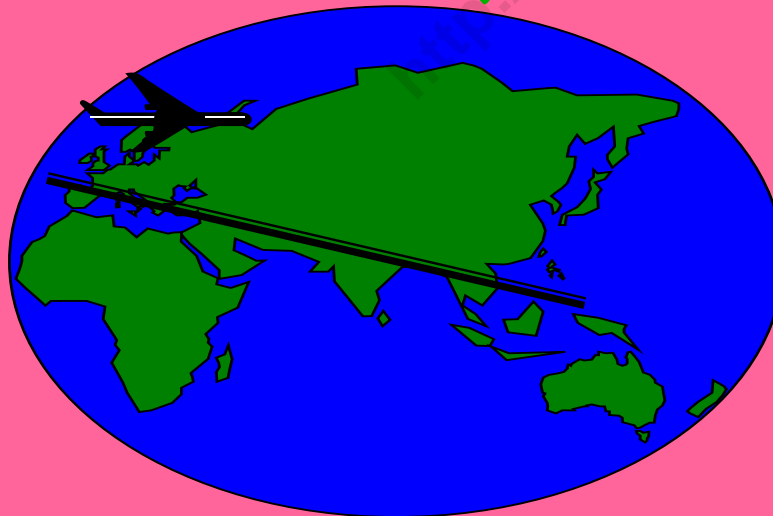
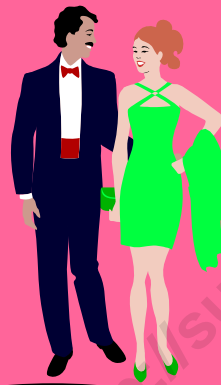




Katalog BPS / BPS Catalogue : 8309.12

STATISTIK WISATAWAN MANCANEgara SUMATERA UTARA

Foreign Visitors Of Sumatera Utara Statistics
2005



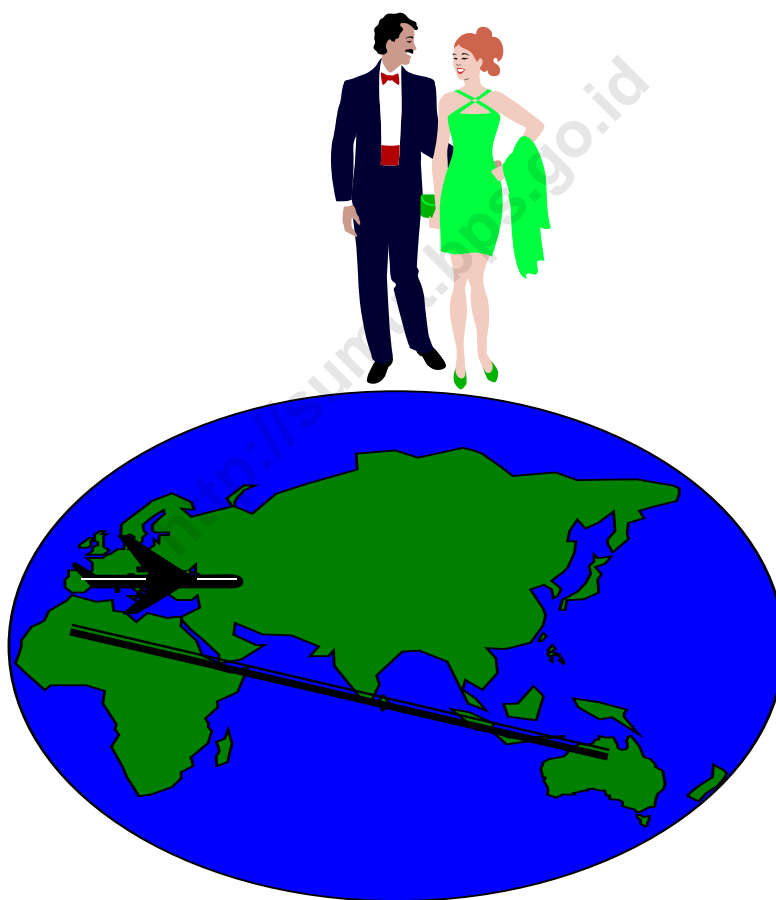
BPS

Badan Pusat Statistik Propinsi Sumatera Utara

STATISTIK WISATAWAN MANCANEgara **SUMATERA UTARA**

Foreign Visitors Of Sumatera Utara Statistics

2005



BPS

Badan Pusat Statistik Propinsi Sumatera Utara

KATA PENGANTAR

Publikasi Statistik Kunjungan Wisatawan Mancanegara Tahun 2005 ini merupakan publikasi tahunan yang diterbitkan oleh Badan Pusat Statistik Propinsi Sumatera Utara. Data yang disajikan publikasi ini bersumber dari data sekunder hasil pencatatan Kantor Imigrasi Polonia Medan, meliputi data jumlah Wisatawan Mancanegara yang datang langsung dari luar negeri melalui Pelabuhan Udara Polonia Medan.

Dalam publikasi ini juga disajikan jumlah wisatawan mancanegara yang datang langsung ke Sumatera Utara melalui pelabuhan laut Belawan dan dikutip dari Kantor Imigrasi Belawan, serta wisatawan Mancanegara yang datang melalui Pelabuhan Tanjung Balai dan dikutip melalui Kantor Imigrasi Tanjung Balai.

Dengan disajikannya Data Statistik Wisatawan Mancanegara yang datang ke daerah Sumatera Utara diharapkan dapat memudahkan pemerintah maupun pihak swasta untuk mengambil kebijaksanaan di sektor Industri Pariwisata dalam merencanakan program / kegiatan berkaitan dengan kepariwisataan dalam upaya meningkatkan jumlah Wisatawan Mancanegara yang datang ke Sumatera Utara.

Biaya publikasi Statistik Kunjungan Wisatawan Mancanegara Tahun 2005 ini bersumber dari Anggaran Pendapatan dan Belanja Negara (APBN) Tahun Anggaran 2006.

Kepada semua pihak yang telah membantu dalam penyusunan publikasi ini diucapkan terima kasih. Kritik dan saran yang bersifat membangun dari pembaca sangat diharapkan demi penyempurnaan publikasi ini dimasa mendatang.

Medan, September 2006

**KEPALA BPS
PROPINSI SUMATERA UTARA**

**H. M. NASIR SYARBAINI, SE
NIP. 340003769**

PREFACE

Statistical Publication of Visit Tourist Foreign countries Year 2005 is an annual publication, which published by BPS - Statistics of Sumatera Utara Province. Presented Data in this publication was sourced from secondary data, result of record from the Polonia Immigration Office, covering data is amount of direct incoming Tourist Foreign countries from outside country through the Polonia Airport Immigration Office.

In this publication also presented the amount of direct incoming foreign countries tourist to North Sumatra through port of Belawan and cited from Belawan Immigration Office, and also incoming Foreign countries tourist through Port of Foreland Hall and cited from Tanjung Balai Immigration Office.

Presented of incoming Statistical Tourist Foreign countries to North Sumatra was expected can facilitated private sector and also government to take a policy of Tourism industrial sector to planning program / activity relate to tourism in the effort of improving the amount of incoming Tourist Foreign countries to North Sumatra.

Expense of Statistical Publication of Visit Tourist Foreign countries Year 2005 was sourced from General Revenues and Expenditure Budget (APBN) Year Budget 2006.

For all participant who have assisted in compilation of this publication, we rendered thanks. Criticism and constructive suggestion from the reader is very expected for the completion of this publication in the next period.

Medan, September 2006

**HEAD OF BPS - STATISTICS OF
SUMATERA UTARA PROVINCE**

**H. M. NASIR SYARBAINI, SE
NIP. 340003769**

DAFTAR ISI / CONTENTS

	Halaman
Kata Pengantar / <i>Foreword</i>	iii - iv
Daftar Isi / <i>Contents</i>	v - vii
I. Pendahuluan / <i>Introduction</i>	viii - x
II. Ruang Lingkup / <i>Scope</i>	xi
III. Konsep dan Definisi / <i>Concept and Definition</i>	xii - xxiv
1. Jenis Paspor / <i>Kind of Passport</i>	xii - xv
2. Jenis Visa / <i>Kind of Visa</i>	xv - xix
3. Tanpa Visa / <i>Free from Visa</i>	xx - xxi
4. Wisatawan Mancanegara / <i>Visitor</i>	xxii - xxiv
IV. Ulasan Singkat / <i>Highlights</i>	xxv - xxxi

Daftar Table / *List of Table*

<u>Tabel</u> <i>Table</i>	1.a.	Wisatawan Mancanegara Yang Datang Ke Sumatera Utara Menurut Pintu Masuk, 2001 – 2005 <i>Foreign Visitors Arrival To Sumatera Utara by port of entry, 2001 – 2005</i>	1
<u>Tabel</u> <i>Table</i>	1.b.	Wisatawan Mancanegara Yang Datang Ke Sumatera Utara Dengan Visa Menurut Pintu Masuk, 2001 – 2005 <i>Foreign Visitors Arrival To Sumatera Utara With Visa By of Entry, 2001 – 2005</i>	2
<u>Tabel</u> <i>Table</i>	1.c.	Wisatawan Mancanegara Yang Datang Ke Sumatera Utara Tanpa Visa Menurut Pintu Masuk, 2001 – 2005 <i>Foreign Visitors Arrival To Sumatera Utara Without Visa By port of entry, 2001 – 2005</i>	3
<u>Tabel</u> <i>Table</i>	2.a.	Wisatawan Mancanegara Yang Datang Ke Sumatera Utara Menurut Kebangsaan, 2001 – 2005 <i>Foreign Visitors Arrival To Sumatera Utara By Nationality, 2001 – 2005</i>	4 - 6
<u>Tabel</u> <i>Table</i>	2.b.	Wisatawan Mancanegara Yang Datang Ke Sumatera Utara Dengan Visa Menurut Kebangsaan, 2001 – 2005 <i>Foreign Visitors Arrival To Sumatera Utara With Visa By Nationality, 2001 – 2005</i>	7 - 9
<u>Tabel</u> <i>Table</i>	2.c.	Wisatawan Mancanegara Yang Datang Ke Sumatera Utara Tanpa Menurut Kebangsaan, 2001 – 2005 <i>Foreign Visitors Arrival To Sumatera Utara Without Visa By Nationality, 2001 – 2005</i>	10 - 12
<u>Tabel</u> <i>Table</i>	3.a.	Wisatawan Mancanegara Yang Datang Ke Sumatera Utara Melalui Bandar Udara Polonia Menurut Kebangsaan, 2001 – 2005 <i>Foreign Visitors Arrival To Sumatera Utara Via Polonia Airport By Nationality, 2001 – 2005</i>	13 - 15

<u>Tabel</u> <u>Table</u>	3.b.	Wisatawan Mancanegara Yang Datang Ke Sumatera Utara Dengan Visa Melalui Bandar Udara Polonia Menurut Kebangsaan, 2001 – 2005 <i>Foreign Visitors Arrival To Sumatera Utara Via Polonia Airport With Visa By Nationality, 2001 – 2005</i>	16 - 18
<u>Tabel</u> <u>Table</u>	3.c.	Wisatawan Mancanegara Yang Datang Ke Sumatera Utara Tanpa Visa Melalui Bandar Udara Polonia Menurut Kebangsaan, 2001 – 2005 <i>Foreign Visitors Arrival To Sumatera Utara Via Polonia Airport Without Visa By Nationality, 2001 – 2005</i>	19 - 21
<u>Tabel</u> <u>Table</u>	4.a.	Wisatawan Mancanegara Yang Datang Ke Sumatera Utara Melalui Pelabuhan Laut Belawan Menurut Kebangsaan, 2001 – 2005 <i>Foreign Visitors Arrival To Sumatera Utara Via Belawan Seaport By Nationality, 2001 – 2005</i>	22 - 24
<u>Tabel</u> <u>Table</u>	4.b.	Wisatawan Mancanegara Yang Datang Ke Sumatera Utara Melalui Pelabuhan Laut Belawan Dengan Visa Menurut Kebangsaan, 2001 – 2005 <i>Foreign Visitors Arrival To Sumatera Utara Via Belawan Seaport With Visa By Nationality, 2001 – 2005</i>	25 - 27
<u>Tabel</u> <u>Table</u>	4.c.	Wisatawan Mancanegara Yang Datang Ke Sumatera Utara Melalui Pelabuhan Laut Belawan Tanpa Visa Menurut Kebangsaan, 2001 – 2005 <i>Foreign Visitors Arrival To Sumatera Utara Via Belawan Seaport Without Visa By Nationality, 2001 – 2005</i>	28 - 30
<u>Tabel</u> <u>Table</u>	5.a.	Wisatawan Mancanegara Yang Datang Ke Sumatera Utara Melalui Pelabuhan Laut Tanjung Balai Asahan Menurut Kebangsaan, 2001 – 2005 <i>Foreign Visitors Arrival To Sumatera Utara Via Tanjung Balai Asahan Seaport By Nationality, 2001 – 2005</i>	31 - 33
<u>Tabel</u> <u>Table</u>	5.b.	Wisatawan Mancanegara Yang Datang Ke Sumatera Utara Melalui Pelabuhan Laut Tanjung Balai Asahan Dengan Visa Menurut Kebangsaan, 2001 – 2005 <i>Foreign Visitors Arrival To Sumatera Utara Via Tanjung Balai Asahan Seaport With Visa By Nationality, 2001 – 2005</i>	34 - 36
<u>Tabel</u> <u>Table</u>	5.c.	Wisatawan Mancanegara Yang Datang Ke Sumatera Utara Melalui Pelabuhan Laut Tanjung Balai Asahan Tanpa Visa Menurut Kebangsaan, 2001 – 2005 <i>Foreign Visitors Arrival To Sumatera Utara Via Tanjung Balai Asahan Seaport Without Visa By Nationality, 2001 – 2005</i>	37 - 39
<u>Tabel</u> <u>Table</u>	6.a.	Wisatawan Mancanegara Yang Datang Ke Sumatera Utara Menurut Kebangsaan dan Pintu Masuk, 2005 <i>Foreign Visitors Arrival To Sumatera Utara By Nationality and Port of Entry, 2005</i>	40
<u>Tabel</u> <u>Table</u>	6.b.	Wisatawan Mancanegara Yang Datang Ke Sumatera Utara Dengan Visa Menurut Kebangsaan dan Pintu Masuk, 2005 <i>Foreign Visitors Arrival To Sumatera Utara With Visa By Nationality and Port of Entry, 2005</i>	41

Tabel
Table

6.c.

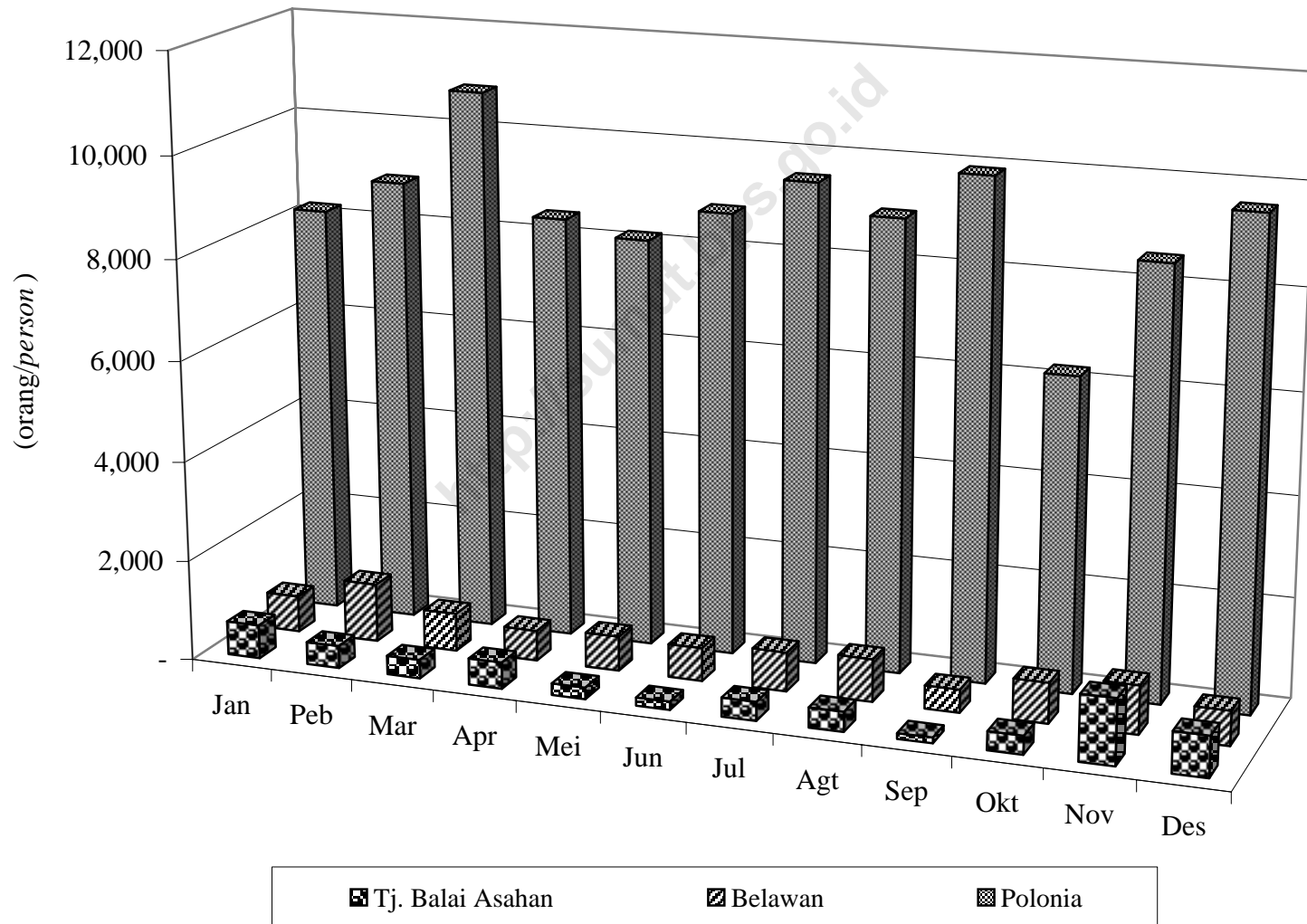
Wisatawan Mancanegara Yang Datang Ke Sumatera Utara Tanpa
Visa Menurut Kebangsaan dan Pintu Masuk, 2005
*Foreign Visitors Arrival To Sumatera Utara Without Visa By
Nationality and Port of Entry, 2005*

42

<http://sumut.bps.go.id>

WISATAWAN MANCANEGARA YANG DATANG KE SUMATERA UTARA MENURUT PINTU MASUK, 2001

FOREIGN VISITOR'S ARRIVAL TO SUMATERA UTARA BY PORT OF ENTRY, 2001



Bab Pendahuluan

1

Introduction

Propinsi Sumatera Utara terletak antara 1-4 Lintang Utara dan 98-100 Bujur Timur, sebelah Utara berbatasan dengan Propinsi Daerah Istimewa Aceh dan Selat Sumatera, sebelah Timur berbatasan dengan Selat Sumatera, sebelah Selatan berbatasan dengan Propinsi Riau dan Sumatera Barat dan sebelah Barat berbatasan dengan Samudra Hindia.

Sumatera Utara dengan luas wilayahnya 71.680 Km², terdiri dari 25 Daerah Tingkat II (18 Kabupaten dan 7 Kota) dengan 343 Kecamatan, 5027 Desa dan 583 kelurahan. Jumlah Penduduk Sumatera Utara berdasarkan hasil Sensus Penduduk Tahun 2003, 2004 dan tahun 2005 berjumlah 11.890.399 orang, 12.123.360 orang dan 12.326.678 orang dengan rata-rata laju pertumbuhan penduduk periode 1980-1990 sebesar 2,06 %, tahun 1990-2000 sebesar 1,20 % dan tahun 2000-2005 sebesar 1,37 %.

Sektor pariwisata memegang peranan penting dalam perekonomian Sumatera Utara, baik sebagai salah satu sumber penerimaan devisa maupun sebagai pencipta lapangan kerja serta kesempatan berusaha. Untuk meningkatkan kesejahteraan rakyat, pengembangan pariwisata akan terus dilanjutkan dan ditingkatkan melalui perluasan dan pemanfaatan sumber serta potensi pariwisata daerah sehingga menjadi kegiatan ekonomi yang dapat diharapkan untuk meningkatkan penerimaan devisa. Selain itu

Sumatera Utara lain between 1-4 ° north across and 98-100 ° earth longitude, in north border with DI Aceh Province, in earth border with Sumatera Strait, in south border with Riau Province and West Sumatera and in west border with Indonesian Ocean.

Sumatera Utara with wide 71.680 Km², to consist of 25 sub province (18 regency and 7 city) with 343 district, 5027 and 583 rural district. Population of Sumatera Utara inhabitant based on Population Census 2003, 2004 and 2005 amount to 11.890.399 persons, 12.123.360 persons and 12.326.678 persons with population growth rate 1980-1990 period is 2,06 %, 1990-2000 period is 1,20 % and 2000-2005 period is 1,37 %.

The tourism sector plays an important role in Sumatera Utara economy, both as source of foreign exchange and source employment as well as business opportunity. In the frame work of Five Years Development Plan VI (Repelita VI) of Sumatera Utara, has determinate that tourism industries is the third priority and that mean the tourism development should be continued and increased by expansion and utilizing the source

kegiatan pariwisata diharapkan juga dapat memperluas dan meratakan kesempatan kerja dan kesempatan berusaha, khususnya masyarakat sekitarnya untuk merangsang pembangunan regional serta memperkenalkan identitas dan kebudayaan nasional. Dalam pengembangan pariwisata daerah, pandangan hidup dan kualitas lingkungan harus tetap dijaga. Pengembangan pariwisata dilakukan sejalan dengan program pengembangan dari berbagai macam industri pariwisata, sehingga tidak hanya industri dalam skala kecil dan menengah saja tetapi juga industri pariwisata dalam skala besar akan dapat memperoleh manfaat.

Propinsi Sumatera Utara mempunyai potensi wisata yang berada di daerah sekitar Danau Toba, Pulau Samosir, Karo, Nias dan Langkat (Proyek Orang Utan) dimana obyek wisata tersebut terdiri dari keindahan alam dan iklim, kebudayaan dan kesenian rakyat. Sumatera Utara merupakan salah satu daerah tujuan Wisatawan Mancanegara terpenting di Indonesia setelah propinsi Bali, propinsi Jawa Tengah dan Daerah Istimewa Yogyakarta.

Dalam rangka pengembangan Pariwisata Internasional (Wisatawan Mancanegara) perlu dilakukan langkah-langkah untuk meningkatkan arus Wisatawan Mancanegara yang bisa ditempuh dengan cara meningkatkan kegiatan pemasaran dan penyempurnaan berbagai fasilitas yang diperlukan oleh Wisatawan seperti sarana angkutan, perbankan, akomodasi, restoran, biro perjalanan, informasi mengenai daerah wisata, dan lainnya.

and regional potency tourism become an economic activity that can be expected to increase the foreign exchange receipts, expanding and equalizing employment and business opportunities, especially for local society, to stimulate regional development and popularize the national identity and culture. In tourism development the national way of life and the quality of the environment have to be maintained. Tourism development is being carried out in conjunction with other development programs among various tourism industries, so not only small and medium, but also large-scale tourism enterprises can benefit mutually.

Sumatera Utara Province has the tourist potency nearly Toba Lake, Samosir Island, Karo, Nias, and Langkat (Orang Utan Project) where there object to consist of natural beauty and climate, culture and people art. Sumatera Utara Province is one of important region tourist aim in Indonesia after Bali Province, Central Java Province, and DI Yogyakarta Province.

In the effort of developing international tourism, it is necessary to conduct steps to increase the flow of Foreign visitors, which can be implemented by way of increasing the marketing activities and the improvement of various facilities and services required by the foreign visitors, such as immigration services, transportation facilities, banking, tourism region

Peningkatan kegiatan pemasaran memerlukan perencanaan yang baik, berlandaskan informasi kuantitatif maupun kualitatif mengenai penampilan pariwisata internasional dimasa yang lalu. Tanpa mempelajari data yang sudah lalu sulit untuk menyusun perencanaan yang terarah guna meningkatkan usaha promosi pariwisata yang lebih mantap.

Data statistik Wisatawan Mancanegara yang disajikan dalam publikasi ini dimaksudkan untuk memenuhi salah satu kebutuhan tersebut diatas.

information, accommodation, restaurants, travel bureau, etc.

The increase of marketing requires proper planning, based on quantity as well as qualitative information on international tourism performance in the past. Without studying the data of the past, it will be difficult to compose a directed planning to increase a firmer tourism promotion effort.

The statistical data presented in this publication are meant to fulfill one of the above-mentioned needs.

Bab ruang lingkup

2 Scope

Statistik kunjungan Wisatawan Mancanegara yang disajikan dalam publikasi ini mencakup Wisatawan Mancanegara yang datang langsung ke Sumatera Utara melalui TPI Polonia, Belawan, dan Tanjung Balai.

Pengolahan Disembarkasi (E-D Card) ini hanya terbatas pada Wisatawan Mancanegara yang datang langsung melalui Pelabuhan Udara Polonia Medan. Selain itu disajikan pula data wisatawan mancanegara yang diperoleh dari TPI Belawan dan TPI Tanjung Balai.

Foreign Visitors Statistics that presented in this publication, cover foreign visitors directly arrive to Sumatera Utara by manage immigration investigation (TPI) Polonia, Belawan dan Tanjung Balai.

The preparation of disembarkation card (E-D Card) only for foreign visitors that arrive/departure directly by Polonia Airport. Therefore presented too foreign visitors from TPI Belawan and TPI Tanjung Balai.

Bab konsep defenisi

3

Concept and Definition

1. Jenis Paspor

Menurut Undang-Undang Nomor 9 Tahun 1992 tentang Keimigrasian disebutkan bahwa surat perjalanan Republik Indonesia terdiri atas :

- a. Paspor Biasa yaitu paspor yang diberikan kepada WNI yang akan melakukan perjalanan ke luar wilayah Indonesia. Paspor ini juga diberikan kepada WNI yang tinggal di luar negeri.
- b. Paspor Diplomatik yaitu paspor yang diberikan kepada WNI yang akan melakukan perjalanan ke luar wilayah Indonesia dalam rangka penempatan atau perjalanan untuk tugas yang bersifat diplomatik.
- c. Paspor Dinas adalah paspor yang diberikan kepada WNI yang akan melakukan perjalanan ke luar wilayah Indonesia dalam rangka penempatan atau perjalanan dinas yang bersifat bukan diplomatik.
- d. Paspor haji adalah paspor yang diberikan kepada WNI yang akan melakukan perjalanan ke luar wilayah Indonesia dalam rangka menunaikan ibadah haji.
- e. Paspor untuk orang asing adalah paspor yang diberikan kepada orang asing, pada

1. *Kind of Passport*

In the act number 9 of the year 1992 regarding the immigration declares that the document for travelling valid in Republic of Indonesia is consisted as follows:

- a. A general passport (paspor biasa) is a passport that is issued for Indonesian citizen who plans to go abroad.*
- b. A diplomatic passport (paspor diplomatik) is a passport that issued for Indonesian who will go abroad in the framework of a post or duty tour which is not diplomatic in nature.*
- c. An official passport (paspor dinas) is a passport that is issued for Indonesian citizen who plans to go abroad in the framework a post or duty that is not diplomatic in nature.*
- d. A Haj passport. This kind of passport is issued for Indonesian citizen who intends to go abroad in the framework of implementation of the Haj religious services.*
- e. A foreigner passport is a passport that*

saat berlakunya UU No. 9 Tahun 1992 ini telah memiliki izin tinggal tetap, yang akan melakukan perjalanan ke luar wilayah Indonesia dan tidak mempunyai surat perjalanan serta dalam waktu yang dianggap layak tidak dapat memperoleh surat tersebut dari negaranya atau negara lain. Paspor ini tidak berlaku lagi pada saat pemegangnya memperoleh surat perjalanan dari negara lain.

f. Surat perjalanan laksana paspor (SPLP) untuk WNI adalah surat perjalanan yang diberikan dalam keadaan khusus apabila paspor biasa tidak dapat diberikan.

g. Surat perjalanan laksana paspor (SPLP) untuk WNA adalah surat perjalanan yang diberikan kepada orang asing yang tidak mempunyai surat perjalanan yang sah dan :

- 1) atas kehendak sendiri ke luar wilayah Indonesia, sepanjang orang asing tersebut tidak terkena pencegahan;
- 2) dikenakan tindakan pengusiran atau deportasi;
- 3) dalam keadaan tertentu yang tidak bertentangan dengan kepentingan nasional, diberi izin masuk wilayah Indonesia.

SPLP ini hanya diberikan untuk satu kali perjalanan.

h. Surat perjalanan laksanakan paspor (SPLP)

issued for foreigner who holds permanent stay of permit at the time the act no 9/1992 become effective, and plans to go abroad and not in possession of any travelling document and within a reasonable time cannot obtain from this own country for such document. And this passport become invalid as the holder gets a travelling documents from his own country.

f. Travelling document, which has passport characteristic (SPLP) for Indonesian citizen, is a travelling document for special condition where the passport cannot be issued.

g. Travelling document which has passport characteristic (SPLP) for foreigner is a travelling document issued for the foreigner who not possession any valid travelling document and :

- 1). At this own will depart from Indonesia, and foreigner is free any Indonesian legal prohibition for travelling to abroad.*
- 2). The foreigner must undergo deportation.*
- 3). In the special condition which will not harm the national interest, permitted to enter Indonesian region.*

This kind of SPLP is issued for one trip only.

h. Travelling document, which has passport

dinas adalah surat perjalanan yang diberikan kepada (WNI) dalam keadaan khusus apabila paspor dinas tidak dapat diberikan.

Berdasarkan jenis paspor yang digunakan untuk memasuki wilayah Republik Indonesia, maka yang dapat digolongkan sebagai wisatawan mancanegara (wisman) sesuai dengan konsep WTO dalam laporan Statistik Kedatangan untuk Warga Negara Indonesia (WNI) adalah :

- a. 50% dari WNI yang menggunakan paspor Diplomatik. Asumsi ini dipakai karena sebagian WNI yang menggunakan paspor diplomatik kemungkinan tinggal (menetap) di luar negeri.
- b. 10% dari WNI yang menggunakan paspor Dinas. Asumsi ini dipakai karena sebagian WNI yang menggunakan paspor dinas kemungkinan tinggal (menetap) di luar negeri.
- c. 100% dari WNI yang berstatus Penlu (Penduduk Luar Negeri). Penlu ini biasanya menggunakan paspor biasa.
- d. Jenis paspor lainnya, yaitu paspor biasa, SPLP dan paspor haji (PPH) semuanya tidak digolongkan sebagai wisman.

2. Jenis Visa

Berdasarkan Undang-Undang No.9 Tahun 1992 tentang Keimigrasian yang dimaksud dengan visa adalah izin tertulis yang diberikan oleh pejabat yang berwenang pada Perwakilan Republik Indonesia atau di tempat lainnya yang

characteristic (SPLP) for officer task. This travelling document issued Indonesian citizen in special condition where the possibility to issued official passport is not existing.

Based the kind of passport to entry Indonesian Republic, WTO recommen-dations for tourist arrival statistics for Indonesian citizen (WNI) are:

- a. *50% WNI which used a Diplomatic Passport. This assumed because some of WNI who used the diplomatic passport maybe live in foreign countries.*
- b. *10% WNI which used an Official passport. This assumed because some of WNI who used an official passport maybe live in foreign countries.*
- c. *100% of WNI that was is Penlu/Pendul status (foreign people). Penlu is usually used a General Passport.*
- d. *The other kind of passport, is a General Passport, SPLP and Haj Passport (PPH) is not the tourist.*

2. Kind of Visa

Based of the act number 9 of the year 1992 concerning the immigration visa is written permit issued by the authorized officer in Indonesian representative office

ditetapkan oleh Pemerintah Republik Indonesia yang memuat persetujuan bagi orang asing untuk masuk dan melakukan perjalanan ke wilayah Indonesia. Visa diberikan kepada orang asing yang maksud dan tujuan kedatangannya di Indonesia bermanfaat serta tidak akan menimbulkan gangguan terhadap ketertiban dan keamanan nasional. Sesuai dengan Surat Keputusan Bersama Menteri Luar Negeri dan Menteri Kehakiman Republik Indonesia Nomor : 143/BU/VIII/79/01 dan Nomor : JM/1/23 tentang "Peraturan Visa 1979", Visa untuk perjalanan ke Indonesia berdasarkan penggunaan paspor dapat digolongkan menjadi :

- a. Visa Diplomatik yaitu visa yang diberikan kepada orang asing pemegang paspor diplomatik yang hendak bepergian ke Indonesia dengan tujuan diplomatik.
- b. Visa Dinas yaitu visa yang diberikan kepada orang asing pemegang paspor dinas yang hendak bepergian ke Indonesia untuk menjalankan tugas resmi dari pemerintah asing yang bersangkutan atau diutus oleh Perserikatan Bangsa-Bangsa sedangkan tugas itu tidak bersifat diplomatik.

c. Visa Biasa.

Berdasarkan maksud dan tujuannya visa biasa dapat digolongkan menjadi :

- 1) Visa Transit yaitu visa yang diberikan kepada orang asing yang dalam perjalanannya perlu singgah di Indonesia untuk pindah kapal

(Indonesian Embassy) or other office as fixed by Republic of Indonesia Government which contain an agreement for a foreigner to enter Indonesia and to travel in Indonesia region. Visa is issued for the foreigner who has aim and purpose regarding his arrival in Indonesia will bring benefits and will not violate Indonesian order and security. In accordance with Joint Ministries decree between HE Foreign Minister and HE Minister of Justice of Republic of Indonesia number 143/BU/VIII/79 and number JM/1/23 regarding "Visa Regulation 1979", Visa to enter Indonesia can be classified as follows:

- a. *Diplomatic Visa (Visa Diplomatik) is visa issued for a foreigner bearer of diplomatic passport and will visit Indonesia with diplomatic task or duty.*
- b. *Officer Visa (Visa Dinas) is a visa issued for a foreigner bearer of official passport (paspor dinas) and will visit Indonesia to conduct official task/duty from the foreigner government or acting as a representative from the United Nation mean while the task or duty is not in diplomatic in nature.*

c. *General Visa (Visa Biasa)*

Depending on the aim and the purpose, general visa can be classified into:

- 1). *Transit Visa is a issued for foreigner which in his travelling must visit Indonesia for the*

laut/udara guna meneruskan perjalanan. Di samping itu visa transit juga dapat diberikan kepada awak kapal laut/udara yang datang di Indonesia sebagai penumpang dengan maksud untuk menggabungkan diri dengan kapal laut/udara yang berada di salah satu pelabuhan di Indonesia dengan ketentuan bahwa kapal laut/udara tersebut tidak beroperasi di dalam wilayah RI. Visa Transit ini diberikan untuk dapat tinggal di Indonesia paling lama 5 (lima) hari dan tidak berlaku lagi apabila kedatangannya di Indonesia melebihi 1 (satu) bulan terhitung tanggal pemberian visa tersebut.

2) Visa Kunjungan.

Visa kunjungan berdasarkan tujuannya dibedakan menjadi 3 kelompok :

- a) Visa Kunjungan Wisata (VKW) yaitu visa yang diberikan kepada orang asing yang bermaksud untuk berkunjung ke Indonesia dengan tujuan wisata dan tidak bermaksud untuk berdiam atau berdiam sementara.

Visa kunjungan wisata dapat diberikan secara perorangan atau kolektif selama 30 (tiga puluh) hari dan dalam jangka waktu 30 hari tersebut setelah yang bersangkutan berada di

vessel/transit. Besides to the above transit visa can be issued plane for vessel/plane crews who arrive in Indonesia as passenger with the intention to joint with the vessel/plane duck in Indonesia harbor/airport with a stipulation that the vessel/plane is not operating in Indonesia.

Transit visa is valid only for 5 days and become invalid if his/their stay in Indonesia is more than 1 month after the data of issuance of the transit visa.

2) *Visiting Visa (Visa Kunjungan)*

Depending on the aim and purpose, visiting can be classified into 3 group :

- a) *Visiting visa for tourist (Visa Kunjungan Wisata)*

This visa is issued for the foreigner who has an intention during his visit as tourist and no intention for permanent or temporary stay.

This VKW visa can be issued for an individual or collective for 30 days in Indonesia can be extended for 15 days more.

Indonesia dapat diperpanjang paling lama 15 (lima belas) hari.

- b) Visa Kunjungan Usaha (VKU) yaitu visa yang diberikan kepada orang asing yang bermaksud untuk berkunjung ke Indonesia dengan tujuan melakukan usaha di bidang perdagangan, pertanian, perikanan dan lain sebagainya dan tidak bermaksud untuk bekerja menurut ketentuan hukum yang berlaku dan tidak bermaksud untuk berdiam atau berdiam sementara.

Visa kunjungan usaha di Indonesia diberikan paling lama untuk 3 (tiga) bulan. Kepada orang asing yang mempunyai kepentingan untuk suatu perusahaan memerlukan berkali-kali berkunjung ke Indonesia dapat diberikan Visa Kunjungan Usaha Beberapa Perjalanan (VKUBP) yang berlaku paling lama 4 (empat) bulan dan setiap kali berkunjung diizinkan tinggal paling lama 3 (tiga) minggu.

- c) Visa Kunjungan Sosial Budaya (VKSB) yaitu visa yang diberikan kepada orang asing yang bermaksud untuk berkunjung ke Indonesia dengan keperluan sosial budaya

- b) Visiting visa for business (Visa Kunjungan Usaha)*

This visa is issued for a foreigner who has an intention during his visit in Indonesia to do business in trading, agriculture, fishery, etc. and an intention for seeking employment and also no intention for permanent stay or temporary stay VKU is valid for three months. For a foreigner who must several times visiting Indonesia for doing business a VKUBP visa can be issued and this visa can be issued and this visa can be valid for 4 months and for each visit is permitted to stay in Indonesia for three weeks only.

- c) Visiting visa for studying Indonesia culture (Visa Kunjungan Sosial Budaya)*

dan tidak termasuk kunjungan untuk wisata atau usaha dan tidak bermaksud untuk berdiam atau berdiam sementara.

This visa is issued for foreigner who has an intention during his visit in Indonesia for studying Indonesian culture. He has no intention to be tourist and also no intention for permanent and temporary stay in the Indonesia.

- 3) Visa Berdiam Sementara (VBS) yaitu visa yang diberikan kepada orang asing termasuk isteri dan anak-anak di bawah umur yang bermaksud berdiam sementara di Indonesia dengan tujuan untuk bekerja, mengikuti pendidikan dan latihan atau melakukan penelitian ilmiah menurut peraturan yang berlaku.

Visa berdiam sementara ini diberikan untuk tinggal di Indonesia paling lama 1 (satu) tahun dan tidak berlaku lagi apabila kedatangannya di Indonesia melampaui 3 (tiga) bulan terhitung tanggal pemberian visa tersebut.

- 3) *Visiting visa for temporary stay (Visa Berdiam Sementara)*

This visa is issued for a foreigner including his wife and his children (underage) who has intention during his/visit to work in Indonesia, to follow education, training or doing scientific research under the existing regulation. This visa is valid for one year and become ineffective if the foreigner arrival in Indonesia is over 3 months after the date of issuance of visa VBS.

3. Tanpa Visa dibedakan menjadi :

- a. Bebas Visa Kunjungan Singkat (BVKS)
Bagi WNA yang ingin memasuki wilayah Indonesia di samping harus memiliki izin masuk yang tertulis (visual), ada beberapa negara (sesuai dengan Keputusan Presiden) dimana warga negaranya apabila ingin memasuki wilayah Indonesia tanpa harus memperoleh visa terlebih dahulu yang dikelompokkan dalam kategori Bebas Visa Kunjungan Singkat (BVKS). Awal mula bebas visa ini hanya berlaku bagi

3. *Free from Visa*

- a. *Free from short time visiting for a foreigner who will enter Indonesia must bears a visa.*

There are several state and in accordance with presidential decree where their citizen are free from visa while entering Indonesia region. They are group as BVKS group.

negara ASEAN kemudian diperluas menjadi beberapa negara yang diberi nama Bebas Visa Wisata. Namun sejak tanggal 17 Agustus 1992 bebas visa tidak hanya berlaku bagi WNA yang datang ke Indonesia dengan tujuan wisata saja tetapi juga termasuk untuk kunjungan sosial budaya dan kunjungan usaha. Sehingga BVW dirubah menjadi Bebas Visa Kunjungan Singkat.

In the beginning this rule is valid for Asean countries only but later on several countries enlarge this rule and this called Bebas Visa Wisata. And commencing 17 August 1992, free from visa is not limited to the foreign who will visit Indonesia as tourist but also included visiting for studying Indonesia culture and visiting for business. And BVW was changed into BVKS.

b. Exit Reentry Permit (ERP)

Bagi WNA yang sudah memiliki izin tinggal terbatas (dulu disebut izin berdiam sementara) apabila akan ke luar wilayah Indonesia dan masuk kembali dapat memohon ERP, tanpa harus memohon visa pada waktu akan masuk kembali ke wilayah Indonesia. Apabila izin tersebut bisa digunakan lebih dari satu kali untuk memasuki wilayah Indonesia dinamakan Multiple Exit Reentry Permit (MERP). Sedangkan WNA yang sudah memiliki izin tinggal terbatas atau izin tinggal tetap (dulu disebut izin berdiam) apabila akan ke luar wilayah Indonesia dapat memperoleh EPO (Exit Permit Only), tetapi apabila ingin memasuki wilayah Indonesia kembali harus terlebih dahulu memperoleh visa.

b. Exit Reentry Permit/ERP

For foreigner who bears visa for temporary stay, visa for permanent stay if he will go to abroad and reentry must apply for ERP, without applying visa for reentry. If the permit valid for several times entering Indonesia the permit is called MERP. While the foreigner who bears visa for temporary stay, or visa for permanent stay, if he will leave Indonesia get only EPO if he will return back for Indonesia he must apply first for visa.

c. Izin Mendarat Istimewa (IMI) adalah izin yang diberikan kepada WNA untuk memasuki wilayah Indonesia dengan pertimbangan tertentu.

d. Courtesy adalah status kehormatan yang diberikan kepada WNA pemegang

- paspor Dinas atau paspor Diplomatik.
- e. Dispensasi Fasilitas Keimigrasian (Disfaksim) adalah fasilitas yang diberikan kepada tenaga ahli/awak kapal asing yang diikutsertakan dalam operasi-operasi pembangunan di lautan yang termasuk dalam batas yurisdiksi nasional.
 - f. Smart Card dan Special Tourist Pass adalah surat izin masuk khusus yang dikeluarkan di Batam.

4. Wisatawan Mancanegara

Sesuai dengan rekomendasi WTO (*World Tourism Organization*) dan IUOTO (*International Union of Office Travel Organization*) batasan/definisi tamu asing ialah : setiap pengunjung yang mengunjungi suatu negara diluar tempat tinggalnya, didorong oleh satu atau beberapa keperluan tanpa bermaksud memperoleh penghasilan ditempat yang dikunjungi.

Definisi ini mencakup dua kategori tamu asing yaitu :

- a. **Wisatawan (Tourist)** : ialah setiap pengunjung seperti definisi di atas yang tinggal paling sedikit 24 jam akan tetapi tidak lebih dari satu tahun di tempat yang dikunjungi dengan maksud kunjungan antara lain untuk :
 - 1) Berlibur
 - 2) Pekerjaan/bisnis
 - 3) Kesehatan
 - 4) Pendidikan
 - 5) Misi/Pertemuan/Kongres
 - 6) Mengunjungi teman/keluarga
 - 7) Keagamaan

- c. *Extraordinary permits for landing (Ijin Mendarat Istimewa). Due certain consideration (s) a foreigner can enter Indonesia with IMI.*
- d. *Courtesy is for those (foreigners) who bear officer passport and diplomatic passport.*
- e. *Facility for immigration dispensation (DISFAKSIM). This facilities bestowed to foreign expert/foreign vessels crews who participation development efforts in the ocean.*
- f. *Smart card and special tourist pass are visa specially issued at Batam.*

4. Visitor

The definition used for visitor corresponds to the IUOTO / WTO recommendations which covers all persons visiting a country other than that in which they have usual place of residence for any reason other than following an occupation remunerated from within the country visited.

This definition covers 2 (two) categories of foreign visitors, namely:

- a. **Tourist** is any visitor according to the definition above, staying at least 24 hours, but not more than 1 (one) year, in the place visited, with the intention of visiting, among others for the purpose of :
 - 1) Holiday

- 8) Olahraga
- 9) Lainnya

b. **Pelancong (Excursionist):** ialah setiap pengunjung seperti definisi di atas yang tinggal kurang dari 24 jam di tempat yang dikunjungi termasuk “Cruise Passangers “ (ialah tiap pengunjung yang tiba di suatu negara dengan kapal atau kereta api dimana mereka tidak menginap di akomodasi yang tersedia di negara tersebut).

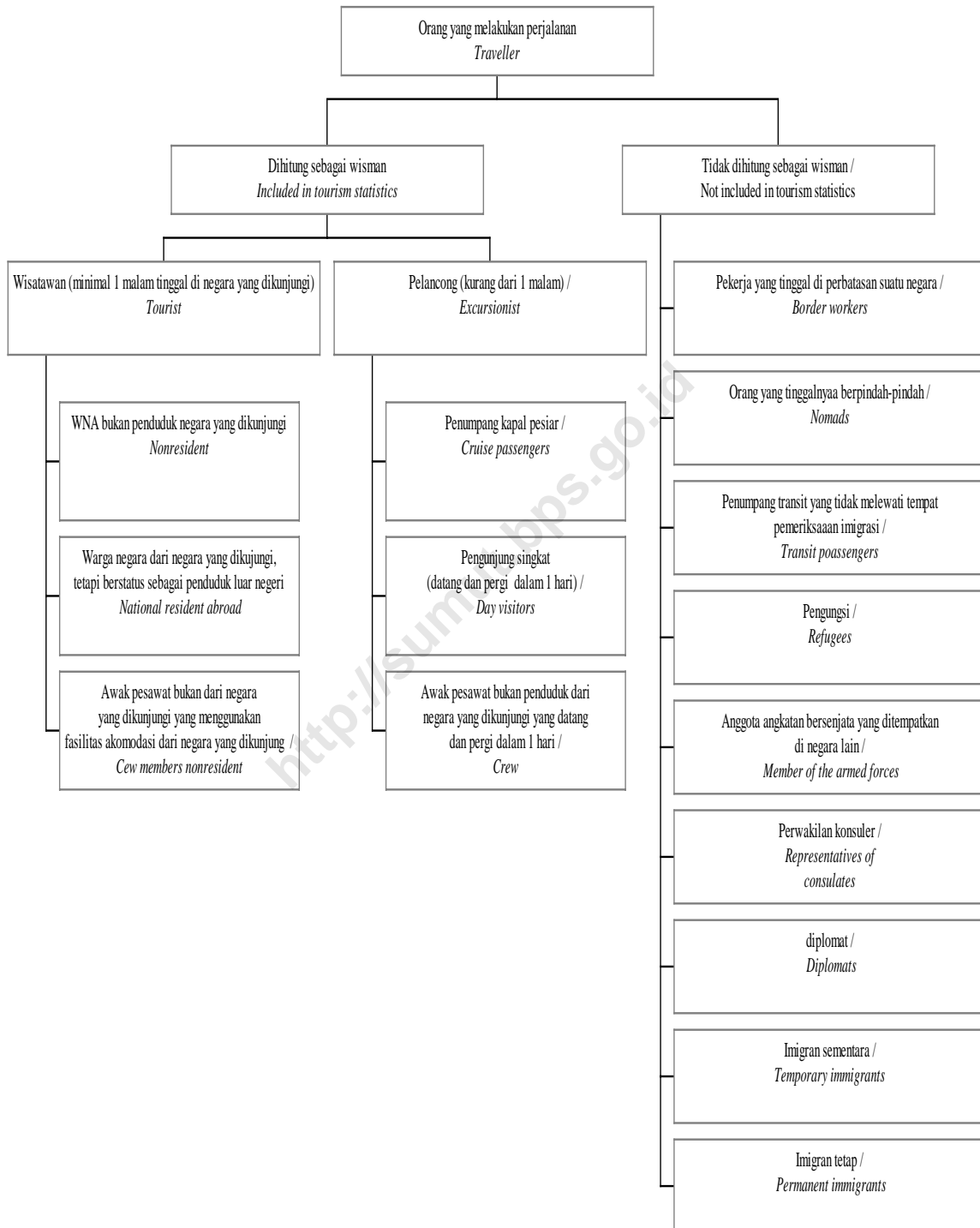
Defenisi tersebut bisa dilihat dalam diagram seperti berikut :

- 2) Work/Business
- 3) Health
- 4) Study
- 5) Mission/Meeting/Congress
- 6) Visiting for friends/families
- 7) Religion
- 8) Sports
- 9) Others.

b. ***Excursionist** is any visitor according to the definition above, staying less than 24 hours in place visited (including cruise passengers). Cruise passenger is any visitor arriving in a country by ship or train, not staying in a accommodation available in Indonesia.*

Diagrammatically, it can be seen as follows.

Klasifikasi Wisatawan Mancanegara
Classification of Travelers



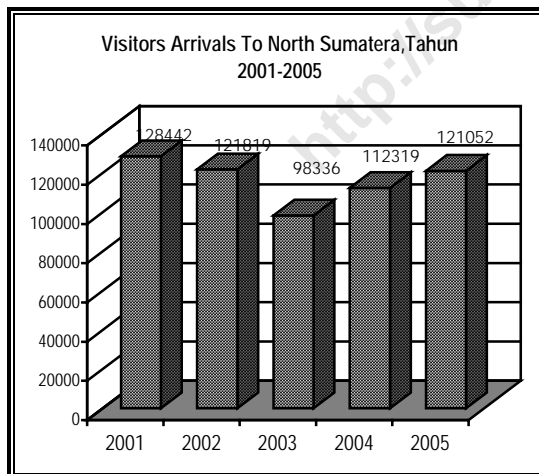
Bab Ulasan Singkat

4

High Light

1. Kedatangan Tamu Mancanegara

Wisatawan mancanegara (wisman) yang datang langsung ke Sumatera Utara tahun 2005, sebanyak 121.052 orang, mengalami peningkatan 7,78 persen dibanding tahun lalu, dengan rincian, wisman melalui Bandar udara Polonia naik 9,73 persen dengan jumlah wisman 106.083 orang, wisman melalui pelabuhan laut Belawan turun -5,43 persen dengan jumlah wisman 9.181 orang, dan wisman melalui pelabuhan laut Tanjung Balai Asahan turun sebesar -2,49 persen dengan jumlah wisman 5.788 orang.

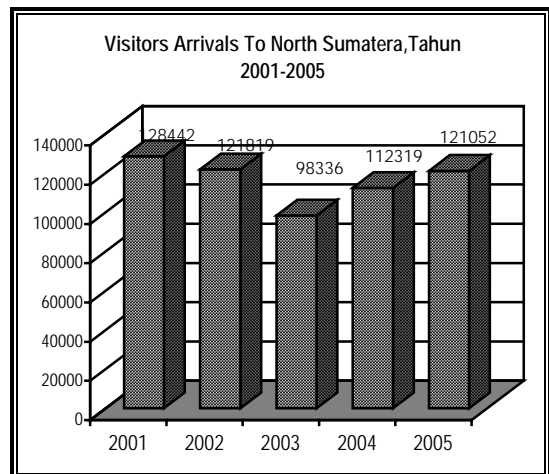


2. Moda Angkutan

Wisman yang datang langsung ke Sumatera Utara masih tetap memilih datang melalui udara sebagaimana tahun-tahun sebelumnya. Pada tahun 2005; 87,63 persen wisman datang melalui

1. Visitors Arrivals.

In 2005, foreign visitor who came straight to Sumatera Utara was 121.052 persons, increased 7,78 percent, compared to last year. Foreign visitor via Polonia Airport increased 9,73 percent with number of foreign visitor 106.083 persons, foreign visitor via Belawan Seaport decreased -5,43 percent with number of foreign visitor 9.181 persons, and foreign visitor via Tanjung Balai Asahan Seaport decreased - 2,49 percent with number of foreign visitor 5.788 persons.

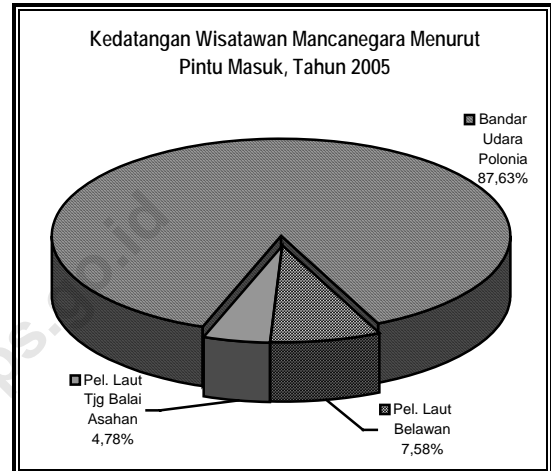
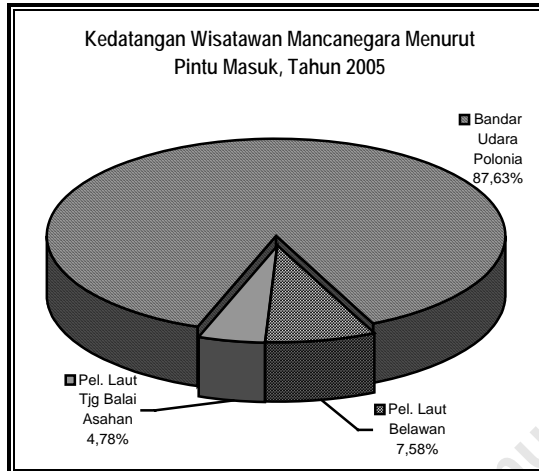


2. Mode Of Transport

Foreign visitor came straight to Sumatera Utara still chose to come by air like several years later. In 2005; 87,63 percent of foreign visitor came via Polonia Airport. The rest came via seaport,

bandar udara Polonia. Selebihnya datang melalui pelabuhan laut, yaitu 7,58 persen melalui pelabuhan laut Belawan; 4,78 persen melalui pelabuhan laut Tanjung Balai Asahan. Ada sedikit peningkatan distribusi wisman melalui bandar udara Polonia, dimana tahun lalu mencapai 86,07 persen.

that were 7,58 percent via Belawan Seaport; 4,78 percent via Tanjung Balai Asahan Seaport. There was a little increasing in distribution of foreign visitor via Polonia Airport, when last year was 86,07 percent.

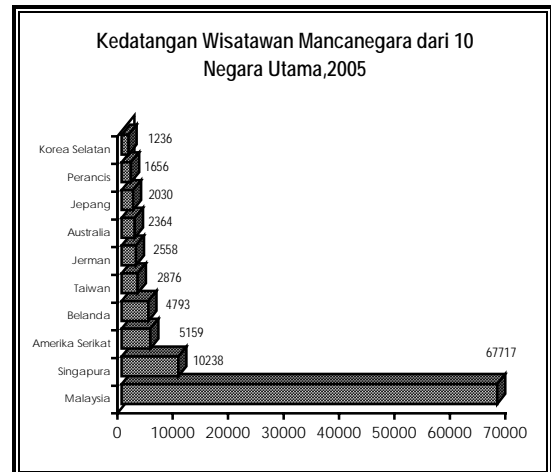
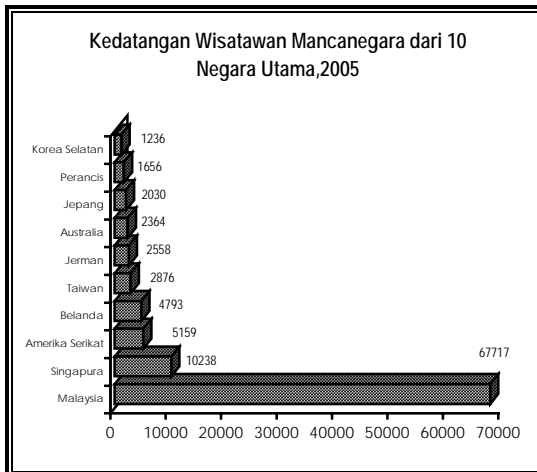


3. Pangsa Pasar Utama

Wisman yang datang langsung ke Sumatera Utara sebagian besar berasal dari negara-negara ASEAN, terutama berkebangsaan Malaysia dan Singapura. Pada tahun 2005; 66,65 persen wisman berasal dari negara-negara ASEAN dengan jumlah 80.677 orang, dimana sebanyak 67.717 orang berkebangsaan Malaysia (55,94 persen) dan 10.238 orang berkebangsaan Singapura (8,46 persen). Selebihnya, wisman Sumatera Utara berasal dari Eropa sebanyak 12,73 persen dengan jumlah 15.408 orang.

3. Major Markets

Most of foreign visitor came straight to Sumatera Utara came from ASEAN countries, primarly Malaysian and Singaporean. In 2005; 66,65 percent of foreign visitor came from ASEAN countries with 80.677 persons, which 67.717 persons Malaysian (55,94 percent) and 9.458 persons Singaporean (8,46 percent). The rest of 12,73 percent of Sumatera Utara foreign visitor came from Europe, with 15.408 persons.



Wisman dari negara-negara Eropa terutama berkebangsaan Belanda, Jerman, Perancis dan Italia, masing-masing sebanyak 3,96 persen; 2,11 persen; 1,37 persen; dan 0,55 persen, dengan jumlah masing-masing sebesar 4.793 orang; 2.558 orang; 1.656 orang, dan 664 orang. Selain dari Eropa, wisman Sumatera Utara juga berasal dari negara-negara Asia sebanyak 8,36 persen, dengan jumlah 10.125 orang. Wisman dari Asia umumnya berkebangsaan Taiwan dan Jepang masing-masing sebanyak 2,38 persen dan 1,68 persen, dengan jumlah masing-masing 2.876 orang dan 2.030 orang. Wisman dari benua Amerika ada sebanyak 5,25 persen dengan jumlah 6.360 orang, sebagian besar berkebangsaan Amerika Serikat sebanyak 4,26 persen dengan jumlah 5.159 orang. Wisman dari Oseania ada sebanyak 2,23 persen dengan jumlah 2.695 orang dan umumnya berkebangsaan Australia sebanyak 1,95 persen dengan jumlah 2.364 orang.

4. Pola Kunjungan

Wisman yang berasal dari ASEAN yang mengalami kenaikan tertinggi tahun 2005 adalah

Most of foreign visitor came from Netherlands, Germany, France, and Italy nationality, with distribution 3,96 percent; 2,11 percent; 1,37 percent, and 0,55 percent each, and with number of foreign visitor 4.793 persons; 2.558 persons; 1.656 persons, and 664 persons each. Besides from Europe, foreign visitor of Sumatera Utara also 8,36 percent came from Asia countries with number of foreign visitor 10.125 persons. Most of foreign visitor came from Asia had Taiwan and Japan nationality, with distribution 2,38 percent and 1,68 percent each, and with number of foreign visitor 2.876 and 2.030 each. Foreign visitor from American continent was 5,25 percent with number of foreign visitor 6.360; 4,26 percent had United States nationality with number of foreign visitor 5.159. Foreign visitor from Oceania was 2,23 percent with number of foreign visitor 2.695; and 1,95 percent of them Australian with number of foreign visitor 2.364.

4. Seasonal Pattern

Foreign visitor that increased mostly high in 2004 were foreign visitor that came from ASEAN

wisman yang berasal dari negara Brunei Darussalam naik sebesar 125,00 persen, negara Philipina, dan Singapura naik sebesar 118,58 persen, dan 8,25 persen bila dibandingkan dengan jumlah wisman tahun sebelumnya. Sedangkan dari Thailand dan Malaysia mengalami penurunan jumlah wisman yaitu sebesar -19,58 persen dan -1,55 persen.

Wisman yang berasal dari negara Asia tidak semua mengalami kenaikan, negara Taiwan turun -20,18 persen, Arab Saudi turun -10,00 persen, RRC turun -3,75 persen, dan lainnya turun -2,16 persen. Wisman yang berasal dari Negara-negara Asia yang mengalami peningkatan jumlah wisman antara lain Hongkong naik 64,04 persen, Korea Selatan 47,32 persen, Bangladesh 31,86 persen, Jepang 27,11 persen, India 21,61 persen, Srilangka 20,45 persen, dan Pakistan 1,54 persen.

Hampir semua Wisman dari negara-negara Eropa mengalami peningkatan. Negara Italia mengalami peningkatan jumlah wisman tertinggi yaitu sebesar 166,67 persen, sedangkan peningkatan jumlah wisman terendah dari negara Finlandia sebesar 34,04 persen.

Negara yang mengalami penurunan jumlah wisman tertinggi pada kelompok negara ini yaitu Rusia yaitu sebesar -82,52 persen, diikuti negara Inggris dan Belanda masing-masing turun sebesar -57,66 persen dan -11,24 persen.

Wisman dari benua Amerika mengalami peningkatan sebesar 197,47 persen, di antaranya berkebangsaan Amerika Serikat naik 295,63 persen, Amerika Tengah dan Kanada masing-masing naik 122,64 persen dan 106,46 persen. Sedangkan negara Amerika Selatan mengalami

countries was Brunei Darussalam increased 125,00 percent, Philipina, and Singapore increased 118,58 persen and 8,25 percent if compiled with last year. Meanwhile from Thailand and Malaysia decreased -19,58 percent and -1,55 percent.

Foreign visitors arrival from Asia countries don't all experiencing of increased, Taiwan countries decreased -20,18 percent, Arab Saudi decreased -10,00 percent, RRC decreased -3,75 percent, and others decreased -2,16 percent. Foreign visitors from Asia Countries increased, like Hongkong increased 64,04 percent, South of Korea 47,32 percent, Bangladesh 31,86 percent, Japan 27,11 percent, India 21,61 percent, Srilanka 20,45 percent, and Paksitan 1,54 percent.

Almost all of foreign Visitors from European countrie has increased. Italy has the highest increased of foreign visitors that is equal to 166,67 percent, while decreased of foreign visitors lows of Finlandia countries 34,04 percent.

In contrary, foreign visitor from Russia countries decreased -82,52 percent, such as United Kingdom foreign visitor -57,66 percent, and Netherlands -11,24 percent.

Foreign visitor from America Continent also increased 197,47 percent, like United States increased 295,63 percent, Central America and Canada each increased 122,64 percent and

penurunan jumlah wisman sebesar -27,92 persen. Wisman dari Oseania juga mengalami peningkatan 80,87 persen seperti wisman dari Australia naik 82,41 persen, dan Selandia Baru naik 73,26 persen.

Wisman dari Afrika naik sebesar 176,26 persen, diantaranya wisman berkebangsaan Mesir naik 71,88 persen, dan Afrika Lainnya naik hampir 2 kali lipat.

Pada Tahun 2005 ini, puncak kedatangan wisman terjadi pada bulan Maret yang mencapai 11.939 orang atau 9,86 persen dari seluruh tamu yang datang, diikuti bulan Desember dan November, masing-masing sebesar 9,17 persen dan 8,92 persen. Sedang jumlah kedatangan wisman yang terendah terjadi pada bulan Oktober yang tercatat sebesar 6,13 persen.

Bila dilihat dari pola pertumbuhan perbulan dibanding dengan bulan sebelumnya, penurunan terbesar terjadi pada bulan Oktober yang mencapai -29,29 persen, diikuti bulan April, Mei dan Agustus, masing-masing mencapai -19,87 persen, -5,12 persen dan -4,36 persen. Sementara kenaikan jumlah wisman tertinggi terjadi pada bulan November yaitu sebesar 45,68 persen.

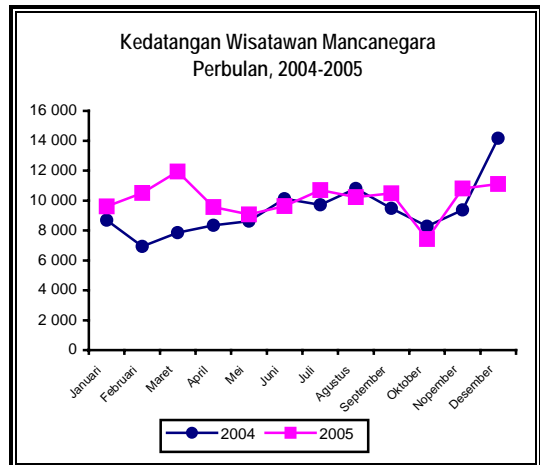
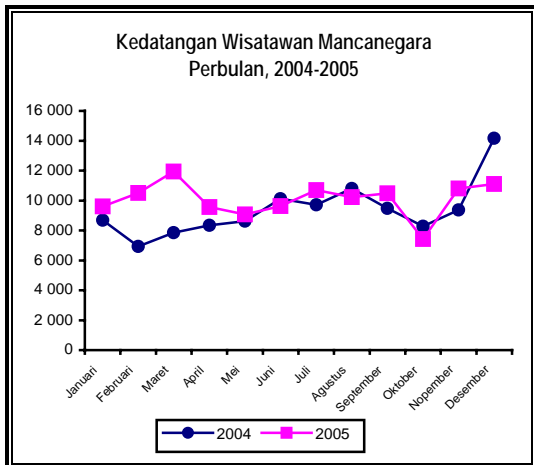
106,46 percent. Meanwhile foreign visitors from South America decreased -27,92 percent.

Foreign visitors from Oceania also increased 80,87 percent, like foreign visitors from Australia increased 82,41 percent and New Zealand increased 73,26 percent.

Foreign visitors from Africa Continent has increased 176,26 percent, such as Egypt increased 71,88 percent, and other Africa increased almost twice.

In 2005, the peak visitor arrival was in March that reached 11.939 visitors or 9,86 percent to the total, followed by December and November, which recorded 9,17 percent and 8,92 percent respectively. Meanwhile the lowest arrival was occurred in October that only reached 6,13 percent.

According to the monthly growth, compared to the same month in the previous year, the highest decreased was occurred in October which reached -29,29 percent, followed by April, May and August, which were recorded -19,87 percent, -5,12 percent and -4,36 percent. Meanwhile in November experienced increased 45,68 percent respectively.



5. Kesimpulan

Dari data dan uraian di atas dapat disimpulkan bahwa tahun 2005 jumlah tamu mancanegara yang datang ke Sumatera Utara mengalami peningkatan. Untuk mempertahankan dan meningkatkan kunjungan wisman pada tahun-tahun berikutnya harus ditingkatkan kegiatan promosi dan penerangan yang bertujuan menjelaskan kondisi Sumatera Utara yang indah dan aman, sehingga wisman dapat menikmati obyek-obyek pariwisata dengan nyaman.

5. Result

From the explanation above, it could be concluded that in 2005 foreign visitors who came straight to Sumatera Utara extremely decreased. For increased foreign visitor years ago there should be some promotion and announcement event, which has target to explain the beautiful and safe condition of Sumatera Utara so foreign, visitors could enjoy the tourism places conveniently.

TABEL
TABLE

1.a.

WISATAWAN MANCANEGERA YANG DATANG KE SUMATERA UTARA MENURUT PINTU
MASUK, 2001 - 2005

FOREIGN VISITOR'S ARRIVAL TO SUMATERA UTARA BY PORT OF ENTRY, 2001 - 2005

Tahun/Bulan <i>Year/Month</i>	Bandar Udara Polonia <i>Polonia Airport</i>	Pelabuhan Laut Belawan <i>Belawan Seaport</i>	Pelabuhan Laut Tanjung Balai Asahan <i>Tanjung Balai Asahan Seaport</i>	Jumlah <i>Total</i>
(1)	(2)	(3)	(4)	(5)
2001	94,210	24,097	10,135	128,442
2002	98,132	21,414	2,273	121,819
2003	76,930	15,110	6,296	98,336
2004	96,675	9,708	5,936	112,319
2005	106,083	9,181	5,788	121,052
Januari/January	8,200	729	671	9,600
Pebruari/February	8,892	1,169	450	10,511
Maret/March	10,807	758	374	11,939
April/April	8,429	611	527	9,567
Mei/May	8,149	694	234	9,077
Juni/June	8,806	664	166	9,636
Juli/July	9,536	781	374	10,691
Agustus/August	8,976	853	396	10,225
September/September	9,913	460	113	10,486
Oktober/October	6,239	807	369	7,415
Nopember/November	8,532	967	1,303	10,802
Desember/December	9,604	688	811	11,103

TABEL 1.b. WISATAWAN MANCANEgara YANG DATANG KE SUMATERA UTARA DENGAN VISA
 MENURUT PINTU MASUK, 2001 - 2005
 TABLE FOREIGN VISITOR'S ARRIVAL TO SUMATERA UTARA WITH VISA BY PORT OF ENTRY, 2001 -
 2005

Tahun/Bulan <i>Year/Month</i>	Bandar Udara Polonia <i>Polonia Airport</i>	Pelabuhan Laut Belawan <i>Belawan Seaport</i>	Pelabuhan Laut Tanjung Balai Asahan <i>Tanjung Balai Asahan Seaport</i>	Jumlah <i>Total</i>
(1)	(2)	(3)	(4)	(5)
2001	4,977	1,832	1,178	7,987
2002	5,771	2,063	334	8,168
2003	6,040	1,269	737	8,046
2004	20,320	1,837	392	22,549
2005	18,998	1,768	393	21,159
Januari/January	1,612	196	44	1,852
Pebruari/February	1,302	109	34	1,445
Maret/March	1,548	109	33	1,690
April/April	1,495	107	47	1,649
Mei/May	1,473	144	3	1,620
Juni/June	1,624	110	1	1,735
Juli/July	2,128	224	29	2,381
Agustus/August	1,676	208	26	1,910
September/September	1,825	102	14	1,941
Oktober/October	1,626	177	37	1,840
Nopember/November	1,509	147	101	1,757
Desember/December	1,180	135	24	1,339

TABEL 1.c. WISATAWAN MANCANEgara YANG DATANG KE SUMATERA UTARA TANPA VISA MENURUT PINTU MASUK, 2001 - 2005
TABLE 1.c. FOREIGN VISITOR'S ARRIVAL TO SUMATERA UTARA WITHOUT VISA BY PORT OF ENTRY, 2001 - 2005

Tahun/Bulan <i>Year/Month</i>	Bandar Udara Polonia <i>Polonia Airport</i>	Pelabuhan Laut Belawan <i>Belawan Seaport</i>	Pelabuhan Laut Tanjung Balai Asahan <i>Tanjung Balai Asahan Seaport</i>	Jumlah <i>Total</i>
(1)	(2)	(3)	(4)	(5)
2001	92,624	22,265	6,310	121,199
2002	92,361	19,351	1,939	113,651
2003	70,890	13,841	5,559	90,290
2004	76,355	7,871	5,544	89,770
2005	87,085	7,413	5,395	99,893
Januari/January	6,588	533	627	7,748
Pebruari/February	7,590	1,060	416	9,066
Maret/March	9,259	649	341	10,249
April/April	6,934	504	480	7,918
Mei/May	6,676	550	231	7,457
Juni/June	7,182	554	165	7,901
Juli/July	7,408	557	345	8,310
Agustus/August	7,300	645	370	8,315
September/September	8,088	358	99	8,545
Oktober/October	4,613	630	332	5,575
Nopember/November	7,023	820	1,202	9,045
Desember/December	8,424	553	787	9,764

TABEL 2.a. WISATAWAN MANCANEGERA YANG DATANG KE SUMATERA UTARA MENURUT KEBANGSAAN, 2001 - 2005
 TABLE FOREIGN VISITOR'S ARRIVAL TO SUMATERA UTARA BY NATIONALITY, 2001 - 2005

Kebangsaan <i>Nationality</i>	2001	2002	2003	2004	2005
(1)	(2)	(3)	(4)	(5)	(6)
ASEAN	74,489	73,007	65,359	80,366	80,677
Brunai	44	55	182	44	99
Malaysia	65,757	63,141	56,824	68,781	67,717
Philipina	353	420	371	479	1,047
Singapura	6,940	7,661	6,854	9,458	10,238
Thailand	1,274	1,645	1,084	1,348	1,084
Asean Lainnya	121	85	44	256	492
ASIA	12,368	13,726	9,950	9,498	10,125
Hongkong	1,018	1,016	507	584	958
India	613	708	672	685	833
Jepang	2,068	2,110	1,840	1,597	2,030
Korea Selatan	664	808	825	839	1,236
Pakistan	144	129	118	130	132
Bangladesh	38	33	62	113	149
Srilanka	48	46	38	88	106
Taiwan	6,847	7,699	4,283	3,603	2,876
RRC	496	768	630	987	950
Saudi Arabia	140	71	59	40	36
Bahrain	-	-	-	-	5
Lainnya	292	338	916	832	814
EROPA	18,829	18,950	11,440	12,811	15,408
Austria	292	394	180	166	239
Belgia	562	593	400	290	418
Denmark	638	477	214	157	237
Perancis	1,559	1,411	1,031	897	1,656
Jerman	3,450	3,597	2,969	1,658	2,558
Italia	366	440	280	249	664
Belanda	5,694	6,430	3,139	5,400	4,793
Spanyol + Portugal	488	638	169	318	444
Swedia	589	417	247	152	312
Swiss	496	487	447	307	474
Inggris	3,749	3,178	1,768	862	365
Finlandia	127	130	92	94	126
Norwegia	151	152	142	138	256
Eropa Barat Lainnya	305	266	167	894	2,327
Rusia	53	23	20	961	168
Eropa Timur Lainnya	310	317	175	268	371
AMERIKA	2,692	2,508	1,884	2,138	6,360
Amerika Serikat	1,647	1,613	1,176	1,304	5,159
Kanada	863	713	551	387	799
Amerika Tengah	37	58	45	53	118
Amerika Selatan	145	124	112	394	284
OCEANIA	1,912	1,707	1,450	1,490	2,695
Australia	1,602	1,476	1,254	1,296	2,364
Selandia Baru	295	226	192	187	324
Oceania Lainnya	15	5	4	7	7
AFRIKA	538	314	140	198	547
Mesir	57	33	28	32	55
Afrika Lainnya	481	281	112	166	492
STATELESS	2,499	2,158	424	424	530
LAINNYA	15,115	9,449	7,689	5,394	4,710
JUMLAH	128,442	121,819	98,336	112,319	121,052

TABEL 2.a. LANJUTAN
TABLE CONTINUED

Kebangsaan <i>Nationality</i>	Januari <i>January</i>	Pebruari <i>February</i>	Maret <i>March</i>	April <i>April</i>	Mei <i>May</i>	Juni <i>June</i>
(1)	(5)	(6)	(7)	(8)	(9)	(10)
ASEAN	6,161	6,953	8,221	6,391	5,966	6,181
Brunai	21	19	8	7	8	3
Malaysia	4,734	5,861	6,767	5,215	5,029	4,972
Philipina	79	85	98	130	61	108
Singapura	1,189	886	1,195	750	798	963
Thailand	105	66	123	103	47	115
Asean Lainnya	33	36	30	186	23	20
ASIA	864	1,006	1,077	749	720	854
Hongkong	90	127	166	74	64	92
India	65	49	54	72	64	58
Jepang	156	194	224	134	158	153
Korea Selatan	93	148	126	84	54	104
Pakistan	14	11	15	10	6	12
Bangladesh	13	12	7	7	8	45
Srilanka	1	13	10	3	5	13
Taiwan	289	326	334	242	251	217
RRC	53	44	69	70	63	113
Saudi Arabia	-	-	3	-	2	5
Bahrain	-	-	1	-	-	-
Lainnya	90	82	68	53	45	42
EROPA	1,159	1,369	1,313	1,149	1,064	1,194
Austria	17	17	22	17	31	21
Belgia	59	15	23	26	19	32
Denmark	29	26	18	23	19	16
Perancis	116	105	185	143	130	127
Jerman	151	406	244	166	166	186
Italia	303	33	40	28	30	29
Belanda	16	344	333	372	349	381
Spainyol + Portugal	53	29	46	10	20	34
Swedia	48	31	20	18	32	12
Swiss	39	73	29	37	27	39
Inggris	52	29	34	16	16	20
Finlandia	7	10	16	9	6	7
Norwegia	36	36	29	30	11	16
Eropa Barat Lainnya	207	185	222	178	165	202
Rusia	9	8	12	32	32	46
Eropa Timur Lainnya	17	22	40	44	11	26
AMERIKA	530	444	669	564	561	676
Amerika Serikat	376	368	575	487	461	564
Kanada	98	17	73	60	70	76
Amerika Tengah	23	5	5	6	4	4
Amerika Selatan	33	54	16	11	26	32
OCEANIA	230	246	222	215	231	233
Australia	210	209	201	195	192	197
Selandia Baru	19	36	21	20	38	35
Oceania Lainnya	1	1	-	-	1	1
AFRIKA	68	26	52	73	59	37
Mesir	4	2	9	6	2	1
Afrika Lainnya	64	24	43	67	57	36
STATELESS	45	49	40	62	38	34
LAINNYA	543	418	345	364	438	427
JUMLAH	9,600	10,511	11,939	9,567	9,077	9,636

TABEL 2.a. LANJUTAN
TABLE CONTINUED

Kebangsaan Nationality	Juli July	Agustus August	September September	Oktober October	Nopember November	Desember December
(1)	(11)	(12)	(13)	(14)	(15)	(16)
ASEAN	6,415	6,638	7,266	4,568	7,584	8,333
Brunai	9	6	4	2	1	11
Malaysia	5,418	5,837	6,310	3,869	6,539	7,166
Philipina	110	92	82	71	79	52
Singapura	777	593	733	518	843	993
Thailand	85	89	111	63	78	99
Asean Lainnya	16	21	26	45	44	12
ASIA	980	925	830	559	794	767
Hongkong	63	49	71	45	51	66
India	96	84	74	53	82	82
Jepang	188	177	227	126	111	182
Korea Selatan	167	216	72	50	61	61
Pakistan	9	12	5	10	15	13
Bangladesh	9	4	7	14	14	9
Srilanka	18	4	12	9	14	4
Taiwan	290	205	209	132	186	195
RRC	68	100	105	69	101	95
Saudi Arabia	11	6	5	-	1	3
Bahrain	-	4	-	-	-	-
Lainnya	61	64	43	51	158	57
EROPA	1,844	1,299	1,492	1,327	1,186	1,012
Austria	17	28	9	27	18	15
Belgia	75	27	42	37	34	29
Denmark	25	15	16	14	22	14
Perancis	195	173	140	123	110	109
Jerman	262	213	189	174	239	162
Italia	53	32	21	26	37	32
Belanda	806	414	660	495	350	273
Spanyol + Portugal	48	38	47	43	36	40
Swedia	19	29	46	21	22	14
Swiss	46	29	31	36	37	51
Inggris	34	51	23	23	33	34
Finlandia	3	11	19	17	10	11
Norwegia	20	14	18	17	18	11
Eropa Barat Lainnya	194	196	207	230	173	168
Rusia	3	5	3	3	7	8
Eropa Timur Lainnya	44	24	21	41	40	41
AMERIKA	640	499	487	428	432	430
Amerika Serikat	519	433	376	325	346	329
Kanada	85	46	59	62	60	93
Amerika Tengah	4	11	19	22	13	2
Amerika Selatan	32	9	33	19	13	6
OCEANIA	250	220	212	175	188	273
Australia	220	194	188	145	164	249
Selandia Baru	30	25	23	30	23	24
Oceania Lainnya	-	1	1	-	1	-
AFRIKA	48	40	49	36	20	39
Mesir	7	4	10	6	1	3
Afrika Lainnya	41	36	39	30	19	36
STATELESS	48	38	26	80	45	25
LAINNYA	466	566	124	242	553	224
JUMLAH	10,691	10,225	10,486	7,415	10,802	11,103

TABEL 2.b. WISATAWAN MANCANEGERA YANG DATANG KE SUMATERA UTARA DENGAN VISA
 TABLE 2.b. FOREIGN VISITOR'S ARRIVAL TO SUMATERA UTARA WITH VISA BY NATIONALITY, 2001 - 2005

Kebangsaan <i>Nationality</i>	2001	2002	2003	2004	2005
(1)	(2)	(3)	(4)	(5)	(6)
ASEAN	1,800	1,871	3,034	8,863	3,729
Brunai	3	12	151	1	6
Malaysia	1,337	1,345	2,424	7,229	2,359
Philipina	116	93	109	234	366
Singapura	187	256	230	1,158	579
Thailand	61	113	97	229	138
Asean Lainnya	96	52	23	12	281
ASIA	2,170	2,564	3,020	3,808	3,905
Hongkong	54	19	19	35	30
India	605	679	670	684	654
Jepang	364	352	371	502	661
Korea Selatan	105	144	139	216	187
Pakistan	142	128	116	127	124
Bangladesh	37	33	62	111	147
Srilanka	48	46	38	88	106
Taiwan	130	144	113	339	328
RRC	495	767	623	907	859
Saudi Arabia	2	-	5	33	29
Bahrain	-	-	-	-	4
Lainnya	188	252	864	766	776
EROPA	769	791	953	8,114	9,860
Austria	4	12	11	151	188
Belgia	11	18	36	274	344
Denmark	5	10	20	47	92
Perancis	58	48	79	279	685
Jerman	81	65	88	407	672
Italia	8	13	11	50	411
Belanda	71	82	159	5,196	4,792
Spanyol + Portugal	12	20	52	304	330
Swedia	23	14	37	129	312
Swiss	13	12	18	70	201
Inggris	179	186	208	318	209
Finlandia	4	7	12	24	40
Norwegia	7	6	34	51	113
Eropa Barat Lainnya	10	10	24	356	986
Rusia	40	23	20	210	153
Eropa Timur Lainnya	243	265	144	248	332
AMERIKA	226	294	266	847	1,898
Amerika Serikat	138	156	148	365	1,320
Kanada	34	57	44	119	312
Amerika Tengah	11	26	30	51	118
Amerika Selatan	43	55	44	312	148
OCEANIA	201	207	239	363	835
Australia	159	176	208	304	714
Selandia Baru	29	26	27	52	114
Oceania Lainnya	13	5	4	7	7
AFRIKA	478	284	111	133	402
Mesir	39	11	5	30	41
Afrika Lainnya	439	273	106	103	361
STATELESS	2,343	2,157	423	421	530
LAINNYA	-	-	-	-	-
JUMLAH	7,987	8,168	8,046	22,549	21,159

TABEL 2.b. LANJUTAN
TABLE CONTINUED

Kebangsaan <i>Nationality</i>	Januari <i>January</i>	Pebruari <i>February</i>	Maret <i>March</i>	April <i>April</i>	Mei <i>May</i>	Juni <i>June</i>
(1)	(5)	(6)	(7)	(8)	(9)	(10)
ASEAN	301	222	301	264	236	245
Brunai	1	1	-	-	3	-
Malaysia	194	129	186	161	126	141
Philipina	34	4	34	27	31	22
Singapura	38	51	37	47	52	56
Thailand	8	4	16	6	7	14
Asean Lainnya	26	33	28	23	17	12
ASIA	353	322	344	303	302	363
Hongkong	3	7	1	-	2	-
India	65	49	54	72	64	58
Jepang	74	66	66	55	48	39
Korea Selatan	14	14	15	16	20	16
Pakistan	14	11	7	10	6	12
Bangladesh	11	12	7	7	8	45
Srilanka	1	13	10	3	5	13
Taiwan	29	27	47	26	44	21
RRC	53	44	69	70	63	113
Saudi Arabia	-	-	3	-	2	5
Bahrain	-	-	1	-	-	-
Lainnya	89	79	64	44	40	41
EROPA	817	689	781	785	763	808
Austria	17	17	22	17	31	21
Belgia	59	14	23	26	19	32
Denmark	11	10	11	8	11	8
Perancis	66	35	79	53	70	57
Jerman	74	32	63	52	63	59
Italia	290	11	12	17	12	12
Belanda	16	343	333	372	349	381
Spanyol + Portugal	53	29	45	10	20	34
Swedia	48	31	20	18	32	12
Swiss	19	42	10	17	13	18
Inggris	30	10	12	16	16	19
Finlandia	5	3	4	4	2	2
Norwegia	15	15	10	19	5	5
Eropa Barat Lainnya	93	70	85	81	80	80
Rusia	9	8	12	32	32	46
Eropa Timur Lainnya	12	19	40	43	8	22
AMERIKA	208	103	126	138	153	185
Amerika Serikat	115	71	99	109	103	127
Kanada	45	17	15	17	25	27
Amerika Tengah	23	5	5	6	4	4
Amerika Selatan	25	10	7	6	21	27
OCEANIA	65	47	60	54	83	78
Australia	57	40	54	44	68	61
Selandia Baru	7	6	6	10	14	16
Oceania Lainnya	1	1	-	-	1	1
AFRIKA	63	13	38	43	45	22
Mesir	4	2	9	6	2	1
Afrika Lainnya	59	11	29	37	43	21
STATELESS	45	49	40	62	38	34
LAINNYA	-	-	-	-	-	-
JUMLAH	1,852	1,445	1,690	1,649	1,620	1,735

TABEL LANJUTAN
TABLE 2.b. CONTINUED

Kebangsaan Nationality	Juli July	Agustus August	September September	Oktober October	November November	Desember December
(1)	(11)	(12)	(13)	(14)	(15)	(16)
ASEAN	297	435	308	402	438	280
Brunai	-	-	-	-	1	-
Malaysia	160	288	181	260	331	202
Philipina	50	49	35	35	24	21
Singapura	54	61	54	52	41	36
Thailand	18	20	17	16	3	9
Asean Lainnya	15	17	21	39	38	12
ASIA	371	333	295	252	401	266
Hongkong	3	3	-	6	1	4
India	96	48	45	20	45	38
Jepang	52	62	60	47	42	50
Korea Selatan	30	22	7	17	8	8
Pakistan	9	12	5	10	15	13
Bangladesh	9	4	7	14	14	9
Srilanka	18	4	12	9	14	4
Taiwan	24	21	23	29	24	13
RRC	68	86	94	49	80	70
Saudi Arabia	11	6	1	-	-	1
Bahrain	-	3	-	-	-	-
Lainnya	51	62	41	51	158	56
EROPA	1,327	814	1,038	828	666	544
Austria	17	21	7	8	2	8
Belgia	75	24	27	17	13	15
Denmark	14	7	5	4	1	2
Perancis	76	44	56	51	52	46
Jerman	68	53	49	46	66	47
Italia	15	13	7	6	10	6
Belanda	806	414	660	495	350	273
Spanyol + Portugal	48	29	13	12	9	28
Swedia	19	29	46	21	22	14
Swiss	22	17	13	11	10	9
Inggris	33	50	8	2	5	8
Finlandia	-	4	5	4	4	3
Norwegia	10	4	7	8	11	4
Eropa Barat Lainnya	79	77	115	102	73	51
Rusia	3	4	1	2	1	3
Eropa Timur Lainnya	42	24	19	39	37	27
AMERIKA	207	174	167	181	139	117
Amerika Serikat	142	134	110	127	104	79
Kanada	40	24	29	22	19	32
Amerika Tengah	4	11	19	22	13	2
Amerika Selatan	21	5	9	10	3	4
OCEANIA	97	84	71	68	52	76
Australia	86	70	65	57	44	68
Selandia Baru	11	13	5	11	7	8
Oceania Lainnya	-	1	1	-	1	-
AFRIKA	34	32	36	29	16	31
Mesir	7	4	4	2	-	-
Afrika Lainnya	27	28	32	27	16	31
STATELESS	48	38	26	80	45	25
LAINNYA	-	-	-	-	-	-
JUMLAH	2,381	1,910	1,941	1,840	1,757	1,339

TABEL 2.c. **WISATAWAN MANCANEGERA YANG DATANG KE SUMATERA UTARA TANPA VISA**
TABLE 2.c. **FOREIGN VISITOR'S ARRIVAL TO SUMATERA UTARA WITHOUT VISA BY NATIONALITY, 2001**
- 2005

Kebangsaan <i>Nationality</i>	2001	2002	2003	2004	2005
(1)	(2)	(3)	(4)	(5)	(6)
ASEAN	71,957	71,136	62,325	71,503	76,948
Brunai	44	43	31	43	93
Malaysia	62,630	61,796	54,400	61,552	65,358
Philipina	311	327	262	245	681
Singapura	7,427	7,405	6,624	8,300	9,659
Thailand	1,504	1,532	987	1,119	946
Asean Lainnya	41	33	21	244	211
ASIA	11,205	11,162	6,930	5,690	6,220
Hongkong	995	997	488	549	928
India	8	29	2	1	179
Jepang	1,779	1,758	1,469	1,095	1,369
Korea Selatan	649	664	686	623	1,049
Pakistan	2	1	2	3	8
Bangladesh	-	-	-	2	2
Srilanka	-	-	-	-	-
Taiwan	7,563	7,555	4,170	3,264	2,548
RRC	-	1	7	80	91
Saudi Arabia	124	71	54	7	7
Bahrain	-	-	-	-	1
Lainnya	85	86	52	66	38
EROPA	18,527	18,159	10,487	4,697	5,548
Austria	351	382	169	15	51
Belgia	595	575	364	16	74
Denmark	464	467	194	110	145
Perancis	1,383	1,363	952	618	971
Jerman	3,085	3,532	2,881	1,251	1,886
Italia	419	427	269	199	253
Belanda	6,367	6,348	2,980	204	1
Spanyol + Portugal	634	618	117	14	114
Swedia	544	403	210	23	-
Swiss	520	475	429	237	273
Inggris	3,545	2,992	1,560	544	156
Finlandia	85	123	80	70	86
Norwegia	142	146	108	87	143
Eropa Barat Lainnya	331	256	143	538	1,341
Rusia	-	-	-	751	15
Eropa Timur Lainnya	62	52	31	20	39
AMERIKA	2,532	2,214	1,618	1,291	4,462
Amerika Serikat	1,632	1,457	1,028	939	3,839
Kanada	797	656	507	268	487
Amerika Tengah	29	32	15	2	-
Amerika Selatan	74	69	68	82	136
OCEANIA	1,650	1,500	1,211	1,127	1,860
Australia	1,399	1,300	1,046	992	1,650
Selandia Baru	249	200	165	135	210
Oceania Lainnya	2	-	-	-	-
AFRIKA	56	30	29	65	145
Mesir	23	22	23	2	14
Afrika Lainnya	33	8	6	63	131
STATELESS	157	1	1	3	-
LAINNYA	15,115	9,449	7,689	5,394	4,710
JUMLAH	121,199	113,651	90,290	89,770	99,893

TABEL LANJUTAN
TABLE 2.c. CONTINUED

Kebangsaan <i>Nationality</i>	Januari <i>January</i>	Pebruari <i>February</i>	Maret <i>March</i>	April <i>April</i>	Mei <i>May</i>	Juni <i>June</i>
(1)	(5)	(6)	(7)	(8)	(9)	(10)
ASEAN	5,860	6,731	7,920	6,127	5,730	5,936
Brunai	20	18	8	7	5	3
Malaysia	4,540	5,732	6,581	5,054	4,903	4,831
Philipina	45	81	64	103	30	86
Singapura	1,151	835	1,158	703	746	907
Thailand	97	62	107	97	40	101
Asean Lainnya	7	3	2	163	6	8
ASIA	511	684	733	446	418	491
Hongkong	87	120	165	74	62	92
India	-	-	-	-	-	-
Jepang	82	128	158	79	110	114
Korea Selatan	79	134	111	68	34	88
Pakistan	-	-	8	-	-	-
Bangladesh	2	-	-	-	-	-
Srilanka	-	-	-	-	-	-
Taiwan	260	299	287	216	207	196
RRC	-	-	-	-	-	-
Saudi Arabia	-	-	-	-	-	-
Bahrain	-	-	-	-	-	-
Lainnya	1	3	4	9	5	1
EROPA	342	680	532	364	301	386
Austria	-	-	-	-	-	-
Belgia	-	1	-	-	-	-
Denmark	18	16	7	15	8	8
Perancis	50	70	106	90	60	70
Jerman	77	374	181	114	103	127
Italia	13	22	28	11	18	17
Belanda	-	1	-	-	-	-
Spanyol + Portugal	-	-	1	-	-	-
Swedia	-	-	-	-	-	-
Swiss	20	31	19	20	14	21
Inggris	22	19	22	-	-	1
Finlandia	2	7	12	5	4	5
Norwegia	21	21	19	11	6	11
Eropa Barat Lainnya	114	115	137	97	85	122
Rusia	-	-	-	-	-	-
Eropa Timur Lainnya	5	3	-	1	3	4
AMERIKA	322	341	543	426	408	491
Amerika Serikat	261	297	476	378	358	437
Kanada	53	-	58	43	45	49
Amerika Tengah	-	-	-	-	-	-
Amerika Selatan	8	44	9	5	5	5
OCEANIA	165	199	162	161	148	155
Australia	153	169	147	151	124	136
Selandia Baru	12	30	15	10	24	19
Oceania Lainnya	-	-	-	-	-	-
AFRIKA	5	13	14	30	14	15
Mesir	-	-	-	-	-	-
Afrika Lainnya	5	13	14	30	14	15
STATELESS	-	-	-	-	-	-
LAINNYA	543	418	345	364	438	427
JUMLAH	7,748	9,066	10,249	7,918	7,457	7,901

TABEL LANJUTAN
TABLE 2.c. CONTINUED

Kebangsaan Nationality	Juli July	Agustus August	September September	Oktober October	November November	Desember December
(1)	(11)	(12)	(13)	(14)	(15)	(16)
ASEAN	6,118	6,203	6,958	4,166	7,146	8,053
Brunai	9	6	4	2	-	11
Malaysia	5,258	5,549	6,129	3,609	6,208	6,964
Philipina	60	43	47	36	55	31
Singapura	723	532	679	466	802	957
Thailand	67	69	94	47	75	90
Asean Lainnya	1	4	5	6	6	-
ASIA	609	592	535	307	393	501
Hongkong	60	46	71	39	50	62
India	-	36	29	33	37	44
Jepang	136	115	167	79	69	132
Korea Selatan	137	194	65	33	53	53
Pakistan	-	-	-	-	-	-
Bangladesh	-	-	-	-	-	-
Srilanka	-	-	-	-	-	-
Taiwan	266	184	186	103	162	182
RRC	-	14	11	20	21	25
Saudi Arabia	-	-	4	-	1	2
Bahrain	-	1	-	-	-	-
Lainnya	10	2	2	-	-	1
EROPA	517	485	454	499	520	468
Austria	-	7	2	19	16	7
Belgia	-	3	15	20	21	14
Denmark	11	8	11	10	21	12
Perancis	119	129	84	72	58	63
Jerman	194	160	140	128	173	115
Italia	38	19	14	20	27	26
Belanda	-	-	-	-	-	-
Spanyol + Portugal	-	9	34	31	27	12
Swedia	-	-	-	-	-	-
Swiss	24	12	18	25	27	42
Inggris	1	1	15	21	28	26
Finlandia	3	7	14	13	6	8
Norwegia	10	10	11	9	7	7
Eropa Barat Lainnya	115	119	92	128	100	117
Rusia	-	1	2	1	6	5
Eropa Timur Lainnya	2	-	2	2	3	14
AMERIKA	433	325	320	247	293	313
Amerika Serikat	377	299	266	198	242	250
Kanada	45	22	30	40	41	61
Amerika Tengah	-	-	-	-	-	-
Amerika Selatan	11	4	24	9	10	2
OCEANIA	153	136	141	107	136	197
Australia	134	124	123	88	120	181
Selandia Baru	19	12	18	19	16	16
Oceania Lainnya	-	-	-	-	-	-
AFRIKA	14	8	13	7	4	8
Mesir	-	-	6	4	1	3
Afrika Lainnya	14	8	7	3	3	5
STATELESS	-	-	-	-	-	-
LAINNYA	466	566	124	242	553	224
JUMLAH	8,310	8,315	8,545	5,575	9,045	9,764

WISATAWAN MANCANEGERA YANG DATANG KE SUMATERA UTARA MELALUI BANDAR UDARA POLONIA MENURUT KEBANGSAAN, 2001 - 2005

TABEL 3.a. *FOREIGN VISITOR'S ARRIVAL TO SUMATERA UTARA VIA POLONIA AIRPORT BY NATIONALITY, 2001 - 2005*

Kebangsaan <i>Nationality</i>	2001	2002	2003	2004	2005
(1)	(2)	(3)	(4)	(5)	(6)
ASEAN	57,208	59,416	54,759	72,701	72,766
Brunai	43	53	30	43	92
Malaysia	48,860	49,956	46,778	61,571	60,541
Philipina	328	386	340	443	962
Singapura	6,792	7,549	6,716	9,384	10,148
Thailand	1,075	1,397	851	1,200	952
Asean Lainnya	110	75	44	60	71
ASIA	11,838	13,124	8,858	8,943	9,697
Hongkong	1,014	1,010	507	583	956
India	596	660	653	671	819
Jepang	1,787	1,849	1,630	1,499	1,950
Korea Selatan	599	702	744	739	1,185
Pakistan	124	124	114	113	111
Bangladesh	23	28	56	103	138
Srilanka	48	46	37	86	106
Taiwan	6,808	7,669	4,278	3,597	2,874
RRC	496	661	622	982	943
Saudi Arabia	71	55	42	36	28
Bahrain	-	-	-	-	5
Lainnya	272	320	175	534	582
EROPA	12,078	12,579	6,895	11,459	14,014
Austria	187	255	75	121	211
Belgia	426	478	293	247	390
Denmark	384	220	127	129	207
Perancis	1,027	898	691	742	1,497
Jerman	2,302	2,004	1,081	1,442	2,108
Italia	229	295	170	218	615
Belanda	4,982	5,736	2,728	5,236	4,706
Spanyol + Portugal	410	577	122	293	412
Swedia	168	137	97	82	284
Swiss	237	279	279	272	408
Inggris	1,324	1,294	920	514	87
Finlandia	75	39	30	69	96
Norwegia	67	64	101	123	242
Eropa Barat Lainnya	58	96	61	853	2,292
Rusia	49	17	15	937	158
Eropa Timur Lainnya	153	190	105	181	301
AMERIKA	1,544	1,658	1,256	1,864	6,129
Amerika Serikat	1,127	1,263	914	1,170	5,017
Kanada	291	267	220	269	718
Amerika Tengah	26	44	43	48	117
Amerika Selatan	100	84	79	377	277
OCEANIA	1,342	1,265	1,205	1,346	2,530
Australia	1,167	1,128	1,062	1,189	2,242
Selandia Baru	163	134	139	150	281
Oceania Lainnya	12	3	4	7	7
AFRIKA	219	252	127	169	530
Mesir	33	33	27	27	46
Afrika Lainnya	186	219	100	142	484
STATELESS	439	559	353	74	251
LAINNYA	9,542	9,279	3,477	119	166
JUMLAH	94,210	98,132	76,930	96,675	106,083

TABEL LANJUTAN
TABLE 3.a. CONTINUED

Kebangsaan <i>Nationality</i>	Januari <i>January</i>	Pebruari <i>February</i>	Maret <i>March</i>	April <i>April</i>	Mei <i>May</i>	Juni <i>June</i>
(1)	(7)	(8)	(9)	(10)	(11)	(12)
ASEAN	5,505	6,196	7,628	5,750	5,595	5,820
Brunai	17	19	8	7	5	3
Malaysia	4,145	5,166	6,234	4,772	4,689	4,652
Philipina	69	77	81	122	57	89
Singapura	1,179	877	1,187	741	795	956
Thailand	86	53	116	98	42	111
Asean Lainnya	9	4	2	10	7	9
ASIA	811	962	1,028	742	699	845
Hongkong	90	127	166	74	64	92
India	65	48	54	72	60	58
Jepang	154	189	217	130	152	148
Korea Selatan	89	148	124	81	48	102
Pakistan	12	10	6	10	5	12
Bangladesh	9	8	7	7	8	44
Srilanka	1	13	10	3	5	13
Taiwan	289	326	334	242	251	217
RRC	53	42	69	70	63	113
Saudi Arabia	-	-	3	-	2	5
Bahrain	-	-	1	-	-	-
Lainnya	49	51	37	53	41	41
EROPA	1,065	1,008	1,218	1,086	1,001	1,136
Austria	14	17	22	13	31	21
Belgia	55	12	23	20	16	30
Denmark	27	23	13	23	18	13
Perancis	96	94	183	138	122	123
Jerman	128	142	215	157	151	180
Italia	301	22	38	20	26	26
Belanda	8	330	325	366	345	369
Spanyol + Portugal	53	25	42	10	19	34
Swedia	46	29	19	17	32	10
Swiss	38	59	25	36	19	34
Inggris	35	11	9	1	-	2
Finlandia	6	6	15	7	5	6
Norwegia	30	31	29	30	11	16
Eropa Barat Lainnya	204	183	215	177	165	202
Rusia	9	8	12	32	32	46
Eropa Timur Lainnya	15	16	33	39	9	24
AMERIKA	497	443	649	557	545	666
Amerika Serikat	355	368	565	483	449	557
Kanada	87	17	63	58	66	73
Amerika Tengah	23	5	5	5	4	4
Amerika Selatan	32	53	16	11	26	32
OCEANIA	217	222	206	205	217	225
Australia	200	195	188	189	184	191
Selandia Baru	16	26	18	16	32	33
Oceania Lainnya	1	1	-	-	1	1
AFRIKA	66	25	50	72	58	37
Mesir	2	2	9	5	2	1
Afrika Lainnya	64	23	41	67	56	36
STATELESS	31	26	23	13	25	20
LAINNYA	8	10	5	4	9	57
JUMLAH	8,200	8,892	10,807	8,429	8,149	8,806

TABEL LANJUTAN
TABLE 3.a. CONTINUED

Kebangsaan Nationality	Juli July	Agustus August	September September	Oktober October	Nopember November	Desember December
(1)	(13)	(14)	(15)	(16)	(17)	(18)
ASEAN	5,951	6,154	6,973	3,817	6,104	7,273
Brunai	9	6	4	2	1	11
Malaysia	4,992	5,399	6,055	3,173	5,124	6,140
Philipina	103	86	80	67	79	52
Singapura	768	585	728	513	836	983
Thailand	78	74	95	55	58	86
Asean Lainnya	1	4	11	7	6	1
ASIA	957	895	812	542	683	721
Hongkong	63	49	69	45	51	66
India	93	84	74	52	80	79
Jepang	176	160	223	119	106	176
Korea Selatan	161	210	64	47	59	52
Pakistan	7	11	4	7	15	12
Bangladesh	9	4	7	14	13	8
Srilanka	18	4	12	9	14	4
Taiwan	290	205	209	131	186	194
RRC	68	100	105	68	100	92
Saudi Arabia	11	-	5	-	1	1
Bahrain	-	4	-	-	-	-
Lainnya	61	64	40	50	58	37
EROPA	1,717	1,199	1,392	1,237	1,083	872
Austria	16	22	8	27	9	11
Belgia	71	27	40	35	33	28
Denmark	21	13	14	12	17	13
Perancis	173	161	125	108	90	84
Jerman	243	200	163	165	229	135
Italia	46	30	20	25	32	29
Belanda	797	411	654	491	346	264
Spanyol + Portugal	43	38	46	37	28	37
Swedia	10	26	44	17	22	12
Swiss	42	27	23	34	31	40
Inggris	2	6	6	3	8	4
Finlandia	3	9	13	11	7	8
Norwegia	19	14	18	16	17	11
Eropa Barat Lainnya	189	194	201	229	168	165
Rusia	2	3	1	3	7	3
Eropa Timur Lainnya	40	18	16	24	39	28
AMERIKA	616	474	466	400	414	402
Amerika Serikat	502	418	362	310	335	313
Kanada	79	36	55	49	54	81
Amerika Tengah	4	11	19	22	13	2
Amerika Selatan	31	9	30	19	12	6
OCEANIA	227	202	198	164	182	265
Australia	202	181	175	136	159	242
Selandia Baru	25	20	22	28	22	23
Oceania Lainnya	-	1	1	-	1	-
AFRIKA	47	37	46	35	20	37
Mesir	6	3	7	6	1	2
Afrika Lainnya	41	34	39	29	19	35
STATELESS	10	7	10	30	36	20
LAINNYA	11	8	16	14	10	14
JUMLAH	9,536	8,976	9,913	6,239	8,532	9,604

**WISATAWAN MANCANEGERA YANG DATANG KE SUMATERA UTARA DENGAN VISA
MELALUI BANDAR UDARA POLONIA MENURUT KEBANGSAAN, 2001 - 2005**

TABEL 3.b. *FOREIGN VISITOR'S ARRIVAL TO SUMATERA UTARA VIA POLONIA AIRPORT WITH VISA BY NATIONALITY, 2001 - 2005*

Kebangsaan <i>Nationality</i>	2001	2002	2003	2004	2005
(1)	(2)	(3)	(4)	(5)	(6)
ASEAN	1,222	1,520	1,996	8,078	3,186
Brunai	3	10	1	1	2
Malaysia	775	1,030	1,574	6,507	2,114
Philipina	112	93	108	226	357
Singapura	184	256	229	1,150	573
Thailand	55	89	61	185	117
Asean Lainnya	93	42	23	9	23
ASIA	2,105	2,383	2,254	3,448	3,548
Hongkong	52	17	19	35	30
India	596	660	653	671	642
Jepang	360	347	366	483	610
Korea Selatan	105	118	137	213	158
Pakistan	124	124	114	110	111
Bangladesh	22	28	56	103	138
Srilanka	48	46	37	86	106
Taiwan	130	144	113	334	328
RRC	495	661	622	903	854
Saudi Arabia	2	-	-	32	23
Bahrain	-	-	-	-	4
Lainnya	171	238	137	478	544
EROPA	608	640	850	7,524	9,136
Austria	4	9	9	115	169
Belgia	10	18	35	233	320
Denmark	5	10	20	43	75
Perancis	58	45	73	239	589
Jerman	66	52	82	358	558
Italia	7	12	11	39	375
Belanda	65	75	155	5,077	4,706
Spanyol + Portugal	11	20	50	283	311
Swedia	23	14	37	79	284
Swiss	5	10	15	62	176
Inggris	171	166	196	232	45
Finlandia	4	6	10	24	32
Norwegia	7	6	34	48	106
Eropa Barat Lainnya	7	9	15	321	969
Rusia	36	17	15	201	150
Eropa Timur Lainnya	129	171	93	170	271
AMERIKA	217	264	254	771	1,766
Amerika Serikat	135	148	142	331	1,235
Kanada	32	40	43	90	269
Amerika Tengah	11	26	30	47	117
Amerika Selatan	39	50	39	303	145
OCEANIA	195	178	230	316	717
Australia	154	158	201	266	628
Selandia Baru	29	17	25	43	82
Oceania Lainnya	12	3	4	7	7
AFRIKA	191	228	103	111	394
Mesir	16	11	5	26	36
Afrika Lainnya	175	217	98	85	358
STATELESS	439	558	353	72	251
LAINNYA	-	-	-	-	-
JUMLAH	4,977	5,771	6,040	20,320	18,998

TABEL LANJUTAN
TABLE 3.b. CONTINUED

Kebangsaan <i>Nationality</i>	Januari <i>January</i>	Pebruari <i>February</i>	Maret <i>March</i>	April <i>April</i>	Mei <i>May</i>	Juni <i>June</i>
(1)	(7)	(8)	(9)	(10)	(11)	(12)
ASEAN	268	188	263	247	217	233
Brunai	-	1	-	-	-	-
Malaysia	194	128	185	160	126	140
Philipina	33	3	28	27	31	22
Singapura	37	51	35	47	52	56
Thailand	2	4	15	5	7	14
Asean Lainnya	2	1	-	8	1	1
ASIA	302	283	309	296	281	354
Hongkong	3	7	1	-	2	-
India	65	48	54	72	60	58
Jepang	72	66	63	51	42	34
Korea Selatan	10	14	15	13	14	14
Pakistan	12	10	6	10	5	12
Bangladesh	9	8	7	7	8	44
Srilanka	1	13	10	3	5	13
Taiwan	29	27	47	26	44	21
RRC	53	42	69	70	63	113
Saudi Arabia	-	-	3	-	2	5
Bahrain	-	-	1	-	-	-
Lainnya	48	48	33	44	36	40
EROPA	723	650	736	722	700	750
Austria	14	17	22	13	31	21
Belgia	55	12	23	20	16	30
Denmark	9	10	8	8	10	5
Perancis	46	32	77	48	62	53
Jerman	51	31	51	43	48	53
Italia	288	8	11	9	8	9
Belanda	8	330	325	366	345	369
Spanyol + Portugal	53	25	42	10	19	34
Swedia	46	29	19	17	32	10
Swiss	18	41	10	16	5	13
Inggris	13	5	7	1	-	1
Finlandia	4	3	4	2	1	1
Norwegia	9	15	10	19	5	5
Eropa Barat Lainnya	90	69	82	80	80	80
Rusia	9	8	12	32	32	46
Eropa Timur Lainnya	10	15	33	38	6	20
AMERIKA	175	102	125	131	137	175
Amerika Serikat	94	71	98	105	91	120
Kanada	34	17	15	15	21	24
Amerika Tengah	23	5	5	5	4	4
Amerika Selatan	24	9	7	6	21	27
OCEANIA	52	40	54	44	69	70
Australia	47	36	50	38	60	55
Selandia Baru	4	3	4	6	8	14
Oceania Lainnya	1	1	-	-	1	1
AFRIKA	61	13	38	42	44	22
Mesir	2	2	9	5	2	1
Afrika Lainnya	59	11	29	37	42	21
STATELESS	31	26	23	13	25	20
LAINNYA	-	-	-	-	-	-
JUMLAH	1,612	1,302	1,548	1,495	1,473	1,624

TABEL LANJUTAN
TABLE 3.b. CONTINUED

Kebangsaan Nationality	Juli July	Agustus August	September September	Oktober October	Nopember November	Desember December
(1)	(13)	(14)	(15)	(16)	(17)	(18)
ASEAN	280	408	249	288	342	203
Brunai	-	-	-	-	1	-
Malaysia	159	288	138	184	276	136
Philipina	50	48	35	35	24	21
Singapura	54	61	54	52	38	36
Thailand	16	11	16	16	2	9
Asean Lainnya	1	-	6	1	1	1
ASIA	348	303	291	244	299	238
Hongkong	3	3	-	6	1	4
India	93	48	45	19	44	36
Jepang	40	45	60	45	42	50
Korea Selatan	24	16	7	16	8	7
Pakistan	7	11	4	7	15	12
Bangladesh	9	4	7	14	13	8
Srilanka	18	4	12	9	14	4
Taiwan	24	21	23	29	24	13
RRC	68	86	94	49	80	67
Saudi Arabia	11	-	1	-	-	1
Bahrain	-	3	-	-	-	-
Lainnya	51	62	38	50	58	36
EROPA	1,200	714	1,010	795	632	504
Austria	16	15	7	8	1	4
Belgia	71	24	26	15	13	15
Denmark	10	5	4	3	1	2
Perancis	54	32	52	50	42	41
Jerman	49	40	45	45	60	42
Italia	8	11	7	5	6	5
Belanda	797	411	654	491	346	264
Spanyol + Portugal	43	29	12	11	5	28
Swedia	10	26	44	17	22	12
Swiss	18	15	11	11	9	9
Inggris	1	5	5	2	4	1
Finlandia	-	2	5	4	3	3
Norwegia	9	4	7	8	11	4
Eropa Barat Lainnya	74	75	115	101	72	51
Rusia	2	2	1	2	1	3
Eropa Timur Lainnya	38	18	15	22	36	20
AMERIKA	183	149	165	177	138	109
Amerika Serikat	125	119	109	124	104	75
Kanada	34	14	28	21	18	28
Amerika Tengah	4	11	19	22	13	2
Amerika Selatan	20	5	9	10	3	4
OCEANIA	74	66	64	63	46	75
Australia	68	57	58	52	39	68
Selandia Baru	6	8	5	11	6	7
Oceania Lainnya	-	1	1	-	1	-
AFRIKA	33	29	36	29	16	31
Mesir	6	3	4	2	-	-
Afrika Lainnya	27	26	32	27	16	31
STATELESS	10	7	10	30	36	20
LAINNYA	-	-	-	-	-	-
JUMLAH	2,128	1,676	1,825	1,626	1,509	1,180

**WISATAWAN MANCANEGERA YANG DATANG KE SUMATERA UTARA TANPA VISA
MELALUI BANDAR UDARA POLONIA MENURUT KEBANGSAAN, 2001 - 2005**

TABEL 3.c. *FOREIGN VISITOR'S ARRIVAL TO SUMATERA UTARA VIA POLONIA AIRPORT WITHOUT
VISA BY NATIONALITY, 2001 - 2005*

Kebangsaan <i>Nationality</i>	2001	2002	2003	2004	2005
(1)	(2)	(3)	(4)	(5)	(6)
ASEAN	57,896	57,896	52,763	64,623	69,580
Brunai	43	43	29	42	90
Malaysia	48,926	48,926	45,204	55,064	58,427
Philipina	293	293	232	217	605
Singapura	7,293	7,293	6,487	8,234	9,575
Thailand	1,308	1,308	790	1,015	835
Asean Lainnya	33	33	21	51	48
ASIA	10,741	10,741	6,604	5,495	6,149
Hongkong	993	993	488	548	926
India	-	-	-	-	177
Jepang	1,502	1,502	1,264	1,016	1,340
Korea Selatan	584	584	607	526	1,027
Pakistan	-	-	-	3	-
Bangladesh	-	-	-	-	-
Srilanka	-	-	-	-	-
Taiwan	7,525	7,525	4,165	3,263	2,546
RRC	-	-	-	79	89
Saudi Arabia	55	55	42	4	5
Bahrain	-	-	-	-	1
Lainnya	82	82	38	56	38
EROPA	11,939	11,939	6,045	3,935	4,878
Austria	246	246	66	6	42
Belgia	460	460	258	14	70
Denmark	210	210	107	86	132
Perancis	853	853	618	503	908
Jerman	1,952	1,952	999	1,084	1,550
Italia	283	283	159	179	240
Belanda	5,661	5,661	2,573	159	-
Spanyol + Portugal	557	557	72	10	101
Swedia	123	123	60	3	-
Swiss	269	269	264	210	232
Inggris	1,128	1,128	724	282	42
Finlandia	33	33	20	45	64
Norwegia	58	58	67	75	136
Eropa Barat Lainnya	87	87	46	532	1,323
Rusia	-	-	-	736	8
Eropa Timur Lainnya	19	19	12	11	30
AMERIKA	1,394	1,394	1,002	1,093	4,363
Amerika Serikat	1,115	1,115	772	839	3,782
Kanada	227	227	177	179	449
Amerika Tengah	18	18	13	1	-
Amerika Selatan	34	34	40	74	132
OCEANIA	1,087	1,087	975	1,030	1,813
Australia	970	970	861	923	1,614
Selandia Baru	117	117	114	107	199
Oceania Lainnya	-	-	-	-	-
AFRIKA	24	24	24	58	136
Mesir	22	22	22	1	10
Afrika Lainnya	2	2	2	57	126
STATELESS	1	1	-	2	-
LAINNYA	9,542	9,279	3,477	119	166
JUMLAH	92,624	92,361	70,890	76,355	87,085

TABEL LANJUTAN
TABLE 3.c. CONTINUED

Kebangsaan <i>Nationality</i>	Januari <i>January</i>	Pebruari <i>February</i>	Maret <i>March</i>	April <i>April</i>	Mei <i>May</i>	Juni <i>June</i>
(1)	(7)	(8)	(9)	(10)	(11)	(12)
ASEAN	5,237	6,008	7,365	5,503	5,378	5,587
Brunai	17	18	8	7	5	3
Malaysia	3,951	5,038	6,049	4,612	4,563	4,512
Philipina	36	74	53	95	26	67
Singapura	1,142	826	1,152	694	743	900
Thailand	84	49	101	93	35	97
Asean Lainnya	7	3	2	2	6	8
ASIA	509	679	719	446	418	491
Hongkong	87	120	165	74	62	92
India	-	-	-	-	-	-
Jepang	82	123	154	79	110	114
Korea Selatan	79	134	109	68	34	88
Pakistan	-	-	-	-	-	-
Bangladesh	-	-	-	-	-	-
Srilanka	-	-	-	-	-	-
Taiwan	260	299	287	216	207	196
RRC	-	-	-	-	-	-
Saudi Arabia	-	-	-	-	-	-
Bahrain	-	-	-	-	-	-
Lainnya	1	3	4	9	5	1
EROPA	342	358	482	364	301	386
Austria	-	-	-	-	-	-
Belgia	-	-	-	-	-	-
Denmark	18	13	5	15	8	8
Perancis	50	62	106	90	60	70
Jerman	77	111	164	114	103	127
Italia	13	14	27	11	18	17
Belanda	-	-	-	-	-	-
Spanyol + Portugal	-	-	-	-	-	-
Swedia	-	-	-	-	-	-
Swiss	20	18	15	20	14	21
Inggris	22	6	2	-	-	1
Finlandia	2	3	11	5	4	5
Norwegia	21	16	19	11	6	11
Eropa Barat Lainnya	114	114	133	97	85	122
Rusia	-	-	-	-	-	-
Eropa Timur Lainnya	5	1	-	1	3	4
AMERIKA	322	341	524	426	408	491
Amerika Serikat	261	297	467	378	358	437
Kanada	53	-	48	43	45	49
Amerika Tengah	-	-	-	-	-	-
Amerika Selatan	8	44	9	5	5	5
OCEANIA	165	182	152	161	148	155
Australia	153	159	138	151	124	136
Selandia Baru	12	23	14	10	24	19
Oceania Lainnya	-	-	-	-	-	-
AFRIKA	5	12	12	30	14	15
Mesir	-	-	-	-	-	-
Afrika Lainnya	5	12	12	30	14	15
STATELESS	-	-	-	-	-	-
LAINNYA	8	10	5	4	9	57
JUMLAH	6,588	7,590	9,259	6,934	6,676	7,182

TABEL LANJUTAN
TABLE 3.c. CONTINUED

Kebangsaan Nationality	Juli July	Agustus August	September September	Oktober October	Nopember November	Desember December
(1)	(13)	(14)	(15)	(16)	(17)	(18)
ASEAN	5,671	5,746	6,724	3,529	5,762	7,070
Brunai	9	6	4	2	-	11
Malaysia	4,833	5,111	5,917	2,989	4,848	6,004
Philipina	53	38	45	32	55	31
Singapura	714	524	674	461	798	947
Thailand	62	63	79	39	56	77
Asean Lainnya	-	4	5	6	5	-
ASIA	609	592	521	298	384	483
Hongkong	60	46	69	39	50	62
India	-	36	29	33	36	43
Jepang	136	115	163	74	64	126
Korea Selatan	137	194	57	31	51	45
Pakistan	-	-	-	-	-	-
Bangladesh	-	-	-	-	-	-
Srilanka	-	-	-	-	-	-
Taiwan	266	184	186	102	162	181
RRC	-	14	11	19	20	25
Saudi Arabia	-	-	4	-	1	-
Bahrain	-	1	-	-	-	-
Lainnya	10	2	2	-	-	1
EROPA	517	485	382	442	451	368
Austria	-	7	1	19	8	7
Belgia	-	3	14	20	20	13
Denmark	11	8	10	9	16	11
Perancis	119	129	73	58	48	43
Jerman	194	160	118	120	169	93
Italia	38	19	13	20	26	24
Belanda	-	-	-	-	-	-
Spanyol + Portugal	-	9	34	26	23	9
Swedia	-	-	-	-	-	-
Swiss	24	12	12	23	22	31
Inggris	1	1	1	1	4	3
Finlandia	3	7	8	7	4	5
Norwegia	10	10	11	8	6	7
Eropa Barat Lainnya	115	119	86	128	96	114
Rusia	-	1	-	1	6	-
Eropa Timur Lainnya	2	-	1	2	3	8
AMERIKA	433	325	301	223	276	293
Amerika Serikat	377	299	253	186	231	238
Kanada	45	22	27	28	36	53
Amerika Tengah	-	-	-	-	-	-
Amerika Selatan	11	4	21	9	9	2
OCEANIA	153	136	134	101	136	190
Australia	134	124	117	84	120	174
Selandia Baru	19	12	17	17	16	16
Oceania Lainnya	-	-	-	-	-	-
AFRIKA	14	8	10	6	4	6
Mesir	-	-	3	4	1	2
Afrika Lainnya	14	8	7	2	3	4
STATELESS	-	-	-	-	-	-
LAINNYA	11	8	16	14	10	14
JUMLAH	7,408	7,300	8,088	4,613	7,023	8,424

TABEL 4.a. WISATAWAN MANCANEGERA YANG DATANG KE SUMATERA UTARA MELALUI PELABUHAN LAUT BELAWAN MENURUT KEBANGSAAN, 2001 - 2005
 TABLE 4.a. FOREIGN VISITOR'S ARRIVAL TO SUMATERA UTARA VIA BELAWAN SEAPORT BY NATIONALITY, 2001 - 2005

Kebangsaan <i>Nationality</i>	2001	2002	2003	2004	2005
(1)	(2)	(3)	(4)	(5)	(6)
ASEAN	12,649	11,650	7,621	4,513	4,909
Brunai	1	2	152	1	4
Malaysia	12,292	11,257	7,084	4,265	4,376
Philipina	22	34	31	36	85
Singapura	128	103	124	44	61
Thailand	198	244	230	140	125
Asean Lainnya	8	10	-	27	258
ASIA	521	595	373	277	192
Hongkong	4	6	-	1	2
India	16	44	18	13	13
Jepang	280	261	210	97	79
Korea Selatan	65	106	81	100	51
Pakistan	18	3	4	14	16
Bangladesh	11	4	5	4	5
Srilanka	-	-	1	2	-
Taiwan	38	30	5	6	2
RRC	-	107	7	1	3
Saudi Arabia	69	16	17	4	8
Bahrain	-	-	-	-	-
Lainnya	20	18	25	35	13
EROPA	6,746	6,366	4,538	1,334	1,374
Austria	105	139	105	38	20
Belgia	136	115	107	43	28
Denmark	254	257	87	28	30
Perancis	530	513	340	155	158
Jerman	1,148	1,593	1,888	214	448
Italia	137	145	110	31	49
Belanda	711	694	411	164	87
Spanyol + Portugal	78	61	46	25	31
Swedia	421	280	150	70	28
Swiss	259	208	168	35	66
Inggris	2,425	1,883	847	348	278
Finlandia	52	91	62	25	30
Norwegia	84	88	41	15	14
Eropa Barat Lainnya	247	170	106	41	35
Rusia	4	6	4	22	8
Eropa Timur Lainnya	155	123	66	80	64
AMERIKA	1,146	850	628	274	231
Amerika Serikat	519	350	262	134	142
Kanada	572	446	331	118	81
Amerika Tengah	11	14	2	5	1
Amerika Selatan	44	40	33	17	7
OCEANIA	569	442	245	144	165
Australia	434	348	192	107	122
Selandia Baru	132	92	53	37	43
Oceania Lainnya	3	2	-	-	-
AFRIKA	191	62	11	29	17
Mesir	24	-	1	5	9
Afrika Lainnya	167	62	10	24	8
STATELESS	1,073	1,279	71	268	155
LAINNYA	1,202	170	1,623	2,869	2,138
JUMLAH	24,097	21,414	15,110	9,708	9,181

TABEL 4.a. LANJUTAN
TABLE CONTINUED

Kebangsaan <i>Nationality</i>	Januari <i>January</i>	Pebruari <i>February</i>	Maret <i>March</i>	April <i>April</i>	Mei <i>May</i>	Juni <i>June</i>
(1)	(5)	(6)	(7)	(8)	(9)	(10)
ASEAN	380	563	401	299	368	360
Brunai	4	-	-	-	-	-
Malaysia	320	504	347	269	340	319
Philipina	10	8	17	8	4	19
Singapura	3	9	2	3	3	7
Thailand	19	10	7	4	5	4
Asean Lainnya	24	32	28	15	16	11
ASIA	8	11	19	6	21	9
Hongkong	-	-	-	-	-	-
India	-	1	-	-	4	-
Jepang	2	5	7	3	6	5
Korea Selatan	4	-	2	3	6	2
Pakistan	2	1	9	-	1	-
Bangladesh	-	2	-	-	-	1
Srilanka	-	-	-	-	-	-
Taiwan	-	-	-	-	-	-
RRC	-	-	-	-	-	-
Saudi Arabia	-	-	-	-	-	-
Bahrain	-	-	-	-	-	-
Lainnya	-	2	1	-	4	1
EROPA	94	361	94	61	63	58
Austria	3	-	-	4	-	-
Belgia	4	3	-	6	3	2
Denmark	2	3	5	-	1	3
Perancis	20	11	2	5	8	4
Jerman	23	264	29	9	15	6
Italia	2	11	2	8	4	3
Belanda	8	14	8	6	4	12
Spanyol + Portugal	-	4	4	-	1	-
Swedia	2	2	1	1	-	2
Swiss	1	14	4	1	8	5
Inggris	17	18	25	15	16	18
Finlandia	1	4	1	2	1	1
Norwegia	6	5	-	-	-	-
Eropa Barat Lainnya	3	2	7	1	-	-
Rusia	-	-	-	-	-	-
Eropa Timur Lainnya	2	6	6	3	2	2
AMERIKA	33	1	20	7	16	10
Amerika Serikat	21	-	10	4	12	7
Kanada	11	-	10	2	4	3
Amerika Tengah	-	-	-	1	-	-
Amerika Selatan	1	1	-	-	-	-
OCEANIA	13	24	16	10	14	8
Australia	10	14	13	6	8	6
Selandia Baru	3	10	3	4	6	2
Oceania Lainnya	-	-	-	-	-	-
AFRIKA	2	1	2	1	1	-
Mesir	2	-	-	1	-	-
Afrika Lainnya	-	1	2	-	1	-
STATELESS	14	23	17	6	13	14
LAINNYA	185	185	189	221	198	205
JUMLAH	729	1,169	758	611	694	664

TABEL 4.a. LANJUTAN
TABLE CONTINUED

Kebangsaan Nationality	Juli July	Agustus August	September September	Oktober October	Nopember November	Desember December
(1)	(11)	(12)	(13)	(14)	(15)	(16)
ASEAN	266	268	291	556	737	420
Brunai	-	-	-	-	-	-
Malaysia	229	228	253	502	675	390
Philipina	7	6	2	4	-	-
Singapura	9	3	5	4	6	7
Thailand	7	15	16	8	18	12
Asean Lainnya	14	16	15	38	38	11
ASIA	21	30	18	14	11	24
Hongkong	-	-	2	-	-	-
India	3	-	-	1	2	2
Jepang	12	17	4	7	5	6
Korea Selatan	6	6	8	3	2	9
Pakistan	-	1	1	-	-	1
Bangladesh	-	-	-	-	1	1
Srilanka	-	-	-	-	-	-
Taiwan	-	-	-	1	-	1
RRC	-	-	-	1	1	1
Saudi Arabia	-	6	-	-	-	2
Bahrain	-	-	-	-	-	-
Lainnya	-	-	3	1	-	1
EROPA	122	92	97	90	103	139
Austria	-	-	1	-	9	3
Belgia	4	-	2	2	1	1
Denmark	4	2	2	2	5	1
Perancis	21	12	15	15	20	25
Jerman	19	13	24	9	10	27
Italia	7	2	1	1	5	3
Belanda	9	3	6	4	4	9
Spanyol + Portugal	4	-	1	6	8	3
Swedia	9	3	2	4	-	2
Swiss	4	2	8	2	6	11
Inggris	32	45	17	20	25	30
Finlandia	-	2	6	6	3	3
Norwegia	1	-	-	1	1	-
Eropa Barat Lainnya	5	2	6	1	5	3
Rusia	1	-	2	-	-	5
Eropa Timur Lainnya	2	6	4	17	1	13
AMERIKA	24	25	21	28	18	28
Amerika Serikat	17	15	14	15	11	16
Kanada	6	10	4	13	6	12
Amerika Tengah	-	-	-	-	-	-
Amerika Selatan	1	-	3	-	1	-
OCEANIA	23	18	14	11	6	8
Australia	18	13	13	9	5	7
Selandia Baru	5	5	1	2	1	1
Oceania Lainnya	-	-	-	-	-	-
AFRIKA	1	3	3	1	-	2
Mesir	1	1	3	-	-	1
Afrika Lainnya	-	2	-	1	-	1
STATELESS	16	14	7	17	9	5
LAINNYA	308	403	9	90	83	62
JUMLAH	781	853	460	807	967	688

TABEL 4.b. WISATAWAN MANCANEGERA YANG DATANG KE SUMATERA UTARA MELALUI PELABUHAN LAUT BELAWAN DENGAN VISA MENURUT KEBANGSAAN, 2001 - 2005
TABLE 4.b. FOREIGN VISITOR'S ARRIVAL TO SUMATERA UTARA VIA BELAWAN SEAPORT WITH VISA BY NATIONALITY, 2001 - 2005

Kebangsaan <i>Nationality</i>	2001	2002	2003	2004	2005
(1)	(2)	(3)	(4)	(5)	(6)
ASEAN	527	349	1,028	769	528
Brunai	-	2	150	-	1
Malaysia	514	313	840	711	238
Philipina	4	-	1	8	9
Singapura	3	-	1	5	3
Thailand	6	24	36	43	20
Asean Lainnya	-	10	-	2	257
ASIA	57	174	47	84	123
Hongkong	2	2	-	-	-
India	8	15	16	12	11
Jepang	3	5	5	18	50
Korea Selatan	-	26	2	3	29
Pakistan	16	2	2	14	8
Bangladesh	11	4	5	4	5
Srilanka	-	-	1	2	-
Taiwan	-	-	-	5	-
RRC	-	106	-	-	1
Saudi Arabia	-	-	5	1	6
Bahrain	-	-	-	-	-
Lainnya	17	14	11	25	13
EROPA	158	146	97	572	704
Austria	-	3	2	29	11
Belgia	1	-	1	41	24
Denmark	-	-	-	4	17
Perancis	-	3	6	40	95
Jerman	15	13	6	47	112
Italia	1	1	-	11	36
Belanda	5	7	4	119	86
Spanyol + Portugal	1	-	1	21	18
Swedia	-	-	-	50	28
Swiss	8	2	3	8	25
Inggris	8	19	12	86	164
Finlandia	-	1	2	-	8
Norwegia	-	-	-	3	7
Eropa Barat Lainnya	3	1	9	35	17
Rusia	4	6	4	7	1
Eropa Timur Lainnya	112	90	47	71	55
AMERIKA	8	30	12	76	132
Amerika Serikat	2	8	6	34	85
Kanada	2	17	1	29	43
Amerika Tengah	-	-	-	4	1
Amerika Selatan	4	5	5	9	3
OCEANIA	6	29	9	47	118
Australia	5	18	7	38	86
Selandia Baru	-	9	2	9	32
Oceania Lainnya	1	2	-	-	-
AFRIKA	159	56	6	22	8
Mesir	23	-	-	4	5
Afrika Lainnya	136	56	6	18	3
STATELESS	917	1,279	70	267	155
LAINNYA	-	-	-	-	-
JUMLAH	1,832	2,063	1,269	1,837	1,768

TABEL LANJUTAN
TABLE 4.b. CONTINUED

Kebangsaan <i>Nationality</i>	Januari <i>January</i>	Pebruari <i>February</i>	Maret <i>March</i>	April <i>April</i>	Mei <i>May</i>	Juni <i>June</i>
(1)	(5)	(6)	(7)	(8)	(9)	(10)
ASEAN	32	33	36	16	16	11
Brunai	1	-	-	-	-	-
Malaysia	-	-	1	1	-	-
Philipina	1	1	6	-	-	-
Singapura	-	-	-	-	-	-
Thailand	6	-	1	-	-	-
Asean Lainnya	24	32	28	15	16	11
ASIA	8	6	5	6	21	9
Hongkong	-	-	-	-	-	-
India	-	1	-	-	4	-
Jepang	2	-	3	3	6	5
Korea Selatan	4	-	-	3	6	2
Pakistan	2	1	1	-	1	-
Bangladesh	-	2	-	-	-	1
Srilanka	-	-	-	-	-	-
Taiwan	-	-	-	-	-	-
RRC	-	-	-	-	-	-
Saudi Arabia	-	-	-	-	-	-
Bahrain	-	-	-	-	-	-
Lainnya	-	2	1	-	4	1
EROPA	94	39	44	61	63	58
Austria	3	-	-	4	-	-
Belgia	4	2	-	6	3	2
Denmark	2	-	3	-	1	3
Perancis	20	3	2	5	8	4
Jerman	23	1	12	9	15	6
Italia	2	3	1	8	4	3
Belanda	8	13	8	6	4	12
Spanyol + Portugal	-	4	3	-	1	-
Swedia	2	2	1	1	-	2
Swiss	1	1	-	1	8	5
Inggris	17	5	5	15	16	18
Finlandia	1	-	-	2	1	1
Norwegia	6	-	-	-	-	-
Eropa Barat Lainnya	3	1	3	1	-	-
Rusia	-	-	-	-	-	-
Eropa Timur Lainnya	2	4	6	3	2	2
AMERIKA	33	1	1	7	16	10
Amerika Serikat	21	-	1	4	12	7
Kanada	11	-	-	2	4	3
Amerika Tengah	-	-	-	1	-	-
Amerika Selatan	1	1	-	-	-	-
OCEANIA	13	7	6	10	14	8
Australia	10	4	4	6	8	6
Selandia Baru	3	3	2	4	6	2
Oceania Lainnya	-	-	-	-	-	-
AFRIKA	2	-	-	1	1	-
Mesir	2	-	-	1	-	-
Afrika Lainnya	-	-	-	-	1	-
STATELESS	14	23	17	6	13	14
LAINNYA	-	-	-	-	-	-
JUMLAH	196	109	109	107	144	110

TABEL LANJUTAN
TABLE 4.b. CONTINUED

Kebangsaan Nationality	Juli July	Agustus August	September September	Oktober October	Nopember November	Desember December
(1)	(11)	(12)	(13)	(14)	(15)	(16)
ASEAN	17	26	57	113	95	76
Brunai	-	-	-	-	-	-
Malaysia	1	-	41	75	54	65
Philipina	-	1	-	-	-	-
Singapura	-	-	-	-	3	-
Thailand	2	9	1	-	1	-
Asean Lainnya	14	16	15	38	37	11
ASIA	21	30	4	5	2	6
Hongkong	-	-	-	-	-	-
India	3	-	-	1	1	1
Jepang	12	17	-	2	-	-
Korea Selatan	6	6	-	1	-	1
Pakistan	-	1	1	-	-	1
Bangladesh	-	-	-	-	1	1
Srilanka	-	-	-	-	-	-
Taiwan	-	-	-	-	-	-
RRC	-	-	-	-	-	1
Saudi Arabia	-	6	-	-	-	-
Bahrain	-	-	-	-	-	-
Lainnya	-	-	3	1	-	1
EROPA	122	92	25	33	34	39
Austria	-	-	-	-	1	3
Belgia	4	-	1	2	-	-
Denmark	4	2	1	1	-	-
Perancis	21	12	4	1	10	5
Jerman	19	13	2	1	6	5
Italia	7	2	-	1	4	1
Belanda	9	3	6	4	4	9
Spanyol + Portugal	4	-	1	1	4	-
Swedia	9	3	2	4	-	2
Swiss	4	2	2	-	1	-
Inggris	32	45	3	-	1	7
Finlandia	-	2	-	-	1	-
Norwegia	1	-	-	-	-	-
Eropa Barat Lainnya	5	2	-	1	1	-
Rusia	1	-	-	-	-	-
Eropa Timur Lainnya	2	6	3	17	1	7
AMERIKA	24	25	2	4	1	8
Amerika Serikat	17	15	1	3	-	4
Kanada	6	10	1	1	1	4
Amerika Tengah	-	-	-	-	-	-
Amerika Selatan	1	-	-	-	-	-
OCEANIA	23	18	7	5	6	1
Australia	18	13	7	5	5	-
Selandia Baru	5	5	-	-	1	1
Oceania Lainnya	-	-	-	-	-	-
AFRIKA	1	3	-	-	-	-
Mesir	1	1	-	-	-	-
Afrika Lainnya	-	2	-	-	-	-
STATELESS	16	14	7	17	9	5
LAINNYA	-	-	-	-	-	-
JUMLAH	224	208	102	177	147	135

TABEL **4.c.** **WISATAWAN MANCANEGERA YANG DATANG KE SUMATERA UTARA MELALUI PELABUHAN LAUT BELAWAN TANPA VISA MENURUT KEBANGSAAN, 2001 - 2005**
TABLE **4.c.** **FOREIGN VISITOR'S ARRIVAL TO SUMATERA UTARA VIA BELAWAN SEAPORT WITHOUT VISA BY NATIONALITY, 2001 - 2005**

Kebangsaan <i>Nationality</i>	2001	2002	2003	2004	2005
(1)	(2)	(3)	(4)	(5)	(6)
ASEAN	12,122	11,301	6,593	3,744	4,381
Brunai	1	-	2	1	3
Malaysia	11,778	10,944	6,244	3,554	4,138
Philipina	18	34	30	28	76
Singapura	125	103	123	39	58
Thailand	192	220	194	97	105
Asean Lainnya	8	-	-	25	1
ASIA	464	421	326	193	69
Hongkong	2	4	-	1	2
India	8	29	2	1	2
Jepang	277	256	205	79	29
Korea Selatan	65	80	79	97	22
Pakistan	2	1	2	-	8
Bangladesh	-	-	-	-	-
Srilanka	-	-	-	-	-
Taiwan	38	30	5	1	2
RRC	-	1	7	1	2
Saudi Arabia	69	16	12	3	2
Bahrain	-	-	-	-	-
Lainnya	3	4	14	10	-
EROPA	6,588	6,220	4,441	762	670
Austria	105	136	103	9	9
Belgia	135	115	106	2	4
Denmark	254	257	87	24	13
Perancis	530	510	334	115	63
Jerman	1,133	1,580	1,882	167	336
Italia	136	144	110	20	13
Belanda	706	687	407	45	1
Spanyol + Portugal	77	61	45	4	13
Swedia	421	280	150	20	-
Swiss	251	206	165	27	41
Inggris	2,417	1,864	835	262	114
Finlandia	52	90	60	25	22
Norwegia	84	88	41	12	7
Eropa Barat Lainnya	244	169	97	6	18
Rusia	-	-	-	15	7
Eropa Timur Lainnya	43	33	19	9	9
AMERIKA	1,138	820	616	198	99
Amerika Serikat	517	342	256	100	57
Kanada	570	429	330	89	38
Amerika Tengah	11	14	2	1	-
Amerika Selatan	40	35	28	8	4
OCEANIA	563	413	236	97	47
Australia	429	330	185	69	36
Selandia Baru	132	83	51	28	11
Oceania Lainnya	2	-	-	-	-
AFRIKA	32	6	5	7	9
Mesir	1	-	1	1	4
Afrika Lainnya	31	6	4	6	5
STATELESS	156	-	1	1	-
LAINNYA	1,202	170	1,623	2,869	2,138
JUMLAH	22,265	19,351	13,841	7,871	7,413

TABEL LANJUTAN
TABLE 4.c. CONTINUED

Kebangsaan <i>Nationality</i>	Januari <i>January</i>	Pebruari <i>February</i>	Maret <i>March</i>	April <i>April</i>	Mei <i>May</i>	Juni <i>June</i>
(1)	(5)	(6)	(7)	(8)	(9)	(10)
ASEAN	348	530	365	283	352	349
Brunai	3	-	-	-	-	-
Malaysia	320	504	346	268	340	319
Philipina	9	7	11	8	4	19
Singapura	3	9	2	3	3	7
Thailand	13	10	6	4	5	4
Asean Lainnya	-	-	-	-	-	-
ASIA	-	5	14	-	-	-
Hongkong	-	-	-	-	-	-
India	-	-	-	-	-	-
Jepang	-	5	4	-	-	-
Korea Selatan	-	-	2	-	-	-
Pakistan	-	-	8	-	-	-
Bangladesh	-	-	-	-	-	-
Srilanka	-	-	-	-	-	-
Taiwan	-	-	-	-	-	-
RRC	-	-	-	-	-	-
Saudi Arabia	-	-	-	-	-	-
Bahrain	-	-	-	-	-	-
Lainnya	-	-	-	-	-	-
EROPA	-	322	50	-	-	-
Austria	-	-	-	-	-	-
Belgia	-	1	-	-	-	-
Denmark	-	3	2	-	-	-
Perancis	-	8	-	-	-	-
Jerman	-	263	17	-	-	-
Italia	-	8	1	-	-	-
Belanda	-	1	-	-	-	-
Spanyol + Portugal	-	-	1	-	-	-
Swedia	-	-	-	-	-	-
Swiss	-	13	4	-	-	-
Inggris	-	13	20	-	-	-
Finlandia	-	4	1	-	-	-
Norwegia	-	5	-	-	-	-
Eropa Barat Lainnya	-	1	4	-	-	-
Rusia	-	-	-	-	-	-
Eropa Timur Lainnya	-	2	-	-	-	-
AMERIKA	-	-	19	-	-	-
Amerika Serikat	-	-	9	-	-	-
Kanada	-	-	10	-	-	-
Amerika Tengah	-	-	-	-	-	-
Amerika Selatan	-	-	-	-	-	-
OCEANIA	-	17	10	-	-	-
Australia	-	10	9	-	-	-
Selandia Baru	-	7	1	-	-	-
Oceania Lainnya	-	-	-	-	-	-
AFRIKA	-	1	2	-	-	-
Mesir	-	-	-	-	-	-
Afrika Lainnya	-	1	2	-	-	-
STATELESS	-	-	-	-	-	-
LAINNYA	185	185	189	221	198	205
JUMLAH	533	1,060	649	504	550	554

TABEL LANJUTAN
TABLE 4.c. CONTINUED

Kebangsaan Nationality	Juli July	Agustus August	September September	Oktober October	Nopember November	Desember December
(1)	(11)	(12)	(13)	(14)	(15)	(16)
ASEAN	249	242	234	443	642	344
Brunai	-	-	-	-	-	-
Malaysia	228	228	212	427	621	325
Philipina	7	5	2	4	-	-
Singapura	9	3	5	4	3	7
Thailand	5	6	15	8	17	12
Asean Lainnya	-	-	-	-	1	-
ASIA	-	-	14	9	9	18
Hongkong	-	-	2	-	-	-
India	-	-	-	-	1	1
Jepang	-	-	4	5	5	6
Korea Selatan	-	-	8	2	2	8
Pakistan	-	-	-	-	-	-
Bangladesh	-	-	-	-	-	-
Srilanka	-	-	-	-	-	-
Taiwan	-	-	-	1	-	1
RRC	-	-	-	1	1	-
Saudi Arabia	-	-	-	-	-	2
Bahrain	-	-	-	-	-	-
Lainnya	-	-	-	-	-	-
EROPA	-	-	72	57	69	100
Austria	-	-	1	-	8	-
Belgia	-	-	1	-	1	1
Denmark	-	-	1	1	5	1
Perancis	-	-	11	14	10	20
Jerman	-	-	22	8	4	22
Italia	-	-	1	-	1	2
Belanda	-	-	-	-	-	-
Spanyol + Portugal	-	-	-	5	4	3
Swedia	-	-	-	-	-	-
Swiss	-	-	6	2	5	11
Inggris	-	-	14	20	24	23
Finlandia	-	-	6	6	2	3
Norwegia	-	-	-	1	1	-
Eropa Barat Lainnya	-	-	6	-	4	3
Rusia	-	-	2	-	-	5
Eropa Timur Lainnya	-	-	1	-	-	6
AMERIKA	-	-	19	24	17	20
Amerika Serikat	-	-	13	12	11	12
Kanada	-	-	3	12	5	8
Amerika Tengah	-	-	-	-	-	-
Amerika Selatan	-	-	3	-	1	-
OCEANIA	-	-	7	6	-	7
Australia	-	-	6	4	-	7
Selandia Baru	-	-	1	2	-	-
Oceania Lainnya	-	-	-	-	-	-
AFRIKA	-	-	3	1	-	2
Mesir	-	-	3	-	-	1
Afrika Lainnya	-	-	-	1	-	1
STATELESS	-	-	-	-	-	-
LAINNYA	308	403	9	90	83	62
JUMLAH	557	645	358	630	820	553

TABEL 5.a. WISATAWAN MANCANEGERA YANG DATANG KE SUMATERA UTARA MELALUI PELABUHAN LAUT TANJUNG BALAI ASAHAN MENURUT KEBANGSAAN, 2001 - 2005
 TABLE 5.a. FOREIGN VISITOR'S ARRIVAL TO SUMATERA UTARA VIA TANJUNG BALAI ASAHAN SEAPORT BY NATIONALITY, 2001 - 2005

Kebangsaan <i>Nationality</i>	2001	2002	2003	2004	2005
(1)	(2)	(3)	(4)	(5)	(6)
ASEAN	4,632	1,941	2,979	3,152	3,002
Brunai	-	-	-	-	3
Malaysia	4,605	1,928	2,962	2,945	2,800
Philipina	3	-	-	-	-
Singapura	20	9	14	30	29
Thailand	1	4	3	8	7
Asean Lainnya	3	-	-	169	163
ASIA	9	7	719	278	236
Hongkong	-	-	-	-	-
India	1	4	1	1	1
Jepang	1	-	-	1	1
Korea Selatan	-	-	-	-	-
Pakistan	2	2	-	3	5
Bangladesh	4	1	1	6	6
Srilanka	-	-	-	-	-
Taiwan	1	-	-	-	-
RRC	-	-	1	4	4
Saudi Arabia	-	-	-	-	-
Bahrain	-	-	-	-	-
Lainnya	-	-	716	263	219
EROPA	5	5	7	18	20
Austria	-	-	-	7	8
Belgia	-	-	-	-	-
Denmark	-	-	-	-	-
Perancis	2	-	-	-	1
Jerman	-	-	-	2	2
Italia	-	-	-	-	-
Belanda	1	-	-	-	-
Spanyol + Portugal	-	-	1	-	1
Swedia	-	-	-	-	-
Swiss	-	-	-	-	-
Inggris	-	1	1	-	-
Finlandia	-	-	-	-	-
Norwegia	-	-	-	-	-
Eropa Barat Lainnya	-	-	-	-	-
Rusia	-	-	1	2	2
Eropa Timur Lainnya	2	4	4	7	6
AMERIKA	2	-	-	-	-
Amerika Serikat	1	-	-	-	-
Kanada	-	-	-	-	-
Amerika Tengah	-	-	-	-	-
Amerika Selatan	1	-	-	-	-
OCEANIA	1	-	-	-	-
Australia	1	-	-	-	-
Selandia Baru	-	-	-	-	-
Oceania Lainnya	-	-	-	-	-
AFRIKA	128	-	2	-	-
Mesir	-	-	-	-	-
Afrika Lainnya	128	-	2	-	-
STATELESS	987	320	-	82	124
LAINNYA	4,371	-	2,589	2,406	2,406
JUMLAH	10,135	2,273	6,296	5,936	5,788

TABEL 5.a. LANJUTAN
TABLE 5.a. CONTINUED

Kebangsaan <i>Nationality</i>	Januari <i>January</i>	Pebruari <i>February</i>	Maret <i>March</i>	April <i>April</i>	Mei <i>May</i>	Juni <i>June</i>
(1)	(5)	(6)	(7)	(8)	(9)	(10)
ASEAN	276	194	192	342	3	1
Brunai	-	-	-	-	3	-
Malaysia	269	191	186	174	-	1
Philipina	-	-	-	-	-	-
Singapura	7	-	6	6	-	-
Thailand	-	3	-	1	-	-
Asean Lainnya	-	-	-	161	-	-
ASIA	45	33	30	1	-	-
Hongkong	-	-	-	-	-	-
India	-	-	-	-	-	-
Jepang	-	-	-	1	-	-
Korea Selatan	-	-	-	-	-	-
Pakistan	-	-	-	-	-	-
Bangladesh	4	2	-	-	-	-
Srilanka	-	-	-	-	-	-
Taiwan	-	-	-	-	-	-
RRC	-	2	-	-	-	-
Saudi Arabia	-	-	-	-	-	-
Bahrain	-	-	-	-	-	-
Lainnya	41	29	30	-	-	-
EROPA	-	-	1	2	-	-
Austria	-	-	-	-	-	-
Belgia	-	-	-	-	-	-
Denmark	-	-	-	-	-	-
Perancis	-	-	-	-	-	-
Jerman	-	-	-	-	-	-
Italia	-	-	-	-	-	-
Belanda	-	-	-	-	-	-
Spanyol + Portugal	-	-	-	-	-	-
Swedia	-	-	-	-	-	-
Swiss	-	-	-	-	-	-
Inggris	-	-	-	-	-	-
Finlandia	-	-	-	-	-	-
Norwegia	-	-	-	-	-	-
Eropa Barat Lainnya	-	-	-	-	-	-
Rusia	-	-	-	-	-	-
Eropa Timur Lainnya	-	-	1	2	-	-
AMERIKA	-	-	-	-	-	-
Amerika Serikat	-	-	-	-	-	-
Kanada	-	-	-	-	-	-
Amerika Tengah	-	-	-	-	-	-
Amerika Selatan	-	-	-	-	-	-
OCEANIA	-	-	-	-	-	-
Australia	-	-	-	-	-	-
Selandia Baru	-	-	-	-	-	-
Oceania Lainnya	-	-	-	-	-	-
AFRIKA	-	-	-	-	-	-
Mesir	-	-	-	-	-	-
Afrika Lainnya	-	-	-	-	-	-
STATELESS	-	-	-	43	-	-
LAINNYA	350	223	151	139	231	165
JUMLAH	671	450	374	527	234	166

TABEL 5.a. LANJUTAN
TABLE 5.a. CONTINUED

Kebangsaan Nationality	Juli July	Agustus August	September September	Oktober October	Nopember November	Desember December
(1)	(11)	(12)	(13)	(14)	(15)	(16)
ASEAN	198	216	2	195	743	640
Brunai	-	-	-	-	-	-
Malaysia	197	210	2	194	740	636
Philipina	-	-	-	-	-	-
Singapura	-	5	-	1	1	3
Thailand	-	-	-	-	2	1
Asean Lainnya	1	1	-	-	-	-
ASIA	2	-	-	3	100	22
Hongkong	-	-	-	-	-	-
India	-	-	-	-	-	1
Jepang	-	-	-	-	-	-
Korea Selatan	-	-	-	-	-	-
Pakistan	2	-	-	3	-	-
Bangladesh	-	-	-	-	-	-
Srilanka	-	-	-	-	-	-
Taiwan	-	-	-	-	-	-
RRC	-	-	-	-	-	2
Saudi Arabia	-	-	-	-	-	-
Bahrain	-	-	-	-	-	-
Lainnya	-	-	-	-	100	19
EROPA	5	8	3	-	-	1
Austria	1	6	-	-	-	1
Belgia	-	-	-	-	-	-
Denmark	-	-	-	-	-	-
Perancis	1	-	-	-	-	-
Jerman	-	-	2	-	-	-
Italia	-	-	-	-	-	-
Belanda	-	-	-	-	-	-
Spanyol + Portugal	1	-	-	-	-	-
Swedia	-	-	-	-	-	-
Swiss	-	-	-	-	-	-
Inggris	-	-	-	-	-	-
Finlandia	-	-	-	-	-	-
Norwegia	-	-	-	-	-	-
Eropa Barat Lainnya	-	-	-	-	-	-
Rusia	-	2	-	-	-	-
Eropa Timur Lainnya	2	-	1	-	-	-
AMERIKA	-	-	-	-	-	-
Amerika Serikat	-	-	-	-	-	-
Kanada	-	-	-	-	-	-
Amerika Tengah	-	-	-	-	-	-
Amerika Selatan	-	-	-	-	-	-
OCEANIA	-	-	-	-	-	-
Australia	-	-	-	-	-	-
Selandia Baru	-	-	-	-	-	-
Oceania Lainnya	-	-	-	-	-	-
AFRIKA	-	-	-	-	-	-
Mesir	-	-	-	-	-	-
Afrika Lainnya	-	-	-	-	-	-
STATELESS	22	17	9	33	-	-
LAINNYA	147	155	99	138	460	148
JUMLAH	374	396	113	369	1,303	811

TABEL 5.b. WISATAWAN MANCANEGERA YANG DATANG KE SUMATERA UTARA MELALUI PELABUHAN LAUT TANJUNG BALAI ASAHAN DENGAN VISA MENURUT KEBANGSAAN, FOREIGN VISITOR'S ARRIVAL TO SUMATERA UTARA VIA TANJUNG BALAI ASAHAN SEAPORT WITH VISA BY NATIONALITY, 2001 - 2005

Kebangsaan <i>Nationality</i>	2001	2002	2003	2004	2005
(1)	(2)	(3)	(4)	(5)	(6)
ASEAN	51	2	10	16	15
Brunai	-	-	-	-	3
Malaysia	48	2	10	11	7
Philipina	-	-	-	-	-
Singapura	-	-	-	3	3
Thailand	-	-	-	1	1
Asean Lainnya	3	-	-	1	1
ASIA	8	7	719	276	234
Hongkong	-	-	-	-	-
India	1	4	1	1	1
Jepang	1	-	-	1	1
Korea Selatan	-	-	-	-	-
Pakistan	2	2	-	3	5
Bangladesh	4	1	1	4	4
Srilanka	-	-	-	-	-
Taiwan	-	-	-	-	-
RRC	-	-	1	4	4
Saudi Arabia	-	-	-	-	-
Bahrain	-	-	-	-	-
Lainnya	-	-	716	263	219
EROPA	3	5	6	18	20
Austria	-	-	-	7	8
Belgia	-	-	-	-	-
Denmark	-	-	-	-	-
Perancis	-	-	-	-	1
Jerman	-	-	-	2	2
Italia	-	-	-	-	-
Belanda	1	-	-	-	-
Spanyol + Portugal	-	-	1	-	1
Swedia	-	-	-	-	-
Swiss	-	-	-	-	-
Inggris	-	1	-	-	-
Finlandia	-	-	-	-	-
Norwegia	-	-	-	-	-
Eropa Barat Lainnya	-	-	-	-	-
Rusia	-	-	1	2	2
Eropa Timur Lainnya	2	4	4	7	6
AMERIKA	1	-	-	-	-
Amerika Serikat	1	-	-	-	-
Kanada	-	-	-	-	-
Amerika Tengah	-	-	-	-	-
Amerika Selatan	-	-	-	-	-
OCEANIA	-	-	-	-	-
Australia	-	-	-	-	-
Selandia Baru	-	-	-	-	-
Oceania Lainnya	-	-	-	-	-
AFRIKA	128	-	2	-	-
Mesir	-	-	-	-	-
Afrika Lainnya	128	-	2	-	-
STATELESS	987	320	-	82	124
LAINNYA	-	-	-	-	-
JUMLAH	1,178	334	737	392	393

TABEL LANJUTAN
TABLE 5.b. CONTINUED

Kebangsaan <i>Nationality</i>	Januari <i>January</i>	Pebruari <i>February</i>	Maret <i>March</i>	April <i>April</i>	Mei <i>May</i>	Juni <i>June</i>
(1)	(5)	(6)	(7)	(8)	(9)	(10)
ASEAN	1	1	2	1	3	1
Brunai	-	-	-	-	3	-
Malaysia	-	1	-	-	-	1
Philipina	-	-	-	-	-	-
Singapura	1	-	2	-	-	-
Thailand	-	-	-	1	-	-
Asean Lainnya	-	-	-	-	-	-
ASIA	43	33	30	1	-	-
Hongkong	-	-	-	-	-	-
India	-	-	-	-	-	-
Jepang	-	-	-	1	-	-
Korea Selatan	-	-	-	-	-	-
Pakistan	-	-	-	-	-	-
Bangladesh	2	2	-	-	-	-
Srilanka	-	-	-	-	-	-
Taiwan	-	-	-	-	-	-
RRC	-	2	-	-	-	-
Saudi Arabia	-	-	-	-	-	-
Bahrain	-	-	-	-	-	-
Lainnya	41	29	30	-	-	-
EROPA	-	-	1	2	-	-
Austria	-	-	-	-	-	-
Belgia	-	-	-	-	-	-
Denmark	-	-	-	-	-	-
Perancis	-	-	-	-	-	-
Jerman	-	-	-	-	-	-
Italia	-	-	-	-	-	-
Belanda	-	-	-	-	-	-
Spanyol + Portugal	-	-	-	-	-	-
Swedia	-	-	-	-	-	-
Swiss	-	-	-	-	-	-
Inggris	-	-	-	-	-	-
Finlandia	-	-	-	-	-	-
Norwegia	-	-	-	-	-	-
Eropa Barat Lainnya	-	-	-	-	-	-
Rusia	-	-	-	-	-	-
Eropa Timur Lainnya	-	-	1	2	-	-
AMERIKA	-	-	-	-	-	-
Amerika Serikat	-	-	-	-	-	-
Kanada	-	-	-	-	-	-
Amerika Tengah	-	-	-	-	-	-
Amerika Selatan	-	-	-	-	-	-
OCEANIA	-	-	-	-	-	-
Australia	-	-	-	-	-	-
Selandia Baru	-	-	-	-	-	-
Oceania Lainnya	-	-	-	-	-	-
AFRIKA	-	-	-	-	-	-
Mesir	-	-	-	-	-	-
Afrika Lainnya	-	-	-	-	-	-
STATELESS	-	-	-	43	-	-
LAINNYA	-	-	-	-	-	-
JUMLAH	44	34	33	47	3	1

TABEL LANJUTAN
TABLE 5.b. CONTINUED

Kebangsaan Nationality	Juli July	Agustus August	September September	Oktober October	November November	Desember December
(1)	(11)	(12)	(13)	(14)	(15)	(16)
ASEAN	-	1	2	1	1	1
Brunai	-	-	-	-	-	-
Malaysia	-	-	2	1	1	1
Philipina	-	-	-	-	-	-
Singapura	-	-	-	-	-	-
Thailand	-	-	-	-	-	-
Asean Lainnya	-	1	-	-	-	-
ASIA	2	-	-	3	100	22
Hongkong	-	-	-	-	-	-
India	-	-	-	-	-	1
Jepang	-	-	-	-	-	-
Korea Selatan	-	-	-	-	-	-
Pakistan	2	-	-	3	-	-
Bangladesh	-	-	-	-	-	-
Srilanka	-	-	-	-	-	-
Taiwan	-	-	-	-	-	-
RRC	-	-	-	-	-	2
Saudi Arabia	-	-	-	-	-	-
Bahrain	-	-	-	-	-	-
Lainnya	-	-	-	-	100	19
EROPA	5	8	3	-	-	1
Austria	1	6	-	-	-	1
Belgia	-	-	-	-	-	-
Denmark	-	-	-	-	-	-
Perancis	1	-	-	-	-	-
Jerman	-	-	2	-	-	-
Italia	-	-	-	-	-	-
Belanda	-	-	-	-	-	-
Spanyol + Portugal	1	-	-	-	-	-
Swedia	-	-	-	-	-	-
Swiss	-	-	-	-	-	-
Inggris	-	-	-	-	-	-
Finlandia	-	-	-	-	-	-
Norwegia	-	-	-	-	-	-
Eropa Barat Lainnya	-	-	-	-	-	-
Rusia	-	2	-	-	-	-
Eropa Timur Lainnya	2	-	1	-	-	-
AMERIKA	-	-	-	-	-	-
Amerika Serikat	-	-	-	-	-	-
Kanada	-	-	-	-	-	-
Amerika Tengah	-	-	-	-	-	-
Amerika Selatan	-	-	-	-	-	-
OCEANIA	-	-	-	-	-	-
Australia	-	-	-	-	-	-
Selandia Baru	-	-	-	-	-	-
Oceania Lainnya	-	-	-	-	-	-
AFRIKA	-	-	-	-	-	-
Mesir	-	-	-	-	-	-
Afrika Lainnya	-	-	-	-	-	-
STATELESS	22	17	9	33	-	-
LAINNYA	-	-	-	-	-	-
JUMLAH	29	26	14	37	101	24

**WISATAWAN MANCANEGERA YANG DATANG KE SUMATERA UTARA MELALUI
PELABUHAN LAUT TANJUNG BALAI ASAHAN TANPA VISA MENURUT KEBANGSAAN, 2001**
TABEL 5.c. *FOREIGN VISITOR'S ARRIVAL TO SUMATERA UTARA VIA TANJUNG BALAI ASAHAN
SEAPORT WITHOUT VISA BY NATIONALITY, 2001 - 2005*

Kebangsaan <i>Nationality</i>	2001	2002	2003	2004	2005
(1)	(2)	(3)	(4)	(5)	(6)
ASEAN	1,939	1,939	2,969	3,136	2,987
Brunai	-	-	-	-	-
Malaysia	1,926	1,926	2,952	2,934	2,793
Philipina	-	-	-	-	-
Singapura	9	9	14	27	26
Thailand	4	4	3	7	6
Asean Lainnya	-	-	-	168	162
ASIA	-	-	-	2	2
Hongkong	-	-	-	-	-
India	-	-	-	-	-
Jepang	-	-	-	-	-
Korea Selatan	-	-	-	-	-
Pakistan	-	-	-	-	-
Bangladesh	-	-	-	2	2
Srilanka	-	-	-	-	-
Taiwan	-	-	-	-	-
RRC	-	-	-	-	-
Saudi Arabia	-	-	-	-	-
Bahrain	-	-	-	-	-
Lainnya	-	-	-	-	-
EROPA	-	-	1	-	-
Austria	-	-	-	-	-
Belgia	-	-	-	-	-
Denmark	-	-	-	-	-
Perancis	-	-	-	-	-
Jerman	-	-	-	-	-
Italia	-	-	-	-	-
Belanda	-	-	-	-	-
Spanyol + Portugal	-	-	-	-	-
Swedia	-	-	-	-	-
Swiss	-	-	-	-	-
Inggris	-	-	1	-	-
Finlandia	-	-	-	-	-
Norwegia	-	-	-	-	-
Eropa Barat Lainnya	-	-	-	-	-
Rusia	-	-	-	-	-
Eropa Timur Lainnya	-	-	-	-	-
AMERIKA	-	-	-	-	-
Amerika Serikat	-	-	-	-	-
Kanada	-	-	-	-	-
Amerika Tengah	-	-	-	-	-
Amerika Selatan	-	-	-	-	-
OCEANIA	-	-	-	-	-
Australia	-	-	-	-	-
Selandia Baru	-	-	-	-	-
Oceania Lainnya	-	-	-	-	-
AFRIKA	-	-	-	-	-
Mesir	-	-	-	-	-
Afrika Lainnya	-	-	-	-	-
STATELESS	-	-	-	-	-
LAINNYA	4,371	-	2,589	2,406	2,406
JUMLAH	6,310	1,939	5,559	5,544	5,395

TABEL LANJUTAN
TABLE 5.c. CONTINUED

Kebangsaan <i>Nationality</i>	Januari <i>January</i>	Pebruari <i>February</i>	Maret <i>March</i>	April <i>April</i>	Mei <i>May</i>	Juni <i>June</i>
(1)	(5)	(6)	(7)	(8)	(9)	(10)
ASEAN	275	193	190	341	-	-
Brunai	-	-	-	-	-	-
Malaysia	269	190	186	174	-	-
Philipina	-	-	-	-	-	-
Singapura	6	-	4	6	-	-
Thailand	-	3	-	-	-	-
Asean Lainnya	-	-	-	161	-	-
ASIA	2	-	-	-	-	-
Hongkong	-	-	-	-	-	-
India	-	-	-	-	-	-
Jepang	-	-	-	-	-	-
Korea Selatan	-	-	-	-	-	-
Pakistan	-	-	-	-	-	-
Bangladesh	2	-	-	-	-	-
Srilanka	-	-	-	-	-	-
Taiwan	-	-	-	-	-	-
RRC	-	-	-	-	-	-
Saudi Arabia	-	-	-	-	-	-
Bahrain	-	-	-	-	-	-
Lainnya	-	-	-	-	-	-
EROPA	-	-	-	-	-	-
Austria	-	-	-	-	-	-
Belgia	-	-	-	-	-	-
Denmark	-	-	-	-	-	-
Perancis	-	-	-	-	-	-
Jerman	-	-	-	-	-	-
Italia	-	-	-	-	-	-
Belanda	-	-	-	-	-	-
Spanyol + Portugal	-	-	-	-	-	-
Swedia	-	-	-	-	-	-
Swiss	-	-	-	-	-	-
Inggris	-	-	-	-	-	-
Finlandia	-	-	-	-	-	-
Norwegia	-	-	-	-	-	-
Eropa Barat Lainnya	-	-	-	-	-	-
Rusia	-	-	-	-	-	-
Eropa Timur Lainnya	-	-	-	-	-	-
AMERIKA	-	-	-	-	-	-
Amerika Serikat	-	-	-	-	-	-
Kanada	-	-	-	-	-	-
Amerika Tengah	-	-	-	-	-	-
Amerika Selatan	-	-	-	-	-	-
OCEANIA	-	-	-	-	-	-
Australia	-	-	-	-	-	-
Selandia Baru	-	-	-	-	-	-
Oceania Lainnya	-	-	-	-	-	-
AFRIKA	-	-	-	-	-	-
Mesir	-	-	-	-	-	-
Afrika Lainnya	-	-	-	-	-	-
STATELESS	-	-	-	-	-	-
LAINNYA	350	223	151	139	231	165
JUMLAH	627	416	341	480	231	165

TABEL LANJUTAN
TABLE 5.c. CONTINUED

Kebangsaan Nationality	Juli July	Agustus August	September September	Oktober October	Nopember November	Desember December
(1)	(11)	(12)	(13)	(14)	(15)	(16)
ASEAN	198	215	-	194	742	639
Brunai	-	-	-	-	-	-
Malaysia	197	210	-	193	739	635
Philipina	-	-	-	-	-	-
Singapura	-	5	-	1	1	3
Thailand	-	-	-	-	2	1
Asean Lainnya	1	-	-	-	-	-
ASIA	-	-	-	-	-	-
Hongkong	-	-	-	-	-	-
India	-	-	-	-	-	-
Jepang	-	-	-	-	-	-
Korea Selatan	-	-	-	-	-	-
Pakistan	-	-	-	-	-	-
Bangladesh	-	-	-	-	-	-
Srilanka	-	-	-	-	-	-
Taiwan	-	-	-	-	-	-
RRC	-	-	-	-	-	-
Saudi Arabia	-	-	-	-	-	-
Bahrain	-	-	-	-	-	-
Lainnya	-	-	-	-	-	-
EROPA	-	-	-	-	-	-
Austria	-	-	-	-	-	-
Belgia	-	-	-	-	-	-
Denmark	-	-	-	-	-	-
Perancis	-	-	-	-	-	-
Jerman	-	-	-	-	-	-
Italia	-	-	-	-	-	-
Belanda	-	-	-	-	-	-
Spanyol + Portugal	-	-	-	-	-	-
Swedia	-	-	-	-	-	-
Swiss	-	-	-	-	-	-
Inggris	-	-	-	-	-	-
Finlandia	-	-	-	-	-	-
Norwegia	-	-	-	-	-	-
Eropa Barat Lainnya	-	-	-	-	-	-
Rusia	-	-	-	-	-	-
Eropa Timur Lainnya	-	-	-	-	-	-
AMERIKA	-	-	-	-	-	-
Amerika Serikat	-	-	-	-	-	-
Kanada	-	-	-	-	-	-
Amerika Tengah	-	-	-	-	-	-
Amerika Selatan	-	-	-	-	-	-
OCEANIA	-	-	-	-	-	-
Australia	-	-	-	-	-	-
Selandia Baru	-	-	-	-	-	-
Oceania Lainnya	-	-	-	-	-	-
AFRIKA	-	-	-	-	-	-
Mesir	-	-	-	-	-	-
Afrika Lainnya	-	-	-	-	-	-
STATELESS	-	-	-	-	-	-
LAINNYA	147	155	99	138	460	148
JUMLAH	345	370	99	332	1,202	787

WISATAWAN MANCANEGERA YANG DATANG KE SUMATERA UTARA MENURUT KEBANGSAAN DAN PINTU MASUK, 2005
TABEL 6.a. FOREIGN VISITOR'S ARRIVAL TO SUMATERA UTARA BY NATIONALITY AND PORT OF ENTRY, 2005

Kebangsaan <i>Nationality</i>	Bandar Udara Polonia <i>Polonia Airport</i>	Pelabuhan Laut Belawan <i>Belawan Seaport</i>	Pelabuhan Laut Tanjung Balai Asahan <i>Tanjung Balai Asahan Seaport</i>	Jumlah <i>Total</i>
(1)	(2)	(3)	(4)	(5)
ASEAN	72,766	4,909	3,002	80,677
Brunai	92	4	3	99
Malaysia	60,541	4,376	2,800	67,717
Philipina	962	85	-	1,047
Singapura	10,148	61	29	10,238
Thailand	952	125	7	1,084
Asean Lainnya	71	258	163	492
ASIA	9,697	192	236	10,125
Hongkong	956	2	-	958
India	819	13	1	833
Jepang	1,950	79	1	2,030
Korea Selatan	1,185	51	-	1,236
Pakistan	111	16	5	132
Bangladesh	138	5	6	149
Srilanka	106	-	-	106
Taiwan	2,874	2	-	2,876
RRC	943	3	4	950
Saudi Arabia	28	8	-	36
Bahrain	5	-	-	5
Lainnya	582	13	219	814
EROPA	14,014	1,374	20	15,408
Austria	211	20	8	239
Belgia	390	28	-	418
Denmark	207	30	-	237
Perancis	1,497	158	1	1,656
Jerman	2,108	448	2	2,558
Italia	615	49	-	664
Belanda	4,706	87	-	4,793
Spanyol + Portugal	412	31	1	444
Swedia	284	28	-	312
Swiss	408	66	-	474
Inggris	87	278	-	365
Finlandia	96	30	-	126
Norwegia	242	14	-	256
Eropa Barat Lainnya	2,292	35	-	2,327
Rusia	158	8	2	168
Eropa Timur Lainnya	301	64	6	371
AMERIKA	6,129	231	-	6,360
Amerika Serikat	5,017	142	-	5,159
Kanada	718	81	-	799
Amerika Tengah	117	1	-	118
Amerika Selatan	277	7	-	284
OCEANIA	2,530	165	-	2,695
Australia	2,242	122	-	2,364
Selandia Baru	281	43	-	324
Oceania Lainnya	7	-	-	7
AFRIKA	530	17	-	547
Mesir	46	9	-	55
Afrika Lainnya	484	8	-	492
STATELESS	251	155	124	530
LAINNYA	166	2,138	2,406	4,710

JUMLAH	106,083	9,181	5,788	121,052
--------	---------	-------	-------	---------

<http://sumut.bps.go.id>

**WISATAWAN MANCANEGERA YANG DATANG KE SUMATERA UTARA DENGAN VISA MENURUT
KEBANGSAAN DAN PINTU MASUK, 2005**

TABEL 6.b. *FOREIGN VISITOR'S ARRIVAL TO SUMATERA UTARA WITH VISA BY NATIONALITY AND PORT OF ENTRY, 2005*

Kebangsaan <i>Nationality</i>	Bandar Udara Polonia <i>Polonia Airport</i>	Pelabuhan Laut Belawan <i>Belawan Seaport</i>	Pelabuhan Laut Tanjung Balai Asahan <i>Tanjung Balai Asahan Seaport</i>	Jumlah <i>Total</i>
(1)	(2)	(3)	(4)	(5)
ASEAN	3,186	528	15	3,729
Brunai	2	1	3	6
Malaysia	2,114	238	7	2,359
Philipina	357	9	-	366
Singapura	573	3	3	579
Thailand	117	20	1	138
Asean Lainnya	23	257	1	281
ASIA	3,548	123	234	3,905
Hongkong	30	-	-	30
India	642	11	1	654
Jepang	610	50	1	661
Korea Selatan	158	29	-	187
Pakistan	111	8	5	124
Bangladesh	138	5	4	147
Srilanka	106	-	-	106
Taiwan	328	-	-	328
RRC	854	1	4	859
Saudi Arabia	23	6	-	29
Bahrain	4	-	-	4
Lainnya	544	13	219	776
EROPA	9,136	704	20	9,860
Austria	169	11	8	188
Belgia	320	24	-	344
Denmark	75	17	-	92
Perancis	589	95	1	685
Jerman	558	112	2	672
Italia	375	36	-	411
Belanda	4,706	86	-	4,792
Spanyol + Portugal	311	18	1	330
Swedia	284	28	-	312
Swiss	176	25	-	201
Inggris	45	164	-	209
Finlandia	32	8	-	40
Norwegia	106	7	-	113
Eropa Barat Lainnya	969	17	-	986
Rusia	150	1	2	153
Eropa Timur Lainnya	271	55	6	332
AMERIKA	1,766	132	-	1,898
Amerika Serikat	1,235	85	-	1,320
Kanada	269	43	-	312
Amerika Tengah	117	1	-	118
Amerika Selatan	145	3	-	148
OCEANIA	717	118	-	835
Australia	628	86	-	714
Selandia Baru	82	32	-	114
Oceania Lainnya	7	-	-	7
AFRIKA	394	8	-	402
Mesir	36	5	-	41
Afrika Lainnya	358	3	-	361
STATELESS	251	155	124	530
LAINNYA	-	-	-	-

JUMLAH	18,998	1,768	393	21,159
--------	--------	-------	-----	--------

<http://sumut.bps.go.id>

**WISATAWAN MANCANEGERA YANG DATANG KE SUMATERA UTARA TANPA VISA MENURUT
KEBANGSAAN DAN PINTU MASUK, 2005**
TABEL 6.c. *FOREIGN VISITOR'S ARRIVAL TO SUMATERA UTARA WITHOUT VISA BY NATIONALITY AND PORT
OF ENTRY, 2005*

Kebangsaan <i>Nationality</i>	Bandar Udara Polonia <i>Polonia Airport</i>	Pelabuhan Laut Belawan <i>Belawan Seaport</i>	Pelabuhan Laut Tanjung Balai Asahan <i>Tanjung Balai Asahan Seaport</i>	Jumlah <i>Total</i>
(1)	(2)	(3)	(4)	(5)
ASEAN	69,580	4,381	2,987	76,948
Brunai	90	3	-	93
Malaysia	58,427	4,138	2,793	65,358
Philipina	605	76	-	681
Singapura	9,575	58	26	9,659
Thailand	835	105	6	946
Asean Lainnya	48	1	162	211
ASIA	6,149	69	2	6,220
Hongkong	926	2	-	928
India	177	2	-	179
Jepang	1,340	29	-	1,369
Korea Selatan	1,027	22	-	1,049
Pakistan	-	8	-	8
Bangladesh	-	-	2	2
Srilanka	-	-	-	-
Taiwan	2,546	2	-	2,548
RRC	89	2	-	91
Saudi Arabia	5	2	-	7
Bahrain	1	-	-	1
Lainnya	38	-	-	38
EROPA	4,878	670	-	5,548
Austria	42	9	-	51
Belgia	70	4	-	74
Denmark	132	13	-	145
Perancis	908	63	-	971
Jerman	1,550	336	-	1,886
Italia	240	13	-	253
Belanda	-	1	-	1
Spanyol + Portugal	101	13	-	114
Swedia	-	-	-	-
Swiss	232	41	-	273
Inggris	42	114	-	156
Finlandia	64	22	-	86
Norwegia	136	7	-	143
Eropa Barat Lainnya	1,323	18	-	1,341
Rusia	8	7	-	15
Eropa Timur Lainnya	30	9	-	39
AMERIKA	4,363	99	-	4,462
Amerika Serikat	3,782	57	-	3,839
Kanada	449	38	-	487
Amerika Tengah	-	-	-	-
Amerika Selatan	132	4	-	136
OCEANIA	1,813	47	-	1,860
Australia	1,614	36	-	1,650
Selandia Baru	199	11	-	210
Oceania Lainnya	-	-	-	-
AFRIKA	136	9	-	145
Mesir	10	4	-	14
Afrika Lainnya	126	5	-	131
STATELESS	-	-	-	-
LAINNYA	166	2,138	2,406	4,710
JUMLAH	87,085	7,413	5,395	99,893



<http://sumut.bps.go.id>

TABEL
TABLE

7.

WISATAWAN MANCANEGERA YANG DATANG KE SUMATERA UTARA MELALUI BANDAR UDARA POLONIA MENURUT KEBANGSAAN DAN JENIS KELAMIN, 2005

FOREIGN VISITOR'S ARRIVAL TO SUMATERA UTARA VIA POLONIA AIRPORT BY NATIONALITY AND SEX, 2005

Kebangsaan <i>Nationality</i>	Laki-laki/ <i>Male</i>		Perempuan/ <i>Female</i>		Jumlah/ <i>Total</i>	
	Jumlah <i>Number</i>	Persen <i>Percent</i>	Jumlah <i>Number</i>	Persen <i>Percent</i>	Jumlah <i>Number</i>	Persen <i>Percent</i>
(1)	(2)	(3)	(4)	(5)	(6)	(7)
ASEAN	58,096	79.84	14,670	20.16	72,766	100.00
Brunai	81	88.04	11	11.96	92	100.00
Malaysia	49,001	80.94	11,540	19.06	60,541	100.00
Philipina	654	67.98	308	32.02	962	100.00
Singapura	7,696	75.84	2,452	24.16	10,148	100.00
Thailand	601	63.13	351	36.87	952	100.00
Asean Lainnya	63	88.73	8	11.27	71	100.00
ASIA	7,610	78.52	2,082	21.48	9,692	100.00
Hongkong	728	76.15	228	23.85	956	100.00
India	725	88.52	94	11.48	819	100.00
Jepang	1,737	89.08	213	10.92	1,950	100.00
Korea Selatan	994	83.88	191	16.12	1,185	100.00
Pakistan	96	86.49	15	13.51	111	100.00
Bangladesh	135	97.83	3	2.17	138	100.00
Srilanka	86	81.13	20	18.87	106	100.00
Taiwan	1,932	67.22	942	32.78	2,874	100.00
RRC	706	74.87	237	25.13	943	100.00
Saudi Arabia	23	82.14	5	17.86	28	100.00
Bahrain	-	-	-	-	-	-
Lainnya	448	76.98	134	23.02	582	100.00
EROPA	9,093	64.89	4,921	35.11	14,014	100.00
Austria	130	61.61	81	38.39	211	100.00
Belgia	244	62.56	146	37.44	390	100.00
Denmark	134	64.73	73	35.27	207	100.00
Perancis	965	64.46	532	35.54	1,497	100.00
Jerman	1,384	65.65	724	34.35	2,108	100.00
Italia	472	76.75	143	23.25	615	100.00
Belanda	2,942	62.52	1,764	37.48	4,706	100.00
Spanyol + Portugal	231	56.07	181	43.93	412	100.00
Swedia	218	76.76	66	23.24	284	100.00
Swiss	259	63.48	149	36.52	408	100.00
Inggris	62	71.26	25	28.74	87	100.00
Finlandia	68	70.83	28	29.17	96	100.00
Norwegia	188	77.69	54	22.31	242	100.00
Eropa Barat Lainnya	1,566	68.32	726	31.68	2,292	100.00
Rusia	32	20.25	126	79.75	158	100.00
Eropa Timur Lainnya	198	65.78	103	34.22	301	100.00
AMERIKA	4,858	79.26	1,271	20.74	6,129	100.00
Amerika Serikat	4,014	80.01	1,003	19.99	5,017	100.00
Kanada	543	75.63	175	24.37	718	100.00
Amerika Tengah	88	75.21	29	24.79	117	100.00
Amerika Selatan	213	76.90	64	23.10	277	100.00
OCEANIA	1,877	74.19	653	25.81	2,530	100.00
Australia	1,668	74.40	574	25.60	2,242	100.00
Selandia Baru	205	72.95	76	27.05	281	100.00
Oceania Lainnya	-	-	7	100.00	7	100.00
AFRIKA	409	77.17	121	22.83	530	100.00
Mesir	41	89.13	5	10.87	46	100.00
Afrika Lainnya	368	76.03	116	23.97	484	100.00
STATELESS	200	79.68	51	20.32	251	100.00
LAINNYA	149	89.76	17	10.24	166	100.00
JUMLAH	82,292	77.58	23,786	22.42	106,078	100.00

TABEL 8. WISATAWAN MANCANEGERA YANG DATANG KE SUMATERA UTARA MELALUI BANDAR UDARA POLONIA MENURUT KEBANGSAAN DAN KELOMPOK UMUR, 2005
 TABLE 8. FOREIGN VISITORS ARRIVAL TO SUMATERA UTARA VIA POLONIA AIRPORT BY NATIONALITY AND AGE GROUP, 2005

Kebangsaan <i>Nationality</i>	< 15	15-24	25-34	35-44	45-54	55-64	> 65	Jumlah <i>Total</i>
(1)	(2)	(3)	(4)	(5)	(6)	(7)	(8)	(9)
ASEAN	4,676	3,062	10,802	20,748	16,285	5,204	11,989	72,766
Brunai	10	-	5	53	-	5	19	92
Malaysia	3,775	2,605	8,893	17,495	13,372	4,300	10,101	60,541
Philippina	42	79	177	249	229	43	143	962
Singapura	802	299	1,529	2,754	2,482	767	1,515	10,148
Thailand	45	72	183	176	188	87	201	952
Asean Lainnya	2	7	15	21	14	2	10	71
ASIA	448	356	1,357	1,906	1,757	1,327	2,541	9,692
Hongkong	25	25	19	19	99	167	602	956
India	21	87	225	223	118	37	108	819
Jepang	51	67	257	425	504	321	325	1,950
Korea Selatan	73	34	150	289	275	144	220	1,185
Pakistan	8	6	24	24	21	5	23	111
Bangladesh	4	-	44	23	17	23	27	138
Srilanka	5	5	10	49	18	-	19	106
Taiwan	210	80	350	516	537	384	797	2,874
RRC	3	24	159	192	93	158	314	943
Saudi Arabia	5	5	9	1	1	2	5	28
Bahrain	-	-	-	-	-	-	-	-
Lainnya	43	23	110	145	74	86	101	582
EROPA	620	777	2,366	2,092	3,042	2,523	2,594	14,014
Austria	9	18	39	31	50	39	25	211
Belgia	11	27	67	68	93	64	60	390
Denmark	14	14	38	21	38	48	34	207
Perancis	55	89	306	250	381	205	211	1,497
Jerman	129	92	373	364	407	394	349	2,108
Italia	37	43	139	130	123	68	75	615
Belanda	183	265	652	541	1,050	834	1,181	4,706
Spanyol + Portugal	1	12	149	92	76	35	47	412
Swedia	8	33	35	37	50	75	46	284
Swiss	41	30	87	68	60	48	74	408
Inggris	5	7	19	15	16	12	13	87
Finlandia	-	12	19	15	26	14	10	96
Norwegia	3	21	35	64	86	16	17	242
Eropa Barat Lainnya	120	92	211	321	527	629	392	2,292
Rusia	-	-	126	-	-	-	32	158
Eropa Timur Lainnya	4	22	71	75	59	42	28	301
AMERIKA	52	68	251	195	249	106	5,208	6,129
Amerika Serikat	-	-	-	-	-	-	5,017	5,017
Kanada	31	40	154	121	157	84	131	718
Amerika Tengah	-	5	22	35	31	3	21	117
Amerika Selatan	21	23	75	39	61	19	39	277
OCEANIA	218	255	513	408	490	238	408	2,530
Australia	193	239	439	361	428	219	363	2,242
Selandia Baru	18	16	74	47	62	19	45	281
Oceania Lainnya	7	-	-	-	-	-	-	7
AFRIKA	7	72	164	103	58	34	92	530
Mesir	1	8	13	9	6	-	9	46
Afrika Lainnya	6	64	151	94	52	34	83	484
STATELESS	2	7	69	105	23	5	40	251
LAINNYA	-	-	42	38	-	28	58	166
JUMLAH	6,023	4,597	15,564	25,595	21,904	9,465	22,930	106,078

TABEL 9. WISATAWAN MANCANEGERA YANG DATANG KE SUMATERA UTARA MELALUI BANDAR UDARA POLONIA MENURUT KEBANGSAAN DAN TUJUAN KUNJUNGAN, 2005
 TABLE 9. FOREIGN VISITORS ARRIVAL TO SUMATERA UTARA VIA POLONIA AIRPORT BY NATIONALITY AND PURPOSE OF VISIT, 2005

Kebangsaan <i>Nationality</i>	Bisnis <i>Business</i>	Dinas <i>Official Mission</i>	Konvensi <i>Convention</i>	Pribadi <i>Private</i>	Pendidikan <i>Education</i>	Lainnya <i>Others</i>	Jumlah <i>Total</i>
(1)	(2)	(3)	(4)	(5)	(6)	(7)	(8)
ASEAN	69,912	15	25	645	40	2,129	72,766
Brunai	87	-	5	-	-	-	92
Malaysia	58,374	14	13	501	1	1,613	60,541
Philipina	758	1	-	25	39	81	962
Singapura	9,814	-	6	89	-	222	10,148
Thailand	852	-	-	27	-	92	952
Asean Lainnya	27	-	1	3	-	34	71
ASIA	7,254	38	9	705	19	1,458	9,692
Hongkong	728	-	-	68	-	94	956
India	266	7	3	227	6	258	819
Jepang	1,755	10	1	19	-	125	1,950
Korea Selatan	1,034	2	-	14	2	85	1,185
Pakistan	43	1	-	19	-	48	111
Bangladesh	67	-	-	19	6	37	138
Srilanka	44	5	1	16	-	33	106
Taiwan	2,745	1	-	55	-	90	2,874
RRC	264	8	2	198	6	485	943
Saudi Arabia	26	-	-	-	-	2	28
Bahrain	-	-	-	-	-	-	-
Lainnya	283	4	3	71	-	200	582
EROPA	13,046	6	3	289	8	1,107	14,014
Austria	202	-	-	1	-	5	211
Belgia	380	-	-	4	-	4	390
Denmark	199	-	0	1	-	4	207
Perancis	1,437	3	2	13	-	21	1,497
Jerman	2,021	1	-	16	-	47	2,108
Italia	592	-	1	8	-	5	615
Belanda	4,523	-	-	86	1	96	4,706
Spanyol + Portugal	399	-	-	6	-	4	412
Swedia	244	-	-	1	1	11	284
Swiss	383	-	-	11	-	9	408
Inggris	80	0	0	1	0	33	87
Finlandia	89	1	-	1	-	4	96
Norwegia	227	-	-	1	-	6	242
Eropa Barat Lainnya	2,185	-	-	22	-	32	2,292
Rusia	32	-	-	-	-	750	158
Eropa Timur Lainnya	52	-	-	117	5	77	301
AMERIKA	5,969	3	1	38	23	78	6,129
Amerika Serikat	5,017	-	-	-	-	-	5,017
Kanada	687	-	-	1	-	11	718
Amerika Tengah	43	3	1	19	23	20	117
Amerika Selatan	222	-	-	18	-	46	277
OCEANIA	2,288	14	-	53	-	87	2,530
Australia	2,036	12	-	41	-	75	2,242
Selandia Baru	252	2	-	5	-	12	281
Oceania Lainnya	-	-	-	7	-	-	7
AFRIKA	118	6	8	213	-	59	530
Mesir	26	-	-	2	-	11	46
Afrika Lainnya	92	6	8	210	-	48	484
STATELESS	33	-	0	85	-	39	251
LAINNYA	80	-	-	17	-	50	166
JUMLAH	98,698	82	46	2,045	89	4,919	106,078

TABEL
TABLE 10.

WISATAWAN MANCANEGERA YANG DATANG KE SUMATERA UTARA MELALUI BANDAR UDARA
POLONIA MENURUT KEBANGSAAN DAN AKOMODASI, 2005
FOREIGN VISITORS ARRIVAL TO SUMATERA UTARA VIA POLONIA AIRPORT BY NATIONALITY
AND ACCOMMODATION, 2005

Kebangsaan <i>Nationality</i>	Hotel <i>Hotels</i>	Teman/Saudara <i>Friend/Family</i>	Apartemen <i>Apartment</i>	Rumah Sewa <i>Rented House</i>	Kemah <i>Camp</i>	Lainnya <i>Others</i>	Jumlah <i>Total</i>
(1)	(2)	(3)	(4)	(5)	(6)	(7)	(8)
ASEAN	72,741	15	-	-	-	10	72,766
Brunai	92	-	-	-	-	-	92
Malaysia	60,529	9	-	-	-	3	60,541
Philipina	962	-	-	-	-	-	962
Singapura	10,135	6	-	-	-	7	10,148
Thailand	952	-	-	-	-	-	952
Asean Lainnya	71	-	-	-	-	-	71
ASIA	9,673	18	-	-	-	1	9,692
Hongkong	944	12	-	-	-	-	956
India	819	-	-	-	-	-	819
Jepang	1,948	1	-	-	-	1	1,950
Korea Selatan	1,185	-	-	-	-	-	1,185
Pakistan	111	-	-	-	-	-	111
Bangladesh	138	-	-	-	-	-	138
Srilanka	106	-	-	-	-	-	106
Taiwan	2,872	2	-	-	-	-	2,874
RRC	940	3	-	-	-	-	943
Saudi Arabia	28	-	-	-	-	-	28
Bahrain	-	-	-	-	-	-	-
Lainnya	582	-	-	-	-	-	582
EROPA	14,003	6	-	-	-	5	14,014
Austria	211	-	-	-	-	-	211
Belgia	389	1	-	-	-	-	390
Denmark	207	-	-	-	-	-	207
Perancis	1,495	-	-	-	-	2	1,497
Jerman	2,107	1	-	-	-	-	2,108
Italia	615	-	-	-	-	-	615
Belanda	4,701	4	-	-	-	1	4,706
Spanyol + Portugal	412	-	-	-	-	-	412
Swedia	284	-	-	-	-	-	284
Swiss	408	-	-	-	-	-	408
Inggris	87	-	-	-	-	-	87
Finlandia	96	-	-	-	-	-	96
Norwegia	242	-	-	-	-	-	242
Eropa Barat Lainnya	2,290	-	-	-	-	2	2,292
Rusia	158	-	-	-	-	-	158
Eropa Timur Lainnya	301	-	-	-	-	-	301
AMERIKA	6,129	-	-	-	-	-	6,129
Amerika Serikat	5,017	-	-	-	-	-	5,017
Kanada	718	-	-	-	-	-	718
Amerika Tengah	117	-	-	-	-	-	117
Amerika Selatan	277	-	-	-	-	-	277
OCEANIA	2,529	1	-	-	-	-	2,530
Australia	2,241	1	-	-	-	-	2,242
Selandia Baru	281	-	-	-	-	-	281
Oceania Lainnya	7	-	-	-	-	-	7
AFRIKA	530	-	-	-	-	-	530
Mesir	46	-	-	-	-	-	46
Afrika Lainnya	484	-	-	-	-	-	484
STATELESS	251	-	-	-	-	-	251
LAINNYA	166	-	-	-	-	-	166
JUMLAH	106,022	40	-	-	-	16	106,078

TABEL

11.

WISATAWAN MANCANEGERA YANG DATANG KE SUMATERA UTARA MELALUI BANDAR UDARA POLONIA MENURUT KEBANGSAAN DAN PEKERJAAN, 2005

TABLE

FOREIGN VISITORS ARRIVAL TO SUMATERA UTARA VIA POLONIA AIRPORT BY NATIONALITY AND OCCUPATION, 2005

Kebangsaan <i>Nationality</i>	Profesional <i>Professional</i>	Manajer <i>Manager</i>	Peg. Pem. <i>Gov. Off.</i>	Militer <i>Military</i>	Org. Int. <i>Int. Org.</i>	Karyawan <i>Employee</i>
(1)	(2)	(3)	(4)	(5)	(6)	(7)
ASEAN	2,032	13,007	73	9	1	8,273
Brunai	-	5	-	-	-	29
Malaysia	1,641	10,847	65	6	1	6,679
Phillipina	40	97	-	-	-	162
Singapura	335	1,839	5	3	-	1,213
Thailand	11	207	3	-	-	183
Asean Lainnya	5	12	-	-	-	7
ASIA	262	1,500	22	1	1	931
Hongkong	6	19	-	-	-	43
India	15	181	-	-	-	70
Jepang	78	278	4	-	1	484
Korea Selatan	51	211	-	-	-	59
Pakistan	-	36	-	-	-	3
Bangladesh	-	49	-	-	-	12
Srilanka	5	37	-	-	-	8
Taiwan	24	450	1	-	-	107
RRC	63	134	13	1	-	105
Saudi Arabia	-	2	-	-	-	1
Bahrain	-	-	-	-	-	-
Lainnya	20	103	4	-	-	39
EROPA	568	886	11	7	2	1,575
Austria	15	8	-	-	-	30
Belgia	20	19	-	-	-	70
Denmark	7	11	-	-	-	35
Perancis	51	71	2	-	-	165
Jerman	98	137	4	4	1	294
Italia	34	60	-	-	-	113
Belanda	204	199	5	3	-	433
Spanyol + Portugal	26	21	-	-	-	59
Swedia	16	14	-	-	-	48
Swiss	28	21	-	-	1	54
Inggris	5	8	-	-	-	10
Finlandia	7	16	-	-	-	20
Norwegia	12	50	-	-	-	26
Eropa Barat Lainnya	22	183	-	-	-	196
Rusia	-	32	-	-	-	-
Eropa Timur Lainnya	23	36	-	-	-	22
AMERIKA	60	4,131	1,007	-	-	180
Amerika Serikat	-	4,014	1,003	-	-	-
Kanada	45	79	1	-	-	87
Amerika Tengah	12	10	-	-	-	41
Amerika Selatan	3	28	3	-	-	52
OCEANIA	131	200	1	-	-	316
Australia	115	185	1	-	-	287
Selandia Baru	16	15	-	-	-	29
Oceania Lainnya	-	-	-	-	-	-
AFRIKA	36	102	-	-	-	72
Mesir	4	6	-	-	-	1
Afrika Lainnya	32	96	-	-	-	71
STATELESS	3	10	-	-	-	24
LAINNYA	17	21	-	-	-	28
JUMLAH	3,109	19,857	1,114	17	4	11,399

TABEL 11. LANJUTAN
TABLE 11. CONTINUED

Kebangsaan <i>Nationality</i>	Ibu RT <i>Housewife</i>	Pelajar <i>Student</i>	Pensiun <i>Retired</i>	Lainnya <i>Others</i>	Jumlah <i>Total</i>
(1)	(8)	(9)	(10)	(11)	(12)
ASEAN	2,139	2,103	435	44,694	72,766
Brunai	-	2	-	56	92
Malaysia	1,613	1,680	341	37,668	60,541
Philippina	31	37	6	589	962
Singapura	457	346	88	5,862	10,148
Thailand	38	38	-	472	952
Asean Lainnya	-	-	-	47	71
ASIA	364	208	44	6,359	9,692
Hongkong	43	25	6	814	956
India	24	31	1	497	819
Jepang	36	50	7	1,012	1,950
Korea Selatan	48	40	2	774	1,185
Pakistan	4	3	-	65	111
Bangladesh	-	1	-	76	138
Srilanka	5	3	3	45	106
Taiwan	163	22	3	2,104	2,874
RRC	23	8	13	583	943
Saudi Arabia	-	4	6	15	28
Bahrain	-	-	-	-	-
Lainnya	18	21	3	374	582
EROPA	293	352	150	10,170	14,014
Austria	2	5	6	145	211
Belgia	3	14	9	255	390
Denmark	1	7	3	143	207
Perancis	4	33	22	1,149	1,497
Jerman	34	80	18	1,438	2,108
Italia	4	25	8	371	615
Belanda	45	66	48	3,703	4,706
Spanyol + Portugal	1	9	2	294	412
Swedia	1	22	5	178	284
Swiss	6	9	2	287	408
Inggris	2	4	1	57	87
Finlandia	2	8	3	40	96
Norwegia	-	8	2	144	242
Eropa Barat Lainnya	188	53	21	1,629	2,292
Rusia	-	-	-	126	158
Eropa Timur Lainnya	-	9	-	211	301
AMERIKA	28	52	18	653	6,129
Amerika Serikat	-	-	-	-	5,017
Kanada	7	21	9	469	718
Amerika Tengah	3	1	-	50	117
Amerika Selatan	18	30	9	134	277
OCEANIA	43	151	31	1,657	2,530
Australia	42	146	26	1,440	2,242
Selandia Baru	1	5	5	210	281
Oceania Lainnya	-	-	-	7	7
AFRIKA	3	19	25	273	530
Mesir	-	-	-	35	46
Afrika Lainnya	3	19	25	238	484
STATELESS	13	3	-	198	251
LAINNYA	-	-	3	97	166
JUMLAH	2,883	2,888	706	64,101	106,078

BPS

Statistik Wisatawan Mancanegara Sumatera Utara
Foreign Visitor Of Sumatera Utara Statistics

2005

<http://sumut.bps.go.id>