



KATALOG BPS : 1403.5392.032

MATAWAI LA PAWU DALAM ANGKA

MATAWAI LA PAWU IN FIGURES 2014



BADAN PUSAT STATISTIK KABUPATEN SUMBA TIMUR
PROVINSI NUSA TENGGARA TIMUR

MATAWAI LA PAWU DALAM ANGKA 2014

No. Publikasi :

53026.1403

Catalog BPS :

1403.5302.032

Ukuran buku :

21 cm x 15 cm

Naskah :

Koordinator Statistik Kecamatan Matawai La Pawu

Penyunting :

Seksi Neraca Wilayah dan Analisis Statistik

Gambar Kulit :

Seksi Integrasi Pengolahan dan Diseminasi Statistik

Diterbitkan oleh :

Badan Pusat Statistik Kabupaten Sumba Timur

Lokasi :

Taman Kota Waingapu (Kulit muka)

Pantai Manubara Waingapu (Kulit belakang)

Dicetak oleh:

CV Papercut – Waingapu

“Boleh dikutip dengan menyebutkan sumbernya”

PETA KECAMATAN MATAWAI LAPAWU



KATA PENGANTAR

“ **Matawai La Pawu Dalam Angka 2014** ” ini merupakan publikasi tahunan yang diterbitkan oleh Koordinator Statistik. Publikasi ini berisi himpunan data statistik dari berbagai bidang, dimaksudkan untuk memberi gambaran tentang keadaan Kecamatan Matawai La Pawu baik mengenai geografi, iklim dan sosial ekonomi penduduk secara menyeluruh.

Publikasi tahun 2014 ini merupakan lanjutan dari publikasi tahun sebelumnya, untuk menjaga kesinambungan data maka bentuk dan jenis tabel tetap dipertahankan disamping tetap ada pengembangan data dan tabel yang penting untuk disajikan.

Kepada semua pihak terutama instansi pemerintah tingkat Kecamatan Matawai La Pawu yang telah banyak membantu dalam penerbitan buku ini, kami sampaikan penghargaan dan ucapan terimakasih yang sebesar-besarnya.

Kami menyadari sepenuhnya bahwa publikasi ini masih banyak kekurangan walaupun sudah disiapkan semaksimal mungkin, untuk itu saran dan tanggapan dari berbagai pihak sangat kami harapkan demi perbaikan publikasi semacam ini pada waktu yang akan datang.

Tanarara, Juli 2014

Koordinator Statistik
Kecamatan Matawai La Pawu,

Yenny Mandja
NIP: 19820315 200701 2 001

KATA SAMBUTAN

Saya menyambut gembira dengan terbitnya buku " **Matawai La Pawu Dalam Angka 2014** ". Karena melalui publikasi ini akan menyajikan data secara lengkap dan komprehensif mengenai gambaran hasil pembangunan yang sudah dicapai, termasuk segala potensi sumber daya, baik sumber daya alam maupun sumber daya manusia.

Melalui publikasi seperti ini juga merupakan suatu bentuk pertanggungjawaban pemerintah terhadap masyarakat tentang hasil pembangunan. Hal ini penting karena melalui data dan informasi yang lengkap, benar dan up to date akan menimbulkan rasa bangga dan kepercayaan diri masyarakat, baik mengenai program pembangunan yang sudah dilaksanakan maupun hasil-hasilnya, sehingga dengan demikian akan lebih mendorong semangat dan meningkatkan partisipasi masyarakat didalam melaksanakan pembangunan selanjutnya.

Untuk itu kepada Koordinator Statistik Kecamatan Matawai La Pawu agar selalu meningkatkan penyajian data statistik baik dari segi kualitas maupun kuantitas sehingga kita senantiasa memperoleh data dan informasi yang lengkap, tepat dan teliti. Dan kepada semua instansi tingkat Kecamatan Matawai La Pawu membantu Koordinator Statistik Kecamatan Matawai La Pawu dengan cara memberikan data yang benar dan wajar sehingga data statistik yang disajikan sesuai dengan keadaan yang sebenarnya.

Semoga publikasi ini dapat bermanfaat bagi kita dan terima kasih.

Tanarara, Juli 2014
Camat Matawai La Pawu,

Dominggus Lalu Panda, SIP
Nip. 19650412 199203 1 002

DAFTAR ISI

	Halaman
Peta Wilayah Kecamatan Matawai La Pawu	ii
Kata Sambutan Camat	iii
Kata Pengantar	iv
Daftar Isi	v
Daftar Tabel	vi
BAB 1 Letak Geografis	1
BAB 2 Pemerintahan	11
BAB 3 Penduduk dan Ketenagakerjaan	21
3.1. Penduduk	22
3.2. Ketenagakerjaan	37
BAB 4 Sosial	39
4.1. Pendidikan	40
4.2. Kesehatan dan Keluarga Berencana	58
4.3. Agama	69
4.4. Sosial Lainnya	71
BAB 5 Pertanian	74
5.1. Tanaman Pangan	75
5.2. Peternakan	81
BAB 6 Perindustrian, Pertambangan, dan Energi	83
6.1. Perindustrian	84
BAB 7 Perdagangan	86
BAB 8 Transportasi, Komunikasi dan Pariwisata	89
8.1. Transportasi	90
8.2. Komunikasi	92
BAB 9 Keuangan dan Harga-Harga	93
9.1. Keuangan Daerah	94
9.2. Inflasi dan Harga	95
BAB 10 Pendapatan Regional	97

DAFTAR TABEL

No.	Judul	Hal.
(1)	(2)	(3)
1.1.1	Luas Wilayah Kabupaten Sumba Timur Dirinci tiap Kecamatan, Tahun 2013	3
1.1.2	Luas Wilayah Kecamatan Matawai La Pawu Dirinci tiap Desa, Tahun 2013	4
1.1.3	Jarak Ibu kota Desa ke Ibu Kota Kecamatan dan Kabupaten, Tahun 2013	5
1.1.4	Ketinggian Wilayah Diatas permukaan Laut dirinci tiap Desa, Tahun 2013	6
1.1.5	Inventarisasi Potensi Air dirinci tiap Desa, Tahun 2013	7
1.1.6	Nama Sungai yang melintasi Desa dirinci tiap Desa, Tahun 2013	9
1.2.1	Jumlah Hari Hujan dan Curah Hujan dirinci tiap Bulan, Tahun 2013	10
2.1	Wilayah Administrasi Kecamatan Matawai La Pawu, Tahun 2013	12
2.2	Banyaknya Dusun, RW, RT dan Rmah Tangga dirinci tiap Desa, Tahun 2013	13
2.3	Banyaknya Aparat Pemerintahan Desa dirinci tiap Desa, Tahun 2013	14
2.4	Hasil Perolehan Suara DPR RI, DPRD I, DPRD II, Pemilu Tahun 2009	15
2.5	Klasifikasi Tingkat Perkembangan Desa, 2013	19
2.6	Klasifikasi Tingkat Perkembangan L P M Dirinci tiap Desa, Tahun 2013	20
3.1.1	Penduduk, Luas Wilayah dan Persentase Penduduk menurut Kecamatan terhadap Kabupaten, Tahun 2013	22
3.1.2	Penduduk menurut Jenis Kelamin Kabupaten Sumba Timur, Tahun 2013	23
3.1.3	Penduduk, Luas Wilayah dan Kepadatan dirinci tiap Desa, Tahun 2013	24
3.1.4	Penduduk menurut Jenis Kelamin dan Rasio Jenis Kelamin, Tahun 2013	25
3.1.5	Penduduk, Rumah Tangga dan Rata – rata ART, Tahun 2013	26
3.1.6	Penduduk WNI dan WNA menurut Jenis Kelamin, Tahun 2013	27
3.1.7	Penduduk menurut Jenis Kelamin Kabupaten Sumba Timur, Tahun 2010	28
3.1.8	Penduduk menurut Kelompok Umur dan Jenis Kelamin Kabupaten Sumba Timur, Tahun 2010	29
3.1.9	Penduduk menurut Kelompok Umur dan Jenis Kelamin Kecamatan Matawai La Pawu, Tahun 2010	30

No.	Judul	Hal.
(1)	(2)	(3)
3.1.10	Penduduk menurut Kelompok Umur dan Jenis Kelamin Desa Karipi, Tahun 2010	31
3.1.11	Penduduk menurut Kelompok Umur dan Jenis Kelamin Desa Wangga Meti, Tahun 2010	32
3.1.12	Penduduk menurut Kelompok Umur dan Jenis Kelamin Desa Katiku Wai, Tahun 2010	33
3.1.13	Penduduk menurut Kelompok Umur dan Jenis Kelamin di Desa Katiku Tana, Tahun 2010	34
3.1.14	Penduduk menurut Kelompok Umur dan Jenis Kelamin di Desa Prai Bokul, Tahun 2010	35
3.1.15	Penduduk menurut Kelompok Umur dan Jenis Kelamin di Desa Katiku Luku, Tahun 2010	35
3.2.1	Penduduk menurut Lapangan Pekerjaan, Tahun 2013	37
4.1.1	Sekolah menurut Status dan Tingkat Pendidikan, Tahun 2013	40
4.1.2	Murid SD menurut Tingkat/Kelas dan Jenis Kelamin, Tahun 2013	41
4.1.3	Murid SMP menurut Tingkat/Kelas dan Jenis Kelamin, Tahun 2013	42
4.1.4	Banyaknya Gedung Sekolah dan Ruang Belajar menurut Tingkat Pendidikan, Tahun 2013	43
4.1.5	Banyaknya Kelas dan Rombongan Belajar menurut Tingkat Pendidikan, Tahun 2013	44
4.1.6	Banyaknya Guru, Murid dan Rasio Murid terhadap Guru SD dan SMP, Tahun 2013	45
4.1.7	Banyaknya Sekolah, Guru, Murid SD menurut Status Sekolah, Tahun 2013	46
4.1.8	Banyaknya Gedung, Ruang Kelas, dan Kondisi Ruang Kelas SD, Tahun 2013	47
4.1.9	Banyaknya Gedung, Ruang Kelas, dan Kondisi Ruang Kelas SMP, Tahun 2013	48
4.1.10	Banyaknya Murid SD dan SMP menurut Jenis Kelamin, Tahun 2013	49

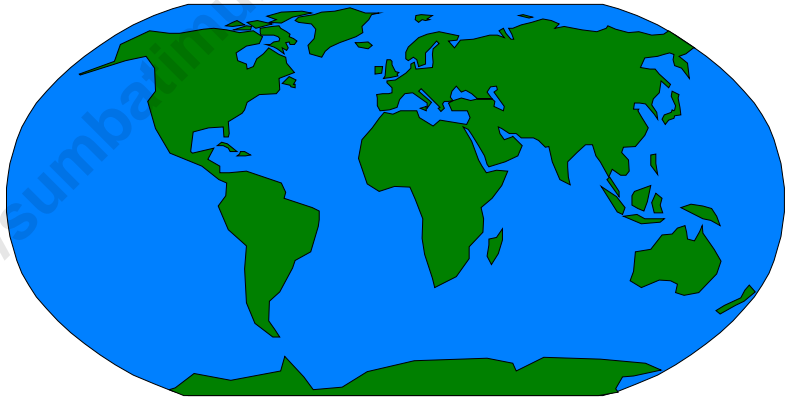
No.	Judul	Hal.
(1)	(2)	(3)
4.1.11	Banyaknya Murid SD menurut Tingkat/Kelas, Tahun 2013	50
4.1.12	Banyaknya Peserta EBTANAS dan Lulusan Murid SD, Tahun 2013	51
4.1.13	Banyaknya Peserta EBTANAS dan Lulusan Murid SMP, Tahun 2013	52
4.1.14	Banyaknya Murid SD yang Mengulang menurut Tingkat/Kelas, Tahun 2013	53
4.1.15	Banyaknya Murid SD yang Putus Sekolah menurut Tingkat/Kelas, 2013	54
4.1.16	Banyaknya Guru SD menurut Tingkat Pendidikan, Tahun 2013	55
4.1.17	Banyaknya Murid SD menurut Kelompok Umur, Tahun 2013	56
4.1.18	Jarak dari kantor Desa ke Lokasi Pendidikan Terdekat, Tahun 2013	57
4.2.1	Banyaknya Fasilitas Kesehatan menurut Jenisnya, Tahun 2013	58
4.2.2	Banyaknya Tenaga Kesehatan dan Tenaga Medis Lainnya, Tahun 2013	59
4.2.3	Jumlah Kunjungan pada Fasilitas Kesehatan menurut Jenis Penyakit, Tahun 2013	60
4.2.4	Banyaknya Kunjungan Bumil, Bayi dan Balita di Posyandu, Tahun 2013	62
4.2.5	Banyaknya Persalinan dan Penolong Persalinan, Tahun 2013	63
4.2.6	Banyaknya Balita menurut Status Gizi, Tahun 2013	64
4.2.7	Cakupan Imunisasi, Tahun 2011 - 2013	65
4.2.8	Banyaknya Akseptor Aktif menurut Metode Kontrasepsi yang digunakan, Tahun 2013	66
4.2.9	Banyaknya Posyandu, PUS dan Akseptor Aktif, Tahun 2013	67
4.2.10	Peserta KB yang Drop Out, Tahun 2010 - 2013	68
4.3.1	Penduduk menurut Agama dan Aliran Kepercayaan Lainnya, Tahun 2013	69
4.3.2	Banyaknya Tempat Peribadatan menurut Agama, Tahun 2013	70
4.4.1	Banyaknya Bangunan Fisik menurut Penggunaannya, Tahun 2013	71
4.4.2	Banyaknya Rumah Tangga Menurut Sumber Penerangan, Tahun 2013	72
4.4.3	Banyaknya Rumah Tangga menurut Sumber Air Minum, Tahun 2013	73
5.1.1	Luas Panen, Rata – rata Produksi dan Produksi Sawah, Tahun 2013	75

No.	Judul	Hal.
(1)	(2)	(3)
5.1.2	Luas Panen, Rata – rata Produksi dan Produksi Ladang, Tahun 2013	76
5.1.3	Luas Panen, Rata – rata Produksi dan Produksi Jagung, Tahun 2013	77
5.1.4	Luas Panen, Rata – rata Produksi dan Produksi Ubi Kayu, Tahun 2013	78
5.1.5	Luas Panen, Rata – rata Produksi dan Produksi Ubi Jalar, Tahun 2013	79
5.1.6	Luas Panen, Rata – rata Produksi dan Produksi Kacang Tanah, Tahun 2013	80
5.2.1	Populasi Ternak Besar menurut Jenisnya, Tahun 2013	81
5.2.2	Populasi Ternak Kecil menurut Jenisnya, Tahun 2013	82
6.1	Tenaga Listrik yang dibangkitkan oleh PLN, Tahun 2011-2012	84
6.2	Banyaknya Pelanggan, Pemakaian dan Nilai Pemakaian Listrik, Tahun 2012	85
7.1	Banyaknya Sarana Perekonomian, Tahun 2013	87
7.2	Banyaknya Pedagang menurut Jenisnya, Tahun 2013	88
8.1.1	Banyaknya Kendaran Bermotor menurut Jenisnya, Tahun 2013	90
8.1.2	Banyaknya Rumah Tangga dan Jenis Barang Rumah Tangga yang dikuasai, Tahun 2013	91
8.2.1	Banyaknya Sarana Informasi menurut Jenisnya, Tahun 2013	92
9.1.1	Jumlah Wajib Pajak Bumi dan Bangunan, Target dan Realisasi, Tahun 2013	94
9.2.1	Rata – rata Harga Sembilan Bahan Pokok, Tahun 2013	95
10.1	PDRB Kecamatan Matawai La Pawu, Kabupaten Sumba Timur, dan Provinsi Nusa Tenggara Timur ADHB, Tahun 2009 - 2010	98
10.2	Distribusi Persentase PDRB ADHB menurut Sektor, Tahun 2009-2010	99
10.3	Rata – rata Harga Pendapatan Per Kapita Penduduk Kecamatan Matawai La Pawu, Kabupaten Sumba Timur dan Provinsi NTT, Tahun 2009 - 2010	100

No.	Judul	Hal.
(1)	(2)	(3)
10.4	Laju Inflasi PDRB Kecamatan Matawai La Pawu, Tahun 2009 - 2010	101
10.5	PDRB Kecamatan Matawai La Pawu menurut Lapangan Usaha Atas Dasar Harga Berlaku (ADHB), Tahun 2009 - 2010	102
10.6	PDRB Kecamatan Matawai La Pawu menurut Lapangan Usaha Atas Dasar Harga Konstan (ADHK), Tahun 2009 - 2010	104
10.7	Pendapatan Regional dan Angka Per Kapita Kecamatan Matawai La Pawu, Tahun 2009 – 2010	106
10.8	Pertumbuhan Ekonomi per Sektor , Tahun 2009 - 2010	109

GEOGRAFIS

GEOGRAPHY



<https://sumberbelajarpengertian.com>

BAB 1

KEADAAN GEOGRAFIS DAN IKLIM

LETAK DAERAH

Kecamatan Matawai La Pawu terletak di Pulau Sumba bagian Tengah Kabupaten Sumba Timur Propinsi Nusa Tenggara Timur.

LUAS DAERAH DAN BATAS-BATAS WILAYAH

Luas Kecamatan Matawai La Pawu 405,4 Km² atau 40 540 hektar dengan letak yang umumnya berbukit dan berlereng yang cukup subur.

Menurut PP No. 46 Tahun 1992 Kecamatan Matawai La Pawu berbatasan dengan :

- Sebelah Utara berbatasan dengan Kecamatan Pandawai
- Sebelah Selatan berbatasan dengan Kecamatan Karera
- Sebelah Timur berbatasan dengan Kecamatan Paberiwai
- Sebelah Barat berbatasan dengan Kecamatan Pinu Pahar

Untuk lebih jelasnya dapat dilihat pada tabel - tabel dibawah ini.

Tabel 1.1.

Luas Wilayah Kabupaten Sumba Timur Dirinci tiap Kecamatan
Tahun 2013

No	Kecamatan	Luas Wilayah		
		Km ²	Hektar	Persentase
(1)	(2)	(3)	(4)	(5)
1.	Lewa	281,1	28 110	4,02
2.	Nggaha Ori Angu	286,4	28 640	4,09
3.	Lewa Tidahu	322,1	32 210	4,60
4.	Katala Hamu Lingu	453,1	45 310	6,47
5.	Tabundung	514,4	51 440	7,35
6.	Pinu Pahar	246,6	24 660	3,52
7.	Paberiwai	199,7	19 970	2,85
8.	Karera	334,6	33 460	4,78
9.	Matawai La Pawu	405,4	40 540	5,79
10.	Kahaungu Eti	475,1	47 510	6,79
11.	Mahu	196,6	19 660	2,81
12.	Ngadu Ngala	207,9	20 790	2,97
13.	Pahunga Lodu	349,8	34 980	5,00
14.	Wula Waijelu	221,3	22 130	3,16
15.	Rindi	366,5	36 650	5,24
16.	Umalulu	307,9	30 790	4,40
17.	Pandawai	412,6	41 260	5,89
18.	Kambata Mapambuhang	412,7	41 270	5,90
19.	Kota Waingapu	73,8	7 380	1,05
20.	Kambara	52,0	5 200	0,74
21.	Haharu	601,5	60 150	8,59
22.	Kanatang	279,4	27 940	3,99
Sumba Timur		7000,5	700 050	100

Sumber : Registrasi Penduduk Tahun 2013

Tabel 1.2

Luas Wilayah Kecamatan Matawai La Pawu Dirinci tiap Desa
Tahun 2013

No	Desa	Luas Wilayah		
		Km ²	Hektar	Persentase
(1)	(2)	(3)	(4)	(5)
1.	Karipi	14.8	1 480	3.65
2.	WanggaMeti	55.9	5 590	13.79
3.	KatikuWai	159.1	15 910	39.24
4.	KatikuTana	20.3	2 030	5.01
5.	PraiBokul	23.4	2 340	5.77
6.	KatikuLuku	131.9	13 190	32.54
Matawai La Pawu		405.4	40 504	100,00

Sumber : Registrasi Penduduk Tahun 2013

Tabel 1.3

Jarak Ibu Kota Desa ke Ibu Kota Kecamatan dan Ibu Kota Kabupaten
Dirinci tiap Desa, Tahun 2013

No	Desa	Jarak Ke	
		Ibu Kota Kecamatan (Km)	Ibu Kota Kabupaten (Km)
(1)	(2)	(3)	(4)
1.	Karipi	6	71
2.	WanggaMeti	15	75
3.	KatikuWai	24	87
4.	KatikuTana	1.5	70
5.	PraiBokul	2	65
6.	KatikuLuku	12	57

Sumber : Kantor Kecamatan Matawai La Pawu

Tabel 1.4

Ketinggian Wilayah Diatas Permukaan Laut Dirinci tiap Desa
Tahun 2013

No.	Desa	Tinggi DPL *) (m)
(1)	(2)	(3)
1.	Karipi	979
2.	WanggaMeti	1 037
3.	KatikuWai	541
4.	KatikuTana	935
5.	PraiBokul	907
6.	KatikuLuku	761

Keterangan *) : Titik ukur di Kantor Desa

Tabel 1.5

Inventarisasi Potensi Air Diirinci tiap Desa
Tahun 2013

No	Desa	Mata Air		Sungai	
		Nama Lokasi	Jarak ke Pemukiman (km)	Nama Lokasi	Jarak ke Pemukiman (km)
(1)	(2)	(3)	(4)	(5)	(6)
1.	Karipi	PungguLamba	1	Yalang	10
		JawaKore	0.5	Pulu Panjang	15
		Watu Bara	0.3	Lawalu	7
		WaiTambutuk	3	Mbaku Jawa	21
		Karipi	0.3	Landa	5
		Pamangahung	0.1		
		Landa	0.5		
		WatuPatinjang	0.5		
		Padanjara	0.1		
		2.	WanggaMeti	Matawai Amah	1
Hala Walla	0.2			Tuna Kababa	4
WatuKaramba	0.3			Kanjilu	7
Pangadutia	0.2				
Lawalu	0.1				
Kahoduk	0.1				
Uma Mutung	0.1				
Karaha	0.1				
Kalambaki	0.1				
Maridu	0.1				
3.	KatikuWai	Lawinu	0.5	Wangga Papalang	0.1
		MatawaiMarapu	0.2	Lai Mbonah	0.1
		MatawaiLainjung	0.1		
		MaradaBakul	0.1		
		La Iring	0.3		
		MatawaiWatu	0.05		
		Watu Bara	0.6		
		JuLating	0.3		
		Mina Buti	0.5		

LanjutanTabel 1.5

No	Desa	Mata Air		Sungai	
		Nama Lokasi	Jarak ke Pemukiman (km)	Nama Lokasi	Jarak ke Pemukiman (km)
(1)	(2)	(3)	(4)	(5)	(6)
4.	KatikuTana	Lawinu	0.2	Kahirik	0.1
		Kahirik	0.05	La Uri	0.2
		Mau Njara	0.01	Lobung	0.05
		Mahambala	0.2	La Tiring	0.2
		PinduWatu	0.1		
5.	PraiBokul	Lai Kamu	0.5	Litang	1.5
		Manggawai	0.3	Lawunga	3
		Lai Baik	0.2	Kalimbi Iwi	0.5
		Watu Bara	0.4	Kambauni	1
		Landa	0.5		
		Praing	0.2		
		KalimbiIwi	0.7		
		KotakTanarara	0.2		
6.	KatikuLuku	HungaNau	0.2	La Au	0.05
		RiMuji	0.4	Kaninu Mbaru	0.05
		MatawaiKaraha	0.03	Rilwi	0.02
				Nara	0.01

Sumber : Kantor Kecamatan Matawai La Pawu

Tabel 1.6

Nama Sungai yang Melintasi Desa Dirinci tiap Desa
Tahun 2013

No	Desa	Sungai
(1)	(2)	(3)
1.	Karipi	Yalang
2.	Wangga Meti	Wangga Meti / Wai Muru
3.	Katiku Wai	Wangga Papalang
4.	Katiku Tana	Lobung
5.	Prai Bokul	Papala Bokul
6.	Katiku Luku	Kaninu Mbaru
		Matangga

Sumber : Kantor Kecamatan Matawai La Pawu

Tabel 1.2.

Rata - rata Hari Hujan dan Curah Hujan Per Bulan di Kecamatan Matawai La Pawu Tahun 2012 - 2013

Bulan	2012			
	Hari Hujan	Curah Hujan (mm)	Hari Hujan	Curah Hujan (mm)
(1)	(4)	(5)		
Januari	15	176	24	247.5
Februari	21	342.5	20	322.5
Maret	24	290	12	103
April	2	58	7	147
Mei	4	41	10	263
Juni	-	-	13	161
Juli	-	-	-	-
Agustus	-	-	-	-
September	4	78	1	10.5
Oktober	1	2	5	29.5
November	9	182.5	10	214.4
Desember	18	126	19	323
Rata - rata	11	144	12	182

Sumber : Kantor BPP Kecamatan Matawai La Pawu

PEMERINTAHAN PEMERINTAHAN



Tabel 2.1

Wilayah Administrasi Kecamatan Matawai La Pawu
Tahun 2013

Pembagian Wilayah Administrasi	Banyaknya
(1)	(2)
Jumlah Desa	6
Dusun	14
Rukun Wilayah (RW)	29
Rukun Tetangga (RT)	61
Rumah Tangga	1 427
Jumlah Penduduk	6 186
Luas Wilayah (km ²)	405.4
Kepadatan Penduduk	15

Sumber : Kecamatan Matawai La Pawu

Tabel 2.2
Banyaknya Dusun, RW, RT dan Rumah Tangga Dirinci tiap Desa
Tahun 2013

No	Desa	Ibu Kota Desa	Dusun	RW	RT	Rumah Tangga
(1)	(2)	(3)	(4)	(5)	(6)	(7)
1.	Karipi	Yalang	2	4	8	140
2.	Wangga Meti	Laironja	2	4	8	144
3.	Katiku Wai	Kawatu	4	8	16	293
4.	Katiku Tana	Lawinu	2	5	11	302
5.	Prai Bokul	Tanarara	2	4	8	279
6.	Katiku Luku	Laimuda	2	4	10	269
Matawai La Pawu			14	29	61	1 427

Sumber : Kecamatan Matawai La Pawu

Tabel 2.3
Banyaknya Aparat Pemerintahan Desa Dirinci tiap Desa
Tahun 2013

No	Desa	Kades	Sekdes	Kaur Desa	Dusun	RW	RT	Pesuruh Desa
(1)	(2)	(3)	(4)	(5)	(6)	(7)	(8)	(9)
1.	Karipi	1	0	3	2	4	8	1
2.	Wangga Meti	1	0	3	2	4	8	1
3.	Katiku Wai	1	1	3	4	8	16	1
4.	Katiku Tana	1	1	3	2	5	11	1
5.	Prai Bokul	1	0	3	2	4	8	1
6.	Katiku Luku	1	1	3	2	4	10	1
Matawai La Pawu		6	3	18	14	29	61	6

Sumber : Kecamatan Matawai La Pawu

Tabel 2.4
 Hasil Pemungutan Suara Anggota DPR RI, DPRD I dan DPRD II
 Melalui Pemilihan Umum menurut Partai Politik
 Tahun 2009

No	Partai	DPRD RI	%	DPRD I	%	DPRD II	%
(1)	(2)	(3)	(4)	(5)	(6)	(7)	(8)
1.	HANURA	56	2.30	39	1.64	44	1.84
2.	PKPB	549	22.55	41	1.72	40	1.67
3.	PPPI	24	0.99	24	1.01	40	1.67
4.	PRN	15	0.62	21	0.88	25	1.05
5.	GERINDRA	107	4.39	48	2.02	45	1.88
6.	PBN	15	0.62	13	0.55	5	0.21
7.	PKPI	70	2.87	17	0.71	37	1.55
8.	PKS	8	0.33	3	0.13	0	0.00
9.	PAN	56	2.30	37	1.56	155	6.49
10.	PIB	24	0.99	15	0.63	65	2.72

Lanjutan Tabel 2.4

No	Partai	DPRD RI	%	DPRD I	%	DPRD II	%
(1)	(2)	(3)	(4)	(5)	(6)	(7)	(8)
11.	P. Kedaulatan	3	0.12	1	0.04	0	0.00
12.	PPD	9	0.37	11	0.46	12	0.50
13.	PKB	27	1.11	26	1.09	31	1.30
14.	PPI	11	0.45	0	0.00	27	1.13
15.	PNI Marhaenisme	2	0.08	0	0.00	2	0.08
16.	PDP	5	0.21	4	0.17	7	0.29
17.	PKP	3	0.12	2	0.08	0	0.00
18.	PMB	2	0.08	0	0.00	0	0.00
19.	PPDI	17	0.70	19	0.80	82	3.43
20.	PKD	196	8.05	1 212	50.95	332	13.90

Lanjutan Tabel 2.4

No	Partai	DPRD RI	%	DPRD I	%	DPRD II	%
(1)	(2)	(3)	(4)	(5)	(6)	(7)	(8)
21.	PRN	16	0.66	4	0.17	2	0.08
22.	Partai Pelopor	5	0.21	4	0.17	6	0.25
23.	GOLKAR	259	10.64	246	10.34	712	29.80
24.	PPP	1	0.04	0	0.00	0	0.00
25.	PDS	12	0.49	.3	0.13	0	0.00
26.	PNBKl	1	0.04	1	0.04	0	0.00
27.	PBB	2	0.08	0	0.00	0	0.00
28.	PDI Perjuangan	388	15.93	317	13.32	214	8.96
29.	PBR	0	0.00	0	0.00	0	0.00
30.	Partai Patriot	13	0.53	9	0.38	41	1.72

Lanjutan Tabel 2.4

No	Partai	DPRD RI	%	DPRD I	%	DPRD II	%
(1)	(2)	(3)	(4)	(5)	(6)	(7)	(8)
31.	Partai Demokrat	520	21.36	251	10.55	430	18.00
32.	PKDI	12	0.49	3	0.13	11	0.46
33.	PIS	3	0.12	0	0.00	17	0.71
34.	PKNU	0	0.00	1	0.04	0	0.00
41.	Partai Merdeka	1	0.04	0	0.00	0	0.00
42.	P P N U I	0	0.00	0	0.00	0	0.00
43.	PSI	2	0.08	2	0.08	0	0.00
44.	Partai Buruh	1	0.04	5	0.21	7	0.29

Sumber : Kantor KPU Kabupaten Sumba Timur

Tabel 2.5

Klasifikasi Tingkat Perkembangan Desa Dirinci tiap Desa
Tahun 2013

No	Desa	Swadaya	Swakarya	Swasembada
(1)	(2)	(3)	(4)	(5)
1.	Karipi	-	1	-
2.	Wangga Meti	-	1	-
3.	Katiku Wai	-	1	-
4.	Katiku Tana	-	1	-
5.	Prai Bokul	-	1	-
6.	Katiku Luku	-	1	-
Matawai La Pawu		-	6	-

Sumber : Kantor Kecamatan Matawai La Pawu

Tabel 2.6

Klasifikasi Tingkat Perkembangan LPM Dirinci tiap Desa
Tahun 2013

No	Desa	Kategori I	Kategori II	Kategori III
(1)	(2)	(3)	(4)	(5)
1.	Karipi	-	1	-
2.	Wangga Meti	-	1	-
3.	Katiku Wai	-	1	-
4.	Katiku Tana	-	1	-
5.	Prai Bokul	-	1	-
6.	Katiku Luku	-	1	-
Matawai La Pawu		-	6	-

Sumber : Kantor Kecamatan Matawai La Pawu

RENDUDUK DAN TENAGA KERJA

POPULATION AND MAN POWER



Tabel 3.1.1

Penduduk, Luas Wilayah dan Persentase Penduduk menurut
Kecamatan terhadap Penduduk Kabupaten
Tahun 2013

No	Kecamatan	Jumlah Penduduk	Luas Wilayah (km ²)	Kepadatan Penduduk per km ²	% Penduduk Kecamatan thdp PddkKabupaten
(1)	(2)	(3)	(4)	(5)	(6)
1.	Lewa	16 420	281,1	58	6,80
2.	Nggaha Ori Angu	9 272	286,4	32	3,84
3.	Lewa Tidahu	6 632	322,1	21	2,75
4.	Katala Hamu Lingu	3 855	453,1	9	1,60
5.	Tabundung	8 607	514,4	17	3,56
6.	Pinu Pahar	7 149	246,6	29	2,96
7.	Paberiwai	5 838	199,7	29	2,42
8.	Karera	7 938	334,6	24	3,29
9.	Matawai La Pawu	6 186	405,4	15	2,56
10.	Kahaungu Eti	8 491	475,1	18	3,52
11.	Mahu	4 264	196,6	22	1,77
12.	Ngadu Ngala	4 976	207,9	24	2,06
13.	Pahunga Lodu	12 569	349,8	36	5,20
14.	Wula Waijelu	7 343	221,3	33	3,04
15.	Rindi	9 633	366,5	26	3,99
16.	Umalulu	17 112	307,9	56	7,09
17.	Pandawai	15 656	412,6	38	6,48
18.	KambataMapambuhang	3 617	412,7	9	1,50
19.	Kota Waingapu	37 459	73,8	508	15,51
20.	Kamera	32 422	52,0	624	13,42
21.	Haharu	6 106	601,5	10	2,53
22.	Kanatang	9 972	279,4	36	4,13
	Sumba Timur	241 517	7 000,5	34	100,00

Sumber : Registrasi Penduduk Tahun 2013

Tabel 3.1.2

Penduduk Menurut Jenis Kelamin di Kabupaten Sumba Timur
Tahun 2013

No	Kecamatan	JenisKelamin		Total
		Laki - laki	Perempuan	
(1)	(2)	(3)	(4)	(5)
1.	Lewa	8 528	7 892	16 420
2.	Nggaha Ori Angu	4 727	4 545	9 272
3.	Lewa Tidahu	3 293	3 339	6 632
4.	Katala Hamu Lingu	1 932	1 923	3 855
5.	Tabundung	4 370	4 237	8 607
6.	PinuPahar	3 661	3 488	7 149
7.	Paberiwai	3 062	2 776	5 838
8.	Karera	4 113	3 825	7 938
9.	Matawai La Pawu	3 164	3 022	6 186
10.	Kahaungu Eti	4 330	4 161	8 491
11.	Mahu	2 244	2 020	4 264
12.	Ngadu Ngala	2 599	2 377	4 976
13.	Pahunga Lodu	6 308	6 261	12 569
14.	Wula Waijelu	3 772	3 571	7 343
15.	Rindi	4 923	4 710	9 633
16.	Umalulu	8 866	8 246	17 112
17.	Pandawai	8 095	7 561	15 656
18.	Kambata Mapambuhang	1 892	1 725	3 617
19.	Kota Waingapu	19 356	18 103	37 459
20.	Kambera	16 737	15 685	32 422
21.	Haharu	3 113	2 993	6 106
22.	Kanatang	5 172	4 800	9 972
	Sumba Timur	124 257	117 260	241 517

Sumber : Registrasi Penduduk Tahun 2013

Table 3.1.3

Jumlah Penduduk, Luas Wilayah, Kepadatan dan Persentase Penduduk Desa Terhadap Penduduk Kecamatan Dirinci tiap Desa Tahun 2013

No.	Desa	Jumlah Penduduk	Luas Wilayah (km ²)	Kepadatan	Penduduk Desa thdp Pddk Kecamatan (%)
(1)	(2)	(3)	(4)	(5)	(6)
1.	Karipi	582	14.8	39	9.41
2.	WanggaMeti	563	55.9	10	9.10
3.	Katiku Wai	1 383	159.1	9	22.36
4.	Katiku Tana	1 183	20.3	58	19.12
5.	Prai Bokul	1 391	23.4	59	22.49
6.	Katiku Luku	1 084	131.9	8	17.52
Matawai La Pawu		6 186	405.4	15	100

Sumber : Registrasi Penduduk Tahun 2013

Table 3.1.4

Penduduk Menurut Jenis Kelamin dan Rasio Jenis Kelamin Dirinci tiap Desa Tahun 2013

No.	Desa	Laki-Laki	Perempuan	Jumlah	Ratio Jenis Kelamin
(1)	(2)	(3)	(4)	(5)	(6)
1.	Karipi	287	295	582	97
2.	Wangga Meti	282	281	563	100
3.	Katiku Wai	686	697	1 383	98
4.	Katiku Tana	618	565	1 183	109
5.	Prai Bokul	716	675	1 391	106
6.	Katiku Luku	575	509	1 084	113
Matawai La Pawu		3 164	3.022	6 186	105

Sumber : Registrasi Penduduk Tahun 2013

Tabel 3.1.5

Penduduk, RumahTangga dan Rata – rata Anggota Rumah Tangga
Dirinci tiap Desa
Tahun 2013

No.	Desa	Penduduk	RumahTangga	Rata – rata Art
(1)	(2)	(3)	(4)	(5)
1.	Karipi	582	140	4
2.	Wangga Meti	563	144	4
3.	Katiku Wai	1 383	293	5
4.	Katiku Tana	1 183	302	4
5.	Prai Bokul	1 391	279	5
6.	Katiku Luku	1 084	269	4
	Matawai La Pawu	6 186	1 427	4

Sumber : Registrasi Penduduk Tahun 2013

Tabel 3.1.6

Penduduk WNI dan WNA Menurut Jenis Kelamin Dirinci tiap Desa
Tahun 2013

No	Desa	WNI		WNA		Jumlah	
		L	P	L	P	L	P
(1)	(2)	(3)	(4)	(5)	(6)	(7)	(8)
1.	Karipi	287	295	-	-	287	295
2.	Wangga Meti	282	281	-	-	282	281
3.	Katiku Wai	686	697	-	-	686	697
4.	Katiku Tana	618	565	-	-	618	565
5.	Prai Bokul	716	675	-	-	716	675
6.	Katiku Luku	575	509	-	-	575	509
Matawai La Pawu		3 164	3.022	-	-	3 164	3.022

Sumber : Registrasi Penduduk Tahun 2013

Tabel 3.1.7

Penduduk Menurut Jenis Kelamin di Kabupaten Sumba Timur
Tahun 2010

No.	Kecamatan	Jenis Kelamin		Jumlah
		Laki-laki	Perempuan	
(1)	(2)	(3)	(4)	(5)
1.	Lewa	7 983	7 440	15 423
2.	Nggaha Ori Angu	4 377	4 237	8 614
3.	Lewa Tidahu	3 166	2 963	6 129
4.	Katala Hamu Lingu	1 864	1 835	3 699
5.	Tabundung	4 245	4 056	8 301
6.	Pinu Pahar	3 309	3 101	6 410
7.	Paberiwai	2 928	2 691	5 619
8.	Karera	3 773	3 592	7 365
9.	Matawai La Pawu	3.107	2.954	6.061
10.	Kahaungu Eti	4 222	3 992	8 214
11.	Mahu	2 083	1 839	3 922
12.	Ngadu Ngala	2 509	2 278	4 787
13.	Pahunga Lodu	6 285	5 962	12 247
14.	Wula Wajjelu	3 552	3 350	6 902
15.	Rindi	4 661	4 409	9 070
16.	Umalulu	8 417	7 834	16 251
17.	Pandawai	7 671	7 105	14 776
18.	Kambata Mapambuhang	1 794	1 640	3 434
19.	Kota Waingapu	18 229	16 913	35 142
20.	Kambera	16 091	15 046	31 137
21.	Haharu	2 906	2 680	5 586
22.	Kanatang	4 647	4 271	8 918
Sumba Timur		117 681	110 051	227 732

Sumber : Sensus Penduduk 2010 (Keadaan Mei 2010)

Tabel 3.1.8
Penduduk Menurut Kelompok Umur dan Jenis Kelamin
di Kabupaten Sumba Timur
Tahun 2010

Kelompok Umur	Penduduk		Jumlah
	Laki-laki	Perempuan	
(1)	(2)	(3)	(4)
00-04	16.191	15.081	31.272
05-09	14.408	13.530	27.938
10-14	13.268	12.137	25.405
15-19	11.562	10.625	22.187
20-24	9.285	8.632	17.917
25-29	8.833	8.803	17.636
30-34	7.983	7.922	15.905
35-39	7.473	6.861	14.334
40-44	6.403	5.803	12.206
45-49	5.604	5.064	10.668
50-54	4.822	4.316	9.138
55-59	3.836	3.312	7.148
60-64	2.664	2.629	5.293
65-69	2.102	1.961	4.063
70-74	1.576	1.522	3.098
75+	1.671	1.853	3.524
Total	117.681	110.051	227.732

Sumber : Sensus Penduduk 2010 (Keadaan Mei 2010)

Tabel 3.1.9

Penduduk Menurut Kelompok Umur dan Jenis Kelamin
di Kecamatan Matawai La Pawu
Tahun 2010

Kelompok Umur	Penduduk		
	Laki – laki	Perempuan	Jumlah
(1)	(2)	(3)	(4)
00-04	459	409	868
05-09	404	395	799
10-14	319	318	637
15-19	221	182	403
20-24	220	187	407
25-29	192	243	435
30-34	187	178	365
35-39	161	195	356
40-44	145	123	268
45-49	150	119	269
50-54	139	120	259
55-59	120	95	215
60-64	83	84	167
65-69	55	60	115
70-74	46	43	89
75+	68	66	134
Total	2 969	2 817	5 786

Sumber : Sensus Penduduk 2010 (Keadaan Mei 2010)

Tabel 3.1.10

Penduduk Menurut Kelompok Umur dan Jenis Kelamin di Desa Karipi
Tahun 2010

KelompokUmur	Penduduk		
	Laki – laki	Perempuan	Jumlah
(1)	(2)	(3)	(4)
00-04	25	37	62
05-09	40	46	86
10-14	38	25	63
15-19	21	10	31
20-24	15	15	30
25-29	22	25	47
30-34	16	15	31
35-39	14	14	28
40-44	10	13	23
45-49	14	10	24
50-54	17	10	27
55-59	9	6	15
60-64	5	11	16
65-69	6	8	14
70-74	4	5	9
75+	5	5	10
Total	261	255	516

Sumber : Sensus Penduduk 2010 (Keadaan Mei 2010)

Tabel 3.1.11

Penduduk Menurut Kelompok Umur dan Jenis Kelamin di Desa Wangga Meti
Tahun 2010

KelompokUmur	Penduduk		
	Laki – laki	Perempuan	Jumlah
(1)	(2)	(3)	(4)
00-04	42	37	79
05-09	26	41	67
10-14	33	30	63
15-19	22	11	33
20-24	13	19	32
25-29	14	14	28
30-34	13	15	28
35-39	7	19	26
40-44	17	12	29
45-49	15	7	22
50-54	15	12	27
55-59	7	11	18
60-64	6	4	10
65-69	5	5	10
70-74	3	2	5
75+	8	4	12
Total	246	243	489

Sumber : Sensus Penduduk 2010 (Keadaan Mei 2010)

Tabel 3.1.12

Penduduk Menurut Kelompok Umur dan Jenis Kelamin di Desa Katiku Wai Tahun 2010

Kelompok Umur	Penduduk		
	Laki – laki	Perempuan	Jumlah
(1)	(2)	(3)	(4)
00-04	103	115	176
05-09	89	89	178
10-14	72	59	131
15-19	48	48	96
20-24	47	47	94
25-29	34	51	85
30-34	38	31	69
35-39	31	52	83
40-44	34	21	55
45-49	39	30	69
50-54	34	26	60
55-59	19	15	34
60-64	16	10	26
65-69	9	11	20
70-74	9	10	19
75+	9	7	16
Total	631	622	1 253

Sumber : Sensus Penduduk 2010 (Keadaan Mei 2010)

Tabel 3.1.13

Penduduk Menurut Kelompok Umur dan Jenis Kelamin di Desa Katiku Tana Tahun 2010

Kelompok Umur	Penduduk		
	Laki – laki	Perempuan	Jumlah
(1)	(2)	(3)	(4)
00-04	101	75	176
05-09	75	76	151
10-14	48	63	111
15-19	42	33	75
20-24	45	32	77
25-29	40	56	96
30-34	37	39	76
35-39	34	26	60
40-44	29	21	50
45-49	22	20	42
50-54	17	17	34
55-59	28	24	52
60-64	19	24	43
65-69	14	12	26
70-74	9	8	17
75+	17	15	32
Total	577	541	1 118

Sumber : Sensus Penduduk 2010 (Keadaan Mei 2010)

Tabel 3.1.14

Penduduk Menurut Kelompok Umur dan Jenis Kelamin di Desa Prai Bokul
Tahun 2010

Kelompok Umur	Penduduk		
	Laki – laki	Perempuan	Jumlah
(1)	(2)	(3)	(4)
00-04	103	85	188
05-09	99	80	179
10-14	77	101	178
15-19	57	59	116
20-24	54	43	97
25-29	50	58	108
30-34	50	48	98
35-39	42	43	85
40-44	36	34	70
45-49	29	28	57
50-54	26	32	58
55-59	34	26	60
60-64	21	18	39
65-69	10	11	21
70-74	14	11	25
75+	15	13	28
Total	717	690	1 407

Sumber : Sensus Penduduk 2010 (Keadaan Mei 2010)

Tabel 3.1.15

Penduduk Menurut Kelompok Umur dan Jenis Kelamin di Desa Katiku Luku
Tahun 2010

Kelompok Umur	Penduduk		
	Laki – laki	Perempuan	Jumlah
(1)	(2)	(3)	(4)
00-04	85	60	145
05-09	75	63	138
10-14	51	40	91
15-19	31	21	52
20-24	46	31	77
25-29	32	39	71
30-34	33	30	63
35-39	33	41	74
40-44	19	22	41
45-49	31	24	55
50-54	30	23	53
55-59	23	13	36
60-64	16	17	33
65-69	11	13	24
70-74	7	7	14
75+	14	22	36
Total	537	466	1 003

Sumber : Sensus Penduduk 2010 (Keadaan Mei 2010)

Tabel 3.2.1

Banyaknya Penduduk Menurut Lapangan Pekerjaan Dirinci tiap Desa
Tahun 2013

No.	Desa	Lapangan Pekerjaan			
		Petani	Peternak	Nelayan	Pedagang
(1)	(2)	(3)	(4)	(5)	(6)
1.	Karipi	420	-	-	1
2.	WanggaMeti	432	-	-	-
3.	KatikuWai	938	-	-	5
4.	KatikuTana	828	-	-	12
5.	PraiBokul	973	-	-	10
6.	KatikuLuku	759	-	-	9
Matawai La Pawu		4.350	-	-	37

Sumber : Kecamatan Matawai La Pawu

Lanjutan Tabel 3.2.1

No.	Desa	Lapangan Pekerjaan			
		Industri Kerajinan	PNS/ABRI	Pensiunan	Lainnya
(1)	(2)	(3)	(4)	(5)	(6)
1.	Karipi	-	-	1	15
2.	WanggaMeti	-	3	1	10
3.	KatikuWai	-	6	-	21
4.	KatikuTana	-	12	-	20
5.	PraiBokul	-	25	1	22
6.	KatikuLuku	-	9	1	18
Matawai La Pawu		-	55	3	106

Sumber : Kecamatan Matawai La Pawu

SOSIAL

SOCIAL AFFAIRS



Tabel 4.1.1

Banyaknya Sekolah Menurut Status dan Tingkat Pendidikan Dirinci tiap Desa Tahun 2013

No	Desa	TK		SD		SMP		SMA/SMK	
		Ne geri	Swas ta	Ne geri	Swas ta	Ne geri	Swas ta	Ne geri	Swas ta
(1)	(2)	(3)	(4)	(5)	(6)	(7)	(8)	(9)	(10)
1.	Karipi	-	-	1	-	-	-	-	-
2.	Wangga Meti	-	-	-	1	-	-	-	-
3.	Katiku Wai	-	-	2	-	1	-	-	-
4.	Katiku Tana	-	-	2	-	1	-	-	-
5.	Prai Bokul	-	-	1	1	-	-	-	-
6.	Katiku Luku	-	-	1	1	1	-	-	-
Matawai La Pawu		-	-	7	3	3	-	-	-

Sumber : Kantor Kecamatan Matawai La Pawu

Tabel 4.1.2

Banyaknya Murid SD Menurut Tingkat/Kelas dan Jenis Kelamin
Tahun 2013

No	Tingkat/Kelas	Jenis Kelamin		
		Laki - laki	Perempuan	Jumlah
(1)	(2)	(3)	(4)	(5)
1.	I	162	109	271
2.	II	115	93	208
3.	III	118	103	221
4.	IV	105	84	189
5.	V	61	87	148
6.	VI	74	77	151
Matawai La Pawu		635	553	1 188

Sumber : Kecamatan Matawai La Pawu

Tabel 4.1.3

Banyaknya Murid SMP Menurut Tingkat/Kelas dan Jenis Kelamin
Tahun 2013

No	Tingkat/Kelas	Jenis Kelamin		
		Laki - laki	Perempuan	Jumlah
(1)	(2)	(3)	(4)	(5)
1.	I	78	66	144
2.	II	68	54	122
3.	III	46	70	116
Matawai La Pawu		192	190	382

Sumber : Kecamatan Matawai La Pawu

Tabel 4.1.4

Banyaknya Gedung Sekolah dan Ruang Belajar Menurut Tingkat Pendidikan
Dirinci tiap Desa
Tahun 2013

No.	Desa	SD		SMP		SMA/SMK	
		Ge dung	Ruang Belajar	Ge dung	Ruang Belajar	Ge dung	Ruang Belajar
(1)	(2)	(3)	(4)	(5)	(6)	(7)	(8)
1.	Karipi	3	6	-	-	-	-
2.	Wangga Meti	4	8	-	-	-	-
3.	Katiku Wai	7	12	2	3	-	-
4.	Katiku Tana	5	11	5	9	-	-
5.	Prai Bokul	6	14	-	-	-	-
6.	Katiku Luku	6	10	3	3	-	-
Matawai La Pawu		31	61	10	15	-	-

Sumber : Kecamatan Matawai La Pawu

Tabel 4.1.5

Banyaknya Kelas dan Rombongan Belajar menurut Tingkat Pendidikan
Dirinci tiap Desa
Tahun 2013

No	Desa	SD		SMP		SMA/SMK	
		Kelas	Rom- bel	Kelas	Rom- bel	Kelas	Rom- bel
(1)	(2)	(3)	(4)	(5)	(6)	(7)	(8)
1.	Karipi	6	6	-	-	-	-
2.	Wangga Meti	9	9	-	-	-	-
3.	Katiku Wai	12	12	3	3	-	-
4.	Katiku Tana	12	12	3	9	-	-
5.	Prai Bokul	12	16	-	-	-	-
6.	Katiku Luku	12	12	3	3	-	-
Matawai La Pawu		63	67	9	15	-	-

Sumber : Kecamatan Matawai La Pawu

Tabel 4.1.6

Banyaknya Guru, Murid dan Rasio Murid terhadap Guru SD dan Guru SMP
Dirinci tiap Desa
Tahun 2013

No	Desa	SD			SMP		
		Guru	Murid	Rasio	Guru	Murid	Rasio
(1)	(2)	(3)	(4)	(5)	(6)	(7)	(8)
1.	Karipi	13	95	7	-	-	-
2.	Wangga Meti	9	103	11	-	-	-
3.	Katiku Wai	19	306	16	8	102	13
4.	Katiku Tana	15	209	14	12	235	20
5.	Prai Bokul	21	290	14	-	-	-
6.	Katiku Luku	17	185	11	5	45	9
Matawai La Pawu		94	1 188	13	25	382	15

Sumber : Kecamatan Matawai La Pawu

Tabel 4.1.7

Banyaknya Sekolah, Guru, Murid SD Menurut Status Sekolah
Dirinci tiap Desa
Tahun 2013

No	Desa	SD Negeri			SD Swasta		
		Sekolah	Guru	Murid	Sekolah	Guru	Murid
(1)	(2)	(3)	(4)	(5)	(6)	(7)	(8)
1.	Karipi	1	13	95	-	-	-
2.	Wangga Meti	-	-	-	1	9	103
3.	Katiku Wai	2	19	306	-	-	-
4.	Katiku Tana	2	15	209	-	-	-
5.	Prai Bokul	1	9	72	1	12	218
6.	Katiku Luku	1	8	66	1	9	119
Matawai La Pawu		7	64	748	3	30	440

Sumber : Kecamatan Matawai La Pawu

Tabel 4.1.8

Banyaknya Gedung, Ruang Kelas dan Kondisi Ruang Kelas SD
Dirinci tiap Desa
Tahun 2013

No.	Desa	Gedung (Unit)	Ruang Kelas	Kondisi Ruang Kelas		
				Baik	Rusak	Rusak Berat
(1)	(2)	(3)	(4)	(5)	(6)	(7)
1.	Karipi	3	6	6	-	-
2.	Wangga Meti	4	8	3	3	2
3.	Katiku Wai	7	14	8	4	2
4.	Katiku Tana	5	11	7	4	-
5.	Prai Bokul	6	14	4	4	6
6.	Katiku Luku	6	10	8	-	2
Matawai La Pawu		31	63	36	15	12

Sumber : Kecamatan Matawai La Pawu

Tabel 4.1.9

Banyaknya Gedung, Ruang Kelas dan Kondisi Ruang Kelas SMP
Diirinci tiap Desa
Tahun 2013

No.	Desa	Gedung (Unit)	Ruang Kelas	Kondisi Ruang Kelas		
				Baik	Rusak	Rusak Berat
(1)	(2)	(3)	(4)	(5)	(6)	(7)
1.	Karipi	-	-	-	-	-
2.	Wangga Meti	-	-	-	-	-
3.	Katiku Wai	2	3	2	1	-
4.	Katiku Tana	5	8	2	6	-
5.	Prai Bokul	-	-	-	-	-
6.	Katiku Luku	2	3	3	-	-
Matawai La Pawu		9	13	7	7	-

Sumber : Kecamatan Matawai La Pawu

Tabel 4.1.10

Banyaknya Murid SD dan SMP Menurut Jenis Kelamin
Dirinci tiap Desa
Tahun 2013

No.	Desa	SD			SMP		
		Laki - Laki	Perem- puan	Jumlah	Laki - Laki	Perem- puan	Jumlah
(1)	(2)	(3)	(4)	(5)	(6)	(7)	(8)
1.	Karipi	51	44	95	-	-	-
2.	Wangga Meti	45	58	103	-	-	-
3.	Katiku Wai	156	150	306	58	44	102
4.	Katiku Tana	108	101	209	106	129	235
5.	Prai Bokul	165	125	290	-	-	-
6.	Katiku Luku	110	75	185	28	17	45
Matawai La Pawu		635	553	1 188	192	190	382

Sumber : Kecamatan Matawai La Pawu

Tabel 4.1.11

Banyaknya Murid Sekolah Dasar menurut Tingkat/Kelas
Dirinci tiap Desa
Tahun 2013

No	Desa	Tingkat/Kelas						Jumlah
		I	II	III	IV	V	VI	
(1)	(2)	(3)	(4)	(5)	(6)	(7)	(8)	(9)
1.	Karipi	13	17	17	13	16	19	95
2.	Wangga Meti	22	15	27	12	15	12	103
3.	Katiku Wai	89	52	52	43	39	31	306
4.	Katiku Tana	38	39	37	38	29	28	209
5.	Prai Bokul	62	52	60	54	26	36	290
6.	Katiku Luku	47	33	28	29	23	25	185
Matawai La Pawu		271	208	221	189	148	151	1 188

Sumber : Kecamatan Matawai La Pawu

Tabel 4.1.12

Banyaknya Peserta EBTANAS dan Lulusan Murid SD
Dirinci tiap Desa
Tahun 2013

No	Desa	Peserta EBTANAS	Lulusan			% Lulusan
			Laki- laki	Perempuan	Jumlah	
(1)	(2)	(3)	(4)	(5)	(6)	(7)
1.	Karipi	13	7	6	13	100
2.	Wangga Meti	15	5	10	15	100
3.	Katiku Wai	35	19	16	35	100
4.	Katiku Tana	23	9	14	23	100
5.	Prai Bokul	46	23	23	46	100
6.	Katiku Luku	21	14	7	21	100
Matawai La Pawu		153	77	76	153	100

Sumber : Kecamatan Matawai La Pawu

Tabel 4.1.13

Banyaknya Peserta EBTANAS dan Lulusan Murid SMP
Dirinci tiap Desa
Tahun 2013

No	Desa	Peserta EBTANAS	Lulusan			% Lulusan
			Laki- laki	Perempuan	Jumlah	
(1)	(2)	(3)	(4)	(5)	(6)	(7)
1.	Karipi	-	-	-	-	-
2.	Wangga Meti	-	-	-	-	-
3.	Katiku Wai	23	3	20	23	100
4.	Katiku Tana	48	20	28	48	100
5.	Prai Bokul	-	-	-	-	-
6.	Katiku Luku	-	-	-	-	-
Matawai La Pawu		71	23	48	71	100

Sumber : Kecamatan Matawai La Pawu

Tabel 4.1.14

Banyaknya Murid SD yang Mengulang Menurut Tingkat/Kelas
Dirinci tiap Desa
Tahun 2013

No	Desa	Tingkat/Kelas						Jumlah
		I	II	III	IV	V	VI	
(1)	(2)	(3)	(4)	(5)	(6)	(7)	(8)	(9)
1.	Karipi	5	5	5	3	4	-	22
2.	Wangga Meti	3	-	6	4	6	-	19
3.	Katiku Wat	35	13	9	10	8	-	75
4.	Katiku Tana	7	7	6	11	1	-	32
5.	Prai Bokul	17	7	8	5	-	-	31
6.	Katiku Luku	13	10	9	7	2	-	41
Matawai La Pawu		80	42	43	40	21	-	220

Sumber : Kecamatan Matawai La Pawu

Tabel 4.1.15

Banyaknya Murid SD yang Putus Sekolah Menurut Tingkat/Kelas
Dirinci tiap Desa
Tahun 2013

No	Desa	Tingkat/Kelas						Jumlah
		I	II	III	IV	V	VI	
(1)	(2)	(3)	(4)	(5)	(6)	(7)	(8)	(9)
1.	Karipi	-	-	-	-	-	-	-
2.	Wangga Meti	-	-	-	1	1	-	2
3.	Katiku Wai	-	-	-	-	-	-	-
4.	Katiku Tana	-	-	-	-	-	-	-
5.	Prai Bokul	-	-	-	-	-	-	-
6.	Katiku Luku	-	-	-	-	-	-	-
Matawai La Pawu		-	-	-	1	1	-	2

Sumber : Kecamatan Matawai La Pawu

Tabel 4.1.16

Banyaknya Guru SD menurut Tingkat Pendidikan
Dirinci tiap Desa
Tahun 2013

No.	Desa	Tingkat Pendidikan				Jumlah
		SLTA Keguruan	SLTA Non Keguruan	Diploma II-III	Sarjana	
(1)	(2)	(3)	(4)	(5)	(6)	(7)
1.	Karipi	-	10	1	2	13
2.	Wangga Meti	-	6	2	1	9
3.	Katiku Wai	3	14	2	-	19
4.	Katiku Tana	2	10	3	-	15
5.	Prai Bokul	2	10	6	3	21
6.	Katiku Luku	4	10	3	-	17
Matawai La Pawu		11	60	17	6	94

Sumber : Kecamatan Matawai La Pawu

Tabel 4.1.17

Banyaknya Guru SMP menurut Tingkat Pendidikan
Dirinci tiap Desa
Tahun 2013

No.	Desa	Tingkat Pendidikan				Jumlah
		SLTA Keguruan	SLTA Non Keguruan	Diploma II-III	Sarjana	
(1)	(2)	(3)	(4)	(5)	(6)	(7)
1.	Karipi	-	-	-	-	-
2.	Wangga Meti	-	-	-	-	-
3.	Katiku Wai	-	2	1	5	8
4.	Katiku Tana	-	1	1	10	12
5.	Prai Bokul	-	-	-	-	-
6.	Katiku Luku	-	1	1	3	5
Matawai La Pawu		-	4	3	18	25

Sumber : Kecamatan Matawai La Pawu

Tabel 4.1.18

Banyaknya Murid SD menurut Kelompok Umur
Dirinci tiap Desa
Tahun 2013

No	Desa	Kelompok Umur			Jumlah
		≤ 6 tahun	7 - 12 tahun	≥ 13 tahun	
(1)	(2)	(3)	(4)	(5)	(6)
1.	Karipi	7	74	14	95
2.	Wangga Meti	18	75	10	106
3.	Katiku Wai	39	226	41	306
4.	Katiku Tana	30	163	16	209
5.	Prai Bokul	45	232	13	290
6.	Katiku Luku	24	125	26	185
Matawai La Pawu		173	895	120	1 188

Sumber : Kecamatan Matawai La Pawu

Tabel 4.1.19

Jarak dari Kantor Desa ke Lokasi Pendidikan Terdekat Menurut Tingkat Pendidikan
Dirinci tiap Desa
Tahun 2013

No.	Desa	Jarak ke Lokasi Pendidikan			
		TK	SD	SMP	SMA/SMK
(1)	(2)	(3)	(4)	(5)	(6)
1.	Karipi	66	0	7	66
2.	Wangga Meti	73	2	12	73
3.	Katiku Wai	85	0	20	85
4.	Katiku Tana	61	7	1	61
5.	Prai Bokul	60	0	2	60
6.	Katiku Luku	57	3	6	57

Sumber : Kantor Kecamatan Matawai La Pawu

Tabel 4.2.1

Banyaknya Fasilitas Kesehatan menurut Jenisnya
Dirinci tiap Desa
Tahun 2013

No	Desa	Puskesmas	Puskesmas Pembantu	Polindes	Pos Maldes
(1)	(2)	(3)	(4)	(5)	(6)
1.	Karipi	-	-	1	-
2.	Wangga Meti	-	-	1	-
3.	Katiku Wai	-	1	-	-
4.	Katiku Tana	-	-	-	-
5.	Prai Bokul	1	-	-	-
6.	Katiku Luku	-	2	-	-
Matawai La Pawu		1	3	2	-

Sumber : Puskesmas Tanarara

Tabel 4.2.2

Banyaknya Tenaga Kesehatan dan Tenaga Medis Lainnya Menurut Jenisnya
Dirinci tiap Desa
Tahun 2013

No	Desa	Dokter	Bidan	Perawat/ Paramedis	Dukun
(1)	(2)	(3)	(4)	(5)	(6)
1.	Karipi	-	-	1	5
2.	Wangga Meti	-	1	-	4
3.	Katiku Wai	-	1	-	-
4.	Katiku Tana	-	-	-	-
5.	Prai Bokul	-	3	9	-
6.	Katiku Luku	-	1	1	-
Matawai La Pawu		-	6	11	9

Sumber : Puskesmas Tanarara

Tabel 4.2.3

Jumlah Kunjungan Pada Fasilitas Kesehatan Menurut Jenis Penyakit
Tahun 2013

No.	Jenis Penyakit	Jumlah Kasus Penderita	Persentase
(1)	(2)	(3)	(4)
1.	Diare/Kolera	196	3.30
2.	Disentri	32	0.54
3.	Tipoid	-	-
4.	TBC	3	0.05
5.	Kusta	8	0.13
6.	Campak	-	-
7.	Batuk Rejan (ISPA)	3 678	62.00
8.	Hepatitis	-	-
9.	Malaria	23	0.39
10.	Sipilis (ISK)	70	1.18

Sumber : Puskesmas Tanarara

Lanjutan Tabel 4.2.3

No.	Jenis Penyakit	Jumlah Kasus Penderita	Persentase
(1)	(2)	(3)	(4)
11.	Gonorrhoe	-	-
12.	Filariasis	-	-
13.	Infeksi Kulit	192	3.24
14.	Stomatitis	-	-
15.	Kecelakaan (Ruda Paksa)	54	0.91
16.	Reumatik	766	12.91
17.	Asma	65	1.10
18.	Conjungtitis	40	0.67
19.	Bronchitis	26	0.44
20.	Hipertensi	131	2.21
21.	Lain - lainnya	648	10.92

Sumber : Puskesmas Tanarara

Tabel 4.2.4

Banyaknya Kunjungan Bumil, Bayi dan Balita di Posyandu
Dirinci tiap Desa
Tahun 2013

No.	Desa	Posyandu	Kader Aktif	Bumil	Bayi	Balita
(1)	(2)	(3)	(4)	(5)	(6)	(7)
1.	Karipi	3	15	28	20	70
2.	Wangga Meti	2	10	9	12	66
3.	Katiku Wai	4	20	67	50	113
4.	Katiku Tana	6	30	66	24	150
5.	Prai Bokul	4	20	38	24	114
6.	Katiku Luku	4	20	40	31	103
Matawai La Pawu		23	115	248	161	616

Sumber : Puskesmas Tanarara

Tabel 4.2.5

Banyaknya Persalinan dan Penolong Persalinan
Dirinci tiap Desa
Tahun 2013

No.	Desa	Jumlah Persalinan	Penolong		
			Tenaga Kesehatan	Non Tenaga Kesehatan	Lainnya
(1)	(2)	(3)	(4)	(5)	(6)
1.	Karipi	16	16	-	-
2.	Wangga Meti	8	8	-	-
3.	Katiku Wai	16	16	-	-
4.	Katiku Tana	24	24	-	-
5.	Prai Bokul	23	23	-	-
6.	Katiku Luku	31	31	-	-
Matawai La Pawu		108	108	-	-

Sumber : Puskesmas Tanarara

Tabel 4.2.6

Banyaknya Balita Menurut Status Gizi Dirinci tiap Desa
Tahun 2013

No.	Desa	Balita		Status Gizi		
		Total	Timbang	Baik	Buruk	Kurang
(1)	(2)	(3)	(4)	(5)	(6)	(7)
1.	Karipi	78	70	70	-	-
2.	Wangga Meti	72	66	66	-	-
3.	Katiku Wai	217	113	113	-	-
4.	Katiku Tana	176	150	149	-	1
5.	Prai Bokul	160	114	114	-	-
6.	Katiku Luku	146	103	103	-	-
Matawai La Pawu		849	616	615	-	1

Sumber : Puskesmas Tanarara

Tabel 4.2.7

Cakupan Imunisasi Dirinci Menurut Jenisnya
Tahun 2012 - 2013

No.	Jenis Imunisasi	Jumlah Cakupan	
		2012	2013
(1)	(2)	(3)	(4)
1.	DPT 1	164	173
	DPT 2	173	188
	DPT 3	140	173
2.	Polio 1	174	151
	Polio 2	175	181
	Polio 3	157	203
	Polio 4	129	175
3.	Hepatitis B < 7 Hari	103	89
	Hepatitis B > 7 Hari	14	19
	Hepatitis B I	164	173
	Hepatitis B II	173	188
4.	Campak	119	153
5.	BCG	133	140
6.	TT Bumil TT I	37	32
	TT Bumil TT II	23	27

Sumber : Puskesmas Tanarara

Tabel 4.2.8

Banyaknya Akseptor Aktif Menurut Metode Kontrasepsi Yang Digunakan
Dirinci tiap Desa
Tahun 2013

No	Desa	IUD	Pil	MOP	MOW	Sun tikan	Im plant	Kon dom	Jumlah
(1)	(2)	(3)	(4)	(5)	(6)	(7)	(8)	(9)	(10)
1.	Karipi	-	4	-	-	23	22	-	49
2.	Wangga Meti	-	-	-	1	21	36	-	58
3.	Katiku Wai	1	5	-	-	65	26	-	97
4.	Katiku Tana	-	5	-	-	73	27	-	105
5.	Prai Bokul	1	5	1	1	61	69	-	138
6.	Katiku Luku	-	5	-	1	64	25	-	95
Matawai La Pawu		2	24	1	3	307	205	-	542

Sumber : Puskesmas Tanarara

Tabel 4.2.9

Banyaknya Posyandu, PUS dan Akseptor Aktif Dirinci tiap Desa
Tahun 2013

No.	Desa	Posyandu	PUS	Akseptor Aktif	% CU terhadap PUS
(1)	(2)	(3)	(4)	(5)	(6)
1.	Karipi	3	73	49	67,12
2.	Wangga Meti	2	79	58	74,35
3.	Katiku Wai	4	165	97	58,79
4.	Katiku Tana	6	162	105	64,81
5.	Prai Bokul	4	159	138	86,79
6.	Katiku Luku	4	151	95	62,90
Matawai La Pawu		23	789	542	69,07

Sumber : Puskesmas Tanarara

Tabel 4.2.10

Peserta KB yang Drop Out Dirinci tiap Desa
Tahun 2011 - 2013

No.	Desa	2011	2012	2013
(1)	(2)	(3)	(4)	(5)
1.	Karipi	2	5	4
2.	Wangga Meti	1	9	6
3.	Katiku Wai	8	9	11
4.	Katiku Tana	5	9	8
5.	Prai Bokul	5	8	7
6.	Katiku Luku	6	7	9
Matawai La Pawu		27	47	45

Sumber : Puskesmas Tanarara

Tabel 4.3.1

Penduduk Menurut Agama dan Aliran Kepercayaan Lainnya Dirinci tiap Desa Tahun 2013

No.	Desa	Islam	Kristen Protestan	Kristen Katolik	Hindu/ Budha	Lainnya
(1)	(2)	(3)	(4)	(5)	(6)	(7)
1.	Karipi	-	582	-	-	-
2.	Wangga Meti	-	563	-	-	-
3.	Katiku Wai	-	1 367	-	-	16
4.	Katiku Tana	-	1 171	12	-	-
5.	Prai Bokul	-	1 391	-	-	-
6.	Katiku Luku	-	967	46	-	71
Matawai La Pawu		-	6 041	58	-	87

Sumber : Kecamatan Matawai La Pawu

Tabel 4.3.2

Banyaknya Tempat Peribadatan Menurut Agama Dirinci tiap Desa
Tahun 2013

No.	Desa	Islam	Kristen Protestan	Katholik	Hindu/ Budha
(1)	(2)	(3)	(4)	(5)	(6)
1.	Karipi	-	7	-	-
2.	Wangga Meti	-	3	-	-
3.	Katiku Wai	-	6	-	-
4.	Katiku Tana	-	11	-	-
5.	Prai Bokul	-	7	-	-
6.	Katiku Luku	-	8	1	-
Matawai La Pawu		-	42	1	-

Sumber : Kecamatan Matawai La Pawu

Tabel 4.4.1

Banyaknya Bangunan Fisik Menurut Penggunaannya Dirinci tiap Desa Tahun 2013

No.	Desa	Tempat Tinggal	Bukan Tempat Tinggal	Jumlah
(1)	(2)	(3)	(4)	(5)
1.	Karipi	139	11	150
2.	Wangga Meti	140	8	148
3.	Katiku Wai	265	12	277
4.	Katiku Tana	289	22	311
5.	Prai Bokul	265	25	290
6.	Katiku Luku	264	16	280
Matawai La Pawu		1 362	94	1 456

Sumber :Kecamatan Matawai La Pawu

Tabel 4.4.2

Banyaknya Rumah Tangga Menurut Sumber Penerangan Dirinci tiap Desa Tahun 2013

No	Desa	SumberPenerangan				
		Listrik PLN	Listrik Non PLN	Petromak	Pelita/Obor	Lainnya
(1)	(2)	(3)	(4)	(5)	(6)	(7)
1.	Karipi	-	60	-	80	-
2.	Wangga Meti	-	28	-	116	-
3.	Katiku Wai	-	79	-	214	-
4.	Katiku Tana	62	70	-	170	-
5.	Prai Bokul	73	30	-	176	-
6.	Katiku Luku	-	103	-	166	-
Matawai La Pawu		135	370	-	922	-

Sumber : Kecamatan Matawai La Pawu

Tabel 4.4.3

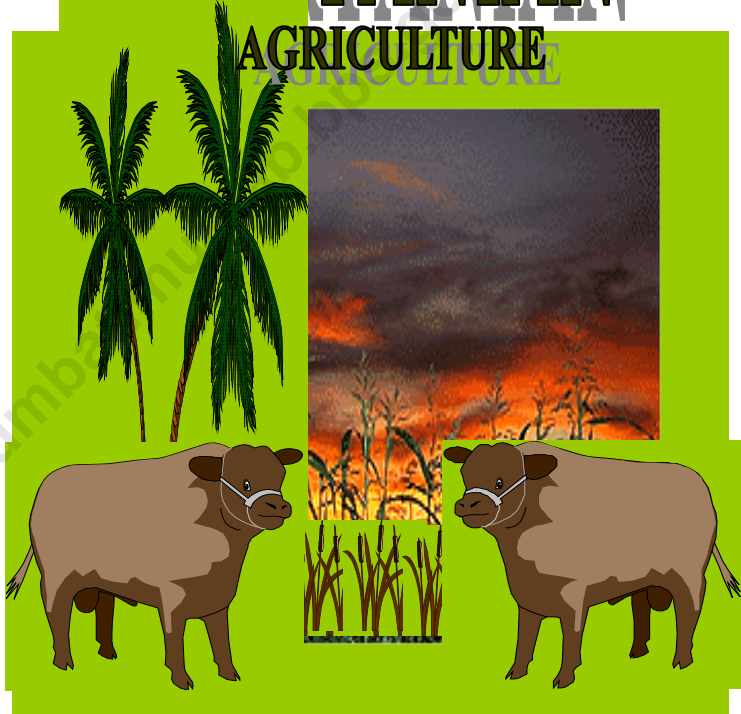
Banyaknya Rumah Tangga Menurut Sumber Air Minum Yang Digunakan
Dirinci tiap Desa
Tahun 2013

No.	Desa	Sumber Air Minum				
		Leding	Sumur	Mata Air	Sungai/ Danau	Lainnya
(1)	(2)	(3)	(4)	(5)	(6)	(7)
1.	Karipi	-	41	99	-	-
2.	WanggaMeti	-	-	144	-	-
3.	KatikuWai	-	-	293	-	-
4.	KatikuTana	-	45	257	-	-
5.	PraiBokul	-	3	276	-	-
6.	KatikuLuku	-	-	269	-	-
Matawai La Pawu		-	89	1 338	-	-

Sumber : Kecamatan Matawai La Pawu

PERTANIAN

AGRICULTURE



<https://sumber.com>

Tabel 5.1.1

Luas Panen, Rata – rata Produksi dan Produksi Padi Sawah Dirinci tiap Desa Tahun 2013

No.	Desa	Luas Panen (Ha)	Rata-Rata Produksi (Kw/Ha)	Produksi (Ton)
(1)	(2)	(3)	(4)	(5)
1.	Karipi	103	34.85	359
2.	Wangga Meti	65	42.31	275
3.	Katiku Wai	65	32.62	212
4.	Katiku Tana	12	45.00	54
5.	Prai Bokul	19	48.95	93
6.	Katiku Luku	72	36.11	260
Matawai La Pawu		336	37.29	1 253

Sumber : Statistik Pertanian

Tabel 5.1.2

Luas Panen, Rata – rata Produksi dan Produksi Padi Ladang Dirinci tiap Desa Tahun 2013

No.	Desa	Luas Panen (Ha)	Rata-Rata Produksi (Kw/Ha)	Produksi (Ton)
(1)	(2)	(3)	(4)	(5)
1.	Karipi	35	30.28	106
2.	Wangga Meti	13	26.92	35
3.	Katiku Wai	22	39.09	86
4.	Katiku Tana	43	19.76	85
5.	Prai Bokul	91	23.96	218
6.	Katiku Luku	91	21.75	198
Matawai La Pawu		295	24.68	728

Sumber : Statistik Pertanian

Tabel 5.1.3

Luas Panen, Rata – rata Produksi dan Produksi Jagung Dirinci tiap Desa Tahun 2013

No.	Desa	Luas Panen (Ha)	Rata-Rata Produksi (Kw/Ha)	Produksi (Ton)
(1)	(2)	(3)	(4)	(5)
1.	Karipi	88	25.00	220
2.	Wangga Meti	103	22.23	229
3.	Katiku Wai	78	24.74	193
4.	Katiku Tana	60	29.67	178
5.	Prai Bokul	110	24.00	264
6.	Katiku Luku	71	35.07	249
Matawai La Pawu		150	26.14	1 333

Sumber :Statistik Pertanian

Tabel 5.1.4

Luas Panen, Rata – rata Produksi dan Produksi Ubi Kayu Dirinci tiap Desa Tahun 2013

No.	Desa	Luas Panen (Ha)	Rata-Rata Produksi (Kw/Ha)	Produksi (Ton)
(1)	(2)	(3)	(4)	(5)
1.	Karipi	25	107.20	268
2.	Wangga Meti	45	126.67	570
3.	Katiku Wai	23	66.09	152
4.	Katiku Tana	82	122.80	1.007
5.	Prai Bokul	72	116.94	842
6.	Katiku Luku	78	114.36	892
Matawai La Pawu		325	114.80	3.731

Sumber :Statistik Pertanian

Tabel 5.1.5

Luas Panen, Rata – rata Produksi dan Produksi Ubi Jalar Dirinci tiap Desa Tahun 2013

No.	Desa	Luas Panen (Ha)	Rata-Rata Produksi (Kw/Ha)	Produksi (Ton)
(1)	(2)	(3)	(4)	(5)
1.	Karipi	14	112.86	158
2.	Wangga Meti	21	54.29	114
3.	Katiku Wai	14	70.71	99
4.	Katiku Tana	25	70.40	176
5.	Prai Bokul	14	125.71	176
6.	Katiku Luku	22	71.82	158
Matawai La Pawu		110	80.09	881

Sumber : Statistik Pertanian

Tabel 5.1.6

LuasPanen, Rata – rata Produksi dan Produksi Kacang Tanah Dirinci tiap Desa Tahun 2013

No.	Desa	LuasPanen (Ha)	Rata-Rata Produksi (Kw/Ha)	Produksi (Ton)
(1)	(2)	(3)	(4)	(5)
1.	Karipi	21	10.00	21
2.	Wangga Meti	20	12.00	24
3.	Katiku Wai	18	11.67	21
4.	Katiku Tana	16	15.00	24
5.	Prai Bokul	28	12.14	34
6.	Katiku Luku	22	11.36	25
Matawai La Pawu		125	11.92	149

Sumber :Statistik Pertanian

Tabel 5.2.1

Populasi Ternak Besar Menurut Jenisnya Dirinci tiap Desa
Tahun 2013

No.	Desa	Kuda	Sapi	Kerbau
(1)	(2)	(3)	(4)	(5)
1.	Karipi	162	86	351
2.	WanggaMeti	95	185	261
3.	KatikuWai	369	181	464
4.	KatikuTana	249	362	725
5.	PraiBokul	247	257	1 314
6.	KatikuLuku	74	292	553
Matawai La Pawu		1 196	1 363	3 668

Sumber : Kecamatan Matawai La Pawu

Tabel 5.2.2

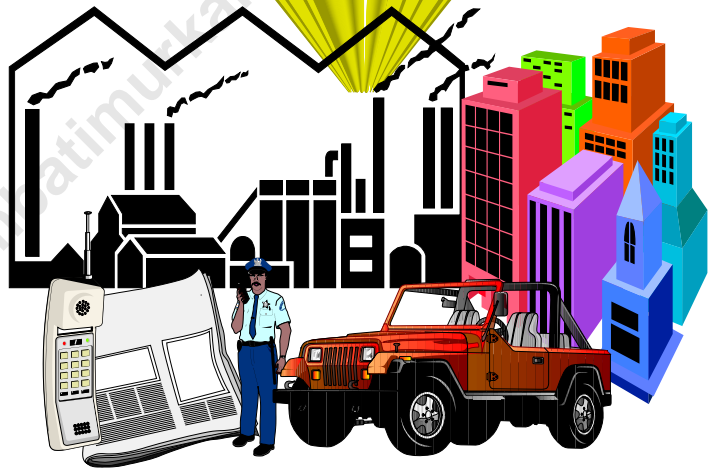
Populasi Ternak Kecil Menurut Jenisnya Dirinci tiap Desa
Tahun 2013

No.	Desa	Babi	Kambing/Domba	Ayam	Itik/Bebek
(1)	(2)	(3)	(4)	(5)	(6)
1.	Karipi	224	320	1 042	-
2.	Wangga Meti	324	342	1 132	-
3.	Katiku Wai	201	316	1 299	-
4.	KatikuTana	164	234	1 491	12
5.	Prai Bokul	379	388	2 298	32
6.	Katiku Luku	211	421	2 477	46
Matawai La Pawu		1 503	2 021	9 739	90

Sumber : Kecamatan Matawai La Pawu

INDUSTRI

INDUSTRIES



<https://sumatimukab...>

Tabel 6.1

Banyaknya Tenaga Listrik Yang Dibangkitkan oleh PLN dan Penggunaannya
Tahun 2011 – 2012

No.	PenggunaanTenagaListrik	2011	2012
(1)	(2)	(3)	(4)
1	Tenaga Listrik yang Dibangkitkan	54.881	62.015
2	Tenaga Listrik yang Dijual	66.521	60.774
3	Tenaga Listrik yang Dipakai Sendiri	-	120
4	Susut Transmisi	11.640	1.121

Sumber : Perusahaan Listrik Negara (PLN), Waingapu

Tabel 6.2

Banyaknya Pelanggan, Pemakaian dan Nilai Pemakaian Listrik Dirinci tiap Desa Tahun 2012

No.	Desa	Banyaknya Pelanggan	Banyak Pemakaian (KWh)	Nilai Pemakaian (Rp)
(1)	(2)	(3)	(4)	(5)
1.	Karipi	-	-	-
2.	WanggaMeti	-	-	-
3.	KatikuWai	-	-	-
4.	KatikuTana	62	*)	*)
5.	PraiBokul	73	60.774	44.565.574
6.	KatikuLuku	-	-	-
Matawai La Pawu		135	60.774	44.565.574

Sumber : Perusahaan Listrik Negara (PLN), Waingapu

Ket : *) Data masih tergabung dalam Desa Prai Bokul

Tabel 6.3

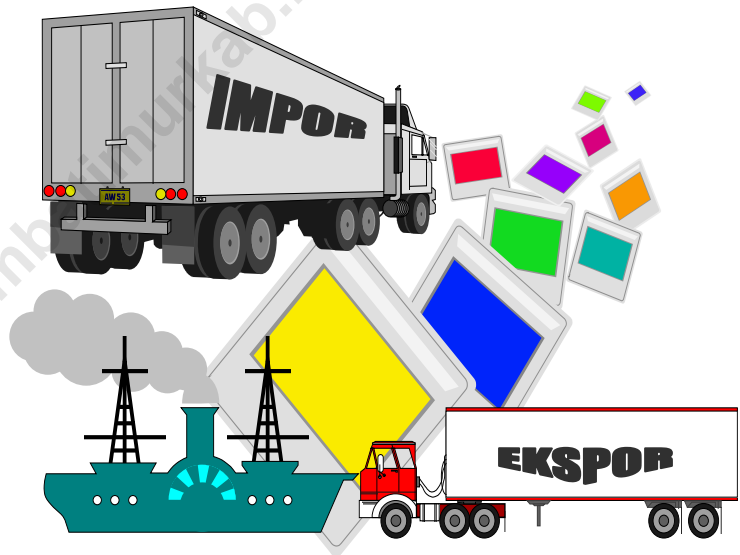
Banyaknya Unit Usaha dan Tenaga Kerja menurut Dirinci tiap Desa Tahun 2013

No.	Desa	Penggilingan Padi		Tenun Ikat		Anyaman	
		Unit Usaha	Tenaga Kerja	Unit Usaha	Tenaga Kerja	Unit Usaha	Tenaga Kerja
(1)	(2)	(3)	(4)	(5)	(6)	(7)	(8)
1.	Karipi	-	-	-	-	-	-
2.	WanggaMeti	-	-	-	-	-	-
3.	KatikuWai	-	-	-	-	-	-
4.	KatikuTana	1	2	-	-	-	-
5.	PraiBokul	3	6	-	-	-	-
6.	KatikuLuku	1	2	-	-	-	-
Matawai La Pawu		5	10	-	-	-	-

Sumber : Kecamatan Matawai La Pawu

PERDAGANGAN

TRADE



Tabel 7.1

Banyaknya Sarana Perekonomian Dirinci tiap Desa
Tahun 2013

No.	Desa	Pasar Mingguan	Toko/Kios	Restoran/ Rumah Makan	KUD
(1)	(2)	(3)	(4)	(5)	(6)
1.	Karipi	-	4	-	-
2.	Wangga Meti	-	5	-	-
3.	Katiku Wai	1	12	-	-
4.	Katiku Tana	-	17	-	-
5.	Prai Bokul	1	13	-	-
6.	Katiku Luku	-	5	-	-
Matawai La Pawu		2	56	-	-

Sumber : Kecamatan Matawai La Pawu

Tabel 7.2

Banyaknya Pedagang Menurut Jenisnya Dirinci tiap Desa
Tahun 2013

No.	Desa	Pedagang Besar	Pedagang Menengah	Pedagang Kecil	Jumlah
(1)	(2)	(3)	(4)	(5)	(6)
1.	Karipi	-	-	4	4
2.	Wangga Meti	-	-	5	5
3.	Katiku Wai	-	-	12	12
4.	Katiku Tana	-	-	17	17
5.	Prai Bokul	-	-	13	13
6.	Katiku Luku	-	-	5	5
Matawai La Pawu		-	-	56	56

Sumber : Kecamatan Matawai La Pawu

PERHUBUNGAN COMMUNICATIONS



Tabel 8.1.1

Banyaknya Kendaraan Bermotor Menurut Jenisnya Dirinci tiap Desa
Tahun 2013

No.	Desa	Mobil	Sepeda Motor	Mikro Bus / Mini Bus	Truck, Pick Up, Traktor
(1)	(2)	(3)	(4)	(5)	(6)
1.	Karipi	-	10	-	-
2.	Wangga Meti	-	31	-	-
3.	Katiku Wai	1	74	-	-
4.	Katiku Tana	1	40	-	2
5.	Prai Bokul	2	114	-	17
6.	Katiku Luku	1	38	-	-
Matawai La Pawu		5	307	-	19

Sumber : Kecamatan Matawai La Pawu

Tabel 8.1.2

Banyaknya Rumah Tangga dan Jenis Barang Rumah Tangga yang dikuasai
Dirinci tiap Desa, Tahun 2013

No.	Desa	Mobil	Sepeda Motor	Sepeda	Televisi	Radio / Tape
(1)	(2)	(3)	(4)	(5)	(6)	(7)
1.	Karipi	-	10	-	2	15
2.	Wangga Meti	-	31	-	4	10
3.	Katiku Wai	1	74	-	4	-
4.	Katiku Tana	1	40	-	9	12
5.	Prai Bokul	2	114	-	33	7
6.	Katiku Luku	1	38	-	2	1
Matawai La Pawu		5	307	-	54	45

Sumber : Kecamatan Matawai La Pawu

Tabel 8.2.1

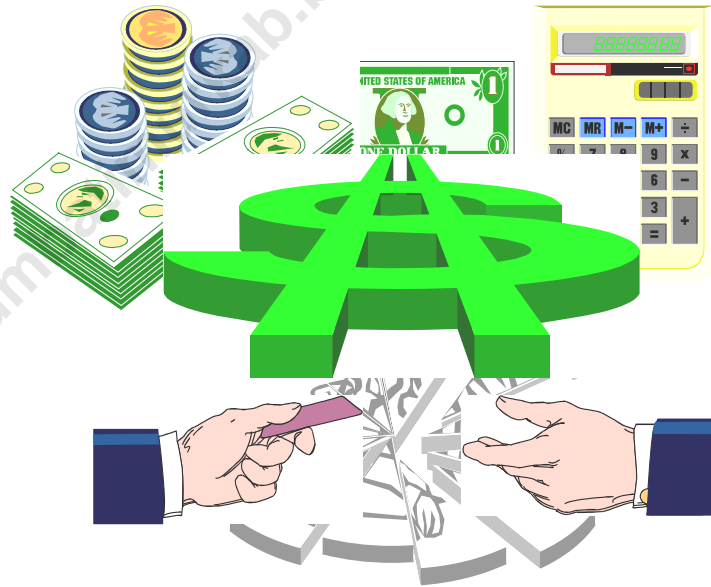
Banyaknya Sarana Informasi Menurut Jenis Dirinci tiap Desa
Tahun 2013

No.	Desa	Televisi	Radio/Tape	Antena Parabola
(1)	(2)	(3)	(4)	(5)
1.	Karipi	2	15	2
2.	Wangga Meti	4	10	4
3.	Katiku Wai	4	-	4
4.	Katiku Tana	9	12	9
5.	Prai Bokul	33	7	33
6.	Katiku Luku	2	1	2
Matawai La Pawu		54	45	54

Sumber : Kecamatan Matawai La Pawu

KEUANGAN DAN HARGA-HARGA

PUBLIC FINANCE AND PRICES



Tabel 9.1.1

Jumlah Wajib Pajak Bumi dan Bangunan, Target dan Realisasi Dirinci tiap Desa Tahun 2013

No.	Desa	Jumlah Wajib Pajak	Target (Rp)	Realisasi (Rp)	(%)
(1)	(2)	(3)	(4)	(5)	(6)
1.	Karipi	310	5.941.025	5.941.025	100.00
2.	Wangga Meti	184	5.757.850	6.945.447	120.63
3.	Katiku Wai	592	24.785.285	16.194.594	71.40
4.	Katiku Tana	569	3.057.400	3.057.400	100.00
5.	Prai Bokul	632	34.429.979	6.209.325	18.03
6.	Katiku Luku	526	14.436.500	8.801.000	60.90
Matawai La Pawu		2.813	88.408.039	47.148.791	55.03

Sumber : Dinas Pendapatan Pengelolaan Keuangan dan Aset Daerah

Tabel 9.2.1

Rata – rata Harga Sembilan Bahan Pokok Dirinci tiap Bulan
Tahun 2013

No.	Bulan	Beras (Kg)	Ikan Asin (Kg)	Minyak Goreng (620ml)	Gula Pasir (Kg)	Garam Hancur (bks)
(1)	(2)	(3)	(4)	(5)	(6)	(7)
1.	Januari	9.000	40.000	13.000	15.000	5.000
2.	Februari	9.000	40.000	13.000	15.000	5.000
3.	Maret	9.000	40.000	13.000	15.000	5.000
4.	April	9.000	40.000	13.000	15.000	5.000
5.	Mei	9.000	40.000	13.000	15.000	5.000
6.	Juni	8.000	40.000	13.000	15.000	5.000
7.	Juli	8.000	40.000	13.000	15.000	5.000
8.	Agustus	8.000	40.000	13.000	15.000	5.000
9.	September	8.000	40.000	13.000	15.000	5.000
10.	Oktober	8.000	40.000	13.000	15.000	5.000
11.	November	9.000	40.000	13.000	15.000	5.000
12.	Desember	9.000	40.000	13.000	15.000	5.000
	Rata - rata	9.000	40.000	13.000	15.000	5.000

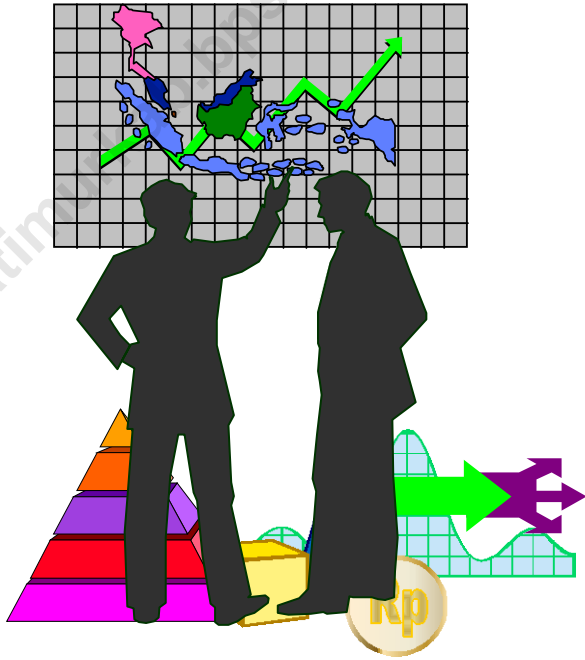
Lanjutan Tabel 9.2.1

No.	Bulan	Tepung Terigu	Tekstil (meter)	Minyak Tanah (Liter)	Sun Light (batang)	Semen (zak)	Emas (gram)
(1)	(2)	(3)	(4)	(5)	(6)	(7)	(8)
1.	Januari	10.000	-	5.000	5.000	-	-
2.	Februari	10.000	-	5.000	5.000	-	-
3.	Maret	10.000	-	5.000	5.000	-	-
4.	April	10.000	-	5.000	5.000	-	-
5.	Mei	10.000	-	5.000	5.000	-	-
6.	Juni	10.000	-	5.000	5.000	-	-
7.	Juli	10.000	-	5.000	5.000	-	-
8.	Agustus	10.000	-	5.000	5.000	-	-
9.	September	10.000	-	5.000	5.000	-	-
10.	Oktober	10.000	-	5.000	5.000	-	-
11.	November	10.000	-	5.000	5.000	-	-
12.	Desember	10.000	-	5.000	5.000	-	-
	Rata-Rata	10.000	-	5.000	5.000	-	-

Sumber :Kecamatan Matawai La Pawu

PENDAPATAN REGIONAL

REGIONAL INCOME



Tabel 10.1

PDRB Kecamatan Matawai La Pawu, Kabupaten Sumba Timur dan Provinsi NTT
Atas Dasar Harga Berlaku
Tahun 2011 – 2012

Tahun	Kec. Matawai La Pawu		Kab. Sumba Timur		Prov. NTT	
	PDRB	Pertumbuhan (%)	PDRB	Pertumbuhan (%)	PDRB	Pertumbuhan (%)
(1)	(2)	(3)	(4)	(5)	(6)	(7)
2011*	38.762	15.18	1.681.414	14.10	31.221.528	12.52
2012**	43.914	13.29	1.914.843	13.88	35.253.360	12.91

Sumber : PDRB Kecamatan Matawai La Pawu, 2012

Ket : *) Angka Sementara

***) Angka Sangat Sementara

Tabel 10.2

Distribusi Persentase PDRB ADHB Menurut Sektor Kecamatan Matawai La Pawu,
Kabupaten Sumba Timur dan Provinsi NTT
Tahun 2011 – 2012

No.	Sektor	Kec. Matawai La Pawu		Kab. Sumba Timur		Prov. NTT	
		2011*	2012**	2011*	2012**	2011*	2012**
(1)	(2)	(3)	(4)	(5)		(6)	(7)
1.	Pertanian	60.96	61.55	34.22	34.91	36.98	35.96
2.	Pertambangan dan Penggalian	1.83	1.67	1.52	1.37	1.36	1.37
3.	Industri Pengolahan	0.16	0.14	1.51	1.42	1.51	1.50
4.	Listrik dan Air Minum	0.01	0.01	0.29	0.28	0.44	0.42
5.	Bangunan Konstruksi	7.72	6.93	7.43	6.88	6.99	7.20
6.	Perdagangan, Restoran, dan Hotel	15.99	14.96	22.30	21.49	17.26	17.69
7.	Pengangkutan dan Komunikasi	0.00	0.00	4.21	3.80	5.67	5.68
8.	Keuangan, Persewaan, dan Jasa Perusahaan	0.57	0.52	3.98	3.92	4.24	4.28
9.	Jasa-Jasa	12.75	14.21	24.54	25.92	25.55	25.89
	PDRB	100	100	100	100	100	100

Sumber : PDRB Kecamatan Matawai La Pawu, 2012

Ket : *) Angka sementara

***) Angka sangat sementara

Tabel 10.3

Rata – rata Pendapatan Perkapita Penduduk Kecamatan Matawai La Pawu,
Kabupaten Sumba Timur dan Provinsi NTT
Tahun 2011 – 2012

Tahun	Kec. Matawai La Pawu		Kab. Sumba Timur		Prov. NTT	
	Pendapatan Perkapita	Pertumbuhan (%)	Pendapatan Perkapita	Pertumbuhan (%)	Pendapatan Perkapita	Pertumbuhan (%)
(1)	(2)	(3)	(4)	(5)	(6)	(7)
2011*	6.254.760	12.85	6.810.079	11.86	6.077.100	10.03
2012**	6.963.637	11.33	7.624.447	11.96	6.727.580	10.70

Sumber : PDRB Kecamatan Matawai La Pawu, 2012

Ket : *) Angka sementara

***) Angka sangat sementara

Tabel 10.4

Laju Inflasi PDRB Kecamatan Matawai La Pawu
Tahun 2011 – 2012

No.	Sektor	2011	2012
(1)	(2)	(3)	(4)
1.	Pertanian	13.85	8.60
2.	Pertambangan dan Penggalian	3.04	2.97
3.	Industri Pengolahan	2.70	2.62
4.	Listrik dan Air Minum	3.69	3.94
5.	Bangunan Konstruksi	1.56	1.54
6.	Perdagangan, Restoran, dan Hotel	(0.07)	(0.06)
7.	Pengangkutan dan Komunikasi	0.00	0.00
8.	Keuangan, Persewaan, dan Jasa Perusahaan	1.46	1.39
9.	Jasa-Jasa	9.35	19.36
PDRB		9.62	8.04

Sumber : PDRB Kecamatan Matawai La Pawu, 2012

Table 10.5

PDRB Kecamatan Matawai La Pawu Menurut Lapangan Usaha
Atas Dasar Harga Berlaku (ADHB)
Tahun 2011 – 2012

(Ribuan Rupiah)

Lapangan Usaha	2011*	2012**
(1)	(2)	(3)
1. PERTANIAN	23.630.324	27.030.529
a. Tanaman Bahan Makanan	10.597.085	13.658.393
b. Tanaman Perkebunan	405.764	599.375
c. Peternakan	12.593.441	12.735.931
d. Kehutanan	19.208	19.596
e. Perikanan	14.826	17.234
2. PERTAMBANGAN DAN PENGGALIAN	710.179	735.067
3. INDUSTRI PENGOLAHAN	61.722	63.486
4. LISTRIK, GAS, DAN AIR MINUM	5.159	5.553
a. Listrik	5.159	5.553
b. Air Bersih	0	0
5. BANGUNAN/KONSTRUKSI	2.993.083	3.042.562
6. PERDAGANGAN, RESTORAN, DAN HOTEL	6.199.510	6.567.721
a. Perdagangan Besardan Eceran	6.199.510	6.567.721
b. Hotel	0	0
c. Restoran	0	0

Sumber : PDRB Kecamatan Matawai La Pawu, 2012

Ket : *) Angka sementara

**) Angka sangat sementara

Lanjutan Tabel 10.5

(Ribuan Rupiah)

Lapangan Usaha	2011*	2012**
(1)	(2)	(3)
7. PENGANGKUTAN DAN KOMUNIKASI	0	0
a. Pengangkutan	0	0
1. Jalan Raya	0	0
2. Sungai, Danau, &Penyeberangan	0	0
3. Laut	0	0
4. Udara	0	0
5. Jasa Penunjang Pengangkutan	0	0
b. Komunikasi	0	0
8. KEUANGAN, PERSEWAAN & JASA PERUSAHAAN	221.297	230.096
a. Bank	0	0
b. Lembaga Keuangan Nir. Bank	0	0
c. Sewa Bangunan	221.297	230.096
d. Jasa Perusahaan	0	0
9. JASA-JASA	4.940.917	6.239.698
a. Pemerintahan Umum	2.689.647	3.672.098
b. Swasta	2.251.270	2.567.600
1. Sosial Kemasyarakatan	1.107.043	1.371.943
2. Hiburan & Rekreasi	0	0
3. Perorangan dan Rumah Tangga	1.144.227	1.195.657
PDRB	38.762.192	43.914.712

Sumber : PDRB Kecamatan Matawai La Pawu, 2012

Ket : *) Angka sementara

**) Angka sangat sementara

Tabel 10.6
PDRB Kecamatan Matawai La Pawu Menurut Lapangan Usaha
Atas Dasar Harga Konstan (ADHK)
Tahun 2010 – 2011

(Ribuan Rupiah)		
Lapangan Usaha	2011*	2012**
(1)	(2)	(3)
1. PERTANIAN	10.642.370	11.210.166
a. Tanaman Bahan Makanan	4.956.627	5.377.547
b. Tanaman Perkebunan	110.854	120.546
c. Peternakan	5.555.493	5.692.372
d. Kehutanan	14.759	14.887
e. Perikanan	4.637	4.814
2. PERTAMBANGAN DAN PENGGALIAN	319.257	320.899
3. INDUSTRI PENGOLAHAN	24.372	24.428
4. LISTRIK, GAS, DAN AIR MINUM	3.041	3.149
a. Listrik	3.041	3.149
b. Air Bersih	0	0
5. BANGUNAN/KONSTRUKSI	1.623.946	1.625.795
6. PERDAGANGAN, RESTORAN, DAN HOTEL	1.709.663	1.812.183
a. Perdagangan Besar dan Eceran	1.709.663	1.812.183
b. Hotel	0	0
c. Restoran	0	0

Sumber : PDRB Kecamatan Matawai La Pawu, 2012

Ket : *) Angka sementara

**) Angka sangat sementara

Lanjutan Tabel 10.6

(Ribuan Rupiah)

Lapangan Usaha	2011*	2012**
(1)	(2)	(3)
7. PENGANGKUTAN DAN KOMUNIKASI	0	0
a. Pengangkutan	0	0
1. Jalan Raya	0	0
2. Sungai, Danau, & Penyeberangan	0	0
3. Laut	0	0
4. Udara	0	0
5. Jasa Penunjang Pengangkutan	0	0
b. Komunikasi	0	0
8. KEUANGAN, PERSEWAAN & JASA PERUSAHAAN	141.816	145.434
a. Bank	0	0
b. Lembaga Keuangan Nir. Bank	0	0
c. Sewa Bangunan	141.816	145.434
d. Jasa Perusahaan	0	0
9. JASA-JASA	2.795.312	2.957.475
a. Pemerintahan Umum	1.368.261	1.494.874
b. Swasta	1.427.051	1.462.601
1. Sosial Kemasyarakatan	678.348	689.428
2. Hiburan & Rekreasi	0	0
3. Perorangan dan Rumah Tangga	748.703	773.173
PDRB	17.259.777	18.099.529

Sumber : PDRB Kecamatan Matawai La Pawu, 2012

Ket : *) Angka sementara

**) Angka sangat sementara

Tabel 10.7

Pendapatan Regional dan Angka PerKapita Kecamatan Matawai La Pawu
Tahun 2011 – 2012

Rincian	2011*	2012**
(1)	(2)	(3)
1. Atas Dasar Harga Berlaku (ADHB)		
a. PDRB Atas Dasar Harga Pasar	38.762.192	43.914.712
b. Dikurangi Penyusutan Barang Modal	1.773.637	2.012.475
c. Pendapatan Domestik Regional Neto (PDRN) Atas Dasar Harga Pasar	36.988.555	41.902.237
d. Dikurangi Pajak Tak Langsung Neto	22.926	22.927
e. PDRN Atas Dasar Biaya Faktor = Pendapatan Regional	36.965.630	41.879.310
g. PDRB Atas Dasar Harga Pasar Per Kapita	6.558.746	7.302.080
h. Pendapatan Regional Per Kapita	6.254.760	6.963.637
2. Atas Dasar Harga Konstan (ADHK)		
a. PDRB Atas Dasar Harga Pasar	17.259.777	18.099.529
b. Dikurangi Penyusutan Barang Modal	789.753	829.445
c. Pendapatan Domestik Regional Neto (PDRN) Atas Dasar Harga Pasar	16.470.024	17.270.084
d. Dikurangi Pajak Tak Langsung Neto	10.232	10.233
e. PDRN Atas Dasar Biaya Faktor = Pendapatan Regional	16.459.792	17.259.851
g. PDRB Atas Dasar Harga Pasar Per Kapita	2.920.436	3.009.566
h. Pendapatan Regional Per Kapita	2.785.075	2.869.945

Sumber : PDRB Kecamatan Matawai La Pawu, 2012

Ket : *) Angka sementara

***) Angka sangat sementara

Tabel 10.8

Pertumbuhan Ekonomi per Sektor di Kecamatan Matawai La Pawu
Tahun 2012

No.	Sektor	2012
(1)	(2)	(3)
1.	Pertanian	5.34
2.	Pertambangan dan Penggalian	0.51
3.	Industri Pengolahan	0.23
4.	Listrik dan Air Minum	3.56
5.	Bangunan Konstruksi	0.11
6.	Perdagangan, Restoran, dan Hotel	6.00
7.	Pengangkutan dan Komunikasi	0.00
8.	Keuangan, Persewaan, dan Jasa Perusahaan	2.55
9.	Jasa-Jasa	5.80
PDRB		4.87

Sumber : PDRB Kecamatan Matawai La Pawu, 2012



DATA MENCERDASKAN BANGSA



**BADAN PUSAT STATISTIK
KABUPATEN SUMBA TIMUR**
JLN. L. D. DAPAWOLE NO. 1 WAINGAPU TELP. (0387) 61368