

Katalog : 1102001.1212010
ISSN 2776-0650



KECAMATAN GUNUNG MERIAH DALAM ANGKA

GUNUNG MERIAH DISTRICT IN FIGURES

2024



**BADAN PUSAT STATISTIK
KABUPATEN DELI SERDANG**
BPS-STATISTICS DELI SERDANG REGENCY

Katalog : 1102001.1212010
ISSN 2776-0650

KECAMATAN GUNUNG MERIAH DALAM ANGKA

GUNUNG MERIAH DISTRICT IN FIGURES

2024

<https://deliserdang.bps.go.id>



BADAN PUSAT STATISTIK
KABUPATEN DELI SERDANG
BPS-STATISTICS DELI SERDANG REGENCY

**KECAMATAN GUNUNG MERIAH DALAM ANGKA
GUNUNG MERIAH SUBREGENCY IN FIGURES
2024**

Volume 21, 2024

Katalog /Catalog: 1102001.1212010

ISSN: 2776-0650

Nomor Publikasi/Publication Number: 12120.424

Ukuran Buku/*Book Size* : 14,8 cm x 21 cm
Jumlah Halaman/*Number of Pages* : xxii + 122 hal/pages

Penyusun Naskah/*Manuscript Drafter*:
BPS Kabupaten Deli Serdang
BPS-Statistics of Deli Serdang Regency

Penyunting/Editor:
BPS Kabupaten Deli Serdang
BPS-Statistics of Deli Serdang Regency

Gambar Kover/*Cover Design*:
BPS Kabupaten Deli Serdang
BPS-Statistics of Deli Serdang Regency

Ilustrasi Kover/*Cover Illustration*:
BPS Kabupaten Deli Serdang
BPS-Statistics of Deli Serdang Regency

Diterbitkan oleh/*Published by*:
©BPS Kabupaten Deli Serdang/ *BPS-Statistics of Deli Serdang Regency*

Dicetak oleh/*Printed by*:
BPS Kabupaten Deli Serdang
BPS-Statistics of Deli Serdang Regency

Sumber Ilustrasi/*Illustration Source*:
BPS Kabupaten Deli Serdang
BPS-Statistics of Deli Serdang Regency

Dilarang mengumumkan, mendistribusikan, mengomunikasikan, dan/atau menggandakan sebagian atau seluruh isi buku ini untuk tujuan komersil tanpa izin tertulis dari Badan Pusat Statistik.
Prohibited to announce, distribute, communicate, and/or copy part or all of this book for commercial purpose without permission from BPS-Statistics Indonesia.

Tim Penyusun
Kecamatan Gunung Meriah Dalam Angka 2024
(Gunung Meriah Subregency in Figures 2024)

Pengarah/ Director

Herman

Penanggung Jawab/ Person in Charge

Herman, Irwanto

Penyunting/ Editor

Irwanto, Valensius Ginting ,
Irwanto Pardamean Hutagalung, Dwi Nissa Ananda

Pengolah Data dan Penulis Naskah/ Data Processing and Authors

Irwanto, Valensius Ginting ,
Irwanto Pardamean Hutagalung, Dwi Nissa Ananda

Penata Letak/ Layout Designers

Irwanto, Valensius Ginting ,
Irwanto Pardamean Hutagalung, Dwi Nissa Ananda

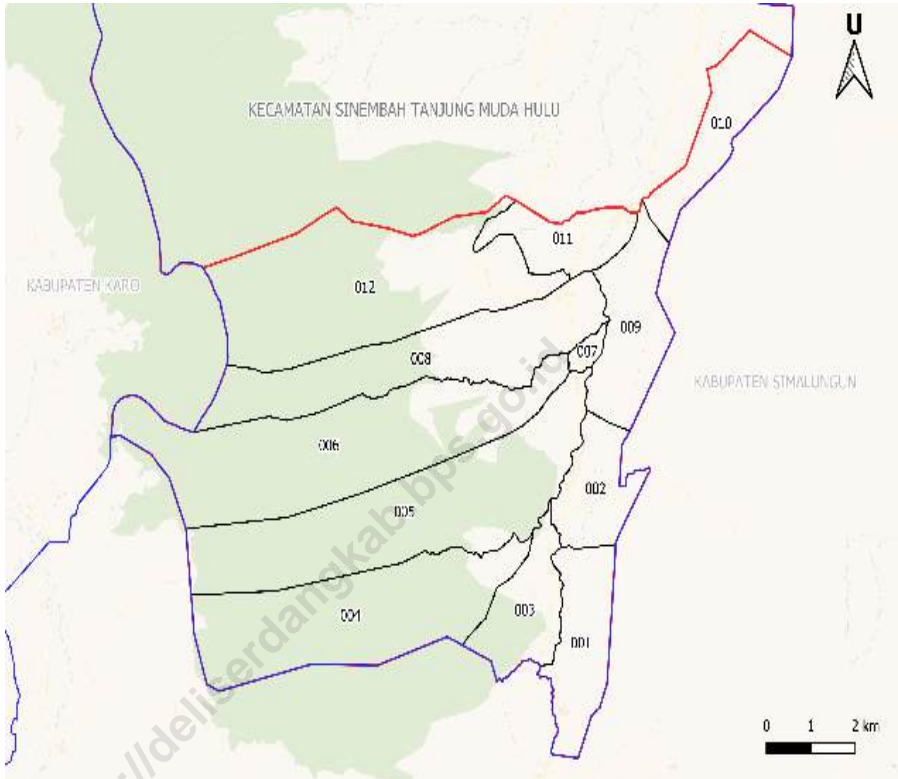
<https://deliserlahar.kab.go.id>

KONTRIBUTOR DATA/ DATA CONTRIBUTOR

1. Stasiun Klimatologi BMKG Sampali
2. Dinas Kependudukan dan Pencatatan Sipil Kabupaten Deli Serdang
3. Kantor Kementerian Agama Kabupaten Deli Serdang
4. Kantor Kecamatan Gunung Meriah
5. Kantor Desa Se-Kecamatan Gunung Meriah
6. BPS Kabupaten Deli Serdang

<https://deliserdangkab.bps.go.id>

PETA WILAYAH KECAMATAN GUNUNG MERIAH
MAP OF GUNUNG MERIAH SUBDISTRICT



001 Kuta Bayu
002 Gunung Sinembah
003 Gunung Paribuan
004 Simempar
005 Gunung Seribu
006 Kuta Tengah

007 Pekan Gunung Meriah
008 Gunung Meriah
009 Bintang Meriah
010 Ujung Meriah
011 Marjanji Pematang
012 Marjanji Tengah

Kata Pengantar

Dengan memanjatkan puji syukur kehadiran Tuhan Yang Maha Esa, Badan Pusat Statistik Kabupaten Deli Serdang telah dapat menyelesaikan buku publikasi Kecamatan Gunung Meriah Dalam Angka Tahun 2024.

Pada saat ini makin dirasakan kebutuhan akan data statistik meningkat dari setiap sektor pembangunan. Hal ini menjadikan kami lebih terdorong untuk dapat melengkapi serta menyempurnakan data yang disajikan, baik kuantitas maupun kualitasnya. Data yang disajikan bersumber dari kegiatan rutin, survei dan sensus yang dilaksanakan oleh Badan Pusat Statistik Kabupaten Deli Serdang serta dilengkapi dengan data sekunder yang dikelola oleh instansi pemerintah dan swasta di wilayah Kabupaten Deli Serdang.

Pada kesempatan ini kami mengucapkan terima kasih kepada instansi pemerintah dan swasta yang telah memberikan data yang diperlukan.

Kami harapkan saran dan kritik dari berbagai pihak untuk perbaikan dan penyempurnaan publikasi ini, semoga bermanfaat bagi pihak yang memerlukannya.

Lubuk Pakam, September 2024
BPS Kabupaten Deli Serdang
Kepala



Herman



Preface

Thanks to God, BPS-Statistics Deli Serdang Regency have published Gunung Meriah Regency in Figures 2024.

It is much more realized now that the demand for statistics data from all sector increases. This fact encourages us to fulfill and complete data both in terms of quality and quantity as well. The source of data are basically compiled from routine activities, surveys, and census conducted by the BPS-Statistics Deli Serdang Regency and in addition to that, secondary data are supplemented by public and private institutions in Deli Serdang Regency.

On this occasion, we would like to express our gratitude to government and private institutions for helping us collect the necessity data.

We cordially welcome any suggestion and criticisms to improve and to complete this publication, may this publication be useful to whom it may benefit.

*Lubuk Pakam, September 2024
Head of BPS-Statistic Deli Serdang
Regency*

Herman



DAFTAR ISI/ CONTENTS

Kecamatan Gunung Meriah dalam angka 2024

Gunung Meriah *Subregency in figures 2024*

VOLUME 21, 2024

Kata Pengantar/ <i>Preface</i>	ix
Daftar Isi/ <i>Contents</i>	xi
Daftar Tabel/ <i>List of Tables</i>	xiii
Daftar Gambar/ <i>List of Figures</i>	xxxv
Penjelasan Umum/ <i>Explanatory Notes</i>	xxxvii
1. Geografi dan Iklim/ <i>Geography and Climate</i>	1
2. Pemerintahan/ <i>Government</i>	19
3. Penduduk/ <i>Population</i>	19
4. Sosial dan Kesejahteraan Rakyat/ <i>Social and Welfare</i>	31
5. Pertanian, Kehutanan, Peternakan, dan Perikanan/ <i>Agriculture, Forestry, Livestock, and Fishery</i>	81
6. Pariwisata, Transportasi Dan Komunikasi/ <i>Tourism, Transportasi And Communication</i>	99
7. Perbankan, Koperasi, dan Perdagangan/ <i>Banking, Cooperative, dan Trade</i>	113

DAFTAR TABEL / LIST OF TABLES

Halaman
Page

1.	GEOGRAFI DAN IKLIM/ GEOGRAPHY AND CLIMATE	
1.1	KEADAAN GEOGRAFI	
	GEOGRAPHY CONDITION	
1.1.1	Luas Wilayah Menurut Desa di Kecamatan Gunung Meriah 2023 <i>Total Area by Village in Gunung Meriah Subdistrict, 2023</i>	7
1.1.2	Jarak Kantor Desa ke Kantor Kecamatan dan Jarak Kantor Desa ke Ibu kota Kabupaten di Kecamatan Biru-Biru 2023 <i>Distance from Village Office to District Office and Distance from Village Office to Regency Capital in Biru-Biru District, 2023</i>	8
1.1.3	Tinggi Wilayah di Atas Permukaan Laut (DPL) dan Kontur Tanah Menurut Desa/ Kelurahan di Kecamatan Biru-Biru 2023 <i>The height of the area above sea level (DPL) and the land contour according to the village in Biru-Biru Subdistrict, 2023</i>	9
1.2	KEADAAN IKLIM	
	CLIMATE CONDITION	
1.2.1	Pengamatan unsur iklim Menurut Bulan di Kecamatan Biru-Biru 2023 <i>Observation of climate elements by month in Biru-Biru District, 2023</i>	
2.	PEMERINTAHAN/ GOVERNMENT	
2.1	WILAYAH ADMINISTRATIF	
	ADMINISTRATIF AREA	
2.1.1	Jumlah Dusun/ Lingkungan dan Jumlah Perangkat Desa di Kecamatan Biru-Biru 2023 <i>es and Number of village official in Biru-Biru Subdistrict, 2023</i>	
2.1.2	Jumlah Anggota Badan Permusyawaratan Desa dan Jumlah Kegiatan Musyarah yang dilakukan, 2023 <i>Number of Village Consultative Body Members and Number of Deliberation Activities carried out, 2023</i>	16
2.2	SUMBER DAYA MANUSIA	
	HUMAN RESOURCES	
2.2.1	Jumlah Pegawai Negeri Sipil Menurut Tingkat Kepangkatan dan Jenis Kelamin di Kantor Camat Biru-Biru 2023 <i>Number of Civil Servant by Hierarchy and sex in Biru-Biru Subdistrict Office, 2023</i>	18

- 2.2.2 Jumlah Pegawai Negeri Sipil Menurut Tingkat Pendidikan dan Jenis Kelamin pada Kantor Camat Biru-Biru 2023
Number of Civil Servants by Educational Level and Sex in Biru-Biru Subdistrict Office, 2023 18

3. PENDUDUK/ POPULATION

3.1 PENDUDUK POPULATION

- 3.1.1 Penduduk, Laju Pertumbuhan Penduduk, Distribusi, Persentase Penduduk, Kepadatan Penduduk, Rasio Jenis Kelamin Menurut Desa di Kecamatan Biru-Biru 2023
Population, Population Growth Rate, Percentage Distribution ... of Population Density, and Sex Ratio by Village in Biru-Biru Subdistrict, 2023 27
- 3.1.2 Jumlah Penduduk Menurut Jenis Kelamin di Kecamatan Biru-Biru (jiwa), 2023
Number of Population by Gender in Biru-Biru Subdistrict (people), 2023 29
- 3.1.3 Jumlah Penduduk Menurut Kelompok Umur dan Jenis Kelamin di Kecamatan Biru-Biru (jiwa), 2023
Total Population by Age Group and Gender in Biru-Biru Subdistrict (Person), 2023 30

4. SOSIAL DAN KESEJAHTERAAN RAKYAT/ SOCIAL AND WELFARE

4.1 PENDIDIKAN EDUCATION

- 4.1.1 Jumlah Sekolah, Guru, dan Murid Taman Kanak-Kanak (TK) Menurut Desa, 2023
Number of Schools, Teachers, and Pupils in Kindergarten Under The Ministry of Education and Culture by Village, 2023 39
- 4.1.2 Jumlah Sekolah, Guru, dan Murid Sekolah Dasar (SD) di Bawah Kementerian Pendidikan dan Kebudayaan Menurut Desa, 2023
Number of Schools, Teachers, and Pupils in Primary Schools Under The Ministry of Education and Culture by Village, 2023 42
- 4.1.3 Jumlah Sekolah, Guru, dan Murid Madrasah Ibtidaiyah (MI) di Bawah Kementerian Agama Menurut Kecamatan Menurut Desa, 2023
Number of Schools, Teachers, and Pupils in Madrasah Ibtidaiyah (MI) Under The Ministry of Religious Affairs by Village, 2023 45
- 4.1.4 Jumlah Sekolah, Guru, dan Murid Sekolah Menengah Pertama (SMP) di Bawah Kementerian Pendidikan dan Kebudayaan Menurut Desa, 2023
Number of Schools, Teachers, and Pupils in Junior High Schools Under The Ministry of Education and Culture by Village/Urban, 2023 48
- 4.1.5 Jumlah Sekolah, Guru, dan Murid Madrasah Tsanawiyah (MTs) di Bawah Kementerian Agama Menurut Desa, 2023
Number of Schools, Teachers, and Pupils in Madrasah Tsanawiyah (MTs) Under The Ministry of Religious Affairs by Village, 2023 51
- 4.1.6 Jumlah Sekolah, Guru, dan Murid Sekolah Menengah Atas (SMA) di Bawah

	Kementerian Pendidikan dan Kebudayaan Menurut Desa, 2023 <i>Number of Schools, Teachers, and Pupils in Senior High Schools Under The Ministry of Education and Culture by Village, 2023</i>	54
4.1.7	Jumlah Sekolah, Guru, dan Murid Sekolah Menengah Kejuruan (SMK) di Bawah Kementerian Pendidikan dan Kebudayaan Menurut Desa, 2023 <i>Number of Schools, Teachers, and Pupils in Vocational High Schools Under The Ministry of Education & Culture by Village, 2023</i>	57
4.1.9	Jumlah Sekolah, Guru, dan Murid Madrasah Aliyah (MA) di Bawah Kementerian Agama Menurut Desa, 2023 <i>Number of Schools, Teachers, and Pupils in Madrasah Aliyah (MA) Under the Ministry of Religious Affairs by Village, 2023</i>	60

HEALTH

4.2.1	Banyaknya Desa yang memiliki Sarana Kesehatan Menurut Jenis Sarana Kesehatan di Kecamatan Biru-Biru 2019 -2023 <i>Number of Villages that have Health Facilities by Type of Health Facilities in Biru-Biru District, 2019 - 2023</i>	63
4.2.2	Banyaknya Warga Penderita Kekurangan Gizi Menurut Desa di Kecamatan Biru-Biru 2023 <i>Number of Villages that have Health Facilities by Type of Health Facilities in Biru-Biru District, 2019 - 2023</i>	64

4.3 PERUMAHAN DAN LINGKUNGAN HOUSING AND ENVIRONMENT

4.3.1	Banyaknya Desa Menurut Sumber Air Minum Sebagian Besar Keluarga di Kecamatan Biru-Biru 2019 - 2023 <i>Number of Village by Drinking Water Source of Majority Family in Biru-Biru Subdistrict, 2019 - 2023</i>	65
4.3.2	Banyaknya Keluarga Menurut Desa dan Jenis Penggunaan Listrik di Kecamatan Biru- Biru 2019 - 2023 <i>Number of Family by Village and Type of Electricity Consumer in Biru-Biru Subdistrict, 2019 - 2023</i>	
4.3.3	Banyaknya Desa Menurut Sumber Penerangan Jalan Utama desa di Kecamatan Biru- Biru 2019-2023 <i>Number of Village bye Source of Village Main Street Illumination in Biru-Biru Subdistrict....</i>	67
4.3.4	Banyaknya Desa Menurut Penggunaan Fasilitas Tempat Buang Air Besar Sebagian Keluarga di Kecamatan Biru-Biru 2019 - 2023 <i>Number of Village by toilet Facility Used by Majority Family in Biru-Biru Subdsitric, 2019 - 2023</i>	68

- 4.3.5 Banyaknya Desa Menurut Jenis Bahan Bakar untuk Memasak yang Digunakan Sebagian Besar Keluarga di Kecamatan Biru-Biru 2023
 Number of Village by toilet Facility Used by Majority Family in Biru-Biru Subdsitric, 2019 - 2023 69

4.4 AGAMA DAN SOSIAL LAINNYA
RELIGION AND OTHER SOCIAL AFFAIRS

- 4.4.1 Jumlah Tempat Peribadatan Menurut Desa di Kecamatan Biru-Biru 2023
Number of Worship Place by Villages in Biru-Biru Subdistrict, 2023 70
- 4.4.2 Banyaknya Kejadian Bencana Alam Menurut Desa dan Jenis Bencana di Kecamatan Biru-Biru 2023
Natural Disaster in Biru-Biru 2020 in Biru-Biru Subdistrict, 2023 71
- 4.4.3 Banyaknya Korban Jiwa Akibat Bencana Alam Menurut Desa dan Jenis Bencana di Kecamatan Biru-Biru 2023
Number of Fatalities Due to Natural Disaster Events by Villages and Type of Natural Disaster in Biru-Biru 2023 74
- 4.4.4 Keberadaan Fasilitas/ Upaya Antisipasi/ Mitigasi Bencana Alam Menurut Desa di Kecamatan Biru-Biru 2023
Existence of Facilities/ Efforts for Anticipation/ Mitigation of Natural Disasters by Villages in Biru-Biru Subdistrict, 2023 77
- 4.4.5 Banyaknya Desa Menurut Ketersediaan Fasilitas Olahraga di kecamatan Biru-Biru 2023
 Number of Villages by Availability of Sport Facilities/ Fields in Biru-Biru 2023..... 78

5.1 HOLTIKULTURA
HOLTICULTURE

- 5.1 Luas Panen Tanaman Sayuran Menurut Jenis Tanaman di Kecamatan Biru-Biru (ha), 2019-2023
Harvested Area of Vegetables by Kind of Plant in Biru-Biru Subdistrict (ha), 2019- 2023 91
- 5.2 Produksi Tanaman Sayuran Menurut Jenis Tanaman di Kecamatan Biru-Biru (Kuintal), 2019-2023
Production of Vegetables by Kind of Plant in Biru-Biru Subdistrict (quintal), 2019-2023 92
- 5.3 Luas Panen Tanaman Biofarmaka dan Jenis Tanaman di di Kecamatan Biru-Biru (m2), 2019- 2023
Harvested Area of Medicinal Plants and Kind of Plant in Biru-Biru Subdistrict (m2), 2019- 2023 93
- 5.4 Produksi Tanaman Biofarmaka dan Jenis Tanaman di Kecamatan Biru-Biru (kg), 2019- 2023
Production of Medicinal Plants and Kind of Plant in Biru-Biru Subdistrict (kg),

	2019- 2023	94
5.5	Luas Panen Tanaman Hias Menurut Jenis Tanaman di Kecamatan Biru-Biru (m2), 2020-2023 <i>Production of Medicinal Plants by Kind of Plant in Biru-Biru Subdistrict (kg), 2020-2023</i>	95
5.6	Produksi Tanaman Hias Menurut Kecamatan dan Jenis Tanaman di Kecamatan Biru-Biru (m2), 2020-2023 <i>Production of Medicinal Plants by Kind of Plant in Biru-Biru Subdistrict (kg), 2020-2023,</i>	96
5.7	Produksi Buah-Buahan dan Sayuran Tahunan Menurut Jenis Tanaman di Kecamatan Biru-Biru (kuintal), 2020-2023 <i>Production of Annual Fruits and vegetables by Kind of Plant in Biru-Biru Subdistrict (kuintal), 2020-2023,</i>	97

6. PARIWISATA, TRANSPORTASI DAN KOMUNIKASI/ TOURISM, TRANSPORTATION AND COMMUNICATION

6.1 PARIWISATA TOURISM

6.1.1	Jumlah Sarana Akomodasi Menurut Desa dan Jenis Akomodasi di Kecamatan Biru-Biru 2023 <i>Number of Accomodation Facilities by Villages and Type of Village Accomodation in Biru-Biru Subdistrict, 2023</i>	110
6.1.2	Jumlah dan Nama Obyek Wisata Menurut Desa di Kecamatan Biru-Biru 2023 <i>Number and Name of Tourism Objects by Village Biru-Biru SubDistrict, 2023</i>	111
6.1.3	Jumlah Kilang Padi dan Kilang Batu Bata Menurut Desa di Kecamatan Biru-Biru <i>Number of Paddy Refineries and Batu Bata Refineries by Village in Biru-Biru Subdistrict</i>	112

6.2 TRANSPORTASI TRANSPORTATION

6.2.1	Prasarana dan Sarana Transportasi Antar Desa Menurut Desa di kecamatan Biru-Biru 2023 <i>Number of Traditional Markets and Shopping Spots by Village in Biru-Biru Subdistrict,</i>	114
-------	---	-----

6.3 KOMUNIKASI COMMUNICATION

6.3.1	Jumlah Menara Telepon Seluler dan Operator Layanan Komunikasi Telepon <i>Number of Cell Phone Towers and Telephone Communication Service Operators</i>	115
6.3.2	Kekuatan Sinyal Telepon Seluler dan Jenis Sinyal Internet Telepon Seluler Menurut Desa	

di Kecamatan Biru-Biru 2023 Cellular Phone Signal Strength and Cellular Phone Internet Signal Type by Village in Biru-Subdistrict, 2023	Biru- 116
---	--------------

7. PERBANKAN, KOPERASI DAN PERDAGANGAN/ BANKING, COOPERATIVE AND TRADE

**7.1 KEUANGAN
FINANCE**

7.1.1	Banyaknya Sarana Lembaga Keuangan Bank Menurut Desa/Kelurahan dan Jenis Bank di Kecamatan Biru-Biru 2023 Number of Bank Financial Institution Facilities by Village and Type of Bank in Biru-Biru Subdistrict, 2023.....	121
7.1.2	Banyaknya Koperasi Aktif Menurut Menurut Desa/Kelurahan dan Jenis Koperasi di Kecamatan Biru-Biru 2023 <i>Number of Active Cooperatives by Village/Kelurahan and Type of Cooperatives in Biru-Biru Subdistrict, 2023</i>	122
7.1.3	Banyaknya Sarana Perdagangan Menurut Desa/Kelurahan dan Jenis Sarana Perdagangan di Kecamatan Biru-Biru 2023	
	<i>..... Number of Trading Facilities by Village/Kelurahan and Type of Trading Facilities in Biru-Biru District, 2023</i>	113

<https://deliserdangkab.bps.go.id>

	Kelurahan dan Jenis Bank di Kecamatan Gunung Meriah, 2023	
	Number of Bank Financial Institution Facilities by Village and Type of Bank in Gunung Meriah Subdistrict, 2023.....	121
7.1.2	Banyaknya Koperasi Aktif Menurut Menurut Desa/Kelurahan dan Jenis Koperasi di Kecamatan Gunung Meriah, 2023	
	<i>Number of Active Cooperatives by Village/Kelurahan and Type of Cooperatives in Gunung Meriah Subdistrict, 2023</i>	122
7.1.3	Banyaknya Sarana Perdagangan Menurut Desa/Kelurahan dan Jenis Sarana Perdagangan di Kecamatan Gunung Meriah, 2023	
	<i>..... Number of Trading Facilities by Village/Kelurahan and Type of Trading Facilities in Gunung Meriah District, 2023</i>	113

<https://deliserdangkab.bps.go.id>

DAFTAR GAMBAR/ LIST OF PICTURE

	Halaman Page
3.1	Piramida Penduduk Kecamatan Biru-Biru 2023 <i>Population Piramide of Biru-Biru SubDistrict, 2023</i> 25
3.2	Persentase Penduduk di Kecamatan Biru-Biru (%), 2023 Percentage of Population in Biru-Biru Subdistrict (%), 2023 26
4.1	Jumlah Sarana Kesehatan di Kecamatan Biru-Biru 2023 Number of Health Facilities in Biru-Biru District, 2023..... 37
4.2	Jumlah Sarana Pendidikan di Kecamatan Biru-Biru 2023 Number of Education Facilities in Biru-Biru SubDistrict, 2023..... 38
5.1	Ketersediaan Beras di Kecamatan Biru-Biru 2023 Rice Availability in Biru-Biru Subdistrict, 2023..... 89

<https://deliserdangkab.bps.go.id>

PENJELASAN UMUM/EXPLANATORY NOTES

Tanda-tanda, satuan-satuan, dan lain-lainnya yang digunakan dalam publikasi ini adalah sebagai berikut:

Symbols, measurement units, and acronyms which are used in this publication, are as follows:

1. TANDA-TANDA/SYMBOLS

Data tidak tersedia/Data not available	: ...
Tidak ada atau nol /Null or zero	: -
Data dapat diabaikan/Data negligible	: 0
Tanda decimal/Decimal point	: ,
Data tidak dapat ditampilkan/Not applicable	: NA
Angka estimasi/Estimated figures	: e
Angka diperbaiki/Revised figures	: r
Angka sementara/Preliminary figures	: x
Angka sangat sementara/Very preliminary figures	: xx
Angka sangat sangat sementara/Very very preliminary figures	: Gunung Meriah

2. SATUAN/UNITS

barel/barrel	: 158,99 liter/litres = 1/6,2898 m ³
hektar (ha)/hectare (ha)	: 10 000 m ²
kilometer (km)/kilometres (km)	: 1 000 meter/meters (m)
knot/knot	: 1,8523 km/jam (km/hour)
kuintal/quintal	: 100 kg
KWh	: 1 000 Watt hour
MWh	: 1 000 KWh
liter (untuk beras)/litre (for rice)	: 0,80 kg
MMSCF	: 1/35,3 m ³
metrik ton (m.ton)/metric ton (m. ton)	: 0,98421 long ton = 1 000 kg
ons/ounce	: 28,31 gram/grams
ton	: 1 000 kg

Satuan lain: buah, dus, butir, helai/lembar, kaleng, batang, pulsa, ton kilometer (ton-km), jam, menit, persen (%).

Other units: unit, pack, pieces, sheet, tin, pulse, ton-kilometres(ton-km), hour, minute, percent (%).

Perbedaan angka di belakang koma disebabkan oleh pembulatan angka.
The difference in decimal numbers is caused by rounding.

DAFTAR SINGKATAN/ LIST OF ABBREVIATIONS

SI	: Stasiun Iklim
SIMPK	: Stasiun Meteorologi Pertanian Khusus
t.t	: Tempat tidur
BCG	: Bacillus Calmette Guerin
DPT	: Difteri, Pertusis, Tetanus
TT	: Tetanus Toxoid
IOT	: Industri Obat Tradisional/ <i>Traditional Medicine Industry</i>
IKOT	: Industri Kecil Obat Tradisional/ <i>Traditional Medicine Small</i>
Alkes	: Alat kesehatan/ <i>Health Kits</i>
PKRT	: Perbekalan Kesehatan Rumah tangga/ <i>Household Health Logistics</i>
Kompl	: Komplemen/ <i>Complement</i>
IRTP	: Industri Pangan Produksi Rumah Tangga/ <i>Foods Home Industry</i>
PBF	: Pedagang Besar Farmasi/ <i>Pharmacy Whole-seller</i>
GFK	: Gudang Farmasi Kab/Kota/Regency/ <i>Municipality Pharmacy Warehouse</i>
RB	: Rumah Bersalin/ <i>Delivery House</i>
Pustu	: Puskesmas pembantu/ <i>Auxiliary Public Health Center</i>
BP	: Balai Pengobatan/ <i>Polyclinic</i>
TPS	: Tempat Pembuangan Sementara / <i>landfill</i>
Jamkesmas	: Jaminan kesehatan masyarakat miskin/ <i>Poor public health insurance</i>
PJKMU	: Program Jaminan Kesehatan Masyarakat Umum
SIUP	: Surat Ijin Usaha Perdagangan/ <i>Trading Permission Letter</i>
TDP	: Tanda Daftar Perusahaan/ <i>Company Registration Identity</i>
API	: Angka Pengenal Importir/ <i>Importer's Identity Number</i>

01

GEOGRAFI DAN IKLIM
GEORGRAPHY AND CLIMATE



deliserdangkab.bps.go.id

PENJELASAN TEKNIS

1. Secara Geografis letak Kecamatan Gunung Meriah terletak pada garis $3^{\circ}05'$ - $3^{\circ}14'$ Lintang Utara dan $98^{\circ}678'$ - $98^{\circ}719'$ Bujur Timur.
2. Kecamatan Gunung Meriah berbatasan dengan Kecamatan dan Kota/ Kabupaten lain : di sebelah Utara berbatasan dengan STM Hulu, di sebelah Timur dengan Simalungun, di sebelah Selatan berbatasan dengan Kecamatan Dolok Silau Kabupaten Simalungun dan di sebelah Barat berbatasan dengan Kabupaten Karo.
3. Wilayah Kecamatan Gunung Meriah seluas $76,65 \text{ km}^2$, dengan desa terluas adalah desa Marjanji Tengah seluas $9,58 \text{ km}^2$ dan desa terkecil adalah desa Pekan Gunung Meriah seluas $0,68 \text{ km}^2$.
4. Kecamatan Gunung Meriah adalah daerah yang beriklim tropis dengan dua musim yaitu musim hujan dan musim kemarau. Musim hujan dan musim kemarau biasanya ditandai dengan jumlah hari hujan pada tiap bulan terjadinya musim.
5. Kecamatan Gunung Meriah terdiri dari 12 Desa. Desa tersebut adalah Desa Kuta Buyu, Desa Gunung Sinembah, Desa Gunung

TECHNICAL NOTES

1. *Geographically, District xxx is located on the line $3^{\circ}05' - 3^{\circ}14'$ North Latitude and $98^{\circ}678' - 98^{\circ}719'$ East Longitude.*
2. *Sub-district Gunung Meriah borders other sub-districts and cities/regencies: to the north it borders STM Hulu, to the east it borders Simalungun, to the south it borders Dolok Silau Subdistrict, and to the west it borders Karo Regency.*
3. *The area of District Gunung Meriah covers an area of $76,65 \text{ km}^2$, with the largest village being village Marjanji Tengah covering an area of $9,58 \text{ km}^2$ and the smallest village being village Pekan Gunung Meriah covering an area of $0,68 \text{ km}^2$.*
4. *District Gunung Meriah is an area with a tropical climate with two seasons, namely the rainy season and the dry season. The rainy season and dry season are usually marked by the number of rainy days in each month of the season.*
5. *District Gunung Meriah consists of 12 villages. The villages are Kuta Buyu Village, Gunung Sinembah Village, Gunung Paribuan Village,*

Paribuan, Desa Simempar, Desa Gunung Seribu, Desa Kuta Tengah, Desa Pekan Gunung Meriah, Desa Gunung Meriah, Desa Bintang Meriah, Desa Ujung Meriah, Desa Marjanji Pematang, dan Desa Marjanji Tengah.

Simempar Village, Gunung Seribu Village, Kuta Tengah Viilage, Pekan Gunung Meriah Village, Gunung Meriah Village, Bintang Meriah Village, Ujung Meriah Village, Marjanji Pematang Village, and Marjanji Tengah Village.

<https://deliserdangkab.bps.go.id>

<https://deliserdangkab.bps.go.id>

<https://deliserdangkab.bps.go.id>

ULASAN

DESCRIPTION

1. 1 Keadaan Geografi

Kecamatan Gunung Meriah merupakan salah satu Kecamatan yang berada di Kabupaten Deli Serdang. Secara geografis Kecamatan Gunung Meriah berada 3°05' - 3°14' Lintang Utara dan 98°678' - 98°719' Bujur Timur. dengan ketinggian 23 – 252 m di atas permukaan laut.

Kecamatan Gunung Meriah menempati area seluas 76,65 km² dan memiliki kontur tanah Hamparan dan berbukit.

2. 1 Keadaan Iklim

Di Kecamatan Gunung Meriah dikenal hanya dua musim, yaitu musim kemarau dan penghujan. Pada bulan Januari sampai dengan Maret arus angin yang bertiup tidak banyak mengandung uap air, sehingga mengakibatkan musim kemarau. Sebaliknya pada bulan April sampai dengan Desember arus angin yang banyak mengandung uap air berhembus sehingga terjadi musim hujan. Keadaan ini berganti setiap beberapa bulan setelah melewati masa peralihan pada bulan Januari-Maret dan April-Desember.

Menurut catatan Stasiun Klimatologi Sampali, pada tahun 2023 terdapat rata-rata 17 hari hujan perbulan dengan rata-rata volume curah hujan sebanyak rata-rata 172 mm. Curah hujan terbesar terjadi pada bulan Desember yaitu 366 mm. Sedangkan curah hujan paling kecil terjadi pada bulan Februari sebesar 23 mm.

1. 1 Geography Condition

Gunung Meriah District is one of the Districts in Deli Serdang Regency. Geographically, District Gunung Meriah is located 3°05' - 3°14' North Latitude and 98°678' - 98°719' East Longitude. with a height of 23 – 252 m above sea level.

District Gunung Meriah occupies an area of 76,65 km² and has stretchy and hilly land contours.

2. 1 Keadaan Iklim

In District Gunung Meriah there are only two seasons, namely the dry season and the rainy season. In the months January to March the prevailing wind currents do not contain much water vapor, resulting in a dry season. On the other hand, in the months April to December, wind currents that contain a lot of water vapor blow, causing the rainy season. This situation changes every few months after passing the transition period in the months January-March and April-December.

According to records from the Sampali Climatology Station, in 2023 there will be an average of 13 rainy days per month with an average rainfall volume of 191 mm. The largest rainfall occurs in the month xxx, namely 381 mm. Meanwhile, the smallest rainfall occurred in January month, amounting to 43 mm.

1.1 KEADAAN GEOGRAFI GEOGRAPHY CONDITION

Tabel 1.1.1 Luas Wilayah Menurut Desa/Kelurahan di Kecamatan Gunung Meriah, 2023
Table Total Area by Village in Gunung Meriah Subdistrict, 2023

Desa Village	Luas Total Area (km ² /sq.km)	Persentase terhadap Luas Kecamatan Percentage to Subdistrict's Area
(1)	(2)	(3)
Kuta Buyu	6,16	8,04
Gunung Sinembah	7,53	9,82
Gunung Paribuan	7,53	9,82
Simempar	4,11	5,36
Gunung Seribu	8,90	11,61
Kuta Tengah	6,16	8,04
Pekan Gunung Meriah	0,68	0,89
Gunung Meriah	6,84	8,93
Bintang Meria	6,84	8,93
Ujung Meriah	5,48	7,14
Marjanji Pematang	6,84	8,93
Marjanji Tongah	9,58	12,50
Gunung Meriah	76,65	100,00

Sumber/Source : Kantor Desa se-Kecamatan Gunung Meriah
Village office at Gunung Meriah subdistrict

Tabel 1.1.2
Table

Jarak Kantor Desa ke Kantor kecamatan dan Jarak Kantor Desa ke Ibu kota Kabupaten di Kecamatan Gunung Meriah, 2023
Distance from Village Office to Subdistrict Office and Distance from Village Office to Regency Capital in Gunung Meriah Subdistrict, 2023

Desa Village	Jarak Kantor Desa ke Kantor Kecamatan Distance of the Village Office to the Subdistrict Office (km/km)	Jarak Kantor Desa ke Ibu Kota Kabupaten Distance of the Village Office to the Regency Office (km/km)
(1)	(2)	(3)
Kuta Buyu	7	73
Gunung Sinembah	7	63
Gunung Paribuan	6	71
Simempar	6	70
Gunung Seribu	2	70
Kuta Tengah	3	68
Pekan Gunung Meriah	3	60
Gunung Meriah	2	65
Bintang Meriah	3	60
Ujung Meriah	7	60
Marjanji Pematang	1	65
Marjanji Tengah	3	60

Sumber/Source : Kantor Desa se-Kecamatan Gunung Meriah
Village office at Gunung Meriah subdistrict

Tabel 1.1.3
Table

Tinggi Wilayah di Atas Permukaan Laut (DPL) dan Kontur Tanah Menurut Desa/ Kelurahan di Kecamatan Gunung Meriah, 2023
The height of the area above sea level (DPL) and the land contour according to the village in Gunung Meriah Subdistrict, 2023

Desa Village	Tinggi MDPL (m) High above sea level (m)	Kontur Tanah Land Contour
(1)	(2)	(3)
Kuta Buyu	1060	Lereng
Gunung Sinembah	755	Lereng
Gunung Paribuan	950	Lereng
Simempar	815	Lereng
Gunung Seribu	675	Hampanan
Kuta Tengah	689	Hampanan
Pekan Gunung Meriah	643	Hampanan
Gunung Meriah	660	Hampanan
Bintang Meriah	669	Hampanan
Ujung Meriah	473	Hampanan
Marjanji Pematang	645	Hampanan
Marjanji Tengah	839	Hampanan

Sumber/Source:

Badan Pusat Statistik Kabupaten Deli Serdang
BPS - Statistics of Deli Serdang Regency

1.2 KEADAAN IKLIM CLIMATIC CONDITION

Tabel 1.2.1 Pengamatan unsur iklim Menurut Bulan di Kecamatan Gunung Meriah, 2023
Table *Observation of climate elements by month in Gunung Meriah District, 2023*

Bulan/ month	Hari Hujan Rainy Day (Day)	Curah Hujan Rainfall (mm)
(1)	(2)	(3)
Januari/ January	18	112
Februari/ February	11	23
Maret/ March	16	125
April/ April	11	50
Mei/ May	14	105
Juni/ June	13	120
Juli/ July	19	122
Agustus/ August	21	267
September/ September	17	337
Oktober/ October	21	224
November/ November	20	210
Desember/ December	20	366

Catatan/ Note: ... Data Tidak tersedia/ Data not available

Sumber/ Source : Badan Meteorologi, Klimatologi, dan Geofisika Stasiun Klimatologi Sampali
Meteorology, Climatology and Geophysics Agency, Sampali Climatology Station

02

PEMERINTAHAN
GOVERNMENT



PENJELASAN TEKNIS**TECHNICAL NOTES**

1. Pegawai Negeri Sipil atau PNS merupakan warga negara Indonesia yang dapat memenuhi syarat tertentu untuk diangkat menjadi Pejabat Aparatur Sipil Negara secara tetap oleh pejabat pembina kepegawaian dengan tujuan menduduki jabatan pemerintahan. Hal ini diatur berdasarkan UU Republik Indonesia Nomor 5 tahun 2014 berkaitan dengan ASN.
 2. Susunan Pemerintahan Kecamatan terdiri dari Camat, Sekretaris Kecamatan, Kasi-kasi, Staf Kecamatan serta Perangkat Kecamatan Lainnya.
 3. Susunan pemerintahan Desa terdiri dari Kepala Desa, Sekretaris Desa, Kasi-kasi, dan Staf serta Perangkat Desa Lainnya Seperti Kepala Dusun/Kepala Lingkungan
1. *Civil Servants or PNS are Indonesian citizens who can meet certain requirements to be appointed as State Civil Service Officials on a permanent basis by civil servants with the aim of occupying government positions. This is regulated based on Law of the Republic of Indonesia Number 5 of 2014 concerning Civil Servants/ASN.*
 2. *The composition of the District Government consists of the Head of the Sub-District, the District Secretary, the Kasi-Kasi, District Staff and Other District Apparatus.*
 3. *The structure of the Village government consists of the Village Head, Village Secretary, Kasi-Kasi, and other Village Staff and Apparatus such as the Head of the Hamlet/ Head of the Environment*

ULASAN**DESCRIPTION****2.1 Wilayah Administratif**

Administrasi pemerintahan Kecamatan **Gunung Meriah** terdiri dari 12 Desa yang seluruhnya telah definitif dan 19 Dusun. Dari 12 kepala desa di Kecamatan **Gunung Meriah** semua dikepalai oleh laki-laki

2.1 Administrative Area

*The administration of **Gunung Meriah** Sub-district consists of 12 definitive villages and 19 hamlets. Of the 12 village heads in **Gunung Meriah** sub-district, all are headed by men*

2.2 Sumber Daya Manusia

Jumlah Pegawai Negeri Sipil (PNS) otonomi daerah di Kantor Camat **Gunung Meriah** tahun 2022 berjumlah 9 orang.

2.2 Human Resources

*The number of regional autonomy Civil Servants (PNS) at the **Gunung Meriah** Office in 2023 is 9 people.*

Jika dirinci menurut Jenis Kelamin, sebagian besar adalah laki laki yaitu mencapai 55,55 persen atau sebesar 5 pegawai.

If broken down by gender, most of them are male, reaching 55,55 percent or 5 employees.

2.1 WILAYAH ADMINISTRATIF ADMINISTRATIF AREA

Tabel 2.1.1 Jumlah Dusun/ Lingkungan dan Jumlah Perangkat Desa di Kecamatan Gunung Meriah, 2023
Number of Hamlets/Neighborhoods and Number of Village Apparatus in Gunung Meriah Subdistrict, 2023

Desa Village	Jumlah Dusun/ Lingkungan Number of Hamlets/ Neighborhoods	Jumlah Perangkat Desa/ kelurahan Number of Village/district Apparatus
(1)	(2)	(3)
Kuta Buyu.	1	6
Gunung Sinembah	2	8
Gunung Paribuan	2	8
Simempar	1	7
Gunung Seribu	2	8
Kuta Tengah	1	6
Pekan Gunung Meriah	1	6
Gunung Meriah	2	8
Bintang Meriah	1	7
Ujung Meriah	1	7
Marjanji Pematang	2	8
Marjanji Tengah	3	9
Gunung Meriah	19	88

Sumber/Source : Kantor Camat Kecamatan **Gunung Meriah/**
Gunung Meriah Subdistrict Head Office

Tabel 2.1.2 Jumlah Anggota Badan Permusyawaratan Desa dan Jumlah Kegiatan Musyarah yang dilakukan, 2023
Table Number of Village Consultative Body Members and Number of Deliberation Activities carried out, 2023

Desa Village	Anggota BPD BPD Member's	Jumlah Kegiatan Musyawarah yang dilakukan Number of Deliberation Activities carried out
(1)	(2)	(3)
Kuta Buyu	5	25
Gunung Sinembah	5	25
Gunung Paribuan	5	25
Simempar	5	25
Gunung Seribu	5	25
Kuta Tengah	5	25
Pekan Gunung Meriah	5	25
Gunung Meriah	5	25
Bintang Meriah	5	25
Ujung Meriah	5	25
Marjanji Pematang	5	25
Marjanji Tengah	5	25
Gunung Meriah	60	300

Sumber/Source : BPS, Pendataan Potensi Desa 2021
 BPS-Statistics Indonesia, Village Potencial Data Collecting 2021

2.1 SUMBER DAYA MANUSIA HUMAN RESOURCES

Tabel 2.2.1 Jumlah Pegawai Negeri Sipil Menurut Tingkat Kepangkatan dan Jenis Kelamin di Kantor Camat Gunung Meriah, 2023
Number of Civil Servant by Hierarchy and sex in Gunung Meriah Subdistrict Office, 2023

Pangkat/Golongan/Ruang <i>Hierarchy</i>	Laki-laki <i>Male</i>	Perempuan <i>Female</i>	Jumlah <i>Total</i>
(1)	(2)	(3)	(4)
1. I/A (Juru Muda)	-	-	-
2. I/B (Juru Muda Tingkat I)	-	-	-
3. I/C (Juru)	-	-	-
4. I/D (Juru Tingkat I)	-	-	-
Golongan I/Range I	-	-	-
5. II/A (Pengatur Muda)	-	-	-
6. II/B (Pengatur Muda Tingkat I)	-	-	-
7. II/C (Pengatur)	-	2	2
8. II/D (Pengatur Tingkat I)	-	-	-
Golongan II/Range II	-	2	2
9. III/A (Penata Muda)	-	1	1
10. III/B (Penata Muda Tingkat I)	2	-	2
11. III/C (Penata)	-	1	1
12. III/D (Penata Tingkat I)	1	-	1
Golongan III/Range III	3	2	5
13. IV/A (Pembina)	1	-	1
14. IV/B (Pembina Tingkat I)	-	-	-
15. IV/C (Pembina Utama Muda)	-	-	-
16. IV/D (Pembina Utama Madya)	-	-	-
17. IV/E (Pembina Utama)	-	-	-
Golongan IV/Range IV	1	0	1
Gunung Meriah	4	4	8

Sumber/Source: Kantor Camat Kecamatan **Gunung Meriah**/
Gunung Meriah Subdistrict Head Office

Tabel 2.2.2 Jumlah Pegawai Negeri Sipil Menurut Tingkat Pendidikan dan Jenis Kelamin pada Kantor Camat Gunung Meriah, 2023
Table Number of Civil Servants by Educational Level and Sex in Gunung Meriah Subdistrict Office, 2023

Tingkat Pendidikan <i>Educational Level</i>	Laki-laki <i>Male</i>	Perempuan <i>Female</i>	Jumlah <i>Total</i>
(1)	(2)	(3)	(4)
Sampai dengan SD <i>Up to Primary School</i>	-	-	-
SMP/Sederajat <i>General Vocational Junior High School</i>	-	-	-
SMA/Sederajat <i>General/Vocational Senior High School</i>	-	-	-
Diploma I, II/Akta I, II <i>Diploma I, II/Akta I, II</i>	-	-	-
Diploma III/Akta III/Sarjana Muda <i>Diploma III/Akta III/Bachelor</i>	-	-	2
Tingkat Sarjana/Doktor/Ph.D <i>University Graduates</i>	4	2	6
Jumlah/ Total	4	4	8

Sumber/Source: Kantor Camat Kecamatan **Gunung Meriah/**
Gunung Meriah Subdistrict Head Office

03

PENDUDUK *POPULATION*



infeliserdangkab.bps.go.id



PENJELASAN TEKNIS

1. **Laju pertumbuhan penduduk** adalah angka yang menunjukkan persentase penambahan penduduk dalam jangka waktu tertentu.
2. **Kepadatan penduduk** adalah rasio banyaknya penduduk per kilometer persegi.
3. **Rasio jenis kelamin** adalah perbandingan antara penduduk laki-laki dan penduduk perempuan pada suatu wilayah dan waktu tertentu. Biasanya dinyatakan dengan banyaknya penduduk laki-laki
4. **Rumah tangga** adalah seseorang atau sekelompok orang yang mendiami sebagian atau seluruh bangunan fisik/sensus dan biasanya tinggal bersama serta pengelolaan makan dari satu dapur. Yang dimaksud makan dari satu dapur adalah jika pengurusan kebutuhan sehari-harinya dikelola bersama-sama menjadi satu
5. **Anggota rumah tangga** adalah semua orang yang biasanya bertempat tinggal di suatu rumah tangga, baik yang berada di rumah pada waktu pencacahan maupun yang sementara tidak ada.
6. **Rata-rata anggota rumah tangga** adalah angka yang menunjukkan rata-rata jumlah anggota rumah tangga per rumah tangga.

TECHNICAL NOTES

1. **The growth rate of population** is the number that show percentage of population growth within a specified period.
2. **Population density** is ratio of population per square kilometer.
3. **Sex ratio** is the ratio of males population to females population in a given area and time, usually expressed as the number of males for every 100 females.
4. **Household** is an individual or group of people living in a physical/census building unit or part of it and usually commit on a common provision for food and other essentials of living. Common provision for food means one organising daily needs for all of household members.
5. **Household member** are those who usually lives in a household regardless of their location at the time of enumeration.
6. **Average household size** is the average number of household members per household.

7. **Penduduk usia kerja** adalah penduduk yang berumur 15 tahun ke atas.
 8. **Angkatan kerja** adalah penduduk usia kerja (15 tahun ke atas) yang bekerja, punya pekerjaan namun sementara tidak bekerja, dan pengangguran.
 9. **Bekerja** adalah kegiatan ekonomi yang dilakukan oleh seseorang dengan maksud memperoleh atau membantu memperoleh pendapatan atau keuntungan dan lamanya bekerja paling sedikit 1 jam secara terus menerus dalam seminggu yang lalu (termasuk pekerja keluarga tanpa upah yang membantu dalam suatu usaha/kegiatan ekonomi).
 10. **Lapangan usaha** adalah bidang kegiatan dari pekerjaan/tempat bekerja di mana seseorang bekerja. Klasifikasi lapangan usaha mengikuti Klasifikasi Baku Lapangan Usaha Indonesia (KBLI) dalam 1 digit.
 11. **Status pekerjaan** adalah kedudukan seseorang dalam unit usaha/kegiatan dalam melakukan pekerjaan.
7. **Working age population** is persons of 15 years and over.
 8. **Labor force** or economically active are persons of 15 years and over, who in the previous week were working, temporarily absent from work but having jobs, and unemployment.
 9. **Working** is economic activity conducted by a person and intended to earn income by doing work or helping to do work at least one hour continuously during the reference week (including unpaid family worker/s for any economic activity).
 10. **Industry is field** of a person's activity or establishment. The classification of industries follows the Indonesia Standard Industrial Classification (KBLI) in one digit.
 11. **Employment status** is the status of a person at his place of work or establishment where he was employed.

ULASAN

DESCRIPTION

3.1 Penduduk

Jumlah penduduk Kecamatan **Gunung Meriah** keadaan Tahun 2023 berdasarkan data dari Dinas Kependudukan dan Pencatatan Sipil Kabupaten Deli Serdang Tahun 2023 sebesar 3101 jiwa dengan kepadatan penduduk sebesar 41 jiwa per km².

Perbandingan jumlah penduduk laki-laki pada tahun 2023 dengan penduduk perempuannya dengan rasio jenis kelamin sebesar 90,60 yang artinya setiap 100 penduduk perempuan terdapat 91 penduduk laki-laki.

Pada tahun 2023, Desa Gunung Meriah merupakan Desa dengan jumlah penduduk terbesar dengan tingkat persebaran penduduk sebesar 13,12 persen sedangkan desa Simempar adalah yang terkecil yaitu 4,51 persen. Untuk Desa terpadat urutan pertama adalah Desa Pekan Gunung Meriah dengan 378 penduduk per km² disusul desa Gunung Meriah dengan kepadatan 60 jiwa per km² dan yang terjarang adalah desa Bintang Meriah yang hanya 24 jiwa per km².

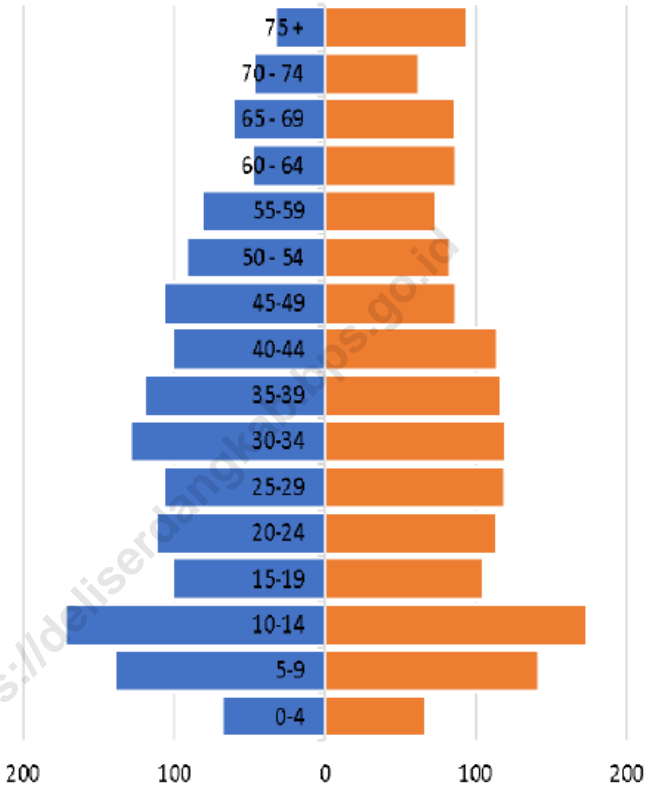
3.1 Population

The population of the **Gunung Meriah Subdistrict** in 2023 based on data from the Deli Serdang Regency Population and Civil Registration Office in 2023 is 3101 people with a population density of 41 people per km².

The comparison of the male population in 2023 with the female population with a sex ratio of 90,60, which means that for every 100 female population there are 91 male residents.

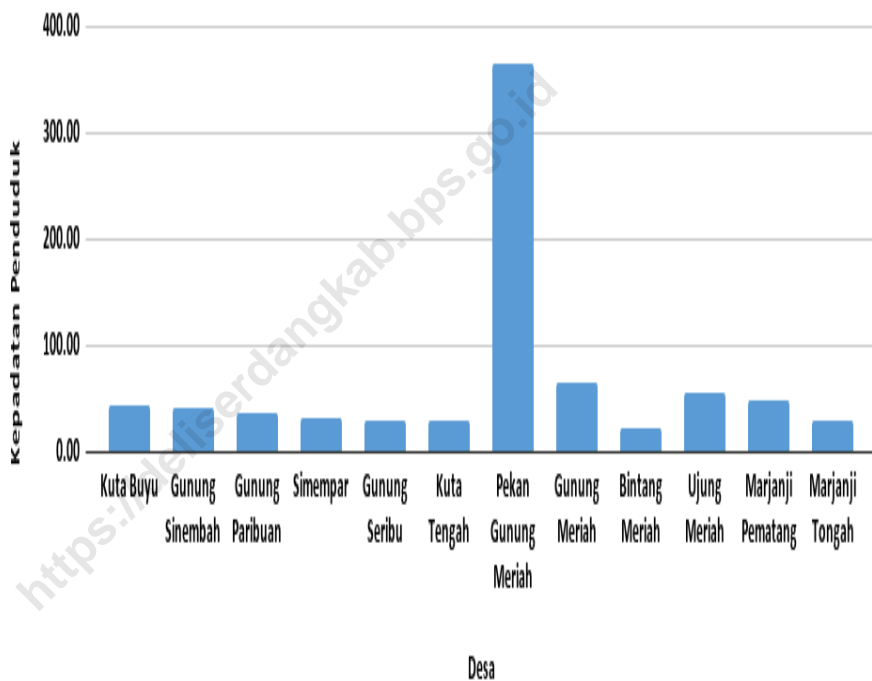
In 2023, Gunung Meriah Village is the village with the largest population with a population distribution rate of 13,12 percent, while Simempar village is the smallest at 4,51 percent. For the most populous village, the first order is Pekan Gunung Meriah Village with 378 inhabitants per km², followed by Gunung Meriah Village with a density of 60 people per km² and the rarest is Bintang Meriah village which is only 24 people per km².

Gambar 3.1 Perbandingan Jumlah Penduduk Laki-laki dengan Perempuan Berdasarkan Desa di Kecamatan Gunung Meriah, 2023
Figures



Sumber/Source : Dinas Kependudukan dan Pencatatan Sipil Kabupaten Deli Serdang/
Department of Population and Civil Registration

Gambar 3.2 Perbandingan Kepadatan Penduduk menurut Desa di Kecamatan Gunung Meriah, 2023
Figures



Sumber/Source : Dinas Kependudukan dan Pencatatan Sipil Kabupaten Deli Serdang/
Department of Population and Civil Registration

3.1 PENDUDUK POPULATION

Tabel 3.1.1 Penduduk, Persentase Penduduk, Kepadatan Penduduk, Rasio Jenis Kelamin Menurut Desa di Kecamatan Gunung Meriah 2023
Population, Percentage Distribution of Population Density, and Sex Ratio by Village in Gunung Meriah Subdistrict, 2023

Desa Village	Penduduk Population	Persentase Penduduk Percentage of Total Population
(1)	(2)	(3)
Kuta Buyu	265	8,38
Gunung Sinembah	313	9,90
Gunung Paribuan	262	8,28
Simempar	132	4,17
Gunung Seribu	257	8,13
Kuta Tengah	182	5,75
Pekan Gunung Meriah	248	7,84
Gunung Meriah	440	13,91
Bintang Meriah	153	4,84
Ujung Meriah	306	9,67
Marjanji Pematang	322	10,18
Marjanji Tengah	283	8,95
Gunung Meriah	3 163	100

Lanjutan Tabel/*Continued Table 3.1.1*

Desa Village	Kepadatan Penduduk (per km²) Population Density per sq.km²	Rasio Jenis Kelamin Sex Ratio
(1)	(4)	(5)
Kuta Buyu	43,02	93,43
Gunung Sinembah	41,57	101,94
Gunung Paribuan	34,79	84,51
Simempar	32,12	120,00
Gunung Seribu	28,88	108,94
Kuta Tengah	29,55	82,00
Pekan Gunung Meriah	364,71	83,70
Gunung Meriah	64,33	84,10
Bintang Meriah	22,37	98,70
Ujung Meriah	55,84	92,45
Marjanji Pematang	47,08	90,53
Marjanji Tengah	29,54	88,67
Gunung Meriah	41,27	92,16

Sumber/*Source*: Dinas Kependudukan dan Pencatatan Sipil Kabupaten Deli Serdang/
Department of Population and Civil Registration

Tabel 3.1.2
Table

Jumlah Penduduk Menurut Jenis Kelamin di Kecamatan Gunung Meriah (jiwa), 2023
Number of Population by Gender in Gunung Meriah Subdistrict (people), 2023

Desa Village	Laki-laki Men	Perempuan Women	Jumlah Total
(1)	(2)	(3)	(4)
Kuta Buyu	128	137	265
Gunung Sinembah	158	155	313
Gunung Paribuan	120	142	262
Simempar	72	60	132
Gunung Seribu	134	123	257
Kuta Tengah	82	100	182
Pekan Gunung Meriah	113	135	248
Gunung Meriah	201	239	440
Bintang Meriah	76	77	153
Ujung Meriah	147	159	306
Marjanji Pematang	153	169	322
Marjanji Tengah	133	150	283
Gunung Meriah	1 517	1 646	3 163

Sumber/Source: Dinas Kependudukan dan Pencatatan Sipil Kabupaten Deli Serdang/
Department of Population and Civil Registration

Tabel 3.1.3
Table

Jumlah Penduduk Menurut Kelompok Umur dan Jenis Kelamin di Kecamatan Gunung Meriah (jiwa), 2023
Total Population by Age Group and Gender in Gunung Meriah Subdistrict (Person), 2023

Desa/Kelurahan Village/Urban	Jenis Kelamin/ Sex		Jumlah/ Total
	Laki-laki/ Male	Perempuan/ Female	
(1)	(2)	(3)	(4)
0-4	68	67	135
5-9	139	142	281
10-14	172	174	346
15-19	101	105	206
20-24	112	114	226
25-29	107	119	226
30-34	129	120	249
35-39	120	117	237
40-44	101	115	216
45-49	107	87	194
50 - 54	91	83	174
55-59	81	74	155
60 - 64	48	87	135
65 - 69	61	86	147
70 - 74	47	62	109
75 +	33	94	127
Total	1 517	1 646	3 163

Catatan/ Note: ... Data Tidak tersedia/ Data not available

04

SOSIAL DAN KESEJAHTERAAN RAKYAT *SOCIAL AND WELFARE*



eliserdangkab.bps.go.id



PENJELASAN TEKNIS

1. **Tidak/belum pernah sekolah** adalah mereka yang tidak pernah atau belum pernah terdaftar dan tidak pernah atau belum pernah aktif mengikuti pendidikan di suatu jenjang pendidikan formal. Termasuk juga yang tamat/belum tamat taman kanak-kanak tetapi tidak melanjutkan ke sekolah dasar.
2. **Masih bersekolah** adalah mereka yang terdaftar dan aktif mengikuti pendidikan formal dan nonformal (Paket A, B, atau C), baik pendidikan dasar, menengah maupun pendidikan tinggi. Bagi mahasiswa yang sedang cuti dianggap masih bersekolah.
3. **Tidak bersekolah lagi** adalah mereka yang pernah terdaftar dan aktif mengikuti pendidikan di suatu jenjang pendidikan formal dan nonformal (Paket A, B, atau C), tetapi pada saat pencacahan tidak lagi terdaftar dan tidak aktif mengikuti pendidikan.
4. **Tamat sekolah** adalah menyelesaikan pelajaran yang ditandai dengan lulus ujian akhir pada kelas atau tingkat terakhir suatu jenjang pendidikan di sekolah negeri maupun swasta dengan mendapatkan tanda tamat belajar/ijazah. Seseorang yang belum mengikuti pelajaran pada kelas tertinggi tetapi telah mengikuti ujian akhir dan lulus dianggap tamat sekolah.

TECHNICAL NOTES

1. **Not/never attending school** is someone who has never attended or never been registered in a formal education, such as primary, secondary, and tertiary education. Those who just completed kindergarten are considered as never attended school.
2. **Attending school** is someone who is currently attending primary, secondary, or tertiary education, including package A, package B, or package C. College student who postpones his/her study is considered as attending school.
3. **Not attending school anymore** is someone who had enrolled and participated in formal and non-formal education in the past including package A, package B, or package C, but currently does not attend school.
4. **Completed particular level of education** is someone who has completed particular level of education in private or public school and accepting graduation certificate. Someone who has never attended the highest grade but passed the final exam is considered as completed particular level of education.

5. **Rumah Sakit** adalah tempat pemeriksaan dan perawatan kesehatan, biasanya berada di bawah pengawasan dokter/tenaga medis, yang melayani penderita yang sakit untuk berobat rawat jalan atau rawat inap.
 6. **Poliklinik** adalah sarana kesehatan yang dipakai untuk pelayanan berobat jalan, biasanya berada di bawah pengawasan dokter/tenaga medis.
 7. **Puskesmas (Pusat Kesehatan Masyarakat)** adalah unit pelaksana teknis dinas kesehatan kabupaten/ kota yang mempunyai fungsi utama sebagai penyelenggara pelayanan kesehatan tingkat pertama. Wilayah kerja puskesmas maksimal adalah satu Kecamatan dan untuk dapat menjangkau wilayah kerjanya, puskesmas mempunyai jaringan pelayanan yang meliputi unit Puskesmas Pembantu (Pustu), unit Puskesmas Keliling (Puskel), dan unit bidan desa/komunitas (Peraturan Menteri Kesehatan RI No. 75 Tahun 2014 Tentang Pusat Kesehatan Masyarakat).
 8. **Apotek** adalah suatu tempat tertentu yang digunakan untuk melakukan pekerjaan kefarmasian, dan penyaluran/ penjualan obat atau bahan farmasi dan perbekalan kesehatan lainnya kepada masyarakat yang dikelola oleh tenaga apoteker.
5. **Hospital** is a place for health check, usually controlled/supervised by doctors/medical personnel to serve the ill patients to get outpatient or inpatient treatment services.
 6. **Polyclinic** is a health facility in which to get outpatient services, usually under the control of doctor/ medical personnel.
 7. **Public Health Center** is technical implementation unit of regency health department that have the primary function as a first-level health care providers. The working area standard of public health center is one Subdistrict and to reach their working areas, public health centers have a service network covering subsidiary of public health center, mobile public health center units, and midwife units (Regulation of the Minister of Health of Indonesia Number 75 Year 2014 about Public Health Center).
 8. **Pharmacy** is a specific place that is used for pharmaceutical jobs, and distribution/sale of drugs/ pharmaceuticals and other medical supplies to people that are administered by trained pharmacist

ULASAN**DESCRIPTION****4.1 Pendidikan**

Pada tahun 2023 terdapat 2 buah Taman Kanak-Kanak (TK) di Bawah Kementerian Pendidikan dan Kebudayaan di Kecamatan **Gunung Meriah** dengan jumlah murid 14 orang dan guru sebanyak 2 orang. Sementara itu untuk sekolah dasar (SD) terdapat 6 sekolah dengan jumlah murid dan guru masing-masing 399 orang dan 43 orang.

Sekolah Menengah Pertama (SMP) di Kecamatan Gunung Meriah adalah sebanyak 1 sekolah, 193 murid dan 13 guru. Pada tahun yang sama, jumlah Sekolah Menengah Atas (SMA) adalah 1 sekolah dengan jumlah murid 173 orang dan guru 11 orang. Sedangkan untuk Sekolah Menengah Kejuruan (SMK) Madrasah di Kecamatan *Gunung Meriah* hingga Akhir tahun 2023 belum ada sarana yang dimiliki.

4.2 Kesehatan

Pada tahun 2023 Kec Gunung Meriah memiliki puskesmas sebanyak 1 unit sedangkan untuk sarana kesehatan yang lain seperti Rumah Sakit, Balai Pengobatan swasta dan apotek hingga akhir tahun 2023 belum ada sarana.

4.1 Education

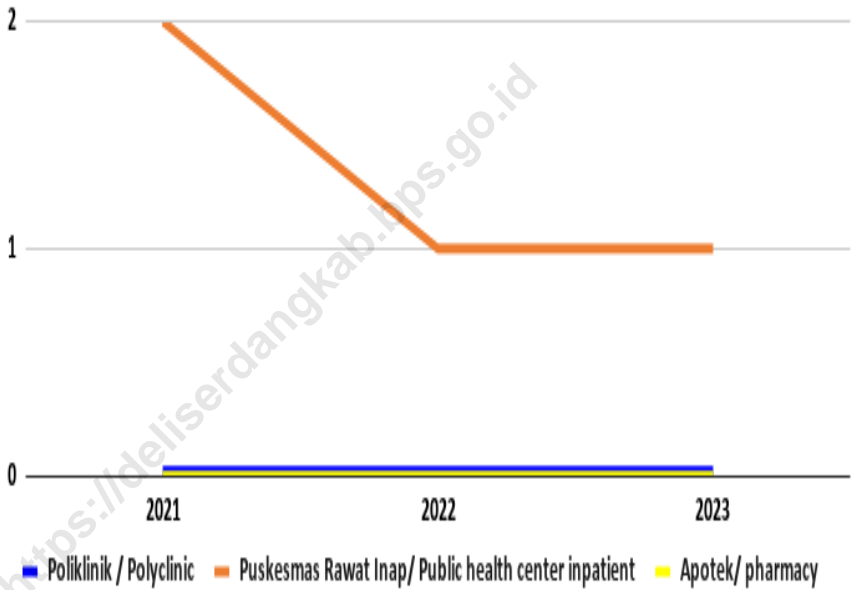
In 2023 there will be 2 Kindergartens (TK) under the Ministry of Education and Culture in Gunung Meriah District with 14 students and 2 teachers. Meanwhile, for elementary schools (SD), there are 6 schools with 399 students and 43 teachers, respectively.

Junior High Schools (SMP) in Gunung Meriah Sub-district are 1 school, 193 students and 13 teachers. In the same year, the number of senior high schools (SMA) was 1 school with 173 students and 11 teachers. Meanwhile, for Vocational High Schools (SMK) and Madrasas in Gunung Meriah District Until the end of 2023 there are no facilities.

4.2 Health

In 2023 the Gunung Meriah Sub-district has 1 health centers while for other health facilities such as hospitals, private medical centers and pharmacies until the end of 2023 there are no facilities.

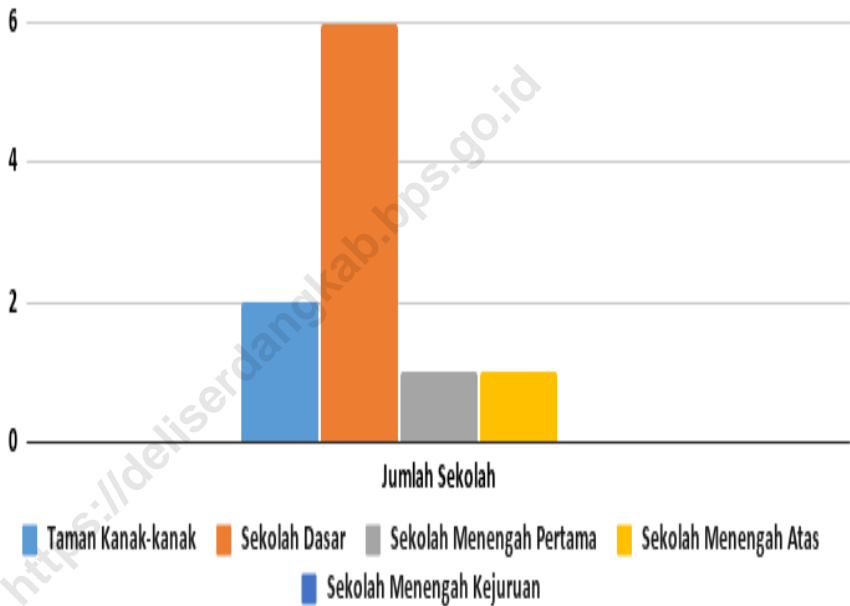
Gambar 4.1 Jumlah Sarana Kesehatan di Kecamatan Gunung Meriah, 2023
Figures Number of Health Facilities in Gunung Meriah District, 2023



Sumber/Source : Kantor Camat Kecamatan **Gunung Meriah**/
Gunung Meriah Subdistrict Head Office

Gambar 4.2
Figures

Jumlah Sarana Pendidikan di Kecamatan Gunung Meriah, 2023
Number of Education Facilities in Gunung Meriah Subdistrict, 2023



Sumber/Source : Kantor Camat Kecamatan **Gunung Meriah**/
Gunung Meriah Subdistrict Head Office

4.1 PENDIDIKAN EDUCATION

Tabel 4.1.1
Table

Jumlah Sekolah, Guru, dan Murid Taman Kanak-Kanak (TK) Menurut Desa, 2023
Number of Schools, Teachers, and Pupils in Kindergarten Under The Ministry of Education and Culture by Village, 2023

Desa Village	Sekolah/Schools		
	Negeri Public	Swasta Private	Jumlah Total
(1)	(2)	(3)	(4)
Kuta Buyu	-	-	-
Gunung Sinembah	-	-	-
Gunung Paribuan	-	-	-
Simempar	-	-	-
Gunung Seribu	-	-	-
Kuta Tengah	-	-	-
Pekan Gunung Meriah	-	-	-
Gunung Meriah	-	2	2
Bintang Meriah	-	-	-
Ujung Meriah	-	-	-
Marjanji Pematang	-	-	-
Marjanji Tengah	-	-	-
Gunung Meriah	-	2	2

Lanjutan Tabel/Continued Table 4.1.1

Desa Village	Guru / Teachers		
	Negeri Public	Swasta Private	Jumlah Total
(1)	(2)	(3)	(4)
Kuta Buyu	-	-	-
Gunung Sinembah	-	-	-
Gunung Paribuan	-	-	-
Simempar	-	-	-
Gunung Seribu	-	-	-
Kuta Tengah	-	-	-
Pekan Gunung Meriah	-	-	-
Gunung Meriah	-	1	1
Bintang Meriah	-	-	-
Ujung Meriah	-	-	-
Marjanji Pematang	-	-	-
Marjanji Tengah	-	-	-
Gunung Meriah	-	-	-

Lanjutan Tabel/*Continued Table 4.1.1*

Desa <i>Village</i>	Murid/ <i>Students</i>		
	Negeri <i>Public</i>	Swasta <i>Private</i>	Jumlah <i>Total</i>
(1)	(2)	(3)	(4)
Kuta Buyu	-	-	-
Gunung Sinembah	-	-	-
Gunung Paribuan	-	-	-
Simempar	-	-	-
Gunung Seribu	-	-	-
Kuta Tengah	-	-	-
Pekan Gunung Meriah	-	-	-
Gunung Meriah	-	10	10
Bintang Meriah	-	-	-
Ujung Meriah	-	-	-
Marjanji Pematang	-	-	-
Marjanji Tengah	-	-	-
Gunung Meriah	-	10	10

Sumber/*Source*: Kementerian Pendidikan dan Kebudayaan, Data Semester Ganji
 Ministry of Educations and Culture, *Odd Semester Data*

Tabel 4.1.2 Jumlah Sekolah, Guru, dan Murid Sekolah Dasar (SD) di Bawah Kementerian Pendidikan dan Kebudayaan Menurut Desa, 2023
Table Number of Schools, Teachers, and Pupils in Primary Schools Under The Ministry of Education and Culture by Village, 2023

Desa Village	Sekolah/Schools		
	Negeri Public	Swasta Private	Jumlah Total
(1)	(2)	(3)	(4)
Kuta Buyu	1	-	1
Gunung Sinembah	1	-	1
Gunung Paribuan	1	-	1
Simempar	-	-	-
Gunung Seribu	-	-	-
Kuta Tengah	-	-	-
Pekan Gunung Meriah	-	-	-
Gunung Meriah	2	-	2
Bintang Meriah	-	-	-
Ujung Meriah	1	-	1
Marjanji Pematang	-	-	-
Marjanji Tonga	-	-	-
Gunung Meriah	6	-	6

Lanjutan Tabel/*Continued Table* 4.1.2

Desa <i>Village</i>	Guru / <i>Teachers</i>		
	Negeri <i>Public</i>	Swasta <i>Private</i>	Jumlah <i>Total</i>
(1)	(2)	(3)	(4)
Kuta Buyu	7	-	7
Gunung Sinembah	6	-	6
Gunung Paribuan	6	-	6
Simempar	-	-	-
Gunung Seribu	-	-	-
Kuta Tengah	-	-	-
Pekan Gunung Meriah	-	-	-
Gunung Meriah	16	-	16
Bintang Meriah	-	-	-
Ujung Meriah	6	-	6
Marjanji Pematang	-	-	-
Marjanji Tonga	-	-	-
Gunung Meriah	41	-	41

Lanjutan Tabel/*Continued Table 4.1.2*

Desa <i>Village</i>	Murid/ <i>Students</i>		
	Negeri <i>Public</i>	Swasta <i>Private</i>	Jumlah <i>Total</i>
(1)	(2)	(3)	(4)
Kuta Buyu	38	-	38
Gunung Sinembah	52	-	52
Gunung Paribuan	30	-	30
Simempar	-	-	-
Gunung Seribu	-	-	-
Kuta Tengah	-	-	-
Pekan Gunung Meriah	-	-	-
Gunung Meriah	222	-	222
Bintang Meriah	-	-	-
Ujung Meriah	53	-	53
Marjanji Pematang	-	-	-
Marjanji Tonga	-	-	-
Gunung Meriah	395	-	395

Sumber/*Source*: Kementerian Pendidikan dan Kebudayaan, Data Semester Ganji
Ministry of Educations and Culture, Odd Semester Data

Tabel 4.1.3
Table**Jumlah Sekolah, Guru, dan Murid Madrasah Ibtidaiyah (MI) di Bawah Kementerian Agama Menurut Kecamatan Menurut Desa, 2023*****Number of Schools, Teachers, and Pupils in Madrasah Ibtidaiyah (MI) Under The Ministry of Religious Affairs by Village, 2023***

Desa Village	Sekolah/Schools		
	Negeri Public	Swasta Private	Jumlah Total
(1)	(2)	(3)	(4)
Kuta Buyu	-	-	-
Gunung Sinembah	-	-	-
Gunung Paribuan	-	-	-
Simempar	-	-	-
Gunung Seribu	-	-	-
Kuta Tengah	-	-	-
Pekan Gunung Meriah	-	-	-
Gunung Meriah	-	-	-
Bintang Meriah	-	-	-
Ujung Meriah	-	-	-
Marjanji Pematang	-	-	-
Marjanji Tonga	-	-	-
Gunung Meriah	-	-	-

Lanjutan Tabel/*Continued Table 4.1.3*

Desa Village	Guru /Teachers		
	Negeri Public	Swasta Private	Jumlah Total
(1)	(2)	(3)	(4)
Kuta Buyu	-	-	-
Gunung Sinembah	-	-	-
Gunung Paribuan	-	-	-
Simempar	-	-	-
Gunung Seribu	-	-	-
Kuta Tengah	-	-	-
Pekan Gunung Meriah	-	-	-
Gunung Meriah	-	-	-
Bintang Meriah	-	-	-
Ujung Meriah	-	-	-
Marjanji Pematang	-	-	-
Marjanji Tengah	-	-	-
Gunung Meriah	-	-	-

Lanjutan Tabel/*Continued Table 4.1.3*

Desa <i>Village</i>	Murid/ <i>Students</i>		
	Negeri <i>Public</i>	Swasta <i>Private</i>	Jumlah <i>Total</i>
(1)	(2)	(3)	(4)
Kuta Buyu	-	-	-
Gunung Sinembah	-	-	-
Gunung Paribuan	-	-	-
Simempar	-	-	-
Gunung Seribu	-	-	-
Kuta Tengah	-	-	-
Pekan Gunung Meriah	-	-	-
Gunung Meriah	-	-	-
Bintang Meriah	-	-	-
Ujung Meriah	-	-	-
Marjanji Pematang	-	-	-
Marjanji Tengah	-	-	-
Gunung Meriah	-	-	-

Sumber/*Source*: Kementerian Agama, Data Semester Ganji
 Ministry of EMinistry of Religion, Odd Semester Data

Tabel 4.1.4 Jumlah Sekolah, Guru, dan Murid Sekolah Menengah Pertama (SMP) di Bawah Kementerian Pendidikan dan Kebudayaan Menurut Desa, 2023
Table Number of Schools, Teachers, and Pupils in Junior High Schools Under The Ministry of Education and Culture by Village/Urban, 2023

Desa Village	Sekolah/Schools		
	Negeri Public	Swasta Private	Jumlah Total
(1)	(2)	(3)	(4)
Kuta Buyu	-	-	-
Gunung Sinembah	-	-	-
Gunung Paribuan	-	-	-
Simempar	-	-	-
Gunung Seribu	-	-	-
Kuta Tengah	-	-	-
Pekan Gunung Meriah	-	-	-
Gunung Meriah	-	-	-
Bintang Meriah	-	-	-
Ujung Meriah	-	-	-
Marjanji Pematang	-	-	-
Marjanji Tengah	1	-	1
Gunung Meriah	1	-	1

Lanjutan Tabel/ *Continued Table 4.1.4*

Desa <i>Village</i>	Guru /Teachers		
	Negeri <i>Public</i>	Swasta <i>Private</i>	Jumlah <i>Total</i>
(1)	(2)	(3)	(4)
Kuta Buyu	-	-	-
Gunung Sinembah	-	-	-
Gunung Paribuan	-	-	-
Simempar	-	-	-
Gunung Seribu	-	-	-
Kuta Tengah	-	-	-
Pekan Gunung Meriah	-	-	-
Gunung Meriah	-	-	-
Bintang Meriah	-	-	-
Ujung Meriah	-	-	-
Marjanji Pematang	-	-	-
Marjanji Tengah	16	-	16
Gunung Meriah	16	-	16

Lanjutan Tabel/ *Continued Table 4.1.4*

Desa <i>Village</i>	Murid/Students		
	Negeri <i>Public</i>	Swasta <i>Private</i>	Jumlah <i>Total</i>
(1)	(2)	(3)	(4)
Kuta Buyu	-	-	-
Gunung Sinembah	-	-	-
Gunung Paribuan	-	-	-
Simempar	-	-	-
Gunung Seribu	-	-	-
Kuta Tengah	-	-	-
Pekan Gunung Meriah	-	-	-
Gunung Meriah	-	-	-
Bintang Meriah	-	-	-
Ujung Meriah	-	-	-
Marjanji Pematang	-	-	-
Marjanji Tengah	198	-	198
Gunung Meriah	198	-	198

Sumber/Source: Kementerian Pendidikan dan Kebudayaan, Data Semester Ganji
 Ministry of Educations and Culture, Odd Semester Data

Tabel 4.1.5
Table

Jumlah Sekolah, Guru, dan Murid Madrasah Tsanawiyah (MTs) di Bawah Kementerian Agama Menurut Desa, 2023
Number of Schools, Teachers, and Pupils in Madrasah Tsanawiyah (MTs) Under The Ministry of Religious Affairs by Village, 2023

Desa Village	Sekolah/Schools		
	Negeri Public	Swasta Private	Jumlah Total
(1)	(2)	(3)	(4)
Kuta Buyu	-	-	-
Gunung Sinembah	-	-	-
Gunung Paribuan	-	-	-
Simempar	-	-	-
Gunung Seribu	-	-	-
Kuta Tengah	-	-	-
Pekan Gunung Meriah	-	-	-
Gunung Meriah	-	-	-
Bintang Meriah	-	-	-
Ujung Meriah	-	-	-
Marjanji Pematang	-	-	-
Marjanji Tengah	-	-	-
Gunung Meriah	-	-	-

Lanjutan Tabel/*Continued Table 4.1.5*

Desa <i>Village</i>	Guru / <i>Teachers</i>		
	Negeri <i>Public</i>	Swasta <i>Private</i>	Jumlah <i>Total</i>
(1)	(2)	(3)	(4)
Kuta Buyu	-	-	-
Gunung Sinembah	-	-	-
Gunung Paribuan	-	-	-
Simempar	-	-	-
Gunung Seribu	-	-	-
Kuta Tengah	-	-	-
Pekan Gunung Meriah	-	-	-
Gunung Meriah	-	-	-
Bintang Meriah	-	-	-
Ujung Meriah	-	-	-
Marjanji Pematang	-	-	-
Marjanji Tengah	-	-	-
Gunung Meriah	-	-	-

Lanjutan Tabel/ *Continued Table 4.1.5*

Desa <i>Village</i>	Murid/Students		
	Negeri <i>Public</i>	Swasta <i>Private</i>	Jumlah <i>Total</i>
(1)	(2)	(3)	(4)
Kuta Buyu	-	-	-
Gunung Sinembah	-	-	-
Gunung Paribuan	-	-	-
Simempar	-	-	-
Gunung Seribu	-	-	-
Kuta Tengah	-	-	-
Pekan Gunung Meriah	-	-	-
Gunung Meriah	-	-	-
Bintang Meriah	-	-	-
Ujung Meriah	-	-	-
Marjanji Pematang	-	-	-
Marjanji Tengah	-	-	-
Gunung Meriah	-	-	-

Sumber/Source: Kementerian Agama, Data Semester Ganji
 Ministry of EMinistry of Religion, Odd Semester Data

Tabel 4.1.6 Jumlah Sekolah, Guru, dan Murid Sekolah Menengah Atas (SMA) di Bawah Kementerian Pendidikan dan Kebudayaan Menurut Desa, 2023
Number of Schools, Teachers, and Pupils in Senior High Schools Under The Ministry of Education and Culture by Village, 2023

Desa Village	Sekolah/ Schools		
	Negeri Public	Swasta Private	Jumlah Total
(1)	(2)	(3)	(4)
Kuta Buyu	-	-	-
Gunung Sinembah	-	-	-
Gunung Paribuan	-	-	-
Simempar	-	-	-
Gunung Seribu	-	-	-
Kuta Tengah	-	-	-
Pekan Gunung Meriah	-	-	-
Gunung Meriah	-	-	-
Bintang Meriah	-	-	-
Ujung Meriah	-	-	-
Marjanji Pematang	-	-	-
Marjanji Tengah	1	-	1
Gunung Meriah	1	-	1

Lanjutan Tabel/ *Continued Table* 4.1.6

Desa <i>Village</i>	Guru / <i>Teachers</i>		
	Negeri <i>Public</i>	Swasta <i>Private</i>	Jumlah <i>Total</i>
(1)	(2)	(3)	(4)
Kuta Buyu	-	-	-
Gunung Sinembah	-	-	-
Gunung Paribuan	-	-	-
Simempar	14	-	14
Gunung Seribu	-	-	-
Kuta Tengah	-	-	-
Pekan Gunung Meriah	-	-	-
Gunung Meriah	-	-	-
Bintang Meriah	-	-	-
Ujung Meriah	-	-	-
Marjanji Pematang	-	-	-
Marjanji Tengah	-	-	-
Gunung Meriah	14	-	14

Lanjutan Tabel/ *Continued Table 4.1.6*

Desa <i>Village</i>	Murid/Students		
	Negeri <i>Public</i>	Swasta <i>Private</i>	Jumlah <i>Total</i>
(1)	(2)	(3)	(4)
Kuta Buyu	-	-	-
Gunung Sinembah	-	-	-
Gunung Paribuan	-	-	-
Simempar	169	-	169
Gunung Seribu	-	-	-
Kuta Tengah	-	-	-
Pekan Gunung Meriah	-	-	-
Gunung Meriah	-	-	-
Bintang Meriah	-	-	-
Ujung Meriah	-	-	-
Marjanji Pematang	-	-	-
Marjanji Tengah	-	-	-
Gunung Meriah	169	-	169

Sumber/Source: Kementerian Pendidikan dan Kebudayaan, Data Semester Ganji
 Ministry of Educations and Culture, Odd Semester Data

Tabel 4.1.7
Table

Jumlah Sekolah, Guru, dan Murid Sekolah Menengah Kejuruan (SMK) di Bawah Kementerian Pendidikan dan Kebudayaan Menurut Desa, 2023
Number of Schools, Teachers, and Pupils in Vocational High Schools Under The Ministry of Education & Culture by Village, 2023

Desa Village	Sekolah/Schools		
	Negeri Public	Swasta Private	Jumlah Total
(1)	(2)	(3)	(4)
Kuta Buyu	-	-	-
Gunung Sinembah	-	-	-
Gunung Paribuan	-	-	-
Simempar	-	-	-
Gunung Seribu	-	-	-
Kuta Tengah	-	-	-
Pekan Gunung Meriah	-	-	-
Gunung Meriah	-	-	-
Bintang Meriah	-	-	-
Ujung Meriah	-	-	-
Marjanji Pematang	-	-	-
Marjanji Tengah	-	-	-
Gunung Meriah	-	-	-

Lanjutan Tabel/ Continued Table 4.1.7

Desa Village	Guru /Teachers		
	Negeri Public	Swasta Private	Jumlah Total
(1)	(2)	(3)	(4)
Kuta Buyu	-	-	-
Gunung Sinembah	-	-	-
Gunung Paribuan	-	-	-
Simempar	-	-	-
Gunung Seribu	-	-	-
Kuta Tengah	-	-	-
Pekan Gunung Meriah	-	-	-
Gunung Meriah	-	-	-
Bintang Meriah	-	-	-
Ujung Meriah	-	-	-
Marjanji Pematang	-	-	-
Marjanji Tengah	-	-	-
Gunung Meriah	-	-	-

Lanjutan Tabel/ *Continued Table 4.1.7*

Desa <i>Village</i>	Murid/Students		
	Negeri <i>Public</i>	Swasta <i>Private</i>	Jumlah <i>Total</i>
(1)	(2)	(3)	(4)
Kuta Buyu	-	-	-
Gunung Sinembah	-	-	-
Gunung Paribuan	-	-	-
Simempar	-	-	-
Gunung Seribu	-	-	-
Kuta Tengah	-	-	-
Pekan Gunung Meriah	-	-	-
Gunung Meriah	-	-	-
Bintang Meriah	-	-	-
Ujung Meriah	-	-	-
Marjanji Pematang	-	-	-
Marjanji Tengah	-	-	-
Gunung Meriah	-	-	-

Sumber/Source: Kementerian Pendidikan dan Kebudayaan, Data Semester Ganjil
Ministry of Educations and Culture, Odd Semester Data

Tabel 4.1.8 Jumlah Sekolah, Guru, dan Murid Madrasah Aliyah (MA) di Bawah Kementerian Agama Menurut Desa, 2023
Table Number of Schools, Teachers, and Pupils in Madrasah Aliyah (MA) Under the Ministry of Religious Affairs by Village, 2023

Desa Village	Sekolah/Schools		
	Negeri Public	Swasta Private	Jumlah Total
(1)	(2)	(3)	(4)
Kuta Buyu	-	-	-
Gunung Sinembah	-	-	-
Gunung Paribuan	-	-	-
Simempar	-	-	-
Gunung Seribu	-	-	-
Kuta Tengah	-	-	-
Pekan Gunung Meriah	-	-	-
Gunung Meriah	-	-	-
Bintang Meriah	-	-	-
Ujung Meriah	-	-	-
Marjanji Pematang	-	-	-
Marjanji Tengah	-	-	-
Gunung Meriah	-	-	-

Lanjutan Tabel/ *Continued Table* 4.1.8

Desa <i>Village</i>	Guru /Teachers		
	Negeri <i>Public</i>	Swasta <i>Private</i>	Jumlah <i>Total</i>
(1)	(2)	(3)	(4)
Kuta Buyu	-	-	-
Gunung Sinembah	-	-	-
Gunung Paribuan	-	-	-
Simempar	-	-	-
Gunung Seribu	-	-	-
Kuta Tengah	-	-	-
Pekan Gunung Meriah	-	-	-
Gunung Meriah	-	-	-
Bintang Meriah	-	-	-
Ujung Meriah	-	-	-
Marjanji Pematang	-	-	-
Marjanji Tengah	-	-	-
Gunung Meriah	-	-	-

Lanjutan Tabel/ *Continued Table 4.1.8*

Desa Village	Murid/Students		
	Negeri Public	Swasta Private	Jumlah Total
(1)	(2)	(3)	(4)
Kuta Buyu	-	-	-
Gunung Sinembah	-	-	-
Gunung Paribuan	-	-	-
Simempar	-	-	-
Gunung Seribu	-	-	-
Kuta Tengah	-	-	-
Pekan Gunung Meriah	-	-	-
Gunung Meriah	-	-	-
Bintang Meriah	-	-	-
Ujung Meriah	-	-	-
Marjanji Pematang	-	-	-
Marjanji Tengah	-	-	-
Gunung Meriah	-	-	-

Sumber/Source: Kementerian Pendidikan dan Kebudayaan, Data Semester Ganjil
 Ministry of Educations and Culture, Odd Semester Data

4.2 KESEHATAN EDUCATION

Tabel 4.2.1
Table

Banyaknya Desa yang memiliki Sarana Kesehatan Menurut Jenis Sarana Kesehatan di Kecamatan Gunung Meriah 2021- 2023
Number of Villages that have Health Facilities by Type of Health Facilities in Gunung meriah Subdistrict, 2021- 2023

Jenis Sarana Kesehatan <i>Type of health facility</i>	2021	2022	2023
(1)	(2)	(3)	(4)
Rumah Sakit/ <i>Hospital</i>	-	-	-
Rumah Sakit Bersalin/ <i>Maternity Hospital</i>	-	-	-
Poliklinik/ <i>Polyclinic</i>	-	-	-
Puskesmas Rawat Inap/ <i>Public health center inpatient</i>	2	1	1
Puskesmas tanpa Rawat Inap/ <i>Public health center outpatient</i>	-	-	-
Apotek/ <i>pharmacy</i>	-	-	-
Gunung Meriah	2	1	1

Sumber/Source : Kantor Camat Kecamatan **Gunung Meriah/**
Gunung Meriah Subdistrict Head Office

Tabel 4.2.2 Banyaknya Warga Penderita Kekurangan Gizi Menurut Desa di Kecamatan Gunung Meriah, 2021
Number of people suffering from malnutrition by village in Gunung Meriah District, 2021

Desa Village	2021
(1)	(2)
Kuta Buyu	-
Gunung Sinembah	-
Gunung Paribuan	-
Simempar	-
Gunung Seribu	-
Kuta Tengah	-
Pekan Gunung Meriah	-
Gunung Meriah	-
Bintang Meriah	-
Ujung Meriah	-
Marjanji Pematang	-
Marjanji Tengah	-
Gunung Meriah	-

Sumber/Source: BPS, Pendataan Potensi Desa 2021
 BPS-Statistics Indonesia, Village Potential Data Collection 2021

4.3 PERUMAHAN DAN LINGKUNGAN HOUSING AND ENVIRONMENT

Tabel 4.3.1 Banyaknya Desa Menurut Sumber Air Minum Sebagian Besar Keluarga di Kecamatan Gunung Meriah 2021 - 2023
Table *Number of Village by Drinking Water Source of Majority Family in Gunung Meriah Subdistrict, 2021 - 2023*

Desa <i>Source of Drinking Water</i>	2021	2022	2023
(1)	(2)	(3)	(4)
Air Kemasan Bermerk	-	-	-
Air Isi Ulang	16	16	16
Leding Dengan Meteran	-	-	-
Leding Tanpa Meteran	-	-	-
Sumur Bor atau Pompa	1	1	1
Sumur	3	3	3
Mata Air	-	-	-
"Sungai/Danau/Kolam/Waduk/Situ/ Embung/Bendungan"	-	-	-
Air Hujan	-	-	-
Lainnya	-	-	-

Catatan/ Note: ... Data Tidak tersedia/ *Data not available*
Sumber/Source : Potensi Desa 2021/ *2021 village potential*

Tabel 4.3.2 Banyaknya Keluarga Menurut Desa dan Jenis Penggunaan Listrik di Kecamatan Gunung Meriah, 2023
Table *Number of Family by Village and Type of Electricity Consumer in Gunung Meriah Subdistrict, 2023*

Desa Village	Pengguna Listrik Electricity Consumer			Bukan Pengguna Listrik/ Not Electricity Consumer
	PLN/ State Electricity Company	Non PLN/ Non State Electricity Company	Jumlah/ Total	
(1)	(2)	(3)	(4)	
Kuta Buyu	75	-	75	1
Gunung Sinembah	95	-	95	6
Gunung Paribuan	87	-	87	-
Simempar	42	-	42	-
Gunung Seribu	66	-	66	-
Kuta Tengah	52	-	52	-
Pekan Gunung Meriah	71	-	71	-
Gunung Meriah	122	-	122	-
Bintang Meriah	46	-	46	1
Ujung Meriah	75	-	75	6
Marjanji Pematang	94	-	94	-
Marjanji Tengah	66	-	66	-
Gunung Meriah	891	-	891	14

Sumber/Source : Potensi Desa 2021/2021 *village potential*

Tabel 4.3.3
Table

Banyaknya Desa Menurut Sumber Penerangan Jalan Utama desa di Kecamatan Gunung Meriah, 2021-2023
Number of Village by Source of Village Main Street Illumination in Gunung Meriah Subdistrict, 2021 - 2023

Sumber Penerangan Jalan Utama Source of Main Street Illumination	2021	2022	2023
(1)	(2)		
Listrik Pemerintah	9	9	9
Listrik Non Pemerintah	-	-	-
Non Listrik	-	-	-
Tanpa Penerangan	3	3	3

Catatan/ Note: ... Data Tidak tersedia/ Data not available
Sumber/Source : Potensi Desa 2021/ 2021 village potential

Tabel 4.3.4 Banyaknya Desa Menurut Penggunaan Fasilitas Tempat Buang Air Besar Sebagian Keluarga di Kecamatan Gunung Meriah, 2021 - 2023
Table *Number of Village by toilet Facility Used by Majority Family in Gunung Meriah Subdistrict, 2021 - 2023*

Fasilitas Tempat Buang Air Besar <i>Toilet Facilities</i>	2021	2022	2023
(1)	(2)		
Jamban	12	12	12
Sendiri	6	6	6
Bersama	1	1	1
Umum	5	5	5
Bukan Jamban	-	-	-

Catatan/ Note: ... Data Tidak tersedia/ *Data not available*
 Sumber/Source : Potensi Desa 2021/ *2021 village potential*

Tabel 4.3.5 Banyaknya Desa Menurut Jenis Bahan Bakar untuk Memasak yang Digunakan Sebagian Besar Keluarga di Kecamatan Gunung Meriah, 2023
Table *Number of Village by Type of Cooking Fuel Used by Majority Family in Gunung Meriah SubdsitRICT, 2023*

Jenis Bahan Bakar untuk Memasak <i>Type of Cooking Fuel</i>	2023
(1)	(2)
Listrik	-
Elpiji 5,5 kg	-
Elpiji 12 kg	12
Elpiji 3 kg	-
Gas Kota	-
Biogas	-
Minyak Tanah	-
Briket	-
Arang	-
Kayu Bakar	-
Lainnya	-

Sumber/Source: Potensi Desa 2021 / 2021 village potential

4.4 AGAMA DAN SOSIAL LAINNYA RELIGION AND OTHER SOCIAL AFFAIRS

Tabel 4.4.1 Jumlah Tempat Peribadatan Menurut Desa di Kecamatan Gunung Meriah, 2021
Table Number of Worship Place by Villages in Gunung Meriah Subdistrict, 2021

Desa Village	Masjid mosque	Mushola Mushola	"Gereja Protestan" Protestant Church	"Gereja Katholik" Catholic church	Pura Temple	Vihara monastery
(1)	(2)	(3)	(4)	(5)	(6)	(7)
Kuta Buyu	-	-	1	-	-	-
Gunung Sinembah	-	-	1	-	-	-
Gunung Paribuan	-	-	1	1	-	-
Simempar	-	-	-	-	-	-
Gunung Seribu	-	-	-	-	-	-
Kuta Tengah	-	-	-	-	-	-
Pekan Gunung Meriah	-	-	1	1	-	-
Gunung Meriah	1	-	1	-	-	-
Bintang Meriah	-	-	-	-	-	-
Ujung Meriah	-	-	3	-	-	-
Marjanji Pematang	-	-	1	1	-	-
Marjanji Tengah	-	-	-	-	-	-
Gunung Meriah	1	-	9	3	-	-

Sumber/Source : Potensi Desa 2021 / 2021 village potential

Tabel 4.4.2
Table

**Banyaknya Kejadian Bencana Alam Menurut Desa dan Jenis
Bencana di Kecamatan Gunung Meriah 2021**
*Number of Natural Disaster Events by Villages and Type of Natural
Disaster in Gunung Meriah, 2021*

Desa Village	Gempa Bumi Earthquake	Tsunami tsunami	Gunung Meletus volcano eruption	Tanah Longsor landslide
(1)	(2)	(3)	(4)	(5)
Kuta Buyu	-	-	-	2
Gunung Sinembah	-	-	-	-
Gunung Paribuan	-	-	-	2
Simempar	-	-	-	-
Gunung Seribu	-	-	-	-
Kuta Tengah	-	-	-	-
Pekan Gunung Meriah	-	-	-	-
Gunung Meriah	-	-	-	-
Bintang Meriah	-	-	-	-
Ujung Meriah	-	-	-	-
Marjanji Pematang	-	-	-	-
Marjanji Tengah	-	-	-	-
Gunung Meriah	0	0	0	4

Lanjutan Tabel/*Continued Table 4.4.2*

Desa Village	Banjir Flood	Banjir Bandang Flash floods	Kekeringan drought	Kebakaran Hutan forest fires
(1)	(6)	(7)	(8)	(9)
Kuta Buyu	-	-	-	-
Gunung Sinembah	-	-	-	-
Gunung Paribuan	-	-	-	-
Simempar	-	-	-	-
Gunung Seribu	-	-	-	-
Kuta Tengah	-	-	-	-
Pekan Gunung Meriah	-	-	-	-
Gunung Meriah	-	-	-	-
Bintang Meriah	-	-	-	-
Ujung Meriah	-	-	-	-
Marjanji Pematang	-	-	-	-
Marjanji Tengah	-	-	-	-
Gunung Meriah	-	-	-	-

Lanjutan Tabel/*Continued Table 4.4.2*

Desa Village	"Angin Puyuh/ Puting Beliung/ Topan" tornado	Gelombang Pasang tidal wave	Abrasi Abrasion
(1)	(10)	(11)	(12)
Kuta Buyu	-	-	-
Gunung Sinembah	-	-	-
Gunung Paribuan	-	-	-
Simempar	-	-	-
Gunung Seribu	-	-	-
Kuta Tengah	-	-	-
Pekan Gunung Meriah	-	-	-
Gunung Meriah	-	-	-
Bintang Meriah	-	-	-
Ujung Meriah	-	-	-
Marjanji Pematang	-	-	-
Marjanji Tengah	-	-	-
Gunung Meriah	-	-	-

Sumber/Source : Potensi Desa 2021 / *2021 village potential*

Tabel 4.4.3
Table

Banyaknya Korban Jiwa Akibat Bencana Alam Menurut Desa dan Jenis Bencana di Kecamatan Gunung Meriah, 2021
Number of Fatalities Due to Natural Disaster Events by Villages and Type of Natural Disaster in Gunung Meriah Subdistrict, 2021

Desa <i>Village</i>	Gempa Bumi <i>Earthquake</i>	Tsunami <i>tsunami</i>	Gunung Meletus <i>volcano eruption</i>	Tanah Longsor <i>landslide</i>
(1)	(2)	(3)	(4)	(5)
Kuta Buyu	-	-	-	-
Gunung Sinembah	-	-	-	-
Gunung Paribuan	-	-	-	-
Simempar	-	-	-	-
Gunung Seribu	-	-	-	-
Kuta Tengah	-	-	-	-
Pekan Gunung Meriah	-	-	-	-
Gunung Meriah	-	-	-	-
Bintang Meriah	-	-	-	-
Ujung Meriah	-	-	-	-
Marjanji Pematang	-	-	-	-
Marjanji Tengah	-	-	-	-
Gunung Meriah	-	-	-	-

Lanjutan Tabel/ *Continued Table 4.4.3*

Desa Village	Banjir Flood	Banjir Bandang Flash floods	Kekeringan drought	Kebakaran Hutan forest fires
(1)	(6)	(7)	(8)	(9)
Kuta Buyu	-	-	-	-
Gunung Sinembah	-	-	-	-
Gunung Paribuan	-	-	-	-
Simempar	-	-	-	-
Gunung Seribu	-	-	-	-
Kuta Tengah	-	-	-	-
Pekan Gunung Meriah	-	-	-	-
Gunung Meriah	-	-	-	-
Bintang Meriah	-	-	-	-
Ujung Meriah	-	-	-	-
Marjanji Pematang	-	-	-	-
Marjanji Tengah	-	-	-	-
Gunung Meriah	-	-	-	-

Lanjutan Tabel/ *Continued Table 4.4.3*

Desa Village	Angin Puyuh/ Puting Beliung/ Topan tornado	Gelombang Pasang tidal wave	Abrasi Abrasion
(1)	(10)	(11)	(12)
Kuta Buyu	-	-	-
Gunung Sinembah	-	-	-
Gunung Paribuan	-	-	-
Simempar	-	-	-
Gunung Seribu	-	-	-
Kuta Tengah	-	-	-
Pekan Gunung Meriah	-	-	-
Gunung Meriah	-	-	-
Bintang Meriah	-	-	-
Ujung Meriah	-	-	-
Marjanji Pematang	-	-	-
Marjanji Tengah	-	-	-
Gunung Meriah	-	-	-

Sumber/Source : Potensi Desa 2021/ 2021 village potential

Tabel 4.4.4
Table

Keberadaan Fasilitas/ Upaya Antisipasi/ Mitigasi Bencana Alam Menurut Desa di Kecamatan Gunung Meriah, 2021
Existence of Facilities/ Efforts for Anticipation/ Mitigation of Natural Disasters by Villages in Gunung Meriah Subdistrict, 2021

Desa Village	Sistem Peringatan Dini Bencana Alam Alert System Early Natural Disaster	Sistem Peringatan Dini Khusus Tsunami Alert System Tsunami Special Early	Perlengkapan Keselamatan Equipment Safety
(1)	(2)	(3)	(4)
Kuta Buyu	Tidak Ada	Bukan Wilayah Potensi Tsunami	Tidak Ada
Gunung Sinembah	Tidak Ada	Bukan Wilayah Potensi Tsunami	Tidak Ada
Gunung Paribuan	Tidak Ada	Bukan Wilayah Potensi Tsunami	Tidak Ada
Simempar	Tidak Ada	Bukan Wilayah Potensi Tsunami	Tidak Ada
Gunung Seribu	Tidak Ada	Bukan Wilayah Potensi Tsunami	Tidak Ada
Kuta Tengah	Tidak Ada	Bukan Wilayah Potensi Tsunami	Tidak Ada
Pekan Gunung Meriah	Tidak Ada	Bukan Wilayah Potensi Tsunami	Tidak Ada
Gunung Meriah	Tidak Ada	Bukan Wilayah Potensi Tsunami	Tidak Ada
Bintang Meriah	Tidak Ada	Bukan Wilayah Potensi Tsunami	Tidak Ada
Ujung Meriah	Tidak Ada	Tidak Ada	Tidak Ada
Marjanji Pematang	Tidak Ada	Bukan Wilayah Potensi Tsunami	Tidak Ada
Marjanji Tengah	Tidak Ada	Tidak Ada	Tidak Ada

Lanjutan Tabel/ *Continued Table 4.4.4*

Desa Village	Rambu-Rambu dan Jalur Evakuasi Bencana Signs-Signs and Disaster Evacuation Path	Pembuatan, Perawatan, atau Normalisasi: Sungai, Kanal, Tanggul, Parit, Drainase, Waduk, Pantai, dll
(1)	(5)	(6)
Kuta Buyu	Tidak Ada	Tidak Ada
Gunung Sinembah	Tidak Ada	Tidak Ada
Gunung Paribuan	Tidak Ada	Tidak Ada
Simempar	Tidak Ada	Tidak Ada
Gunung Seribu	Tidak Ada	Tidak Ada
Kuta Tengah	Tidak Ada	Tidak Ada
Pekan Gunung Meriah	Tidak Ada	Tidak Ada
Gunung Meriah	Tidak Ada	Tidak Ada
Bintang Meriah	Tidak Ada	Tidak Ada
Ujung Meriah	Tidak Ada	Tidak Ada
Marjanji Pematang	Tidak Ada	Tidak Ada
Marjanji Tengah	Tidak Ada	Tidak Ada

Sumber/Source : Potensi Desa 2021 / *2021 village potential*

Tabel 4.4.5 Banyaknya Desa Menurut Ketersediaan Fasilitas Olahraga di kecamatan Gunung Meriah, 2023
Table *Number of Villages by Availability of Sport Facilities/ Fields in Gunung Meriah, 2023*

Fasilitas Olahraga <i>Sport Facilities</i>	Kondisi Fasilitas / Lapangan Olahraga <i>Condition of Sport Facilities / Fields</i>			Bukan Pengguna Listrik/ <i>Not Electricity Consumer</i>
	Baik	Rusak Sedang	Rusak Parah	
(1)	(2)	(3)	(4)	
Sepak Bola	-	-	-	12
Bola Voli	-	-	3	9
Bulu Tangkis	-	-	-	12
Bola Basket	-	-	-	12
Tenis Lapangan	-	-	-	12
Tenis Meja	-	-	-	12
Futsal	-	-	-	10
Renang	-	-	-	12
Bela Diri	-	-	-	12
Bilyard	1	1	2	10
Fitnes, Aerobik, dll	-	-	-	12
Lainnya	-	-	-	12
Gunung Meriah	1	1	5	137

Sumber/Source : Potensi Desa 2021 / 2021 village potential

05

PERTANIAN
AGRICULTURE



PENJELASAN TEKNIS

1. **Lahan sawah** adalah lahan pertanian yang berpetak-petak dan dibatasi oleh pematang (galengan), saluran untuk menahan/ menyalurkan air, yang biasanya ditanami padi sawah tanpa memandang dari mana diperoleh atau status lahan tersebut. Lahan yang dimaksud termasuk lahan yang terdaftar di Pajak Bumi Bangunan, luran Pembangunan Daerah, lahan bengkok, lahan serobotan, lahan rawa yang ditanami padi dan lahan bekas tanaman tahunan yang telah dijadikan sawah, baik yang ditanami padi, palawija atau tanaman semusim lainnya.
2. **Tegal/Kebun** adalah lahan pertanian bukan sawah (lahan kering) yang ditanami tanaman semusim atau tahunan dan terpisah dengan halaman sekitar rumah serta penggunaannya tidak berpindah pindah.
3. **Ladang/Huma** adalah lahan pertanian bukan sawah (lahan kering) yang biasanya ditanami tanaman semusim dan penggunaannya hanya semusim atau dua musim, kemudian akan ditinggalkan bila sudah tidak subur lagi (berpindah-pindah). Kemung-kinan lahan ini beberapa tahun kemudian akan dikerjakan kembali jika sudah subur.
4. **Data produksi padi dan palawija yang disajikan** adalah dalam kualitas:

TECHNICAL NOTES

1. **Wetland** is agricultural land that separated by small dykes to resist water, where the main crop is usually wetland paddy without considering where it is got from or the status of the land. It includes the land that is registered at land income tax office, regional development contribution, 'bengkok' land, illegal ownership, swamps for rice cultivation, and annual crop land mark that has been used as rice field, which are both planted with paddy, secondary crops or the other seasonal crops.
2. **Dry field/Garden** is an dryland (unirrigated land) which is planted with seasonal or annual crops and separately from the yard around the house without shifting
3. **Unirrigated agricultural field / Shifting cultivation land** is dryland (unirrigated land) that usually is cultivated for seasonal crops and utilized only for one or two seasons, then it will be left when it is not fertile (shifting). Maybe, this land will be used again in a few years if it has been fertile.
4. **Production of paddy and secondary crops data** are presented in the form

gabah kering giling (padi), pipilan kering (jagung), biji kering (kedelai dan kacang tanah), dan umbi basah (ubi kayu dan ubi jalar).

5. **Luas panen tanaman hortikultura** adalah luas tanaman sayuran, buah-buahan, biofarmaka, dan tanaman hias yang diambil hasilnya/dipanen pada periode pelaporan.
 6. **Luas panen untuk tanaman sayuran** adalah luas tanaman yang dipanen sekaligus/habis/dibongkar dan luas tanaman yang dipanen berkali-kali (lebih dari satu kali)/belum habis.
 7. **Tanaman yang dipanen sekaligus/habis/dibongkar** adalah tanaman yang sehabis panen langsung dibongkar/dicabut, terdiri dari bawang merah, bawang putih, bawang daun, kentang, kol/kubis, kembang kol, petsai/sawi, wortel, lobak, dan kacang merah.
 8. **Tanaman yang dipanen berkali-kali (lebih dari satu kali)/belum habis** adalah tanaman yang pemanenannya lebih dari satu kali dan biasanya dibongkar apabila panen terakhir sudah tidak memadai lagi, terdiri dari: kacang panjang, cabe besar, cabe rawit, jamur, tomat, terung, buncis, ketimun, labu siam, kangkung, bayam, melon, semangka, dan blewah.
 9. **Tanaman biofarmaka** adalah tanaman yang bermanfaat untuk obat-obatan, kosmetik, dan kesehatan yang dikonsumsi atau
- of: dry unhusked rice (paddy), dry loose maize (maize), dry shells crops (soybeans and peanuts), and fresh roots (cassava and sweet potatoes).*
5. **Harvested area of horticulture** is area which vegetable, fruit, medicinal and ornamental plant of crop harvested during the period of report.
 6. **Harvested area of vegetables** is area of entirely plant harvested/demolished and plant harvested several times/undemolished.
 7. **Entirely plants harvested/ demolished** are plants usually harvested once and demolished to be substituted by other plants, consisting of: shallots, garlic, leeks, potato, cabbage, cauli flower, mustard green, carrots, chinese radish, and red kidney beans.
 8. **Plants harvested several times/ undemolished** are plants usually harvested more than once and demolished in the case that the last harvest was economically not profitable. They consist of : yard long beans, chili, small chili, mushroom, tomatoes, egg plant, frech beans, cucumber, pumpkin/ chajota, swamp cabbage, kale, melon, watermelon, and blewah .
 9. **Medicinal plants** are plants which are useful for medicine. It is consumed from part of the plant such as leaf, flower, fruit, tuber, and root.

digunakan dari bagian-bagian tanaman seperti daun, batang, buah, umbi (rimpang) ataupun akar.

10. **Tanaman hias** adalah tanaman yang mempunyai nilai keindahan baik bentuk, warna daun, tajuk maupun bunganya, sering digunakan untuk penghias pekarangan dan lain sebagainya.
 11. **Luas panen tanaman hortikultura** adalah luas tanaman sayuran, buah-buahan, biofarmaka, dan tanaman hias yang diambil hasilnya/dipanen pada periode pelaporan.
 12. **Luas panen untuk tanaman sayuran** adalah luas tanaman yang dipanen sekaligus/habis/dibongkar dan luas tanaman yang dipanen berkali-kali (lebih dari satu kali)/belum habis.
 13. **Produksi hortikultura** adalah hasil menurut bentuk produk dari setiap tanaman sayuran, buah-buahan, biofarmaka dan tanaman hias yang diambil berdasarkan luas yang dipanen/tanaman yang menghasilkan pada bulan/triwulan laporan.
10. **Ornamental plants** are plants which have a beauty value, either in shape, colour of leaf or crown of flower, and they are often used as a yard decorator.
 11. **Harvested area of horticulture** is area which vegetable, fruit, medicinal and ornamental plant of crop harvested during the period of report.
 12. **Harvested area of vegetables** is area of entirely plant harvested/demolished and plant harvested several times/undemolished.
 13. **Horticulture production** is the standard production quantity form of vegetable, fruit, medicinal and ornamental plant based on harvested area/the number of production plants reported monthly/quarterly.

ULASAN

DESCRIPTION

5.1 Tanaman Pangan

Pada tahun 2023 produksi berasa (GKG) di Kecamatan Gunung Meriah mencapai 6.186,88 ton dengan rata-rata produksi 36,27 kw/ha. Pada tahun 2022, produksi Beras (GKG) 3.614,11 ton. Hal ini menandakan adanya sedikit penurunan produksi beras (GKG) tahun ini dibanding tahun sebelumnya.

Produksi jagung di Kecamatan Gunung Meriah pada tahun 2023 adalah sebesar 192,29 ton sedangkan tahun 2022 sebesar 2.005,86 ton. Hal ini menunjukkan adanya Penurunan produksi yang cukup signifikan

5.2 Hortikultura

Jenis tanaman sayuran yang memiliki produksi terbesar pada tahun 2023 di Kecamatan Gunung Meriah adalah bawang merah, yaitu 1.330 Ton. Tanaman sayuran yang memiliki luas tanam yang paling besar adalah bawang merah dengan luas tanam 9 hektar.

5.3 Perkebunan Rakyat

Kecamatan Gunung Meriah merupakan salah satu penghasil perkebunan di Kabupaten Deli Serdang. Komoditi penting yang dihasilkan perkebunan di Kecamatan Gunung Meriah adalah karet.

5.1 Food Crops

In 2023, flavored production (GKG) in Gunung Meriah District will reach 6,186.88 tons with an average production of 36.27 kw/ha. In 2022, rice production (GKG) was 3,614.11 tons. This indicates a slight decline in rice production (GKG) this year compared to the previous year

Corn production in Gunung Meriah District in 2023 is 192.29 tons while in 2022 it is 2,005.86 tons. This indicates a significant decrease in production

5.2 Horticulture

The type of vegetable crop that has the largest production in 2023 in Gunung Meriah District is shallots, which is 1,330 tons. Vegetable plants that have the largest planting area are shallots with a planting area of 9 hectares.

5.3 People's Plantations

Gunung Meriah District is one of the plantation producers in Deli Serdang Regency. An important commodity produced by plantations in Gunung Meriah District is rubber.

Produksi Perkebunan dikecamatan Gunung Meriah sejak tahun 2021 selalu stagnan, begitu juga dengan luas areal tanaman perkebunan dikecamatan Gunung Meriah tidak ada mengalami perubahan sejak tahun 2021

5.4 Peternakan

Populasi Ternak tahun 2023 yang terbesar adalah Sapi Potong yaitu sebanyak 315 ekor, disusul oleh Domba sebanyak 97 ekor dan kerbau 50 ekor

Produksi daging ternak di kecamatan Gunung Meriah Tahun 2023 ada sebanyak 130 kg. Produksi daging ternak juga mengalami Penurunan Produksi untuk jenis ternak Sapi Potong.

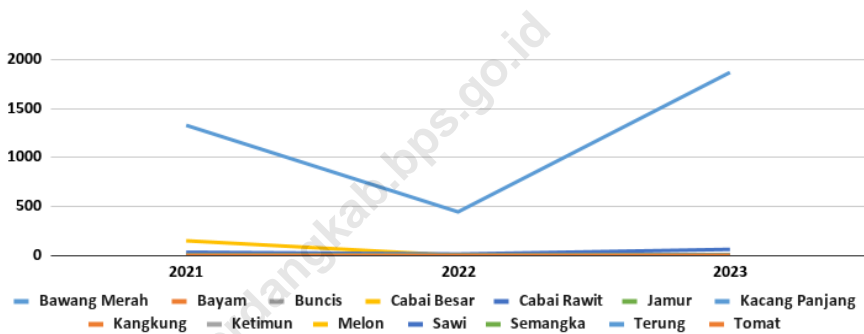
Plantation production in the district of Gunung Meriah since 2021 has always been stagnant, as well as the area of plantation crops in the district of Gunung Meriah has not changed since 2021.

5.4 Ranch

The largest Livestock population in 2023 is Beef Cattle as many as 315 heads, followed by Sheep as many as 97 animals and buffaloes 50 heads.

The production of livestock meat in the Gunung Meriah sub-district in 2023 is 130 kg. Production of beef cattle also experienced a decline in production for the type of beef cattle.

Gambar 5.1 **Produksi Tanaman Sayuran Menurut Jenis Tanaman di**
Figures **Kecamatan Gunung Meriah (Kuintal), 2021-2023**



Sumber/Source: Dinas Pertanian Kabupaten Deli Serdang

Implementing Agency: Extension and Food Security in Deli Serdang Regency

<https://deliserdangkab.bps.go.id>

Tabel 5.1 Luas Panen Tanaman Sayuran Menurut Kecamatan dan Jenis Tanaman di Kecamatan Gunung Meriah (ha), 2021-2023
Table *Harvested Area of Vegetables by Subdistrict and Kind of Plant in Gunung Meriah Subdistrict (ha), 2021-2023*

Jenis Tanaman/ Kind of Plant	2021	2022	2023
(1)	(2)	(3)	(4)
Bawang Merah/ Shallot	9	...	16
Bayam/ Spinach	-	...	-
Buncis/ String Bean	-	...	-
Cabai Besar/ Chili	-	...	-
Cabai Rawit/ Chili/Cayenne pepper	-	...	-
Jamur/ Mushrooms	-	...	-
Kacang Panjang/ Long Beans	33	...	-
Kangkung/ Water Spinach	2	...	4
Ketimun/ Cucumber	-	...	-
Melon/ Melon	-	...	-
Petsai/Sawi/ Chinese Cabbage/mustard green	-	...	-
Semangka/ Water Melon	-	...	-
Terung/ Eggplant	-	...	-

Catatan/ Note: ... Data Tidak tersedia/ Data not available

Sumber/Source: Dinas Pertanian Kabupaten Deli Serdang

Implementing Agency Extension and Food Security in Deli Serdang Regency

Tabel 5.2 **Produksi Tanaman Sayuran Menurut Kecamatan dan Jenis Tanaman**
Table **di Kecamatan Gunung Meriah (kuintal), 2021-2023**
Production of Vegetables by Subdistrict and Kind of Plant in Gunung
Meriah Subdistrict (quintal), 2021-2023

Jenis Tanaman/ Kind of Plant	2021	2022	2023
(1)	(2)	(3)	(4)
Bawang Merah/ Shallot	1 330	...	1 870
Bayam/ Spinach	-	...	-
Buncis/ String Bean	-	...	-
Cabai Besar/ Chili	-	...	-
Cabai Rawit/ Chili/Cayenne pepper	-	...	-
Jamur/ Mushrooms	-	...	-
Kacang Panjang/ Long Beans	150	...	-
Kangkung/ Water Spinach	33	...	62
Ketimun/ Cucumber	-	...	*
Melon/ Melon	-	...	-
Petsai/Sawi/ Chinese Cabbage/mustard green	-	...	-
Semangka/ Water Melon	-	...	-
Terung/ Eggplant	-	...	-
Tomat/ Tomato	-	...	-

Catatan/Note: ... Data Tidak tersedia/ Data not available

Sumber/Source: BPS, Laporan Statistik Pertanian (SP) Tanaman Pangan/
 BPS-Statistics Indonesia, Agriculture Statistic Report of Food Crops

Tabel 5.3
Table

Luas Panen Tanaman Biofarmaka Menurut Jenis Tanaman di Kecamatan Gunung Meriah (m²), 2021-2023
Harvested Area of Medicinal Plants by Kind of Plant in Gunung Meriah Subdistrict (m²), 2021-2023

Jenis Tanaman Kind of Plants	2021	2022	2023
(1)	(2)	(3)	(4)
Jahe/ Ginger	750	...	-
Kapulaga/ Java Cardamom	-	...	-
Keji Beling/ Verbenacea	-	...	-
Kencur/ Indian Galangal	-	...	-
Kunyit/ Turmeric	1 060	...	-
Laos/ Lengkuas Galanga	600	...	-
Lempuyang/ Zingiber Aromaticum	-	...	-
Mahkota Dewa/ Phaleria Macrocarpa (Pohon/Tree)	-	...	-
Sambiloto/ King of Bitter	-	...	-
Temukunci/ Chinese Keys	-	...	-
Temu Lawak/ Jawa Turmeric	-	...	-

Catatan/ Note:
Sumber/Source:

... Data Tidak tersedia/ Data not available
BPS, Laporan Statistik Pertanian (SP) Tanaman Pangan
BPS-Statistics Indonesia, Agriculture Statistic Report of Food Crops

Tabel 5.4 **Produksi Tanaman Biofarmaka Menurut Jenis Tanaman di**
Table **Kecamatan Gunung Meriah (kg), 2021-2023**
Production of Medicinal Plants by Kind of Plant in Gunung Meriah
Subdistrict (kg), 2021-2023

Jenis Tanaman <i>Kind of Plants</i>	2021	2022	2023
(1)	(2)	(3)	(4)
Jahe/ <i>Ginger</i>	2 175	-	-
Kapulaga/ <i>Java Cardamom</i>	-	-	-
Keji Beling/ <i>Verbenacea</i>	-	-	-
Kencur/ <i>Indian Galangal</i>	950	-	-
Kunyit/ <i>Turmeric</i>	2 064	-	-
Laos/ Lengkuas <i>Galanga</i>	1 140	-	-
Lempuyang/ <i>Zingiber Aromaticum</i>	-	-	-
Mahkota Dewa/ <i>Phaleria Macrocarpa</i> (Pohon/Tree)	-	-	-
Sambiloto/ <i>King of Bitter</i>	-	-	-
Temukunci/ <i>Chinese Keys</i>	-	-	-
Temu Lawak/ <i>Jawa Turmeric</i>	-	-	-

Sumber/Source: BPS, Laporan Statistik Pertanian (SP) Tanaman Pangan/
 BPS-Statistics Indonesia, Agriculture Statistic Report of Food Crops

Tabel 5.5 **Produksi Tanaman Sayuran Menurut Jenis Tanaman di Kecamatan Gunung Meriah (Kuintal), 2021- 2023**
Table **Production of Vegetables by Kind of Plant in Gunung Meriah Subdistrict (quintal), 2021- 2023**

Jenis Tanaman/ Kind of Plant	2021	2022	2023
(1)	(2)	(3)	(4)
Anggrek/ Orchid	-	-	-
Anthurium Bunga/ Flamingo Lily Flower	-	-	-
Anyelir/ Carnation	-	-	-
Gladiol/ Gladiol	-	-	-
Herbras/ Gerbera	-	-	-
Krisan/ Chrysantemum	-	-	-
Mawar/ Rose	-	-	-
Melati/ Jasmine	-	-	-
Palem/ Palm (Pohon/ Tree)	-	-	-
Pisang-pisangan/ Heliconia	-	-	-

Sumber/Source: BPS, Statistik Pertanian Hortikultura SPH-SBS
 BPS-Statistics Indonesia, Agricultural Statistic for Horticulture SPH-SBS

Tabel 5.6 **Produksi Tanaman Hias Menurut Kecamatan dan Jenis Tanaman di Kecamatan Gunung Meriah (m2), 2021-2023**
Table **Production of Ornamental Plants by Kind of Plant in Gunung Meriah Subdistrict (stalks), 2021-2023**

Jenis Tanaman <i>Kind of Plants</i>	2021	2022	2023
(1)	(2)	(3)	(4)
Anggrek/ <i>Orchid</i>	-	-	-
Anthurium Bunga/ <i>Flamingo Lily Flower</i>	-	-	-
Anyelir/ <i>Carnation</i>	-	-	-
Gladiol/ <i>Gladiol</i>	-	-	-
Herbras/ Gerbera	-	-	-
Krisan/ <i>Chrysantemum</i>	-	-	-
Mawar/ <i>Rose</i>	-	-	-
Melati/ <i>Jasmine</i>	-	-	-
Palem/ <i>Palm (Pohon/ Tree)</i>	-	-	-
Pisang-pisangan/ <i>Heliconia</i>	-	-	-

Catatan/ Note: ... Data Tidak tersedia/ *Data not available*

Sumber/Source: BPS, Statistik Pertanian Hortikultura SPH-SBS/

BPS-Statistics Indonesia, Agricultural Statistic for Horticulture SPH-SBS

Tabel 5.7 **Produksi Buah-Buahan dan Sayuran Tahunan Menurut Jenis Tanaman di Kecamatan Gunung Meriah (kuintal), 2021-2023**
Table **Production of Annual Fruits and vegetables by Kind of Plant in Gunung Meriah Subdistrict (quintal), 2021-2023**

Jenis Tanaman <i>Kind of Plants</i>	2021	2022	2023
(1)	(2)	(3)	(4)
Alpukat/ <i>Avocado</i>	87	-	2 750
Belimbing/ <i>Star Fruit</i>	-	-	-
Duku/ Langsung <i>Kokosan/Duku</i>	-	-	3
Durian/ <i>Durian</i>	-	-	188
Jambu Air/ <i>Water Apple</i>	6	-	151
Jambu Biji/ <i>Guava</i>	-	-	25
Jengkol/ <i>Jengkol</i>	-	-	182
Jeruk Besar/ <i>Pomelo</i>	-	-	-
Jeruk Siam/ <i>Orange/ Tangerine</i>	-	-	-
Mangga/ <i>Mango</i>	103	-	163
Manggis/ <i>Mangosteen</i>	-	-	105

Catatan/ Note: ... Data Tidak tersedia/ *Data not available*

Sumber/Source: BPS, Statistik Pertanian Hortikultura SPH-SBS/B

BPS-Statistics Indonesia, Agricultural Statistic for Horticulture SPH-SBS

Lanjutan Tabel/ Continued Table 5.7

Jenis Tanaman Kind of Plants	2021	2022	2023
(1)	(2)	(3)	(4)
Melinjo/ Gnetum/Melinjo	4	-	-
Nangka/ Jackfruit	41	-	145
Nenas/ Peneapple	381	-	208
Pepaya/ Papaya	-	-	-
Petai/Petai/ Twisted Cluster Bean	39	-	95
Pisang/ Banana	2 083	-	5 622
Rambutan/ Rambutan	-	-	-
Salak/ Snakefruit	2 051	-	2 936
Sawo Sapodilla/ Sawo	18	-	90
Sirsak/ Soursop	-	-	-
Sukun/ Breadfruit	-	-	54

<https://deliserdangkab.bps.go.id>

06

PARIWISATA, TRANSPORTASI DAN KOMUNIKASI *TOURISM, TRANSPORTASI AND COMMUNICATION*



eliserdangkab.bps.go.id



PENJELASAN TEKNIS

1. Rata-rata lama tinggal adalah rata-rata waktu tinggal wisatawan mancanegara di Indonesia untuk satu kali kunjungan.
2. Usaha penyediaan akomodasi adalah usaha yang menyediakan pelayanan penginapan yang dapat dilengkapi dengan pelayanan pariwisata lainnya. Usaha penyediaan akomodasi dapat berupa hotel, vila, pondok wisata, bumi perkemahan, persinggahan karavan, dan akomodasi lainnya yang digunakan untuk tujuan pariwisata.
3. Hotel adalah penyediaan akomodasi secara harian berupa kamar-kamar di dalam satu bangunan yang dapat dilengkapi dengan jasa pelayanan makan dan minum, kegiatan hiburan dan atau fasilitas lainnya. Hotel terdiri dari hotel berbintang dan hotel non- bintang.
4. Hotel bintang adalah usaha penyediaan jasa pelayanan penginapan, makan minum serta jasa lainnya bagi umum dengan menggunakan sebagian atau seluruh bangunan. Usaha ini dikelola secara komersial serta memenuhi ketentuan persyaratan sebagai hotel bintang (termasuk berlian) yang ditetapkan dalam surat keputusan instansi yang

TECHNICAL NOTES

1. *Average length of stay is the average stay duration of foreign visitor in Indonesia for one trip.*
2. *The business of providing accommodation is a business that provides specialty services that can be equipped with other tourism services. It includes hotel, villa, cottage, camping, caravan stop, and other accommodation that are used for tourism purposes.*
3. *Hotel is a daily supply of accommodation rooms within a building which can be equipped with eating and drinking services, entertainment activities and/or other facilities. Hotel consists of a classified hotel and a non-classified hotel.*
4. *A star hotel is the business of providing an accommodation, eating and drinking as well as other services for the public by using a building or a part of a building. It is managed commercially and meets specified requirements as a star hotel (including diamonds) set forth in the decree of fostering agency. For example, five star hotel, four star hotel, and so on.*

membinanya. Misalnya hotel bintang lima, hotel bintang empat dan seterusnya.

5. Tingkat penghunian kamar hotel adalah persentase banyaknya malam kamar yang dihuni terhadap banyaknya malam kamar yang tersedia.
6. Rata-rata lamanya tamu menginap adalah banyaknya malam tempat tidur yang terpakai (malam tamu) dengan banyaknya tamu yang menginap di hotel atau akomodasi lainnya.
5. *Room occupancy rate is the number of room-nights occupied divided by the number of room-nights available, multiplied by 100 percent.*
6. *Average length of stay is the number of bed-nights used (guest night) divided by the number of guests coming to spend the night at the accommodation.*

ULASAN**DESCRIPTION****6.1. Pariwisata**

Untuk Sarana Akomodasi dan penginapan di kecamatan Gunung Meriah hingga Akhir tahun 2023 belum tersedia, sementara tempat wisata yang ada di kecamatan Gunung Meriah ada 2 buah yaitu air terjun simempar dan pesanggarahan sultan serdan yang masih dalam tahap pengelolaan agar terlihat lebih baik lagi.

6.2. Transportasi

Di Kecamatan Gunung Meriah, pada tahun 2023 terdapat 6 Menara telepon yang sinyal di kecamatan Gunung Meriah di beberapa tempat cukup Kuat, dan ada beberapa desa cukup lemah seperti desa gunung paribuan dan desa simempar hanya memiliki sinyal 2,5G/GPRS

6.1 Tourism

Facilities for accommodation and lodging in the Gunung Meriah sub-district until the end of 2023 are not yet available, while there are 2 tourist attractions in the Gunung Meriah sub-district, namely the Simempar waterfall and the Sultan Serdan guesthouse which are still in the management stage to make it look even better.

6.2 Transportation

In Gunung Meriah Subdistrict, in 2023 there will be 6 telephone towers whose signal in Gunung Meriah sub-district is quite strong in some places, and there are some villages that are quite weak, such as Gunung Paribuan Village and Simempar Village only having a 2.5G/GPRS signal.

6.1 PARIWISATA TOURISM

Tabel 6.1.1
Table

Jumlah Sarana Akomodasi Menurut Desa dan Jenis Akomodasi di Kecamatan Gunung Meriah, 2023
Number of Accomodation Facilities by Villages and Type of Accomodation in Gunung Meriah SubDistrict, 2023

Desa Village	Hotel/ Hotel	Penginapan/ Inn
(1)	(2)	(3)
Kuta Bayu	-	-
Gunung Sunembah	-	-
Gunung Paribuan	-	-
Simempar	-	-
Gunung Seribu	-	-
Kuta Tengah	-	-
Pekan Gunung Meriah	-	-
Gunung Meriah	-	-
Bintang Meriah	-	-
Ujung Meriah	-	-
Marjanji Pematang	-	-
Marjanji Tengah	-	1
Gunung Meriah	-	1

Sumber/Source : Potensi Desa 2023 / 2023 village potential

Tabel 6.1.2 Jumlah dan Nama Obyek Wisata Menurut Desa/Kelurahan di Kecamatan Gunung Meriah, 2023
Number and Name of Tourism Objects by Village/ Subdistrict in Gunung Meriah SubDistrict, 2023

Desa Village	Jumlah Total	Objek Wisata Tourist Attraction
		Nama/ Name
(1)	(2)	(3)
Kuta Bayu	-	
Gunung Sunembah	-	
Gunung Paribuan	-	
Simempar	1	Air Terjun Simempar
Gunung Seribu	-	
Kuta Tengah	-	
Pekan Gunung Meriah	-	
Gunung Meriah	-	
Bintang Meriah	-	
Ujung Meriah	-	
Marjanji Pematang	-	
Marjanji Tengah	1	Pesanggrahan Sultan Serdang
Gunung Meriah	2	

Sumber/Source: Kantor Desa/Kelurahan Kecamatan Gunung Meriah
 Village office at Gunung Meriah subdistrict

6.2 TRANSPORTASI

TRANSPORTATION

Tabel 6.2.1 Prasarana dan Sarana Transportasi Antar Desa Menurut Desa di kecamatan Gunung Meriah, 2023
Table *Inter-Villages Transportation Infrastructure and Facilities by Villages in Gunung Meriah Subdistrict, 2023*

Desa Village	Jenis Prasarana Transportasi Type of Transportation Infrastructure	Keberadaan Angkutan Umum Presence of Public Transport
(1)	(2)	(3)
Kuta Bayu	Darat	Tidak ada angkutan umum
Gunung Sunembah	Darat	Ada, dengan trayek tetap
Gunung Paribuan	Darat	Ada, dengan trayek tetap
Simempar	Darat	Ada, tanpa trayek tetap
Gunung Seribu	Darat	Ada, dengan trayek tetap
Kuta Tengah	Darat	Tidak ada angkutan umum
Pekan Gunung Meriah	Darat	Ada, dengan trayek tetap
Gunung Meriah	Darat	Ada, dengan trayek tetap
Bintang Meriah	Darat	Tidak ada angkutan umum
Ujung Meriah	Darat	Tidak ada angkutan umum
Marjanji Pematang	Darat	Ada, dengan trayek tetap
Marjanji Tengah	Darat	Ada, tanpa trayek tetap

Sumber/Source : Potensi Desa 2021 / 2021 village potential

Lanjutan Tabel/ *Continued Table 6.2.1*

Desa Village	Jenis Permukaan Jalan Darat Terluas Widest Type of Road Surface	Dapat Dilalui Kendaraan Bermotor Roda 4 atau Lebih Passable by Motorized Vehicles with 4 or More Wheels
(1)	(4)	(5)
Kuta Bayu	Aspal/beton	Sepanjang tahun
Gunung Sunembah	Aspal/beton	Sepanjang tahun
Gunung Paribuan	Aspal/beton	Sepanjang tahun
Simempar	Aspal/beton	Sepanjang tahun
Gunung Seribu	Aspal/beton	Sepanjang tahun
Kuta Tengah	Aspal/beton	Sepanjang tahun
Pekan Gunung Meriah	Aspal/beton	Sepanjang tahun
Gunung Meriah	Aspal/beton	Sepanjang tahun
Bintang Meriah	Aspal/beton	Sepanjang tahun
Ujung Meriah	Aspal/beton	Sepanjang tahun
Marjanji Pematang	Aspal/beton	Sepanjang tahun
Marjanji Tengah	Aspal/beton	Sepanjang tahun

Sumber/Source : Potensi Desa 2021 / *2021 village potential*

Tabel 6.2.2
Table

Prasarana dan Sarana Transportasi Antar Desa Menurut Desa di kecamatan Gunung Meriah, 2023
Inter-Villages Transportation Infrastructure and Facilities by Villages in Gunung Meriah Subdistrict, 2023

Desa Village	Kantor Pos/Pos Pembantu/Rumah Pos Post Office/Post Maid/Post House	Pos Keliling Mobile Post	Perusahaan/Agen Jasa Ekspedisi Swasta Service Company/ Agent Private Expedition
(1)	(2)	(3)	(4)
Kuta Bayu	Tidak Ada	Tidak Ada	Tidak Ada
Gunung Sunembah	Tidak Ada	Tidak Ada	Tidak Ada
Gunung Paribuan	Tidak Ada	Tidak Ada	Tidak Ada
Simempar	Tidak Ada	Tidak Ada	Tidak Ada
Gunung Seribu	Tidak Ada	Tidak Ada	Tidak Ada
Kuta Tengah	Tidak Ada	Tidak Ada	Tidak Ada
Pekan Gunung Meriah	Tidak Ada	Tidak Ada	Tidak Ada
Gunung Meriah	Tidak Ada	Tidak Ada	Tidak Ada
Bintang Meriah	Tidak Ada	Tidak Ada	Tidak Ada
Ujung Meriah	Tidak Ada	Tidak Ada	Tidak Ada
Marjanji Pematang	Tidak Ada	Tidak Ada	Tidak Ada
Marjanji Tengah	Tidak Ada	Tidak Ada	Tidak Ada

Sumber/Source : Potensi Desa 2021 / 2021 village potential

6.3 KOMUNIKASI COMMUNICATION

Tabel 6.3.1 Jumlah Menara Telepon Seluler dan Operator Layanan Komunikasi Telepon, 2023
Table **Number of Cell Phone Towers and Telephone Communication Service Operators, 2023**

Desa Village	Jumlah Menara Telepon seluler Number of Cell Phone Towers	Jumlah Operator Layanan Komunikasi Telepon Seluler yang Menjangkau Number of Cellular Telephone Communication Service Operators Reaching
(1)	(2)	(3)
Kuta Bayu	-	1
Gunung Sunembah	-	2
Gunung Paribuan	-	2
Simempar	1	1
Gunung Seribu	-	2
Kuta Tengah	-	2
Pekan Gunung Meriah	-	2
Gunung Meriah	-	2
Bintang Meriah	1	2
Ujung Meriah	-	2
Marjanji Pematang	2	2
Marjanji Tengah	2	1
Gunung Meriah	6	

Sumber/Source: Potensi Desa 2021 / 2021 village potential

Tabel 6.3.2
Table

Kekuatan Sinyal Telepon Seluler dan Jenis Sinyal Internet Telepon Seluler Menurut Desa di Kecamatan Gunung Meriah, 2023
Cellular Phone Signal Strength and Cellular Phone Internet Signal Type by Village in Gunung Meriah Subdistrict, 2023

Desa Village	Kekuatan Sinyal Telepon Seluler Cell Phone Signal Strength	Jenis Sinyal Internet Telepon Seluler Cell Phone Internet Signal Type
(1)	(2)	(3)
Kuta Bayu	Lemah	3G/H/H+/EVDO
Gunung Sunembah	Lemah	3G/H/H+/EVDO
Gunung Paribuan	Lemah	2,5G/E/GPRS
Simempar	Lemah	2,5G/E/GPRS
Gunung Seribu	Kuat	3G/H/H+/EVDO
Kuta Tengah	Lemah	3G/H/H+/EVDO
Pekan Gunung Meriah	Lemah	4G/LTE
Gunung Meriah	Lemah	3G/H/H+/EVDO
Bintang Meriah	Lemah	3G/H/H+/EVDO
Ujung Meriah	Lemah	3G/H/H+/EVDO
Marjanji Pematang	Lemah	3G/H/H+/EVDO
Marjanji Tengah	Kuat	3G/H/H+/EVDO

Sumber/Source : Potensi Desa 2021 / 2021 village potential

07

PERBANKAN, KOPERASI DAN PERDAGANGAN
BANKING, COOPERATIVE AND TRADE



PENJELASAN TEKNIS**TECHNICAL NOTES**

- | | |
|--|--|
| <p>1. Realisasi Penerimaan dan Pengeluaran Pemerintah Provinsi adalah realisasi/perhitungan APBD Provinsi pada tiap tahun anggaran.</p> | <p>1. <i>Actual revenue and expenditure of Provincial Government is the realization/provincial budget calculations for every fiscal year.</i></p> |
| <p>2. Pendapatan Asli Daerah (PAD) adalah pendapatan yang diperoleh daerah yang dipungut berdasarkan peraturan daerah sesuai dengan peraturan perundang-undangan, guna keperluan daerah yang bersangkutan dalam membiayai kegiatannya.</p> | <p>2. <i>Original Local Government Revenue is revenue that withheld based on local regulations in accordance with the legislation, for the purposes of financing their activities.</i></p> |
| <p>3. Dana Perimbangan adalah dana yang bersumber dari pendapatan APBN yang dialokasikan kepada Daerah untuk mendanai kebutuhan daerah dalam rangka pelaksanaan desentralisasi.</p> | <p>3. <i>Balanced Budget is the fund coming from the state budget that allocated to regions to fund their needs in the context of decentralization.</i></p> |
| <p>4. Lain-lain Pendapatan yang Sah adalah pendapatan lainnya dari pemerintah pusat dan atau dari instansi pusat, serta dari daerah lainnya.</p> | <p>4. <i>Other Legal Revenue is other income that coming from the central government and or from the central agencies, as well as from other local government.</i></p> |

ULASAN**DESCRIPTION****7.1. Keuangan**

Berdasarkan data Potensi Desa (Podes) Tahun 2023 di Kecamatan Gunung Meriah belum ada terdapat sarana Lembaga Keuangan, sedangkan Jumlah Koperasi yang terdata pada tahun 2023 ada sebanyak 7 Koperasi yang terdiri dari 3 Koperasi Unit Desa (KUD) dan 4 Koperasi Simpan Pinjam

Dikecamatan Gunung Meriah pada tahun 2023 hanya ada sebanyak 1 pasar tanpa bangunan.

7.1. Finance

Based on the 2023 Village Potential (Podes) data in Gunung Meriah District, there are no Financial Institution facilities, while the number of Cooperatives recorded in 2023 is 7 Cooperatives consisting of 3 Village Unit Cooperatives (KUD) and 4 Savings and Loan Cooperatives.

In the district of Gunung Meriah in 2023 there will only be 1 market without buildings.

7.1 KEUANGAN FINANCE

Tabel
Table 7.1.1

Banyaknya Sarana Lembaga Keuangan Bank Menurut Desa/Kelurahan dan Jenis Bank di Kecamatan Gunung Meriah, 2023
Number of Bank Financial Institution Facilities by Village/Kelurahan and Type of Bank in Gunung Meriah Subdistrict, 2023

Desa Village	Bank Umum Pemerintah Government Commercial Bank	Bank Umum Swasta Private Commercial Bank	Bank Perkreditan Rakyat (BPR) Credit Bank People (BPR)
(1)	(2)	(3)	(4)
Kuta Bayu	-	-	-
Gunung Sunembah	-	-	-
Gunung Paribuan	-	-	-
Simempar	-	-	-
Gunung Seribu	-	-	-
Kuta Tengah	-	-	-
Pekan Gunung Meriah	-	-	-
Gunung Meriah	-	-	-
Bintang Meriah	-	-	-
Ujung Meriah	-	-	-
Marjanji Pematang	-	-	-
Marjanji Tengah	-	-	-
Gunung Meriah	-	-	-

Sumber/Source : Kantor Camat Kecamatan **Gunung Meriah**/
Gunung Meriah Subdistrict Head Office

Tabel 7.1.2 Banyaknya Koperasi Aktif Menurut Menurut Desa/ Kelurahan dan Jenis Koperasi di Kecamatan Gunung Meriah, 2023
Number of Active Cooperatives by Village and Type of Cooperatives in Gunung Meriah Subdistrict, 2023

Desa Village	Koperasi Unit Desa (KUD) Village Unit Cooperatives (KUD)	Koperasi Industri Kecil dan Kerajinan Rakyat (Kopinkra) Small Industry Cooperative and People's Crafts	Koperasi Simpan Pinjam (Kospin) Savings and Loans Cooperative	Koperasi Lainnya Other Cooperatives
(1)	(2)	(3)	(4)	(5)
Kuta Bayu	1	-	1	-
Gunung Sunembah	-	-	-	-
Gunung Paribuan	-	-	-	-
Simempar	-	-	-	-
Gunung Seribu	-	-	-	-
Kuta Tengah	-	-	-	-
Pekan Gunung Meriah	1	-	1	-
Gunung Meriah	1	-	1	-
Bintang Meriah	-	-	1	-
Ujung Meriah	-	-	-	-
Marjanji Pematang	-	-	-	-
Marjanji Tengah	-	-	-	-
Gunung Meriah	3	-	4	-

Sumber/Source : Potensi Desa 2021/ 2021 village potential

Tabel 7.1.3
Table**Banyaknya Sarana Perdagangan Menurut Desa/Kelurahan dan Jenis Sarana Perdagangan di Kecamatan Gunung Meriah, 2023**
Number of Trading Facilities by Village and Type of Trading Facilities in Gunung Meriah District, 2023

Desa <i>Village</i>	Kelompok Pertokoan <i>Shopping Group</i>	Pasar dengan Bangunan Permanen <i>Market with</i> <i>Permanent Building</i>	Pasar dengan Bangunan Semi Permanen <i>Market with Semi-</i> <i>Permanent Building</i>
(1)	(2)	(3)	(4)
Kuta Bayu	-	-	-
Gunung Sunembah	-	-	-
Gunung Paribuan	-	-	-
Simempar	-	-	-
Gunung Seribu	-	-	-
Kuta Tengah	-	-	-
Pekan Gunung Meriah	-	-	-
Gunung Meriah	-	-	-
Bintang Meriah	-	-	-
Ujung Meriah	-	-	-
Marjanji Pematang	-	-	-
Marjanji Tongah	-	-	-
Gunung Meriah	-	-	-

Lanjutan Tabel/ Continued Table 7.1.2

Desa Village	Pasar tanpa Bangunan Market without Building	Mini Market/ Swalayan/ Supermarket Mini Market/ Supermarket/ Supermarket	Restoran/ Rumah Makan Restaurant/ Restaurant
(1)	(5)	(6)	(7)
Kuta Bayu	-	-	-
Gunung Sunembah	-	-	-
Gunung Paribuan	-	-	-
Simempar	-	-	-
Gunung Seribu	-	-	-
Kuta Tengah	-	-	-
Pekan Gunung Meriah	1	-	1
Gunung Meriah	-	-	3
Bintang Meriah	-	-	-
Ujung Meriah	-	-	-
Marjanji Pematang	-	-	-
Marjanji Tengah	-	-	-
Gunung Meriah	1	-	4

Sumber/Source : Kantor Camat Kecamatan **Gunung Meriah/**
Gunung Meriah Subdistrict Head Office

BerAKHLAK
Berorientasi Pelayanan Akuntabel Kompeten
Harmonis Loyal Adaptif Kolaboratif

bangsa
melayani
bangsa

DATA

MENCERDASKAN BANGSA

— *Enlighten The Nation* —



**BADAN PUSAT STATISTIK
KABUPATEN DELI SERDANG**

BPS-STATISTICS DELI SERDANG REGENCY

Jl. Karya Utama Kompleks Pemkab Deli Serdang Lubuk Pakam - 20514

Telp. : (061) 795-326

Homepage : <http://deliserdangkab.bps.go.id> E-mail : bps1212@bps.go.id

ISSN 2776-0456



9 772776 045004 >