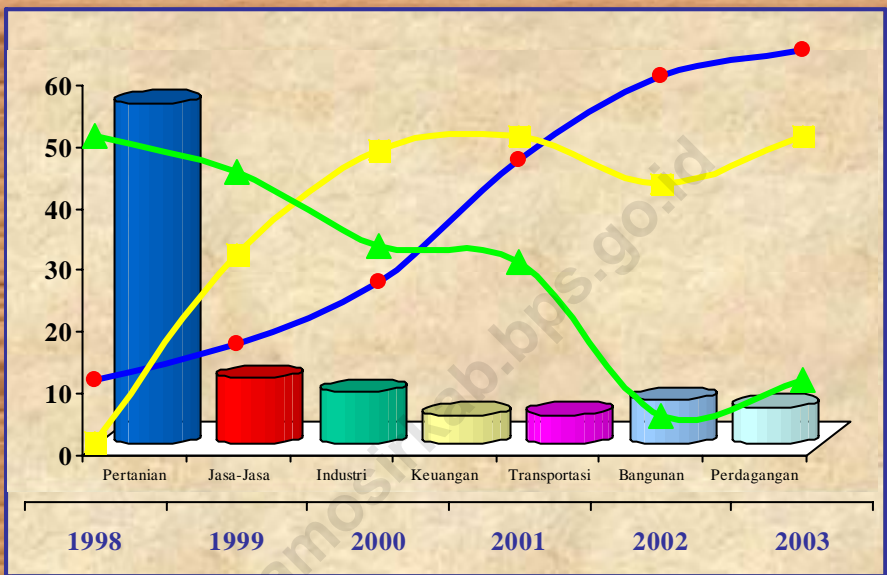




DATA POKOK PEMBANGUNAN KABUPATEN TOBA SAMOSIR 1998-2003

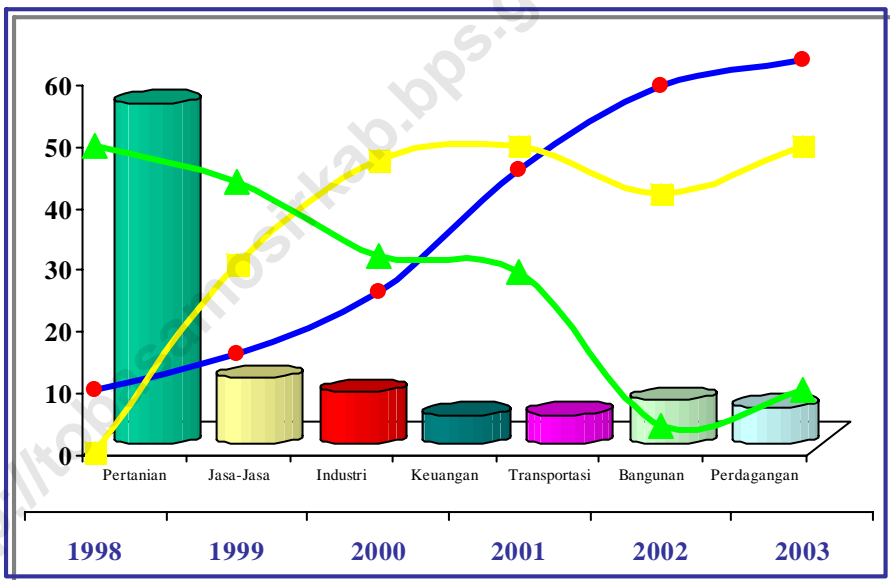


Kerjasama dengan :

Badan Perencanaan Pembangunan Daerah Kabupaten Toba Samosir



DATA POKOK PEMBANGUNAN KABUPATEN TOBA SAMOSIR 1998-2003



Kerjasama dengan :

Badan Perencanaan Pembangunan Daerah Kabupaten Toba Samosir

DATA POKOK PEMBANGUNAN KABUPATEN TOBA SAMOSIR 1998-2003

No. ISSN : ISSN
No. Publikasi : 12060.2004.06
Katalog BPS : 1403.12.06

Ukuran Buku : 15,5 cm x 23 cm
Jumlah Halaman : 81 + xv

Naskah:

Seksi Integrasi Pengolahan dan Diseminasi Statistik (IPDS),
Badan Pusat Statistik Kabupaten Toba Samosir

Penyunting:

Seksi Integrasi Pengolahan dan Diseminasi Statistik (IPDS),
Badan Pusat Statistik Kabupaten Toba Samosir

Gambar Kulit:

Seksi Integrasi Pengolahan dan Diseminasi Statistik (IPDS),
Badan Pusat Statistik Kabupaten Toba Samosir

Diterbitkan Oleh :

Badan Pusat Statistik Kabupaten Toba Samosir

Kerjasama Dengan :

Badan Perencanaan Pembangunan Daerah Kabupaten Toba Samosir

Boleh dikutip dengan menyebutkan sumbernya



BUPATI TOBA SAMOSIR

KATA SAMBUTAN

Puji syukur kita ucapkan kepada Tuhan Yang Esa, atas terbitnya buku “Data Pokok Pembangunan Kabupaten Toba Samosir 1998-2003” yang merupakan rangkuman data dan informasi yang menggambarkan kondisi sosial dan perekonomian Kabupaten Toba Samosir secara umum.

Data dan informasi yang disajikan dalam buku ini dapat digunakan sebagai referensi resmi para pengambil keputusan di pemerintahan, dinas/instansi pemerintah dan swasta, serta masyarakat yang peduli terhadap Kabupaten Toba Samosir.

Pada kesempatan ini saya mengucapkan terima kasih kepada Badan Pusat Statistik (BPS) Kabupaten Toba Samosir dan Bappeda Kabupaten Toba Samosir yang telah menyusun dan mengumpulkan data dan informasi sehingga buku ini dapat diterbitkan.

Semoga buku ini bermanfaat.

Balige, Oktober 2004
BUPATI TOBA SAMOSIR

Drs. SAHALA TAMPUBOLON

KATA PENGANTAR

“Data Pokok Pembangunan Kabupaten Toba Samosir 1998-2003” merupakan buku yang diterbitkan Badan Pusat Statistik (BPS) Kabupaten Toba Samosir bekerjasama dengan Bappeda Kabupaten Toba Samosir untuk memenuhi kebutuhan data dan informasi Kabupaten Toba Samosir.

Buku ini berbeda dengan buku atau publikasi yang pernah diterbitkan BPS Kabupaten Toba Samosir, karena didalamnya disajikan data dan informasi dalam bentuk series data yang memudahkan para pengguna data untuk melihat perkembangan dan pertumbuhan pembangunan yang telah dilakukan oleh pemerintah daerah bersama dengan masyarakat.

Data dan informasi disajikan dalam bentuk tabel-tabel dan grafik yang dikemas secara menarik dan sederhana, ditambah dengan ulasan singkat yang membantu dalam menginterpretasikan data dan informasi yang ada, sehingga para pengguna data dapat memahami dengan cepat dan tepat.

Dalam kesempatan ini tidak lupa kami mengucapkan terima kasih kepada Bupati Toba Samosir yang telah membantu dan mendukung penerbitan publikasi ini.

Saran dan kritik positif dengan senang hati akan kami pertimbangkan sebagai bahan masukan untuk meningkatkan kualitas data dimasa mendatang.

**Badan Perencanaan Pembangunan Daerah
Kabupaten Toba Samosir
Kepala,**

Drs. Tonggo Napitupulu, M.Si.
NIP 010082963

Balige, Oktober 2004
**Badan Pusat Statistik
Kabupaten Toba Samosir
Kepala,**

Drs. R.M. Hutahaean
NIP 340003726

DAFTAR ISI

	<i>Halaman</i>
Kata Sambutan Bupati Toba Samosir	ii
Kata Pengantar Kepala BPS Kabupaten Toba Samosir dan Kepala Bappeda Kabupaten Toba Samosir	iii
Daftar Isi	iv
Daftar Tabel	vi
Daftar Grafik	xi
Pendahuluan	
1. Latar Belakang	1
2. Tujuan	2
3. Ruang Lingkup	3
Ulasan Data Pokok Pembangunan	
1. Geografis	4
1.1. Luas Wilayah	4
1.2. Curah Hujan	4
2. Pemerintahan	5
2.1. Wilayah Administrasi	5
2.2. Pegawai Negeri Sipil dan Pegawai BUMN/BUMD.....	6
3. Kependudukan	7
3.1. Jumlah dan Laju Pertumbuhan Penduduk	7
3.2. Tingkat Kepadatan Penduduk	8
3.3. Rasio Jenis Kelamin dan Kelompok Umur	8
4. Sosial	9
4.1. Pendidikan	9

DAFTAR ISI

	<i>Halaman</i>
4.2. Kesehatan	11
4.3. Keluarga Pra Sejahtera dan Keluarga Berencana	12
4.4. Indeks Pembangunan Manusia (IPM)	14
5. Pertanian	15
5.1. Tanaman Pangan	15
5.2. Perkebunan	16
5.3. Peternakan	16
5.4. Perikanan	17
6. Air Minum	18
7. Perhubungan	18
7.1. Jalan Raya	18
7.2. Pos	19
8. Perhotelan dan Pariwisata	20
8.1. Perhotelan	21
8.2. Pariwisata	21
9. Keuangan dan Koperasi	21
9.1. Keuangan Pemerintah Kabupaten	20
9.2. Perbankan	23
9.3. Koperasi	24
10. Pendapatan Regional	24
10.1 Produk Domestik Regional Bruto (PDRB)	24
10.2 Laju Pertumbuhan	25
10.3 PDRB Perkapita	26
Lampiran Tabel dan Grafik	

DAFTAR TABEL

Tabel		Halaman
1.	Luas Wilayah Kecamatan dan Rasio Terhadap Kabupaten Tahun 1998-2003	27
2.	Curah Hujan ((CH) [mm[dan Hari Hujan (HH) [Hari] Menurut Bulan di Kabupaten Toba Samosir Tahun 1998-2003	28
3.	Jumlah Desa/Kelurahan Dirinci Menurut Kecamatan di Kabupaten Toba Samosir Tahun 1998-2003	29
4.	Jumlah Desa/Kelurahan Dirinci Menurut Kecamatan dan Klasifikasi Desa/Kelurahan di Kabupaten Toba Samosir Tahun 1998-2003	30
5.	Jumlah Penduduk, Rumah Tangga (RT) dan Tingkat Kepadatan (TK) Menurut Kecamatan di Kabupaten Toba Samosir Tahun 1998-2003	31
6.	Jumlah Penduduk Menurut Kelompok Umur dan Jenis Kelamin di Kabupaten Toba Samosir Tahun 1998-2003	32
7.	Jumlah Pegawai Negeri Sipil (CPNS/PNS) Dan Pegawai BUMN/BUMD Kabupaten Toba Samo sir Menurut Jenis Kelamin Tahun 1998-2003	33
8.	Jumlah Pegawai Negeri Sipil (CPNS/PNS) Dan Pegawai BUMN/BUMD Kabupaten Toba Samosir Menurut Tingkat Pendidikan Tahun 1998-2003	34
9.	Jumlah Sekolah, Guru dan Murid Menurut Tingkat Pendidikan di Kabupaten Toba Samosir Tahun Ajaran 1998/1999-2003/2004	35
10.	Rasio Jumlah Murid Terhadap Sekolah dan Guru Menurut Tingkat Pendidikan di Kabupaten Toba Samosir Tahun Ajaran 1998/1999-2003/2004	36
11.	Jumlah Sekolah, Murid dan Guru SD Menurut Kecamatan di Kabupaten Toba Samosir Tahun Ajaran 1998/1999-2003/2004	37
12.	Rasio Jumlah Murid SD Terhadap Sekolah dan Guru Menurut Kecamatan di Kabupaten Toba Samosir Tahun Ajaran 1998/1999-2003/2004	38

DAFTAR TABEL

Tabel	Halaman
13. Jumlah Sekolah, Guru dan Murid SLTP Menurut Kecamatan di Kabupaten Toba Samosir Tahun Ajaran 1998/1999-2003/2004	39
14. Rasio Jumlah Murid SLTP Terhadap Sekolah dan Guru Menurut Kecamatan di Kabupaten Toba Samosir Tahun Ajaran 1998/1999-2003/2004	40
15. Jumlah Sekolah, Guru dan Murid SLTA Menurut Lokasi Sekolah/Kecamatan di Kabupaten Toba Samosir Tahun Ajaran 1998/1999-2003/2004	41
16. Rasio Jumlah Murid SLTA Terhadap Sekolah dan Guru Menurut Lokasi Sekolah/Kecamatan di Kabupaten Toba Samosir Tahun Ajaran 1998/1999-2003/2004	42
17. Jumlah Sekolah, Guru dan Murid SMK Menurut Lokasi Sekolah/Kecamatan di Kabupaten Toba Samosir Tahun Ajaran 1998/1999-2003/2004	43
18. Rasio Jumlah Murid SMK Terhadap Sekolah dan Guru Menurut Lokasi Sekolah/Kecamatan di Kab.Toba Samosir Tahun Ajaran 1998/1999-2003/2004	44
19. Jumlah Fasilitas Kesehatan di Kabupaten Toba Samosir Tahun 1998-2003	45
20. Jumlah Tenaga Kesehatan Menurut Kecamatan di Kabupaten Toba Samosir Tahun 1998-2003	46
21. Jumlah Keluarga Pra Sejahtera/KS I Kelompok dan Anggota Takesra Menurut Kecamatan di Kabupaten Toba Samosir Tahun 1998-2003	47
22. Jumlah Pasangan Usia Subur, Akseptor Aktif dan Baru Menurut Kecamatan di Kabupaten Toba Samosir Tahun 1998-2003	48
23. Jumlah Akseptor Aktif dan Baru Menurut Jenis Alat Kontrasepsi Yang Dipakai di Kabupaten Toba Samosir Tahun 1998-2003	49

DAFTAR TABEL

Tabel		Halaman
24.	Jumlah Rumah Ibadah Menurut Kecamatan dan Jenisnya di Kabupaten Toba Samosir Tahun 1998-2003	50
25.	Nilai dan Status Indeks Pembangunan Manusia (IPM) dan Komponen IPM Kabupaten Toba Samosir Tahun 2001-2003	51
26.	Luas Panen, Produksi dan Produktivitas Padi Sawah + Ladang 1998-2003	52
27.	Luas Panen, Produksi dan Produktivitas Menurut Padi Sawah dan Ladang di Kabupaten Toba Samosir Tahun 1998-2003	53
28.	Luas Lahan Sawah dan Lahan Kering Menurut Kecamatan di Kabupaten Toba Samosir Tahun 1998-2002 (Ha)	54
29.	Luas Panen, Produksi dan Produktivitas Tanaman Pangan Menurut Jenis Tanaman di Kabupaten Toba Samosir Tahun 1998-2002	55
30.	Luas Tanaman Perkebunan Rakyat Menurut Jenis Tanaman di Kabupaten Toba Samosir Tahun 1998-2003 (Ha)	56
31.	Produksi Perkebunan Rakyat Menurut Jenis Tanaman di Kabupaten Toba Samosir Tahun 1998-2003 (Ton)	57
32.	Populasi Ternak Besar, Kecil dan Unggas Menurut Jenis Ternak di Kabupaten Toba Samosir Tahun 1998-2003 (Ekor)	58
33.	Jumlah Rumah Tangga Menurut Jenis Kegiatan Budi Daya Ikan di Kabupaten Toba Samosir Tahun 1998-2003	59
34.	Luas Lahan Budi Daya Ikan Menurut Kecamatan di Kabupaten Toba Samosir 1998-2003	60
35.	Produksi Ikan Menurut Jenis Budi Daya Ikan dan Kecamatan di Kabupaten Toba Samosir 1998-2003 (Ton)	61
36.	Jumlah Konsumen, Produksi dan Nilai Air bersih (PDAM) di Kabupaten Toba Samosir Tahun 1998-2003	62
37.	Panjang Jalan Menurut Status Jalan di Kabupaten Toba Samosir Tahun 1998-2003 (Km)	63

DAFTAR TABEL

Tabel		Halaman
38.	Panjang Jalan Menurut Keadaan di Kabupaten Toba Samosir Tahun 1998-2003 (Km)	64
39.	Panjang Jalan Kabupaten Menurut Kecamatan di Kabupaten Toba Samosir Tahun 1998-2003 (Km)	65
40.	Jumlah Hotel - Akomodasi, Kamar dan Tempat Tidur di Kabupaten Toba Samosir Tahun 1998-2003	66
41.	Jumlah Hotel - Akomodasi, Kamar dan Tempat Tidur Menurut Kecamatan di Kabupaten Toba Samosir Tahun 1998-2003	67
42.	Jumlah Hotel-Akomodasi, Kamar dan Tempat Tidur Menurut Kelas di Kabupaten Toba Samosir Tahun 1998-2003	68
43.	Jumlah Wisatawan Yang Datang Ke Kabupaten Toba Samosir Menurut Jenis Wisatawan Tahun 1998-2003	69
44.	Jumlah Surat Dikirim dan Diterima Menurut Jenis dan Lokasi Kantor Pos/Kecamatan di Kabupaten Toba Samosir Tahun 1998-2003	70
45.	Realisasi Penerimaan Kabupaten Toba Samosir Menurut Jenis Penerimaan Tahun 1999/2000-2003 (Juta Rp.)	71
46.	Realisasi Pengeluaran Rutin Kabupaten Toba Samosir Menurut Jenis Pengeluaran Tahun 1999/2000-2003 (Juta Rp.)	72
47.	Jumlah Koperasi dan Anggota Koperasi (KUD + Non KUD) Dirinci Menurut Kecamatan 2001-2003	73
48.	Jumlah Bank Berdasarkan Kepemilikannya Menurut Kecamatan di Kabupaten Toba Samosir Tahun 1998-2003	74
49.	Posisi Dana Simpanan Bank Umum di Kabupaten Toba Samosir Menurut Jenis Simpanan dan Jenis Valuta, 2003 (Juta Rupiah)	75
50.	Posisi Kredit Bank Umum di Kabupaten Toba Samosir Menurut Sektor Ekonomi, 2003 (Juta Rupiah)	76

DAFTAR TABEL

Tabel		Halaman
51.	Posisi Kredit Usaha Kecil Bank Umum di Kabupaten Toba Samosir Menurut Sektor Ekonomi dan Bulan 2003 (Juta Rupiah)	77
52.	Produk Domestik Regional Bruto Menurut Lapangan Usaha Atas Dasar Harga Berlaku Kabupaten Toba Samosir Tahun 1998-2003 (Juta Rp.)	78
53.	Produk Domestik Regional Bruto Menurut Lapangan Usaha Atas Dasar Harga Konstan Kabupaten Toba Samosir Tahun 1998-2003 (Juta Rp.)	79
54.	Laju Pertumbuhan Ekonomi Berdasarkan PDRB Menurut Atas Dasar Harga Berlaku dan Konstan Kabupaten Toba Samosir Tahun 1998-2003	80
55	PDRB Per Kapita Kabupaten Toba Samosir Atas Dasar Harga Berlaku dan Konstan Tahun 1998-2003 (Rp.)	81

DAFTAR GRAFIK

Grafik	Halaman
1. Rasio Luas Wilayah Kecamatan Terhadap Kabupaten	27
2. Banyak Curah Hujan (CH) di Kabupaten Toba Samosir, 1998-2003 (mm)	28
3. Banyak Hari Hujan (HH) di Kabupaten Toba Samosir, 1998-2003 (Hari)	28
4. Distribusi Desa/Kelurahan Menurut Kecamatan Tahun 2003	29
5. Perkembangan Jumlah Desa/Kelurahan Menurut Klasifikasi Desa/Kelurahan, 1998-2003	30
6. Perbandingan Jumlah Penduduk Kabupaten Toba Samosir Menurut Kecamatan Tahun 2003	31
7. Perbandingan Jumlah Penduduk Menurut Jenis Kelamin di Kabupaten Toba Samosir Tahun 1998-2003	32
8. Perkembangan Persentase Pegawai Negeri Sipil (CPNS/PNS) dan Pegawai BUMN/BUMD Menurut Jenis Kelamin Kabupaten Toba Samosir Tahun 1998-2003	33
9. Persentase Pegawai Negeri Sipil (CPNS/PNS) dan Pegawai BUMN/BUMD Kabupaten Toba Samosir Menurut Tingkat Pendidikan Tahun 2003	34
10. Perbandingan Jumlah Sekolah, Guru dan Murid Menurut Tingkat Pendidikan di Kabupaten Toba Samosir Tahun Ajaran 2003/2004	35
11. Rasio Jumlah Murid Terhadap Sekolah dan Guru Menurut Tingkat Pendidikan di Kabupaten Toba Samosir Tahun Ajaran 2003/2004	36
12. Perkembangan Jumlah Murid SD di Kabupaten Toba Samosir Tahun Ajaran 1998/1999-2003/2004	37
13. Rasio Jumlah Murid SD Terhadap Sekolah dan Guru Menurut Kecamatan di Kabupaten Toba Samosir Tahun Ajaran 1998/1999-2003/2004	38

DAFTAR GRAFIK

Grafik	Halaman
14. Perkembangan Jumlah Murid SLTP di Kabupaten Toba Samosir Tahun Ajaran 1998/1999-2003/2004	39
15. Rasio Jumlah Murid SLTP Terhadap Sekolah dan Guru di Kabupaten Toba Samosir Tahun Ajaran 1998/1999-2003/2004	40
16. Perkembangan Jumlah Murid SLTA di Kabupaten Toba Samosir Tahun Ajaran 1998/1999-2003/2004	41
17. Rasio Jumlah Murid SLTA Terhadap Sekolah dan Guru di Kabupaten Toba Samosir Tahun Ajaran 1998/1999-2003/2004	42
18. Perkembangan Jumlah Murid SMK di Kabupaten Toba Samosir Tahun Ajaran 1998/1999-2003/2004	43
19. Rasio Jumlah Murid SLTA Terhadap Sekolah dan Guru Menurut Kecamatan di Kabupaten Toba Samosir Tahun Ajaran 2003/2004	44
20. Perbandingan Jumlah Fasilitas Kesehatan di Kabupaten Toba Samosir Tahun 2003	45
21. Perbandingan Tenaga Kesehatan di Kabupaten Toba Samosir Tahun 2003	46
22. Persentase Keluarga Pra Sejahtera/KS I Menurut Kecamatan di Kabupaten Toba Samosir Tahun 2003 (%)	47
23. Perkembangan Persentase Akseptor Aktif Terhadap PUS Tahun 1999-2003 (%)	48
24. Distribusi Jenis Alat Kontrasepsi Yang Dipakai Oleh Akseptor Aktif dan Baru Menurut di Kabupaten Toba Samosir Tahun 2003	49
25. Perbandingan Jumlah Rumah Ibadah Menurut Jenisnya di Kabupaten Toba Samosir Tahun 2003	50
26. Perbandingan Nilai Indeks Pembangunan Manusia Kabupaten Toba Samosir Menurut Komponen 2001-2003	51

DAFTAR GRAFIK

Grafik	Halaman
27. Perkembangan Luas Panen (Ha) dan Produksi (Ton) Padi Sawah + Ladang di Kabupaten Toba Samosir Tahun 1998-2003	52
28. Perkembangan Produktivitas Padi Sawah + Ladang di Kabupaten Toba Samosir 1998-2003 (Kw/Ha)	52
29. Perbandingan Luas Panen Padi Sawah dan Ladang di Kabupaten Toba Samosir Tahun 1998-2003 (Ha)	53
30. Perbandingan Produksi Padi Sawah dan Ladang di Kabupaten Toba Samosir Tahun 1998-2003 (Ha)	53
31. Perbandingan Luas Lahan (Sawah + Kering) Menurut Kecamatan di Kabupaten Toba Samosir Tahun 2002 (Ha)	54
32. Perkembangan Produktivitas Produksi Tanaman Pangan di Kabupaten Toba Samosir Tahun 1998-2002 (Kw/Ha)	55
33. Perbandingan Luas Tanaman Perkebunan Rakyat Menurut Jenis Tanaman di Kabupaten Toba Samosir Tahun 2003 (Ha)	56
34. Perbandingan Produksi Perkebunan Rakyat Menurut Jenis Tanaman di Kabupaten Toba Samosir Tahun 2003 (Ton)	57
35. Perbandingan Populasi Ternak Besar dan Kecil Menurut Jenis Ternak di Kabupaten Toba Samosir 2003 (ekor)	58
36. Perbandingan Jumlah Rumah Tangga Menurut Jenis Kegiatan Budidaya Ikan di Kabupaten Toba Samosir Tahun 2003	59
37. Perbandingan Luas Lahan Budidaya Ikan di Kabupaten Toba Samosir Tahun 2003	60
38. Perbandingan Produksi Ikan Menurut Jenis Budidaya Ikan di Kabupaten Toba Samosir Tahun 2003	61
39. Perkembangan Jumlah Konsumen PDAM di Kabupaten Toba Samosir 1999-2003	62

DAFTAR GRAFIK

Grafik	Halaman
40. Perkembangan Produksi Air Bersih (M3) PDAM di Kabupaten Toba Samosir 1999-2003	62
41. Perkembangan Nilai Air Bersih (000 Rp.) PDAM di Kabupaten Toba Samosir 1999-2003	62
42. Perbandingan Panjang Jalan Menurut Status Jalan di Kabupaten Toba Samosir Tahun 2003	63
43. Perkembangan Panjang Jalan Kabupaten di Kabupaten Toba Samosir Tahun 1998-2003 (Km)	63
44. Distribusi Panjang Jalan Menurut Jenis Permukaan di Kabupaten Toba Samosir 2003	64
45. Distribusi Panjang Jalan Menurut Kondisi Jalan di Kabupaten Toba Samosir 2003	64
46. Distribusi Panjang Jalan Menurut Kelas Jalan di Kabupaten Toba Samosir 2003	64
47. Perkembangan Panjang Jalan Kabupaten Menurut Jenis Permukaan di Kabupaten Toba Samosir 1998-2003	64
48. Distribusi Panjang Jalan Kabupaten Menurut Kecamatan di Kabupaten Toba Samosir 2003 (Km)	65
49. Perkembangan Jumlah Hotel dan Akomodasi di Kabupaten Toba Samosir 1998-2003	66
49a. Perkembangan Jumlah Kamar dan Tempat Tidur Pada Hotel dan Akomodasi di Kabupaten Toba Samosir 1998-2003	66
50. Perbandingan Jumlah Hotel dan Akomodasi Menurut Kecamatan di Kabupaten Toba Samosir Tahun 2003	67
51. Perbandingan Jumlah Hotel dan Akomodasi Menurut Kelas di Kabupaten Toba Samosir 2003	68
52. Perbandingan Jumlah Kamar Menurut Kelas 2003	68

DAFTAR GRAFIK

Grafik	Halaman
53. Perkembangan Jumlah Wisatawan Yang Datang Ke Kabupaten Toba Samosir 1998-2003	69
54. Perbandingan Jumlah Wisatawan Yang Datang Ke Kabupaten Toba Samosir 2003	69
55. Perbandingan Jumlah Surat Dikirim dan Diterima Menurut Jenis Surat 2003	70
56. Distribusi Realisasi Penerimaan Daerah Menurut Jenis Penerimaan di Kabupaten Toba Samosir 2003	71
57. Distribusi Realisasi Pengeluaran Rutin Daerah Kabupaten Toba Samosir Menurut Jenis Pengeluaran 2003	72
58. Perbandingan Jumlah Koperasi di Kabupaten Toba Samosir 2003	73
59. Distribusi Jumlah Bank Menurut Kecamatan 2003	74
60. Perkembangan Dana Simpanan Bank Umum di Kab. Toba Samosir Menurut Jenis Simpanan Dalam Rupiah, 2003 (Juta Rupiah)	75
61. Perbandingan Posisi Kredit Bank Umum di Kab. Toba Samosir Menurut Sektor Ekonomi, Keadaan Desember 2003 (Juta Rupiah)	76
62. Perbandingan Posisi Kredit Usaha Kecil Bank Umum di Kabupaten Toba Samosir Menurut Sektor Ekonomi Keadaan Desember 2003 (Juta Rupiah)	77
63. Kontribusi/Peranan Lapangan Usaha Terhadap Total PDRB Atas Dasar Harga Berlaku Kabupaten Toba Samosir Tahun 2003	78
64. Kontribusi/Peranan Lapangan Usaha Terhadap Total PDRB Atas Dasar Harga Konstan Kabupaten Toba Samosir Tahun 2003	79
65. Perbandingan PDRB Atas Dasar Harga Berlaku dan Konstan Kabupaten Toba Samosir 1998-2003	80
66. Laju Pertumbuhan PDRB Atas Dasar Harga Konstan Kabupaten Toba Samosir 1998- 2003	80
67. Perkembangan PDRB Per Kapita Kabupaten Toba Samosir Atas Dasar Harga Konstan Tahun 1998-2003 (Rp.)	81

PENDAHULUAN

1. Latar Belakang

Kabupaten Toba Samosir terbentuk berdasarkan Undang-Undang No. 12 Tahun 1998, tentang Pembentukan Kabupaten Daerah Tingkat II Toba Samosir dan Kabupaten Tingkat II Mandailing Natal. Kabupaten Toba Samosir merupakan pemekaran dari Kabupaten Tapanuli Utara dan diresmikan pada tanggal 9 Maret 1999 oleh Menteri Dalam Negeri Republik Indonesia.

Pada saat dibentuk Kabupaten Toba Samosir terdiri dari 13 Kecamatan dan 5 perwakilan kecamatan. Pada tahun 2002, ke-5 perwakilan kecamatan ditetapkan menjadi kecamatan definitif, berdasarkan 1). Peraturan Daerah (Perda) Kabupaten Toba Samosir, Nomor 7 Tahun 2002 yaitu : Kecamatan Ajibata, Pintu Pohan Meranti, Uluan dan Ronggur Nihuta, serta 2). Perda Nomor 8 Tahun 2002 tentang Pembentukan Kecamatan Borbor. Tahun 2003 jumlah kecamatan di Kabupaten Toba Samosir bertambah satu menjadi 19 kecamatan, yaitu dengan terbentuknya Kecamatan Silitio berdasarkan Keputusan Bupati Toba Samosir Nomor 38 Tahun 2003.

Sebagai kabupaten yang masih relatif baru, pemerintah kabupaten berupaya untuk menyusun dan menetapkan rencana strategi ke depan dengan memanfaatkan secara optimal sumber daya yang ada, sehingga dapat mengantisipasi perubahan dan perkembangan yang ada dengan melibatkan segenap komponen masyarakat. Potensi sumber daya yang ada, seperti hutan, bahan tambang, panorama dan keindahan alam, kekayaan seni budaya dan manusia menjadi kekuatan dalam melaksanakan pembangunan.

Pembangunan pada dasarnya merupakan suatu proses berkelanjutan menuju perbaikan kehidupan masyarakat yang lebih maju dan sejahtera. Sebagai suatu siklus, proses pembangunan akan melalui tahap perencanaan, pelaksanaan dan evaluasi, dimana setiap tahapannya membutuhkan data dan informasi yang *up to date* dan akurat yang berguna sebagai acuan dasar dalam menentukan arah pembangunan.

Kabupaten Toba Samosir dalam mewujudkan masyarakat yang maju, mandiri, sejahtera serta berkeadilan sangat membutuhkan data dan informasi yang akurat untuk menyusun perencanaan yang efektif sesuai dengan kebutuhan masyarakat. Data dan informasi tersebut pada tahap perencanaan berguna untuk menggambarkan potensi yang dimiliki daerah ini dalam membangun. Sedangkan pada tahap evaluasi data dan informasi diperlukan sebagai indikator hasil-hasil pembangunan yang telah dicapai. Indikator yang dimaksud berupa indikator internal dan eksternal. Indikator internal berkaitan langsung dengan kemajuan dan penyelesaian kegiatan sektor/program pembangunan dan indikator eksternal/makro menggambarkan dampak dari kemajuan pembangunan.

Data dan informasi yang disajikan dalam bentuk series data sangat bermanfaat untuk melihat perkembangan/pertumbuhan suatu bidang, sektor dan kegiatan pembangunan antar waktu. Hal ini memudahkan para *stakeholder* dalam menilai dan menganalisa hasil-hasil pembangunan untuk kemudian mengambil dan menetapkan kebijakan pembangunan daerah ke depan.

2. Tujuan

Tujuan publikasi Data Pokok Pembangunan Kabupaten Toba Samosir 1998-2003 ini adalah menyediakan series data yang berguna sebagai

bahan perencanaan dan evaluasi pembangunan baik yang telah dan akan dilaksanakan Pemerintah Daerah. Disadari tahun 1998-1999 merupakan masa transisi bagi pemerintah daerah untuk membenahi diri dalam membangun Kabupaten Toba Samosir. Data pokok yang ada dapat dijadikan sebagai acuan dan dasar pegangan/arah dalam menyusun rencana-rencana pembangunan daerah.

3. Ruang Lingkup

Data pokok pembangunan menyajikan tabel-tabel, gambar/grafik serta ulasan singkat yang disajikan secara sederhana dan menarik sehingga mudah dipahami oleh pengguna data. Publikasi ini mencakup data dan informasi yang menggambarkan secara umum kondisi sosial dan perekonomian Kabupaten Toba Samosir selama periode 1998-2003, yang disajikan menurut kecamatan, antar waktu dan kegiatan, meliputi bidang :

1. Geografis
2. Pemerintahan
3. Kependudukan
4. Sosial
5. Pertanian/Peternakan
6. Air Minum
7. Perhubungan
8. Perhotelan dan Pariwisata
9. Keuangan dan Koperasi
10. Pendapatan Regional

ULASAN DATA POKOK PEMBANGUNAN

1. Geografis

Kabupaten Toba Samosir terletak pada $2^{\circ}03' - 2^{\circ}48'$ Lintang Utara dan $98^{\circ}02' - 99^{\circ}32'$ Bujur Timur. Kabupaten Toba Samosir berada dan diapit oleh 6 (enam) kabupaten. Di sebelah Utara berbatasan dengan Kabupaten Karo dan Simalungun, sebelah Timur berbatasan dengan Kabupaten Asahan dan Labuhan Batu, sebelah Selatan berbatasan dengan Kabupaten Tapanuli Utara dan sebelah Barat berbatasan dengan Kabupaten Dairi.

1.1. Luas Wilayah

Total luas wilayah Kabupaten Toba Samosir sekitar $\pm 4.543,45 \text{ Km}^2$, terdiri dari luas daratan $3.440,85 \text{ Km}^2$ dan luas perairan Danau Toba $1.102,60 \text{ Km}^2$. Dari 19 kecamatan tahun 2003, Habinsaran merupakan kecamatan dengan luas daratan terluas, yaitu $732,06 \text{ Km}^2$ atau 21,28 persen. Diurutan kedua Kecamatan Harian dengan luas $581,501 \text{ Km}^2$ atau 16,9 persen. Sedangkan Sitio-tio (Kecamatan yang baru terbentuk tahun 2003) merupakan kecamatan dengan luas daratan yang terkecil, yaitu : $50,76 \text{ Km}^2$ atau 1,48 persen.

1.2. Curah Hujan

Perkembangan curah hujan dan hari hujan selama periode tahun 1998-2003 mengalami fluktuasi. Selama tahun 1998 curah hujan sebesar 1.499 mm dengan jumlah hari hujan 132 hari. Tahun 1999 curah hujan mengalami kenaikan menjadi 1.876 mm dengan hari hujan 164 hari, turun menjadi 1.649 mm di tahun 2000 dan naik kembali di tahun 2001 menjadi 1.681 mm.

Dalam dua tahun terakhir curah hujan yang terjadi relative tinggi yang mencapai angka diatas 2.000 mm. Tahun 2002 curah hujan yang terjadi mencapai 2.169 mm dan tahun 2003 mencapai 2.401 mm yang merupakan curah hujan yang paling tinggi dalam kurun waktu enam tahun terakhir.

2. Pemerintahan

2.1. Wilayah Administrasi

Wilayah administrasi pemerintahan Kabupaten Toba Samosir tahun 2003 terbagi dalam 19 kecamatan dengan 281 desa dan 19 kelurahan. Penambahan satu kecamatan tahun 2003, yaitu Sitio-tio merupakan pemekaran dari Kecamatan Harian (dua desa) dan Kecamatan Palipi (empat desa).

Kecamatan Balige dan Porsea adalah kecamatan dengan jumlah desa dan kelurahan terbanyak, yaitu masing-masing 39 desa/kelurahan. Sedangkan Kecamatan Borbor hanya memiliki 4 desa. Dari 19 kelurahan yang ada tahun 2003, 6 diantaranya berada di Kecamatan Balige, 3 kelurahan di Kecamatan Porsea dan Pangururan, 2 kelurahan di Kecamatan Nainggolan dan masing-masing 1 kelurahan di Kecamatan Laguboti, Habinsaran, Silaen, Ajibata dan Simanindo.

Berdasarkan klasifikasi desa dan kelurahan, dari 300 desa dan kelurahan tahun 2002 sebanyak 252 (84,00 persen) merupakan desa/kelurahan kategori swakarya, 28 (9,33 persen) desa/kelurahan swadaya dan 20 (6,67 persen) desa/kelurahan swasembada. Jumlah desa/kelurahan dengan klasifikasi swadaya mengalami kenaikan dari 18 ditahun 2002 menjadi 28 di tahun 2003. Kecamatan Balige dan Simanindo merupakan kecamatan dengan jumlah desa/kelurahan swasembada yang terbanyak masing-masing 4

desa/kelurahan, sisanya tersebar di hampir seluruh kecamatan kecuali, Kecamatan Harian, Sianjur Mula-Mula, Borbor, Onang Runggu, Palipi dan Ronggur Nihuta.

2.2. Pegawai Negeri Sipil (PNS) dan Pegawai BUMN/BUMD

Pegawai Negeri Sipil (PNS) dan pegawai BUMN/BUMD merupakan sumber daya manusia dalam menjalankan dan menggerakkan roda pemerintahan. Kualitas dan kuantitas pegawai yang ditempatkan sesuai dengan kebutuhan dan keahlian menjadi faktor kunci dalam melaksanakan pemerintahan yang efektif dan efisien.

Jumlah PNS dan pegawai BUMN/BUMD di Kabupaten Toba Samosir dari tahun ke tahun mengalami kenaikan yang cukup signifikan. Hal ini dapat dimaklumi sebagai kabupaten yang “relative” baru, pemenuhan akan pegawai masih diperlukan. Rata-rata penambahan jumlah pegawai dalam empat tahun terakhir per tahun sekitar 21,53 persen. Tahun 2000 jumlah PNS sebanyak 3.085 pegawai, naik menjadi 5.142 pegawai tahun 2001 naik menjadi 5.617 pegawai tahun 2002 dan menjadi 5.742 pegawai tahun 2003. Jumlah tersebut meliputi seluruh pegawai yang ada di dinas, badan, kantor, BUMN/BUMD termasuk pegawai di kecamatan.

Berdasarkan jenis kelamin tahun 2003 sekitar 53,24 persen atau 3.057 pegawai merupakan pegawai perempuan dan sisanya 46,76 persen pegawai laki-laki atau 2.685 pegawai. Dibanding tahun 2002 persentase pegawai berdasarkan jenis kelamin relatif sama .

Pendidikan merupakan salah satu faktor penting dalam meningkatkan kualitas dan kinerja seseorang pegawai. Semakin tinggi tingkat pendidikan yang dimiliki seorang pegawai, maka semakin tinggi pula kualitas dari

pegawai tersebut. Hampir setengah atau 50,24 persen pegawai yang bekerja di jajaran Pemerintah Kabupaten Toba Samosir merupakan tamatan sekolah lanjutan tingkat atas (SLTA). Sekitar 44,06 persen merupakan pegawai yang pernah mengenyam pendidikan di perguruan tinggi dan menamatkannya, yaitu 27,45 persen tamatan diploma dan 16,61 persen tamatan sarjana.

Secara persentase maupun absolut dari tahun ke tahun jumlah pegawai yang menamatkan tingkat pendidikan sarjana mengalami kenaikan yang signifikan, dari 474 pegawai (9,19 persen) tahun 2001 menjadi 889 pegawai (15,83 persen) tahun 2002 dan naik lagi tahun 2003 menjadi 953 pegawai (16,61 persen). Sementara pegawai dengan tingkat pendidikan sekolah dasar (SD) dari tahun ke tahun menunjukkan penurunan baik secara persentase maupun absolut. Tahun 2003 persentase pegawai yang menamatkan SD dan sekolah lanjutan tingkat pertama (SLTP) relatif kecil, yaitu masing-masing 2,02 persen dan 3,67 persen.

3. Kependudukan

3.1. Jumlah dan Laju Pertumbuhan Penduduk

Berdasarkan hasil Pendaftaran Pemilih dan Pendataan Penduduk Berkelanjutan (P4B) tahun 2003, jumlah penduduk Kabupaten Toba Samosir berjumlah 285.853 jiwa, dan jumlah rumah tangga sebesar 61.259 rumah tangga. Dengan rata-rata anggota per rumah tangga tahun 2003 sekitar 4,6 jiwa.

Kecamatan Balige yang juga merupakan ibukota Kabupaten Toba Samosir memiliki jumlah penduduk terbesar, yaitu 46.868 jiwa (16,40 persen) dengan 8.653 rumah tangga, disusul Kecamatan Pangururan dengan 25.851 jiwa (9,04 persen) dengan 5.124 rumah tangga. Sedangkan

Kecamatan Ajibata merupakan kecamatan yang memiliki jumlah penduduk terkecil, yaitu 6.726 jiwa (2,35 persen) dengan 1.509 rumah tangga.

3.2. Tingkat Kepadatan Penduduk

Jumlah penduduk dibagi dengan luas wilayah merupakan indikator yang menunjukkan tingkat kepadatan penduduk suatu daerah. Tingkat kepadatan penduduk di Kabupaten Toba Samosir tahun 2003 adalah 83,08 Km²/jiwa. Berdasarkan kecamatan, keragaman tingkat kepadatan penduduk cukup bervariasi (dapat dilihat pada tabel 5). Balige sebagai ibukota kabupaten merupakan daerah yang paling padat, dengan tingkat kepadatan penduduk 405,78 Km²/jiwa, diikuti Kecamatan Pangururan dengan 305,39 Km²/jiwa sedangkan kecamatan yang memiliki tingkat kepadatan penduduk yang paling rendah adalah Kecamatan Harian yaitu hanya 12,65 Km²/jiwa.

3.3 Rasio Jenis Kelamin dan Kelompok Umur

Rasio jenis kelamin (*sex ratio*) adalah perbandingan antara banyaknya penduduk laki-laki dengan banyaknya penduduk perempuan pada suatu daerah dalam waktu tertentu. Biasanya dinyatakan dengan banyaknya penduduk laki-laki untuk 100 penduduk perempuan. Berdasarkan jenis kelamin, penduduk perempuan Kabupaten Toba Samosir tahun 2003 lebih besar dibandingkan dengan jumlah penduduk laki-laki. Sebagai perbandingan, rasio jenis kelamin tahun 2003 sebesar 99,06. Artinya setiap 100 penduduk perempuan, terdapat 99 orang jumlah penduduk laki-laki. Atau dalam persentase dapat dinyatakan bahwa sekitar 50,24 persen merupakan penduduk perempuan dan sisanya 49,76 penduduk laki-laki.

Berdasarkan kelompok umur, penduduk Kabupaten Toba Samosir tergolong dalam struktur umur muda. Hal ini dapat dilihat dari persentase penduduk usia muda (0-14 tahun) yang cukup besar, yaitu 36,72 persen.

Besaran penduduk usia muda dan usia lanjut (65+ tahun) merupakan beban tanggungan bagi penduduk usia produktif (14-64 tahun), dimana persentase penduduk usia produktif tahun 2003 sebesar 57,70 persen.

4. Sosial

4.1 Pendidikan

Pendidikan berperan sangat penting dalam meningkatkan kualitas sumber daya manusia (SDM). SDM yang berkualitas dengan tingkat pendidikan, keahlian dan ketreampilan yang baik akan menjadi motor penggerak dalam mempercepat gerak pembangunan. Kesempatan yang seluas-luasnya dalam mendapatkan kemudahan pendidikan khususnya pendidikan dasar dan menengah merupakan prioritas pemerintah baik pusat dan daerah dalam pemerataan pendidikan. Ketersediaan sarana dan prasarana pendidikan akan sangat menunjang dalam meningkatkan mutu pendidikan.

Jumlah SD di Kabupaten Toba Samosir tahun ajaran 2003/2004 sebanyak 419 sekolah dengan 2.744 guru dan 48.456 murid. Dibandingkan dengan tahun ajaran 2002/2003, jumlah unit sekolah SD mengalami pengurangan sebanyak 83 sekolah. Pengurangan jumlah ini disebabkan penggabungan dua atau lebih sekolah menjadi satu sekolah. Demikian pula dengan jumlah murid mengalami penurunan, dimana pada tahun ajaran 2002/2003 jumlah sebanyak 52.425 murid turun menjadi 48.456 murid pada tahun ajaran 2003/2004. Namun jumlah guru SD mengalami kenaikan sebesar 2,54 persen.

Angka rasio merupakan indikator input dalam dunia pendidikan. Besaran ini menunjukkan perbandingan jumlah murid terhadap sekolah dan guru serta guru terhadap sekolah. Besaran angka rasio murid terhadap

sekolah tahun ajaran 2003/2004 pada tingkat SD sebesar 116, artinya rata-rata murid tiap sekolah berjumlah 116 orang. Angka rasio ini lebih tinggi dibandingkan pada tahun ajaran 2002/2003 yang hanya 104. Sedangkan rasio murid terhadap guru pada tahun dan tingkat pendidikan yang sama sebesar 18, yang berarti setiap satu orang guru mengajar sekitar 18 murid. Rasio murid terhadap guru lebih kecil dibandingkan terhadap tahun ajaran 2002/2003, dimana rasio murid terhadap guru sebesar 20.

Balige merupakan kecamatan dengan rasio murid terhadap sekolah terbesar, yaitu 162 sedangkan rasio terkecil berada di Kecamatan Borbor, yaitu hanya 65. Untuk rasio murid terhadap guru; rasio terbesar terdapat di Kecamatan Nainggolan yaitu sebesar 25 dan rasio terkecil ada di Kecamatan Borbor, yaitu 11.

Pada tingkat Sekolah Lanjutan Tingkat Pertama (SLTP), jumlah sekolah di Kabupaten Toba Samosir tahun ajaran 2003/2004 sebanyak 6 sekolah, dengan 1.284 guru dan 23.389 murid. Bila dibandingkan terhadap tahun ajaran 2002/2003 jumlah sekolah dan guru mengalami kenaikan masing-masing 3,28 persen dan 9,18 persen, sedangkan jumlah murid mengalami penurunan sebesar 2,09 persen.

Rasio jumlah murid SLTP terhadap sekolah dan guru tahun 2003/2004 masing-masing 371 dan 18. Rasio jumlah murid terhadap sekolah terbesar terdapat di Kecamatan Sianjur Mula-mula, yaitu sebesar 579, sedangkan rasio terkecil terdapat di Kecamatan Ajibata yang hanya 88. Untuk rasio murid terhadap guru terbesar terdapat di Kecamatan Habinsaran, yaitu 34 dan yang terkecil di Kecamatan Simanindo sebesar 14.

Pada tahun ajaran 2003/2004 pada tingkat Sekolah Lanjutan Tingkat Atas (SLTA), jumlah sekolah sebanyak 24 unit, dengan jumlah guru 566 dan

murid 10.338. Dari tabel 15, sebaran dari sekolah SLTA belum merata, hal ini terlihat dari 19 kecamatan, masih ada 6 kecamatan yang belum memiliki sekolah tingkat SLTA, idealnya tiap kecamatan minimal memiliki 1 unit sekolah SLTA.

Rasio jumlah murid terhadap sekolah dan murid terhadap guru tahun ajaran 2003/2004 masing-masing 431 dan 18. Rasio murid terhadap guru mengalami penurunan dibandingkan dengan tahun ajaran 2002/2003, yang mencapai 20. Sedangkan rasio murid terhadap sekolah mengalami kenaikan dari 424 tahun ajaran 2002/2003 menjadi 431 pada tahun ajaran 2003/2004.

Untuk tingkat Sekolah Menengah Kejuruan (SMK), tahun ajaran 2003/2004 jumlah sekolah sebanyak 30 unit atau mengalami penambahan sebanyak dua sekolah dibanding tahun ajaran 2002/2003, sedangkan jumlah guru 435 dan murid 9.312. Sekolah SMK tersebar hanya di 8 kecamatan, yaitu 13 sekolah di Kecamatan Balige, 5 sekolah di Kecamatan Porsea, 4 sekolah di Kecamatan Laguboti, 3 sekolah di Kecamatan Pangururan, 2 sekolah di Kecamatan Nainggolan dan 1 sekolah di Kecamatan Habinsaran, Pintu Pohan Meranti dan Palipi.

Rasio murid terhadap sekolah terbesar terdapat di Kecamatan Palipi, yaitu sebesar 495, sedangkan rasio yang terkecil berada di Kecamatan Habinsaran, yaitu hanya 132. Sementara itu rasio murid terhadap guru terbesar terdapat di Kecamatan Balige sebesar 33 dan yang terkecil di Kecamatan Habinsaran sebesar 12.

4.2. Kesehatan

Pembangunan di bidang kesehatan merupakan prioritas dan menjadi salah satu pilar dalam pembangunan di Kabupaten Toba Samosir. Selain

pendidikan, kesehatan merupakan faktor yang sangat penting dalam meningkatkan kualitas sumber daya manusia, karena di dalam tubuh yang sehat terdapat jiwa yang sehat. Pembangunan di bidang kesehatan sangat dipengaruhi oleh tersedianya fasilitas kesehatan dengan menciptakan akses dan pelayanan kesehatan dasar yang mudah dan dapat dijangkau oleh seluruh lapisan masyarakat. Fasilitas kesehatan, seperti rumah sakit, pusat kesehatan masyarakat (puskesmas), puskesmas pembantu, polindes, posyandu, apotik dan toko obat merupakan sarana dan prasarana yang harus memadai baik dari segi jumlah maupun kelengkapannya.

Jumlah rumah sakit di Kabupaten Toba Samosir tahun 2003 sebanyak 4 unit, termasuk satu diantaranya rumah sakit khusus kusta yang terdapat di Laguboti. Sementara itu fasilitas kesehatan lainnya seperti puskesmas berjumlah 20 unit, puskesmas pembantu 69 unit, polindes 184 unit, posyandu 445 unit, apotik 5 unit dan toko obat 26 toko. Dari fasilitas kesehatan diatas, jumlah puskesmas dan toko obat mengalami kenaikan dibandingkan dengan tahun 2002 masing-masing bertambah 2 puskesmas dan 9 toko obat.

Tenaga kesehatan merupakan sumber daya manusia yang sangat dibutuhkan dalam melayani kesehatan masyarakat. Berdasarkan data dari Dinas Kesehatan dan KB Kabupaten Toba Samosir, jumlah tenaga kesehatan tahun 2003 berjumlah 694 orang. Terdiri dari 56 dokter, 434 paramedis perawatan, 63 paramedis non perawatan dan 141 non medis.

4.3. Keluarga Pra Sejahtera dan Keluarga Berencana

Berdasarkan data dari BKBPKS (Badan Keluarga Berencana dan Pembangunan Keluarga Sejahtera) Kabupaten Toba Samosir, jumlah keluarga pra sejahtera/keluarga sejahtera I (KS I) tahun 2003 di Kabupaten Toba Samosir sebesar 27.914 keluarga. Angka ini mengalami kenaikan sebesar 0,75 persen dibandingkan tahun 2002. Angka ini masih diatas

jumlah keluarga pra sejahtera/keluarga sejahtera I (KS I) tahun 2000 yang berjumlah 24.939 keluarga.

Berdasarkan kecamatan, jumlah keluarga pra sejahtera/keluarga sejahtera I (KS I) terbanyak terdapat di Kecamatan Pangururan dengan 2.864 keluarga atau sekitar 10,26 persen, disusul Kecamatan Balige dengan 2.688 keluarga atau sekitar 9,63 persen. Sedangkan Ajibata merupakan kecamatan dengan jumlah keluarga pra sejahtera/keluarga sejahtera I (KS I) terkecil, yaitu hanya 464 keluarga atau 1,66 persen.

Dampak dari program keluarga berencana (KB) yang digalakkan pemerintah sejak tahun 70-an dengan 2 anak pada pasangan usia subur, telah berdampak pada penurunan laju pertumbuhan penduduk. Hal ini dapat dibuktikan pula jumlah rata-rata anggota per rumah tangga tahun 2003 di Kabupaten Toba Samosir sekitar 4,6 orang.

Perkembangan pasangan usia subur (PUS) di Kabupaten Toba Samosir dari tahun ke tahun mengalami penurunan. Tahun 2000 jumlah PUS sebesar 32.811 pasangan, turun menjadi 32.580 pasangan tahun 2001, tahun 2002 menjadi 32.297 pasangan dan tahun 2003 sebesar 31.402 pasangan.

Walaupun jumlah PUS ini mengalami penurunan, namun angka akseptor aktif dan baru dalam kurun waktu yang sama mengalami kenaikan. Rata-rata kenaikan jumlah akseptor baru per tahun dalam empat tahun terakhir sekitar 16,58 persen. Jumlah akseptor baru tahun 2000 berjumlah 3.293 akseptor, naik menjadi 4.042 akseptor tahun 2001, naik menjadi 4.625 akseptor tahun 2002 dan tahun 2003 berjumlah 5.477 akseptor. Demikian pula akseptor aktif dari 16.436 akseptor tahun 2000 naik menjadi 17.503 akseptor tahun 2001, 20.306 akseptor tahun 2002 dan 20.456 akseptor tahun 2003. Persentase akseptor aktif, yaitu akseptor aktif dibagi dengan jumlah

PUS tahun 2003 sebesar 65,14 persen naik dari tahun 2002 yang hanya 62,87 persen.

Jenis alat kontrasepsi yang paling banyak dipakai baik akseptor aktif maupun baru tahun 2003 adalah suntik dengan jumlah 7.944 akseptor atau 30,63 persen, kemudian pil sebanyak 6.443 akseptor atau 24,84 persen. Kondom merupakan alat kontrasepsi yang paling sedikit digunakan, yaitu 1.559 akseptor atau 6,01 persen. Kecilnya pemakaian kondom ini dapat dimaklumi, karena umumnya pemakai alat/obat kontrasepsi adalah kaum perempuan. Pemakaian alat kontrasepsi kondom, IUD dan implant mengalami penurunan dibanding tahun 2002, yaitu masing-masing sebesar 6,81 persen, 10,12 persen dan 2,03 persen.

4.4. Indeks Pembangunan Manusia (IPM)

Indeks Pembangunan Manusia (IPM) merupakan indeks komposit yang mencakup tiga bidang pembangunan manusia yang dianggap sangat mendasar, yaitu usia harapan hidup, pengetahuan dan standar hidup layak (daya beli). Tingkatan status pembangunan manusia suatu wilayah dibagi dalam empat golongan, yaitu : 1). Rendah, bila nilai IPM kurang dari 50, 2). Menengah bawah, bila nilai IPM berada antara 50-66, 3). Menengah atas, bila nilai IPM berada antara 66-80 dan 4). Tinggi bila nilai IPM diatas 80.

Pada tahun 2003 besaran indeks IPM Kabupaten Toba Samosir sebesar 71,4 yang berarti masuk pada level status menengah atas. Status ini sama pada tahun 2002, tetapi secara nilai indeks ini mengalami kenaikan dibanding tahun 2002, dimana indeks IPM tahun 2002 sebesar 69,48. Status pada level menengah atas menunjukkan bahwa pembangunan manusia masih perlu ditingkatkan menuju level status tinggi, dimana kinerja pembangunan manusia daerah tersebut sudah optimal/baik. Dari ketiga unsur pembentuk

IPM, indeks daya beli merupakan indeks yang mengalami kenaikan terbesar, dari 54,24 tahun 2002 menjadi 57,43 tahun 2003.

5. Pertanian

Salah satu pilar pembangunan Pemerintah Kabupaten Toba Samosir adalah terciptanya “pertanian yang maju”. Hal ini menunjukkan tekad dan kemauan Pemerintah Kabupaten Toba Samosir dalam meningkatkan kesejahteraan petani. Sebagian besar penduduk Kabupaten Toba Samosir menggantungkan hidupnya dari sektor ini. Sektor pertanian menjadi andalan dalam menggerakkan roda perekonomian daerah. Tahun 2003 sektor pertanian memberi kontribusi yang sangat besar dalam pembentukan PDRB Kabupaten Toba Samosir, yaitu sekitar 55,47 persen.

5.1. Tanaman Pangan

Jumlah luas panen baik padi sawah maupun ladang tahun 2003 sebesar 26.665 Ha, luas panen ini mengalami penurunan sebesar 1,27 persen bila dibandingkan dengan tahun 2002. Total produksi yang dihasilkan tahun 2003 sebesar 159.140 ton atau mengalami kenaikan sebesar 11,68 persen dibanding tahun 2002, dengan tingkat produktivitas sebesar 5,68 Kw/Ha. Dari total produksi yang dihasilkan tahun 2003 sebesar 98,31 persen merupakan produksi padi sawah dan sisanya padi ladang.

Untuk luas lahan sawah dan lahan kering menurut kecamatan di Kabupaten Toba Samosir tahun 2002, Porsea merupakan kecamatan dengan luas lahan sawah dan lahan kering terluas, yaitu mencapai 55.361 Ha. Sedangkan Simanindo merupakan kecamatan yang memiliki luas lahan baik sawah dan lahan kering terkecil, yaitu 1.183 Ha.

Jumlah produksi jagung di Kabupaten Toba Samosir tahun 2002 sebesar 9.623 ton, luas panen seluas 2.955 Ha dengan produktifitas sebesar 32,57 Kw/Ha. Produksi jagung ini mengalami kenaikan sebesar 14,85 persen dibandingkan tahun 2001. Produksi kacang tanah tahun 2002 sebesar 1.374 ton dengan luas panen seluas 820 ha.

5.2. Perkebunan

Kopi merupakan komoditi yang diminati masyarakat, hal ini terlihat dari luasnya areal yang ditanami dibanding dengan tanaman perkebunan lainnya. Tahun 2003 luas tanaman kopi seluas 3.267,62 Ha, dengan produksi yang dihasilkan sebesar 4.800,6 ton. Luas tanaman kemenyan tahun 2003 seluas 1.311,5 Ha dengan produksi yang dihasilkan sebesar 721,4 ton. Sementara luas tanaman kelapa sawit tahun 2003 seluas 1.173,9 ha dengan produksi yang dihasilkan sebesar 5.517,3 ton.

5.3. Peternakan

Populasi ternak besar, seperti Sapi, Kerbau dan Kuda dari tahun ke tahun menunjukkan fluktuasi. Tahun 2000 jumlah ternak Sapi sebanyak 5.369 ekor, menjadi 5.583 ekor atau naik sebesar 3,99 persen tahun 2001, menjadi 5.570 ekor atau naik sebesar 2,99 persen ditahun 2002, dan 5.530 ekor atau mengalami penurunan sebesar 3,83 persen ditahun 2003.

Ternak kerbau dari 36.623 ekor tahun 2000 menjadi 38.087 ekor tahun 2001, 39.607 ekor di tahun 2002 dan 41.190 ekor ditahun 2003, sementara kuda dari 2.182 ekor tahun 2000 menjadi 2.204 ekor tahun 2001, menjadi 2.226 ekor di tahun 2002 dan 2.311 ekor ditahun 2003. Untuk ternak kecil, seperti Kambing, Domba dan Babi jumlah populasinya tahun 2003 masing-masing sebesar 14.207 ekor, 2.439 ekor dan 19.662 ekor.

5.4. Perikanan

Kegiatan usaha perikanan umumnya dikelola dan diusahakan masyarakat sebagai usaha rumah tangga. Budidaya ikan merupakan salah satu usaha perikanan yang cukup potensial di Kabupaten Toba Samosir. Kegiatan budidaya ini biasanya dilakukan di kolam, sawah, kolam air deras, jaring apung dan usaha tempat pembenihan.

Jumlah rumah tangga yang mengusahakan budidaya ikan di Kabupaten Toba Samosir tahun 2003 sebanyak 4.166 rumah tangga, terdiri dari usaha budidaya ikan di sawah 2.478 rumah tangga (59,48 persen), jaring apung 939 rumah tangga (22,54 persen), kolam 617 rumah tangga (14,81 persen), pembenihan 128 rumah tangga (3,07 persen) dan sisanya kolam air deras. Usaha budidaya ikan di kolam dan jaring apung dari tahun ke tahun mengalami kenaikan yang cukup signifikan dibanding dengan usaha budidaya ikan lainnya. Tahun 2003 jumlah rumah tangga yang melakukan budidaya ikan di kolam dan jaring apung mengalami kenaikan masing-masing sebesar 1,98 persen dan 5,03 persen.

Berdasarkan luas lahan, konsentrasi kegiatan budidaya ikan di sawah terdapat di Kecamatan Porsea dan Lumban Julu dengan luas masing-masing 518 Ha dan 167 Ha. Sedangkan Kecamatan Pangururan dan Simanindo merupakan kecamatan dengan jumlah unit usaha jaring apung terbanyak, masing-masing 1.384 unit (46,92 persen) dan 1.111 unit (37,66 persen). Produksi ikan yang dihasilkan dari usaha budidaya ikan di Kabupaten Toba Samosir tahun 2003, sebanyak 1.453,80 ton terdiri dari 898,09 ton produksi dari jaring apung, budidaya ikan di sawah 368,23 ton, kolam 184,18 ton dan 3,3 ton kolam air deras.

6. Air Minum

Air merupakan kebutuhan yang sangat vital dan tidak dapat dipisah dari kehidupan manusia. Namun ketersediaan akan air bersih dan air minum yang sehat yang digunakan dan dikonsumsi oleh masyarakat masih kurang. PDAM Tirtanadi Cabang Toba Samosir merupakan satu-satunya perusahaan daerah air minum yang melayani masyarakat di Kabupaten Toba Samosir. Keterbatasan fasilitas infrastruktur air minum di Kabupaten Toba Samosir masih minim sehingga PDAM Tirtanadi Cabang Toba Samosir baru dapat melayani masyarakat di 38 desa/kelurahan di 3 kecamatan, yaitu Balige, Laguboti dan Porsea.

Kebutuhan akan air bersih yang sehat dari tahun ke tahun mengalami kenaikan yang signifikan. Hal ini terlihat dari kenaikan jumlah pelanggan, dimana rata-rata kenaikan jumlah pelanggan per tahun dalam lima tahun terakhir sebesar 24,09 persen. Dari 1.405 pelanggan tahun 1999 menjadi 2.942 pelanggan tahun 2002 dan 3.097 pelanggan tahun 2003. Seiring dengan bertambahnya pelanggan, maka produksi air bersih dan nilai air bersih yang dihasilkan oleh PDAM Tirtanadi Cabang Toba Samosir dari tahun ke tahun juga mengalami kenaikan. Tahun 1999 produksi air bersih sebesar 349.845 M³ (nilai air bersih sebesar 192,42 juta rupiah) naik menjadi 828.478 M³ (nilai air bersih sebesar 544,92 juta rupiah) tahun 2002 dan 941.355 M³ (nilai air bersih sebesar 658,48 juta rupiah) tahun 2003.

7. Perhubungan

7.1. Jalan Raya

Jalan merupakan prasarana transportasi darat untuk menghubungkan satu daerah dengan daerah lainnya. Sejalan dengan meningkatnya pembangunan, mobilitas manusia dan barang juga mengalami kenaikan. Oleh karena itu pembangunan jalan mutlak dilakukan dalam memudahkan

mobilitas penduduk, memperlancar lalu lintas barang dan jasa serta mendorong timbulnya kegiatan perekonomian. Selain itu fungsi jalan juga membuka isolasi daerah yang terisolir.

Total panjang jalan di Kabupaten Toba Samosir tahun 2003 mencapai 2.106,43 Km, yang terdiri dari jalan negara sepanjang 143,44 Km (7,11 persen), jalan propinsi sepanjang 180,59 Km (8,96 persen) dan jalan kabupaten sepanjang 1.692,40 Km (83,93 persen). Jalan kabupaten adalah jalan yang dibangun dan dipelihara oleh pemerintah kabupaten, dalam enam tahun terakhir ini penambahan panjang jalan kabupaten relatif kecil, hal ini dapat dilihat dari penambahan panjang jalan rata-rata sekitar 0,55 persen per tahun. Sedangkan panjang jalan negara dan propinsi tidak mengalami perubahan.

Berdasarkan jenis permukaan jalan tahun 2003, untuk jalan kabupaten sepanjang 684,32 Km (40,43 persen) permukaannya beraspal, 295,98 Km (17,49 persen) kerikil dan sisanya 42,08 persen masih tanah. Berdasarkan kondisi jalan dari 1.692,40 Km jalan kabupaten, sepanjang 424,06 Km (25,06 persen) dalam kondisi baik; 325,04 Km (19,21 persen) dalam kondisi sedang dan sekitar 55,74 persen dalam kondisi rusak dan rusak berat. Bila dibandingkan dengan tahun sebelumnya ada peningkatan panjang jalan kondisi baik dari 364,06 Km tahun 2002 menjadi 424,06 Km tahun 2003.

Distribusi panjang jalan kabupaten menurut kecamatan tahun 2003, Habinsaran merupakan kecamatan yang memiliki jalan kabupaten terpanjang yaitu 287,4 Km dan yang paling pendek di Kecamatan Uluan dengan panjang hanya 21,5 Km.

7.2. Pos

Walaupun saat ini teknologi informasi semakin maju dengan munculnya alat komunikasi seperti telepon, telepon genggam (*handphone*) dengan SMS-

nya, internet dengan e-mail-nya, namun kegiatan surat menyurat konvensional masih dibutuhkan. PT. (Persero) Pos Indonesia sebagai perusahaan BUMN menawarkan berbagai jenis pelayanan pos. Tidak hanya surat menyurat, seiring dengan perkembangan jaman, jenis pelayanan pos jauh lebih beragam. Disamping itu untuk menjangkau pelayanan surat menyurat sampai ke kecamatan telah dibangun sejumlah kantor pos pembantu.

Jumlah surat yang dikirim dan diterima dalam 5 tahun terakhir di Kabupaten Toba Samosir mengalami fluktuasi (naik-turun). Namun yang menggembirakan bila dibandingkan dengan tahun 2002, kegiatan mengirim dan menerima surat untuk jenis surat kilat khusus, kilat, dan biasa mengalami kenaikan, kecuali surat tercatat untuk pengiriman mengalami penurunan. Untuk surat kilat khusus tahun 2003 yang dikirim sebanyak 75.629 surat dan surat yang diterima 79.604 surat; surat kilat yang dikirim sebanyak 110.078 surat dan yang diterima 95.284 surat; surat tercatat yang dikirim sebanyak 14.426 surat dan 10.885 surat yang diterima serta surat biasa yang dikirim 88.081 surat dan yang diterima 101.790 surat.

8. Perhotelan dan Pariwisata

Potensi yang dimiliki Kabupaten Toba Samosir, seperti kekayaan sumber daya alam (hutan, barang tambang), panorama yang indah dan keunikan Danau Toba serta kekayaan seni budaya dapat dijadikan objek pariwisata yang menguntungkan. Pembangunan kepariwisataan diarahkan pada peningkatan kegiatan pariwisata untuk menggalakkan kegiatan perekonomian, sehingga dapat menciptakan lapangan kerja, peningkatan pendapatan masyarakat serta penerimaan devisa bagi kabupaten. Pemerintah Kabupaten Toba Samosir sangat peduli terhadap pembangunan sektor ini untuk menjadikan “pariwisata yang indah di Toba Samosir”.

8.1. Perhotelan

Tersedianya prasarana seperti hotel dan akomodasi menjadi faktor yang sangat penting dalam mendukung pembangunan kepariwisataan. Jumlah hotel dan akomodasi di Kabupaten Toba Samosir tahun 2003 sebanyak 86 buah, dengan 1.354 kamar dan 2.575 tempat tidur. Dari 86 hotel dan akomodasi, 4 diantaranya merupakan hotel berbintang, yaitu 2 hotel berbintang satu dan 2 hotel berbintang dua. Konsentrasi hotel dan akomodasi terbanyak terdapat di Kecamatan Simanindo (Tomok) dengan 72 hotel dengan 1.170 kamar dan 2.282 tempat tidur. Hal ini karena Tomok merupakan salah satu daerah tujuan wisata yang menarik di Kabupaten Toba Samosir.

8.2. Pariwisata

Jumlah wisatawan yang berkunjung ke Kabupaten Toba Samosir dari tahun ke tahun terus mengalami kenaikan. Rata-rata kenaikan jumlah wisatawan yang berkunjung ke Kabupaten Toba Samosir per tahun dalam enam tahun terakhir sekitar 11,72 persen. Berdasarkan data dari Dinas Pariwisata Kabupaten Toba Samosir, tahun 2003 jumlah wisatawan yang berkunjung ke daerah ini sebanyak 24.931 wisatawan, terdiri dari 5.739 wisatawan mancanegara dan sisanya sebanyak 19.192 orang merupakan wisatawan domestik.

9. Keuangan dan Koperasi

9.1. Keuangan Pemerintah Kabupaten

Realisasi penerimaan Kabupaten Toba Samosir tahun 2003 adalah 246,09 milyar rupiah atau mengalami kenaikan sebesar 21,53 persen dibandingkan tahun 2002. Dari jumlah tersebut, sebesar 168,59 milyar

rupiah (68,51 persen) merupakan penerimaan dari dana perimbangan; 19,23 milyar rupiah (7,82 persen) merupakan sisa anggaran tahun lalu; 13,02 milyar rupiah (5,29 persen) penerimaan dari PAD; 21,09 milyar rupiah (8,57 persen) penerimaan bagian lain-lain yang sah; 13,5 milyar rupiah (5,49 persen) dari hasil pajak dan bukan pajak. Dari kelima pos penerimaan, hanya penerimaan dari PAD yang mengalami penurunan bila dibandingkan dengan tahun 2002, yaitu sebesar 5,32 persen.

Sedangkan realisasi pengeluaran pemerintah Kabupaten Toba Samosir tahun 2003 sebesar 224,68 milyar rupiah, yang terdiri dari 131,58 milyar rupiah (58,56 persen) untuk pengeluaran rutin seperti belanja pegawai, belanja barang, biaya pemeliharaan, belanja perjalanan dinas, bantuan keuangan dan lain-lain dan sebesar 93,10 milyar rupiah (41,44 persen) digunakan untuk pengeluaran pembangunan yang teralokasi dalam berbagai bidang pembangunan, seperti bidang hukum, ekonomi, politik, agama, pendidikan, kesehatan, pemerintahan, sumber daya alam dan keamanan dan ketertiban.

Untuk realisasi pengeluaran rutin, sekitar 96,72 milyar rupiah (73,51 persen) digunakan untuk membiayai belanja pegawai; 11,44 milyar rupiah (8,70 persen) digunakan untuk belanja barang; 16,12 milyar rupiah (12,25 persen) untuk belanja lain-lain; 1,51 milyar rupiah (1,15 persen) untuk biaya pemeliharaan dan sisanya 4,40 persen dipergunakan untuk : perjalanan dinas, sumbangan kepada daerah bawahan dan pengeluaran yang tidak termasuk bagian lain dan lainnya.

Untuk realisasi pengeluaran pembangunan tahun 2003, bidang ekonomi transportasi merupakan bidang yang menyerap dana terbesar, yaitu 60,60 milyar rupiah (65,10 persen), disusul bidang pemerintahan dan kemasyarakatan sebesar 17,57 milyar rupiah (18,87 persen) dan bidang

ketiga yang menyerap dana terbesar adalah bidang pendidikan sebesar 8,44 milyar rupiah (9,07 persen). Sedangkan bidang agama menyerap dana terkecil, yaitu hanya 0,27 persen.

9.2. Perbankan

Perbankan berfungsi sebagai penghimpun dan penyalur dana, memegang peranan yang sangat penting dalam suatu perekonomian. Jumlah bank di Kabupaten Toba Samosir tahun 2003 berjumlah 26 buah (baik bank kantor cabang maupun unit), terdiri dari 15 bank pemerintah, 2 bank daerah dan 9 bank Bank Perkreditan Rakyat (BPR) [Tabel 48].

Berdasarkan data dari Bank Indonesia Cabang Medan, dana yang terhimpun oleh bank umum di Kabupaten Toba Samosir (giro, simpanan berjangka dan tabungan) dari masyarakat pada posisi bulan Desember 2003 berjumlah 318,12 milyar rupiah (hanya jenis simpanan dalam rupiah). Dari jumlah tersebut sekitar 24,29 persen terhimpun melalui giro; 16,14 persen melalui simpanan berjangka dan 59,56 persen melalui tabungan.

Jumlah kredit yang disalurkan bank umum di Kabupaten Toba Samosir keadaan bulan Desember tahun 2003 sebesar 101.623 juta rupiah. Pada waktu yang sama, sektor yang paling besar mendapatkan kucuran dana kredit adalah sektor lain-lain yang mencapai 28.491 juta rupiah atau 28,04 persen, disusul oleh sektor perdagangan, hotel dan restoran sebesar 24.097 juta rupiah atau 23,71 persen. Sedangkan sektor yang mendapat kuncuran kredit terkecil diluar sektor pertambangan dan listrik, gas & air adalah sektor pengangkutan yang hanya mendapat 456 juta rupiah atau 0,45 persen.

9.3. Koperasi

Pada tahun 2003 jumlah koperasi di Kabupaten Toba Samosir sebanyak 292 koperasi atau mengalami kenaikan sebesar 11,03 persen dibanding tahun 2002, yang terdiri dari koperasi unit desa (KUD) sebanyak 36 koperasi dan non KUD 256 koperasi. Jumlah anggota koperasi yang tercatat tahun 2003 16.669 anggota atau mengalami kenaikan sebesar 3,90 persen, dimana 7.031 merupakan anggota KUD dan 9.638 anggota non KUD.

Berdasarkan kecamatan, Balige merupakan kecamatan dengan jumlah koperasi terbanyak, baik koperasi KUD dan non KUD masing-masing 6 unit KUD dan 63 unit non KUD. Pintu Pohan Meranti merupakan satu-satunya kecamatan di Kabupaten Toba Samosir tahun 2003 yang tidak memiliki KUD. Secara kuantitatif Kecamatan Ajibata dan Sitio-tio adalah kecamatan yang memiliki jumlah koperasi yang paling sedikit, yaitu masing-masing hanya 2.

10. Pendapatan Regional

10.1. Produk Domestik Regional Bruto (PDRB)

PDRB menggambarkan kemampuan suatu wilayah (kabupaten) untuk menciptakan output (nilai tambah) pada waktu tertentu. PDRB disajikan dalam 2 (dua) penilaian, yaitu atas dasar harga berlaku dan atas dasar harga konstan. Disebut sebagai harga berlaku karena seluruh agregat dinilai dengan menggunakan harga pada tahun berjalan, sedangkan harga konstan penilaiannya didasarkan kepada harga satu tahun dasar tertentu (menggunakan tahun dasar 1993). PDRB suatu wilayah juga dapat menggambarkan struktur ekonomi daerah, peranan sektor-sektor ekonomi dan pergeserannya yang didasarkan pada harga berlaku.

Besaran angka PDRB Kabupaten Toba Samosir atas dasar harga berlaku tahun 2003 sebesar 1.966.170,38 juta rupiah, meningkat sebesar 12,01 persen dibandingkan tahun 2002. Sedangkan berdasarkan atas harga konstan PDRB Kabupaten Toba Samosir sebesar 592.688,18 juta rupiah, meningkat sebesar 6,54 dibandingkan tahun 2002.

Berdasarkan lapangan usaha, sektor pertanian merupakan sektor yang memberikan sumbangan yang terbesar dalam pembentukan PDRB (atas harga berlaku) Kabupaten Toba Samosir tahun 2003. Hal ini dapat dimaklumi sebab sebagian besar masyarakat Kabupaten Toba Samosir menggantungkan hidupnya pada sektor ini. Tahun 2003 sektor pertanian memberikan kontribusi terhadap total PDRB sebesar 55,74 persen. Sektor kedua yang memberi kontribusi yang terbesar adalah sektor jasa-jasa sebesar 11,96 persen.

Sektor industri merupakan sektor yang menunjukkan kenaikan yang cukup berarti dalam pembentukan PDRB tahun 2003, hal ini dapat dilihat dari peranannya tahun 2002 sebesar 7,54 persen naik menjadi 8,15 persen pada tahun 2003. Sementara sektor pertambangan dan penggalian merupakan sektor terkecil dalam memberi kontribusi terhadap total PDRB atas harga berlaku yaitu hanya 0,06 persen.

10.2. Laju Pertumbuhan

Laju pertumbuhan PDRB diperoleh dari perhitungan PDRB atas dasar harga konstan. Laju pertumbuhan menunjukkan perkembangan agregat pendapatan dari satu waktu terhadap waktu sebelumnya. Laju pertumbuhan Kabupaten Toba Samosir dalam enam tahun terakhir mengalami fluktuasi, dalam kurun waktu tersebut pada tahun 1998 dan 2000 laju pertumbuhan

Kabupaten Toba Samosir mengalami pertumbuhan minus, yaitu masing-masing 4,67 persen dan 7,05 persen. Laju pertumbuhan PDRB Kabupaten Toba Samsosir tahun 2003 sebesar 6,54 persen, pertumbuhan ini lebih tinggi bila dibandingkan dengan laju pertumbuhan PDRB tahun 2002, yaitu sebesar 6,38 persen.

10.3. PDRB Perkapita

Perbandingan (rasio) PDRB terhadap jumlah penduduk pertengahan tahun menggambarkan PDRB per kapita suatu wilayah. PDRB per kapita Kabupaten Toba Samosir atas dasar harga berlaku tahun 2003 sebesar 6.878.256,94 rupiah mengalami kenaikan sebesar 20,34 persen bila dibanding tahun 2002. Sementara berdasarkan atas dasar harga konstan, PDRB perkapita tahun 2003 sebesar 2.073.401,99 mengalami kenaikan sebesar 14,47 persen dibanding tahun 2002.

**TABEL DAN GRAFIK
DATA POKOK PEMBANGUNAN
KABUPATEN TOBA SAMOSIR
1998-2003**

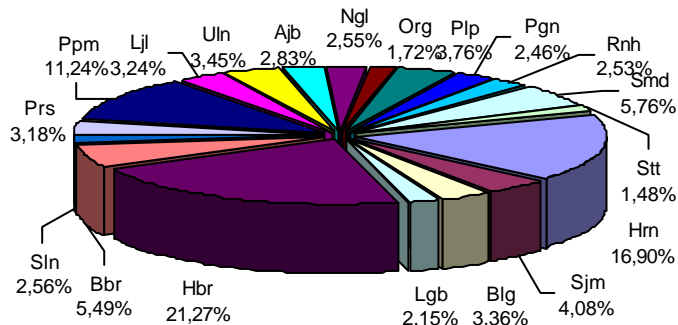
<http://tobasamosirkab.go.id>

Tabel 1: Luas Wilayah Kecamatan dan Rasio Terhadap Luas Kabupaten 1998-2003

Kecamatan		Luas *) (Km ²)	% Terhadap Kabupaten
(1)		(2)	(3)
01	Harian	581,50	16,90
02	Sianjur Mula-mula	140,24	4,08
03	Balige	115,50	3,36
04	Laguboti	73,90	2,15
05	Habinsaran	732,06	21,28
06	Borbor	188,79	5,49
07	Si laen	88,10	2,56
08	Porsea	109,30	3,18
09	Pintu Pohan Meranti	386,95	11,25
10	Lumban Julu	111,50	3,24
11	Uluan	118,70	3,45
12	Ajibata	97,00	2,82
13	Nainggolan	87,86	2,55
14	Onan Runggu	59,14	1,72
15	Palipi	129,55	3,77
16	Pangururan	84,65	2,46
17	Ronggur Nihuta	87,15	2,53
18	Simanindo	198,20	5,76
19	Sitiotio	50,76	1,48
2003		3.440,85	100,00
2002		3.440,85	-
2001		3.440,85	-
2000		3.440,85	-
1999		3.440,85	-
1998		3.440,85	-

Keterangan : *) Tidak termasuk luas perairan Danau Toba seluas 1.102,60 Km²
 Sumber : Kantor Badan Pertanahan Kabupaten Toba Samosir

Grafik1. Rasio Luas Wilayah Kecamatan Terhadap Kabupaten

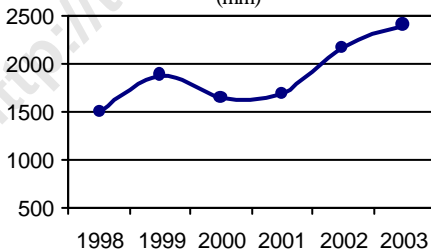


Tabel 2: Curah Hujan (CH) [mm] dan Hari Hujan (HH) [Hari] Menurut Bulan di Kabupaten Toba Samosir 1998-2003

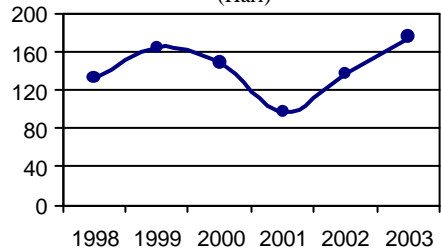
Bulan	1998		1999		2000		2001		2002		2003	
	CH	HH	CH	HH	CH	HH	CH	HH	CH	HH	CH	HH
(1)	(2)	(3)	(4)	(5)	(6)	(7)	(8)	(9)	(10)	(11)	(12)	(13)
Jan	184	10	224	17	128	14	172	11	195	13	216	18
Peb	89	9	107	12	108	11	152	9	168	9	221	17
Mar	63	8	208	15	186	15	90	4	161	9	185	16
Apr	57	12	85	10	146	14	242	12	246	14	177	18
Mei	105	5	150	11	85	9	84	5	137	10	98	8
Juni	48	6	61	8	37	5	64	6	86	7	175	13
Juli	112	10	20	4	55	7	39	5	68	6	176	15
Agus	235	19	112	15	56	9	13	2	110	6	137	12
Sept	111	13	210	21	221	19	272	14	253	16	92	11
Okt	104	11	360	22	152	12	101	9	134	13	141	14
Nop	220	10	140	14	190	16	282	12	329	18	309	19
Des	171	19	199	15	285	18	170	8	282	16	474	15
Jumlah	1.499	132	1.876	164	1.649	149	1.681	97	2.169	137	2.401	176

Sumber : Dinas Pertanian Kabupaten Toba Samosir

Grafik 2. Banyak Curah Hujan (CH) di Kabupaten Toba Samosir, 1998-2003 (mm)



Grafik 3. Banyak Hari Hujan (HH) di Kabupaten Toba Samosir, 1998-2003 (Hari)



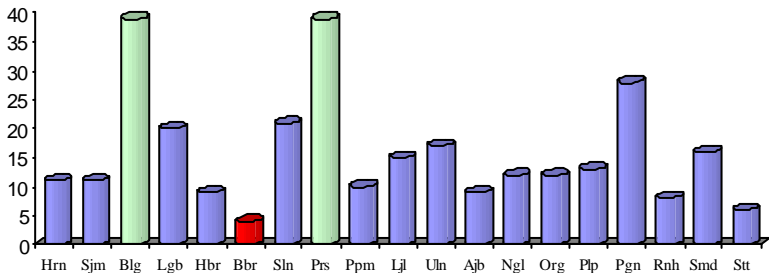
Tabel 3: Jumlah Desa/Kelurahan Menurut Kecamatan di Kabupaten Toba Samosir 1998-2003

Kecamatan		Desa/Kelurahan		Jumlah
		Desa	Kelurahan	
(1)		(2)	(3)	(4)
01	Harian (Hrn)	11	-	11
02	Sianjur Mula -mula (Smj)	11	-	11
03	Balige (Blg)	33	6	39
04	Laguboti (Lgb)	19	1	20
05	Habinsaran (Hbr)	8	1	9
06	Borbor (Bbr)	4	-	4
07	Silaen (Sln)	20	1	21
08	Porsea (Prs)	36	3	39
09	Pintu Pohan Meranti (Ppm)	10	-	10
10	Lumban Julu (Ljl)	15	-	15
11	Uluan (Uln)	17	-	17
12	Ajibata (Ajb)	8	1	9
13	Nainggolan (Ngl)	10	2	12
14	Onan Runggu (Org)	12	-	12
15	Palipi (Plp)	13	-	13
16	Pangururan (Pgn)	25	3	28
17	Ronggur Nihuta (Rnh)	8	-	8
18	Simanindo (Smd)	15	1	16
19	Sitiotio (Stt)	6	-	6
2003		281	19	300
2002		281 ^r	19	300
2001		281	19	300
2000		281	19	300
1999		281	19	300
1998		281	19	300

Catatan: r) = Angka Revisi

Sumber : Kantor PMD dan PP Kabupaten Toba Samosir

Grafik 4. Distribusi Desa/Kelurahan Menurut Kecamatan Tahun 2003



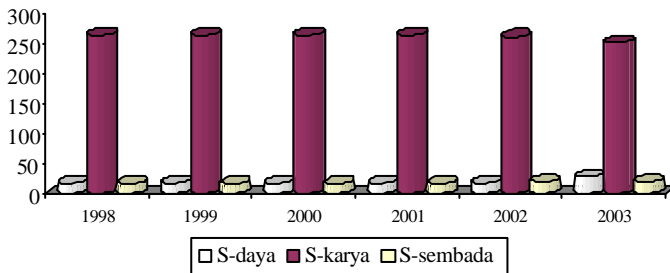
Tabel 4: Jumlah Desa/Kelurahan Menurut Kecamatan dan Klasifikasi di Kabupaten Toba Samosir 1998-2003

Kecamatan	Swadaya	Swakarya	Swa-Sembada	Jumlah
(1)	(2)	(3)	(4)	(5)
01 Harian	-	11	-	11
02 Sianjur Mula-mula	-	11	-	11
03 Balige	2	33	4	39
04 Laguboti	1	18	1	20
05 Habinsaran	1	7	1	9
06 Borbor	4	-	-	4
07 Silaen	2	18	1	21
08 Porsea	3	34	2	39
09 Pintu Pohan Meranti	-	9	1	10
10 Lumban Julu	6	8	1	15
11 Uluan	-	16	1	17
12 Ajibata	-	8	1	9
13 Nainggolan	-	11	1	12
14 Onan Runggu	1	11	-	12
15 Palipi	-	13	-	13
16 Pangururan	-	26	2	28
17 Ronggur Nihuta	-	8	-	8
18 Simanindo	2	10	4	16
19 Sito-tio	6	-	-	6
2003	28	252	20	300
2002	18	262	20	300
2001	18	265	17	300
2000	18	265	17	300
1999 r)	18	265	17	300
1998 r)	18	265	17	300

Catatan : r) = Angka Revisi

Sumber : Badan Pusat Statistik dan Kantor PMD dan PP Kabupaten Toba Samosir

Grafik 5. Perkembangan Jumlah Desa/Kelurahan Menurut Klasifikasi, 1998-2003

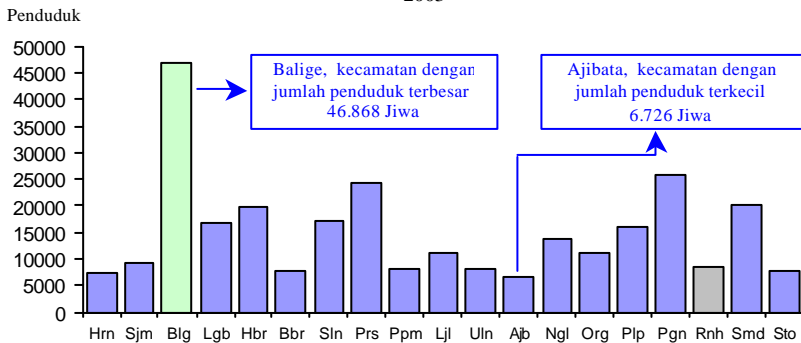


Tabel 5: Jumlah Penduduk, Rumah Tangga (RT) dan Tingkat Kepadatan (TK) Menurut Kecamatan di Kabupaten Toba Samosir 1998-2003

Kecamatan	Penduduk *)	RT *)	TK (Jiwa/Km ²)
(1)	(2)	(3)	(4)
01 Harian	7.354	1.481	12,65
02 Sianjur Mula-mula	9.185	1.940	65,49
03 Balige	46.868	8.653	405,78
04 Laguboti	16.889	3.959	228,54
05 Habinsaran	19.729	4.580	26,95
06 Borbor	7.508	1.739	39,77
07 Silaen	17.175	4.193	194,95
08 Porsea	24.406	5.697	223,29
09 Pintu Pohan Meranti	7.902	1.646	20,42
10 Lumban Julu	11.142	2.646	99,93
11 Uluan	8.254	1.896	69,54
12 Ajibata	6.726	1.509	69,34
13 Nainggolan	13.714	2.795	156,09
14 Onan Runggu	10.963	2.490	185,37
15 Palipi	16.014	3.312	123,61
16 Pangururan	25.851	5.124	305,39
17 Ronggur Nihuta	8.321	1.651	95,48
18 Simanindo	20.259	4.351	102,21
19 Sitiotio	7.593	1.597	149,59
2003 **)	285.853	61.259	83,08
2002 *)	308.213	62.260	89,57
2001 *)	306.252	61.801	89,00
2000 *)	304.015	61.284	88,35
1999 *)	301.435	60.482	87,60
1998 *)	297.692	59.731	86,52

Sumber : **) Hasil Pendaftaran Pemilih dan Pendataan Penduduk Berkelanjutan (P4B) 2003
 *) Survei Sosial Ekonomi Nasional (Susenas) BPS Kabupaten Toba Samosir

Grafik 6. Perbandingan Jumlah Penduduk Kabupaten Toba Samosir Menurut Kecamatan 2003



Tabel 6: Jumlah Penduduk Menurut Kelompok Umur dan Jenis Kelamin di Kabupaten Toba Samosir 1998-2003

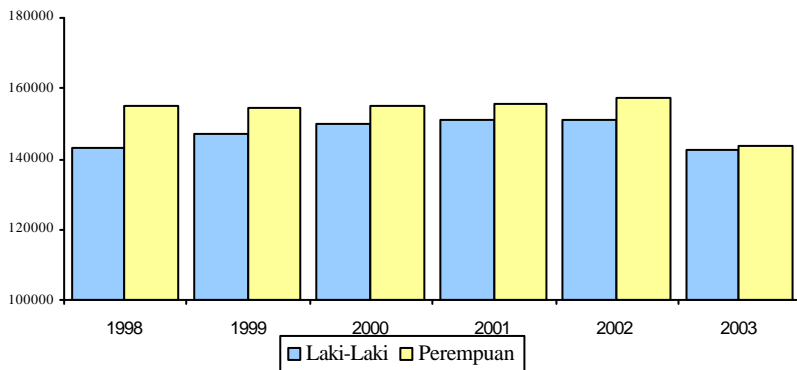
Kelompok Umur		Laki-Laki	Perempuan	Total
	(1)	(2)	(3)	(4)
0-14		53.872	51.100	104.972
15-64		82.181	82.756	164.937
65+		6.201	9.743	15.944
2003 **)	Absolut	142.254	143.599	285.853
	%	(49,76)	(50,24)	(100)
2002 *)	Absolut	151.043	157.170	308.123
	%	(49,01)	(50,99)	(100,0)
2001 *)	Absolut	150.873	155.379	306.252
	%	(49,26)	(50,74)	(100,0)
2000 *)	Absolut	149.471	154.544	304.015
	%	(49,17)	(50,83)	(100,0)
1999 *)	Absolut	146.995	154.440	301.435
	%	(48,77)	(51,23)	(100,0)
1998 *)	Absolut	142.846	154.846	297.692
	%	(47,98)	(52,02)	(100,0)

Sumber :

**) Hasil Pendaftaran Pemilih dan Pendataan Penduduk Berkelanjutan (P4B) 2003

*) Survei Sosial Ekonomi Nasional (Susenas), BPS Kabupaten Toba Samosir

Grafik 7. Perbandingan Jumlah Penduduk Menurut Jenis Kelamin di Kabupaten Toba Samosir 1998-2003



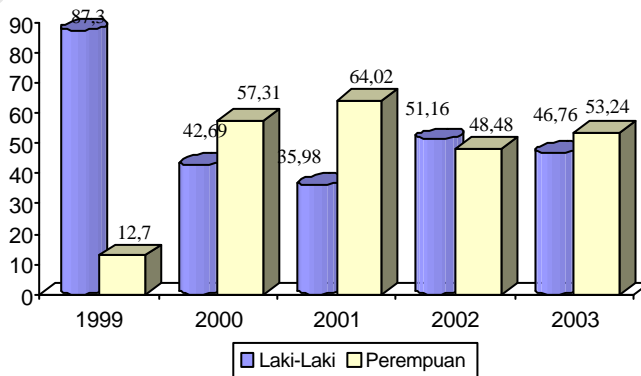
Tabel 7: Jumlah Pegawai Negeri Sipil (CPNS/PNS) dan Pegawai BUMN/BUMDKabupaten Toba Samosir Menurut Jenis Kelamin 1998-2003

Tahun	Jenis Kelamin				Total
	Laki-Laki		Perempuan		
	Absolut	%	Absolut	%	
(1)	(2)	(3)	(4)	(5)	(6)
2003	2.685	(46,76)	3.057	(53,24)	5.742
2002	2.614	(46,54)	3.003	(53,46)	5.617
2001	1.996	(38,82)	3.146	(61,18)	5.142
2000	1.317	(42,69)	1.768	(57,31)	3.085
1999 **)	433	(87,30)	63	(12,70)	496
1998 *)	-	-	-	-	0

Keterangan : *) Belum operasional
 **) Masa transisi

Sumber : Badan/Dinas/Kantor/Bagian/BUMN/BUMD (Termasuk Pegawai di Kecamatan) di Kabupaten Toba Samosir

Grafik 8. Perkembangan Persentase Pegawai Negeri Sipil (CPNS/PNS) dan Pegawai BUMN/BUMD Menurut Jenis Kelamin Kabupaten Toba Samosir 1999-2003



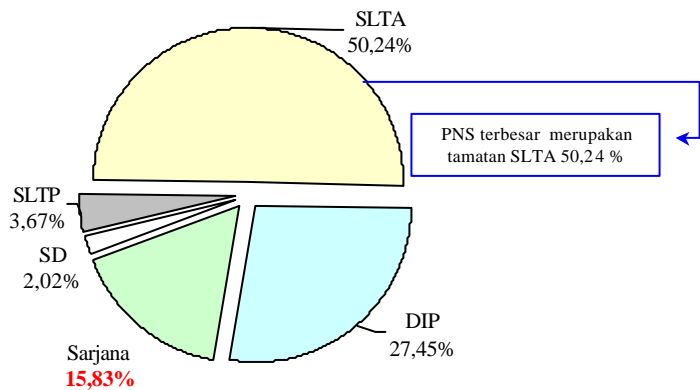
Tabel 8: Jumlah Pegawai Negeri Sipil (CPNS/PNS) dan Pegawai BUMN/BUMD Kabupaten Toba Samosir Menurut Tingkat Pendidikan 1998-2003

Tingkat Pendidikan	Tahun					
	1998*)	1999**)	2000	2001	2002	2003
(1)	(2)	(3)	(4)	(5)	(6)	(7)
SD	Absolut	- 25	273	268	114	116
	%	- (5,04)	(8,85)	(5,20)	(2,03)	(2,02)
SLTP	Absolut	- 26	62	121	255	211
	%	- (5,24)	(2,01)	(2,35)	(4,54)	(3,67)
SLTA	Absolut	- 308	2.130	2.841	2.821	2.885
	%	- (62,10)	(69,02)	(55,08)	(50,22)	(50,24)
DIP	Absolut	- 19	456	1.454	1.538	1.576
	%	- (3,83)	(14,78)	(28,19)	(27,38)	(27,45)
Sarjana	Absolut	- 118	165	474	889	953
	%	- (23,79)	(5,35)	(9,19)	(15,83)	(16,61)
Jumlah	Absolut	- 496	3.086	5.158	5.617	5.742
	%	- (100,00)	(100,00)	(100,00)	(100,00)	(100)

Keterangan : *) Belum operasional **) Masa transisi
 SD = Sekolah Dasar
 SLTP = Sekolah Lanjutan Tingkat Pertama
 SLTA = Sekolah Lanjutan Tingkat Atas
 DIP = Diploma I, II dan III
 Sarjana = D IV, S¹, S² dan S³

Sumber : Badan/Dinas/Kantor/Bagian/ BUMN/BUMD di Kab. Toba Samosir

Grafik 9. Persentase Pegawai Negeri Sipil (CPNS/PNS) Kabupaten Toba Samosir Menurut Tingkat Pendidikan 2003

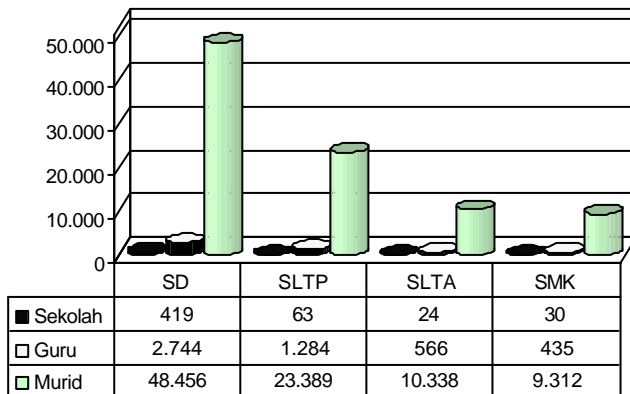


Tabel 9: Jumlah Sekolah, Guru, Murid Menurut Tingkat Pendidikan di Kabupaten Toba Samosir Tahun Ajaran 1998/1999-2003/2004

Tingkat Pendidikan	Tahun Ajaran					
	1998/1999	1999/2000	2000/2001	2001/2002	2002/2003	2003/2004
(1)	(2)	(3)	(4)	(5)	(6)	(7)
SD						
☐ Sekolah	497	499	492	492	502	419
☐ Guru	2.590	2.079	2.079	2.505	2.676	2.744
☐ Murid	49.705	55.108	50.710	51.631	52.425	48.456
SLTP						
☐ Sekolah	61	61	61	60	61	63
☐ Guru	1.155	1.061	1.061	1.144	1.176	1.284
☐ Murid	23.976	31.380	31.380	23.826	23.889	23.389
SLTA						
☐ Sekolah	24	24	24	23	23	24
☐ Guru	567	524	524	487	487	566
☐ Murid	9.328	9.471	9.471	10.002	9.754	10.388
SMK						
☐ Sekolah	23	17	17	28	28	30
☐ Guru	670	578	578	384	384	435
☐ Murid	9.886	9.246	9.246	8.205	8.519	9.312

Sumber :Dinas Pendidikan Nasional Kabupaten Toba Samosir

Grafik 10. Perbandingan Jumlah Sekolah, Guru dan Murid Menurut Tingkat Pendidikan di Kabupaten Toba Samosir Tahun Ajaran 2003/2004

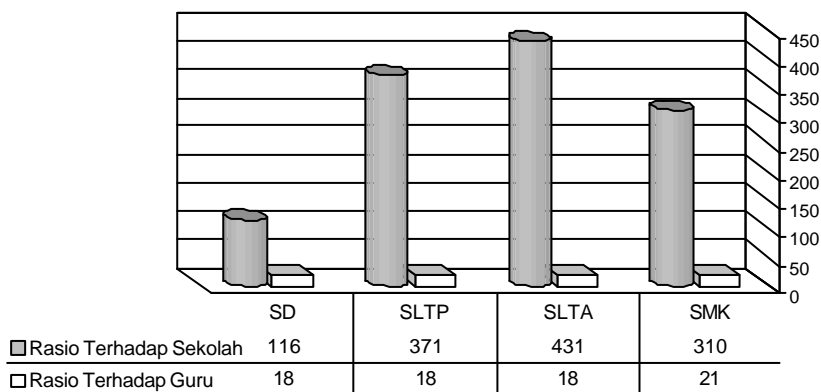


Tabel 10: Rasio Jumlah Murid Terhadap Sekolah dan Guru Menurut Tingkat Pendidikan di Kabupaten Toba Samsir Tahun Ajaran 1998/1999-2003/2004

Tingkat Pendidikan	Tahun Ajaran					
	1998/1999	1999/2000	2000/2001	2001/2002	2002/2003	2003/2004
(1)	(2)	(3)	(4)	(5)	(6)	(7)
SD						
Sekolah	100	110	103	105	104	116
Guru	19	27	24	21	20	18
SLTP						
Sekolah	393	514	514	397	392	371
Guru	21	30	30	21	20	18
SLTA						
Sekolah	389	395	395	435	424	431
Guru	16	18	18	21	20	18
SMK						
Sekolah	430	544	544	293	304	310
Guru	15	16	16	21	22	21

Sumber : Dinas Pendidikan Nasional Kabupaten Toba Samsir
(Diolah BPS Kabupaten Toba Samsir)

Grafik 11. Rasio Jumlah Murid Terhadap Sekolah dan Guru Menurut Tingkat Pendidikan di Kabupaten Toba Samsir Tahun Ajaran 2003/2004



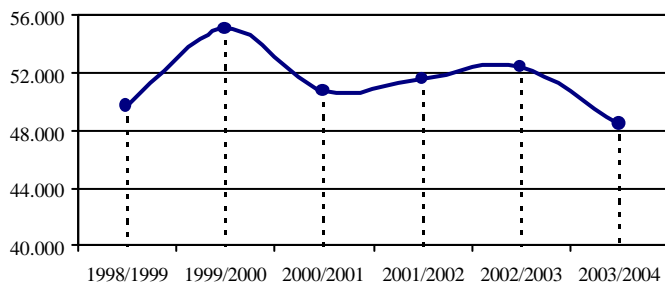
Tabel 11: Jumlah Sekolah, Guru dan Murid SD Menurut Kecamatan di Kabupaten Toba Samosir 1998/1999-2003/2004

Kecamatan	Sekolah	Murid	Guru
(1)	(2)	(3)	(4)
01 Harian *)	19	2.182	119
02 Sianjur Mula -mula	19	1.666	100
03 Balige	35	5.672	341
04 Laguboti	19	2.602	170
05 Habinsaran	38	3.944	188
06 Borbor	14	907	82
07 Silaen	25	2.920	181
08 Porsea	29	4.580	259
09 Pintu Pohan Meranti	15	1.659	68
10 Lumban Julu	20	2.068	131
11 Uluan	14	1.383	74
12 Ajibata	8	1.011	57
13 Nainggolan	24	2.398	96
14 Onan Runggu	21	2.140	133
15 Palipi*)	37	3.543	197
16 Pangururan	38	4.825	260
17 Ronggur Nihuta	12	1.633	78
18 Simanindo	32	3.323	210
19 Sitio-tio	-	-	-
2032/2004	419	48.456	2.744
2002/2003	502	52.425	2.676
2001/2002	492	51.631	2.505
2000/2001	492	50.710	2.079
1999/2000	499	55.108	2.079
1998/1999	497	49.705	2.590

Sumber : Dinas Pendidikan Nasional Kabupaten Toba Samosir

Catatan : *) Termasuk Kecamatan Sitio -tio

Grafik 12. Perkembangan Jumlah Murid SD di Kabupaten Toba Samosir Tahun Ajaran 1998/1999-2003/2004



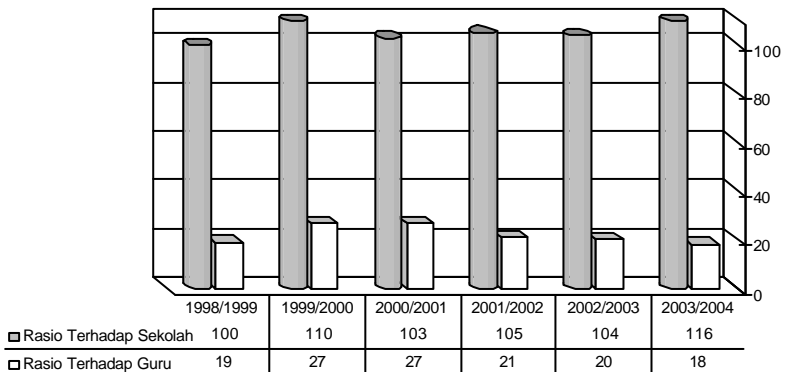
Tabel 12: Rasio Jumlah Murid SD Terhadap Sekolah dan Guru Menurut Kecamatan di Kabupaten Toba Samosir 1998/1999-2003/2004

Kecamatan	Rasio Thd Sekolah	Rasio Thd Guru
(1)	(2)	(3)
01 Harian *)	115	18
02 Sianjur Mula -mula	88	17
03 Balige	162	17
04 Laguboti	137	15
05 Habinsaran	104	21
06 Borbor	65	11
07 Silaen	117	16
08 Porsea	158	18
09 Pintu Pohan Meranti	111	24
10 Lumban Julu	103	16
11 Uluan	99	19
12 Ajibata	126	18
13 Nainggolan	100	25
14 Onan Runggu	102	16
15 Palipi*)	96	18
16 Pangururan	127	19
17 Ronggur Nihuta	136	21
18 Simanindo	104	16
19 Sitio-tio	-	-
2003/2004	116	18
2002/2003	104	20
2001/2002	105	21
2000/2001	103	27
1999/2000	110	27
1998/1999	100	19

Sumber : Dinas Pendidikan Nasional Kabupaten Toba Samosir
(Diolah BPS Kabupaten Toba Samosir)

Catatan : *) Termasuk Kecamatan Sitio-tio

Grafik 13. Rasio Jumlah Murid SD Terhadap Sekolah dan Guru di Kabupaten Toba Samosir 1998/1999-2003/2004



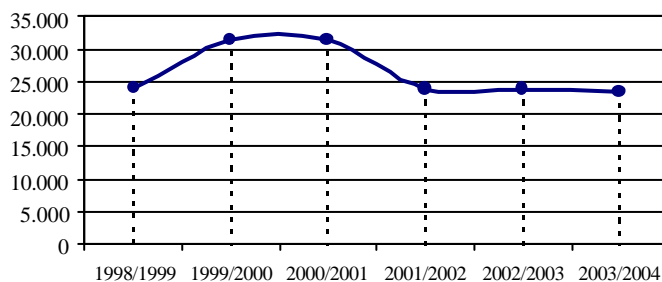
Tabel 13: Jumlah Sekolah, Guru dan Murid SLTP Menurut Kecamatan di Kabupaten Toba Samosir 1998/1999-2003/2004

Kecamatan		Sekolah	Murid	Guru
(1)		(2)	(3)	(4)
01	Harian *)	3	885	42
02	Sianjur Mula -mula	1	579	26
03	Balige	6	3.283	194
04	Laguboti	4	1.341	103
05	Habinsaran	4	2.216	65
06	Borbor	1	404	23
07	Silaen	3	1.477	81
08	Porsea	5	2.111	139
09	Pintu Pohan Meranti	4	572	35
10	Lumban Julu	2	1.052	61
11	Uluan	2	558	37
12	Ajibata	1	88	6
13	Nainggolan	3	1.331	78
14	Onan Runggu	3	819	54
15	Palipi *)	9	1.992	109
16	Pangururan	5	2.514	115
17	Ronggur Nihuta	2	498	35
18	Simanindo	5	1.669	81
19	Sitio-tio	-	-	-
2003/2004		63	23.389	1.284
2002/2003		61	23.889	1.176
2001/2002		60	23.826	1.144
2000/2001		61	31.380	1.061
1999/2000		61	31.380	1.061
1998/1999		61	23.976	1.155

Sumber : Dinas Pendidikan Nasional Kabupaten Toba Samosir

Catatan : *) Termasuk Kecamatan Sitio-tio

Grafik 14. Perkembangan Jumlah Murid SLTP di Kabupaten Toba Samosir 1998/1999-2003/2004

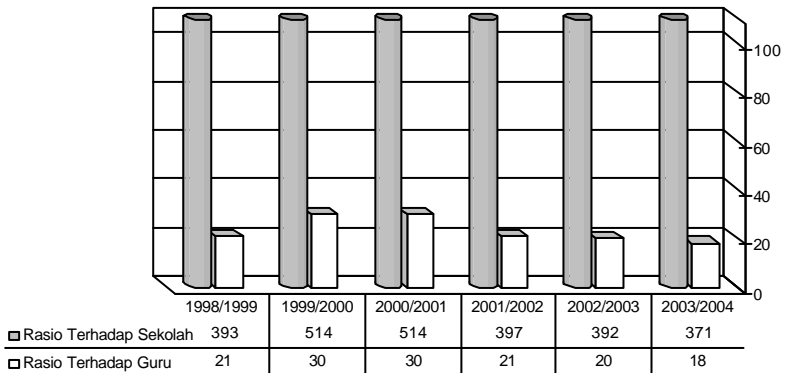


Tabel 14: Rasio Jumlah Murid SLTP Terhadap Sekolah dan Guru Menurut Kecamatan di Kabupaten Toba Samosir 1998/1999-2003/2004

Kecamatan	Rasio Thd Sekolah	Rasio Thd Guru
(1)	(2)	(3)
01 Harian *)	295	21
02 Sianjur Mula -mula	579	22
03 Balige	547	17
04 Laguboti	335	13
05 Habinsaran	554	34
06 Borbor	404	18
07 Silaen	492	18
08 Porsea	422	15
09 Pintu Pohan Meranti	143	16
10 Lumban Julu	526	17
11 Uluan	279	15
12 Ajobata	88	15
13 Nainggolan	444	17
14 Onan Runggu	273	15
15 Palipi *)	221	18
16 Pangururan	503	22
17 Ronggur Nihuta	249	14
18 Simanindo	334	21
19 Sitio-tio	-	-
2003/2004	371	18
2002/2003	392	20
2001/2002	397	21
2000/2001	514	30
1999/2000	514	30
1998/1999	393	21

Sumber : Dinas Pendidikan Nasional Kabupaten Toba Samosir (Diolah BPS Kab. Toba Samosir)
 Catatan : *) Termasuk Kecamatan Sitio-tio

Grafik 15. Rasio Jumlah Murid SLTP Terhadap Sekolah dan Guru di Kabupaten Toba Samosir 1998/1999-2003/2004



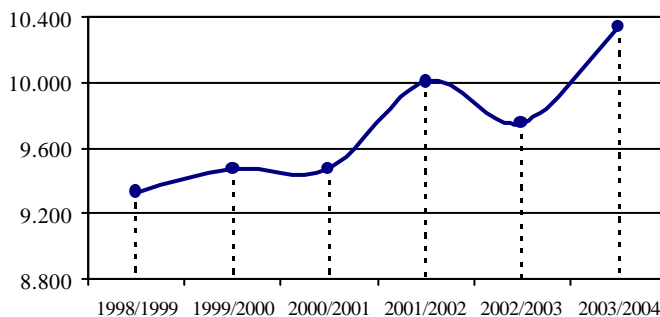
Tabel 15: Jumlah Sekolah, Guru dan Murid SLTA Menurut Lokasi Sekolah/Kecamatan di Kabupaten Toba Samosir 1998/1999-2003/2004

Lokasi Sekolah/Kecamatan	Sekolah	Murid	Guru
(1)	(2)	(3)	(4)
01 Harian *)	0	0	0
02 Sianjur Mula -mula	1	579	23
03 Balige	6	2.780	134
04 Laguboti	1	536	42
05 Habinsaran	1	689	30
06 Borbor	0	0	0
07 Silaen	1	573	33
08 Porsea	3	1.097	75
09 Pintu Pohan Meranti	0	0	0
10 Lumban Julu	1	467	29
11 Uluan	0	0	0
12 Ajibata	0	0	0
13 Nainggolan	1	158	14
14 Onan Runggu	1	326	21
15 Palipi *)	2	563	28
16 Pangururan	5	1.724	112
17 Ronggur Nihuta	0	0	0
18 Simanindo	1	846	25
19 Sitio-tio	-	-	-
2003/2004	24	10.338	566
2002/2003	23	9.754	487
2001/2002	23	10.002	487
2000/2001	24	9.471	524
1999/2000	24	9.471	524
1998/1999	24	9.328	567

Sumber : Dinas Pendidikan Nasional Kabupaten Toba Samosir

Catatan : *) Termasuk Kecamatan Sitio-tio

Grafik 16. Perkembangan Jumlah Murid SLTA di Kabupaten Toba Samosir 1998/1999-2003/2004

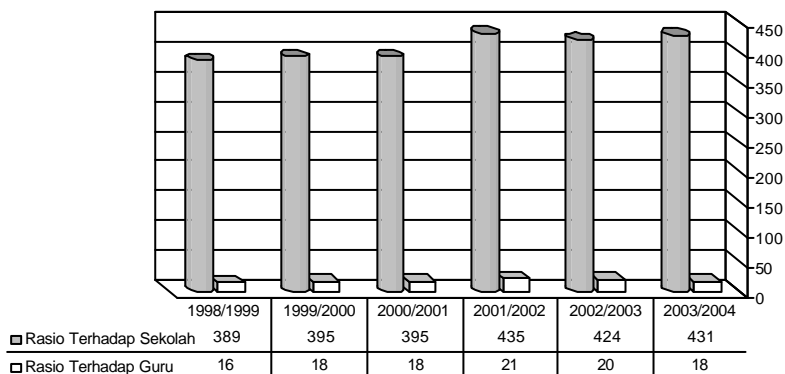


Tabel 16: Rasio Jumlah Murid SLTA Terhadap Sekolah dan Guru Menurut Lokasi Sekolah/Kecamatan di Kabupaten Toba Samosir 1998/1999-2003/2004

Lokasi Sekolah/Kecamatan	Rasio Thd Sekolah	Rasio Thd Guru
(1)	(2)	(3)
01 Harian *)	0	0
02 Sianjur Mula -mula	579	25
03 Balige	463	21
04 Laguboti	536	13
05 Habinsaran	689	23
06 Borbor	0	0
07 Silaen	573	17
08 Porsea	366	15
09 Pintu Pohan Meranti	0	0
10 Lumban Julu	467	16
11 Uluan	0	0
12 Ajobata	0	0
13 Nainggolan	158	11
14 Onan Runggu	326	16
15 Palipi *)	282	20
16 Pangururan	345	15
17 Ronggur Nihuta	0	0
18 Simanindo	846	34
19 Sitio-tio	-	-
2003/2004	431	18
2002/2003	424	20
2001/2002	435	21
2000/2001	395	18
1999/2000	395	18
1998/1999	389	16

Sumber : Dinas Pendidikan Nasional Kabupaten Toba Samosir (Diolah BPS Kab. Toba Samosir)
 Catatan : *) Termasuk Kecamatan Sitio-tio

Grafik 17. Rasio Jumlah Murid SLTA Terhadap Sekolah dan Guru di Kabupaten Toba Samosir 1998/1999-2003/2004



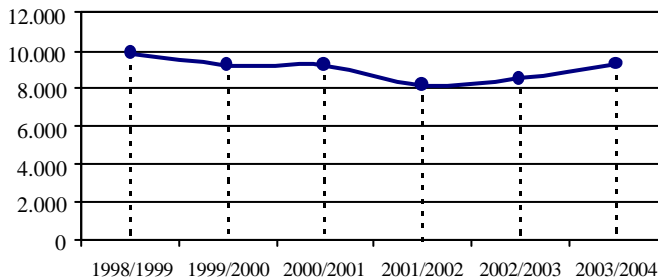
Tabel 17: Jumlah Sekolah, Guru dan Murid SMK Menurut Lokasi Sekolah/Kecamatan di Kabupaten Toba Samosir 1998/1999-2003/2004

Lokasi Sekolah/Kecamatan	Sekolah	Murid	Guru
(1)	(2)	(3)	(4)
01 Harian *)	0	0	0
02 Sianjur Mula -mula	0	0	0
03 Balige	13	5.010	153
04 Laguboti	4	833	44
05 Habinsaran	1	132	11
06 Borbor	0	0	0
07 Silaen	0	0	0
08 Porsea	5	869	62
09 Pintu Pohan Meranti	1	198	14
10 Lumban Julu	0	0	0
11 Uluan	0	0	0
12 Ajibata	0	0	0
13 Nainggolan	2	700	54
14 Onan Runggu	0	0	0
15 Palipi *)	1	495	28
16 Pangururan	3	1.075	69
17 Ronggur Nihuta	0	0	0
18 Simanindo	0	0	0
19 Sitio-tio	-	-	-
2003/2004	30	9.312	435
2002/2003	28	8.519	384
2001/2002	28	8.205	384
2000/2001	24	9.246	578
1999/2000	24	9.246	578
1998/1999	24	9.886	670

Sumber : Dinas Pendidikan Nasional Kabupaten Toba Samosir

Catatan : *) Termasuk Kecamatan Sitio-tio

Grafik 18. Perkembangan Jumlah Murid SMK di Kabupaten Toba Samosir 1998/1999-2003/2004



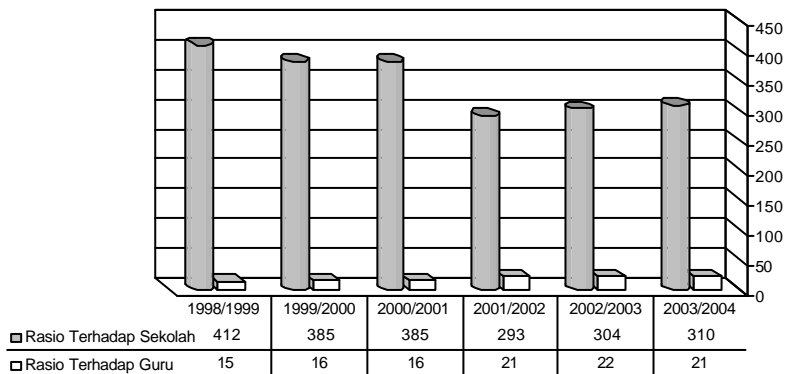
Tabel 18: Rasio Jumlah Murid SMK Terhadap Sekolah dan Guru Menurut Lokasi Sekolah/Kecamatan di Kabupaten Toba Samosir 1998/1999-2003/2004

Lokasi Sekolah/Kecamatan	Terhadap Sekolah	Terhadap Guru
(1)	(2)	(3)
01 Harian *)	0	0
02 Sianjur Mula -mula	0	0
03 Balige	385	33
04 Laguboti	208	19
05 Habinsaran	132	12
06 Borbor	0	0
07 Silaen	0	0
08 Porsea	174	14
09 Pintu Pohan Meranti	0	0
10 Lumban Julu	0	0
11 Uluan	0	0
12 Ajibata	0	0
13 Nainggolan	350	13
14 Onan Runggu	0	0
15 Palipi *)	495	18
16 Pangururan	358	16
17 Ronggur Nihuta	0	0
18 Simanindo	0	0
19 Sitio-tio	-	-
2003/2004	310	21
2002/2003	304	22
2001/2002	293	21
2000/2001	385	16
1999/2000	385	16
1998/1999	412	15

Sumber : Dinas Pendidikan Nasional Kabupaten Toba Samosir

Catatan : *) Termasuk Kecamatan Sitio-tio

Grafik 19. Rasio Jumlah Murid SLTA Terhadap Sekolah dan Guru Menurut Kecamatan di Kabupaten Toba Samosir 1998/1999-2003/2004

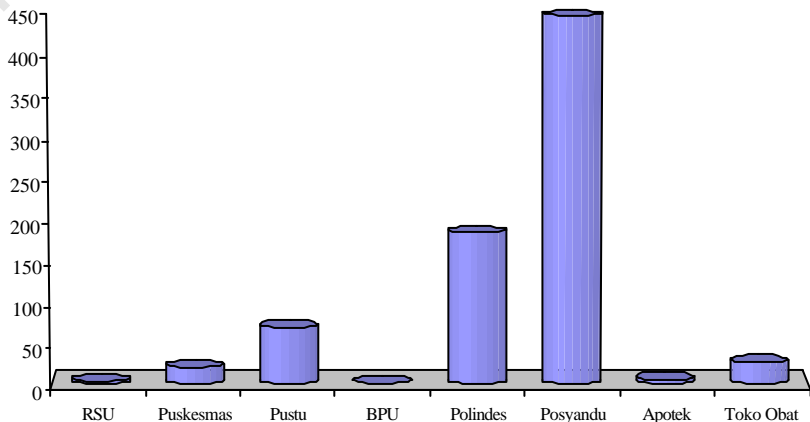


Tabel 19 : Jumlah Fasilitas Kesehatan di Kabupaten Toba Samosir 1998-2003

Fasilitas Kesehatan	Tahun					
	1998	1999	2000	2001	2002	2003
(1)	(2)	(3)	(4)	(5)	(6)	(7)
Rumah Sakit Umum	3 ^{r)}	3 ^{r)}	3 ^{r)}	3 ^{r)}	3 ^{r)}	3
Rumah Sakit Khusus Kusta	1	1	1	1	1	1
Puskesmas	18	18	18	18	18	20
Puskesmas Pembantu (Pustu)	69	69	70	70	70	69
BPU/ Rumah Bersalin Swasta	1 ^{r)}	1 ^{r)}	1 ^{r)}	1 ^{r)}	1 ^{r)}	1
Polindes	184	184	184	184	184 ^{r)}	184
Posyandu	440	440	440	445	445 ^{r)}	445
Apotek	5	5	5	5	5	5
Toko Obat	15	15	16	17	17	26

Sumber : Dinas Kesehatan dan KB Kabupaten Toba Samosir
 Catatan : r) Angka revisi

Grafik 20. Perbandingan Jumlah Fasilitas Kesehatan di Kabupaten Toba Samosir 2003

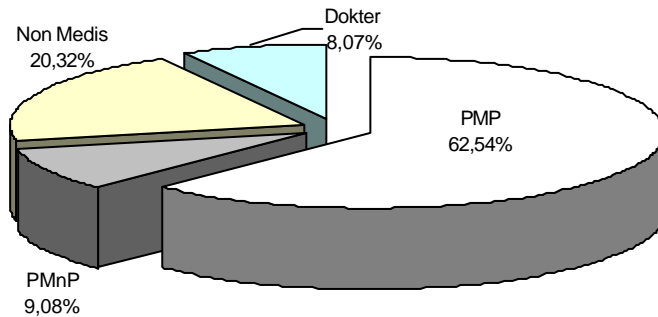


Tabel 20 : Jumlah Tenaga Kesehatan Menurut Kecamatan di Kabupaten Toba Samosir 1998-2003

Kecamatan	Dokter	PMP	PMnP	Non Medis	Jumlah
(1)	(2)	(3)	(4)	(5)	(6)
01 Harian **)	2	13	0	1	16
02 Sianjur Mula-mula	1	11	2	6	20
03 Balige	12	71	27	15	125
04 Laguboti	3	31	5	4	43
05 Habinsaran	3	21	5	5	34
06 Borbor	1	0	0	0	1
07 Silaen	1	34	3	7	45
08 Porsea	12	72	4	41	129
09 Pintu Pohan Meranti	0	0	0	0	0
10 Lumban Julu	2	51	7	9	69
11 Uluan	2	0	2	0	4
12 Ajibata	0	0	0	0	0
13 Nainggolan	2	18	1	5	26
14 Onan Runggu	1	0	0	0	1
15 Palipi **)	1	22	0	4	27
16 Pangururan	7	54	3	39	103
17 Ronggur Nihuta	1	0	0	0	1
18 Simanindo	5	36	4	5	50
19 Sitio-tio	-	-	-	-	-
2003	56	434	63	141	694
2002	56	434	77	141	707
2001	31	417	70	140	658
2000	33	432	72	97	634
1999*)	-	-	-	-	-
1998*)	-	-	-	-	-

Keterangan : PMP = Paramedis Perawatan, PMnP = Paramedis Non Perawatan
 *) Data Tidak Tersedia **) Termasuk Kecamatan Sitio -tio
 Sumber : Dinas Kesehatan dan KB Kabupaten Toba Samosir

Grafik 21. Perbandingan Tenaga Kesehatan di Kabupaten Toba Samosir 2003



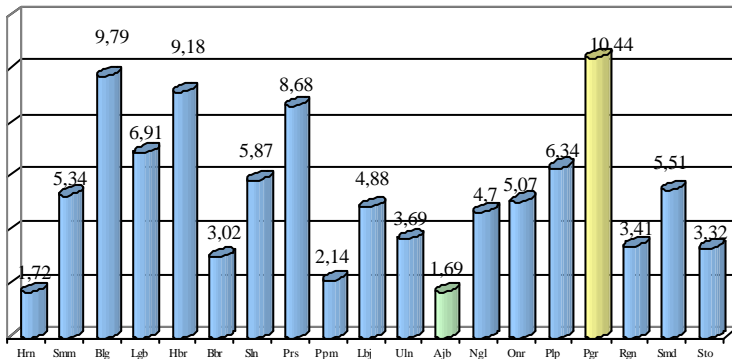
Tabel 21 : Jumlah Keluarga Pra Sejahtera/KS I, Kelompok dan Anggota Takesra Menurut Kecamatan di Kabupaten Toba Samosir 1998-2003

Kecamatan	Pra Sejahtera Dan KS I	Kelompok Takesra	Anggota Takesra
(1)	(2)	(3)	(4)
01 Harian	471	45	900
02 Sianjur Mula -mula	1.465	5	100
03 Balige	2.688	47	933
04 Laguboti	1.896	53	968
05 Habinsaran	2.520	79	1.363
06 Borbor	828	46	1.120
07 Silaen	1.611	33	655
08 Porsea	2.381	127	2.245
09 Pintu Pohan Meranti	588	7	140
10 Lumban Julu	1.338	25	430
11 Uluan	1.014	13	242
12 Ajibata	464	6	103
13 Nainggolan	1.290	47	902
14 Onan Runggu	1.391	58	1.160
15 Palipi	1.747	78	1.460
16 Panguruan	2.864	48	902
17 Ronggur Nihuta	935	0	0
18 Simanindo	1.512	5	91
19 Sitio-tio	911	0	0
2003	27.443	677	12.814
2002	27.705	722	13.714
2001	27.972	722	13.714
2000	24.939	458	8.546
1999	28.033	-*)	-*)
1998	-*)	-*)	-*)

Sumber : Badan Keluarga Berencana dan Pembangunan Keluarga Sejahtera (BKBPKS) Kabupaten Toba Samosir

Catatan : -*) Data tidak tersedia

Grafik 22. Persentase Keluarga Pra Sejahtera/KS I Menurut Kecamatan di Kabupaten Toba Samosir 2003 (%)



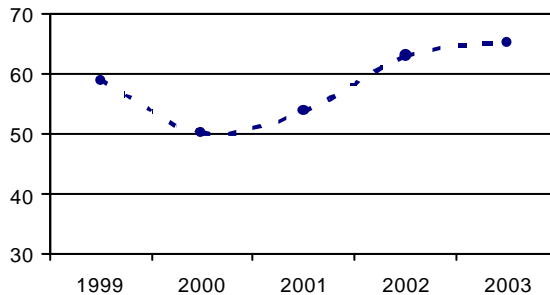
Tabel 22 : Jumlah Pasangan Usia Subur, Akseptor Aktif dan Baru Menurut Kecamatan di Kabupaten Toba Samosir 1998-2003

Kecamatan	P U S	Akseptor Baru	Akseptor Aktif	% Akseptor Aktif [(4)/(2)]
(1)	(2)	(3)	(4)	(5)
01 Harian *)	842	128	550	65,32
02 Sianjur Mula -mula	1.010	210	769	76,14
03 Balige	4.733	845	2.952	62,37
04 Laguboti	1.957	280	1.355	69,24
05 Habinsaran	2.627	215	1.370	52,15
06 Borbor	1.048	248	720	68,70
07 Silaen	2.428	417	1.805	74,34
08 Porsea	2.815	751	1.912	67,92
09 Pintu Pohan Meranti	969	210	619	63,88
10 Lumban Julu	1.362	254	847	62,19
11 Uluan	830	156	528	63,61
12 Ajibata	766	160	422	55,09
13 Nainggolan	1.208	204	834	69,04
14 Onan Runggu	1.016	166	789	77,66
15 Palipi *)	2.338	450	1.693	72,41
16 Pangururan	2.421	476	1.454	60,06
17 Ronggur Nihuta	714	138	514	71,99
18 Simanindo	2.318	169	1.323	57,08
19 Sitio-tio	-	-	-	-
2003	31.402	5.477	20.456	65,14
2002	32.297	4.625	20.306	62,87
2001	32.580	4.042	17.503	53,72
2000	32.811	3.293	16.436	50,09
1999	-**)	-**)	-**)	-**)
1998	-**)	-**)	-**)	-**)

Sumber : Badan Keluarga Berencana dan Pembangunan Keluarga Sejahtera (BKBPKS) Kabupaten Toba Samosir

Catatan : *) Termasuk Kecamatan Sitio-tio **) Data tidak tersedia

Grafik 23. Perkembangan Persentase Akseptor Aktif Terhadap PUS 1998-2003 (%)



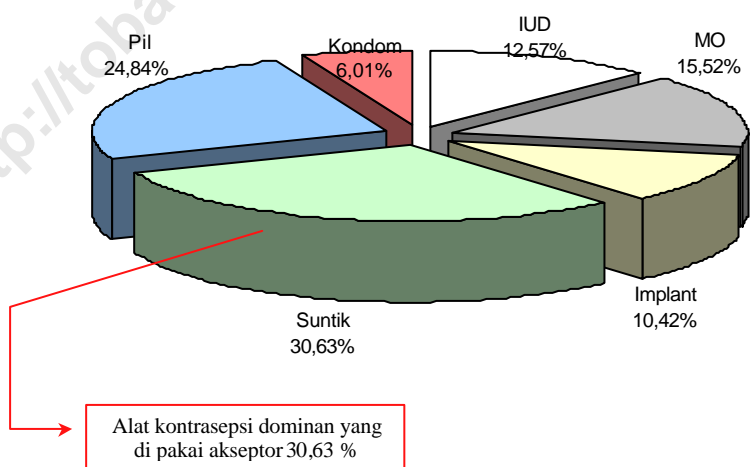
Tabel 23 : Jumlah Akseptor Aktif dan Baru Menurut Jenis Alat Kontrasepsi Yang Dipakai di Kabupaten Toba Samosir 1998-2003

Jenis Alat Kontrasepsi	Tahun					
	1998 *)	1999 *)	2000	2001	2002	2003
(1)	(2)	(3)	(4)	(5)	(6)	(7)
IUD	-	-	3.108	3.342	3.628	3.261
MO	-	-	3.672	3.627	3.904	4.024
Implant	-	-	2.444	2.605	2.758	2.702
Suntik	-	-	3.974	5.814	7.329	7.944
Pil	-	-	3.321	4.699	5.647	6.443
Kondom	-	-	1.205	1.558	1.673	1.559
Total	-	-	17.724	21.645	24.939	25.933

Sumber : Badan Keluarga Berencana dan Pembangunan Keluarga Sejahtera (BKBPKS) Kabupaten Toba Samosir

Keterangan : *) Data Tidak Tersedia

Grafik 24. Distribusi Jenis Alat Kontrasepsi Yang Dipakai Oleh Akseptor Aktif dan Baru di Kabupaten Toba Samosir 2003



Tabel 24 : Jumlah Rumah Ibadah Menurut Kecamatan dan Jenisnya 1998-2003

Kecamatan	Mesjid	Surau	Gereja Protestan/	Gereja Katolik
(1)	(2)	(3)	(4)	(5)
01 Harian ⁵⁾	4	-	24	11
02 Sianjur Mula -mula	-	-	20	13
03 Balige	3	3	41	4
04 Laguboti	2	-	25	3
05 Habinsaran ¹⁾	5	3	94	25
06 Borbor	-	-	-	-
07 Silaen	1	-	40	9
08 Porsea ²⁾	16	2	25	7
09 Pintu Pohan Meranti	-	-	-	-
10 Lumban Julu ³⁾	4	1	43	17
11 Uluan	-	-	-	-
12 Ajibata	-	-	-	-
13 Nainggolan	1	-	35	12
14 Onan Runggu	-	-	29	10
15 Palipi ⁵⁾	-	-	28	28
16 Pangururan ⁴⁾	1	-	43	37
17 Ronggur Nihuta	-	-	-	-
18 Simanindo	1	-	33	21
19 Sitio-tio	-	-	-	-
2003	41	12	479	197
2002	38	9	479	197
2001	37	9	479	197
2000 *)	-	-	-	-
1999 *)	-	-	-	-
1998 *)	-	-	-	-

Catatan : ¹⁾ Termasuk Kec. Borbor

²⁾ Termasuk Kec. Pintu P. Meranti

⁵⁾ Termasuk Kec. Sitio-tio

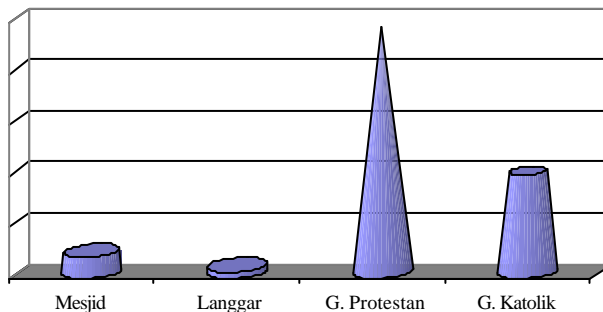
³⁾ Termasuk Kec. Uluan dan Ajibata

⁴⁾ Termasuk Kec. Ronggur Nihuta

*) Data tidak tersedia

Sumber : Kantor Departemen Agama Kabupaten Toba Samsosir

Grafik 25. Perbandingan Jumlah Rumah Ibadah Menurut Jenisnya 2003

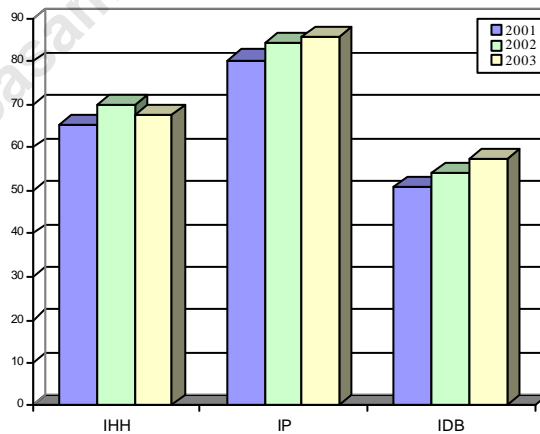


Tabel 25 : Nilai dan Status Indeks Pembangunan Manusia (IPM) dan Komponen IPM Kabupaten Toba 2001-2003

Komponen IPM	2001		2002		2003	
	Nilai	Status	Nilai	Status	Nilai	Status
(1)	(2)	(3)	(4)	(5)	(6)	(7)
Indeks Harapan Hidup	65,17		69,83		67,70	
Indeks Pengetahuan	80,50		84,36		85,74	
Indeks Daya Beli	50,83		54,24		57,43	
IPM	67,35	Menengah Atas	69,48	Menengah Atas	71,4	Menengah Atas

Sumber : Badan Pusat Statistik Kabupaten Toba Samsir

Grafik 26. Perbandingan Nilai Indeks Pembangunan Manusia Kabupaten Toba Samsir Menurut Komponen 2001-2003



Keterangan :

IHH = Indeks Harapan Hidup

IP = Indeks Pengetahuan

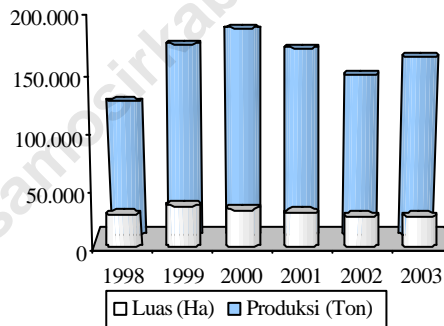
IDB = Indeks Daya Beli

Tabel 26: Luas Panen, Produksi dan Produktivitas Padi Sawah + Ladang 1998-2003

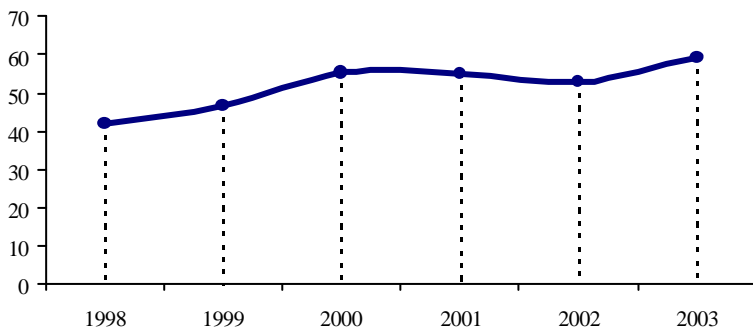
Tahun	Luas Panen (Ha)	Produksi (Ton)	Produktivitas (Kw/Ha)
(1)	(2)	(3)	(4)
2003	26.665	159.140	59,68
2002	27.008	142.494	52,76
2001	30.030	165.548	55,13
2000	32.985	182.431	55,31
1999	36.141	169.149	46,80
1998	28.514	119.291	41,84

Sumber : Dinas Pertanian Kabupaten Toba Samosir

Grafik 27. Perkembangan Luas Panen (Ha) dan Produksi (Ton) Padi Sawah + Ladang di Kabupaten Toba Samosir 1998-2003



Grafik 28. Perkembangan Produktivitas Padi Sawah + Ladang 1998-2003 (Kw/Ha)

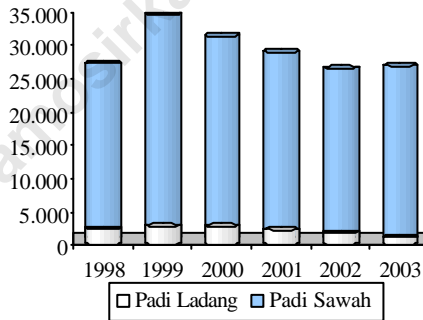


Tabel 27: Luas Panen, Produksi dan Produktivitas Padi Sawah dan Ladang di Kabupaten Toba Samosir 1998-2003

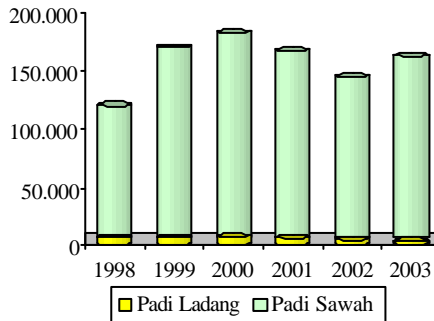
Tahun	Luas Panen (Ha)		Produksi (Ton)		Produktivitas (Kw/Ha)	
	Sawah	Ladang	Sawah	Ladang	Sawah	Ladang
(1)	(2)	(3)	(4)	(5)	(6)	(7)
2003	25.733	932	156.456	2.684	60,80	28,80
2002	25.358	1.650	138.633	3.861	54,67	23,40
2001	27.905	2.125	160.565	4.983	57,54	23,45
2000	30.296	2.689	176.167	6.264	58,15	23,29
1999	33.413	2.728	163.712	5.437	49,00	19,93
1998	26.207	2.307	113.782	5.509	43,42	23,88

Sumber : Dinas Pertanian Kabupaten Toba Samosir

Grafik 29. Perbandingan Luas Panen Padi Sawah dan Ladang di Kabupaten Toba Samosir (Ha) 1998-2003



Grafik 30. Perbandingan Produksi Padi Sawah dan Ladang di Kabupaten Toba Samosir (Ton) 1998-2003



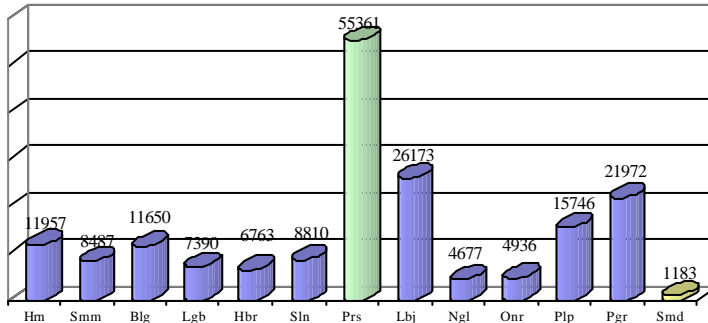
Tabel 28 : Luas Lahan Sawah dan Lahan Kering Menurut Kecamatan di Kabupaten Toba Samosir Tahun 1998-2002 (Ha)

Kecamatan	Lahan		Total
	Sawah	Kering	
(1)	(2)	(3)	(4)
01 Harian	840	11.117	11.957
02 Sianjur Mula -mula	1.094	7.393	8.487
03 Balige	3.497	8.153	11.650
04 Laguboti	2.014	5.376	7.390
05 Habinsaran ¹⁾	2.190	4.573	6.763
06 Borbor	-	-	0
07 Silaen	3.029	5.781	8.810
08 Porsea ²⁾	3.555	51.806	55.361
09 Pintu Pohan Meranti	-	-	0
10 Lumban Julu ³⁾	3.624	22.549	26.173
11 Uluan	-	-	0
12 Ajibata	-	-	0
13 Nainggolan	821	3.856	4.677
14 Onan Runggu	526	4.410	4.936
15 Palipi	1.535	14.211	15.746
16 Pangururan ⁴⁾	1.050	20.922	21.972
17 Ronggur Nihuta	-	-	0
18 Simanindo	548	635	1.183
19 Sitio-tio ⁵⁾	-	-	0
2002	24.323	160.782	185.105
2001	24.612	155.362	179.974
2000	24.806	-*)	-*)
1999	24.126	-*)	-*)
1998	23.144	-*)	-*)

Sumber : Dinas Pertanian Kabupaten Toba Samosir

Catatan : 1) Termasuk Kec. Borbor 3) Termasuk Kec. Uluan dan Ajibata
 2) Termasuk Kec. PP. Meranti 4) Termasuk Kec. Ronggur Nihuta
 5) Termasuk Kec. Sitio-tio *) Data tidak tersedia

Grafik 31. Perbandingan Luas Lahan (Sawah + Kering) Menurut Kecamatan di Kabupaten Toba Samosir (Ha) 2002



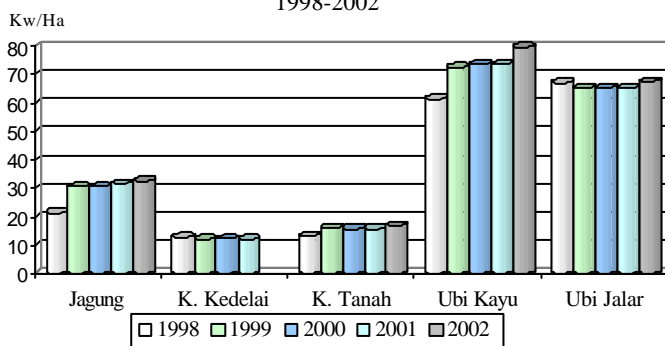
Tabel 29: Luas Panen, Produksi dan Produktivitas Tanaman Pangan Menurut Jenis Tanaman di Kabupaten Toba Samosir 1998-2002

Jenis Tanaman	1998	1999	2000	2001	2002
(1)	(2)	(3)	(4)	(5)	(6)
Jagung					
Luas Panen (Ha)	3.090	5.166	2.614	2.639	2.955
Produksi (Ton)	6.642	15.807	7.999	8.379	9.623
Produktivitas (Kw/Ha)	21,50	30,60	30,60	31,75	32,57
Kacang Kedelai					
Luas Panen (Ha)	407	206	91	106	*)
Produksi (Ton)	520	250	111	129	*)
Produktivitas (Kw/Ha)	12,78	12,14	12,20	12,17	*)
Kacang Tanah					
Luas Panen (Ha)	1.023	1.130	727	748	820
Produksi (Ton)	1.352	1.802	1.157	1.190	1.374
Produktivitas (Kw/Ha)	13,22	15,95	15,91	15,91	16,76
Ubi Kayu					
Luas Panen (Ha)	1.662	1.875	1.679	1.459	1.484
Produksi (Ton)	10.220	13.591	12.344	10.726	11.803
Produktivitas (Kw/Ha)	61,49	72,49	73,52	73,52	79,54
Ubi Jalar					
Luas Panen (Ha)	1.087	1.229	1.018	850	1.067
Produksi (Ton)	7.289	8.039	6.655	5.556	7.186
Produktivitas (Kw/Ha)	67,06	65,41	65,37	65,36	67,35

Sumber : Dinas Pertanian Kabupaten Toba Samosir

Keterangan : -*)Data Tidak Tersedia

Grafik 32. Perkembangan Produktivitas Produksi Tanaman Pangan (Kw/Ha) 1998-2002

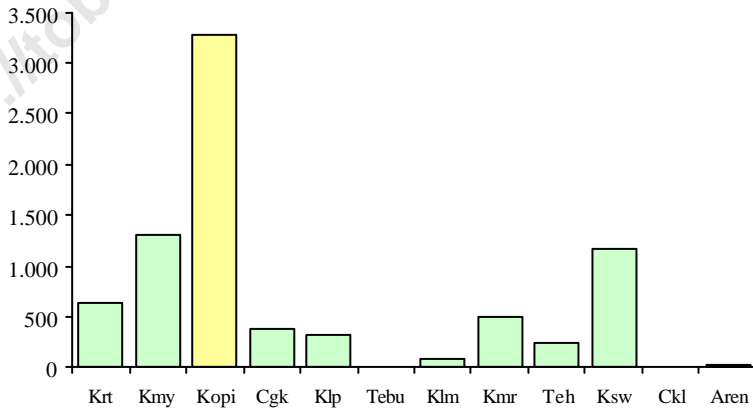


Tabel 30: Luas Tanaman Perkebunan Rakyat Menurut Jenis Tanaman di Kabupaten Toba Samosir 1998-2003 (Ha)

Jenis Tanaman	1998	1999	2000	2001	2002	2003
(1)	(2)	(3)	(4)	(5)	(6)	(7)
Karet (Krt)	718	718	723	661	610	640,5
Kemeyan (Kmy)	1.591	1.604	1.610	1.591	1.249	1.311,5
Kopi	3.142	3.146	3.975	3.176	3.112	3.267,6
Cengkeh (Cgk)	624	632	627	648	366	384,3
Kelapa (Klp)	294	337	296	297	296	311,3
Tebu	0	18	0	10	0,5	0,53
Kulit Manis (Klm)	272	278	289	273	85	88,7
Kemiri (Kmr)	2.350	2.474	2.032	2.450	472	496,1
T e h	1.380	1.388	1.338	1.380	276	237,8
Kelapa Sawit (Ksw)	1.118	1.118	1.288	1.118	1.118	1.173,9
Coklat (Ckl)	3	3	1	3	4	4,2
Aren	16	16	16	16	16	16,8

Sumber : Dinas Kehutanan dan Perkebunan Kabupaten Toba Samosir

Grafik 33. Perbandingan Luas Tanaman Perkebunan Rakyat Menurut Jenis Tanaman di Kabupaten Toba Samosir 2003 (Ha)

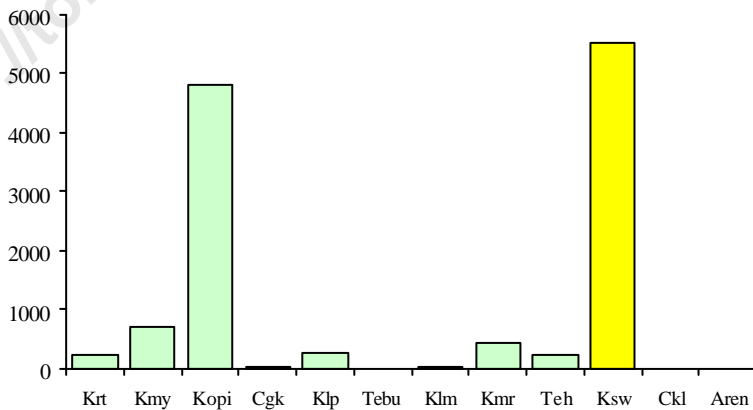


Tabel 31 : Produksi Perkebunan Rakyat Menurut Jenis Tanaman di Kabupaten Toba Samosir 1998-2003 (Ton)

Jenis Tanaman	1998	1999	2000	2001	2002	2003
(1)	(2)	(3)	(4)	(5)	(6)	(7)
Karet	464,0	514,3	517,9	464,8	234,5	246,2
Kemnyan	404,0	368,8	370,0	382,5	687,0	721,4
Kopi	2.193,0	2.256,0	2.709,0	2.447,5	4.572,0	4.800,6
Cengkeh	84,0	103,4	95,8	89,0	55,7	58,5
Kelapa	283,0	226,5	218,0	265,0	262,6	281,3
Tebu	0,0	4,9	-	3,5	0	1,9
Kulit Manis	35,0	34,4	36,0	27,5	47,9	50,3
Kemiri	584,0	518,5	423,3	561,5	417,9	439,0
T e h	1.104,0	1.146,0	1.146,0	1.369,0	225,3	236,6
Kelapa Sawit	5.478,0	5.442,0	1.540,0	5.353,0	5.254,6	5.517,3
Coklat	2,0	1,4	0,3	0,5	2,1	2,22
Aren	28,0	1,9	2,0	-	2,0	2,1

Sumber : Dinas Kehutanan dan Perkebunan Kabupaten Toba Samosir

Grafik 34. Perbandingan Produksi Perkebunan Rakyat Menurut Jenis Tanaman di Kabupaten Toba Samosir 2003 (Ton)

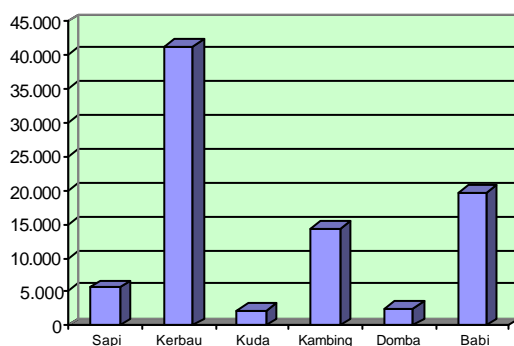


Tabel 32 : Populasi Ternak Besar, Kecil dan Unggas Menurut Jenis Ternak di Kabupaten Toba Samosir 1998-2003

Jenis Ternak	1998	1999	2000	2001	2002	2003
(1)	(2)	(3)	(4)	(5)	(6)	(7)
Ternak Besar						
Sapi	5.199	5.145	5.369	5.583	5.750	5.530
Kerbau	38.898	34.880	36.623	38.087	39.607	41.190
Kuda	2.667	1.945	2.182	2.204	2.226	2.311
Ternak Kecil						
Kambing	15.413	17.463	12.640	13.651	14.056	14.207
Domba	2.773	2.283	2.401	2.521	2.644	2.439
Babi	29.047	14.320	15.499	16.274	17.091	19.662
Ternak Unggas						
Ayam Buras	953.129	630.368	695.924	730.720	767.352	694.820
Itik Manila	61.120	48.814	51.117	53.162	55.179	59.492

Sumber : Dinas Pertanian Kabupaten Toba Samosir

Grafik 35. Perbandingan Populasi Ternak Besar dan Kecil Menurut Jenis Ternak di Kabupaten Toba Samosir (Ekor) 2003



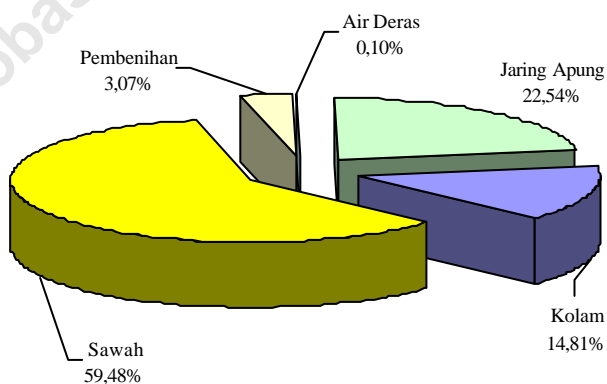
Tabel 33 : Jumlah Rumah Tangga Menurut Jenis Kegiatan Budi Daya Ikan di Kabupaten Toba Samosir 1998-2003

Kegiatan Budi Daya Ikan	1998*)	1999*)	2000	2001	2002	2003
(1)	(2)	(3)	(4)	(5)	(6)	(7)
Kolam	-	-	530	550	605	617
Sawah	-	-	2.838	2.825	2.466	2.478
Jaring Apung	-	-	678	745	894	939
Kolam Air Deras	-	-	4	3	4	4
Pembenihan	-	-	120	122	128	128

Keterangan : *)Data Tidak Tersedia

Sumber : Dinas Pertanian Kabupaten Toba Samosir

Grafik 36. Perbandingan Jumlah Rumah Tangga Menurut Jenis Kegiatan Budi Daya Ikan di Kabupaten Toba Samosir 2003



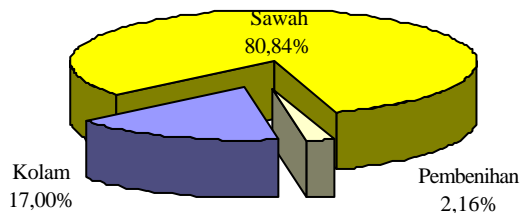
Tabel 34 : Luas Lahan Budi Daya Ikan Menurut Kecamatan di Kabupaten Toba Samosir 1998-2003

Kecamatan	Kolam (Ha)	Sawah (Ha)	Kolam Air Deras (Unit)	Jaring Apung (Unit)	Pembenihan (Ha)
(1)	(2)	(3)	(4)	(5)	(6)
01 Harian	2	4	-	5	-
02 Sianjur Mula -mula	4	3	-	2	-
03 Balige	22	32	2	58	2,00
04 Laguboti	24	45	-	29	2,00
05 Habinsaran	4	4	-	-	-
06 Borbor	3	6	-	-	-
07 Silaen	33	61	-	5	3,05
08 Porsea	47	518	-	10	14,00
09 Pintu Pohan Meranti	2	4	-	-	-
10 Lumban Julu	23	167	1	15	3,50
11 Uluan	20	58	-	-	-
12 Ajibata	2	3	-	25	-
13 Nainggolan	1	3	-	17	-
14 Onan Runggu	1	3	-	285	-
15 Palipi	2	3	-	4	-
16 Pangururan	2	2	-	1.384	-
17 Ronggur Nihuta	-	-	-	-	-
18 Simanindo	1	2	-	1.111	-
19 Sitio-tio	-	-	-	-	-
2003	193	918	3	2.950	24,55
2002	188	924	3	2.921	24,55
2001	184	930	3	2.891	24,05
2000	167	874	4	2.754	23,00
1999*)	-	-	-	-	-
1998*)	-	-	-	-	-

Sumber : Dinas Pertanian Kabupaten Toba Samosir

Keterangan : *) Data Tidak Tersedia

Grafik 37. Perbandingan Luas Lahan Budi Daya Ikan di Kabupaten Toba Samosir 2003

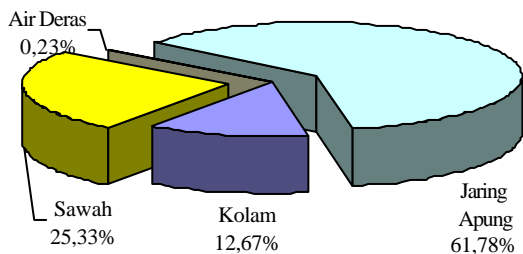


Tabel 35 : Produksi Ikan Menurut Jenis Budi Daya Ikan dan Kecamatan di Kabupaten Toba Samosir (Ton) 1998-2003

Kecamatan	Kolam	Sawah	Kolam Air Deras	Jaring Apung
(1)	(2)	(3)	(4)	(5)
01 Harian	1,2	1,07	-	0,75
02 Sianjur Mula -mula	1,58	1,20	-	0,80
03 Balige	21,65	17,95	2	11,71
04 Laguboti	23,23	24,15	-	50,75
05 Habinsaran	2,68	1,68	-	-
06 Borbor	3,51	2,52	-	-
07 Silaen	32,82	27,92	-	0,50
08 Porsea 1)	35,37	129,2	-	1,67
09 Pintu Pohan Meranti	-	-	-	-
10 Lumban Julu	26,71	48,06	1,3	8,12
11 Uluan	23,52	86,25	-	-
12 Ajibata	9,81	21,40	-	15,58
13 Nainggolan	0,40	1,68	-	0,6
14 Onan Runggu	0,45	1,57	-	195,25
15 Palipi	0,30	1,72	-	2,5
16 Pangururan 2)	0,50	1,15	-	332,11
17 Ronggur Nihuta	-	-	-	-
18 Simanindo	0,45	0,71	-	277,75
19 Sitio-tio	-	-	-	-
2003	184,1	368,23	3,30	898,09
2002	166,2	364,59	2,90	816,45
2001	141,6	363,98	2,25	483,37
2000	95,52	231,23	0,80	461,19
1999 *)	-	-	-	-
1998 *)	-	-	-	-

Keterangan : *) Data Tidak Tersedia 1) Termasuk PPM 2) Termasuk Ronggur N.
 Sumber : Dinas Pertanian Kabupaten Toba Samosir

Grafik 38. Perbandingan Produksi Ikan Menurut Jenis Budi Daya Ikan di Kabupaten Toba Samosir 2003

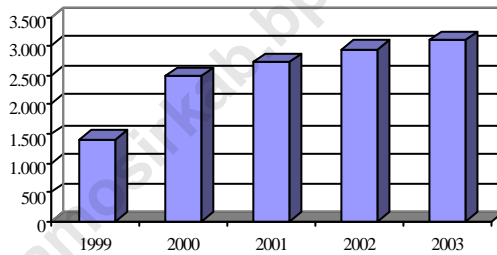


Tabel 36 : Jumlah Konsumen, Produksi dan Nilai Air bersih (PDAM) di Kabupaten Toba Samosir 1998-2003

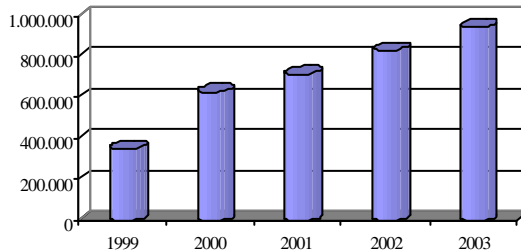
Rincian	1998*)	1999	2000	2001	2002	2003
(1)	(2)	(3)	(4)	(5)	(6)	(7)
Konsumen	-	1.405	2.482	2.719	2.942	3.097
Produksi Air Bersih (M ³)	-	349.845	625.780	715.721	828.478	941.355
Nilai Air Bersih (000 Rp.)	-	192.415	401.655	413.876	544.916	658.484

Sumber : PDAM Tirtanadi Cabang Toba Samosir Keterangan: *) Data Tidak Tersedia

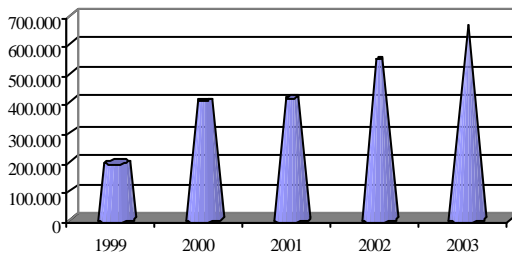
Grafik 39. Perkembangan Jumlah Konsumen PDAM di Kabupaten Toba Samosir 1999-2003



Grafik 40. Perkembangan Produksi Air Bersih (M³) PDAM di Kabupaten Toba Samosir 1999-2003



Grafik 41. Perkembangan Nilai Air Bersih (000 Rp.) PDAM di Kabupaten Toba Samosir 1999-2003

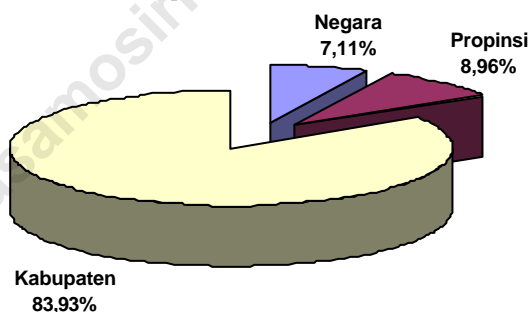


Tabel 37: Panjang Jalan Menurut Status Jalan di Kabupaten Toba Samsir (Km) 1998-2003

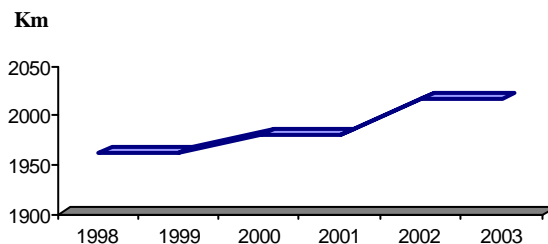
Tahun	Negara	Propinsi	Kabupaten	Jumlah
(1)	(2)	(3)	(4)	(5)
1998	143,44	180,59	1.638,20	1.962,23
1999	143,44	180,59	1.638,20	1.962,23
2000	143,44	180,59	1.655,30	1.979,33
2001	143,44	180,59	1.655,30	1.979,33
2002	143,44	180,59	1.692,40	2.016,43
2003	143,44	180,59	1.692,40	2.016,43

Sumber : Dinas PU dan Kimpraswil Kabupaten Toba Samsir

Grafik 42. Perbandingan Panjang Jalan Menurut Status Jalan di Kabupaten Toba Samsir 2003



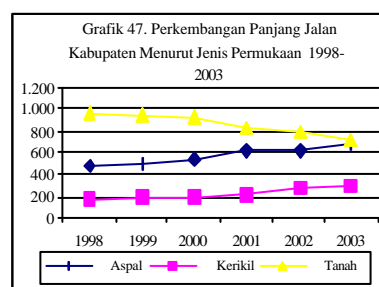
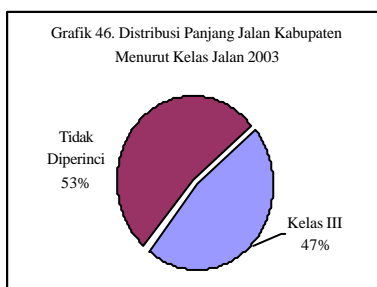
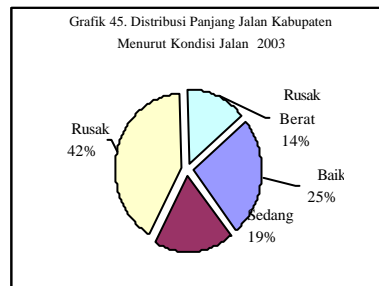
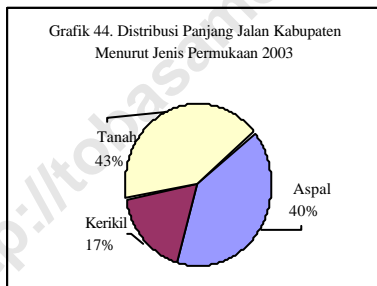
Grafik 43. Perkembangan Panjang Jalan Kabupaten di Kabupaten Toba Samsir 1998-2003 (Km)



Tabel 38 : Panjang Jalan Kabupaten Menurut Keadaan di Kabupaten Toba Samosir (Km) 1998-2003

Rincian	1998	1999	2000	2001	2002	2003
(1)	(2)	(3)	(4)	(5)	(6)	(7)
Jenis Permukaan	1.638,20	1.638,20	1.655,30	1.665,30	1.692,40	1.692,40
Aspal	489,65	510,05	542,05	625,21	624,32	684,32
Kerikil	172,93	183,97	193,65	207,25	275,98	295,98
Tanah	975,62	944,18	919,6	832,84	792,10	712,10
Kondisi Jalan	1.638,20	1.638,20	1.655,30	1.655,30	1.692,40	1.692,40
Baik	455,31	464,60	441,25	183,69	364,06	424,06
Sedang	542,42	525,60	294,45	494,85	305,04	325,04
Rusak	640,47	648,00	789,8	854,96	765,78	705,78
Rusak Berat	-	-	129,8	121,80	257,52	237,52
Kelas Jalan	1.638,20	1.638,20	1.655,30	1.655,30	1.692,40	1.692,40
Kelas III	794,70	794,70	794,70	794,70	794,70	794,70
Tdk Diperinci	843,50	843,50	860,60	860,60	860,60	897,70

Sumber : Dinas PU dan Kimpraswil Kabupaten Toba Samosir



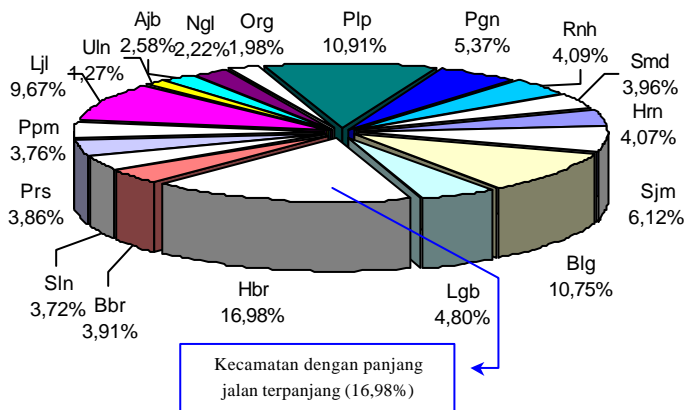
Tabel 39 : Panjang Jalan Kabupaten Menurut Kecamatan (Km) 1998-2003

Kecamatan	1998	1999	2000	2001	2002	2003
(1)	(2)	(3)	(4)	(5)	(6)	(7)
01 Harian	64,9	64,9	68,9	68,9	68,9	68,9
02 Sianjur Mula-mula	103,5	103,5	103,5	103,5	103,5	103,5
03 Balige	181,9	181,9	181,9	181,9	181,9	181,9
04 Laguboti	76,5	76,5	81,3	81,3	81,3	81,3
05 Habinsaran	417,2	417,2	417,2	417,2	287,4	287,4
06 Borbor *)	-	-	-	-	66,2	66,2
07 Silaen	62,9	62,9	62,9	62,9	62,9	62,9
08 Porsea	62,0	62,0	65,3	65,3	65,3	65,3
09 Pintu Pohan Meranti *)	-	-	-	-	63,6	63,6
10 Lumban Julu	228,8	228,8	228,8	228,8	163,6	163,6
11 Uluan *)	-	-	-	-	21,5	21,5
12 Ajibata *)	-	-	-	-	43,7	43,7
13 Nainggolan	69,4	69,4	71,0	71,0	37,5	37,5
14 Onan Runggu **)	-	-	-	-	33,5	33,5
15 Palipi	184,6	184,6	184,6	184,6	184,6	184,6
16 Pangururan	122,9	122,9	122,9	122,9	90,8	90,8
17 Ronggur Nihuta *)	-	-	-	-	69,2	69,2
18 Simanindo	63,7	63,7	67,0	67,0	67,0	67,0
19 Sitio-tio ***)	-	-	-	-	-	-
Toba Samosir	1.638,2	1.638,2	1.655,3	1.655,3	1.692,4	1.692,4

Catatan : *) Kecamatan Borbor, PP. Meranti, Uluan, Ajibata & R. Nihuta belum terbentuk
 **) Data Onan Runggu masih bergabung dengan Nainggolan
 ***) Kec. Sitio-tio terbentuk 2003 dan datanya masih bergabung dengan Harian dan Palipi

Sumber : Dinas PU dan Kimpraswil Kabupaten Toba Samosir

Grafik 48. : Distribusi Panjang Jalan Kabupaten Menurut Kecamatan di Kabupaten Toba Samosir 2003 (Km)



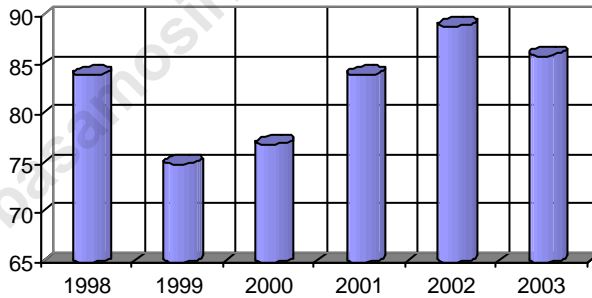
Tabel 40 : Jumlah Hotel-Akomodasi, Kamar dan Tempat Tidur di Kabupaten Toba Samosir 1998-2003

Tahun	Hotel dan Akomodasi	Kamar	Tempat Tidur
(1)	(2)	(3)	(4)
2003	86	1.354	2.575
2002 ^{r)}	89	1.455	2.888
2001 ^{r)}	84	1.454	2.775
2000 ^{r)}	77	1.261	2.389
1999 ^{r)}	75	1.240	2.354
1998 ^{r)}	84	1.329	2.565

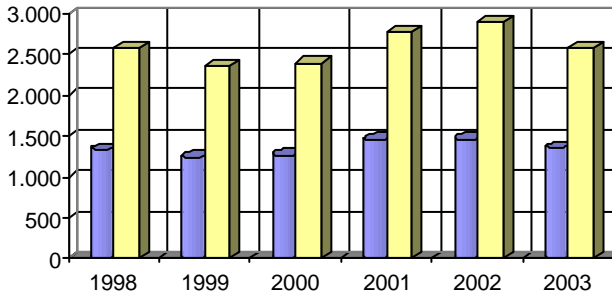
Keterangan : r) = Angka Revisi

Sumber : Badan Pusat Statistik Kabupaten Toba Samosir

Grafik 49 : Perkembangan Jumlah Hotel dan Akomodasi di Kabupaten Toba Samosir 1998-2003



Grafik 49a : Perkembangan Jumlah Kamar dan Tempat Tidur Pada Hotel dan Akomodasi di Kabupaten Toba Samosir 1998-2003



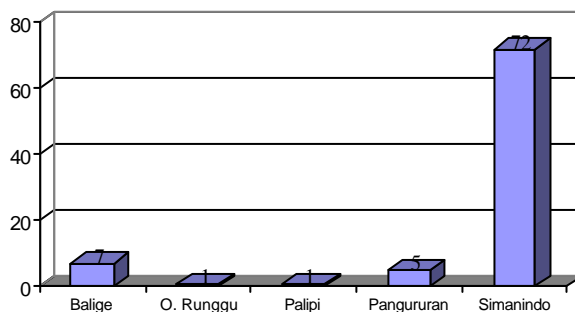
Tabel 41: Jumlah Hotel-Akomodasi, Kamar dan Tempat Tidur Menurut Kecamatan di Kabupaten Toba Samosir 1998-2003

Kecamatan	Hotel-Akomodasi	Kamar	Tempat Tidur
(1)	(2)	(3)	(4)
01 Harian	-	-	-
02 Sianjur Mula-mula	-	-	-
03 Balige	7	90	105
04 Laguboti	-	-	-
05 Habinsaran	-	-	-
06 Borbor	-	-	-
07 Silaen	-	-	-
08 Porsea	-	-	-
09 Pintu Pohan Meranti	-	-	-
10 Lumban Julu	-	-	-
11 Uluan	-	-	-
12 Ajibata	-	-	-
13 Nainggolan	-	-	-
14 Onan Runggu	1	4	6
15 Palipi	1	15	24
16 Pangururan	5	75	258
17 Ronggur Nihuta	-	-	-
18 Simanindo	72	1.170	2.282
19 Sitio-tio	-	-	-
2003	86	1.354	2.575
2002 ^{r)}	89	1.455	2.888
2001 ^{r)}	84	1.454	2.775
2000 ^{r)}	77	1.261	2.389
1999 ^{r)}	75	1.240	2.354
1998 ^{r)}	84	1.329	2.565

Keterangan : r) = Angka Revisi

Sumber : Badan Pusat Statistik Kabupaten Toba Samosir

Grafik 50: Perbandingan Jumlah Hotel dan Akomodasi Menurut Kecamatan di Kabupaten Toba Samosir 2003



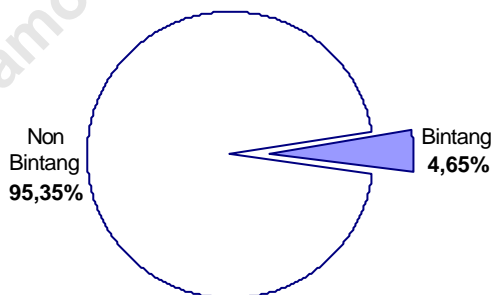
Tabel 42 : Jumlah Hotel-Akomodasi, Kamar dan Tempat Tidur Menurut Kelas di Kabupaten Toba Samosir 1998-2003

Kecamatan	Hotel-Akomodasi	Kamar	Tempat Tidur
(1)	(2)	(3)	(4)
Bintang 1	2	224	443
Bintang 2	2	171	339
Bintang 3	-	-	-
Bintang 4	-	-	-
Non Bintang	82	959	1.793
2003	86	1.354	2.575
2002 ^{r)}	89	1.455	2.888
2001 ^{r)}	84	1.454	2.775
2000 ^{r)}	77	1.261	2.389
1999 ^{r)}	75	1.240	2.354
1998 ^{r)}	84	1.329	2.565

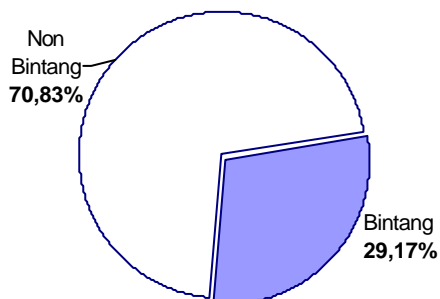
Keterangan : r) = Angka Revisi

Sumber : Badan Pusat Statistik Kabupaten Toba Samosir

Grafik 51: Perbandingan Jumlah Hotel dan Akomodasi Menurut Kelas 2003



Grafik 52 : Perbandingan Jumlah Kamar Menurut Kelas 2003

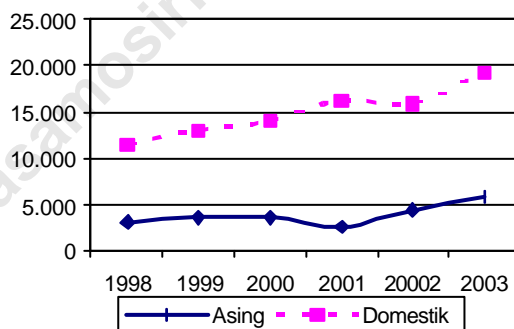


Tabel 43 : Jumlah Wisatawan Datang Ke Kabupaten Toba Samosir Menurut Jenis Wisatawan 1998-2003

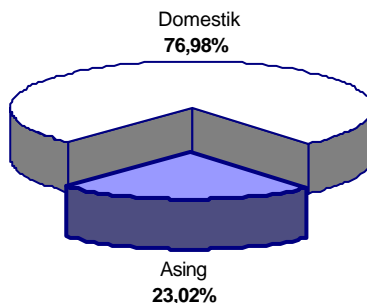
Tahun	Wisatawan		Jumlah
	Asing	Domestik	
(1)	(2)	(3)	(4)
2003	5.739	19.192	24.931
2002	4.349	15.861	20.210
2001	2,532	16,267	18.799
2000	3,580	14,111	17.691
1999	3,563	13,003	16,566
1998	3,101	11,539	14.640

Sumber : Dinas Pariwisata Kabupaten Toba Samosir

Grafik 53 : Perkembangan Jumlah Wisatawan Yang Datang Ke Kabupaten Toba Samosir 1998-2003



Grafik 54 : Perbandingan Jumlah Wisatawan Yang Datang Ke Kabupaten Toba Samosir 2003

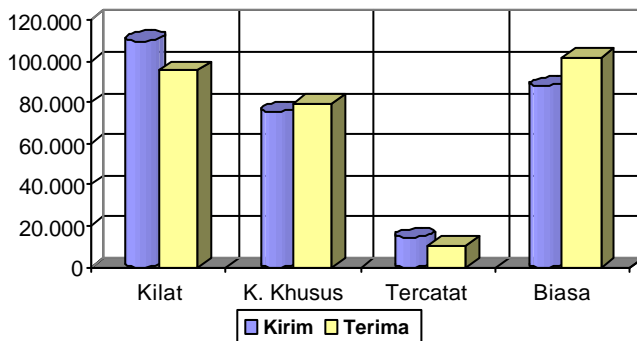


Tabel 44 : Jumlah Surat Dikirim dan Diterima Menurut Jenis, dan Lokasi Kantor Pos/
Kecamatan di Kabupaten Toba Samosir 1998-2003

Lokasi Kantor Pos/Kecamatan	Kilat		Kilat Khusus		Tercatat		Biasa	
	Kirim	Terima	Kirim	Terima	Kirim	Terima	Kirim	Terima
(1)	(2)	(3)	(4)	(5)	(6)	(7)	(8)	(9)
01. Harian	1.677	2.319	942	836	207	402	1.042	986
02. S. Mula-mula	-	-	-	-	-	-	-	-
03. Balige	42.188	14.631	28.997	31.773	9.865	5.075	40.143	31.689
04. Laguboti	9.207	8.842	7.483	7.116	332	512	4.775	7.825
05. Habinsaran	6.143	7.024	5.724	2.995	651	493	823	3.791
06. Borbor	-	-	-	-	-	-	-	-
07. Silaen	2.766	5.432	1.249	1.325	132	371	2.113	3.265
08. Porsea	10.192	12.411	7.429	8.113	673	1.046	11.472	17.441
09. P.P. Meranti	-	-	-	-	-	-	-	-
10. Lumban Julu	1.521	1.842	546	982	182	339	412	1.462
11. Uluan	-	-	-	-	-	-	-	-
12. Ajibata	-	-	-	-	-	-	-	-
13. Nainggolan	6.987	7.965	4.893	5.172	527	876	423	6.218
14. Onan Runggu	-	-	-	-	-	-	-	-
15. Palipi	2.340	4.316	947	1.026	214	361	1.162	978
16. Pangururan	14.268	15.761	9.437	10.425	907	827	12.477	15.670
17. Ronggur Nihuta	-	-	-	-	-	-	-	-
18. Simanindo	12.789	14.741	7.982	9.841	736	583	13.239	12.465
19. Sitio -tio	-	-	-	-	-	-	-	-
2003	110.078	95.284	75.629	79.604	14.426	10.885	88.081	101.790
2002	107.545	94.142	55.160	76.232	23.235	10.885	81.681	79.370
2001	105.433	91.907	54.196	74.959	22.900	10.569	80.771	78.166
2000	86.322	84.474	36.496	15.566	8.489	20.537	55.120	80.568
1999	122.441	112.556	35.550	24.796	9.757	9.597	-	-
1998 *)	-	-	-	-	-	-	-	-

Sumber : Kantor Pos VI Balige *) Data tidak tersedia

Grafik 55 : Perbandingan Jumlah Surat Dikirim dan Diterima Menurut Jenis Surat 2003

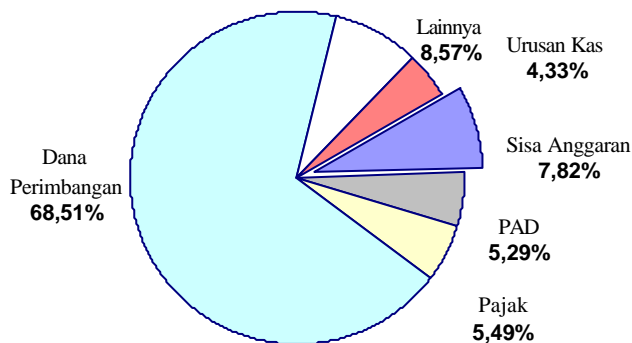


Tabel 45 : Realisasi Penerimaan Kabupaten Toba Samosir Menurut Jenis Penerimaan Tahun 1999/2000-2003 (Juta Rupiah)

Jenis Penerimaan	1999/2000	2001	2002	2003
(1)	(2)	(3)	(4)	(5)
Sisa Lebih Perhitungan Anggaran Tahun yang Lalu	87,48	7.328,56	14.909,69	19.232,97
Bagian Pendapatan Asli Daerah	1.051,85	10.089,49	13.755,15	13.024,05
Bagi Hasil Pajak/Bukan Pajak	5.360,94	11.340,12	10.695,62	13.508,69
Bagian Sumbangan dan Bantuan/Bagian Dana Perimbangan	20.948,91	120.043,37	142.122,60	168.592,04
Bagian Lain-Lain Penerimaan Yang Sah	-	33.238,14	21.020,40	21.092,12
Penerimaan Lainnya dan Bagian Urusan Kas	-	-	-	10.645,22
Total	27.449,19	182.039,67	202.503,46	246.095,10

Sumber : Bagian Keuangan Sekretariat Daerah Kabupaten Toba Samosir

Grafik 56 : Distribusi Realisasi Penerimaan Daerah Menurut Jenis Penerimaan di Kabupaten Toba Samosir 2003

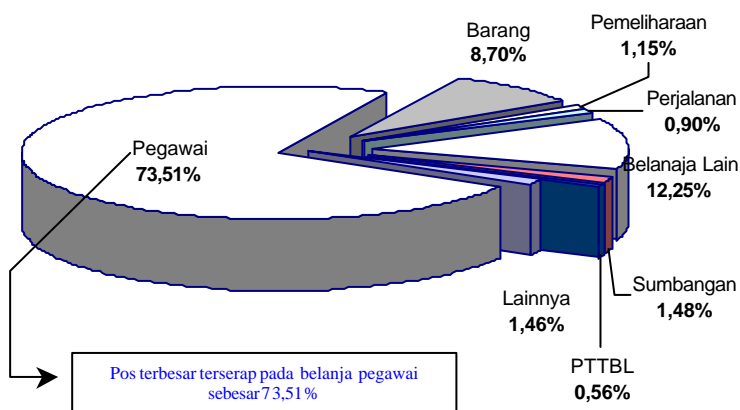


Tabel 46 : Realisasi Pengeluaran Rutin Kabupaten Toba Samosir Menurut Jenis Pengeluaran 1999/2000-2003 (Juta Rupiah)

Jenis Pengeluaran	1999/2000	2001	2002	2003
(1)	(2)	(3)	(4)	(5)
Belanja Pegawai	170,876	79.571,944	82.851,745	96.724,697
Belanja Barang	2.415,867	6.846,941	7.959,653	11.445,294
Biaya Pemeliharaan	146,214	908,440	1.154,063	1.514,879
Belanja Perjalanan Dinas	311,178	1.184,435	915,775	1.180,724
Belanja Lain-lain	1.888,340	4.745,813	10.638,193	16.115,652
Angsuran Pinjaman	-	-	-	-
Sumbangan Kepada Daerah Bawahan	573,242	1.164,643	1.527,455	1.948,665
Pengeluaran yang Tidak Termasuk Bagian Lain (PTTBL)	519,612	750,912	562,323	737,428
Lainnya	199,428	428,876	1.513,243	1.917,060
Total	6.224,757	95.602,004	107.122,455	131.584,403

Sumber : Bagian Keuangan Sekretariat Daerah Kabupaten Toba Samosir

Grafik 57 : Distribusi Realisasi Pengeluaran Rutin Daerah Kabupaten Toba Samosir Menurut Jenis Pengeluaran 2003



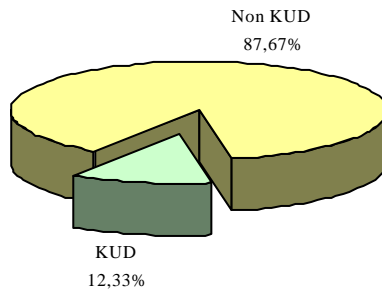
Tabel 47 : Jumlah Koperasi dan Anggota Koperasi (KUD + Non KUD)
Dirinci Menurut Kecamatan 2001-2003

Kecamatan	Koperasi			Anggota		
	KUD	Non KUD	Jumlah	KUD	Non KUD	Jumlah
(1)	(2)	(3)	(4)	(5)	(6)	(7)
01. Harian	2	12	14	296	389	685
02. Sianjur Mula -mula	2	10	12	167	287	454
03. Balige	6	63	69	1.408	2.688	4096
04. Laguboti	2	22	24	690	922	1612
05. Habinsaran	3	12	15	354	398	752
06. Borbor	1	3	4	32	78	110
07. Silaen	3	19	22	653	622	1275
08. Porsea	3	31	34	978	1.090	2068
09. Pintu Pohan Meranti	0	5	5	0	249	249
10. Lumban Julu	3	14	17	768	452	1220
11. Uluan	2	7	9	210	271	481
12. Ajibata	1	1	2	132	39	171
13. Nainggolan	1	5	6	123	163	286
14. Onan Runggu	1	6	7	216	259	475
15. Palipi	1	11	12	198	362	560
16. Pangururan	2	16	18	396	629	1.025
17. Ronggur Nihuta	1	5	6	99	175	274
18. Simanindo	1	13	14	198	529	727
19. Sitio-tio	1	1	2	113	36	149
2003	36	256	292	7.031	9.638	16.669
2002	35	228	263	7.026	9.017	16.043
2001	30	214	244	*)	*)	*)
2000	*)	*)	*)	*)	*)	*)
1999	*)	*)	*)	*)	*)	*)
1998	*)	*)	*)	*)	*)	*)

Keterangan : -*) Data Tidak Tersedia

Sumber : Kantor Koperasi dan UKM Kabupaten Toba Samosir

Grafik 58 : Perbandingan Jumlah Koperasi di Kabupaten Toba Samosir 2003



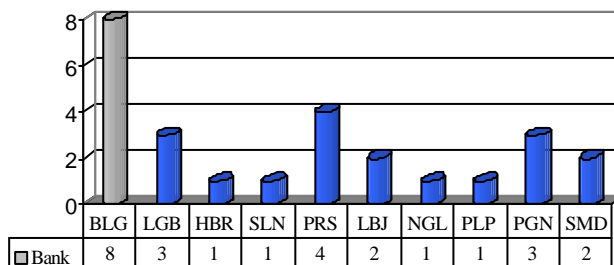
Tabel 48 : Jumlah Bank Berdasarkan Kepemilikannya Menurut Kecamatan di Kabupaten Toba Samosir 1998-2003

Kecamatan	Bank		BPR	Total
	Pemerintah	Daerah		
(1)	(2)	(3)	(4)	(5)
01 Harian	-	-	-	-
02 Sianjur Mula -mula	-	-	-	-
03 Balige	5	1	2	8
04 Laguboti	1	-	2	3
05 Habinsaran	-	-	1	1
06 Borbor	-	-	-	-
07 Silaen	1	-	-	1
08 Porsea	2	-	2	4
09 Pintu Pohan Meranti	-	-	-	-
10 Lumban Julu	2	-	-	2
11 Uluan	-	-	-	-
12 Ajibata	-	-	-	-
13 Nainggolan	1	-	-	1
14 Onan Runggu	-	-	-	-
15 Palipi	1	-	-	1
16 Pangururan	1	1	1	3
17 Ronggur Nihuta	-	-	-	-
18 Simanindo	1	-	1	2
19 Sitio-Tio	-	-	-	-
2003	15	2	9	26
2002	13	2	7	22
2001	13	2	7	22
2000	13	2	7	22
1999	*)	*)	*)	*)
1998	*)	*)	*)	*)

Keterangan : Bank yang dimaksud adalah Kantor Cabang dan Unit
 -*) Data Tidak Tersedia

Sumber : Badan Pusat Statistik Kabupaten Toba Samosir

Grafik 59 : Distribusi Jumlah Bank Menurut Kecamatan 2003

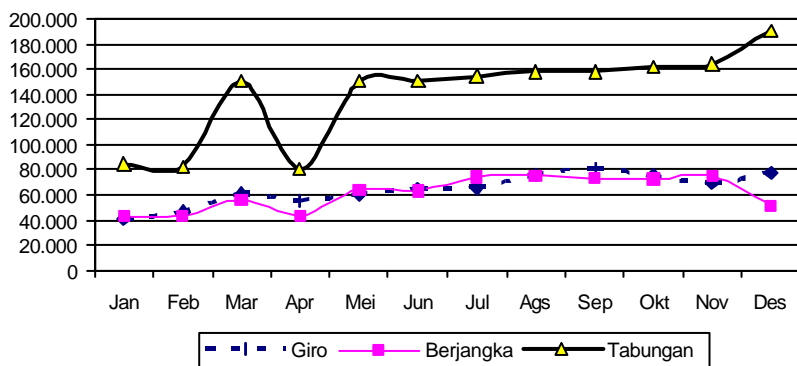


Tabel 49 : Posisi Dana Simpanan Bank Umum di Kabupaten Toba Samosir Menurut Jenis Simpanan dan Jenis Valuta, 2003 (Juta Rupiah)

Bulan	Giro		Simpanan Berjangka		Tabungan	
	Rupiah	Valuta Asing	Rupiah	Valuta Asing	Rupiah	Valuta Asing
(1)	(2)	(3)	(4)	(5)	(6)	(7)
Januari	40.547	479	43.368	81	84.663	-
Februari	46.230	479	44.228	81	82.378	-
Maret	60.426	439	56.716	81	149.832	-
April	55.958	476	43.767	136	80.067	-
Mei	60.771	458	64.430	130	150.575	-
Juni	64.752	467	63.484	138	150.016	-
Juli	65.677	507	74.218	141	154.596	-
Agustus	75.995	461	74.738	141	157.737	-
September	80.976	461	73.257	140	157.466	-
Oktober	74.753	495	72.479	141	161.360	-
November	68.868	501	74.840	142	163.826	-
Desember	77.282	437	51.357	140	189.481	-

Sumber : Bank Indonesia Cabang Medan

Grafik 60 : Perkembangan Dana Simpanan Bank Umum di Kabupaten Toba Samosir Menurut Jenis Simpanan Dalam Rupiah 2003 (Juta Rupiah)



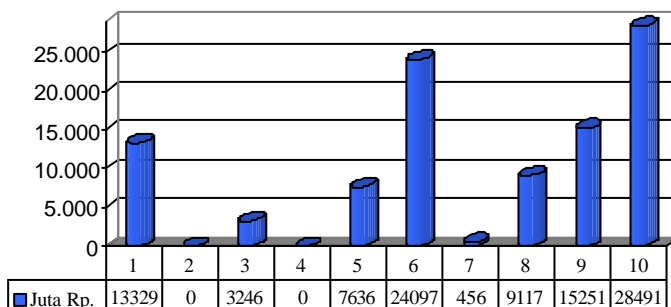
Tabel 50: Posisi Kredit Bank Umum di Kabupaten Toba Samosir Menurut Sektor Ekonomi 2003 (Juta Rupiah)

Bulan	Sektor Ekonomi (Kode)									
	1	2	3	4	5	6	7	8	9	10
(1)	(2)	(3)	(4)	(5)	(6)	(7)	(8)	(9)	(10)	(11)
Januari	12.841	-	1.137	-	2.432	15.046	576	2.274	14.180	24.805
Februari	13.210	-	1.618	-	2.175	16.787	543	2.324	14.253	24.794
Maret	14.335	-	1.040	-	2.284	16.770	489	3.630	14.415	27.115
April	8.217	-	1.660	-	2.104	17.816	533	2.527	15.818	27.693
Mei	8.363	-	2.110	-	2.746	18.338	504	3.860	14.940	27.780
Juni	8.413	-	1.614	-	3.476	19.688	480	3.908	15.204	28.991
Juli	13.365	-	2.334	-	4.869	19.097	464	3.914	15.345	29.014
Agustus	8.275	-	2.486	-	7.007	20.221	482	3.853	15.908	30.056
September	8.397	-	2.523	-	13.479	20.850	471	10.222	16.097	24.665
Oktober	13.097	-	2.671	-	14.913	21.803	461	6.238	16.535	29.291
November	13.377	-	3.001	-	13.427	23.435	356	6.923	15.095	29.239
Desember	13.329	-	3.246	-	7.636	24.097	456	9.117	15.251	28.491

Keterangan : Kode Sektor Ekonomi

- | | | |
|-----------------|-------------------------------------|--------------------|
| 1 Pertanian | 4 Listrik, Gas dan Air | 7 Pengangkutan |
| 2 Pertambangan | 5 Konstruksi | 8 Jasa Dunia Usaha |
| 3 Perindustriay | 6 , Perdagangan, Hotel dan Restoran | 9 Jasa Sosial |
| | | 10 Lain-lain |

Grafik 61 : Perbandingan Posisi Kredit Bank Umum di Kabupaten Toba Samosir Menurut Sektor Ekonomi Keadaan Desember 2003 (Juta Rupiah)



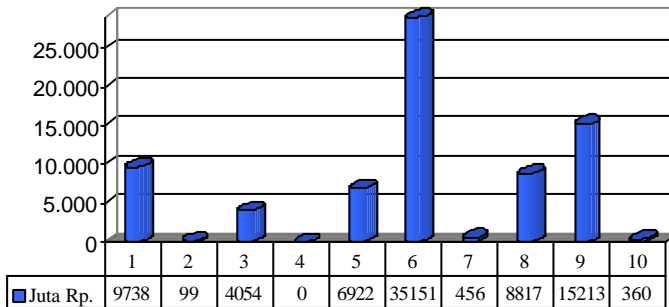
Tabel 51 : Posisi Kredit Usaha Kecil Bank Umum di Kabupaten Toba Samosir Menurut Sektor Ekonomi dan Bulan 2003 (Juta Rupiah)

Bulan	Sektor Ekonomi (Kode)									
	1	2	3	4	5	6	7	8	9	10
(1)	(2)	(3)	(4)	(5)	(6)	(7)	(8)	(9)	(10)	(11)
Januari	440	97	1.152	-	2.494	14.502	624	126	14.154	403
Februari	429	96	1.433	-	1.928	14.102	552	126	14.218	378
Maret	13.742	94	1.422	-	2.110	22.931	489	3.360	14.380	378
April	517	85	1.366	-	2.042	16.314	533	122	14.471	389
Mei	12.762	100	2.505	-	2.717	26.310	504	3.860	14.921	588
Juni	12.808	100	2.103	-	3.667	28.120	480	3.908	15.168	1.001
Juli	8.926	51	2.868	-	4.812	28.290	464	3.914	15.306	2.516
Agustus	8.912	94	3.056	-	6.457	29.770	482	3.853	15.861	5.887
September	8.950	92	3.075	-	12.429	30.057	471	10.222	16.035	364
Oktober	8.729	41	3.347	-	13.060	31.936	461	6.238	16.488	786
November	9.009	97	3.770	-	11.316	34.252	356	6.923	15.052	364
Desember	9.738	99	4.054	-	6.922	35.151	456	8.817	15.213	360

Keterangan : Kode Sektor Ekonomi

- | | | |
|-----------------|-------------------------------------|--------------------|
| 1 Pertanian | 4 Listrik, Gas dan Air | 7 Pengangkutan |
| 2 Pertambangan | 5 Konstruksi | 8 Jasa Dunia Usaha |
| 3 Perindustriay | 6 , Perdagangan, Hotel dan Restoran | 9 Jasa Sosial |
| | | 10 Lain-lain |

Grafik 62 : Perbandingan Posisi Kredit Usaha Kecil Bank Umum di Kabupaten Toba Samosir Menurut Sektor Ekonomi Keadaan Desember 2003 (Juta Rupiah)



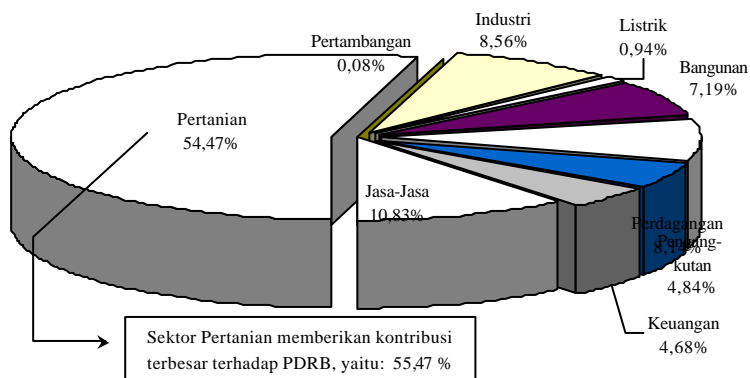
Tabel 52 : Produk Domestik Regional Bruto Menurut Lapangan Usaha Atas Dasar Harga Berlaku Kabupaten Toba Samosir (Juta Rupiah) 1998-2003

Lapangan Usaha	1998	1999	2000	2001	2002 ^{r)}	2003 ^{**)}
(1)	(2)	(3)	(4)	(5)	(6)	(7)
Pertanian	440.665,29	582.972,68	689.713,56	801.782,56	968.476,22	1.071.023,3
Pertambangan dan Penggalian	548,58	591,76	845,02	1.029,02	1.342,96	1.543,75
Industri	201.136,99	184.134,31	76.302,24	101.296,94	132.356,96	168.391,70
Listrik, Gas dan Air Minum	5.871,23	8.125,08	11.140,11	13.426,98	16.035,50	18.504,08
Bangunan	45.131,64	55.657,82	73.986,95	90.344,72	121.127,73	141.357,14
Perdagangan, Hotel & Restoran	79.642,60	104.323,09	115.457,87	131.176,40	147.448,47	160.045,74
Pengangkutan dan Komunikasi	43.298,84	51.963,93	58.798,92	70.183,18	87.909,73	100.321,63
Keuangan, Asuransi, Jasa Perusahaan, Persewaan	31.305,64	51.375,53	58.994,57	68.114,49	81.272,75	92.092,56
Jasa Kemasyarakatan, Sosial dan Perorangan	103.687,57	124.187,01	147.318,95	173.016,77	199.451,03	212.890,48
Total	951.288,38	1.163.331,21	1.232.558,19	1.450.371,06	1.755.421,36	1.966.170,38

Keterangan : r) = angka revisi
 **) = angka sangat sementara

Sumber : Badan Pusat Statistik (BPS) Kabupaten Toba Samosir

Grafik 63 : Kontribusi/Peranan Lapangan Usaha Terhadap Total PDRB Atas Dasar Harga Berlaku Kabupaten Toba Samosir 2003



Tabel 53 : Produk Domestik Regional Bruto Menurut Lapangan Usaha Atas Dasar Harga Konstan Kabupaten Toba Samosir 1998-2003 (juta Rupiah)

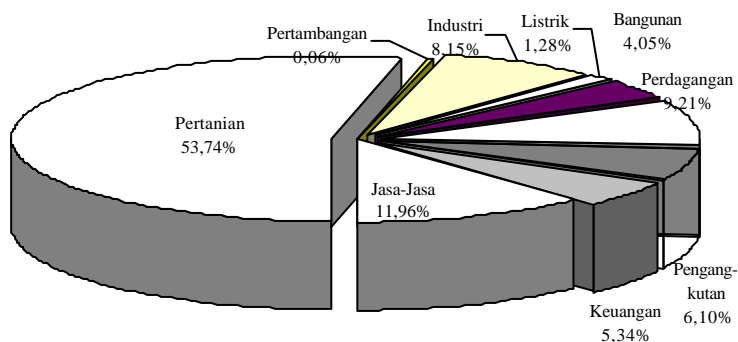
Lapangan Usaha	1998	1999	2000	2001 ^{r)}	2002 ^{**)}	2003 ^{**)}
(1)	(2)	(3)	(4)	(5)	(6)	(7)
Pertanian	230.651,77	246.966,90	266.972,24	284.888,88	300.634,51	318.495,82
Pertambangan dan Penggalian	412,32	248,44	274,78	289,57	314,50	328,81
Industri	127.834,18	104.094,58	37.709,68	40.340,82	43.880,21	48.305,94
Listrik, Gas dan Air Minum	4.614,85	5.875,86	6.311,24	6.540,21	7.053,31	7.611,68
Bangunan	15.120,92	15.426,94	16.202,61	17.368,80	21.739,21	24.008,13
Perdagangan, Hotel & Restoran	41.774,59	45.507,29	47.334,63	49.211,17	51.324,31	54.589,66
Pengangkutan dan Komunikasi	24.678,28	27.471,54	29.301,68	31.416,01	33.927,41	36.779,69
Kuangan, Asuransi, Jasa Perusahaan, Persewaan	21.336,26	26.967,39	27.951,39	28.801,15	30.117,21	31.672,74
Jasa Kemasyarakatan, Sosial dan Perorangan	50.638,65	58.376,06	61.443,64	64.117,07	67.326,41	70.895,71
Total	517.061,82	530.935,00	493.501,89	522.973,68	556.317,31	592.688,18

Keterangan : r) = angka revisi

**) = angka sangat sementara

Sumber : Badan Pusat Statistik (BPS) Kabupaten Toba Samosir

Grafik 64 : Kontribusi/Peranan Lapangan Usaha Terhadap Total PDRB Atas Dasar Harga Konstan Kabupaten Toba Samosir 2003



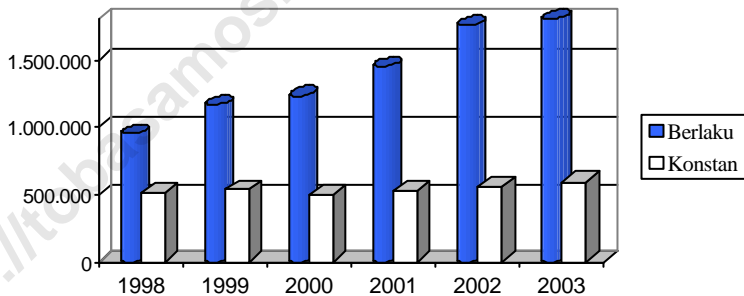
Tabel 54: Laju Pertumbuhan Ekonomi Berdasarkan PDRB Menurut Atas Dasar Harga Berlaku dan Konstan Kabupaten Toba Samosir 1998-2003

Tahun	Atas Dasar Harga	
	Berlaku	Konstan
(1)	(2)	(3)
2003 ^{**})	12,01	6,54
2002 ^{r)}	21,03	6,38
2001	16,90	5,97
2000	5,95	-7,05
1999	22,29	2,68
1998	38,88	-4,67

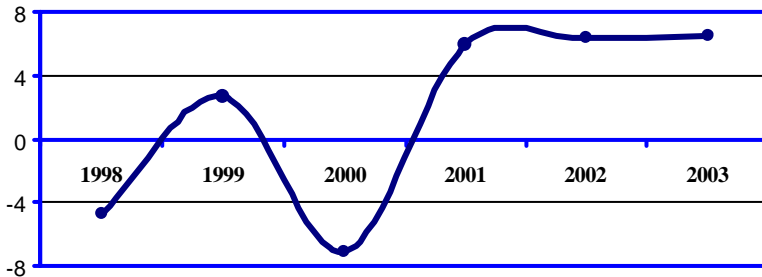
Keterangan : r) = angka revisi
 **) = angka sangat sementara

Sumber : Badan Pusat Statistik (BPS) Kabupaten Toba Samosir

Grafik 65: Perbandingan PDRB Atas Dasar Harga Berlaku dan Konstan Kabupaten Toba Samosir 1998-2003



Grafik 66: Laju Pertumbuhan PDRB Atas Dasar Harga Konstan Kabupaten Toba Samosir 1998-2003



Tabel 55 : PDRB Per Kapita Kabupaten Toba Samosir
 Atas Dasar Harga Berlaku dan Konstan (Rp.)
 1998-2003

Tahun	Atas Dasar Harga	
	Berlaku	Konstan
(1)	(2)	(3)
2003 ^{**)}	6.878.256,94	2.073.401,99
2002 ^{r)}	5.715.620,44	1.811.359,27
2001	4.745.559,33	1.711.150,13
2000	4.052.801,29	1.622.694,25
1999	3.844.680,85	1.754.681,38
1998	3.159.943,60	1.717.550,87

Keterangan : r) = angka revisi
 **) = angka sangat sementara

Sumber : Badan Pusat Statistik (BPS) Kabupaten Toba Samosir

Grafik 67: Perkembangan PDRB Per Kapita Kabupaten Toba Samosir
 Atas Dasar Harga Konstan 2003

