



Nomor Katalog : 1403.7271.020

KECAMATAN PALU SELATAN DALAM ANGKA 2005



BPS

BADAN PUSAT STATISTIK KOTA PALU

**KECAMATAN PALU SELATAN
DALAM ANGKA**

2005

Kerjasama
Badan Perencanaan Pembangunan Daerah
Dengan
Badan Pusat Statistik Kota Palu

KECAMATAN PALU SELATAN DALAM ANGKA 2005

No. Katalog : 1403. 7271.020

ISBN : 979. 480. 563.2

No. Publikasi : 72710. 04.020

Ukuran Buku : 15 cm x 21 cm

Jumlah Halaman : 95 + XII

Naskah :

Koordinator Sensus Kecamatan Palu Selatan

Penyunting :

Seksi Neraca Wilayah Dan Analisis Statistik

Setting :

Seksi Integrasi Pengolahan dan Diseminasi Statistik

Gambar Kulit :

Gedung Kantor Camat Palu Selatan

Diterbitkan oleh :

Badan Pusat Statistik Kota Palu

Dicetak oleh :

Percetakan " RANISA " Palu

Boleh dikutip dengan menyebut sumbernya

KATA SAMBUTAN

KEPALA WILAYAH KECAMATAN PALU SELATAN

Publikasi *Kecamatan Palu Selatan Dalam Angka 2005* ini merupakan wujud dari usaha untuk memenuhi kebutuhan data statistik, yang sangat diperlukan sebagai bahan analisa dan perencanaan pembangunan di daerah ini.

Melalui data yang disajikan dalam publikasi ini, saya minta agar semua unsur pelaksana dan penanggung jawab pembangunan di kecamatan ini mengadakan evaluasi kinerja masing-masing; sudah sejauh mana hasil yang telah dicapai, dimana letak kelemahan dan kekurangannya untuk kemudian diadakan perbaikan pada pelaksanaan pembangunan selanjutnya.

Kepada Koordinator Sensus Kecamatan Palu Selatan yang telah berhasil menerbitkan buku ini, saya ucapkan terima kasih dan mengharapkan agar dapat meningkatkan mutu dan keragaman data pada masa yang akan datang.

Kepada semua Dinas/Jawatan dan Kepala Kelurahan se-Kecamatan Palu Selatan saya pesankan agar kerja sama yang baik terus selalu dibina dan ditingkatkan demi terlaksananya pembangunan yang berkesinambungan.

Palu, September 2006

**KEPALA WILAYAH KECAMATAN
PALU SELATAN**

ARMAN DJANGGOLA, S.Sos
NIP. 570 006 562

KATA PENGANTAR

Publikasi *Kecamatan Palu Selatan Dalam Angka 2005* merupakan kelanjutan dari publikasi tahun sebelumnya yang memuat keadaan geografis, kependudukan, sosial, perekonomian, dan lain-lain. Data-data tersebut disajikan sebagai gambaran dan bahan analisa hasil pembangunan di berbagai sektor yang ada di Kecamatan Palu Selatan yang dapat digunakan oleh para konsumen data, baik instansi pemerintah, badan swasta maupun perorangan sebagai bahan evaluasi, kontrol ataupun perencanaan serta bahan studi selanjutnya.

Kami menyadari bahwa publikasi ini masih jauh dari sempurna, oleh karena itu saran dan kritik yang bersifat membangun sangat diharapkan untuk perbaikan dan penyempurnaan penerbitan yang akan datang.

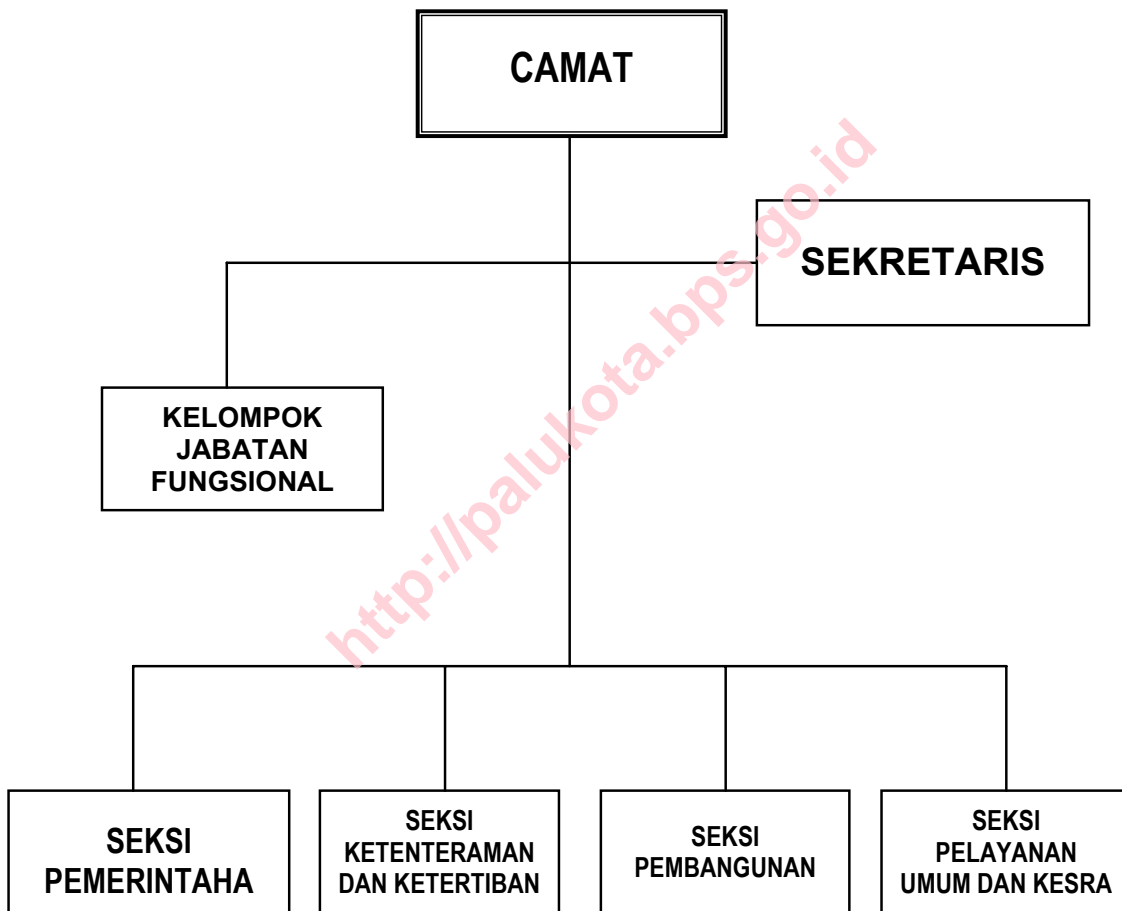
Akhirnya kepada semua pihak khususnya Dinas/Instansi yang telah berpartisipasi dalam seluruh proses sampai terbitnya publikasi ini kami ucapkan banyak terima kasih.

Palu, September 2006

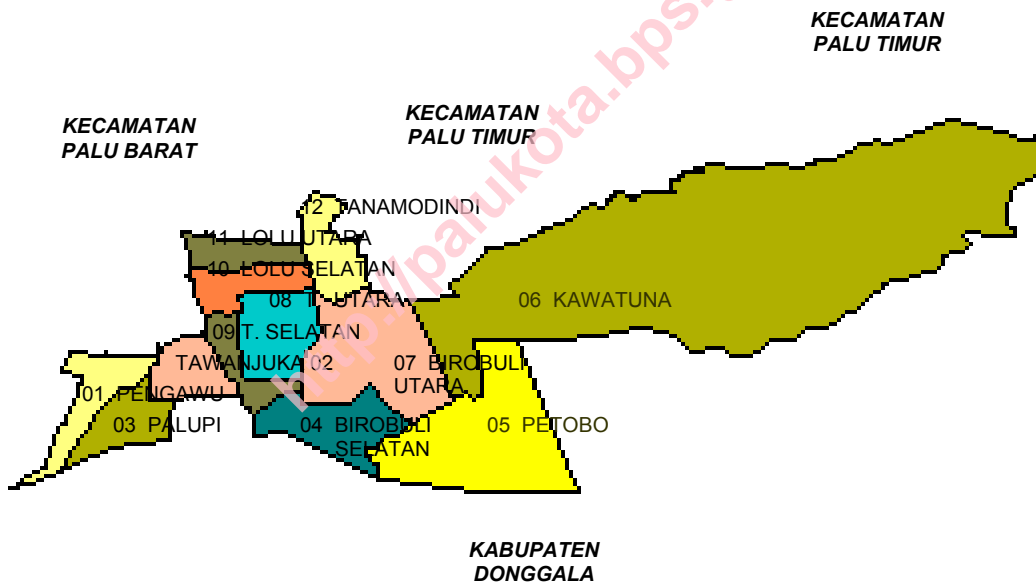
**KOORDINATOR SENSUS
KECAMATAN PALU SELATAN**

ABD. AZIS LATASAD
NIP. 340007631

STRUKTUR ORGANISASI PEMERINTAHAN WILAYAH KECAMATAN



**PETA WILAYAH
KECAMATAN PALU SELATAN**



DAFTAR ISI

	Halaman
SAMBUTAN KEPALA WILAYAH KECAMATAN	iii
KATA PENGANTAR	iv
STRUKTUR ORGANISASI KECAMATAN PALU SELATAN.....	v
PETA WILAYAH KECAMATAN PALU SELATAN.....	vi
DAFTAR ISI	vii
DAFTAR TABEL	viii
BAB I GEOGRAFI	1
BAB II PEMERINTAHAN	7
BAB III PENDUDUK	15
BAB IV SOSIAL	27
BAB V PERTANIAN	49
BAB VI INDUSTRI	65
BAB VII PERDAGANGAN	73
BAB VIII PERHUBUNGAN	76
BAB IX KEUANGAN DAN HARGA-HARGA	81
BAB X PRODUK DOMESTIK REGIONAL BRUTO.....	88

DAFTAR TABEL

	<i>Tabel</i>	<i>Halaman</i>
Tabel	I.1. Jarak Antara Ibukota Kecamatan dengan Kelurahan di Kecamatan Palu Selatan Tahun 2005.....	2
Tabel	I.2. Bentuk Permukaan Tanah dan Ketinggian dari Permukaan Laut Per Kelurahan di Kec.Palu Selatan Tahun 2005.....	3
Tabel	1.3. Rata-rata Parameter Cuaca Pada Stasiun Meteorologi Bandara Mutiara Palu Tahun 2005.....	4
Tabel	1.4. Nama dan Panjang Sungai yang Melintasi Kelurahan di Kecamatan Palu Selatan Tahun 2005.....	6
Tabel	II.1. Keadaan Klasifikasi Desa di Kecamatan Palu Selatan Tahun 2002- 2005	8
Tabel	II.2. Banyaknya Lingkungan, RW dan RT di Kecamatan Palu Selatan Th. 2002- 2005.....	9
Tabel	II.3. Banyaknya Lembaga Masyarakat Kelurahan di Kecamatan Palu Selatan Tahun 2002- 2005.....	10
Tabel	II.4. Banyaknya Personil Hansip, Kamra dan Wanra di Kecamatan Palu Selatan Tahun 2002- 2005	11
Tabel	II.5. Banyaknya Pegawai Negeri Sipil menurut Instansi dan Golongan di Kecamatan Palu Selatan Tahun 2002- 2005	12
Tabel	II.6. Banyaknya Pegawai Negeri Sipil menurut Instansi dan Golongan di Kecamatan Palu Selatan Tahun 2002- 2005	13
Tabel	II.7. Jumlah Bantuan Dana menurut Sumbernya di Kecamatan Palu Selatan Tahun 2002- 2005	14
Tabel	III.1. Luas, Jumlah dan Kepadatan Penduduk Menurut Kelurahan Di Kecamatan Palu Selatan Tahun 2002- 2005.....	16
Tabel	III.2. Jumlah Rumah Tangga, Penduduk dan Rata-rata Penduduk Per RumahTangga di Kec.Palu Selatan Th. 2002- 2005	17

Tabel	III.3.	Penduduk Menurut Jenis Kelamin dan Sex Rasio di Kecamatan Palu Selatan Tahun 2002- 2005.....	18
Tabel	III.4.	Penduduk Menurut Kewarganegaraan dan Jenis Kelamin di Kecamatan Palu Selatan Tahun 2002- 2005.....	19
Tabel	III.5.	Penduduk Menurut Agama dan Jenis Kelamin di Kecamatan Palu Selatan Th. 2002- 2005.....	20
Tabel	III.6.	Jumlah Kelahiran dan Kematian di Kecamatan Palu Selatan Th. 2002- 2005	21
Tabel	III.7.	Penduduk menurut Lapangan Pekerjaan di Kecamatan Palu Selatan Th.-2005	22
Tabel	III.7.	Penduduk Berusia 7-12 Tahun yang Masih Sekolah di Kecamatan Palu Selatan Th.-2005	25
Tabel	III.7.	Penduduk Usia Kerja dan Usia Sekolah Dasar di Kecamatan Palu Selatan Th.-2005	26
Tabel	IV.1.1.	Banyaknya Sekolah Menurut Kelurahan dan Tingkat Pendidikan di Kecamatan Palu Selatan Th. 2002- 2005	29
Tabel	IV.1.2.	Banyaknya Gedung Sekolah menurut Tingkat Pendidikan di Kecamatan Palu Selatan Th. 2002- 2005.....	30
Tabel	IV.1.3.	Banyaknya Guru Menurut Tingkat Pendidikan dan Status Sekolah di Kecamatan Palu Selatan Th. 2002- 2005.....	31
Tabel	IV.1.4.	Banyaknya Murid Menurut Tingkat Pendidikan dan Status Sekolah di Kecamatan Palu Selatan Th. 2002- 2005.....	32
Tabel	IV.1.5.	Banyaknya Madrasah, Guru dan Murid Ibtidaiyah, Tsanawiyah dan Aliyah Menurut Status Sekolah di Kecamatan Palu Selatan Th. 2002- 2005.....	33
Tabel	IV.1.6.	Banyaknya Sekolah,Guru, Murid SD dan Ratio Murid terhadap Guru di Kecamatan Palu Selatan Th. 2002- 2005.....	34
Tabel	IV.1.7.	Banyaknya Pramuka Menurut Gugus Depan dan Sumber Didik di Kecamatan Palu Selatan Th. 2002- 2005.....	35

Tabel IV.2.1.	Banyaknya Fasilitas Kesehatan di Kecamatan Palu Selatan Th. 2002- 2005	36
Tabel IV.2.2.	Banyaknya Tenaga Kesehatan dan Dukun Bayi di Kecamatan Palu Selatan Th. 2002- 2005	37
Tabel IV.2.3.	Banyaknya PUS dan Peserta Keluarga Berencana di Kecamatan Palu Selatan Th. 2002- 2005	38
Tabel IV.2.4.	Banyaknya Peserta Keluarga Berencana Menurut Metode Kontrasepsi yang digunakan di Kec. Palu Selatan Th. 2002- 2005....	39
Tabel IV.3.1.	Banyaknya Tempat Ibadah di Kecamatan Palu Selatan Th. 2002- 2005	41
Tabel IV.3.2.	Banyaknya Majelis Ta'lim dan Taman Pengajian di Kecamatan Palu Selatan Th. 2002- 2005	42
Tabel IV.3.3.	Banyaknya Rohaniawan menurut Agama di Kecamatan Palu Selatan Th. 2002- 2005	43
Tabel IV.3.4.	Jumlah Peristiwa Nikah, Talak, Cerai dan Rujuk di Kecamatan Palu Selatan Th. 2002- 2005	44
Tabel IV.4.1.	Banyaknya Penyandang Cacat menurut Jenisnya di Kecamatan Palu Selatan Th. 2002- 2005	45
Tabel IV.4.2.	Banyaknya Anak Asuh Menurut Panti Asuhan di Kecamatan Palu Selatan Th. 2002- 2005	46
Tabel IV.4.3.	Banyaknya Keluarga Sejahtera menurut Jenisnya di Kecamatan Palu Selatan Th. 2002- 2005	47
Tabel V.1.1.	Luas Panen Tanaman Bahan Makanan di Kecamatan Palu Selatan Th. 2002- 2005	50
Tabel V.1.2.	Produksi Panen Tanaman Bahan Makanan di Kecamatan Palu Selatan Th. 2002- 2005	51
Tabel V.1.3.	Luas Tanah Sawah menurut Sumber Pengairannya di Kecamatan Palu Selatan Th. 2002- 2005	52
Tabel V.2.1.	Luas Tanaman Perkebunan di Kecamatan Palu Selatan Th. 2002- 2005	53

Tabel V.2.2.	Banyaknya Tanaman Perkebunan di Kecamatan Palu Selatan Th. 2002- 2005	54
Tabel V.2.3.	Produksi Tanaman Perkebunan di Kecamatan Palu Selatan Th. 2002- 2005	55
Tabel V.2.4.	Luas Tanah Kering menurut Penggunaannya di Kecamatan Palu Selatan Th. 2002- 2005	56
Tabel V.3.1.	Luas Panen dan Produksi Tanaman Sayur-Sayuran di Kecamatan Palu Selatan Th. 2005.....	58
Tabel V.3.2.	Luas Panen dan Produksi Tanaman Buah-Buahan di Kecamatan Palu Selatan Th. 2005.....	59
Tabel V.4.1.	Banyaknya Ternak Besar di Kecamatan Palu Selatan Th. 2002- 2005	60
Tabel V.4.2.	Banyaknya Ternak Kecil Menurut di Kecamatan Palu Selatan Th. 2002- 2005	61
Tabel V.4.3.	Banyaknya Ternak Unggas di Kecamatan Palu Selatan Th. 2002- 2005	62
Tabel V.4.4.	Banyaknya Ternak Besar yang Dipotong di Kecamatan Palu Selatan Th. 2002- 2005.....	63
Tabel V.4.5.	Banyaknya Ternak Kecil yang Dipotong di Kecamatan Palu Selatan Th. 2002- 2005	64
Tabel VI.1.	Banyaknya Usaha Industri menurut Golongan Di Kecamatan Palu Selatan Th. 2002- 2005.....	66
Tabel VI.2.	Banyaknya Usaha Perbengkelan dan Service di Kecamatan Palu Selatan Th. 2002- 2005	67
Tabel VI.3.	Banyaknya Usaha/Jasa di Kecamatan Palu Selatan Th. 2002- 2005.....	68
Tabel VI.4.	Jumlah Bangunan Tempat Tinggal Menurut Klasifikasinya di Kecamatan Palu Selatan Th. 2002- 2005	69
Tabel VI.5.	Banyaknya Usaha Menyulam/Menganyam di Kecamatan Palu Selatan Th. 2002- 2005	70

Tabel VI.6.	Jumlah Pelanggan Listrik PLN dan Non PLN di Kecamatan Palu Selatan Th. 2002- 2005	71
Tabel VI.7.	Jumlah Gardu Listrik PLN di Kecamatan Palu Selatan Th. 2002- 2005	72
Tabel VII.1.	Banyaknya Sarana Pemasaran di Kecamatan Palu Selatan Th. 2002- 2005.....	74
Tabel VII.2.	Banyaknya Toko, Kios dan Warung di Kecamatan Palu Selatan Th.2002-2005	75
Tabel VIII.1.	Banyak dan Panjang Jembatan Menurut Jenisnya di Kecamatan Palu Selatan Th.2002-2005	77
Tabel VIII.2.	Banyaknya Kendaraan Angkutan Darat menurut Jenisnya di Kecamatan Palu Selatan Th.2002-2005	78
Tabel VIII.3.	Banyaknya Sarana Akomodasi menurut Jenisnya di Kecamatan Palu Selatan Th.2002-2005	79
Tabel VIII.4.	Banyaknya Sarana Komunikasi menurut Jenisnya di Kecamatan Palu Selatan Th.2002-2005	80
Tabel IX.1.1.	Realisasi Penerimaan Rutin dan Pembangunan di Kecamatan Palu Selatan Th. 2002	82
Tabel IX.1.2.	Realisasi Pengeluaran Rutin dan Pembangunan di Kecamatan Palu Selatan Th.2002-2005	83
Tabel IX.1.3.	Realisasi Penerimaan Pajak Bumi dan Bangunan di Kecamatan Palu Selatan Th.2002-2005	84
Tabel IX.1.4.	Jumlah Wajib Pajak Bumi dan Bangunan di Kecamatan Palu Selatan Th.2002-2005	85
Tabel IX.1.5.	Banyaknya KUD, Simpan Pinjam, Konsumsi dan Perbankan di Kecamatan Palu Selatan Th.2002-2005	86
Tabel IX.2.1.	Rata-rata Harga Sembilan Bahan Pokok di Kecamatan Palu Selatan Th.2002-2005	87
Tabel X.1.	Produk Domestik Regional Bruto Atas Dasar Harga yang Berlaku menurut Lapangan Usaha	89

Tabel	X.2. Produk Domestik Regional Bruto Atas Dasar Harga Konstan 1993 menurut Lapangan Usaha	90
Tabel	X.3. Distribusi Persentase Produk Domestik Regional Bruto Atas Dasar Harga yang Berlaku menurut Lapangan Usaha	91
Tabel	X.4. Distribusi Persentase Produk Domestik Regional Bruto Atas Dasar Harga Konstan 1993 menurut Lapangan Usaha	92
Tabel	X.5. Laju Pertumbuhan Produk Domestik Regional Bruto menurut Lapangan Usaha	93
Tabel	X.6. Pendapatan Regional dan Angka-angka Perkapita Atas Dasar Harga yang Berlaku menurut Lapangan Usaha	94
Tabel	X.7. Pendapatan Regional dan Angka-angka Perkapita Atas Dasar Harga Konstan 1993 menurut Lapangan Usaha	95

BAB I

GEOGRAFIS

A. Letak Geografis

Kecamatan Palu Selatan terletak pada bagian selatan wilayah Kota Palu dengan batas-batas wilayah sebagai berikut:

- Sebelah Utara berbatasan dengan Kecamatan Palu Timur
- Sebelah Timur berbatasan dengan Kecamatan Parigi Kabupaten Parigi Moutong
- Sebelah Selatan berbatasan dengan Kecamatan Biromaru dan Kecamatan Marawola Kabupaten Donggala
- Seberah Barat berbatasan dengan Kecamatan Palu Barat

Kecamatan Palu Selatan terletak memanjang dari barat ke timur, terdiri dari 12 Kelurahan yang seluruhnya dapat dilalui dengan kendaraan roda empat.

B. Keadaan Iklim

Data curah hujan bulanan dalam jangka waktu 1 tahun terakhir dapat dilihat pada Tabel 1.3, dimana terlihat curah hujan bervariasi antar bulan, curah hujan tertinggi terjadi pada bulan Juni yang mencapai ketinggian 6,5 mm.

Sementara itu curah hujan terendah terjadi pada bulan Pebruari, yang hanya mencapai 0,2 mm.

Tabel 1.1. Jarak Antara Ibu Kota Kecamatan Dengan Kelurahan di Kecamatan Palu Selatan Tahun 2005

Ibu Kota Kecamatan (1)	Kelurahan (2)	Jarak (Km) (3)	Alat Transportasi (4)
Birobuli Utara	01 Pengawu	7	Mobil
	02 Tawanjuka	5	Mobil
	03 Palupi	7	Mobil
	04 Birobuli Selatan	1.5	Mobil
	05 Petobo	3.5	Mobil
	06 Kawatuna	4	Mobil
	07 Birobuli Utara	0	Mobil
	08 Tatura Utara	1.5	Mobil
	09 Tatura Selatan	1.2	Mobil
	10 Lolu Selatan	4.3	Mobil
	11 Lolu Utara	4.6	Mobil
	12 Tanamodindi	2.5	Mobil

Sumber: Kantor Camat Palu Selatan

Tabel 1.2 Bentuk Permukaan Tanah dan Ketinggian dari Permukaan Laut Per Kelurahan di Kecamatan Palu Selatan

Kelurahan	Bentuk Permukaan Tanah			Ketinggian dari Permukaan Laut (m)
	Dataran (%)	Perbukitan (%)	Pegunungan (%)	
(1)	(2)	(3)	(4)	(5)
01 Pengawu	95	5	-	155
02 Tawanjuka	100	-	-	146
03 Palupi	100	-	-	150
04 Birobuli Selatan	100	-	-	175
05 Petobo	25	50	25	180
06 Kawatuna	50	25	25	250
07 Birobuli Utara	100	-	-	150
08 Tatura Utara	100	-	-	100
09 Tatura Selatan	100	-	-	90
10 Lolu Selatan	100	-	-	80
11 Lolu Utara	100	-	-	80
12 Tanamodindi	100	-	-	150

Sumber: Kantor Camat Palu Selatan

Tabel 1.3 Rata-rata Parameter Cuaca pada Stasiun Meteorologi Mutiara Palu menurut Bulan

Bulan		Suhu Udara (^o C)	Tekanan (mb)	Kelembaban Udara (%)
(1)		(2)	(3)	(4)
01	Januari	27,5	1.012,8	75
02	Februari	25,4	1.013,5	71
03	Maret	28,1	1.013,2	70
04	April	26,8	1.013,3	76
05	Mei	27,3	1.012,2	82
06	Juni	26,2	1.011,9	81
07	Juli	27,0	1.012,6	79
08	Agustus	27,8	1.012,4	73
09	September	27,4	1.012,3	71
10	Oktober	28,1	1.011,9	74
11	November	26,5	1.011,7	78
12	Desember	27,3	1.011,2	77
Rata-rata				
	2005	24,12	1.012,42	75,58
	2004	27,20	1 013,80	74,80
	2003	27,50	1 012,80	72,80

Sumber: Stasiun Meteorologi Mutiara Palu

Lanjutan Tabel 1.3

Bulan		Penyinaran Matahari (%)	Curah Hujan (mm)	Kecepatan Angin (knots)	Arah Angin Terbanyak
(1)		(5)	(6)	(7)	(8)
01	Januari	62	2,6	5	Utara
02	Februari	59	0,6	5	Utara
03	Maret	73	2,0	5	Utara
04	April	61	3,3	4	Utara
05	Mei	60	4,9	3	Utara
06	Juni	67	6,5	3	Barat laut
07	Juli	62	2,5	4	Barat laut
08	Agustus	78	2,5	4	Utara
09	September	70	2,6	4	Utara
10	Oktober	67	4,9	4	Utara
11	November	50	3,3	4	Utara
12	Desember	42	3,2	4	Utara
Rata-rata	2005	62,58	3,22	4,08	Utara
	2004	65,00	3,30	6,60	Barat laut
	2003	70,50	2,30	5,30	Barat laut

Sumber: Stasiun Meteorologi Mutiara Palu

Tabel 1.4 Nama dan Panjang Sungai yang Melintasi Kelurahan di Kecamatan Palu Selatan Tahun 2005

	Kelurahan (1)	Nama Sungai (2)	Panjang (m) (3)
01	Pengawu	Lewara	1.0
02	Tawanjuka	Lewara Palu	1.5
03	Palupi	Lewara	1.0
04	Birobuli Selatan	Palu	0.7
05	Petobo	-	-
06	Kawantuna	Kawatuna	5.0
07	Birobuli Utara	Kawatuna	0.5
08	Tatura Utara	Kawatuna	0.5
09	Tatura Selatan	Palu	0.2
10	Lolu Selatan	Palu	0.2
11	Lolu Utara	Palu	0.2
12	Tanamodindi	Pondo	2.0

Sumber: Kantor Camat Palu Selatan

BAB II

PEMERINTAHAN

Kecamatan Palu Selatan secara administrasi terdiri dari 12 Kelurahan. Dipimpin oleh seorang Kepala Wilayah Kecamatan (Camat) sebagai koordinator pemerintahan yang dibantu oleh Kepala Polisi Sektor.

Berdasarkan tingkat perkembangan LKMK-nya, kelurahan-kelurahan yang ada di Kecamatan Palu Selatan semuanya berkategori Swasembada (Kategori III).

Untuk kelengkapan organisasi pemerintahan, pada masing-masing kelurahan di Kecamatan Palu Selatan telah terbentuk Lingkungan, RW, dan RT sebagaimana yang disajikan pada Tabel II.2.

Banyaknya Lembaga pemerintahan kelurahan disajikan pada Tabel II.3, banyaknya personil Hansip, Wanra dan Kamra disajikan pada Tabel II.4, banyaknya pegawai negeri menurut instansi disajikan pada tabel II.5, Sedangkan pada Tabel II.6 disajikan data tentang jumlah bantuan dana menurut sumbernya.

Tabel II.1 Keadaan Klasifikasi Kelurahan di Kecamatan Palu Selatan Tahun 2002-2005

	Kelurahan	Swadaya	Swakarya	Swasembada
	(1)	(2)	(3)	(4)
01	Pengawu	-	-	1
02	Tawanjuka	-	-	1
03	Palupi	-	-	1
04	Birobuli Selatan	-	-	1
05	Petobo	-	-	1
06	Kawatuna	-	-	1
07	Birobuli Utara	-	-	1
08	Tatura Utara	-	-	1
09	Tatura Selatan	-	-	1
10	Lolu Selatan	-	-	1
11	Lolu Utara	-	-	1
12	Tanamodindi	-	-	1
	Jumlah 2005	-	-	12
	2004	-	-	12
	2003	-	-	12
	2002	-	3	9

Sumber: Kantor Kecamatan Palu Selatan

Tabel II.2 Banyaknya Lingkungan, Dusun, RW dan RT di Kecamatan Palu Selatan Tahun 2002 - 2005

	Kelurahan (1)	Lingkungan (2)	RW (3)	RT (4)
01	Pengawu	-	6	23
02	Tawanjuka	-	4	14
03	Palupi	-	7	35
04	Birobuli Selatan	-	4	24
05	Petobo	-	9	28
06	Kawatuna	-	4	11
07	Birobuli Utara	-	11	43
08	Tatura Utara	-	9	33
09	Tatura Selatan	-	5	23
10	Lolu Selatan	-	11	43
11	Lolu Utara	-	9	32
12	Tanamodindi	-	11	39
	Jumlah 2005	-	90	348
	2004	33	76	299
	2003	33	76	285
	2002	33	76	285

Sumber: Kantor Kelurahan

Tabel II.3. Banyaknya Lembaga Masyarakat Kelurahan di Kecamatan Palu Selatan Tahun 2002 – 2005

Kelurahan (1)	LPM (2)	PKK (3)
01 Pengawu	1	1
02 Tawanjuka	1	1
03 Palupi	1	1
04 Birobuli Selatan	1	1
05 Petobo	1	1
06 Kawatuna	1	1
07 Birobuli Utara	1	1
08 Tatura Utara	1	1
09 Tatura Selatan	1	1
10 Lolu Selatan	1	1
11 Lolu Utara	1	1
12 Tanamodindi	1	1
Jumlah 2005	12	12
2004	12	12
2003	12	12
2002	12	12

Sumber: Kantor Kelurahan

Tabel II.4. Banyaknya Personil Hansip, Kamra dan Wanra di Kecamatan Palu Selatan Tahun 2002 - 2005

	Kelurahan	Hansip	Kamra	Wanra	Jumlah
	(1)	(2)	(3)	(4)	(5)
01	Pengawu	10	10	-	20
02	Tawanjuka	8	12	-	20
03	Palupi	6	9	-	15
04	Birobuli Selatan	14	16	-	30
05	Petobo	8	17	-	25
06	Kawatuna	6	9	-	15
07	Birobuli Utara	22	28	-	50
08	Tatura Utara	24	36	-	60
09	Tatura Selatan	20	30	-	50
10	Lolu Selatan	22	33	-	55
11	Lolu Utara	34	51	-	85
12	Tanamodindi	20	30	-	50
	Jumlah 2005	194	281	-	475
	2004	194	281	-	475
	2003	194	281	-	475
	2002	194	281	-	475

Sumber: Kantor Kelurahan

Tabel II.5 Banyaknya Pegawai Negeri Sipil Menurut Instansi dan Golongan di Kecamatan Palu Selatan Tahun 2002- 2005

Instansi (1)	Golongan			
	I (2)	II (3)	III (4)	IV (5)
01 Kantor Kecamatan	-	4	13	-
02 Depdiknas	-	-	-	-
03 Puskesmas/PTT	-	72	50	5
04 Dinas Cab. P&K	-	6	8	5
05 K U A	-	3	2	-
06 Statistik	-	-	1	-
07 BKKBN	-	-	8	--
08 BPP	-	4	4	-
09 Mantri Tani	-	-	1	-
Jumlah 2005	-	89	87	10
2004	-	85	86	11
2003	5	116	96	10
2002	2	137	71	5

Sumber: Dinas/Jawatan Tingkat Kecamatan

Tabel II.6 Banyaknya Pegawai Negeri Sipil Menurut Kelurahan dan Golongan di Kecamatan Palu Selatan Tahun 2002- 2005

Instansi	Golongan			
	I	II	III	IV
(1)	(6)	(7)	(8)	(9)
01 Pengawu	-	6	5	-
02 Tawanjuka	-	5	6	-
03 Palupi	-	5	7	-
04 Birobuli Selatan	-	2	7	-
05 Petobo	1	2	8	-
06 Kawatuna	-	1	7	-
07 Birobuli Utara	2	4	8	-
08 Tatura Utara	-	5	6	-
09 Tatura Selatan	2	4	6	-
10 Lolu Selatan	-	1	7	-
11 Lolu Utara	-	9	7	-
12 Tanamodindi	-	4	6	-
Jumlah 2005	5	48	80	-
2004	4	33	81	-
2003	1	22	47	1
2002	-	11	3	1

Sumber: Dinas/Jawatan Tingkat Kecamatan

Tabel II.7 Jumlah Bantuan Dana Menurut Sumbernya di Kecamatan Palu Selatan Tahun 2002 - 2005 (Ribuan Rupiah)

	Kelurahan	Sumber Dana			Jumlah
		Pusat	Pemda		
			Provinsi	Kota	
(1)	(2)	(3)	(4)	(5)	
01	Pengawu	-	2.500	5.000	7.500
02	Tawanjuka	-	2.500	5.000	7.500
03	Palupi	-	2.500	5.000	7.500
04	Birobuli Selatan	-	2.500	5.000	7.500
05	Petobo	-	2.500	5.000	7.500
06	Kawatuna	-	2.500	5.000	7.500
07	Birobuli Utara	-	2.500	5.000	7.500
08	Tatura Utara	-	2.500	5.000	7.500
09	Tatura Selatan	-	2.500	5.000	7.500
10	Lolu Selatan	-	2.500	5.000	7.500
11	Lolu Utara	-	2.500	5.000	7.500
12	Tanamodindi	-	2.500	5.000	7.500
	Jumlah 2005	-	30.000	60.000	90.000
	2004	-	120.000	60.000	180.000
	2003	60.000	-	160.065	220.065
	2002	78.000	41.892	20.527	168.280

Sumber: Dinas/Jawatan Tingkat Kecamatan

BAB III

P E N D U D U K

Penduduk di Kecamatan Palu Selatan pada akhir tahun 2005 tercatat sejumlah 109.609 jiwa. Dengan luas wilayah 61,35 km², maka kepadatan penduduk di daerah ini sebesar 1.780 orang / km². Kepadatan penduduk per Kelurahan bervariasi seperti ditunjukkan oleh Tabel III.1.

Laju pertumbuhan penduduk di Kecamatan Palu Selatan dipengaruhi oleh faktor kelahiran, kematian dan migrasi yang masuk maupun yang keluar dari wilayah Kecamatan Palu Selatan.

Walau penganut agama di Kecamatan Palu Selatan berbeda-beda sebagaimana daerah lainnya, namun suasana kehidupan beragama senantiasa dibina dan ditingkatkan oleh pemerintah dan para petugas keagamaan yang ada di daerah ini.

Secara rinci keadaan penduduk di wilayah Kecamatan Palu Selatan di sajikan pada Tabel III.2 sampai dengan Tabel III.9.

Tabel III.1 Luas Wilayah, Jumlah dan Kepadatan Penduduk di Kecamatan Palu Selatan Tahun 2002 - 2005

	Kelurahan	Luas (Km ²)	Jumlah Penduduk	Kepadatan Penduduk/ Km ²
	(1)	(2)	(3)	(4)
01	Pengawu	2,19	5 258	2 401
02	Tawanjuka	1,64	2 980	1 817
03	Palupi	2,17	7 135	3 288
04	Birobuli Selatan	3,75	8 589	2 290
05	Petobo	10,40	5 540	533
06	Kawatuna	20,67	2 713	131
07	Birobuli Utara	7,09	13 588	1 916
08	Tatura Utara	3,28	16 661	5 080
09	Tatura Selatan	2,86	10 018	3 503
10	Lolu Selatan	1,29	13 926	10 793
11	Lolu Utara	2,68	12 759	4 761
12	Tanamodindi	3,33	10 443	3 136
	Jumlah 2005	61,35	109 609	1 787
	2004	61,35	107 421	1 750
	2003	61,35	105 200	1 715
	2002	61,35	95 528	1 557

Sumber : Kantor Kecamatan Palu Selatan

Tabel III.2 Jumlah Rumah Tangga, Penduduk dan Rata-rata Penduduk per Rumah Tangga di Kecamatan Palu Selatan Tahun 2002 - 2005

	Kelurahan	Rumah Tangga	Penduduk	Rata-rata Penduduk/ RT
	(1)	(2)	(3)	(4)
01	Pengawu	1 174	5 258	4
02	Tawanjuka	696	2 980	4
03	Palupi	1 551	7 135	5
04	Birobuli Selatan	1 716	8 539	5
05	Petobo	1 244	5 540	4
06	Kawatuna	622	2 713	4
07	Birobuli Utara	2 849	13 588	5
08	Tatura Utara	3 477	16 661	5
09	Tatura Selatan	2 098	10 018	5
10	Lolu Selatan	2 799	13 926	5
11	Lolu Utara	2 762	12 759	5
12	Tanamodindi	2 117	10 443	5
	Jumlah 2005	23 105	109 609	5
	2004	22 766	107 421	5
	2003	22 484	105 200	5
	2002	21 133	97 552	5

Sumber : Kantor Kecamatan Palu Selatan

Tabel III.3 Penduduk Menurut Jenis Kelamin dan Seks Rasio di Kecamatan Palu Selatan Tahun 2002 - 2005

	Kelurahan	Laki-Laki	Perempuan	Seks Rasio
	(1)	(2)	(3)	(4)
01	Pengawu	2 588	2 670	96,93
02	Tawanjuka	1 486	1 494	99,46
03	Palupi	3 543	3 592	98,64
04	Birobuli Selatan	4 361	4 228	103,15
05	Petobo	2 744	2 796	98,14
06	Kawatuna	1 294	1 419	91,19
07	Birobuli Utara	6 829	6 759	101,04
08	Tatura Utara	8 329	8 332	99,96
09	Tatura Selatan	5 104	4 914	103,87
10	Lolu Selatan	6 565	7 361	89,19
11	Lolu Utara	6 275	6 484	96,78
12	Tanamodindi	5 232	5 211	100,40
	Jumlah 2005	54 350	55 260	98,35
	2004	53 431	53 990	98,96
	2003	52 422	52 778	99,32
	2002	48 935	48 617	100,65

Sumber : Kantor Kecamatan Palu Selatan

Tabel III.4 Penduduk Menurut Kewarganegaraan dan Jenis Kelamin di Kecamatan Palu Selatan Tahun 2002 - 2005

Kelurahan (1)	WNI		WNA		Jumlah	
	L (2)	P (3)	L (4)	P (5)	(6)	
	01	Pengawu	2 588	2 670	-	-
	02	Tawanjuka	1 486	1 494	-	-
	03	Palupi	3 543	3 592	-	-
	04	Birobuli Selatan	4 361	4 228	-	-
	05	Petobo	2 744	2 796	-	-
	06	Kawatuna	1 294	1 419	-	-
	07	Birobuli Utara	6 829	6 759	-	-
	08	Tatura Utara	8 329	8 332	-	-
	09	Tatura Selatan	5 104	4 914	-	-
	10	Lolu Selatan	6 565	7 361	-	-
	11	Lolu Utara	6 275	6 484	-	-
	12	Tanamodindi	5 232	5 211	-	-
Jumlah	2005	54 350	55 260	-	-	109 609
	2004	53 431	53 990	-	-	107 421
	2003	52 422	52 778	-	-	105 200
	2002	48 935	48 617	-	-	97 552

Sumber : Kantor Kecamatan Palu Selatan

Tabel III.5 Penduduk Menurut Agama dan Jenis Kelamin di Kecamatan Palu Selatan Tahun 2002 - 2005

	Agama	Laki-laki	Perempuan	Jumlah
	(1)	(2)	(3)	(4)
01	Islam	45 366	46 126	91 492
02	Protestan	4 049	4 117	8 166
03	Katholik	2 609	2 652	5 261
04	Hindu	1 500	1 525	3 025
05	Budha	826	840	1 666
	Jumlah 2005	54 350	55 260	109 610
	2004	53 431	53 921	107 352
	2003	52 422	52 778	105 200
	2002	48 935	48 617	97 552

Sumber : Kantor Kecamatan Palu Selatan

Tabel III.6 Jumlah Kelahiran dan Kematian di Kecamatan Palu Selatan
Tahun 2002 - 2005

Kelurahan	Lahir		Mati	
	L	P	L	P
(1)	(2)	(3)	(4)	(5)
01 Pengawu	54	66	5	3
02 Tawanjuka	32	41	3	4
03 Palupi	68	92	7	5
04 Birobuli Selatan	41	59	13	8
05 Petobo	29	39	3	2
06 Kawatuna	22	40	8	7
07 Birobuli Utara	155	189	14	10
08 Tatura Utara	163	216	18	14
09 Tatura Selatan	96	132	17	9
10 Lolu Selatan	158	194	17	11
11 Lolu Utara	145	177	18	12
12 Tanamodindi	102	141	16	13
Jumlah 2005	1 065	1 386	139	98
2004	1 076	1 210	123	121
2003	819	858	75	62
2002	1 071	1 253	189	115

Sumber : Kantor Kecamatan Palu Selatan

Tabel III.7 Penduduk Menurut Lapangan Pekerjaan Di kecamatan Palu Selatan Tahun 2002 - 2005

	Kelurahan	Pertanian	Pertambangan/ Penggalian	Industri/ Kerajinan
	(1)	(2)	(3)	(4)
01	Pengawu	230	80	40
02	Tawanjuka	50	60	10
03	Palupi	40	50	30
04	Birobuli Selatan	850	80	40
05	Petobo	620	10	20
06	Kawatuna	420	40	6
07	Birobuli Utara	85	30	34
08	Tatura Utara	60	62	35
09	Tatura Selatan	760	100	30
10	Lolu Selatan	1 025	70	20
11	Lolu Utara	880	20	18
12	Tanamodindi	240	60	40
	Jumlah 2005	5 260	662	323
	2004	6 040	483	253
	2003	6.540	278	257
	2002	6.540	278	256

Sumber: Kantor Kecamatan Palu Selatan

Lanjutan Tabel III. 7

	Kelurahan	Listrik dan Gas	Konstruksi	Perdagangan
	(1)	(5)	(6)	(7)
01	Pengawu	2	6	80
02	Tawanjuka	-	8	138
03	Palupi	-	4	80
04	Birobuli Selatan	4	12	269
05	Petobo	-	2	100
06	Kawatuna	-	2	24
07	Birobuli Utara	-	10	640
08	Tatura Utara	6	14	945
09	Tatura Selatan	3	8	624
10	Lolu Selatan	-	24	1 548
11	Lolu Utara	10	18	1 640
12	Tanamodindi	4	14	158
	Jumlah 2005	29	122	6 246
	2004	29	124	5 954
	2003	27	107	5 151
	2002	27	107	5 155

Sumber: Kantor Kecamatan Palu Selatan

Lanjutan Tabel III. 7

	Kelurahan	Angkutan	Lembaga Keuangan	Jasa	Lainnya
	(1)	(8)	(9)	(10)	(11)
01	Pengawu	60	-	320	30
02	Tawanjuka	64	1	170	35
03	Palupi	40	-	360	30
04	Birobuli Selatan	78	3	594	25
05	Petobo	60	-	230	50
06	Kawatuna	40	-	164	30
07	Birobuli Utara	80	2	480	74
08	Tatura Utara	40	4	1 048	65
09	Tatura Selatan	45	1	1 420	40
10	Lolu Selatan	60	3	1 830	38
11	Lolu Utara	50	7	1 864	52
12	Tanamodindi	60	-	984	72
	Jumlah 2005	677	21	9 464	541
	2004	470	16	9 330	445
	2003	348	13	8 830	445
	2002	348	13	8 830	445

Sumber: Kantor Kecamatan Palu Selatan

Tabel III.8 Penduduk Berusia 7-12 Tahun yang Masih Sekolah menurut Jenis Kelamin di Kecamatan Palu Selatan Tahun 2002 - 2005

	Kelurahan	Laki-laki	Perempuan
	(1)	(2)	(3)
01	Pengawu	252	225
02	Tawanjuka	198	164
03	Palupi	449	405
04	Birobuli Selatan	481	439
05	Petobo	335	265
06	Kawatuna	135	128
07	Birobuli Utara	621	606
08	Tatura Utara	508	497
09	Tatura Selatan	919	888
10	Lolu Selatan	1 134	1 039
11	Lolu Utara	872	795
12	Tanamodindi	540	497
	Jumlah 2005	6 444	5 948
	2004	6 504	5 952
	2003	6 672	6 200
	2002	6 503	5 859

Sumber: Kantor Kelurahan

Tabel III.9 Penduduk Usia Kerja dan Usia Sekolah Dasar di Kecamatan Palu Selatan Tahun 2002 - 2005

Kelurahan (1)	Penduduk	
	Usia Kerja (2)	Usia Sekolah Dasar (3)
01 Pengawu	2 812	477
02 Tawanjuka	1 514	362
03 Palupi	3 450	854
04 Birobuli Selatan	4 458	920
05 Petobo	2 864	600
06 Kawatuna	1 457	263
07 Birobuli Utara	7 344	1 227
08 Tatura Utara	9 240	1 005
09 Tatura Selatan	4 976	1 807
10 Lolu Selatan	6 331	2 173
11 Lolu Utara	7 071	1 667
12 Tanamodindi	5 414	1 037
Jumlah 2005	56 931	12 392
2004	55 791	12 412
2003	54 672	12 872
2002	50 698	12 362

Sumber: Kantor Kelurahan

BAB IV

S O S I A L

4.1 Pendidikan

Untuk mencerdaskan kehidupan bangsa, maka pendidikan memegang peranan penting yang tidak dapat dilepaskan dari proses kehidupan masyarakat. Untuk mencapai tujuan tersebut diperlukan penanganan yang sistematis dan memerlukan tenaga-tenaga yang memiliki pengetahuan dan keterampilan yang memadai yang sekarang ini dirasakan masih sangat kurang.

Pemerintah Kecamatan Palu Selatan berupaya mengarahkan masyarakat agar memiliki kemampuan potensial dan ilmu pengetahuan yang mampu digerakan sedemikian rupa guna mencapai suatu tujuan.

Jumlah guru di Kecamatan Palu Selatan dalam tahun ajaran 2004/2005 meningkat dari tahun sebelumnya. Jumlah murid sekolah negeri menurun dibandingkan tahun sebelumnya sedangkan jumlah murid sekolah swasta mengalami kenaikan. Data-data selengkapnya dapat dilihat pada Tabel IV.1.1 sampai dengan Tabel IV.1.5.

Sekolah-sekolah Madrasah, Tsanawiyah dan Aliyah perkembangan muridnya tidak menampakkan perubahan yang berarti. Data selengkapnya tentang perkembangan sekolah-sekolah tersebut disajikan pada Tabel IV.1.6.

4.2 Kesehatan Dan KB

Fasilitas kesehatan bertujuan untuk meningkatkan kualitas pelayanan masyarakat dan mengurangi angka kematian. Untuk itu di Kecamatan Palu Selatan telah tersedia 4 unit Puskesmas dan 6 unit Puskesmas Pembantu. Sementara itu jumlah tenaga kesehatan terdapat 82 orang Dokter, 223 orang Mantri Kesehatan, 37 orang petugas Bidan. Hal ini semua bertujuan agar semua lapisan masyarakat memperoleh pelayanan kesehatan secara mudah dan murah. Data selengkapnya disajikan pada Tabel IV.2.1 dan Tabel IV.2.2.

Perkembangan Keluarga Berencana (KB) dipengaruhi oleh dukungan dan partisipasi aktif dari masyarakat terutama pasangan usia subur. Jumlah peserta KB baru pada tahun 2005 mencapai 910 orang.. Data tentang KB selengkapnya dapat dilihat pada Tabel IV.2.3 sampai dengan Tabel IV.2.4.

4.3 Agama

Kecamatan Palu Selatan adalah merupakan daerah yang didiami oleh berbagai suku bangsa dengan pemeluk agama yang berbeda-beda. Walaupun penduduk sangat heterogen, namun kerukunan hidup beragama nampaknya sangat terjaga dengan baik sehingga hubungan antar umat beragama terjalin dengan baik. Keadaan jumlah tempat peribadatan, rohaniawan dari masing-masing agama dapat dilihat pada Tabel IV.3.1 s.d IV.3.4.

4.3 Sosial Lainnya

Data tentang masalah sosial lainnya seperti jumlah penyandang cacat, panti asuhan dan keluarga pra sejahtera disajikan pada Tabel IV.3.1 sampai dengan Tabel IV.4.3. Jumlah penyandang cacat di Kecamatan Palu Selatan pada tahun 2005 adalah sebanyak 173 orang. Jumlah panti asuhan yang ada di wilayah ini adalah 7 buah pada tahun 2005 yang dapat menampung sebanyak 336 orang anak asuh. Berdasarkan Tabel IV.4.3 dapat diketahui bahwa menurut data PLKB, jumlah KK miskin di Kecamatan Palu Selatan tercatat sebanyak 14,03 persen dari total jumlah KK yang ada di wilayah ini.

Tabel IV.1.1 Banyaknya Sekolah Menurut Tingkat Pendidikan
di Kecamatan Palu Selatan Tahun 2002 - 2005

Kelurahan	Tingkat Pendidikan				
	TK	SD	SLTP	SMU/ SMK	Univ/Ak- ademi
(1)	(2)	(3)	(4)	(5)	(6)
01 Pengawu	2	1	-	-	-
02 Tawanjuka	1	2	3	-	-
03 Palupi	2	2	-	-	-
04 Birobuli Selatan	3	2	1	1	1
05 Petobo	1	5	1	-	-
06 Kawatuna	1	3	1	1	-
07 Birobuli Utara	3	5	1	1	-
08 Tatura Utara	4	3	1	1	-
09 Tatura Selatan	2	4	2	2	-
10 Lolu Utara	1	8	5	9	-
11 Lolu Selatan	3	8	1	3	1
12 Tanamodindi	5	5	-	1	-
Jumlah 2005	28	48	16	19	2
2004	28	45	12	15	2
2003	28	45	12	15	2
2002	23	44	13	15	3

Sumber: Kantor Diknas Kecamatan Palu Selatan

Tabel IV.1.2 Banyaknya Sekolah Menurut Tingkat Pendidikan Dan Status Sekolah di Kecamatan Palu Selatan Tahun 2002 - 2005

Tingkat Pendidikan	Status Sekolah		Jumlah
	Negeri	Swasta	
(1)	(2)	(3)	(4)
01 TK	1	27	28
02 SD	38	10	48
03 SLTP	6	10	16
04 SMK/SMK	4	15	19
05 PT/Universitas	-	2	2
Jumlah 2005	49	65	114
2004	49	53	102
2003	48	55	102
2002	50	51	101

Sumber: Cabang Dinas Diknas Kec. Palu Selatan

Tabel IV.1.3 Banyaknya Guru Menurut Tingkat Pendidikan dan Status Sekolah di Kecamatan Palu Selatan Tahun 2002 - 2005

Tingkat Pendidikan	Status Sekolah		Jumlah
	Negeri	Swasta	
(1)	(2)	(4)	(5)
01 TK	115	75	190
02 SD	542	114	656
03 SLTP	247	197	444
04 SMU/SMK	330	276	604
05 PT/Universitas	-	90	90
Jumlah 2005	1 234	752	1 984
2004	1 275	309	1 584
2003	1 194	295	1 489
2002	1 278	490	1 768

Sumber: Cabang Dinas Diknas Kec. Palu Selatan

Tabel IV.1.4 Banyaknya Murid Menurut Tingkat Pendidikan dan Status Sekolah di Kecamatan Palu Selatan Tahun 2002 - 2005

Tingkat Pendidikan	Status Sekolah				Jml
	Negeri		Swasta		
	L	P	L	P	
(1)	(2)	(3)	(4)	(5)	(6)
01 TK	39	61	746	727	1 573
02 SD	5 742	5 321	851	762	12 676
03 SLTP	1 672	1 662	801	786	4 921
04 SMU/SMK	1 954	2 067	1 283	1 484	6 788
05 PT/Universitas	-	-	219	435	654
Jumlah 2005	9 407	9 111	3 900	4 194	26 612
2004	9 914	9 235	3 447	3 055	25 651
2003	12 344	11 593	3 235	2 768	29 939
2002	24 250

Sumber: Cabang Dinas Diknas Kec. Palu Selatan

Tabel IV.1.5 Banyaknya Madrasah, Guru dan Murid Menurut Tingkat Pendidikan dan Status Madrasah di Kecamatan Palu Selatan Tahun 2005

Tingkat Pendidikan	Uraian	Status		Jumlah
		Negeri	Swasta	
(1)	(2)	(3)	(4)	(5)
1. Ibtidaiyah	Madrasah	-	2	2
	Guru	-	20	20
	Murid	-	215	215
2. Tsanawiyah	Madrasah	1	3	4
	Guru	29	66	95
	Murid	231	232	463
3. Aliyah	Madrasah	-	1	1
	Guru	-	16	16
	Murid	-	30	30

Sumber: Pimpinan Madrasah se Kec. Palu Selatan

Tabel IV.1.6 Banyaknya Sekolah, Guru, Murid SD dan Rasio Murid Terhadap Guru di Kecamatan Palu Selatan Tahun 2002 - 2005

Kelurahan	Jumlah Sekolah	Guru	Murid	Rasio Murid Terhadap guru
(1)	(2)	(3)	(4)	(5)
01 Pengawu	1	19	477	25
02 Tawanjuka	2	25	362	14
03 Palupi	2	38	854	22
04 Birobuli Selatan	2	48	920	19
05 Petobo	5	49	600	12
06 Kawatuna	4	29	263	9
07 Birobuli Utara	4	70	1 227	18
08 Tatura Utara	3	54	1 005	19
09 Tatura Selatan	4	79	1 807	23
10 Lolu Utara	9	111	1 667	15
11 Lolu Selatan	8	116	2 174	19
12 Tanamodindi	4	55	1 667	30
Jumlah 2005	49	693	13 023	18,79
2004	45	646	12 412	19,21
2003	45	647	12 333	19,06
2002	44	574	11 580	20,17

Sumber: Cabang Dinas Diknas Kec. Palu Selatan

Tabel IV.1.7 Banyaknya Pramuka Menurut Gugus Depan dan Sumber Didik di Kecamatan Palu Selatan Tahun 2002 - 2005

	Kelurahan	Gugus Depan	Sumber Didik	
			Majelis Pembina	Andalan
	(1)	(2)	(3)	(4)
01	Pengawu	-	-	-
02	Tawanjuka	-	15	-
03	Palupi	-	-	-
04	Birobuli Selatan	1	-	-
05	Petobo	2	3	-
06	Kawatuna	2	8	-
07	Birobuli Utara	5	15	-
08	Tatura Utara	5	15	-
09	Tatura Selatan	1	2	-
10	Lolu Utara	4	7	3
11	Lolu Selatan	4	8	5
12	Tanamodindi	1	8	-
	Jumlah			
	2005	27	81	8
	2004	27	81	8
	2003	25	79	8
	2002	25	79	8

Sumber: Kantor Depdiknas Kec. Palu Selatan

Tabel IV.2.1 Banyaknya Fasilitas Kesehatan di Kecamatan Palu Selatan Tahun 2002 - 2005

	Kelurahan	Puskesmas	Puskesmas Pembantu	Pos KB
	(1)	(2)	(3)	(4)
01	Pengawu	-	1	1
02	Tawanjuka	-	1	1
03	Palupi	-	1	1
04	Birobuli Selatan	1	1	1
05	Petobo	1	-	1
06	Kawatuna	1	1	1
07	Birobuli Utara	1	-	1
08	Tatura Utara	-	-	1
09	Tatura Selatan	-	-	1
10	Lolu Utara	-	-	1
11	Lolu Selatan	-	-	1
12	Tanamodindi	-	1	1
	Jumlah 2005	4	6	12
	2004	4	6	12
	2003	4	6	12
	2002	4	5	12

Sumber: Puskesmas Kec. Palu Selatan

Tabel IV.2.2 Banyaknya Tenaga Kesehatan dan Dukun Bayi di Kecamatan Palu Selatan Tahun 2002 - 2005

	Kelurahan	Dokter	Mantri Kesehatan	Bidan Kelurahan	Dukun Bayi
	(1)	(2)	(3)	(4)	(5)
01	Pengawu	5	8	2	3
02	Tawanjuka	3	6	2	2
03	Palupi	4	10	4	2
04	Birobuli Selatan	9	26	5	4
05	Petobo	2	10	1	4
06	Kawatuna	4	8	2	5
07	Birobuli Utara	8	24	2	10
08	Tatura Utara	9	14	3	6
09	Tatura Selatan	6	18	2	8
10	Lolu Utara	16	43	5	12
11	Lolu Selatan	13	48	6	8
12	Tanamodindi	3	8	2	10
	Jumlah 2005	82	223	37	74
	2004	82	223	37	74
	2003	77	212	35	74
	2002	76	194	37	75

Sumber: Puskesmas Kecamatan Palu Selatan

Tabel IV.2.3 Banyaknya PUS Peserta Keluarga Berencana di Kecamatan Palu Selatan Tahun 2002 - 2005

	Kelurahan	PUS	Peserta KB Baru	Peserta KB Aktif
	(1)	(2)	(3)	(4)
01	Pengawu	970	6	664
02	Tawanjuka	-	-	-
03	Palupi	-	-	-
04	Birobuli Selatan	1 497	60	1070
05	Petobo	987	106	690
06	Kawatuna	407	55	326
07	Birobuli Utara	2 624	30	1 965
08	Tatura Utara	2 573	208	1 759
09	Tatura Selatan	1 801	177	1 334
10	Lolu Utara	1 465	157	969
11	Lolu Selatan	2 085	27	1 562
12	Tanamodindi	1 527	84	1 054
	Jumlah 2005	15 936	910	11 393
	2004	16 707	1 172	12 623
	2003	16 674	868	13 393
	2002	16 101	12 004

Sumber: PPLKB

Tabel IV.2.4 Banyaknya Peserta Keluarga Berencana Menurut Metode Kontrasepsi yang Digunakan di Kecamatan Palu Selatan Tahun 2002 - 2005

	Kelurahan	Pil	Kondom	IUD
	(1)	(2)	(3)	(4)
01	Pengawu	265	-	63
02	Tawanjuka	-	-	-
03	Palupi	-	-	-
04	Birobuli Selatan	394	6	222
05	Petobo	280	2	95
06	Kawatuna	122	-	32
07	Birobuli Utara	742	4	437
08	Tatura Utara	822	-	212
09	Tatura Selatan	583	2	182
10	Lolu Selatan	583	-	288
11	Lolu Utara	330	-	175
12	Tanamodindi	439	3	95
	Jumlah 2005	4 560	17	1 801
	2004	5 247	12	1 943
	2003	5 427	10	2 128
	2002	5 080	11	1 943

Sumber: PPLKB

Lanjutan Tabel IV.2.4

Kelurahan	MO	Suntikan	Implant
(1)	(5)	(6)	(7)
01 Pengawu	-	221	109
02 Tawanjuka	-	-	-
03 Palupi	-	-	-
04 Birobuli Selatan	101	380	12
05 Petobo	20	245	48
06 Kawatuna	10	137	2525
07 Birobuli Utara	121	587	74
08 Tatura Utara	87	616	22
09 Tatura Selatan	40	460	60
10 Lolu Utara	54	402	8
11 Lolu Selatan	200	457	34
12 Tanamodindi	55	446	16
Jumlah 2005	688	3 951	2 908
2004	831	4 116	474
2003	935	4 372	460
2002	760	3 673	524

Sumber: PPLKB

Tabel IV.3.1 Banyaknya Tempat Ibadah di Kecamatan Palu Selatan
Tahun 2002 - 2005

	Kelurahan	Masjid	Mushola	Gereja	Pura	Vihara
	(1)	(2)	(3)	(4)	(5)	(6)
01	Pengawu	5	2	-	-	-
02	Tawanjuka	3	1	-	-	-
03	Palupi	4	-	-	-	-
04	Birobuli Selatan	4	3	2	1	-
05	Petobo	5	2	-	-	-
06	Kawatuna	4	1	-	-	-
07	Birobuli Utara	10	-	-	-	-
08	Tatura Utara	12	3	10	2	1
09	Tatura Selatan	8	2	4	-	-
10	Lolu Utara	8	-	5	-	-
11	Lolu Selatan	12	-	10	-	-
12	Tanamodindi	9	4	-	-	-
	Jumlah 2005	83	17	31	3	1
	2004	83	17	31	3	1
	2003	84	25	31	2	-
	2002	73	28	32	2	1

Sumber: KUA Kec. Palu Selatan

Tabel IV.3.2 Banyaknya Majelis Ta'lim dan Taman Pengajian di Kecamatan Palu Selatan Tahun 2003 - 2005

	Kelurahan	Majelis Ta'lim	TKA	TPA	PW
	(1)	(2)	(3)	(4)	(5)
01	Pengawu	1	-	1	1
02	Tawanjuka	3	1	3	-
03	Palupi	3	3	3	-
04	Birobuli Selatan	1	1	2	-
05	Petobo	1	-	1	-
06	Kawatuna	-	-	3	-
07	Birobuli Utara	5	1	5	-
08	Tatura Utara	4	2	4	-
09	Tatura Selatan	6	-	6	-
10	Lolu Selatan	8	-	-	-
11	Lolu Utara	-	-	-	1
12	Tanamodindi	-	1	1	1
	Jumlah 2005	32	9	29	3
	2004	32	9	29	3
	2003	32	8	20	3

Sumber: KUA Kec. Palu Selatan

Tabel IV.3.3 Banyaknya Rohaniawan Menurut Agama di Kecamatan Palu Selatan Tahun 2005

	Agama	Banyaknya Rohaniawan
	(1)	(2)
01	Islam	186
02	Kristen	27
03	Katholik	8
04	Hindu	7
05	Budha	-

Sumber: KUA Kec. Palu Selatan

Tabel IV.3.4 Jumlah Peristiwa Nikah, Talak, Cerai dan Rujuk di Kecamatan Palu Selatan Tahun 2002 - 2005

Kelurahan	Nikah	Talak	Cerai	Rujuk
(1)	(2)	(3)	(4)	(5)
01 Pengawu	36	-	1	-
02 Tawanjuka	14	1	2	-
03 Palupi	33	-	3	-
04 Birobuli Selatan	41	3	4	-
05 Petobo	35	1	1	-
06 Kawatuna	25	-	-	-
07 Birobuli Utara	100	3	5	-
08 Tatura Utara	150	-	1	-
09 Tatura Selatan	35	-	-	-
10 Lolu Utara	95	-	2	-
11 Lolu Selatan	72	-	1	-
12 Tanamodindi	67	1	2	-
Jumlah 2005	703	9	22	-
2004	686	-	-	-
2003	636	3	7	-
2002	587	1	15	1

Sumber: KUA Kec. Palu Selatan

Tabel IV.4.1 Banyaknya Penyandang Cacat Menurut Jenis Kelamin di Kecamatan Palu Selatan Tahun 2002 - 2005

	Kelurahan	Tuna Netra	Tuna Rungu	Cacat Tubuh	Cacat Mental	Penderita Penyakit Kronis
	(1)	(2)	(3)	(4)	(5)	(6)
01	Pengawu	-	-	-	3	-
02	Tawanjuka	-	24	-	2	-
03	Palupi	1	20	3	-	-
04	Birobuli Selatan	-	-	1	-	-
05	Petobo	-	-	-	1	-
06	Kawatuna	-	10	5	2	-
07	Birobuli Utara	-	-	2	-	-
08	Tatura Utara	1	2	2	1	-
09	Tatura Selatan	1	-	1	1	-
10	Lolu Utara	-	18	-	-	-
11	Lolu Selatan	-	17	-	-	-
12	Tanamodindi	1	15	1	2	-
	Jumlah 2005	4	106	15	12	-
	2004	4	106	15	12	-
	2003	6	106	15	16	-
	2002	6	119	17	18	1

Sumber: Data PSK Camat Palu Selatan

Tabel IV.4.2 Banyaknya Anak Asuh menurut Panti Asuhan di Kecamatan Palu Selatan Tahun 2002 - 2005

	Kelurahan	Panti Asuhan	Anak Asuh
	(1)	(2)	(3)
01	Pengawu	-	-
02	Tawanjuka	-	-
03	Palupi	-	-
04	Birobuli Selatan	1	65
05	Petobo	1	46
06	Kawatuna	-	-
07	Birobuli Utara	-	-
08	Tatura Utara	1	54
09	Tatura Selatan	-	-
10	Lolu Utara	2	75
11	Lolu Selatan	1	50
12	Tanamodindi	1	46
	Jumlah 2005	7	336
	2004	7	336
	2003	7	325
	2002	7	330

Sumber: Data PSK Camat Palu Selatan

Tabel IV.4.3 Banyaknya Keluarga Pra Sejahtera di Kecamatan Palu Selatan Tahun 2005

Kelurahan	Pra Sejahtera		KSI	
	A.Ek	B.Ek	A.Ek	B.Ek
(1)	(2)	(3)	(4)	(5)
01 Pengawu	276	-	133	236
02 Tawanjuka	-	-	-	-
03 Palupi	-	-	-	-
04 Birobuli Selatan	249	-	229	32
05 Petobo	-	-	-	-
06 Kawatuna	236	9	156	71
07 Birobuli Utara	317	-	805	212
08 Tatura Utara	-	-	-	-
09 Tatura Selatan	-	-	-	-
10 Lolu Utara	-	-	-	-
11 Lolu Selatan	250	82	647	213
12 Tanamodindi	127	180	442	209
Jumlah	1 455	271	2 412	973

Sumber: PLKB

Lanjutan IV.4.3

	Kelurahan	KS II	KS III	KS III Plus	Total
	(1)	(2)	(3)	(4)	(5)
01	Pengawu	248	190	98	536
02	Tawanjuka	-	-	-	-
03	Palupi	-	-	-	-
04	Birobuli Selatan	306	376	165	847
05	Petobo	-	-	-	-
06	Kawatuna	-	-	-	-
07	Birobuli Utara	130	102	-	232
08	Tatura Utara	-	-	-	-
09	Tatura Selatan	-	-	-	-
10	Lolu Utara	-	-	-	-
11	Lolu Selatan	463	679	455	1 597
12	Tanamodindi	-	-	-	-
	Jumlah	1 137	1 347	718	3 212

Sumber: PLKB

BAB V

P E R T A N I A N

Pertanian adalah merupakan salah satu sektor ekonomi yang diharapkan akan dapat bertahan dalam situasi ekonomi yang kurang menguntungkan, karena sektor ini pada umumnya relatif kecil dipengaruhi oleh faktor luar yang dapat berakibat memburuknya produksi ataupun harga dari komoditas tersebut.

Data mengenai produksi bahan makanan, seperti terlihat pada Tabel V.1.1. Disamping sub sektor pertanian tanaman pangan maka sektor perkebunan dan peternakan juga tidak lepas dari perhatian masyarakat dan pemerintah untuk tetap dipertahankan dan bahkan untuk mengembangkannya menjadi lebih baik. Data selengkapnya tentang peternakan disajikan pada Tabel V.3.1 sampai dengan Tabel V.3.5.

Data mengenai tanaman sayur-sayuran, buah-buahan, peternakan serta data mengenai luas lahan menurut penggunaannya juga kami sajikan untuk melengkapi data-data pada sektor pertanian di Kota Palu.

Tabel V.1.1 Luas Panen Tanaman Bahan Makanan di Kecamatan Palu Selatan Tahun 2002 - 2005 (Ton)

Kelurahan	Padi	Jagung	Ubi Kayu	Kacang Tanah	Kede-lai	Kacang Hijau	Ubi Jalar
(1)	(2)	(3)	(4)	(5)	(6)	(7)	(8)
01. Pengawu	-	14	0.5	2	-	1	0.5
02. Tawanjuka	12	-	0.5	-	-	-	-
03. Palupi	-	-	-	-	-	-	-
04. Birobuli Selatan	-	-	-	-	-	-	-
05. Petobo	64	36	4	7	-	2	3
06. Kawatuna	-	34	3	12	-	2	2
07. Birobuli Utara	-	-	-	-	-	-	-
08. Tatura Utara	-	1	-	-	-	-	-
09. Tatura Selatan	-	-	-	-	-	-	-
10. Lolu Utara	-	-	-	-	-	-	-
11. Lolu Selatan	-	-	-	-	-	-	-
12..Tanamodindi	13	3	2	1	-	1	1
Jumlah 2005	87	88	11	22	-	6	6,5
2004	92	137	10	18	-	6	8
2003	221	65	15	22	-	14	12
2002	243	43	17	35	1	12	12

Sumber: PPL Kec. Palu Selatan

Tabel V.1.2 Produksi Panen Tanaman Bahan Makanan di Kecamatan Palu Selatan Tahun 2002 - 2005 (Kuintal)

Kelurahan	Padi	Ja- gung	Ubi Kayu	Kacang Tanah	Kede lai	Kacang Hijau	Ubi Jalar	
(1)	(2)	(3)	(4)	(5)	(6)	(7)	(8)	
01. Pengawu	-	303,10	-	23,20	-	7,8	44	
02. Tawanjuka	459,12	-	-	-	-	-	-	
03. Palupi	-	-	-	-	-	-	-	
04. Birobuli Selatan	-	-	-	-	-	-	-	
05. Petobo	2448,62	779,40	4,21	81,03	-	15,6	264	
06. Kawatuna	-	736,03	3,00	138,98	-	15,6	176	
07. Birobuli Utara	-	-	-	-	-	-	-	
08. Tatura Utara	-	21,60	-	-	-	-	-	
09. Tatura Selatan	-	-	-	-	-	-	-	
10. Lolu Utara	-	-	-	-	-	-	-	
11. Lolu Selatan	-	-	-	-	-	-	-	
12. Tanamodindi	497,38	65	194	11,6	-	7,8	88	
Jumlah	2005	3.405,1	1.905,2	489,2	254,8	-	46,8	572,0
	2004	3.519,9	2.966,0	970,0	208,5	-	46,8	704,0
	2003	8.093,2	1.323,7	1.516,3	314,9	-	68,3	914,8
	2002	8.899,3	917,9	1611,1	344,3	10,05	58,6	914,8

Sumber: PPL Kec. Palu Selatan

Tabel V.1.3 Luas Tanah Sawah Menurut Sumber Pengairannya di Kecamatan Palu Selatan Tahun 2002 - 2005 (Ha)

Kelurahan	Irigasi Teknis	Irigasi 1/2 Teknis	Irigasi Sederhana	Tadah Hujan	Lainnya	Jumlah
(1)	(2)	(3)	(4)	(5)	(6)	(7)
01. Pengawu	-	-	10	-	-	10
02. Tawanjuka	-	-	6	-	-	6
03. Palupi	-	-	4	-	-	4
04. Birobuli Selatan	-	-	-	-	-	-
05. Petobo	20	30	107	-	-	157
06. Kawatuna	-	-	179	34	-	213
07. Birobuli Utara	-	-	-	-	-	-
08. Tatura Utara	-	-	-	-	-	-
09. Tatura Selatan	-	-	-	-	-	-
10. Lolu Utara	-	-	-	-	-	-
11. Lolu Selatan	-	-	-	-	-	-
12. Tanamodindi	-	-	10	-	-	10
Jumlah 2005	20	30	312	34	-	400
2004	20	30	312	34	-	396
2003	20	30	312	34	-	396
2002	20	31	36	32	-	120

Sumber: BPP Kec. Palu Selatan

Tabel V.2.1 Luas Tanaman Perkebunan di Kecamatan Palu Selatan Tahun 2002 - 2005 (Ha)

Kelurahan	Kelapa	Kopi	Cengkeh	Coklat	Lada
(1)	(2)	(3)	(4)	(5)	(6)
01. Pengawu	-	-	-	-	-
02. Tawanjuka	2,00	-	-	0,50	-
03. Palupi	-	-	-	-	-
04. Birobuli Selatan	-	-	-	-	-
05. Petobo	14,50	-	-	2,00	-
06. Kawatuna	3,50	-	-	3,00	-
07. Birobuli Utara	1,31	-	-	0,50	-
08. Tatura Utara	-	-	-	-	-
09. Tatura Selatan	-	-	-	-	-
10. Lolu Utara	-	-	-	-	-
11. Lolu Selatan	-	-	-	-	-
12. Tanamodindi	1,75	-	-	1,00	-
Jumlah 2005	23,06	-	-	7,00	-
2004	23,06	-	-	7,00	-
2003	26,50	-	-	7,10	-
2002	49,50	-	-	9,50	-

Sumber: PPL Kec. Palu Selatan

Tabel V.2.2 Banyaknya Tanaman Perkebunan di Kecamatan Palu Selatan Tahun 2002 - 2005

Kelurahan	Jumlah Pohon				
	Kelapa	Kopi	Cengkeh	Coklat	Lada
(1)	(2)	(3)	(4)	(5)	(6)
01. Pengawu	-	-	-	-	-
02. Tawanjuka	220	-	-	496	-
03. Palupi	-	-	-	-	-
04. Birobuli Selatan	-	-	-	-	-
05. Petobo	1.595	-	-	1.984	-
06. Kawatuna	385	-	-	2.976	-
07. Birobuli Utara	138	-	-	496	-
08. Tatura Utara	-	-	-	-	-
09. Tatura Selatan	-	-	-	-	-
10. Lolu Utara	-	-	-	-	-
11. Lolu Selatan	-	-	-	-	-
12. Tanamodindi	192	-	-	992	-
Jumlah 2005	2.530	-	-	6.944	-
2004	2.530	-	-	6.944	-
2003	2.945	-	-	7.810-	-
2002	4.210	-	-	8.952	-

Sumber: Dinas Perkebunan

Tabel V.2.3 Produksi Tanaman Perkebunan di Kecamatan Palu Selatan Tahun 2002 - 2005

Kelurahan (1)	Jumlah Pohon				
	Kelapa (2)	Kopi (3)	Cengkeh (4)	Coklat (5)	Lada (6)
01. Pengawu	-	-	-	-	-
02. Tawanjuka	3,18	-	-	0,23	-
03. Palupi	-	-	-	-	-
04. Birobuli Selatan	-	-	-	-	-
05. Petobo	25,34	-	-	0,91	-
06. Kawatuna	6,12	-	-	1,37	-
07. Birobuli Utara	2,19	-	-	0,23	-
08. Tatura Utara	-	-	-	-	-
09. Tatura Selatan	-	-	-	-	-
10. Lolu Utara	-	-	-	-	-
11. Lolu Selatan	-	-	-	-	-
12. Tanamodindi	3,05	-	-	0,46	-
Jumlah 2005	39,88	-	-	3,2	-
2004	39,88	-	-	3,2	-
2003	49,38	-	-	4,4	-
2002	50,39	-	-	6,4	-

Sumber: Dinas Perkebunan

Tabel V.2.4 Luas Tanah Kering Menurut Penggunaannya di Kecamatan Palu Selatan Tahun 2002 - 2005 (Ha)

Kelurahan (1)	Bangunan (2)	Kebun (3)	Rumput (4)	Tambak (5)	Kolam (6)
01. Pengawu	22,65	37,50	60,00	-	-
02. Tawanjuka	19,0	63,95	39,00	-	1,00
03. Palupi	22,93	54,00	65,00	-	-
04. Birobuli Selatan	15,38	13,00	59,01	-	-
05. Petobo	17,06	276,30	396,90	-	8,00
06. Kawatuna	12,39	378,75	120,61	-	-
07. Birobuli Utara	23,21	49,00	253,66	-	-
08. Tatura Utara	30,64	24,00	48,93	-	-
09. Tatura Selatan	21,53	14,50	12,89	-	-
10. Lolu Utara	22,10	-	-	-	-
11. Lolu Selatan	20,82	-	-	-	-
12. Tanamodindi	21,38	60,00	103,00	-	-
Jumlah 2005	249,09	977,00	1.159,0	-	9,00
2004	224,09	977,00	1.159,0	-	9,00
2003	195,00	969,95	1.774,0	-	-
2002	169,00	971,00	3.148,0	-	-

Sumber: Kantor Kec. Palu Selatan

Lanjutan Tabel V.2.4

Kelurahan	Tidak Diusaha- kan	Kayu- kayuan	Lainnya	Jumlah
(1)	(7)	(8)	(9)	(10)
01. Pengawu	4,00	-	84,55	209,00
02. Tawanjuka	10,00	-	22,55	155,50
03. Palupi	16,00	-	59,07	217,00
04. Birobuli Selatan	14,00	-	273,61	375,00
05. Petobo	28,00	19,00	91,24	866,50
06. Kawatuna	16,00	140,00	1.209,75	1.847,50
07. Birobuli Utara	49,00	-	327,35	702,22
08. Tatura Utara	23,00	-	201,43	328,00
09. Tatura Selatan	18,00	-	219,08	286,00
10. Lolu Utara	-	-	106,90	129,00
11. Lolu Selatan	-	-	247,18	268,00
12. Tanamodindi	31,00	-	106,87	322,25
Jumlah 2005	211,00	159,00	2.949,8	5.705,97
2004	234,00	159,00	2.949,8	5.705,97
2003	224,00	159,00	1.338,0	6.019,00
2002	234,00	159,00	1.346,0	6.019,00

Sumber: Kantor Kec. Palu Selatan

Tabel V.3.1 Luas Panen dan Produksi Tanaman Sayur-sayuran di Kecamatan Palu Selatan Tahun 2005

Jenis Sayuran		Luas Panen (Ha)	Produksi (Ton)
(1)		(2)	(3)
01	Sawi	-	-
02	Cabe	61	280
03	Tomat	36	3.000
04	Sayuran Lainnya	149	1.086
Jumlah		246	4.366

Sumber : BPP Kecamatan Palu Selatan

Tabel V.3.2 Luas Panen dan Produksi Tanaman Buah-buahan di Kecamatan Palu Selatan Tahun 2005

Jenis Buah-buahan		Luas Panen (Ha)	Produksi (Ton)
(1)		(2)	(3)
01	Alpoket	13	23
02	Mangga	12.550	11.800
03	Jeruk Keprok	-	-
04	Jambu Biji	34	58
05	Jambu Air	38	75
06	Pepaya	400	200
07	Pisang	6.060	2.388
08	Nenas	-	-
09	Nangka	6.300	1.860
10	Anggur	-	-
11	Salak	-	-
12	Manggis	-	-
13	Lainnya	-	-
Jumlah		25.395	16.404

Sumber : BPP Kecamatan Palu Selatan

Tabel V.4.1 Banyaknya Ternak Besar di Kecamatan Palu Selatan
Tahun 2002 - 2005

Kelurahan	Sapi	Kerbau	Kuda
(1)	(2)	(3)	(4)
01. Pengawu	150	-	25
02. Tawanjuka	40	-	20
03. Palupi	30	-	5
04. Birobuli Selatan	40	-	10
05. Petobo	143	-	30
06. Kawatuna	202	-	37
07. Birobuli Utara	20	-	4
08. Tatura Utara	-	-	8
09. Tatura Selatan	28	-	10
10. Lolu Utara	-	-	-
11. Lolu Selatan	15	-	15
12. Tanamodindi	134	-	30
Jumlah 2005	802	-	194
2004	2.019	-	173
2003	1.797	-	338
2002	1.781	-	371

Sumber: Kantor Kec. Palu Selatan

Tabel V.4.2 Banyaknya Ternak Kecil di Kecamatan Palu Selatan
Tahun 2002 - 2005

Kelurahan	Kambing	Domba	Babi
(1)	(2)	(3)	(4)
01. Pengawu	120	-	-
02. Tawanjuka	30	-	-
03. Palupi	140	-	-
04. Birobuli Selatan	110	-	-
05. Petobo	1 240	80	-
06. Kawatuna	2 350	1 006	-
07. Birobuli Utara	40	-	-
08. Tatura Utara	10	-	-
09. Tatura Selatan	10	-	-
10. Lolu Utara	5	-	-
11. Lolu Selatan	10	-	-
12. Tanamodindi	968	106	-
Jumlah 2005	5 033	1 192	-
2004	9 583	2 491	500
2003	4 752	2 913	1 240
2002	3 720	3 340	720

Sumber: Kantor Kec. Palu Selatan

Tabel V.4.3 Banyaknya Ternak Unggas di Kecamatan Palu Selatan Tahun 2002 - 2005

Kelurahan	Ayam Buras	Ayam Ras	Itik
(1)	(2)	(3)	(4)
01. Pengawu	150	2 000	10
02. Tawanjuka	1 430	-	10
03. Palupi	1 386	-	-
04. Birobuli Selatan	800	-	-
05. Petobo	4 427	23 200	30
06. Kawatuna	3 400	-	48
07. Birobuli Utara	500	-	-
08. Tatura Utara	300	-	-
09. Tatura Selatan	200	-	-
10. Lolu Utara	100	-	-
11. Lolu Selatan	120	-	-
12. Tanamodindi	1 420	30 000	10
Jumlah 2005	14 203	55 200	108
2004	84 250	55 000	150
2003	22 827	57 900	216
2002	89 680	76 900	300

Sumber: Kantor Kec. Palu Selatan

Tabel V.4.4 Banyaknya Ternak Besar yang Dipotong di Kecamatan Palu Selatan Tahun 2002 - 2005

Kelurahan	Sapi	Kerbau	Kuda
(1)	(2)	(3)	(4)
01. Pengawu	72	-	-
02. Tawanjuka	28	-	-
03. Palupi	66	-	-
04. Birobuli Selatan	82	-	-
05. Petobo	70	-	-
06. Kawatuna	50	-	-
07. Birobuli Utara	200	-	-
08. Tatura Utara	300	-	-
09. Tatura Selatan	70	-	-
10. Lolu Utara	190	-	-
11. Lolu Selatan	144	-	-
12. Tanamodindi	134	-	-
Jumlah 2005	1 406	-	-
2004	868	-	-
2003	636	-	-
2002	587	-	-

Sumber: Kades

Tabel V.4.5 Banyaknya Ternak Kecil yang Dipotong di Kecamatan Palu Selatan Tahun 2002 - 2005

Kelurahan	Kambing	Domba	Babi
(1)	(2)	(3)	(4)
01. Pengawu	102	-	-
02. Tawanjuka	70	-	-
03. Palupi	30	-	-
04. Birobuli Selatan	70	-	-
05. Petobo	238	80	-
06. Kawatuna	420	190	-
07. Birobuli Utara	50	-	-
08. Tatura Utara	30	-	-
09. Tatura Selatan	36	-	-
10. Lolu Utara	48	-	-
11. Lolu Selatan	40	-	-
12. Tanamodindi	368	90	-
Jumlah 2005	1 508	360	-
2004	520	230	210
2003	412	132	405
2002	141	45	840

Sumber: Pertanian

BAB VI

INDUSTRI

Kriteria yang digunakan dalam menentukan klasifikasi industri oleh Badan Pusat Statistik adalah jumlah tenaga kerja yang digunakan. Adapun pembagian tersebut adalah:

1. Industri Besar jumlah tenaga kerja 100 orang atau lebih
2. Industri sedang jumlah tenaganya 20-99 orang
3. Industri Kecil jumlah tenaganya 5-19 orang ,dan
4. Industri Kerajinan Rumah Tangga jumlah tenaga kerja lebih kecil atau sama dengan 4 orang.

Berdasarkan kriteria tersebut maka industri yang terdapat di Kecamatan Palu Selatan adalah tergolong ke dalam industri kecil dan kerajinan rumah tangga seperti penggilingan padi, penggilingan kopi, penggilingan/pemarut kelapa dan pembuatan anyaman. Jumlah industri yang terdapat di Kecamatan Palu Selatan disajikan pada Tabel VI.1. Sementara itu data tentang usaha perbengkelan dan usaha jasa disajikan pada Tabel VI.2 sampai dengan Tabel VI.3.

Kemajuan pembangunan di Kecamatan Palu Selatan dicerminkan oleh peningkatan kuantitas maupun kualitas bangunan fisik seperti bangunan rumah tempat tinggal, dimana dari Tabel VI.4 terlihat jumlah bangunan dengan kategori permanen jumlahnya semakin banyak dari tahun ke tahun.

Tabel VI. 1 Banyaknya Usaha Industri Menurut Golongan di Kecamatan Palu Selatan Tahun 2002 - 2005

Kelurahan	Besar	Sedang	Kecil	Kerajinan Rumah Tangga
(1)	(2)	(3)	(4)	(5)
01. Pengawu	-	-	1	10
02. Tawanjuka	-	-	2	7
03. Palupi	-	-	1	10
04. Birobuli Selatan	-	-	1	24
05. Petobo	-	-	1	6
06. Kawatuna	-	-	-	2
07. Birobuli Utara	-	-	-	34
08. Tatura Utara	-	-	-	36
09. Tatura Selatan	-	-	2	20
10. Lolu Utara	-	-	-	26
11. Lolu Selatan	-	-	2	32
12. Tanamodindi	-	-	-	8
Jumlah 2005	-	-	10	215
2004	-	-	8	207
2003	-	-	6	218
2002	-	-	4	202

Sumber: Kantor Kelurahan

Tabel VI.2 Banyaknya Usaha Perbengkelan dan Service di Kecamatan Palu Selatan Tahun 2002 - 2005

Kelurahan	Bengkel		Service Radio/ Tape
	Motor	Sepeda	
(1)	(2)	(3)	(4)
01. Pengawu	15	2	2
02. Tawanjuka	10	1	1
03. Palupi	12	3	1
04. Birobuli Selatan	13	4	5
05. Petobo	6	1	-
06. Kawatuna	2	1	-
07. Birobuli Utara	14	4	2
08. Tatura Utara	10	4	5
09. Tatura Selatan	12	2	3
10. Lolu Utara	10	8	6
11. Lolu Selatan	14	6	8
12. Tanamodindi	12	2	2
Jumlah 2005	130	38	35
2004	101	37	35
2003	94	37	39
2002	85	37	34

Sumber: Ktor Perindustrian Kota Palu

Tabel VI.3 Banyaknya Usaha/Jasa di Kecamatan Palu Selatan
Tahun 2002 - 2005

Kelurahan	Tukang Batu/Kayu	Tukang Jahit	Tukang Emas	Salon
(1)	(2)	(3)	(4)	(5)
01. Pengawu	46	19	-	8
02. Tawanjuka	30	12	-	6
03. Palupi	36	6	-	8
04. Birobuli Selatan	54	8	-	8
05. Petobo	26	4	1	3
06. Kawatuna	24	3	-	-
07. Birobuli Utara	80	20	23	20
08. Tatura Utara	68	26	-	34
09. Tatura Selatan	46	10	6	14
10. Lolu Utara	68	44	5	30
11. Lolu Selatan	54	45	-	50
12. Tanamodindi	92	18	-	14
Jumlah 2005	624	215	35	195
2004	600	210	36	187
2003	516	188	33	168
2002	460	174	30	141

Sumber: Kantor Perindustrian Kota Palu

Tabel VI.4 Jumlah Bangunan Tempat Tinggal Menurut Klasifikasinya di Kecamatan Palu Selatan Tahun 2002 - 2005

Kelurahan	Perma- nen	Semi Permanen	Sederhana	Jumlah
(1)	(2)	(3)	(4)	(5)
01. Pengawu	896	138	-	1 034
02. Tawanjuka	322	204	-	526
03. Palupi	1 816	217	-	2 033
12. Birobuli Selatan	1 146	320	-	1 466
05. Petobo	284	780	-	1 064
06. Kawatuna	276	160	40	476
07. Birobuli Utara	1 762	830	-	2 592
08. Tatura Utara	1 646	926	-	2 572
09. Tatura Selatan	1 248	442	-	1 690
10. Lolu Utara	2 165	348	-	2 513
11. Lolu Selatan	1 908	232	-	2 140
12. Tanamodindi	1 286	534	-	1 820
Jumlah 2005	14 755	5 131	40	19 926
2004	14 368	4 926	25	19 319
2003	14 116	4 840	-	18 956
2002	13 678	4 642	-	18 320

Sumber: Kantor Kelurahan

Tabel VI.5 Banyaknya Usaha Menyulam/Menganyam di Kecamatan Palu Selatan Tahun 2002 - 2005

Kelurahan (1)	Menyulam		Menganyam	
	Tangan (2)	Mesin (3)	Tangan (4)	Mesin (5)
01. Pengawu	-	1	-	-
02. Tawanjuka	-	-	-	-
03. Palupi	-	-	-	-
04. Birobuli Selatan	-	5	5	-
05. Petobo	-	-	-	-
06. Kawatuna	-	7	-	-
07. Birobuli Utara	-	8	3	-
08. Tatura Utara	-	-	-	-
09. Tatura Selatan	-	6	-	-
10. Lolu Utara	-	8	-	-
11. Lolu Selatan	-	-	-	-
12. Tanamodindi	-	2	-	-
Jumlah 2005	-	37	8	-
2004	-	27	8	-
2003	-	26	7	-
2002	-	-	7	-

Sumber: Kantor Kelurahan

Tabel VI. 6 Jumlah Pelanggan Listrik PLN dan Non PLN di Kecamatan Palu Selatan Tahun 2002 - 2005

Kelurahan	Pelanggan Listrik PLN	Pelanggan Listrik Non PLN	Jumlah
(1)	(2)	(3)	(4)
01. Pengawu	768	-	768
02. Tawanjuka	624	-	624
03. Palupi	1 038	-	1 038
04. Birobuli Selatan	1 604	-	1 604
05. Petobo	920	-	920
06. Kawatuna	328	-	328
07. Birobuli Utara	2 162	-	2 162
08. Tatura Utara	2 656	-	2 656
09. Tatura Selatan	1 622	-	1 622
10. Lolu Selatan	2 018	-	2 018
11. Lolu Utara	2 440	-	2 440
12. Tanamodindi	1 582	-	1 582
Jumlah 2005	17 762	-	17 762
2004	16 870	-	16 870
2003	15 840	-	15 840
2002	15 840	-	15 840

Sumber: PLN Ranting Palu Selatan

Tabel VI.7 Jumlah Gardu Listrik PLN di Kecamatan Palu Selatan
Tahun 2002 - 2005

Kelurahan	Gardu Listrik PLN
(1)	(2)
01. Pengawu	4
02. Tawanjuka	2
03. Palupi	2
04. Birobuli Selatan	3
05. Petobo	1
06. Kawatuna	1
07. Birobuli Utara	2
08. Tatura Utara	2
09. Tatura Selatan	2
10. Lolu Utara	3
11. Lolu Selatan	4
12. Tanamodindi	3
Jumlah 2005	29
2004	29
2003	29
2002	29

Sumber: PLN Ranting Palu Selatan

BAB VII

PERDAGANGAN

Pasar adalah merupakan pusat perdagangan dimana terjadi transaksi barang ataupun jasa antara penjual dan pembeli. Dari 19 Kelurahan yang ada di Kecamatan Palu Selatan, ada 2 Kelurahan diantaranya memiliki sarana pemasaran berupa pasar Kelurahan yang aktivitasnya berlangsung setiap hari dan minggu.

Di samping pasar, pada setiap Kelurahan juga terdapat warung/kios yang merupakan tempat-tempat pelayanan kebutuhan pokok sehari-hari. Keberadaan warung/kios hampir merata pada setiap Kelurahan.

Banyaknya sarana pemasaran disajikan pada Tabel VII.1 dan Tabel VII.2.

Tabel VII.1 Banyaknya Sarana Pemasaran di Kecamatan Palu Selatan Tahun 2002 - 2005

Kelurahan	Jumlah Pasar	Harian	Frekwensi	
			Mingguan	Bulanan
(1)	(2)	(3)	(4)	(5)
01. Pengawu	-	-	-	-
02. Tawanjuka	-	-	-	-
03. Palupi	-	-	-	-
04. Birobuli Selatan	-	-	-	-
05. Petobo	1	1	-	-
06. Kawatuna	-	-	-	-
07. Birobuli Utara	-	-	-	-
08. Tatura Utara	1	1	-	-
09. Tatura Selatan	-	-	-	-
10. Lolu Utara	-	-	-	-
11. Lolu Selatan	-	-	-	-
12. Tanamodindi	-	-	-	-
Jumlah 2005	2	2	-	-
2004	2	2	-	-
2003	2	2	-	-
2002	2	2	-	-

Sumber: Kantor Kec. Palu Selatan

Tabel VII. 2 Banyaknya Toko, Kios dan Warung di Kecamatan Palu Selatan Tahun 2002 - 2005

Kelurahan	Toko	Kios+ Warung	Jumlah
(1)	(2)	(3)	(4)
01. Pengawu	30	90	120
02. Tawanjuka	38	58	96
03. Palupi	34	46	82
04. Birobuli Selatan	56	284	340
05. Petobo	30	162	192
06. Kawatuna	-	40	40
07. Birobuli Utara	54	144	198
08. Tatura Utara	108	650	758
09. Tatura Selatan	52	162	214
10. Lolu Utara	304	686	990
11. Lolu Selatan	226	574	800
12. Tanamodindi	34	86	120
Jumlah 2005	966	2 982	3 948
2004	774	2 204	2 978
2003	746	2 170	2 916
2002	662	2 104	2 766

Sumber: Kantor Kelurahan

BAB VIII

PERHUBUNGAN DAN KOMUNIKASI

Untuk menunjang arus lalu lintas baik jalan Trans Sulawesi jurusan selatan ke utara maupun jalan Kelurahan ke kantong-kantong produksi dirasakan semakin besar manfaatnya. Umumnya sarana jalan telah memadai sehingga memudahkan para petani mengangkut hasil produksi pangan maupun hasil perkebunan ke tempat-tempat pemasaran. Data tentang banyak dan panjang jembatan di Kecamatan Palu Selatan disajikan pada Tabel VIII.1.

Penyediaan sarana jalan dan jembatan diikuti oleh perkembangan penyediaan pada transportasi darat sebagai alat angkutan barang maupun orang sebagaimana disajikan pada Tabel VIII.1 - VIII.2

Perkembangan pembangunan pada sektor perhubungan juga di ikuti oleh perkembangan sarana akomodasi. Data tentang banyaknya sarana akomodasi seperti hotel, kamar dan tempat tidur disajikan pada Tabel VIII.3.

Tabel VIII.1 Banyak dan Panjang Jembatan Menurut Jenisnya di Kecamatan Palu Selatan Tahun 2002 - 2005

Kelurahan	Permanen	Semi Permanen	Darurat	Panjang (m ²)
(1)	(2)	(3)	(4)	(5)
01. Pengawu	1	-	-	80
02. Tawanjuka	1	-	-	24
03. Palupi	-	-	-	-
04. Birobuli Selatan	-	-	-	-
05. Petobo	-	-	-	-
06. Kawatuna	1	-	-	180
07. Birobuli Utara	2	-	-	80
08. Tatura Utara	4	-	-	150
09. Tatura Selatan	-	-	-	-
10. Lolu Utara	-	-	-	-
11. Lolu Selatan	-	-	-	-
12. Tanamodindi	1	-	-	-
Jumlah 2005	10	-	-	358
2004	10	-	-	358
2003	10	-	-	358
2002	10	-	-	358

Sumber: Kantor Kec. Palu Selatan

Tabel VIII.2 Banyaknya Kendaraan Angkutan Darat Menurut Jenisnya di Kecamatan Palu Selatan Tahun 2005

Jenis Angkutan	Banyaknya		Jumlah
	Umum	Bukan Umum	
(1)	(2)	(3)	(4)
01. Mobil Barang			
1.1. Truk	205	40	245
1.1. Pick Up Terbuka	254	25	279
02. Mobil Penumpang	412	45	457
03. Sepeda Motor	1452	-	1452
04. Dokar/Bendi	38	-	38
05. Gerobak	42	-	42
06. Becak	-	-	-

Sumber: Kantor Kec. Palu Selatan

Tabel VIII.3 Banyaknya Sarana Akomodasi menurut Jenisnya di Kecamatan Palu Selatan Tahun 2002 - 2005

Kelurahan	Hotel/Losmen	Kamar	Tempat Tidur
(1)	(2)	(3)	(4)
01. Pengawu	-	-	-
02. Tawanjuka	-	-	-
03. Palupi	-	-	-
04. Birobuli Selatan	-	-	-
05. Petobo	-	-	-
06. Kawatuna	-	-	-
07. Birobuli Utara	-	-	-
08. Tatura Utara	1	11	20
09. Tatura Selatan	1	15	20
10. Lolu Utara	6	88	129
11. Lolu Selatan	7	149	279
12. Tanamodindi	-	-	-
Jumlah 2005	15	263	448
2004	15	263	448
2003	14	259	517
2002	16	304	571

Sumber: Kantor Kec. Palu Selatan

Tabel VIII.4 Banyaknya Sarana Komunikasi menurut Jenisnya di Kecamatan Palu Selatan Tahun 2002 - 2005

Kelurahan	Radio	TV	Telepon	SSB
(1)	(2)	(3)	(4)	(5)
01. Pengawu	132	448	98	4
02. Tawanjuka	72	406	122	-
03. Palupi	74	460	102	2
04. Birobuli Selatan	85	1 468	668	5
05. Petobo	64	680	30	-
06. Kawatuna	98	342	20	1
07. Birobuli Utara	82	1 828	836	6
08. Tatura Utara	218	2 434	1 432	2
09. Tatura Selatan	76	1 182	556	5
10. Lolu Utara	83	1 904	1 168	4
11. Lolu Selatan	87	1 878	1 380	5
12. Tanamodindi	122	1 036	732	4
Jumlah 2005	1 198	14 066	7 144	38
2004	1 261	13 643	7 088	38
2003	1 393	13 477	6 926	33
2002	1 393	13 477	6 926	33

Sumber: Kantor Kelurahan

BAB IX

KEUANGAN DAN HARGA-HARGA

Untuk memenuhi kebutuhan pembangunan pada tingkat Kelurahan di Kecamatan Palu Selatan, setiap tahun diturunkan bantuan dari Pemerintah Pusat, Provinsi dan Pemerintah Kota serta ditambah dengan swadaya masyarakat yang ada di tiap Kelurahan. Hal ini untuk meyakinkan kepada masyarakat bahwa betapa besarnya perhatian pemerintah atas pembangunan yang ada di Kelurahan yang setiap tahunnya mengeluarkan biaya seperti yang disajikan pada Tabel IX.1.1 sampai dengan Tabel IX.1.2. Besarnya dana yang dikeluarkan pemerintah Kelurahan setiap tahun sama dengan besarnya penerimaan Kelurahan pada tahun yang bersangkutan, atau dikenal dengan sistem berimbang.

Realisasi penerimaan pajak bumi dan bangunan merupakan kesadaran masyarakat bahwa betapa pentingnya pajak bagi pembangunan sehingga setiap tahunnya realisasi penerimaan pajak dapat melampaui target yang telah ditetapkan. Besarnya realisasi penerimaan pajak bumi dan bangunan disajikan pada Tabel IX.1.3.

Banyaknya Koperasi di Kecamatan Palu Selatan dirasakan belum memadai jumlahnya, hal ini dapat dilihat pada Tabel IX.1.5.

Rata-rata harga sembilan bahan pokok di Kecamatan Palu Selatan yang pengambilan datanya dipusatkan di Pasar Ibu Kota Kecamatan (Pasar Palu Selatan) nampak masih sangat labil sebagai akibat dari krisis ekonomi sehingga harga-harga tidak merata dengan pasar-pasar lain seperti disajikan pada Tabel IX.2.1.

Tabel IX.1.1 Realisasi Penerimaan Rutin dan Pembangunan di Kecamatan Palu Selatan Tahun 2003 - 2005 (Rp.000)

Kelurahan	Penerimaan		Jumlah
	Pemkot	LPM	
(1)	(2)	(3)	(4)
01. Pengawu	5 000	10 000	15 000
02. Tawanjuka	5 000	10 000	15 000
03. Palupi	5 000	10 000	15 000
04. Birobuli Selatan	5 000	10 000	15 000
05. Petobo	5 000	10 000	15 000
06. Kawatuna	5 000	10 000	15 000
07. Birobuli Utara	5 000	10 000	15 000
08. Tatura Utara	5 000	10 000	15 000
09. Tatura Selatan	5 000	10 000	15 000
10. Lolu Utara	5 000	10 000	15 000
11. Lolu Selatan	5 000	10 000	15 000
12. Tanamodindi	5 000	10 000	15 000
Jumlah 2005	60 000	120 000	180 000
2004	60 000	120 000	180 000
2003	160 065	162 000	222 065

Sumber: Kepala KUTPD Kecamatan Palu Selatan

Tabel IX.1.2 Realisasi Pengeluaran Rutin dan Pembangunan di Kecamatan Palu Selatan Tahun 2003 - 2005 (Rp.000)

Kelurahan	Pengeluaran		Jumlah
	Pemkot	LPM	
(1)	(2)	(3)	(4)
01. Pengawu	5 000	10 000	15 000
02. Tawanjuka	5 000	10 000	15 000
03. Palupi	5 000	10 000	15 000
04. Birobuli Selatan	5 000	10 000	15 000
05. Petobo	5 000	10 000	15 000
06. Kawatuna	5 000	10 000	15 000
07. Birobuli Utara	5 000	10 000	15 000
08. Tatura Utara	5 000	10 000	15 000
09. Tatura Selatan	5 000	10 000	15 000
10. Lolu Utara	5 000	10 000	15 000
11. Lolu Selatan	5 000	10 000	15 000
12. Tanamodindi	5 000	10 000	15 000
Jumlah 2005	60 000	120 000	180 000
2004	60 000	120 000	180 000
2003	160 065	162 000	222 065

Sumber: Kepala KUTPD Kecamatan Palu Selatan

Tabel IX.1.3. Realisasi Penerimaan Pajak Bumi dan Bangunan di Kecamatan Palu Selatan Tahun 2003 - 2005

Kelurahan	2003	2004	2005
(1)	(2)	(3)	(4)
01. Pengawu	14 846 917	10 967 771	6 662 070
02. Tawanjuka	12 784 082	10 091 440	7 211 805
03. Palupi	13 966 456	17 966 324	17 651 145
04. Birobuli Selatan	47 147 709	39 434 775	29 071 589
05. Petobo	53 152 867	32 631 219	28 064 957
06. Kawatuna	6 672 206	7 194 623	9 387 509
07. Birobuli Utara	72 791 137	66 726 043	65 616 710
08. Tatura Utara	87 881 798	75 632 693	51 204 787
09. Tatura Selatan	51 977 121	59 790 150	40 793 370
10. Lolu Utara	173 296 937	157 609 967	152 438 057
11. Lolu Selatan	128 432 755	133 079 300	122 421 020
12. Tanamodindi	56 770 273	61 664 053	56 320 204
Jumlah	719 720 258	672 838 358	586 843 223

Sumber: Kepala KUTPD Kecamatan Palu Selatan

Tabel IX.1.4 Jumlah Wajib Pajak Pajak Bumi dan Bangunan di Kecamatan Palu Selatan Tahun 2003 - 2005 (Rp.000)

Kelurahan	2003	2004	2005
(1)	(2)	(3)	(4)
01. Pengawu	1 672	1 688	1 679
02. Tawanjuka	1 252	1 276	1 323
03. Palupi	1 934	2 165	2 201
04. Birobuli Selatan	2 266	2 336	2 481
05. Petobo	4 201	4 273	4 466
06. Kawatuna	1 012	1 075	1 108
07. Birobuli Utara	1 903	3 667	3 859
08. Tatura Utara	2 975	3 265	3 454
09. Tatura Selatan	1 673	1 680	1 720
10. Lolu Utara	1 748	1 773	1 796
11. Lolu Selatan	1 908	1 858	1 897
12. Tanamodindi	2 201	2 247	2 348
Jumlah	24 745	27 303	28 330

Sumber: Kepala KUTPD Kecamatan Palu Selatan

Tabel IX.1.5 Banyaknya KUD, Simpan Pinjam, Konsumsi dan Perbankan di Kecamatan Palu Selatan Tahun 2002 - 2005

Kelurahan	KUD	Simpan Pinjam	Konsumsi & Perbankan	Jumlah
(1)	(2)	(3)	(4)	(5)
01. Pengawu	-	-	-	-
02. Tawanjuka	1	-	-	1
03. Palupi	-	-	-	-
04. Tanamodindi	-	-	-	-
05. Petobo	-	-	-	-
06. Kawatuna	-	-	-	-
07. Birobuli Utara	-	-	-	-
08. Tatura Utara	2	-	1	3
09. Tatura Selatan	-	1	-	1
10. Lolu Utara	-	-	-	-
11. Lolu Selatan	-	-	1	1
12. Birobuli Selatan	1	-	5	6
Jumlah 2005	4	1	7	12
2004	4	-	7	11
2003	3	-	6	9
2002	3	-	-	3

Sumber: Kantor Kecamatan Palu Selatan

Tabel IX.2.1 Rata-rata Harga Sembilan Bahan Pokok di Kecamatan Palu Selatan Tahun 2002- 2005

Komoditi	2002	2003	2004	2005
(1)	(2)	(3)	(4)	(5)
01 Beras	2 400	2 600	2 900	4 200
02 Minyak Kelapa	3 500	4 200	4 200	4 500
03 Ikan Asin	18 500	22 000	25 000	27 000
04 Gula Pasir	4 500	5 400	5 600	6 000
05 Garam	1 000	1 000	1 000	1 200
06 Minyak Tanah	970	970	970	1 275
07 Sabun Cuci	1 500	1 500	1 500	1 750
08 Textil (Tetoron)	8 500	12 500	13 500	15 000
09 Batik Kasar	27 500	28 500	29 500	32 000

Sumber: Kantor Kecamatan Palu Selatan

BAB X

PRODUK DOMESTIK REGIONAL BRUTO

Perkembangan ekonomi makro Kecamatan Palu Selatan selama tahun 2005 mengalami perbaikan dibandingkan tahun sebelumnya. Kecamatan Palu Selatan mempunyai potensi pada sektor jasa-jasa, perdagangan serta angkutan dan komunikasi. Demikian pula sebagai pusat aktivitas pemerintahan dan perdagangan serta jumlah penduduk yang relatif banyak menjadikan perekonomian pada Kecamatan Palu Selatan menjadi penyumbang terbesar dari perekonomian Kota Palu secara keseluruhan.

Laju pertumbuhan ekonomi Kecamatan Palu Selatan tahun 2005 mencapai 7,07 persen. Beberapa sektor yang meningkat pertumbuhannya dibandingkan tahun sebelumnya seperti sektor pertanian 5,59 persen, sektor penggalian 7,48 persen, Industri Pengolahan 6,48 persen, Listrik dan Air Bersih 8,56, Bangunan 5,00, Perdagangan, Hotel dan Restoran 7,95, Angkutan dan komunikasi 7,78 persen, Keuangan, persewaan dan jasa perusahaan 6,78 persen, serta sektor Jasa-jasa 7,10 persen.

Dapat dilihat pada Tabel X.1 bahwa PDRB atas dasar harga berlaku tahun 2005 sebesar 997,111 milyar rupiah meningkat dibandingkan tahun sebelumnya yaitu sebesar 842,154 milyar rupiah. Adapun PDRB atas dasar harga konstan 2000 untuk tahun 2005 sebesar 669,062 milyar rupiah, meningkat dibandingkan tahun 2004 yang sebesar 624,856 milyar rupiah, (Tabel X.2).

Salah satu indikator untuk mengukur tingkat kesejahteraan masyarakat adalah dengan menghitung angka pendapatan perkapita (Tabel X.6). Perkembangan PDRB Perkapita atas dasar harga berlaku Kecamatan Palu Selatan tahun 2005 mencapai 11.856.356 rupiah, mengalami kenaikan sebesar 16,47 persen dari tahun 2004 yang hanya sebesar 10.179.191 rupiah, sedangkan PDRB Perkapita atas dasar harga konstan 2000 pada tahun 2005 mencapai 7.955.618 rupiah atau naik sebesar 5,33 persen dari tahun sebelumnya yang sebesar 7.552.686 rupiah. Dengan meningkatnya pendapatan perkapita masyarakat, secara tidak langsung dapat menunjukkan adanya kenaikan daya beli masyarakat yang berarti pula menunjukkan adanya peningkatan taraf hidup masyarakat di wilayah Kecamatan Palu Selatan.

Tabel X.1 Produk Domestik Regional Bruto Atas Dasar Harga Berlaku Menurut Lapangan Usaha (Jutaan Rupiah) Kecamatan Palu Selatan Tahun 2002 – 2005

Lapangan Usaha	2002	2003	2004*)	2005**)
(1)	(2)	(3)	(4)	(5)
1. Pertanian	24 713	26 557	28 488	31 264
2. Penggalian	22 621	25 492	30 302	35 502
3. Industri Pengolahan	42 366	49 286	65 140	77 439
4. Listrik dan Air Bersih	15 315	18 533	22 312	26 495
5. Bangunan	69 324	74 724	84 674	100 392
6. Perdagangan, Hotel & Restoran	136 999	151 546	163 601	195 239
7. Angkutan dan Komunikasi	90 601	99 695	112 305	136 434
8. Keuangan, Persewaan dan Jasa Perusahaan	73 890	80 239	99 149	114 584
9. Jasa-jasa	193 064	209 092	236 184	279 762
Produk Domestik Regional Bruto	669 894	735 164	842 154	997 111

Tabel X.2. Produk Domestik Regional Bruto Atas Dasar Harga Konstan 2000 Menurut Lapangan Usaha (Jutaan Rupiah) Kecamatan Palu Selatan Tahun 2002 – 2005

Lapangan Usaha	2002	2003	2004*)	2005**)
(1)	(2)	(3)	(4)	(5)
1. Pertanian	20 011	21 019	22 078	23 314
2. Penggalian	18 457	19 864	21 240	22 828
3. Industri Pengolahan	33 275	35 836	39 474	42 030
4. Listrik dan Air Bersih	11 207	12 064	13 142	14 267
5. Bangunan	51 976	54 781	58 380	61 298
6. Perdagangan, Hotel & Restoran	110 846	117 288	124 811	134 737
7. Angkutan dan Komunikasi	73 208	77 412	82 161	88 552
8. Keuangan, Persewaan dan Jasa Perusahaan	67 254	71 149	76 077	81 237
9. Jasa-jasa	165 266	176 004	187 494	200 799
Produk Domestik Regional Bruto	551 502	585 419	624 856	669 062

Tabel X.3. Distribusi Persentase Produk Domestik Regional Bruto Atas Dasar Harga Berlaku Menurut Lapangan Usaha Kecamatan Palu Selatan Tahun 2002 – 2005

Lapangan Usaha	2002	2003	2004*)	2005**)
(1)	(2)	(3)	(4)	(5)
1. Pertanian	3,69	3,61	3,38	3,14
2. Penggalian	3,38	3,47	3,60	3,56
3. Industri Pengolahan	6,33	6,70	7,73	7,77
4. Listrik dan Air Bersih	2,29	2,52	2,65	2,66
5. Bangunan	10,36	10,16	10,05	10,07
6. Perdagangan, Hotel & Restoran	20,48	20,61	19,43	19,58
7. Angkutan dan Komunikasi	13,54	13,56	13,34	13,68
8. Keuangan, Persewaan dan Jasa Perusahaan	11,05	10,91	11,77	11,49
9. Jasa-jasa	28,86	28,44	28,05	28,06
Produk Domestik Regional Bruto	100,00	100,00	100,00	100,00

Tabel X.4. Distribusi Persentase Produk Domestik Regional Bruto Atas Dasar Harga Konstan 2000 Menurut Lapangan Usaha (%) Kecamatan Palu Selatan Tahun 2002 – 2005

Lapangan Usaha	2002	2003	2004*)	2005**)
(1)	(2)	(3)	(4)	(5)
1. Pertanian	3,63	3,59	3,53	3,48
2. Penggalian	3,35	3,39	3,40	3,41
3. Industri Pengolahan	6,03	6,12	6,32	6,28
4. Listrik dan Air Bersih	2,03	2,06	2,10	2,13
5. Bangunan	9,42	9,36	9,34	9,16
6. Perdagangan, Hotel & Restoran	20,10	20,03	19,97	20,14
7. Angkutan dan Komunikasi	13,27	13,22	13,15	13,24
8. Keuangan, Persewaan dan Jasa Perusahaan	12,19	12,15	12,18	12,14
9. Jasa-jasa	29,97	30,06	30,01	30,01
Produk Domestik Regional Bruto	100,00	100,00	100,00	100,00

Tabel X.5. Laju Pertumbuhan Produk Domestik Regional Bruto Atas Dasar Harga Konstan 2000 menurut Lapangan Usaha Kecamatan Palu Selatan Tahun 2002 – 2005

Lapangan Usaha	2002	2003	2004*)	2005**)
(1)	(2)	(3)	(4)	(5)
1. Pertanian	2,44	5,04	5,04	5,59
2. Penggalian	6,42	7,62	6,93	7,48
3. Industri Pengolahan	7,62	7,70	10,15	6,48
4. Listrik dan Air Bersih	4,85	7,64	8,94	8,56
5. Bangunan	5,94	5,40	6,57	5,00
6. Perdagangan, Hotel & Restoran	5,90	5,81	6,41	7,95
7. Angkutan dan Komunikasi	5,14	5,74	6,13	7,78
8. Keuangan, Persewaan dan Jasa Perusahaan	5,54	5,79	6,93	6,78
9. Jasa-jasa	4,93	6,50	6,53	7,10
Produk Domestik Regional Bruto	5,44	6,15	6,74	7,07

Tabel X.6. Pendapatan Regional dan Angka-Angka Perkapita Atas Dasar Harga Berlaku Kec. Palu Selatan Tahun 2002 – 2005

Rincian	2002	2003	2004*)	2005**)
(1)	(2)	(3)	(4)	(5)
1. Produk Domestik Regional Bruto Adh Pasar (Juta Rp / Million Rp)	668 894	735 164	842 154	997 111
2. Penyusutan Barang-Barang Modal (Juta Rp / Million Rp)	15 456	16 987	19 459	23 040
3. Produk Domestik Regional Netto (Juta Rp / Million Rp)	653 438	718 177	822 695	974 071
4. Pajak Tak Langsung Netto (Juta Rp / Million Rp)	4 371	4 804	5 503	6 516
5. Produk Domestik Regional Netto Adb Faktor (Juta Rp / Million Rp)	649 067	713 373	817 192	967 556
6. Jumlah Penduduk Pertengahan Tahun (Jiwa / Person)	81 095	81 419	82 733	84 099
7. Produk Domestik Regional Brutto Perkapita (Rupiah / Rupiahs)	8 248 319	9 029 450	10 179 191	11 856 356
8. Pendapatan Regional Perkapita (Rupiah / Rupiahs)	8 003 830	8 761 808	9 877 469	11 504 922

Tabel X.7. Pendapatan Regional dan Angka-Angka Perkapita Atas Dasar Harga Konstan 2000 Kecamatan Palu Selatan Tahun 2002 – 2005

Rincian	2002	2003	2004*)	2005**)
(1)	(2)	(3)	(4)	(5)
1. Produk Domestik Regional Bruto Adh Pasar (Juta Rp / Million Rp)	551 502	585 419	624 856	669 062
2. Penyusutan Barang-Barang Modal (Juta Rp / Million Rp)	27 300	28 979	30 931	33 119
3. Produk Domestik Regional Netto (Juta Rp / Million Rp)	524 203	556 440	593 925	635 943
4. Pajak Tak Langsung Netto (Juta Rp / Million Rp)	7 720	8 195	8 747	9 366
5. Produk Domestik Regional Netto Adb Faktor (Juta Rp / Million Rp)	516 482	548 245	585 178	626 577
6. Jumlah Penduduk Pertengahan Tahun (Jiwa / Person)	81 095	81 419	82 733	84 099
7. Produk Domestik Regional Bruto Perkapita (Rupiah / Rupiahs)	6 800 732	7 190 238	7 552 686	7 955 618
8. Pendapatan Regional Perkapita (Rupiah / Rupiahs)	6 368 888	6 733 660	7 073 093	7 450 438

LABEL SEMENTARA



BLANKO LABEL SEMENTARA
SENSUS ASET TETAP

KODE UPKPB	NOMOR KERTAS KERJA	NOMOR URUT DALAM KERTAS KERJA	NUP NAMA PETUGAS
M20779	0-17	4097	4066

PERHATIAN

Dalam rangka pelaksanaan sensus BMN di lingkungan BPS, bersama ini dimohon bantuan dari seluruh pegawai di lingkungan BPS untuk memindah barang selama pelaksanaan sensus

Atas perhatian dan kerjasamanya kami ucapkan terimakasih
Penanggung Jawab UPKPB

Buku ini menyajikan berbagai macam data mengenai keadaan geografi dan karakteristik sosial dan ekonomi masyarakat Kecamatan Palu Selatan secara komprehensif.

Data pada tabel-tabel statistik yang disajikan terdiri dari data sekunder yang berasal dari produk administrasi kegiatan instansi pemerintah dan swasta di wilayah Kecamatan Palu Selatan serta data hasil sensus dan survei yang dilaksanakan oleh BPS

ISBN 979480563-7



9 789794 805633

BPS

Badan Pusat Statistik Kota Palu

Jl. Letjen MT. Haryono No. 27 Palu, Sulawesi Tengah 94111

Telp. (0451) 421266, 422066 Fax. (0451) 421266

Email : bps7271@palu.wasantara.net.id