

# STATISTIK DAERAH

KECAMATAN KOTA TENGAH

2016



**BADAN PUSAT STATISTIK  
KOTA GORONTALO**

**STATISTIK DAERAH  
KECAMATAN KOTA TENGAH  
2016**

<https://gorontalokab.go.id>

## **STATISTIK DAERAH KECAMATAN KOTA TENGAH 2016**

Nomor Publikasi : 75715.1521  
Katalog BPS : 1101002.7571030  
Ukuran Buku : 17,6 cm x 25 cm  
Jumlah Halaman : 12 halaman

Naskah:

Seksi Neraca Wilayah dan Analisis Statistik

Gambar Kulit:

Seksi Neraca Wilayah dan Analisis Statistik

Diterbitkan Oleh:

Badan Pusat Statistik Kota Gorontalo

Boleh dikutip dengan menyebut sumbernya



## Kata Pengantar



Publikasi **Statistik Daerah Kecamatan Kota Tengah 2016** diterbitkan oleh Badan Pusat Statistik Kota Gorontalo berisi berbagai data dan informasi terpilih seputar Kecamatan Kota Tengah yang dianalisis secara sederhana untuk membantu pengguna data memahami perkembangan pembangunan serta potensi yang ada di Kecamatan Kota Tengah.

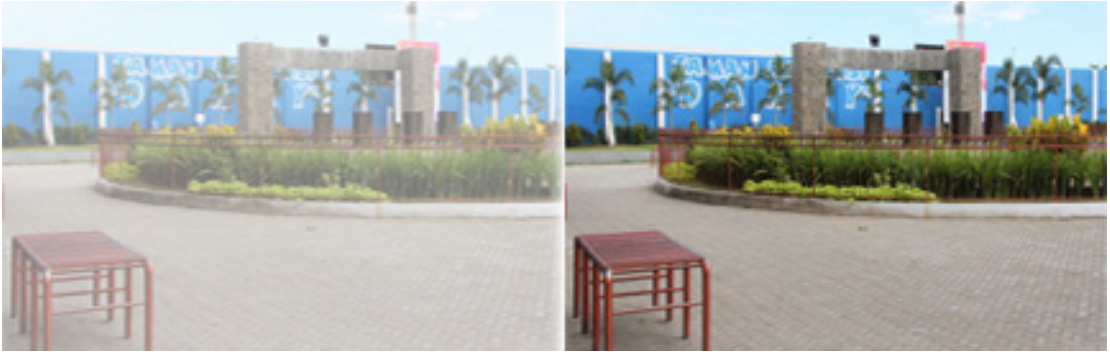
Publikasi Statistik Daerah Kecamatan Kota Tengah 2016 diterbitkan untuk melengkapi publikasi-publikasi statistik yang sudah terbit secara rutin setiap tahun. Berbeda dengan publikasi-publikasi yang sudah ada, publikasi ini lebih menekankan pada analisis.

Materi yang disajikan dalam Statistik Daerah Kecamatan Kota Tengah 2016 memuat berbagai informasi/indikator terpilih yang terkait dengan pembangunan diberbagai sektor di Kecamatan Kota Tengah dan diharapkan dapat menjadi bahan rujukan/kajian dalam perencanaan dan evaluasi kegiatan pembangunan.

Kritik dan saran konstruktif berbagai pihak kami harapkan untuk penyempurnaan penerbitan mendatang. Semoga publikasi ini mampu memenuhi tuntutan kebutuhan data statistik, baik oleh instansi/dinas pemerintah, swasta, kalangan akademisi maupun masyarakat luas.

Gorontalo, September 2016  
Badan Pusat Statistik Kota Gorontalo  
Kepala,

Awaluddin Kurusi, SE, MM



## DAFTAR ISI

1. Geografi.....	1
2. Pemerintahan.....	2
3. Penduduk.....	3
4. Pendidikan.....	4
5. Pertanian.....	5
6. Perbandingan Regional.....	6
Lampiran Tabel.....	7



# GEOGRAFI

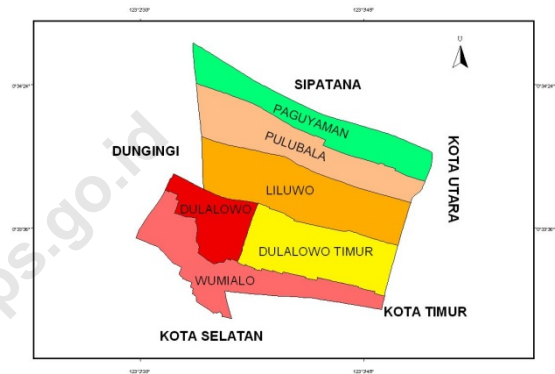
# 1

*Luas Kecamatan Kota Tengah sebesar  
5,22 persen dari total luas kota Gorontalo*

Kecamatan Kota Tengah merupakan salah satu kecamatan dimana wilayahnya berbatasan dengan beberapa kecamatan yang ada di Kota Gorontalo. Secara geografis mempunyai luas 4,81 km<sup>2</sup> atau 6,09 persen dari luas Kota Gorontalo. Kecamatan Kota Tengah dibagi menjadi 6 kelurahan, yang terdiri dari 25 RW, dan 67 RT. Kelurahan Dulalowo merupakan kelurahan yang memiliki wilayah terluas dengan luas wilayah 1,02 km<sup>2</sup> atau sekitar 24,70 persen dari luas wilayah Kecamatan Kota Tengah.

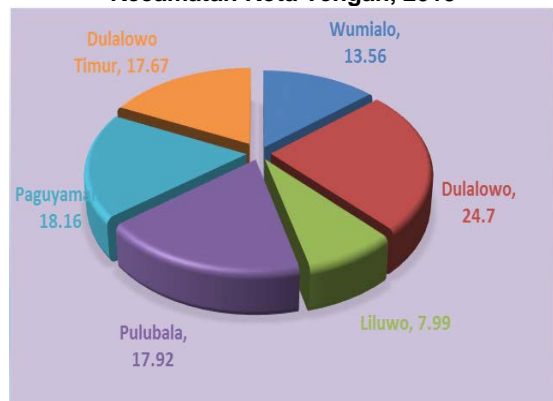
Berdasarkan posisi geografisnya, Kecamatan Kota Tengah memiliki batas-batas: Utara – Kecamatan Sibatana, Selatan – Kecamatan Kota Selatan, Barat – Kecamatan Duingingi dan Timur – Kecamatan Kota Utara dan Kota Timur. Topografi kecamatan ini semuanya berupa dataran. Jarak kantor kelurahan terjauh dengan ibukota kecamatan adalah 1,0 km.

**Peta Kecamatan Kota Tengah**



Sumber: BPS Kota Gorontalo

**Persentase Luas Wilayah Menurut Kelurahan di Kecamatan Kota Tengah, 2015**



Sumber: Kecamatan Kota Tengah Dalam Angka 2016

# 2

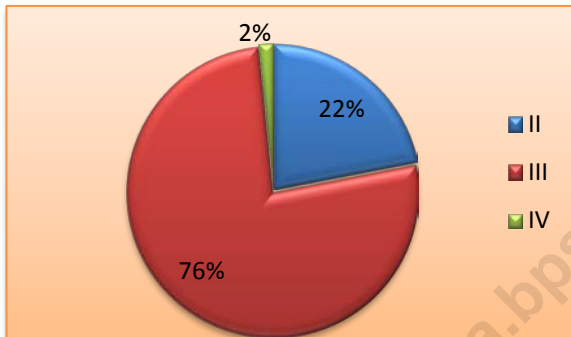
## PEMERINTAHAN

Realisasi pajak bumi dan bangunan

Mencapai 88,17 persen

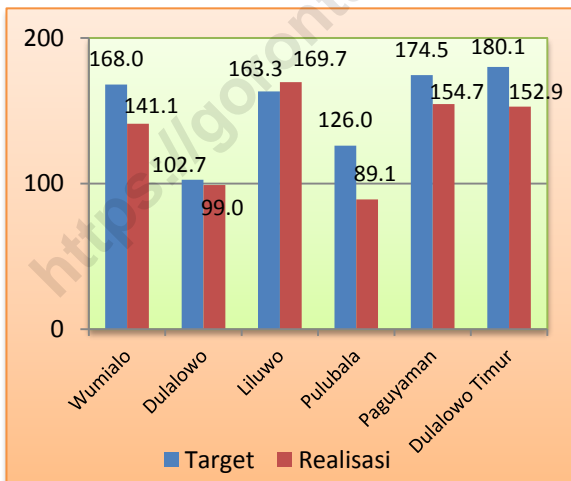


Banyaknya PNS Menurut Golongan Kepangkatan di Kota Tengah, 2015



Sumber: Kecamatan Kota Tengah Dalam Angka 2016

Target dan Realisasi Penerimaan Pajak Bumi dan Bangunan (PBB) Menurut Kelurahan di Kecamatan Kota Tengah (juta rupiah), 2015



Sumber: Kecamatan Kota Tengah Dalam Angka 2016

Kecamatan Kota Tengah terdiri dari 6 kelurahan, 25 rukun warga (RW), dan 66 rukun tetangga (RT). Kelurahan Pulubala adalah ibukota dari Kecamatan Kota Tengah dengan jumlah RT dan RW terbanyak di kecamatan tersebut.

Jumlah PNS di lingkungan pemerintah se-kecamatan Kota Timur sebanyak 123 orang, yang terbagi ke dalam tiga golongan kepangkatan yakni Golongan II sebanyak 2 persen, Golongan III sebanyak 22 persen, dan Golongan IV sebanyak 76 persen. Dilihat menurut tingkat pendidikan yang ditamatkan, sebagian besar PNS di lingkungan pemerintah kelurahan se-Kecamatan Kota Timur merupakan lulusan PT yang jumlahnya mencapai 72,35 persen dari total PNS yang ada.

PBB (Pajak Bumi dan Bangunan) merupakan salah satu sumber pendapatan daerah yang ikut berperan dalam pelaksanaan pembangunan. Selama tahun 2015, jumlah PBB yang berhasil dihimpun dari masyarakat di Kecamatan Kota Tengah sekitar 806.465.770 rupiah, atau mencapai 88,17 persen dari target yang telah ditetapkan. Adapun kelurahan dengan perolehan pajak terbesar adalah Kelurahan Liluwo yakni sebesar 169.733.368 rupiah.



# 3

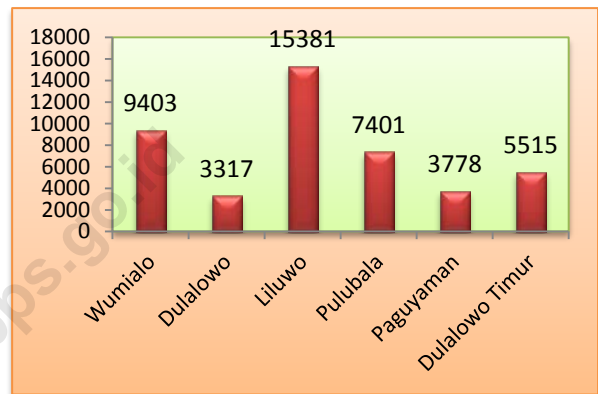
Jumlah penduduk Kecamatan Kota Tengah mencapai 26.063 jiwa pada tahun 2015. Dengan luas wilayah sekitar 4,13 km<sup>2</sup>, ini berarti rata-rata setiap km<sup>2</sup> ditempati penduduk sebanyak 6.310 jiwa pada tahun 2015.

Jumlah penduduk terbanyak pada tahun 2015 berada pada kelurahan Pulubala yaitu mencapai 5.477 jiwa. Sementara itu, jumlah penduduk yang paling rendah adalah Kelurahan Paguyaman yaitu sebesar 2.834 jiwa.

Kelurahan Liluwo merupakan kelurahan dengan jumlah penduduk terpadat, hal ini dapat dilihat dari besarnya nilai kepadatan penduduk yang mencapai 15.381 jiwa/ km<sup>2</sup>. Sedangkan kelurahan Dulalowo memiliki kepadatan penduduk terendah yaitu mencapai 3.317 jiwa/ km<sup>2</sup>.

Secara umum jumlah penduduk perempuan lebih banyak dibandingkan jumlah penduduk laki-laki. Hal ini dapat ditunjukkan oleh *sex ratio* yang nilainya lebih kecil dari 100. Pada tahun 2015, untuk setiap 100 penduduk perempuan terdapat 97 penduduk laki-laki.

**Kepadatan Penduduk di Kecamatan Kota Tengah (jiwa/ km<sup>2</sup>), 2015**



Sumber: Kecamatan Kota Tengah Dalam Angka 2016

**Banyaknya Penduduk Menurut Kelurahan dan Jenis Kelamin di Kecamatan Kota Tengah, 2015**

Kelurahan	Penduduk (orang)		
	Laki-laki	Perempuan	Laki-laki + Perempuan
(1)	(2)	(3)	(4)
Wumialo	2 573	2 693	5 266
Dulalowo	1 657	1 727	3 384
Lilluwo	2 534	2 542	5 076
Pulubala	2 674	2 803	5 477
Paguyaman	1 400	1 434	2 834
Dulalowo Timur	1 977	2 049	4 026
<b>Kecamatan Kota Tengah</b>	<b>12 815</b>	<b>13 248</b>	<b>26 063</b>

Sumber: Kecamatan Kota Tengah Dalam Angka 2016

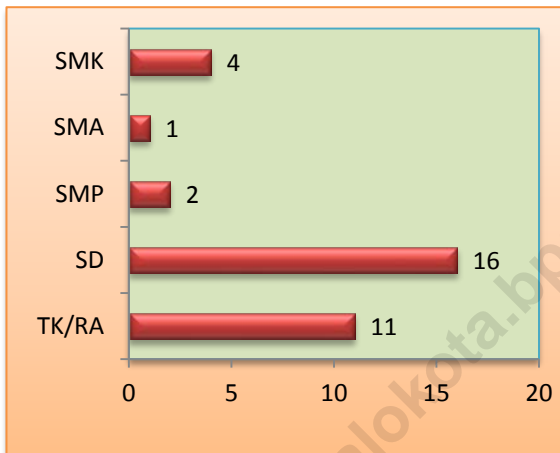


# 4

## PENDIDIKAN

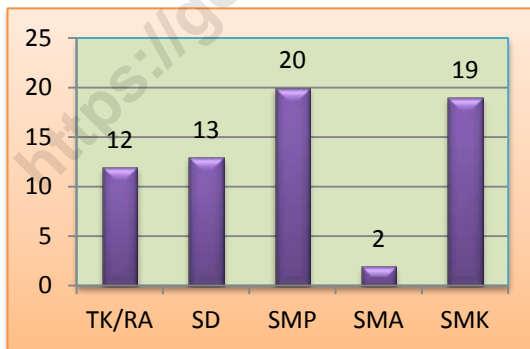
*Semua fasilitas pendidikan dari jenjang pendidikan pra sekolah sampai menengah atas tersedia di kecamatan ini*

**Banyaknya Sekolah Menurut Jenjang Pendidikan di Kecamatan Kota Tengah, 2015/2016**



Sumber: Kecamatan Kota Tengah Dalam Angka 2016

**Rasio Murid-Guru Menurut Jenjang Pendidikan di Kecamatan Kota Tengah, 2015/2016**



Sumber: Kecamatan Kota Tengah Dalam Angka 2016

Pendidikan merupakan salah satu faktor penting dalam menentukan kemajuan suatu daerah. Oleh karena itu, ketersediaan sarana dan prasarana pendidikan yang berupa sumber daya manusia dan sarana fisik sangatlah penting. Pada tahun ajaran 2015/2016 di Kecamatan Kota Tengah terdapat 30 unit sekolah, yang terdiri dari 11 TK/RA, 16 SD, 2 SMP, 1 SMA dan 4 SMK.

Salah satu faktor penting dalam upaya peningkatan kualitas pendidikan adalah tersedianya guru dalam jumlah cukup dan berkualitas. Untuk menggambarkan kondisi ini dapat dilihat melalui angka rasio murid terhadap guru. Semakin kecil angka rasio ini, semakin baik kualitas pendidikan yang dapat diberikan guru terhadap murid. Pada tahun ajaran 2015/2016 rasio murid-guru terbesar terdapat pada jenjang pendidikan SMP sedangkan terkecil terdapat pada jenjang pendidikan SMA.



# PERTANIAN

# 5

*Produksi dan luas panen Padi Sawah pada tahun 2015 mengalami penurunan*

Padi merupakan salah satu komoditi tanaman pangan utama di Kecamatan Kota Tengah. Oleh karena itu, produktivitas padi perlu terus ditingkatkan. Produksi padi sawah di Kecamatan Kota Tengah naik pada tahun 2014 dibandingkan tahun 2013, akan tetapi menurun pada tahun 2015. Produksi padi sawah meningkat dari 1062,4 ton pada tahun 2013 menjadi 1858,7 ton pada tahun 2014 tetapi menurun pada tahun 2015 menjadi 962 ton. Penurunan produksi ini disebabkan pada menurunnya luas panen, yakni dari 269 hektar menjadi 148 hektar.

Populasi hewan ternak dan unggas di Kecamatan Kota Tengah pada tahun 2015 untuk ternak sapi dan kambing mengalami kenaikan meskipun sedikit, sedangkan untuk ternak kuda tidak mengalami perubahan. Jenis unggas di Kota Tengah seperti ayam kampung meningkat dari 19.330 ekor pada tahun 2014 menjadi 19.717 ekor pada tahun 2015, sedangkan itik meningkat dari 1.315 ekor pada tahun 2014 menjadi 1.328 ekor pada tahun 2015 .

**Statistik Tanaman Pangan Kecamatan Kota Tengah, 2013-2015**

Uraian	2013	2014	2015
<b>Padi Sawah</b>			
Luas Panen (ha)	186	269	148
Produksi (ton)	1062,4	1858,7	962
<b>Jagung</b>			
Luas Panen (ha)	21	-	-
Produksi (ton)	112,3	-	-

Sumber: Kecamatan Kota Tengah Dalam Angka 2016

**Populasi Ternak dan Unggas di Kecamatan Kota Tengah Tahun 2015**

	2013	2014	2015
<b>Sapi</b>	188	186	188
<b>Kuda</b>	-	96	96
<b>Kambing</b>	688	684	691
<b>Ayam Kampung</b>	11 484	19 330	19 717
<b>Ayam Ras</b>	18 600	-	-
<b>Itik</b>	1 310	1 315	1 328

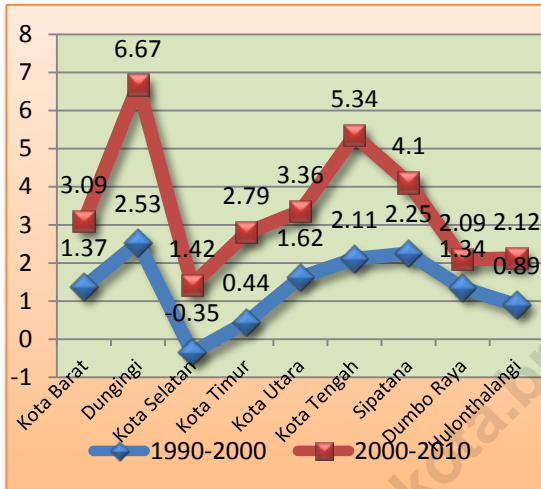
Sumber: Kecamatan Kota Tengah Dalam Angka 2016

# 6

## PERBANDINGAN REGIONAL

Laju pertumbuhan penduduk tertinggi tercatat di Kecamatan Dungingi pada periode 1990-2000 dan 2000-2010

Laju Pertumbuhan Penduduk Menurut Kecamatan di Kota Gorontalo (persen), 1990-2000 dan 2000-2010



Sumber: Kecamatan Kota Tengah Dalam Angka 2016

Perbandingan beberapa indikator terpilih antar kecamatan se-Kota Gorontalo memperlihatkan adanya variasi. Dilihat berdasarkan laju pertumbuhan penduduk terlihat adanya perbedaan. Laju pertumbuhan penduduk tertinggi tercatat di Kecamatan Dungingi baik pada periode 1990-2000 maupun 2000-2010. Sementara itu, pada periode yang sama, Kecamatan Kota Selatan memiliki laju pertumbuhan penduduk paling rendah dibanding lima kecamatan lain. Dari sisi kuantitas, Kecamatan Kota Tengah memiliki jumlah penduduk terbesar yakni mencapai 27.047 jiwa.

Perbandingan indikator terpilih lain seperti tenaga kesehatan juga memperlihatkan angka yang bervariasi antar kecamatan.

Banyaknya Tenaga Kesehatan Menurut Unit Kerja dan Kecamatan di Kota Gorontalo, 2015

Kecamatan	Dokter Spesialis	Dokter Umum	Dokter Gigi	Perawat	Bidan	Farmasi	Ahli Gizi	Teknisi Medis	Sanitasi	Kesehatan Masyarakat
Kota Barat	0	1	0	12	4	1	1	0	6	3
Dungingi	0	2	1	12	6	3	3	1	4	3
Kota Selatan*	0	3	1	9	5	1	4	0	2	9
Kota Timur	0	1	0	8	5	1	2	0	0	2
Kota Utara	0	1	0	9	5	2	2	0	2	2
Hulonthalangi	0	2	1	8	5	3	4	0	1	4
Sibatana	0	2	1	13	5	1	3	0	4	2
Dumbo Raya	0	2	1	9	6	1	2	0	3	3
Kota Tengah	0	3	1	16	9	2	5	1	7	3
<b>Kota Gorontalo</b>	<b>0</b>	<b>17</b>	<b>6</b>	<b>96</b>	<b>50</b>	<b>15</b>	<b>26</b>	<b>2</b>	<b>29</b>	<b>31</b>

Sumber: Kota Gorontalo Dalam Angka 2016

# LAMPIRAN TABEL

<https://gorontalokota.bps.go.id>



**Jumlah Penduduk dan Laju Pertumbuhan Penduduk Menurut Kecamatan di Kota Gorontalo, 1990, 2000, dan 2010**

Kecamatan	Jumlah Penduduk (orang)			Laju Pertumbuhan Penduduk per Tahun (%)	
	1990	2000	2010	1990-2000	2000-2010
(1)	(2)	(3)	(4)	(5)	(6)
Kota Barat	13.583	15.449	10.220	1,37	3,09
Dungingi	10.326	12.941	21.568	2,53	6,67
Kota Selatan	18.739	18.082	20.647	-0,35	1,42
Kota Timur	18.861	19.700	25.195	0,44	2,79
Kota Utara	10.514	12.217	16.326	1,62	3,36
Kota Tengah	14.561	17.629	27.047	2,11	5,34
Sipatana	9.733	11.927	16.823	2,25	4,10
Dumbo Raya	12.378	14.031	16.960	1,34	2,09
Kota Tengah	11.618	12.655	15.341	0,89	2,12
<b>Kota Gorontalo</b>	<b>120.313</b>	<b>134.631</b>	<b>180.127</b>	<b>1,19</b>	<b>3,35</b>

Sumber: Kecamatan Kota Tengah Dalam Angka 2016



# DATA

MENCERDASKAN BANGSA



**Badan Pusat Statistik Kota Gorontalo**

Jln. Dewi Sartika No.21, Gorontalo

Telp (0435) 821956 Fax (0435) 821956

Email : bps7571@yahoo.com