



Katalog BPS : 8301..35

TINGKAT PENGHUNIAN KAMAR AKOMODASI JAWA TIMUR 2005



*BADAN PUSAT STATISTIK
PROPINSI JAWA TIMUR*

**TINGKAT PENGHUNIAN KAMAR AKOMODASI JAWA TIMUR
TAHUN 2005**

ISSN :
No. Publikasi : 35543.0504
Katalog BPS : 8301.35

Ukuran Buku : 21 cm x 28 cm
Jumlah Halaman : 36 Halaman

Naskah : Seksi Statistik Niaga dan Jasa
Bidang Statistik Distribusi

Diterbitkan Oleh : BPS Propinsi Jawa Timur

Boleh dikutip dengan menyebut sumbernya

KATA PENGANTAR

Publikasi "**Tingkat Penghunian Kamar Akomodasi Jawa Timur Tahun 2005**" adalah publikasi tahunan yang dibuat oleh BPS Propinsi Jawa Timur. Data dalam publikasi ini merupakan hasil survei jasa akomodasi yang dilaksanakan setiap bulan di 38 Kabupaten/Kota.

Dalam publikasi ini disajikan beberapa indikator perhotelan seperti Tingkat Penghunian Kamar Hotel (TPK), Tingkat Penghunian Tempat Tidur (TPTT), Guest Per Room (GPR), Malam Tamu, Jumlah Tamu, Rata-Rata Lama Tamu Menginap serta Komposisi Tamu Asing dan Tamu Domestik. Diharapkan informasi yang tersaji dapat memberikan manfaat bagi perencanaan dan evaluasi jasa akomodasi di Jawa Timur.

Terima kasih kami sampaikan kepada semua pihak yang telah membantu, terutama para pengusaha hotel yang setiap bulan memberikan data hotelnya, sehingga publikasi ini dapat terwujud. Kritik dan saran dari semua pihak sangat kami harapkan demi kesempurnaan publikasi selanjutnya.

Surabaya, Desember 2006

Kepala BPS Propinsi Jawa Timur

D J A M A L, SE, M.Sc
NIP. 340004373

DAFTAR ISI

	Halaman
KATA PENGANTAR	ii
DAFTAR ISI	iii
DAFTAR GRAFIK	iv
DAFTAR TABEL	v
I. PENDAHULUAN	1
II. RUANG LINGKUP	1
III. METODOLOGI	2
IV. KONSEP DAN DEFINISI	2
V. ULASAN RINGKAS	
A. Perkembangan Hotel.....	5
B. Tingkat Penghunian Kamar (TPK).....	6
C. Tingkat Penghunian Tempat Tidur (TPPT).....	7
D. Rata-Rata Lamanya Tamu Menginap.....	8
E. Jumlah Tamu Yang Datang Ke Hotel.....	9
F. Banyaknya Malam Kamar Terpakai (MKT)	11
G. Banyaknya Malam Tamu Menginap	12
H. Tingkat Penghunian Ganda Atas Kamar (Guest Per Room/GPR)	13
I. Rasio Tamu Asing terhadap Tamu Domestik	14

DAFTAR GRAFIK

Grafik 1. Tingkat Penghunian Kamar di Jawa Timur Tahun 2004-2005	5
Grafik 2. TPK Hotel Bintang dan Melati Tahun 2005.....	6
Grafik 3. TPTT Hotel Bintang dan Melati Tahun 2005.....	7
Grafik 4. Rata-Rata Lama Menginap Tamu Asing dan Domestik Tahun 2005.....	8
Grafik 5. Rata-Rata Lama Menginap Tamu Asing Menurut Jenis Hotel	8
Grafik 6. Rata-Rata Lama Menginap Tamu Domestik Menurut Jenis Hotel	9
Grafik 7. Banyaknya Tamu Asing Menurut Jenis Hotel Tahun 2005	10
Grafik 8. Banyaknya Tamu Domestik Menurut Jenis Hotel Tahun 2005	11
Grafik 9. Malam Kamar Terpakai Menurut Jenis Hotel Tahun 2005	12
Grafik 10. Jumlah Malam Tamu Asing dan Domestik Menurut Jenis Hotel Tahun 2005	13
Grafik 11. GPR Hotel Bintang dan Melati Tahun 2005	13
Grafik 12. Rasio Tamu Domestik Pada Hotel Bintang dan Melati Tahun 2005	14

DAFTAR TABEL

Tabel 1.	Indikator Perhotelan di Propinsi Jawa Timur Tahun 2003 – 2004.....	15
Tabel 2.	Indikator Perhotelan Menurut Jenis Hotel di Propinsi Jawa Timur Tahun 2003 – 2004.....	16
Tabel 3.	Tingkat Penghunian Kamar Dirinci Menurut Bulan dan Jenis Hotel Tahun 2004.....	17
Tabel 4.	Tingkat Penghunian Tempat Tidur Dirinci Menurut Bulan dan Jenis Hotel Tahun 2004.....	18
Tabel 5.	Tingkat Penghunian Ganda Atas Kamar Dirinci Menurut Bulan dan Jenis Hotel Tahun 2004.....	19
Tabel 6.	Malam Kamar Terpakai Menurut Bulan dan Jenis Hotel Tahun 2004....	20
Tabel 7.	Malam Tamu Asing Dirinci Menurut Bulan dan Jenis Hotel Tahun 2004	21
Tabel 8.	Malam Tamu Domestik Dirinci Menurut Bulan dan Jenis Hotel Tahun 2004.....	22
Tabel 9.	Banyaknya Tamu Asing Yang Datang Dirinci Menurut Bulan dan Jenis Hotel Tahun 2004.....	23
Tabel 10.	Banyaknya Tamu Domestik Yang Datang Dirinci Menurut Bulan dan Jenis Hotel Tahun 2004.....	24
Tabel 11.	Komposisi Tamu Asing Yang Datang Dirinci Menurut Bulan dan Jenis Hotel Tahun 2004.....	25
Tabel 12.	Komposisi Tamu Domestik Yang Datang Dirinci Menurut Bulan dan Jenis Hotel Tahun 2004.....	26
Tabel 13.	Rata-rata Lama Menginap Tamu Asing Dirinci Menurut Bulan dan Jenis Hotel Tahun 2004.....	27
Tabel 14.	Rata-rata Lama Menginap Tamu Domestik Dirinci Menurut Bulan dan Jenis Hotel Tahun 2004.....	28
Tabel 15.	Banyaknya Malam Tamu Yang Menginap Dirinci Menurut Bulan, Klasifikasi Hotel dan Jenis Tamu Tahun 2004.....	29
Tabel 16.	Banyaknya Tamu Yang Datang Dirinci Menurut Bulan, Klasifikasi Hotel dan Jenis Tamu Tahun 2004.....	30
Tabel 17.	Indikator Hotel Berbintang Dirinci Menurut Bulan Tahun 2004.....	31

I. PENDAHULUAN

Sektor pariwisata merupakan salah satu sektor strategis dalam rangka ikut menggerakkan perekonomian Indonesia pada umumnya, Jawa Timur khususnya sebagai sumber penerimaan devisa maupun membuka kesempatan kerja dan berusaha. Dunia kepariwisataan merupakan kegiatan multisektor artinya bahwa kegiatan pariwisata akan berpengaruh secara langsung maupun tidak langsung terhadap sektor-sektor lain seperti perhotelan, perdagangan, transportasi, industri, jasa dan lain sebagainya. Tumbuh dan berkembangnya sektor pariwisata akan menimbulkan *efek multiplier* terhadap sektor-sektor lain yang terkait.

Untuk memenuhi kebutuhan di bidang akomodasi, pemerintah berupaya mendorong investor atau pengusaha untuk mau mengembangkan usaha perhotelan maupun jasa akomodasi lainnya.

Kemajuan usaha perhotelan dapat diikuti perkembangannya melalui indikator Tingkat Penghunian Kamar hotel (TPK), Tingkat Penghunian Tempat Tidur (TPTT), Jumlah Kamar Yang Terjual/Digunakan, Rata-Rata Lama Tamu Menginap serta Perkembangan Jumlah Hotel atau Akomodasi lainnya. Informasi indikator tersebut tersedia di dalam publikasi Statistik Perhotelan Tahun 2005 ini, sehingga diharapkan dapat dijadikan landasan perencanaan dan evaluasi, baik oleh Instansi Pemerintah/Swasta, maupun para pengusaha hotel/akomodasi untuk menentukan kebijakan di dalam usahanya.

II. RUANG LINGKUP

Publikasi Tingkat Penghunian Kamar Akomodasi Jawa Timur tahun 2005 ini mencakup :

1. Semua hotel bintang yang ada di Propinsi Jawa Timur, berdasarkan hasil klasifikasi hotel yang

dilakukan oleh Direktorat Jendral Pariwisata.

2. Untuk hotel melati karena jumlahnya banyak, pencacahannya dilaksanakan secara sampel.

III. METODOLOGI

Pengumpulan data statistik perhotelan ini dilakukan oleh BPS Kabupaten/Kota di Jawa Timur dengan menggunakan dokumen VHT-S. Daftar isian ini diisi oleh pihak hotel secara rutin setiap bulan. Pencacahan hotel bintang dilakukan secara sensus, dan untuk hotel non bintang dilakukan secara sampel. Daftar hotel setiap tahun selalu diperbaharui yang diperoleh dari kegiatan inventarisasi akomodasi yang dilakukan oleh Dinas Pariwisata dan dari hasil survey VHT-L yang dilakukan oleh BPS, sehingga data yang disajikan diharapkan dapat menggambarkan keadaan atau kondisi terakhir dari usaha akomodasi yang ada.

IV. BEBERAPA KONSEP DAN DEFINISI

1. **Tingkat Penghunian Kamar Hotel (*Room Occupancy Rate*)**

ialah banyaknya malam kamar yang dihuni (*room night occupied*) dibagi dengan banyaknya malam kamar yang tersedia (*room night available*) dikalikan 100%.

2. **Tingkat Penghunian Tempat Tidur (*Bed Occupancy Rate*)**

ialah banyaknya malam tempat tidur yang dipakai (*bed night used*) dibagi dengan banyaknya malam tempat tidur yang tersedia (*bed night available*) dikalikan 100%.

3. **Rata-Rata Lama Tamu Menginap (*Average Length of Stay*)**

ialah banyaknya malam tempat tidur yang dipakai (*bed night used/guest nights*) dibagi dengan banyaknya tamu yang datang ke hotel. Rata-rata lamanya tamu menginap ini dapat dibedakan antara tamu asing dan tamu dalam negeri.

a. Rata-rata lama tamu asing menginap

ialah banyaknya malam tempat tidur yang dipakai tamu asing dibagi dengan banyaknya tamu asing yang datang.

b. Rata-rata lama tamu dalam negeri menginap

ialah banyaknya malam tempat tidur yang dipakai oleh tamu dalam negeri dibagi dengan banyaknya tamu dalam negeri yang datang.

4. Perbandingan Tamu Asing dan Tamu Domestik

ialah perbandingan antara persentase tamu asing dari seluruh tamu dan persentase tamu domestik dari seluruh tamu.

5. Rata-rata Tamu Per Kamar/ Tingkat Penghunian Ganda Atas Kamar (*Guest Per Room = GPR*)

ialah perbandingan antara banyaknya malam tamu atau malam tempat tidur (*guest night or bed night*) dengan banyaknya

malam kamar yang dihuni (*room night occupied*).

Penjelasan : GPR menggambarkan rata-rata banyaknya tamu yang menghuni satu kamar yang terjual.

Contoh : $GPR = 1,47$ berarti bahwa rata-rata kamar yang terjual dihuni oleh 1,47 orang.

Catatan :

$$\begin{aligned} 2 \text{ malam kamar} &= 2 \text{ kamar} \times 1 \text{ malam} \\ &= 1 \text{ kamar} \times 2 \text{ malam} \end{aligned}$$

$$\begin{aligned} 2 \text{ malam tempat tidur} &= 2 \text{ TT} \times 1 \text{ malam} \\ &= 1 \text{ TT} \times 2 \text{ malam.} \end{aligned}$$

$$\begin{aligned} 2 \text{ malam tamu} &= 2 \text{ kamar} \times 1 \text{ malam} \\ &= 1 \text{ kamar} \times 2 \text{ malam} \end{aligned}$$

6. Hotel

ialah suatu usaha yang menggunakan suatu bangunan atau sebagian bangunan yang disediakan secara khusus, dimana setiap orang dapat menginap, makan, memperoleh pelayanan dan menggunakan fasilitas lainnya dengan pembayaran. Ciri khusus dari hotel adalah mempunyai restoran yang dikelola langsung di

bawah manajemen hotel tersebut. Penentuan kelas hotel dilakukan oleh Dinas Pariwisata Daerah (Diparda).

7. Hotel Bintang

ialah hotel-hotel yang berdasarkan penilaian tim penilai Dinas Pariwisata Daerah (Disparda) memenuhi persyaratan/kriteria yang telah ditentukan sebagai hotel bintang. Persyaratan tersebut antara lain :

- a. Persyaratan fisik, meliputi lokasi hotel, kondisi bangunan.
- b. Bentuk pelayanan yang diberikan (service).
- c. Kualifikasi tenaga kerja meliputi pendidikan, kesejahteraan karyawan.
- d. Fasilitas olahraga dan rekreasi lainnya yang tersedia seperti, lapangan tenis, kolam renang, diskotik dan sebagainya.
- e. Jumlah kamar tersedia.

8. Hotel Melati

ialah suatu usaha yang menggunakan suatu bangunan atau sebagian bangunan yang disediakan secara khusus, dimana setiap orang dapat menginap dengan atau tanpa makan dan memperoleh pelayanan serta menggunakan fasilitas lainnya dengan pembayaran. Hotel ini belum memenuhi persyaratan sebagai hotel bintang seperti yang ditentukan oleh Dinas Pariwisata Daerah (Diparda). Hotel ini meliputi : losmen, pondok wisata, penginapan remaja, dan lain sebagainya.

- Losmen/Penginapan, adalah usaha penyediaan jasa pelayanan penginapan bagi umum yang dikelola secara komersial dengan menggunakan sebagian atau seluruh bagian bangunan.
- Penginapan Remaja/Youth Hostel, adalah usaha penyedia-

an jasa pelayanan penginapan bagi remaja sebagai akomodasi dalam rangka kegiatan pariwisata dengan tujuan untuk rekreasi, memperluas pengetahuan/pengalaman dan perjalanan.

- Pondok Wisata/Home Stay adalah usaha penyediaan jasa pelayanan penginapan bagi umum dengan pembayaran harian, yang dilakukan perseorangan dengan menggunakan sebagian dari tempat tinggalnya.
- Jasa akomodasi lainnya adalah usaha penyediaan jasa pelayanan penginapan yang tidak termasuk pada losmen/penginapan, penginapan remaja dan pondok wisata, misalnya: wisma, motel, villa.

V. ULASAN RINGKAS

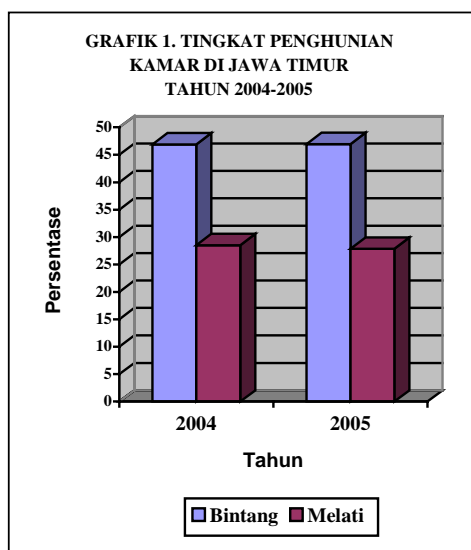
A. Perkembangan Hotel

Hotel yang ada di Jawa Timur pada tahun 2005 sebanyak 1.513 unit

yang terdiri dari hotel bintang sebanyak 69 unit dan hotel melati 1.444 unit. Dibandingkan dengan tahun 2004, jumlah hotel bintang bertambah sebanyak 3 unit, sedangkan jumlah hotel melati bertambah 71 unit.

B. Tingkat Penghunian Kamar (TPK)

TPK merupakan salah satu indikator yang digunakan untuk menunjukkan kemajuan dan produktivitas suatu hotel. Salah satu faktor



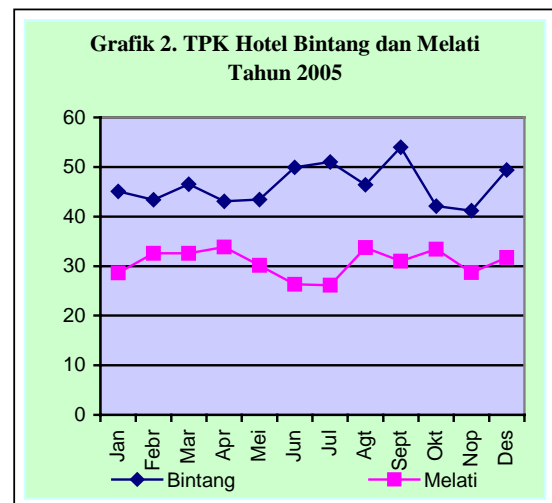
yang mempengaruhi TPK hotel adalah banyaknya kamar yang terpakai. Hal ini berkaitan dengan jumlah tamu

yang menginap, baik tamu domestik maupun tamu asing atau lama tamu menginap. Semakin banyak tamu yang menginap di suatu hotel atau semakin lama tamu menginap di suatu hotel, semakin tinggi TPK hotel tersebut.

TPK hotel yang ada di Jawa Timur tahun 2005 sebesar 28,14 persen atau turun 1,33 persen dibandingkan tahun 2004 yaitu 28,52 persen. TPK untuk hotel bintang tahun 2005 sebesar 46,93 atau naik sebesar 0,11 persen dibandingkan keadaan tahun sebelumnya. Sedangkan TPK hotel melati tahun 2005 sebesar 27,86 atau turun sebesar 2,31 persen dari tahun sebelumnya, seperti yang disajikan pada Grafik 1. Hal ini berarti bahwa dari 100 kamar yang tersedia setiap malam pada hotel bintang, sebanyak 46-47 kamar yang dihuni tamu, sedangkan untuk hotel melati, jumlah kamar yang dihuni setiap

malam sekitar 27-28 dari 100 kamar yang tersedia.

Pada Grafik 2 dan Tabel 3 dapat dilihat TPK per bulan untuk hotel bintang dan melati. Pada hotel bintang, TPK tertinggi berada di bulan September yaitu sebesar 53,99 dan terendah di bulan Nopember sebesar 41,22 persen. Sedangkan untuk TPK hotel melati, tertinggi berada di bulan April sebesar 33,84 sedangkan yang terendah pada bulan Juli yaitu 26,12.



Berdasarkan klasifikasi hotel bintang (dapat dilihat pada tabel 17), terlihat bahwa hotel bintang 1 mempunyai TPK tertinggi yaitu 55,53 persen sedangkan hotel bintang 2

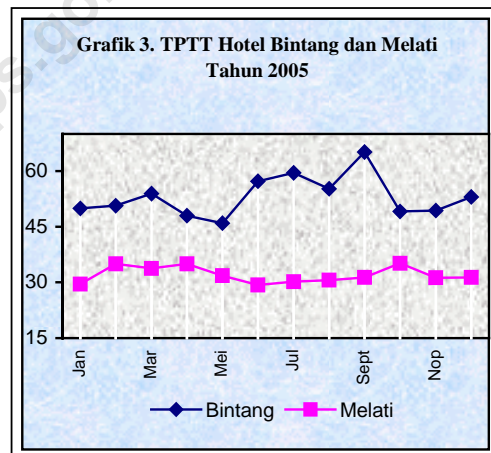
memiliki TPK terendah yaitu 40,56 persen. TPK untuk hotel bintang 3, bintang 4 dan bintang 5 masing-masing sebesar 45,36 persen; 54,70 persen dan 48,13 persen. Dari data TPK untuk hotel bintang, terlihat bahwa hotel bintang 1 dan bintang 5 lebih disukai oleh tamu hotel. Hal ini kemungkinan disebabkan oleh fasilitas yang ada di hotel bintang 1 hampir sama dengan bintang 2 tetapi dari sisi tarif, hotel bintang 1 harganya lebih murah. Demikian juga dengan tarif hotel bintang 4 lebih murah dibandingkan dengan hotel bintang 5, namun fasilitas yang ada tidak berbeda jauh.

C. Tingkat Penghunian Tempat Tidur (TPTT)

TPTT tahun 2005 sebesar 37,30, naik 18,15 persen dibanding tahun 2004. TPTT untuk hotel bintang dan melati masing-masing sebesar 53,05 persen dan 31,99 persen. Dibandingkan dengan TPTT tahun 2004, TPTT hotel bintang naik

1,90 persen, sedangkan TPTT hotel melati naik 1,31 persen.

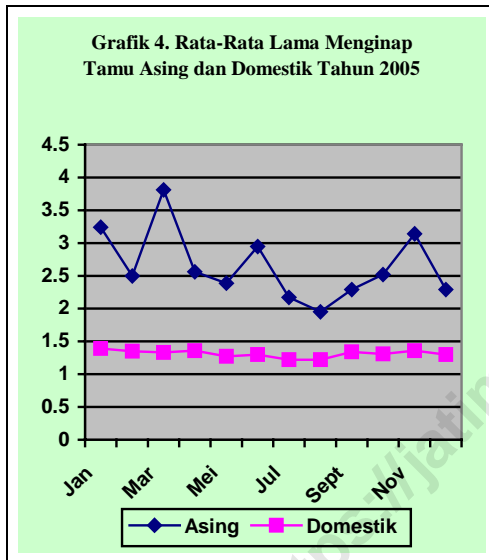
Berdasarkan kelas hotel, TPTT hotel bintang tertinggi berada pada hotel berbintang 4 yang mencapai 61,70 persen dan terendah berada pada hotel bintang 1 yaitu sebesar 30,03 persen, seperti yang ditunjukkan pada Tabel 17.



TPTT per bulan selama tahun 2005, pada hotel bintang tertinggi berada pada bulan September yaitu sebesar 65,10 persen dan terendah berada pada bulan Mei yang mencapai 45,95 persen. Untuk hotel melati, TPTT tertinggi berada pada bulan Oktober yang mencapai 35,18 persen dan terendah berada pada bulan Juni

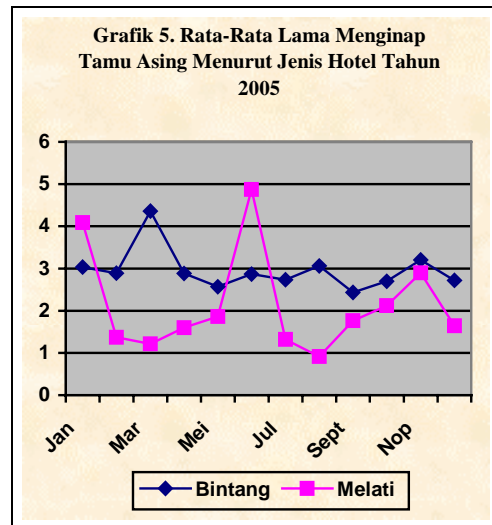
yang mencapai 29,29 persen. TPTT selama tahun 2005 untuk hotel bintang dan melati, dapat dilihat pada Grafik 3.

D. Rata-rata Lama Menginap Tamu Asing dan Domestik/ Dalam Negeri



Secara umum, rata-rata lama menginap tamu tahun 2005 mencapai 1,35 hari, naik 0,13 hari dibandingkan tahun 2004. Untuk tamu asing, rata-rata lama menginap pada tahun 2005 mencapai 2,53 hari, naik 0,39 hari dibanding tahun 2004 yang mencapai 2,14 hari. Sedangkan untuk tamu domestik mencapai 1,31 hari, naik 0,10 hari dibanding tahun 2004.

Berdasarkan kelas hotel, rata-rata lama menginap tamu asing pada hotel bintang lebih besar dibandingkan pada hotel melati. Pada hotel bintang, rata-rata lama menginap tamu asing mencapai 2,92 hari sedangkan pada hotel melati mencapai 1,60 hari. Dibandingkan tahun 2004, rata-rata lama menginap tamu asing, baik pada hotel bintang maupun hotel melati mengalami penurunan masing-masing sebesar 0,06 hari dan 0,54 hari.

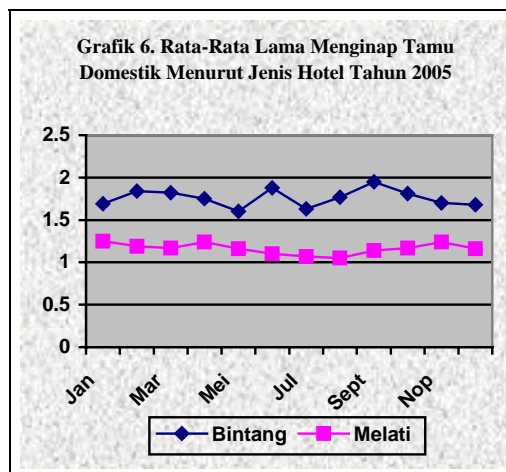


Rata-rata lama menginap tamu asing pada hotel bintang, tertinggi berada pada bulan Maret yaitu sebesar 4,36 hari sedangkan terendah pada

bulan September sebesar 2,43 hari. Untuk hotel melati, rata-rata lama menginap tamu asing tertinggi pada bulan Juni sebesar 4,87 dan terendah 0,91 hari pada bulan Agustus (tabel 13).

Rata-rata lama menginap tamu dalam negeri/domestik, pada hotel bintang mencapai 1,76 hari, menunjukkan kenaikan sebesar 0,07 hari di banding tahun 2004 yang mencapai 1,69 hari. Sedangkan pada hotel melati, rata-rata lama menginap domestik mencapai 1,16 hari, turun sebesar 0,05 hari dibanding tahun 2004 yaitu sebesar 1,21 hari.

Jika dilihat perbulan, rata-rata lama menginap tamu domestik pada hotel bintang selama tahun 2005, angka tertinggi berada pada bulan September yang mencapai 1,95 hari, dan terendah 1,60 hari berada pada bulan Mei. Sedangkan untuk hotel melati, tertinggi berada pada bulan Januari sebesar 1,25 hari dan terendah pada bulan Agustus sebesar 1,05 hari.



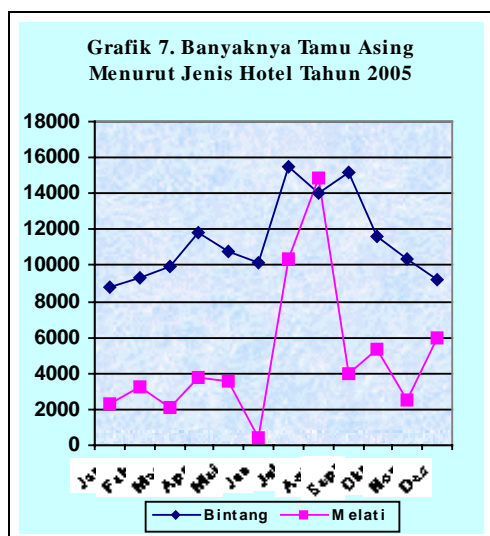
E. Jumlah Tamu Yang Datang dan Menginap

Banyaknya tamu yang datang dan menginap pada hotel-hotel di Jawa Timur tahun 2005 mencapai 5.433,4 ribu tamu terbagi atas 3.973,8 ribu tamu atau 73,14 persen menginap di hotel melati dan sisanya 1.459,6 ribu tamu atau 26,86 persen menginap di hotel bintang.

Dari seluruh jumlah tamu yang datang, jumlah tamu terbanyak berasal dari tamu dalam negeri yaitu sebanyak 5.238,2 ribu atau 96,41 persen, sedang jumlah tamu asing 195,2 ribu atau 3,59 persen.

Dari 195,2 ribu tamu asing yang datang, 136,7 ribu atau 70,03 persen

menginap pada hotel bintang dan 58,5 ribu atau 29,97 persen menginap pada hotel melati.



Dari 5.238,2 ribu tamu domestik, 3.915,4 ribu atau 74,75 persen menginap di hotel melati, sedangkan sisanya 1.322,8 ribu atau 25,25 persen menginap di hotel bintang. Dengan demikian, sebagian besar tamu asing memilih hotel bintang sebagai tempat menginap, sedangkan tamu domestik, sebagian besar memilih hotel melati sebagai tempat menginap.

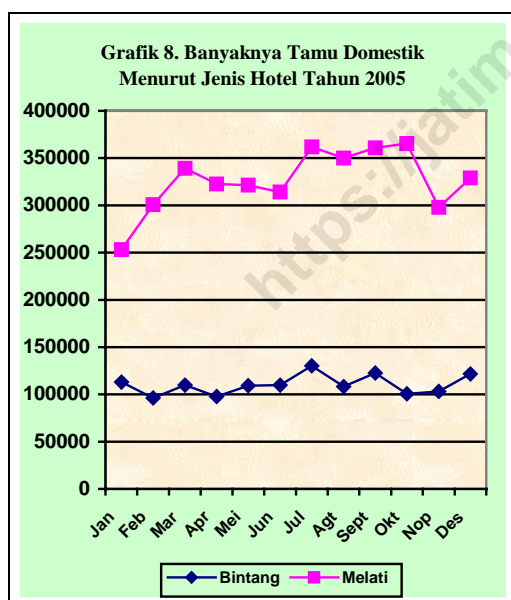
Dilihat berdasarkan kelas hotel bintang, sebagian besar tamu asing menginap di hotel bintang 5 yaitu sebanyak 60,4 ribu atau 44,18 persen

dari total jumlah tamu asing yang menginap di hotel bintang. Pada Tabel 16 dapat dilihat bahwa diantara 5 hotel bintang, hotel bintang 1 mempunyai tamu asing paling sedikit yaitu 2 ribu tamu atau 1,02 %. Sedangkan jumlah tamu asing yang menginap di hotel bintang 2, bintang 3 dan bintang 4 adalah 7,1 ribu (5,19 persen); 39,9 ribu (29,19 persen) dan 27,4 ribu (20,04 persen).

Selama tahun 2005, jumlah tamu asing yang datang di hotel bintang, paling banyak pada bulan Juli yang mencapai 15,5 ribu tamu atau 7,94 persen dari total tamu asing dan paling sedikit bulan Januari yang mencapai 8,8 ribu atau 4,51 persen. Sedangkan untuk tamu asing yang menginap di hotel melati, paling banyak pada bulan Agustus yaitu sebanyak 14,9 ribu (7,63 persen) dan paling sedikit pada bulan Juni sebanyak 0,4 ribu tamu (0,02 persen).

Jumlah tamu domestik yang menginap di hotel melati, paling

banyak pada bulan Oktober yaitu sebanyak 365,4 ribu atau 6,98 persen dari total tamu domestik dan paling sedikit pada bulan Januari yaitu sebanyak 253,1 ribu atau 0,05 persen. Untuk tamu domestik yang menginap di hotel bintang, paling banyak pada bulan Juli yaitu 130,3 ribu (2,49 persen) dari total tamu domestik dan paling sedikit pada bulan Februari yaitu 96,2 ribu (1,84 persen).



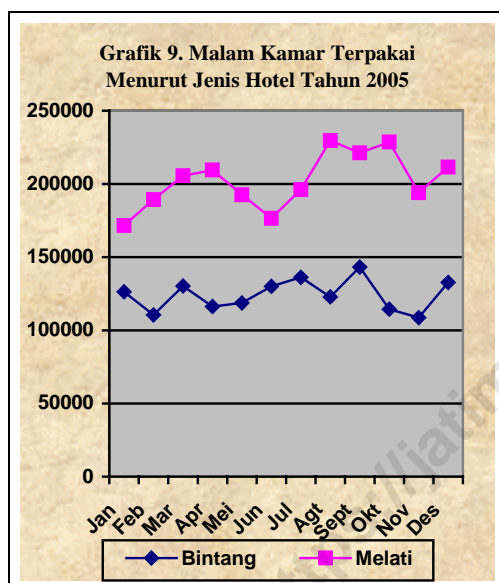
F. Banyaknya Malam Kamar Terpakai/Terjual (MKT)

Tingkat produktifitas hotel bisa dapat dilihat dari banyaknya malam kamar terpakai/terjual.

Banyaknya malam kamar terpakai/terjual setiap malam selama tahun 2005, untuk hotel bintang sebanyak 1.490,2 ribu kamar atau 38,05 persen dari total malam kamar terjual. Ini berarti naik 4,45 persen dibandingkan tahun 2004, dimana malam kamar yang terjual hanya sebesar 1.426,7 ribu kamar. Untuk hotel melati, terjadi penurunan sebesar 0,89 persen, dimana selama tahun 2004 banyak malam kamar terpakai/terjual setiap malam sebanyak 2.448,3; sedangkan di tahun 2005 banyak malam kamar yang terpakai/terjual hanya sebesar 2.426,5 ribu kamar atau 61,95 persen.

Malam kamar terpakai hotel bintang selama tahun 2005, tertinggi pada bulan Juli yaitu sebanyak 136,2 ribu malam kamar (9,14 persen) dari total malam kamar terjual pada hotel bintang dan terendah bulan Nopember sebanyak 108,7 ribu malam kamar (7,29 persen).

Malam kamar terpakai hotel melati selama tahun 2005, tertinggi pada bulan Agustus sebanyak 229,7 ribu (9,47 persen) dari total malam kamar terjual hotel melati dan terendah bulan Januari sebanyak 171,6 ribu malam kamar (7,07 persen).



G. Malam Tamu

Secara umum, jumlah malam tamu sebesar 7.354,1 ribu, terbagi atas malam tamu asing sebesar 493,1 ribu dan malam tamu domestik 6.861 ribu.

Dari 7.354,1 ribu malam tamu, jumlah malam tamu di hotel bintang sebanyak 2.726,5 ribu atau 37,07 persen dan malam tamu di hotel melati

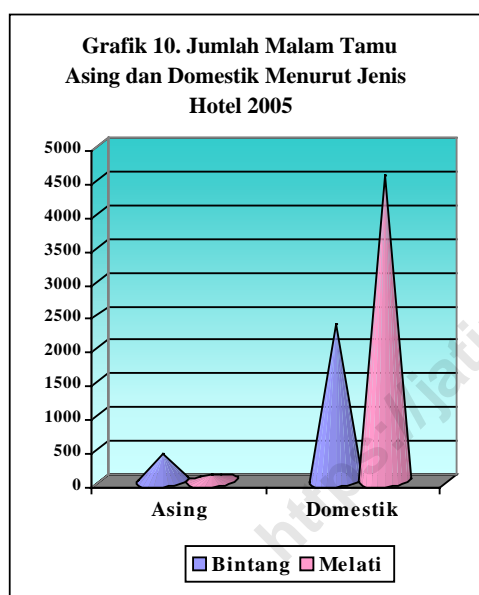
sebanyak 4.627,5 ribu atau 62,93 persen.

Untuk jumlah malam tamu asing, sebagian besar berada pada hotel bintang yaitu 399,7 ribu malam tamu atau 81,06 persen dari total malam tamu asing sedangkan malam tamu asing di hotel melati sebanyak 93,4 ribu atau 18,94 persen. Hal ini menunjukkan bahwa sebagian besar wisatawan asing memilih hotel bintang sebagai tempat menginap.

Untuk jumlah malam tamu domestik, jumlah malam tamu di hotel bintang sebanyak 2.326,9 ribu atau 33,91 persen dari total malam tamu domestik dan malam tamu di hotel melati sebanyak 4.534,1 ribu atau 66,09 persen.

Dari 5 kelas hotel bintang, hotel bintang 3 memiliki malam tamu terbanyak yaitu 934,1 ribu malam tamu atau 34,26 persen dari total malam tamu hotel bintang. Hotel bintang 5 menempati urutan ke dua, dengan jumlah malam tamu 693,4 ribu atau

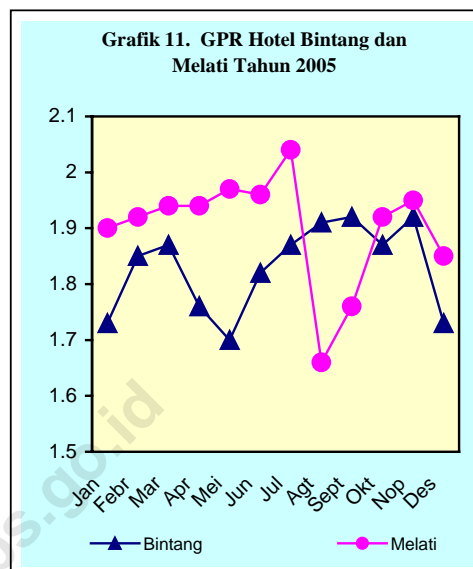
30,42 persen, kemudian hotel bintang 4 sebanyak 685,6 ribu atau 30,08 persen, hotel bintang 2 sebanyak 260,5 ribu malam tamu atau 9,55 persen dan hotel bintang 1 memiliki malam tamu terendah yaitu 152,9 ribu atau 5,61 persen.



H. Rata-rata Tamu Per Kamar (Guest Per Room/GPR)

Pada tahun 2005, Rata-Rata Tamu Per Kamar mencapai 1,85 orang tamu, terdiri dari 1,83 orang tamu pada hotel bintang dan 1,91 orang tamu pada hotel melati. Dibandingkan dengan tahun 2004, GPR hotel bintang mengalami kenaikan 0,05 orang tamu

sedangkan GPR hotel melati turun 0,13 orang tamu.



Dilihat berdasarkan kelas hotel bintang, GPR tertinggi berada pada hotel bintang 2 yang mencapai 2,10 orang tamu dan terendah berada pada hotel bintang 4 yang mencapai rata-rata 1,65 orang tamu. GPR hotel bintang 1, 3 dan 5 masing-masing adalah 2,05; 2,03 dan 1,66 orang tamu.

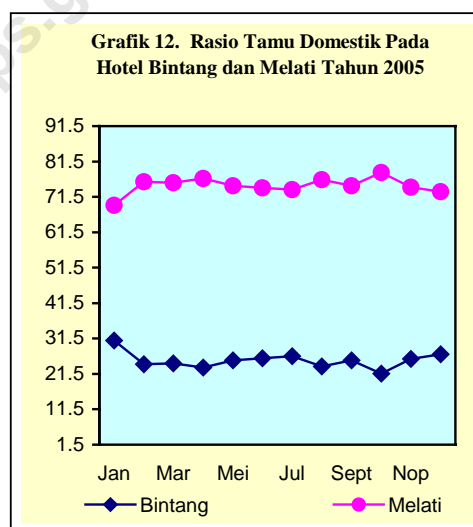
Untuk hotel melati, GPR berkisar antara 1,66-2,04 orang tamu. GPR tertinggi berada pada bulan Juli yaitu sebesar 2,04 orang tamu dan GPR terendah berada pada bulan September yaitu sebesar 1,76 orang tamu.

I. Rasio/Komposisi Tamu Asing dan Tamu Domestik

Komposisi tamu hotel dapat digunakan untuk melihat perbandingan tamu asing dengan tamu domestik selama kurun waktu 1 (satu) tahun.

Selama tahun 2005, rasio tamu asing terhadap tamu domestik di Jawa Timur mencapai 3,6 orang, sedangkan rasio tamu domestik terhadap tamu asing mencapai 94,6 orang. Hal ini berarti bahwa dari 100 tamu yang datang, terdapat 3,6 tamu asing dan 94,6 tamu domestik.

Berdasarkan jenis hotel, rasio tamu asing yang menginap di hotel bintang dan melati masing-masing sebesar 70,05 persen dan 29,95 persen. Sedangkan rasio tamu domestik yang menginap di hotel bintang dan melati, masing-masing sebesar 25,25 persen dan 74,75 persen. Fluktuasi komposisinya selama tahun 2005, dapat dilihat pada grafik 12.



**Tabel 1. Indikator Perhotelan di Propinsi
Jawa Timur Tahun 2004- 2005**

INDIKATOR PERHOTELAN	TAHUN		
	2004	2005	PERUBAHAN
1. JUMLAH HOTEL	1.439	1.513	5,14
2. KAMAR TERSEDIA	30.793	31.209	1,35
3. TEMPAT TIDUR TERSEDIA	49.360	50.449	2,21
4. MALAM KAMAR TERPAKAI	4.320.493	3.916.723	-9,35
5. RATA - RATA LAMA MENGINAP TAMU :			
<i>ASING</i>	2,14	2,53	18,22
<i>DOMESTIK</i>	1,21	1,31	8,26
<i>JUMLAH</i>	1,22	1,35	10,66
6. JUMLAH TAMU YANG DATANG :			
<i>ASING</i>	181.816	195.203	7,36
<i>DOMESTIK</i>	7.131.120	5.238.196	-26,54
<i>JUMLAH</i>	7.312.936	5.433.399	-25,70
7. MALAM TAMU :			
<i>ASING</i>	238.671	493.059	106,59
<i>DOMESTIK</i>	8.593.369	6.861.001	-20,16
<i>JUMLAH</i>	8.832.040	7.354.060	-16,73
8. TPK	28,52	28,14	-1,33
9. TPTT	31,57	37,30	18,15
10. GPR	2,04	1,85	-9

**Tabel 2. Indikator Perhotelan Menurut Jenis Hotel
di Propinsi Jawa Timur Tahun 2004- 2005**

INDIKATOR PERHOTELAN	BINTANG			MELATI		
	2004	2005	PERU- BAHAN	2004	2005	PERU- BAHAN
1. JUMLAH HOTEL	66	69	4,55	1.373	1.444	5,17
2. KAMAR TERSEDIA	7.143	7.462	4,47	23.650	23.747	0,41
3. TEMPAT TIDUR TERSEDIA	11.470	11.941	4,11	37.890	38.508	1,63
4. MALAM KAMAR TERPAKAI	1.426.730	1.490.206	4,45	2.448.328	2.426.517	-0,89
5. RATA - RATA LAMA MENGINAP TAMU :						
<i>ASING</i>	2,98	2,92	-2,01	2,14	1,60	-25,23
<i>DOMESTIK</i>	1,69	1,76	4,14	1,21	1,16	4,13
<i>JUMLAH</i>	1,81	1,87	3,31	1,22	1,16	4,92
6. JUMLAH TAMU YANG DATANG :						
<i>ASING</i>	130.138	136.741	5,07	51.678	58.462	13,13
<i>DOMESTIK</i>	1.274.354	1.322.843	3,80	3.265.255	3.915.353	19,91
<i>JUMLAH</i>	1.404.492	1.459.584	3,92	3.316.933	3.973.815	19,80
7. MALAM TAMU :						
<i>ASING</i>	129.456	399.667	208,73	39.030	93.392	139,28
<i>DOMESTIK</i>	2.149.957	2.326.854	8,23	3.932.529	4.534.147	15,30
<i>JUMLAH</i>	2.279.413	2.726.521	19,62	3.971.559	4.627.539	16,52
8. TPK	46,88	46,93	0,11	28,52	27,86	-2,31
9. TPTT	52,06	53,05	1,90	31,57	31,99	1,33
10. GPR	1,78	1,83	2,81	2,04	1,91	-6,37

**Tabel 3. Tingkat Penghunian Kamar Dirinci Menurut
Bulan dan Jenis Hotel Tahun 2005**

BULAN	JENIS HOTEL	
	BERBINTANG	MELATI
(1)	(2)	(3)
Triwulan I	45,04	31,27
Januari	45,06	28,61
Februari	43,37	32,58
Maret	46,54	32,58
Triwulan II	45,41	29,99
April	43,05	33,84
Mei	43,43	30,14
Juni	49,92	26,30
Triwulan III	50,49	30,16
Juli	51,02	26,12
Agustus	46,44	33,76
September	53,99	30,99
Triwulan IV	44,25	31,29
Oktober	42,08	33,41
Nopember	41,22	28,70
Desember	49,41	31,72
Tahun 2005	46,93	27,86
Rata - rata		
2004	46,88	28,52
2003	46,58	31,78
2002	44,32	30,67
2001	42,71	29,39

**Tabel 4. Tingkat Penghunian Tempat Tidur Dirinci
Menurut Bulan dan Jenis Hotel Tahun 2005**

BULAN	JENIS HOTEL	
	BERBINTANG	MELATI
(1)	(2)	(3)
Triwulan I	51,54	32,73
Januari	49,91	29,51
Februari	50,66	34,99
Maret	53,89	33,78
Triwulan II	50,27	32,02
April	47,99	34,98
Mei	45,95	31,84
Juni	57,24	29,29
Triwulan III	59,92	30,73
Juli	59,48	30,21
Agustus	55,22	30,63
September	65,10	31,35
Triwulan IV	50,52	32,62
Oktober	49,11	35,18
Nopember	49,39	31,27
Desember	53,05	31,37
Tahun 2005	53,05	31,99
Rata - rata		
2004	52,06	31,57
2003	51,53	32,70
2002	51,05	31,65
2001	49,37	31,83

**Tabel 5. Tingkat Penghunian Ganda Atas Kamar Dirinci
Menurut Bulan dan Jenis Hotel Tahun 2005**

BULAN	JENIS HOTEL	
	BERBINTANG	MELATI
(1)	(2)	(3)
Triwulan I	1,81	1,92
Januari	1,73	1,90
Februari	1,85	1,92
Maret	1,87	1,94
Triwulan II	1,76	1,96
April	1,76	1,94
Mei	1,70	1,97
Juni	1,82	1,96
Triwulan III	1,90	1,85
Juli	1,87	2,04
Agustus	1,91	1,66
September	1,92	1,76
Triwulan IV	1,83	1,91
Oktober	1,87	1,92
Nopember	1,92	1,95
Desember	1,73	1,85
Tahun 2005	1,83	1,91
Rata - rata		
2004	1,78	2,04
2003	1,77	1,97
2002	1,83	1,92
2001	1,87	2,04

**Tabel 6. Malam Kamar Terpakai Menurut
Bulan dan Jenis Hotel Tahun 2005**

BULAN	JENIS HOTEL			
	BERBINTANG	MELATI	TOTAL	
(1)	(2)	(4)	(5)	
Triwulan I	367.202	566.570	933.772	
Januari	126.436	171.580	298.016	
Februari	110.484	189.342	299.826	
Maret	130.282	205.648	335.930	
Triwulan II	364.897	578.504	943.401	
April	116.181	209.431	325.612	
Mei	118.638	192.570	311.208	
Juni	130.078	176.593	306.671	
Triwulan III	402.338	647.142	1.049.480	
Juli	136.171	196.151	332.322	
Agustus	122.856	229.696	352.552	
September	143.311	221.296	364.607	
Triwulan IV	355.769	634.210	989.979	
Oktober	114.353	228.695	343.048	
Nopember	108.706	193.951	302.657	
Desember	132.710	211.565	344.275	
Total 2005	1.490.206	2.426.517	3.916.723	
Rata - rata	2004	1.426.730,00	2.448.328,00	3.875.058,00
	2003	1.447.576,00	2.304.450,00	3.752.026,00
	2002	1.357.865,00	2.304.450,00	3.662.315,00
	2001	1.047.695,00	1.895.328,00	2.943.023,00

**Tabel 7. Malam Tamu Asing Dirinci Menurut
Bulan dan Jenis Hotel Tahun 2005**

BULAN	JENIS HOTEL		
	BERBINTANG	MELATI	TOTAL
(1)	(2)	(3)	(4)
Triwulan I	97.340	16.226	113.566
Januari	26.734	9.242	35.976
Februari	27.037	4.423	31.460
Maret	43.569	2.561	46.130
Triwulan II	90.894	14.516	105.410
April	33.956	6.070	40.026
Mei	27.694	6.601	34.295
Juni	29.244	1.845	31.089
Triwulan III	122.096	34.137	156.233
Juli	42.344	13.631	55.975
Agustus	42.913	13.500	56.413
September	36.839	7.006	43.845
Triwulan IV	89.337	28.513	117.850
Oktober	31.376	11.354	42.730
Nopember	33.003	7.307	40.310
Desember	24.958	9.852	34.810
Total 2005	399.667	93.392	493.059
Rata - rata			
2004	129.456	39.030	168.486
2003	382.284	16.481	398.765
2002	400.195	9.332	409.527
2001	357.169	10.057	367.226

**Tabel 8. Malam Tamu Domestik Dirinci Menurut
Bulan dan Jenis Hotel Tahun 2005**

BULAN	JENIS HOTEL		
	BERBINTANG	MELATI	TOTAL
(1)	(2)	(3)	(4)
Triwulan I	568.655	1.072.298	1.640.953
Januari	191.565	317.346	508.911
Februari	176.994	358.452	535.446
Maret	200.096	396.500	596.596
Triwulan II	552.298	1.116.877	1.669.175
April	170.746	399.623	570.369
Mei	174.354	372.584	546.938
Juni	207.198	344.670	551.868
Triwulan III	643.033	1.164.820	1.807.853
Juli	212.388	386.078	598.466
Agustus	191.783	367.997	559.780
September	238.862	410.745	649.607
Triwulan IV	562.868	1.180.152	1.743.020
Oktober	182.095	427.615	609.710
Nopember	175.791	370.360	546.151
Desember	204.982	382.177	587.159
Total 2005	2.326.854	4.534.147	6.861.001
Rata - rata			
2004	2.149.957	3.932.529	6.082.486
2003	2.180.508	4.865.414	7.045.924
2002	2.084.237	4.415.450	6.575.233
2001	1.601.977	3.856.259	5.542.418

**Tabel 9. Banyaknya Tamu Asing Yang Datang Dirinci
Menurut Bulan dan Jenis Hotel Tahun 2005**

BULAN	JENIS HOTEL		
	BERBINTANG	MELATI	TOTAL
(1)	(2)	(4)	(5)
Triwulan I	28.177	7.604	35.781
Januari	8.829	2.262	11.091
Februari	9.357	3.225	12.582
Maret	9.991	2.117	12.108
Triwulan II	32.746	7.735	40.481
April	11.811	3.799	15.610
Mei	10.762	3.557	14.319
Juni	10.173	379	10.552
Triwulan III	44.704	29.239	73.943
Juli	15.501	10.343	25.844
Agustus	14.035	14.905	28.940
September	15.168	3.991	19.159
Triwulan IV	31.114	13.884	44.998
Oktober	11.618	5.357	16.975
Nopember	10.325	2.517	12.842
Desember	9.171	6.010	15.181
Total 2005	136.741	58.462	195.203
Rata - rata			
2004	130.138	51.678	181.816
2003	172.730	9.998	182.728
2002	171.873	51.678	223.551
2001	133.006	6.337	139.343

**Tabel 10. Banyaknya Tamu Domestik Yang Datang Dirinci
Menurut Bulan dan Jenis Hotel Tahun 2005**

BULAN	JENIS HOTEL		
	BERBINTANG	MELATI	TOTAL
(1)	(2)	(3)	(4)
Triwulan I	319.244	892.743	1.211.987
Januari	113.207	253.090	366.297
Februari	96.200	300.499	396.699
Maret	109.837	339.154	448.991
Triwulan II	316.952	957.957	1.274.909
April	97.814	322.486	420.300
Mei	109.182	321.368	430.550
Juni	109.956	314.103	424.059
Triwulan III	360.989	1.072.381	1.433.370
Juli	130.273	361.792	492.065
Agustus	108.201	349.863	458.064
September	122.515	360.726	483.241
Triwulan IV	325.658	992.272	1.317.930
Oktober	100.708	365.372	466.080
Nopember	103.143	297.797	400.940
Desember	121.807	329.103	450.910
Total 2005	1.322.843	3.915.353	5.238.196
Rata - rata			
2004	1.274.354	3.265.255	4.539.609
2003	931.066	3.227.489	4.158.555
2002	1.199.815	3.748.053	4.947.868
2001	931.066	3.227.489	4.158.555

**Tabel 11. Komposisi Tamu Asing Yang Datang Dirinci
Menurut Bulan dan Jenis Hotel Tahun 2005**

BULAN	JENIS HOTEL		
	BERBINTANG	MELATI	TOTAL
(1)	(2)	(3)	(4)
Triwulan I	78,75	21,25	100,00
Januari	79,61	20,39	100,00
Februari	74,37	25,63	100,00
Maret	82,52	17,48	100,00
Triwulan II	80,89	19,11	100,00
April	75,66	24,34	100,00
Mei	75,16	24,84	100,00
Juni	96,41	3,59	100,00
Triwulan III	60,46	39,54	100,00
Juli	59,98	40,02	100,00
Agustus	48,50	51,50	100,00
September	79,17	20,83	100,00
Triwulan IV	69,15	30,85	100,00
Oktober	68,44	31,56	100,00
Nopember	80,40	19,60	100,00
Desember	60,41	39,59	100,00
Tahun 2005	70,05	29,95	100,00
Rata - rata 2004	53,84	46,16	100,00
2003	94,53	5,47	100,00
2002	76,88	5,07	81,95
2001	95,45	4,55	100,97

**Tabel 12. Komposisi Tamu Domestik Yang Datang Dirinci
Menurut Bulan dan Jenis Hotel Tahun 2005**

BULAN	JENIS HOTEL		
	BINTANG	MELATI	TOTAL
(1)	(2)	(3)	(4)
Triwulan I	26,34	73,66	100,00
Januari	30,91	69,09	100,00
Februari	24,25	75,75	100,00
Maret	24,46	75,54	100,00
Triwulan II	24,86	75,14	100,00
April	23,27	76,73	100,00
Mei	25,36	74,64	100,00
Juni	25,93	74,07	100,00
Triwulan III	25,18	74,82	100,00
Juli	26,47	73,53	100,00
Agustus	23,62	76,38	100,00
September	25,35	74,65	100,00
Triwulan IV	24,71	75,29	100,00
Oktober	21,61	78,39	100,00
Nopember	25,73	74,27	100,00
Desember	27,01	72,99	100,00
Tahun 2005	25,25	74,75	100,00
Rata - rata 2004	28,07	71,93	100,00
2003	22,39	77,61	100,00
2002	24,25	75,75	100,00
2001	22,39	77,61	100,00

**Tabel 13. Rata-rata Lama Menginap Tamu Asing Dirinci
Menurut Bulan dan Jenis Hotel Tahun 2005**

BULAN	JENIS HOTEL		
	BERBINTANG	MELATI	TOTAL
(1)	(2)	(3)	(4)
Triwulan I	3,45	2,13	3,17
Januari	3,03	4,09	3,24
Februari	2,89	1,37	2,50
Maret	4,36	1,21	3,81
Triwulan II	2,78	1,88	2,60
April	2,88	1,60	2,56
Mei	2,57	1,86	2,40
Juni	2,87	4,87	2,95
Triwulan III	2,73	1,17	2,11
Juli	2,73	1,32	2,17
Agustus	3,06	0,91	1,95
September	2,43	1,76	2,29
Triwulan IV	2,87	2,05	2,62
Oktober	2,70	2,12	2,52
Nopember	3,20	2,90	3,14
Desember	2,72	1,64	2,29
Tahun 2005	2,92	1,60	2,53
Rata - rata			
2004	2,98	2,14	2,86
2003	2,21	1,50	2,18
2002	2,33	0,18	1,83
2001	2,69	1,59	2,64

**Tabel 14. Rata-Rata Lama Menginap Tamu Domestik
Dirinci Menurut Bulan dan Jenis Hotel Tahun 2005**

BULAN	JENIS HOTEL		
	BERBINTANG	MELATI	TOTAL
(1)	(2)	(3)	(4)
Triwulan I	1,78	1,20	1,35
Januari	1,69	1,25	1,39
Februari	1,84	1,19	1,35
Maret	1,82	1,17	1,33
Triwulan II	1,74	1,17	1,31
April	1,75	1,24	1,36
Mei	1,60	1,16	1,27
Juni	1,88	1,10	1,30
Triwulan III	1,78	1,09	1,26
Juli	1,63	1,07	1,22
Agustus	1,77	1,05	1,22
September	1,95	1,14	1,34
Triwulan IV	1,73	1,19	1,32
Oktober	1,81	1,17	1,31
Nopember	1,70	1,24	1,36
Desember	1,68	1,16	1,30
Tahun 2005	1,76	1,16	1,31
Rata - rata			
2004	1,69	1,21	1,28
2003	1,63	1,22	1,33
2002	1,74	1,15	1,33
2001	1,72	1,15	1,33

Tabel 15. Banyaknya Malam Tamu Dirinci Menurut Bulan, Klasifikasi Hotel dan Jenis Tamu di Jawa Timur Tahun 2005

BULAN	BINTANG I		BINTANG II		BINTANG III		BINTANG IV		BINTANG V		TOTAL	
	ASING	DOMESTIK	ASING	DOMESTIK	ASING	DOMESTIK	ASING	DOMESTIK	ASING	DOMESTIK	ASING	DOMESTIK
Triwulan I	3.143	33.467	3.912	62.931	32.146	188.311	21.863	139.669	36.276	144.277	97.340	568.655
Januari	2.455	12.168	1.077	23.157	10.545	58.912	5.607	49.587	7.050	47.741	26.734	191.565
Februari	399	10.510	1.097	18.348	9.976	63.823	6.229	41.525	9.336	42.788	27.037	176.994
Maret	289	10.789	1.738	21.426	11.625	65.576	10.027	48.557	19.890	53.748	43.569	200.096
Triwulan II	1.385	38.928	6.734	52.471	28.798	180.741	18.247	146.718	35.730	133.440	90.894	552.298
April	550	13.951	2.122	15.972	8.723	51.682	8.897	48.662	13.664	40.479	33.956	170.746
Mei	345	12.353	2.122	15.972	10.079	63.853	5.639	41.997	9.509	40.179	27.694	174.354
Juni	490	12.624	2.490	20.527	9.996	65.206	3.711	56.059	12.557	52.782	29.244	207.198
Triwulan III	2.094	40.517	8.027	65.300	40.496	253.437	30.965	144.054	40.514	139.725	122.096	643.033
Juli	717	13.580	3.327	24.931	15.166	88.329	8.932	44.382	14.202	41.166	42.344	212.388
Agustus	1.063	10.598	1.820	19.391	13.583	66.550	11.274	50.624	15.173	44.620	42.913	191.783
September	314	16.339	2.880	20.978	11.747	98.558	10.759	49.048	11.139	53.939	36.839	238.862
Triwulan IV	1.135	32.277	3.661	57.491	25.969	184.197	22.515	161.529	36.057	127.374	89.337	562.868
Oktober	292	10.005	1.826	17.245	10.819	63.705	8.279	46.901	10.160	44.239	31.376	182.095
Nopember	443	9.811	846	18.264	7.393	57.514	9.344	51.052	14.977	39.150	33.003	175.791
Desember	400	12.461	989	21.982	7.757	62.978	4.892	63.576	10.920	43.985	24.958	204.982
JUMLAH	7.757	145.189	22.334	238.193	127.409	806.686	93.590	591.970	148.577	544.816	399.667	2.326.854

**Tabel 16. Banyaknya Tamu Yang Datang Dirinci Menurut Bulan,
Klasifikasi Hotel dan Jenis Tamu di Jawa Timur Tahun 2005**

BULAN	BINTANG I		BINTANG II		BINTANG III		BINTANG IV		BINTANG V		TOTAL	
	ASING	DOMESTIK	ASING	DOMESTIK	ASING	DOMESTIK	ASING	DOMESTIK	ASING	DOMESTIK	ASING	DOMESTIK
Triwulan I	343	22.573	1.361	36.080	8.015	111.758	6.147	77.499	12.311	71.334	28.177	319.244
Januari	90	7.594	410	14.017	2.607	39.502	2.140	27.742	3.582	24.352	8.829	113.207
Februari	116	6.997	455	11.188	2.532	35.910	2.244	23.884	4.010	18.221	9.357	96.200
Maret	137	7.982	496	10.875	2.876	36.346	1.763	25.873	4.719	28.761	9.991	109.837
Triwulan II	477	26.040	1.675	36.538	9.653	118.792	6.875	76.296	14.066	59.286	32.746	316.952
April	215	9.006	544	11.757	3.780	35.425	2.509	21.919	4.763	19.707	11.811	97.814
Mei	137	9.438	544	11.757	3.640	41.529	2.405	26.539	4.036	19.919	10.762	109.182
Juni	125	7.596	587	13.024	2.233	41.838	1.961	27.838	5.267	19.660	10.173	109.956
Triwulan III	794	28.457	2.598	41.097	14.455	143.608	8.756	81.582	18.101	66.245	44.704	360.989
Juli	400	10.601	954	14.717	4.462	51.572	3.162	31.465	6.523	21.918	15.501	130.273
Agustus	245	7.915	843	12.066	4.906	44.604	2.535	22.188	5.506	21.428	14.035	108.201
September	149	9.941	801	14.314	5.087	47.432	3.059	27.929	6.072	22.899	15.168	122.515
Triwulan IV	371	23.399	1.512	36.944	7.756	123.355	5.592	77.147	15.882	64.813	31.113	325.658
Oktober	143	6.757	599	11.197	3.601	39.261	2.070	22.346	5.205	21.147	11.618	100.708
Nopember	91	7.195	609	13.376	2.250	38.723	1.962	22.795	5.413	21.054	10.325	103.143
Desember	137	9.447	304	12.371	1.905	45.371	1.560	32.006	5.264	22.612	9.170	121.807
JUMLAH	1.985	100.469	7.146	150.659	39.879	497.513	27.370	312.524	60.360	261.678	136.740	1.322.843

Tabel 17. Indikator Hotel Berbintang Dirinci Menurut Bulan dan Klasifikasi Hotel di Jawa Timur Tahun 2005

B U L A N	BINTANG 1			BINTANG 2			BINTANG 3			BINTANG 4			BINTANG 5			T O T A L		
	TPK	TPTT	GPR	TPK	TPTT	GPR	TPK	TPTT	GPR	TPK	TPTT	GPR	TPK	TPTT	GPR	TPK	TPTT	GPR
Triwulan I	27,77	29,73	2,03	41,48	45,56	2,15	40,92	48,69	2,04	52,54	57,03	1,58	49,75	63,01	1,68	45,04	51,53	1,81
Januari	31,95	34,77	2,04	43,52	48,73	2,18	38,56	45,39	1,88	53,74	57,19	1,59	50,54	1,50	1,50	45,06	49,91	1,73
Februari	27,50	28,64	1,97	41,69	45,53	1,98	42,62	50,59	2,02	49,10	53,57	1,64	44,62	1,76	1,76	43,37	50,66	1,85
Maret	23,81	25,76	2,09	32,29	44,30	2,27	41,88	50,16	2,22	54,31	60,02	1,52	53,40	1,78	1,78	46,54	53,89	1,87
Triwulan II	28,60	31,34	2,14	36,89	41,95	2,07	45,00	48,21	1,90	54,83	58,53	1,60	47,22	59,68	1,62	45,79	50,66	1,76
April	32,17	33,82	2,07	37,13	38,45	1,96	43,16	42,17	1,74	56,56	62,97	1,70	37,80	1,73	1,73	43,05	47,99	1,76
Mei	25,79	28,69	2,16	34,00	38,45	1,96	45,53	48,07	1,87	49,28	46,66	1,43	44,61	1,63	1,63	43,43	45,95	1,70
Juni	27,97	31,62	2,20	39,74	48,94	2,27	46,33	54,64	2,10	59,36	67,65	1,67	61,05	72,43	1,54	49,92	57,24	1,82
Triwulan III	27,41	32,15	2,09	45,13	2,00	2,00	51,91	64,46	2,23	56,08	66,68	1,71	53,32	65,38	1,58	50,49	59,93	1,90
Juli	29,91	34,14	2,03	45,12	56,37	2,46	53,66	67,11	2,30	51,19	57,84	1,61	57,04	61,62	1,41	51,02	59,48	1,87
Agustus	25,04	27,18	2,07	41,49	40,20	2,03	44,60	52,11	2,08	64,95	78,13	1,74	43,11	62,05	1,84	46,44	55,22	1,91
September	29,97	34,86	2,15	48,92	50,53	2,01	57,75	74,54	2,30	53,40	65,67	1,77	60,75	72,73	1,55	53,99	65,10	1,92
Triwulan IV	26,22	26,71	1,92	38,95	40,58	1,92	43,79	46,99	1,91	55,43	64,92	1,73	42,29	57,48	1,79	44,25	50,53	1,83
Oktober	22,98	24,58	2,00	33,00	35,20	2,01	43,09	48,07	1,98	52,02	61,10	1,73	41,97	58,31	1,80	42,08	49,11	1,87
Nopember	26,79	24,99	1,77	39,83	35,59	1,95	41,78	44,84	1,91	50,09	66,12	1,91	37,69	55,62	1,97	41,22	49,39	1,92
Desember	28,95	30,51	2,01	44,96	47,59	2,05	46,53	47,96	1,84	63,53	67,24	1,60	47,32	58,59	1,62	49,41	53,05	1,73
2005	55,53	30,03	2,05	40,56	44,26	2,10	45,36	52,16	2,03	54,70	61,70	1,65	48,13	61,36	1,66	46,93	53,05	1,83