



Katalog BPS : 1102001.5316010

# KATIKUTANA DALAM ANGKA 2013



<http://sumbatengah.go.id>



KERJASAMA BPS DAN BAPPEDA KABUPATEN SUMBA TENGAH  
*Central Board of Statistics and Regional Development Planning Board of Sumba Tengah Regency*

**KATIKUTANA  
DALAM ANGKA  
2013**

<http://sumbatengahkabops.go.id>

## KATA SAMBUTAN

Terbitnya buku “ Kecamatan Katikutana Dalam Angka 2013” ini perlu kita sambut dengan gembira. Data yang disajikan dapat digunakan untuk melihat seberapa jauh hasil-hasil pembangunan di Kecamatan Katikutana yang telah dicapai. Selain itu, dapat juga digunakan sebagai alat dalam penyusunan kebijakan pembangunan selanjutnya.

Untuk lebih meningkatkan pembangunan di wilayah ini, saya mengharapkan data-data yang lebih akurat dan lebih beragam sehingga dapat menggambarkan keadaan masyarakat yang sebenarnya. Karena itu kepada semua pihak baik instansi Pemerintah maupun Swasta yang tersebar di Wilayah Kecamatan Katikutana agar selalu membantu petugas Badan Pusat Statistik Kabupaten Sumba Barat dalam pengumpulan data di lapangan. Dengan demikian dapat diperoleh data yang akurat, lengkap dan tepat waktu sesuai keadaan yang sebenarnya.

Kepada Koordinator Statistik Kecamatan Katikutana, saya harapkan agar terus berusaha sehingga kualitas penyajian data statistik semakin baik.

Akhirnya kepada semua pihak, baik Instansi Pemerintah maupun Swasta yang telah memberikan data sehingga publikasi ini dapat diterbitkan, saya menyampaikan terima kasih dan penghargaan yang sebesar-besarnya.

Anakalang, September 2013

Camat Katikutana,

Marinus M Pali Osa, S.Sos  
NIP. 19670814 199903 1 005

## KATA SAMBUTAN

Kami menyambut gembira terbitnya publikasi Kecamatan Katikutana Dalam Angka Tahun 2013 yang merupakan produk Pejabat Statistisi di tingkat Kecamatan.

Apa yang tersaji belum dapat memberikan gambaran yang nyata dan terinci tentang wilayah ini. Untuk itu patutlah dikembangkan dan ditingkatkan kualitas maupun kuantitas data sehingga kondisi wilayah Kecamatan ini lebih tergambar secara jelas dan lebih rinci.

Bantuan Pemerintah Daerah Sumba Tengah, Camat, sangat diharapkan agar peningkatan mutu dan ragam data semakin tahun semakin baik. Kiranya publikasi ini dapat berguna sebagai bahan evaluasi dan penyusunan kebijaksanaan pembangunan.

Akhirnya kami mengucapkan terima kasih kepada saudara Koordinator Statistik Kecamatan atas karya ini.

Waikabubak, September 2013

Kepala Badan Pusat Statistik  
Kabupaten Sumba Barat,



Ir. Suprih Handayani  
NIP. 19660703199401 2 001

## KATA PENGANTAR

Penerbitan buku Kecamatan Katikutana Dalam Angka Tahun 2013 merupakan penerbitan lanjutan oleh Badan Pusat Statistik Kabupaten Sumba Barat setiap tahun. Data-data yang disajikan dalam publikasi Kecamatan Dalam Angka Tahun 2013 ini sangat berguna bagi pemerintah sebagai bahan evaluasi sejauh mana kegiatan pelaksanaan pembangunan yang telah dicapai.

Kami sangat berharap agar semua pihak baik Instansi Pemerintah maupun Swasta selalu dapat memberikan data-data maupun informasi yang dibutuhkan. Dengan adanya partisipasi yang baik dari semua pihak yang terkait maka publikasi ini dapat kami terbitkan sesuai harapan.

Kami menyadari sepenuhnya bahwa publikasi Kecamatan Dalam Angka Tahun 2013 ini masih mempunyai banyak kekurangan. Oleh karena itu saran dan kritik yang konstruktif sangat kami harapkan demi penyempurnaan di masa yang akan datang.

Akhirnya kepada semua pihak yang terlibat dalam penerbitan publikasi Kecamatan Dalam Angka Tahun 2013 kami ucapkan terima kasih. Bantuan anda masih tetap kami butuhkan di masa yang akan datang.

Anakalang, September 2013

Koordinator Statistik  
Kecamatan Katikutana,

Risna Aprilia Ataupah, AMd  
NIP. 19870422 201101 2 015

## DAFTAR ISI

	Halaman
Kata Sambutan Camat.....	ii
Kata Sambutan Kepala BPS Kab. Sumba Barat.....	iii
Kata Pengantar Koordinator Statistik Kecamatan .....	iv
Daftar Isi.....	v
Tabel - tabel	
Bab I Geografis.....	1
Bab II Pemerintahan.....	6
Bab III Kependudukan.....	12
Bab IV Sosial.....	22
1. Pendidikan.....	23
2. Kesehatan.....	58
3. Agama.....	67
Bab V Pertanian.....	74
1. Tanaman Pangan.....	75
2. Perkebunan.....	86
3. Peternakan.....	97
Bab VI Industri.....	101
1. Industri.....	102
2. Listrik dan Air Minum.....	105
Bab VII Perdagangan.....	108
Bab VIII Perhubungan.....	111
Bab IX Keuangan dan Harga-harga.....	116



# GEOGRAFI

## 1.1. Batas Daerah

Utara berbatasan dengan Kecamatan Umbu Ratu Nggay Barat  
 Selatan berbatasan dengan Kecamatan Katikutana Selatan  
 Barat berbatasan dengan Kabupaten Sumba Barat  
 Timur berbatasan dengan Umbu Ratu Nggay Barat

## 1.2. Luas Daerah

Luas Daerah = 78,83 Km<sup>2</sup>

## 1.3. Iklim

Iklim Tropis

## 1.4. Obyek Pariwisata

- Kampung Laitarung

Tabel 1.5  
 Kecamatan Katikutana menurut Wilayah Administrasi  
 2012

Wilayah Administrasi	Jumlah
(1)	(2)
01. Desa	7
02. Kelurahan	-
03. Dusun/Lingkungan	22
04. Rukun Warga (RW)	43
05. Rukun Tetangga (RT)	93
06. Penduduk	10 477 jiwa
07. Kepadatan	133 jiwa / km <sup>2</sup>



Tabel 1.6  
Luas Daerah Kecamatan Katikutana menurut Desa/Kelurahan  
2012

Desa/ Kelurahan	Luas Daerah (Km <sup>2</sup> )	Persentase
(1)	(2)	(3)
01. Anakalang	8,35	10,59
02. Makata Keri	11,00	13,95
03. Umbu Riri	10,81	13,71
04. Mata Woga	15,00	19,02
05. Kabela Wuntu	10,13	12,85
06. Dewa Jara	9,00	11,41
07. Mata Redi	14,54	18,44
Katikutana	78,83	100,00

Sumber : BPN Kabupaten Sumba Barat

Tabel 1.7  
Luas Kecamatan Katikutana Dirinci menurut Kemiringan,  
Ketinggian, Kedalaman, dan Tekstur Tanah  
2012

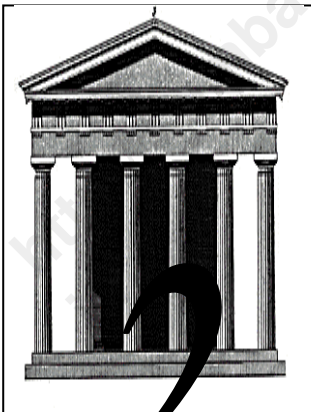
Uraian	Penjelasan	Luas (Ha)	Persentase
(1)	(2)	(3)	(4)
Kemiringan	< 2 <sup>0</sup>	4.715	10,54
	2 <sup>0</sup> – 15 <sup>0</sup>	19.694	44,04
	15 <sup>0</sup> – 40 <sup>0</sup>	20.028	44,79
	> 40 <sup>0</sup>	280	0,63
		44.717	100,00
Ketinggian	0 – 25 m	231	0,52
	25 – 200 m	2.865	6,40
	200 – 500 m	9.471	21,18
	> 500 m	32.150	71,90
		44.717	100,00
Kedalaman	< 30 cm	41.753	93,37
	30 – 60 cm	1.936	4,33
	60 – 90 cm	-	-
	90 cm	1.028	2,30
		44.717	100,00
Tekstur Tanah	Halus	779	1,74
	Sedang	3.024	6,76
	Kasar	40.914	91,50
		44.717	100,00

Sumber : BPN Kabupaten Sumba Barat

Tabel 1.8  
Banyaknya Hari Hujan dan Curah Hujan menurut Bulan  
2012

Bulan	Hari Hujan (Hari)	Curah Hujan (mm)
(1)	(2)	(3)
01. Januari	-	-
02. Pebruari	-	-
03. Maret	-	-
04. April	-	-
05. Mei	-	-
06. Juni	-	-
07. Juli	-	-
08. Agustus	-	-
09. September	-	-
10. Oktober	-	-
11. Nopember	-	-
12. Desember	-	-
J u m l a h	-	-

Sumber : Dinas Pertanian Kabupaten Sumba Tengah  
Data tidak tersedia



**PEMERINTAHAN**

**2**

Tabel 2.1  
 Nama Ibukota, Jumlah Dusun, Rukun Warga (RW), dan Rukun  
 Tetangga (RT) menurut Desa/Kelurahan  
 2012

Desa/ Kelurahan	Dusun/ Lingkungan	RW	RT
(1)	(3)	(4)	(5)
01. Anakalang	3	4	13
02. Makata Keri	3	11	13
03. Umbu Riri	3	9	18
04. Mata Woga	3	4	13
05. Kabela Wuntu	3	6	12
06. Dewa Jara	3	6	13
07. Mata Redi	4	3	11
<b>Katikutana</b>	<b>22</b>	<b>43</b>	<b>93</b>
2011	22	43	93
2010	16	33	65
2009	16	33	65
2008	16	28	62

Sumber : Kantor Kecamatan Katikutana

Tabel 2.2  
Jumlah Desa/Kelurahan menurut Tingkat Perkembangan  
Desa/Kelurahan  
2012

Desa/ Kelurahan	Tingkat Perkembangan Desa/Kelurahan		
	Swadaya	Swakarya	Swasembada
(1)	(2)	(3)	(4)
01. Anakalang	1	-	-
02. Makata Keri	1	-	-
03. Umbu Riri	1	-	-
04. Mata Woga	1	-	-
05. Kabela Wuntu	1	-	-
06. Dewa Jara	1	-	-
07. Mata Redi	1	-	-
Katikutana	7	-	-
2011	7	-	-
2010	5	-	-
2009	2	3	-
2008	5	-	-

Sumber : Kantor Kecamatan Katikutana

Tabel 2.3  
 Jumlah Pegawai Negeri Sipil Pusat dan Daerah serta Tenaga  
 Honorer di Setiap Instansi Tingkat Kecamatan  
 2012

Instansi	Pegawai Negeri		Tenaga Honorer	Jumlah
	Daerah	Pusat		
(1)	(2)	(3)	(4)	(5)
01. Kantor Kecamatan	15	-	10	25
02. Kesehatan	37	-	10	47
03. Pertanian Tanaman Pangan/BPP	-	-	-	-
04. Perkebunan	-	-	-	-
05. Kehutanan	-	-	-	-
06. Peternakan	2	-	-	-
07. Perikanan	1	-	1	-
08. Dinas PKT	-	-	-	-
09. Diknascam	-	-	-	-
10. Kantor BKKBN	-	-	-	-
11. Penerangan	-	-	-	-
12. BPS	-	-	-	-
13. Pelabuhan Udara	-	-	-	-
14. Pelabuhan Laut	-	-	-	-
15. Pos dan Giro	-	-	-	-
16. PLN	-	-	-	-
17. PAM	-	-	-	-
18. Babinsa/Koramil	-	-	-	-
19. Polri	-	-	-	-
20. Bangdes	-	-	-	-
<b>J u m l a h</b>	<b>55</b>	<b>-</b>	<b>21</b>	<b>72</b>
2011	59	-	33	92
2010	57	10	19	89
2009	42	29	18	68
2008	23	16	10	49

Sumber : Kantor Kecamatan Katikutana

Tabel 2.4  
Banyaknya Kantor Pemerintahan Desa menurut Jenis Bangunan  
dan Desa/Kelurahan  
2012

Desa/Kelurahan	Jenis Bangunan		
	Permanen	Semi Permanen	Darurat
(1)	(2)	(3)	(4)
01. Anakalang	1	-	-
02. Makata Keri	1	-	-
03. Umbu Riri	-	-	1
04. Mata Woga	-	1	-
05. Kabela Wuntu	1	-	-
06. Dewa Jara	-	1	-
07. Mata Redi	-	-	1
Katikutana	3	2	2
2011	4	-	3
2010	4	-	-
2009	2	1	1
2008	3	-	2

Sumber : Kantor Kecamatan Katikutana



Tabel 2.5  
Jumlah Pemilih Tetap dan Tempat Pemungutan Suara (TPS)  
menurut Desa/Kelurahan dan Jenis Kelamin  
Hasil Pemilihan Umum  
2012

Desa/Kelurahan	Laki-laki (L)	Perempuan (P)	L + P	TPS
(1)	(2)	(3)	(4)	(5)
01. Anakalang	-	-	-	-
02. Makata Keri	-	-	-	-
03. Umbu Riri	-	-	-	-
04. Mata Woga	-	-	-	-
05. Kabela Wuntu	-	-	-	-
Katikutana	-	-	-	-
2009	-	-	-	-
2004	2.229	2.214	4.443	24

Keterangan :

Sumber : Kantor Kecamatan Katikutana



# KEPENDUDUKAN

[sumbatengahkab.bps.go.id](http://sumbatengahkab.bps.go.id)

Tabel 3.1  
Jumlah Penduduk, Luas Wilayah, dan Kepadatan Penduduk  
menurut Desa/Kelurahan  
2012

Desa/Kelurahan	Jumlah Penduduk (Jiwa)	Luas Wilayah (Km <sup>2</sup> )	Kepadatan (Jiwa/Km)
(1)	(2)	(3)	(4)
01. Anakalang	2 698	8,35	323
02. Makata Keri	1 681	11,00	153
03. Umbu Riri	1 323	10,81	122
04. Mata Woga	1 419	15,00	95
05. Kabela Wuntu	1 176	10,13	116
06. Dewa Jara	1 289	9,00	143
07. Mata Redi	891	14,54	61
Katikutana	10 477	78,83	133
2011	10 449	78,83	123
2010*)	9 733	78,83	127
2009	10 018	78,83	127
2008	9 733	78,83	123

Catatan : Berdasarkan hasil Registrasi Penduduk 2012, \*) Sensus Penduduk 2010

Tabel 3.2  
Jumlah Penduduk menurut Jenis Kelamin dirinci per  
Desa/Kelurahan  
2012

Desa/Kelurahan	Laki-laki	Perempuan	Jumlah
(1)	(2)	(3)	(4)
01. Anakalang	1 334	1 364	2 698
02. Makata Keri	829	852	1 681
03. Umbu Riri	679	644	1 323
04. Mata Woga	680	739	1 419
05. Kabela Wuntu	577	599	1 176
06. Dewa Jara	630	659	1 289
07. Mata Redi	461	430	891
Katikutana	5 190	5 287	10 477
2011	5 433	5 016	10 449
2010*)	5 038	4 695	9 733
2009	5 214	4 804	10 018
2008	5 078	4 655	9 733

Catatan : Berdasarkan hasil Registrasi Penduduk 2012, \*) Sensus Penduduk 2010

Tabel 3.3  
Jumlah Penduduk, Kepala Keluarga, dan Rata-rata Jiwa per Rumah  
Tangga dirinci Desa/Kelurahan  
2012

Desa/Kelurahan	Penduduk	Kepala Keluarga	Rata-rata Jiwa Per KK
(1)	(2)	(3)	(4)
01. Anakalang	2 698	549	5
02. Makata Keri	1 681	353	5
03. Umbu Riri	1 323	274	5
04. Mata Woga	1 419	321	4
05. Kabela Wuntu	1 176	246	5
06. Dewa Jara	1 289	280	5
07. Mata Redi	891	219	4
Katikutana	10 477	2 242	5
2011	10 449	2 212	5
2010*)	9 733	1 673	6
2009	10 018	1 973	5

Catatan : Berdasarkan hasil Registrasi Penduduk 2012, \*) Sensus Penduduk 2010

Tabel 3.4  
Perkembangan Jumlah Penduduk Kecamatan Katikutana  
menurut Jenis Kelamin  
2008 - 2012

Tahun	Jenis Kelamin		Jumlah
	Laki-laki	Perempuan	
(1)	(2)	(3)	(4)
2008	5 078	4 655	9 733
2009	5 214	4 804	10 018
2010*)	5 038	4 695	9 733
2011	5 433	5 016	10 449
2012	5 190	5 287	10 477

Catatan : Berdasarkan hasil Registrasi Penduduk, \*) Sensus Penduduk 2010

Tabel 3.5  
Jumlah Penduduk yang Lahir Selama Periode 1 Januari s/d  
31 Desember menurut Desa/Kelurahan dan Jenis Kelamin  
2012

Desa/Kelurahan	Laki-laki	Perempuan	Jumlah
(1)	(2)	(3)	(4)
01. Anakalang	-	-	-
02. Makata Keri	-	-	-
03. Umbu Riri	-	-	-
04. Mata Woga	-	-	-
05. Kabela Wuntu	-	-	-
06. Dewa Jara	-	-	-
07. Mata Redi	-	-	-
Katikutana	-	-	-
2009	112	102	214

Catatan : Berdasarkan hasil Registrasi Penduduk 2012

Tabel 3.6  
Jumlah Penduduk yang Mati Selama Periode 1 Januari s/d  
31 Desember menurut Desa/Kelurahan dan Jenis Kelamin  
2012

Desa/Kelurahan	Laki-laki	Perempuan	Jumlah
(1)	(2)	(3)	(4)
01. Anakalang	-	-	-
02. Makata Keri	-	-	-
03. Umbu Riri	-	-	-
04. Mata Woga	-	-	-
05. Kabela Wuntu	-	-	-
06. Dewa Jara	-	-	-
07. Mata Redi	-	-	-
Katikutana	-	-	-
2009	43	27	70

Catatan : Berdasarkan hasil Registrasi Penduduk 2012



Tabel 3.7  
Jumlah Penduduk yang Datang Selama Periode 1 Januari s/d  
31 Desember menurut Desa/Kelurahan dan Jenis Kelamin  
2012

Desa/Kelurahan	Laki-laki	Perempuan	Jumlah
(1)	(2)	(3)	(4)
01. Anakalang	-	-	-
02. Makata Keri	-	-	-
03. Umbu Riri	-	-	-
04. Mata Woga	-	-	-
05. Kabela Wuntu	-	-	-
06. Dewa Jara	-	-	-
07. Mata Redi	-	-	-
Katikutana	-	-	-
2009	79	83	162

Catatan : Berdasarkan hasil Registrasi Penduduk 2012

Tabel 3.8  
Jumlah Penduduk yang Pindah Selama Periode 1 Januari s/d  
31 Desember menurut Desa/Kelurahan dan Jenis Kelamin  
2012

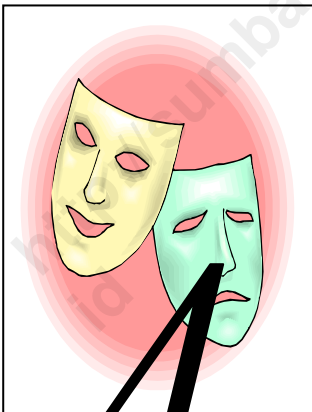
Desa/Kelurahan	Laki-laki	Perempuan	Jumlah
(1)	(2)	(3)	(4)
01. Anakalang	-	-	-
02. Makata Keri	-	-	-
03. Umbu Riri	-	-	-
04. Mata Woga	-	-	-
05. Kabela Wuntu	-	-	-
06. Dewa Jara	-	-	-
07. Mata Redi	-	-	-
Katikutana	-	-	-
2009	12	9	21

Catatan : Berdasarkan hasil Registrasi Penduduk 2012

Tabel 3.9  
Jumlah Kepala Keluarga dan Penduduk menurut Jenis Kelamin  
dirinci per Desa/Kelurahan  
2012

Desa/ Kelurahan	Blok Sensus	Kepala Keluarga	Laki-laki	Perempuan	Jumlah
(1)	(2)	(3)	(4)	(5)	(6)
01. Anakalang	5	549	1 334	1 364	2 698
02. Makata Keri	2	353	829	852	1 681
03. Umbu Riri	3	274	679	644	1 323
04. Mata Woga	2	321	680	739	1 419
05. Kabela Wuntu	2	246	577	599	1 176
06. Dewa Jara	3	280	630	659	1 289
07. Mata Redi	2	219	461	430	891
<b>Katikutana</b>	<b>19</b>	<b>2 242</b>	<b>5 190</b>	<b>5 287</b>	<b>10 477</b>

Catatan : Berdasarkan hasil Registrasi Penduduk 2012



**SOSIAL**

**4**

4.1.

# PENDIDIKAN

<http://sumbatenkab.go.id>

Tabel 4.1.1  
Banyaknya Sekolah, Guru, dan Murid menurut Tingkat Pendidikan  
2012

Tingkat Pendidikan	Sekolah	Guru	Murid	Rata-rata Guru per Sekolah	Rata-rata Murid per Sekolah
(1)	(2)	(3)	(4)	(5)	(6)
1. T K	18	52	578	2,9	32,1
2. Sekolah Dasar	8	150	1 794	18,7	224
3. SMP Umum	4	62	1 102	15,5	275
4. SMA Umum	1	42	614	42	614
5. SMA Kejuruan	1	10	63	10	63

Sumber :Dinas Pendidikan, Pemuda dan Olah Raga Kab. Sumba Tengah

Tabel 4.1.2  
Banyaknya Sekolah, Guru, dan Murid Taman Kanak-Kanak (TK)  
2012

Tahun	Sekolah	Guru			Murid		
		L	P	L+P	L	P	L+P
(1)	(2)	(3)	(4)	(5)	(6)	(7)	(8)
2009	4	-	-	20	-	-	215
2010	4	-	-	19	-	-	182
2011	17	-	-	49	-	-	504
2012	18	-	-	52	-	-	578

Sumber : Dinas Pendidikan, Pemuda dan Olah Raga Kab. Sumba Tengah

Tabel 4.1.3  
Banyaknya Sekolah, Guru, dan Murid  
Sekolah Dasar (SD) Negeri dan Swasta  
2012

Tahun	SD Negeri			SD Swasta		
	Se- kolah	Guru	Murid	Se- kolah	Guru	Murid
(1)	(2)	(3)	(4)	(5)	(6)	(7)
2009	5	71	925	3	43	709
2010	5	73	941	3	47	751
2011	5	74	965	3	48	795
2012	5	108	1 002	3	42	792

Sumber : Dinas Pendidikan, Pemuda dan Olah Raga Kab. Sumba Tengah



Tabel 4.1.4  
Banyaknya Sekolah, Guru, dan Rasio Guru per Sekolah pada  
Sekolah Dasar (SD) Negeri dan Swasta  
2012

Tahun	SD Negeri			SD Swasta		
	Se- kolah	Guru	Rasio Guru/ Seko- lah	Se- kolah	Guru	Rasio Guru/ Seko- lah
(1)	(2)	(3)	(4)	(5)	(6)	(7)
2009	5	71	14	3	43	14
2010	5	73	15	3	47	16
2011	5	74	15	3	48	16
2012	5	108	22	3	42	13

Sumber : Dinas Pendidikan, Pemuda dan Olah Raga Kab. Sumba Tengah

Tabel 4.1.5  
 Banyaknya Sekolah, Murid, dan Rasio Murid per Sekolah pada  
 Sekolah Dasar (SD) Negeri dan Swasta  
 2012

Tahun	SD Negeri			SD Swasta		
	Seko- lah	Murid	Rasio Muri d/Sek o-lah	Seko- lah	Murid	Rasio Murid /Seko -lah
(1)	(2)	(3)	(4)	(5)	(6)	(7)
2009	5	925	185	3	709	236
2010	5	941	188	3	751	250
2011	5	965	93	3	795	265
2012	5	1 002	200	3	792	264

Sumber : Dinas Pendidikan, Pemuda dan Olah Raga Kab. Sumba Tengah

Tabel 4.1.6  
 Banyaknya Guru, Murid, dan Rasio Murid per Guru pada  
 Sekolah Dasar (SD) Negeri dan Swasta  
 2012

Tahun	SD Negeri			SD Swasta		
	Guru	Murid	Rasio Murid /Guru	Guru	Murid	Rasio Murid /Guru
(1)	(2)	(3)	(4)	(5)	(6)	(7)
2009	71	925	13	43	709	16
2010	73	941	13	47	751	16
2011	74	965	13	48	795	17
2012	108	1 002	9	42	792	19

Sumber : Dinas Pendidikan, Pemuda dan Olah Raga Kab. Sumba Tengah

Tabel 4.1.7  
 Banyaknya Kelas, Murid, dan Rasio Murid per Kelas pada Sekolah  
 Dasar (SD) Negeri dan Swasta  
 2012

Tahun	SD Negeri			SD Swasta		
	Kelas	Murid	Rasio Murid /Ke- las	Kelas	Murid	Rasio Murid /Ke- las
(1)	(2)	(3)	(4)	(5)	(6)	(7)
2009	-	925	-	-	709	-
2010	-	941	-	-	751	-
2011	-	965	-	-	795	-
2012	-	1 002	-	-	792	-

Sumber : Dinas Pendidikan, Pemuda dan Olah Raga Kab. Sumba Tengah

Tabel 4.1.8  
Banyaknya Guru Tetap dan Guru Tidak Tetap pada  
Sekolah Dasar (SD) Negeri dan Swasta  
2012

Tahun	SD Negeri			SD Swasta		
	Guru Tetap	Guru Tidak Tetap	Jumlah	Guru Tetap	Guru Tidak Tetap	Jumlah
(1)	(2)	(3)	(4)	(5)	(6)	(7)
2009	-	-	71	-	-	43
2010	-	-	73	-	-	47
2011	-	-	74	-	-	48
2012	-	-	108	-	-	42

Sumber : Dinas Pendidikan, Pemuda dan Olah Raga Kab. Sumba Tengah

Tabel 4.1.9  
Banyaknya Murid Sekolah Dasar (SD) menurut Tingkat Kelas  
2012

Tahun	Tingkat Kelas						Jumlah
	I	II	III	IV	V	VI	
(1)	(2)	(3)	(4)	(5)	(6)	(7)	(8)
2009	-	-	-	-	-	-	1 634
2010	-	-	-	-	-	-	1 692
2011	-	-	-	-	-	-	1 760
2012	-	-	-	-	-	-	1 794

Sumber : Dinas Pendidikan, Pemuda dan Olah Raga Kab. Sumba Tengah

Tabel 4.1.10  
 Banyaknya Guru pada Sekolah Dasar (SD) menurut Pendidikan  
 Tertinggi yang Ditamatkan Guru  
 2012

Tahun	Pendidikan Tertinggi yang Ditamatkan Guru		
	SMA	Perguruan Tinggi	Jum- Lah
(1)	(2)	(3)	(4)
2009	-	-	112
2010	-	-	120
2011	-	-	122
2012	-	-	150

Sumber : Dinas Pendidikan, Pemuda dan Olah Raga Kab. Sumba Tengah

Tabel 4.1.11  
 Banyaknya Sekolah, Guru, dan Murid Sekolah Menengah Pertama  
 (SMP) Negeri dan Swasta  
 2012

Tahun	SMP Negeri			SMP Swasta		
	Se- kolah	Guru	Murid	Se- kolah	Guru	Murid
(1)	(2)	(3)	(4)	(5)	(6)	(7)
2009	2	41	396	2	27	486
2010	2	50	378	2	37	511
2011	2	51	472	2	38	547
2012	2	24	508	2	38	594

Sumber : Dinas Pendidikan, Pemuda dan Olah Raga Kab. Sumba Tengah



Tabel 4.1.12  
 Banyaknya Sekolah, Guru, dan Rasio Guru per Sekolah pada  
 Sekolah Menengah Pertama (SMP) Negeri dan Swasta  
 2012

Tahun	SMP Negeri			SMP Swasta		
	Se- kolah	Guru	Rasio Guru/ Seko- lah	Se- kolah	Guru	Rasio Guru/ Seko- lah
(1)	(2)	(3)	(4)	(5)	(6)	(7)
2009	2	41	20	2	27	13
2010	2	50	25	2	37	19
2011	2	51	26	2	38	19
2012	2	24	12	2	38	19

Sumber : Dinas Pendidikan, Pemuda dan Olah Raga Kab. Sumba Tengah

Tabel 4.1.13  
 Banyaknya Sekolah, Murid, dan Rasio Murid per Sekolah pada  
 Sekolah Menengah Pertama (SMP) Negeri dan Swasta  
 2012

Tahun	SLTP Negeri			SLTP Swasta		
	Seko- lah	Murid	Rasio Murid /Seko- -lah	Seko- lah	Murid	Rasio Murid /Seko- -lah
(1)	(2)	(3)	(4)	(5)	(6)	(7)
2009	2	396	198	2	486	243
2010	2	378	189	2	511	256
2011	2	472	236	2	547	274
2012	2	508	254	2	594	297

Sumber : Dinas Pendidikan, Pemuda dan Olah Raga Kab. Sumba Tengah

Tabel 4.1.14  
 Banyaknya Guru, Murid, dan Rasio Murid per Guru pada  
 Sekolah Menengah Pertama (SMP) Negeri dan Swasta  
 2012

Tahun	SMP Negeri			SMP Swasta		
	Guru	Murid	Rasio Murid /Guru	Guru	Murid	Rasio Murid /Guru
(1)	(2)	(3)	(4)	(5)	(6)	(7)
2009	41	396	10	27	486	18
2010	50	378	8	37	511	14
2011	51	472	9	38	547	14
2012	24	508	21	2	594	16

Sumber : Dinas Pendidikan, Pemuda dan Olah Raga Kab. Sumba Tengah

Tabel 4.1.15  
Banyaknya Kelas, Murid, dan Rasio Murid per Kelas pada Sekolah Menengah Pertama (SMP) Negeri dan Swasta 2012

Tahun	SMP Negeri			SMP Swasta		
	Kelas	Murid	Rasio Murid /Kelas	Kelas	Murid	Rasio Murid /Kelas
(1)	(2)	(3)	(4)	(5)	(6)	(7)
2009	-	401	-	-	486	-
2010	-	378	-	-	511	-
2011	-	472	-	-	547	-
2012	-	508	-	-	594	-

Sumber : Dinas Pendidikan, Pemuda dan Olah Raga Kab. Sumba Tengah

Tabel 4.1.16  
 Banyaknya Guru Tetap dan Guru Tidak Tetap pada  
 Sekolah Menengah Pertama (SMP) Negeri dan Swasta  
 2012

Tahun	SMP Negeri			SMP Swasta		
	Guru Tetap	Guru Tidak Tetap	Jumlah	Guru Tetap	Guru Tidak Tetap	Jumlah
(1)	(2)	(3)	(4)	(5)	(6)	(7)
2009	-	-	41	-	-	27
2010	-	-	50	-	-	37
2011	-	-	51	-	-	38
2012	-	-	24	-	-	38

Sumber : Dinas Pendidikan, Pemuda dan Olah Raga Kab. Sumba Tengah

Tabel 4.1.17  
 Banyaknya Murid Sekolah Menengah Pertama (SMP) menurut  
 Tingkat Kelas  
 2012

Tahun	Tingkat Kelas			Jumlah
	I	II	III	
(1)	(2)	(3)	(4)	(5)
2009	-	-	-	882
2010	-	-	-	889
2011	-	-	-	1 019
2012	-	-	-	1 102

Sumber : Dinas Pendidikan, Pemuda dan Olah Raga Kab. Sumba Tengah

Tabel 4.1.18  
Banyaknya Guru pada Sekolah Menengah Pertama (SMP) menurut  
Pendidikan Tertinggi yang Ditamatkan Guru  
2012

Tahun	Pendidikan Tertinggi yang Ditamatkan Guru		
	SMA	Perguruan Tinggi	Jum- Lah
(1)	(2)	(3)	(4)
2009	-	-	68
2010	-	-	87
2011	-	-	89
2012	-	-	62

Sumber : Dinas Pendidikan, Pemuda dan Olah Raga Kab. Sumba Tengah

Tabel 4.1.19  
Banyaknya Sekolah, Guru, dan Murid Sekolah Menengah Atas  
(SMA) Negeri dan Swasta  
2012

Tahun	SMA Negeri			SMA Swasta		
	Se- kolah	Guru	Murid	Se- kolah	Guru	Murid
(1)	(2)	(3)	(4)	(5)	(6)	(7)
2009	-	-	-	1	23	426
2010	-	-	-	1	33	518
2011	-	-	-	1	35	641
2012	-	-	-	1	42	614

Sumber : Dinas Pendidikan, Pemuda dan Olah Raga Kab. Sumba Tengah



Tabel 4.1.20  
 Banyaknya Sekolah, Guru, dan Rasio Guru per Sekolah pada  
 Sekolah Menengah Atas (SMA) Negeri dan Swasta  
 2012

Tahun	SMA Negeri			SMA Swasta		
	Se- kolah	Guru	Rasio Guru/ Seko- lah	Se- kolah	Guru	Rasio Guru/ Seko- lah
(1)	(2)	(3)	(4)	(5)	(6)	(7)
2009	-	-	-	1	23	23
2010	-	-	-	1	33	33
2011	-	-	-	1	35	35
2012	-	-	-	1	42	42

Sumber : Dinas Pendidikan, Pemuda dan Olah Raga Kab. Sumba Tengah

Tabel 4.1.21  
 Banyaknya Sekolah, Murid, dan Rasio Murid per Sekolah pada  
 Sekolah Menengah Atas (SMA) Negeri dan Swasta  
 2012

Tahun	SMA Negeri			SMA Swasta		
	Seko- lah	Murid	Rasio Murid /Seko- -lah	Seko- lah	Murid	Rasio Murid /Seko- -lah
(1)	(2)	(3)	(4)	(5)	(6)	(7)
2009	-	-	-	1	426	426
2010	-	-	-	1	518	518
2011	-	-	-	1	641	641
2012	-	-	-	1	42	614

Sumber : Dinas Pendidikan, Pemuda dan Olah Raga Kab. Sumba Tengah

Tabel 4.1.22  
 Banyaknya Guru, Murid, dan Rasio Murid per Guru pada  
 Sekolah Menengah Atas (SMA) Negeri dan Swasta  
 2012

Tahun	SMA Negeri			SMA Swasta		
	Guru	Murid	Rasio Murid /Guru	Guru	Murid	Rasio Murid /Guru
(1)	(2)	(3)	(4)	(5)	(6)	(7)
2009	-	-	-	23	426	16
2010	-	-	-	33	518	16
2011	-	-	-	35	641	18
2012	-	-	-	42	614	15

Sumber : Dinas Pendidikan, Pemuda dan Olah Raga Kab. Sumba Tengah

Tabel 4.1.23  
 Banyaknya Kelas, Murid, dan Rasio Murid per Kelas pada Sekolah  
 Menengah Atas (SMA) Negeri dan Swasta  
 2012

Tahun	SMA Negeri			SMA Swasta		
	Kelas	Murid	Rasio Murid /Kelas	Kelas	Murid	Rasio Murid /Kelas
(1)	(2)	(3)	(4)	(5)	(6)	(7)
2009	-	-	-	-	426	-
2010	-	-	-	-	518	-
2011	-	-	-	-	641	-
2012	-	-	-	-	614	-

Sumber : Dinas Pendidikan, Pemuda dan Olah Raga Kab. Sumba Tengah

Tabel 4.1.24  
Banyaknya Guru Tetap dan Guru Tidak Tetap pada  
Sekolah Menengah Atas (SMA) Negeri dan Swasta  
2012

Tahun	SMA Negeri			SMA Swasta		
	Guru Tetap	Guru Tidak Tetap	Jumlah	Guru Tetap	Guru Tidak Tetap	Jumlah
(1)	(2)	(3)	(4)	(5)	(6)	(7)
2009	-	-	-	-	-	23
2010	-	-	-	-	-	33
2011	-	-	-	-	-	35
2012	-	-	-	-	-	42

Sumber : Dinas Pendidikan, Pemuda dan Olah Raga Kab. Sumba Tengah

Tabel 4.1.25  
Banyaknya Murid Sekolah Menengah Atas (SMA) menurut  
Tingkat Kelas  
2012

Tahun	Tingkat Kelas			Jumlah
	I	II	III	
(1)	(2)	(3)	(4)	(5)
2009	-	-	-	426
2010	-	-	-	518
2011	-	-	-	641
2012	-	-	-	614

Sumber : Dinas Pendidikan, Pemuda dan Olah Raga Kab. Sumba Tengah

Tabel 4.1.26  
 Banyaknya Guru pada Sekolah Menengah Atas (SMA) dan  
 Pendidikan Tertinggi yang Ditamatkan Guru  
 2012

Tahun	Pendidikan Tertinggi yang Ditamatkan Guru		
	SMA	Perguruan Tinggi	Jum- lah
(1)	(2)	(3)	(4)
2009	-	-	23
2010	-	-	33
2011	-	-	35
2012	-	-	42

Sumber : Dinas Pendidikan, Pemuda dan Olah Raga Kab. Sumba Tengah

Tabel 4.1.27  
 Banyaknya Sekolah, Guru, dan Murid Sekolah Menengah  
 Kejuruan (SMK) Negeri dan Swasta  
 2012

Tahun	SMK Negeri			SMK Swasta		
	Se- kolah	Guru	Murid	Se- kolah	Guru	Murid
(1)	(2)	(3)	(4)	(5)	(6)	(7)
2009	-	-	-	-	-	-
2010	-	-	-	-	-	-
2011	-	-	-	-	-	-
2012	-	-	-	1	10	63

Sumber : Dinas Pendidikan, Pemuda dan Olah Raga Kab. Sumba Tengah



Tabel 4.1.28  
 Banyaknya Sekolah, Guru, dan Rasio Guru per Sekolah pada  
 Sekolah Menengah Kejuruan (SMK) Negeri dan Swasta  
 2012

Tahun	SMK Negeri			SMK Swasta		
	Se- kolah	Guru	Rasio Guru/ Seko- lah	Se- kolah	Guru	Rasio Guru/ Seko- lah
(1)	(2)	(3)	(4)	(5)	(6)	(7)
2009	-	-	-	-	-	-
2010	-	-	-	-	-	-
2011	-	-	-	-	-	-
2012	-	-	-	1	10	10

Sumber : Dinas Pendidikan, Pemuda dan Olah Raga Kab. Sumba Tengah

Tabel 4.1.29  
 Banyaknya Sekolah, Murid, dan Rasio Murid per Sekolah pada  
 Sekolah Menengah Kejuruan (SMK) Negeri dan Swasta  
 2012

Tahun	SMK Negeri			SMK Swasta		
	Seko- lah	Murid	Rasio Murid /Seko- lah	Seko- lah	Murid	Rasio Murid /Seko- lah
(1)	(2)	(3)	(4)	(5)	(6)	(7)
2009	-	-	-	-	-	-
2010	-	-	-	-	-	-
2011	-	-	-	-	-	-
2012	-	-	-	1	63	63

Sumber : Dinas Pendidikan, Pemuda dan Olah Raga Kab. Sumba Tengah

Tabel 4.1.30  
 Banyaknya Guru, Murid, dan Rasio Murid per Guru pada  
 Sekolah Menengah Kejuruan (SMK) Negeri dan Swasta  
 2012

Tahun	SMK Negeri			SMK Swasta		
	Guru	Murid	Rasio Murid /Guru	Guru	Murid	Rasio Murid /Guru
(1)	(2)	(3)	(4)	(5)	(6)	(7)
2009	-	-	-	-	-	-
2010	-	-	-	-	-	-
2011	-	-	-	-	-	-
2012	-	-	-	10	63	6,3

Sumber : Dinas Pendidikan, Pemuda dan Olah Raga Kab. Sumba Tengah

Tabel 4.1.31  
 Banyaknya Kelas, Murid, dan Rasio Murid per Kelas pada Sekolah  
 Menengah Kejuruan (SMK) Negeri dan Swasta  
 2012

Tahun	SMK Negeri			SMK Swasta		
	Kelas	Murid	Rasio Murid /Kelas	Kelas	Murid	Rasio Murid /Kelas
(1)	(2)	(3)	(4)	(5)	(6)	(7)
2009	-	-	-	-	-	-
2010	-	-	-	-	-	-
2011	-	-	-	-	-	-
2012	-	-	-	-	63	-

Sumber : Dinas Pendidikan, Pemuda dan Olah Raga Kab. Sumba Tengah

Tabel 4.1.32  
 Banyaknya Guru Tetap dan Guru Tidak Tetap pada  
 Sekolah Menengah Kejuruan (SMK) Negeri dan Swasta  
 2012

Tahun	SMK Negeri			SMK Swasta		
	Guru Tetap	Guru Tidak Tetap	Jumlah	Guru Tetap	Guru Tidak Tetap	Jumlah
(1)	(2)	(3)	(4)	(5)	(6)	(7)
2009	-	-	-	-	-	-
2010	-	-	-	-	-	-
2011	-	-	-	-	-	-
2012	-	-	-	-	-	10

Sumber : Dinas Pendidikan, Pemuda dan Olah Raga Kab. Sumba Tengah

Tabel 4.1.33  
 Banyaknya Murid Sekolah Menengah Kejuruan (SMK) menurut  
 Tingkat Kelas  
 2012

Tahun	Tingkat Kelas			Jumlah
	I	II	III	
(1)	(2)	(3)	(4)	(5)
2009	-	-	-	-
2010	-	-	-	-
2011	-	-	-	-
2012	-	-	-	63

Sumber : Dinas Pendidikan, Pemuda dan Olah Raga Kab. Sumba Tengah

Tabel 4.1.34  
 Banyaknya Guru pada Sekolah Menengah Kejuruan (SMK) dan  
 Pendidikan Tertinggi yang Ditamatkan Guru  
 2012

Tahun	Pendidikan Tertinggi yang Ditamatkan Guru		
	SLTA	Perguruan Tinggi	Jum- lah
(1)	(2)	(3)	(4)
2009	-	-	-
2010	-	-	-
2011	-	-	-
2012	-	-	10

Sumber : Dinas Pendidikan, Pemuda dan Olah Raga Kab. Sumba Tengah

4.2.

# KESEHATAN

<http://sumbateny.krab.lps.go.id>



Tabel 4.2.1  
Banyaknya Fasilitas Pelayanan Kesehatan menurut Jenis Fasilitas  
2012

Tahun	Rumah Sakit	Puskesmas	Puskesmas Pembantu	Puskesmas Keliling
(1)	(2)	(3)	(4)	(5)
2010	-	-	-	-
2011	-	-	1	-
2012	-	1	3	1

Sumber : Dinas Kesehatan Kabupaten Sumba Tengah

Lanjutan Tabel 4.2.1

Tahun	Balai Pengobatan	BKIA	Posyandu	Polindes
(1)	(6)	(7)	(8)	(9)
2010	1	-	19	3
2011	1	1	18	3
2012	1	-	39	8

Sumber : Dinas Kesehatan Kabupaten Sumba Tengah

Tabel 4.2.2  
Banyaknya Tenaga Pelayanan Kesehatan menurut  
Status Tenaga Kesehatan  
2012

Tahun	Dokter	Perawat	Bidan
(1)	(2)	(3)	(4)
2010	-	7	4
2011	-	4	3
2012	2	27	10

Sumber : Dinas Kesehatan Kabupaten Sumba Tengah

Lanjutan Tabel 4.2.2

Tahun	Paramedis Non Perawat	Paramedis Lainnya	Non Medis
(1)	(5)	(6)	(7)
2010	-	-	-
2011	-	-	-
2012	2	5	-

Sumber : Dinas Kesehatan Kabupaten Sumba Tengah

Tabel 4.2.3  
Banyaknya Pasangan Usia Subur (PUS) menurut Kelompok  
Umur dan Desa/Kelurahan  
2012

Desa/Kelurahan	15-30	30+	Jumlah
(1)	(2)	(3)	(4)
01. Anakalang	738	720	1 458
02. Makata Keri	529	422	951
03. Umbu Riri	370	263	633
04. Mata Woga	536	433	969
05. Kabela Wuntu	424	270	694
06. Dewa Jara	438	554	792
07. Mata Redi	407	214	633
Katikutana	3 442	2 676	6 118
2010	-	-	2 554
2011	-	-	1 892

Sumber : Dinas Kesehatan Kab. Sumba Tengah

Tabel 4.2.4  
Banyaknya Akseptor Aktif menurut Metode Kontrasepsi yang  
Digunakan dan Desa/Kelurahan  
2012

Desa/Kelurahan	MKJP		Bukan MKJP		Jumlah
	Bayar	Tidak Bayar	Bayar	Tidak Bayar	
(1)	(2)	(3)	(4)	(5)	(6)
01. Anakalang	-	-	-	-	-
02. Makata Keri	-	-	-	-	-
03. Umbu Riri	-	-	-	-	-
04. Mata Woga	-	-	-	-	-
05. Kabela Wuntu	-	-	-	-	-
06. Dwwa Jara	-	-	-	-	-
07. Mata Redi	-	-	-	-	-
Katikutana	-	-	-	-	505
2011	-	-	-	-	1 216
2010	-	-	-	-	2 470
2009	-	-	-	-	138

Sumber : Dinas Kesehatan Kab. Sumba Tengah

Tabel 4.2.5  
Banyaknya Pasangan Usia Subur yang Tidak Menjadi Peserta KB  
menurut Alasan dan Desa/Kelurahan  
2012

Desa/Kelurahan	Hamil	Ingin Anak	Lainnya	Jumlah
(1)	(2)	(3)	(4)	(5)
01. Anakalang	-	-	-	-
02. Makata Keri	-	-	-	-
03. Umbu Riri	-	-	-	-
04. Mata Woga	-	-	-	-
05. Kabela Wuntu	-	-	-	-
06. Dewa Jara	-	-	-	-
07. Mata Redi	-	-	-	-
Katikutana	-	-	-	1 808
2011	-	-	-	1 892
2010	-	-	-	84
2009	-	-	-	3 461

Sumber : Dinas Kesehatan Kab. Sumba Tengah

Tabel 4.2.6  
Banyaknya Peserta KB menurut Tempat Memperoleh Pelayanan  
dan Desa/Kelurahan  
2012

Desa/Kelurahan	Tempat Pelayanan			Jumlah
	KKBRSPemerintah	PLK	KKBRSSwasta	
(1)	(2)	(3)	(4)	(5)
01. Anakalang	-	-	-	-
02. Makata Keri	-	-	-	-
03. Umbu Riri	-	-	-	-
04. Mata Woga	-	-	-	-
05. Kabela Wuntu	-	-	-	-
06. Dewa Jara	-	-	-	-
07. Mata Redi	-	-	-	-
Katikutana	-	-	-	505
2011	-	-	-	1 421
2010	-	-	-	2 470
2009	-	-	-	138

Sumber : Dinas Kesehatan Kab. Sumba Tengah



4.3.

# AGAMA

<http://sumbatengakademi.bps.go.id>

Tabel 4.3.1  
Banyaknya Penduduk menurut Agama dan Kepercayaan Lainnya  
di Kecamatan Katikutana  
2012

Agama	2012
(1)	(2)
01. Islam	408
02. Kristen Protestan	4 967
03. Kristen Katholik	4 339
04. Hindu	9
05. Budha	-
06. Lainnya / Marapu	-
Katikutana	9 723

Sumber : Kementerian Agama Kabupaten Sumba Tengah

Tabel 4.3.2  
Banyaknya Tempat Peribadatan menurut Agama dirinci per  
Desa/Kelurahan  
2012

Desa/Kelurahan	Islam	Kristen Potestan	Katholik	Hindu	Budha
(1)	(2)	(3)	(4)	(5)	(6)
01. Anakalang	-	-	-	-	-
02. Makata Keri	-	-	-	-	-
03. Umbu Riri	-	-	-	-	-
04. Mata Woga	-	-	-	-	-
05. Kabela Wuntu	-	-	-	-	-
06. Dewa Jara	-	-	-	-	-
07. Mata Redi	-	-	-	-	-
Katikutana	1	7	9	-	-
2011	1	44	5	-	-
2010	1	98	17	-	-
2009	1	98	17	-	-

Sumber : Kementerian Agama Kabupaten Sumba Barat

Tabel 4.3.3  
Banyaknya Rohaniawan Islam menurut Status  
2012

Tahun	Imam	Khatib	Da'i	Penyuluh Agama
(1)	(2)	(3)	(4)	(5)
2009	2	2	-	-
2010	2	2	-	-
2011	2	2	-	-
2012	4	6	1	-

Sumber : Kementerian Agama Kabupaten Sumba Barat

Tabel 4.3.4  
Banyaknya Rohaniawan Kristen Protestan menurut Status  
2012

Tahun	Pendeta	Diaken / Syamis	Guru Injil	Guru Sekolah Minggu
(1)	(2)	(3)	(4)	(5)
2007	12	190	-	-
2010	12	190	-	-
2011	3	-	-	-
2012	3	3	-	-

Keterangan : Data 2008 dan 2009 tidak tersedia

Sumber : Kementerian Agama Kabupaten Sumba Barat

Tabel 4.3.5  
Banyaknya Rohaniawan Katolik menurut Status dan  
Kewarganegaraan  
2012

Tahun	Pastor		Bruder		Suster		Guru Agama/ Pembina Umat
	WNI	WNA	WNI	WNA	WNI	WNA	
(1)	(2)	(3)	(4)	(5)	(6)	(7)	(8)
2007	-	-	1	-	10	-	-
2010	-	-	1	-	10	-	-
2011	-	-	-	-	7	-	-
2012	-	-	-	-	9	-	-

Keterangan : Data 2008 dan 2009 tidak tersedia

Sumber : Kementerian Agama Kabupaten Sumba Barat

Tabel 4.3.6  
Banyaknya Rohaniawan Hindu menurut Status  
2012

Tahun	Pedanda	Penandita
(1)	(2)	(3)
2009	-	-
2010	-	-
2011	-	-
2012	-	-

Sumber : Kementerian Agama Kabupaten Sumba Barat



**PERTANIAN**



5.1.

# TANAMAN PANGAN

<http://sumbateng.go.id>

Table 5.1.1  
Luas Panen, Rata-rata Hasil, dan Produksi Tanaman Pangan  
dirinci menurut Jenis Komoditi  
2012

Komoditi	Luas Panen (Ha)	Rata-rata Produksi (Kw/Ha)	Produksi (Kw)
(1)	(2)	(3)	(4)
01. Padi :	1 336	38,05	50 830
- Padi Sawah	1 065	40,77	43 419
- Padi Ladang	271	27,35	7 411
02. Jagung	612	34,29	20 983
03. Ubi Kayu	108	99,33	10 728
04. Ubi Jalar	44	79,88	3 519
05. Kacang Tanah	3	11,14	33
06. Kacang Hijau	3	9,08	27
07. Kacang Kedele	-	-	-

Sumber : Dinas Pertanian, Perkebunan dan Kehutanan Kabupaten Sumba Tengah

Tabel 5.1.2  
Luas Panen, Rata-rata Produksi, dan Produksi Padi  
2007 – 2012

Tahun	Luas Panen (Ha)	Rata-rata Produksi (Kw/Ha)	Produksi (Ton)
(1)	(2)	(3)	(4)
2007*)	5 671	53,97	8 584
2008*)	2 337	31,36	7 329
2009	1 014	31,28	3 192
2010	837	32,73	2 739
2011	5 430	34,01	18 466
2012	1 336	38,05	5 083

Keterangan : \*) Termasuk Kecamatan Katikutana Selatan

Sumber : Dinas Pertanian, Perkebunan dan Kehutanan Kab. Sumba Tengah

Tabel 5.1.3  
Luas Panen, Rata-rata Produksi, dan Produksi Padi Sawah  
2007 – 2012

Tahun	Luas Panen (Ha)	Rata-rata Produksi (Kw/Ha)	Produksi (Ton)
(1)	(2)	(3)	(4)
2007*)	2 302	34,56	7 956
2008*)	1 844	34,56	6 372,9
2009	872	33,03	2 880
2010	705	28,99	2 044
2011	4 973	35,23	17 519
2012	1 065	40,77	4 341,9

Keterangan : \*) Termasuk Kecamatan Katikutana Selatan

Sumber : Dinas Pertanian, Perkebunan dan Kehutanan Kab. Sumba Tengah

Tabel 5.1.4  
Luas Panen, Rata-rata Produksi, dan Produksi Padi Ladang  
2007 – 2012

Tahun	Luas Panen (Ha)	Rata-rata Produksi (Kw/Ha)	Produksi (Ton)
(1)	(2)	(3)	(4)
2007*)	323	19,44	628
2008*)	493	19,41	956,9
2009	142	22,01	312
2010	132	52,70	696
2011	457	20,72	947
2012	271	27,35	741,1

Keterangan : \*) Termasuk Kecamatan Katikutana Selatan

Sumber : Dinas Pertanian, Perkebunan dan Kehutanan Kab. Sumba Tengah

Tabel 5.1.5  
Luas Panen, Rata-rata Produksi, dan Produksi Jagung  
2007 – 2012

Tahun	Luas Panen (Ha)	Rata-rata Produksi (Kw/Ha)	Produksi (Ton)
(1)	(2)	(3)	(4)
2007*)	930	20,12	187,2
2008*)	734	20,12	1 476,8
2009	69	23,62	163
2010	920	24,73	2 275
2011	4 139	24,42	10 107
2012	612	34,29	2 098,3

Keterangan : \*) Termasuk Kecamatan Katikutana Selatan

Sumber : Dinas Pertanian, Perkebunan dan Kehutanan Kab. Sumba Tengah

Tabel 5.1.6  
Luas Panen, Rata-rata Produksi, dan Produksi Ubi Kayu  
2007 – 2012

Tahun	Luas Panen (Ha)	Rata-rata Produksi (Kw/Ha)	Produksi (Ton)
(1)	(2)	(3)	(4)
2007*)	349	170,32	5 944
2008*)	349	170,19	5 939,6
2009	192	69,65	1 335
2010	141	132,91	1 874
2011	758	96,83	7 340
2012	108	99,33	1 072,8

Keterangan : \*) Termasuk Kecamatan Katikutana Selatan

Sumber : Dinas Pertanian, Perkebunan dan Kehutanan Kab. Sumba Tengah

Tabel 5.1.7  
Luas Panen, Rata-rata Produksi, dan Produksi Ubi Jalar  
2007 – 2012

Tahun	Luas Panen (Ha)	Rata-rata Produksi (Kw/Ha)	Produksi (Ton)
(1)	(2)	(3)	(4)
2007*)	23	76,95	177
2008*)	23	78,20	179,9
2009	2	75,00	15
2010	5	55,89	28
2011	456	81,27	3 706
2012	44	79,98	351,9

Keterangan : \*) Termasuk Kecamatan Katikutana Selatan

Sumber : Dinas Pertanian, Perkebunan dan Kehutanan Kab. Sumba Tengah



Tabel 5.1.8  
Luas Panen, Rata-rata Produksi, dan Produksi Kacang Tanah  
2007 – 2012

Tahun	Luas Panen (Ha)	Rata-rata Produksi (Kw/Ha)	Produksi (Ton)
(1)	(2)	(3)	(4)
2007*)	4	17,5	7
2008*)	30	15,62	46,9
2009	-	-	-
2010	66	3,49	23
2011	268	11,49	308
2012	3	11,14	3,3

Keterangan : \*) Termasuk Kecamatan Katikutana Selatan

Sumber : Dinas Pertanian, Perkebunan dan Kehutanan Kab. Sumba Tengah

Tabel 5.1.9  
Luas Panen, Rata-rata Produksi, dan Produksi Kacang Hijau  
2007 – 2012

Tahun	Luas Panen (Ha)	Rata-rata Produksi (Kw/Ha)	Produksi (Ton)
(1)	(2)	(3)	(4)
2007*)	-	-	-
2008*)	-	-	-
2009	-	-	-
2010	55	3,77	21
2011	252	8,69	219
2012	3	9,08	2,7

Keterangan : \*) Termasuk Kecamatan Katikutana Selatan

Sumber : Dinas Pertanian, Perkebunan dan Kehutanan Kab. Sumba Tengah

Tabel 5.1.10  
Luas Panen, Rata-rata Produksi, dan Produksi Kacang Kedelai  
2007 – 2012

Tahun	Luas Panen (Ha)	Rata-rata Produksi (Kw/Ha)	Produksi (Ton)
(1)	(2)	(3)	(4)
2007*)	25	10,48	6
2008*)	464	10,48	486,3
2009	-	-	-
2010	38	2,41	9
2011	103	9,71	100
2012	-	-	-

Keterangan : \*) Termasuk Kecamatan Katikutana Selatan

Sumber : Dinas Pertanian, Perkebunan dan Kehutanan Kab. Sumba Tengah

5.2.

# PERKEBUNAN

<http://sumbatengakademi.bps.go.id>

Table 5.2.1  
Luas Areal dan Produksi Tanaman Perkebunan menurut  
Jenis Tanaman  
2012

Jenis Tanaman	Luas Lahan (Ha)				Jumlah Produksi (Ton)
	Belum Mengha- -silkan	Sudah Mengha- -silkan	Tidak Mengha- -silkan	Jumlah	
(1)	(2)	(3)	(4)	(5)	(6)
01. Jambu Mete	-	2	16	18	0,6
02. Kelapa	79	67	28	174	29,15
03. Kopi	22	45	11	78	18
04. Coklat	21,50	13	12	46,5	2,60
05. Vanili	-	-	-	-	-
06. Cengkeh	-	-	2	2	-
07. Pinang	39	68	15	122	29,24
08. Sirih	27	42	19	88	12,6
09. Jarak Pagar	9	21	20	50	1

Sumber : Dinas Pertanian, Perkebunan dan Kehutanan Kab. Sumba Tengah

Tabel 5.2.2  
Luas Areal dan Produksi Tanaman Jambu Mete  
2007 - 2012

Tahun	Luas Lahan (Ha)				Jumlah Produksi (Ton)
	Belum Mengha -silkan	Sudah Mengha -silkan	Tidak Mengha -silkan	Jumlah	
(1)	(2)	(3)	(4)	(5)	(6)
2007*)	-	6	111	117	2,5
2008*)	-	6	111	117	2,5
2009	-	-	-	-	-
2010	-	50	80	130	10
2011	2	8	19	29	4
2012	-	2	16	18	0,6

Keterangan : \*) Termasuk Kecamatan Katikutana Selatan

Sumber : Dinas Pertanian, Perkebunan dan Kehutanan Kab. Sumba Tengah

Tabel 5.2.3  
Luas Areal dan Produksi Tanaman Kelapa  
2007 - 2012

Tahun	Luas Lahan (Ha)				Jumlah Produksi (Ton)
	Belum Mengha- -silkan	Sudah Mengha- -silkan	Tidak Mengha- -silkan	Jumlah	
(1)	(2)	(3)	(4)	(5)	(6)
2007*)	528	346	154	1 028	225
2008*)	528	346	154	1 028	225
2009	120	346	120	586	230
2010	30	100	7	137	45
2011	83	46	31	160	35
2012	79	67	28	174	29,15

Keterangan : \*) Termasuk Kecamatan Katikutana Selatan

Sumber : Dinas Pertanian, Perkebunan dan Kehutanan Kab. Sumba Tengah

Tabel 5.2.4  
Luas Areal dan Produksi Tanaman Kopi  
2007 - 2011

Tahun	Luas Lahan (Ha)				Jumlah Produksi (Ton)
	Belum Mengha- -silkan	Sudah Mengha- -silkan	Tidak Mengha- -silkan	Jumlah	
(1)	(2)	(3)	(4)	(5)	(6)
2007*)	158	131	235	524	65
2008*)	158	131	235	524	65
2009	162,5	131	235	528,5	65
2010	3	11	1	15	40
2011	27	36	11	74	27
2012	22	45	11	78	18

Keterangan : \*) Termasuk Kecamatan Katikutana Selatan

Sumber : Dinas Pertanian, Perkebunan dan Kehutanan Kab. Sumba Tengah



Tabel 5.2.5  
Luas Areal dan Produksi Tanaman Coklat/Kakao  
2007 - 2012

Tahun	Luas Lahan (Ha)				Jumlah Produksi (Ton)
	Belum Mengha- -silkan	Sudah Mengha- -silkan	Tidak Mengha- -silkan	Jumlah	
(1)	(2)	(3)	(4)	(5)	(6)
2007*)	10	6	60	76	2,5
2008*)	10	6	60	76	2,5
2009	14	6	60	80	2,5
2010	2	5	2	9	0,5
2011	9	11	12	32	2
2012	21,50	13	12	46,5	2,60

Keterangan : \*) Termasuk Kecamatan Katikutana Selatan

Sumber :Dinas Pertanian,Perkebunan & Kehutanan Kab. Sumba Tengah

Tabel 5.2.6  
Luas Areal dan Produksi Tanaman Vanili  
2007 - 2012

Tahun	Luas Lahan (Ha)				Jumlah Produksi (Ton)
	Belum Mengha- -silkan	Sudah Mengha- -silkan	Tidak Mengha- -silkan	Jumlah	
(1)	(2)	(3)	(4)	(5)	(6)
2007*)	-	1	-	-	0,3
2008*)	-	1	-	1	0,3
2009	-	1	-	1	0,3
2010	-	-	-	-	-
2011	-	-	-	-	-
2012	-	-	-	-	-

Keterangan : \*) Termasuk Kecamatan Katikutana Selatan

Sumber : Dinas Pertanian, Perkebunan dan Kehutanan Kab. Sumba Tengah

Tabel 5.2.7  
Luas Areal dan Produksi Tanaman Cengkeh  
2007 - 2012

Tahun	Luas Lahan (Ha)				Jumlah Produksi (Ton)
	Belum Mengha -silkan	Sudah Mengha -silkan	Tidak Mengha -silkan	Jumlah	
(1)	(2)	(3)	(4)	(5)	(6)
2007*)	-	-	-	-	-
2008*)	-	-	-	-	-
2009	-	-	-	-	-
2010	-	-	-	-	-
2011	-	-	-	-	-
2012	-	-	2	2	-

Keterangan : \*) Termasuk Kecamatan Katikutana Selatan

Sumber : Dinas Pertanian, Perkebunan dan Kehutanan Kab. Sumba Tengah

Tabel 5.2.8  
Luas Areal dan Produksi Tanaman Pinang  
2007 - 2012

Tahun	Luas Lahan (Ha)				Jumlah Produksi (Ton)
	Belum Mengha- -silkan	Sudah Mengha- -silkan	Tidak Mengha- -silkan	Jumlah	
(1)	(2)	(3)	(4)	(5)	(6)
2007*)	338	97	181	616	46
2008*)	338	97	181	616	46
2009	339,5	97	181	617,5	46
2010	20	30	3	53	10
2011	33	50	15	98	40
2012	39	68	15	122	29,24

Keterangan : \*) Termasuk Kecamatan Katikutana Selatan

Sumber : Dinas Pertanian, Perkebunan dan Kehutanan Kab. Sumba Tengah

Tabel 5.2.9  
Luas Areal dan Produksi Tanaman Sirih  
2007 - 2012

Tahun	Luas Lahan (Ha)				Jumlah Produksi (Ton)
	Belum Mengha- -silkan	Sudah Mengha- -silkan	Tidak Mengha- -silkan	Jumlah	
(1)	(2)	(3)	(4)	(5)	(6)
2007*)	3	9	19	31	6
2008*)	3	9	19	31	6
2009	3	8	19	30	6
2010	-	1	-	1	6
2011	32	35	16	83	11
2011	27	42	19	88	12,6

Keterangan : \*) Termasuk Kecamatan Katikutana Selatan

Sumber : Dinas Pertanian, Perkebunan dan Kehutanan Kab. Sumba Tengah

Tabel 5.2.10  
Luas Areal dan Produksi Tanaman Jarak Pagar  
2007 – 2012

Tahun	Luas Lahan (Ha)				Jumlah Produksi (Ton)
	Belum Mengha- -silkan	Sudah Mengha- -silkan	Tidak Mengha- -silkan	Jumlah	
(1)	(2)	(3)	(4)	(5)	(6)
2007*)	128	18	304	451	4
2008*)	128	18	304	451	4
2009	128	18	304	450	4
2010	-	-	-	-	-
2011	13	6	8	27	1
2012	9	21	20	50	1

Keterangan : \*) Termasuk Kecamatan Katikutana Selatan

Sumber : Dinas Pertanian, Perkebunan dan Kehutanan Kab. Sumba Tengah

5.3.

# PETERNAKAN

<http://sumbatengkab.bps.go.id>

Table 5.3.1  
Banyaknya Ternak Besar menurut Jenisnya dan Desa/Kelurahan  
2012

Desa/Kelurahan	Kuda	Sapi	Kerbau
(1)	(2)	(3)	(4)
01. Anakalang	-	-	-
02. Makata Keri	-	-	-
03. Umbu Riri	-	-	-
04. Mata Woga	-	-	-
05. Kabela Wuntu	-	-	-
06. Dewa Jara	-	-	-
07. Mata Redi	-	-	-
<b>Katikutana</b>	<b>478</b>	<b>259</b>	<b>1 141</b>
2011	400	389	1 087
2010	731	503	2 337
2009	877	457	2 179
2008	482	259	3 002
2007	956	1 242	3 002

Keterangan : Data Tahun 2007 termasuk Kecamatan Katikutana Selatan  
Sumber : Dinas Peternakan Kabupaten Sumba Tengah



Tabel 5.3.2  
Banyaknya Ternak Kecil menurut Jenisnya dan Desa/Kelurahan  
2012

Desa/Kelurahan	Babi	Kambing	Domba
(1)	(2)	(3)	(4)
01. Anakalang	991	39	2
02. Makata Keri	985	44	-
03. Umbu Riri	994	46	-
04. Mata Woga	886	49	-
05. Kabela Wuntu	965	41	-
06. Dewa Jara	968	63	-
07. Mata Redi	999	75	-
<b>Katikutana</b>	<b>6 788</b>	<b>605</b>	<b>2</b>
2011	6 835	477	2
2010	7 748	574	-
2009	7 405	493	-
2008	7 492	467	-
2007	956	1 242	3 002

Keterangan : Data Tahun 2007 termasuk Kecamatan Katikutana Selatan  
Sumber : Dinas Peternakan Kabupaten Sumba Tengah

Tabel 5.3.3  
Banyaknya Unggas menurut Jenisnya dan Desa/Kelurahan  
2012

Desa/Kelurahan	Ayam Kampung	Ayam Ras	Itik/Itik Manila
(1)	(2)	(3)	(4)
01. Anakalang	-	-	-
02. Makata Keri	-	-	-
03. Umbu Riri	-	-	-
04. Mata Woga	-	-	-
05. Kabela Wuntu	-	-	-
06. Dewa Jara	-	-	-
07. Mata Redi	-	-	-
Katikutana	17 453	6 630	1 501
2011	17 111	6 500	1 472
2010	15 698	6 500	1 350
2009	15 084	4 000	1 037
2008	30 050	-	919
2007	74 117	-	1 583

Keterangan : Data Tahun 2007 termasuk Kecamatan Katikutana Selatan  
Sumber : Dinas Peternakan Kabupaten Sumba Tengah



**INDUSTRI**

G.1.

# INDUSTRI

<http://sumbatengahkampus.go.id>

Tabel 6.1.1  
Banyaknya Perusahaan/Usaha Industri menurut  
Golongan Industri  
2010 – 2012

Golongan Industri	2010	2011	2012
(1)	(2)	(3)	(4)
01. Kerajinan Rumah Tangga	12	41	25
02. Kecil	3	75	17
03. Besar/Sedang	-	8	8
Jumlah	15	116	50

Sumber : Dinas Koperasi, UKM, Perindag Kabupaten Sumba Tengah

Tabel 6.1.2  
Banyaknya Tenaga Kerja pada Perusahaan/Usaha Industri  
Pengolahan menurut Golongan Industri  
2010 - 2012

Golongan Industri	2010	2011	2012
(1)	(2)	(3)	(4)
01. Kerajinan Rumah Tangga	60	61	29
02. Kecil	12	150	24
03. Besar/Sedang	-	20	20
Jumlah	72	211	73

Sumber : Dinas Koperasi, UKM, Perindag. Kabupaten Sumba Tengah

G.2.

# LISTRIK DAN AIR MINUM

<http://sumbateng.go.id>

Table 6.2.1  
Banyaknya Tenaga Listrik yang Dibangkitkan menurut  
PLN Sub Ranting Katikutana  
2012

Sub Ranting Katikutana	2010	2011	2012
(1)	(2)	(3)	(4)
01. Yang dibangkitkan (kwh)	9 891 703	-	-
02. Yang terjual (kwh)	9 718 031	-	-
03. Yang Terpakai Sendiri	173 672	-	-
04. Susut Transmisi	395 291	-	-
05. Pelanggan	1 054	1 199	18

Sumber : PT. PLN (Persero) Ranting Waikabubak

Keterangan : \*) Sub Ranting Katikutana interkoneksi dari Ranting Sumba Barat.



Tabel 6.2.2  
 Banyaknya Tenaga Air yang Diproduksi, Penggunaannya,  
 Pelanggan, Pemakaian, dan Nilai Pemakaian Air Minum  
 di Kecamatan Katikutana  
 2012

Kecamatan Katikutana	2012
(1)	(2)
01. Tenaga yang Diproduksi (lt/detik)	-
02. Air yang Dijual (m <sup>3</sup> )	-
03. Susut Transmisi (m <sup>3</sup> )	-
04. Banyaknya Pelanggan	-
05. Banyaknya Pemakaian (m <sup>3</sup> )	-
06. Nilai Pemakaian (Rupiah)	-

Sumber : PDAM Kabupaten Sumba Barat

Catatan : Data Tahun 2012 tidak tersedia



**PERDAGANGAN**

Tabel 7.1  
 Banyaknya Perusahaan/Usaha Sektor Perdagangan  
 menurut Jenis Usaha  
 2010 - 2012

Jenis Usaha	2010	2011	2012
(1)	(2)	(3)	(4)
01. Perdagangan Besar	-	1	-
02. Perdagangan Menengah	3	2	7
03. Perdagangan Kecil	10	16	150
Jumlah	13	19	157

Sumber : Dinas Koperasi, UKM dan Perindag Kabupaten Sumba Tengah

Tabel 7.2  
 Banyaknya Pasar Mingguan, Pertokoan, Restoran/Rumah Makan,  
 Kios, dan TPK menurut Desa/Kelurahan  
 2012

Desa/Kelurahan	Pasar Ming- guan	Perto- koan	Restoran /Rumah Makan	Kios	TPK
(1)	(2)	(3)	(4)	(5)	(6)
01. Anakalang	1	5	5	32	-
02. Makata Keri	-	-	-	10	-
03. Umbu Riri	-	-	-	10	-
04. Mata Woga	-	-	-	10	-
05. Kabelau Wuntu	-	-	-	6	-
06. Dewa Jara	-	-	-	3	-
07. Mata Redi	-	-	-	7	-
Katikutana	1	5	5	78	-
2011	1	5	3	65	1
2010	1	6	3	70	-
2009	1	2	11	28	-
2008	1	6	2	25	-

Sumber : Kantor Kecamatan Katikutana



**PERHUBUNGAN**

Table 8.1.1  
Panjang Jalan menurut Status Jalan  
2010 – 2012

	(Km)		
Status Jalan	2010	2011	2012
(1)	(2)	(3)	(4)
1. Negara	14	14	14
2. Propinsi	-	-	-
3. Kabupaten	23,3	32,0	32,0

Sumber : Dinas Pekerjaan Umum Kabupaten Sumba Tengah

Tabel 8.1.2  
Panjang Jalan menurut Jenis Permukaan Jalan  
2010 – 2012

	(Km)		
Permukaan Jalan	2010	2011	2012
(1)	(2)	(3)	(4)
1. Aspal	32,60	32	35
2. Kerikil	4,70	7,5	4,5
3. Tanah	-	6,5	6,5
4. Tidak Dirinci	-	-	-

Sumber : Dinas Pekerjaan Umum Kabupaten Sumba Tengah

Tabel 8.1.3  
Panjang Jalan menurut Kondisi Jalan  
2010 – 2012

	(Km)		
Kondisi Jalan	2010	2011	2012
(1)	(2)	(3)	(3)
1. Baik	22,6	29,9	32,9
2. Sedang	2	6,9	6,9
3. Rusak	7	5,5	2,5
4. Rusak Berat	5,6	3,7	3,7

Sumber : Dinas Pekerjaan Umum Kabupaten Sumba Tengah



Tabel 8.1.3  
Panjang Jalan menurut Kondisi Jalan  
2010 – 2012

Kondisi Jalan	(Km)		
	2010	2011	2012
(1)	(2)	(3)	(3)
1. Baik	22,6	29,9	32,9
2. Sedang	2	6,9	6,9
3. Rusak	7	5,5	2,5
4. Rusak Berat	5,6	3,7	3,7

Sumber : Dinas Pekerjaan Umum Kabupaten Sumba Tengah



# KEUANGAN DAN HARGA-HARGA

Tabel 9.1  
Jumlah Wajib Pajak Bumi dan Bangunan, Target, dan Realisasi  
menurut Desa/Kelurahan  
2012

Desa/Kelurahan	Jumlah Wajib Pajak	Target	Realisasi	Persentase
(1)	(2)	(3)	(4)	(5)
01. Anakalang	-	48 076 849	24 903 051	52
02. Makata Keri	-	19 724 770	5 020 000	25
03. Umbu Riri	-	22 300 325	3 650 000	16
04. Mata Woga	-	12 407 600	3 059 550	25
05. Kabela Wuntu	-	6 391 377	5 010 636	78
06. Dewa Jara	-	-	-	-
07. Mata Redi	-	-	-	-
Katikutana	-	108 900 921	41 643 237	38

Sumber : Dinas Pendapatan Daerah Kabupaten Sumba Barat

Tabel 9.2  
Jumlah Usaha, Perbankan, Asuransi, dan Koperasi Simpan  
Pinjam di Kecamatan Katikutana  
2012

Jenis	2012
(1)	(2)
1. Perbankan :	
- BRI	1
- BRI Unit	-
- BNI	-
- Bank NTT	1
2. Asuransi :	
- Bumi Putera	-
- Jiwasraya	-
- Buana Putra	-
- Jasa Raharja	-
3. Koperasi Simpin :	
- KOPABRI	-
-	-
-	-

Sumber : Kantor Kecamatan Katikutana

Tabel 9.3  
Rata-Rata Harga Sembilan Bahan Pokok menurut Bulan  
2012

Bulan	Beras (Kg)	Ikan Asin (Kg)	Minyak Kelapa (botol)	Gula Pasir (Kg)	Garam Hancur
(1)	(2)	(3)	(4)	(5)	(6)
01. Januari	6 000	52 500	14 000	12 000	5 000
02. Pebruari	6 000	52 500	14 000	12 000	5 000
03. Maret	6 000	52 500	14 000	12 000	5 000
04. April	6 500	52 500	14 000	13 000	5 000
05. Mei	6 500	53 000	15 000	13 000	5 000
06. Juni	6 500	53 000	15 000	13 000	5 000
07. Juli	7 500	53 000	15 000	13 000	5 000
08. Agustus	8 500	55 000	15 000	13 000	5 000
09. September	8 500	55 000	16 000	14 000	5 000
10. Oktober	8 500	55 000	16 000	14 000	5 000
11. Nopember	7 000	55 000	16 000	14 000	5 000
12. Desember	7 000	55 000	16 000	14 000	5 000
Rata-rata	7 000	53 000	15 000	13 000	5 000
2011	6 917	49 958	13 708	11 583	5 000
2010	6 500	43 151	12 000	10 000	5 000
2009	6 000	30 000	10 000	9 000	5 000
2008	6 000	30 000	9 500	8 250	3 500
2007	5 500	18 463	6 000	6 489	3 614

Catatan : Berdasarkan Survey Harga Konsumen 2012 Kota Waikabubak

Lanjutan Tabel 9.3

Bulan	Minyak Tanah (Liter)	Sabun Cuci (Batang)	Tetoron Polos (Meter)	Batik (Lembar)
(1)	(7)	(8)	(9)	(10)
01. Januari	5 000	6 500	-	50 000
02. Pebruari	5 000	6 500	-	50 000
03. Maret	5 000	6 500	-	50 000
04. April	5 000	6 500	-	50 000
05. Mei	5 000	6 500	-	50 000
06. Juni	5 000	6 500	-	50 000
07. Juli	5 000	6 500	-	50 000
08. Agustus	5 000	6 500	-	50 000
09. September	5 000	6 500	-	50 000
10. Oktober	5 000	6 500	-	50 000
11. Nopember	5 000	6 500	-	50 000
12. Desember	5 000	6 500	-	50 000
Rata-rata	5 000	6 500	-	46 250
2011	5 000	5 500	-	45 542
2010	5 250	6 383	-	39 083
2009	5 000	7 500	-	28 000
2008	5 000	7 750	-	16 833
2007	3 250	4 875	-	16 833

Catatan : Berdasarkan Survey Harga Konsumen 2012 Kota Waikabubak



DATA  
MENCERDASKAN BANGSA



Badan Pusat Statistik Kabupaten Sumba Barat  
Jl. Wee Karou, Waikabubak - Nusa Tenggara Timur - 87200  
Telp./Faks. (0387) 21256; E-mail: bps5301@bps.go.id