

Katalog / Catalog : 1102001.3308130

KECAMATAN KAJORAN DALAM ANGKA

Kajoran Subdistrict in Figures

2022

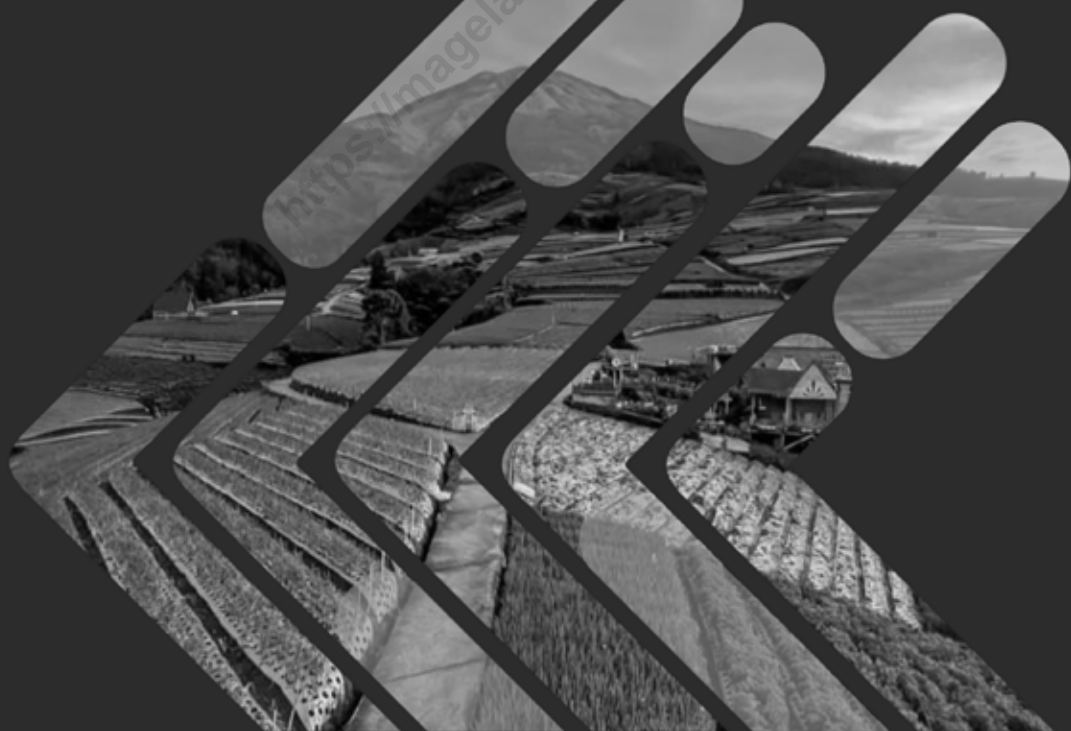


**BADAN PUSAT STATISTIK
KABUPATEN MAGELANG**
BPS-Statistics of Magelang Regency

KECAMATAN KAJORAN DALAM ANGKA

Kajoran Subdistrict in Figures

2022



KECAMATAN KAJORAN DALAM ANGKA
Kajoran Subdistrict in Figures
2022

ISSN: 2442-5338

No. Publikasi/*Publication Number*: 33080.2227

Katalog /*Catalog*: 1102001.3308130

Ukuran Buku/*Book Size*: 14,8 cm x 21 cm

Jumlah Halaman/*Number of Pages*: xxviii+ 125 hal/*pages*

Naskah/*Manuscript*:

Badan Pusat Statistik Kabupaten Magelang

BPS-Statistics of Magelang Regency

Penyunting/*Editor*:

Badan Pusat Statistik Kabupaten Magelang

BPS-Statistics of Magelang Regency

Desain Kover/*Cover Design*:

Badan Pusat Statistik Kabupaten Magelang

BPS-Statistics of Magelang Regency

Ilustrasi Kover/*Cover Illustration*:

Persawahan Di Kecamatan Kajoran

Diterbitkan oleh/*Published by*:

©BPS Kabupaten Magelang/*BPS-Statistics of Magelang Regency*

Dicetak oleh/*Printed by*:

TM Percetakan

Dilarang mengumumkan, mendistribusikan, mengomunikasikan, dan/atau menggandakan sebagian atau seluruh isi buku ini untuk tujuan komersil tanpa izin tertulis dari Badan Pusat Statistik Kabupaten Magelang

Prohibited to announce, distribute, communicate, and/or copy part or all of this book for commercial purpose without permission from BPS-Statistics Indonesia of Magelang Regency.

TIM PENYUSUN/TEAM MEMBERS

Pengarah/Director

Toto Desanto, S.Si, M.Si

Penanggung Jawab/Persons in Charge

Toto Desanto, S.Si, M.Si

Penyunting/Editors

Tri Murni HK, S.ST

Pengolah Data dan Penulis Naskah/Data Processor and Writers

Suroso

Penata Letak/Layout Designers

Joko Prasetyo, S.ST, M.Si

KONTRIBUTOR DATA/DATA CONTRIBUTORS

1. Kantor Urusan Agama (KUA) Kecamatan Kajoran/*Religious Affairs Office Kajoran Subdistrict*
2. Balai Keluarga Berencana Keluarga Sejahtera (Balai KB KS) Kecamatan Kajoran/*Family Planning Counseling Center Kajora Subdistrict*
3. UPT Dinas Pekerjaan Umum dan Penataan Ruang (DPUPR) Wilayah Kecamatan Salaman/*UPT Department of Public Works and Spatial Planning (DPUPR) Region Salaman Subdistrict*
4. Kantor Kecamatan Kajoran/*Kajoran Subdistrict Office*
5. Badan Pusat Statistik Kabupaten Magelang/*BPS-Statistics of Magelang Regency*

<https://magelangkab.go.id>

KEPALA BPS KABUPATEN MAGELANG
CHIEF STATISTICIAN OF MAGELANG REGENCY



Toto Desanto, S.Si, M.Si



KATA PENGANTAR

Publikasi Kecamatan Kajoran Dalam Angka merupakan seri publikasi tahunan yang diterbitkan oleh Badan Pusat Statistik Kabupaten Magelang yang menyajikan beragam jenis data, yang dihimpun dari berbagai sumber baik dari internal BPS maupun dari Dinas/Instansi/Lembaga yang ada di tingkat kecamatan. Data yang disajikan dalam buku ini antara lain memuat gambaran umum tentang keadaan geografi, kependudukan, dan kondisi sosial ekonomi Kecamatan Kajoran.

Data yang disajikan dalam Buku Kecamatan Kajoran Dalam Angka 2022 sebagian besar data dan informasi tahun 2021 dengan format dan cakupan yang hampir sama dengan publikasi tahun sebelumnya. Namun demikian, ada beberapa data yang mengalami perubahan baik berupa penambahan maupun pengurangan dengan tetap menjaga keterbandingan dengan tahun-tahun sebelumnya.

Meskipun publikasi ini sudah dipersiapkan dengan sebaik-baiknya, dimungkinkan masih adanya kekurangan. Oleh karena itu, kritik dan saran yang konstruktif berbagai pihak kami harapkan untuk penyempurnaan penerbitan mendatang.

Kepada Koordinator Statistik Kecamatan Kajoran yang telah menyusun naskah, serta semua pihak yang telah memberikan kontribusi terhadap terwujudnya publikasi ini, kami sampaikan terima kasih atas kerja sama dan bantuannya. Semoga publikasi ini mampu memenuhi sebagian dari besarnya tuntutan kebutuhan data statistik, baik oleh dinas/instansi pemerintah, swasta, kalangan akademis, maupun masyarakat luas.

Kota Mungkid, September 2022

Kepala BPS

Kabupaten Magelang

TOTO DESANTO, S.Si, M.Si



PREFACE

The publication of Kajoran Subdistrict in Figure is an annual publication series published by BPS-Statistics of Magelang Regency which presents various types of data, collected from various sources both from internal BPS and from the official office/agency/institution at the subdistrict level. This book shows general description of the geography, population, and economic social conditions of Kajoran Subdistrict.

The data presented in th “Kajoran Subdistrict In Figures 2022” are mostly from data and information in 2021 with format and coverage that is similar as the previous year’s publication. However, there are some data that have changes in the form of additions and reductions while maintaining comparability with previous years.

Although this publication has been well prepared, it is possible that there are still shortcomings. Therefore, constructive criticisms and suggestions from various parties are expected to improve future publications.

Thank you to the Kajoran Subdistrict Statistics Coordinator who has compiled the manuscript and those who have contributed to the realization of this publication. Hopefully this publication will be able to fulfill some of the demands of statistical data, both by government agencies, private sector, academics, and the wider community.

*Kota Mungkid , September 2022
Chief Statistician of
Magelang Regency*

TOTO DESANTO, S.Si, M.Si

DAFTAR ISI/CONTENTS

	Halaman <i>Page</i>
Kata Pengantar/ <i>Preface</i>	xii
Daftar Isi/ <i>Contents</i>	xiii
Daftar Tabel/ <i>List of Tables</i>	xv
Daftar Gambar/ <i>List of Figures</i>	xxi
Penjelasan Umum/ <i>Explanatory Notes</i>	xxiv
1. Geografi dan Iklim/ <i>Geography and Climate</i>	1
2. Pemerintahan/ <i>Government</i>	11
3. Penduduk/ <i>Population</i>	21
4. Sosial dan Kesejahteraan Rakyat/ <i>Social and Welfare</i>	31
5. Pertanian/ <i>Agriculture</i>	59
6. Pariwisata, Transportasi, dan Komunikasi/ <i>Tourism, Transportation, and Communication</i>	73
7. Perbankan, Koperasi, dan Perdagangan/ <i>Banking, Cooperative, and Trade</i> 87	

DAFTAR TABEL/LIST OF TABLES

	Halaman Page
1. GEOGRAFI DAN IKLIM/GEOGRAPHY AND CLIMATE	
1.1 KEADAAN GEOGRAFI GEOGRAPHY CONDITION	
1.1.1 Luas Daerah Menurut Desa/Kelurahan di Kecamatan Kajoran, 2021 <i>Total Area by Villages/Kelurahan in Kajoran Subdistrict, 2021</i>	5
1.1.2 Jarak ke Ibukota Kecamatan dan Ibukota Kabupaten/Kota Menurut Desa/Kelurahan di Kecamatan Kajoran (km), 2021 <i>Distance to the Subdistrict Capital and Regency/Municipal Capital by Villages/Kelurahan in Kajoran Subdistrict (km), 2021</i>	6
1.1.3 Titik Koordinat dan Ketinggian dari Permukaan Laut Kantor Desa/ Kelurahan di Kecamatan Kajoran, 2021 <i>Coordinate Point and DPL of Villages Office in Kajoran Subdistrict, 2021</i>	7
1.1.4 Topografi Desa/Kelurahan di Kecamatan Kajoran, 2021 <i>Topography of Villages in Kajoran Subdistrict, 2021</i>	8
1.1.5 Lokasi Desa terhadap Hutan di Kecamatan Kajoran, 2021 <i>Location of Villages Against Forest Areas in Kajoran Subdistrict, 2021</i> ..	9
2. PEMERINTAHAN/GOVERNMENT	
2.1 WILAYAH ADMINISTRATIF ADMINISTRATIVE AREA	
2.1.1 Jumlah Dusun/Lingkungan, Rukun Warga (RW) dan Rukun Tetangga (RT) Menurut Desa/Kelurahan di Kecamatan Kajoran, 2021 <i>Number of Orchards, Community Areas and Neighborhood Areas by Villages¹ in Kajoran Subdistrict, 2021</i>	15
2.1.2 Pembagian Desa/Kelurahan Menurut Klasifikasi di Kecamatan Kajoran, 2021 <i>Clasification Status of Villages in in Kajoran Subdistrict, 2021</i>	16
2.2 SUMBER DAYA MANUSIA HUMAN RESOURCES	

2.2.1	Jumlah Aparat Pemerintahan Desa/Kelurahan di Kecamatan Kajoran, 2022 <i>Number of Villages Officials in Kajoran Subdistrict, 2022</i>	17
2.2.2	Nama Kepala Desa/Lurah dan Sekretaris Desa/Lurah di Kecamatan Kajoran, 2022 <i>Names of Villages Master and Te Secretary in Kajoran Subdistrict, 2022</i>	18
3.	PENDUDUK/POPULATION	
3.1.1	Penduduk, Distribusi Persentase Penduduk, Kepadatan Penduduk, Rasio Jenis Kelamin Penduduk Menurut Desa/Kelurahan di Kecamatan Kajoran, 2021 <i>Population, Percentage Distribution of Population, Population Density, and Population Sex Ratio by Villages/Kelurahan in Kajoran Subdistrict, 2021</i>	23
3.1.2	Jumlah Penduduk Menurut Desa/Kelurahan dan Pendidikan Akhir di Kecamatan Kajoran, 2021 <i>Number of Population by Village and Fial Education in Kajoran Subdistrict, 2021</i>	25
3.1.3	Jumlah Penduduk Menurut Desa/Kelurahan dan Agama di Kecamatan Kajoran, 2021 <i>Number of Population by Village and Religion in Kajoran Subdistrict, 2021</i>	28
3.1.4	Jumlah Penduduk Menurut Desa/Kelurahan dan Status Kawin di Kecamatan Kajoran, 2021 <i>Number of Population by Village and Marriage in Kajoran Subdistrict, 2021</i>	30
3.1.5	Jumlah Penduduk Menurut Desa/Kelurahan dan Pekerjaan di Kecamatan Kajoran, 2021 <i>Number of Population by Village and Work in Kajoran Subdistrict, 2021</i>	31
4.	SOSIAL DAN KESEJAHTERAAN RAKYAT/SOCIAL AND WELFARE	
4.1.	PENDIDIKAN EDUCATION	

4.1.1	Banyaknya Desa ¹ /Kelurahan yang Memiliki Fasilitas Sekolah Menurut Tingkat Pendidikan di Kecamatan Kajoran, 2019–2021 <i>Number of Villages¹/Kelurahan Having Educational Facilities by Educational Level in Kajoran Subdistrict, 2019–2021</i>	42
4.1.2	Jumlah Sekolah Menurut Tingkat Pendidikan di Kecamatan Kajoran, 2020/2021 dan 2021/2022 <i>Number of Schools by Educational Level in Kajoran Subdistrict, 2020/2021 and 2021/2022.....</i>	43
4.1.3	Jumlah Guru Menurut Tingkat Pendidikan di Kecamatan Kajoran, 2020/2021 dan 2021/2022 <i>Number of Teachers by Educational Level in Kajoran Subdistrict, 2020/2021 and 2021/2022.....</i>	44
4.1.4	Jumlah Murid Menurut Tingkat Pendidikan di Kecamatan Kajoran, 2020/2021 dan 2021/2022 <i>Number of Pupils by Educational Level in Kajoran Subdistrict, 2020/2021 and 2021/2022.....</i>	45
4.1.5	Banyaknya Sekolah Dasar (SD) Menurut Desa/Kelurahan di Kecamatan Kajoran, 2021 <i>Number of Primary Schools By Villages in Kajoran Subdistrict, 2021....</i>	46
4.1.6	Banyaknya Madrasah Ibtidaiyah (MI) Menurut Desa/Kelurahan di Kecamatan Kajoran, 2021 <i>Number of Madrasah Ibtidaiyah (MI) By Villages in Kajoran Subdistrict, 2021</i>	47
4.1.7	Banyaknya Sekolah Menengah Pertama (SMP) Menurut Desa/ Kelurahan di Kecamatan Kajoran, 2021 <i>Number of Junior High Schools By Villages in Kajoran Subdistrict, 2021</i>	48
4.1.8	Banyaknya Madrasah Tsanawiyah (MTs) Menurut Desa/Kelurahan di Kecamatan Kajoran, 2021 <i>Number of Madrasah Tsanawiyah (MTs) By Villages in Kajoran Subdistrict, 2021</i>	49
4.1.9	Banyaknya Sekolah Menengah Atas (SMA) Menurut Desa/ Kelurahan di Kecamatan Kajoran, 2021	50
4.1.10	Banyaknya Madrasah Aliyah (MA) Menurut Desa/Kelurahan di Kecamatan Kajoran, 2021	

	<i>Number of Madrasah Aliyah (MA) By Villages in Kajoran Subdistrict, 2021</i>	51
4.1.11	Banyaknya Sekolah Menengah Kejuruan (SMK) Menurut Desa/ Kelurahan di Kecamatan Kajoran, 2021 <i>Number of Vocational High Schools By Villages in Kajoran Subdistrict, 2021</i>	52
4.1.12	Banyaknya Akademi/Perguruan Tinggi Menurut Desa/Kelurahan di Kecamatan Kajoran, 2021 <i>Number of Academy/University By Villages in Kajoran Subdistrict, 2021</i>	53
4.1.13	Kemudahan untuk Mencapai Sarana Pendidikan Terdekat Bagi Desa/Kelurahan yang Tidak ada Sarana Pendidikan Menurut Desa/ Kelurahan dan Jenjang Pendidikan di Kecamatan Kajoran, 2021 <i>Ease of Reaching Nearst Education Facilities for Villages With No Education Facilities By Villages and Types of Facilities in Kajoran Subdistrict, 2021</i>	54
4.2	KESEHATAN	
	HEALTH	
4.2.1	Banyaknya Desa ¹ /Kelurahan yang Memiliki Sarana Kesehatan Menurut Jenis Sarana Kesehatan di Kecamatan Kajoran, 2019– 2021 <i>Number of Villages¹/Kelurahan Health Facilities by Type of Health Facilities in Kajoran Subdistrict, 2019–2021</i>	56
4.2.2	Banyaknya Warga Penderita Kekurangan Gizi Menurut Desa/ Kelurahan di Kecamatan Kajoran, 2020 <i>Number of People with Malnutrition by Villages/Kelurahan in Kajoran Subdistrict, 2020</i>	57
4.2.3	Banyaknya Sarana Kesehatan Menurut Desa/Kelurahan dan Jenis Sarana Kesehatan di Kecamatan Kajoran, 2021 <i>Number of Health Facility By Villages and Type of Health Facility in Kajoran Subdistrict, 2021</i>	58
4.2.4	Kemudahan Mencapai Sarana Kesehatan Terdekat Bagi Desa/ Kelurahan yang Tidak Ada Sarana Kesehatan Menurut Desa/ Kelurahan dan Jenis Sarana Kesehatan di Kecamatan Kajoran, 2021 <i>Ease of Reaching Nearest Health Facilities for Villages With No Health Facilities By Villages and Types of Health Facilities in Kajoran Subdistrict, 2021</i>	60

**4.3 PERUMAHAN DAN LINGKUNGAN
HOUSING AND ENVIRONMENT**

4.3.1	Banyaknya Desa/Kelurahan Menurut Sumber Air Minum Sebagian Besar Keluarga di Kecamatan Kajoran, 2019–2021 <i>Number of Villages/Kelurahan by Drinking Water Source of Majority Family in Kajoran Subdistrict, 2019–2021</i>	62
4.3.2	Banyaknya Keluarga Menurut Desa/Kelurahan dan Jenis Pengguna Listrik di Kecamatan Kajoran, 2021 <i>Number of Family by Villages/Kelurahan and Type of Electricity Consumer in Kajoran Subdistrict, 2021</i>	63
4.3.3	Banyaknya Desa/Kelurahan Menurut Sumber Penerangan Jalan Utama Desa/Kelurahan di Kecamatan Kajoran, 2019–2021 <i>Number of Villages/Kelurahan by Source of Villages/Kelurahan's Main Street Illumination in Kajoran Subdistrict, 2019–2021</i>	64
4.3.4	Banyaknya Desa/Kelurahan Menurut Penggunaan Fasilitas Tempat Buang Air Besar Sebagian Besar Keluarga di Kecamatan Kajoran, 2019–2021 <i>Number of Villages/Kelurahan by Toilet Facility Used by Majority Family in Kajoran Subdistrict, 2019–2021</i>	65
4.3.5	Banyaknya Desa/Kelurahan Menurut Jenis Bahan Bakar untuk Memasak yang Digunakan Sebagian Besar Keluarga di Kecamatan Kajoran, 2021 <i>Number of Villages/Kelurahan by Type of Cooking Fuel Used by Majority Family in Kajoran Subdistrict, 2021</i>	66
4.4	AGAMA DAN SOSIAL LAINNYA RELIGION AND OTHER SOCIAL AFFAIRS	
4.4.1	Jumlah Tempat Peribadatan Menurut Desa/Kelurahan di Kecamatan Kajoran, 2021 <i>Number of Worship Places by Villages/Kelurahan in Kajoran Subdistrict, 2021</i>	67
4.4.2	Banyaknya Kejadian Bencana Alam Menurut Desa/Kelurahan dan Jenis Bencana Alam di Kecamatan Kajoran, 2020 <i>Number of Natural Disaster Events by Villages/Kelurahan and Type of Natural Disaster in Kajoran Subdistrict, 2020</i>	68
4.4.3	Banyaknya Korban Jiwa Akibat Bencana Alam Menurut Desa/ Kelurahan dan Jenis Bencana Alam di Kecamatan Kajoran, 2020	

	<i>Number of Fatalities Due to Natural Disasters by Villages/Kelurahan and Type of Natural Disaster in Kajoran Subdistrict, 2020.....</i>	71
4.4.4	Keberadaan Fasilitas/Upaya Antisipasi/Mitigasi Bencana Alam Menurut Desa/Kelurahan di Kecamatan Kajoran, 2021 <i>Existence of Facilities/Efforts for Anticipation/Mitigation of Natural Disasters by Villages/Kelurahan by Villages/Kelurahan in Kajoran Subdistrict, 2021</i>	74
4.4.5	Banyaknya Desa/Kelurahan yang Memiliki Kelompok Kegiatan Olahraga Menurut Jenis Olahraga dan Ketersediaan Fasilitas/Lapangan Olahraga di Kecamatan Kajoran, 2021 <i>Number of Villages/Kelurahan Having Sport Activities Groups by Type of Sport and Availability of Sport Facilities/Fields in Kajoran Subdistrict, 2021</i>	76
4.4.6	Jumlah Pasangan Usia Subur (PUS) Menurut Kepesertaan KB dan Desa/Kelurahan di Kecamatan Kajoran,2021 <i>Number of Eligible Couples by Family Planning Participants and Village in Kajoran Subdistrict,2021</i>	77
4.4.7	Jumlah Peserta KB Aktif Menurut Jenis Kontrasepsi dan Desa/Kelurahan di Kecamatan Kajoran,2021	78
4.4.8	Jumlah Pasangan Usia Subur (PUS) Yang Tidak Ikut Keluarga Berencana (KB) Menurut Desa/Kelurahan di Kecamatan Kajoran, 2021 <i>Number of Eligible Couples Non-Family Planning Participant by Villages in Kajoran Subdistrict, 2021</i>	80
4.4.9	Jumlah Pernikahan Menurut Lokasi Pernikahan di Kecamatan Kajoran, 2021 <i>Number of Marriage by Mariage Location in Kajoran Subdistrict, 2021</i>	81
4.4.10	Jumlah Pernikahan Menurut Wali Pernikahan di Kecamatan Kajoran, 2021 <i>Number of Marriage by Marriage Guardian in Kajoran Subdistrict, 2021</i>	82

5. PERTANIAN/AGRICULTURE

5.1	Luas Panen Tanaman Sayuran dan Buah-buahan Semusim Menurut Jenis Tanaman di Kecamatan Kajoran(ha), 2018–2021 <i>Harvested Area of Seasonal Vegetables and Fruits by Kind of Plant in Kajoran Subdistrict (ha), 2018–2021</i>	89
5.2	Produksi Tanaman Sayuran dan Buah-buahan Semusim Menurut Jenis Tanaman di Kecamatan Kajoran (kuintal), 2018–2021 <i>Production of Seasonal Vegetables and Fruits by Kind of Plant in Kajoran Subdistrict (quintal), 2018–2021</i>	90
5.3	Luas Panen Tanaman Biofarmaka Menurut Jenis Tanaman di Kecamatan Kajoran (m ²), 2018–2021 <i>Harvested Area of Medicinal Plants by Kind of Plant in Kajoran Subdistrict (m²), 2018–2021</i>	91
5.4	Produksi Tanaman Biofarmaka Menurut Jenis Tanaman di Kecamatan Kajoran (kg), 2018–2021 <i>Production of Medicinal Plants by Kind of Plant in Kajoran Subdistrict (kg),2018–2021</i>	92
5.5	Luas Panen Tanaman Hias Menurut Jenis Tanaman di Kecamatan Kajoran (m ²), 2018–2021 <i>Harvested Area of Ornamental Plants by Kind of Plant in Kajoran Subdistrict (m²), 2018–2021</i>	93
5.6	Produksi Tanaman Hias Menurut Jenis Tanaman di Kecamatan Kajoran (tangkai), 2018–2021 <i>Production of Ornamental Plants by Kind of Plant n Kajoran Subdistrict (stalks), 2018–2021</i>	94
5.7	Produksi Buah-Buahan dan Sayuran Tahunan Menurut Jenis Tanaman di Kecamatan Kajoran (kuintal), 2018–2021 <i>Production of Annual Fruits and Vegetables by Kind of Plant in Kajoran Subdistrict (quintal), 2018–2021</i>	95
5.8	Luas Tanam, Luas Puso, dan Luas Panen Tanaman Padi Sawah Menurut Bulan di Kecamatan Kajoran (Ha), 2021	96
5.9	Luas Tanam, Luas Puso, dan Luas Panen Tanaman Jagung Menurut Bulan di Kecamatan Kajoran (Ha), 2021	97

5.10	Luas Tanam, Luas Puso, dan Luas Panen Tanaman Kacang Tanah Menurut Bulan di Kecamatan Kajoran (Ha), 2021 <i>Planting Area, Damaged Area and Harvest Area of Peanuts by Month in Kajoran Subdistrict (hectar), 2021</i>	98
5.11	Luas Tanam, Luas Puso, dan Luas Panen Tanaman Ubi Kayu Sawah Menurut Bulan di Kecamatan Kajoran (Ha), 2021 <i>Planting Area, Damaged Area and Harvest Area of Cassava by Month in Kajoran Subdistrict (hectar), 2021</i>	99
5.12	Luas Tanam, Luas Puso, dan Luas Panen Tanaman Ubi Jalar Menurut Bulan di Kecamatan Kajoran (Ha), 2021 <i>Planting Area, Damaged Area and Harvest Area of Sweet Potato by Month in Kajoran Subdistrict (hectar), 2021</i>	100
5.13	Luas Tanam, Luas Puso, dan Luas Panen Tanaman Talas Menurut Bulan di Kecamatan Kajoran (Ha), 2021 <i>Planting Area, Damaged Area and Harvest Area of Taro Potato by Month in Kajoran Subdistrict (hectar), 2021</i>	101
5.14	Luas Tanam, Luas Puso, Luas Panen, dan Produksi Tanaman Kentang Menurut Bulan di Kecamatan Kajoran, 2021 <i>Planting Area, Damaged Area, Harvest Area, and Production of Potato by Month in Kajoran Subdistrict, 2021</i>	102
5.15	Luas Tanam, Luas Puso, Luas Panen, dan Produksi Tanaman Cabai Rawit Menurut Bulan di Kecamatan Kajoran, 2021 <i>Planting Area, Damaged Area, Harvest Area, and Production of Cayenne by Month in Kajoran Subdistrict, 2021</i>	103
5.16	Luas Tanam, Luas Puso, Luas Pane, dan Produksi Tanaman Bawang Merah Menurut Bulan di Kecamatan Kajoran, 2021 <i>Planting Area, Damaged Area, Harvest Area, and Production of Red Onion by Month in Kajoran Subdistrict, 2021</i>	104
5.17	Luas Tanam, Luas Puso, Luas Pane, dan Produksi Tanaman Bawang Putih Menurut Bulan di Kecamatan Kajoran, 2021 <i>Planting Area, Damaged Area, Harvest Area, and Production of Garlic by Month in Kajoran Subdistrict, 2021</i>	105
5.18	Luas Tanam, Luas Puso, Luas Pane, dan Produksi Tanaman Kacang Panjang Menurut Bulan di Kecamatan Kajoran, 2021 <i>Planting Area, Damaged Area, Harvest Area, and Production of Long Beans by Month in Kajoran Subdistrict, 2021</i>	106

6.	PARIWISATA, TRANSPORTASI, DAN KOMUNIKASI/TOURISM, TRANSPORTATION, AND COMMUNICATION	
6.1	PARIWISATA TOURISM	
6.1.1	Jumlah Sarana Akomodasi Menurut Desa/Kelurahan dan Jenis Akomodasi di Kecamatan Kajoran, 2021 <i>Number of Accomodation Facilities by Villages/Kelurahan and Type of Accomodation in Kajoran Subdistrict, 2021</i>	111
6.2	TRANSPORTASI TRANSPORTATION	
6.2.1	Prasarana dan Sarana Transportasi Antar Desa/Kelurahan Menurut Desa/Kelurahan di Kecamatan Kajoran, 2021 <i>Inter-Villages/Kelurahan Transportation Infrastructure and Facilities by Villages/Kelurahan in Kajoran Subdistrict, 2021</i>	112
6.3	KOMUNIKASI COMMUNICATION	
6.3.1	Keberadaan Kantor Pos/Pos Pembantu/Rumah Pos, Pos Keliling, dan Perusahaan/Agen Jasa Ekspedisi Swasta Menurut Desa/Kelurahan di Kecamatan Kajoran, 2021 <i>Number of Post Office/Subsidiary of Post Office, Mobile Portal Service, Private Expedition Service Company by Villages/Kelurahan in Kajoran Subdistrict, 2021</i>	114
6.3.2	Jumlah Menara Telepon seluler dan Operator Layanan Komunikasi Telepon Seluler Menurut Desa/Kelurahan di Kecamatan Kajoran, 2021 <i>Number of Base Transceiver Station (BTS) and Cellular Phone Communication Service Operators by Villages/Kelurahan in Kajoran Subdistrict, 2021</i>	115
6.3.3	Kekuatan Sinyal Telepon Seluler dan Jenis Sinyal Internet Telepon Seluler Menurut Desa/Kelurahan di Kecamatan Kajoran, 2021 <i>The Strenght of Celular Phone Signal by Villages/Kelurahan in Kajoran Subdistrict, 2021</i>	116
7.	PERBANKAN, KOPERASI, DAN PERDAGANGAN/BANKING, COOPERATIVE, AND TRADE	

7.1	Banyaknya Sarana Lembaga Keuangan Bank Menurut Desa/ Kelurahan dan Jenis Bank di Kecamatan Kajoran, 2021 <i>Number of Bank by Villages/Kelurahan and Type of Bank in Kajoran Subdistrict, 2021</i>	121
7.2	Banyaknya Koperasi Aktif Menurut Menurut Desa/Kelurahan dan Jenis Koperasi di Kecamatan Kajoran, 2021 <i>Number of Cooperative by Villages/Kelurahan and Type of Cooperative in Kajoran Subdistrict, 2021</i>	122
7.3	Banyaknya Sarana Perdagangan Menurut Desa/Kelurahan dan Jenis Sarana Perdagangan di Kecamatan Kajoran, 2021 <i>Number of Trade Facilities by Villages/Kelurahan and Type of Trade Facilities in Kajoran Subdistrict, 2021</i>	124

DAFTAR GAMBAR/LIST OF FIGURES

	Halaman Page
1. Luas Desa/Kelurahan di Kecamatan Kajoran (km ²) <i>Total Area in Kajoran Subdistrict (km²), 2021</i>	4
2. Jumlah Dusun/Lingkungan, Rukun Warga (RW), dan Rukun Tetangga (RT) di Kecamatan Kajoran, 2021 <i>Number of Orchards, Community Areas, and Neighborhood Areas in Kajoran Subdistrict, 2021</i>	14
3. Persentase Penduduk Menurut Pendidikan Akhir di Kecamatan Kajoran, 2021 <i>Number of Population by Village and Education in Kajoran Subdistrict, 2021</i>	22
4. Jumlah Sekolah Menurut Tingkat Pendidikan di Kecamatan Kajoran, 2021/2022 <i>Number of Schools by Educational Level in Kajoran Subdistrict, 2021/2022</i>	41
5. Luas Panen Tanaman Sayuran dan Buah-buahan Semusim Menurut Jenis Tanaman di Kecamatan Kajoran (ha), 2021 <i>Harvested Area of Seasonal Vegetables and Fruits by Kind of Plant in Kajoran Subdistrict (ha), 2021</i>	88
6. Persentase Desa/Kelurahan Menurut Keberadaan Angkutan Umum di Kecamatan Kajoran, 2021 <i>Percentage of Villages According to Availability of Public Transportation in Kajoran Subdistrict, 2021</i>	110
7. Banyaknya Sarana Lembaga Keuangan Bank Menurut Jenis Bank di Kecamatan Kajoran, 2021 <i>Number of Bank by Type of Bank in Kajoran Subdistrict, 2021</i>	120

<https://magelangkab.bps.go.id>

PENJELASAN UMUM/EXPLANATORY NOTES

Tanda-tanda, satuan-satuan, dan lain-lainnya yang digunakan dalam publikasi ini adalah sebagai berikut:

Symbols, measurement units, and acronyms which are used in this publication, are as follows:

1. TANDA-TANDA/SYMBOLS

Data tidak tersedia/ <i>Data not available</i>	: ...
Tidak ada atau nol / <i>Null or zero</i>	: -
Data dapat diabaikan/ <i>Data negligible</i>	: 0
Tanda decimal/ <i>Decimal point</i>	: ,
Data tidak dapat ditampilkan/ <i>Not applicable</i>	: NA
Angka estimasi/ <i>Estimated figures</i>	: e
Angka diperbaiki/ <i>Revised figures</i>	: r
Angka sementara/ <i>Preliminary figures</i>	: x
Angka sangat sementara/ <i>Very preliminary figures</i>	: xx
Angka sangat sangat sementara/ <i>Very very preliminary figures</i>	: xxx

2. SATUAN/UNITS

barel/ <i>barrel</i>	: 158,99 liter/ <i>litres</i> = 1/6,2898 m ³
hektar (ha)/ <i>hectare (ha)</i>	: 10 000 m ²
kilometer (km)/ <i>kilometres (km)</i>	: 1 000 meter/ <i>meters (m)</i>
knot/ <i>knot</i>	: 1,8523 km/jam (<i>km/hour</i>)
kuintal/ <i>quintal</i>	: 100 kg
KWh	: 1 000 Watt hour
MWh	: 1 000 KWh
liter (untuk beras)/ <i>litre (for rice)</i>	: 0,80 kg
MMSCF	: 1/35,3 m ³
metrik ton (m.ton)/ <i>metric ton (m. ton)</i>	: 0,98421 long ton = 1 000 kg
ons/ <i>ounce</i>	: 28,31 gram/ <i>grams</i>
ton	: 1 000 kg

Satuan lain: buah, dus, butir, helai/lembar, kaleng, batang, pulsa, ton kilometer (ton-km), jam, menit, persen (%).

Other units: unit, pack, pieces, sheet, tin, pulse, ton-kilometres(ton-km), hour, minute, percent (%).

Perbedaan angka di belakang koma disebabkan oleh pembulatan angka.

The difference in decimal numbers is caused by rounding.

GEOGRAFI & IKLIM

Geography and Climate



Luas Wilayah Kecamatan Kajoran 2021:

83,41 km²

Desa Sutopati merupakan desa **terluas** di Kecamatan Kajoran dengan luas **9,81 km²**

Desa Ngargosari merupakan desa **terkecil** di Kecamatan Kajoran dengan luas **0,75 km²**

PENJELASAN TEKNIS**TECHNICAL NOTES**

Geografi

Kecamatan Kajoran merupakan salah satu kecamatan di Kabupaten Magelang yang letaknya berbatasan dengan beberapa Kecamatan, antara lain Kecamatan Kaliangkrik, Kecamatan Tempuran, Kecamatan Salaman serta Kabupaten Wonosobo. Letaknya antara $110^{\circ}01'51''$ dan $110^{\circ}26'58''$ Bujur Timur dan antara $7^{\circ}19'13''$ dan $7^{\circ}42'16''$ Lintang Selatan.

Geography

Kajoran Subdistrict is either one territory in Magelang Regency. The region are located between other subdistrict, these are Kaliangkrik subdistrict, Tempuran subdistrict, Tempuran subdistrict and Distritrict Wonosobo. Stretches along the equator between $110^{\circ}01'51''$ and $110^{\circ}26'58''$ East Longitude, and from $7^{\circ}19'13''$ to $7^{\circ}42'16''$ South Latitude.

Gambar 1.
Figures

Luas Desa/Kelurahan di Kecamatan Kajoran (km2)
Total Area in Kajoran Subdistrict (km2), 2021



Sumber/Source : EPT 1983/1983 Land Use evaluation

1.1 KEADAAN GEOGRAFI GEOGRAPHY CONDITION

Tabel 1.1.1 Luas Daerah Menurut Desa/Kelurahan di Kecamatan Kajoran, 2021
Table *Total Area by Villages/Kelurahan in Kajoran Subdistrict, 2021*

Desa/Kelurahan Village/Kelurahan	Luas (km ²) Total Area (sq.km)	Persentase terhadap Luas Kecamatan Percentage to Subdistrict Area
(1)	(2)	(3)
001 Wuwuharjo	7,19	8,62
002 Wonogiri	3,15	3,77
003 Kwaderan	2,91	3,48
004 Madukoro	0,77	0,92
005 Bumiayu	1,35	1,61
006 Ngargosari	0,75	0,89
007 Lesanpuro	1,75	2,09
008 Ngendrosari	1,04	1,24
009 Madugondo	0,83	0,99
010 Wadas	1,65	1,97
011 Banjaretno	2,13	2,55
012 Krinjing	3,48	4,17
013 bangsri	1,70	2,03
014 Kajoran	3,11	3,72
015 Mangunrejo	2,35	2,81
016 Sambak	3,33	3,99
017 Bambusari	2,77	3,32
018 Pandansari	3,90	4,67
019 Pandanretno	4,94	5,93
020 Krumpakan	1,57	1,88
021 Banjaragung	1,49	1,78
022 Sangen	0,79	0,94
023 Pucungroto	1,98	2,37
024 Sidorejo	2,55	2,99
025 Sidowangi	1,38	1,65
026 Sukomulyo	4,19	5,02
027 Sukorejo	2,23	2,79
028 Sutopati	9,81	11,74
029 Sukomakmur	8,32	9,97
Jumlah/Total	83,41	100,00

Sumber/Source : EPT 1983/1983 Land Use evaluation

Tabel
Table 1.1.2

Jarak ke Ibukota Kecamatan dan Ibukota Kabupaten/Kota Menurut Desa/Kelurahan di Kecamatan Kajoran (km), 2021
Distance to the Subdistrict Capital and Regency/Municipal Capital by Villages/Kelurahan in Kajoran Subdistrict (km), 2021

Desa/Kelurahan Village/Kelurahan	Jarak ke Ibukota Kecamatan Distance to Subdistrict Capital	Jarak ke Ibukota Kabupaten/Kota Distance to Regency/ Municipal Capital
(1)	(2)	(3)
001 Wuwuharjo	8	25
002 Wonogiri	7	21
003 Kwaderan	9	23
004 Madukoro	8	20
005 Bumiayu	4	27
006 Ngargosari	5	23
007 Lesanpuro	8	25
008 Ngendrosari	5	26
009 Madugondo	2	25
010 Wadas	3	26
011 Banjaretno	3	27
012 Krinjing	4	27
013 bangsri	2	27
014 Kajoran	1	23
015 Mangunrejo	3	30
016 Sambak	5	22
017 Bambusari	6	26
018 Pandansari	10	27
019 Pandanretno	12	29
020 Krumpakan	2	25
021 Banjaragung	1	24
022 Sangen	4	28
023 Pucungroto	3	30
024 Sidorejo	3	30
025 Sidowangi	2	30
026 Sukomulyo	3	30
027 Sukorejo	5	35
028 Sutopati	6	36
029 Sukomakmur	8	35

Catatan/Note:...

Sumber/Source: Badan Pusat Statistik Kabupaten Magelang/BPS-Statistics of Magelang Regency

Tabel
Table 1.1.3

Titik Koordinat dan Ketinggian dari Permukaan Laut Kantor Desa/Kelurahan di Kecamatan Kajoran, 2021
Coordinate Point and DPL of Villages Office in Kajoran Subdistrict, 2021

Titik Koordinat Coordinate Point			
Desa/Kelurahan Village/Kelurahan	Lintang Selatan South Latitude	Bujur Timur East Longitude	Ketinggian Sea Level Height
(1)	(2)	(3)	(4)
001 Wuwuharjo	07°31' 17,8"	110°03' 28,8"	616
002 Wonogiri	07°33' 00,7"	110°04' 30,1"	473
003 Kwaderan	07°32' 30,3"	110°04' 20,9"	488
004 Madukoro	07°31' 39,1"	110°31' 50,7"	499
005 Bumiayu	07°31' 42,2"	110°05' 19,4"	486
006 Ngargosari	07°32' 35,5"	110°05' 54,3"	451
007 Lesanpuro	07°32' 10,2"	110°06' 23,3"	455
008 Ngendrosari	07°32' 35,5"	110°05' 59,3"	472
009 Madugondo	07°31' 38,9"	110°05' 38,2"	482
010 Wadas	07°30' 45,6"	110°06' 18,1"	550
011 Banjaretno	07°31' 16,6"	110°06' 24,9"	507
012 Krinjing	07°28' 03,-"	110°14' 13,-"	700
013 bangsri	07°30' 12,3"	110°06' 32,1"	582
014 Kajoran	07°30' 14,6"	110°05' 50,6"	608
015 Mangunrejo	07°30' 29,3"	110°05' 04,5"	565
016 Sambak	07°31' 20,7"	110°04' 53,8"	493
017 Bambusari	07°31' 39,1"	110°04' 35,2"	506
018 Pandansari	07°30' 15,8"	110°04' 45,-"	645
019 Pandanretno	07°30' 04,6"	110°03' 44,7"	734
020 Krumpakan	07°30' 12,-"	110°05' 16,9"	585
021 Banjaragung	07°29' 56,9"	110°05' 41,7"	606
022 Sangen	07°29' 41,3"	110°05' 56,2"	673
023 Pucungroto	07°29' 38,9"	110°06' 24,1"	676
024 Sidorejo	07°30' 14,5"	110°05' 50,3"	604
025 Sidowangi	07°29' 01,2"	110°05' 34,9"	719
026 Sukomulyo	07°29' 10,-"	110°05' 34,9"	676
027 Sukorejo	07°27' 11,-"	110°05' 28,-"	814
028 Sutopati	07°27' 58,6"	110°05' 29,-"	906
029 Sukomakmur	07°25' 41,2"	110°04' 08,6"	1475

Catatan/Note:...

Sumber/Source: Badan Pusat Statistik Kabupaten Magelang/BPS-Statistics of Magelang Regency

Tabel 1.1.4 Topografi Desa/Kelurahan di Kecamatan Kajoran, 2021
Table 1.1.4 Topography of Villages in Kajoran Subdistrict, 2021

Desa/Kelurahan Village/Kelurahan	Puncak/Lereng	Lembah	Daratan
(1)	(2)	(3)	(4)
001 Wuwuharjo	1	-	-
002 Wonogiri	1	-	-
003 Kwaderan	1	-	-
004 Madukoro	1	-	-
005 Bumiayu	-	-	1
006 Ngargosari	1	-	-
007 Lesanpuro	1	-	-
008 Ngendrosari	1	-	-
009 Madugondo	1	-	-
010 Wadas	1	-	-
011 Banjaretno	1	-	-
012 Krinjing	1	-	-
013 bangsri	1	-	-
014 Kajoran	1	-	-
015 Mangunrejo	1	-	-
016 Sambak	1	-	-
017 Bambusari	1	-	-
018 Pandansari	1	-	-
019 Pandanretno	1	-	-
020 Krumpakan	1	-	-
021 Banjaragung	1	-	-
022 Sangen	-	-	1
023 Pucungroto	1	-	-
024 Sidorejo	1	-	-
025 Sidowangi	1	-	-
026 Sukomulyo	1	-	-
027 Sukorejo	1	-	-
028 Sutopati	1	-	-
029 Sukomakmur	1	-	-
Jumlah/Total	27	0	2

Catatan/Note:...

Sumber/Source: Badan Pusat Statistik Kabupaten Magelang/BPS-Statistics of Magelang Regency

Tabel
Table 1.1.5

Lokasi Desa terhadap Hutan di Kecamatan Kajoran, 2021
Location of Villages Against Forest Areas in Kajoran Subdistrict, 2021

Desa/Kelurahan Village/Kelurahan	Di Dalam Kawasan Hutan Inside the Forest Area	Tepi/Sekitar Kawasan Hutan Edge of Forest Area	Di Luar Kawasan Hutan Outside of Forest Area
(1)	(2)	(3)	(4)
001 Wuwuharjo	-	-	1
002 Wonogiri	-	-	1
003 Kwaderan	-	-	1
004 Madukoro	-	-	1
005 Bumiayu	-	-	1
006 Ngargosari	-	-	1
007 Lesanpuro	-	-	1
008 Ngendrosari	-	-	1
009 Madugondo	-	-	1
010 Wadas	-	1	-
011 Banjaretno	-	1	-
012 Krinjing	1	-	-
013 bangsri	-	1	-
014 Kajoran	-	-	1
015 Mangunrejo	-	1	-
016 Sambak	-	1	-
017 Bambusari	-	1	-
018 Pandansari	-	1	-
019 Pandanretno	-	1	-
020 Krumpakan	-	1	-
021 Banjaragung	-	-	1
022 Sangen	-	-	1
023 Pucungroto	-	1	-
024 Sidorejo	-	1	-
025 Sidowangi	-	-	1
026 Sukomulyo	-	1	-
027 Sukorejo	-	1	-
028 Sutopati	-	1	-
029 Sukomakmur	-	1	-
Jumlah/Total	1	15	13

Catatan/Note:...

Sumber/Source: Badan Pusat Statistik Kabupaten Magelang/BPS-Statistics of Magelang Regency



PEMERINTAHAN

Government

Desa dengan jumlah **Rukun Tetangga** terbanyak di Kecamatan kajoran 2021

Sukomakmur

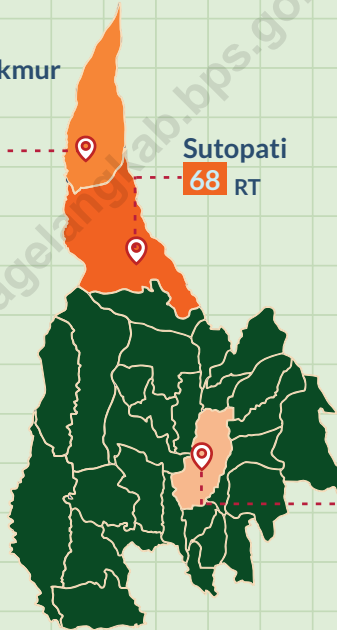
61 RT

Sutopati

68 RT

Kajoran

42 RT



Kecamatan Kajoran terdiri dari
29 Desa, 142 Dusun,
164 RW dan 602 RT



PENJELASAN TEKNIS

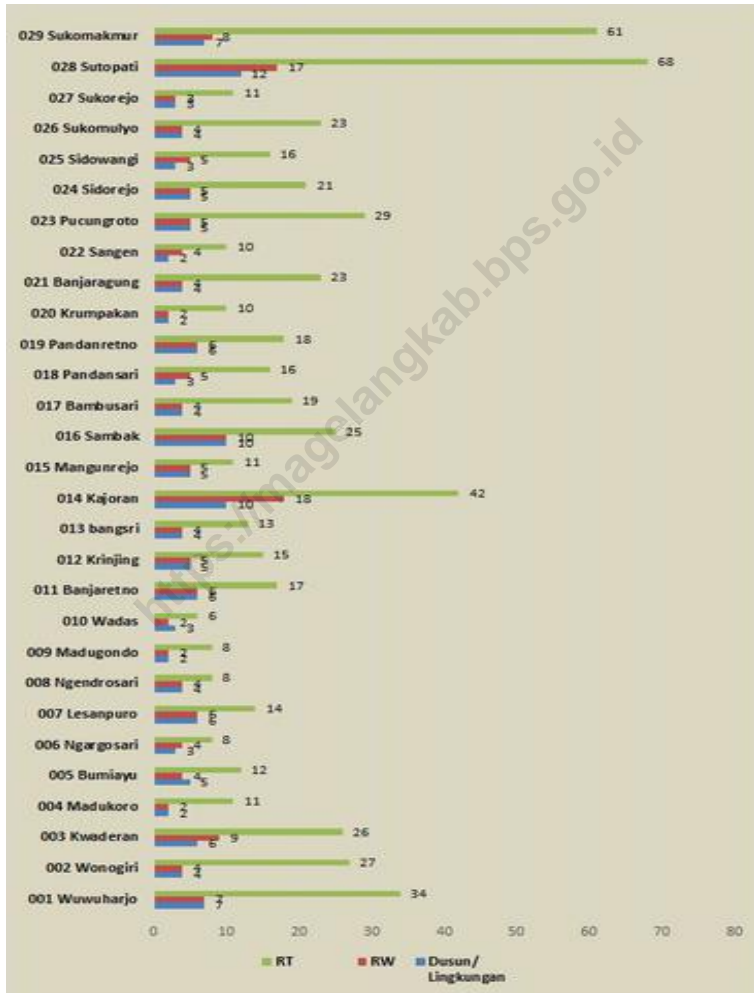
1. Banyaknya wilayah administrasi terkecil setingkat desa di Indonesia, yaitu mencakup : desa, kelurahan, UPT/ SPT, dan lainnya.
2. Desa, adalah kesatuan masyarakat hukum yang memiliki batas wilayah yang berwenang untuk mengatur dan mengurus urusan pemerintahan, kepentingan masyarakat setempat berdasarkan prakarsa masyarakat, hak asal usul, dan/atau hak tradisional yang diakui dan dihormati dalam sistem pemerintahan Negara Kesatuan Republik Indonesia (Undang - Undang Nomor 6 Tahun 2014 tentang Desa). Kepala Desa dipilih secara langsung oleh masyarakat di Desa tersebut.
3. Kelurahan adalah pembagian wilayah administratif di Indonesia di bawah kecamatan. Lurah diangkat oleh Bupati/Walikota atas usul sekretaris daerah dari pegawai negeri sipil yang memenuhi persyaratan sesuai dengan ketentuan peraturan perundang undangan (Undang - undang No 23 Tahun 2014 Tentang Pemerintah Daerah)

TECHNICAL NOTES

1. *The number of smallest administrative areas at the village level in Indonesia, which includes: villages, sub-districts, UPT/SPT, and others.*
2. *Village is a village and traditional village or what is called by another name, hereinafter referred to as Village, is a legal community unit that has territorial boundaries that are authorized to regulate and manage government affairs, the interests of the local community based on community initiatives, origin rights, and/or traditional rights that are recognized and respected in the government system of the Unitary State of the Republic of Indonesia (Law Number 6 of 2014 concerning Villages). The village head is directly elected by the community in the village.*
3. *Kelurahan is the division of administrative areas in Indonesia under sub-districts. Lurah is appointed by the Regent/Mayor on the recommendation of the regional secretary from a civil servant who meets the requirements in accordance with the provisions of the legislation (Law No. 23 of 2014 concerning Regional Government)*

Gambar 2.
Figures

Jumlah Dusun/Lingkungan, Rukun Warga (RW), dan Rukun Tetangga (RT) di Kecamatan Kajoran, 2021
Number of Orchards, Community Areas, and Neighborhood Areas in Kajoran Subdistrict, 2021



Sumber/Source : Monografi Desa/ village monograph

2.1 WILAYAH ADMINISTRATIF ADMINISTRATIVE AREA

Tabel 2.1.1 Jumlah Dusun/Lingkungan, Rukun Warga (RW) dan Rukun Tetangga (RT) Menurut Desa/Kelurahan di Kecamatan Kajoran, 2021
Number of Orchards, Community Areas and Neighborhood Areas by Villages¹ in Kajoran Subdistrict, 2021

Desa/Kelurahan <i>Village/Kelurahan</i>	Dusun/ Lingkungan <i>Orchards</i>	Rukun Warga (RW) <i>Community Areas</i>	Rukun Tetangga (RT) <i>Neighborhood Areas</i>
(1)	(2)	(3)	(4)
001 Wuwuharjo	7	7	34
002 Wonogiri	4	4	27
003 Kwaderan	6	9	26
004 Madukoro	2	2	11
005 Bumiayu	5	4	12
006 Ngargosari	3	4	8
007 Lesanpuro	6	6	14
008 Ngendrosari	4	4	8
009 Madugondo	2	2	8
010 Wadas	3	2	6
011 Banjaretno	6	6	17
012 Krinjing	5	5	15
013 bangsri	4	4	13
014 Kajoran	10	18	42
015 Mangunrejo	5	5	11
016 Sambak	10	10	25
017 Bambusari	4	4	19
018 Pandansari	3	5	16
019 Pandanretno	6	6	18
020 Krumpakan	2	2	10
021 Banjaragung	4	4	23
022 Sangen	2	4	10
023 Pucungroto	5	5	29
024 Sidorejo	5	5	21
025 Sidowangi	3	5	16
026 Sukomulyo	4	4	23
027 Sukorejo	3	3	11
028 Sutopati	12	17	68
029 Sukomakmur	7	8	61
Jumlah/Total	142	164	602

Catatan/Note:...

Sumber/Source: Monografi Desa dan Hasil Pemutakhiran Kerangka Geospasial dan Muatan Wilayah Kerja Statistik Sensus Pertanian 2023 (Maret 2022)/*Village Monograph and The Result of The Update of The Geospatial Framework and The Work Area Content of The 2023 Agricultural Census Statistics (Maret 2022)*

Tabel 2.1.2 Pembagian Desa/Kelurahan Menurut Klasifikasi di Kecamatan Kajoran, 2021
Table Classification Status of Villages in in Kajoran Subdistrict, 2021

Desa/Kelurahan Village/Kelurahan	Status Status	
	Perkotaan Urban	Perdesaan Rural
(1)	(2)	(3)
001 Wuwuharjo	-	√
002 Wonogiri	-	√
003 Kwaderan	-	√
004 Madukoro	-	√
005 Bumiayu	-	√
006 Ngargosari	-	√
007 Lesanpuro	-	√
008 Ngendrosari	-	√
009 Madugondo	-	√
010 Wadas	-	√
011 Banjaretno	-	√
012 Krinjing	-	√
013 bangsri	-	√
014 Kajoran	-	√
015 Mangunrejo	-	√
016 Sambak	-	√
017 Bambusari	-	√
018 Pandansari	-	√
019 Pandanretno	-	√
020 Krumpakan	-	√
021 Banjaragung	-	√
022 Sangen	-	√
023 Pucungroto	-	√
024 Sidorejo	-	√
025 Sidowangi	-	√
026 Sukomulyo	-	√
027 Sukorejo	-	√
028 Sutopati	-	√
029 Sukomakmur	-	√
Jumlah/Total	0	29

Catatan/Note:...

Sumber/Source:: Badan Pusat Statistik Kabupaten Magelang/BPS - Statistics of Magelang Regency

2.2 SUMBER DAYA MANUSIA HUMAN RESOURCES

Tabel 2.2.1 Jumlah Aparat Pemerintahan Desa/Kelurahan di Kecamatan Kajoran, 2022
Number of Villages Officials in Kajoran Subdistrict, 2022

Desa/Kelurahan Village/Kelurahan	Kades/ Lurah Headman	Sekdes/ Sekur Secretary	Kaur/ Kaise Haid Section	Pelaksana Kewilayahan (Kadus, Ketua RT dan Ketua RW)	Jumlah Total
(1)	(2)	(3)	(4)	(5)	(6)
001 Wuwuharjo	1	1	5	41	48
002 Wonogiri	1	1	4	32	38
003 Kwaderan	1	1	6	39	47
004 Madukoro	1	1	5	15	22
005 Bumiayu	1	1	5	18	25
006 Ngargosari	1	1	5	13	20
007 Lesanpuro	1	-	5	18	25
008 Ngendrosari	1	1	5	12	19
009 Madugondo	1	1	5	11	18
010 Wadas	1	1	5	8	15
011 Banjaretno	1	1	5	19	26
012 Krinjing	1	1	5	20	27
013 bangsri	1	1	5	20	27
014 Kajoran	1	1	5	48	55
015 Mangunrejo	1	1	4	19	25
016 Sambak	1	1	5	40	47
017 Bambusari	1	1	4	23	29
018 Pandansari	1	-	5	19	26
019 Pandanretno	1	-	3	29	34
020 Krumpakan	1	1	5	12	19
021 Banjaragung	1	1	3	26	31
022 Sangen	1	1	5	13	20
023 Pucungroto	1	1	6	33	41
024 Sidorejo	1	1	5	26	33
025 Sidowangi	1	1	5	22	29
026 Sukomulyo	1	1	6	27	35
027 Sukorejo	1	1	5	17	24
028 Sutopati	1	1	6	97	105
029 Sukomakmur	1	1	6	75	83
Jumlah/Total	29	26	143	792	993

Catatan/Note:...

Sumber/Source: Desa/Kelurahan di Kecamatan Kajoran/Villages Office of Kajoran Subdistrict

Tabel 2.2.2
Table

Nama Kepala Desa/Lurah dan Sekretaris Desa/Lurah di Kecamatan Kajoran, 2022
Names of Villages Master and Te Secretary in Kajoran Subdistrict, 2022

Desa/Kelurahan Village/Kelurahan	Nama Kepala Desa Names of Villages Master	Nama Sekretaris Desa/Lurah Secretary of Villages
(1)	(2)	(3)
001 Wuwuharjo	Ahmad Yani	Agus Muhammad Gholib
002 Wonogiri	Junarsih	Muhammad Chusni Al Amin
003 Kwaderan	Joko Sutiyatno	Niken Ratna Ratri
004 Madukoro	Awab Salabi,Spi	Edi Joko Susilo
005 Bumiayu	Bekti Suprayitno, Amd	Amir
006 Ngargosari	Saiful Huda	Sucipto
007 Lesanpuro	Taufiq	-
008 Ngendrosari	Ichsan Maiyu Wahyudi	Ronyanto
009 Madugondo	Moro Katon	Isbat Zuhdi
010 Wadas	Madin	Kabul
011 Banjaretno	Kinaryo	Hermawan Eko S
012 Krinjing	Haryanto	Ahmad Aziz
013 bangsri	Tri Prabowo	Ahmad Aqib
014 Kajoran	Agus Zaenal yusuf	Rochim Wajdi Hasan
015 Mangunrejo	Sese Padang Susilo	Tamim
016 Sambak	Dahlan	Danu Utomo
017 Bambusari	Mat Soim	Taufiqurrohman
018 Pandansari	Lisyanto	-
019 Pandanretno	Alwiyah, Spdi	-
020 Krumpakan	Suyanto	Maryanto
021 Banjaragung	Didik Fathurrohman	Ratih Wulandari
022 Sangen	Imam Sayuti	Triyono
023 Pucungroto	Abdul Ghofur,SEI	Ulul Albab
024 Sidorejo	Lilik Supriyanto,SE	Agustinus Hari Wijayanto
025 Sidowangi	Muji Subagyo	Muhtar Rofi'i
026 Sukomulyo	Agus Jatmiko	Sudaliyo
027 Sukorejo	Titik Komariyah	Suroso
028 Sutopati	Slamet Nursidi	Bambang Hidayat
029 Sukomakmur	Kajat	Juwahir
Jumlah/Total	29	26

Catatan/Note:...

Sumber/Source: Desa/Kelurahan di Kecamatan Kajoran/Villages Office of Kajoran Subdistrict



PENDUDUK

Population

Jumlah Penduduk Kecamatan Kajoran 2021 sebanyak **61.353** jiwa dengan kepadatan penduduk **736** jiwa/km²

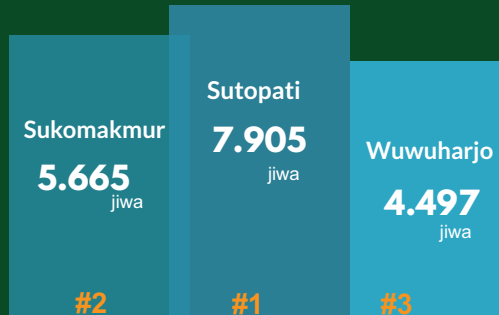


Laki-laki
31.115 jiwa



Perempuan
30.238 jiwa

Desa dengan Penduduk terbanyak



PENJELASAN TEKNIS

1. Kepadatan penduduk adalah rasio banyaknya penduduk per kilometer persegi.
2. Rasio jenis kelamin adalah perbandingan antara jumlah penduduk laki-laki dan jumlah penduduk perempuan di suatu daerah atau negara pada suatu waktu tertentu. Biasanya dinyatakan dengan banyaknya penduduk laki laki untuk 1-- penduduk perempuan.
3. Distribusi penduduk adalah pola persebaran penduduk di suatu wilayah, baik berdasarkan batas batas geografis maupun berdasarkan batas batas administrasi pemerintahan.

TECHNICAL NOTES

1. *Population density is a measure of the distribution of the population which shows the total population for each square kilometer of area.*
2. *Sex ratio is the ratio between total male population and female population in a certain area and at a certain time, which is usually stated in the number of male residents per 1-- females.*
3. *Population distribution is the pattern of population distribution in an area, either by geographic boundaries or by government administrative boundaries.*

Gambar 3.
Figures

Persentase Penduduk Menurut Pendidikan Akhir di Kecamatan Kajoran, 2021
Number of Population by Village and Education in Kajoran Subdistrict, 2021



Sumber/Source : Dinas Kependudukan dan Catatan sipil Kabupaten Magelang/
Demography and Certificate service of Magelang Regency

Tabel
3.1.1
Table

Penduduk, Distribusi Persentase Penduduk, Kepadatan Penduduk, Rasio Jenis Kelamin Penduduk Menurut Desa/ Kelurahan di Kecamatan Kajoran, 2021
Population, Percentage Distribution of Population, Population Density, and Population Sex Ratio by Villages/ Kelurahan in Kajoran Subdistrict, 2021

Desa/Kelurahan <i>Village/Kelurahan</i>	Penduduk/Population		
	Laki-Laki/Male	Perempuan/ Female	Jumlah/Total
(1)	(2)	(3)	(4)
001 Wuwuharjo	2 281	2 216	4 497
002 Wonogiri	1 259	1 227	2 486
003 Kwaderan	1 317	1 238	2 555
004 Madukoro	715	685	1 400
005 Bumiayu	564	519	1 083
006 Ngargosari	364	376	740
007 Lesanpuro	790	774	1 564
008 Ngendrosari	394	365	759
009 Madugondo	526	572	1 098
010 Wadas	517	504	1 021
011 Banjaretno	769	782	1 551
012 Krinjing	760	738	1 498
013 bangsri	759	800	1 559
014 Kajoran	2 051	1 989	4 040
015 Mangunrejo	504	492	996
016 Sambak	1 162	1 181	2 343
017 Bambusari	910	907	1 817
018 Pandansari	950	859	1 809
019 Pandanretno	969	940	1 909
020 Krumpakan	599	593	1 192
021 Banjaragung	862	839	1 701
022 Sangen	423	444	867
023 Pucungroto	1 134	1 092	2 226
024 Sidorejo	924	882	1 806
025 Sidowangi	867	860	1 727
026 Sukomulyo	1 065	1 003	2 068
027 Sukorejo	757	714	1 471
028 Sutopati	4 046	3 859	7 905
029 Sukomakmur	2 877	2 788	5 665
Jumlah/Total	31 115	30 238	61 353

Lanjutan Tabel/Continued Table 3.1.1

Desa/Kelurahan Village/Kelurahan	Persentase Penduduk Percentage of Total Population	Kepadatan Penduduk (per Km²) Population Density per sq.km	Rasio Jenis Kelamin Penduduk Population Sex Ratio
(1)	(5)	(6)	(7)
001 Wuwuharjo	7,33	625	103
002 Wonogiri	4,05	789	103
003 Kwaderan	4,16	878	106
004 Madukoro	2,28	1818	104
005 Bumiayu	1,77	802	109
006 Ngargosari	1,21	987	97
007 Lesanpuro	2,55	894	102
008 Ngendrosari	1,24	730	108
009 Madugondo	1,79	1 323	92
010 Wadas	1,66	619	103
011 Banjaretno	2,53	728	98
012 Krinjing	2,44	430	103
013 bangsri	2,54	917	95
014 Kajoran	6,58	1299	103
015 Mangunrejo	1,62	424	102
016 Sambak	3,82	704	98
017 Bambusari	2,96	656	100
018 Pandansari	2,95	464	111
019 Pandanretno	3,11	386	103
020 Krumpakan	1,94	759	101
021 Banjaragung	2,77	1 142	103
022 Sangen	1,41	1 097	95
023 Pucungroto	3,63	1 124	104
024 Sidorejo	2,94	708	105
025 Sidowangi	2,81	1 251	101
026 Sukomulyo	3,37	494	106
027 Sukorejo	2,4	660	106
028 Sutopati	12,88	806	105
029 Sukomakmur	9,23	681	103
Jumlah/Total	100,00	736	103

Sumber/Source: Dinas Kependudukan dan Catatan Sipil Kabupaten Magelang/Demography and Certificate Service of Magelang Regency

Tabel
Table 3.1.2

Jumlah Penduduk Menurut Desa/Kelurahan dan Pendidikan Akhir di Kecamatan Kajoran, 2021
Number of Population by Village and Fial Education in Kajoran Subdistrict, 2021

Desa/Kelurahan Village/Kelurahan	Tidak/Belum Sekolah Not/Not Yet in School	Belum Tamat SD/ Sederajat Not Yet Graduated from Elementary School	Tamat SD/ Sederajat Elementary School
(1)	(2)	(3)	(4)
001 Wuwuharjo	814	490	1803
002 Wonogiri	449	252	786
003 Kwaderan	413	312	1077
004 Madukoro	285	154	360
005 Bumiayu	193	136	262
006 Ngargosari	155	71	286
007 Lesanpuro	270	169	659
008 Ngendrosari	133	50	277
009 Madugondo	189	143	298
010 Wadas	166	113	403
011 Banjaretno	303	175	608
012 Krinjing	280	169	561
013 bangsri	353	186	604
014 Kajoran	756	389	1066
015 Mangunrejo	151	134	346
016 Sambak	451	245	662
017 Bambusari	325	197	654
018 Pandansari	288	192	766
019 Pandanretno	324	210	933
020 Krumpakan	224	129	390
021 Banjaragung	328	188	538
022 Sangen	159	84	210
023 Pucungroto	440	252	911
024 Sidorejo	307	183	699
025 Sidowangi	289	210	577
026 Sukomulyo	371	248	853
027 Sukorejo	276	174	712
028 Sutopati	1499	961	4357
029 Sukomakmur	1028	626	3551
Jumlah/Total	11219	6 842	25 209

Lanjutan Tabel/Continued Table 3.1.2

Desa/Kelurahan Village/Kelurahan	SLTP/ Sederajat Middle School	SLTA/ Sederajat High School	Diploma I/II	Akademi/ Diploma III/Sarjana Muda Academy/ Diploma III/ Bachelor
(1)	(5)	(6)	(7)	(8)
001 Wuwuharjo	893	413	4	21
002 Wonogiri	543	381	3	21
003 Kwaderan	448	246	3	13
004 Madukoro	322	242	1	10
005 Bumiayu	192	225	4	18
006 Ngargosari	158	63	1	2
007 Lesanpuro	253	185	-	7
008 Ngendrosari	161	119	2	2
009 Madugondo	190	238	2	15
010 Wadas	220	103	1	5
011 Banjaretno	334	113	1	7
012 Krinjing	317	156	1	3
013 bangsri	303	101	1	1
014 Kajoran	801	847	7	44
015 Mangunrejo	177	151	3	12
016 Sambak	451	422	6	32
017 Bambusari	425	190	3	2
018 Pandansari	415	125	-	5
019 Pandanretno	331	99	-	7
020 Krumpakan	265	154	2	5
021 Banjaragung	318	279	5	15
022 Sangen	189	174	3	12
023 Pucungroto	438	157	2	6
024 Sidorejo	347	209	-	15
025 Sidowangi	352	257	1	10
026 Sukomulyo	353	209	2	11
027 Sukorejo	203	88	1	8
028 Sutopati	767	258	5	6
029 Sukomakmur	357	75	1	1
Jumlah/Total	10 541	6 279	65	316

Lanjutan Tabel/*Continued Table* 3.1.2

Desa/Kelurahan Village/Kelurahan	Diploma IV/ Strata I	Strata II	Strata III	Jumlah Total
(1)	(9)	(10)	(11)	(12)
001 Wuwuharjo	56	3	-	4 497
002 Wonogiri	51	-	-	2 486
003 Kwaderan	38	5	-	2 555
004 Madukoro	25	1	-	1 400
005 Bumiayu	52	1	-	1 083
006 Ngargosari	4	-	-	740
007 Lesanpuro	21	-	-	1 564
008 Ngendrosari	15	-	-	759
009 Madugondo	23	-	-	1 098
010 Wadas	10	-	-	1 021
011 Banjaretno	10	-	-	1 551
012 Krinjing	11	-	-	1 498
013 bangsri	8	2	-	1 559
014 Kajoran	127	2	1	4 040
015 Mangunrejo	19	3	-	996
016 Sambak	73	1	-	2 343
017 Bambusari	21	-	-	1 817
018 Pandansari	16	2	-	1 809
019 Pandanretno	4	1	-	1 909
020 Krumpakan	22	1	-	1 192
021 Banjaragung	29	1	-	1 701
022 Sangen	34	2	-	867
023 Pucungroto	20	-	-	2 226
024 Sidorejo	44	2	-	1 806
025 Sidowangi	27	4	-	1 727
026 Sukomulyo	21	-	-	2 068
027 Sukorejo	9	-	-	1 471
028 Sutopati	52	-	-	7 905
029 Sukomakmur	8	-	-	5 665
Jumlah/Total	850	31	1	61 353

Sumber/*Source*: Dinas Kependudukan dan Catatan Sipil Kabupaten Magelang/*Demography and Certificate Service of Magelang Regency*

Tabel
3.1.3
Table

**Jumlah Penduduk Menurut Desa/Kelurahan dan Agama di
Kecamatan Kajoran, 2021**
*Number of Population by Village and Religion in Kajoran
Subdistrict, 2021*

Desa/Kelurahan Village/Kelurahan	Islam Islam	Kristen Christian	Katolik Chatolic	Hindu Hindu
(1)	(2)	(3)	(4)	(5)
001 Wuwuharjo	4 492	5	-	-
002 Wonogiri	2 486	-	-	-
003 Kwaderan	2 553	-	2	-
004 Madukoro	1 400	-	-	-
005 Bumiayu	1 080	-	3	-
006 Ngargosari	740	-	-	-
007 Lesanpuro	1 564	-	-	-
008 Ngendrosari	759	-	-	-
009 Madugondo	1 098	-	-	-
010 Wadas	1 020	-	1	-
011 Banjaretno	1 551	-	-	-
012 Krinjing	1 498	-	-	-
013 bangsri	1 559	-	-	-
014 Kajoran	4 040	-	-	-
015 Mangunrejo	996	-	-	-
016 Sambak	2 341	1	-	1
017 Bambusari	1 817	-	-	-
018 Pandansari	1 809	-	-	-
019 Pandanretno	1 909	-	-	-
020 Krumpakan	1 192	-	-	-
021 Banjaragung	1 701	-	-	-
022 Sangen	867	-	-	-
023 Pucungroto	2 221	5	-	-
024 Sidorejo	1 800	1	5	-
025 Sidowangi	1 727	-	-	-
026 Sukomulyo	2 068	-	-	-
027 Sukorejo	1 469	2	-	-
028 Sutopati	7 905	-	-	-
029 Sukomakmur	5 665	-	-	-
Jumlah/Total	61 327	14	11	1

Lanjutan Tabel/*Continued Table* 3.1.3

Desa/Kelurahan Village/Kelurahan	Budha Budha	Konghuchu Konghuchu	Aliran Kepercayaan Believe Flow	Jumlah Total
(1)	(6)	(7)	(8)	(9)
001 Wuwuharjo	-	-	-	4 497
002 Wonogiri	-	-	-	2 486
003 Kwaderan	-	-	-	2 555
004 Madukoro	-	-	-	1 400
005 Bumiayu	-	-	-	1 083
006 Ngargosari	-	-	-	740
007 Lesanpuro	-	-	-	1 564
008 Ngendrosari	-	-	-	759
009 Madugondo	-	-	-	1 098
010 Wadas	-	-	-	1 021
011 Banjaretno	-	-	-	1 551
012 Krinjing	-	-	-	1 498
013 bangsri	-	-	-	1 559
014 Kajoran	-	-	-	4 040
015 Mangunrejo	-	-	-	996
016 Sambak	-	-	-	2 343
017 Bambusari	-	-	-	1 817
018 Pandansari	-	-	-	1 809
019 Pandanretno	-	-	-	1 909
020 Krumpakan	-	-	-	1 192
021 Banjaragung	-	-	-	1 701
022 Sangen	-	-	-	867
023 Pucungroto	-	-	-	2 226
024 Sidorejo	-	-	-	1 806
025 Sidowangi	-	-	-	1 727
026 Sukomulyo	-	-	-	2 068
027 Sukorejo	-	-	-	1 471
028 Sutopati	-	-	-	7 905
029 Sukomakmur	-	-	-	5 665
Jumlah/Total	-	-	-	61 353

Sumber/*Source*: Dinas Kependudukan dan Catatan Sipil Kabupaten Magelang/*Demography and Certificate Service of Magelang Regency*

Tabel
Table 3.1.4

Jumlah Penduduk Menurut Desa/Kelurahan dan Status Kawin di Kecamatan Kajoran, 2021
Number of Population by Village and Marriage in Kajoran Subdistrict, 2021

Desa/Kelurahan Village/Kelurahan	Belum Kawin Single	Kawin Marriage	Cerai Hidup Divorce	Cerai Mati Death Divorce	Jumlah Total
(1)	(2)	(3)	(4)	(5)	(6)
001 Wuwuharjo	1 712	2 451	121	213	4 497
002 Wonogiri	1 063	1 234	36	153	2 486
003 Kwaderan	1 015	1 366	56	118	2 555
004 Madukoro	616	699	19	66	1 400
005 Bumiayu	482	505	23	73	1 083
006 Ngargosari	298	391	14	37	740
007 Lesanpuro	636	827	19	82	1 564
008 Ngendrosari	289	402	10	58	759
009 Madugondo	459	580	18	41	1 098
010 Wadas	425	518	28	50	1 021
011 Banjaretno	687	775	21	68	1 551
012 Krinjing	604	782	35	77	1 498
013 bangsri	645	812	43	59	1 559
014 Kajoran	1 678	2 018	103	241	4 040
015 Mangunrejo	384	534	25	53	996
016 Sambak	924	1 240	51	128	2 343
017 Bambusari	735	957	36	89	1 817
018 Pandansari	648	1 039	39	83	1 809
019 Pandanretno	693	1 101	45	70	1 909
020 Krumpakan	480	634	19	59	1 192
021 Banjaragung	701	893	22	85	1 701
022 Sangen	352	448	16	51	867
023 Pucungroto	953	1 153	40	80	2 226
024 Sidorejo	771	925	28	82	1 806
025 Sidowangi	744	847	30	106	1 727
026 Sukomulyo	908	1 023	43	94	2 068
027 Sukorejo	601	791	27	52	1 471
028 Sutopati	2 992	4 567	105	241	7 905
029 Sukomakmur	1 950	3 431	109	175	5 665
Jumlah/Total	24 445	32 943	1 181	2 784	61 353

Sumber/Source:

Dinas Kependudukan dan Catatan Sipil Kabupaten Magelang/Demography and Certificate Service of Magelang Regency

Tabel
Table 3.1.5

Jumlah Penduduk Menurut Desa/Kelurahan dan Pekerjaan di Kecamatan Kajoran, 2021
Number of Population by Village and Work in Kajoran Subdistrict, 2021

Desa/Kelurahan Village/Kelurahan	Belum/Tidak Bekerja/ Mengurus Rumah Tangga/ Pensiunan	Pelajar/ Mahasiswa	PNS/TNI/ Kepolisian RI	Perdagangan/ Pedagang
(1)	(2)	(3)	(4)	(5)
001 Wuwuharjo	1189	726	16	-
002 Wonogiri	598	425	18	-
003 Kwaderan	568	419	22	-
004 Madukoro	373	251	8	1
005 Bumiayu	257	198	15	-
006 Ngargosari	191	125	3	-
007 Lesanpuro	555	250	2	-
008 Ngendrosari	184	85	10	-
009 Madugondo	293	190	8	1
010 Wadas	220	177	1	1
011 Banjaretno	374	247	6	-
012 Krinjing	327	245	2	-
013 bangsri	446	246	4	-
014 Kajoran	1102	692	46	1
015 Mangunrejo	196	186	13	1
016 Sambak	591	357	37	-
017 Bambusari	428	313	4	-
018 Pandansari	367	259	10	2
019 Pandanretno	388	295	2	-
020 Krumpakan	309	169	6	-
021 Banjaragung	410	272	12	-
022 Sangen	237	136	14	-
023 Pucungroto	618	349	3	-
024 Sidorejo	440	304	17	-
025 Sidowangi	358	337	13	4
026 Sukomulyo	489	291	5	2
027 Sukorejo	373	204	6	-
028 Sutopati	1602	1151	14	3
029 Sukomakmur	1120	671	4	1
Jumlah/Total	14603	9570	321	17

Lanjutan Tabel/Continued Table 3.1.5

Desa/Kelurahan Village/Kelurahan	Petani/ Pekebun/ Peternak/ Perikanan	Karyawan Swasta	Karyawan BUMN/ BUMD/ Honorer	Buruh/ Pembantu Rumah Tangga
(1)	(6)	(7)	(8)	(9)
001 Wuwuharjo	1347	760	1	91
002 Wonogiri	530	603	-	45
003 Kwaderan	673	620	2	99
004 Madukoro	276	197	-	23
005 Bumiayu	197	223	1	5
006 Ngargosari	214	83	-	107
007 Lesanpuro	341	288	-	35
008 Ngendrosari	192	138	-	2
009 Madugondo	224	205	1	21
010 Wadas	312	110	2	16
011 Banjaretno	441	374	-	35
012 Krinjing	478	347	1	14
013 bangsri	406	287	2	85
014 Kajoran	768	697	6	153
015 Mangunrejo	249	257	2	3
016 Sambak	569	450	-	24
017 Bambusari	503	109	1	46
018 Pandansari	786	190	1	27
019 Pandanretno	925	209	-	13
020 Krumpakan	200	371	-	19
021 Banjaragung	352	454	1	38
022 Sangen	172	168	1	30
023 Pucungroto	645	318	1	188
024 Sidorejo	394	356	1	57
025 Sidowangi	277	284	2	20
026 Sukomulyo	657	238	3	143
027 Sukorejo	564	89	1	136
028 Sutopati	3426	1323	3	39
029 Sukomakmur	3359	287	-	39
Jumlah/Total	19477	10035	33	1553

Lanjutan Tabel/*Continued Table* 3.1.5

Desa/Kelurahan Village/Kelurahan	Dosen/ Guru	Wiraswasta	Lainnya	Jumlah Total
(1)	(10)	(11)	(12)	(13)
001 Wuwuharjo	10	252	105	4 497
002 Wonogiri	5	211	51	2 486
003 Kwaderan	9	55	88	2 555
004 Madukoro	7	224	40	1 400
005 Bumiayu	15	155	17	1 083
006 Ngargosari	1	13	3	740
007 Lesanpuro	7	27	59	1 564
008 Ngendrosari	-	120	28	759
009 Madugondo	10	101	44	1 098
010 Wadas	2	154	26	1 021
011 Banjaretno	2	58	14	1 551
012 Krinjing	2	73	9	1 498
013 bangsri	1	68	14	1 559
014 Kajoran	24	314	237	4 040
015 Mangunrejo	2	60	27	996
016 Sambak	17	253	45	2 343
017 Bambusari	11	338	64	1 817
018 Pandansari	1	133	33	1 809
019 Pandanretno	1	54	22	1 909
020 Krumpakan	7	77	34	1 192
021 Banjaragung	1	125	36	1 701
022 Sangen	4	74	31	867
023 Pucungroto	7	66	31	2 226
024 Sidorejo	13	155	69	1 806
025 Sidowangi	5	365	62	1 727
026 Sukomulyo	5	134	101	2 068
027 Sukorejo	4	57	37	1 471
028 Sutopati	9	223	112	7 905
029 Sukomakmur	3	82	99	5 665
Jumlah/Total	185	4 021	1 538	61 353

Sumber/*Source*: Dinas Kependudukan dan Catatan Sipil Kabupaten Magelang/*Demography and Certificate Service of Magelang Regency*



SOSIAL DAN KESEJAHTERAAN RAKYAT

Social and Welfare

Jumlah Fasilitas Pendidikan di Kecamatan Kajoran 2021

3 unit
SMA/MA

13 unit
SMP/MTs

29 unit
SD/MI



PENJELASAN TEKNIS**TECHNICAL NOTES**

1. Jalur Pendidikan di Indonesia terdiri atas 1) pendidikan formal, 2) pendidikan nonformal, dan 3) pendidikan informal yang ketiganya dapat saling melengkapi dan memperkaya (Undang undang No. 20 Tahun 2013 tentang Sistem Pendidikan Nasional).

2. Jenjang pendidikan formal terdiri atas pendidikan dasar, pendidikan menengah, dan pendidikan tinggi. Jenis pendidikan yang diajarkan mencakup pendidikan umum, kejuruan, akademik, profesi, vokasi, keagamaan, dan khusus.

3. Pendidikan Dasar berbentuk Sekolah Dasar (SD) dan Madrasah Ibtidaiyah (MI) atau bentuk lain yang sederajat serta Sekolah Menengah Pertama (SMP) dan Madrasah Tsanawiyah (MTs) atau bentuk lain yang sederajat

4. Pendidikan Menengah berbentuk Sekolah Menengah Atas (SMA), Madrasah Aliyah (MA), Sekolah Menengah Kejuruan (SMK), dan Madrasah Aliyah Kejuruan (MAK), atau bentuk lain yang sederajat.

1. The Education System in Indonesia consists of 1) a formal education, 2) non-formal education, and 3) informal education that all three can be complementary and enriching (Law No. 20 Year 2013 about The National Education System)

2. The Formal Education Level consists of primary education, secondary education, and high education. The kind of education that taught consists of general education, vocational, academic, professional, religious, and specific education

3. The Primary Education consists of Primary School and Islamic Primary School or other equivalent forms and Lower Secondary School and MTs, or other equivalent forms

4. The Secondary Education consists of the Upper Secondary school, MA, Vocational School, and Vocational Madrasah Aliyah, or other equivalent forms.

5. Pendidikan tinggi merupakan jenjang pendidikan setelah pendidikan menengah yang mencakup program pendidikan diploma, sarjana, magister, spesialis, dan doktor yang diselenggarakan oleh perguruan tinggi. Perguruan tinggi dapat berbentuk akademi, politeknik, sekolah tinggi, institut, atau universitas.

6. Rumah Sakit adalah tempat pemeriksaan dan perawatan kesehatan, biasanya berada di bawah pengawasan dokter/tenaga medis, yang melayani penderita yang sakit untuk berobat rawat jalan atau rawat inap.

7. Rumah Sakit bersalin adalah rumah sakit khusus untuk persalinan, dilengkapi pelayanan spesialis pemeriksaan kehamilan, persalinan, rawat inap dan rawat jalan ibu dan anak yang berada di bawah pengawasan dokter spesialis kandungan.

8. Poliklinik adalah sarana kesehatan yang dipakai untuk pelayanan berobat jalan, biasanya berada di bawah pengawasan dokter/tenaga medis.

5. The High Education consists of the education level after the secondary education that consists of diplomas, bachelor, master, specialist, and doctoral degrees that are held by the college. The colleges can be academy, polytechnic, high school, institute, or university.

6. Hospital is a place for health check, usually controlled/supervised by doctors/medical personnel to serve the ill patients to get outpatient or inpatient treatment services.

7. Maternity Hospital is a specialized hospital for childbirth, has specialist inspection service to pregnancy, childbirth, hospitalization and outpatient for mothers and children that is under the supervision of an obstetrician.

8. Polyclinic is a health facility in which to get outpatient services, usually under the control of doctor/medical personnel.

9. Puskesmas (Pusat Kesehatan Masyarakat) adalah unit pelaksana teknis dinas kesehatan kabupaten/kota yang mempunyai fungsi utama sebagai penyelenggara pelayanan kesehatan tingkat pertama. Wilayah kerja puskesmas maksimal adalah satu kecamatan dan untuk dapat menjangkau wilayah kerjanya, puskesmas mempunyai jaringan pelayanan meliputi unit Puskesmas Pembantu (Pustu), unit Puskesmas Keliling (Puskel), dan unit bidan/komunitas (Peraturan Menteri Kesehatan RI No 75 Tahun 2014 Tentang Pusat Kesehatan Masyarakat).
9. *Public Health Center is technical implementation unit of regency health department that have the primary function as a first-level health care providers. The working area standard of public health center is one district and to reach their working areas, public health centers have a service network covering subsidiary of public health center, mobile public health center units, and midwife units (Regulation of the Minister of Health of Indonesia Number 75 Year 2014 about Public Health Center).*
10. Apotek adalah suatu tempat tertentu yang digunakan untuk melakukan pekerjaan kefarmasian, dan penyaluran/penjualan obat atau bahan farmasi dan perbekalan kesehatan lainnya kepada masyarakat yang dikelola oleh tenaga apoteker (Peraturan Menteri Kesehatan RI No 1332 Tahun 2002 Tentang Perubahan Atas Peraturan Menteri Kesehatan RI No. 922/MENKES/PER/X/1993 Tentang Kteentuan dan Tata Car Pemberian Izin Apotek).
10. *Pharmacy is a certain place used to carry out pharmaceutical work, and distribution/sale of drugs or pharmaceutical materials and other health supplies to the public managed by pharmacists (Regulation of the Minister of Health of the Republic of Indonesia No. 1332 of 2002 concerning Amendments to Regulation of the Minister of Health of the Republic of Indonesia No. 922 / MENKES/PER/X/1993 concerning the Guidelines and Procedures for Granting Pharmacy Permits).*

11. Bencana Alam adalah peristiwa atau serangkaian peristiwa yang mengancam dan mengganggu kehidupan/penghidupan masyarakat yang disebabkan oleh faktor alam antara lain berupa gempa bumi, tsunami, gunung meletus, banjir, kekeringan, angin topan, dan tanah longsor sehingga mengakibatkan kerugian materi maupun non-materi.

11. Natural disasters are events or series of events that threaten and disrupt people's lives/livelihoods caused by natural factors, including earthquakes, tsunamis, volcanic eruptions, floods, droughts, hurricanes, and landslides, resulting in material and non-material losses.

<https://magelangkab.bps.go.id>

Gambar 4.
Figures

Jumlah Sekolah Menurut Tingkat Pendidikan di Kecamatan Kajoran, 2021/2022
Number of Schools by Educational Level in Kajoran Subdistrict, 2021/2022



Catatan/Note: ³ Seluruh Raudatul Athfal (RA) berstatus swasta/All Raudatul Athfal (RA) are private

Sumber/Source: ¹ Kementerian Pendidikan, Kebudayaan, Riset, dan Teknologi, Sistem Data Pokok Pendidikan, data semester ganjil laporan sampai dengan 30 November 2021/Ministry of Education, Culture, Research, and Technology, Basic Education Data System, odd semester report data up to 30 November 2021

² Kementerian Agama, EMIS, data semester ganjil laporan sampai dengan 17 Februari 2022/Ministry of Religious Affairs, EMIS, odd semester report data up to 17 February 2022

4.1. PENDIDIKAN EDUCATION

Tabel 4.1.1 Banyaknya Desa¹/Kelurahan yang Memiliki Fasilitas Sekolah Menurut Tingkat Pendidikan di Kecamatan Kajoran, 2019–2021
Number of Villages¹/Kelurahan Having Educational Facilities by Educational Level in Kajoran Subdistrict, 2019–2021

Tingkat Pendidikan <i>Educational Level</i>	2019	2020	2021
(1)	(2)	(3)	(4)
Sekolah Dasar (SD) <i>Primary School</i>	23	23	23
Madrasah Ibtidaiyah (MI) <i>Madrasah Ibtidaiyah</i>	20	20	20
Sekolah Menengah Pertama (SMP) <i>Junior High School</i>	3	4	4
Madrasah Tsanawiyah (MTs) <i>Madrasah Tsanawiyah (MTs)</i>	6	7	7
Sekolah Menengah Atas (SMA) <i>Senior High School</i>	-	-	-
Sekolah Menengah Kejuruan (SMK) <i>Vocational High School</i>	1	1	1
Madrasah Aliyah (MA) <i>Madrasah Aliyah</i>	1	1	1
Akademi/Perguruan Tinggi <i>Academy/University</i>	-	-	-

Catatan/Note: ¹ Desa pada tabel ini termasuk Unit Permukiman Transmigrasi (UPT) yang masih dibina oleh kementerian terkait/*Villages in this table include Transmigration Settlement Unit which is still fostered by the relevant ministries.*

Sumber/Source: BPS, Pendataan Potensi Desa (Podes) 2019, 2020 dan 2021/*BPS-Statistics Indonesia, Village Potential Data Collecting 2019, 2020 and 2021*

Tabel 4.1.2
Table

Jumlah Sekolah Menurut Tingkat Pendidikan di Kecamatan Kajoran, 2020/2021 dan 2021/2022
Number of Schools by Educational Level in Kajoran Subdistrict, 2020/2021 and 2021/2022

Tingkat Pendidikan Educational Level	Negeri/Public		Swasta/Private		Jumlah/Total	
	2020/2021	2021/2022	2020/2021	2021/2022	2020/2021	2021/2022
(1)	(2)	(3)	(4)	(5)	(6)	(7)
Taman Kanak-Kanak (TK) ¹ /Kindergarten ¹	-	-	9	8	9	8
Raudatul Athfal (RA) ² / Raudatul Athfal (RA) ²	-	-	32	32	32	32
Sekolah Dasar (SD) ¹ / Elementary Schools ¹	30	30	-	-	30	30
Madrasah Ibtidaiyah (MI) ² /Madrasah Ibtidaiyah (MI) ²	-	-	24	24	24	24
Sekolah Menengah Pertama (SMP) ¹ /Junior High Schools ¹	2	2	2	2	4	4
Madrasah Tsanawiyah (MTs) ² /Madrasah Tsanawiyah (MTs) ²	-	-	8	8	8	8
Sekolah Menengah Atas (SMA) ¹ /Senior High Schools ¹	-	-	-	-	-	-
Sekolah Menengah Kejuruan (SMK) ¹ / Vocational High Schools ¹	-	-	1	1	1	1
Madrasah Aliyah (MA) ² / Madrasah Aliyah (MA) ²	-	-	2	2	2	2

Catatan/Note: ³ Seluruh Raudatul Athfal (RA) berstatus swasta/All Raudatul Athfal (RA) are private

Sumber/Source: ¹ Kementerian Pendidikan, Kebudayaan, Riset, dan Teknologi, Sistem Data Pokok Pendidikan, data semester ganjil laporan sampai dengan 30 November 2021/Ministry of Education, Culture, Research, and Technology, Basic Education Data System, odd semester report data up to 30 November 2021

² Kementerian Agama, EMIS, data semester ganjil laporan sampai dengan 17 Februari 2022/Ministry of Religious Affairs, EMIS, odd semester report data up to 17 February 2022

Tabel 4.1.3 Jumlah Guru Menurut Tingkat Pendidikan di Kecamatan Kajoran, 2020/2021 dan 2021/2022
Table Number of Teachers by Educational Level in Kajoran Subdistrict, 2020/2021 and 2021/2022

Tingkat Pendidikan Educational Level	Negeri/Public		Swasta/Private		Jumlah/Total	
	2020/2021	2021/2022	2020/2021	2021/2022	2020/2021	2021/2022
(1)	(2)	(3)	(4)	(5)	(6)	(7)
Taman Kanak-Kanak (TK) ¹ /Kindergarten ¹	-	-	21	16	21	16
Raudatul Athfal (RA) ² / Raudatul Athfal (RA) ²	-	-	55	53	55	53
Sekolah Dasar (SD) ¹ / Elementary Schools ¹	236	207	-	-	236	207
Madrasah Ibtidaiyah (MI) ² /Madrasah Ibtidaiyah (MI) ²	-	-	154	158	154	158
Sekolah Menengah Pertama (SMP) ¹ / Junior High Schools ¹	58	56	18	20	76	76
Madrasah Tsanawiyah (MTs) ² /Madrasah Tsanawiyah (MTs) ²	-	-	70	68	70	68
Sekolah Menengah Atas (SMA) ¹ /Senior High Schools ¹	-	-	-	-	-	-
Sekolah Menengah Kejuruan (SMK) ¹ / Vocational High Schools ¹	-	-	21	17	21	17
Madrasah Aliyah (MA) ² / Madrasah Aliyah (MA) ²	-	-	19	19	19	19

Catatan/Note: ³ Seluruh Raudatul Athfal (RA) berstatus swasta/All Raudatul Athfal (RA) are private

Sumber/Source: ¹ Kementerian Pendidikan, Kebudayaan, Riset, dan Teknologi, Sistem Data Pokok Pendidikan, data semester ganjil laporan sampai dengan 30 November 2021/Ministry of Education, Culture, Research, and Technology, Basic Education Data System, odd semester report data up to 30 November 2021

² Kementerian Agama, EMIS, data semester ganjil laporan sampai dengan 17 Februari 2022/ Ministry of Religious Affairs, EMIS, odd semester report data up to 17 February 2022

Tabel 4.1.4 Jumlah Murid Menurut Tingkat Pendidikan di Kecamatan Kajoran, 2020/2021 dan 2021/2022
Table Number of Pupils by Educational Level in Kajoran Subdistrict, 2020/2021 and 2021/2022

Tingkat Pendidikan Educational Level	Negeri/Public		Swasta/Private		Jumlah/Total	
	2020/2021	2021/2022	2020/2021	2021/2022	2020/2021	2021/2022
(1)	(2)	(3)	(4)	(5)	(6)	(7)
Taman Kanak-Kanak (TK) ¹ /Kindergarten ¹	-	-	245	213	245	213
Raudatul Athfal (RA) ² / Raudatul Athfal (RA) ²	-	-	944	883	944	883
Sekolah Dasar (SD) ¹ / Elementary Schools ¹	3 465	3 387	-	-	3 465	3 387
Madrasah Ibtidaiyah (MI) ² /Madrasah Ibtidaiyah (MI) ²	-	-	2 026	2 421	2 026	2 421
Sekolah Menengah Pertama (SMP) ¹ /Junior High Schools ¹	1 162	1 074	225	236	1 387	1 310
Madrasah Tsanawiyah (MTs) ² /Madrasah Tsanawiyah (MTs) ²	-	-	835	808	835	808
Sekolah Menengah Atas (SMA) ¹ /Senior High Schools ¹	-	-	-	-	-	-
Sekolah Menengah Kejuruan (SMK) ¹ / Vocational High Schools ¹	-	-	284	270	284	270
Madrasah Aliyah (MA) ² / Madrasah Aliyah (MA) ²	-	-	84	80	84	80

Catatan/Note: ³ Seluruh Raudatul Athfal (RA) berstatus swasta/All Raudatul Athfal (RA) are private

Sumber/Source: ¹ Kementerian Pendidikan, Kebudayaan, Riset, dan Teknologi, Sistem Data Pokok Pendidikan, data semester ganjil laporan sampai dengan 30 November 2021/Ministry of Education, Culture, Research, and Technology, Basic Education Data System, odd semester report data up to 30 November 2021

² Kementerian Agama, EMIS, data semester ganjil laporan sampai dengan 17 Februari 2022/Ministry of Religious Affairs, EMIS, odd semester report data up to 17 February 2022

Tabel 4.1.5 Banyaknya Sekolah Dasar (SD) Menurut Desa/Kelurahan di Kecamatan Kajoran, 2021
Table *Number of Primary Schools By Villages in Kajoran Subdistrict, 2021*

Desa/Kelurahan Village	Negeri Public	Swasta Private	Jumlah Total
(1)	(2)	(3)	(4)
001 Wuwuharjo	2	-	2
002 Wonogiri	1	-	1
003 Kwaderan	2	-	2
004 Madukoro	-	-	-
005 Bumiayu	1	-	1
006 Ngargosari	1	-	1
007 Lesanpuro	1	-	1
008 Ngendrosari	1	-	1
009 Madugondo	-	-	-
010 Wadas	-	-	-
011 Banjaretno	1	-	1
012 Krinjing	1	-	1
013 Bangsri	1	-	1
014 Kajoran	2	-	2
015 Mangunrejo	1	-	1
016 Sambak	1	-	1
017 Bambusari	1	-	1
018 Pandansari	1	-	1
019 Pandanretno	1	-	1
020 Krumpakan	-	-	-
021 Banjaragung	1	-	1
022 Sangen	-	-	-
023 Pucungroto	1	-	1
024 Sidorejo	1	-	1
025 Sidowangi	1	-	1
026 Sukomulyo	1	-	1
027 Sukorejo	-	-	-
028 Sutopati	4	-	4
029 Sukomakmur	2	-	2
Kecamatan Kajoran	30	-	30

Sumber/Source: BPS, Pendataan Potensi Desa (Podes) 2021/BPS-Statistics Indonesia, Village Potential Data Collection, 2021

Tabel 4.1.6 Banyaknya Madrasah Ibtidaiyah (MI) Menurut Desa/
Table Banyaknya Madrasah Ibtidaiyah (MI) By Villages in Kajoran
 Subdistrict, 2021

Desa/Kelurahan Village	Negeri Public	Swasta Private	Jumlah Total
(1)	(2)	(3)	(4)
001 Wuwuharjo	-	2	2
002 Wonogiri	-	2	2
003 Kwaderan	-	1	1
004 Madukoro	-	1	1
005 Bumiayu	-	-	-
006 Ngargosari	-	-	-
007 Lesanpuro	-	1	1
008 Ngendrosari	-	-	-
009 Madugondo	-	1	1
010 Wadas	-	1	1
011 Banjaretno	-	1	1
012 Krinjing	-	-	-
013 Bangsri	-	1	1
014 Kajoran	-	1	1
015 Mangunrejo	-	-	-
016 Sambak	-	1	1
017 Bambusari	-	2	2
018 Pandansari	-	-	-
019 Pandanretno	-	1	1
020 Krumpakan	-	1	1
021 Banjaragung	-	1	1
022 Sangen	-	-	-
023 Pucungroto	-	-	-
024 Sidorejo	-	1	1
025 Sidowangi	-	1	1
026 Sukomulyo	-	1	1
027 Sukorejo	-	-	-
028 Sutopati	-	2	2
029 Sukomakmur	-	1	1
Kecamatan Kajoran	-	24	24

Sumber/Source: BPS, Pendataan Potensi Desa (Podes) 2021/BPS-Statistics Indonesia, Village Potential Data Collection, 2021

Tabel 4.1.7 Banyaknya Sekolah Menengah Pertama (SMP) Menurut Desa/Kelurahan di Kecamatan Kajoran, 2021
Table *Number of Junior High Schools By Villages in Kajoran Subdistrict, 2021*

Desa/Kelurahan Village	Negeri Public	Swasta Private	Jumlah Total
(1)	(2)	(3)	(4)
001 Wuwuharjo	-	-	-
002 Wonogiri	-	-	-
003 Kwaderan	-	-	-
004 Madukoro	-	-	-
005 Bumiayu	-	-	-
006 Ngargosari	-	-	-
007 Lesanpuro	-	-	-
008 Ngendrosari	-	-	-
009 Madugondo	-	-	-
010 Wadas	-	-	-
011 Banjaretno	-	-	-
012 Krinjing	-	-	-
013 Bangsri	-	-	-
014 Kajoran	-	1	1
015 Mangunrejo	-	-	-
016 Sambak	-	1	1
017 Bambusari	-	-	-
018 Pandansari	-	-	-
019 Pandanretno	-	-	-
020 Krumpakan	-	-	-
021 Banjaragung	-	-	-
022 Sangen	1	-	1
023 Pucungroto	-	-	-
024 Sidorejo	-	-	-
025 Sidowangi	-	-	-
026 Sukomulyo	-	-	-
027 Sukorejo	-	-	-
028 Sutopati	1	-	1
029 Sukomakmur	-	-	-
Kecamatan Kajoran	2	2	4

Sumber/Source: BPS, Pendataan Potensi Desa (Podes) 2021/BPS-Statistics Indonesia, Village Potential Data Collection, 2021

Tabel 4.1.8 Banyaknya Madrasah Tsanawiyah (MTs) Menurut Desa/
Table Kelurahan di Kecamatan Kajoran, 2021
*Number of Madrasah Tsanawiyah (MTs) By Villages in
 Kajoran Subdistrict, 2021*

Desa/Kelurahan Village	Negeri Public	Swasta Private	Jumlah Total
(1)	(2)	(3)	(4)
001 Wuwuharjo	-	1	1
002 Wonogiri	-	1	1
003 Kwaderan	-	-	-
004 Madukoro	-	1	1
005 Bumiayu	-	-	-
006 Ngargosari	-	-	-
007 Lesanpuro	-	-	-
008 Ngendrosari	-	-	-
009 Madugondo	-	-	-
010 Wadas	-	-	-
011 Banjaretno	-	-	-
012 Krinjing	-	-	-
013 Bangsri	-	-	-
014 Kajoran	-	2	2
015 Mangunrejo	-	-	-
016 Sambak	-	-	-
017 Bambusari	-	-	-
018 Pandansari	-	-	-
019 Pandanretno	-	-	-
020 Krumpakan	-	-	-
021 Banjaragung	-	-	-
022 Sangen	-	1	1
023 Pucungroto	-	-	-
024 Sidorejo	-	-	-
025 Sidowangi	-	1	1
026 Sukomulyo	-	-	-
027 Sukorejo	-	-	-
028 Sutopati	-	-	-
029 Sukomakmur	-	1	1
Jumlah/Total	-	8	8

Sumber/Source: BPS, Pendataan Potensi Desa (Podes) 2021/BPS-Statistics Indonesia, Village Potential Data Collection, 2021

Tabel 4.1.9 Banyaknya Sekolah Menengah Atas (SMA) Menurut Desa/
Table Banyaknya Sekolah Menengah Atas (SMA) Menurut Desa/
 Kelurahan di Kecamatan Kajoran, 2021
 Number of Senior High Schools By Villages in Kajoran
 Subdistrict, 2021

Desa/Kelurahan Village	Negeri Public	Swasta Private	Jumlah Total
(1)	(2)	(3)	(4)
001 Wuwuharjo	-	-	-
002 Wonogiri	-	-	-
003 Kwaderan	-	-	-
004 Madukoro	-	-	-
005 Bumiayu	-	-	-
006 Ngargosari	-	-	-
007 Lesanpuro	-	-	-
008 Ngendrosari	-	-	-
009 Madugondo	-	-	-
010 Wadas	-	-	-
011 Banjaretno	-	-	-
012 Krinjing	-	-	-
013 Bangsri	-	-	-
014 Kajoran	-	-	-
015 Mangunrejo	-	-	-
016 Sambak	-	-	-
017 Bambusari	-	-	-
018 Pandansari	-	-	-
019 Pandanretno	-	-	-
020 Krumpakan	-	-	-
021 Banjaragung	-	-	-
022 Sangen	-	-	-
023 Pucungroto	-	-	-
024 Sidorejo	-	-	-
025 Sidowangi	-	-	-
026 Sukomulyo	-	-	-
027 Sukorejo	-	-	-
028 Sutopati	-	-	-
029 Sukomakmur	-	-	-
Kecamatan Kajoran	-	-	-

Sumber/Source: BPS, Pendataan Potensi Desa (Podes) 2021/BPS-Statistics Indonesia, Village Potential Data Collection, 2021

Tabel
Table 4.1.10

Banyaknya Madrasah Aliyah (MA) Menurut Desa/Kelurahan di Kecamatan Kajoran, 2021
Number of Madrasah Aliyah (MA) By Villages in Kajoran Subdistrict, 2021

Desa/Kelurahan Village	Negeri Public	Swasta Private	Jumlah Total
(1)	(2)	(3)	(4)
001 Wuwuharjo	-	-	-
002 Wonogiri	-	-	-
003 Kwaderan	-	-	-
004 Madukoro	-	-	-
005 Bumiayu	-	-	-
006 Ngargosari	-	-	-
007 Lesanpuro	-	-	-
008 Ngendrosari	-	-	-
009 Madugondo	-	-	-
010 Wadas	-	-	-
011 Banjaretno	-	-	-
012 Krinjing	-	-	-
013 Bangsri	-	-	-
014 Kajoran	-	2	2
015 Mangunrejo	-	-	-
016 Sambak	-	-	-
017 Bambusari	-	-	-
018 Pandansari	-	-	-
019 Pandanretno	-	-	-
020 Krumpakan	-	-	-
021 Banjaragung	-	-	-
022 Sangen	-	-	-
023 Pucungroto	-	-	-
024 Sidorejo	-	-	-
025 Sidowangi	-	-	-
026 Sukomulyo	-	-	-
027 Sukorejo	-	-	-
028 Sutopati	-	-	-
029 Sukomakmur	-	-	-
Kecamatan Kajoran	-	2	2

Sumber/Source: BPS, Pendataan Potensi Desa (Podes) 2021/BPS-Statistics Indonesia, Village Potential Data Collection, 2021

Tabel 4.1.11 Banyaknya Sekolah Menengah Kejuruan (SMK) Menurut Desa/Kelurahan di Kecamatan Kajoran, 2021
Table **Number of Vocational High Schools By Villages in Kajoran Subdistrict, 2021**

Desa/Kelurahan Village	Negeri Public	Swasta Private	Jumlah Total
(1)	(2)	(3)	(4)
001 Wuwuharjo	-	-	-
002 Wonogiri	-	-	-
003 Kwaderan	-	-	-
004 Madukoro	-	-	-
005 Bumiayu	-	-	-
006 Ngargosari	-	-	-
007 Lesanpuro	-	-	-
008 Ngendrosari	-	-	-
009 Madugondo	-	-	-
010 Wadas	-	-	-
011 Banjaretno	-	-	-
012 Krinjing	-	-	-
013 Bangsri	-	-	-
014 Kajoran	-	-	-
015 Mangunrejo	-	-	-
016 Sambak	-	-	-
017 Bambusari	-	-	-
018 Pandansari	-	-	-
019 Pandanretno	-	-	-
020 Krumpakan	-	-	-
021 Banjaragung	-	-	-
022 Sangen	-	-	-
023 Pucungroto	-	-	-
024 Sidorejo	-	-	-
025 Sidowangi	-	1	1
026 Sukomulyo	-	-	-
027 Sukorejo	-	-	-
028 Sutopati	-	-	-
029 Sukomakmur	-	-	-
Kecamatan Kajoran	-	1	1

Sumber/Source: BPS, Pendataan Potensi Desa (Podes) 2021/BPS-Statistics Indonesia, Village Potential Data Collection, 2021

Tabel
Table 4.1.12

**Banyaknya Akademi/Perguruan Tinggi Menurut Desa/
Kelurahan di Kecamatan Kajoran, 2021**
*Number of Academy/University By Villages in Kajoran
Subdistrict, 2021*

Desa/Kelurahan Village	Negeri Public	Swasta Private	Jumlah Total
(1)	(2)	(3)	(4)
001 Wuwuharjo	-	-	-
002 Wonogiri	-	-	-
003 Kwaderan	-	-	-
004 Madukoro	-	-	-
005 Bumiayu	-	-	-
006 Ngargosari	-	-	-
007 Lesanpuro	-	-	-
008 Ngendrosari	-	-	-
009 Madugondo	-	-	-
010 Wadas	-	-	-
011 Banjaretno	-	-	-
012 Krinjing	-	-	-
013 Bangsri	-	-	-
014 Kajoran	-	-	-
015 Mangunrejo	-	-	-
016 Sambak	-	-	-
017 Bambusari	-	-	-
018 Pandansari	-	-	-
019 Pandanretno	-	-	-
020 Krumpakan	-	-	-
021 Banjaragung	-	-	-
022 Sangen	-	-	-
023 Pucungroto	-	-	-
024 Sidorejo	-	-	-
025 Sidowangi	-	-	-
026 Sukomulyo	-	-	-
027 Sukorejo	-	-	-
028 Sutopati	-	-	-
029 Sukomakmur	-	-	-
Kecamatan Kajoran	-	-	-

Sumber/Source: BPS, Pendataan Potensi Desa (Podes) 2021/BPS-Statistics Indonesia, Village Potential Data Collection, 2021

Tabel
Table 4.1.13

Kemudahan untuk Mencapai Sarana Pendidikan Terdekat Bagi Desa/Kelurahan yang Tidak ada Sarana Pendidikan Menurut Desa/Kelurahan dan Jenjang Pendidikan di Kecamatan Kajoran, 2021

Ease of Reaching Nearst Education Facilities for Villages With No Education Facilities By Villages and Types of Facilities in Kajoran Subdistrict, 2021

Desa/Kelurahan Village	SD Primary School	MI MI	SMP Junior High School	MTs MTs
(1)	(2)	(3)	(4)	(5)
001 Wuwuharjo	-	-	Mudah	-
002 Wonogiri	-	-	Mudah	-
003 Kwaderan	-	-	Mudah	Mudah
004 Madukoro	Mudah	-	Mudah	-
005 Bumiayu	-	Mudah	Mudah	Mudah
006 Ngargosari	-	Mudah	Mudah	Mudah
007 Lesanpuro	-	-	Mudah	Mudah
008 Ngendrosari	-	Mudah	Mudah	Mudah
009 Madugondo	Mudah	-	Mudah	Mudah
010 Wadas	Mudah	-	Mudah	Mudah
011 Banjaretno	-	-	Mudah	Mudah
012 Krinjing	-	Sulit	Sulit	Sulit
013 Bangsri	-	-	Mudah	Mudah
014 Kajoran	-	-	-	-
015 Mangunrejo	-	Mudah	Mudah	Mudah
016 Sambak	-	-	-	Mudah
017 Bambusari	-	-	Mudah	Mudah
018 Pandansari	-	Mudah	Mudah	Mudah
019 Pandanretno	-	-	Mudah	Mudah
020 Krumpakan	Mudah	-	Mudah	Mudah
021 Banjaragung	-	-	Mudah	Mudah
022 Sangen	Mudah	Mudah	-	-
023 Pucungroto	-	Mudah	Mudah	Mudah
024 Sidorejo	-	-	Mudah	Mudah
025 Sidowangi	-	-	Mudah	-
026 Sukomulyo	-	-	Mudah	Mudah
027 Sukorejo	Mudah	Mudah	Mudah	Mudah
028 Sutopati	-	-	-	Mudah
029 Sukomakmur	-	-	Mudah	-

Lanjutan Tabel 4.1.13/Continued Table 4.1.13

Desa/Kelurahan Village	SMA Senior High School	MA MA	SMK Vocational High School	Akademi/ Perguruan Tinggi Academy/ University
(1)	(6)	(7)	(8)	(9)
001 Wuwuharjo	Mudah	Mudah	Mudah	Mudah
002 Wonogiri	Mudah	Mudah	Mudah	Mudah
003 Kwaderan	Mudah	Mudah	Mudah	Mudah
004 Madukoro	Mudah	Mudah	Mudah	Mudah
005 Bumiayu	Mudah	Mudah	Mudah	Mudah
006 Ngargosari	Mudah	Mudah	Mudah	Mudah
007 Lesanpuro	Mudah	Mudah	Mudah	Mudah
008 Ngendrosari	Mudah	Mudah	Mudah	Mudah
009 Madugondo	Mudah	Mudah	Mudah	Mudah
010 Wadas	Mudah	Mudah	Mudah	Mudah
011 Banjaretno	Mudah	Mudah	Mudah	Mudah
012 Krinjing	Sulit	Mudah	Sulit	Sulit
013 Bangsri	Mudah	Mudah	Mudah	Mudah
014 Kajoran	Mudah	-	Mudah	Mudah
015 Mangunrejo	Mudah	Mudah	Mudah	Mudah
016 Sambak	Mudah	Mudah	Mudah	Mudah
017 Bambusari	Mudah	Mudah	Mudah	Mudah
018 Pandansari	Mudah	Mudah	Mudah	Mudah
019 Pandanretno	Mudah	Mudah	Mudah	Mudah
020 Krumpakan	Mudah	Mudah	Mudah	Mudah
021 Banjaragung	Mudah	Mudah	Mudah	Mudah
022 Sangen	Mudah	Mudah	Mudah	Mudah
023 Pucungroto	Mudah	Mudah	Mudah	Mudah
024 Sidorejo	Mudah	Mudah	Mudah	Mudah
025 Sidowangi	Mudah	Mudah	-	Mudah
026 Sukomulyo	Mudah	Mudah	Mudah	Mudah
027 Sukorejo	Mudah	Mudah	Mudah	Mudah
028 Sutopati	Mudah	Mudah	Mudah	Mudah
029 Sukomakmur	Mudah	Mudah	Mudah	Mudah

Sumber/Source: BPS, Pendataan Potensi Desa (Podes) 2021/BPS-Statistics Indonesia, Village Potential Data Collection, 2021

4.2 KESEHATAN HEALTH

Tabel 4.2.1 Banyaknya Desa¹/Kelurahan yang Memiliki Sarana Kesehatan Menurut Jenis Sarana Kesehatan di Kecamatan Kajoran, 2019–2021
Number of Villages¹/Kelurahan Health Facilities by Type of Health Facilities in Kajoran Subdistrict, 2019–2021

Jenis Sarana Kesehatan <i>Type of Health Facilities</i>	2019	2020	2021
(1)	(2)	(3)	(4)
Rumah Sakit <i>Hospital</i>	-	-	-
Rumah Sakit Bersalin <i>Maternity Hospital</i>	-	-	-
Poliklinik/Balai Pengobatan <i>Polyclinic</i>	-	-	-
Puskesmas Rawat Inap <i>Public Health Center with Inpatient Care</i>	1	1	1
Puskesmas Tanpa Rawat Inap <i>Public Health Center without Inpatient Care</i>	1	1	1
Apotek <i>Pharmacy</i>	-	-	-

Catatan/Note: ...

Sumber/Source: BPS, Pendataan Potensi Desa (Podes) 2021/BPS-Statistics Indonesia, Village Potential Data Collecting 2021

Tabel 4.2.2
Table

Banyaknya Warga Penderita Kekurangan Gizi Menurut Desa/Kelurahan di Kecamatan Kajoran, 2020
Number of People with Malnutrition by Villages/Kelurahan in Kajoran Subdistrict, 2020

Desa/Kelurahan Village/Kelurahan	2020
(1)	(2)
001 Wuwuharjo	-
002 Wonogiri	-
003 Kwaderan	-
004 Madukoro	-
005 Bumiayu	-
006 Ngargosari	-
007 Lesanpuro	-
008 Ngendrosari	-
009 Madugondo	-
010 Wadas	-
011 Banjaretno	-
012 Krinjing	-
013 Bangsri	-
014 Kajoran	-
015 Mangunrejo	-
016 Sambak	-
017 Bambusari	-
018 Pandansari	12
019 Pandanretno	-
020 Krumpakan	-
021 Banjaragung	-
022 Sangen	-
023 Pucungroto	1
024 Sidorejo	-
025 Sidowangi	-
026 Sukomulyo	-
027 Sukorejo	-
028 Sutopati	-
029 Sukomakmur	-
Kecamatan Kajoran	13

Catatan/Note:

...

Sumber/Source:

BPS, Pendataan Potensi Desa (Podes) 2021/BPS-Statistics Indonesia, Village Potential Data Collecting 2021

Tabel 4.2.3
Table

Banyaknya Sarana Kesehatan Menurut Desa/Kelurahan dan Jenis Sarana Kesehatan di Kecamatan Kajoran, 2021
Number of Health Facility By Villages and Type of Health Facility in Kajoran Subdistrict, 2021

Desa/Kelurahan Village/Kelurahan	Rumah Sakit Hospital	Rumah Sakit Bersalin Maternity Hospital	Poliklinik/Balai Pengobatan Polyclinic/ Treatment Center
(1)	(2)	(3)	(4)
001 Wuwuharjo	-	-	-
002 Wonogiri	-	-	-
003 Kwaderan	-	-	-
004 Madukoro	-	-	-
005 Bumiayu	-	-	-
006 Ngargosari	-	-	-
007 Lesanpuro	-	-	-
008 Ngendrosari	-	-	-
009 Madugondo	-	-	-
010 Wadas	-	-	-
011 Banjaretno	-	-	-
012 Krinjing	-	-	-
013 Bangsri	-	-	-
014 Kajoran	-	-	-
015 Mangunrejo	-	-	-
016 Sambak	-	-	-
017 Bambusari	-	-	-
018 Pandansari	-	-	-
019 Pandanretno	-	-	-
020 Krumpakan	-	-	-
021 Banjaragung	-	-	-
022 Sangen	-	-	-
023 Pucungroto	-	-	-
024 Sidorejo	-	-	-
025 Sidowangi	-	-	-
026 Sukomulyo	-	-	-
027 Sukorejo	-	-	-
028 Sutopati	-	-	-
029 Sukomakmur	-	-	-
Jumlah/Total	-	-	-

Lanjutan Tabel 4.2.3/Continued Table 4.2.3

Desa/Kelurahan Village	Puskesmas Public Health Center		Apotek Pharmacy
	Rawat Inap With Hospitalization	Tanpa Rawat Inap Without Hospitalization	
(1)	(5)	(6)	(7)
001 Wuwuharjo	-	-	-
002 Wonogiri	-	-	-
003 Kwaderan	-	1	-
004 Madukoro	-	-	-
005 Bumiayu	-	-	-
006 Ngargosari	-	-	-
007 Lesanpuro	-	-	-
008 Ngendrosari	-	-	-
009 Madugondo	-	-	-
010 Wadas	-	-	-
011 Banjaretno	-	-	-
012 Krinjing	-	-	-
013 Bangsri	-	-	-
014 Kajoran	-	-	-
015 Mangunrejo	-	-	-
016 Sambak	-	-	-
017 Bambusari	-	-	-
018 Pandansari	-	-	-
019 Pandanretno	-	-	-
020 Krumpakan	-	-	-
021 Banjaragung	-	-	-
022 Sangen	-	-	-
023 Pucungroto	-	-	-
024 Sidorejo	1	-	-
025 Sidowangi	-	-	-
026 Sukomulyo	-	-	-
027 Sukorejo	-	-	-
028 Sutopati	-	-	-
029 Sukomakmur	-	-	-
Jumlah/Total	1	1	-

Sumber/Source: BPS, Pendataan Potensi Desa (Podes) 2021/BPS-Statistics Indonesia, Village Potential Data Collecting 2021

Tabel 4.2.4
Table

Kemudahan Mencapai Sarana Kesehatan Terdekat Bagi Desa/Kelurahan yang Tidak Ada Sarana Kesehatan Menurut Desa/Kelurahan dan Jenis Sarana Kesehatan di Kecamatan Kajoran, 2021
Ease of Reaching Nearest Health Facilities for Villages With No Health Facilities By Villages and Types of Health Facilities in Kajoran Subdistrict, 2021

Desa/Kelurahan <i>Village/Kelurahan</i>	Rumah Sakit <i>Hospital</i>	Poliklinik/Balai Pengobatan <i>Polyclinic/ Treatment</i> <i>Center</i>
(1)	(2)	(4)
001 Wuwuharjo	Mudah	Mudah
002 Wonogiri	Mudah	Mudah
003 Kwaderan	Mudah	Mudah
004 Madukoro	Mudah	Mudah
005 Bumiayu	Mudah	Mudah
006 Ngargosari	Mudah	Mudah
007 Lesanpuro	Mudah	Mudah
008 Ngendrosari	Mudah	Mudah
009 Madugondo	Mudah	Mudah
010 Wadas	Mudah	Mudah
011 Banjaretno	Mudah	Mudah
012 Krinjing	Sulit	Sulit
013 Bangsri	Mudah	Mudah
014 Kajoran	Mudah	Mudah
015 Mangunrejo	Mudah	Mudah
016 Sambak	Mudah	Mudah
017 Bambusari	Mudah	Mudah
018 Pandansari	Mudah	Mudah
019 Pandanretno	Mudah	Mudah
020 Krumpakan	Mudah	Mudah
021 Banjaragung	Mudah	Mudah
022 Sangen	Mudah	Mudah
023 Pucungroto	Mudah	Mudah
024 Sidorejo	Mudah	Mudah
025 Sidowangi	Mudah	Mudah
026 Sukomulyo	Mudah	Mudah
027 Sukorejo	Mudah	Mudah
028 Sutopati	Mudah	Mudah
029 Sukomakmur	Mudah	Mudah

Lanjutan Tabel 4.2.4/Continued Table 4.2.4

Desa/Kelurahan Village	Puskesmas Public Health Center		Apotek Pharmacy
	Rawat Inap With Hospitalization	Tanpa Rawat Inap Without Hospitalization	
(1)	(5)	(6)	(7)
001 Wuwuharjo	Mudah	Mudah	Mudah
002 Wonogiri	Mudah	Mudah	Mudah
003 Kwaderan	Mudah	-	Mudah
004 Madukoro	Mudah	Mudah	Mudah
005 Bumiayu	Mudah	Mudah	Mudah
006 Ngargosari	Mudah	Mudah	Mudah
007 Lesanpuro	Mudah	Mudah	Mudah
008 Ngendrosari	Mudah	Mudah	Mudah
009 Madugondo	Mudah	Mudah	Mudah
010 Wadas	Mudah	Mudah	Mudah
011 Banjaretno	Mudah	Mudah	Mudah
012 Krinjing	Sulit	Sulit	Sulit
013 Bangsri	Mudah	Mudah	Mudah
014 Kajoran	Mudah	Mudah	Mudah
015 Mangunrejo	Mudah	Mudah	Mudah
016 Sambak	Mudah	Mudah	Mudah
017 Bambusari	Mudah	Mudah	Mudah
018 Pandansari	Mudah	Mudah	Mudah
019 Pandanretno	Mudah	Mudah	Mudah
020 Krumpakan	Mudah	Mudah	Mudah
021 Banjaragung	Mudah	Mudah	Mudah
022 Sangen	Mudah	Mudah	Mudah
023 Pucungroto	Mudah	Mudah	Mudah
024 Sidorejo	-	Mudah	Mudah
025 Sidowangi	Mudah	Mudah	Mudah
026 Sukomulyo	Mudah	Mudah	Mudah
027 Sukorejo	Mudah	Mudah	Mudah
028 Sutopati	Mudah	Mudah	Mudah
029 Sukomakmur	Mudah	Mudah	Mudah

Sumber/Source: BPS, Pendataan Potensi Desa (Podes) 2021/BPS-Statistics Indonesia, Village Potential Data Collecting 2021

4.3 PERUMAHAN DAN LINGKUNGAN HOUSING AND ENVIRONMENT

Tabel 4.3.1 Banyaknya Desa/Kelurahan Menurut Sumber Air Minum Sebagian Besar Keluarga di Kecamatan Kajoran, 2019–2021
Number of Villages/Kelurahan by Drinking Water Source of Majority Family in Kajoran Subdistrict, 2019–2021

Sumber Air Minum Source of Drinking Water	2019	2020	2021
(1)	(2)	(3)	(4)
Air Kemasan Bermerk/ <i>Branded Bottled Water</i>	-	-	-
Air Isi Ulang/ <i>Refil Water</i>			
Leding Dengan Meteran/ <i>Metered Piped Water</i>	-	-	3
Leding Tanpa Meteran/ <i>Non Metered Piped Water</i>			
Sumur Bor atau Pompa/ <i>Artesian Well or Pumped Water</i>	-	-	-
Sumur/ <i>Well</i>			
Mata Air/ <i>Spring</i>	29	29	26
Sungai/Danau/Kolam/ Waduk/ <i>Situ/Embung/Bendungan/River/Lake/Pond/Reservoir/Dam</i>			
Air Hujan/ <i>Rainwater</i>	-	-	-
Lainnya/ <i>Others</i>			

Catatan/Note: ...
Sumber/Source: BPS, Pendataan Potensi Desa (Podes) 2019–2021/*BPS-Statistics Indonesia, Village Potential Data Collecting 2019–2021*

Tabel 4.3.2
Table

Banyaknya Keluarga Menurut Desa/Kelurahan dan Jenis Pengguna Listrik di Kecamatan Kajoran, 2021
Number of Family by Villages/Kelurahan and Type of Electricity Consumer in Kajoran Subdistrict, 2021

Desa/Kelurahan <i>Village/Kelurahan</i>	Pengguna Listrik <i>Electricity Consumer</i>			Bukan Pengguna Listrik <i>Not Electricity Consumer</i>
	PLN <i>State Electricity Company</i>	Non PLN <i>Non-State Electricity Company</i>	Jumlah <i>Total</i>	
(1)	(2)	(3)	(4)	(5)
001 Wuwuharjo	1 528	-	1 528	-
002 Wonogiri	784	-	784	-
003 Kwaderan	856	-	856	-
004 Madukoro	420	-	420	-
005 Bumiayu	350	-	350	-
006 Ngargosari	223	-	223	-
007 Lesanpuro	479	-	479	-
008 Ngendrosari	252	-	252	-
009 Madugondo	332	-	332	-
010 Wadas	329	-	329	-
011 Banjaretno	411	-	411	-
012 Krinjing	398	-	398	-
013 Bangsri	502	-	502	-
014 Kajoran	1 238	-	1 238	-
015 Mangunrejo	334	-	334	-
016 Sambak	776	-	776	-
017 Bambusari	592	-	592	-
018 Pandansari	623	-	623	-
019 Pandanretno	580	-	580	-
020 Krumpakan	395	-	395	-
021 Banjaragung	558	-	558	-
022 Sangen	301	-	301	-
023 Pucungroto	671	-	671	-
024 Sidorejo	568	-	568	-
025 Sidowangi	524	-	524	-
026 Sukomulyo	627	-	627	-
027 Sukorejo	418	-	418	-
028 Sutopati	2 271	-	2 271	-
029 Sukomakmur	1 820	-	1 820	-
Jumlah/Total	19 160	-	19 160	-

Catatan/Note:

...

Sumber/Source:

BPS, Pendataan Potensi Desa (Podes) 2021/BPS-Statistics Indonesia, Village Potential Data Collecting 2021

Tabel
Table 4.3.3

Banyaknya Desa/Kelurahan Menurut Sumber Penerangan Jalan Utama Desa/Kelurahan di Kecamatan Kajoran, 2019–2021
Number of Villages/Kelurahan by Source of Villages/Kelurahan's Main Street Illumination in Kajoran Subdistrict, 2019–2021

Sumber Penerangan Jalan Utama Source of Main Street Illumination	2019	2020	2021
(1)	(2)	(3)	(4)
Listrik Pemerintah/ <i>State Electricity</i>	8	9	13
Listrik Non Pemerintah/ <i>Non-State Electricity</i>	21	20	16
Non Listrik/ <i>Non-Electric</i>	-	-	-

Catatan/Note:

...

Sumber/Source:

BPS, Pendataan Potensi Desa (Podes) 2019–2021/*BPS-Statistics Indonesia, Village Potential Data Collecting 2019–2021*

Tabel
Table 4.3.4

Banyaknya Desa/Kelurahan Menurut Penggunaan Fasilitas Tempat Buang Air Besar Sebagian Besar Keluarga di Kecamatan Kajoran, 2019–2021
Number of Villages/Kelurahan by Toilet Facility Used by Majority Family in Kajoran Subdistrict, 2019–2021

Fasilitas Tempat Buang Air Besar Toilet Facility	2019	2020	2021
(1)	(2)	(3)	(4)
Jamban/Toilet			
Sendiri/Private	24	29	29
Bersama/Shared	2	-	-
Umum/Public	3	-	-
Bukan Jamban/Non-Toilet	-	-	-
Jumlah/Total	29	29	29

Catatan/Note:

...

Sumber/Source:

BPS, Pendataan Potensi Desa (Podes) 2019–2021/BPS-Statistics Indonesia, Village Potential Data Collecting 2019–2021

Tabel
Table 4.3.5

Banyaknya Desa/Kelurahan Menurut Jenis Bahan Bakar untuk Memasak yang Digunakan Sebagian Besar Keluarga di Kecamatan Kajoran, 2021
Number of Villages/Kelurahan by Type of Cooking Fuel Used by Majority Family in Kajoran Subdistrict, 2021

Jenis Bahan Bakar untuk Memasak Type of Cooking Fuel	2021
(1)	(2)
Listrik/ <i>Electric</i>	-
Elpiji 5,5 kg/ <i>Blue Gas 5.5 kg-LPG</i>	-
Elpiji 12 kg/ <i>12 kg-LPG</i>	-
Elpiji 3 kg/ <i>3 kg-LPG</i>	26
Gas Kota/ <i>City Gas</i>	-
Biogas/ <i>Biogas</i>	-
Minyak Tanah/ <i>Kerosene</i>	-
Briket/ <i>Briquettes</i>	-
Arang/ <i>Charcoal</i>	-
Kayu Bakar/ <i>Firewood</i>	3
Lainnya/ <i>Others</i>	-
Jumlah/Total	

Catatan/Note:

...

Sumber/Source:

BPS, Pendataan Potensi Desa (Podes) 2019–2021/BPS-Statistics Indonesia, Village Potential Data Collecting 2019–2021

4.4 AGAMA DAN SOSIAL LAINNYA RELIGION AND OTHER SOCIAL AFFAIRS

Tabel 4.4.1 Jumlah Tempat Peribadatan Menurut Desa/Kelurahan di Kecamatan Kajoran, 2021
Table 4.4.1 Number of Worship Places by Villages/Kelurahan in Kajoran Subdistrict, 2021

Desa/Kelurahan Village/Kelurahan	Masjid Mosque	Mushola Pray Room	Gereja Protestan Protestant Church	Gereja Katholik Catholic Church	Pura Temple	Vihara
(1)	(2)	(3)	(4)	(5)	(6)	(7)
001 Wuwuharjo	10	33	-	-	-	-
002 Wonogiri	10	10	-	-	-	-
003 Kwaderan	7	16	-	-	-	-
004 Madukoro	5	7	-	-	-	-
005 Bumiayu	3	8	-	-	-	-
006 Ngargosari	1	3	-	-	-	-
007 Lesanpuro	6	5	-	-	-	-
008 Ngendrosari	1	6	-	-	-	-
009 Madugondo	2	6	-	-	-	-
010 Wadas	4	5	-	-	-	-
011 Banjaretno	5	4	-	-	-	-
012 Krinjing	5	1	-	-	-	-
013 Bangsri	3	3	-	-	-	-
014 Kajoran	13	11	-	-	-	-
015 Mangunrejo	3	8	-	-	-	-
016 Sambak	7	20	-	-	-	-
017 Bambusari	4	16	-	-	-	-
018 Pandansari	7	8	-	-	-	-
019 Pandanretno	6	7	-	-	-	-
020 Krumpakan	4	8	-	-	-	-
021 Banjaragung	4	9	-	-	-	-
022 Sangen	4	4	-	-	-	-
023 Pucungroto	4	11	-	-	-	-
024 Sidorejo	5	7	-	-	-	-
025 Sidowangi	3	10	-	-	-	-
026 Sukomulyo	4	10	-	-	-	-
027 Sukorejo	3	4	-	-	-	-
028 Sutopati	13	26	-	-	-	-
029 Sukomakmur	6	14	-	-	-	-
Nama Kecamatan	152	280	-	-	-	-

Catatan/Note:

...

Sumber/Source:

BPS, Pendataan Potensi Desa (Podes) 2021/BPS-Statistics Indonesia, Village Potential Data Collecting 2021

Tabel
Table 4.4.2

**Banyaknya Kejadian Bencana Alam Menurut Desa/
Kelurahan dan Jenis Bencana Alam di Kecamatan Kajoran,
2020**

**Number of Natural Disaster Events by Villages/Kelurahan and
Type of Natural Disaster in Kajoran Subdistrict, 2020**

Desa/Kelurahan Village/Kelurahan	Gempa Bumi Earthquake	Tsunami Tsunami	Gunung Meletus Volcanic Eruption	Tanah Longsor Landslide
(1)	(2)	(3)	(4)	(5)
001 Wuwuharjo	-	-	-	4
002 Wonogiri	-	-	-	-
003 Kwaderan	-	-	-	2
004 Madukoro	-	-	-	1
005 Bumiayu	-	-	-	-
006 Ngargosari	-	-	-	-
007 Lesanpuro	-	-	-	3
008 Ngendrosari	-	-	-	1
009 Madugondo	-	-	-	-
010 Wadas	-	-	-	-
011 Banjaretno	-	-	-	-
012 Krinjing	-	-	-	-
013 Bangsri	-	-	-	-
014 Kajoran	-	-	-	1
015 Mangunrejo	-	-	-	-
016 Sambak	-	-	-	2
017 Bambusari	-	-	-	1
018 Pandansari	-	-	-	-
019 Pandanretno	-	-	-	1
020 Krumpakan	-	-	-	-
021 Banjaragung	-	-	-	-
022 Sangen	-	-	-	-
023 Pucungroto	-	-	-	-
024 Sidorejo	-	-	-	-
025 Sidowangi	-	-	-	-
026 Sukomulyo	-	-	-	-
027 Sukorejo	-	-	-	-
028 Sutopati	-	-	-	-
029 Sukomakmur	-	-	-	-
Jumlah/Total	-	-	-	16

Lanjutan Tabel/*Continued Table 4.4.2*

Desa/Kelurahan Village/Kelurahan	Banjir Floods	Banjir Bandang Flash Floods	Kekeringan Drought	Kebakaran Hutan dan Lahan Forest and Land Fires
(1)	(6)	(7)	(8)	(9)
001 Wuwuharjo	-	-	-	-
002 Wonogiri	-	-	-	-
003 Kwaderan	-	-	-	-
004 Madukoro	-	-	-	-
005 Bumiayu	-	-	-	-
006 Ngargosari	-	-	-	-
007 Lesanpuro	-	-	-	-
008 Ngendrosari	-	-	-	-
009 Madugondo	-	-	-	-
010 Wadas	-	-	-	-
011 Banjaretno	-	-	-	-
012 Krinjing	-	-	-	-
013 Bangsri	-	-	-	-
014 Kajoran	-	-	-	-
015 Mangunrejo	-	-	-	-
016 Sambak	-	-	-	-
017 Bambusari	-	-	-	-
018 Pandansari	-	-	-	-
019 Pandanretno	-	-	-	-
020 Krumpakan	-	-	-	-
021 Banjaragung	-	-	-	-
022 Sangen	-	-	-	-
023 Pucungroto	-	-	-	-
024 Sidorejo	-	-	-	-
025 Sidowangi	-	-	-	-
026 Sukomulyo	-	-	-	-
027 Sukorejo	-	-	-	-
028 Sutopati	-	-	-	-
029 Sukomakmur	-	-	-	-
Jumlah/Total	-	-	-	-

Lanjutan Tabel/Continued Table 4.4.2

Desa/Kelurahan Village/Kelurahan	Angin Puyuh/ Puting Beliung/ Topan Tornado/Typhoon	Gelombang Pasang Tidal Wave	Abrasi Abrasion
(1)	(10)	(11)	(12)
001 Wuwuharjo	-	-	-
002 Wonogiri	-	-	-
003 Kwaderan	-	-	-
004 Madukoro	-	-	-
005 Bumiayu	-	-	-
006 Ngargosari	-	-	-
007 Lesanpuro	-	-	-
008 Ngendrosari	-	-	-
009 Madugondo	-	-	-
010 Wadas	-	-	-
011 Banjaretno	1	-	-
012 Krinjing	-	-	-
013 Bangsri	-	-	-
014 Kajoran	-	-	-
015 Manganrejo	-	-	-
016 Sambak	1	-	-
017 Bambusari	-	-	-
018 Pandansari	-	-	-
019 Pandanretno	-	-	-
020 Krumpakan	-	-	-
021 Banjaragung	-	-	-
022 Sangen	-	-	-
023 Pucungroto	-	-	-
024 Sidorejo	2	-	-
025 Sidowangi	1	-	-
026 Sukomulyo	-	-	-
027 Sukorejo	-	-	-
028 Sutopati	-	-	-
029 Sukomakmur	-	-	-
Jumlah/Total	5	-	-

Catatan/Note:

...

Sumber/Source:

BPS, Pendataan Potensi Desa (Podes) 2021/BPS-Statistics Indonesia,
Village Potential Data Collecting 2021

Tabel 4.4.3
Table

Banyaknya Korban Jiwa Akibat Bencana Alam Menurut Desa/Kelurahan dan Jenis Bencana Alam di Kecamatan Kajoran, 2020
Number of Fatalities Due to Natural Disasters by Villages/ Kelurahan and Type of Natural Disaster in Kajoran Subdistrict, 2020

Desa/Kelurahan Village/Kelurahan	Gempa Bumi Earthquake	Tsunami Tsunami	Gunung Meletus Volcanic Eruption	Tanah Longsor Landslide
(1)	(2)	(3)	(4)	(5)
001 Wuwuharjo	-	-	-	-
002 Wonogiri	-	-	-	-
003 Kwaderan	-	-	-	-
004 Madukoro	-	-	-	-
005 Bumiayu	-	-	-	-
006 Ngargosari	-	-	-	-
007 Lesanpuro	-	-	-	-
008 Ngendrosari	-	-	-	-
009 Madugondo	-	-	-	-
010 Wadas	-	-	-	-
011 Banjaretno	-	-	-	-
012 Krinjing	-	-	-	-
013 Bangsri	-	-	-	-
014 Kajoran	-	-	-	-
015 Mangunrejo	-	-	-	-
016 Sambak	-	-	-	-
017 Bambusari	-	-	-	-
018 Pandansari	-	-	-	-
019 Pandanretno	-	-	-	-
020 Krumpakan	-	-	-	-
021 Banjaragung	-	-	-	-
022 Sangen	-	-	-	-
023 Pucungroto	-	-	-	-
024 Sidorejo	-	-	-	-
025 Sidowangi	-	-	-	-
026 Sukomulyo	-	-	-	-
027 Sukorejo	-	-	-	-
028 Sutopati	-	-	-	-
029 Sukomakmur	-	-	-	-
Jumlah/Total	-	-	-	-

Lanjutan Tabel/Continued Table 4.4.3

Desa/Kelurahan Village/Kelurahan	Banjir Floods	Banjir Bandang Flash Floods	Kekeringan Drought	Kebakaran Hutan dan Lahan Forest and Land Fires
(1)	(6)	(7)	(8)	(9)
001 Wuwuharjo	-	-	-	-
002 Wonogiri	-	-	-	-
003 Kwaderan	-	-	-	-
004 Madukoro	-	-	-	-
005 Bumiayu	-	-	-	-
006 Ngargosari	-	-	-	-
007 Lesanpuro	-	-	-	-
008 Ngendrosari	-	-	-	-
009 Madugondo	-	-	-	-
010 Wadas	-	-	-	-
011 Banjaretno	-	-	-	-
012 Krinjing	-	-	-	-
013 Bangsri	-	-	-	-
014 Kajoran	-	-	-	-
015 Mangunrejo	-	-	-	-
016 Sambak	-	-	-	-
017 Bambusari	-	-	-	-
018 Pandansari	-	-	-	-
019 Pandanretno	-	-	-	-
020 Krumpakan	-	-	-	-
021 Banjaragung	-	-	-	-
022 Sangen	-	-	-	-
023 Pucungroto	-	-	-	-
024 Sidorejo	-	-	-	-
025 Sidowangi	-	-	-	-
026 Sukomulyo	-	-	-	-
027 Sukorejo	-	-	-	-
028 Sutopati	-	-	-	-
029 Sukomakmur	-	-	-	-
Jumlah/Total	-	-	-	-

Lanjutan Tabel/*Continued Table* 4.4.3

Desa/Kelurahan Village/Kelurahan	Angin Puyuh/ Puting Beliung/ Topan Tornado/Typhoon	Gelombang Pasang Tidal Wave	Abrasi Abrasion
(1)	(10)	(11)	(12)
001 Wuwuharjo	-	-	-
002 Wonogiri	-	-	-
003 Kwaderan	-	-	-
004 Madukoro	-	-	-
005 Bumiayu	-	-	-
006 Ngargosari	-	-	-
007 Lesanpuro	-	-	-
008 Ngendrosari	-	-	-
009 Madugondo	-	-	-
010 Wadas	-	-	-
011 Banjaretno	-	-	-
012 Krinjing	-	-	-
013 Bangsri	-	-	-
014 Kajoran	-	-	-
015 Mangunrejo	-	-	-
016 Sambak	-	-	-
017 Bambusari	-	-	-
018 Pandansari	-	-	-
019 Pandanretno	-	-	-
020 Krumpakan	-	-	-
021 Banjaragung	-	-	-
022 Sangen	-	-	-
023 Pucungroto	-	-	-
024 Sidorejo	-	-	-
025 Sidowangi	-	-	-
026 Sukomulyo	-	-	-
027 Sukorejo	-	-	-
028 Sutopati	-	-	-
029 Sukomakmur	-	-	-
Jumlah/Total	-	-	-

Catatan/Note:

...

Sumber/Source:

BPS, Pendataan Potensi Desa (Podes) 2021/BPS-Statistics Indonesia,
Village Potential Data Collecting 2021

Tabel 4.4.4
Table

Keberadaan Fasilitas/Upaya Antisipasi/Mitigasi Bencana Alam Menurut Desa/Kelurahan di Kecamatan Kajoran, 2021

Existence of Facilities/Efforts for Anticipation/Mitigation of Natural Disasters by Villages/Kelurahan by Villages/Kelurahan in Kajoran Subdistrict, 2021

Desa/ Kelurahan Village/ Kelurahan	Sistem Peringatan Dini Bencana Alam Natural Disaster Early Warning System	Sistem Peringatan Dini Khusus Tsunami Tsunami Early Warning System	Perlengkapan Keselamatan Safety Equipment
(1)	(2)	(3)	(4)
001 Wuwuharjo	Tidak Ada	Bukan Wilayah Potensi Tsunami	Ada
002 Wonogiri	Tidak Ada	Bukan Wilayah Potensi Tsunami	Tidak Ada
003 Kwaderan	Tidak Ada	Bukan Wilayah Potensi Tsunami	Tidak Ada
004 Madukoro	Tidak Ada	Bukan Wilayah Potensi Tsunami	Tidak Ada
005 Bumiayu	Tidak Ada	Bukan Wilayah Potensi Tsunami	Tidak Ada
006 Ngargosari	Tidak Ada	Bukan Wilayah Potensi Tsunami	Tidak Ada
007 Lesanpuro	Tidak Ada	Bukan Wilayah Potensi Tsunami	Tidak Ada
008 Ngendrosari	Tidak Ada	Bukan Wilayah Potensi Tsunami	Tidak Ada
009 Madugondo	Tidak Ada	Bukan Wilayah Potensi Tsunami	Tidak Ada
010 Wadas	Ada	Bukan Wilayah Potensi Tsunami	Tidak Ada
011 Banjaretno	Ada	Bukan Wilayah Potensi Tsunami	Tidak Ada
012 Krinjing	Ada	Bukan Wilayah Potensi Tsunami	Tidak Ada
013 Bangsri	Tidak Ada	Bukan Wilayah Potensi Tsunami	Tidak Ada
014 Kajoran	Ada	Bukan Wilayah Potensi Tsunami	Tidak Ada
015 Mangunrejo	Tidak Ada	Bukan Wilayah Potensi Tsunami	Tidak Ada
016 Sambak	Ada	Bukan Wilayah Potensi Tsunami	Tidak Ada
017 Bambusari	Tidak Ada	Bukan Wilayah Potensi Tsunami	Tidak Ada
018 Pandansari	Tidak Ada	Bukan Wilayah Potensi Tsunami	Tidak Ada
019 Pandanretno	Ada	Bukan Wilayah Potensi Tsunami	Ada
020 Krumpakan	Tidak Ada	Bukan Wilayah Potensi Tsunami	Tidak Ada
021 Banjaragung	Tidak Ada	Bukan Wilayah Potensi Tsunami	Tidak Ada
022 Sangen	Tidak Ada	Bukan Wilayah Potensi Tsunami	Tidak Ada
023 Pucungroto	Ada	Bukan Wilayah Potensi Tsunami	Tidak Ada
024 Sidorejo	Ada	Bukan Wilayah Potensi Tsunami	Tidak Ada
025 Sidowangi	Tidak Ada	Bukan Wilayah Potensi Tsunami	Tidak Ada
026 Sukomulyo	Tidak Ada	Bukan Wilayah Potensi Tsunami	Tidak Ada
027 Sukorejo	Tidak Ada	Bukan Wilayah Potensi Tsunami	Tidak Ada
028 Sutopati	Tidak Ada	Bukan Wilayah Potensi Tsunami	Tidak Ada
029 Sukomakmur	Ada	Bukan Wilayah Potensi Tsunami	Tidak Ada

Lanjutan Tabel/Continued Table 4.4.4

Desa/Kelurahan Village/Kelurahan	Rambu-Rambu dan Jalur Evakuasi Bencana Sign and Evacuation Route	Pembuatan, Perawatan, atau Normalisasi: Sungai, Kanal, Tanggul, Parit, Drainase, Waduk, Pantai, dll Manufacture, Maintenance, or Normalization: Rivers, Canals, Embankment, etc
(1)	(5)	(6)
001 Wuwuharjo	Tidak Ada	Tidak Ada
002 Wonogiri	Ada	Tidak Ada
003 Kwaderan	Tidak Ada	Tidak Ada
004 Madukoro	Tidak Ada	Tidak Ada
005 Bumiayu	Tidak Ada	Ada
006 Ngargosari	Tidak Ada	Ada
007 Lesanpuro	Tidak Ada	Ada
008 Ngendrosari	Tidak Ada	Ada
009 Madugondo	Tidak Ada	Ada
010 Wadas	Tidak Ada	Ada
011 Banjaretno	Tidak Ada	Ada
012 Krinjing	Tidak Ada	Ada
013 Bangsri	Tidak Ada	Ada
014 Kajoran	Tidak Ada	Ada
015 Mangunrejo	Tidak Ada	Tidak Ada
016 Sambak	Ada	Ada
017 Bambusari	Tidak Ada	Tidak Ada
018 Pandansari	Tidak Ada	Tidak Ada
019 Pandanretno	Tidak Ada	Ada
020 Krumpakan	Tidak Ada	Ada
021 Banjaragung	Tidak Ada	Ada
022 Sangen	Tidak Ada	Ada
023 Pucungroto	Tidak Ada	Ada
024 Sidorejo	Tidak Ada	Ada
025 Sidowangi	Tidak Ada	Ada
026 Sukomulyo	Ada	Ada
027 Sukorejo	Ada	Ada
028 Sutopati	Ada	Ada
029 Sukomakmur	Ada	Tidak Ada

Catatan/Note:

...

Sumber/Source:

BPS, Pendataan Potensi Desa (Podes) 2021/BPS-Statistics Indonesia, Village Potential Data Collecting 2021

Tabel
Table 4.4.5

Banyaknya Desa/Kelurahan yang Memiliki Kelompok Kegiatan Olahraga Menurut Jenis Olahraga dan Ketersediaan Fasilitas/Lapangan Olahraga di Kecamatan Kajoran, 2021

Number of Villages/Kelurahan Having Sport Activities Groups by Type of Sport and Availability of Sport Facilities/Fields in Kajoran Subdistrict, 2021

Jenis Olahraga Type of Sport	Kondisi Fasilitas/Lapangan Olahraga Condition of Sport Facilities/Fields			Tidak Ada Fasilitas/ Lapangan Olahraga No Sport Facilities/Fields
	Baik	Rusak Sedang	Rusak Parah	
(1)	(2)	(3)	(4)	(5)
Sepak Bola/Soccer	5	-	2	22
Bola Voli/Volley Ball	14	6	1	8
Bulu Tangkis/ Badminton	10	-	-	19
Bola Basket/Basket Ball	-	-	-	29
Tenis Lapangan/ Court Tennis	-	-	-	29
Tenis Meja/Table Tennis	18	4	1	6
Futsal/Futsal	-	-	-	29
Renang/Swimming	-	-	-	29
Bela Diri/ Martial Arts	1	-	-	28
Bilyard/ Billiards				
Fitness, Aerobik, dll/Fitness, Aerobics, etc	-	-	-	29
Lainnya/Others	-	-	-	29

Catatan/Note: ...

Sumber/Source: BPS, Pendataan Potensi Desa (Podes) 2021/BPS-Statistics Indonesia, Village Potential Data Collecting 2021

Tabel 4.4.6
Table

Jumlah Pasangan Usia Subur (PUS) Menurut Kepesertaan KB dan Desa/Kelurahan di Kecamatan Kajoran,2021
Number of Eligible Couples by Family Planning Participants and Village in Kajoran Subdistrict,2021

Desa/Kelurahan Village	Peserta KB/Family Planning Participant		Bukan Peserta KB/ Non- Participant		PUS / Eligible Couples
	Jumlah	Percentase	Jumlah	Percentase	
(1)	(2)	(3)	(4)	(5)	(6)
001 Wuwuharjo	614	72,75	230	27,25	844
002 Wonogiri	293	70,10	125	30,40	418
003 Kwaderan	309	70,07	132	29,93	441
004 Madukoro	152	64,41	84	35,59	236
005 Bumiayu	109	67,28	53	32,72	162
006 Ngargosari	55	65,00	35	35,00	100
007 Lesanpuro	173	66,28	88	33,72	261
008 Ngendrosari	85	64,89	46	35,11	131
009 Madugondo	109	64,50	60	35,50	169
010 Wadas	124	72,94	46	27,06	170
011 Banjaretno	132	71,74	52	28,26	184
012 Krinjing	174	67,44	84	32,56	258
013 Bangsri	174	72,80	65	27,20	239
014 Kajoran	398	63,68	227	36,32	625
015 Mangunrejo	106	68,39	49	31,61	155
016 Sambak	256	70,91	105	29,09	361
017 Bambusari	236	71,08	96	28,92	332
018 Pandansari	251	73,61	90	26,39	341
019 Pandanretno	257	73,01	95	26,99	352
020 Krumpakan	157	72,69	59	27,31	216
021 Banjaragung	194	64,67	106	35,33	300
022 Sangen	93	70,99	38	29,01	131
023 Pucungroto	242	64,02	136	35,98	378
024 Sidorejo	150	64,94	81	35,06	231
025 Sidowangi	160	67,51	77	32,49	237
026 Sukomulyo	206	64,98	111	35,02	317
027 Sukorejo	173	69,76	75	30,24	246
028 Sutopati	1038	73,46	375	26,54	1413
029 Sukomakmur	867	73,98	305	26,02	1172
Jumlah/Total	7 297	70,02	3125	29,98	10 422

Sumber: Balai Pelayanan KB KS Kec. Kajoran

Source: Family Planing and Family Welfare Service of Kajoran Subdistrict

Tabel 4.4.7 Jumlah Peserta KB Aktif Menurut Jenis Kontrasepsi dan Desa/Kelurahan di Kecamatan Kajoran, 2021
Table Number of Family Planning Participants by Villages in Kajoran Subdistrict, 2021

Desa/Kelurahan Village	Peserta KB Non-Hormonal / Non Hormonal Family Planning Participant			
	IUD	MOW	MOP	Kondom
(1)	(2)	(3)	(4)	(5)
001 Wuwuharjo	49	26	4	43
002 Wonogiri	37	9	2	7
003 Kwaderan	29	15	1	1
004 Madukoro	36	10	3	1
005 Bumiayu	19	7	-	2
006 Ngargosari	4	-	-	1
007 Lesanpuro	22	12	-	1
008 Ngendrosari	19	6	-	-
009 Madugondo	11	10	3	5
010 Wadas	26	9	-	3
011 Banjaretno	24	4	-	2
012 Krinjing	27	12	4	10
013 Bangsri	25	1	-	13
014 Kajoran	45	22	1	49
015 Mangunrejo	15	3	1	2
016 Sambak	54	22	4	2
017 Bambusari	44	16	5	-
018 Pandansari	27	7	1	13
019 Pandanretno	18	4	2	6
020 Krumpakan	13	6	-	11
021 Banjaragung	27	12	-	7
022 Sangen	14	4	-	9
023 Pucungroto	57	10	1	-
024 Sidorejo	19	2	-	13
025 Sidowangi	12	12	3	14
026 Sukomulyo	14	5	1	7
027 Sukorejo	6	17	2	4
028 Sutopati	179	37	3	21
029 Sukomakmur	24	25	-	14
Jumlah/Total	910	345	42	263

Lanjutan Tabel 4.4.7/Continued Table 4.4.7

Desa/ Kelurahan Village	Peserta KB Non-Hormonal / Non Hormonal Family Planning Participant			Jumlah/ Total
	Implan	Suntik	Pil	
(1)	(6)	(7)	(8)	(9)
001 Wuwuharjo	98	304	70	614
002 Wonogiri	44	139	35	293
003 Kwaderan	40	186	15	309
004 Madukoro	21	66	15	152
005 Bumiayu	10	66	5	109
006 Ngargosari	10	37	13	55
007 Lesanpuro	18	96	20	173
008 Ngendrosari	14	39	7	85
009 Madugondo	20	47	13	109
010 Wadas	21	46	19	124
011 Banjaretno	32	54	16	132
012 Krinjing	53	55	13	174
013 Bangsri	59	62	14	174
014 Kajoran	52	185	44	398
015 Mangunrejo	22	48	13	106
016 Sambak	58	90	26	256
017 Bambusari	69	80	22	236
018 Pandansari	65	87	51	251
019 Pandanretno	71	125	41	257
020 Krumpakan	18	76	33	157
021 Banjaragung	30	97	21	194
022 Sangen	23	36	7	93
023 Pucungroto	54	91	29	242
024 Sidorejo	18	81	17	150
025 Sidowangi	14	83	22	160
026 Sukomulyo	17	148	14	206
027 Sukorejo	17	105	22	173
028 Sutopati	132	595	77	1038
029 Sukomakmur	16	734	35	867
Jumlah/Total	1116	3902	719	7297

Sumber: Balai Pelayanan KB KS Kec. Kajoran

Source: Family Planing and Family Welfare Service of Kajoran Subdistrict

Tabel 4.4.8 Jumlah Pasangan Usia Subur (PUS) Yang Tidak Ikut Keluarga Berencana (KB) Menurut Desa/Kelurahan di Kecamatan Kajoran, 2021
Number of Eligible Couples Non-Family Planning Participant by Villages in Kajoran Subdistrict, 2021

Desa/ Kelurahan Village	Hamil/ Pregnant	Ingin Anak Segera/ Want a Baby Soon	Ingin Anak Ditunda / Want a baby Latter	Tidak Ingin Anak Lagi/ No More Baby	Jumlah/ Total
(1)	(2)	(3)	(4)	(5)	(6)
001 Wuwuharjo	32	61	30	87	230
002 Wonogiri	16	67	20	20	125
003 Kwaderan	19	49	30	34	132
004 Madukoro	8	46	16	12	84
005 Bumiayu	4	22	10	17	53
006 Ngargosari	2	10	10	13	35
007 Lesanpuro	12	36	21	19	88
008 Ngendrosari	3	15	10	18	46
009 Madugondo	8	17	15	20	60
010 Wadas	5	14	16	11	46
011 Banjaretno	15	15	4	18	52
012 Krinjing	3	39	20	22	84
013 Bangsri	6	20	17	20	65
014 Kajoran	22	80	64	61	227
015 Mangunrejo	6	17	13	13	49
016 Sambak	13	38	21	33	105
017 Bambusari	9	37	22	28	96
018 Pandansari	19	29	20	22	90
019 Pandanretno	11	34	25	25	95
020 Krumpakan	10	12	9	28	59
021 Banjaragung	17	42	21	26	106
022 Sangen	3	13	11	11	38
023 Pucungroto	21	42	35	38	136
024 Sidorejo	8	23	26	24	81
025 Sidowangi	9	34	17	17	77
026 Sukomulyo	10	39	30	32	111
027 Sukorejo	5	28	16	26	75
028 Sutopati	77	112	88	98	375
029 Sukomakmur	35	103	82	85	305
Jumlah/Total	412	1114	721	878	3125

Sumber: Balai Pelayanan KB KS Kec. Kajoran

Source: Family Planing and Family Welfare Service of Kajoran Subdistrict

Tabel 4.4.9
Table

Jumlah Pernikahan Menurut Lokasi Pernikahan di Kecamatan Kajoran, 2021
Number of Marriage by Marriage Location in Kajoran Subdistrict, 2021

Desa/Kelurahan Village	Kantor/ Office	Luar Kota/ Others	Jumlah/ Total
(1)	(2)	(3)	(4)
001 Wuwuharjo	4	19	23
002 Wonogiri	1	14	15
003 Kwaderan	1	15	16
004 Madukoro	1	5	6
005 Bumiayu	-	11	11
006 Ngargosari	-	2	2
007 Lesanpuro	2	9	11
008 Ngendrosari	-	7	7
009 Madugondo	3	8	11
010 Wadas	4	5	9
011 Banjaretno	2	12	14
012 Krinjing	2	5	7
013 Bangsri	4	3	7
014 Kajoran	13	18	31
015 Mangunrejo	1	10	11
016 Sambak	1	9	10
017 Bambusari	3	14	17
018 Pandansari	6	9	15
019 Pandanretno	-	16	16
020 Krumpakan	2	6	8
021 Banjaragung	-	7	7
022 Sangen	-	6	6
023 Pucungroto	2	13	15
024 Sidorejo	-	17	17
025 Sidowangi	1	18	19
026 Sukomulyo	3	16	19
027 Sukorejo	-	11	11
028 Sutopati	14	60	74
029 Sukomakmur	7	38	45
Jumlah/Total	77	383	460

Sumber: Kantor Urusan Agama (KUA) Kecamatan Kajoran
Source: Religious Affairs Office Kajoran Subdistrict

Tabel 4.4.10 Jumlah Pernikahan Menurut Wali Pernikahan di Kecamatan Kajoran, 2021
Table Number of Marriage by Marriage Guardian in Kajoran Subdistrict, 2021

Desa/Kelurahan Village	Nasab / Lineage	Hakim /Judge	Jumlah/ Total
(1)	(2)	(3)	(4)
001 Wuwuharjo	23	-	23
002 Wonogiri	15	-	15
003 Kwaderan	16	-	16
004 Madukoro	6	-	6
005 Bumiayu	11	-	11
006 Ngargosari	2	-	2
007 Lesanpuro	11	-	11
008 Ngendrosari	7	-	7
009 Madugondo	11	-	11
010 Wadas	9	-	9
011 Banjaretno	14	-	14
012 Krinjing	7	-	7
013 Bangsri	7	-	7
014 Kajoran	31	-	31
015 Mangunrejo	11	-	11
016 Sambak	10	-	10
017 Bambusari	17	-	17
018 Pandansari	15	-	15
019 Pandanretno	16	-	16
020 Krumpakan	8	-	8
021 Banjaragung	7	-	7
022 Sangen	6	-	6
023 Pucungroto	15	-	15
024 Sidorejo	17	-	17
025 Sidowangi	19	-	19
026 Sukomulyo	19	-	19
027 Sukorejo	11	-	11
028 Sutopati	74	-	74
029 Sukomakmur	45	-	45
Jumlah/Total	460	-	460

Sumber: Kantor Urusan Agama (KUA) Kecamatan Kajoran
 Source: Religious Affairs Office Kajoran Subdistrict

PERTANIAN

Agriculture

Produksi sayuran semusim terbesar di Kecamatan Kajoran 2021



326 kw

Bawang Putih



98 kw

Cabai Besar



87 kw

Bawang Daun

Produksi buah-buahan tahunan terbesar di Kecamatan Kajoran 2021



22.470 kw

Pisang



8.033 kw

Salak



4.666 kw

Durian

PENJELASAN TEKNIS

1. Data pokok tanaman pangan yang dikumpulkan adalah luas panen dan produktivitas (hasil per hektar). Produksi tanaman pangan merupakan hasil perkalian antara luas panen dengan produktivitas. Pengumpulan data luas panen dilakukan setiap bulan dengan pendekatan area kecamatan di seluruh wilayah Indonesia. Pengumpulan data produktivitas dilakukan melalui pengukuran langsung pada plot ubinan berukuran 2 1/2 m x 2 1/2 m. Pengumpulan data produktivitas dilakukan setiap subround (empat bulanan) pada waktu panen petani.

2. Data produksi padi dan palawija yang disajikan adalah dalam kualitas : gabah kering giling (padi), pipilan kering (jagung), biji kering (kedelai dan kacang tanah), dan umbi basah (ubi kayu dan ubi jalar).

3. Tanaman padi ada 2 jenis yaitu padi sawah dan padi ladang. Padi sawah adalah padi yang ditanam di lahan sawah, sedangkan padi ladang adalah padi yang ditanam di ladang atau lahan pertanian bukan sawah.

TECHNICAL NOTES

1. *The main food crops data collected consists of harvested area and production. Food crops production is generated by harvested area multiplied by productivity. The harvested area data is collected every month using sub district area approach in all sub district in Indonesia. The productivity data collection is conducted by a direct measurement in 2½ m x 2½ m crop cutting plot. The productivity measurement is conducted in every subround (four monthly) at the time when farmers are harvesting their crops.*

2. *Production of paddy and secondary crops data are presented in the form of: dry unhusked rice (paddy), dry loose maize (maize), dry shells crops (soybeans and peanuts), and fresh roots (cassava and sweet potatoes).*

3. *There are 2 types of rice plants, namely lowland rice and field rice. Lowland rice is rice grown in paddy fields, while field rice is rice grown in fields or agricultural land instead of rice fields.*

4. Tanaman sayuran semusim adalah tanaman sumber vitamin, garam mineral dan lain lain yang dikonsumsi dari bagian tanaman yang berupa daun, bunga, buah, dan umbinya, yang berumur kurang dari satu tahun.

5. Tanaman buah buahan semusim adalah tanaman sumber vitamin, garam mineral, dan lain lain yang dikonsumsi dari bagian tanaman yang berupa buah, berumur kurang dari satu tahun, tidak berbentuk pohon/rumpun tetapi menjalar dan berbatang lunak.

6. Tanaman buah buahan tahunan adalah tanaman sumber vitamin, garam mineral, dan lain lain yang dikonsumsi dari bagian tanaman yang berupa buah dan merupakan tanaman tahunan.

7. Tanaman sayuran tahunan adalah tanaman sumber vitamin, garam mineral, dan lain lain yang dikonsumsi dari bagian tanaman yang berupa daun dan atau buah yang berumur lebih dari satu tahun.

8. Tanaman biofarmaka adalah tanaman yang bermanfaat untuk obat obatan, kosmetik, dan kesehatan yang dikonsumsi atau digunakan dari bagian bagian tanaman seperti daun, batang, buah, umbi(rimpang) ataupun akar.

4. Seasonal vegetable plants are plants which are the sources of vitamin, mineral salt, etc, consumed from the part of the plant in the form of leaf, flower, fruit, and root with the age of less than one year.

5. Seasonal fruit plants are plants which are the sources of vitamin, mineral salt, etc, consumed from the part of the plant in the form of fruits. These plants are creeps with the age of less than one year.

6. Annual fruit plants are plants which are the sources of vitamin, contained mineral salt, etc, consumed from the part of plant in the form of fruit and more than one year of age.

7. Annual vegetable plants are plants which are the sources of vitamin, contained mineral salt, etc, consumed from the part of the plant in the form of vegetable and more than one year of age.

8. Medicinal plants are plants which are useful for medicine. It is consumed from part of the plant such as leaf, flower, fruit, tuber, and root.

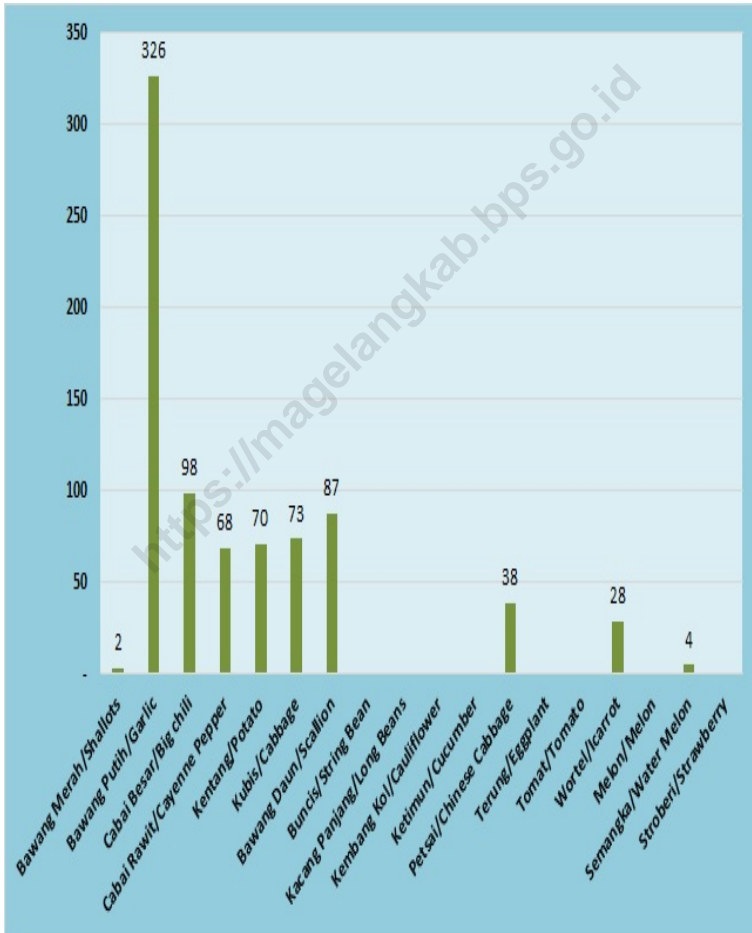
9. Tanaman hias adalah tanaman yang mempunyai nilai keindahan baik bentuk, warna daun, tajuk maupun bunganya, sering digunakan untuk penghias pekarangan dan lain sebagainya.

9. Ornamental plants are plants which have a beauty value, either in shape, colour of leaf or crown of flower, and they are often used as a yard decorator.

<https://magelangkab.bps.go.id>

Gambar 5
Figures

Luas Panen Tanaman Sayuran dan Buah-buahan Semusim Menurut Jenis Tanaman di Kecamatan Kajoran (ha), 2021
Harvested Area of Seasonal Vegetables and Fruits by Kind of Plant in Kajoran Subdistrict (ha), 2021



Catatan/Note: ...
Sumber/Source:

BPS, Statistik Pertanian Hortikultura SPH-SBS/BPS-Statistics Indonesia,
Agricultural Statistic for Horticulture SPH-SBS

Tabel 5.1
Table

Luas Panen Tanaman Sayuran dan Buah-buahan Semusim Menurut Jenis Tanaman di Kecamatan Kajoran(ha), 2018–2021
Harvested Area of Seasonal Vegetables and Fruits by Kind of Plant in Kajoran Subdistrict (ha), 2018–2021

Jenis Tanaman <i>Kind of Plants</i>	2018	2019	2020	2021^x
(1)	(2)	(3)	(4)	(5)
Sayuran/Vegetables:				
Bawang Merah/ <i>Shallots</i>	7	-	-	2
Bawang Putih/ <i>Garlic</i>	91	148	330	326
Cabai Besar/ <i>Chili/Big Chili</i>	85	55	62	98
Cabai Rawit/ <i>Chili/Cayenne Pepper</i>	50	64	40	68
Kentang/ <i>Potato</i>	34	75	105	70
Kubis/ <i>Cabbage</i>	153	200	110	73
Bawang Daun/ <i>Scallion</i>	120	227	241	87
Buncis/ <i>String Bean</i>	-	-	-	-
Kacang Panjang/ <i>Long Beans</i>	-	-	-	-
Kembang Kol/ <i>Cauliflower</i>	-	-	-	-
Ketimun/ <i>Cucumber</i>	-	-	-	-
Petsai/Sawi/ <i>Chinese Cabbage/Mustard Green</i>	53	61	45	38
Terung/ <i>Eggplant</i>	-	-	-	-
Tomat/ <i>Tomato</i>	-	-	-	-
Wortel/ <i>Carrot</i>	21	40	32	28
Buah-buahan/Fruits				
Melon/ <i>Melon</i>	-	-	-	-
Semangka/ <i>Watermelon</i>	5	23	6	4
Stroberi/ <i>Strawberry</i>	-	-	-	-

Catatan/Note: ...

Sumber/Source:

BPS, Statistik Pertanian Hortikultura SPH-SBS/BPS-Statistics Indonesia,
Agricultural Statistic for Horticulture SPH-SBS

Tabel
Table 5.2

Produksi Tanaman Sayuran dan Buah-buahan Semusim Menurut Jenis Tanaman di Kecamatan Kajoran (kuintal), 2018–2021
Production of Seasonal Vegetables and Fruits by Kind of Plant in Kajoran Subdistrict (kuintal), 2018–2021

Jenis Tanaman Kind of Plants	2018	2019	2020	2021 ^x
(1)	(2)	(3)	(4)	(5)
Sayuran/Vegetables:				
Bawang Merah/ <i>Shallots</i>	649	-	-	164
Bawang Putih/ <i>Garlic</i>	6 917	4 099	41 727	35 264
Cabai Besar/ <i>Chili/Big Chili</i>	2 804	2 844	3 776	11 119
Cabai Rawit/ <i>Chili/Cayenne Pepper</i>	1 329	2 353	3 812	8 176
Kentang/ <i>Potato</i>	1 453	7 256	28 029	22 521
Kubis/ <i>Cabbage</i>	37 083	50 235	27 538	16 685
Bawang Daun/ <i>Scallion</i>	11 554	21 522	31 804	16 975
Buncis/ <i>String Bean</i>	-	-	-	-
Kacang Panjang/ <i>Long Beans</i>	-	-	-	-
Kembang Kol/ <i>Cauliflower</i>	-	-	-	-
Ketimun/ <i>Cucumber</i>	-	-	-	-
Petsai/Sawi/ <i>Chinese Cabbae/Mustard Green</i>	5 055	5 560	8 134	8 070
Terung/ <i>Eggplant</i>	-	-	-	-
Tomat/ <i>Tomato</i>	-	-	-	-
Wortel/ <i>Carrot</i>	432	754	4 960	5 193
Buah-buahan/Fruits				
Melon/ <i>Melon</i>	-	-	-	-
Semangka/ <i>Watermelon</i>	1 094	230	58	450
Stroberi/ <i>Strawberry</i>	-	-	-	-

Catatan/Note: ...

Sumber/Source: BPS, Statistik Pertanian Hortikultura SPH-SBS/BPS-Statistics Indonesia, Agricultural Statistic for Horticulture SPH-SBS

Tabel
Table 5.3

**Luas Panen Tanaman Biofarmaka Menurut Jenis Tanaman
di Kecamatan Kajoran (m²), 2018–2021**
*Harvested Area of Medicinal Plants by Kind of Plant in
Kajoran Subdistrict (m²), 2018–2021*

Jenis Tanaman <i>Kind of Plants</i>	2018	2019	2020	2021*
(1)	(2)	(3)	(4)	(5)
Jahe/ <i>Ginger</i>	150 000	100 000	1600 00	240 000
Kencur/ <i>East Indian Galangal</i>	50 000	-	-	-
Kunyit/ <i>Turmeric</i>	150 000	-	-	300 000
Laos/Lengkuas/ <i>Galanga</i>	100 000	-	-	-
Kapulaga/ <i>Java Cardamom</i>	285 000	-	-	10 500
Temulawak/ <i>Java Turmeric</i>	-	-	-	-

Catatan/Note: ...

Sumber/Source:

BPS, Statistik Pertanian Hortikultura SPH-TBF/BPS-Statistics Indonesia,
Agricultural Statistic for Horticulture SPH-TBF

Tabel
Table 5.4

**Produksi Tanaman Biofarmaka Menurut Jenis Tanaman di
Kecamatan Kajoran (kg), 2018–2021**
*Production of Medicinal Plants by Kind of Plant in Kajoran
Subdistrict (kg), 2018–2021*

Jenis Tanaman <i>Kind of Plants</i>	2018	2019	2020	2021*
(1)	(2)	(3)	(4)	(5)
Jahe/ <i>Ginger</i>	525 000	350 000	560000	837 600
Kencur/ <i>East Indian Galangal</i>	77 000	-	-	-
Kunyit/ <i>Turmeric</i>	620 000	600 000	1 700 000	1 301 500
Laos/ <i>Lengkuas/Galangal</i>	400 000	-	-	-
Kapulaga/ <i>Java Cardamom</i>	461 000	-	-	9 000
Temulawak/ <i>Java Turmeric</i>	-	-	-	-

Catatan/Note: ...

Sumber/Source: BPS, Statistik Pertanian Hortikultura SPH-TBF/BPS-Statistics Indonesia,
Agricultural Statistic for Horticulture SPH-TBF

Tabel
Table 5.5

Luas Panen Tanaman Hias Menurut Jenis Tanaman di Kecamatan Kajoran (m²), 2018–2021
Harvested Area of Ornamental Plants by Kind of Plant in Kajoran Subdistrict (m²), 2018–2021

Jenis Tanaman Kind of Plants	2018	2019	2020	2021^x
(1)	(2)	(3)	(4)	(5)
Anggrek/ <i>Orchid</i>	-	-	-	-
Krisan/ <i>Chrysantemum</i>	-	-	-	-
Mawar/ <i>Rose</i>	-	-	-	-
Sedap Malam/ <i>Tuberose</i>	-	-	-	-
Pakis/ <i>Leather Leaf Fern</i>	440 000	-	446 000	446 000
Sri Rejeki/ <i>Aglaonema</i>	-	-	-	-

Catatan/Note: ...

Sumber/Source:

BPS, Statistik Pertanian Hortikultura SPH-TH/BPS-Statistics Indonesia,
Agricultural Statistik for Horticulture SPH-TH

Tabel 5.6 **Produksi Tanaman Hias Menurut Jenis Tanaman di Kecamatan Kajoran (tangkai), 2018–2021**
Table **Production of Ornamental Plants by Kind of Plant n Kajoran Subdistrict (stalks), 2018–2021**

Jenis Tanaman Kind of Plants	2018	2019	2020	2021 ^x
(1)	(2)	(3)	(4)	(5)
Anggrek/ <i>Orchid</i>	-	-	-	-
Krisan/ <i>Chrysantemum</i>	-	-	-	-
Mawar/ <i>Rose</i>	-	-	-	-
Sedap Malam/ <i>Tuberose</i>	-	-	-	-
Pakis/ <i>Leather Leaf Fern</i>	1 200 000	-	13 380 000	14 618 000
Sri Rejeki/ <i>Aglaonema</i>	-	-	-	-

Catatan/Note: ...

Sumber/Source: BPS, Statistik Pertanian Hortikultura SPH-TH/BPS-Statistics Indonesia, *Agricultural Statistik for Horticulture SPH-TH*

Tabel
Table 5.7

Produksi Buah-Buahan dan Sayuran Tahunan Menurut Jenis Tanaman di Kecamatan Kajoran (kuintal), 2018–2021
Production of Annual Fruits and Vegetables by Kind of Plant in Kajoran Subdistrict (quintal), 2018–2021

Jenis Tanaman Kind of Plants	2018	2019	2020	2021*
(1)	(2)	(3)	(4)	(5)
Buah–Buahan/Fruits:				
Durian/ <i>Durian</i>	3 444	7 585	3 296	4 666
Jeruk Siam/Keprok/ <i>Orange/Tangerine</i>	-	7	21	-
Mangga/ <i>Mango</i>	217	386	217	114
Pepaya/ <i>Papaya</i>	3 889	4 387	2 051	2 065
Pisang/ <i>Banana</i>	107 945	74 635	39 278	22 470
Salak/ <i>Snakefruit</i>	14 358	10 511	6 960	8 033
Nangka/ <i>Jackfruit</i>	6 290	5 437	1 985	1 507
Jambu Biji/ <i>Guava</i>	624	363	503	1 038
Sayuran/Vegetables:	98	516	57	120
Jengkol/ <i>Jengkol</i>	1 447	1 726	2 487	1 313
Melinjo/ <i>Gnetum/Melinjo</i>	3 120	4 229	194	884
Petai/ <i>Twisted Cluster Bean</i>				

Catatan/Note: ...

Sumber/Source: BPS, Statistik Pertanian Hortikultura SPH-BST/BPS-Statistics Indonesia, *Agricultural Statistic for Horticulture SPH-BST*

Tabel
Table 5.8

Luas Tanam, Luas Puso, dan Luas Panen Tanaman Padi Sawah Menurut Bulan di Kecamatan Kajoran (Ha), 2021
Planting Area, Damaged Area and Harvest Area of Wetland Paddy by month in Kajoran Subdistrict (hectar), 2021

Bulan/ Month	Luas Tanam Planting Area	Luas Puso Damaged Area	Luas Panen Harvest Area
(1)	(2)	(3)	(4)
Januari/January	372,8	-	360,2
Februari/February	315,0	-	346,8
Maret/March	314,0	-	346,8
April/April	284,1	-	434,4
Mei/May	277,4	-	315,0
Juni/June	438,3	-	314,0
Juli/July	509,6	-	284,1
Agustus/August	683,8	-	341,0
September/September	393,0	-	457,5
Oktober/October	250,4	-	509,6
November/November	268,7	-	683,8
Desember/December	387,2	-	393,0
Jumlah/Total	4 494,3	-	4 786,2

Sumber: Hasil Olah Sistem Pengolahan Data Statistik Tanaman Pangan (SIMPP) Kabupaten Magelang
Source: Processing Results of Food Crops Statistical Data Processing System (SIMPP) Magelang Regency

Tabel
Table 5.9

Luas Tanam, Luas Puso, dan Luas Panen Tanaman Jagung Menurut Bulan di Kecamatan Kajoran (Ha), 2021
Planting Area, Damaged Area and Harvest Area of Corn by month in Kajoran Subdistrict (hectar), 2021

Bulan/ Month	Luas Tanam Planting Area	Luas Puso Damaged Area	Luas Panen Harvest Area
(1)	(2)	(3)	(4)
Januari/January	-	-	18,0
Februari/February	-	-	-
Maret/March	3,0	-	5,0
April/April	-	-	-
Mei/May	1,0	-	-
Juni/June	1,0	-	-
Juli/July	3,0	-	3,0
Agustus/August	19,0	-	1,0
September/September	11,0	-	1,0
Oktober/October	1,0	-	3,0
November/November	2,0	-	19,0
Desember/December	2,0	-	11,0
Jumlah/Total	43,0	-	61,0

Sumber: Hasil Olah Sistem Pengolahan Data Statistik Tanaman Pangan (SIMPP) Kabupaten Magelang
Source: Processing Results of Food Crops Statistical Data Processing System (SIMPP) Magelang Regency

Tabel
Table 5.10

Luas Tanam, Luas Puso, dan Luas Panen Tanaman Kacang Tanah Menurut Bulan di Kecamatan Kajoran (Ha), 2021
Planting Area, Damaged Area and Harvest Area of Peanuts by Month in Kajoran Subdistrict (hectar), 2021

Bulan/ Month	Luas Tanam Planting Area	Luas Puso Damaged Area	Luas Panen Harvest Area
(1)	(2)	(3)	(4)
Januari/January	-	-	-
Februari/February	-	-	-
Maret/March	-	-	-
April/April	-	-	-
Mei/May	-	-	-
Juni/June	-	-	-
Juli/July	-	-	-
Agustus/August	-	-	-
September/September	-	-	-
Oktober/October	-	-	-
November/November	-	-	-
Desember/December	-	-	-
Jumlah/Total	-	-	-

Sumber: Hasil Olah Sistem Pengolahan Data Statistik Tanaman Pangan (SIMPP) Kabupaten Magelang
Source: Processing Results of Food Crops Statistical Data Processing System (SIMPP) Magelang Regency

Tabel
Table 5.11

Luas Tanam, Luas Puso, dan Luas Panen Tanaman Ubi Kayu Sawah Menurut Bulan di Kecamatan Kajoran (Ha), 2021
Planting Area, Damaged Area and Harvest Area of Cassava by Month in Kajoran Subdistrict (hectar), 2021

Bulan/ Month	Luas Tanam Planting Area	Luas Puso Damaged Area	Luas Panen Harvest Area
(1)	(2)	(3)	(4)
Januari/January	5,0	-	2,0
Februari/February	-	-	-
Maret/March	3,0	-	3,9
April/April	2,0	-	3,0
Mei/May	3,0	-	2,0
Juni/June	2,0	-	-
Juli/July	8,0	-	10,0
Agustus/August	4,0	-	3,0
September/September	5,0	-	7,0
Oktober/October	3,0	-	2,0
November/November	2,0	-	5,0
Desember/December	6,9	-	-
Jumlah/Total	43,9	-	37,9

Sumber: Hasil Olah Sistem Pengolahan Data Statistik Tanaman Pangan (SIMPP) Kabupaten Magelang
Source: Processing Results of Food Crops Statistical Data Processing System (SIMPP) Magelang Regency

Tabel
Table 5.12

Luas Tanam, Luas Puso, dan Luas Panen Tanaman Ubi Jalar Menurut Bulan di Kecamatan Kajoran (Ha), 2021
Planting Area, Damaged Area and Harvest Area of Sweet Potato by Month in Kajoran Subdistrict (hectar), 2021

Bulan/ Month	Luas Tanam Planting Area	Luas Puso Damaged Area	Luas Panen Harvest Area
(1)	(2)	(3)	(4)
Januari/January	-	-	-
Februari/February	-	-	-
Maret/March	-	-	-
April/April	-	-	-
Mei/May	-	-	-
Juni/June	-	-	-
Juli/July	-	-	-
Agustus/August	-	-	-
September/September	-	-	-
Oktober/October	-	-	-
November/November	-	-	-
Desember/December	-	-	-
Jumlah/Total	-	-	-

Sumber: Hasil Olah Sistem Pengolahan Data Statistik Tanaman Pangan (SIMPP) Kabupaten Magelang
Source: Processing Results of Food Crops Statistical Data Processing System (SIMPP) Magelang Regency

Tabel
Table 5.13

Luas Tanam, Luas Puso, dan Luas Panen Tanaman Talas Menurut Bulan di Kecamatan Kajoran (Ha), 2021
Planting Area, Damaged Area and Harvest Area of Taro Potato by Month in Kajoran Subdistrict (hectar), 2021

Bulan/ Month	Luas Tanam Planting Area	Luas Puso Damaged Area	Luas Panen Harvest Area
(1)	(2)	(3)	(4)
Januari/January	-	-	-
Februari/February	-	-	-
Maret/March	-	-	-
April/April	-	-	-
Mei/May	-	-	-
Juni/June	-	-	-
Juli/July	-	-	-
Agustus/August	-	-	-
September/September	-	-	-
Oktober/October	-	-	-
November/November	-	-	-
Desember/December	-	-	-
Jumlah/Total	-	-	-

Sumber: Hasil Olah Sistem Pengolahan Data Statistik Tanaman Pangan (SIMPP) Kabupaten Magelang
Source: Processing Results of Food Crops Statistical Data Processing System (SIMPP) Magelang Regency

Tabel
Table 5.14

Luas Tanam, Luas Puso, Luas Panen, dan Produksi Tanaman Kentang Menurut Bulan di Kecamatan Kajoran, 2021
Planting Area, Damaged Area, Harvest Area, and Production of Potato by Month in Kajoran Subdistrict, 2021

Bulan/ Month	Luas Tanam (Ha)/ Planting Area (Ha)	Luas Puso (Ha)/ Damaged Area (Ha)	Luas Panen (Ha)/ Harvest Area (Ha)	Produksi (Kuintal) / Production (Quintal)
(1)	(2)	(3)	(4)	(5)
Januari/January	20,0	-	15,0	5 100,0
Februari/February	14,0	-	6,0	575,0
Maret/March	7,0	-	13,0	4 446,0
April/April	7,0	-	5,0	1 706,0
Mei/May	13,0	-	-	-
Juni/June	19,0	-	-	-
Juli/July	15,0	-	7,0	2 388,0
Agustus/August	13,0	-	6,0	2 048,0
September/September	12,0	-	6,0	2 052,0
Oktober/October	12,0	-	3,0	1 052,0
November/November	14,0	-	4,0	1 403,0
Desember/December	13,0	-	5,0	1 751,0
Jumlah/Total	159,0	-	70,0	22 521,0

Sumber: Hasil Olah Sistem Pengolahan Data Statistik Tanaman Pangan (SIMPP) Kabupaten Magelang
Source: Processing Results of Food Crops Statistical Data Processing System (SIMPP) Magelang Regency

Tabel
Table 5.15

Luas Tanam, Luas Puso, Luas Panen, dan Produksi Tanaman Cabai Rawit Menurut Bulan di Kecamatan Kajoran, 2021
Planting Area, Damaged Area, Harvest Area, and Production of Cayenne by Month in Kajoran Subdistrict, 2021

Bulan/ Month	Luas Tanam (Ha)/ Planting Area (Ha)	Luas Puso (Ha)/ Damaged Area (Ha)	Luas Panen (Ha)/ Harvest Area (Ha)	Produksi (Kuintal) / Production (Quintal)
(1)	(2)	(3)	(4)	(5)
Januari/January	18,0	-	15,0	55,0
Februari/February	18,0	-	14,0	313,0
Maret/March	14,0	-	18,0	242,0
April/April	30,0	-	14,0	431,0
Mei/May	32,0	-	20,0	459,0
Juni/June	35,0	-	8,0	149,0
Juli/July	39,0	-	23,0	822,0
Agustus/August	41,0	-	30,0	704,0
September/September	41,0	-	32,0	1 788,0
Oktober/October	45,0	-	33,0	1 628,0
November/November	42,0	-	31,0	1 094,0
Desember/December	28,0	-	28,0	491,0
Jumlah/Total	383,0	-	266,0	8 176,0

Sumber: Hasil Olah Sistem Pengolahan Data Statistik Tanaman Pangan (SIMPP) Kabupaten Magelang
Source: Processing Results of Food Crops Statistical Data Processing System (SIMPP) Magelang Regency

Tabel
Table 5.16

Luas Tanam, Luas Puso, Luas Pane, dan Produksi Tanaman Bawang Merah Menurut Bulan di Kecamatan Kajoran, 2021
Planting Area, Damaged Area, Harvest Area, and Production of Red Onion by Month in Kajoran Subdistrict, 2021

Bulan/ Month	Luas Tanam (Ha)/ Planting Area (Ha)	Luas Puso (Ha)/ Damaged Area (Ha)	Luas Panen (Ha)/ Harvest Area (Ha)	Produksi (Kuintal) / Production (Quintal)
(1)	(2)	(3)	(4)	(5)
Januari/January	2,0	-	-	-
Februari/February	2,0	-	-	-
Maret/March	2,0	-	-	-
April/April	-	-	2,0	164,0
Mei/May	-	-	-	-
Juni/June	-	-	-	-
Juli/July	-	-	-	-
Agustus/August	-	-	-	-
September/September	-	-	-	-
Oktober/October	-	-	-	-
November/November	-	-	-	-
Desember/December	-	-	-	-
Jumlah/Total	6,0	-	2,0	164,0

Sumber: Hasil Olah Sistem Pengolahan Data Statistik Tanaman Pangan (SIMPP) Kabupaten Magelang
Source: Processing Results of Food Crops Statistical Data Processing System (SIMPP) Magelang Regency

Tabel
Table 5.17

Luas Tanam, Luas Puso, Luas Pane, dan Produksi Tanaman Bawang Putih Menurut Bulan di Kecamatan Kajoran, 2021
Planting Area, Damaged Area, Harvest Area, and Production of Garlic by Month in Kajoran Subdistrict, 2021

Bulan/ Month	Luas Tanam (Ha)/ Planting Area (Ha)	Luas Puso (Ha)/ Damaged Area (Ha)	Luas Panen (Ha)/ Harvest Area (Ha)	Produksi (Kuintal) / Production (Quintal)
(1)	(2)	(3)	(4)	(5)
Januari/January	93,0	-	-	-
Februari/February	93,0	-	-	-
Maret/March	65,0	-	28,0	3 558,0
April/April	2,0	-	65,0	8 255,0
Mei/May	2,0	-	-	-
Juni/June	54,0	-	-	-
Juli/July	62,0	-	2,0	126,0
Agustus/August	231,0	-	-	-
September/September	179,0	-	52,0	1 676,0
Oktober/October	241,0	-	10,0	1 200,0
November/November	112,0	-	169,0	20 449,0
Desember/December	112,0	-	-	-
Jumlah/Total	1 246,0	-	326,0	35 264,0

Sumber: Hasil Olah Sistem Pengolahan Data Statistik Tanaman Pangan (SIMPP) Kabupaten Magelang
Source: Processing Results of Food Crops Statistical Data Processing System (SIMPP) Magelang Regency

Tabel 5.18
Table

Luas Tanam, Luas Puso, Luas Pane, dan Produksi Tanaman Kacang Panjang Menurut Bulan di Kecamatan Kajoran, 2021
Planting Area, Damaged Area, Harvest Area, and Production of Long Beans by Month in Kajoran Subdistrict, 2021

Bulan/ Month	Luas Tanam (Ha)/ Planting Area (Ha)	Luas Puso (Ha)/ Damaged Area (Ha)	Luas Panen (Ha)/ Harvest Area (Ha)	Produksi (Kuintal) / Production (Quintal)
(1)	(2)	(3)	(4)	(5)
Januari/January	-	-	-	-
Februari/February	-	-	-	-
Maret/March	-	-	-	-
April/April	-	-	-	-
Mei/May	-	-	-	-
Juni/June	-	-	-	-
Juli/July	-	-	-	-
Agustus/August	-	-	-	-
September/September	-	-	-	-
Oktober/October	-	-	-	-
November/November	-	-	-	-
Desember/December	-	-	-	-
Jumlah/Total	-	-	-	-

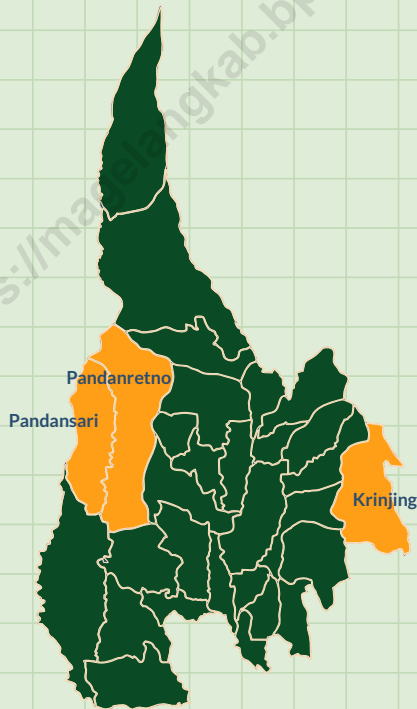
Sumber: Hasil Olah Sistem Pengolahan Data Statistik Tanaman Pangan (SIMPP) Kabupaten Magelang
Source: Processing Results of Food Crops Statistical Data Processing System (SIMPP) Magelang Regency



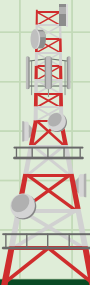
PARIWISATA TRANSPORTASI DAN KOMUNIKASI

Tourism, Transportation, and Communication

Sebanyak 3 desa di Kecamatan Kajoran tahun 2021 yang memiliki sinyal selular lemah



- Sebagian besar wilayah desa memiliki sinyal selular kuat/sangat kuat
- Sebagian besar wilayah desa memiliki sinyal selular lemah



PENJELASAN TEKNIS

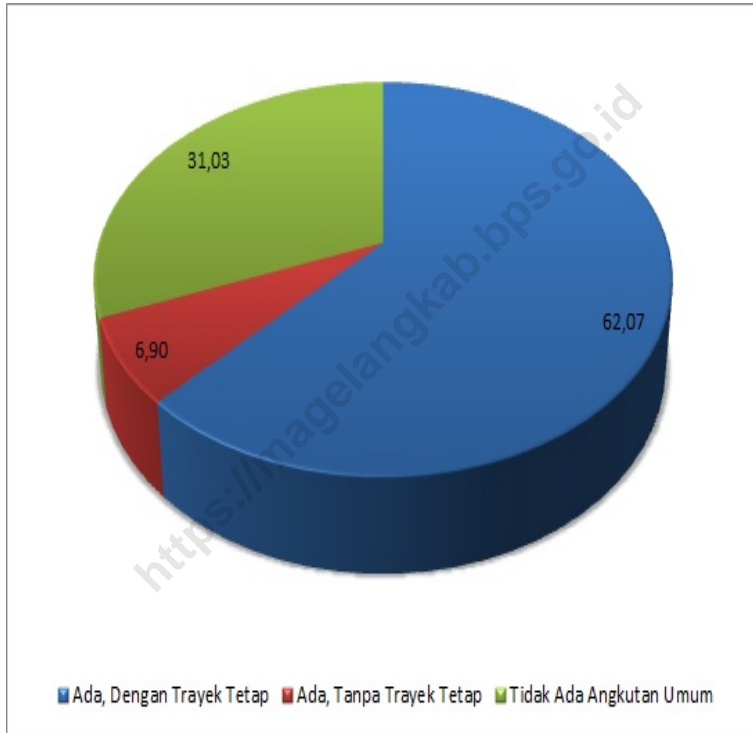
1. Data komunikasi meliputi kantor pos, dan menara BTS.
2. Kantor Pos adalah tempat pemberi pelayanan komunikasi tertulis dan atau surat elektronik, layanan paket, layanan logistik, layanan transaksi keuangan, dan layanan keagenan pos untuk kepentingan umum. Rumah Pos berfungsi sama seperti kantor pos pembantu, bedanya rumah pos biasanya terletak di daerah terpencil.
3. Menara BTS (Base Transceiver Station) adalah infrastruktur telekomunikasi yang memfasilitasi komunikasi nirkabel antara perangkat komunikasi dan jaringan operator.
4. Telekomunikasi adalah setiap pemancaran, pengiriman, dan atau penerimaan dari setiap informasi dalam bentuk tanda , isyarat, tulisan, gambar, suara dan bunyi melalui sistem kawat, optik, radio, atau sistem elektromagnetik lainnya.

TECHNICAL NOTES

1. *Communication data includes the post offices, and BTS towers.*
2. *Post Office is a place to provide written communication services and or electronic mail, package services, logistics services, financial transaction services, and postal agency services for the public interest. The post office functions the same as a supporting post office, the difference is that the postal house is usually located in a remote area.*
3. *Menara BTS (Base Transceiver Station) is a telecommunications infrastructure that facilitates wireless communication between communication devices and the operator's network.*
4. *Telecommunication is any transmitting, sending, and or receiving of any information in the form of signs, signals, writings, pictures, sounds and sounds through wire systems, optics, radio, or other electromagnetic systems.*

Gambar 6.
Figures

Persentase Desa/Kelurahan Menurut Keberadaan Angkutan Umum di Kecamatan Kajoran, 2021
Percentage of Villages According to Availability of Public Transportation in Kajoran Subdistrict, 2021



Catatan/Note:

...

Sumber/Source:

BPS, Pendataan Potensi Desa (Podes) 2021/BPS-Statistics Indonesia, Village Potential Data Collecting 2021

**6.1 PARIWISATA
TOURISM**

Tabel 6.1.1 Jumlah Sarana Akomodasi Menurut Desa/Kelurahan dan Jenis Akomodasi di Kecamatan Kajoran, 2021
Number of Accomodation Facilities by Villages/Kelurahan and Type of Accomodation in Kajoran Subdistrict, 2021

Desa/Kelurahan <i>Village/Kelurahan</i>	Hotel <i>Hotel</i>	Penginapan <i>Inn</i>
(1)	(2)	(3)
001 Wuwuharjo	-	-
002 Wonogiri	-	-
003 Kwaderan	-	-
004 Madukoro	-	-
005 Bumiayu	-	-
006 Ngargosari	-	-
007 Lesanpuro	-	-
008 Ngendrosari	-	-
009 Madugondo	-	-
010 Wadas	-	-
011 Banjaretno	-	-
012 Krinjing	-	-
013 Bangsri	-	-
014 Kajoran	-	-
015 Mangunrejo	-	-
016 Sambak	-	-
017 Bambusari	-	-
018 Pandansari	-	-
019 Pandanretno	-	-
020 Krumpakan	-	-
021 Banjaragung	-	-
022 Sangen	-	-
023 Pucungroto	-	-
024 Sidorejo	-	-
025 Sidowangi	-	-
026 Sukomulyo	-	-
027 Sukorejo	-	-
028 Sutopati	-	-
029 Sukomakmur	-	-
Jumlah/Total	-	-

Catatan/Note: ...
 Sumber/Source: BPS, Pendataan Potensi Desa (Podes) 2021/BPS-Statistics Indonesia, Village Potential Data Collecting 2021

6.2 TRANSPORTASI TRANSPORTATION

Tabel 6.2.1 Prasarana dan Sarana Transportasi Antar Desa/Kelurahan Menurut Desa/Kelurahan di Kecamatan Kajoran, 2021
Inter-Villages/Kelurahan Transportation Infrastructure and Facilities by Villages/Kelurahan in Kajoran Subdistrict, 2021

Desa/Kelurahan Village/Kelurahan	Jenis Prasarana Transportasi Type of Transportation Infrastructure	Keberadaan Angkutan Umum Availability of Public Transportation
(1)	(2)	(3)
001 Wuwuharjo	Darat	Ada, Dengan Trayek Tetap
002 Wonogiri	Darat	Ada, Tanpa Trayek Tetap
003 Kwaderan	Darat	Ada, Dengan Trayek Tetap
004 Madukoro	Darat	Ada, Dengan Trayek Tetap
005 Bumiayu	Darat	Ada, Dengan Trayek Tetap
006 Ngargosari	Darat	Tidak Ada Angkutan Umum
007 Lesanpuro	Darat	Tidak Ada Angkutan Umum
008 Ngendrosari	Darat	Tidak Ada Angkutan Umum
009 Madugondo	Darat	Ada, Dengan Trayek Tetap
010 Wadas	Darat	Ada, Dengan Trayek Tetap
011 Banjaretno	Darat	Ada, Dengan Trayek Tetap
012 Krinjing	Darat	Tidak Ada Angkutan Umum
013 Bangsri	Darat	Ada, Dengan Trayek Tetap
014 Kajoran	Darat	Ada, Dengan Trayek Tetap
015 Mangunrejo	Darat	Ada, Dengan Trayek Tetap
016 Sambak	Darat	Ada, Dengan Trayek Tetap
017 Bambusari	Darat	Tidak Ada Angkutan Umum
018 Pandansari	Darat	Ada, Dengan Trayek Tetap
019 Pandanretno	Darat	Ada, Dengan Trayek Tetap
020 Krumpakan	Darat	Ada, Dengan Trayek Tetap
021 Banjaragung	Darat	Ada, Dengan Trayek Tetap
022 Sangen	Darat	Ada, Dengan Trayek Tetap
023 Pucungroto	Darat	Tidak Ada Angkutan Umum
024 Sidorejo	Darat	Tidak Ada Angkutan Umum
025 Sidowangi	Darat	Ada, Dengan Trayek Tetap
026 Sukomulyo	Darat	Tidak Ada Angkutan Umum
027 Sukorejo	Darat	Tidak Ada Angkutan Umum
028 Sutopati	Darat	Ada, Dengan Trayek Tetap
029 Sukomakmur	Darat	Ada, Tanpa Trayek Tetap

Lanjutan Tabel/*Continued Table* 6.2.1

Desa/Kelurahan Village/Kelurahan	Jenis Permukaan Jalan Darat Terluas Type of The Widest Road Surface	Dapat Dilalui Kendaraan Bermotor Roda 4 atau Lebih Passable by Vehicle with 4 or more Wheels
(1)	(4)	(5)
001 Wuwuharjo	Aspal/Beton	Sepanjang tahun
002 Wonogiri	Aspal/Beton	Sepanjang tahun
003 Kwaderan	Aspal/Beton	Sepanjang tahun
004 Madukoro	Aspal/Beton	Sepanjang tahun
005 Bumiayu	Aspal/Beton	Sepanjang tahun
006 Ngargosari	Aspal/Beton	Sepanjang tahun
007 Lesanpuro	Aspal/Beton	Sepanjang tahun
008 Ngendrosari	Aspal/Beton	Sepanjang tahun
009 Madugondo	Aspal/Beton	Sepanjang tahun
010 Wadas	Aspal/Beton	Sepanjang tahun
011 Banjaretno	Aspal/Beton	Sepanjang tahun
012 Krinjing	Aspal/Beton	Sepanjang tahun
013 Bangsri	Aspal/Beton	Sepanjang tahun
014 Kajoran	Aspal/Beton	Sepanjang tahun
015 Mangunrejo	Aspal/Beton	Sepanjang tahun
016 Sambak	Aspal/Beton	Sepanjang tahun
017 Bambusari	Aspal/Beton	Sepanjang tahun
018 Pandansari	Aspal/Beton	Sepanjang tahun
019 Pandanretno	Aspal/Beton	Sepanjang tahun
020 Krumpakan	Aspal/Beton	Sepanjang tahun
021 Banjaragung	Aspal/Beton	Sepanjang tahun
022 Sangen	Aspal/Beton	Sepanjang tahun
023 Pucungroto	Aspal/Beton	Sepanjang tahun
024 Sidorejo	Aspal/Beton	Sepanjang tahun
025 Sidowangi	Aspal/Beton	Sepanjang tahun
026 Sukomulyo	Aspal/Beton	Sepanjang tahun
027 Sukorejo	Aspal/Beton	Sepanjang tahun
028 Sutopati	Aspal/Beton	Sepanjang tahun
029 Sukomakmur	Aspal/Beton	Sepanjang tahun

Catatan/Note:

...

Sumber/Source:

BPS, Pendataan Potensi Desa (Podes) 2021/BPS-Statistics Indonesia, Village Potential Data Collecting 2021

6.3 KOMUNIKASI COMMUNICATION

Tabel 6.3.1 Keberadaan Kantor Pos/Pos Pembantu/Rumah Pos, Pos Keliling, dan Perusahaan/Agen Jasa Ekspedisi Swasta Menurut Desa/Kelurahan di Kecamatan Kajoran, 2021
Number of Post Office/Subsidiary of Post Office, Mobile Portal Service, Private Expedition Service Company by Villages/Kelurahan in Kajoran Subdistrict, 2021

Desa/Kelurahan <i>Village/Kelurahan</i>	Kantor Pos/Pos	Pos Keliling	Perusahaan/Agen Jasa
	Pembantu/ Rumah Pos <i>Post Office/ Subsidiary of Post Office</i>	Mobile <i>Portal Service</i>	Ekspedisi Swasta <i>Private Expedition Service Company</i>
(1)	(2)	(3)	(4)
001 Wuwuharjo	Tidak Ada	Tidak Ada	Tidak Ada
002 Wonogiri	Tidak Ada	Tidak Ada	Tidak Ada
003 Kwaderan	Tidak Ada	Tidak Ada	Tidak Ada
004 Madukoro	Tidak Ada	Ada	Tidak Ada
005 Bumiayu	Tidak Ada	Tidak Ada	Tidak Ada
006 Ngargosari	Tidak Ada	Tidak Ada	Tidak Ada
007 Lesanpuro	Tidak Ada	Tidak Ada	Tidak Ada
008 Ngendrosari	Tidak Ada	Tidak Ada	Tidak Ada
009 Madugondo	Tidak Ada	Tidak Ada	Beroperasi
010 Wadas	Tidak Ada	Tidak Ada	Tidak Ada
011 Banjaretno	Tidak Ada	Tidak Ada	Tidak Ada
012 Krinjing	Tidak Ada	Tidak Ada	Tidak Ada
013 Bangsri	Tidak Ada	Tidak Ada	Tidak Ada
014 Kajoran	Tidak Ada	Tidak Ada	Tidak Ada
015 Mangunrejo	Tidak Ada	Tidak Ada	Tidak Ada
016 Sambak	Tidak Ada	Tidak Ada	Tidak Ada
017 Bambusari	Tidak Ada	Ada	Tidak Ada
018 Pandansari	Tidak Ada	Tidak Ada	Tidak Ada
019 Pandanretno	Tidak Ada	Ada	Tidak Ada
020 Krumpakan	Tidak Ada	Tidak Ada	Tidak Ada
021 Banjaragung	Tidak Ada	Tidak Ada	Tidak Ada
022 Sangen	Tidak Ada	Tidak Ada	Beroperasi
023 Pucungroto	Tidak Ada	Tidak Ada	Tidak Ada
024 Sidorejo	Tidak Ada	Tidak Ada	Tidak Ada
025 Sidowangi	Tidak Ada	Tidak Ada	Tidak Ada
026 Sukomulyo	Tidak Ada	Tidak Ada	Tidak Ada
027 Sukorejo	Tidak Ada	Tidak Ada	Tidak Ada
028 Sutopati	Tidak Ada	Tidak Ada	Tidak Beroperasi
029 Sukomakmur	Tidak Ada	Tidak Ada	Tidak Ada

Catatan/Note: ...

Sumber/Source: BPS, Pendataan Potensi Desa (Podes) 2021/BPS-Statistics Indonesia, Village Potential Data Collecting 2021

Tabel
Table 6.3.2

Jumlah Menara Telepon seluler dan Operator Layanan Komunikasi Telepon Seluler Menurut Desa/Kelurahan di Kecamatan Kajoran, 2021
Number of Base Transceiver Station (BTS) and Cellular Phone Communication Service Operators by Villages/Kelurahan in Kajoran Subdistrict, 2021

Desa/Kelurahan Village/Kelurahan	Jumlah Menara Telepon seluler Number of Base Transceiver Station (BTS)	Jumlah Operator Layanan Komunikasi Telepon Seluler Cellular Phone Communication Service Operators
(1)	(2)	(3)
001 Wuwuharjo	3	4
002 Wonogiri	-	6
003 Kwaderan	-	5
004 Madukoro	-	5
005 Bumiayu	-	5
006 Ngargosari	-	5
007 Lesanpuro	-	3
008 Ngendrosari	-	6
009 Madugondo	-	5
010 Wadas	-	4
011 Banjaretno	-	4
012 Krinjing	-	3
013 Bangsri	-	4
014 Kajoran	3	4
015 Mangunrejo	-	4
016 Sambak	-	4
017 Bambusari	-	5
018 Pandansari	-	5
019 Pandanretno	-	4
020 Krumpakan	-	6
021 Banjaragung	-	4
022 Sangen	-	4
023 Pucungroto	-	4
024 Sidorejo	-	4
025 Sidowangi	1	4
026 Sukomulyo	-	4
027 Sukorejo	-	4
028 Sutopati	2	3
029 Sukomakmur	1	2
Jumlah/Total	10	124

Catatan/Note: ...

Sumber/Source: BPS, Pendataan Potensi Desa (Podes) 2021/BPS-Statistics Indonesia, Village Potential Data Collecting 2021

Tabel
Table 6.3.3

**Kekuatan Sinyal Telepon Seluler dan Jenis Sinyal Internet
Telepon Seluler Menurut Desa/Kelurahan di Kecamatan
Kajoran, 2021**

***The Strenght of Cellular Phone Signal by Villages/Kelurahan
in Kajoran Subdistrict, 2021***

Desa/Kelurahan Village/Kelurahan	Kekuatan Sinyal Telepon Seluler The Strenght of Cellular Phone Signal	Jenis Sinyal Internet Telepon Seluler Type of Cellular Phone Signal
(1)	(4)	(5)
001 Wuwuharjo	Sinyal Kuat	4G/LTE
002 Wonogiri	Sinyal Kuat	4G/LTE
003 Kwaderan	Sinyal Kuat	3G/H/H+/EVDO
004 Madukoro	Sinyal Kuat	3G/H/H+/EVDO
005 Bumiayu	Sinyal Kuat	4G/LTE
006 Ngargosari	Sinyal Kuat	4G/LTE
007 Lesanpuro	Sinyal Kuat	3G/H/H+/EVDO
008 Ngendrosari	Sinyal Kuat	4G/LTE
009 Madugondo	Sinyal Kuat	4G/LTE
010 Wadas	Sinyal Kuat	4G/LTE
011 Banjaretno	Sinyal Kuat	4G/LTE
012 Krinjing	Sinyal Lemah	3G/H/H+/EVDO
013 Bangsri	Sinyal Sangat Kuat	4G/LTE
014 Kajoran	Sinyal Kuat	4G/LTE
015 Mangunrejo	Sinyal Kuat	4G/LTE
016 Sambak	Sinyal Kuat	4G/LTE
017 Bambusari	Sinyal Kuat	3G/H/H+/EVDO
018 Pandansari	Sinyal Lemah	4G/LTE
019 Pandanretno	Sinyal Lemah	4G/LTE
020 Krumpakan	Sinyal Kuat	4G/LTE
021 Banjaragung	Sinyal Kuat	4G/LTE
022 Sangen	Sinyal Kuat	4G/LTE
023 Pucungroto	Sinyal Kuat	4G/LTE
024 Sidorejo	Sinyal Kuat	4G/LTE
025 Sidowangi	Sinyal Sangat Kuat	4G/LTE
026 Sukomulyo	Sinyal Kuat	4G/LTE
027 Sukorejo	Sinyal Kuat	4G/LTE
028 Sutopati	Sinyal Kuat	4G/LTE
029 Sukomakmur	Sinyal Kuat	4G/LTE

Catatan/Note: ...

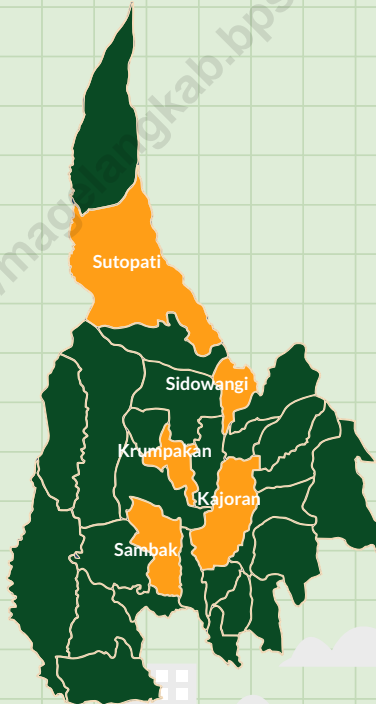
Sumber/Source: BPS, Pendataan Potensi Desa (Podes) 2021/BPS-Statistics Indonesia, Village Potential Data Collecting 2021



PERBANKAN KOPERASI DAN PERDAGANGAN

Banking, Cooperative, and Trade

Sebanyak 5 desa di Kecamatan Kajoran tahun 2021 tidak terdapat kelompok pertokoan



- Desa yang tidak ada kelompok pertokoan
- Desa yang terdapat kelompok pertokoan



PENJELASAN TEKNIS

1. Kelompok Pertokoan adalah sejumlah toko yang terdiri dari minimal sepuluh toko dan mengelompok. Dalam satu kelompok pertokoan, jumlah bangunan fisiknya bisa lebih dari satu

2. Minimarket adalah tempat usaha yang menjual berbagai jenis barang secara eceran dengan sistem pelayanan mandiri dan semua barang memiliki label harga, dengan luas bangunan kurang dari 400 m²

3. Rumah Makan adalah tempat usaha yang menyediakan jasa pangan yang pengolahan makanannya bisa dilakukan di luar rumah makan, dan biasanya pembeli dikenakan pajak. Izin rumah makan diberikan oleh Dinas Pariwisata Daerah atau Direktorat Perekonomian Pemerintah Daerah Setempat.

TECHNICAL NOTES

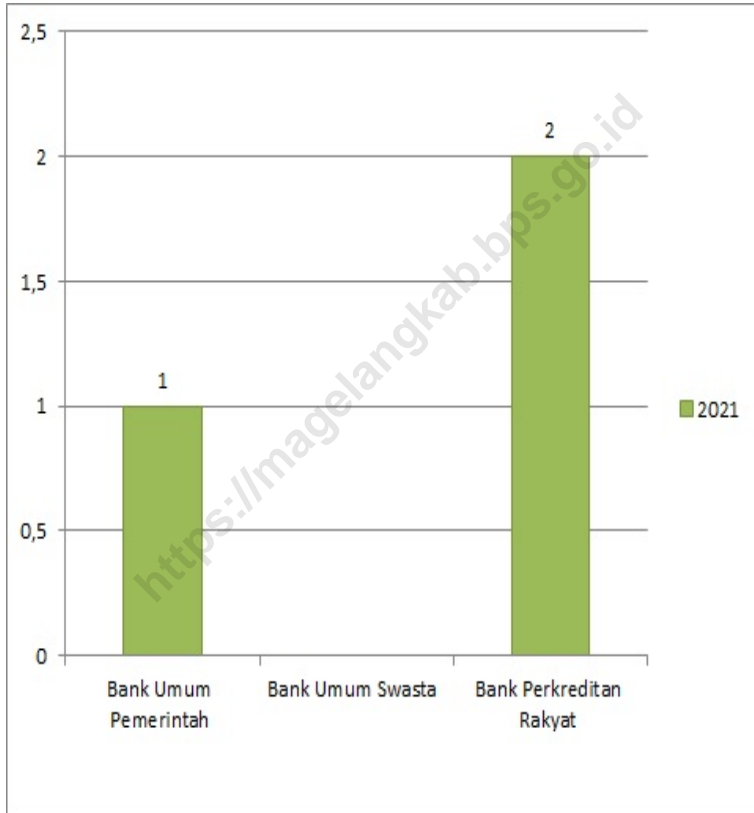
1. *Shop Group is a number of shops consisting of a minimum of ten shops and grouped together. In one shopping group, the number of physical buildings can be more than one*

2. *Minimarket is a place of business that sells various types of goods in retail with a self-service system and all goods have a price tag, with a building area of less than 400 m²*

3. *Restaurant is a place of business that provides food services whose food processing can be done outside the restaurant, and usually the buyer is subject to tax. Restaurant permits are granted by the Regional Tourism Office or the Directorate of Economy of the Local Government.*

Gambar 7.
Figures

Banyaknya Sarana Lembaga Keuangan Bank Menurut Jenis Bank di Kecamatan Kajoran, 2021
Number of Bank by Type of Bank in Kajoran Subdistrict, 2021



Catatan/Note:

''

Sumber/Source:

BPS, Pendataan Potensi Desa (Podes) 2021/BPS-Statistics Indonesia, Village Potential Data Collecting 2021

Tabel 7.1
Table

Banyaknya Sarana Lembaga Keuangan Bank Menurut Desa/Kelurahan dan Jenis Bank di Kecamatan Kajoran, 2021
Number of Bank by Villages/Kelurahan and Type of Bank in Kajoran Subdistrict, 2021

Desa/Kelurahan Village/Kelurahan	Bank Umum Pemerintah Government Bank	Bank Umum Swasta Private Bank	Bank Perkreditan Rakyat (BPR) Rural Bank
(1)	(2)	(3)	(4)
001 Wuwuharjo	-	-	-
002 Wonogiri	-	-	-
003 Kwaderan	-	-	-
004 Madukoro	-	-	-
005 Bumiayu	-	-	-
006 Ngargosari	-	-	-
007 Lesanpuro	-	-	-
008 Ngendrosari	-	-	-
009 Madugondo	-	-	-
010 Wadas	-	-	-
011 Banjaretno	-	-	-
012 Krinjing	-	-	-
013 Bangsri	-	-	-
014 Kajoran	1	-	2
015 Mangunrejo	-	-	-
016 Sambak	-	-	-
017 Bambusari	-	-	-
018 Pandansari	-	-	-
019 Pandanretno	-	-	-
020 Krumpakan	-	-	-
021 Banjaragung	-	-	-
022 Sangen	-	-	-
023 Pucungroto	-	-	-
024 Sidorejo	-	-	-
025 Sidowangi	-	-	-
026 Sukomulyo	-	-	-
027 Sukorejo	-	-	-
028 Sutopati	-	-	-
029 Sukomakmur	-	-	-
Jumlah/Total	1	-	2

Catatan/Note:

''

Sumber/Source:

BPS, Pendataan Potensi Desa (Podes) 2021/BPS-Statistics Indonesia, Village Potential Data Collecting 2021

Tabel 7.2
Table

**Banyaknya Koperasi Aktif Menurut Menurut Desa/
Kelurahan dan Jenis Koperasi di Kecamatan Kajoran, 2021**
**Number of Cooperative by Villages/Kelurahan and Type of
Cooperative in Kajoran Subdistrict, 2021**

Desa/Kelurahan Village/Kelurahan	Koperasi Unit Desa (KUD) Village Cooperative Unit	Koperasi Industri Kecil dan Kerajinan Rakyat (Kopinkra) Small Industry and Citizen Handicraft Cooperative
(1)	(2)	(3)
001 Wuwuharjo	-	-
002 Wonogiri	-	-
003 Kwaderan	-	-
004 Madukoro	-	-
005 Bumiayu	-	-
006 Ngargosari	-	-
007 Lesanpuro	-	-
008 Ngendrosari	-	-
009 Madugondo	1	-
010 Wadas	-	-
011 Banjaretno	-	-
012 Krinjing	-	-
013 Bangsri	-	-
014 Kajoran	-	-
015 Mangunrejo	-	-
016 Sambak	-	-
017 Bambusari	-	-
018 Pandansari	-	-
019 Pandanretno	-	-
020 Krumpakan	-	-
021 Banjaragung	-	-
022 Sangen	-	-
023 Pucungroto	-	-
024 Sidorejo	-	-
025 Sidowangi	-	-
026 Sukomulyo	-	-
027 Sukorejo	-	-
028 Sutopati	-	-
029 Sukomakmur	-	-
Jumlah/Total	1	-

Lanjutan Tabel/Continued Table 7.2

Desa/Kelurahan Village/Kelurahan	Koperasi Simpan Pinjam (Kospin) Savings and Loan Cooperative	Koperasi Lainnya Other Cooperative
(1)	(4)	(5)
001 Wuwuharjo	-	-
002 Wonogiri	-	-
003 Kwaderan	-	-
004 Madukoro	-	1
005 Bumiayu	-	-
006 Ngargosari	-	-
007 Lesanpuro	-	-
008 Ngendrosari	-	-
009 Madugondo	1	-
010 Wadas	-	-
011 Banjaretno	-	-
012 Krinjing	-	-
013 Bangsri	-	-
014 Kajoran	1	1
015 Mangunrejo	-	-
016 Sambak	-	1
017 Bambusari	2	-
018 Pandansari	-	-
019 Pandanretno	-	-
020 Krumpakan	-	-
021 Banjaragung	-	-
022 Sangen	-	-
023 Pucungroto	-	-
024 Sidorejo	-	-
025 Sidowangi	-	-
026 Sukomulyo	-	-
027 Sukorejo	-	-
028 Sutopati	-	-
029 Sukomakmur	-	-
Jumlah/Total	4	3

Catatan/Note:

"

Sumber/Source:

BPS, Pendataan Potensi Desa (Podes) 2021/BPS-Statistics Indonesia, Village Potential Data Collecting 2021

Tabel 7.3
Table

Banyaknya Sarana Perdagangan Menurut Desa/Kelurahan dan Jenis Sarana Perdagangan di Kecamatan Kajoran, 2021

Number of Trade Facilities by Villages/Kelurahan and Type of Trade Facilities in Kajoran Subdistrict, 2021

Desa/Kelurahan Village/Kelurahan	Kelompok Pertokoan Shopping Complex	Pasar dengan Bangunan Permanen Markets in Permanent Building	Pasar dengan Bangunan Semi Permanen Market in Semi Permanent Building
(1)	(2)	(3)	(4)
001 Wuwuharjo	-	-	1
002 Wonogiri	-	-	-
003 Kwaderan	-	-	-
004 Madukoro	-	-	-
005 Bumiayu	-	-	-
006 Ngargosari	-	-	-
007 Lesanpuro	-	-	-
008 Ngendrosari	-	-	-
009 Madugondo	-	-	-
010 Wadas	-	-	-
011 Banjaretno	-	-	-
012 Krinjing	-	-	-
013 Bangsri	-	-	-
014 Kajoran	1	1	1
015 Mangunrejo	-	-	-
016 Sambak	1	-	1
017 Bambusari	-	-	-
018 Pandansari	-	-	-
019 Pandanretno	-	-	-
020 Krumpakan	1	-	-
021 Banjaragung	-	-	-
022 Sangen	-	-	-
023 Pucungroto	-	-	-
024 Sidorejo	-	-	-
025 Sidowangi	1	-	1
026 Sukomulyo	-	-	-
027 Sukorejo	-	-	-
028 Sutopati	1	1	-
029 Sukomakmur	-	-	-
Jumlah/Total	5	2	4

Lanjutan Tabel/*Continued Table* 7.3

Desa/Kelurahan Village/Kelurahan	Pasar tanpa Bangunan Market without Permanent Building	Mini Market/ Swalayan/ Supermarket Mini Market/ Swalayan/ Supermarket	Restoran/ Rumah Makan Restaurant/ Food Stall
(1)	(5)	(6)	(7)
001 Wuwuharjo	1	4	-
002 Wonogiri	-	-	-
003 Kwaderan	-	1	-
004 Madukoro	-	-	-
005 Bumiayu	-	-	-
006 Ngargosari	-	-	-
007 Lesanpuro	-	-	-
008 Ngendrosari	-	-	-
009 Madugondo	-	-	-
010 Wadas	-	-	-
011 Banjaretno	-	-	-
012 Krinjing	-	-	-
013 Bangsri	-	-	-
014 Kajoran	-	4	5
015 Mangunrejo	-	-	-
016 Sambak	-	2	-
017 Bambusari	-	2	-
018 Pandansari	-	1	-
019 Pandanretno	-	-	-
020 Krumpakan	-	-	-
021 Banjaragung	-	-	-
022 Sangen	-	-	-
023 Pucungroto	-	-	-
024 Sidorejo	-	-	-
025 Sidowangi	-	3	-
026 Sukomulyo	-	-	-
027 Sukorejo	-	-	-
028 Sutopati	-	-	-
029 Sukomakmur	-	-	-
Jumlah/Total	1	17	5

Catatan/Note:

..

Sumber/Source:

BPS, Pendataan Potensi Desa (Podes) 2021/BPS-Statistics Indonesia, Village Potential Data Collecting 2021

ST 2023
SENSUS PERTANIAN

BerAKHLAK

Berorientasi Pelayanan Akuntabel Kompeten
Harmonis Loyal Adaptif Kolaboratif

DATA

MENCERDASKAN BANGSA

Enlighten The Nation



**BADAN PUSAT STATISTIK
KABUPATEN MAGELANG**

BPS-Statistics of Magelang Regency

Jl. Soekarno - Hatta No.4 Kota Mungkid 56511
Telp./Fax.(0293) 788143, E-Mail : bps3308@bps.go.id
Homepage: <http://magelangkab.bps.go.id/>

