



KATALOG/Catalog: 1102001.8102023

**KECAMATAN
KEI BESAR
UTARA BARAT
DALAM ANGKA**
*Kei Besar Utara Barat
Subdistrict in Figures*

2021

023

02

81



**BADAN PUSAT STATISTIK
KABUPATEN MALUKU TENGGARA**
BPS-Statistics of Maluku Tenggara Regency



**KECAMATAN
KEI BESAR
UTARA BARAT
DALAM ANGKA**

*Kei Besar Utara Timur
Subdistrict in Figures*

2021

023

02

81

BADAN PUSAT STATISTIK

KABUPATEN MALUKU TENGGARA

BPS-Statistics of Maluku Tenggara Regency

Kecamatan Kei Besar Utara Barat Dalam Angka

Kei Besar Utara Barat Subdistrict in Figures

2021

ISBN: 978-602-70863-6-4

No. Publikasi/Publication Number: 81020.2115

Katalog/Catalog: 1102001.8102023

Ukuran Buku/Book Size: 14,8 cm x 21 cm

Jumlah Halaman/Number of Pages: xviii + 106 halaman /pages

Naskah/Manuscript:

Badan Pusat Statistik Kabupaten Maluku Tenggara
BPS-Statistics of Maluku Tenggara Regency

Penyunting/Editor:

Badan Pusat Statistik Kabupaten Maluku Tenggara
BPS-Statistics of Maluku Tenggara Regency

Desain Kover oleh/Cover Designed by:

Fungsi Integrasi Pengolahan dan Diseminasi Statistik BPS Kabupaten Maluku Tenggara
Function of Integration Processing and Statistics Dissemination BPS-Statistics of Maluku Tenggara Regency

Ilustrasi Kover/Cover Illustration:

Perairan Kei Besar/Kei Besar Waters

Penerbit/Published by:

© BPS Kabupaten Maluku Tenggara/*BPS-Statistics of Maluku Tenggara Regency*

Pencetak/Printed by:

BPS Kabupaten Maluku Tenggara/*BPS-Statistics of Maluku Tenggara Regency*

Dilarang mengumumkan, mendistribusikan, mengomunikasikan, dan/atau menggandakan sebagian atau seluruh isi buku ini untuk tujuan komersial tanpa izin tertulis dari Badan Pusat Statistik

Prohibited to announce, distribute, communicate, and/or copy part or all of this book for commercial purpose without permission from BPS-Statistics Indonesia

KEPALA BPS KABUPATEN MALUKU TENGGARA
CHIEF STATISTICIAN OF MALUKU TENGGARA REGENCY



Ir. Alisye Kakerissa



KATA PENGANTAR

Kecamatan Kei Besar Utara Barat Dalam Angka 2021 merupakan publikasi tahunan yang diterbitkan oleh BPS Kabupaten Maluku Tenggara. Disadari bahwa publikasi ini belum sepenuhnya memenuhi harapan pihak pemakai data khususnya para perencana, namun diharapkan dapat membantu melengkapi penyusunan rencana pembangunan di Kabupaten Maluku Tenggara.

Publikasi ini dapat terwujud atas kerja sama dan bantuan dari berbagai pihak baik instansi pemerintah maupun swasta. Kepada semua pihak yang telah memberikan bantuan disampaikan penghargaan dan terima kasih yang sebesar-besarnya.

Walaupun publikasi ini telah disiapkan sebaik-baiknya, namun disadari masih ada kekurangan dan kesalahan yang terjadi. Untuk perbaikan publikasi ini, tanggapan dan saran yang bersifat konstruktif dari para pemakai sangat diharapkan.

Langgur, September 2021

Kepala BPS

Kabupaten Maluku Tenggara

Ir. Alisye Kakerissa



PREFACE

Kei Besar Utara Barat Subdistrict in Figures 2021 is an annual publication written by Statistic-BPS of Maluku Tenggara Regency. Honestly, this publication has not perfect yet and has not filled the user's hope, especially for the planners, but hopely it can help to equip compilation of development planning in this regency.

This comprehensive publication has been made possible with the assistance and contribution from several governmental institutions and private organizations. To all parties who have been involved in the preparation of this publication, I would like to express my sincerest appreciation and gratitude.

Comments and constructive suggestions for the improvement of this publication are always welcome.

*Langgur, September 2021
Chief Statistician of
Maluku Tenggara Regency*

Ir. Alisye Kakerissa

DAFTAR ISI/CONTENTS

	halaman <i>page</i>
Peta Wilayah Kecamatan Kei Besar Utara Barat	iii
<i>Map of Kei Besar Utara Barat Subdistrict</i>	iii
Kepala BPS Kabupaten Maluku Tenggara	v
<i>Chief Statistician of Maluku Tenggara Regency</i>	v
Kata Pengantar	vii
<i>Preface</i>	viii
Daftar Isi/ <i>Contents</i>	ix
Daftar Tabel/ <i>List of Tables</i>	xi
Daftar Gambar/ <i>List of Figures</i>	xvii
Penjelasan Umum/ <i>Explanatory Notes</i>	xviii
1 Geografi dan Iklim	1
<i>Geography and Climate</i>	1
1.1 Geografi/ <i>Geography</i>	8
1.2 Iklim/ <i>Climate</i>	13
2 Pemerintahan	19
<i>Government</i>	19
2.1 Pemerintahan/ <i>Government</i>	24
3 Kependudukan	27
<i>Population</i>	27
3.1 Kependudukan/ <i>Population</i>	34
4 Sosial	37
<i>Social</i>	37
4.1 Pendidikan/ <i>Education</i>	45
4.2 Kesehatan/ <i>Health</i>	49
4.3 Agama/ <i>Religion</i>	51

5	Pertanian	53
	<i>Agriculture</i>	53
5.1	Tanaman Pangan/ <i>Food Crops</i>	58
5.2	Perkebunan/ <i>Plantation</i>	59
5.3	Peternakan/ <i>Livestock</i>	60
5.4	Perikanan/ <i>Fishery</i>	62
6	Energi dan Pertambangan	65
	<i>Energy and Mining</i>	65
6.1	Energi/ <i>Energy</i>	69
6.2	Pertambangan/ <i>Mining</i>	70
7	Perdagangan	73
	<i>Trade</i>	73
7.1	Perdagangan/ <i>Trade</i>	78
7.2	Keuangan/ <i>Financial</i>	79
8	Pariwisata	81
	<i>Tourism</i>	81
8.1	akomodasi/ <i>accomodation</i>	85
8.2	Pariwisata/ <i>Tourism</i>	87
9	Transportasi dan Komunikasi	89
	<i>Transportation and Communication</i>	89
9.1	Transportasi/ <i>Transportation</i>	95
9.2	Komunikasi/ <i>Communication</i>	98
10	Perbandingan Antar Kecamatan	99
	<i>Subdistrict Comparison</i>	99

DAFTAR TABEL/LIST OF TABLES

	halaman page
1 Geografi dan Iklim.....	1
1.1 Geografi/ <i>Geography</i>	8
1.1.1 Letak Geografis Desa di Kecamatan Kei Besar Utara Barat, 2020 <i>Geographical Location of Villages in Kei Besar Utara Barat Subdistrict, 2020</i>	8
1.1.2 Luas Wilayah Kecamatan Kei Besar Utara Barat, 2020	9
<i>Total Area of Kei Besar Utara Barat Subdistrict, 2020</i>	9
1.1.3 Nama-nama Pulau Besar dan Status Didiami / Kosong dan Wilayah Desa di Kecamatan Kei Besar Utara Barat, 2020	10
<i>Big Islands Names and Lived / Empty Status and Village Area in Kei Besar Utara Barat Subdistrict, 2020</i>	10
1.1.4 Klasifikasi Golongan Umur Beberapa Pulau/Kepulauan di Kecamatan Kei Besar Utara Barat, 2020	11
<i>Group Ages Classifications Some Islands/Archipelago in Kei Besar Utara Barat Subdistrict, 2020</i>	11
1.1.5 Nama-nama Sungai menurut Letaknya di Kecamatan Kei Besar Utara Barat.....	12
<i>The names of the rivers according to the location in Kei Besar Utara Barat Subdistrict</i>	12
1.2 Iklim/ <i>Climate</i>	13
1.2.1 Banyaknya Gempa Bumi yang di rasakan menurut Bulan di Kabupaten Maluku Tenggara, 2020.....	13
<i>Number of Earthquakes Felt by Month in Maluku Tenggara Regency, 2020</i>	13
1.2.2 Jumlah Gempa Bumi berdasarkan Magnitudo di Kabupaten Maluku Tenggara, 2020	14
<i>Number of Earthquakes Based by Magnitudo in Maluku Tenggara Regency, 2020</i>	14

1.2.3	Jumlah Gempa Bumi berdasarkan Magnitudo di Kabupaten Maluku Tenggara, 2020	15
	<i>Number of Earthquakes Based by Magnitudo in Maluku Tenggara Regency, 2020</i>	<i>15</i>
1.2.4	Data Klimatologi Bulanan Stasiun Meteorologi Dumatubun Langgur di Kabupaten Maluku Tenggara, 2020	16
	<i>Monthly Climate Data Recorded at the Dumatubun Langgur Meteorology Station in Maluku Tenggara Regency, 2020</i>	<i>16</i>
2	Pemerintahan	19
2.1	Pemerintahan/ <i>Government</i>	24
2.1.1	Nama-nama Camat Kei Besar Utara Barat dan Masa Jabatannya... ..	24
	<i>Names of Subdistrict Major of Kei Besar Utara Barat and Serving Periods</i>	<i>24</i>
2.1.2	Nama-nama Kepala Desa menurut Umur dan Pendidikan Terakhir di Kecamatan Kei Besar Utara Barat, 2020	25
	<i>Names of Village Chiefs by Age and Education in Kei Besar Utara Barat Subdistrict, 2020</i>	<i>25</i>
2.1.3	Klasifikasi Desa di Kecamatan Kei Besar Utara Barat, 2020	26
	<i>Village Classification in Kei Besar Utara Barat Subdistrict, 2020</i>	<i>26</i>
3	Kependudukan.....	27
3.1	Kependudukan/ <i>Population</i>	34
3.1.1	Jumlah Penduduk dan Rasio Jenis Kelamin menurut Desa di Kecamatan Kei Besar Utara Barat, 2020.....	34
	<i>Population and Sex Ratio by Villages in Kei Besar Utara Barat Subdistrict, 2020</i>	<i>34</i>
4	Sosial.....	37
4.1	Pendidikan/ <i>Education</i>	45
4.1.1	Jumlah Sekolah Dasar menurut Status dan menurut Desa di Kecamatan Kei Besar Utara Barat, 2020.....	45
	<i>Number of Elementary School by Status and by Villages in Kei Besar Utara Barat Subdistrict, 2020</i>	<i>45</i>

4.1.2	Jumlah Sekolah Menengah Pertama menurut Status dan menurut Desa di Kecamatan Kei Besar Utara Barat, 2020	47
	<i>Number of Junior High School by Status and by Villages in Kei Besar Utara Barat Subdistrict, 2020</i>	<i>47</i>
4.2	Kesehatan/ <i>Health</i>	49
4.2.1	Jumlah Fasilitas Kesehatan menurut Desa di Kecamatan Kei Besar Utara Barat, 2020.....	49
	<i>Number of Health Facilities by Village in Kei Besar Utara Barat Subdistrict, 2020</i>	<i>49</i>
4.2.2	Jumlah Dokter, Tenaga Kesehatan Lainnya dan Bidan yang Berada di Desa di Kecamatan Kei Besar Utara Barat, 2020	50
	<i>Number of Physicians, Other Paramedics and Midwives Stayed in Village in Kei Besar Utara Barat Subdistrict, 2020</i>	<i>50</i>
4.3	Agama/ <i>Religion</i>	51
4.3.1	Jumlah Tempat Ibadah menurut Jenis dan menurut Desa di Kecamatan Kei Besar Utara Barat, 2020	51
	<i>Number of Worship Places by Type and by Village in Kei Besar Utara Barat Subdistrict, 2020</i>	<i>51</i>
5	Pertanian.....	53
5.1	Tanaman Pangan/ <i>Food Crops</i>	58
5.1.1	Luas Areal, Luas Panen dan Produksi Tanaman Pangan menurut Komoditi di Kecamatan Kei Besar Utara Barat, 2020.....	58
	<i>Land Area, Area Harvested and Production of Food Crops by Commodity in Kei Besar Utara Barat Subdistrict, 2020</i>	<i>58</i>
5.2	Perkebunan/ <i>Plantation</i>	59
5.2.1	Luas Areal dan Produksi Tanaman Pala dan Kelapa di Kecamatan Kei Besar Utara Barat, 2020	59
	<i>Land Area and Production of Pala and Coconut in Kei Besar Utara Barat Subdistrict, 2020</i>	<i>59</i>
5.3	Peternakan/ <i>Livestock</i>	60

5.3.1	Populasi Ternak, Jumlah Pemotongan dan Produksi Daging menurut Jenis di Kecamatan Kei Besar Utara Barat, 2020	60
	<i>Live Stocks Population, Slaughtered an Meat Production by Type in Kei Besar Utara Barat Subdistrict, 2020</i>	<i>60</i>
5.3.2	Populasi Unggas Ayam dan Produksi Telur menurut Jenis Unggas di Kecamatan Kei Besar Utara Barat, 2020.....	61
	<i>Chicken Poultry Population and Egg Production by Type in Kei Besar Utara Barat Subdistrict, 2020</i>	<i>61</i>
5.4	Perikanan/ <i>Fishery</i>	62
5.4.1	Jumlah Nelayan, Kelompok Nelayan, Perahu Nelayan dan Alat Penangkapan Ikan di Kecamatan Kei Besar Utara Barat, 2020	62
	<i>Live Stocks Population, Slaughtered an Meat Production by Type in Kei Besar Utara Barat Subdistrict, 2020</i>	<i>62</i>
5.4.2	Jumlah Nelayan, Kelompok Nelayan, Perahu Nelayan dan Alat Penangkapan Ikan di Kecamatan Kei Besar Utara Barat, 2020	63
	<i>Live Stocks Population, Slaughtered an Meat Production by Type in Kei Besar Utara Barat Subdistrict, 2020</i>	<i>63</i>
6	Energi dan Pertambangan	65
6.1	Energi/ <i>Energy</i>	69
6.1.1	Ketersediaan Listrik PLN menurut Desa di Kecamatan Kei Besar Utara Barat, 2020	69
	<i>Government Electricity by Villages in Kei Besar Utara Barat Subdistrict, 2020</i>	<i>69</i>
6.2	Pertambangan/ <i>Mining</i>	70
6.2.1	Lokasi Penggalian Bahan Galian C menurut Desa di Kecamatan Kei Besar Utara Barat, 2020	70
	<i>Location of Type – C Quarrying Sites by Village in Kei Besar Utara Barat Subdistrict, 2020</i>	<i>70</i>
6.2.2	Sumber Air Minum Utama yang Digunakan menurut Desa di Kecamatan Kei Besar Utara Barat, 2020.....	71
	<i>Main Drinking Water Source to Use by Villages in Kei Besar Utara Barat Subdistrict, 2020</i>	<i>71</i>

7	Perdagangan	73
7.1	Perdagangan/ <i>Trade</i>	78
7.1.1	Jumlah Toko/Kios menurut Desa di Kecamatan Kei Besar Utara Barat, 2020.....	78
	<i>Number of Stores/Kiosk by Villages in Kei Besar Utara Barat Subdistrict, 2020</i>	78
7.2	Keuangan/ <i>Financial</i>	79
7.2.1	Jumlah Bank dan Lembaga Keuangan Desa Lainnya menurut Desa di Kecamatan Kei Besar Utara Barat, 2020	79
	<i>Numbers of Banks and Other Village Financial Institutions by Villages in Kei Besar Utara Barat Subdistrict, 2020</i>	79
8	Pariwisata.....	81
8.1	Pariwisata/ <i>Tourism</i>	85
8.1.1	Objek Wisata di Kecamatan Kei Besar Utara Barat, 2020.....	85
	<i>Tourism Objects in Kei Besar Utara Barat Subdistrict, 2020</i>	85
9	Transportasi dan Komunikasi.....	89
9.1	Transportasi/ <i>Transportation</i>	95
9.1.1	Jarak antara Desa di Kecamatan Kei Besar Utara Barat dengan Kota Kecamatan dan Kota Kabupaten, 2020	95
	<i>Distances between Villages in Kei Besar Utara Barat Subdistrict and Subdistrict Capital and Regency Capital, 2020</i>	95
9.1.2	Sarana dan Prasarana Transportasi Antar Desa, di Kecamatan Kei Besar Utara Barat, 2020.....	96
	<i>Transportation Facilities and Infrastructure Between the Villages in Kei Besar Utara Barat Subdistrict, 2020</i>	96
9.1.3	Jenis Angkutan yang Biasa Digunakan untuk Menjangkau Desa dari Ibukota Kecamatan, 2020.....	97
	<i>Type of Transportation Commonly Used to Reach the Villages from Subdistrict Capital, 2020</i>	97
9.2	Komunikasi/ <i>Communication</i>	98
9.2.1	Jaringan Telepon Kabel dan Seluler yang Tersedia di Kecamatan Kei Besar Utara Barat, 2020	98

	<i>Cable and Cellular Phone Networks Availability in Kei Besar Utara Barat, 2020</i>	98
10	Perbandingan Antar Kecamatan.....	99
10.1	Luas Wilayah menurut Kecamatan di Kabupaten Maluku Tenggara, 2020	103
	<i>Total Area of Maluku Tenggara Regency by Subdistrict, 2020</i>	103
10.2	Jumlah Penduduk menurut Jenis Kelamin dan Kecamatan di Kabupaten Maluku Tenggara, 2020	104
	<i>Total Population by Sex and Subdistrict in Maluku Tenggara Regency, 2020</i>	104
10.3	Jumlah Sekolah menurut Kecamatan dan Jenjang Pendidikan di Kabupaten Maluku Tenggara, 2020	105
	<i>Number of Schools by Subdistrict and Educational Level in Maluku Tenggara Regency, 2020</i>	105
10.4	Banyaknya Puskesmas, Pukesmas Pembantu dan Posyandu menurut Kecamatan di Kabupaten Maluku Tenggara, 2020.....	106
	<i>Number of Public Health Centres, by PHC Owned and Integrated Health Service Posts by Subdistrict in Maluku Tenggara Regency, 2020</i>	106

DAFTAR GAMBAR/LIST OF FIGURES

	halaman page
1 Jumlah Hari Hujan di Kabupaten Maluku Tenggara, 2020..... 7 <i>Total of Rain Days in Maluku Tenggara Regency, 2020..... 7</i>	7
2 Tingkat Pendidikan Terakhir Kepala Desa di Kecamatan Kei Besar Utara Barat, 2020..... 23 <i>Education Level of Village Chiefs in Kei Besar Utara Barat Subdistrict, 2020 23</i>	23
3 Jumlah Penduduk menurut Desa dan Jenis Kelamin di Kecamatan Kei Besar Utara Barat, 2020..... 33 <i>Total Population by Village and Sex in Kei Besar Utara Barat Subdistrict, 2020 33</i>	33
4 Persentase Jumlah Satuan Pendidikan Anak Usia Dini (PAUD) menurut Jenis di Kecamatan Kei Besar Utara Barat, 2020..... 44 <i>Percentage of Early Childhood Education (PAUD) by Type in Kei Besar Utara Barat Subdistrict, 2020 44</i>	44
5 Persentase Luas Panen Tanaman Pangan menurut Komoditi di Kecamatan Kei Besar Utara Barat, 2020..... 57 <i>Land Area of Food Crops by Commodities in Kei Besar Utara Barat Subdistrict, 2020 57</i>	57
6 Jumlah Toko/Kios menurut Desa di Kecamatan Kei Besar Utara Barat, 2020..... 77 <i>Number of Stores/Shops by Villages in Kei Besar Utara Barat Subdistrict, 2020 77</i>	77
7 Ketersediaan Jaringan Telepon Selular di Desa-desa Kecamatan Kei Besar Utara Barat, 2020..... 94 <i>Cellular Phone Networks Availability in Villages of Kei Besar Utara Barat Subdistrict, 2020 94</i>	94

PENJELASAN UMUM/EXPLANATORY NOTES

Tanda-tanda, satuan-satuan, dan lain-lainnya yang digunakan dalam publikasi ini adalah sebagai berikut:

Symbols, measurement units, and acronyms which are used in this publication, are as follows:

1. TANDA-TANDA/SYMBOLS

Data tidak tersedia/ <i>Data not available</i>	:	...
Tidak ada atau nol / <i>Null or zero</i>	:	—
Data dapat diabaikan/ <i>Data negligible</i>	:	0
Tanda decimal/ <i>Decimal point</i>	:	,
Data tidak dapat ditampilkan/ <i>Not applicable</i>	:	NA
Angka perkiraan/ <i>Estimated figures</i>	:	e
Angka sementara/ <i>Preliminary figures</i>	:	x
Angka sangat sementara/ <i>Very preliminary figures</i>	:	xx
Angka diperbaiki/ <i>Revised figures</i>	:	r

2. SATUAN/UNITS

barel/ <i>barrel</i>	:	158,99 liter/ <i>litres</i> = 1/6,2898 m ³
hektar (ha)/ <i>hectare (ha)</i>	:	10 000 m ²
kilometer (km)/ <i>kilometres (km)</i>	:	1 000 meter/ <i>meters</i> (m)
knot/ <i>knot</i>	:	1,8523 km/jam (km/hour)
kuintal/ <i>quintal</i>	:	100 kg
KWh	:	1 000 Watt <i>hour</i>
MWh	:	1 000 KWh
liter (untuk beras)/ <i>litre (for rice)</i>	:	0,80 kg
ons/ <i>ounce</i>	:	28,31 gram/ <i>grams</i>
ton	:	1 000 kg

Satuan lain: buah, dus, butir, helai/lembar, kaleng, batang, pulsa, ton kilometer (ton-km), jam, menit, persen (%).

Other units: unit, pack, pieces, sheet, tin, pulse, ton-kilometres(ton-km), hour, minute, percent (%).

Perbedaan angka di belakang koma disebabkan oleh pembulatan angka.

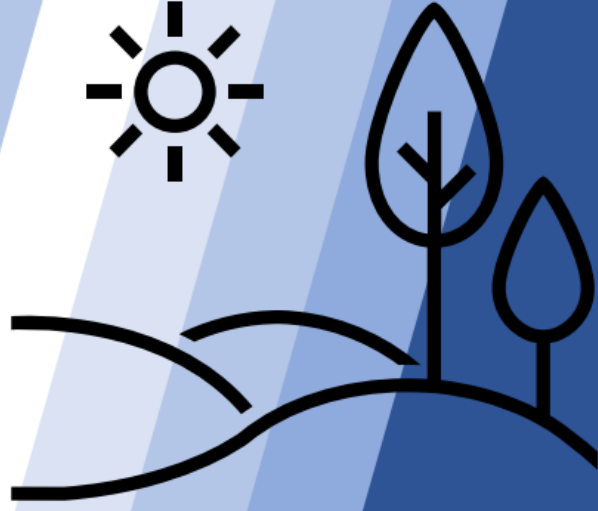
The difference in decimal numbers is caused by rounding

GEOGRAFI DAN IKLIM

Geography and Climate

BAB

1



<https://id.uality.com/tenggarakab.bps-go.id>

PENJELASAN TEKNIS

1. **Letak astronomis** adalah letak suatu wilayah berdasarkan garis bujur dan lintang.
2. **Letak geografis** adalah letak suatu wilayah berdasarkan batas dengan wilayah lain maupun kenampakan alam di sekitarnya.
3. **Sungai** adalah aliran air yang besar dan memanjang yang mengalir secara terus-menerus dari hulu (sumber) menuju hilir (muara).
4. **Gempa bumi** adalah peristiwa bergetarnya bumi akibat pelepasan energi di dalam bumi secara tiba-tiba yang ditandai dengan patahnya lapisan batuan pada kerak bumi.

Curah hujan adalah jumlah air hujan yang turun pada daerah tertentu dalam kurun waktu tertentu.

TECHNICAL NOTES

1. **Astronomical location** is the location of an area based on longitude and latitude.
2. **Geographical location** is the location of an area based on the boundary with other regions as well as the surrounding natural appearance.
3. **A river** is a natural flowing watercourse, usually freshwater, that flows continuously from upstream (source) to downstream (firth).
4. **An earthquake** is the perceptible shaking of the surface of the earth, resulting from the sudden release of energy in the earth's crust that creates seismic waves.
5. **Rainfall** is the amount of rainwater that falls in certain areas in a certain period of time.

ULASAN

Secara topografi Kecamatan Kei Besar Utara Barat adalah daerah berbukit-bukit, yang memiliki luas 511,36 km² dan terletak pada ketinggian antara 0 – 710 meter di atas permukaan laut.

Secara astronomis Kecamatan Kei Besar Utara Barat terletak pada 5°12'19" – 5°36'17" Lintang Selatan dan 132°56'45" – 133°10'16" Bujur Timur. Luas daratan Kecamatan Kei Besar Utara Barat adalah 157,81 km².

Berdasarkan letak geografisnya, Kecamatan Kei Besar Utara Barat memiliki batas-batas: Utara – Laut Banda; Selatan – Kecamatan Kei Besar; Barat – Kota Tual; Timur – Kecamatan Kei Besar Utara Timur.

Iklim

Iklim dipengaruhi oleh Laut Banda, Laut Arafura dan Samudera Hindia juga dibayangi oleh Pulau Irian di bagian timur dan Benua Australia di bagian selatan, sehingga sewaktu-waktu terjadi perubahan.

a. Tipe Iklim

Berdasarkan klasifikasi Agroklimate menurut OLDEMAN, IRSAL dan MULADI [1981], Kecamatan Kei Besar Utara Barat termasuk dalam Zona C2 dengan jumlah bulan basah 5-6 bulan dan bulan kering 4-5 bulan.

DESCRIPTION

Topographically Kei Besar Utara Barat Subdistrict is a hilly area, which has an area of 511,36 km² and is located at an altitude between 0 - 710 meters above sea level.

Astronomically Kei Besar Utara Barat Subdistrict is located at 5°12'19" – 5°36'17" South Latitude and 132°56'45" – 133°10'16" East Longitude. The land area of Kei Besar Utara Barat Subdistrict is 157,81 km².

Based on its geographical location, Kei Besar Utara Barat Subdistrict has boundaries as follows: North – Banda Sea; South – Kei Besar Subdistrict; West – Tual Municipality; East – Kei Besar Utara Timur Subdistrict.

Climate

The Climate is influenced by Banda Sea, Arafura Sea and Hindia Ocean, and also by Irian Island in the eastern part, and Australian continent in the southern part, so that there is an uncertainty on seasonal transition period.

a. Type of Climate

Based on Agroclimate Classification by OLDEMAN, IRSAL and MULADI [1981], Kei Besar Utara Barat Subdistrict is classified in Zone C2 with number of wet month 5-6 months and dry month 4-5 months.

b. Musim

1. Keadaan musim teratur, musim timur berlangsung dari bulan Juli sampai Oktober. Musim ini adalah musim kemarau. Musim barat berlangsung dari bulan November sampai Juni. Puncak musim hujan terjadi pada bulan Januari dan Juni, dengan masing-masing hari hujan sebanyak 30 hari dan 24 hari.
2. Musim pancaroba jatuh pada bulan Juni/Juli dan September/Oktober.
3. Bulan April sampai Oktober, bertiup angin timur tenggara. Angin kencang bertiup pada bulan Juli dan Agustus diikuti dengan hujan deras dan laut berombak besar.

c. Curah Hujan

Tahun 2020 curah hujan yang tercatat adalah 2.308,90 mm per tahun atau rata-rata 192,41 mm per bulan, dengan jumlah hari hujan sebanyak 206 hari atau rata-rata 17 hari hujan per bulan.

d. Suhu, Kelembaban, Penyinaran Matahari dan Tekanan Udara

1. Suhu rata-rata untuk tahun 2020 sesuai data dari Stasiun Meteorologi Dumatubun Langgur adalah 26,69°C dengan suhu minimum 23,58°C dan maksimum 30,58°C.

b. Season

1. *Regular season conditions, East Wind Season start from July to October. This season is a dry season. West Wind Season start from November to June. The culmination of the rainy season occurs in January and June with rain days of each month are 30 days and 24 days.*
2. *Seasonal transitions fall in June/July and September/October.*
3. *From April to October wind blows East and South East. Hard wind blows in July and August followed by heavy rain and raging sea.*

c. Rainfall

In 2020, rain fall that recorded is 2.308,90 mm per year or 192,41 mm per month in average, with rainy 206 days or 17 rainy days average per month.

d. Temperature, Humadity, Solar Illumination and Athmospheric Pressure

1. *Average temperature in 2020 according to data from Dumatubun Langgur Meteorology Station is 26,69°C with minimum temperature 23,58°C and maximum temperature 30,58°C.*

2. Kelembaban rata-rata 85%, penyinaran matahari rata-rata 48% dan tekanan udara rata-rata 1.008,58 milibar.

2. *The average humidity is 85%, solar illumination average 48% and temperature average 1.008,58 milibar.*

Hidrologi

a. Sungai

Banyak sungai yang mengalir di Kecamatan Kei Besar Utara Barat, dapat terlihat pada Tabel 1.1.5.

b. Danau

Tidak ada danau yang terletak di Kecamatan Kei Besar Utara Barat.

Banyaknya gempa bumi yang tercatat pada Stasiun Geofisika Tual dapat dilihat pada Tabel 1.2.1.

Hidrology

a. Rivers

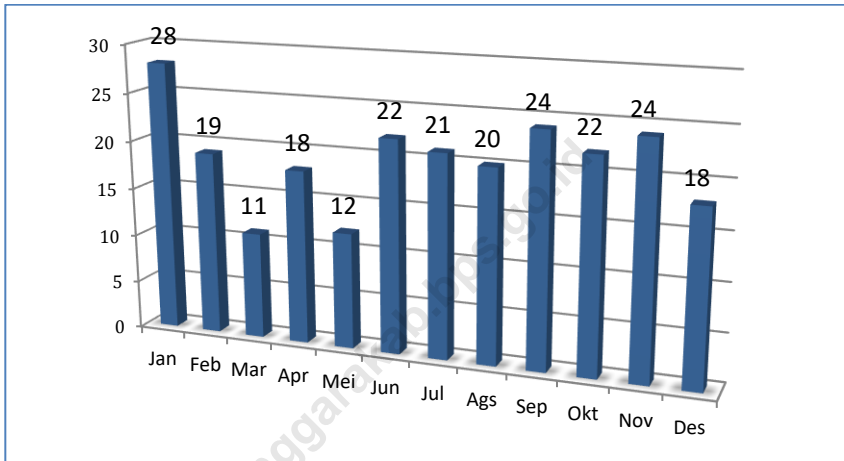
Many rivers flowing in Kei Besar Utara Barat Subdistrict, can be seen in Table 1.1.5.

b. Lakes

There's no lake located in Kei Besar Utara Barat Subdistrict.

Earthquakes frequency recorded in Tual Geophysics Station can be seen in the Table 1.2.1.

Gambar 1 Jumlah Hari Hujan di Kabupaten Maluku Tenggara, 2020
Picture Total of Rain Days in Maluku Tenggara Regency, 2020



Sumber/Source: Stasiun Meteorologi Dumatubun Langgur

1.1 GEOGRAFI/*GEOGRAPHY*

Tabel 1.1.1 **Letak Geografis Desa di Kecamatan Kei Besar Utara Barat, 2020**
Table ***Geographical Location of Villages in Kei Besar Utara Barat Subdistrict, 2020***

Kecamatan Kei Besar Utara Barat terletak di antara:

Kei Besar Utara Barat Subdistrict is situated between:

5° 12' – 5° 36' Lintang Selatan / *Southern Latitude*

132° 56' – 133° 10' Bujur Timur / *Eastern Longitude*

- Sebelah Selatan Berbatasan dengan : Kei Besar
The Southern part by : Kei Besar Subdistrict
 - Sebelah Utara Berbatasan dengan : Laut Banda
The Northern part by : Banda Sea
 - Sebelah Timur Berbatasan dengan : Kecamatan Kei Besar
The Eastern part by : Kei Besar Subdistrict
 - Sebelah Barat Berbatasan dengan : Kota Tual
The Western part by : Tual Municipality
-
-

Sumber/*source*: Pemerintah Desa

Tabel 1.1.2 Letak Pulau, Luas Wilayah, dan Ketinggian menurut Desa di Kecamatan Kei Besar Utara Barat, 2020
Island Position, Total Area, and Altitude by village in Kei Besar Utara Barat Subdistrict, 2020

	Desa <i>Villages</i>	Pulau <i>Island</i>	Luas <i>Area</i> [km ²]	Ketinggian <i>Altitude</i> [m]
	(1)	(2)	(3)	(4)
1.	Weer Ohoenam	Yut
2.	Weer Ohoiker	Yut
3.	Weer Frawaf	Yut
4.	Faa	Yut
5.	Dangarat	Yut
6.	Ohoituf	Yut
7.	Hangur	Yut
8.	Ngurwalek	Yut
9.	Uwat	Yut
10.	Uwat Wear	Yut
11.	Uwat Reyaan	Yut
12.	Mun Ohoitadium	Yut
13.	Mun Werfan	Yut
14.	Mun Ohoilr	Yut
15.	Mun Essoy	Yut
16.	Mun Kahar	Yut
17.	Mun Ngurditwain	Yut
18.	Ad Wearaur	Yut
19.	Ad Ngurwul	Yut
20.	Ad Ohoiwaf	Yut
21.	Laar	Yut
22.	Hoor Islam	Yut
23.	Hoor Kristen	Yut
24.	Waer	Yut
25.	Waerat	Yut

Sumber/source : BAPPEDA Kabupaten Maluku Tenggara

Tabel 1.1.3 Nama-nama Pulau Besar dan Status Didiami / Kosong dan Wilayah Desa di Kecamatan Kei Besar Utara Barat, 2020
Table Big Islands Names and Lived / Empty Status and Village Area in Kei Besar Utara Barat Subdistrict, 2020

Pulau Island	Desa Village	Didiami/Kosong Lived/Empty
(1)	(2)	(3)
P. Kei Besar / P. Yut	Semua Desa	√

Sumber/source: Kantor Kecamatan Kei Besar Utara Barat

Tabel 1.1.4 **Klasifikasi Golongan Umur Beberapa Pulau/Kepulauan di Kecamatan Kei Besar Utara Barat, 2020**
Table **Group Ages Classifications Some Islands/Archipelago in Kei Besar Utara Barat Subdistrict, 2020**

Nama Kepulauan <i>Name of Archipelago</i>	Klasifikasi <i>Classification</i>	Umur [Juta Tahun] <i>Ages [Million Year]</i>
(1)	(2)	(3)
Kepulauan Kei <i>Kei Islands</i>	Politoceen	70
	Neogen	50
	Kwartir/Polistoceen	1

Sumber/source : BAPPEDA Kabupaten Maluku Tenggara

Tabel 1.1.5 Nama-nama Sungai menurut Letaknya di Kecamatan Kei Besar Utara Barat
The names of the rivers according to the location in Kei Besar Utara Barat Subdistrict

Nama Sungai <i>Name of Rivers</i>	Letak Desa <i>Village Location</i>
(1)	(2)
Kalbon	Hangur
Wan Haubeb	Dangarat
Abiyol	Ngurwalek
Weriar, Kilwair	Uwat Wear
Werhoar	Mun Ohoitadium
Ho Ir	Mun Ohoiir
Weraur	Ngurwul
Kesair, Sohon	Ad Ohoiwab
Ngilyau, Adiu	Waer
Werwadan, Wernarak	Laar
Kohoniu	Hoor Kristen
Hongiar	Hoor Islam, Hoor Kristen
Ad	Ad Wearaur
Air Karang	Weer Frawav
Wear Nam, Falel Hoat	Weer Ohoinam

Sumber/Source: Pemerintah Desa

1.2 IKLIM/*CLIMATE*

Tabel 1.2.1 Banyaknya Gempa Bumi yang di rasakan menurut Bulan di Kabupaten Maluku Tenggara, 2020
Table *Number of Earthquakes Felt by Month in Maluku Tenggara Regency, 2020*

Bulan	Dirasakan <i>Felt</i>	Tidak dirasakan <i>Not felt</i>	Jumlah <i>Total</i>
(1)	(2)	(3)	(4)
Januari / <i>January</i>
Februari / <i>February</i>
Maret / <i>March</i>
April / <i>April</i>
Mei / <i>May</i>
Juni / <i>June</i>
Juli / <i>July</i>
Agustus / <i>August</i>
September / <i>September</i>
Oktober / <i>October</i>
November / <i>November</i>
Desember / <i>December</i>
2020

Sumber/source : Stasiun Geofisika Kelas I Ambon

Tabel 1.2.2 Jumlah Gempa Bumi berdasarkan Magnitudo di Kabupaten Maluku Tenggara, 2020
Table *Number of Earthquakes Based by Magnitudo in Maluku Tenggara Regency, 2020*

Bulan Month	Magnitudo Magnitudo							Jumlah Total
	<3,0	3,0-3,9	4,0-4,9	5,0-5,9	6,0-6,9	7,0-7,9	≥8,0	
(1)	(2)	(3)	(4)	(5)	(6)	(7)	(8)	(9)
Januari / January
Februari / February
Maret / March
April / April
Mei / May
Juni / June
Juli / July
Agustus / August
September / September
Oktober / October
November / November
Desember / December
2020

Catatan/ Note : 1° = 111 Km

Sumber/source : Stasiun Geofisika Kelas I Ambon

Tabel 1.2.3 Jumlah Gempa Bumi berdasarkan Magnitudo di Kabupaten Maluku Tenggara, 2020
Table *Number of Earthquakes Based by Magnitudo in Maluku Tenggara Regency, 2020*

Bulan	Kedalaman Depth			Jumlah
	Dangkal (<60 km)	Menengah (60-300km)	Dalam (>300km)	
(1)	(2)	(3)	(4)	(5)
Januari / January
Februari / February
Maret / March
April / April
Mei / May
Juni / June
Juli / July
Agustus / August
September / September
Oktober / October
November / November
Desember / December
2020

Catatan/ Note : 1⁰ = 111 Km

Sumber/source : Stasiun Geofisika Kelas I Ambon

Tabel 1.2.4 Data Klimatologi Bulanan Stasiun Meteorologi Dumatubun Langgur di Kabupaten Maluku Tenggara, 2020
Table Monthly Climate Data Recorded at the Dumatubun Langgur Meteorology Station in Maluku Tenggara Regency, 2020

Bulan Month	Suhu/Temperature ° C			Jumlah Curah Hujan Rain fall [mm]	Jumlah Hari Hujan Rain Days	Rata-rata Penyinaran Matahari Average Solar Illumin- ation [%]
	Rata-rata Average	Maksi- mum Maxi- mal	Mini- mum Minimal			
(1)	(2)	(3)	(4)	(5)	(6)	(7)
Januari	27.4	32.3	...	355.9	28	23
Februari	26.7	30.9	...	346.7	19	55
Maret	26.4	31.2	...	380.7	11	43
April	26.6	31.3	...	321.1	18	41
Mei	28.1	30.8	...	292.9	12	56
Juni	26.6	29.9	...	252.5	22	31
Juli	26.2	29.1	...	37.3	21	33
Agustus	26.7	29.4	...	78.8	20	49
September	26.9	29.3	...	71.0	24	26
Oktober	27.9	32.2	...	49.0	22	42
November	27.9	32.4	...	208.9	24	62
Desember	27.5	32.2	...	333.9	18	59
2020	24,87	30,91	...	2 728,7	239	43,33
2019	26,69	30,58	23,58	2 308,9	206	48,17
2018	26,70	30,90	23,30	2 648,9	222	45,00
2017	26,70	27,89	23,39	2 927,1	256	38,25
2016	27,20	31,30	23,85	3 208,4	217	40,08

Lanjutan/*Continued*

Bulan <i>Month</i>	Tekanan Udara Rata- rata <i>Average Atmos- pheric Pressure</i> [mb]	Kelembaban Udara <i>Average Relative Humidity</i> [%]	Angin/ <i>Wind</i>			
			Kecepatan Rata-rata <i>Average Speed</i> [Knot]	Arah Terbanyak <i>Prevailing Direction</i>	Kecepatan Terbesar <i>Max Speed</i>	Arah <i>Direct -ion</i>
(1)	(8)	(9)	(10)	(11)	(12)	(13)
Januari	1 007.3	89.0	1.5	300	17.0	...
Februari	1 008.1	91.0	1.6	310	25.0	...
Maret	1 008.2	92.0	1.1	CALM	15.0	...
April	1 008.5	91.0	1.5	CALM	15.0	...
Mei	1 008.5	89.0	2.8	120	15.0	...
Juni	1 008.9	87.0	3.9	130	15.0	...
Juli	1 008.5	86.0	4.6	130	17.0	...
Agustus	1 008.4	87.0	4.0	130	15.0	...
September	1 008.8	85.0	3.7	130	17.0	...
Oktober	1 007.8	86.0	2.4	150	15.0	...
November	1 007.5	88.0	1.6	110	13.0	...
Desember	1 006.1	91.0	1.0	300	15.0	...
2020	1 008.05	88.05	2.47	130	16.16	...
2019	1 008,58	85,08	2,78	...	15,67	...
2018	1 008,20	85,00	1.30	130	18,00	110
2017	1 011,06	86,27	5,40	110	22,00	120
2016	1 011,60	86,41	8,70	130	18,00	290

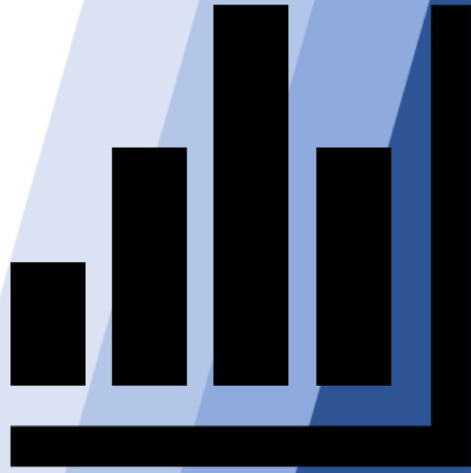
Sumber/*Source*: Stasiun Meteorologi Dumatubun Langgur

PEMERINTAHAN

Government

BAB

2



PENJELASAN TEKNIS

TECHNICAL NOTES

- | | |
|--|---|
| <p>1. Camat merupakan pemimpin kecamatan sebagai perangkat daerah kabupaten atau kota. Camat berkedudukan sebagai koordinator penyelenggaraan pemerintahan di wilayah kecamatan.</p> | <p>1. <i>Camat is the head of the subdistrict as a force of the regency or city. Camat serves as coordinator of goverance in subdistrict.</i></p> |
| <p>2. Kepala Desa adalah sebutan pemimpin desa di Indonesia. Kepala desa merupakan pimpinan tertinggi dari pemerintah desa.</p> | <p>2. <i>Village Head is the head of the village in Indonesia. Village Head stands as the highest leader of village governance.</i></p> |
| <p>3. Kecamatan adalah pembagian wilayah administrasi di Indonesia di bawah kabupaten atau kota. Kecamatan terdiri atas desa-desa atau kelurahan.</p> | <p>3. Subdistrict is the division of administrative regions in Indonesia under the regency or city. Subdistrict consists of the villages or kelurahan.</p> |
| <p>4. Desa adalah pembagian wilayah administratif di Indonesia di bawah kecamatan, yang dipimpin oleh Kepala Desa.</p> | <p>4. The village is the division of the administrative area in Indonesia under the subdistrict, which is led by the Village Head.</p> |
| <p>5. Desa Pesisir adalah desa yang sebagian atau seluruh wilayahnya bersinggungan langsung dengan laut, baik berupa pantai maupun tebing karang.</p> | <p>5. Coastal Village is a village which some areas are intersect/directly adjacent to the sea, either gently sloping/flat beach or cliffs/reef.</p> |
| <p>6. Desa Swadaya adalah desa yang memiliki potensi tertentu tetapi dikelola dengan sebaik-baiknya.</p> | <p>Swadaya Village is a village that has certain potential but is managed as well as possible.</p> |

ULASAN**DESCRIPTION****Sejarah Singkat**

Perkembangan jumlah penduduk, desa, serta potensi publik ekonomi budaya di Kecamatan Kei Besar mendorong terbentuknya kecamatan baru, agar memperpendek rentang kendali pemerintahan dan meningkatkan pelayanan publik kepada masyarakat.

Kecamatan Kei Besar Utara Barat merupakan kecamatan hasil pemekaran dari Kecamatan Kei Besar, terbentuk pada tahun 2012 berdasarkan Peraturan Daerah (Perda) Pemerintah Kabupaten Maluku Tenggara No. 9 Tahun 2012.

Kecamatan yang beribukota di Desa Uwat ini, terdiri dari 25 desa dan kesemuanya berada di pesisir utara barat Pulau Kei Besar, sehingga dikategorikan sebagai Desa Pesisir.

Pemerintahan Desa

Tingkat perkembangan desa di Kecamatan Kei Besar Utara Barat pada tahun 2020 dapat dilihat dari klasifikasi desa pada Tabel 2.1.3.

A Brief History

Population growth, rural development, socio-economic and cultural potential in Kei Besar Subdistrict has encouraged the formation of new subdistrict, in order to shorten the span of government control and improved the public services to people.

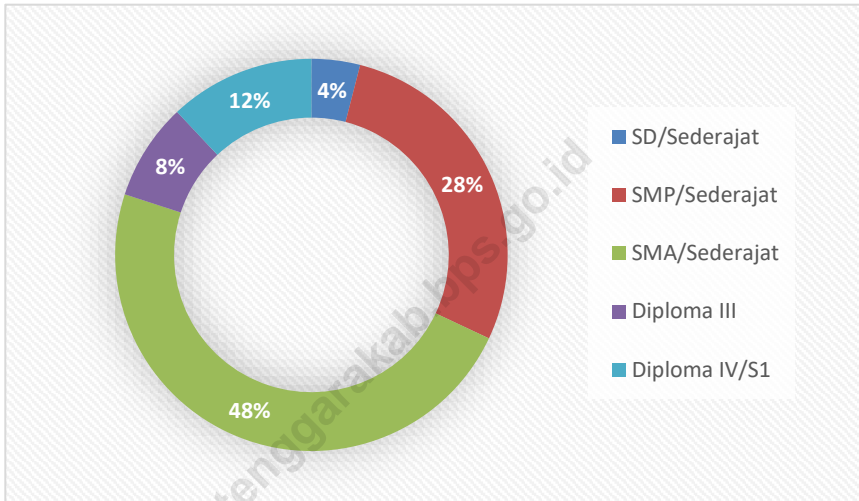
Kei Besar Utara Barat Subdistrict is the subdistrict, result of the division of Kei Besar Subdistrict which was formed in 2012 based on Regional Regulation (Perda) of Maluku Tenggara Regency's Government No. 9 Tahun 2012.

The capital subdistrict is Uwat. This subdistrict consist of 25 villages which all are located in north west coast of Kei Besar Island, so that they are categorized as Coastal Villages.

Village Government

Village growth in Kei Besar Utara Barat Subdistrict in 2020 can be seen from the village classification in Table 2.1.3.

Gambar 2 Tingkat Pendidikan Terakhir Kepala Desa di Kecamatan Kei Besar Utara Barat, 2020
Picture **Education Level of Village Chiefs in Kei Besar Utara Barat Subdistrict, 2020**



Sumber/source : Kantor Kecamatan Kei Besar Utara Barat

GOVERNMENT

2.1 PEMERINTAHAN/*GOVERNMENT*

Tabel 2.1.1 Nama-nama Camat Kei Besar Utara Barat dan Masa
Table Jabatannya
*Names of Subdistrict Major of Kei Besar Utara Barat and
Serving Periods*

Masa Jabatan Period	Nama Name	Lama Menjabat Period Length
(1)	(2)	(3)
2021 - ?	Hasim Rengil, S.STP	1

Sumber/Source: Kantor Kecamatan Kei Besar Utara Barat

Tabel 2.1.2 Nama-nama Kepala Desa menurut Umur dan Pendidikan Terakhir di Kecamatan Kei Besar Utara Barat, 2020
Names of Village Chiefs by Age and Education in Kei Besar Utara Barat Subdistrict, 2020

	Desa <i>Villages</i>	Nama <i>Name</i>	Umur <i>Age</i>	Pendidikan <i>Education</i>
	(1)	(2)	(3)	(4)
1.	Weer Ohoenam	Fadila Rahawarin	39	Diploma IV/S1
2.	Weer Ohoiker	Mansur Rabrusun	70	SMA/Sederajat
3.	Weer Frawaf	Mohamad Nur Rahayaan	51	SMA/Sederajat
4.	Faa	Amir Rada	61	SMA/Sederajat
5.	Dangarat	Rosmia Rada	48	SMP/Sederajat
6.	Ohoituf	Hendrikus Hungan	48	SMA/Sederajat
7.	Hangur	Dila Wendelina ado	41	SMP/Sederajat
8.	Ngurwalek	Tadeus Rengil	31	SMA/Sederajat
9.	Uwat	Zainudin Namsa	44	SMP/Sederajat
10.	Uwat Wear	Moh Hamis Namsa	61	SMP/Sederajat
11.	Uwat Reyaan	Zainab Welerubun	34	Diploma III
12.	Mun Ohoitadium	Fenci Pedro Renmaur	48	SMA/Sederajat
13.	Mun Werfan	Dominggus Renhoar	47	SMA/Sederajat
14.	Mun Ohoiir	Yohanis B. Faubun	49	SMA/Sederajat
15.	Mun Essoy	Muhamad Arsad Renel	25	Diploma III
16.	Mun Kahar	Mahmud Watubun	57	SD/Sederajat
17.	Mun Ngurditwain	Usman Rengur	44	SMA/Sederajat
18.	Ad Wearaur	Jance Siloinjanan	65	SMA/Sederajat
19.	Ad Ngurwul	Lutfi Balyanan	53	SMA/Sederajat
20.	Ad Ohoiwaf	Munhani Rusbal	33	SMA/Sederajat
21.	Laar	Hencie Balubun	30	Diploma IV/S1
22.	Hoor Islam	Muhamad Sodri Tanarubun	52	Diploma IV/S1
23.	Hoor Kristen	Selwanus Hoor	32	SMP/Sederajat
24.	Waer	Solfianus Tayanan	32	SMP/Sederajat
25.	Waerat	Laurens S. Lasibjanan	40	SMP/Sederajat

Sumber/Source: Pemerintah Desa

Tabel 2.1.3 **Klasifikasi Desa di Kecamatan Kei Besar Utara Barat, 2020**
Table **Village Classification in Kei Besar Utara Barat Subdistrict, 2020**

	Nama Desa Village	Klasifikasi Desa Village Classification
	(1)	(2)
1.	Weer Ohoinam	Swadaya
2.	Weer Ohoiker	Swadaya
3.	Weer Frawaf	Swadaya
4.	Faa	Swadaya
5.	Dangarat	Swadaya
6.	Ohoituf	Swadaya
7.	Hangur	Swadaya
8.	Ngurwalek	Swadaya
9.	Uwat	Swadaya
10.	Uwat Wear	Swadaya
11.	Uwat Reyaan	Swadaya
12.	Mun Ohoitadium	Swadaya
13.	Mun Werfan	Swadaya
14.	Mun Ohoiir	Swadaya
15.	Mun Essoy	Swadaya
16.	Mun Kahar	Swadaya
17.	Mun Ngurditwain	Swadaya
18.	Ad Wearaur	Swadaya
19.	Ad Ngurwul	Swadaya
20.	Ad Ohoiwaf	Swadaya
21.	Laar	Swadaya
22.	Hoor Islam	Swadaya
23.	Hoor Kristen	Swadaya
24.	Waer	Swadaya
25.	Waerat	Swadaya

Sumber/Source: Pemerintah Desa/Village Government

BAB

KEPENDUDUKAN

Population

3



<https://mahasiswa.tenggarakab.bps.go.id>

PENJELASAN TEKNIS

1. Sumber utama data kependudukan adalah sensus penduduk yang dilaksanakan setiap sepuluh tahun sekali. Sensus penduduk telah dilaksanakan sebanyak enam kali sejak Indonesia merdeka, yaitu tahun 1961, 1971, 1980, 1990, 2000, dan 2010.

Di dalam sensus penduduk, pencacahan dilakukan terhadap seluruh penduduk yang berdomisili di wilayah teritorial Indonesia termasuk warga negara asing kecuali anggota korps diplomatik negara sahabat beserta keluarganya.

Metode pengumpulan data dalam sensus dilakukan dengan wawancara antara petugas sensus dengan responden dan juga melalui *e-census*. Pencatatan penduduk menggunakan konsep usual residence, yaitu konsep di mana penduduk biasa bertempat tinggal. Bagi penduduk yang bertempat tinggal tetap dicacah di mana mereka biasa tinggal, sedangkan untuk penduduk yang tidak bertempat tinggal tetap dicacah di tempat di mana mereka ditemukan petugas sensus pada malam 'Hari

TECHNICAL NOTES

1. *The main source of demographic data is population census, which is conducted every ten years. Population Census has been conducted six times since Indonesia's independence: 1961, 1971, 1980, 1990, 2000, and 2010.*

The population census enumerates all residents who domicile in the entire territory of Indonesia including foreign citizens except the diplomatic corps members and their families.

The method of data collection in a population census involves interviewing respondents and conducting e-census. Enumeration of the population uses the concept of "usual residence", which is the concept of "places where people usually live". De jure was applied to the permanent residents, while de facto was applied to non-permanent residents. The permanent residents were enumerated in place where they normally live, the non-permanent residents were enumerated where

POPULATION

Sensus'. Termasuk penduduk yang tidak bertempat tinggal tetap adalah tuna wisma, awak kapal berbendera Indonesia, penghuni perahu/rumah apung, masyarakat terpencil/terasing, dan pengungsi. Bagi mereka yang mempunyai tempat tinggal tetap dan sedang bepergian ke luar wilayah lebih dari enam bulan, tidak dicacah di tempat tinggalnya, tetapi dicacah di tempat tujuannya. Untuk tahun yang tidak dilaksanakan sensus penduduk, data kependudukan diperoleh dari hasil proyeksi penduduk. Proyeksi penduduk merupakan suatu perhitungan ilmiah yang didasarkan pada asumsi dari komponen-komponen perubahan penduduk, yaitu kelahiran, kematian, dan migrasi. Proyeksi penduduk Indonesia 2010–2035 menggunakan data dasar penduduk hasil SP2010.

2. **Penduduk Kecamatan Kei Besar Utara Barat** adalah semua orang yang berdomisili di wilayah teritorial Kecamatan Kei Besar Utara Barat selama 6 bulan atau lebih dan atau mereka yang berdomisili kurang dari 6 bulan tetapi bertujuan menetap.

they were found by the enumerators, on the night of 'Census Date'. The non-permanent residents include homeless people, ship crew, boat people, remote area community, and internally displaced persons. Those who had permanent residence and had been travelling away from their home for six months or more were not enumerated in their permanent place, but in the place where they were during the census. For the periods where the population census is not conducted, population projection is done to estimate population during those years. The population projection is an estimate based on the demographic components, such as birth, death, and migration. Indonesia's 2010–2035 population projection used the 2010 Population Census as the base population.

The population of Kei Besar Utara Barat Subdistrict are all residents of the entire territory of Kei Besar Utara Barat Subdistrict who have stayed for six months or longer, and those who intended to stay more than six months even though their length of stay is less than six months.

3. **Kepadatan penduduk** adalah rasio banyaknya penduduk per kilometer persegi.
 4. **Rasio jenis kelamin** adalah perbandingan antara penduduk laki-laki dan penduduk perempuan pada suatu wilayah dan waktu tertentu. Biasanya dinyatakan dengan banyaknya penduduk laki-laki untuk 100 penduduk perempuan.
 5. **Rumah tangga** adalah seseorang atau sekelompok orang yang mendiami sebagian atau seluruh bangunan fisik/sensus dan biasanya tinggal bersama serta pengelolaan makan dari satu dapur. Yang dimaksud makan dari satu dapur adalah jika pengurusan kebutuhan sehari-harinya dikelola bersama-sama menjadi satu.
2. **Population density** is ratio of population per square kilometer.
 3. **Sex ratio** is the ratio of male population to female population in a given area and time, usually expressed as the number of males for every 100 females.
 4. **Household** is an individual or group of people living in a physical/census building unit or part of it and usually commit on a common provision for food and other essentials of living. Common provision for food means one organising daily needs for all of household members.

ULASAN

Penduduk Kecamatan Kei Besar Utara Barat pada tahun 2020 berjumlah 9.131 jiwa, yang terdiri dari 4.543 jiwa laki-laki dan 4.588 jiwa perempuan atau 7,51 persen dari total jumlah penduduk Kabupaten Maluku Tenggara.

Rasio Jenis Kelamin Kecamatan Kei Besar Utara Barat pada tahun 2020 sebesar 99. Hal ini berarti secara rata-rata perbandingan laki-laki dan perempuan di Kecamatan Kei Kecil adalah 99:100. Atau dapat pula dikatakan di Kecamatan Kei Kecil pada tahun 2020 untuk setiap 100 orang perempuan terdapat 99 orang laki-laki.

Jika kita membandingkan jumlah penduduk dengan luas wilayah, maka kita akan mendapatkan Tingkat Kepadatan Penduduk Kecamatan Kei Besar Utara Barat. Dengan luas wilayah daratan 157,81 km² dan jumlah penduduk pada tahun 2020 sebanyak 9.131 jiwa, maka Tingkat Kepadatan Penduduk Kecamatan Kei Besar Utara Barat pada tahun 2020 adalah sebesar 57,86 jiwa/km². Hal ini berarti setiap 1 km² di Kecamatan Kei Besar Utara Barat dihuni oleh 57 jiwa.

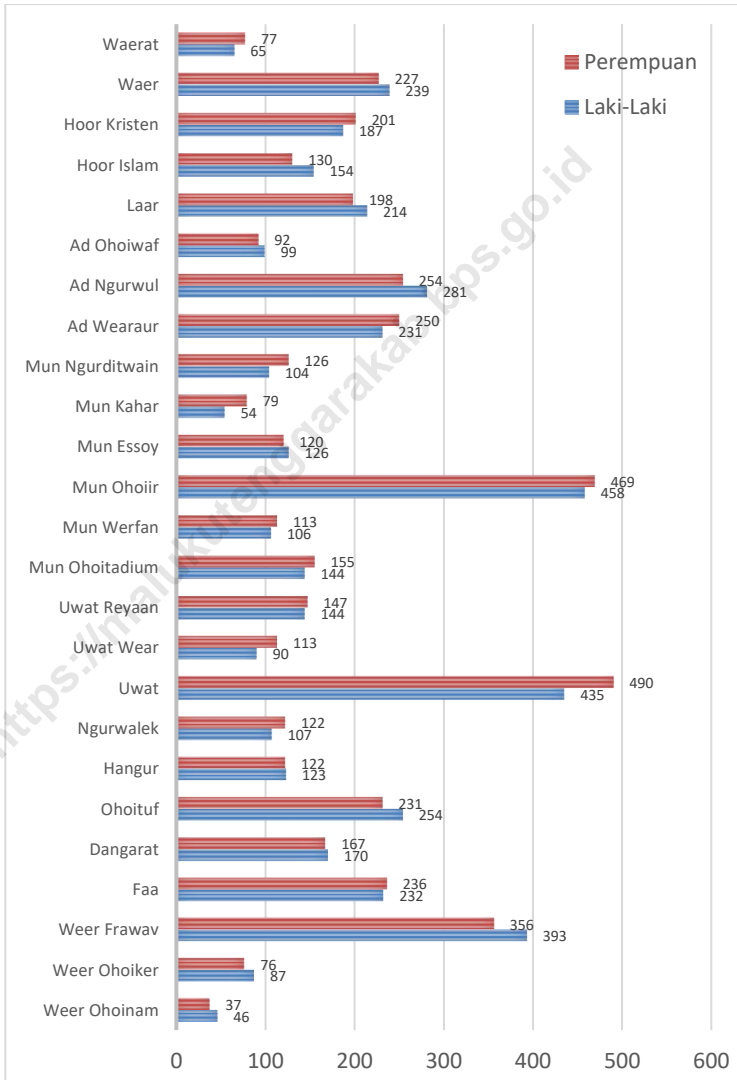
DESCRIPTION

The population of Kei Besar Utara Barat Subdistrict in 2020 totaled 9.131 people, consisting of 4.543 males and 4.588 females or 7,51 percent of the total population of Maluku Tenggara Regency.

The Sex Ratio of Kei Besar Utara Barat Subdistrict in 2020 is 99. It means that averagely the ratio of male to female in Kei Kecil Subdistrict is 99 to 100. Or that we can say, Kei Kecil Subdistrict on 2020 that for every 100 females there is 99 males averagely.

If we compare the population with the area, then we will get the Population Density Level of Kei Besar Utara Barat Subdistrict. With a land area of 157,81 km² and a population of 9.131 in 2020, the Population Density of Kei Besar Utara Barat Subdistrict in 2020 is 57,86 people/km². This means that every 1 km² in Kei Besar Utara Barat Subdistrict is inhabited by 57 people.

Gambar 3 Jumlah Penduduk menurut Desa dan Jenis Kelamin di Kecamatan Kei Besar Utara Barat, 2020
Picture
Total Population by Village and Sex in Kei Besar Utara Barat Subdistrict, 2020



Sumber/Source : BPS, Sensus Penduduk 2020

POPULATION

3.1 KEPENDUDUKAN/*POPULATION*

Tabel 3.1.1 Jumlah Penduduk dan Keluarga menurut Desa di Kecamatan Kei Besar Utara Barat, 2020
Population and Families by Villages in Kei Besar Utara Barat Subdistrict, 2020

	Desa Villages	Jumlah Total	Jumlah Keluarga
	(1)	(2)	(3)
1.	Weer Ohoinam	83	...
2.	Weer Ohoiker	163	...
3.	Weer Frawav	749	...
4.	Faa	468	...
5.	Dangarat	337	...
6.	Ohoituf	485	...
7.	Hangur	245	...
8.	Ngurwalek	229	...
9.	Uwat	925	...
10.	Uwat Wear	203	...
11.	Uwat Reyaan	291	...
12.	Mun Ohoitadium	299	...
13.	Mun Werfan	219	...
14.	Mun Ohoiir	927	...
15.	Mun Essoy	246	...
16.	Mun Kahar	133	...
17.	Mun Ngurditwain	230	...
18.	Ad Wearaur	481	...
19.	Ad Ngurwul	535	...
20.	Ad Ohoiwaf	191	...
21.	Laar	412	...
22.	Hoor Islam	284	...
23.	Hoor Kristen	388	...
24.	Waer	466	...
25.	Waerat	142	...
	Kei Besar Utara Barat	9 131	...

Sumber/Source : BPS, Sensus Penduduk 2020

Tabel 3.1.2 Jumlah Penduduk menurut Jenis Kelamin dan Rasio Jenis Kelamin menurut Desa di Kecamatan Kei Besar Utara Barat, 2020
Population by sex and Sex Ratio by Villages in Kei Besar Utara Barat Subdistrict, 2020

	Desa Villages	Laki-Laki Male	Perempuan Female	Jumlah Total	Sex Ratio
	(1)	(2)	(3)	(4)	(5)
1.	Weer Ohoinam	46	37	83	124
2.	Weer Ohoiker	87	76	163	114
3.	Weer Frawav	393	356	749	110
4.	Faa	232	236	468	98
5.	Dangarat	170	167	337	102
6.	Ohoituf	254	231	485	110
7.	Hangur	123	122	245	101
8.	Ngurwalek	107	122	229	88
9.	Uwat	435	490	925	89
10.	Uwat Wear	90	113	203	80
11.	Uwat Reyaan	144	147	291	98
12.	Mun Ohoitadium	144	155	299	93
13.	Mun Werfan	106	113	219	94
14.	Mun Ohoiir	458	469	927	98
15.	Mun Essoy	126	120	246	105
16.	Mun Kahar	54	79	133	68
17.	Mun Ngurditwain	104	126	230	83
18.	Ad Wearaur	231	250	481	92
19.	Ad Ngurwul	281	254	535	111
20.	Ad Ohoiwaf	99	92	191	108
21.	Laar	214	198	412	108
22.	Hoor Islam	154	130	284	118
23.	Hoor Kristen	187	201	388	93
24.	Waer	239	227	466	105
25.	Waerat	65	77	142	84
	Kei Besar Utara Barat	4 543	4 588	9 131	99

Sumber/Source : BPS, Sensus Penduduk 2020

POPULATION

Tabel 3.1.3 **Kepadatan Penduduk menurut Desa di Kecamatan Kei Besar Utara Barat, 2020**
Table **Population Density by Villages in Kei Besar Utara Barat Subdistrict, 2020**

	Desa <i>Villages</i>	Luas Daratan <i>Land Area Width</i> (km ²)	Jumlah Penduduk <i>Total Population</i>	Kepadatan Penduduk <i>Population Density</i>
	(1)	(2)	(3)	(4)
1.	Weer Ohoinam	...	83	...
2.	Weer Ohoiker	...	163	...
3.	Weer Frawav	...	749	...
4.	Faa	...	468	...
5.	Dangarat	...	337	...
6.	Ohoituf	...	485	...
7.	Hangur	...	245	...
8.	Ngurwalek	...	229	...
9.	Uwat	...	925	...
10.	Uwat Wear	...	203	...
11.	Uwat Reyaan	...	291	...
12.	Mun Ohoitadium	...	299	...
13.	Mun Werfan	...	219	...
14.	Mun Ohoiir	...	927	...
15.	Mun Essoy	...	246	...
16.	Mun Kahar	...	133	...
17.	Mun Ngurditwain	...	230	...
18.	Ad Wearaur	...	481	...
19.	Ad Ngurwul	...	535	...
20.	Ad Ohoiwaf	...	191	...
21.	Laar	...	412	...
22.	Hoor Islam	...	284	...
23.	Hoor Kristen	...	388	...
24.	Waer	...	466	...
25.	Waerat	...	142	...
	Kei Besar Utara Barat	157,81	9131	57,86

Sumber/Source : Dinas Kependudukan dan Catatan Sipil Kabupaten Maluku Tenggara

SOSIAL

Social

BAB

4



<http://mahakutenggarakab.bps.go.id>

PENJELASAN TEKNIS

1. **Jalur Pendidikan di Indonesia** terdiri atas 1) pendidikan formal, 2) pendidikan nonformal, dan 3) pendidikan informal yang ketiganya dapat saling melengkapi dan memperkaya (Undang-Undang No. 20 Tahun 2013 tentang Sistem Pendidikan Nasional).

2. **Jenjang Pendidikan Formal** terdiri atas pendidikan dasar, pendidikan menengah, dan pendidikan tinggi. Jenis pendidikan yang diajarkan mencakup pendidikan umum, kejuruan, akademik, profesi, vokasi, keagamaan, dan khusus.
 - a. Pendidikan Dasar berbentuk Sekolah Dasar (SD) dan Madrasah Ibtidaiyah (MI) atau bentuk lain yang sederajat serta Sekolah Menengah Pertama (SMP) dan Madrasah Tsanawiyah (MTs), atau bentuk lain yang sederajat.
 - b. Pendidikan Menengah terdiri dari Sekolah Menengah Atas (SMA), Madrasah Aliyah (MA), Sekolah Menengah Kejuruan (SMK), dan Madrasah Aliyah Kejuruan (MAK), atau bentuk lain yang sederajat.

TECHNICAL NOTES

1. ***The Education System in Indonesia*** consists of 1) a formal education, 2) non-formal education, and 3) informal education that all three can be complementary and enriching (Law No. 20 Year 2013 about *The National Education System*).

2. ***The Formal Educational level*** consists of primary education, secondary education, and high education. The kind of education that taught consists of general education, vocational, academic, professional, religious, and specific education.
 - a. *The Primary Education* consists of Elementary School and Madrasah Ibtidaiyah or other equivalent forms and Junior High School and Madrasah Tsanawiyah, or other equivalent forms.
 - b. *The Secondary Education* consists of the senior high school, Madrasah Aliyah, Vocational School, and Vocational Madrasah Aliyah, or other equivalent forms.

c. Pendidikan Tinggi merupakan jenjang pendidikan setelah pendidikan menengah yang mencakup program pendidikan diploma, sarjana, magister, spesialis, dan doktor yang diselenggarakan oleh perguruan tinggi. Perguruan tinggi dapat berbentuk akademi, politeknik, sekolah tinggi, institut, atau universitas.

3. Rumah Sakit adalah tempat pemeriksaan dan perawatan kesehatan, biasanya berada di bawah pengawasan dokter/tenaga medis, yang melayani penderita yang sakit untuk berobat rawat jalan atau rawat inap.

4. Puskesmas (Pusat Kesehatan Masyarakat) adalah unit pelaksana teknis dinas kesehatan kabupaten/kota yang mempunyai fungsi utama sebagai penyelenggara pelayanan kesehatan tingkat pertama. Wilayah kerja puskesmas maksimal adalah satu kecamatan dan untuk dapat menjangkau wilayah kerjanya, puskesmas mempunyai jaringan pelayanan yang meliputi unit Puskesmas Pembantu (Pustu), unit Puskesmas Keliling (Puskel), dan unit bidan desa/komunitas (Peraturan Menteri Kesehatan RI No. 75 Tahun 2014 Tentang Pusat Kesehatan Masyarakat).

c. *The High Education consists of the educational level after the secondary education that consists of diplomas, bachelor, master, specialist, and doctoral degrees that are held by the college. The colleges can be academy, polytechnic, high school, institute, or university.*

3. Hospital is a place for health check, usually controlled/supervised by doctors/medical personnel to serve the ill patients to get outpatient or inpatient treatment services.

4. Public Health Center is technical implementation unit of regency health department that have the primary function as a first-level health care provider. The working area standard of public health center is one district and to reach their working areas, public health centers have a service network covering subsidiary of public health center, mobile public health center units, and midwife units (Regulation of the Minister of Health of Indonesia Number 75 Year 2014 about Public Health Center).

5. **Pos Pelayanan Kesehatan Terpadu (Posyandu)** adalah kegiatan kesehatan dasar yang diselenggarakan dari, oleh dan untuk masyarakat yang dibantu oleh petugas kesehatan (Nakes).
 6. **Pos Kesehatan Desa (Poskesdes)** adalah upaya kesehatan bersumberdaya masyarakat, yang berfungsi sebagai wadah bagi kesehatan masyarakat desa.
 7. **Tenaga Kesehatan (Nakes)** adalah setiap orang yang mengabdikan diri dalam bidang kesehatan, serta memiliki pengetahuan dan/atau keterampilan melalui pendidikan di bidang kesehatan, yang untuk jenis tertentu memerlukan kewenangan untuk melakukan upaya kesehatan.
 8. **Surau atau Langgar** adalah masjid kecil tempat mengaji atau bersholat, tetapi tidak digunakan untuk sholat jumat.
5. ***Integrated Health Service Post (Posyandu)*** is a basic health activity organized from, by and for communities assisted by health workers (Nakes)
 6. ***Village Health Post (Poskesdes)*** is a community-based health effort that serves as a forum for the health of rural communities.
 7. ***Health Workers (Nakes)*** are every person who is devoted to health, and has knowledge and/or skills through education in the health sector, which for certain types requires the authority to make health efforts.
 8. ***Surau or Langgar*** is a small mosque in which to pray or sholat, but not used to pray Friday.

ULASAN**DESCRIPTION****Pendidikan**

Kedaaan Pendidikan di Kecamatan Kei Besar Utara Barat dapat dilihat dari Tabel 4.1.1 s.d. Tabel 4.1.2.

Terdapat 21 Sekolah Dasar/ Madrasah Ibtidaiyah yang tersebar di hampir seluruh desa di Kecamatan Kei Besar Utara Barat. Sekolah Menengah Pertama/ Madrasah Tsanawiyah berjumlah 15. Sekolah Menengah Atas atau Sekolah Menengah Kejuruan di kecamatan ini berjumlah 6 dan hanya berada di desa-desa tertentu. Di beberapa desa sudah mempunyai Pendidikan Anak Usia Dini (Paud), sedangkan sisanya merupakan Kelompok Bermain (KB) dan Satuan Paud Sejenis (SPS), yang digunakan untuk mengakomodir pendidikan anak-anak yang usianya masih belum cukup untuk sekolah.

Kesehatan

Pada tahun 2020, di Kecamatan Kei Besar Utara Barat terdapat 1 Puskesmas tanpa rawat inap, 3 Puskesmas Pembantu, 26 Posyandu, dan 2 Poskedes (Tabel 4.2.1).

Sebelumnya, terdapat 1 Puskesmas di Desa Hoor Islam. Hanya saja, kondisi bangunan puskesmas tersebut telah rusak sehingga tidak beroperasi lagi.

Education

Information about education in Kei Besar Utara Barat Subdistrict can be obtained from Table 4.1.1 to 4.1.2.

There are 21 elementary schools in almost all villages in the Kei Besar Utara Barat Subdistrict. Junior High Schools total 15 units. High Schools or Vocational High Schools in this subdistrict total 6 and only in certain villages. In some villages already have an Early Childhood Education (PAUD), while the rest are Play Groups and SPS, which is used to accommodate the education of children whose age is still not enough for school.

Health

In 2020, there are 1 Public Health Centers without hospitalization, 4 Supporting Public Health Centers and 26 Integrated Health Service Posts and also 2 Village Health Posts (Table 4.2.1).

Previously, there was 1 Public Health Centers in Hoor Islam Village. However, the condition of the building has been damaged so that it no longer operates.

Sedangkan untuk tenaga kesehatan hanya terdapat 1 dokter, 4 orang perawat umum, dan 8 orang bidan. (Tabel 4.2.2).

Agama

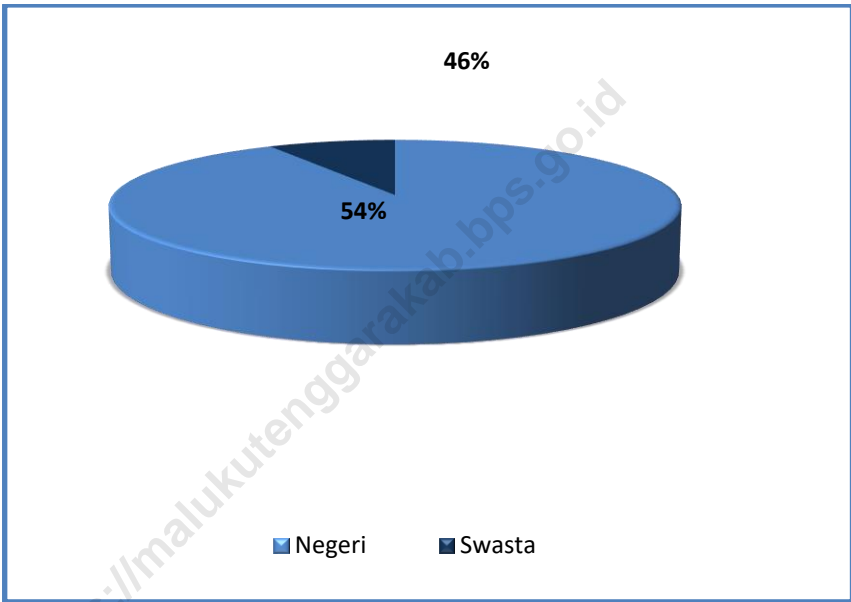
Pada umumnya, penduduk di Kecamatan Kei Besar Utara Barat menganut agama Islam, Kristen dan Katolik. Jumlah tempat ibadah yang ada di Kecamatan Kei Besar Utara Barat dapat dilihat pada Tabel 4.3.1.

While, as health personnels, there are only 1 physician, 4 general nurse, and 8 midwives. (Table 4.2.2).

Religion

In general, peoples in Kei Besar Utara Barat Subdistrict adhered to Islam, Christianity and Catholicism. The number of Worship Place in Kei Besar Utara Barat Subdistrict can be seen in Table 4.3.1.

Gambar 4 **Persentase Jumlah Satuan Pendidikan Anak Usia Dini (PAUD) menurut Jenis di Kecamatan Kei Besar Utara Barat, 2020**
Percentage of Early Childhood Education (PAUD) by Type in Kei Besar Utara Barat Subdistrict, 2020



Sumber/source: Kantor Desa di Kecamatan Kei Besar Utara Barat

4.1 PENDIDIKAN/*EDUCATION*

Tabel 4.1.1 Jumlah Taman Kanak-kanak/Paud menurut Status dan menurut Desa di Kecamatan Kei Besar Utara Barat, 2020
Table *Number Of Kindergartens/Paud by Status and by Villages in Kei Besar Utara Barat Subdistrict, 2020*

	Nama Desa <i>Village</i>	Negeri <i>State</i>	Swasta <i>Private</i>	Jumlah <i>Total</i>
	(1)	(2)	(3)	(4)
1.	Weer Ohoinam	-	-	-
2.	Weer Ohoiker	-	1	1
3.	Weer Frawaf	-	1	1
4.	Faa	1	-	1
5.	Dangarat	1	-	1
6.	Ohoituf	1	-	1
7.	Hangur	1	-	1
8.	Ngurwalek	1	-	1
9.	Uwat	1	-	1
10.	Uwat Wear	1	-	1
11.	Uwat Reyaan	1	-	1
12.	Mun Ohoitadium	1	-	1
13.	Mun Werfan	1	-	1
14.	Mun Ohoiir	1	-	1
15.	Mun Essoy	1	-	1
16.	Mun Kahar	1	-	1
17.	Mun Ngurditwain	1	-	1
18.	Ad Wearaur	1	-	1
19.	Ad Ngurwul	1	-	1
20.	Ad Ohoiwaf	1	-	1
21.	Laar	1	-	1
22.	Hoor Islam	1	-	1
23.	Hoor Kristen	1	-	1
24.	Waer	1	-	1
25.	Waerat	1	-	1
	Jumlah / Total	22	2	24

Sumber/Source: Pemerintah Desa

Tabel 4.1.2 Jumlah Sekolah Dasar/Madrasah Ibtidaiyah menurut Status dan menurut Desa di Kecamatan Kei Besar Utara Barat, 2020
Number of Elementary School by Status and by Villages in Kei Besar Utara Barat Subdistrict, 2020

	Nama Desa <i>Village</i>	Negeri <i>State</i>	Swasta <i>Private</i>	Jumlah <i>Total</i>
	(1)	(2)	(3)	(4)
1.	Weer Ohoenam	-	-	-
2.	Weer Ohoiker	1	-	1
3.	Weer Frawaf	1	-	1
4.	Faa	1	-	1
5.	Dangarat	-	1	1
6.	Ohoituf	-	1	1
7.	Hangur	-	-	-
8.	Ngurwalek	1	-	1
9.	Uwat	1	1	2
10.	Uwat Wear	1	-	1
11.	Uwat Reyaan	1	-	1
12.	Mun Ohoitadium	-	1	1
13.	Mun Werfan	-	-	-
14.	Mun Ohoiir	-	1	1
15.	Mun Essoy	-	-	-
16.	Mun Kahar	1	-	1
17.	Mun Ngurditwain	-	-	-
18.	Ad Wearaur	-	1	1
19.	Ad Ngurwul	-	1	1
20.	Ad Ohoiwaf	-	-	-
21.	Laar	-	1	1
22.	Hoor Islam	-	-	-
23.	Hoor Kristen	-	1	1
24.	Waer	-	1	1
25.	Waerat	-	-	-
	Jumlah / Total	8	10	18

Sumber/Source: Pemerintah Desa

Tabel 4.1.3 Jumlah Sekolah Menengah Pertama/Madrasah Tsanawiyah menurut Status dan menurut Desa di Kecamatan Kei Besar Utara Barat, 2020
Table Number of Junior High School by Status and by Villages in Kei Besar Utara Barat Subdistrict, 2020

	Nama Desa <i>Village</i>	Negeri <i>State</i>	Swasta <i>Private</i>	Jumlah <i>Total</i>
	(1)	(2)	(3)	(4)
1.	Weer Ohoinam	-	-	-
2.	Weer Ohoiker	-	-	-
3.	Weer Frawaf	1	-	1
4.	Faa	-	-	-
5.	Dangarat	-	-	-
6.	Ohoituf	-	1	1
7.	Hangur	-	-	-
8.	Ngurwalek	-	-	-
9.	Uwat	1	-	1
10.	Uwat Wear	-	-	-
11.	Uwat Reyaan	-	-	-
12.	Mun Ohoitadium	-	-	-
13.	Mun Werfan	-	-	-
14.	Mun Ohoiir	-	-	-
15.	Mun Essoy	1	-	1
16.	Mun Kahar	-	-	-
17.	Mun Ngurditwain	-	-	-
18.	Ad Wearaur	-	-	-
19.	Ad Ngurwul	1	-	1
20.	Ad Ohoiwaf	-	-	-
21.	Laar	-	-	-
22.	Hoor Islam	-	-	-
23.	Hoor Kristen	-	-	-
24.	Waer	-	-	-
25.	Waerat	-	-	-
	Jumlah / Total	4	1	5

Sumber/Source: Pemerintah Desa

Tabel 4.1.4 Jumlah Sekolah Menengah Atas/Kejuruan/Madrasah Aliyah menurut Status dan menurut Desa di Kecamatan Kei Besar Utara Barat, 2020
Number of Junior High School by Status and by Villages in Kei Besar Utara Barat Subdistrict, 2020

	Nama Desa <i>Village</i>	Negeri <i>State</i>	Swasta <i>Private</i>	Jumlah <i>Total</i>
	(1)	(2)	(3)	(4)
1.	Weer Ohoenam	-	-	-
2.	Weer Ohoiker	-	-	-
3.	Weer Frawaf	-	-	-
4.	Faa	-	-	-
5.	Dangarat	-	-	-
6.	Ohoituf	-	-	-
7.	Hangur	-	-	-
8.	Ngurwalek	-	-	-
9.	Uwat	-	-	-
10.	Uwat Wear	-	-	-
11.	Uwat Reyaan	-	-	-
12.	Mun Ohoitadium	-	-	-
13.	Mun Werfan	-	-	-
14.	Mun Ohoiir	-	-	-
15.	Mun Essoy	-	-	-
16.	Mun Kahar	-	-	-
17.	Mun Ngurditwain	-	-	-
18.	Ad Wearaur	-	-	-
19.	Ad Ngurwul	-	-	-
20.	Ad Ohoiwaf	-	-	-
21.	Laar	-	-	-
22.	Hoor Islam	-	-	-
23.	Hoor Kristen	-	-	-
24.	Waer	-	-	-
25.	Waerat	-	-	-
	Jumlah / Total	-	-	-

Sumber/Source: Pemerintah Desa

4.2 KESEHATAN/HEALTH

Tabel 4.2.1 Jumlah Fasilitas Kesehatan menurut Desa di Kecamatan Kei Besar Utara Barat, 2020
Table *Number of Health Facilities by Village in Kei Besar Utara Barat Subdistrict, 2020*

	Desa <i>Villages</i>	Rumah Sakit <i>Hospital</i>	Puskesmas <i>Public Health Center</i>	Puskesmas Pembantu <i>Supporting PHC</i>	Posyandu <i>Integrated Health Service Posts</i>	Poskesdes/Polindes <i>Village Health Centers</i>
	(1)	(2)	(3)	(4)	(5)	(6)
1.	Weer Ohoinam	-	-	-	1	-
2.	Weer Ohoiker	-	-	-	2	-
3.	Weer Frawaf	-	-	1	1	-
4.	Faa	-	-	1	1	-
5.	Dangarat	-	-	-	1	-
6.	Ohoituf	-	-	-	1	1
7.	Hangur	-	-	-	1	-
8.	Ngurwalek	-	-	-	1	-
9.	Uwat	-	-	1	1	-
10.	Uwat Wear	-	-	-	1	-
11.	Uwat Reyaan Mun	-	-	-	1	-
12.	Ohoitadium	-	1	-	1	-
13.	Mun Werfan	-	-	-	1	-
14.	Mun Ohoiir	-	-	-	1	1
15.	Mun Essoy	-	-	-	1	-
16.	Mun Kahar	-	-	-	1	-
17.	Mun Ngurditwain	-	-	-	1	-
18.	Ad Wearaur	-	-	1	1	-
19.	Ad Ngurwul	-	-	-	1	-
20.	Ad Ohoiwaf	-	-	-	1	-
21.	Laar	-	-	-	1	-
22.	Hoor Islam	-	1	-	1	-
23.	Hoor Kristen	-	-	-	1	-
24.	Waer	-	-	-	1	-
25.	Waerat	-	-	-	1	-
	Kei Besar Utara Barat	0	2	4	26	2

Sumber/Source: Pemerintah Desa

Tabel 4.2.2 Jumlah Dokter, Tenaga Kesehatan Lainnya yang Berada di Desa di Kecamatan Kei Besar Utara Barat, 2020
Table Number of Physicians, Other Paramedics Stayed in Village in Kei Besar Utara Barat Subdistrict, 2020

	Desa Villages	Dokter Physicians	Mantri/Perawat Healths Personil	Bidan Midwifes	Dukun Beranak
	(1)	(2)	(3)	(4)	
1.	Weer Ohoenam	-	-	-	1
2.	Weer Ohoiker	-	-	-	2
3.	Weer Frawaf	-	-	1	2
4.	Faa	-	1	1	1
5.	Dangarat	-	-	-	1
6.	Ohoituf	-	-	-	3
7.	Hangur	-	-	-	2
8.	Ngurwalek	-	-	-	1
9.	Uwat	-	1	-	1
10.	Uwat Wear	-	-	-	2
11.	Uwat Reyaan	-	-	-	1
12.	Mun Ohoitadium	-	-	-	-
13.	Mun Werfan	1	-	-	3
14.	Mun Ohoiir	-	1	-	2
15.	Mun Essoy	-	-	-	2
16.	Mun Kahar	-	-	2	1
17.	Mun Ngurditwain	-	-	-	2
18.	Ad Wearaur	-	1	-	1
19.	Ad Ngurwul	-	-	-	2
20.	Ad Ohoiwaf	-	-	-	3
21.	Laar	-	-	-	2
22.	Hoor Islam	-	-	3	2
23.	Hoor Kristen	-	-	-	2
24.	Waer	-	-	1	3
25.	Waerat	-	-	-	3
	Kei Besar Utara Barat	1	4	8	45

Sumber/Source: Pemerintah Desa

4.3 AGAMA/RELIGION

Tabel 4.3.1 Jumlah Tempat Ibadah menurut Jenis dan menurut Desa di Kecamatan Kei Besar Utara Barat, 2020
Table *Number of Worship Places by Type and by Village in Kei Besar Utara Barat Subdistrict, 2020*

	Nama Desa <i>Village</i>	Masjid <i>Mosques</i>	Surau/Langgar <i>Moslem Chapels</i>	Gereja / Churches	
				Protestan <i>Protestants</i>	Katolik <i>Catholics</i>
	(1)	(2)	(3)	(4)	(5)
1.	Weer Ohoenam	1	-	-	-
2.	Weer Ohoiker	1	-	-	-
3.	Weer Frawaf	1	-	-	-
4.	Faa	1	-	-	-
5.	Dangarat	-	-	1	-
6.	Ohoituf	-	-	-	1
7.	Hangur	-	-	-	1
8.	Ngurwalek	-	-	-	1
9.	Uwat	-	-	-	1
10.	Uwat Wear	1	-	-	-
11.	Uwat Reyaan	1	-	-	1
12.	Mun Ohoitadium	-	-	-	-
13.	Mun Werfan	-	-	1	-
14.	Mun Ohoiir	-	-	-	1
15.	Mun Essoy	-	-	1	-
16.	Mun Kahar	1	-	-	-
17.	Mun Ngurditwain	1	-	-	1
18.	Ad Wearaur	-	-	1	-
19.	Ad Ngurwul	-	-	-	-
20.	Ad Ohoiwaf	-	-	-	-
21.	Laar	-	-	1	-
22.	Hoor Islam	1	-	-	-
23.	Hoor Kristen	-	-	1	-
24.	Waer	-	-	1	-
25.	Waerat	-	-	1	-
	Jumlah / Total	9	0	8	7

Sumber/Source: Pemerintah Desa

PERTANIAN

Agriculture



BAB

5

<http://mahasiswa.tenggarakab.bps.go.id>

PENJELASAN TEKNIS

1. **Tanaman Pangan** adalah segala jenis tanaman yang di dalamnya terdapat karbohidrat dan protein dan dapat digunakan sebagai sumber energi bagi manusia.
2. Data pokok tanaman pangan yang dikumpulkan adalah luas panen dan produktivitas (hasil per hektar). Produksi tanaman pangan merupakan hasil perkalian antara luas panen dengan produktivitas. Pengumpulan data luas panen dilakukan setiap bulan dengan pendekatan area kecamatan di seluruh wilayah Indonesia. Pengumpulan data produktivitas dilakukan melalui pengukuran langsung pada plot ubinan berukuran 2½m x 2½m. Pengumpulan data produktivitas dilakukan setiap subround (empat bulanan) pada waktu panen petani.
3. Data produksi padi dan palawija yang disajikan adalah dalam kualitas: gabah kering giling (padi), pipilan kering (jagung), biji kering (kedelai dan kacang tanah), dan umbi basah (ubi kayu dan ubi jalar).

TECHNICAL NOTES

1. **Food crops** are all types of plants in which there are carbohydrates and proteins and can be used as a source of energy for humans
2. The main food crops data collected consists of harvested area and productivity (yield per hectare). Food crops production is generated by harvested area multiplied by productivity. The harvested area data is collected every month using sub district area approach in all sub district in Indonesia. The productivity data collection is conducted by a direct measurement in 2½m x 2½m crop cutting plot. The productivity measurement is conducted in every subround (four monthly) at the time when farmers are harvesting their crops.
3. Production of paddy and secondary crops data are presented in the form of: dry unhusked rice (paddy), dry loose maize (maize), dry shells crops (soybeans and peanuts), and fresh roots (cassava and sweet potatoes).

ULASAN

DESCRIPTION

Sektor Pertanian merupakan sektor ekonomi utama yang menunjang kehidupan masyarakat di Kecamatan Kei Besar Utara Barat, terutama subsektor tanaman pangan/palawija dan perikanan.

Luas lahan pertanian padi palawija sebagai bahan makanan pokok adalah sebesar 214 ha (2,14 km²) saja. Produksi dari pertanian padi palawija yang paling dominan di Kecamatan Kei Besar Utara Barat adalah ketela pohon dan sejenisnya sebesar 816 ton selama tahun 2020. Hal ini mencerminkan bahan makanan pokok sehari-hari penduduk di kecamatan ini (Tabel 5.1.1).

Aktivitas Perkebunan dan Peternakan di Kecamatan Kei Besar Utara Barat dapat dilihat pada Tabel 5.2.1 sampai dengan Tabel 5.3.1.

Subsektor perikanan meskipun sangat besar kontribusinya di Kecamatan Kei Besar Utara Barat masih didominasi oleh nelayan tradisional. Hal itu terlihat dari perahu yang digunakan, yang sebagian besar perahu tak bermotor dan alat penangkapan ikan utama yang digunakan, yaitu pancing tegak (Tabel 5.4.1).

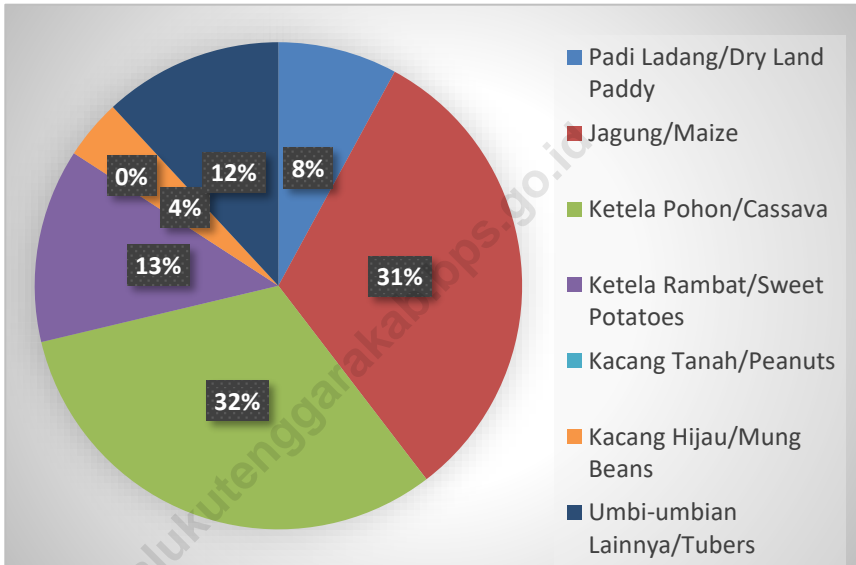
Agriculture is the main economic sector which builds the living of the people of Kei Besar Utara Barat Subdistrict, especially food crops and fisheries subsector.

The agricultural areas used for food crops is 214 hectares (2,14 km²) only. The major production of food crops in Kei Besar Utara Barat Subdistrict is cassava and its kind amounting to 816 tons during the year of 2020. It reflects that cassava and its kind is the daily main food of people in these district (Table 5.1.1).

Plantation and Livestock activities in Kei Besar Utara Barat Subdistrict can be seen on Table 5.2.1 until 5.3.1.

The fisheries subsector, despite its very large contribution in Kei Besar Utara Barat Subdistrict is still dominated by traditional fishermen. This can be seen from the boats used, most of which are nonpowered boats and the main fishing gear used, namely vertical line rods (Table 5.4.1).

Gambar 5 Persentase Luas Panen Tanaman Pangan menurut Komoditi di Kecamatan Kei Besar Utara Barat, 2020
Picture *Land Area of Food Crops by Commodities in Kei Besar Utara Barat Subdistrict, 2020*



Sumber/source : Dinas Pertanian Kabupaten Maluku Tenggara

5.1 TANAMAN PANGAN/*FOOD CROPS*

Tabel 5.1.1 Luas Areal, Luas Panen dan Produksi Tanaman Pangan menurut Komoditi di Kecamatan Kei Besar Utara Barat, 2020
Land Area, Area Harvested and Production of Food Crops by Commodity in Kei Besar Utara Barat Subdistrict, 2020

	Komoditi <i>Commodities</i>	Luas Areal <i>Land Area</i> [ha]	Luas Panen <i>Area Harvested</i> [ha]	Produksi <i>Production</i> [ton]
	(1)	(2)	(3)	(4)
1.	Padi Ladang <i>Wetland Paddy</i>	...	8	2
2.	Jagung <i>Maize</i>	...	32	96
3.	Ketela Pohon <i>Cassava</i>	...	32	384
4.	Ketela Rambat <i>Sweet Potatoes</i>	...	13	104
5.	Kacang Tanah <i>Peanuts</i>
6.	Kacang Hijau <i>Mung Beans</i>	...	4	12
7.	Kacang-kacangan Lainnya <i>Other Pultes</i>
8.	Umbi-umbian Lainnya <i>Tubers</i>	...	12	96
Jumlah / Total			101	

Sumber/source : Dinas Pertanian Kabupaten Maluku Tenggara

5.2 PERKEBUNAN/*PLANTATION*

Tabel 5.2.1 Luas Areal dan Produksi Tanaman Pala dan Kelapa di Kecamatan Kei Besar Utara Barat, 2020
Table Land Area and Production of Pala and Coconut in Kei Besar Utara Barat Subdistrict, 2020

Komoditi <i>Commodities</i>	Luas Areal Tanaman/ <i>Land Area of Plants</i> [Ha]				Produksi <i>Production</i> [Ton]
	Muda <i>Young</i>	Menghasilkan <i>Productive</i>	Tua/Rusak <i>Old/Damage</i>	Jumlah <i>Total</i>	
(1)	(2)	(3)	(4)	(5)	(6)
Pala / <i>Pala</i>
Kelapa / <i>Coconut</i>		1 410,00
Jumlah / <i>Total</i>		

Sumber/*source* : Dinas Pertanian Kabupaten Maluku Tenggara

5.3 PETERNAKAN/LIVESTOCK

Tabel 5.3.1 Populasi Ternak, Jumlah Pemotongan dan Produksi Daging menurut Jenis di Kecamatan Kei Besar Utara Barat, 2020
Live Stocks Population, Slaughtered an Meat Production by Type in Kei Besar Utara Barat Subdistrict, 2020

	Jenis Ternak Live Stock	Populasi Population [Ekor]	Pemotongan Slaughtered [Ekor]	Produksi Daging Meat Production [Ton]
	(1)	(2)	(3)	(4)
1.	Sapi/Cows	10	...	0,90
2.	Kambing/Goats	205	...	0,53
3.	Babi/Pigs	480	...	0,50

Sumber/source : Dinas Pertanian Kabupaten Maluku Tenggara

Tabel 5.3.2 Populasi Unggas Ayam dan Produksi Telur menurut Jenis Unggas di Kecamatan Kei Besar Utara Barat, 2020
Table *Chicken Poultry Population and Egg Production by Type in Kei Besar Utara Barat Subdistrict, 2020*

Jenis Unggas <i>Poultry</i>	Populasi <i>Population</i>	Pemotongan <i>Slaughtered</i> [Ekor]	Produksi Daging <i>Meat Production</i> [Ton]	Produksi Telur <i>Egg Production</i> [Kg]
(1)	(2)	(3)	(4)	(5)
1. Ayam/ <i>Chickens</i>
a. Buras/ <i>Non Layers</i>	1 120	...	0,22	168
b. Ras/ <i>Layers</i>

Sumber/source : Dinas Pertanian Kabupaten Maluku Tenggara

5.4 PERIKANAN/FISHERY

Tabel 5.4.1 Jumlah Nelayan, Kelompok Nelayan, Perahu Nelayan dan Alat Penangkapan Ikan di Kecamatan Kei Besar Utara Barat, 2020
Live Stocks Population, Slaughtered an Meat Production by Type in Kei Besar Utara Barat Subdistrict, 2020

	Uraian Description	Jumlah Number
	(1)	(2)
1.	Nelayan / <i>Fishermen</i>	645
2.	Kelompok Nelayan / <i>Fishermen Group</i>	17
3.	Perahu Nelayan / <i>Fishing Boats</i>	250
	a. Perahu Tanpa Bermotor / <i>Non Powered Boats</i>	158
	b. Perahu Motor Tempel / <i>Out Board Motor Boats</i>	88
	c. Kapal Motor / <i>In Board Motor Boats</i>	4
4.	Alat Penangkapan Ikan / <i>Fishing Gears</i>	...
	a. Bagan / <i>Lift Net</i>	3
	b. Jaring Insang Tetap / <i>Bottom Gill Net</i>	169
	c. Jaring Insang Hanyut / <i>Drift Gill Net</i>	74
	d. Jaring Insang Lingkar / <i>Encircling Gill Net</i>	60
	e. Pancing Tegak / <i>Vertical Line</i>	288
	f. Pancing Ulur / <i>Hand Line</i>	97
	g. Pancing Tonda / <i>Troll Line</i>	147
	h. Pancing Lainnya / <i>Other Fishing Gear</i>	23
	h. Sero Tancap / <i>Sero Net</i>	...
	i. Pengumpul Rumput Laut / <i>Seaweed Collectors</i>	...
	j. Bubu / <i>Fish Traps</i>	2
	k. Alat Penangkap Lainnya / <i>Other Fishing Gears</i>	40

Sumber/source : Dinas Perikanan Kabupaten Maluku Tenggara

Tabel 5.4.2 Jumlah Nelayan, Kelompok Nelayan, Perahu Nelayan dan Alat Penangkapan Ikan di Kecamatan Kei Besar Utara Barat, 2020
Live Stocks Population, Slaughtered an Meat Production by Type in Kei Besar Utara Barat Subdistrict, 2020

Uraian <i>Description</i>	Jumlah <i>Number</i>
(1)	(2)
Rumah Tangga Perikanan Tangkap	492
Produksi Perikanan (ton)	4 926,20
Nilai (000 Rp)	147 514 369,13

Sumber/source : Dinas Perikanan Kabupaten Maluku Tenggara

INDUSTRI, ENERGI, DAN PERTAMBANGAN

Industry, Energy, and Mining



BAB

6

<https://maluku.tenggarakab.bps.go.id>

PENJELASAN TEKNIS

1. **Sumur terlindung** adalah air yang berasal dari dalam tanah yang digali dan lingkaran sumur tersebut dilindungi oleh tembok paling sedikit 0,8 meter di atas tanah dan 3 meter ke bawah tanah, serta ada lantai semen sejauh 1 meter dari lingkaran sumur.
2. **Sumur tak terlindung** adalah air yang berasal dari dalam tanah yang digali dan lingkaran sumur tersebut tidak dilindungi oleh tembok dan lantai semen sejauh 1 meter dari lingkaran sumur.
3. **Mata air terlindung** adalah sumber air permukaan tanah di mana air timbul dengan sendirinya dan terlindung dari air bekas pakai, bekas mandi, mencuci, atau lainnya.
4. **Mata air tak terlindung** adalah sumber air permukaan tanah di mana air timbul dengan sendirinya tetapi tidak terlindung dari air bekas pakai, bekas mandi, mencuci, atau lainnya.

TECHNICAL NOTES

1. **Protected well** is the water sourced from the excavated soil and well's rings protected by wall of at least 0,8 meters above the ground and 3 meters below the ground, with cement floor as far as 1 meter from the well's ring.
2. **Unprotected well** is the water sourced from the excavated soil and well's ring not protected by wall and there are not cement floor as far as 1 meter from the well's ring.
3. **Protected water springs** are a source of surface water where the water arises by itself and shielded from the used water, water bath, washing, or others.
4. **Unprotected water springs** are a source of surface water where the water arises by itself but not shielded from the used water, water bath, washing, or others.

ULASAN	DESCRIPTION
<p>Aktivitas pertambangan yang ada di Kecamatan ini adalah penggalian bahan galian C yaitu, penggalian pasir pantai dan batu kapur dengan hasil sampingan: tanah urug dan kerikil (Tabel 6.1.1).</p>	<p><i>Mining activities in this Subdistrict are Type – C quarrying which are coastal sand quarrying and limestone quarrying with soil and crushed-stone as its residual (Table 6.1.1).</i></p>
<p>Listrik PLN belum menjangkau semua desa di Kecamatan Kei Besar Utara Barat, kecuali 7 desa, yaitu Desa Weer Ohoimam, Weer Ohoiker, Weer Frawav, Faa, Dangarat, Ohoituf dan Hangur. Di desa-desa yang belum tersedia listrik PLN, sebagian besar masyarakat menggunakan generator untuk penerangan, sedangkan yang lain menggunakan pelita (Tabel 6.2.1).</p>	<p><i>Government electricity PLN hasn't reached all villages in Kei Besar Utara Barat Subdistrict, except Weer Ohoimam, Weer Ohoiker, Weer Frawav, Faa, Dangarat, Ohoituf and Hangur. In villages where PLN electricity is not available, most people use generators for lighting, while others use kerosene-lamps (Table 6.2.1).</i></p>
<p>Sumber air minum di kecamatan ini sebagian besar adalah mata air yang ada di desa. Beberapa desa membuat sistem penampungan dan penyalurannya sendiri dengan pipa–pipa leding (Tabel 6.2.2).</p>	<p><i>Drinking water source in this district is mostly a water spring in their village. Some villages build their own shelter and distribution systems with plumbing (Table 6.2.2).</i></p>
<p>Tidak ada agen resmi pertamina yang menjadi distributor bahan bakar di Kecamatan Kei Besar Utara Barat. Kebutuhan bahan bakar masyarakat, seperti bensin, pertalite, solar dan minyak tanah, lebih banyak dipenuhi dari pedagang eceran.</p>	<p><i>There's no certified fuel agent as fuel distributor in Kei Besar Utara Barat Subdistrict. People's need for fuel like gasoline, pertalite, diesel fuel and kerosene, are mostly fulfilled by retail fuel seller.</i></p>

6.1 ENERGI/ENERGY

Tabel 6.1.1 Ketersediaan Listrik PLN menurut Desa di Kecamatan Kei Besar Utara Barat, 2020
Table Government Electricity by Villages in Kei Besar Utara Barat Subdistrict, 2020

	Nama Desa Village	Keluarga Pengguna Listrik PLN Government Electricity User	Keluarga Pengguna Listrik NonPLN Non Government Electricity User	Keluarga Bukan Pengguna Listrik Non Electricity User
	(1)	(2)	(3)	(4)
1.	Weer Ohoinam	24	-	-
2.	Weer Ohoiker	270	-	-
3.	Weer Frawaf	169	-	-
4.	Faa	42	-	-
5.	Dangarat	80	-	-
6.	Ohoituf	53	3	59
7.	Hangur	58	-	-
8.	Ngurwalek	63	-	-
9.	Uwat	158	-	-
10.	Uwat Wear	10	44	-
11.	Uwat Reyaan	2	65	-
12.	Mun Ohoitadium	-	54	-
13.	Mun Werfan	-	37	12
14.	Mun Ohoiir	-	77	86
15.	Mun Essoy	-	31	20
16.	Mun Kahar	2	28	-
17.	Mun Ngurditwain	-	44	5
18.	Ad Wearaur	-	30	67
19.	Ad Ngurwul	-	20	100
20.	Ad Ohoiwaf	-	39	9
21.	Laar	-	76	5
22.	Hoor Islam	-	43	4
23.	Hoor Kristen	-	77	-
24.	Waer	-	2	65
25.	Waerat	-	34	-

Sumber/Source: Pemerintah Desa

6.2 PERTAMBANGAN/*MINING*

Tabel 6.2.1 Lokasi Penggalan Bahan Galian C menurut Desa di Kecamatan Kei Besar Utara Barat, 2020
Table Location of Type – C Quarrying Sites by Village in Kei Besar Utara Barat Subdistrict, 2020

	Nama Desa <i>Village</i>	Pasir Pantai <i>Coastal Sand</i>	Batu Kapur *) <i>Limestone</i>
	(1)	(2)	(3)
1.	Weer Ohoenam	Ada	Ada
2.	Weer Ohoiker	Ada	Ada
3.	Weer Frawaf	Ada	Ada
4.	Faa	Tidak Ada	Tidak Ada
5.	Dangarat	Ada	Ada
6.	Ohoituf	Ada	Ada
7.	Hangur	Ada	Ada
8.	Ngurwalek	Tidak Ada	Ada
9.	Uwat	Ada	Ada
10.	Uwat Wear	Ada	Ada
11.	Uwat Reyaan	Ada	Ada
12.	Mun Ohoitadium	Tidak Ada	Tidak Ada
13.	Mun Werfan	Tidak Ada	Tidak Ada
14.	Mun Ohoiir	Tidak Ada	Ada
15.	Mun Essoy	Ada	Ada
16.	Mun Kahar	Tidak Ada	Tidak Ada
17.	Mun Ngurditwain	Tidak Ada	Tidak Ada
18.	Ad Wearaur	Tidak Ada	Tidak Ada
19.	Ad Ngurwul	Tidak Ada	Tidak Ada
20.	Ad Ohoiwaf	Tidak Ada	Tidak Ada
21.	Laar	Tidak Ada	Tidak Ada
22.	Hoor Islam	Tidak Ada	Tidak Ada
23.	Hoor Kristen	Tidak Ada	Tidak Ada
24.	Waer	Tidak Ada	Tidak Ada
25.	Waerat	Tidak Ada	Tidak Ada

Catatan/Note : *) Termasuk Tanah Urug dan Kerikil/*Including Soil and Crushed-stone*
 Sumber/*Source* : Pemerintah Desa

Tabel 6.2.2 Sumber Air Minum Utama yang Digunakan menurut Desa di Kecamatan Kei Besar Utara Barat, 2020
Main Drinking Water Source to Use by Villages in Kei Besar Utara Barat Subdistrict, 2020

Nama Desa <i>Village</i>		Sumber Air Minum Utama <i>Main Drinking Water Source</i>
(1)		(2)
1.	Weer Ohoinam	Mata Air
2.	Weer Ohoiker	Mata Air
3.	Weer Frawaf	Mata Air
4.	Faa	Mata Air
5.	Dangarat	Mata Air
6.	Ohoituf	Mata Air
7.	Hangur	Mata Air
8.	Ngurwalek	Mata Air
9.	Uwat	Mata Air
10.	Uwat Wear	Mata Air
11.	Uwat Reyaan	Mata Air
12.	Mun Ohoitadium	Mata Air
13.	Mun Werfan	Mata Air
14.	Mun Ohoiir	Mata Air
15.	Mun Essoy	Mata Air
16.	Mun Kahar	Mata Air
17.	Mun Ngurditwain	Mata Air
18.	Ad Wearaur	Mata Air
19.	Ad Ngurwul	Mata Air
20.	Ad Ohoiwaf	Mata Air
21.	Laar	Mata Air
22.	Hoor Islam	Mata Air
23.	Hoor Kristen	Mata Air
24.	Waer	Mata Air
25.	Waerat	Sumur

Sumber/Source: Pemerintah Desa

PERDAGANGAN

Trade

BAB

7



<http://malukutenggarakab.bps.go.id>

PENJELASAN TEKNIS

1. Perdagangan adalah konsep ekonomi dasar yang melibatkan pertukaran barang dan jasa dari satu orang ke orang yang lain dengan alat tukar berupa uang.
2. Keuangan merupakan ilmu dan seni dalam mengelola uang yang mempengaruhi kehidupan setiap orang dan setiap organisasi. Keuangan berhubungan dengan proses, lembaga, pasar dan instrument yang terlibat dalam transfer uang baik antara individu maupun antara bisnis dan pemerintah.
3. Harga adalah suatu nilai tukar yang bias disamakan dengan uang atau barang lain untuk manfaat yang diperoleh dari suatu barang atau jasa bagi seseorang atau kelompok pada waktu tertentu dan tempat tertentu. Istilah harga digunakan untuk memberikan nilai finansial pada suatu produk barang atau jasa.
4. **Toko Kelontong/Kios** adalah suatu toko kecil yang umumnya mudah diakses umum/lokal, yang masih bersifat tradisional dan konvensional.

TECHNICAL NOTES

1. *Trading is a basic economic concept that involves the transfer of the ownership of goods or services from one person or entity to another, in exchange for money goods or services.*
2. *Finance is the science and art of managing money that affects the lives of every person and every organization. Finance relates to processes, institutions, markets, and instruments involved in transferring of money between individuals and between business and government.*
3. *Price is a value that will purchase a finite quantity, weight or other measure of a good or service in general terms. Price is a component of an exchange or transaction that takes place between two parties and refers to what must be given up by one party (buyer) in order to obtain something offered by another party (seller).*
4. ***The Kiosk Shop** is a small shop that is generally easily accessible to the public/local, which is still traditional and conventional.*

ULASAN

Pada tahun 2020 terdapat 187 kegiatan usaha yang berbentuk toko/kiosk yang tersebar di hampir semua desa di Kecamatan Kei Besar Utara Barat (Tabel 7.1), dimana harga-harga barang yang ditawarkan cukup bervariasi antar desa.

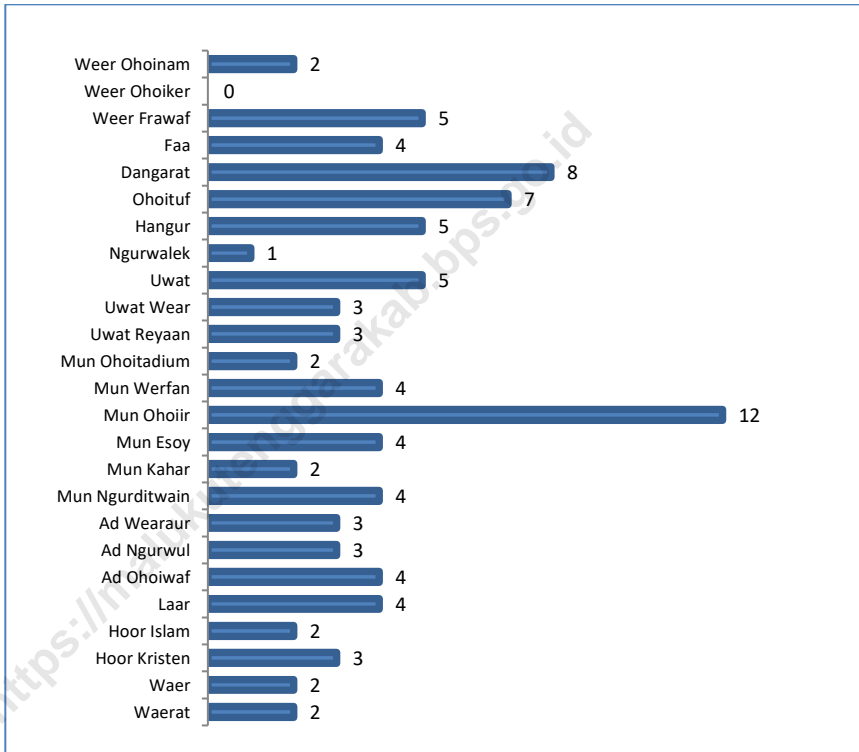
Selain itu, di kecamatan ini belum terdapat lembaga keuangan seperti bank atau KUD sampai saat ini. Akan tetapi Pemerintah Daerah mulai membentuk suatu lembaga non KUD lainnya, yang dikelola oleh pemerintah desa. Untuk Kabupaten Maluku Tenggara lembaga ini dikenal dengan Badan Usaha Milik Ohoi atau yang biasa disingkat dengan BUMO. Sebagian besar desa di Kecamatan Kei Besar Utara Barat telah mempunyai BUMO.

DESCRIPTION

In 2020, there were 187 stores/kiosk spread in almost all villages in Kei Besar Utara Barat Subdistrict (Table 7.1), where the prices of goods offered varied considerably between villages.

In addition, in this subdistrict there are no financial institutions such as banks or KUD to date. However, the Regional Government begins to form another non KUD institution, which is managed by the village government. For Maluku Tenggara Regency this institution is known as the Badan Usaha Milik Ohoi or commonly abbreviated as BUMO. Most all of village in Kei Besar Utara Barat Subdistrict already has BUMO.

Gambar 6 Jumlah Toko/Kios menurut Desa di Kecamatan Kei Besar Utara Barat, 2020
Picture Number of Stores/Shops by Villages in Kei Besar Utara Barat Subdistrict, 2020



Sumber/Source: Pemerintah Desa

7.1 PERDAGANGAN/TRADE

Tabel 7.1.1 Jumlah Toko/Kios menurut Desa di Kecamatan Kei Besar Utara Barat, 2020
Table *Number of Stores/Kiosk by Villages in Kei Besar Utara Barat Subdistrict, 2020*

	Nama Desa Village	Toko/Kios Stores/Kiosk
	(1)	(2)
1.	Weer Ohoinam	2
2.	Weer Ohoiker	-
3.	Weer Frawaf	5
4.	Faa	4
5.	Dangarat	6
6.	Ohoituf	7
7.	Hangur	5
8.	Ngurwalek	1
9.	Uwat	5
10.	Uwat Wear	3
11.	Uwat Reyaan	3
12.	Mun Ohoitadium	2
13.	Mun Werfan	4
14.	Mun Ohoiir	12
15.	Mun Essoy	4
16.	Mun Kahar	2
17.	Mun Ngurditwain	4
18.	Ad Wearaur	3
19.	Ad Ngurwul	3
20.	Ad Ohoiwaf	4
21.	Laar	4
22.	Hoor Islam	2
23.	Hoor Kristen	3
24.	Waer	2
25.	Waerat	2
Jumlah / Total		92

Sumber/Source: Pemerintah Desa

7.2 KEUANGAN/*FINANCIAL*

Tabel 7.2.1 Jumlah Bank dan Lembaga Keuangan Desa Lainnya menurut Desa di Kecamatan Kei Besar Utara Barat, 2020
Table *Numbers of Banks and Other Village Financial Institutions by Villages in Kei Besar Utara Barat Subdistrict, 2020*

	Nama Desa <i>Village</i>	Bank <i>Banks</i>	KUD <i>Village Unit Cooperatives</i>	Koperasi Simpan Pinjam <i>Loan and Saving Cooperatives</i>	Bumdes <i>Bumdes</i>
	(1)	(2)	(3)	(4)	(5)
1.	Weer Ohoenam	-	-	-	-
2.	Weer Ohoiker	-	-	-	-
3.	Weer Frawaf	-	-	-	-
4.	Faa	-	-	-	-
5.	Dangarat	-	-	-	-
6.	Ohoituf	-	-	-	-
7.	Hangur	-	-	-	-
8.	Ngurwalek	-	-	-	-
9.	Uwat	-	-	-	-
10.	Uwat Wear	-	-	-	-
11.	Uwat Reyaan	-	-	-	-
12.	Mun Ohoitadium	-	-	-	-
13.	Mun Werfan	-	-	-	-
14.	Mun Ohoiir	-	-	-	-
15.	Mun Essoy	-	-	-	-
16.	Mun Kahar	-	-	-	-
17.	Mun Ngurditwain	-	-	-	-
18.	Ad Wearaur	-	-	-	-
19.	Ad Ngurwul	-	-	-	-
20.	Ad Ohoiwaf	-	-	-	-
21.	Laar	-	-	-	-
22.	Hoor Islam	-	-	-	-
23.	Hoor Kristen	-	-	-	-
24.	Waer	-	-	-	-
25.	Waerat	-	-	-	-
	Jumlah / Total	-	-	-	-

Sumber/Source: Pemerintah Desa

HOTEL DAN PARIWISATA

Hotel and Tourism



8

BAB

<https://meliputitenggarakab.bps.go.id>

PENJELASAN TEKNIS

1. Hotel adalah penyediaan akomodasi secara harian berupa kamar-kamar di dalam satu bangunan yang dapat dilengkapi dengan jasa pelayanan makan dan minum, kegiatan hiburan dan atau fasilitas lainnya. Hotel terdiri dari hotel berbintang dan hotel non- bintang.
2. Restoran adalah suatu tempat yang menyediakan makanan dan minuman untuk dikonsumsi tamu melalui sebuah transaksi pembayaran.
3. Objek wisata adalah segala sesuatu yang ada di suatu daerah yang merupakan daya tarik agar orang-orang mau datang berkunjung ke tempat tersebut.

TECHNICAL NOTES

1. *Hotel is a daily supply of accommodation rooms within a building which can be equipped with eating and drinking services, entertainment activities and/or other facilities. Hotel consists of a classified hotel and a non-classified hotel.*
2. *A restaurant is a business which prepares and serves food and drinks to costumers in exchange for money*
3. *Tour objects is the interesting places in an area that makes people want ti visit that place.*

ULASAN

Pada tahun 2020, belum terdapat fasilitas akomodasi dan warung makan di Kecamatan Kei Besar Utara Barat. Begitupun juga dengan pusat kebugaran, atau tempat-tempat hiburan lainnya seperti tempat karaoke dan bilyard.

Tabel 8.1.1 menunjukkan objek wisata yang berada di Kecamatan Kei Besar Utara Barat.

DESCRIPTION

In 2020, there are no accomodation facilities and food stall or restaurant in Kei Besar Utara Barat Subdistrict. Likewise with a fitness centers or other amusement place such as karaoke and billiard.

Table 8.1.1 shows the tourism object in Kei Besar Utara Barat Subbdistrict.

8.1 AKOMODASI/*ACCOMODATION*

Tabel 8.1.1 Nama Akomodasi di Kecamatan Kei Besar Utara Barat, 2020
Table Name of Accomodation in Kei Besar Utara Barat Subdistrict, 2020

Nama Hotel/penginapan <i>Hotels</i>	Desa <i>Village</i>
(1)	(2)
-	-

Sumber/source : Dinas Pariwisata dan Kebudayaan Kabupaten Maluku Tenggara

Tabel 8.1.2 Jumlah Warung Makan/Restoran menurut Desa di Kecamatan Kei Besar Utara Barat, 2020
Numbers of Diners/Restaurants in Kei Besar Utara Barat Subdistrict, 2020

	Nama Desa Village	Warung Makan/Restoran Diners/Restaurants
	(1)	(2)
1.	Weer Ohoinam	-
2.	Weer Ohoiker	-
3.	Weer Frawaf	-
4.	Faa	-
5.	Dangarat	-
6.	Ohoituf	-
7.	Hangur	-
8.	Ngurwalek	-
9.	Uwat	-
10.	Uwat Wear	-
11.	Uwat Reyaan	-
12.	Mun Ohoitadium	-
13.	Mun Werfan	-
14.	Mun Ohoiir	-
15.	Mun Essoy	-
16.	Mun Kahar	-
17.	Mun Ngurditwain	-
18.	Ad Wearaur	-
19.	Ad Ngurwul	-
20.	Ad Ohoiwaf	-
21.	Laar	-
22.	Hoor Islam	-
23.	Hoor Kristen	-
24.	Waer	-
25.	Waerat	-
	Jumlah / Total	-

8.2 PARIWISATA/*TOURISM*

Tabel 8.2.1 **Objek Wisata di Kecamatan Kei Besar Utara Barat, 2020**
Table **Tourism Objects in Kei Besar Utara Barat Subdistrict, 2020**

Objek Wisata <i>Tourism Objects</i>	Lokasi <i>Location</i>
(1)	(2)
Air Terjun Ad	Desa Ad Wearaur
Goa Ad	Desa Ad Ngurwul
Hoat Lobwaer	Desa Laar
Pantai Mun Ohoitadiun	Desa Mun Ohoitadiun
Air Terjun Weer Frawav	Desa Weer Frawav
Nam Kuwunin	Desa Hoor Islam
Pantai Waerrat	Desa Waerat

Sumber/source : Dinas Pariwisata dan Kebudayaan Kabupaten Maluku Tenggara

Tabel 8.2.2 Tempat Lapangan Sepak Bola, Lapangan Bola Voli dan tempat olahraga lainnya menurut Desa di Kecamatan Kei Besar Utara Barat, 2020
Football Field, Volley Ball Field, and others sport place by Villages in Kei Besar Utara Barat Subdistrict, 2020

	Nama Desa <i>Village</i>	Lapangan Sepak Bola <i>Football Field</i>	Lapangan Bola Voli <i>Volley Ball Field</i>	Tempat Olahraga lainnya
	(1)	(2)	(3)	(4)
1.	Weer Ohoenam	-	-	-
2.	Weer Ohoiker	-	-	-
3.	Weer Frawaf	-	1	-
4.	Faa	-	-	-
5.	Dangarat	-	-	-
6.	Ohoituf	-	-	-
7.	Hangur	-	-	-
8.	Ngurwalek	-	-	-
9.	Uwat	-	1	-
10.	Uwat Wear	-	-	-
11.	Uwat Reyaan	-	-	-
12.	Mun Ohoitadium	-	-	1
13.	Mun Werfan	-	-	-
14.	Mun Ohoiir	-	-	-
15.	Mun Essoy	-	-	-
16.	Mun Kahar	-	-	-
17.	Mun Ngurditwain	-	-	-
18.	Ad Wearaur	-	1	-
19.	Ad Ngurwul	-	1	-
20.	Ad Ohoiwaf	-	1	-
21.	Laar	-	1	-
22.	Hoor Islam	-	1	-
23.	Hoor Kristen	-	-	-
24.	Waer	-	-	-
25.	Waerat	-	-	-
	Jumlah / Total	-	7	1

TRANSPORTASI

DAN KOMUNIKASI

Transportation and Communication



9

BAB

<https://malukutenggarakab.bps.go.id>

PENJELASAN TEKNIS

1. **Angkutan** adalah sarana untuk memindahkan orang atau barang dari suatu tempat ke tempat lain.
2. **Transportasi** adalah perpindahan manusia atau barang dari satu tempat ke tempat lainnya dengan menggunakan sebuah kendaraan yang digerakkan oleh manusia atau mesin. Transportasi digunakan untuk memudahkan manusia dalam melakukan aktivitas sehari-hari.
3. **Ojek** adalah transportasi umum tidak resmi di Indonesia berupa sepeda motor atau sepeda yang disewakan dengan cara membonceng penumpang.
4. **Angkutan Laut** adalah kendaraan atau alat angkut yang digunakan di laut, mencakup kapal, perahu, dll.
5. **Telekomunikasi** adalah setiap pemancaran, pengiriman dan atau penerimaan dari setiap informasi dalam bentuk tanda-tanda, isyarat, tulisan, gambar, suara dan bunyi melalui sistem kawat, optik, radio atau sistem elektromagnetik lainnya.

TECHNICAL NOTES

1. **Transport** is a means to move people or goods from one place to another.
2. **Transportation** is the movement of people or goods from one place to another by using a vehicle driven by humans or machines. Transportation is used to facilitate people in carrying out daily activities.
3. **Ojek** is an unofficial public transportation in Indonesia in the form of motorbikes or bicycles that are rented by way of passengers.
4. **Sea Transportation** is a vehicle or conveyance used at sea, including ships, boats, etc.
5. **Telecommunication** is every broadcast, delivery and or receipt of any information in the form of signs, signals, writings, pictures, sounds and sounds through a wire, optical, radio or other electromagnetic system

6. **Jaringan telekomunikasi** adalah rangkaian perangkat telekomunikasi dan kelengkapannya yang digunakan dalam bertelekomunikasi.
7. **Telepon bergerak seluler** adalah perangkat telekomunikasi elektronik yang mempunyai kemampuan dasar yang sama dengan telepon tetap kabel, namun dapat dibawa ke mana-mana (portable, mobile) dan tidak perlu disambungkan dengan jaringan telekomunikasi kabel. Selain berfungsi sebagai telepon, telepon seluler modern biasanya mendukung layanan tambahan seperti *Short Messages Services (SMS)*, *Multimedia Messages Service (MMS)*, e-mail dan akses Internet, aplikasi bisnis dan permainan, serta fotografi. Saat ini, Indonesia mempunyai dua sistem jaringan telepon bergerak seluler, yaitu *Global System for Mobile Telecommunications (GSM)* dan CDMA.
6. **Telecommunication network** is peripheral network of telecommunication and its equipment used in the means of telecommunication.
7. **Cellular mobile phone** is an electronic telecommunication device which has the same basic capabilities with fixed cables, but can be taken anywhere (portable, mobile) and does not need to be connected to the wired telecommunications networks. In addition to functioning as a telephone, modern mobile phone typically supports additional services such as *Short Messages Services (SMS)*, *Multimedia Messages Service (MMS)*, e-mail and access to the Internet, business applications and games, as well as photography. Currently, Indonesia has two cellular mobile telephone network system that are *GSM (Global System for Mobile Telecommunications)* and *Code Division Multiple Access (CDMA)*.

ULASAN**DESCRIPTION**

Kecamatan Kei Besar Utara Barat termasuk kecamatan yang letaknya jauh dan tidak mudah dijangkau dari Ibukota Kabupaten. Jarak antara Ibukota Kecamatan Kei Besar Utara Barat di Uwat Reyaan dan Ibukota Kabupaten Maluku Tenggara di Langgur ± 49,1 Km (Tabel 9.1.1).

Kei Besar Utara Barat Subdistrict is one of districts located distance and not easy to reach from Capital Regency. The distance between Capital City of Kei Besar Utara Barat Subdistrict in Uwat Reyaan and Capital City of Regency of Maluku Tenggara in Langgur is about 49,1 Km (Table 9.1.1).

Seluruh Desa di Kecamatan Kei Besar Utara Barat terletak di satu pulau yang sama, yaitu Pulau Kei Besar/Nuhuyut, tapi tidak semua desa dapat dijangkau melalui jalur darat dan tidak semua jalur darat antar desa dapat dilalui kendaraan.

All villages in Kei Besar Utara Barat Subdistrict located in Kei Besar island/Nuhuyut island, but not all villages can be reached by land road and not all land road can be passed by vehicles.

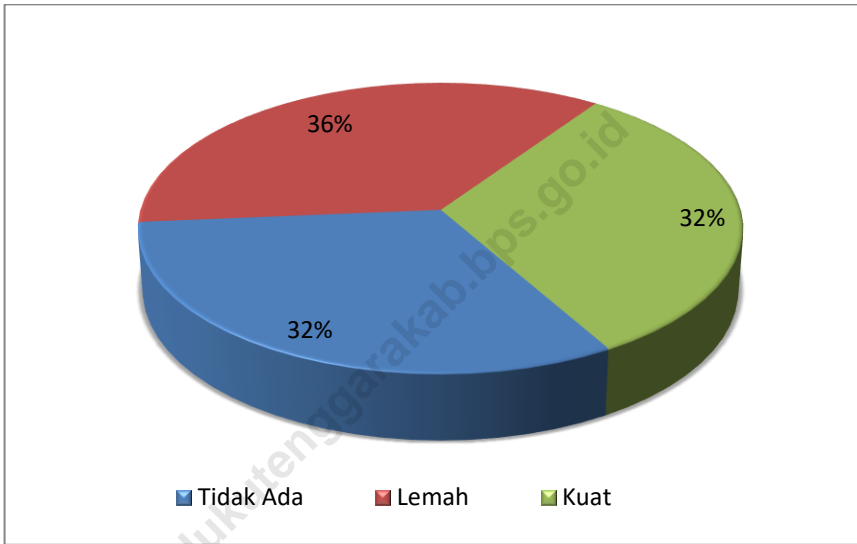
Angkutan laut merupakan transportasi yang paling sering digunakan untuk menghubungkan desa-desa yang berada di wilayah Kecamatan Kei Besar Utara Barat dan atau desa-desa di wilayah Kecamatan lainnya di Kabupaten Maluku Tenggara.

Local sea transports is the most frequently used to connect the village with other villages located in this subdistrict or other subdistricts in the Maluku Tenggara Regency.

Komunikasi melalui jaringan telepon kabel tidak tersedia. Sedangkan jaringan seluler hanya bisa diakses dengan baik di beberapa desa saja (Tabel 9.2.1).

Communication by cable phone not available. While cellular phone network can only be accessed properly in several villages (Table 9.2.1).

Gambar 7 Ketersediaan Jaringan Telepon Selular di Desa-desa Kecamatan Kei Besar Utara Barat, 2020
Picture Cellular Phone Networks Availability in Villages of Kei Besar Utara Barat Subdistrict, 2020



Sumber/Source: Pemerintah Desa

9.1 TRANSPORTASI/*TRANSPORTATION*

Tabel 9.1.1 Jarak antara Desa di Kecamatan Kei Besar Utara Barat dengan Kota Kecamatan dan Kota Kabupaten, 2020
Table *Distances between Villages in Kei Besar Utara Barat Subdistrict and Subdistrict Capital and Regency Capital, 2020*

	Nama Desa <i>Village</i>	Jarak ke Kota Kecamatan <i>Distance to District Capital</i> [KM]	Jarak ke Kota Kabupaten <i>Distance to Regency Capital</i> [KM]
	(1)	(2)	(3)
1.	Weer Ohoinam	12,5	40,0
2.	Weer Ohoiker	11,0	40,5
3.	Weer Frawaf	9,5	42,0
4.	Faa	5,5	44,3
5.	Dangarat	6,5	44,0
6.	Ohoituf	5,0	44,4
7.	Hangur	4,5	44,5
8.	Ngurwalek	3,0	46,5
9.	Uwat	2,0	46,9
10.	Uwat Wear	1,5	47,1
11.	Uwat Reyaan	0,1	49,1
12.	Mun Ohoitadium	8,0	57,6
13.	Mun Werfan	8,2	57,7
14.	Mun Ohoiir	3,5	52,1
15.	Mun Essoy	4,5	52,9
16.	Mun Kahar	4,7	53,0
17.	Mun Ngurditwain	5,7	54,6
18.	Ad Wearaur	18,0	65,6
19.	Ad Ngurwul	18,3	65,7
20.	Ad Ohoiwaf	22,5	66,7
21.	Laar	22,7	66,8
22.	Hoor Islam	24,3	67,9
23.	Hoor Kristen	24,2	67,8
24.	Waer	41,0	84,8
25.	Waerat	32,0	77,8

Sumber/*Source*: Pemerintah Desa

Tabel 9.1.2 Kondisi, Jenis Permukaan, dan Status Jalan menurut Desa di Kecamatan Kei Besar Utara Barat, 2020
Table Conditions, Surface Type, and Road Status by Village in Kei Besar Utara Barat Subdistrict, 2020

	Nama Desa <i>Villages</i>	Jenis Permukaan*) <i>Surface Type</i>	Kondisi Jalan **) <i>Road Condition</i>	Status Jalan <i>Road Status</i>
	(1)	(2)	(3)	(4)
1.	Weer Ohoinam	Aspal	Rusak Ringan	Kabupaten
2.	Weer Ohoiker	Aspal	Rusak Ringan	Kabupaten
3.	Weer Frawaf	Aspal	Rusak Ringan	Kabupaten
4.	Faa	Aspal	Baik	Kabupaten
5.	Dangarat	Aspal	Baik	Kabupaten
6.	Ohoituf	Aspal	Baik	Kabupaten
7.	Hangur	Aspal	Baik	Kabupaten
8.	Ngurwalek	Aspal	Baik	Kabupaten
9.	Uwat	Aspal	Baik	Kabupaten
10.	Uwat Wear	Aspal	Baik	Kabupaten
11.	Uwat Reyaan	Aspal	Baik	Kabupaten
12.	Mun Ohoitadium	Lainnya	Rusak Ringan	Kabupaten
13.	Mun Werfan	Lainnya	Rusak Ringan	Kabupaten
14.	Mun Ohoiir	Aspal	Rusak Ringan	Kabupaten
15.	Mun Essoy	Aspal	Rusak Ringan	Kabupaten
16.	Mun Kahar	Aspal	Rusak Ringan	Kabupaten
17.	Mun Ngurditwain	Diperkeras	Rusak Ringan	Kabupaten
18.	Ad Wearaur	Lainnya	Rusak Berat	...
19.	Ad Ngurwul	Lainnya	Rusak Berat	...
20.	Ad Ohoiwaf	Tanah	Rusak Berat	...
21.	Laar	Lainnya	Rusak Berat	...
22.	Hoor Islam	Lainnya	Rusak Berat	...
23.	Hoor Kristen	Lainnya	Rusak Berat	...
24.	Waer	Lainnya	Rusak Berat	...
25.	Waerat	Lainnya	Rusak Berat	...

Catatan / Note : *) Jenis permukaan jalan untuk akses darat **) Kondisi jalan aspal

Sumber / Source: Pemerintah Desa

Tabel 9.1.3 Jenis Angkutan yang Biasa Digunakan untuk Menjangkau Desa dari Ibukota Kecamatan, 2020
Type of Transportation Commonly Used to Reach the Villages from Subdistrict Capital, 2020

	Nama Desa <i>Village</i>	Jenis Angkutan <i>Type of Transportation</i>
	(1)	(2)
1.	Weer Ohoenam	Ojek Sepeda Motor
2.	Weer Ohoiker	Ojek Sepeda Motor
3.	Weer Frawaf	Ojek Sepeda Motor
4.	Faa	Ojek Sepeda Motor
5.	Dangarat	Ojek Sepeda Motor
6.	Ohoituf	Ojek Sepeda Motor
7.	Hangur	Ojek Sepeda Motor
8.	Ngurwalek	Ojek Sepeda Motor
9.	Uwat	Ojek Sepeda Motor
10.	Uwat Wear	Ojek Sepeda Motor
11.	Uwat Reyaan	Ojek Sepeda Motor
12.	Mun Ohoitadium	Perahu
13.	Mun Werfan	Perahu
14.	Mun Ohoir	Ojek Sepeda Motor
15.	Mun Essoy	Ojek Sepeda Motor
16.	Mun Kahar	Ojek Sepeda Motor
17.	Mun Ngurditwain	Perahu
18.	Ad Wearaur	Perahu
19.	Ad Ngurwul	Perahu
20.	Ad Ohoiwaf	Perahu
21.	Laar	Perahu
22.	Hoor Islam	Perahu
23.	Hoor Kristen	Perahu
24.	Waer	Perahu
25.	Waerat	Perahu

Sumber / Source: Pemerintah Desa

9.2 KOMUNIKASI/COMMUNICATION

Tabel 9.2.1 Jaringan Telepon Kabel dan Seluler yang Tersedia di Kecamatan Kei Besar Utara Barat, 2020
Cable and Cellular Phone Networks Availability in Kei Besar Utara Barat, 2020

	Nama Desa Village	Telepon Kabel Cable Phone	Sinyal Ponsel Cellphone Signal
	(1)	(2)	(3)
1.	Weer Ohoinam	...	Kuat
2.	Weer Ohoiker	...	Kuat
3.	Weer Frawaf	...	Lemah
4.	Faa	...	Kuat
5.	Dangarat	...	Kuat
6.	Ohoituf	...	Lemah
7.	Hangur	...	Lemah
8.	Ngurwalek	...	Lemah
9.	Uwat	...	Lemah
10.	Uwat Wear	...	Lemah
11.	Uwat Reyaan	...	Lemah
12.	Mun Ohoitadium	...	Lemah
13.	Mun Werfan	...	Lemah
14.	Mun Ohoiir	...	Lemah
15.	Mun Essoy	...	Lemah
16.	Mun Kahar	...	Lemah
17.	Mun Ngurditwain	...	Lemah
18.	Ad Wearaur	...	Tidak Ada Sinyal
19.	Ad Ngurwul	...	Kuat
20.	Ad Ohoiwaf	...	Tidak Ada Sinyal
21.	Laar	...	Tidak Ada Sinyal
22.	Hoor Islam	...	Tidak Ada Sinyal
23.	Hoor Kristen	...	Tidak Ada Sinyal
24.	Waer	...	Tidak Ada Sinyal
25.	Waerat	...	Tidak Ada Sinyal

Sumber/source : Kantor Kecamatan Kei Besar Utara Barat

PERBANDINGAN

ANTAR KECAMATAN

Subdistrict Comparison

BAB

10



PENJELASAN TEKNIS

1. **Luas wilayah** adalah batasan wilayah yang terdiri dari perairan dan daratan yang menjadi territorial dari sebuah kedaulatan.
2. **Penduduk Indonesia** adalah semua orang yang berdomisili di wilayah teritorial Indonesia selama 6 bulan atau lebih dan atau mereka yang berdomisili kurang dari 6 bulan tetapi bertujuan menetap.
3. **Rasio murid terhadap guru** merupakan perbandingan beberapa orang murid untuk 1 orang guru.

TECHNICAL NOTES

1. **Total area** at the border which consist of water and land and become a part of territorial of region.
2. **The population of Indonesia** are all residents of the entire territory of Indonesia who have stayed for six months or longer, and those who intended to stay more than six months even though their length of stay is less than six months.
3. **Pupils to teacher ratio** is comparison some pupils to one teacher.

SUBDISTRICT COMPARISON

ULASAN

Tabel 10.1 menunjukkan bahwa Kecamatan Kei Besar Utara Barat adalah kecamatan yang memiliki daratan kedua terluas di Kabupaten Maluku Tenggara, setelah Kecamatan Kei Besar Utara Timur.

Rasio murid terhadap guru dan banyaknya fasilitas kesehatan menurut kecamatan dapat dilihat pada Tabel 10.2 dan 10.3.

DESCRIPTION

Table 10.1 shows that Kei Besar Utara Barat Subdistrict is a subdistrict who has the second widest land area in Maluku Tenggara Regency after Kei Besar Utara Timur subdistrict.

Pupils to Teacher Ratio and the number of health facilities by subdistrict can be seen on Table 10.2 and 10.3.

Tabel 10.1 Luas Wilayah menurut Kecamatan di Kabupaten Maluku Tenggara, 2020
Table *Total Area of Maluku Tenggara Regency by Subdistrict, 2020*

	Kecamatan <i>District</i>	Luas Daratan <i>Land Area Width</i> [Km ²]	Luas Perairan <i>Sea Area Width</i> [Km ²]	Luas Total <i>Total Area Width</i> [Km ²]
	(1)	(2)	(3)	(4)
1.	Kei Kecil	109,27	283,23	392,50
2.	Kei Kecil Barat	95,76	870,27	966,03
3.	Kei Kecil Timur	68,26	85,81	154,07
4.	Hoat Sorbay	82,28	22,62	104,90
5.	Manyeuw	61,93	231,93	293,86
6.	Kei Kecil Timur Selatan	55,48	125,49	180,97
7.	Kei Besar	112,97	371,21	484,18
8.	Kei Besar Utara Timur	167,09	351,62	518,71
9.	Kei Besar Selatan	78,83	325,32	404,15
10.	Kei Besar Utara Barat	157,81	353,55	511,36
11.	Kei Besar Selatan Barat	42,13	159,68	201,81
	Jumlah Total	1 031,81	3 180,73	4 212,54

Sumber/source : BAPPEDA Kabupaten Maluku Tenggara

SUBDISTRICT COMPARISON

Tabel 10.2 Jumlah Penduduk menurut Jenis Kelamin dan Kecamatan di Kabupaten Maluku Tenggara, 2020
Total Population by Sex and Subdistrict in Maluku Tenggara Regency, 2020

Kecamatan Subdistrict	Laki-laki Male	Perempuan Female	Jumlah Total
(1)	(2)	(3)	(4)
1. Kei Kecil	16 909	17 078	33 987
2. Kei Kecil Barat	3 879	3 722	7 601
3. Kei Kecil Timur	4 053	4 152	8 205
4. Hoat Sorbay	5 053	5 086	10 139
5. Manyeuw	3 157	3 099	6 256
6. Kei Kecil Timur Selatan	2 815	2 868	5 683
7. Kei Besar	9 262	9 556	18 818
8. Kei Besar Utara Timur	5 639	5 650	11 289
9. Kei Besar Selatan	3 432	3 484	6 916
10. Kei Besar Utara Barat	4 543	4 588	9 131
11. Kei Besar Selatan Barat	1 746	1 740	3 486
Jumlah Total	60 488	61 023	121 511

Sumber/source : BPS, Sensus Penduduk 2020

Tabel 10.3 Jumlah Sekolah menurut Kecamatan dan Jenjang Pendidikan di Kabupaten Maluku Tenggara, 2020
Table *Number of Schools by Subdistrict and Educational Level in Maluku Tenggara Regency, 2020*

Kecamatan Subdistrict	SD Primary School	SMP Junior High Schools	SMA Senior High Schools	SMK Vocational Senior High Schools
(1)	(2)	(3)	(4)	(5)
Kei Kecil	23	13	9	6
Kei Kecil Barat	10	5	1	...
Kei Kecil Timur	13	6	3	3
Hoat Sorbay	9	3	1	1
Manyeuw	8	2
Kei Kecil Timur Selatan	5	2	1	...
Kei Besar	28	8	2	...
Kei Besar Utara Timur	24	7	2	...
Kei Besar Selatan	14	5	1	...
Kei Besar Utara Barat	15	5
Kei Besar Selatan Barat	6	2
Jumlah/Total	155	58	20	10

Sumber/source: Kementerian Pendidikan dan Kebudayaan, Data Semester Ganjil

SUBDISTRICT COMPARISON

Tabel 10.4 Banyaknya Puskesmas, Pukesmas Pembantu dan Posyandu menurut Kecamatan di Kabupaten Maluku Tenggara, 2020
Table Number of Public Health Centres, by PHC Owned and Integrated Health Service Posts by Subdistrict in Maluku Tenggara Regency, 2020

Kecamatan District	Rumah Sakit Hospital	Puskesmas Public Health Center	Puskesmas Pembantu Owned PHC	Posyandu Integrated Health Service Posts
(1)	(2)	(3)	(4)	(5)
Kei Kecil	2	3	5	23
Kei Kecil Barat	...	1	4	13
Kei Kecil Timur	...	1	2	18
Hoat Sorbay	4	22
Manyeuw	...	1	2	11
Kei Kecil Timur Selatan	...	1	1	13
Kei Besar	1	6	9	43
Kei Besar Utara Timur	...	3	6	30
Kei Besar Selatan	...	2	4	16
Kei Besar Utara Barat	...	2	4	26
Kei Besar Selatan Barat	2	13
Kabupaten Maluku Tenggara	3	20	43	228

Sumber/source : BPS, Pendataan Potensi Desa
 Dinas Kesehatan Kabupaten Maluku Tenggara

DATA

Mencerdaskan Bangsa
Enlighten The Nation

<https://malukutenggarakab.bps.go.id>



**BADAN PUSAT STATISTIK
KABUPATEN MALUKU TENGGARA**
BPS-Statistics of Maluku Tenggara Regency
Telp. (0916) 21348 E-mail: bps8102@bps.go.id
Homepage: <https://malukutenggarakab.bps.go.id>

ISBN 978-602-70863-6-4



9 786027 086364