

STATISTIK PERHOTELAN KALIMANTAN SELATAN 2014



STATISTIK PERHOTELAN KALIMANTAN SELATAN 2014



KATALOG PENERBITAN

STATISTIK PERHOTELAN PROVINSI KALIMANTAN SELATAN 2014

ISSN : 2460 - 2906

Nomor Publikasi : 63 543-15.004

Katalog BPS : 8403002.63

Ukuran Buku : 21,5 x 29,7 cm (letter)

Jumlah Halaman : VIII + 48 halaman

Gambar Kulit :
Seksi Statistik Niaga dan Jasa BPS Prov Kalimantan Selatan

Naskah/Editor
Bidang Statistik Distribusi BPS Prov Kalimantan Selatan

Diterbitkan oleh :
BADAN PUSAT STATISTIK PROVINSI KALIMANTAN SELATAN

BOLEH DIKUTIP DENGAN MENYEBUT SUMBERNYA

KATA PENGANTAR

Sebagai kelanjutan dari publikasi tahun sebelumnya, maka tahun ini diterbitkan kembali publikasi Statistik Perhotelan Kalimantan Selatan Tahun 2014. Publikasi ini berisi beberapa indikator yang dapat dipakai sebagai petunjuk perkembangan perhotelan antara lain banyaknya sarana akomodasi, tenaga kerja, banyaknya tamu, banyaknya kamar dan tempat tidur serta tingkat penghuniannya.

Data yang disajikan dalam publikasi ini merupakan hasil pengolahan dari pengumpulan data secara rutin setiap bulan yang dilakukan pada sebagian sarana jasa akomodasi yang tersebar di wilayah Provinsi Kalimantan Selatan. Pengumpulan data dilakukan pada seluruh hotel berbintang dan sebagian (sampel) hotel non bintang. Sebagai catatan untuk memudahkan dalam memahami isi publikasi dan pemakaian data yang sesuai dengan kepentingannya, ditambahkan pula konsep dan definisi serta batasan lainnya.

Harapan kami semoga data yang disajikan pada publikasi ini dapat berguna bagi semua pihak yang memerlukan gambaran keadaan perhotelan, maupun sebagai bahan acuan dalam pengambilan keputusan. Kritik dan saran yang membangun untuk perbaikan publikasi serupa di masa yang akan datang sangat kami harapkan.

Akhirnya kepada semua pihak yang telah membantu sehingga publikasi ini dapat selesai, kami sampaikan terima kasih.

Banjarmasin, November 2015

Badan Pusat Statistik
Provinsi Kalimantan Selatan
Kepala,

DYAN PRAMONO EFFENDI, SE, ME

DAFTAR ISI

| | |
|--|-----|
| KATA PENGANTAR..... | iii |
| DAFTAR ISI..... | iv |
| DAFTAR TABEL DAN GRAFIK..... | v |
| DAFTAR LAMPIRAN..... | vi |
| | |
| BAB 1. Pendahuluan..... | 1 |
| I. Umum..... | 1 |
| II. Bidang Liputan..... | 2 |
| III. Cara Pengumpulan dan Pengolahan Data..... | 3 |
| IV. Metodologi Pengolahan..... | 3 |
| V. Konsep dan Definisi..... | 4 |
| | |
| BAB 2. Ulasan Singkat Statistik Perhotelan..... | 8 |
| I. Jumlah Hotel, Kamar dan Penyebarannya..... | 9 |
| II. Tenaga Kerja..... | 10 |
| III. Wisatawan Mancanegara dan Nusantara..... | 11 |
| IV. Tingkat Penghunian Kamar..... | 12 |
| V. Rata-Rata Tamu per Kamar..... | 14 |
| VI. Rata-Rata Lamanya Tamu Menginap..... | 15 |
| | |
| TABEL-TABEL LAMPIRAN..... | 16 |

DAFTAR TABEL DAN GRAFIK

TABEL:

| | | |
|----------|--|----|
| Tabel 1. | Jumlah Hotel Bintang dan Non Bintang Beserta Jumlah Kamar Tersedia di Kalimantan Selatan Tahun 2014..... | 9 |
| Tabel 2. | Banyaknya Tenaga Kerja yang Dapat Diserap Sub Sektor Perhotelan Dirinci menurut Status Pekerja dan Klasifikasi Hotel Tahun 2014..... | 10 |
| Tabel 3. | Banyaknya Tenaga Kerja Dirinci menurut Tingkat Pendidikan, Jenis Kejuruan dan Klasifikasi Akomodasi Tahun 2014..... | 10 |
| Tabel 4. | Jumlah Wisatawan yang Datang menurut Klasifikasi Akomodasi dan Jenis Wisatawan Tahun 2014..... | 11 |
| Tabel 5. | Tingkat Penghunian Kamar (TPK) Hotel Bintang dan Non Bintang Tahun 2014..... | 13 |
| Tabel 6. | Rata-rata Tamu per Kamar (GPR) pada Hotel Bintang dan Non Bintang Tahun 2014..... | 14 |
| Tabel 7. | Rata-rata Lamanya Tamu Menginap menurut Klasifikasi Akomodasi dan Jenis Wisatawan Tahun 2014..... | 15 |

GRAFIK :

| | | |
|-----------|---|----|
| Grafik 1. | Persentase Banyaknya Hotel di Kalimantan Selatan menurut Kabupaten/Kota tahun 2014..... | 9 |
| Grafik 2. | TPK Hotel Bintang dan Non Bintang dirinci Perbulan Tahun 2014..... | 13 |

DAFTAR LAMPIRAN

| | | |
|-------------|--|----|
| Tabel 1.1 : | Banyaknya Akomodasi Dirinci menurut Kabupaten/Kota dan Klasifikasi Hotel Tahun 2014..... | 17 |
| Tabel 1.2 : | Banyaknya Akomodasi, Kamar dan Tempat Tidur Dirinci menurut Kabupaten/Kota Tahun 2014..... | 18 |
| Tabel 1.3 : | Banyaknya Tenaga Kerja pada Hotel Dirinci menurut Kabupaten/Kota dan Jenis Pendidikan Tahun 2014..... | 19 |
| Tabel 1.4 : | Banyaknya Tenaga Kerja pada Hotel Dirinci menurut Kabupaten/Kota dan Tingkat Pendidikan Tahun 2014..... | 20 |
| Tabel 2.1 : | Banyaknya Tamu Mancanegara dan Nusantara yang Datang di Hotel Bintang dan Non Bintang Dirinci menurut Bulan Tahun 2014..... | 21 |
| Tabel 2.2 : | Banyaknya Tamu Mancanegara dan Nusantara yang Datang di Hotel Bintang Dirinci menurut Bulan dan Kelas Hotel Tahun 2014..... | 22 |
| Tabel 2.3 : | Banyaknya Tamu Mancanegara dan Nusantara yang Datang di Hotel Non Bintang Dirinci menurut Bulan dan Golongan Hotel Tahun 2014..... | 23 |
| Tabel 2.4 : | Banyaknya Tamu Mancanegara yang Datang di Hotel Bintang Dirinci menurut Bulan dan Kelas Hotel Tahun 2014..... | 24 |
| Tabel 2.5 : | Banyaknya Tamu Mancanegara yang Datang di Hotel Non Bintang Dirinci menurut Bulan dan Golongan Hotel Tahun 2014..... | 25 |
| Tabel 2.6 : | Banyaknya Tamu Nusantara yang Datang di Hotel Bintang Dirinci menurut Bulan dan Kelas Hotel Tahun 2014..... | 26 |
| Tabel 2.7 : | Banyaknya Tamu Nusantara yang Datang di Hotel Non Bintang Dirinci menurut Bulan dan Golongan Hotel Tahun 2014..... | 27 |
| Tabel 3.1 : | Banyaknya Malam Kamar Tersedia Dirinci Menurut Bulan dan Klasifikasi Hotel Tahun 2014 | 28 |

| | | |
|-------------|---|----|
| Tabel 3.2 | Banyaknya Malam Kamar yang Tersedia pada Hotel Bintang Dirinci menurut Bulan dan Kelas Hotel Tahun 2014..... | 29 |
| Tabel 3.3 : | Banyaknya Malam Kamar yang Tersedia pada Hotel Non Bintang Dirinci menurut Bulan dan Golongan Hotel Tahun 2014..... | 30 |
| Tabel 3.4 : | Banyaknya Malam Kamar yang Terjual Dirinci menurut Bulan dan Klasifikasi Hotel Tahun 2014..... | 31 |
| Tabel 3.5 : | Banyaknya Malam Kamar yang Terjual pada Hotel Bintang Dirinci Menurut Bulan dan Kelas Hotel tahun 2014 | 32 |
| Tabel 3.6 : | Banyaknya Malam Kamar yang Terjual pada Hotel Non Bintang Dirinci menurut Bulan dan Golongan Hotel Tahun 2014..... | 33 |
| Tabel 3.7 : | Tingkat Penghunian Kamar Hotel Dirinci menurut Bulan dan Klasifikasi Hotel Tahun 2014..... | 34 |
| Tabel 3.8 : | Tingkat Penghunian Kamar Hotel Bintang Dirinci menurut Bulan dan Kelas Hotel Tahun 2014..... | 35 |
| Tabel 3.9 : | Tingkat Penghunian Kamar Hotel Non Bintang Dirinci menurut Bulan dan Golongan Hotel Tahun 2014..... | 36 |
| Tabel 4.1 : | Rata-Rata Tamu per Kamar Dirinci menurut Bulan dan Klasifikasi Hotel Tahun 2014..... | 37 |
| Tabel 4.2 : | Rata-Rata Tamu per Kamar pada Hotel Bintang Dirinci menurut Bulan dan Kelas Hotel Tahun 2014..... | 38 |
| Tabel 4.3 : | Rata-Rata Tamu Per Kamar pada Hotel Non Bintang Dirinci menurut Bulan dan Golongan Hotel Tahun 2014..... | 39 |
| Tabel 5.1 : | Rata-Rata Lama Menginap Tamu Mancanegara dan Nusantara Dirinci menurut Bulan dan Klasifikasi Hotel Tahun 2014..... | 40 |
| Tabel 5.2 : | Rata-Rata Lama Menginap Tamu Mancanegara dan Nusantara pada Hotel Bintang Dirinci menurut Bulan dan Kelas Hotel Tahun 2014..... | 41 |

| | | |
|-------------|--|----|
| Tabel 5.3 : | Rata-Rata Lama Menginap Tamu Mancanegara dan Nusantara pada Hotel Non Bintang Dirinci menurut Bulan dan Golongan Hotel Tahun 2014..... | 42 |
| Tabel 5.4 : | Rata-Rata Lama Menginap Tamu Mancanegara Dirinci menurut Bulan dan Klasifikasi Hotel Tahun 2014..... | 43 |
| Tabel 5.5 : | Rata-Rata Lama Menginap Tamu Mancanegara pada Hotel Bintang Dirinci menurut Bulan Kelas Hotel Tahun 2013..... | 44 |
| Tabel 5.6 : | Rata-Rata Lama Tamu Menginap Tamu Mancanegara pada Hotel Non Bintang Dirinci menurut Bulan dan Golongan Hotel Tahun 2014..... | 45 |
| Tabel 5.7 : | Rata-Rata Lama Menginap Tamu Nusantara Dirinci menurut Bulan dan Klasifikasi Hotel Tahun 2014..... | 46 |
| Tabel 5.8 : | Rata-Rata Lama Menginap Tamu Nusantara pada Hotel Bintang Dirinci menurut Bulan dan Kelas Hotel Tahun 2014..... | 47 |
| Tabel 5.9 : | Rata-Rata Lama Tamu Nusantara pada Hotel Non Bintang Dirinci menurut Bulan dan Golongan Hotel Tahun 2014..... | 48 |

BAB 1

Pendahuluan

I. Umum

Pembangunan kepariwisataan diarahkan pada peningkatan pariwisata untuk menjadi salah satu sektor andalan yang mampu menggalakkan kegiatan ekonomi, termasuk kegiatan sektor-sektor lain yang berkaitan langsung. Keberhasilan dalam usaha peningkatan kepariwisataan akan menciptakan lapangan kerja bagi masyarakat di sekitar lokasi pariwisata, sehingga pendapatan masyarakat daerah dan negara serta penerimaan devisa dengan sendirinya akan meningkat.

Upaya pengembangan dan pendayagunaan potensi wisata dapat ditempuh melalui peningkatan kegiatan pemasaran, perbaikan berbagai fasilitas wisata serta peningkatan pelayanan bagi para wisatawan. Oleh karena itu informasi pariwisata sangat penting dan dibutuhkan karena hal tersebut dapat dijadikan sebagai dasar dalam menentukan kebijakan dan pengambilan keputusan. Informasi yang akurat diantaranya dapat diperoleh dengan dukungan data statistik yang handal.

Dalam perkembangannya kegiatan perhotelan tidak saja bertujuan sebagai penunjang kegiatan pariwisata tetapi juga sebagai penunjang kegiatan ekonomi (usaha). Dengan semakin meningkatnya perkembangan kegiatan ekonomi di Kalimantan Selatan semakin berkembang pula kegiatan perhotelan.

Publikasi ini mencoba menyajikan data perkembangan perhotelan di daerah Kalimantan Selatan pada tahun 2014. Dengan tersedianya data ini kami berharap dapat membantu pemerintah maupun pihak swasta untuk menentukan arah kebijakan kepariwisataan yang lebih baik, sehingga pada gilirannya akan dapat meningkatkan pendapatan daerah.

II. Bidang Liputan

Publikasi Statistik Perhotelan ini merupakan hasil pengumpulan data fasilitas dan tenaga kerja di hotel (menggunakan dokumen VHT-L) dan pengumpulan data tingkat penghunian kamar hotel (menggunakan dokumen VHT-S) yang dilaksanakan di seluruh kabupaten/kota di Provinsi Kalimantan Selatan dan mencakup semua hotel bintang serta sebagian (sampel) hotel non bintang.

Bidang liputan yang disajikan dalam publikasi ini adalah :

- Banyaknya akomodasi, kamar dan tempat tidur
- Banyaknya tenaga kerja
- Banyaknya tamu yang datang
- Banyaknya malam kamar yang tersedia dan yang terjual
- Tingkat penghunian kamar
- Tingkat penghunian ganda atas kamar, dan
- Rata-rata lamanya tamu menginap

III. Cara Pengumpulan dan Pengolahan Data

Pengumpulan data statistik hotel dilakukan oleh Koordinator Statistik Kecamatan (KSK) dan Staf BPS Kabupaten/Kota. Data banyaknya usaha akomodasi, fasilitas dan tenaga kerjanya diperoleh dari sensus setiap awal tahun dengan menggunakan kuesioner VHT-L. Sedangkan data lainnya seperti tingkat penghunian kamar hotel dan tingkat pemakaian tempat tidur diperoleh dari kuesioner VHT-S. Pengumpulan data dengan menggunakan kuesioner VHT-S dilakukan setiap bulan. Dari survei tersebut diperoleh keterangan tentang penghunian kamar hotel keadaan bulan sebelumnya.

Pengolahan data dokumen VHT-L dilakukan oleh Badan Pusat Statistik Republik Indonesia, sedangkan dokumen VHT-S dilakukan di Badan Pusat Statistik Provinsi Kalimantan Selatan melalui tahapan-tahapan penyuntingan (*editing*), entri, dan tabulasi dengan menggunakan program komputer.

IV. Metodologi Pengolahan

Pengumpulan data statistik perhotelan dibedakan menurut hotel bintang dan non bintang. Untuk jenis hotel bintang pengumpulan datanya dilakukan secara lengkap (sensus) sehingga data yang dihasilkan adalah data populasi. Sedangkan untuk jenis non bintang hanya dilakukan pada beberapa hotel yang menjadi sampel dari keseluruhan hotel yang ada pada direktori. Sehingga data yang dihasilkan merupakan data perkiraan (estimasi) populasi berdasarkan hasil sampelnya. Untuk memperkirakan data dari populasi tersebut diperlukan faktor pengali (*inflation factor*) yang mengubah data sampel menjadi perkiraan populasi.

Data jumlah hotel tahun 2014 didasarkan hasil inventarisasi hotel dan jasa akomodasi lainnya dengan kuesioner VHT-L. Sedangkan untuk penghitungan tingkat hunian kamar di dapat dari data hasil survei penghunian kamar hotel (VHT-S) yang dilakukan tiap bulan. Sampel dari survei penghunian kamar hotel diambil sekitar 30% dari total hotel yang masuk dalam direktori. Untuk hotel bintang dicacah lengkap (sensus) sedangkan untuk hotel non bintang atau jasa akomodasi lainnya dipilih sampel dengan dibagi menjadi 4 strata berdasar jumlah kamar, yaitu : kelompok hotel di bawah 10 kamar, 10 – 24 kamar, 25 - 40 kamar dan 41 - 100

kamar. Data sampel non bintang dikalikan dengan faktor pengali sebagai penduga populasi.

V. Konsep dan Definisi

Untuk menyamakan persepsi dalam memahami dan menganalisa data yang disajikan, diperlukan adanya suatu pedoman konsep dan definisi serta batasan dalam melakukan suatu kegiatan. Beberapa konsep dan definisi yang penting untuk diketahui dalam publikasi ini adalah:

1. Hotel

Hotel adalah suatu usaha yang menggunakan suatu bangunan atau sebagian dari padanya khusus disediakan di mana setiap orang dapat menginap, makan dan memperoleh pelayanan serta fasilitas lainnya dengan pembayaran (mempunyai restoran yang berada di bawah manajemen hotel tersebut)

Hotel dibedakan berdasarkan klasifikasi hotel bintang dan hotel non bintang

- a. Hotel bintang adalah suatu hotel yang berdasarkan penelitian Tim Peneliti dari Direktorat Jenderal (Dirjen) Pariwisata telah memenuhi persyaratan yang telah ditentukan, antara lain :
 - i. Persyaratan fisik meliputi lokasi hotel, kondisi bangunan dan sebagainya.
 - ii. Bentuk pelayanan yang diberikan (*service*) antara lain adanya restoran sarana transportasi, komunikasi dan sebagainya.
 - iii. Kualitas tenaga kerja meliputi pendidikan, kesejahteraan karyawan dan sebagainya.
 - iv. Fasilitas olahraga dan rekreasi lainnya seperti lapangan tenis, kolam renang, diskotik dan sebagainya.
 - v. Jumlah kamar yang tersedia.
 - vi. Persyaratan lainnya menurut tingkatan bintang masing-masing hotel.

- b. Hotel non-bintang/melati adalah suatu hotel yang belum/tidak memenuhi semua persyaratan yang telah ditetapkan oleh Tim Peneliti Dirjen Pariwisata untuk dapat diklasifikasikan sebagai hotel bintang.

Dalam publikasi ini hotel non bintang tidak diklasifikasikan berdasarkan kriteria melatinya, tetapi diklasifikasikan menurut jumlah kamar yang tersedia. Hotel non bintang dibagi menjadi beberapa kelompok yaitu:

- Hotel melati dengan jumlah kamar < 10
- Hotel melati dengan jumlah kamar 10 - 24
- Hotel melati dengan jumlah kamar 25 - 40
- Hotel melati dengan jumlah kamar 41 - 100

2. Losmen

Losmen adalah suatu usaha yang menggunakan suatu bangunan atau sebagian dari padanya yang khusus disediakan di mana setiap orang dapat menginap tanpa makan (tidak ada restoran) dengan pembayaran.

3. Akomodasi lainnya

Akomodasi lainnya adalah suatu usaha yang menggunakan suatu bangunan atau sebagian dari padanya yang khusus disediakan di mana setiap orang dapat menginap tanpa makan (tidak ada restoran) tetapi dapat memperoleh fasilitas lainnya dengan pembayaran.

Akomodasi lainnya yang tidak dapat digolongkan sebagai hotel maupun losmen adalah wisma, pondok, motel, bungalouw, rumah pemonudukan dan sebagainya.

Selain pengertian hotel, losmen dan akomodasi lainnya, ada beberapa batasan lain yang perlu diketahui dan masih merupakan bagian/cakupan dalam publikasi statistik perhotelan yaitu :

i. Tingkat Penghunian Kamar (*Room Occupancy Rate*)

Ialah banyaknya malam kamar yang terjual/dihuni (*room night occupied*) dibagi dengan banyaknya malam kamar yang tersedia (*room night available*) dikalikan seratus persen.

ii. Rata-rata Lamanya Tamu Menginap (*Average Length of Stay*)

Ialah banyaknya malam tempat tidur yang terjual/dipakai (*bed night used = guest night*) dibagi dengan banyaknya tamu yang datang menginap.

Rata-rata lamanya tamu menginap ini bisa dibedakan antara tamu mancanegara dan tamu nusantara.

- Rata-rata lamanya tamu mancanegara menginap ialah banyaknya malam tempat tidur yang dipakai oleh tamu mancanegara dibagi dengan banyaknya tamu mancanegara yang datang menginap.
- Rata-rata lamanya tamu nusantara menginap ialah banyaknya malam tempat tidur yang dipakai oleh tamu nusantara dibagi dengan banyaknya tamu nusantara yang datang menginap.

iii. Rata-rata Tamu per Kamar (*Guest Per Room = GPR*)

Ialah perbandingan antara banyaknya malam tamu atau malam tempat tidur yang terjual (*guest night or bed night*) dengan banyaknya malam kamar terjual/dihuni (*room night occupied*).

Rata-rata tamu per kamar menggambarkan rata-rata banyaknya tamu yang menghuni satu kamar yang terjual.

Contoh : $GPR = 1,39$ berarti rata-rata kamar yang terjual, dihuni oleh 1,39 orang tamu atau 39 persen dari kamar yang terjual dihuni oleh 2 orang tamu. Sedangkan sisanya yang 61 persen hanya dihuni oleh 1 orang tamu.

Catatan: 1 malam kamar (*room night*) = 1 kamar x 1 malam

1 malam tamu (*guest night*) = 1 tamu x 1 malam

iv. Pekerja

Pekerja/buruh/karyawan adalah semua orang yang biasa bekerja baik secara langsung maupun tidak langsung menangani kegiatan perusahaan atau usaha di bidang perhotelan, baik menerima upah maupun tidak.

- Pekerja dibayar
Adalah semua pekerja/buruh/karyawan yang biasa bekerja di perusahaan/usaha perhotelan dengan menerima upah/gaji secara langsung dari perusahaan/usaha baik berupa uang maupun barang.
- Pekerja tidak dibayar
Adalah pekerja pemilik, pekerja keluarga atau yang ikut aktif di dalam perusahaan/usaha tetapi tidak mendapat gaji/upah.

<http://kalsel.bps.go.id>

BAB 2

Ulasan Singkat Statistik Perhotelan

Gambaran perkembangan usaha perhotelan dan pariwisata dapat diperoleh dari beberapa indikator seperti jumlah sarana akomodasi, kamar dan fasilitasnya, jumlah tamu yang datang menginap, tingkat penghunian kamar, tingkat penghunian ganda atas kamar, rata-rata lamanya tamu menginap dan sebagainya.

Masing-masing indikator tersebut secara singkat akan diulas di bawah ini, sedangkan data lengkapnya disajikan dalam tabel-tabel lampiran.

I. Jumlah Hotel, Kamar dan Penyebarannya

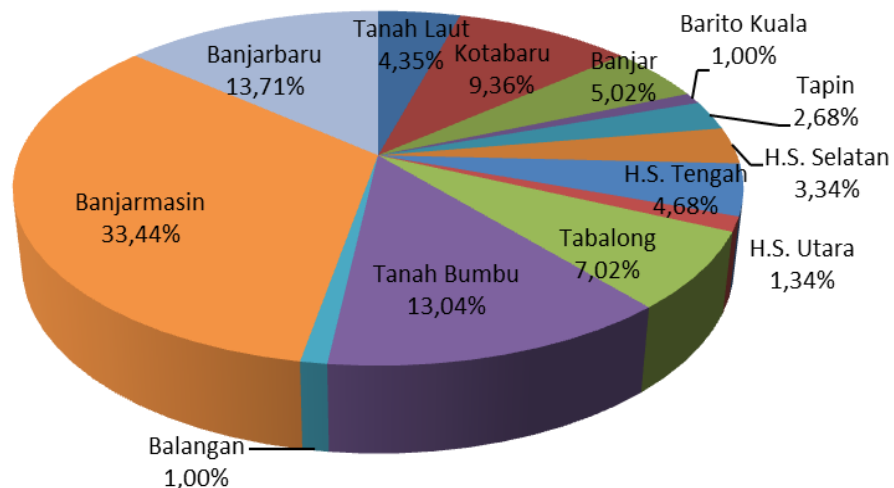
Hasil survei perusahaan/usaha jasa akomodasi (daftar VHT-L) yang dilaksanakan awal tahun 2014 tercatat usaha akomodasi sebanyak 299 buah dengan jumlah kamar dan tempat tidur masing-masing tercatat sebanyak 7.809 kamar dan 12.544 kapasitas tempat tidur.

Tabel 1. Jumlah Hotel Bintang dan Non Bintang Beserta Jumlah Kamar Tersedia di Kalimantan Selatan tahun 2014

| Bintang | | Non Bintang | | Jumlah | |
|---------|-------|-------------|-------|--------|-------|
| Unit | Kamar | Unit | Kamar | Unit | Kamar |
| (1) | (2) | (3) | (4) | (5) | (6) |
| 45 | 3.072 | 254 | 4.737 | 299 | 7.809 |

Dari 299 hotel yang tersebar di 13 kabupaten/kota se-Kalimantan Selatan, 45 hotel merupakan hotel bintang dan 254 hotel merupakan hotel non bintang. Usaha akomodasi terbanyak berada di Kota Banjarmasin yaitu 100 hotel (33,44 persen), sedangkan 199 hotel lainnya menyebar di dua belas kabupaten/kota yang ada di Kalimantan Selatan

Grafik 1. Persentase Banyaknya Hotel di Kalimantan Selatan menurut Kabupaten/Kota tahun 2014



II. Tenaga Kerja

Jumlah tenaga kerja yang dapat diserap oleh kegiatan usaha akomodasi pada tahun 2014 sebanyak 5.314 orang yang terdiri dari 5.162 orang (97,14%) tenaga kerja dibayar dan 152 orang (2,86%) tenaga kerja tidak dibayar secara lengkap rinciannya dapat dilihat pada Tabel 2.

Tabel 2. Banyaknya Tenaga Kerja yang Dapat Diserap Sub Sektor Perhotelan Dirinci menurut Status Pekerja dan Klasifikasi Hotel tahun 2014

| Klasifikasi Akomodasi (1) | 2014 | | Jumlah (4) |
|------------------------------|----------------|----------------------|---------------|
| | Dibayar (2) | Tidak Dibayar (3) | |
| Bintang | 3.535 | 10 | 3.545 |
| Non Bintang | 1.627 | 142 | 1.769 |
| Jumlah | 5.162 | 152 | 5.314 |

Jika dilihat dari jumlah tenaga kerja diatas, rata-rata terdapat 1,15 pekerja yang melayani satu kamar di hotel bintang. Berbeda dengan hotel non bintang yang hanya 0,37 pekerja untuk setiap kamar. Hal ini menunjukkan bahwa pelayanan pada hotel bintang relatif lebih baik dibandingkan dengan hotel non bintang.

Tabel 3. Banyaknya Tenaga Kerja Dirinci menurut Tingkat Pendidikan , Jenis Kejuruan dan Klasifikasi Akomodasi Tahun 2014

| Tingkat Pendidikan (1) | 2014 | | | | | |
|---------------------------|------------|---------------|-------------|---------------|------------|---------------|
| | Bintang | | Non Bintang | | Jumlah | |
| | KP (2) | Non KP (3) | KP (4) | Non KP (5) | KP (6) | Non KP (7) |
| ≤ SLTP | - | 78 | - | 436 | - | 514 |
| SLTA | 411 | 2.392 | 64 | 1.064 | 475 | 3.456 |
| Akademi | 65 | 272 | 24 | 62 | 89 | 334 |
| S1/S2 | 95 | 232 | 16 | 103 | 111 | 335 |
| Jumlah | 571 | 2.974 | 104 | 1.665 | 675 | 4.639 |

CATATAN :

- KP = Kejuruan Pariwisata

Tenaga kerja di hotel bintang mempunyai tingkat pendidikan yang lebih tinggi dibandingkan dari tenaga kerja pada hotel non bintang seperti diperlihatkan Tabel 3.

Pada hotel bintang tenaga kerjanya relatif lebih profesional pada pengelolaannya. Hal ini dapat dilihat dari tenaga kerja yang berlatar belakang D3/S1 maupun tenaga kerja dari Kejuruan Pariwisata pada hotel bintang jumlahnya lebih banyak dibanding hotel non bintang.

III. Wisatawan Mancanegara dan Nusantara

Jumlah wisatawan atau tamu yang menginap pada hotel di Kalimantan Selatan selama tahun 2014 berjumlah 1.274.634 orang. Dari jumlah tersebut hanya 0,58 persen diantaranya atau 7.361 orang adalah tamu mancanegara sedangkan tamu nusantara/domestik tercatat sebanyak 1.267.273 orang (99,42 persen).

Tabel 4. Jumlah Wisatawan yang Datang menurut Klasifikasi Akomodasi dan Jenis Wisatawan Tahun 2014

| Klasifikasi Akomodasi | 2014 | | Jumlah |
|-----------------------|---------------|------------------|------------------|
| | M mancanegara | Nusantara | |
| (1) | (2) | (3) | (4) |
| Hotel Bintang | 7.082 | 511.172 | 518.254 |
| - Bintang 1 | 179 | 81.931 | 82.110 |
| - Bintang 2 | 393 | 53.945 | 54.338 |
| - Bintang 3 | 2.805 | 218.509 | 221.314 |
| - Bintang 4 | 3.705 | 156.787 | 160.492 |
| Hotel Non Bintang | 279 | 756.101 | 756.380 |
| - < 10 kamar | 0 | 109.231 | 109.231 |
| - 10 - 24 kamar | 6 | 303.969 | 303.975 |
| - 25 - 40 kamar | 273 | 199.581 | 199.854 |
| - 41-100 kamar | 0 | 143.320 | 143.320 |
| Jumlah | 7.361 | 1.267.273 | 1.274.634 |

Karena klasifikasinya yang lebih tinggi, hotel bintang memiliki fasilitas dan pelayanan yang lebih baik sehingga sebagian besar wisatawan manca negara (wisman) lebih memilih tinggal di hotel bintang. Dari 7.361 orang wisman yang datang pada tahun 2014, sebanyak 7.082 orang atau sebesar 96,21 persen menginap di hotel bintang dan hanya 279 wisman atau 3,79 persen yang menginap di hotel non bintang. Sedangkan pada wisnus jumlah tamu yang menginap kebalikan dengan wisman, jumlah tamu wisnus yang menginap di hotel non bintang lebih banyak daripada yang menginap di hotel bintang. Dari 1.267.273 orang wisnus pada tahun 2014, hanya sebesar 40,34 persen atau sebanyak 511.172 orang menginap di hotel bintang dan sisa sebesar 59,66 persen atau sebanyak 756.101 orang menginap di hotel non bintang. Data selengkapnya dapat dilihat pada Tabel 4.

IV. Tingkat Penghunian Kamar (TPK)

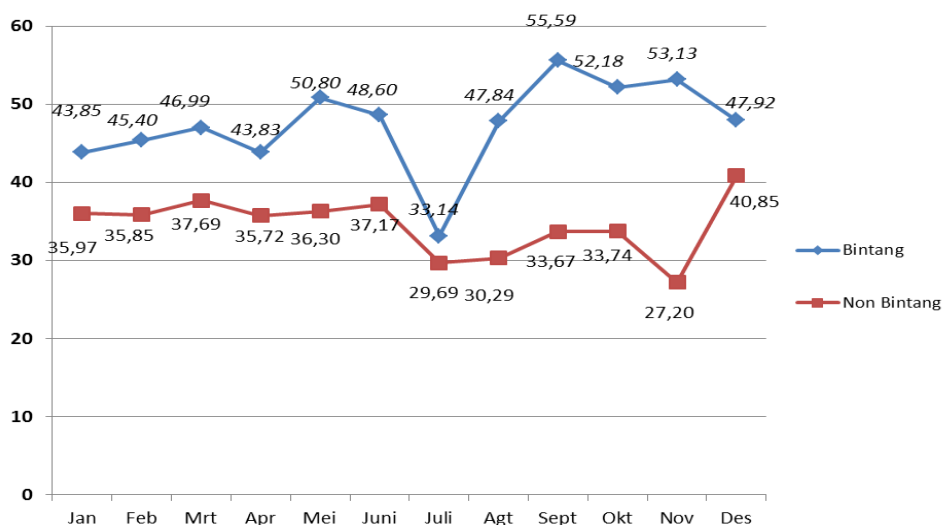
Tingkat penghunian kamar (TPK) hotel di Kalimantan Selatan pada tahun 2014 pada hotel berbintang sebesar 47,35 persen lebih rendah dibandingkan TPK hotel bintang tahun 2013 yang mencapai 52,52 persen. TPK hotel non bintang sebesar 31,61 persen lebih rendah dari TPK hotel non bintang tahun 2013 yang mencapai 37,75 persen. TPK tertinggi tahun 2014 hotel bintang dicapai oleh hotel bintang 4 yang mencapai 54,62 persen dan terendah pada hotel bintang 1 sebesar 31,23 persen. Sedangkan TPK tertinggi pada hotel non bintang tahun 2014 dicapai oleh kelompok < 10 kamar yaitu sebesar 46,27 persen, sedangkan TPK terendah terjadi pada hotel kelompok 10 - 24 kamar yaitu sebesar 27,68 persen (lihat Tabel5).

Tabel 5. Tingkat Penghunian Kamar (TPK) Hotel Bintang dan Non Bintang Tahun 2014

| Klasifikasi Akomodasi (1) | 2014 (2) |
|------------------------------|--------------|
| Hotel Bintang | 47,35 |
| - Bintang 1 | 31,23 |
| - Bintang 2 | 46,05 |
| - Bintang 3 | 51,01 |
| - Bintang 4 | 54,62 |
| Hotel Non Bintang | 34,61 |
| - < 10 kamar | 46,27 |
| - 10 - 24 kamar | 27,68 |
| - 25 - 40 kamar | 44,83 |
| - 41 - 100 kamar | 30,76 |

Perkembangan TPK setiap bulan untuk tahun 2014 dapat dilihat pada Grafik 2, dimana fluktuasi TPK setiap bulan tampaknya tidak terlalu besar kecuali pada bulan yang bertepatan dengan bulan Ramadan (puasa).

Grafik 2. TPK Hotel Bintang dan Non Bintang dirinci Perbulan Tahun 2014



Secara keseluruhan TPK tertinggi pada hotel bintang terjadi pada bulan September 2014 sebesar 55,59 persen, sedangkan TPK terendah terjadi pada bulan Juli 2014 yaitu 33,14 persen, sedangkan pada hotel non bintang TPK tertinggi terjadi pada bulan Desember 2014 yaitu sebesar 40,85 persen dan TPK terendah terjadi pada bulan November 2014 yaitu sebesar 27,20 persen.

V. Rata – Rata Tamu Per Kamar (GPR)

Rata-rata tamu per kamar (GPR) pada tahun 2014 hotel bintang mencapai 1,71 yang berarti dari kamar yang terjual 71 persen dihuni oleh 2 orang tamu per kamar dan sisanya 29 persen dihuni oleh 1 orang per kamar (lihat Tabel 7). GPR terbesar terdapat pada hotel bintang 2 yaitu sebesar 1,91 dan terendah pada hotel bintang 4 yaitu sebesar 1,55. Sedangkan GPR hotel non bintang sebesar 1,88 hal ini berarti dari kamar yang terjual rata-rata per kamar dihuni oleh 1,88 orang atau 88 persen dari kamar yang terjual dihuni oleh 2 orang tamu per kamar dan sisanya 12 persen hanya dihuni oleh 1 orang tamu per kamar. GPR terbesar pada hotel non bintang dengan pada kelompok 41 – 100 kamar sebesar 1,94 dan terendah pada kelompok < 10 kamar sebesar 1,79.

Tabel 6. Rata-rata Tamu per Kamar (GPR) pada Hotel Bintang dan Non Bintang Tahun 2014

| Klasifikasi Akomodasi | 2014 |
|--------------------------|-------------|
| (1) | (2) |
| Hotel Bintang | 1,71 |
| - Bintang 1 | 1,71 |
| - Bintang 2 | 1,91 |
| - Bintang 3 | 1,78 |
| - Bintang 4 | 1,55 |
| Hotel Non Bintang | 1,88 |
| - < 10 kamar | 1,79 |
| - 10 - 24 kamar | 1,91 |
| - 25 - 40 kamar | 1,86 |
| - 41 - 100 kamar | 1,94 |

VI. Rata-Rata Lamanya Tamu Menginap

Rata-rata lamanya tamu menginap adalah banyaknya malam tempat tidur yang terjual/dipakai (*bed night used = guest night*) dibagi dengan banyaknya tamu yang datang menginap. Selama tahun 2014 rata-rata lamanya tamu menginap pada hotel bintang sebesar 1,68 malam, rata-rata lamanya tamu menginap wisman yaitu sebesar 2,06 malam, sedangkan wisnus sebesar 1,67 malam. Berbeda dengan hotel bintang, rata-rata lamanya tamu menginap pada hotel non bintang sebesar 1,45 malam, rata-rata lamanya tamu menginap wisman sebesar 1,00 malam sedangkan untuk wisnus sebesar 1,45 (lihat Tabel 8).

Tabel 7. Rata-rata Lama Menginap Tamu menurut Klasifikasi Akomodasi dan Jenis Wisatawan Tahun 2014

| Klasifikasi Akomodasi (1) | 2014 | | Jumlah (4) |
|------------------------------|----------------------|------------------|---------------|
| | M mancanegara (2) | Nusantara (3) | |
| Hotel Bintang | 2,06 | 1,67 | 1,68 |
| - Bintang 1 | 1,30 | 1,45 | 1,45 |
| - Bintang 2 | 2,34 | 2,01 | 2,01 |
| - Bintang 3 | 2,25 | 1,71 | 1,71 |
| - Bintang 4 | 1,91 | 1,62 | 1,63 |
| Hotel Non Bintang | 1,00 | 1,45 | 1,45 |
| - < 10 kamar | - | 1,61 | 1,61 |
| - 10 - 24 kamar | 1,00 | 1,39 | 1,39 |
| - 25 - 40 kamar | 1,00 | 1,67 | 1,67 |
| - 41-100 kamar | - | 1,14 | 1,14 |
| - | | | |

LAMPIRAN

TABEL -TABEL

<http://www.scripps.go.id>

Tabel 1.1 : Banyaknya Akomodasi Dirinci Menurut Kabupaten/Kota dan Klasifikasi Hotel tahun 2014

| Kabupaten/Kota | Bintang | Non Bintang | Jumlah |
|---------------------|---------|-------------|--------|
| (1) | (2) | (3) | (6) |
| Tanah Laut | 0 | 13 | 13 |
| Kotabaru | 1 | 27 | 28 |
| Banjar | 2 | 13 | 15 |
| Barito Kuala | 0 | 3 | 3 |
| Tapin | 0 | 8 | 8 |
| Hulu Sungai Selatan | 0 | 10 | 10 |
| Hulu Sungai Tengah | 0 | 14 | 14 |
| Hulu Sungai Utara | 0 | 4 | 4 |
| Tabalong | 2 | 19 | 21 |
| Tanah Bumbu | 2 | 37 | 39 |
| Balangan | 0 | 3 | 3 |
| Banjarmasin | 29 | 71 | 100 |
| Banjarbaru | 9 | 32 | 41 |
| Jumlah | 45 | 254 | 299 |

Tabel 1.2 : Banyaknya Akomodasi, Kamar dan Tempat Tidur Dirinci Menurut Kabupaten/Kota Tahun 2014

| Kabupaten/Kota | Akomodasi | Kamar | Tempat tidur |
|---------------------|-----------|-------|--------------|
| (1) | (2) | (3) | (4) |
| Tanah Laut | 13 | 180 | 351 |
| Kotabaru | 28 | 421 | 593 |
| Banjar | 15 | 271 | 641 |
| Barito Kuala | 3 | 30 | 57 |
| Tapin | 8 | 99 | 161 |
| Hulu Sungai Selatan | 10 | 129 | 204 |
| Hulu Sungai Tengah | 14 | 207 | 409 |
| Hulu Sungai Utara | 4 | 88 | 160 |
| Tabalong | 21 | 445 | 739 |
| Tanah Bumbu | 39 | 840 | 1.432 |
| Balangan | 3 | 38 | 63 |
| Banjarmasin | 100 | 3.973 | 6.203 |
| Banjarbaru | 41 | 1.088 | 1.531 |
| Jumlah | 299 | 7.809 | 12.544 |

Tabel 1.3 : Banyaknya Tenaga Kerja pada Hotel Dirinci Menurut Kabupaten/Kota dan Jenis Pendidikan Tahun 2014

| Kabupaten/Kota | Hotel Bintang | | Non Bintang | | Jumlah | |
|---------------------|---------------------|---------|---------------------|---------|---------------------|---------|
| | Kejuruan Pariwisata | Lainnya | Kejuruan Pariwisata | Lainnya | Kejuruan Pariwisata | Lainnya |
| (1) | (2) | (3) | (4) | (5) | (6) | (7) |
| Tanah Laut | 0 | 0 | 1 | 62 | 1 | 62 |
| Kotabaru | 0 | 53 | 3 | 102 | 3 | 155 |
| Banjar | 13 | 73 | 1 | 83 | 14 | 156 |
| Barito Kuala | 0 | 0 | 0 | 12 | 0 | 12 |
| Tapin | 0 | 0 | 2 | 33 | 2 | 33 |
| Hulu Sungai Selatan | 0 | 0 | 1 | 45 | 1 | 45 |
| Hulu Sungai Tengah | 0 | 0 | 3 | 65 | 3 | 65 |
| Hulu Sungai Utara | 0 | 0 | 1 | 39 | 1 | 39 |
| Tabalong | 24 | 130 | 1 | 83 | 25 | 213 |
| Tanah Bumbu | 13 | 87 | 0 | 266 | 13 | 353 |
| Balangan | 0 | 0 | 1 | 9 | 1 | 9 |
| Banjarmasin | 416 | 2.148 | 82 | 676 | 498 | 2.824 |
| Banjarbaru | 105 | 483 | 8 | 190 | 113 | 673 |
| Jumlah | 571 | 2.974 | 104 | 1.665 | 675 | 4.639 |

Tabel 1.4 : Banyaknya Tenaga Kerja Dirinci Menurut Kabupaten/Kota dan Tingkat Pendidikan Tahun 2014

| Kabupaten/Kota | Pendidikan Yang Ditamatkan | | | | Jumlah |
|---------------------|----------------------------|--------------|------------|------------|--------------|
| | SMP | SLTA | AKADEMI | S1/S2 | |
| (1) | (2) | (3) | (4) | (5) | (6) |
| Bintang | 78 | 2.803 | 337 | 327 | 3.545 |
| Kotabaru | 2 | 50 | 0 | 1 | 53 |
| Banjar | 13 | 66 | 3 | 4 | 86 |
| Tabalong | 9 | 108 | 29 | 8 | 154 |
| Tanah Bumbu | 6 | 82 | 5 | 7 | 100 |
| Banjarmasin | 39 | 2.049 | 236 | 240 | 2.564 |
| Banjarbaru | 9 | 448 | 64 | 67 | 588 |
| Non Bintang | 436 | 1.128 | 86 | 119 | 1.769 |
| Tanah Laut | 20 | 34 | 0 | 9 | 63 |
| Kotabaru | 35 | 57 | 3 | 10 | 105 |
| Banjar | 17 | 56 | 1 | 10 | 84 |
| Barito Kuala | 6 | 4 | 0 | 2 | 12 |
| Tapin | 17 | 14 | 2 | 2 | 35 |
| Hulu Sungai Selatan | 14 | 25 | 0 | 7 | 46 |
| Hulu Sungai Tengah | 17 | 40 | 1 | 10 | 68 |
| Hulu Sungai Utara | 7 | 24 | 5 | 4 | 40 |
| Tabalong | 29 | 49 | 4 | 2 | 84 |
| Tanah Bumbu | 100 | 159 | 2 | 5 | 266 |
| Balangan | 0 | 5 | 5 | 0 | 10 |
| Banjarmasin | 109 | 560 | 49 | 40 | 758 |
| Banjarbaru | 65 | 101 | 14 | 18 | 198 |
| Jumlah | 514 | 3.931 | 423 | 446 | 5.314 |

Tabel 2.1 : Banyaknya Tamu Mancanegara dan Nusantara yang Datang di Hotel Bintang dan Non Bintang Dirinci Menurut Bulan tahun 2014

| Bulan | Klasifikasi Hotel | | Jumlah |
|-----------|-------------------|-------------|-----------|
| | Bintang | Non Bintang | |
| (1) | (2) | (3) | (4) |
| Januari | 36.703 | 66.636 | 103.339 |
| Februari | 36.740 | 59.390 | 96.130 |
| Maret | 47.548 | 68.951 | 116.499 |
| April | 42.429 | 65.736 | 108.165 |
| Mei | 47.757 | 68.524 | 116.281 |
| Juni | 45.031 | 66.597 | 111.628 |
| Juli | 31.346 | 55.745 | 87.091 |
| Agustus | 44.880 | 56.604 | 101.484 |
| September | 50.607 | 56.721 | 107.328 |
| Oktober | 44.588 | 61.684 | 106.272 |
| November | 46.098 | 57.923 | 104.021 |
| Desember | 44.527 | 71.869 | 116.396 |
| Jumlah | 518.254 | 756.380 | 1.274.634 |

Tabel 2.2 : Banyaknya Tamu Mancanegara dan Nusantara yang Datang di Hotel Bintang Dirinci Menurut Bulan dan Kelas Hotel Tahun 2014

| Bulan | Kelas Hotel | | | | Jumlah |
|-----------|-------------|-----------|-----------|-----------|---------|
| | Bintang 1 | Bintang 2 | Bintang 3 | Bintang 4 | |
| (1) | (2) | (3) | (4) | (5) | (6) |
| Januari | 6.853 | 3.625 | 15.532 | 10.693 | 36.703 |
| Februari | 5.967 | 3.805 | 14.788 | 12.180 | 36.740 |
| Maret | 9.674 | 5.624 | 20.359 | 11.891 | 47.548 |
| April | 6.950 | 4.393 | 17.194 | 13.892 | 42.429 |
| Mei | 6.963 | 5.658 | 22.379 | 12.757 | 47.757 |
| Juni | 6.844 | 5.665 | 19.472 | 13.050 | 45.031 |
| Juli | 4.974 | 2.780 | 12.419 | 11.173 | 31.346 |
| Agustus | 6.472 | 4.304 | 17.750 | 16.354 | 44.880 |
| September | 6.641 | 4.135 | 21.742 | 18.089 | 50.607 |
| Oktober | 7.172 | 4.402 | 19.709 | 13.305 | 44.588 |
| November | 6.998 | 5.511 | 20.491 | 13.098 | 46.098 |
| Desember | 6.602 | 4.436 | 19.479 | 14.010 | 44.527 |
| Jumlah | 82.110 | 54.338 | 221.314 | 160.492 | 518.254 |

Tabel 2.3 : Banyaknya Tamu Mancanegara dan Nusantara yang Datang di Hotel Non Bintang Dirinci Menurut Bulan dan Golongan Hotel Tahun 2014

| Bulan | Golongan Hotel | | | | Jumlah |
|-----------|----------------|---------|---------|----------|---------|
| | < 10 | 10 - 24 | 25 - 40 | 41 - 100 | |
| (1) | (2) | (3) | (4) | (5) | (6) |
| Januari | 10.849 | 25.887 | 17.170 | 12.730 | 66.636 |
| Februari | 9.510 | 21.823 | 16.442 | 11.615 | 59.390 |
| Maret | 9.559 | 27.513 | 19.284 | 12.595 | 68.951 |
| April | 9.243 | 25.299 | 19.204 | 11.990 | 65.736 |
| Mei | 10.057 | 27.332 | 18.585 | 12.550 | 68.524 |
| Juni | 9.737 | 25.533 | 20.272 | 11.055 | 66.597 |
| Juli | 8.646 | 22.504 | 13.135 | 11.460 | 55.745 |
| Agustus | 6.443 | 24.776 | 16.575 | 8.810 | 56.604 |
| September | 8.066 | 21.068 | 14.907 | 12.680 | 56.721 |
| Oktober | 8.058 | 25.356 | 15.385 | 12.885 | 61.684 |
| November | 6.968 | 26.472 | 15.013 | 9.470 | 57.923 |
| Desember | 12.095 | 30.412 | 13.882 | 15.480 | 71.869 |
| Jumlah | 109.231 | 303.975 | 199.854 | 143.320 | 756.380 |

Tabel 2.4 : Banyaknya Tamu Mancanegara yang Datang di Hotel Bintang Dirinci Menurut Bulan dan Kelas Hotel Tahun 2014

| Bulan | Kelas Hotel | | | | Jumlah |
|-----------|-------------|-----------|-----------|-----------|--------|
| | Bintang 1 | Bintang 2 | Bintang 3 | Bintang 4 | |
| (1) | (2) | (3) | (4) | (5) | (6) |
| Januari | 5 | 8 | 263 | 270 | 546 |
| Februari | 6 | 56 | 203 | 273 | 538 |
| Maret | 112 | 44 | 250 | 264 | 670 |
| April | 6 | 8 | 143 | 366 | 523 |
| Mei | 0 | 9 | 191 | 312 | 512 |
| Juni | 4 | 57 | 213 | 324 | 598 |
| Juli | 6 | 32 | 246 | 134 | 418 |
| Agustus | 7 | 63 | 347 | 273 | 690 |
| September | 17 | 20 | 297 | 354 | 688 |
| Oktober | 0 | 40 | 206 | 271 | 517 |
| November | 6 | 45 | 201 | 411 | 663 |
| Desember | 10 | 11 | 245 | 453 | 719 |
| Jumlah | 179 | 393 | 2.805 | 3.705 | 7.082 |

Tabel 2.5 : Banyaknya Tamu Mancanegara yang Datang di Hotel Non Bintang Dirinci Menurut Bulan dan Golongan Hotel Tahun 2014

| Bulan | Golongan Hotel | | | | Jumlah |
|-----------|----------------|---------|---------|----------|--------|
| | < 10 | 10 - 24 | 25 - 40 | 41 - 100 | |
| (1) | (2) | (3) | (4) | (5) | (6) |
| Januari | 0 | 0 | 5 | 0 | 5 |
| Februari | 0 | 0 | 9 | 0 | 9 |
| Maret | 0 | 0 | 39 | 0 | 39 |
| April | 0 | 6 | 2 | 0 | 8 |
| Mei | 0 | 0 | 7 | 0 | 7 |
| Juni | 0 | 0 | 122 | 0 | 122 |
| Juli | 0 | 0 | 2 | 0 | 2 |
| Agustus | 0 | 0 | 22 | 0 | 22 |
| September | 0 | 0 | 25 | 0 | 25 |
| Oktober | 0 | 0 | 14 | 0 | 14 |
| November | 0 | 0 | 12 | 0 | 12 |
| Desember | 0 | 0 | 14 | 0 | 14 |
| Jumlah | 0 | 6 | 273 | 0 | 279 |

Tabel 2.6 : Banyaknya Tamu Nusantara yang Datang di Hotel Bintang Dirinci Menurut Bulan dan Kelas Hotel Tahun 2014

| Bulan | Kelas Hotel | | | | Jumlah |
|-----------|-------------|-----------|-----------|-----------|---------|
| | Bintang 1 | Bintang 2 | Bintang 3 | Bintang 4 | |
| (1) | (2) | (3) | (4) | (5) | (6) |
| Januari | 6.848 | 3.617 | 15.269 | 10.423 | 36.157 |
| Februari | 5.961 | 3.749 | 14.585 | 11.907 | 36.202 |
| Maret | 9.562 | 5.580 | 20.109 | 11.627 | 46.878 |
| April | 6.944 | 4.385 | 17.051 | 13.526 | 41.906 |
| Mei | 6.963 | 5.649 | 22.188 | 12.445 | 47.245 |
| Juni | 6.840 | 5.608 | 19.259 | 12.726 | 44.433 |
| Juli | 4.968 | 2.748 | 12.173 | 11.039 | 30.928 |
| Agustus | 6.465 | 4.241 | 17.403 | 16.081 | 44.190 |
| September | 6.624 | 4.115 | 21.445 | 17.735 | 49.919 |
| Oktober | 7.172 | 4.362 | 19.503 | 13.034 | 44.071 |
| November | 6.992 | 5.466 | 20.290 | 12.687 | 45.435 |
| Desember | 6.592 | 4.425 | 19.234 | 13.557 | 43.808 |
| Jumlah | 81.931 | 53.945 | 218.509 | 156.787 | 511.172 |

Tabel 2.7 : Banyaknya Tamu Nusantara yang Datang di Hotel Non Bintang Dirinci Menurut Bulan dan Golongan Hotel Tahun 2014

| Bulan | Golongan Hotel | | | | Jumlah |
|-----------|----------------|---------|---------|----------|---------|
| | < 10 | 10 - 24 | 25 - 40 | 41 - 100 | |
| (1) | (2) | (3) | (4) | (5) | (6) |
| Januari | 10.849 | 25.887 | 17.165 | 12.730 | 66.631 |
| Februari | 9.510 | 21.823 | 16.433 | 11.615 | 59.381 |
| Maret | 9.559 | 27.513 | 19.245 | 12.595 | 68.912 |
| April | 9.243 | 25.293 | 19.202 | 11.990 | 65.728 |
| Mei | 10.057 | 27.332 | 18.578 | 12.550 | 68.517 |
| Juni | 9.737 | 25.533 | 20.150 | 11.055 | 66.475 |
| Juli | 8.646 | 22.504 | 13.133 | 11.460 | 55.743 |
| Agustus | 6.443 | 24.776 | 16.553 | 8.810 | 56.582 |
| September | 8.066 | 21.068 | 14.882 | 12.680 | 56.696 |
| Oktober | 8.058 | 25.356 | 15.371 | 12.885 | 61.670 |
| November | 6.968 | 26.472 | 15.001 | 9.470 | 57.911 |
| Desember | 12.095 | 30.412 | 13.868 | 15.480 | 71.855 |
| Jumlah | 109.231 | 303.969 | 199.581 | 143.320 | 756.101 |

Tabel 3.1 : Banyaknya Malam Kamar Tersedia Dirinci Menurut Bulan dan Klasifikasi Hotel Tahun 2014

| Bulan | Klasifikasi Hotel | | Jumlah |
|-----------|-------------------|-------------|-----------|
| | Bintang | Non Bintang | |
| (1) | (2) | (3) | (4) |
| Januari | 88.908 | 148.216 | 237.124 |
| Februari | 81.032 | 135.096 | 216.128 |
| Maret | 95.356 | 146.826 | 242.182 |
| April | 100.875 | 144.666 | 245.541 |
| Mei | 89.747 | 149.506 | 239.253 |
| juni | 89.328 | 144.806 | 234.134 |
| Juli | 90.427 | 148.465 | 238.892 |
| Agustus | 89.737 | 136.528 | 226.265 |
| September | 86.202 | 130.520 | 216.722 |
| Oktober | 88.836 | 139.690 | 228.526 |
| November | 84.239 | 122.093 | 206.332 |
| Desember | 87.484 | 138.481 | 225.965 |
| Jumlah | 1.072.171 | 1.684.893 | 2.757.064 |

Tabel 3.2 : Banyaknya Malam Kamar yang Tersedia pada Hotel Bintang Dirinci Menurut Bulan dan Kelas Hotel Tahun 2014

| Bulan | Kelas Hotel | | | | Jumlah |
|-----------|-------------|-----------|-----------|-----------|-----------|
| | Bintang 1 | Bintang 2 | Bintang 3 | Bintang 4 | |
| (1) | (2) | (3) | (4) | (5) | (6) |
| Januari | 17.236 | 10.323 | 35.030 | 26.319 | 88.908 |
| Februari | 16.632 | 10.500 | 30.044 | 23.856 | 81.032 |
| Maret | 22.847 | 10.323 | 35.774 | 26.412 | 95.356 |
| April | 19.505 | 12.105 | 36.295 | 32.970 | 100.875 |
| Mei | 18.121 | 9.688 | 35.836 | 26.102 | 89.747 |
| juni | 17.370 | 9.990 | 34.680 | 27.288 | 89.328 |
| Juli | 18.042 | 10.323 | 35.650 | 26.412 | 90.427 |
| Agustus | 18.886 | 11.276 | 35.240 | 24.335 | 89.737 |
| September | 17.542 | 10.400 | 34.710 | 23.550 | 86.202 |
| Oktober | 19.303 | 10.323 | 34.875 | 24.335 | 88.836 |
| November | 18.646 | 9.990 | 33.943 | 21.660 | 84.239 |
| Desember | 19.268 | 8.928 | 35.108 | 24.180 | 87.484 |
| Jumlah | 223.398 | 124.169 | 417.185 | 307.419 | 1.072.171 |

Tabel 3.3 : Banyaknya Malam Kamar yang Tersedia pada Hotel Non Bintang Dirinci Menurut Bulan dan Kelompok Hotel Tahun 2014

| Bulan | kelompok Hotel | | | | Jumlah |
|-----------|----------------|---------|---------|----------|-----------|
| | < 10 | 10 - 24 | 25 - 40 | 41 - 100 | |
| (1) | (2) | (3) | (4) | (5) | (6) |
| Januari | 19.864 | 67.910 | 36.572 | 23.870 | 148.216 |
| Februari | 17.696 | 62.887 | 32.953 | 21.560 | 135.096 |
| Maret | 19.592 | 66.881 | 36.483 | 23.870 | 146.826 |
| April | 19.197 | 67.063 | 35.306 | 23.100 | 144.666 |
| Mei | 19.837 | 69.316 | 36.483 | 23.870 | 149.506 |
| juni | 18.960 | 66.500 | 35.646 | 23.700 | 144.806 |
| Juli | 19.864 | 67.614 | 36.497 | 24.490 | 148.465 |
| Agustus | 15.233 | 68.335 | 34.975 | 17.980 | 136.528 |
| September | 15.405 | 60.789 | 30.626 | 23.700 | 130.520 |
| Oktober | 15.919 | 67.634 | 31.647 | 24.490 | 139.690 |
| November | 13.509 | 62.485 | 28.699 | 17.400 | 122.093 |
| Desember | 18.123 | 69.737 | 24.891 | 25.730 | 138.481 |
| Jumlah | 213.204 | 797.151 | 400.778 | 273.760 | 1.684.893 |

Tabel 3.4 : Banyaknya Malam Kamar yang Terjual Dirinci Menurut Bulan dan Klasifikasi Hotel Tahun 2014

| Bulan | Klasifikasi Hotel | | Jumlah |
|-------------|-------------------|-------------|-----------|
| | Bintang | Non Bintang | |
| (1) | (2) | (3) | (6) |
| Januari | 38.986 | 53.317 | 92.303 |
| Februari | 36.791 | 48.434 | 85.225 |
| Maret | 44.810 | 55.333 | 100.143 |
| April | 44.214 | 51.672 | 95.886 |
| Mei | 45.595 | 54.277 | 99.872 |
| juni | 43.411 | 53.823 | 97.234 |
| Juli | 29.969 | 44.077 | 74.046 |
| Agustus | 42.933 | 41.354 | 84.287 |
| September | 47.915 | 43.949 | 91.864 |
| Oktober | 46.351 | 47.136 | 93.487 |
| November | 44.756 | 33.205 | 77.961 |
| Desember | 41.924 | 56.576 | 98.500 |
| Rata - rata | 507.655 | 583.153 | 1.090.808 |

Tabel 3.5 : Banyaknya Malam Kamar yang Terjual pada Hotel Bintang Dirinci Menurut Bulan dan Kelas Hotel Tahun 2014

| Bulan | Kelas Hotel | | | | Jumlah |
|-----------|-------------|-----------|-----------|-----------|---------|
| | Bintang 1 | Bintang 2 | Bintang 3 | Bintang 4 | |
| (1) | (2) | (3) | (4) | (5) | (6) |
| Januari | 6.797 | 3.844 | 17.195 | 11.150 | 38.986 |
| Februari | 6.484 | 5.601 | 14.244 | 10.462 | 36.791 |
| Maret | 7.601 | 5.320 | 18.498 | 13.391 | 44.810 |
| April | 5.385 | 4.412 | 18.975 | 15.442 | 44.214 |
| Mei | 5.962 | 5.365 | 19.848 | 14.420 | 45.595 |
| juni | 5.293 | 5.601 | 17.963 | 14.554 | 43.411 |
| Juli | 3.996 | 3.365 | 11.298 | 11.310 | 29.969 |
| Agustus | 5.185 | 5.301 | 17.738 | 14.709 | 42.933 |
| September | 5.498 | 4.793 | 21.338 | 16.286 | 47.915 |
| Oktober | 6.116 | 4.343 | 19.272 | 16.620 | 46.351 |
| November | 5.563 | 5.377 | 19.196 | 14.620 | 44.756 |
| Desember | 5.897 | 3.862 | 17.228 | 14.937 | 41.924 |
| Jumlah | 69.777 | 57.184 | 212.793 | 167.901 | 507.655 |

Tabel 3.6 : Banyaknya Malam Kamar yang Terjual pada Hotel Non Bintang Dirinci Menurut Bulan dan Kelompok Hotel Tahun 2014

| Bulan | kelompok Hotel | | | | Jumlah |
|-----------|----------------|---------|---------|----------|---------|
| | < 10 | 10 - 24 | 25 - 40 | 41 - 100 | |
| (1) | (2) | (3) | (4) | (5) | (6) |
| Januari | 8.839 | 20.720 | 16.373 | 7.385 | 53.317 |
| Februari | 9.213 | 17.887 | 14.669 | 6.665 | 48.434 |
| Maret | 9.055 | 21.851 | 17.057 | 7.370 | 55.333 |
| April | 8.335 | 19.053 | 17.724 | 6.560 | 51.672 |
| Mei | 8.682 | 20.491 | 18.144 | 6.960 | 54.277 |
| Juni | 9.431 | 19.750 | 18.062 | 6.580 | 53.823 |
| Juli | 8.076 | 16.458 | 13.133 | 6.410 | 44.077 |
| Agustus | 6.443 | 17.205 | 12.781 | 4.925 | 41.354 |
| September | 7.134 | 16.420 | 13.510 | 6.885 | 43.949 |
| Oktober | 7.055 | 18.929 | 14.432 | 6.720 | 47.136 |
| November | 6.186 | 9.559 | 12.485 | 4.975 | 33.205 |
| Desember | 10.191 | 22.340 | 11.280 | 12.765 | 56.576 |
| Jumlah | 98.640 | 220.663 | 179.650 | 84.200 | 583.153 |

Tabel 3.7 : Tingkat Penghunian Kamar Hotel Dirinci Menurut Bulan dan Klasifikasi Hotel Tahun 2014

| Bulan | Klasifikasi Hotel | | Gabungan |
|-------------|-------------------|-------------|----------|
| | Bintang | Non Bintang | |
| (1) | (2) | (3) | (6) |
| Januari | 43,85 | 35,97 | 38,93 |
| Februari | 45,40 | 35,85 | 39,43 |
| Maret | 46,99 | 37,69 | 41,35 |
| April | 43,83 | 35,72 | 39,05 |
| Mei | 50,80 | 36,30 | 41,74 |
| Juni | 48,60 | 37,17 | 41,53 |
| Juli | 33,14 | 29,69 | 31,00 |
| Agustus | 47,84 | 30,29 | 37,25 |
| September | 55,59 | 33,67 | 42,39 |
| Oktober | 52,18 | 33,74 | 40,91 |
| November | 53,13 | 27,20 | 37,78 |
| Desember | 47,92 | 40,85 | 43,59 |
| Rata - rata | 47,35 | 34,61 | 39,56 |

Tabel 3.8 : Tingkat Penghunian Kamar Hotel Bintang Dirinci Menurut Bulan dan Kelas Hotel Tahun 2014

| Bulan | Kelas Hotel | | | | Bintang |
|-------------|-------------|-----------|-----------|-----------|---------|
| | Bintang 1 | Bintang 2 | Bintang 3 | Bintang 4 | |
| (1) | (2) | (3) | (4) | (5) | (6) |
| Januari | 39,43 | 37,24 | 49,09 | 42,36 | 43,85 |
| Februari | 38,99 | 53,34 | 47,41 | 43,85 | 45,40 |
| Maret | 33,27 | 51,54 | 51,71 | 50,70 | 46,99 |
| April | 27,61 | 36,44 | 52,23 | 46,84 | 43,83 |
| Mei | 32,90 | 55,38 | 55,39 | 55,24 | 50,80 |
| juni | 30,47 | 56,07 | 51,80 | 53,33 | 48,60 |
| Juli | 22,15 | 32,60 | 31,69 | 42,82 | 33,14 |
| Agustus | 27,46 | 47,01 | 50,33 | 60,44 | 47,84 |
| September | 31,34 | 46,09 | 61,48 | 69,16 | 55,59 |
| Oktober | 31,68 | 42,07 | 55,26 | 68,30 | 52,18 |
| November | 29,83 | 53,82 | 56,55 | 67,50 | 53,13 |
| Desember | 30,60 | 43,26 | 49,07 | 61,77 | 47,92 |
| Rata - rata | 31,23 | 46,05 | 51,01 | 54,62 | 47,35 |

Tabel 3.9 : Tingkat Penghunian Kamar Hotel Non Bintang Dirinci Menurut Bulan dan Golongan Hotel Tahun 2014

| Bulan | Golongan Hotel | | | | Non Bintang |
|-------------|----------------|---------|---------|----------|-------------|
| | < 10 | 10 - 24 | 25 - 40 | 41 - 100 | |
| (1) | (2) | (3) | (4) | (5) | (6) |
| Januari | 44,50 | 30,51 | 44,77 | 30,94 | 35,97 |
| Februari | 52,06 | 28,44 | 44,51 | 30,91 | 35,85 |
| Maret | 46,22 | 32,67 | 46,75 | 30,88 | 37,69 |
| April | 43,42 | 28,41 | 50,20 | 28,40 | 35,72 |
| Mei | 43,77 | 29,56 | 49,73 | 29,16 | 36,30 |
| Juni | 49,74 | 29,70 | 50,67 | 27,76 | 37,17 |
| Juli | 40,66 | 24,34 | 35,98 | 26,17 | 29,69 |
| Agustus | 42,28 | 25,18 | 36,54 | 27,39 | 30,29 |
| September | 46,31 | 27,01 | 44,11 | 29,05 | 33,67 |
| Oktober | 44,32 | 27,99 | 45,60 | 27,44 | 33,74 |
| November | 45,79 | 15,30 | 43,50 | 28,59 | 27,20 |
| Desember | 56,23 | 32,03 | 45,32 | 49,61 | 40,85 |
| Rata - rata | 46,27 | 27,68 | 44,83 | 30,76 | 34,61 |

Tabel 4.1 : Rata - Rata Tamu Per Kamar Dirinci Menurut Bulan dan Klasifikasi Tahun 2014

| Bulan | Klasifikasi Hotel | | Gabungan |
|-----------|-------------------|-------------|----------|
| | Bintang | Non Bintang | |
| (1) | (2) | (3) | (3) |
| Januari | 1,62 | 1,73 | 1,69 |
| Februari | 1,61 | 1,74 | 1,68 |
| Maret | 1,72 | 1,81 | 1,77 |
| April | 1,59 | 1,90 | 1,76 |
| Mei | 1,86 | 1,82 | 1,84 |
| juni | 1,80 | 1,93 | 1,87 |
| Juli | 1,73 | 1,86 | 1,80 |
| Agustus | 1,74 | 1,84 | 1,79 |
| September | 1,68 | 1,89 | 1,78 |
| Oktober | 1,69 | 1,85 | 1,77 |
| November | 1,79 | 2,46 | 2,07 |
| Desember | 1,69 | 1,93 | 1,83 |
| Jumlah | 1,71 | 1,88 | 1,80 |

tabel 4.2 : Rata - Rata Tamu Per Kamar Pada Hotel Bintang Dirinci Menurut Bulan dan Kelas Hotel Tahun 2014

| Bulan | Kelas Hotel | | | | Bintang |
|-------------|-------------|-----------|-----------|-----------|---------|
| | Bintang 1 | Bintang 2 | Bintang 3 | Bintang 4 | |
| (1) | (2) | (3) | (4) | (5) | (6) |
| Januari | 1,62 | 1,61 | 1,76 | 1,41 | 1,62 |
| Februari | 1,63 | 1,46 | 1,66 | 1,60 | 1,61 |
| Maret | 1,61 | 1,82 | 1,89 | 1,51 | 1,72 |
| April | 1,78 | 1,91 | 1,57 | 1,46 | 1,59 |
| Mei | 1,65 | 2,49 | 1,88 | 1,68 | 1,86 |
| juni | 1,77 | 2,35 | 1,84 | 1,55 | 1,80 |
| Juli | 1,70 | 1,93 | 1,98 | 1,43 | 1,73 |
| Agustus | 1,80 | 1,86 | 1,73 | 1,69 | 1,74 |
| September | 1,77 | 1,85 | 1,73 | 1,53 | 1,68 |
| Oktober | 1,63 | 1,71 | 1,78 | 1,61 | 1,69 |
| November | 1,80 | 1,83 | 1,78 | 1,80 | 1,79 |
| Desember | 1,82 | 2,04 | 1,86 | 1,34 | 1,69 |
| Rata - rata | 1,71 | 1,91 | 1,78 | 1,55 | 1,71 |

Tabel 4.3 : Rata - Rata Tamu Per Kamar Pada Hotel Non Bintang Dirinci Menurut Bulan dan Golongan Hotel Tahun 2014

| Bulan | Golongan Hotel | | | | Non Bintang |
|-------------|----------------|---------|---------|----------|-------------|
| | < 10 | 10 - 24 | 25 - 40 | 41 - 100 | |
| (1) | (2) | (3) | (4) | (5) | (6) |
| Januari | 1,62 | 1,68 | 1,77 | 1,96 | 1,73 |
| Februari | 1,47 | 1,73 | 1,82 | 1,96 | 1,74 |
| Maret | 1,57 | 1,79 | 1,90 | 1,97 | 1,81 |
| April | 1,92 | 1,85 | 1,92 | 1,97 | 1,90 |
| Mei | 1,76 | 1,79 | 1,82 | 1,97 | 1,82 |
| juni | 1,99 | 1,82 | 2,00 | 1,98 | 1,93 |
| Juli | 1,84 | 1,81 | 1,86 | 1,97 | 1,86 |
| Agustus | 1,82 | 1,80 | 1,87 | 1,96 | 1,84 |
| September | 1,76 | 1,89 | 1,88 | 2,04 | 1,89 |
| Oktober | 1,81 | 1,85 | 1,79 | 1,97 | 1,85 |
| November | 1,91 | 3,90 | 1,82 | 1,95 | 2,46 |
| Desember | 2,03 | 2,03 | 1,81 | 1,78 | 1,93 |
| Rata - rata | 1,79 | 1,91 | 1,86 | 1,94 | 1,88 |

Tabel 5.1 : Rata - Rata Lama Menginap Tamu Mancanegara dan Nusantara Dirinci Menurut Bulan dan Klasifikasi Hotel Tahun 2014

| Bulan | Klasifikasi Hotel | |
|-------------|-------------------|-------------|
| | Bintang | Non Bintang |
| (1) | (2) | (3) |
| Januari | 1,72 | 1,67 |
| Februari | 1,61 | 1,53 |
| Maret | 1,62 | 1,60 |
| April | 1,66 | 1,51 |
| Mei | 1,78 | 1,53 |
| Juni | 1,73 | 1,5 |
| Juli | 1,65 | 1,78 |
| Agustus | 1,66 | 1,65 |
| September | 1,59 | 1,58 |
| Oktober | 1,76 | 1,53 |
| November | 1,74 | 1,37 |
| Desember | 1,59 | 1,40 |
| Rata - Rata | 1,68 | 1,45 |

Tabel 5.2 : Rata - Rata Lama Menginap Tamu Mancanegara dan Nusantara Pada Hotel Bintang Dirinci Menurut Bulan dan Kelas Hotel Tahun 2014

| Bulan | Kelas Hotel | | | | Bintang |
|-------------|-------------|-----------|-----------|-----------|---------|
| | Bintang 1 | Bintang 2 | Bintang 3 | Bintang 4 | |
| (1) | (2) | (3) | (4) | (5) | (6) |
| Januari | 1,60 | 1,70 | 1,95 | 1,47 | 1,72 |
| Februari | 1,77 | 2,15 | 1,60 | 1,38 | 1,61 |
| Maret | 1,27 | 1,72 | 1,72 | 1,70 | 1,62 |
| April | 1,38 | 1,92 | 1,73 | 1,63 | 1,66 |
| Mei | 1,41 | 2,36 | 1,67 | 1,90 | 1,78 |
| Juni | 1,37 | 2,33 | 1,69 | 1,73 | 1,73 |
| Juli | 1,37 | 2,33 | 1,80 | 1,45 | 1,65 |
| Agustus | 1,44 | 2,29 | 1,73 | 1,52 | 1,66 |
| September | 1,46 | 2,15 | 1,70 | 1,38 | 1,59 |
| Oktober | 1,39 | 1,68 | 1,74 | 2,01 | 1,76 |
| November | 1,43 | 1,79 | 1,66 | 2,01 | 1,74 |
| Desember | 1,62 | 1,78 | 1,64 | 1,43 | 1,59 |
| Rata - Rata | 1,45 | 2,01 | 1,71 | 1,63 | 1,68 |

Tabel 5.3 : Rata - Rata Lama Menginap Tamu Mancanegara dan Nusantara Pada Hotel Non Bintang Dirinci Menurut Bulan dan Golongan Hotel Tahun 2014

| Bulan | Golongan Hotel | | | | Non Bintang |
|-------------|----------------|---------|---------|----------|-------------|
| | < 10 | 10 - 24 | 25 - 40 | 41 - 100 | |
| (1) | (2) | (3) | (4) | (5) | (6) |
| Januari | 1,32 | 1,34 | 1,68 | 1,14 | 1,39 |
| Februari | 1,42 | 1,42 | 1,62 | 1,12 | 1,42 |
| Maret | 1,49 | 1,42 | 1,63 | 1,15 | 1,45 |
| April | 1,73 | 1,40 | 1,77 | 1,08 | 1,49 |
| Mei | 1,52 | 1,34 | 1,78 | 1,09 | 1,44 |
| juni | 1,92 | 1,41 | 1,78 | 1,18 | 1,56 |
| Juni | 1,72 | 1,32 | 1,86 | 1,10 | 1,47 |
| Agustus | 1,82 | 1,25 | 1,44 | 1,10 | 1,35 |
| September | 1,55 | 1,47 | 1,70 | 1,11 | 1,46 |
| Oktober | 1,59 | 1,38 | 1,68 | 1,03 | 1,41 |
| November | 1,69 | 1,41 | 1,52 | 1,02 | 1,41 |
| Desember | 1,71 | 1,49 | 1,47 | 1,46 | 1,52 |
| Rata - Rata | 1,61 | 1,39 | 1,67 | 1,14 | 1,45 |

Tabel 5.4 : Rata - Rata Lama Menginap Tamu Mancanegara Pada Hotel Dirinci Menurut Bulan dan Klasifikasi Hotel Tahun 2014

| Bulan | Klasifikasi Hotel | |
|-------------|-------------------|-------------|
| | Bintang | Non Bintang |
| (1) | (2) | (3) |
| Januari | 2,13 | 1,00 |
| Februari | 2,62 | 1,00 |
| Maret | 1,88 | 1,00 |
| April | 1,75 | 1,00 |
| Mei | 2,07 | 1,00 |
| juni | 2,05 | 1,00 |
| Juli | 2,15 | 1,00 |
| Agustus | 2,11 | 1,00 |
| September | 2,09 | 1,00 |
| Oktober | 2,11 | 1,00 |
| November | 2,25 | 1,00 |
| Desember | 1,61 | 1,00 |
| Rata - Rata | 2,06 | 1,00 |

Tabel 5.5 : Rata - Rata Lama Menginap Tamu Mancanegara Pada Hotel Bintang Dirinci Menurut Bulan dan Kelas Hotel Tahun 2014

| Bulan | Kelas Hotel | | | | Bintang |
|-------------|-------------|-----------|-----------|-----------|---------|
| | Bintang 1 | Bintang 2 | Bintang 3 | Bintang 4 | |
| (1) | (2) | (3) | (4) | (5) | (6) |
| Januari | 1,00 | 1,38 | 2,14 | 2,16 | 2,13 |
| Februari | 1,17 | 2,59 | 3,77 | 1,81 | 2,62 |
| Maret | 1,46 | 3,91 | 2,19 | 1,42 | 1,88 |
| April | 1,00 | 1,00 | 1,86 | 1,74 | 1,75 |
| Mei | - | 1,57 | 2,37 | 1,90 | 2,07 |
| Juni | 1,25 | 1,26 | 2,81 | 1,69 | 2,05 |
| Juli | 1,00 | 3,22 | 1,96 | 2,28 | 2,15 |
| Agustus | 1,00 | 3,86 | 1,81 | 2,11 | 2,11 |
| September | 1,00 | 1,42 | 2,15 | 2,14 | 2,09 |
| Oktober | 0,00 | 1,23 | 2,61 | 1,85 | 2,11 |
| November | 1,00 | 1,33 | 2,12 | 2,43 | 2,25 |
| Desember | 1,00 | 1,55 | 1,69 | 1,58 | 1,61 |
| Rata - Rata | 1,30 | 2,34 | 2,25 | 1,91 | 2,06 |

Tabel 5.6 : Rata - Rata Lama Menginap Tamu Mancanegara Pada Hotel Non Bintang Dirinci Menurut Bulan dan Golongan Hotel Tahun 2014

| Bulan | Golongan Hotel | | | | Non Bintang |
|-------------|----------------|---------|---------|----------|-------------|
| | < 10 | 10 - 24 | 25 - 40 | 41 - 100 | |
| (1) | (2) | (3) | (4) | (5) | (6) |
| Januari | - | - | 1,00 | - | 1,00 |
| Februari | - | - | 1,00 | - | 1,00 |
| Maret | - | - | 1,00 | - | 1,00 |
| April | - | 1,00 | 1,00 | - | 1,00 |
| Mei | - | - | 1,00 | - | 1,00 |
| Juni | - | - | 1,00 | - | 1,00 |
| Juli | - | - | 1,00 | - | 1,00 |
| Agustus | - | - | 1,00 | - | 1,00 |
| September | - | - | 1,00 | - | 1,00 |
| Oktober | - | - | 1,00 | - | 1,00 |
| November | - | - | 1,00 | - | 1,00 |
| Desember | - | - | 1,00 | - | 1,00 |
| Rata - Rata | - | 1,00 | 1,00 | - | 1,00 |

Tabel 5.7 : Rata - Rata Lama Menginap Tamu Nusantara Pada Hotel Dirinci Menurut Bulan dan Klasifikasi Hotel Tahun 2014

| Bulan | Klasifikasi Hotel | |
|-------------|-------------------|-------------|
| | Bintang | Non Bintang |
| (1) | (2) | (3) |
| Januari | 1,71 | 1,39 |
| Februari | 1,59 | 1,42 |
| Maret | 1,62 | 1,45 |
| April | 1,66 | 1,49 |
| Mei | 1,77 | 1,44 |
| Juni | 1,73 | 1,56 |
| Juli | 1,65 | 1,47 |
| Agustus | 1,66 | 1,35 |
| September | 1,58 | 1,46 |
| Oktober | 1,76 | 1,41 |
| November | 2,25 | 1,41 |
| Desember | 1,59 | 1,52 |
| Rata - Rata | 1,67 | 1,45 |

Tabel 5.8 : Rata - Rata Lama Menginap Tamu Nusantara Pada Hotel Bintang Dirinci Menurut Bulan dan Kelas Hotel Tahun 2014

| Bulan | Kelas Hotel | | | | Bintang |
|-------------|-------------|-----------|-----------|-----------|---------|
| | Bintang 1 | Bintang 2 | Bintang 3 | Bintang 4 | |
| (1) | (2) | (3) | (4) | (5) | (6) |
| Januari | 1,60 | 1,70 | 1,95 | 1,45 | 1,71 |
| Februari | 1,77 | 2,15 | 1,57 | 1,37 | 1,59 |
| Maret | 1,27 | 1,72 | 1,72 | 1,70 | 1,62 |
| April | 1,38 | 1,92 | 1,73 | 1,62 | 1,66 |
| Mei | 1,41 | 2,36 | 1,66 | 1,90 | 1,77 |
| juni | 1,37 | 2,34 | 1,69 | 1,73 | 1,73 |
| Juli | 1,37 | 2,32 | 1,79 | 1,44 | 1,65 |
| Agustus | 1,44 | 2,29 | 1,73 | 1,52 | 1,66 |
| September | 1,47 | 2,15 | 1,69 | 1,36 | 1,58 |
| Oktober | 1,39 | 1,69 | 1,73 | 2,01 | 1,76 |
| November | 1,43 | 1,79 | 1,66 | 1,99 | 2,25 |
| Desember | 1,62 | 1,78 | 1,64 | 1,43 | 1,59 |
| Rata - Rata | 1,45 | 2,01 | 1,71 | 1,62 | 1,67 |

Tabel 5.9 : Rata - Rata Lama Menginap Tamu Nusantara Pada Hotel Non Bintang Dirinci Menurut Bulan dan Golongan Hotel Tahun 2014

| Bulan | Golongan Hotel | | | | Non Bintang |
|-------------|----------------|---------|---------|----------|-------------|
| | < 10 | 10 - 24 | 25 - 40 | 41 - 100 | |
| (1) | (2) | (3) | (4) | (5) | (6) |
| Januari | 1,32 | 1,34 | 1,68 | 1,14 | 1,39 |
| Februari | 1,42 | 1,42 | 1,62 | 1,12 | 1,42 |
| Maret | 1,49 | 1,42 | 1,68 | 1,15 | 1,45 |
| April | 1,73 | 1,40 | 1,77 | 1,08 | 1,49 |
| Mei | 1,52 | 1,34 | 1,78 | 1,09 | 1,44 |
| juni | 1,92 | 1,41 | 1,79 | 1,18 | 1,56 |
| Juli | 1,72 | 1,32 | 1,86 | 1,10 | 1,47 |
| Agustus | 1,82 | 1,25 | 1,44 | 1,10 | 1,35 |
| September | 1,55 | 1,47 | 1,70 | 1,11 | 1,46 |
| Oktober | 1,59 | 1,38 | 1,68 | 1,03 | 1,41 |
| November | 1,69 | 1,41 | 1,52 | 1,02 | 1,41 |
| Desember | 1,71 | 1,49 | 1,47 | 1,46 | 1,52 |
| Rata - Rata | 1,61 | 1,39 | 1,67 | 1,14 | 1,45 |

DATA

MENCERDASKAN BANGSA

<http://nsrsekel.bps.go.id>

