

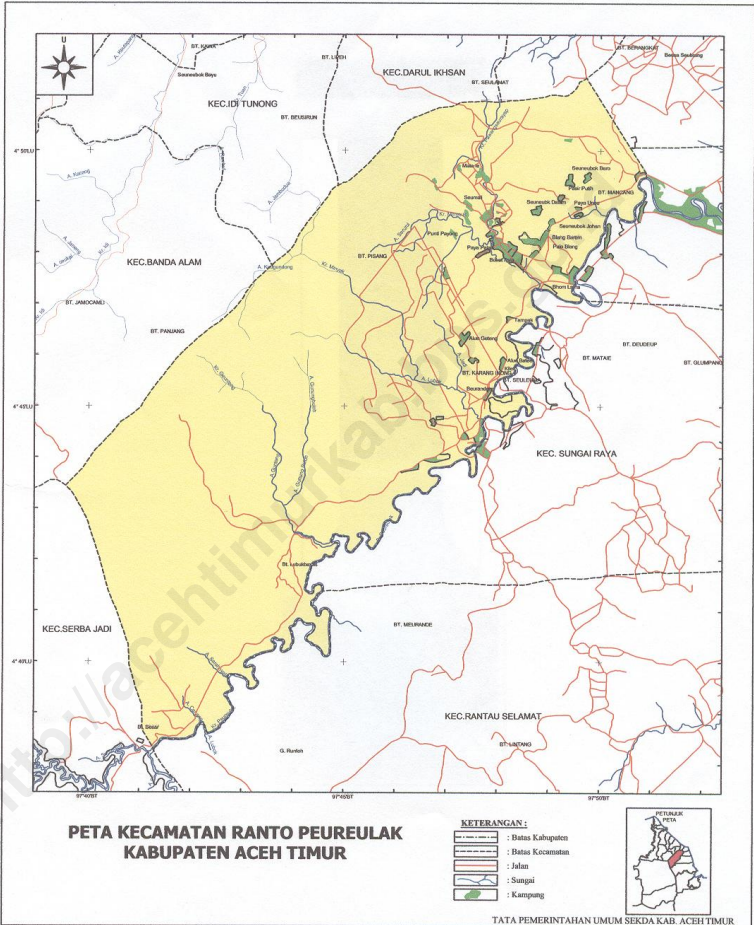


Katalog BPS 1403.1105.120

# Kecamatan Ranto Peureulak Dalam Angka 2010



**Badan Pusat Statistik  
Kabupaten Aceh Timur**



## KATA PENGANTAR



Pembangunan yang dilaksanakan di Kabupaten Aceh Timur bertujuan untuk meningkatkan taraf hidup dan kesejahteraan masyarakat Aceh Timur. Hal ini dilakukan secara berencana, bertahap, berkesinambungan agar tepat guna dan berhasil guna, selaras dengan perkembangan situasi, kondisi dan potensi daerah Aceh Timur.

Sejalan dengan hal tersebut, dalam rangka pelaksanaan pembangunan yang baik dan terarah, diperlukan data yang lengkap dan akurat sampai tingkat desa yang dapat dijadikan acuan dalam penentu kebijaksanaan pembangunan daerah.

Publikasi “Kecamatan Ranto Peureulak Dalam Angka Tahun 2010” ini diharapkan mampu memberikan informasi keadaan di Kecamatan Ranto Peureulak Kabupaten Aceh Timur sampai tingkat desa, baik keadaan sosial, maupun lainnya.

Akhirnya Kepada semua pihak yang telah bekerja keras hingga terwujudnya Publikasi ini disampaikan penghargaan yang setinggi-tingginya, semoga dengan terbitnya Publikasi ini Perencanaan Pembangunan di Kabupaten Aceh Timur dapat lebih baik dan terarah.

Idi, Oktober 2010 M  
Syawal 1431 H

Kepala Bappeda  
Kabupaten Aceh Tmur

Ir. Husni Thamrin, MM  
NIP. 195912311991031035

## KATA PENGANTAR



Dengan penuh rasa syukur kehadiran Allah SWT, berkat rahmat dan ridho Nya akhirnya buku **“Kecamatan Ranto Peureulak Dalam Angka Tahun 2010”** dapat diterbitkan. Publikasi ini merupakan hasil kompilasi data-data yang dikumpulkan oleh Koordinator Kecamatan Statistik, yang berisi beragam data mengenai kondisi Kecamatan Ranto Peureulak Kabupaten Aceh Timur dilihat dari tingkat desa.

Dengan terbitnya Publikasi Kecamatan Ranto Peureulak Dalam Angka Tahun 2010 ini kiranya dapat memberikan Informasi bagi Konsumen Data terutama untuk Perencanaan Pembangunan dan Kebutuhan Data Lainnya.

Kepada Koordinator Statistik Kecamatan Ranto Peureulak, seluruh staf Badan Pusat Statistik Kabupaten Aceh Timur dan semua pihak yang telah membantu terbitnya publikasi ini kami menyampaikan penghargaan dan ucapan terima kasih yang sebesar-besarnya.

Walaupun publikasi ini telah disiapkan sebaik-baiknya, barangkali masih ada kekurangan dan kesalahan yang terjadi, oleh karena itu kami mohon maaf yang sebesar-besarnya. Kami sangat mengharapkan tanggapan, kritik dan saran yang bersifat membangun dari para pembaca untuk penyempurnaan publikasi ini di masa mendatang. Semoga publikasi ini bermanfaat bagi pengguna data, terima kasih.

Idi, Oktober 2010 M  
Syawal 1431 H

Kepala Badan Pusat Statistik  
Kabupaten Aceh Timur



**Munir Ilyas, SE**

Nip. 19680601119921001

## KATA SAMBUTAN



Puji syukur kita panjatkan kehadiran Allah SWT atas terbitnya **Kecamatan Ranto Peureulak Dalam Angka Tahun 2010**. Publikasi ini merupakan publikasi rutin yang diterbitkan BPS Kabupaten Aceh Timur dan Koordinator Statistik Kecamatan Ranto Peureulak.

Dengan terbitnya publikasi ini kiranya dapat membantu pemerintah Kabupaten Aceh Timur serta konsumen data lainnya untuk menyusun suatu perencanaan. Publikasi ini juga dapat memberikan gambaran sejauh mana program pembangunan telah memberikan hasil guna bagi kepentingan masyarakat yang berdomisili di pedesaan.

Kami atas nama Pemerintah Daerah Kecamatan Ranto Peureulak menyambut baik atas terbitnya Publikasi Kecamatan Ranto Peureulak Dalam Angka 2010. Kepada Koordinator Statistik Kecamatan Ranto Peureulak yang telah berusaha sedemikian rupa sehingga publikasi ini dapat terbit, kami sampaikan penghargaan, dengan harapan agar penerbitan publikasi ini di masa yang mendatang dapat menampilkan data lebih beragam sehingga Kecamatan Ranto Peureulak Dalam Angka dapat terbaca seindah aslinya, lengkap dan utuh serta bermanfaat. Terima kasih.

Buket Pala, Oktober 2010 M  
Syawal 1431 H

Camat Ranto Peureulak

Drs. Zulbahri  
Nip. 196209281996031001

## KATA PENGANTAR



**Kecamatan Ranto Peureulak Dalam Angka Tahun 2010** ini merupakan publikasi rutin yang diterbitkan. Data yang disajikan adalah data primer yang berasal dari instansi-instansi yang berada dalam wilayah kerja Ranto Peureulak.

Kami sangat mengharapkan saran dan kritik yang sifatnya konstruktif dari pengguna data untuk perbaikan di masa mendatang. Karena kami yakin bahwa data yang disajikan masih mempunyai kelemahan, baik dalam penyediaan data yang lengkap maupun dalam tata olah penyusunan dan tampilan tabel.

Dengan terbitnya publikasi ini kiranya dapat memberi kemudahan dalam rangka penentuan proses perencanaan pembangunan di Kecamatan Ranto Peureulak. Diharapkan pula data ini dapat berguna bagi semua pengguna data baik pemerintah maupun lembaga, serta konsumen data lainnya.

Kepada semua pihak yang telah membantu hingga terbitnya publikasi ini kami ucapkan terima kasih. Semoga publikasi ini bermanfaat untuk kita semua. Terima kasih.

Buket Pala, Oktober 2010 M  
Syawal 1431 H

Koordinator Statistik Kecamatan  
Ranto Peureulak

Karmila Shanti

## DAFTAR ISI

	PETA KECAMATAN	i
	KATA PENGANTAR KEPALA BAPPEDA KABUPATEN ACEH TIMUR	ii
	KATA PENGANTAR KEPALA BPS KABUPATEN ACEH TIMUR	iii
	KATA SAMBUTAN CAMAT RANTO PEUREULAK	iv
	KATA PENGANTAR KOORDINATOR STATISTIK KECAMATAN	v
	DAFTAR ISI	vi - ix
<b>Bab I</b>	<b>Letak Geografis</b>	<b>1 – 6</b>
	Letak Geografis	1
Tabel I.1	Luas Wilayah Menurut Jenis Penggunaan Tanah Dirinci Per Desa Dalam Kecamatan Ranto Peureulak Tahun 2009	3 - 4
Tabel I.2	Geografis Desa/Kelurahan dan Tinggi di Atas Permukaan Laut Dirinci Per Desa Dalam Kecamatan Ranto Peureulak Tahun 2009	5
Tabel I.3	Luas Wilayah Desa dan Cara Pembinaan/ Pengelolaan Hutan Dirinci Per Desa Dalam Kecamatan Ranto Peureulak Tahun 2009	6
<b>Bab II</b>	<b>Pemerintahan</b>	<b>9 – 14</b>
Tabel II.1	Keterangan Umum Desa Menurut Status Dirinci Per Desa Dalam Kecamatan Ranto Peureulak Tahun 2009	9
Tabel II.2	Tingkat Perkembangan Desa Menurut Kategori Dirinci Per Desa Dalam Kecamatan Ranto Peureulak Tahun 2009	10
Tabel II.3	Jumlah Aparat Pemerintahan Desa Menurut Jabatan Dirinci Per Desa Dalam Kecamatan Ranto Peureulak Tahun 2009	11
Tabel II.4	Jarak Desa ke Ibukota Kabupaten dan Ibukota Propinsi Dirinci Per Desa Dalam Kecamatan Ranto Peureulak Tahun 2009	12
Tabel II.5	Jarak Desa ke Kantor Muspika Kecamatan Ranto Peureulak Dirinci Per Desa Dalam Kecamatan Ranto Peureulak Tahun 2009	13
Tabel II.6	Fasilitas yang Dimiliki Oleh Pemerintahan Desa Dirinci Per Desa Dalam Kecamatan Ranto Peureulak Tahun 2009	14

<b>Bab III</b>	<b>Penduduk Dan Tenaga Kerja</b>	<b>17 – 24</b>
Tabel III.1	Luas Wilayah, Jumlah Penduduk dan Kepadatan Penduduk Dirinci Per Desa Dalam Kecamatan Ranto Peureulak Tahun 2009	17
Tabel III.2	Jumlah Rumah tangga, Penduduk dan Rata-rata Penduduk Per Rumah tangga Dirinci Per Desa Dalam Kecamatan Ranto Peureulak Tahun 2009	18
Tabel III.3	Penduduk Menurut Jenis Kelamin dan Sex Ratio Dirinci Per Desa Dalam Kecamatan Ranto Peureulak Tahun 2009	19
Tabel III.4	Penduduk Menurut Jenis Kewarganegaraan dan Jenis Kelamin Dirinci Per Desa Dalam Kecamatan Ranto Peureulak Tahun 2009	20
Tabel III.5	Perkembangan Penduduk Dirinci Menurut Desa Dalam Kecamatan Ranto Peureulak Tahun 2004 - 2009	21
Tabel III.6	Banyaknya Kelahiran dan Kematian Dirinci Per Desa Dalam Kecamatan Ranto Peureulak Tahun 2009	22
Tabel III.7	Banyaknya Kelahiran dan Kematian Dirinci Menurut Jenis Kelamin Dirinci Per Desa Dalam Kecamatan Ranto Peureulak Tahun 2009	23
Tabel III.8	Jumlah Penduduk Pendetang dan yang Keluar Dirinci Menurut Jenis Kelamin Dirinci Per Desa Dalam Kecamatan Ranto Peureulak Tahun 2009	24
<b>Bab IV</b>	<b>S O S I A L</b>	<b>27 – 59</b>
Tabel IV.1	Jumlah Sarana Kesehatan Di Masing-masing Desa Dalam Kecamatan Ranto Peureulak Tahun 2009	27 – 28
Tabel IV.2	Jumlah Tenaga Kesehatan Di Masing-masing Desa Dalam Kecamatan Ranto Peureulak Tahun 2009	29
Tabel IV.3	Banyaknya Pasangan Usia Subur (PUS) Di Masing-masing Desa/ Kelurahan Dalam Kecamatan Ranto Peureulak Tahun 2009	30
Tabel IV.4	Jumlah Pemeluk Agama Dirinci Menurut Agama Di Masing-masing Desa Dalam Kecamatan Ranto Peureulak Tahun 2009	31
Tabel IV.5	Jumlah Tempat Ibadah Dirinci Menurut Jenis Di Masing-masing Desa Dalam Kecamatan Ranto Peureulak Tahun 2009	32
Tabel IV.6	Jumlah Perkumpulan Olahraga Dirinci Menurut Jenis Olahraga Di Masing-masing Desa Dalam Kecamatan Ranto Peureulak Tahun 2009	33 – 34
Tabel IV.7	Jumlah Fasilitas/Lapangan Olahraga Dirinci Menurut Jenis Olahraga Di Masing-masing Desa Dalam Kecamatan Ranto Peureulak Tahun 2009	35



Tabel IV.8	Jumlah Fasilitas Akomodasi Di Masing-masing Desa Dalam Kecamatan Ranto Peureulak Tahun 2009	36
Tabel IV.9	Jumlah Bangunan Tempat Tinggal dirinci Menurut Jenis Dinding Yang Digunakan Di Masing-masing Desa Dalam Kecamatan Ranto Peureulak Tahun 2009	37
Tabel IV.10	Fasilitas Penerangan Jalan dan Status Penerangan Jalan Di Masing-masing Desa Dalam Kecamatan Ranto Peureulak Tahun 2009	38
Tabel IV.11	Jumlah Rumahtangga dirinci Menurut Penggunaan Alat Penerangan Di Masing-masing Desa Dalam Kecamatan Ranto Peureulak Tahun 2009	39
Tabel IV.12	Jumlah Rumahtangga Dirinci Menurut Sumber Air Minum Yang Digunakan Di Masing-masing Desa Dalam Kecamatan Ranto Peureulak Tahun 2009	40
Tabel IV.13	Keberadaan Sungai dan Mayoritas Jamban Keluarga Per Desa Dalam Kecamatan Ranto Peureulak Tahun 2009	41
Tabel IV.14	Jumlah Keluarga dan Rumah di Bantaran Sungai serta Keluarga dan Rumah Kumuh Dalam Kecamatan Ranto Peureulak Tahun 2009	42
Tabel IV.15	Jumlah Tenaga Kerja Indonesia dan Agen TKI Dalam Kecamatan Ranto Peureulak Tahun 2009	43
Tabel IV.16	Banyaknya Sekolah, Guru, Murid dan Kelulusan Sekolah Dasar Di Masing-masing Desa Dalam Kecamatan Ranto Peureulak Tahun 2009	44 – 45
Tabel IV.17	Banyaknya Sekolah, Guru, Murid dan Kelulusan Sekolah Menengah Pertama Di Masing-masing Desa Dalam Kecamatan Ranto Peureulak Tahun 2009	46 – 47
Tabel IV.18	Banyaknya Sekolah, Guru, Murid dan Kelulusan Sekolah Menengah Atas Di Masing-masing Desa Dalam Kecamatan Ranto Peureulak Tahun 2009	48 – 49
Tabel IV.19	Banyaknya Sekolah, Guru, Murid dan Rombongan Belajar Madrasah Ibtidaiyah Di Masing-masing Desa Dalam Kecamatan Ranto Peureulak Tahun 2009	50 – 51
Tabel IV.20	Banyaknya Sekolah, Guru, Murid dan Kelulusan Madrasah Tsanawiyah Di Masing-masing Desa Dalam Kecamatan Ranto Peureulak Tahun 2009	52 - 53
Tabel IV.21	Banyaknya Sekolah, Guru, Murid dan Kelulusan Madrasah Aliyah Di Masing-masing Desa Dalam Kecamatan Ranto Peureulak Tahun 2009	54 – 55
Tabel IV.22	Banyaknya TPA/TPQ, Guru dan Santri Di Masing-masing Desa Dalam Kecamatan Ranto Peureulak Tahun 2009	56

Tabel IV.23	Banyaknya Balai Pengajian, Guru dan Santri Di Masing-masing Desa Dalam Kecamatan Ranto Peureulak Tahun 2009	57
Tabel IV.24	Banyaknya Pesantren, Guru dan Santri Di Masing-masing Desa Dalam Kecamatan Ranto Peureulak Tahun 2009	58 - 59
<b>Bab V</b>	<b>Pertanian &amp; Industri</b>	<b>63 – 64</b>
Tabel V.1	Luas tanah Sawah Menurut Jenis Pengairan Di Masing-masing Desa Dalam Kecamatan Ranto Peureulak Tahun 2009	63
Tabel V.2	Jumlah Industri Menurut Jenis Di Masing-masing Desa Dalam Kecamatan Ranto Peureulak Tahun 2009	64
<b>Bab VI</b>	<b>Lain-lain</b>	<b>67 – 70</b>
Tabel VI.1	Jumlah Kantor Pos dan Sarana Komunikasi Menurut Jenis Di Masing-masing Desa Dalam Kecamatan Ranto Peureulak Tahun 2009	67
Tabel VI.2	Jumlah Sarana Perekonomian Di Masing-masing Desa Dalam Kecamatan Ranto Peureulak Tahun 2009	68 – 69
Tabel VI.3	Keberadaan Lokasi Galian Golongan C Di Masing-masing Desa Dalam Kecamatan Ranto Peureulak Tahun 2009	70



# Geografis

1

## LETAK GEOGRAFIS

---

Nama Kecamatan	: Ranto Peureulak
Nama Ibukota	: Rantau Panjang
Letak	: LU : 04°38'21" - 04°53'54" BT : 97°39'36" - 97°50'28"
Luas Daerah	: 129,00 Km <sup>2</sup>
Suhu Rata-Rata	: Berkisar antara 26° - 30° C
Ketinggian	: 500 - 700 M diatas permukaan laut
Banyaknya Mukim	: 3 Mukim
Banyaknya Desa/Kelurahan	: 23 Desa
Batas-Batas Daerah :	
Sebelah Utara	: Kecamatan Peureulak Barat
Sebelah Timur	: Kecamatan Peureulak
Sebelah Selatan	: Kecamatan Peunaron
Sebelah Barat	: Kecamatan Peudawa Dan Banda Alam

Tabel I.1  
Luas Wilayah Menurut Jenis Penggunaan Tanah  
Dirinci Per Desa Dalam Kecamatan Ranto Peureulak Tahun 2009

Desa	Jenis Penggunaan Tanah (Ha)			
	Tanah Sawah	Tanah Ladang	Kolam/ Tambak	Perkebunan
(1)	(2)	(3)	(4)	(5)
1. Beurandang	368	58	-	150
2. Alue Geunteng	0	153	-	230
3. Kluet	170	13	-	39
4. Gampong Tampak	190	150	-	325
5. Paya Palas	65	40	-	1,406
6. Alue Batee	150	100	-	155
7. Bhom Lama	37	37	-	23
8. Pasir Putih	33	6	-	28
9. Alue Dua	25	2	-	190
10. Buket Pala BSP	57	73	-	25
11. Punt Payong	120	28	-	78
12. Seumaly	200	8	-	188
13. Kp. Pertamina	0	45	-	109
14. Blang Barom	83	54	-	152
15. Pulo Blang	75	75	-	110
16. Seuneubok Johan	90	25	-	75
17. Paya Unou	75	35	-	30
18. Seuneubok Baro	100	28	-	130
19. Seuneubok Dalam	70	94	-	156
20. Seulemak Muda	230	104	-	280
21. Mata Ie	50	70	-	550
22. Alue Udep	150	25	-	590
23. Seumanah Jaya	450	46	-	265
<b>Jumlah</b>	<b>2,788</b>	<b>1,269</b>	<b>-</b>	<b>5,284</b>

Sumber : Kepala Desa Se-Kecamatan Ranto Peureulak

Bersambung ...

Lanjutan Tabel I.1

Desa	Jenis Penggunaan Tanah (Ha)		
	Bangunan/ Pekarangan	Lainnya	Jumlah
(1)	(6)	(7)	(8)
1. Beurandang	39	5	620
2. Alue Geunteng	12	19	414
3. Kliet	18	21	261
4. Gampong Tampak	43	142	850
5. Paya Palas	38	19	1,568
6. Alue Batee	80	15	500
7. Bhom Lama	50	53	200
8. Pasir Putih	140	413	620
9. Alue Dua	21	12	250
10. Buket Pala BSP	38	122	315
11. Punt Payong	29	30	285
12. Seumaly	15	16	427
13. Kp. Pertamina	13	83	250
14. Blang Barom	54	157	500
15. Pulo Blang	18	121	400
16. Seuneubok Johan	78	332	600
17. Paya Unou	85	375	600
18. Seuneubok Baro	55	87	400
19. Seuneubok Dalam	78	102	500
20. Seulemak Muda	58	28	700
21. Matae	65	65	800
22. Alue Udep	30	65	860
23. Seumanah Jaya	95	124	980
<b>Jumlah</b>	<b>1,152</b>	<b>2,406</b>	<b>12,900</b>

Sumber : Kepala Desa Se-Kecamatan Ranto Peureulak

Tabel I.2  
Geografis Desa/Kelurahan dan Tinggi di Atas Permukaan Laut  
Dirinci Per Desa Dalam Kecamatan Ranto Peureulak Tahun 2009

Desa	Geografis		Letak di atas Permukaan Laut		
	Pantai	Bukan Pantai	Kurang dari 500 M	500 M s/d 700 M	700 M lebih
(1)	(2)	(3)	(4)	(5)	(6)
1. Beurandang	-	1	-	1	-
2. Alue Geunteng	-	1	-	1	-
3. Kliet	-	1	-	1	-
4. Gampong Tampak	-	1	-	1	-
5. Paya Palas	-	1	-	1	-
6. Alue Batee	-	1	-	1	-
7. Bhom Lama	-	1	-	1	-
8. Pasir Putih	-	1	-	1	-
9. Alue Dua	-	1	-	1	-
10. Buket Pala BSP	-	1	-	1	-
11. Punt Payong	-	1	-	1	-
12. Seumaly	-	1	-	1	-
13. Kp. Pertamina	-	1	-	1	-
14. Blang Barom	-	1	-	1	-
15. Pulo Blang	-	1	-	1	-
16. Seuneubok Johan	-	1	-	1	-
17. Paya Unou	-	1	-	1	-
18. Seuneubok Baro	-	1	-	1	-
19. Seuneubok Dalam	-	1	-	1	-
20. Seulemak Muda	-	1	-	1	-
21. Matale	-	1	-	1	-
22. Alue Udep	-	1	-	1	-
23. Seumanah Jaya	-	1	-	-	1
<b>Jumlah</b>	-	23	-	22	1

Sumber : Kepala Desa Se-Kecamatan Ranto Peureulak

Keterangan : 1 = ya, - = tidak

Tabel I.3.

Luas Wilayah Desa dan Cara Pembinaan/Pengelolaan Hutan  
Dirinci Per Desa Dalam Kecamatan Ranto Peureulak Tahun 2009

Desa	Luas Desa (KM2)	Desa Binaan HPH/Perhutani	Desa Bukan Binaan HPH/Perhutani
(1)	(2)	(3)	(4)
1. Beurandang	6.20	-	1
2. Alue Geunteng	4.14	-	1
3. Kliet	2.61	-	1
4. Gampong Tampak	8.50	-	1
5. Paya Palas	15.68	-	1
6. Alue Batee	5.00	-	1
7. Bhom Lama	2.00	-	1
8. Pasir Putih	6.20	-	1
9. Alue Dua	2.50	-	1
10. Buket Pala BSP	3.15	-	1
11. Punti Payong	2.85	-	1
12. Seumaly	4.27	-	1
13. Kp. Pertamina	2.50	-	1
14. Blang Barom	5.00	-	1
15. Pulo Blang	4.00	-	1
16. Seuneubok Johan	6.00	-	1
17. Paya Unou	6.00	-	1
18. Seuneubok Baro	4.00	-	1
19. Seuneubok Dalam	5.00	-	1
20. Seulemak Muda	7.00	-	1
21. Mataie	8.00	-	1
22. Alue Udep	8.60	-	1
23. Seumanah Jaya	9.80	-	1
<b>Jumlah</b>	<b>129.00</b>	<b>-</b>	<b>23</b>

Sumber : Kepala Desa se Kecamatan Ranto Peureulak

Keterangan : 1 = ya, - = tidak





<http://ac>

# Pemerintahan

# 2

Tabel II.1.  
Keterangan Umum Desa Menurut Status Dirinci Per Desa  
Dalam Kecamatan Ranto Peureulak Tahun 2009

D e s a	Status		Status Hukum Desa/Kelurahan		
	Desa	Kelurahan	SK Mendagri	SK Gubernur	SK Lainnya
(1)	(2)	(3)	(4)	(5)	(6)
1. Beurandang	✓	-	✓	-	-
2. Alue Geunteng	✓	-	✓	-	-
3. Kliet	✓	-	✓	-	-
4. Gampong Tampak	✓	-	✓	-	-
5. Paya Palas	✓	-	✓	-	-
6. Alue Batee	✓	-	✓	-	-
7. Bhom Lama	✓	-	✓	-	-
8. Pasir Putih	✓	-	✓	-	-
9. Alue Dua	✓	-	✓	-	-
10. Buket Pala BSP	✓	-	✓	-	-
11. Punti Payong	✓	-	✓	-	-
12. S e u m a l y	✓	-	✓	-	-
13. Kp. Pertamina	✓	-	✓	-	-
14. Blang Barom	✓	-	✓	-	-
15. Pulo Blang	✓	-	✓	-	-
16. Seuneubok Johan	✓	-	✓	-	-
17. Paya Unou	✓	-	✓	-	-
18. Seuneubok Baro	✓	-	✓	-	-
19. Seuneubok Dalam	✓	-	✓	-	-
20. Seulemak Muda	✓	-	✓	-	-
21. M a t a I e	✓	-	✓	-	-
22. Alue Udep	✓	-	✓	-	-
23. Seumanah Jaya	✓	-	✓	-	-
<b>Jumlah</b>	<b>23</b>	<b>-</b>	<b>23</b>	<b>-</b>	<b>-</b>

Sumber : Kepala Desa Se-Kecamatan Ranto Peureulak

Keterangan : ✓ = ya, - = tidak

Tabel II.2.  
Tingkat Perkembangan Desa Menurut Kategori Dirinci Per Desa  
Dalam Kecamatan Ranto Peureulak Tahun 2009

D e s a	Swadaya	Swakarya	Swasembada
(1)	(2)	(3)	(4)
1. Beurandang	-	✓	-
2. Alue Geunteng	-	✓	-
3. Kliet	✓	-	-
4. Gampong Tampak	-	✓	-
5. Paya Palas	✓	-	-
6. Alue Batee	✓	-	-
7. Bhom Lama	✓	-	-
8. Pasir Putih	✓	-	-
9. Alue Dua	✓	-	-
10. Buket Pala BSP	-	✓	-
11. Punti Payong	✓	-	-
12. S e u m a l y	-	✓	-
13. Kp. Pertamina	-	✓	-
14. Blang Barom	✓	-	-
15. Pulo Blang	✓	-	-
16. Seuneubok Johan	-	✓	-
17. Paya Unou	-	✓	-
18. Seuneubok Baro	-	✓	-
19. Seuneubok Dalam	-	✓	-
20. Seulemak Muda	-	✓	-
21. M a t a Ie	✓	-	-
22. Alue Udep	✓	-	-
23. Seumanah Jaya	-	✓	-
<b>Jumlah</b>	<b>11</b>	<b>12</b>	<b>-</b>

Sumber : Kepala Desa Se-Kecamatan Ranto Peureulak

Tabel II.3  
Jumlah Aparat Pemerintah Desa Menurut Jabatan Dirinci Per Desa  
Dalam Kecamatan Ranto Peureulak Tahun 2009

Desa	Pamong Desa	Kepala Dusun	Rukun Warga (RW)	Rukun Tetangga (RT)
(1)	(2)	(3)	(4)	(5)
1. Beurandang	9	2	-	-
2. Alue Geunteng	10	5	-	-
3. Kliet	9	2	-	-
4. Gampong Tampak	10	3	-	-
5. Paya Palas	10	5	-	-
6. Alue Batee	9	3	-	-
7. Bhom Lama	10	4	-	-
8. Pasir Putih	10	4	-	-
9. Alue Dua	9	5	-	-
10. Buket Pala BSP	10	5	-	-
11. Punt Payong	10	5	-	-
12. Seumaly	10	4	-	-
13. Kp. Pertamina	10	3	-	-
14. Blang Barom	10	2	-	-
15. Pulo Blang	10	2	-	-
16. Seuneubok Johan	10	2	-	-
17. Paya Unou	10	3	-	-
18. Seuneubok Baro	9	2	-	-
19. Seuneubok Dalam	9	2	-	-
20. Seulemak Muda	10	2	-	-
21. Mata Ie	10	5	-	-
22. Alue Udep	10	5	-	-
23. Seumanah Jaya	11	4	-	-
<b>Jumlah</b>	<b>225</b>	<b>79</b>	<b>-</b>	<b>-</b>

Sumber : Kepala Desa Se-Kecamatan Ranto Peureulak

Tabel II.4  
 Jarak Desa Ke Ibu Kota Kabupaten Dan Ibu Kota Propinsi  
 Dalam Kecamatan Ranto Peureulak Tahun 2009

Desa	Jarak Ke (KM)	
	Ibu Kota Kabupaten	Ibu Kota Propinsi
(1)	(2)	(3)
1. Beurandang	45	412
2. Alue Geunteng	50	417
3. Kliet	42	409
4. Gampong Tampak	40	407
5. Paya Palas	43	410
6. Alue Batee	32	399
7. Bhom Lama	30	397
8. Pasir Putih	27	394
9. Alue Dua	32	399
10. Buket Pala BSP	30	397
11. Puntı Payong	40	407
12. Seumanah	40	407
13. Kp. Pertamina	35	402
14. Blang Barom	30	397
15. Pulo Blang	30	397
16. Seuneubok Johan	30	397
17. Paya Unou	27	394
18. Seuneubok Baro	30	397
19. Seuneubok Dalam	30	397
20. Seulemak Muda	31	398
21. Mata Ie	40	407
22. Alue Udep	38	405
23. Seumanah Jaya	60	427

Sumber : Kepala Desa Se-Kecamatan Ranto Peureulak

Tabel II.5  
 Jarak Desa Ke Kantor Muspika Kecamatan Ranto Peureulak  
 Dalam Kecamatan Ranto Peureulak Tahun 2009

Desa	Jarak Ke (KM)		
	Kantor Camat	Kantor Polsek	Kantor Koramil
(1)	(2)	(3)	(4)
1. Beurandang	10	10	10
2. Alue Geunteng	12	12	12
3. Kliet	6	6	6
4. Gampong Tampak	4	4	4
5. Paya Palas	8	8	8
6. Alue Batee	2	2	2
7. Bhom Lama	2	2	2
8. Pasir Putih	0	0	0
9. Alue Dua	1	1	1
10. Buket Pala BSP	2	2	2
11. Punt Payong	7	7	7
12. S e u m a l y	7	7	7
13. Kp. Pertamina	2	2	2
14. Blang Barom	1	1	1
15. Pulo Blang	3	3	3
16. Seuneubok Johan	3	3	3
17. Paya Unou	3	3	3
18. Seuneubok Baro	1	1	1
19. Seuneubok Dalam	1	1	1
20. Seulemak Muda	2	2	2
21. M a t a I e	5	5	5
22. Alue Udep	4	4	4
23. Seumanah Jaya	26	26	26

Sumber : Kepala Desa Se-Kecamatan Ranto Peureulak

Tabel II.6  
 Fasilitas Yang Dimiliki Oleh Pemerintahan Desa  
 Dalam Kecamatan Ranto Peureulak Tahun 2009

Desa	Kantor Pemerintahan Desa	Balai Desa	Lainnya
(1)	(2)	(3)	(4)
1. Beurandang	✓	-	-
2. Alue Geunteng	✓	-	✓
3. Kliet	-	-	-
4. Gampong Tampak	-	-	-
5. Paya Palas	-	-	-
6. Alue Batee	✓	-	-
7. Bhom Lama	-	-	-
8. Pasir Putih	✓	✓	✓
9. Alue Dua	-	-	-
10. Buket Pala BSP	-	-	✓
11. Pundi Payong	-	✓	-
12. Seumaly	-	-	-
13. Kp. Pertamina	✓	✓	✓
14. Blang Barom	-	-	-
15. Pulo Blang	-	-	-
16. Seuneubok Johan	-	-	-
17. Paya Unou	-	-	-
18. Seuneubok Baro	-	-	-
19. Seuneubok Dalam	-	-	-
20. Seulemak Muda	-	-	-
21. Matale	-	-	-
22. Alue Udep	-	-	-
23. Seumanah Jaya	✓	✓	✓
<b>Jumlah</b>	<b>6</b>	<b>4</b>	<b>5</b>

Sumber : Kepala Desa Se-Kecamatan Ranto Peureulak

Keterangan : ✓ = ya, - = tidak



# Penduduk & Tenaga Kerja

# 3



Tabel III.1  
Luas Wilayah, Jumlah Penduduk dan Kepadatan Penduduk  
Dirinci Per Desa Dalam Kecamatan Ranto Peureulak Tahun 2009

Desa	Luas Desa (KM2)	Jumlah Penduduk	Kepadatan Penduduk
1	2	3	4
1. Beurandang	6.20	974	157
2. Alue Geunteng	4.14	1,976	477
3. Kliet	2.61	807	309
4. Gampong Tampak	8.50	812	96
5. Paya Palas	15.68	2,022	129
6. Alue Batee	5.00	386	77
7. Bhom Lama	2.00	631	316
8. Pasir Putih	6.20	656	106
9. Alue Dua	2.50	593	237
10. Buket Pala BSP	3.15	1,397	443
11. Punti Payong	2.85	917	322
12. S e u m a l y	4.27	692	162
13. Kp. Pertamina	2.50	536	214
14. Blang Barom	5.00	328	66
15. Pulo Blang	4.00	490	123
16. Seuneubok Johan	6.00	401	67
17. Paya Unou	6.00	633	106
18. Seuneubok Baro	4.00	669	167
19. Seuneubok Dalam	5.00	274	55
20. Seulemak Muda	7.00	403	58
21. M a t a I e	8.00	883	110
22. Alue Udep	8.60	634	74
23. Seumanah Jaya	9.80	3,977	406
<b>Jumlah</b>	<b>129.00</b>	<b>21,091</b>	<b>163</b>

Sumber : Registrasi Penduduk Akhir Tahun (diolah)

Tabel III.2  
 Jumlah Rumahtangga, Penduduk dan Rata-rata Penduduk per Rumahtangga  
 Dirinci Per Desa Dalam Kecamatan Ranto Peureulak Tahun 2009

Desa	Rumah Tangga (Rt)	Jumlah Penduduk	Rata-rata Penduduk/Rt
1	2	3	4
1. Beurandang	229	974	4
2. Alue Geunteng	694	1,976	3
3. Kliet	151	807	5
4. Gampong Tampak	196	812	4
5. Paya Palas	460	2,022	4
6. Alue Batee	95	386	4
7. Bhom Lama	132	631	5
8. Pasir Putih	149	656	4
9. Alue Dua	146	593	4
10. Buket Pala BSP	308	1,397	5
11. Punti Payong	256	917	4
12. S e u m a l y	171	692	4
13. Kp. Pertamina	112	536	5
14. Blang Barom	65	328	5
15. Pulo Blang	102	490	5
16. Seuneubok Johan	87	401	5
17. Paya Unou	144	633	4
18. Seuneubok Baro	136	669	5
19. Seuneubok Dalam	57	274	5
20. Seulemak Muda	94	403	4
21. M a t a I e	194	883	5
22. Alue Udep	135	634	5
23. Seumanah Jaya	863	3,977	5
<b>Jumlah</b>	<b>4,976</b>	<b>21,091</b>	<b>4</b>

Sumber : Registrasi Penduduk Akhir Tahun (diolah)

Tabel III.3  
Penduduk Menurut Jenis Kelamin dan Sex Ratio  
Dirinci Per Desa Dalam Kecamatan Ranto Peureulak Tahun 2009

Desa	Laki-laki	Perempuan	Sex Ratio
1	2	3	4
1. Beurandang	496	478	104
2. Alue Geunteng	1,022	954	107
3. Kliet	411	396	104
4. Gampong Tampak	396	416	95
5. Paya Palas	1,071	951	113
6. Alue Batee	207	180	115
7. Bhom Lama	332	299	111
8. Pasir Putih	318	338	94
9. Alue Dua	304	289	105
10. Buket Pala BSP	726	671	108
11. Punti Payong	486	431	113
12. S e u m a l y	361	331	109
13. Kp. Pertamina	274	262	105
14. Blang Barom	185	143	129
15. Pulo Blang	261	229	114
16. Seuneubok Johan	202	199	102
17. Paya Unou	313	320	98
18. Seuneubok Baro	308	361	85
19. Seuneubok Dalam	138	136	101
20. Seulemak Muda	208	195	107
21. M a t a I e	432	451	96
22. Alue Udep	282	352	80
23. Seumanah Jaya	2,001	1,976	101
<b>J u m l a h</b>	<b>10,734</b>	<b>10,357</b>	<b>104</b>

Sumber : Registrasi Penduduk Akhir Tahun (diolah)

Tabel III.4  
Penduduk Menurut Jenis Kewarganegaraan dan Jenis Kelamin  
Dirinci Per Desa Dalam Kecamatan Ranto Peureulak Tahun 2009

Desa	WNI			WNA			Total
	Lk	Pr	Jumlah	Lk	Pr	Jumlah	
(1)	(2)	(3)	(3)	(4)	(5)	(6)	(7)
1. Beurandang	496	478	974	-	-	-	974
2. Alue Geunteng	1,022	954	1,976	-	-	-	1,976
3. Kliet	411	396	807	-	-	-	807
4. Gampong Tampak	396	416	812	-	-	-	812
5. Paya Palas	1,071	951	2,022	-	-	-	2,022
6. Alue Batee	207	180	386	-	-	-	386
7. Bhom Lama	332	299	631	-	-	-	631
8. Pasir Putih	318	338	656	-	-	-	656
9. Alue Dua	304	289	593	-	-	-	593
10. Buket Pala BSP	726	671	1,397	-	-	-	1,397
11. Punti Payong	486	431	917	-	-	-	917
12. Seumaly	361	331	692	-	-	-	692
13. Kp. Pertamina	274	262	536	-	-	-	536
14. Blang Barom	185	143	328	-	-	-	328
15. Pulo Blang	261	229	490	-	-	-	490
16. Seuneubok Johan	202	199	401	-	-	-	401
17. Paya Unou	313	320	633	-	-	-	633
18. Seuneubok Baro	308	361	669	-	-	-	669
19. Seuneubok Dalam	138	136	274	-	-	-	274
20. Seulemak Muda	208	195	403	-	-	-	403
21. Matale	432	451	883	-	-	-	883
22. Alue Udep	282	352	634	-	-	-	634
23. Seumanah Jaya	2,001	1,976	3,977	-	-	-	3,977
<b>Jumlah</b>	<b>10,734</b>	<b>10,357</b>	<b>21,091</b>	-	-	-	<b>21,091</b>

Sumber : Registrasi Penduduk Akhir Tahun (diolah)

Tabel III.5  
Perkembangan Penduduk Dirinci Menurut Desa  
Dalam Kecamatan Ranto Peureulak Tahun 2005 - 2009

Desa	Tahun				
	2005	2006	2007	2008	2009
(1)	(3)	(4)	(5)	(6)	(7)
1. Beurandang	4,170	4,175	3,463	874	974
2. Alue Geunteng	2,379	2,383	694	1,880	1,976
3. Kliet	727	727	151	785	807
4. Gampong Tampak	775	776	196	862	812
5. Paya Palas	1,976	1,979	460	1,883	2,022
6. Alue Batee	319	319	95	361	386
7. Bhom Lama	662	661	132	804	631
8. Pasir Putih	578	578	149	612	656
9. Alue Dua	568	569	146	543	593
10. Buket Pala BSP	1,353	1,355	308	1,327	1,397
11. Punt Payong	719	720	256	615	917
12. Seumaly	602	603	171	615	692
13. Kp. Pertamina	452	452	112	512	536
14. Blang Barom	243	242	65	319	328
15. Pulo Blang	435	436	102	400	490
16. Seuneubok Johan	395	395	87	393	401
17. Paya Unou	581	582	144	590	633
18. Seuneubok Baro	455	455	136	780	669
19. Seuneubok Dalam	203	202	57	297	274
20. Seulemak Muda	393	393	94	381	403
21. Mataie	628	629	194	945	883
22. Alue Udep	427	428	135	613	634
23. Seumanah Jaya	-	-	-	3,741	3,977
<b>Jumlah</b>	<b>19,040</b>	<b>19,059</b>	<b>7,347</b>	<b>20,132</b>	<b>21,091</b>

Sumber : Registrasi Penduduk Akhir Tahun (diolah)

Tabel III.6  
 Banyaknya Kelahiran dan Kematian  
 Dirinci Per Desa Dalam Kecamatan Ranto Peureulak Tahun 2009

Desa	Kelahiran	Kematian
(1)	(2)	(3)
1. Beurandang	26	9
2. Alue Geunteng	33	8
3. Kliet	22	8
4. Gampong Tampak	11	4
5. Paya Palas	54	5
6. Alue Batee	10	5
7. Bhom Lama	12	4
8. Pasir Putih	16	1
9. Alue Dua	9	1
10. Buket Pala BSP	25	17
11. Punti Payong	14	1
12. Seumaly	13	7
13. Kp. Pertamina	11	1
14. Blang Barom	10	1
15. Pulo Blang	13	4
16. Seuneubok Johan	10	4
17. Paya Unou	14	5
18. Seuneubok Baro	15	5
19. Seuneubok Dalam	6	2
20. Seulemak Muda	11	1
21. Mataie	25	2
22. Alue Udep	10	4
23. Seumanah Jaya	92	34
<b>Jumlah</b>	<b>462</b>	<b>133</b>

Sumber : Puskesmas Ranto Peureulak

Tabel III.7  
 Banyaknya Kelahiran dan Kematian Dirinci Menurut Jenis Kelamin  
 Di Masing-masing Desa Dalam Kecamatan Ranto Peureulak Tahun 2009

Desa	Kelahiran			Kematian		
	Lk	Pr	Jumlah	Lk	Pr	Jumlah
(1)	(2)	(3)	(3)	(4)	(5)	(6)
1. Beurandang	8	18	26	5	4	9
2. Alue Geunteng	12	21	33	4	4	8
3. Kliet	12	10	22	2	6	8
4. Gampong Tampak	4	7	11	2	2	4
5. Paya Palas	30	24	54	3	2	5
6. Alue Batee	5	5	10	4	1	5
7. Bhom Lama	7	5	12	2	2	4
8. Pasir Putih	5	11	16	-	1	1
9. Alue Dua	5	4	9	-	1	1
10. Buket Pala BSP	13	12	25	8	9	17
11. Punt Payong	6	8	14	1	-	1
12. Seumaly	5	8	13	5	2	7
13. Kp. Pertamina	6	5	11	1	-	1
14. Blang Barom	6	4	10	1	-	1
15. Pulo Blang	4	9	13	2	2	4
16. Seuneubok Johan	4	6	10	1	3	4
17. Paya Unou	7	7	14	2	3	5
18. Seuneubok Baro	6	9	15	3	2	5
19. Seuneubok Dalam	3	3	6	1	1	2
20. Seulemak Muda	7	4	11	1	-	1
21. Mataie	10	15	25	2	-	2
22. Alue Udep	3	7	10	2	2	4
23. Seumanah Jaya	35	57	92	14	20	34
<b>Jumlah</b>	<b>203</b>	<b>259</b>	<b>462</b>	<b>66</b>	<b>67</b>	<b>133</b>

Sumber : Puskesmas Ranto Peureulak

Tabel III.8  
 Jumlah Penduduk Imigrasi Masuk Dan Keluar  
 Di Masing-masing Desa Dalam Kecamatan Ranto Peureulak Tahun 2009

Desa	Jumlah	
	Pendatang	Keluar
(1)	(2)	(3)
1. Beurandang	8	3
2. Alue Geunteng	27	5
3. Kluet	-	-
4. Gampong Tampak	-	-
5. Paya Palas	12	7
6. Alue Batee	1	6
7. Bhom Lama	3	-
8. Pasir Putih	5	-
9. Alue Dua	-	4
10. Buket Pala BSP	5	14
11. Punt Payong	6	4
12. S e u m a l y	2	-
13. Kp. Pertamina	2	2
14. Blang Barom	7	-
15. Pulo Blang	9	6
16. Seuneubok Johan	-	-
17. Paya Unou	3	2
18. Seuneubok Baro	2	4
19. Seuneubok Dalam	1	-
20. Seulemak Muda	1	-
21. M a t a I e	2	3
22. Alue Udep	7	6
23. Seumanah Jaya	25	10
<b>Jumlah</b>	<b>128</b>	<b>76</b>

Sumber : Kepala Desa Se-Kecamatan Ranto Peureulak





<http://ace>

# Sosial

# 4

Tabel IV.1  
Jumlah Sarana Kesehatan Dimasing-masing Desa  
Dalam Kecamatan Ranto Peureulak Tahun 2009

Desa	Rumah Sakit	Rumah Bersalin	Polikli- nik	Puskesmas	Puskesmas Pembantu
(1)	(2)	(3)	(4)	(5)	(6)
1. Beurandang	-	-	-	-	-
2. Alue Geunteng	-	-	1	-	-
3. Kliet	-	-	-	-	-
4. Gampong Tampak	-	-	-	-	-
5. Paya Palas	-	-	-	-	1
6. Alue Batee	-	-	-	-	-
7. Bhom Lama	-	-	-	-	-
8. Pasir Putih	-	-	-	-	-
9. Alue Dua	-	-	-	1	-
10. Buket Pala BSP	-	-	1	-	-
11. Punti Payong	-	-	-	-	1
12. Seumaly	-	-	-	-	-
13. Kp. Pertamina	-	-	-	-	-
14. Blang Barom	-	-	-	-	-
15. Pulo Blang	-	-	-	-	-
16. Seuneubok Johan	-	-	-	-	-
17. Paya Unou	-	-	-	-	-
18. Seuneubok Baro	-	-	-	-	1
19. Seuneubok Dalam	-	-	-	-	-
20. Seulemak Muda	-	-	-	-	-
21. Mata Ie	-	-	-	-	-
22. Alue Udep	-	-	-	1	-
23. Seumanah Jaya	-	-	-	-	-
<b>Jumlah</b>	-	-	2	2	3

Sumber : Kepala Desa Se-Kecamatan Ranto Peureulak

Bersambung ...

Lanjutan Tabel IV.1

Desa	Praktek Dokter	Poskes-des	Polin-des	Posyan-du	Apotek	Toko Obat
(1)	(2)	(3)	(4)	(5)	(6)	(7)
1. Beurandang	-	-	-	1	-	-
2. Alue Geunteng	-	-	1	5	-	3
3. Kliet	-	-	-	-	-	1
4. Gampong Tampak	-	-	-	1	-	-
5. Paya Palas	-	-	-	1	-	-
6. Alue Batee	-	-	-	1	-	-
7. Bhom Lama	-	-	-	-	-	-
8. Pasir Putih	-	-	-	1	1	1
9. Alue Dua	-	-	-	-	-	-
10. Buket Pala BSP	-	-	1	2	-	3
11. Punt Payong	-	-	2	2	-	-
12. Seumaly	-	-	1	1	-	-
13. Kp. Pertamina	-	-	-	-	-	-
14. Blang Barom	-	-	1	1	-	-
15. Pulo Blang	-	-	-	1	-	-
16. Seuneubok Johan	-	-	-	1	-	-
17. Paya Unou	-	-	-	1	-	-
18. Seuneubok Baro	-	-	1	1	1	-
19. Seuneubok Dalam	-	-	-	-	-	-
20. Seulemak Muda	-	-	-	-	-	-
21. Mataie	-	-	-	1	-	-
22. Alue Udep	-	-	1	1	-	-
23. Seumanah Jaya	-	-	1	2	-	3
<b>Jumlah</b>	-	-	9	24	2	11

Sumber : Kepala Desa Se-Kecamatan Ranto Peureulak

Tabel IV.2  
 Jumlah Tenaga Kesehatan Dimasing-masing Desa  
 Dalam Kecamatan Ranto Peureulak Tahun 2009

Desa	Mantri					Jumlah
	Dokter	Dokter Gigi	Kesehatan/ Perawat	Bidan/ Bides	Dukun Bersalin	
1	2	3	4	5	6	7
1. Beurandang	-	-	-	1	1	2
2. Alue Geunteng	-	-	3	1	2	6
3. Kliet	-	-	5	1	1	7
4. Gampong Tampak	-	-	3	-	1	4
5. Paya Palas	-	-	1	2	4	7
6. Alue Batee	-	-	-	-	3	3
7. Bhom Lama	-	-	2	1	-	3
8. Pasir Putih	-	-	-	3	2	5
9. Alue Dua	-	-	-	2	-	2
10. Buket Pala BSP	-	-	7	-	-	7
11. Punti Payong	-	-	2	-	2	4
12. Seumaly	-	-	-	1	1	2
13. Kp. Pertamina	-	-	-	-	-	0
14. Blang Barom	-	-	-	-	1	1
15. Pulo Blang	-	-	-	1	1	2
16. Seuneubok Johan	-	-	-	1	-	1
17. Paya Unou	-	-	-	1	1	2
18. Seuneubok Baro	-	-	-	1	1	2
19. Seuneubok Dalam	-	-	-	-	-	0
20. Seulemak Muda	-	-	-	-	1	1
21. Mata Ie	-	-	1	1	2	4
22. Alue Udep	-	-	1	1	-	2
23. Seumanah Jaya	-	-	5	2	3	10
<b>Jumlah</b>	-	-	<b>30</b>	<b>20</b>	<b>27</b>	<b>77</b>

Sumber : Kepala Desa Se-Kecamatan Ranto Peureulak

Tabel IV.3  
 Banyaknya Pasangan Usia Subur ( PUS)  
 Di masing-masing Desa/Kelurahan Dalam Kecamatan Ranto Peureulak Tahun 2009

D e s a	Menggunakan Alat Kontrasepsi	Tidak Menggunakan Alat Kontrasepsi	Jumlah
(1)	(2)	(3)	(4)
1. Beurandang	98	68	166
2. Alue Geunteng	357	28	385
3. Kliet	108	35	143
4. Gampong Tampak	80	35	115
5. Paya Palas	295	273	568
6. Alue Batee	50	127	177
7. Bhom Lama	118	6	124
8. Pasir Putih	75	30	105
9. Alue Dua	25	67	92
10. Buket Pala BSP	211	116	327
11. Punt Payong	150	126	276
12. Seu m a l y	55	60	115
13. Kp. Pertamina	45	40	85
14. Blang Barom	6	35	41
15. Pulo Blang	15	53	68
16. Seuneubok Johan	42	1	43
17. Paya Unou	75	147	222
18. Seuneubok Baro	62	13	75
19. Seuneubok Dalam	22	8	30
20. Seulemak Muda	75	17	92
21. M a t a I e	65	101	166
22. Alue Udep	61	122	183
23. Seumanah Jaya	464	309	773
Jumlah	2,554	1,817	4,371

Sumber : BKKBN Kabupaten Aceh Timur

Tabel IV.4  
 Jumlah Pemeluk Agama Dirinci Menurut Agama  
 Dalam Kecamatan Ranto Peureulak Tahun 2009

Desa	A g a m a						Jumlah
	Islam	Protestan	Katolik	Hindu	Budha	Lainnya	
(1)	(2)	(3)	(4)	(5)	(6)	(7)	(8)
1. Beurandang	974	-	-	-	-	-	974
2. Alue Geunteng	1,968	-	8	-	-	-	1,976
3. Kliet	807	-	-	-	-	-	807
4. Gampong Tampak	812	-	-	-	-	-	812
5. Paya Palas	2,022	-	-	-	-	-	2,022
6. Alue Batee	386	-	-	-	-	-	386
7. Bhom Lama	631	-	-	-	-	-	631
8. Pasir Putih	656	-	-	-	-	-	656
9. Alue Dua	593	-	-	-	-	-	593
10. Buket Pala BSP	1,397	-	-	-	-	-	1,397
11. Punt Payong	917	-	-	-	-	-	917
12. S e u m a l y	692	-	-	-	-	-	692
13. Kp. Pertamina	536	-	-	-	-	-	536
14. Blang Barom	328	-	-	-	-	-	328
15. Pulo Blang	490	-	-	-	-	-	490
16. Seuneubok Johan	401	-	-	-	-	-	401
17. Paya Unou	633	-	-	-	-	-	633
18. Seuneubok Baro	669	-	-	-	-	-	669
19. Seuneubok Dalam	274	-	-	-	-	-	274
20. Seulemak Muda	403	-	-	-	-	-	403
21. M a t a I e	883	-	-	-	-	-	883
22. Alue Udep	634	-	-	-	-	-	634
23. Seumanah Jaya	3,977	-	-	-	-	-	3,977
<b>Jumlah</b>	<b>21,083</b>	<b>-</b>	<b>8</b>	<b>-</b>	<b>-</b>	<b>-</b>	<b>21,091</b>

Sumber : Kepala Desa Se-Kecamatan Ranto Peureulak

Tabel IV.5  
 Jumlah Tempat Ibadah Dirinci Menurut Jenis  
 Dalam Kecamatan Ranto Peureulak Tahun 2009

Desa	Mesjid	Langgar/ Surau	Gereja	Pura	Vihara	Jumlah
(1)	(2)	(3)	(4)	(5)	(6)	(7)
1. Beurandang	1	1	-	-	-	2
2. Alue Geunteng	3	6	-	-	-	9
3. Kliet	1	1	-	-	-	2
4. Gampong Tampak	1	3	-	-	-	4
5. Paya Palas	2	5	-	-	-	7
6. Alue Batee	-	1	-	-	-	1
7. Bhom Lama	-	2	-	-	-	2
8. Pasir Putih	1	2	-	-	-	3
9. Alue Dua	-	1	-	-	-	1
10. Buket Pala BSP	-	4	-	-	-	4
11. Punti Payong	1	2	-	-	-	3
12. S e u m a l y	1	2	-	-	-	3
13. Kp. Pertamina	-	2	-	-	-	2
14. Blang Barom	-	1	-	-	-	1
15. Pulo Blang	1	2	-	-	-	3
16. Seuneubok Johan	-	1	-	-	-	1
17. Paya Unou	-	1	-	-	-	1
18. Seuneubok Baro	1	1	-	-	-	2
19. Seuneubok Dalam	-	1	-	-	-	1
20. Seulemak Muda	-	1	-	-	-	1
21. M a t a Ie	2	4	-	-	-	6
22. Alue Udep	1	3	-	-	-	4
23. Seumanah Jaya	4	7	-	-	-	11
<b>Jumlah</b>	<b>20</b>	<b>54</b>	<b>-</b>	<b>-</b>	<b>-</b>	<b>74</b>

Sumber : Kepala Desa Se-Kecamatan Ranto Peureulak

Tabel IV.6  
Jumlah Perkumpulan Olahraga Dirinci Menurut Jenis Olahraga  
Dalam Kecamatan Ranto Peureulak Tahun 2009

Desa	Sepak Bola	Bola Volly	Bulu		Catur
			Tang- kis	Tenis Meja	
(1)	(2)	(3)	(4)	(5)	(6)
1. Beurandang	1	1	1	-	-
2. Alue Geunteng	1	1	-	-	-
3. Kliet	1	1	-	-	-
4. Gampong Tampak	-	1	-	-	-
5. Paya Palas	1	1	-	-	-
6. Alue Batee	1	1	-	-	-
7. Bhom Lama	1	1	-	-	-
8. Pasir Putih	1	1	-	-	-
9. Alue Dua	1	1	-	-	-
10. Buket Pala BSP	1	1	-	-	-
11. Punt Payong	-	1	-	-	-
12. Seumaly	1	1	-	-	-
13. Kp. Pertamina	1	1	-	-	-
14. Blang Barom	1	-	-	-	-
15. Pulo Blang	-	-	-	-	-
16. Seuneubok Johan	1	1	-	-	-
17. Paya Unou	1	-	-	-	-
18. Seuneubok Baro	-	-	-	-	-
19. Seuneubok Dalam	-	1	-	-	-
20. Seulemak Muda	1	1	-	-	-
21. Matale	1	1	-	-	-
22. Alue Udep	1	1	-	-	-
23. Seumanah Jaya	1	1	1	-	-
<b>Jumlah</b>	<b>18</b>	<b>19</b>	<b>2</b>	<b>-</b>	<b>-</b>

Sumber : Kepala Desa Se-Kecamatan Ranto Peureulak

Keterangan : 1 = Ada, - = tidak

Bersambung ...



Lanjutan Tabel IV.6

Desa	Pencak Silat	Renang	Bela Diri
(1)	(7)	(8)	(9)
1. Beurandang	-	-	-
2. Alue Geunteng	-	-	-
3. Kluet	-	-	-
4. Gampong Tampak	-	-	-
5. Paya Palas	-	-	-
6. Alue Batee	-	-	-
7. Bhom Lama	-	-	-
8. Pasir Putih	-	-	-
9. Alue Dua	-	-	-
10. Buket Pala BSP	-	-	-
11. Punti Payong	-	-	-
12. Seumaly	-	-	-
13. Kp. Pertamina	-	-	-
14. Blang Barom	-	-	-
15. Pulo Blang	-	-	-
16. Seuneubok Johan	-	-	-
17. Paya Unou	-	-	-
18. Seuneubok Baro	-	-	-
19. Seuneubok Dalam	-	-	-
20. Seulemak Muda	-	-	-
21. Mata Ie	-	-	-
22. Alue Udep	-	-	-
23. Seumanah Jaya	-	-	-
<b>Jumlah</b>	-	-	-

Keterangan : 1 = Ada, - = tidak

Tabel IV.7  
Jumlah Fasilitas/Lapangan Olahraga Dirinci Menurut Jenis Olahraga  
Dalam Kecamatan Ranto Peureulak Tahun 2009

Desa	Sepak Bola	Bola Volly	Bulu Tang- kis	Tenis Meja	Tennis	Gedung Olah Raga
(1)	(2)	(3)	(4)	(5)	(6)	(7)
1. Beurandang	-	1	-	-	-	-
2. Alue Geunteng	1	1	1	1	1	-
3. Kliet	-	1	-	-	-	-
4. Gampong Tampak	-	1	-	-	-	-
5. Paya Palas	1	1	-	-	-	-
6. Alue Batee	1	1	-	-	-	-
7. Bhom Lama	1	-	-	-	-	-
8. Pasir Putih	1	1	-	-	-	-
9. Alue Dua	-	1	-	-	-	-
10. Buket Pala BSP	1	1	-	1	1	-
11. Punt Payong	-	1	-	-	-	-
12. S e u m a l y	-	-	-	-	-	-
13. Kp. Pertamina	1	1	-	-	-	-
14. Blang Barom	1	-	-	-	-	-
15. Pulo Blang	-	-	-	-	-	-
16. Seuneubok Johan	1	1	-	-	-	-
17. Paya Unou	1	-	-	-	-	-
18. Seuneubok Baro	-	-	-	-	-	-
19. Seuneubok Dalam	-	1	-	-	-	-
20. Seulemak Muda	1	1	-	-	-	-
21. M a t a Ie	1	1	-	-	-	-
22. Alue Udep	1	1	-	-	-	-
23. Seumanah Jaya	1	1	-	-	-	-
<b>Jumlah</b>	<b>14</b>	<b>17</b>	<b>1</b>	<b>2</b>	<b>2</b>	<b>-</b>

Sumber : Kepala Desa Se-Kecamatan Ranto Peureulak

Keterangan : 1 = Ada, - = tidak

*Kecamatan Ranto Peureulak Dalam Angka Tahun 2010*

Tabel IV.8  
Jumlah Fasilitas Akomodasi

Di masing-masing Desa/Kelurahan Dalam Kecamatan Ranto Peureulak Tahun 2009

Desa	Hotel	Penginapan
(1)	(2)	(3)
1. Beurandang	-	-
2. Alue Geunteng	-	-
3. Kliet	-	-
4. Gampong Tampak	-	-
5. Paya Palas	-	-
6. Alue Batee	-	-
7. Bhom Lama	-	-
8. Pasir Putih	-	-
9. Alue Dua	-	-
10. Buket Pala BSP	-	-
11. Puntı Payong	-	-
12. Seumaly	-	-
13. Kp. Pertamina	-	-
14. Blang Barom	-	-
15. Pulo Blang	-	-
16. Seuneubok Johan	-	-
17. Paya Unou	-	-
18. Seuneubok Baro	-	-
19. Seuneubok Dalam	-	-
20. Seulemak Muda	-	-
21. Mataie	-	-
22. Alue Udep	-	-
23. Seumanah Jaya	-	-
<b>Jumlah</b>	-	-

Sumber : Kepala Desa Se-Kecamatan Ranto Peureulak

Keterangan : ✓ = ya, - = tidak

Tabel IV.9

Jumlah Bangunan Tempat Tinggal Dirinci Menurut Jenis Dinding Yang Digunakan Di masing-masing Desa/Kelurahan Dalam Kecamatan Ranto Peureulak Tahun 2009

Desa	Permanen	Semi Permanen	Sederhana	Jumlah
(1)	(2)	(3)	(4)	(5)
1. Beurandang	17	38	174	229
2. Alue Geunteng	26	350	318	694
3. Kliet	8	15	128	151
4. Gampong Tampak	7	15	174	196
5. Paya Palas	17	82	361	460
6. Alue Batee	10	15	70	95
7. Bhom Lama	10	25	97	132
8. Pasir Putih	20	28	101	149
9. Alue Dua	38	40	68	146
10. Buket Pala BSP	35	142	131	308
11. Punt Payong	10	12	234	256
12. Seumaly	17	25	129	171
13. Kp. Pertamina	10	85	17	112
14. Blang Barom	7	4	54	65
15. Pulo Blang	2	12	88	102
16. Seuneubok Johan	5	5	77	87
17. Paya Unou	10	20	114	144
18. Seuneubok Baro	10	20	106	136
19. Seuneubok Dalam	3	7	47	57
20. Seulemak Muda	4	6	84	94
21. Matta Ie	6	25	163	194
22. Alue Udep	16	6	113	135
23. Seumanah Jaya	27	85	751	863
<b>Jumlah</b>	<b>315</b>	<b>1,062</b>	<b>3,599</b>	<b>4,976</b>

Sumber : Kepala Desa Se-Kecamatan Ranto Peureulak

Tabel IV.10

## Fasilitas Penerangan Jalan dan Status Penerangan Jalan

Di masing-masing Desa/Kelurahan Dalam Kecamatan Ranto Peureulak Tahun 2009

Desa	Penerangan Jalan	Status Penerangan Jalan
(1)	(2)	(3)
1. Beurandang	✓	2
2. Alue Geunteng	✓	1
3. Kliet	-	-
4. Gampong Tampak	-	-
5. Paya Palas	-	-
6. Alue Batee	✓	2
7. Bhom Lama	✓	1
8. Pasir Putih	✓	2
9. Alue Dua	✓	1
10. Buket Pala BSP	✓	1
11. Punt Payong	-	-
12. Seumaly	-	-
13. Kp. Pertamina	✓	2
14. Blang Barom	-	-
15. Pulo Blang	-	-
16. Seuneubok Johan	-	-
17. Paya Unou	-	-
18. Seuneubok Baro	-	-
19. Seuneubok Dalam	-	-
20. Seulemak Muda	-	-
21. Mataie	-	-
22. Alue Udep	-	-
23. Seumanah Jaya	✓	2
<b>Jumlah</b>	<b>9</b>	

Sumber : Kepala Desa Se-Kecamatan Ranto Peureulak

1 = listrik diusahakan oleh pemerintah

2 = listrik nonpemerintah

Tabel IV.11  
Jumlah Rumah tangga Dirinci Menurut Penggunaan Alat Penerangan  
Dalam Kecamatan Ranto Peureulak Tahun 2009

D e s a	Listrik		Minyak Tanah	Jumlah
	PLN	Non PLN		
(1)	(2)	(3)	(4)	(5)
1. Beurandang	213	-	16	229
2. Alue Geunteng	447	-	247	694
3. Kliet	144	-	7	151
4. Gampong Tampak	194	-	2	196
5. Paya Palas	417	-	43	460
6. Alue Batee	80	-	15	95
7. Bhom Lama	107	-	25	132
8. Pasir Putih	142	-	7	149
9. Alue Dua	30	-	116	146
10. Buket Pala BSP	308	-	-	308
11. Punti Payong	256	-	-	256
12. S e u m a l y	162	-	9	171
13. Kp. Pertamina	105	-	7	112
14. Blang Barom	63	-	2	65
15. Pulo Blang	62	-	40	102
16. Seuneubok Johan	70	-	17	87
17. Paya Unou	110	-	34	144
18. Seuneubok Baro	136	-	-	136
19. Seuneubok Dalam	11	-	46	57
20. Seulemak Muda	89	-	5	94
21. M a t a I e	193	-	1	194
22. Alue Udep	120	-	15	135
23. Seumanah Jaya	803	-	60	863
<b>Jumlah</b>	<b>4,262</b>	<b>-</b>	<b>714</b>	<b>4,976</b>

Sumber : Kepala Desa Se-Kecamatan Ranto Peureulak

Tabel IV.12

Jumlah Rumahtangga Dirinci Menurut Sumber Air Minum yang Digunakan  
Di masing-masing Desa/Kelurahan Dalam Kecamatan Ranto Peureulak Tahun 2009

Desa	Ledeng (PAM)	Sumur Pompa	Perigi	Sungai/ Danau	Jumlah
(1)	(2)	(3)	(4)	(5)	(6)
1. Beurandang	-	35	160	34	229
2. Alue Geunteng	-	89	605	-	694
3. Kluet	-	35	104	12	151
4. Gampong Tampak	-	8	99	89	196
5. Paya Palas	-	14	299	147	460
6. Alue Batee	-	10	68	17	95
7. Bhom Lama	-	8	124	-	132
8. Pasir Putih	-	4	145	-	149
9. Alue Dua	-	35	111	-	146
10. Buket Pala BSP	-	3	301	4	308
11. Punt Payong	-	16	167	73	256
12. Seumaly	-	11	71	89	171
13. Kp. Pertamina	-	6	106	-	112
14. Blang Barom	-	-	65	-	65
15. Pulo Blang	-	3	71	28	102
16. Seuneubok Johan	-	4	75	8	87
17. Paya Unou	-	23	109	12	144
18. Seuneubok Baro	-	2	134	-	136
19. Seuneubok Dalam	-	2	55	-	57
20. Seulemak Muda	-	-	94	-	94
21. Matae	-	46	148	-	194
22. Alue Udep	-	-	135	-	135
23. Seumanah Jaya	-	20	772	71	863
<b>Jumlah</b>	-	<b>374</b>	<b>4,018</b>	<b>584</b>	<b>4,976</b>

Sumber : Kepala Desa Se-Kecamatan Ranto Peureulak

Tabel IV.13  
Keberadaan Sungai dan Mayoritas Jamban Keluarga Per Desa  
Dalam Kecamatan Ranto Peureulak Tahun 2009

Desa	Keberadaan Sungai	Mayoritas Jamban Keluarga
1	2	3
1. Beurandang	✓	1
2. Alue Geunteng	-	1
3. Kliet	✓	1
4. Gampong Tampak	✓	1
5. Paya Palas	✓	4
6. Alue Batee	✓	1
7. Bhom Lama	✓	1
8. Pasir Putih	-	1
9. Alue Dua	-	1
10. Buket Pala BSP	-	1
11. Punt Payong	✓	4
12. Seumaly	✓	4
13. Kp. Pertamina	✓	1
14. Blang Barom	-	1
15. Pulo Blang	✓	4
16. Seuneubok Johan	✓	4
17. Paya Unou	✓	4
18. Seuneubok Baro	-	4
19. Seuneubok Dalam	-	4
20. Seulemak Muda	-	4
21. Matae	-	4
22. Alue Udep	-	4
23. Seumanah Jaya	✓	4
<b>Jumlah</b>	<b>13</b>	

Sumber : Kepala Desa Se-Kecamatan Ranto Peureulak

Keterangan : ✓ = ya, - = tidak

1 = Jamban Sendiri                      3 = Jamban Umum

2 = Jamban Bersama                  4 = Bukan Jamban



Tabel IV.14

Jumlah Keluarga dan Rumah di Bantaran Sungai serta Keluarga dan Rumah Kumuh  
Di masing-masing Desa/Kelurahan Dalam Kecamatan Ranto Peureulak Tahun 2009

Desa	Jumlah Keluarga di Bantara Sungai	Jumlah Rumah di Bantaran Sungai	Jumlah Keluarga di Pemukiman Kumuh	Jumlah Rumah di Pemukiman Kumuh
1	2	3	4	5
1. Beurandang	-	-	-	-
2. Alue Geunteng	-	-	-	-
3. Kluet	-	-	-	-
4. Gampong Tampak	-	-	-	-
5. Paya Palas	-	-	-	-
6. Alue Batee	-	-	-	-
7. Bhom Lama	-	-	-	-
8. Pasir Putih	-	-	-	-
9. Alue Dua	-	-	-	-
10. Buket Pala BSP	-	-	-	-
11. Punt Payong	-	-	-	-
12. Seumaly	-	-	-	-
13. Kp. Pertamina	-	-	-	-
14. Blang Barom	-	-	-	-
15. Pulo Blang	10	8	-	-
16. Seuneubok Johan	-	-	-	-
17. Paya Unou	-	-	-	-
18. Seuneubok Baro	-	-	-	4
19. Seuneubok Dalam	-	-	-	-
20. Seulemak Muda	-	-	3	2
21. Matale	-	-	-	-
22. Alue Udep	-	-	-	-
23. Seumanah Jaya	-	-	20	15
<b>Jumlah</b>	<b>10</b>	<b>8</b>	<b>23</b>	<b>21</b>

Sumber : Kepala Desa Se-Kecamatan Ranto Peureulak

Tabel IV.15  
Jumlah Tenaga Kerja Indonesia dan Agen TKI  
Dalam Kecamatan Ranto Peureulak Tahun 2009

D e s a	Jumlah TKI	Agen TKI
(1)	(2)	(3)
1. Beurandang	1	-
2. Alue Geunteng	5	-
3. Kliet	8	-
4. Gampong Tampak	-	-
5. Paya Palas	-	-
6. Alue Batee	1	-
7. Bhom Lama	-	-
8. Pasir Putih	2	-
9. Alue Dua	4	-
10. Buket Pala BSP	-	-
11. Punti Payong	-	-
12. S e u m a l y	-	-
13. Kp. Pertamina	-	-
14. Blang Barom	7	-
15. Pulo Blang	6	-
16. Seuneubok Johan	3	-
17. Paya Unou	-	-
18. Seuneubok Baro	4	-
19. Seuneubok Dalam	-	-
20. Seulemak Muda	2	-
21. M a t a I e	-	-
22. Alue Udep	1	-
23. Seumanah Jaya	3	-
<b>Jumlah</b>	<b>47</b>	<b>-</b>

Sumber : Kepala Desa Se-Kecamatan Ranto Peureulak

Tabel IV.16  
Banyaknya Sekolah, Guru, Murid dan Kelulusan Sekolah Dasar  
Dalam Kecamatan Ranto Peureulak Tahun 2009

Desa	Sekolah Dasar (SD) Negeri			
	Sekolah	Guru	Murid	Lulusan
(1)	(2)	(3)	(4)	(5)
1. Beurandang	1	14	213	21
2. Alue Geunteng	2	30	306	43
3. Kliet	-	-	-	-
4. Gampong Tampak	1	14	183	32
5. Paya Palas	2	40	331	44
6. Alue Batee	-	-	-	-
7. Bhom Lama	-	-	-	-
8. Pasir Putih	1	7	124	10
9. Alue Dua	1	15	229	35
10. Buket Pala BSP	-	-	-	-
11. Puntı Payong	-	-	-	-
12. S e u m a l y	-	-	-	-
13. Kp. Pertamina	1	14	253	30
14. Blang Barom	-	-	-	-
15. Pulo Blang	-	-	-	-
16. Seuneubok Johan	-	-	-	-
17. Paya Unou	-	-	-	-
18. Seuneubok Baro	1	16	349	44
19. Seuneubok Dalam	-	-	-	-
20. Seulemak Muda	-	-	-	-
21. M a t a Ie	2	25	134	15
22. Alue Udep	1	10	71	10
23. Seumanah Jaya	3	45	685	81
<b>Jumlah</b>	<b>16</b>	<b>230</b>	<b>2,878</b>	<b>365</b>

Sumber : Dinas Pendidikan & Pengajaran Kabupaten Aceh Timur

Bersambung ...

Lanjutan Tabel IV.16

Desa	Sekolah Dasar (SD) Swasta			
	Sekolah	Guru	Murid	Lulusan
(1)	(6)	(7)	(8)	(9)
1. Beurandang	-	-	-	-
2. Alue Geunteng	-	-	-	-
3. Kliet	-	-	-	-
4. Gampong Tampak	-	-	-	-
5. Paya Palas	-	-	-	-
6. Alue Batee	-	-	-	-
7. Bhom Lama	-	-	-	-
8. Pasir Putih	-	-	-	-
9. Alue Dua	-	-	-	-
10. Buket Pala BSP	-	-	-	-
11. Punt Payong	-	-	-	-
12. S e u m a l y	-	-	-	-
13. Kp. Pertamina	-	-	-	-
14. Blang Barom	-	-	-	-
15. Pulo Blang	-	-	-	-
16. Seuneubok Johan	-	-	-	-
17. Paya Unou	-	-	-	-
18. Seuneubok Baro	-	-	-	-
19. Seuneubok Dalam	-	-	-	-
20. Seulemak Muda	-	-	-	-
21. M a t a I e	-	-	-	-
22. Alue Udep	-	-	-	-
23. Seumanah Jaya	-	-	-	-
<b>Jumlah</b>	-	-	-	-

Sumber : Dinas Pendidikan & Pengajaran Kabupaten Aceh Timur

Tabel IV.17  
 Banyaknya Sekolah, Guru, Murid dan Kelulusan  
 Dalam Kecamatan Ranto Peureulak Tahun 2009

Desa	SMP Negeri			
	Sekolah	Guru	Murid	Lulusan
(1)	(2)	(3)	(4)	(5)
1. Beurandang	-	-	-	-
2. Alue Geunteng	-	-	-	-
3. Kliet	-	-	-	-
4. Gampong Tampak	-	-	-	-
5. Paya Palas	1	7	54	-
6. Alue Batee	-	-	-	-
7. Bhom Lama	-	-	-	-
8. Pasir Putih	1	18	318	75
9. Alue Dua	-	-	-	-
10. Buket Pala BSP	-	-	-	-
11. Punti Payong	-	-	-	-
12. S e u m a l y	2	32	417	345
13. Kp. Pertamina	-	-	-	-
14. Blang Barom	-	-	-	-
15. Pulo Blang	-	-	-	-
16. Seuneubok Johan	-	-	-	-
17. Paya Unou	-	-	-	-
18. Seuneubok Baro	-	-	-	-
19. Seuneubok Dalam	-	-	-	-
20. Seulemak Muda	-	-	-	-
21. M a t a Ie	-	-	-	-
22. Alue Udep	-	-	-	-
23. Seumanah Jaya	1	9	101	-
<b>Jumlah</b>	<b>5</b>	<b>66</b>	<b>890</b>	<b>420</b>

Sumber : Dinas Pendidikan & Pengajaran Kabupaten Aceh Timur

Bersambung ...

Lanjutan Tabel IV.17

Desa	SMP Swasta			
	Sekolah	Guru	Murid	Lulusan
(1)	(6)	(7)	(8)	(9)
1. Beurandang	-	-	-	-
2. Alue Geunteng	-	-	-	-
3. Kliet	-	-	-	-
4. Gampong Tampak	-	-	-	-
5. Paya Palas	-	-	-	-
6. Alue Batee	-	-	-	-
7. Bhom Lama	-	-	-	-
8. Pasir Putih	1	7	14	6
9. Alue Dua	-	-	-	-
10. Buket Pala BSP	-	-	-	-
11. Puntı Payong	-	-	-	-
12. S e u m a l y	-	-	-	-
13. Kp. Pertamina	-	-	-	-
14. Blang Barom	-	-	-	-
15. Pulo Blang	-	-	-	-
16. Seuneubok Johan	-	-	-	-
17. Paya Unou	-	-	-	-
18. Seuneubok Baro	-	-	-	-
19. Seuneubok Dalam	-	-	-	-
20. Seulemak Muda	-	-	-	-
21. M a t a Ie	-	-	-	-
22. Alue Udep	-	-	-	-
23. Seumanah Jaya	-	-	-	-
<b>Jumlah</b>	<b>1</b>	<b>7</b>	<b>14</b>	<b>6</b>

Sumber : Dinas Pendidikan &amp; Pengajaran Kabupaten Aceh Timur

Tabel IV.18  
 Banyaknya Sekolah, Guru, Murid dan Kelulusan  
 Dalam Kecamatan Ranto Peureulak Tahun 2009

Desa	SMU Negeri			
	Sekolah	Guru	Murid	Lulusan
(1)	(2)	(3)	(4)	(5)
1. Beurandang	-	-	-	-
2. Alue Geunteng	-	-	-	-
3. Kliet	-	-	-	-
4. Gampong Tampak	-	-	-	-
5. Paya Palas	-	-	-	-
6. Alue Batee	-	-	-	-
7. Bhom Lama	-	-	-	-
8. Pasir Putih	-	-	-	-
9. Alue Dua	-	-	-	-
10. Buket Pala BSP	-	-	-	-
11. Punti Payong	-	-	-	-
12. S e u m a l y	-	-	-	-
13. Kp. Pertamina	-	-	-	-
14. Blang Barom	1	32	418	99
15. Pulo Blang	-	-	-	-
16. Seuneubok Johan	-	-	-	-
17. Paya Unou	-	-	-	-
18. Seuneubok Baro	-	-	-	-
19. Seuneubok Dalam	-	-	-	-
20. Seulemak Muda	-	-	-	-
21. M a t a I e	-	-	-	-
22. Alue Udep	-	-	-	-
23. Seumanah Jaya	-	-	-	-
<b>Jumlah</b>	<b>1</b>	<b>32</b>	<b>418</b>	<b>99</b>

Sumber : Dinas Pendidikan & Pengajaran Kabupaten Aceh Timur

Bersambung ...

Lanjutan Tabel IV.18

Desa	SMU Swasta			
	Sekolah	Guru	Murid	Lulusan
(1)	(6)	(7)	(8)	(9)
1. Beurandang	-	-	-	-
2. Alue Geunteng	-	-	-	-
3. Kliet	-	-	-	-
4. Gampong Tampak	-	-	-	-
5. Paya Palas	-	-	-	-
6. Alue Batee	-	-	-	-
7. Bhom Lama	-	-	-	-
8. Pasir Putih	-	-	-	-
9. Alue Dua	-	-	-	-
10. Buket Pala BSP	-	-	-	-
11. Punt Payong	-	-	-	-
12. S e u m a l y	-	-	-	-
13. Kp. Pertamina	-	-	-	-
14. Blang Barom	-	-	-	-
15. Pulo Blang	-	-	-	-
16. Seuneubok Johan	-	-	-	-
17. Paya Unou	-	-	-	-
18. Seuneubok Baro	-	-	-	-
19. Seuneubok Dalam	-	-	-	-
20. Seulemak Muda	-	-	-	-
21. M a t a I e	-	-	-	-
22. Alue Udep	-	-	-	-
23. Seumanah Jaya	-	-	-	-
<b>Jumlah</b>	-	-	-	-

Sumber : Dinas Pendidikan & Pengajaran Kabupaten Aceh Timur



Tabel IV.19  
 Banyaknya Sekolah, Guru, Murid dan Kelulusan  
 Dalam Kecamatan Ranto Peureulak Tahun 2009

Desa	Madrasah Ibtidaiyah Negeri			
	Sekolah	Guru	Murid	Lulusan
(1)	(2)	(3)	(4)	(5)
1. Beurandang	-	-	-	-
2. Alue Geunteng	-	-	-	-
3. Kliet	-	-	-	-
4. Gampong Tampak	-	-	-	-
5. Paya Palas	1	17	165	22
6. Alue Batee	-	-	-	-
7. Bhom Lama	-	-	-	-
8. Pasir Putih	-	-	-	-
9. Alue Dua	-	-	-	-
10. Buket Pala BSP	-	-	-	-
11. Puntı Payong	-	-	-	-
12. S e u m a l y	-	-	-	-
13. Kp. Pertamina	1	20	142	19
14. Blang Barom	-	-	-	-
15. Pulo Blang	-	-	-	-
16. Seuneubok Johan	-	-	-	-
17. Paya Unou	-	-	-	-
18. Seuneubok Baro	1	12	164	24
19. Seuneubok Dalam	-	-	-	-
20. Seulemak Muda	-	-	-	-
21. M a t a Ie	-	-	-	-
22. Alue Udep	-	-	-	-
23. Seumanah Jaya	-	-	-	-
<b>Jumlah</b>	<b>3</b>	<b>49</b>	<b>471</b>	<b>65</b>

Sumber : Dinas Pendidikan & Pengajaran Kabupaten Aceh Timur

Bersambung ...

Lanjutan Tabel IV.19

Desa	Madrasah Ibtidaiyah Swasta			
	Sekolah	Guru	Murid	Lulusan
(1)	(6)	(7)	(8)	(9)
1. Beurandang	-	-	-	-
2. Alue Geunteng	-	-	-	-
3. Kliet	-	-	-	-
4. Gampong Tampak	-	-	-	-
5. Paya Palas	-	-	-	-
6. Alue Batee	-	-	-	-
7. Bhom Lama	-	-	-	-
8. Pasir Putih	-	-	-	-
9. Alue Dua	-	-	-	-
10. Buket Pala BSP	-	-	-	-
11. Punt Payong	-	-	-	-
12. S e u m a l y	-	-	-	-
13. Kp. Pertamina	-	-	-	-
14. Blang Barom	-	-	-	-
15. Pulo Blang	-	-	-	-
16. Seuneubok Johan	-	-	-	-
17. Paya Unou	-	-	-	-
18. Seuneubok Baro	-	-	-	-
19. Seuneubok Dalam	-	-	-	-
20. Seulemak Muda	-	-	-	-
21. M a t a I e	-	-	-	-
22. Alue Udep	-	-	-	-
23. Seumanah Jaya	-	-	-	-
<b>Jumlah</b>	-	-	-	-

Sumber : Dinas Pendidikan & Pengajaran Kabupaten Aceh Timur

Tabel IV.20  
 Banyaknya Sekolah, Guru, Murid dan Kelulusan  
 Dalam Kecamatan Ranto Peureulak Tahun 2009

Desa	Madrasah Tsanawiyah Negeri			
	Sekolah	Guru	Murid	Lulusan
(1)	(2)	(3)	(4)	(5)
1. Beurandang	-	-	-	-
2. Alue Geunteng	-	-	-	-
3. Kliet	-	-	-	-
4. Gampong Tampak	-	-	-	-
5. Paya Palas	-	-	-	-
6. Alue Batee	-	-	-	-
7. Bhom Lama	-	-	-	-
8. Pasir Putih	-	-	-	-
9. Alue Dua	-	-	-	-
10. Buket Pala BSP	1	15	191	52
11. Puntı Payong	-	-	-	-
12. S e u m a l y	-	-	-	-
13. Kp. Pertamina	-	-	-	-
14. Blang Barom	-	-	-	-
15. Pulo Blang	-	-	-	-
16. Seuneubok Johan	-	-	-	-
17. Paya Unou	-	-	-	-
18. Seuneubok Baro	-	-	-	-
19. Seuneubok Dalam	-	-	-	-
20. Seulemak Muda	-	-	-	-
21. M a t a Ie	-	-	-	-
22. Alue Udep	-	-	-	-
23. Seumanah Jaya	-	-	-	-
<b>Jumlah</b>	<b>1</b>	<b>15</b>	<b>191</b>	<b>52</b>

Sumber : Dinas Pendidikan & Pengajaran Kabupaten Aceh Timur

Bersambung ...

Lanjutan Tabel IV.20

Desa	Madrasah Tsanawiyah Swasta			
	Sekolah	Guru	Murid	Lulusan
(1)	(6)	(7)	(8)	(9)
1. Beurandang	-	-	-	-
2. Alue Geunteng	-	-	-	-
3. Kliet	-	-	-	-
4. Gampong Tampak	-	-	-	-
5. Paya Palas	-	-	-	-
6. Alue Batee	-	-	-	-
7. Bhom Lama	-	-	-	-
8. Pasir Putih	1	12	72	27
9. Alue Dua	-	-	-	-
10. Buket Pala BSP	-	-	-	-
11. Punt Payong	-	-	-	-
12. S e u m a l y	-	-	-	-
13. Kp. Pertamina	-	-	-	-
14. Blang Barom	-	-	-	-
15. Pulo Blang	-	-	-	-
16. Seuneubok Johan	-	-	-	-
17. Paya Unou	-	-	-	-
18. Seuneubok Baro	-	-	-	-
19. Seuneubok Dalam	-	-	-	-
20. Seulemak Muda	-	-	-	-
21. M a t a I e	-	-	-	-
22. Alue Udep	-	-	-	-
23. Seumanah Jaya	-	-	-	-
<b>Jumlah</b>	<b>1</b>	<b>12</b>	<b>72</b>	<b>27</b>

Sumber : Dinas Pendidikan &amp; Pengajaran Kabupaten Aceh Timur

Tabel IV.21  
 Banyaknya Sekolah, Guru, Murid dan Kelulusan  
 Dalam Kecamatan Ranto Peureulak Tahun 2009

Desa	Madrasah Aliyah Negeri			
	Sekolah	Guru	Murid	Lulusan
(1)	(2)	(3)	(4)	(5)
1. Beurandang	-	-	-	-
2. Alue Geunteng	-	-	-	-
3. Kliet	-	-	-	-
4. Gampong Tampak	-	-	-	-
5. Paya Palas	-	-	-	-
6. Alue Batee	-	-	-	-
7. Bhom Lama	-	-	-	-
8. Pasir Putih	-	-	-	-
9. Alue Dua	1	18	294	68
10. Buket Pala BSP	-	-	-	-
11. Punti Payong	-	-	-	-
12. S e u m a l y	-	-	-	-
13. Kp. Pertamina	-	-	-	-
14. Blang Barom	-	-	-	-
15. Pulo Blang	-	-	-	-
16. Seuneubok Johan	-	-	-	-
17. Paya Unou	-	-	-	-
18. Seuneubok Baro	-	-	-	-
19. Seuneubok Dalam	-	-	-	-
20. Seulemak Muda	-	-	-	-
21. M a t a Ie	-	-	-	-
22. Alue Udep	-	-	-	-
23. Seumanah Jaya	-	-	-	-
<b>Jumlah</b>	<b>1</b>	<b>18</b>	<b>294</b>	<b>68</b>

Sumber : Dinas Pendidikan & Pengajaran Kabupaten Aceh Timur

Bersambung ...

Lanjutan Tabel IV.21

Desa	Madrasah Aliyah Swasta			
	Sekolah	Guru	Murid	Lulusan
(1)	(6)	(7)	(8)	(9)
1. Beurandang	-	-	-	-
2. Alue Geunteng	-	-	-	-
3. Kliet	-	-	-	-
4. Gampong Tampak	-	-	-	-
5. Paya Palas	-	-	-	-
6. Alue Batee	-	-	-	-
7. Bhom Lama	-	-	-	-
8. Pasir Putih	-	-	-	-
9. Alue Dua	-	-	-	-
10. Buket Pala BSP	-	-	-	-
11. Punt Payong	-	-	-	-
12. Seumaly	-	-	-	-
13. Kp. Pertamina	-	-	-	-
14. Blang Barom	-	-	-	-
15. Pulo Blang	-	-	-	-
16. Seuneubok Johan	-	-	-	-
17. Paya Unou	-	-	-	-
18. Seuneubok Baro	-	-	-	-
19. Seuneubok Dalam	-	-	-	-
20. Seulemak Muda	-	-	-	-
21. Mataie	-	-	-	-
22. Alue Udep	-	-	-	-
23. Seumanah Jaya	-	-	-	-
<b>Jumlah</b>	-	-	-	-

Sumber : Dinas Pendidikan & Pengajaran Kabupaten Aceh Timur

Tabel IV.22  
 Banyaknya TPA / TPQ, Guru dan Santri  
 Dalam Kecamatan Ranto Peureulak Tahun 2009

Desa	J u m l a h		
	TPA/TPQ	Guru	Santri
(1)	(2)	(3)	(4)
1. Beurandang	2	8	92
2. Alue Geunteng	1	5	75
3. Kliet	3	5	160
4. Gampong Tampak	-	-	-
5. Paya Palas	1	3	48
6. Alue Batee	1	2	25
7. Bhom Lama	2	2	37
8. Pasir Putih	3	4	30
9. Alue Dua	1	1	17
10. Buket Pala BSP	3	7	50
11. Punti Payong	1	2	15
12. S e u m a l y	3	2	22
13. Kp. Pertamina	1	4	25
14. Blang Barom	-	-	-
15. Pulo Blang	3	10	120
16. Seuneubok Johan	3	7	80
17. Paya Unou	3	8	130
18. Seuneubok Baro	1	5	94
19. Seuneubok Dalam	-	-	-
20. Seulemak Muda	1	6	83
21. M a t a I e	-	-	-
22. Alue Udep	2	4	25
23. Seumanah Jaya	3	8	170
<b>J u m l a h</b>	<b>38</b>	<b>93</b>	<b>1,298</b>

Sumber : Dinas Pendidikan & Pengajaran Kabupaten Aceh Timur

Tabel IV.23  
 Banyaknya Balai Pengajian, Guru dan Santri  
 Dalam Kecamatan Ranto Peureulak Tahun 2009

Desa	Jumlah		
	Balai Pengajian	Guru	Santri
(1)	(2)	(3)	(4)
1. Beurandang	1	3	60
2. Alue Geunteng	8	12	175
3. Kliet	1	2	50
4. Gampong Tampak	-	-	-
5. Paya Palas	-	-	-
6. Alue Batee	2	3	65
7. Bhom Lama	2	4	80
8. Pasir Putih	1	4	65
9. Alue Dua	2	2	40
10. Buket Pala BSP	5	10	187
11. Punti Payong	2	4	84
12. Seumaly	2	15	176
13. Kp. Pertamina	-	-	-
14. Blang Barom	-	-	-
15. Pulo Blang	-	-	-
16. Seuneubok Johan	2	2	61
17. Paya Unou	1	6	150
18. Seuneubok Baro	2	7	160
19. Seuneubok Dalam	1	3	35
20. Seulemak Muda	1	2	37
21. Mata Ie	1	5	58
22. Alue Udep	-	-	-
23. Seumanah Jaya	-	-	-
<b>Jumlah</b>	<b>34</b>	<b>84</b>	<b>1,483</b>

Sumber : Dinas Pendidikan & Pengajaran Kabupaten Aceh Timur



Tabel IV.24  
Banyaknya Pesantren, Guru dan Santri  
Dalam Kecamatan Ranto Peureulak Tahun 2009

Desa	Pesantren	Guru		Total Guru
		Laki-laki	Perempuan	
(1)	(2)	(3)	(4)	(5)
1. Beurandang	1	6	5	11
2. Alue Geunteng	-	-	-	-
3. Kluet	1	5	3	8
4. Gampong Tampak	-	-	-	-
5. Paya Palas	-	-	-	-
6. Alue Batee	-	-	-	-
7. Bhom Lama	-	-	-	-
8. Pasir Putih	-	-	-	-
9. Alue Dua	-	-	-	-
10. Buket Pala BSP	-	-	-	-
11. Punt Payong	-	-	-	-
12. Seumaly	-	-	-	-
13. Kp. Pertamina	-	-	-	-
14. Blang Barom	-	-	-	-
15. Pulo Blang	-	-	-	-
16. Seuneubok Johan	1	5	3	8
17. Paya Unou	1	4	3	7
18. Seuneubok Baro	-	-	-	-
19. Seuneubok Dalam	-	-	-	-
20. Seulemak Muda	-	-	-	-
21. Mata Ie	-	-	-	-
22. Alue Udep	1	7	11	18
23. Seumanah Jaya	-	-	-	-
<b>Jumlah</b>	<b>5</b>	<b>27</b>	<b>25</b>	<b>52</b>

Sumber : Dinas Pendidikan & Pengajaran Kabupaten Aceh Timur Bersambung ...

Lanjutan Tabel IV.2

Desa	Santri		Total Santri
	Laki-laki	Perempuan	
(1)	(6)	(7)	(8)
1. Beurandang	65	60	125
2. Alue Geunteng	-	-	-
3. Kliet	-	-	-
4. Gampong Tampak	-	-	-
5. Paya Palas	-	-	-
6. Alue Batee	-	-	-
7. Bhom Lama	-	-	-
8. Pasir Putih	-	-	-
9. Alue Dua	-	-	-
10. Buket Pala BSP	-	-	-
11. Puntı Payong	-	-	-
12. S e u m a l y	-	-	-
13. Kp. Pertamina	-	-	-
14. Blang Barom	-	-	-
15. Pulo Blang	-	-	-
16. Seuneubok Johan	15	15	30
17. Paya Unou	38	32	70
18. Seuneubok Baro	-	-	-
19. Seuneubok Dalam	-	-	-
20. Seulemak Muda	-	-	-
21. M a t a I e	-	-	-
22. Alue Udep	67	116	183
23. Seumanah Jaya	-	-	-
<b>Jumlah</b>	<b>185</b>	<b>223</b>	<b>408</b>

Sumber : Dinas Pendidikan & Pengajaran Kabupaten Aceh Timur



<http://acc>

# Pertanian & Industri

# 5

Tabel V.1  
Luas Tanah Sawah Menurut Jenis Pengairan  
Dimasing-masing Desa Dalam Kecamatan Ranto Peureulak Tahun 2009

Desa	Irigasi			Tadah Hujan/ Pasang Surut	Jumlah
	Teknis	Semi Teknis	Sederha na		
(1)	(2)	(3)	(4)	(5)	(6)
1. Beurandang	-	-	-	368	368
2. Alue Geunteng	-	-	-	-	-
3. Kliet	-	-	-	170	170
4. Gampong Tampak	-	-	-	190	190
5. Paya Palas	-	-	-	65	65
6. Alue Batee	-	-	-	150	150
7. Bhom Lama	-	-	35	2	37
8. Pasir Putih	-	-	-	33	33
9. Alue Dua	-	-	-	25	25
10. Buket Pala BSP	-	-	-	57	57
11. Puntı Payong	-	-	-	120	120
12. Seu m a l y	-	-	50	150	200
13. Kp. Pertamina	-	-	-	-	-
14. Blang Barom	-	-	-	83	83
15. Pulo Blang	-	-	-	75	75
16. Seuneubok Johan	-	-	-	90	90
17. Paya Unou	-	-	-	75	75
18. Seuneubok Baro	-	-	-	100	100
19. Seuneubok Dalam	-	-	-	70	70
20. Seulemak Muda	-	-	-	230	230
21. M a t a I e	-	-	-	50	50
22. Alue Udep	-	-	-	150	150
23. Seumanah Jaya	-	-	-	450	450
<b>Jumlah</b>	-	-	<b>85</b>	<b>2,703</b>	<b>2,788</b>

Sumber : Kepala Desa Se-Kecamatan Ranto Peureulak

Tabel V.2  
 Jumlah Industri Menurut Jenis  
 Dimasing-masing Desa Dalam Kecamatan Ranto Peureulak Tahun 2009

D e s a	Kerajinan								Jumlah
	Kulit	Kayu	Lo- gam	Anyaman	Gera- bah/ke- ramik	Kain/ tenun	Makanan	Lainnya (kilang padi)	
1	2	3	4	5	6	7	8	10	
1. Beurandang	-	-	-	-	-	-	-	-	-
2. Alue Geunteng	-	3	-	-	-	-	-	-	3
3. Kliet	-	-	-	-	-	-	-	-	-
4. Gampong Tampak	-	-	-	-	-	-	-	-	-
5. Paya Palas	-	2	-	1	-	-	3	-	5
6. Alue Batee	-	-	-	-	-	-	-	-	-
7. Bhom Lama	-	-	-	-	-	-	-	-	-
8. Pasir Putih	-	-	-	-	-	-	-	-	-
9. Alue Dua	-	-	-	-	-	-	1	1	2
10. Buket Pala BSP	-	-	-	-	-	-	-	-	-
11. Punti Payong	-	-	-	-	-	-	-	-	-
12. Se u m a l y	-	-	-	-	-	-	1	1	2
13. Kp. Pertamina	-	1	-	-	-	-	-	-	1
14. Blang Barom	-	-	-	-	-	-	-	-	-
15. Pulo Blang	-	-	-	-	-	-	-	-	-
16. Seuneubok Johan	-	-	-	-	-	-	-	-	-
17. Paya Unou	-	-	-	-	-	-	-	-	-
18. Seuneubok Baro	-	3	-	-	-	-	-	3	6
19. Seuneubok Dalam	-	-	-	-	-	-	-	-	-
20. Seulemak Muda	-	-	-	-	-	-	-	-	-
21. M a t a I e	-	-	-	-	-	-	3	-	6
22. Alue Udep	-	-	-	-	-	-	-	-	-
23. Seumanah Jaya	-	3	-	-	-	-	-	3	6
<b>Jumlah</b>	-	<b>12</b>	-	<b>1</b>	-	-	<b>8</b>	<b>8</b>	<b>29</b>

Sumber : Kepala Desa Se-Kecamatan Ranto Peureulak



<http://aceh>

# Lain-Lain

# 6

Tabel VI.1  
 Jumlah Kantor Pos dan Sarana Komunikasi Menurut Jenis  
 Dimasing-masing Desa Dalam Kecamatan Ranto Peureulak Tahun 2009

Desa	Kantor Pos/ Kantor Pos Pembantu	Pos Keli- ling	Tele- pon Umum	Wartel	Warnet	Pelang- gan Telepon Kabel
1	2	3	4	5	6	7
1. Beurandang	-	-	-	-	-	-
2. Alue Geunteng	-	1	-	-	-	-
3. Kliet	-	-	-	-	-	-
4. Gampong Tampak	-	-	-	-	-	-
5. Paya Palas	-	-	-	-	-	-
6. Alue Batee	-	-	-	-	-	-
7. Bhom Lama	-	-	-	-	-	-
8. Pasir Putih	-	-	-	-	-	-
9. Alue Dua	-	-	-	-	-	-
10. Buket Pala BSP	-	-	-	-	-	-
11. Punt Payong	-	-	-	-	-	-
12. Seumaly	-	-	-	-	-	-
13. Kp. Pertamina	-	-	-	-	-	-
14. Blang Barom	-	-	-	-	-	-
15. Pulo Blang	-	-	-	-	-	-
16. Seuneubok Johan	-	-	-	-	-	-
17. Paya Unou	-	-	-	-	-	-
18. Seuneubok Baro	-	-	-	-	-	-
19. Seuneubok Dalam	-	-	-	-	-	-
20. Seulemak Muda	-	-	-	-	-	-
21. Matae	-	-	-	-	-	-
22. Alue Udep	-	-	-	-	-	-
23. Seumanah Jaya	-	-	-	-	-	-
Jumlah	-	1	-	-	-	-

Sumber : Kepala Desa Se-Kecamatan Ranto Peureulak

Tabel VI.2  
 Jumlah Sarana Perekonomian Dimasing-masing Desa  
 Dimasing-masing Desa Dalam Kecamatan Ranto Peureulak Tahun 2009

Desa	Pasar Perma- nen/ Semi Perma- nen	Pasar Tdk Perman en	Mini Mar- ket	Per- tokoan	Toko Kelonto ng	Res- toran	Kedai Maka- nan
1	2	3	4	5	6	7	8
1. Beurandang	-	8	-	-	4	-	10
2. Alue Geunteng	-	-	-	-	10	-	15
3. Kliet	-	-	-	-	8	-	8
4. Gampong Tampak	-	-	-	-	5	-	5
5. Paya Palas	-	7	-	-	17	-	5
6. Alue Batee	-	1	-	-	5	-	1
7. Bhom Lama	-	-	-	-	3	-	11
8. Pasir Putih	-	-	-	-	12	-	8
9. Alue Dua	-	-	-	-	4	-	6
10. Buket Pala BSP	12	62	3	1	25	-	60
11. Punt Payong	-	-	-	-	5	-	12
12. S e u m a l y	-	-	-	-	7	-	2
13. Kp. Pertamina	-	-	-	-	2	-	5
14. Blang Barom	-	-	-	-	2	-	2
15. Pulo Blang	-	-	-	-	1	-	3
16. Seuneubok Johan	-	-	-	-	4	-	6
17. Paya Unou	-	-	-	-	6	-	8
18. Seuneubok Baro	3	8	-	-	6	-	5
19. Seuneubok Dalam	-	-	-	-	-	-	-
20. Seulemak Muda	-	-	-	-	5	-	3
21. M a t a l e	-	-	-	-	9	-	3
22. Alue Udep	-	-	-	-	4	-	4
23. Seumanah Jaya	15	65	2	5	34	-	37
Jumlah	30	151	5	6	178	-	219

Sumber : Kepala Desa Se-Kecamatan Ranto Peureulak

Bersambung ...



Lanjutan Tabel VI.2

Desa	Kios sarana Produksi Pertanian					
	Milik KUD	Milik Non KUD	KUD	Kopin-kra	Koperasi Simpan Pinjam	Non KUD
1	9	10	11	12	13	14
1. Beurandang	-	-	-	-	-	1
2. Alue Geunteng	2	-	-	-	-	1
3. Kliet	-	-	-	-	-	-
4. Gampong Tampak	-	-	-	-	-	-
5. Paya Palas	-	-	-	-	-	-
6. Alue Batee	-	-	-	-	-	-
7. Bhom Lama	-	-	-	-	-	-
8. Pasir Putih	1	-	-	-	-	-
9. Alue Dua	-	-	-	-	-	-
10. Buket Pala BSP	-	2	-	-	1	1
11. Puntı Payong	-	-	-	-	-	-
12. Seumanah	1	-	-	-	-	-
13. Kp. Pertamina	-	-	-	-	-	-
14. Blang Barom	-	-	-	-	-	-
15. Pulo Blang	-	-	-	-	-	-
16. Seuneubok Johan	-	-	-	-	-	-
17. Paya Unou	-	-	-	-	-	-
18. Seuneubok Baro	-	-	-	-	-	-
19. Seuneubok Dalam	-	1	-	-	-	-
20. Seulemak Muda	-	-	-	-	-	-
21. Mataie	-	-	-	-	-	-
22. Alue Udep	-	-	-	-	-	-
23. Seumanah Jaya	-	2	-	-	-	2
Jumlah	4	5	-	-	1	5

Sumber : Kepala Desa Se-Kecamatan Ranto Peureulak

Tabel VI.3  
Keberadaan Lokasi Galian Golongan C  
Dimasing-masing Desa Dalam Kecamatan Ranto Peureulak Tahun 2009

Desa	Lokasi Galian Gol. C
(1)	(2)
1. Beurandang	✓
2. Alue Geunteng	-
3. Kliet	-
4. Gampong Tampak	-
5. Paya Palas	-
6. Alue Batee	-
7. Bhom Lama	-
8. Pasir Putih	-
9. Alue Dua	-
10. Buket Pala BSP	-
11. Punt Payong	-
12. Seumaly	-
13. Kp. Pertamina	-
14. Blang Barom	-
15. Pulo Blang	-
16. Seuneubok Johan	-
17. Paya Unou	-
18. Seuneubok Baro	-
19. Seuneubok Dalam	-
20. Seulemak Muda	-
21. Matale	-
22. Alue Udep	-
23. Seumanah Jaya	-
<b>JUMLAH</b>	<b>1</b>

Sumber : Kepala Desa Se-Kecamatan Ranto Peureulak

Keterangan : ✓ = ada, - = tidak

# DATA

Mencerdaskan Bangsa



**Badan Pusat Statistik  
Kabupaten Aceh Timur**

Jl. Banda Aceh - Medan Km 373

Idi, Aceh Timur

Telp : (0646) 7008532

Email : [bpsacehtimur1105@yahoo.co.id](mailto:bpsacehtimur1105@yahoo.co.id)