



**KECAMATAN
SUNGAI PENUH
DALAM ANGKA**

Sungai Penuh Sub-District in Figures

2023



**BADAN PUSAT STATISTIK
KOTA SUNGAI PENUH**
BPS-Statistics of Sungai Penuh Municipality



**KECAMATAN
SUNGAI PENUH
DALAM ANGKA**

Sungai Penuh Sub-District in Figures

2023

KECAMATAN SUNGAI PENUH DALAM ANGKA 2023

ISBN: 978-602-347-091-4

Nomor Publikasi: 15720.2307

Katalog BPS: 1102001.1572030

Ukuran Buku: 14,8 x 21 cm

Jumlah Halaman: xxii +162 Halaman

Naskah:

Badan Pusat Statistik Kota Sungai Penuh

Penyunting :

Badan Pusat Statistik Kota Sungai Penuh

Gambar Cover Oleh :

Seksi Integrasi Pengolahan dan Diseminasi Statistik
BPS Kota Sungai Penuh

Aulia Salsabilla

Saka Nugraha

Diterbitkan Oleh :

© Badan Pusat Statistik Kota Sungai Penuh

Dicetak Oleh :

Dilarang mengumumkan, mendistribusikan, mengomunikasikan dan/atau menggandakan sebagian atau seluruh isi buku ini untuk tujuan komersil tanpa izin tertulis dari Badan Pusat Statistik.

KATA PENGANTAR

Publikasi **“KECAMATAN SUNGAI PENUH DALAM ANGKA 2023”** adalah publikasi tahunan yang diterbitkan secara berkelanjutan oleh Badan Pusat Statistik Kota Sungai Penuh.

Dalam publikasi ini disajikan data tentang keadaan Geografi, Pemerintahan, Kependudukan, Pendidikan, Kesehatan, Agama, Pertanian, Industri, Perdagangan, Keuangan dan Potensi Desa yang semua itu menggambarkan perkembangan dan pembangunan yang ada di Kecamatan Sungai Penuh keadaan Tahun 2023.

Publikasi ini terwujud berkat kerjasama semua pihak baik Camat, Dinas/Instansi Pemerintahan maupun Swasta. Namun kami juga menyadari bahwa dalam penerbitan publikasi ini masih jauh dari kesempurnaan untuk itu saran dan kritik yang bersifat membangun sangat diharapkan demi terwujudnya perbaikan untuk penerbitan Publikasi Kecamatan Sungai Penuh Dalam Angka di tahun - tahun berikutnya.

Semoga publikasi ini dapat berguna untuk semua pihak yang membutuhkan data – data di Kecamatan Sungai Penuh, atas bantuan serta kerjasama dari berbagai pihak yang telah membantu terbitnya Publikasi Kecamatan Sungai Penuh Dalam Angka ini kami ucapkan terima kasih.

Sungai Penuh, September 2023
Kepala BPS Kota Sungai Penuh,



Yudhi Fri Amara, S.ST., M.E.
NIP.19780818 199912 1 001

PREFACE

The publication "**SUNGAI PENUH SUB-DISTRICT IN FIGURES 2023**" is an annual publication that is published on an ongoing basis by BPS Statistics of Sungai Penuh Municipality.

In this publication data on the state of Geography, Government, Population, Education, Health, Religion, Agriculture, Industry, Trade, Finance and Village Potential all describe the developments and developments in Sungai Penuh in 2023.

This publication was made possible thanks to the collaboration of all parties, including the Camat, the Government / Private Agency / Agency. However, we also realize that in the publication of this publication, it is still far from perfect for that constructive suggestions and criticism, which is expected to be realized for the improvement of the publication of Sungai Penuh in Digit Publication in the following years.

Hopefully this publication can be useful for all those who need data in Sungai Penuh Sub-district, for the assistance and cooperation of various parties who have helped publish the publication of Sungai Penuh Sub-district in the Figures, thank you.

Sungai Penuh, September 2023
Chief Statistician of
Sungai Penuh Municipality,



Yudhi Fri Amara, S.ST., M.E.
NIP.19780818 199912 1 001

DAFTAR ISI/CONTENTS

Halaman/Page

KATA PENGANTAR	iii
PREFACE	iv
DAFTAR ISI/CONTENTS	v
DAFTAR TABEL/LIST OF TABLES	vii
DAFTAR GAMBAR/LIST OF FIGURES	xxi
BAB I Geografi Dan Iklim / <i>Geography and Climate</i>	1
1.1 Keadaan Geografi / <i>Geography Condition</i>	3
BAB II Sosial dan Kesejahteraan Rakyat <i>Social and Welfare</i>	15
2.1 Pemerintahan / <i>Government</i>	17
2.2 Kependudukan / <i>Population</i>	26
2.3 Pendidikan / <i>Education</i>	38
2.4 Kesehatan / <i>Health</i>	55
2.5 Agama dan Sosial Lainnya / <i>Religion and Other Social Affairs</i>	71
BAB III Pertanian, Kehutanan, Peternakan, dan Perikanan / <i>Agriculture, Forestry, Livestock, and Fishery</i>	81
3.1 Hortikultura / <i>Horticulture</i>	83
3.2 Pertanian / <i>Agriculture</i>	90
BAB IV Pariwisata dan Lainnya / <i>Tourism and other</i>	105
4.1 Pariwisata / <i>Tourism</i>	107
4.2 Perekonomian / <i>Economy</i>	108
4.3 Perdagangan / <i>Trading</i>	110
4.4 Transportasi / <i>Transportation</i>	116
4.5 Keuangan / <i>Finance</i>	118
BAB V Potensi Desa / <i>Village Potential</i>.....	121

DAFTAR TABEL/LIST OF TABLES

Halaman/Page

BAB I Geografi Dan Iklim / Geography and Climate

1.1. Keadaan Geografi/Geography Condition

- 1.1.1** Luas Daerah Menurut Kelurahan/Desa / *Total Area by Kelurahan/Village* 3
- 1.1.2** Keadaan Geografis Kecamatan Sungai Penuh, 2022 / *Geographical Condition of Sungai Penuh Sub-district, 2022* 4
- 1.1.3** Batas Wilayah Desa/Kelurahan Pada Kecamatan Sungai Penuh, 2022 / *1.1 3 Kelurahan/Village Boundaries in Sungai Penuh Sub-district, 2022* 5
- 1.1.4** Jarak Antara Desa ke Ibukota Kecamatan Sungai Penuh, 2022 / *Distance Between Villages to the Capital Sub-district of Sungai Penuh, 2022* 6
- 1.1.5** Jarak Antara Desa Ke Ibukota Kota Sungai Penuh, 2022 / *Distance Between Villages To The Capital City Of Sungai Penuh, 2022* 7
- 1.1.6** Luas Lahan Berdasarkan Penyebaran Jenis Tanah dan Persentase Terhadap Total di Kecamatan Sungai Penuh, 2022 / *Land Area Based on Distribution of Soil Types and Percentage of Total in Sungai Penuh Sub-district, 2022* 8
- 1.1.7** Luas Lahan Menurut Penggunaannya di Kecamatan Sungai Penuh, 2018 (Ha) / *Land Area by Use in Sungai Penuh Sub-district, 2018 (Ha)* 9

BAB II Sosial dan Kesejahteraan Rakyat / Social and Welfare

2.1. Pemerintahan/Government

- 2.1. 1** Nama Camat yang Pernah Menjabat di Kecamatan Sungai Penuh / *Name of Sub-district Head in Sungai Penuh Sub-district* 17
- 2.1. 2** Nama Pejabat Struktural di Lingkungan Kantor Camat Sungai Penuh, 2022 / *Name of the Structural Officer in Sungai Penuh Sub-district, 2022* 18

2.1. 3	Banyaknya Pegawai Dirinci Menurut Jabatan Pada Kantor Camat Sungai Penuh / Number of Employees Specified by Position at Sungai Penuh Sub-district Office, 2021 - 2022	19
2.1. 4	Nama Kepala Desa dan Sekretaris Desa Yang Menjabat di Kecamatan Sungai Penuh, 2022 / Name of Village Head and Village Secretary In Sungai Penuh Sub-district, 2022	20
2.1. 5	Jumlah Aparat Pemerintah Desa Dirinci Per Desa, 2022 / Number of Village Government Officials Per Village, 2022	21
2.1. 6	Jumlah Dusun Dalam Kecamatan Sungai Penuh Dirinci Per Desa 2021 – 2022 / Number of sub-villages in Sungai Penuh Sub-district by village 2021-2022	22
2.1. 7	Jumlah Rukun Tetangga (RT) Dalam Kecamatan Sungai Penuh Dirinci Per Desa, 2021 – 2022 / Number of RT in Sungai Penuh Sub-district by village, 2021 - 2022	23
2.1. 8	Luas Tanah Kas Desa, Tahun Perolehan, Jenis Komoditi yang Ditanam di Kecamatan Sungai Penuh, 2018 2.1.8 Area of Village Cash Land, Year of Acquisition, Type of Commodity Planted in Sungai Penuh Sub-district, 2018	24
2.1. 9	Pembagian Wilayah Administrasi Pemerintah Desa di Kecamatan Sungai Penuh, 2022 / Division of Village Government Administration Areas in Sungai Penuh Sub-district, 2022	25
2.2.	Kependudukan/Population	
2.2. 1	Banyaknya Penduduk, Jenis Kelamin dan Sex Rasio Penduduk Kecamatan Sungai Penuh, 2017 – 2022 / Number of Population, Sex and Sex Population Ratio of Sungai Penuh Sub-district, 2017 - 2022	26
2.2. 2	Banyaknya Penduduk, Jumlah Rumah Tangga, Dan Rata-Rata ART Di Kecamatan Sungai Penuh, 2017 – 2022 / Number of Population, Number of Households, and Average of ART in Sungai Penuh Sub-district, 2017-2022	28
2.2. 3	Jumlah Penduduk Menurut Desa, Kecamatan Sungai Penuh, 2022 / Population Statistics by Villages in Sungai Penuh Sub-district, 2022	30

2.2. 4	Penduduk Menurut Jenis Kelamin Dan Kelompok Umur di Kecamatan Sungai Penuh, 2022 / <i>Population by Gender and Age Group in Sungai Penuh Sub-district, 2022</i>	31
2.2. 5	Jumlah Penduduk Kecamatan Sungai Penuh Dirinci Per Desa, 2021 - 2022 / <i>Total Population of Sungai Penuh Sub-district by Village, 2021 – 2022</i>	33
2.2. 6	Jumlah Penduduk Menurut Jenis Kelamin Dirinci Per Desa Di Kecamatan Sungai Penuh, 2022 / <i>Population Statistics by Gender Specified Per Village in Sungai Penuh Sub-district, 2022</i>	35
2.2. 7	Luas Wilayah, Jumlah Penduduk, dan Kepadatan Penduduk Dirinci Menurut Desa di Kecamatan Sungai Penuh, 2022 / <i>Area, Population, and Population Density by Village in Sungai Penuh Sub-district, 2022</i>	36
2.2. 8	Luas Wilayah, Jumlah Rumah Tangga, dan Penguasaan Lahan per Rumah Tangga (Ha) Dirinci Menurut Desa Di Kecamatan Sungai Penuh, 2022 / <i>Area, Number of Households, and Land Tenure per Household (Ha) by Village in Sungai Penuh Sub-district, 2022</i> ...	37
2.3. Pendidikan/Education		
2.3. 1	Banyaknya Jasa Pendidikan Formal Menurut Jenjang Pendidikan Menurut Desa di Kecamatan Sungai Penuh, 2022 / <i>Number of Formal Education Services by Education Level by Village in Sungai Penuh Sub-district, 2022</i>	38
2.3. 2	Banyaknya Jasa Pendidikan Nonformal Swasta Menurut Jenis Dirinci Menurut Desa di Kecamatan Sungai Penuh, 2022 / <i>Number of Private Non-formal Education Services by Type Specified by Village in Sungai Penuh Sub-district, 2022</i>	40
2.3. 3	Jumlah Jasa Pendidikan PAUD, Nama Sekolah, dan Tahun Berdiri Di Kecamatan Sungai Penuh, 2022 / <i>Number of PAUD Education Services, School Names, and Year of Standing in Sungai Penuh Sub-district, 2022</i>	41
2.3. 4	Jumlah Tenaga Pendidik PAUD di Kecamatan Sungai Penuh, 2022 / <i>Number of PAUD Educators in Sungai Penuh Sub-district, 2022</i>	42

2.3. 5	Tingkat Pendidikan Tenaga Pendidik PAUD di Kecamatan Sungai Penuh, 2022 / <i>Education Level of PAUD Educators in Sungai Penuh Sub-district, 2022</i>	43
2.3. 6	Jumlah Peserta Didik PAUD Menurut Kelompok Umur dan Jenis Kelamin Di Kecamatan Sungai Penuh, 2022 / <i>Number of PAUD Students According to Age and Gender Groups in Sungai Penuh Sub-district, 2022</i>	44
2.3. 7	Banyaknya Taman Kanak-Kanak Negeri Dan Swasta Di Kecamatan Sungai Penuh, 2022 / <i>Number of Public and Private Kindergartens in Sungai Penuh Sub-district, 2022</i>	45
2.3. 8	Jumlah Murid dan Guru Taman Kanak-Kanak (TK) di Kecamatan Sungai Penuh, 2022 / <i>Number of Kindergarten Students and Teachers (TK) in Sungai Penuh Sub-district, 2022</i>	46
2.3. 9	Banyaknya Sekolah Dasar Dan Madrasah Ibtidaiyah di Kecamatan Sungai Penuh, 2022 / <i>Number of Primary Schools and Madrasah Ibtidaiyah in Sungai Penuh Sub-district, 2022</i>	47
2.3. 10	Banyaknya Sekolah, Murid, Dan Guru Sekolah Dasar Negeri Menurut Desa di Kecamatan Sungai Penuh, 2021/2022 / <i>Number of Schools, Students, and Teachers of Public Elementary Schools by Village in Sungai Penuh Sub-district, 2021/2022</i>	48
2.3. 11	Banyaknya Sekolah, Murid Dan Guru Madrasah Ibtidaiyah (MI) Negeri Menurut Desa di Kecamatan Sungai Penuh, 2021/2022 / <i>Number of Schools, Students and Teachers of Public Madrasah Ibtidaiyah (MI) by Village in Sungai Penuh Sub-district, 2021/2022</i>	49
2.3. 12	Banyaknya Sekolah Menengah Pertama Dan Madrasah Tsanawiyah Di Kecamatan Sungai Penuh, 2022 / <i>Number of Junior High Schools and Tsanawiyah Madrasah in Sungai Penuh Sub-district, 2022</i>	50
2.3. 13	Banyaknya Sekolah, Murid Dan Guru Sekolah Menengah Pertama Menurut Desa di Kecamatan Sungai Penuh, 2021/2022 / <i>Number of Schools, Students and Secondary School Teachers by Village in Sungai Penuh Sub-district, 2021/2022</i>	51

2.3. 14	Banyaknya Sekolah Menengah Atas, Madrasah Aliyah Dan Sekolah Menengah Kejuruan Negeri Menurut Desa Di Kecamatan Sungai Penuh, 2022 / <i>Number of Senior High Schools, Madrasah Aliyah and Public Vocational High Schools by Village in Sungai Penuh Sub-district, 2022</i>	52
2.3. 15	Banyaknya Sekolah, Murid Dan Guru Sekolah Menengah Atas Negeri Menurut Desa Di Kecamatan Sungai Penuh, 2022 / <i>Number of Schools, Students and Teachers of State Senior High Schools by Village in Sungai Penuh Sub-district, 2022</i>	53
2.3. 16	Banyaknya Sekolah, Murid dan Guru Madrasah Aliyah Negeri Menurut Desa Di Kecamatan Sungai Penuh, 2018 / <i>Number of Schools, Students, and Teachers of State Madrasah Aliyah by Village in Sungai Penuh Sub-district, 2022</i>	54
2.4. Kesehatan/Health		
2.4. 1	Banyaknya Jasa Kesehatan Swasta di Kecamatan Sungai Penuh, 2022 / <i>Number of Private Health Service in Sungai Penuh Sub-district, 2022</i>	55
2.4. 2	Banyaknya Puskesmas, Puskesmas Pembantu dan Posyandu di Kecamatan Sungai Penuh, 2021-2022 / <i>Number of Puskesmas, Puskesmas Pembantu, and Posyandu in Sungai Penuh Sub-district, 2021-2022</i>	56
2.4. 3	Banyaknya Puskesmas Dan Puskesmas Pembantu di Kecamatan Sungai Penuh, 2021-2022/ <i>Number of Puskesmas and Puskesmas Pembantu in Sungai Penuh Sub-district, 2021-2022</i>	57
2.4. 4	Banyaknya Posyandu Dirinci Menurut Desa Di Kecamatan Sungai Penuh, 2021 – 2022 / <i>Number of Posyandu by Village in Sungai Penuh Sub-district, 2021-2022</i>	58
2.4. 5	Banyaknya Poskesdes dan Polindes Pembantu di Kecamatan Sungai Penuh, 2021-2022 / <i>Number of Poskesdes and Polindes Pembantu in Sungai Penuh DsitRICT, 2021-2022</i>	59
2.4. 6	Banyaknya Kepala Keluarga yang Memiliki Kartu Jamkesmas dan Jamkesda di Kecamatan Sungai Penuh, 2021-2022 / <i>Number of Family Head who has Jamkesmas and Jamkesda Card in Sungai Penuh Sub-district, 2021-2022</i>	60

2.4. 7	Banyaknya Pasien yang Berobat ke Puskesmas di Kecamatan Sungai Penuh, 2021-2022 / <i>Number of Patients of Puskesmas in Sungai Penuh Sub-district, 2021-2022</i>	61
2.4. 8	Banyaknya Pasien yang Berobat ke Puskesmas Menurut Bulan dan Metode Pembayaran di Kecamatan Sungai Penuh, 2021 - 2022 / <i>Number of Patients of Puskesmas by Month and Paid Method in Sungai Penuh Sub-district, 2021 - 2022</i>	62
2.4. 9	Jumlah Wanita Usia Subur dan Pasangan Usia Subur di Kecamatan Sungai Penuh, 2021-2022 / <i>Number of Fertile Women and Couples of Childbearing Age in Sungai Penuh Sub-district, 2021-2022</i>	63
2.4. 10	Jumlah Peserta KB Aktif di Kecamatan Sungai Penuh, 2022 / <i>Number of Active KB Participants in Sungai Penuh Sub-district, 2022</i>	64
2.4. 11	Jumlah Peserta KB Aktif Menurut Jenis Alat Kontrasepsi yang Digunakan di Kecamatan Sungai Penuh, 2022 / <i>Number of Active KB Participants by Type of Contraception Used in Sungai Penuh Sub-district, 2022</i>	65
2.4. 12	Rata-rata Banyaknya Kader Aktif dan Balita Pada Kegiatan Posyandu di Kecamatan Sungai Penuh, 2021-2022 / <i>Number of Active Cadre and Toddlers in Posyandu Activity in Sungai Penuh Sub-district, 2021-2022</i>	68
2.4. 13	Banyaknya Balita dan Ibu Hamil yang Datang Pada Setiap Pelayanan Posyandu di Kecamatan Sungai Penuh, 2022 / <i>Number of Toddlers and Pregnant Women Who Come to Posyandu Service, 2022</i>	69
2.4. 14	Jumlah Bayi, Baduta, dan Balita di Kecamatan Sungai Penuh, 2022 / <i>Number of Babies, Child under two years, and Toddlers in Sungai Penuh Sub-district, 2022</i>	70
2.5.	Agama dan Sosial Lainnya / <i>Religion and Other Social Affairs</i>	
2.5. 1	Banyaknya Tempat Ibadah di Kecamatan Sungai Penuh, 2021-2022 / <i>Number of Worship Place in Sungai Penuh Sub-district, 2021-2022</i>	71

2.5. 2	Banyaknya Mesjid, Surau, Gereja dan Pura di Kecamatan Sungai Penuh, 2022 / <i>Number of Mosques, Churches, and Temples in Sungai Penuh Sub-district, 2022</i>	72
2.5. 3	Banyaknya Pegawai Syara' Di Kecamatan Sungai Penuh, 2022 / <i>Number of Religion Worker in Sungai Penuh Sub-district, 2022</i>	73
2.5. 4	Banyaknya TPQ/TPSQ, Murid dan Guru Ngaji Menurut Desa di Kecamatan Sungai Penuh, 2022/ <i>Number of TPQ/TPSQ, Students, and Quran Teachers in Sungai Penuh Sub-district, 2022</i>	74
2.5. 5	Jumlah Kelompok dan Anggota Majelis Taklim di Kecamatan Sungai Penuh, 2022 / <i>Number of Group and Member of Majelis Taklim in Sungai Penuh Sub-district, 2022</i>	75
2.5. 6	Jumlah Kelompok Pengajian di Kecamatan Sungai Penuh, 2022 / <i>Number of Recitation Group in Sungai Penuh Sub-district 2022</i>	76
2.5. 7	Banyaknya Jamaah Haji Menurut Jenis Kelamin di Kecamatan Sungai Penuh, 2022 / <i>Number of Jamaah Haji by Gender in Sungai Penuh Sub-district, 2022</i>	77
2.5. 8	Jumlah Nikah, Thalak/Cerai, dan Rujuk di Kecamatan Sungai Penuh, 2022 / <i>Number of Marriage, Divorce, and Reconciliation in Sungai Penuh Sub-district, 2022</i>	78
2.5. 9	Jumlah Nikah, Thalak/Cerai, dan Rujuk Menurut Bulan di Kecamatan Sungai Penuh, 2022 / <i>Number of Marriage, Divorce, and Reconciliation by Month in Sungai Penuh Sub-district, 2022</i>	79

BAB III Pertanian, Kehutanan, Peternakan, dan Perikanan / Agriculture, Forestry, Livestock, and Fishery

3.1. Hortikultura / Horticulture

3.1. 1	Luas Panen Tanaman Sayuran dan Buah-buahan Semusim Menurut Jenis Tanaman (ha), 2016-2018 / <i>Harvested Area for Vege Plants and Seasonal Fruits by Plant Type (ha), 2016-2018</i>	83
--------	--	----

3.1. 2	Produksi Tanaman Sayuran dan Buah-buahan Semusim Menurut Jenis Tanaman (ton), 2016-2018 / <i>Production of Vege and Seasonal Fruits by Plant Type (ton), 2016-2018</i>	84
3.1. 3	Luas Panen Tanaman Biofarmaka Menurut Jenis Tanaman (m ²), 2016-2018 / <i>Harvested Area of Biopharmaca Plants by Plant Type (m²), 2016-2018</i>	85
3.1. 4	Produksi Tanaman Biofarmaka Menurut Jenis Tanaman (kg), 2016-2018 / <i>Production of Biopharmaca Plants by Plant Type (kg), 2016-2018</i>	86
3.1. 5	Luas Panen Tanaman Hias Menurut Jenis Tanaman (m ²), 2016-2018 / <i>Harvested Area for Ornamental Plants by Plant Type (m²), 2016-2018</i>	87
3.1. 6	Produksi Tanaman Hias Menurut Jenis Tanaman (tangkai), 2016-2018 / <i>Production of Ornamental Plants by Type of Plant (stem), 2016-2018</i>	88
3.1. 7	Produksi Buah-buahan dan Sayuran Tahunan Menurut Jenis Tanaman (ton), 2016-2018 / <i>Annual Fruit and Vege Production by Plant Type (ton), 2016-2018</i>	89
3.2.	Pertanian / Agriculture	
3.2. 1	Luas Lahan Di Kecamatan Sungai Penuh Dirinci Menurut Penggunaannya, 2022 / <i>Land Area in Sungai Sungai Sub-district Specified according to Usage, 2022</i>	90
3.2. 2	Luas Lahan Sawah Dirinci Menurut Jenis Pengairan di Kecamatan Sungai Penuh, 2022 / <i>Rice Field Area Specified by Type of Watering in Sungai Penuh Sub-district, 2022</i>	91
3.2. 3	Luas Lahan Pertanian Bukan Sawah Dirinci Menurut Jenis Penggunaannya di Kecamatan Sungai Penuh, 2022 / <i>Non-Paddy Agricultural Land Area Specified by Type of Use in Sungai Penuh Sub-district, 2022</i>	92
3.2. 4	Luas Panen, Produksi Dan Rata-Rata Produksi Padi Sawah Di Kecamatan Sungai Penuh, 2022 / <i>Harvested Area, Production and Average Production of Lowland Rice in Sungai Penuh Sub-district, 2022</i>	93

3.2. 5	Luas Panen, Produksi Dan Rata-Rata Produksi Jagung Di Kecamatan Sungai Penuh, 2022 / <i>Harvested Area, Production and Average Production of Corn in Sungai Penuh Sub-district, 2022</i>	94
3.2. 6	Luas Panen, Produksi Dan Rata-Rata Produksi Ubi Kayu Di Kecamatan Sungai Penuh, 2022 / <i>Harvested Area, Production and Average Cassava Production in Sungai Penuh Sub-district, 2022</i>	95
3.2. 7	Luas Panen, Produksi Dan Rata-Rata Produksi Ubi Jalar Di Kecamatan Sungai Penuh, 2022 / <i>Harvested Area, Production and Average Sweet Potato Production in Sungai Penuh Sub-district, 2022</i>	96
3.2. 8	Luas Panen, Produksi Dan Rata-Rata Produksi Kacang Tanah Di Kecamatan Sungai Penuh, 2022 / <i>Harvested Area, Production and Average Production of Peanuts in Sungai Penuh Sub-district, 2022</i>	97
3.2. 9	Banyaknya Alat-alat Pertanian Di Kecamatan Sungai Penuh, 2022 / <i>Number of Agricultural Equipment in Sungai Penuh Sub-district, 2022</i>	98
3.2. 10	Luas Panen, Produksi Dan Rata-Rata Produksi Sayur-sayuran Di Kecamatan Sungai Penuh, 2022 / <i>Harvested Area, Production and Average Production of Veges in Sungai Penuh Sub-district, 2022</i>	101
3.2.11	Produksi dan Banyaknya Pohon Buah-buahan yang Menghasilkan di Kecamatan Sungai Penuh, 2022 / <i>Production and Number of Fruit Trees that Produce in Sungai Penuh Sub-district, 2022</i>	102
3.2.12	Luas Tanam Perkebunan Rakyat Menurut Komoditi Di Kecamatan Sungai Penuh, 2021-2022 / <i>Planting Area of Smallholdings According to Commodities in Sungai Penuh Sub-district, 2021-2022</i>	103

BAB IV Pariwisata dan Lainnya / Tourism and other

4.1. Pariwisata/Tourism

4.1. 1 Jumlah Rumah Makan/Restoran Menurut Kelurahan/Desa, 2018-2022 / <i>Number of Restaurants by Village, 2018-2022</i>	107
--	-----

4.2. Perekonomian / Economy

4.2.1 Jumlah Industri Di Kecamatan Sungai Penuh, 2022 / <i>Number of Industries in Sungai Penuh Sub-district, 2022</i>	108
4.2. 2 Jumlah Industri Pengolahan di Kecamatan Sungai Penuh, 2022 / <i>Number of Processing Industries in Sungai Penuh Sub-district, 2022</i>	109

4.3. Perdagangan / Trade

4.3. 1 Banyaknya Pasar Menurut Jenis Dirinci Per Desa Di Kecamatan Sungai Penuh, 2022 / <i>Number of Markets by Specified Type Per Village in Sungai Penuh Sub-district, 2022</i>	110
4.3. 2 Banyaknya Sarana Perekonomian Menurut Jenis Dirinci Per Desa di Kecamatan Sungai Penuh, 2022 / <i>Number of Economic Facilities by Type Specified Per Village in Sungai Penuh Sub-district, 2022</i>	111
4.3. 3 Harga Sembilan Bahan Pokok di Kecamatan Sungai Penuh, 2022 / <i>Price of Nine Basic Ingredients in Sungai Penuh Sub-district, 2022</i>	115

4.4. Transportasi/Transportation

4.4. 1 Panjang Jalan Menurut Tipe Permukaan di Kecamatan Sungai Penuh (dalam km), 2022 / <i>Road Length by Surface Type in Sungai Penuh Sub-district (in km), 2022</i>	116
4.4. 2 Nama-nama Jembatan di Kecamatan Sungai Penuh, 2022 / <i>Bridge Names in Sungai Penuh Sub-district, 2022</i>	117

4.5. Keuangan / Finance

4.5. 1 Pajak Bumi Dan Bangunan (PBB) Di Kecamatan Sungai Penuh, 2022 / <i>Land and Building Tax (PBB) in Sungai Penuh Sub-district, 2022</i>	118
4.5. 3 Jumlah Penerimaan Alokasi Dana Desa (ADD) di Kecamatan Sungai Penuh, 2022 / <i>Number of Village Fund Allocation Receipts (ADD) in Sungai Penuh Sub-district, 2022</i>	119

BAB V Potensi Desa / *Village Potential*

- 5.1** Banyaknya Keluarga Menurut Desa/Kelurahan dan Jenis Pengguna Listrik di Kecamatan Sungai Penuh, 2021 123
- 5.2** Banyaknya Desa/Kelurahan Menurut Keberadaan Penerangan Jalan Utama Desa/Kelurahan di Kecamatan Sungai Penuh, 2019, 2020, dan 2021 124
- 5.3** Banyaknya Desa/Kelurahan Menurut Jenis Bahan Bakar untuk Memasak yang Digunakan Oleh Sebagian Besar Keluarga di Kecamatan Sungai Penuh, 2019, 2020, dan 2021 125
- 5.4** Banyaknya Desa/Kelurahan Menurut Sumber Air Minum Sebagian Besar Keluarga di Kecamatan Hamaparan Rawang, 2019, 2020, dan 2021 126
- 5.5** Banyaknya Desa/Kelurahan Menurut Penggunaan Fasilitas Tempat Buang Air Besar Sebagian Besar Keluarga di Kecamatan Sungai Penuh, 2019, 2020, dan 2021 127
- 5.6** Banyaknya Sekolah Dasar (SD) Menurut Desa/Kelurahan di Kecamatan Sungai Penuh, 2021 128
- 5.7** Banyaknya Madrasah Ibtidaiyah (MI) Menurut Desa/Kelurahan di Kecamatan Sungai Penuh, 2021 129
- 5.8** Banyaknya Sekolah Menengah Pertama (SMP) Menurut Desa/Kelurahan di Kecamatan Sungai Penuh, 2021 130
- 5.9** Banyaknya Madrasah Tsanawiyah (MTs) Menurut Desa/Kelurahan di Kecamatan Sungai Penuh, 2020 131
- 5.10** Banyaknya Sekolah Menengah Atas (SMA) Menurut Desa/Kelurahan di Kecamatan Sungai Penuh, 2021 132
- 5.11** Banyaknya Madrasah Aliyah (MA) Menurut Desa/Kelurahan di Kecamatan Sungai Penuh, 2021 133
- 5.12** Banyaknya Sekolah Menengah Kejuruan (SMK) Menurut Desa/Kelurahan di Kecamatan Sungai Penuh, 2021 134
- 5.13** Banyaknya Akademi/Perguruan Tinggi Menurut Desa/Kelurahan di Kecamatan Sungai Penuh, 2021 135
- 5.14** Kemudahan Untuk Mencapai Saranan Pendidikan Terdekat Bagi Desa/Kelurahan yang Tidak Ada Sarana Pendidikan Menurut Desa/Kelurahan dan Jenjang Pendidikan di Kecamatan Sungai Penuh, 2021 136

5.15	Banyaknya Sarana Kesehatan Menurut Desa/Kelurahan dan Jenis Sarana Kesehatan di Kecamatan Sungai Penuh, 2021	138
5.16	Kemudahan Mencapai Sarana Kesehatan Terdekat Bagi Desa/Kelurahan yang Tidak Ada Sarana Kesehatan Menurut Desa/Kelurahan dan Jenis Sarana Kesehatan di Kecamatan Sungai Penuh, 2021	140
5.17	Banyaknya Warga Penderita Gizi Buruk Menurut Desa/Kelurahan di Kecamatan Sungai Penuh, 2020 dan 2021	142
5.18	Banyaknya Kejadian Bencana Alam Menurut Desa/Kelurahan dan Jenis Bencana Alam di Kecamatan Sungai Penuh, 2021	143
5.19	Banyaknya Korban Jiwa Akibat Bencana Alam Menurut Desa/Kelurahan dan Jenis Bencana Alam di Kecamatan Sungai Penuh, 2021	146
5.20	Keberadaan Fasilitas/Upaya Antisipasi/Mitigasi Bencana Alam Menurut Desa/Kelurahan di Kecamatan Sungai Penuh, 2021	149
5.21	Banyaknya Sarana dan Prasarana Ekonomi Menurut Desa/Kelurahan dan Jenisnya di Kecamatan Sungai Penuh, 2021	151
5.22	Banyaknya Sarana Lembaga Keuangan yang Beroperasi Menurut Desa/Kelurahan dan Jenisnya di Kecamatan Sungai Penuh, 2021	154
5.23	Banyaknya Koperasi yang Masih Aktif Menurut Desa/Kelurahan dan Jenis Koperasi di Kecamatan Sungai Penuh, 2021	155
5.24	Banyaknya Embung Desa Menurut Desa/Kelurahan di Kecamatan Sungai Penuh, 2020 dan 2021	156
5.25	Jumlah Menara dan Operator Layanan Komunikasi Telepon Seluler Serta Kondisi Sinyal Telepon Seluler Menurut Desa/Kelurahan di Kecamatan Sungai Penuh, 2021	157
5.26	Banyaknya Desa/Kelurahan yang Memiliki Kelompok Kegiatan Olahraga Menurut Jenis Olahraga dan Ketersediaan Fasilitas/Lapangan Olahraga di Kecamatan Sungai Penuh, 2021	158
5.27	Sarana Transportasi Antar Desa/Kelurahan Menurut Desa/Kelurahan di Kecamatan Sungai Penuh, 2021	159

- 5.28** Kondisi Jalan Darat Antar Desa/Kelurahan Menurut Desa/Kelurahan di Kecamatan Sungai Penuh, 2021 160
- 5.29** Keberadaan Kantor Pos/Pos Pembantu/Rumah Pos dan Perusahaan/Agen Jasa Ekspedisi Swasta Menurut Desa/Kelurahan di Kecamatan Sungai Penuh, 2021 161

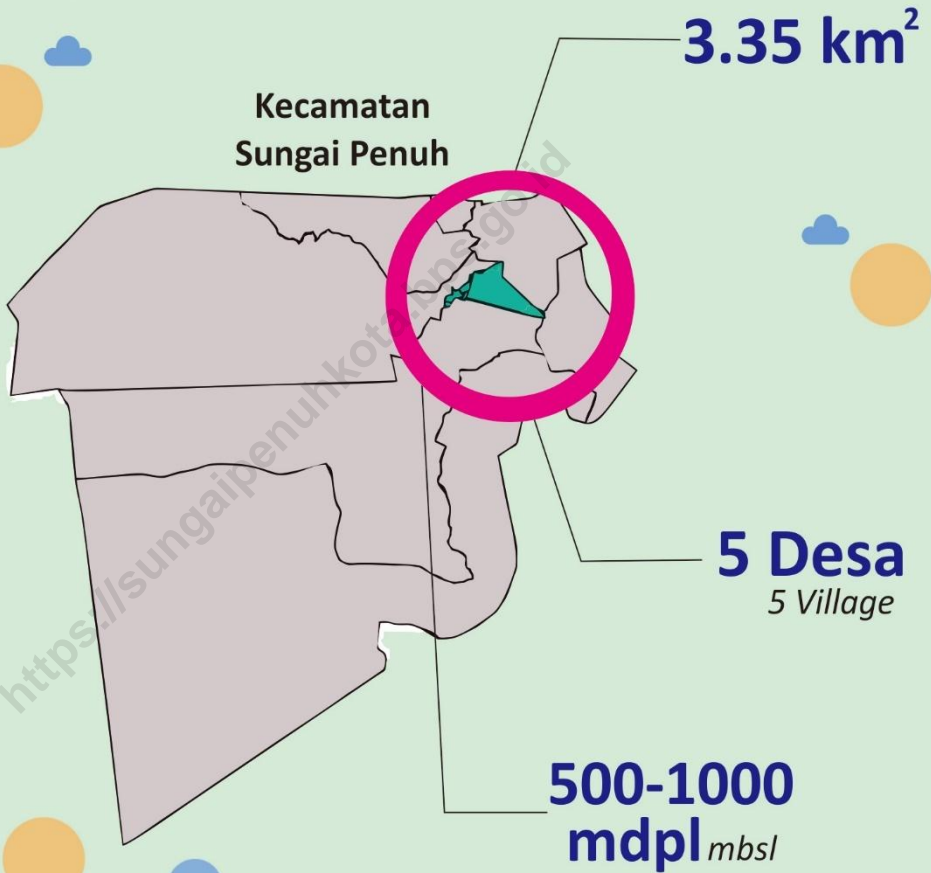
<https://sungaipenuhkota.bps.go.id>

DAFTAR GAMBAR/LIST OF FIGURES

	Halaman/Page
1.1. 1 Persentase Luas Kecamatan Sungai Penuh Dengan Kota Sungai Penuh / <i>Percentage of Area of Sungai Penuh with Kota Sungai Penuh</i>	13
1.1. 2 Perbandingan Luas Kecamatan di Kota Sungai Penuh / <i>Comparison of Sub-district Area in Sungai Penuh City</i>	14
2.2. 1 Penduduk Kecamatan Sungai Penuh Dirinci Menurut Jenis Kelamin, 2017 – 2021 / <i>Population of Sungai Penuh Sub-district, Specified by Gender, 2017 – 2021</i>	27
2.2. 2 Perkembangan Penduduk Dan Rumah Tangga di Kecamatan Sungai Penuh, 2017 – 2021 / <i>Population and Household Development in Sungai Penuh Sub-district, 2017 - 2021</i>	29
2.2. 3 Penduduk Menurut Jenis Kelamin dan Kelompok Umur di Kecamatan Sungai Penuh, 2021 / <i>Population by Gender and Age Group in Sungai Penuh Sub-district, 2021</i>	32
2.2. 4 Jumlah Penduduk Kecamatan Sungai Penuh Dirinci Per Desa, 2020 – 2021 / <i>Total Population of Sungai Penuh Sub-district Per Village, 2020 – 2021</i>	34
4.5. 1 Realisasi Penerimaan Pajak Bumi Dan Bangunan (PBB) di Kecamatan Sungai Penuh, 2021 / <i>Realization of Land and Building Tax (PBB) Revenue in Sungai Penuh Sub-district, 2021</i>	120

1

Geografi dan Iklim *Geography and Climate*



Persentase luas Kecamatan Sungai Penuh adalah 0.86%

1.1 Keadaan Geografi / *Geography Condition*

Tabel 1.1. 1 Luas Daerah Menurut Kelurahan/Desa

Table 1.1.1 Total Area by Kelurahan/Village

Kelurahan/Desa <i>Kelurahan/Village</i>	Luas ¹ (km ²) <i>Total Area¹</i> <i>(square.km)</i>	Persentase terhadap Luas Kecamatan <i>Percentage to Sub</i> <i>Sub-district's Area</i>
(1)	(2)	(3)
1. Pasar Baru	0.46	13.73
2. Desa gedang	1.37	40.90
3. Kel. Sungai Penuh	0.52	15.52
4. Kel. Pasar Sungai Penuh	0.51	15.22
5. Amar Sakti	0.49	14.63
Kecamatan Sungai Penuh	3.35	100.00

Catatan/Notes ¹Berdasarkan Peraturan Menteri Dalam Negeri Nomor 137 Tahun 2018 tanggal 29 Desember 2018 / *Based on Minister of Home Affairs Regulation Number 137/2018, December 29,2018*

Sumber/Source Kementerian Dalam Negeri / *Minister of Home Affairs*

Tabel 1.1. 2 Keadaan Geografis Kecamatan Sungai Penuh, 2022

Table 1.1 2 Geographical Condition of Sungai Penuh Sub-district, 2022

-
-
1. Kecamatan Sungai Penuh terletak di Kota Sungai Penuh

 2. Luas Wilayah Kecamatan : 3.35 Km²

 3. Banyaknya Desa : 5 Desa

 4. Ketinggian Dari Permukaan Laut : 500 – 1000 m diatas Permukaan Laut

 5. Batas-batas Kecamatan Sungai Penuh :
 - 5.1 Sebelah Utara Berbatasan Dengan Kecamatan Sungai Penuh
 - 5.2 Sebelah Timur Berbatasan Dengan Kecamatan Sungai Penuh
 - 5.3 Sebelah Selatan Berbatasan Dengan Kecamatan Pondok Tinggi
 - 5.4 Sebelah Barat Berbatasan Dengan Kecamatan Koto Baru

Sumber/Source : BPS Kota Sungai Penuh/*Statistics of Sungai Penuh Municipality*

Tabel 1.1. 3 Batas Wilayah Desa/Kelurahan Pada Kecamatan Sungai Penuh, 2022

Table 1.1 3 *Kelurahan/Village Boundaries in Sungai Penuh Sub-district, 2022*

Desa/Kelurahan <i>Kelurahan/Village</i>		Batas-batas Wilayah <i>Area Boundaries</i>	
(1)		(2)	
1. Pasar Baru	A. Utara B. Selatan C. Barat D. Timur	: Kelurahan Sungai Penuh : Kelurahan Pondok Tinggi : Kel. Pasar Sungai Penuh : Desa Gedang	
2. Desa Gedang	A. Utara B. Selatan C. Barat D. Timur	: Desa Sumur Anyir : Kelurahan Pondok Tinggi : Kecamatan Sungai Penuh : Kelurahan Sungai Penuh	
3. Kelurahan Sungai Penuh	A. Utara B. Selatan C. Barat D. Timur	: Desa Sumur Anyir : Kelurahan Sungai Penuh : Kelurahan Dusun Baru : Desa Gedang	
4. Kel. Pasar Sungai Penuh	A. Utara B. Selatan C. Barat D. Timur	: Desa Amar Sakti : Kelurahan Sungai Penuh : Kelurahan Dusun Baru : Desa Pasar Baru	
5. Amar Sakti	A. Utara B. Selatan C. Barat D. Timur	: Kel. Pasar Sungai Penuh : Desa Aur Duri : Desa Pelayang Raya : Pondok Tinggi	

Sumber/Source : BPS Kota Sungai Penuh/*Statistics of Sungai Penuh Municipality*

Tabel 1.1. 4 Jarak Antara Desa ke Ibukota Kecamatan Sungai Penuh, 2022

Table 1.1.4 *Distance Between Villages to the Capital Sub-district of Sungai Penuh, 2022*

Desa/Kelurahan Kelurahan/Village	Jarak ke Ibukota Kecamatan Distance Between Villages to the Capital Sub-district (Km)
(1)	(2)
1. Pasar Baru	0.5
2. Desa gedang	0.5
3. Kel. Sungai Penuh	0.5
4. Kel. Pasar Sungai Penuh	0.5
5. Amar Sakti	0.5

Sumber/Source : Kantor Camat Sungai Penuh / Sungai Penuh Sub-district Office

Tabel 1.1. 5 Jarak Antara Desa Ke Ibukota Kota Sungai Penuh, 2022
Table 1.1. 5 *Distance Between Villages To The Capital City Of Sungai Penuh, 2022*

Desa/Kelurahan Kelurahan/Village (1)	Jarak ke Ibukota Kabupaten 5 <i>Distance Between Villages To The Capital City (Km)</i> (2)
1. Pasar Baru	0.5
2. Desa gedang	0.5
3. Kel. Sungai Penuh	0.5
4. Kel. Pasar Sungai Penuh	0.5
5. Amar Sakti	0.5

Sumber/Source : Kantor Camat Sungai Penuh / Sungai Penuh Sub-district Office

Tabel 1.1.6 Luas Lahan Berdasarkan Penyebaran Jenis Tanah dan Persentase Terhadap Total di Kecamatan Sungai Penuh, 2022
Table 1.1.6 Land Area Based on Distribution of Soil Types and Percentage of Total in Sungai Penuh Sub-district, 2022

Jenis Tanah <i>Soil Types</i>	Luas Area (Ha)	Persentase Terhadap Total <i>Percentage (%)</i>
(1)	(2)	(3)
1. Andosol	-	-
2. Padsolik Merah Kuning	-	-
3. Latosol	-	-
4. Komplek	-	-
5. Alluvial	-	-
Kecamatan Sungai Penuh	-	-

Sumber/Source : Kantor Camat Sungai Penuh / Sungai Penuh Sub-district Office

Tabel 1.1. 7 Luas Lahan Menurut Penggunaannya di Kecamatan Sungai Penuh, 2022 (Ha)**Table 1.1. 7** Land Area by Use in Sungai Penuh Sub-district, 2022 (Ha)

Desa/Kelurahan <i>Kelurahan/Village</i>	Bangunan/ Pekarangan <i>Building / Yard</i>	Tegal/ Kebun <i>Crops</i>	Ladang/ Huma <i>Field</i>
(1)	(2)	(3)	(4)
1. Pasar Baru	-	-	-
2. Desa gedang	-	6	10
3. Kel. Sungai Penuh	-	-	-
4. Kel. Pasar Sungai Penuh	-	-	-
5. Amar Sakti	-	-	-
Kecamatan Sungai Penuh	-	6	10

Tabel 1.1. 7 Lanjutan / *Continued*

Desa <i>Village</i>	TNKS	Sawah <i>Rice Fields</i>	Rawa <i>Swamp</i>
(1)	(5)	(6)	(7)
1. Pasar Baru	-	-	-
2. Desa gedang	-	131	-
3. Kel. Sungai Penuh	-	100	-
4. Kel. Pasar Sungai Penuh	-	-	-
5. Amar Sakti	-	-	-
Kecamatan Sungai Penuh	-	231	-

Tabel 1.1. 7 Lanjutan / *Continued*

Desa <i>Village</i>	Tambak <i>Pond</i>	Kolam/ Empang <i>Fishpond</i>	Sementara Tdk Digunakan <i>Temporarily Not Used</i>
(1)	(8)	(9)	(10)
1. Pasar Baru	-	-	-
2. Desa gedang	-	-	-
3. Kel. Sungai Penuh	-	-	-
4. Kel. Pasar Sungai Penuh	-	-	-
5. Amar Sakti	-	5	-
Kecamatan Sungai Penuh	-	5	-

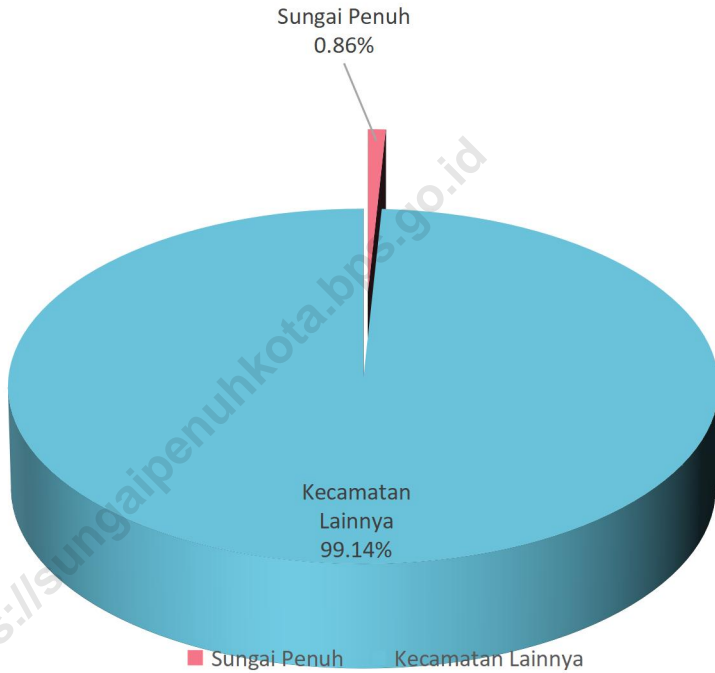
Tabel 1.1. 7 Lanjutan / *Continued*

Desa <i>Village</i>	Hutan Rakyat <i>Forest</i>	Perkebunan <i>Crops</i>	Lain-lain <i>Other</i>
(1)	(11)	(12)	(13)
1. Pasar Baru	-	-	-
2. Desa gedang	-	-	-
3. Kel. Sungai Penuh	-	-	-
4. Kel. Pasar Sungai Penuh	-	-	-
5. Amar Sakti	-	-	-
Kecamatan Sungai Penuh	-	-	-

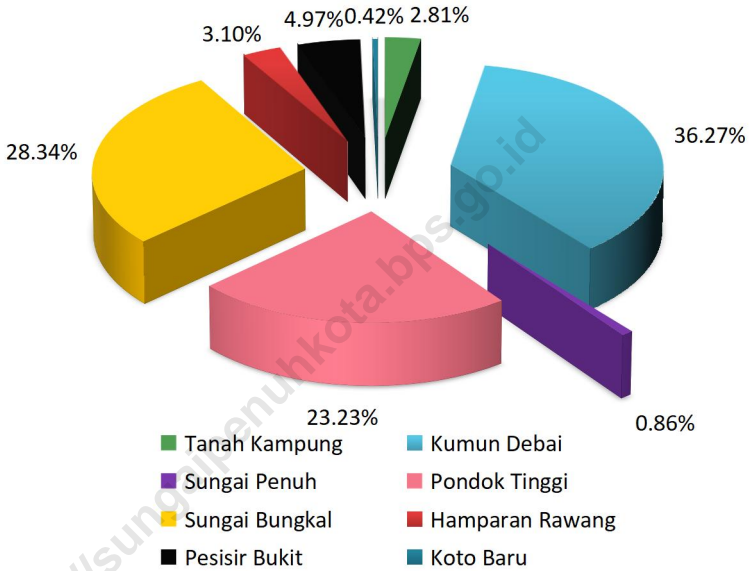
Sumber/Source : Kantor Camat Sungai Penuh / Sungai Penuh Sub-district Office

Gambar 1.1. 1 Persentase Luas Kecamatan Sungai Penuh Dengan Kota Sungai Penuh

Figure 1.1. 1 Percentage of Area of Sungai Penuh with Kota Sungai Penuh

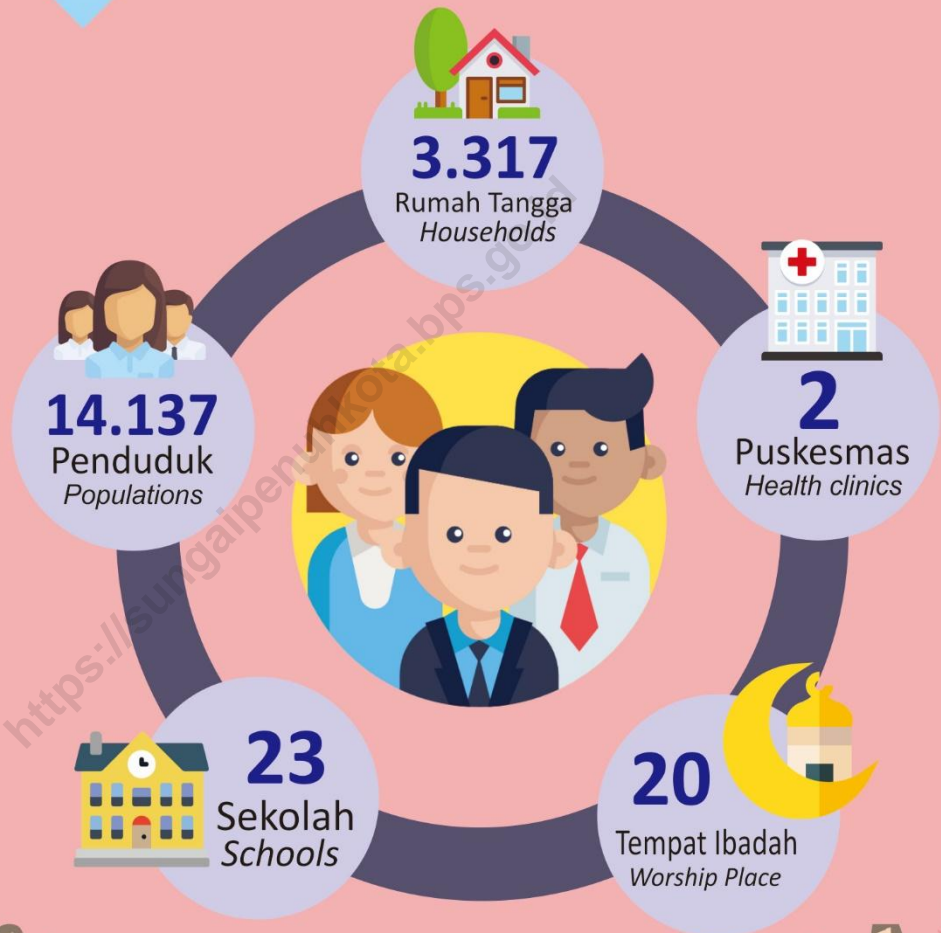


Gambar 1.1. 2 Perbandingan Luas Kecamatan di Kota Sungai Penuh
Figure 1.1. 2 Comparison of Sub-district Area in Sungai Penuh City



2

Sosial dan Kesejahteraan Rakyat *Social and Welfare*



2.1 Pemerintahan / Government

Tabel 2.1. 1 Nama Camat yang Pernah Menjabat di Kecamatan Sungai Penuh
Table 2.1.1 Name of Sub-district Head in Sungai Penuh Sub-district

Nama <i>Name</i>	Periode (Tahun) <i>Periode (Years)</i>
(1)	(2)
H.M. Zakaria, BA	1963-1966
H. A. Idjazi Jahja	1966-1969
H. Badu Samin	1969-1970
Hudmi, BA	1970-1974
Drs. Marjunin	1974-1978
Drs. Mansyur	1978-1980
Drs.Syafri Serup	1980-1983
H. Nurdin Bakri	1983-1987
H. Algazali Asoel	1987-1990
Drs. Sulaiman Hasan	1990-1995
Drs. H. Marzan Noer	1995-1996
Drs. Hartono	1996-1999
Amaldi, BA	1999-2001
Drs. Tazardi Taher, MM	2001-2008
Drs. Revo Anhar, M.Si	2008-2009
Nasrun Farud, S.Pd	2009-2010
Fahdi Edwar Senapan, A.Md	2010-2012
Haidir, SE	2012
H. Kaswardi, S.Pd	2012-2015
Leddi Sepnidal, SH	2017
Desveva Endri Yempurna, SH	2017-2018
Yempurna, SH	2018-2022
Dafri, S.Pd. M.Si	2022-Sekarang

Sumber/Source : Kantor Camat Sungai Penuh / *Sungai Penuh Sub-district Office*

Tabel 2.1. 2 Nama Pejabat Struktural di Lingkungan Kantor Camat Sungai Penuh, 2022

Table 2.1.2 Name of the Structural Officer in Sungai Penuh Sub-district, 2022

Nama Name	Jabatan Position
(1)	(2)
Dafri, S.Pd, M.Si	Camat
Wiawin Septiadi, S.Sos	Sekcam
Eva Mardawati, S.Pd	Kasi Pemerintahan
Reka Peri, S.Pd, M.Pd	Kasi PMD
Zalmi Pardizal, S.Pdi	Kasi PM dan Pelum
Dodi Indra, SE	Kasi Trantib
Ronni Rizal, A.Md	Kasubbag Umum
Lira Meladya	Kasubbag Program

Sumber/Source : Kantor Camat Sungai Penuh / Sungai Penuh Sub-district Office

Tabel 2.1. 3 Banyaknya Pegawai Dirinci Menurut Jabatan Pada Kantor Camat Sungai Penuh, 2021 – 2022

Table 2.1.3 *Number of Employees Specified by Position at Sungai Penuh Sub-district Office, 2021 - 2022*

Jabatan <i>Position</i>	Banyaknya Pegawai <i>Number of Employees</i>	
	2021	2022
(1)	(2)	(3)
Camat	1	1
Sekcam	1	1
Kepala Seksi	6	6
Kasubbag	2	2
Staff	8	8
Pegawai Honorer	14	14

Sumber/Source : Kantor Camat Sungai Penuh / Sungai Penuh Sub-district Office

Tabel 2.1. 4 Nama Kepala Desa dan Sekretaris Desa Yang Menjabat di Kecamatan Sungai Penuh, 2022

Table 2.1.4 Name of Village Head and Village Secretary In Sungai Penuh Sub-district, 2022

Desa Village	Kepala Desa Village Head	Sekretaris Desa Village Secretary
(1)	(2)	(3)
1. Pasar Baru	David Indra. G, S.Pd.MM	Rika Sri Rahayu
2. Desa Gedang	Ir Efdal Taufik	Yarni, S.Pi
3. Kel. Sungai Penuh	Propi	Riyan Noveria
4. Kel. Pasar Sungai Penuh	Wiwin Septiadi, S.Sos	-
5. Amar Sakti	Syahdol Maira	Muklis

Sumber/Source : Kantor Camat Sungai Penuh / Sungai Penuh Sub-district Office

Tabel 2.1. 5 Jumlah Aparat Pemerintah Desa Dirinci Per Desa, 2022
Table 2.1.5 Number of Village Government Officials Per Village, 2022

Desa <i>Village</i>	Banyaknya <i>Number</i>			
	Lingkungan	RT	Aparat Desa <i>Village</i> <i>Officials</i>	Kepala Dusun <i>Village</i> <i>chief</i>
(1)	(2)	(3)	(4)	(5)
1. Pasar Baru	-	6	6	3
2. Desa Gedang	-	12	10	4
3. Kel. Sungai Penuh	5	15	20	5
4. Kel. Pasar Sungai Penuh	3	10	15	3
5. Amar Sakti	-	4	6	2

Sumber/Source : Kantor Camat Sungai Penuh / Sungai Penuh Sub-district Office

Table 2.1. 6 Jumlah Dusun Dalam Kecamatan Sungai Penuh Dirinci Per Desa 2021 – 2022

Table 2.1.6 Number of sub-villages in Sungai Penuh Sub-district by village 2021-2022

Desa Village	Jumlah Dusun Number of Village	
	2021	2022
(1)	(2)	(3)
1. Pasar Baru	3	3
2. Desa gedang	4	4
3. Kel. Sungai Penuh	5	5
4. Kel. Pasar Sungai Penuh	3	3
5. Amar Sakti	2	2

Sumber/Source : Kantor Camat Sungai Penuh / Sungai Penuh Sub-district Office

Tabel 2.1. 7 Jumlah Rukun Tetangga (RT) Dalam Kecamatan Sungai Penuh Dirinci Per Desa, 2021 – 2022

Table 2.1.7 Number of RT in Sungai Penuh Sub-district by village, 2021 - 2022

Desa Village	Jumlah RT Number of RT	
	2021	2022
(1)	(2)	(3)
1. Pasar Baru	6	6
2. Desa gedang	12	12
3. Kel. Sungai Penuh	15	15
4. Kel. Pasar Sungai Penuh	10	10
5. Amar Sakti	4	4
Kecamatan Sungai Penuh	47	47

Sumber/Source : Kantor Camat Sungai Penuh / Sungai Penuh Sub-district Office

Table 2.1. 8 Luas Tanah Kas Desa, Tahun Perolehan, Jenis Komoditi yang Ditanam di Kecamatan Sungai Penuh, 2022

Table 2.1.8 Area of Village Cash Land, Year of Acquisition, Type of Commodity Planted in Sungai Penuh Sub-district, 2022

Desa Village	Luas Area (m ²)	Tahun Perolehan Year of Acquisition	Jenis Lahan Land Type	Komoditi yg Ditanam Type of Commodity Planted
(1)	(2)	(3)	(4)	(5)
1. Pasar Baru	80 000	1989	Kebun	Kulit manis
2. Desa gedang	10 000	1989	Sawah	Padi
3. Kel. Sungai Penuh	1 080	1988	Sawah	Padi
4. Kel. Pasar Sungai Penuh	5 000	1989	Kebun	Kulit manis
5. Amar Sakti	2 800	1982	Kebun	Kulit manis
Kecamatan Sungai Penuh	98 880			

Sumber/Source : Kantor Camat Sungai Penuh / Sungai Penuh Sub-district Office

Tabel 2.1. 9 Pembagian Wilayah Administrasi Pemerintah Desa di Kecamatan Sungai Penuh, 2022*

Table 2.1. 9 *Division of Village Government Administration Areas in Sungai Penuh Sub-district, 2022*

Desa <i>Village</i>	Desa Swadaya	Desa Swakarya	Desa Swasembada
(1)	(2)	(3)	(4)
1. Pasar Baru
2. Desa gedang
3. Kel. Sungai Penuh
4. Kel. Pasar Sungai Penuh
5. Amar Sakti
Kecamatan Sungai Penuh

Sumber/Source : Kantor Camat Sungai Penuh / Sungai Penuh Sub-district Office

2.2 Kependudukan / Population

Tabel 2.2. 1 Banyaknya Penduduk, Jenis Kelamin dan Sex Rasio Penduduk Kecamatan Sungai Penuh, 2021-2022

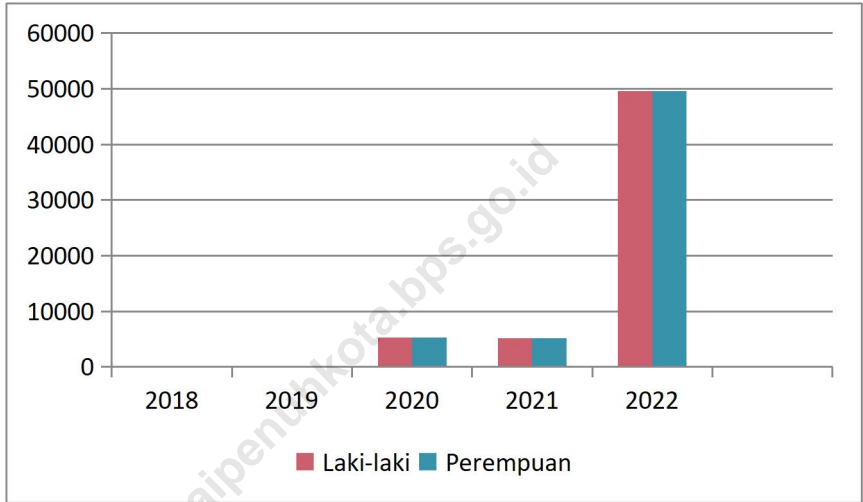
Table 2.2.1 Number of Population, Sex and Sex Population Ratio of Sungai Penuh Sub-district, 2021-2022

Tahun Year	Laki-laki Male	Perempuan Female	Jumlah Total	Sex Ratio
(1)	(2)	(3)	(4)	(5)
2018	-	-	-	-
2019	-	-	-	-
2020	5.318	5.306	10.624	100
2021	5.170	5.185	10.355	100
2022	49.638	49.595	99.233	100

Sumber/Source : Kantor Dinas Kependudukan dan Pencatatan Sipil Kota Sungai Penuh

Gambar 2.2. 1 Penduduk Kecamatan Sungai Penuh Dirinci Menurut Jenis Kelamin, 2021 – 2022

Figure 2.2. 1 Population of Sungai Penuh Sub-district, Specified by Gender, 2021 – 2022



Tabel 2.2. 2 Banyaknya Penduduk, Jumlah Rumah Tangga, Dan Rata-Rata ART Di Kecamatan Sungai Penuh, 2021 – 2022*

Table 2.2.2 Number of Population, Number of Households, and Average of ART in Sungai Penuh Sub-district, 2021 - 2022

Tahun <i>Year</i>	Jumlah Penduduk <i>Number of Population</i>	Jumlah Rumah Tangga <i>Number of Households</i>	Rata-rata Anggota RT <i>Average of ART</i>
(1)	(2)	(3)	(4)
2018	-	-	-
2019	-	-	-
2020	10.624	3.216	3
2021	10.355	3.172	3
2022	99.233		

Sumber/Source : Kantor Dinas Kependudukan dan Pencatatan Sipil Kota Sungai Penuh

Gambar 2.2. 2 Perkembangan Penduduk Dan Rumah Tangga di Kecamatan Sungai Penuh, 2021 – 2022*

Figure 2.2. 2 Population and Household Development in Sungai Penuh Sub-district, 2021 - 2022

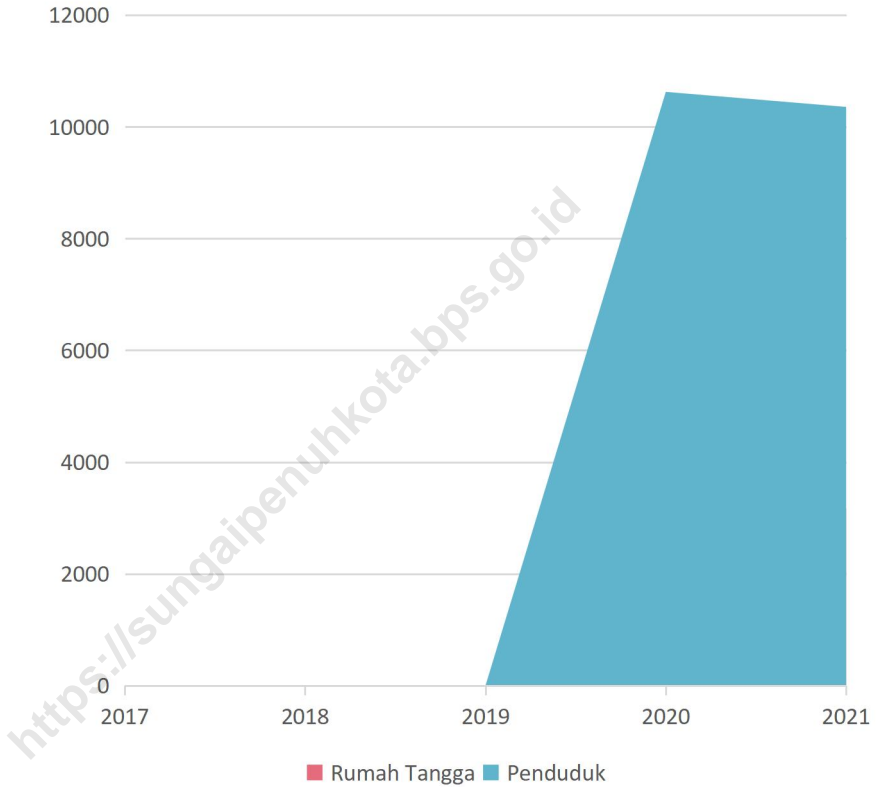


Table 2.2. 3 Jumlah Penduduk Menurut Desa, Kecamatan Sungai Penuh, 2022
Table 2.2.3 Population Statistics by Villages in Sungai Penuh Sub-district, 2022

Desa Village	Jumlah Penduduk Number of Population
(1)	(2)
1. Pasar Baru	757
2. Desa Gedang	4.821
3. Kel. Sungai Penuh	2.638
4. Kel. Pasar Sungai Penuh	1.562
5. Amar Sakti	594

Sumber/Source : Kantor Dinas Kependudukan dan Pencatatan Sipil Kota Sungai Penuh

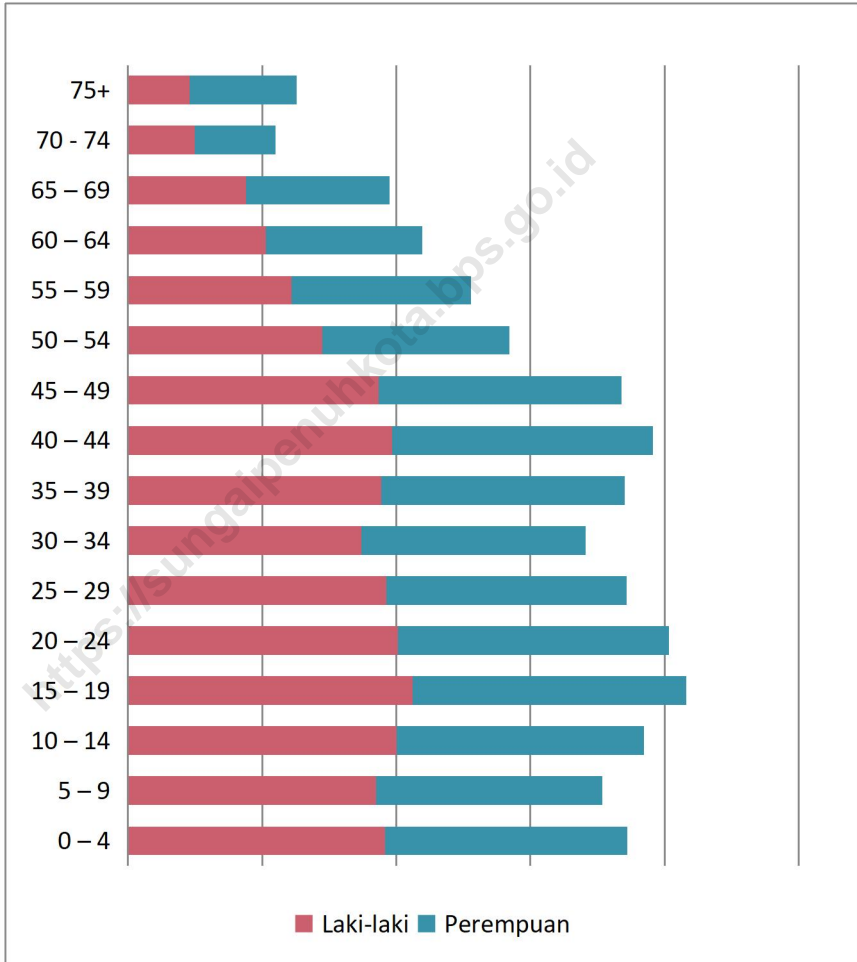
Tabel 2.2. 4 Penduduk Menurut Jenis Kelamin Dan Kelompok Umur di Kecamatan Sungai Penuh, 2022**Table 2.2.4** Population by Gender and Age Group in Sungai Penuh Sub-district, 2022

Kelompok Umur <i>Age Group</i>	Penduduk <i>Population</i>		Jumlah <i>Total</i>	<i>Sex Ratio</i>
	Laki-laki <i>Male</i>	Perempuan <i>Female</i>		
(1)	(2)	(3)	(4)	(5)
0 – 4	3.832	3.610	7.442	106
5 – 9	3.698	3.376	7.074	109
10 – 14	4.009	3.685	7.694	108
15 – 19	4.245	4.074	8.319	104
20 – 24	4.019	4.044	8.063	99
25 – 29	3.848	3.582	7.430	107
30 – 34	3.479	3.347	6.826	103
35 – 39	3.778	3.628	7.406	104
40 – 44	3.935	3.887	7.822	101
45 – 49	3.733	3.626	7.359	102
50 – 54	2.896	2.791	5.687	103
55 – 59	2.438	2.677	5.115	91
60 – 64	2.052	2.330	4.382	88
65 – 69	1.765	2.130	3.895	82
70 - 74	994	1.210	2.204	82
75+	917	1598	2.515	57

Sumber/Source : Kantor Dinas Kependudukan dan Pencatatan Sipil Kota Sungai Penuh

Gambar 2.2. 3 Penduduk Menurut Jenis Kelamin dan Kelompok Umur di Kecamatan Sungai Penuh, 2022

Figure 2.2. 3 Population by Gender and Age Group in Sungai Penuh Sub-district, 2022



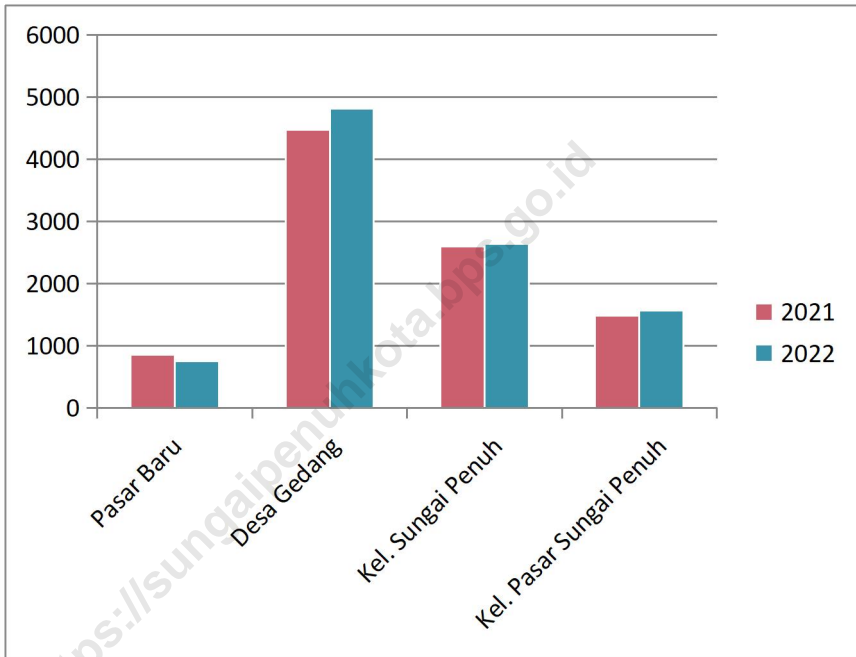
Tabel 2.2. 5 Jumlah Penduduk Kecamatan Sungai Penuh Dirinci Per Desa, 2021- 2022**Table 2.2.5** Total Population of Sungai Penuh Sub-district by Village, 2021 – 2022

Desa Village	2021	2022
(1)	(2)	(3)
1. Pasar Baru	859	757
2. Desa gedang	4.481	4.821
3. Kel. Sungai Penuh	2.594	2.638
4. Kel. Pasar Sungai Penuh	1.481	1.562
5. Amar Sakti	580	594
Kecamatan Sungai Penuh	10 355	10 372

Sumber/Source : Kantor Dinas Kependudukan dan Pencatatan Sipil Kota Sungai Penuh

Gambar 2.2. 4 Jumlah Penduduk Kecamatan Sungai Penuh Dirinci Per Desa, 2021 – 2022

Figure 2.2. 4 Total Population of Sungai Penuh Sub-district Per Village, 2021 – 2022



Tabel 2.2. 6 Jumlah Penduduk Menurut Jenis Kelamin Dirinci Per Desa Di Kecamatan Sungai Penuh, 2022*

Table 2.2.6 Population Statistics by Gender Specified Per Village in Sungai Penuh Sub-district, 2022

Desa <i>Village</i>	Penduduk <i>Population</i>			<i>Sex Ratio</i>
	Laki-laki <i>Male</i>	Perempuan <i>Female</i>	Jumlah <i>Total</i>	
(1)	(2)	(3)	(4)	(5)
1. Pasar Baru	439	420	859	105
2. Desa gedang	2 413	2 428	4 841	99
3. Kel. Sungai Penuh	1 262	1 332	2 594	95
4. Kel. Pasar Sungai Penuh	733	748	1 481	98
5. Amar Sakti	323	257	580	126

Sumber/*Source* : Kantor Dinas Kependudukan dan Pencatatan Sipil Kota Sungai Penuh

Table 2.2. 7 Luas Wilayah, Jumlah Penduduk, dan Kepadatan Penduduk Dirinci Menurut Desa di Kecamatan Sungai Penuh, 2021**Table 2.2.7** Area, Population, and Population Density by Village in Sungai Penuh Sub-district, 2021

Desa Village	Luas Wilayah Area (Ha)	Jumlah Penduduk Number of Population	Kepadatan Penduduk (Jiwa/km ²) Population Density
(1)	(2)	(3)	(4)
1. Pasar Baru	46	757	1 645, 65
2. Desa gedang	137	4 821	3 518, 97
3. Kel. Sungai Penuh	52	2 638	5 073,07
4. Kel. Pasar Sungai Penuh	51	1 562	3 062,74
5. Amar Sakti	49	594	1 212, 24
Kecamatan Sungai Penuh	335	10 372	14 512,67

Sumber/Source : BPS, Pendataan Potensi Desa (Podes) 2021

Tabel 2.2. 8 Luas Wilayah, Jumlah Rumah Tangga, dan Penguasaan Lahan per Rumah Tangga (Ha) Dirinci Menurut Desa Di Kecamatan Sungai Penuh, 2021
Table 2.2.8 Area, Number of Households, and Land Tenure per Household (Ha) by Village in Sungai Penuh Sub-district, 2021*

Desa <i>Village</i>	Luas Wilayah <i>Area (Ha)</i>	Jumlah Rumah Tangga <i>Number of Households</i>	Penguasaan Lahan per Rumah Tangga <i>Land Tenure per Household (Ha)</i>
(1)	(2)	(3)	(4)
1. Pasar Baru	46	269	6
2. Desa gedang	137	1 448	11
3. Kel. Sungai Penuh	52	797	15
4. Kel. Pasar Sungai Penuh	51	488	10
5. Amar Sakti	49	170	3
Kecamatan Sungai Penuh	335	2 903	45

Sumber/Source : BPS, Pendataan Potensi Desa (Podes) 2021

2.3 Pendidikan / Education

Tabel 2.3. 1 Banyaknya Jasa Pendidikan Formal Menurut Jenjang Pendidikan Menurut Desa di Kecamatan Sungai Penuh, 2022

Table 2.3.1 Number of Formal Education Services by Education Level by Village in Sungai Penuh Sub-district, 2022

Desa Village	TK	SD	SMP	SMA/ SMK	Perguruan Tinggi
(1)	(2)	(3)	(4)	(5)	(6)
1. Pasar Baru	-	1	-	-	-
2. Desa gedang	3	4	2	-	-
3. Kel. Sungai Penuh	2	1	-	2	-
4. Kel. Pasar Sungai Penuh	1	4	2	-	-
5. Amar Sakti	-	-	1	-	-
Kecamatan Sungai Penuh	6	10	5	2	-

Tabel 2.3. 1 Lanjutan / Continued

Desa <i>Village</i>	RA	MIS	MIN	MTS	MAN
(1)	(7)	(8)	(9)	(10)	(11)
1. Pasar Baru	-	-	-	-	-
2. Desa gedang	-	-	-	-	-
3. Kel. Sungai Penuh	-	-	-	-	-
4. Kel. Pasar Sungai Penuh	-	-	-	-	-
5. Amar Sakti	-	-	-	-	-
Kecamatan Sungai Penuh	-	-	-	-	-

Sumber/*Source* : Data Pokok Pendidikan Kemendikbud

Tabel 2.3. 2 Banyaknya Jasa Pendidikan Nonformal Swasta Menurut Jenis Dirinci Menurut Desa di Kecamatan Sungai Penuh, 2022

Table 2.3. 2 Number of Private Non-formal Education Services by Type Specified by Village in Sungai Penuh Sub-district, 2022

Desa Village	Kursus Bahasa Inggris English Course	Kursus Komputer Computer Course	Kursus Kecantikan Beauty Class	Kursus Musik Music Course	Lainnya Other
(1)	(2)	(3)	(4)	(5)	(6)
1. Pasar Baru	-	-	-	-	-
2. Desa gedang	3	-	1	-	3
3. Kel. Sungai Penuh	4	1	1	-	-
4. Kel. Psr Sei Penuh	2	-	-	1	3
5. Amar Sakti	-	-	-	-	-
Kecamatan Sungai Penuh	9	1	2	1	6

Sumber/Source : Monografi Desa / Village Monographs

Tabel 2.3. 3 Jumlah Jasa Pendidikan PAUD, Nama Sekolah, dan Tahun Berdiri Di Kecamatan Sungai Penuh, 2022

Table 2.3. 3 Number of PAUD Education Services, School Names, and Year of Standing in Sungai Penuh Sub-district, 2022

Desa <i>Village</i>	Jumlah Sekolah <i>Number of Schools</i>	Nama Sekolah <i>School Name</i>	Tahun Berdiri <i>Since</i>
(1)	(2)	(3)	(4)
1. Pasar Baru	-		-
2. Desa gedang	1	KB KASIH BUNDA	2018
3. Kel. Sungai Penuh	-		-
4. Kel. Psr Sungai Penuh	-		-
5. Amar Sakti	1	Al Khafitara	2019

Sumber/*Source* : Data Pokok Pendidikan Kemendikbud

Tabel 2.3. 4 Jumlah Tenaga Pendidik PAUD di Kecamatan Sungai Penuh, 2022
Table 2.3. 4 Number of PAUD Educators in Sungai Penuh Sub-district, 2022

Desa <i>Village</i>	Jumlah Sekolah <i>Number of Schools</i>	Jenis Kelamin <i>Gender</i>	
		Laki-laki <i>Male</i>	Perempuan <i>Female</i>
(1)	(2)	(3)	(4)
1. Pasar Baru	-	-	-
2. Desa gedang	1	-	2
3. Kel. Sungai Penuh	-	-	-
4. Kel. Psr Sungai Penuh	-	-	-
5. Amar Sakti	-	-	-

Sumber/*Source* : HIMPAUDI Kecamatan Sungai Penuh

Tabel 2.3. 5 Tingkat Pendidikan Tenaga Pendidik PAUD di Kecamatan Sungai Penuh, 2022**Table 2.3. 5** *Education Level of PAUD Educators in Sungai Penuh Sub-district, 2022*

Desa <i>Village</i>	Jumlah Sekolah <i>Number of Schools</i>	Tingkat Pendidikan Pendidik <i>Education Level</i>		
		SMP	SMA	Perguruan Tinggi <i>College</i>
(1)	(2)	(3)	(4)	(5)
1. Pasar Baru	-	-	-	-
2. Desa gedang	1	-	1	1
3. Kel. Sungai Penuh	-	-	-	-
4. Kel. Psr Sungai Penuh	-	-	-	-
5. Amar Sakti	-	-	-	-

Sumber/*Source* : Data Pokok Pendidikan Kemendikbud

Tabel 2.3. 6 Jumlah Peserta Didik PAUD Menurut Kelompok Umur dan Jenis Kelamin Di Kecamatan Sungai Penuh, 2022

Table 2.3. 6 Number of PAUD Students According to Age and Gender Groups in Sungai Penuh Sub-district, 2022

Desa Village	Umur Peserta Didik (th) Student Age (Year)					
	0-2		2-4		4-6	
	L/M	P/F	L/M	P/F	L/M	P/F
(1)	(2)	(3)	(4)	(5)	(6)	(7)
1. Pasar Baru	-	-	-	-	-	-
2. Desa gedang	-	-	-	-	16	17
3. Kel. Sungai Penuh	-	-	-	-	-	-
4. Kel. Psr Sungai Penuh	-	-	-	-	-	-
5. Amar Sakti	-	-	-	-	-	-

Sumber/Source : Data Pokok Pendidikan Kemendikbud

Tabel 2.3. 7 Banyaknya Taman Kanak-Kanak Negeri Dan Swasta Di Kecamatan Sungai Penuh, 2022

Table 2.3. 7 Number of Public and Private Kindergartens in Sungai Penuh Sub-district, 2022

Desa	TK Negeri	TK Swasta
(1)	(2)	(3)
1. Pasar Baru	-	-
2. Desa gedang	-	3
3. Kel. Sungai Penuh	1	1
4. Kel. Pasar Sungai Penuh	-	1
5. Amar Sakti	-	-

Sumber/Source : Data Pokok Pendidikan Kemendikbud

Tabel 2.3. 8 Jumlah Murid dan Guru Taman Kanak-Kanak (TK) di Kecamatan Sungai Penuh, 2022

Table 2.3. 8 Number of Kindergarten Students and Teachers (TK) in Sungai Penuh Sub-district, 2022

Desa Village	Jumlah Murid Number of Students		Jumlah Guru Number of Teachers	
	L/M	P/F	L/M	P/F
	(1)	(2)	(3)	(4)
1. Pasar Baru	-	-	-	-
2. Desa gedang	92	73	-	20
3. Kel. Sungai Penuh	106	79	-	13
4. Kel. Psr Sungai Penuh	12	11	-	3
5. Amar Sakti	-	-	-	-

Sumber/Source : Data Pokok Pendidikan Kemendikbud

Tabel 2.3. 9 Banyaknya Sekolah Dasar Dan Madrasah Ibtidaiyah di Kecamatan Sungai Penuh, 2022

Table 2.3. 9 *Number of Primary Schools and Madrasah Ibtidaiyah in Sungai Penuh Sub-district, 2022*

Desa <i>Village</i>	Sekolah Dasar (SD) <i>Primary Schools</i>	Madrasah Ibtidaiyah (MI)
(1)	(2)	(3)
1. Pasar Baru	1	-
2. Desa gedang	4	-
3. Kel. Sungai Penuh	1	-
4. Kel. Pasar Sungai Penuh	4	-
5. Amar Sakti	-	-

Sumber/*Source* : Data Pokok Pendidikan Kemendikbud

Tabel 2.3. 10 Banyaknya Sekolah, Murid, Dan Guru Sekolah Dasar Negeri Menurut Desa di Kecamatan Sungai Penuh, 2021/2022

Table 2.3. 10 Number of Schools, Students, and Teachers of Public Elementary Schools by Village in Sungai Penuh Sub-district, 2021/2022

Desa Village	Sekolah Schools	Murid Students		Guru Teachers	
		L/M	P/F	L/M	P/F
(1)	(2)	(3)	(4)	(5)	(6)
1. Pasar Baru	1	53	51	3	8
2. Desa gedang	4	594	660	22	70
3. Kel. Sungai Penuh	1	46	52	2	6
4. Kel. Psr Sei Penuh	4	447	381	15	44
5. Amar Sakti	-	-	-	-	-
Kecamatan Sungai Penuh	10	1 140	1 144	42	128

Sumber/Source : Data Pokok Pendidikan Kemendikbud

Tabel 2.3. 11 Banyaknya Sekolah, Murid Dan Guru Madrasah Ibtidaiyah (MI) Negeri Menurut Desa di Kecamatan Sungai Penuh, 2021/2022

Table 2.3. 11 Number of Schools, Students and Teachers of Public Madrasah Ibtidaiyah (MI) by Village in Sungai Penuh Sub-district, 2021/2022

Desa Village	Sekolah Schools	Murid Students		Guru Teachers			
				PNS		Honorer	
		L/M	P/F	L/M	P/F	L/M	P/F
(1)	(2)	(3)	(4)	(5)	(6)	(7)	(8)
1. Pasar Baru	-	-	-	-	-	-	-
2. Desa gedang	-	-	-	-	-	-	-
3. Kel. Sungai Penuh	-	-	-	-	-	-	-
4. Kel. Psr Sungai Penuh	-	-	-	-	-	-	-
5. Amar Sakti	-	-	-	-	-	-	-
Kecamatan Sungai Penuh	-	-	-	-	-	-	-

Sumber/Source : MI Kecamatan Sungai Penuh

Tabel 2.3. 12 Banyaknya Sekolah Menengah Pertama Dan Madrasah Tsanawiyah Di Kecamatan Sungai Penuh, 2022

Table 2.3. 12 Number of Junior High Schools and Tsanawiyah Madrasas in Sungai Penuh Sub-district, 2022

Desa	SMP	Madrasah Tsanawiyah (MTs)
(1)	(2)	(3)
1. Pasar Baru	-	-
2. Desa gedang	2	-
3. Kel. Sungai Penuh	-	-
4. Kel. Psr Sungai Penuh	2	-
5. Amar Sakti	1	-

Sumber/Source : Data Pokok Pendidikan Kemendikbud

Tabel 2.3. 13 Banyaknya Sekolah, Murid Dan Guru Sekolah Menengah Pertama Menurut Desa di Kecamatan Sungai Penuh, 2021/2022

Table 2.3. 13 Number of Schools, Students and Secondary School Teachers by Village in Sungai Penuh Sub-district, 2021/2022

Desa Village	Sekolah Schools	Murid Students		Guru Teachers	
		L/M (3)	P/F (4)	L/M (5)	P/F (6)
1. Pasar Baru	-	-	-	-	-
2. Desa gedang	2	332	372	19	44
3. Kel. Sungai Penuh	-	-	-	-	-
4. Kel. Psr Sei Penuh	2	432	332	27	63
5. Amar Sakti	1	121	113	9	29
Kecamatan Sungai Penuh	5	885	817	55	136

Sumber/Source : Data Pokok Pendidikan Kemendikbud

Tabel 2.3. 14 Banyaknya Sekolah Menengah Atas, Madrasah Aliyah Dan Sekolah Menengah Kejuruan Negeri Menurut Desa Di Kecamatan Sungai Penuh, 2022

Table 2.3. 14 Number of Senior High Schools, Madrasah Aliyah and Public Vocational High Schools by Village in Sungai Penuh Sub-district, 2022

Desa Village	SMA Junior High	Madrasah Aliyah	SMK Vocational
(1)	(2)	(3)	(4)
1. Pasar Baru	-	-	-
2. Desa gedang	-	-	-
3. Kel. Sungai Penuh	2	-	-
4. Kel. Psr Sungai Penuh	-	-	-
5. Amar Sakti	-	-	-

Sumber/Source : Data Pokok Pendidikan Kemendikbud

Tabel 2.3. 15 Banyaknya Sekolah, Murid Dan Guru Sekolah Menengah Atas Negeri Menurut Desa Di Kecamatan Sungai Penuh, 2021/2022**Table 2.3. 15** Number of Schools, Students and Teachers of State Senior High Schools by Village in Sungai Penuh Sub-district, 2021/2022

Desa Village	Sekolah Schools	Murid Students		Guru Teachers	
		L/M	P/F	L/M	P/F
(1)	(2)	(3)	(4)	(5)	(6)
1. Pasar Baru	-	-	-	-	-
2. Desa gedang	-	-	-	-	-
3. Kel. Sungai Penuh	2	871	1 155	61	103
4. Kel. Psr Sei Penuh	-	-	-	-	-
5. Amar Sakti	-	-	-	-	-
Kecamatan Sungai Penuh	2	871	1 155	61	103

Sumber/Source : Data Pokok Pendidikan Kemendikbud

Tabel 2.3. 16 Banyaknya Sekolah, Murid dan Guru Madrasah Aliyah Negeri Menurut Desa Di Kecamatan Sungai Penuh, 2022

Table 2.3.16 Number of Schools, Students, and Teachers of State Madrasah Aliyah by Village in Sungai Penuh Sub-district, 2022

Desa Village	Sekolah Schools	Murid Students		Guru Teacher			
				PNS		Honorer	
		L/M	P/F	L/M	P/F	L/M	P/F
(1)	(2)	(3)	(4)	(5)	(6)	(7)	(8)
1. Pasar Baru	-	-	-	-	-	-	-
2. Desa gedang	-	-	-	-	-	-	-
3. Kel. Sungai Penuh	-	-	-	-	-	-	-
4. Kel. Psr Sei Penuh	-	-	-	-	-	-	-
5. Amar Sakti	-	-	-	-	-	-	-
Kecamatan Sungai Penuh	-	-	-	-	-	-	-

Sumber/Source : MA Kecamatan Sungai Penuh

2.4 Kesehatan / Health

Tabel 2.4. 1 Banyaknya Jasa Kesehatan Swasta di Kecamatan Sungai Penuh, 2022

Table 2.4.1 Number of Private Health Service in Sungai Penuh Sub-district, 2022

Desa	Dokter Praktek	Bidan Praktek	Mantri Praktek	Dukun Bayi	Dukun Paranor- mal	Tukang Pijat
(1)	(2)	(3)	(4)	(5)	(6)	(7)
1. Pasar Baru	-	-	-	-	-	-
2. Desa gedang	11	3	-	-	-	-
3. Kel. Sungai Penuh	1	-	-	-	-	1
4. Kel. Psr Sei Penuh	7	-	-	-	-	-
5. Amar Sakti	1	-	-	-	-	-
Kecamatan Sungai Penuh	20	3	-	-	-	1

Sumber/Source : Puskesmas Sungai Penuh/Puskesmas Desa Gedang

Tabel 2.4. 2 Banyaknya Puskesmas, Puskesmas Pembantu dan Posyandu di Kecamatan Sungai Penuh, 2021-2022

Table 2.4.2 Number of Puskesmas, Puskesmas Pembantu, and Posyandu in Sungai Penuh Sub-district, 2021-2022

Sarana Kesehatan Health Facility	Banyaknya Numbers	
	2021	2022
(1)	(2)	(3)
1. Puskesmas	3	3
2. Puskesmas Pembantu	-	-
3. Posyandu	2	2
4. Poskesdes	-	-
5. Polindes	-	-

Sumber/Source : Puskesmas Sungai Penuh/Puskesmas Desa Gedang

Tabel 2.4. 3 Banyaknya Puskesmas Dan Puskesmas Pembantu di Kecamatan Sungai Penuh, 2021-2022**Table 2.4.3** Number of Puskesmas and Puskesmas Pembantu in Sungai Penuh Sub-district, 2021-2022

Desa Village	Puskesmas		Puskesmas Pembantu	
	2021	2022	2021	2022
(1)	(2)	(3)	(4)	(5)
1. Pasar Baru	-	-	-	-
2. Desa gedang	1	-	-	-
3. Kel. Sungai Penuh	-	-	-	-
4. Kel. Psr Sei Penuh	1	1	-	-
5. Amar Sakti	-	-	-	-

Sumber/Source : Puskesmas Sungai Penuh/Puskesmas Desa Gedang

Tabel 2.4. 4 Banyaknya Posyandu Dirinci Menurut Desa Di Kecamatan Sungai Penuh, 2021 – 2022

Table 2.4.4 Number of Posyandu by Village in Sungai Penuh Sub-district, 2021-2022

Desa <i>Village</i>	Posyandu	
	2021	2022
(1)	(2)	(3)
1. Pasar Baru	1	1
2. Desa gedang	1	1
3. Kel. Sungai Penuh	-	-
4. Kel. Psr Sei Penuh	1	1
5. Amar Sakti	1	1

Sumber/*Source* : Puskesmas Sungai Penuh/Puskesmas Desa Gedang

Tabel 2.4. 5 Banyaknya Poskesdes dan Polindes Pembantu di Kecamatan Sungai Penuh, 2021-2022**Table 2.4.5** Number of Poskesdes and Polindes Pembantu in Sungai Penuh District, 2021-2022

Desa Village	Poskesdes		Polindes	
	2021	2022	2021	2022
(1)	(2)	(3)	(4)	(5)
1. Pasar Baru	-	-	-	-
2. Desa gedang	-	-	-	-
3. Kel. Sungai Penuh	-	-	-	-
4. Kel. Psr Sei Penuh	-	-	-	-
5. Amar Sakti	-	-	-	-

Sumber/Source : Puskesmas Sungai Penuh/Puskesmas Desa Gedang

Tabel 2.4. 6 Banyaknya Kepala Keluarga yang Memiliki Kartu Jamkesmas dan Jamkesda di Kecamatan Sungai Penuh, 2021-2022

Table 2.4.6 Number of Family Head who has Jamkesmas and Jamkesda Card in Sungai Penuh Sub-district, 2021-2022

Desa Village	Jamkesmas		Jamkesdes	
	2021	2022	2021	2022
(1)	(2)	(3)	(4)	(5)
1. Pasar Baru	-	-	-	-
2. Desa gedang	-	-	-	-
3. Kel. Sungai Penuh	-	-	-	-
4. Kel. Psr Sei Penuh	-	-	-	-
5. Amar Sakti	-	-	-	-

Sumber/Source : Puskesmas Sungai Penuh/Puskesmas Desa Gedang

Tabel 2.4. 7 Banyaknya Pasien yang Berobat ke Puskesmas di Kecamatan Sungai Penuh, 2021-2022

Table 2.4.7 Number of Patients of Puskesmas in Sungai Penuh Sub-district, 2021-2022

Desa Village	Berobat Jalan Outpatient		Rawat Inap Inpatient	
	2021	2022	2021	2022
(1)	(2)	(3)	(4)	(5)
1. Pasar Baru	932	871	986	997*
2. Desa gedang	394	383	3 712	4 151
3. Kel. Sungai Penuh	462	480	434	470
4. Kel. Psr Sei Penuh	413	331	-	-
5. Amar Sakti	217	263	-	-
Kecamatan Sungai Penuh	2 421	2 364	5 132	5 618

Sumber/Source : Puskesmas Sungai Penuh/Puskesmas Desa Gedang

Tabel 2.4. 8 Banyaknya Pasien yang Berobat ke Puskesmas Menurut Bulan dan Metode Pembayaran di Kecamatan Sungai Penuh, 2021 – 2022

Table 2.4.8 Number of Patients of Puskesmas by Month and Paid Method in Sungai Penuh Sub-district, 2021 - 2022

Desa Village	Askes	Gratis (Askestin, JPKMU, Jamkesmas, SKTM, KTP	Jamkesda
(1)	(2)	(3)	(4)
1. Januari	543	-	-
2. Februari	534	-	-
3. Maret	722	-	-
4. April	427	-	-
5. Mei	496	-	-
6. Juni	584	-	-
7. Juli	623	-	-
8. Agustus	691	-	-
9. September	713	-	-
10. Oktober	710	-	-
11. November	754	-	-
12. Desember	789	-	-
Kecamatan Sungai Penuh	7 586	-	-
2021	5 495	-	-

Sumber/Source : Puskesmas Sungai Penuh/Puskesmas Desa Gedang

Tabel 2.4. 9 Jumlah Wanita Usia Subur dan Pasangan Usia Subur di Kecamatan Sungai Penuh, 2021-2022

Table 2.4.9 Number of Fertile Women and Couples of Childbearing Age in Sungai Penuh Sub-district, 2021-2022

Desa <i>Village</i>	Wanita Usia Subur <i>Fertile Women</i> (WUS)	Pasangan Usia Subur <i>Couples of</i> <i>Childbearing</i> (PUS)
(1)	(2)	(3)
1. Pasar Baru	99	94
2. Desa gedang	753	687
3. Kel. Sungai Penuh	336	307
4. Kel. Psr Sei Penuh	138	126
5. Amar Sakti	85	79
Kecamatan Sungai Penuh	1 411	1 293
2021	1 451	1 341

Sumber/Source : PPLKB Kecamatan Sungai Penuh

Tabel 2.4. 10 Jumlah Peserta KB Aktif di Kecamatan Sungai Penuh, 2022
Table 2.4.10 Number of Active KB Participants in Sungai Penuh Sub-district, 2022

Desa Village	Jumlah PUS	Jumlah Peserta KB Aktif Active KB Participants		
		Pemerintah State	Swasta Private	Jumlah Total
(1)	(2)	(3)	(4)	(5)
1. Pasar Baru	94	51	29	-
2. Desa gedang	687	382	211	-
3. Kel. Sungai Penuh	307	187	125	-
4. Kel. Psr Sei Penuh	126	49	36	-
5. Amar Sakti	79	19	3	-
Kecamatan Sungai Penuh	1 559	688	404	-

Sumber/Source : PPLKB Kecamatan Sungai Penuh

Tabel 2.4. 11 Jumlah Peserta KB Aktif Menurut Jenis Alat Kontrasepsi yang Digunakan di Kecamatan Sungai Penuh, 2022

Table 2.4.11 Number of Active KB Participants by Type of Contraception Used in Sungai Penuh Sub-district, 2022

Desa Village	Jumlah PUS	Jumlah Peserta KB Aktif Active KB Participants			
		IUD		MOW	
		Pemerintah State	Swasta Private	Pemerintah State	Swasta Private
(1)	(2)	(3)	(4)	(5)	(6)
1. Pasar Baru	94	6	4	4	0
2. Desa gedang	687	38	22	5	2
3. Kel. Sungai Penuh	307	32	23	6	4
4. Kel. Psr Sei Penuh	126	8	7	3	1
5. Amar Sakti	79	2	0	0	0
Kecamatan Sungai Penuh	1 293	86	56	18	7
2021	1 341	81	131	0	43

Tabel 2.4. 11 Lanjutan / *Continued*

Desa <i>Village</i>	Jumlah PUS	Jumlah Peserta KB Aktif <i>Active KB Participants</i>			
		MOP		Kondom <i>Condom</i>	
		Pemerintah	Swasta	Pemerintah	Swasta
		<i>State</i>	<i>Private</i>	<i>State</i>	<i>Private</i>
(1)	(2)	(7)	(8)	(9)	(10)
1. Pasar Baru	94	0	0	2	2
2. Desa gedang	687	3	1	11	11
3. Kel. Sungai Penuh	307	0	0	18	18
4. Kel. Psr Sei Penuh	126	0	0	4	3
5. Amar Sakti	79	0	0	1	0
Kecamatan Sungai Penuh	1 293	3	1	36	34
2021	1 341	0	0	9	20

Tabel 2.4. 11 Lanjutan / *Continued*

Desa <i>Village</i>	Jumlah PUS	Jumlah Peserta KB Aktif <i>Active KB Participants</i>			
		Implan <i>Implant</i>		Suntik <i>Injection</i>	
		Pemerintah <i>State</i>	Swasta <i>Private</i>	Pemerintah <i>State</i>	Swasta <i>Private</i>
(1)	(2)	(11)	(12)	(13)	(14)
1. Pasar Baru	94	1	1	23	9
2. Desa gedang	687	25	12	230	132
3. Kel. Sungai Penuh	307	15	7	75	44
4. Kel. Psr Sei Penuh	126	4	0	18	13
5. Amar Sakti	79	1	1	11	2
Kecamatan Sungai Penuh	1 293	46	21	357	200
2021	1 341	78	110	173	366

Sumber/*Source* : PPLKB Kecamatan Sungai Penuh

Tabel 2.4. 12 Rata-rata Banyaknya Kader Aktif dan Balita Pada Kegiatan Posyandu di Kecamatan Sungai Penuh, 2021-2022

Table 2.4.12 Number of Active Cadre and Toddlers in Posyandu Activity in Sungai Penuh Sub-district, 2021-2022*

Desa Village	Kader Aktif Active Cadre	Balita Toddlers
(1)	(2)	(3)
1. Pasar Baru	10	-
2. Desa gedang	10	-
3. Kel. Sungai Penuh	10	-
4. Kel. Psr Sei Penuh	10	164
5. Amar Sakti	10	93
Kecamatan Sungai Penuh		
2021	40	257

Sumber/Source : Puskesmas Kecamatan Sungai Penuh/Puskesmas Desa Gedang

Tabel 2.4. 13 Banyaknya Balita dan Ibu Hamil yang Datang Pada Setiap Pelayanan Posyandu di Kecamatan Sungai Penuh, 2022

Table 2.4.13 *Number of Toddlers and Pregnant Women Who Come to Posyandu Service, 2022**

Desa <i>Village</i>	Balita <i>Toddlers</i>	Ibu Hamil <i>Pregnant Women</i>
(1)	(2)	(3)
1. Pasar Baru	312	0
2. Desa gedang	376	0
3. Kel. Sungai Penuh	212	0
4. Kel. Psr Sei Penuh	80	6
5. Amar Sakti	40	5
Kecamatan Sungai Penuh	1 020	11

Sumber/*Source* : Puskesmas Kecamatan Sungai Penuh/Puskesmas Desa Gedang

Tabel 2.4. 14 Jumlah Bayi, Baduta, dan Balita di Kecamatan Sungai Penuh, 2022
Table 2.4.14 Number of Babies, Child under two years, and Toddlers in Sungai Penuh Sub-district, 2022*

Desa	Bayi (bulan)		Baduta (bulan)	Balita (bulan)
	0-5	6-11	12-23	12-59
(1)	(2)	(3)	(4)	(5)
1. Pasar Baru	1	2	6	18
2. Desa gedang	15	34	47	111
3. Kel. Sungai Penuh	4	3	10	94
4. Kel. Psr Sei Penuh	3	11	31	45
5. Amar Sakti	1	2	6	18
Kecamatan Sungai Penuh	24	52	100	286

Sumber/Source : PPLwa Kecamatan Sungai Penuh

2.5 Agama dan Sosial Lainnya / *Religion and Other Social Affairs*

Tabel 2.5. 1 Banyaknya Tempat Ibadah di Kecamatan Sungai Penuh, 2021-2022

Table 2.5.1 Number of Worship Place in Sungai Penuh Sub-district, 2021-2022

Tempat Ibadah	Banyaknya	
	2021	2022
(1)	(2)	(3)
1. Mesjid	5	5
2. Surau/Langgar	18	18
3. Gereja Kristen	1	1
4. Gereja Katholik	-	-
5. Pura	-	-
6. Wihara	-	-

Sumber/Source : KUA Kecamatan Sungai Penuh

Table 2.5. 2 Banyaknya Mesjid, Surau, Gereja dan Pura di Kecamatan Sungai Penuh, 2022

Table 2.5.2 Number of Mosques, Churches, and Temples in Sungai Penuh Sub-district, 2022

	Desa <i>Village</i>	Mesjid <i>Mosque</i>	Surau / langgar <i>Mushola</i>	Gereja <i>Church</i>	Pura <i>Temples</i>
	(1)	(2)	(3)	(4)	(5)
1.	Pasar Baru	1	2	-	-
2.	Desa gedang	2	6	-	-
3.	Kel. Sungai Penuh	1	6	1	-
4.	Kel. Psr Sei Penuh	1	3	-	-
5.	Amar Sakti	-	1	-	-

Sumber/Source : KUA Kecamatan Sungai Penuh

Tabel 2.5. 3 Banyaknya Pegawai Syara' Di Kecamatan Sungai Penuh, 2022
Table 2.5.3 Number of Religion Worker in Sungai Penuh Sub-district, 2022

Desa Village	Imam	Khatib	Mubalik
(1)	(2)	(3)	(4)
1. Pasar Baru	3	3	-
2. Desa gedang	8	8	-
3. Kel. Sungai Penuh	7	7	-
4. Kel. Psr Sei Penuh	4	4	-
5. Amar Sakti	1	1	-

Sumber/Source : KUA Kecamatan Sungai Penuh

Tabel 2.5. 4 Banyaknya TPQ/TPSQ, Murid dan Guru Ngaji Menurut Desa di Kecamatan Sungai Penuh, 2022

Table 2.5.4 Number of TPQ/TPSQ, Students, and Quran Teachers in Sungai Penuh Sub-district, 2022

Desa Village	TPQ/ TPSQ	Murid Students		Guru Teachers	
		L/M	P/F	L/M	P/F
(1)	(2)	(3)	(4)	(5)	(6)
1. Pasar Baru	3	50	55	3	1
2. Desa gedang	5	100	150	9	3
3. Kel. Sungai Penuh	2	60	65	3	1
4. Kel. Psr Sei Penuh	3	45	40	3	0
5. Amar Sakti	1	12	10	0	1
Kec. Sungai Penuh	11	217	265	15	6

Sumber/Source : KUA Kecamatan Sungai Penuh

Tabel 2.5. 5 Jumlah Kelompok dan Anggota Majelis Taklim di Kecamatan Sungai Penuh, 2022**Table 2.5.5** Number of Group and Member of Majelis Taklim in Sungai Penuh Sub-district, 2022

Desa <i>Village</i>	Jumlah <i>Total</i>	
	Kelompok Majelis Taklim <i>Majelis Taklim Group</i>	Anggota <i>Members</i>
(1)	(2)	(3)
1. Pasar Baru	Bunda Kandung	220
2. Desa gedang	Permata Al-Akbar	320
3. Kel. Sungai Penuh	Permata Al-Munawaroh	250
4. Kel. Psr Sei Penuh	Permata Baiturrahman	200
5. Amar Sakti	Permata Al-Khoirot	140
Kecamatan Sungai Penuh		1 130

Sumber/*Source* : KUA Kecamatan Sungai Penuh

Tabel 2.5. 6 Jumlah Kelompok Pengajian di Kecamatan Sungai Penuh, 2022
Table 2.5.6 Number of Recitation Group in Sungai Penuh Sub-district 2022

Desa <i>Village</i>	Majelis Taklim	Per- mata	Remaja Masjid	Kelompok Pengajian Karang Taruna <i>Karang Taruna Recitation Group</i>	Kelompok Pengajian Orang Dewasa <i>Adult Recitation Group</i>
(1)	(2)	(3)	(4)	(5)	(6)
1. Pasar Baru	2	1	3	1	-
2. Desa gedang	4	1	8	1	1
3. Kel. Sungai Penuh	6	1	7	1	-
4. Kel. Psr Sei Penuh	3	1	4	1	-
5. Amar Sakti	0	1	3	1	-
Kec. Sungai Penuh	15	5	23	5	1

Sumber/Source : KUA Kecamatan Sungai Penuh

Tabel 2.5. 7 Banyaknya Jamaah Haji Menurut Jenis Kelamin di Kecamatan Sungai Penuh, 2022

Table 2.5.7 Number of Jamaah Haji by Gender in Sungai Penuh Sub-district, 2022

Desa	Laki-laki	Perempuan	Total
(1)	(2)	(3)	(4)
1. Pasar Baru	-	-	0
2. Desa gedang	-	3	3
3. Kel. Sungai Penuh	2	2	4
4. Kel. Psr Sei Penuh	2	4	6
5. Amar Sakti	1	1	2

Sumber/Source : KUA Kecamatan Sungai Penuh

Table 2.5. 8 Jumlah Nikah, Talak/Cerai, dan Rujuk di Kecamatan Sungai Penuh, 2022

Table 2.5.8 Number of Marriage, Divorce, and Reconciliation in Sungai Penuh Sub-district, 2022

Desa Village	Nikah Marriage	Thalak/ Cerai Divorce	Rujuk Reconciliation
(1)	(2)	(3)	(4)
1. Pasar Baru	8	-	-
2. Desa gedang	22	-	-
3. Kel. Sungai Penuh	32	-	-
4. Kel. Psr Sei Penuh	7	-	-
5. Amar Sakti	6	-	-

Sumber/Source : KUA Kecamatan Sungai Penuh

Tabel 2.5. 9 Jumlah Nikah, Talak/Cerai, dan Rujuk Menurut Bulan di Kecamatan Sungai Penuh, 2022

Table 2.5.9 Number of Marriage, Divorce, and Reconciliation by Month in Sungai Penuh Sub-district, 2022

Desa Village	Nikah Marriage	Thalak/ Cerai Divorce	Rujuk Reconciliation
(1)	(2)	(3)	(4)
1. Januari	9	-	-
2. Februari	1	.-	.-
3. Maret	9	-	-
4. April	1	-	-
5. Mei	12	-	-
6. Juni	11	-	-
7. Juli	3	-	-
8. Agustus	6	-	-
9. September	9	-	-
10. Oktober	6	-	-
11. November	7	-	-
12. Desember	1	-	-

Sumber/Source : KUA Kecamatan Sungai Penuh

3

Pertanian, Kehutanan, Peternakan,
dan Perikanan *Agriculture, Forestry,
Livestock, and Fishery*

Rata-rata Produksi (Kw/Ha)
Average Production



Jagung
Corn

60,63

338,90

Ubi Jalar
Sweet Potato



Ubi Kayu
Cassava

270,73

62,10

Padi
Paddy



Kacang Tanah
Peanut

7,57



3.1 Hortikultura / *Horticulture*

Tabel 3.1. 1 Luas Panen Tanaman Sayuran dan Buah-buahan Semusim Menurut Jenis Tanaman (ha), 2016-2018

Table 3.1. 1 *Harvested Area for Vegetable Plants and Seasonal Fruits by Plant Type (ha), 2016-2018*

Jenis Tanaman <i>Kind of Plants</i>	2016	2017	2018
(1)	(2)	(3)	(4)
1. Bawang Daun	0	0	0
2. Bawang Merah	0	3	1
3. Bawang Putih	0	0	0
4. Bayam	0	0	0
5. Blewah	0	0	0
6. Buncis	0	0	0
7. Cabai Besar	3	4	2
8. Cabai Rawit	0	1	0
9. Jamur	0	0	0
10. Kacang Merah	0	0	0
11. Kacang Panjang	0	0	0
12. Kangkung	2	1	1
13. Kembang Kol	0	0	0
14. Kentang	0	0	0
15. Ketimun	3	1	3
16. Kubis	0	0	0
17. Labu Siam	0	0	0
18. Lobak	0	0	0
19. Melon	0	0	0
20. Paprika	0	0	0
21. Petsai/Sawi	0	1	0
22. Semangka	0	0	0
23. Stroberi	0	0	0
24. Terung	1	0	0
25. Tomat	0	1	2
26. Wortel	0	0	0

Sumber/Source : BPS, Statistik Pertanian Hortikultura SPH-SBS/BPS-Statistics Indonesia,
Agricultural Statistic for Horticulture SPH-SBS

Table 3.1. 2 Produksi Tanaman Sayuran dan Buah-buahan Semusim Menurut Jenis Tanaman (ton), 2016-2018

Table 3.1. 2 Production of Vegetable and Seasonal Fruits by Plant Type (ton), 2016-2018

Jenis Tanaman <i>Kind of Plants</i>	2016	2017	2018
(1)	(2)	(3)	(4)
1. Bawang Daun	0	0	0
2. Bawang Merah	0	29.0	9.0
3. Bawang Putih	0	0	0
4. Bayam	0	0	0
5. Blewah	0	0	0
6. Buncis	0	0	0
7. Cabai Besar	7.4	7.0	17.2
8. Cabai Rawit	0	1.0	0
9. Jamur	0	0	0
10. Kacang Merah	0	0	0
11. Kacang Panjang	0	0	0
12. Kangkung	6.6	5.3	8.0
13. Kembang Kol	0	0	0
14. Kentang	0	0	0
15. Ketimun	5.9	4.5	52.5
16. Kubis	0	0	0
17. Labu Siam	0	0	0
18. Lobak	0	0	0
19. Melon	0	0	0
20. Paprika	0	0	0
21. Petsai/Sawi	0	1.5	0
22. Semangka	0	0	0
23. Stroberi	0	0	0
24. Terung	2.5	0	0
25. Tomat	0	10.1	14.0
26. Wortel	0	0	0

Sumber/Source : BPS, Statistik Pertanian Hortikultura SPH-SBS/BPS-Statistics Indonesia, Agricultural Statistic for Horticulture SPH-SBS

Tabel 3.1. 3 Luas Panen Tanaman Biofarmaka Menurut Jenis Tanaman (m²), 2016-2018

Table 3.1. 3 *Harvested Area of Biopharmaca Plants by Plant Type (m²), 2016-2018*

Jenis Tanaman <i>Kind of Plants</i>	2016	2017	2018
(1)	(2)	(3)	(4)
1. Dlingo/Dringo	0	0	0
2. Jahe	20	0	0
3. Kapulaga	0	0	0
4. Keji Beling	0	0	0
5. Kencur	0	0	0
6. Kunyit	15	0	0
7. Laos/Lengkuas	10	0	0
8. Lempuyang	0	0	0
9. Lidah Buaya	0	0	0
10. Mahkota Dewa	0	0	0
11. Mengkudu/Pace	0	0	0
12. Sambiloto	0	0	0
13. Temuireng	0	0	0
14. Temukunci	0	0	0
15. Temulawak	0	0	0

Sumber/Source : BPS, Statistik Pertanian Hortikultura SPH-SBS/*BPS-Statistics Indonesia, Agricultural Statistic for Horticulture SPH-SBS*

Table 3.1. 4 Produksi Tanaman Biofarmaka Menurut Jenis Tanaman (kg), 2016-2018

Table 3.1. 4 Production of Biopharmaca Plants by Plant Type (kg), 2016-2018

	Jenis Tanaman <i>Kind of Plants</i>	2016	2017	2018
	(1)	(2)	(3)	(4)
1.	Dlingo/Dringo	0	0	0
2.	Jahe	140	0	0
3.	Kapulaga	0	0	0
4.	Keji Beling	0	0	0
5.	Kencur	0	0	0
6.	Kunyit	120	0	0
7.	Laos/Lengkuas	130	0	0
8.	Lempuyang	0	0	0
9.	Lidah Buaya	0	0	0
10.	Mahkota Dewa	0	0	0
11.	Mengkudu/Pace	0	0	0
12.	Sambiloto	0	0	0
13.	Temuireng	0	0	0
14.	Temukunci	0	0	0
15.	Temulawak	0	0	0

Sumber/Source : BPS, Statistik Pertanian Hortikultura SPH-SBS/BPS-Statistics Indonesia, Agricultural Statistic for Horticulture SPH-SBS

Tabel 3.1. 5 Luas Panen Tanaman Hias Menurut Jenis Tanaman (m²), 2016-2018**Table 3.1. 5** *Harvested Area for Ornamental Plants by Plant Type (m²), 2016-2018*

Jenis Tanaman <i>Kind of Plants</i>	2016	2017	2018
(1)	(2)	(3)	(4)
1. Adenium (Kamboja Jepang)	0	0	0
2. Aglaonema	0	0	0
3. Anggrek	0	0	0
4. Anthurium Bunga	0	0	0
5. Anthurium Daun	0	0	0
6. Anyelir	0	0	0
7. Caladium	0	0	0
8. Cordyline	0	0	0
9. Diffenbachia	0	0	0
10. Dracaena	0	0	0
11. Euphorbia	0	0	0
12. Gerbera (Herbras)	0	0	0
13. Gladiol	0	0	0
14. Heliconia (Pisang-Pisangan)	0	0	0
15. Ixora (Soka)	0	0	0
16. Krisan	0	0	0
17. Mawar	0	0	0
18. Melati	0	0	0
19. Monstera	0	0	0
20. Pakis	0	0	0
21. Palem	0	0	0
22. Phylodendron	0	0	0
23. Sansevieria (Pedang-Pedangan)	0	0	0
24. Sedap Malam	0	0	0

Sumber/Source : BPS, Statistik Pertanian Hortikultura SPH-SBS/BPS-Statistics Indonesia,
Agricultural Statistic for Horticulture SPH-SBS

Tabel 3.1. 6 Produksi Tanaman Hias Menurut Jenis Tanaman (tangkai), 2016-2018
Table 3.1. 6 Production of Ornamental Plants by Type of Plant (stem), 2016-2018

Jenis Tanaman <i>Kind of Plants</i>	2016	2017	2018
(1)	(2)	(3)	(4)
1. Adenium (Kamboja Jepang)	0	0	0
2. Aglaonema	0	0	0
3. Anggrek	0	0	0
4. Anthurium Bunga	0	0	0
5. Anthurium Daun	0	0	0
6. Anyelir	0	0	0
7. Caladium	0	0	0
8. Cordyline	0	0	0
9. Diffenbachia	0	0	0
10. Dracaena	0	0	0
11. Euphorbia	0	0	0
12. Gerbera (Herbras)	0	0	0
13. Gladiol	0	0	0
14. Heliconia (Pisang-Pisangan)	0	0	0
15. Ixora (Soka)	0	0	0
16. Krisan	0	0	0
17. Mawar	0	0	0
18. Melati	0	0	0
19. Monstera	0	0	0
20. Pakis	0	0	0
21. Palem	0	0	0
22. Phylodendron	0	0	0
23. Sansevieria (Pedang-Pedangan)	0	0	0
24. Sedap Malam	0	0	0

Sumber/Source : BPS, Statistik Pertanian Hortikultura SPH-SBS/BPS-Statistics Indonesia, Agricultural Statistic for Horticulture SPH-SBS

Tabel 3.1. 7 Produksi Buah-buahan dan Sayuran Tahunan Menurut Jenis Tanaman (ton), 2016-2018

Table 3.1. 7 Annual Fruit and Vegetable Production by Plant Type (ton), 2016-2018

Jenis Tanaman <i>Kind of Plants</i>	2016	2017	2018
(1)	(2)	(3)	(4)
1. Alpukat	4.9	5.4	9.8
2. Anggur	0	0	0
3. Apel	0	0	0
4. Belimbing	0.7	1.1	2.2
5. Duku/Langsat/Kokosan	0.1	0	0
6. Durian	3.3	0	1.2
7. Jambu Air	1.1	1.2	1.3
8. Jambu Biji	0.7	0.5	1.0
9. Jengkol	0	0	0
10. Jeruk Besar	0	0	0
11. Jeruk Siam/Kepron	0	0	0
12. Mangga	1.1	2.6	2.5
13. Manggis	0.3	0	0
14. Markisa/Konyal	0	0	0
15. Melinjo	0	0	0
16. Nangka/Cempedak	7.6	12.4	13.2
17. Nenas	0	0	0
18. Pepaya	3.4	2.0	1.5
19. Petai	0	0	0
20. Pisang	1.9	1.6	1.6
21. Rambutan	0	0.1	0
22. Salak	0	0	0
23. Sawo	0.1	0.4	0.5
24. Sirsak	1.5	1.6	2.3
25. Sukun	0	0	0

Sumber/Source : BPS, Statistik Pertanian Hortikultura SPH-SBS/BPS-Statistics Indonesia,
Agricultural Statistic for Horticulture SPH-SBS

3.2 Pertanian / Agriculture

Tabel 3.2. 1 Luas Lahan Di Kecamatan Sungai Penuh Dirinci Menurut Penggunaannya, 2022

Table 3.2. 1 Land Area in Sungai Sungai Sub-district Specified according to Usage, 2022

Jenis Penggunaannya <i>Kind of Usage</i>	Jumlah <i>Total</i>	
	Luas Lahan <i>Area (Ha)</i>	Persentase <i>Percentage (%)</i>
(1)	(2)	(3)
1. Lahan Sawah	231	100
2. Lahan Bukan Sawah	48	48
a. Lahan Kering	43	89.58
b. Lahan Lainnya	5	10.42

Sumber/*Source* : Kacabdis Pertabun Kecamatan Sungai Penuh

Tabel 3.2. 2 Luas Lahan Sawah Dirinci Menurut Jenis Pengairan di Kecamatan Sungai Penuh, 2022

Table 3.2. 2 *Rice Field Area Specified by Type of Watering in Sungai Penuh Sub-district, 2022*

Jenis Pengairan <i>Type of Watering (Ha)</i>	Luas <i>Area (Ha)</i>
(1)	(2)
1. Teknis	-
2. Setengah Teknis	111
3. Sederhana	120
4. Tadah Hujan	-
5. Lainnya	-
Jumlah	231

Sumber/Source : Kacabdis Pertabun Kecamatan Sungai Penuh

AGRICULTURE

Tabel 3.2. 3 Luas Lahan Pertanian Bukan Sawah Dirinci Menurut Jenis Penggunaannya di Kecamatan Sungai Penuh, 2022

Table 3.2. 3 *Non-Paddy Agricultural Land Area Specified by Type of Use in Sungai Penuh Sub-district, 2022*

Jenis Penggunaan Lahan <i>Type of Land Usage</i>	Luas <i>Area (Ha)</i>
(1)	(2)
1. Tegak/kebun	6
2. Ladang/Huma	10
3. Perkebunan	-
4. Ditanami Pohon/Hutan Rakyat	-
5. Padang Gembala/Padang Rumput	-
6. Tak Diusahakan	32
7. Lainnya (tambak, kolam, dll)	5
Jumlah	53

Sumber/*Source* : Satgas Pertanian Kecamatan Sungai Penuh

Tabel 3.2. 4 Luas Panen, Produksi Dan Rata-Rata Produksi Padi Sawah Di Kecamatan Sungai Penuh, 2022

Table 3.2. 4 *Harvested Area, Production and Average Production of Lowland Rice in Sungai Penuh Sub-district, 2022*

Desa <i>Village</i>	Luas Panen <i>Harvested Area (Ha)</i>	Produksi <i>Production (Kw)</i>	Rata-rata Produksi <i>Average Production (Kw/Ha)</i>
(1)	(2)	(3)	(4)
1. Pasar Baru	-	-	-
2. Desa gedang	536	33 040	61.67
3. Kel. Sungai Penuh	-	-	-
4. Kel. Psr Sei Penuh	-	-	-
5. Amar Sakti	-	-	-
Kec. Sungai Penuh	536	33 040	61.67

Sumber/*Source* : Satgas Pertanian Kecamatan Sungai Penuh

AGRICULTURE

Tabel 3.2. 5 Luas Panen, Produksi Dan Rata-Rata Produksi Jagung Di Kecamatan Sungai Penuh, 2022

Table 3.2. 5 *Harvested Area, Production and Average Production of Corn in Sungai Penuh Sub-district, 2022*

Desa <i>Village</i>	Luas Panen <i>Harvested Area</i> (Ha)	Produksi <i>Production</i> (Kw)	Rata-rata <i>Average Production</i> (Kw/Ha)
(1)	(2)	(3)	(4)
1. Pasar Baru	-	-	-
2. Desa gedang	0.5	0.5	0.5
3. Kel. Sungai Penuh	-	-	-
4. Kel. Psr Sei Penuh	-	-	-
5. Amar Sakti	-	-	-
Kec. Sungai Penuh	0.5	0.5	0.5

Sumber/Source : Satgas Pertanian Kecamatan Sungai Penuh

Tabel 3.2. 6 Luas Panen, Produksi Dan Rata-Rata Produksi Ubi Kayu Di Kecamatan Sungai Penuh, 2022

Tabel 3.2.6 *Harvested Area, Production and Average Cassava Production in Sungai Penuh Sub-district, 2022*

Desa <i>Village</i>	Luas Panen <i>Harvested Area (Ha)</i>	Produksi <i>Production (Kw)</i>	Rata-rata <i>Produksi Average Production (Kw/Ha)</i>
(1)	(2)	(3)	(4)
1. Pasar Baru	-	-	-
2. Desa gedang	0.5	12.5	25
3. Kel. Sungai Penuh	-	-	-
4. Kel. Psr Sei Penuh	-	-	-
5. Amar Sakti	-	-	-
Kec. Sungai Penuh	0.5	12.5	25

Sumber/*Source* : Satgas Pertanian Kecamatan Sungai Penuh

AGRICULTURE

Tabel 3.2. 7 Luas Panen, Produksi Dan Rata-Rata Produksi Ubi Jalar Di Kecamatan Sungai Penuh, 2022

Table 3.2.7 *Harvested Area, Production and Average Sweet Potato Production in Sungai Penuh Sub-district, 2022*

Desa <i>Village</i>	Luas Panen <i>Harvested Area (Ha)</i>	Produksi <i>Production (Kw)</i>	Rata-rata Produksi <i>Average Production (Kw/Ha)</i>
(1)	(2)	(3)	(4)
1. Pasar Baru	-	-	-
2. Desa gedang	-	-	-
3. Kel. Sungai Penuh	-	-	-
4. Kel. Psr Sei Penuh	-	-	-
5. Amar Sakti	-	-	-
Kec. Sungai Penuh	-	-	-

Sumber/*Source* : Satgas Pertanian Kecamatan Sungai Penuh

Tabel 3.2. 8 Luas Panen, Produksi Dan Rata-Rata Produksi Kacang Tanah Di Kecamatan Sungai Penuh, 2022**Table 3.2. 8** *Harvested Area, Production and Average Production of Peanuts in Sungai Penuh Sub-district, 2022*

Desa <i>Village</i>	Luas Panen <i>Harvested Area (Ha)</i>	Produksi <i>Production (Kw)</i>	Rata-rata <i>Produksi Average Production (Kw/Ha)</i>
(1)	(2)	(3)	(4)
1. Pasar Baru	-	-	-
2. Desa gedang	-	-	-
3. Kel. Sungai Penuh	-	-	-
4. Kel. Psr Sei Penuh	-	-	-
5. Amar Sakti	-	-	-
Kec. Sungai Penuh	-	-	-

Sumber/*Source* : Satgas Pertanian Kecamatan Sungai Penuh

Tabel 3.2. 9 Banyaknya Alat-alat Pertanian Di Kecamatan Sungai Penuh, 2022
Table 3.2. 9 Number of Agricultural Equipment in Sungai Penuh Sub-district, 2022

Desa Village	Mesin Pengolah Lahan Land Processing Machinery				
	Pompa Air Water pump	Traktor Roda Dua Two Wheel Tractor	Traktor Roda Empat Four Wheel Tractor		
			Mini Mini	Sedang Medium	Besar Large
(1)	(2)	(3)	(4)	(5)	(6)
1. Pasar Baru	-	-	-	-	-
2. Desa gedang	5	10	-	-	-
3. Kel. Sungai Penuh	-	-	-	-	-
4. Kel. Psr Sei Penuh	-	-	-	-	-
5. Amar Sakti	-	-	-	-	-
Kec. Sungai Penuh	5	10	-	-	-

Tabel 3.2. 9 Lanjutan / *Continued*

Desa <i>Village</i>	Mesin Pemberantas Hama <i>Pest Control Machine</i>				
	<i>Hand Sprayer</i>	<i>Knopsack Power Sprayer</i>	<i>Skid Power Sprayer</i>	<i>Swin Fog</i>	Emposan Tikus
(1)	(2)	(3)	(4)	(5)	(6)
1. Pasar Baru	-	-	-	-	-
2. Desa gedang	85	9	-	-	-
3. Kel. Sungai Penuh	-	-	-	-	-
4. Kel. Psr Sei Penuh	-	-	-	-	-
5. Amar Sakti	-	-	-	-	-
Kec. Sungai Penuh	85	9	-	-	-

Tabel 3.2. 9 Lanjutan / *Continued*

Desa <i>Village</i>	Mesin Pengolah Padi <i>Rice Processing Machine</i>		
	Perontok Padi <i>Rice Thresher</i>	Pengering Gabah <i>Grain Dryer</i>	Sabit <i>Sickle</i>
(1)	(2)	(3)	(4)
1. Pasar Baru	-	-	-
2. Desa gedang	13	-	-
3. Kel. Sungai Penuh	-	-	-
4. Kel. Psr Sei Penuh	-	-	-
5. Amar Sakti	-	-	-
Kec. Sungai Penuh	13	-	-

Sumber/*Source* : Satgas Pertanian Kecamatan Sungai Penuh

Tabel 3.2. 10 Luas Panen, Produksi Dan Rata-Rata Produksi Sayur-sayuran Di Kecamatan Sungai Penuh, 2022

Table 3.2. 10 *Harvested Area, Production and Average Production of Vegetables in Sungai Penuh Sub-district, 2022*

Jenis Sayuran <i>Type of Vegetables</i>		Luas Panen <i>Harvested Area (Ha)</i>	Produksi <i>Production (Kw)</i>	Rata-rata Produksi <i>Average Production (Kw/Ha)</i>
(1)	(2)	(3)	(4)	
1.	Bawang Merah	0.5	101	202
2.	Bawang Putih	-	-	-
3.	Cabai Keriting	1.5	12	8
4.	Cabai Rawit	-	-	-
5.	Tomat	0.5	7	14
6.	Kentang	-	-	-
7.	Kubis	-	-	-
8.	Petsai/Sawi	-	-	-
9.	Kol	-	-	-
10.	Wortel	-	-	-
11.	Kacang Merah	-	-	-
12.	Kacang Panjang	-	-	-
13.	Terung	-	-	-
14.	Buncis	-	-	-
15.	Labu Siam	-	-	-
16.	Kangkung	-	-	-
17.	Bayam	-	-	-
18.	Ketimun	1.5	55	36.6

Sumber/Source : Satgas Pertanian Kecamatan Sungai Penuh

Tabel 3.2. 11 Produksi dan Banyaknya Pohon Buah-buahan yang Menghasilkan di Kecamatan Sungai Penuh, 2022

Table 3.2. 11 Production and Number of Fruit Trees that Produce in Sungai Penuh Sub-district, 2022

Jenis Buah <i>Kind of Fruits</i>	Tanaman yang Menghasilkan <i>Trees that Produce (Pohon)</i>	Produksi <i>Production (Kw)</i>
(1)	(2)	(3)
1. Alpukat	231	108
2. Belimbing	51	29
3. Duku/Langsat/Kokosan	-	-
4. Durian	13	2
5. Jambu Biji	30	20.4
6. Jambu Air	64	17
7. Jeruk	-	-
8. Mangga	77	5.25
9. Manggis	-	-
10. Nangka/Cempedak	459	210.5
11. Nanas	-	-
12. Pepaya	91	12.15
13. Pisang	311	156
14. Rambutan	-	-
15. Salak	-	-
16. Sawo	-	-
17. Sirsak	-	-
18. Sukun	-	-

Sumber/Source : Satgas Pertanian Kecamatan Sungai Penuh

Tabel 3.2. 12 Luas Tanam Perkebunan Rakyat Menurut Komoditi Di Kecamatan Sungai Penuh, 2021-2022

Table 3.2. 12 *Planting Area of Smallholdings According to Commodities in Sungai Penuh Sub-district, 2021-2022*

Komoditas <i>Comodities</i>	Luas Tanam <i>Planting Area (Ha)</i>	
	2021	2022
(1)	(2)	(3)
1. Cassiavera	-	-
2. Kopi Arabika	-	-
3. Kopi Robusta	-	-
4. Cengkeh	-	3
5. Kemiri	-	-
6. Tebu	-	-
7. Pinang	-	-
8. Kakao	-	-

Sumber/*Source* : Satgas Pertanian Kecamatan Sungai Penuh

4

Pariwisata dan Lainnya

Tourism and Others

22 Rumah Makan
Restaurants



4 Pasar
Market



4.1 Pariwisata /Tourism

Tabel 4.1. 1 Jumlah Rumah Makan/Restoran Menurut Kelurahan/Desa, 2020-2022

Table 4.1.1 Number of Restaurants by Village, 2020-2022

Desa Village	2020	2021	2022
(1)	(2)	(3)	(4)
1. Pasar Baru	4	4	4
2. Desa gedang	16	16	16
3. Kel. Sungai Penuh	3	1	3
4. Kel. Psr Sei Penuh	14	14	15
5. Amar Sakti	1	2	3
Kec. Sungai Penuh	38	37	41

Sumber/Source : Monografi Desa/Kelurahan

4.2 Perekonomian / Economy

Tabel 4.2. 1 Jumlah Industri Di Kecamatan Sungai Penuh, 2021

Table 4.2. 1 Number of Industries in Sungai Penuh Sub-district, 2021

Desa <i>Village</i>	Jenis Industri <i>Type of Industries</i>			
	Rumah Tangga <i>Household</i>	Kecil <i>Small</i>	Sedang <i>Medium</i>	Besar <i>Large</i>
(1)	(2)	(3)	(4)	(5)
1. Pasar Baru	1	1	-	-
2. Desa gedang	50	50	30	20
3. Kel. Sungai Penuh	3	2	7	-
4. Kel. Psr Sei Penuh	33	20	-	1
5. Amar Sakti	4	-	-	-
Kec. Sungai Penuh	91	73	37	21

Sumber/Source : BPS, Pendataan Potensi Desa (Podes) 2021

Tabel 4.2. 2 Jumlah Industri Pengolahan di Kecamatan Sungai Penuh, 2021
Table 4.2. 2 Number of Processing Industries in Sungai Penuh Sub-district, 2021

Desa <i>Village</i>	Industri Makanan <i>Food Industries</i>	Industri Meubel <i>Furniture Industry</i>	Industri Batako/Bata <i>Brick Industry</i>	Industri Anyaman <i>Matting Industry</i>
(1)	(2)	(3)	(4)	(5)
1. Pasar Baru	1	-	-	-
2. Desa gedang	16	3	-	-
3. Kel. Sungai Penuh	26	3	-	-
4. Kel. Psr Sei Penuh	13	-	-	-
5. Amar Sakti	-	-	-	-
Kec. Sungai Penuh	56	6	-	-

Sumber/Source : BPS, Pendataan Potensi Desa (Podes) 2021

4.3 Perdagangan / Trading

Tabel 4.3. 1 Banyaknya Pasar Menurut Jenis Dirinci Per Desa Di Kecamatan Sungai Penuh, 2022

Table 4.3. 3 Number of Markets by Specified Type Per Village in Sungai Penuh Sub-district, 2022

Desa Village	Jenis Pasar Market Type	
	Umum General	Hewan Animals
(1)	(2)	(3)
1. Pasar Baru	1	-
2. Desa gedang	1	-
3. Kel. Sungai Penuh	-	-
4. Kel. Psr Sei Penuh	1	-
5. Amar Sakti	-	-
Kec. Sungai Penuh	3	-
2021	4	-

Sumber/Source : Kantor Camat Sungai Penuh / Sungai Penuh Sub-district Office

Tabel 4.3. 2 Banyaknya Sarana Perekonomian Menurut Jenis Dirinci Per Desa di Kecamatan Sungai Penuh, 2022

Table 4.3. 2 Number of Economic Facilities by Type Specified Per Village in Sungai Penuh Sub-district, 2022

Desa Village	Warung/ Toko Stall	KUD	Bank
(1)	(2)	(3)	(4)
1. Pasar Baru	35	3	2
2. Desa gedang	100	-	1
3. Kel. Sungai Penuh	43	-	-
4. Kel. Psr Sei Penuh	328	-	3
5. Amar Sakti	15	-	-
Kec. Sungai Penuh	375	3	6

Tabel 4.3.2 Lanjutan / *Continued*

Desa <i>Village</i>	Air Minum Isi Ulang <i>Refill Drinking Water</i>	<i>Photo Copy</i>	Penjahit <i>Tailor</i>
(1)	(6)	(7)	(8)
1. Pasar Baru	1	1	5
2. Desa gedang	2	6	7
3. Kel. Sungai Penuh	5	4	15
4. Kel. Psr Sei Penuh	2	7	20
5. Amar Sakti	1	-	5
Kec. Sungai Penuh	11	18	52

Tabel 4.3.2 Lanjutan / *Continued*

	Desa <i>Village</i>	Pangkas Rambut <i>Barbershop</i>	Salon <i>Salon</i>
	(1)	(9)	(10)
1.	Pasar Baru	1	-
2.	Desa gedang	2	1
3.	Kel. Sungai Penuh	7	7
4.	Kel. Psr Sei Penuh	5	4
5.	Amar Sakti	-	-
	Kec. Sungai Penuh	15	12

Tabel 4.3.2 Lanjutan / *Continued*

Desa <i>Village</i>	Bengkel <i>Workshop</i>	Reparasi Elektronik <i>Electronic Repair</i>	Persewaan Alat Pesta <i>Party Equipment Rental</i>
(1)	(11)	(12)	(13)
1. Pasar Baru	1	-	1
2. Desa gedang	6	1	4
3. Kel. Sungai Penuh	8	8	3
4. Kel. Psr Sei Penuh	4	4	1
5. Amar Sakti	1	-	-
Kec. Sungai Penuh	20	13	9

Sumber/*Source* : Monografi Desa/*Village Monograph*

Tabel 4.3.3 Harga Sembilan Bahan Pokok di Kecamatan Sungai Penuh, 2022
Table 4.3.3 Price of Nine Basic Ingredients in Sungai Penuh Sub-district, 2022

Uraian <i>Item</i>	Satuan <i>Unit</i>	Harga <i>Price</i>
(1)	(2)	(3)
1. Beras		
- Kualitas I	Kg	14 800
- Kualitas II	Kg	13 000
2. Bahan Bakar		
- Gas Elpiji	3 kg	32 000
- Minyak Tanah	Liter	10 000
- Minyak Bimoli	Liter	16 000
- Minyak Goreng Biasa	Liter	12 000
3. Garam	250 Gram	3 000
4. Lauk Pauk		
- Ikan Teri	Ons	8 000
- Ikan Asin	Ons	10 000
- Ikan Air Tawar	Kg	35 000
- Ikan Laut	Kg	30 000
- Tahu	Buah	1 000
- Tempe	Buah	1 000
- Telur Itik	Butir	2 500
- Telur Ayam Ras	Butir	1 500
- Telur Ayam Kampung	Butir	2 500
- Sarden Kaleng Kecil	Kaleng	7 500
5. Susu		
- Susu Kaleng	Kaleng	10 000
- Susu Bubuk	800 gram	87 500
6. Sabun		
- Sabun Cuci Piring		
- Sabun Mandi		

Sumber/Source : Kantor Camat Sungai Penuh / Sungai Penuh Sub-district Office

4.4 Transportasi / *Transportation*

Tabel 4.4. 1 Panjang Jalan Menurut Tipe Permukaan di Kecamatan Sungai Penuh (dalam km), 2022

Table 4.4.1 Road Length by Surface Type in Sungai Penuh Sub-district (in km), 2022

Desa <i>Village</i>	Aspal <i>Asphalt</i>	Kerikil <i>Gravel</i>	Cor <i>Cast</i>	Tanah <i>Soil</i>
(1)	(2)	(3)	(4)	(5)
1. Pasar Baru
2. Desa gedang
3. Kel. Sungai Penuh
4. Kel. Psr Sei Penuh
5. Amar Sakti
Kec. Sungai Penuh

Sumber/Source : Monografi Desa/*Village Monograph*

Tabel 4.4. 2 Nama-nama Jembatan di Kecamatan Sungai Penuh, 2022
Table 4.4.2 Bridge Names in Sungai Penuh Sub-district, 2022

Jembatan <i>Bridges</i>	Aspal <i>Asphalt</i>
(1)	(2)

Canking indah RT. 10

Jembatan Sei. Bungkal

Sumber/*Source* : Monografi Desa/*Village Monograph*

4.5 Keuangan / Finance

Tabel 4.5. 1 Pajak Bumi Dan Bangunan (PBB) Di Kecamatan Sungai Penuh, 2022

Table 4.5. 1 Land and Building Tax (PBB) in Sungai Penuh Sub-district, 2022

Desa Village	Objek Pajak Tax Object		Realisasi Realization	
	STTS	Rp	STTS	Rp
(1)	(2)	(3)	(4)	(5)
1. Pasar Baru	211	10 227 596	58	6 149 853
2. Desa Gedang	10.59	34 610 557	444	23 465 957
3. Kel. Sungai Penuh	242	6 224 559	355	2 645 437
4. Kel. Psr. Sei Penuh	138	9 248 374	668	2 502 610
5. Amar Sakti	41	2 349 284	53	856 079
Kec. Sungai Penuh	642.89	62 660 411	1 578	35 619 936
2021	3 360	123 326 325	1 682	62 660 370

Sumber/Source : Kantor Camat Sungai Penuh / Sungai Penuh Sub-district Office

Tabel 4.5. 2 Jumlah Penerimaan Alokasi Dana Desa (ADD) di Kecamatan Sungai Penuh, 2022

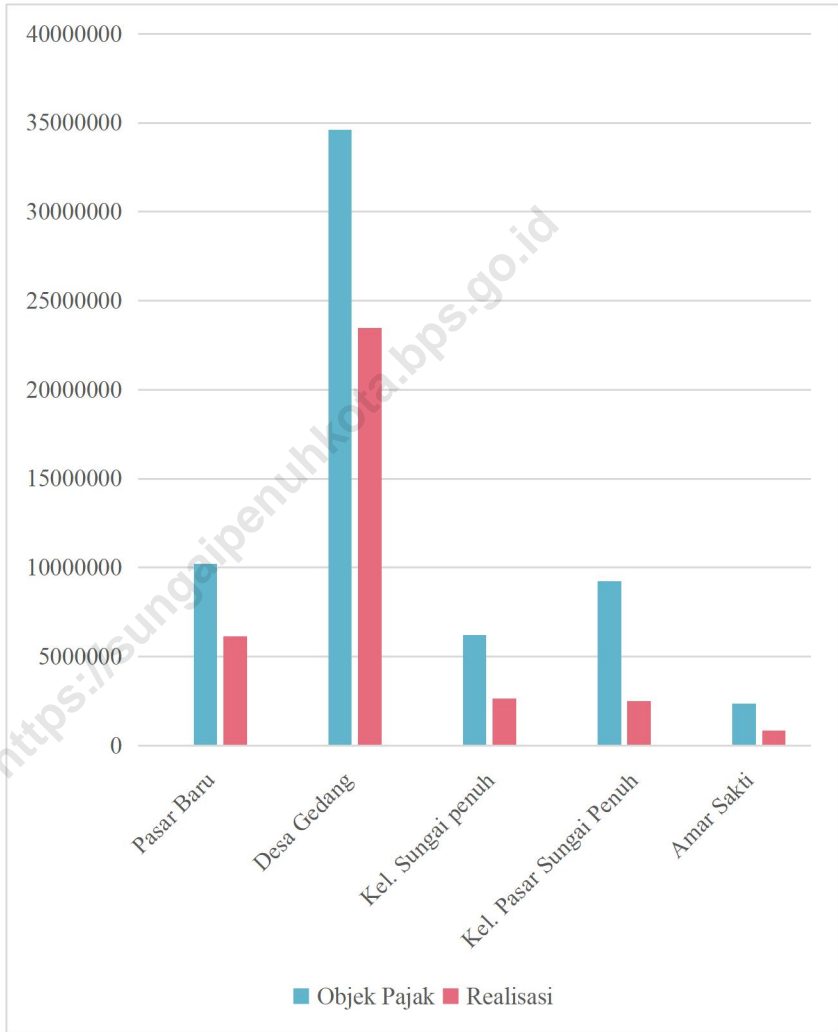
Table 4.5. 2 Number of Village Fund Allocation Receipts (ADD) in Sungai Penuh Sub-district, 2022

Desa	Alokasi Dana Desa	Realisasi	Persentase (%)
(1)	(2)	(3)	(4)
1. Pasar Baru	947 351 487	936 749 520	97
2. Desa gedang	804 047 487	804 047 487	100
3. Kel. Sungai Penuh	-	-	-
4. Kel. Psr Sei Penuh	-	-	-
5. Amar Sakti	1 556 774 573	1 529 460 879	98
Kec. Sungai Penuh	3 308 173 547	3 270 257 886	98.85

Sumber/Source : Kantor Camat Sungai Penuh / Sungai Penuh Sub-district Office

Gambar 4.5. 1 Realisasi Penerimaan Pajak Bumi Dan Bangunan (PBB) di Kecamatan Sungai Penuh, 2022

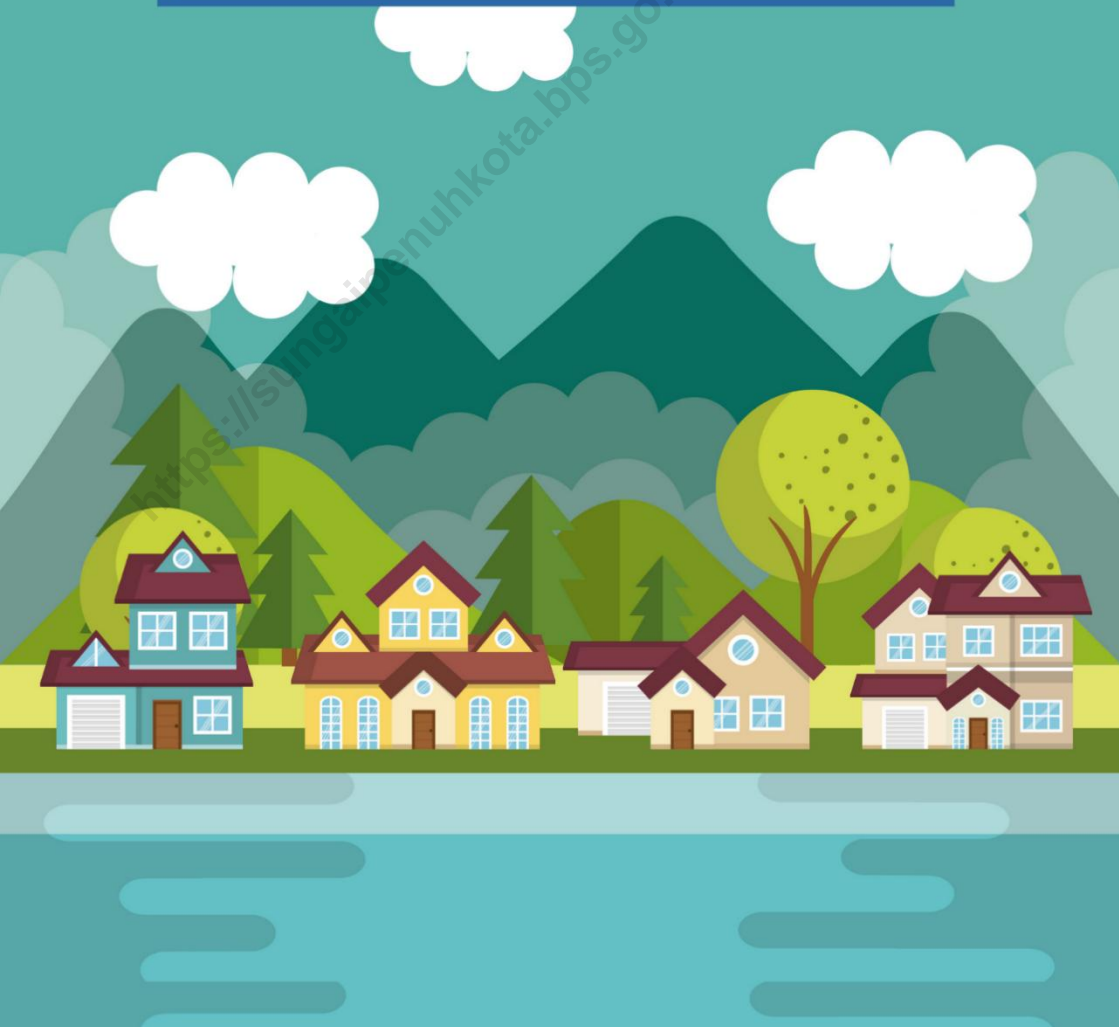
Figure 4.5 1 Realization of Land and Building Tax (PBB) Revenue in Sungai Penuh Sub-district, 2022



BAB 5

Potensi Desa

Village Potential



Tabel 5.1. Banyaknya Keluarga Menurut Desa/Kelurahan dan Jenis Pengguna Listrik di Kecamatan Sungai Penuh, 2021

Desa/Kelurahan	Pengguna Listrik			Bukan Pengguna Listrik
	PLN	Non PLN	Jumlah	
(1)	(2)	(3)	(4)	(5)
1. Pasar Baru	235	0	235	0
2. Desa gedang	1218	0	1218	0
3. Kel. Sungai Penuh	654	0	654	0
4. Kel. Psr Sei Penuh	516	0	516	0
5. Amar Sakti	144	0	144	0
Kec. Sungai Penuh	2 767	0	2 767	0

Sumber/Source : BPS, Pendataan Potensi Desa (Podes) 2021

Tabel 5.2 Banyaknya Desa/Kelurahan Menurut Keberadaan Penerangan Jalan Utama Desa/Kelurahan di Kecamatan Sungai Penuh, 2019, 2020, dan 2021

Penerangan Jalan Utama	2019	2020	2021
(1)	(2)	(3)	(4)
Sumber Penerangan Jalan Utama			
Listrik Pemerintah	-	-	5
Listrik Non Pemerintah	-	-	-
Non Listrik	-	-	-

Sumber/Source : BPS, Pendataan Potensi Desa (Podes) 2021

Tabel 5.3 Banyaknya Desa/Kelurahan Menurut Jenis Bahan Bakar untuk Memasak yang Digunakan Oleh Sebagian Besar Keluarga di Kecamatan Sungai Penuh, 2019, 2020, dan 2021

Jenis Bahan Bakar	2019	2020	2021
(1)	(2)	(3)	(4)
Gas Kota	0	0	10
LPG 3 Kg	-	-	35
LPG lebih dari 3 Kg	-	-	15
Minyak Tanah	0	-	25
Kayu Bakar	0	-	17
Lainnya	0	-	30

Sumber/Source : BPS, Pendataan Potensi Desa (Podes) 2021

Tabel 5.4 Banyaknya Desa/Kelurahan Menurut Sumber Air Minum Sebagian Besar Keluarga di Kecamatan Hamaparan Rawang, 2019, 2020, dan 2021

Sumber Air Minum	2019	2020	2021
(1)	(2)	(3)	(4)
Air Kemanasan Bermerk	0	0	0
Air Isi Ulang	0	0	10
Ledeng Dengan Meteran	3	0	0
Ledeng Tanpa Meteran	0	0	0
Sumur Bor atau Pompa	0	0	0
Sumur	0	0	0
Mata Air	0	0	0
Sungai/Danau/Kolam/Waduk/ Situ/Embung/Bendungan	0	0	0
Air Hujan	0	0	0
Lainnya	0	0	0

Sumber/Source : BPS, Pendataan Potensi Desa (Podes) 2021

Tabel 5.5 Banyaknya Desa/Kelurahan Menurut Penggunaan Fasilitas Tempat Buang Air Besar Sebagian Besar Keluarga di Kecamatan Sungai Penuh, 2019, 2020, dan 2021

Fasilitas Tempat Buang Air Besar	2019	2020	2021
(1)	(2)	(3)	(4)
Jamban			
Sendiri	0	0	5
Bersama	0	0	0
Umum	0	0	0
Bukan Jamban	0	0	0

Sumber/Source : BPS, Pendataan Potensi Desa (Podes) 2021

Tabel 5.6 Banyaknya Sekolah Dasar (SD) Menurut Desa/Kelurahan di Kecamatan Sungai Penuh, 2021

Desa/Kelurahan	Negeri	Swasta	Jumlah
(1)	(2)	(3)	(4)
1. Pasar Baru		0	1
2. Desa gedang	2	1	3
3. Kel. Sungai Penuh	1	0	1
4. Kel. Psr Sei Penuh	3	1	4
5. Amar Sakti	0	0	0
Kec. Sungai Penuh	7	2	9

Sumber/Source : BPS, Pendataan Potensi Desa (Podes) 2021

Tabel 5.7 Banyaknya Madrasah Ibtidaiyah (MI) Menurut Desa/Kelurahan di Kecamatan Sungai Penuh, 2021

Desa/Kelurahan	Negeri	Swasta	Jumlah
(1)	(2)	(3)	(4)
1. Pasar Baru	1	0	1
2. Desa gedang	2	1	3
3. Kel. Sungai Penuh	1	0	1
4. Kel. Psr Sei Penuh	3	1	4
5. Amar Sakti	0	0	0
Kec. Sungai Penuh	7	2	9

Sumber/Source : BPS, Pendataan Potensi Desa (Podes) 2021

Tabel 5.8 Banyaknya Sekolah Menengah Pertama (SMP) Menurut Desa/Kelurahan di Kecamatan Sungai Penuh, 2021

Desa/Kelurahan	Negeri	Swasta	Jumlah
(1)	(2)	(3)	(4)
1. Pasar Baru	0	0	0
2. Desa gedang	1	1	2
3. Kel. Sungai Penuh	0	0	0
4. Kel. Psr Sei Penuh	2	1	3
5. Amar Sakti	1	0	1
Kec. Sungai Penuh	4	2	6

Sumber/Source : BPS, Pendataan Potensi Desa (Podes) 2021

Tabel 5.9 Banyaknya Madrasah Tsanawiyah (MTs) Menurut Desa/Kelurahan di Kecamatan Sungai Penuh, 2021

Desa/Kelurahan	Negeri	Swasta	Jumlah
(1)	(2)	(3)	(4)
1. Pasar Baru	0	0	0
2. Desa gedang	0	0	0
3. Kel. Sungai Penuh	0	0	0
4. Kel. Psr Sei Penuh	0	0	0
5. Amar Sakti	0	0	0
Kec. Sungai Penuh	0	0	0

Sumber/Source : BPS, Pendataan Potensi Desa (Podes) 2021

Tabel 5.10 Banyaknya Sekolah Menengah Atas (SMA) Menurut Desa/Kelurahan di Kecamatan Sungai Penuh, 2021

Desa/Kelurahan	Negeri	Swasta	Jumlah
(1)	(2)	(3)	(4)
1. Pasar Baru	0	0	0
2. Desa gedang	0	0	0
3. Kel. Sungai Penuh	2	0	2
4. Kel. Psr Sei Penuh	0	1	1
5. Amar Sakti	0	0	0
Kec. Sungai Penuh	2	1	3

Sumber/Source : BPS, Pendataan Potensi Desa (Podes) 2021

Tabel 5.11 Banyaknya Madrasah Aliyah (MA) Menurut Desa/Kelurahan di Kecamatan Sungai Penuh, 2021

Desa/Kelurahan	Negeri	Swasta	Jumlah
(1)	(2)	(3)	(4)
1. Pasar Baru	0	0	0
2. Desa gedang	0	0	0
3. Kel. Sungai Penuh	0	0	0
4. Kel. Psr Sei Penuh	0	0	0
5. Amar Sakti	0	0	0
Kec. Sungai Penuh	0	0	0

Sumber/Source : BPS, Pendataan Potensi Desa (Podes) 2021

Tabel 5.12 Banyaknya Sekolah Menengah Kejuruan (SMK) Menurut Desa/Kelurahan di Kecamatan Sungai Penuh, 2021

Desa/Kelurahan	Negeri	Swasta	Jumlah
(1)	(2)	(3)	(4)
1. Pasar Baru	0	0	0
2. Desa gedang	0	0	0
3. Kel. Sungai Penuh	0	0	0
4. Kel. Psr Sei Penuh	0	0	0
5. Amar Sakti	0	0	0
Kec. Sungai Penuh	0	0	0

Sumber/Source : BPS, Pendataan Potensi Desa (Podes) 2021

Tabel 5.13 Banyaknya Akademi/Perguruan Tinggi Menurut Desa/Kelurahan di Kecamatan Sungai Penuh, 2021

Desa/Kelurahan	Negeri	Swasta	Jumlah
(1)	(2)	(3)	(4)
1. Pasar Baru	0	0	0
2. Desa gedang	0	0	0
3. Kel. Sungai Penuh	0	0	0
4. Kel. Psr Sei Penuh	0	2	2
5. Amar Sakti	0	0	0
Kec. Sungai Penuh	0	2	2

Sumber/Source : BPS, Pendataan Potensi Desa (Podes) 2021

Tabel 5.14 Kemudahan Untuk Mencapai Saranan Pendidikan Terdekat Bagi Desa/Kelurahan yang Tidak Ada Sarana Pendidikan Menurut Desa/Kelurahan dan Jenjang Pendidikan di Kecamatan Sungai Penuh, 2021

Desa/Kelurahan	SD	MI	SMP	MTs
(1)	(2)	(3)	(4)	(5)
1. Pasar Baru	-	Sangat Mudah	Sangat Mudah	Sangat Mudah
2. Desa Gedang	-	Sangat Mudah	-	Sangat Mudah
3. Kel. Sungai Penuh	-	Sangat Mudah	Sangat Mudah	Sangat Mudah
4. Kel. Psr. Sei Penuh	-	Sangat Mudah	-	Sangat Mudah
5. Amar Sakti	Sangat Mudah	Sangat Mudah	-	Sangat Mudah

Lanjutan Tabel 5.14

Desa/Kelurahan	SMA	MA	SMK	Akademi/ Perguruan Tinggi
(1)	(6)	(7)	(8)	(9)
1. Pasar Baru	Sangat Mudah	Sangat Mudah	Sangat Mudah	Sangat Mudah
2. Desa Gedang	Sangat Mudah	Sangat mudah	Sangat Mudah	Sangat Mudah
3. Kel. Sungai Penuh	-	Sangat Mudah	Sangat Mudah	Sangat Mudah
4. Kel. Psr. Sei Penuh	-	Sangat Mudah	Sangat Mudah	-
5. Amar Sakti	Sangat Mudah	Sangat Mudah	Sangat Mudah	Sangat Mudah

Sumber/Source : BPS, Pendataan Potensi Desa (Podes) 2021

Tabel 5.15 Banyaknya Sarana Kesehatan Menurut Desa/Kelurahan dan Jenis Sarana Kesehatan di Kecamatan Sungai Penuh, 2021

Desa/Kelurahan	Rumah Sakit	Rumah Sakit Bersalin	Poliklinik/Balai Pengobatan
(1)	(2)	(3)	(4)
1. Pasar Baru	0	0	0
2. Desa gedang	0	0	0
3. Kel. Sungai Penuh	0	0	0
4. Kel. Psr Sei Penuh	2	0	0
5. Amar Sakti	0	0	0
Kec. Sungai Penuh	2	0	0

Sumber/Source : BPS, Pendataan Potensi Desa (Podes) 2021

Lanjutan Tabel 5.15

Desa/Kelurahan	Puskesmas		Apotek
	Rawat Inap	Tanpa Rawat Inap	
(1)	(5)	(6)	(7)
1. Pasar Baru	0	0	0
2. Desa gedang	1	0	1
3. Kel. Sungai Penuh	0	0	1
4. Kel. Psr Sei Penuh	0	1	8
5. Amar Sakti	0	0	0
Kec. Sungai Penuh	1	1	10

Sumber/Source : BPS, Pendataan Potensi Desa (Podes) 2021

Tabel 5.16 Kemudahan Mencapai Sarana Kesehatan Terdekat Bagi Desa/Kelurahan yang Tidak Ada Sarana Kesehatan Menurut Desa/Kelurahan dan Jenis Sarana Kesehatan di Kecamatan Sungai Penuh, 2021

Desa/Kelurahan	Rumah Sakit	Rumah Sakit Bersalin	Poliklinik/Balai Pengobatan
(1)	(2)	(3)	(4)
1. Pasar Baru	Sangat Mudah	Sulit	Sulit
2. Desa gedang	Sangat Mudah	Sulit	Sulit
3. Kel. Sungai Penuh	Sangat Mudah	Sulit	Sulit
4. Kel. Psr Sei Penuh	-	Sulit	Sulit
5. Amar Sakti	Sangat Mudah	Sulit	Sulit
Kec. Sungai Penuh			

Sumber/Source : BPS, Pendataan Potensi Desa (Podes) 2021

Lanjutan Tabel 5.16

Desa/Kelurahan	Puskesmas		Apotek
	Rawat Inap	Tanpa Rawat Inap	
(1)	(5)	(6)	(7)
1. Pasar Baru	-	Sangat Mudah	Sangat Mudah
2. Desa gedang	Sangat Mudah	-	-
3. Kel. Sungai Penuh	Sangat Mudah	Sangat Mudah	-
4. Kel. Psr Sei Penuh	Sangat Mudah	-	-
5. Amar Sakti	Sangat Mudah	Sangat Mudah	Sangat Mudah
Kec. Sungai Penuh			

Sumber/Source : BPS, Pendataan Potensi Desa (Podes) 2021

Tabel 5.17 Banyaknya Warga Penderita Gizi Buruk Menurut Desa/Kelurahan di Kecamatan Sungai Penuh, 2020 dan 2021

Desa/Kelurahan	2020	2021
(1)	(2)	(3)
1. Pasar Baru	0	0
2. Desa gedang	0	0
3. Kel. Sungai Penuh	0	0
4. Kel. Psr Sei Penuh	0	0
5. Amar Sakti	0	0
Kec. Sungai Penuh	0	0

Sumber/Source : BPS, Pendataan Potensi Desa (Podes) 2021

Tabel 5.18 Banyaknya Kejadian Bencana Alam Menurut Desa/Kelurahan dan Jenis Bencana Alam di Kecamatan Sungai Penuh, 2021

Desa/Kelurahan	Gempa Bumi	Tsunami	Gunung Meletus	Tanah Longsor
(1)	(2)	(3)	(4)	(5)
1. Pasar Baru	0	0	0	0
2. Desa gedang	0	0	0	0
3. Kel. Sungai Penuh	0	0	0	0
4. Kel. Psr Sei Penuh	0	0	0	0
5. Amar Sakti	0	0	0	0
Kec. Sungai Penuh	0	0	0	0

Sumber/Source : BPS, Pendataan Potensi Desa (Podes) 2021

Lanjutan Tabel 5.18

Desa/Kelurahan	Banjir	Banjir Bandang	Kekeringan
(1)	(6)	(7)	(8)
1. Pasar Baru	0	0	0
2. Desa gedang	0	0	0
3. Kel. Sungai Penuh	0	0	0
4. Kel. Psr Sei Penuh	0	0	0
5. Amar Sakti	0	0	0
Kec. Sungai Penuh	0	0	0

Sumber/Source : BPS, Pendataan Potensi Desa (Podes) 2021

Lanjutan Tabel 5.18

Desa/Kelurahan	Kebakaran Hutan dan Lahan	Angin Puyuh/ Puting Beliung/ Topan	Gelombang Pasang Laut
(1)	(9)	(10)	(11)
1. Pasar Baru	0	0	0
2. Desa gedang	0	0	0
3. Kel. Sungai Penuh	0	0	0
4. Kel. Psr Sei Penuh	0	0	0
5. Amar Sakti	0	0	0
Kec. Sungai Penuh	0	0	0

Sumber/Source : BPS, Pendataan Potensi Desa (Podes) 2021

Tabel 5.19 Banyaknya Korban Jiwa Akibat Bencana Alam Menurut Desa/Kelurahan dan Jenis Bencana Alam di Kecamatan Sungai Penuh, 2021

Desa/Kelurahan	Gempa Bumi	Tsunami	Gunung Meletus	Tanah Longsor
(1)	(2)	(3)	(4)	(5)
1. Pasar Baru	0	0	0	0
2. Desa gedang	0	0	0	0
3. Kel. Sungai Penuh	0	0	0	0
4. Kel. Psr Sei Penuh	0	0	0	0
5. Amar Sakti	0	0	0	0
Kec. Sungai Penuh	0	0	0	0

Sumber/Source : BPS, Pendataan Potensi Desa (Podes) 2021

Lanjutan Tabel 5.19

Desa/Kelurahan	Banjir	Banjir Bandang	Kekeringan
(1)	(6)	(7)	(8)
1. Pasar Baru	0	0	0
2. Desa gedang	0	0	0
3. Kel. Sungai Penuh	0	0	0
4. Kel. Psr Sei Penuh	0	0	0
5. Amar Sakti	0	0	0
Kec. Sungai Penuh	0	0	0

Sumber/Source : BPS, Pendataan Potensi Desa (Podes) 2021

Lanjutan Tabel 5.18

Desa/Kelurahan	Kebakaran Hutan dan Lahan	Angin Puyuh/ Puting Beliung/ Topan	Gelombang Pasang Laut
(1)	(9)	(10)	(11)
1. Pasar Baru	0	0	0
2. Desa gedang	0	0	0
3. Kel. Sungai Penuh	0	0	0
4. Kel. Psr Sei Penuh	0	0	0
5. Amar Sakti	0	0	0
Kec. Sungai Penuh	0	0	0

Sumber/Source : BPS, Pendataan Potensi Desa (Podes) 2021

Tabel 5.20 Keberadaan Fasilitas/Upaya Antisipasi/Mitigasi Bencana Alam Menurut Desa/Kelurahan di Kecamatan Sungai Penuh, 2021

Desa/Kelurahan	Sistem Peringatan Dari Bencana Alam	Sistem Peringatan Dini Khusus Tsunami	Perlengkapan Keselamatan
(1)	(2)	(3)	(4)
1. Pasar Baru	Ada	Bukan Wilayah Potensi Tsunami	Ada
2. Desa Gedang	Ada	Bukan Wilayah Potensi Tsunami	Ada
3. Kel. Sungai Penuh	Ada	Bukan Wilayah Potensi Tsunami	Ada
4. Kel. Psr. Sei. Penuh	Ada	Bukan Wilayah Potensi Tsunami	Ada
5. Amar Sakti	Ada	Bukan Wilayah Potensi Tsunami	Ada
Kec. Sungai Penuh			

Sumber/Source : BPS, Pendataan Potensi Desa (Podes) 2021

Lanjutan Tabel 5.20

Desa/Kelurahan	Rambu-rambu dan Jalur Evakuasi Bencana	Pembuatan, Perawatan, atau Normalisasi: Sungai, Kanal, Tanggul, Parit, Drainase, Waduk, Pantai, dll
(1)	(5)	(6)
1. Pasar Baru	Ada	Ada
2. Desa gedang	Ada	Ada
3. Kel. Sungai Penuh	Ada	Ada
4. Kel. Psr Sei Penuh	Ada	Ada
5. Amar Sakti	Ada	Ada
Kec. Sungai Penuh		

Sumber/Source : BPS, Pendataan Potensi Desa (Podes) 2021

Tabel 5.21 Banyaknya Sarana dan Prasarana Ekonomi Menurut Desa/Kelurahan dan Jenisnya di Kecamatan Sungai Penuh, 2021

Desa/Kelurahan	Kelompok Perkotaan	Pasar dengan Bangunan Permanen	Pasar dengan Bangunan Semi Permanen	Pasar Tanpa Bangunan
(1)	(2)	(3)	(4)	(5)
1. Pasar Baru	6	0	1	1
2. Desa gedang	1	0	0	1
3. Kel. Sungai Penuh	4	0	0	0
4. Kel. Psr Sei Penuh	1	2	1	1
5. Amar Sakti	0	0	0	0
Kec. Sungai Penuh	12	2	2	3

Sumber/Source : BPS, Pendataan Potensi Desa (Podes) 2021

Lanjutan Tabel 5.21

Desa/Kelurahan	Minimarket/ Swalayan ¹	Toko/Warung Kelontong	Restoran/ Rumah Makan
(1)	(6)	(7)	(8)
1. Pasar Baru	1	40	3
2. Desa gedang	1	99	5
3. Kel. Sungai Penuh	2	99	4
4. Kel. Psr Sei Penuh	3	99	8
5. Amar Sakti	0	20	2
Kec. Sungai Penuh	7	357	22

Sumber/Source : BPS, Pendataan Potensi Desa (Podes) 2021

Lanjutan Tabel 5.21

Desa/Kelurahan	Warung/Kedai Makanan	Hotel	Hostel/ Motel/ Losmen/ Wisma
(1)	(9)	(10)	(11)
1. Pasar Baru	16	0	1
2. Desa gedang	25	1	0
3. Kel. Sungai Penuh	20	0	0
4. Kel. Psr Sei Penuh	30	3	0
5. Amar Sakti	7	0	0
Kec. Sungai Penuh	98	4	1

Catatan : ¹ yang memiliki luas < 400 m²

Sumber/Source : BPS, Pendataan Potensi Desa (Podes) 2021

Tabel 5.22 Banyaknya Sarana Lembaga Keuangan yang Beroperasi Menurut Desa/Kelurahan dan Jenisnya di Kecamatan Sungai Penuh, 2021

Desa/Kelurahan	Bank Umum Pemerintah	Bank Umum Swasta	Bank Pekreditan Rakyat
(1)	(2)	(3)	(4)
1. Pasar Baru	2	0	0
2. Desa gedang	1	0	0
3. Kel. Sungai Penuh	0	0	1
4. Kel. Psr Sei Penuh	3	0	0
5. Amar Sakti	0	0	0
Kec. Sungai Penuh	6	0	1

Sumber/Source : BPS, Pendataan Potensi Desa (Podes) 2021

Tabel 5.23 Banyaknya Koperasi yang Masih Aktif Menurut Desa/Kelurahan dan Jenis Koperasi di Kecamatan Sungai Penuh, 2021

Desa/Kelurahan	Koperasi Unit Desa (KUD)	Koperasi Industri Kecil dan Kerajinan Rakyat (Kopinkra)	Koperasi Simpan Pinjam (Kospin)	Koperasi Lainnya
(1)	(2)	(3)	(4)	(5)
1. Pasar Baru	0	0	0	0
2. Desa gedang	0	0	1	4
3. Kel. Sungai Penuh	1	1	2	3
4. Kel. Psr Sei Penuh	0	0	2	14
5. Amar Sakti	0	0	0	0
Kec. Sungai Penuh	1	1	5	21

Sumber/Source : BPS, Pendataan Potensi Desa (Podes) 2021

Tabel 5.24 Banyaknya Embung Desa Menurut Desa/Kelurahan di Kecamatan Sungai Penuh, 2020 dan 2021

Desa/Kelurahan	2020	2021
(1)	(2)	(3)
1. Pasar Baru	0	0
2. Desa gedang	0	0
3. Kel. Sungai Penuh	0	0
4. Kel. Psr Sei Penuh	0	0
5. Amar Sakti	0	0
Kec. Sungai Penuh	0	0

Sumber/Source : BPS, Pendataan Potensi Desa (Podes) 2021

Tabel 5.25 Jumlah Menara dan Operator Layanan Komunikasi Telepon Seluler Serta Kondisi Sinyal Telepon Seluler Menurut Desa/Kelurahan di Kecamatan Sungai Penuh, 2021

Desa/Kelurahan	Jumlah Menara Telepon Seluler (BTS)	Jumlah Operator	
		Layanan Komunikasi Telepon Seluler yang Menjangkau di Desa/Kelurahan	Kondisi Sinyal Telepon Seluler di Sebagian Besar Wilayah Desa/Kelurahan
(1)	(2)	(3)	(4)
1. Pasar Baru	0	3	Sinyal sangat Kuat
2. Desa gedang	0	3	Sinyal sangat Kuat
3. Kel. Sungai Penuh	0	3	Sinyal sangat Kuat
4. Kel. Psr Sei Penuh	0	3	Sinyal sangat Kuat
5. Amar Sakti	0	3	Sinyal sangat Kuat
Kec. Sungai Penuh	0		

Sumber/Source : BPS, Pendataan Potensi Desa (Podes) 2021

Tabel 5.26 Banyaknya Desa/Kelurahan yang Memiliki Kelompok Kegiatan Olahraga Menurut Jenis Olahraga dan Ketersediaan Fasilitas/Lapangan Olahraga di Kecamatan Sungai Penuh, 2021

Jenis Olahraga	Kondisi Fasilitas/Lapangan Olahraga			Tidak Ada Fasilitas/Lapangan Olahraga
	Baik	Rusak Sedang	Rusak Parah	
(1)	(2)	(3)	(4)	(5)
Sepak bola	1	0	0	4
Bola voli	3	0	0	2
Bulu tangkis	2	0	0	3
Bola basket	3	0	0	2
Tenis lapangan	0	0	0	5
Tenis meja	1	0	0	4
Futsal	0	1	0	4
Renang	0	0	0	5
Bela diri (pencak silat, karate, dll)	2	0	0	3
Bilyard	0	0	0	5
Pusat kebugaran (senam, fitness, aerobik, dll)	0	1	0	4
Lainnya	0	0	0	5

Sumber/Source : BPS, Pendataan Potensi Desa (Podes) 2021

Tabel 5.27 Sarana Transportasi Antar Desa/Kelurahan Menurut Desa/Kelurahan di Kecamatan Sungai Penuh, 2021

Desa/Kelurahan	Jenis Transportasi	Keberadaan Angkutan Umum
(1)	(2)	(3)
1. Pasar Baru	Darat	Ada Trayek Tetap
2. Desa gedang	Darat	Ada Trayek Tetap
3. Kel. Sungai Penuh	Darat	Ada Trayek Tetap
4. Kel. Psr Sei Penuh	Darat	Ada Trayek Tetap
5. Amar Sakti	Darat	Tidak Ada Angkutan Umum
Kec. Sungai Penuh		

Sumber/Source : BPS, Pendataan Potensi Desa (Podes) 2021

Tabel 5.28 Kondisi Jalan Darat Antar Desa/Kelurahan Menurut Desa/Kelurahan di Kecamatan Sungai Penuh, 2021

Desa/Kelurahan	Jenis Permukaan Jalan	Dapat Dilalui Kendaraan Bermotor Roda atau Lebih
(1)	(2)	(3)
1. Pasar Baru	Aspal/beton	Sepanjang Tahun
2. Desa gedang	Aspal/beton	Sepanjang Tahun
3. Kel. Sungai Penuh	Aspal/beton	Sepanjang Tahun
4. Kel. Psr Sei Penuh	Aspal/beton	Sepanjang Tahun
5. Amar Sakti	Aspal/beton	Sepanjang Tahun
Kec. Sungai Penuh		

Sumber/Source : BPS, Pendataan Potensi Desa (Podes) 2021

Tabel 5.29 Keberadaan Kantor Pos/Pos Pembantu/Rumah Pos dan Perusahaan/Agen Jasa Ekspedisi Swasta Menurut Desa/Kelurahan di Kecamatan Sungai Penuh, 2021

Desa/Kelurahan	Kantor Pos/Pos Pembantu/Rumah Pos	Perusahaan/Agen Jasa Ekspedisi Swasta
(1)	(2)	(3)
1. Pasar Baru	Beroperasi	Beroperasi
2. Desa gedang	Beroperasi	Beroperasi
3. Kel. Sungai Penuh	Beroperasi	Beroperasi
4. Kel. Psr Sei Penuh	Beroperasi	Beroperasi
5. Amar Sakti	Beroperasi	Beroperasi
Kec. Sungai Penuh		

Sumber/Source : BPS, Pendataan Potensi Desa (Podes) 2021

2023



DATA

MENCERDASKAN BANGSA

— *Enlighten The Nation* —

<https://sungaipenuhkota.bps.go.id>



**BADAN PUSAT STATISTIK
KOTA SUNGAI PENUH**
BPS-Statistics of Sungai Penuh Municipality

Jl. Jend. Basuki Rahmat, Kec. Pesisir Bukit
Kota Sungai Penuh, 37111 Telp/Faks (0748) 23308
Email: bps1572@bps.go.id Homepage: sungaipenuhkota.bps.go.id

ISBN 978-602-347-091-4

