



Kecamatan Ciawi Dalam Angka 2023

sikmalayakab.bps.go.id

Kecamatan Ciawi Dalam Angka

Ciawi Sub district in Figures

2023

ISSN :
No. Publikasi / Publication Number : 32060.2206
Katalog / Catalog : 1102001.3206030

Ukuran Buku / Book Size : 14,8 cm x 21 cm
Jumlah Halaman / Number of Pages : xxix + 156 halaman /pages

Naskah / Manuscript:

Penanggungjawab Kecamatan Ciawi

Person in Charge of Ciawi Sub-District

Gambar Cover oleh / Cover Designed by:

Badan Pusat Statistik Kabupaten Tasikmalaya

BPS-Statistics of Tasikmalaya Regency

Ilustrasi Kover / Cover Illustration:

Pantai Cipatujah dan Curug Dengdeng

Diterbitkan oleh / Published by:

© **BPS Kabupaten Tasikmalaya**/*BPS-Statistics of Tasikmalaya Regency*

Dicetak oleh/Printed by:

BPS Kabupaten Tasikmalaya / *BPS-Statistics of Tasikmalaya Regency*

Dilarang mengumumkan, mendistribusikan, mengomunikasikan, dan/atau menggandakan sebagian atau seluruh isi buku ini untuk tujuan komersial tanpa izin tertulis dari BPS Kabupaten Tasikmalaya

Prohibited to announce, distribute, communicate, and/or copy part or all of this book for commercial purpose without permission from BPS-Statistics of Tasikmalaya Regency

Kecamatan Ciawi Dalam Angka

Ciawi Sub district in Figures

2023

Tim Penyusun / Drafting Team:

Pengarah / Director

: Januarto Wibowo, S.ST, MM

**Koordinator Teknis/
Technical Coordinator**

: Dindin Muldiana, S.S.T, MP.

Naskah / Manuscript

: Erlina Hardiyanti, A.Md

**Pengolah Data/
Data Processing**

: Erlina Hardiyanti, A.Md

**Gambar Kulit dan Infografis/
Cover Design and Infografis**

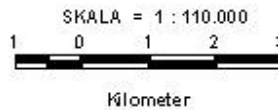
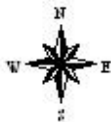
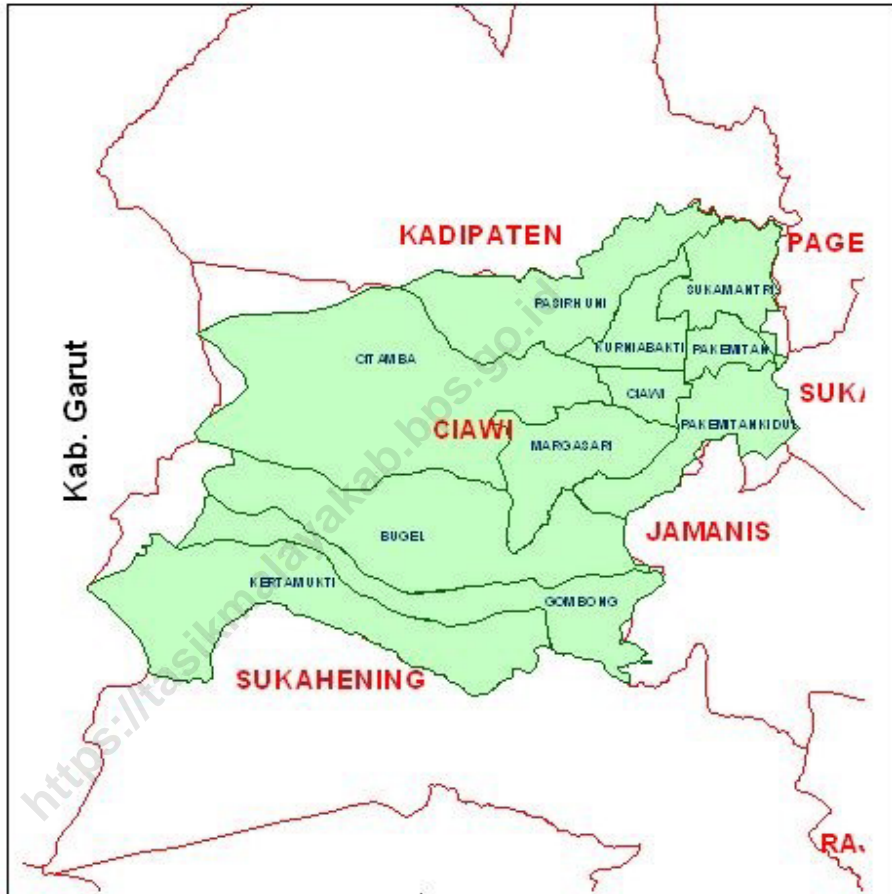
: 1. Diah Citra Ayu Kurnia Sukma SE, M.Si

Penyunting / Editor

: 1. Dindin Muldiana, S.S.T, MP.

2. Diah Citra Ayu Kurnia Sukma SE, M.Si

PETA WILAYAH KECAMATAN CIAWI
MAP OF CIAWI DISTRICT



**KEPALA BPS KABUPATEN TASIKMALAYA
CHIEF STATISTICIAN OF TASIKMALAYA REGENCY**



Januarto Wibowo, S.ST, MM



KATA PENGANTAR

Kecamatan Ciawi Dalam Angka 2023 merupakan publikasi tahunan yang diterbitkan oleh BPS Kabupaten Tasikmalaya. Disadari bahwa publikasi ini belum sepenuhnya memenuhi harapan pihak pemakai data khususnya para perencana, namun diharapkan dapat membantu melengkapi penyusunan rencana pembangunan di Kecamatan Ciawi.

Publikasi ini dapat terwujud berkat kerja sama dan bantuan dari berbagai pihak baik instansi pemerintah maupun swasta. Kepada semua pihak yang telah memberikan bantuan disampaikan penghargaan dan terima kasih yang sebesar – besarnya.

Walaupun publikasi ini telah disiapkan sebaik-baiknya, namun disadari masih ada kekurangan dan kesalahan yang terjadi. Untuk perbaikan publikasi ini, tanggapan dan saran yang bersifat konstruktif dari para pemakai sangat diharapkan.

Tasikmalaya, September 2023
Kepala BPS
Kabupaten Tasikmalaya

Januarto Wibowo, S.ST, MM



PREFACE

Ciawi Subdistrict in Figures 2023 is an annual publication issued by the BPS of Tasikmalaya Regency. It is realized that this publication has not fully fulfilled the expectations of the data users, especially the planners, but is expected to help complete the development plan development in Ciawi Sub district.

This publication can be realized thanks to cooperation and assistance from various parties, both government and private institutions. To all parties who have provided assistance, the awards and thanks are as big as possible.

Although this publication has been prepared as well as possible, it is realized that there are still shortcomings and errors that occur. For the improvement of this publication, constructive responses and suggestions from users are desirable.

*Tasikmalaya, September 2023
Chief Statistician of
Tasikmalaya Regency*

Januarto Wibowo, S.ST, MM

DAFTAR ISI / CONTENTS

	Halaman <i>Page</i>
Kata Pengantar/ <i>Preface</i>	ix
Daftar Isi/ <i>Contents</i>	xi
Daftar Tabel/ <i>List of Tables</i>	xiii
Daftar Gambar/ <i>List of Figures</i>	xxiii
Daftar Singkatan/ <i>List of Abbreviations</i>	xxvii
Statistik Kunci/ <i>Key Statistics</i>	xxviii
1. Kondisi Geografi/ <i>Geographical Conditions</i>	1
2. Pemerintahan/ <i>Government</i>	13
3. Penduduk dan Ketenagakerjaan/ <i>Population and Employment</i>	21
4. Sosial / <i>Social</i>	37
5. Pertanian, Kehutanan, Peternakan, dan Perikanan/ <i>Agriculture, Forestry, Livestock, and Fishery</i>	107
6. Industri/ <i>Industry</i>	125
7. Perdagangan/ <i>Trading</i>	135
8. Transportasi, Komunikasi dan Pariwisata/ <i>Transportation, Communication and Tourism</i>	147
9. Keuangan Daerah/ <i>Regional Finance</i>	155

DAFTAR TABEL/LIST OF TABLES

		Halaman Page
1.	KONDISI GEOGRAFI/GEOGRAPHICAL CONDITIONS	1
	<i>The Height of Villages Above Sea Level in Ciawi Subdistrict, 2022</i>	5
1	KEADAAN GEOGRAFI	6
	GEOGRAPHY CONDITION	6
1.1	Jarak Antar Desa di Kecamatan Ciawi (Km), 2022	6
	<i>Distance Between Villages in Ciawi Subdistrict (Km), 2022</i>	6
1.2	Letak Geografis Desa di Kecamatan Ciawi, 2022	7
	<i>Geographical Location of the Village in Ciawi Subdistrict, 2022</i>	7
1.3	Luas Daerah dan Rata-rata Ketinggian Desa Dari Permukaan Laut di Kecamatan Ciawi, 2022.....	8
	<i>Total Area and Average Village Height from Sea Levels in Ciawi Subdistrict, 2022</i>	8
1.4	Titik Koordinat Kantor Desa di Kecamatan Ciawi, 2022.....	9
	<i>Village Office Coordinates Point in Ciawi Subdistrict, 2022</i>	9
1.5	Klasifikasi Desa dan Ketinggian dari Muka Laut di Kecamatan Ciawi, 2022	10
	<i>Classification of Villages and Altitude from Sea Level in Ciawi Subdistrict, 2022</i>	10
1.6	Banyaknya Embung Desa Menurut Desa/Kelurahan di Kecamatan Ciawi, 2022	11
	<i>Number of Village Embungs by Village/Kelurahan in Ciawi Subdistrict, 2022</i>	11
2.	PEMERINTAHAN/GOVERNMENT	13
	Number of Village Employees by Gender in Ciawi District, 2022 ..	17
2	PEMERINTAHAN	18
	GOVERNMENT	18
2.1	Jumlah Kampung, Dusun, RW dan RT Desa/Kelurahan di Kecamatan Ciawi, 2022	18
	Number of Kampung, Dusun, RW and RT Village/Kelurahan in Ciawi District, 2022	18
2.2	Jumlah Pegawai Desa Menurut Jabatan dan Jenis Kelamin di Kecamatan Ciawi, 2022	19
	Number of Village Employees by Position and Gender in Ciawi District,	

	2022	19
2.3	Jumlah Anggota Hansip, Babinsa dan Babinmas Menurut Desa/ Kelurahan di Kecamatan Ciawi, 2022	
	Number of Members of Hansip, Babinsa and Babinmas by Village/ Kelurahan in Ciawi District, 2022	20
3.	PENDUDUK DAN KETENAGAKERJAAN/POPULATION AND EMPLOYMENT	21
	<i>Population According to Age Group and Gender in Ciawi Subdistrict, 2022</i>	24
	<i>Number of Families by Village/Kelurahan in Ciawi Subdistrict, 2022</i>	25
3	KEPENDUDUKAN.....	26
	POPULATION.....	26
3.1	Jumlah Penduduk Menurut Jenis Kelamin dan Rasio Jenis Kelamin/Sex Ratio Menurut Desa/Kelurahan di Kecamatan Ciawi, 2022.....	26
	<i>Population Statistics According to Gender and sex ratio by village/ Kelurahan in Ciawi Subdistrict, 2022</i>	26
3.2	Jumlah Penduduk, Luas Wilayah dan Kepadatan Penduduk Menurut Desa/Kelurahan di Kecamatan Ciawi, 2022.....	27
	<i>Total Population, Area and Population Density by Village/Kelurahan in Ciawi Subdistrict, 2022</i>	27
3.3	Jumlah Penduduk, Keluarga dan Rata-rata Penduduk Per Keluarga Menurut Desa/Kelurahan di Kecamatan Ciawi, 2022	28
	<i>Number of Population, Families and Average Population Per Family by Village/Kelurahan in Ciawi Subdistrict, 2022</i>	28
3.4	Penduduk Menurut Kelompok Umur dan Jenis Kelamin, Desa/Kelurahan di Kecamatan Ciawi, 2022	
	Population According to Age Group and Gender, Village/Kelurahan in Ciawi Subdistrict, 2022	29
	LANJUTAN	30
	CONTINUED.....	30
3.4	Penduduk Menurut Kelompok Umur dan Jenis Kelamin, Desa/Kelurahan di Kecamatan Ciawi, 2022	
	Population According to Age Group and Gender, Village/Kelurahan in Ciawi Subdistrict, 2022	30
	LANJUTAN	31
	CONTINUED.....	31

3.4	Penduduk Menurut Kelompok Umur dan Jenis Kelamin, Desa/Kelurahan di Kecamatan Ciawi, 2022	
	Population According to Age Group and Gender, Village/Kelurahan in Ciawi Subdistrict , 2022	31
	LANJUTAN	32
	CONTINUED.....	32
3.4	Penduduk Menurut Kelompok Umur dan Jenis Kelamin, Desa/Kelurahan di Kecamatan Ciawi, 2022	
	Population According to Age Group and Gender, Village/Kelurahan in Ciawi Subdistrict , 2022	32
	LANJUTAN	33
	CONTINUED.....	33
3.4	Penduduk Menurut Kelompok Umur dan Jenis Kelamin, Desa/Kelurahan di Kecamatan Ciawi, 2022	
	Population According to Age Group and Gender, Village/Kelurahan in Ciawi Subdistrict , 2022	33
3.5	Jumlah Penduduk Menurut Kelompok Umur, Desa/Kelurahan di Kecamatan Ciawi, 2022.....	34
	<i>Number of Population by Age Group, Village/Kelurahan in Ciawi subdistrict, 2022</i>	<i>34</i>
3.6	Banyaknya Penduduk yang Telah dan Belum Memiliki Akte Menurut Desa/Kelurahan di Kecamatan Ciawi, 2022.....	35
	<i>Number of population who have and don't have deeds by Village/Kelurahan in Ciawi Subdistrict, 2022</i>	<i>35</i>
3.7	Banyaknya Keluarga yang Telah dan Belum Memiliki KK Menurut Desa/ Kelurahan di Kecamatan Ciawi, 2022.....	36
	Number of Families who have and don't have a family card by Village/Kelurahan in Ciawi Subdistrict, 2022.....	36
3.8	Jumlah Warga Desa yang Bekerja Sebagai TKI di Kecamatan Ciawi , 2022	37
	<i>Number of villagers who work as migrant workers in Ciawi Subdistrict , 2022</i>	<i>37</i>
4.	SOSIAL/SOCIAL	39
	<i>Number of School Buildings by Education Level in Ciawi Subdistrict, 2021</i>	<i>48</i>

	Number of Doctors, Midwives, Paramedics and Traditional Midwives Living by Village/Kelurahan in Ciawi Subdistrict, 2021	49
4.1	PENDIDIKAN	50
	EDUCATION	50
4.1.1	Banyaknya Sekolah, Siswa, Guru, dan Rasio Murid terhadap Guru Tingkat Taman Kanak-kanak (TK) Menurut Desa/Kelurahan di Kecamatan Ciawi, 2022	50
	<i>Number of Schools, Students, Teachers, and the Ratio of Students to Kindergarten Level Teachers (TK) by Village/Kelurahan in Ciawi Subdistrict, 2022</i>	<i>50</i>
4.1.2	Banyaknya Sekolah Dasar (SD) Menurut Desa/Kelurahan di Kecamatan Ciawi, 2022	51
	<i>Number of Elementary Schools (SD) by Village/Kelurahan in Ciawi Subdistrict, 2022</i>	<i>51</i>
4.1.3	Banyaknya Siswa, Guru dan Rasio Murid terhadap Guru Sekolah Dasar (SD) Menurut Desa/Kelurahan di Kecamatan Ciawi, 2022	52
	<i>Number of Students, Teachers and Ratio of Students to Elementary School Teachers (SD) by Village/Kelurahan in Ciawi Subdistrict, 2022.....</i>	<i>52</i>
4.1.4	Banyaknya Madrasah Ibtidaiyah (MI) Menurut Desa/Kelurahan di Kecamatan Ciawi, 2022.....	53
	<i>Number of Madrasah Ibtidaiyah (MI) by Village/Kelurahan in Ciawi Subdistrict, 2022</i>	<i>53</i>
4.1.5	Banyaknya Siswa, Guru dan Rasio Murid terhadap Guru Madrasah Ibtidaiyah (MI) Menurut Desa/Kelurahan di Kecamatan Ciawi, 2022.....	54
	<i>Number of Students, Teachers and Ratio of Students to Teachers of Madrasah Ibtidaiyah (MI) by Village/Kelurahan in Ciawi Subdistrict, 2022</i>	<i>54</i>
4.1.6	Banyaknya Sekolah Menengah Pertama (SMP) Menurut Desa/Kelurahan di Kecamatan Ciawi, 2022	
	<i>Number of Junior High Schools (SMP) by Village/Kelurahan in Ciawi Subdistrict, 2022</i>	55
4.1.7	Banyaknya Siswa, Guru dan Rasio Murid terhadap Guru Sekolah Menengah Pertama (SMP) Menurut Desa/Kelurahan di Kecamatan Ciawi, 2022	56
	<i>Number of Students, Teachers and Ratio of Students to Teachers of Junior High Schools (SMP) by Village/Kelurahan in Ciawi Subdistrict, 2022</i>	<i>56</i>
4.1.8	Banyaknya Madrasah Tsanawiyah (MTs) Menurut Desa/Kelurahan di	

	Kecamatan Ciawi, 2022	57
	Number of Madrasah Tsanawiyah (MTs) by Village/Kelurahan in Ciawi Subdistrict, 2022	57
4.1.9	Banyaknya Siswa, Guru dan Rasio Murid terhadap Guru Madrasah Tsanawiyah (MTs) Menurut Desa/Kelurahan di Kecamatan Ciawi, 2022	58
	Number of Students, Teachers and Ratio of Students to Teachers of Madrasah Tsanawiyah (MTs) by Village/Kelurahan in Ciawi Subdistrict, 2022	58
4.1.10	Banyaknya Sekolah Menengah Atas (SMA) Menurut Desa/Kelurahan di Kecamatan Ciawi, 2022	59
	Number of High Schools (SMA) by Village/Kelurahan in Ciawi Subdistrict, 2022	59
4.1.11	Banyaknya Siswa, Guru dan Rasio Murid terhadap Guru Sekolah Menengah Atas (SMA) Menurut Desa/Kelurahan di Kecamatan Ciawi, 2022	60
	Number of Students, Teachers and Ratio of Students to Teachers of High Schools (SMA) by Village/Kelurahan in Ciawi Subdistrict, 2022.....	60
4.1.12	Banyaknya Madrasah Aliyah (MA) Menurut Desa/Kelurahan di Kecamatan Ciawi, 2022	61
	Number of Madrasah Aliyah (MA) by Village/Kelurahan in Ciawi Subdistrict, 2022	61
4.1.13	Banyaknya Siswa, Guru dan Rasio Murid terhadap Guru Madrasah Aliyah (MA) Menurut Desa/Kelurahan di Kecamatan Ciawi, 2022.....	62
	Number of Students, Teachers and Ratio of Students to Teachers of Madrasah Aliyah (MA) by Village/Kelurahan in Ciawi Subdistrict, 2022	62
4.1.14	Banyaknya Sekolah Menengah Kejuruan (SMK) Menurut Desa/Kelurahan di Kecamatan Ciawi, 2022	
	Number of Vocational High Schools (SMK) by Village/Kelurahan in Ciawi Subdistrict, 2022	63
4.1.15	Banyaknya Siswa, Guru dan Rasio Murid terhadap Guru Sekolah Menengah Kejuruan (SMK) Menurut Desa/Kelurahan di Kecamatan Ciawi, 2022	64
	Number of Students, Teachers and Ratio of Students to Teachers of Vocational High Schools (SMK) by Village/Kelurahan in Ciawi Subdistrict, 2022	64
4.1.16	Banyaknya Akademi/Perguruan Tinggi Menurut Desa/Kelurahan di	

	Kecamatan Ciawi, 2022.....	65
	Number of Academies/Universities by Village/Kelurahan in Ciawi Subdistrict, 2022	65
4.1.17	Banyaknya Mahasiswa, Dosen dan Rasio Mahasiswa terhadap Dosen Akademi/Perguruan Tinggi Menurut Desa/Kelurahan di Kecamatan Ciawi, 2022	
	Number of Students, Lecturers and Ratio of Students to College/ University Lecturers by Village/Kelurahan in Ciawi Subdistrict, 2022	66
4.1.18	Kemudahan untuk Mencapai Sarana Pendidikan Terdekat Bagi Desa/ Kelurahan yang Tidak Ada Sarana Pendidikan Menurut Desa/Kelurahan dan Jenjang Pendidikan di Kecamatan Ciawi, 2022.....	67
	Ease of Reaching the Nearest Educational Facilities for Villages/Kelurahan with No Educational Facilities by Village/Kelurahan and Educational Level in Ciawi Subdistrict, 2022.....	67
	LANJUTAN	68
	CONTINUED.....	68
4.1.18	Kemudahan untuk Mencapai Sarana Pendidikan Terdekat Bagi Desa/ Kelurahan yang Tidak Ada Sarana Pendidikan Menurut Desa/Kelurahan dan Jenjang Pendidikan di Kecamatan Ciawi, 2022.....	68
	Ease of Reaching the Nearest Educational Facilities for Villages/Kelurahan with No Educational Facilities by Village/Kelurahan and Educational Level in Ciawi Subdistrict, 2022.....	68
4.2	KESEHATAN	69
	HEALTH.....	69
4.2.1	Banyaknya Puskesmas, Puskesmas Pembantu (Pustu) dan Posyandu Menurut Desa/Kelurahan di Kecamatan Ciawi, 2022	69
	Number of Public Health Centers, Supporting Health Centers (Pustu) and Posyandu by Village/Kelurahan in Ciawi Subdistrict, 2022.....	69
4.2.2	Jumlah Dokter, Bidan, Paramedis dan Dukun Bayi yang Tinggal Menurut Desa/Kelurahan di Kecamatan Ciawi, 2022.....	70
	Number of Doctors, Midwives, Paramedics and Traditional Midwives Living by Village/Kelurahan in Ciawi Subdistrict, 2022.....	70
4.2.3	Jumlah Kunjungan Rawat Jalan, Rawat Inap di Puskesmas Menurut Kategori Pasien di Kecamatan Ciawi, 2022.....	Number
	of Outpatient, Inpatient Visits at the Health Center by Patient Category in Ciawi Subdistrict, 2022	71

4.2.4	Sepuluh Besar Penyakit yang Ditangani Puskesmas Menurut Desa/ Kelurahan di Kecamatan Ciawi, 2022 <i>Top Ten Diseases Treated by Health Centers by Village/Kelurahan in Ciawi Subdistrict, 2022</i>	72
4.2.5	Jumlah Penduduk yang Diimunisasi Menurut Jenis Imunisasi yang Diberikan Menurut Desa/Kelurahan di Kecamatan Ciawi, 2022..... Number of Population Immunized by Type of Immunization Given by Village/Kelurahan in Ciawi Subdistrict, 2022	73
	LANJUTAN	74
	CONTINUED	74
4.2.5	Jumlah Penduduk yang Diimunisasi Menurut Jenis Imunisasi yang Diberikan Menurut Desa/Kelurahan di Kecamatan Ciawi, 2022..... Number of Population Immunized by Type of Immunization Given by Village/Kelurahan in Ciawi Subdistrict, 2022	74
	LANJUTAN	75
	CONTINUED	75
4.2.5	Jumlah Penduduk yang Diimunisasi Menurut Jenis Imunisasi yang Diberikan Menurut Desa/Kelurahan di Kecamatan Ciawi, 2022..... Number of Population Immunized by Type of Immunization Given by Village/Kelurahan in Ciawi Subdistrict, 2022	75
	LANJUTAN	76
	CONTINUED	76
4.2.5	Jumlah Penduduk yang Diimunisasi Menurut Jenis Imunisasi yang Diberikan Menurut Desa/Kelurahan di Kecamatan Ciawi, 2022..... Number of Population Immunized by Type of Immunization Given by Village/Kelurahan in Ciawi Subdistrict, 2022	76
4.2.6	Jumlah Penderita Cacat Menurut Desa dan Jenis Cacat Menurut Desa/ Kelurahan di Kecamatan Ciawi, 2022	
	<i>Number of People with Disabilities by Village and Types of Disabilities by Village/Kelurahan in Ciawi Subdistrict, 2022</i>	77
4.2.7	Banyaknya Sarana Kesehatan Menurut Desa/Kelurahan dan Jenis Sarana Kesehatan di Kecamatan Ciawi, 2022	78
	Number of Health Facilities by Village/Kelurahan and Type of Health Facilities in Ciawi Subdistrict, 2022.....	78
4.2.8	Kemudahan Mencapai Sarana Kesehatan Terdekat bagi Desa/Kelurahan yang Tidak Ada Sarana Kesehatan Menurut Desa/Kelurahan dan Jenis Sarana Kesehatan di Kecamatan Ciawi, 2022	

	79
	Ease of Reaching the Nearest Health Facilities for Villages/Kelurahan with No Health Facilities by Village/Kelurahan and Type of Health Facilities in Ciawi Subdistrict, 2022	79
4.2.9	Banyaknya Warga Penderita Gizi Buruk Menurut Desa/Kelurahan di Kecamatan Ciawi, 2021 dan 2022	80
	Number of Residents with Malnutrition by Village/Kelurahan in Ciawi Subdistrict, 2021 and 2022.....	80
4.3	KELUARGA BERENCANA (KB).....	81
	FAMILY PLANNING (KB)	81
4.3.1	Jumlah Pasangan Usia Subur (PUS) Menurut Kelompok Umur Menurut Desa/Kelurahan di Kecamatan Ciawi, 2021	81
	Number of Spouses of Childbearing Age (PUS) by Age Group by Village/ Kelurahan in Ciawi Subdistrict, 2021	81
4.3.2	Jumlah Pasangan Usia Subur (PUS), Peserta KB Aktif dan Tingkat Kesertaan Menurut Desa/Kelurahan di Kecamatan Ciawi, 2021	82
	Number of Spouses of Childbearing Age (PUS), Active Family Planning Participants and Participation Levels by Village/Kelurahan in Ciawi Subdistrict, 2021	82
4.3.3	Jumlah Akseptor KB Aktif Menurut Desa dan Jalur Pelayanan Menurut Desa/Kelurahan di Kecamatan Ciawi, 2021	83
	Number of Active Family Planning Acceptors by Village and Service Lines by Village/Kelurahan in Ciawi Subdistrict, 2021	83
4.3.4	Jumlah Akseptor KB Aktif Menurut Desa dan Alat KB yang Digunakan Menurut Desa/Kelurahan di Kecamatan Ciawi, 2021	84
	Number of Active Family Planning Acceptors by Village and Family Planning Devices Used by Village/Kelurahan in Ciawi Subdistrict, 2021	84
	LANJUTAN	85
	CONTINUED.....	85
4.3.4	Jumlah Akseptor KB Aktif Menurut Desa dan Alat KB yang Digunakan Menurut Desa/Kelurahan di Kecamatan Ciawi, 2021	85
	Number of Active Family Planning Acceptors by Village and Family Planning Devices Used by Village/Kelurahan in Ciawi Subdistrict, 2021	85
4.3.5	Keluarga Pra KS dan KS I Menurut Alasan Menurut Desa/Kelurahan di Kecamatan Ciawi, 2021	86
	Pre KS and KS I Families According to Reasons According to the Village/	

	Kelurahan in Ciawi Subdistrict, 2021	86
4.3.6	Jumlah Tahapan Keluarga Menurut Jenis Tahapan Menurut Desa/ Kelurahan di Kecamatan Ciawi, 2021	87
	Number of Family Stages by Type of Stage by Village/Kelurahan in Ciawi Subdistrict, 2021	87
4.4	KEAGAMAAN	88
	RELIGIOUS	88
4.4.1	Jumlah Pemeluk Agama yang Dianut Menurut Desa/Kelurahan di Kecamatan Ciawi, 2022	88
	Number of Adherents of Religion by Village/Kelurahan in Ciawi Subdistrict, 2022	88
4.4.2	Jumlah Tempat Peribadatan Menurut Desa/Kelurahan di Kecamatan Ciawi, 2022	89
	Number of Places of Worship by Village/Kelurahan in Ciawi Subdistrict, 2022	89
4.4.3	Banyaknya Sekolah, Siswa dan Guru Madrasah Diniyah Menurut Desa/ Kelurahan di Kecamatan Ciawi, 2022	90
	Number of Schools, Students and Madrasah Diniyah Teachers by Village/ Kelurahan in Ciawi Subdistrict, 2022.....	90
4.4.4	Banyaknya Pondok Pesantren dan Santri Menurut Desa/Kelurahan di Kecamatan Ciawi, 2022.....	91
	Number of Islamic Boarding Schools and Santri by Village/Kelurahan in Ciawi Subdistrict, 2022	91
4.4.5	Banyaknya Kejadian Nikah, Cerai, Rujuk dan Talak Menurut Desa/ Kelurahan di Kecamatan Ciawi, 2022	92
	Number of Marriage, Divorce, Reconciliation and Divorce by Village/ Kelurahan in Ciawi Subdistrict, 2022	92
4.4.6	Banyaknya Jamaah Haji Menurut Desa dan Jenis Kelamin Menurut Desa/ Kelurahan di Kecamatan Ciawi, 2022	93
	Number of Hajj Pilgrims by Village and Gender by Village/Kelurahan in Ciawi Subdistrict, 2022	93
4.5	KESEJAHTERAAN	94
	WELFARE	94
4.5.1	Banyaknya Keluarga Menurut Desa/Kelurahan dan Jenis Pengguna Listrik di Kecamatan Ciawi, 2022	
	Number of Families by Village/Kelurahan and Types of Electricity Users	

	<i>in Ciawi Subdistrict, 2022</i>	94
4.5.2	Banyaknya Desa/Kelurahan Menurut Keberadaan Penerangan Jalan Utama Desa/Kelurahan di Kecamatan Ciawi, 2020,2021, dan 2022 ..	95
	Number of Villages/Kelurahan According to the Existence of Village/Kelurahan Main Street Lighting in Ciawi Subdistrict, 2020,2021, and 2022	95
4.5.3	Banyaknya Desa/kelurahan Menurut Jenis Bahan Bakar untuk Memasak yang Digunakan Oleh Sebagian Besar Keluarga di Kecamatan Ciawi, 2020, 2021, dan 2022	96
	Number of Villages/Kelurahan by Type of Fuel for Cooking Used by Most Families in Ciawi Subdistrict, 2020, 2021, and 2022	96
4.5.4	Banyaknya Desa/Kelurahan Menurut Sumber Air Minum Sebagian Keluarga di Kecamatan Ciawi, 2020, 2021 dan 2022	97
	Number of Villages/Kelurahan by Source of Drinking Water for Most Families in Ciawi Subdistrict, 2020, 2021 and 2022.....	97
4.5.5	Banyaknya Desa/Kelurahan Menurut Penggunaan Fasilitas Tempat Buang Air Besar Sebagian Besar Keluarga di Kecamatan Ciawi, 2020, 2021 dan 2022	98
	Number of Villages/Kelurahan by Use of Defecation Facilities Most of the Families in Ciawi Subdistrict, 2020, 2021 and 2022.....	98
4.6	KEBENCANAAN	99
	DISASTER	99
4.6.1	Banyaknya Kejadian Bencana Alam Menurut Desa/Kelurahan dan Jenis bencana Alam di Kecamatan Ciawi, 2021	99
	Number of Natural Disaster Events by Village/Kelurahan and Type of Natural Disaster in Ciawi Subdistrict, 2021	99
	LANJUTAN	100
	CONTINUED	100
4.6.1	Banyaknya Kejadian Bencana Alam Menurut Desa/Kelurahan dan Jenis bencana Alam di Kecamatan Ciawi, 2022	100
	Number of Natural Disaster Events by Village/Kelurahan and Type of Natural Disaster in Ciawi Subdistrict, 2022.....	100
	LANJUTAN	101
	CONTINUED	101
4.6.1	Banyaknya Kejadian Bencana Alam Menurut Desa/Kelurahan dan Jenis bencana Alam di Kecamatan Ciawi, 2022	101
	Number of Natural Disaster Events by Village/Kelurahan and Type of Natural Disaster in Ciawi Subdistrict, 2022.....	101
4.6.2	Banyaknya Korban Jiwa Akibat Bencana Alam Menurut Desa/Kelurahan	

	dan Jenis Bencana Alam di Kecamatan Ciawi, 2022	102
	Number of Casualties Due to Natural Disasters by Village/Kelurahan and Types of Natural Disasters in Ciawi Subdistrict, 2022	102
	LANJUTAN	103
	CONTINUED	103
4.6.2	Banyaknya Korban Jiwa Akibat Bencana Alam Menurut Desa/Kelurahan dan Jenis Bencana Alam di Kecamatan Ciawi, 2022	103
	Number of Casualties Due to Natural Disasters by Village/Kelurahan and Types of Natural Disasters in Ciawi Subdistrict, 2022	103
	LANJUTAN	104
	CONTINUED	104
4.6.2	Banyaknya Korban Jiwa Akibat Bencana Alam Menurut Desa/Kelurahan dan Jenis Bencana Alam di Kecamatan Ciawi, 2022	104
	Number of Casualties Due to Natural Disasters by Village/Kelurahan and Types of Natural Disasters in Ciawi Subdistrict, 2022	104
4.6.3	Keberadaan Fasilitas/Upaya Antisipasi/Mitigasi Bencana Alam Menurut Desa/Kelurahan di Kecamatan Ciawi, 2022	105
	Existence of Facilities/Efforts for Anticipation/Mitigation of Natural Disasters by Village/Kelurahan in Ciawi Subdistrict, 2022	105
	LANJUTAN	106
	CONTINUED	106
4.6.3	Keberadaan Fasilitas/Upaya Antisipasi/Mitigasi Bencana Alam Menurut Desa/Kelurahan di Kecamatan Ciawi, 2022	<i>Existence of Facilities/Efforts for Anticipation/Mitigation of Natural Disasters by Village/Kelurahan in Ciawi Subdistrict, 2022</i>
		106
4.7	OLAH RAGA	107
	SPORTS.....	107
4.7.1	Banyaknya Desa/Kelurahan yang Memiliki Kelompok Kegiatan Olahraga Menurut Jenis Olahraga dan Ketersediaan Fasilitas/Lapangan Olahraga di Kecamatan Ciawi, 2022.....	107
	<i>Number of Villages/Kelurahan that Have Groups of Sports Activities by Type of Sports and Availability of Facilities/Sports Fields in Ciawi Subdistrict, 2022</i>	107
5.	PERTANIAN, KEHUTANAN, PETERNAKAN, DAN PERIKANAN/ AGRICULTURE, FORESTRY, LIVESTOCK, AND FISHERY	109
	Production (Tons) of Paddy Rice Plants by Village/Kelurahan in Subdistrict Ciawi, 2022	117
5	PERTANIAN	118

	AGRICULTURE.....	118
5.1	Luas Tanah Sawah Menurut Jenis Pengairan Menurut Desa/Kelurahan di Kecamatan Ciawi, 2022	118
	Area of Rice Fields by Type of Irrigation by Village/Kelurahan in Subdistrict Ciawi, 2022	118
5.2	Luas Tanam, Luas Panen, Produksi dan Produksi Per Hektar (Ha) Tanaman Padi Sawah Menurut Desa/Kelurahan di Kecamatan Ciawi, 2022	119
	Planted Area, Harvested Area, Production and Production Per Hectare (Ha) of Paddy Rice Plants by Village/Kelurahan in Subdistrict Ciawi, 2022	119
5.3	Luas Tanam, Luas Panen, Produksi dan Produksi Per Hektar (Ha) Tanaman Jagung Menurut Desa/Kelurahan di Kecamatan Ciawi, 2022	120
	Planted Area, Harvested Area, Production and Production Per Hectare (Ha) of Corn Plants by Village/Kelurahan in Subdistrict Ciawi, 2022	120
5.4	Luas Tanam, Luas Panen, Produksi dan Produksi Per Hektar (Ha) Tanaman Ubi Kayu Menurut Desa/Kelurahan di Kecamatan Ciawi, 2022	121
	<i>Planted Area, Harvest Area, Production and Production Per Hectare (Ha) of Cassava Plants by Village/Kelurahan in Subdistrict Ciawi, 2022.....</i>	121
5.5	Luas Tanam, Luas Panen, Produksi dan Produksi Per Hektar (Ha) Tanaman Ubi Jalar Menurut Desa/Kelurahan di Kecamatan Ciawi, 2022	122
	<i>Planted Area, Harvest Area, Production and Production Per Hectare (Ha) of Sweet Potato Plants by Village/Kelurahan in Subdistrict Ciawi, 2022</i>	122
5.6	Luas Tanam, Luas Panen, Produksi dan Produksi Per Hektar (Ha) Tanaman Tanaman Kacang Tanah Menurut Desa/Kelurahan di Kecamatan Ciawi, 2022	123
	<i>Planted Area, Harvest Area, Production and Production Per Hectare (Ha) of Peanut Plants by Village/Kelurahan in Subdistrict Ciawi, 2022</i>	123
5.7	Luas Tanam, Luas Panen, Produksi dan Produksi Per Hektar (Ha) Tanaman Sayur-sayuran di Kecamatan Ciawi, 2022	124
	<i>Planted Area, Harvest Area, Production and Production Per Hectare (Ha) of Vegetable Crops in Ciawi Subdistrict, 2022.....</i>	124
5.8	Luas Tanam, Luas Panen, Produksi dan Produksi Per Hektar (Ha) Tanaman Buah-buahan di Kecamatan Ciawi, 2022.....	125
	<i>Planted Area, Harvest Area, Production and Production Per Hectare (Ha) of Fruit Plants in Ciawi Subdistrict, 2022.....</i>	125
5.9	Luas Tanam, Luas Panen, Produksi dan Produksi Per Hektar (Ha) Tanaman Perkebunan di Kecamatan Ciawi, 2022.....	126

Planted Area, Harvest Area, Production and Production Per Hectare (Ha) of Plantation Plants in Ciawi Subdistrict, 2022 126

6.	INDUSTRI/INDUSTRY	127
6.1	Banyaknya Industri Kecil/Kerajinan Rumah Tangga Menurut Desa/ Kelurahan di Kecamatan Ciawi, 2022	134
	<i>Number of Small Industries/Household Crafts by Village/Kelurahan in Ciawi Subdistrict, 2022</i>	134
	LANJUTAN	135
	CONTINUED	135
6.1	Banyaknya Industri Kecil/Kerajinan Rumah Tangga Menurut Desa/ Kelurahan di Kecamatan Ciawi, 2022	135
	<i>Number of Small Industries/Household Crafts by Village/Kelurahan in Ciawi Subdistrict, 2022</i>	135
7.	PERDAGANGAN/TRADING	137
7.1	Banyaknya Sarana dan Prasarana Ekonomi Menurut Desa/Kelurahan dan Jenisnya di Kecamatan Ciawi, 2022.....	141
	<i>Number of Economic Facilities and Infrastructure by Village/Kelurahan and Type in Ciawi Subdistrict, 2022</i>	141
	LANJUTAN	142
	CONTINUED	142
7.1	Banyaknya Sarana dan Prasarana Ekonomi Menurut Desa/Kelurahan dan Jenisnya di Kecamatan Ciawi, 2022.....	142
	<i>Number of Economic Facilities and Infrastructure by Village/Kelurahan and Type in Ciawi Subdistrict, 2022</i>	142
7.2	Banyaknya Sarana Lembaga Keuangan Menurut Desa/Kelurahan dan Jenisnya di Kecamatan Ciawi, 2022.....	143
	<i>Number of Financial Institution Facilities by Village/Kelurahan and Type in Ciawi Subdistrict, 2022</i>	143
7.3	Banyaknya Koperasi Menurut Desa/Kelurahan dan Jenis Koperasi di Kecamatan Ciawi, 2022.....	144
	<i>Number of Cooperatives by Village/Kelurahan and Types of Cooperatives in Ciawi Subdistrict, 2022</i>	144
7.4	Banyaknya Restoran, Kedai Makanan, Hotel, dan Penginapan Menurut Desa/Kelurahan dan Jenisnya di Kecamatan Ciawi, 2022	145
	<i>Number of Restaurants, Food Stalls, Hotels, and Lodging by Village/ Kelurahan and Type in Ciawi Subdistrict, 2022</i>	145

7.5	Banyaknya Usaha dan Jasa Persewaan Menurut Desa Menurut Desa/ Kelurahan dan Jenisnya di Kecamatan Ciawi, 2022	146
	<i>Number of Businesses and Rental Services by Village by Village/Kelurahan and Types in Ciawi Subdistrict, 2022</i>	<i>146</i>
	LANJUTAN	147
	CONTINUED	147
7.5	Banyaknya Usaha dan Jasa Persewaan Menurut Desa Menurut Desa/ Kelurahan dan Jenisnya di Kecamatan Ciawi, 2022	147
	<i>Number of Businesses and Rental Services by Village by Village/Kelurahan and Types in Ciawi Subdistrict, 2022</i>	<i>147</i>
8.	TRANSPORTASI, KOMUNIKASI DAN PARIWISATA/TRANSPORTATION ,COMMUNICATION AND TOURISM	149
	Number of Cell Phone Towers (BTS) Conditions by Village/kelurahan in Ciawi Subdistrict, 2022	151
	Number Cellular Telephone Communication Service Operators Conditions by Village/kelurahan in Ciawi Subdistrict, 2022.....	152
8.1	TRANSPORTASI.....	153
	TRANSPORTATION	153
8.1.1	Panjang Jalan Menurut Jenis, Desa/Kelurahan di Kecamatan Ciawi, 2022	153
	<i>Road Length by Type, Village/Kelurahan in Ciawi Subdistrict, 2022</i>	<i>153</i>
8.1.2	Kondisi Jalan Darat Antar Desa/Kelurahan Menurut Desa/Kelurahan di Kecamatan Ciawi, 2022.....	154
	<i>Inter-Village/Sub-District Road Conditions by Village/Kelurahan in Ciawi Subdistrict, 2022</i>	<i>154</i>
8.1.3	Sarana Transportasi Antar Desa/Kelurahan Menurut Desa/Kelurahan di Kecamatan Ciawi, 2022.....	155
	<i>Inter-Village/Village Transportation Facilities by Village/Kelurahan in Ciawi Subdistrict, 2022</i>	<i>155</i>
8.2	KOMUNIKASI.....	156
	COMMUNICATION	156
8.2.1	Jumlah Menara dan Operator Layanan Komunikasi Telepon Seluler Serta Kondisi Sinyal Telepon Seluler Menurut Desa/kelurahan di Kecamatan Ciawi, 2022	156
	<i>Number of Towers and Cellular Telephone Communication Service Operators and Cellular Phone Signal Conditions by Village/kelurahan in Ciawi Subdistrict, 2022</i>	<i>156</i>

8.2.2 Keberadaan Kantor Pos/Pos Pembantu/Rumah Pos dan Perusahaan/
Agen Jasa Ekspedisi Swasta Menurut Desa/kelurahan di Kecamatan
Ciawi, 2022 157
*Existence of Post Office/Sub-Post/Post House and Company/Private
Expedition Service Agent by Village/kelurahan in Ciawi Subdistricts, 2022.157*
157

<https://tasikmalayakab.bps.go.id>

<https://tasikmalayakab.bps.go.id>

DAFTAR GAMBAR/LIST OF FIGURES

		Halaman Page
1.1	Persentase Luas Desa Terhadap Kecamatan di Kecamatan Ciawi, 2022	4
	<i>Percentage of Villages Area to District in Ciawi Subdistrict, 2022</i>	4
1.2	Ketinggian Desa dari Muka Laut di Kecamatan Ciawi, 2022	5
2.1	Banyaknya Dusun, Kampung, RW dan RT di Kecamatan Ciawi, 2022	16
	Number of Dusun, Kampung, RW and RT in Ciawi Subdistrict, 2022	16
	16	
2.2	Jumlah Pegawai Desa Menurut Jenis Kelamin di Kecamatan Ciawi, 2022	17
3.1	Jumlah Penduduk Menurut Kelompok Umur dan Jenis Kelamin di Kecamatan Ciawi, 2022	24
3.2	Jumlah Keluarga Menurut Desa/Kelurahan di Kecamatan Ciawi, 2022	25
4.1	Banyaknya Gedung Sekolah Negeri Menurut Jenjang Pendidikan di Kecamatan Ciawi, 2021	48
4.2	Jumlah Dokter, Bidan, Paramedis dan Dukun Bayi yang Tinggal Menurut Desa/Kelurahan di Kecamatan Ciawi, 2021	49
5.1	Luas Tanah Sawah Menurut Jenis Pengairan di Kecamatan Ciawi, 2022	116
	Area of Rice Fields by Type of Irrigation in Subdistrict Ciawi, 2022	116
5.1	Produksi (Ton) Tanaman Padi Sawah Menurut Desa/Kelurahan di Kecamatan Ciawi, 2022	117
6.1	Banyaknya Kerajinan dari Kayu Menurut Desa/Kelurahan di Kecamatan Ciawi, 2021	132
	Number of Crafts from Wood by Village/Kelurahan in District Ciawi, 2021	132
 Banyaknya	
6.2	Industri Makanan Menurut Desa/Kelurahan di Kecamatan Ciawi, 2022	133
	Number of Food Industries by Village/Kelurahan in Ciawi Subdistrict, 2021	133

7.1	Banyaknya Toko Kelontong Menurut Desa/Kelurahan di Kecamatan Ciawi, 2022	140
	Number of Grocery Shop/ Stall by Village/Kelurahan and Type in Ciawi Subdistrict, 2022	140
8.1	Jumlah Menara Telepon Seluler (BTS) Menurut Desa/kelurahan di Kecamatan Ciawi, 2022.....	151
8.2	Jumlah Operator Layanan Komunikasi Telepon Seluler Menurut Desa/ kelurahan di kecamatan Ciawi, 2022	152

<https://tasikmalayakab.bps.go.id>

PENJELASAN UMUM/EXPLANATORY NOTES

Tanda-tanda, satuan-satuan, dan lain-lainnya yang digunakan dalam publikasi ini adalah sebagai berikut:

Symbols, measurement units, and acronyms which are used in this publication, are as follows:

1. TANDA-TANDA/SYMBOLS

Data tidak tersedia/Data not available	: ...
Tidak ada atau nol /Null or zero	: -
Data dapat diabaikan/Data negligible	: 0
Tanda decimal/Decimal point	: ,
Data tidak dapat ditampilkan/Not applicable	: NA
Angka estimasi/Estimated figures	: e
Angka diperbaiki/Revised figures	: r
Angka sementara/Preliminary figures	: x
Angka sangat sementara/Very preliminary figures	: xx
Angka sangat sangat sementara/Very very preliminary figures	: Purwakarta

2. SATUAN/UNITS

barel/barrel	: 158,99 liter/litres = 1/6,2898 m ³
hektar (ha)/hectare (ha)	: 10 000 m ²
kilometer (km)/kilometres (km)	: 1 000 meter/meters (m)
knot/knot	: 1,8523 km/jam (km/hour)
kuintal/quintal	: 100 kg
KWh	: 1 000 Watt hour
MWh	: 1 000 KWh
liter (untuk beras)/litre (for rice)	: 0,80 kg
MMSCF	: 1/35,3 m ³
metrik ton (m.ton)/metric ton (m. ton)	: 0,98421 long ton = 1 000 kg
ons/ounce	: 28,31 gram/grams
ton	: 1 000 kg

Satuan lain: buah, dus, butir, helai/lembar, kaleng, batang, pulsa, ton kilometer (ton-km), jam, menit, persen (%).

Other units: unit, pack, pieces, sheet, tin, pulse, ton-kilometres(ton-km), hour, minute, percent (%).

Perbedaan angka di belakang koma disebabkan oleh pembulatan angka.

The difference in decimal numbers is caused by rounding.

DAFTAR SINGKATAN/ LIST OF ABBREVIATIONS

SI	: Stasiun Iklim
SIMPK	: Stasiun Meteorologi Pertanian Khusus
t.t	: Tempat tidur
BCG	: Bacillus Calmette Guerin
DPT	: Difteri, Pertusis, Tetanus
TT	: Tetanus Toxoid
IOT	: Industri Obat Tradisional/ <i>Traditional Medicine Industry</i>
IKOT	: Industri Kecil Obat Tradisional/ <i>Traditional Medicine Small</i>
Alkes	: Alat kesehatan/ <i>Health Kits</i>
PKRT	: Perbekalan Kesehatan Rumah tangga/ <i>Household Health Logistics</i>
Kompl	: Komplemen/ <i>Complement</i>
IRTP	: Industri Pangan Produksi Rumah Tangga/ <i>Foods Home Industry</i>
PBF	: Pedagang Besar Farmasi/ <i>Pharmacy Whole-seller</i>
GFK	: Gudang Farmasi Kab/Kota/Regency/ <i>Municipality Pharmacy Warehouse</i>
RB	: Rumah Bersalin/ <i>Delivery House</i>
Pustu	: Puskesmas pembantu/ <i>Auxiliary Public Health Center</i>
BP	: Balai Pengobatan/ <i>Polyclinic</i>
TPS	: Tempat Pembuangan Sementara / <i>landfill</i>
Jamkesmas	: Jaminan kesehatan masyarakat miskin/ <i>Poor public health insurance</i>
PJKMU	: Program Jaminan Kesehatan Masyarakat Umum
SIUP	: Surat Ijin Usaha Perdagangan/ <i>Trading Permission Letter</i>
TDP	: Tanda Daftar Perusahaan/ <i>Company Registration Identity</i>
API	: Angka Pengenal Importir/ <i>Importer's Identity Number</i>

Statistik Kunci, 2019–2021 Key Statistics, 2019–2021

Rincian/Description (1)	Satuan/Unit (2)	2021 (3)
SOSIAL/SOCIAL		
Penduduk ¹ /Population ¹	juta/million	265,0
Laju Pertumbuhan Penduduk ¹ /Population Growth ¹	%	1,19
Angka Harapan Hidup ¹ -e ₀ /Life Expectancy Rate ¹	tahun/years	71,2
Angka Melek Huruf Usia 15+/ Literacy Rate Aged 15+	%	95,7
Tingkat Partisipasi Angkatan Kerja -TPAK ² Labour Force Participation Rate-LFPR ²	%	67,3 ³
Tingkat Pengangguran Terbuka-TPT ² Unemployment Rate-UR ²	%	5,3 ⁴
Penduduk Miskin ⁵ /Poor People ⁴	juta/million	25,9
Persentase Penduduk Miskin ⁴ Percentage of Poor People ⁴	%	9,8
Indeks Pembangunan Manusia-IPM ⁵ Human Development Index ⁵	–	71,4
EKONOMI/ECONOMIC		
Produk Domestik Bruto (PDB) Harga Berlaku ⁶ Gross Domestic Bruto (GDP) at Current Price ⁶	triliun rupiah trillion rupiahs	14 837,4 ^{xx}
Laju Pertumbuhan Ekonomi ⁸ /Economic Growth ⁷	%	5,2 ^{xx}
PDB Per Kapita Harga Berlaku ^{6,8} Per Capita of GDP at Current Price ^{6,8}	juta rupiah million rupiahs	56,0 ^{xx}

Catatan/Notes: ⁵ Sejak tahun 2010, IPM dihitung dengan metode baru. Komponen IPM metode baru adalah angka harapan hidup saat lahir, harapan lama sekolah, rata-rata lama sekolah, dan pengeluaran per kapita/Since 2010, HDI was calculated using new method. New HDI component are life expectancy at birth, expected years of schooling, means years of schooling, and expenditure per capita

⁶ Mulai tahun 2010 mengadopsi System of National Account 2008 (SNA 2008)/Since 2010 is in line with System of National Account 2008 (SNA 2008)

⁷ Sebelum 2011 menggunakan tahun dasar 2000 (2000=100), mulai 2011 menggunakan tahun dasar 2010 (2010=100)/Before 2011 using 2000 base year (2000=100), since 2011 using 2010 base year (2010=100)

⁸ Mulai 2010 proyeksi penduduk berdasarkan hasil SP2010/Since 2010 population projection based on SP2010

Bab 1

Geografis



ULASAN**DESCRIPTION****Letak Geografis****GEOGRAPHICAL LOCATION**

Luas wilayah kecamatan Ciawi adalah 45,24 km², yang batas-batas wilayahnya adalah:

1. Sebelah Selatan, berbatasan dengan Kec. Jamanis dan Kec. Sukahening.
2. Sebelah Barat, berbatasan dengan Kab.Garut
3. Sebelah Utara, berbatasan dengan Kec. Kadipaten.
4. Sebelah Timur, berbatasan dengan Kec. Pagerageung

The area of Ciawi Subdistrict is 45.24 km², the area of which is:

1. *Southern side, bordering Jamanis Subdistrict and Sukahening Subdistrict.*
2. *West side, bordering with Garut. District.*
3. *North, berbatsan with Kadipaten Subdistrict.*
4. *East side, bordering with Pagerageung Subdistrict.*

Pembagian Luas wilayah Kecamatan Ciawi menurut desa antara lain Kertamukti 3,97 km², Gombong 5,97 km², Bugel 8,91 km², Margasari 2,99 km², Pakemitankidul 2,17 km², Ciawi 0,83 km², Citamba 11,35 km², Kurniabakti 1,52 km², Pakemitan 1,68 km², Sukamantri 1,92 km² dan Pasirhuni 3,93 km². Desa dengan luas wilayah terbesar adalah desa Citamba yaitu 11,35 km², sedangkan desa luas wilayah paling kecil adalah Ciawi yaitu 0,83 km².

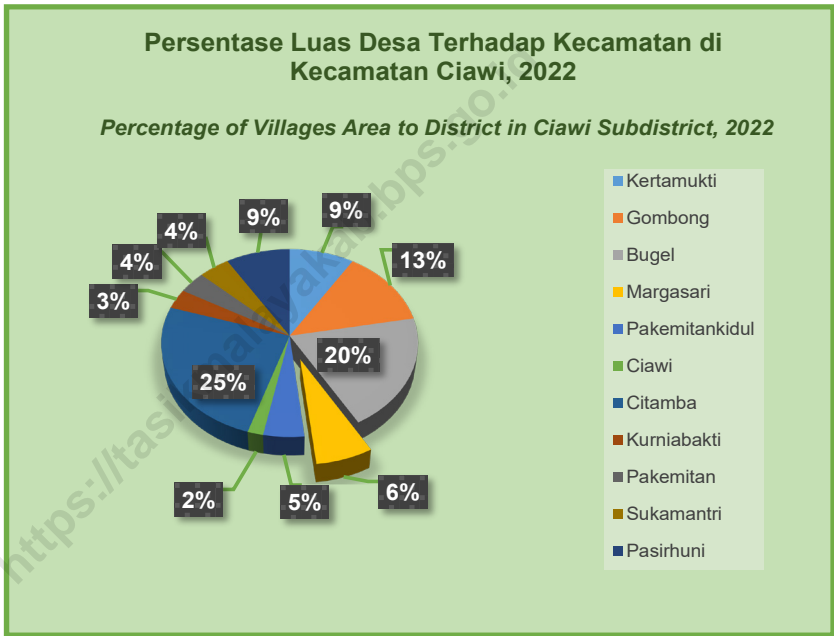
Distribution of Area of Ciawi Subdistrict according to village include Kertamukti 3.97 km², Gombong 5.97 km², Bugel 8.91 km², Margasari 2.99 km², Pakemitankidul 2.17 km², Ciawi 0.83 km², Citamba 11.35 km², Kurniabakti 1.52 km², Pakemitan 1.68 km², Sukamantri 1.92 km² and Pasirhuni 3.93 km². The village with the largest area is Citamba village which is 11.35 km², while the smallest village is Ciawi, which is 0.83 km².

Secara umum letak geografis desa di kecamatan Ciawi berada didataran dan lereng.

In general, the geographical location of all villages in Ciawi Subdistrict is spread and slope.

Gambar 1.1
Figures

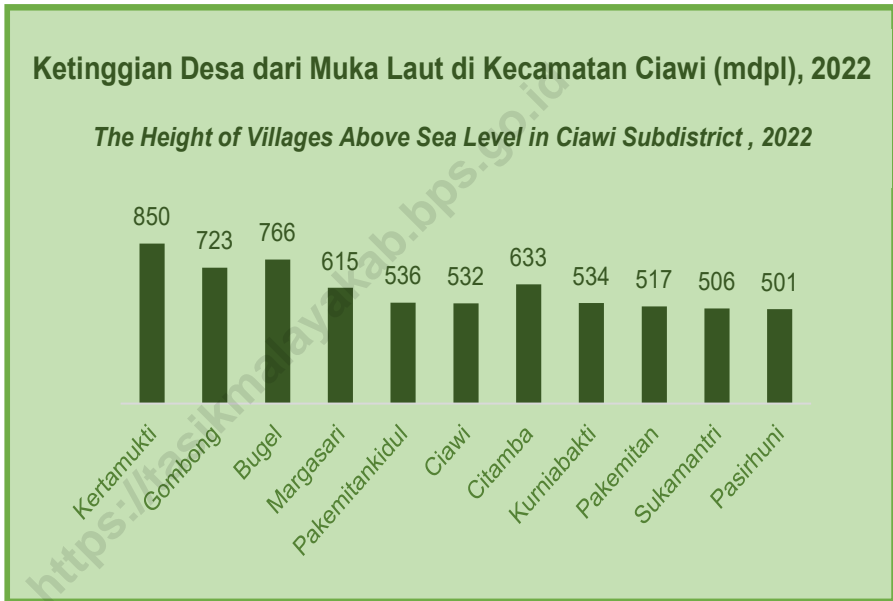
Persentase Luas Desa Terhadap Kecamatan di Kecamatan Ciawi, 2022
Percentage of Villages Area to District in Ciawi Subdistrict, 2022



Sumber/Source: Desa

Gambar 1.2
Figures

Ketinggian Desa dari Muka Laut di Kecamatan Ciawi, 2022
The Height of Villages Above Sea Level in Ciawi Subdistrict, 2022



Sumber/Source: BPS, Pendataan Potensi Desa (Podes) 2019 dan 2020

**1 KEADAAN GEOGRAFI
GEOGRAPHY CONDITION**

Tabel 1.1 **Jarak Antar Desa di Kecamatan Ciawi (Km), 2022**
Table 1.1 **Distance Between Villages in Ciawi Subdistrict (Km), 2022**

Kelurahan/Desa Kelurahan/Village	1	2	3	4	5	6	7	8	9	10	11
(1)	(2)	(3)	(4)	(5)	(6)	(7)	(8)	(9)	(10)	(11)	(12)
1. Kertamukti	-	1	2	4	6	7	9	7	7	9	10
2. Gombang	1	-	2	3	5	6	8	7	6	8	9
3. Bugel	2	2	-	2	6	5	6	4	5	7	8
4. Margasari	4	3	2	-	3	2	4	2	3	4	5
5. Pakemitankidul	6	5	6	3	-	1	4	2	1	3	4
6. Ciawi	7	6	5	2	1	-	3	1	1	2	3
7. Citamba	9	8	6	4	4	3	-	2	3	4	5
8. Kurniabakti	7	7	4	2	2	1	2	-	1	1	2
9. Pakemitan	7	6	5	3	1	1	3	1	-	1	2
10. Sukamantri	9	8	7	4	3	2	4	1	1	-	1
11. Pasirhuni	10	9	8	5	4	3	5	2	2	1	-
Kecamatan Ciawi <i>Ciawi Subdistrict</i>	7	6	5	2	1	0	2	0	0	2	3

Catatan/Note : Jarak 0 Km menunjukkan bahwa jarak dibawah 1 Km
Sumber/Source : Desa

Tabel
Table 1.2

Letak Geografis Desa di Kecamatan Ciawi, 2022
Geographical Location of the Village in Ciawi Subdistrict, 2022

Kelurahan/Desa Kelurahan/Village	Pesisir/Tepi Pantai Coastal/ Beachfront	Bukan Pesisir/Not Coastal		
		Lembah/Aliran Sungai Valley/River Stream	Lereng/ punggung Bukit Slope/ridge	Dataran Plain
(1)	(2)	(3)	(4)	(5)
1. Kertamuksi	-	-	1	-
2. Gombong	-	-	1	-
3. Bugel	-	-	1	-
4. Margasari	-	-	1	-
5. Pakemitankidul	-	-	-	1
6. Ciawi	-	-	-	1
7. Citamba	-	-	1	-
8. Kurniabakti	-	-	-	1
9. Pakemitan	-	-	-	1
10. Sukamantri	-	-	-	1
11. Pasirhuni	-	-	-	1
Kecamatan Ciawi <i>Ciawi Subdistrict</i>	-	-	-	1

Catatan/Note : -
Sumber/Source : Desa

Tabel
Table 1.3**Luas Daerah dan Rata-rata Ketinggian Desa Dari Permukaan Laut di Kecamatan Ciawi, 2022**
Total Area and Average Village Height from Sea Levels in Ciawi Subdistrict, 2022

Kelurahan/Desa <i>Kelurahan/Village</i>	Luas Daerah (Ha) <i>Total Area (Km²)</i>	Rata-rata Ketinggian dari Permukaan Laut (mdl) <i>Average Altitude from Sea Level (mdl)</i>	% Luas Desa terhadap Kecamatan <i>% Village area to District</i>
(1)	(2)	(3)	(4)
1. Kertamukti	3,97	850	8,78
2. Gombong	5,97	723	13,20
3. Bugel	8,91	766	19,69
4. Margasari	2,99	615	6,61
5. Pakemitankidul	2,17	536	4,80
6. Ciawi	0,83	532	1,83
7. Citamba	11,35	633	25,09
8. Kurniabakti	1,52	534	3,36
9. Pakemitan	1,68	517	3,71
10. Sukamantri	1,92	506	4,24
11. Pasirhuni	3,93	501	8,69
Kecamatan Ciawi <i>Ciawi Subdistrict</i>	45,24	532	100

Catatan/Note : -

Sumber/Source : Desa

Tabel
Table 1.4**Titik Koordinat Kantor Desa di Kecamatan Ciawi, 2022**
Village Office Coordinates Point in Ciawi Subdistrict, 2022

Kelurahan/Desa Kelurahan/Village	Latitude	Longitude
(1)	(2)	(3)
1. Kertamukti	07.196	108.124
2. Gombong	07.192	108.138
3. Bugel	07.183	108.130
4. Margasari	07.168	108.132
5. Pakemitankidul	07.165	108.153
6. Ciawi	07.158	108.145
7. Citamba	07.158	108.126
8. Kurniabakti	07.157	108.143
9. Pakemitan	07.158	108.148
10. Sukamantri	07.145	108.147
11. Pasirhuni	07.141	108.140
Kecamatan Ciawi <i>Ciawi Subdistrict</i>	07.145	108.147

Catatan/Note :-

Sumber/Source : BPS, Pendataan Potensi Desa (Podes) 2021

Tabel
Table 1.5**Klasifikasi Desa dan Ketinggian dari Muka Laut di
Kecamatan Ciawi, 2022**
*Classification of Villages and Altitude from Sea Level in
Ciawi Subdistrict, 2022*

Kelurahan/Desa <i>Kelurahan/Village</i>	Klasifikasi/ <i>Classification</i>		Ketinggian dari Muka Laut <i>Altitude from Sea Level</i>
	Perkotaan <i>Urban</i>	Perdesaan <i>Rural</i>	
(1)	(2)	(3)	(4)
1. Kertamukti	-	1	850
2. Gombong	-	1	723
3. Bugel	-	1	766
4. Margasari	1	-	615
5. Pakemitankidul	1	-	536
6. Ciawi	1	-	532
7. Citamba	-	1	633
8. Kurniabakti	1	-	534
9. Pakemitan	1	-	517
10. Sukamantri	1	-	506
11. Pasirhuni	1	-	501
Kecamatan Ciawi <i>Ciawi Subdistrict</i>	7	4	532

Catatan/Note

:-

Sumber/Source

: BPS, Pendataan Potensi Desa (Podes) 2021, MFD Online

Tabel
Table 1.6

**Banyaknya Embung Desa Menurut Desa/Kelurahan di
Kecamatan Ciawi, 2022**
*Number of Village Embungs by Village/Kelurahan in Ciawi
Subdistrict, 2022*

Kelurahan/Desa Kelurahan/Village	2021	2022
(1)	(2)	(3)
1. Kertamuksi	1	1
2. Gombong	-	-
3. Bugel	-	-
4. Margasari	1	1
5. Pakemitankidul	-	-
6. Ciawi	-	-
7. Citamba	-	-
8. Kurniabakti	-	-
9. Pakemitan	-	-
10. Sukamantri	-	-
11. Pasirhuni	1	1
Kecamatan Ciawi <i>Ciawi Subdistrict</i>	3	3

Catatan/Note : -
Sumber/Source : Desa/Villages

<https://tasikmalayakab.bps.go.id>

Bab 2

Pemerintahan

Kantor Kecamatan



ULASAN

Secara administratif pada akhir tahun 2022 Kecamatan Ciawi terdiri dari 11 Desa. Jumlah pemerintahan terendah di Kecamatan Ciawi berdasarkan Satuan Lingkungan Setempat (SLS) terdiri dari 145 Rukun Warga (RW) dan 469 Rukun Tetangga (RT).

Desa/Kelurahan dengan jumlah RT terbanyak adalah Desa Margasari yaitu 57 RT. Sedangkan Desa/Kelurahan dengan jumlah RT paling sedikit adalah Desa Pakemitan 30 RT. Sedangkan Desa/Kelurahan dengan RW paling banyak yaitu Desa Margasari dan Citamba dengan 18 RW paling sedikit adalah Desa Ciawi dan Pakemitan sebanyak 8 RW.

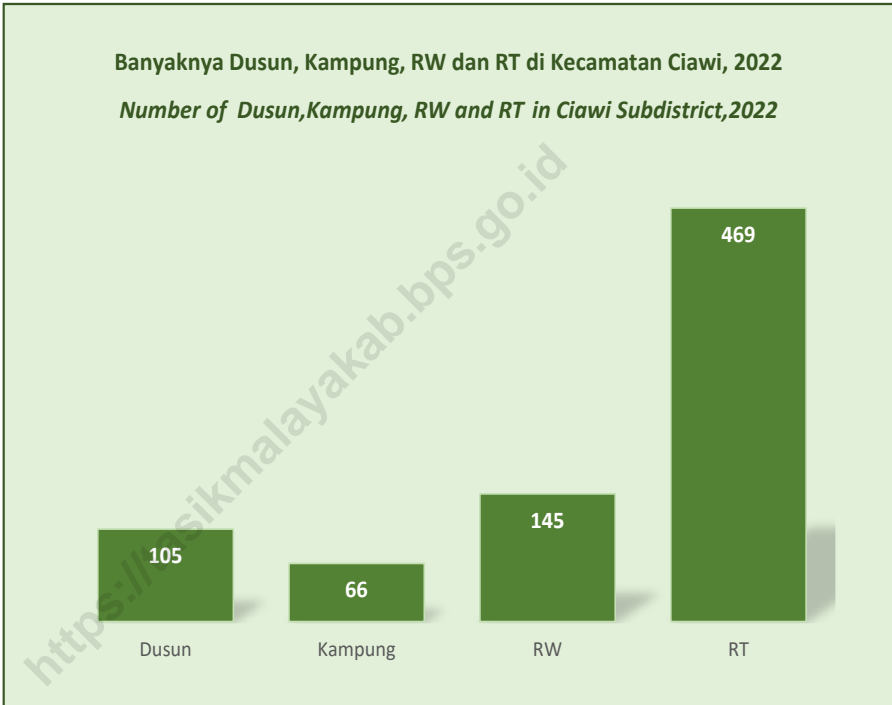
DESCRIPTION

Administratively at the end of 2022, Ciawi District consisted of 11 villages. The lowest number of government in Ciawi District was based on the Local Environment Unit (SLS) consisting of 145 RWs 469 RTs.

Village / Kelurahan with the highest number of RTs is Margasari Village, namely 57 RTs. While the village / kelurahan with the least number of RTs is Pakemitan 30 RT. Whereas the most villages / kelurahan with RW are Margasari and Citamba Village 18 RWs and the least are Ciawi Village and Pakemitan with 8 RWs.

Gambar 2.1
Figures

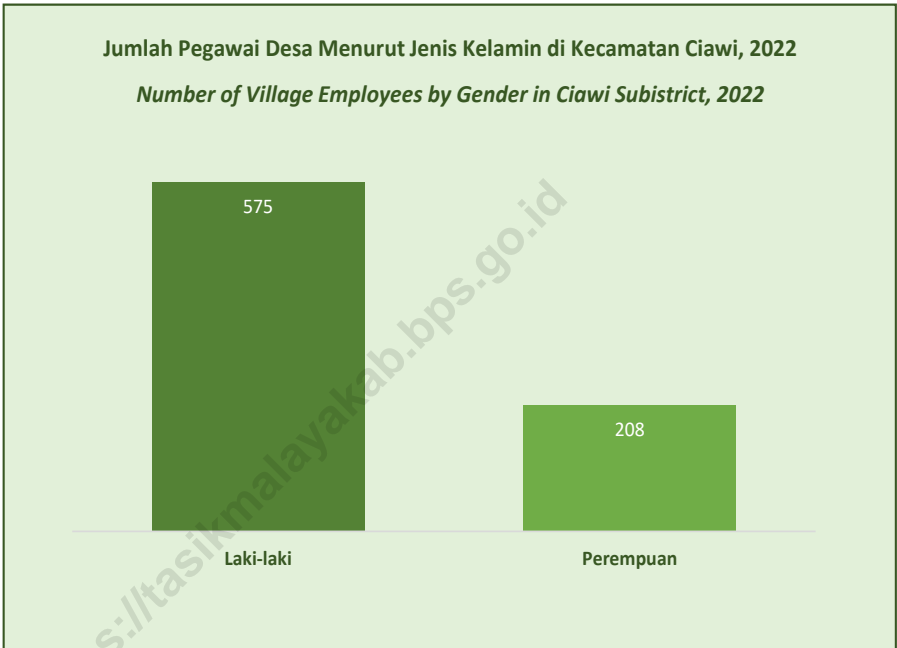
Banyaknya Dusun, Kampung, RW dan RT di Kecamatan Ciawi, 2022
Number of Dusun, Kampung, RW and RT in Ciawi Subdistrict, 2022



Sumber/Source: Desa / Villages

Gambar 2.2
Figures

Jumlah Pegawai Desa Menurut Jenis Kelamin di Kecamatan Ciawi, 2022
Number of Village Employees by Gender in Ciawi District, 2022



Sumber/Source: Desa/ Villages

2 PEMERINTAHAN GOVERNMENT

Tabel 2.1 **Jumlah Kampung, Dusun, RW dan RT Desa/Kelurahan di Kecamatan Ciawi, 2022**
Table 2.1 **Number of Kampung, Dusun, RW and RT Village/Kelurahan in Ciawi District, 2022**

Kelurahan/Desa Kelurahan/Village	Kampung	Dusun	RW	RT
(1)	(2)	(3)	(4)	(5)
1. Kertamukti	6	6	16	49
2. Gombong	11	6	11	35
3. Bugel	7	7	16	52
4. Margasari	6	6	18	57
5. Pakemitankidul	16	6	10	39
6. Ciawi	8	4	8	31
7. Citamba	13	7	18	56
8. Kurniabakti	11	5	11	42
9. Pakemitan	13	5	8	30
10. Sukamantri	6	6	13	36
11. Pasirhuni	8	8	16	42
Jumlah Total	105	66	145	469

Sumber/Source: Desa / Villages

Tabel
Table 2.2

**Jumlah Pegawai Desa Menurut Jabatan dan Jenis Kelamin
di Kecamatan Ciawi, 2022**
*Number of Village Employees by Position and Gender in
Ciawi District, 2022*

Pegawai Desa <i>Village Officer</i>	Laki-laki/ <i>Male</i>	Perempuan/ <i>Female</i>	Jumlah/ <i>Total</i>
(1)	(2)	(3)	(4)
Kepala Desa	11	-	11
Sekretaris Desa	10	1	11
Kaur Umum	3	8	11
Kaur Perencanaan	9	2	11
Kaur Keuangan	2	9	11
Kasi Pemerintahan	5	5	10
Kasi Kesra	10	1	11
Kasi Pelayanan	8	3	11
Kepala Dusun	57	9	66
Staf	6	10	19
Ketua RW	128	17	145
Ketua RT	326	143	469
Jumlah <i>Total</i>	575	208	783

Sumber/*Source*: Desa / *Villages*

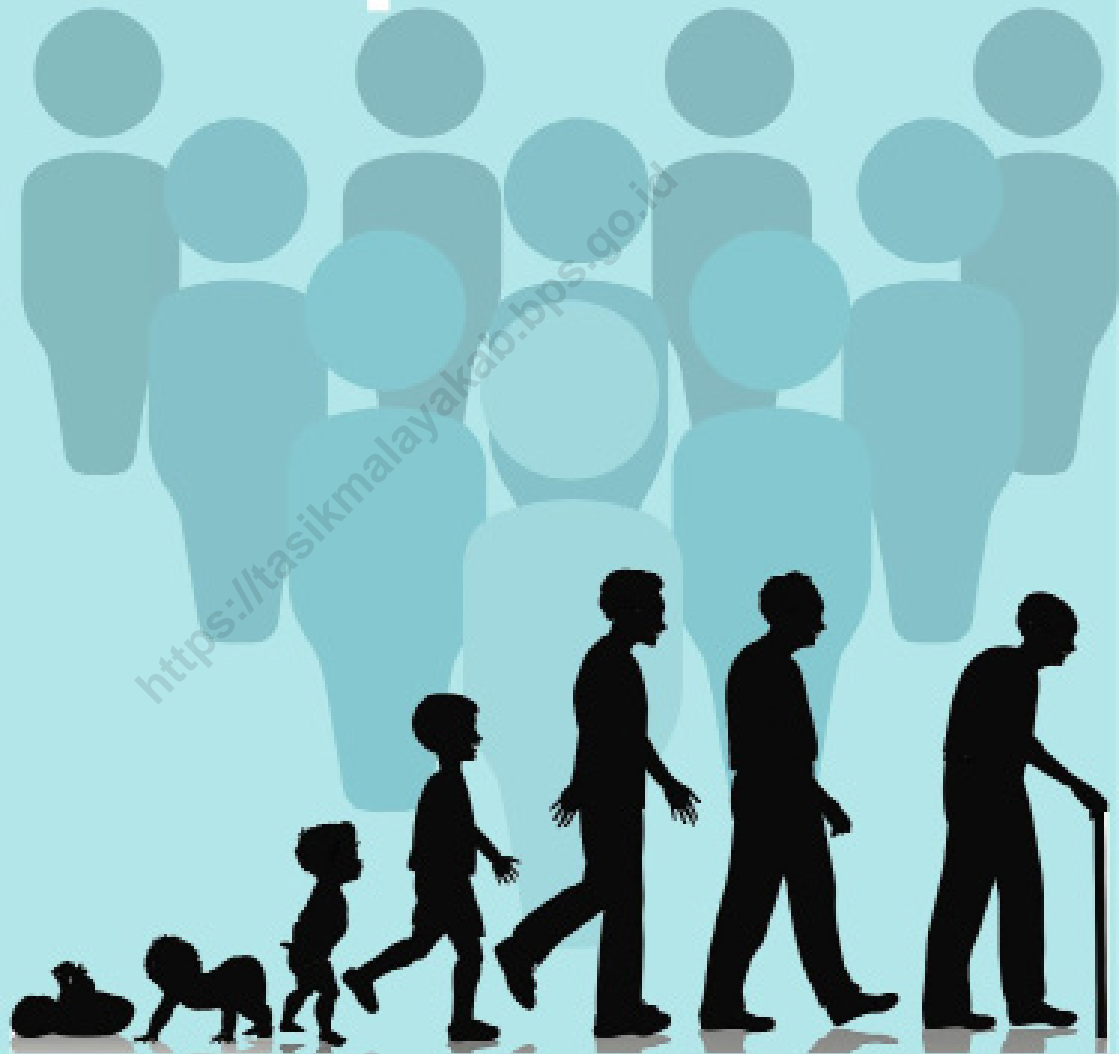
Tabel
Table 2.3**Jumlah Anggota Hansip, Babinsa dan Babinmas Menurut Desa/Kelurahan di Kecamatan Ciawi, 2022**
Number of Members of Hansip, Babinsa and Babinmas by Village/Kelurahan in Ciawi District, 2022

Kelurahan/Desa Kelurahan/Village	Hansip/ Linmas	Babinsa	Polisi Pelayanan Masyarakat	Jumlah
(1)	(2)	(3)	(4)	(5)
1. Kertamukti	16	1	1	18
2. Gombong	20	1	1	22
3. Bugel	18	1	1	20
4. Margasari	29	1	1	31
5. Pakemitankidul	28	1	1	30
6. Ciawi	13	1	1	15
7. Citamba	32	1	1	34
8. Kurniabakti	42	1	1	44
9. Pakemitan	32	1	1	34
10. Sukamantri	23	1	1	25
11. Pasirhuni	28	1	1	30
Jumlah/Total				
2022	281	11	11	303
2021	246	11	11	268
2020	246	11	11	268

Sumber/Source: Desa / Villages

Bab 3

Kependudukan



ULASAN**Kependudukan**

Penduduk Kecamatan Ciawi tahun 2022 berdasarkan pencatatan pada Disdukcapil Kabupaten Tasikmalaya sebanyak 68.424 jiwa yang terdiri atas 34.693 jiwa penduduk laki-laki dan 33.731 jiwa penduduk perempuan. Sementara itu besarnya angka rasio jenis kelamin tahun 2022 penduduk laki-laki terhadap penduduk perempuan sebesar 102,9.

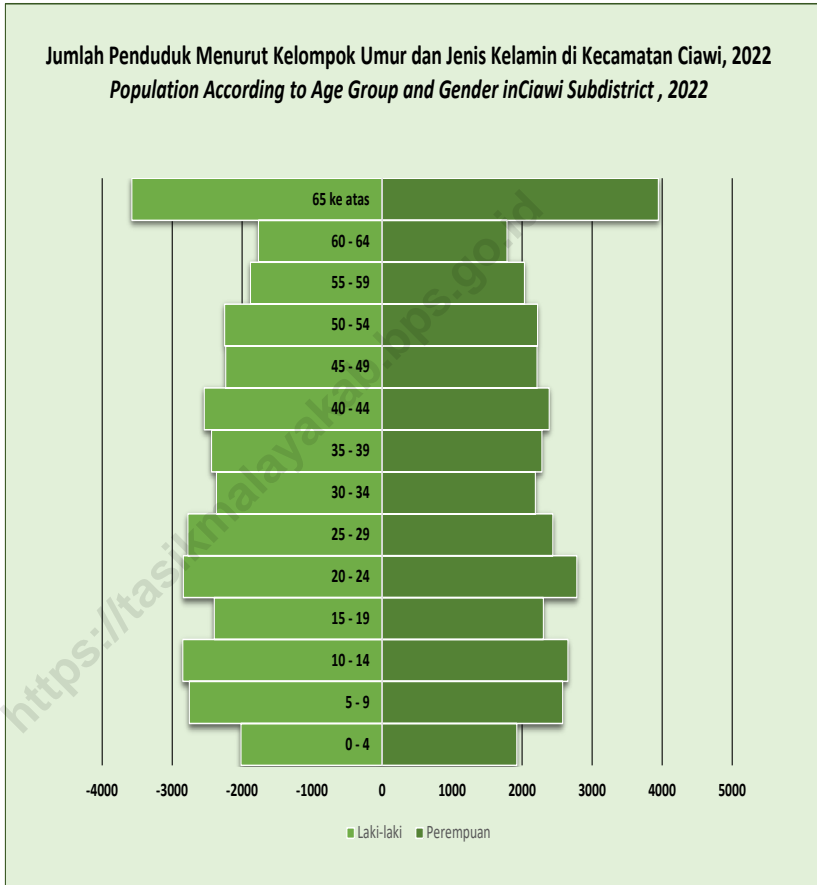
DESCRIPTION**Population**

The population of Ciawi Subdistrict based on Disdukcapil Tasikmalaya Regency records is 68.424 inhabitants consisting of 34.693 inhabitants of the male population and 33.731 inhabitants of the female population. Meanwhile the magnitude of the gender ratio in 2022 male population to female population of 102,9.

<https://tasikmalayakab.bps.go.id>

Gambar 3.1
Figures

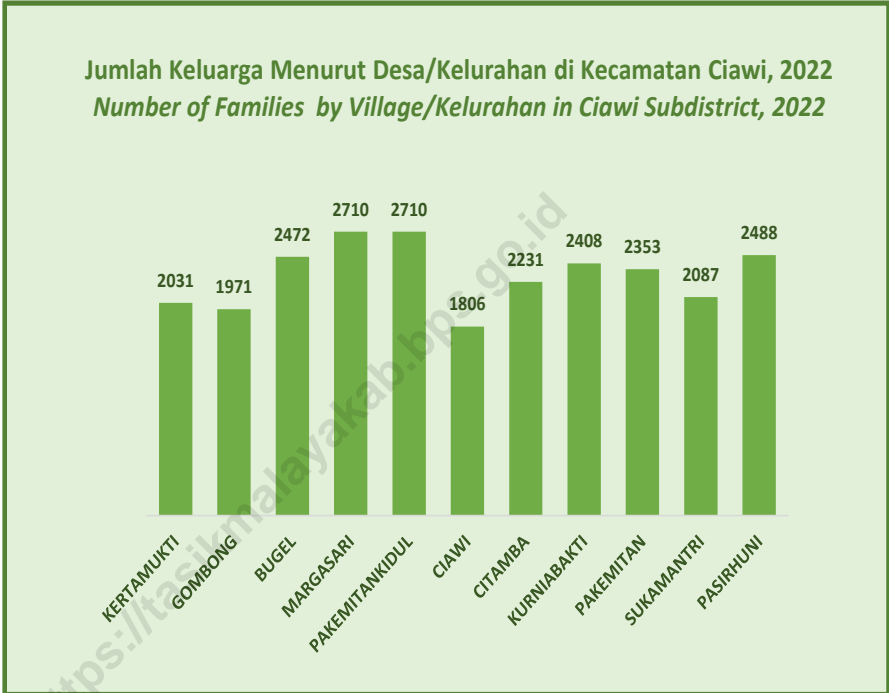
Jumlah Penduduk Menurut Kelompok Umur dan Jenis Kelamin di Kecamatan Ciawi, 2022
Population According to Age Group and Gender in Ciawi Subdistrict, 2022



Sumber/Source: Disdukcapil Kabupaten Tasikmalaya

Gambar 3.2
Figures

Jumlah Keluarga Menurut Desa/Kelurahan di Kecamatan Ciawi, 2022
Number of Families by Village/Kelurahan in Ciawi Subdistrict, 2022



Sumber/Source : Disdukcapil Kabupaten Tasikmalaya

3 KEPENDUDUKAN POPULATION

Tabel 3.1 Jumlah Penduduk Menurut Jenis Kelamin dan Rasio Jenis Kelamin/Sex Ratio Menurut Desa/Kelurahan di Kecamatan Ciawi, 2022
Population Statistics According to Gender and sex ratio by village/Kelurahan in Ciawi Subdistrict, 2022

Kelurahan/Desa Kelurahan/Village	Jenis Kelamin/Gender		Jumlah Total	Sex Ratio
	Laki-laki Male	Perempuan Female		
(1)	(2)	(3)	(4)	(5)
1. Kertamukti	2.681	2.711	5.392	98,9
2. Gombong	2.606	2.560	5.166	101,8
3. Bugel	3.378	3.233	6.611	104,5
4. Margasari	3.772	3.582	7.354	105,3
5. Pakemitan Kidul	3.764	3.635	7.399	103,5
6. Ciawi	2.370	2.353	4.723	100,7
7. Citamba	3.141	3.005	6.146	104,5
8. Kurniabakti	3.332	3.306	6.638	100,8
9. Pakemitan	3.139	3.020	6.159	103,9
10. Sukamantri	2.950	2.837	5.787	104,0
11. Pasirhuni	3.560	3.489	7.049	102,0
Jumlah Total				
2022	34.693	33.731	68.424	102,9
2021	33.536	32.653	66.189	102,7
2020	33.003	32.535	65.538	101,4

Sumber/Source : Disdukcapil Kabupaten Tasikmalaya

Tabel 3.2
Table

Jumlah Penduduk, Luas Wilayah dan Kepadatan Penduduk Menurut Desa/Kelurahan di Kecamatan Ciawi, 2022
Total Population, Area and Population Density by Village/ Kelurahan in Ciawi Subdistrict, 2022

Kelurahan/Desa Kelurahan/Village	Luas Wilayah (Km ²) Total Area (square. km)	Penduduk Population	Kepadatan Penduduk (per Km ²) Population Density (per square.km)
(1)	(2)	(3)	(4)
1. Kertamukti	3,97	5.392	1.358
2. Gombang	5,97	5.166	865
3. Bugel	8,91	6.611	742
4. Margasari	2,99	7.354	2.460
5. Pakemitankidul	2,17	7.399	3.410
6. Ciawi	0,83	4.723	5.690
7. Citamba	11,35	6.146	541
8. Kurniabakti	1,52	6.638	4.367
9. Pakemitan	1,68	6.159	3.666
10. Sukamantri	1,92	5.787	3.014
11. Pasirhuni	3,93	7.049	1.794
Jumlah Total			
2021	45,24	68.424	1.512
2021	45,24	66.189	1.463
2020	45,24	65.538	1.449

Sumber/Source : Disdukcapil Kabupaten Tasikmalaya

Tabel
Table 3.3

Jumlah Penduduk, Keluarga dan Rata-rata Penduduk Per Keluarga Menurut Desa/Kelurahan di Kecamatan Ciawi, 2022
Number of Population, Families and Average Population Per Family by Village/Kelurahan in Ciawi Subdistrict, 2022

Kelurahan/Desa Kelurahan/Village	Penduduk population	Keluarga family	Rata-rata Penduduk Per Keluarga Average Population Per Family
(1)	(2)	(3)	(4)
1. Kertamukti	5.392	2.031	2,65
2. Gombong	5.166	1.971	2,62
3. Bugel	6.611	2.472	2,67
4. Margasari	7.354	2.710	2,71
5. Pakemitankidul	7.399	2.710	2,73
6. Ciawi	4.723	1.806	2,62
7. Citamba	6.146	2.231	2,75
8. Kurniabakti	6.638	2.408	2,76
9. Pakemitan	6.159	2.353	2,62
10. Sukamantri	5.787	2.087	2,77
11. Pasirhuni	7.049	2.488	2,83
Jumlah Total			
2022	68.424	25.267	2,71
2021	66.189	19.767	3,35
2020	65.538	20.913	3,13

Sumber/Source : Disdukcapil Kabupaten Tasikmalaya

Tabel
Table 3.4

**Penduduk Menurut Kelompok Umur dan Jenis Kelamin,
Desa/Kelurahan di Kecamatan Ciawi, 2022**
*Population According to Age Group and Gender, Village/
Kelurahan in Ciawi Subdistrict, 2022*

Kelurahan/Desa Kelurahan/Village	0 - 4		5 - 9		10 - 14	
	L	P	L	P	L	P
(1)	(2)	(3)	(4)	(5)	(6)	(7)
1. Kertamukti	157	177	213	221	214	200
2. Gombong	132	148	209	182	182	172
3. Bugel	200	191	265	267	260	258
4. Margasari	229	202	300	264	279	249
5. Pakemitankidul	218	208	312	256	318	287
6. Ciawi	140	118	177	193	197	172
7. Citamba	172	178	242	230	254	248
8. Kurniabakti	213	186	255	250	273	254
9. Pakemitan	167	153	247	197	266	249
10. Sukamantri	166	157	238	234	263	247
11. Pasirhuni	223	206	296	284	342	317
Jumlah <i>Total</i>						
2022	2.017	1.924	2.754	2.578	2.848	2.653
2021	2.481	2.392	2.838	2.597	2.902	2.720
2020	5.879	5.281	2.356	2.499	2.124	1.864

Sumber/Source: Disdukcapil Kabupaten Tasikmalaya

**LANJUTAN
CONTINUED**

Tabel 3.4 Penduduk Menurut Kelompok Umur dan Jenis Kelamin, Desa/Kelurahan di Kecamatan Ciawi, 2022
Table 3.4 Population According to Age Group and Gender, Village/ Kelurahan in Ciawi Subdistrict, 2022

Kelurahan/Desa Kelurahan/Village	15 - 19		20 - 24		25-29	
	L	P	L	P	L	P
(1)	(8)	(9)	(10)	(11)	(12)	(13)
1. Kertamukti	163	163	205	217	223	208
2. Gombang	175	153	198	222	231	197
3. Bugel	242	212	275	259	265	235
4. Margasari	255	247	322	295	283	257
5. Pakemitankidul	243	250	318	323	308	252
6. Ciawi	164	145	190	180	177	177
7. Citamba	220	205	261	291	275	196
8. Kurniabakti	254	237	264	269	252	243
9. Pakemitan	204	201	274	243	260	227
10. Sukamantri	225	212	241	207	227	209
11. Pasirhuni	255	277	293	276	276	238
Jumlah Total						
2022	2.400	2.302	2.841	2.782	2.777	2.439
2021	2.437	2.463	2.771	2.615	2.717	2.387
2020	2.073	2.015	2.233	2.085	2.033	2.022

Sumber/Source: Disdukcapil Kabupaten Tasikmalaya

**LANJUTAN
CONTINUED**

Tabel 3.4 Penduduk Menurut Kelompok Umur dan Jenis Kelamin, Desa/Kelurahan di Kecamatan Ciawi, 2022
Population According to Age Group and Gender, Village/ Kelurahan in Ciawi Subdistrict, 2022

Kelurahan/Desa <i>Kelurahan/Village</i>	30 - 34		35 - 39		40 - 44	
	L	P	L	P	L	P
(1)	(14)	(15)	(16)	(17)	(18)	(19)
1. Kertamukti	167	186	183	172	194	173
2. Gombang	170	174	172	151	186	173
3. Bugel	253	219	255	209	257	229
4. Margasari	262	233	280	251	252	245
5. Pakemitan Kidul	235	257	284	262	312	258
6. Ciawi	164	137	157	156	177	164
7. Citamba	231	207	241	212	217	209
8. Kurniabakti	245	210	218	211	229	254
9. Pakemitan	214	185	210	195	217	225
10. Sukamantri	186	171	167	192	226	202
11. Pasirhuni	241	211	271	271	274	255
Jumlah Total						
2022	2.368	2.190	2.438	2.282	2.541	2.387
2021	2.263	2.145	2.649	2.446	2.254	2.235
2020	2.144	2.159	2.079	2.379	2.142	2.191

Sumber/Source: Disdukcapik Kabupaten Tasikmalaya

LANJUTAN
CONTINUED

Tabel 3.4 Penduduk Menurut Kelompok Umur dan Jenis Kelamin, Desa/Kelurahan di Kecamatan Ciawi, 2022
Table 3.4 Population According to Age Group and Gender, Village/Kelurahan in Ciawi Subdistrict, 2022

Kelurahan/Desa Kelurahan/Village	45 - 49		50 - 54		55 - 59	
	L	P	L	P	L	P
(1)	(20)	(21)	(22)	(23)	(24)	(25)
1. Kertamuksi	157	178	189	189	158	173
2. Gombong	173	158	166	182	152	157
3. Bugel	207	222	212	204	179	184
4. Margasari	255	222	232	231	212	215
5. Pakemitankidul	247	261	234	237	202	187
6. Ciawi	161	148	154	156	135	159
7. Citamba	174	179	206	194	153	188
8. Kurniabakti	228	232	214	209	183	214
9. Pakemitan	193	201	235	200	191	207
10. Sukamantri	222	187	186	191	149	172
11. Pasirhuni	217	225	223	228	167	176
Jumlah <i>Total</i>						
2022	2.234	2.213	2.251	2.221	1.881	2.032
2021	2.272	2.189	2.068	2.083	1.861	1.974
2020	1.890	1.856	1.555	1.546	1.259	1.362

Sumber/Source: Disdukcapil Kabupaten Tasikmalaya

LANJUTAN
CONTINUED

Tabel 3.4 Penduduk Menurut Kelompok Umur dan Jenis Kelamin, Desa/Kelurahan di Kecamatan Ciawi, 2022
Population According to Age Group and Gender, Village/Kelurahan in Ciawi Subdistrict, 2022

Kelurahan/Desa Kelurahan/Village	60 - 64		65 ke atas	
	L	P	L	P
(1)	(26)	(27)	(28)	(29)
1. Kertamukti	142	143	316	311
2. Gombong	153	142	307	349
3. Bugel	168	170	340	374
4. Margasari	185	211	426	460
5. Pakemitankidul	195	180	338	417
6. Ciawi	117	116	260	332
7. Citamba	174	161	321	307
8. Kurniabakti	181	168	323	369
9. Pakemitan	153	155	308	382
10. Sukamantri	152	157	302	299
11. Pasirhuni	147	179	335	346
Jumlah Total				
2022	1.767	1.782	3.576	3.946
2021	1.489	1.492	2.534	2.915
2020	1.022	1.139	1.715	1.762

Sumber/Source: Disdukcapil Kabupaten Tasikmalaya

Tabel
Table 3.5**Jumlah Penduduk Menurut Kelompok Umur, Desa/
Kelurahan di Kecamatan Ciawi, 2022**
**Number of Population by Age Group, Village/Kelurahan in
Ciawi subdistrict, 2022**

Kelompok Umur <i>Age group</i>	Laki-laki <i>Male</i>	Perempuan <i>Female</i>	Jumlah <i>Total</i>
(1)	(2)	(3)	(4)
0 - 4	2.017	1.924	3941
5 - 9	2.754	2.578	5332
10 - 14	2.848	2.653	5501
15 - 19	2.400	2.302	4702
20 - 24	2.841	2.782	5623
25 - 29	2.777	2.439	5216
30 - 34	2.368	2.190	4558
35 - 39	2.438	2.282	4720
40 - 44	2.541	2.387	4928
45 - 49	2.234	2.213	4447
50 - 54	2.251	2.221	4472
55 - 59	1.881	2.032	3913
60 - 64	1.767	1.782	3549
65 ke atas	3.576	3.946	7522
Total <i>Total</i>	34.693	33.731	68.424

Sumber/Source: Disdukcapil Kabupaten Tasikmalaya

Tabel
Table 3.6

Banyaknya Penduduk yang Telah dan Belum Memiliki Akte Menurut Desa/Kelurahan di Kecamatan Ciawi, 2022
Number of population who have and don't have deeds by Village/Kelurahan in Ciawi Subdistrict, 2022

Kelurahan/Desa Kelurahan/Village	Telah Memiliki Have had	Belum Memiliki Do not have yet	Jumlah Total
(1)	(2)	(3)	(4)
1. Kertamukti	2.099	3.293	5.392
2. Gombong	1.880	3.286	5.166
3. Bugel	2.336	4.275	6.611
4. Margasari	4.750	2.604	7.354
5. Pakemitankidul	4.415	2.984	7.399
6. Ciawi	2.547	2.176	4.723
7. Citamba	1.290	4.856	6.146
8. Kurniabakti	2.291	4.347	6.638
9. Pakemitan	4.094	2.065	6.159
10. Sukamantri	2.678	3.109	5.787
11. Pasirhuni	4.784	2.265	7.049
Jumlah Total			
2022	33.164	35.260	68.424
2021	25.199	40.990	66.189
2020	22.997	37.667	60.664

Sumber/Source: SIAK

Tabel
Table 3.7**Banyaknya Keluarga yang Telah dan Belum Memiliki KK Menurut Desa/Kelurahan di Kecamatan Ciawi, 2022**
Number of Families who have and don't have a family card by Village/Kelurahan in Ciawi Subdistrict, 2022

Kelurahan/Desa Kelurahan/Village	Telah Memiliki Have had	Belum Memiliki Do not have yet	Jumlah Total
(1)	(2)	(3)	(4)
1. Kertamukti	1.858	173	2.031
2. Gombong	1.969	2	1.971
3. Bugel	2.423	49	2.472
4. Margasari	2.708	2	2.710
5. Pakemitankidul	2.626	84	2.710
6. Ciawi	1.806	-	1.806
7. Citamba	2.231	-	2.231
8. Kurniabakti	2.306	102	2.408
9. Pakemitan	2.351	2	2.353
10. Sukamantri	5.786	1	2.087
11. Pasirhuni	2.450	38	2.488
Jumlah Total			
2022	24.814	453	25.267
2021	19.922	527	19.767
2020	18.815	2.098	20.913

Sumber/Source: SIAK

Tabel
Table 3.8

**Jumlah Warga Desa yang Bekerja Sebagai TKI di
Kecamatan Ciawi , 2022**
*Number of villagers who work as migrant workers in Ciawi
Subdistrict , 2022*

Kelurahan/Desa Kelurahan/Village	Jenis Kelamin Gender		Jumlah Total
	Laki-Laki Male	Perempuan Girl	
(1)	(2)	(3)	(4)
01. Kertamukti	-	2	2
02. Gombang	2	1	3
03. Bugel	2	-	2
04. Margasari	5	7	12
05. Pakemitankidul	2	5	9
06. Ciawi	2	6	8
07. Citamba	-	3	3
08. Kurniabakti	1	5	6
09. Pakemitan	-	1	1
10. Sukamantri	2	9	11
11. Pasirhuni	3	23	26
Jumlah Total			
2022	19	62	81
2021	23	64	87

Sumber/Source: Desa/Villages

<https://tasikmalayakab.bps.go.id>

Bab 4

Sosial dan Kesejahteraan



PENJELASAN TEKNIS

1. **Tidak/belum pernah sekolah** adalah mereka yang tidak pernah atau belum pernah terdaftar dan tidak pernah atau belum pernah aktif mengikuti pendidikan di suatu jenjang pendidikan formal. Termasuk juga yang tamat/belum tamat taman kanak-kanak tetapi tidak melanjutkan ke sekolah dasar.
2. **Masih bersekolah** adalah mereka yang terdaftar dan aktif mengikuti pendidikan formal dan nonformal (Paket A, B, atau C), baik pendidikan dasar, menengah maupun pendidikan tinggi. Bagi mahasiswa yang sedang cuti dianggap masih bersekolah.
3. **Tidak bersekolah lagi** adalah mereka yang pernah terdaftar dan aktif mengikuti pendidikan di suatu jenjang pendidikan formal dan nonformal (Paket A, B, atau C), tetapi pada saat pencacahan tidak lagi terdaftar dan tidak aktif mengikuti pendidikan.
4. **Tamat sekolah** adalah menyelesaikan pelajaran yang ditandai dengan lulus ujian akhir pada kelas atau tingkat terakhir suatu jenjang pendidikan di sekolah negeri maupun swasta dengan mendapatkan tanda tamat belajar/ijazah. Seseorang yang belum mengikuti pelajaran pada kelas tertinggi tetapi telah mengikuti ujian akhir dan lulus dianggap tamat sekolah.

TECHNICAL NOTES

1. **Not/never attending school** is someone who has never attended or never been registered in a formal education, such as primary, secondary, and tertiary education. Those who just completed kindergarten are considered as never attended school.
2. **Attending school** is someone who is currently attending primary, secondary, or tertiary education, including package A, package B, or package C. College student who postpones his/her study is considered as attending school.
3. **Not attending school anymore** is someone who had enrolled and participated in formal and non-formal education in the past including package A, package B, or package C, but currently does not attend school.
4. **Completed particular level of education** is someone who has completed particular level of education in private or public school and accepting graduation certificate. Someone who has never attended the highest grade but passed the final exam is considered as completed particular level of education.

5. **Dapat membaca dan menulis** artinya dapat membaca dan menulis kata-kata/kalimat sederhana dengan suatu aksara tertentu.
6. **Jalur Pendidikan di Indonesia** terdiri atas 1) pendidikan formal, 2) pendidikan nonformal, dan 3) pendidikan informal yang ketiganya dapat saling melengkapi dan memperkaya (Undang-Undang No. 20 Tahun 2013 tentang Sistem Pendidikan Nasional).
7. **Jenjang Pendidikan Formal** terdiri atas pendidikan dasar, pendidikan menengah, dan pendidikan tinggi. Jenis pendidikan yang diajarkan mencakup pendidikan umum, kejuruan, akademik, profesi, vokasi, keagamaan, dan khusus.
- a. Pendidikan Dasar berbentuk Sekolah Dasar (SD) dan Madrasah Ibtidaiyah (MI) atau bentuk lain yang sederajat serta Sekolah Menengah Pertama (SMP) dan Madrasah Tsanawiyah (MTs), atau bentuk lain yang sederajat.
- b. Pendidikan Menengah berbentuk Sekolah Menengah Atas (SMA), Madrasah Aliyah (MA), Sekolah Menengah Kejuruan (SMK), dan Madrasah Aliyah Kejuruan (MAK), atau bentuk lain yang sederajat.
- c. Pendidikan Tinggi merupakan jenjang pendidikan setelah pendidikan menengah yang mencakup program pendidikan
5. **Able to read and write** is the ability to read and write at least a simple sentence in any letter of alphabets.
6. **The Education System in Indonesia** consists of 1) a formal education, 2) non-formal education, and 3) informal education that all three can be complementary and enriching (Law No. 20 Year 2013 about The National Education System).
7. **The Formal Education Level** consists of primary education, secondary education, and high education. The kind of education that taught consists of general education, vocational, academic, professional, religious, and specific education.
- a. The Primary Education consists of Elementary School and Islamic Elementary School or other equivalent forms and Junior High School and MTs, or other equivalent forms.
- b. The Secondary Education consists of the senior high school, MA, Vocational School, and Vocational Madrasah Aliyah, or other equivalent forms.
- c. The High Education consists of the education level after the secondary education that consists of diplomas, bachelor, master, specialist, and doctoral degrees that are held by the college. The colleges can be academy, polytechnic, high

diploma, sarjana, magister, spesialis, dan doktor yang diselenggarakan oleh perguruan tinggi. Perguruan tinggi dapat berbentuk akademi, politeknik, sekolah tinggi, institut, atau universitas.

8. **Rumah Sakit** adalah tempat pemeriksaan dan perawatan kesehatan, biasanya berada di bawah pengawasan dokter/tenaga medis, yang melayani penderita yang sakit untuk berobat rawat jalan atau rawat inap.
 9. **Rumah Sakit Bersalin** adalah rumah sakit khusus untuk persalinan, dilengkapi pelayanan spesialis pemeriksaan kehamilan, persalinan, rawat inap dan rawat jalan ibu dan anak yang berada di bawah pengawasan dokter spesialis kandungan.
 10. **Rumah Bersalin** adalah sarana pelayanan kesehatan dengan izin sebagai rumah bersalin, dilengkapi pelayanan pemeriksaan kehamilan, persalinan serta pemeriksaan ibu dan anak yang berada di bawah pengawasan bidan senior.
 11. **Poliklinik** adalah sarana kesehatan yang dipakai untuk pelayanan berobat jalan, biasanya berada di bawah pengawasan dokter/tenaga medis.
 12. **Puskesmas** (Pusat Kesehatan Masyarakat) adalah unit pelaksana teknis dinas kesehatan Kota/
- school, institute, or university.*
 8. **Hospital** is a place for health check, usually controlled/supervised by doctors/medical personnel to serve the ill patients to get outpatient or inpatient treatment services.
 9. **Maternity Hospital** is a specialized hospital for childbirth, has specialist inspection service to pregnancy, childbirth, hospitalization and outpatient for mothers and children that is under the supervision of an obstetrician.
 10. **Maternity House** is health care facility with a license as a maternity house, equipped with prenatal care, childbirth and examination of mothers and children which is under the supervision of a senior midwife.
 11. **Polyclinic** is a health facility in which to get outpatient services, usually under the control of doctor/medical personnel.
 12. **Public Health Center** is technical implementation unit of regency health department that have

kota yang mempunyai fungsi utama sebagai penyelenggara pelayanan kesehatan tingkat pertama. Wilayah kerja puskesmas maksimal adalah satu kecamatan dan untuk dapat menjangkau wilayah kerjanya, puskesmas mempunyai jaringan pelayanan yang meliputi unit Puskesmas Pembantu (Pustu), unit Puskesmas Keliling (Puskel), dan unit bidan desa/komunitas (Peraturan Menteri Kesehatan RI No. 75 Tahun 2014 Tentang Pusat Kesehatan Masyarakat).

13. Apotek adalah suatu tempat tertentu yang digunakan untuk melakukan pekerjaan kefarmasian, dan penyaluran/penjualan obat atau bahan farmasi dan perbekalan kesehatan lainnya kepada masyarakat yang dikelola oleh tenaga apoteker (Peraturan Menteri Kesehatan RI No. 1332 Tahun 2002 Tentang Perubahan Atas Peraturan Menteri Kesehatan RI No. 922/MENKES/PER/X/1993 Tentang Ketentuan dan Tata Cara Pemberian Izin Apotek).

14. Indeks Pembangunan Manusia (IPM) menjelaskan bagaimana penduduk dapat mengakses hasil pembangunan dalam memperoleh pendapatan, kesehatan, pendidikan dan sebagainya. IPM diperkenalkan oleh UNDP pada tahun 1990 dan dipublikasikan secara berkala dalam laporan tahunan Human Development Report (HDR). IPM

the primary function as a first-level health care providers. The working area standard of public health center is one district and to reach their working areas, public health centers have a service network covering subsidiary of public health center, mobile public health center units, and midwife units (Regulation of the Minister of Health of Indonesia Number 75 Year 2014 about Public Health Center).

13. Pharmacy is a specific place that is used for pharmaceutical jobs, and distribution/sale of drugs/ pharmaceuticals and other medical supplies to people that are administered by trained pharmacist (Regulation of the Minister of Health of Indonesia Number 1332 Year 2002 about the Changes of Regulation of the Minister of Health of Indonesia Number 922/MENKES/PER/X/1993 about Pro-vision and Procedures for Administration of Licensed Pharmacies).

14. The Human Development Index (HDI) explains how people can access development results in obtaining income, health, education and so forth. HDI was introduced by United Nations Development Programme (UNDP) in 1990 and published periodically in the annual report of the Human Development Report. HDI was formed by three basic dimensions:

dibentuk oleh 3 (tiga) dimensi dasar: Umur panjang dan hidup sehat; pengetahuan; dan standar hidup layak.

a long and healthy life; knowledge; and a decent standard of living.

<https://tasikmalayakab.bps.go.id>

ULASAN

Wajib belajar Sembilan tahun perlu didukung sarana dan prasarana yang memadai. Hal ini dikarenakan adanya sarana pendidikan yang dekat dengan masyarakat akan berdampak terhadap keberhasilan program wajib belajar Sembilan tahun.

Sarana Pendidikan Di Kecamatan Ciawi terdapat 48 sekolah. Untuk pendidikan, SD/MI sebanyak 34, SLTP/MTs sebanyak 8. Sedangkan untuk SMA/SMK/MA 6.

Adapun jumlah guru di Kecamatan Ciawi yaitu sebanyak 294 orang guru SD/MI, 193 orang guru SMP/MTs dan 278 orang guru SMA/SMK. Guru merupakan salah satu faktor terpenting dalam kemajuan pendidikan di Indonesia, sehingga terpenuhinya jumlah guru akan berdampak terhadap kualitas hasil pendidikan. Suatu jenjang pendidikan di sekolah negeri maupun swasta dengan mendapatkan tanda tamat belajar/ijazah. Seseorang yang belum mengikuti pelajaran pada kelas tertinggi tetapi telah mengikuti ujian akhir dan lulus dianggap tamat sekolah.

Kesehatan masyarakat merupakan salah satu tujuan dari pembangunan bidang sosial. Upaya pemerintah untuk meningkatkan derajat kesehatan masyarakat salah satunya adalah menyediakan sarana dan prasarana

DESCRIPTION

Nine-year compulsory education needs to be supported by adequate facilities and infrastructure. This is because the existence of educational facilities that are close to the community will have an impact on the success of the Nine-year compulsory education program.

Educational Facilities In Ciawi Subdistrict there are 48 schools. For education, 34 SD/MI, SLTP/MTs as many as 8. As for SMA/SMK 6.

The number of teachers in Ciawi Subdistrict is 294 elementary / MI teachers, 193 junior high school / MTs teachers and 278 high school / vocational school teachers. Teachers are one of the most important factors in the advancement of education in Indonesia, so that the fulfillment of the number of teachers will have an impact on the quality of educational outcomes. A level of education in public and private schools by obtaining a graduation mark / diploma. A person who has not yet taken a course in the highest class but has taken the final exam and passed is considered to have finished school.

Public health is one of the objectives of social development. One of the government's efforts to improve public health is to provide health facilities and infrastructure.

kesehatan.

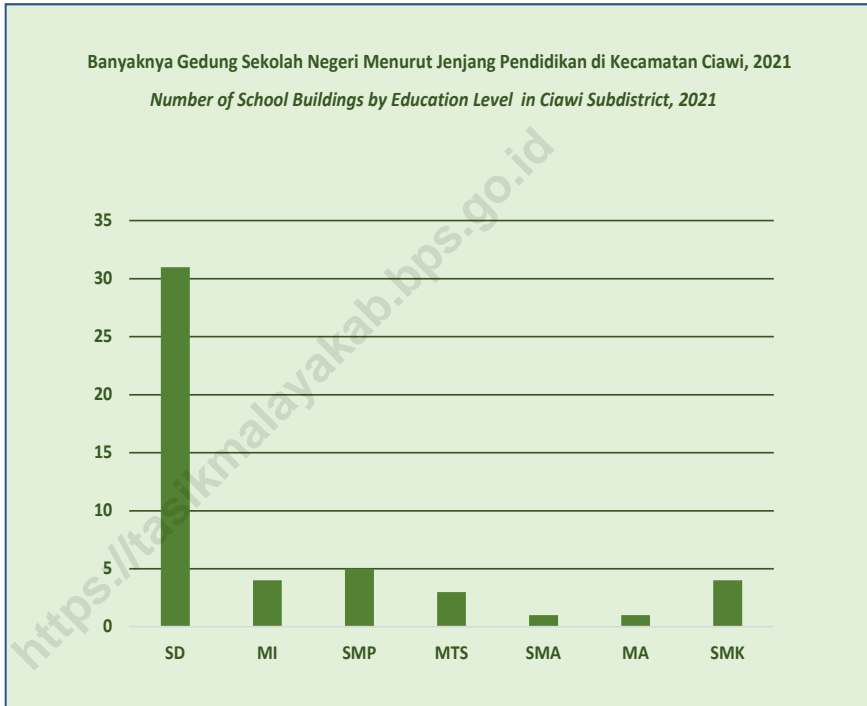
Sarana dan prasarana kesehatan Di Kecamatan Ciawi antara lain Rumah sakit sebanyak 0, puskesmas sebanyak 6 buah, dan Balai Pengobatan sebanyak 7 buah. Sedangkan tenaga dokter sebanyak 6 orang, bidan sebanyak 24 orang, dan paramedis 13 orang.

Health facilities and infrastructure in Ciawi Subdistrict, there are 0 hospital, 6 health centers and 7 medical centers. While there are 6 doctors, 24 midwives, and 13 paramedics.

<https://tasikmalayakab.bps.go.id>

Gambar 4.1
Figures

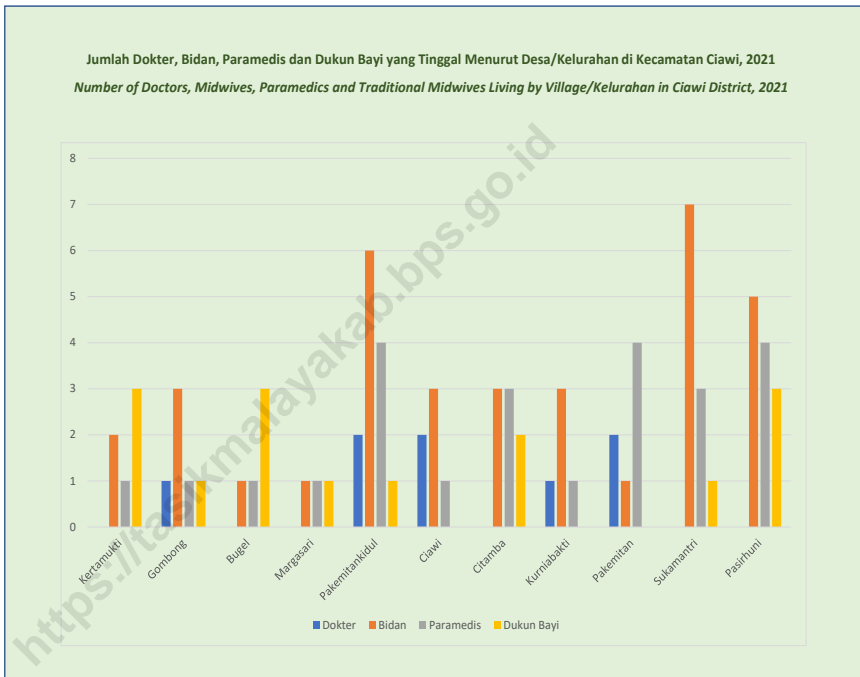
Banyaknya Gedung Sekolah Negeri Menurut Jenjang Pendidikan di Kecamatan Ciawi, 2021
Number of School Buildings by Education Level in Ciawi Subdistrict, 2021



Catatan/Note:
Sumber/Source: dapo.kemdikbud.go.id

Gambar 4.2
Figures

Jumlah Dokter, Bidan, Paramedis dan Dukun Bayi yang Tinggal Menurut Desa/Kelurahan di Kecamatan Ciawi, 2021
Number of Doctors, Midwives, Paramedics and Traditional Midwives Living by Village/Kelurahan in Ciawi Subdistrict, 2021



Sumber/Source : Puskesmas Kecamatan Ciawi

4.1 PENDIDIKAN EDUCATION

Tabel 4.1.1 Banyaknya Sekolah, Siswa, Guru, dan Rasio Murid terhadap Guru Tingkat Taman Kanak-kanak (TK) Menurut Desa/Kelurahan di Kecamatan Ciawi, 2022
Number of Schools, Students, Teachers, and the Ratio of Students to Kindergarten Level Teachers (TK) by Village/Kelurahan in Ciawi Subdistrict, 2022

Kelurahan/Desa Kelurahan/Village	Sekolah School	Siswa Student	Guru Teacher	Rasio Ratio
(1)	(2)	(3)	(4)	(5)
1. Kertamukti	-	-	-	-
2. Gombong	1	25	2	12,50
3. Bugel	-	-	-	-
4. Margasari	1	36	2	18,00
5. Pakemitankidul	-	-	-	-
6. Ciawi	3	139	12	11,58
7. Citamba	1	23	1	23,00
8. Kurniabakti	2	60	4	15,00
9. Pakemitan	3	142	10	14,20
10. Sukamantri	1	23	3	7,67
11. Pasirhuni	-	-	-	-
Jumlah Total				
2022	12	448	34	13,18
2021	12	460	36	12,78
2020	10	467	48	9,73

Sumber/Source: dapok.kemdikbud.go.id

Tabel
Table 4.1.2

**Banyaknya Sekolah Dasar (SD) Menurut Desa/Kelurahan
di Kecamatan Ciawi, 2022**
*Number of Elementary Schools (SD) by Village/Kelurahan in
Ciawi Subdistrict, 2022*

Kelurahan/Desa Kelurahan/Village	Negeri Government	Swasta Private	Jumlah Total
(1)	(2)	(3)	(4)
1. Kertamukti	2	-	2
2. Gombang	4	-	4
3. Bugel	3	-	3
4. Margasari	3	-	3
5. Pakemitankidul	4	-	4
6. Ciawi	3	-	3
7. Citamba	2	-	2
8. Kurniabakti	2	-	2
9. Pakemitan	2	1	3
10. Sukamantri	2	-	2
11. Pasirhuni	2	-	2
Kecamatan Ciawi <i>Ciawi Subdistrict</i>	29	1	30

Catatan/Note:

Sumber/Source: dapo.kemdikbud.go.id

Tabel
Table 4.1.3

Banyaknya Siswa, Guru dan Rasio Murid terhadap Guru Sekolah Dasar (SD) Menurut Desa/Kelurahan di Kecamatan Ciawi, 2022
Number of Students, Teachers and Ratio of Students to Elementary School Teachers (SD) by Village/Kelurahan in Ciawi Subdistrict, 2022

Kelurahan/Desa Kelurahan/Village	Siswa Student	Guru Teacher	Rasio Ratio
(1)	(3)	(4)	(5)
1. Kertamukti	395	16	24,69
2. Gombong	493	28	17,61
3. Bugel	476	23	20,70
4. Margasari	598	23	26,00
5. Pakemitankidul	784	34	23,06
6. Ciawi	544	24	22,67
7. Citamba	535	23	23,26
8. Kurniabakti	591	24	24,62
9. Pakemitan	542	27	20,07
10. Sukamantri	424	16	26,50
11. Pasirhuni	425	17	25,00
Jumlah Total			
2022	5.807	255	22,77
2021	6.176	265	23,31
2020	5.984	303	19,75

Sumber/Source: dapo.kemdikbud.go.id

Tabel
Table 4.1.4

**Banyaknya Madrasah Ibtidaiyah (MI) Menurut Desa/
Kelurahan di Kecamatan Ciawi, 2022**
*Number of Madrasah Ibtidaiyah (MI) by Village/Kelurahan
in Ciawi Subdistrict, 2022*

Kelurahan/Desa Kelurahan/Village	Negeri Government	Swasta Private	Jumlah Total
(1)	(3)	(4)	(5)
1. Kertamukti	-	1	1
2. Gombong	-	-	-
3. Bugel	-	-	-
4. Margasari	-	-	-
5. Pakemitankidul	-	1	1
6. Ciawi	-	-	-
7. Citamba	-	-	-
8. Kurniabakti	-	-	-
9. Pakemitan	-	-	-
10. Sukamantri	-	1	1
11. Pasirhuni	-	1	1
Kecamatan Ciawi <i>Ciawi Subdistrict</i>	-	4	4

Catatan/Note:

Sumber/Source: emispendis.kemenag.go.id

Tabel
Table 4.1.5

Banyaknya Siswa, Guru dan Rasio Murid terhadap Guru Madrasah Ibtidaiyah (MI) Menurut Desa/Kelurahan di Kecamatan Ciawi, 2022
Number of Students, Teachers and Ratio of Students to Teachers of Madrasah Ibtidaiyah (MI) by Village/Kelurahan in Ciawi Subdistrict, 2022

Kelurahan/Desa Kelurahan/Village	Siswa Student	Guru Teacher	Rasio Ratio
(1)	(3)	(4)	(5)
1. Kertamukti	141	7	20,14
2. Gombang	-	-	-
3. Bugel	-	-	-
4. Margasari	-	-	-
5. Pakemitankidul	256	14	18,29
6. Ciawi	-	-	-
7. Citamba	-	-	-
8. Kurniabakti	-	-	-
9. Pakemitan	-	-	-
10. Sukamantri	172	8	21,50
11. Pasirhuni	133	10	13,30
Jumlah Total			
2022	702	39	18,00
2021	677	34	19,91
2020	587	42	13,98

Sumber/Source: emispendis.kemenag.go.id

Tabel
Table 4.1.6

Banyaknya Sekolah Menengah Pertama (SMP) Menurut Desa/Kelurahan di Kecamatan Ciawi, 2022
Number of Junior High Schools (SMP) by Village/Kelurahan in Ciawi Subdistrict, 2022

Kelurahan/Desa Kelurahan/Village	Negeri Government	Swasta Private	Jumlah Total
(1)	(2)	(3)	(4)
1. Kertamukti	1	-	1
2. Gombang	-	-	-
3. Bugel	-	-	-
4. Margasari	-	-	-
5. Pakemitankidul	-	-	-
6. Ciawi	-	-	-
7. Citamba	1	-	-
8. Kurniabakti	-	1	-
9. Pakemitan	-	1	-
10. Sukamantri	1	-	-
11. Pasirhuni	-	-	-
Kecamatan Ciawi <i>Ciawi Subdistrict</i>	3	2	5

Catatan/Note:

Sumber/Source: dapo.kemdikbud.go.id

Tabel
Table 4.1.7

Banyaknya Siswa, Guru dan Rasio Murid terhadap Guru Sekolah Menengah Pertama (SMP) Menurut Desa/Kelurahan di Kecamatan Ciawi, 2022
Number of Students, Teachers and Ratio of Students to Teachers of Junior High Schools (SMP) by Village/Kelurahan in Ciawi Subdistrict, 2022

Kelurahan/Desa Kelurahan/Village	Siswa Student	Guru Teacher	Rasio Ratio
(1)	(3)	(4)	(5)
1. Kertamukti	518	22	23,54
2. Gombong	-	-	-
3. Bugel	-	-	-
4. Margasari	-	-	-
5. Pakemitankidul	-	-	-
6. Ciawi	-	-	-
7. Citamba	478	26	18,39
8. Kurniabakti	132	11	12,00
9. Pakemitan	595	27	22,04
10. Sukamantri	1.142	49	23,31
11. Pasirhuni	-	-	-
Jumlah Total			
2022	2.865	113	25,35
2021	2.861	129	22,18
2020	2.525	172	14,68

Sumber/Source: dapo.kemdikbud.go.id

Tabel
Table 4.1.8

**Banyaknya Madrasah Tsanawiyah (MTs) Menurut Desa/
Kelurahan di Kecamatan Ciawi, 2022**
*Number of Madrasah Tsanawiyah (MTs) by Village/
Kelurahan in Ciawi Subdistrict, 2022*

Kelurahan/Desa Kelurahan/Village	Negeri Government	Swasta Private	Jumlah Total
(1)	(2)	(3)	(4)
1. Kertamukti	-	-	0
2. Gombang	-	-	0
3. Bugel	-	-	0
4. Margasari	-	-	0
5. Pakemitankidul	-	1	1
6. Ciawi	-	-	0
7. Citamba	-	-	0
8. Kurniabakti	-	-	0
9. Pakemitan	-	1	1
10. Sukamantri	-	-	0
11. Pasirhuni	-	1	1
Kecamatan Ciawi <i>Ciawi Subdistrict</i>	-	3	3

Catatan/Note:

Sumber/Source: emispendis.kemenag.go.id

Tabel 4.1.9
Table

Banyaknya Siswa, Guru dan Rasio Murid terhadap Guru Madrasah Tsanawiyah (MTs) Menurut Desa/Kelurahan di Kecamatan Ciawi, 2022
Number of Students, Teachers and Ratio of Students to Teachers of Madrasah Tsanawiyah (MTs) by Village/Kelurahan in Ciawi Subdistrict, 2022

Kelurahan/Desa Kelurahan/Village	Siswa Student	Guru Teacher	Rasio Ratio
(1)	(3)	(4)	(5)
1. Kertamukti	-	-	-
2. Gombang	-	-	-
3. Bugel	-	-	-
4. Margasari	-	-	-
5. Pakemitankidul	108	30	3,60
6. Ciawi	-	-	-
7. Citamba	-	-	-
8. Kurniabakti	-	-	-
9. Pakemitan	162	17	9,53
10. Sukamantri	-	-	-
11. Pasirhuni	427	18	23,72
Jumlah <i>Total</i>			
2022	697	65	10,72
2021	563	64	8,80
2020	592	41	14,44

Sumber/Source: emispendis.kemenag.go.id

Tabel
Table 4.1.10

**Banyaknya Sekolah Menengah Atas (SMA) Menurut Desa/
Kelurahan di Kecamatan Ciawi, 2022**
*Number of High Schools (SMA) by Village/Kelurahan in
Ciawi Subdistrict, 2022*

Kelurahan/Desa Kelurahan/Village	Negeri Government	Swasta Private	Jumlah Total
(1)	(2)	(3)	(4)
1. Kertamukti	-	-	-
2. Gombang	-	-	-
3. Bugel	-	-	-
4. Margasari	-	-	-
5. Pakemitankidul	-	-	-
6. Ciawi	-	-	-
7. Citamba	-	-	-
8. Kurniabakti	-	-	-
9. Pakemitan	-	-	-
10. Sukamantri	-	-	-
11. Pasirhuni	1	-	1
Kecamatan Ciawi <i>Ciawi Subdistrict</i>	1	-	1

Catatan/Note:

Sumber/Source: dapo.kemdikbud.go.id

Tabel
Table 4.1.11

Banyaknya Siswa, Guru dan Rasio Murid terhadap Guru Sekolah Menengah Atas (SMA) Menurut Desa/Kelurahan di Kecamatan Ciawi, 2022
Number of Students, Teachers and Ratio of Students to Teachers of High Schools (SMA) by Village/Kelurahan in Ciawi Subdistrict, 2022

Kelurahan/Desa Kelurahan/Village	Siswa Student	Guru Teacher	Rasio Ratio
(1)	(3)	(4)	(5)
1. Kertamukti	-	-	-
2. Gombang	-	-	-
3. Bugel	-	-	-
4. Margasari	-	-	-
5. Pakemitankidul	-	-	-
6. Ciawi	-	-	-
7. Citamba	-	-	-
8. Kurniabakti	-	-	-
9. Pakemitan	-	-	-
10. Sukamantri	-	-	-
11. Pasirhuni	1.569	85	12,74
Jumlah Total			
2022	1.569	85	18,46
2021	1.159	91	12,74
2020	1.295	81	15,99

Sumber/Source: dapu.kemdikbud.go.id

Tabel
Table 4.1.12

**Banyaknya Madrasah Aliyah (MA) Menurut Desa/
Kelurahan di Kecamatan Ciawi, 2022**
**Number of Madrasah Aliyah (MA) by Village/Kelurahan in
Ciawi Subdistrict, 2022**

Kelurahan/Desa Kelurahan/Village	Negeri Government	Swasta Private	Jumlah Total
(1)	(2)	(3)	(4)
1. Kertamukti	-	-	-
2. Gombong	-	-	-
3. Bugel	-	-	-
4. Margasari	-	-	-
5. Pakemitankidul	-	-	-
6. Ciawi	-	-	-
7. Citamba	-	-	-
8. Kurniabakti	-	-	-
9. Pakemitan	1	-	1
10. Sukamantri	-	-	-
11. Pasirhuni	-	-	-
Kecamatan Ciawi <i>Ciawi Subdistrict</i>	1	-	1

Catatan/Note:

Sumber/Source: emispendis.kemenag.go.id

Tabel
Table 4.1.13

Banyaknya Siswa, Guru dan Rasio Murid terhadap Guru Madrasah Aliyah (MA) Menurut Desa/Kelurahan di Kecamatan Ciawi, 2022
Number of Students, Teachers and Ratio of Students to Teachers of Madrasah Aliyah (MA) by Village/Kelurahan in Ciawi Subdistrict, 2022

Kelurahan/Desa Kelurahan/Village	Siswa Student	Guru Teacher	Rasio Ratio
(1)	(3)	(4)	(5)
1. Kertamukti	-	-	-
2. Gombang	-	-	-
3. Bugel	-	-	-
4. Margasari	-	-	-
5. Pakemitankidul	-	-	-
6. Ciawi	-	-	-
7. Citamba	-	-	-
8. Kurniabakti	-	-	-
9. Pakemitan	1.218	74	16,46
10. Sukamantri	-	-	-
11. Pasirhuni	-	-	-
Jumlah Total			
2022	1.218	74	16,46
2021	1.063	65	16,35
2020	1.076	81	13,28

Sumber/Source: MAN 3 Tasikmalaya

Tabel
Table 4.1.14

**Banyaknya Sekolah Menengah Kejuruan (SMK) Menurut
Desa/Kelurahan di Kecamatan Ciawi, 2022**
**Number of Vocational High Schools (SMK) by Village/
Kelurahan in Ciawi Subdistrict, 2022**

Kelurahan/Desa Kelurahan/Village	Negeri Government	Swasta Private	Jumlah Total
(1)	(2)	(3)	(4)
1. Kertamuksi	-	-	-
2. Gombong	-	-	-
3. Bugel	-	-	-
4. Margasari	-	-	-
5. Pakemitankidul	-	1	1
6. Ciawi	-	-	-
7. Citamba	-	-	-
8. Kurniabakti	-	1	1
9. Pakemitan	-	1	1
10. Sukamantri	-	-	-
11. Pasirhuni	-	1	1
Kecamatan Ciawi Ciawi Subdistrict	0	4	4

Catatan/Note:

Sumber/Source: dapo.kemdikbud.go.id

Tabel
Table 4.1.15

Banyaknya Siswa, Guru dan Rasio Murid terhadap Guru Sekolah Menengah Kejuruan (SMK) Menurut Desa/ Kelurahan di Kecamatan Ciawi, 2022
Number of Students, Teachers and Ratio of Students to Teachers of Vocational High Schools (SMK) by Village/ Kelurahan in Ciawi Subdistrict, 2022

Kelurahan/Desa Kelurahan/Village	Siswa Student	Guru Teacher	Rasio Ratio
(1)	(3)	(4)	(5)
1. Kertamukti	-	-	-
2. Gombang	-	-	-
3. Bugel	-	-	-
4. Margasari	-	-	-
5. Pakemitankidul	193	18	10,67
6. Ciawi	-	-	-
7. Citamba	-	-	-
8. Kurniabakti	74	13	5,69
9. Pakemitan	591	53	10,83
10. Sukamantri	-	-	-
11. Pasirhuni	737	43	19,97
Jumlah Total			
2022	1.595	127	12,56
2021	1.590	122	13,03
2020	2.284	165	13,84

Sumber/Source: dapokemdikbud.go.id

Tabel
Table 4.1.16

**Banyaknya Akademi/Perguruan Tinggi Menurut Desa/
Kelurahan di Kecamatan Ciawi, 2022**
*Number of Academies/Universities by Village/Kelurahan in
Ciawi Subdistrict, 2022*

Kelurahan/Desa Kelurahan/Village	Negeri Government	Swasta Private	Jumlah Total
(1)	(2)	(3)	(4)
1. Kertamukti	0	0	0
2. Gombong	0	0	0
3. Bugel	0	0	0
4. Margasari	0	0	0
5. Pakemitankidul	0	0	0
6. Ciawi	0	0	0
7. Citamba	0	0	0
8. Kurniabakti	0	0	0
9. Pakemitan	0	0	0
10. Sukamantri	0	0	0
11. Pasirhuni	0	0	0
Kecamatan Ciawi <i>Ciawi Subdistrict</i>	0	0	0

Catatan/Note:

Sumber/Source: Kecamatan Ciawi

Tabel
Table 4.1.17

Banyaknya Mahasiswa, Dosen dan Rasio Mahasiswa terhadap Dosen Akademi/Perguruan Tinggi Menurut Desa/Kelurahan di Kecamatan Ciawi, 2022
Number of Students, Lecturers and Ratio of Students to College/University Lecturers by Village/Kelurahan in Ciawi Subdistrict, 2022

Kelurahan/Desa Kelurahan/Village	Siswa Student	Guru Teacher	Rasio Ratio
(1)	(3)	(4)	(5)
1. Kertamukti	0	0	0
2. Gombong	0	0	0
3. Bugel	0	0	0
4. Margasari	0	0	0
5. Pakemitankidul	0	0	0
6. Ciawi	0	0	0
7. Citamba	0	0	0
8. Kurniabakti	0	0	0
9. Pakemitan	0	0	0
10. Sukamantri	0	0	0
11. Pasirhuni	0	0	0
Jumlah <i>Total</i>			
2022	0	0	0
2021	0	0	0
2020	0	0	0

Sumber/Source: Kecamatan Ciawi

Tabel
Table 4.1.18

Kemudahan untuk Mencapai Sarana Pendidikan Terdekat Bagi Desa/Kelurahan yang Tidak Ada Sarana Pendidikan Menurut Desa/Kelurahan dan Jenjang Pendidikan di Kecamatan Ciawi, 2022
Ease of Reaching the Nearest Educational Facilities for Villages/Kelurahan with No Educational Facilities by Village/Kelurahan and Educational Level in Ciawi Subdistrict, 2022

Kelurahan/Desa Kelurahan/Village	SD	MI	SMP	MTs
(1)	(2)	(3)	(4)	(5)
1. Kertamukti	0	0	0	2
2. Gombang	0	2	1	2
3. Bugel	0	2	2	2
4. Margasari	0	2	2	2
5. Pakemitankidul	0	0	2	0
6. Ciawi	0	1	1	1
7. Citamba	0	2	0	2
8. Kurniabakti	0	2	0	1
9. Pakemitan	0	2	0	0
10. Sukamantri	0	0	0	1
11. Pasirhuni	0	0	1	0

Catatan/Note:

Sumber/Source: Desa/Villages

**LANJUTAN
CONTINUED**

**Tabel
Table** 4.1.18

Kemudahan untuk Mencapai Sarana Pendidikan Terdekat Bagi Desa/Kelurahan yang Tidak Ada Sarana Pendidikan Menurut Desa/Kelurahan dan Jenjang Pendidikan di Kecamatan Ciawi, 2022
Ease of Reaching the Nearest Educational Facilities for Villages/Kelurahan with No Educational Facilities by Village/Kelurahan and Educational Level in Ciawi Subdistrict, 2022

Kelurahan/Desa Kelurahan/Village	SMA	MA	SMK	Akademi/ Perguruan Tinggi
(1)	(6)	(7)	(8)	(9)
1. Kertamukti	2	2	2	2
2. Gombong	2	2	2	2
3. Bugel	2	2	2	2
4. Margasari	2	2	2	2
5. Pakemitankidul	2	2	0	2
6. Ciawi	2	1	1	2
7. Citamba	2	2	2	2
8. Kurniabakti	2	2	0	2
9. Pakemitan	2	0	0	2
10. Sukamantri	0	2	1	2
11. Pasirhuni	0	2	0	2

Catatan/Note:

Sumber/Source: Desa/Villages

4.2 KESEHATAN HEALTH

Tabel 4.2.1 **Banyaknya Puskesmas, Puskesmas Pembantu (Pustu) dan Posyandu Menurut Desa/Kelurahan di Kecamatan Ciawi, 2022**
Number of Public Health Centers, Supporting Health Centers (Pustu) and Posyandu by Village/Kelurahan in Ciawi Subdistrict, 2022

Kelurahan/Desa Kelurahan/Village	Puskesmas	Pustu	Posyandu
(1)	(2)	(3)	(4)
1. Kertamukti	-	-	7
2. Gombong	-	1	6
3. Bugel	-	1	7
4. Margasari	-	-	7
5. Pakemitankidul	-	-	7
6. Ciawi	-	-	11
7. Citamba	-	1	8
8. Kurniabakti	-	-	8
9. Pakemitan	1	-	9
10. Sukamantri	-	-	6
11. Pasirhuni	-	1	10
Jumlah Total			
2022	1	4	86
2021	1	5	86
2020	1	5	86

Sumber/Source: Puskesmas Kecamatan Ciawi/Desa

Tabel
Table 4.2.2

Jumlah Dokter, Bidan, Paramedis dan Dukun Bayi yang Tinggal Menurut Desa/Kelurahan di Kecamatan Ciawi, 2022
Number of Doctors, Midwives, Paramedics and Traditional Midwives Living by Village/Kelurahan in Ciawi Subdistrict, 2022

Kelurahan/Desa Kelurahan/Village	Dokter Doctor	Bidan midwife	Paramedis Paramedic	Dukun Bayi Traditional Midwives	
				Terlatih Trained	Tidak Terlatih Untrained
(1)	(2)	(3)	(4)	(5)	(6)
1. Kertamukti	-	2	1	-	3
2. Gombong	1	3	6	2	1
3. Bugel	-	1	-	2	-
4. Margasari	-	1	1	1	-
5. Pakemitankidul	3	2	2	1	1
6. Ciawi	1	3	2	-	-
7. Citamba	-	2	3	1	-
8. Kurniabakti	1	4	1	-	-
9. Pakemitan	-	1	-	-	-
10. Sukamantri	-	4	5	1	-
11. Pasirhuni	1	4	3	3	-
Jumlah Total					
2022	7	27	24	11	5
2021	8	35	24	6	9
2020	9	28	28	5	9

Sumber/Source: Puskesmas Kecamatan Ciawi/Desa

Tabel
Table 4.2.3

Jumlah Kunjungan Rawat Jalan, Rawat Inap di Puskesmas Menurut Kategori Pasien di Kecamatan Ciawi, 2022
Number of Outpatient, Inpatient Visits at the Health Center by Patient Category in Ciawi Subdistrict, 2022

No.	Kategori Pasien <i>Patient Category</i>	Jumlah <i>Total</i>
(1)	(2)	(3)
I	Rawat Jalan	
1.1	Umum	4.899
1.2	Askes (Seluruh JKN)	4.988
1.3	jamkesmas/Jamkesda	-
1.4	Gratis	533
II	Rawat Inap	
2.1	Umum	469
2.2	Askes	725
2.3	JPSBK	-
2.4	Gratis	12
2.5	Rawat Inap Dirujuk	~
2.6	Pasien Perawatan Sembuh	~
2.7	Pasien Perawatan Meninggal	~
III	Emergency/Kecelakaan Lalu Lintas	
3.1	Diobati/Tindakan	2.250
3.2	Dirujuk	~
3.3	Meninggal	~
	Jumlah <i>Total</i>	
	2022	
	2021	12.562
	2020	~

Catatan/Note: ~ : data tidak tersedia

Sumber/Source: Puskesmas Kecamatan Ciawi

Tabel
Table 4.2.4

Sepuluh Besar Penyakit yang Ditangani Puskesmas Menurut Desa/Kelurahan di Kecamatan Ciawi, 2022
Top Ten Diseases Treated by Health Centers by Village/ Kelurahan in Ciawi Subdistrict, 2022

No.	Kategori Pasien <i>Patient Category</i>	Jumlah <i>Total</i>
(1)	(2)	(3)
1	~	~
2	~	~
3	~	~
4	~	~
5	~	~
6	~	~
7	~	~
8	~	~
9	~	~
10	~	~
Jumlah <i>Total</i>		
2022		~
2021		~
2020		3.262

Sumber/Source: Puskesmas Kecamatan Ciawi

Tabel
Table 4.2.5

Jumlah Penduduk yang Diimunisasi Menurut Jenis Imunisasi yang Diberikan Menurut Desa/Kelurahan di Kecamatan Ciawi, 2022
Number of Population Immunized by Type of Immunization Given by Village/Kelurahan in Ciawi Subdistrict, 2022

Bulan	BCG	DPT-HB		
		I	II	III
(1)	(2)	(3)	(4)	(5)
Januari	83	95	97	86
Februari	80	83	95	97
Maret	82	80	83	95
April	89	82	80	83
Mei	88	89	82	80
Juni	72	88	89	82
Juli	89	72	88	89
Agustus	94	89	72	88
September	91	94	89	72
Oktober	91	91	94	89
November	103	88	86	94
Desember	90	98	88	86
Jumlah Total				
2022	1.052	1.049	1.043	1.041
2021	997	1001	967	929
2020	~	~	~	~

Sumber/Source: Puskesmas Kecamatan Ciawi

LANJUTAN
CONTINUED

Tabel
Table 4.2.5

Jumlah Penduduk yang Diimunisasi Menurut Jenis Imunisasi yang Diberikan Menurut Desa/Kelurahan di Kecamatan Ciawi, 2022
Number of Population Immunized by Type of Immunization Given by Village/Kelurahan in Ciawi Subdistrict, 2022

Bulan	CAMPAK	POLIO			
		I	II	III	IV
(1)	(6)	(7)	(8)	(9)	(10)
Januari	78	85	95	97	86
Februari	88	80	83	95	97
Maret	85	82	80	83	95
April	77	89	82	80	83
Mei	84	88	89	82	80
Juni	84	72	88	89	82
Juli	81	89	72	88	89
Agustus	97	84	89	72	88
September	96	91	94	89	72
Oktober	75	91	91	94	89
November	89	103	88	86	94
Desember	90	90	98	88	86
Jumlah <i>Total</i>					
2022	1.024	1.052	1.049	1.043	1.041
2021	925	995	974	954	936
2020	~	~	~	~	~

Sumber/Source: Puskesmas Kecamatan Ciawi

LANJUTAN
CONTINUED

Tabel
Table 4.2.5

Jumlah Penduduk yang Diimunisasi Menurut Jenis Imunisasi yang Diberikan Menurut Desa/Kelurahan di Kecamatan Ciawi, 2022
Number of Population Immunized by Type of Immunization Given by Village/Kelurahan in Ciawi Subdistrict, 2022

Bulan	HEPATITIS			IMUNISASI TT	
	B1	B2	B3	I	II
(1)	(11)	(12)	(13)	(14)	(15)
Januari	0	0	0	93	89
Februari	0	0	0	103	98
Maret	0	0	0	91	97
April	0	0	0	89	89
Mei	0	0	0	85	91
Juni	0	0	0	94	85
Juli	0	0	0	96	91
Agustus	0	0	0	99	93
September	0	0	0	96	89
Oktober	0	0	0	131	99
November	0	0	0	123	128
Desember	0	0	0	120	113
Jumlah <i>Total</i>					
2022	0	0	0	1.215	1.162
2021	943	0	0	1069	1054
2020	~	~	~	~	~

Sumber/Source: Puskesmas Kecamatan Ciawi

LANJUTAN
CONTINUED

Tabel
Table 4.2.5

Jumlah Penduduk yang Diimunisasi Menurut Jenis Imunisasi yang Diberikan Menurut Desa/Kelurahan di Kecamatan Ciawi, 2022
Number of Population Immunized by Type of Immunization Given by Village/Kelurahan in Ciawi Subdistrict, 2022

Bulan	CALON PENGANTIN		Jumlah
	I	II	
(1)	(16)	(17)	(18)
Januari	10	0	994
Februari	9	0	1.008
Maret	10	0	963
April	17	0	940
Mei	14	0	952
Juni	20	0	945
Juli	13	0	957
Agustus	14	0	979
September	8	0	981
Oktober	10	0	1.045
November	14	0	1.096
Desember	18	0	1.065
Jumlah Total			
2022	110	0	11.925
2021	106	0	7681
2020	~	~	~

Sumber/Source: Puskesmas Kecamatan Ciawi

Tabel
Table 4.2.6

Jumlah Penderita Cacat Menurut Desa dan Jenis Cacat Menurut Desa/Kelurahan di Kecamatan Ciawi, 2022
Number of People with Disabilities by Village and Types of Disabilities by Village/Kelurahan in Ciawi Subdistrict, 2022

Kelurahan/Desa Kelurahan/Village	Tuna Rungu	Tuna Netra	Tuna Daksa	Tuna Wicara	Tuna Mental	Jumlah
(1)	(2)	(3)	(4)	(5)	(6)	(7)
1. Kertamukti	1	10	7	3	12	33
2. Gombong	6	2	3	1	12	24
3. Bugel	5	8	4	5	7	29
4. Margasari	3	-	6	1	13	23
5. Pakemitankidul	10	-	22	-	14	46
6. Ciawi	1	3	2	1	5	12
7. Citamba	-	1	8	-	11	20
8. Kurniabakti	2	-	9	-	5	16
9. Pakemitan	-	2	5	-	12	19
10. Sukamantri	-	-	21	-	10	31
11. Pasirhuni	3	4	9	-	4	20
Jumlah Total						
2022	31	30	96	11	105	273
2021	31	30	96	11	105	273
2020	32	31	62	46	91	262

Sumber/Source: Puskesmas Kecamatan Ciawi

Tabel
Table 4.2.7**Banyaknya Sarana Kesehatan Menurut Desa/Kelurahan dan Jenis Sarana Kesehatan di Kecamatan Ciawi, 2022**
Number of Health Facilities by Village/Kelurahan and Type of Health Facilities in Ciawi Subdistrict, 2022

Kelurahan/Desa <i>Kelurahan/Village</i>	Rumah Sakit	Rumah Sakit Bersalin	Poliklinik/ Balai Pengobatan	Puskesmas		Apotek
				Rawat Inap	Tanpa Rawat Inap	
(1)	(2)	(3)	(4)	(5)	(6)	(7)
1. Kertamukti	-	-	-	-	-	-
2. Gombang	-	-	1	-	-	1
3. Bugel	-	-	-	-	-	-
4. Margasari	-	-	-	-	-	-
5. Pakemitankidul	-	-	1	-	-	2
6. Ciawi	-	-	2	-	-	1
7. Citamba	-	-	-	-	-	-
8. Kurniabakti	-	-	-	-	-	-
9. Pakemitan	-	-	2	1	-	7
10. Sukamantri	-	-	-	-	-	-
11. Pasirhuni	-	-	-	-	-	-
Jumlah <i>Total</i>						
2022	-	-	6	1	-	11
2021	-	-	7	1	-	6
2020	-	-	7	1	-	6

Catatan/Note:

Sumber/Source: Puskesmas Kecamatan Ciawi

Tabel
Table 4.2.8

Kemudahan Mencapai Sarana Kesehatan Terdekat bagi Desa/Kelurahan yang Tidak Ada Sarana Kesehatan Menurut Desa/Kelurahan dan Jenis Sarana Kesehatan di Kecamatan Ciawi, 2022
Ease of Reaching the Nearest Health Facilities for Villages/ Kelurahan with No Health Facilities by Village/Kelurahan and Type of Health Facilities in Ciawi Subdistrict, 2022

Kelurahan/Desa Kelurahan/Village	Rumah Sakit	Rumah Sakit Bersalin	Poliklinik/ Balai Pengobatan	Puskesmas		Apotek
				Rawat Inap	Tanpa Rawat Inap	
(1)	(2)	(3)	(4)	(5)	(6)	(7)
1. Kertamuksi	2	2	2	2	2	2
2. Gombong	2	2	0	2	2	0
3. Bugel	2	2	2	2	2	2
4. Margasari	2	2	1	2	2	2
5. Pakemitankidul	2	2	0	1	2	0
6. Ciawi	2	2	0	1	2	0
7. Citamba	2	2	1	2	2	2
8. Kurniabakti	2	2	1	2	2	1
9. Pakemitan	2	2	0	0	2	0
10. Sukamantri	2	2	1	2	2	1
11. Pasirhuni	2	2	2	2	2	2

Catatan/Note:

Sumber/Source: Puskesmas Kecamatan Ciawi

Tabel
Table 4.2.9**Banyaknya Warga Penderita Gizi Buruk Menurut Desa/
Kelurahan di Kecamatan Ciawi, 2021 dan 2022**
**Number of Residents with Malnutrition by Village/
Kelurahan in Ciawi Subdistrict, 2021 and 2022**

Kelurahan/Desa Kelurahan/Village	2021	2022
(1)	(2)	(3)
1. Kertamukti	0	0
2. Gombong	1	2
3. Bugel	1	3
4. Margasari	1	5
5. Pakemitankidul	0	0
6. Ciawi	1	0
7. Citamba	0	0
8. Kurniabakti	0	0
9. Pakemitan	0	0
10. Sukamantri	1	0
11. Pasirhuni	0	2
Kecamatan Ciawi <i>Ciawi Subdistrict</i>	5	12

Catatan/Note:

Sumber/Source: Puskesmas Kecamatan Ciawi

4.3 KELUARGA BERENCANA (KB) FAMILY PLANNING (KB)

Tabel 4.3.1 Jumlah Pasangan Usia Subur (PUS) Menurut Kelompok Umur Menurut Desa/Kelurahan di Kecamatan Ciawi, 2021
Number of Spouses of Childbearing Age (PUS) by Age Group by Village/Kelurahan in Ciawi Subdistrict, 2021

Kelurahan/Desa Kelurahan/Village	PASANGAN USIA SUBUR			Jumlah
	< 20 Tahun	20 s/d 29 tahun	Diatas 30 Tahun	
(1)	(2)	(3)	(4)	(5)
1. Kertamukti	170	425	255	850
2. Gombong	199	400	400	999
3. Bugel	229	573	344	1146
4. Margasari	336	842	506	1684
5. Pakemitankidul	179	448	270	897
6. Ciawi	131	328	197	656
7. Citamba	188	471	283	942
8. Kurniabakti	198	498	298	994
9. Pakemitan	156	390	234	780
10. Sukamantri	155	388	234	777
11. Pasirhuni	209	523	314	1046
Jumlah Total				
2021	2150	5286	3335	10771
2020	1237	5811	3042	10090

Catatan/Note: tahun 2022 tidak tersedia

Sumber/Source: Puskesmas Kecamatan Ciawi

Tabel 4.3.2
Table

Jumlah Pasangan Usia Subur (PUS), Peserta KB Aktif dan Tingkat Kesertaan Menurut Desa/Kelurahan di Kecamatan Ciawi, 2021
Number of Spouses of Childbearing Age (PUS), Active Family Planning Participants and Participation Levels by Village/ Kelurahan in Ciawi Subdistrict, 2021

Kelurahan/Desa Kelurahan/Village	PUS	Peserta KB aktif	Tingkat Kesertaan CU/ PUS
(1)	(2)	(3)	(4)
1. Kertamukti	850	647	76,12
2. Gombang	999	939	93,99
3. Bugel	1146	971	84,73
4. Margasari	1684	1390	82,54
5. Pakemitankidul	897	827	92,20
6. Ciawi	656	473	72,10
7. Citamba	942	737	78,24
8. Kurniabakti	994	689	69,32
9. Pakemitan	780	686	87,95
10. Sukamantri	770	705	91,56
11. Pasirhuni	1046	991	94,74
Jumlah Total			
2021	10764	9055	84,12
2020	9885	8111	82,05

Catatan/Note: tahun 2022 tidak tersedia

Sumber/Source: Puskesmas Kecamatan Ciawi

Tabel
Table 4.3.3

**Jumlah Akseptor KB Aktif Menurut Desa dan Jalur
Pelayanan Menurut Desa/Kelurahan di Kecamatan Ciawi,
2021**
*Number of Active Family Planning Acceptors by Village and
Service Lines by Village/Kelurahan in Ciawi Subdistrict, 2021*

Kelurahan/Desa Kelurahan/Village	Pemerintah Government	Swasta Private	Jumlah Total
(1)	(2)	(3)	(4)
1. Kertamukti	300	347	647
2. Gombong	500	439	939
3. Bugel	450	521	971
4. Margasari	862	528	1390
5. Pakemitankidul	417	410	827
6. Ciawi	196	277	473
7. Citamba	294	443	737
8. Kurniabakti	275	414	689
9. Pakemitan	272	414	686
10. Sukamantri	282	423	705
11. Pasirhuni	396	595	991
Jumlah Total			
2021	4244	4811	9055
2020	3609	4620	8229

Catatan/Note: tahun 2022 tidak tersedia

Sumber/Source: Puskesmas Kecamatan Ciawi

Tabel
Table 4.3.4

Jumlah Akseptor KB Aktif Menurut Desa dan Alat KB yang Digunakan Menurut Desa/Kelurahan di Kecamatan Ciawi, 2021
Number of Active Family Planning Acceptors by Village and Family Planning Devices Used by Village/Kelurahan in Ciawi Subdistrict, 2021

Kelurahan/Desa Kelurahan/Village	IUD	MOW	MOP	Kondom
(1)	(2)	(3)	(4)	(5)
1. Kertamuksi	117	9	0	2
2. Gombong	125	5	2	4
3. Bugel	108	2	0	5
4. Margasari	276	18	1	0
5. Pakemitankidul	109	23	1	0
6. Ciawi	97	9	1	3
7. Citamba	75	4	7	8
8. Kurniabakti	74	10	1	14
9. Pakemitan	195	6	2	6
10. Sukamantri	136	22	4	4
11. Pasirhuni	110	20	9	10
Jumlah Total				
2021	1422	128	28	56
2020	1143	90	26	56

Catatan/Note: tahun 2022 tidak tersedia

Sumber/Source: Puskesmas Kecamatan Ciawi

**LANJUTAN
CONTINUED**

**Tabel
Table** 4.3.4

Jumlah Akseptor KB Aktif Menurut Desa dan Alat KB yang Digunakan Menurut Desa/Kelurahan di Kecamatan Ciawi, 2021

Number of Active Family Planning Acceptors by Village and Family Planning Devices Used by Village/Kelurahan in Ciawi Subdistrict, 2021

Kelurahan/Desa Kelurahan/Village	Implant	Suntik	Pil
(1)	(6)	(7)	(8)
1. Kertamuksi	9	411	99
2. Gombang	12	648	143
3. Bugel	52	663	141
4. Margasari	223	489	383
5. Pakemitankidul	7	527	160
6. Ciawi	5	311	47
7. Citamba	22	563	58
8. Kurniabakti	5	474	111
9. Pakemitan	19	381	77
10. Sukamantri	26	429	84
11. Pasirhuni	6	722	114
Jumlah Total			
2021	386	5618	1417
2020	377	5559	840

Catatan/Note: tahun 2022 tidak tersedia

Sumber/Source: Puskesmas Kecamatan Ciawi

Tabel
Table 4.3.5**Keluarga Pra KS dan KS I Menurut Alasan Menurut Desa/
Kelurahan di Kecamatan Ciawi, 2021**
*Pre KS and KS I Families According to Reasons According to
the Village/Kelurahan in Ciawi Subdistrict, 2021*

Kelurahan/Desa <i>Kelurahan/Village</i>	Pra KS		KS I	
	Alasan Ekonomi	Bukan Alasan Ekonomi	Alasan Ekonomi	Bukan Alasan Ekonomi
(1)	(2)	(3)	(4)	(5)
1. Kertamukti	~	~	~	~
2. Gombong	465	200	462	250
3. Bugel	842	0	287	0
4. Margasari	~	~	~	~
5. Pakemitankidul	~	~	~	~
6. Ciawi	~	~	~	~
7. Citamba	620	267	248	106
8. Kurniabakti	~	~	~	~
9. Pakemitan	709	0	~	~
10. Sukamantri	~	~	~	~
11. Pasirhuni	~	~	~	~
Jumlah Total				
2021	2.636	467	710	356
2020	~	~	~	~

Catatan/Note: tahun 2022 tidak tersedia

Sumber/Source: Puskesmas Kecamatan Ciawi

Tabel
Table 4.3.6

**Jumlah Tahapan Keluarga Menurut Jenis Tahapan
Menurut Desa/Kelurahan di Kecamatan Ciawi, 2021**
**Number of Family Stages by Type of Stage by Village/
Kelurahan in Ciawi Subdistrict, 2021**

Kelurahan/Desa Kelurahan/Village	KS II	KS III	KS III+	Jumlah Total
(1)	(2)	(3)	(4)	(5)
1. Kertamukti	~	~	~	0
2. Gombang	316	212	81	609
3. Bugel	331	284	205	820
4. Margasari	~	~	~	0
5. Pakemitankidul	~	~	~	0
6. Ciawi	~	~	~	0
7. Citamba	382	206	101	689
8. Kurniabakti	~	~	~	0
9. Pakemitan	~	~	~	~
10. Sukamantri	~	~	~	~
11. Pasirhuni	~	~	~	~
Jumlah Total				
2021	1.029	702	1.106	2.837
2020	~	~	~	~

Catatan/Note: tahun 2022 tidak tersedia

Sumber/Source: Puskesmas Kecamatan Ciawi

4.4 KEAGAMAAN RELIGIOUS

Tabel 4.4.1 Jumlah Pemeluk Agama yang Dianut Menurut Desa/
Kelurahan di Kecamatan Ciawi, 2022
*Number of Adherents of Religion by Village/Kelurahan in
Ciawi Subdistrict, 2022*

Kelurahan/Desa Kelurahan/Village	Islam Islam	Protestan Protestant	Katolik Catholic	Lainnya Others
(1)	(2)	(3)	(4)	(5)
1. Kertamukti	5.202	0	0	0
2. Gombong	4.968	0	0	0
3. Bugel	6.479	1	0	0
4. Margasari	7.142	0	0	0
5. Pakemitankidul	6.896	151	1	16
6. Ciawi	4.571	16	0	0
7. Citamba	6.005	0	0	0
8. Kurniabakti	6.415	27	0	0
9. Pakemitan	5.844	27	0	9
10. Sukamantri	5.648	3	0	0
11. Pasirhuni	6.726	42	0	0
Jumlah Total				
2022	68.131	267	1	25
2021	65.896	267	1	25
2020	60402	262	-	-

Sumber/Source: KUA

Tabel
Table 4.4.2

**Jumlah Tempat Peribadatan Menurut Desa/Kelurahan di
Kecamatan Ciawi, 2022**
*Number of Places of Worship by Village/Kelurahan in Ciawi
Subdistrict, 2022*

Kelurahan/Desa Kelurahan/Village	Masjid Mosque	Langgar/ Mushola Violence / Mushola	Vihara monastery	Gereja church
(1)	(2)	(3)	(4)	(5)
1. Kertamukti	6	35	-	-
2. Gombong	6	26	-	-
3. Bugel	7	41	-	-
4. Margasari	6	50	-	-
5. Pakemitankidul	5	25	-	1
6. Ciawi	4	16	-	-
7. Citamba	7	43	-	-
8. Kurniabakti	5	31	-	-
9. Pakemitan	10	23	-	-
10. Sukamantri	4	30	-	-
11. Pasirhuni	8	23	-	-
Jumlah Total				
2022	68	343	-	1
2021	68	343	-	1
2020	122	327	-	1

Catatan/Note:...

Sumber/Source: KUA

Tabel
Table 4.4.3**Banyaknya Sekolah, Siswa dan Guru Madrasah Diniyah Menurut Desa/Kelurahan di Kecamatan Ciawi, 2022**
Number of Schools, Students and Madrasah Diniyah Teachers by Village/Kelurahan in Ciawi Subdistrict, 2022

Kelurahan/Desa Kelurahan/Village	Madrasah Madrasa	Banyaknya Siswa Number of Students		Jumlah Total	Guru/ Ustadz Teacher/ Ustadz
		L	P		
(1)	(2)	(3)	(4)	(5)	(5)
1. Kertamukti	6	170	167	337	39
2. Gombang	8	203	204	407	47
3. Bugel	8	156	182	338	36
4. Margasari	11	176	189	365	48
5. Pakemitankidul	5	116	111	227	30
6. Ciawi	3	46	71	117	16
7. Citamba	10	202	232	434	30
8. Kurniabakti	4	95	84	179	23
9. Pakemitan	8	155	152	307	40
10. Sukamantri	5	78	89	167	20
11. Pasirhuni	6	116	110	226	27
Jumlah Total					
2022	74	1.513	1.591	3.104	356
2021	110	2.651	2.669	5.320	383
2020	110	2.651	2.669	5.320	383

Sumber/Source: FKDT Kec. Ciawi

Tabel
Table 4.4.4

**Banyaknya Pondok Pesantren dan Santri Menurut Desa/
Kelurahan di Kecamatan Ciawi, 2022**
*Number of Islamic Boarding Schools and Santri by Village/
Kelurahan in Ciawi Subdistrict, 2022*

Kelurahan/Desa Kelurahan/Village	Ponpes Islamic boarding school	Santri/ Students		Jumlah Total
		L	P	
(1)	(2)	(3)	(4)	
1. Kertamuksi	6	208	245	453
2. Gombong	5	160	119	279
3. Bugel	4	93	79	172
4. Margasari	2	18	39	57
5. Pakemitankidul	2	116	129	245
6. Ciawi	0	0	0	0
7. Citamba	8	175	149	324
8. Kurniabakti	2	52	78	130
9. Pakemitan	6	208	245	453
10. Sukamantri	3	35	26	61
11. Pasirhuni	4	104	132	236
Jumlah Total				
2022	42	1.169	1.241	2.410
2021	38	1038	1059	2097
2020	38	1038	1059	2097

Sumber/Source: Desa /Villages

Tabel
Table 4.4.5**Banyaknya Kejadian Nikah, Cerai, Rujuk dan Talak Menurut Desa/Kelurahan di Kecamatan Ciawi, 2022**
Number of Marriage, Divorce, Reconciliation and Divorce by Village/Kelurahan in Ciawi Subdistrict, 2022

Kelurahan/Desa Kelurahan/Village	Nikah Marriage	Cerai Divorce	Rujuk Reconciliation	Talak Divorce
(1)	(2)	(3)	(4)	(5)
1. Kertamukti	49	~	~	~
2. Gombong	46	~	~	~
3. Bugel	60	~	~	~
4. Margasari	54	~	~	~
5. Pakemitankidul	58	~	~	~
6. Ciawi	40	~	~	~
7. Citamba	81	~	~	~
8. Kurniabakti	57	~	~	~
9. Pakemitan	56	~	~	~
10. Sukamantri	44	~	~	~
11. Pasirhuni	59	~	~	~
Jumlah <i>Total</i>				
2022	604	~	~	~
2021	548	11	~	~
2020	578	~	~	~

catatan/Notes : Hanya tersedia data nikah
Sumber/Source: KUA

Tabel
Table 4.4.6

Banyaknya Jamaah Haji Menurut Desa dan Jenis Kelamin
Menurut Desa/Kelurahan di Kecamatan Ciawi, 2022
Number of Hajj Pilgrims by Village and Gender by Village/
Kelurahan in Ciawi Subdistrict, 2022

Kelurahan/Desa Kelurahan/Village	Jenis Kelamin/ Gender		Jumlah Total
	Laki-laki Male	Perempuan Female	
(1)	(2)	(3)	(4)
1. Kertamukti	0	0	0
2. Gombang	0	0	0
3. Bugel	0	0	0
4. Margasari	0	0	0
5. Pakemitankidul	0	0	0
6. Ciawi	0	0	0
7. Citamba	0	0	0
8. Kurniabakti	0	0	0
9. Pakemitan	0	0	0
10. Sukamantri	0	0	0
11. Pasirhuni	0	0	0
Jumlah <i>Total</i>			
2022	0	0	0
2021	0	0	0
2020	0	0	0

catatan/Notes : Tahun 2020-2022 tidak ada pemberangkatan jemaah haji

Sumber/Source: KUA

4.5 KESEJAHTERAAN WELFARE

Tabel 4.5.1 Banyaknya Keluarga Menurut Desa/Kelurahan dan Jenis Pengguna Listrik di Kecamatan Ciawi, 2022
Number of Families by Village/Kelurahan and Types of Electricity Users in Ciawi Subdistrict, 2022

Kelurahan/Desa Kelurahan/Village	Pengguna Listrik			Bukan Pengguna Listrik
	PLN	Non PLN	Jumlah	
(1)	(2)	(3)	(4)	(5)
1. Kertamukti	2.031		2.031	-
2. Gombong	1.971		1.971	-
3. Bugel	2.472		2.472	-
4. Margasari	2.710		2.710	-
5. Pakemitankidul	2.710	-	2.710	-
6. Ciawi	1.806		1.806	-
7. Citamba	2.231		2.231	-
8. Kurniabakti	2.408		2.408	-
9. Pakemitan	2.353	-	2.353	-
10. Sukamantri	2.087	-	2.087	-
11. Pasirhuni	2.488	-	2.488	-
Kecamatan Ciawi <i>Ciawi Subdistrict</i>	25.267	-	25.267	-

Catatan/ Note:

Sumber/Source: Desa/Villages

Tabel 4.5.2
Table

**Banyaknya Desa/Kelurahan Menurut Keberadaan
Penerangan Jalan Utama Desa/Kelurahan di Kecamatan
Ciawi, 2020,2021, dan 2022**
*Number of Villages/Kelurahan According to the Existence of
Village/Kelurahan Main Street Lighting in Ciawi Subdistrict,
2020,2021, and 2022*

Penerangan Jalan Utama Desa <i>Village Main Street Lighting</i>	2020	2021	2022
(1)	(2)	(3)	(4)
Sumber Penerangan Jalan Utama			
Listrik Pemerintah	11	11	11
Listrik Non Pemerintah	-	-	-
Non Listrik	-	-	-

Catatan/Note:

Sumber/Source: Desa/Villages

Tabel
Table 4.5.3

Banyaknya Desa/kelurahan Menurut Jenis Bahan Bakar untuk Memasak yang Digunakan Oleh Sebagian Besar Keluarga di Kecamatan Ciawi, 2020, 2021, dan 2022
Number of Villages/Kelurahan by Type of Fuel for Cooking Used by Most Families in Ciawi Subdistrict, 2020, 2021, and 2022

Jenia Bahan Bakar <i>Type of fuel</i>	2020	2021	2022
(1)	(2)	(3)	(4)
Gas Kota	-	-	-
LPG 3 Kg	11	11	11
LPG lebih dari 3 Kg	11	11	11
Minyak Tanah	1	1	-
Kayu Bakar	11	11	11
Lainnya	-	-	-

Catatan/Note:

Sumber/Source: Desa/Villages

Tabel 4.5.4
Table

Banyaknya Desa/Kelurahan Menurut Sumber Air Minum Sebagian Keluarga di Kecamatan Ciawi, 2020, 2021 dan 2022
Number of Villages/Kelurahan by Source of Drinking Water for Most Families in Ciawi Subdistrict, 2020, 2021 and 2022

Sumber Air Minum <i>Drinking Water Source</i>	2020	2021	2022
(1)	(2)	(3)	(4)
Air Kemasan bermerek	-	-	-
Air Isi Ulang	1	1	1
Ledeng dengan Meteran	-	-	-
Ledeng Tanpa Meteran	-	-	-
Sumur Bor atau Pompa	7	7	7
Sumur	-	-	-
Mata Air	3	3	3
Sunga/Danau/Kolam/Waduk/Situ/ Embung/bendungan	-	-	-
Air Hujan	-	-	-
Lainnya	-	-	-

Catatan/Note:

Sumber/Source: Desa/Villages

Tabel
Table 4.5.5

Banyaknya Desa/Kelurahan Menurut Penggunaan Fasilitas Tempat Buang Air Besar Sebagian Besar Keluarga di Kecamatan Ciawi, 2020, 2021 dan 2022
Number of Villages/Kelurahan by Use of Defecation Facilities Most of the Families in Ciawi Subdistrict, 2020, 2021 and 2022

Fasilitas Tempat Buang Air Besar <i>Toilet Facilities</i>	2020	2021	2022
(1)	(2)	(3)	(4)
Jamban	11	11	11
Sendiri	10	10	11
Bersama	1	1	0
Umum	0	0	0
Bukan Jamban	-	-	-

Catatan/Note:

Sumber/Source: Desa/Villages

4.6 KEBENCANAAN DISASTER

Tabel 4.6.1 Banyaknya Kejadian Bencana Alam Menurut Desa/
Kelurahan dan Jenis bencana Alam di Kecamatan Ciawi,
2021
*Number of Natural Disaster Events by Village/Kelurahan
and Type of Natural Disaster in Ciawi Subdistrict, 2021*

Kelurahan/Desa Kelurahan/Village	Gempa Bumi Earthquake	Tsunami Tsunami	Gunung Meletus Volcano eruption
(1)	(2)	(3)	(4)
1. Kertamukti	-	-	-
2. Gombong	-	-	-
3. Bugel	-	-	-
4. Margasari	-	-	-
5. Pakemitankidul	-	-	-
6. Ciawi	-	-	-
7. Citamba	-	-	-
8. Kurniabakti	-	-	-
9. Pakemitan	-	-	-
10. Sukamantri	-	-	-
11. Pasirhuni	-	-	-
Kecamatan Ciawi <i>Ciawi Subdistrict</i>	-	-	-

Catatan/Note:

Sumber/Source: Desa/Villages

LANJUTAN
CONTINUED

Tabel 4.6.1 **Banyaknya Kejadian Bencana Alam Menurut Desa/ Kelurahan dan Jenis bencana Alam di Kecamatan Ciawi, 2022**
Number of Natural Disaster Events by Village/Kelurahan and Type of Natural Disaster in Ciawi Subdistrict, 2022

Kelurahan/Desa Kelurahan/Village	Tanah Longsor Landslide	Banjir Flood	Banjir Bandang Flash floods	Kekeringan Drought
(1)	(5)	(6)	(7)	(8)
1. Kertamukti	1	-	-	-
2. Gombang	-	-	-	-
3. Bugel	-	-	-	-
4. Margasari	-	-	-	-
5. Pakemitankidul	-	-	-	-
6. Ciawi	-	-	-	-
7. Citamba	-	-	-	-
8. Kurniabakti	-	-	-	-
9. Pakemitan	-	-	-	-
10. Sukamantri	-	1	-	-
11. Pasirhuni	-	-	-	1
Kecamatan Ciawi <i>Ciawi Subdistrict</i>	1	1	-	1

Catatan/Note:

Sumber/Source: Desa/Villages

LANJUTAN
CONTINUED

Tabel 4.6.1 **Banyaknya Kejadian Bencana Alam Menurut Desa/ Kelurahan dan Jenis bencana Alam di Kecamatan Ciawi, 2022**
Number of Natural Disaster Events by Village/Kelurahan and Type of Natural Disaster in Ciawi Subdistrict, 2022

Kelurahan/Desa <i>Kelurahan/Village</i>	Kebakaran Hutan dan lahan <i>Forest and land fires</i>	Angin Puyuh/ Putting Beliung/ Topan <i>Whirlwind/ Tornado/ Typhoon</i>	Gelombang Pasang laut <i>tidal wave</i>
(1)	(9)	(10)	(11)
1. Kertamukti	-	-	-
2. Gombang	-	-	-
3. Bugel	-	-	-
4. Margasari	-	-	-
5. Pakemitankidul	-	-	-
6. Ciawi	-	-	-
7. Citamba	-	-	-
8. Kurniabakti	-	-	-
9. Pakemitan	-	-	-
10. Sukamantri	-	-	-
11. Pasirhuni	-	-	-
Kecamatan Ciawi <i>Ciawi Subdistrict</i>	-	-	-

Catatan/Note:

Sumber/Source: Desa/Villages

Tabel
Table 4.6.2

Banyaknya Korban Jiwa Akibat Bencana Alam Menurut Desa/Kelurahan dan Jenis Bencana Alam di Kecamatan Ciawi, 2022
Number of Casualties Due to Natural Disasters by Village/ Kelurahan and Types of Natural Disasters in Ciawi Subdistrict, 2022

Kelurahan/Desa <i>Kelurahan/Village</i>	Gempa Bumi <i>Earthquake</i>	Tsunami <i>Tsunami</i>	Gunung Meletus <i>Volcano eruption</i>
(1)	(2)	(3)	(4)
1. Kertamukti	-	-	-
2. Gombang	-	-	-
3. Bugel	-	-	-
4. Margasari	-	-	-
5. Pakemitankidul	-	-	-
6. Ciawi	-	-	-
7. Citamba	-	-	-
8. Kurniabakti	-	-	-
9. Pakemitan	-	-	-
10. Sukamantri	-	-	-
11. Pasirhuni	-	-	-
Kecamatan Ciawi <i>Ciawi Subdistrict</i>	-	-	-

Catatan/Note:

Sumber/Source: Desa/Villages

LANJUTAN
CONTINUED

Tabel
Table 4.6.2

Banyaknya Korban Jiwa Akibat Bencana Alam Menurut Desa/Kelurahan dan Jenis Bencana Alam di Kecamatan Ciawi, 2022
Number of Casualties Due to Natural Disasters by Village/ Kelurahan and Types of Natural Disasters in Ciawi Subdistrict, 2022

Kelurahan/Desa Kelurahan/Village	Tanah Longsor Landslide	Banjir Flood	Banjir Bandang Flash floods	Kekeringan Drought
(1)	(5)	(6)	(7)	(8)
1. Kertamuksi	-	-	-	-
2. Gombong	-	-	-	-
3. Bugel	-	-	-	-
4. Margasari	-	-	-	-
5. Pakemitankidul	-	-	-	-
6. Ciawi	-	-	-	-
7. Citamba	-	-	-	-
8. Kurniabakti	-	-	-	-
9. Pakemitan	-	-	-	-
10. Sukamantri	-	-	-	-
11. Pasirhuni	-	-	-	-
Kecamatan Ciawi <i>Ciawi Subdistrict</i>	-	-	-	-

Catatan/Note:

Sumber/Source: Desa/Villages

LANJUTAN
CONTINUED

Tabel
Table 4.6.2

Banyaknya Korban Jiwa Akibat Bencana Alam Menurut Desa/Kelurahan dan Jenis Bencana Alam di Kecamatan Ciawi, 2022
Number of Casualties Due to Natural Disasters by Village/ Kelurahan and Types of Natural Disasters in Ciawi Subdistrict, 2022

Kelurahan/Desa Kelurahan/Village	Kebakaran Hutan dan lahan Forest and land fires	Angin Puyuh/ Puting Beliung/ Topan Whirlwind/ Tornado/ Typhoon	Gelombang Pasang laut tidal wave
(1)	(9)	(10)	(11)
1. Kertamukti	-	-	-
2. Gombang	-	-	-
3. Bugel	-	-	-
4. Margasari	-	-	-
5. Pakemitankidul	-	-	-
6. Ciawi	-	-	-
7. Citamba	-	-	-
8. Kurniabakti	-	-	-
9. Pakemitan	-	-	-
10. Sukamantri	-	-	-
11. Pasirhuni	-	-	-
Kecamatan Ciawi <i>Ciawi Subdistrict</i>	-	-	-

Catatan/Note:

Sumber/Source: Desa/Villages

Tabel
Table 4.6.3

Keberadaan Fasilitas/Upaya Antisipasi/Mitigasi Bencana Alam Menurut Desa/Kelurahan di Kecamatan Ciawi, 2022
Existence of Facilities/Efforts for Anticipation/Mitigation of Natural Disasters by Village/Kelurahan in Ciawi Subdistrict, 2022

Kelurahan/Desa <i>Kelurahan/Village</i>	Sistem Peringatan Dini Bencana Alam <i>Natural Disaster Early Warning System</i>	Sistem Peringatan Dini Khusus Tsunami <i>Special Tsunami Early Warning System</i>	Perlengkapan Keselamatan <i>Safety Equipment</i>
(1)	(2)	(3)	(4)
1. Kertamukti	2	-	6
2. Gombong	2	-	6
3. Bugel	2	-	6
4. Margasari	2	-	6
5. Pakemitankidul	2	-	6
6. Ciawi	1	-	6
7. Citamba	2	-	6
8. Kurniabakti	2	-	6
9. Pakemitan	2	-	6
10. Sukamantri	2	-	6
11. Pasirhuni	2	-	6
Kecamatan Ciawi <i>Ciawi Subdistrict</i>	1	-	6

Catatan/Note:

Sumber/Source: BPS, Pendataan Potensi Desa (Podes) 2021

LANJUTAN
CONTINUED

Tabel
Table 4.6.3

Keberadaan Fasilitas/Upaya Antisipasi/Mitigasi Bencana Alam Menurut Desa/Kelurahan di Kecamatan Ciawi, 2022
Existence of Facilities/Efforts for Anticipation/Mitigation of Natural Disasters by Village/Kelurahan in Ciawi Subdistrict, 2022

Kelurahan/Desa Kelurahan/Village	Rambu-rambu dan Jalur Evakuasi Bencana Disaster Evacuation Signs and Paths	Pembuatan, Perawatan, atau Normalisasi: Sungai, Kanal, Tanggul, Parit, Drainase, Waduk, Pantai, dll Construction, Maintenance, or Normalization: Rivers, Canals, Embankments, Ditches, Drainages, Reservoirs, Beaches, etc.
(1)	(5)	(6)
1. Kertamukti	8	1
2. Gombong	8	1
3. Bugel	8	2
4. Margasari	8	2
5. Pakemitankidul	8	2
6. Ciawi	8	1
7. Citamba	8	1
8. Kurniabakti	8	1
9. Pakemitan	8	1
10. Sukamantri	8	2
11. Pasirhuni	8	1
Kecamatan Ciawi <i>Ciawi Subdistrict</i>	8	1

Catatan/Note:

Sumber/Source: BPS, Pendataan Potensi Desa (Podes) 2021

4.7 OLAH RAGA SPORTS

Tabel 4.7.1 Banyaknya Desa/Kelurahan yang Memiliki Kelompok Kegiatan Olahraga Menurut Jenis Olahraga dan Ketersediaan Fasilitas/Lapangan Olahraga di Kecamatan Ciawi, 2022
Number of Villages/Kelurahan that Have Groups of Sports Activities by Type of Sports and Availability of Facilities/ Sports Fields in Ciawi Subdistrict, 2022

Jenis Olahraga <i>Sport Type</i>	Kondisi Fasilitas/ Lapangan olahraga <i>Condition of Facilities/ Sports field</i>			Tidak ada Fasilitas/ Lapangan olahraga <i>No Facilities/ Sports field</i>
	Baik <i>Good</i>	Rusak Sedang <i>Medium Damage</i>	Rusak Parah <i>Badly damaged</i>	
(1)	(2)	(3)	(4)	(5)
Sepak Bola	4	0	0	7
Bola Voli	6	2	1	2
Bulu Tangkis	10	0	0	1
Bola Basket	0	0	0	11
Teknis Lapangan	0	0	0	11
Teknis Meja	10	0	0	1
Futsal	2	0	1	8
Renang	2	0	0	9
Bela Diri (Pencak Silat, Karate, dll)	8	1	0	2
Bilyard	0	0	0	11
Pusat Kebugaran (Senam, Fitness, Aerobik, dll)	8	0	0	3
Lainnya	0	0	0	11

Catatan/Note:

Sumber/Source: Desa/Villages

<https://tasikmalayakab.bps.go.id>

Bab 5

Pertanian



PENJELASAN TEKNIS

1. **Lahan sawah** adalah lahan pertanian yang berpetak-petak dan dibatasi oleh pematang (galengan), saluran untuk menahan/ menyalurkan air, yang biasanya ditanami padi sawah tanpa memandang dari mana diperoleh atau status lahan tersebut. Lahan yang dimaksud termasuk lahan yang terdaftar di Pajak Bumi Bangunan, luran Pembangunan Daerah, lahan bengkok, lahan serobotan, lahan rawa yang ditanami padi dan lahan bekas tanaman tahunan yang telah dijadikan sawah, baik yang ditanami padi, palawija atau tanaman semusim lainnya.
2. **Tegal/Kebun** adalah lahan pertanian bukan sawah (lahan kering) yang ditanami tanaman semusim atau tahunan dan terpisah dengan halaman sekitar rumah serta penggunaannya tidak berpindah pindah.
3. **Ladang/Huma** adalah lahan pertanian bukan sawah (lahan kering) yang biasanya ditanami tanaman semusim dan penggunaannya hanya semusim atau dua musim, kemudian akan ditinggalkan bila sudah tidak subur lagi (berpindah-pindah). Kemungkinan lahan ini beberapa tahun kemudian akan dikerjakan kembali jika sudah subur.

TECHNICAL NOTES

1. **Wetland** is agricultural land that separated by small dykes to resist water, where the main crop is usually wetland paddy without considering where it is got from or the status of the land. It includes the land that is registered at land income tax office, regional development contribution, 'bengkok' land, illegal ownership, swamps for rice cultivation, and annual crop land mark that has been used as rice field, which are both planted with paddy, secondary crops or the other seasonal crops.
2. **Dry field/Garden** is an dryland (unirrigated land) which is planted with seasonal or annual crops and separately from the yard around the house without shifting
3. **Unirrigated agricultural field /Shifting cultivation land** is dryland (unirrigated land) that usually is cultivated for seasonal crops and utilized only for one or two seasons, then it will be left when it is not fertile (shifting). Maybe, this land will be used again in a few years if it has been fertile.

4. **Lahan yang sementara tidak diusahakan** adalah lahan yang biasanya diusahakan tetapi untuk sementara (lebih dari 1 (satu) tahun tetapi kurang dari atau sama dengan 2 (dua) tahun) tidak diusahakan, termasuk lahan sawah yang tidak diusahakan selama lebih dari 2 (dua) tahun.
5. Data pokok tanaman pangan yang dikumpulkan adalah luas panen dan produktivitas (hasil per hektar). Produksi tanaman pangan merupakan hasil perkalian antara luas panen dengan produktivitas. Pengumpulan data luas panen dilakukan setiap bulan dengan pendekatan area kecamatan di seluruh wilayah Indonesia. Pengumpulan data produktivitas dilakukan melalui pengukuran langsung pada plot ubinan berukuran 2½ m x 2½ m. Pengumpulan data produktivitas dilakukan setiap subround (empat bulanan) pada waktu panen petani.
6. Data produksi padi dan palawija yang disajikan adalah dalam kualitas: gabah kering giling (padi), pipilan kering (jagung), biji kering (kedelai dan kacang tanah), dan umbi basah (ubi kayu dan ubi jalar).
7. **Tanaman sayuran dan buah-buahan semusim**
Tanaman sayuran semusim adalah tanaman sumber vitamin, garam mineral dan lain-lain yang dikonsumsi dari bagian tanaman
4. **Temporarily unused land** is land that is regularly used but temporarily (more than a year but less or equal than two years) is unused, it includes wetland that is not cultivated more than two years.
5. The main food crops data collected consists of harvested area and productivity (yield per hectare). Food crops production is generated by harvested area multiplied by productivity. The harvested area data is collected every month using sub district area approach in all sub district in Indonesia. The productivity data collection is conducted by a direct measurement in 2½m x 2½m crop cutting plot. The productivity measurement is conducted in every subround (four monthly) at the time when farmers are harvesting their crops.
6. Production of paddy and secondary crops data are presented in the form of: dry unhusked rice (paddy), dry loose maize (maize), dry shells crops (soybeans and peanuts), and fresh roots (cassava and sweet potatoes).
7. **Seasonal vegetable and fruit plants**
Seasonal vegetable plants are plants which are the sources of vitamin, mineral salt, etc, consumed from the part of the plant in the form of leaf,

yang berupa daun, bunga, buah, dan umbinya, yang berumur kurang dari satu tahun. **Tanaman buah-buahan semusim** adalah tanaman sumber vitamin, garam mineral, dan lain-lain yang dikonsumsi dari bagian tanaman yang berupa buah, berumur kurang dari satu tahun, tidak berbentuk pohon/rumpun tetapi menjalar dan berbatang lunak. Tanaman buah-buahan dan sayuran tahunan

8. **Tanaman buah-buahan tahunan** adalah tanaman sumber vitamin, garam mineral, dan lain-lain yang dikonsumsi dari bagian tanaman yang berupa buah dan merupakan tanaman tahunan. **Tanaman sayuran tahunan** adalah tanaman sumber vitamin, garam mineral, dan lain-lain yang dikonsumsi dari bagian tanaman yang berupa daun dan atau buah yang berumur lebih dari satu tahun.
9. **Tanaman biofarmaka** adalah tanaman yang bermanfaat untuk obat-obatan, kosmetik, dan kesehatan yang dikonsumsi atau digunakan dari bagian-bagian tanaman seperti daun, batang, buah, umbi (rimpang) ataupun akar.
10. **Tanaman hias** adalah tanaman yang mempunyai nilai keindahan baik bentuk, warna daun, tajuk maupun bunganya, sering digunakan untuk penghias pekarangan dan lain sebagainya.

flower, fruit, and root with the age of less than one year. Seasonal fruit plants are plants which are the sources of vitamin, mineral salt, etc, consumed from the part of the plant in the form of fruits. These plants are creeps with the age of less than one year.

8. **Annual fruit and vegetable plants** *Annual fruit plants are plants which are the sources of vitamin, contained mineral salt, etc, consumed from the part of plant in the form of fruit and more than one year of age. Annual vegetable plants are plants which are the sources of vitamin, contained mineral salt, etc, consumed from the part of the plant in the form of vegetable and more than one year of age.*
9. **Medicinal plants** *are plants which are useful for medicine. It is consumed from part of the plant such as leaf, flower, fruit, tuber, and root.*
10. **Ornamental plants** *are plants which have a beauty value, either in shape, colour of leaf or crown of flower, and they are often used as a yard decorator.*

11. **Luas panen tanaman hortikultura** adalah luas tanaman sayuran, buah-buahan, biofarmaka, dan tanaman hias yang diambil hasilnya/dipanen pada periode pelaporan.
12. **Luas panen untuk tanaman sayuran** adalah luas tanaman yang dipanen sekaligus/habis/dibongkar dan luas tanaman yang dipanen berkali-kali (lebih dari satu kali)/belum habis. **Tanaman yang dipanen sekaligus/ habis/ dibongkar** adalah tanaman yang sehabis panen langsung dibongkar/dicabut, terdiri dari bawang merah, bawang putih, bawang daun, kentang, kol/ kubis, kembang kol, petsai/sawi, wortel, lobak, dan kacang merah. **Tanaman yang dipanen berkali-kali (lebih dari satu kali)/belum habis** adalah tanaman yang pemanenannya lebih dari satu kali dan biasanya dibongkar apabila panen terakhir sudah tidak memadai lagi, terdiri dari: kacang panjang, cabe besar, cabe rawit, jamur, tomat, terung, buncis, ketimun, labu siam, kangkung, bayam, melon, semangka, dan blewah.
13. **Produksi hortikultura** adalah hasil menurut bentuk produk dari setiap tanaman sayuran, buah-buahan, biofarmaka dan tanaman hias yang diambil berdasarkan luas yang dipanen/tanaman yang menghasilkan pada bulan/triwulan laporan.
11. **Harvested area of horticulture** is area which vegetable, fruit, medicinal and ornamental plant of crop harvested during the period of report.
12. **Harvested area of vegetables** is area of entirely plant harvested/ demolished and plant harvested several times/undemolished. **Entirely plants harvested/ demolished** are plants usually harvested once and demolished to be substituted by other plants, consisting of: shallots, garlic, leeks, potato, cabbage, cauli flower, mustard green, carrots, chinese radish, and red kidney beans. **Plants harvested several times/ undemolished** are plants usually harvested more than once and demolished in the case that the last harvest was economically not profitable. They consist of : yard long beans, chili, small chili, mushroom, tomatoes, egg plant, french beans, cucumber, pumpkin/ chajota, swamp cabbage, spinach, melon, watermelon, and blewah .
13. **Horticulture production** is the standard production quantity form of vegetable, fruit, medicinal and ornamental plant based on harvested area/the number of production plants reported monthly/quarterly.

ULASAN

Kecamatan Ciawi bukan merupakan kecamatan dengan produksi padi terbesar di Kabupaten Tasikmalaya. Luas panen pertanian padi Kecamatan Ciawi adalah 3.648 Ha. Desa Margasari merupakan desa dengan luas panen pertanian terbesar yaitu 651 Ha, sedangkan desa dengan luas panen pertanian terkecil adalah Desa Ciawi seluas 87 Ha.

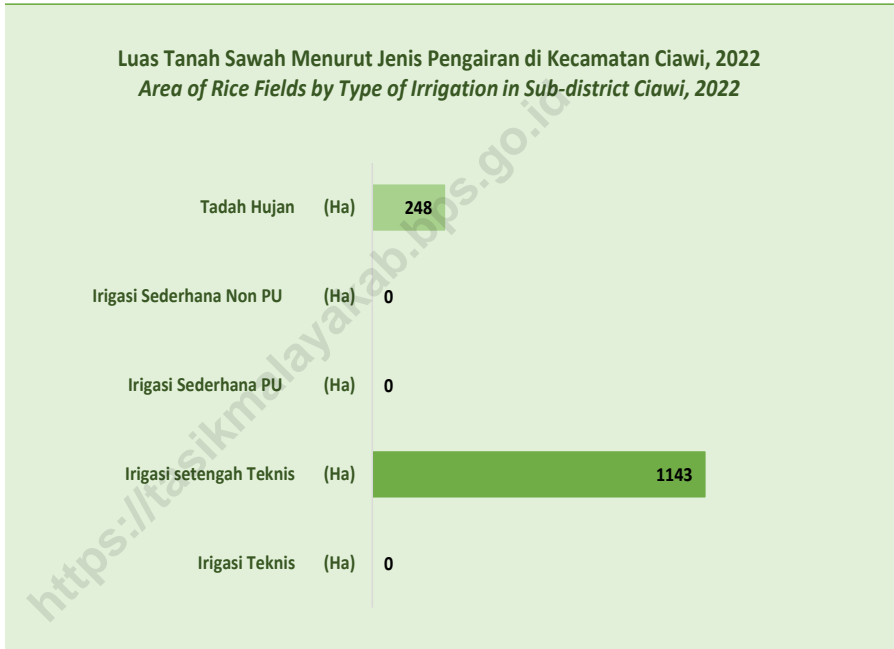
DESCRIPTION

Ciawi Subdistrict is not a subdistrict with the largest rice production in Tasikmalaya District. The harvest area of rice farming in Ciawi Subdistrict is 3.648 Ha. Margasari village is the village with the largest harvest area of 651 Ha, while the village with the smallest harvest area is Ciawi village covering an area of 87 Ha.

<https://tasikmalayakab.bps.go.id>

Gambar 5.1
Figures

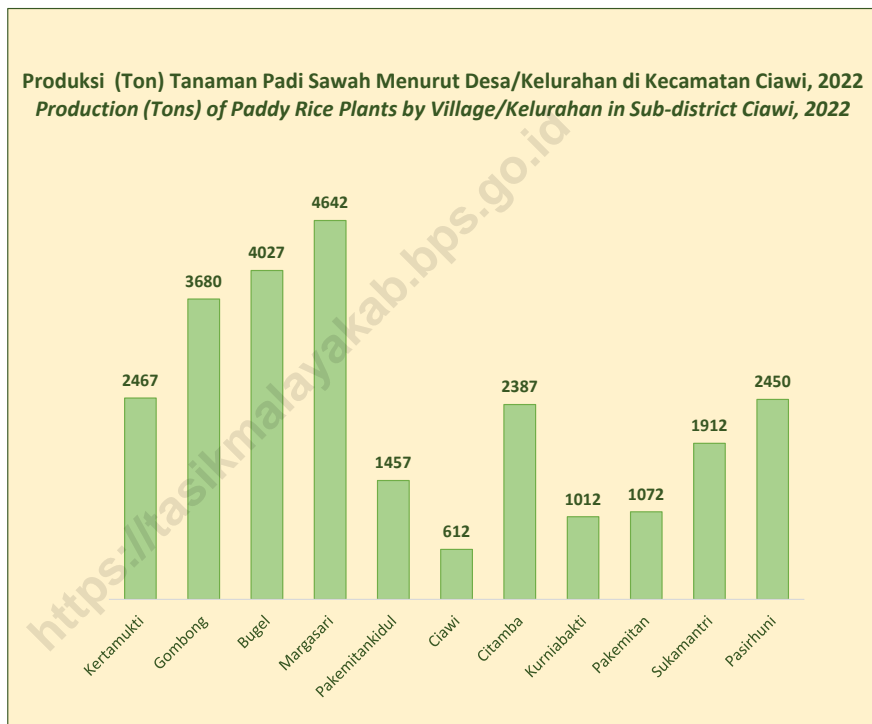
Luas Tanah Sawah Menurut Jenis Pengairan di Kecamatan Ciawi, 2022
Area of Rice Fields by Type of Irrigation in Subdistrict Ciawi, 2022



Sumber/Source: BPP Kecamatan Ciawi

Gambar 5.1
Figures

**Produksi (Ton) Tanaman Padi Sawah Menurut Desa/
Kelurahan di Kecamatan Ciawi, 2022**
*Production (Tons) of Paddy Rice Plants by Village/
Kelurahan in Subdistrict Ciawi, 2022*



Sumber/Source: BPP Kecamatan Ciawi

**5 PERTANIAN
AGRICULTURE**

Tabel 5.1 Luas Tanah Sawah Menurut Jenis Pengairan Menurut Desa/Kelurahan di Kecamatan Ciawi, 2022
Table 5.1 Area of Rice Fields by Type of Irrigation by Village/Kelurahan in Subdistrict Ciawi, 2022

Kelurahan/Desa Kelurahan/Village	Irigasi Teknis (Ha) <i>Technical Irrigation (Ha)</i>	Irigasi setengah Teknis (Ha) <i>Semi- Technical Irrigation (Ha)</i>	Irigasi Sederhana PU (Ha) <i>PU Simple Irrigation (Ha)</i>	Irigasi Sederhana Non PU (Ha) <i>Non PU Simple Irrigation (Ha)</i>	Tadah Hujan (Ha) <i>Rainfed (Ha)</i>
(1)	(2)	(3)	(4)	(5)	(6)
1. Kertamuksi	-	120	-	-	10
2. Gombong	-	157	-	-	29
3. Bugel	-	188	-	-	23
4. Margasari	-	203	-	-	4
5. Pakemitankidul	-	66	-	-	25
6. Ciawi	-	34	-	-	0
7. Citamba	-	101	-	-	35
8. Kurniabakti	-	63	-	-	7
9. Pakemitan	-	56	-	-	15
10. Sukamantri	-	75	-	-	32
11. Pasirhuni	-	80	-	-	68
Jumlah Total					
2022	-	1.143	-	-	248
2021	-	1.143	-	-	248
2020	-	1.391	-	-	253

Catatan/Note: -

Sumber/Source: BPP Kecamatan Ciawi

Tabel
Table 5.2

Luas Tanam, Luas Panen, Produksi dan Produksi Per Hektar (Ha) Tanaman Padi Sawah Menurut Desa/Kelurahan di Kecamatan Ciawi, 2022
Planted Area, Harvested Area, Production and Production Per Hectare (Ha) of Paddy Rice Plants by Village/Kelurahan in Subdistrict Ciawi, 2022

Kelurahan/Desa <i>Kelurahan/Village</i>	Luas Tanam (Ha) <i>Planted Area (Ha)</i>	Luas Panen (Ha) <i>Harvest Area (Ha)</i>	Produksi (Ton) <i>Production (Tons)</i>	Produksi per Hektar (Kwintal) <i>Production per Hectare (Quintal)</i>
(1)	(2)	(3)	(4)	(5)
1. Kertamukti	356	349	2.467	70,7
2. Gombong	497	519	3.680	70,9
3. Bugel	545	577	4.027	69,8
4. Margasari	614	651	4.642	71,3
5. Pakemitankidul	234	207	1.457	70,4
6. Ciawi	130	87	612	70,3
7. Citamba	346	342	2.387	69,8
8. Kurniabakti	174	145	1.012	69,8
9. Pakemitan	141	151	1.072	71,0
10. Sukamantri	253	272	1.912	70,3
11. Pasirhuni	389	348	2.450	70,4
Jumlah <i>Total</i>				
2022	3.679	3.648	25.719	70,43
2021	3.885	3.881	27.344	70,42
2020	3.672	3.799	26.756	70,38

Catatan/Note: -

Sumber/Source: BPP Kecamatan Ciawi

Tabel 5.3
Table

Luas Tanam, Luas Panen, Produksi dan Produksi Per Hektar (Ha) Tanaman Jagung Menurut Desa/Kelurahan diKecamatan Ciawi, 2022
Planted Area, Harvested Area, Production and Production Per Hectare (Ha) of Corn Plants by Village/Kelurahan in Subdistrict Ciawi, 2022

Kelurahan/Desa <i>Kelurahan/Village</i>	Luas Tanam (Ha) <i>Planted Area (Ha)</i>	Luas Panen (Ha) <i>Harvest Area (Ha)</i>	Produksi (Ton) <i>Production (Tons)</i>	Produksi per Hektar (Kwintal) <i>Production per Hectare (Quintal)</i>
(1)	(2)	(3)	(4)	(5)
1. Kertamukti	-	-	-	-
2. Gombong	-	-	-	-
3. Bugel	20,00	12,00	1.209	60,45
4. Margasari	-	-	-	-
5. Pakemitankidul	-	-	-	-
6. Ciawi	-	-	-	-
7. Citamba	5,00	4,00	241,60	60,40
8. Kurniabakti	-	-	-	-
9. Pakemitan	-	-	-	-
10. Sukamantri	-	-	-	-
11. Pasirhuni	4,00	3,00	180,75	60,25
Jumlah Total				
2022	29,00	27,00	1.631,35	60,35
2021	34,00	24,00	1.449,00	60,35
2020	28,00	36,00	2.169,96	60,33

Catatan/Note: -

Sumber/Source: BPP Kecamatan Ciawi

Tabel
Table 5.4

Luas Tanam, Luas Panen, Produksi dan Produksi Per Hektar (Ha) Tanaman Ubi Kayu Menurut Desa/Kelurahan diKecamatan Ciawi, 2022
Planted Area, Harvest Area, Production and Production Per Hectare (Ha) of Cassava Plants by Village/Kelurahan in Subdistrict Ciawi, 2022

Kelurahan/Desa <i>Kelurahan/Village</i>	Luas Tanam (Ha) <i>Planted Area (Ha)</i>	Luas Panen (Ha) <i>Harvest Area (Ha)</i>	Produksi (Ton) <i>Production (Tons)</i>	Produksi per Hektar (Kwintal) <i>Production per Hectare (Quintal)</i>
(1)	(2)	(3)	(4)	(5)
1. Kertamukti	-	-	-	-
2. Gombong	-	-	-	-
3. Bugel	7	4	96,60	241,50
4. Margasari	-	-	-	-
5. Pakemitankidul	-	-	-	-
6. Ciawi	-	-	-	-
7. Citamba	4	3	72,90	243,00
8. Kurniabakti	-	-	-	-
9. Pakemitan	-	-	-	-
10. Sukamantri	-	-	-	-
11. Pasirhuni	2	1	24,51	245,10
Jumlah <i>Total</i>				
2022	13	8	194,01	243,20
2021	16	8	194,00	243,17
2020	14	13	315,80	243,00

Catatan/Note: -

Sumber/Source: BPP Kecamatan Ciawi

Tabel
Table 5.5

Luas Tanam, Luas Panen, Produksi dan Produksi Per Hektar (Ha) Tanaman Ubi Jalar Menurut Desa/Kelurahan diKecamatan Ciawi, 2022
Planted Area, Harvest Area, Production and Production Per Hectare (Ha) of Sweet Potato Plants by Village/Kelurahan in Subdistrict Ciawi, 2022

Kelurahan/Desa Kelurahan/Village	Luas Tanam (Ha) Planted Area (Ha)	Luas Panen (Ha) Harvest Area (Ha)	Produksi (Ton) Production (Tons)	Produksi per Hektar (Kwintal) Production per Hectare (Quintal)
(1)	(2)	(3)	(4)	(5)
1. Kertamukti	-	-	-	-
2. Gombong	1	1	13	134,50
3. Bugel	6	7	94	134,20
4. Margasari	-	-	-	-
5. Pakemitankidul	-	-	-	-
6. Ciawi	-	-	-	-
7. Citamba	2	3	41	136,50
8. Kurniabakti	-	-	-	-
9. Pakemitan	-	-	-	-
10. Sukamantri	-	-	-	-
11. Pasirhuni	2	2	28	138,00
Jumlah <i>Total</i>				
2022	11	13	175,94	135,80
2021	11	13	175,94	135,80
2020	12	16	216,9	135,75

Catatan/Note: -

Sumber/Source: BPP Kecamatan Ciawi

Tabel
Table 5.6

Luas Tanam, Luas Panen, Produksi dan Produksi Per Hektar (Ha) Tanaman Kacang Tanah Menurut Desa/Kelurahan diKecamatan Ciawi, 2022
Planted Area, Harvest Area, Production and Production Per Hectare (Ha) of Peanut Plants by Village/Kelurahan in Subdistrict Ciawi, 2022

Kelurahan/Desa Kelurahan/Village	Luas Tanam (Ha) Planted Area (Ha)	Luas Panen (Ha) Harvest Area (Ha)	Produksi (Ton) Production (Tons)	Produksi per Hektar (Kwintal) Production per Hectare (Quintal)
(1)	(2)	(3)	(4)	(5)
1. Kertamukti	-	-	-	-
2. Gombong	-	-	-	-
3. Bugel	6	6	9,81	16,35
4. Margasari	-	-	-	-
5. Pakemitankidul	-	-	-	-
6. Ciawi	-	-	-	-
7. Citamba	3	3	4,83	16,10
8. Kurniabakti	-	-	-	-
9. Pakemitan	-	-	-	-
10. Sukamantri	-	-	-	-
11. Pasirhuni	1	2	3,30	16,50
Jumlah <i>Total</i>				
2022	10	11	17,94	16,32
2021	9	11	18,16	16,53
2020	7	4	6,60	16,52

Catatan/Note: -

Sumber/Source: BPP Kecamatan Ciawi

Tabel
Table 5.7

Luas Tanam, Luas Panen, Produksi dan Produksi Per Hektar (Ha) Tanaman Sayur-sayuran di Kecamatan Ciawi, 2022
Planted Area, Harvest Area, Production and Production Per Hectare (Ha) of Vegetable Crops in Ciawi Subdistrict, 2022

Tanaman Sayur-sayuran <i>Vegetable Crops</i>	Luas Tanam (Ha) <i>Planted Area (Ha)</i>	Luas Panen (Ha) <i>Harvest Area (Ha)</i>	Produksi (Ton) <i>Production (Tons)</i>	Produksi per Hektar (Kwintal) <i>Production per Hectare (Quintal)</i>
(1)	(2)	(3)	(4)	(5)
Bawang Merah	-	-	-	-
Bawang Putih	-	-	-	-
Kentang	-	-	-	-
Kubis	-	-	-	-
Petsai/Sawi	-	-	-	-
Wortel	-	-	-	-
Kacang Panjang	-	-	-	-
Cabe Besar	19	20	219,00	109,50
Tomat	18	24	337,20	140,50
Terong	-	-	-	-
Buncis	-	-	-	-
Ketimun	-	-	-	-
Kangkung	-	-	-	-
Bayam	-	-	-	-
Kacang Panjang	-	-	-	-
Kacang Merah	-	-	-	-
Labu Silam	6	6	33,30	55,50
Lain-lain	-	-	-	-

Catatan/Note:

Sumber/Source: BPP Kecamatan Ciawi

Tabel 5.8
Table

Luas Tanam, Luas Panen, Produksi dan Produksi Per Hektar (Ha) Tanaman Buah-buahan di Kecamatan Ciawi, 2022
Planted Area, Harvest Area, Production and Production Per Hectare (Ha) of Fruit Plants in Ciawi Subdistrict, 2022

Tanaman Buah-Buahan <i>Fruit Plants</i>	Luas Tanam (Ha) <i>Planted Area (Ha)</i>	Luas Panen (Ha) <i>Harvest Area (Ha)</i>	Produksi (Ton) <i>Production (Tons)</i>	Produksi per Hektar (Kwintal) <i>Production per Hectare (Quintal)</i>
(1)	(2)	(3)	(4)	(5)
Alpukat	17,40	0,21	1,00	48,00
Belimbing	2,25	0,07	0,70	102,00
Duku	0,29	-	-	-
Durian	22,39	0,10	0,80	78,00
Jambu Biji	2,66	0,01	0,10	105,00
Jeruk	7,13	0,65	7,30	112,00
Mangga	4,01	0,05	0,20	38,00
Manggis	5,20	-	-	-
Nangka	2,54	0,50	3,40	68,00
Nanas	-	-	-	-
Pepaya	11,09	3,30	125,40	380,00
Pisang	109,24	38,50	500,50	130,00
Rambutan	3,18	3,11	24,30	78,00
Salak	1,85	-	-	-
Sawo	8,85	0,43	2,10	48,00
Sirsak	0,08	0,14	1,60	114,00
Sukun	6,10	0,10	0,70	68,00
Melinjo	3,03	0,15	1,70	112,00
Lain-lain	5,12	0,68	3,30	48,00

Catatan/Note:

Sumber/Source: BPP Kecamatan Ciawi

Tabel
Table 5.9

Luas Tanam, Luas Panen, Produksi dan Produksi Per Hektar (Ha) Tanaman Perkebunan di Kecamatan Ciawi, 2022
Planted Area, Harvest Area, Production and Production Per Hectare (Ha) of Plantation Plants in Ciawi Subdistrict, 2022

Tanaman Perkebunan <i>Plantation Plants</i>	Luas Tanam (Ha) <i>Planted Area (Ha)</i>	Luas Panen (Ha) <i>Harvest Area (Ha)</i>	Produksi (Ton) <i>Production (Tons)</i>	Produksi per Hektar (Kwintal) <i>Production per Hectare (Quintal)</i>
(1)	(2)	(3)	(4)	(5)
Aren	116,50	58,75	46,10	7,85
Bambu	-	-	-	-
Cengkeh	109,00	54,25	6,20	1,14
Jambu Mete	-	-	-	-
Jarak	-	-	-	-
Kakao	2,00	1,50	1,50	10,00
Kapuk/Randu	-	-	-	-
Karet	-	-	-	-
Kayu Manis	-	-	-	-
Kelapa	76,75	59,50	25,00	4,20
Kina	-	-	-	-
Kopi	17,50	8,50	4,00	4,71
Lada	3,45	2,45	1,50	6,12
Pala	85,00	17,75	2,90	1,63
Pinang	-	-	-	-
Teh	2,75	2,75	1,38	5,00

Catatan/Note: ~ : data tidak tersedia
Sumber/Source: BPP Kecamatan Ciawi

Bab 6

Industri



PENJELASAN TEKNIS

1. Pengumpulan data industri besar dan sedang dilakukan melalui Survei Industri Besar dan Sedang yang dilaksanakan setiap tahun secara lengkap (sensus) sejak tahun 1975. Survei Industri Besar dan Sedang mencakup semua perusahaan industri yang mempunyai tenaga kerja 20 orang atau lebih dengan menggunakan kuesioner II A.
2. Klasifikasi industri yang digunakan dalam survei ini berdasar kepada Klasifikasi Baku Lapangan Usaha Indonesia (KBLI). KBLI adalah klasifikasi lapangan usaha yang berdasar kepada International Standard Industrial Classification of All Economic Activities (ISIC) revisi 4 yang telah disesuaikan dengan kondisi Indonesia.
3. **Industri manufaktur** adalah suatu kegiatan ekonomi yang melakukan kegiatan mengubah suatu barang dasar secara mekanis, kimia, atau dengan tangan sehingga menjadi barang jadi/setengah jadi, dan atau barang yang kurang nilainya menjadi barang yang lebih tinggi nilainya, dan sifatnya lebih dekat kepada pemakai akhir. Termasuk dalam kegiatan ini adalah jasa industri dan pekerjaan perakitan.
4. **Perusahaan atau usaha industri** adalah suatu unit

TECHNICAL NOTES

1. *Data collection of large and medium scale manufacturing is conducted through The Large and Medium Manufacturing Establishment Survey that has been done annually for all industries (census) since 1975. Large and Medium Manufacturing Establishment Survey covers all manufactures/industries with 20 workers or more by questionnaire II A.*
2. *The industrial classification adopted in this survey refers to the Klasifikasi Baku Lapangan Usaha Indonesia (KBLI). KBLI is classification of economic activities based on the International Standard Industrial Classification of All Economic Activities (ISIC rev 4) that has been modified according to the local condition in Indonesia.*
3. **Manufacturing industry** is defined as an economic activity processing basic goods mechanically, chemicals or manually into final or intermediate goods. It is also defined as processing of lower value goods into higher value goods as final or intermediate products. The activities also include services for manufacturing and assembling.
4. **A manufacturing establishment** is defined as a production unit

(kesatuan) usaha yang melakukan kegiatan ekonomi, bertujuan menghasilkan barang atau jasa, terletak pada suatu bangunan atau lokasi tertentu, dan mempunyai catatan administrasi tersendiri mengenai produksi dan struktur biaya serta ada seorang atau lebih yang bertanggung jawab atas usaha tersebut.

5. **Industri manufaktur** dikelompokkan ke dalam 4 golongan berdasarkan banyaknya pekerja, yaitu: industri besar (100 orang pekerja atau lebih), industri sedang/menengah (20–99 orang pekerja), industri kecil (5–19 orang pekerja), dan industri mikro (1–4 orang pekerja).
6. **Pelanggan** adalah individu atau kelompok, baik rumah tangga, perusahaan atau institusi non profit yang membeli air bersih dari perusahaan air bersih.
7. **Air disalurkan** adalah volume air bersih dari perusahaan air bersih

engaged in economic activity, producing goods or services, located in a building or in a certain location, keeping a business record concerning the production and cost structure, and having a person or more that are responsible to those activities.

5. **Manufacturing industries** are categorized into four groups, based on the number of employees: large scale manufacturing (100 employees or more), medium scale manufacturing (20–99 employees), small scale manufacturing (5–19 employees), and micro industry (1–4 employees).
6. **Customers** are individuals or groups, whether household, company or non-profit institutions that buy water supply from water supply establishment.
7. **Distributed water** is the volume of water supply from water supply establishment.

ULASAN**Industri**

Di Kecamatan Ciawi, sektor industri disominasi oleh industri rumah tangga. Industri yang paling banyak adalah industri makanan sebanyak 375.

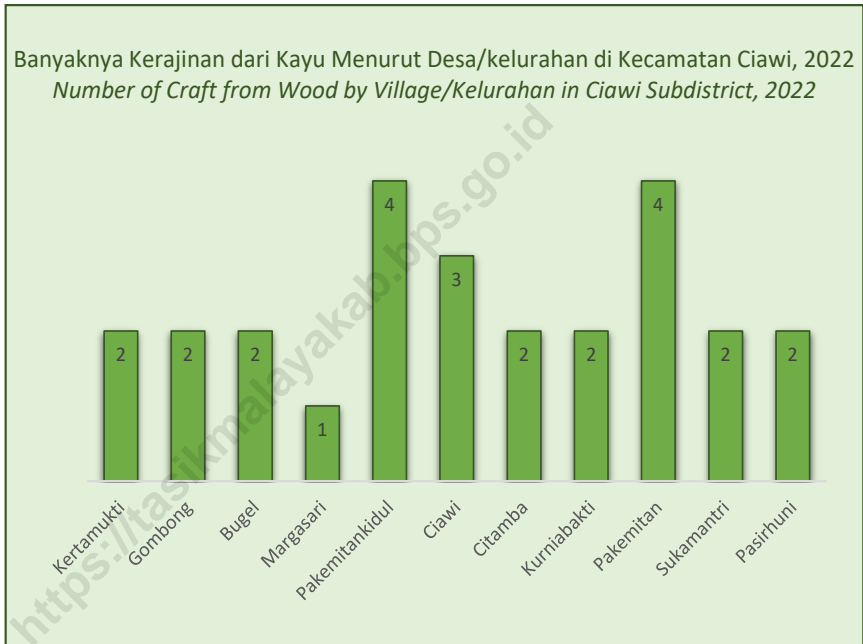
DESCRIPTION**Industry**

In Ciawi Subdistrict, the industrial sector is dominated by home industries. The largest industry is the food industry as many as 375.

<https://tasikmalayakab.bps.go.id>

Gambar 6.1
Figures

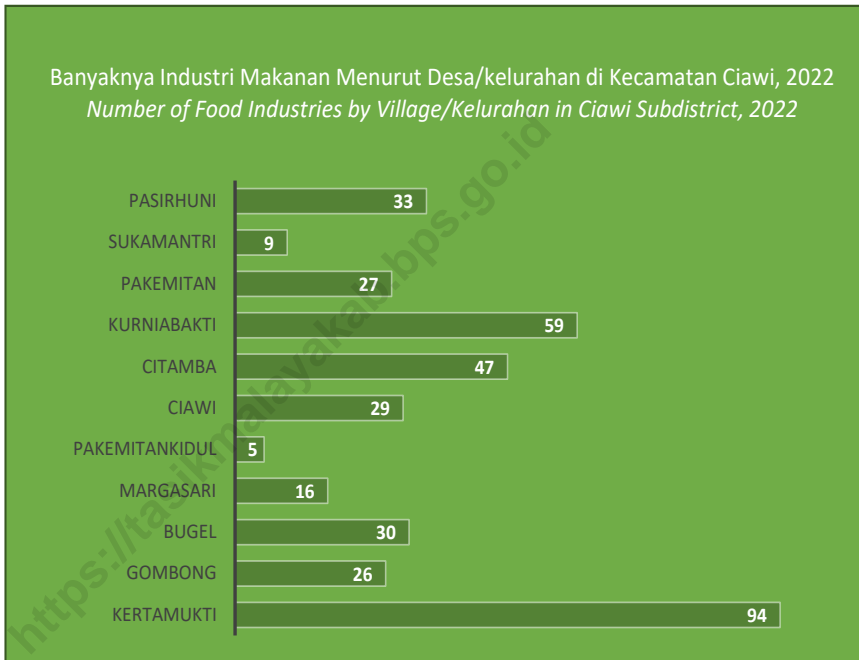
**Banyaknya Kerajinan dari Kayu Menurut Desa/
Kelurahan di Kecamatan Ciawi, 2021**
*Number of Crafts from Wood by Village/Kelurahan in
District Ciawi, 2021*



Sumber/Source : Desa

Gambar 6.2
Figures

Banyaknya Industri Makanan Menurut Desa/Kelurahan di Kecamatan Ciawi, 2022
Number of Food Industries by Village/Kelurahan in Ciawi Subdistrict, 2021



Sumber/Source : Desa

Tabel
Table 6.1**Banyaknya Industri Kecil/Kerajinan Rumah Tangga Menurut Desa/Kelurahan di Kecamatan Ciawi, 2022**
Number of Small Industries/Household Crafts by Village/ Kelurahan in Ciawi Subdistrict, 2022

Kelurahan/Desa Kelurahan/Village	Kerajinan dari Kulit Leather Craft	Kerajinan dari Kayu Crafts from Wood	Kerajinan dari Logam/ Logam Mulia Crafts from Metal / Precious Metals	Anyaman webbing	Gerabah/ Keramik Pottery/ Ceramics
(1)	(2)	(3)	(4)	(5)	(6)
1. Kertamukti	-	2	-	-	5
2. Gombong	-	2	1	2	-
3. Bugel	-	2	-	42	2
4. Margasari	-	1	1	1	-
5. Pakemitankidul	-	4	-	-	-
6. Ciawi	-	3	-	-	-
7. Citamba	-	2	-	2	2
8. Kurniabakti	-	2	-	-	-
9. Pakemitan	-	4	-	-	-
10. Sukamantri	-	2	-	-	-
11. Pasirhuni	-	2	-	1	-
Jumlah <i>Total</i>					
2022	-	26	2	48	9
2021	-	23	8	48	11
2020	-	25	8	51	11

Catatan/Note:
Sumber/Source: Desa

**LANJUTAN
CONTINUED**

**Tabel
Table** 6.1

**Banyaknya Industri Kecil/Kerajinan Rumah Tangga
Menurut Desa/Kelurahan di Kecamatan Ciawi, 2022
Number of Small Industries/Household Crafts by Village/
Kelurahan in Ciawi Subdistrict, 2022**

Kelurahan/Desa Kelurahan/Village	Kerajinan dari Kain Crafts from Fabric	Bata Merah Red brick	Genteng tile	Makanan Food	Lainnya Others
(1)	(7)	(8)	(9)	(10)	(11)
1. Kertamukti	9	2	-	94	-
2. Gombang	9	-	-	26	-
3. Bugel	23	-	-	30	-
4. Margasari	22	-	-	16	1
5. Pakemitankidul	21	-	-	5	-
6. Ciawi	6	-	-	29	-
7. Citamba	8	1	-	47	20
8. Kurniabakti	5	-	-	59	-
9. Pakemitan	8	-	-	27	3
10. Sukamantri	12	-	-	9	2
11. Pasirhuni	10	-	-	33	5
Jumlah Total					
2022	133	3	-	375	31
2021	133	2	-	629	31
2020	141	~	-	649	30

Catatan/Note:
Sumber/Source: Desa

<https://tasikmalayakab.bps.go.id>

Bab 7

Perekonomian



ULASAN

Sarana perekonomian yang dimiliki suatu daerah mampu menjadi pendorong roda perekonomian. Hal ini dikarenakan sarana ekonomi termasuk salah satu faktor produksi yang mampu menciptakan nilai tambah.

Barometer roda perekonomian lainnya adalah jumlah lembaga keuangan yang ada. Di Kecamatan Ciawi terdapat sebanyak 11 buah koperasi dan 11 Bank Umum.

DESCRIPTION

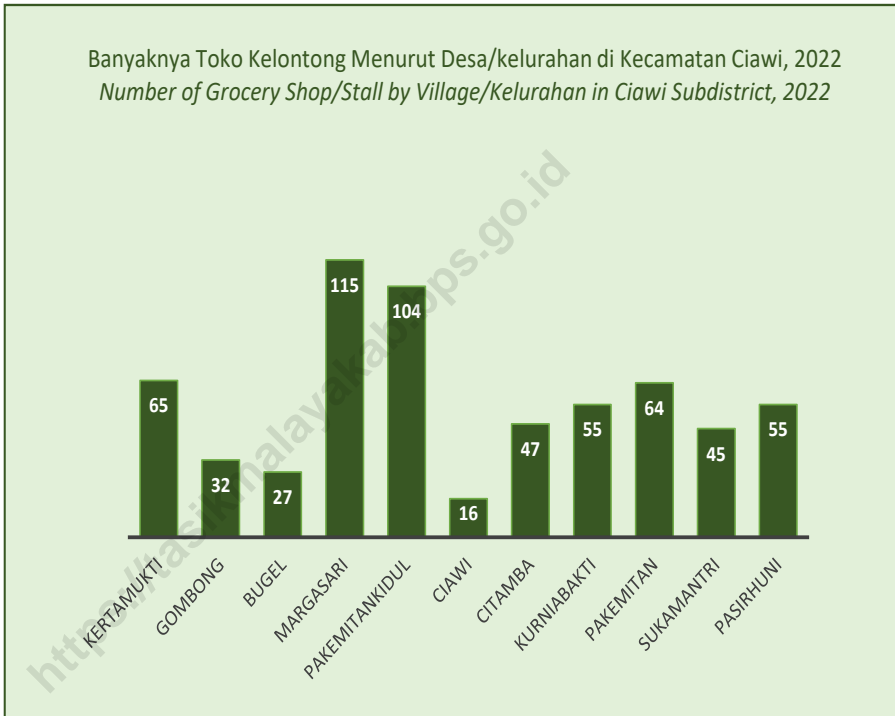
The economic facilities owned by a region can be a driving force for the economy. This is because economic facilities are one of the factors of production that are able to create added value.

Another barometer of the economy is the number of existing financial institutions. In Ciawi District, there are 11 cooperatives and 11 commercial banks.

<https://tasikmalayakab.bps.go.id>

Gambar 7.1
Figures

Banyaknya Toko Kelontong Menurut Desa/Kelurahan di Kecamatan Ciawi, 2022
Number of Grocery Shop/ Stall by Village/Kelurahan and Type in Ciawi Subdistrict, 2022



Catatan/Note:
Sumber/Source: Desa

Tabel
Table 7.1

**Banyaknya Sarana dan Prasarana Ekonomi Menurut Desa/
Kelurahan dan Jenisnya di Kecamatan Ciawi, 2022**
*Number of Economic Facilities and Infrastructure by Village/
Kelurahan and Type in Ciawi Subdistrict, 2022*

Kelurahan/Desa <i>Kelurahan/Village</i>	Kelompok Pertokoan <i>Shopping Group</i>	Pasar dengan Bangunan Permanen <i>Market with Permanent Building</i>	Pasar dengan Bangunan Semi Permanen <i>Market with Semi- Permanent Building</i>	Pasar Tanpa Bangunan <i>Buildingless Market</i>	Minimarket/ Swalayan ¹ <i>Minimarket/ Supermarket</i>
(1)	(2)	(3)	(4)	(5)	(6)
1. Kertamukti	-	-	-	-	-
2. Gombang	-	-	-	-	-
3. Bugel	-	-	-	-	-
4. Margasari	-	-	-	-	-
5. Pakemitankidul	-	-	-	-	2
6. Ciawi	1	-	-	-	-
7. Citamba	-	-	-	-	-
8. Kurniabakti	-	-	-	-	2
9. Pakemitan	-	1	1	1	4
10. Sukamantri	-	-	-	-	-
11. Pasirhuni	1	-	-	-	-
Kecamatan Ciawi <i>Ciawi Subdistrict</i>	2	1	1	1	8

Catatan/Note : ¹ yang memiliki luas < 400 m²
Sumber/Source : Desa/Villages

LANJUTAN
CONTINUED

Tabel
Table 7.1

**Banyaknya Sarana dan Prasarana Ekonomi Menurut Desa/
Kelurahan dan Jenisnya di Kecamatan Ciawi, 2022**
**Number of Economic Facilities and Infrastructure by Village/
Kelurahan and Type in Ciawi Subdistrict, 2022**

Kelurahan/Desa Kelurahan/Village	Toko/ Warung Kelontong Grocery Shop/ Stall	Restoran Rumah Makan Restaurant	Warung/ Kedai Makanan Stall/ Food Stall	Hotel Hotel	Hostel/ Motel/ Losmen/ Wisma Hostel/ Motel/ Inn/ Guesthouse
(1)	(7)	(8)	(9)	(10)	(11)
1. Kertamukti	65	-	17	-	-
2. Gombong	32	2	14	-	-
3. Bugel	27	-	40	-	-
4. Margasari	115	-	21	-	-
5. Pakemitankidul	104	-	21	-	-
6. Ciawi	16	-	34	-	-
7. Citamba	47	-	2	-	-
8. Kurniabakti	55	-	25	-	-
9. Pakemitan	64	21	145	-	-
10. Sukamantri	45	-	15	-	-
11. Pasirhuni	55	-	4	-	-
Kecamatan Ciawi <i>Ciawi Subdistrict</i>	625	23	338	-	-

Catatan/Note : 'yang memiliki luas < 400 m²
Sumber/Source : Desa/Villages

Tabel 7.2
Table

**Banyaknya Sarana Lembaga Keuangan Menurut Desa/
Kelurahan dan Jenisnya di Kecamatan Ciawi, 2022**
*Number of Financial Institution Facilities by Village/
Kelurahan and Type in Ciawi Subdistrict, 2022*

Kelurahan/Desa Kelurahan/Village	Bank Umum Pemerintah Government Commercial Bank	Bank Umum Swasta Private Commercial Bank	Bank Perkreditan Rakyat rural banks
(1)	(2)	(3)	(4)
1. Kertamukti	-	-	-
2. Gombong	-	-	-
3. Bugel	-	-	-
4. Margasari	-	-	-
5. Pakemitankidul	-	-	-
6. Ciawi	-	-	1
7. Citamba	-	-	-
8. Kurniabakti	2	1	1
9. Pakemitan	4	4	3
10. Sukamantri	-	-	1
11. Pasirhuni	-	-	-
Kecamatan Ciawi <i>Ciawi Subdistrict</i>	6	5	5

Catatan/Note : -
Sumber/Source : Desa/Villages

Tabel
Table 7.3**Banyaknya Koperasi Menurut Desa/Kelurahan dan Jenis Koperasi di Kecamatan Ciawi, 2022**
Number of Cooperatives by Village/Kelurahan and Types of Cooperatives in Ciawi Subdistrict, 2022

Kelurahan/Desa Kelurahan/Village	Koperasi Unit Desa (KUD) Village Unit Cooperatives (KUD)	Koperasi Industri kecil dan Kerajinan Rakyat (Kopinkra) Small Industry Cooperative and People's Crafts (Kopinkra)	Koperasi Simpan Pinjam (Kospin) Savings and Loans Cooperative (Kospin)	Koperasi Lainnya Other Cooperatives
(1)	(2)	(3)	(4)	(5)
1. Kertamukti	-	-	1	-
2. Gombong	-	-	1	-
3. Bugel	-	-	-	-
4. Margasari	-	-	-	-
5. Pakemitankidul	-	-	-	-
6. Ciawi	-	-	1	-
7. Citamba	-	-	1	-
8. Kurniabakti	-	-	1	-
9. Pakemitan	1	-	4	-
10. Sukamantri	-	-	-	-
11. Pasirhuni	-	-	1	-
Kecamatan Ciawi <i>Ciawi Subdistrict</i>	1	-	10	-

Catatan/Note : -

Sumber/Source : Desa/Villages

Tabel
Table 7.4

**Banyaknya Restoran, Kedai Makanan, Hotel, dan
Penginapan Menurut Desa/Kelurahan dan Jenisnya di
Kecamatan Ciawi, 2022**
*Number of Restaurants, Food Stalls, Hotels, and Lodging by
Village/Kelurahan and Type in Ciawi Subdistrict, 2022*

Kelurahan/Desa Kelurahan/Village	Restoran Restaurant	Kedai/ Warung Makanan Stall/Food Stall	Hotel Hotel	Penginapan lodging
(1)	(2)	(3)	(4)	(5)
1. Kertamukti	-	17	-	-
2. Gombong	2	14	-	-
3. Bugel	-	40	-	-
4. Margasari	-	21	-	-
5. Pakemitankidul	-	21	-	-
6. Ciawi	-	34	-	-
7. Citamba	-	2	-	-
8. Kurniabakti	-	25	-	-
9. Pakemitan	21	145	-	-
10. Sukamantri	-	15	-	-
11. Pasirhuni	-	4	-	-
Jumlah Total				
2022	23	338	-	-
2021	-	220	-	-
2020	-	193	-	-

Catatan/Note : -
Sumber/Source : Desa/Villages

Tabel
Table 7.5**Banyaknya Usaha dan Jasa Persewaan Menurut Desa Menurut Desa/Kelurahan dan Jenisnya di Kecamatan Ciawi, 2022**
Number of Businesses and Rental Services by Village by Village/Kelurahan and Types in Ciawi Subdistrict, 2022

Kelurahan/Desa Kelurahan/Village	Sewa Alat Pesta Party Equipment Rental	Usaha Photo Copy Photocopy Business	Salon/ Gunting Rambut Salon/ Hair Scissors	Photo Studio Photo Studio
(1)	(2)	(3)	(4)	(5)
1. Kertamuksi	1	-	3	-
2. Gombong	2	-	3	-
3. Bugel	-	1	3	-
4. Margasari	5	2	3	-
5. Pakemitankidul	1	3	3	-
6. Ciawi	3	2	10	-
7. Citamba	1	1	-	-
8. Kurniabakti	2	2	9	1
9. Pakemitan	3	4	6	2
10. Sukamantri	1	3	7	1
11. Pasirhuni	1	2	4	-
Jumlah <i>Total</i>				
2022	20	20	51	4
2021	17	21	51	5
2020	39	21	53	3

Catatan/Note : -
Sumber/Source : Desa/Villages

**LANJUTAN
CONTINUED**

**Tabel
Table** 7.5

**Banyaknya Usaha dan Jasa Persewaan Menurut Desa
Menurut Desa/Kelurahan dan Jenisnya di Kecamatan
Ciawi, 2022**
**Number of Businesses and Rental Services by Village by
Village/Kelurahan and Types in Ciawi Subdistrict, 2022**

Kelurahan/Desa Kelurahan/Village	Reparasi Elektronik Electronic Repair	Reparasi Kendaraan Bermotor Motor Vehicle Repair	Reparasi Kendaraan tidak Bermotor/ Tambal Ban Non-Motorized Vehicle Repair/ Tire Patch
(1)	(6)	(7)	(8)
1. Kertamukti	2	3	4
2. Gombang	3	4	1
3. Bugel	-	3	1
4. Margasari	15	5	5
5. Pakemitankidul	3	4	2
6. Ciawi	9	5	4
7. Citamba	1	2	3
8. Kurniabakti	3	3	3
9. Pakemitan	6	9	16
10. Sukamantri	4	8	4
11. Pasirhuni	2	6	1
Jumlah Total			
2022	48	52	44
2021	71	64	44
2020	37	52	49

Catatan/Note : -
Sumber/Source : Desa/Villages

<https://tasikmalayakab.bps.go.id>

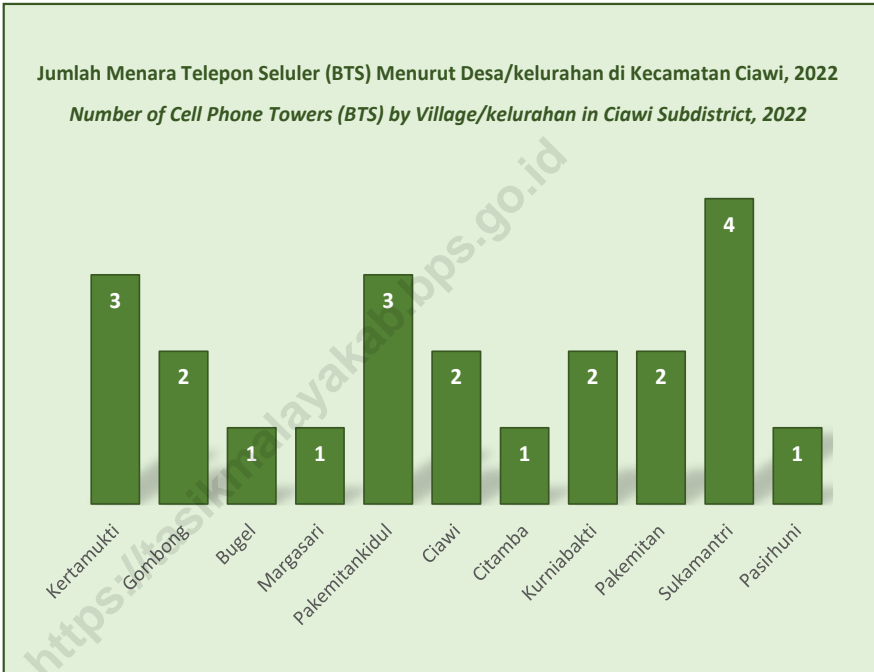
Bab 8

Transportasi dan Telekomunikasi



Gambar 8.1
Figures

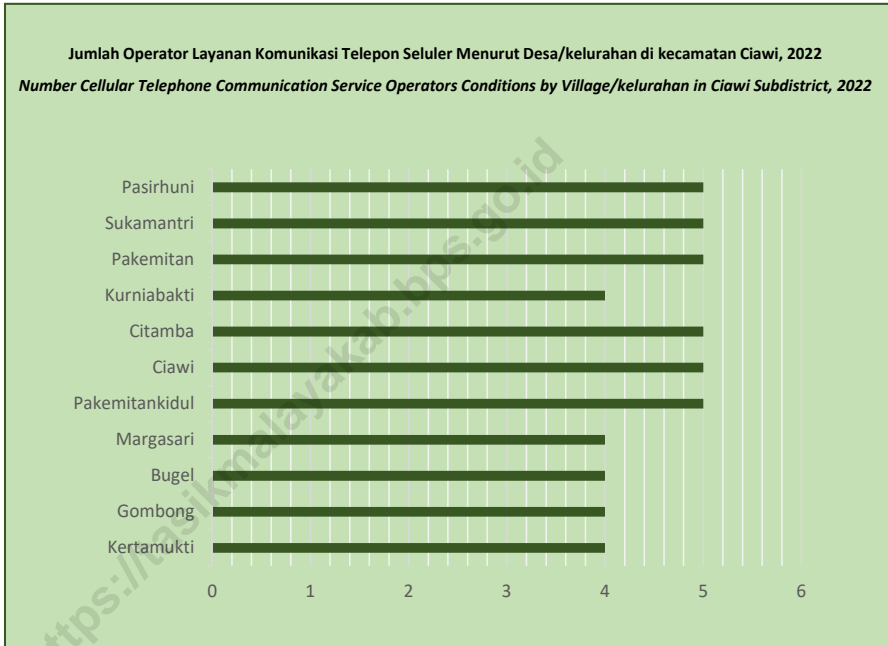
**Jumlah Menara Telepon Seluler (BTS) Menurut Desa/
kelurahan di Kecamatan Ciawi, 2022**
*Number of Cell Phone Towers (BTS) Conditions by
Village/kelurahan in Ciawi Subdistrict, 2022*



Sumber/Source : Desa

Gambar 8.2
Figures

Jumlah Operator Layanan Komunikasi Telepon Seluler Menurut Desa/kelurahan di kecamatan Ciawi, 2022
Number Cellular Telephone Communication Service Operators Conditions by Village/kelurahan in Ciawi Subdistrict, 2022



Sumber/Source : Desa

8.1 TRANSPORTASI TRANSPORTATION

Tabel 8.1.1 Panjang Jalan Menurut Jenis, Desa/Kelurahan di Kecamatan Ciawi, 2022
Table 8.1.1 Road Length by Type, Village/Kelurahan in Ciawi Subdistrict, 2022

Kelurahan/Desa Kelurahan/Village	Jenis type			
	Aspal asphalt	Berbatu rocky	Cor Beton Cast Concrete	Tanah Soil
(1)	(2)	(3)	(4)	(5)
1. Kertamukti	7,00	-	-	-
2. Gombong	3,90	-	3,20	-
3. Bugel	12,00	-	-	-
4. Margasari	11,00	1,50	-	-
5. Pakemitankidul	~	~	~	~
6. Ciawi	2,93	-	-	-
7. Citamba	6,30	-	0,78	2,80
8. Kurniabakti	6,35	0,50	10,40	0,75
9. Pakemitan	25,00	-	2,00	-
10. Sukamantri	1,70	-	7,00	1,00
11. Pasirhuni	10,00	-	-	-
Jumlah Total	86,18	2	23,38	4,55

Catatan/Note : ...
Sumber/Source : Desa/Villages

Tabel
Table 8.1.2

**Kondisi Jalan Darat Antar Desa/Kelurahan Menurut Desa/
Kelurahan di Kecamatan Ciawi, 2022**
*Inter-Village/Sub-District Road Conditions by Village/
Kelurahan in Ciawi Subdistrict, 2022*

Kelurahan/Desa Kelurahan/Village	Jenis Permukaan Jalan Road Surface Type	Dapat Dilalui Kendaraan Bermotor 4 atau Lebih Passable Motorized Vehicles 4 or More
(1)	(2)	(3)
1. Kertamukti	1	1
2. Gombong	1	1
3. Bugel	1	1
4. Margasari	1	1
5. Pakemitankidul	1	1
6. Ciawi	1	1
7. Citamba	1	1
8. Kurniabakti	1	1
9. Pakemitan	1	1
10. Sukamantri	1	1
11. Paserhuni	1	1

Catatan/Note : ...
Sumber/Source : Desa/Villages

Tabel
Table 8.1.3**Sarana Transportasi Antar Desa/Kelurahan Menurut Desa/
Kelurahan di Kecamatan Ciawi, 2022**
*Inter-Village/Village Transportation Facilities by Village/
Kelurahan in Ciawi Subdistrict, 2022*

Kelurahan/Desa Kelurahan/Village	Jenis Transportasi Transportation Type	Keberadaan Angkutan Umum Presence of Public Transport
(1)	(2)	(3)
1. Kertamuksi	1	1
2. Gombong	1	1
3. Bugel	1	1
4. Margasari	1	1
5. Pakemitankidul	1	1
6. Ciawi	1	1
7. Citamba	2	2
8. Kurniabakti	1	1
9. Pakemitan	2	2
10. Sukamantri	1	1
11. Pasirhuni	1	1

Catatan/Note : ...

Sumber/Source : Desa/Villages

**8.2 KOMUNIKASI
COMMUNICATION**

Tabel 8.2.1 Jumlah Menara dan Operator Layanan Komunikasi Telepon Seluler Serta Kondisi Sinyal Telepon Seluler Menurut Desa/kelurahan di Kecamatan Ciawi, 2022
Number of Towers and Cellular Telephone Communication Service Operators and Cellular Phone Signal Conditions by Village/kelurahan in Ciawi Subdistrict, 2022

Kelurahan/Desa <i>Kelurahan/Village</i>	Jumlah Menara Telepon Seluler (BTS) <i>Number of Cell Phone Towers (BTS)</i>	Jumlah Operator Layanan Komunikasi Telepon Seluler Yang Menjangkau di Desa/ Kelurahan <i>Number of Cellular Telephone Communication Service Operators Reaching Villages/Kelurahan</i>	Kondisi Sinyal Telepon Seluler di Sebagian Besar Wilayah Desa/ kelurahan <i>Cellular Phone Signal Conditions in Most Rural Areas</i>
(1)	(2)	(3)	(4)
1. Kertamuksi	3	4	2
2. Gombong	2	4	2
3. Bugel	1	4	3
4. Margasari	1	4	2
5. Pakemitankidul	3	5	2
6. Ciawi	2	5	1
7. Citamba	1	5	2
8. Kurniabakti	2	4	1
9. Pakemitan	2	5	1
10. Sukamantri	4	5	2
11. Pasirhuni	1	5	2
Kecamatan Ciawi <i>Ciawi Subdistrict</i>	22	5	1

Catatan/Note : ...
Sumber/Source : Desa/Villages

Tabel
Table 8.2.2

Keberadaan Kantor Pos/Pos Pembantu/Rumah Pos dan Perusahaan/Agen Jasa Ekspedisi Swasta Menurut Desa/kelurahan di Kecamatan Ciawi, 2022
Existence of Post Office/Sub-Post/Post House and Company/Private Expedition Service Agent by Village/kelurahan in Ciawi Subdistricts, 2022.

Kelurahan/Desa Kelurahan/Village	Kantor Pos/ Pos pembantu/ Rumah Pos Post Office/ Postal assistant/ Post House	Perusahaan Ekspedisi/ Agen Jasa Ekspedisi Swasta Expeditionary Company/ Private Freight Forwarding Service
(1)	(2)	(3)
1. Bugel	4	4
2. Ciawi	4	4
3. Citamba	4	4
4. Gombong	4	4
5. Kertamukti	4	4
6. Kurniabakti	4	4
7. Margasari	4	4
8. Pakemitan	4	1
9. Pakemitankidul	4	1
10. Pasirhuni	1	1
11. Sukamantri	4	4

Catatan/Note : ...
Sumber/Source: : Desa/Villages

An illustration on a teal background depicting data analysis and technology. It features a person pointing at a bar chart, another person at a computer, a large smartphone, and several interlocking gears. The overall theme is data-driven decision-making and digital transformation.

DATA

MENCERDASKAN BANGSA



**BADAN PUSAT STATISTIK
KABUPATEN TASIKMALAYA**

Jl. Raya Timur Km. 4 Cintaraja Singaparna Tasikmalaya



Telp. (0265) 549281



Fax. (0265) 549253



<http://www.tasikmalayakab.bps.go.id>



email: bps3206@bps.go.id