



KATALOG BPS: 1403.3275.050

---

# **KECAMATAN BEKASI SELATAN DALAM ANGKA 2010**

<http://bekasikota.go.id>



**BADAN PUSAT STATISTIK KOTA BEKASI**

# KECAMATAN BEKASI SELATAN DALAM ANGKA

---

**2010**

Nomor Katalog :  
1403.3275.050

ISSN :  
1907-3763

Nomor Publikasi BPS:  
3275050002

Ukuran Buku:  
22 cm X 17 cm X 1 cm

Jumlah Halaman:  
x + 58 Halaman / Pages

Naskah :  
Badan Pusat Statistik Kota Bekasi

Penyunting / Editor :  
Badan Pusat Statistik Kota Bekasi

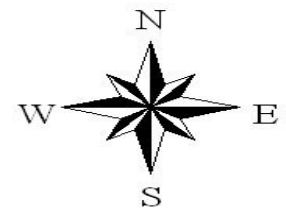
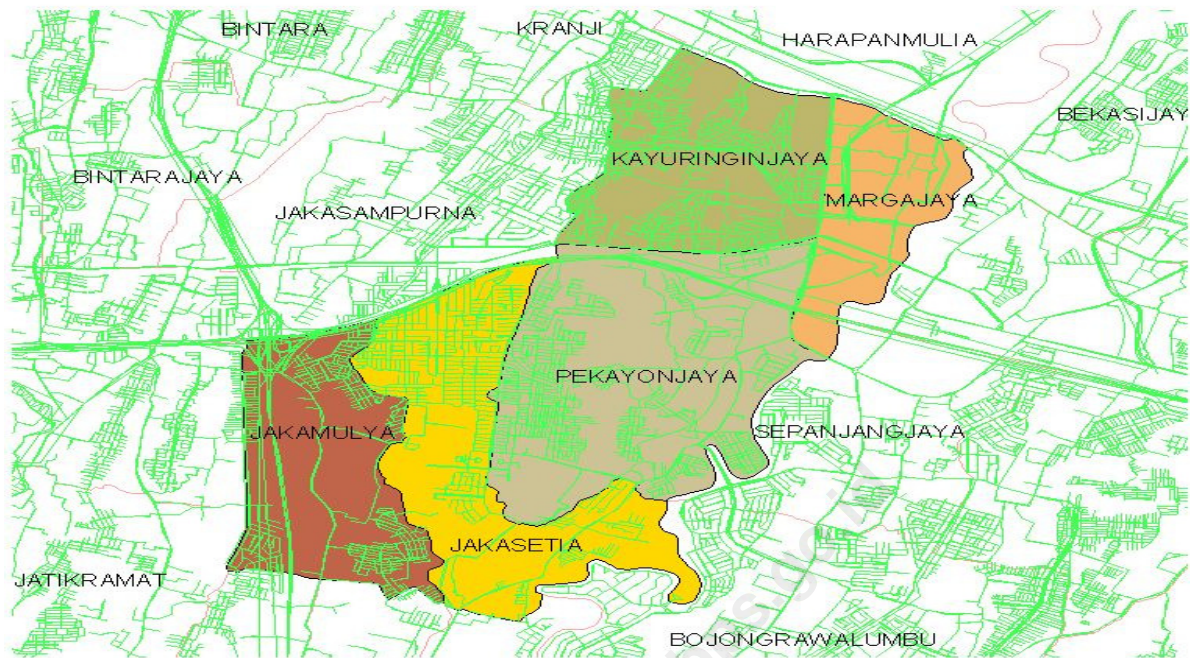
Gambar Grafik:  
Seksi Integrasi Pengolahan dan Diseminasi Statistik

Gambar Kulit Muka :  
Seksi Integrasi Pengolahan dan Diseminasi Statistik

Penerbit / Publisher :  
Badan Pusat Statistik Kota Bekasi

Boleh dikutip dengan menyebutkan sumbernya

# PETA KECAMATAN BEKASI SELATAN



# LAMBANG KOTA BEKASI



## PERATURAN DAERAH KOTA BEKASI

NOMOR : 01 TAHUN 1998

TENTANG

LAMBANG KOTA BEKASI

### BENTUK, ARTI DAN UKURAN PERIMBANGAN LAMBANG

Lambang tersebut berbentuk perisai dengan warna dasar hijau muda dan biru langit yang berarti harapan masa depan dan keluasan wawasan serta jernih pikiran.

Sesanti “ **KOTA PATRIOT** “ artinya adalah semangat pengabdian dalam perjuangan bangsa.

Di dalam Lambang Daerah tersebut terdapat lukisan-lukisan yang merupakan unsur-unsur sebagai berikut :

- A. Bambu runcing berujung lima yang berdiri tegak dengan kokoh mempunyai 2 (dua) makna :
  1. Melambangkan hubungan vertikal Mahluk dengan Khaliknya (Manusia dengan Tuhannya) yang mencerminkan masyarakat Bekasi yang religius.
  2. Melambangkan semangat patriotisme rakyat Bekasi dalam merebut dan mempertahankan kemerdekaan Bangsa dan Negara yang tidak kenal menyerah sehingga Bekasi menyandang predikat sebagai Kota Patriot.
- B. Perisai segi lima melambangkan ketahanan fisik dan mental masyarakat Bekasi dalam meng-hadapi segala macam ancaman, gangguan, halangan dan tan-tangan yang datang dari mana-pun juga terhadap kelangsungan hidup Bangsa dan Negara

Republik Indonesia yang ber-dasarkan Pancasila.

C. Segi empat melambangkan Pra-sasti Perjuangan Kerawang Bekasi.

D. Pilar Batas Wilayah.

E. Padi dan Buah-buahan melambangkan jumlah Kecamatan dan Kelurahan / Desa pada saat membentuk Kecamatan Bekasi Selatan.

1. Buah-buahan berjumlah 7 (tujuh) besar dan 1 (satu) kecil melambangkan 7 Kecamatan Pondokgede, Jatiasih, Bantar Gebang, Bekasi Timur, Bekasi Selatan, Bekasi Barat dan Bekasi Utara serta 1 Kecamatan Pembantu : Jatisampurna

2. Padi berjumlah 50 (lima puluh) butir melambangkan 50 Kelurahan / Desa.

F. Tali Simpul berjumlah 10 (sepuluh) yang mengikat ujung tangkai padi dan buah-buahan melambangkan tanggal Hari Jadi, 3 (tiga) buah Anak Tangga peyangga Bambu Runcing melambangkan bulan Hari Jadi Kota Bekasi.

G. Dua baris Gelombang Laut atau Riak Air melambangkan dinamika Masyarakat dan Pemerintah Daerah yang tidak akan pernah berhenti membangun Daerah dan Bangsa.

Sedangkan warna-warna dalam Lambang Daerah mengandung makna sebagai berikut:

Kuning : Kemuliaan dan menunjukkan daerah Pemukiman.

Biru Langit : Keluasan wawasan dan kejernihan pikiran serta menunjukkan zone Industri.

Putih : Kesucian perjuangan.

Merah : Keberanian untuk berkorban serta menunjukkan daerah Pertanian dan Hortikultura.

Hitam : Ketegaran patriot sejati.

## KATA PENGANTAR

Puji syukur Kehadirat ALLAH SWT, atas karunia yang diberikan, sehingga saya dapat menyelesaikan salah satu tugas sebagai Koordinator Statistik Kecamatan (KSK)/Mantri Statistik, yaitu menyusun data Kecamatan Dalam Angka (KDA) Tahun 2010, yang merupakan kumpulan data Tahun 2009.

KDA merupakan salah satu data penting yang dapat dijadikan sebagai indikator pengambilan kebijakan pembangunan daerah, tentunya dengan data-data yang akurat dan benar.

Terselesaikannya penyusunan KDA 2009 ini, tentunya tak lepas dari bantuan dan kerjasama yang baik dari rekan-rekan Dinas/Instansi, baik yang berada Kelurahan dan Kecamatan Bekasi Selatan, maupun di Kota Bekasi.

Untuk itu saya mengucapkan terima kasih yang sebesar-besarnya kepada pihak-pihak yang terkait, yaitu :

1. Kepala Badan Pusat Statistik Kota Bekasi.
2. Camat Bekasi Selatan .
3. Kapolsek Bekasi Selatan.
4. Kepala Dinas Pendidikan Kecamatan Bekasi Selatan.
5. Kepala Puskesmas Kecamatan Bekasi Selatan.
6. Para Lurah se-Kecamatan Bekasi Selatan.
7. Semua Pihak yang tak dapat saya sebutkan satu persatu, yang telah memberikan dukungan baik berupa moril maupun materil.

Akhirnya, dengan segala keterbatasan kemampuan dan kerendahan hati, saya menerima kritik dan saran untuk perbaikan KDA 2009 ini, untuk selanjutnya mencoba lebih baik lagi pada masa yang akan datang.

Bekasi Selatan, Agustus 2010,

KSK Bekasi Selatan

Hasanuddin HN  
NIP.197407292002121002

**SAMBUTAN** -----

Segala puji bagi Allah SWT, Tuhan yang menguasai alam semesta ini. Sholawat dan salam tak lupa teriring untuk pemimpin dunia dan akhirat, Baginda Nabi, Rasulullah Muhammad SAW. Semoga kita mendapatkan syafaatnya kelak, amin!

Publikasi ini sangatlah penting artinya, sebagai panduan dan acuan untuk pengambilan kebijakan pada tingkat kecamatan. Melalui publikasi ini, diharapkan akan terjadi suatu perubahan yang lebih baik lagi dalam berbagai hal, terutama masalah administrasi pembukuan dan kerjasama yang baik antar instansi. Dan diharapkan akan membantu semua pihak yang memerlukannya.

Selaku camat saya mengucapkan terima kasih kepada semua pihak terkait, atas bantuannya dalam penyusunan buku Kecamatan Dalam Angka Tahun 2009 ini,, khususnya kepada Mantri Statistik/Koordinator Statistik Kecamatan Bekasi Selatan

Tentunya diharapkan agar ke depan, hal-hal yang memang belum sempurna dapat disempurnakan dan lebih baik lagi, hingga publikasi ini dapat bermanfaat bagi semua pihak. Terima kasih.

Bekasi Selatan, Agustus 2010,

Camat Bekasi Selatan

Drs. Hudi Wijayanto  
NIP 196901211990071001

## DAFTAR ISI

PETA KECAMATAN BEKASI SELATAN .....	iii
LAMBANG KOTA BEKASI.....	iv
KATA PENGANTAR.....	vi
SAMBUTAN CAMAT .....	vi
DAFTAR ISI.....	viii
DAFTAR TABEL.....	ix
Bab I Letak Geografi .....	1
Bab II Pemerintahan.....	5
Bab III Penduduk Dan Tenaga Kerja .....	9
Bab IV Sosial .....	14
Bab VI Perhubungan Dan Komunikasi .....	47
Bab VII Industri Pengolahan, dan Listrik.....	49
Bab IX Keuangan Dan Harga-Harga.....	51

<http://bekasikota.bps.go.id>



## DAFTAR TABEL

Tabel 1.1	Jumlah Hari Hujan dan Curah Hujan di Kecamatan Bekasi Selatan Tahun 2009.....	2
Tabel 1.2	Jumlah Penduduk, Luas Kelurahan dan Kepadatannya di Kecamatan Bekasi Selatan Tahun 2009 .....	3
Tabel 1.3	Jarak Antar Kelurahan di Kecamatan Bekasi Selatan ( Km ) Tahun 2009 ...	4
Tabel 2.1	Jumlah Rumahtangga, Rukun Tetangga dan Rukun Warga di Kecamatan Bekasi Selatan Tahun 2009.....	7
Tabel 2.2	Jumlah Wanra, Hansip Terlatih, dan Kamra di Kecamatan Bekasi Selatan Tahun 2009 .....	8
Tabel 3.1	Jumlah Penduduk Menurut Jenis Kelamin di Kecamatan Bekasi Selatan Tahun 2009.....	10
Tabel 3.2	Jumlah Kelahiran dan Kematian Penduduk Menurut Jenis Kelamin di Kecamatan Bekasi Selatan Tahun 2009.....	11
Tabel 3.3	Jumlah Penduduk Datang dan Pindah Menurut Jenis Kelamin di Kecamatan Bekasi Selatan Tahun 2009.....	12
Tabel 3.4	Jumlah Penduduk Penderita Cacat di Kecamatan Bekasi Selatan Tahun 2009 .....	13
Tabel 4.1	Jumlah Sekolah Menurut Status Sekolah dan Tingkatan di Kecamatan Bekasi Selatan Tahun 2009 .....	15
Tabel 4.2	Jumlah Sekolah Menurut Status Sekolah dan Tingkatan di Kecamatan Bekasi Selatan Tahun 2009 .....	16
Tabel 4.3	Jumlah Tempat Pelayanan Kesehatan di Kecamatan Bekasi Selatan Tahun 2009.....	17
Tabel 4.4	Jumlah Tenaga Pelayanan Kesehatan di Puskesmas Kecamatan Bekasi Selatan Tahun 2009 .....	18
Tabel 4.5	Jumlah Balita Yang Mendapat Imunisasi di Kecamatan Bekasi Selatan Tahun 2009.....	19
Tabel 4.6	Jumlah status gizi hasil PSG Dinas Kesehatan Kota Bekasi di Kecamatan Bekasi Selatan Tahun 2009.....	20
Tabel 4.7	Jumlah Pasangan Usia Subur dan Akseptor KB menurut Jenis Alat Kontrasepsi yang Digunakan di Kecamatan Bekasi Selatan Tahun 2009 .	21
Tabel 4.8	( Lanjutan ) .....	22
Tabel 4.9	Jumlah PUS Menurut Kelompok Umur di Kecamatan Bekasi Selatan Tahun 2009.....	23
Tabel 4.10	Jumlah Pasangan Usia Subur Bukan Akseptor KB, Menurut Alasan di Kecamatan Bekasi Selatan Tahun 2009.....	24
Tabel 4.11	Hasil Pentahapan Keluarga Sejahtera di Kecamatan Bekasi Selatan Tahun 2009.....	25
Tabel 4.12	( Lanjutan ) .....	26
Tabel 4.13	Jumlah Sarana Peribadatan di Kecamatan Bekasi Selatan Tahun 2009 ....	27
Tabel 4.14	Jumlah Penduduk Menurut Agama Yang Dianut di Kecamatan Bekasi Selatan Tahun 2009 .....	28
Tabel 4.15	Jumlah Nikah, Talak, Cerai, dan Rujuk di Kecamatan Bekasi Selatan Tahun 2009.....	29
Tabel 4.16	Jumlah Sekolah di Lingkungan Departemen Agama di Kecamatan Bekasi Selatan Tahun 2009 .....	30
Tabel 4.17	Jumlah Gangguan Kamtibmas Menurut Jenisnya di Kecamatan Bekasi Selatan Tahun 2009 .....	31

Tabel 4.18	Jumlah Penyalahgunaan Narkoba dan Minuman Keras di Kecamatan Bekasi Selatan Tahun 2009 .....	33
Tabel 4.19	Hasil Pendataan Program Perlindungan Sosial Berdasarkan Jenis Kelamin dan Jumlah Rumah Tangga Tahun 2009 di Kecamatan Bekasi Selatan .....	34
Tabel 4.20	Hasil Pendataan Program Perlindungan Sosial Berdasarkan Jenis Kelamin dan Kelompok Umur Tahun 2009 di Kecamatan Bekasi Selatan .....	35
Tabel 4.21	Hasil Pendataan Program Perlindungan Sosial Berdasarkan Jenis Kelamin dan Lapangan Usaha Tahun 2009 di Kecamatan Bekasi Selatan .....	36
Tabel 4.22	Hasil Pendataan Program Perlindungan Sosial Berdasarkan Jenis Kelamin dan Tingkat Pendidikan Tahun 2009 di Kecamatan Bekasi Selatan .....	37
Tabel 5.1	Keadaan Potensi Lahan Usaha Tani di Kecamatan Bekasi Selatan Tahun 2009.....	38
Tabel 5.2	Luas Tanam, Hasil Per-Hektar dan Produksi Palawija di Kecamatan Jakasetia Tahun 2009.....	39
Tabel 5.3	Luas Tanam, Hasil Per-Hektar dan Produksi Sayur-sayuran di Kecamatan Bekasi Selatan Tahun 2009.....	40
Tabel 5.4	Luas Tanam, Hasil Per-Hektar dan Produksi Perkebunan Rakyat di Kecamatan Bekasi Selatan Tahun 2009.....	41
Tabel 5.5	Luas Panen, Hasil Per-Hektar dan Produksi Buah-buahan di Kecamatan Bekasi Selatan Tahun 2009 .....	42
Tabel 5.6	Banyaknya Alat-alat Pertanian di Kecamatan Bekasi Selatan Tahun 2009 .....	
Tabel 5.7	Keadaan Ternak Unggas di Kecamatan Bekasi Selatan Tahun 2009.....	44
Tabel 5.8	Keadaan Ternak Kecil di Kecamatan Bekasi Selatan Tahun 2009 .....	45
Tabel 5.9	Keadaan Ternak Besar di Kecamatan Bekasi Selatan Tahun 2009.....	46
Tabel 6.1	Jumlah Sarana Komunikasi menurut jenisnya di Kecamatan Bekasi Selatan Tahun 2009 .....	47
Tabel 6.2	Jumlah Surat Pos dan Paket yang diterima dan dikirim di Kecamatan Bekasi Selatan Tahun 2009 .....	48
Tabel 7.1	Jumlah Pelanggan Listrik di Kecamatan Bekasi Selatan Tahun 2009.....	49
Tabel 7.2	Jumlah Industri Besar Sedang dan Tenaga Kerja Dirinci Menurut Kelompok Industri di Kecamatan Bekasi Selatan Tahun 2009.....	50
Tabel 9.1	Daftar IMB yang Dikeluarkan Per-bulan Menurut Jenis Bangunan di Kecamatan Bekasi Selatan Tahun 2009.....	51
Tabel 9.2	Jumlah Tempat Pemasaran di Kecamatan Bekasi Selatan Tahun 2009 ...	52
Tabel 9.3	Jumlah Bank dan Koperasi di Kecamatan Bekasi Selatan Tahun 2009 ....	53
Tabel 9.4	Target dan Realisasi Penerimaan PBB Dirinci Menurut Kelurahan di Kecamatan Bekasi Selatan Tahun 2009.....	54
Tabel 9.5	Jumlah Wajib Pajak dan Wajib Pajak Terbayar di Kecamatan Bekasi Selatan Tahun 2009 .....	55
Tabel 9.6	Target dan Realisasi PAD di Kecamatan Bekasi Selatan Tahun 2009.....	56
Tabel 9.7	Rata-rata Harga Sembilan Bahan Pokok di Kecamatan Bekasi Selatan Tahun 2009.....	57
Tabel 9.7	( Lanjutan ) .....	58

## **Bab I Letak Geografi**

Secara geografi Kecamatan Bekasi Selatan berada pada posisi  $106^{\circ} 55'$  bujur timur dan  $6^{\circ} 7' - 6^{\circ} 15'$  lintang selatan, dengan ketinggian 23-25 m diatas permukaan laut (dilihat dari stasiun Kota Bekasi). Sepanjang tahun 2009 keadaan iklim di Kota Bekasi cenderung panas, curah hujan tertinggi terjadi pada bulan Februari dan April yaitu masing-masing tercatat 728 mm dan 361 mm dengan jumlah hari hujan 18 dan 16 hari. Letak Kecamatan Bekasi Selatan yang sangat strategis merupakan keuntungan bagi Kecamatan Bekasi Selatan terutama dari segi komunikasi dan perhubungan.

Kemudahan dan kelengkapan sarana dan prasarana transportasi di Kecamatan Bekasi Selatan menjadikan Kecamatan Bekasi Selatan menjadi salah satu daerah potensi perdagangan dan jasa.

Sesuai dengan Perda Kota Bekasi nomor 04 tahun 2004 tentang Pembentukan Wilayah Administrasi Kecamatan dan Kelurahan, Kecamatan Bekasi Selatan terbagi menjadi 5 Kelurahan.

Kecamatan Bekasi Selatan memiliki luas wilayah sekitar  $16,064 \text{ km}^2$  (1.606,4 Ha). Batas-batas wilayah administrasi yang mengelilingi wilayah Kecamatan Bekasi Selatan adalah :

Sebelah Utara : Kecamatan Medan Satria dan Kecamatan Bekasi Utara

Sebelah Selatan : Kecamatan Jati Asih dan Rawa Lumbu

Sebelah Barat : Kecamatan Bekasi Barat

Sebelah Timur : Kecamatan Rawa Lumbu

Penduduk Kecamatan Bekasi Selatan tahun 2009 tercatat sebanyak 176.351 jiwa terdiri dari penduduk laki-laki sebanyak 90.265 dan perempuan 86.686 jiwa.

Tabel 1.1 Jumlah Hari Hujan dan Curah Hujan di Kecamatan Bekasi Selatan Tahun 2009

<b>B u l a n</b>	<b>Hari Hujan</b>	<b>Curah Hujan (mm)</b>
(1)	(2)	(3)
Januari	10	311
Februari	10	302
Maret	10	234
April	5	83
Mei	3	89
Juni	2	64
Juli	-	-
Agustus	1	1
September	3	69
Oktober	3	28
Nopember	8	120
Desember	9	217
<b>Rata-rata</b>	64	1.518

Sumber : Divisi I Perum Jasa Tirta II (Seksi Cipamingkis No. Dkt.26, Stasiun Cikeas)

Keterangan :

0 = Hujan kurang dari 0,5 mm

Tabel 1.2 Jumlah Penduduk, Luas Kelurahan dan Kepadatannya di Kecamatan Bekasi Selatan Tahun 2009

<b>Kelurahan</b>	<b>Jumlah Penduduk (Jiwa)</b>	<b>Luas (Ha)</b>	<b>Kepadatan (Jiwa/Km<sup>2</sup>)</b>
(1)	(2)	(3)	(4)
Jakamulya	27.833	273,4	10.180
Jakasetia	24.431	330,1	7.401
Pekayonjaya	52.775	425,0	12.417
Margajaya	15.439	209,9	7.355
Kayuringinjaya	55.873	368,0	15.182
<b>Jumlah</b>	<b>176.351</b>	<b>1.606,4</b>	<b>10.978</b>

Sumber : Registrasi/Profil Kelurahan/Dinas Kependudukan Kota Bekasi dan Catatan Sipil Kota Bekasi

Tabel 1.3 Jarak Antar Kelurahan di Kecamatan Bekasi Selatan ( Km ) Tahun 2009

Kelurahan	Jakamulya	Jakasetia	Pekayonjaya	Margajaya	Kayuringinjaya
Jakamulya		4,5	3,2	5,5	4,9
Jakasetia	4,5		1,2	6,1	6,5
Pekayonjaya	3,2	1,2		4,9	5,3
Margajaya	5,5	6,1	4,9		2,3
Kayuringinjaya	4,9	6,5	5,3	2,3	

Sumber : Kecamatan Bekasi Selatan

## **Bab II Pemerintahan**

Jumlah kelurahan yang ada di Kecamatan Bekasi Selatan adalah sebanyak lima kelurahan, yaitu:

1. Kelurahan Jakamulya
2. Kelurahan Jakasetia
3. Kelurahan Pekayonjaya
4. Kelurahan Margajaya
5. Kelurahan Kayuringinjaya

Berdasarkan hasil registrasi tahun 2009, Jumlah penduduk Kecamatan Bekasi Selatan sebesar 176.351 jiwa yang tersebar di 90 Rukun Warga dan 596 Rukun Tetangga.

Satu hal yang perlu diperhatikan adalah bahwa pada kenyataannya penduduk Kecamatan Bekasi Selatan lebih banyak dari yang terdata pada register, hal ini terjadi karena beberapa faktor, antara lain banyak pengontrak/penyewa rumah yang sudah lama tinggal namun belum mempunyai identitas KTP/KK, penduduk pendatang khususnya perumahan yang masih bertahan dengan KTP lama dan enggan untuk ganti KTP karena berbagai alasan, serta pendataan (yang teregister) hanya untuk penduduk yang mempunyai KTP/KK setempat.

Dan ini sangat berpengaruh terhadap kebijakan Pemerintah, salah satu contohnya adalah masalah pendidikan dasar, Pemerintah seharusnya bisa memprediksi berapa jumlah anak usia sekolah yang harusnya mengikuti pendidikan dasar (dalam hal ini SDN dan SMPN), sehingga ketika masa sekolah tiba, tidak diributkan oleh banyaknya masalah pendidikan dan kuotanya. Karena seperti kita ketahui, bahwa semua warga negara memiliki hak untuk mendapatkan pendidikan yang layak dari pemerintah, bagaimana dengan warga kita yang tidak terdata dalam register ? apakah mereka tidak berhak untuk sekolah negeri ? nyatanya, walaupun mereka tidak terdata dalam register, mereka tetap dapat masuk dan bersekolah di sekolah negeri di Kota Bekasi. Dan ada juga rencana merger Sekolah Dasar Negeri karena katanya kekekurangan siswa, mengapa ini terjadi ? mudah menjawabnya tapi sulit untuk melaksanakannya, “kita belum memiliki data yang benar, akurat dan up date”. Disinilah tugas dan peran aktif RT/RW, aparat

pemerintah dan tentunya masyarakat sangat diperlukan. Satu hal yang harus kita pegang teguh, bahwa Bekasi adalah rumah kita, tempat kita bernaung, kitalah yang harus menjaganya, merawatnya, dan membangunnya. **Kalau bukan.... kita siapa lagi !**

<http://bekasikota.bps.go.id>



Tabel 2.1 Jumlah Rumahtangga, Rukun Tetangga dan Rukun Warga di Kecamatan Bekasi Selatan Tahun 2009

<b>Kelurahan</b>	<b>Rumahtangga</b>	<b>Rukun Tetangga</b>	<b>Rukun Warga</b>
(1)	(2)	(3)	(4)
Jakamulya	5.984	96	14
Jakasetia	6.899	112	19
Pekayonjaya	11.383	164	25
Margajaya	3.753	31	6
Kayuringinjaya	13.837	193	26
<b>Jumlah</b>	<b>41.856</b>	<b>596</b>	<b>90</b>
<b>2008</b>	<b>42.072</b>	<b>595</b>	<b>90</b>

Sumber : Registrasi/Profil Kelurahan

Tabel 2.2 Jumlah Wanra, Hansip Terlatih, dan Kamra di Kecamatan Bekasi Selatan Tahun 2009

<b>Kelurahan</b>	<b>Wanra</b>	<b>Hansip Terlatih</b>	<b>Kamra</b>
(1)	(2)	(3)	(4)
Jakamulya	-	39	-
Jakasetia	-	30	-
Pekayonjaya	-	27	-
Margajaya	-	18	-
Kayuringinjaya	-	27	-
<b>Jumlah</b>	-	141	-
<b>2008</b>	-	-	-

Sumber : Registrasi/Profil Kelurahan

### **Bab III Penduduk Dan Tenaga Kerja**

Menurut registrasi, penduduk Kecamatan Bekasi Selatan adalah berjumlah 176.351 orang, yaitu terdiri dari 90.265 orang laki-laki dan 86.686 orang perempuan.

Pertambahan penduduk di suatu wilayah tergantung dari faktor alami (kelahiran dan kematian) dan migrasi yang terjadi di wilayah tersebut.

Pada tahun 2009 angka kelahiran di Kecamatan Bekasi Selatan adalah sebesar 344 jiwa, sedangkan angka kematiannya sebesar 568 jiwa. Dari tabel 3.3 migrasi yang terjadi pada tahun 2009 adalah lebih banyak migrasi masuk daripada migrasi keluar. Migrasi masuk sebesar 1.194 jiwa sedangkan migrasi keluar 1.841 jiwa.

Kecilnya jumlah kelahiran yang tercatat dalam registrasi di Kecamatan Bekasi Selatan disebabkan oleh beberapa faktor, antara lain ; tidak dilaporkannya kejadian kelahiran oleh masyarakat ke tingkat Kelurahan, ada warga Kecamatan Bekasi Selatan yang melahirkan di luar Kota Bekasi, dan membuat bukti lahir (akte kelahiran ) di daerah lain. Namun benarkah jumlah kematian lebih banyak dari kelahiran ? Benarkah jumlah penduduk pergi/pindah lebih banyak dari pada penduduk yang datang ? Data ini harus kita cermati.

Tabel 3.1 Jumlah Penduduk Menurut Jenis Kelamin di Kecamatan Bekasi Selatan Tahun 2009

<b>Kelurahan</b>	<b>Laki-laki</b>	<b>Perempuan</b>	<b>Jumlah</b>
(1)	(2)	(3)	(4)
Jakamulya	12.437	11.994	24.431
Jakasetia	13.813	14.020	27.833
Pekayonjaya	27.169	25.606	52.775
Margajaya	7.952	7.487	15.439
Kayuringinjaya	28.894	26.979	55.873
<b>Jumlah</b>	90.265	86.686	176.351

Sumber : Registrasi/Profil Kelurahan/Dinas Kependudukan Kota Bekasi dan Catatan Sipil Kota Bekasi

Tabel 3.2 Jumlah Kelahiran dan Kematian Penduduk Menurut Jenis Kelamin di Kecamatan Bekasi Selatan Tahun 2009

Kelurahan	Lahir			Mati		
	Laki-laki	Perempuan	Jumlah	Laki-laki	Perempuan	Jumlah
(1)	(2)	(3)	(4)	(5)	(6)	(7)
Jakamulya	17	21	37	52	25	77
Jakasetia	71	36	107	67	20	87
Pekayonjaya	8	8	16	80	32	112
Margajaya	17	10	27	31	17	48
Kayuringinjaya	85	72	157	170	97	267
<b>Jumlah</b>	<b>198</b>	<b>146</b>	<b>344</b>	<b>400</b>	<b>191</b>	<b>582</b>

Sumber : Registrasi/Profil Kelurahan

Tabel 3.3 Jumlah Penduduk Datang dan Pindah Menurut Jenis Kelamin di Kecamatan Bekasi Selatan Tahun 2009

Kelurahan	Datang			Pindah		
	Laki-laki	Perempuan	Jumlah	Laki-laki	Perempuan	Jumlah
(1)	(2)	(3)	(4)	(5)	(6)	(7)
Jakamulya	160	126	286	181	158	339
Jakasetia	55	54	109	217	176	393
Pekayonjaya	156	214	370	171	140	311
Margajaya	21	19	40	60	39	99
Kayuringinjaya	240	173	413	374	349	723
<b>Jumlah</b>	<b>632</b>	<b>586</b>	<b>1.218</b>	<b>1.003</b>	<b>862</b>	<b>1.865</b>

Sumber : Registrasi/Profil Kelurahan

Tabel 3.4 Jumlah Penduduk Penderita Cacat di Kecamatan Bekasi Selatan Tahun 2009

Kelurahan	T u n a				Cacat Mental Lain-lain
	Rungu/ tuli	Netra/ buta	Daksa/ gerak	Wicara/ bisu	
(1)	(2)	(3)	(4)	(5)	(6)
Jakamulya	-	-	-	-	-
Jakasetia	-	-	-	-	-
Pekayonjaya	-	-	-	-	-
Margajaya	-	-	-	-	-
Kayuringinjaya	-	-	-	-	-
<b>Jumlah</b>	<b>21</b>	<b>38</b>	<b>11</b>	<b>8</b>	<b>25</b>

Sumber : Dinas Sosial BPS Kota Bekasi  
 Catatan (-) : Data tidak Tersedia

## **Bab IV Sosial**

Sebagai daerah Pusat Pemerintahan Kota Bekasi, Kecamatan Bekasi Selatan memiliki wilayah yang sangat strategis dan dilematis. Strategis dalam arti bahwa dari segi sarana dan prasarana Kecamatan Bekasi Selatan diuntungkan karena potensi daerah yang ada mengundang banyak orang untuk berinvestasi dan berusaha, sehingga Pendapatan Asli Daerah (PAD) dapat tergali dengan baik. Namun di sisi lain, dengan bertambahnya jumlah penduduk yang datang dan tinggal di Kecamatan Bekasi Selatan dan sekitarnya bisa memicu kesenjangan atau bahkan kerawanan sosial.

Bertambahnya pemukiman perumahan seperti apartemen (Rumah susun) dan juga perumahan-perumahan yang sedang trend yaitu sistem cluster, tentunya merupakan tantangan berat bagi aparat Pemerintahan Kelurahan dan Kecamatan untuk meningkatkan pelayanan yang lebih prima dan berkualitas.

Berdasarkan data dari Polsek Bekasi Selatan, situasi kamtibmas di Kecamatan Bekasi Selatan relative stabil, aman dan terkendali.

Pada akhir tahun 2009, di wilayah Kecamatan Bekasi Selatan, telah memiliki 76 Masjid, 97 Musholla/Langgar, 14 Gereja, sedangkan Pura dan Vihara tidak ada.

Dan untuk memperkaya buku ini, kami paparkan juga data hasil pendataan Program Perlindungan Sosial 2008, yang mana data ini digunakan oleh pemerintah sebagai penentuan alokasi penerima JAMKESMAS dan RASKIN.



Tabel 4.1 Jumlah Sekolah Menurut Status Sekolah dan Tingkatan di Kecamatan Bekasi Selatan Tahun 2009

Kelurahan	Negeri					
	TK	SD	SLTP	SLTA	Akademi/PT	SLB
(1)	(2)	(3)	(4)	(5)	(6)	(7)
Jaka Mulya	0	6	1	0	7	3
Jaka Setia	0	7	0	0	12	3
Pekayon Jaya	0	10	1	2	16	1
Marga Jaya	2	8	0	0	4	2
Kayuringin Jaya	1	24	2	1	13	4
<b>Jumlah</b>	<b>3</b>	<b>55</b>	<b>4</b>	<b>3</b>	<b>52</b>	<b>13</b>

Sumber : Dinas Pendidikan Kota Bekasi dan Dinas Pendidikan Kec. Bekasi Selatan

Tabel 4.2 Jumlah Sekolah Menurut Status Sekolah dan Tingkatan di Kecamatan Bekasi Selatan Tahun 2009

Kelurahan	Swasta					
	TK	SD	SLTP	SLTA	Akademi/PT	SLB
(1)	(2)	(3)	(4)	(5)	(6)	(7)
Jaka Mulya	7	3	2	1	0	0
Jaka Setia	12	3	2	0	0	0
Pekayon Jaya	16	1	2	0	0	0
Marga Jaya	4	2	0	0	1	0
Kayuringin Jaya	13	4	8	5	2	1
<b>Jumlah</b>	<b>52</b>	<b>13</b>	<b>14</b>	<b>6</b>	<b>3</b>	<b>1</b>

Sumber : Dinas Pendidikan Kota Bekasi dan Dinas Pendidikan Kec. Bekasi Selatan

Tabel 4.3 Jumlah Tempat Pelayanan Kesehatan di Kecamatan Bekasi Selatan Tahun 2009

<b>Kelurahan</b>	<b>Rumah Sakit</b>	<b>Puskesmas</b>	<b>Pos Yandu</b>	<b>Pos KB</b>	<b>Balai Pengobatan</b>
(1)	(2)	(3)	(4)	(5)	(6)
Jakamulya	-	2*	18	-	-
Jakasetia	2	-	20	-	-
Pekayonjaya	-	1	98	-	-
Margajaya	2	1	24	-	-
Kayuringinjaya	3	1	45	-	-
<b>Jumlah</b>	<b>7</b>	<b>5</b>	<b>205</b>	<b>-</b>	<b>-</b>

Sumber : Puskesmas Kecamatan Bekasi Selatan

Keterangan \* : 1 Pustu

Tabel 4.4 Jumlah Tenaga Pelayanan Kesehatan di Puskesmas Kecamatan Bekasi Selatan Tahun 2009

Kelurahan	Dokter			Bidan*	D u k u n	
	Umum	Gigi	Spesialis		Terlatih	Tidak terlatih
(1)	(2)	(3)	(4)	(5)	(6)	(7)
Jakamulya	3	2	-	4	-	-
Jakasetia	-	-	-	-	-	-
Pekayonjaya	3	1	-	6	-	-
Margajaya	6	5	-	7	-	-
Kayuringinjaya	2	2	-	5	-	-
<b>Jumlah</b>	<b>14</b>	<b>10</b>	<b>-</b>	<b>22</b>	<b>-</b>	<b>-</b>
<b>2008</b>	<b>14</b>	<b>11</b>	<b>-</b>	<b>23</b>	<b>-</b>	<b>-</b>

Sumber : Puskesmas Kecamatan Bekasi Selatan

Tabel 4.5 Jumlah Balita Yang Mendapat Imunisasi di Kecamatan Bekasi Selatan Tahun 2009

<b>Jenis</b>	<b>Jumlah</b>
(1)	(2)
Polio I	3.974
Polio II	3.788
Polio III	3.685
Polio IV	3.273
Campak	3.609
BCG	3.717
Combo I*	3.853
Combo II*	3.724
Combo III*	3.670
TT I	2.842
TT II	2.439
<b>Jumlah</b>	<b>38.574</b>
<b>2008</b>	<b>37.438</b>

Sumber : Puskesmas Kecamatan Bekasi Selatan

Combo\* : + hepatitis

Tabel 4.6 Jumlah status gizi hasil PSG Dinas Kesehatan Kota Bekasi di Kecamatan Bekasi Selatan Tahun 2009

Kecamatan	Jumlah Balita	Jumlah Balita ditimbang	Status Gizi (%)			
			Buruk	Kurang baik	Baik	Lebih baik
(1)	(2)	(3)	(4)	(5)	(6)	(7)
Bekasi Selatan	13.970	11.341	0,04	0,06	0,91	02

<http://bekasikota.bps.go.id>

Tabel 4.7 Jumlah Pasangan Usia Subur dan Akseptor KB menurut Jenis Alat Kontrasepsi yang Digunakan di Kecamatan Bekasi Selatan Tahun 2009

Kelurahan	PUS	Akseptor KB MJP				Jumlah MJP
		IUD	MOP	MOW	Kondom	
(1)	(2)	(3)	(4)	(5)	(6)	(7)
Jakamulya	5135	1.011	13	83	68	1.175
Jakasetia	7.299	2.235	49	193	106	2.583
Pekayonjaya	10.225	3.118	53	229	138	3.538
Margajaya	3.295	567	38	86	46	737
Kayuringinjaya	10.512	3.198	35	413	144	3.790
<b>Jumlah</b>	<b>36.466</b>	<b>10.129</b>	<b>188</b>	<b>1.004</b>	<b>502</b>	<b>11.823</b>

Sumber : BKKBN Kecamatan Bekasi Selatan

Tabel 4.8 ( Lanjutan )

Kelurahan	Akseptor KB Non MJP				Jumlah Non MJP
	Suntik	Pil	Implant	Obat Vaginal	
(1)	(8)	(9)	(10)	(11)	(12)
Jakamulya	1.312	1.050	60	-	2.422
Jakasetia	1.806	764	196	-	2.766
Pekayonjaya	2.648	1.102	230	-	3.980
Margajaya	1.166	513	43	-	1.722
Kayuringinjaya	2.369	1.364	145	-	3.878
<b>Jumlah</b>	<b>9.301</b>	<b>4.793</b>	<b>674</b>	<b>-</b>	<b>14.768</b>

Sumber : BKKBN Kecamatan Bekasi Selatan



Tabel 4.9 Jumlah PUS Menurut Kelompok Umur di Kecamatan Bekasi Selatan Tahun 2009

<b>Kelurahan</b>	<b>&lt; 20</b>	<b>20-29</b>	<b>30 &lt;</b>	<b>Jumlah</b>
(1)	(2)	(3)	(4)	(5)
Jakamulya	48	1.983	354	2.385
Jakasetia	205	1.328	2.964	4.497
Pekayonjaya	105	3.015	933	4.053
Margajaya	27	669	1.155	1.851
Kayuringinjaya	87	3.198	3.621	6.906
<b>Jumlah</b>	<b>472</b>	<b>10.193</b>	<b>9.027</b>	<b>19.692</b>

Sumber : BKKBN Kecamatan Bekasi Selatan

Tabel 4.10 Jumlah Pasangan Usia Subur Bukan Akseptor KB, Menurut Alasan di Kecamatan Bekasi Selatan Tahun 2009

<b>Kelurahan</b>	<b>Hamil</b>	<b>Ingin anak segera</b>	<b>Ingin anak tunda</b>	<b>Tidak ingin anak</b>	<b>Jumlah</b>
(1)	(2)	(3)			(4)
Jakamulya	132	214	332	760	1.438
Jakasetia	221	386	469	874	1.950
Pekayonjaya	298	478	485	1.446	2.707
Margajaya	87	108	162	479	836
Kayuringinjaya	281	514	498	1.551	2.844
<b>Jumlah</b>	<b>1.019</b>	<b>1.700</b>	<b>1.946</b>	<b>5.110</b>	<b>9.775</b>

Sumber : BKKBN Kecamatan Bekasi Selatan

Tabel 4.11 Hasil Pentahapan Keluarga Sejahtera di Kecamatan Bekasi Selatan Tahun 2009

Kelurahan	Tahap Pra Sejahtera		Tahap I	
	Alasan ekonomi	Bukan alasan ekonomi	Alasan ekonomi	Bukan alasan ekonomi
(1)	(2)	(3)	(4)	(5)
Jakamulya	174	0	742	531
Jakasetia	205	0	1.065	819
Pekayonjaya	217	0	1.114	933
Margajaya	197	0	442	211
Kayuringinjaya	212	0	1.305	1.335
<b>Jumlah</b>	<b>1.005</b>	<b>0</b>	<b>4.648</b>	<b>3.829</b>

Sumber : BKKBN Kecamatan Bekasi Selatan

Tabel 4.12 ( Lanjutan )

<b>Kelurahan</b>	<b>Tahap II</b>	<b>Tahap III</b>	<b>Tahap III Plus</b>	<b>Jumlah</b>
(1)	(6)	(7)	(8)	(9)
Jakamulya	2.424	1.465	7.516	6.052
Jakasetia	2.371	2.810	1.318	8.588
Pekayonjaya	3.070	3.738	2.480	11.552
Margajaya	1.262	1.309	997	4.398
Kayuringinjaya	3.126	3.336	45.82	13.986
<b>Jumlah</b>	<b>12.343</b>	<b>12.658</b>	<b>10.093</b>	<b>44.576</b>

Sumber : BKKBN Kecamatan Bekasi Selatan

Tabel 4.13 Jumlah Sarana Peribadatan di Kecamatan Bekasi Selatan Tahun 2009

<b>Kelurahan</b>	<b>Mesjid</b>	<b>Langgar/ Musholla</b>	<b>Gereja</b>	<b>Pura</b>	<b>Vihara</b>
(1)	(2)	(3)	(4)	(5)	(6)
Jakamulya	12	23	1	0	0
Jakasetia	14	11	5	0	0
Pekayonjaya	17	21	2	0	0
Margajaya	8	28	0	0	0
Kayuringinjaya	25	14	6	0	0
<b>Jumlah</b>	<b>76</b>	<b>97</b>	<b>14</b>	<b>0</b>	<b>0</b>

Sumber : Registrasi/Profil Kelurahan /KUA Kecamatan Bekasi Selatan

Tabel 4.14 Jumlah Penduduk Menurut Agama Yang Dianut di Kecamatan Bekasi Selatan Tahun 2009

<b>Kelurahan</b>	<b>Islam</b>	<b>Kristen</b>	<b>Katolik</b>	<b>Hindu</b>	<b>Budha</b>
(1)	(2)	(3)	(4)	(5)	(6)
Jakamulya	27.027	2.569	1.142	153	82
Jakasetia	31.626	4.908	2.508	543	175
Pekayonjaya	46.482	5.256	2.546	479	158
Margajaya	19.258	858	192	222	17
Kayuringinjaya	56.685	6.410	1.256	327	102
<b>Jumlah</b>	<b>181.078</b>	<b>20.001</b>	<b>7.644</b>	<b>1.724</b>	<b>534</b>

Sumber : Penyuluh Agama KUA Kecamatan Bekasi Selatan

Tabel 4.15 Jumlah Nikah, Talak, Cerai, dan Rujuk di Kecamatan Bekasi Selatan Tahun 2009

<b>Rincian</b>	<b>Banyaknya</b>
(1)	(2)
Nikah	1.562
Cerai Talak	59
Cerai gugat	160
Lain-lain	23

Sumber : Registrasi KUA Kecamatan Bekasi Selatan /  
Pengadilan Agama Kota Bekasi

Tabel 4.16 Jumlah Sekolah di Lingkungan Departemen Agama di Kecamatan Bekasi Selatan Tahun 2009

<b>Kelurahan</b>	<b>Sekolah</b>	<b>Murid</b>	<b>Guru</b>
(1)	(2)	(3)	(4)
Raudhotul Athfal	22	341	100
Madrasah Ibtidaiyah	13	1.458	112
Madrasah Tsyanawiyah	7	1.580	132
Madrasah Aliyah	1	67	18
<b>Jumlah</b>	<b>43</b>	<b>3.446</b>	<b>362</b>

Sumber : KUA Kecamatan Bekasi Selatan /  
Kantor Kementerian Agama Kota Bekasi



Tabel 4.17 Jumlah Gangguan Kamtibmas Menurut Jenisnya di Kecamatan Bekasi Selatan Tahun 2009

No.	Jenis Kejadian-Pasal	Jumlah Kejadian	Kejadian yang Terselesaikan
(1)	(2)	(3)	(4)
1	Curi biasa-362	43	42
2	Curat-363	30	24
3	Curanmor R4-362 R4	1	1
4	Curanmor R4-363 R4	6	1
5	Percobaan curat-363 yo 53	2	2
6	Perbuatan tidak menyenangkan-335	1	0
7	Penipuan R2-378 R2	4	2
8	Penggelapan R4-372 R4	10	5
9	Curas R2-365 R2	1	0
10	Pemerasan & ancaman-368	3	3
11	Perbuatan tdk menyenangkan dan membawa senjata tajam-335 & 12/51	1	1
12	Penggelapan R2-372 R2	2	1
13	Pengrusakan-406	3	3
14	Penggelapan sub penipuan R4-372 sub 378	1	1
15	Penaniayaan ringan-352	3	3
16	Penggelapan-372	4	1
17	Penganiayaan-351	7	9
18	Penipuan-378	12	8
19	Pengeroyokan-170	11	10
20	Penggelapan dl jabatan-374	3	2
21	Penganiayaan sub perbuatan tdk menyenangkan-351 sub 335	1	2
22	Perjudian-303	6	8
23	Melarikan anak perempuan-332	2	1
24	Menjual materai palsu-257	1	1
25	KDRT-44 no. 23 th.2003	2	1

Lanjutan (4.17)

26	Penggelapan dalam jabatan dan atau penipuan-374 sub 378	1	0
27	Pert. Curanmor R2-363 yo 53 R2	1	1
28	Perc. Pencurian-362 yo 53	2	2
29	Curanmor R2-363 R2	6	1
30	Pembunuhan-338	1	0
31	Pembakaran dan pengrusakan-187 & 406	1	1
32	Pengrusakan R4-406 R4	1	1
33	Penemuan mayat--	2	0
34	Penipuan dan atau penggelapan-378 sub 372	0	2
35	Aniaya ringan dan atau perbuatan tidak menyenangkan-352 sub 335	1	1
36	Penggelapan dalam jabatan dan atau penggelapan -374 sub 372	1	1
37	Curanmor R2-362 R2	1	0
38	Aniaya yang direncanakan dan atau penganiayaan-353 sub 351	1	1
39	Pengeroyokan sub anirat sub KDRT-170 sub 351 sub KDRT	1	1
	<b>Jumlah</b>	180	144

Sumber : Polsek Bekasi Selatan

Tabel 4.18 Jumlah Penyalahgunaan Narkoba dan Minuman Keras di Kecamatan Bekasi Selatan Tahun 2009

<b>Jenis Kejadian</b>	<b>Jaka mulya</b>	<b>Jaka Setia</b>	<b>Pekayon Jaya</b>	<b>Marga jaya</b>	<b>Kayuringin jaya</b>
(1)					
Shabu-shabu	-	-	-	-	-
Heroin	-	-	-	-	-
Ganja	1	2	1	-	6
Ekstasi	-	-	-	-	-
Minuman Keras	200 botol miras	500 botol miras			350 botol miras
<b>Jumlah</b>					

Sumber : Polsek Bekasi Selatan

<http://bekasikota.bps.go.id>

Tabel 4.19 Hasil Pendataan Program Perlindungan Sosial Berdasarkan Jenis Kelamin dan Jumlah Rumah Tangga Tahun 2009 di Kecamatan Bekasi Selatan

<b>Kelurahan</b>	<b>Laki-laki</b>	<b>Perempuan</b>	<b>Jumlah</b>	<b>Jumlah Rumah Tangga</b>
JAKA MULYA	423	419	842	205
JAKA SETIA	510	543	1.053	292
PEKAYON JAYA	750	858	1.608	477
MARGA JAYA	782	780	1.562	411
KAYURINGIN JAYA	1.161	1.254	2.415	609
	<b>3.626</b>	<b>3.854</b>	<b>7.480</b>	<b>1.994</b>

Sumber : BPS Kota Bekasi

<http://bekasikota.bps.go.id>

Tabel 4.20 Hasil Pendataan Program Perlindungan Sosial Berdasarkan Jenis Kelamin dan Kelompok Umur Tahun 2009 di Kecamatan Bekasi Selatan

JENIS KELAMIN	UMUR	JAKA MULYA	JAKA SETIA	PEKAYON JAYA	MARGA JAYA	KAYURINGIN JAYA	JUMLAH
Perempuan	0-4	20	27	36	51	59	193
	5-9	40	52	70	51	96	309
	10-14	41	55	97	66	138	397
	15-19	44	57	99	75	142	417
	20-24	47	27	69	65	105	313
	25-29	22	39	59	62	89	271
	30-34	23	29	53	50	88	243
	35-39	32	35	66	72	99	304
	40-44	31	39	60	52	95	277
	45-49	28	29	67	54	103	281
	50-54	25	32	43	45	58	203
	55 – 59	18	27	37	33	64	179
	60 +	48	95	102	104	118	467
<b>Perempuan Total</b>		<b>419</b>	<b>543</b>	<b>858</b>	<b>780</b>	<b>1254</b>	<b>3854</b>
Laki-laki	0-4	24	39	36	46	65	210
	5-9	36	52	69	82	102	341
	10-14	49	61	84	66	131	391
	15-19	72	65	102	87	149	475
	20-24	55	58	68	75	138	394
	25-29	39	34	57	82	100	312
	30-34	23	37	41	44	75	220
	35-39	24	29	49	54	69	225
	40-44	20	19	48	44	64	195
	45-49	23	22	50	47	73	215
	50-54	15	23	31	44	60	173
	55 – 59	11	20	27	33	34	125
	60 +	32	51	88	78	101	350
<b>Laki-laki Total</b>		<b>423</b>	<b>510</b>	<b>750</b>	<b>782</b>	<b>1161</b>	<b>3626</b>
<b>Gran Total</b>		<b>842</b>	<b>1053</b>	<b>1608</b>	<b>1562</b>	<b>2415</b>	<b>7480</b>

Sumber : BPS Kota Bekasi

Tabel 4.21 Hasil Pendataan Program Perlindungan Sosial Berdasarkan Jenis Kelamin dan Lapangan Usaha Tahun 2009 di Kecamatan Bekasi Selatan

JENIS KELAMIN	Lapangan Usaha	JAKA MULYA	JAKA SETIA	PEKAYON JAYA	MARGA JAYA	KAYURINGIN JAYA	JUMLAH
<b>Laki-laki</b>	0 Lainnya	5	4	104	21	87	221
	1 Pertanian	8	13	10	-	4	35
	2 Perkebunan	2	-	5	-	-	7
	3 Peternakan	-	3	3	1	2	9
	4 Perikanan	-	3	-	1	-	4
	6 Industri/kerajinan	11	9	11	29	54	114
	7 Bangunan	33	36	45	26	68	208
	8 Angkutan	10	23	25	58	72	188
	9 Perdagangan dan jasa	105	154	136	165	244	804
	(blank)	249	265	411	481	630	2036
<b>Laki-laki Total</b>		<b>423</b>	<b>510</b>	<b>750</b>	<b>782</b>	<b>1161</b>	<b>3626</b>
<b>Perempuan</b>	0 Lainnya	7	4	67	4	31	113
	1 Pertanian	-	2	-	-	1	3
	2 Perkebunan	-	1	-	-	-	1
	3 Peternakan	1	-	1	-	-	2
	6 Industri/kerajinan	3	8	8	30	46	95
	7 Bangunan	2	1	-	-	1	4
	8 Angkutan	1	-	2	-	2	5
	9 Perdagangan dan jasa	85	163	111	120	229	708
	(blank)	320	364	669	626	944	2923
	<b>Perempuan Total</b>		<b>419</b>	<b>543</b>	<b>858</b>	<b>780</b>	<b>1254</b>
<b>Gran Total</b>		<b>842</b>	<b>1053</b>	<b>1608</b>	<b>1562</b>	<b>2415</b>	<b>7480</b>

Sumber : BPS Kota Bekasi

Tabel 4.22 Hasil Pendataan Program Perlindungan Sosial Berdasarkan Jenis Kelamin dan Tingkat Pendidikan Tahun 2009 di Kecamatan Bekasi Selatan

JENIS KELAMIN	SEKOLAH	JAKA MULYA	JAKA SETIA	PEKAYON JAYA	MARGA JAYA	KAYURINGIN JAYA	JUMLAH
<b>Laki-laki</b>	0 Tdk/Blm pernah sekolah	7	15	32	17	30	101
	1 Sekolah di SD	56	64	64	93	113	390
	2 Sekolah di MI	2	1	9	5	14	31
	3 Sekolah di SMP	20	28	40	31	60	179
	4 Sekolah Di Mts	2	2	4	2	1	11
	5 Sekolah Di SMA/SMK	3	2	3	5	14	27
	6 Sekolah Di MA					1	1
	9 Tdk Sekolah lagi	8	12	20	10	23	73
	<b>Laki-laki Total</b>		<b>98</b>	<b>124</b>	<b>172</b>	<b>163</b>	<b>256</b>
<b>Perempuan</b>	0 Tdk/Blm pernah sekolah	9	9	31	8	26	83
	1 Sekolah di SD	50	70	82	59	122	383
	2 Sekolah di MI	1	1	12	4	3	21
	3 Sekolah di SMP	15	32	34	43	64	188
	4 Sekolah Di Mts			11	2	4	17
	5 Sekolah Di SMA/SMK	2	3	3	7	15	30
	6 Sekolah Di MA			1		1	2
	9 Tdk Sekolah lagi	10	7	12	10	30	69
	<b>Perempuan Total</b>		<b>87</b>	<b>122</b>	<b>186</b>	<b>133</b>	<b>265</b>
<b>Gran Total</b>		<b>185</b>	<b>246</b>	<b>358</b>	<b>296</b>	<b>521</b>	<b>1606</b>

Sumber : BPS Kota Bekasi

Dari Tabel IV.19 sampai dengan IV .22, kita dapat melihat dan mengukur kualitas kesejahteraan masyarakat yang rawan secara ekonomi, di Kecamatan Bekasi Selatan dari mulai jenis kelamin, usia, jenis pekerjaan dan pendidikan.

Data ini merupakan basic data yang dijadikan oleh pemerintah pusat untuk mengambil beberapa kebijakan yang strategis, antara lain RASKIN dan JAMKESMAS.

## Bab V Pertanian

Tabel 5.1 Keadaan Potensi Lahan Usaha Tani di Kecamatan Bekasi Selatan Tahun 2009

Kelurahan	Sawah (Ha)		Darat (M2)		
	Tekhnis (Ha)	Tadah Hujan (Ha)	Pekarangan	Kebun	Lainnya
(1)	(2)	(3)			(4)
Jakamulya	-	-	-	-	-
Jakasetia	-	-	-	-	-
Pekayonjaya	-	-	-	-	-
Margajaya	-	-	-	-	-
Kayuringinjaya	-	-	-	-	-
<b>Jumlah</b>	-	-	-	-	-

Sumber : KCD Pertanian Kecamatan Bekasi Selatan/Dinas Perencanaan Rakyat Kota Bekasi

Catatan (-) : Data tidak Tersedia



Tabel 5.2 Luas Tanam, Hasil Per-Hektar dan Produksi Palawija di Kecamatan Jakasetia Tahun 2009

<b>Komoditas</b>	<b>Luas Tanam (Ha)</b>	<b>Hasil Per Hektar (Ton/Ha)</b>	<b>Produksi (Ton)</b>
(1)	(2)	(3)	(4)
1. Kedele	-	-	-
2. Jagung	2	2,955	5,91
3. Kacang Tanah	-	-	-
4. Ubi kayu	2	10,399	20,80
5. Ubi jalar	3	10,1	30,30
6. Padi Gogo	-	-	-

Sumber : KCD Pertanian Kecamatan Bekasi Selatan/Dinas Perekonomian Rakyat Kota Bekasi

Tabel 5.3 Luas Tanam, Hasil Per-Hektar dan Produksi Sayur-sayuran di Kecamatan Bekasi Selatan Tahun 2009

<b>Komoditas</b>	<b>Luas Tanam (Ha)</b>	<b>Hasil Per Hektar (Ton/Ha)</b>	<b>Produksi (ton)</b>
(1)	(2)	(3)	(4)
1. Mentimun	-	-	-
2. Kacang Panjang	-	-	-
3. Terung	-	-	-
4. Cabe	-	-	-
5. Petsai Sawi	35	9,662	338,18
6. Bayam	-	-	-
7. Kangkung	35	9,115	319,01
8. Lainnya	-	-	-

Sumber : KCD Pertanian Kecamatan Bekasi Selatan/Dinas Perekonomian Rakyat Kota Bekasi

Tabel 5.4 Luas Tanam, Hasil Per-Hektar dan Produksi Perkebunan Rakyat di Kecamatan Bekasi Selatan Tahun 2009

<b>Komoditas</b>	<b>Luas Tanam (Pohon/Ha)</b>	<b>Hasil Per Hektar (Ton/Ha)</b>	<b>Produksi (ton)</b>
(1)	(2)	(3)	(4)
1. Kelapa	-	-	-
2. Melinjo	-	-	-
3. Sereh	-	-	-
4. Lengkuas	-	-	-
5. Jahe	-	-	-
6. Kunyit	-	-	-
7. Kencur	-	-	-
8. Lainnya	-	-	-

Sumber : KCD Pertanian Kecamatan Bekasi Selatan/Dinas Perekonomian Rakyat Kota Bekasi

Tabel 5.5 Luas Panen, Hasil Per-Hektar dan Produksi Buah-buahan di Kecamatan Bekasi Selatan Tahun 2009

<b>Komoditas</b>	<b>Luas Panen (Ha)</b>	<b>Hasil Per Hektar (Ton/Ha)</b>	<b>Produksi (Ton)</b>
(1)	(2)	(3)	(4)
1. Kecapi	-	-	-
2. Jambu Biji	12,50	4,464	55,80
3. Pisang	2,23	10,787	24
4. Nangka	-	-	-
5. Rambutan	12	8,5	102
6. Duren	0,80	5,250	4,20
7. Dukuh	-	-	-
8. Mangga	34,50	4,501	155,30

Sumber : KCD Pertanian Kecamatan Bekasi Selatan/Dinas Perekonomian Rakyat Kota Bekasi

Tabel 5.6 Banyaknya Alat-alat Pertanian di Kecamatan Bekasi Selatan Tahun 2009

<b>Kelurahan</b>	<b>Traktor</b>	<b>Pompa Air</b>	<b>Emposan Tikus</b>	<b>Sprayer</b>
(1)	(2)	(3)	(4)	(5)
Jakamulya	0	0	0	0
Jakasetia	0	0	0	0
Pekayonjaya	0	0	0	0
Margajaya	0	0	0	0
Kayuringinjaya	0	0	0	0
<b>Jumlah</b>	<b>0</b>	<b>0</b>	<b>0</b>	<b>0</b>
<b>2009</b>	<b>0</b>	<b>0</b>	<b>0</b>	<b>0</b>

Sumber : KCD Pertanian Kecamatan Bekasi Selatan/Dinas Perekonomian Rakyat Kota Bekasi

Tabel 5.7 Keadaan Ternak Unggas di Kecamatan Bekasi Selatan Tahun 2009

<b>Kelurahan</b>	<b>Ayam Buras (Ekor)</b>	<b>Ayam Ras (Ekor)</b>	<b>Itik (Ekor)</b>	<b>Angsa (Ekor)</b>	<b>Nila (Ekor)</b>	<b>Kelinci (Ekor)</b>	<b>Puyuh (Ekor)</b>
(1)							
Jakamulya	-	-	-	-	-	-	-
Jakasetia	-	-	-	-	-	-	-
Pekayonjaya	-	-	-	-	-	-	-
Margajaya	-	-	-	-	-	-	-
Kayuringinjaya	-	-	-	-	-	-	-
<b>Jumlah</b>	<b>23.754</b>	<b>12.435</b>	<b>296</b>	<b>-</b>	<b>-</b>	<b>-</b>	<b>-</b>
<b>2008</b>	<b>-</b>	<b>-</b>	<b>-</b>	<b>-</b>	<b>-</b>	<b>-</b>	<b>-</b>

Sumber : KCD Pertanian Kecamatan Bekasi Selatan/Dinas Perekonomian Rakyat Kota Bekasi

Tabel 5.8 Keadaan Ternak Kecil di Kecamatan Bekasi Selatan Tahun 2009

<b>Kelurahan</b>	<b>Kambing</b>	<b>Domba</b>	<b>Anjing</b>	<b>Lain-lain</b>
(1)				
Jakamulya	-	-	-	-
Jakasetia	-	-	-	-
Pekayonjaya	-	-	-	-
Margajaya	-	-	-	-
Kayuringinjaya	-	-	-	-
<b>Jumlah</b>	<b>636</b>	<b>439</b>	<b>301</b>	<b>0</b>

Sumber : KCD Pertanian Kecamatan Bekasi Selatan/Dinas Perekonomian Rakyat Kota Bekasi

Tabel 5.9 Keadaan Ternak Besar di Kecamatan Bekasi Selatan Tahun 2009

<b>Kelurahan</b>	<b>Sapi</b>	<b>Kerbau</b>	<b>Kuda</b>	<b>Lain-lain</b>
(1)				
Jakamulya	-	-	-	-
Jakasetia	-	-	-	-
Pekayonjaya	-	-	-	-
Margajaya	-	-	-	-
Kayuringinjaya	-	-	-	-
<b>Jumlah</b>	<b>167</b>	<b>26</b>	<b>6</b>	<b>6</b>

Sumber : KCD Pertanian Kecamatan Bekasi Selatan/Dinas Perekonomian Rakyat Kota Bekasi



## Bab VI Perhubungan Dan Komunikasi

Tabel 6.1 Jumlah Sarana Komunikasi menurut jenisnya di Kecamatan Bekasi Selatan Tahun 2009

<b>Kelurahan</b>	<b>Telepon</b>	<b>Radio</b>	<b>Televisi</b>	<b>Kantor Pos</b>	<b>Bis Surat</b>
(1)	(2)	(3)	(4)	(5)	(6)
Jakamulya	-	-	-	-	-
Jakasetia	-	-	-	1	-
Pekayonjaya	-	-	-	1	-
Margajaya	-	-	-	-	-
Kayuringinjaya	-	-	-	1	-
<b>Jumlah</b>	-	-	-	<b>3</b>	-

Sumber : Profil Kelurahan Kecamatan Bekasi Selatan

Catatan (-): Data tidak Tersedia

Tabel 6.2 Jumlah Surat Pos dan Paket yang diterima dan dikirim di Kecamatan Bekasi Selatan Tahun 2009

Jenis Surat	Diterima Dari :		Dikirim Ke :	
	Dalam Negeri	Luar Negeri	Dalam Negeri	Luar Negeri
1. Surat Pos Biasa	-	-	-	-
2. Surat Pos Tercatat	-	-	-	-
3. Surat Pos Bebas Porto	-	-	-	-
4. Pos Paket Biasa	-	-	-	-
5. Pos Paket Kilat	-	-	-	-
6. Kartu Pos	-	-	-	-
7. Surat Kilat Khusus	-	-	-	-
8. I M S	-	-	-	-
9. Paket Kilat Khusus	-	-	-	-
10. Paket Optima	-	-	-	-
11. Berita Terima	-	-	-	-
Jumlah	-	-	-	-
2008	-	-	-	-

Sumber : Kantor Pos Kecamatan Bekasi Selatan

Catatan (-) : Data tidak Tersedia

## Bab VII Industri Pengolahan, dan Listrik

Tabel 7.1 Jumlah Pelanggan Listrik di Kecamatan Bekasi Selatan Tahun 2009

<b>Kelurahan</b>	<b>Rumah Tangga</b>	<b>Non Rumah Tangga</b>	<b>Jumlah</b>
(1)	(2)	(3)	(4)
Jakamulya	-	-	-
Jakasetia	-	-	-
Pekayonjaya	-	-	-
Margajaya	-	-	-
Kayuringinjaya	-	-	-
<b>Jumlah</b>	-	-	-
<b>2008</b>	-	-	-

Sumber : PLN Kecamatan Bekasi Selatan

Catatan (-) : Data tidak Tersedia

Tabel 7.2 Jumlah Industri Besar Sedang dan Tenaga Kerja Dirinci Menurut Kelompok Industri di Kecamatan Bekasi Selatan Tahun 2009

Kode	Kelompok Industri	Jumlah	Tenaga Kerja
(1)	(2)	(3)	(4)
1	Industri makanan dan minuman	-	-
2	Industri tekstil	-	-
3	Industri pakaian jadi	-	-
4	Industri kulit, barang dari kulit dan alas kaki	-	-
5	Industri kayu, barang-barang dari kayu (tidak termasuk furniture) dan barang-barang anyaman dari rotan, bambu dan sejenisnya	-	-
6	Industri kertas, barang dari kertas dan sejenisnya	-	-
7	Industri penerbitan, pencetakan dan reproduksi media rekaman	-	-
8	Industri kimia dan barang-barang dari bahan kimia	-	-
9	Industri barang dari karet dan barang dari plastik	-	-
10	Industri logam dasar/las	-	-
11	Industri barang dari logam kecuali mesin dan peralatannya	-	-
12	Industri mesin dan peralatannya	-	-
13	Industri mesin dan peralatan kantor, akuntansi dan pengolahan data	-	-
14	Industri mesin lainnya dan perlengkapannya	-	-
15	Industri radio, televisi dan peralatan komunikasi serta perlengkapannya	-	-
16	Industri kendaraan bermotor	-	-
17	Industri alat angkutan selain kendaraan bermotor roda empat atau lebih	-	-
18	Industri furniture dan industri pengolahan lainnya	-	-
19	Daur ulang	-	-
	Jumlah	-	-

Catatan (-) : Data tidak Tersedia

## Bab IX Keuangan Dan Harga-Harga

Tabel 9.1 Daftar IMB yang Dikeluarkan Per-bulan Menurut Jenis Bangunan di Kecamatan Bekasi Selatan Tahun 2009

Bulan	Jenis Bangunan					Jumlah
	Rumah Tinggal	Ruko / Toko/ Swalayan/Pasar	Sarana Sosial		Lainnya	
			Sekolah	Tempat Ibadah		
(1)	(2)	(3)	(4)	(5)	(6)	(7)
Januari	-	-	-	-	-	-
Februari	-	-	-	-	-	89
Maret	-	-	-	-	-	30
April	-	-	-	-	-	28
Mei	-	-	-	-	-	26
Juni	-	-	-	-	-	24
Juli	-	-	-	-	-	13
Agustus	-	-	-	-	-	26
September	-	-	-	-	-	26
Oktober	-	-	-	-	-	32
Nopember	-	-	-	-	-	39
Desember	-	-	-	-	-	130
Jumlah	393	28	-	-	-	421

Sumber : Dinas Tata Ruang dan Pemukiman Kota Bekasi.

Tabel 9.2 Jumlah Tempat Pemasaran di Kecamatan Bekasi Selatan Tahun 2009

<b>Kelurahan</b>	<b>Pasar Tradisional</b>	<b>Pasar Swalayan/Mall</b>	<b>Warung</b>	<b>Toko/Swalayan</b>	<b>Jumlah</b>
(1)	(2)	(3)	(4)	(5)	(7)
Jakamulya	1	0	-	-	-
Jakasetia	-	0	-	-	-
Pekayonjaya	-	3	-	-	-
Margajaya	-	2	-	-	-
Kayuringinjaya	1	1	-	-	-
<b>Jumlah</b>	<b>2</b>	<b>6</b>	<b>-</b>	<b>-</b>	<b>-</b>

Sumber : BPS Kota Bekasi

Tabel 9.3 Jumlah Bank dan Koperasi di Kecamatan Bekasi Selatan Tahun 2009

Kelurahan	BPR	Bank Umum (Cabang/Pembantu/Kas)			Koperasi	Jumlah
		Pemerintah	Swasta	Sya`riah		
Jakamulya	-	-	-	-	-	-
Jakasetia	-	-	-	-	-	-
Pekayonjaya	-	-	-	-	-	-
Margajaya	-	-	-	-	-	-
Kayuringinjaya	-	-	-	-	-	-
<b>JUMLAH</b>	-	-	-	-	-	-

Sumber : Register Kelurahan/BPS Kota Bekasi

Catatan (-) : Data tidak Tersedia

Tabel 9.4 Target dan Realisasi Penerimaan PBB Dirinci Menurut Kelurahan di Kecamatan Bekasi Selatan Tahun 2009

<b>Kelurahan</b>	<b>Target</b>	<b>Realisasi</b>	<b>Persentase (%)</b>
(1)	(2)	(3)	(4)
Jakamulya	991.650.180	912.707.964	92,04
Jakasetia	1.666.607.324	1.443.115.899	88,60
Pekayonjaya	1.928.664.242	1.663.467.793	88,25
Margajaya	395.493.969	403.879.668	102,12
Kayuringinjaya	1.255.261.239	1.105.053.878	88,03
Kecamatan (Buku IV)	7.1967.96500	7.238.560.322	100,58
<b>Jumlah</b>	<b>13.434.273.954</b>	<b>12.766.785.512</b>	<b>95,03</b>
<b>2008</b>	<b>10.757.241.626</b>	<b>8.913.826.136</b>	<b>82,86</b>

Sumber : Kecamatan Bekasi Selatan .

Pengurangan target pajak terjadi karena :

1. Kebesaran NJOP
2. SPPT ganda
3. SPPT tanpa fisik
4. Wajib Pajak tidak diketahui keberadaannya



Tabel 9.5 Jumlah Wajib Pajak dan Wajib Pajak Terbayar di Kecamatan Bekasi Selatan Tahun 2009

<b>Kelurahan</b>	<b>Wajib Pajak (SPPT)</b>	<b>Wajib Pajak Terbayar*</b>	<b>Persentase (%)</b>
(1)	(2)	(3)	(4)
Jakamulya	7.574	6.977	92,11
Jakasetia	8.691	7.382	84,93
Pekayonjaya	12.139	10.251	84,44
Margajaya	1.790	1.894	105,81
Kayuringinjaya	10.770	9.526	88,44
Kecamatan (Buku IV)	383	396	103,39
<b>Jumlah</b>	<b>41.347</b>	<b>36.425</b>	<b>88,09</b>

Sumber : Kecamatan Bekasi Selatan

- Dalam perjalanannya, Wajib pajak bisa bertambah dan berkurang karena beberapa hal antara lain :
  1. Adanya wajib pajak baru yang mendaftarkan diri sebagai WP baru, hingga jumlah wajib pajak melebihi jumlah WP awal,
  2. Adanya penggabungan lahan dan penggabungan SPPT, yang menyebabkan berkurangnya WP, namun secara umum tidak mengurangi nilai pajak.
- Secara umum jumlah target PBB naik 80,07 % atau .Rp.2.677.032.328,- dan realisasi penerimaan pajak bumi dan bangunan di Kecamatan Bekasi Selatan naik 69,82 % atau Rp.3.852.959.376,-

Tabel 9.6 Target dan Realisasi PAD di Kecamatan Bekasi Selatan Tahun 2009

No	Jenis Pungutan	Target (Rupiah)	Realisasi (Rupiah)	%
1.	Pajak Hotel	1.731.916.500	1.733.252.695	100,08
2.	Pajak Resoran	16.706.327.298	14.110.729.861	99,91
3.	Pajak Hiburan	2.896.435.000	2.931.780.615	101,22
4.	Pajak Genset	38.430.000	44.911.992	116,87
	<b>Jumlah</b>	<b>21.373.108.798</b>	<b>21.402.024.241</b>	<b>100,14</b>
	<b>2008</b>	<b>15.930.594.368</b>	<b>18.155.990.079</b>	<b>113,96</b>

Sumber : Kecamatan Bekasi Selatan

Dari tahun ke tahun target dan realisasi PAD Kecamatan Bekasi Selatan naik secara bertahap, target dari Tahun 2009-2009 naik Rp.5.442.514.430,- atau 25,46%. Sedangkan realisasinya naik Rp.3.246.034.162,- atau 15,16 %

Tabel 9.7 Rata-rata Harga Sembilan Bahan Pokok di Kecamatan Bekasi Selatan Tahun 2009

<b>Bulan</b>	<b>Beras (Kg)</b>	<b>Ikan Asin (Kg)</b>	<b>Minyak Goreng (Liter)</b>	<b>Gula Pasir (Kg)</b>	<b>Tekstil (Meter)</b>
(1)	(2)	(3)	(4)	(5)	(6)
Januari	5.500	34.000	9.000	7.000	25.000
Februari	5.500	34.000	10.000	7.500	25.000
Maret	5.500	34.000	11.000	8.000	25.000
April	5.500	34.000	11.000	8.000	25.000
Mei	5.500	34.000	12.000	8.000	25.000
Juni	5.500	34.000	12.000	8.500	25.000
Juli	5.500	34.000	12.000	8.500	25.000
Agustus	5.000	34.000	10.000	9.000	25.000
September	6.000	34.000	10.000	9.000	25.000
Oktober	6.000	34.000	9.000	9.000	25.000
Nopember	6.000	34.000	9.000	8.800	25.000
Desember	6.000	34.000	9.000	10.000	25.000

Sumber : Kecamatan Bekasi Selatan

Tabel 9.7 ( Lanjutan )

<b>Bulan</b>	<b>Garam (100 Gr)</b>	<b>Gas (Tabung 3 Kg)</b>	<b>Sabun Cuci (500 Gr)</b>	<b>Terigu (Kg)</b>	<b>Telur (Kg)</b>
(1)	(7)	(8)	(9)	(10)	(11)
Januari	250	14.000	2.500	8.000	13.000
Februari	250	14.000	2.500	8.000	13.000
Maret	250	14.000	2.500	8.000	13.000
April	250	14.000	2.500	8.000	12.500
Mei	250	14.000	2.500	8.000	12.500
Juni	250	14.000	2.500	8.000	13.000
Juli	250	14.000	2.500	8.000	14.000
Agustus	250	14.000	2.500	8.000	14.000
September	250	14.000	2.500	8.000	13.000
Oktober	250	14.000	2.500	8.000	12.000
Nopember	250	14.000	2.500	8.000	12.000
Desember	250	14.000	2.500	8.000	12.000

Sumber : Kecamatan Bekasi Selatan