

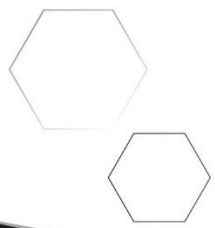
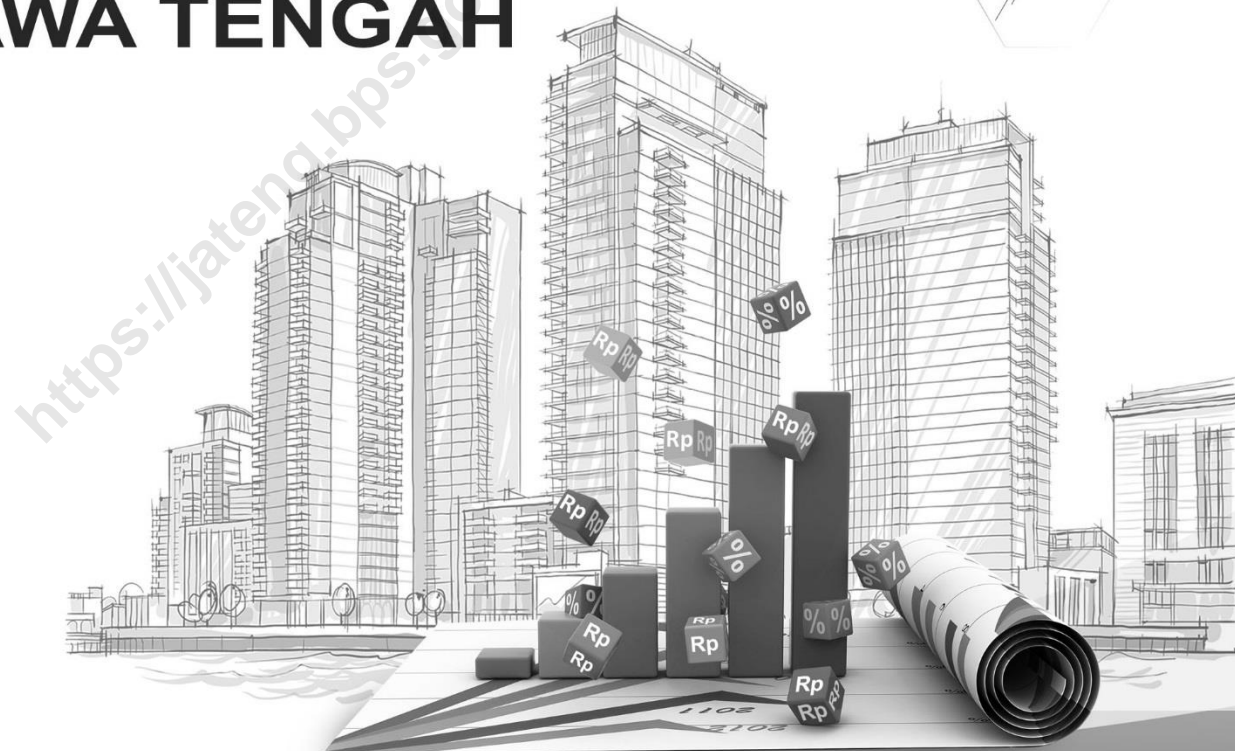
# BEBERAPA INDIKATOR MAKRO **SOSIAL EKONOMI** PROVINSI JAWA TENGAH

EDISI JUNI 2021



# BEBERAPA INDIKATOR MAKRO **SOSIAL EKONOMI** PROVINSI JAWA TENGAH

EDISI JUNI 2021



**BEBERAPA INDIKATOR MAKRO SOSIAL EKONOMI PROVINSI JAWA TENGAH**  
**Edisi JUNI 2021**

ISSN : 2655-0733  
Publikasi : 33000.2128  
Katalog : 3102024.33

Ukuran Buku : 18,2 x 25,7 cm  
Jumlah Halaman: viii + 63 halaman

Naskah :  
Badan Pusat Statistik Provinsi Jawa Tengah

Penyunting :  
Badan Pusat Statistik Provinsi Jawa Tengah

Gambar Kover :  
Badan Pusat Statistik Provinsi Jawa Tengah

Diterbitkan Oleh :  
©Badan Pusat Statistik Provinsi Jawa Tengah

Dicetak Oleh :  
CV. Surya Lestari

Dilarang mengumumkan, mendistribusikan, mengomunikasikan, dan/atau menggandakan sebagian atau seluruh isi buku ini untuk tujuan komersial tanpa izin tertulis dari Badan Pusat Statistik

## KATA PENGANTAR

Pembangunan nasional di bidang statistik diarahkan agar mampu mengakomodasi berbagai tantangan yang berkembang, seperti keterbukaan informasi dan peningkatan kemudahan akses masyarakat terhadap data dan informasi statistik. Di samping itu, tuntutan masyarakat dewasa ini terhadap ketersediaan data dan informasi statistik yang semakin beragam dan berkualitas (lengkap, akurat, mutakhir, berkelanjutan, dan relevan) semakin hari juga semakin meningkat. Pengguna data membutuhkan data yang dapat tersedia lebih cepat, lebih murah, lebih mudah diperoleh dan lebih berkualitas.

Upaya pengembangan yang dilakukan BPS sampai saat ini telah menghasilkan beragam data dan indikator sosial ekonomi, seperti: inflasi, pertumbuhan ekonomi, ekspor-impor, perkembangan harga, ketenagakerjaan dan kemiskinan.

Data yang tersaji dalam publikasi ini mungkin belum mampu memenuhi semua keinginan para pengguna data dan mereka yang peduli terhadap data dan informasi, baik dari sisi cakupan maupun tampilan. Oleh karena itu, saran dan masukan yang membangun sangat kami butuhkan demi penyempurnaan penerbitan publikasi-publikasi berikutnya. Semoga buku ini dapat memberi manfaat untuk pembangunan.

Semarang, Juni 2021  
Kepala Badan Pusat Statistik  
Provinsi Jawa Tengah



Sentot Bangun Widoyono, MA

<https://jateng.bps.go.id>

## DAFTAR ISI

Kata Pengantar	iii
Daftar Isi	v
Infografis	1
Tabel 1. Beberapa Indikator Makro Sosial Ekonomi, 2016 – 2021	3
Tabel 2.1. Jumlah Penduduk Jawa Tengah Menurut Kabupaten/Kota, 2014 – 2020	4
Tabel 2.2. Penduduk 15 Tahun Ke Atas Menurut Jenis Kegiatan Utama, 2016 – 2021	5
Tabel 2.3. Jumlah dan Persentase Penduduk 15 Tahun Ke Atas yang Bekerja Menurut Lapangan Usaha Utama, 2016 – 2021	6
Tabel 2.4. Jumlah dan Persentase Penduduk 15 Tahun Ke Atas yang Bekerja Menurut Status Pekerjaan Utama, 2016 – 2021	7
Tabel 2.5. Tingkat Pengangguran Terbuka (TPT) Jawa Tengah Menurut Kabupaten/Kota, 2010 – 2020	8
Tabel 3.1. Jumlah dan Persentase Penduduk Miskin, Indeks Kedalaman, Indeks Keparahan dan Garis Kemiskinan, 2017 – 2020	9
Tabel 3.2. Jumlah Penduduk Miskin Jawa Tengah Menurut Kabupaten/Kota, 2010 – 2020	10
Tabel 3.3. Persentase Penduduk Miskin Jawa Tengah Menurut Kabupaten/Kota, 2010 – 2020	11
Tabel 3.4. Garis Kemiskinan Jawa Tengah Menurut Kabupaten/Kota, 2010 – 2020	12
Tabel 4.1. Rata-Rata Pengeluaran Per Kapita Per Bulan, 2013 – 2020	13
Tabel 4.2. Distribusi Pendapatan dan Gini Ratio, 2017 – 2020	13

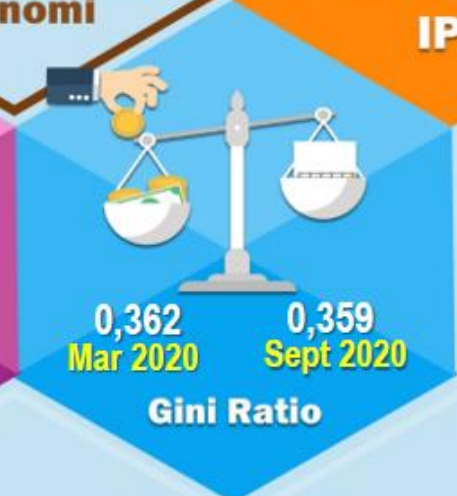
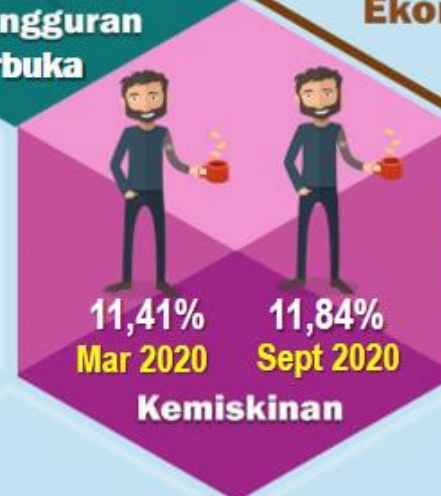
Tabel 4.3.	Distribusi Pendapatan Penduduk Jawa Tengah Menurut Kabupaten/Kota, 2018 – 2020	14
Tabel 5.1.	Indeks Pembangunan Manusia (IPM) dan Komponennya, 2010 – 2020	15
Tabel 5.2.	Indeks Pembangunan Gender (IPG) dan Komponennya, 2010 – 2020	16
Tabel 5.3.	Umur Harapan Hidup (UHH) Jawa Tengah Menurut Kabupaten/Kota, 2010 – 2020	17
Tabel 5.4.	Rata-Rata Lama Sekolah (RLS) Jawa Tengah Menurut Kabupaten/Kota, 2010 – 2020	18
Tabel 5.5.	Harapan Lama Sekolah (HLS) Jawa Tengah Menurut Kabupaten/Kota, 2010 – 2020	19
Tabel 5.6.	Pengeluaran Per Kapita (PPP) Jawa Tengah Menurut Kabupaten/Kota, 2010 – 2020	20
Tabel 5.7.	Indeks Pembangunan Manusia (IPM) Jawa Tengah Menurut Kabupaten/Kota, 2010 – 2020	21
Tabel 5.8.	Indeks Pembangunan Gender (IPG) Jawa Tengah Menurut Kabupaten/Kota, 2010 – 2020	22
Tabel 6.1.	Produk Domestik Regional Bruto (PDRB) Atas Dasar Harga Berlaku Menurut Lapangan Usaha, 2016 – 2021 (Juta Rupiah)	23
Tabel 6.2.	Produk Domestik Regional Bruto (PDRB) Atas Dasar Harga Konstan 2010 Menurut Lapangan Usaha, 2016 – 2021 (Juta Rupiah)	24
Tabel 6.3.	Distribusi Persentase PDRB Atas Dasar Harga Berlaku Menurut Lapangan Usaha, 2016 – 2021 (Persen)	25
Tabel 6.4.	Laju Pertumbuhan PDRB Atas Dasar Harga Konstan 2010 Menurut Lapangan Usaha, 2016 – 2021 (Persen)	26
Tabel 6.5.	Produk Domestik Regional Bruto (PDRB) Atas Dasar Harga Berlaku Menurut Pengeluaran, 2016 – 2021 (Juta Rupiah)	27
Tabel 6.6.	Produk Domestik Regional Bruto (PDRB) Atas Dasar Harga Konstan 2010 Menurut Pengeluaran, 2016 – 2021 (Juta Rupiah)	28

Tabel 6.7.	Distribusi Persentase PDRB Atas Dasar Harga Berlaku Menurut Pengeluaran, 2016 – 2021 (Persen)	29
Tabel 6.8.	Laju Pertumbuhan PDRB Atas Dasar Harga Konstan 2010 Menurut Pengeluaran, 2016 – 2021 (Persen)	30
Tabel 6.9.	Laju Pertumbuhan PDRB Triwulanan Atas Dasar Harga Konstan 2010 (Q to Q) Menurut Lapangan Usaha, 2019 – 2021 (Persen)	31
Tabel 6.10.	Laju Pertumbuhan PDRB Triwulanan Atas Dasar Harga Konstan 2010 (Q to Q) Menurut Pengeluaran, 2019 – 2021 (Persen)	32
Tabel 6.11.	Laju Pertumbuhan PDRB Triwulanan Atas Dasar Harga Konstan 2010 (Y on Y) Menurut Lapangan Usaha, 2019 – 2021 (Persen)	33
Tabel 6.12.	Laju Pertumbuhan PDRB Triwulanan Atas Dasar Harga Konstan 2010 (Y on Y) Menurut Pengeluaran, 2019 – 2021 (Persen)	34
Tabel 6.13.	Laju Pertumbuhan PDRB Atas Dasar Harga Konstan Menurut Kabupaten/Kota, 2011 – 2020	35
Tabel 7.1.	Nilai Ekspor Menurut Kelompok Komoditas, 2016 – 2021 (Ribuan USD)	36
Tabel 7.2.	Distribusi Ekspor Menurut Kelompok Komoditas, 2016 – 2021 (Persen)	38
Tabel 7.3.	Perkembangan Ekspor Menurut Kelompok Komoditas, 2016 – 2021 (Persen)	40
Tabel 7.4.	Nilai Ekspor Menurut Negara Tujuan, 2016 – 2021 (Ribuan USD)	42
Tabel 7.5.	Distribusi Ekspor Menurut Negara Tujuan, 2016 – 2021 (Persen)	43
Tabel 7.6.	Perkembangan Ekspor Menurut Negara Tujuan, 2016 – 2021 (Persen)	44
Tabel 7.7.	Nilai Impor Menurut Kelompok Komoditas, 2016 – 2021 (Ribuan USD)	45
Tabel 7.8.	Distribusi Impor Menurut Kelompok Komoditas, 2016 – 2021 (Persen)	47
Tabel 7.9.	Perkembangan Impor Menurut Kelompok Komoditas, 2016 – 2021 (Persen)	49



Tabel 7.10.	Nilai Impor Menurut Negara Asal, 2016 – 2021 (Ribu USD)	51
Tabel 7.11.	Distribusi Impor Menurut Negara Asal, 2016 – 2021 (Persen)	52
Tabel 7.12.	Perkembangan Impor Menurut Negara Asal, 2016 – 2021 (Persen)	53
Tabel 8.1.	Indeks Harga Konsumen (IHK) Jawa Tengah, April 2020 – Mei 2021 (2018=100)	54
Tabel 8.2.	Inflasi Jawa Tengah, 2010–2019	55
Tabel 8.3.	Inflasi Jawa Tengah, 2020 – Mei 2021	56
Tabel 8.4.	Inflasi 6 Kota IHK di Jawa Tengah, 2010 – 2019	57
Tabel 8.5.	Inflasi 6 Kota IHK di Jawa Tengah, 2020 – Mei 2021	58
Tabel 9.1.	Indeks Harga Yang Diterima Petani (It), Indeks Harga Yang Dibayar Petani (Ib) dan Nilai Tukar Petani (NTP), 2014 – Mei 2021	59
Tabel 9.2.	Nilai Tukar Petani (NTP), April 2020 – Mei 2021	60
Tabel 10.1.	Tingkat Penghunian Kamar Hotel Berbintang, Februari 2020 – April 2021 (Persen)	62
Tabel 10.2.	Rata-rata Lama Menginap (RLM) Wisatawan Mancanegara di Hotel Berbintang, Februari 2020 – April 2021	62
Tabel 10.3.	Rata-rata Lama Menginap (RLM) Wisatawan Nusantara di Hotel Berbintang, Februari 2020 – April 2021	63
Tabel 10.4.	Rata-rata Lama Menginap (RLM) Di Hotel Berbintang, Februari 2020 – April 2021	63

# Potret Sosial Ekonomi Jawa Tengah





**TABEL 1. BEBERAPA INDIKATOR MAKRO SOSIAL EKONOMI, 2016 – 2021**

Indikator	Satuan	2016	2017	2018	2019	2020	2021
1. Jumlah Penduduk <sup>e)</sup>	Juta Orang	34,02	34,26	34,49	34,72	36,52	...
2. a. Tingkat Pengangguran Terbuka (Feb)	%	4,20	4,15	4,19	4,19	4,20	5,96
b. Tingkat Pengangguran Terbuka (Agt)	%	4,63	4,57	4,47	4,44	6,48	...
3. a. % Penduduk Miskin (Maret)	%	13,27	13,01	11,32	10,80	11,41	...
b. % Penduduk Miskin (September)	%	13,19	12,23	11,19	10,58	11,84	...
4. a. Jumlah Penduduk Miskin (Maret)	Ribu Orang	4 506,89	4 450,72	3 897,20	3 743,23	3 980,90	...
b. Jumlah Penduduk Miskin (September)	Ribu Orang	4 493,75	4 197,49	3 867,42	3 679,40	4 119,93	...
5. a. Garis Kemiskinan (Maret)	Rp/Kap/Bln	317 348	333 224	350 875	369 385	395 407	...
b. Garis Kemiskinan (September)	Rp/Kap/Bln	322 748	338 815	357 600	381 992	398 477	...
6. Indeks Pembangunan Manusia (IPM)	-	69,98	70,52	71,12	71,73	71,87	...
7. Indeks Pembangunan Gender (IPG)	-	92,22	91,94	91,95	91,89	92,18	...
8. Indeks Pemberdayaan Gender (IDG)	-	74,89	75,10	74,03	72,18	71,73	...
9. a. Gini Ratio (Maret)	-	0,366	0,365	0,378	0,361	0,362	...
b. Gini Ratio (September)	-	0,357	0,365	0,357	0,358	0,359	...
10. Indeks <i>Williamson</i>	-	0,625	0,621	0,622	0,619 <sup>*)</sup>	0,608 <sup>**)</sup>	...
11. PDRB adhb	Triliun Rupiah	1 087,32	1 172,79	1 268,26	1 361,57 <sup>*)</sup>	1 348,60 <sup>**)</sup>	345,61 <sup>2)</sup>
12. PDRB adhk 2010	Triliun Rupiah	849,10	893,75	941,09	991,91 <sup>*)</sup>	965,63 <sup>**)</sup>	244,41 <sup>2)</sup>
13. PDRB per kapita	Juta Rupiah	31,96	34,23	36,77	39,22 <sup>*)</sup>	38,60 <sup>**)</sup>	...
14. Pertumbuhan Ekonomi	%	5,25	5,26	5,30	5,40 <sup>*)</sup>	-2,65 <sup>**)</sup>	-0,87 <sup>2)</sup>
15. Ekspor Luar Negeri	Juta US \$	6 437,40	7 462,53	8 260,18	8 516,70	8 093,38	3 326,02 <sup>3)</sup>
16. Impor Luar Negeri	Juta US \$	8 811,05	10 658,16	14 779,38	12 567,62	8 719,80	3 588,82 <sup>3)</sup>
17. Inflasi Tahun Kalender	%	2,36	3,71	2,82	2,81	1,56	0,68 <sup>4)</sup>
18. Nilai Tukar Petani <sup>1)</sup>	-	99,35	103,48	103,64	106,00	101,49	99,28 <sup>4)</sup>

Keterangan :

... = data belum tersedia

<sup>1)</sup> Data posisi Desember

<sup>2)</sup> Kumulatif s.d. Trivulan I-2021

<sup>3)</sup> Data Kumulatif s.d. April 2021

<sup>4)</sup> Kondisi Data Mei 2021

<sup>e)</sup> Data tahun 2016-2019 hasil Proyeksi Penduduk Indonesia 2010-2035, data tahun 2020 hasil Sensus Penduduk 2020

<sup>\*)</sup> Angka Sementara

<sup>\*\*)</sup> Angka Sangat Sementara

**TABEL 2.1. JUMLAH PENDUDUK JAWA TENGAH MENURUT KABUPATEN/KOTA, 2014 – 2020**

Kabupaten/Kota	2014	2015	2016	2017	2018	2019	2020
Cilacap	1 685 631	1 694 726	1 703 390	1 711 627	1 719 504	1 727 098	1 944 857
Banyumas	1 620 772	1 635 909	1 650 625	1 665 025	1 679 124	1 693 006	1 776 918
Purbalingga	889 172	898 376	907 507	916 427	925 193	933 989	998 561
Banjarnegara	896 038	901 826	907 410	912 917	918 219	923 192	1 017 767
Kebumen	1 180 894	1 184 882	1 188 603	1 192 007	1 195 092	1 197 982	1 350 438
Purworejo	708 006	710 386	712 686	714 574	716 477	718 316	769 880
Wonosobo	773 391	777 122	780 793	784 207	787 384	790 504	879 124
Magelang	1 233 701	1 245 496	1 257 123	1 268 396	1 279 625	1 290 591	1 299 859
Boyolali	957 913	963 690	969 325	974 579	979 799	984 807	1 062 713
Klaten	1 154 028	1 158 795	1 163 218	1 167 401	1 171 411	1 174 986	1 260 506
Sukoharjo	856 861	864 207	871 397	878 374	885 205	891 912	907 587
Wonogiri	945 682	949 017	951 975	954 706	957 106	959 492	1 043 177
Karanganyar	848 326	856 198	864 021	871 596	879 078	886 519	931 963
Sragen	875 615	879 027	882 090	885 122	887 889	890 518	976 951
Grobogan	1 343 985	1 351 429	1 358 404	1 365 207	1 371 610	1 377 788	1 453 526
Blora	848 387	852 108	855 573	858 865	862 110	865 013	884 333
Rembang	614 065	619 173	624 096	628 922	633 584	638 188	645 333
Pati	1 225 603	1 232 889	1 239 989	1 246 691	1 253 299	1 259 590	1 324 188
Kudus	821 109	831 303	841 499	851 478	861 430	871 311	849 184
Jepara	1 170 785	1 188 289	1 205 800	1 223 198	1 240 600	1 257 912	1 184 947
Demak	1 106 209	1 117 905	1 129 298	1 140 675	1 151 796	1 162 805	1 203 956
Semarang	987 597	1 000 887	1 014 198	1 027 489	1 040 629	1 053 786	1 053 094
Temanggung	738 881	745 825	752 486	759 128	765 594	772 018	790 174
Kendal	934 627	942 283	949 682	957 024	964 106	971 086	1 018 505
Batang	736 497	743 090	749 720	756 079	762 377	768 583	801 718
Pekalongan	867 701	873 986	880 092	886 197	891 892	897 711	968 821
Pemalang	1 284 171	1 288 577	1 292 609	1 296 281	1 299 724	1 302 813	1 471 489
Tegal	1 420 106	1 424 891	1 429 386	1 433 515	1 437 225	1 440 698	1 596 996
Brebes	1 773 373	1 781 379	1 788 880	1 796 004	1 802 829	1 809 096	1 978 759
Magelang	120 438	120 792	121 112	121 474	121 872	122 111	121 526
Surakarta	510 105	512 226	514 171	516 102	517 887	519 587	522 364
Salatiga	181 304	183 815	186 420	188 928	191 571	194 084	192 322
Semarang	1 672 994	1 701 114	1 729 083	1 757 686	1 786 114	1 814 110	1 653 524
Pekalongan	293 718	296 404	299 222	301 870	304 477	307 097	307 150
Tegal	244 978	246 119	247 212	248 094	249 003	249 905	273 825
<b>Jawa Tengah</b>	<b>33 522 663</b>	<b>33 774 141</b>	<b>34 019 095</b>	<b>34 257 865</b>	<b>34 490 835</b>	<b>34 718 204</b>	<b>36 516 035</b>

Keterangan :

Data tahun 2014-2019 hasil Proyeksi Penduduk Indonesia 2010-2035, data tahun 2020 hasil Sensus Penduduk 2020

**TABEL 2.2. PENDUDUK 15 TAHUN KE ATAS MENURUT JENIS KEGIATAN UTAMA, 2016 – 2021**

Uraian	Feb 2016	Agst 2016	Feb 2017	Agst 2017	Feb 2018	Agst 2018	Feb 2019	Agst 2019	Feb 2020	Agst 2020	Feb 2021
<b>Angkatan Kerja (000 orang)</b>	<b>17 914,5</b>	<b>17 312,5</b>	<b>18 199,1</b>	<b>18 010,6</b>	<b>18 412,1</b>	<b>18 229,0</b>	<b>18 753,7</b>	<b>18 421,2</b>	<b>18 937,2</b>	<b>18 751,3</b>	<b>18 824,5</b>
Bekerja	17 162,1	16 511,1	17 443,6	17 186,7	17 640,1	17 413,9	17 968,6	17 602,9	18 141,8	17 536,9	17 701,9
Pengangguran Terbuka	752,5	801,3	755,5	823,9	772,0	815,1	785,0	818,3	795,3	1 214,3	1 122,7
<b>Bukan Angkatan Kerja (000 orang)</b>	<b>7 719,0</b>	<b>8 470,4</b>	<b>7 723,9</b>	<b>8 051,4</b>	<b>7 970,8</b>	<b>8 263,3</b>	<b>7 886,6</b>	<b>8 333,3</b>	<b>7 966,1</b>	<b>8 258,0</b>	<b>8 310,0</b>
Sekolah	1 994,2	1 866,5	1 987,4	1 862,5	1 985,4	2 132,0	1 938,5	1 899,2	1 947,8	1 787,4	...
Mengurus RT	4 563,4	5 240,1	4 525,2	5 004,9	4 804,6	4 947,9	4 797,7	5 187,4	4 897,8	5 190,6	...
Lainnya	1 161,4	1 363,9	1 211,3	1 184,0	1 180,8	1 183,4	1 150,4	1 246,7	1 120,5	1 280,0	...
<b>Total Penduduk 15+</b>	<b>25 633,5</b>	<b>25 782,9</b>	<b>25 922,9</b>	<b>26 062,0</b>	<b>26 382,9</b>	<b>26 492,3</b>	<b>26 640,3</b>	<b>26 754,5</b>	<b>26 903,3</b>	<b>27 009,3</b>	<b>27 134,5</b>
<b>Tingkat Partisipasi Angkatan Kerja (%)</b>	<b>69,89</b>	<b>67,15</b>	<b>70,20</b>	<b>69,11</b>	<b>69,86</b>	<b>68,81</b>	<b>70,45</b>	<b>68,85</b>	<b>70,45</b>	<b>69,43</b>	<b>69,38</b>
<b>Tingkat Pengangguran Terbuka (%)</b>	<b>4,20</b>	<b>4,63</b>	<b>4,15</b>	<b>4,57</b>	<b>4,19</b>	<b>4,47</b>	<b>4,19</b>	<b>4,44</b>	<b>4,20</b>	<b>6,48</b>	<b>5,96</b>
<b>Pekerja Tidak Penuh (000 orang)</b>	<b>4 967,6</b>	<b>4 221,3</b>	<b>4 729,1</b>	<b>4 334,2</b>	<b>4 905,9</b>	<b>4 687,2</b>	<b>5 030,9</b>	<b>4 670,6</b>	<b>4 940,4</b>	<b>5 830,9</b>	<b>6 170,5</b>
Setengah Penganggur	1 231,4	1 023,0	1 034,4	1 096,4	1 066,1	903,1	1 058,1	942,8	872,6	1 508,0	1 341,1
Paruh Waktu	3 736,2	3 198,4	3 694,7	3 237,8	3 839,8	3 784,1	3 972,8	3 727,8	4 067,8	4 322,8	4 829,4
<b>Rata-rata Jam Kerja Seminggu (Jam)</b>	<b>40</b>	<b>42</b>	<b>43</b>	<b>43</b>	<b>42</b>	<b>42</b>	<b>42</b>	<b>42</b>	<b>41</b>	<b>40</b>	<b>...</b>

Sumber : Survei Angkatan Kerja Nasional (Sakernas)

Keterangan :

... = data belum tersedia

**TABEL 2.3. JUMLAH DAN PERSENTASE PENDUDUK 15 TAHUN KE ATAS YANG BEKERJA  
MENURUT LAPANGAN USAHA UTAMA, 2016 – 2021**

Lapangan Usaha Utama	Satuan	Feb 2016	Agst 2016	Feb 2017	Agst 2017	Feb 2018	Agst 2018	Feb 2019	Agst 2019	Feb 2020	Agst 2020	Feb 2021
Pertanian	Ribu org (%)	5 161,2 30,07	5 067,9 30,69	4 972,6 28,51	4 324,0 25,16	4 784,7 27,12	4 201,6 24,13	4 678,7 26,04	4 091,1 23,24	4 672,2 25,75	4 608,3 26,28	4 906,3 27,72
Industri	Ribu org (%)	3 219,8 18,76	3 251,7 19,69	3 600,4 20,64	3 563,3 20,73	3 801,4 21,55	3 806,6 21,86	4 006,2 22,30	3 943,2 22,40	3 948,3 21,76	3 620,1 20,64	3 501,3 19,78
Konstruksi	Ribu org (%)	1 275,8 7,43	1 430,8 8,67	1 246,7 7,15	1 493,3 8,69	1 254,3 7,11	1 534,5 8,81	1 309,6 7,29	1 544,9 8,78	1 353,8 7,46	1 404,4 8,01	1 319,5 7,45
Perdagangan; Akomodasi & Makan Minum	Ribu org (%)	4 107,9 23,94	3 711,1 22,48	4 123,7 23,64	4 125,8 24,01	4 515,1 25,60	4 485,7 25,76	4 590,7 25,55	4 540,0 25,79	4 689,6 25,85	4 652,4 26,53	4 705,3 26,58
Transportasi, Pergudangan, Infokom	Ribu org (%)	554,4 3,23	549,7 3,33	549,6 3,15	613,0 3,57	617,8 3,50	662,7 3,81	630,7 3,51	653,5 3,71	655,5 3,61	597,8 3,41	604,1 3,41
Keuangan, Asuransi, Real Estat & Jasa Perusahaan	Ribu org (%)	301,3 1,76	301,5 1,83	386,3 2,21	419,2 2,44	373,5 2,12	430,8 2,47	404,0 2,25	446,3 2,54	423,8 2,34	411,6 2,35	416,2 2,35
Jasa <sup>1)</sup>	Ribu org (%)	2 387,7 13,91	2 037,7 12,34	2 402,0 13,77	2 479,5 14,43	2 116,0 12,00	2 093,9 12,02	2 144,6 11,94	2 185,2 12,41	2 221,4 12,24	2 043,0 11,65	2 092,4 11,82
Lainnya <sup>2)</sup>	Ribu org (%)	154,0 0,90	160,7 0,97	162,2 0,93	168,6 0,98	177,3 1,01	198,1 1,14	204,3 1,14	198,9 1,13	177,4 0,98	199,3 1,14	156,7 0,89
<b>Total</b>	<b>Ribu org (%)</b>	<b>17 162,1 100,00</b>	<b>16 511,1 100,00</b>	<b>17 443,6 100,00</b>	<b>17 186,7 100,00</b>	<b>17 640,1 100,00</b>	<b>17 413,9 100,00</b>	<b>17 968,6 100,00</b>	<b>17 602,9 100,00</b>	<b>18 141,8 100,00</b>	<b>17 536,9 100,00</b>	<b>17 701,9 100,00</b>

Sumber : Survei Angkatan Kerja Nasional (Sakernas)

Keterangan:

<sup>1)</sup> Jasa meliputi Administrasi Pemerintahan, Pertahanan, dan Jaminan Sosial Wajib, Pendidikan, Aktivitas Kesehatan Manusia dan Aktivitas Sosial, Kesenian, Hiburan, dan Rekreasi, Aktivitas Jasa Lainnya, Aktivitas Rumah Tangga sebagai Pemberi Kerja, dan Aktivitas Remediasi, Aktivitas Badan Internasional dan Badan Ekstra Internasional Lainnya

<sup>2)</sup> Lainnya meliputi Pertambangan, Pengadaan Listrik dan Gas, & Penggalan, Pengelolaan Air, Pengelolaan Air Limbah, Pengelolaan dan Daur Ulang Sampah

**TABEL 2.4. JUMLAH DAN PERSENTASE PENDUDUK 15 TAHUN KE ATAS YANG BEKERJA MENURUT STATUS PEKERJAAN UTAMA, 2016 – 2021**

Status Pekerjaan Utama	Satuan	Feb 2016	Agst 2016	Feb 2017	Agst 2017	Feb 2018	Agst 2018	Feb 2019	Agst 2019	Feb 2020	Agst 2020	Feb 2021
Berusaha sendiri	Ribu org (%)	2 863,9 16,69	2 632,4 15,94	3 073,6 17,62	3 298,1 19,19	3 236,1 18,35	3 228,4 18,54	3 373,8 18,78	3 342,1 18,99	3 313,6 18,27	3 215,8 18,34	3 391,7 19,16
Berusaha dibantu buruh tidak tetap/buruh tidak dibayar	Ribu org (%)	3 355,0 19,55	3 087,3 18,70	3 231,1 18,52	2 769,6 16,11	3 025,8 17,15	2 963,7 17,02	3 166,7 17,62	2 796,9 15,89	3 148,2 17,35	3 070,0 17,51	3 117,5 17,61
Berusaha dibantu buruh tetap/buruh dibayar	Ribu org (%)	541,2 3,15	500,1 3,03	591,4 3,39	505,2 2,94	634,7 3,60	624,8 3,59	607,5 3,38	609,1 3,46	603,8 3,33	552,4 3,15	604,3 3,41
Buruh/karyawan	Ribu org (%)	5 885,3 34,29	5 746,6 34,80	6 050,8 34,69	6 320,2 36,77	6 446,3 36,54	6 224,7 35,75	6 579,9 36,62	6 785,4 38,55	6 970,7 38,42	5 979,7 34,10	6 155,6 34,77
Pekerja bebas	Ribu org (%)	2 198,3 12,81	2 296,5 13,91	2 062,9 11,83	2 392,5 13,92	1 976,8 11,21	2 263,9 13,00	1 865,1 10,38	2 128,3 12,09	1 947,3 10,73	2 257,6 12,87	1 902,3 10,75
Pekerja tak dibayar	Ribu org (%)	2 318,4 13,51	2 248,2 13,62	2 433,9 13,95	1 901,1 13,92	2 320,5 13,15	2 108,4 12,11	2 375,7 13,22	1 941,2 11,03	2 158,2 11,90	2 461,4 14,04	2 530,4 14,29
<b>Total</b>	<b>Ribu org (%)</b>	<b>17 162,1 100,00</b>	<b>16 511,1 100,00</b>	<b>17 443,6 100,00</b>	<b>17 186,7 100,00</b>	<b>17 460,1 100,00</b>	<b>17 413,9 100,00</b>	<b>17 968,6 100,00</b>	<b>17 602,9 100,00</b>	<b>18 141,8 100,00</b>	<b>17 536,9 100,00</b>	<b>17 701,9 100,00</b>

Sumber : Survei Angkatan Kerja Nasional (Sakernas)



**TABEL 2.5. TINGKAT PENGANGGURAN TERBUKA (TPT) JAWA TENGAH MENURUT KABUPATEN/KOTA, 2010 – 2020**

Kabupaten/Kota	2010	2011	2012	2013	2014	2015	2017	2018	2019	2020
Cilacap	9,75	10,82	7,29	6,68	5,65	8,01	6,30	7,49	7,24	9,10
Banyumas	7,37	6,61	5,11	5,45	5,37	6,37	4,62	4,15	4,17	6,00
Purbalingga	3,82	5,10	5,02	5,63	5,13	4,84	5,33	6,02	4,73	6,10
Banjarnegara	3,10	4,97	3,69	4,16	4,06	5,05	4,72	3,99	4,44	5,86
Kebumen	8,02	4,73	3,58	3,52	3,25	4,14	5,58	5,48	4,69	6,07
Purworejo	3,40	5,30	3,20	5,15	5,10	4,01	3,64	4,43	2,91	4,04
Wonosobo	4,04	4,92	5,21	5,82	5,34	4,47	4,18	3,50	3,43	5,37
Magelang	2,97	6,83	4,38	6,13	7,45	5,16	2,44	2,89	3,07	4,27
Boyolali	3,90	5,81	4,43	5,44	4,95	2,03	3,67	2,18	3,09	5,28
Klaten	4,50	7,63	3,70	5,34	4,75	2,51	4,35	3,14	3,54	5,46
Sukoharjo	7,40	6,27	6,10	5,98	4,60	4,52	2,27	2,72	3,39	6,93
Wonogiri	4,70	3,82	3,46	3,61	3,45	3,07	2,38	2,28	2,55	4,27
Karanganyar	6,62	5,78	5,82	3,84	3,54	3,60	3,17	2,28	3,12	5,96
Sragen	4,09	8,43	5,88	5,63	6,04	4,51	4,55	4,83	3,32	4,75
Grobogan	4,60	5,33	4,20	6,10	4,25	5,22	3,02	2,22	3,54	4,50
Blora	5,49	6,90	4,75	6,23	4,30	4,68	2,85	3,30	3,82	4,89
Rembang	4,89	7,22	5,75	5,97	5,23	4,51	3,19	2,83	3,60	4,83
Pati	6,22	11,17	11,98	7,29	6,37	4,43	3,83	3,57	3,64	4,74
Kudus	6,22	8,32	5,89	8,07	5,03	5,04	3,56	3,28	3,80	5,53
Jejara	4,56	5,48	4,29	6,34	5,09	3,12	4,84	3,75	2,92	6,70
Demak	5,69	5,03	8,40	7,08	5,17	6,02	4,47	7,03	5,42	7,31
Semarang	6,25	6,16	4,87	3,90	4,38	2,57	1,78	2,25	2,54	4,57
Temanggung	3,60	3,54	3,39	4,87	3,19	1,50	2,97	3,23	2,98	3,85
Kendal	5,57	6,54	6,31	6,43	6,15	7,07	4,93	6,02	6,26	7,56
Batang	6,48	6,66	5,88	7,02	7,42	4,56	5,82	4,20	4,11	6,92
Pekalongan	4,04	6,91	5,08	4,78	6,03	5,10	4,39	4,36	4,35	6,97
Pemalang	11,45	7,37	4,85	6,48	7,44	6,53	5,59	6,17	6,45	7,64
Tegal	7,48	10,59	6,12	6,89	8,47	9,52	7,33	8,24	8,12	9,82
Brebes	8,21	11,08	8,22	9,61	9,53	6,49	8,04	7,20	7,39	9,83
Magelang	13,28	11,51	8,99	6,75	7,38	6,43	6,68	4,78	4,37	8,59
Surakarta	8,73	7,70	6,29	7,22	6,16	4,53	4,47	4,35	4,16	7,92
Salatiga	10,22	9,02	6,84	6,21	4,46	6,43	3,96	4,23	4,33	7,44
Semarang	8,98	7,65	6,01	6,02	7,76	5,77	6,61	5,21	4,50	9,57
Pekalongan	7,00	8,06	7,67	5,28	5,42	4,10	5,05	6,08	5,80	7,02
Tegal	14,22	9,77	8,75	9,32	9,20	8,06	8,19	7,81	8,08	8,40
<b>Jawa Tengah</b>	<b>6,21</b>	<b>7,07</b>	<b>5,61</b>	<b>6,01</b>	<b>5,68</b>	<b>4,99</b>	<b>4,57</b>	<b>4,47</b>	<b>4,44</b>	<b>6,48</b>

Sumber : Survei Angkatan Kerja Nasional (Sakernas) Agustus

Catatan : Data tahun 2016 tidak tersedia sampai wilayah Kabupaten/ Kota

**TABEL 3.1. JUMLAH DAN PERSENTASE PENDUDUK MISKIN, INDEKS KEDALAMAN, INDEKS KEPARAHAN DAN GARIS KEMISKINAN, 2017 – 2020**

Tahun	Penduduk Miskin (000 jiwa)	Persentase Penduduk Miskin (P0)	Garis Kemiskinan (Rupiah/Kapita/Bulan)	Indeks Kedalaman (P1)	Indeks Keparahan (P2)
<b>Perkotaan</b>					
September 2017	1 815,58	10,55	339 692	1,793	0,454
Maret 2018	1 716,16	9,73	353 240	1,567	0,381
September 2018	1 709,56	9,67	359 526	1,433	0,302
Maret 2019	1 633,96	9,20	372 882	1,318	0,269
September 2019	1 602,26	8,99	387 646	1,282	0,254
Maret 2020	1 805,65	10,09	401 771	1,526	0,331
September 2020	1 890,49	10,57	404 451	1,611	0,385
<b>Perdesaan</b>					
September 2017	2 381,92	13,92	337 657	2,439	0,648
Maret 2018	2 181,04	12,99	348 206	2,140	0,519
September 2018	2 157,86	12,80	355 306	1,829	0,384
Maret 2019	2 109,26	12,48	365 607	1,747	0,331
September 2019	2 077,15	12,26	376 099	1,595	0,305
Maret 2020	2 175,25	12,80	388 796	1,924	0,376
September 2020	2 229,44	13,20	392 216	2,073	0,479
<b>Perkotan+Perdesaan</b>					
September 2017	4 197,49	12,23	338 815	2,115	0,551
Maret 2018	3 897,20	11,32	350 875	1,847	0,448
September 2018	3 867,42	11,19	357 600	1,626	0,342
Maret 2019	3 743,23	10,80	369 385	1,527	0,299
September 2019	3 679,40	10,58	381 992	1,434	0,279
Maret 2020	3 980,90	11,41	395 407	1,720	0,342
September 2020	4 119,93	11,84	398 477	1,835	0,431

Sumber : Survei Sosial Ekonomi Nasional (Susenas)

**TABEL 3.2. JUMLAH PENDUDUK MISKIN JAWA TENGAH MENURUT KABUPATEN/KOTA, 2010 – 2020 (000 orang)**

Kabupaten/Kota	2010	2011	2012	2013	2014	2015	2016	2017	2018	2019	2020
Cilacap	297,2	282,0	260,9	255,7	239,8	243,5	240,2	238,3	193,2	185,2	198,6
Banyumas	314,1	328,5	303,9	296,8	283,5	285,9	283,9	283,2	226,2	211,6	225,8
Purbalingga	208,9	196,0	181,3	181,1	176,0	176,5	171,8	171,9	144,2	140,1	149,5
Banjarnegara	166,7	177,3	164,0	166,8	159,5	165,4	158,2	156,8	141,7	136,1	144,9
Kebumen	263,0	279,4	258,5	251,1	242,3	241,9	235,9	233,4	208,7	201,3	211,1
Purworejo	115,3	121,9	112,8	109,0	102,1	101,2	99,1	98,6	83,5	82,2	84,8
Wonosobo	174,7	183,0	169,3	170,1	165,8	166,4	160,1	159,2	138,3	131,3	137,6
Magelang	167,2	179,6	166,2	171,0	160,5	162,4	158,9	157,2	143,4	137,4	146,3
Boyolali	127,8	139,5	129,1	126,5	118,6	120,0	117,0	116,4	98,2	93,7	100,6
Klaten	197,4	203,1	187,9	179,5	168,2	172,3	168,0	165,0	151,7	144,1	151,8
Sukoharjo	90,2	92,0	85,1	84,1	78,9	79,9	78,9	76,7	65,4	63,6	68,9
Wonogiri	145,5	146,4	135,4	132,2	123,8	123,0	124,8	123,0	102,8	98,3	104,4
Karanganyar	113,8	124,5	115,2	114,4	107,3	106,4	107,7	106,8	87,8	84,5	91,7
Sragen	149,7	154,3	142,8	139,0	130,3	130,4	126,8	124,0	116,4	113,8	119,4
Grobogan	233,7	227,8	210,8	199,0	186,5	184,5	184,1	181,0	168,7	161,9	172,3
Blora	134,9	134,9	124,8	123,8	116,0	115,0	113,9	111,9	102,5	97,9	103,7
Rembang	138,5	140,4	129,9	128,0	120,0	119,1	115,5	115,2	97,4	95,3	100,1
Pati	172,4	175,1	162,0	157,9	148,1	147,1	144,2	141,7	123,9	119,0	127,4
Kudus	70,2	73,6	68,1	70,1	65,8	64,1	64,2	64,4	60,0	58,0	64,2
Jejara	111,8	113,3	104,8	106,9	100,5	100,6	100,3	99,0	86,5	83,5	91,1
Demak	198,8	192,5	178,1	172,5	162,0	160,9	158,8	152,6	144,1	137,6	146,9
Semarang	97,9	96,0	88,8	83,2	79,8	81,2	80,7	79,7	75,7	73,9	79,9
Temanggung	95,3	94,9	87,8	91,1	85,5	87,5	87,1	86,8	75,4	72,6	77,3
Kendal	130,4	128,6	119,0	117,7	110,5	109,3	107,8	106,1	94,7	91,2	97,5
Batang	103,6	95,3	88,2	87,5	82,1	83,5	82,6	81,5	66,1	64,1	70,6
Pekalongan	136,6	125,9	116,5	116,5	109,3	112,1	113,3	111,6	89,5	87,0	91,9
Pemalang	251,8	261,2	241,7	246,8	237,0	235,5	227,1	225,0	208,3	200,7	209,0
Tegal	182,5	161,1	149,0	149,8	140,3	143,5	144,2	141,8	114,1	109,9	117,5
Brebes	398,7	394,4	364,9	367,9	355,1	352,0	348,0	343,5	309,2	293,2	308,8
Magelang	12,4	13,1	12,1	11,8	11,0	10,9	10,6	10,6	9,6	9,1	9,3
Surakarta	69,8	64,5	59,7	59,7	55,9	55,7	55,9	54,9	47,0	45,2	47,0
Salatiga	14,2	13,3	12,3	11,5	10,8	10,6	9,7	9,6	9,2	9,2	9,7
Semarang	79,7	88,5	81,9	86,7	84,7	84,3	83,6	80,9	73,6	72,0	79,6
Pekalongan	26,4	28,3	26,8	24,1	23,6	24,1	23,6	22,5	20,5	20,2	22,2
Tegal	25,7	25,9	24,0	21,6	20,9	20,3	20,3	20,1	19,4	18,6	19,5
<b>Jawa Tengah</b>	<b>5.217,2</b>	<b>5.256,0</b>	<b>4.863,5</b>	<b>4.811,3</b>	<b>4.561,8</b>	<b>4.577,0</b>	<b>4.506,9</b>	<b>4.450,7</b>	<b>3.897,2</b>	<b>3.743,2</b>	<b>3.980,9</b>

10 Sumber : Survei Sosial Ekonomi Nasional (Susenas) Maret

**TABEL 3.3. PERSENTASE PENDUDUK MISKIN JAWA TENGAH MENURUT KABUPATEN/KOTA, 2010 – 2020**

Kabupaten/Kota	2010	2011	2012	2013	2014	2015	2016	2017	2018	2019	2020
Cilacap	18,11	17,15	15,92	15,24	14,21	14,39	14,12	13,94	11,25	10,73	11,46
Banyumas	20,20	21,11	19,44	18,44	17,45	17,52	17,23	17,05	13,50	12,53	13,26
Purbalingga	24,58	23,06	21,19	20,53	19,75	19,70	18,98	18,80	15,62	15,03	15,90
Banjarnegara	19,17	20,38	18,87	18,71	17,77	18,37	17,46	17,21	15,46	14,76	15,64
Kebumen	22,70	24,06	22,40	21,32	20,50	20,44	19,86	19,60	17,47	16,82	17,59
Purworejo	16,61	17,51	16,32	15,44	14,41	14,27	13,91	13,81	11,67	11,45	11,78
Wonosobo	23,15	24,21	22,50	22,08	21,42	21,45	20,53	20,32	17,58	16,63	17,36
Magelang	14,14	15,18	13,97	13,96	12,98	13,07	12,67	12,42	11,23	10,67	11,27
Boyolali	13,72	14,97	13,88	13,27	12,36	12,45	12,09	11,96	10,04	9,53	10,18
Klaten	17,47	17,95	16,71	15,60	14,56	14,89	14,46	14,15	12,96	12,28	12,89
Sukoharjo	10,94	11,13	10,15	9,87	9,18	9,26	9,07	8,75	7,41	7,14	7,68
Wonogiri	15,67	15,74	14,67	14,02	13,09	12,98	13,12	12,90	10,75	10,25	10,86
Karanganyar	13,98	15,29	14,07	13,58	12,62	12,46	12,49	12,28	10,01	9,55	10,28
Sragen	17,49	17,95	16,72	15,93	14,87	14,86	14,38	14,02	13,12	12,79	13,38
Grobogan	17,86	17,38	16,13	14,87	13,86	13,68	13,57	13,27	12,31	11,77	12,46
Blora	16,27	16,24	15,10	14,64	13,66	13,52	13,33	13,04	11,90	11,32	11,96
Rembang	23,40	23,71	21,88	20,97	19,50	19,28	18,54	18,35	15,41	14,95	15,60
Pati	14,48	14,69	13,61	12,94	12,06	11,95	11,65	11,38	9,90	9,46	10,08
Kudus	9,01	9,45	8,63	8,62	7,99	7,73	7,65	7,59	6,98	6,68	7,31
Jepara	10,18	10,32	9,38	9,23	8,55	8,50	8,35	8,12	7,00	6,66	7,17
Demak	18,76	18,21	16,73	15,72	14,60	14,44	14,10	13,41	12,54	11,86	12,54
Semarang	10,50	10,30	9,40	8,51	8,05	8,15	7,99	7,78	7,29	7,04	7,51
Temanggung	13,46	13,38	12,32	12,42	11,55	11,76	11,60	11,46	9,87	9,42	9,96
Kendal	14,47	14,26	13,17	12,68	11,80	11,62	11,37	11,10	9,84	9,41	9,99
Batang	14,67	13,47	12,40	11,96	11,13	11,27	11,04	10,80	8,69	8,35	9,13
Pekalongan	16,29	15,00	13,85	13,51	12,57	12,84	12,90	12,61	10,06	9,71	10,19
Pemalang	19,96	20,68	19,27	19,27	18,44	18,30	17,58	17,37	16,04	15,41	16,02
Tegal	13,11	11,54	10,75	10,58	9,87	10,09	10,10	9,90	7,94	7,64	8,14
Brebes	23,01	22,72	21,12	20,82	20,00	19,79	19,47	19,14	17,17	16,22	17,03
Magelang	10,51	11,06	10,31	9,80	9,14	9,05	8,79	8,75	7,87	7,46	7,58
Surakarta	13,96	12,90	12,00	11,74	10,95	10,89	10,88	10,65	9,08	8,70	9,03
Salatiga	8,28	7,80	7,11	6,40	5,93	5,80	5,24	5,07	4,84	4,76	4,94
Semarang	5,12	5,68	5,13	5,25	5,04	4,97	4,85	4,62	4,14	3,98	4,34
Pekalongan	9,36	10,04	9,47	8,26	8,02	8,09	7,92	7,47	6,75	6,60	7,17
Tegal	10,62	10,81	10,04	8,84	8,54	8,26	8,20	8,11	7,81	7,47	7,80
<b>Jawa Tengah</b>	<b>16,11</b>	<b>16,21</b>	<b>14,98</b>	<b>14,44</b>	<b>13,58</b>	<b>13,58</b>	<b>13,27</b>	<b>13,01</b>	<b>11,32</b>	<b>10,80</b>	<b>11,41</b>

Sumber : Survei Sosial Ekonomi Nasional (Susenas) Maret

**TABEL 3.4. GARIS KEMISKINAN JAWA TENGAH MENURUT KABUPATEN/KOTA, 2010 – 2020 (Rp/Kapita/Bulan)**

Kabupaten/Kota	2010	2011	2012	2013	2014	2015	2016	2017	2018	2019	2020
Cilacap	206.714	224.530	240.025	256.615	265.714	273.828	292.525	307.041	320.106	337.572	351.735
Banyumas	225.546	249.807	271.800	295.742	309.106	320.585	344.514	357.748	366.442	385.140	406.250
Purbalingga	210.349	230.461	247.508	265.262	275.022	283.366	301.862	313.343	324.735	355.702	375.199
Banjarnegara	173.385	192.303	205.369	221.056	229.718	236.399	252.328	264.387	278.210	301.792	318.334
Kebumen	211.495	234.005	250.413	267.763	277.280	292.177	313.881	325.819	342.437	362.847	380.557
Purworejo	211.400	235.459	254.314	273.481	284.409	294.158	313.931	325.871	335.995	345.458	364.289
Wonosobo	203.216	226.827	242.047	258.522	267.548	275.180	297.422	308.553	323.490	340.827	362.683
Magelang	184.053	204.430	218.950	235.430	246.292	253.866	271.800	281.237	296.327	325.921	342.430
Boyolali	209.495	223.755	235.399	247.845	255.391	263.734	283.921	293.405	304.575	332.996	347.520
Klaten	258.854	275.002	296.530	315.566	327.231	340.484	364.240	376.305	397.447	405.537	419.510
Sukoharjo	227.055	240.711	259.184	279.400	291.949	303.030	327.217	337.037	345.363	377.319	393.776
Wonogiri	195.080	207.496	221.019	235.728	244.761	252.903	275.507	284.710	293.357	327.364	341.643
Karanganyar	216.954	236.093	255.072	275.865	288.814	303.056	329.531	340.538	348.896	365.151	385.563
Sragen	206.273	222.267	234.254	247.495	255.550	263.199	283.649	292.544	312.106	335.334	348.890
Grobogan	223.560	242.212	260.435	278.786	290.827	303.455	333.009	345.379	366.192	375.521	395.001
Blora	190.356	206.016	221.088	237.850	248.903	257.581	279.972	291.114	308.520	335.837	353.259
Rembang	217.846	240.859	261.156	284.160	299.503	314.596	338.986	354.440	365.443	384.561	403.932
Pati	244.149	264.372	288.271	314.609	332.228	347.575	377.442	393.817	414.316	423.922	445.913
Kudus	237.643	256.745	276.317	299.097	314.211	328.404	356.951	373.224	393.078	406.470	429.666
Jepara	224.737	242.963	263.266	285.287	299.914	314.422	341.754	355.607	371.296	386.693	407.056
Demak	228.774	254.441	276.041	299.773	315.570	328.529	356.919	371.525	402.211	411.202	432.533
Semarang	206.308	227.471	244.762	263.352	275.612	286.918	307.505	317.935	341.576	377.674	404.455
Temanggung	178.814	198.888	212.487	229.548	240.845	248.866	268.730	277.707	287.981	310.176	323.705
Kendal	216.545	234.475	253.276	275.016	289.486	301.449	323.078	335.497	353.127	369.769	396.691
Batang	169.256	184.592	195.983	208.671	216.952	224.437	240.541	249.292	256.549	286.116	309.202
Pekalongan	228.674	249.958	270.026	293.039	306.281	317.796	341.648	354.435	361.297	382.832	403.662
Pemalang	216.365	235.316	251.986	271.861	287.358	298.622	319.434	331.584	351.183	372.115	389.209
Tegal	204.093	222.700	239.207	258.366	271.875	282.861	308.270	319.758	332.298	365.334	390.520
Brebes	239.086	261.160	281.601	307.238	327.452	340.538	364.059	382.125	405.932	414.642	431.897
Magelang	258.921	280.877	313.250	350.554	376.143	405.228	425.191	450.908	476.582	481.282	522.099
Surakarta	306.584	326.233	361.517	403.121	417.807	406.840	430.293	448.062	464.063	473.516	487.445
Salatiga	241.223	254.726	277.039	302.884	320.204	337.511	345.146	359.944	380.856	418.955	454.154
Semarang	246.195	272.996	297.848	328.271	348.824	368.477	382.160	402.297	427.511	474.930	522.691
Pekalongan	251.952	270.663	294.586	322.313	338.398	352.717	375.600	390.555	415.172	425.026	460.789
Tegal	270.788	280.349	305.818	333.553	353.301	371.528	395.631	418.845	455.488	465.047	502.031
<b>Jawa Tengah</b>	<b>217.327</b>	<b>217.440</b>	<b>233.769</b>	<b>261.881</b>	<b>281.570</b>	<b>297.851</b>	<b>317.348</b>	<b>333.224</b>	<b>350.875</b>	<b>369.385</b>	<b>395.407</b>

12 Sumber : Survei Sosial Ekonomi Nasional (Susenas) Maret

**TABEL 4.1. RATA-RATA PENGELUARAN PER KAPITA PER BULAN, 2013 – 2020**

Indikator	2013	2014	2015	2016	2017	2018	2019	2020
Rata-Rata Pengeluaran Perkapita (Rupiah per bulan)	574 923	622 858	695 856	756 720	827 223	938 581	956 403	1 018 487
Struktur Pengeluaran (%) :								
Makanan	49,77	50,37	47,52	49,11	50,96	49,11	49,08	48,72
Non Makanan	50,23	49,63	52,48	50,89	49,04	50,89	50,92	51,28

Keterangan : Diolah dari raw data Survei Sosial Ekonomi Nasional (Susenas) Bulan Maret

**TABEL 4.2. DISTRIBUSI PENDAPATAN DAN GINI RATIO, 2017 – 2020**

Indikator	2017		2018		2019		2020	
	Mar	Sep	Mar	Sep	Mar	Sep	Mar	Sep
Distribusi Pendapatan (%)								
40 % penduduk pendapatan rendah	18,40	18,10	17,90	18,65	18,71	18,61	18,53	19,45
40 % penduduk pendapatan menengah	37,54	38,31	36,96	38,25	37,63	38,28	37,75	36,10
20 % penduduk pendapatan tinggi	44,06	43,59	45,14	43,10	43,66	43,11	43,72	44,45
Gini Ratio	0,365	0,365	0,378	0,357	0,361	0,358	0,362	0,359

Sumber : Survei Sosial Ekonomi Nasional (Susenas)

**TABEL 4.3. DISTRIBUSI PENDAPATAN PENDUDUK JAWA TENGAH MENURUT KABUPATEN/KOTA, 2018 – 2020**

Kabupaten/Kota	2018			2019			2020		
	40% Bawah	40% Tengah	20% Atas	40% Bawah	40% Tengah	20% Atas	40% Bawah	40% Tengah	20% Atas
Cilacap	19,09	38,43	42,48	19,34	38,37	42,30	18,23	37,41	44,37
Banyumas	18,40	38,00	43,60	19,04	38,03	42,93	18,47	38,17	43,36
Purbalingga	20,37	38,07	41,56	20,08	38,71	41,21	19,57	37,30	43,13
Banjarnegara	17,81	37,53	44,66	19,34	38,74	41,92	17,92	38,10	43,98
Kebumen	19,69	38,38	41,93	20,39	40,16	39,45	20,02	39,31	40,67
Purworejo	17,35	36,91	45,74	19,20	36,23	44,57	19,76	35,62	44,63
Wonosobo	17,22	36,35	46,43	17,85	38,08	44,07	18,76	37,35	43,90
Magelang	18,52	36,17	45,31	17,71	36,75	45,53	18,57	36,12	45,31
Boyolali	17,60	37,48	44,92	19,15	38,38	42,47	19,29	38,79	41,92
Klaten	18,87	34,96	46,17	19,15	37,44	43,41	20,13	37,47	42,40
Sukoharjo	18,99	36,42	44,59	19,02	36,53	44,46	17,87	35,13	46,99
Wonogiri	17,13	37,18	45,69	19,17	39,56	41,27	18,09	38,05	43,85
Karanganyar	19,59	37,54	42,87	20,14	37,18	42,68	20,03	37,72	42,25
Sragen	18,47	37,68	43,85	19,80	38,57	41,63	19,87	38,12	42,01
Grobogan	19,47	38,31	42,22	20,89	37,36	41,75	19,30	38,27	42,43
Blora	20,28	36,73	42,99	18,82	36,34	44,84	19,95	37,05	43,01
Rembang	19,81	39,58	40,61	19,52	37,55	42,93	19,86	38,48	41,66
Pati	19,03	37,49	43,48	21,48	40,25	38,27	18,69	38,50	42,81
Kudus	18,16	38,51	43,33	21,06	37,74	41,20	20,55	38,72	40,73
Jepara	20,11	35,85	44,03	20,49	33,80	45,71	19,89	37,48	42,63
Demak	22,30	39,70	38,01	22,35	39,90	37,75	22,86	40,55	36,59
Semarang	18,74	38,99	42,27	19,02	41,15	39,83	19,18	39,88	40,94
Temanggung	18,34	36,52	45,14	18,39	34,61	47,00	17,54	36,86	45,60
Kendal	19,90	39,35	40,75	18,53	38,31	43,16	18,64	40,15	41,20
Batang	21,14	37,54	41,32	21,56	39,65	38,79	21,26	40,61	38,13
Pekalongan	20,02	37,92	42,05	21,17	39,91	38,92	21,66	38,36	39,98
Pemalang	18,87	37,90	43,23	19,79	39,17	41,04	20,44	38,87	40,69
Tegal	19,04	36,98	43,98	20,81	38,29	40,90	20,65	38,57	40,77
Brebes	18,99	39,93	41,09	19,08	39,81	41,10	19,85	39,93	40,23
Magelang	16,29	39,30	44,41	15,17	37,58	47,25	16,26	36,80	46,95
Surakarta	14,60	34,95	50,45	18,21	37,37	44,43	17,23	34,61	48,17
Salatiga	17,13	38,50	44,37	18,72	38,08	43,20	16,94	36,79	46,27
Semarang	16,65	38,30	45,05	16,38	38,71	44,91	17,17	37,92	44,91
Pekalongan	20,47	37,09	42,44	21,73	38,66	39,61	21,37	38,11	40,52
Tegal	18,56	37,89	43,55	19,60	38,90	41,50	21,82	39,52	38,66
<b>Jawa Tengah</b>	<b>17,90</b>	<b>36,95</b>	<b>45,14</b>	<b>18,71</b>	<b>37,63</b>	<b>43,66</b>	<b>18,53</b>	<b>37,75</b>	<b>43,72</b>

**TABEL 5.1. INDEKS PEMBANGUNAN MANUSIA (IPM) DAN KOMPONENNYA, 2010 – 2020**

Tahun	Umur Harapan Hidup (tahun)	Rata-rata Lama Sekolah (tahun)	Harapan Lama Sekolah (tahun)	Pengeluaran Per Kapita Disesuaikan (ribu rupiah)	IPM	Peringkat IPM Nasional
2010 <sup>1)</sup>	72,73	6,71	11,09	8 992	66,08	13
2011	72,91	6,74	11,18	9 296	66,64	14
2012	73,09	6,77	11,39	9 497	67,21	15
2013	73,28	6,80	11,89	9 618	68,02	13
2014	73,88	6,93	12,17	9 640	68,78	13
2015	73,96	7,03	12,38	9 930	69,49	12
2016	74,02	7,15	12,45	10 153	69,98	13
2017	74,08	7,27	12,57	10 377	70,52	13
2018	74,18	7,35	12,63	10 777	71,12	13
2019	74,23	7,53	12,68	11 102	71,73	13
2020	74,37	7,69	12,70	10 930	71,87	13

Sumber : Badan Pusat Statistik

Keterangan:

<sup>1)</sup> Mulai tahun 2010, BPS menggunakan metode baru dalam penghitungan IPM. Komponen IPM yang baru terdiri dari Umur Harapan Hidup (UHH), Rata-Rata Lama Sekolah (RLS) dan Harapan Lama Sekolah (HLS). Batasan usia dalam penghitungan RLS yang semula 15 tahun ke atas (15+), sekarang menjadi 25 tahun ke atas (25+); perubahan juga terjadi pada jumlah basket komoditi dalam penghitungan Pengeluaran Per Kapita Disesuaikan, dimana pada metode lama hanya terdiri dari 27 komoditas, dan sekarang mencapai 96 komoditas.



**TABEL 5.2. INDEKS PEMBANGUNAN GENDER (IPG) DAN KOMPONENNYA, 2010 – 2020**

Tahun	Umur Harapan Hidup (tahun)		Rata-rata Lama Sekolah (tahun)		Harapan Lama Sekolah (tahun)		Pengeluaran Per Kapita Disesuaikan (ribu rupiah)		IPM		IPG
	L	P	L	P	L	P	L	P	L	P	
2010	70,80	74,75	7,34	6,12	11,17	10,95	12 701	8 058	70,63	63,79	90,32
2011	70,99	74,92	7,36	6,15	11,22	11,15	12 961	8 394	71,00	64,55	90,92
2012	71,18	75,10	7,39	6,18	11,43	11,35	13 226	8 643	71,56	65,20	91,12
2013	71,37	75,28	7,40	6,23	11,91	11,87	13 286	8 788	72,25	66,10	91,50
2014	71,97	75,87	7,47	6,40	12,20	12,14	13 345	8 945	73,00	67,08	91,89
2015	72,05	75,95	7,59	6,50	12,29	12,47	13 469	9 001	73,39	67,67	92,21
2016	72,10	75,99	7,68	6,65	12,34	12,57	13 871	9 107	73,87	68,12	92,22
2017	72,16	76,02	7,79	6,78	12,52	12,63	14 214	9 207	74,48	68,48	91,94
2018	72,28	76,10	7,86	6,87	12,62	12,64	14 822	9 603	75,13	69,08	91,95
2019	72,33	76,16	8,06	7,03	12,69	12,66	15 279	9 895	75,79	69,64	91,89
2020	72,51	76,30	8,16	7,24	12,70	12,79	15 031	9 724	75,87	69,94	92,18

Sumber : Badan Pusat Statistik

Keterangan:

L = laki-laki

P = perempuan

**TABEL 5.3. UMUR HARAPAN HIDUP(UHH) JAWA TENGAH MENURUT KABUPATEN/KOTA, 2010 – 2020 (Tahun)**

Kabupaten/Kota	2010	2011	2012	2013	2014	2015	2016	2017	2018	2019	2020
Cilacap	72,45	72,55	72,65	72,75	72,80	73,00	73,11	73,24	73,39	73,52	73,73
Banyumas	72,67	72,74	72,82	72,89	72,92	73,12	73,23	73,33	73,45	73,55	73,72
Purbalingga	72,56	72,63	72,69	72,76	72,80	72,81	72,86	72,91	72,98	73,02	73,14
Banjarnegara	73,09	73,17	73,25	73,34	73,39	73,59	73,69	73,79	73,91	74,01	74,18
Kebumen	72,24	72,36	72,49	72,61	72,67	72,77	72,87	72,98	73,11	73,22	73,40
Purworejo	73,45	73,56	73,66	73,77	73,83	74,03	74,14	74,26	74,40	74,52	74,72
Wonosobo	70,37	70,50	70,63	70,76	70,82	71,02	71,16	71,30	71,46	71,60	71,82
Magelang	73,00	73,07	73,14	73,21	73,25	73,27	73,33	73,39	73,47	73,56	73,72
Boyolali	75,41	75,46	75,52	75,58	75,61	75,63	75,67	75,72	75,79	75,83	75,95
Klaten	76,37	76,42	76,47	76,52	76,54	76,55	76,59	76,62	76,67	76,68	76,78
Sukoharjo	77,37	77,40	77,42	77,44	77,45	77,46	77,46	77,49	77,54	77,55	77,65
Wonogiri	75,58	75,65	75,72	75,80	75,84	75,86	75,88	76,00	76,05	76,07	76,16
Karanganyar	76,61	76,64	76,67	76,70	76,71	77,11	77,11	77,31	77,36	77,38	77,47
Sragen	75,05	75,13	75,20	75,27	75,31	75,41	75,43	75,55	75,60	75,62	75,71
Grobogan	73,80	73,87	73,95	74,03	74,07	74,27	74,37	74,46	74,55	74,61	74,75
Blora	73,51	73,60	73,70	73,79	73,84	73,85	73,88	73,99	74,12	74,23	74,41
Rembang	73,97	74,03	74,09	74,16	74,19	74,22	74,27	74,32	74,39	74,43	74,55
Pati	75,23	75,29	75,34	75,40	75,43	75,63	75,69	75,80	75,93	76,04	76,22
Kudus	76,33	76,35	76,37	76,39	76,40	76,41	76,43	76,44	76,47	76,50	76,60
Jepara	75,58	75,59	75,61	75,63	75,64	75,65	75,67	75,68	75,71	75,74	75,84
Demak	75,05	75,09	75,12	75,16	75,18	75,21	75,27	75,27	75,29	75,31	75,40
Semarang	75,40	75,42	75,45	75,48	75,50	75,52	75,54	75,57	75,62	75,63	75,73
Temanggung	75,17	75,22	75,26	75,31	75,34	75,35	75,39	75,42	75,47	75,48	75,58
Kendal	73,92	73,98	74,05	74,11	74,14	74,15	74,20	74,24	74,30	74,33	74,43
Batang	74,22	74,28	74,33	74,38	74,40	74,42	74,46	74,50	74,56	74,59	74,69
Pekalongan	73,08	73,15	73,23	73,30	73,33	73,35	73,41	73,46	73,53	73,57	73,69
Pemalang	72,26	72,37	72,48	72,59	72,64	72,77	72,87	72,98	73,11	73,22	73,40
Tegal	70,32	70,46	70,59	70,73	70,80	70,90	71,02	71,14	71,28	71,40	71,60
Brebes	67,29	67,46	67,63	67,81	67,90	68,20	68,41	68,61	68,84	69,04	69,33
Magelang	76,39	76,44	76,49	76,54	76,57	76,58	76,62	76,66	76,72	76,75	76,85
Surakarta	76,85	76,89	76,93	76,97	76,99	77,00	77,03	77,06	77,11	77,12	77,22
Salatiga	76,48	76,50	76,52	76,53	76,53	76,83	76,87	76,98	77,11	77,22	77,40
Semarang	77,17	77,17	77,18	77,18	77,18	77,20	77,21	77,21	77,23	77,25	77,34
Pekalongan	73,91	73,96	74,01	74,06	74,09	74,11	74,15	74,19	74,25	74,28	74,38
Tegal	73,83	73,91	73,98	74,06	74,10	74,12	74,18	74,23	74,30	74,34	74,46
<b>Jawa Tengah</b>	<b>72,73</b>	<b>72,91</b>	<b>73,09</b>	<b>73,28</b>	<b>73,88</b>	<b>73,96</b>	<b>74,02</b>	<b>74,08</b>	<b>74,18</b>	<b>74,23</b>	<b>74,37</b>

Sumber : Badan Pusat Statistik

**TABEL 5.4. RATA-RATA LAMA SEKOLAH (RLS) JAWA TENGAH MENURUT KABUPATEN/KOTA, 2010 – 2020 (Tahun)**

Kabupaten/Kota	2010	2011	2012	2013	2014	2015	2016	2017	2018	2019	2020
Cilacap	6,26	6,27	6,28	6,43	6,48	6,58	6,90	6,91	6,92	6,93	6,97
Banyumas	6,82	6,94	7,06	7,18	7,31	7,31	7,39	7,40	7,41	7,42	7,52
Purbalingga	6,22	6,33	6,44	6,68	6,84	6,85	6,86	6,87	7,00	7,14	7,24
Banjarnegara	5,84	5,84	5,85	5,86	5,90	6,17	6,26	6,27	6,28	6,50	6,74
Kebumen	6,21	6,29	6,30	6,39	6,75	7,04	7,05	7,29	7,34	7,53	7,54
Purworejo	7,39	7,45	7,51	7,57	7,63	7,65	7,66	7,69	7,70	7,91	8,12
Wonosobo	5,81	5,87	5,90	5,92	6,07	6,11	6,12	6,51	6,75	6,76	6,81
Magelang	6,46	6,73	6,80	6,88	7,02	7,19	7,40	7,41	7,57	7,77	7,78
Boyolali	6,50	6,53	6,55	6,61	6,69	7,10	7,17	7,44	7,55	7,56	7,84
Klaten	7,33	7,35	7,43	7,74	7,92	8,16	8,22	8,23	8,24	8,31	8,58
Sukoharjo	7,66	7,94	8,09	8,25	8,41	8,50	8,58	8,71	8,84	9,10	9,34
Wonogiri	5,58	5,66	6,03	6,12	6,23	6,39	6,57	6,68	6,88	7,04	7,33
Karanganyar	7,26	7,46	7,80	8,38	8,47	8,48	8,49	8,50	8,51	8,52	8,56
Sragen	6,24	6,26	6,28	6,69	6,85	6,86	6,87	7,04	7,22	7,34	7,65
Grobogan	6,13	6,18	6,23	6,25	6,32	6,33	6,62	6,66	6,67	6,86	6,91
Blora	5,48	5,77	5,83	5,90	6,02	6,04	6,18	6,45	6,46	6,58	6,83
Rembang	6,15	6,28	6,41	6,70	6,90	6,92	6,93	6,94	6,95	7,15	7,16
Pati	6,08	6,11	6,15	6,27	6,35	6,71	6,83	7,08	7,18	7,19	7,44
Kudus	7,45	7,48	7,60	7,73	7,83	7,84	7,85	8,31	8,62	8,63	8,75
Jejara	6,52	6,72	6,96	7,09	7,29	7,31	7,32	7,33	7,43	7,44	7,68
Demak	6,56	6,75	6,88	7,22	7,44	7,45	7,46	7,47	7,48	7,55	7,71
Semarang	7,12	7,20	7,24	7,28	7,31	7,33	7,48	7,87	7,88	8,01	8,02
Temanggung	5,99	6,03	6,08	6,13	6,18	6,52	6,55	6,90	6,94	7,15	7,24
Kendal	6,11	6,24	6,36	6,42	6,53	6,64	6,65	6,85	7,05	7,25	7,45
Batang	5,62	5,66	5,70	5,88	6,00	6,41	6,42	6,61	6,62	6,63	6,87
Pekalongan	5,93	6,04	6,15	6,37	6,53	6,55	6,56	6,73	6,74	6,88	6,91
Pemalang	4,94	5,19	5,51	5,72	5,87	6,04	6,05	6,31	6,32	6,41	6,42
Tegal	5,67	5,71	5,78	5,85	5,93	6,30	6,54	6,55	6,70	6,86	6,98
Brebes	5,09	5,24	5,38	5,68	5,86	5,88	6,17	6,18	6,19	6,20	6,21
Magelang	10,08	10,14	10,20	10,22	10,27	10,28	10,29	10,30	10,31	10,33	10,39
Surakarta	9,99	10,05	10,11	10,25	10,33	10,36	10,37	10,38	10,53	10,54	10,69
Salatiga	8,86	8,97	9,09	9,20	9,37	9,81	9,82	10,15	10,40	10,41	10,42
Semarang	9,61	9,80	9,92	10,06	10,19	10,20	10,49	10,50	10,51	10,52	10,53
Pekalongan	7,60	7,72	7,80	7,96	8,12	8,28	8,29	8,56	8,57	8,71	8,96
Tegal	7,46	7,66	7,85	8,05	8,26	8,27	8,28	8,29	8,30	8,31	8,51
<b>Jawa Tengah</b>	<b>6,71</b>	<b>6,74</b>	<b>6,77</b>	<b>6,80</b>	<b>6,93</b>	<b>7,03</b>	<b>7,15</b>	<b>7,27</b>	<b>7,35</b>	<b>7,53</b>	<b>7,69</b>

**TABEL 5.5. HARAPAN LAMA SEKOLAH (HLS) JAWA TENGAH MENURUT KABUPATEN/KOTA, 2010 – 2020 (Tahun)**

Kabupaten/Kota	2010	2011	2012	2013	2014	2015	2016	2017	2018	2019	2020
Cilacap	10,56	10,71	11,34	11,98	12,27	12,28	12,29	12,30	12,48	12,49	12,50
Banyumas	11,69	11,78	11,95	12,11	12,56	12,57	12,58	12,63	12,64	12,82	12,85
Purbalingga	10,71	10,84	10,98	11,10	11,51	11,78	11,93	11,94	11,95	11,98	11,99
Banjarnegara	9,72	9,90	10,22	10,53	10,70	11,39	11,40	11,41	11,42	11,45	11,46
Kebumen	11,04	11,65	11,74	11,83	12,07	12,49	12,61	12,90	12,91	13,04	13,34
Purworejo	12,26	12,69	12,74	12,83	13,03	13,04	13,05	13,47	13,48	13,49	13,50
Wonosobo	9,96	10,09	10,83	11,03	11,34	11,43	11,67	11,68	11,69	11,74	11,75
Magelang	10,82	10,96	11,08	11,76	12,00	12,14	12,15	12,47	12,48	12,53	12,54
Boyolali	11,11	11,15	11,24	11,33	11,65	12,13	12,14	12,15	12,16	12,43	12,56
Klaten	11,89	11,97	12,12	12,27	12,74	12,84	12,85	12,97	13,13	13,24	13,25
Sukoharjo	12,43	12,55	12,61	12,66	12,96	13,42	13,79	13,80	13,81	13,82	13,83
Wonogiri	11,15	11,31	11,47	11,77	11,94	12,42	12,43	12,44	12,45	12,48	12,49
Karanganyar	12,03	12,11	12,67	12,86	13,26	13,27	13,64	13,65	13,66	13,67	13,68
Sragen	11,16	11,21	11,68	11,92	12,19	12,21	12,30	12,64	12,65	12,69	12,83
Grobogan	10,44	10,79	11,30	12,06	12,24	12,25	12,26	12,27	12,28	12,29	12,30
Blora	10,75	10,79	11,16	11,53	11,75	11,91	11,92	12,13	12,14	12,19	12,20
Rembang	10,60	10,81	11,02	11,24	11,46	12,02	12,03	12,04	12,05	12,10	12,11
Pati	10,63	10,77	10,90	10,93	11,24	11,79	11,92	12,29	12,30	12,41	12,65
Kudus	11,18	11,47	11,71	12,34	12,58	13,14	13,19	13,20	13,21	13,22	13,23
Jepara	11,34	11,58	11,82	12,06	12,25	12,27	12,28	12,70	12,71	12,74	12,75
Demak	10,98	11,12	11,37	11,62	11,84	12,43	12,44	12,54	12,86	13,01	13,31
Semarang	11,81	12,11	12,33	12,55	12,81	12,82	12,83	12,84	12,85	12,94	12,97
Temanggung	10,24	10,70	11,05	11,39	11,69	11,89	12,06	12,07	12,08	12,13	12,14
Kendal	11,17	11,32	11,47	11,60	11,83	12,41	12,68	12,69	12,70	12,80	12,95
Batang	10,00	10,32	10,43	10,45	10,65	11,09	11,51	11,87	11,88	12,00	12,01
Pekalongan	10,50	10,99	11,17	11,55	11,93	12,00	12,15	12,16	12,17	12,40	12,41
Pemalang	10,25	10,45	10,64	11,05	11,26	11,86	11,87	11,88	11,91	11,94	11,95
Tegal	10,61	10,90	11,16	11,63	11,99	12,00	12,01	12,06	12,34	12,58	12,67
Brebes	9,97	10,48	10,51	10,75	11,03	11,34	11,37	11,69	12,02	12,03	12,04
Magelang	12,22	12,33	12,49	12,65	12,98	13,10	13,55	13,79	13,80	13,81	14,14
Surakarta	13,17	13,34	13,50	13,64	13,92	14,14	14,50	14,51	14,52	14,55	14,87
Salatiga	14,56	14,59	14,60	14,61	14,95	14,97	14,98	14,99	15,00	15,34	15,41
Semarang	13,12	13,26	13,37	13,66	13,97	14,33	14,70	15,20	15,50	15,51	15,52
Pekalongan	10,96	11,05	11,13	11,56	11,93	12,59	12,77	12,78	12,79	12,83	12,84
Tegal	11,15	11,24	11,33	11,61	11,96	12,46	12,88	12,89	12,90	13,04	13,05
<b>Jawa Tengah</b>	<b>11,09</b>	<b>11,18</b>	<b>11,39</b>	<b>11,89</b>	<b>12,17</b>	<b>12,38</b>	<b>12,45</b>	<b>12,57</b>	<b>12,63</b>	<b>12,68</b>	<b>12,70</b>

Sumber : Badan Pusat Statistik

**TABEL 5.6. PENGELUARAN PER KAPITA (PPP) JAWA TENGAH MENURUT KABUPATEN/KOTA, 2010 – 2020 (Ribu Rupiah)**

Kabupaten/Kota	2010	2011	2012	2013	2014	2015	2016	2017	2018	2019	2020
Cilacap	8.520	8.801	8.969	9.071	9.091	9.351	9.677	9.896	10.274	10.639	10.440
Banyumas	8.970	9.241	9.447	9.561	9.580	10.104	10.554	10.713	11.240	11.703	11.448
Purbalingga	7.930	8.228	8.450	8.535	8.539	8.938	9.159	9.340	9.786	10.131	9.914
Banjarnegara	6.931	7.362	7.570	7.654	7.684	7.930	8.400	8.630	9.160	9.547	9.263
Kebumen	7.368	7.457	7.638	7.730	7.755	8.008	8.276	8.446	8.757	9.066	8.901
Purworejo	8.619	8.921	9.022	9.155	9.189	9.305	9.497	9.601	10.048	10.342	10.163
Wonosobo	9.032	9.275	9.404	9.458	9.491	9.736	9.877	9.969	10.503	10.871	10.621
Magelang	7.233	7.458	7.690	7.856	7.877	8.182	8.501	8.627	9.025	9.387	9.301
Boyolali	10.840	11.147	11.381	11.490	11.504	11.806	12.192	12.262	12.758	13.079	12.910
Klaten	10.333	10.593	10.858	10.962	10.965	11.178	11.227	11.369	11.738	12.074	11.921
Sukoharjo	9.639	9.922	10.112	10.247	10.264	10.416	10.452	10.765	11.100	11.557	11.325
Wonogiri	7.557	7.928	8.133	8.235	8.249	8.417	8.589	8.765	9.117	9.426	9.286
Karanganyar	9.712	10.023	10.191	10.286	10.313	10.486	10.722	10.933	11.223	11.569	11.428
Sragen	10.164	10.509	10.698	10.857	10.876	11.434	11.688	12.041	12.391	12.720	12.589
Grobogan	8.674	8.961	9.208	9.284	9.303	9.457	9.487	9.716	10.097	10.350	10.221
Blora	7.966	8.246	8.448	8.540	8.568	8.699	8.846	9.065	9.385	9.795	9.571
Rembang	8.389	8.705	8.882	8.994	9.013	9.122	9.453	9.736	10.191	10.551	10.328
Pati	8.541	8.828	8.997	9.088	9.106	9.380	9.548	9.813	10.190	10.660	10.390
Kudus	9.477	9.747	9.964	10.082	10.102	10.203	10.348	10.639	10.979	11.318	11.160
Jejara	8.550	8.821	8.999	9.177	9.195	9.504	9.695	9.745	10.169	10.609	10.343
Demak	8.421	8.728	8.924	8.983	9.004	9.118	9.377	9.544	10.001	10.344	10.128
Semarang	9.930	10.231	10.459	10.562	10.586	10.778	11.102	11.389	11.807	12.116	11.966
Temanggung	7.438	7.751	7.952	8.042	8.062	8.369	8.593	8.794	9.142	9.489	9.343
Kendal	9.358	9.701	9.910	10.080	10.126	10.419	10.631	10.863	11.257	11.597	11.425
Batang	7.274	7.610	7.821	7.967	8.012	8.244	8.568	8.805	9.203	9.573	9.431
Pekalongan	8.403	8.576	8.752	8.884	8.938	9.208	9.300	9.702	10.221	10.508	10.312
Pemalang	6.259	6.488	6.725	6.863	6.911	7.177	7.447	7.785	8.186	8.546	8.461
Tegal	7.429	7.713	7.894	8.001	8.050	8.367	8.709	9.136	9.433	9.798	9.612
Brebes	8.393	8.492	8.592	8.731	8.784	8.898	9.148	9.554	9.890	10.238	10.058
Magelang	9.681	9.922	10.169	10.258	10.344	10.793	11.090	11.525	11.994	12.514	12.210
Surakarta	12.123	12.464	12.680	12.820	12.907	13.604	13.900	13.986	14.528	15.049	14.761
Salatiga	13.411	13.727	13.966	14.125	14.205	14.600	14.811	14.921	15.464	15.944	15.699
Semarang	11.987	12.271	12.488	12.714	12.802	13.589	13.909	14.334	14.895	15.550	15.243
Pekalongan	10.224	10.560	10.756	10.922	11.006	11.253	11.721	11.800	12.312	12.680	12.467
Tegal	10.644	10.965	11.251	11.416	11.519	11.748	11.849	12.283	12.830	13.250	12.999
<b>Jawa Tengah</b>	<b>8.992</b>	<b>9.296</b>	<b>9.497</b>	<b>9.618</b>	<b>9.640</b>	<b>9.930</b>	<b>10.153</b>	<b>10.377</b>	<b>10.777</b>	<b>11.102</b>	<b>10.930</b>

**TABEL 5.7. INDEKS PEMBANGUNAN MANUSIA (IPM) JAWA TENGAH MENURUT KABUPATEN/KOTA, 2010 – 2020**

Kabupaten/Kota	2010	2011	2012	2013	2014	2015	2016	2017	2018	2019	2020
Cilacap	64,18	64,73	65,72	66,80	67,25	67,77	68,60	68,90	69,56	69,98	69,95
Banyumas	66,87	67,45	68,06	68,55	69,25	69,89	70,49	70,75	71,30	71,96	71,98
Purbalingga	63,61	64,33	64,94	65,53	66,23	67,03	67,48	67,72	68,41	68,99	68,97
Banjarnegara	60,70	61,58	62,29	62,84	63,15	64,73	65,52	65,86	66,54	67,34	67,45
Kebumen	63,08	64,05	64,47	64,86	65,67	66,87	67,41	68,29	68,80	69,60	69,81
Purworejo	68,16	69,11	69,40	69,77	70,12	70,37	70,66	71,31	71,87	72,50	72,68
Wonosobo	62,50	63,07	64,18	64,57	65,20	65,70	66,19	66,89	67,81	68,27	68,22
Magelang	63,28	64,16	64,75	65,86	66,35	67,13	67,85	68,39	69,11	69,87	69,87
Boyolali	68,76	69,14	69,51	69,81	70,34	71,74	72,18	72,64	73,22	73,80	74,25
Klaten	70,76	71,16	71,71	72,42	73,19	73,81	73,97	74,25	74,79	75,29	75,56
Sukoharjo	71,53	72,34	72,81	73,22	73,76	74,53	75,06	75,56	76,07	76,84	76,98
Wonogiri	63,90	64,75	65,75	66,40	66,77	67,76	68,23	68,66	69,37	69,98	70,25
Karanganyar	70,31	71,00	72,26	73,33	73,89	74,26	74,90	75,22	75,54	75,89	75,86
Sragen	67,67	68,12	68,91	69,95	70,52	71,10	71,43	72,40	72,96	73,43	73,95
Grobogan	64,56	65,41	66,39	67,43	67,77	68,05	68,52	68,87	69,32	69,86	69,87
Blora	63,02	63,88	64,70	65,37	65,84	66,22	66,61	67,52	67,95	68,65	68,84
Rembang	64,53	65,36	66,03	66,84	67,40	68,18	68,60	68,95	69,46	70,15	70,02
Pati	65,13	65,71	66,13	66,47	66,99	68,51	69,03	70,12	70,71	71,35	71,77
Kudus	69,22	69,89	70,57	71,58	72,00	72,72	72,94	73,84	74,58	74,94	75,00
Jepara	66,76	67,63	68,45	69,11	69,61	70,02	70,25	70,79	71,38	71,88	71,99
Demak	66,02	66,84	67,55	68,38	68,95	69,75	70,10	70,41	71,26	71,87	72,22
Semarang	69,58	70,35	70,88	71,29	71,65	71,89	72,40	73,20	73,61	74,14	74,10
Temanggung	63,08	64,14	64,91	65,52	65,97	67,07	67,60	68,34	68,83	69,56	69,57
Kendal	66,23	66,96	67,55	67,98	68,46	69,57	70,11	70,62	71,28	71,97	72,29
Batang	61,64	62,59	63,09	63,60	64,07	65,46	66,38	67,35	67,86	68,42	68,65
Pekalongan	63,75	64,72	65,33	66,26	66,98	67,40	67,71	68,40	68,97	69,71	69,63
Pemalang	58,64	59,66	60,78	61,81	62,35	63,70	64,17	65,04	65,67	66,32	66,32
Tegal	61,14	61,97	62,67	63,50	64,10	65,04	65,84	66,44	67,33	68,24	68,39
Brebes	59,49	60,51	60,92	61,87	62,55	63,18	63,98	64,86	65,68	66,12	66,11
Magelang	73,99	74,47	75,00	75,29	75,79	76,39	77,16	77,84	78,31	78,80	78,99
Surakarta	77,45	78,00	78,44	78,89	79,34	80,14	80,76	80,85	81,46	81,86	82,21
Salatiga	78,35	78,76	79,10	79,37	79,98	80,96	81,14	81,68	82,41	83,12	83,14
Semarang	76,96	77,58	78,04	78,68	79,24	80,23	81,19	82,01	82,72	83,19	83,05
Pekalongan	68,95	69,54	69,95	70,82	71,53	72,69	73,32	73,77	74,24	74,77	74,98
Tegal	69,33	70,03	70,68	71,44	72,20	72,96	73,55	73,95	74,44	74,93	75,07
<b>Jawa Tengah</b>	<b>66,08</b>	<b>66,64</b>	<b>67,21</b>	<b>68,02</b>	<b>68,78</b>	<b>69,49</b>	<b>69,98</b>	<b>70,52</b>	<b>71,12</b>	<b>71,73</b>	<b>71,87</b>

Sumber : Badan Pusat Statistik

**TABEL 5.8. INDEKS PEMBANGUNAN GENDER (IPG) JAWA TENGAH MENURUT KABUPATEN/KOTA, 2010 – 2020**

Kabupaten/Kota	2010	2011	2012	2013	2014	2015	2017	2018	2019	2020
Cilacap	84,50	85,15	85,78	85,83	86,16	86,04	86,14	86,53	86,67	86,69
Banyumas	85,14	86,07	86,25	86,53	86,54	86,66	87,62	87,94	88,20	88,27
Purbalingga	87,61	88,51	88,93	89,12	90,12	90,74	92,31	92,32	92,68	92,78
Banjarnegara	90,93	91,26	91,64	92,51	94,97	94,98	95,02	95,18	95,38	95,28
Kebumen	91,07	91,74	92,26	92,70	92,81	93,48	92,68	93,09	93,34	93,05
Purworejo	92,51	92,59	93,12	93,43	93,94	94,17	95,26	95,11	94,92	94,96
Wonosobo	89,13	90,04	91,15	91,67	92,51	92,91	92,61	92,91	92,72	92,75
Magelang	89,13	91,02	92,16	92,20	92,79	92,89	91,95	92,23	91,78	91,81
Boyolali	91,54	91,91	92,19	92,52	92,76	93,96	92,96	93,24	93,50	94,19
Klaten	93,02	93,12	94,69	95,16	95,90	96,41	96,54	96,00	96,04	96,17
Sukoharjo	94,85	95,16	95,34	95,53	96,34	96,54	96,98	96,73	96,58	96,49
Wonogiri	87,71	88,10	89,47	89,81	89,87	90,28	90,70	91,13	91,41	91,08
Karanganyar	93,32	93,83	95,42	95,71	96,08	96,15	96,50	96,61	96,48	96,52
Sragen	91,38	91,91	91,93	92,04	92,13	92,29	91,89	92,27	91,40	91,62
Grobogan	82,83	83,85	85,04	85,28	85,44	85,50	85,69	85,81	85,98	86,14
Bloora	80,72	81,34	82,26	82,55	82,66	83,51	83,55	83,79	83,96	83,88
Rembang	84,99	85,12	85,57	85,72	86,04	85,87	86,18	86,49	86,85	87,00
Pati	89,25	89,28	89,31	89,43	89,99	91,06	91,98	91,50	91,60	91,50
Kudus	88,78	89,99	90,26	90,33	90,82	91,55	92,68	92,89	92,90	92,75
Jeppara	88,21	88,78	89,64	90,19	91,21	91,26	90,39	90,66	90,91	90,99
Demak	87,93	88,49	88,90	88,98	89,28	89,16	90,45	90,40	90,57	90,90
Semarang	93,96	94,71	94,83	95,17	95,43	95,51	96,48	96,35	96,40	96,38
Temanggung	91,69	92,08	92,32	94,81	94,97	94,72	96,00	95,62	95,10	95,31
Kendal	92,49	92,71	92,87	93,14	93,22	93,20	93,25	92,96	92,85	93,19
Batang	86,90	88,66	88,98	89,90	90,79	90,99	90,49	90,65	91,08	91,47
Pekalongan	91,04	91,12	91,45	91,65	91,88	91,84	92,68	92,87	92,58	92,48
Pemalang	80,08	80,51	83,13	83,51	83,85	84,46	85,47	85,49	85,81	85,83
Tegal	78,53	84,09	84,55	85,78	86,76	87,03	87,52	86,95	86,74	86,79
Brebes	84,17	84,43	84,59	85,58	85,60	85,66	85,86	86,24	86,35	86,36
Magelang	94,16	94,83	95,14	95,36	95,45	95,80	96,26	96,07	95,51	95,27
Surakarta	95,28	95,32	95,70	96,16	96,48	96,38	96,74	96,82	96,72	96,84
Salatiga	94,31	94,64	94,81	94,91	95,53	96,02	95,34	95,12	95,00	95,18
Semarang	92,66	93,58	94,17	95,17	95,56	95,62	95,69	95,82	95,55	95,49
Pekalongan	93,11	93,55	94,31	94,62	94,65	94,88	94,43	94,59	94,92	95,17
Tegal	89,10	90,24	90,89	91,26	92,10	92,79	92,92	93,45	93,37	93,18
<b>Jawa Tengah</b>	<b>90,32</b>	<b>90,92</b>	<b>91,12</b>	<b>91,50</b>	<b>91,89</b>	<b>92,21</b>	<b>91,94</b>	<b>91,95</b>	<b>91,89</b>	<b>92,18</b>

**TABEL 6.1. PRODUK DOMESTIK REGIONAL BRUTO (PDRB) ATAS DASAR HARGA BERLAKU MENURUT LAPANGAN USAHA, 2016 – 2021 (JUTA RUPIAH)**

Lapangan Usaha	2016	2017	2018	2019 <sup>*)</sup>	2020 <sup>**)</sup>	2021 <sup>1)</sup>
A. Pertanian, Kehutanan & Perikanan	164 512 013	168 806 519	178 352 884	184 225 130	192 888 911	51 076 241
B. Pertambangan & Penggalian	27 479 905	29 938 766	32 321 257	33 727 566	33 082 760	8 591 894
C. Industri Pengolahan	377 237 312	405 586 119	436 424 701	468 884 820	465 494 341	117 695 236
D. Pengadaan Listrik, Gas	988 648	1 128 082	1 225 338	1 294 444	1 309 592	338 056
E. Pengadaan Air	659 345	706 826	743 875	790 462	855 450	220 713
F. Konstruksi	111 884 560	122 936 709	136 153 698	147 205 579	142 205 668	36 593 591
G. Perdagangan Besar & Eceran dan Reparasi Mobil & Sepeda Motor	146 523 162	159 276 192	172 944 066	187 064 450	181 852 587	47 652 641
H. Transportasi & Pergudangan	33 786 516	36 449 004	39 583 091	43 833 703	29 832 196	7 773 514
I. Penyediaan Akomodasi & Makan Minum	33 658 311	36 204 667	39 498 491	43 634 685	40 359 706	10 566 896
J. Informasi & Komunikasi	33 075 352	39 125 735	43 963 887	49 587 266	57 428 844	14 731 150
K. Jasa Keuangan	31 865 320	34 964 643	37 488 383	39 406 401	40 219 256	10 403 401
L. Real Estate	18 172 330	19 836 975	21 450 329	22 920 252	23 010 530	5 878 538
M,N. Jasa Perusahaan	3 957 047	4 465 106	5 021 624	5 712 083	5 417 729	1 422 194
O. Adm. Pemerintahan, Pertahanan & Jaminan Sosial Wajib	31 233 106	33 086 005	34 653 126	36 431 289	36 457 408	8 627 507
P. Jasa Pendidikan	46 454 032	51 741 342	56 951 685	62 396 852	63 862 379	15 611 997
Q. Jasa Kesehatan & Kegiatan Sosial	9 307 248	10 258 531	11 283 419	12 275 402	13 658 157	3 322 782
R,S,T,U. Jasa Lainnya	16 522 476	18 283 303	20 201 312	22 176 973	20 664 884	5 108 589
<b>PDRB</b>	<b>1 087 316 683</b>	<b>1 172 794 524</b>	<b>1 268 261 166</b>	<b>1 361 567 357</b>	<b>1 348 600 398</b>	<b>345 614 940</b>

Keterangan :

<sup>\*)</sup> Angka Sementara

<sup>\*\*)</sup> Angka Sangat Sementara

<sup>1)</sup> Kumulatif s.d. Trivulan I-2021



**TABEL 6.2. PRODUK DOMESTIK REGIONAL BRUTO (PDRB) ATAS DASAR HARGA KONSTAN 2010 MENURUT LAPANGAN USAHA, 2016 – 2021 (JUTA RUPIAH)**

Lapangan Usaha	2016	2017	2018	2019 *)	2020 **)	2021 <sup>1)</sup>
A. Pertanian, Kehutanan & Perikanan	116 331 117	118 450 172	121 554 478	123 195 690	126 256 482	33 373 408
B. Pertambangan & Penggalian	19 367 597	20 356 483	20 855 982	21 557 115	21 385 267	5 348 664
C. Industri Pengolahan	295 960 836	308 770 222	322 143 287	338 820 378	326 165 238	80 921 417
D. Pengadaan Listrik, Gas	928 106	976 553	1 028 917	1 085 273	1 104 727	286 728
E. Pengadaan Air	589 805	628 208	658 881	687 508	703 224	180 387
F. Konstruksi	86 589 002	92 762 018	98 393 741	103 262 318	99 380 708	25 055 844
G. Perdagangan Besar & Eceran dan Reparasi Mobil & Sepeda Motor	121 970 807	129 133 507	136 581 237	144 729 668	139 226 504	36 007 523
H. Transportasi & Pergudangan	28 097 072	29 867 333	32 121 009	34 848 123	23 295 957	5 947 695
I. Penyediaan Akomodasi & Makan Minum	26 633 474	28 350 128	30 660 788	33 442 256	30 773 745	7 969 590
J. Informasi & Komunikasi	35 742 556	40 485 502	45 500 915	50 789 278	58 739 212	15 067 118
K. Jasa Keuangan	23 533 410	24 749 918	25 635 547	26 535 007	27 072 389	6 831 008
L. Real Estate	15 831 478	16 856 963	17 797 502	18 782 400	18 730 351	4 756 835
M,N. Jasa Perusahaan	3 032 330	3 296 656	3 609 298	3 989 822	3 702 916	963 536
O. Adm. Pemerintahan, Pertahanan & Jaminan Sosial Wajib	22 720 444	23 304 537	24 137 858	25 033 502	24 705 572	5 962 527
P. Jasa Pendidikan	31 479 474	33 674 588	36 286 322	39 040 756	38 948 071	9 495 692
Q. Jasa Kesehatan & Kegiatan Sosial	6 929 496	7 525 670	8 187 909	8 738 368	9 454 459	2 297 139
R,S,T,U. Jasa Lainnya	13 362 351	14 561 838	15 937 473	17 375 657	15 984 263	3 940 986
<b>PDRB</b>	<b>849 099 355</b>	<b>893 750 296</b>	<b>941 091 144</b>	<b>991 913 119</b>	<b>965 629 085</b>	<b>244 406 097</b>

Keterangan :

\*) Angka Sementara

\*\*) Angka Sangat Sementara

<sup>1)</sup> Kumulatif s.d. Trivulan I-2021

**TABEL 6.3. DISTRIBUSI PERSENTASE PDRB ATAS DASAR HARGA BERLAKU MENURUT LAPANGAN USAHA, 2016 – 2021 (PERSEN)**

Lapangan Usaha	2016	2017	2018	2019 *)	2020 **)	2021 <sup>1)</sup>
A. Pertanian, Kehutanan & Perikanan	15,13	14,39	14,06	13,53	14,30	14,78
B. Pertambangan & Penggalian	2,53	2,55	2,55	2,48	2,45	2,48
C. Industri Pengolahan	34,69	34,58	34,41	34,44	34,52	34,05
D. Pengadaan Listrik, Gas	0,09	0,10	0,10	0,10	0,10	0,10
E. Pengadaan Air	0,06	0,06	0,06	0,06	0,06	0,06
F. Konstruksi	10,29	10,48	10,73	10,81	10,55	10,59
G. Perdagangan Besar & Eceran dan Reparasi Mobil & Sepeda Motor	13,48	13,58	13,64	13,74	13,49	13,79
H. Transportasi & Pergudangan	3,11	3,11	3,12	3,22	2,21	2,25
I. Penyediaan Akomodasi & Makan Minum	3,10	3,09	3,11	3,20	2,99	3,06
J. Informasi & Komunikasi	3,04	3,34	3,47	3,64	4,26	4,26
K. Jasa Keuangan	2,93	2,98	2,96	2,89	2,98	3,01
L. Real Estate	1,67	1,69	1,69	1,68	1,71	1,70
M,N. Jasa Perusahaan	0,36	0,38	0,40	0,42	0,40	0,41
O. Adm. Pemerintahan, Pertahanan & Jaminan Sosial Wajib	2,87	2,82	2,73	2,68	2,70	2,50
P. Jasa Pendidikan	4,27	4,41	4,49	4,58	4,74	4,52
Q. Jasa Kesehatan & Kegiatan Sosial	0,86	0,88	0,89	0,90	1,01	0,96
R,S,T,U. Jasa Lainnya	1,52	1,56	1,59	1,63	1,53	1,48
<b>PDRB</b>	<b>100,00</b>	<b>100,00</b>	<b>100,00</b>	<b>100,00</b>	<b>100,00</b>	<b>100,00</b>

Keterangan :

\*) Angka Sementara

\*\*) Angka Sangat Sementara

<sup>1)</sup> Kumulatif s.d. Trivulan I-2021

**TABEL 6.4. LAJU PERTUMBUHAN PDRB ATAS DASAR HARGA KONSTAN 2010  
MENURUT LAPANGAN USAHA, 2016 – 2021 (PERSEN)**

Lapangan Usaha	2016	2017	2018	2019 *)	2020 **)	2021 <sup>1)</sup>
A. Pertanian, Kehutanan & Perikanan	2,20	1,82	2,62	1,35	2,48	13,89
B. Pertambangan & Penggalian	18,98	5,11	2,45	3,36	-0,80	-4,19
C. Industri Pengolahan	4,10	4,33	4,33	5,18	-3,74	-3,94
D. Pengadaan Listrik, Gas	4,57	5,22	5,36	5,48	1,79	4,71
E. Pengadaan Air	2,17	6,51	4,88	4,34	2,29	4,27
F. Konstruksi	6,52	7,13	6,07	4,95	-3,76	0,79
G. Perdagangan Besar & Eceran dan Reparasi Mobil & Sepeda Motor	5,67	5,87	5,77	5,97	-3,80	-0,56
H. Transportasi & Pergudangan	4,91	6,30	7,55	8,49	-33,15	-31,04
I. Penyediaan Akomodasi & Makan Minum	6,26	6,45	8,15	9,07	-7,98	-4,57
J. Informasi & Komunikasi	8,31	13,27	12,39	11,62	15,65	9,87
K. Jasa Keuangan	8,77	5,17	3,58	3,51	2,03	-3,68
L. Real Estate	6,81	6,48	5,58	5,53	-0,28	-0,05
M,N. Jasa Perusahaan	10,62	8,72	9,48	10,54	-7,19	-4,65
O. Adm. Pemerintahan, Pertahanan & Jaminan Sosial Wajib	2,37	2,57	3,58	3,71	-1,31	-1,74
P. Jasa Pendidikan	7,35	6,97	7,76	7,59	-0,24	-1,32
Q. Jasa Kesehatan & Kegiatan Sosial	9,86	8,60	8,80	6,72	8,19	0,25
R,S,T,U. Jasa Lainnya	8,64	8,98	9,45	9,02	-8,01	-9,88
<b>PDRB</b>	<b>5,25</b>	<b>5,26</b>	<b>5,30</b>	<b>5,40</b>	<b>-2,65</b>	<b>-0,87</b>

Keterangan :

\*) Angka Sementara

\*\*) Angka Sangat Sementara

<sup>1)</sup> Kumulatif s.d. Trivulan I-2021

**TABEL 6.5. PRODUK DOMESTIK REGIONAL BRUTO (PDRB) ATAS DASAR HARGA BERLAKU MENURUT PENGELUARAN, 2016 – 2021 (JUTA RUPIAH)**

Komponen	2016	2017	2018	2019 *)	2020 **)	2021 <sup>1)</sup>
Konsumsi Rumah Tangga	660 988 586	711 586 510	764 808 380	821 948 117	822 095 502	211 099 853
Konsumsi Lembaga Non Profit	12 256 989	13 168 407	14 491 862	16 443 217	16 224 635	4 048 602
Konsumsi Pemerintah	87 589 147	94 261 560	98 717 170	103 209 517	98 359 805	17 079 108
Pembentukan Modal Tetap Bruto (PMTB)	333 977 418	366 766 466	413 749 153	448 351 589	417 815 397	105 132 136
Perubahan Inventori	7 307 461	10 618 212	17 201 588	11 362 199	12 797 371	2 210 509
Ekspor Barang & Jasa	409 662 212	465 273 262	538 304 769	577 830 708	497 806 333	140 166 674
Impor Barang & Jasa	424 465 130	488 879 893	579 011 756	617 577 990	516 498 645	134 121 942
<b>PDRB</b>	<b>1 087 316 683</b>	<b>1 172 794 524</b>	<b>1 268 261 166</b>	<b>1 361 567 357</b>	<b>1 348 600 398</b>	<b>345 614 940</b>

Keterangan :

\*) Angka Sementara

\*\*\*) Angka Sangat Sementara

<sup>1)</sup> Kumulatif s.d. Trivulan I-2021

**TABEL 6.6. PRODUK DOMESTIK REGIONAL BRUTO (PDRB) ATAS DASAR HARGA KONSTAN 2010  
MENURUT PENGELUARAN, 2016 – 2021 (JUTA RUPIAH)**

Komponen	2016	2017	2018	2019 *)	2020 **)	2021 <sup>1)</sup>
Konsumsi Rumah Tangga	508 104 938	531 583 770	556 540 858	582 253 351	573 976 750	144 582 038
Konsumsi Lembaga Non Profit	8 498 967	8 875 110	9 551 014	10 592 513	10 276 923	2 547 693
Konsumsi Pemerintah	57 782 239	59 554 139	61 161 380	63 630 743	60 896 085	10 589 435
Pembentukan Modal Tetap Bruto (PMTB)	246 247 088	264 716 106	285 045 113	298 877 269	278 024 565	70 010 844
Perubahan Inventori	7 576 171	7 952 832	8 323 390	7 389 973	13 797 412	1 881 639
Ekspor Barang & Jasa	306 566 041	328 972 879	369 356 075	391 812 253	337 570 068	96 912 251
Impor Barang & Jasa	285 676 089	307 904 540	348 886 686	362 642 983	308 912 718	82 117 803
<b>PDRB</b>	<b>849 099 355</b>	<b>893 750 296</b>	<b>941 091 144</b>	<b>991 913 119</b>	<b>965 629 085</b>	<b>244 406 097</b>

Keterangan :

\*) Angka Sementara

\*\*\*) Angka Sangat Sementara

<sup>1)</sup> Kumulatif s.d. Trivulan I-2021

**TABEL 6.7. DISTRIBUSI PERSENTASE PDRB ATAS DASAR HARGA BERLAKU  
MENURUT PENGELUARAN, 2016 – 2021 (PERSEN)**

Komponen	2016	2017	2018	2019 *)	2020 **)	2021 <sup>1)</sup>
Konsumsi Rumah Tangga	60,79	60,67	60,30	60,37	60,96	61,08
Konsumsi Lembaga Non Profit	1,13	1,12	1,14	1,21	1,20	1,17
Konsumsi Pemerintah	8,05	8,04	7,78	7,58	7,30	4,94
Pembentukan Modal Tetap Bruto (PMTB)	30,72	31,27	32,62	32,93	30,98	30,42
Perubahan Inventori	0,67	0,91	1,36	0,83	0,95	0,64
Ekspor Barang & Jasa	37,68	39,67	42,45	42,44	36,91	40,56
Impor Barang & Jasa	39,04	41,68	45,65	45,36	38,30	38,81
<b>PDRB</b>	<b>100,00</b>	<b>100,00</b>	<b>100,00</b>	<b>100,00</b>	<b>100,00</b>	<b>100,00</b>

Keterangan :

\*) Angka Sementara

\*\*) Angka Sangat Sementara

<sup>1)</sup> Kumulatif s.d. Trivulan I-2021

**TABEL 6.8. LAJU PERTUMBUHAN PDRB ATAS DASAR HARGA KONSTAN 2010  
MENURUT PENGELUARAN, 2016 – 2021 (PERSEN)**

Komponen	2016	2017	2018	2019 *)	2020 **)	2021 <sup>1)</sup>
Konsumsi Rumah Tangga	4,56	4,62	4,69	4,62	-1,42	-1,89
Konsumsi Lembaga Non Profit	5,61	4,43	7,62	10,90	-2,98	0,13
Konsumsi Pemerintah	-0,58	3,07	2,70	4,04	-4,30	0,01
Pembentukan Modal Tetap Bruto (PMTB)	5,99	7,50	7,68	4,85	-6,98	-0,77
Ekspor Barang & Jasa	5,98	7,31	12,28	6,08	-13,84	2,32
Impor Barang & Jasa	5,02	7,78	13,31	3,94	-14,82	-2,28
<b>PDRB</b>	<b>5,25</b>	<b>5,26</b>	<b>5,30</b>	<b>5,40</b>	<b>-2,65</b>	<b>-0,87</b>

Keterangan :

\*) Angka Sementara

\*\*\*) Angka Sangat Sementara

<sup>1)</sup> Kumulatif s.d. Trivulan I-2021

**TABEL 6.9. LAJU PERTUMBUHAN PDRB TRIWULANAN ATAS DASAR HARGA KONSTAN 2010 (Q TO Q) MENURUT LAPANGAN USAHA, 2019 – 2021 (PERSEN)**

Lapangan Usaha	2019 *)				2020 **)				2021 **)
	Tw I	Tw II	Tw III	Tw IV	Tw I	Tw II	Tw III	Tw IV	Tw I
A. Pertanian, Kehutanan & Perikanan	19,12	5,49	4,06	-22,35	11,76	11,76	9,91	-21,65	18,33
B. Pertambangan & Penggalian	-0,25	2,63	-2,10	1,82	2,63	-6,87	3,30	-2,55	2,20
C. Industri Pengolahan	-0,10	3,51	1,88	-0,09	-2,23	-3,95	-0,99	0,98	0,02
D. Pengadaan Listrik, Gas	-3,12	1,26	2,55	5,42	-4,44	-4,45	7,93	1,58	-0,04
E. Pengadaan Air	1,39	3,21	-0,40	0,69	-0,45	1,32	0,62	1,28	0,99
F. Konstruksi	-3,63	1,24	7,89	0,16	-7,60	-5,70	8,16	1,45	-2,59
G. Perdagangan Besar & Eceran dan Reparasi Mobil & Sepeda Motor	0,47	3,98	1,23	-1,62	-0,27	-9,72	6,58	1,85	1,47
H. Transportasi & Pergudangan	-0,08	4,16	0,33	3,01	-4,29	-62,54	68,73	9,88	-0,71
I. Penyediaan Akomodasi & Makan Minum	2,54	3,39	1,49	2,95	-3,75	-19,97	16,84	1,53	0,51
J. Informasi & Komunikasi	3,79	2,24	1,15	2,94	4,52	9,15	0,18	0,46	0,02
K. Jasa Keuangan	0,20	-1,36	3,87	3,94	2,30	-8,10	2,66	1,19	0,88
L. Real Estate	1,37	2,36	1,03	0,53	-0,13	-4,22	2,88	0,70	0,72
M,N. Jasa Perusahaan	4,54	5,20	0,09	0,15	-0,09	-17,59	8,36	6,08	0,66
O. Adm. Pemerintahan, Pertahanan dan Jaminan Sosial Wajib	-7,95	3,83	-0,66	8,57	-9,31	0,86	0,11	4,29	-6,69
P. Jasa Pendidikan	-2,15	4,50	3,68	2,78	-6,10	-0,82	2,53	2,14	-5,00
Q. Jasa Kesehatan & Kegiatan Sosial	-1,91	2,13	0,38	4,54	0,76	1,31	1,61	5,27	-7,49
R,S,T,U. Jasa Lainnya	1,21	5,15	0,65	0,08	-0,93	-18,52	12,90	0,07	-2,10
<b>PDRB</b>	<b>1,75</b>	<b>3,45</b>	<b>2,48</b>	<b>-2,35</b>	<b>-0,84</b>	<b>-5,18</b>	<b>4,79</b>	<b>-1,89</b>	<b>1,69</b>

Keterangan :

\*) Angka Sementara

\*\*) Angka Sangat Sementara



**TABEL 6.10. LAJU PERTUMBUHAN PDRB TRIWULANAN ATAS DASAR HARGA KONSTAN 2010 (Q TO Q)  
MENURUT PENGELUARAN, 2019 – 2021 (PERSEN)**

Komponen	2019 *)				2020 **)				2021 **)
	Tw I	Tw II	Tw III	Tw IV	Tw I	Tw II	Tw III	Tw IV	Tw I
Konsumsi Rumah Tangga	0,88	2,62	0,09	0,72	0,01	-5,52	3,10	0,21	0,51
Konsumsi Lembaga Non Profit	4,59	4,83	-4,36	3,14	-5,12	1,06	-0,54	1,83	-2,17
Konsumsi Pemerintah	-56,43	36,48	10,94	52,17	-55,34	23,19	19,19	39,69	-51,24
Pembentukan Modal Tetap Bruto (PMTB)	-5,34	3,93	7,35	-2,49	-7,93	-8,62	9,64	2,30	-3,18
Ekspor Barang & Jasa	-5,13	1,92	7,95	1,41	-8,24	-21,55	10,31	5,63	11,93
Impor Barang & Jasa	-18,02	3,11	9,40	10,48	-18,09	-22,72	14,40	15,26	-4,11
<b>PDRB</b>	<b>1,75</b>	<b>3,45</b>	<b>2,48</b>	<b>-2,35</b>	<b>-0,84</b>	<b>-5,18</b>	<b>4,79</b>	<b>-1,89</b>	<b>1,69</b>

Keterangan :

\*) Angka Sementara

\*\*) Angka Sangat Sementara

**TABEL 6.11. LAJU PERTUMBUHAN PDRB TRIWULANAN ATAS DASAR HARGA KONSTAN 2010 (Y ON Y) MENURUT LAPANGAN USAHA, 2019 – 2021 (PERSEN)**

Lapangan Usaha	2019 *)				2020 **)				2021 **)
	Tw I	Tw II	Tw III	Tw IV	Tw I	Tw II	Tw III	Tw IV	Tw I
A. Pertanian, Kehutanan & Perikanan	1,13	4,65	-1,58	1,54	-4,73	0,94	6,61	7,56	13,89
B. Pertambangan & Penggalian	5,94	3,14	2,46	2,04	4,99	-4,74	0,52	-3,79	-4,19
C. Industri Pengolahan	4,14	4,53	6,75	5,26	3,01	-4,41	-7,10	-6,10	-3,94
D. Pengadaan Listrik, Gas	6,21	4,81	4,83	6,05	4,60	-1,29	3,88	0,10	4,71
E. Pengadaan Air	2,54	5,27	4,61	4,94	3,04	1,15	2,19	2,79	4,27
F. Konstruksi	5,31	3,45	5,55	5,43	1,08	-5,85	-5,62	-4,40	0,79
G. Perdagangan Besar & Eceran dan Reparasi Mobil &	6,78	6,53	6,56	4,05	3,28	-10,33	-5,59	-2,27	-0,56
H. Transportasi & Pergudangan	9,92	8,32	8,27	7,56	3,03	-62,95	-37,68	-33,53	-31,04
I. Penyediaan Akomodasi & Makan Minum	5,91	9,30	10,24	10,77	3,98	-19,52	-7,34	-8,62	-4,57
J. Informasi & Komunikasi	12,15	12,41	11,52	10,49	11,27	18,79	17,65	14,82	9,87
K. Jasa Keuangan	2,64	0,18	4,47	6,70	8,93	1,50	0,32	-2,33	-3,68
L. Real Estate	4,27	6,26	6,22	5,38	3,82	-2,85	-1,07	-0,90	-0,05
M,N. Jasa Perusahaan	8,76	9,66	13,53	10,24	5,35	-17,47	-10,66	-5,36	-4,65
O. Adm. Pemerintahan, Pertahanan dan Jaminan Sosial Wajib	2,98	4,68	4,16	3,07	1,56	-1,35	-0,58	-4,50	-1,74
P. Jasa Pendidikan	7,35	7,19	6,82	8,96	4,56	-0,76	-1,86	-2,48	-1,32
Q. Jasa Kesehatan & Kegiatan Sosial	9,01	7,89	5,11	5,12	7,99	7,12	8,43	9,19	0,25
R,S,T,U. Jasa Lainnya	9,68	9,99	9,32	7,19	4,93	-18,70	-8,80	-8,81	-9,88
<b>PDRB</b>	<b>5,12</b>	<b>5,52</b>	<b>5,63</b>	<b>5,33</b>	<b>2,65</b>	<b>-5,91</b>	<b>-3,79</b>	<b>-3,34</b>	<b>-0,87</b>

Keterangan :

\*) Angka Sementara

\*\*) Angka Sangat Sementara

**TABEL 6.12. LAJU PERTUMBUHAN PDRB TRIWULANAN ATAS DASAR HARGA KONSTAN 2010 (Y ON Y)  
MENURUT PENGELUARAN, 2019 – 2021 (PERSEN)**

Komponen	2019 *)				2020 **)				2021 **)
	Tw I	Tw II	Tw III	Tw IV	Tw I	Tw II	Tw III	Tw IV	Tw I
Konsumsi Rumah Tangga	4,79	5,16	4,18	4,36	3,46	-4,75	-1,89	-2,38	-1,89
Konsumsi Lembaga Non Profit	13,85	13,64	8,23	8,15	-1,88	-5,41	-1,63	-2,88	0,13
Konsumsi Pemerintah	5,08	6,51	7,01	0,39	2,89	-7,14	-0,23	-8,41	0,01
Pembentukan Modal Tetap Bruto (PMTB)	6,92	4,17	5,54	2,98	0,16	-11,94	-10,06	-5,64	-0,77
Ekspor Barang & Jasa	8,08	5,49	5,09	5,85	2,38	-21,20	-19,47	-16,12	2,32
Impor Barang & Jasa	9,00	3,25	2,33	2,16	2,08	-23,48	-19,98	-16,53	-2,28
<b>PDRB</b>	<b>5,12</b>	<b>5,52</b>	<b>5,63</b>	<b>5,33</b>	<b>2,65</b>	<b>-5,91</b>	<b>-3,79</b>	<b>-3,34</b>	<b>-0,87</b>

Keterangan:

\*) Angka Sementara

\*\*) Angka Sangat Sementara

**TABEL 6.13. LAJU PERTUMBUHAN PDRB ATAS DASAR HARGA KONSTAN MENURUT KABUPATEN/KOTA, 2011 – 2020**

Kabupaten/Kota	2011	2012	2013	2014	2015	2016	2017	2018	2019 *)	2020 **)
Cilacap	4,07	1,98	1,66	2,92	5,96	5,09	2,58	2,99	2,27	-10,36
Banyumas	6,61	5,88	6,97	5,67	6,12	6,05	6,34	6,45	6,32	-1,65
Purbalingga	5,67	5,79	5,27	4,85	5,47	4,85	5,37	5,42	5,65	-1,23
Banjarnegara	5,44	5,23	5,44	5,31	5,47	5,44	5,65	5,67	5,60	-1,32
Kebumen	6,15	4,88	4,57	5,79	6,28	5,01	5,15	5,53	5,52	-1,46
Purworejo	5,64	4,59	4,94	4,48	5,33	5,15	5,27	5,33	5,44	-1,66
Wonosobo	5,37	4,70	4,00	4,78	4,67	5,36	4,14	5,06	5,61	-1,66
Magelang	6,68	4,88	5,91	5,38	5,18	5,39	5,50	5,28	5,30	-1,68
Boyalali	6,34	5,33	5,83	5,42	5,96	5,33	5,80	5,72	5,96	-1,24
Klaten	6,29	5,71	5,96	5,84	5,30	5,17	5,34	5,47	5,50	-1,18
Sukoharjo	5,88	5,90	5,78	5,40	5,69	5,72	5,76	5,79	5,92	-1,70
Wonogiri	3,58	5,94	4,78	5,26	5,40	5,25	5,32	5,41	5,14	-1,41
Karanganyar	4,95	5,90	5,69	5,22	5,05	5,40	5,77	5,98	5,93	-1,87
Sragen	6,55	6,12	6,70	5,59	6,05	5,77	5,97	5,75	5,90	-1,81
Grobogan	3,19	5,08	4,57	4,07	5,96	4,51	5,85	5,83	5,37	-1,59
Bloora	4,42	4,90	5,36	4,39	5,36	23,54	5,98	4,38	4,05	-4,66
Rembang	5,19	5,32	5,43	5,15	5,50	5,28	6,98	5,89	5,20	-1,49
Pati	5,91	5,93	5,97	4,64	6,01	5,49	5,67	5,71	5,86	-1,15
Kudus	4,24	4,11	4,36	4,43	3,88	2,54	3,21	3,24	3,10	-3,53
Jepara	4,92	5,86	5,39	4,81	5,10	5,06	5,39	5,85	6,02	-1,94
Demak	5,39	4,46	5,27	4,29	5,93	5,09	5,82	5,40	5,36	-0,23
Semarang	6,27	6,03	5,97	5,85	5,52	5,30	5,65	5,67	5,39	-2,67
Temanggung	6,09	4,27	5,20	5,03	5,24	5,02	5,03	5,13	5,05	-2,13
Kendal	6,57	5,21	6,22	5,14	5,21	5,56	5,78	5,77	5,71	-1,53
Batang	6,12	4,62	5,88	5,31	5,42	5,03	5,55	5,72	5,39	-1,29
Pekalongan	5,66	4,81	5,99	4,95	4,78	5,19	5,44	5,76	5,35	-1,89
Pemalang	5,01	5,32	5,57	5,52	5,58	5,43	5,61	5,69	5,80	-0,66
Tegal	6,39	5,23	6,73	5,03	5,49	5,92	5,38	5,51	5,58	-1,46
Brebes	6,65	4,58	5,91	5,30	5,98	5,11	5,65	5,26	5,72	-0,59
Magelang	6,11	5,37	6,04	4,98	5,11	5,23	5,42	5,46	5,44	-2,45
Surakarta	6,42	5,58	6,25	5,28	5,44	5,35	5,70	5,75	5,78	-1,74
Salatiga	6,58	5,53	6,30	5,57	5,17	5,27	5,58	5,84	5,90	-1,68
Semarang	6,58	5,97	6,25	6,31	5,82	5,89	6,70	6,48	6,81	-1,61
Pekalongan	5,49	5,61	5,91	5,48	5,00	5,36	5,32	5,69	5,50	-1,87
Tegal	6,47	4,21	5,67	5,04	5,45	5,49	5,95	5,87	5,77	-2,25
<b>Jawa Tengah</b>	<b>5,30</b>	<b>5,34</b>	<b>5,11</b>	<b>5,27</b>	<b>5,47</b>	<b>5,25</b>	<b>5,26</b>	<b>5,30</b>	<b>5,40</b>	<b>-2,65</b>

Keterangan : \*) Angka Sementara \*\*) Angka Sangat Sementara

**TABEL 7.1. NILAI EKSPOR MENURUT KELOMPOK KOMODITAS, 2016 – 2021 (RIBU USD) \***

Kelompok Komoditas	2016	2017	2018	2019	2020	2021 <sup>1)</sup>
01. Binatang hidup, produk hewani	123 197,7	238 200,1	177 076,9	183 557,9	178 632,6	53 545,5
02. Produk nabati	79 384,2	87 576,1	110 950,6	129 921,7	164 329,4	37 837,6
03. Minyak & lemak hewani atau nabati & produk disosiasinya	149 118,0	169 379,7	214 810,9	153 545,6	201 387,8	58 534,7
04. Bahan makan olahan, minuman, minuman keras & cuka	261 287,6	231 089,3	329 404,8	327 931,4	341 957,0	127 523,5
05. Produk mineral	145 078,7	251 293,9	186 954,0	323 843,6	415 350,3	150 611,0
06. Produk kimia & produk industri yang ada	206 119,0	238 960,3	225 764,0	255 143,3	192 146,8	77 422,1
07. Plastik & barang dari plastik, karet & barang dari karet	78 293,1	98 859,1	98 456,3	94 087,8	87 325,1	38 553,8
08. Jangat & kulit mentah, kulit samak, kulit berbulu & barangnya, barang untuk bepergian, tas tangan & tempat simpan semacamnya, barang dari usus	47 878,4	119 059,3	208 652,4	285 773,7	307 915,0	160 823,4
09. Kayu & barang dari kayu, arang kayu, gabus & barang dari gabus, barang dari jerami, rumput esparto atau dari bahan anyaman lainnya, keranjang & barang anyaman	971 194,3	989 453,3	1 032 435,5	913 299,6	873 632,1	361 736,6
10. Pulp dari kayu atau dari bahan selulosa berserat lainnya, kertas atau kertas karton (bekas & sisa) yang diperoleh kembali	52 534,4	64 924,3	59 952,3	71 496,6	91 042,2	25 244,3
11. Tekstil & barang dari tekstil	2 981 025,0	3 405 494,3	3 859 306,7	3 896 852,9	3 261 094,3	1 253 324,1
12. Alas kaki, tutup kepala, payung, payung panas, tongkat jalan, tongkat duduk, cambuk, pecut & bagiannya, bulu unggas olahan & barangnya, bunga tiruan, barang dari rambut manusia	246 677,7	463 779,8	574 686,8	694 466,7	713 253,4	342 237,9
13. Barang dari batu, gips, semen, asbes, mika atau dari bahan semacam itu, produk keramik, kaca & barang dari kaca	48 841,7	33 634,2	33 083,8	34 356,2	30 538,5	12 388,8

**TABEL 7.1. LANJUTAN.....**

Kelompok Komoditas	2016	2017	2018	2019	2020	2021 <sup>1)</sup>
14. Mutiara alam atau mutiara budidaya, batu permata atau semi permata, logam mulia, logam mulia keranjang & barangnya, perhiasan imitasi, mata uang logam	20 690,6	25 147,0	35 844,5	45 819,6	50 500,3	24 182,1
15. Logam tidak mulia & barang dari logam tidak mulia	30 771,2	30 646,9	31 654,3	32 783,4	31 082,9	13 015,4
16. Mesin & pesawat mekanik, perlengkapan listrik, bagiannya, pesawat perekam & pesawat reproduksi suara, pesawat perekam/reproduksi suara & gambar untuk televisi, & bagian serta perlengkapan & barang yang semacam itu	320 255,3	383 383,3	388 228,3	337 893,2	418 500,4	234 792,2
17. Kendaraan, pesawat terbang, kendaraan air & perlengkapan pengangkutan yang berkaitan	3 630,5	3 073,6	3 784,0	7 573,2	17 978,5	12 703,5
18. Alat & aparat optic, fotografi, sinematografi, ukur, peneliti, presisi, kedokteran & bedah, lonceng & arloji, instrumen musik, bagian & perlengkapannya	38 887,0	33 389,9	27 159,1	21 333,2	21 681,0	9 099,8
19. Senjata & amunisi, bagian & kelengkapannya	2,1	-	-	-	2,3	-
20. Berbagai macam barang hasil pabrik	628 011,2	591 206,9	657 620,1	699 705,5	691 049,2	331 815,4
21. Hasil karya seni, barang kegemaran kaum pengumpul & barang antik	453,7	979,4	547,4	560,1	287,8	82,4
<i>Barang yang Masuk dalam Ekspor Barang Tertentu : PEBT</i>	<i>4 070,2</i>	<i>3 003,7</i>	<i>3 803,3</i>	<i>6 753,9</i>	<i>3 693,0</i>	<i>545,4</i>
<b>TOTAL</b>	<b>6 437 401,6</b>	<b>7 462 534,4</b>	<b>8 260 176,0</b>	<b>8 516 699,1</b>	<b>8 093 379,9</b>	<b>3 326 019,5</b>
<b>TOTAL NON MIGAS</b>	<b>6 314 211,3</b>	<b>7 229 237,5</b>	<b>8 091 624,1</b>	<b>8 212 840,8</b>	<b>7 704 154,9</b>	<b>3 184 549,1</b>

Sumber: Badan Pusat Statistik

Keterangan:

<sup>1)</sup> Kondisi s.d. April 2021

\* Data ekspor yang disajikan merupakan ekspor berdasarkan provinsi asal, yaitu semua ekspor barang yang berasal dari Jawa Tengah.

**TABEL 7.2. DISTRIBUSI EKSPOR MENURUT KELOMPOK KOMODITAS, 2016 – 2021 (PERSEN)**

Kelompok Komoditas	2016	2017	2018	2019	2020	2021 <sup>1)</sup>
01. Binatang hidup, produk hewani	1,91	3,19	2,14	2,15	2,21	1,61
02. Produk nabati	1,23	1,17	1,34	1,53	2,03	1,14
03. Minyak & lemak hewani atau nabati & produk disosiasinya	2,32	2,27	2,60	1,80	2,49	1,76
04. Bahan makan olahan, minuman, minuman keras & cuka	4,06	3,10	3,99	3,85	4,23	3,83
05. Produk mineral	2,25	3,37	2,26	3,80	5,13	4,53
06. Produk kimia & produk industri yang ada	3,20	3,20	2,73	3,00	2,37	2,33
07. Plastik & barang dari plastik, karet & barang dari karet	1,22	1,32	1,19	1,10	1,08	1,16
08. Jangat & kulit mentah, kulit samak, kulit berbulu & barangnya, barang untuk bepergian, tas tangan & tempat simpan semacamnya, barang dari usus	0,74	1,60	2,53	3,36	3,81	4,83
09. Kayu & barang dari kayu, arang kayu, gabus & barang dari gabus, barang dari jerami, rumput esparto atau dari bahan anyaman lainnya, keranjang & barang anyaman	15,09	13,26	12,50	10,72	10,79	10,88
10. Pulp dari kayu atau dari bahan selulosa berserat lainnya, kertas atau kertas karton (bekas & sisa) yang diperoleh kembali	0,82	0,87	0,73	0,84	1,13	0,76
11. Tekstil & barang dari tekstil	46,31	45,63	46,72	45,76	40,29	37,68
12. Alas kaki, tutup kepala, payung, payung panas, tongkat jalan, tongkat duduk, cambuk, pecut & bagiannya, bulu unggas olahan & barangnya, bunga tiruan, barang dari rambut manusia	3,83	6,22	6,96	8,15	8,81	10,29
13. Barang dari batu, gips, semen, asbes, mika atau dari bahan semacam itu, produk keramik, kaca & barang dari kaca	0,76	0,45	0,40	0,40	0,38	0,37

**TABEL 7.2. LANJUTAN.....**

Kelompok Komoditas	2016	2017	2018	2019	2020	2021 <sup>1)</sup>
14. Mutiara alam atau mutiara budidaya, batu permata atau semi permata, logam mulia, logam mulia keranjang & barangnya, perhiasan imitasi, mata uang logam	0,32	0,34	0,43	0,54	0,62	0,73
15. Logam tidak mulia & barang dari logam tidak mulia	0,48	0,41	0,38	0,38	0,38	0,39
16. Mesin & pesawat mekanik, perlengkapan listrik, bagiannya, pesawat perekam & pesawat reproduksi suara, pesawat perekam/reproduksi suara & gambar untuk televisi, & bagian serta perlengkapan & barang yang semacam itu	4,97	5,14	4,70	3,97	5,17	7,06
17. Kendaraan, pesawat terbang, kendaraan air & perlengkapan pengangkutan yang berkaitan	0,06	0,04	0,05	0,09	0,22	0,38
18. Alat & aparat optic, fotografi, sinematografi, ukur, peneliti, presisi, kedokteran & bedah, lonceng & arloji, instrumen musik, bagian & perlengkapannya	0,60	0,45	0,33	0,25	0,27	0,27
19. Senjata & amunisi, bagian & kelengkapannya	0,00	-	-	-	0,00	-
20. Berbagai macam barang hasil pabrik	9,76	7,92	7,96	8,22	8,54	9,98
21. Hasil karya seni, barang kegemaran kaum pengumpul & barang antik	0,01	0,01	0,01	0,01	0,00	0,00
<i>Barang yang Masuk dalam Ekspor Barang Tertentu : PEBT</i>	<i>0,06</i>	<i>0,04</i>	<i>0,05</i>	<i>0,08</i>	<i>0,05</i>	<i>0,02</i>
<b>TOTAL</b>	<b>100,00</b>	<b>100,00</b>	<b>100,00</b>	<b>100,00</b>	<b>100,00</b>	<b>100,00</b>
<b>TOTAL NON MIGAS</b>	<b>98,09</b>	<b>96,87</b>	<b>97,96</b>	<b>96,43</b>	<b>95,19</b>	<b>95,75</b>

Sumber: Badan Pusat Statistik

Keterangan:

<sup>1)</sup> Kondisi s.d. April 2021



**TABEL 7.3. PERKEMBANGAN EKSPOR MENURUT KELOMPOK KOMODITAS, 2016 – 2021 (PERSEN)**

Kelompok Komoditas	2016	2017	2018	2019	2020	2021 <sup>1)</sup>
01. Binatang hidup, produk hewani	5,79	93,35	-25,66	3,66	-2,68	-6,18
02. Produk nabati	-22,74	10,32	26,69	17,10	26,48	6,01
03. Minyak & lemak hewani atau nabati & produk disosiasinya	-0,99	13,59	26,82	-28,52	31,16	-16,77
04. Bahan makan olahan, minuman, minuman keras & cuka	0,86	-11,56	42,54	-0,45	4,28	14,99
05. Produk mineral	5,85	73,21	-25,60	73,22	28,26	40,14
06. Produk kimia & produk industri yang ada	-0,15	15,93	-5,52	13,01	-24,69	33,11
07. Plastik & barang dari plastik, karet & barang dari karet	-15,61	26,27	-0,41	-4,44	-7,19	50,79
08. Jangat & kulit mentah, kulit samak, kulit berbulu & barangnya, barang untuk bepergian, tas tangan & tempat simpan semacamnya, barang dari usus	70,85	148,67	75,25	36,96	7,75	40,50
09. Kayu & barang dari kayu, arang kayu, gabus & barang dari gabus, barang dari jerami, rumput esparto atau dari bahan anyaman lainnya, keranjang & barang anyaman	-3,69	1,88	4,34	-11,54	-4,34	19,74
10. Pulp dari kayu atau dari bahan selulosa berserat lainnya, kertas atau kertas karton (bekas & sisa) yang diperoleh kembali	19,40	23,58	-7,66	19,26	27,34	-7,92
11. Tekstil & barang dari tekstil	3,07	14,24	13,33	0,97	-16,31	9,71
12. Alas kaki, tutup kepala, payung, payung panas, tongkat jalan, tongkat duduk, cambuk, pecut & bagiannya, bulu unggas olahan & barangnya, bunga tiruan, barang dari rambut manusia	22,81	88,01	23,91	20,84	2,71	29,93
13. Barang dari batu, gips, semen, asbes, mika atau dari bahan semacam itu, produk keramik, kaca & barang dari kaca	5,71	-31,14	-1,64	3,85	-11,11	34,31

**TABEL 7.3. LANJUTAN.....**

Kelompok Komoditas	2016	2017	2018	2019	2020	2021 <sup>1)</sup>
14. Mutiara alam atau mutiara budidaya, batu permata atau semi permata, logam mulia, logam mulia keranjang & barangnya, perhiasan imitasi, mata uang logam	55,13	21,54	42,54	27,83	10,22	108,19
15. Logam tidak mulia & barang dari logam tidak mulia	7,47	-0,40	3,29	3,57	-5,19	34,91
16. Mesin & pesawat mekanik, perlengkapan listrik, bagiannya, pesawat perekam & pesawat reproduksi suara, pesawat perekam/reproduksi suara & gambar untuk televisi, & bagian serta perlengkapan & barang yang semacam itu	6,36	19,71	1,26	-12,97	23,86	65,46
17. Kendaraan, pesawat terbang, kendaraan air & perlengkapan pengangkutan yang berkaitan	-4,43	-15,34	23,11	100,14	137,40	385,45
18. Alat & aparat optic, fotografi, sinematografi, ukur, peneliti, presisi, kedokteran & bedah, lonceng & arloji, instrumen musik, bagian & perlengkapannya	-25,86	-14,14	-18,66	-21,45	1,63	20,29
19. Senjata & amunisi, bagian & kelengkapannya	-	-	-	-	-	-100,00
20. Bermacam-macam barang hasil pabrik	-4,59	-5,86	11,23	6,40	-1,24	42,89
21. Hasil karya seni, barang kegemaran kaum pengumpul & barang antik	-10,55	115,86	-44,11	2,32	-48,61	-2,46
<i>Barang yang Masuk dalam Ekspor Barang Tertentu : PEBT</i>	<i>113,89</i>	<i>-26,20</i>	<i>26,62</i>	<i>77,58</i>	<i>-45,32</i>	<i>-63,35</i>
<b>TOTAL</b>	<b>1,46</b>	<b>15,92</b>	<b>10,69</b>	<b>3,11</b>	<b>-4,97</b>	<b>21,77</b>
<b>TOTAL NON MIGAS</b>	<b>1,47</b>	<b>14,49</b>	<b>11,93</b>	<b>1,50</b>	<b>-6,19</b>	<b>20,98</b>

Sumber: Badan Pusat Statistik

Keterangan:

<sup>1)</sup> Kondisi s.d. April 2021 dibanding periode yang sama tahun 2020

**TABEL 7.4. NILAI EKSPOR MENURUT NEGARA TUJUAN, 2016 – 2021 (RIBU USD)\***

Negara	2016	2017	2018	2019	2020	2021 <sup>1)</sup>
<b>ASEAN</b>	<b>552 151,7</b>	<b>721 298,7</b>	<b>694 403,7</b>	<b>781 179,9</b>	<b>859 223,6</b>	<b>294 274,1</b>
Malaysia	220 842,8	222 241,1	177 186,1	312 564,3	416 623,4	139 010,3
Singapura	90 032,5	172 871,1	220 270,7	162 448,1	135 953,0	48 156,2
Thailand	74 317,0	133 999,9	89 511,5	94 409,4	89 181,6	24 745,3
Negara Asean Lainnya	166 959,4	192 186,6	207 435,4	211 758,1	217 465,6	82 362,3
<b>UNI EROPA</b>	<b>887 494,1</b>	<b>976 075,1</b>	<b>1 043 767,8</b>	<b>1 099 075,2</b>	<b>1 066 654,8</b>	<b>435 834,8</b>
Jerman	283 457,4	307 351,2	328 595,2	371 901,9	351 786,4	139 613,8
Belanda	132 629,0	155 060,5	172 630,5	196 358,7	212 456,2	87 818,8
Belgia	150 274,4	153 403,2	137 992,2	114 688,1	148 387,5	58 742,3
Negara Uni Eropa Lainnya	321 133,3	360 260,2	404 549,9	416 126,5	354 024,7	149 659,9
<b>NEGARA UTAMA LAINNYA</b>	<b>4 997 755,8</b>	<b>5 765 160,6</b>	<b>6 522 004,5</b>	<b>6 636 444,0</b>	<b>6 167 501,5</b>	<b>2 595 910,6</b>
Amerika Serikat	1 732 351,2	2 114 504,0	2 531 440,5	2 785 279,8	2 668 899,8	1 231 034,5
Jepang	709 183,1	850 496,5	956 669,8	936 062,5	883 735,9	307 281,0
Cina	631 408,1	686 942,1	671 103,8	723 402,1	681 105,6	263 043,8
Korea Selatan	275 593,2	301 460,7	323 799,8	295 111,3	286 770,9	123 073,7
Inggris	164 056,2	182 580,1	202 190,6	186 373,6	167 057,0	69 375,1
India	95 527,8	153 074,7	224 237,9	232 506,3	156 236,0	77 547,1
Australia	169 181,3	149 851,4	164 557,9	149 688,2	161 206,3	63 271,7
Taiwan	127 341,3	151 407,6	148 157,9	121 544,2	124 392,4	37 391,4
Negara Lainnya	1 093 113,6	1 174 843,5	1 299 846,3	1 206 476,0	1 038 097,6	423 892,3
<b>TOTAL</b>	<b>6 437 401,6</b>	<b>7 462 534,4</b>	<b>8 260 176,0</b>	<b>8 516 699,1</b>	<b>8 093 379,9</b>	<b>3 326 019,5</b>

Keterangan:

<sup>1)</sup> Kondisi s.d. April 2021

\* Data ekspor yang disajikan merupakan ekspor berdasarkan provinsi asal, yaitu semua aktivitas ekspor barang yang dilakukan oleh Jawa Tengah.

**TABEL 7.5. DISTRIBUSI EKSPOR MENURUT NEGARA TUJUAN, 2016 – 2021 (PERSEN)**

Negara	2016	2017	2018	2019	2020	2021 <sup>1)</sup>
<b>ASEAN</b>	<b>8,58</b>	<b>9,67</b>	<b>8,41</b>	<b>9,18</b>	<b>10,62</b>	<b>8,85</b>
Malaysia	3,43	2,98	2,15	3,67	5,15	4,18
Singapura	1,40	2,32	2,67	1,91	1,68	1,45
Thailand	1,15	1,80	1,08	1,11	1,10	0,74
Negara Asean Lainnya	2,60	2,57	2,51	2,49	2,69	2,48
<b>UNI EROPA</b>	<b>13,78</b>	<b>13,08</b>	<b>12,64</b>	<b>12,90</b>	<b>13,17</b>	<b>13,11</b>
Jerman	4,40	4,12	3,98	4,37	4,35	4,20
Belanda	2,06	2,08	2,09	2,30	2,62	2,64
Belgia	2,33	2,05	1,67	1,35	1,83	1,77
Negara Uni Eropa Lainnya	4,99	4,83	4,90	4,88	4,37	4,50
<b>NEGARA UTAMA LAINNYA</b>	<b>77,64</b>	<b>77,25</b>	<b>78,95</b>	<b>77,92</b>	<b>76,21</b>	<b>78,04</b>
Amerika Serikat	26,91	28,33	30,65	32,70	32,98	37,01
Jepang	11,02	11,40	11,58	10,99	10,92	9,24
Cina	9,81	9,20	8,12	8,49	8,42	7,91
Korea Selatan	4,28	4,04	3,92	3,46	3,54	3,70
Inggris	2,55	2,45	2,45	2,19	2,06	2,09
India	1,48	2,05	2,71	2,73	1,93	2,33
Australia	2,63	2,01	1,99	1,76	1,99	1,90
Taiwan	1,98	2,03	1,79	1,43	1,54	1,12
Negara Lainnya	16,98	15,74	15,74	14,17	12,83	12,74
<b>TOTAL</b>	<b>100,00</b>	<b>100,00</b>	<b>100,00</b>	<b>100,00</b>	<b>100,00</b>	<b>100,00</b>

Sumber: Badan Pusat Statistik

Keterangan:

<sup>1)</sup> Kondisi s.d. April 2021

**TABEL 7.6. PERKEMBANGAN EKSPOR MENURUT NEGARA TUJUAN, 2016 – 2021 (PERSEN)**

Negara	2016	2017	2018	2019	2020	2021 <sup>1)</sup>
<b>ASEAN</b>	<b>-15,37</b>	<b>30,63</b>	<b>-3,73</b>	<b>12,50</b>	<b>9,99</b>	<b>16,30</b>
Malaysia	-0,34	0,63	-20,27	76,40	33,29	19,80
Singapura	-43,03	92,01	27,42	-26,25	-16,31	28,76
Thailand	-21,72	80,31	-33,20	5,47	-5,54	-24,14
Negara Ascan Lainnya	-6,11	15,11	7,93	2,08	2,70	22,96
<b>UNI EROPA</b>	<b>0,45</b>	<b>9,98</b>	<b>6,94</b>	<b>5,30</b>	<b>-2,95</b>	<b>14,13</b>
Jerman	3,40	8,43	6,91	13,18	-5,41	1,95
Belanda	-11,52	16,91	11,33	13,75	8,20	24,23
Belgia	18,05	2,08	-10,05	-16,89	29,38	8,90
Negara Uni Eropa Lainnya	-3,34	12,18	12,29	2,86	-14,92	24,39
<b>NEGARA UTAMA LAINNYA</b>	<b>3,92</b>	<b>15,35</b>	<b>13,13</b>	<b>1,75</b>	<b>-7,07</b>	<b>23,83</b>
Amerika Serikat	4,24	22,06	19,72	10,03	-4,18	34,80
Jepang	19,36	19,93	12,48	-2,15	-5,59	-3,13
Cina	1,80	8,80	-2,31	7,79	-5,85	30,47
Korea Selatan	17,24	9,39	7,41	-8,86	-2,83	31,38
Inggris	5,78	11,29	10,74	-7,82	-10,36	20,39
India	-7,61	60,24	46,49	3,69	-32,80	49,31
Australia	8,80	-11,43	9,81	-9,04	7,69	31,38
Taiwan	-13,49	18,90	-2,15	-17,96	2,34	-11,19
Negara Lainnya	-3,81	7,48	10,64	-7,18	-13,96	14,31
<b>TOTAL</b>	<b>1,46</b>	<b>15,92</b>	<b>10,69</b>	<b>3,11</b>	<b>-4,97</b>	<b>21,77</b>

Sumber: Badan Pusat Statistik

Keterangan:

<sup>1)</sup> Kondisi s.d. April 2021 dibanding periode yang sama tahun 2020

**TABEL 7.7. NILAI IMPOR MENURUT KELOMPOK KOMODITAS, 2016 – 2021 (RIBU USD)**

Kelompok Komoditas	2016	2017	2018	2019	2020	2021 <sup>1)</sup>
01. Binatang hidup, produk hewani	110 089,8	134 886,9	136 081,5	151 636,2	138 223,5	61 551,1
02. Produk nabati	438 276,7	553 772,0	576 011,3	579 536,9	563 538,0	227 457,7
03. Minyak & lemak hewani atau nabati & produk disosiasinya	11 865,5	14 184,4	10 978,7	12 009,9	11 920,3	4 126,0
04. Bahan makan olahan, minuman, minuman keras & cuka	391 402,6	505 841,8	653 388,9	394 939,2	460 556,8	225 546,9
05. Produk mineral	3 687 051,2	4 220 120,9	5 668 467,7	3 936 237,0	2 175 602,4	1 146 458,7
06. Produk kimia & produk industri yang ada	218 007,7	270 076,2	282 125,1	280 921,3	270 947,9	126 527,3
07. Plastik & barang dari plastik, karet & barang dari karet	419 376,9	501 277,3	708 004,4	586 598,9	471 021,1	235 321,7
08. Jangat & kulit mentah, kulit samak, kulit berbulu & barangnya, barang untuk bepergian, tas tangan & tempat simpan semacamnya, barang dari usus	30 290,3	48 545,5	63 767,2	71 253,4	51 395,0	15 291,9
09. Kayu & barang dari kayu, arang kayu, gabus & barang dari gabus, barang dari jerami, rumput esparto atau dari bahan anyaman lainnya, keranjang & barang anyaman	47 833,6	56 529,0	54 187,3	64 233,7	56 149,2	27 825,6
10. Pulp dari kayu atau dari bahan selulosa berserat lainnya, kertas atau kertas karton (bekas & sisa) yang diperoleh kembali	125 593,9	155 455,7	166 185,6	222 292,4	190 690,0	83 444,5
11. Tekstil & barang dari tekstil	1 459 587,9	1 789 720,4	2 165 775,6	1 946 295,5	1 545 539,9	549 342,0
12. Alas kaki, tutup kepala, payung, payung panas, tongkat jalan, tongkat duduk, cambuk, pecut & bagiannya, bulu unggas olahan & barangnya, bunga tiruan, barang dari rambut manusia	29 204,1	43 004,0	77 393,2	79 559,8	66 018,9	24 215,9
13. Barang dari batu, gips, semen, asbes, mika atau dari bahan semacam itu, produk keramik, kaca & barang dari kaca	74 025,4	82 734,0	145 766,6	109 887,0	85 601,6	27 604,5

**TABEL 7.7. LANJUTAN.....**

Kelompok Komoditas	2016	2017	2018	2019	2020	2021 <sup>1)</sup>
14. Mutiara alam atau mutiara budidaya, batu permata atau semi permata, logam mulia, logam mulia keranjang & barangnya, perhiasan imitasi, mata uang logam	3 601,9	5 823,3	6 886,0	6 378,6	3 340,5	1 072,4
15. Logam tidak mulia & barang dari logam tidak mulia	274 588,6	358 802,0	670 083,5	497 182,1	357 133,4	136 216,7
16. Mesin & pesawat mekanik, perlengkapan listrik, bagiannya, pesawat perekam & pesawat reproduksi suara, pesawat perekam/reproduksi suara & gambar untuk televisi, & bagian serta perlengkapan & barang yang semacam itu	1 226 503,3	1 466 259,8	2 685 953,9	3 148 771,8	1 785 531,7	528 392,5
17. Kendaraan, pesawat terbang, kendaraan air & perlengkapan pengangkutan yang berkaitan	121 609,9	268 549,4	457 188,7	216 040,4	272 712,7	97 048,6
18. Alat & aparat optic, fotografi, sinematografi, ukur, peneliti, presisi, kedokteran & bedah, lonceng & arloji, instrumen musik, bagian & perlengkapannya	22 933,5	35 403,7	72 483,1	78 338,8	58 423,3	11 482,7
19. Senjata & amunisi, bagian & kelengkapannya	-	-	17,6	0,2	14,5	-
20. Berbagai macam barang hasil pabrik	118 917,8	146 749,1	178 146,8	184 721,2	155 065,9	59 620,4
21. Hasil karya seni, barang kegemaran kaum pengumpul & barang antik	278,9	148,5	432,5	699,4	365,9	194,9
<i>Barang yang Masuk dalam Ekspor Barang Tertentu : PEBT</i>	<i>6,3</i>	<i>280,3</i>	<i>58,8</i>	<i>87,2</i>	<i>2,7</i>	<i>74,0</i>
<b>TOTAL</b>	<b>8 811 045,8</b>	<b>10 658 164,2</b>	<b>14 779 384,0</b>	<b>12 567 620,9</b>	<b>8 719 795,2</b>	<b>3 588 816,0</b>
<b>TOTAL NON MIGAS</b>	<b>5 157 243,0</b>	<b>6 470 502,9</b>	<b>9 144 117,3</b>	<b>8 661 590,2</b>	<b>6 564 990,5</b>	<b>2 452 389,5</b>

Sumber: Badan Pusat Statistik

Keterangan:

<sup>1)</sup> Kondisi s.d. April 2021

**TABEL 7.8. DISTRIBUSI IMPOR MENURUT KELOMPOK KOMODITAS, 2016 – 2021 (PERSEN)**

Kelompok Komoditas	2016	2017	2018	2019	2020	2021 <sup>1)</sup>
01. Binatang hidup, produk hewani	1,25	1,27	0,92	1,21	1,58	1,71
02. Produk nabati	4,97	5,20	3,90	4,61	6,46	6,34
03. Minyak & lemak hewani atau nabati & produk disosiasinya	0,14	0,13	0,08	0,10	0,14	0,11
04. Bahan makan olahan, minuman, minuman keras & cuka	4,44	4,75	4,42	3,14	5,28	6,28
05. Produk mineral	41,85	39,59	38,35	31,32	24,95	31,95
06. Produk kimia & produk industri yang ada	2,47	2,53	1,91	2,23	3,11	3,53
07. Plastik & barang dari plastik, karet & barang dari karet	4,76	4,70	4,79	4,67	5,40	6,56
08. Jangat & kulit mentah, kulit samak, kulit berbulu & barangnya, barang untuk bepergian, tas tangan & tempat simpan semacamnya, barang dari usus	0,34	0,46	0,43	0,57	0,59	0,43
09. Kayu & barang dari kayu, arang kayu, gabus & barang dari gabus, barang dari jerami, rumput esparto atau dari bahan anyaman lainnya, keranjang & barang anyaman	0,54	0,53	0,37	0,51	0,64	0,78
10. Pulp dari kayu atau dari bahan selulosa berserat lainnya, kertas atau kertas karton (bekas & sisa) yang diperoleh kembali	1,43	1,46	1,13	1,77	2,19	2,32
11. Tekstil & barang dari tekstil	16,57	16,79	14,65	15,49	17,72	15,31
12. Alas kaki, tutup kepala, payung, payung panas, tongkat jalan, tongkat duduk, cambuk, pecut & bagiannya, bulu unggas olahan & barangnya, bunga tiruan, barang dari rambut manusia	0,33	0,40	0,52	0,63	0,76	0,67
13. Barang dari batu, gips, semen, asbes, mika atau dari bahan semacam itu, produk keramik, kaca & barang dari kaca	0,84	0,78	0,99	0,87	0,98	0,77



**TABEL 7.8. LANJUTAN.....**

Kelompok Komoditas	2016	2017	2018	2019	2020	2021 <sup>1)</sup>
14. Mutiara alam atau mutiara budidaya, batu permata atau semi permata, logam mulia, logam mulia keranjang & barangnya, perhiasan imitasi, mata uang logam	0,04	0,05	0,05	0,05	0,04	0,03
15. Logam tidak mulia & barang dari logam tidak mulia	3,12	3,37	4,53	3,96	4,10	3,80
16. Mesin & pesawat mekanik, perlengkapan listrik, bagiannya, pesawat perekam & pesawat reproduksi suara, pesawat perekam/reproduksi suara & gambar untuk televisi, & bagian serta perlengkapan & barang yang semacam itu	13,92	13,76	18,17	25,05	20,48	14,72
17. Kendaraan, pesawat terbang, kendaraan air & perlengkapan pengangkutan yang berkaitan	1,38	2,52	3,09	1,72	3,13	2,70
18. Alat & aparat optic, fotografi, sinematografi, ukur, peneliti, presisi, kedokteran & bedah, lonceng & arloji, instrumen musik, bagian & perlengkapannya	0,26	0,33	0,49	0,62	0,67	0,32
19. Senjata & amunisi, bagian & kelengkapannya	-	-	0,00	0,00	0,00	-
20. Bermacam-macam barang hasil pabrik	1,35	1,38	1,21	1,47	1,78	1,66
21. Hasil karya seni, barang kegemaran kaum pengumpul & barang antik	0,00	0,00	0,00	0,01	0,00	0,01
<i>Barang yang Masuk dalam Ekspor Barang Tertentu : PEBT</i>	<i>0,00</i>	<i>0,00</i>	<i>0,00</i>	<i>0,00</i>	<i>0,00</i>	<i>0,00</i>
<b>TOTAL</b>	<b>100,00</b>	<b>100,00</b>	<b>100,00</b>	<b>100,00</b>	<b>100,00</b>	<b>100,00</b>
<b>TOTAL NON MIGAS</b>	<b>58,53</b>	<b>60,71</b>	<b>61,87</b>	<b>68,92</b>	<b>75,29</b>	<b>68,33</b>

Sumber: Badan Pusat Statistik

Keterangan:

<sup>1)</sup> Kondisi s.d. April 2021

**TABEL 7.9. PERKEMBANGAN IMPOR MENURUT KELOMPOK KOMODITAS, 2016 – 2021 (PERSEN)**

Kelompok Komoditas	2016	2017	2018	2019	2020	2021 <sup>1)</sup>
01. Binatang hidup, produk hewani	-33,07	22,52	0,89	11,43	-8,85	46,77
02. Produk nabati	-10,30	26,35	4,02	0,61	-2,76	-2,28
03. Minyak & lemak hewani atau nabati & produk disosiasinya	6,26	19,54	-22,60	9,39	-0,75	-7,70
04. Bahan makan olahan, minuman, minuman keras & cuka	-11,50	29,24	29,17	-39,56	16,61	32,15
05. Produk mineral	-33,12	14,46	34,32	-30,56	-44,73	4,28
06. Produk kimia & produk industri yang ada	-0,01	23,88	4,46	-0,43	-3,55	33,35
07. Plastik & barang dari plastik, karet & barang dari karet	9,21	19,53	41,24	-17,15	-19,70	36,67
08. Jangat & kulit mentah, kulit samak, kulit berbulu & barangnya, barang untuk bepergian, tas tangan & tempat simpan semacamnya, barang dari usus	55,32	60,27	31,36	11,74	-27,87	-18,97
09. Kayu & barang dari kayu, arang kayu, gabus & barang dari gabus, barang dari jerami, rumput esparto atau dari bahan anyaman lainnya, keranjang & barang anyaman	0,88	18,18	-4,14	18,54	-12,59	57,70
10. Pulp dari kayu atau dari bahan selulosa berserat lainnya, kertas atau kertas karton (bekas & sisa) yang diperoleh kembali	-5,07	23,78	6,90	33,76	-14,22	11,74
11. Tekstil & barang dari tekstil	6,72	22,62	21,01	-10,13	-20,59	-3,74
12. Alas kaki, tutup kepala, payung, payung panas, tongkat jalan, tongkat duduk, cambuk, pecut & bagiannya, bulu unggas olahan & barangnya, bunga tiruan, barang dari rambut manusia	90,63	47,25	79,97	2,80	-17,02	1,33
13. Barang dari batu, gips, semen, asbes, mika atau dari bahan semacam itu, produk keramik, kaca & barang dari kaca	6,04	11,76	76,19	-24,61	-22,10	-8,74

**TABEL 7.9. LANJUTAN.....**

Kelompok Komoditas	2016	2017	2018	2019	2020	2021 <sup>1)</sup>
14. Mutiara alam atau mutiara budidaya, batu permata atau semi permata, logam mulia, logam mulia keranjang & barangnya, perhiasan imitasi, mata uang logam	50,18	61,68	18,25	-7,37	-47,63	-20,14
15. Logam tidak mulia & barang dari logam tidak mulia	1,49	30,67	86,76	-25,80	-28,17	13,39
16. Mesin & pesawat mekanik, perlengkapan listrik, bagiannya, pesawat perekam & pesawat reproduksi suara, pesawat perekam/reproduksi suara & gambar untuk televisi, & bagian serta perlengkapan & barang yang semacam itu	-10,97	19,55	83,18	17,23	-43,29	-32,86
17. Kendaraan, pesawat terbang, kendaraan air & perlengkapan pengangkutan yang berkaitan	18,13	120,83	70,24	-52,75	26,23	43,25
18. Alat & aparat optic, fotografi, sinematografi, ukur, peneliti, presisi, kedokteran & bedah, lonceng & arloji, instrumen musik, bagian & perlengkapannya	0,90	54,38	104,73	8,08	-25,42	-37,84
19. Senjata & amunisi, bagian & kelengkapannya	-	-	-	-98,95	7743,78	-100,00
20. Berbagai macam barang hasil pabrik	34,47	23,40	21,40	3,69	-16,05	31,89
21. Hasil karya seni, barang kegemaran kaum pengumpul & barang antik	-17,00	-46,76	191,28	61,70	-47,69	-23,03
<i>Barang yang Masuk dalam Ekspor Barang Tertentu : PEBT</i>	<i>-81,94</i>	<i>4378,11</i>	<i>-79,02</i>	<i>48,25</i>	<i>-96,94</i>	<i>2670,50</i>
<b>TOTAL</b>	<b>-17,95</b>	<b>20,96</b>	<b>38,67</b>	<b>-14,97</b>	<b>-30,62</b>	<b>-0,10</b>
<b>TOTAL NON MIGAS</b>	<b>-2,31</b>	<b>25,46</b>	<b>41,32</b>	<b>-5,28</b>	<b>-24,21</b>	<b>-1,97</b>

Sumber: Badan Pusat Statistik

Keterangan:

<sup>1)</sup> Kondisi s.d. April 2021 dibanding periode yang sama tahun 2020

**TABEL 7.10. NILAI IMPOR MENURUT NEGARA ASAL, 2016 – 2021 (RIBU USD)**

Negara	2016	2017	2018	2019	2020	2021 <sup>1)</sup>
<b>ASEAN</b>	<b>1 199 303,5</b>	<b>1 620 019,0</b>	<b>1 540 624,9</b>	<b>1 543 892,2</b>	<b>919 233,7</b>	<b>301 291,9</b>
Malaysia	471 245,8	492 422,1	676 193,7	576 031,1	195 661,1	45 409,7
Singapura	437 130,4	785 558,6	391 221,9	413 155,2	285 365,9	101 348,2
Thailand	134 557,7	174 032,4	279 516,6	262 664,9	240 669,2	58 647,7
Negara Asean Lainnya	156 369,6	168 005,9	193 692,7	292 041,0	197 537,5	95 886,3
<b>UNI EROPA</b>	<b>230 150,5</b>	<b>342 869,0</b>	<b>300 166,0</b>	<b>331 772,8</b>	<b>311 235,1</b>	<b>85 187,1</b>
Jerman	59 983,4	109 088,4	90 867,7	114 645,6	63 658,1	24 290,0
Italia	30 527,8	72 204,6	49 206,7	45 775,1	39 477,9	13 071,3
Perancis	23 963,3	32 496,2	23 844,2	21 843,2	65 244,7	5 662,9
Negara Uni Eropa Lainnya	115 676,0	129 079,8	136 247,4	149 508,9	142 854,4	42 162,9
<b>NEGARA UTAMA LAINNYA</b>	<b>7 381 591,8</b>	<b>8 695 276,2</b>	<b>12 938 593,1</b>	<b>10 691 955,9</b>	<b>7 489 326,4</b>	<b>3 202 337,0</b>
Cina	2 248 267,9	2 701 382,2	4 175 315,3	4 108 382,5	3 065 039,1	1 179 539,7
Saudi Arabia	1 594 575,0	1 701 369,5	2 763 374,1	2 272 708,8	1 414 959,0	654 370,2
Amerika Serikat	400 185,5	684 321,9	875 752,4	641 899,0	672 746,2	213 762,1
Nigeria	558 963,3	470 553,7	1 013 790,3	584 793,3	292 671,8	232 318,8
Jepang	201 961,6	242 244,6	600 028,0	644 943,8	334 798,1	52 063,7
Korea Selatan	277 046,2	257 918,9	291 111,4	358 286,5	278 717,0	50 954,8
Taiwan	242 168,0	245 112,2	312 854,2	320 248,0	218 111,1	85 236,0
Hongkong	247 659,8	262 763,8	313 174,9	277 858,8	205 631,0	84 251,4
Negara Lainnya	1 610 764,5	2 129 609,4	2 593 192,5	1 482 835,2	1 006 653,1	649 840,3
<b>TOTAL</b>	<b>8 811 045,8</b>	<b>10 658 164,2</b>	<b>14 779 384,0</b>	<b>12 567 620,9</b>	<b>8 719 795,2</b>	<b>3 588 816,0</b>

Sumber: Badan Pusat Statistik

Keterangan:

<sup>1)</sup> Kondisi s.d. April 2021

**TABEL 7.11. DISTRIBUSI IMPOR MENURUT NEGARA ASAL, 2016 – 2021 (PERSEN)**

Negara	2016	2017	2018	2019	2020	2021 <sup>1)</sup>
<b>ASEAN</b>	<b>13,61</b>	<b>15,20</b>	<b>10,42</b>	<b>12,28</b>	<b>10,54</b>	<b>8,39</b>
Malaysia	5,35	4,62	4,57	4,58	2,24	1,27
Singapura	4,96	7,37	2,65	3,29	3,27	2,82
Thailand	1,53	1,63	1,89	2,09	2,76	1,63
Negara Ascan Lainnya	1,77	1,58	1,31	2,32	2,27	2,67
<b>UNI EROPA</b>	<b>2,61</b>	<b>3,22</b>	<b>2,02</b>	<b>2,64</b>	<b>3,57</b>	<b>2,37</b>
Jerman	0,68	1,02	0,61	0,91	0,73	0,68
Italia	0,35	0,68	0,33	0,36	0,45	0,36
Perancis	0,27	0,31	0,16	0,17	0,75	0,16
Negara Uni Eropa Lainnya	1,31	1,21	0,92	1,20	1,64	1,17
<b>NEGARA UTAMA LAINNYA</b>	<b>83,78</b>	<b>81,58</b>	<b>87,56</b>	<b>85,08</b>	<b>85,89</b>	<b>89,24</b>
Cina	25,52	25,35	28,25	32,69	35,15	32,87
Saudi Arabia	18,10	15,96	18,70	18,08	16,23	18,23
Amerika Serikat	4,54	6,42	5,93	5,11	7,71	5,96
Nigeria	6,34	4,41	6,86	4,65	3,36	6,47
Jepang	2,29	2,27	4,06	5,13	3,84	1,45
Korea Selatan	3,14	2,42	1,97	2,85	3,20	1,42
Taiwan	2,75	2,30	2,12	2,55	2,50	2,38
Hongkong	2,81	2,47	2,12	2,21	2,36	2,35
Negara Lainnya	18,28	19,98	17,55	11,81	11,54	18,11
<b>TOTAL</b>	<b>100,00</b>	<b>100,00</b>	<b>100,00</b>	<b>100,00</b>	<b>100,00</b>	<b>100,00</b>

Sumber: Badan Pusat Statistik

Keterangan:

<sup>1)</sup> Kondisi s.d. April 2021

**TABEL 7.12. PERKEMBANGAN IMPOR MENURUT NEGARA ASAL, 2016 – 2021 (PERSEN)**

Negara	2016	2017	2018	2019	2020	2021 <sup>1)</sup>
<b>ASEAN</b>	<b>-30,40</b>	<b>35,08</b>	<b>-4,90</b>	<b>0,21</b>	<b>-40,46</b>	<b>-18,50</b>
Malaysia	-47,22	4,49	37,32	-14,81	-66,03	-54,87
Singapura	-15,33	79,71	-50,20	5,61	-30,93	49,54
Thailand	-19,98	29,34	60,61	-6,03	-8,37	-53,17
Negara Asean Lainnya	7,22	7,44	15,29	50,78	-32,36	26,10
<b>UNI EROPA</b>	<b>-38,36</b>	<b>48,98</b>	<b>-12,45</b>	<b>10,53</b>	<b>-6,19</b>	<b>-36,00</b>
Jerman	-60,40	81,86	-16,70	26,17	-44,47	-18,78
Italia	-25,94	136,52	-31,85	-6,97	-13,76	-45,78
Perancis	-20,07	35,61	-26,62	-8,39	198,70	-12,38
Negara Uni Eropa Lainnya	-23,23	11,59	5,55	9,73	-4,45	-41,94
<b>NEGARA UTAMA LAINNYA</b>	<b>-14,59</b>	<b>17,80</b>	<b>48,80</b>	<b>-17,36</b>	<b>-29,95</b>	<b>3,65</b>
Cina	4,03	20,15	54,56	-1,60	-25,40	19,62
Saudi Arabia	-24,41	6,70	62,42	-17,76	-37,74	19,98
Amerika Serikat	-5,63	71,00	27,97	-26,70	4,81	-35,68
Nigeria	-41,55	-15,82	115,45	-42,32	-49,95	-11,76
Jepang	10,84	19,95	147,70	7,49	-48,09	-78,72
Korea Selatan	-35,93	-6,90	12,87	23,08	-22,21	-53,70
Taiwan	3,96	1,22	27,64	2,36	-31,89	-0,22
Hongkong	-8,77	6,10	19,18	-11,28	-25,99	23,85
Negara Lainnya	-13,98	32,21	21,77	-42,82	-32,11	43,00
<b>TOTAL</b>	<b>-17,95</b>	<b>20,96</b>	<b>38,67</b>	<b>-14,97</b>	<b>-30,62</b>	<b>-0,10</b>

Sumber: Badan Pusat Statistik

Keterangan:

<sup>1)</sup> Kondisi s.d. April 2021 dibanding periode yang sama tahun 2020

**TABEL 8.1. INDEKS HARGA KONSUMEN (IHK) JAWA TENGAH, April 2020 – Mei 2021 (2018 = 100)**

Kelompok <sup>2)</sup>	2020									2021				
	Apr	Mei	Jun	Jul	Agst	Sep	Okt	Nov	Des	Jan	Feb	Mar	Apr	Mei
<b>Umum</b>	<b>104,46</b>	<b>104,53</b>	<b>104,74</b>	<b>104,65</b>	<b>104,62</b>	<b>104,66</b>	<b>104,84</b>	<b>105,03</b>	<b>105,51</b>	<b>105,74</b>	<b>105,92</b>	<b>106,01</b>	<b>106,05</b>	<b>106,23</b>
Makanan, Minuman dan Tembakau	106,91	106,82	107,45	106,74	105,72	105,42	106,15	107,27	109,00	109,02	109,54	109,85	109,79	109,95
Pakaian dan Alas Kaki	103,22	103,33	103,45	103,60	103,74	103,83	103,96	103,98	103,98	104,13	104,22	104,38	104,47	104,59
Perumahan, Air, Listrik, Gas dan Bahan Bakar Lainnya	103,96	103,95	103,99	103,99	104,08	104,25	104,34	104,31	104,45	104,52	104,67	104,76	104,89	104,95
Perlengkapan, Peralatan dan Pemeliharaan Rutin Rumah Tangga	105,85	105,93	106,21	106,36	106,58	106,63	106,59	106,95	106,90	107,44	107,47	107,89	108,20	108,66
Kesehatan	104,09	104,44	104,68	105,03	105,26	105,11	105,44	105,52	105,72	106,87	106,90	106,94	107,21	107,42
Transportasi	102,67	103,17	103,30	103,03	103,15	103,27	103,12	102,53	102,66	103,68	103,88	103,29	103,14	103,63
Informasi, Komunikasi, dan Jasa Keuangan	100,22	100,25	100,24	100,01	99,97	99,93	99,86	99,84	99,75	99,74	99,72	99,67	99,38	99,04
Rekreasi, Olahraga, dan Budaya	102,85	102,88	102,99	103,26	103,74	103,80	103,95	104,07	104,19	103,49	104,33	104,47	104,65	104,86
Pendidikan	100,48	100,48	100,49	100,35	100,67	101,04	101,04	101,04	101,04	101,09	101,09	101,07	101,07	101,07
Penyediaan Makanan dan Minuman/Restoran	103,85	103,86	104,09	104,40	104,55	104,86	104,87	104,96	105,16	105,45	105,55	106,06	106,11	106,15
Perawatan Pribadi dan Jasa Lainnya	109,83	109,88	109,62	110,80	113,04	113,09	112,91	112,43	112,09	112,02	111,44	111,19	111,47	112,17

Sumber : Badan Pusat Statistik

Keterangan :

<sup>1)</sup> Mulai 2020 menggunakan Tahun Dasar 2018 = 100

<sup>2)</sup> Ada perubahan kelompok pengeluaran

**TABEL 8.2. INFLASI JAWA TENGAH, 2010 – 2019**

Tahun	Kelompok							Umum
	Bahan Makanan	Mak. Jadi, Minuman, Rokok & Tembakau	Perumahan, Air, Listrik Gas & Bahan Bakar	Sandang	Kesehatan	Pendidikan, Rekreasi & Olahraga	Transportasi, Komunikasi & Jasa Keuangan	
2010 <sup>1)</sup>	17,30	6,24	3,08	5,17	1,48	2,30	3,08	<b>6,88</b>
2011	1,13	3,13	3,19	6,49	2,39	4,54	1,45	<b>2,68</b>
2012	5,60	5,84	3,09	3,04	2,11	3,56	3,06	<b>4,24</b>
2013	12,54	7,60	5,20	-0,01	2,48	2,52	13,27	<b>7,99</b>
2014 <sup>2)</sup>	11,39	5,85	8,09	2,62	4,54	6,62	11,46	<b>8,22</b>
2015	4,53	4,92	2,27	2,39	3,40	4,31	-2,30	<b>2,73</b>
2016	5,18	3,60	1,53	0,96	2,50	3,10	-1,61	<b>2,36</b>
2017	0,39	2,67	5,88	2,15	3,76	4,06	6,27	<b>3,71</b>
2018	3,37	3,42	1,95	2,47	3,12	1,76	3,31	<b>2,82</b>
2019	5,25	3,14	1,75	3,40	2,06	2,88	0,80	<b>2,81</b>

Sumber : Badan Pusat Statistik

Keterangan :

<sup>1)</sup> Tahun 2010-2013 menggunakan Tahun Dasar 2007 = 100

<sup>2)</sup> Tahun 2014-2019 menggunakan Tahun Dasar 2012 = 100



TABEL 8.3. INFLASI JAWA TENGAH, 2020 – Mei 2021

Tahun/ Bulan	Kelompok <sup>1)</sup>											Umum
	Makanan, Minuman dan Tembakau	Pakaian dan Alas Kaki	Perumahan, Air, Listrik, Gas dan Bahan Bakar Lainnya	Perleng- kapan, Peralatan dan Pemeliha- raan Rutin Rumah Tangga	Kese- hatan	Trans- portasi	Informasi, Komuni- kasi, dan Jasa Keuangan	Rekreasi, Olahraga, dan Budaya	Pendidikan	Penyediaan Makanan dan Minuman/ Restoran	Perawatan Pribadi dan Jasa Lainnya	
<b>2020</b>	<b>4,17</b>	<b>0,98</b>	<b>0,64</b>	<b>1,26</b>	<b>2,32</b>	<b>-0,93</b>	<b>-0,64</b>	<b>1,74</b>	<b>-3,16</b>	<b>1,74</b>	<b>6,37</b>	<b>1,56</b>
<i>Februari</i>	1,53	-0,02	0,05	-0,05	0,22	-0,03	-0,05	0,18	0,04	0,21	0,44	0,44
<i>Maret</i>	-0,30	0,04	0,02	0,05	0,12	0,22	-0,07	0,00	0,01	0,04	1,11	0,02
<i>April</i>	-0,69	0,06	0,08	0,16	0,08	0,02	-0,04	-0,01	0,03	0,07	2,26	-0,01
<i>Mei</i>	-0,08	0,11	0,00	0,08	0,33	0,49	0,03	0,02	0,00	0,02	0,04	0,07
<i>Juni</i>	0,59	0,12	0,03	0,26	0,23	0,12	-0,01	0,11	0,01	0,22	-0,23	0,21
<i>Juli</i>	-0,66	0,14	0,01	0,14	0,34	-0,25	-0,23	0,26	-0,14	0,30	1,07	-0,09
<i>Agustus</i>	-0,96	0,14	0,08	0,20	0,21	0,11	-0,04	0,47	0,32	0,14	2,03	-0,02
<i>September</i>	-0,28	0,08	0,17	0,05	-0,14	0,12	-0,05	0,06	0,37	0,30	0,04	0,03
<i>Oktober</i>	0,69	0,13	0,09	-0,03	0,31	-0,14	-0,07	0,15	0,00	0,01	-0,16	0,18
<i>November</i>	1,05	0,02	-0,04	0,34	0,08	-0,57	-0,01	0,11	0,00	0,08	-0,43	0,19
<i>Desember</i>	1,62	0,00	0,14	-0,05	0,18	0,13	-0,10	0,12	0,00	0,19	-0,30	0,45
<b>2021<sup>2)</sup></b>	<b>0,87</b>	<b>0,59</b>	<b>0,48</b>	<b>1,65</b>	<b>1,61</b>	<b>0,94</b>	<b>-0,71</b>	<b>0,64</b>	<b>0,03</b>	<b>0,94</b>	<b>0,07</b>	<b>0,68</b>
<i>Januari</i>	0,02	0,14	0,07	0,51	1,09	0,99	-0,01	-0,67	0,05	0,28	-0,06	0,22
<i>Februari</i>	0,48	0,09	0,14	0,03	0,03	0,19	-0,02	0,81	0,00	0,09	-0,52	0,17
<i>Maret</i>	0,28	0,15	0,09	0,39	0,04	-0,57	-0,05	0,13	-0,02	0,48	-0,22	0,08
<i>April</i>	-0,05	0,09	0,12	0,29	0,25	-0,15	-0,29	0,17	0,00	0,05	0,25	0,04
<i>Mei</i>	0,15	0,11	0,06	0,43	0,20	0,48	-0,34	0,20	0,00	0,04	0,63	0,17

Sumber : Badan Pusat Statistik

Keterangan :

<sup>1)</sup> Ada perubahan kelompok pengeluaran

<sup>2)</sup> Tingkat inflasi tahun kalender s.d. Mei 2021

<sup>3)</sup> Mulai 2020 menggunakan Tahun Dasar 2018 = 100

**TABEL 8.4. INFLASI 6 KOTA IHK DI JAWA TENGAH, 2010 – 2019**

Tahun	Cilacap	Purwokerto	Kudus	Surakarta	Semarang	Tegal	Jawa Tengah
2010 <sup>1)</sup>	-	6,04	-	6,65	7,11	6,73	<b>6,88</b>
2011	-	3,40	-	1,93	2,87	2,58	<b>2,68</b>
2012	-	4,73	-	2,87	4,85	3,09	<b>4,24</b>
2013	-	8,50	-	8,32	8,19	5,80	<b>7,99</b>
2014 <sup>2)</sup>	8,19	7,09	8,59	8,01	8,53	7,40	<b>8,22</b>
2015	2,63	2,52	3,28	2,56	2,56	3,95	<b>2,73</b>
2016	2,77	2,42	2,32	2,15	2,32	2,71	<b>2,36</b>
2017	4,41	3,91	4,17	3,10	3,64	4,03	<b>3,71</b>
2018	3,21	2,98	3,11	2,45	2,76	3,08	<b>2,82</b>
2019	2,19	2,28	3,02	2,94	2,93	2,56	<b>2,81</b>

Sumber : Badan Pusat Statistik

Keterangan :

<sup>1)</sup> Tahun 2010-2013 menggunakan Tahun Dasar 2007 = 100

<sup>2)</sup> Tahun 2014-2019 menggunakan Tahun Dasar 2012 = 100

dengan Cilacap dan Kudus sebagai Kota Inflasi tambahan di Jawa Tengah

**TABEL 8.5. INFLASI 6 KOTA IHK DI JAWA TENGAH, 2020 – Mei 2021**

Tahun/ Bulan	Cilacap	Purwokerto	Kudus	Surakarta	Semarang	Tegal	Jawa Tengah
<b>2020</b>	<b>1,71</b>	<b>1,90</b>	<b>1,24</b>	<b>1,38</b>	<b>1,49</b>	<b>2,36</b>	<b>1,56</b>
<i>Januari</i>	-0,03	0,32	-0,01	0,14	0,06	0,34	0,09
<i>Februari</i>	0,49	0,58	0,39	0,41	0,43	0,38	0,44
<i>Maret</i>	0,06	0,05	0,04	0,01	0,02	-0,02	0,02
<i>April</i>	0,05	-0,08	-0,08	-0,03	-0,02	0,26	-0,01
<i>Mei</i>	0,29	0,19	0,10	-0,20	0,10	-0,10	0,07
<i>Juni</i>	0,28	0,40	0,09	0,29	0,16	0,42	0,20
<i>Juli</i>	-0,17	-0,20	-0,09	-0,03	-0,10	-0,05	-0,09
<i>Agustus</i>	-0,09	-0,12	0,05	0,12	-0,06	0,09	-0,03
<i>September</i>	-0,03	-0,04	-0,08	0,09	0,07	-0,06	0,04
<i>Oktober</i>	0,12	0,07	0,16	0,10	0,20	0,22	0,17
<i>November</i>	0,39	0,39	0,24	0,17	0,13	0,28	0,18
<i>Desember</i>	0,35	0,33	0,42	0,32	0,49	0,56	0,46
<b>2021<sup>1)</sup></b>	<b>0,72</b>	<b>0,79</b>	<b>0,69</b>	<b>1,18</b>	<b>0,60</b>	<b>0,38</b>	<b>0,68</b>
<i>Januari</i>	0,27	0,35	0,27	0,68	0,14	-0,17	0,22
<i>Februari</i>	0,12	0,15	0,20	0,26	0,16	0,25	0,17
<i>Maret</i>	0,03	0,06	0,08	0,16	0,08	-0,03	0,08
<i>April</i>	0,05	0,04	-0,07	0,02	0,05	0,08	0,04
<i>Mei</i>	0,25	0,19	0,21	0,06	0,17	0,25	0,17

Sumber : Badan Pusat Statistik

Keterangan :

<sup>1)</sup> Tingkat inflasi tahun kalender s.d. Mei 2021

<sup>2)</sup> Mulai 2020 menggunakan Tahun Dasar 2018 = 100

**TABEL 9.1. INDEKS HARGA YANG DITERIMA PETANI (It), INDEKS HARGA YANG DIBAYAR PETANI (Ib) DAN NILAI TUKAR PETANI (NTP), 2014 – Mei 2021**

Tahun/Bulan	Indeks Harga yang diterima Petani	Indeks Harga yang dibayar Petani	Nilai Tukar Petani	Nilai Tukar Usaha Pertanian
2014 <sup>1)</sup> Desember	117,95	117,30	100,55	105,34
2015 Desember	123,79	121,32	102,03	107,95
2016 Desember	125,45	126,27	99,35	106,78
2017 Desember	133,63	129,14	103,48	110,71
2018 Desember	138,55	133,68	103,64	109,51
2019 Desember	146,20	137,92	106,00	112,71
2020 <sup>2)</sup> Februari	109,47	105,98	103,29	103,44
Maret	108,53	106,28	102,12	102,47
April	106,85	106,31	100,51	100,77
Mei	107,45	106,27	101,11	101,10
Juni	107,47	106,30	101,10	100,82
Juli	106,97	106,15	100,77	99,94
Agustus	107,03	105,97	100,99	99,85
September	107,87	105,94	101,82	100,53
Oktober	108,49	106,28	102,08	100,97
November	109,24	106,90	102,19	101,48
Desember	<b>108,94</b>	<b>107,34</b>	<b>101,49</b>	<b>101,04</b>
2021 Januari	108,90	107,85	100,98	100,42
Februari	108,69	108,29	100,37	99,76
Maret	107,55	108,30	99,30	98,46
April	107,27	108,67	98,71	97,93
Mei	108,19	108,97	99,28	98,56

Sumber : Badan Pusat Statistik

Keterangan:

<sup>1)</sup> Mulai tahun 2014 menggunakan Tahun Dasar 2012 = 100

<sup>2)</sup> Mulai Januari 2020 menggunakan Tahun Dasar 2018 = 100

**TABEL 9.2. NILAI TUKAR PETANI (NTP), April 2020 – Mei 2021**

Kelompok & Sub Kelompok Komoditas	2020									2021				
	Apr	Mei	Jun	Jul	Agt	Sep	Okt	Nov	Des	Jan	Feb	Mar	Apr	Mei
<b>Indeks Harga Yang Diterima</b>	<b>106,85</b>	<b>107,45</b>	<b>107,47</b>	<b>106,97</b>	<b>107,03</b>	<b>107,87</b>	<b>108,49</b>	<b>109,24</b>	<b>108,94</b>	<b>108,90</b>	<b>108,69</b>	<b>107,55</b>	<b>107,27</b>	<b>108,19</b>
Tanaman Pangan	108,91	109,19	109,01	108,19	108,69	110,17	110,44	110,55	110,18	110,13	108,47	105,66	105,63	107,41
Hortikultura	114,17	116,84	115,80	113,71	111,49	111,14	113,86	116,67	114,81	115,11	119,81	122,37	118,40	115,70
Perkebunan Rakyat	96,49	95,62	95,88	96,52	99,81	101,65	101,67	102,78	103,49	104,07	104,17	104,34	104,99	105,94
Peternakan	98,12	98,54	100,27	101,43	100,09	99,26	99,41	100,35	100,99	100,23	100,21	100,60	102,24	103,80
Perikanan	108,47	109,69	108,70	110,61	112,48	113,42	114,46	114,31	115,67	116,26	116,18	115,38	116,49	116,30
<b>Indeks Harga Yang Dibayar</b>	<b>106,31</b>	<b>106,27</b>	<b>106,30</b>	<b>106,15</b>	<b>105,97</b>	<b>105,94</b>	<b>106,28</b>	<b>106,90</b>	<b>107,34</b>	<b>107,85</b>	<b>108,29</b>	<b>108,30</b>	<b>108,67</b>	<b>108,97</b>
Tanaman Pangan	106,26	106,21	106,20	105,99	105,75	105,68	106,02	106,74	107,26	107,86	108,37	108,36	108,76	109,05
Hortikultura	106,24	106,34	106,44	106,22	106,18	106,16	106,46	106,94	107,24	107,62	107,90	107,93	108,24	108,65
Perkebunan Rakyat	107,20	107,22	107,31	107,49	107,34	107,39	107,73	108,21	108,48	109,02	109,27	109,31	109,65	109,84
Peternakan	106,24	106,03	106,09	106,01	105,93	105,92	106,34	106,82	107,25	107,53	108,04	108,14	108,42	108,78
Perikanan	105,42	105,43	105,47	105,51	105,32	105,38	105,65	106,10	106,38	106,79	107,16	106,93	107,30	107,53

**TABEL 9.2. LANJUTAN.....**

Kelompok & Sub Kelompok Komoditas	2020									2021				
	Apr	Mei	Jun	Jul	Agt	Sep	Okt	Nov	Des	Jan	Feb	Mar	Apr	Mei
<b>Nilai Tukar Petani (NTP)</b>	<b>100,51</b>	<b>101,11</b>	<b>101,10</b>	<b>100,77</b>	<b>100,99</b>	<b>101,82</b>	<b>102,08</b>	<b>102,19</b>	<b>101,49</b>	<b>100,98</b>	<b>100,37</b>	<b>99,30</b>	<b>98,71</b>	<b>99,28</b>
Tanaman Pangan	102,50	102,81	102,65	102,07	102,78	104,24	104,17	103,57	102,72	102,10	100,09	97,51	97,12	98,50
Hortikultura	107,46	109,88	108,80	107,05	105,00	104,69	106,96	109,10	107,06	106,96	111,04	113,39	109,39	106,49
Perkebunan Rakyat	90,01	89,18	89,35	89,79	92,98	94,65	94,38	94,99	95,40	95,46	95,33	95,45	95,74	96,45
Peternakan	92,36	92,94	94,52	95,67	94,48	93,71	93,49	93,94	94,17	93,21	92,76	93,03	94,30	95,41
Perikanan	102,90	104,04	103,07	104,83	106,79	107,64	108,34	107,75	108,74	108,87	108,42	107,91	108,57	108,16
<b>Nilai Tukar Usaha Pertanian (NTUP)</b>	<b>100,77</b>	<b>101,10</b>	<b>100,82</b>	<b>99,94</b>	<b>99,85</b>	<b>100,53</b>	<b>100,97</b>	<b>101,48</b>	<b>101,04</b>	<b>100,42</b>	<b>99,76</b>	<b>98,46</b>	<b>97,93</b>	<b>98,56</b>
Tanaman Pangan	103,27	103,22	102,76	101,51	101,84	103,16	103,36	103,23	102,70	101,91	99,80	96,95	96,55	98,01
Hortikultura	107,05	109,12	107,71	105,64	103,21	102,71	105,02	107,60	105,85	105,61	109,70	111,73	108,17	105,24
Perkebunan Rakyat	88,88	87,87	87,85	87,66	90,60	92,02	91,80	92,71	93,39	93,24	93,22	93,14	93,56	94,40
Peternakan	92,32	92,90	94,31	95,20	93,85	93,05	92,84	93,51	93,79	92,97	92,46	92,55	93,81	94,90
Perikanan	103,42	104,45	103,30	104,76	106,56	107,25	108,34	107,71	108,94	109,12	108,62	108,18	108,83	108,56

Sumber : Badan Pusat Statistik

**TABEL 10.1. TINGKAT PENGHUNIAN KAMAR HOTEL BERBINTANG,  
Februari 2020 – April 2021 (PERSEN)**

Kelas Hotel	2020											2021			
	Feb	Mar	Apr	Mei	Jun	Jul	Agt	Sep	Okt	Nov	Des	Jan	Feb	Mar	Apr
Bintang 1	31,35	18,55	10,83	12,10	15,82	18,51	21,56	20,32	21,14	21,53	23,49	18,70	17,98	19,18	17,33
Bintang 2	48,66	30,34	14,59	13,56	20,82	26,88	30,40	30,05	34,41	36,05	33,93	25,42	25,24	30,30	30,32
Bintang 3	44,26	26,76	9,55	10,08	16,76	24,13	28,75	27,33	33,17	36,07	34,76	24,21	25,98	31,99	30,09
Bintang 4	52,03	32,45	9,34	10,58	18,18	26,62	31,05	30,55	41,90	46,46	40,48	27,00	30,38	39,29	39,33
Bintang 5	46,89	30,67	8,70	4,61	13,40	22,16	27,10	27,65	38,91	42,10	41,92	23,58	28,92	41,32	37,71
<b>TOTAL</b>	<b>46,36</b>	<b>28,63</b>	<b>10,65</b>	<b>10,83</b>	<b>17,64</b>	<b>24,76</b>	<b>28,92</b>	<b>28,13</b>	<b>35,05</b>	<b>37,89</b>	<b>35,69</b>	<b>24,73</b>	<b>26,64</b>	<b>33,27</b>	<b>32,18</b>

Sumber : Badan Pusat Statistik

**TABEL 10.2. RATA-RATA LAMA MENGINAP (RLM) WISATAWAN MANCANEGARA DI HOTEL BERBINTANG,  
Februari 2020 – April 2021**

Kelas Hotel	2020											2021			
	Feb	Mar	Apr	Mei	Jun	Jul	Agt	Sep	Okt	Nov	Des	Jan	Feb	Mar	Apr
Bintang 1	1,58	1,65	2,20	1,53	1,00	5,00	1,56	1,20	1,01	2,00	2,00	1,56	-	3,74	-
Bintang 2	2,22	2,61	4,15	2,02	1,50	1,12	1,09	2,26	3,48	1,22	1,54	1,00	1,14	1,41	1,38
Bintang 3	1,91	1,75	2,67	2,58	1,74	1,22	2,60	1,29	1,74	2,54	2,42	2,02	2,20	2,33	2,53
Bintang 4	1,96	2,47	1,29	3,56	2,23	1,48	1,47	1,61	1,32	1,43	1,50	2,01	2,25	1,49	2,21
Bintang 5	1,43	1,41	1,24	5,44	2,14	1,52	2,13	2,27	1,95	1,94	2,21	1,35	1,70	2,06	1,78
<b>TOTAL</b>	<b>1,84</b>	<b>2,05</b>	<b>1,85</b>	<b>3,16</b>	<b>2,18</b>	<b>1,43</b>	<b>1,76</b>	<b>1,74</b>	<b>1,52</b>	<b>1,66</b>	<b>1,97</b>	<b>1,78</b>	<b>2,01</b>	<b>1,90</b>	<b>2,08</b>

Sumber : Badan Pusat Statistik

**TABEL 10.3. RATA-RATA LAMA MENGINAP (RLM) WISATAWAN NUSANTARA DI HOTEL BERBINTANG,  
Februari 2020 – April 2021**

Kelas Hotel	2020											2021			
	Feb	Mar	Apr	Mei	Jun	Jul	Agt	Sep	Okt	Nov	Des	Jan	Feb	Mar	Apr
Bintang 1	1,18	1,16	1,22	1,11	1,17	1,16	1,10	1,13	1,13	1,11	1,16	1,12	1,16	1,18	1,17
Bintang 2	1,27	1,27	1,33	1,35	1,24	1,21	1,26	1,20	1,21	1,35	1,23	1,26	1,20	1,22	1,25
Bintang 3	1,32	1,38	1,40	1,34	1,31	1,39	1,33	1,39	1,28	1,33	1,28	1,35	1,31	1,36	1,35
Bintang 4	1,37	1,44	1,35	1,27	1,29	1,36	1,32	1,28	1,36	1,36	1,25	1,46	1,35	1,41	1,39
Bintang 5	1,46	1,64	1,20	1,27	1,33	1,41	1,39	1,47	1,49	1,38	1,34	1,42	1,45	1,45	1,49
<b>TOTAL</b>	<b>1,32</b>	<b>1,37</b>	<b>1,34</b>	<b>1,30</b>	<b>1,28</b>	<b>1,31</b>	<b>1,30</b>	<b>1,29</b>	<b>1,29</b>	<b>1,33</b>	<b>1,26</b>	<b>1,35</b>	<b>1,30</b>	<b>1,34</b>	<b>1,34</b>

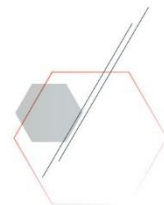
Sumber : Badan Pusat Statistik

**TABEL 10.4. RATA-RATA LAMA MENGINAP (RLM) DI HOTEL BERBINTANG,  
Februari 2020 – April 2021**

Kelas Hotel	2020											2021			
	Feb	Mar	Apr	Mei	Jun	Jul	Agt	Sep	Okt	Nov	Des	Jan	Feb	Mar	Apr
Bintang 1	1,18	1,16	1,22	1,11	1,17	1,16	1,10	1,13	1,13	1,11	1,16	1,12	1,16	1,18	1,17
Bintang 2	1,28	1,28	1,33	1,35	1,24	1,21	1,26	1,20	1,21	1,35	1,23	1,26	1,20	1,22	1,25
Bintang 3	1,33	1,38	1,41	1,35	1,31	1,39	1,33	1,39	1,28	1,33	1,29	1,36	1,31	1,36	1,35
Bintang 4	1,38	1,45	1,35	1,28	1,31	1,36	1,32	1,28	1,36	1,36	1,25	1,46	1,36	1,41	1,39
Bintang 5	1,46	1,63	1,21	1,29	1,33	1,41	1,39	1,48	1,50	1,38	1,35	1,42	1,45	1,46	1,49
<b>TOTAL</b>	<b>1,33</b>	<b>1,38</b>	<b>1,34</b>	<b>1,30</b>	<b>1,28</b>	<b>1,31</b>	<b>1,30</b>	<b>1,30</b>	<b>1,29</b>	<b>1,33</b>	<b>1,26</b>	<b>1,35</b>	<b>1,30</b>	<b>1,34</b>	<b>1,34</b>

Sumber : Badan Pusat Statistik

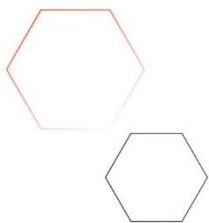




# DATA

## MENCERDASKAN BANGSA

http://jateng.bps.go.id



**BADAN PUSAT STATISTIK  
PROVINSI JAWA TENGAH**

Jl. Pahlawan No. 6 Semarang 50241

Telp. (024) 8412804, 841805, Fax 8311195

Homepage : <http://jateng.bps.go.id> E-mail : [jateng@bps.go.id](mailto:jateng@bps.go.id)

ISSN : 2655-0733



9 772655 073333