

**KECAMATAN PALU TIMUR
DALAM ANGKA**

2005

Kerjasama
Badan Perencanaan Pembangunan Daerah
Dengan
Badan Pusat Statistik Kota Palu

<http://palukota.bps.go.id>

KECAMATAN PALU TIMUR DALAM ANGKA 2005

No. Katalog : 1403.7271.030

ISSN : 0852.7458

No. Publikasi : 72710.04.030

Ukuran Buku : 15 cm x 21 cm

Jumlah Halaman : 99 + XII

Naskah :
Koordinator Sensus Kecamatan Palu Timur

Penyunting :
Seksi Neraca Wilayah Dan Analisis Statistik

Setting :
Seksi Integrasi Pengolahan dan Diseminasi Statistik

Gambar Kulit :
Gedung Kantor Camat Palu Timur

Diterbitkan oleh :
Badan Pusat Statistik Kota Palu

Dicetak oleh :
Percetakan " RANISA " Palu

Boleh dikutip dengan menyebut sumbernya

KATA SAMBUTAN

KEPALA WILAYAH KECAMATAN PALU TIMUR

Publikasi *Kecamatan Palu Timur Dalam Angka 2005* ini merupakan wujud dari usaha untuk memenuhi kebutuhan data statistik, yang sangat diperlukan sebagai bahan analisa dan perencanaan pembangunan di daerah ini.

Melalui data yang disajikan dalam publikasi ini, saya minta agar semua unsur pelaksana dan penanggung jawab pembangunan di kecamatan ini mengadakan evaluasi kinerja masing-masing; sudah sejauh mana hasil yang telah dicapai, dimana letak kelemahan dan kekurangannya untuk kemudian diadakan perbaikan pada pelaksanaan pembangunan selanjutnya.

Kepada Koordinator Sensus Kecamatan Palu Timur yang telah berhasil menerbitkan buku ini, saya ucapkan terima kasih dan mengharapkan agar dapat meningkatkan mutu dan keragaman data pada masa yang akan datang.

Kepada semua Dinas/Jawatan dan Kepala Kelurahan se-Kecamatan Palu Timur saya pesankan agar kerja sama yang baik terus selalu dibina dan ditingkatkan demi terlaksananya pembangunan yang berkesinambungan.

Palu, September 2006

**KEPALA WILAYAH KECAMATAN
PALU TIMUR**

M. SADLY LESNUSA, S.Sos, MM
NIP. 010 239 890

KATA PENGANTAR

Publikasi *Kecamatan Palu Timur Dalam Angka 2005* merupakan kelanjutan dari publikasi tahun sebelumnya yang memuat keadaan geografis, kependudukan, sosial, perekonomian, dan lain-lain. Data-data tersebut disajikan sebagai gambaran dan bahan analisa hasil pembangunan di berbagai sektor yang ada di Kecamatan Palu Timur yang dapat digunakan oleh para konsumen data, baik instansi pemerintah, badan swasta maupun perorangan sebagai bahan evaluasi, kontrol ataupun perencanaan serta bahan studi selanjutnya.

Kami menyadari bahwa publikasi ini masih jauh dari sempurna, oleh karena itu saran dan kritik yang bersifat membangun sangat diharapkan untuk perbaikan dan penyempurnaan penerbitan yang akan datang.

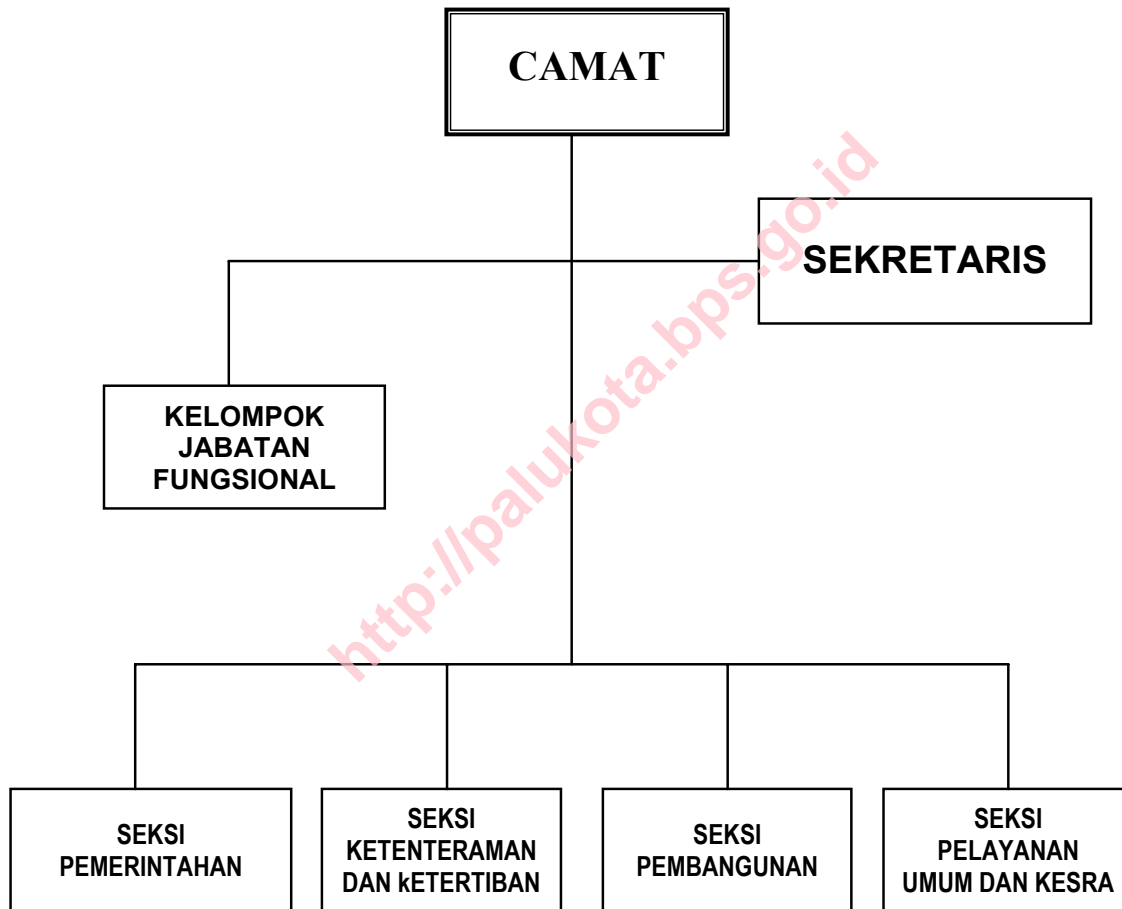
Akhirnya kepada semua pihak khususnya Dinas/Instansi yang telah berpartisipasi dalam seluruh proses sampai terbitnya publikasi ini kami ucapkan banyak terima kasih.

Palu, September 2006

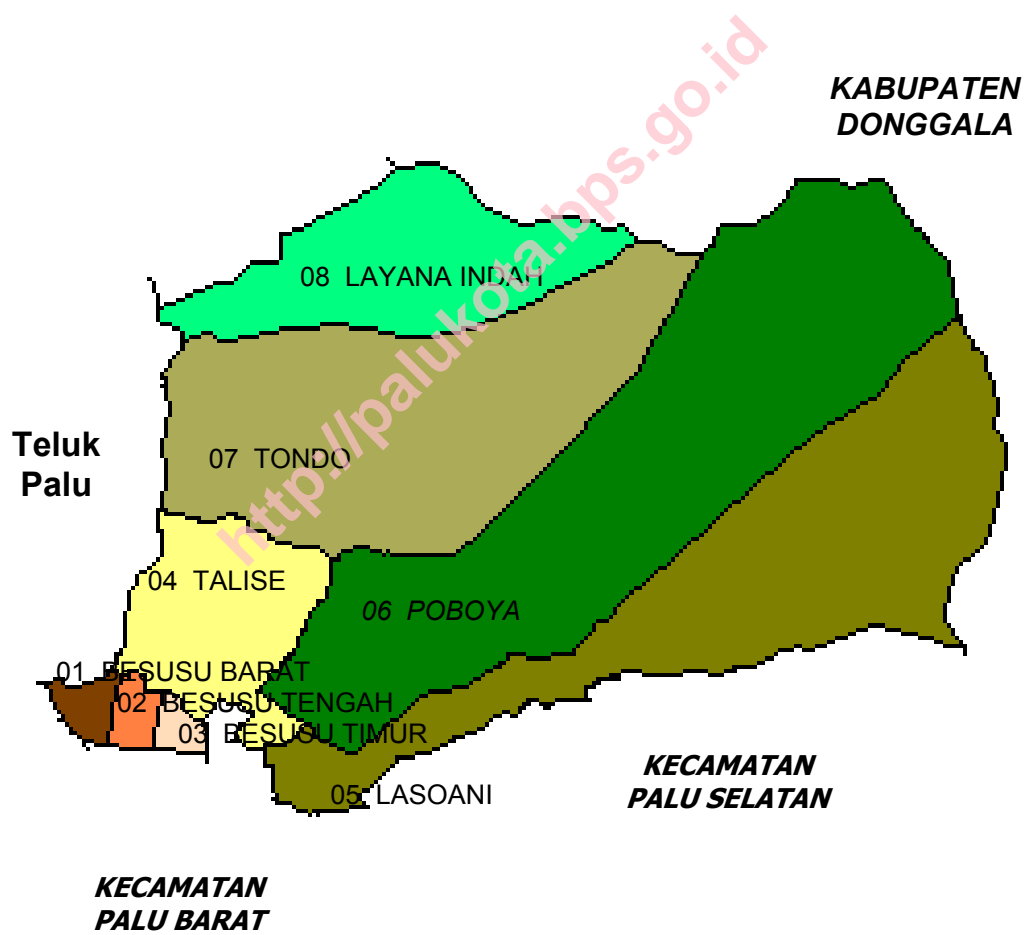
**KOORDINATOR SENSUS KECAMATAN
PALU TIMUR**

SABRI DJUPANDA
NIP. 340016402

**STRUKTUR ORGANISASI
PEMERINTAHAN WILAYAH KECAMATAN**



**PETA WILAYAH
KECAMATAN PALU TIMUR**



DAFTAR ISI

	Halaman
SAMBUTAN KEPALA WILAYAH KECAMATAN	i
KATA PENGANTAR	ii
STRUKTUR ORGANISASI KECAMATAN PALU TIMUR	iii
PETA WILAYAH KECAMATAN PALU TIMUR	iv
DAFTAR ISI	v
DAFTAR TABEL	vi
BAB I GEOGRAFI	1
BAB II PEMERINTAHAN	7
BAB III PENDUDUK	15
BAB IV SOSIAL	29
BAB V PERTANIAN	52
BAB VI INDUSTRI	70
BAB VII PERDAGANGAN	76
BAB VIII PERHUBUNGAN DAN KOMUNIKASI	79
BAB IX KEUANGAN DAN HARGA-HARGA	84
BAB X PRODUK DOMESTIK REGIONAL BRUTO.....	92

DAFTAR TABEL

	<i>Tabel</i>	<i>Halaman</i>
Tabel	I.1. Jarak Antara Ibukota Kecamatan dengan Kelurahan di Kecamatan Palu Timur Tahun 2004.....	2
Tabel	I.2. Bentuk Permukaan Tanah dan Ketinggian dari Permukaan Laut Per Kelurahan di Kec.Palu Timur Th2004.....	3
Tabel	1.3. Rata-rata Parameter Cuaca Pada Stasiun Meteorologi Bandara Mutiara Palu Tahun 2004.....	4
Tabel	1.4. Nama dan Panjang Sungai yang Melintasi Kelurahan di Kecamatan Palu Timur Tahun 2004.....	6
Tabel	II.1. Keadaan Klasifikasi Kelurahan di Kecamatan Palu Timur Tahun 2000- 2004.....	8
Tabel	II.2. Banyaknya Lingkungan, RW dan RT di Kecamatan Palu Timur Th. 2000- 2004.....	9
Tabel	II.3. Banyaknya Lembaga Masyarakat Kelurahan di Kecamatan Palu Timur Tahun 2000- 2004.....	10
Tabel	II.4. Banyaknya Personil Hansip, Kamra dan Wanra di Kecamatan Palu Timur Tahun 2004.....	11
Tabel	II.5. Jumlah Bantuan Dana Menurut Sumbernya di Kecamatan Palu Timur Tahun 2000-2004.....	12
Tabel	II.6. Banyaknya Pegawai Negeri Sipil menurut Instansi dan Golongan di Kecamatan Palu Timur Tahun 2000- 2004	13
Tabel	II.7. Banyaknya Pegawai Negeri Sipil menurut Instansi dan Golongan di Kecamatan Palu Timur Tahun 2000- 2004	14
Tabel	III.1. Luas Wilayah, Jumlah dan Kepadatan Penduduk di Kecamatan Palu Timur Tahun 2000-2004	16
Tabel	III.2. Jumlah Rumah Tangga, Penduduk dan Rata-rata Penduduk per Rumah Tangga di Kecamatan Palu Timur Tahun 2000-2004	17

	Tabel III.3.	Penduduk Menurut Jenis Kelamin dan Sex Ratio di Kec. Palu Timur Th.2000- 2004	18
	Tabel III.4.	Penduduk Menurut Kewarganegaraan dan Jenis Kelamin di Kec. Palu Timur Th.2000- 2004	19
V	Tabel III.5.	Penduduk yang Wajib ber KTP dan yang Memiliki KTP di Kecamatan Palu Timur Tahun 2004	20
V	Tabel III.6.	Penduduk Menurut Agama Per Kelurahan di Kec. Palu Timur Tahun 2000-2004	21
	Tabel III.7.	Jumlah Kelahiran dan Kematian di Kecamatan Palu Timur Tahun 2000 - 2004	22
	Tabel III.8.	Rumah Tangga Menurut Sektor Pekerjaan di Kecamatan Palu Timur Th.2000-2004	23
	Tabel III.9.	Penduduk Menurut Lapangan Pekerjaan di Kec. Palu Timur Tahun 2004	25
	Tabel III.10.	Penduduk Berusia 7-12 Tahun Yang Masih Sekolah menurut Jenis Kelamin di Kec. Palu Timur Tahun 2004	28
	Tabel IV.1.1.	Banyaknya Sekolah Menurut Tingkat Pendidikan di Kecamatan Palu Timur Th.2000-2004	31
	Tabel IV.1.2.	Banyaknya Sekolah Menurut Tingkat Pendidikan dan Status Sekolah di Kecamatan Palu Timur Th.2000-2004.....	32
	Tabel IV.1.3.	Banyaknya Sekolah TK Menurut Status Sekolah Per Kelurahan di Kecamatan Palu Timur Th. 2004	33
	Tabel IV.1.4.	Banyaknya Sekolah SD Menurut Status Sekolah Per Kelurahan di Kecamatan Palu Timur Th. 2004	34
	Tabel IV.1.5.	Banyaknya Guru Menurut Tingkat Pendidikan dan Status Sekolah di Kecamatan Palu Timur Th2000-.2004.....	35
	Tabel IV.1.6.	Banyaknya Murid Menurut Tingkat Pendidikan dan Status Sekolah di Kecamatan Palu Timur Th.2000-2004.....	36

Tabel IV.1.7.	Banyaknya Sekolah, Guru dan Murid Madrasah Ibtidaiyah, Tsanawiyah dan Aliyah Menurut Status Sekolah di Kecamatan Palu Timur Th.2000-2004.....	37
Tabel IV.1.8.	Banyaknya Sekolah,Guru, murid Sekolah Dasar dan Ratio Murid terhadap Guru di Kecamatan Palu Timur Th.2000-2004..	38
Tabel IV.1.9.	Banyaknya Pramuka Menurut Gugus Depan dan Sumber Didik di Kecamatan Palu Selatan Th. 2000- 2004.....	39
Tabel IV.2.1.	Banyaknya Fasilitas Kesehatan Menurut Kelurahan di Kecamatan Palu Timur Th.2000-2004.....	40
Tabel IV.2.2.	Banyaknya Tenaga Kesehatan dan Dukun Bayi Menurut Kelurahan di Kecamatan Palu Timur Th.2000-2004	41
Tabel IV.2.3.	Banyaknya PUS dan Peserta Keluarga Berencana Menurut Kelurahan di Kecamatan Palu Timur Th.2000-2004.....	42
Tabel IV.2.4.	Banyaknya Peserta Keluarga Berencana Menurut Metode Kontrasepsi per Kelurahan di Kec. Palu Timur Th.2000-2004	43
Tabel IV.3.1.	Banyaknya Tempat Ibadah Menurut Kelurahan di Kecamatan Palu Timur Th.2000-2004.....	45
Tabel IV.3.2.	Banyaknya Majelis Ta'lim dan Taman Pengajian di Kecamatan Palu Timur Th. 2000- 2004.....	46
Tabel IV.3.3.	Banyaknya Penyuluh Agama di Kecamatan Palu Timur Th.2000-2004.....	47
Tabel IV.3.4.	Jumlah Peristiwa Nikah, Talak, Cerai dan Rujuk di Kecamatan Palu Timur Th.2000-2004	48
Tabel IV.4.1.	Banyaknya Penyandang Cacat Menurut Jenis Kelamin di Kecamatan Palu Timur Th.2004	49
Tabel IV.4.2.	Banyaknya Panti Asuhan dan Anak Asuh di Kecamatan Palu Timur Th. 2000-2004	50
Tabel IV.4.3.	Banyaknya Keluarga Sejahtera Menurut Kelurahan di Kecamatan Palu Timur Th.2000-2004.....	51

Tabel V.1.1.	Luas Panen Tanaman Bahan Makanan di Kecamatan Palu Timur Th.2000-2004	53
Tabel V.1.2.	Produksi Tanaman Bahan Makanan di Kecamatan Palu Timur Th.2000-2004	54
Tabel V.1.3.	Luas Tanah Sawah Menurut Sumber Pengairannya di Kecamatan Palu Timur Th.2000-2004.....	55
Tabel V.2.1.	Luas Tanaman Perkebunan di Kecamatan Palu Timur Th.2000-2004	56
Tabel V.2.2.	Banyaknya Tanaman Perkebunan di Kecamatan Palu Timur Th.2000-2004	57
Tabel V.2.3.	Luas Tanah Kering Menurut Penggunaannya di Kecamatan Palu Timur Th.2000-2004	58
Tabel V.3.1.	Luas Panen dan Produksi Tanaman Sayur-sayuran di Kecamatan Palu Timur Th.2000-2004	60
Tabel V.3.2.	Luas Panen dan Produksi Tanaman Buah-buahan di Kecamatan Palu Timur Th. 2004	61
Tabel V.4.1.	Banyaknya Ternak Besar di Kecamatan Palu Timur Th.2000-2004	62
Tabel V.4.2.	Banyaknya Ternak Kecil di Kecamatan Palu Timur Th.2000- 2004	63
Tabel V.4.3.	Banyaknya Unggas di Kecamatan Palu Timur Th. 2004	64
Tabel V.4.4.	Banyaknya Ternak Besar yang Dipotong di Kecamatan Palu Timur Th. 2000- 2004.....	65
Tabel V.4.5.	Banyaknya Ternak Kecil yang Dipotong di Kecamatan Palu Timur Th. 2000- 2004.....	66
Tabel V.5.1.	Banyaknya Alat Penangkap Ikan di Kecamatan Palu Timur Th. 2004	67
Tabel V.5.2.	Banyaknya Kapal Penangkap Ikan di Kecamatan Palu Timur Th. 2004.....	69

Tabel VI.1.	Banyaknya Usaha Industri Menurut Golongan di Kecamatan Palu Timur Th.2000-2004	71
Tabel VI.2.	Banyaknya Usaha Perbengkelan dan Service di Kecamatan Palu Timur Th.2000-2004	72
Tabel VI.3.	Banyaknya Usaha/Jasa di Kecamatan Palu Timur Th. 2000- 2004.....	73
Tabel VI.4.	Banyaknya Pelanggan Listrik PLN dan Non PLN di Kecamatan Palu Timur Th.2000-2004	74
Tabel VI.5.	Jumlah Gardu Listrik PLN di Kecamatan Palu Timur Th.2000-2004	75
Tabel VII.1.	Banyaknya Sarans Pemasaran di Kecamatan Palu Timur Th.2000-2004	77
Tabel VII.2.	Banyaknya Toko, Kios dan Warung di Kecamatan Palu Timur Th.2000-2004.....	78
Tabel VIII.1.	Banyaknya dan Panjang Jembatan Menurut Jenis dan Kelurahan di Kecamatan Palu Timur Th.2000-2004.....	80
Tabel VIII.2.	Banyaknya Kendaraan Angkutan Darat Menurut Jenisnya di Kecamatan Palu Timur Th.2004	81
Tabel VIII.3.	Banyaknya Sarana Komunikasi Menurut Jenisnya di Kecamatan Palu Timur Th.2000-2004.....	82
Tabel VIII.4.	Banyaknya Sarana Akomodasi Menurut Jenisnya di Kecamatan Palu Timur Th.2000-2004.....	83
Tabel IX.1.1.	Realisasi Penerimaan Rutin dan Pembangunan Menurut Kelurahan di Kecamatan Palu Timur Th. 2004.....	85
Tabel IX.1.2.	Realisasi Pengeluaran Rutin dan Pembangunan Menurut Kelurahan di Kecamatan Palu Timur Th. 2004.....	86
Tabel IX.1.3.	Realisasi Penerimaan Pajak Bumi dan Bangunan di Kecamatan Palu Timur Th.2002-2004	87

Tabel IX.1.4.	Jumlah Wajib Pajak Bumi dan Bangunan di Kecamatan Palu Timur Th.2002-2004	88
Tabel IX.1.5.	Banyaknya Koperasi unit Desa di Kecamatan Palu Timur Th.2000-2004	89
Tabel IX.2.1.	Rata-rata Harga Sembilan Bahan Pokok Menurut Kelurahan di Kecamatan Palu Timur Th.2000-2004.....	90
Tabel IX.2.2.	Rata-rata Harga Batu dan Pasir per m ³ di Kecamatan Palu Palu Timur Th. 2002 - 2004	91
..		
Tabel X.1.	Produk Domestik Regional Bruto Atas Dasar Harga yang Berlaku menurut Lapangan Usaha	93
Tabel X.2.	Produk Domestik Regional Bruto Atas Dasar Harga Konstan 1993 menurut Lapangan Usaha	94
Tabel X.3.	Distribusi Persentase Produk Domestik Regional Bruto Atas Dasar Harga yang Berlaku menurut Lapangan Usaha	95
Tabel X.4.	Distribusi Persentase Produk Domestik Regional Bruto Atas Dasar Harga Konstan 1993 menurut Lapangan Usaha.....	96
Tabel X.5.	Laju Pertumbuhan Produk Domestik Regional Bruto menurut Lapangan Usaha	97
Tabel X.6.	Pendapatan Regional dan Angka-angka Perkapita Atas Dasar Harga yang Berlaku menurut Lapangan Usaha	98
Tabel X.7.	Pendapatan Regional dan Angka-angka Perkapita Atas Dasar Harga Konstan 1993 menurut Lapangan Usaha	99

BAB I

GEOGRAFIS

A. Letak Geografis

Kecamatan Palu Timur terletak di tengah-tengah Kota Palu dengan batas-batas wilayah sebagai berikut:

- Sebelah Utara berbatasan dengan Kecamatan Palu Utara
- Sebelah Timur berbatasan dengan Kabupaten Donggala
- Sebelah Selatan berbatasan dengan Kecamatan Palu Selatan
- Seberah Barat berbatasan dengan Kecamatan Palu Barat dan Teluk Palu

Kecamatan Palu Timur terletak memanjang dari barat ke timur, terdiri dari 8 Kelurahan yang seluruhnya dapat dilalui dengan kendaraan roda empat.

B. Keadaan Iklim

Data curah hujan bulanan dalam jangka waktu 1 tahun terakhir dapat dilihat pada Tabel I.3, dimana terlihat curah hujan bervariasi antar bulan, curah hujan tertinggi terjadi pada bulan Juni yang mencapai ketinggian 6,5 mm.

Sementara itu curah hujan terendah terjadi pada bulan Pebruari, yang hanya mencapai 0,2 mm.

Tabel 1.1. Jarak Antara Ibu Kota Kecamatan dengan Kelurahan di Kecamatan Palu Timur Tahun 2005

Ibu Kota Kecamatan (1)		Kelurahan (2)	Jarak (Km) (3)	Alat Transportasi (4)
Besusu Barat	01	Besusu Barat	0,0	Mobil
	02	Besusu Tengah	0,5	Mobil
	03	Besusu Timur	1,0	Mobil
	04	Talise	2,0	Mobil
	05	Lasoani	4,0	Mobil
	06	Poboya	7,0	Mobil
	07	Tondo	7,0	Mobil
	08	Layana Indah	10,0	Mobil

Sumber: Kantor Camat Palu Timur

Tabel 1.2 Keadaan Tanah Menurut Bentuk Permukaan Tanah dan Ketinggian dari Permukaan Laut Per Kelurahan di Kecamatan Palu Timur Tahun 2005

Kelurahan	Bentuk Permukaan Tanah			Ketinggian dari Permukaan Laut (m)
	Dataran (%)	Perbukitan (%)	Pegunungan (%)	
(1)	(2)	(3)	(4)	(5)
01 Besusu Barat	100	-	-	2,5
02 Besusu Tengah	100	-	-	2,5
03 Besusu Timur	100	-	-	2,5
04 Talise	100	-	-	2,5
05 Lasoani	100	-	-	2,5
06 Poboya	25	25	50	2,5
07 Tondo	50	40	10	2,5
08 Layana Indah	50	45	15	2,5

Sumber: Kantor Camat Palu Timur

Tabel 1.3 Keadaan Curah Hujan dan Suhu Udara di Kecamatan Palu Timur Tahun 2004 - 2005

	Bulan	Suhu Udara ($^{\circ}\text{C}$)	Tekanan (mb)	Kelembaban Udara (%)
	(1)	(2)	(3)	(4)
01	Januari	27,5	1.012,8	75
02	Februari	25,4	1.013,5	71
03	Maret	28,1	1.013,2	70
04	April	26,8	1.013,3	76
05	Mei	27,3	1.012,2	82
06	Juni	26,2	1.011,9	81
07	Juli	27,0	1.012,6	79
08	Agustus	27,8	1.012,4	73
09	September	27,4	1.012,3	71
10	Oktober	28,1	1.011,9	74
11	November	26,5	1.011,7	78
12	Desember	27,3	1.011,2	77
<hr/>				
	Rata-rata 2005	24,12	1.012.42	75,58
	2004	27,20	1 013,80	74,80

Sumber: Stasiun Meteorologi dan Geofisika

Lanjutan Tabel 1.3

Bulan		Penyinaran Matahari (%)	Curah Hujan (mm)	Kecepatan Angin (knots)	Arah Angin Terbanyak
(1)		(5)	(6)	(7)	(8)
01	Januari	62	2,6	5	Utara
02	Februari	59	0,6	5	Utara
03	Maret	73	2,0	5	Utara
04	April	61	3,3	4	Utara
05	Mei	60	4,9	3	Utara
06	Juni	67	6,5	3	Barat laut
07	Juli	62	2,5	4	Barat laut
08	Agustus	78	2,5	4	Utara
09	September	70	2,6	4	Utara
10	Oktober	67	4,9	4	Utara
11	November	50	3,3	4	Utara
12	Desember	42	3,2	4	Utara
Rata-rata	2005	62,58	3,22	4,08	Utara
	2004	65,00	3,30	6,60	Barat Laut

Sumber: Stasiun Meteorologi Mutiara Palu

Tabel 1.4 Nama dan Panjang Sungai yang Melintasi Kelurahan di Kecamatan Palu Timur Tahun 2005

	Kelurahan	Nama Sungai	Melintasi kelurahan
	(1)	(2)	(3)
01	Besusu Barat	Palu	...
02	Besusu Tengah	-	-
03	Besusu Timur	Pondo	...
04	Talise	Pondo	...
05	L a s o a n i	Pondo	...
06	Poboya	Pondo	...
07	T o n d o	Watutela	...
08	Layana Indah	-	-

Sumber: Kantor Camat Palu Timur

BAB II

PEMERINTAHAN

Kecamatan Palu Timur secara administratif terdiri dari 8 Kelurahan. Berdasarkan tingkat perkembangan LKMK-nya, kelurahan-kelurahan yang ada di Kecamatan Palu Timur terdiri dari:

- Swadaya (Kategori I) : -
- Swakarya (Kategori II) : -
- Swasembada (Kategori III) : 8 Kelurahan

Untuk kelengkapan organisasi pemerintahan, pada masing-masing kelurahan di Kecamatan Palu Timur telah terbentuk Lingkungan, RW, dan RT sebagaimana yang disajikan pada Tabel II.2.

Banyaknya Lembaga pemerintahan kelurahan disajikan pada Tabel II.3, banyaknya personil Hansip, Wanra dan Kamra disajikan pada Tabel II.4. Sedangkan pada Tabel II.5 disajikan data tentang jumlah bantuan dana menurut sumbernya.

Tabel II.1 Keadaan Klasifikasi Kelurahan di Kecamatan Palu Timur Tahun 2002- 2005

	Kelurahan	Swadaya	Swakarya	Swasembada
	(1)	(2)	(3)	(4)
01	Besusu Barat	-	-	V
02	Besusu Tengah	-	-	V
03	Besusu Timur	-	-	V
04	Talise	-	-	V
05	L a s o a n i	-	-	V
06	Poboya/Pedesaan	-	-	V
07	T o n d o	-	-	V
08	Layana Indah /pedesaan	-	-	V
	Jumlah 2005	-	-	8
	2004	-	-	8
	2003	-	-	8
	2002	-	-	8

Sumber: Kasi PMD

Tabel II.2 Banyaknya Lingkungan, RW dan RT di Kecamatan Palu Timur Tahun 2002 - 2005

	Kelurahan	Lingkungan	RW	RT
	(1)	(2)	(3)	(4)
01	Besusu Barat	5	9	23
02	Besusu Tengah	2	3	13
03	Besusu Timur	2	4	20
04	Talise	3	6	40
05	L a s o a n i	2	8	30
06	Poboya	2	4	8
07	T o n d o	4	14	36
08	Layana Indah	3	4	12
Jumlah	2005	23	52	182
	2004	23	52	179
	2003	23	23	58
	2002	23	23	51

Sumber: Kantor Kelurahan

Tabel II.3. Banyaknya Lembaga Masyarakat Kelurahan di Kecamatan Palu Timur Tahun 2002 - 2005

Kelurahan		LPM	PKK
(1)		(2)	(3)
01	Besusu Barat	1	1
02	Besusu Tengah	1	1
03	Besusu Timur	1	1
04	Talise	1	1
05	L a s o a n i	1	1
06	Poboya	1	1
07	T o n d o	1	1
08	Layana Indah	1	1
Jumlah			
	2005	8	8
	2004	8	8
	2003	8	8
	2002	8	8

Sumber: Kantor Kelurahan

Tabel II.4. Banyaknya Personil Hansip, Kamra dan Wanra di Kecamatan Palu Timur Tahun 2004 - 2005

	Kelurahan	Hansip ^{*)}	Kamra	Wanra	Jumlah
	(1)	(2)	(3)	(4)	(5)
01	Besusu Barat	58	4	5	67
02	Besusu Tengah	38	4	5	47
03	Besusu Timur	38	4	5	47
04	Talise	70	6	6	82
05	L a s o a n i	28	8	3	39
06	Poboya	8	2	2	12
07	T o n d o	48	4	4	56
08	Layana Indah	12	2	2	16
	Jumlah 2005	300	34	32	366
	2004	300	34	32	366

Sumber: Kantor Kelurahan

*) Hansip/ Linmas pada saat Pilkada 2005

Tabel II.5 Banyaknya Pegawai Negeri Sipil menurut Instansi dan Golongan di Kecamatan Palu Timur Tahun 2005

Instansi	Golongan			
	I	II	III	IV
(1)	(2)	(3)	(4)	(5)
01 Kantor camat	-	12	6	-
02 Puskesmas	-	38	39	3
03 Cab. Dinas Kec.	3	4	7	8
04 K U A	-	2	3	-
05 Statistik	-	1	-	-
06 BKKBN	-	-	4	-
07 BPP	-	-	2	-
08 Mantri Tani	-	-	1	-
Jumlah	3	57	62	11

Sumber : Dinas/Jawatan Tingkat Kecamatan

Tabel II.6 Banyaknya Pegawai Negeri Sipil Kelurahan menurut Golongan di Kecamatan Palu Timur Tahun 2005

Instansi (1)	Golongan			
	I (2)	II (3)	III (4)	IV (5)
01 Besusu Barat	1	1	7	-
02 Besusu Tengah	-	-	6	-
03 Besusu Timur	-	2	6	-
04 Talise	1	-	10	-
05 L a s o a n i	-	4	7	-
06 Poboya	-	2	4	-
07 T o n d o	-	4	6	-
08 Layana Indah	-	-	5	-
Jumlah	2	13	51	-

Sumber: Dinas Sumber: Dinas/Jawatan Tingkat Kecamatan

Tabel II.7 Jumlah Bantuan Dana menurut Sumbernya di Kecamatan Palu Timur Tahun 2002- 2005 (000 Rp)

Kelurahan	Sumber Dana				Jumlah
	Pusat	Pemda		Swadaya	
		Provinsi	Kota		
(1)	(2)	(3)	(4)	(5)	(6)
01 Besusu Barat	-	-	14.000	-	14.000
02 Besusu Tengah	-	-	14.000	-	14.000
03 Besusu Timur	-	-	14.000	-	14.000
04 Talise	-	-	14.000	-	14.000
05 L a s o a n i	-	-	14.000	-	14.000
06 Poboya	-	-	14.000	-	14.000
07 T o n d o	-	-	14.000	-	14.000
08 Layana Indah	-	-	14.000	-	14.000
Jumlah 2005	-	-	112.000	-	112.000
2004	-	-	112.000	-	112.000
2003	-	-	250.823	115.404	366.227
2002	-	-	72.000	118.362	182.362

Sumber: Dinas/Jawatan Tingkat Kecamatan

BAB III

P E N D U D U K

Penduduk di Kecamatan Palu Timur pada akhir tahun 2005 tercatat sejumlah 67.864 jiwa. Dengan luas wilayah 186.53 Km², maka kepadatan penduduk di daerah ini sebesar 364 orang per km persegi. Kepadatan penduduk per kelurahan bervariasi seperti ditunjukkan oleh Tabel III.1.

Laju pertumbuhan penduduk di Kecamatan Palu Timur sangat dipengaruhi oleh beberapa faktor yaitu kelahiran dan kematian, serta faktor migrasi yang masuk maupun yang keluar dari wilayah ini.

Penganut agama di Kecamatan Palu Timur berbeda-beda seperti halnya di daerah lain, namun suasana kehidupan beragama senantiasa mendapat pembinaan dari pemerintah dan peranan para petugas keagamaan yang ada di daerah ini lebih ditingkatkan.

Secara rinci keadaan penduduk di wilayah Kecamatan Palu Timur disajikan pada Tabel III.2 sampai dengan Tabel III.7.

Tabel III.1 Luas Wilayah, Jumlah dan Kepadatan Penduduk di Kecamatan Palu Timur Tahun 2002 - 2005

Kelurahan	Luas (Km ²)	Jumlah Penduduk	Kepadatan Penduduk/ Km ²	
(1)	(2)	(3)	(4)	
01 Besusu Barat	0,87	14.748	16.952	
02 Besusu Tengah	2,26	9.152	4.050	
03 Besusu Timur	0,60	7.727	12.879	
04 Talise	12,37	16.311	1.319	
05 L a s o a n i	35,86	5.482	149	
06 Poboya	63,41	1.331	21	
07 T o n d o	55,16	10.444	189	
08 Layana Indah	15,00	2.668	178	
Jumlah				
	2005	186,53	67.864	364
	2004	186,53	65.611	352
	2003	186,53	63.898	343
	2002	186,53	67.103	360

Sumber: Registrasi Penduduk

Tabel III.2 Jumlah Rumahtangga, Penduduk dan Rata-rata Penduduk per Rumahtangga di Kecamatan Palu Timur Tahun 2002 - 2005

Keluarahan	Rumah Tangga	Penduduk	Rata-rata Penduduk /RT	
(1)	(2)	(3)	(4)	
01 Besusu Barat	3.508	14.748	4	
02 Besusu Tengah	1.888	9.152	5	
03 Besusu Timur	1.957	7.727	4	
04 Talise	2.821	16.311	6	
05 L a s o a n i	1.595	5.482	3	
06 Poboya	418	1.331	3	
07 T o n d o	2.103	10.444	5	
08 Layana Indah	780	2.668	3	
Jumlah				
	2005	15.070	67.864	5
	2004	15.822	65.611	4
	2003	12.541	63.449	4
	2002	14.742	67.103	4

Sumber: Registrasi Penduduk

Tabel III.3 Penduduk menurut Jenis Kelamin dan Seks Rasio di Kecamatan Palu Timur Tahun 2002 - 2005

	Kelurahan	Laki-Laki	Perempuan	Seks Rasio
	(1)	(2)	(3)	(4)
01	Besusu Barat	7.469	7.279	102,61
02	Besusu Tengah	4.425	4.728	93,60
03	Besusu Timur	3.767	3.960	95,13
04	Talise	8.068	8.244	97,87
05	L a s o a n i	2.812	2.670	105,32
06	Poboya	678	653	103,93
07	T o n d o	5.139	5.305	96,86
08	Layana Indah	1.372	1.295	105,96
	Jumlah			
	2005	33.730	34.134	98,82
	2004	32.565	33.046	98,54
	2003	31.930	32.519	98,19
	2002	33.414	33.689	100,03

Sumber: Registrasi Penduduk

Tabel III.4. Penduduk menurut Kewarganegaraan dan Jenis Kelamin di Kecamatan Palu Timur Tahun 2002 - 2005

Kelurahan	WNI		WNA		Jumlah	
	L	P	L	P		
(1)	(2)	(3)	(4)	(5)	(6)	
01 Besusu Barat	7 462	7 273	7	6	14 748	
02 Besusu Tengah	4 424	4 728	1	-	9 152	
03 Besusu Timur	3 767	3 960	-	-	7 727	
04 Talise	8 068	8 244	-	-	16 311	
05 Lasoani	2 812	2 670	-	-	5 482	
06 Poboya	678	653	-	-	1 331	
07 Tondo	5 139	5 305	-	-	10 444	
08 Layana Indah	1 372	1 295	-	-	2 668	
Jumlah						
	2005	33 730	34 134	8	6	67 864
	2004	32 558	33 040	8	6	65 611
	2003	31 923	32 513	7	6	64 449
	2002	33 414	33 689	-	-	67 103

Sumber: Registrasi Penduduk

Tabel III.5 Penduduk berKTP di Kecamatan Palu Timur
Tahun 2004 - 2005

	Kelurahan	Penduduk		
		Wajib KTP	Memiliki KTP	Persentase (%)
	(1)	(2)	(3)	(4)
01	Besusu Barat	8.655	8.378	96,80
02	Besusu Tengah	5.378	5.256	97,74
03	Besusu Timur	4.539	4.184	92,17
04	Talise	9.573	8.828	92,17
05	L a s o a n i	3.216	2.865	89,08
06	Poboya	781	625	80,01
07	T o n d o	6.133	4.653	75,86
08	Layana Indah	1.565	1.283	81,98
	Jumlah			
	2005	39.846	36.072	90,53
	2004	27.970	29.448	75,98

Sumber: Kantor Camat Palu Timur

Tabel III.6 Penduduk menurut Agama di Kecamatan Palu Timur Tahun 2004 - 2005

Kelurahan	Pemeluk Agama				
	Islam	Kristen	Katolik	Budha	Hindu
(1)	(2)	(3)	(4)	(5)	(6)
01 Besusu Barat	13.813	788	59	43	45
02 Besusu Tengah	8.337	493	98	85	139
03 Besusu Timur	7.375	295	18	24	15
04 Talise	15.346	727	186	-	52
05 L a s o a n i	5.144	247	48	-	44
06 Poboya	1.326	-	-	-	5
07 T o n d o	9.833	513	56	14	28
08 Layana Indah	2.525	110	-	-	33
Jumlah					
2005	63.699	3.173	465	166	361
2004	62.162	3.024	189	50	186

Sumber: Kantor Camat Palu Timur

Tabel III.7 Jumlah Kelahiran dan Kematian di Kecamatan Palu Timur Tahun 2002 - 2005

Kelurahan	Lahir		Mati		
	L	P	L	P	
(1)	(2)	(3)	(4)	(5)	
01 Besusu Barat	152	138	6	18	
02 Besusu Tengah	92	104	2	4	
03 Besusu Timur	89	96	5	7	
04 Talise	160	174	16	7	
05 L a s o a n i	65	71	3	6	
06 T o n d o	99	106	18	12	
07 Poboya	13	17	2	5	
08 Layana Indah	36	30	7	4	
Jumlah	2005	706	736	59	63
	2004	731	790	79	51
	2003	731	809	114	102
	2002	787	884	143	75

Sumber: Registrasi Penduduk

Tabel III. 8 Jumlah Rumahtangga menurut Sektor Pekerjaan di Kecamatan Palu Timur Tahun 2002 - 2005

Kelurahan	Pertanian	Nelayan	Perdagangan	Peg. Neg/ Swasta
(1)	(2)	(3)	(4)	(5)
01 Besusu Barat	-	-	702	1.685
02 Besusu Tengah	-	-	248	1.076
03 Besusu Timur	-	-	374	1.056
04 Talise	90	13	202	1.128
05 Lasoani	122	-	224	787
06 Poboya	277	-	17	51
07 Tondo	80	61	186	1.073
08 Layana Indah	96	12	159	78
Jumlah				
2005	666	86	2.113	6.935
2004	501	99	2.140	6.994
2003
2002	654	68	1.675	5.655

Sumber: Kantor Camat Palu Timur

Lanjutan Tabel III. 8

	Kelurahan	ABRI/ Polisi	Peternakan	Buruh	Angkutan
	(1)	(6)	(7)	(8)	(9)
1	Besusu Barat	245	31	-	39
2	Besusu Tengah	111	33	-	83
3	Besusu Timur	10	68	-	100
4	Talise	20	38	20	169
5	L a s o a n i	17	31	-	64
6	Poboya	19	113	-	13
7	T o n d o	10	98	113	41
8	Layana Indah	80	130	185	40
Jumlah	2005	511	541	318	549
	2004	413	619	187	583
	2003
	2002	269	501	187	386

Sumber: masing – masing Kantor Lurah

Tabel III. 9 Penduduk menurut Lapangan Pekerjaan di Kecamatan Palu Timur Tahun 2005

Kelurahan	Pertanian	Pertambangan/ Penggalian	Industri/ Kerajinan
(1)	(2)	(3)	(4)
01 Besusu Barat	-	14	158
02 Besusu Tengah	-	-	50
03 Besusu Timur	-	-	74
04 Talise	155	43	233
05 Lasoani	166	-	60
06 Poboya	269	30	13
07 Tondo	159	26	191
08 Layana Indah	416	5	208
Jumlah	1.166	118	987

Sumber: Kantor Camat Palu Timur

Lanjutan Tabel III. 9

Kelurahan	Listrik dan Gas	Konstruksi	Perdagangan
(1)	(5)	(6)	(7)
01 Besusu Barat	20	393	1.971
02 Besusu Tengah	25	150	998
03 Besusu Timur	10	36	1.103
04 Talise	21	77	2.713
05 L a s o a n i	9	76	776
06 Poboya	-	6	67
07 T o n d o	12	20	943
08 Layana Indah	2	21	437
Jumlah	99	779	9 008

Sumber: Kantor Camat Palu Timur

Lanjutan Tabel III. 9

Kelurahan	Angkutan	Lembaga Keuangan	Jasa	Lainnya
(1)	(8)	(9)	(10)	(11)
01 Besusu Barat	118	236	3.153	1.831
02 Besusu Tengah	75	250	2.493	948
03 Besusu Timur	74	110	1.470	783
04 Talise	116	155	3.100	1.143
05 L a s o a n i	90	78	1.942	679
06 Poboya	20	-	150	148
07 T o n d o	77	49	1.917	1.429
08 Layana Indah	39	6	520	434
Jumlah	608	885	14.747	7.395

Sumber: Kantor Camat Palu Timur

Tabel III.10 Penduduk Berusia 7-12 Tahun yang Masih Sekolah menurut Jenis Kelamin di Kecamatan Palu Timur Tahun 2005

Kelurahan	Laki-laki	Perempuan
(1)	(2)	(3)
01 Besusu Barat	916	849
02 Besusu Tengah	543	552
03 Besusu Timur	462	462
04 Talise	989	962
05 L a s o a n i	345	312
06 Poboya	83	76
07 T o n d o	630	619
08 Layana Indah	168	151
Jumlah	4.136	3.983

Sumber: Kantor Kelurahan

BAB IV

S O S I A L

Untuk mencerdaskan kehidupan bangsa, maka pendidikan memegang peranan penting yang tidak dapat dilepaskan dari proses kehidupan masyarakat. Untuk mencapai tujuan tersebut diperlukan penanganan yang sistematis dan memerlukan tenaga-tenaga yang memiliki pengetahuan dan keterampilan memadai yang sekarang ini dirasakan masih sangat kurang.

Pemerintah Kecamatan Palu Timur berupaya mengarahkan masyarakat agar memiliki kemampuan potensial dan ilmu pengetahuan yang mampu digerakan sedemikian rupa guna mencapai suatu tujuan.

Gambaran tentang kondisi pendidikan di Kecamatan Palu Timur tercermin dari keberadaan sarana dan prasarana pendidikan sebagaimana terlihat pada Tabel IV.1.1 sampai dengan Tabel IV.1.7.

Fasilitas kesehatan bertujuan untuk meningkatkan kualitas pelayanan masyarakat dan mengurangi angka kematian. Untuk itu di Kecamatan Palu Timur telah tersedia 2 unit Puskesmas dan 9 unit Puskesmas Pembantu (Tabel IV.2.1). Sementara itu jumlah tenaga kesehatan disajikan pada Tabel IV.2.2.

Bidang Keluarga Berencana (KB) menunjukkan perkembangan yang sangat pesat disebabkan dukungan dan partisipasi aktif dari masyarakat terutama pasangan usia subur. Jika dibandingkan dengan tahun sebelumnya terjadi peningkatan peserta KB Aktif yaitu 8.621 orang tahun 2005, sedangkan pada tahun 2004 hanya berjumlah 8.364 orang. Data tentang KB selengkapnya dapat dilihat pada Tabel IV.2.3 sampai dengan Tabel IV.2.4. Sedangkan data tentang masalah sosial lainnya disajikan pada Tabel IV.3.1 sampai dengan Tabel IV.4.2.

<http://palukota.bps.go.id>

Tabel IV.1.1 Banyaknya Sekolah menurut Tingkat Pendidikan di Kecamatan Palu Timur Tahun 2002 - 2005

Kelurahan	Tingkat Pendidikan			
	TK	SD	SLTP	SMU/SMK
(1)	(2)	(3)	(4)	(5)
01 Besusu Barat	4	5	1	1
02 Besusu Tengah	9	8	4	5
03 Besusu Timur	4	1	-	1
04 Talise	3	5	-	2
05 L a s o a n i	1	3	1	-
06 Poboya	-	1	-	-
07 T o n d o	7	5	1	3
08 Layana Indah	1	1	1	-
Jumlah 2005	29	29	8	12
2004	28	31	8	12
2003	25	28	17	12
2002	23	31	17	12

Sumber: Kantor Depdiknas Kecamatan Palu Timur

Tabel IV.1.2 Banyaknya Sekolah menurut Tingkat Pendidikan dan Status Sekolah di Kecamatan Palu Timur Tahun 2002 - 2005

Tingkat Pendidikan	Status Sekolah		Jumlah
	Negeri	Swasta	
(1)	(2)	(3)	(4)
01 TK	-	29	29
02 SD	26	3	29
03 SLTP	7	1	8
04 SMU	2	3	5
05 SMK	3	4	7
06 PT/Universitas	1	6	7
Jumlah 2005	39	46	85
2004	41	45	86
2003	41	49	90
2002	41	49	90

Sumber: Cabang Dinas Diknas Kec. Palu Timur

Tabel IV.1.3 Banyaknya Sekolah TK menurut Status Sekolah Per Kelurahan di Kecamatan Palu Timur Tahun 2004 - 2005

Tingkat Pendidikan	Status Sekolah	
	Negeri	Swasta
(1)	(2)	(3)
01 Besusu Barat	-	4
02 Besusu Tengah	-	9
03 Besusu Timur	-	4
04 Talise	-	3
05 L a s o a n i	-	1
06 Poboya	-	-
07 T o n d o	-	7
08 Layana Indah	-	1
Jumlah		
	2005	-
	2004	-
		29
		28

Sumber: Cabang Dinas Diknas Kec. Palu Timur

Tabel IV.1.4 Banyaknya Sekolah Dasar menurut Kelurahan dan Status Sekolah di Kecamatan Palu Timur Tahun 2004 - 2005

	Kelurahan (1)	Status Sekolah		
		Inpres (2)	Non Inpres (3)	Swasta (4)
01	Besusu Barat	3	2	-
02	Besusu Tengah	1	5	2
03	Besusu Timur	-	1	-
04	Talise	3	2	-
05	L a s o a n i	2	1	-
06	Poboya	-	1	-
07	T o n d o	3	1	1
08	Layana Indah	1	-	-
Jumlah 2005		13	13	3
2004		13	13	3

Sumber: Cabang Dinas Diknas Kec. Palu Timur

Tabel IV.1.5 Banyaknya Guru menurut Tingkat Pendidikan dan Status Sekolah di Kecamatan Palu Timur Tahun 2002 - 2005

Tingkat Pendidikan	Status Sekolah		Jumlah
	Negeri	Swasta	
(1)	(2)	(3)	(4)
01 TK	65	93	158
02 SD	335	32	367
03 SLTP	380	9	389
04 SMU	89	39	128
05 SMK	109	78	187
Jumlah 2005	978	251	1 229
2004	918	178	1 096
2003	657	267	922
2002	947	247	1.295

Sumber: Cabang Dinas Diknas Kec. Palu Timur

Tabel IV.1.6 Banyaknya Murid menurut Tingkat Pendidikan dan Status Sekolah di Kecamatan Palu Timur Tahun 2002 - 2005

Tingkat Pendidikan	Status Sekolah				Jumlah	
	Negeri		Swasta			
	L	P	L	P		
(1)	(2)	(3)	(4)	(5)	(4)	
01 TK	-	-	744	732	1.476	
02 SD	3.261	2.870	274	278	6.683	
03 SLTP	1.873	2.278	16	7	4.174	
04 SMU	910	1.141	132	133	2.316	
05 SMK	352	789	407	83	1.631	
Jumlah	2005	6.396	7.078	1.573	1.233	16.280
	2004	7.088	7.170	1.700	1.483	17.441
	2003	6.504	6.580	2.275	2.037	17.446
	2002	6.786	6.858	1.992	1.768	17.353

Sumber: Cabang Dinas Diknas Kec. Palu Timur

Tabel IV.1.7 Banyaknya Madrasah, Guru dan Murid menurut Tingkat Pendidikan dan Status Madrasah di Kecamatan Palu Timur Tahun 2005

Tingkat Pendidikan	Uraian	Status		Jumlah
		Negeri	Swasta	
(1)	(2)	(3)	(4)	(5)
01 Ibtidaiyah	Madrasah	-	3	3
	Guru	-	18	18
	Murid	-	335	335
02 Tsanawiyah	Madrasah	1	5	6
	Guru	43	27	70
	Murid	765	293	1.058
03 Aliyah	Madrasah	1	-	1
	Guru	44	-	44
	Murid	628	-	628
Jumlah	Madrasah	2	8	10
	Guru	87	45	132
	Murid	1 393	628	2.021

Sumber: Pimpinan Madrasah se Kec. Palu Timur

Tabel IV.1.8 Banyaknya Sekolah, Guru, Murid SD dan Rasio Murid Terhadap Guru di Kecamatan Palu Timur Tahun 2002 - 2005

Kelurahan	Jumlah Sekolah	Guru		Murid		Rasio Murid Terhadap guru
		L	P	L	P	
(1)	(2)	(3)	(4)	(5)	(6)	(7)
01 Besusu Barat	5	11	45	103	89	16
02 Besusu Tengah	8	12	91	1.249	1.147	23
03 Besusu Timur	1	2	4	105	101	34
04 Talise	5	7	63	535	485	15
05 L a s o a n i	3	10	30	342	273	15
06 Poboya	1	3	8	109	81	17
07 T o n d o	5	15	50	620	537	18
08 Layana Indah	1	5	11	102	105	13
Jumlah						
2005	29	65	302	3.535	3.148	18
2004	31	71	301	3.477	3.122	18
2003	28	100	288	2.726	2.869	14
2002	31	74	306	3.628	3.631	19

Sumber: Cabang Dinas Diknas Kec. Palu Timur

Tabel IV.1.9 Banyaknya Pramuka menurut Gugus Depan dan Sumber Didik di Kecamatan Palu Timur Tahun 2005

	Kelurahan	Gugus Depan	Sumber Didik	
			Majelis Pembina	Ambalan
	(1)	(2)	(3)	(4)
01	Besusu Barat	5	19	20
02	Besusu Tengah	7	28	-
03	Besusu Timur	12	48	-
04	Talise	4	5	-
05	L a s o a n i	2	3	-
06	Poboya	2	2	-
07	T o n d o	10	67	-
08	Layana Indah	-	-	-
	Jumlah	42	172	20

Sumber: Kantor Depdiknas Kec. Palu Timur

Tabel IV.2.1 Banyaknya Fasilitas Kesehatan di Kecamatan Palu Timur Tahun 2005

	Kelurahan	Puskesmas	Puskesmas Pembantu	Polindes	Pos KB
	(1)	(2)	(3)	(4)	(5)
01	Besusu Barat	-	1	1	1
02	Besusu Tengah	1	1	-	1
03	Besusu Timur	-	1	-	1
04	Talise	1	1	-	1
05	L a s o a n i	-	1	-	1
06	Poboya	-	1	-	1
07	T o n d o	-	2	-	1
08	Layana Indah	-	1	-	1
	Jumlah	2	9	1	8

Sumber: Puskesmas Kec. Palu Timur

Tabel IV.2.2 Banyaknya Tenaga Kesehatan dan Dukun Bayi di Kecamatan Palu Timur Tahun 2002 - 2005

Kelurahan	Dokter		Mantri Kesehatan		Bidan Kelurahan Dukun Bayi	
	L	P	L	P	L	P
(1)	(2)	(3)	(4)	(5)	(6)	(7)
01 Besusu Barat	21	25	25	45	-	7
02 Besusu Tengah	5	7	-	1	-	2
03 Besusu Timur	1	1	-	2	-	1
04 Talise	4	6	2	5	-	7
05 L a s o a n i	1	2	2	4	-	4
06 Poboya	-	-	1	1	-	4
07 T o n d o	1	-	3	4	-	3
08 Layana Indah	-	-	-	1	-	2
Jumlah						
2005	33	41	33	63	-	30
2004	18	12	33	63	-	30
2003
2002	18	12	33	53	-	30

Sumber: Puskesmas Kecamatan Palu Timur

Tabel IV.2.3 Banyaknya PUS Peserta Keluarga Berencana di Kecamatan Palu Timur Tahun 2002 - 2005

Kelurahan		PUS	Peserta KB Baru	Peserta KB Aktif
(1)		(2)	(3)	(4)
01	Besusu Barat	2.487	1.001	1.957
02	Besusu Tengah	853	347	571
03	Besusu Timur	974	135	728
04	Talise	1.930	441	998
05	L a s o a n i	1.062	147	857
06	Poboya	337	14	300
07	T o n d o	880	320	426
08	Layana Indah	439	83	296
Jumlah 2005		8.962	2.488	6.133
2004		8 662	2 694	5 670
2003		10 432	2 092	5 636
2002		9 306	3 088	7 234

Sumber: PPLKB

Tabel IV.2.4 Banyaknya Peserta Keluarga Berencana menurut Metode Kontrasepsi yang Digunakan di Kecamatan Palu Timur Tahun 2002 - 2005

	Kelurahan	Pil	Kondom	IUD
	(1)	(2)	(3)	(4)
01	Besusu Barat	1.365	2	270
02	Besusu Tengah	253	8	116
03	Besusu Timur	345	-	149
04	Talise	566	1	47
05	L a s o a n i	576	-	64
06	Poboya	140	-	7
07	T o n d o	210	-	40
08	Layana Indah	91	10	3
	Jumlah 2005	3.546	21	696
	2004	2 722	9	519
	2003	2 212	94	599
	2002	2 956	9	919

Sumber: PPLKB

Lanjutan Tabel IV.2.4

Kelurahan		MO	Suntikan	Implant
(1)		(5)	(6)	(7)
01	Besusu Barat	23	892	7
02	Besusu Tengah	25	255	35
03	Besusu Timur	31	438	30
04	Talise	11	572	3
05	L a s o a n l	19	401	8
06	Poboya	1	154	4
07	T o n d o	6	248	5
08	Layana Indah	10	195	5
Jumlah 2005		126	3.155	97
2004		119	2.254	65
2003		239	2.018	107
2002		162	3.035	152

Sumber: PPLKB

Tabel IV.3.1 Banyaknya Tempat Ibadah di Kecamatan Palu Timur
Tahun 2002 - 2005

Kelurahan	Masjid	Mushola	Gereja	Pura	Vihara
(1)	(2)	(3)	(4)	(5)	(6)
01 Besusu Barat	9	4	1	-	-
02 Besusu Tengah	10	3	2	-	-
03 Besusu Timur	6	-	2	-	-
04 Talise	10	4	-	1	-
05 L a s o a n i	5	1	1	-	-
06 Poboya	2	3	-	-	-
07 T o n d o	11	12	2	-	-
08 Layana Indah	4	1	1	-	-
Jumlah					
2005	57	28	9	1	-
2004	55	26	9	1	-
2003	55	25	8	1	-
2002	54	25	9	1	-

Sumber: Kantor Kelurahan

Tabel IV.3.2 Banyaknya Majelis Ta'lim dan Taman Pengajian di Kecamatan Palu Timur Tahun 2005

	Kelurahan	Majelis Ta'lim	TKA/ TPA	PM
	(1)	(2)	(3)	(4)
01	Besusu Barat	2	-	-
02	Besusu Tengah	1	1	-
03	Besusu Timur	1	2	-
04	Talise	1	2	-
05	L a s o a n i	1	1	-
06	Poboya	1	-	-
07	T o n d o	1	2	-
08	Layana Indah	1	1	-
	Jumlah	9	9	-

Sumber: KUA Kec. Palu Timur

Tabel IV.3.3 Banyaknya Rohaniawan menurut Agama di Kecamatan Palu Timur Tahun 2005

Agama		Banyaknya Rohaniawan	
(1)		(2)	
01	Islam	Ulama	-
		Mubaligh	26
		Khatib	58
		Penyuluh	35
02	Kristen	Pendeta	9
		Opsir BK	-
03	Katholik	Ketua Stasi	1
04	Hindu		4
05	Budha		-

Sumber: Kantor Camat Palu Timur

Tabel IV.3.4 Jumlah Peristiwa Nikah, Talak, Cerai dan Rujuk di Kecamatan Palu Timur Tahun 2002 - 2005

Kelurahan	Nikah	Talak	Cerai	Rujuk
(1)	(2)	(3)	(4)	(5)
01 Besusu Barat	99	-	-	-
02 Besusu Tengah	45	-	-	-
03 Besusu Timur	54	-	-	-
04 Talise	146	-	-	-
05 L a s o a n i	42	-	-	-
06 Poboya	9	-	-	-
07 T o n d o	64	-	-	-
08 Layana Indah	38	-	-	-
Jumlah				
2005	497	-	-	-
2004	509	3	10	-
2003	542	-	-	-
2002	470	-	28	-

Sumber: KUA Kec. Palu Timur

Tabel IV.4.1 Banyaknya Penyandang Cacat menurut Jenis Kelamin di Kecamatan Palu Timur Tahun 2004 - 2005

Kelurahan	Tuna Netra	Tuna Rungu	Cacat Tubuh	Cacat Mental	Penderita Penyakit Kronis
(1)	(2)	(3)	(4)	(5)	(6)
01 Besusu Barat	1	4	-	1	-
02 Besusu Tengah	-	-	-	1	-
03 Besusu Timur	2	-	-	-	-
04 Talise	-	2	2	1	-
05 L a s o a n i	3	3	3	3	-
06 Poboya	1	1	1	1	-
07 T o n d o	2	7	-	4	-
08 Layana Indah	-	1	-	-	-
Jumlah					
2005	9	18	6	11	-
2004	9	18	6	11	-

Sumber: Kantor Camat Palu Timur

Tabel IV.4.2 Banyaknya Panti Asuhan dan Anak Asuh di Kecamatan Palu Timur Tahun 2002 - 2005

Kelurahan	Panti Asuhan	Anak Asuh		Jumlah
		Laki-laki	Perempuan	
(1)	(2)	(3)	(4)	(5)
01 Besusu Barat	-	-	-	-
02 Besusu Tengah	1	12	71	92
03 Besusu Timur	-	-	-	-
04 Talise	1	35	38	73
05 L a s o a n i	-	-	-	-
06 Poboya	-	-	-	-
07 T o n d o	-	-	-	-
08 Layana Indah	-	-	-	-
Jumlah				
	2005	2	47	109
	2004	2	40	121
	2003	3	47	129
	2002	3	16	98

Sumber: Kantor Camat Palu Timur

Tabel IV.4.3 Banyaknya Keluarga Sejahtera menurut Kelurahan di Kecamatan Palu Timur Tahun 2004 - 2005

Kelurahan	Pra S	KS I	KS II	KS III	KS III+
(1)	(2)	(3)	(4)	(5)	(6)
01 Besusu Barat	643	1.181	969	444	271
02 Besusu Tengah	146	362	708	558	114
03 Besusu Timur	136	438	560	499	324
04 Talise	226	385	1.009	569	632
05 L a s o a n i	101	509	591	269	125
06 Poboya	184	182	52	-	-
07 T o n d o	531	282	916	119	255
08 Layana Indah	118	506	135	8	13
Jumlah 2005	2.085	3.845	4.940	2.466	1.734
2004	8.063	3.548	2.683	2.379	1.868

Sumber: Kantor Kec. Palu Timur

BAB V

P E R T A N I A N

Kecamatan Palu Timur yang sebagian besar wilayahnya merupakan wilayah perkotaan, memiliki potensi bidang pertanian relatif sangat kecil. Wilayah potensi pada sub sektor tanaman pangan hanya terdapat pada dua kelurahan yaitu Kelurahan Poboya dan Kelurahan Lasoani, seperti terlihat pada Tabel V.1.1. s.d. Tabel V.1.3. Sedangkan sub sektor perkebunan masih terdapat pada semua kelurahan kecuali Kelurahan Besusu Tengah (Tabel V.2.1, Tabel V.2.2, Tabel V.2.3 dan Tabel V.3.1 , V.3.2)

Pada sektor peternakan, masih dijumpai populasi ternak besar dan ternak kecil seperti sapi, kuda, kambing dan domba pada hampir semua kelurahan seperti disajikan pada Tabel V.4.1 dan Tabel V.4.2. Sementara itu untuk ternak unggas juga masih ditemui pada semua kelurahan (Tabel V.4.3).

Tabel V.1.1 Luas Panen Tanaman Bahan Makanan di Kecamatan Palu Timur Tahun 2002 - 2005 (Ha)

Kelurahan	Padi	Jagung	Ubi Kayu	Kacang Tanah	Kedelai	Kacang Hijau
(1)	(2)	(3)	(4)	(5)	(6)	(7)
01 Besusu Barat	-	-	-	-	-	-
02 Besusu Tengah	-	-	-	-	-	-
03 Besusu Timur	-	-	-	-	-	-
04 Talise	-	3	-	-	-	-
05 Lasoani	12	18	5	14	-	4
06 Poboya	19	37	9	30	-	4
07 Tondo	-	6	-	-	-	-
08 Layana Indah	-	14	2	6	-	1
Jumlah						
2005	31	78	16	50	-	9
2004	31	49	17	29	-	12
2003	39	17	41	27	-	-
2002	49	48	41	22	-	13

Sumber: Kantor Kecamatan Palu Timur

Tabel V.1.2 Produksi Tanaman Bahan Makanan di Kecamatan Palu Timur Tahun 2002 - 2005 (Ton)

Kelurahan	Padi	Ja- gung	Ubi Kayu	Kacang Tanah	Kede lai	Kacang Hijau
(1)	(2)	(3)	(4)	(5)	(6)	(7)
01 Besusu Barat	-	-	-	-	-	-
02 Besusu Tengah	-	-	-	-	-	-
03 Besusu Timur	-	-	-	-	-	-
04 Talise	-	4,33	-	-	-	-
05 L a s o a n i	39,19	32,48	4,85	10,42	-	5,82
06 Poboya	72,53	47,64	8,73	35,63	-	5,82
07 T o n d o	-	6,52	-	-	-	-
08 Layana Indah	-	41,65	3,88	4,63	-	3,90
Jumlah						
2005	111,72	132,62	17,46	50,68	-	15,54
2004	122,26	130,40	17,46	50,68	-	15,54
2003	87,50	56,00	36,00	55,00	-	27,00
2002	182,77	102,24	36,48	24,88	-	9,36

Sumber: PPL Kecamatan Palu Timur

Tabel V.1.3 Luas Tanah Sawah menurut Sumber Pengairannya di Kecamatan Palu Timur Tahun 2002 - 2005 (Ha)

	Kelurahan	Irigasi Teknis	Irigasi 1/2 Teknis	Irigasi Sederhana	Tadah Hujan	Lain-nya	Jumlah
	(1)	(2)	(3)	(4)	(5)	(6)	(7)
01	Besusu Barat	-	-	-	-	-	-
02	Besusu Tengah	-	-	-	-	-	-
03	Besusu Timur	-	-	-	-	-	-
04	Talise	-	-	-	-	-	-
05	L a s o a n i	-	-	18	-	-	-
06	Poboya	-	-	20	-	-	-
07	T o n d o	-	-	-	-	-	-
08	Layana Indah	-	-	-	-	-	-
	Jumlah						
	2005	-	-	38	-	-	38
	2004	-	-	38	-	-	38
	2003	-	-	39	-	-	39
	2002	-	-	38	-	-	38

Sumber: Kantor Kecamatan Palu Timur

Tabel V.2.1 Luas Tanaman Perkebunan di Kecamatan Palu Timur
Tahun 2002 - 2005 (Ha)

	Kelurahan	Kelapa	Kopi	Cengkeh	Coklat	Lada
	(1)	(2)	(3)	(4)	(5)	(6)
01	Besusu Barat	1,56	-	-	-	-
02	Besusu Tengah	-	-	-	-	-
03	Besusu Timur	3,00	-	-	-	-
04	Talise	13,60	-	-	-	-
05	L a s o a n i	2,53	-	-	-	-
06	Poboya	17,62	-	-	-	-
07	T o n d o	10,25	-	-	-	-
08	Layana Indah	2,31	-	-	-	-
Jumlah	2005	50,87	-	-	-	-
	2004	50,87	-	-	-	-
	2003	50,87	-	-	-	-
	2002	50,87	-	-	-	-

Sumber: Kantor Kecamatan Palu Timur

Tabel V.2.2 Banyaknya Tanaman Perkebunan di Kecamatan Palu Timur Tahun 2002 - 2005

Kelurahan	Jumlah Pohon				
	Kelapa	Kopi	Cengkeh	Coklat	Lada
(1)	(2)	(3)	(4)	(5)	(6)
01 Besusu Barat	17	-	-	-	-
02 Besusu Tengah	15	-	-	-	-
03 Besusu Timur	93	-	-	-	-
04 Talise	470	-	-	-	-
05 L a s o a n i	300	-	-	-	-
06 Poboya	350	-	-	-	-
07 T o n d o	650	-	-	-	-
08 Layana Indah	30	-	-	-	-
Jumlah					
2005	1.925	-	-	-	-
2004	1.925	-	-	-	-
2003	2.125	-	-	-	-
2002	2.125	-	-	-	-

Sumber: Kantor Kec. Palu Timur

Tabel V.2.3 Luas Tanah Kering menurut Penggunaannya di Kecamatan Palu Timur Tahun 2002 - 2005 (Ha)

Kelurahan	Bangun-an	Kebun	Rumput	Tam-bak	Kolam
(1)	(2)	(3)	(4)	(5)	(6)
01 Besusu Barat	72	0.75	-	-	-
02 Besusu Tengah	203	0.75	-	-	-
03 Besusu Timur	48	0.75	-	-	-
04 Talise	393	15.00	44	-	-
05 L a s o a n i	386	38.00	50	-	-
06 Poboya	150	15.00	607	-	-
07 T o n d o	1097	8.00	201	-	-
08 Layana Indah	80	50.00	-	-	-
Jumlah	2005	2429	12025	902	-
	2004	2429	12025	902	-
	2003	2429	-
	2002	2429	120,25	902	-

Sumber: Kantor Kec. Palu Timur

Lanjutan Tabel V.2.3

Kelurahan		Tidak Diusahakan	Kayu- kayuan	Perke- bunan	Lainnya
(1)		(2)	(3)	(4)	(5)
01	Besusu Barat	-	-	-	-
02	Besusu Tengah	-	-	-	-
03	Besusu Timur	-	-	-	-
04	Talise	44	-	-	-
05	L a s o a n i	50	-	45	15
06	Poboya	-	37	44	705
07	T o n d o	134	400	63	2.434
08	Layana Indah	1.085	-	170	115
Jumlah 2005		1.313	437	289	3.269
2004		1.313	437	289	3.269
2003		1.313	437	289	3.269
2002		1.313	437	289	3.269

Sumber: Kantor Kecamatan Palu Timur

Tabel V.3.1 Luas Panen dan Produksi Tanaman Sayur-sayuran di Kecamatan Palu Timur Tahun 2002 - 2005

Jenis Sayuran		Luas Panen (Ha)	Produksi (Ton)
(1)		(2)	(3)
01	Bawang Merah	25.00	92.80
02	Cabe Rawit	7.00	2.20
03	Tomat	1.00	-
04	Kacang Panjang	11.00	16.00
05	Sayuran Lainnya	15.00	-
Jumlah 2005		59.00	111.00
2004		59.00	111.00
2003		131.00	30,15
2002		53.00	90,90

Sumber: Kantor Kec. Palu Timur

Tabel V.3.2 Luas Panen dan Produksi Tanaman Buah-buahan di Kecamatan Palu Timur Tahun 2003 - 2005

Jenis Buah-buahan		Luas Panen (Ha)	Produksi (Kwintal)
(1)		(2)	(3)
01	Alpoket	0.47	6.0
02	Mangga	0.86	17.5
03	Rambutan	-	-
04	Duku/Langsar	-	-
05	Jeruk	-	-
06	Durian	-	-
07	Jambu biji	-	-
08	Sawo	-	-
09	Pepaya	0.14	8.0
10	Pisang	0.76	72.0
11	Nangka	14.65	54.0
12	Salak	-	-
13	Manggis	-	-
Jumlah			
	2005	16,78	157,5
	2004	16,71	154,5
	2003	15,84	702

Sumber : Kantor Kec. Palu Timur

Tabel V.4.1 Banyaknya Ternak Besar di Kecamatan Palu Timur Tahun 2002- 2005

Kelurahan		Sapi	Kerbau	Kuda
(1)		(2)	(3)	(4)
01	Besusu Barat	12	-	10
02	Besusu Tengah	8	-	-
03	Besusu Timur	15	-	-
04	Talise	115	-	47
05	L a s o a n i	53	-	18
06	Poboya	483	-	32
07	T o n d o	452	-	14
08	Layana Indah	213	-	23
Jumlah				
	2005	1.351	-	144
	2004	1.215	-	163
	2003	1.292	-	104
	2002	1.228	-	200

Sumber: Kantor Kecamatan Palu Timur

Tabel V.4.2 Banyaknya Ternak Kecil di Kecamatan Palu Timur Tahun 2002- 2005

	Kelurahan	Kambing	Domba	Babi
	(1)	(2)	(3)	(4)
01	Besusu Barat	35	-	-
02	Besusu Tengah	23	-	-
03	Besusu Timur	30	-	-
04	Talise	375	195	-
05	L a s o a n i	248	225	-
06	Poboya	312	318	-
07	T o n d o	857	180	-
08	Layana Indah	602	195	-
	Jumlah			
	2005	2.482	1.113	-
	2004	2.344	1.076	-
	2003	2.684	1.767	-
	2002	2.399	170	-

Sumber: Kantor Kecamatan Palu Timur

Tabel V.4.3 Banyaknya Ternak Unggas di Kecamatan Palu Timur Tahun 2002 - 2005

	Kelurahan	Ayam Buras	Ayam Ras	Itik
	(1)	(2)	(3)	(4)
01	Besusu Barat	405	-	-
02	Besusu Tengah	90	-	-
03	Besusu Timur	240	-	-
04	Talise	709	920	-
05	L a s o a n i	809	387	-
06	Poboya	550	-	-
07	T o n d o	1.115	46.500	-
08	Layana Indah	850	-	-
	Jumlah			
	2005	4.768	47.807	-
	2004	5.310	58.250	-
	2003	6.160	61.800	830
	2002	41.960	-	830

Sumber: Kantor Kecamatan Palu Timur

Tabel V.4.4 Banyaknya Ternak Besar yang Dipotong di Kecamatan Palu Timur Tahun 2005

Kelurahan	Sapi	Kerbau	Kuda
(1)	(2)	(3)	(4)
01. Besusu Barat	26	-	-
02. Besusu Tengah	23	-	-
03. Besusu Timur	16	-	-
04. Talise	87	-	-
05. L a s o a n i	68	-	-
06. Poboya	41	-	-
07. T o n d o	61	-	-
08. Layana Indah	51	-	-
Jumlah	373	-	-

Sumber: Kantor Kelurahan

Tabel V.4.5 Banyaknya Ternak Kecil yang Dipotong di Kecamatan Palu Timur Tahun 2005

Kelurahan	Kambing	Domba	Babi
(1)	(2)	(3)	(4)
01. Besusu Barat	5	-	-
02. Besusu Tengah	7	-	-
03. Besusu Timur	4	-	-
04. Talise	39	9	-
05. L a s o a n i	24	12	-
06. Poboya	22	19	-
07. T o n d o	25	18	-
08. Layana Indah	52	9	-
Jumlah	178	67	-

Sumber: Kantor Kelurahan

Tabel V.5.1 Banyaknya Alat Penangkap Ikan di Kecamatan Palu Timur Tahun 2005

Kelurahan	RT Perikanan	Jenis Alat Penangkap Ikan		
		Pukat	Bagan	Sero
(1)	(2)	(3)	(4)	(5)
01 Besusu Barat	-	-	-	-
02 Besusu Tengah	-	-	-	-
03 Besusu Timur	-	-	-	-
04 Talise	15	15	3	-
05 Lasoani	-	-	-	-
06 Poboya	-	-	-	-
07 Tondo	75	40	2	-
08 Layana Indah	5	-	1	-
Jumlah	95	55	6	-

Sumber: Kantor Kelurahan

Tabel V.5.1

Kelurahan (1)	Jenis Alat Penangkap Ikan			
	Tagahu (6)	Jala (7)	Pancing (8)	Lainnya (9)
01 Besusu Barat	-	-	-	-
02 Besusu Tengah	-	-	-	-
03 Besusu Timur	-	-	-	-
04 Talise	-	-	15	-
05 Lasoani	-	-	-	-
06 Poboya	-	-	-	-
07 Tondo	-	-	35	-
08 Layana Indah	-	-	5	-
Jumlah	-	-	55	-

Sumber: Kantor Kelurahan

Tabel V.5.2 Banyaknya Kapal Penangkap Ikan di Kecamatan Palu Timur Tahun 2005

Kelurahan	Kapal Motor	Perahu Motor	Perahu Tidak Bermotor	Perahu motor Tempel
(1)	(2)	(3)	(4)	(5)
01 Besusu Barat	-	-	-	-
02 Besusu Tengah	-	-	-	-
03 Besusu Timur	-	-	12	5
04 Talise	-	-	-	-
05 Lasoani	-	-	-	-
06 Poboya	-	-	-	-
07 Tondo	-	-	35	5
08 Layana Indah	-	-	5	-
Jumlah	-	-	52	10

Sumber: Kantor Kelurahan

BAB VI

INDUSTRI

Kriteria yang digunakan dalam menentukan klasifikasi industri oleh Badan Pusat Statistik adalah jumlah tenaga kerja yang digunakan. Adapun pembagian tersebut adalah:

1. Industri Besar jumlah tenaga kerja 100 orang atau lebih
2. Industri sedang jumlah tenaganya 20-99 orang
3. Industri Kecil jumlah tenaganya 5-19 orang ,dan
4. Industri Kerajinan Rumah Tangga jumlah tenaga kerja lebih kecil atau sama dengan 4 orang.

Berdasarkan kriteria tersebut maka industri yang terdapat di Kecamatan Palu Timur adalah semua golongan industri tersebut, dimana tercatat 6 industri besar, 8 industri sedang, 316 industri kecil dan 70 industri kerajinan rumah tangga. Jumlah industri yang terdapat di Kecamatan Palu Timur disajikan pada Tabel VI.1. Sementara itu data tentang usaha perbengkelan disajikan pada Tabel VI.2.

Keberadaan tenaga listrik sebagai sarana penerangan adalah merupakan kebutuhan yang sangat penting di tengah-tengah masyarakat, hal ini dibuktikan dengan banyaknya jumlah pelanggan listrik sebagaimana disajikan pada Tabel VI.3.

Kemajuan pembangunan di Kecamatan Palu Timur dicerminkan oleh peningkatan kuantitas maupun kualitas bangunan fisik seperti bangunan rumah tempat tinggal, dimana dari Tabel VI.4 terlihat jumlah bangunan dengan kategori permanen jumlahnya semakin banyak dari tahun ke tahun.

Tabel VI. 1 Banyaknya Usaha Industri menurut Golongan di Kecamatan Palu Timur Tahun 2002 - 2005

	Kelurahan	Besar	Sedang	Kecil	Kerajinan Ru mah Tangga
	(1)	(2)	(3)	(4)	(5)
01	Besusu Barat	-	-	35	7
02	Besusu Tengah	-	-	14	-
03	Besusu Timur	-	-	2	21
04	Talise	1	1	168	10
05	L a s o a n i	-	1	8	7
06	Poboya	-	-	1	5
07	T o n d o	4	7	30	22
08	Layana Indah	1	-	40	20
	Jumlah 2005	6	9	298	92
	2004	6	9	297	92
	2003	6	8	316	70
	2002	6	8	316	70

Sumber: Kantor Perindustrian Kota Palu

Tabel VI. 2 Banyaknya Usaha Perbengkelan dan Service di Kecamatan Palu Timur Tahun 2000 - 2004

	Kelurahan	Bengkel		Service Radio/ Tape
		Motor	Sepeda	
	(1)	(2)	(3)	(4)
01	Besusu Barat	16	-	9
02	Besusu Tengah	6	-	3
03	Besusu Timur	8	-	-
04	Talise	21	-	7
05	L a s o a n i	5	-	2
06	Poboya	-	-	-
07	T o n d o	18	-	1
08	Layana Indah	3	-	1
	Jumlah 2005	77	-	33
	2004	47	-	12
	2003	45	-	10
	2002	45	-	6

Sumber: Kantor Perindustrian Kota Palu

Tabel VI.3 Banyaknya Usaha/Jasa di Kecamatan Palu Timur
Tahun 2005

Kelurahan	Tukang Batu/Kayu	Tukang Jahit	Tukang Emas	Salon
(1)	(2)	(3)	(4)	(5)
01. Besusu Barat	32	16	-	16
02. Besusu Tengah	10	9	-	8
03. Besusu Timur	21	11	-	10
04. Talise	27	15	-	7
05. L a s o a n i	15	7	-	2
06. Poboya	5	3	-	-
07. T o n d o	30	13	-	4
08. Layana Indah	17	2	-	-
Jumlah	157	76	-	47

Sumber: Kantor Perindustrian Kota Palu

Tabel VI.4 Banyaknya Pelanggan Listrik PLN dan Non PLN di Kecamatan Palu Timur Tahun 2002 - 2005

	Kelurahan	Pelanggan Listrik		Jumlah
		PLN	Non PLN	
	(1)	(2)	(3)	(4)
01	Besusu Barat	3.092	-	3.092
02	Besusu Tengah	1.725	-	1.725
03	Besusu Timur	1.863	-	1.863
04	Talise	2.883	-	2.883
05	L a s o a n i	1.308	-	1.308
06	Poboya	220	-	220
07	T o n d o	2.083	-	2.083
08	Layana Indah	444	-	444
	Jumlah			
	2005	13.618	-	13.618
	2004	13.618	-	13.618
	2003	12.284	-	12.284
	2002	13.010	-	13.010

Sumber: Kantor Kecamatan Palu Timur

Tabel VI.5 Jumlah Gardu Listrik PLN di Kecamatan Palu Timur Tahun 2004 - 2005

Kelurahan	Gardu Listrik PLN
(1)	(2)
01. Besusu Barat	21
02. Besusu Tengah	18
03. Besusu Timur	12
04. Talise	9
05. L a s o a n i	5
06. Poboya	3
07. T o n d o	24
08. Layana Indah	3
<hr/>	
Jumlah	2005
	2004
	95
	95

Sumber: PLN Ranting Palu Timur

BAB VII

PERDAGANGAN

Pasar adalah merupakan pusat perdagangan, tempat terjadinya transaksi barang ataupun jasa antara penjual dan pembeli. Dari 8 kelurahan yang ada di Kecamatan Palu Timur, 1 kelurahan diantaranya memiliki sarana pemasaran berupa pasar desa yang aktivitasnya berlangsung setiap minggu.

Di samping pasar, pada setiap kelurahan juga terdapat warung/kios yang merupakan tempat-tempat pelayanan kebutuhan pokok sehari-hari. Keberadaan warung/kios hampir merata pada setiap kelurahan.

Banyaknya sarana pemasaran disajikan pada Tabel VII.1 dan Tabel VII.2.

Tabel VII.1 Banyaknya Sarana Pemasaran di Kecamatan Palu Timur Tahun 2002 - 2005

	Kelurahan	Jumlah Pasar	Frekwensi		
			Harian	Mingguan	Bulanan
	(1)	(2)	(3)	(4)	(5)
01	Besusu Barat	-	-	-	-
02	Besusu Tengah	-	-	-	-
03	Besusu Timur	-	-	-	-
04	Talise	-	-	-	-
05	L a s o a n i	1	-	2	-
06	Poboya	-	-	-	-
07	T o n d o	-	-	-	-
08	Layana Indah	-	-	-	-
	Jumlah				
	2005	1	-	2	-
	2004	1	-	1	-
	2003	1	-	1	-
	2002	1	-	1	-

Sumber: Kantor Kecamatan Palu Timur

Tabel VII. 2 Banyaknya Toko, Kios dan Warung di Kecamatan Palu Timur Tahun 2002 - 2005

	Kelurahan	Toko	Kios	Warung	Jumlah
	(1)	(2)	(3)	(4)	(5)
01	Besusu Barat	87	153	48	288
02	Besusu Tengah	43	71	37	151
03	Besusu Timur	38	96	39	173
04	Talise	53	104	32	189
05	L a s o a n i	2	45	26	73
06	Poboya	-	14	3	17
07	T o n d o	31	92	47	170
08	Layana Indah	-	29	12	41
	Jumlah				
	2005	254	604	244	1.102
	2004	189	530	202	921
	2003	169	530	201	900
	2002	113	426	139	698

Sumber: Kantor Kecamatan Palu Timur

BAB VIII

PERHUBUNGAN DAN KOMUNIKASI

Untuk menunjang arus lalu lintas, umumnya sarana jalan di seluruh wilayah Kecamatan Palu Timur telah memadai sehingga memudahkan arus transportasi antar kelurahan dalam wilayah kecamatan maupun dari dan menuju kelurahan di kecamatan yang lainnya. Di samping itu sarana penunjang berupa jembatan juga telah tersedia pada setiap jalur sungai yang melintasi wilayah ini. Data tentang banyak dan panjang jembatan di Kecamatan Palu Timur disajikan pada Tabel VIII.1.

Penyediaan sarana jalan dan jembatan diikuti oleh perkembangan penyediaan modal transportasi darat sebagai alat angkutan barang maupun orang sebagaimana disajikan pada Tabel VIII.2.

Perkembangan pembangunan pada sektor perhubungan juga di ikuti oleh perkembangan komunikasi. Data tentang banyaknya sarana komunikasi seperti Radio, TV dan sarana komunikasi lainnya disajikan pada Tabel VIII.3. Sebagai daerah yang berada di perkotaan, maka sarana akomodasi yang merupakan unsur penunjang kegiatan ekonomi dan kepariwisataan juga telah tersedia di wilayah ini sebagaimana terlihat pada Tabel VIII.4.

Tabel VIII.1 Banyak dan Panjang Jembatan menurut Jenisnya di Kecamatan Palu Timur Tahun 2002 - 2005

Kelurahan	Permanen	Semi Permanen	Darurat	Panjang (m)	
(1)	(2)	(3)	(4)	(5)	
01 Besusu Barat	3	-	-	150	
02 Besusu Tengah	-	-	-	-	
03 Besusu Timur	2	-	-	50	
04 Talise	3	-	-	50	
05 Lasoani	1	-	-	25	
06 Poboya	1	-	-	40	
07 Tondo	-	-	-	-	
08 Layana Indah	1	-	-	20	
Jumlah	2005	11	-	-	335
	2004	11	-	-	335
	2003	10	1	-	335
	2002	1	10	-	60

Sumber: Kantor Kecamatan Palu Timur

Tabel VIII.2 Banyaknya Kendaraan Angkutan Darat menurut Jenisnya di Kecamatan Palu Timur Tahun 2005

Jenis Angkutan	Banyaknya		Jumlah
	Umum	Bukan Umum	
(1)	(2)	(3)	(4)
01 Mobil Barang	96	95	191
1.1. Truk	87	-	87
1.2. Pickup Terbuka	9	95	104
02 Mobil Penumpang	318	-	318
03 Sepeda Motor	-	6.500	6.500
04 Dokar/Bendi	50	-	50
05 Gerobak	-	30	30
06 Becak	-	-	-

Sumber: Dinas LLAJ Kota Palu

Tabel VIII.3 Banyaknya Sarana Komunikasi menurut Jenisnya di Kecamatan Palu Timur Tahun 2002 - 2005

	Kelurahan	Radio	TV	Telepon	HT	SSB
	(1)	(2)	(3)	(4)	(5)	(6)
01	Besusu Barat	1.645	1.806	380	2	-
02	Besusu Tengah	381	1.382	1135	1	1
03	Besusu Timur	763	1.582	525	1	-
04	Talise	113	2.950	150	1	-
05	L a s o a n i	288	990	397	1	-
06	Poboya	40	131	-	1	-
07	T o n d o	335	2123	65	1	-
08	Layana Indah	72	155	1	1	-
Jumlah	2005	3.637	10.844	2.653	9	1
	2004	3.856	9.246	2.653	9	1
	2003
	2002	3.792	8.441	2.652	76	...

Sumber: Kantor Kec. Palu Timur

Tabel VIII.4 Banyaknya Sarana Akomodasi menurut Jenisnya di Kecamatan Palu Timur Tahun 2002 - 2005

	Kelurahan	Hotel/Losmen	Kamar	Tempat Tidur
	(1)	(2)	(3)	(4)
01	Besusu Barat	10	173	260
02	Besusu Tengah	7	113	304
03	Besusu Timur	4	72	128
04	Talise	2	15	28
05	L a s o a n i	-	-	-
06	Poboya	-	-	-
07	T o n d o	-	-	-
08	Layana Indah	-	-	-
Jumlah	2005	23	373	730
	2004	23	373	730
	2003	21	345	593
	2002	21	371	671

Sumber: Kantor Kec. Palu Timur

BAB IX

KEUANGAN DAN HARGA-HARGA

Untuk memenuhi kebutuhan pembangunan di Kecamatan Palu Timur, setiap tahun menggunakan APBD dari Pemerintah Kota Palu ditambah dengan swadaya masyarakat yang terkumpul pada masing-masing kelurahan. Hal ini untuk menunjukkan bahwa betapa besarnya perhatian pemerintah atas pembangunan yang ada di desa yang setiap tahunnya mengeluarkan biaya yang tidak sedikit. Untuk melihat kinerja pembangunan di kelurahan, pada Tabel IX.1.1 disajikan data tentang realisasi penerimaan rutin dan pembangunan, dan pada Tabel IX.1.2 disajikan realisasi pengeluaran rutin dan pembangunan setiap kelurahan. Besarnya dana yang dikeluarkan pemerintah desa setiap tahun sama dengan besarnya penerimaan desa pada tahun yang bersangkutan, atau dikenal dengan sistem berimbang.

Realisasi penerimaan pajak bumi dan bangunan merupakan kesadaran masyarakat bahwa betapa pentingnya pajak bagi pembangunan. Kesadaran masyarakat untuk membayar pajak masih perlu ditingkatkan, karena berdasarkan data terlihat realisasi penerimaan pajak pada tahun 2005 menurun jika dibandingkan dengan realisasi penerimaan pajak pada tahun 2004 (Tabel IX.1.3).

Banyaknya Koperasi Unit Desa di Kecamatan Palu Timur dirasakan belum memadai jumlahnya, hal ini dapat dilihat pada Tabel IX.1.5. Rata-rata harga sembilan bahan pokok di Kecamatan Palu Timur mulai stabil, ada perbedaan harga barang untuk tahun 2004 dan 2005 namun tidak terlalu signifikan seperti disajikan pada Tabel IX.2.1.

Tabel IX.1.1 Realisasi Penerimaan Rutin dan Pembangunan di Kecamatan Palu Timur Tahun 2002 - 2005 (000 Rp)

Kelurahan	Penerimaan		LPM	Jumlah
	Rutin	Pembangunan		
(1)	(2)	(3)	(4)	(5)
01 Besusu Barat	5.000	2.500	14.000	21.500
02 Besusu Tengah	5.000	2.500	14.000	21.500
03 Besusu Timur	5.000	2.500	14.000	21.500
04 Talise	5.000	2.500	14.000	21.500
05 L a s o a n i	5.000	2.500	14.000	21.500
06 Poboya	5.000	2.500	14.000	21.500
07 T o n d o	5.000	2.500	14.000	21.500
08 Layana Indah	5.000	2.500	14.000	21.500
Jumlah 2005	40.000	20.000	112.000	196.000
2004	40.000	20.000	112.000	196.000
2003	40.000	102.823	108.000	142.823
2002	40.000	32.000	...	72.000

Sumber: KUPTD Palu Timur

Tabel IX.1.2 Realisasi Pengeluaran Rutin dan Pembangunan di Kecamatan Palu Timur Tahun 2002 – 2005 (000 Rp)

Kelurahan	Penerimaan		Jumlah	LPM
	Rutin	Pembangunan		
(1)	(2)	(3)	(4)	(5)
01 Besusu Barat	5.000	2.500	14.000	21.500
02 Besusu Tengah	5.000	2.500	14.000	21.500
03 Besusu Timur	5.000	2.500	14.000	21.500
04 Talise	5.000	2.500	14.000	21.500
05 L a s o a n i	5.000	2.500	14.000	21.500
06 Poboya	5.000	2.500	14.000	21.500
07 T o n d o	5.000	2.500	14.000	21.500
08 Layana Indah	5.000	2.500	14.000	21.500
Jumlah 2005	40.000	20.000	112.000	196.000
2004	40.000	20.000	112.000	196.000
2003	40.000	102.823	142.823	108.000
2002	40.000	32.000	72.000	...

Sumber: KUPTD Palu Timur

Tabel IX.1.3 Realisasi Penerimaan Pajak Bumi dan Bangunan di Kecamatan Palu Timur Tahun 2002 – 2005 (000 Rp)

	Kelurahan	Target	Realisasi	Pencapaian (%)
	(1)	(2)	(3)	(4)
01	Besusu Barat	171.732	107.949	62,86
02	Besusu Tengah	155.351	95.693	61,60
03	Besusu Timur	121.108	83.103	68,62
04	Talise	196.670	103.030	52,39
05	L a s o a n i	36.377	14.448	39,72
06	Poboya	6.078	2.670	43,93
07	T o n d o	143.108	42.663	29,81
08	Layana Indah	52.305	25.726	49,18
	Jumlah 2005	882.729	475.282	53,84
	2004	882.729	475.282	53,84
	2003	674.510	464.060	68,80
	2002	541.677	219.292	40,51

Sumber: KUPTD Palu Timur

Tabel IX.1.4 Jumlah Wajib Pajak Bumi dan Bangunan di Kecamatan Palu Timur Tahun 2002 - 2005

Kelurahan		Jumlah SPT (WP)	Realisasi SPT (WP)	Pencapaian %
(1)		(2)	(3)	(4)
01	Besusu Barat	1.658	810	48,85
02	Besusu Tengah	1.212	649	53,55
03	Besusu Timur	1.177	691	58,71
04	Talise	2.881	1.574	54,63
05	L a s o a n i	2.259	992	43,91
06	Poboya	477	251	52,62
07	T o n d o	2.965	1.167	39,36
08	Layana Indah	1.090	481	44,13
Jumlah 2005		13.719	6.615	48,22
2004		13.719	6.615	48,22
2003		12.988	7.638	58,81
2002		10.946	6.188	56,53

Sumber: Kantor Kecamatan Palu Timur

Tabel IX.1.5 Banyaknya Koperasi Unit Desa di Kecamatan Palu Timur Tahun 2002 - 2005

	Kelurahan	Nama KUD	Jumlah
	(1)	(2)	(3)
01	Besusu Barat	-	-
02	Besusu Tengah	-	-
03	Besusu Timur	-	-
04	Talise	Koperasi Makmur	1
05	L a s o a n i	-	-
06	Poboya	-	-
07	T o n d o	-	-
08	Layana Indah	Koperasi	1
	Jumlah		
	2005		2
	2004		2
	2003		2
	2002		1

Sumber: Kantor Camat Palu Timur

Tabel IX.2.1 Rata-rata Harga Sembilan Bahan Pokok di Kecamatan Palu Timur Tahun 2002 - 2005

Komoditi	Satuan	2002	2003	2004	2005
(1)	(2)	(3)	(4)	(5)	(6)
01 Beras	Kg	2.500	2.600	3.000	4.300
02 Minyak Kelapa	Kg	3.500	4.200	3.500	3.500
03 Ikan Asin	Kg	15.000	22.000	22.000	22.000
04 Gula Pasir	Kg	5.500	5.500	5.500	6.500
05 Garam	Bungkus	500	500	500	500
06 Minyak Tanah	Liter	1.200	1.200	1.300	2.235
07 Sabun Cuci	Batang	3.000	3.000	1.500	1.500
08 Textil (Tetoron)	Meter	8.000	12.500	12.000	12.000
09 Batik Kasar	Helai	30.000	28.500	25.000	25.000

Sumber: Kantor Kec. Palu Timur

Tabel IX.2.2 Rata-rata Harga Batu dan Pasir per m3 di Kecamatan Palu Timur Tahun 2003 – 2004

Komoditi (1)	2004		2005	
	Beli (2)	Jual (3)	Beli (4)	Jual (5)
01 Sirtu	20.000	40.000	20.000	40.000
02 Pasir Pasang	25.000	42.500	25.000	42.500
03 Pasir Beton	25.000	42.500	25.000	42.500
04 Batu Kali/Gunung	37.500	50.000	37.500	50.000
05 Batu Spliz uk.2-3 cm	60.000	70.000	60.000	70.000

Sumber: Kantor Kec. Palu Timur

BAB X

PRODUK DOMESTIK REGIONAL BRUTO

Perkembangan pembangunan perekonomian Kecamatan Palu Barat tahun 2005 menunjukkan kondisi yang stabil dan secara makro ekonomi mengalami perbaikan dibandingkan tahun sebelumnya.

Kecamatan Palu Barat mempunyai potensi berbagai kegiatan sektor jasa-jasa, angkutan dan komunikasi, perdagangan serta industri pengolahan. Demikian pula adanya berbagai aktivitas jasa pemerintahan dan perdagangan yang memberikan nilai tambah terhadap perekonomian di Kecamatan Palu Barat.

Perekonomian Kecamatan Palu Barat tahun 2005 tumbuh sebesar 6,86 persen yang berarti PDRB pada tahun 2005 mengalami peningkatan dibandingkan tahun 2004.

Dapat dilihat pada Tabel X.1 bahwa PDRB atas dasar harga berlaku tahun 2005 sebesar 624,856 milyar rupiah meningkat dibandingkan tahun sebelumnya yaitu sebesar 528,718 milyar rupiah. Adapun PDRB atas dasar harga konstan 2000 untuk tahun 2005 sebesar 419,1 milyar rupiah, meningkat dibandingkan tahun 2004 yang sebesar 392,206 milyar rupiah, (Tabel X.2).

Salah satu indikator untuk mengukur tingkat kesejahteraan masyarakat adalah dengan menghitung angka pendapatan perkapita. Perkembangan PDRB Perkapita atas dasar harga berlaku Kecamatan Palu Barat tahun 2005 telah mencapai 10.089.817 rupiah, mengalami kenaikan sebesar 21,09 persen dari tahun 2004 yang hanya sebesar 8.331.995 rupiah, sedangkan PDRB Perkapita atas dasar harga konstan 2000 pada tahun 2005 mencapai 6.767.392 rupiah atau naik sebesar 9,49 persen dari tahun sebelumnya yang sebesar 6.180.723 rupiah. Dengan meningkatnya pendapatan perkapita masyarakat, secara tidak langsung menunjukkan adanya kenaikan tingkat daya beli masyarakat yang berarti pula menunjukkan adanya peningkatan taraf hidup masyarakat di wilayah Kecamatan Palu Barat pada tahun 2004 dibandingkan tahun-tahun sebelumnya.

Tabel X.1 Produk Domestik Regional Bruto Atas Dasar Harga Berlaku Menurut Lapangan Usaha (Jutaan Rupiah) Kecamatan Palu Timur Tahun 2002 – 2005

Lapangan Usaha	2002	2003	2004*)	2005**)
(1)	(2)	(3)	(4)	(5)
1. Pertanian	14 214	15 275	16 506	18 115
2. Penggalian	15 867	17 380	20 890	24 476
3. Industri Pengolahan	83 898	97 602	108 708	129 234
4. Listrik dan Air Bersih	11 551	13 978	16 454	19 539
5. Bangunan	53 078	57 213	63 329	75 086
6. Perdagangan, Hotel & Restoran	36 110	39 945	47 729	57 088
7. Angkutan dan Komunikasi	26 965	29 673	37 197	45 189
8. Keuangan, Persewaan dan Jasa Perusahaan	51 859	56 316	68 606	79 286
9. Jasa-jasa	122 387	132 546	149 297	176 844
Produk Domestik Regional Bruto	415 930	460 428	528 718	624 856

Tabel X.2. Produk Domestik Regional Bruto Atas Dasar Harga Konstan 2000 Menurut Lapangan Usaha (Jutaan Rupiah) Kecamatan Palu Timur Tahun 2002 – 2005

Lapangan Usaha	2002	2003	2004*)	2005**)
(1)	(2)	(3)	(4)	(5)
1. Pertanian	11 797	12 389	12 922	13 615
2. Penggalian	12 931	13 918	14 968	16 076
3. Industri Pengolahan	65 136	70 156	75 761	80 570
4. Listrik dan Air Bersih	8 680	9 343	10 130	10 985
5. Bangunan	42 396	44 680	46 758	49 026
6. Perdagangan, Hotel & Restoran	28 862	30 540	33 001	35 738
7. Angkutan dan Komunikasi	23 679	25 039	27 281	29 170
8. Keuangan, Persewaan dan Jasa Perusahaan	47 077	49 800	53 210	56 820
9. Jasa-jasa	104 593	111 386	118 176	127 101
Produk Domestik Regional Bruto	345 151	367 251	392 206	419 100

Tabel X.3. Distribusi Persentase Produk Domestik Regional Bruto Atas Dasar Harga Berlaku Menurut Lapangan Usaha Kecamatan Palu Timur Tahun 2002 – 2005

Lapangan Usaha	2002	2003	2004*)	2005**)
(1)	(2)	(3)	(4)	(5)
1. Pertanian	3,42	3,32	3,12	2,90
2. Penggalian	3,81	3,88	3,95	3,92
3. Industri Pengolahan	20,17	21,20	20,56	20,68
4. Listrik dan Air Bersih	2,78	3,04	3,11	3,13
5. Bangunan	12,76	12,43	11,98	12,02
6. Perdagangan, Hotel & Restoran	8,68	8,68	9,03	9,14
7. Angkutan dan Komunikasi	6,48	6,44	7,04	7,23
8. Keuangan, Persewaan dan Jasa Perusahaan	12,47	12,23	12,98	12,69
9. Jasa-jasa	29,43	28,79	28,24	28,30
Produk Domestik Regional Bruto	100,00	100,00	100,00	100,00

Tabel X.4. Distribusi Persentase Produk Domestik Regional Bruto Atas Dasar Harga Konstan 2000 Menurut Lapangan Usaha (%) Kecamatan Palu Timur Tahun 2002 – 2005

Lapangan Usaha	2002	2003	2004*)	2005**)
(1)	(2)	(3)	(4)	(5)
1. Pertanian	3,42	3,37	3,29	3,25
2. Penggalian	3,75	3,79	3,82	3,84
3. Industri Pengolahan	18,87	19,10	19,32	19,22
4. Listrik dan Air Bersih	2,51	2,54	2,58	2,62
5. Bangunan	12,28	12,17	11,92	11,70
6. Perdagangan, Hotel & Restoran	8,36	8,32	8,41	8,53
7. Angkutan dan Komunikasi	6,86	6,82	6,96	6,96
8. Keuangan, Persewaan dan Jasa Perusahaan	13,64	13,56	13,57	13,56
9. Jasa-jasa	30,30	30,33	30,13	30,33
Produk Domestik Regional Bruto	100,00	100,00	100,00	100,00

Tabel X.5. Laju Pertumbuhan Produk Domestik Regional Bruto Atas Dasar Harga Konstan 2000 menurut Lapangan Usaha Kecamatan Palu Timur Tahun 2002 – 2005

Lapangan Usaha	2002	2003	2004*)	2005**)
(1)	(2)	(3)	(4)	(5)
1. Pertanian	2,41	5,02	4,30	5,36
2. Penggalian	6,54	7,63	7,55	7,40
3. Industri Pengolahan	7,52	7,71	7,99	6,35
4. Listrik dan Air Bersih	4,88	7,64	8,42	8,45
5. Bangunan	6,17	5,39	4,65	4,85
6. Perdagangan, Hotel & Restoran	5,33	5,81	8,06	8,30
7. Angkutan dan Komunikasi	6,24	5,74	8,95	6,92
8. Keuangan, Persewaan dan Jasa Perusahaan	5,04	5,78	6,85	6,78
9. Jasa-jasa	4,62	6,49	6,10	7,55
Produk Domestik Regional Bruto	5,57	6,40	6,80	6,86

Tabel X.6. Pendapatan Regional dan Angka-Angka Perkapita Atas Dasar Harga Berlaku Kec. Palu Timur Tahun 2002 – 2005

Rincian	2002	2003	2004*)	2005**)
(1)	(2)	(3)	(4)	(5)
1. Produk Domestik Regional Bruto Adh Pasar (Juta Rp / Million Rp)	415 930	460 428	528 718	624 856
2. Penyusutan Barang-Barang Modal (Juta Rp / Million Rp)	15 534	17 196	19 747	23 337
3. Produk Domestik Regional Netto (Juta Rp / Million Rp)	400 395	443 232	508 971	601 519
4. Pajak Tak Langsung Netto (Juta Rp / Million Rp)	4 393	4 863	5 584	6 600
5. Produk Domestik Regional Netto Adh Faktor (Juta Rp / Million Rp)	396 002	438 369	503 386	594 919
6. Jumlah Penduduk Pertengahan Tahun (Jiwa / Person)	66 671	65 045	63 456	61 929
7. Produk Domestik Regional Brutto Perkapita (Rupiah / Rupiahs)	6 238 495	7 078 649	8 331 995	10 089 817
8. Pendapatan Regional Perkapita (Rupiah / Rupiahs)	5 939 606	6 739 507	7 932 805	9 606 409

Tabel X.7. Pendapatan Regional dan Angka-Angka Perkapita Atas Dasar Harga Konstan 2000 Kecamatan Palu Timur Tahun 2002 – 2005

Rincian	2002	2003	2004*)	2005**)
(1)	(2)	(3)	(4)	(5)
1. Produk Domestik Regional Bruto Adh Pasar (Juta Rp / Million Rp)	345 151	367 251	392 206	419 100
2. Penyusutan Barang-Barang Modal (Juta Rp / Million Rp)	17 085	18 179	19 415	20 746
3. Produk Domestik Regional Netto (Juta Rp / Million Rp)	328 066	349 072	372 791	398 354
4. Pajak Tak Langsung Netto (Juta Rp / Million Rp)	4 832	5 141	5 490	5 867
5. Produk Domestik Regional Netto Adb Faktor (Juta Rp / Million Rp)	323 234	343 931	367 301	392 488
6. Jumlah Penduduk Pertengahan Tahun (Jiwa / Person)	66 671	65 045	63 456	61 929
7. Produk Domestik Regional Brutto Perkapita (Rupiah / Rupiahs)	5 176 894	5 646 139	6 180 723	6 767 392
8. Pendapatan Regional Perkapita (Rupiah / Rupiahs)	4 848 162	5 287 611	5 788 249	6 337 664