

Katalog BPS : 1101002.1377.030

STATISTIK DAERAH KECAMATAN PARIAMAN UTARA 2016



**BADAN PUSAT STATISTIK
KOTA PARIAMAN**

STATISTIK DAERAH KECAMATAN PARIAMAN UTARA 2016



**STATISTIK DAERAH
KECAMATAN PARIAMAN UTARA
TAHUN 2016**

No. ISBN : 978-602-1390-33-7

No. Publikasi : 061377.101

Katalog BPS :1101002.1377.030

Ukuran Buku : 17,6 Cm x 25 Cm

Jumlah Halaman : iii + 11 Halaman

Naskah : BPS KOTA PARIAMAN

Gambar Kulit : BPS KOTA PARIAMAN

Diterbitkan
oleh : Badan Pusat Statistik Kota Pariaman

Dicetak oleh : CV. GRAPHIC DWIPA , Padang

Dilarang mengumumkan, mendistribusikan, mengomunikasikan, dan/atau menggandakan sebagian atau seluruh isi buku ini untuk tujuan komersial tanpa izin tertulis dari Badan Pusat Statistik



Kata Sambutan



Dengan memanjatkan puji syukur kehadiran Tuhan Yang Maha Kuasa, Saya menyambut baik publikasi **Statistik Daerah Kecamatan Pariaman Utara 2016** telah dapat dikerjakan dengan baik oleh Staf BPS Kota Pariaman. Penyusunan publikasi **Statistik Daerah Kecamatan Pariaman Utara 2016** ini merupakan inovasi dan pengembangan kegiatan perstatistikan serta penyebarluasan informasi sebagai salah satu upaya untuk mewujudkan visi BPS sebagai “**pelopor data statistik terpercaya untuk semua**”.

Tujuan dari penerbitan publikasi **Statistik Daerah Kecamatan Pariaman Utara 2016** adalah untuk melengkapi ragam publikasi statistik yang secara rutin dalam memotret kondisi Kecamatan.

Buku ini menyajikan indikator-indikator terpilih yang menggambarkan tentang kondisi daerah dalam bentuk tampilan uraian deskriptif sederhana. Saya berharap, publikasi **Statistik Daerah Kecamatan Pariaman Utara 2016** ini mampu memberikan informasi secara cepat dan tepat kepada pemerintah daerah dan masyarakat yang dapat digunakan sebagai dasar perencanaan, monitoring dan evaluasi pembangunan di berbagai sektor serta membantu para pengguna data lainnya dalam memahami kondisi umum daerahnya.

Akhirnya, saya mengucapkan terima kasih dan penghargaan setinggi-tingginya kepada semua pihak yang telah berpartisipasi hingga terbitnya publikasi ini, dan semoga Tuhan Yang Maha Kuasa senantiasa meridhoi usaha kita.

Pariaman, September 2016
Kepala BPS Kota Pariaman,

Ir. Muhammad Hudaya
NIP. 19630315 199103 1 004



Kata Pengantar

Publikasi **Statistik Daerah Kecamatan Pariaman Utara 2016** di susun oleh Staf BPS Kota Pariaman berisi berbagai data dan informasi terpilih seputar Kecamatan Pariaman Utara yang dianalisa secara sederhana untuk membantu pengguna data memahami perkembangan pembangunan serta potensi yang ada di Kecamatan Pariaman Utara.

Publikasi **Statistik Daerah Kecamatan Pariaman Utara** diterbitkan untuk melengkapi publikasi-publikasi statistik yang sudah terbit secara rutin setiap tahun. Berbeda dengan publikasi-publikasi yang sudah ada, publikasi ini lebih menekankan pada analisis deskriptif.

Materi yang disajikan dalam **Statistik Daerah Kecamatan Pariaman Utara 2016** yaitu berbagai informasi/indikator terpilih terkait dengan pembangunan di berbagai sektor di Kecamatan Pariaman Utara dan diharapkan dapat menjadi bahan rujukan/kajian dalam perencanaan dan evaluasi kegiatan pembangunan.

Kritik dan saran konstruktif berbagai pihak kami harapkan untuk penyempurnaan penerbitan mendatang. Semoga publikasi ini mampu memenuhi tuntutan kebutuhan data statistik, baik oleh instansi/dinas pemerintah, swasta, kalangan akademis maupun masyarakat luas.

Pariaman, September 2016
Staf Statistik Produksi BPS Kota Pariaman

Sherly Aktivani, S.ST
NIP. 19900725 201211 2 001



DAFTAR ISI

1. Geografi	1
2. Pemerintahan	3
3. Penduduk	4
4. Pendidikan	6
5. Kesehatan	7
6. Sosial & Agama	9
7. Pertanian	10
8. Pajak Bumi dan Bangunan	11



GEOGRAFI

Kecamatan Pariaman Utara tercatat memiliki wilayah paling luas di Kota Pariaman yakni sekitar 23,57 Km². Luas ini setara dengan 32,13 persen dari luas Kota Pariaman.

Kecamatan Pariaman Utara terletak paling ujung Utara dari Kota Pariaman dan berbatasan langsung dengan Samudera Indonesia. Secara astronomis letak kecamatan ini adalah 100 07 ' 00 " Bujur Timur dan 0 38 ' 00 " Lintang Selatan.

Batas-batas wilayah Kecamatan Pariaman Utara adalah sebagai berikut:

- Sebelah Barat berbatasan dengan Kec. VII Koto, Kec. V Koto, Kab. Pdg Pariaman dan Kec. Pariaman Tengah
- Sebelah Timur berbatasan dengan Samudera Indonesia
- Sebelah Utara berbatasan dengan Kecamatan V Koto Kampung Dalam, Kab Pdg Pariaman
- Sebelah Selatan berbatasan dengan Kecamatan Pariaman Tengah

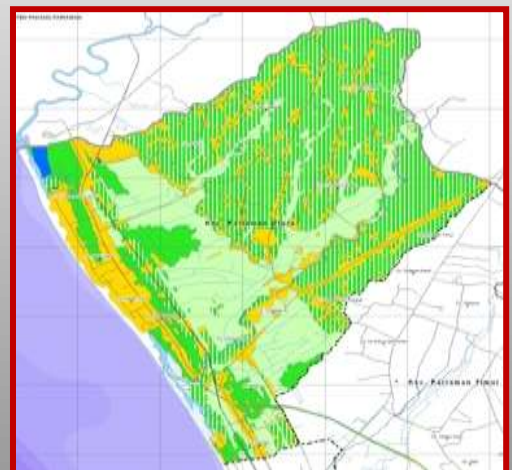
Secara administratif Kecamatan Pariaman Utara terdiri dari 17 Desa dengan luas wilayah sebesar 23,57 Km². Luas ini setara dengan 32,13 persen luas Kota Pariaman. Desa Cubadak air Utara merupakan desa dengan wilayah terluas yakni 3,03 Km² sedangkan Desa Naras Hilir memiliki luas daerah terkecil dengan luas hanya 0.78 Km². Sebahagian wilayah di Kecamatan Pariaman Utara merupakan wilayah pesisir dengan ketinggian dari permukaan laut berkisar 2 m.



Tabel 1.1 Letak Geografis Kecamatan Pariaman Utara

Urutan	Uraian	Keterangan
1.	Letak Geografis/	100 07' 00" Bujur Timur 0 38' 00" Lintang Selatan
2.	Batas Wilayah	
a.	Sebelah Utara	Kab Pdg Pariaman
b.	Sebelah Selatan	Kecamatan Pariaman Tengah
c.	Sebelah Barat	Kab. Pdg Pariaman dan Kec. Pariaman Tengah
d.	Sebelah Timur	Samudra Indonesia
3.	Luas Daerah	23,57 Km ²
4.	Ketinggian Dri Permukaan Laut	2 Mtr

Peta Kecamatan Pariaman Utara



Tahukah Anda..???

Kecamatan Pariaman utara memiliki 17 Desa

Kecamatan Pariaman Utara memiliki luas wilayah 23,57 Km² terdiri atas 17 Desa. Desa Cubadak Air Utara adalah Desa yang memiliki wilayah terluas yakni 3,03 Km².

Tabel 1.2 Luas Kecamatan Pariaman Utara Menurut Nagari Dan Desa

Desa / Village	Luas Daerah (Km ²)
(1)	(2)
1. Ampalu	1,08
2. Tanjung Sabar	0,86
3. Apar	0,88
4. Manggung	1,15
5. Cubadak Air	1,14
6. Naras Hilir	0,78
7. Naras I	1,03
8. Balai Naras	1,04
9. Padang Birik-Birik	0,87
10. Sintuk	0,98
11. Sungai Rambai	1,09
12. Cubadak Air Selatan	0,84
13. Sikapak Barat	2,56
14. Sikapak Timur	1,91
15. Tungkal Selatan	2,52
16. Cubadak Air Utara	3,03
17. Tungkal Utara	1,81
Jumlah / Total	23,57

Pelepasan tukik (anak penyu) di Desa Ampalu oleh Gubernur Sumbar, Irwan Prayitno



Dari 17 desa yang ada di kecamatan Pariaman Utara, Desa Cubadak Air Utara merupakan desa terluas dengan luas desa tercatat seluas 3,03 Km², atau 12,86 persen dari luas kecamatan Pariaman Utara. Sedangkan Desa Naras Hilir memiliki luas terkecil dengan luas hanya 0,78 Km² atau sekitar 3,31 persen dari luas Kecamatan Pariaman Utara. Secara adat, Kecamatan Pariaman Utara terdiri dari 5 nagari yaitu, Nagari Manggung yang terdiri dari 4 desa, Nagari Cubadak Air yang terdiri dari 3 desa, Nagari Naras yang terdiri dari 6 desa, Nagari Sikapak, dan Nagari Tungkal yang masing-masing terdiri dari 2 desa.

Berdasar letak geografisnya, terdapat 7 desa pesisir di Kecamatan Pariaman utara: yaitu Desa Ampalu, Desa Apar, Desa Manggung, Desa Naras Hilir, Desa Naras, Desa Balai Naras dan Desa Padang Birik-birik, dimana merupakan bagian wilayah Pesisir Barat Pantai Samudera Indonesia, ketinggianya dari permukaan laut berkisar 2 m. Dengan demikian, Kecamatan Pariaman Utara memiliki potensi kelautan yang dapat terus dikembangkan. Selain memiliki pantai yang cukup menarik untuk dikunjungi oleh para wisatawan, di Desa Ampalu juga terdapat tempat konservasi penyu.

Disamping itu, Kecamatan Pariaman Utara juga memiliki potensi industri, khususnya industri sulaman bordir yang terkenal sampai ke negara tetangga. Selain daerah pantai, pada bagian wilayah lain Kecamatan Pariaman Utara juga memiliki potensi Sektor Pertanian, seperti tanaman pangan, buah-buahan, perkebunan dan lainnya.

Tahukah Anda..???

Di Kecamatan Pariaman Utara terdapat wilayah untuk konservasi penyu...

Jumlah Pegawai Negeri Sipil (PNS) di Kecamatan Pariaman Utara Berjumlah 542 orang, terdiri dari 384 orang pegawai perempuan, dan 158 orang pegawai Laki-laki.

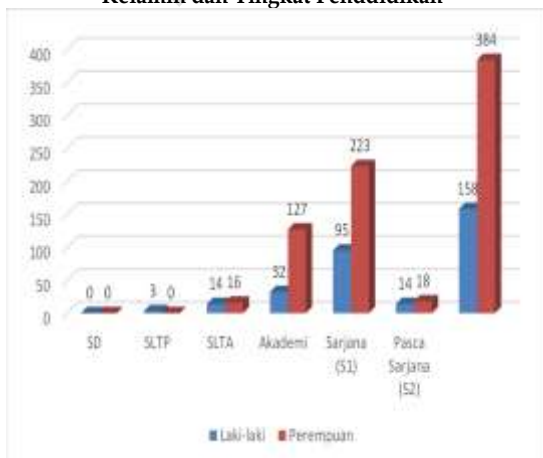
Tabel 2.1 Penggunaan Lahan di Kecamatan Pariaman Utara Tahun 2015

	Penggunaan	Persentase
1	Sawah	34,90
2	Ladang	5,20
3	Perkebunan	31,10
4	Perumahan	2,50
5	Jalan	20,00
6	Lainnya	6,40
	Total	100,00

Sumber : Dinas Pertanian Kota Pariaman

Dari keseluruhan luas lahan di Kecamatan Pariaman Utara pada tahun 2016, sebagian besar yaitu 71,20 persen digunakan untuk lahan pertanian. Diantaranya digunakan sebagai lahan sawah seluas 34,90 persen dari luas kecamatan Pariaman Utara.

Grafik 2.1 Perbandingan Jumlah PNS di Lingkungan Kecamatan Pariaman Utara Menurut Jenis Kelamin dan Tingkat Pendidikan



Sumber : Dinas/Instansi di Pariaman Utara

Sementara itu yang digunakan untuk ladang seluas 5,20 persen, dan untuk lahan perkebunan rakyat berjumlah 31,10 persen dari total wilayah Kecamatan Pariaman Utara.

Selain digunakan untuk lahan pertanian 2,50 persen dari total luas lahan di Kecamatan Pariaman Utara digunakan bagi perumahan, 20,00 persen merupakan Jalan, dan 6,40 persen sisanya untuk penggunaan lainnya.

Catatan pada akhir tahun 2016, terdapat 542 orang Pegawai Negeri Sipil yang bekerja di berbagai dinas/instansi di Kecamatan Pariaman Utara dengan rincian sebanyak 384 orang (70,85 persen) pegawai perempuan dan 158 orang (29,15 persen) pegawai laki-laki. Ditinjau dari kualifikasi pendidikannya, Dari 384 orang pegawai perempuan tersebut, 18 orang diantaranya sudah berpendidikan Pasca Sarjana (S2/S3), 223 orang Sarjana (S1). Tamatan Akademi 127 orang, sisanya tamatan SLTA berjumlah 16 orang. Begitu juga dengan pegawai laki-laki, dari 158 orang pegawai, 14 diantaranya memiliki tingkat pendidikan Pasca Sarjana (S2/S3), 95 orang Sarjana (S1), Akademi 32 orang, 14 orang tamatan SMP dan sisanya 3 orang pegawai dengan tingkat pendidikan tamatan SLTA.



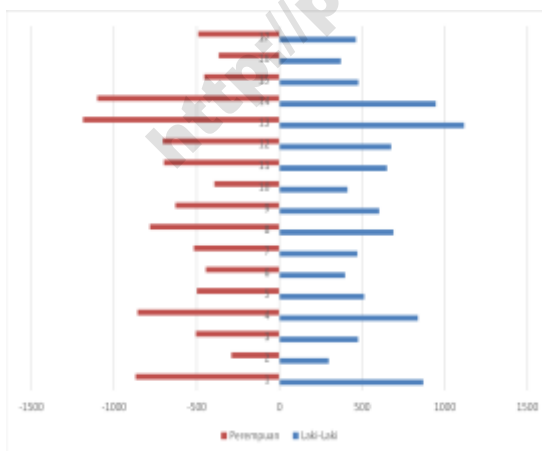
Jumlah penduduk di Kecamatan Pariaman Utara pada tahun 2015 sebanyak 21.058 orang, terdiri dari 10.271 penduduk laki-laki dan 10.787 penduduk perempuan

Tabel 3.1 Demografi Penduduk di Kecamatan Pariaman Utara Tahun 2015

Uraian	2014	2015
1 Jumlah Penduduk	20.712	21.058
a. Laki-laki	10.608	10.271
b. Perempuan	10.104	10.787
2 Sex Ratio	95,25	95,22
3 Kepadatan Penduduk	879	893
4 Penduduk		
a. 0-14 Tahun	6.460	6.530
b. 15-64 Tahun	12.898	13.149
c. 65+	1.354	1.379

Sumber : BPS Kota Pariaman

Grafik 3.1 Piramida Penduduk Kecamatan Pariaman Utara Tahun 2015



Sumber : BPS Kota Pariaman

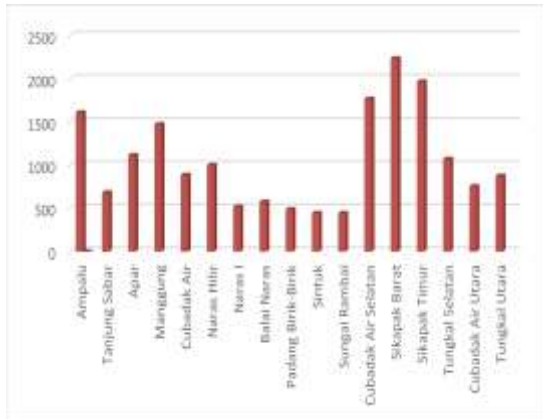
Penduduk merupakan modal dasar pembangunan. Jumlah penduduk yang besar jika dikelola dengan baik merupakan motor penggerak pembangunan. Jumlah Penduduk Kecamatan Pariaman Utara pada tahun 2015 sebanyak 21.058 jiwa. Secara umum, bila dilihat menurut jenis kelamin, jumlah penduduk Perempuan lebih banyak dari pada penduduk Laki-laki. Dimana jumlah penduduk Laki-laki ada sebanyak 10.271 jiwa dan jumlah penduduk perempuan sebanyak 10.787 jiwa. Secara persentase, penduduk Perempuan berjumlah 51,23% dan penduduk Laki-laki 48,77%. Dengan komposisi tersebut dapat dihitung rasio jenis kelamin penduduk Kecamatan Pariaman Utara pada tahun 2015 sebesar 95,22.

Dengan luas wilayah yang sebesar 23,57 Km², dapat dihitung secara rata-rata kepadatan penduduk Kecamatan Pariaman Utara adalah sebanyak 893 jiwa per Km². Dengan kata lain, bila dirata-ratakan untuk setiap satu kilometer persegi wilayah di Kecamatan ini dihuni oleh 893 jiwa. Semakin tinggi tingkat kepadatan penduduk maka akan semakin kompleks permasalahan sosial yang akan dihadapi oleh suatu daerah. Begitu juga sebaliknya, jika kepadatan terlalu rendah akan menyebabkan penyediaan berbagai fasilitas yang dibutuhkan masyarakat relatif mahal.

Apabila dilihat komposisi penduduk menurut kelompok umur, tampak bahwa penduduk Kecamatan Pariaman Utara lebih banyak dihuni oleh penduduk dengan kategori usia produktif. Hal ini berdasarkan jumlah penduduk pada kelompok umur 15-64 tahun yang sebanyak 13.149 jiwa atau sekitar 62,44 persen dari total penduduk. Sedangkan jumlah penduduk pada kelompok umur 0 - 14 tahun (anak-anak) atau usia belum produktif berjumlah 6.530 jiwa atau sekitar 31,01 persen, dan jumlah penduduk yang berumur lebih dari 65 tahun (kategori tidak produktif lagi) sebanyak 1.379 jiwa atau sekitar 6,55 persen.

Secara rata-rata kepadatan penduduk di Kecamatan Pariaman Utara, adalah 893 jiwa/km².

Grafik 3.2 Kepadatan Penduduk Kecamatan Pariaman Utara Menurut Desa Tahun 2015



Sumber : BPS Kota Pariaman

Tabel 3.2 Komposisi Penduduk Kecamatan Pariaman Utara Menurut Desa Tahun 2015

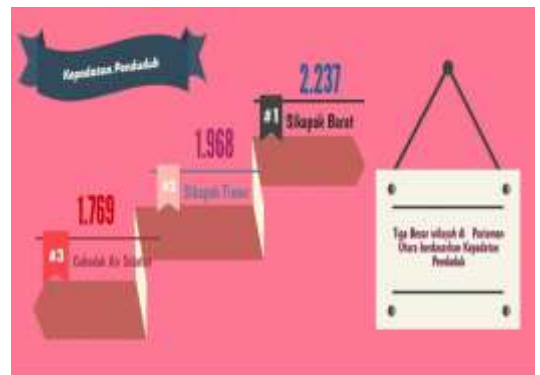
Desa	Laki-Laki	Perempuan	Kepadatan Penduduk
(1)	(2)	(3)	(4)
Ampalu	870	869	1610
Tanjung Sabar	298	290	684
Apar	476	505	1115
Manggung	838	857	1474
Cubadak Air	513	498	887
Naras Hilir	397	444	1001
Naras I	472	517	518
Balai Naras	690	783	575
Padang Birik-Birik	603	628	488
Sintuk	412	393	445
Sungai Rambai	650	698	445
Cubadak Air Selatan	676	704	1769
Sikapak Barat	1117	1187	2237
Sikapak Timur	946	1101	1968
Tunggal Selatan	478	455	1072
Cubadak Air Utara	372	367	754
Tunggal Utara	463	491	875
Jumlah	10271	10787	17918

Sumber : BPS Kota Pariaman

Dari besaran komposisi penduduk juga dapat dihitung rasio beban ketergantungan (*dependency ratio*) penduduk Kecamatan Pariaman Utara, yaitu sebesar 60,15 persen. Angka ini berarti bahwa untuk setiap 100 orang penduduk usia produktif akan menanggung sebanyak 60 orang penduduk yang belum/tidak produktif (anak-anak dan lanjut usia).

Distribusi persentase penduduk menurut desa di Kecamatan Pariaman Utara pada tahun 2015 cukup bervariasi. Jumlah penduduk Desa Sikapak Barat adalah yang terbanyak yaitu sebanyak 2.304 jiwa, jumlah ini sekitar 10,94 persen dari total penduduk Kecamatan Pariaman Utara, selanjutnya penduduk di Desa Tanjung Sabar adalah yang paling sedikit dengan jumlah 588 jiwa atau sekitar 2,79 persen. Distribusi jumlah penduduk dan kepadatan penduduk Kecamatan Pariaman Utara menurut Desa secara lengkap dapat dilihat pada tabel 3.2

Kepadatan penduduk pada masing-masing Desa juga cukup bervariasi. Desa Sikapak Barat merupakan Desa paling padat di Kecamatan Pariaman Utara yaitu 2.237 jiwa/Km². Sedangkan Desa yang paling jarang penduduknya adalah Desa Sintuk & Sungai Rambai yang hanya 445 jiwa per Km².



Jumlah murid setingkat SD/Sederajat di Pariaman Utara sebanyak 2763, SLTP/Sederajat 802 orang, dan SLTA/Sederajat 1.276 orang

Tabel 3.3 Jumlah Sekolah, Guru, Murid, dan Rasio Menurut Jenjang Pendidikan Tahun 2015

Jenjang Pendidikan	Sekolah	Guru/Dosen	Murid/Mhs	Rasio Murid thd Guru
SD/Sederajat	23	227	2.763	12
SLTP/Sederajat	3	73	802	11
SLTA/Sederajat	2	95	1.276	13

Sumber : Dinas Pendidikan Kota Pariaman

Tabel 3.4 Penduduk Kecamatan Pariaman Utara Menurut Kelompok Usia Sekolah Tahun 2015

Kelompok Usia Sekolah	Laki-Laki	Perempuan	Jumlah
7-12	1.402	1.290	2.702
13-15	736	670	1.406
16-18	712	677	1.389
Jumlah	10.271	10.787	21.058

Sumber : BPS Kota Pariaman



Kualitas tingkat pendidikan penduduk sangat ditentukan oleh sarana yang tersedia. Jumlah sarana pendidikan yang memadai dan kemudahan untuk mengaksesnya akan mendukung penduduk untuk menyelesaikan pendidikan sampai jenjang tertinggi.

Di tahun 2015, pada jenjang pendidikan Sekolah Dasar, di Kecamatan Pariaman Utara terdapat sebanyak 23 unit Sekolah Dasar/Sederajat dengan jumlah guru sebanyak 227 orang. Sementara itu jumlah murid yang tercatat di seluruh SD/Sederajat di Kecamatan Pariaman Utara sebanyak 2.763 orang.

Pada jenjang pendidikan SLTP/Sederajat, pada tahun 2015 di Kecamatan Pariaman Utara ada sebanyak 3 unit, dengan jumlah guru 73 orang. Sementara itu, jumlah murid yang tercatat di tiga sekolah tersebut berjumlah 802 orang.

Pada jenjang pendidikan SLTA/Sederajat pada tahun 2015, di Kecamatan Pariaman Utara terdapat SLTA/Sederajat sebanyak 2 unit dengan jumlah guru sebanyak 95 orang. Sementara itu jumlah murid yang tercatat di tiga SLTA/Sederajat di Kecamatan Pariaman Utara sebanyak 1.276 orang.

Jumlah penduduk menurut kelompok usia sekolah dapat digunakan untuk melihat potensi penduduk, menyiapkan sarana dan prasarana sekolah, dan lain sebagainya. Pada tahun 2015 jumlah penduduk Kecamatan Pariaman Utara termasuk kelompok umur 7-12 tahun (SD) berjumlah 2.702 orang, kemudian jumlah penduduk termasuk kelompok umur 13-15 tahun (SMP) berjumlah 1.406, kemudian jumlah penduduk termasuk kelompok umur 16-18 tahun (SMA) berjumlah 1.389 orang.

Tahukah Anda..???

Berapa Rasio guru terhadap murid di kecamatan Pariaman Utara...?????

- ✓ Sekolah Dasar sekitar 12
- ✓ SLTP sekitar 11 dan
- ✓ SLTA sekitar 13

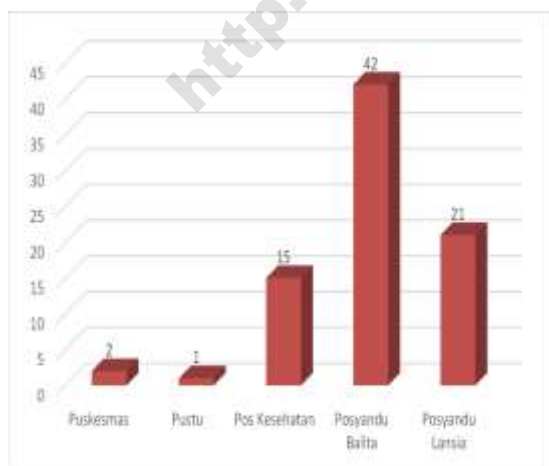
Di Kecamatan Pariaman Utara terdapat 2 unit Puskesmas dan 1 unit Puskesmas pembantu.

Tabel 5.1 Jumlah Pengunjung ke Puskesmas / Pustu di Kecamatan Pariaman Utara Menurut Jenis Kelamin Tahun 2015

Bulan	Laki-Laki	Perempuan	Jumlah
(1)	(2)	(3)	(4)
Januari	450	632	1.082
Februari	528	869	1.397
Maret	482	818	1.300
April	488	806	1.294
Mei	398	734	1.132
Juni	653	983	1.636
Juli	520	720	1.240
Agustus	622	857	1.479
September	527	711	1.238
Oktober	561	735	1.296
November	550	773	1.323
Desember	415	558	973
Jumlah	6.194	9.196	15.390

Sumber : Puskesmas Kecamatan Pariaman Utara

Grafik 5.1 Jumlah Puskesmas dan Posyandu di Pariaman Utara Tahun 2015



Sumber : Puskesmas Kecamatan Pariaman Utara

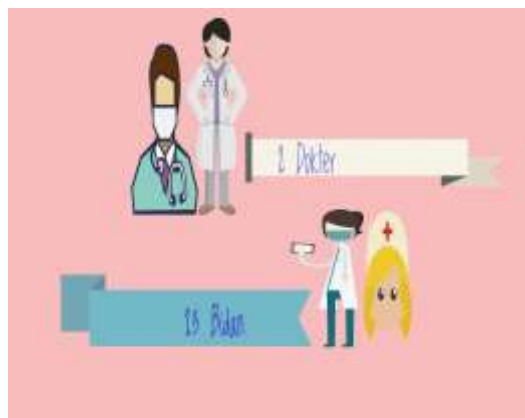
Pembangunan dibidang kesehatan yang dilakukan oleh pemerintah bertujuan agar semua lapisan masyarakat memperoleh pelayanan kesehatan secara mudah, murah dan merata. Melalui upaya tersebut diharapkan akan tercapai derajat kesehatan masyarakat yang lebih baik, sehingga memungkinkan dapat hidup lebih produktif.

Di Kecamatan Pariaman Utara pada tahun 2015 terdapat sebanyak 2 unit Puskesmas dan 1 unit Puskesmas Pembantu (Pustu), serta 15 unit pos kesehatan desa. Selain itu terdapat juga 63 unit posyandu, 42 unit diantaranya posyandu untuk balita, sisanya 21 unit posyandu untuk lansia. Untuk tenaga medis terdapat sebanyak 2 orang dokter dan 23 tenaga perawat/bidan.

Selama tahun 2015, dilaporkan bahwa tingkat kunjungan penduduk ke Puskesmas/Pustu di kecamatan Pariaman Utara. tercatat sebanyak 15.390 kunjungan atau rata-rata perbulan mencapai 1.283 kunjungan.

Dari jumlah kunjungan pasien pada Puskesmas/Pustu di kecamatan Pariaman Utara yang sebanyak 15.390 kunjungan tersebut, diantaranya adalah 6.194 orang penduduk laki-laki (40,25%) dan 9.196 orang penduduk perempuan (59,75%)

Bila dilihat menurut bulan, jumlah kunjungan pasien pada Puskesmas/Pustu di kecamatan Pariaman Utara yang terbanyak adalah pada Bulan Juni, yaitu sebanyak 1.636 kunjungan, dan yang paling sedikit di Bulan Desember yaitu 973 kunjungan.



Immunisasi yang diberikan pada balita bertujuan untuk mendapatkan kekebalan terhadap penyakit tertentu.

Tabel 5.2 Jumlah Balita Yang Diberikan Imunisasi Polio, Campak, dan DPT di Pariaman Utara Tahun 2015

Desa	Polio	Campak	DPT
(1)	(2)	(3)	(4)
Ampalu	153	34	27
Tanjung Sabar	41	12	10
Apar	79	20	14
Manggung	137	32	15
Cubadak Air	94	24	72
Naras Hilir	111	25	8
Naras I	175	40	8
Balai Naras	147	28	17
Padang Birik-Birik	82	18	13
Sintuk	72	17	8
Sungai Rambai	72	17	7
Cubadak Air Selatan	42	17	32
Sikapak Barat	121	36	87
Sikapak Timur	64	10	46
Tungkal Selatan	93	22	69
Cubadak Air Utara	115	36	86
Tungkal Utara	75	11	55
Jumlah	1.673	399	574

Sumber : Puskesmas Kecamatan Pariaman Utara

Imunisasi adalah pemberian zat untuk kekebalan tubuh terhadap suatu penyakit dengan cara memasukkan vaksin ke dalam tubuh agar tubuh tahan terhadap penyakit yang sedang mewabah atau membahayakan bagi seseorang. Imunisasi terhadap suatu penyakit hanya akan memberikan kekebalan atau resistensi pada penyakit itu saja, sehingga untuk terhindar dari penyakit lain diperlukan imunisasi jenis lain pula.

Tahukah Anda...???

Alat kontrasepsi yang paling diminati oleh akseptor KB di Pariaman Utara adalah dengan cara suntik.

Immunisasi biasanya dilakukan terhadap balita untuk mendapatkan kekebalan terhadap penyakit tertentu yang akan mengganggu tumbuh kembangnya. Informasi dari Puskesmas Kecamatan Pariaman Utara selama tahun 2015, jumlah balita yang telah diberikan imunisasi jenis Polio sebanyak 1.673 orang balita, kemudian sebanyak 399 orang balita yang telah diimunisasi campak, dan sebanyak 574 orang balita yang telah diberi imunisasi DPT.

Kegiatan lain yang perlu juga diinformasikan pada publikasi ini adalah perkembangan akseptor Keluarga Berencana (KB) di Kecamatan Pariaman Utara.

Tabel 5.3 Akseptor KB Menurut Alat Kontrasepsi yang Digunakan di Kecamatan Pariaman Utara Tahun 2015

Desa	MOW/MOP	IUD	IMPL	STK	PIL	KON
(1)	(2)	(3)	(4)	(5)	(6)	(7)
Ampalu	17	18	14	52	11	8
Tanjung Sabar	7	3	6	25	7	6
Apar	4	10	4	51	11	6
Manggung	5	20	3	56	48	6
Cubadak Air	6	3	12	60	16	9
Naras Hilir	0	25	5	56	21	21
Naras I	11	41	5	56	21	21
Balai Naras	23	19	4	68	6	10
Padang Birik-Birik	9	7	8	30	6	10
Sintuk	3	4	7	34	8	2
Sungai Rambai	3	2	4	34	8	5
Cubadak Air Selatan	6	7	9	53	3	2
Sikapak Barat	4	11	13	98	12	4
Sikapak Timur	6	4	2	40	12	4
Tungkal Selatan	5	6	14	68	10	4
Cubadak Air Utara	3	3	16	83	4	12
Tungkal Utara	2	4	4	56	4	3
Jumlah	114	187	130	920	208	133

Sumber : BP2KB Kota Pariaman

Jumlah akseptor Keluarga Berencana (KB) di Kecamatan Pariaman Utara 1.692 orang. Alat Kontrasepsi yang paling banyak diminati adalah suntikan, dipaai oleh 920 akseptor (54,37 %), setelah itu Pil KB sebanyak 208 akseptor (12,29 %), IUD sebanyak 187 akseptor (11,05%), Kondom 133 akseptor (7,86 %), dan yang menggunakan Implant sebanyak 130 akseptor (7,68 %), dan 114 akseptor menggunakan MOW/MOP (6,74 %).

Pada tahun 2015 jumlah jemaah haji dari Kecamatan Pariaman Utara berjumlah 3 orang, terdiri dari 1 orang jemaah laki-laki dan 2 orang jemaah

Tabel 6.1 Jemaah Haji Menurut Pekerjaan dan Jenis Kelamin di Kecamatan Pariaman Utara Tahun 2015

Jenis Pekerjaan	Jenis Kelamin		Jumlah
	Laki	Perempuan	
1	2	3	4
1. Petani	1	0	1
2. Pedagang	0	0	0
3. Pegawai Negeri	0	0	0
4. TNI	0	0	0
5. Lainnya	0	2	2
Total	1	2	3

Sumber : Kemenag Kecamatan Pariaman Utara

Salah satu kegiatan sosial yang bernuansa religius adalah keberangkatan jemaah haji ke tanah suci Mekah. Adanya peningkatan jumlah jemaah haji di suatu daerah, juga dapat dijadikan indikasi adanya perbaikan kesejahteraan masyarakat daerah tersebut.



Pada musim haji tahun 2015, jumlah jemaah haji dari Kecamatan Pariaman Utara yang diberangkatkan ke Tanah Suci Mekah menurun drastis dibandingkan tahun sebelumnya. Jika pada tahun 2014 jumlah jemaah haji yang diberangkatkan ke Tanah Suci Mekah berjumlah 14 orang, pada tahun 2015 jumlahnya berkurang, tercatat hanya sebanyak 3 orang jemaah haji.

Dilihat menurut jenis kelamin, pada tahun 2015 jemaah haji dari Kecamatan Pariaman Utara didominasi oleh kaum Perempuan. Dari 3 orang jemaah haji sebanyak 2 orang diantaranya adalah jemaah haji berjenis kelamin perempuan (66,67%). Sedangkan jemaah haji berjenis kelamin Laki-laki hanya berjumlah sebanyak 1 orang (33,33%).

Bila dilihat dari jenis pekerjaannya sebagian besar jemaah haji yang berasal dari Kecamatan Pariaman Utara memiliki pekerjaan dengan kategori Lainnya jumlahnya sebanyak 2 orang (66,67 %), dan sisanya memiliki jenis pekerjaan sebagai petani.

Jika dilihat menurut kelompok umur, jemaah haji di kecamatan Pariaman utara seluruhnya berumur diatas 51-60 tahun. Mudah-mudahan ditahun mendatang jemaah haji dari Kecamatan Pariaman Utara akan semakin meningkat lagi, selain untuk menunjukkan meningkatnya tingkat religius, juga dapat dijadikan indikasi adanya peningkatan tingkat kesejahteraan masyarakat.

Tabel 6.2 Jemaah Haji Menurut Kelompok Umur dan jenis kelamin di kecamatan Pariaman Utara Tahun 2015

Kelompok Umur	Jenis Kelamin		Jumlah
	Laki-Laki	Perempuan	
(1)	(2)	(3)	(4)
< 20	0	0	0
20 - 30	0	0	0
31 - 40	0	0	0
41 - 50	0	0	0
51 - 60	1	2	3
61 - 70	0	0	0
> 70	0	0	0
Jumlah	1	2	3

Sumber : Kemenag Kecamatan Pariaman Utara

31,2 persen dari keseluruhan luas lahan di Kecamatan Pariaman Utara digunakan untuk kegiatan pertanian.

Tabel 7.1 Indikator Pertanian (Padi, Palawija dan Perkebunan) Kecamatan Pariaman Utara Tahun 2015

Jenis Tanaman	Luas Panen (Ha)	Produksi (ton)
(1)	(2)	(3)
1. Padi	1.787	10.087
2. Jagung	15	85
3. Ubi Kayu	20	413

Sumber : Dinas Pertanian Kota Pariaman

Tabel 7.2 Produksi Tanaman Perkebunan di Kecamatan Pariaman Utara

Rincian	2013	2014	2015
Kelapa	1.208	1.086	1.086
Kayu Manis	6,50	4,00	4,00
Cengkeh	1,80	1,00	1,00
Pala	3,30	3,00	3,00
Pinang	10,30	10,25	10,00

Sumber : Dinas Pertanian Kota Pariaman

Tabel 7.3 Populasi Ternak Menurut Jenisnya di Kecamatan Pariaman Utara

Ternak	2013	2014	2015
(1)	(3)	(4)	(5)
Sapi	784	807	739
Kerbau	135	161	115
Kuda	11	4	4
Kambing	448	489	493
Ayam Buras	24.770	26.025	18.323
Ayam Ras	223.000	230.000	176.000
Itik	3.255	3.657	2.323

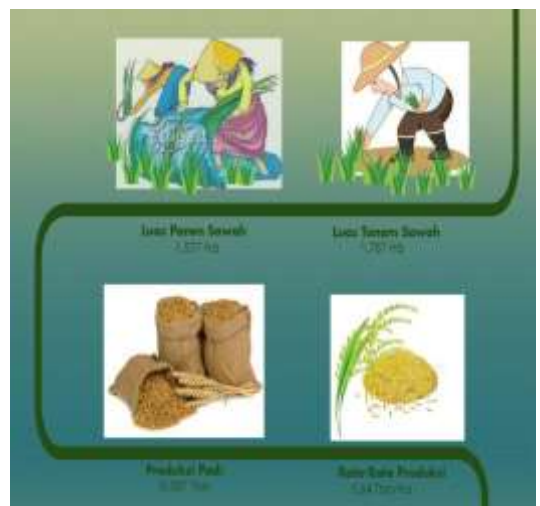
Sumber : Dinas Pertanian Kota Pariaman

Sama halnya seperti kecamatan lainnya di Kota Pariaman, kecamatan Pariaman Utara juga merupakan daerah agraris yang bercirikan sebagian besar masyarakatnya memiliki mata pencaharian di Sektor Pertanian.

Produksi padi pada tahun 2015 sebanyak 10.087 ribu ton dengan luas panen 1.787 Ha, Jagung sebanyak 85 ton dengan luas panen 15 Ha, ubi kayu 413 ton dan dengan luas panen 20 Ha.

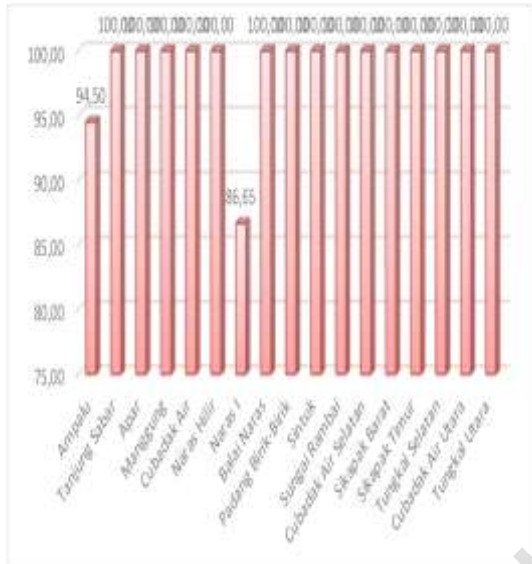
Sementara untuk produksi tanaman subsektor perkebunan di Kecamatan Pariaman Utara, produksi kelapa adalah yang utama, produksinya mengalami penurunan dari 1208 Ha tahun 2013 menjadi 1086 Ha tahun 2015, Sedangkan kayu manis sebanyak 4,00 ton, cengkeh 1,00 ton, pala sebanyak 3,00 ton, dan pinang sebanyak 10,00 ton.

Informasi Sub Sektor Peternakan, di Kecamatan Pariaman Utara terdapat beberapa jenis ternak yang dipelihara masyarakat. Jumlah populasi ternak sapi 739 ekor di tahun 2015, kerbau 115 ekor, kuda sebanyak 4 ekor, kambing sebanyak 493 ekor, ayam buras sebanyak 18.323, ayam ras sebanyak 176.000 dan itik yaitu 2.323 ekor di tahun 2015. Seperti terlihat pada tabel 7.3 populasi ternak di Kecamatan Parut berfluktuasi setiap tahunnya



Pencapaian Pajak Bumi dan Bangunan (PBB) di Kecamatan Pariaman Utara selama tahun 2015 sudah dapat terealisasi sebesar 99,09 persen dari yang ditargetkan.

Grafik 8.1 Persentase Realisasi PBB menurut Desa di Kecamatan Pariaman Utara Selama Tahun 2015



Sumber : Kec. Pariaman Utara Dalam Angka 2015



Pajak Bumi dan Bangunan (PBB) merupakan salah satu sumber pemasukan kas daerah yang dapat digunakan kembali sebagai dana pembangunan diberbagai sektor, oleh karena itu diharapkan pemasukannya selalu meningkat.

Dilihat dari pencapaian target, secara keseluruhan realisasi PBB di Kecamatan Pariaman utara sudah mencapai 99,09 persen atau sudah dapat direalisasikan sebesar Rp.171.271,610 juta dari yang ditargetkan selama tahun 2015 sebesar Rp.172.850,754 juta.

Dari 17 desa di kecamatan Pariaman utara, 15 desa diantaranya pencapaiannya berada sudah 100 persen dalam hal pencapaian target atau realisasi PBB. Sementara itu 2 desa pencapaiannya masih kurang dari 100 % yaitu Desa Ampalu sebesar 94,50 % dan Desa Naras I sebesar 86,65%.

Tabel 8.1 Target dan Realisasi PBB di Kecamatan Pariaman Utara Menurut Desa Tahun 2015

Desa	Target (Rp)	Realisasi (Rp)
(1)	(2)	(3)
Ampalu	7 113 496	6 722 211
Tanjung Sabar	8 515 874	8 515 874
Apar	10 107 609	10 107 609
Manggung	13 620 489	13 620 489
Cubadak Air	5 862 538	5 862 538
Naras Hilir	5 786 006	5 786 006
Naras I	8 894 697	7 706 838
Balai Nuras	16 473 575	16 473 575
Padang Birik-Birik	7 856 796	7 856 796
Sintuk	6 942 971	6 942 971
Sungai Rambai	6 766 580	6 766 580
Cubadak Air Selatan	9 379 386	9 379 386
Sikapak Barat	18 962 577	18 962 577
Sikapak Timur	16 958 443	16 958 443
Tungkal Selatan	16 179 194	16 179 194
Cubadak Air Utara	9 895 039	9 895 039
Tungkal Utara	3 535 484	3 535 484
Jumlah	172 850 754	171 271 610

Sumber : Kantor Camat Kecamatan Pariaman Utara



**SENSUS
EKONOMI**

DATA

MENCERDASKAN BANGSA



Badan Pusat Statistik Kota Pariaman

Jl. Sentot Alibasa, Jati Hilir

Telp./Fax. 0751-93785; Email: bps1377@bps.go.id

Website: <http://pariamankota.bps.go.id>

ISBN 978-602-1390-33-7



9 786021 390337 >