

# DUA KOTO DALAM ANGKA



<http://pasamankab.bps.go.id>

# 2015



**BADAN PUSAT STATISTIK  
KABUPATEN PASAMAN**

<http://pasamankab.bps.go.id>

# DUA KOTO DALAM ANGKA



<http://pasamankab.bps.go.id>

# 2015



**BADAN PUSAT STATISTIK  
KABUPATEN PASAMAN**

**DUA KOTO DALAM ANGKA  
2015**

**ISBN :** 978-602-1293-25-6

**No. Publikasi :** 13090.1506

**Katalog BPS :** 1102001.1309100

**Ukuran Buku :** 21,5 cm x 16,5 cm

**Jumlah Halaman :** xvi + 102 halaman

**Naskah :**

Seksi Integrasi Pengolahan dan Diseminasi Statistik

**Gambar Kulit :**

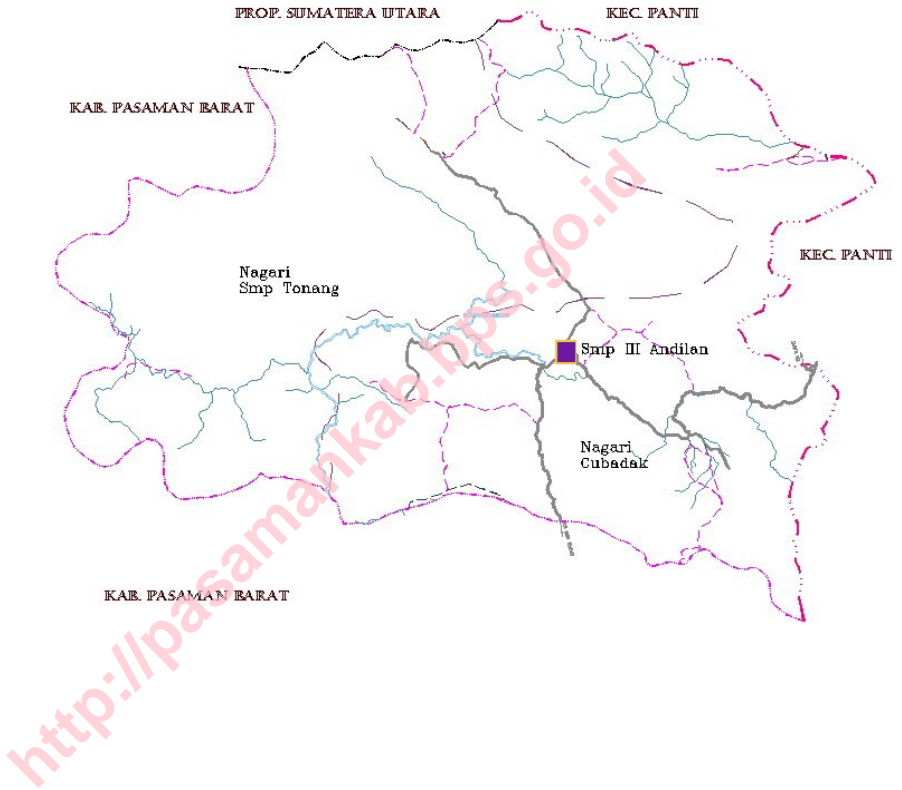
Seksi Integrasi Pengolahan dan Diseminasi Statistik

**Diterbitkan oleh :**

©BPS Kabupaten Pasaman

Dilarang mengumumkan, mendistribusikan, mengomunikasikan, dan/atau menggandakan sebagian atau seluruh isi buku ini untuk tujuan komersil tanpa izin tertulis dari Badan Pusat Statistik

## Peta Wilayah Kecamatan Dua Koto





## Peta Wilayah Kabupaten Pasaman









## KATA PENGANTAR

Untuk memenuhi data statistik, khususnya data statistik Kecamatan Dua Koto, Badan Pusat Statistik (BPS) Kabupaten Pasaman dan Koordinator Statistik Kecamatan Dua Koto, berupaya untuk menerbitkan Kecamatan Dua Koto Dalam Angka.

Publikasi ini memuat data yang menggambarkan keadaan Kecamatan Dua Koto tahun 2014. Kami menyadari isi publikasi ini masih banyak kelemahan-kelemahannya. Untuk itu kami sangat memerlukan bantuan, terutama Camat serta jajarannya dan seluruh Dinas/Instansi yang berada di Kecamatan Dua Koto. Mudah-mudahan pada penerbitan selanjutnya, publikasi ini dapat diterbitkan dengan data yang lebih lengkap dan sempurna.

Akhirnya kepada semua pihak yang telah ikut membantu hingga terbitnya publikasi ini kami ucapkan terima kasih.

Dua Koto, November 2015

Penanggung Jawab  
Seksi IPDS,

**Benny Firmansyah, SST**



## DAFTAR ISI

Peta Wilayah Kecamatan Dua Koto .....	iii
Peta Wilayah Kabupaten Pasaman .....	v
Kata Pengantar .....	vii
Daftar Isi .....	ix
BAB I Keadaan Geografi .....	1
BAB II Pemerintahan .....	11
BAB III Penduduk Dan Tenaga Kerja .....	19
BAB IV Sosial .....	31
BAB V Pertanian .....	59
BAB VI Listrik Dan Air Minum .....	89
BAB VII Perhubungan, Pos, Dan Telekomunikasi .....	93



## DAFTAR TABEL

### **BAB I Keadaan Geografi**

1.1	Letak Geografis Kecamatan Dua Koto .....	3
1.2	Luas Daerah Per Nagari .....	4
1.3	Perbandingan Luas Kecamatan Dua Koto Dengan Kecamatan Lainnya Di Kabupaten Pasaman .....	5
1.4	Luas Lahan Menurut Penggunaannya .....	6
1.5	Jarak Nagari Ke Ibu Kota Kecamatan, Kabupaten, dan Propinsi .....	7
1.6	Nama Sungai .....	8
1.7	Rata-Rata Curah Hujan Dan Jumlah Hari Hujan .....	9
1.8	Nama Gunung Dan Tingginya .....	10

### **BAB II Pemerintahan**

2.1	Nama Camat Dan Masa Jabatannya .....	14
2.2	Nama Wali Nagari Menurut Tingkat Pendidikan .....	15
2.3	Nama Ketua Lembaga Adat Nagari (LAN) .....	16
2.4	Nama Nagari Dan Jorong .....	17

### **BAB III Kependudukan**

3.1	Perkembangan Jumlah Penduduk Menurut Jenis Kelamin Tahun 2010-2014 .....	21
3.2	Perbandingan Jumlah Penduduk Kecamatan Dua Koto Dengan Kecamatan Lain Di Kabupaten Pasaman .....	22
3.3	Luas Nagari, Jumlah Rumahtangga, Dan Penduduk Per Nagari .....	23
3.4	Penduduk Menurut Jenis Kelamin Per Nagari .....	24
3.5	Penduduk Menurut Kelompok Umur .....	25
3.6	Penduduk Menurut Usia Sekolah .....	26
3.7	Penduduk Menurut Pendidikan Tertinggi Yang Ditamatkan .....	27

3.8	Penduduk Berumur 15 Tahun Keatas Menurut Lapangan Usaha .....	28
-----	---	----

#### **BAB IV Sosial**

4.1	Jumlah Sekolah Dan Kelas Menurut Tingkat Pendidikan.....	33
4.2	Jumlah Guru Dan Murid Menurut Tingkat Pendidikan .....	34
4.3	Rasio Murid Terhadap Kelas Dan Guru Menurut Tingkat Pendidikan .....	35
4.4	Jumlah Peserta UN Dan Yang Lulus Menurut Tingkat Pendidikan .....	36
4.5	Jumlah Sekolah, Kelas, Guru, Dan Murid SD Per Nagari .....	37
4.6	Jumlah Peserta UN Dan Yang Lulus Tingkat SD Per Nagari .....	38
4.7	Jumlah TPA/TPSA, Guru, Dan Murid Per Nagari .....	39
4.8	Jumlah Fasilitas Kesehatan (Unit) Per Nagari .....	40
4.9	Jumlah Fasilitas Kesehatan (Unit) .....	41
4.10	Jumlah Bidan Dan Dukun Terlatih Per Nagari .....	42
4.11	Jumlah Petugas Kesehatan.....	43
4.12	Target Dan Realisasi Peserta KB Baru Per Nagari .....	44
4.13	Jumlah Peserta KB Baru Menurut Alat Kontrasepsi Yang Digunakan .....	45
4.14	Peserta KB Baru dan Alat Kontrasepsi Yang Digunakan .....	47
4.15	Jumlah PUS Dan Peserta Aktif KB Per Nagari .....	48
4.16	Jumlah Peserta Aktif KB Menurut Alat Kontrasepsi Yang Digunakan .....	49
4.17	Peserta Aktif KB Dan Alat Kontrasepsi Yang Digunakan ....	51
4.18	Jumlah Balita Per Nagari .....	52
4.19	Jumlah Keluarga Prasejahtera Dan Sejahtera I, II, III .....	53
4.20	Jumlah Hewan Qurban Pada Hari Raya Idul Adha Tahun 2010-2014 .....	54
4.21	Jumlah Tempat Ibadah Per Nagari .....	55
4.22	Jumlah Nikah, Talak, Cerai, Dan Rujuk Per Nagari .....	56
4.23	Nama Pasar Dan Hari Pasar .....	57
4.24	Nama Objek Wisata .....	58

## **BAB V Pertanian**

5.1	Luas Tanam, Panen, Dan Produksi Padi Dan Palawija Per Nagari .....	62
5.2	Luas Tanam, Panen, Dan Produksi Padi Dan Palawija .....	66
5.3	Luas Tanam, Panen, Dan Produksi Sayuran Per Nagari .....	67
5.4	Luas Tanam, Panen, Dan Produksi Sayuran .....	70
5.5	Luas Tanam, Panen, Dan Produksi Buah-Buahan Per Nagari .....	71
5.6	Luas Tanam, Panen, Dan Produksi Buah-Buahan .....	74
5.7	Jumlah Alat-Alat Pertanian .....	75
5.8	Luas Areal Sawah Dan Jenis Pengairan Per Nagari .....	76
5.9	Luas Areal Sawah Menurut Jenis Pengairan .....	77
5.10	Luas Tanam Dan Produksi Tanaman Perkebunan Per Nagari .....	78
5.11	Luas Tanam Dan Produksi Tanaman Perkebunan .....	82
5.12	Jumlah Rumah tangga Peternak Dan Populasi Ternak Menurut Jenis Per Nagari .....	83
5.13	Jumlah Rumah tangga Peternak Dan Populasi Menurut Jenisnya .....	85
5.14	Jumlah Pemotongan Ternak Menurut Jenis Ternaknya .....	86
5.15	Jumlah Rumah tangga Peternak Serta Populasi Unggas Per Nagari .....	87
5.16	Luas Areal Dan Produksi Perikanan .....	88

## **BAB VI Listrik Dan Air Minum**

6.1	Jumlah Pelanggan Listrik Menurut Jenis Pelanggan .....	91
6.2	Jumlah Pelanggan Air Bersih Menurut Jenis Pelanggan ...	92

## **BAB VII Perhubungan, Pos, Dan Telekomunikasi**

7.1	Panjang Jembatan Negara Dan Provinsi Dirinci Menurut Kondisi Per Kecamatan.....	95
7.2	Lalu Lintas Surat Dalam Negeri Melalui Kantor Pos Kecamatan .....	96
7.3	Lalu Lintas Surat Luar Negeri Melalui Kantor Pos Kecamatan .....	97

7.4	Lalu Lintas Wesel Pos Dalam Negeri Yang Diterima/Dikirim Melalui Kantor Pos Kecamatan .....	98
7.5	Lalu Lintas Wesel Pos Luar Negeri Yang Diterima/Dikirim Melalui Kantor Pos Kecamatan .....	99
7.6	Lalu Lintas Paket Pos Yang Dikirim/Diterima Dari Dalam/Luar Negeri Melalui Kantor Pos Kecamatan ...	100
7.7	Lalu Lintas Giro Melalui Kantor Pos Kecamatan .....	101

<http://pasamankab.bps.go.id>



## DAFTAR GAMBAR

Gambar 1 Struktur Pemerintahan Kecamatan .....	13
Gambar 2 Piramida Penduduk Menurut Kelompok Umur Dan Jenis Kelamin .....	29
Gambar 3 Produksi Padi Sawah .....	61

<http://pasamankab.bps.go.id>





**Bab I**  
**Kondisi Geografis**

<http://pasamadkabbps.go.id>



Tabel 1.1 Letak Geografis Kecamatan Dua Koto, 2014

Uraian	Keterangan
(1)	(2)
1. Letak Geografis	00° 29' LU - 00° 16' LU 99° 45' - 100° 03' BT
2. Batas Daerah	
Sebelah Utara	Kab. Mandahiling Natal, Prop. Sum. Utara Kecamatan Rao, Rao Selatan
Sebelah Selatan	Kec. Talamau Kab. Pasaman Barat
Sebelah Barat	Kec. Gunung Tuleh Kab. Pasaman Barat
Sebelah Timur	Kecamatan Panti, Padang Gelugur
3. Luas Daerah	360,63 km <sup>2</sup>
4. Ketinggian dari Permukaan Laut	300 - 2 172 meter

Sumber Data : Kantor Badan Pertanahan Nasional Kabupaten Pasaman

Tabel 1.2 Luas Daerah Per Nagari, 2014

Nagari/Jorong	Luas Daerah	
	( km <sup>2</sup> )	Persentase
(1)	(2)	(3)
<b><u>CUBADAK</u></b>	<b>199,55</b>	<b>55,33</b>
1. Bandar Mas	-	-
2. Harapan Rakyat	-	-
3. Tanah Putih	-	-
4. Air Mancur	-	-
5. Hulu Pasaman	-	-
6. Tiga Muara	-	-
7. Sentosa	-	-
8. Batang Tuhur	-	-
9. Pembangunan	-	-
10. Bdr Pdg Pembangunan	-	-
11. Sungai Jernih	-	-
12. Sinuargon	-	-
13. Sungai Beremas	-	-
<b><u>SIMPANG TONANG</u></b>	<b>161,08</b>	<b>44,67</b>
1. Kalabu	-	-
2. Tanjung Mias	-	-
3. Tonang Raya	-	-
4. Setia	-	-
5. Purnama	-	-
6. Sepakat	-	-
7. Air Dingin	-	-
8. Perdamaian	-	-
Jumlah	<b>2014</b>	<b>360,63</b>
	2013	360,63
	2012	360,63
	2011	360,63
	2010	360,63
		<b>100,00</b>
		100,00
		100,00
		100,00
		100,00

Catatan :- ) Data per jorong tidak tersedia.

Sumber Data : BPS Kabupaten Pasaman

**Tabel 1.3 Perbandingan Luas Kecamatan Dua Koto Dengan Kecamatan Lainnya Di Kabupaten Pasaman, 2014**

Kecamatan	Luas ( km <sup>2</sup> )	Persentase
(1)	(2)	(3)
1. Bonjol	194,32	4,92
2. Tigo Nagari	352,92	8,94
3. Simpang Alahan Mati	69,56	1,76
4. Lubuk Sikaping	346,50	8,78
<b>5. Dua Koto</b>	<b>360,63</b>	<b>9,13</b>
6. Panti	194,50	4,93
7. Padang Gelugur	178,40	4,52
8. Rao	236,18	5,98
9. Mapat Tunggul	605,29	15,33
10. Mapat Tunggul Selatan	471,72	11,95
11. Rao Selatan	338,98	8,59
12. Rao Utara	598,63	15,17
<b>Jumlah 2014</b>	<b>3 947,63</b>	<b>100,00</b>
	2013	100,00
	2012	100,00
	2011	100,00
	2010	100,00

Sumber Data : Badan Pusat Statistik Kabupaten Pasaman

**Tabel 1.4 Luas Lahan Menurut Penggunaan, 2014**

Penggunaan Lahan	Luas ( Ha )
(1)	(2)
<b>1. Lahan Sawah</b>	<b>1 550</b>
1.1 Irigasi Teknis	-
1.2 Irigasi Setengah Teknis	371
1.3 Irigasi Sederhana	1 039
1.4 Irigasi Desa/Non PU	140
1.5 Tadah Hujan	-
1.6 Pasang Surut dll	-
<b>2. Bukan Lahan Sawah</b>	<b>34 513</b>
<b><u>a. Lahan Kering</u></b>	<b>34 440</b>
2.1 Pekarangan	290
2.2 Tegal/Kebun	3 500
2.3 Ladang/Huma	1 750
2.4 Pengembalaan/Pd. Rumput	-
2.5 Sementara tidak diusahakan	-
2.6 Ditanami Pohon/Hutan rakyat	-
2.7 Hutan Negara	23 170
2.8 Perkebunan	4 210
2.9 Lain-lain	1 520
<b><u>b. Lahan Lainnya</u></b>	<b>73</b>
2.10 Rawa-rawa/tdk ditanami	-
2.11 Tambak	73
2.13 Kolam/Tebat/Empang	-
<b>Jumlah</b>	<b>36 063</b>
	2013
	36 063
	2012
	36 063
	2011
	36 063
	2010
	36 063

Sumber Data : Hasil Survei Pertanian ( SP-LAHAN )



Tabel 1.5 Jarak Nagari Ke Ibukota Kecamatan, Kabupaten, Dan Provinsi, 2014

Nagari / Jorong	Jarak ke Ibu Kota ( km )		
	Kec.	Kab.	Prop.
(1)	(2)	(3)	(4)
<b><u>CUBADAK</u></b>	8	50	220
1. Bandar Mas	14	45	215
2. Harapan Rakyat	8	50	220
3. Tanah Putih	9	51	221
4. Air Mancur	10	52	222
5. Hulu Pasaman	12	53	223
6. Tiga Muara	6	53	223
7. Sentosa	5	54	224
8. Batang Tuhur	2	57	227
9. Pembangunan	4	69	239
10. Bdr Pdg Pembangunan	16	76	247
11. Sungai Jernih	27	86	256
12. Sinuangon	24	93	253
13. Sungai Beremas	16	72	259
<b><u>SIMPANG TONANG</u></b>	4	63	233
1. Kalabu	13	76	246
2. Tanjung Mas	9	72	242
3. Tonang Raya	3	66	236
4. Setia	-	59	229
5. Purnama	7	66	236
6. Sepakat	1	64	234
7. Air Dingin	16	79	236
8. Perdamaian	13	76	246

Sumber Data : BPS Kabupaten Pasaman

Tabel 1.6 Nama Sungai, 2014

---

Nama Sungai	
(1)	
1. Batang Barilas	9. Batang Karanok
2. Batang Tuhur	10. Batang Pasaman
3. Batang Geringging	11. Air Simpang Tonang
4. Batang Bahanon	12. Batang Pagaran
5. Batang Andilan	13. Batang Paraman
6. Batang Mangkuman	14. Batang Lanai
7. Batang Batu Rinai	15. Batang Tambang
8. Batang Sialang	16. Batang Sinabuan

---

Sumber Data : Dinas Pekerjaan Umum Kabupaten Pasaman

Tabel 1.7 Rata-Rata Curah Hujan Dan Jumlah Hari Hujan, 2014

Bulan	Curah Hujan	Hari Hujan
(1)	(2)	(3)
1. Januari	-	-
2. Februari	-	-
3. Maret	-	-
4. April	-	-
5. Mei	-	-
6. Juni	-	-
7. Juli	-	-
8. Agustus	-	-
9. September	-	-
10. Oktober	-	-
11. Nopember	-	-
12. Desember	-	-

Catatan : -) Data tidak tersedia.

Sumber Data : Dinas Pekerjaan Umum Kabupaten Pasaman

Tabel 1.8 Nama Gunung Dan Tingginya, 2014

Nama Gunung	Tingginya ( m )
1. Gunung Sigapuak	729
2. Gunung Kelabu	700

Sumber Data : Dinas Pekerjaan Umum Kabupaten Pasaman



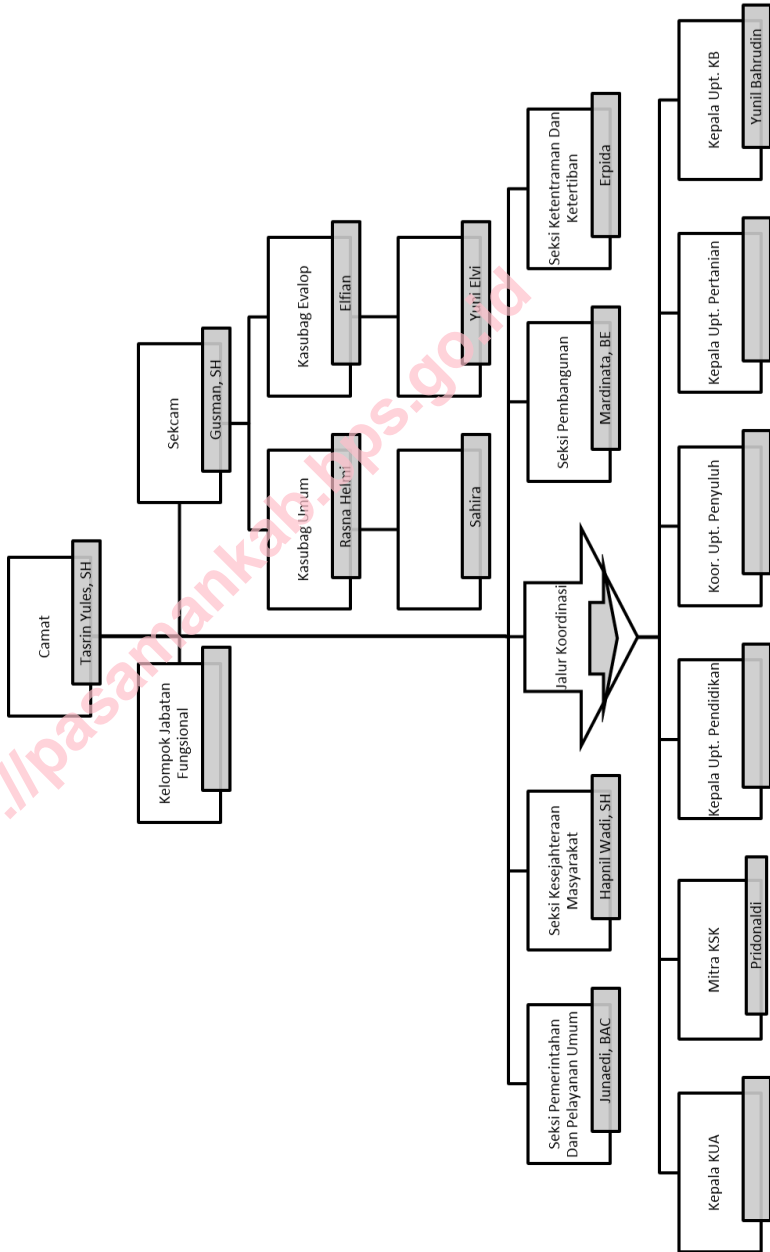
# **Bab II**

## **Pemerintahan**

<http://pasasamankab.bps.go.id>



Gambar 1 Struktur Pemerintahan Kecamatan Dua Koto, 2014



Tabel 2.1 Nama Camat Dan Masa Jabatannya, 2014

Nama Camat	Masa Jabatan		
(1)	(2)		
1. DRS. KASIM BAKRI	1999	s/d	2000
2. DRS. WENDRI AZMA	2000	s/d	2001
3. ABDUL HASMI, BA	2001	s/d	2002
4. DRS. MARA ONDAK	2002	s/d	2004
5. HALIM BAZAR, S.Sos	2004	s/d	2006
6. H. PARMOHONAN NST, SH. MM	2006	s/d	2007
7. DARLIUS, SH	2007	s/d	2009
8. ORTOK, SH	2009	s/d	2010
9. Drs. AZWARDY	2010	s/d	2011
10. JON WILMAR, Amd	2011	s/d	2012
11. TASRIN YULES, SH	2012	s/d	sekarang

Sumber Data : Pemerintah Kecamatan Dua Koto



Tabel 2.2 Nama Wali Nagari Menurut Tingkat Pendidikan, 2014

N a g a r i	Wali Nagari	Tingkat Pendidikan
(1)	(2)	(3)
1. Cubadak	M. Dahril Lubis	SLTA
2. Simpang Tonang	Gusrawardi	SLTA

Sumber Data : Pemerintah Kecamatan Dua Koto

Tabel 2.3 Nama Lembaga Adat Nagari (LAN), 2014

Nagari	Ketua LAN	Tingkat Pendidikan
(1)	(2)	(3)
1. Cubadak	Ahmadrizal	D III
2. Simpang Tonang	Y. Saheto Gading	SLTA

Sumber Data : Pemerintah Kecamatan Dua Koto

Tabel 2.4 Nama Nagari Dan Jorong, 2014

Nagari	Jorong
(1)	(2)
Cubadak	<ol style="list-style-type: none"> <li>1. Bandar Mas</li> <li>2. Tiga Muara</li> <li>3. Tanah Putih</li> <li>4. Harapan Rakyat</li> <li>5. Air Mancur</li> <li>6. Hulu Pasaman</li> <li>7. Sentosa</li> <li>8. Batang Tuhur</li> <li>9. Pembangunan</li> <li>10. Sei. Beremas</li> <li>11. Bd. Pd. Pembangunan</li> <li>12. Sinuagon</li> <li>13. Sei. Jernih</li> </ol>

Sumber Data : Pemerintah Kecamatan Dua Koto

Lanjutan Tabel 2.4

Nagari	Jorong
(1)	(2)
Simpang Tonang	<ol style="list-style-type: none"><li>1. Tonang Raya</li><li>2. Tanjung Mas</li><li>3. Kelabu</li><li>4. Purnama</li><li>5. Setia</li><li>6. Sepakat</li><li>7. Perdamaian</li><li>8. Air Dingin</li></ol>

Sumber Data : Pemerintah Kecamatan Dua Koto



**Bab III**  
**Penduduk**  
**Dan**  
**Tenaga Kerja**

<http://pasamanjabps.go.id>



**Tabel 3.1 Perkembangan Jumlah Penduduk Menurut Jenis Kelamin, 2010-2014**

Tahun	Penduduk			Sex Ratio
	L	P	L + P	
(1)	(2)	(3)	(4)	(5)
2010	12 007	12 678	24 685	95
2011	12 088	12 675	24 763	95
2012	12 223	12 836	25 059	95
2013	12 508	13 207	25 715	95
<b>2014</b>	<b>12 683</b>	<b>13 341</b>	<b>26 024</b>	<b>95</b>

Sumber Data : Proyeksi Penduduk BPS Kabupaten Pasaman

## PENDUDUK DAN TENAGA KERJA

**Tabel 3.2 Perbandingan Jumlah Penduduk Kecamatan Dua Koto Dengan Kecamatan Lainnya Di Kabupaten Pasaman, 2014**

Kecamatan	P e n d u d u k			Rata-rata Pertumbuhan Tahun 2010-2014 (%)	
	L	P	L + P		
(1)	(2)	(3)	(4)	(5)	
1. Bonjol	12 986	12 890	25 876	2,69	
2. Tigo Nagari	12 812	12 417	25 229	2,05	
3. Simpang Alahan Mati	5 712	5 693	11 405	1,77	
4. Lubuk Sikaping	21 840	22 278	44 118	-0,03	
<b>5. Dua Koto</b>	<b>12 683</b>	<b>13 341</b>	<b>26 024</b>	<b>1,33</b>	
6. Panti	18 448	18 812	37 260	1,11	
7. Padang Gelugur	11 224	11 780	23 004	1,70	
8. Rao	11 365	11 859	23 224	1,02	
9. Mapat Tunggul	4 583	4 528	9 111	0,50	
10. Mapat Tunggul Selatan	4 597	4 586	9 183	1,56	
11. Rao Selatan	10 832	11 262	22 094	0,32	
12. Rao Utara	5 145	5 215	10 360	0,09	
<b>Jumlah</b>	<b>2014</b>	<b>132 227</b>	<b>134 661</b>	<b>266 888</b>	<b>1,13</b>
	2013	130 508	133 330	263 838	1,12
	2012	129 498	132 503	262 001	1,33
	2011	128 063	130 843	258 906	1,49
	2010	126 181	129 005	255 186	1,33

Sumber Data : Proyeksi Penduduk BPS Kabupaten Pasaman



Tabel 3.3 Luas Nagari Dan Jumlah Penduduk Per Nagari, 2010-2014

Nagari/Desa	Luas	Pendd	Rata-rata Pendd Km <sup>2</sup>	
(1)	(2)	(4)	(5)	
<b><u>CUBADAK</u></b>	<b>199,55</b>	<b>15 182</b>	<b>76</b>	
1. Bandar Mas	-	191	-	
2. Harapan Rakyat	-	1 297	-	
3. Tanah Putih	-	152	-	
4. Air Mancur	-	2 256	-	
5. Hulu Pasaman	-	2 125	-	
6. Tiga Muara	-	633	-	
7. Sentosa	-	1 016	-	
8. Batang Tuhur	-	1 041	-	
9. Pembangunan	-	1 005	-	
10. Bdr Pdg Pembangunan	-	941	-	
11. Sungai Jernih	-	1 601	-	
12. Sinuangon	-	1 523	-	
13. Sungai Beremas	-	1 401	-	
<b><u>SIMPANG TONANG</u></b>	<b>161,08</b>	<b>10 842</b>	<b>67</b>	
1. Kalabu	-	2 439	-	
2. Tanjung Mas	-	710	-	
3. Tonang Raya	-	1 875	-	
4. Setia	-	656	-	
5. Purnama	-	2 465	-	
6. Sepakat	-	1 057	-	
7. Air Dingin	-	818	-	
8. Perdamaian	-	822	-	
<b>J u m l a h</b>	<b>2014</b>	<b>360,63</b>	<b>26 024</b>	<b>72</b>
	2013	360,63	25 715	71
	2012	360,63	25 059	69
	2011	360,63	24 763	69
	2010	360,63	24 685	68

-) Data Sampai Level Jorong Tidak Tersedia.

Sumber Data : Proyeksi Penduduk BPS Kabupaten Pasaman

## PENDUDUK DAN TENAGA KERJA

**Tabel 3.4 Penduduk Menurut Jenis Kelamin Per Nagari, 2014**

Nagari/Jorong	P e n d u d u k			Sex Ratio	
	L	P	L + P		
(1)	(2)	(3)	(4)	(5)	
<b><u>CUBADAK</u></b>	<b>7 522</b>	<b>7 660</b>	<b>15 182</b>	<b>98</b>	
1. Bandar Mas	98	93	191	105	
2. Harapan Rakyat	656	641	1 297	102	
3. Tanah Putih	77	75	152	103	
4. Air Mancur	1 099	1 157	2 256	95	
5. Hulu Pasaman	1 074	1 051	2 125	102	
6. Tiga Muara	305	328	633	93	
7. Sentosa	483	533	1 016	91	
8. Batang Tuhur	500	541	1 041	92	
9. Pembangunan	491	514	1 005	96	
10. Bdr Pdg Pembangunan	460	481	941	96	
11. Sungai Jernih	784	817	1 601	96	
12. Sinuargon	803	720	1 523	112	
13. Sungai Beremas	692	709	1 401	98	
<b><u>SIMPANG TONANG</u></b>	<b>5 161</b>	<b>5 681</b>	<b>10 842</b>	<b>91</b>	
1. Kalabu	1 106	1 333	2 439	83	
2. Tanjung Mas	340	370	710	92	
3. Tonang Raya	878	997	1 875	88	
4. Setia	305	351	656	87	
5. Purnama	1 178	1 287	2 465	92	
6. Sepakat	513	544	1 057	94	
7. Air Dingin	420	398	818	106	
8. Perdamaian	421	401	822	105	
<b>J u m l a h</b>	<b>2014</b>	<b>12 683</b>	<b>13 341</b>	<b>26 024</b>	<b>95</b>
	2013	12 508	13 207	25 715	95
	2012	12 223	12 836	25 059	95
	2011	12 089	12 674	24 763	95
	2010	12 007	12 678	24 685	95

Sumber Data : Proyeksi Penduduk BPS Kabupaten Pasaman

Tabel 3.5 Penduduk Menurut Kelompok Umur, 2014

Kelompok Umur	Penduduk			
	L	P	L + P	
(1)	(2)	(3)	(4)	
0 - 4	1 430	1 486	2 966	
5 - 9	1 425	1 473	2 898	
10 - 14	1 400	1 317	2 717	
15 - 19	1 221	1 130	2 351	
20 - 24	1 015	876	1 891	
25 - 29	976	889	1 865	
30 - 34	732	787	1 519	
35 - 39	695	776	1 471	
40 - 44	805	878	1 683	
45 - 49	754	900	1 654	
50 - 54	654	746	1 400	
55 - 59	560	654	1 214	
60 - 64	363	417	780	
65 - 69	269	343	612	
70 - 74	178	274	452	
75 +	156	395	551	
<b>Jumlah</b>	<b>2014</b>	<b>12 683</b>	<b>13 341</b>	<b>26 024</b>
	2013	12 508	13 207	25 715
	2012	12 223	12 836	25 059
	2011	12 088	12 675	24 763
	2010	12 007	12 678	24 685

Sumber Data : Proyeksi Penduduk BPS Kabupaten Pasaman

## PENDUDUK DAN TENAGA KERJA

**Tabel 3.6 Penduduk Menurut Usia Sekolah, 2014**

Usia Sekolah	Penduduk			
	L	P	L + P	
(1)	(2)	(3)	(4)	
7 - 12	1 705	1 684	3 389	
13 - 15	808	749	1 557	
16 - 18	734	682	1 416	
<b>Jumlah</b>	<b>3 247</b>	<b>3 115</b>	<b>6 362</b>	
	2013	3 212	3 097	6 309
	2012	3 598	3 487	7 085
	2011	3 559	3 465	7 024
	2010	3 535	3 400	6 935

Sumber Data : Proyeksi Penduduk BPS Kabupaten Pasaman

**Tabel 3.7 Penduduk Menurut Tingkat Pendidikan Yang Ditamatkan, 2013**

Tingkat Pendidikan	Penduduk			
	L	P	L + P	
(1)	(2)	(3)	(4)	
SD / Sederajat	4 307	4 951	9 258	
SMP / Sederajat	2 280	2 047	4 327	
SMA / Sederajat	927	853	1 780	
Akademi	136	135	271	
Perguruan Tinggi	77	73	150	
<b>Jumlah</b>	<b>2013</b>	<b>7 727</b>	<b>8 059</b>	<b>15 786</b>
	2012	7 673	8 003	15 676
	2011	8 729	9 152	17 881

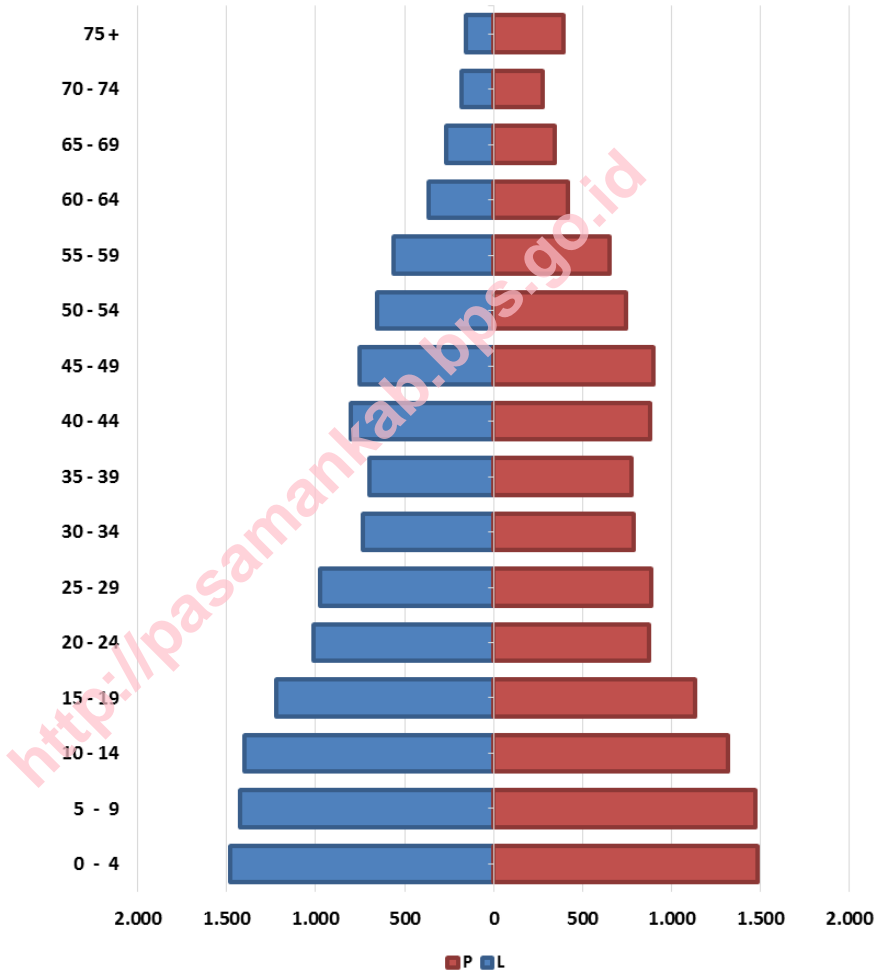
Sumber Data : Proyeksi Penduduk BPS Kabupaten Pasaman

Tabel 3.8 Penduduk Berumur 15 Tahun Keatas Menurut Lapangan Usaha, 2014

Lapangan Usaha	Penduduk			
	L	P	L + P	
(1)	(2)	(3)	(4)	
Pertanian	4 839	4 074	8 913	
Industri Pengolahan	84	7	91	
Perdagangan, Hotel dan Restoran	763	1 045	1 808	
Jasa-jasa	660	951	1 611	
Lainnya	652	38	690	
<b>Jumlah</b>	<b>2014</b>	<b>6 998</b>	<b>6 115</b>	<b>13 113</b>
	2013	7 210	7 329	14 539
	2012	8 345	8 409	16 754
	2011	7 475	6 651	14 126
	2010	7 405	6 591	13 996

Sumber Data : Proyeksi Penduduk BPS Kabupaten Pasaman

Gambar 2 Piramida Penduduk Menurut Kelompok Umur Dan Jenis Kelamin, 2014









**Bab IV**  
**Sosial**

<http://pasasamankab.bps.go.id>



Tabel 4.1 Jumlah Sekolah Dan Kelas Menurut Tingkat Pendidikan, 2014

Tingkat Pendidikan	Sekolah	Kelas
(1)	(2)	(3)
<b>Dilingkungan Dikjar</b>		
1. S D	29	207
2. S L T P	5	35
3. S L T A	1	29
4. Perguruan Tinggi	-	-
<b>Dilingkungan Depag</b>		
1. Ibtidaiyah	-	-
2. Tsanawiyah	3	18
3. Aliyah	3	9
4. Perguruan Tinggi	-	-
<hr/>		
J u m l a h		
2014	41	298
2013	44	290
2012	42	272
2011	42	257
2010	43	240

Sumber Data : Dinas Pendidikan dan Kantor Departemen Agama Kabupaten Pasaman

Tabel 4.2 Jumlah Guru Dan Murid Menurut Tingkat Pendidikan, 2014

Tingkat Pendidikan	Guru		Murid		
	L	P	L	P	
(1)	(2)	(3)	(4)	(5)	
<b>Dilingkungan Dikjar</b>					
1. S D	141	93	1 466	1 605	
2. S L T P	28	96	399	277	
3. S L T A	6	23	310	347	
4. Perguruan Tinggi	-	-	-	-	
<b>Dilingkungan Depag</b>					
1. Ibtidaiyah	-	-	-	-	
2. Tsanawiyah	13	42	223	290	
3. Aliyah	16	33	141	92	
4. Perguruan Tinggi	-	-	-	-	
<hr/>					
J u m l a h	<b>2014</b>	<b>204</b>	<b>287</b>	<b>2 539</b>	<b>2 611</b>
	2013	234	356	3 220	3 172
	2012	180	330	3 032	3 006
	2011	214	328	2 943	2 962
	2010	146	143	2 936	2 955

Sumber Data : Dinas Pendidikan dan Kantor Departemen Agama Kabupaten Pasaman

**Tabel 4.3 Rasio Murid Terhadap Kelas Dan Guru Menurut Tingkat Pendidikan, 2014**

Tingkat Pendidikan	Rasio Murid terhadap		
	Kelas	Guru	
(1)	(2)	(3)	
<b>Dilingkungan Dikjar</b>			
1. S D	15	13	
2. S L T P	19	5	
3. S L T A	23	23	
4. Perguruan Tinggi	-	-	
<b>Dilingkungan Depag</b>			
1. Ibtidaiyah	-	-	
2. Tsanawiyah	29	9	
3. Aliyah	26	5	
4. Perguruan Tinggi	-	-	
<hr/>			
Jumlah	<b>2014</b>	<b>17</b>	<b>12</b>
	2013	22	12
	2012	22	12
	2011	26	10
	2010	28	17

Sumber Data : Dinas Pendidikan dan Kantor Departemen Agama Kabupaten Pasaman

Tabel 4.4 Jumlah Peserta UN Dan Yang Lulus Menurut Tingkat Pendidikan, 2014

Tingkat Pendidikan	Peserta		Lulus		% Kelulusan	
	L	P	L	P		
(1)	(2)	(3)	(4)	(5)	(6)	
<b>Di lingkungan Diknas</b>						
1. S D	286	251	236	251	100,00	
2. S L T P	129	116	129	116	100,00	
3. S L T A	64	119	64	119	100,00	
4. Perguruan Tinggi	-	-	-	-	-	
<b>Dilingkungan Depag</b>						
1. Ibtidaiyah	-	-	-	-	-	
2. Tsanawiyah	77	101	77	101	100,00	
3. Aliyah	43	27	43	27	100,00	
4. Perguruan Tinggi	-	-	-	-	-	
<hr/>						
J u m l a h	<b>2014</b>	<b>599</b>	<b>614</b>	<b>599</b>	<b>614</b>	<b>100,00</b>
	2013	619	679	619	679	100,00
	2012	791	860	786	857	99,52
	2011	520	570	468	493	88,17
	2010	516	589	488	564	95,20

Catatan : \* ) Data tidak tersedia

Sumber : Dinas Pendidikan Kabupaten Pasaman

Tabel 4.5 Jumlah Sekolah, Kelas, Guru, Dan Murid SD Per Nagari, 2014

Nagari / Jorong	Sekolah	Kelas	Guru	Murid	
(1)	(2)	(3)	(4)	(5)	
<b><u>CUBADAK</u></b>	<b>17</b>	<b>121</b>	<b>146</b>	<b>1 803</b>	
1. Bandar Mas	2	13	19	155	
2. Harapan Rakyat	-	-	-	-	
3. Tanah Putih	3	22	19	399	
4. Air Mancur	1	7	8	70	
5. Hulu Pasaman	-	-	-	-	
6. Tiga Muara	1	7	8	86	
7. Sentosa	2	17	19	315	
8. Batang Tuhur	2	13	20	149	
9. Pembangunan	1	10	13	145	
10. Bdr Pdg Pembangunan	1	6	7	240	
11. Sungai Jernih	1	6	7	25	
12. Sinuargon	1	7	7	24	
13. Sungai Beremas	2	13	19	195	
<b><u>SIMPANG TONANG</u></b>	<b>12</b>	<b>86</b>	<b>88</b>	<b>1 268</b>	
1. Kalabu	2	12	17	210	
2. Tanjung Mas	2	13	18	205	
3. Tonang Raya	3	20	19	273	
4. Setia	1	11	7	227	
5. Purnama	1	8	7	93	
6. Sepakat	1	8	6	97	
7. Air Dingin	1	7	7	80	
8. Perdamaian	1	7	7	83	
<b>Jumlah</b>	<b>2014</b>	<b>29</b>	<b>207</b>	<b>234</b>	<b>3 071</b>
	2013	29	200	341	3 898
	2012	29	200	281	3 918
	2011	29	169	239	3 865
	2010	29	169	239	3 865

**Tabel 4.6 Jumlah Peserta UN Dan Yang Lulus Tingkat SD Per Nagari, 2014**

Nagari/Jorong	Peserta UN			Yang Lulus			Ratio Yang	
	L	P	L+P	L	P	L+P		
(1)	(2)	(3)	(4)	(5)	(6)	(7)	(8)	
<b><u>CUBADAK</u></b>	<b>168</b>	<b>154</b>	<b>322</b>	<b>168</b>	<b>154</b>	<b>322</b>	<b>109</b>	
1. Bandar Mas	18	10	28	18	10	28	180	
2. Harapan Rakyat	-	-	-	-	-	-	-	
3. Tanah Putih	26	39	65	26	39	65	67	
4. Air Mancur	7	4	11	7	4	11	175	
5. Hulu Pasaman	-	-	-	-	-	-	-	
6. Tiga Muara	7	10	17	7	10	17	70	
7. Sentosa	26	26	52	26	26	52	100	
8. Batang Tuhur	21	25	46	21	25	46	84	
9. Pembangunan	12	9	21	12	9	21	133	
10. Bdr Pdg Pembangunan	31	16	47	31	16	47	194	
11. Sungai Jernih	3	3	6	3	3	6	100	
12. Sinuargon	3	3	6	3	3	6	100	
13. Sungai Beremas	14	9	23	14	9	23	156	
<b><u>SIMPANG TONANG</u></b>	<b>118</b>	<b>97</b>	<b>215</b>	<b>118</b>	<b>97</b>	<b>215</b>	<b>122</b>	
1. Kalabu	26	13	39	26	13	39	200	
2. Tanjung Mas	23	13	36	23	13	36	177	
3. Tonang Raya	25	22	47	25	22	47	114	
4. Setia	18	16	34	18	16	34	113	
5. Purnama	7	11	18	7	11	18	64	
6. Sepakat	8	9	17	8	9	17	89	
7. Air Dingin	7	4	11	7	4	11	175	
8. Perdamaian	4	9	13	4	9	13	44	
<b>Jumlah</b>	<b>2014</b>	<b>286</b>	<b>251</b>	<b>537</b>	<b>286</b>	<b>251</b>	<b>537</b>	<b>114</b>
	2013	286	291	577	286	291	577	98
	2012	260	265	527	260	265	524	91
	2011	250	275	525	249	275	524	91
	2010	294	288	582	294	285	579	99

Sumber : Dinas Pendidikan Kabupaten Pasaman



Tabel 4.7 Jumlah TPA/TPSA, Guru, Dan Murid Per Nagari, 2014

Nagari / Jorong	TPA/TPSA	Guru	Murid	
(1)	(2)	(3)	(4)	
<b><u>CUBADAK</u></b>	<b>22</b>	<b>33</b>	<b>366</b>	
1. Bandar Mas	-	-	-	
2. Harapan Rakyat	-	-	-	
3. Tanah Putih	-	-	-	
4. Air Mancur	-	-	-	
5. Hulu Pasaman	-	-	-	
6. Tiga Muara	-	-	-	
7. Sentosa	-	-	-	
8. Batang Tuhur	-	-	-	
9. Pembangunan	-	-	-	
10. Bdr Pdg Pembangunan	-	-	-	
11. Sungai Jernih	-	-	-	
12. Sinuangon	-	-	-	
13. Sungai Beremas	-	-	-	
<b><u>SIMPANG TONANG</u></b>	<b>30</b>	<b>33</b>	<b>569</b>	
1. Kalabu	-	-	-	
2. Tanjung Mas	-	-	-	
3. Tonang Raya	-	-	-	
4. Setia	-	-	-	
5. Purnama	-	-	-	
6. Sepakat	-	-	-	
7. Air Dingin	-	-	-	
8. Perdamaian	-	-	-	
<b>Jumlah</b>	<b>2014</b>	<b>52</b>	<b>66</b>	<b>935</b>
	2013	26	71	1 301
	2012	123	71	744
	2011	123	71	744
	2010	106	131	1 815

Catatan : -) Data Per Jorong Tidak Tersedia

Sumber Data : Kantor Departemen Agama Kabupaten Pasaman

Tabel 4.8 Jumlah Fasilitas Kesehatan (Unit) Per Nagari, 2014

Nagari / Jorong	Pusk- esmas	Pustu	Posyandu	Polindes	
(1)	(2)	(3)	(4)	(5)	
<b><u>CUBADAK</u></b>	1	3	27	4	
1. Bandar Mas	-	-	-	-	
2. Harapan Rakyat	-	-	-	-	
3. Tanah Putih	-	-	-	-	
4. Air Mancur	-	-	-	-	
5. Hulu Pasaman	-	-	-	-	
6. Tiga Muara	-	-	-	-	
7. Sentosa	-	-	-	-	
8. Batang Tuhur	-	-	-	-	
9. Pembangunan	-	-	-	-	
10. Bdr Pdg Pembangunan	-	-	-	-	
11. Sungai Jernih	-	-	-	-	
12. Sinuangon	-	-	-	-	
13. Sungai Beremas	-	-	-	-	
<b><u>SIMPANG TONANG</u></b>	1	4	14	3	
1. Kalabu	-	-	-	-	
2. Tanjung Mas	-	-	-	-	
3. Tonang Raya	-	-	-	-	
4. Setia	-	-	-	-	
5. Purnama	-	-	-	-	
6. Sepakat	-	-	-	-	
7. Air Dingin	-	-	-	-	
8. Perdamaian	-	-	-	-	
<b>Jumlah</b>	<b>2014</b>	<b>2</b>	<b>7</b>	<b>41</b>	<b>7</b>
	2013	2	7	40	7
	2012	2	6	37	7
	2011	2	6	37	7
	2010	2	6	36	7

Catatan : -) Data per jorong tidak tersedia

Sumber Data : Puskesmas Cubadak  
Dua Kota Dalam Angka 2015

Tabel 4.9 Jumlah Fasilitas Kesehatan (Unit), 2014

Fasilitas Kesehatan	Jumlah
(1)	(2)
1. Rumah Sakit	-
2. Puskesmas	2
3. Pukesmas Pembantu	6
4. Praktek Dokter ( Umum, Spesialis, Gigi )	3
5. Posyandu	41
6. Polindes	7
7. Apotik	-
8. Toko Obat	1
<b>J u m l a h</b>	<b>60</b>
	2014
	2013
	2012
	2011
	2010
	59
	56
	56
	56

Sumber Data : Puskesmas Cubadak

Tabel 4.10 Jumlah Bidan Dan Dukun Terlatih Per Nagari, 2014

Nagari / Jorong	Bidan	Dukun Terlatih
(1)	(2)	(3)
<b><u>CUBADAK</u></b>	22	-
1. Bandar Mas	-	-
2. Harapan Rakyat	-	-
3. Tanah Putih	-	-
4. Air Mancur	-	-
5. Hulu Pasaman	-	-
6. Tiga Muara	-	-
7. Sentosa	-	-
8. Batang Tuhur	-	-
9. Pembangunan	-	-
10. Bdr Pdg Pembangunan	-	-
11. Sungai Jernih	-	-
12. Sinuangon	-	-
13. Sungai Beremas	-	-
<b><u>SIMPANG TONANG</u></b>	9	-
1. Kalabu	-	-
2. Tanjung Mas	-	-
3. Tonang Raya	-	-
4. Setia	-	-
5. Purnama	-	-
6. Sepakat	-	-
7. Air Dingin	-	-
8. Perdamaian	-	-
<b>Jumlah</b>	<b>31</b>	-
	2013	-
	2012	29
	2011	29
	2010	20

-) Data Per Jorong Tidak Tersedia

Sumber: Data Pokokmas Cubadak 2015

Tabel 4.11 Jumlah Petugas Kesehatan, 2014

Petugas Kesehatan	Jumlah
(1)	(2)
1. Dokter Spesialis	-
2. Dokter Umum	4
3. Dokter Gigi	2
4. Perawat Umum	12
5. Perawat Gigi	1
6. Bidan	31
7. Dukun Terlatih	35
<b>Jumlah</b>	<b>85</b>
	2014
	2013
	2012
	2011
	2010
	47
	78
	78
	48

Sumber Data : Puskesmas Cubadak

Tabel 4.12 Target Dan Realisasi Peserta KB Baru Per Nagari, 2014

Nagari / Jorong	Target	Realisasi	Persentase	
(1)	(2)	(3)	(4)	
<b><u>CUBADAK</u></b>	<b>604</b>	<b>605</b>	<b>100,17</b>	
1. Bandar Mas	-	-	-	
2. Harapan Rakyat	-	-	-	
3. Tanah Putih	-	-	-	
4. Air Mancur	-	-	-	
5. Hulu Pasaman	-	-	-	
6. Tiga Muara	-	-	-	
7. Sentosa	-	-	-	
8. Batang Tuhur	-	-	-	
9. Pembangunan	-	-	-	
10. Bdr Pdg Pembangunan	-	-	-	
11. Sungai Jernih	-	-	-	
12. Sinuagon	-	-	-	
13. Sungai Beremas	-	-	-	
<b><u>SIMPANG TONANG</u></b>	<b>602</b>	<b>671</b>	<b>111,46</b>	
1. Kalabu	-	-	-	
2. Tanjung Mas	-	-	-	
3. Tonang Raya	-	-	-	
4. Setia	-	-	-	
5. Purnama	-	-	-	
6. Sepakat	-	-	-	
7. Air Dingin	-	-	-	
8. Perdamaian	-	-	-	
<b>Jumlah</b>	<b>2014</b>	<b>1 206</b>	<b>1 276</b>	<b>105,80</b>
	2013	1 251	1 570	125,50
	2012	1 165	1 605	137,77
	2011	1 171	1 462	124,85
	2010	1 609	1 207	75,02

Catatan : -) Data per jorong tidak tersedia

Sumber Data : Badan Pemberdayaan Perempuan & KB Kabupaten Pasaman  
 44 Data Koto Dalam Angka 2015

**Tabel 4.13 Jumlah Peserta KB Baru Menurut Kontrasepsi Yang Digunakan Per Nagari, 2014**

Nagari / Jorong	IUD	MO	Implan	
(1)	(2)	(3)	(4)	
<b><u>CUBADAK</u></b>	-	2	60	
1. Bandar Mas	-	-	-	
2. Harapan Rakyat	-	-	-	
3. Tanah Putih	-	-	-	
4. Air Mancur	-	-	-	
5. Hulu Pasaman	-	-	-	
6. Tiga Muara	-	-	-	
7. Sentosa	-	-	-	
8. Batang Tuhur	-	-	-	
9. Pembangunan	-	-	-	
10. Bdr Pdg Pembangunan	-	-	-	
11. Sungai Jernih	-	-	-	
12. Sinuargon	-	-	-	
13. Sungai Beremas	-	-	-	
<b><u>SIMPANG TONANG</u></b>	3	1	72	
1. Kalabu	-	-	-	
2. Tanjung Mas	-	-	-	
3. Tonang Raya	-	-	-	
4. Setia	-	-	-	
5. Purnama	-	-	-	
6. Sepakat	-	-	-	
7. Air Dingin	-	-	-	
8. Perdamaian	-	-	-	
<b>Jumlah</b>	<b>2014</b>	<b>3</b>	<b>3</b>	<b>132</b>
	2013	3	2	145
	2012	1	2	118
	2011	0	0	52
	2010	0	0	157

Catatan :- ) Data per jorong tidak tersedia

Sumber Data : Badan Pemberdayaan Perempuan & KB Kabupaten Pasaman 2015

Lanjutan Tabel 4.13

Nagari / Jorong	Suntik	Pil	Kondom
(1)	(5)	(6)	(7)
<b>CUBADAK</b>	<b>247</b>	<b>217</b>	<b>79</b>
1. Bandar Mas	-	-	-
2. Harapan Rakyat	-	-	-
3. Tanah Putih	-	-	-
4. Air Mancur	-	-	-
5. Hulu Pasaman	-	-	-
6. Tiga Muara	-	-	-
7. Sentosa	-	-	-
8. Batang Tuhur	-	-	-
9. Pembangunan	-	-	-
10. Bdr Pdg Pembangunan	-	-	-
11. Sungai Jernih	-	-	-
12. Sinuargon	-	-	-
13. Sungai Beremas	-	-	-
<b>SIMPANG TONANG</b>	<b>217</b>	<b>247</b>	<b>92</b>
1. Kalabu	-	-	-
2. Tanjung Mas	-	-	-
3. Tonang Raya	-	-	-
4. Setia	-	-	-
5. Purnama	-	-	-
6. Sepakat	-	-	-
7. Air Dingin	-	-	-
8. Perdamaian	-	-	-
<b>Jumlah</b>	<b>2014</b>	<b>464</b>	<b>171</b>
	2013	634	189
	2012	551	283
	2011	480	177
	2010	487	111

Catatan : -) Data per jorong tidak tersedia

Sumber Data : Badan Pemberdayaan Perempuan & KB Kabupaten Pasaman



Tabel 4.14 Peserta KB Baru Dan Alat Kontrasepsi Yang Digunakan, 2014

Jenis Kontrasepsi	Akseptor	Persentase
(1)	(2)	(3)
1. I.U.D	3	0,24
2. MO	3	0,24
3. IMPLAN	132	10,67
4. SUNTIK	464	37,51
5. PIL	464	37,51
6. KONDOM	171	13,82
7. OBAT VAGINAL	-	-
<b>Jumlah</b>	<b>1 237</b>	<b>100,00</b>
	2013	100,00
	2012	100,00
	2011	100,00
	2010	100,00

Sumber Data : Badan Pemberdayaan Perempuan & KB Kabupaten Pasaman

Tabel 4.15 Jumlah PUS Dan Peserta KB Aktif Per Nagari, 2014

Nagari / Jorong	PUS	Peserta Aktif	Persentase	
(1)	(2)	(3)	(4)	
<b><u>CUBADAK</u></b>	<b>3 388</b>	<b>2 001</b>	<b>59,06</b>	
1. Bandar Mas	-	-	-	
2. Harapan Rakyat	-	-	-	
3. Tanah Putih	-	-	-	
4. Air Mancur	-	-	-	
5. Hulu Pasaman	-	-	-	
6. Tiga Muara	-	-	-	
7. Sentosa	-	-	-	
8. Batang Tuhur	-	-	-	
9. Pembangunan	-	-	-	
10. Bdr Pdg Pembangunan	-	-	-	
11. Sungai Jernih	-	-	-	
12. Sinuargon	-	-	-	
13. Sungai Beremas	-	-	-	
<b><u>SIMPANG TONANG</u></b>	<b>2 008</b>	<b>1 242</b>	<b>36,66</b>	
1. Kalabu	605	285	47,11	
2. Tanjung Mas	383	255	66,58	
3. Tonang Raya	537	376	70,02	
4. Setia	322	224	69,57	
5. Purnama	161	103	63,98	
6. Sepakat	-	-	-	
7. Air Dingin	-	-	-	
8. Perdamaian	-	-	-	
<b>Jumlah</b>	<b>2014</b>	<b>5 396</b>	<b>3 243</b>	<b>60,10</b>
	2013	5 256	3 351	63,76
	2012	5 035	3 279	65,12
	2011	4 855	3 119	64,24
	2010	4 633	2 978	64,28

Catatan : -) Data per jorong tidak tersedia

Sumber Data : Badan Pemberdayaan Perempuan & KB Kabupaten Pasaman

Tabel 4.16 Jumlah Peserta Aktif KB Menurut Kontrasepsi Yang Digunakan, 2014

Nagari / Jorong	IUD	MO	Implan	
(1)	(2)	(3)	(4)	
<b><u>CUBADAK</u></b>	79	18	350	
1. Bandar Mas	-	-	-	
2. Harapan Rakyat	-	-	-	
3. Tanah Putih	-	-	-	
4. Air Mancur	-	-	-	
5. Hulu Pasaman	-	-	-	
6. Tiga Muara	-	-	-	
7. Sentosa	-	-	-	
8. Batang Tuhur	-	-	-	
9. Pembangunan	-	-	-	
10. Bdr Pdg Pembangunan	-	-	-	
11. Sungai Jernih	-	-	-	
12. Sinuangon	-	-	-	
13. Sungai Beremas	-	-	-	
<b><u>SIMPANG TONANG</u></b>	72	15	480	
1. Kalabu	-	-	-	
2. Tanjung Mas	-	-	-	
3. Tonang Raya	-	-	-	
4. Setia	-	-	-	
5. Purnama	-	-	-	
6. Sepakat	-	-	-	
7. Air Dingin	-	-	-	
8. Perdamaian	-	-	-	
<b>Jumlah</b>	<b>2014</b>	<b>151</b>	<b>33</b>	<b>830</b>
	2013	153	30	804
	2012	151	28	712
	2011	149	26	667
	2010	149	25	615

Catatan :- ) Data per jorong tidak tersedia

Sumber Data : Badan Pemberdayaan Perempuan & KB Kabupaten Pasaman  
 Dua Kota Dalam Angka 2015

Lanjutan Tabel 4.16

Nagari / Jorong	Suntik	Pil	Kondom	
(1)	(5)	(6)	(7)	
<b><u>CUBADAK</u></b>	314	560	205	
1. Bandar Mas	-	-	-	
2. Harapan Rakyat	-	-	-	
3. Tanah Putih	-	-	-	
4. Air Mancur	-	-	-	
5. Hulu Pasaman	-	-	-	
6. Tiga Muara	-	-	-	
7. Sentosa	-	-	-	
8. Batang Tuhur	-	-	-	
9. Pembangunan	-	-	-	
10. Bdr Pdg Pembangunan	-	-	-	
11. Sungai Jernih	-	-	-	
12. Sinuargon	-	-	-	
13. Sungai Beremas	-	-	-	
<b><u>SIMPANG TONANG</u></b>	189	192	56	
1. Kalabu	-	-	-	
2. Tanjung Mas	-	-	-	
3. Tonang Raya	-	-	-	
4. Setia	-	-	-	
5. Purnama	-	-	-	
6. Sepakat	-	-	-	
7. Air Dingin	-	-	-	
8. Perdamaian	-	-	-	
<b>Jumlah</b>	<b>2014</b>	<b>503</b>	<b>752</b>	<b>261</b>
	2013	1 307	812	245
	2012	1 303	883	202
	2011	1 177	1 007	93
	2010	1 061	998	130

Catatan : -) Data per jorong tidak tersedia

Sumber Data : Badan Pemberdayaan Perempuan & KB Kabupaten Pasaman

Tabel 4.17 Peserta Aktif KB Dan Alat Kontrasepsi Yang Digunakan, 2014

Jenis Kontrasepsi	Akseptor	Persentase
(1)	(2)	(3)
1. I.U.D	151	5,97
2. MO	33	1,30
3. IMPLAN	830	32,81
4. SUNTIK	503	19,88
5. PIL	752	29,72
6. KONDOM	261	10,32
7. OBAT VAGINAL	-	-
<b>Jumlah</b>	<b>2 530</b>	<b>100,00</b>
	2013	100,00
	2012	100,00
	2011	100,00
	2010	100,00

Sumber Data : Badan Pemberdayaan Perempuan & KB Kabupaten Pasaman

Tabel 4.18 Jumlah Balita Per Nagari, 2014

Nagari / Jorong		Jumlah Balita
(1)		(5)
<b><u>CUBADAK</u></b>		-
1.	Bandar Mas	-
2.	Harapan Rakyat	-
3.	Tanah Putih	-
4.	Air Mancur	-
5.	Hulu Pasaman	-
6.	Tiga Muara	-
7.	Sentosa	-
8.	Batang Tuhur	-
9.	Pembangunan	-
10.	Bdr Pdg Pembangunan	-
11.	Sungai Jernih	-
12.	Sinuangon	-
13.	Sungai Beremas	-
<b><u>SIMPANG TONANG</u></b>		-
1.	Kalabu	-
2.	Tanjung Mas	-
3.	Tonang Raya	-
4.	Setia	-
5.	Purnama	-
6.	Sepakat	-
7.	Air Dingin	-
8.	Perdamaian	-
Jumlah		<b>2 644</b>

Catatan : -) Data per jorong tidak tersedia

Sumber Data : Dinas Kesehatan Kabupaten Pasaman

Tabel 4.19 Jumlah Keluarga Prasejahtera Dan Sejahtera I,II,III,III+, 2014

Nagari	Prase-jahtera	Sejahtera I	Sejahtera II	Sejahtera III	Sejahtera III +
(1)	(2)	(3)	(4)	(5)	(6)

Catatan : Data per nagari tidak tersedia

Tabel 4.20 Jumlah Hewan Qurban Pada Hari Raya Idul Adha, 2014

Hewan	2010	2011	2012	2013	2014
(1)	(2)	(3)	(4)	(5)	(6)
Kerbau	-	-	-	-	-
Sapi	23	123	23	20	115
Kambing/Domba	6	66	6	8	33
Jumlah	29	189	29	28	148

Sumber Data : KUA Kecamatan Dua Koto



Tabel 4.21 Jumlah Tempat Ibadah Per Nagari, 2014

Nagari / Jorong	Mesjid	Mushala	Langgar	Gereja/	
(1)	(2)	(3)	(4)	(5)	
<b><u>CUBADAK</u></b>	<b>35</b>	<b>12</b>	<b>10</b>	-	
1. Bandar Mas	2	2	2	-	
2. Harapan Rakyat	5	1	-	-	
3. Tanah Putih	3	1	-	-	
4. Air Mancur	1	-	-	-	
5. Hulu Pasaman	1	1	2	-	
6. Tiga Muara	4	1	-	-	
7. Sentosa	5	1	1	-	
8. Batang Tuhur	3	1	-	-	
9. Pembangunan	5	1	2	-	
10. Bdr Pdg Pembangunan	2	1	3	-	
11. Sungai Jernih	-	-	-	-	
12. Sinuangon	1	1	-	-	
13. Sungai Beremas	3	1	-	-	
<b><u>SIMPANG TONANG</u></b>	<b>36</b>	<b>8</b>	<b>15</b>	-	
1. Kalabu	10	2	3	-	
2. Tanjung Mas	9	2	3	-	
3. Tonang Raya	7	-	3	-	
4. Setia	9	2	3	-	
5. Purnama	1	2	3	-	
6. Sepakat	-	-	-	-	
7. Air Dingin	-	-	-	-	
8. Perdamaian	-	-	-	-	
<b>Jumlah</b>	<b>2014</b>	<b>71</b>	<b>20</b>	<b>25</b>	-
	2013	71	20	25	-
	2012	72	23	21	-
	2011	72	23	21	-
	2010	76	55	20	-

Sumber Data : KUA Kecamatan Dua Koto

Tabel 4.22 Jumlah Nikah, Talak, Cerai, Dan Rujuk Per Nagari, 2014

Nagari / Jorong	Nikah	Talak	Cerai	Rujuk
(1)	(2)	(3)	(4)	(5)
<b><u>CUBADAK</u></b>	<b>172</b>	-	-	-
1. Bandar Mas	-	-	-	-
2. Harapan Rakyat	-	-	-	-
3. Tanah Putih	-	-	-	-
4. Air Mancur	-	-	-	-
5. Hulu Pasaman	-	-	-	-
6. Tiga Muara	-	-	-	-
7. Sentosa	-	-	-	-
8. Batang Tuhur	-	-	-	-
9. Pembangunan	-	-	-	-
10. Bdr Pdg Pembangunan	-	-	-	-
11. Sungai Jernih	-	-	-	-
12. Sinuargon	-	-	-	-
13. Sungai Beremas	-	-	-	-
<b><u>SIMPANG TONANG</u></b>	<b>144</b>	-	-	-
1. Kalabu	-	-	-	-
2. Tanjung Mas	-	-	-	-
3. Tonang Raya	-	-	-	-
4. Setia	-	-	-	-
5. Purnama	-	-	-	-
6. Sepakat	-	-	-	-
7. Air Dingin	-	-	-	-
8. Perdamaian	-	-	-	-
<b>Jumlah</b>	<b>2014</b>	<b>316</b>	-	-
	2013	280	-	-
	2012	327	-	-
	2011	433	-	-
	2010	293	-	-

Catatan : -) Data per jorong tidak tersedia

Sumber Data : KUA Kecamatan Dua Koto

56 Dua Koto Dalam Angka 2015

Tabel 4.23 Nama-Nama Pasar Dan Hari Pasar, 2014

Nama Pasar	Nagari/Jorong	Hari Pasar
(1)	(2)	(3)
1. Cubadak	Cubadak	Senin
2. IV Silalang	Cubadak	Sabtu
3. Lanai Hilia	Cubadak	Jumat,
4. Lanai Mudiak	Cubadak	Jumat
5. Muaro Tambangan	Cubadak	Senin
6. Simpang Kalam	Cubadak	Senin
7. Simpang Tonang	Simpang Tonang	Selasa
8. Andilan	Simpang Tonang	Selasa
9. Simpang Duku	Simpang Tonang	Jumat
10. Air Dingin	Simpang Tonang	Selasa

Sumber Data : Pemerintah Kecamatan Dua Koto

Tabel 4.24 Nama-Nama Objek Wisata, 2014

Nama Objek wisata	Lokasi/Nagari
(1)	(2)
1. Air Terjun Serasah	Cubadak

Sumber Data : Pemerintah Kecamatan Dua Koto



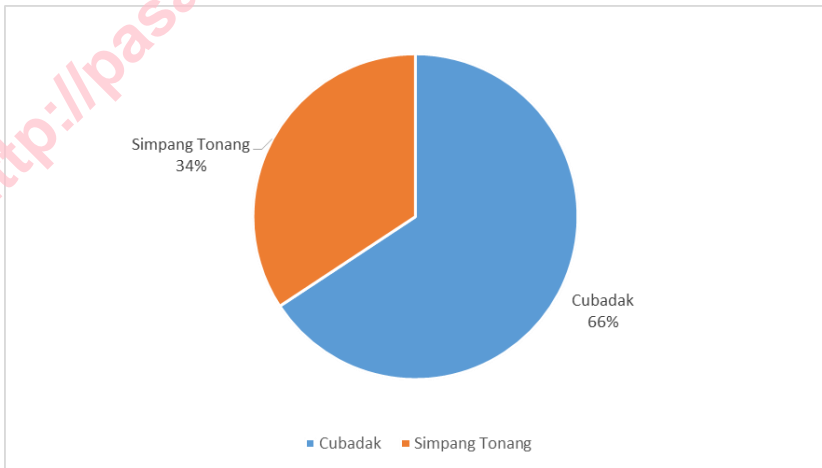
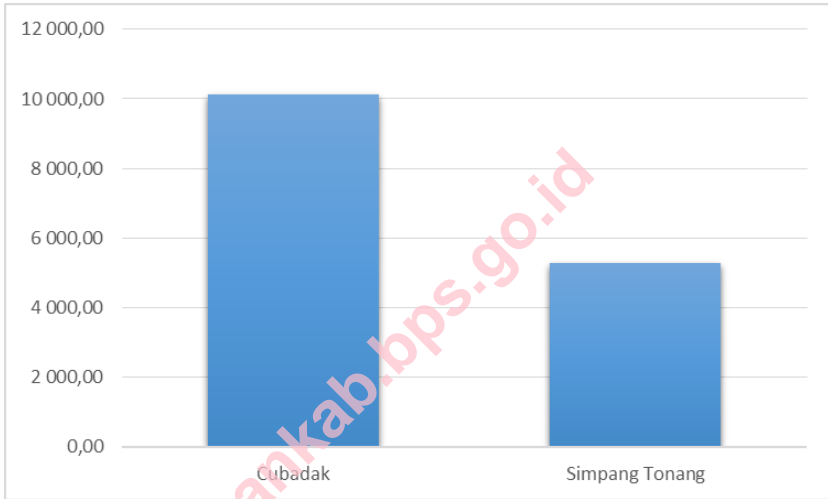
# **Bab V**

## **Pertanian**

<http://pasamankab.bps.go.id>



Gambar 3 Produksi Padi Sawah, 2014



**Tabel 5.1 Luas Tanam, Panen, Dan Produksi Padi Dan Palawija Per Nagari, 2014**

Nagari / Jorong	Padi Sawah			Padi Ladang			
	Tanam (Ha)	Panen (Ha)	Produksi (Ton)	Tanam (Ha)	Panen (Ha)	Produksi (Ton)	
(1)	(2)	(3)	(4)	(5)	(6)	(7)	
<b><u>CUBADAK</u></b>	<b>2 386.10</b>	<b>2 200.73</b>	<b>10 123.51</b>	<b>203.27</b>	<b>126.39</b>	<b>290.69</b>	
1. Air Mancur	38.03	35.08	161.35	-	-	-	
2. Bandar Mas	112.08	103.38	475.53	-	-	-	
3. Batang Kundur	23.42	21.60	99.35	23.45	18.06	41.53	
4. Batang Tuhur	1 309.40	1 207.68	5 555.40	-	-	-	
5. Bdr Pdg Pembangunan	23.42	21.60	99.35	-	-	-	
6. Harapan Rakyat	209.58	193.29	889.17	-	-	-	
7. Hulu Pasaman	117.10	108.00	496.82	-	-	-	
8. Pembangunan	208.62	192.42	885.13	150.50	93.88	215.92	
9. Sungai Beremas	33.93	31.29	143.96	7.82	3.61	8.31	
10. Sentosa	103.05	95.04	437.19	9.77	3.61	8.31	
11. Sinuangon	7.03	6.48	29.82	11.73	7.22	16.61	
12. Tanah Putih	116.23	107.20	493.13	-	-	-	
13. Tiga Muara	84.22	77.67	357.30	-	-	-	
<b><u>SIMPANG TONANG</u></b>	<b>1 243.90</b>	<b>1 147.27</b>	<b>5 277.49</b>	<b>11.73</b>	<b>3.61</b>	<b>8.31</b>	
1. Kalabu	74.52	68.73	316.15	-	-	-	
2. Purnama	58.54	54.00	248.39	-	-	-	
3. Setia	121.78	112.32	516.69	-	-	-	
4. Sepakat	91.59	84.48	388.60	-	-	-	
5. Tanjung Mas	90.21	83.20	382.73	-	-	-	
6. Tonang Raya	176.54	162.83	749.01	-	-	-	
7. Air Dingin	140.61	129.69	596.57	-	-	-	
8. Perdamaian	490.10	452.03	2 079.36	11.73	3.61	8.31	
<b>Jumlah</b>	<b>2014 3 630.00</b>	<b>3 348.00</b>	<b>15 401.00</b>	<b>215.0</b>	<b>130.0</b>	<b>299.0</b>	
	2013	3 628.00	3 505.00	15 773.00	75.0	30.0	108.0
	2012	3 385.00	3 360.00	18 782.00	55.0	155.0	407.0
	2011	3 125.00	2 950.00	14 062.00	155.0	188.0	435.0
	2010	3 215.00	3 365.00	13 955.00	166.0	41.0	97.0

Sumber Data : Dinas Pertanian Kabupaten Pasaman



Lanjutan Tabel 5.1

Nagari / Jorong	Jagung			Ubi Kayu			
	Tanam (Ha)	Panen (Ha)	Produksi (Ton)	Tanam (Ha)	Panen (Ha)	Produksi (Ton)	
(1)	(8)	(9)	(10)	(11)	(12)	(13)	
<b><u>CUBADAK</u></b>	-	-	-	-	-	-	
1. Air Mancur	-	-	-	-	-	-	
2. Bandar Mas	-	-	-	-	-	-	
3. Batang Kundur	-	-	-	-	-	-	
4. Batang Tuhur	-	-	-	-	-	-	
5. Bdr Pdg Pembangunan	-	-	-	-	-	-	
6. Harapan Rakyat	-	-	-	-	-	-	
7. Hulu Pasaman	-	-	-	-	-	-	
8. Pembangunan	-	-	-	-	-	-	
9. Sungai Beremas	-	-	-	-	-	-	
10. Sentosa	-	-	-	-	-	-	
11. Sinuangon	-	-	-	-	-	-	
12. Tanah Putih	-	-	-	-	-	-	
13. Tiga Muara	-	-	-	-	-	-	
<b><u>SIMPANG TONANG</u></b>	<b>54.50</b>	<b>65.00</b>	<b>266.50</b>	-	-	-	
1. Kalabu	-	-	-	-	-	-	
2. Purnama	-	-	-	-	-	-	
3. Setia	6.41	7.47	30.62	-	-	-	
4. Sepakat	6.20	6.36	26.08	-	-	-	
5. Tanjung Mas	27.78	33.47	137.22	-	-	-	
6. Tonang Raya	6.63	8.02	32.89	-	-	-	
7. Air Dingin	-	-	-	-	-	-	
8. Perdamaian	7.48	9.68	39.69	-	-	-	
<b>Jumlah</b>	<b>2014</b>	<b>109.00</b>	<b>130.00</b>	<b>533.00</b>	<b>24.00</b>	<b>6.00</b>	<b>136.00</b>
	2013	147.00	203.00	836.00	8.00	19.00	431.00
	2012	255.00	235.00	1,316.00	20.00	9.00	206.00
	2011	315.00	247.00	1,228.00	9.00	9.00	216.00
	2010	66.00	59.00	239.00	4.00	2.00	23.00

Catatan :- ) Data per nagari/jorong tidak tersedia

Sumber Data : Dinas Pertanian Kabupaten Pasaman

**Lanjutan Tabel 5.1**

Nagari / Jorong	Ubi Jalar			Kacang Tanah			
	Tanam (Ha)	Panen (Ha)	Produksi (Ton)	Tanam (Ha)	Panen (Ha)	Produksi (Ton)	
(1)	(14)	(15)	(16)	(17)	(18)	(19)	
<b><u>CUBADAK</u></b>	-	-	-	<b>38.25</b>	<b>34.60</b>	<b>37.20</b>	
1. Air Mancur	-	-	-	-	-	-	
2. Bandar Mas	-	-	-	-	-	-	
3. Batang Kundur	-	-	-	-	-	-	
4. Batang Tuhur	-	-	-	-	-	-	
5. Bdr Pdg Pembangunan	-	-	-	-	-	-	
6. Harapan Rakyat	-	-	-	19.13	18.60	18.60	
7. Hulu Pasaman	-	-	-	-	-	-	
8. Pembangunan	-	-	-	-	-	-	
9. Sungai Beremas	-	-	-	-	-	-	
10. Sentosa	-	-	-	19.13	16.00	18.60	
11. Sinuangon	-	-	-	-	-	-	
12. Tanah Putih	-	-	-	-	-	-	
13. Tiga Muara	-	-	-	-	-	-	
<b><u>SIMPANG TONANG</u></b>	-	-	-	<b>12.75</b>	<b>13.40</b>	<b>24.80</b>	
1. Kalabu	-	-	-	1.59	1.00	7.44	
2. Purnama	-	-	-	-	-	-	
3. Setia	-	-	-	-	-	-	
4. Sepakat	-	-	-	3.19	2.80	4.96	
5. Tanjung Mas	-	-	-	-	-	-	
6. Tonang Raya	-	-	-	3.19	5.60	4.96	
7. Air Dingin	-	-	-	-	-	-	
8. Perdamaian	-	-	-	4.78	4.00	7.44	
<b>Jumlah</b>	<b>2014</b>	<b>15.00</b>	<b>9.00</b>	<b>176.00</b>	<b>51.00</b>	<b>48.00</b>	<b>62.00</b>
	2013	7.00	13.00	256.00	35.00	35.00	53.00
	2012	13.00	6.00	86.00	16.00	12.00	25.00
	2011	3.00	2.00	74.00	18.00	14.00	16.00
	2010	-	-	-	16.00	22.00	27.00

Catatan : -) Data per nagari/jorong tidak tersedia

Sumber Data : Dinas Pertanian Kabupaten Pasaman

Lanjutan Tabel 5.1

Nagari / Jorong	Kedele			Kacang Hijau		
	Tanam (Ha)	Panen (Ha)	Produksi (Ton)	Tanam (Ha)	Panen (Ha)	Produksi (Ton)
(1)	(20)	(21)	(22)	(23)	(24)	(25)
<b><u>CUBADAK</u></b>	<b>0.83</b>	<b>2.45</b>	<b>2.45</b>	-	-	-
1. Air Mancur	-	-	-	-	-	-
2. Bandar Mas	-	-	-	-	-	-
3. Batang Kundur	-	-	-	-	-	-
4. Batang Tuhur	-	-	-	-	-	-
5. Bdr Pdg Pembangunan	-	-	-	-	-	-
6. Harapan Rakyat	0.25	0.95	0.95	-	-	-
7. Hulu Pasaman	-	-	-	-	-	-
8. Pembangunan	-	-	-	-	-	-
9. Sungai Beremas	0.17	0.27	0.27	-	-	-
10. Sentosa	0.41	1.23	1.23	-	-	-
11. Sinuangon	-	-	-	-	-	-
12. Tanah Putih	-	-	-	-	-	-
13. Tiga Muara	-	-	-	-	-	-
<b><u>SIMPANG TONANG</u></b>	<b>0.17</b>	<b>0.55</b>	<b>0.55</b>	-	-	-
1. Kalabu	0.09	0.28	0.28	-	-	-
2. Purnama	-	-	-	-	-	-
3. Setia	-	-	-	-	-	-
4. Sepakat	-	-	-	-	-	-
5. Tanjung Mas	-	-	-	-	-	-
6. Tonang Raya	0.08	0.27	0.27	-	-	-
7. Air Dingin	-	-	-	-	-	-
8. Perdamaian	-	-	-	-	-	-
<b>Jumlah</b>	<b>2014</b>	<b>1.00</b>	<b>3.00</b>	<b>3.00</b>	<b>1.00</b>	-
	2013	3.00	1.00	1.00	0.00	5.00
	2012	12.00	22.00	30.00	10.00	6.00
	2011	64.00	106.00	144.00	7.00	6.00
	2010	54.00	2.00	2.00	0.00	0.00

Catatan : -) Data per nagari/jorong tidak tersedia

Sumber Data : Dinas Pertanian Kabupaten Pasaman

**Tabel 5.2 Luas Tanam, Panen, Dan Produksi Padi Dan Palawija, 2014**

Nagari	Tanam (Ha)	Panen (Ha)	Produksi (Ton)
(1)	(2)	(3)	(4)
1. Padi Sawah	3 630.00	3 348.00	15 401.00
2. Padi Ladang	215.00	130.00	299.00
3. Jagung	109.00	130.00	533.00
4. Ubi Kayu	24.00	6.00	136.00
5. Ubi Jalar	15.00	9.00	176.00
6. Kacang Tanah	51.00	48.00	62.00
7. Kedele	1.00	3.00	3.00
8. Kacang Hijau	1.00	-	-

Sumber Data : Dinas Pertanian Kabupaten Pasaman

Tabel 5.3 Luas Tanam, Panen, Dan Produksi Sayuran Per Nagari, 2014

Nagari / Jorong	Lombok			Ketimun			
	Tanam (Ha)	Panen (Ha)	Produksi (Ton)	Tanam (Ha)	Panen (Ha)	Produksi (Ton)	
(1)	(2)	(3)	(4)	(5)	(6)	(7)	
<b><u>CUBADAK</u></b>	<b>6.60</b>	<b>9.50</b>	<b>38.00</b>	-	-	-	
1. Air Mancur	1.60	1.65	6.61	-	-	-	
2. Bandar Mas	1.40	1.65	6.61	-	-	-	
3. Batang Kundur	-	-	-	-	-	-	
4. Batang Tuhur	-	-	-	-	-	-	
5. Bdr Pdg Pembangunan	-	-	-	-	-	-	
6. Harapan Rakyat	-	-	-	-	-	-	
7. Hulu Pasaman	-	-	-	-	-	-	
8. Pembangunan	-	-	-	-	-	-	
9. Sungai Beremas	1.40	2.07	8.26	-	-	-	
10. Sentosa	1.00	1.65	6.61	-	-	-	
11. Sinuangon	-	-	-	-	-	-	
12. Tanah Putih	-	-	-	-	-	-	
13. Tiga Muara	1.20	2.48	9.91	-	-	-	
<b><u>SIMPANG TOMANG</u></b>	<b>9.40</b>	<b>9.50</b>	<b>38.00</b>	-	-	-	
1. Kalabu	-	-	-	-	-	-	
2. Purnama	2.80	2.48	9.91	-	-	-	
3. Setia	-	-	-	-	-	-	
4. Sepakat	-	-	-	-	-	-	
5. Tanjung Mas	2.20	1.65	6.61	-	-	-	
6. Tonang Raya	2.60	2.48	9.91	-	-	-	
7. Air Dingin	-	-	-	-	-	-	
8. Perdamaian	1.80	2.89	11.57	-	-	-	
<b>Jumlah</b>	<b>2014</b>	<b>16.00</b>	<b>19.00</b>	<b>76.00</b>	<b>14.00</b>	<b>13.00</b>	<b>85.00</b>
	2013	16.00	14.00	57.00	8.00	8.00	66.00
	2012	20.00	23.00	95.00	2.00	0.00	0.00
	2011	16.00	13.00	52.00	2.00	2.00	17.00
	2010	12.00	6.00	24.00	-	-	-

Catatan :- ) Data per nagari/jorong tidak tersedia

Sumber Data : Dinas Pertanian Kabupaten Pasaman *Rua Koto Dalam Angka 2015*

**Lanjutan Tabel 5.3**

Nagari / Jorong	Terung			Kacang Panjang			
	Tanam (Ha)	Panen (Ha)	Produksi (Ton)	Tanam (Ha)	Panen (Ha)	Produksi (Ton)	
(1)	(8)	(9)	(10)	(11)	(12)	(13)	
<b><u>CUBADAK</u></b>	-	-	-	-	-	-	
1. Air Mancur	-	-	-	-	-	-	
2. Bandar Mas	-	-	-	-	-	-	
3. Batang Kundur	-	-	-	-	-	-	
4. Batang Tuhur	-	-	-	-	-	-	
5. Bdr Pdg Pembangunan	-	-	-	-	-	-	
6. Harapan Rakyat	-	-	-	-	-	-	
7. Hulu Pasaman	-	-	-	-	-	-	
8. Pembangunan	-	-	-	-	-	-	
9. Sungai Beremas	-	-	-	-	-	-	
10. Sentosa	-	-	-	-	-	-	
11. Sinuargon	-	-	-	-	-	-	
12. Tanah Putih	-	-	-	-	-	-	
13. Tiga Muara	-	-	-	-	-	-	
<b><u>SIMPANG TONANG</u></b>	-	-	-	-	-	-	
1. Kalabu	-	-	-	-	-	-	
2. Purnama	-	-	-	-	-	-	
3. Setia	-	-	-	-	-	-	
4. Sepakat	-	-	-	-	-	-	
5. Tanjung Mas	-	-	-	-	-	-	
6. Tonang Raya	-	-	-	-	-	-	
7. Air Dingin	-	-	-	-	-	-	
8. Perdamaian	-	-	-	-	-	-	
<b>Jumlah</b>	<b>2014</b>	<b>12.00</b>	<b>10.00</b>	<b>75.00</b>	<b>13.00</b>	<b>13.00</b>	<b>42.00</b>
	2013	10.00	8.00	110.00	11.00	12.00	42.00
	2012	9.00	13.00	106.00	12.00	10.00	35.00
	2011	10.00	6.00	48.00	11.00	11.00	33.00
	2010	4.00	2.00	16.00	6.00	3.00	9.00

Catatan : -) Data per nagari/jorong tidak tersedia

Sumber Data : Dinas Pertanian Kabupaten Pasaman

Lanjutan Tabel 5.3

Nagari / Jorong	Buncis			Bayam			
	Tanam (Ha)	Panen (Ha)	Produksi (Ton)	Tanam (Ha)	Panen (Ha)	Produksi (Ton)	
(1)	(14)	(15)	(16)	(17)	(18)	(19)	
<b><u>CUBADAK</u></b>	-	-	-	-	-	-	
1. Air Mancur	-	-	-	-	-	-	
2. Bandar Mas	-	-	-	-	-	-	
3. Batang Kundur	-	-	-	-	-	-	
4. Batang Tuhur	-	-	-	-	-	-	
5. Bdr Pdg Pembangunan	-	-	-	-	-	-	
6. Harapan Rakyat	-	-	-	-	-	-	
7. Hulu Pasaman	-	-	-	-	-	-	
8. Pembangunan	-	-	-	-	-	-	
9. Sungai Beremas	-	-	-	-	-	-	
10. Sentosa	-	-	-	-	-	-	
11. Sinuangon	-	-	-	-	-	-	
12. Tanah Putih	-	-	-	-	-	-	
13. Tiga Muara	-	-	-	-	-	-	
<b><u>SIMPANG TONANG</u></b>	-	-	-	-	-	-	
1. Kalabu	-	-	-	-	-	-	
2. Purnama	-	-	-	-	-	-	
3. Setia	-	-	-	-	-	-	
4. Sepakat	-	-	-	-	-	-	
5. Tanjung Mas	-	-	-	-	-	-	
6. Tonang Raya	-	-	-	-	-	-	
7. Air Dingin	-	-	-	-	-	-	
8. Perdamaian	-	-	-	-	-	-	
<b>Jumlah</b>	<b>2014</b>	<b>14.00</b>	<b>13.00</b>	<b>52.00</b>	<b>12.00</b>	<b>12.00</b>	<b>50.00</b>
	2013	14.00	14.00	53.00	12.00	12.00	44.00
	2012	5.00	5.00	19.00	12.00	12.00	36.00
	2011	10.00	8.00	25.00	4.00	3.00	15.00
	2010	-	-	-	-	2.00	6.00

Catatan :- ) Data per nagari/jorong tidak tersedia

Sumber Data : Dinas Pertanian Kabupaten Pasaman

**Tabel 5.4 Luas Tanam, Panen, Dan Produksi Sayuran, 2014**

Jenis Tanaman	Tanam (Ha)	Panen (Ha)	Produksi (Ton)
(1)	(2)	(3)	(4)
1 Lombok	16.00	19.00	76.00
2 Ketimun	14.00	13.00	85.00
3 Terung	12.00	10.00	75.00
4 Kacang Panjang	13.00	13.00	42.00
5 Buncis	14.00	13.00	52.00
6 Bayam	12.00	12.00	50.00
7 Kangkung	12.00	12.00	57.00

Sumber Data : Dinas Pertanian Kabupaten Pasaman



Tabel 5.5 Luas Tanam, Panen, Dan Produksi Buah-Buahan Per Nagari, 2014

Nagari / Jorong	Pisang			Durian		
	Tanam (Pohon)	Panen (Pohon)	Produksi (Ton)	Tanam (Pohon)	Panen (Pohon)	Produksi (Ton)
(1)	(2)	(3)	(4)	(5)	(6)	(7)
<b><u>CUBADAK</u></b>	-	-	-	-	-	-
1. Air Mancur	-	-	-	-	-	-
2. Bandar Mas	-	-	-	-	-	-
3. Batang Kundur	-	-	-	-	-	-
4. Batang Tuhur	-	-	-	-	-	-
5. Bdr Pdg Pembangunan	-	-	-	-	-	-
6. Harapan Rakyat	-	-	-	-	-	-
7. Hulu Pasaman	-	-	-	-	-	-
8. Pembangunan	-	-	-	-	-	-
9. Sungai Beremas	-	-	-	-	-	-
10. Sentosa	-	-	-	-	-	-
11. Sinuargon	-	-	-	-	-	-
12. Tanah Putih	-	-	-	-	-	-
13. Tiga Muara	-	-	-	-	-	-
<b><u>SIMPANG TOMANG</u></b>	-	-	-	-	-	-
1. Kalabu	-	-	-	-	-	-
2. Purnama	-	-	-	-	-	-
3. Setia	-	-	-	-	-	-
4. Sepakat	-	-	-	-	-	-
5. Tanjung Mas	-	-	-	-	-	-
6. Tonang Raya	-	-	-	-	-	-
7. Air Dingin	-	-	-	-	-	-
8. Perdamaian	-	-	-	-	-	-
<b>Jumlah</b>	<b>2014</b>	<b>400.00</b>	<b>10,520.00</b>	<b>500.00</b>	-	-
	2013	-	68.00	1 325.00	-	3.00
	2012	-	45.00	765.00	-	4.00
	2011	3.00	93.00	1 581.00	2.00	2.00
	2010	1.00	41.00	779.00	1.00	-

Catatan :- ) Data per nagari/jorong tidak tersedia

Sumber Data : Dinas Pertanian Kabupaten Pasaman

**Lanjutan Tabel 5.5**

Nagari	Salak			Jeruk			
	Tanam (Pohon)	Panen (Pohon)	Produksi (Ton)	Tanam (Pohon)	Panen (Pohon)	Produksi (Ton)	
(1)	(8)	(9)	(10)	(11)	(12)	(13)	
<b><u>CUBADAK</u></b>	-	-	<b>80.00</b>	-	-	<b>15.16</b>	
1. Air Mancur	-	-	-	-	-	1.32	
2. Bandar Mas	-	-	-	-	-	1.32	
3. Batang Kundur	-	-	-	-	-	0.66	
4. Batang Tuhur	-	-	-	-	-	1.32	
5. Bdr Pdg Pembangunan	-	-	-	-	-	1.32	
6. Harapan Rakyat	-	-	-	-	-	1.32	
7. Hulu Pasaman	-	-	-	-	-	1.32	
8. Pembangunan	-	-	-	-	-	1.32	
9. Sungai Beremas	-	-	-	-	-	1.32	
10. Sentosa	-	-	-	-	-	0.66	
11. Sinuangon	-	-	-	-	-	1.32	
12. Tanah Putih	-	-	-	-	-	0.66	
13. Tiga Muara	-	-	80.00	-	-	1.32	
<b><u>SIMPANG TONANG</u></b>	-	-	-	-	-	<b>13.84</b>	
1. Kalabu	-	-	-	-	-	1.32	
2. Purnama	-	-	-	-	-	1.32	
3. Setia	-	-	-	-	-	2.64	
4. Sepakat	-	-	-	-	-	3.30	
5. Tanjung Mas	-	-	-	-	-	2.64	
6. Tonang Raya	-	-	-	-	-	0.66	
7. Air Dingin	-	-	-	-	-	1.32	
8. Perdamaian	-	-	-	-	-	0.66	
<b>Jumlah</b>	<b>2014</b>	-	<b>2 600.00</b>	<b>80.00</b>	<b>600.00</b>	<b>1 000.00</b>	<b>29.00</b>
	2013	-	7.00	140.00	-	3.00	66.00
	2012	-	4.00	80.00	-	22.00	480.00
	2011	-	28.00	259.00	3.00	93.00	1 860.00
	2010	-	7.00	65.00	-	170.00	3 230.00

Catatan :- ) Data per nagari/jorong tidak tersedia

Sumber Data : Dinas Pertanian Kabupaten Pasaman  
72 Dua Koto Dalam Angka 2015

Lanjutan Tabel 5.5

Nagari / Jorong	Duku			Rambutan		
	Tanam (Pohon)	Panen (Pohon)	Produksi (Ton)	Tanam (Pohon)	Panen (Pohon)	Produksi (Ton)
(1)	(14)	(15)	(16)	(17)	(18)	(19)
<b><u>CUBADAK</u></b>	-	-	-	-	-	-
1. Air Mancur	-	-	-	-	-	-
2. Bandar Mas	-	-	-	-	-	-
3. Batang Kundur	-	-	-	-	-	-
4. Batang Tuhur	-	-	-	-	-	-
5. Bdr Pdg Pembangunan	-	-	-	-	-	-
6. Harapan Rakyat	-	-	-	-	-	-
7. Hulu Pasaman	-	-	-	-	-	-
8. Pembangunan	-	-	-	-	-	-
9. Sungai Beremas	-	-	-	-	-	-
10. Sentosa	-	-	-	-	-	-
11. Sinuangon	-	-	-	-	-	-
12. Tanah Putih	-	-	-	-	-	-
13. Tiga Muara	-	-	-	-	-	-
<b><u>SIMPANG TONANG</u></b>	-	-	-	-	-	-
1. Kalabu	-	-	-	-	-	-
2. Purnama	-	-	-	-	-	-
3. Setia	-	-	-	-	-	-
4. Sepakat	-	-	-	-	-	-
5. Tanjung Mas	-	-	-	-	-	-
6. Tonang Raya	-	-	-	-	-	-
7. Air Dingin	-	-	-	-	-	-
8. Perdamaian	-	-	-	-	-	-
<b>Jumlah</b>	<b>2014</b>	<b>5.00</b>	<b>20.00</b>	-	-	-
	2013	-	-	-	-	-
	2012	-	1.00	5.00	-	1.00
	2011	1.00	1.00	6.00	1.00	-
	2010	2.00	-	-	2.00	-

Catatan :- Data per nagari/jorong tidak tersedia

Sumber Data : Dinas Pertanian Kabupaten Pasaman

Tabel 5.6 Luas Tanam, Panen, Dan Produksi Buah-Buahan, 2014

Jenis Tanaman	Tanam (Pohon)	Panen (Pohon)	Produksi (Ton)
(1)	(2)	(3)	(4)
1. Pisang	400.00	10,520.00	500.00
2. Durian		-	-
3. Salak	-	2,600.00	80.00
4. Jeruk	600.00	1,000.00	29.00
5. Duku	5.00	20.00	-
6. Rambutan	-	-	-
7. Semangka	-	1.00	10.00

Sumber Data : Dinas Pertanian Kabupaten Pasaman

Tabel 5.7 Jumlah Alat-Alat Pertanian, 2014

Jenis Alat Pertanian	Jumlah
(1)	(2)
1. Traktor Tangan	17
2. Traktor Mini	21
3. Traktor Besar	-
4. Motor Sprayer	-
3. Hand Sprayer	3 020
4. Swing	-
5. Solder	-
6. Emposan Tikus	-
7. Penggilingan Besar	-
8. Penggilingan Kecil	31
9. Rice Milling Unit	8
10. Engel Berg	-

Sumber Data : Dinas Pertanian Kabupaten Pasaman

**Tabel 5.8 Luas Areal Sawah Dan Jenis Pengairan Per Nagari, 2014**

Nagari / Jorong	Teknis (Ha)	Setengah Teknis (Ha)	Sederhana (Ha)	Irigasi Desa (Ha)	Jumlah (Ha)
(1)	(2)	(3)	(4)	(5)	(6)
<b><u>CUBADAK</u></b>	-	<b>216.86</b>	<b>752.00</b>	<b>50.00</b>	<b>1 018.86</b>
1. Air Mancur	-	3.24	6.00	7.00	16.24
2. Bandar Mas	-	37.86	10.00	-	47.86
3. Batang Kunder	-	-	10.00	-	10.00
4. Batang Tuhur	-	8.11	551.00	-	559.11
5. Bdr Pdg Pembangunan	-	-	10.00	-	10.00
6. Harapan Rakyat	-	59.49	-	30.00	89.49
7. Hulu Pasaman	-	-	50.00	-	50.00
8. Pembangunan	-	54.08	35.00	-	89.08
9. Sungai Beremas	-	6.49	8.00	-	14.49
10. Sentosa	-	-	39.00	5.00	44.00
11. Sinuangon	-	-	3.00	-	3.00
12. Tanah Putih	-	21.63	20.00	8.00	49.63
13. Tiga Muara	-	25.96	10.00	-	35.96
<b><u>SIMPANG TONANG</u></b>	-	<b>154.14</b>	<b>287.00</b>	<b>90.00</b>	<b>531.14</b>
1. Kalabu	-	10.82	21.00	-	31.82
2. Purnama	-	-	25.00	-	25.00
3. Setia	-	-	42.00	10.00	52.00
4. Sepakat	-	8.11	21.00	10.00	39.11
5. Tanjung Mas	-	13.52	25.00	-	38.52
6. Tonang Raya	-	51.38	14.00	10.00	75.38
7. Air Dingin	-	27.04	33.00	-	60.04
8. Perdamaian	-	43.27	106.00	60.00	209.27
<b>Jumlah 2014</b>	-	<b>371.00</b>	<b>1 039.00</b>	<b>140.00</b>	<b>1 550.00</b>
2013	-	371.00	1 039.00	140.00	1 550.00
2012	-	371.00	1 039.00	140.00	1 550.00
2011	-	371.00	1 039.00	140.00	1 550.00
2010	-	371.00	1 039.00	140.00	1 550.00

Sumber Data : Dinas Pertanian Kabupaten Pasaman

Tabel 5.9 Luas Areal Sawah Menurut Jenis Pengairan, 2014

Jenis Pengairan	Luas (Ha)
(1)	(2)
1. Teknis	-
2. Setengah Teknis	371.00
3. Sederhana	1 039.00
4. Irigasi Desa	140.00
<b>Jumlah 2014</b>	<b>1 550.00</b>
2013	1 550.00
2012	1 550.00
2011	1 550.00
2010	1 550.00

Sumber Data : Dinas Pertanian Kabupaten Pasaman

**Tabel 5.10 Luas Tanam Dan Produksi Tanaman Perkebunan Per Nagari, 2014**

Nagari / Jorong	Kelapa		Karet		Kemiri		
	Luas (Ha)	Produksi (Ton)	Luas (Ha)	Produksi (Ton)	Luas (Ha)	Produksi (Ton)	
(1)	(2)	(3)	(4)	(5)	(6)	(7)	
<b>CUBADAK</b>	<b>85.71</b>	<b>288.45</b>	<b>615.49</b>	<b>419.68</b>	-	-	
1. Air Mancur	2.96	10.45	25.28	8.37	-	-	
2. Bandar Mas	11.86	32.90	84.32	27.91	-	-	
3. Batang Kundur	9.09	30.85	8.45	2.80	-	-	
4. Batang Tuhur	10.87	36.76	20.23	6.70	-	-	
5. Bdr Pdg Pembangunan	3.95	13.72	126.47	41.86	-	-	
6. Harapan Rakyat	3.95	14.57	50.59	16.75	-	-	
7. Hulu Pasaman	7.91	28.71	25.28	8.37	-	-	
8. Pembangunan	6.92	24.25	505.91	167.45	-	-	
9. Sungai Beremas	7.91	26.57	50.56	16.73	-	-	
10. Sentosa	7.41	25.71	210.83	69.78	-	-	
11. Sinuangon	3.46	12.00	50.56	16.73	-	-	
12. Tanah Putih	5.44	18.43	67.39	22.31	-	-	
13. Tiga Muara	3.95	13.54	42.11	13.94	-	-	
<b>SIMPANG TONANG</b>	<b>90.29</b>	<b>230.55</b>	<b>652.51</b>	<b>444.92</b>	-	-	
1. Kalabu	6.73	23.14	65.49	86.78	-	-	
2. Purnama	6.42	21.85	40.92	54.21	-	-	
3. Setia	11.86	31.43	16.36	21.67	-	-	
4. Sepakat	11.37	31.10	98.23	130.16	-	-	
5. Tanjung Mas	13.85	32.20	61.34	81.28	-	-	
6. Tonang Raya	16.32	25.41	91.68	121.48	-	-	
7. Air Dingin	13.85	31.99	82.08	108.76	-	-	
8. Perdamaian	9.89	33.44	196.41	260.25	-	-	
<b>Jumlah</b>	<b>2014</b>	<b>176.00</b>	<b>519.00</b>	<b>1 268.00</b>	<b>864.60</b>	<b>6.00</b>	<b>0.50</b>
	2013	175.00	695.12	1 238.00	864.60	6.00	0.50
	2012	174.00	695.12	910.00	572.00	6.00	0.50
	2011	174.00	695.12	807.00	476.10	6.00	0.25
	2010	321.50	1 048.64	1 139.00	518.65	-	405.10

Catatan : -) Data per nagari/jorong tidak tersedia

Sumber Data : Dinas Pertanian Kabupaten Pasaman



Lanjutan Tabel 5.10

Nagari / Jorong	Tembakau		Kopi		Kasiavera/		
	Luas (Ha)	Produksi (Ton)	Luas (Ha)	Produksi (Ton)	Luas (Ha)	Produksi (Ton)	
(1)	(8)	(9)	(10)	(11)	(12)	(13)	
<b><u>CUBADAK</u></b>	-	-	<b>13.70</b>	<b>3.21</b>	-	-	
1. Air Mancur	-	-	1.58	0.37	-	-	
2. Bandar Mas	-	-	1.32	0.31	-	-	
3. Batang Kundur	-	-	1.05	0.25	-	-	
4. Batang Tuhur	-	-	0.79	0.19	-	-	
5. Bdr Pdg Pembangunan	-	-	1.58	0.37	-	-	
6. Harapan Rakyat	-	-	1.05	0.25	-	-	
7. Hulu Pasaman	-	-	0.79	0.19	-	-	
8. Pembangunan	-	-	0.53	0.12	-	-	
9. Sungai Beremas	-	-	1.05	0.25	-	-	
10. Sentosa	-	-	1.58	0.37	-	-	
11. Sinuangon	-	-	1.05	0.25	-	-	
12. Tanah Putih	-	-	0.79	0.19	-	-	
13. Tiga Muara	-	-	0.53	0.12	-	-	
<b><u>SIMPANG TONANG</u></b>	-	-	<b>22.80</b>	<b>5.35</b>	-	-	
1. Kalabu	-	-	5.53	1.30	-	-	
2. Purnama	-	-	3.69	0.87	-	-	
3. Setia	-	-	1.85	0.43	-	-	
4. Sepakat	-	-	1.58	0.37	-	-	
5. Tanjung Mas	-	-	1.05	0.25	-	-	
6. Tonang Raya	-	-	2.24	0.53	-	-	
7. Air Dingin	-	-	2.90	0.68	-	-	
8. Perdamaian	-	-	3.95	0.93	-	-	
<b>Jumlah</b>	<b>2014</b>	<b>30.00</b>	<b>10.50</b>	<b>36.50</b>	<b>8.56</b>	<b>14.00</b>	<b>2.50</b>
	2013	16.00	6.00	36.00	8.41	11.00	3.50
	2012	12.00	18.00	77.50	20.24	3.00	1.50
	2011	12.00	4.50	135.50	38.63	3.00	1.50
	2010	-	-	109.00	32.53	2.00	1.00

Catatan : -) Data per nagari/jorong tidak tersedia

Sumber Data : Dinas Pertanian Kabupaten Pasaman

Lanjutan Tabel 5.10

Nagari / Jorong	Coklat		Nilam		Pinang		
	Luas (Ha)	Produksi (Ton)	Luas (Ha)	Produksi (Ton)	Luas (Ha)	Produksi (Ton)	
(1)	(14)	(15)	(16)	(17)	(18)	(19)	
<b><u>CUBADAK</u></b>	<b>169.24</b>	<b>102.20</b>	<b>8.23</b>	<b>0.23</b>	<b>95.14</b>	<b>59.60</b>	
1. Air Mancur	5.08	3.07	0.90	0.03	6.05	3.79	
2. Bandar Mas	-	-	0.80	0.02	7.78	4.88	
3. Batang Kunder	-	-	0.64	0.02	4.32	2.71	
4. Batang Tuhur	-	-	0.45	0.02	6.92	4.33	
5. Bdr Pdg Pembangunan	-	-	0.90	0.02	7.78	4.88	
6. Harapan Rakyat	50.77	30.66	0.61	0.02	7.78	4.88	
7. Hulu Pasaman	6.77	4.09	0.48	0.02	4.32	2.71	
8. Pembangunan	-	-	0.32	0.02	5.19	3.25	
9. Sungai Beremas	76.15	45.98	0.64	0.02	7.78	4.88	
10. Sentosa	0.00	0.00	0.96	0.03	12.11	7.59	
11. Sinuangon	5.08	3.07	0.64	0.02	6.05	3.79	
12. Tanah Putih	16.93	10.22	0.55	0.02	12.11	7.59	
13. Tiga Muara	8.46	5.11	0.32	0.02	6.92	4.33	
<b><u>SIMPANG TONANG</u></b>	<b>581.26</b>	<b>351.00</b>	<b>14.27</b>	<b>0.53</b>	<b>160.86</b>	<b>96.78</b>	
1. Kalabu	50.76	30.65	3.17	0.12	27.68	16.91	
2. Purnama	84.60	51.09	2.11	0.09	21.62	12.96	
3. Setia	42.30	25.54	1.13	0.05	19.89	11.78	
4. Sepakat	67.69	40.88	1.13	0.05	16.43	9.42	
5. Tanjung Mas	42.30	25.54	0.80	0.03	21.62	13.31	
6. Tonang Raya	13.54	8.18	1.61	0.05	13.84	8.25	
7. Air Dingin	67.69	40.88	1.93	0.06	11.24	6.48	
8. Perdamaian	212.38	128.25	2.41	0.09	28.54	17.67	
<b>Jumlah</b>	<b>2014</b>	<b>750.50</b>	<b>453.20</b>	<b>22.50</b>	<b>0.76</b>	<b>256.00</b>	<b>156.38</b>
	2013	722.00	453.20	25.50	0.83	254.00	156.00
	2012	620.00	442.20	14.00	0.50	296.00	66.38
	2011	520.00	409.20	13.00	0.44	264.00	49.00
	2010	443.50	399.30	138.50	38.70	103.00	28.70

Sumber Data : Dinas Pertanian Kabupaten Pasaman

Lanjutan Tabel 5.10

Nagari / Jorong	Tebu		Enau		Kapok	
	Luas (Ha)	Produksi (Ton)	Luas (Ha)	Produksi (Ton)	Luas (Ha)	Produksi (Ton)
(1)	(20)	(21)	(22)	(23)	(24)	(25)
<b><u>CUBADAK</u></b>	-	-	<b>13.70</b>	-	-	-
1. Air Mancur	-	-	-	-	-	-
2. Bandar Mas	-	-	-	-	-	-
3. Batang Kundur	-	-	0.76	-	-	-
4. Batang Tuhur	-	-	0.76	-	-	-
5. Bdr Pdg Pembangunan	-	-	2.28	-	-	-
6. Harapan Rakyat	-	-	-	-	-	-
7. Hulu Pasaman	-	-	-	-	-	-
8. Pembangunan	-	-	1.53	-	-	-
9. Sungai Beremas	-	-	0.76	-	-	-
10. Sentosa	-	-	1.53	-	-	-
11. Sinuangan	-	-	2.28	-	-	-
12. Tanah Putih	-	-	0.77	-	-	-
13. Tiga Muara	-	-	3.05	-	-	-
<b><u>SIMPANG TONANG</u></b>	-	-	<b>16.80</b>	-	-	-
1. Kalabu	-	-	2.29	-	-	-
2. Purnama	-	-	1.53	-	-	-
3. Setia	-	-	3.05	-	-	-
4. Sepakat	-	-	0.77	-	-	-
5. Tanjung Mas	-	-	1.53	-	-	-
6. Tonang Raya	-	-	3.05	-	-	-
7. Air Dingin	-	-	2.29	-	-	-
8. Perdamaian	-	-	2.29	-	-	-
<b>Jumlah</b>	<b>2014</b>	-	-	<b>30.50</b>	<b>6.60</b>	-
	2013	-	-	30.00	6.30	-
	2012	-	-	25.00	6.30	-
	2011	-	-	25.00	6.30	-
	2010	-	-	0.50	-	-

Catatan : -) Data per nagari/jorong tidak tersedia

Sumber Data : Dinas Pertanian Kabupaten Pasaman

**Tabel 5.11 Luas Tanam Dan Produksi Tanaman Perkebunan, 2014**

Jenis Tanaman	Luas (Ha)	Produksi (Ton)
(1)	(2)	(3)
1. Kelapa	176.00	519.00
2. Karet	1 268.00	864.60
3. Kemiri	6.00	0.50
4. Tembakau	30.00	10.50
5. Kopi	36.50	8.56
6. Kasiavera/Kayu Manis	14.00	2.50
7. Coklat	750.50	453.20
8. Nilam	22.50	0.76
9. Pinang	256.00	156.38
10. Tebu	-	-
11. Enau	30.50	6.60
12. Kapok	-	-
13. Jahe	-	-
14. Kelapa Sawit	69.10	108.35
15. Gardamunggu	5.50	1.80
16. Kencur	-	-

Sumber Data : Dinas Pertanian Kabupaten Pasaman

Tabel 5.12 Jumlah Rumah Tangga Peternak Serta Populasi Ternak Menurut Jenisnya Per Nagari

Nagari / Jorong	Kuda		Kerbau	
	RT	Populasi (ekor)	RT	Populasi (ekor)
(1)	(2)	(3)	(4)	(5)
<b><u>CUBADAK</u></b>	-	-	<b>14</b>	<b>17</b>
1. Air Mancur	-	-	-	-
2. Bandar Mas	-	-	-	-
3. Batang Kundur	-	-	-	-
4. Batang Tuhur	-	-	-	-
5. Bdr Pdg Pembangunan	-	-	-	-
6. Harapan Rakyat	-	-	-	-
7. Hulu Pasaman	-	-	-	-
8. Pembangunan	-	-	-	-
9. Sungai Beremas	-	-	-	-
10. Sentosa	-	-	-	-
11. Sinuangon	-	-	-	-
12. Tanah Putih	-	-	-	-
13. Tiga Muara	-	-	-	-
<b><u>SIMPANG TONANG</u></b>	-	-	<b>7</b>	<b>9</b>
1. Kalabu	-	-	-	-
2. Purnama	-	-	-	-
3. Setia	-	-	-	-
4. Sepakat	-	-	-	-
5. Tanjung Mas	-	-	-	-
6. Tonang Raya	-	-	-	-
7. Air Dingin	-	-	-	-
8. Perdamaian	-	-	-	-
<b>Jumlah 2013</b>	-	-	<b>21</b>	<b>26</b>

Catatan : -) Data per jorong tidak tersedia

Sumber Data : Sensus Pertanian 2013

**Lanjutan Tabel 5.12**

Nagari / Jorong	Sapi		Kambing/Domba	
	RT	Populasi (ekor)	RT	Populasi (ekor)
(1)	(6)	(7)	(8)	(9)
<b><u>CUBADAK</u></b>	<b>292</b>	<b>576</b>	<b>278</b>	<b>980</b>
1. Air Mancur	3	6	-	-
2. Bandar Mas	34	67	-	-
3. Batang Kundur	-	-	-	-
4. Batang Tuhur	21	40	-	-
5. Bdr Pdg Pembangunan	7	14	-	-
6. Harapan Rakyat	116	233	-	-
7. Hulu Pasaman	11	24	-	-
8. Pembangunan	21	47	-	-
9. Sungai Beremas	6	6	-	-
10. Sentosa	19	32	-	-
11. Sinuargon	-	-	-	-
12. Tanah Putih	35	66	-	-
13. Tiga Muara	19	40	-	-
<b><u>SIMPANG TONANG</u></b>	<b>164</b>	<b>259</b>	<b>167</b>	<b>461</b>
1. Kalabu	14	23	-	-
2. Purnama	14	20	-	-
3. Setia	15	24	-	-
4. Sepakat	14	23	-	-
5. Tanjung Mas	12	21	-	-
6. Tonang Raya	72	136	-	-
7. Air Dingin	-	-	-	-
8. Perdamaian	24	12	-	-
<b>Jumlah 2013</b>	<b>456</b>	<b>835</b>	<b>445</b>	<b>1 441</b>

Catatan : -) Data per nagari/jorong tidak tersedia

Sumber Data : Sensus Pertanian 2013

Tabel 5.13 Jumlah Rumah Tangga Peternak Dan Populasi Ternak Menurut Jenisnya

Jenis Ternak	Rumah-tangga	Populasi (Ekor)
(1)	(2)	(3)
1. Kuda	-	-
2. Kerbau	21	26
3. Sapi	456	835
4. Kambing	445	1 441

Sumber Data : Sensus Pertanian 2013

Tabel 5.14 Jumlah Pemotongan Ternak Menurut Jenisnya

Jenis Ternak	Jumlah (ekor)
(1)	(2)
1 Kuda	-
2 Kerbau	34
3 Sapi	37
4 Kambing	73
<b>Jumlah 2013</b>	<b>144</b>

Sumber Data : Sensus Pertanian 2013



Tabel 5.15 Jumlah Rumah Tangga Peternak Serta Populasi Unggas Per Nagari

Nagari / Jorong	Ayam Ras		Ayam Buras		Itik	
	RT	Populasi (ekor)	RT	Populasi (ekor)	RT	Populasi (ekor)
(1)	(2)	(3)	(4)	(5)	(6)	(7)
<b><u>CUBADAK</u></b>	<b>2</b>	<b>2 100</b>	<b>1 097</b>	<b>23 519</b>	-	-
1. Air Mancur	-	-	11	251	-	-
2. Bandar Mas	-	-	122	2 559	-	-
3. Batang Kundur	-	-	35	769	-	-
4. Batang Tuhur	-	-	12	267	-	-
5. Bdr Pdg Pembangunan	-	-	228	4 843	-	-
6. Harapan Rakyat	-	-	79	1 660	-	-
7. Hulu Pasaman	-	-	59	1 280	-	-
8. Pembangunan	-	-	71	1 531	-	-
9. Sungai Beremas	-	-	35	777	-	-
10. Sentosa	-	-	79	1 693	-	-
11. Sinuangon	-	-	59	1 280	-	-
12. Tanah Putih	2	2 100	239	5 119	-	-
13. Tiga Muara	-	-	69	1 490	-	-
<b><u>SIMPANG TONANG</u></b>	-	-	<b>503</b>	<b>10 699</b>	-	-
1. Kalabu	-	-	79	1 652	-	-
2. Purnama	-	-	43	915	-	-
3. Setia	-	-	24	510	-	-
4. Sepakat	-	-	145	3 078	-	-
5. Tanjung Mas	-	-	79	1 660	-	-
6. Tonang Raya	-	-	20	381	-	-
7. Air Dingin	-	-	14	324	-	-
8. Perdamaian	-	-	100	2 179	-	-
<b>Jumlah 2013</b>	<b>2</b>	<b>2 100</b>	<b>1 600</b>	<b>34 218</b>	<b>464</b>	<b>5 496</b>

Catatan : -) Data per nagari/jorong tidak tersedia

Sumber Data : Sensus Pertanian 2013

Tabel 5.16 Luas Areal Dan Produksi Perikanan

Jenis Areal Pemeliharaan	Luas (Ha)	Produksi (Ton)
(1)	(2)	(3)
1. Kolam	506.50	71.79
2. Sawah	-	-
3. Sungai	-	205.10
4. Danau/Rawa/Telaga	-	-
5. Laut	-	-
<b>Jumlah 2014</b>	<b>506.50</b>	<b>276.89</b>
2013	135.00	386.19
2012	205.00	411.00
2011	237.00	180.02
2010	233.00	96.04

Sumber Data : Dinas Pertanian Kabupaten Pasaman



# **Bab VI**

## **Listrik Dan Air Minum**

<http://pasalangkab.bps.go.id>



Tabel 6.1 Jumlah Pelanggan Listrik Menurut Jenis Pelanggan, 2014

Jenis Pelanggan	Jumlah Pelanggan	Distribusi Daya (Kwh)
(1)	(2)	(3)
1. Badan Sosial	1 043	1 196 450
2. Rumah Tangga	36 818	29 134 700
3. Badan Usaha	1 559	3 306 600
4. Kantor Pemerintah	263	1 322 150
5. Industri	4	35 000
<b>Jumlah 2014</b>	<b>39 687</b>	<b>34 994 900</b>

Catatan : Data Sampai Level Kecamatan Tidak Tersedia

Sumber Data : Kantor PLN Ranting Lubuk Sikaping

Tabel 6.2 Jumlah Pelanggan Air Minum Menurut Jenis Pelanggan, 2014

Jenis Pelanggan	Jumlah Pelanggan	Air Terpakai (m <sup>3</sup> )
(1)	(2)	(3)
1. Kelompok I	4	518
2. Kelompok II	12	2 817
3. Kelompok III	277	35 454
4. Kelompok IV	21	66 960
<b>J u m l a h      2014</b>	<b>314</b>	<b>105 749</b>

Sumber Data : PDAM Kabupaten Pasaman



**Bab VII**  
**Perhubungan, Pos, Dan**  
**Telekomunikasi**

<http://pastor.makassarbps.go.id>





Tabel 7.1 Panjang Jembatan Negara Dan Provinsi Dirinci Menurut Kondisi Per Kecamatan, 2014

Kondisi	Panjang Jembatan ( m )
(1)	(2)
<b>I. Jembatan Negara</b>	
a. Baik	-
b. Sedang	-
c. Rusak	-
Jumlah	-
<b>II. Jembatan Provinsi</b>	
a. Baik	131,70
b. Sedang	6,00
c. Rusak	-
Jumlah	<b>137,70</b>
Jumlah	<b>2014</b>
	<b>137,70</b>

Sumber Data : Dinas Pekerjaan Umum Kabupaten Pasaman

**Tabel 7.2** Lalu Lintas Surat Dalam Negeri Melalui Kantor Pos Kecamatan, 2014

Bulan	Surat Biasa :		Kilat :		Kilat Khusus :		
	Kirim	Terima	Kirim	Terima	Kirim	Terima	
(1)	(2)	(3)	(4)	(5)	(6)	(7)	
1. Januari	555	617	-	36	1 129	1 312	
2. Februari	318	525	-	41	1 186	1 257	
3. Maret	419	581	-	34	1 050	1 162	
4. April	217	431	-	51	1 132	1 253	
5. Mei	219	329	-	62	838	951	
6. Juni	226	351	-	71	913	1 012	
7. Juli	936	873	-	53	712	923	
8. Agustus	211	363	-	62	776	926	
9. September	452	571	-	69	1 078	1 171	
10. Oktober	315	452	-	73	814	911	
11. Nopember	526	617	-	64	964	1 021	
12. Desember	611	712	-	75	888	956	
<b>Jumlah</b>	<b>2014</b>	<b>5 005</b>	<b>6 422</b>	<b>-</b>	<b>691</b>	<b>11 480</b>	<b>12 855</b>

Catatan : Data Per Kecamatan Tidak Tersedia

Sumber Data : Kantor Pos Dan Giro Lubuk Sikaping

**Tabel 7.3** Lalu Lintas Surat Luar Negeri Melalui Kantor Pos Kecamatan, 2014

Bulan	Biasa/Tercatat	
	Dikirim	Diterima
(1)	(2)	(3)
1. Januari	-	-
2. Februari	-	-
3. Maret	-	-
4. April	-	-
5. Mei	-	-
6. Juni	-	-
7. Juli	-	-
8. Agustus	-	-
9. September	-	-
10. Oktober	-	-
11. Nopember	-	-
12. Desember	-	-
<b>Jumlah 2014</b>	-	-

Catatan : Data Per Kecamatan Tidak Tersedia

Sumber Data : Kantor Pos Dan Giro Lubuk Sikaping

**PERHUBUNGAN, POS, DAN TELEKOMUNIKASI**

**Tabel 7.4** Lalu Lintas Wesel Pos Dalam Negeri Yang Dikirim/Diterima Melalui Kantor Pos Kecamatan, 2014

Bulan	Dikirim		Diterima		
	Bilangan	Jumlah ( Rp. )	Bilangan	Jumlah ( Rp. )	
(1)	(2)	(3)	(4)	(5)	
1. Januari	446	615 139,590	1 538	1 251 894,160	
2. Februari	410	558 300,903	1 344	1 406 891,176	
3. Maret	353	506 599,506	1 462	1 327 990,271	
4. April	353	484 192,425	1 529	1 510 903,811	
5. Mei	340	433 840,808	1 547	1 335 760,554	
6. Juni	378	495 412,885	1 444	1 397 464,578	
7. Juli	413	546 091,987	2 028	2 109 986,189	
8. Agustus	319	596 278,283	1 071	1 198 212,424	
9. September	372	487 213,154	1 477	1 467 880,414	
10. Oktober	391	497 743,633	1 376	1 214 977,606	
11. Nopember	298	386 288,772	1 358	1 136 005,682	
12. Desember	332	552 006,395	1 370	1 322 397,360	
<b>Jumlah</b>	<b>2014</b>	<b>4 405</b>	<b>6 159 108,341</b>	<b>17 554</b>	<b>16 680 364,225</b>

Catatan : Data Per Kecamatan Tidak Tersedia

Sumber Data : Kantor Pos Dan Giro Lubuk Sikaping

**Tabel 7.5** Lalu Lintas Wesel Pos Luar Negeri Yang Dikirim/Diterima Melalui Kantor Pos Kecamatan, 2014

Bulan	Dikirim		Diterima		
	Bilangan	Jumlah ( Rp. )	Bilangan	Jumlah ( Rp. )	
(1)	(2)	(3)	(4)	(5)	
1. Januari	-	-	180	427 804,006	
2. Februari	5	89070 000	97	280 354,989	
3. Maret	1	8090 000	178	341 014,704	
4. April	1	5594 946	169	366 394,000	
5. Mei	1	1665 000	150	292 384,100	
6. Juni	-	-	187	487 058,557	
7. Juli	1	4345 000	216	430 900,300	
8. Agustus	1	3255 000	127	286 661,500	
9. September	-	-	155	370 951,181	
10. Oktober	6	26805 000	151	296 545,606	
11. Nopember	2	6517 500	132	263 898,200	
12. Desember	-	-	151	343 246,601	
<b>Jumlah</b>	<b>2014</b>	<b>18</b>	<b>145 342 446</b>	<b>1 893</b>	<b>4 187 213,744</b>

Catatan : Data Per Kecamatan Tidak Tersedia

Sumber Data : Kantor Pos Dan Giro Lubuk Sikaping

## PERHUBUNGAN, POS, DAN TELEKOMUNIKASI

**Tabel 7.6** Lalu Lintas Paket Pos Yang Dikirim/Terima Dari Dalam/Luar Negeri Melalui Kantor Pos Kecamatan, 2014

Bulan	Dikirim untuk			:	Diterima dari		
	D.Negeri	L.Negeri	Jumlah		D.Negeri	L.Negeri	Jumlah
(1)	(2)	(3)	(4)		(5)	(6)	(7)
1. Januari	51	2	53		72	1	73
2. Februari	71	2	73		81	1	82
3. Maret	61	-	61		83	1	84
4. April	60	-	60		76	-	76
5. Mei	59	-	59		83	-	83
6. Juni	55	2	57		64	3	67
7. Juli	62	-	62		78	4	82
8. Agustus	60	3	63		92	5	97
9. September	54	3	57		73	2	75
10. Oktober	62	3	65		86	-	86
11. Nopember	49	-	49		67	1	68
12. Desember	45	-	45		59	-	59
<b>Jumlah 2014</b>	<b>689</b>	<b>15</b>	<b>704</b>		<b>914</b>	<b>18</b>	<b>932</b>

Catatan : Data Per Kecamatan Tidak Tersedia

Sumber Data : Kantor Pos Dan Giro Lubuk Sikaping

**Tabel 7.7 Lalu Lintas Giro Melalui Kantor Pos Kecamatan, 2014**

Bulan	Penerimaan		Pembayaran	
	Bilangan	Jumlah (Rp.)	Bilangan	Jumlah (Rp.)
(1)	(2)	(3)	(4)	(5)
1. Januari	-	-	-	-
2. Februari	-	-	-	-
3. Maret	-	-	-	-
4. April	-	-	-	-
5. Mei	-	-	-	-
6. Juni	-	-	-	-
7. Juli	-	-	-	-
8. Agustus	-	-	-	-
9. September	-	-	-	-
10. Oktober	-	-	-	-
11. Nopember	-	-	-	-
12. Desember	-	-	-	-
<b>Jumlah 2014</b>	-	-	-	-

Catatan : -) Data Tidak Tersedia

Sumber Data : Kantor Pos Dan Giro Lubuk Sikaping









**SENSUS  
EKONOMI**

# DATA

MENCERDASKAN BANGSA

<http://pasamankab.bps.go.id>



**BADAN PUSAT STATISTIK  
KABUPATEN PASAMAN**

Jl. Jend. Sudirman No. 66 Telp (0753) 20062

Telpon/Fax: (0753) 20914

Homepage: <http://www.pasamankab.bps.go.id> Email : [bps1309@mailhost.bps.go.id](mailto:bps1309@mailhost.bps.go.id)

ISBN 978-602-1293-25-6



9 786021 293256