

Katalog/Catalog: 1102001.2105070

Kecamatan Palmatak Dalam Angka 2023

Palmatak Subdistrict in Figures



BADAN PUSAT STATISTIK
KABUPATEN KEPULAUAN ANAMBAS
BPS-Statistics of Kepulauan Anambas Regency

Kecamatan Palmatak Dalam Angka 2023

Palmatak Subdistrict in Figures



BADAN PUSAT STATISTIK
KABUPATEN KEPULAUAN ANAMBAS
BPS-Statistics of Kepulauan Anambas Regency

KECAMATAN Palmatak DALAM ANGKA
Palmatak Subdistrict in Figures
2023

ISSN: 2721-7418

No. Publikasi/*Publication Number*: 21050.2317

Katalog /*Catalog*:1102001.2105070

Ukuran Buku/*Book Size*: 17,6 X 25 cm

Jumlah Halaman/*Number of Pages* : xxvi + 94 hal/*pages*

Naskah/*Manuscript*:

BPS Kabupaten Kepulauan Anambas

BPS-Statistics of Kepulauan Anambas Regency

Penyunting/*Editor*:

BPS Kabupaten Kepulauan Anambas

BPS-Statistics of Kepulauan Anambas Regency

Desain Kover/*Cover Design*:

BPS Kabupaten Kepulauan Anambas

BPS-Statistics of Kepulauan Anambas Regency

Ilustrasi Kover/*Cover Illustration*:

BPS Kabupaten Kepulauan Anambas

BPS-Statistics of Kepulauan Anambas Regency

Diterbitkan oleh/*Published by*:

©BPS Kabupaten Kepulauan Anambas/*BPS-Statistics of Kepulauan Anambas Regency*

Dicetak oleh/*Printed by*:

CV. Rizki Mandiri

Dilarang mengumumkan, mendistribusikan, mengomunikasikan, dan/atau menggandakan sebagian atau seluruh isi buku ini untuk tujuan komersil tanpa izin tertulis dari Badan Pusat Statistik Kabupaten Kepulauan Anambas.

Prohibited to announce, distribute, communicate, and/or copy part or all of this book for commercial purpose without permission from BPS-Statistics of Kepulauan Anambas Regency.

TIM PENYUSUN/TEAM MEMBERS

Pengarah/Director

Adi Cahyadi, SST

Penanggung Jawab/Persons in Charge

Adi Cahyadi, SST

Penyunting/Editors

Ruri Alafia Ramadhani, S.Tr.Stat

Pengolah Data dan Penulis Naskah/Data Processor and Writers

Sopo Siahaan, S.Tr.Stat

Penata Letak/Layout Designers

Sopo Siahaan, S.Tr.Stat

Infografis/Infographics

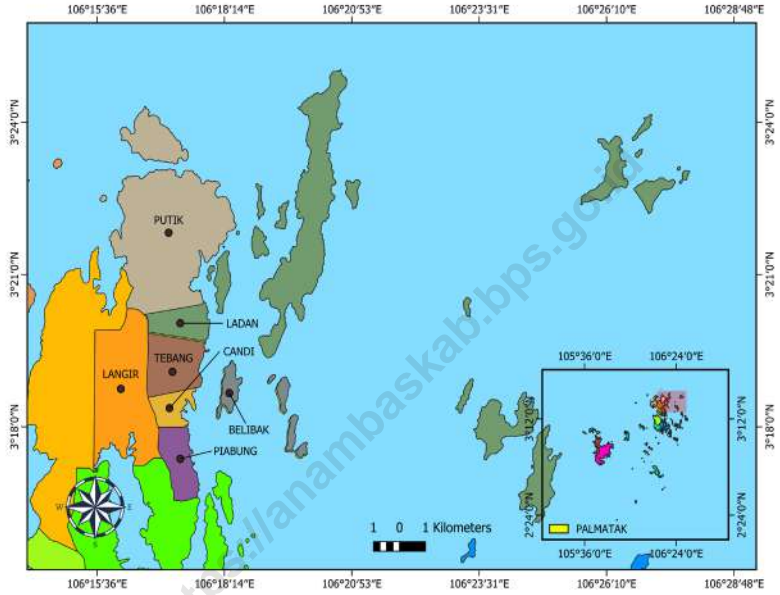
Muhammad Rhevanza Kusnadi, A.Md.Stat

KONTRIBUTOR DATA/DATA CONTRIBUTORS

1. Badan Pusat Statistik/*BPS-Statistics Indonesia*
2. Kantor Kecamatan Palmatak/*Subdistrict Office of Palmatak*

<https://anambaskab.bps.go.id>

PETA WILAYAH KECAMATAN PALMATAK
MAP OF PALMATAK SUBDISTRICT



KEPALA BPS KABUPATEN KEPULAUAN ANAMBAS
CHIEF STATISTICIAN OF KEPULAUAN ANAMBAS REGENCY



ADI CAHYADI, SST



KATA PENGANTAR

Kecamatan Palmatak Dalam Angka 2023 merupakan publikasi tahunan yang diterbitkan oleh BPS Kabupaten Kepulauan Anambas. Disadari bahwa publikasi ini belum sepenuhnya memenuhi harapan pihak pemakai data khususnya para perencana, namun diharapkan dapat membantu melengkapi penyusunan rencana pembangunan di Kabupaten Kepulauan Anambas.

Publikasi ini dapat terwujud berkat kerja sama dan bantuan dari berbagai pihak baik instansi pemerintah maupun swasta. Kepada semua pihak yang telah memberikan bantuan disampaikan penghargaan dan terima kasih yang sebesar-besarnya.

Untuk perbaikan publikasi ini, tanggapan dan saran yang bersifat konstruktif dari pemakai sangat diharapkan.

Siantan Selatan, 9 September 2023
Badan Pusat Statistik
Kabupaten Kepulauan Anambas
Kepala

Adi Cahyadi, SST



PREFACE

Palmatak Subdistrict in Figures 2023 is an annual publication published by BPS Kepulauan Anambas Regency. It is realized that this publication has not fully met the expectations of data users, especially planners, but is expected to help complete the preparation of development plans in the Kepulauan Anambas Regency.

This publication was made possible thanks to the cooperation and assistance of various parties, both government and private agencies. To all those who have provided assistance, we express our deepest gratitude and appreciation.

For the improvement of this publication, constructive feedback and suggestions from users are highly expected.

South Siantan , September 9th 2023

Chief Statistician of

BPS-Statistics Kepulauan Anambas Regency

Adi Cahyadi, SST

DAFTAR ISI/CONTENTS

	Halaman <i>Page</i>
Kata Pengantar	xi
Preface	xii
Daftar Isi/Contents	xiii
Daftar Tabel/ <i>List of Tables</i>	xv
Daftar Gambar/ <i>List of Figures</i>	xxi
Penjelasan Umum/ <i>Explanatory Notes</i>	xxiii
Daftar Singkatan/ <i>List of Abbreviation</i>	xxv
1. Geografi dan Iklim/ <i>Geography and Climate</i>	1
2. Pemerintahan/ <i>Government</i>	9
3. Penduduk/ <i>Population</i>	19
4. Sosial dan Kesejahteraan Rakyat/ <i>Social and Welfare</i>	29
5. Pertanian/ <i>Agriculture</i>	57
6. Pariwisata, Transportasi, dan Komunikasi/ <i>Tourism, Transportation, and Communication</i>	71
7. Perbankan, Koperasi, dan Perdagangan/ <i>Banking, Cooperative, and Trade</i>	85

DAFTAR TABEL/LIST OF TABLES

	Halaman Page
1. GEOGRAFI DAN IKLIM/GEOGRAPHY AND CLIMATE	
1.1 KEADAAN GEOGRAFI GEOGRAPHY CONDITION	
1.1.1 Luas Daerah Menurut Desa/Kelurahan di Kecamatan Palmatak, 2022 <i>Total Area by Villages/Kelurahan in Palmatak Subdistrict, 2022</i>	7
1.1.2 Batas Daerah Menurut Desa/Kelurahan di Kecamatan Palmatak, 2022 <i>Regional Boundaries by Villages/Kelurahan in Palmatak Subdistrict, 2022</i>	8
2. PEMERINTAHAN/GOVERNMENT	
2.1 WILAYAH ADMINISTRATIF ADMINISTRATIVE AREA	
2.1.1 Jumlah Rukun Warga (RW) dan Rukun Tetangga (RT) Menurut Desa/Kelurahan di Kecamatan Palmatak, 2022 <i>Number of Rukun Warga and Rukun Tetangga by Villages'/ Kelurahan in Palmatak Subdistrict, 2022</i>	16
2.2 SUMBER DAYA MANUSIA HUMAN RESOURCES	
2.2.1 Jumlah Pegawai Negeri Sipil Menurut Pemerintah Daerah dan Jenis Kelamin di Kecamatan Palmatak, 2022 <i>Number of Civil Servants by Local Government and Sex in Palmatak Subdistrict, 2022</i>	17
2.2.2 Jumlah Pegawai Negeri Sipil Pemerintah Daerah Kecamatan Palmatak Menurut Tingkat Pendidikan dan Jenis Kelamin, 2022 <i>Number of Civil Servants of Palmatak District Government by Educational Level and Sex, 2022</i>	18

3. PENDUDUK/POPULATION

3.1	Penduduk, Distribusi Persentase Penduduk, Kepadatan Penduduk, Rasio Jenis Kelamin Penduduk Menurut Desa/Kelurahan di Kecamatan Palmatak, 2022 <i>Population, Percentage Distribution of Population, Population Density, and Population Sex Ratio by Villages/Kelurahan in Palmatak Subdistrict, 2022</i>	26
3.2	Jumlah Penduduk Menurut Kelompok Umur dan Jenis Kelamin di Kecamatan Palmatak, 2022 <i>Population by Age Groups and Sex in Palmatak Subdistrict, 2022</i>	27

4. SOSIAL DAN KESEJAHTERAAN RAKYAT/SOCIAL AND WELFARE

4.1 PENDIDIKAN EDUCATION

4.1.1	Banyaknya Desa ¹ /Kelurahan yang Memiliki Fasilitas Sekolah Menurut Tingkat Pendidikan di Kecamatan Palmatak, 2020–2022 <i>Number of Villages¹/Kelurahan Having Educational Facilities by Educational Level in Palmatak Subdistrict, 2020–2022</i>	35
4.1.2	Jumlah Sekolah Menurut Tingkat Pendidikan di Kecamatan Palmatak, 2021/2022 dan 2022/2023 <i>Number of Schools by Educational Level in Palmatak Subdistrict, 2021/2022 and 2022/2023</i>	36
4.1.3	Jumlah Guru Menurut Tingkat Pendidikan di Kecamatan Palmatak, 2021/2022 dan 2022/2023 <i>Number of Teachers by Educational Level in Palmatak Subdistrict, 2021/2022 and 2022/2023</i>	37
4.1.4	Jumlah Murid Menurut Tingkat Pendidikan di Kecamatan Palmatak, 2021/2022 dan 2022/2023 <i>Number of Pupils by Educational Level in Palmatak Subdistrict, 2021/2022 and 2022/2023</i>	38

4.2 KESEHATAN HEALTH

4.2.1	Banyaknya Desa ¹ /Kelurahan yang Memiliki Sarana Kesehatan Menurut Jenis Sarana Kesehatan di Kecamatan Palmatak, 2020–2022	
-------	---	--

	Halaman Page
	39
4.2.2	40
4.3	
	41
4.3.2	42
4.3.3	43
4.3.4	44
4.3.5	45
4.4	
4.4.1	

	Halaman Page
	46
4.4.2	47
4.4.3	50
4.4.4	53
4.4.5	55
5.	PERTANIAN/AGRICULTURE
5.1	63
5.2	64
5.3	65

5.4	Produksi Tanaman Biofarmaka Menurut Jenis Tanaman di Kecamatan Palmatak (kg), 2019–2022 <i>Production of Medicinal Plants by Kind of Plant in Palmatak Subdistrict (kg), 2019–2022</i>	66
5.5	Luas Panen Tanaman Hias Menurut Jenis Tanaman di Kecamatan Palmatak (m ²), 2019–2022 <i>Harvested Area of Ornamental Plants by Kind of Plant in Palmatak Subdistrict (m²), 2019–2022</i>	67
5.6	Produksi Tanaman Hias Menurut Jenis Tanaman di Kecamatan Palmatak (tangkai), 2019–2022 <i>Production of Ornamental Plants by Kind of Plant n Palmatak Subdistrict (stalks), 2019–2022</i>	68
5.7	Produksi Buah-Buahan dan Sayuran Tahunan Menurut Jenis Tanaman di Kecamatan Palmatak (kuintal), 2019–2022 <i>Production of Annual Fruits and Vegetables by Kind of Plant in Palmatak Subdistrict (quintal), 2019–2022</i>	69
6.	PARIWISATA, TRANSPORTASI, DAN KOMUNIKASI/TOURISM, TRANSPORTATION, AND COMMUNICATION	
6.1	PARIWISATA TOURISM	
6.1.1	Jumlah Sarana Akomodasi Menurut Desa/Kelurahan dan Jenis Akomodasi di Kecamatan Palmatak, 2022 <i>Number of Accomodation Facilities by Villages/Kelurahan and Type of Accomodation in Palmatak Subdistrict, 2022</i>	78
6.2	TRANSPORTASI TRANSPORTATION	
6.2.1	Prasarana dan Sarana Transportasi Antar Desa/Kelurahan Menurut Desa/Kelurahan di Kecamatan Palmatak, 2022 <i>Inter-Villages/Kelurahan Transportation Infrastructure and Facilities by Villages/Kelurahan in Palmatak Subdistrict, 2022</i>	79

**6.3 KOMUNIKASI
COMMUNICATION**

6.2.2	Keberadaan Kantor Pos/Pos Pembantu/Rumah Pos, Pos Keliling, dan Perusahaan/Agen Jasa Ekspedisi Swasta Menurut Desa/Kelurahan di Kecamatan Palmatak, 2022 <i>Number of Post Office/Subsidiary of Post Office, Mobile Portal Service, Private Expedition Service Company by Villages/Kelurahan in Palmatak Subdistrict, 2022</i>	81
6.3.1	Jumlah Menara Telepon seluler dan Operator Layanan Komunikasi Telepon Seluler Menurut Desa/ Kelurahan di Kecamatan Palmatak, 2022 <i>Number of Base Transceiver Station (BTS) and Cellular Phone Communication Service Operators by Villages/Kelurahan in Palmatak Subdistrict, 2022</i>	82
6.3.2	Kekuatan Sinyal Telepon Seluler dan Jenis Sinyal Internet Telepon Seluler Menurut Desa/Kelurahan di Kecamatan Palmatak, 2022 <i>The Strenght of Celular Phone Signal by Villages/Kelurahan in Palmatak Subdistrict, 2022</i>	83
 7. PERBANKAN, KOPERASI, DAN PERDAGANGAN/BANKING, COOPERATIVE, AND TRADE		
7.1	Banyaknya Sarana Lembaga Keuangan Bank Menurut Desa/ Kelurahan dan Jenis Bank di Kecamatan Palmatak, 2022 <i>Number of Bank by Villages/Kelurahan and Type of Bank in Palmatak Subdistrict, 2022</i>	90
7.2	Banyaknya Koperasi Aktif Menurut Menurut Desa/Kelurahan dan Jenis Koperasi di Kecamatan Palmatak, 2022 <i>Number of Cooperative by Villages/Kelurahan and Type of Cooperative in Palmatak Subdistrict, 2022</i>	91
7.3	Banyaknya Sarana Perdagangan Menurut Desa/Kelurahan dan Jenis Sarana Perdagangan di Kecamatan Palmatak, 2022 <i>Number of Trade Facilities by Villages/Kelurahan and Type of Trade Facilities in Palmatak Subdistrict, 2022</i>	93

DAFTAR GAMBAR/LIST OF FIGURES

	Halaman Page
1.1 Luas Daerah menurut Desa/Kelurahan (%), 2022 <i>Total Area by Village/Kelurahan (%), 2022</i>	6
2.1 Jumlah Rukun Warga (RW) dan Rukun Tetangga (RT) Menurut Desa/Kelurahan di Kecamatan Palmatak, 2022 <i>Number of Rukun Warga and Rukun Tetangga by Villages¹/ Kelurahan in Palmatak Subdistrict, 2022</i>	14
2.2 Jumlah Pegawai Negeri Sipil Menurut Pemerintah Daerah dan Jenis Kelamin di Kecamatan Palmatak, 2022 <i>Number of Civil Servants by Local Government and Sex in Palmatak Subdistrict, 2022</i>	15
3.1 Jumlah Penduduk Menurut Desa/Kelurahan di Kecamatan Palmatak, 2023 <i>Population by Villages at Palmatak Subdistrict, 2023</i>	24
3.2 Piramida Penduduk Kecamatan Palmatak, 2023 <i>Population Pyramid of Palmatak Subdistrict, 2023</i>	25
4.1 Jumlah Sekolah di Kecamatan Palmatak, 2022 <i>Number of Schools in Palmatak Subdistrict, 2022</i>	34
5.1 Produksi Tanaman Sayuran dan Buah-buahan Semusim Menurut Jenis Tanaman di Kecamatan Palmatak (kuintal), 2022 <i>Production of Seasonal Vegetables and Fruits by Kind of Plant in Palmatak Subdistrict (quintal), 2022</i>	62
6.1 Banyaknya Penginapan di Kecamatan Palmatak, 2023 <i>Number of accommodation in Palmatak District, 2023</i>	77
7.1 Banyaknya Rumah Makan/Restoran/ di Kecamatan Palmatak, 2022 <i>Number of Eateries/Restaurants/ in Palmatak Subdistrict, 2022</i>	89

<https://anambaskab.bps.go.id>

PENJELASAN UMUM/EXPLANATORY NOTES

Tanda-tanda, satuan-satuan, dan lain-lainnya yang digunakan dalam publikasi ini adalah sebagai berikut:

Symbols, measurement units, and acronyms which are used in this publication, are as follows:

1. TANDA-TANDA/SYMBOLS

Data tidak tersedia/ <i>Data not available</i>	: ...
Tidak ada atau nol / <i>Null or zero</i>	: -
Data dapat diabaikan/ <i>Data negligible</i>	: 0
Tanda decimal/ <i>Decimal point</i>	: ,
Data tidak dapat ditampilkan/ <i>Not applicable</i>	: NA
Angka estimasi/ <i>Estimated figures</i>	: e
Angka diperbaiki/ <i>Revised figures</i>	: r
Angka sementara/ <i>Preliminary figures</i>	: x
Angka sangat sementara/ <i>Very preliminary figures</i>	: xx
Angka sangat sangat sementara/ <i>Very very preliminary figures</i>	: Palmatak

2. SATUAN/UNITS

barel/ <i>barrel</i>	: 158,99 liter/ <i>litres</i> = 1/6,2898 m ³
hektar (ha)/ <i>hectare (ha)</i>	: 10 000 m ²
kilometer (km)/ <i>kilometres (km)</i>	: 1 000 meter/ <i>meters (m)</i>
knot/ <i>knot</i>	: 1,8523 km/jam (<i>km/hour</i>)
kuintal/ <i>quintal</i>	: 100 kg
KWh	: 1 000 Watt hour
MWh	: 1 000 KWh
liter (untuk beras)/ <i>litre (for rice)</i>	: 0,80 kg
MMSCF	: 1/35,3 m ³
metrik ton (m.ton)/ <i>metric ton (m. ton)</i>	: 0,98421 long ton = 1 000 kg
ons/ <i>ounce</i>	: 28,31 gram/ <i>grams</i>
ton	: 1 000 kg

Satuan lain: buah, dus, butir, helai/lembar, kaleng, batang, pulsa, ton kilometer (ton-km), jam, menit, persen (%).

Other units: unit, pack, pieces, sheet, tin, pulse, ton-kilometres(ton-km), hour, minute, percent (%).

Perbedaan angka di belakang koma disebabkan oleh pembulatan angka.
The difference in decimal numbers is caused by rounding.

DAFTAR SINGKATAN/LIST OF ABBREVIATION

SI	: Stasiun Iklim/ <i>Climate Station</i>
SMPK	: Stasiun Meterologi Pertanian Khusus/ <i>Special Agricultural Meteorological Station</i>
t.t	: Tempat tidur/ <i>Bed</i>
BCG	: Bacillus Calmette Guerin
DPT	: Difteri, Pertusis, Tetanus/ <i>Diphtheria, Tetanus, and Pertussis</i>
TT	: Tetanus Toxoid
IOT	: Industri Obat Tradisional/ <i>Traditional Medicine Industry</i>
IKOT	: Industri Kecil Obat Tradisional/ <i>Traditional Medicine Small Industry</i>
Alkes	: Alat kesehatan/ <i>Health Kits</i>
PKRT	: Perbekalan Kesehatan Rumah tangga/ <i>Household Health Logistics</i>
Kompl	: Komplemen/ <i>Complement</i>
IRTP	: Industri Pangan Produksi Rumah Tangga/ <i>Foods Home Industry</i>
PBF	: Pedagang Besar Farmasi/ <i>Pharmacy Whole-seller</i>
GFK	: Gudang Farmasi Kab/Kota/Regency/ <i>Municipality Pharmacy Warehouse</i>
RB	: Rumah Bersalin/ <i>Delivery House</i>
Pustu	: Puskesmas pembantu/ <i>Auxiliary Public Health Center</i>
BP	: Balai Pengobatan/ <i>Polyclinic</i>
TPS	: Tempat Pembuangan Sampah Sementara / <i>landfill</i>
Jamkesmas	: Jaminan kesehatan masyarakat miskin/ <i>Poor public health insurance</i>
PJKMU	: Program Jaminan Kesehatan Masyarakat Umum/ <i>General Public Health Insurance Program</i>
SIUP	: Surat Ijin Usaha Perdagangan/ <i>Trading Permission Letter</i>
TDP	: Tanda Daftar Perusahaan/ <i>Company Registration Identity</i>
API	: Angka Pengenal Importir/ <i>Importer's Identity Number</i>

BAB 1

KEADAAN GEOGRAFIS

Sumber: Kantor Kecamatan Palmatak

17,40

LADAN

DESA DENGAN WILAYAH
TERLUAS (KM²)

2022

DESA DENGAN WILAYAH
TERKECIL (KM²)

2022

2,10

CANDI

<https://anamban.go.id>



PENJELASAN TEKNIS**TECHNICAL NOTES**

- | | |
|---|---|
| <p>1. Badan Pusat Statistik (BPS) telah melakukan pendataan Potensi Desa (PODES) sejak tahun 1980. Dalam kurun 10 tahun, pengumpulan data Podes dilakukan 3 kali, yaitu menjelang Sensus Penduduk, Sensus Pertanian dan Sensus Ekonomi.</p> | <p>1. <i>BPS-Statistics Indonesia has already recorded village potential (PODES) data since 1980. Within one decade, the activity of PODES data collection is carried out prior to three census activities: Population Census, Agricultural Census and Economic Census.</i></p> |
| <p>2. Data PODES merupakan satusatunya sumber data kewilayahan yang muatannya beragam dan memberi gambaran tentang situasi pembangunan suatu wilayah (regional).</p> | <p>2. <i>PODES data is the only source of regional data that is consisting of various information and providing a picture of development progress in region.</i></p> |
| <p>3. Desa pesisir/tepi laut adalah desa/kelurahan yang memiliki wilayah yang berbatasan langsung dengan garis pantai/ laut (atau merupakan desa pulau) dengan sumber kehidupan rakyatnya sebagian besar tergantung pada potensi laut.</p> | <p>3. <i>Off-shore village is a village which has a portion area in the border of beach/coast/seashore or classified as island village, with the majority of peoples' life depending on sea potential.</i></p> |
| <p>4. Desa lereng/punggung bukit adalah desa/kelurahan yang wilayahnya sebagian besar berada di lereng /punggung bukit atau gunung.</p> | <p>4. <i>Hilly village is a village with the largest part of the village are being the hilly or the mountain.</i></p> |

<https://anambaskab.bps.go.id>

ULASAN

Keberadaan Kabupaten Kepulauan Anambas secara administratif memiliki 10 (sepuluh) kecamatan yaitu : Kecamatan Jemaja, Kecamatan Jemaja Timur, Kecamatan Jemaja Barat, Kecamatan Siantan Selatan, Kecamatan Siantan, Kecamatan Siantan Timur, Kecamatan Siantan Tengah, dan Kecamatan Palmatak, Kecamatan Siantan Utara, dan Kecamatan Palmatak.

Kecamatan Palmatak memiliki luas 23,21 km² atau sekitar 3,66 persen dari total luas Kabupaten Kepulauan Anambas. Secara astronomis, Kecamatan Palmatak terletak antara 3° 20' 8.18" Lintang Utara serta 106° 15' 35.75" Bujur Timur.

Kecamatan Palmatak terdiri dari 5 Desa. Desa Piabung memiliki luas daerah terbesar yaitu 9,30 km² atau 40,07 persen dari total luas wilayah Palmatak. Sedangkan Desa Tebang memiliki luas wilayah terkecil yaitu 3,07 km².

DESCRIPTION

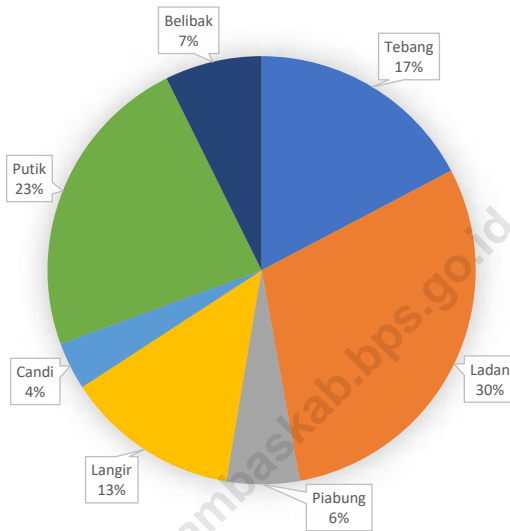
Kepulauan Anambas Regency consists of 10 (ten) Subdistricts, they are Jemaja Subdistrict, Jemaja Timur Subdistrict, Jemaja Barat Subdistrict, Siantan Selatan Subdistrict, Siantan Subdistrict, Siantan Timur Subdistrict, Siantan Tengah Subdistrict, and Palmatak Subdistrict, Siantan Utara Subdistrict, and Palmatak Subdistrict.

The area of Palmatak Subdistrict is 23,21 km² or equal to 3,36 percent of Kepulauan Anambas Regency total area. Astronomically, Palmatak Subdistrict is located between 3° 20' 8.18" North Latitude and 106° 15' 35.75" East Longitude.

Palmatak Subdistrict comprise of 5 villages. Piabung Village has the largest area of 9,30 km², it is equal to 40,07 percent of Palmatak Subdistrict total area. Whereas Tebang Village has the smallest area for 3,07 km²

Gambar 1.1
Figures

Luas Daerah menurut Desa/Kelurahan (%), 2022
Total Area by Village/Kelurahan (%), 2022



Sumber/Source: Kantor Kecamatan Palmatak/Palmatak District Office

1.1 KEADAAN GEOGRAFI GEOGRAPHY CONDITION

Tabel 1.1.1 **Luas Daerah Menurut Desa/Kelurahan di Kecamatan
Table** **Palmatatak, 2022**
*Total Area by Villages/Kelurahan in Palmatatak Subdistrict,
2022*

Desa/Kelurahan <i>Village/Kelurahan</i>	Luas <i>Total Area</i> (km ² /sq.km)	Persentase terhadap Luas <i>Percentage to Subdistrict Area</i> Kecamatan
(1)	(2)	(3)
Tebang	10,09	17,30
Ladan	17,40	29,84
Piabung	3,21	5,50
Langir	7,68	13,17
Candi	2,10	3,60
Putik	13,57	23,27
Belibak	4,27	7,32
Palmatatak	58,32	100,00

Catatan/Note: ...

Sumber/Source: Kantor Kecamatan Palmatatak/Palmatatak Subdistrict Office

Tabel
Table 1.1.2

**Batas Daerah Menurut Desa/Kelurahan di Kecamatan
Palmatak, 2022**
*Regional Boundaries by Villages/Kelurahan in Palmatak
Subdistrict, 2022*

Desa/Kelurahan Village/Kelurahan	Batas Daerah Regional Boundaries
(1)	(2)
Tebang	Utara : Desa Ladan Selatan : Desa Candi Barat : Desa Langir Timur : Laut Natuna Utara
Ladan	Utara : Desa Putik Selatan : Desa Tebang Barat : Desa Langir Timur : Laut Natuna Utara
Piabung	Utara : Desa Candi Selatan : Desa Air Asuk Barat : Laut Natuna Utara Timur : Desa Langir
Langir	Utara : Desa Payalaman Selatan : Desa Taluk Siantan Barat : Laut Piabung Timur : Desa Teluk Bayur
Candi	Utara : Desa Tebang Selatan : Desa Piabung Barat : Laut Natuna Utara Timur : Desa Langir
Putik	Utara : Laut Natuna Utara Selatan : Desa Ladan Barat : Desa Payalaman Timur : Laut Natuna Utara
Belibak	Utara : Laut Natuna Utara Selatan : Laut Natuna Utara Barat : Laut Natuna Utara Timur : Laut Natuna Utara

Catatan/Note: Berdasarkan Peraturan Menteri Dalam Negeri No 137 Tahun 2017

Sumber/Source: Kementerian Dalam Negeri

BAB 2

PEMERINTAHAN

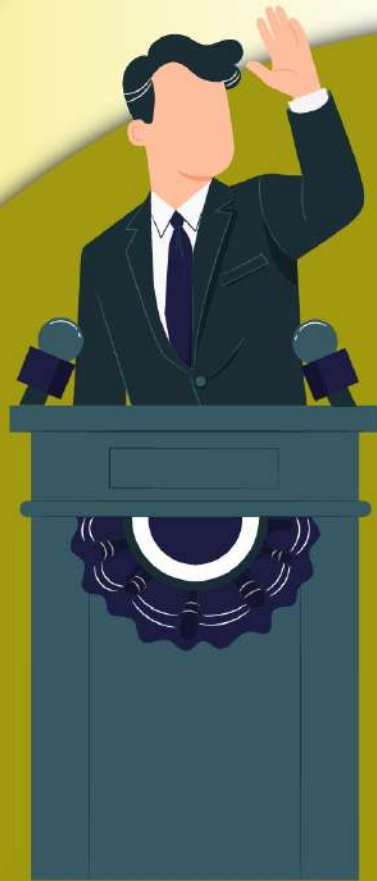
Sumber: Kantor Kecamatan Palmatak



35 JUMLAH PNS
LAKI-LAKI
ORANG 2022

JUMLAH PNS
PEREMPUAN
2022

57
ORANG



<https://anambaskab.bps.go.id>

PENJELASAN TEKNIS**TECHNICAL NOTES**

- | | |
|---|---|
| <p>1. Satuan Lingkungan Setempat (SLS) terkecil merupakan satuan tempat terkecil pada sebuah daerah khususnya Kabupaten Kepulauan Anambas.</p> | <p>1. <i>The smallest Local Environmental Unit (SLS) is the smallest local unit in an area, especially Kepulauan Anambas Regency.</i></p> |
| <p>2. RT adalah SLS terkecil dan dari kelurahan/Desa.</p> | <p>2. <i>RT is the smallest SLS from the Village.</i></p> |
| <p>3. Pegawai Negeri Sipil di masing-masing kecamatan berkantor pada masing-masing Kantor Camat dan kelurahan, sekolah, puskesmas, KUA, dan UPTD lainnya.</p> | <p>3. <i>Civil servants in each sub-district have offices at the respective sub-district and sub-district offices, schools, health centers, KUA and other UPTD.</i></p> |

<https://anambaskab.bps.go.id>

ULASAN

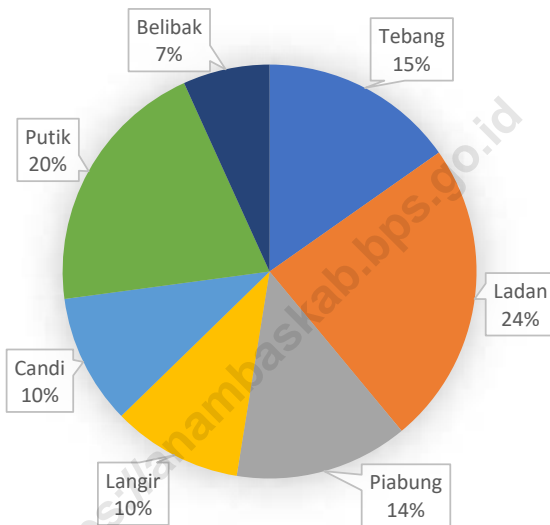
Kabupaten Kepulauan Anambas sebelumnya merupakan bagian dari Kabupaten Natuna. Kemudian, melalui Undang-undang Nomor 33 Tahun 2008, Kepulauan Anambas dimekarkan menjadi sebuah kabupaten yang otonom. Hingga saat ini, Kabupaten Kepulauan Anambas telah terdiri dari 10 (sepuluh) Kecamatan, 2 (dua) Kelurahan dan 52 (lima puluh dua) desa, dengan jumlah RW sebanyak 180 RW dan jumlah RT sebanyak 420 RT. Kesepuluh kecamatan tersebut diantaranya Jemaja, Jemaja Barat, Jemaja Timur, Siantan Selatan, Siantan, Siantan Timur, Siantan Tengah, Palmatak, Siantan Utara, dan Palmatak

DESCRIPTION

Kepulauan Anambas was previously a part of the Natuna regency. Through Law 33/2008, it was broaden into an autonomous regency. Until now, Kepulauan Anambas consists of 10 subdistricts, 2 urban villages, and 52 rural villages, with 180 RW and 420 RT. The names of subdistricts are followed by Jemaja, Jemaja Barat, Jemaja Timur, Siantan Selatan, Siantan, Siantan Timur, Siantan Tengah, Palmatak, Siantan Utara, and Palmatak.

Gambar 2.1
Figures

**Jumlah Rukun Warga (RW) dan Rukun Tetangga (RT)
Menurut Desa/Kelurahan di Kecamatan Palmatak, 2022**
*Number of Rukun Warga and Rukun Tetangga by Villages¹/
Kelurahan in Palmatak Subdistrict, 2022*



Sumber/Source : Kantor Kecamatan Palmatak/Palmatak Subdistrict Office

Gambar 2.2
Figures

Jumlah Pegawai Negeri Sipil Menurut Pemerintah Daerah dan Jenis Kelamin di Kecamatan Palmatak, 2022
Number of Civil Servants by Local Government and Sex in Palmatak Subdistrict, 2022



Sumber/Source : Kantor Kecamatan Palmatak/Palmatak Subdistrict Office

2.1 WILAYAH ADMINISTRATIF ADMINISTRATIVE AREA

Tabel 2.1.1 Jumlah Rukun Warga (RW) dan Rukun Tetangga (RT) Menurut Desa/Kelurahan di Kecamatan Palmatak, 2022
Table *Number of Rukun Warga and Rukun Tetangga by Villages'/Kelurahan in Palmatak Subdistrict, 2022*

Desa/Kelurahan Village/Kelurahan	Dusun Dusun	Rukun Warga (RW) Rukun Warga	Rukun Tetangga (RT) Rukun Tetangga
(1)	(2)	(3)	(4)
Tebang	3	3	9
Ladan	2	4	14
Piabung	2	6	12
Langir	3	4	8
Candi	2	3	6
Putik	2	3	6
Belibak	2	2	4
Kute Siantan	16	25	59

Catatan/Note: ...

Sumber/Source: Badan Pusat Statistik/BPS-Statistics of Kepulauan Anambas Regency

2.2 SUMBER DAYA MANUSIA HUMAN RESOURCES

Tabel 2.2.1 Jumlah Pegawai Negeri Sipil Menurut Pemerintah Daerah dan Jenis Kelamin di Kecamatan Palmatak, 2022
Table *Number of Civil Servants by Local Government and Sex in Palmatak Subdistrict, 2022*

Pemerintah Daerah <i>Local Government</i>	Laki-Laki <i>Male</i>	Perempuan <i>Female</i>	Jumlah <i>Total</i>
(1)	(2)	(3)	(4)
Pemerintah Daerah Kecamatan Palmatak	35	57	92
Pemerintah Daerah Desa Tebang	28	47	75
Pemerintah Daerah Desa Ladan	25	30	55
Pemerintah Daerah Desa Piabung	11	13	24
Pemerintah Daerah Desa Langir	1	5	6
Pemerintah Daerah Desa Candi	5	7	12
Pemerintah Daerah Desa Putik	26	17	43
Pemerintah Daerah Desa Belibak	3	5	8

Catatan/Note: ...

Sumber/Source: Kantor Kecamatan Palmatak/Palmatak Subdistrict Office

Tabel 2.2.2
Table

**Jumlah Pegawai Negeri Sipil Pemerintah Daerah
Kecamatan Palmatak Menurut Tingkat Pendidikan dan
Jenis Kelamin, 2022**
*Number of Civil Servants of Palmatak District Government
by Educational Level and Sex, 2022*

Tingkat Pendidikan <i>Educational Level</i>	Laki-Laki <i>Male</i>	Perempuan <i>Female</i>	Jumlah <i>Total</i>
(1)	(2)	(3)	(4)
Sekolah Dasar (SD) <i>Primary School</i>	-	-	-
SMP/Sederajat <i>Junior High School</i>	-	-	-
SMA/Sederajat <i>Senior High School</i>	5	2	7
Diploma I/Akta I <i>Diploma I/Akta I</i>	-	1	1
Diploma II/Akta II <i>Diploma II/Akta II</i>	-	1	1
Diploma III/Akta III <i>Diploma III/Akta III</i>	-	-	-
Diploma IV/Akta IV <i>Diploma IV/Akta IV</i>	-	-	-
S1/Sarjana <i>Under Graduate/Bachelor</i>	30	53	83
S2/Pasca Sarjana <i>Graduate</i>	-	-	-
S3/Doktor/Ph.D <i>Post Graduate</i>	-	-	-
Jumlah/Total	35	57	92

Catatan/Note: ...

Sumber/Source: Kantor Kecamatan Palmatak/Palmatak Subdistrict Office

BAB 3

PENDUDUK

Sumber: Kantor Kecamatan Palmatak



3796 JUMLAH PENDUDUK
LAKI-LAKI
ORANG 2022

JUMLAH PENDUDUK
PEREMPUAN
2022

3706
ORANG



<https://anambaskab.bps.go.id>

PENJELASAN TEKNIS

1. Penduduk Indonesia adalah semua orang yang berdomisili di wilayah teritorial Indonesia selama 6 bulan atau lebih dan atau mereka yang berdomisili kurang dari 6 bulan tetapi bertujuan menetap.
2. Laju pertumbuhan penduduk adalah angka yang menunjukkan persentase pertambahan penduduk dalam jangka waktu tertentu.
3. Kepadatan penduduk adalah rasio banyaknya penduduk per kilometer persegi.
4. Rasio jenis kelamin adalah perbandingan antara penduduk laki-laki dan penduduk perempuan pada suatu wilayah dan waktu tertentu. Biasanya dinyatakan dengan banyaknya penduduk laki-laki untuk 100 penduduk perempuan.
5. Distribusi penduduk adalah pola persebaran penduduk di suatu wilayah, baik berdasarkan batas-batas geografis maupun berdasarkan batas-batas administrasi pemerintahan.
6. Komposisi penduduk adalah pola persebaran penduduk menurut karakteristiknya, contoh: penduduk menurut kelompok

TECHNICAL NOTES

1. *The population of Indonesia are all residents of the entire territory of Indonesia who have stayed for six months or longer, and those who intended to stay more than six months even though their length of stay is less than six months.*
2. *The growth rate of population is the number that show percentage of population growth within a specified period.*
3. *Population density is ratio of population per square kilometer.*
4. *Sex ratio is the ratio of males population to females population in a given area and time, usually expressed as the number of males for every 100 females.*
5. *Population distribution is the pattern of population distribution in an area, either by geographic boundaries or by government administrative boundarie.*
6. *Population compotition is the pattern of population distribution by its characteristics, example: population by age group,*

umur, penduduk menurut jenis kelamin.

population by sex.

<https://anambaskab.bps.go.id>

ULASAN

Jumlah penduduk Kecamatan Palmatak Tahun 2023 sebanyak 3.759 jiwa. Desa dengan penduduk terbanyak adalah desa Tebang, yaitu sebanyak 1.291 Jiwa. Sedangkan desa dengan penduduk paling sedikit adalah Desa Ladan yaitu sebanyak 415 Jiwa.

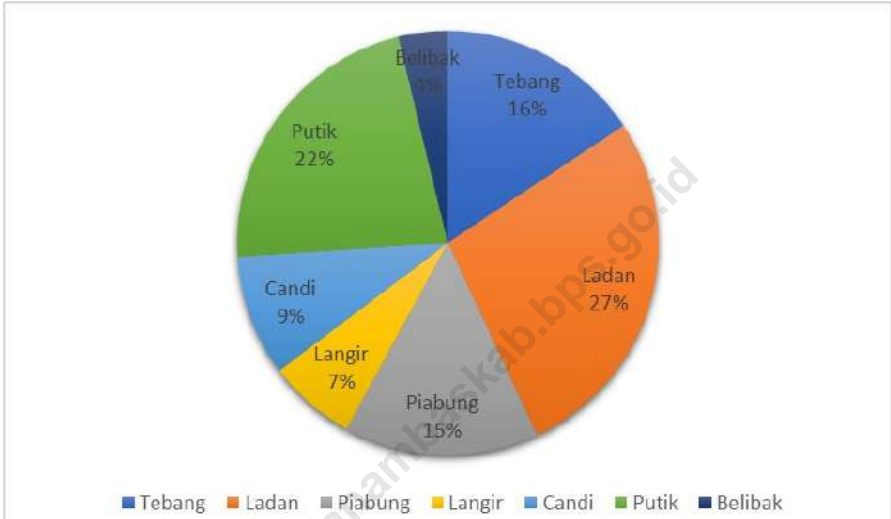
DESCRIPTION

The population of Palmatak District in 2023 will be 3,759 people. The village with the largest population is Tebang village, with 1,291 people. Meanwhile, the village with the smallest population is Ladan Village, namely 415 people.

<https://anambaskab.bps.go.id>

Gambar 3.1
Figures

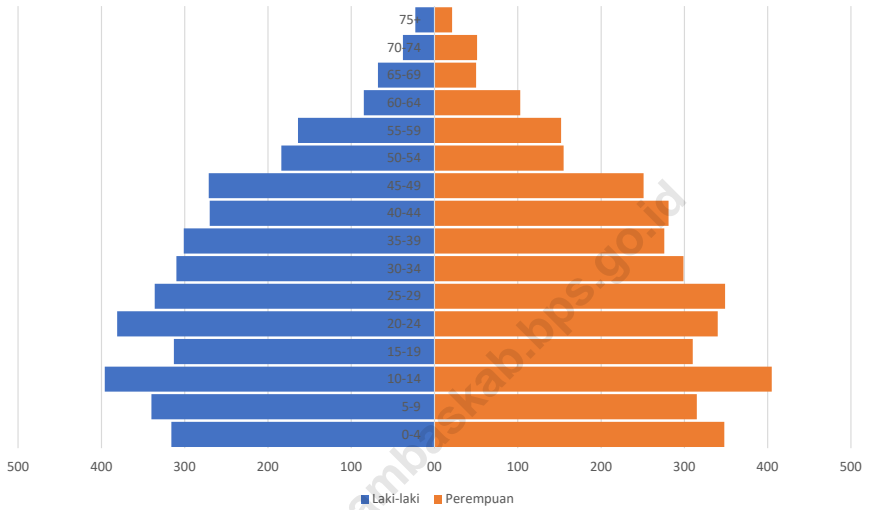
Jumlah Penduduk Menurut Desa/Kelurahan di Kecamatan Palmatak, 2023
Population by Villages at Palmatak Subdistrict, 2023



Sumber/Source : Kantor Kecamatan Palmatak/Palmatak Subdistrict Office

Gambar 3.2
Figures

Piramida Penduduk Kecamatan Palmatak, 2023
Population Pyramid of Palmatak Subdistrict, 2023



Sumber/Source : Kantor Kecamatan Palmatak/Palmatak Subdistrict Office

Tabel 3.1
Table

Penduduk, Distribusi Persentase Penduduk, Kepadatan Penduduk, Rasio Jenis Kelamin Penduduk Menurut Desa/ Kelurahan di Kecamatan Palmatak, 2022
Population, Percentage Distribution of Population, Population Density, and Population Sex Ratio by Villages/ Kelurahan in Palmatak Subdistrict, 2022

Desa/Kelurahan <i>Village/Kelurahan</i>	Penduduk/Population		
	Laki-Laki/Male	Perempuan/Female	Jumlah/Total
(1)	(2)	(3)	(4)
Tebang	600	568	1 186
Ladan	1 097	1068	2 165
Piabung	509	486	1 618
Langir	270	246	995
Candi	370	377	516
Putik	836	782	747
Belibak	142	132	274
Palmatak	3 824	3 677	7 501

Catatan/Note: ...

Sumber/Source: Kantor Kecamatan Palmatak/Palmatak Subdistrict Office

Tabel 3.2
Table

Jumlah Penduduk Menurut Kelompok Umur dan Jenis Kelamin di Kecamatan Palmatak, 2022
Population by Age Groups and Sex in Palmatak Subdistrict, 2022

Kelompok Umur <i>Age Groups</i>	Jenis Kelamin/Sex		
	Laki-Laki <i>Male</i>	Perempuan <i>Female</i>	Jumlah <i>Total</i>
(1)	(2)	(3)	(4)
0-4	316	348	664
5-9	340	315	655
10-14	396	405	801
15-19	313	310	623
20-24	381	340	721
25-29	336	349	685
30-34	310	299	609
35-39	301	276	577
40-44	270	281	551
45-49	271	251	522
50-54	184	155	339
55-59	164	152	316
60-64	85	103	188
65-69	68	50	118
70-74	38	51	89
75+	23	21	44
Nama Kecamatan	3 796	3 706	7 502

Catatan/Note: ...

Sumber/Source: Kantor Kecamatan Palmatak/Palmatak Subdistrict Office

<https://anambaskab.bps.go.id>

BAB 4

SOSIAL & KESRA

Sumber: Kantor Kecamatan Palmatak

JUMLAH GURU MENURUT TINGKAT PENDIDIKAN DI KECAMATAN 2022



172
SD/MI



113
SMP/MTS



0

SMA/SMK/MA



PENJELASAN TEKNIS**TECHNICAL NOTES**

1. Jalur pendidikan di Indonesia terdiri atas: pendidikan formal; pendidikan nonformal, dan pendidikan informal. Ketiganya dapat saling melengkapi dan memperkaya.
 2. Jenjang pendidikan formal terdiri atas: pendidikan dasar, pendidikan menengah, dan pendidikan tinggi. Jenis pendidikan yang diajarkan mencakup pendidikan umum, kejuruan, akademik, profesi, vokasi, keagamaan, dan khusus.
 3. Pendidikan dasar berbentuk Sekolah Dasar (SD) dan Madrasah Ibtidaiyah (MI) atau bentuk lain yang sederajat dan Sekolah Menengah Pertama (SMP) dan Madrasah Tsanawiyah, atau bentuk lain yang sederajat.
 4. Pendidikan menengah berbentuk sekolah Menengah Atas (SMA), Madrasah Aliyah (MA), Sekolah Menengah Kejuruan (SMK), dan Madrasah Aliyah Kejuruan (MAK), atau bentuk lain yang sederajat
 5. Rumah Sakit Bersalin adalah rumah sakit khusus untuk persalinan, dilengkapi pelayanan spesialis pemeriksaan kehamilan, persalinan jalan ibu dan anak yang
1. *In Indonesia there are several educational system, it is consist of; Formal education, Non-formal education, and Informal education. The three of this system can be complimantary and enriching. (Law No. 20 Year 2013 about The National Education System)*
 2. *Formal education level consist of: primary education, secondary education, and high education. The type of educations are general education, vocational education, academic, professional, religious education, and specific education.*
 3. *The Primary Education consist of Elementary School and Islamic Elementary School or other equivalent forms and junior high school or other equivalent forms.*
 4. *The Secondary high school consist of Senior High School, Madrasah Aliyah, Vocational School, and Vocational Madrasah Aliyah, or other equivalent forms.*
 5. *Maternity Hospital specializes in caring for women during pregnancy and childbirth, newborn infants. It may act as a centre for clinical training in midwifery and obstetrics.*

berada di bawah pengawasan dokter spesialis kandungan.

6. Rumah Bersalin adalah sarana pelayanan kesehatan dengan izin sebagai rumah bersalin, dilengkapi pelayanan pemeriksaan kehamilan, persalinan serta pemeriksaan ibu dan anak yang berada di bawah pengawasan bidan senior.
7. Poliklinik adalah sarana kesehatan yang dipakai untuk pelayanan berobat jalan, biasanya berada di bawah pengawasan dokter tenaga medis.

6. *Maternity Hospital is a health care facility with a license as a maternity house, equipped with prenatal care, childbirth and examination of mothers and children which is under the supervision of a senior midwife.*
7. *Polyclinic is a health facility get to use as outpatient services, usually under the control of doctor/medical personnel.*

<https://anambaskab.go.id>

ULASAN

Pada tahun 2022, Pada tingkat pendidikan dasar terdapat 4 unit Sekolah Dasar (SD) di Kecamatan Palmatak. Namun, Pada tingkat pendidikan menengah pertama dan tingkat menengah atas Kecamatan Palmatak Tidak memiliki Sekolah Menengah Pertama (SMP) dan Sekolah Menengah Atas (SMA).

Sarana kesehatan yang terdapat di Kecamatan Palmatak pada tahun 2022 terdiri dari, 3 poliklinik, 1 puskesmas tanpa rawat inap, dan 3 unit Apotek.

Dalam upaya melayani kesehatan masyarakat, di setiap puskesmas yang berada di Kecamatan Nanggalo memiliki sejumlah tenaga kesehatan.

Pada tahun 2022 tempat ibadah di Kecamatan Palmatak terdiri dari 5 unit Masjid dan 6 Mushalla.

DESCRIPTION

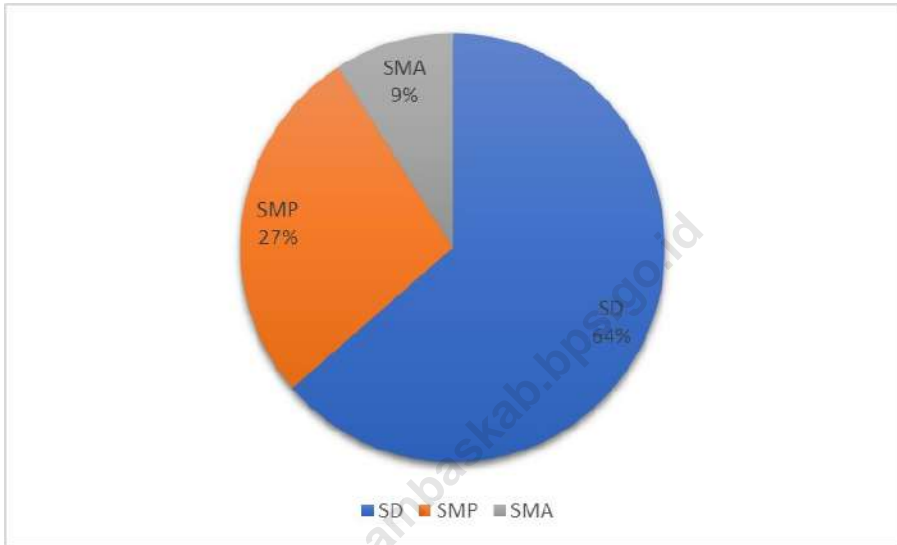
In 2022, at the basic education level there will be 4 Elementary School (SD) units in Palmatak District. However, at the junior secondary and senior secondary education levels, Palmatak Subdistrict does not have a Junior High School (SMP) and Senior High School (SMA).

The health facilities in Palmatak Subdistrict in 2022 will consist of 3 polyclinics, 1 health center without inpatient care, and 3 pharmacy units.

In an effort to serve public health, every community health center in Nanggalo District has a number of health workers.

In 2022, places of worship in Palmatak Subdistrict will consist of 5 mosques and 6 prayer rooms.

Gambar 4.1 Jumlah Sekolah di Kecamatan Palmatak, 2022
Figures Number of Schools in Palmatak Subdistrict, 2022



Sumber/Source : Kantor Kecamatan Palmatak/Palmatak Subdistrict Office

4.1 PENDIDIKAN EDUCATION

Tabel 4.1.1 Banyaknya Desa¹/Kelurahan yang Memiliki Fasilitas Sekolah Menurut Tingkat Pendidikan di Kecamatan Palmatak, 2020–2022
Number of Villages¹/Kelurahan Having Educational Facilities by Educational Level in Palmatak Subdistrict, 2020–2022

Tingkat Pendidikan Educational Level	2020 ²	2021 ²	2022 ³
(1)	(2)	(3)	(4)
Sekolah Dasar (SD) <i>Primary School</i>	7	7	7
Madrasah Ibtidaiyah (MI) <i>Madrasah Ibtidaiyah</i>	0	0	0
Sekolah Menengah Pertama (SMP) <i>Junior High School</i>	3	3	3
Madrasah Tsanawiyah (MTs) <i>Madrasah Tsanawiyah (MTs)</i>	0	0	0
Sekolah Menengah Atas (SMA) <i>Senior High School</i>	1	1	1
Sekolah Menengah Kejuruan (SMK) <i>Vocational High School</i>	0	0	0
Madrasah Aliyah (MA) <i>Madrasah Aliyah</i>	0	0	0
Akademi/Perguruan Tinggi <i>Academy/University</i>	0	0	0

Catatan/Note: ¹Desa pada tabel ini termasuk Unit Permukiman Transmigrasi (UPT) yang masih dibina oleh kementerian terkait/
Villages in this table include Transmigration Settlement Unit which is still fostered by the relevant ministries.

Sumber/Source: ²Badan Pusat Statistik, Pendataan Potensi Desa (Podes)/BPS–Statistics Indonesia, *Village Potential Data Collecting*

³Kantor kecamatan Palmatak/*Palmatak Subdistrict Office*

Tabel 4.1.2 Jumlah Sekolah Menurut Tingkat Pendidikan di Kecamatan Palmatak, 2021/2022 dan 2022/2023
Table Number of Schools by Educational Level in Palmatak Subdistrict, 2021/2022 and 2022/2023

Tingkat Pendidikan Educational Level	Negeri/Public		Swasta/Private		Jumlah/Total	
	2021/2022	2022/2023	2021/2022	2022/2023	2021/2022	2022/2023
(1)	(2)	(3)	(4)	(5)	(6)	(7)
Taman Kanak-Kanak (TK) ¹ /Kindergarten ¹	6	6	0	0	6	6
Raudatul Athfal (RA) ² Raudatul Athfal (RA) ²	0	0	0	0	0	0
Sekolah Dasar (SD) ¹ Elementary Schools ¹	8	8	1	1	9	9
Madrasah Ibtidaiyah (MI) ² /Madrasah Ibtidaiyah (MI) ²	0	0	0	0	0	0
Sekolah Menengah Pertama (SMP) ¹ /Junior High Schools ¹	4	4	0	0	4	4
Madrasah Tsanawiyah (MTs) ² /Madrasah Tsanawiyah (MTs) ²	0	0	0	0	0	0
Sekolah Menengah Atas (SMA) ¹ /Senior High Schools ¹	1	1	0	0	1	1
Sekolah Menengah Kejuruan (SMK) ¹ Vocational High Schools ¹	0	0	0	0	0	0
Madrasah Aliyah (MA) ² Madrasah Aliyah (MA) ²	0	0	0	0	0	0

Catatan/Note: ³ Seluruh Raudatul Athfal (RA) berstatus swasta/All Raudatul Athfal (RA) are private

Sumber/Source: ¹ Kementerian Pendidikan, Kebudayaan, Riset, dan Teknologi, Sistem Data Pokok Pendidikan, data semester ganjil laporan sampai dengan 30 November 2022/Ministry of Education, Culture, Research, and Technology, Basic Education Data System, odd semester report data up to 30 November 2022

² Kementerian Agama, EMIS, data semester ganjil laporan sampai dengan 9 Februari 2023/Ministry of Religious Affairs, EMIS, odd semester report data up to 9 February 2023

Tabel 4.1.3
Table

**Jumlah Guru Menurut Tingkat Pendidikan di Kecamatan
Palmatak, 2021/2022 dan 2022/2023**
**Number of Teachers by Educational Level in Palmatak
Subdistrict, 2021/2022 and 2022/2023**

Tingkat Pendidikan Educational Level	Negeri/Public		Swasta/Private		Jumlah/Total	
	2021/2022	2022/2023	2021/2022	2022/2023	2021/2022	2022/2023
(1)	(2)	(3)	(4)	(5)	(6)	(7)
Taman Kanak-Kanak (TK) ¹ /Kindergarten ¹	43	43	32	27	75	70
Raudatul Athfal (RA) ² Raudatul Athfal (RA) ²	-	-	-	-	-	-
Sekolah Dasar (SD) ^{1,3} Elementary Schools ^{1,3}	143	161	6	11	149	172
Madrasah Ibtidaiyah (MI) ² /Madrasah Ibtidaiyah (MI) ²	-	-	-	-	-	-
Sekolah Menengah Pertama (SMP) ^{1,3} Junior High Schools ^{1,3}	102	95	18	18	120	113
Madrasah Tsanawiyah (MTs) ² /Madrasah Tsanawiyah (MTs) ²	-	-	-	-	-	-
Sekolah Menengah Atas (SMA) ^{1,3} /Senior High Schools ^{1,3}	45	-	-	-	45	-
Sekolah Menengah Kejuruan (SMK) ^{1,3} Vocational High Schools ^{1,3}	-	-	-	-	-	-
Madrasah Aliyah (MA) ² Madrasah Aliyah (MA) ²	-	-	-	-	-	-

Catatan/Note: ³ Jumlah guru termasuk kepala sekolah dan guru/The total of teachers including headmaster and teacher.

Sumber/Source: ¹ Kementerian Pendidikan, Kebudayaan, Riset, dan Teknologi, Sistem Data Pokok Pendidikan, data semester ganjil laporan sampai dengan 30 November 2022/Ministry of Education, Culture, Research, and Technology, Basic Education Data System, odd semester report data up to 30 November 2022

² Kementerian Agama, EMIS, data semester ganjil laporan sampai dengan 9 Februari 2023/Ministry of Religious Affairs, EMIS, odd semester report data up to 9 February 2023

Tabel 4.1.4 Jumlah Murid Menurut Tingkat Pendidikan di Kecamatan Palmatak, 2021/2022 dan 2022/2023
Table Number of Pupils by Educational Level in Palmatak Subdistrict, 2021/2022 and 2022/2023

Tingkat Pendidikan Educational Level	Negeri/Public		Swasta/Private		Jumlah/Total	
	2021/2022	2022/2023	2021/2022	2022/2023	2021/2022	2022/2023
(1)	(2)	(3)	(4)	(5)	(6)	(7)
Taman Kanak-Kanak (TK) ¹ /Kindergarten ¹	144	12	111	6	155	18
Raudatul Athfal (RA) ² Raudatul Athfal (RA) ²	-	-	-	-	-	-
Sekolah Dasar (SD) ¹ Elementary Schools ¹	756	736	19	38	775	774
Madrasah Ibtidaiyah (MI) ² /Madrasah Ibtidaiyah (MI) ²	-	-	-	-	-	-
Sekolah Menengah Pertama (SMP) ¹ /Junior High Schools ¹	439	418	114	121	553	539
Madrasah Tsanawiyah (MTs) ² /Madrasah Tsanawiyah (MTs) ²	-	-	-	-	-	-
Sekolah Menengah Atas (SMA) ¹ /Senior High Schools ¹	402	429	-	-	402	429
Sekolah Menengah Kejuruan (SMK) ¹ Vocational High Schools ¹	-	-	-	-	-	-
Madrasah Aliyah (MA) ² Madrasah Aliyah (MA) ²	-	-	-	-	-	-

Catatan/Note: ...

Sumber/Source: ¹ Kementerian Pendidikan, Kebudayaan, Riset, dan Teknologi, Sistem Data Pokok Pendidikan, data semester ganjil laporan sampai dengan 30 November 2022/Ministry of Education, Culture, Research, and Technology, Basic Education Data System, odd semester report data up to 30 November 2022

² Kementerian Agama, EMIS, data semester ganjil laporan sampai dengan 9 Februari 2023/Ministry of Religious Affairs, EMIS, odd semester report data up to 9 February 2023

4.2 KESEHATAN HEALTH

Tabel 4.2.1 Banyaknya Desa¹/Kelurahan yang Memiliki Sarana Kesehatan Menurut Jenis Sarana Kesehatan di Kecamatan Palmatak, 2020–2022
Number of Villages¹/Kelurahan Health Facilities by Type of Health Facilities in Palmatak Subdistrict, 2020–2022

Jenis Sarana Kesehatan Type of Health Facilities	2020 ²	2021 ²	2022 ³
(1)	(2)	(3)	(4)
Rumah Sakit Hospital			
Rumah Sakit Bersalin Maternity Hospital	0	0	0
Poliklinik/Balai Pengobatan Polyclinic	0	0	0
Puskesmas Rawat Inap Public Health Center with Inpatient Care	1	1	1
Puskesmas Tanpa Rawat Inap Public Health Center without Inpatient Care	1	1	1
Apotek Pharmacy	1	2	2

Catatan/Note: ¹Desa pada tabel ini termasuk Unit Permukiman Transmigrasi (UPT) yang masih dibina oleh kementerian terkait/
Villages in this table include Transmigration Settlement Unit which is still fostered by the relevant ministries.

Sumber/Source: ²Badan Pusat Statistik, Pendataan Potensi Desa (Podes)/BPS-Statistics Indonesia, Village Potential Data Collecting

³Kantor Kecamatan Palmatak/Palmatak Subdistrict Office

Tabel 4.2.2 Banyaknya Warga Penderita Kekurangan Gizi Menurut Desa/Kelurahan di Kecamatan Palmatak, 2021
Table *Number of People with Malnutrition by Villages/Kelurahan in Palmatak Subdistrict, 2021*

Desa/Kelurahan Village/Kelurahan	2021
(1)	(2)
Tebang	1
Ladan	1
Piabung	4
Langir	3
Candi	3
Putik	4
Belibak	1
Palmatak	17

Catatan/Note: ...

Sumber/Source: Kantor Kecamatan Palmatak/Palmatak Subdistrict Office

4.3 PERUMAHAN DAN LINGKUNGAN HOUSING AND ENVIRONMENT

Tabel 4.3.1 Banyaknya Desa¹/Kelurahan Menurut Sumber Air Minum Sebagian Besar Keluarga di Kecamatan Palmatak, 2020–2022
Number of Villages¹/Kelurahan by Drinking Water Source of Majority Family in Palmatak Subdistrict, 2020–2022

Sumber Air Minum Source of Drinking Water	2020 ²	2021 ²	2022 ³
(1)	(2)	(3)	(4)
Air Kemasan Bermerk/ <i>Branded Bottled Water</i>	-	-	-
Air Isi Ulang/ <i>Refill Water</i>	-	-	-
Leding Dengan Meteran/ <i>Metered Piped Water</i>	3	3	3
Leding Tanpa Meteran/ <i>Non Metered Piped Water</i>	-	-	-
Sumur Bor atau Pompa/ <i>Artesian Well or Pumped Water</i>	-	-	-
Sumur/ <i>Well</i>	-	-	-
Mata Air/ <i>Spring</i>	4	4	4
Sungai/Danau/Kolam/ Waduk/Situ/ Embung/Bendungan/ <i>River/Lake/Pond/ Reservoir/Dam</i>	-	-	-
Air Hujan/ <i>Rainwater</i>	-	-	-
Lainnya/ <i>Others</i>	-	-	-

Catatan/Note: ¹Desa pada tabel ini termasuk Unit Permukiman Transmigrasi (UPT) yang masih dibina oleh kementerian terkait/
Villages in this table include Transmigration Settlement Unit which is still fostered by the relevant ministries.

Sumber/Source: ²Badan Pusat Statistik, Pendataan Potensi Desa (Podes)/BPS-Statistics Indonesia, Village Potential Data Collecting

³Kantor Kecamatan Palmatak/Palmatak Subdistrict Office

Tabel 4.3.2 Banyaknya Keluarga Menurut Desa/Kelurahan dan Jenis Pengguna Listrik di Kecamatan Palmatak, 2022
Table *Number of Family by Villages/Kelurahan and Type of Electricity Consumer in Palmatak Subdistrict, 2022*

Desa/Kelurahan <i>Village/Kelurahan</i>	Pegguna Listrik <i>Electricity Consumer</i>			Bukan Pegguna Listrik <i>Not Electricity Consumer</i>
	PLN <i>State Electricity Company</i>	Non PLN <i>Non-State Electricity Company</i>	Jumlah <i>Total</i>	
(1)	(2)	(3)	(4)	(5)
Tebang	366	-	366	13
Ladan	663	-	663	-
Piabung	310	-	310	32
Langir	157	-	157	-
Candi	218	-	218	6
Putik	520	-	520	18
Belibak	87	-	87	8
Palmatak	2 321	0	2 321	69

Catatan/Note: ...

Sumber/Source: Kantor Kecamatan Palmatak/Palmatak Subdistrict Office

Tabel
Table 4.3.3

**Banyaknya Desa¹/Kelurahan Menurut Sumber
Penerangan Jalan Utama Desa/Kelurahan di Kecamatan
Palmatak, 2020–2022**
*Number of Villages¹/Kelurahan by Source of Villages/
Kelurahan's Main Street Illumination in Palmatak
Subdistrict, 2020–2022*

Sumber Penerangan Jalan Utama <i>Source of Main Street Illumination</i>	2020 ²	2021 ²	2022 ³
(1)	(2)	(3)	(4)
Listrik Pemerintah/ <i>State Electricity</i>	5	5	5
Listrik Non Pemerintah/ <i>Non-State Electricity</i>	0	0	0
Non Listrik/ <i>Non-Electric</i>	0	0	0

Catatan/*Note*: ¹ Desa pada tabel ini termasuk Unit Permukiman Transmigrasi (UPT) yang masih dibina oleh kementerian terkait/
Villages in this table include Transmigration Settlement Unit which is still fostered by the relevant ministries.

Sumber/*Source*: ² Badan Pusat Statistik, Pendataan Potensi Desa (Podes)/*BPS-Statistics Indonesia, Village Potential Data Collecting*

³ Kantor Kecamatan Palmatak/*Palmatak Subdistrict Office*

Tabel 4.3.4 Banyaknya Desa¹/Kelurahan Menurut Penggunaan Fasilitas Tempat Buang Air Besar Sebagian Besar Keluarga di Kecamatan Palmatak, 2020–2022
Number of Villages¹/Kelurahan by Toilet Facility Used by Majority Family in Palmatak Subdistrict, 2020–2022

Fasilitas Tempat Buang Air Besar Toilet Facility	2020 ²	2021 ²	2022 ³
(1)	(2)	(3)	(4)
Jamban/Toilet			
Sendiri/Private	7	7	7
Bersama/Shared	-	-	-
Umum/Public	-	-	-
Bukan Jamban/Non-Toilet	-	-	-
Jumlah/Total	7	7	7

Catatan/Note: ¹ Desa pada tabel ini termasuk Unit Permukiman Transmigrasi (UPT) yang masih dibina oleh kementerian terkait/
Villages in this table include Transmigration Settlement Unit which is still fostered by the relevant ministries.

Sumber/Source: ² Badan Pusat Statistik, Pendataan Potensi Desa (Podes)/BPS-Statistics Indonesia, *Village Potential Data Collecting*

³ Kantor Kecamatan Palmatak/Palmatak Subdistrict Office

Tabel 4.3.5
Table

Banyaknya Desa/Kelurahan Menurut Jenis Bahan Bakar untuk Memasak yang Digunakan Sebagian Besar Keluarga di Kecamatan Palmatak, 2022
Number of Villages/Kelurahan by Type of Cooking Fuel Used by Majority Family in Palmatak Subdistrict, 2022

Jenis Bahan Bakar untuk Memasak <i>Type of Cooking Fuel</i>	2022
(1)	(2)
Listrik/ <i>Electric</i>	-
Elpiji 5,5 kg/ <i>Blue Gas 5.5 kg-LPG</i>	-
Elpiji 12 kg/ <i>12 kg-LPG</i>	7
Elpiji 3 kg/ <i>3 kg-LPG</i>	-
Gas Kota/ <i>City Gas</i>	-
Biogas/ <i>Biogas</i>	-
Minyak Tanah/ <i>Kerosene</i>	-
Briket/ <i>Briquettes</i>	-
Arang/ <i>Charcoal</i>	-
Kayu Bakar/ <i>Firewood</i>	-
Lainnya/ <i>Others</i>	-
Jumlah/<i>Total</i>	7

Catatan/*Note*: ...

Sumber/*Source*: Kantor Kecamatan Palmatak/*Palmatak Subdistrict Office*

4.4 AGAMA DAN SOSIAL LAINNYA RELIGION AND OTHER SOCIAL AFFAIRS

Tabel 4.4.1 Jumlah Tempat Peribadatan Menurut Desa/Kelurahan di Kecamatan Palmatak, 2022
Table 4.4.1 Number of Worship Places by Villages/Kelurahan in Palmatak Subdistrict, 2022

Desa/Kelurahan Village/Kelurahan	Masjid Mosque	Mushola Pray Room	Gereja Protestan Protestant Church	Gereja Katholik Catholic Church	Pura Temple	Vihara
(1)	(2)	(3)	(4)	(5)	(6)	(7)
Tebang	1	1	-	-	-	-
Ladan	1	1	-	-	-	-
Piabung	1	3	-	-	-	-
Langir	1	-	-	-	-	-
Candi	1	-	-	-	-	-
Putik	1	2	-	-	-	-
Belibak	1	-	-	-	-	-
Palmatak	5	6	1	0	0	0

Catatan/Note: ...

Sumber/Source: Kantor Kecamatan Palmatak/Palmatak Subdistrict Office

Tabel 4.4.2
Table

**Banyaknya Kejadian Bencana Alam Menurut Desa/
Kelurahan dan Jenis Bencana Alam di Kecamatan
Palmatak, 2021**
*Number of Natural Disaster Events by Villages/Kelurahan
and Type of Natural Disaster in Palmatak Subdistrict,
2021*

Desa/Kelurahan <i>Village/Kelurahan</i>	Gempa Bumi <i>Earthquake</i>	Tsunami <i>Tsunami</i>	Gunung Meletus <i>Volcanic Eruption</i>	Tanah Longsor <i>Landslide</i>
(1)	(2)	(3)	(4)	(5)
Tebang	-	-	-	-
Ladan	-	-	-	-
Piabung	-	-	-	-
Langir	-	-	-	-
Candi	-	-	-	-
Putik	-	-	-	-
Belibak	-	-	-	-
Palmatak	0	0	0	0

Lanjutan Tabel/*Continued Table 4.4.2*

Desa/Kelurahan Village/Kelurahan	Banjir Floods	Banjir Bandang Flash Floods	Kekeringan Drought	Kebakaran Hutan dan Lahan Forest and Land Fires
(1)	(6)	(7)	(8)	(9)
Tebang	-	-	-	1
Ladan	-	-	-	-
Piabung	-	-	-	-
Langir	-	-	-	-
Candi	-	-	-	-
Putik	-	-	-	-
Belibak	-	-	-	-
Palatak	0	0	0	1

Lanjutan Tabel/*Continued Table* 4.4.2

Desa/Kelurahan Village/Kelurahan	Angin Puyuh/ Puting Beliung/ Topan Tornado/Typhoon	Gelombang Pasang Tidal Wave	Abrasi Abrasion
(1)	(10)	(11)	(12)
Tebang	1	-	-
Ladan	-	-	-
Piabung	-	-	-
Langir	-	-	-
Candi	1	-	1
Putik	-	-	-
Belibak	-	-	-
Palatak	2	0	1

Catatan/Note: ...

Sumber/Source: Kantor Kecamatan Palatak/Palatak Subdistrict Office

Tabel
Table 4.4.3

Banyaknya Korban Jiwa Akibat Bencana Alam Menurut Desa/Kelurahan dan Jenis Bencana Alam di Kecamatan Palmatak, 2021
Number of Fatalities Due to Natural Disasters by Villages/ Kelurahan and Type of Natural Disaster in Palmatak Subdistrict, 2021

Desa/Kelurahan <i>Village/Kelurahan</i>	Gempa Bumi <i>Earthquake</i>	Tsunami <i>Tsunami</i>	Gunung Meletus <i>Volcanic Eruption</i>	Tanah Longsor <i>Landslide</i>
(1)	(2)	(3)	(4)	(5)
Tebang	-	-	-	-
Ladan	-	-	-	-
Piabung	-	-	-	-
Langir	-	-	-	-
Candi	-	-	-	-
Putik	-	-	-	-
Belibak	-	-	-	-
Palmatak	0	0	0	0

Lanjutan Tabel/*Continued Table 4.4.3*

Desa/Kelurahan Village/Kelurahan	Banjir Floods	Banjir Bandang Flash Floods	Kekeringan Drought	Kebakaran Hutan dan Lahan Forest and Land Fires
(1)	(6)	(7)	(8)	(9)
Tebang	-	-	-	-
Ladan	-	-	-	-
Piabung	-	-	-	-
Langir	-	-	-	-
Candi	-	-	-	-
Putik	-	-	-	-
Belibak	-	-	-	-
Palatak	0	0	0	0

Lanjutan Tabel/*Continued Table 4.4.3*

Desa/Kelurahan Village/Kelurahan	Angin Puyuh/ Puting Beliung/ Topan Tornado/Typhoon	Gelombang Pasang Tidal Wave	Abrasi Abrasion
(1)	(10)	(11)	(12)
Tebang	-	-	-
Ladan	-	-	-
Piabung	-	-	-
Langir	-	-	-
Candi	-	-	-
Putik	-	-	-
Belibak	-	-	-
Palatak	0	0	0

Catatan/*Note*: ...

Sumber/*Source*: Kantor Kecamatan Palatak/*Palatak Subdistrict Office*

Tabel 4.4.4
Table

Keberadaan Fasilitas/Upaya Antisipasi/Mitigasi Bencana Alam Menurut Desa/Kelurahan di Kecamatan Palmatak, 2022

Existence of Facilities/Efforts for Anticipation/Mitigation of Natural Disasters by Villages/Kelurahan by Villages/Kelurahan in Palmatak Subdistrict, 2022

Desa/Kelurahan <i>Village/Kelurahan</i>	Sistem Peringatan Dini Bencana Alam <i>Natural Disaster Early Warning System</i>	Sistem Peringatan Dini Khusus Tsunami <i>Tsunami Early Warning System</i>	Perlengkapan Keselamatan <i>Safety Equipment</i>
(1)	(2)	(3)	(4)
Tebang	Tidak Ada	Bukan Wilayah Potensi Tsunami	Tidak Ada
Ladan	Tidak Ada	Bukan Wilayah Potensi Tsunami	Tidak Ada
Piabung	Tidak Ada	Bukan Wilayah Potensi Tsunami	Tidak Ada
Langir	Tidak Ada	Bukan Wilayah Potensi Tsunami	Tidak Ada
Candi	Tidak Ada	Bukan Wilayah Potensi Tsunami	Tidak Ada
Putik	Tidak Ada	Bukan Wilayah Potensi Tsunami	Tidak Ada
Belibak	Tidak Ada	Bukan Wilayah Potensi Tsunami	Tidak Ada
Palmatak			

Lanjutan Tabel/*Continued Table 4.4.4*

Desa/Kelurahan <i>Village/Kelurahan</i>	Rambu-Rambu dan Jalur Evakuasi Bencana <i>Sign and Evacuation Route</i>	Pembuatan, Perawatan, atau Normalisasi: Sungai, Kanal, Tanggul, Parit, Drainase, Waduk, Pantai, dll <i>Manufacture, Maintenance, or Normalization: Rivers, Canals, Embankment, etc</i>
(1)	(5)	(6)
Tebang	Tidak Ada	Tidak Ada
Ladan	Tidak Ada	Tidak Ada
Piabung	Tidak Ada	Tidak Ada
Langir	Tidak Ada	Tidak Ada
Candi	Tidak Ada	Tidak Ada
Putik	Tidak Ada	Tidak Ada
Belibak	Tidak Ada	Tidak Ada
Palமாக		

Catatan/*Note*: ...

Sumber/*Source*: Kantor Kecamatan Palமாக/*Palமாக Subdistrict Office*

Tabel 4.4.5
Table

Banyaknya Desa/Kelurahan yang Memiliki Kelompok Kegiatan Olahraga Menurut Jenis Olahraga dan Ketersediaan Fasilitas/Lapangan Olahraga di Kecamatan Palmatak, 2022
Number of Villages/Kelurahan Having Sport Activities Groups by Type of Sport and Availability of Sport Facilities/Fields in Palmatak Subdistrict, 2022

Jenis Olahraga <i>Type of Sport</i>	Kondisi Fasilitas/Lapangan Olahraga <i>Condition of Sport Facilities/Fields</i>			Tidak Ada Fasilitas/ Lapangan Olahraga <i>No Sport Facilities/ Fields</i>
	Baik	Rusak Sedang	Rusak Parah	
(1)	(2)	(3)	(4)	(5)
Sepak Bola/ <i>Soccer</i>	6	-	-	1
Bola Voli/ <i>Volley Ball</i>	7	-	-	0
Bulu Tangkis/ <i>Badminton</i>	-	-	-	7
Bola Basket/ <i>Basket Ball</i>	-	-	-	7
Tenis Lapangan/ <i>Court Tennis</i>	-	-	-	7
Tenis Meja/ <i>Table Tennis</i>	-	-	-	7
Futsal/ <i>Futsal</i>	2	-	-	5
Renang/ <i>Swimming</i>	-	-	-	7
Bela Diri/ <i>Martial Arts</i>	-	-	-	7
Bilyard/ <i>Billiards</i>	-	-	-	7
Fitnes, Aerobik, dll/ <i>Fitness, Aerobics, etc</i>	-	-	-	7
Lainnya/ <i>Others</i>	-	-	-	7

Catatan/*Note*: ...

Sumber/*Source*: Kantor Kecamatan Palmatak/*Palmatak Subdistrict Office*

<https://anambaskab.bps.go.id>

BAB 5

PERTANIAN

Sumber: Badan Pusat Statistik, Statistik Pertanian Hortikultura SPH-BST

PRODUKSI BUAH-BUAHAN DAN SAYURAN SEMUSIM TERBANYAK TAHUN 2022 (KUINTAL)



60

CABAI RAWIT



PENJELASAN TEKNIS

1. Luas Sawah adalah lahan pertanian yang berpetak-petak dan dibatasi oleh pematang (galengan), saluran untuk menahan/ menyalurkan air, yang biasanya ditanami padi sawah tanpa memandang dari mana diperoleh atau status lahan tersebut. Lahan yang dimaksud termasuk lahan yang terdaftar di Pajak Bumi Bangunan, luran Pembangunan Daerah, lahan bengkok, lahan serobotan, lahan rawa yang ditanami padi dan lahan bekas tanaman tahunan yang telah dijadikan sawah, baik yang ditanami padi, palawija atau tanaman semusim lainnya.
2. Data pokok tanaman pangan yang dikumpulkan adalah luas panen dan produktivitas (hasil per hektar). Produksi tanaman pangan merupakan hasil perkalian antara luas panen dengan produktivitas. Pengumpulan data produktivitas dilakukan melalui pengukuran langsung pada plot ubinan berukuran $2\frac{1}{2}$ m x $2\frac{1}{2}$ m. Pengumpulan dilakukan setiap subround (empat bulanan).
3. Tanaman Sayuran Semusim adalah tanaman sumber vitamin, garam mineral dan lain-lain yang dikonsumsi dari bagian tanaman yang berupa daun,

TECHNICAL NOTES

1. *Wetland is agricultural land that separated by small dykes to resist water, where the main crop is usually wetland paddy without considering where it is got from or the status of the land. It includes the land that is registered at land income tax office, regional development contribution, 'bengkok' land, illegal ownership, swamps for rice cultivation, and annual crop land mark that has been used as rice field, which are both planted with paddy, secondary crops or the other seasonal crops*
2. *The main food crops data collected consists of harvested area and productivity (yield per hectare). Food crops production is generated by harvested area multiplied by productivity. The productivity data collection is conducted by a direct measurement in $2\frac{1}{2}$ m x $2\frac{1}{2}$ m crop cutting plot. Cutting plot. The productivity measurement is conducted in every subround (four monthly) at the time when farmers are harvesting their crops.*
3. *Seasonal vegetable plants are plants which are the sources of vitamin mineral salt, etc, consumed from the part of the plant in the form of leaf, flower, fruit, and root*

bunga, buah, dan umbinya, yang berumur kurang dari satu tahun.

4. Tanaman sayur buah-buahan tahunan adalah tanaman sumber vitamin, garam mineral, dan lain-lain yang dikonsumsi dari bagian tanaman yang berupa dahu atau buah dan merupakan tanaman tahunan berumur lebih dari satu tahun.
5. Tanaman biofarmaka adalah tanaman yang bermanfaat untuk obat-obatan, kosmetik, dan kesehatan yang dikonsumsi atau digunakan dari bagian-bagian tanaman seperti daun, Batang, buah, umbi (rimbang) ataupun akar.
6. Tanaman hias adalah tanaman yang mempunyai nilai keindahan baik bentuk, warna daun, tajuk maupun bunganya, sering digunakan untuk penghias pekarangan dan lain sebagainya.

with the age of less than one year.

4. *Annual vegetable and fruit plants are plants which are the sources of vitamin, contained mineral salt, etc, consumed from the part of plant in the form of fruit and more than one year of age.*
5. *Medicinal plants are plants which are useful for medicine. It is consumed from part of the plant such as leaf, flower, fruit, tuber, and root.*
6. *Ornamental plants Ornamental plants are plants which have a beauty value, either in shape, colour of leaf or crown of flower, and they are often used as a yard decorator.*

ULASAN

Pada tahun 2022, sayur-sayuran semusim yang dihasilkan di Kecamatan Palmatak yaitu Petsai dan Mentimun dengan masing-masing produksi sebesar 20 dan 27 Kwintal.

DESCRIPTION

In 2022, the seasonal vegetables produced in Palmatak Subdistrict are Petsai and Cucumber with production of 20 and 27 quintals respectively.

<https://anambaskab.bps.go.id>

Gambar 5.1
Figures

Produksi Tanaman Sayuran dan Buah-buahan Semusim Menurut Jenis Tanaman di Kecamatan Palmatak (kuintal), 2022
Production of Seasonal Vegetables and Fruits by Kind of Plant in Palmatak Subdistrict (quintal), 2022



Sumber/Source : Kantor Kecamatan Palmatak/Palmatak Subdistrict Office

Tabel 5.1
Table

Luas Panen Tanaman Sayuran dan Buah-buahan Semusim Menurut Jenis Tanaman di Kecamatan Palmatak (ha), 2019–2022
Harvested Area of Seasonal Vegetables and Fruits by Kind of Plant in Palmatak Subdistrict (ha), 2019–2022

Jenis Tanaman Kind of Plants	2019	2020	2021	2022 ^x
(1)	(2)	(3)	(4)	(5)
Sayuran/Vegetables:				
Bawang Merah/ <i>Shallots</i>	-	-	-	-
Cabai Besar/TW/Teropong <i>Chili/Big Chili</i>	-	-
Cabai Keiting <i>Curly Chili</i>	-	-
Cabai Rawit <i>Chili/Cayenne Pepper</i>	-	-	6	3
Kentang/ <i>Potato</i>	-	-	-	-
Kubis/ <i>Cabbage</i>	-	-	-	-
Tomat/ <i>Tomato</i>	-	-	-	-
Bawang Putih/ <i>Garlic</i>	-	-	-	-
Petsai/Sawi/ <i>Chinese Cabbage/ Mustard Green</i>	-	-	1	0
Ketimun/ <i>Cucumber</i>	-	-	1	0

Catatan/Note: ...

Sumber/Source: Badan Pusat Statistik, Statistik Pertanian Hortikultura SPH-SBS/BPS-Statistics Indonesia, *Agricultural Statistic for Horticulture SPH-SBS*

Tabel 5.2
Table

Produksi Tanaman Sayuran dan Buah-buahan Semusim Menurut Jenis Tanaman di Kecamatan Palmatak (kuintal), 2019–2022
Production of Seasonal Vegetables and Fruits by Kind of Plant in Palmatak Subdistrict (quintal), 2019–2022

Jenis Tanaman Kind of Plants	2019	2020	2021	2022 ^x
(1)	(2)	(3)	(4)	(5)
Sayuran/Vegetables:				
Bawang Merah/Shallots	-	-	-	-
Cabai Besar/TW/Teropong Chili/Big Chili	-	-
Cabai Keiting Curly Chili	1	7
Cabai Rawit Chili/Cayenne Pepper	-	-	44	60
Kentang/Potato	-	-	-	-
Kubis/Cabbage	-	-	-	-
Tomat/Tomato	-	-	-	-
Bawang Putih/Garlic	-	-	-	-
Petsai/Sawi/Chinese Cabbage/ Mustard Green	-	-	13	26
Ketimun/Cucumber	-	-	29	32

Catatan/Note: ...

Sumber/Source: Badan Pusat Statistik, Statistik Pertanian Hortikultura SPH-SBS/BPS-Statistics Indonesia, Agricultural Statistic for Horticulture SPH-SBS

Tabel 5.3
Table

**Luas Panen Tanaman Biofarmaka Menurut Jenis Tanaman
di Kecamatan Palmatak (m²), 2019–2022**
**Harvested Area of Medicinal Plants by Kind of Plant in
Palmatak Subdistrict (m²), 2019–2022**

Jenis Tanaman Kind of Plants	2019	2020	2021	2022 ^x
(1)	(2)	(3)	(4)	(5)
Jahe/Ginger	-	-	2 647	1 132
Laos/Lengkuas/Galanga	-	-	1 284	611
Kencur/East Indian Galangal	-	-	56	4
Kunyit/Turmeric	-	-	500	573
Temulawak/Java Turmeric	-	-	18	-
Mengkudu/Pace/Indian Mulberry	-	-	-	-

Catatan/Note: ...

Sumber/Source: Badan Pusat Statistik, Statistik Pertanian Hortikultura SPH-TBF/BPS-Statistics Indonesia, Agricultural Statistic for Horticulture SPH-TBF

Tabel
Table 5.4

Produksi Tanaman Biofarmaka Menurut Jenis Tanaman di Kecamatan Palmatak (kg), 2019–2022
Production of Medicinal Plants by Kind of Plant in Palmatak Subdistrict (kg), 2019–2022

Jenis Tanaman Kind of Plants	2019	2020	2021	2022 ^x
(1)	(2)	(3)	(4)	(5)
Jahe/Ginger	-	-	40	42
Laos/Lengkuas/Galanga	-	-	120	75
Kencur/East Indian Galangal	-	-	1	1
Kunyit/Turmeric	-	-	3	41
Temulawak/Java Turmeric	-	-	5	-
Mengkudu/Pace/Indian Mulberry	-	-	-	-

Catatan/Note: ...

Sumber/Source: Badan Pusat Statistik, Statistik Pertanian Hortikultura SPH-TBF/BPS-Statistics Indonesia, Agricultural Statistic for Horticulture SPH-TBF

Tabel
Table 5.5

**Luas Panen Tanaman Hias Menurut Jenis Tanaman di
Kecamatan Palmatak (m²), 2019–2022**
*Harvested Area of Ornamental Plants by Kind of Plant in
Palmatak Subdistrict (m²), 2019–2022*

Jenis Tanaman <i>Kind of Plants</i>	2019	2020	2021	2022 ^x
(1)	(2)	(3)	(4)	(5)
Anggrek Pot/ <i>Pot Orchid</i>	-	-
Anggrek Potong/ <i>Cut Orchid</i>	-	-
Krisan/ <i>Chrysantemum</i>	-	-	-	-
Mawar/ <i>Rose</i>	-	-	-	-
Sedap Malam/ <i>Tuberose</i>	-	-	-	-
Keladi Hias/ <i>Caladium</i>	-	-	-	-
Palem/ <i>Palm</i>	-	-	-	-

Catatan/*Note*: ...

Sumber/*Source*: Badan Pusat Statistik, Statistik Pertanian Hortikultura SPH-TH/BPS-Statistics Indonesia, *Agricultural Statistik for Horticulture SPH-TH*

Tabel 5.6 **Produksi Tanaman Hias Menurut Jenis Tanaman di Kecamatan Palmatak (tangkai), 2019–2022**
Table **Production of Ornamental Plants by Kind of Plant n Palmatak Subdistrict (stalks), 2019–2022**

Jenis Tanaman Kind of Plants	2019	2020	2021	2022 ^x
(1)	(2)	(3)	(4)	(5)
Anggrek Pot/Pot Orchid	-	-
Anggrek Potong/Cut Orchid	-	-
Krisan/Chrysantemum	-	-	-	-
Mawar/Rose	-	-	-	-
Sedap Malam/Tuberose	-	-	-	-
Keladi Hias/Caladium	-	-	-	-
Palem/Palm	-	-	-	-

Catatan/Note: ...
 Sumber/Source: Badan Pusat Statistik, Statistik Pertanian Hortikultura SPH-TH/BPS-Statistics Indonesia, Agricultural Statistik for Horticulture SPH-TH

Tabel 5.7
Table

Produksi Buah-Buahan dan Sayuran Tahunan Menurut Jenis Tanaman di Kecamatan Palmatak (kuintal), 2019–2022

Production of Annual Fruits and Vegetables by Kind of Plant in Palmatak Subdistrict (quintal), 2019–2022

Jenis Tanaman <i>Kind of Plants</i>	2019	2020	2021	2022 ^x
(1)	(2)	(3)	(4)	(5)
Buah–Buahan/Fruits:				
Mangga/ <i>Mango</i>	-	-	10	10
Durian/ <i>Durian</i>	-	-	30	30
Jeruk Siam/ <i>Kepron/Orange/Tangerine</i>	-	-	20	50
Pisang/ <i>Banana</i>	-	-	95	108
Pepaya/ <i>Papaya</i>	-	-	83	75
Salak/ <i>Snakefruit</i>	-	-	-	-
Nangka/ <i>Cempedak/jackfruit</i>	-	-	54	50
Jeruk Besar/ <i>Pomelo</i>	-	-	-	-

Catatan/Note: ...

Sumber/Source: Badan Pusat Statistik, Statistik Pertanian Hortikultura SPH-BST/BPS-Statistics Indonesia, *Agricultural Statistic for Horticulture SPH-BST*

<https://anambaskab.bps.go.id>

BAB 6 PARIWISATA, TRANSPORTASI & KOMINIKASI

Sumber: Kantor Kecamatan Palmatak

JUMLAH MENARA TELEPON SELULER TAHUN 2022



7

MENARA

JUMLAH OPERATOR TELEPON SELULER TAHUN 2022



2

OPERATOR



PENJELASAN TEKNIS**TECHNICAL NOTES**

1. Usaha penyediaan akomodasi adalah usaha yang menyediakan pelayanan penginapan yang dapat dilengkapi dengan pelayanan pariwisata lainnya. Usaha penyediaan akomodasi dapat berupa hotel, vila, pondok wisata, bumi perkemahan, persinggahan karavan, dan akomodasi lainnya yang digunakan untuk tujuan pariwisata.
 2. Kendaraan bermotor adalah setiap kendaraan yang digerakkan oleh peralatan teknik yang ada pada kendaraan tersebut biasanya digunakan untuk angkutan orang atau barang di atas jalan raya selain kendaraan yang berjalan di atas rel. Kendaraan bermotor yang dicatat adalah semua jenis kendaraan kecuali kendaraan bermotor TNI/Polri dan Korps Diplomatik.
 3. Mobil penumpang adalah setiap kendaraan bermotor yang dilengkapi dengan tempat duduk untuk sebanyak-banyaknya delapan orang tidak termasuk tempat duduk untuk pengemudi baik dilengkapi atau tidak dilengkapi bagasi.
 4. Mobil bis adalah setiap kendaraan bermotor yang dilengkapi dengan tempat duduk untuk lebih dari delapan orang tidak
1. *The business of providing accommodation is a business that provides lodging services that can be complemented by other tourism services. The business of providing accommodation can be in the form of hotels, villas, tourist huts, campsites, caravan stops, and other accommodations used for tourism purposes.*
 2. *Motor vehicles are any kind of vehicles motorized by machine set up in those vehicles they are usually used for transporting peoples or goods on rsoads except vehicles moving along a railway line. The data cover all kinds of motor vehicles except those belong to Indonesia Army Force Indonesian State Police and Diplomatic Corps.*
 3. *Passenger cars are any motor vehicles with no more than eight seats excluding seat for driver it can be with or without hoot.*
 4. *Buses are large passenger cars having seats for more than eight passengers excluding seat for driver it can be with or without hoot.*

termasuk tempat duduk untuk pengemudi baik dilengkapi atau tidak dilengkapi bagasi.

5. Mobil truk adalah setiap kendaraan bermotor yang digunakan untuk angkutan barang selain mobil penumpang mobil bis dan kendaraan bermotor roda dua.
 6. Kereta api adalah kendaraan dengan tenaga gerak (listrik diesel atau tenaga uap) yang berjalan sendiri maupun dirangkaikan dengan kendaraan lain yang akan atau sedang bergerak di atas rel terdiri dari kereta penumpang dan kereta barang.
 7. Kilometer penumpang adalah jumlah kilometer dari semua penumpang yang berangkat. Besaran ini merupakan penjumlahan jarak asal tujuan masing-masing penumpang.
 8. Rata-rata jarak perjalanan per penumpang adalah rata-rata yang ditempuh oleh setiap penumpang atau jumlah kilometer penumpang dibagi dengan jumlah penumpang berangkat.
 9. Kilometer ton adalah jumlah kilometer semua ton yang diangkut. Besaran ini merupakan hasil penjumlahan jarak asal tujuan masing-masing barang dalam ton.
 10. Rata-rata jarak angkut barang
5. *Trucks are any motor vehicles used to transport goods excluding passenger cars buses and motorcycles.*
 6. *Train is a coach or a number of coaches joined together moving along a railway line. It can be passenger train or freight train.*
 7. *Passenger kilometer is total kilometers of all departing passenger. This measurement is the sum of distance between the place of origin and the place of destination taken by all passengers.*
 8. *Mean distance of journey per passenger is mean distance taken by each passenger or total of passenger-kilometer divided by the number of departing passengers.*
 9. *Ton-kilometer is total kilometer of all cargoes carried. This is the sum of distance from area of origin to area of destination for each ton of cargoes.*
 10. *Mean distance of cargoes*

adalah rata-rata jarak yang ditempuh oleh setiap ton barang atau jumlah kilometer ton dibagi dengan ton dimuat.

loaded is mean distance of each ton of cargoes loaded or total ton-kilometer divided by total ton of cargoes loaded.

11. Kunjungan kapal adalah kapal yang datang di pelabuhan baik untuk berlabuh di perairan maupun bersandar di dermaga.
 12. Gross Ton (GT) adalah volume ruangan kapal dalam m³ kecuali terowongan lubang poros baling-baling tempat jangkar dan alas ganda.
 13. Kantor Pos adalah tempat pemberi pelayanan komunikasi tertulis dan atau surat elektronik layanan paket layanan logistik layanan transaksi keuangan dan layanan keagenan pos untuk kepentingan umum. Rumah pos berfungsi sama seperti kantor pos dan kantor pos pembantu bedanya rumah pos biasanya terletak di daerah terpencil.
 14. Telekomunikasi adalah setiap pemancaran pengiriman dan atau penerimaan dari setiap informasi.
11. *Ship call is a ship arriving at a port either for mooring or berthing.*
 12. *Gross Ton (GT) is total volume of all room in a ship (m³) excluding the volume of tunnel the axle of propellers the anchor and the chain locker.*
 13. *Post Office is a service provider facility of written communication and or electronic mail parcel service logistics services financial transaction services and postal services to the public. Postal house has the same function as the post office and subsidiary of post office the difference is that postal house is usually located in remote areas.*
 14. *Telecommunication includes every transmitting delivering and or receiving from every information.*

ULASAN

Keberadaan sarana dan prasarana merupakan hal penting sebagai pendukung, salah satunya pada bidang pariwisata. Jumlah Menara telepon seluler di Palmatak tahun 2023 sebanyak 5 unit.

DESCRIPTION

The existence of facilities and infrastructure is important as support, one of which is in the tourism sector. The number of cell phone towers in Palmatak in 2023 will be 5 units.

<https://anambaskab.bps.go.id>

Gambar 6.1
Figures

Banyaknya Penginapan di Kecamatan Palmatak, 2023
Number of accommodation in Palmatak District, 2023



Sumber/Source : Kantor Kecamatan Palmatak/Palmatak Subdistrict Office

6.1 PARIWISATA TOURISM

Tabel 6.1.1 Jumlah Sarana Akomodasi Menurut Desa/Kelurahan dan Jenis Akomodasi di Kecamatan Palmatak, 2022
Table *Number of Accomodation Facilities by Villages/Kelurahan and Type of Accomodation in Palmatak Subdistrict, 2022*

Desa/Kelurahan Village/Kelurahan	Hotel Hotel	Penginapan Inn
(1)	(2)	(3)
Tebang	-	1
Ladan	-	3
Piabung	-	-
Langir	-	-
Candi	-	-
Putik	-	-
Belibak	-	1
Nama Kecamatan	0	5

Catatan/Note: ...

Sumber/Source: Kantor Kecamatan Palmatak/Palmatak Subdistrict Office

6.2 TRANSPORTASI TRANSPORTATION

Tabel 6.2.1 Prasarana dan Sarana Transportasi Antar Desa/Kelurahan Menurut Desa/Kelurahan di Kecamatan Palmatak, 2022
Inter-Villages/Kelurahan Transportation Infrastructure and Facilities by Villages/Kelurahan in Palmatak Subdistrict, 2022

Desa/Kelurahan <i>Village/Kelurahan</i>	Jenis Prasarana Transportasi <i>Type of Transportation Infrastructure</i>	Keberadaan Angkutan Umum <i>Availability of Public Transportation</i>
(1)	(2)	(3)
Tebang	Darat dan Air	Tidak ada angkutan umum
Ladan	Darat dan Air	Tidak ada angkutan umum
Piabung	Darat dan Air	Tidak ada angkutan umum
Langir	Darat dan Air	Tidak ada angkutan umum
Candi	Darat dan Air	Tidak ada angkutan umum
Putik	Darat dan Air	Tidak ada angkutan umum
Belibak	Darat dan Air	Tidak ada angkutan umum

Lanjutan Tabel/*Continued Table 6.2.1*

Desa/Kelurahan Village/Kelurahan	Jenis Permukaan Jalan Darat Terluas Type of The Widest Road Surface	Dapat Dilalui Kendaraan Bermotor Roda 4 atau Lebih Passable by Vehicle with 4 or more Wheels
(1)	(4)	(5)
Tebang	Aspal/Beton	Sepanjang Tahun
Ladan	Aspal/Beton	Sepanjang Tahun
Piabung	Aspal/Beton	Sepanjang Tahun
Langir	Aspal/Beton	Sepanjang Tahun
Candi	Aspal/Beton	Sepanjang Tahun
Putik	Aspal/Beton	Sepanjang Tahun
Belibak	Aspal/Beton	Sepanjang Tahun

Catatan/*Note*: ...Sumber/*Source*: Kantor Kecamatan Palmatak/*Palmatak Subdistrict Office*

6.3 KOMUNIKASI COMMUNICATION

Tabel 6.2.2 Keberadaan Kantor Pos/Pos Pembantu/Rumah Pos, Pos Keliling, dan Perusahaan/Agen Jasa Ekspedisi Swasta Menurut Desa/Kelurahan di Kecamatan Palmatak, 2022
Number of Post Office/Subsidiary of Post Office, Mobile Portal Service, Private Expedition Service Company by Villages/Kelurahan in Palmatak Subdistrict, 2022

Desa/Kelurahan Village/Kelurahan	Kantor Pos/Pos Pembantu/Rumah Pos Post Office/Subsidiary of Post Office	Pos Keliling Mobile Portal Service	Perusahaan/Agen Jasa Ekspedisi Swasta Private Expedition Service Company
(1)	(2)	(3)	(4)
Tebang	-	-	1
Ladan	1	-	1
Piabung	-	-	-
Langir	-	-	-
Candi	-	-	-
Putik	-	-	1
Belibak	-	-	-
Nama Kecamatan	1	0	3

Catatan/Note: ...

Sumber/Source: Kantor Kecamatan Palmatak/Palmatak Subdistrict Office

Tabel 6.3.1 Jumlah Menara Telepon seluler dan Operator Layanan Komunikasi Telepon Seluler Menurut Desa/Kelurahan di Kecamatan Palmatak, 2022
Number of Base Transceiver Station (BTS) and Cellular Phone Communication Service Operators by Villages/ Kelurahan in Palmatak Subdistrict, 2022

Desa/Kelurahan Village/Kelurahan	Jumlah Menara Telepon seluler Number of Base Transceiver Station (BTS)	Jumlah Operator Layanan Komunikasi Telepon Seluler Cellular Phone Communication Service Operators
(1)	(2)	(3)
Tebang	1	2
Ladan	1	2
Piabung	1	1
Langir	1	1
Candi	1	1
Putik	1	1
Belibak	1	1
Palmatak	7	9

Catatan/Note: ...

Sumber/Source: Kantor Kecamatan Palmatak/Palmatak Subdistrict Office

Tabel
Table 6.3.2

Kekuatan Sinyal Telepon Seluler dan Jenis Sinyal Internet Telepon Seluler Menurut Desa/Kelurahan di Kecamatan Palmatak, 2022
The Strenght of Cellular Phone Signal by Villages/Kelurahan in Palmatak Subdistrict, 2022

Desa/Kelurahan Village/Kelurahan	Kekuatan Sinyal Telepon Seluler The Strenght of Cellular Phone Signal	Jenis Sinyal Internet Telepon Seluler Type of Cellular Phone Signal
(1)	(2)	(3)
Tebang	Kuat	4G/LTE
Ladan	Kuat	4G/LTE
Piabung	Kuat	4G/LTE
Langir	Lemah	4G/LTE
Candi	Sedang	4G/LTE
Putik	Kuat	4G/LTE
Belibak	Lemah	4G/LTE
Palmatak		

Catatan/Note: ...

Sumber/Source: BPS, Pendataan Potensi Desa (Podes) 2021/BPS-Statistics Indonesia, Village Potensial Data Collecting 2021

<https://anambaskab.bps.go.id>

BAB 7 PERBANKAN, KOPERASI, & PERDAGANGAN

Sumber: Kantor Kecamatan Palmatak

JUMLAH RUMAH
MAKAN
2022

10
RUMAH
MAKAN



<https://pambaskalbps.go.id>

PENJELASAN TEKNIS**TECHNICAL NOTES**

- | | |
|---|---|
| <p>1. Pasar adalah tempat pertemuan antara penjual dan pembeli barang dan jasa. Pasar dapat menggunakan bangunan yang bersifat permanen atau semi permanen ataupun tanpa bangunan. Barang yang diperjualbelikan di dalam pasar dapat terdiri dari banyak komoditas (campuran) ataupun secara khusus suatu komoditas tertentu.</p> | <p>1. <i>The market is a meeting place between sellers and buyers of goods and services. The market can use buildings that are permanent or semipermanent or without buildings. Goods traded on the market can consist of many commodities (mix) or specifically a certain commodity.</i></p> |
| <p>2. Pasar dengan bangunan permanen adalah pasar pada bangunan tetap yang memiliki lantai,atap,dandindingpermanen.</p> | <p>2. <i>A market with permanent buildings is a market that has permanent floors, roofs and walls.</i></p> |
| <p>3. Pasar dengan bangunan semi permanen adalah pasar pada bangunan tetap yang memiliki lantai dan atap, tetapi tanpa dinding.</p> | <p>3. <i>Market with semi-permanent buildings is a market that has floors and roofs, but without walls.</i></p> |
| <p>4. Restoran/Rumah Makan adalah suatu jenis usaha yang menggunakan seluruh bangunan secara permanen untuk menyediakan jasa pangan yang pengolahan dan penyajiannya dilakukan secara langsung di tempat sesuai dengan keinginan para pengguna jasa yang mempunyai ciri pembeli biasanya dikenakan pajak.</p> | <p>4. <i>Restaurant is a type of business that uses the entire building permanently to provide food services that are processed and served directly on the premises in accordance with the wishes of service users, who have the characteristics of buyers are usually taxed.</i></p> |

ULASAN

Pada tahun 2023, Di Kecamatan Palmatak tidak terdapat bank umum pemerintah atau swasta. Begitu juga dengan Koperasi aktif, di Kecamatan Palmatak tidak terdapat KUD maupun Konpikra.

Di Kecamatan Palmatak terdapat 1 pasar dengan bangunan permanen yang berada di desa Tebang.

DESCRIPTION

In 2023, in Palmatak Subdistrict there will be no government or private commercial banks. Likewise, with active cooperatives, in Palmatak District there are no KUDs or Konpikra.

In Palmatak Subdistrict, there is 1 market with a permanent building in Tebang village.

<https://anambaskab.bps.go.id>

Gambar 7.1
Figures

Banyaknya Rumah Makan/Restoran/ di Kecamatan Palmatak, 2022
Number of Eateries/Restaurants/ in Palmatak Subdistrict, 2022



Sumber/Source : Kantor Kecamatan Palmatak/Palmatak Subdistrict Office

Tabel 7.1
Table

Banyaknya Sarana Lembaga Keuangan Bank Menurut Desa/Kelurahan dan Jenis Bank di Kecamatan Palmatak, 2022
Number of Bank by Villages/Kelurahan and Type of Bank in Palmatak Subdistrict, 2022

Desa/Kelurahan Village/Kelurahan	Bank Umum Pemerintah Government Bank	Bank Umum Swasta Private Bank	Bank Perkreditan Rakyat (BPR) Rural Bank
(1)	(2)	(3)	(4)
Tebang	-	-	-
Ladan	2	-	-
Piabung	-	-	-
Langir	-	-	-
Candi	-	-	-
Putik	-	-	-
Belibak	-	-	-
Palmatak	2	0	0

Catatan/Note: ...

Sumber/Source: Kantor Kecamatan Palmatak/Palmatak Subdistrict Office

Tabel 7.2
Table

**Banyaknya Koperasi Aktif Menurut Menurut Desa/
Kelurahan dan Jenis Koperasi di Kecamatan Palmatak,
2022**
*Number of Cooperative by Villages/Kelurahan and Type of
Cooperative in Palmatak Subdistrict, 2022*

Desa/Kelurahan <i>Village/Kelurahan</i>	Koperasi Unit Desa (KUD) <i>Village Cooperative Unit</i>	Koperasi Industri Kecil dan Kerajinan Rakyat (Kopinkra) <i>Small Industry and Citizen Handicraft Cooperative</i>
(1)	(2)	(3)
Tebang	-	-
Ladan	-	-
Piabung	-	-
Langir	-	-
Candi	-	-
Putik	-	-
Belibak	-	-
Palmatak	0	0

Lanjutan Tabel/Continued Table 7.2

Desa/Kelurahan Village/Kelurahan	Koperasi Simpan Pinjam (Kospin) Savings and Loan Cooperative	Koperasi Lainnya Other Cooperative
(1)	(4)	(5)
Tebang	-	-
Ladan	-	-
Piabung	-	-
Langir	-	-
Candi	-	-
Putik	-	1
Belibak	-	-
Palmatak	0	1

Catatan/Note: ""

Sumber/Source: Kantor Kecamatan Palmatak/Palmatak Subdistrict Office

Tabel 7.3
Table

Banyaknya Sarana Perdagangan Menurut Desa/Kelurahan dan Jenis Sarana Perdagangan di Kecamatan Palmatak, 2022
Number of Trade Facilities by Villages/Kelurahan and Type of Trade Facilities in Palmatak Subdistrict, 2022

Desa/Kelurahan Village/Kelurahan	Kelompok Pertokoan Shopping Complexs	Pasar dengan Bangunan Permanen Markets in Permanent Building	Pasar dengan Bangunan Semi Permanen Market in Semi Permanent Building
(1)	(2)	(3)	(4)
Tebang	-	-	-
Ladan	-	-	-
Piabung	-	-	-
Langir	-	-	-
Candi	-	-	-
Putik	-	-	-
Belibak	-	-	-
Palmatak	0	0	0

Lanjutan Tabel/Continued Table 7.3

Desa/Kelurahan Village/Kelurahan	Pasar tanpa Bangunan Market without Permanent Building	Mini Market/ Swalayan/ Supermarket Mini Market/Swalayan/ Supermarket	Restoran/ Rumah Makan Restaurant/ Food Stall
(1)	(5)	(6)	(7)
Tebang	-	-	1
Ladan	-	-	2
Piabung	-	-	3
Langir	-	-	-
Candi	-	-	2
Putik	-	-	2
Belibak	-	-	-
Palமாக	0	0	10

Catatan/Note: ..

Sumber/Source: Kantor Kecamatan Palமாக/Palமாக Subdistrict Office

ST 2023

SENSUS PERTANIAN

BerAKHLAK

DATA

MENCERDASKAN BANGSA

Enlighten The Nation



**BADAN PUSAT STATISTIK
KABUPATEN KEPULAUAN ANAMBAS**

BPS-STATISTICS OF KEPULAUAN ANAMBAS REGENCY

Jl. Soekarno-hatta, Tarempa Selatan, Siantan, Kepulauan Anambas

E-mail: bps2105@bps.go.id Homepage: <https://anambaskab.bps.go.id>

ISSN 2721-7418



9 772721 741005