



BADAN PUSAT STATISTIK  
PROVINSI BALI

Sensus  
Penduduk  
2020  
#MencatatIndonesia

# HASIL SENSUS PENDUDUK 2020 PROVINSI BALI

Denpasar, 21 Januari 2021







# OUTLINE

01



Pendahuluan

02



Hasil SP2020

# PENDAHULUAN







## SP2020 adalah Sensus Penduduk Ke-7



“Mencatat Indonesia menuju SATU DATA  
KEPENDUDUKAN untuk Indonesia Maju”

# Dasar Pelaksanaan SP2020



- **UU No. 16 Tahun 1997** tentang Statistik
- **UU No. 23 Tahun 2006** tentang Administrasi Kependudukan
- **UU No. 52 Tahun 2009** tentang Perkembangan Kependudukan dan Pembangunan Keluarga
- **UU No. 24 Tahun 2013** tentang Perubahan atas UU No. 23 Tahun 2006 tentang Administrasi Kependudukan
- **PP No. 51 Tahun 1999** tentang Penyelenggaraan Statistik



**United Nations Recommendation 2017**  
Population and Housing Census 2020



**Perpres No. 39 Tahun 2019**  
Satu Data Indonesia



**Perpres No. 62 Tahun 2019**  
Strategi Nasional Percepatan Administrasi Kependudukan untuk Pengembangan Statistik Hayati



# SENSUS PENDUDUK 2020



## TUJUAN



Menyediakan data jumlah, komposisi, distribusi, dan karakteristik penduduk Indonesia menuju **SATU DATA KEPENDUDUKAN INDONESIA** (*de facto* dan *de jure*)

▶ Telah dilaksanakan pada Tahun 2020



Menyediakan parameter demografi (fertilitas, mortalitas, dan migrasi) serta karakteristik penduduk lainnya untuk keperluan **proyeksi penduduk** dan **indikator SDGs**.

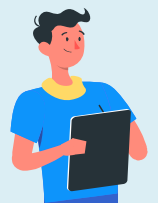
▶ Akan dilaksanakan pada September 2021

## PERUBAHAN MENDASAR



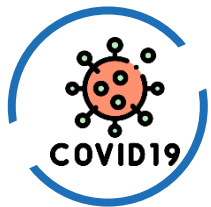
### METODE KOMBINASI

*Menggunakan data registrasi yang relevan dengan sensus (data Adminduk), yang kemudian dilengkapi dengan sampel survei*



### MODA PENGUMPULAN DATA

*SP Online & Wawancara*



# SENSUS PENDUDUK DI MASA PANDEMI

Tantangan dan respon beberapa negara yang melaksanakan Sensus Penduduk

## Tantangan yang dihadapi



### Penerapan Protokol Kesehatan:

- ✓ Mengurangi interaksi tatap muka karena pandemi
- ✓ Penggunaan APD – wajib untuk negara yang melaksanakan sensus



### Realokasi anggaran untuk penanganan pandemi

## Respon Berbagai Negara



**31** negara *menunda atau memperpanjang periode sensus*

- Indonesia
- Amerika Serikat
- Malaysia, dll



**13** negara *melaksanakan sesuai jadwal atau menggunakan sensus register-based*

- Jepang
- Korea
- Finlandia, dll



# Penyesuaian Proses Bisnis SP2020

## KEGIATAN LAPANGAN

Semula JULI 2020  
berubah menjadi SEPTEMBER 2020

## SENSUS PENDUDUK ONLINE

15 Februari – 31 Maret 2020  
Diperpanjang hingga 29 Mei 2020

## PENYUSUNAN DAFTAR PENDUDUK

**PELATIHAN PETUGAS**  
Dari tatap muka berubah menjadi *online*

**KELENGKAPAN PETUGAS**  
Rapid Test + Alat Pelindung Diri

## VERIFIKASI LAPANGAN

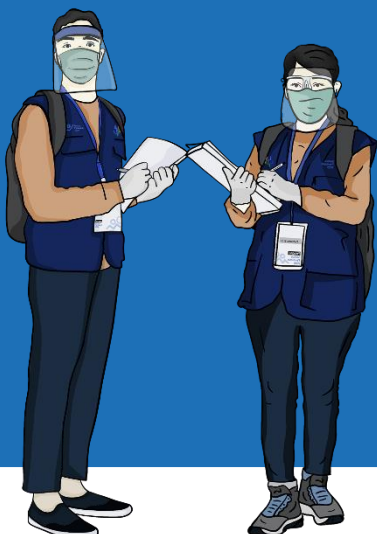
## PEMERIKSAAN DAFTAR PENDUDUK

## PENDATAAN PENDUDUK

- Dua Moda Pendataan:  
Semula CAPI dan PAPI, disesuaikan menjadi DOPU dan PAPI
- Beban petugas bertambah

## VARIABEL YANG DI RILIS:

- ✓ Jumlah dan Persebaran (Distribusi) penduduk
- ✓ Jenis kelamin
- ✓ Struktur umur
- ✓ Keberadaan penduduk berdasarkan status domisili.



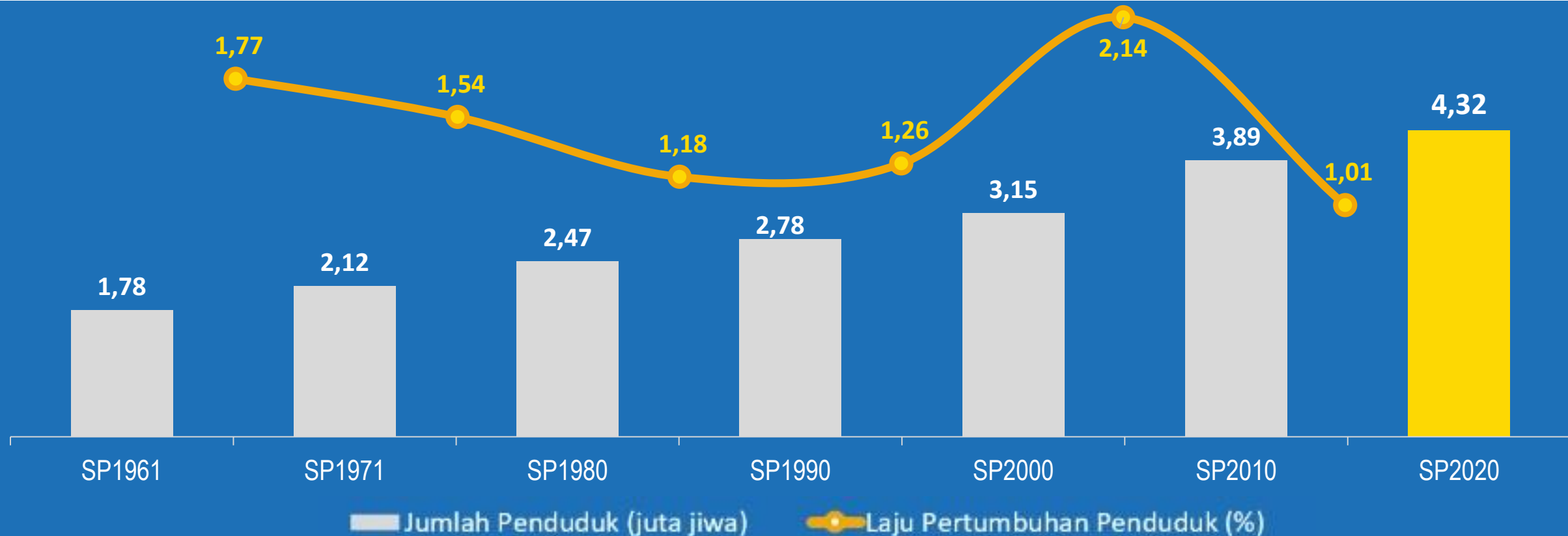
# HASIL SP2020







# Jumlah Penduduk Hasil Sensus (Juta Jiwa)



- ✓ Pada Tahun 2020, Jumlah Penduduk Bali sebanyak 4,32 juta orang.
- ✓ Dengan luas daratan sebesar 5,78 ribu km<sup>2</sup>, kepadatan penduduk Bali sebesar 747 orang per km<sup>2</sup>.
- ✓ Selama 2010-2020, rata-rata laju pertumbuhan penduduk Bali sebesar 1,01 persen per tahun.

# Penduduk Berdasarkan Kesesuaian Alamat Domisili dan Kartu Keluarga (KK) di Provinsi Bali, 2020



87,73%

atau

3,79 juta penduduk

berdomisili **sesuai**  
Kartu Keluarga (KK)



12,27%

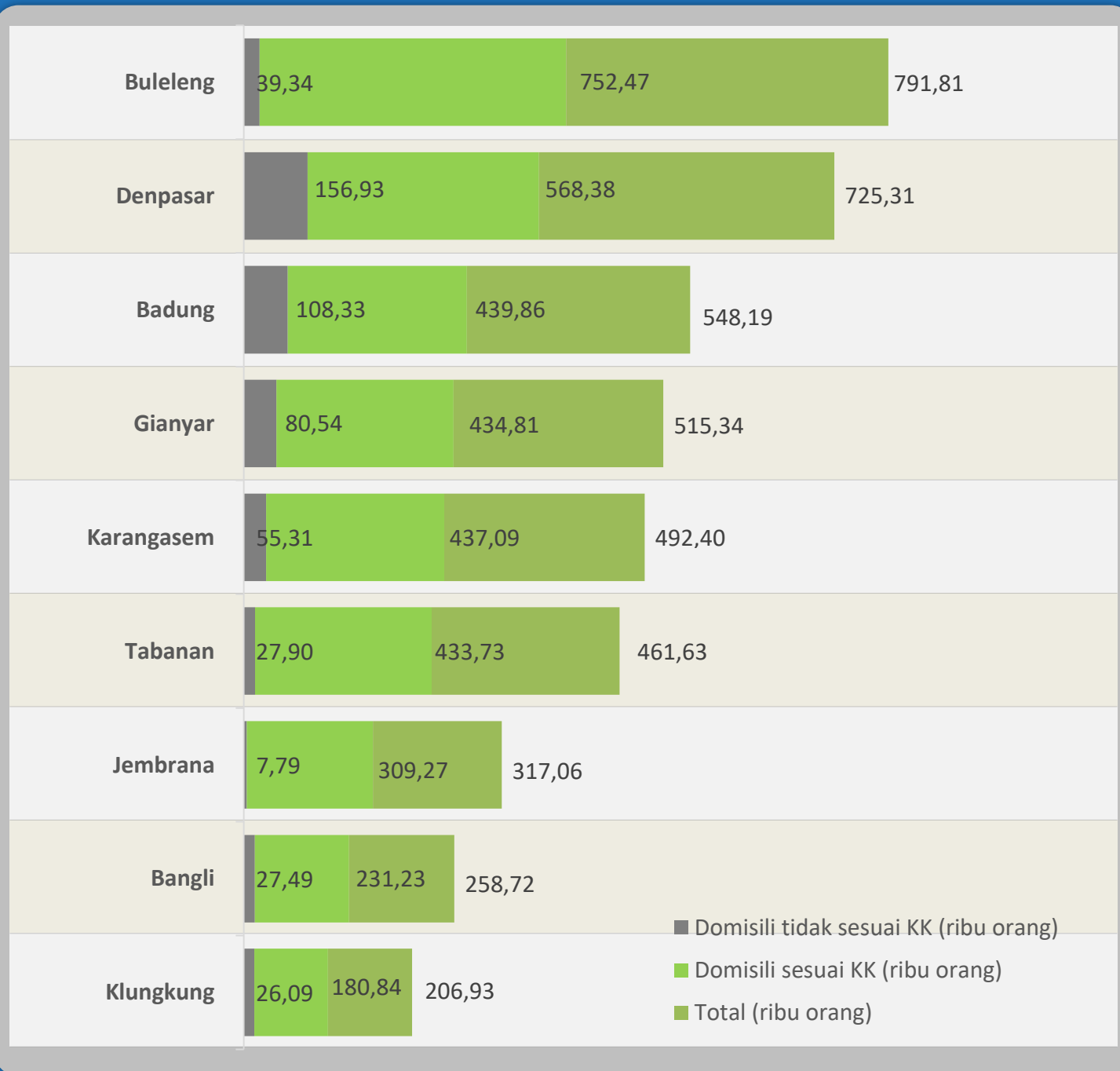
atau

0,53 juta penduduk

berdomisili **tidak sesuai**  
Kartu Keluarga (KK)



Catatan: Domisili Sesuai KK di level SLS (Banjar/Dusun/Lingkungan)



## Jumlah Penduduk Menurut Kabupaten/Kota di Provinsi Bali Hasil SP2020

- ✓ Jumlah penduduk tertinggi tercatat di Kabupaten Buleleng sebesar **791,81 Ribu orang**
- ✓ Jumlah penduduk terendah tercatat di Kabupaten Klungkung sebesar **206,93 Ribu orang**



# Kepadatan Penduduk Menurut Kabupaten/Kota di Provinsi Bali, Hasil SP2020 (orang/km<sup>2</sup>)



Denpasar	5 676
Gianyar	1 400
Badung	1 310
BALI	747
Klungkung	657
Karangasem	587
Buleleng	580
Bangli	527
Tabanan	455
Jembrana	377

377 orang/km<sup>2</sup>

Kepadatan Jembrana

Sebagai kepadatan **terendah** di Bali

5.676 orang/km<sup>2</sup>

Kepadatan Denpasar

Sebagai kepadatan **tertinggi** di Bali





# PROFIL PENDUDUK BERDASARKAN JENIS KELAMIN

# PENDUDUK BERDASARKAN JENIS KELAMIN



50,29%

## Penduduk Laki-laki

Jumlah penduduk laki-laki di Provinsi Bali hasil SP2020 sebanyak **2,17 juta orang** atau 50,29% dari total penduduk Provinsi Bali



49,71%

## Penduduk Perempuan

Jumlah penduduk perempuan di Provinsi Bali hasil SP2020 sebanyak **2,15 juta orang**, atau 49,71% dari total penduduk Provinsi Bali

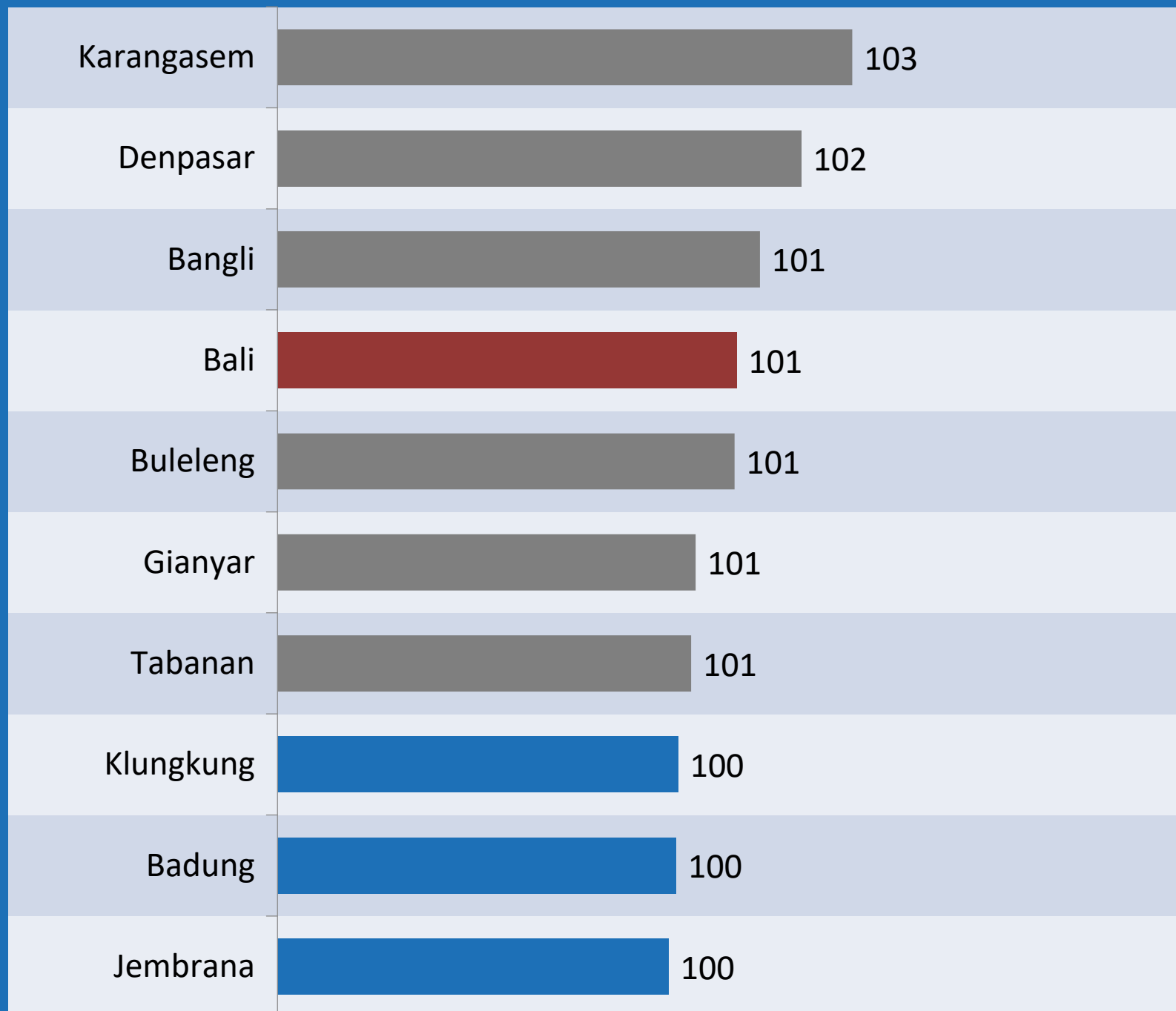




# RASIO JENIS KELAMIN PENDUDUK PROVINSI BALI, 1980-2020



Pada tahun 2020, rasio jenis kelamin penduduk Provinsi Bali sebesar 101. Artinya **terdapat 101 laki-laki untuk setiap 100 perempuan**



## Rasio Jenis Kelamin menurut Kabupaten di Provinsi Bali, Hasil SP2020

- ✓ Rasio jenis kelamin tertinggi terjadi di **Kabupaten Karangasem** sebesar **103**
- ✓ Rasio jenis kelamin terendah terjadi di 3 Kabupaten (**Klungkung, Badung, dan Jembrana**) yang tercatat sebesar **100**



Sensus  
Penduduk  
2020

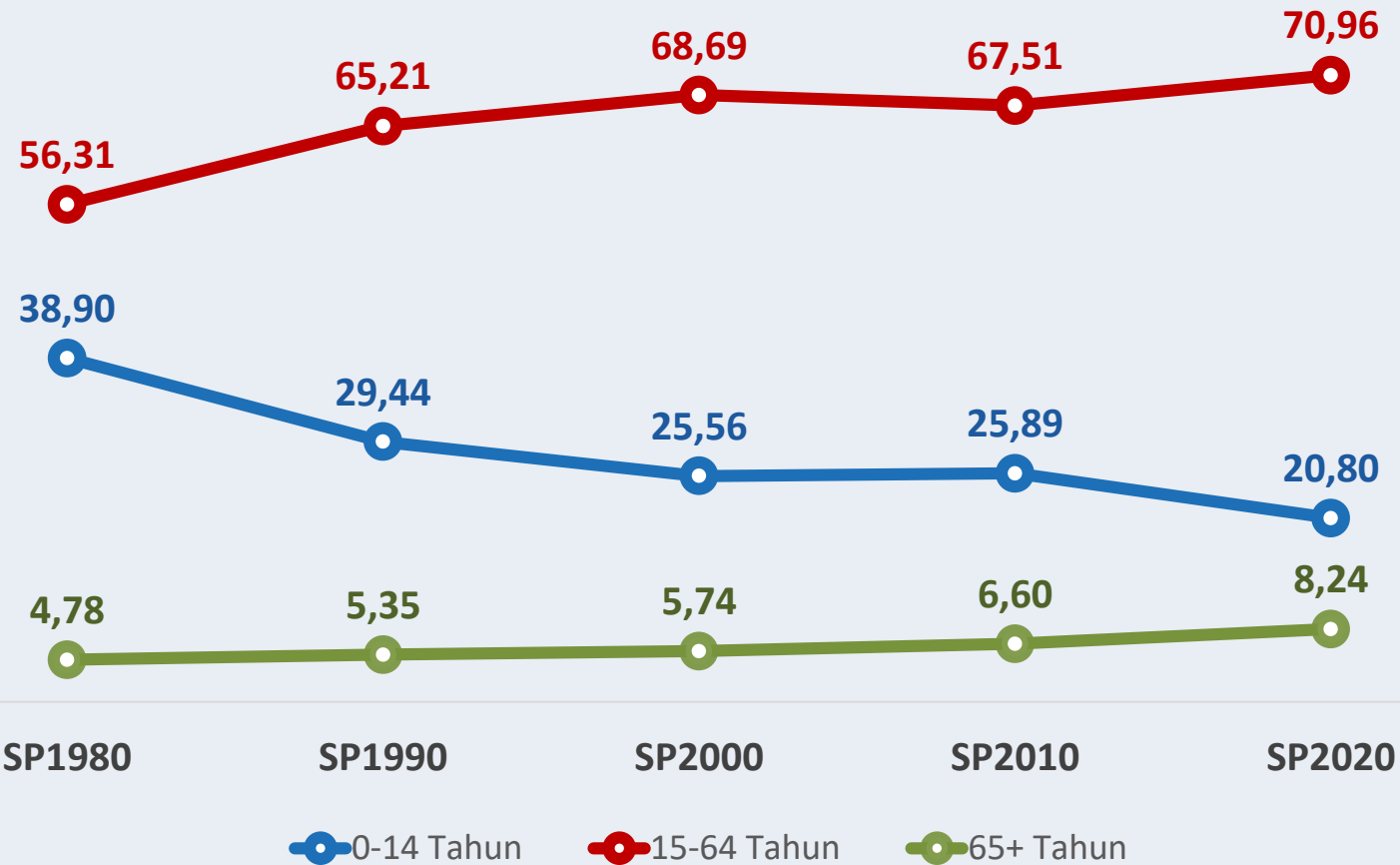


# PROFIL PENDUDUK BERDASARKAN USIA





# Komposisi Umur Penduduk Provinsi Bali, 1980-2020 (Persen)



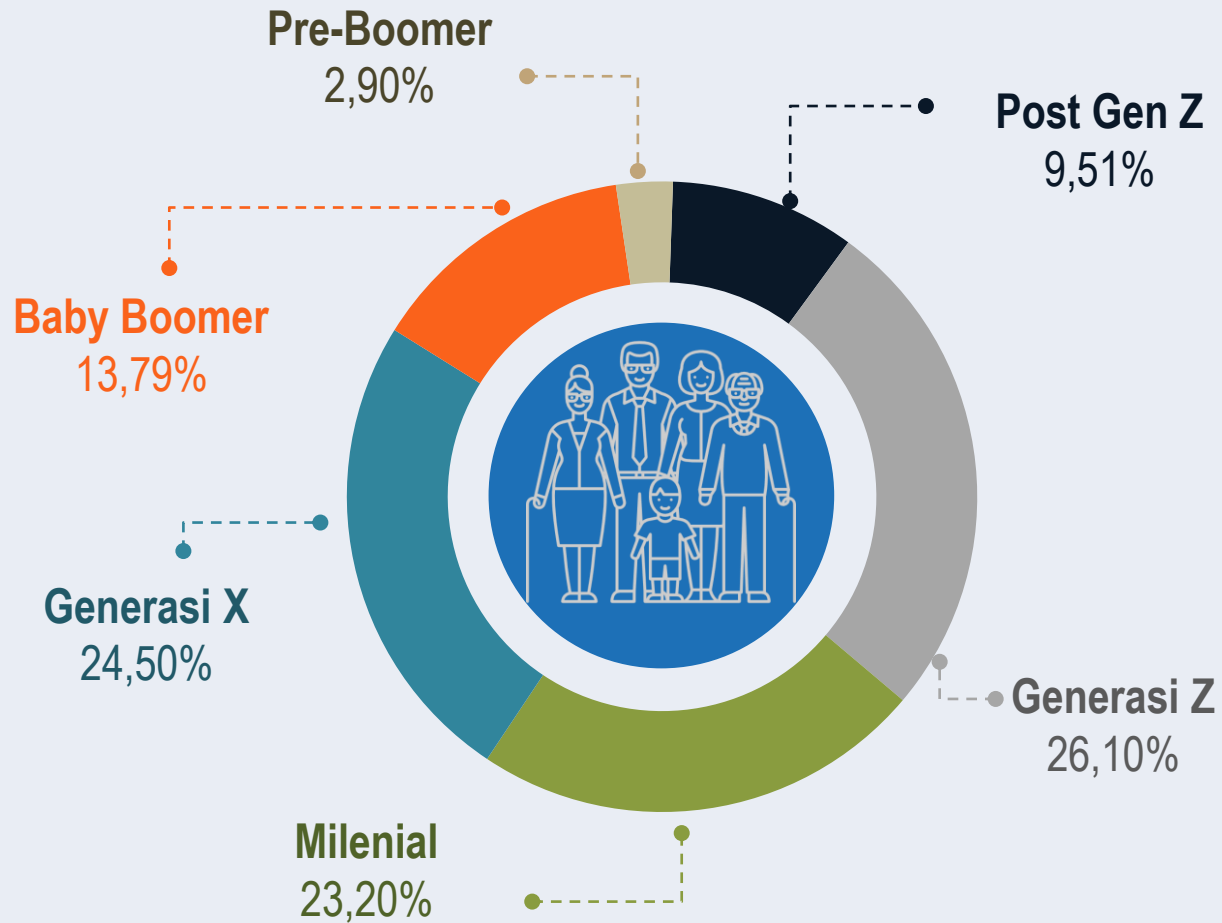
- *Proporsi penduduk usia 0-14 tahun turun dari 38,90 persen pada tahun 1980 menjadi 20,80 persen pada tahun 2020*
- *Dalam periode yang sama, penduduk usia kerja 15-64 tahun meningkat dari 56,31 persen menjadi 70,96 persen*
- *Sementara penduduk usia 65 tahun ke atas naik dari 4,78 persen menjadi 8,24 persen*



Catatan Data Tahun 2020: 1) Tidak memasukkan penduduk tanpa keterangan umur (TT)  
2) Sumber data usia penduduk berasal dari Ditjen Dukcapil



# Struktur Umur Penduduk Provinsi Bali didominasi oleh Generasi X dan Generasi Z



**Post Gen Z**

- ▶ Lahir tahun 2013 dst
- ▶ Perkiraan usia sekarang s.d 7 tahun

**Generasi Z**

- ▶ Lahir tahun 1997-2012
- ▶ Perkiraan usia sekarang 8-23 tahun

**Milenial**

- ▶ Lahir tahun 1981-1996
- ▶ Perkiraan usia sekarang 24-39 tahun

**Generasi X**

- ▶ Lahir tahun 1965-1980
- ▶ Perkiraan usia sekarang 40-55 tahun

**Baby Boomer**

- ▶ Lahir tahun 1946-1964
- ▶ Perkiraan usia sekarang 56-74 tahun

**Pre-Boomer**

- ▶ Lahir sebelum tahun 1945
- ▶ Perkiraan usia sekarang 75+ tahun

Catatan Data Tahun 2020: 1) Tidak memasukkan penduduk tanpa keterangan umur (TT)  
2) Sumber data usia penduduk berasal dari Ditjen Dukcapil

Sumber pengklasifikasian : William H. Frey analysis of Census Bureau Population Estimates (25 June, 2020)



# Kegiatan di tahun 2021: Pendataan Long Form SP2020



## KAPAN

✓ *September 2021*



## SAMPEL

- ✓ *Sampel 5% keluarga Indonesia (4,2 juta KK) atau 268 ribu blok sensus*
- ✓ *Estimasi level kabupaten*



## PENGUMPULAN DATA

*Moda Pengumpulan Data:*



**CAPI** (Computer Assisted Personal Interviewing)



**PAPI** (Pencil and Paper Interviewing)



## VARIABEL YANG DIKUMPULKAN

*(99 Pertanyaan)*



### Individu

*(11 pertanyaan)*



### Disabilitas

*(12 pertanyaan)*



### Fertilitas dan Mortalitas

*(24 pertanyaan)*



### Pendidikan

*(7 pertanyaan)*



### Migrasi

*(18 pertanyaan)*



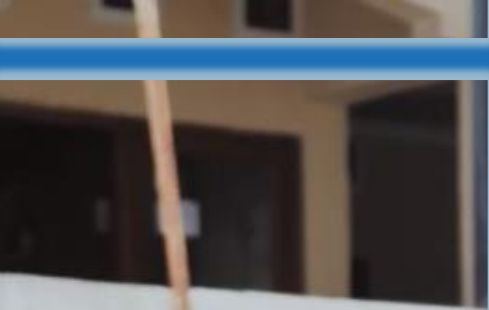
### Perumahan

*(20 pertanyaan)*



### Ketenagakerjaan

*(7 pertanyaan)*



# *Terima Kasih*

---

*Kepada seluruh pihak dan masyarakat Indonesia yang telah mendukung dan berpartisipasi dalam pelaksanaan Sensus Penduduk 2020*