

No. Katalog : 1101002.6172

STATISTIK DAERAH



<https://singk>

KOTA SINGKAWANG

2023



**BADAN PUSAT STATISTIK
KOTA SINGKAWANG**

STATISTIK DAERAH



KOTA SINGKAWANG

2023

STATISTIK DAERAH

KOTA SINGKAWANG 2023

INFORMASI BUKU

ISSN : 2622-318X

Nomor Publikasi: 6172.2215

Katalog BPS: 1101002.6172

Ukuran Buku: 17,6 x 25 cm

Jumlah halaman: v + 39 halaman

NASKAH

Badan Pusat Statistik Kota Singkawang

GAMBAR KULIT

Badan Pusat Statistik Kota Singkawang

ILUSTRASI INFOGRAFIS

freepik.com

canva.com

Diterbitkan Oleh

© Badan Pusat Statistik Kota Singkawang

Dicetak Oleh

CV. Zafa Anugrah Mandiri

Dilarang mengumumkan, mendistribusikan, mengomunikasikan, dan/atau menggandakan sebagian atau seluruh isi buku ini untuk tujuan komersial tanpa izin tertulis dari Badan Pusat Statistik

TIM PENYUSUN

Pengarah:

Suminar Kristiani, SE, ME

Penanggungjawab Umum:

Suminar Kristiani, SE, ME

Editor:

Irene Jessica Isa Paskha, SST

Penulis dan Pengolahan Data:

Melina Dwi Vionita, S.Tr.Stat.

Desain/Layout dan Infografis:

Melina Dwi Vionita, S.Tr.Stat.

Pemeriksa Tabel:

Irene Jessica Isa Paskha, SST

KATA PENGANTAR

Publikasi Statistik Daerah Kota Singkawang 2023 diterbitkan oleh Badan Pusat Statistik Kota Singkawang. Publikasi ini berisi berbagai data dan informasi terpilih seputar Kota Singkawang yang dianalisis secara sederhana untuk membantu pengguna data memahami perkembangan pembangunan serta potensi yang ada di Kota Singkawang.

Publikasi Statistik Daerah Kota Singkawang 2023 diterbitkan untuk melengkapi publikasi-publikasi yang telah diterbitkan secara rutin setiap tahun. Berbeda dengan publikasi-publikasi yang sudah ada, publikasi ini lebih menekankan pada analisis.

Materi yang disajikan dalam Statistik Daerah Kota Singkawang 2023 memuat berbagai informasi/indikator terpilih yang terkait dengan pembangunan di berbagai sektor di Kota Singkawang dan diharapkan dapat menjadi bahan rujukan/kajian dalam perencanaan dan evaluasi kegiatan pembangunan.

Kritik dan saran konstruktif berbagai pihak sangat kami harapkan untuk penyempurnaan penerbitan mendatang. Semoga publikasi ini mampu memenuhi tuntutan kebutuhan data statistik, baik oleh instansi/dinas pemerintah, swasta, kalangan akademisi maupun masyarakat luas.

Singkawang, September 2023
Kepala Badan Pusat Statistik
Kota Singkawang



Suminar, SE, ME



DAFTAR ISI

Geografi dan Iklim	1	Industri	15
Pemerintahan	2	Konstruksi	16
Penduduk	3	Hotel dan Pariwisata	17
Ketenagakerjaan	5	Transportasi	18
Pendidikan	7	Perbankan	19
Kesehatan	8	Harga-Harga	20
Perumahan	9	Pengeluaran Penduduk	21
Pembangunan Manusia	11	Perdagangan	22
Pertanian	13	Pendapatan Regional	23
Listrik dan Air Bersih	14	Perbandingan Regional	24

STATISTIK KUNCI

Indikator	Satuan	2018	2019	2020	2021	2022
Penduduk	Ribu Jiwa	219,06	222,91	235,06	237,89	241,47
Laju Pertumbuhan Penduduk	Persen	2,03	1,99	2,27	1,61	1,55
Angka Harapan Hidup	Tahun	71,41	71,85	72,06	72,18	72,46
Rata-Rata Lama Sekolah	Tahun	7,57	7,72	7,89	7,90	8,19
Harapan Lama Sekolah	Tahun	12,87	12,89	12,90	12,91	12,92
Pengeluaran per Kapita Disesuaikan	Ribu Rupiah/tahun	11.514	11.789	11.650	11.767	12.089
Indeks Pembangunan Manusia	Poin	71,08	71,72	71,94	72,11	72,89
Tingkat Partisipasi Angkatan Kerja	Persen	61,19	67,04	63,84	64,31	68,86
Tingkat Pengangguran Terbuka	Persen	7,75	6,31	8,78	9,16	8,63
Jumlah Penduduk Miskin	Ribu Jiwa	11,17	10,90	10,23	11,03	10,82
Persentase Penduduk Miskin	Persen	5,12	4,91	4,53	4,83	4,67
PDRB Atas Dasar Harga Berlaku	Miliar Rupiah	9.691	10.235	10.141	10.878	11.932
Laju Pertumbuhan Ekonomi	Persen	4,64	4,41	-2,51	4,82	5,05
Inflasi	Persen	3,18	1,05	2,72	2,55	5,96

*) Data tidak tersedia



Kota Singkawang terletak 145 km arah Timur Laut dari Kota Pontianak. Berbatasan langsung dengan Kabupaten Sambas dan Kabupaten Bengkayang. Secara astronomis Kota Singkawang terletak pada 0°44'55,85" sd 1°1'21,51" Lintang Utara dan 108°51'47,6" sd 109°10'19" Bujur Timur. Wilayah Kota Singkawang meliputi area seluas 504 km² atau sekitar 0,34 persen dari luas wilayah Provinsi Kalimantan Barat.

Secara administratif, sebelah utara Kota Singkawang berbatasan dengan Kabupaten Sambas, sebelah selatan dan timur berbatasan dengan Kabupaten Bengkayang, dan sebelah barat berbatasan dengan Laut Natuna. Wilayah Kota Singkawang terbagi menjadi 5 kecamatan. Wilayah paling luas di Kota Singkawang berada di Kecamatan Singkawang Selatan dengan area seluas 224,48 km².

Rata-rata curah hujan di Kota Singkawang tahun 2022 adalah sebesar 253,38 mm dengan rata-rata hari hujan sebanyak 24 hari. Jumlah hari hujan tertinggi selama tahun 2022 terjadi pada bulan Juni mencapai 30 hari hujan. Sementara itu, jumlah hari hujan terendah terjadi pada bulan Januari mencapai 18 hari hujan.

2

PEMERINTAHAN

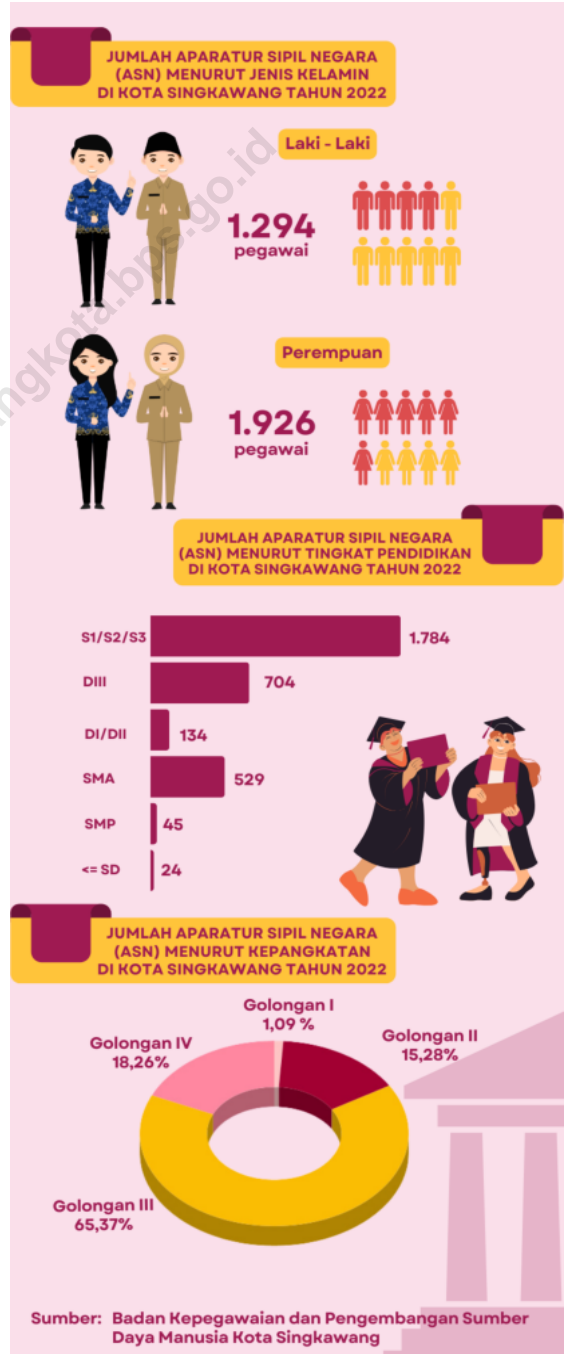


Sejak terbentuk secara definitif pada tahun 2001, jumlah kecamatan maupun kelurahan di Kota Singkawang tidak mengalami perubahan. Dari 5 kecamatan di Kota Singkawang, jumlah kelurahannya sebanyak 26 kelurahan.

Jumlah Aparatur Sipil Negara (ASN) Pemerintah Kota Singkawang pada tahun 2022 adalah 3.220 pegawai, dengan komposisi sebanyak 1.294 pegawai laki-laki (40,19 persen) dan 1.926 pegawai perempuan (59,81 persen). Jumlah ASN tersebut meningkat 2,32 persen dibanding tahun sebelumnya.

Berdasarkan komposisi ASN menurut jenis kelamin, jumlah pegawai perempuan lebih banyak dibanding pegawai laki-laki. Pegawai negeri di Kota Singkawang memiliki pendidikan yang bervariasi dari berijazah SD hingga S3, dengan jumlah terbanyak adalah berijazah sarjana (S1, S2, dan S3), yaitu sebesar 1.784 orang pada tahun 2022.

Data ASN Pemerintah Kota Singkawang berdasarkan kepangkatan menunjukkan bahwa ASN golongan III relatif lebih banyak dibandingkan golongan lain. ASN golongan III ini berjumlah 2.105 pegawai atau 65,37 persen dari seluruh jumlah ASN Pemerintah Kota Singkawang.



3

PENDUDUK



Berdasarkan hasil proyeksi penduduk interim 2020-2023, penduduk Kota Singkawang tahun 2022 berjumlah 241.467 jiwa, dengan jumlah penduduk laki-laki sebanyak 123.367 jiwa dan penduduk perempuan sebanyak 118.100 jiwa. Perbandingan antara jumlah penduduk laki-laki terhadap penduduk perempuan (sex ratio) sebesar 105 berarti untuk setiap 100 penduduk perempuan di Kota Singkawang, diperkirakan terdapat sekitar 105 penduduk laki-laki.

Kecamatan yang memiliki jumlah penduduk terbanyak adalah kecamatan Singkawang Tengah sebanyak 71.926 jiwa atau sekitar 29,79 persen dari total penduduk Kota Singkawang. Kecamatan yang memiliki jumlah penduduk yang paling sedikit adalah Kecamatan Singkawang Timur sebanyak 23.815 jiwa atau sekitar 9,86 persen dari total penduduk Kota Singkawang.

Pertumbuhan penduduk tahun 2022 sebesar 1,55 persen. Dengan luas wilayah sebesar 504 km², kepadatan penduduk tahun 2022 sebesar 479 jiwa/km². Kecamatan yang memiliki kepadatan penduduk tertinggi adalah Kecamatan Singkawang Barat yaitu sebesar 3.741 jiwa/km². Sebaliknya, kepadatan terendah adalah Kecamatan Singkawang Timur yaitu sebesar 143 jiwa/km².



PIRAMIDA PENDUDUK
KOTA SINGKAWANG TAHUN 2022



Sumber: Hasil Proyeksi Penduduk Interim 2020-2023
Badan Pusat Statistik

Konsentrasi penduduk masih terpusat di Kecamatan Singkawang Barat setiap tahunnya. Kondisi ini memicu kepadatan penduduk yang tidak seimbang dengan wilayah lainnya. Jika tidak segera ditanggapi, dapat menimbulkan gejala sosial dan kesenjangan ekonomi penduduk.

Komposisi penduduk di Kota Singkawang didominasi oleh penduduk usia produktif. Hal ini terlihat dari persentase penduduk kelompok umur 15-64 tahun, sebesar 66,98 persen dari total penduduk Kota Singkawang pada tahun 2022. Sementara itu, penduduk kelompok umur tidak produktif 0-14 tahun ada sebesar 26,78 persen dan umur 65 tahun ke atas ada sebesar 6,24 persen

Berdasarkan data yang dihasilkan, rasio ketergantungan penduduk Kota Singkawang sebesar 49,29 persen. Angka tersebut dapat diartikan bahwa setiap 100 orang penduduk usia produktif (15-64 tahun) di Kota Singkawang menanggung 49 sampai 50 orang penduduk usia non-produktif (berusia di bawah 15 tahun atau di atas 64 tahun).

4

KETENAGA-KERJAAN

ANGKATAN KERJA BERDASARKAN KEGIATAN SEMINGGU YANG LALU DI KOTA SINGKAWANG TAHUN 2022

BEKERJA
109.833 orang



PENGGANGGURAN

10.369 orang



ANGKATAN KERJA BERDASARKAN TINGKAT PENDIDIKAN DI KOTA SINGKAWANG

BEKERJA

39.119 orang



<SD

17.273 orang



SMP

37.200 orang



SMA & SMK

16.241 orang



PERGURUAN TINGGI

PENGGANGGURAN

5.084 orang

347 orang

3.300 orang

1.638 orang



Sumber: Badan Pusat Statistik Kota Singkawang

Penduduk usia kerja di Kota Singkawang tahun 2022 mencapai 174.565 jiwa. Sebanyak 31,14 persen dari penduduk usia kerja merupakan penduduk bukan angkatan kerja, yaitu mereka yang kegiatannya bersekolah, mengurus rumah tangga, dan kegiatan lainnya.

Jumlah angkatan kerja Kota Singkawang pada tahun 2022 mencapai 120.202 jiwa. Sebesar 91,37 persen dari jumlah angkatan kerja merupakan penduduk yang bekerja. Dengan demikian, tingkat pengangguran di Kota Singkawang pada tahun 2022 adalah sebesar 8,63 persen. Angka pengangguran tersebut mengalami penurunan jika dibandingkan dengan tahun 2021 yang mencapai 9,16 persen. Penurunan angka pengangguran ini seiring dengan pulihnya pertumbuhan ekonomi di Kota Singkawang.

Jika dilihat berdasarkan tingkat pendidikannya, sebanyak 31,83 persen penduduk yang menganggur adalah penduduk angkatan kerja yang tamat SMA/SMK. Kemudian, sebanyak 15,80 persen merupakan penduduk angkatan kerja yang tamat di atas SMA.



**PENDUDUK USIA KERJA YANG BEKERJA
MENURUT LAPANGAN USAHA UTAMA DI
KOTA SINGKAWANG TAHUN 2022**



**PENDUDUK USIA KERJA YANG BEKERJA
MENURUT STATUS PEKERJAAN UTAMA DI
KOTA SINGKAWANG TAHUN 2022**



Sumber: Badan Pusat Statistik Kota Singkawang

Berdasarkan sektor pekerjaan yang digeluti, pilihan bekerja di sektor jasa (perdagangan, transportasi, keuangan, jasa perusahaan dan jasa perorangan) mendominasi pasar kerja di Kota Singkawang dengan persentase sebesar 65,82 persen, selanjutnya diikuti dengan sektor manufaktur (pertambangan, industri pengolahan, listrik, gas dan air bersih serta konstruksi bangunan) sebesar 19,20 persen dan sektor pertanian sebesar 18,22 persen.

Berdasarkan status pekerjaan utamanya, sebanyak 44,52 persen penduduk usia kerja bekerja sebagai buruh/karyawan dan sebanyak 38,17 persen merupakan pengusaha, baik yang berusaha sendiri maupun dibantu buruh. Sisa lainnya sebesar 17,31 persen merupakan pekerja bebas dan pekerja tak dibayar/pekerja keluarga.

5

PENDIDIKAN

JUMLAH SEKOLAH DI KOTA SINGKAWANG TAHUN 2022

SD/MI
111 Unit

SMP/MTS
48 Unit

SMA/SMK/MA
36 Unit



Sumber: Dinas Pendidikan dan Kebudayaan Kota Singkawang
Kantor Kementerian Agama Kota Singkawang

Keberhasilan suatu daerah dalam meningkatkan sumber daya manusia (SDM) khususnya bidang pendidikan berkaitan dengan ketersediaan fasilitas pendidikan. Tingkat literasi biasa digambarkan melalui Angka Melek Huruf (AMH) sebagai suatu kemampuan dasar penduduk. Angka melek huruf penduduk usia 15 tahun ke atas Kota Singkawang tahun 2022 mencapai 95,38 persen.

Pada kelompok usia 7-24 tahun, terdapat penduduk Kota Singkawang yang tidak/belum pernah bersekolah sebanyak 2,06 persen, yang masih bersekolah ada 66,76 persen dan tidak bersekolah lagi sebanyak 31,18 persen.

Angka Partisipasi Kasar (APK) SD di Kota Singkawang tahun 2022 sebesar 112,89 persen, artinya jumlah penduduk yang bersekolah SD lebih besar dibandingkan penduduk umur 7-12 tahun. Sedangkan Angka Partisipasi Murni (APM) SD sebesar 98,49 persen, artinya 98,49 persen penduduk usia 7-12 tahun sudah bersekolah SD. Kondisi tersebut menunjukkan bahwa mayoritas penduduk usia 7-12 tahun sudah memanfaatkan fasilitas pendidikan sesuai dengan usia pada jenjang pendidikannya.

6

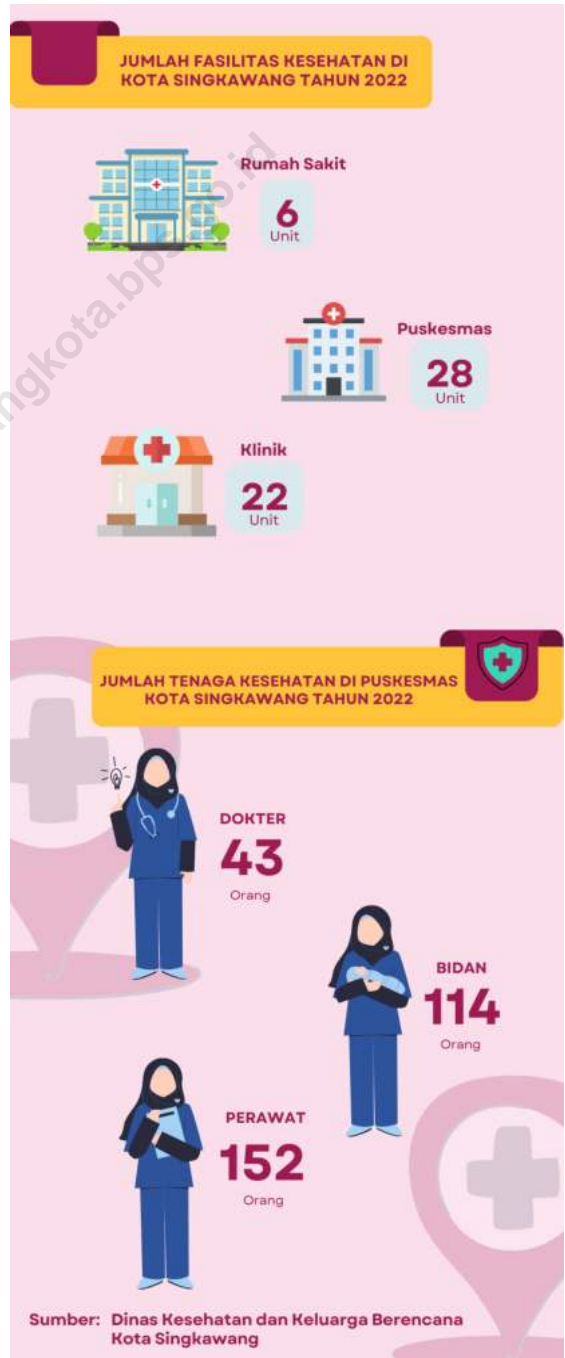
KESEHATAN



Puskesmas merupakan tempat rujukan berobat yang paling banyak dan paling sering diakses oleh masyarakat Kota Singkawang. Jumlah puskesmas di Kota Singkawang pada tahun 2022 mencapai 28 unit dengan 10 unit Puskesmas Kecamatan dan 18 unit Puskesmas Pembantu.

Jumlah rumah sakit di Kota Singkawang pada tahun 2022 tercatat ada 6 unit, dimana 3 rumah sakit dikelola oleh pemerintah dan 3 rumah sakit dikelola pihak swasta. Dari 6 rumah sakit tersebut, 5 rumah sakit telah dapat melayani kelahiran dengan caesar yakni RSUD Abdul Aziz, Rumah Sakit Vincentius, Rumah Sakit DKT, Rumah Sakit Harapan Bersama, dan Rumah Sakit Wempe.

Berdasarkan data dari Dinas Kesehatan dan Keluarga Berencana, jumlah tenaga kesehatan di puskesmas mengalami peningkatan. Pada tahun 2022, terdapat kenaikan jumlah tenaga kesehatan dari sebanyak 1.273 orang tenaga kesehatan pada tahun 2021 menjadi 1.426 orang tenaga kesehatan pada tahun 2022.



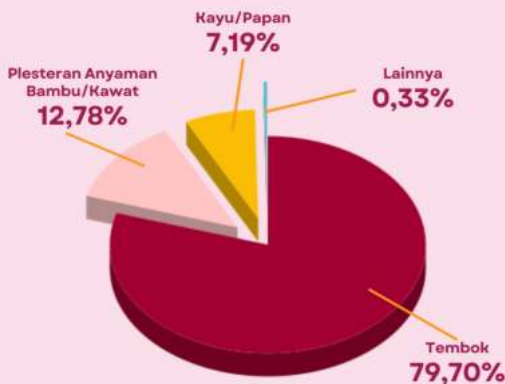
7

PERUMAHAN

PERSENTASE RUMAH TANGGA
MENURUT JENIS ATAP RUMAH
DI KOTA SINGKAWANG TAHUN 2022



PERSENTASE RUMAH TANGGA MENURUT
JENIS DINDING DI KOTA SINGKAWANG
TAHUN 2022



Sumber: Badan Pusat Statistik Kota Singkawang

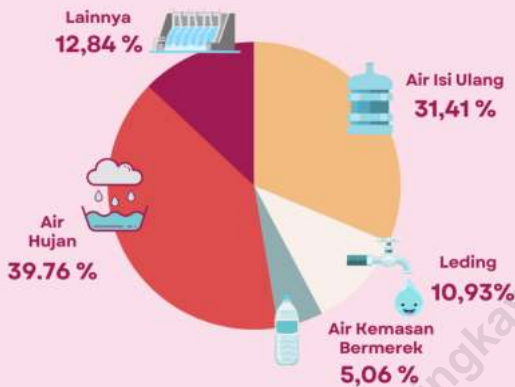
Pada tahun 2022, sebagian besar rumah tangga di Kota Singkawang menempati rumah milik sendiri dengan persentase sebesar 74,82 persen. Kemudian, sisanya sebesar 25,18 persen yaitu gabungan antara sewa, kontrak, bebas sewa, rumah dinas, rumah adat.

Kualitas perumahan di Kota Singkawang tergolong baik. Pada tahun 2022 sebagian besar rumah tangga sudah menggunakan keramik sebagai bahan bangunan utama untuk lantai rumah dengan persentase sebesar 58,85 persen, diikuti dengan semen/bata merah sebesar 19,35 persen dan kayu/papan sebesar 17,81 persen pada urutan kedua dan ketiga.

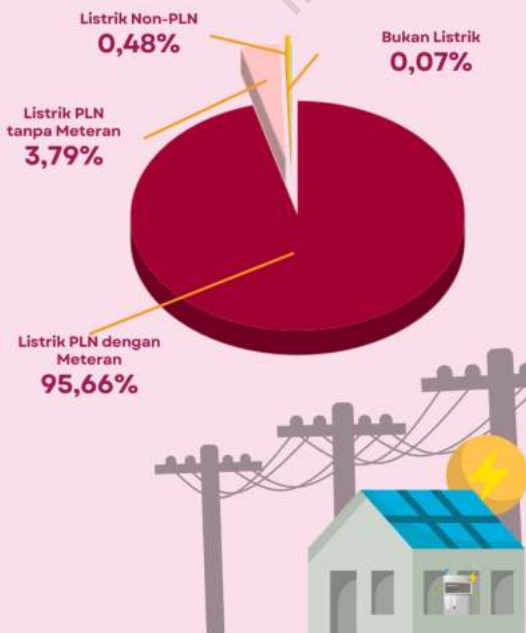
Untuk jenis atap rumah, sebagian besar rumah di Kota Singkawang sudah menggunakan atap seng dengan persentase sebesar 96,21 persen. Untuk jenis dinding rumah, sebagian besar rumah di Kota Singkawang sudah menggunakan tembok sebagai bahan bangunan utama dinding rumah dengan persentase sebesar 79,70 persen.



PERSENTASE RUMAH TANGGA MENURUT SUMBER AIR MINUM UTAMA DI KOTA SINGKAWANG TAHUN 2022



PERSENTASE RUMAH TANGGA MENURUT SUMBER PENERANGAN DI KOTA SINGKAWANG TAHUN 2022



Sumber: Badan Pusat Statistik Kota Singkawang

Distribusi listrik yang baik dapat menjadi salah satu patokan kesejahteraan di suatu wilayah. Secara umum, rumah tangga di Kota Singkawang menggunakan listrik PLN (dengan meteran dan tanpa meteran) sebagai sumber penerangan utama (99,45 persen). Air bersih merupakan kebutuhan vital bagi makhluk hidup. Sebanyak 39,76 persen rumah tangga di Kota Singkawang menggunakan air hujan untuk memenuhi kebutuhan air minum sehari-harinya.

Salah satu fasilitas perumahan yang paling penting adalah kepemilikan jamban/kakus, pembuangan akhir tinja yang dianggap paling dapat dipertanggungjawabkan dari sisi kesehatan adalah jamban/kakus milik sendiri dengan tangki septik. Hampir semua rumah tangga di Kota Singkawang memiliki fasilitas BAB sendiri yang hanya digunakan oleh rumah tangga yang bersangkutan (93,09 persen).

Sebagian besar rumah tangga di Kota Singkawang telah menggunakan kloset leher angsa (99,55 persen). Selain itu, hampir seluruh rumah tangga di Kota Singkawang telah menggunakan tangki septik sebagai tempat pembuangan akhir tinja (99,05 persen).

8

PEMBANGUNAN MANUSIA

INDEKS PEMBANGUNAN MANUSIA KOTA SINGKAWANG TAHUN 2022

Indeks Pembangunan Manusia pada Tahun 2022 di Kota Singkawang

72,89

Status Pembangunan Manusia Kota Singkawang pada Tahun 2022

tinggi

INDEKS PEMBANGUNAN MANUSIA KABUPATEN/KOTA DI PROVINSI KALIMANTAN BARAT TAHUN 2022

Sambas	67,95 %
Bengkayang	68,74%
Landak	67,17%
Mempawah	66,94%
Sanggau	66,91%
Ketapang	67,92%
Sintang	67,86%
Kapus Hulu	66,70%
Sekadau	65,58%
Melawi	66,81%
Kayong Utara	63,81
Kubu Raya	68,91%
Kota Pontianak	80,48%
Kota Singkawang	72,89%

Sumber: Badan Pusat Statistik Provinsi Kalimantan Barat

Kemajuan pembangunan manusia secara umum dapat ditunjukkan dengan melihat perkembangan indeks pembangunan manusia (IPM) yang mencerminkan capaian kemajuan di bidang pendidikan, kesehatan dan ekonomi. Angka IPM Kota Singkawang mengalami peningkatan dari 72,11 pada tahun 2021 menjadi 72,89 pada tahun 2022. Sejak tahun 2015 IPM Kota Singkawang masuk kategori IPM tinggi.

IPM dibentuk oleh tiga dimensi dasar yaitu umur panjang dan hidup sehat yang dilihat dari indikator umur harapan hidup saat lahir (tahun); pengetahuan yang dilihat dari harapan lama sekolah (tahun) dan rata-rata lama sekolah (tahun); serta standar hidup layak yang dilihat dari pengeluaran per kapita per tahun disesuaikan (ribu rupiah).

Angka harapan hidup saat lahir di Kota Singkawang selalu mengalami peningkatan dari tahun ke tahunnya. Angka harapan hidup saat lahir mengalami peningkatan dari 72,18 tahun menjadi 72,46 tahun. Hal ini berarti bayi yang lahir pada tahun 2022 di Kota Singkawang memiliki harapan hidup selama 72 tahun.



KOMPONEN INDEKS PEMBANGUNAN
MANUSIA DI KOTA SINGKAWANG
TAHUN 2022

Angka Harapan Hidup Saat Lahir

72,46
tahun



Pengeluaran per Kapita per
Tahun yang Disesuaikan

12.089
ribu rupiah

Rata-rata Lama Sekolah

8,19
tahun

Harapan Lama Sekolah

12,92
tahun



Sumber: Badan Pusat Statistik Provinsi Kalimantan Barat

Harapan lama sekolah dan rata-rata lama sekolah di Kota Singkawang juga mengalami peningkatan dari tahun ke tahunnya. Harapan lama sekolah di Kota Singkawang mengalami peningkatan dari 12,91 tahun pada tahun 2021 menjadi 12,92 tahun pada tahun 2022. Hal ini berarti anak yang berumur 7 tahun di Kota Singkawang mengharapkan untuk bersekolah selama hampir 13 tahun atau setara dengan tahun pertama di jenjang pendidikan Perguruan Tinggi.

Rata-rata lama sekolah di Kota Singkawang mengalami peningkatan dari 7,90 tahun pada tahun 2021 menjadi 8,19 tahun pada tahun 2022. Hal ini berarti penduduk usia 25 tahun ke atas di Kota Singkawang menjalani pendidikan formal selama 8 tahun atau setara dengan kelas 2 pada jenjang pendidikan Sekolah Menengah Pertama (SMP).

Pengeluaran per kapita per tahun disesuaikan di Kota Singkawang dari tahun ke tahun selalu mengalami peningkatan, dari sebesar 11.767 ribu rupiah pada tahun 2021 menjadi 12.089 ribu rupiah pada tahun 2022.

9

PERTANIAN

PRODUKSI TANAMAN SAYURAN DAN BUAH-BUAHAN DI KOTA SINGKAWANG TAHUN 2022



Sawi/Petsai
3.931 kuintal



Kangkung
2.593 kuintal



Bayam
2.126 kuintal



Jeruk Siam
73.265 kuintal



Pisang
54.798 kuintal



Nanas
162.294 kuintal

POPULASI TERNAK DI KOTA SINGKAWANG TAHUN 2022



Ayam Ras Pedaging
1.649.141 ekor



Ayam Ras Petelur
2.850.445 ekor



Sapi
4.261 ekor



Babi
2.918 ekor



Sumber: Dinas Pertanian, Ketahanan Pangan, dan Perikanan Kota Singkawang

Pertanian merupakan lapangan usaha ekonomi terbesar keempat di Kota Singkawang dengan kontribusi sebesar 11,81 persen terhadap perekonomian Kota Singkawang pada tahun 2022.

Pada tahun 2022 terjadi penurunan luas panen padi di Kota Singkawang dari 3.740 ha menjadi 3.249 ha. Produksinya juga mengalami penurunan dari 14.229 ton pada tahun 2021 menjadi 11.891 ton pada tahun 2022. Produktivitas padi di Kota Singkawang juga mengalami sedikit penurunan, dimana tahun 2021 produktivitas padi sebesar 38,05 kuintal/ha menjadi 36,60 kuintal/ha pada tahun 2022.

Produksi sayur-sayuran di Kota Singkawang didominasi oleh petsai/sawi sebesar 3.931 kuintal, diikuti dengan kangkung sebesar 2.593 kuintal dan bayam sebesar 2.126 ton. Sedangkan, produksi buah-buahan didominasi oleh nenas sekitar 42,92 persen dari total produksi buah-buahan di Kota Singkawang.

Populasi ternak unggas tahun 2022 didominasi oleh ayam ras petelur yang mengalami kenaikan 11,20 persen dibandingkan tahun 2021. Jumlah ayam ras petelur sebanyak 2.850.445 ekor atau 52,18 persen dari total populasi unggas 2022.

10

LISTRIK DAN AIR BERSIH

Sebagai sumber penerangan dan energi lain baik di sektor rumah tangga maupun industri, listrik memegang peranan yang sangat vital. Produksi listrik oleh PLN di area Kota Singkawang selama tahun 2022 adalah sebanyak 291,75 juta KWh sedangkan listrik yang terjual adalah sebanyak 227,05 juta KWh.

Daya listrik yang terpasang di Kota Singkawang pada tahun 2022 adalah sebesar 152,41 juta VA. Pembangkit listrik yang terpasang di Kota Singkawang tahun 2022 mengalami peningkatan dibandingkan 2021 dari 128 MW menjadi 150 MW pada tahun 2022. Begitu pula daya mampu pembangkit listrik meningkat menjadi 129 MW.

Pada tahun 2022, pelanggan air minum yang disediakan oleh Perusahaan Daerah Air Minum (PDAM) Kota Singkawang adalah sebanyak 23.248 pelanggan, naik sebesar 17,57 persen dari tahun 2021. Apabila dilihat dari komposisinya, pelanggan PDAM terbesar adalah Kelompok II (rumah tangga permanen dan sarana prasarana pemerintah, TNI, Polri) sebesar 83,79 persen.

LISTRIK DI KOTA SINGKAWANG TAHUN 2022



Listrik Terpasang pada Tahun 2022 di Kota Singkawang

150 MW



Produksi Listrik pada tahun 2022 di Kota Singkawang

291,75 juta KWh



Pelanggan Listrik pada tahun 2022 di Kota Singkawang

76.807 pelanggan

AIR BERSIH DI KOTA SINGKAWANG TAHUN 2022

Konsumsi Air Minum pada tahun 2022 di Kota Singkawang

5,201 juta M³



Pelanggan PDAM pada tahun 2022 di Kota Singkawang

23.248 pelanggan

Sumber: PT. PLN (Persero)
Perumda Air Minum Kota Singkawang

11

INDUSTRI

INDUSTRI DI KOTA SINGKAWANG TAHUN 2022

PDRB Atas Dasar Harga Berlaku Sektor Industri **

1.720,96
miliar rupiah

***) angka sangat sementara

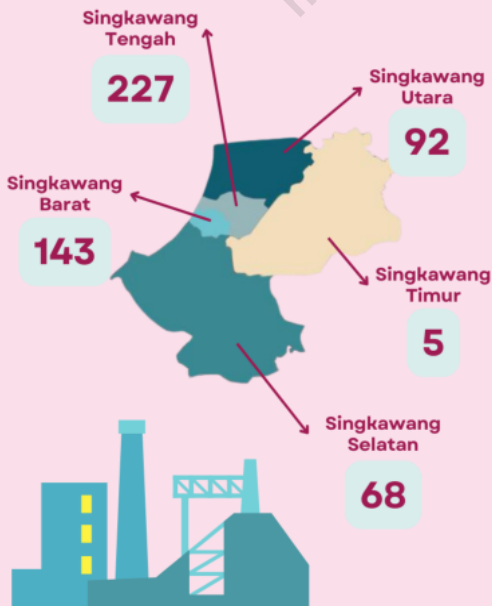
Distribusi PDRB ADHB Sektor Industri

14,42
persen



Sumber: Badan Pusat Statistik Kota Singkawang

SEBARAN INDUSTRI BESAR SEDANG MENURUT KECAMATAN DI KOTA SINGKAWANG TAHUN 2022



Sumber: Dinas Perdagangan, Perindustrian, Koperasi dan UKM Kota Singkawang

Pada tahun 2022, industri besar/ sedang di Kota Singkawang ada sebanyak 535 perusahaan dengan jumlah perusahaan terbanyak terletak di Kecamatan Singkawang Tengah dengan sebanyak 227 perusahaan industri besar/ sedang atau 42,43 persen dari total perusahaan industri besar/ sedang .

Sektor industri berkontribusi sebesar 14,42 persen terhadap perekonomian di Kota Singkawang pada tahun 2022. Sektor ini menghasilkan Produk Domestik Regional Bruto (PDRB) atas dasar harga berlaku sebesar 1.720,96 miliar rupiah pada tahun 2022. Sektor industri (atas dasar harga konstan) tumbuh positif pada tahun 2022 yaitu adalah sebesar 3,22 persen.

Lapangan usaha manufaktur (pertambangan, industri pengolahan, listrik, gas dan air bersih serta konstruksi bangunan) pada tahun 2022 menyerap sebanyak 21.086 penduduk usia kerja atau sekitar 19,20 persen dari total penduduk usia kerja di Kota Singkawang. Sebagian besar dari penduduk usia kerja yang bekerja di lapangan usaha manufaktur berjenis kelamin laki-laki sebanyak 84,26 persen.

12

KONSTRUKSI



Sektor konstruksi adalah kegiatan usaha di bidang konstruksi umum dan konstruksi khusus. Hasil kegiatan konstruksi antara lain konstruksi gedung tempat tinggal, konstruksi gedung bukan tempat tinggal, konstruksi bangunan sipil, konstruksi bangunan elektrik dan telekomunikasi, dan instalasi gedung dan bangunan sipil (misal instalasi listrik, instalasi gas, instalasi air dan sejenisnya).

Perkembangan sektor konstruksi akan mendorong terciptanya sarana dan prasarana sosial-ekonomi yang lebih baik. Peranan sektor konstruksi terhadap PDRB Kota Singkawang tahun 2022 menempati urutan kedua setelah sektor perdagangan besar dan eceran, reparasi mobil dan sepeda motor. Sektor konstruksi menyumbang 16,43 persen perekonomian di Kota Singkawang pada tahun 2022.

Produk Domestik Regional Bruto (PDRB) atas dasar harga berlaku yang dihasilkan oleh sektor ini adalah sebesar 1.960,28 miliar rupiah. Produk Domestik Regional Bruto (PDRB) atas dasar harga konstan yang dihasilkan oleh sektor ini adalah sebesar 1.024,40 miliar rupiah. Laju pertumbuhan sektor konstruksi tahun 2022 adalah sebesar 2,77 persen.



13

HOTEL DAN PARIWISATA

TINGKAT PENGHUNIAN KAMAR HOTEL DI KOTA SINGKAWANG TAHUN 2022

Tingkat Penghunian Kamar (TPK)
Hotel di Kota Singkawang 2022

27,42%

Grafik TPK dari Januari - Desember 2022



Jan Feb Mar Apr Mei Jun Jul Ags Sep Okt Nov Des

Tingkat Penghunian Tempat Tidur
(TPPT) di Kota Singkawang 2022

24,41%

Sumber : Badan Pusat Statistik Kota Singkawang

Jumlah Wisatawan
Tahun 2022

1.017.955

wisatawan

Sumber : Dinas Pariwisata, Pemuda, dan
Olahraga Kota Singkawang

Ikon Kota Singkawang sebagai tempat tujuan wisata di Kalimantan Barat tak lepas dari keindahan alamnya yang meliputi pantai, gunung, danau, dan pulau-pulau dengan taman lautnya. Palm Beach, Sinka Island Park, dan Taman Bougenville. merupakan beberapa objek wisata yang terkenal di Kota Singkawang.

Berdasarkan data dari Dinas Kebudayaan, Pariwisata, Pemuda, dan Olahraga Kota Singkawang, wisatawan yang berkunjung pada tahun 2022 mencapai 1.017.955 wisatawan yang terdiri dari 2.038 wisatawan mancanegara (0,20 persen) dan 1.015.917 wisatawan domestik (99,80 persen). Sektor pariwisata di Kota Singkawang mendorong tumbuhnya hotel dan penginapan.

Pada tahun 2022 terdapat 42 hotel dan penginapan, dengan jumlah kamar sebanyak 1.960 dan total tempat tidur mencapai 4.073. Rata-rata tamu menginap sebanyak 1 sampai 2 hari. Jika dibandingkan antara kapasitas dan kamar yang terjual, maka tingkat hunian kamar hotel berbintang 55,43 persen lebih tinggi dibandingkan hotel non bintang 19,28 persen.

14

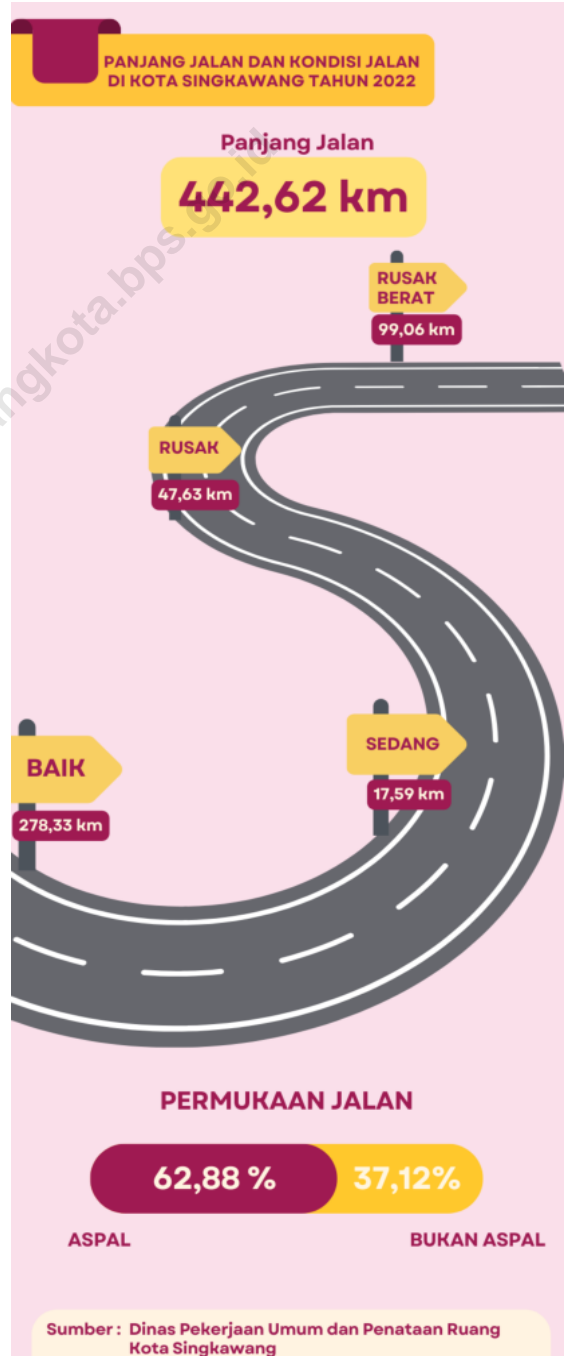
TRANSPORTASI



Sarana transportasi yang baik sangat diperlukan, mengingat Kota Singkawang sebagai salah satu kota tujuan wisata. Selain itu juga diperlukan sarana jalan khususnya untuk transportasi guna mendukung distribusi barang demi kelancaran perdagangan.

Berdasarkan data dari Dinas Pekerjaan Umum dan Penataan Ruang Kota Singkawang, sampai dengan tahun 2022, total panjang jalan di Kota Singkawang adalah 442,62 km. Permukaan jalan yang telah aspal sebesar 62,88 persen; beton 3,97 persen, kerikil 10,76 persen, dan 22,38 persen masih berupa jalan tanah. Jika dilihat menurut kondisi jalan, dari 442,62 km jalan yang ada, terdapat 62,88 persen jalan yang kondisinya baik.

Berdasarkan data dari Kepolisian Resort Kota Singkawang, banyaknya Surat Izin Mengemudi (SIM) yang dikeluarkan selama tahun 2022 adalah sebanyak 12.175 SIM. Sebagian besar SIM yang dikeluarkan merupakan SIM C sebesar 65,24 persen diikuti oleh SIM A sebesar 28,73 persen.



15

PERBANKAN

POSISI KREDIT BANK UMUM DAN BPR
MENURUT SEKTOR EKONOMI DI KOTA
SINGKAWANG TAHUN 2022



Kondisi Desember 2022 (Juta Rupiah)



Sumber: Kantor Perwakilan Bank Indonesia
Provinsi Kalimantan Barat

Fungsi utama perbankan di Indonesia adalah sebagai penghimpun dan penyalur dana masyarakat serta bertujuan untuk menunjang pelaksanaan pembangunan nasional dalam rangka meningkatkan pemerataan pembangunan pertumbuhan ekonomi, dan stabilitas nasional ke arah peningkatan taraf hidup orang banyak.

Posisi dana simpanan rupiah dan valuta asing pada bank umum dan BPR di Kota Singkawang posisi Desember 2022 adalah 5.831,01 miliar rupiah. Dana simpanan mencakup 3 jenis simpanan, yaitu giro, deposito, dan tabungan.

Posisi kredit bank umum dan BPR di Kota Singkawang posisi Desember 2022 adalah 3.192,29 miliar rupiah. Konsep kredit yang dimaksud terbagi 3 jenis penggunaan, yaitu modal kerja, investasi, dan konsumsi.

Dari keseluruhan kredit yang dikeluarkan oleh perbankan pada bulan Desember 2022, sebesar 734,14 miliar rupiah atau sekitar 22,99 persen berada pada sektor perdagangan.

16

HARGA-HARGA



Indeks Harga Konsumen sering digunakan untuk mengukur tingkat inflasi sekaligus indikator kenaikan harga-harga. Pada tahun 2022, inflasi Kota Singkawang adalah sebesar 5,96 persen. Artinya, harga barang dan jasa di Kota Singkawang cenderung naik sebesar 5,96 persen pada tahun 2022.

Kelompok yang mengalami kenaikan harga paling tinggi selama tahun 2022 adalah kelompok transportasi sebesar 17,14 persen. Sementara itu kelompok yang cenderung mengalami penurunan harga pada tahun 2022 yang ditunjukkan oleh deflasi 0,22 persen yaitu kelompok informasi, komunikasi, dan jasa keuangan.

Harga eceran rata-rata beberapa komoditas konsumsi mengalami fluktuasi setiap bulan. Secara rata-rata, harga rata-rata cabai merah adalah Rp46.595, mengalami fluktuasi setiap bulannya. Harga daging babi tahun 2022 menjadi sorotan karena fluktuasi yang cukup dalam. Harga rata-rata daging babi tahun 2022 sebesar Rp 104.097, nilai ini lebih tinggi dibandingkan tahun 2021 sebesar Rp.71.250. Kenaikan ini disebabkan oleh Penyakit Mulut dan Kuku (PMK) yang menyerang hewan-hewan termasuk babi di Kota Singkawang.



17

PENGELUARAN PENDUDUK

PROPORSI PENGELUARAN PENDUDUK KOTA SINGKAWANG TAHUN 2022

Rata-Rata Pengeluaran per Kapita
per Bulan

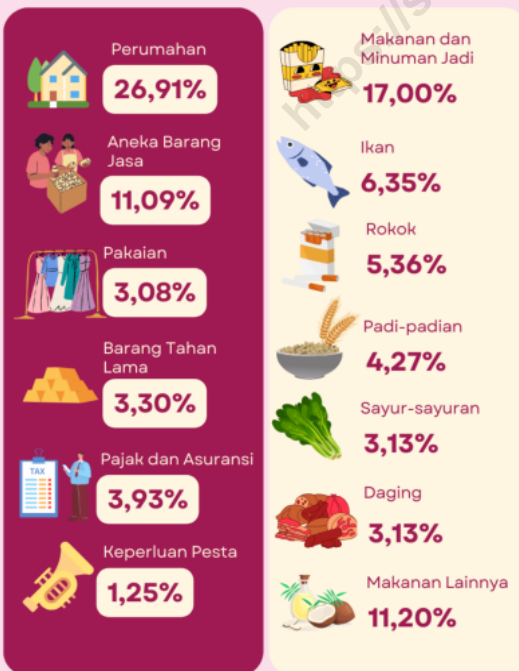
1.527,82
ribu rupiah

Pengeluaran Konsumsi
Bukan Makanan

49,56%

Pengeluaran Konsumsi
Makanan

50,44%



Sumber : Badan Pusat Statistik Kota Singkawang

Tingkat konsumsi rumah tangga dan pola konsumsi merupakan aspek penting yang digunakan untuk mengukur kesejahteraan masyarakat. Pada tahun 2022, pengeluaran rata-rata penduduk Kota Singkawang sebesar 1,53 juta rupiah/bulan, turun 1,57 persen dibandingkan tahun 2021. Pengeluaran yang dicakup adalah pengeluaran makanan dan non makanan.

Perkembangan pada tingkat kesejahteraan penduduk dapat dilihat berdasarkan alokasi pengeluaran yang untuk makanan dan non makanan. Pada tahun 2022, penduduk membelanjakan pendapatannya untuk mengonsumsi makanan sebesar 50,44 persen. Sementara proporsi pendapatan penduduk yang digunakan untuk memenuhi kebutuhan bukan makanan sebesar 49,56 persen, turun 2,54 persen dibandingkan tahun 2021.

Persentase pengeluaran terbesar untuk komoditas makanan adalah kelompok makanan dan minuman jadi yaitu sebesar 17,00 persen. Sementara pada komoditas non-makanan adalah kelompok perumahan yaitu sebesar 26,91 persen.

18

PERDAGANGAN

Sektor perdagangan sangat berperan pada perekonomian Kota Singkawang. Sektor ini menyumbang 19,81 persen dari total PDRB Kota Singkawang pada tahun 2022. Total PDRB atas dasar harga berlaku sektor perdagangan mencapai 2.363,42 miliar rupiah, sektor ini menempati urutan pertama penyumbang terbesar bagi perekonomian Kota Singkawang pada tahun 2022. Sektor perdagangan mengalami peningkatan dengan pertumbuhan sebesar 8,67 persen pada tahun 2022. Laju pertumbuhan sektor perdagangan ini meningkat lebih dari dua kali lipat dibandingkan tahun 2021 sebesar 3,68 persen.

Banyaknya perusahaan perdagangan yang memiliki Surat Izin Usaha Perdagangan pada tahun 2022 adalah sebanyak 8.301 perusahaan. Dari jumlah perusahaan perdagangan tersebut, perusahaan perdagangan kecil adalah perusahaan yang paling banyak yaitu sebesar 85,82 persen. Pada tahun 2022, terdapat 62,58 persen penduduk berusia 15 tahun ke atas yang bekerja di sektor jasa (perdagangan, transportasi, keuangan, jasa perusahaan dan jasa keuangan)



19

PENDAPATAN REGIONAL

PRODUK DOMESTIK REGIONAL BRUTO KOTA SINGKAWANG TAHUN 2022

PDRB Atas Dasar Harga Berlaku

11.931,62

Miliar Rupiah



PDRB Per Kapita Atas Dasar Harga Berlaku

49.413

Juta Rupiah

DISTRIBUSI PDRB MENURUT LAPANGAN USAHA KOTA SINGKAWANG TAHUN 2022



Sumber : Badan Pusat Statistik Kota Singkawang

Perekonomian Kota Singkawang pada tahun 2022 mengalami pertumbuhan yang positif dengan laju pertumbuhan ekonomi sebesar 5,05 persen. Sektor dengan pertumbuhan paling besar yaitu Penyedia Akomodasi dan Makan Minum sebesar 13,68 persen, diikuti oleh Transportasi dan Pergudangan sebesar 11,55 persen. Sektor yang mengalami pertumbuhan terendah adalah Administrasi Pemerintahan, Pertahanan, dan Jaminan Sosial sebesar -0,12 persen dan diikuti oleh Real Estate 1,35 persen.

Pada tahun 2022 perekonomian Kota Singkawang didominasi oleh sektor Perdagangan; Konstruksi; dan Industri Pengolahan. Peranan ketiga sektor tersebut pada tahun 2022 masing-masing mencapai 19,81 persen; 16,43 persen; dan 14,42 persen. PDRB atas dasar harga berlaku tahun 2022 Kota Singkawang sebesar 11,93 triliun rupiah. Angka ini menunjukkan kenaikan dibanding dengan tahun 2021 sebesar 10,87 triliun rupiah. Sementara itu, PDRB per kapita atas dasar harga berlaku pada tahun 2022 sebesar 49,41 juta rupiah.

20

PERBANDINGAN REGIONAL



PDRB per kapita atas dasar harga berlaku Kota Singkawang tahun 2022 berada pada urutan tertinggi keempat di Kalimantan Barat. Urutan tertinggi pertama PDRB perkapita atas dasar harga berlaku 2022 di Kalimantan Barat masih tercatat di Kota Pontianak dengan nilai sebesar 66,17 juta rupiah.

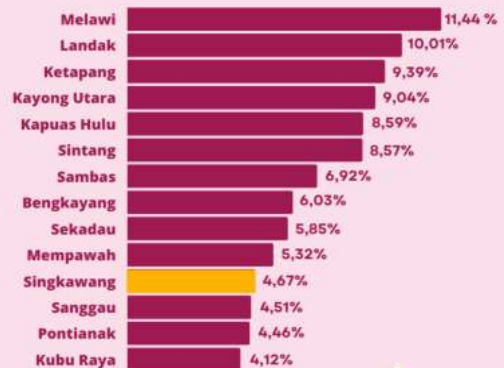
Laju pertumbuhan ekonomi Kota Singkawang sebesar 5,05 persen, menunjukkan capaian yang lebih baik dibandingkan beberapa kabupaten/kota lain di Kalimantan Barat. Kabupaten dengan laju pertumbuhan paling tinggi adalah Kabupaten Kubu Raya dengan laju 5,48 persen, sementara paling rendah adalah Kabupaten Sambas dengan laju 4,04 persen.

Indeks Pembangunan Manusia (IPM) Kalimantan Barat tahun 2022 adalah 68,63. IPM tertinggi ditempati Kota Pontianak dengan nilai 80,48 dan terendah ditempati Kabupaten Kayong Utara dengan nilai 63,81. IPM Kota Singkawang menduduki capaian tertinggi kedua dengan nilai 72,89. Persentase penduduk miskin di Kota Singkawang tahun 2022 sebesar 4,67 persen. Nilai ini masih lebih rendah dibanding persentase penduduk miskin Kalimantan Barat yang sebesar 6,73 persen.

PERTUMBUHAN EKONOMI TAHUN 2022



PERSENTASE PENDUDUK MISKIN TAHUN 2022



Sumber : Badan Pusat Statistik Provinsi Kalimantan Barat

LAMPPIRAN

<https://singkawangkota.bps.go.id>

LAMPIRAN 1.
BANYAKNYA PEGAWAI NEGERI SIPIL MENURUT TINGKAT KEPANGKATAN
DAN JENIS KELAMIN
DI KOTA SINGKAWANG, 2022

Golongan	Jenis Kelamin		Jumlah
	Laki-Laki	Perempuan	
Golongan I	30	5	35
Golongan II	230	262	492
Golongan III	818	1.287	2.105
Golongan IV	216	372	588
2022	1.294	1.926	3.220
2021	1.283	1.864	3.147

Note : Data belum termasuk PNS Non Pemda

Sumber: Badan Kepegawaian dan Pengembangan Sumber Daya Manusia Kota Singkawang

LAMPIRAN 2
BANYAKNYA PEGAWAI NEGERI SIPIL
DI LINGKUNGAN PEMERINTAH KOTA SINGKAWANG
MENURUT ESELON DAN JENIS KELAMIN, 2022

Eselon	Jenis Kelamin		Jumlah
	Laki-Laki	Perempuan	
Eselon II
Eselon III
Eselon IV
Eselon V
Non Eselon
2022

Note : Data belum termasuk PNS Non Pemda
 ...) Data tidak tersedia

Sumber : Badan Kepegawaian dan Pengembangan Sumber Daya Manusia Kota Singkawang

LAMPIRAN 3
BANYAKNYA PEGAWAI NEGERI SIPIL
DI KOTA SINGKAWANG MENURUT JENIS KELAMIN DAN
TINGKAT PENDIDIKAN, 2022

Tingkat Pendidikan	Jenis Kelamin		Jumlah
	Laki-Laki	Perempuan	
Sampai dengan SD	20	4	24
SLTP/Sederajat	32	13	45
SMA/Sederajat	300	229	529
Diploma I, II	41	93	134
Diploma III	180	524	704
Tingkat Sarjana/ Doktor/PhD	721	1.063	1.784
2022	1.294	1.926	3.220
2021	1.283	1.864	3.147

Note : Data belum termasuk PNS Non Pemda

Sumber: Badan Kepegawaian dan Pengembangan Sumber Daya Manusia Kota Singkawang

LAMPIRAN 4
JUMLAH ANGGOTA DPRD KOTA SINGKAWANG MENURUT FRAKSI DAN
PENDIDIKAN YANG DITAMATKAN PERIODE 2019 – 2024

Fraksi	SLTA	Diplo- ma	Sarjana	Pasca sarjana	Jumlah
PDI Perjuangan	3	-	1	1	5
Nasdem	3	-	-	2	5
Hanura	3	-	1	-	4
PKS	2	-	2	-	4
PKB	1	-	1	1	3
Karya Solidaritas Amanat Pembangunan	2	-	1	2	5
Gerindra-Demokrat	-	-	4	-	4
2022	14	-	10	6	30
2021	14	-	11	5	30

Sumber: Sekretariat DPRD Kota Singkawang

LAMPIRAN 5
REALISASI PENDAPATAN DAERAH KOTA SINGKAWANG

Uraian	2021	2022
Sisa Lebih Anggaran	57.448,31	76.881,00
Pendapatan Asli Daerah	175.464,90	213.791,79
1. Pajak Daerah	54.434,65	69.682,70
2. Retribusi Daerah	4.705,88	4.065,79
3. Hasil Pengolahan Kekayaan Daerah Yang Dipisahkan	6.867,92	7.850,51
4. Lain-lain PAD	109.456,45	132.192,79
Pendapatan Transfer	673.388,41	665.700,89
1. Bagi Hasil Pajak	18.072,76	17.240,38
2. Bagi Hasil Bukan Pajak	26.748,06	30.004,82
3. Dana Alokasi Umum (DAU)	457.023,66	441.918,51
4. Dana Alokasi Khusus (DAK)	104.432,25	81.889,18
5. Dana Penyesuaian & Otonomi Daerah	-	24.789,80
6. Dana Bagi Hasil Pajak dari Provinsi dan Pemerintah Daerah Lainnya	67.111,68	69.848,18
Pendapatan Lain-lain	37.787,46	5.638,00
1. Pendapatan Hibah	35.687,46	5.238,00
2. Bantuan Keuangan dari Propinsi	2.100,00	400,00
J U M L A H	886.640,76	885.130,68

Sumber: Badan Keuangan Daerah Kota Singkawang

LAMPIRAN 6
JUMLAH PENDUDUK MENURUT KELOMPOK UMUR
KOTA SINGKAWANG, 2022

Golongan Umur			Laki-laki	Perempuan	Jumlah
0	-	4	11.919	11.428	23.347
5	-	9	10.840	10.282	21.122
10	-	14	10.507	9.686	20.193
15	-	19	10.068	9.282	19.350
20	-	24	10.610	9.921	20.531
25	-	29	11.065	10.532	21.597
30	-	34	10.336	9.733	20.069
35	-	39	9.489	8.859	18.348
40	-	44	8.354	7.926	16.280
45	-	49	7.584	6.920	14.504
50	-	54	6.219	5.881	12.100
55	-	59	5.251	5.233	10.484
60	-	64	4.283	4.196	8.479
65	-	69	3.187	3.454	6.641
70	-	74	1.930	2.173	4.103
75	+		1.725	2.594	4.319
2022 ¹⁾			123.367	118.100	241.467
2021 ¹⁾			121.633	116.258	237.891

Catatan: ¹⁾ Hasil Proyeksi Penduduk Interim 2020-2023 (Pertengahan Tahun/Juni)

Sumber: Badan Pusat Statistik Kota Singkawang

LAMPIRAN 7
PENDUDUK KOTA SINGKAWANG MENURUT JENIS KELAMIN DAN
SEX RATIO, 2022

Kecamatan	Laki-laki	Perempuan	Jumlah	Sex Ratio
Singkawang Selatan	29.688	27.244	56.932	109
Singkawang Timur	12.509	11.306	23.815	111
Singkawang Utara	16.473	16.051	32.524	103
Singkawang Barat	28.445	27.825	56.270	102
Singkawang Tengah	36.252	35.674	71.926	102
2022 ¹⁾	123.367	118.100	241.467	105
2021 ¹⁾	121.633	116.258	237.891	105

Catatan: ¹⁾ Hasil Proyeksi Penduduk Interim 2020-2023 (Pertengahan tahun/Juni)
Sumber: Badan Pusat Statistik Kota Singkawang

LAMPIRAN 8
PERSENTASE PENDUDUK BERUMUR 15 TAHUN KE ATAS YANG BEKERJA SEMINGGU
YANG LALU MENURUT LAPANGAN PEKERJAAN UTAMA DAN JENIS KELAMIN DI KOTA
SINGKAWANG, 2022

Lapangan Usaha	Jenis Kelamin		Jumlah
	Laki-Laki	Perempuan	
Pertanian	15.159	4.853	20.012
Manufaktur	17.768	3.318	21.086
Jasa	38.478	30.257	68.735
2022	71.405	38.428	109.833
2021	61.881	38.151	100.032

Sumber: Badan Pusat Statistik Kota Singkawang

LAMPIRAN 9
PENDUDUK BERUMUR 15 TAHUN KE ATAS YANG BEKERJA
SELAMA SEMINGGU YANG LALU MENURUT STATUS PEKERJAAN UTAMA DAN JENIS
KELAMIN DI KOTA SINGKAWANG, 2022

Status Pekerjaan Utama	Jenis Kelamin		Jumlah
	Laki-Laki	Perempuan	
Berusaha Sendiri	15.065	12.743	27.808
Berusaha dengan Dibantu Buruh Tidak Tetap/Pekerja Keluarga/Tidak Dibayar	5.815	2.751	8.566
Berusaha dengan Dibantu Buruh Tetap/Dibayar	4.979	571	5.550
Buruh/karyawan/pegawai	33.692	15.205	48.897
Pekerja Bebas	8.995	513	9.508
Pekerja keluarga/tak dibayar	2.859	6.645	9.504
2022	71.405	38.428	109.833

Sumber: Badan Pusat Statistik Kota Singkawang

LAMPIRAN 10
BANYAKNYA PESERTA PELATIHAN DI LKK UKM KOTA SINGKAWANG, 2022

Lapangan Usaha	Jenis Kelamin		Jumlah
	Laki-Laki	Perempuan	
Las	16	-	16
Instalasi Penerangan/Tenaga	-	-	-
Mebel Kayu	-	-	-
Anyaman Rotan	-	-	-
Menjahit Pakaian Dasar	-	-	-
Basic Office (Komputer)	-	-	-
Mekanik Junor Sepeda Motor	-	-	-
Pengolahan Hasil Pertanian	-	-	-
Pengolahan Hasil Perikanan	-	-	-
Teknisi Lemari Pendingin/AC	-	-	-
Gunting Rambut	-	-	-
Finishing Kayu Teknik Semprot	-	-	-
Membatik	-	-	-
Tata Rias Wajah	-	-	-
Konstruksi Baja Ringan	16	-	16
2022	32	-	32

Sumber: Dinas Penanaman Modal dan Tenaga Kerja Kota Singkawang

LAMPIRAN 11
JUMLAH PESERTA UJIAN NEGARA DAN LULUSAN PERGURUAN TINGGI
DI KOTA SINGKAWANG, 2022

Lapangan Usaha	Peserta Ujian			Lulusan		
	Sarjana	Diplo- ma	Jum- lah	Sarjana	Diplo- ma	Jum- lah
STIT Singkawang	14	-	14	14	-	14
STIE Mulia Singkawang	106	-	106	106	-	106
STKIP Singkawang	1.322	-	1.322	1.322	-	1.322
STIH Singkawang	39	-	39	39	-	39
Akbid Singkawang	-	25	25	-	23	23
Poltekkes Keperawatan Singkawang	64	82	146	64	82	146
Akademi Gizi SDM Singkawang	-	-	-	-	-	-
Akademi Komunitas Singkawang	-	-	-	-	-	-
2022	1.545	107	1.652	1.545	105	1.650
2021	376	68	444	376	67	443

Sumber: Masing-masing Perguruan Tinggi di Kota Singkawang

LAMPIRAN 12
JUMLAH BAYI LAHIR, BAYI BERAT BADAN LAHIR RENDAH (BBLR), DAN BERGIZI BURUK
DI KOTA SINGKAWANG, 2022

Kecamatan	Bayi Lahir	BBLR	Gizi Buruk
Singkawang Selatan	844	45	2
Singkawang Timur	380	30	4
Singkawang Utara	565	37	6
Singkawang Barat	714	39	5
Singkawang Tengah	1.081	99	1
2022	3.584	250	18
2021	3.765	248	13

Sumber: Dinas Kesehatan dan Keluarga Berencana Kota Singkawang

LAMPIRAN 13
INDEKS PEMBANGUNAN MANUSIA (IPM) MENURUT KABUPATEN/KOTA
DI KALIMANTAN BARAT, 2022

Kabupaten/Kota	Angka Harapan Hidup (Tahun)	Angka Harapan Lama Sekolah (Tahun)	Angka Rata-Rata Lama Sekolah (Tahun)	IPM	
Kab. Sambas	69,39	12,70	6,74	67,95	
Kab. Bengkayang	74,00	12,14	7,00	68,74	
Kab. Landak	73,39	12,44	7,15	67,17	
Kab. Mempawah	71,47	12,87	7,17	66,94	
Kab. Sanggau	71,58	11,65	7,41	66,91	
Kab. Ketapang	71,27	11,95	7,48	67,92	
Kab. Sintang	72,12	12,29	7,36	67,86	
Kab. Kapuas Hulu	72,69	12,14	7,59	66,7	
Kab. Sekadau	72,39	11,90	7,12	65,58	
Kab. Melawi	73,14	11,18	7,18	66,81	
Kab. Kayong Utara	68,82	11,95	6,21	63,81	
Kab. Kubu Raya	70,95	13,88	7,02	68,91	
Kota Pontianak	73,46	15,02	10,44	80,48	
Kota Singkawang	72,46	12,92	8,19	72,89	
Kalimantan Barat	2022	71,02	12,66	7,59	68,63
	2021	70,76	12,65	7,45	67,90

Sumber: Badan Pusat Statistik Provinsi Kalimantan Barat

LAMPIRAN 14
JUMLAH DAN PERSENTASE PENDUDUK MISKIN, GARIS KEMISKINAN MENURUT
KABUPATEN/KOTA DI KALIMANTAN BARAT, 2022

Kabupaten/Kota	Garis Kemiskinan (Rupiah)	Persentase Penduduk Miskin	Jumlah Penduduk Miskin (ribu)	
Kab. Sambas	472.079	6,92	37,65	
Kab. Bengkayang	396.037	6,03	15,97	
Kab. Landak	414.536	10,01	38,65	
Kab. Mempawah	414.334	5,32	14,30	
Kab. Sanggau	395.305	4,51	21,74	
Kab. Ketapang	499.724	9,39	49,92	
Kab. Sintang	620.670	8,57	36,76	
Kab. Kapuas Hulu	508.087	8,59	23,43	
Kab. Sekadau	370.836	5,85	11,91	
Kab. Melawi	602.209	11,44	24,57	
Kab. Kayong Utara	339.089	9,04	10,52	
Kab. Kubu Raya	457.367	4,12	24,39	
Kota Pontianak	622.735	4,46	29,61	
Kota Singkawang	552.823	4,67	10,82	
Kalimantan Barat	2022	520.660	6,73	350,25
	2021	483.454	7,15	367,89

Sumber: Badan Pusat Statistik Provinsi Kalimantan Barat

DATA

MENCERDASKAN BANGSA

<https://singkawangkota.bps.go.id>

ISSN: 2622-318X



**BADAN PUSAT STATISTIK
KOTA SINGKAWANG**

