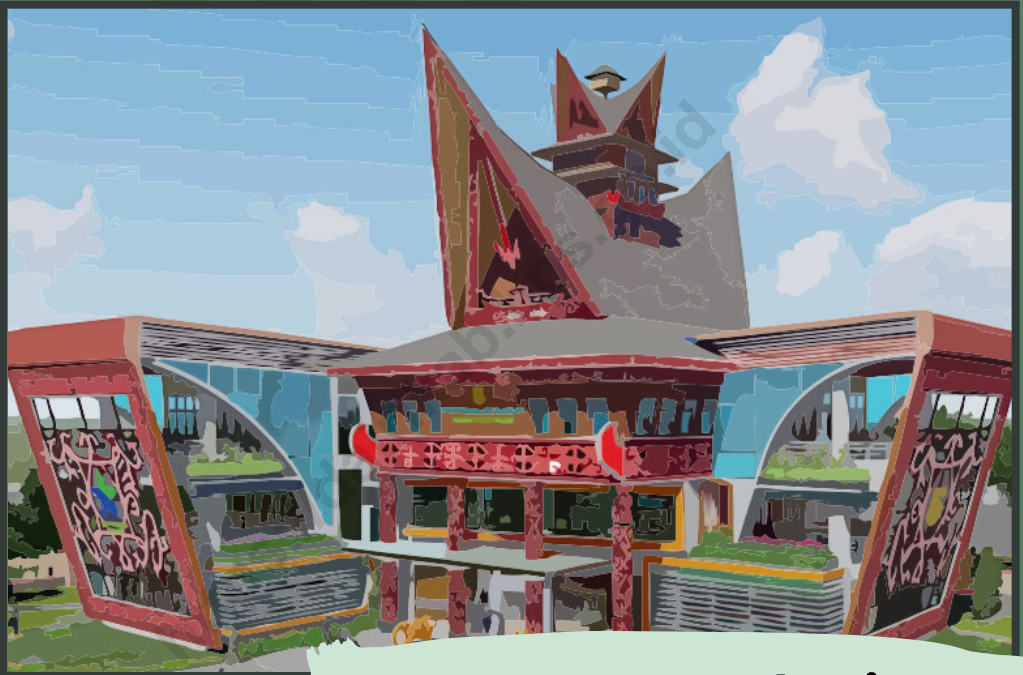


KECAMATAN TANAH PINEM DALAM ANGKA 2023



Tanah Pinem
Subdistrict in Figures 2023



KECAMATAN TANAH PINEM DALAM ANGKA 2023



Tanah Pinem
Subdistrict in Figures 2023

KECAMATAN TANAH PINEM DALAM ANGKA
Tanah Pinem Subdistrict in Figures
2023

ISBN :

No. Publikasi / Publication Number : 12100.2321

Katalog / Catalog : 1102001.1210120

Ukuran Buku / Book Size : 14,8 cm x 21 cm

Jumlah Halaman / Number of Pages : xx + 124 hal/pages

Naskah / Manuscript:

BPS KABUPATEN DAIRI

BPS-Statistics of Dairi Regency

Penyunting / Editor:

BPS KABUPATEN DAIRI

BPS-Statistics of Dairi Regency

Desain Kover / Cover Design:

BPS KABUPATEN DAIRI

BPS-Statistics of Dairi Regency

Diterbitkan oleh / Published by:

©BPS KABUPATEN DAIRI

BPS-Statistics of Dairi Regency

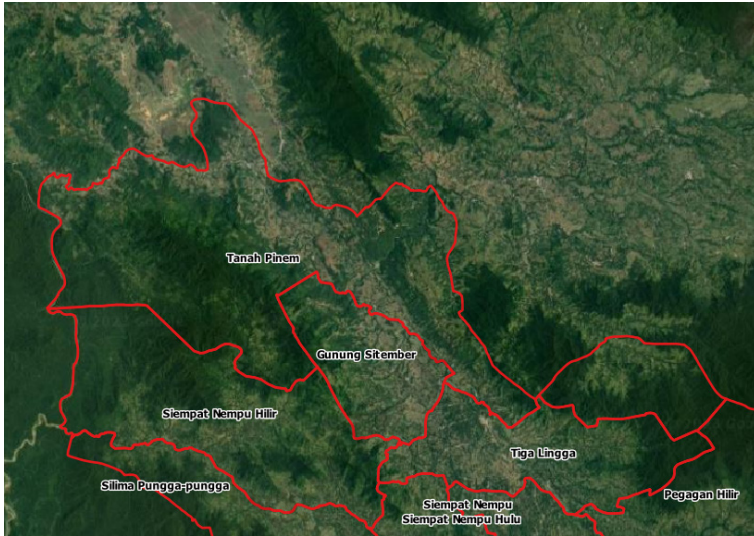
Dicetak oleh / Printed by:

CV. E'KARYA

Dilarang mengumumkan, mendistribusikan, mengomunikasikan, dan/atau menggandakan sebagian atau seluruh isi buku ini untuk tujuan komersil tanpa izin tertulis dari Badan Pusat Statistik.

Prohibited to announce, distribute, communicate, and/or copy part or all of this book for commercial purpose without permission from BPS-Statistics Indonesia.

PETA WILAYAH KECAMATAN TANAH PINEM
MAP OF TANAH PINEM SUBDISTRICT





KATA PENGANTAR

Dengan memanjatkan puji syukur kehadiran Tuhan Yang Maha Kuasa, Penanggungjawab Statistik Kecamatan Tanah Pinem dapat menyelesaikan buku "**Kecamatan Tanah Pinem Dalam Angka 2023**". Publikasi ini merupakan lanjutan dari publikasi tahun-tahun sebelumnya yang secara rutin dalam upaya menyediakan data statistik yang lengkap, akurat dan tepat waktu.

Berhasilnya usaha ini tidak lain adalah berkat kerjasama yang baik dan bantuan yang telah diberikan oleh Pemerintah Kabupaten serta instansi-instansi maupun Kelurahan/Desa yang ada di Kecamatan tersebut.

Semoga data ini dapat dipergunakan sebaik-baiknya, dan kami menyadari bahwa buku ini belum sempurna. Untuk itu kami mengharapkan saran dan kritik yang sehat demi perbaikan buku ini pada penerbitan tahun-tahun mendatang, terima kasih.

Sidikalang, September 2023
Kepala BPS
Kabupaten Dairi



Dra. Minda Flora Ginting, MM



PREFACE

*By blessing to God prayer, person in charge of Tanah Pinem Subdistrict Statistic has been finished the publication “**Tanah Pinem Subdistrict in Figures 2023**”. This publication is a continuation of the publications of previous years which are routinely released in an effort to provide complete, accurate and timely statistical data..*

The release of this publication is because of good cooperation and attention from The Regional Government and also other institutions and Suburban/Village Government in this sudistrict.

We hope this data can be used well, and we realize the unperfect of this publication. Therefore, we hope suggestion and critic from the user of this publication to perfect this publication in the future, thank you.

*Sidikalang, September 2023
Chief of BPS-Statistics
Dairi Regency*



Dra. Minda Flora Ginting, MM

DAFTAR ISI / CONTENTS

	Halaman <i>Page</i>
Katalog / <i>Catalogue</i>	ii
Peta Wilayah Kecamatan Tanah Pinem / <i>Map of Tanah Pinem Subdistrict</i>	iii
Kata Pengantar / <i>Preface</i>	v
Daftar Isi / <i>Table of Content</i>	vii
Daftar Tabel / <i>List of Tables</i>	ix
Daftar Gambar / <i>List of Figures</i>	xvii
Daftar Lampiran / <i>List of Appendix</i>	xix
Bab 1 Keadaan Geografi / <i>Geographical Condition</i>	1
Bab II Pemerintahan / <i>Government</i>	9
Bab 3 Penduduk / <i>Population</i>	21
Bab 4 Sosial / <i>Social</i>	37
Bab 5 Pertanian, Kehutanan, Peternakan, dan Perikanan / <i>Agriculture, Forestry, Livestock, and Fishery</i>	87
Bab 6 Industri dan Perdagangan / <i>Industry and Trade</i>	111
Lampiran / <i>Appendix</i>	119

DAFTAR TABEL/LIST OF TABLES

Halaman
Page

KEADAAN GEOGRAFI GEOGRAPHICAL CONDITION

1.1	Luas Daerah Menurut Desa di Kecamatan Tanah Pinem, 2022 <i>Total Area by Village in Tanah Pinem Subdistrict, 2022.....</i>	6
1.2	Jarak Kantor Kepala Desa ke Ibukota Kecamatan dan Ketinggian Menurut Desa di Kecamatan Tanah Pinem, 2022 <i>The Distance From Village's Chief Office to Subdistrict City and Altitude By Village in Tanah Pinem Subdistrict, 2022.....</i>	7

PEMERINTAHAN GOVERNMENT

2.1	Jumlah Dusun/Lingkungan Menurut Desa di Kecamatan Tanah Pinem, 2022 <i>Number of Subvillages by Village in Tanah Pinem Subdistrict, 2022.....</i>	16
2.2	Banyaknya Pegawai Negeri Sipil (PNS) Pada Kantor Camat Menurut Tingkat Pendidikan dan Jenis Kelamin di Kecamatan Tanah Pinem, 2022 <i>Number of Civil Servant in Sub Regency Office by Education Level and Sex in Tanah Pinem Subdistrict, 2022.....</i>	17
2.3	Banyaknya Pegawai Negeri Sipil (PNS) Pada Kantor Camat Menurut Golongan Pangkat dan Jenis Kelamin di Tanah Pinem, 2022 <i>Number of Civil Servant in Sub Regency Office by Type of Rank and Sex in Tanah Pinem Subdistrict, 2022.....</i>	18
2.4	Besarnya Pokok Penetapan dan Realisasi Penerimaan Pajak Bumi dan Bangunan (PBB), 2022 <i>Amount of Fixed Target and Realization of Land and Building Tax Revenue by Village in Tanah Pinem Subdistrict, 2022.....</i>	19

PENDUDUK POPULATION

3.1	Penduduk, Distribusi Persentase Penduduk, Kepadatan Penduduk, Rasio Jenis Kelamin Penduduk Menurut Desa/Kelurahan di Kecamatan Tanah Pinem, 2022 <i>Population, Percentage Distribution of Population, Population Density, and Population Sex Ratio by Village in Tanah Pinem Subdistrict, 2022</i>	30
3.2	Jumlah Penduduk Menurut Kelompok Umur dan Jenis Kelamin di Kecamatan Tanah Pinem, 2022 <i>Population by Age and Sex in Tanah Pinem Subdistrict, 2022</i>	31
3.3	Jumlah Penduduk Menurut Kelompok Umur dan Desa/ Kelurahan di Kecamatan Tanah Pinem, 2022 <i>Population Age by Village in Tanah Pinem Subdistrict, 2022</i>	32
3.4	Penduduk Menurut Desa/Kelurahan dan Jenis Kelamin di Kecamatan Tanah Pinem, 2022 <i>Population by Subdistricts and Sex in Tanah Pinem Subdistrict, 2022</i> .	35

**SOSIAL
SOCIAL**

4.1.1	Banyaknya Sekolah Dasar (SD) Negeri dan Swasta Menurut Desa di Kecamatan Tanah Pinem, 2022 <i>Number of State and Private Primary Schools by Village in Tanah Pinem Subdistrict, 2022</i>	52
4.1.2	Banyaknya Guru dan Murid Pada Sekolah Dasar (SD) Negeri dan Swasta Menurut Desa di Kecamatan Tanah Pinem, 2022 <i>Number of Teachers and Pupils in State and Private Primary School by Village in Tanah Pinem Subdistrict, 2022</i>	53
4.1.3	Banyaknya Guru Sekolah Dasar (SD) Menurut Jenis Kelamin dan Unit Sekolah di Kecamatan Tanah Pinem, 2022 <i>Number of Teachers in Primary School by Sex, and School Unit in Tanah Pinem Subdistrict, 2022</i>	54
4.1.4	Banyaknya Murid Sekolah Dasar (SD) Menurut Jenis Kelamin dan Desa di Kecamatan Tanah Pinem, 2022 <i>Number of Pupils in Primary School by Sex and Village in Tanah Pinem Subdistrict, 2022</i>	56

4.1.5	Banyaknya Murid Sekolah Dasar (SD) Menurut Jenis Kelamin dan Unit Sekolah di Kecamatan Tanah Pinem, 2022 <i>Number of Pupils in Primary School by Sex and School Units in Tanah Pinem Subdistrict, 2022</i>	57
4.1.6	Banyaknya Sekolah Menengah Pertama (SMP) Negeri dan Swasta Menurut Desa di Kecamatan Tanah Pinem, 2022 <i>Number of State and Private Junior High School by Village in Tanah Pinem Subdistrict, 2022</i>	59
4.1.7	Banyaknya Guru dan Murid Sekolah Menengah Pertama (SMP) Negeri dan Swasta Menurut Desa di Kecamatan Tanah Pinem, 2022 <i>Number of Teachers and Pupils in State and Private Junior High School by Village in Tanah Pinem Subdistrict, 2022</i>	60
4.1.8	Banyaknya Guru Sekolah Menengah Pertama (SMP) Menurut Jenis Kelamin dan Unit Sekolah di Kecamatan Tanah Pinem, 2022 <i>Number of Teachers in Junior High School by Sex and School Unit in Tanah Pinem Subdistrict, 2022</i>	62
4.1.9	Banyaknya Murid Sekolah Menengah Pertama (SMP) Menurut Kelas dan Desa di Kecamatan Tanah Pinem, 2022 <i>Number of Pupils in Junior High School by Class and Village in Tanah Pinem Subdistrict, 2022</i>	63
4.1.10	Banyaknya Murid Sekolah Menengah Pertama (SMP) Menurut Jenis Kelamin dan Unit Sekolah di Kecamatan Tanah Pinem, 2022 <i>Number of Pupils in Junior High School by Sex and School Unit in Tanah Pinem Subdistrict, 2022</i>	64
4.1.11	Banyaknya Sekolah Menengah Atas (SMA) dan Sekolah Menengah Kejuruan (SMK) Negeri dan Swasta Menurut Desa di Kecamatan Tanah Pinem, 2022 <i>Number of State and Private Senior and Vocational High School by Village in Tanah Pinem Subdistrict, 2022</i>	65
4.1.12	Banyaknya Guru dan Murid Pada Sekolah Menengah Atas (SMA) dan Sekolah Menengah Kejuruan (SMK) Negeri dan Swasta Menurut Desa di Kecamatan Tanah Pinem, 2022	

	<i>Number of Teachers and Pupils in State and Private Senior and Vocational High School by Village in Tanah Pinem Subdistrict, 2022...</i>	66
4.1.13	Banyaknya Guru Sekolah Menengah Atas (SMA) dan Sekolah Menengah Kejuruan (SMK) Menurut Jenis Kelamin dan Unit Sekolah di Kecamatan Tanah Pinem, 2022 <i>Number of Teachers in Senior and Vocational High School by Sex and School Unit in Tanah Pinem Subdistrict, 2022</i>	68
4.1.14	Banyaknya Murid Sekolah Menengah Atas (SMA) dan Sekolah Menengah Kejuruan (SMK) Menurut Status dan Unit Sekolah di Kecamatan Tanah Pinem, 2022 <i>Number of Pupils in Senior and Vocational High School by Status and School Unit in Tanah Pinem Subdistrict, 2022</i>	69
4.2.1	Banyaknya Sarana Kesehatan Umum Menurut Jenis dan Desa di Kecamatan Tanah Pinem, 2022 <i>Number of Teachers and Pupils in State and Private Number of Public Health Facility by Types and Village in Tanah Pinem Subdistrict, 2022</i>	70
4.2.2	Banyaknya Tenaga Medis Menurut Klasifikasi dan Desa di Kecamatan Tanah Pinem, 2022 <i>Number of Medical Servant by Classification and Village in Tanah Pinem Subdistrict, 2022</i>	72
4.2.3	Banyaknya Pasangan Usia Subur (PUS) Menurut Jenis Alat Kontrasepsi yang Digunakan dan Desa di Kecamatan Tanah Pinem, 2022 <i>Number of Fertile Age Couple by Type of Contraceptive Used and Village in Tanah Pinem Subdistrict, 2022</i>	74
4.2.4	Banyaknya Warga Penderita Gizi Buruk Menurut Desa/ Kelurahan di Kecamatan Tanah Pinem, 2020-2022 <i>Number of Residents with Malnutrition by Village in Tanah Pinem Subdistrict, 2020-2022</i>	76
4.3.1	Banyaknya Rumah Ibadah Menurut Jenis dan Desa di Kecamatan Tanah Pinem, 2021-2022 <i>Number of Place of Worship by Type and Village in Tanah Pinem Subdistrict, 2021-2022</i>	77

4.3.2	<p>Banyaknya Desa/Kelurahan Menurut Penggunaan Listrik Oleh Sebagian Besar Keluarga di Kecamatan Tanah Pinem <i>Number of Villages by Type of Electricity Used by Most Families in Tanah Pinem Subdistrict.....</i></p>	79
4.3.3	<p>Banyaknya Desa/Kelurahan Menurut Keberadaan Penerangan Jalan Utama Desa/Kelurahan di Kecamatan Tanah Pinem, 2020-2022 <i>Number of Villages by Existence Village Main Street Lighting in Tanah Pinem Subdistrict, 2020-2022.....</i></p>	80
4.3.4	<p>Banyaknya Desa/Kelurahan Menurut Jenis Bahan Bakar untuk Memasak yang Digunakan Oleh Sebagian Besar Keluarga di Kecamatan Tanah Pinem, 2020-2022 <i>Number of Villages by Type of Fuel for Cooking Used by Most Families in Tanah Pinem Subdistrict, 2020-2022.....</i></p>	81
4.3.5	<p>Banyaknya Desa/Kelurahan Menurut Sumber Air Minum Sebagian Besar Keluarga di Kecamatan Tanah Pinem, 2020-2022 <i>Number of Villages According to Drinking Water Source Most Families in Tanah Pinem Subdistrict, 2020-2022.....</i></p>	82
4.3.6	<p>Banyaknya Desa/Kelurahan Menurut Penggunaan Fasilitas Tempat Buang Air Besar Sebagian Besar Keluarga di Kecamatan Tanah Pinem, 2020-2022 <i>Number of Villages According to Use of Toilet Facilities of Most Families in Tanah Pinem Subdistrict, 2020-2022.....</i></p>	83
4.3.7	<p>Banyaknya Desa/Kelurahan Menurut Tempat Pembuangan Akhir Tinja Sebagian Besar Keluarga di Kecamatan Tanah Pinem, 2020-2022 <i>Number of Villages According to Place of Final Disposal of Most Families in Tanah Pinem Subdistrict, 2020-2022.....</i></p>	84
4.3.8	<p>Sarana Transportasi Antar Desa/Kelurahan Menurut Desa/Kelurahan di Kecamatan Tanah Pinem, 2022 <i>Inter-Village/Village Transportation Facilities by Village/Sub-district in Tanah Pinem Subdistrict, 2022.....</i></p>	85
4.3.9	<p>Kondisi Jalan Darat Antar Desa/Kelurahan Menurut Desa/Kelurahan di Kecamatan Tanah Pinem, 2022</p>	

<i>Condition of Inter-Village/Sub-District Land Roads by Village in Tanah Pinem Subdistrict, 2022.....</i>	86
--	----

PERTANIAN, KEHUTANAN, PETERNAKAN, DAN PERIKANAN
AGRICULTURE, FORESTRY, LIVESTOCK, AND FISHERY

5.1	Luas Panen, Produksi, dan Produktivitas Tanaman Pangan di Kecamatan Tanah Pinem, 2022 <i>Harvest Area, Production and Productivity of Food Crops in Tanah Pinem Subdistrict, 2022</i>	98
5.3	Luas Panen, Produksi, dan Produktivitas Tanaman Sayuran di Kecamatan Tanah Pinem, 2022 <i>Harvest Area, Production and Productivity of Vegetables in Tanah Pinem Subdistrict, 2022</i>	99
5.4	Luas Panen, Produksi, dan Produktivitas Tanaman Biofarmaka di Kecamatan Tanah Pinem, 2022 <i>Harvest Area, Production and Productivity of Medicinal Plants in Tanah Pinem Subdistrict, 2022.....</i>	101
5.5	Produksi Buah-Buahan di Kecamatan Tanah Pinem, 2022 <i>Production of Fruits in Tanah Pinem Subdistrict, 2022</i>	102
5.6	Luas Areal dan Produksi Tanaman Perkebunan di Kecamatan Tanah Pinem, 2022 <i>Planted Area and Production of Estate Crops in Tanah Pinem Subdistrict, 2022</i>	104
5.7	Jumlah Ternak Besar, Ternak Kecil, dan Ternak Unggas di Kecamatan Tanah Pinem, 2022 <i>Number of Livestock Population, Small Cattle Population, and Poultry Population in Tanah Pinem Subdistrict, 2022.....</i>	105
5.8	Jumlah yang Dipotong dan Produksi Daging Ternak Besar dan Ternak Kecil di Kecamatan Tanah Pinem, 2022 <i>Number of Slaughtered and Production of Livestock Population and Small Cattle Population in Tanah Pinem Subdistrict, 2022.....</i>	106
5.9	Produksi Daging Unggas dan Produksi Telur di Kecamatan Tanah Pinem, 2022	

	Halaman Page
	<i>Meat Production of Poultry and Eggs Production in Tanah Pinem Subdistrict, 2022</i> 107
5.10	Luas Areal Lahan Budi Daya Ikan di Kecamatan Tanah Pinem, 2022 <i>Planting Area of Fish Cultivation in Tanah Pinem Subdistrict, 2022</i> 108
5.11	Produksi Ikan Menurut Asal Tangkapan dan Jenis Usaha Budi Daya di Kecamatan Tanah Pinem, 2022 <i>Fish Production by Catching Area dan Type of Fish Cultivation in Tanah Pinem Subdistrict, 2022</i> 109
5.12	Luas Kawasan Hutan Produksi dan Hutan Lindung di Kecamatan Tanah Pinem, 2022 <i>Area of Production Forest and Protected Forest in Tanah Pinem Subdistrict, 2022</i> 110

INDUSTRI DAN PERDAGANGAN
INDUSTRY AND TRADE

6.1	Banyaknya Sarana Lembaga Keuangan Bank Menurut Jenis Bank di Kecamatan Tanah Pinem, 2022 <i>Number of Bank Facilities by Bank Type in Tanah Pinem Subdistrict, 2022</i> 117
6.2	Jumlah Sarana dan Prasarana Ekonomi di Kecamatan Tanah Pinem, 2022 <i>Total of Economic Facilities and Infrastructure in Tanah Pinem Subdistrict, 2022</i> 118

DAFTAR GAMBAR/LIST OF FIGURES

	Halaman Page
1.1 Luas Daerah Menurut Desa di Kecamatan Tanah Pinem, 2022 <i>Total Area by Village in Tanah Pinem Subdistrict, 2022</i>	5
2.1 Persentase Realisasi Pajak Bumi dan Bangunan di Kecamatan Tanah Pinem, 2022 <i>Percentage of Land and Building Tax Revenue Realization in Tanah Pinem Subdistrict, 2022</i>	15
3.1 Jumlah Penduduk Menurut Jenis Kelamin di Kecamatan Tanah Pinem, 2022 <i>Population by Sex in Tanah Pinem Subdistrict, 2022</i>	29
4.1 Jumlah Tenaga Medis Menurut Kalsifikasi di Kecamatan Tanah Pinem, 2022 <i>Total of Medical Servant by Classification in Tanah Pinem Subdistrict, 2022</i>	51
5.1 Produksi Tanaman Pangan di Kecamatan Tanah Pinem (ton), 2022 <i>Production of Food Crops in Tanah Pinem Subdistrict (ton), 2022</i>	97

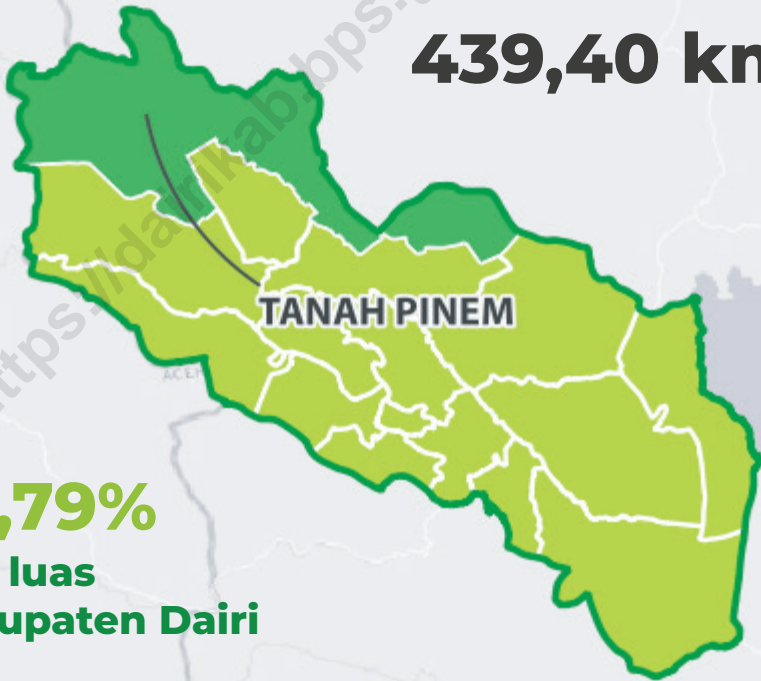
DAFTAR LAMPIRAN/LIST OF APPENDIX

		Halaman Page
1	Nama-nama Camat yang pernah Menjabat di Kecamatan Tanah Pinem <i>Names of Chief who ever served in Tanah Pinem Subdistrict</i>	121
2	Nama Kepala Desa Menurut Jenis Kelamin, Pendidikan, dan Desa di Kecamatan Tanah Pinem <i>Names of Village Chief by Sex, Level Education, and Village in Tanah Pinem Subdistrict</i>	122
3	Nama Kepala Kepolisian Sektor (Kapolsek) dan Tahun Masa Jabatan di Kecamatan Tanah Pinem <i>Name of Chief of Police Station Sector and Years of Duty in Tanah Pinem Subdistrict</i>	123
4	Nama-Nama Komandan Rayon Militer (Danramil) dan Tahun Masa Jabatan di Kecamatan Tanah Pinem <i>Names of Chief of Military Sector and Years of Duty in Tanah Pinem Subdistrict</i>	124

01

KEADAAN GEOGRAFI
GEOGRAPHICAL CONDITION

**Luas wilayah Kecamatan
Tanah Pinem sebesar
439,40 km²**



22,79%
dari luas
Kabupaten Dairi

PENJELASAN TEKNIS

1. Luas wilayah desa mencakup daratan dan perairan, ditetapkan oleh peraturan perundang-undangan.
2. Jarak desa ke kecamatan adalah jarak tempuh dari ibukota desa (kantor desa) ke ibukota kecamatan (kantor camat).
3. Angkutan umum adalah jasa angkutan orang dan/atau barang dengan kendaraan bermotor umum. Sementara, kendaraan bermotor umum adalah setiap kendaraan yang digunakan untuk angkutan barang dan/atau orang dengan dipungut bayaran.

TECHNICAL NOTES

1. *The area of the village includes land and water, determined by legislation.*
2. *The distance from the village to the subdistrict is the distance from the village capital (village office) to the subdistrict capital (subdistrict office).*
3. *Public transportation is the service of transporting people and/or goods using public motorized vehicles. Meanwhile, public motorized vehicle is any vehicle used to transport goods and/or people for a fee.*

ULASAN

Secara astronomis Kecamatan Tanah Pinem terletak diantara $2^{\circ}54'$ - $3^{\circ}07'$ Lintang Utara dan $97^{\circ}55'$ - $98^{\circ}22'$ Bujur Timur, dengan ketinggian wilayah antara 200 – 1500 meter di atas permukaan laut.

Luas wilayah Kecamatan Tanah Pinem 439,40 km² atau sekitar 22,79% dari luas Kabupaten Dairi (1.927,80 km²).

Berdasarkan posisi geografisnya, Kecamatan Tanah Pinem memiliki batas-batas wilayah, yaitu : di sebelah utara berbatasan dengan Kabupaten Karo ,di sebelah Selatan berbatasan dengan Kecamatan Siempat Nempu Hilir, Gunung Sitember, dan Tiga Lingga; di sebelah Barat berbatasan dengan Provinsi Aceh; dan di sebelah Timur berbatasan dengan Kecamatan Pegagan Hilir dan Kabupaten Karo.

Kecamatan Tanah Pinem adalah daerah yang beriklim tropis dengan 2 musim yaitu musim hujan dan musim kemarau. Musim hujan dan musim kemarau biasanya ditandai dengan jumlah hari hujan pada tiap bulan terjadinya musim.

DESCRIPTION

Astronomically, Tanah Pinem District is located between $2^{\circ}54'$ - $3^{\circ}07'$ North Latitude and $97^{\circ}55'$ - $98^{\circ}22'$ East Longitude, with an altitude of between 200 - 1500 meters above sea level.

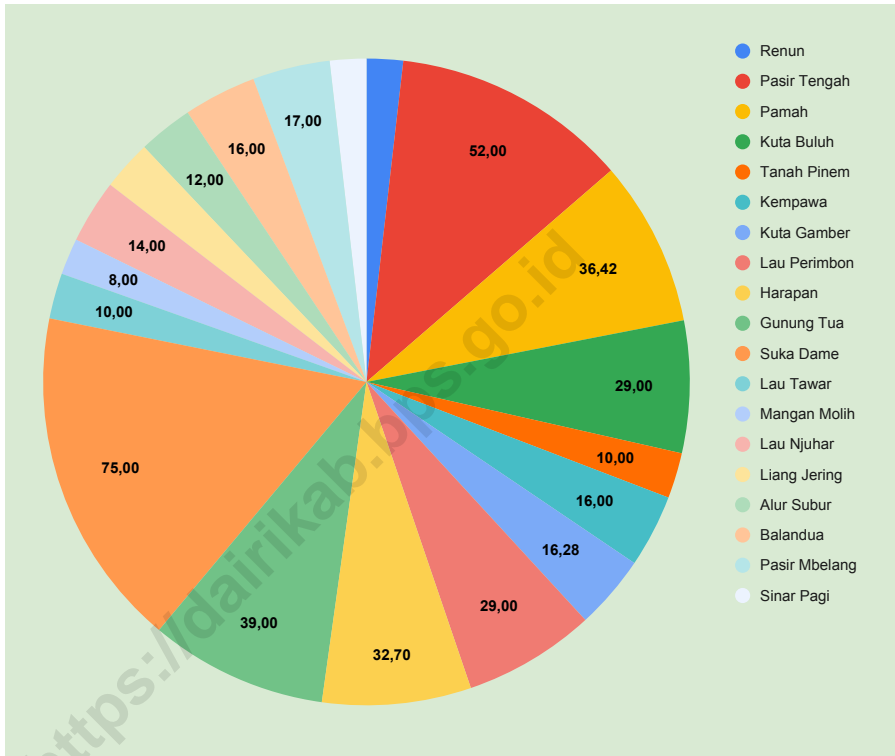
The area of Tanah Pinem District is 439.40 km² or around 22.79% of the area of Dairi Regency (1,927.80 km²).

Based on its geographical position, Tanah Pinem District has regional boundaries, namely: to the north it borders Karo Regency, to the south it borders Siempat Nempu Hilir, Gunung Sitember and Tiga Lingga Districts; to the west it borders Aceh Province; and to the east it borders Pegagan Hilir District and Karo Regency.

Tanah Pinem District is an area with a tropical climate with 2 seasons, namely the rainy season and the dry season. The rainy season and dry season are usually marked by the number of rainy days in each month of the season.

Gambar 1.1
Figures

Luas Daerah Menurut Desa di Kecamatan Tanah Pinem, 2022
Total Area by Village in Tanah Pinem Subdistrict, 2022



Sumber/Source: Dinas Pemberdayaan Masyarakat dan Desa Kabupaten Dairi
Community and Village Empowerment Service of Dairi Regency

Tabel
Table 1.1

**Luas Daerah Menurut Desa di Kecamatan Tanah Pinem,
2022**
Total Area by Village in Tanah Pinem Subdistrict, 2022

No	Desa Village	Luas Total Area (km ² /sq.km)	Persentase terhadap Luas Wilayah Percentage to Area
(1)	(2)	(3)	(4)
1	Renun	8,00	1,82
2	Pasir Tengah	52,00	11,83
3	Pamah	36,42	8,29
4	Kuta Buluh	29,00	6,60
5	Tanah Pinem	10,00	2,28
6	Kempawa	16,00	3,64
7	Kuta Gamber	16,28	3,71
8	Lau Perimbon	29,00	6,60
9	Harapan	32,70	7,44
10	Gunung Tua	39,00	8,88
11	Suka Dame	75,00	17,07
12	Lau Tawar	10,00	2,28
13	Mangan Molih	8,00	1,82
14	Lau Njuhar	14,00	3,19
15	Liang Jering	11,00	2,50
16	Alur Subur	12,00	2,73
17	Balandua	16,00	3,64
18	Pasir Mbelang	17,00	3,87
19	Sinar Pagi	8,00	1,82
Tanah Pinem		439,40	100,00

Sumber/Source: Dinas Pemberdayaan Masyarakat dan Desa Kabupaten Dairi
Community and Village Empowerment Service of Dairi Regency

Tabel
Table 1.2**Jarak Kantor Kepala Desa ke Ibukota Kecamatan dan Ketinggian Menurut Desa di Kecamatan Tanah Pinem, 2022***The Distance From Village's Chief Office to Subdistrict City and Altitude By Village in Tanah Pinem Subdistrict, 2022*

No	Desa Village	Jarak Distance (km)	Ketinggian Altitude (mdpl)
(1)	(2)	(3)	(4)
1	Renun	23	133
2	Pasir Tengah	16	271
3	Pamah	7	323
4	Kuta Buluh	1	617
5	Tanah Pinem	15	317
6	Kempawa	12	850
7	Kuta Gamber	7	605
8	Lau Perimbon	12	676
9	Harapan	26	371
10	Gunung Tua	27	403
11	Suka Dame	47	849
12	Lau Tawar	17	315
13	Mangan Molih	25	175
14	Lau Njuhar	30	157
15	Liang Jering	39	117
16	Alur Subur	45	491
17	Balandua	7	715
18	Pasir Mbelang	10	232
19	Sinar Pagi	49	691

Sumber/Source: Kantor Camat Tanah Pinem
Tanah Pinem Subdistrict Office

02

PEMERINTAHAN
GOVERNMENT

**Realisasi Penerimaan
Pajak Bumi dan Bangunan (PBB)
Kecamatan
Tanah Pinem**

72,15%



**Realisasi PBB tertinggi
dicapai oleh
Desa Alur Subur
100,00 persen**



PENJELASAN TEKNIS**TECHNICAL NOTES**

1. Desa/kelurahan adalah pembagian wilayah administratif di Kabupaten Dairi di bawah Kecamatan.
 2. Badan Pusat Statistik (BPS) telah melakukan pendataan Potensi Desa (Podes) sejak tahun 1980. Sejak saat itu, Podes dilaksanakan secara rutin sebanyak 3 kali dalam kurun waktu sepuluh tahun untuk mendukung kegiatan Sensus Penduduk, Sensus Pertanian, ataupun Sensus Ekonomi. Dengan demikian, fakta penting terkait ketersediaan infrastruktur dan potensi yang dimiliki oleh setiap wilayah dapat dipantau perkembangannya secara berkala dan terus menerus.
 3. Data Podes merupakan satu-satunya sumber data kewilayahan yang muatannya beragam dan memberi gambaran tentang situasi pembangunan suatu wilayah (regional). Ini berbeda dengan data dari hasil pendekatan rumah tangga yang lebih menekankan pada dimensi aktivitas sektoral. Keduanya sama penting dan menjadi kekayaan BPS.
 4. Pencacahan Podes dilakukan secara sensus terhadap seluruh wilayah administrasi pemerintahan terendah setingkat
1. *Village is the division of administrative territory in Dairi Regency under Subdistrict.*
 2. *BPS-Statistics Indonesia has already recorded village potential (Podes) since 1980. Since then, Podes regularly implemented 3 (three) times within ten years to support the activities of the Population Census, Agriculture Census, or Economic Census. Thus, important facts related to the availability of infrastructure and the potential possessed by each region can be monitored regularly and continually.*
 3. *Podes data is the only one source of spatial data consisting of various information and providing a picture of development progress in a region. The Podes data are different from data resulted from household surveys focusing on the dimension of sectoral activities. Both kinds of data are important and become the trademark of BPS on the data richness aspect.*
 4. *Podes enumeration is implemented as a census of the lowest governmental administrative region equivalent to village (i.e.*

desa (yaitu desa, kelurahan, nagari, Unit Permukiman Transmigrasi (UPT)) yang masih dibina oleh kementerian terkait.

village, sub-district, nagari, and Transmigration Settlement Unit which is still fostered by the relevant ministries).

5. Pengumpulan data Podes 2020 dilakukan melalui wawancara langsung oleh petugas terlatih, yaitu Aparatur ataupun Mitra kerja BPS Kabupaten/Kota, dengan narasumber yang relevan, yaitu kepala desa/lurah atau narasumber lain yang memiliki pengetahuan terhadap wilayah target pencacahan.
6. Indeks Pembangunan Desa 2020 merupakan indeks komposit yang menggambarkan tingkat kemajuan atau perkembangan desa pada suatu waktu. IPD 2020 bersumber dari hasil pendataan Podes 2020, mencakup atas 5 dimensi dan 42 indikator yang menggambarkan ketersediaan dan aksesibilitas pelayanan pada masyarakat Desa.
7. Lima dimensi pada IPD 2020 yaitu kebutuhan sosial, infrastruktur dasar, sarana dasar, pelayanan umum dan penyelenggaraan pemerintahan.
8. Berdasarkan nilai IPD 2020, Desa terbagi atas tiga kategori yaitu Desa Tertinggal, Desa Berkembang dan Desa Mandiri. Desa Tertinggal yaitu desa
5. *Data collection of Podes 2020 carried out through direct interviews by trained personnel with relevant respondents. The interviewers are BPS Regency/City personnel or partners, meanwhile, the selected respondents are the village head/sub-district head or other respondents who have the knowledge towards the target area of enumeration.*
6. *Villages Development Index 2020 or IPD is a composite index that describes the development level of the village at a time. The IPD 2020 is the result of the 2020 Podes data collection, covering the 5 dimensions and 42 indicators that illustrate the availability and accessibility of services for the village community.*
7. *The five dimensions of IPD 2020 are social needs, basic infrastructure, basic facilities, public services and governance.*
8. *Based on the 2020 IPD value, the village is divided into three categories, namely the Underdeveloped Village, Developing Village and Independent*

dengan nilai IPD paling tinggi 50, Desa Berkembang dengan nilai IPD diatas 50 hingga 75, dan Desa Mandiri dengan nilai IPD diatas 75.

Village. Underdeveloped Villages are villages with the highest IPD score of 50, Developing Villages with IPD values above 50 to 75, and Independent Villages with IPD values above 75.

9. Aparatur Sipil Negara, selanjutnya disingkat ASN, adalah profesi bagi Pegawai Negeri Sipil dan Pegawai Pemerintah dengan perjanjian kerja yang bekerja pada instansi pemerintah.
 10. Pegawai Negeri Sipil yang selanjutnya disingkat PNS adalah warga negara Indonesia yang memenuhi syarat tertentu, diangkat sebagai Pegawai ASN secara tetap oleh Pejabat Pembina Kepegawaian untuk menduduki jabatan pemerintahan.
 11. Realisasi Pajak Bumi Dan Bangunan adalah realisasi penerimaan negara yang bersumber dari Pajak yang dipungut atas kepemilikan tanah dan atau bangunan.
9. *State Civil Apparatus hereinafter abbreviated as ASN is a profession for Civil Servants and Government Employees with employment agreements working in government agencies.*
 10. *Civil Servants, hereinafter abbreviated as civil servants, are Indonesian citizens who meet certain requirements, appointed permanent ASN Officers by Civil Service Officers to occupy government positions.*
 11. *Realization of Land and Building Tax is the realization of state revenue sourced from taxes collected on land and / or building ownership.*

ULASAN

Kecamatan Tanah Pinem terdiri dari 19 desa/kelurahan dengan 72 dusun. Menurut Indeks Desa Membangun, terdapat 13 desa dengan klasifikasi Desa Berkembang dan 6 desa dengan klasifikasi Desa Tertinggal.

Berdasarkan data dari Kantor Kecamatan, jumlah Pegawai Negeri Sipil (PNS) Kecamatan Tanah Pinem pada tahun 2022 adalah 13 orang, terdiri dari 8 orang laki-laki (61,54 persen) dan 5 orang perempuan (38,46 persen).

Menurut Golongan Kepangkatan, jumlah PNS Kecamatan Tanah Pinem yang paling banyak adalah golongan III, yaitu sebanyak 8 orang (61,54 persen), diikuti oleh golongan IV sebanyak 2 orang (15,38 persen), golongan I sebanyak 3 orang (23,08 persen)

DESCRIPTION

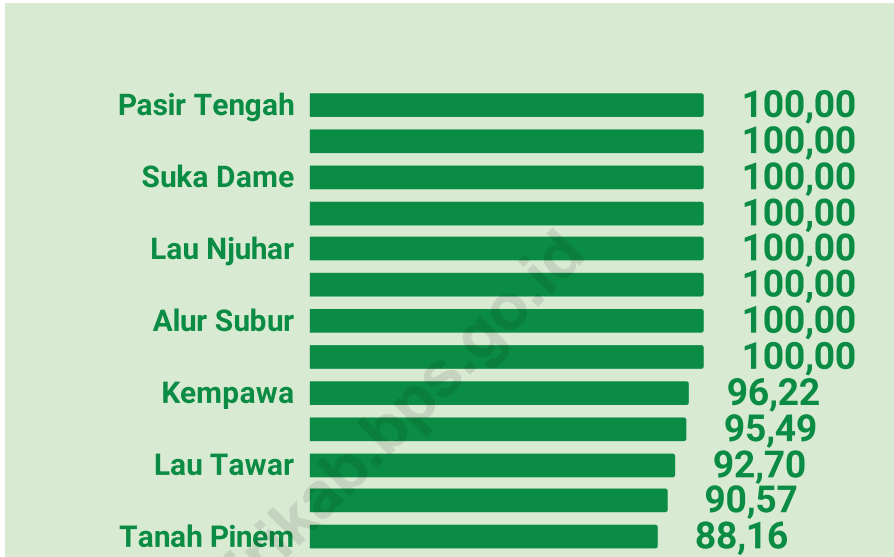
Tanah Pinem District consists of 19 villages/sub-districts with 72 hamlets. According to the Developing Village Index, there are 13 villages classified as Developing Villages and 6 villages classified as Disadvantaged Villages.

Based on data from the District Office, the number of Civil Servants (PNS) in Tanah Pinem District in 2022 will be 13 people, consisting of 8 men (61.54 percent) and 5 women (38.46 percent).

According to Rank Groups, the largest number of civil servants in Tanah Pinem District is group III, namely 8 people (61.54 percent), followed by group IV with 2 people (15.38 percent), group I with 3 people (23.08 percent). percent)

Gambar 2.1
Figures

**Persentase Realisasi Pajak Bumi dan Bangunan di
Kecamatan Tanah Pinem, 2022**
*Percentage of Land and Building Tax Revenue Realization
in Tanah Pinem Subdistrict, 2022*



Sumber/Source: Kantor Kecamatan Tanah Pinem
Village Chief of Tanah Pinem Subdistrict

Tabel
Table 2.1**Jumlah Dusun/Lingkungan Menurut Desa di Kecamatan Tanah Pinem, 2022**
Number of Subvillages by Village in Tanah Pinem Subdistrict, 2022

No	Desa Village	Dusun Hamlet	Lingkungan Neighborhood
(1)	(2)	(3)	(4)
1	Renun	3	-
2	Pasir Tengah	3	-
3	Pamah	6	-
4	Kuta Buluh	4	-
5	Tanah Pinem	3	-
6	Kempawa	3	-
7	Kuta Gamber	3	-
8	Lau Perimbon	6	-
9	Harapan	3	-
10	Gunung Tua	3	-
11	Suka Dame	4	-
12	Lau Tawar	3	-
13	Mangan Molih	3	-
14	Lau Njuhar	4	-
15	Liang Jering	5	-
16	Alur Subur	5	-
17	Balandua	3	-
18	Pasir Mbelang	4	-
19	Sinar Pagi	4	-
Tanah Pinem		72	-

Sumber/Source: Dinas Pemberdayaan Masyarakat dan Desa Kabupaten Dairi
Community and Village Empowerment Service of Dairi Regency

Tabel
Table 2.2

Banyaknya Pegawai Negeri Sipil (PNS) Pada Kantor Camat Menurut Tingkat Pendidikan dan Jenis Kelamin di Kecamatan Tanah Pinem, 2022
Number of Civil Servant in Sub Regency Office by Education Level and Sex in Tanah Pinem Subdistrict, 2022

No	Tingkat Pendidikan <i>IPD Classification</i>	Jenis Kelamin <i>Sex</i>		Jumlah Total
		Laki-laki <i>Male</i>	Perempuan <i>Female</i>	
(1)	(2)	(3)	(4)	(5)
1	Sekolah Dasar (SD)/ <i>Primary School</i>	-	-	-
2	Sekolah Lanjutan Tingkat Pertama (SLTP)/ <i>Junior High School</i>	-	-	-
3	Sekolah Lanjutan Tingkat Atas (SLTA)/ <i>Senior High School</i>	4	2	6
4	Diploma (DI, DII, DIII)/ <i>Diploma (DI, DII, DIII)</i>	2	2	4
5	DIV/Sarjana (S1)/ <i>Diploma IV/Bachelor</i>	1	1	2
6	S2/S3/ <i>Graduate</i>	1	-	1
Jumlah		8	5	13

Sumber/Source: Kantor Camat Tanah Pinem
Tanah Pinem Subdistrict Office

Tabel
Table 2.3

Banyaknya Pegawai Negeri Sipil (PNS) Pada Kantor Camat Menurut Golongan Pangkat dan Jenis Kelamin di Tanah Pinem, 2022
Number of Civil Servant in Sub Regency Office by Type of Rank and Sex in Tanah Pinem Subdistrict, 2022

No	Golongan Pangkat <i>Rank</i>	Jenis Kelamin <i>Sex</i>		Jumlah Total
		Laki-laki <i>Male</i>	Perempuan <i>Female</i>	
(1)	(2)			(3)
1	I a	-	-	-
2	I b	-	-	-
3	I c	-	-	-
4	I d	-	-	-
5	II a	-	-	-
6	II b	2	-	2
7	II c	1	-	1
8	II d	-	-	-
9	III a	1	1	2
10	III b	2	1	3
11	III c	-	-	-
12	III d	1	2	3
13	IV a	-	1	1
14	IV b	1	-	1
15	IV c	-	-	-
16	IV d	-	-	-
17	IV e	-	-	-
Jumlah		8	5	13

Sumber/Source: Kantor Camat Tanah Pinem
 Tanah Pinem Subdistrict Office

Tabel
Table 2.4

Besarnya Pokok Penetapan dan Realisasi Penerimaan Pajak Bumi dan Bangunan (PBB), 2022
Amount of Fixed Target and Realization of Land and Building Tax Revenue by Village in Tanah Pinem Subdistrict, 2022

No	Desa Village	Pokok Penetapan Fixed Target	Realisasi Realization	Persentase Percentage
(1)	(2)	(3)	(4)	(5)
1	Renun	5.556.180	2.934.420	52,81
2	Pasir Tengah	12.655.565	12.655.565	100,00
3	Pamah	18.095.328	226.566	1,25
4	Kuta Buluh	14.556.810	5.596.891	38,45
5	Tanah Pinem	15.143.068	13.350.414	88,16
6	Kempawa	11.457.934	11.025.184	96,22
7	Kuta Gamber	6.299.075	6.299.075	100,00
8	Lau Perimbon	9.037.170	193.035	2,14
9	Harapan	15.548.608	8.342.597	53,65
10	Gunung Tua	4.236.034	3.836.494	90,57
11	Suka Dame	6.294.317	6.294.317	100,00
12	Lau Tawar	9.313.656	8.633.656	92,70
13	Mangan Molih	3.812.353	7.258.295	100,00
14	Lau Njuhar	10.554.763	10.554.763	100,00
15	Liang Jering	6.241.475	6.241.475	100,00
16	Alur Subur	7.258.295	7.258.295	100,00
17	Balandua	7.102.252	7.102.252	100,00
18	Pasir Mbelang	5.986.702	5.716.680	95,49
19	Sinar Pagi	6.734.038	3.374.500	50,11
Tanah Pinem		175.883.623	126.894.474	72,15

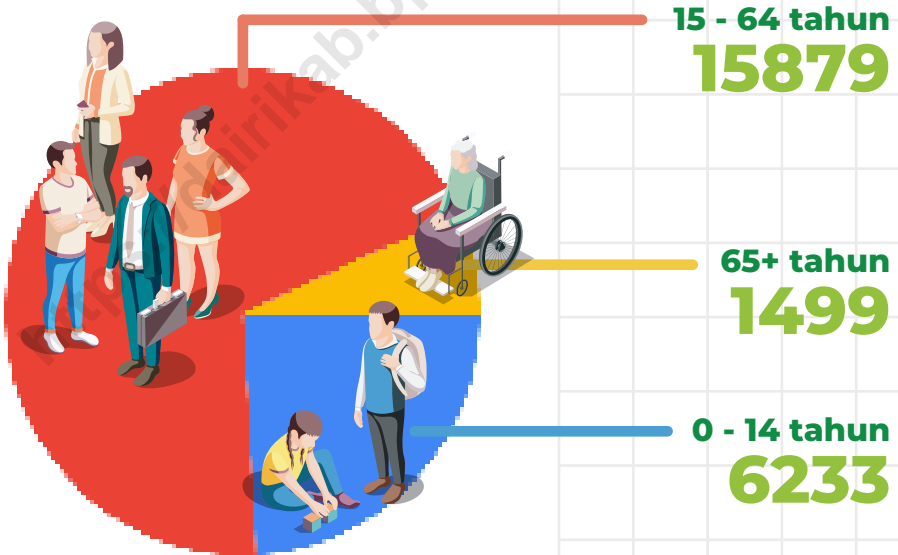
Sumber/Source: Kantor Kecamatan Tanah Pinem
Village Chief of Tanah Pinem Subdistrict

<https://dairikab.bps.go.id>

03

PENDUDUK
POPULATION

Penduduk Kecamatan Tanah Pinem



PENJELASAN TEKNIS

1. Sumber utama data kependudukan adalah Sensus Penduduk yang dilaksanakan setiap sepuluh tahun sekali. Sensus Penduduk telah dilaksanakan sebanyak enam kali sejak Indonesia merdeka, yaitu tahun 1961, 1971, 1980, 1990, 2000, dan 2010.
2. Metode pengumpulan data dalam sensus dilakukan dengan wawancara antara petugas sensus dengan responden dan juga melalui e-census. Pencatatan penduduk menggunakan konsep usual residence, yaitu konsep di mana penduduk biasa bertempat tinggal. Bagi penduduk yang bertempat tinggal tetap dicacah di mana mereka biasa tinggal, sedangkan untuk penduduk yang tidak bertempat tinggal tetap dicacah di tempat di mana mereka ditemukan petugas sensus pada malam 'Hari Sensus'. Termasuk penduduk yang tidak bertempat tinggal tetap adalah tuna wisma, awak kapal berbendera Indonesia, penghuni perahu/rumah apung, masyarakat terpencil/ terasing, dan pengungsi. Bagi mereka yang mempunyai tempat tinggal tetap dan sedang bepergian ke luar wilayah lebih dari enam bulan, tidak dicacah di tempat tinggalnya, tetapi dicacah di tempat tujuannya.

TECHNICAL NOTES

1. *The main source of demographic data is population census, which is conducted every ten years. Population Census has been conducted six times since Indonesia's independence: 1961, 1971, 1980, 1990, 2000, and 2010.*
2. *The method of data collection in a Population Census involves interviewing respondents and conducting e-census. Enumeration of the population uses the concept of "usual residence", which is the concept of "places where people usually live". De jure was applied to the permanent residents, while de facto was applied to non-permanent residents. The permanent residents were enumerated in place where they normally live, the non-permanent residents were enumerated where they were found by the enumerators, on the night of 'Census Date'. The non permanent residents include homeless people, ship crew, boat people, remote area community, and internally displaced persons. Those who had permanent residence and had been travelling away from their home for six months or more were not enumerated in their permanent place, but in the place where they were during the census.*

3. Dalam Sensus Penduduk, pencacahan dilakukan terhadap seluruh penduduk yang berdomisili di wilayah teritorial Indonesia termasuk warga negara asing kecuali anggota korps diplomatik negara sahabat beserta keluarganya.
 4. Untuk tahun yang tidak dilaksanakan Sensus Penduduk, data kependudukan diperoleh dari hasil Proyeksi Penduduk. Proyeksi Penduduk merupakan suatu perhitungan ilmiah yang didasarkan pada asumsi dari komponen-komponen perubahan penduduk, yaitu kelahiran, kematian, dan migrasi. Proyeksi penduduk Indonesia 2010 - 2035 menggunakan data dasar penduduk hasil SP2010.
 5. Penduduk Indonesia adalah semua orang yang berdomisili di wilayah teritorial Indonesia selama 6 bulan atau lebih dan atau mereka yang berdomisili kurang dari 6 bulan tetapi bertujuan menetap.
 6. Laju pertumbuhan penduduk adalah angka yang menunjukkan persentase penambahan penduduk dalam jangka waktu tertentu.
 7. Kepadatan penduduk adalah rasio banyaknya penduduk per kilometer persegi.
3. *The method of data collection in a The Population Census enumerates all residents who domicile in the entire territory of Indonesia including foreign citizens except the diplomatic corps members and their families.*
 4. *For the periods where the Population Census is not conducted, Population Projection is done to estimate population during those years. The population projection is an estimate based on the demographic components, such as birth, death, and migration. Indonesia's 2010–2035 population projection used the 2010 Population Census as the base population.*
 5. *The population of Indonesia are all residents of the entire territory of Indonesia who have stayed for six months or longer, and those who intended to stay more than six months even though their length of stay is less than six months.*
 6. *The growth rate of population is the number that show percentage of population growth within a specified period.*
 7. *Population density is ratio of population per square kilometer.*

8. Rasio jenis kelamin adalah perbandingan antara penduduk laki-laki dan penduduk perempuan pada suatu wilayah dan waktu tertentu. Biasanya dinyatakan dengan banyaknya penduduk laki-laki untuk 100 penduduk perempuan.
 9. Distribusi penduduk adalah pola persebaran penduduk di suatu wilayah, baik berdasarkan batas-batas geografis maupun berdasarkan batas-batas administrasi pemerintahan.
 10. Komposisi penduduk adalah pola persebaran penduduk menurut karakteristiknya, contoh : penduduk menurut kelompok umur, penduduk menurut jenis kelamin.
 11. Rumah tangga adalah seseorang atau sekelompok orang yang mendiami sebagian atau seluruh bangunan fisik/sensus dan biasanya tinggal bersama serta pengelolaan makan dari satu dapur. Yang dimaksud makan dari satu dapur adalah jika pengurusan kebutuhan sehari-harinya dikelola bersama-sama menjadi satu.
 12. Anggota rumah tangga adalah semua orang yang biasanya bertempat tinggal di suatu rumah tangga, baik yang berada di
8. *Sex ratio is the ratio of males population to females population in a given area and time, usually expressed as the number of males for every 100 females.*
 9. *Population distribution is the pattern of population distribution in an area, either by geographic boundaries or by government administrative boundaries.*
 10. *Population composition is the pattern of population distribution by its characteristics, example: population by age group, population by sex.*
 11. *Household is an individual or group of people living in a physical/census building unit or part of it and usually commit on a common provision for food and other essentials of living. Common provision for food means one organising daily needs for all of household members.*
 12. *Household member are those who usually lives in a household regardless of their location at the time of enumeration.*

rumah pada waktu pencacahan maupun yang sementara tidak ada.

13. Rata-rata anggota rumah tangga adalah angka yang menunjukkan rata-rata jumlah anggota rumah tangga per rumah tangga.

13. *Average household size is the average number of household members per household*

<https://dairikab.bps.go.id>

ULASAN

Berdasarkan data yang didapat dari Dinas Kependudukan dan Catatan Sipil, jumlah penduduk Kecamatan Tanah Pinem tahun 2022 adalah 23.611 jiwa, terdiri dari 11.813 laki-laki (50,03 persen) dan 11.798 perempuan (49,97 persen), dengan rasio jenis kelamin 100,13 persen dan rata-rata kepadatan penduduk mencapai 54 jiwa/km².

Menurut persebaran penduduk tiap Desa/Kelurahan, penduduk yang lebih banyak adalah di Desa Pamah yaitu 2330 jiwa (9,87 persen), dengan rata-rata kepadatan penduduk mencapai 64 jiwa/km². Sedangkan untuk desa yang jumlah penduduknya terkecil adalah di Desa Sinar Pagi yaitu 473 jiwa (2,00 persen), dengan rata-rata kepadatan penduduk mencapai 59 jiwa/km².

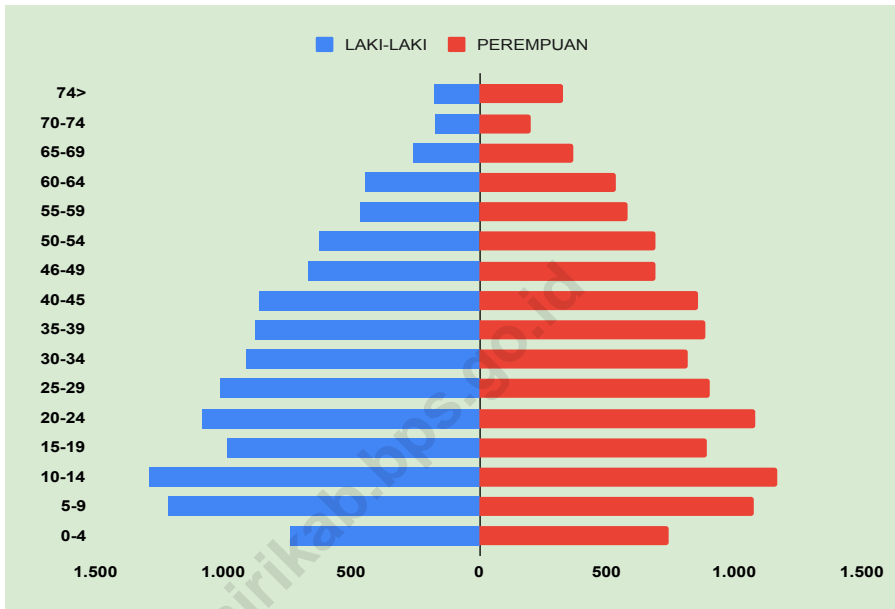
DESCRIPTION

Based on data obtained from the Population and Civil Registry Service, the population of Tanah Pinem District in 2022 is 23,611 people, consisting of 11,813 men (50.03 percent) and 11,798 women (49.97 percent), with a sex ratio of 100, 13 percent and the average population density reaches 54 people/km².

According to the population distribution of each village/district, the largest population is in Pamah Village, namely 2330 people (9.87 percent), with an average population density reaching 64 people/km². Meanwhile, the village with the smallest population is Sinar Pagi Village, namely 473 people (2.00 percent), with an average population density of 59 people/km².

Gambar 3.1
Figures

Jumlah Penduduk Menurut Jenis Kelamin di Kecamatan Tanah Pinem, 2022
Population by Sex in Tanah Pinem Subdistrict, 2022



Sumber/Source: Dinas Kependudukan dan Pencatatan Sipil Kabupaten Dairi
Demography and Civil Registration Service of Dairi Regency

Tabel
Table 3.1

Penduduk, Distribusi Persentase Penduduk, Kepadatan Penduduk, Rasio Jenis Kelamin Penduduk Menurut Desa/ Kelurahan di Kecamatan Tanah Pinem, 2022
Population, Percentage Distribution of Population, Population Density, and Population Sex Ratio by Village in Tanah Pinem Subdistrict, 2022

No	Desa/Kelurahan Village	Penduduk (jiwa) Population (people)	Persentase Penduduk Percentage of Total Population	Kepadatan Penduduk per km ² Population Density per sq km	Rasio Jenis Kelamin Penduduk Population Sex Ratio
(1)	(2)	(3)	(4)	(5)	(6)
1	Renun	870	3,68	109	84,32
2	Pasir Tengah	1.550	6,56	30	103,15
3	Pamah	2.330	9,87	64	97,96
4	Kuta Buluh	1.939	8,21	67	98,46
5	Tanah Pinem	1.599	6,77	160	94,76
6	Kempawa	986	4,18	62	96,41
7	Kuta Gamber	851	3,60	52	101,18
8	Lau Perimbon	1.420	6,01	49	93,99
9	Harapan	2.019	8,55	62	98,33
10	Gunung Tua	558	2,36	14	101,44
11	Suka Dame	1.476	6,25	20	118,02
12	Lau Tawar	1.328	5,62	133	101,82
13	Mangan Molih	860	3,64	108	92,39
14	Lau Njuhar	1.750	7,41	125	104,92
15	Liang Jering	1.043	4,42	95	102,52
16	Alur Subur	644	2,73	54	113,25
17	Balandua	883	3,74	55	99,77
18	Pasir Mbelang	1.032	4,37	61	99,23
19	Sinar Pagi	473	2,00	59	112,11
Tanah Pinem		23.611	100,00	54	100,13

Sumber/Source: Dinas Kependudukan dan Pencatatan Sipil Kabupaten Dairi
Demography and Civil Registration Service of Dairi Regency

Tabel
Table 3.2

Jumlah Penduduk Menurut Kelompok Umur dan Jenis Kelamin di Kecamatan Tanah Pinem, 2022
Population by Age and Sex in Tanah Pinem Subdistrict, 2022

Kelompok Umur Age Group (tahun/year)	Jenis Kelamin Sex		Jumlah Total
	Laki-laki Male	Perempuan Female	
(1)	(2)	(3)	(4)
0-4	742	740	1482
5-9	1219	1076	2295
10-14	1290	1166	2456
15-19	986	892	1878
20-24	1085	1079	2164
25-29	1017	899	1916
30-34	911	815	1726
35-39	881	884	1765
40-45	863	856	1719
46-49	674	691	1365
50-54	627	689	1316
55-59	464	582	1046
60-64	447	537	984
65-70	261	366	627
70-74	170	200	370
>74	176	326	502
Tanah Pinem	11.813	11.798	23.611

Sumber/Source: Dinas Kependudukan dan Pencatatan Sipil Kabupaten Dairi
Demography and Civil Registration Service of Dairi Regency

Tabel
Table 3.3**Jumlah Penduduk Menurut Kelompok Umur dan Desa/
Kelurahan di Kecamatan Tanah Pinem, 2022**
Population Age by Village in Tanah Pinem Subdistrict, 2022

No	Desa/Kelurahan Village	Kelompok Umur Age Group (tahun/year)					
		0-4	5-9	10-14	15-19	20-24	25-29
(1)	(2)	(3)	(4)	(5)	(6)	(7)	(8)
1	Renun	55	85	98	69	70	59
2	Pasir Tengah	96	162	157	110	122	118
3	Pamah	122	199	228	179	193	200
4	Kuta Buluh	130	171	162	138	159	180
5	Tanah Pinem	94	151	171	136	128	117
6	Kempawa	55	103	88	82	87	82
7	Kuta Gamber	46	73	83	54	104	68
8	Lau Perimbon	104	136	118	105	130	117
9	Harapan	136	175	208	173	196	179
10	Gunung Tua	38	53	52	33	69	54
11	Suka Dame	88	151	185	128	145	126
12	Lau Tawar	66	110	131	114	127	90
13	Mangan Molih	39	89	117	63	64	47
14	Lau Njuhar	153	209	195	146	165	140
15	Liang Jering	67	124	130	78	103	87
16	Alur Subur	46	73	81	51	79	61
17	Balandua	51	74	92	95	85	67
18	Pasir Mbelang	60	100	104	86	86	89
19	Sinar Pagi	36	57	56	38	52	35
Tanah Pinem		1482	2295	2456	1878	2164	1916

Lanjutan Tabel/*Continued Table 3.3*

No	Desa/Kelurahan Village	Kelompok Umur Age Group (tahun/year)					
		30-34	35-39	40-45	46-49	50-54	55-59
(1)	(2)	(9)	(10)	(11)	(12)	(13)	(14)
1	Renun	58	82	64	54	45	41
2	Pasir Tengah	112	124	118	108	83	75
3	Pamah	164	170	172	131	157	108
4	Kuta Buluh	140	143	157	110	106	117
5	Tanah Pinem	112	132	140	86	80	62
6	Kempawa	77	81	53	56	58	44
7	Kuta Gamber	49	55	63	53	69	43
8	Lau Perimbon	105	99	112	88	85	58
9	Harapan	153	151	136	136	93	81
10	Gunung Tua	48	39	46	30	21	19
11	Suka Dame	104	110	85	87	77	52
12	Lau Tawar	96	97	95	80	93	80
13	Mangan Molih	63	62	75	60	55	28
14	Lau Njuhar	124	143	127	88	76	68
15	Liang Jering	91	84	65	34	45	40
16	Alur Subur	53	36	26	29	32	32
17	Balandua	64	54	66	54	48	41
18	Pasir Mbelang	75	67	95	63	72	39
19	Sinar Pagi	38	36	24	18	21	18
Tanah Pinem		1726	1765	1719	1365	1316	1046

Lanjutan Tabel/Continued Table 3.3

No	Desa/Kelurahan Village	Kelompok Umur Age Group (tahun/year)				Jumlah Total
		60-64	65-69	70-74	74>	
(1)	(2)	(15)	(16)	(17)	(18)	(19)
1	Renun	40	23	12	15	870
2	Pasir Tengah	66	49	24	26	1550
3	Pamah	117	80	49	61	2330
4	Kuta Buluh	82	60	32	52	1939
5	Tanah Pinem	69	48	27	46	1599
6	Kempawa	56	25	17	22	986
7	Kuta Gamber	33	25	13	20	851
8	Lau Perimbon	54	39	30	40	1420
9	Harapan	73	58	35	36	2019
10	Gunung Tua	23	14	9	10	558
11	Suka Dame	46	40	23	29	1476
12	Lau Tawar	64	33	16	36	1328
13	Mangan Molih	34	25	15	24	860
14	Lau Njuhar	63	25	13	15	1750
15	Liang Jering	53	19	10	13	1043
16	Alur Subur	25	8	6	6	644
17	Balandua	29	21	19	23	883
18	Pasir Mbelang	34	26	12	24	1032
19	Sinar Pagi	23	9	8	4	473
Tanah Pinem		984	627	370	502	23611

Sumber/Source: Dinas Kependudukan dan Pencatatan Sipil Kabupaten Dairi
Demography and Civil Registration Service of Dairi Regency

Tabel
Table 3.4

Penduduk Menurut Desa/Kelurahan dan Jenis Kelamin di Kecamatan Tanah Pinem, 2022
Population by Subdistricts and Sex in Tanah Pinem Subdistrict, 2022

No	Desa/Kelurahan <i>Village</i>	Jenis Kelamin <i>Sex</i>		Jumlah <i>Total</i>
		Laki-laki <i>Male</i>	Perempuan <i>Female</i>	
(1)	(2)	(3)	(4)	(5)
1	Renun	398	472	870
2	Pasir Tengah	787	763	1550
3	Pamah	1153	1177	2330
4	Kuta Buluh	962	977	1939
5	Tanah Pinem	778	821	1599
6	Kempawa	484	502	986
7	Kuta Gamber	428	423	851
8	Lau Perimbon	688	732	1420
9	Harapan	1001	1018	2019
10	Gunung Tua	281	277	558
11	Suka Dame	799	677	1476
12	Lau Tawar	670	658	1328
13	Mangan Molih	413	447	860
14	Lau Njuhar	896	854	1750
15	Liang Jering	528	515	1043
16	Alur Subur	342	302	644
17	Balandua	441	442	883
18	Pasir Mbelang	514	518	1032
19	Sinar Pagi	250	223	473
Tanah Pinem		11813	11798	23611

Sumber/Source: Dinas Kependudukan dan Pencatatan Sipil Kabupaten Dairi
Demography and Civil Registration Service of Dairi Regency

04

SOSIAL
SOCIAL

Fasilitas Kesehatan di Kecamatan Tanah Pinem



1 Puskesmas



7 Puskesmas
Pembantu



35 Posyandu



1 Rumah Sakit

PENJELASAN TEKNIS**TECHNICAL NOTES**

- | | |
|--|---|
| <p>1. Tidak/belum pernah sekolah adalah mereka yang tidak pernah atau belum pernah terdaftar dan tidak pernah atau belum pernah aktif mengikuti pendidikan di suatu jenjang pendidikan formal. Termasuk juga yang tamat/belum tamat taman kanak-kanak tetapi tidak melanjutkan ke sekolah dasar.</p> | <p>1. <i>Not/never attending school is someone who has never attended or never been registered in a formal education, such as primary, secondary, and tertiary education. Those who just completed kindergarten are considered as never attended school.</i></p> |
| <p>2. Masih bersekolah adalah mereka yang terdaftar dan aktif mengikuti pendidikan formal dan nonformal (Paket A, B, atau C), baik pendidikan dasar, menengah maupun pendidikan tinggi. Bagi mahasiswa yang sedang cuti dianggap masih bersekolah.</p> | <p>2. <i>Attending school is someone who is currently attending primary, secondary, or tertiary education, including package A, package B, or package C. College student who postpones his/her study is considered as attending school.</i></p> |
| <p>3. Tidak bersekolah lagi adalah mereka yang pernah terdaftar dan aktif mengikuti pendidikan di suatu jenjang pendidikan formal dan nonformal (Paket A, B, atau C), tetapi pada saat pencacahan tidak lagi terdaftar dan tidak aktif mengikuti pendidikan.</p> | <p>3. <i>Not attending school anymore is someone who had enrolled and participated in formal and non-formal education in the past including package A, package B, or package C, but currently does not attend school.</i></p> |
| <p>4. Tamat sekolah adalah menyelesaikan pelajaran yang ditandai dengan lulus ujian akhir pada kelas atau tingkat terakhir suatu jenjang pendidikan di sekolah negeri maupun swasta dengan mendapatkan tanda tamat belajar/ijazah. Seseorang yang belum mengikuti pelajaran</p> | <p>4. <i>Completed particular level of education is someone who has completed particular level of education in private or public school and accepting graduation certificate. Someone who has never attended the highest grade but passed the final exam is considered as completed</i></p> |

pada kelas tertinggi tetapi telah mengikuti ujian akhir dan lulus dianggap tamat sekolah.

5. Jalur Pendidikan di Indonesia terdiri atas : 1) pendidikan formal, 2) pendidikan nonformal, dan 3) pendidikan informal yang ketiganya dapat saling melengkapi dan memperkaya (Undang-Undang No. 20 Tahun 2013 tentang Sistem Pendidikan Nasional).
6. Jenjang Pendidikan Formal terdiri atas pendidikan dasar, pendidikan menengah, dan pendidikan tinggi. Jenis pendidikan yang diajarkan mencakup pendidikan umum, kejuruan, akademik, profesi, vokasi, keagamaan, dan khusus.
 - a. Pendidikan Dasar berbentuk Sekolah Dasar (SD) dan Madrasah Ibtidaiyah (MI) atau bentuk lain yang sederajat serta Sekolah Menengah Pertama (SMP) dan Madrasah Tsanawiyah (MTs), atau bentuk lain yang sederajat.
 - b. Pendidikan Menengah berbentuk Sekolah Menengah Atas (SMA), Madrasah Aliyah (MA), Sekolah Menengah Kejuruan (SMK), dan Madrasah Aliyah Kejuruan (MAK), atau bentuk lain yang sederajat.
 - c. Pendidikan Tinggi merupakan jenjang pendidikan setelah pendidikan menengah yang mencakup program pendidikan

particular level of education.

5. *The Education System in Indonesia consists of 1) a formal education, 2) non-formal education, and 3) informal education that all three can be complementary and enriching (Law No. 20 Year 2013 On The National Education System).*
6. *The Formal Education Level consists of primary education, secondary education, and high education. The kind of education that taught consists of general education, vocational, academic, professional, religious, and specific education.*
 - a. *The Primary Education consists of Elementary School and Islamic Elementary School or other equivalent forms and Junior High School and MTs, or other equivalent forms.*
 - b. *The Secondary Education consists of the senior high school, MA, Vocational School, and Vocational Madrasah Aliyah, or other equivalent forms.*
 - c. *The High Education consists of the education level after the secondary education that consists of diplomas, bachelor, master,*

diploma, sarjana, magister, spesialis, dan doktor yang diselenggarakan oleh perguruan tinggi. Perguruan tinggi dapat berbentuk akademi, politeknik, sekolah tinggi, institut, atau universitas.

specialist, and doctoral degrees that are held by the college. The colleges can be academy, polytechnic, high school, institute, or university.

7. Dapat membaca dan menulis artinya dapat membaca dan menulis kata-kata/kalimat sederhana dengan suatu aksara tertentu.
 8. Rumah Sakit adalah tempat pemeriksaan dan perawatan kesehatan, biasanya berada di bawah pengawasan dokter/tenaga medis, yang melayani penderita yang sakit untuk berobat rawat jalan atau rawat inap.
 9. Rumah Bersalin adalah sarana pelayanan kesehatan dengan izin sebagai rumah bersalin, dilengkapi pelayanan pemeriksaan kehamilan, persalinan serta pemeriksaan ibu dan anak yang berada di bawah pengawasan bidan senior.
 10. Puskesmas (Pusat Kesehatan Masyarakat) adalah unit pelaksana teknis dinas kesehatan kabupaten/ kota yang mempunyai fungsi utama sebagai penyelenggara pelayanan kesehatan tingkat pertama. Wilayah kerja
7. *Able to read and write is the ability to read and write at least a simple sentence in any letter of alphabets.*
 8. *Hospital is a place for health check, usually controlled/supervised by doctors /medical personnel to serve the ill patients to get outpatient or inpatient treatment services.*
 9. *Maternity House is health care facility with a license as a maternity house, equipped with prenatal care, childbirth and examination of a senior midwife.*
 10. *Public Health Centre is technical implementation unit of regency health department that have the primary function as a first-level health care providers. The working area standard of public health Centre is one district and to reach their working areas, public*

puskesmas maksimal adalah satu kecamatan dan untuk dapat menjangkau wilayah kerjanya, puskesmas mempunyai jaringan pelayanan yang meliputi unit Puskesmas Pembantu (Pustu), unit Puskesmas Keliling (Puskel), dan unit bidan desa/komunitas (Peraturan Menteri Kesehatan RI No. 75 Tahun 2014 Tentang Pusat Kesehatan Masyarakat).

health centers have a service network covering subsidiary of public health center, mobile public health Centre units, and midwife units (Regulation of the Minister of Health of Indonesia Number 75 Year 2014 about Public Health Center).

11. Klinik Pratama adalah fasilitas pelayanan kesehatan yang menyelenggarakan pelayanan kesehatan perorangan yang menyediakan pelayanan medis dasar.
12. Posyandu adalah kegiatan kesehatan dasar yang diselenggarakan dari, oleh dan untuk masyarakat yang dibantu oleh petugas kesehatan.
13. Apotek adalah suatu tempat tertentu yang digunakan untuk melakukan pekerjaan kefarmasian, dan penyaluran / penjualan obat atau bahan farmasi dan perbekalan kesehatan lainnya kepada masyarakat yang dikelola oleh tenaga apoteker (Peraturan Menteri Kesehatan RI No. 1332 Tahun 2002 Tentang Perubahan Atas Peraturan Menteri Kesehatan Republik Indonesia No. 922/MENKES/PER/X/1993 Tentang Ketentuan dan Tata Cara Pemberian Izin Apotek).

11. *Primary Clinic is a health care facilities which organizes individual health services that provide basic medical services.*
12. *Integrated Health Service is a basic health activities organized by the community assisted by health workers.*
13. *Pharmacy is a specific place that is used for pharmaceutical jobs, and distribution /sale of drugs/ pharmaceuticals and other medical supplies to people that are administered by trained pharmacist (Regulation of the Minister of Health of Indonesia Number 1332 Year 2002 about the Changes of Regulation of the Minister of Health of Indonesia Number 922/MENKES/PER/X/1993 about Pro-vision and Procedures for Administration of Licensed Pharmacies).*

14. Imunisasi adalah memasukkan kuman atau racun penyakit tertentu yang sudah dilemahkan (vaksin) ke dalam tubuh dengan cara disuntik atau diminum (diteteskan dalam mulut) dengan maksud agar terjadi kekebalan tubuh terhadap penyakit tersebut.
15. Mengobati sendiri adalah upaya oleh anggota rumah tangga/keluarga dengan melakukan No. pengobatan sendiri tanpa datang ke tempat fasilitas kesehatan atau memanggil dokter/petugas kesehatan ke rumahnya (misal minum obat modern, jamu, kerokan, kompres, kop, pijat) agar sembuh atau menjadi lebih ringan keluhan kesehatannya.
16. Keluhan kesehatan adalah keadaan seseorang yang mengalami gangguan kesehatan atau kejiwaan, baik karena penyakit akut, penyakit kronis, kecelakaan, kriminal, atau hal lain.
17. BCG (*Bacillus Calmette Guerin*) merupakan vaksinasi untuk mencegah penyakit TBC, diberikan pada bayi baru lahir atau anak, dengan suntikan pada kulit pangkal lengan atas. Bekas suntikan kemudian akan membentuk tonjolan kecil jaringan parut pada kulit lengan atas. Suntikan BCG diberikan kepada anak sebanyak 1 kali.
14. *Immunization is putting enervated microbe of a certain disease into human body by injection or drinking (dropping into mouth) to make the body immune to that disease.*
15. *Self treatment is an effort of household members/family to have without visiting health facilities or a doctor/health personnel (for instance, by taking modern medicine, herb medicine, chief with a coin, compress, cupping suction, massage) in order to recover from illness or reduce the health complaint.*
16. *Health complaint is a condition where a person has health or mental problems because of acute illness, chronically illness, accident, crimes, or others.*
17. *BCG (*Bacillus Calmette Guerin*) is a vaccine to prevent TBC disease, given to newborns or children, by injection at the base of the skin of the upper arm. Injection site will form little bumps of scar tissue in the skin of the upper arm. BCG injections given to children 1 times.*

18. DPT (Difteri, Pertusis, Tetanus) merupakan vaksin untuk mencegah penyakit Difteri, Pertusis, dan Tetanus yang diberikan pada bayi berumur 3 bulan ke atas, dengan suntikan pada paha, diulang 1 bulan dan 2 bulan kemudian, sehingga suntikan imunisasi DPT lengkap pada balita berjumlah 3 kali (kadang-kadang selang waktu antar suntikan bisa lebih dari 1 bulan).
19. Luas lantai adalah luas lantai yang ditempati dan digunakan untuk keperluan sehari-hari (sebatas atap).
20. Air leding adalah sumber air yang berasal dari air yang telah melalui proses penjernihan dan penyehatan sebelum dialirkan kepada konsumen melalui instalasi berupa saluran air. Sumber air ini biasanya diusahakan oleh PAM/PDAM/BPAM. Termasuk dalam hal ini air leding yang didapat secara eceran.
21. Sumur terlindung adalah air yang berasal dari dalam tanah yang digali dan lingkaran sumur tersebut dilindungi oleh tembok paling sedikit 0,8 meter di atas tanah dan 3 meter ke bawah tanah, serta ada lantai semen sejauh 1 meter dari lingkaran sumur.
18. *DPT (Diphtheria, Pertussis, Tetanus) is a vaccine to prevent the diphtheria, pertussis, and tetanus disease, given to infants aged 3 months and above, with a shot in the thigh, repeated one month and two months later, so that the complete DPT immunization shots at toddler totaling 3 times (sometimes the time interval between injections can be more than 1 month).*
19. *1Floor area is the total area which is occupied and utilized daily.*
20. *Pipe water is a water source that comes from water that has been through a process of purification and sanitation before distribute to consumers through an instalation of water lines. This water source is usually distributed by PAM/PDAM/BPAM. This include a pipe water that sold at retail.*
21. *Protected wells is water that comes from the soil were excavated and the circumference of the well was protected by walls at least 0.8 meters above ground and 3 meters underground, and cement floor as far as 1 meter from the well circumference.*

22. Status penguasaan bangunan tempat tinggal milik sendiri adalah jika tempat tinggal tersebut pada waktu pencacahan betul-betul sudah milik kepala rumah tangga atau salah seorang anggota rumah tangga. Rumah yang dibeli secara angsuran melalui kredit bank atau rumah dengan status sewa beli dianggap rumah milik sendiri.
23. Peristiwa tindak pidana yang dilaporkan ialah setiap peristiwa yang diterima kepolisian dari laporan masyarakat, atau peristiwa dimana pelakunya tertangkap tangan oleh kepolisian.
24. Jumlah tindak pidana menggambarkan jumlah kasus tindak pidana yang terjadi pada kurun waktu tertentu.
25. Untuk mengukur kemiskinan, BPS menggunakan konsep kemampuan memenuhi kebutuhan dasar (basic needs approach). Dengan pendekatan ini, kemiskinan dipandang sebagai ketidakmampuan dari sisi ekonomi untuk memenuhi kebutuhan dasar makanan dan bukan makanan yang diukur dari sisi pengeluaran. Metode yang digunakan adalah menghitung Garis Kemiskinan (GK), yang terdiri dari dua komponen yaitu Garis Kemiskinan Makanan (GKM) dan
22. *Own ownership property status is a status of dwelling occupied belongs to the head of household or one of the household member. Houses bought through bank credit or houses with leasing status were also categorized as an own property.*
23. *Reported crime incidence includes all criminal cases reported and received by police office, and all crimes caught by police.*
24. *Crime total refers to the number of criminal cases occurring during a given period.*
25. *To measure poverty, BPS-Statistics Indonesia has used the concept of basic needs approach. Therefore, poverty is viewed as economic inability to fulfill food and non-food basic needs which are measured by consumption/expenditure. The method used is calculating poverty line, which consists of two components that are Food Poverty Line (FPL) and Non-Food Poverty Line (NFPL). The poverty line was calculated separately for urban and rural areas.*

Garis Kemiskinan Non-Makanan (GKNM). Penghitungan Garis Kemiskinan dilakukan secara terpisah untuk daerah perkotaan dan perdesaan.

26. Penduduk miskin adalah penduduk yang memiliki rata-rata pengeluaran per kapita per bulan di bawah Garis Kemiskinan.
 27. Garis Kemiskinan Makanan (GKM) merupakan nilai pengeluaran kebutuhan minimum makanan yang disetarakan dengan 2.100 kkalori per kapita per hari. Garis Kemiskinan Non-Makanan (GKNM) adalah kebutuhan minimum untuk perumahan, sandang, pendidikan, kesehatan, dan kebutuhan dasar lainnya.
 28. Ukuran Kemiskinan
 - a. Head Count Index (HCI-P0) adalah persentase penduduk miskin yang berada di bawah Garis Kemiskinan (GK).
 - b. Indeks Kedalaman Kemiskinan (PovertyGapIndex-P1) merupakan ukuran rata-rata kesenjangan pengeluaran masing-masing penduduk miskin terhadap garis kemiskinan. Semakin tinggi nilai indeks, semakin jauh rata-rata pengeluaran penduduk dari garis kemiskinan
 - c. Indeks Keparahan Kemiskinan (Poverty Severity Index-P2) memberikan gambaran mengenai penyebaran pengeluaran di
26. *A person whose expenditure per capita per month is below the poverty line is considered to be poor.*
 27. *The Food Poverty Line refers to the daily minimum requirement of 2,100 kcal per capita per day. The Non-Food Poverty Line refers to the minimum requirement for household necessities for clothing, education, health, and other basic individual needs.*
 28. *Poverty Measures*
 - a. *Head Count Index (HCI-P0) simply measures the percentage of the population that is counted as poor, often denoted by P0.*
 - b. *Poverty Gap Index-P1 measures the extent to which individuals fall below the poverty line (the poverty gaps) as a proportion of the poverty line. Higher value of the index shows that the gap between average expenditure of the poor and the poverty line is wider.*
 - c. *Poverty Severity Index-P2 describes inequality among the poor. Higher value of the index shows that inequality among the poor is higher.*

antara penduduk miskin. Semakin tinggi nilai indeks, semakin tinggi ketimpangan pengeluaran di antara penduduk miskin.

29. Indeks Pembangunan Manusia (IPM) menjelaskan bagaimana penduduk dapat mengakses hasil pembangunan dalam memperoleh pendapatan, kesehatan, pendidikan dan sebagainya. IPM diperkenalkan oleh UNDP pada tahun 1990 dan dipublikasikan secara berkala dalam laporan tahunan Human Development Report (HDR). IPM dibentuk oleh 3 (tiga) dimensi dasar : Umur Panjang dan Hidup Sehat; Pengetahuan; dan Standar Hidup Layak.
29. *The Human Development Index (HDI) explains how people can access development results in obtaining income, health, education and so forth. HDI was introduced by United Nations Development Programme (UNDP) in 1990 and published periodically in the annual report of the Human Development Report. HDI was formed by three basic dimensions : A Long and Healthy Life; Knowledge; and a Decent Standard of Living.*
30. Umur Panjang dan Hidup Sehat digambarkan oleh angka Harapan Hidup saat lahir (eo) yaitu jumlah tahun yang diharapkan dapat ditempuh oleh bayi yang baru lahir untuk hidup dengan asumsi bahwa pola angka kematian menurut umur pada saat kelahiran sama sepanjang usia bayi.
30. *A Long and Healthy Life is measured by life expectancy at birth (eo) is defined as how long, on average, a newborn can expect to live, if current death rates do not change.*
31. Pengetahuan diukur melalui indikator Rata-Rata Lama Sekolah dan Harapan Lama Sekolah. Rata-rata Lama Sekolah adalah rata-rata lamanya (tahun) penduduk usia 25 tahun ke atas dalam menjalani pendidikan formal. Harapan Lama Sekolah didefinisikan sebagai lamanya (tahun) sekolah yang
31. *Knowledge is measured by mean years of schooling and expected years of schooling. Mean years of schooling is the average number of years education received by people ages 25 and older in their lifetime based on education attainment levels of the population converted into years of schooling*

diharapkan akan dirasakan oleh anak pada umur tertentu di masa mendatang.

based on theoretical duration of each level of education attended. Then, expected years of schooling is defined as the number of years schooling that a child of school entrance age can expect to received if prevailing patterns of age-specific enrollment rates were to stay the same throughout the child's life.

32. Standar Hidup yang Layak digambarkan oleh pengeluaran per kapita disesuaikan yang ditentukan dari nilai pengeluaran per kapita dan paritas daya beli.

32. *Decent Standard of Living is measured by consumption per capita indicator that is calculated using consumption per capita and purchasing power parity.*

ULASAN

Jumlah sarana pendidikan di Kecamatan Tanah Pinem relatif banyak dan cukup merata di seluruh desa, Sarana pendidikan berjumlah 28 unit, dengan perincian, 22 unit Sekolah Dasar, 4 unit Sekolah Menengah Pertama, 2 unit Sekolah Menengah Atas dan sederajat. Hampir seluruh desa memiliki Sekolah Dasar sebagai sarana pendidikan dasar untuk masyarakat.

Jumlah tenaga medis yang tersedia di Kecamatan Tanah Pinem adalah 53 tenaga medis, dengan Bidan menjadi jumlah terbanyak dalam klasifikasi tenaga medis dengan 44 bidan.

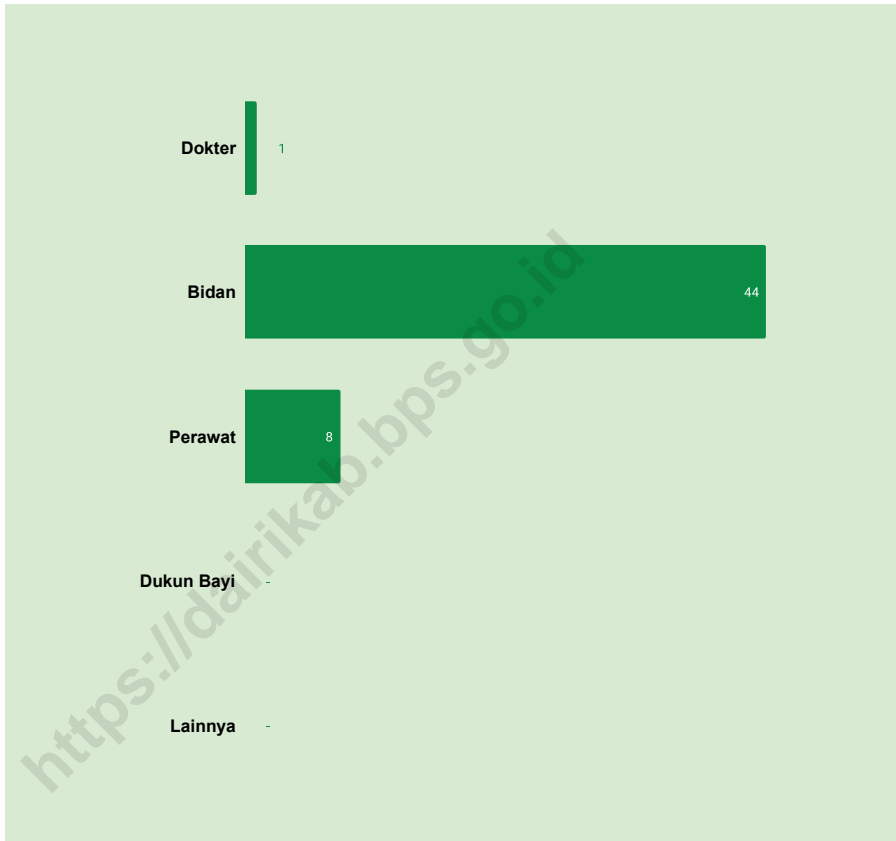
DESCRIPTION

The number of educational facilities in Tanah Pinem District is relatively large and fairly evenly distributed throughout the villages. There are 28 educational facilities, with details, 22 elementary schools, 4 junior high schools, 2 high schools and equivalent. Almost all villages have elementary schools as a means of basic education for the community.

The number of medical personnel available in Tanah Pinem District is 53 medical personnel, with midwives being the largest number in the classification of medical personnel with 44 midwives.

Gambar 4.1
Figures

Jumlah Tenaga Medis Menurut Kalsifikasi di Kecamatan Tanah Pinem, 2022
Total of Medical Servant by Classification in Tanah Pinem Subdistrict, 2022



Sumber/Source: Puskesmas di Kecamatan Tanah Pinem
Health Center in Tanah Pinem Subdistrict

Tabel
Table 4.1.1

Banyaknya Sekolah Dasar (SD) Negeri dan Swasta Menurut Desa di Kecamatan Tanah Pinem, 2022
Number of State and Private Primary Schools by Village in Tanah Pinem Subdistrict, 2022

No	Desa Village	SD Primary School		Jumlah Total
		Negeri State	Swasta Private	
(1)	(2)	(3)	(4)	(5)
1	Renun	1	-	1
2	Pasir Tengah	1	-	1
3	Pamah	3	-	3
4	Kuta Buluh	2	-	2
5	Tanah Pinem	2	-	2
6	Kempawa	1	-	1
7	Kuta Gamber	1	-	1
8	Lau Perimbon	2	-	2
9	Harapan	2	-	2
10	Gunung Tua	-	-	-
11	Suka Dame	1	-	1
12	Lau Tawar	-	-	-
13	Mangan Molih	1	-	1
14	Lau Njuhar	1	-	1
15	Liang Jering	1	-	1
16	Alur Subur	-	-	-
17	Balandua	1	-	1
18	Pasir Mbelang	1	-	1
19	Sinar Pagi	1	-	1
Tanah Pinem		22	-	22

Sumber/Source: <http://dapo.kemdikbud.go.id>
<http://dapo.kemdikbud.go.id>

Tabel
Table 4.1.2

Banyaknya Guru dan Murid Pada Sekolah Dasar (SD) Negeri dan Swasta Menurut Desa di Kecamatan Tanah Pinem, 2022
Number of Teachers and Pupils in State and Private Primary School by Village in Tanah Pinem Subdistrict, 2022

No	Desa Village	Guru Teachers			Murid Pupils		
		Negeri State	Swasta Private	Jumlah Total	Negeri State	Swasta Private	Jumlah Total
(1)	(2)	(3)	(4)	(5)	(6)	(7)	(8)
1	Renun	12	-	12	150	-	150
2	Pasir Tengah	10	-	10	218	-	218
3	Pamah	29	-	29	274	-	274
4	Kuta Buluh	15	-	15	204	-	204
5	Tanah Pinem	19	-	19	294	-	294
6	Kempawa	9	-	9	101	-	101
7	Kuta Gamber	7	-	7	101	-	101
8	Lau Perimbon	14	-	14	154	-	154
9	Harapan	16	-	16	184	-	184
10	Gunung Tua	-	-	-	-	-	-
11	Suka Dame	17	-	17	218	-	218
12	Lau Tawar	-	-	-	-	-	-
13	Mangan Molih	9	-	9	112	-	112
14	Lau Njuhar	8	-	8	238	-	238
15	Liang Jering	6	-	6	161	-	161
16	Alur Subur	-	-	-	-	-	-
17	Balandua	6	-	6	103	-	103
18	Pasir Mbelang	9	-	9	93	-	93
19	Sinar Pagi	6	-	6	63	-	63
Tanah Pinem		192	-	192	2.668	-	2.668

Sumber/Source: <http://dapo.kemdikbud.go.id>
<http://dapo.kemdikbud.go.id>

Tabel
Table 4.1.3

Banyaknya Guru Sekolah Dasar (SD) Menurut Jenis Kelamin dan Unit Sekolah di Kecamatan Tanah Pinem, 2022
Number of Teachers in Primary School by Sex, and School Unit in Tanah Pinem Subdistrict, 2022

No	Nama Sekolah School Name	Jenis Kelamin Sex		Jumlah Total
		Laki-laki Male	Perempuan Female	
(1)	(2)	(3)	(4)	(5)
1	SD NEGERI 030439 LAU MECIHO	3	6	9
2	SD NEGERI 034821 PASIR TENGAH	3	7	10
3	SD NEGERI 034819 LIREN	3	4	7
4	SD NEGERI 0379999 JUMA BATU	5	12	17
5	SD NEGERI 030440 LAU PERIMBON	1	6	7
6	SD NEGERI 033921SIMBETEK	1	8	9
7	SD NEGERI 034823 KUTABULUH	-	7	7
8	SD NEGERI 034818 BUTAR	1	5	6
9	SD NEGERI 035940 MANGAN MOLIH	3	6	9
10	SD NEGERI 037158 LAU NUJHAR	1	7	8
11	SD INPRES KUTAMBARU	1	6	7
12	SD NEGERI 030441 PAMAH	4	7	11
13	SD NEGERI 035938 RENUN	3	9	12
14	SD NEGERI 034822 TAMBANG TIMAH	1	6	7
15	SD NEGERI 035939 KEMPAWA	2	7	9
16	SD NEGERI 034820 LAU PETUNDAL	5	5	10
17	SD NEGERI 037729 SINAR PAGI	4	2	6

Lanjutan Tabel/*Continued Table 4.1.3*

No	Nama Sekolah <i>School Name</i>	Jenis Kelamin <i>Sex</i>		Jumlah <i>Total</i>
		Laki-laki <i>Male</i>	Perempuan <i>Female</i>	
(1)	(2)	(3)	(4)	(5)
18	SD NEGERI 030438 TANAH PINEM	-	10	10
19	SD NEGERI 030437 KUTA BULUH	-	8	8
20	SD NEGERI 030442 PAMAH	1	7	8
21	SD NEGERI 038096 PASIR MBELANG	1	8	9
22	SD INPRES LIANG JERING	1	5	6
Jumlah/Total		44	148	192

Sumber/Source: <http://dapo.kemdikbud.go.id>
<http://dapo.kemdikbud.go.id>

Tabel
Table 4.1.4

Banyaknya Murid Sekolah Dasar (SD) Menurut Jenis Kelamin dan Desa di Kecamatan Tanah Pinem, 2022
Number of Pupils in Primary School by Sex and Village in Tanah Pinem Subdistrict, 2022

No	Desa Village	Jenis Kelamin Sex		Jumlah Total
		Laki-laki Male	Perempuan Female	
(1)	(2)	(3)	(4)	(5)
1	Renun	74	76	150
2	Pasir Tengah	108	110	218
3	Pamah	151	123	274
4	Kuta Buluh	101	103	204
5	Tanah Pinem	172	122	294
6	Kempawa	46	55	101
7	Kuta Gamber	55	46	101
8	Lau Perimbon	77	77	154
9	Harapan	95	89	184
10	Gunung Tua	-	-	-
11	Suka Dame	124	94	218
12	Lau Tawar	-	-	-
13	Mangan Molih	56	56	112
14	Lau Njuhar	116	122	238
15	Liang Jering	90	71	161
16	Alur Subur	-	-	-
17	Balandua	46	57	103
18	Pasir Mbelang	56	37	93
19	Sinar Pagi	30	33	63
Tanah Pinem		1.397	1.271	2.668

Sumber/Source: <http://dapo.kemdikbud.go.id>
<http://dapo.kemdikbud.go.id>

Tabel
Table 4.1.5

Banyaknya Murid Sekolah Dasar (SD) Menurut Jenis Kelamin dan Unit Sekolah di Kecamatan Tanah Pinem, 2022
Number of Pupils in Primary School by Sex and School Units in Tanah Pinem Subdistrict, 2022

No	Nama Sekolah <i>School Name</i>	Jenis Kelamin <i>Sex</i>		Jumlah <i>Total</i>
		Laki-laki <i>Male</i>	Perempuan <i>Female</i>	
(1)	(2)	(3)	(4)	(5)
1	SD NEGERI 030439 LAU MECIHO	64	52	116
2	SD NEGERI 034821 PASIR TENGAH	108	110	218
3	SD NEGERI 034819 LIREN	55	46	101
4	SD NEGERI 0379999 JUMA BATU	124	94	218
5	SD NEGERI 030440 LAU PERIMBON	30	31	61
6	SD NEGERI 033921SIMBETEK	96	73	169
7	SD NEGERI 034823 KUTABULUH	35	53	88
8	SD NEGERI 034818 BUTAR	46	57	103
9	SD NEGERI 035940 MANGAN MOLIH	56	56	112
10	SD NEGERI 037158 LAU NUJUHAR	116	122	238
11	SD INPRES KUTAMBARU	31	37	68
12	SD NEGERI 030441 PAMAH	55	42	97
13	SD NEGERI 035938 RENUN	74	76	150
14	SD NEGERI 034822 TAMBANG TIMAH	47	46	93
15	SD NEGERI 035939 KEMPAWA	46	55	101
16	SD NEGERI 034820 LAU PETUNDAL	32	33	65
17	SD NEGERI 037729 SINAR PAGI	30	33	63

Lanjutan Tabel/*Continued Table 4.1.5*

No	Nama Sekolah <i>School Name</i>	Jenis Kelamin <i>Sex</i>		Jumlah <i>Total</i>
		Laki-laki <i>Male</i>	Perempuan <i>Female</i>	
(1)	(2)	(3)	(4)	(5)
18	SD NEGERI 030438 TANAH PINEM	76	49	125
19	SD NEGERI 030437 KUTA BULUH	66	50	116
20	SD NEGERI 030442 PAMAH	64	48	112
21	SD NEGERI 038096 PASIR MBELANG	56	37	93
22	SD INPRES LIANG JERING	90	71	161
Jumlah/Total		1.397	1.271	2.668

Sumber/*Source*: <http://dapo.kemdikbud.go.id>
<http://dapo.kemdikbud.go.id>

Tabel
Table 4.1.6

Banyaknya Sekolah Menengah Pertama (SMP) Negeri dan Swasta Menurut Desa di Kecamatan Tanah Pinem, 2022
Number of State and Private Junior High School by Village in Tanah Pinem Subdistrict, 2022

No	Desa Village	SMP Junior High School		Jumlah Total
		Negeri State	Swasta Private	
(1)	(2)	(3)	(4)	(5)
1	Renun	-	-	-
2	Pasir Tengah	1	-	1
3	Pamah	-	-	-
4	Kuta Buluh	1	-	1
5	Tanah Pinem	1	-	1
6	Kempawa	-	-	-
7	Kuta Gamber	-	-	-
8	Lau Perimbon	-	-	-
9	Harapan	-	-	-
10	Gunung Tua	-	-	-
11	Suka Dame	-	-	-
12	Lau Tawar	-	-	-
13	Mangan Molih	-	-	-
14	Lau Njuhar	1	-	1
15	Liang Jering	-	-	-
16	Alur Subur	-	-	-
17	Balandua	-	-	-
18	Pasir Mbelang	-	-	-
19	Sinar Pagi	-	-	-
Tanah Pinem		4	-	4

Sumber/Source: <http://dapo.kemdikbud.go.id>
<http://dapo.kemdikbud.go.id>

Tabel
Table 4.1.7

Banyaknya Guru dan Murid Sekolah Menengah Pertama (SMP) Negeri dan Swasta Menurut Desa di Kecamatan Tanah Pinem, 2022
Number of Teachers and Pupils in State and Private Junior High School by Village in Tanah Pinem Subdistrict, 2022

No	Desa Village	Guru Teachers		Jumlah Total
		Negeri State	Swasta Private	
(1)	(2)	(3)	(4)	(5)
1	Renun	-	-	-
2	Pasir Tengah	20	-	20
3	Pamah	-	-	-
4	Kuta Buluh	23	-	23
5	Tanah Pinem	24	-	24
6	Kempawa	-	-	-
7	Kuta Gamber	-	-	-
8	Lau Perimbon	-	-	-
9	Harapan	-	-	-
10	Gunung Tua	-	-	-
11	Suka Dame	-	-	-
12	Lau Tawar	-	-	-
13	Mangan Molih	-	-	-
14	Lau Njuhar	19	-	19
15	Liang Jering	-	-	-
16	Alur Subur	-	-	-
17	Balandua	-	-	-
18	Pasir Mbelang	-	-	-
19	Sinar Pagi	-	-	-
Tanah Pinem		86	-	86

Lanjutan Tabel/*Continued Table 4.1.7*

No	Desa Village	Murid Pupils		Jumlah Total
		Negeri State	Swasta Private	
(1)	(2)	(6)	(7)	(8)
1	Renun	-	-	-
2	Pasir Tengah	107	-	107
3	Pamah	-	-	-
4	Kuta Buluh	392	-	392
5	Tanah Pinem	265	-	265
6	Kempawa	-	-	-
7	Kuta Gamber	-	-	-
8	Lau Perimbon	-	-	-
9	Harapan	-	-	-
10	Gunung Tua	-	-	-
11	Suka Dame	-	-	-
12	Lau Tawar	-	-	-
13	Mangan Molih	-	-	-
14	Lau Njuhar	66	-	66
15	Liang Jering	-	-	-
16	Alur Subur	-	-	-
17	Balandua	-	-	-
18	Pasir Mbelang	-	-	-
19	Sinar Pagi	-	-	-
		830	-	830

Sumber/Source: <http://dapo.kemdikbud.go.id>
<http://dapo.kemdikbud.go.id>

Tabel
Table 4.1.8

**Banyaknya Guru Sekolah Menengah Pertama (SMP)
Menurut Jenis Kelamin dan Unit Sekolah di Kecamatan
Tanah Pinem, 2022**
*Number of Teachers in Junior High School by Sex and School
Unit in Tanah Pinem Subdistrict, 2022*

No	Nama Sekolah <i>School Name</i>	Jenis Kelamin <i>Sex</i>		Jumlah <i>Total</i>
		Laki-laki <i>Male</i>	Perempuan <i>Female</i>	
(1)	(2)	(3)	(4)	(5)
1	SMP NEGERI 1 TANAH PINEM	6	17	23
2	SMP Negeri 3 Tanah Pinem	6	14	20
3	SMP NEGERI 4 TANAH PINEM	9	10	19
4	SMP NEGERI 2 TANAH PINEM	10	14	24
Jumlah/Total		31	55	86

Sumber/Source: <http://dapo.kemdikbud.go.id>
<http://dapo.kemdikbud.go.id>

Tabel
Table 4.1.9

**Banyaknya Murid Sekolah Menengah Pertama (SMP)
Menurut Kelas dan Desa di Kecamatan Tanah Pinem, 2022**
**Number of Pupils in Junior High School by Class and Village
in Tanah Pinem Subdistrict, 2022**

No	Desa Village	Jenis Kelamin Sex		Jumlah Total
		Laki-laki Male	Perempuan Female	
(1)	(2)	(3)	(4)	(5)
1	Renun	-	-	-
2	Pasir Tengah	56	51	107
3	Pamah	-	-	-
4	Kuta Buluh	209	183	392
5	Tanah Pinem	133	132	265
6	Kempawa	-	-	-
7	Kuta Gamber	-	-	-
8	Lau Perimbon	-	-	-
9	Harapan	-	-	-
10	Gunung Tua	-	-	-
11	Suka Dame	-	-	-
12	Lau Tawar	-	-	-
13	Mangan Molih	-	-	-
14	Lau Njuhar	40	26	66
15	Liang Jering	-	-	-
16	Alur Subur	-	-	-
17	Balandua	-	-	-
18	Pasir Mbelang	-	-	-
19	Sinar Pagi	-	-	-
Jumlah/Total		438	392	830

Sumber/Source: <http://dapo.kemdikbud.go.id>
<http://dapo.kemdikbud.go.id>

Tabel
Table 4.1.10

**Banyaknya Murid Sekolah Menengah Pertama (SMP)
Menurut Jenis Kelamin dan Unit Sekolah di Kecamatan
Tanah Pinem, 2022**
*Number of Pupils in Junior High School by Sex and School
Unit in Tanah Pinem Subdistrict, 2022*

No	Nama Sekolah School Name	Jenis Kelamin Sex		Jumlah Total
		Laki-laki Male	Perempuan Female	
(1)	(2)	(3)	(4)	(5)
1	SMP NEGERI 1 TANAH PINEM	209	183	392
2	SMP Negeri 3 Tanah Pinem	56	51	107
3	SMP NEGERI 4 TANAH PINEM	40	26	66
4	SMP NEGERI 2 TANAH PINEM	133	132	265
Jumlah/Total		438	392	830

Sumber/Source: <http://dapo.kemdikbud.go.id>
<http://dapo.kemdikbud.go.id>

Tabel
Table 4.1.11

Banyaknya Sekolah Menengah Atas (SMA) dan Sekolah Menengah Kejuruan (SMK) Negeri dan Swasta Menurut Desa di Kecamatan Tanah Pinem, 2022
Number of State and Private Senior and Vocational High School by Village in Tanah Pinem Subdistrict, 2022

No	Desa Village	SMA/SMK Senior High School/Vocational High School		Jumlah Total
		Negeri State	Swasta Private	
(1)	(2)	(3)	(4)	(5)
1	Renun	-	-	-
2	Pasir Tengah	-	-	-
3	Pamah	-	-	-
4	Kuta Buluh	1	-	1
5	Tanah Pinem	-	-	-
6	Kempawa	-	-	-
7	Kuta Gamber	-	-	-
8	Lau Perimbon	-	-	-
9	Harapan	1	-	-1
10	Gunung Tua	-	-	-
11	Suka Dame	-	-	-
12	Lau Tawar	-	-	-
13	Mangan Molih	-	-	-
14	Lau Njuhar	-	-	-
15	Liang Jering	-	-	-
16	Alur Subur	-	-	-
17	Balandua	-	-	-
18	Pasir Mbelang	-	-	-
19	Sinar Pagi	-	-	-
Tanah Pinem		2	-	

Sumber/Source: <http://dapo.kemdikbud.go.id>
<http://dapo.kemdikbud.go.id>

Tabel
Table 4.1.12

Banyaknya Guru dan Murid Pada Sekolah Menengah Atas (SMA) dan Sekolah Menengah Kejuruan (SMK) Negeri dan Swasta Menurut Desa di Kecamatan Tanah Pinem, 2022
Number of Teachers and Pupils in State and Private Senior and Vocational High School by Village in Tanah Pinem Subdistrict, 2022

No	Desa Village	Guru Teachers		Jumlah Total
		Negeri State	Swasta Private	
(1)	(2)	(3)	(4)	(5)
1	Renun	-	-	-
2	Pasir Tengah	-	-	-
3	Pamah	-	-	-
4	Kuta Buluh	20	-	20
5	Tanah Pinem	-	-	-
6	Kempawa	-	-	-
7	Kuta Gamber	-	-	-
8	Lau Perimbon	-	-	-
9	Harapan	27	-	27
10	Gunung Tua	-	-	-
11	Suka Dame	-	-	-
12	Lau Tawar	-	-	-
13	Mangan Molih	-	-	-
14	Lau Njuhar	-	-	-
15	Liang Jering	-	-	-
16	Alur Subur	-	-	-
17	Balandua	-	-	-
18	Pasir Mbelang	-	-	-
19	Sinar Pagi	-	-	-
Tanah Pinem		47	-	47

Lanjutan Tabel/*Continued Table* 4.1.12

No	Desa Village	Murid Pupils		Jumlah Total
		Negeri State	Swasta Private	
(1)	(2)	(6)	(7)	(8)
1	Renun	-	-	-
2	Pasir Tengah	-	-	-
3	Pamah	-	-	-
4	Kuta Buluh	386	-	386
5	Tanah Pinem	-	-	-
6	Kempawa	-	-	-
7	Kuta Gamber	-	-	-
8	Lau Perimbon	-	-	-
9	Harapan	398	-	398
10	Gunung Tua	-	-	-
11	Suka Dame	-	-	-
12	Lau Tawar	-	-	-
13	Mangan Molih	-	-	-
14	Lau Njuhar	-	-	-
15	Liang Jering	-	-	-
16	Alur Subur	-	-	-
17	Balandua	-	-	-
18	Pasir Mbelang	-	-	-
19	Sinar Pagi	-	-	-
Tanah Pinem		784	-	784

Sumber/Source: <http://dapo.kemdikbud.go.id>
<http://dapo.kemdikbud.go.id>

Tabel
Table 4.1.13

Banyaknya Guru Sekolah Menengah Atas (SMA) dan Sekolah Menengah Kejuruan (SMK) Menurut Jenis Kelamin dan Unit Sekolah di Kecamatan Tanah Pinem, 2022
Number of Teachers in Senior and Vocational High School by Sex and School Unit in Tanah Pinem Subdistrict, 2022

No	Nama Sekolah <i>School Name</i>	Jenis Kelamin <i>Sex</i>		Jumlah <i>Total</i>
		Laki-laki <i>Male</i>	Perempuan <i>Female</i>	
(1)	(2)	(3)	(4)	(5)
1	SMAN 1 TANAH PINEM	8	12	20
1	SMK NEGERI 1 TANAH PINEM	11	16	27
Jumlah/Total		17	28	20

Sumber/Source: <http://dapo.kemdikbud.go.id>
<http://dapo.kemdikbud.go.id>

Tabel
Table 4.1.14

Banyaknya Murid Sekolah Menengah Atas (SMA) dan Sekolah Menengah Kejuruan (SMK) Menurut Status dan Unit Sekolah di Kecamatan Tanah Pinem, 2022
Number of Pupils in Senior and Vocational High School by Status and School Unit in Tanah Pinem Subdistrict, 2022

No	Nama Sekolah <i>School Name</i>	Jenis Kelamin <i>Sex</i>		Jumlah <i>Total</i>
		Laki-laki <i>Male</i>	Perempuan <i>Female</i>	
(1)	(2)	(3)	(4)	(5)
1	SMAN 1 TANAH PINEM	197	189	386
1	SMK NEGERI 1 TANAH PINEM	266	132	398
Jumlah/Total		463	321	784

Sumber/Source: <http://dapo.kemdikbud.go.id>
<http://dapo.kemdikbud.go.id>

Tabel
Table 4.2.1

Banyaknya Sarana Kesehatan Umum Menurut Jenis dan Desa di Kecamatan Tanah Pinem, 2022
Number of Teachers and Pupils in State and Private Number of Public Health Facility by Types and Village in Tanah Pinem Subdistrict, 2022

No	Desa Village	Jenis Sarana Kesehatan Umum Types of Public Health Facility		
		Rumah Sakit Hospital	Puskesmas Public Health Sub Center	Pustu Small Public Health Sub Center
(1)	(2)	(3)	(4)	(5)
1	Renun	-	-	1
2	Pasir Tengah	-	-	1
3	Pamah	-	-	1
4	Kuta Buluh	-	1	-
5	Tanah Pinem	-	-	1
6	Kempawa	-	-	1
7	Kuta Gamber	-	-	-
8	Lau Perimbon	-	-	-
9	Harapan	-	-	1
10	Gunung Tua	-	-	-
11	Suka Dame	-	-	-
12	Lau Tawar	-	-	-
13	Mangan Molih	-	-	-
14	Lau Njuhar	-	-	-
15	Liang Jering	-	-	-
16	Alur Subur	-	-	-
17	Balandua	-	-	-
18	Pasir Mbelang	-	-	1
19	Sinar Pagi	-	-	-
Tanah Pinem		-	1	7

Lanjutan Tabel/*Continued Table* 4.2.1

No	Desa Village	Jenis Sarana Kesehatan Umum <i>Types of Public Health Facility</i> Posyandu <i>Integrated Health Service</i>		Jumlah Total
		(1)	(2)	
1	Renun		1	2
2	Pasir Tengah		1	2
3	Pamah		3	4
4	Kuta Buluh		2	3
5	Tanah Pinem		2	3
6	Kempawa		2	3
7	Kuta Gamber		2	2
8	Lau Perimbon		3	3
9	Harapan		2	3
10	Gunung Tua		2	2
11	Suka Dame		2	2
12	Lau Tawar		1	1
13	Mangan Molih		1	1
14	Lau Njuhar		2	2
15	Liang Jering		2	2
16	Alur Subur		2	2
17	Balandua		2	2
18	Pasir Mbelang		2	3
19	Sinar Pagi		1	1
Tanah Pinem			35	43

Sumber/*Source*: Kantor Camat Tanah Pinem
Tanah Pinem Subdistrict Office

Tabel
Table 4.2.2

Banyaknya Tenaga Medis Menurut Klasifikasi dan Desa di Kecamatan Tanah Pinem, 2022
Number of Medical Servant by Classification and Village in Tanah Pinem Subdistrict, 2022

No	Desa Village	Klasifikasi Tenaga Medis Medical Servant Classification		
		Dokter Doctor	Bidan Midwife	Perawat Nurse
(1)	(2)	(3)	(4)	(5)
1	Renun	-	2	-
2	Pasir Tengah	-	1	-
3	Pamah	-	4	-
4	Kuta Buluh	1	12	6
5	Tanah Pinem	-	2	-
6	Kempawa	-	2	-
7	Kuta Gamber	-	2	-
8	Lau Perimbon	-	2	-
9	Harapan	-	2	1
10	Gunung Tua	-	1	-
11	Suka Dame	-	2	-
12	Lau Tawar	-	1	-
13	Mangan Molih	-	1	-
14	Lau Njuhar	-	1	1
15	Liang Jering	-	2	-
16	Alur Subur	-	2	-
17	Balandua	-	1	-
18	Pasir Mbelang	-	3	-
19	Sinar Pagi	-	1	-
Tanah Pinem		1	44	8

Lanjutan Tabel/*Continued Table 4.2.2*

No	Desa <i>Village</i>	Klasifikasi Tenaga Medis <i>Medical Servant Classification</i>		Jumlah <i>Total</i>
		Dukun Bayi <i>Baby Soothersayer</i>	Lainnya <i>Others</i>	
(1)	(2)	(6)	(7)	(8)
1	Renun	-	-	2
2	Pasir Tengah	-	-	1
3	Pamah	-	-	4
4	Kuta Buluh	-	-	19
5	Tanah Pinem	-	-	2
6	Kempawa	-	-	2
7	Kuta Gamber	-	-	2
8	Lau Perimbon	-	-	2
9	Harapan	-	-	3
10	Gunung Tua	-	-	1
11	Suka Dame	-	-	2
12	Lau Tawar	-	-	1
13	Mangan Molih	-	-	1
14	Lau Njuhar	-	-	2
15	Liang Jering	-	-	2
16	Alur Subur	-	-	2
17	Balandua	-	-	1
18	Pasir Mbelang	-	-	3
19	Sinar Pagi	-	-	1
Tanah Pinem		-	-	53

Sumber/*Source*: Puskesmas di Kecamatan Tanah Pinem
Health Center in Tanah Pinem Subdistrict

Tabel
Table 4.2.3

Banyaknya Pasangan Usia Subur (PUS) Menurut Jenis Alat Kontrasepsi yang Digunakan dan Desa di Kecamatan Tanah Pinem, 2022

Number of Fertile Age Couple by Type of Contraceptive Used and Village in Tanah Pinem Subdistrict, 2022

No	Desa Village	Jenis Alat Kontrasepsi Type of Contraceptive			
		Spiral/IUD	Suntik Injection	Pil Pil	Kondom Condom
(1)	(2)	(3)	(4)	(5)	(6)
1	Renun	-	11	6	-
2	Pasir Tengah	2	14	7	-
3	Pamah	2	24	13	3
4	Kuta Buluh	3	14	12	18
5	Tanah Pinem	1	46	32	3
6	Kempawa	3	20	-	2
7	Kuta Gamber	10	1	2	-
8	Lau Perimbon	3	15	2	1
9	Harapan	1	8	-	1
10	Gunung Tua	1	11	-	1
11	Suka Dame	-	16	1	1
12	Lau Tawar	5	12	4	-
13	Mangan Molih	-	3	-	-
14	Lau Njuhar	1	5	-	1
15	Liang Jering	1	16	11	4
16	Alur Subur	-	19	2	1
17	Balandua	4	29	3	3
18	Pasir Mbelang	4	7	6	5
19	Sinar Pagi	1	10	2	2
Tanah Pinem		42	281	103	46

Lanjutan Tabel/*Continued Table 4.2.3*

No	Desa <i>Village</i>	Jenis Alat Konstrasepsi <i>Type of Contraceptive</i>			Jumlah <i>Total</i>
		MOP	MOW	Implan <i>Implant</i>	
(1)	(2)	(7)	(8)	(9)	(10)
1	Renun	-	-	14	31
2	Pasir Tengah	-	1	77	101
3	Pamah	-	24	70	136
4	Kuta Buluh	1	21	27	96
5	Tanah Pinem	-	6	7	95
6	Kempawa	-	-	9	34
7	Kuta Gamber	-	2	11	26
8	Lau Perimbon	-	-	48	69
9	Harapan	-	2	13	25
10	Gunung Tua	-	2	10	25
11	Suka Dame	-	3	28	49
12	Lau Tawar	-	2	7	30
13	Mangan Molih	-	1	8	12
14	Lau Njuhar	-	-	40	47
15	Liang Jering	-	1	13	46
16	Alur Subur	1	-	1	24
17	Balandua	-	1	9	49
18	Pasir Mbelang	-	6	24	52
19	Sinar Pagi	-	1	11	27
Tanah Pinem		2	73	427	974

Sumber/*Source*: PPLKB di Kecamatan Tanah Pinem
PPLKB in Tanah Pinem Subdistrict

Tabel
Table 4.2.4**Banyaknya Warga Penderita Gizi Buruk Menurut Desa/
Kelurahan di Kecamatan Tanah Pinem, 2020-2022**
**Number of Residents with Malnutrition by Village in Tanah
Pinem Subdistrict, 2020-2022**

No	Desa Village	2020	2021	2022
(1)	(2)	(3)	(4)	(5)
1	Renun	-	-	-
2	Pasir Tengah	-	-	1
3	Pamah	-	-	-
4	Kuta Buluh	-	-	-
5	Tanah Pinem	-	-	-
6	Kempawa	-	-	-
7	Kuta Gamber	-	-	-
8	Lau Perimbon	-	-	-
9	Harapan	-	-	-
10	Gunung Tua	-	-	-
11	Suka Dame	-	-	1
12	Lau Tawar	-	-	-
13	Mangan Molih	-	-	-
14	Lau Njuhar	1	-	-
15	Liang Jering	-	-	1
16	Alur Subur	-	-	-
17	Balandua	-	-	-
18	Pasir Mbelang	-	-	-
19	Sinar Pagi	-	-	-
Tanah Pinem		1	-	3

Sumber/Source: Kantor Camat Tanah Pinem
Tanah Pinem Subdistrict Office

Tabel
Table 4.3.1

**Banyaknya Rumah Ibadah Menurut Jenis dan Desa di
Kecamatan Tanah Pinem, 2021-2022**
*Number of Place of Worship by Type and Village in Tanah
Pinem Subdistrict, 2021-2022*

No	Desa Village	Masjid Mosque		Musolah Mushola		Gereja Kristen Christian Church	
		2021	2022	2021	2022	2021	2022
(1)	(2)	(3)	(4)	(5)	(6)	(7)	(8)
1	Renun	1	1	-	-	3	3
2	Pasir Tengah	1	1	-	-	4	4
3	Pamah	2	2	1	1	6	6
4	Kuta Buluh	1	1	-	-	5	5
5	Tanah Pinem	2	2	-	-	6	6
6	Kempawa	-	-	-	-	3	3
7	Kuta Gamber	-	-	-	-	3	3
8	Lau Perimbon	1	1	2	2	6	6
9	Harapan	2	2	-	-	5	5
10	Gunung Tua	1	1	-	-	1	1
11	Suka Dame	-	-	-	-	8	8
12	Lau Tawar	1	1	-	-	5	5
13	Mangan Molih	2	2	-	-	2	2
14	Lau Njuhar	2	2	1	1	5	5
15	Liang Jering	2	2	-	-	4	4
16	Alur Subur	2	2	-	-	3	3
17	Balandua	-	-	-	-	4	4
18	Pasir Mbelang	1	1	-	-	3	3
19	Sinar Pagi	1	1	-	-	3	3
Tanah Pinem		22	22	4	4	79	79

Sumber/Source: Kantor Camat Tanah Pinem
Tanah Pinem Subdistrict Office

Lanjutan Tabel/*Continued Table 4.3.1*

No	Desa Village	Gereja Katolik Catholic Church		Pura Temple		Wihara Vihara		Jumlah Total
		2021	2022	2021	2022	2021	2022	
(1)	(2)	(9)	(10)	(11)	(12)	(13)	(14)	(15)
1	Renun	1	1	-	-	-	-	4
2	Pasir Tengah	1	1	-	-	-	-	5
3	Pamah	2	2	-	-	1	1	10
4	Kuta Buluh	1	1	-	-	-	-	6
5	Tanah Pinem	1	1	-	-	-	-	8
6	Kempawa	1	1	-	-	-	-	3
7	Kuta Gamber	1	1	-	-	-	-	3
8	Lau Perimbon	-	-	-	-	-	-	9
9	Harapan	-	-	-	-	-	-	7
10	Gunung Tua	1	1	-	-	-	-	2
11	Suka Dame	2	2	-	-	-	-	8
12	Lau Tawar	-	-	-	-	-	-	6
13	Mangan Molih	1	1	-	-	-	-	4
14	Lau Njuhar	1	1	-	-	-	-	8
15	Liang Jering	1	1	-	-	-	-	6
16	Alur Subur	1	1	-	-	-	-	5
17	Balandua	-	-	-	-	-	-	4
18	Pasir Mbelang	2	2	-	-	-	-	4
19	Sinar Pagi	1	1	-	-	-	-	4
Tanah Pinem		18	18	-	-	1	1	106

Sumber/*Source*: Kantor Camat Tanah Pinem
Tanah Pinem Subdistrict Office

Tabel
Table 4.3.2

**Banyaknya Desa/Kelurahan Menurut Penggunaan Listrik
Oleh Sebagian Besar Keluarga di Kecamatan Tanah Pinem
Number of Villages by Type of Electricity Used by Most
Families in Tanah Pinem Subdistrict**

No	Penggunaan Listrik Type of Electricity	2020	2021	2022
(1)	(2)	(3)	(4)	(5)
1	Listrik PLN 450 watt			
2	Listrik PLN 900 watt			
3	Listrik PLN 1300 watt atau lebih			
4	Listrik non PLN			
5	Non Listrik			
Jumlah / Total		-	-	-

Sumber/Source: Kantor Camat Tanah Pinem
Tanah Pinem Subdistrict Office

Tabel
Table 4.3.3

**Banyaknya Desa/Kelurahan Menurut Keberadaan
Penerangan Jalan Utama Desa/Kelurahan di Kecamatan
Tanah Pinem, 2020-2022**
*Number of Villages by Existence Village Main Street Lighting
in Tanah Pinem Subdistrict, 2020-2022*

Penerangan Jalan Utama Main Street Lighting	2020	2021	2022
(1)	(2)	(3)	(4)
Tidak ada Penerangan	11	9	9
Listrik Pemerintah	9	3	3
Listrik Non Pemerintah	-	7	7
Non Listrik	-	-	-
Jumlah / Total	20	19	19

Sumber/Source: Kantor Camat Tanah Pinem
Tanah Pinem Subdistrict Office

Tabel
Table 4.3.4

Banyaknya Desa/Kelurahan Menurut Jenis Bahan Bakar untuk Memasak yang Digunakan Oleh Sebagian Besar Keluarga di Kecamatan Tanah Pinem, 2020-2022
Number of Villages by Type of Fuel for Cooking Used by Most Families in Tanah Pinem Subdistrict, 2020-2022

Jenis Bahan Bakar <i>Type of Fuel</i>	2020	2021	2022
(1)	(2)	(3)	(4)
Gas Kota	-	-	-
LPG 3 Kg	18	19	19
LPG lebih dari 3 Kg	-	-	-
Minyak Tanah	-	-	-
Kayu Bakar	1	-	-
Lainnya	-	-	-
Jumlah / Total	19	19	19

Sumber/Source: Kantor Camat Tanah Pinem
Tanah Pinem Subdistrict Office

Tabel
Table 4.3.5**Banyaknya Desa/Kelurahan Menurut Sumber Air Minum
Sebagian Besar Keluarga di Kecamatan Tanah Pinem,
2020-2022**
*Number of Villages According to Drinking Water Source
Most Families in Tanah Pinem Subdistrict, 2020-2022*

Sumber Air Minum <i>Drinking Water Source</i>	2020	2021	2022
(1)	(2)	(3)	(4)
Air Kemasan Bermerk	-	-	-
Air Isi Ulang	-	-	-
Ledeng Dengan Meteran	-	1	1
Ledeng Tanpa Meteran	-	-	-
Sumur Bor atau Pompa	-	1	1
Sumur	-	-	-
Mata Air	17	16	16
Sungai/Danau/Kolam/Waduk/Situ/ Embung/Bendungan	2	1	1
Air Hujan	-	-	-
Lainnya	-	-	-
Jumlah / Total	19	19	19

Sumber/Source: Kantor Camat Tanah Pinem
Tanah Pinem Subdistrict Office

Tabel
Table 4.3.6

Banyaknya Desa/Kelurahan Menurut Penggunaan Fasilitas Tempat Buang Air Besar Sebagian Besar Keluarga di Kecamatan Tanah Pinem, 2020-2022
Number of Villages According to Use of Toilet Facilities of Most Families in Tanah Pinem Subdistrict, 2020-2022

Fasilitas Tempat Buang Air Besar <i>Toilet Facilities</i>	2019	2020	2021
(1)	(2)	(3)	(4)
Jamban			
Sendiri	9	-	
Bersama	-	-	
Umum	7	-	
Bukan Jamban	3	-	
Jumlah / Total	19	19	

Sumber/Source: Kantor Camat Tanah Pinem
Tanah Pinem Subdistrict Office

Tabel
Table 4.3.7

**Banyaknya Desa/Kelurahan Menurut Tempat
Pembuangan Akhir Tinja Sebagian Besar Keluarga di
Kecamatan Tanah Pinem, 2020-2022**
*Number of Villages According to Place of Final Disposal of
Most Families in Tanah Pinem Subdistrict, 2020-2022*

No	Fasilitas Tempat Pembuangan Akhir Tinja <i>Place of Final Disposal</i>	2021	2022	2023
(1)	(2)	(3)	(4)	(5)
1	Tengki Septik / IPAL	1	9	9
2	Kolam/sawah/sungai/dar	2	6	6
3	Lubang Tanah	12	1	1
4	Lainnya	-	-	-
Jumlah/Total		15	16	16

Sumber/Source: Kantor Camat Tanah Pinem
Tanah Pinem Subdistrict Office

Tabel
Table 4.3.8

**Sarana Transportasi Antar Desa/Kelurahan Menurut Desa/
Kelurahan di Kecamatan Tanah Pinem, 2022**
*Inter-Village/Village Transportation Facilities by Village/
Sub-district in Tanah Pinem Subdistrict, 2022*

No	Desa/Kelurahan Village/Sub-District	Jenis Transportasi Transportation Type	Keberadaan Angkutan Umum Presence of Public Transport
(1)	(2)	(3)	(4)
1	Renun	Darat	Tidak ada angkutan umum
2	Pasir Tengah	Darat	Tidak ada angkutan umum
3	Pamah	Darat	Tidak ada angkutan umum
4	Kuta Buluh	Darat	Ada, tanpa trayek tetap
5	Tanah Pinem	Darat	Ada, tanpa trayek tetap
6	Kempawa	Darat	Tidak ada angkutan umum
7	Kuta Gamber	Darat	Tidak ada angkutan umum
8	Lau Perimbon	Darat	Tidak ada angkutan umum
9	Harapan	Darat	Ada, tanpa trayek tetap
10	Gunung Tua	Darat	Tidak ada angkutan umum
11	Suka Dame	Darat	Tidak ada angkutan umum
12	Lau Tawar	Darat	Ada, tanpa trayek tetap
13	Mangan Molih	Darat	Tidak ada angkutan umum
14	Lau Njuhar	Darat	Tidak ada angkutan umum
15	Liang Jering	Darat	Tidak ada angkutan umum
16	Alur Subur	Darat	Tidak ada angkutan umum
17	Balandua	Darat	Ada, tanpa trayek tetap
18	Pasir Mbelang	Darat	Tidak ada angkutan umum
19	Sinar Pagi	Darat	Tidak ada angkutan umum

Sumber/Source: Kantor Camat Tanah Pinem
Tanah Pinem Subdistrict Office

Tabel
Table 4.3.9

**Kondisi Jalan Darat Antar Desa/Kelurahan Menurut Desa/
Kelurahan di Kecamatan Tanah Pinem, 2022**
**Condition of Inter-Village/Sub-District Land Roads by
Village in Tanah Pinem Subdistrict, 2022**

No	Desa/Kelurahan Village/Sub-district	Jenis Permukaan Jalan Road Surface Type	Dapat Dilalui Kendaraan Bermotor Roda 4 atau Lebih Possible by Motorized Vehicles with 4 or More Wheels
(1)	(2)	(3)	(4)
1	Renun	Kerikil/diperkeras	Sepanjang tahun
2	Pasir Tengah	Kerikil/diperkeras	Sepanjang tahun
3	Pamah	Aspal/Beton	Sepanjang tahun
4	Kuta Buluh	Aspal/Beton	Sepanjang tahun
5	Tanah Pinem	Aspal/Beton	Sepanjang tahun
6	Kempawa	Kerikil/diperkeras	Sepanjang tahun, kecuali saat tertentu
7	Kuta Gamber	Kerikil/diperkeras	Sepanjang tahun
8	Lau Perimbon	Kerikil/diperkeras	Sepanjang tahun
9	Harapan	Aspal/Beton	Sepanjang tahun
10	Gunung Tua	Aspal/Beton	Sepanjang tahun
11	Suka Dame	Kerikil/diperkeras	Sepanjang tahun, kecuali saat tertentu
12	Lau Tawar	Aspal/Beton	Sepanjang tahun
13	Mangan Molih	Kerikil/diperkeras	Sepanjang tahun, kecuali saat tertentu
14	Lau Njuhar	Tanah	Sepanjang tahun, kecuali saat tertentu
15	Liang Jering	Tanah	Sepanjang tahun, kecuali saat tertentu
16	Alur Subur	Tanah	Sepanjang tahun, kecuali saat tertentu
17	Balandua	Aspal/Beton	Sepanjang tahun
18	Pasir Mbelang	Aspal/Beton	Sepanjang tahun, kecuali saat tertentu
19	Sinar Pagi	Tanah	Sepanjang tahun, kecuali saat tertentu

Sumber/Source: Kantor Camat Tanah Pinem
Tanah Pinem Subdistrict Office

05

**PERTANIAN, KEHUTANAN, PETERNAKAN, DAN
PERIKANAN**
AGRICULTURE, FORESTRY, LIVESTOCK, AND FISHERY

Populasi Ternak di Kecamatan Tanah Pinem

137 Sapi



10 Kerbau



601 Kambing



245 Babi



PENJELASAN TEKNIS

1. Pengumpulan data Statistik Pertanian (SP) diselenggarakan oleh Badan Pusat Statistik bekerjasama dengan Direktorat Jenderal Tanaman Pangan, Kementerian Pertanian.
2. Data pokok tanaman pangan yang dikumpulkan adalah luas panen dan produktivitas (hasil per hektar). Produksi tanaman pangan merupakan hasil perkalian antara luas panen dengan produktivitas. Jenis data tanaman pangan mencakup padi dan palawija (jagung, kedelai, kacang tanah, ubi kayu, ubi jalar). Pengumpulan data luas panen dilakukan setiap bulan oleh Penyuluh Pertanian Lapangan/ Koordinator Penyuluh Pertanian Lapangan dan dilaporkan dengan formulir Statistik Pertanian (SP). Pengumpulan data dilakukan dengan pendekatan area kecamatan di seluruh wilayah Indonesia. Pengumpulan data luas panen di tingkat kecamatan tersebut didasarkan pada hasil pengumpulan data dari seluruh Desa di kecamatan bersangkutan. Pengumpulan data produktivitas tanaman pangan dilakukan melalui Survei Ubinan dengan pendekatan rumah tangga menggunakan formulir SUB-S. Pengumpulan data produktivitas dilakukan oleh petugas lapangan,

TECHNICAL NOTES

1. *Agriculture Survey is carried out by the BPS-Statistics Indonesia in cooperation with the Directorate General of Food Crops, Ministry of Agriculture.*
2. *The main food crops data collected consists of harvested area and productivity (yield per hectare). Food crops production is generated by harvested area multiplied by productivity. Type of food crops data covers paddy and secondary food crops (maize, soybeans, peanuts, cassava, and sweet potatoes). The harvested area data is collected every month by the Agriculture Extension Workers (called Koordinator PPL) and reported in Agriculture Statistics Form (called SP for Statistik Pertanian). Data collection is conducted using sub Districts area approach in all sub Districts in Indonesia. Harvest area in each sub district is estimated based on the harvested area in each sub village in the sub district. Food crop productivity (yield per hectare) data are collected by Sub District Statistics Coordinator (called KSK for Koordinator Statistik Kecamatan) and Koordinator PPL being the enumerator through the Crop Cutting Survey using SUB-S form based on household approach. The productivity data collection is conducted by a direct*

yaitu Koordinator Statistik Kecamatan (KSK) dan Koordinator PPL melalui pengukuran langsung pada plot ubinan berukuran 2½ m x 2½ m.

Periode pengumpulan data produktivitas dilakukan setiap subround (empat bulanan) pada waktu panen petani.

measurement in 2½m x 2½ m crop cutting plot.

The productivity measurement is conducted in every subround (four monthly) at the time when farmers are harvesting their crops.

3. Pengumpulan data luas lahan sawah dilakukan setiap tahun oleh PPL dengan menggunakan formulir SP-Lahan. Data luas lahan sawah yang dilaporkan adalah kondisi akhir tahun yang berada di wilayah administrasi kecamatan mencakup lahan yang diusahakan oleh rumah tangga, perusahaan, pemerintah, dan lain-lain.

3. *Wetland area data is collected by PPL using the form called SP-Lahan. Wetland area data reported is the condition at the end of the year, and covers wetland in sub districts administrative area, including the land cultivated by household, firm, government, and others.*

4. Lahan sawah adalah lahan pertanian yang berpetak-petak dan dibatasi oleh pematang (galengan), saluran untuk menahan/ menyalurkan air, yang biasanya ditanami padi sawah tanpa memandang dari mana diperoleh atau status lahan tersebut. Lahan yang dimaksud termasuk lahan yang terdaftar di Pajak Bumi Bangunan, luran Pembangunan Daerah, lahan bengkok, lahan serobotan, lahan rawa yang ditanami padi dan lahan bekas tanaman tahunan yang telah dijadikan sawah, baik yang ditanami padi, palawija atau tanaman semusim lainnya.

4. *Wetland is agricultural land that separated by small dykes to resist water, where the main crop is usually wetland paddy without considering where it is got from or the status of the land. It includes the land that is registered at land income tax office, regional development contribution, 'bengkok' land, illegal ownership, swamps for rice cultivation, and annual crop land mark that has been used as rice field, which are both planted with paddy, secondary crops or the other seasonal crops.*

5. Ladang/Huma adalah lahan pertanian bukan sawah (lahan kering) yang biasanya ditanami tanaman semusim dan penggunaannya hanya semusim atau dua musim, kemudian akan ditinggalkan bila sudah tidak subur lagi (berpindah-pindah). Kemungkinan lahan ini beberapa tahun kemudian akan dikerjakan kembali jika sudah subur.
 6. Produksi padi mencakup padi sawah dan padi ladang. Data produksi padi dan palawija yang disajikan adalah dalam kualitas : gabah kering giling (padi), pipilan kering (jagung), biji kering (kedelai dan kacang tanah), dan umbi basah (ubi kayu dan ubi jalar).
 7. Tanaman sayuran dan buah-buahan semusim
 - a. Tanaman sayuran semusim adalah tanaman sumber vitamin, garam mineral dan lain-lain yang dikonsumsi dari bagian tanaman yang berupa daun, bunga, buah, dan umbinya, yang berumur kurang dari satu tahun.
 - b. Tanaman buah-buahan semusim adalah tanaman sumber vitamin, garam mineral, dan lain-lain yang dikonsumsi dari bagian tanaman yang berupa buah, berumur kurang dari satu tahun, tidak berbentuk pohon/rumpun tetapi menjalar dan berbatang
5. *Unirrigated agricultural field / Shifting cultivation land is dryland (unirrigated land) that usually is cultivated for seasonal crops and utilized only for one or two seasons, then it will be left when it is not fertile (shifting). Maybe, this land will be used again in a few years if it has been fertile.*
 6. *The production of paddy covers the production of wetland paddy and dryland paddy. Production of paddy and secondary crops data are presented in the form of : dry unhusked rice (paddy), dry loose maize (maize), dry shells crops (soybeans and peanuts), and fresh roots (cassava and sweet potatoes).*
 7. *Seasonal vegetable and fruit plants*
 - a. *Seasonal vegetable plants are plants which are the sources of vitamin, mineral salt, etc, consumed from the part of the plant in the form of leaf, flower, fruit, and root with the age of less than one year.*
 - b. *Seasonal fruit plants are plants which are the sources of vitamin, mineral salt, etc, consumed from the part of the plant in the form of fruits. These plants are creeps with the age of less than one year.*

lunak.

- | | |
|--|--|
| <p>8. Tanaman buah-buahan dan sayuran tahunan</p> <p>a. Tanaman buah-buahan tahunan adalah tanaman sumber vitamin, garam mineral, dan lain-lain yang dikonsumsi dari bagian tanaman yang berupa buah dan merupakan tanaman tahunan.</p> <p>b. Tanaman sayuran tahunan adalah tanaman sumber vitamin, garam mineral, dan lain-lain yang dikonsumsi dari bagian tanaman yang berupa daun dan atau buah yang berumur lebih dari satu tahun.</p> | <p>8. <i>Annual fruit and vegetable plants</i></p> <p>a. <i>Annual fruit plants are plants which are the sources of vitamin, contained mineral salt, etc, consumed from the part of plant in the form of fruit and more than one year of age.</i></p> <p>b. <i>Annual vegetable plants are plants which are the sources of vitamin, contained mineral salt, etc, consumed from the part of the plant in the form of vegetable and more than one year of age.</i></p> |
| <p>9. Luas Panen adalah luas tanaman sayuran, buah-buahan, biofarmaka dan tanaman hias yang diambil hasilnya /dipanen pada periode pelaporan.</p> | <p>9. <i>Harvested area is area which vegetable, fruit, medicinal and ornamental plant of crop harvested during the period of report.</i></p> |
| <p>10. Luas panen tanaman hortikultura adalah luas tanaman sayuran, buah-buahan, biofarmaka, dan tanaman hias yang diambil hasilnya/dipanen pada periode pelaporan.</p> | <p>10. <i>Harvested area of horticulture is area which vegetable, fruit, medicinal and ornamental plant of crop harvested during the period of report.</i></p> |
| <p>11. Luas panen untuk tanaman sayuran adalah luas tanaman yang dipanen sekaligus/habis/ dibongkar dan luas tanaman yang dipanen berkali-kali (lebih dari satu kali)/belum habis</p> <p>a. Tanaman yang dipanen sekaligus/ habis/ dibongkar adalah tanaman yang sehabis</p> | <p>11. <i>Harvested area of vegetables is area of entirely plant harvested/ demolished and plant harvested several times/undemolished.</i></p> <p>a. <i>Entirely plants harvested/ demolished are plants usually harvested once and demolished</i></p> |

panen langsung dibongkar/dicabut, terdiri dari bawang merah, bawang putih, bawang daun, kentang, kol/kubis, kembang kol, petsai/sawi, wortel, lobak, dan kacang merah.

b. Tanaman yang dipanen berkali-kali (lebih dari satu kali)/belum habis adalah tanaman yang pemanenannya lebih dari satu kali dan biasanya dibongkar apabila panen terakhir sudah tidak memadai lagi, terdiri dari : kacang panjang, cabe besar, cabe rawit, jamur, tomat, terong, buncis, ketimun, labu siam, kangkung, bayam, melon, semangka, dan blewah.

to be substituted by other plants, consisting of: shallots, garlic, leeks, potato, cabbage, cauli flower, mustard green, carrots, chinese radish, and red kidney beans.

b. Plants harvested several times/undemolished are plants usually harvested more than once and demolished in the case that the last harvest was economically not profitable. They consist of : yard long beans, chili, small chili, mushroom, tomatoes, egg plant, fresh beans, cucumber, pumpkin/chajota, swamp cabbage, spinach, melon, watermelon, and blewah.

12. Produksi adalah hasil menurut bentuk produk dari setiap tanaman sayuran, buah-buahan, biofarmaka, dan tanaman hias yang diambil berdasarkan luas yang dipanen/ tanaman yang menghasilkan pada bulan/triwulan pelaporan.

12. Production is the standard production quantity form of vegetable, fruit, medicinal and ornamental plant based on harvested area/the number of production plants reported monthly/quarterly.

13. Produksi hortikultura adalah hasil menurut bentuk produk dari setiap tanaman sayuran, buah-buahan, biofarmaka dan tanaman hias yang diambil berdasarkan luas yang dipanen/tanaman yang menghasilkan pada bulan/triwulan laporan.

13. Horticulture production is the standard production quantity form of vegetable, fruit, medicinal and ornamental plant based on harvested area/the number of production plants reported monthly/quarterly.

14. Bentuk produksi perkebunan adalah; karet kering (karet), daun kering (teh dan tembakau), biji

14. Production of estates crops are follows: dry rubber (rubber); dry leaves (tea and tobacco); dry

kering (kopi dan coklat), kulit kering (kayu manis dan kina), serat kering (rami), bunga kering (cengkeh), refined sugar (tebu dari perkebunan besar), gula mangkok (tebu dari perkebunan rakyat), ekivalen kopra (kopra), biji dan bunga (pala) serta minyak daun (sereh).

beans (coffee and cocoa); dry bark (cassia vera and cinchona); dry fibre (rosella); dry flowers/buds (cloves); refined sugar (sugar cane from estate); cup sugar (sugar cane from smallholders); copra (copra); seeds and buds (nutmeg); and leaf oil (citronella).

<https://dairikab.bps.go.id>

ULASAN

Komoditas tanaman pangan yang unggul di Kecamatan Tanah Pinem adalah jagung. Produksi jagung sebesar 94.914,47 ton dengan luas panen sebesar 14.076 hektar. Sedangkan komoditas untuk jenis tanaman sayuran produksi terbesar adalah cabai rawit yang hasil produksinya sebesar 3.137 kuintal dengan luas panennya 36 hektar.

Untuk komoditas tanaman biofarmaka, masyarakat Kecamatan Tanah Pinem lebih banyak mengusahakan tanaman jahe dengan jumlah produksi yaitu sebesar 3.672 kg dengan luas panen sebesar 2.400 hektar.

Produksi buah-buahan paling banyak adalah tanaman Durian yaitu 12.474 kuintal. Pada tanaman perkebunan, kakao merupakan komoditas unggulan dengan produksi sebesar 511 ton dengan luas areal sebesar 625,00 hektar.

Jenis ternak yang diusahakan oleh masyarakat Kecamatan Tanah Pinem yang paling banyak yang diusahakan adalah Ayam Buras yang jumlahnya mencapai 75.936 ekor.

DESCRIPTION

The superior food crop commodity in Tanah Pinem District is corn. Corn production was 94,914.47 tons with a harvest area of 14,076 hectares. Meanwhile, the commodity for the largest type of vegetable production is cayenne pepper, the production of which is 3,137 quintals with a harvest area of 36 hectares.

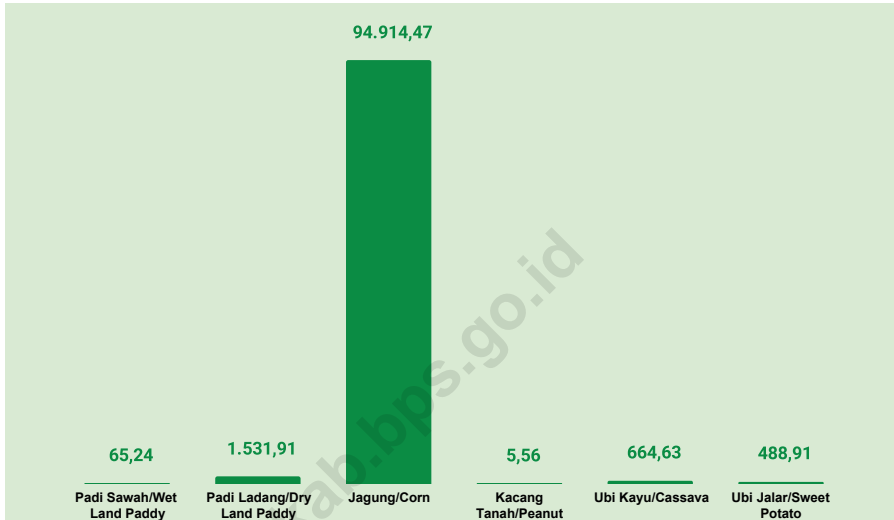
For biopharmaceutical crop commodities, the people of Tanah Pinem District cultivate more ginger plants with a production volume of 3,672 kg with a harvest area of 2,400 hectares.

Durian plants produce the most fruit, namely 12,474 quintals. In plantation crops, cocoa is a superior commodity with production of 511 tons with an area of 625.00 hectares.

The most common type of livestock cultivated by the people of Tanah Pinem District is free-range chicken, the number of which reaches 75,936 birds.

Gambar 5.1
Figures

Produksi Tanaman Pangan di Kecamatan Tanah Pinem (ton), 2022
Production of Food Crops in Tanah Pinem Subdistrict (ton), 2022



Sumber/Source: Dinas Pertanian, Ketahanan Pangan dan Perikanan Kabupaten Dairi
Agriculture Office of Dairi Regency

Tabel
Table 5.1

**Luas Panen, Produksi, dan Produktivitas Tanaman Pangan
di Kecamatan Tanah Pinem, 2022**
*Harvest Area, Production and Productivity of Food Crops in
Tanah Pinem Subdistrict, 2022*

No	Jenis Tanaman Pangan <i>Type of Food Crops</i>	Luas panen <i>Harvest Area</i> (ha)	Produksi <i>Production</i> (ton)	Produktivitas <i>Productivity</i> (kw/ha)
(1)	(2)	(3)	(4)	(5)
1	Padi Sawah/ <i>Wet Land Paddy</i>	14,00	65,24	46,60
2	Padi Ladang/ <i>Dry Land Paddy</i>	384,00	1.531,91	39,89
3	Jagung/ <i>Corn</i>	14.076,00	94.914,47	67,43
4	Kacang Tanah/ <i>Peanut</i>	8,00	5,56	6,95
5	Ubi Kayu/ <i>Cassava</i>	22,25	664,63	298,71
6	Ubi Jalar/ <i>Sweet Potato</i>	22,00	488,91	222,23

Sumber/*Source*: Dinas Pertanian, Ketahanan Pangan dan Perikanan Kabupaten Dairi
Agriculture Office of Dairi Regency

Tabel
Table 5.3

Luas Panen, Produksi, dan Produktivitas Tanaman Sayuran di Kecamatan Tanah Pinem, 2022
Harvest Area, Production and Productivity of Vegetables in Tanah Pinem Subdistrict, 2022

No.	Jenis Tanaman <i>Kind of Plants</i>	Luas panen <i>Harvest Area</i> (ha)	Produksi <i>Production</i> (kw)	Produktivitas <i>Productivity</i> (kw/ha)
(1)	(2)	(3)	(4)	(5)
1	Bawang Daun/ <i>Scallion</i>	6,00	254,00	42,33
2	Bawang Merah/ <i>Shallots</i>	2,00	153,00	76,50
3	Bawang Putih/ <i>Garlic</i>	-	-	-
4	Bayam/ <i>Spinach</i>	-	-	-
5	Buncis/ <i>String bean</i>	-	-	-
6	Cabai Rawit/ <i>Cayenne Paper</i>	36,00	3.173,00	88,14
7	Kacang Panjang/ <i>Long Beans</i>	-	-	-
8	Kangkung/ <i>Water Spinach</i>	-	-	-
9	Kembang Kol/ <i>Cauliflower</i>	-	-	-
10	Kentang/ <i>Potato</i>	-	-	-
11	Ketimun/ <i>Cucumber</i>	-	-	-
12	Kubis/ <i>Cabbage</i>	-	-	-
13	Labu Siam/ <i>Chayote</i>	-	-	-
14	Melon/ <i>Melon</i>	-	-	-
15	Paprika/ <i>Chili Pepper</i>	-	-	-
16	Petsai/ <i>Sawi/Chinese Cabbage/Mustard Green</i>	5,00	69,00	13,80
17	Semangka/ <i>Water melon</i>	-	-	-
18	Stroberi/ <i>Strawberry</i>	-	-	-
19	Terung/ <i>Eggplant</i>	5,00	239,00	47,80
20	Tomat/ <i>Tomato</i>	10,00	531,00	53,10
21	Wortel/ <i>Carrot</i>	-	-	-
22	Cabai Besar/ <i>Big Chili</i>	-	-	-

Lanjutan Tabel/Continued Table 5.3

No.	Jenis Tanaman Kind of Plants	Luas panen Harvest Area (ha)	Produksi Production (kg)	Produktivitas Productivity (kg/ha)
(1)	(2)	(3)	(4)	(5)
23	Cabai Keriting/ <i>Curly Chili</i>	31,00	2.834,00	91,42
24	Jamur/Mushroom	-	-	-

Catatan/Note: *) luas panen dalam satuan M2 dan produksi dalam satuan kg

*) *harvested area in units of M2 and production in units of kg*

Sumber/Source: Dinas Pertanian, Ketahanan Pangan dan Perikanan Kabupaten Dairi
Agriculture Office of Dairi Regency

Tabel
Table 5.4**Luas Panen, Produksi, dan Produktivitas Tanaman Biofarmaka di Kecamatan Tanah Pinem, 2022**
Harvest Area, Production and Productivity of Medicinal Plants in Tanah Pinem Subdistrict, 2022

No.	Jenis Tanaman <i>Kind of Plants</i>	Luas panen <i>Harvest Area</i> (m ²)	Produksi <i>Production</i> (kg)	Produktivitas <i>Productivity</i> (kg/m ²)
(1)	(2)	(3)	(4)	(5)
1	Jahe/ <i>Ginger</i>	2.400,00	3.672,00	1,53
2	Kapulaga/ <i>Java Cardamom</i>	200,00	162,00	0,81
3	Keji Beling/ <i>Verbenaceae</i>	-	-	-
4	Kencur/ <i>East Indian Galangai</i>	-	-	-
5	Kunyit/ <i>Turmeric</i>	400,00	485,00	1,21
6	Laus/ <i>Lengkuas/Galanga</i>	200,00	190,00	0,95
7	Lempuyang/ <i>Zingiber Aromaticum</i>	-	-	-
8	Lidah Buaya/ <i>Aloe Vera</i>	-	-	-
9	Mahkota Dewa/ <i>Phaleria Macrocarpa*</i>)	-	-	-
10	Mengkudu/ <i>Pace/Indian Mubery*</i>)	-	-	-
11	Sambiloto/ <i>King of Bitter</i>	-	-	-
12	Temuireng/ <i>Black Turmeric</i>	-	-	-
13	Temukunci/ <i>finger root</i>	-	-	-
14	Temulawak/ <i>Curcuma</i>	-	-	-
15	Jeruk Nipis	-	-	-
16	Serai	-	-	-

Catatan/*Note*: *) luas panen dalam satuan pohon dan produksi dalam satuan kg/pohon*) *harvested area in units of trees and production in units of kg/tree*Sumber/*Source*: Dinas Pertanian, Ketahanan Pangan dan Perikanan Kabupaten Dairi
Agriculture Office of Dairi Regency

Tabel
Table 5.5

Produksi Buah-Buahan di Kecamatan Tanah Pinem, 2022
Production of Fruits in Tanah Pinem Subdistrict, 2022

No.	Jenis Tanaman Kind of Plants	Produksi Production (kw)
(1)	(2)	(3)
1	Alpukat/Avocado	8.224,00
2	Anggur/Grape	-
3	Apel/Apple	-
4	Belimbing/Star Fruit	-
5	Duku/Langsar/Kokosan/Duku	3.459,00
6	Durian/Durian	12.474,00
7	Jambu Air/Water Apple	12,00
8	Jambu Biji/ Guava	-
9	Jengkol/Jengkol	-
10	Jeruk Besar/Pomelo	-
11	Jeruk Siam/Kepron/Orange/Tangerine	-
12	Mangga/Mango	104,00
13	Manggis/Mangosteen	196,00
14	Melinjo/Gnetum/Melinjo	-
15	Nangka/Cempedak/Jackfruit	-
16	Nenas/Pineapple*)	-
17	Pepaya/Papaya	-
18	Petai/Twisted Cluster Bean	-
19	Pisang/Banana*)	306,00
20	Rambutan/Rambutan	-
21	Salak/Snakefruit*)	-
22	Sawo/Sapodilla/Sawo	193,00

Lanjutan Tabel/*Continued Table 5.5*

No.	Jenis Tanaman <i>Kind of Plants</i>	Produksi <i>Production</i> (kw)
(1)	(2)	(3)
23	Sirsak/ <i>Soursop</i>	242,00
24	Sukun/ <i>Breadfruit</i>	-
25	Buah Naga/ <i>Dragonfruit</i>	-
26	Lemon/ <i>Lemon</i>	-
27	Lengkeng/ <i>Longan</i>	-

*)Untuk Jumlah Tanaman diisi dalam satuan Rumpun

Sumber/*Source*: Dinas Pertanian, Ketahanan Pangan dan Perikanan Kabupaten Dairi
Agriculture Office of Dairi Regency

Tabel
Table 5.6

**Luas Areal dan Produksi Tanaman Perkebunan di
Kecamatan Tanah Pinem, 2022**
*Planted Area and Production of Estate Crops in Tanah
Pinem Subdistrict, 2022*

No.	Jenis Tanaman <i>Kind of Plants</i>	Luas panen <i>Harvest Area</i> (ha)	Produksi <i>Production</i> (ton)
(1)	(2)	(3)	(4)
1	Kelapa Sawit/ <i>Palm Oil</i>	132,50	264,30
2	Kelapa/ <i>Coconut</i>	82,50	52,20
3	Karet/ <i>Rubber</i>	-	-
4	Kopi Arabica/ <i>Arabica Coffee</i>	-	-
5	Kopi Robusta/ <i>Robusta Coffee</i>	20,00	-
6	Kakao/ <i>Cocoa</i>	625,00	511,00
7	Tembakau/ <i>Tobacco</i>	-	-

Sumber/Source: Dinas Pertanian, Ketahanan Pangan dan Perikanan Kabupaten Dairi
Agriculture Office of Dairi Regency

Tabel
Table 5.7**Jumlah Ternak Besar, Ternak Kecil, dan Ternak Unggas di
Kecamatan Tanah Pinem, 2022**
**Number of Livestock Population, Small Cattle Population,
and Poultry Population in Tanah Pinem Subdistrict, 2022**

No.	Jenis Ternak <i>Type of Livestock</i>	Jumlah <i>Total</i> (ekor/heads)
(1)	(2)	(3)
1	Ternak Besar/ <i>Livestock Population</i>	
	Sapi/ <i>Cow</i>	137,00
	Kerbau/ <i>Buffalo</i>	10,00
	Kuda/ <i>Horse</i>	3,00
2	Ternak Kecil/ <i>Small Cattle Population</i>	
	Kambing/ <i>Goat</i>	601,00
	Domba/ <i>Sheep</i>	-
	Babi/ <i>Pig</i>	245,00
3	Ternak Unggas/ <i>Poultry Population</i>	
	Ayam Buras/ <i>Local Chicken</i>	75.938,00
	Ayam Ras Pedaging/ <i>Chicken</i>	-
	Itik/Itik Manila/ <i>Duck</i>	700,00

Sumber/Source: Dinas Pertanian, Ketahanan Pangan dan Perikanan Kabupaten Dairi
Agriculture Office of Dairi Regency

Tabel
Table 5.8

Jumlah yang Dipotong dan Produksi Daging Ternak Besar dan Ternak Kecil di Kecamatan Tanah Pinem, 2022
Number of Slaughtered and Production of Livestock Population and Small Cattle Population in Tanah Pinem Subdistrict, 2022

No.	Jenis Ternak Type of Livestock	Jumlah yang Dipotong Number of Slaughtered (ekor/heads)	Produksi Daging Meat Production (ton)
(1)	(2)	(3)	(4)
1	Ternak Besar/ Livestock Population		
	Sapi/ Cow	12,00	2,23
	Kerbau/ Buffalo	18,00	2,77
2	Ternak Kecil/ Small Cattle Population		
	Kambing/ Goat	174,00	2,34
	Babi/ Pig	42,00	2,46

Sumber/Source: Dinas Pertanian, Ketahanan Pangan dan Perikanan Kabupaten Dairi
Agriculture Office of Dairi Regency

Tabel
Table 5.9**Produksi Daging Unggas dan Produksi Telur di Kecamatan Tanah Pinem, 2022**
Meat Production of Poultry and Eggs Production in Tanah Pinem Subdistrict, 2022

No.	Jenis Unggas Type of Poultry	Produksi Daging Unggas Meat Production of Poultry (ton)	Produksi Telur Eggs Production (kg)
(1)	(2)	(3)	(4)
1	Ayam Buras/ Local Chicken	74,63	74,63
2	Itik/Itik Manil/ Duck	0,68	0,68

Sumber/Source: Dinas Pertanian, Ketahanan Pangan dan Perikanan Kabupaten Dairi
Agriculture Office of Dairi Regency

Tabel
Table 5.10

Luas Areal Lahan Budi Daya Ikan di Kecamatan Tanah Pinem, 2022
Planting Area of Fish Cultivation in Tanah Pinem Subdistrict, 2022

No.	Jenis Budi Daya Type of Cultivation	Luas Areal Lahan Farming Area (Ha)
(1)	(2)	(3)
1	Kolam/ Fresh Water Pond	2,15
2	Sawah/ Paddy Field	-
3	Jaring Apung/ Floating Net	-
4	Pembenihan/ Hatchery	-
Jumlah / Total		2,15

Sumber/Source: Dinas Pertanian, Ketahanan Pangan dan Perikanan Kabupaten Dairi
Agriculture Office of Dairi Regency

Tabel
Table 5.11

Produksi Ikan Menurut Asal Tangkapan dan Jenis Usaha Budi Daya di Kecamatan Tanah Pinem, 2022
Fish Production by Catching Area dan Type of Fish Cultivation in Tanah Pinem Subdistrict, 2022

No.	Sumber Produksi Source of Production	Produksi Ikan Fish Production (ton)
(1)	(2)	(3)
1	Asal Penangkapan/ Catching Area	
	Danau/ Lake	-
	Sungai/river	1,21
2	Jenis Budi Daya/ Type of Fish Cultivatation	
	Kolam/Fresh Water Pond	3,31
	Sawah/ Paddy Field	-
	Jaring Apung/ Floating Net	-
	Jumlah / Total	4,52

Sumber/Source: Dinas Pertanian, Ketahanan Pangan dan Perikanan Kabupaten Dairi
Agriculture Office of Dairi Regency

Tabel
Table 5.12

Luas Kawasan Hutan Produksi dan Hutan Lindung di Kecamatan Tanah Pinem, 2022
Area of Production Forest and Protected Forest in Tanah Pinem Subdistrict, 2022

No.	Jenis Hutan Type of Forest	Luas Areal Hutan Forest Area (Ha)
(1)	(2)	(3)
1	Hutan Produksi/ Production Forest	-
2	Hutan Lindung/ Protected Forest	11.734,00
Jumlah / Total		11.734

Sumber/Source: Dinas Pertanian, Ketahanan Pangan dan Perikanan Kabupaten Dairi
Agriculture Office of Dairi Regency

06

INDUSTRI DAN PERDAGANGAN
INDUSTRY AND TRADE

**Sarana Perekonomian di Kecamatan
Tanah Pinem**



**Barisan
Pertokoan**



PENJELASAN TEKNIS

1. Klasifikasi industri yang digunakan dalam survei ini berdasar kepada Klasifikasi Baku Lapangan Usaha Indonesia (KBLI). KBLI adalah klasifikasi lapangan usaha yang berdasar kepada International Standard Industrial Classification of All Economic Activities (ISIC) revisi 4 yang telah disesuaikan dengan kondisi Indonesia.
2. Industri manufaktur adalah suatu kegiatan ekonomi yang melakukan kegiatan mengubah suatu barang dasar secara mekanis, kimia, atau dengan tangan sehingga menjadi barang jadi/setengah jadi, dan atau barang yang kurang nilainya menjadi barang yang lebih tinggi nilainya, dan sifatnya lebih dekat kepada pemakai akhir. Termasuk dalam kegiatan ini adalah jasa industri dan pekerjaan perakitan.
3. Jasa industri adalah kegiatan industri yang melayani keperluan pihak lain. Pada kegiatan ini bahan baku disediakan oleh pihak lain sedangkan pihak pengolah hanya melakukan pengolahannya dengan mendapat imbalan sebagai balas jasa (upah maklon).
4. Perusahaan atau usaha industri adalah suatu unit (kesatuan) usaha yang melakukan kegiatan ekonomi, bertujuan

TECHNICAL NOTES

1. *The industrial classification adopted in this survey refers to the Klasifikasi Baku Lapangan Usaha Indonesia (KBLI). KBLI is classification of economic activities based on the International Standard Industrial Classification of All Economic Activities (ISIC rev 4) that has been modified according to the local condition in Indonesia.*
2. *Manufacturing industry is defined as an economic activity processing basic goods mechanically, chemicals or manually into final or intermediate goods. It is also defined as processing of lower value goods into higher value goods as final or intermediate products. The activities also include services for manufacturing and assembling.*
3. *Services for manufacturing is defined as a manufacturing activity which serving other manufacturing establishments. In this case, raw materials are supplied by others while the workers are paid as a compensation for processing raw materials.*
4. *A manufacturing establishment is defined as a production unit engaged in economic activity, producing goods or services,*

menghasilkan barang atau jasa, terletak pada suatu bangunan atau lokasi tertentu, dan mempunyai catatan administrasi tersendiri mengenai produksi dan struktur biaya serta ada seorang atau lebih yang bertanggung jawab atas usaha tersebut.

located in a building or in a certain location, keeping a business record concerning the production and cost structure, and having a person or more that are responsible to those activities.

5. Industri manufaktur dikelompokkan ke dalam 4 golongan berdasarkan banyaknya pekerja, yaitu: industri besar (100 orang pekerja atau lebih), industri sedang/menengah (20–99 orang pekerja), industri kecil (5–19 orang pekerja), dan industri mikro (1–4 orang pekerja).

5. *Manufacturing industries are categorized into four groups, based on the number of employees: large scale manufacturing (100 employees or more), medium scale manufacturing (20–99 employees), small scale manufacturing (5–19 employees), and micro industry (1–4 employees).*

ULASAN

Banyaknya sarana ekonomi di Kecamatan Tanah Pinem sebanyak 1 unit yaitu pasar tanpa bangunan di Desa Kuta Buluh. Sedangkan sarana lembaga keuangan Bank tidak ada di Kecamatan Tanah Pinem.

DESCRIPTION

The number of economic facilities in Tanah Pinem District is 1 unit, namely a market without a building in Kuta Buluh Village. Meanwhile, banking financial institutions do not exist in Tanah Pinem District.

<https://dairikab.bps.go.id>

Tabel
Table 6.1**Banyaknya Sarana Lembaga Keuangan Bank Menurut Jenis Bank di Kecamatan Tanah Pinem, 2022**
Number of Bank Facilities by Bank Type in Tanah Pinem Subdistrict, 2022

No	Jenis	Jumlah Fasilitas
(1)	(2)	(3)
1	Bank Umum Pemerintah	-
2	Bank Umum Swasta	-
3	Bank Perkreditan Rakyat(BPR)	-
Tanah Pinem		-

Sumber/Source: Kantor Camat Tanah Pinem
Tanah Pinem Subdistrict Office

Tabel
Table 6.2**Jumlah Sarana dan Prasarana Ekonomi di Kecamatan Tanah Pinem, 2022**
Total of Economic Facilities and Infrastructure in Tanah Pinem Subdistrict, 2022

No	Desa/Kelurahan <i>Village</i>	Kelompok pertokoan (sederet minimal 10 toko)	Pasar			minimarket/ swalayan/ supermarket
			bangunan permanen	bangunan semi permanen	tanpa bangunan	
(1)	(2)	(3)	(4)	(5)	(6)	(7)
1	Renun	-	-	-	-	-
2	Pasir Tengah	-	-	-	-	-
3	Pamah	-	-	-	-	-
4	Kuta Buluh	-	-	1	-	-
5	Tanah Pinem	-	-	-	-	-
6	Kempawa	-	-	-	-	-
7	Kuta Gamber	-	-	-	-	-
8	Lau Perimbon	-	-	-	-	-
9	Harapan	-	-	-	-	-
10	Gunung Tua	-	-	-	-	-
11	Suka Dame	-	-	-	-	-
12	Lau Tawar	-	-	-	-	-
13	Mangan Molih	-	-	-	-	-
14	Lau Njuhar	-	-	-	-	-
15	Liang Jering	-	-	-	-	-
16	Alur Subur	-	-	-	-	-
17	Balandua	-	-	-	-	-
18	Pasir Mbelang	-	-	-	-	-
19	Sinar Pagi	-	-	-	-	-
Tanah Pinem		-	-	1	-	-

Sumber/Source: Kantor Camat Tanah Pinem
Tanah Pinem Subdistrict Office



**LAMPIRAN
APPENDIX**

<https://dairikab.bps.go.id>

Lampiran
Appendix 1

**Nama-nama Camat yang pernah Menjabat di
Kecamatan Tanah Pinem
Names of Chief who ever served in Tanah Pinem
Subdistrict**

No	Nama Name	Tahun Masa Jabatan Year of Duty
(1)	(2)	(3)
1.	Drs. W Nababan	1990-1993
2.	Jainal Sinamo, BA	1993-1994
3.	G.P Limbong, BA	1994-1996
4.	Drs. Tigor Solin	1996-1998
5.	Drs. Ramses Simamora	1998-1999
6.	Drs. Adil Tarigan	1999-2007
7.	Suasta Ginting, S.Sos, M.AP	2007-2009
8.	Drs. Tambar Baru	2009-2012
9.	Robert Ginting, AP.,M.Si	2012-2016
10.	R. Pusuh Malem Br Karo, S.Sos	2016-2017
11.	Asmadi Karo-karo, S.Sos, M.Si	2017-2019
12.	Sion Sembiring, SST, M. Biomed	2020- Sekarang

Sumber/Source: Kantor Kecamatan Tanah Pinem
Village Chief of Tanah Pinem Subdistrict

Lampiran
Appendix 2
**Nama Kepala Desa Menurut Jenis Kelamin,
 Pendidikan, dan Desa di Kecamatan Tanah Pinem
 Names of Village Chief by Sex, Level Education, and
 Village in Tanah Pinem Subdistrict**

No	Desa/Kelurahan Village	Kepala Desa/Lurah Village Chief	Jenis Kelamin Sex	Pendidikan Education Level
(1)	(2)	(3)	(4)	(5)
1	Renun	LOSTA SEMBIRING	LAKI-LAKI	SMA
2	Pasir Tengah	SEMANGAT GINTING	LAKI-LAKI	SMP
3	Pamah	DANIEL WILSER ANGLO ISKANDAR SAGALA	LAKI-LAKI	SMP
4	Kuta Buluh	SASTRA PINEM	LAKI-LAKI	SMP
5	Tanah Pinem	SAMUEL TARIGAN	LAKI-LAKI	SMK
6	Kempawa	ARDAT GINTING	LAKI-LAKI	STM
7	Kuta Gamber	AGISTO PINEM	LAKI-LAKI	SMP
8	Lau Perimbon	ARIANTO PINEM	LAKI-LAKI	SMA
9	Harapan	JUNAEDI TARIGAN	LAKI-LAKI	SMU
10	Gunung Tua	BUDI TARIGAN	LAKI-LAKI	SMA
11	Suka Dame	NOVIANUS SEMBIRING	LAKI-LAKI	SMA
12	Lau Tawar	BERES TARIGAN	LAKI-LAKI	SMP
13	Mangan Molih	RASKAMI GINTING	LAKI-LAKI	SMA
14	Lau Njuhar	SAHALA PINAYUNGAN	LAKI-LAKI	SMK
15	Liang Jering	DEWI SARTIKA TUMANGGER	PEREMPUAN	SMA/Madrasah Aliah
16	Alur Subur	MHD. AMIN PINEM	LAKI-LAKI	SMA
17	Balandua	ALPREDO PINEM	LAKI-LAKI	SMK
18	Pasir Mbelang	SURAEDY SEMBIRING	LAKI-LAKI	SMA
19	Sinar Pagi	BERNADUS SINAGA	LAKI-LAKI	SMP

Sumber/Source: Kantor Kecamatan Tanah Pinem
 Village Chief of Tanah Pinem Subdistrict

Lampiran 3
Appendix

Nama Kepala Kepolisian Sektor (Kapolsek) dan Tahun Masa Jabatan di Kecamatan Tanah Pinem
Name of Chief of Police Station Sector and Years of Duty in Tanah Pinem Subdistrict

No	Nama Name	Tahun Masa Jabatan Year of Duty
(1)	(2)	(3)
1.	AKP. JF. Manurung	2008-2010
2.	AKP. Isdipiro	2010-2012
3.	AKP. L. Siregar	2012-2013
4.	AKP. K. Saragih	2013-2014
5.	AKP. Ilham Harahap, SH	2016-2017
6.	AKP. Sabar Pinem	2017-2018
7.	AKP. B. Silalahi	2018-2021
8.	AKP. Ikat Lubis, SH	2021-Sekarang

Sumber/Source: Polsek Kecamatan Tanah Pinem
Police Station Sector of Tanah Pinem Subdistrict

Lampiran
Appendix 4
**Nama-Nama Komandan Rayon Militer (Danramil) dan
 Tahun Masa Jabatan di Kecamatan Tanah Pinem
 Names of Chief of Military Sector and Years of Duty in
 Tanah Pinem Subdistrict**

No	Nama Name	Tahun Masa Jabatan Year of Duty
(1)	(2)	(3)
1.	Kapten Warsimin	-2019
2.	Kapten Budi Karo Sekali	2019-2021
3.	Kapten Enjer Berutu	2021-2023
4.	Letda Inf J. Simaibang	2023-Sekarang

Sumber/Source: Koramil Kecamatan Tanah Pinem
 Military Sector Office of Tanah Pinem Subdistrict

ST 2023

BerAKHLAK

Berorientasi Pelayanan Akuntabel Kompeten
Harmonis Loyal Adaptif Kolaboratif

DATA

MENCERDASKAN BANGSA

Enlighten The Nation



BADAN PUSAT STATISTIK

KABUPATEN DAIRI

BPS-Statistics Dairi Regency

Jl. Pelita No.15 Sidikalang 22212

Telp. (0627) 21304, Faks. (0627) 23759

Homepage: <https://dairikab.bps.go.id> Email: bps1210@bps.go.id