

KECAMATAN PAMEUNGPEUK DALAM ANGKA **2018**

Pameungpeuk Subdistrict in Figures



<https://garut.id>



**BADAN PUSAT STATISTIK
KABUPATEN GARUT**

KECAMATAN PAMEUNGPEUK

DALAM ANGKA

Pameungpeuk Subdistrict in Figures

2018



**BADAN PUSAT STATISTIK
KABUPATEN GARUT**

Kecamatan Pameungpeuk Dalam Angka 2018

Pameungpeuk Subdistrict in Figures

ISSN : -

ISBN : -

Nomor Publikasi/*Publication Number* : 32050. 1836

Katalog BPS/*Catalog* : 1102001.3205220

Ukuran Buku/*Book Size* : 21 x 14,8 cm

Jumlah Halaman/*Number of Pages* : xviii + 80 hal

Naskah/*Manuscript* :

Koordinator Statistik Kecamatan (*KSK*) Pameungpeuk

District Statistics Coordinator Pameungpeuk

Gambar Kover oleh/Cover Designed by:

Koordinator Statistik Kecamatan/ *District Statistics Coordinator*

BPS-Statistics of Garut Regency

Ilustrasi Kover/Cover Illustration:

Jalan/Street

Diterbitkan Oleh:

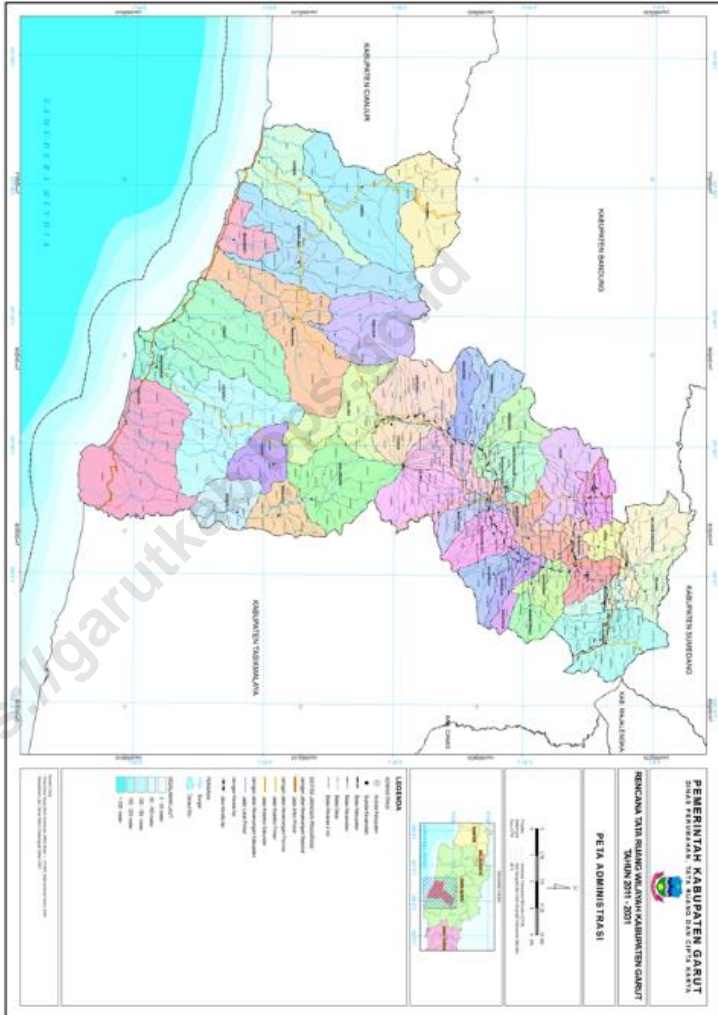
©BPS Kabupaten Garut

Dicetak oleh/*Printed by:*

Dilarang mengumumkan, mendistribusikan, mengomunikasikan, dan/atau menggandakan sebagian atau seluruh isi buku ini untuk tujuan komersial tanpa izin tertulis dari Badan Pusat Statistik

Prohibited to announce, distribute, communicate, and/or copy part or all of this book for commercial purpose without permission from BPS-Statistics Indonesia

PETA WILAYAH KABUPATEN GARUT MAP OF GARUT REGENCY



PETA KECAMATAN PAMEUNGPEUK
MAP OF PAMEUNGPEUK SUBDISTRICT



KEPALA BPS KABUPATEN GARUT
CHIEF STATISTICIAN OF GARUT REGENCY



Berdikarjaya, SE., MM

<https://garutkab.bps.go.id>



KATA PENGANTAR

Kecamatan Pameungpeuk Dalam Angka 2018 merupakan publikasi tahunan yang diterbitkan oleh BPS Kabupaten Garut. Disadari bahwa publikasi ini belum sepenuhnya memenuhi harapan pihak pemakai data khususnya para perencana, namun diharapkan dapat membantu melengkapi penyusunan rencana pembangunan di Kabupaten Garut.

Publikasi ini dapat terwujud berkat kerja sama dan bantuan dari berbagai pihak baik instansi pemerintah maupun swasta. Kepada semua pihak yang telah memberikan bantuan disampaikan penghargaan dan terima kasih yang sebesar-besarnya.

Walaupun publikasi ini telah disiapkan sebaik-baiknya, namun disadari masih ada kekurangan dan kesalahan yang terjadi. Untuk perbaikan publikasi ini, tanggapan dan saran yang bersifat konstruktif dari para pemakai sangat diharapkan.

Garut, Agustus 2018

Kepala BPS

Kabupaten Garut

Berdikarjaya, SE., MM



PREFACE

Pameungpeuk Subdistrict in Figures 2018 is an annual publication written by BPS-Statistics of Garut Regency. Honestly, this publication has not perfect yet and has not filled the user's hope, especially for the planners yet, but hopely it can help to equip compilation of development planning in this regency.

This comprehensive publication has been made possible with the assistance and contribution from several governmental institutions and private organizations. To all parties who have been involved in the preparation of this publication, I would like to express my sincerest appreciation and gratitude.

Comments and constructive suggestions for the improvement of this publication are always welcome.

Garut, August 2018
Chief Statistician of
Garut Regency

Berdikarjaya, SE., MM

DAFTAR ISI / CONTENTS

PETA WILAYAH KABUPATEN GARUT	3
MAP OF GARUT REGENCY.....	iii
PETA KECAMATAN PAMEUNGPEUK	3
MAP OF PAMEUNGPEUK SUBDISTRICT	iv
KEPALA BPS KABUPATEN GARUT	v
CHIEF STATISTICIAN OF GARUT REGENCY	v
KATA PENGANTAR	viii
PREFACE.....	viii
DAFTAR ISI / CONTENTS.....	viii
DAFTAR GAMBAR / LIST OF GRAPHIC.....	ix
DAFTAR TABEL / (LIST OF TABLES).....	x
Bab. I Letak Geografis.....	1
Chapter I Geographical Location	1
Bab. II Pemerintahan	8
Chapter II Government	8
Bab. III Penduduk.....	13
Chapter III Population	13
Bab. IV Sosial.....	26
Chapter IV Social	26
Bab. V Pertanian.....	55
Chapter V Agriculture	55
Bab. VI Industri Pengolahan.....	68
Chapter VI Processing Industry	68
Bab. VII Angkutan dan Komunikasi.....	76
Chapter VII Information & Communication Facilities	76

DAFTAR GAMBAR / LIST OF GRAPHIC

Gambar 3.1 Diagram Penduduk berdasarkan Jenis Kelompok Umur di Kecamatan Pameungpeuk, Tahun 2017 12
Figure 3.1 Diagram of Population by Age Group Type in Subdistrict Pameungpeuk, 2017

Gambar 3.2 Grafik Penduduk berdasarkan Jenis Kelamin per Desa di Kecamatan Pameungpeuk, Tahun 2017 13
Figure 3.2 Graph Population by Gender per village in Subdistrict Pameungpeuk, 2017

<https://garutkab.bps.go.id>

DAFTAR TABEL / (LIST OF TABLES)

Tabel	Hal.
BAB. I LETAK GEOGRAFIS	
1.01 : Jarak Antar Desa/Kelurahan di Kecamatan Pameungpeuk.	2
	<i>Spacing Village / Village In Sub Pameungpeuk 2017</i>
1.02 : Ketinggian dari Permukaan Laut dan Luas Daerah di Kecamatan Pameungpeuk, Tahun 2017.	4
	<i>The average height of the sea surface and Daer Size ah According or village / Ex in Subdistrict Pameungpeuk</i>
1.03 : Rata-rata Curah Hujan di Kecamatan Pameungpeuk, Tahun 2017.	5
	<i>Total Rainfall and Rainy Day in Subdistrict Pameungpeuk Monthly, 2017</i>
1.04 : Letak Geogerafis Desa di Kecamatan Pameungpeuk, .	6
	<i>Location of Geogerafis Village / Village in Subdistrict Pameungpeuk</i>
BAB. II PEMERINTAHAN	
2.01 : Jumlah Pegawai Desa Menurut Jabatan dan Jenis Kelamin di Kecamatan Pameungpeuk, Tahun 2017 . . .	8
	<i>Number of Employees Village / Village According to the Position and Gender in Subdistrict Pameungpeuk, 2017</i>
2.02 : Jumlah Kampung, Dusun, RW/RK dan RT di Kecamatan Pameungpeuk, Tahun 2017.	9
	<i>The number of village, hamlet, RW / RK and RT in Subdistrict Pameungpeuk, per Village / Village in 2017</i>
2.03 : Jumlah Anggota Hansip, Babinsa dan Babinmas Di Kec Pameungpeuk, Tahun 2017.	10
	<i>Total Hansip, Babinsa and Babinmas in Subdistrict of Pameungpeuk, per Village / Village 2017</i>
BAB. III PENDUDUK	
3.1.01 : Jumlah Penduduk Menurut Jenis Kelamin, Tahun 2014.	14
	<i>Total Population by Gender in the Subdistrict Pameungpeuk, 2017</i>
3.1.02 : Jumlah Penduduk Menurut Kelompok Umur dan Jenis Kelamin di Kec Pameungpeuk, Tahun 2017.	15
	<i>Population by Age Group and Gender In Pameungpeuk Subdistrict, 2017</i>
3.1.03 : Jumlah Penduduk Menurut Kelompok Usia di Kec	

	Pameungpeuk, Tahun 2017.	16
	<i>Total Population by Age Group in Subdistrict Pameungpeuk, 2017</i>	
3.1.04 :	Kepadatan Penduduk Menurut Desa/Kel. di Kec Pameungpeuk, Tahun 2017.	17
	<i>Density in Subdistrict Pameungpeuk, 2017</i>	
3.1.05 :	Jumlah Penduduk, Rmtg dan Rata-rata Anggota Rmtg di Kecamatan Pameungpeuk, Tahun 2017.	18
	<i>Population, and average Rmtg Member in Subdistrict Rmtg According Pameungpeuk, 2017</i>	
3.2.01 :	Jumlah Penduduk yang Bekerja Menurut Lapangan Pekerjaannya di Kecamatan Pameungpeuk, Tahun 2017.	19
	<i>Total Population Who Worked by employment in the Subdistrict Pameungpeuk, 2017</i>	
3.2.02 :	Jumlah Penduduk yang Bekerja Sebagai TKI menurut Jenis Kelamin di Kecamatan Pameungpeuk, Tahun 2017.	21
	<i>Working Population by Sex As migrant workers in Subdistrict Pameungpeuk, 2017</i>	
BAB. IV	SOSIAL	
4.1.01 :	*Jumlah Penduduk Usia Sekolah Menurut Kegiatannya di Kecamatan Pameungpeuk, Tahun 2015.	23
	<i>* According to the School Age Population Activities are in Subdistrict Pameungpeuk, 2015</i>	
4.1.02 :	Jumlah Sekolah, Murid dan Guru Sekolah RA di Kecamatan Pameungpeuk, Tahun 2017.	24
	<i>Number of Schools, Students and Teachers School Raudhatul Atfal (RA) According to Village / Ex in Subdistrict Pameungpeuk, 2017</i>	
4.1.03 :	Jumlah Sekolah, Murid dan Guru Sekolah TK di Kecamatan Pameungpeuk, Tahun 2017.	25
	<i>Number of Schools, Students and Teachers Kindergarten (TK) According Village / Ex in Subdistrict Pameungpeuk, 2017</i>	
4.1.04 :	Jumlah Sekolah Murid dan Guru, Sekolah Dasar (SD) di Kecamatan Pameungpeuk, 2017.	26
	<i>Number of Schools, Students and Primary School Teachers According to the Education Department's environment Village / Ex in Subdistrict Pameungpeuk, 2017</i>	

4.1.05	:	Jumlah Sekolah Murid dan Guru, Madrasah Ibtidiyah (MI) di Kecamatan Pameungpeuk, 2017.	27
		<i>Number of Schools, Students and Teachers Elementary School (MI) According to the village in Subdistrict Pameungpeuk, 2017</i>	
4.1.06	:	Jumlah Sekolah, Murid dan Guru, Sekolah MenengahTingkat Pertama (SMP) di Kecamatan Pameungpeuk, Tahun 2017	28
		<i>Number of Schools, Students and Junior High School Teachers According to the Village in Subdistrict Pameungpeuk, 2017</i>	
4.1.07	:	Jumlah Sekolah, Murid dan Guru Madrasah Tsanawiyah (MTs) Menurut Desa/ Kel Kecamatan Pameungpeuk, Tahun 2017	29
		<i>Number of Schools, Students and Teachers MTs (MTs) According to village / Subdistrict Ex Pameungpeuk, 2017</i>	
4.1.08	:	Jumlah Sekolah, Murid Dan Guru Sekolah Menengah Umum (SMU) di Kecamatan Pameungpeuk, Tahun 2017	30
		<i>Number of Schools, Students and Teachers High School (SMU) According to the Education Department's environment Village / Ex In Sub Pameungpeuk, 2017</i>	
4.1.09	:	Jumlah Sekolah, Murid Dan Guru Sekolah Menengah Kejuruan (SMK) di Kecamatan Pameungpeuk, Tahun 2017.	31
		<i>Number of Schools, Students and Teachers High School Vocational Education Agency's environment According to village / Subdistrict Ex Pameungpeuk, 2017</i>	
4.1.10	:	Jumlah Sekolah, Murid Dan Guru Madrasah Tsanawiyah (MA) di Kecamatan Pameungpeuk, Tahun 2017	32
		<i>Number of Schools, Students and Teachers Madrasah Aliyah Village According to the Education Department's environment /Ex Subdistrict of Pameungpeuk, 2017</i>	
4.1.11	:	Jumlah Pondok Pesantren, Pengasuh dan Santri di Kecamatan Pameungpeuk, Tahun 2017	33
		<i>The number of boarding school, Caragiver and pupils According to Village / Subdistrict Ex Malngbong, 2017</i>	
4.1.12	:	Jumlah yang Menikah di Kecamatan Pameungpeuk, Tahun 2017	34
		<i>Amount Married, According Village / Ex in Subdistrict Pameungpeuk, 2017</i>	

4.2.01	:	Jumlah Sarana Fasilitas Kesehatan di Kecamatan Pameungpeuk,.....	35
		<i>Total Dacilities Health Facilities According to Village / Ex in Subdistrict Pameungpeuk, 2017</i>	
4.2.02	:	Jumlah Tenaga Kesehatan Menurut di Kecamatan Pameungpeuk, Tahun 2017.....	37
		<i>Number of health workers According to Village / Ex in Subdistrict Pameungpeuk, 2017</i>	
4.2.03	:	* Jumlah Pasien yang Berobat di Puskesmas di Kecamatan Pameungpeuk, Tahun 2015	38
		<i>* Number of Patients Treated in PHC Mlangbong Specified per month, 2015</i>	
4.2.04	:	Jumlah Peserta Akseptor KB menurut Jenis Alat Kontrasepsi di Kecamatan Pameungpeuk, Tahun 2017 ..	39
		<i>Number of Participants Acceptance Ttor KB according to contraceptives in Subdistrict Pameungpeuk, 2017</i>	
4.2.05	:	Jumlah Pasangan Usia Subur (PUS) menurut Kelompok Umur di Kecamatan Pameungpeuk, Tahun 2017.....	41
		<i>Couple number of fertile age (EFA) by age Group in Subdistrict Pameungpeuk, 2017</i>	
4.2.06	:	Jumlah Penduduk menurut Penahapan Keluarga Sejahtera di Kecamatan Pameungpeuk, Tahun 2017. . .	42
		<i>Total Population by Phasing Family Welfare in Subdistrict Pameungpeuk, 2017</i>	
4.3.1	:	Jumlah Pemeluk Agama menurut Agama yang Dianut di Kecamatan Pameungpeuk, Tahun 2017.....	43
		<i>Adherent number according Religion Religion Embraced in Subdistrict Pameungpeuk, 2017</i>	
4.3.2	:	Jumlah Tempat Peribadatan di Kecamatan Pameungpeuk,	44
		<i>Number of Places of worship in Subdistrict Pameungpeuk, 2017</i>	
4.4.1	:	Jumlah Lapangan Olah Raga Menurut Jenis Kegiatan di Kecamatan Pameungpeuk, Tahun 2017.....	45
		<i>Total Field Sports by Type of Activity in Subdistrict Pameungpeuk, 2017</i>	
4.4.2	:	Jumlah Penyandang Cacat Menurut Jenis Kekacatan di Kecamatan Pameungpeuk, Tahun 2017.....	46
		<i>Number of Persons with disabilities by type of Disability in Subdistrict Pameungpeuk, 2017</i>	
4.4.3	:	Jumlah Bangunan Tempat Tinggal Menurut Jenis Bangunan di Kecamatan Pameungpeuk, Tahun 2017. .	47
		<i>Number of Residential Buildings by Type Building in</i>	

	<i>Sub Pameungpeuk, 2017</i>	
4.4.4 :	Jumlah Rumah Tangga dan KK yang Tinggal di Bantaran Sungai atau di Bawah Jaringan Sutet di Kecamatan Pameungpeuk, Tahun 2017.	48
	<i>Total Households and families who stay at or below SUTET Riverbanks in Subdistrict Pameungpeuk, 2017</i>	
4.4.5 :	Jumlah Tindak Pidana di Polri Jawa Barat Resort Garut Sektor Kecamatan Pameungpeuk Bulan Januari – Desember Tahun 2017.	49
	<i>Data total Crime police Garut, West Java Resort Pameungpeuk Sector In January-December 2017</i>	
BAB. V	PERTANIAN	
5.1.01 :	Luas Lahan Sawah dan Lahan Bukan Sawah di Kecamatan Pameungpeuk, Tahun 2017.	51
	<i>Wetland Wide and Land Not Rice in Subdistrict Malngbong, 2017</i>	
5.1.02 :	Luas Lahan Sawah Menurut Sistem Pengairan di Kecamatan Pameungpeuk, Tahun 2017.	52
	<i>Wetland wide by Type of Irrigation in Sub Malngbong, 2017</i>	
5.1.03 :	Luas Lahan Panen, Produksi, Rata-Rata Produksi Tanaman Padi Sawah di Kecamatan Pameungpeuk, Tahun 2017.	53
	<i>Land Area Harvested, Production, Average Rice Production in Sub Pameungpeuk, 2017</i>	
5.1.04 :	Luas Lahan Panen, Produksi, Rata-rata Produksi Tanaman Padi Sawah di Kecamatan Pameungpeuk, Tahun 2017(Ha).	54
	<i>Land Area Harvested, Production, Average Production of Rice in Subdistrict Pameungpeuk, 2017</i>	
5.1.05 :	Luas Lahan Panen, Produksi, Rata-rata Produksi Tanaman Padi Ladang di Kecamatan Pameungpeuk, Tahun 2017 (Ha)	55
	<i>Land Area Harvested, Production, Average Production of Paddy Fields in Subdistrict Pameungpeuk, 2017</i>	
5.1.06 :	Luas Lahan Panen Tanaman Palawija Menurut Jenis Tanaman di Kecamatan Pameungpeuk, Tahun 2017 (Ha).	56
	<i>Land Area Harvest, Plant Crops by Type of Plants in Subdistrict Pameungpeuk, 2017 (Ha)</i>	
5.1.07 :	Produksi Tanaman Palawija Menurut Jenis Tanaman di Kecamatan Pameungpeuk, Tahun 2017 (Ton)	57
	<i>Production, Plant Crops by Type of Plants in Subdistrict</i>	

	<i>Malngbong, 2017 (Tonnes)</i>	
5.1.08 :	Luas Lahan Panen Tanaman Sayuran Menurut Jenis Tanaman di Kecamatan Pameungpeuk, Tahun 2017 (Ha).	58
	<i>Harvested Area, Vegetable by Type Plants in Subdistrict Pameungpeuk, 2017 (Ha)</i>	
5.1.09 :	Produksi Tanaman Sayuran Menurut Jenis Tanaman di Kecamatan Pameungpeuk, Tahun 2017(Ton).	60
	<i>Production of Vegetable Crops by Type of Plants in Subdistrict Malngbong, 2017(Tonnes)</i>	
5.1.10 :	Populasi Ternak Sapi di Kecamatan Pameungpeuk, Tahun 2017	62
	<i>Cattle Population Subdistrict of Pameungpeuk 2017</i>	
BAB. VI	INDUSTRI PENGOLAHAN	
6.1.01 :	Banyaknya Perusahaan Industri dan Tenaga Kerja di Kecamatan Pameungpeuk, Tahun 2017.	64
	<i>Land Area Harvest, Plant Crops by Type of Plants in Subdistrict Pameungpeuk, 2017 (Ha)</i>	
6.1.02 :	Banyaknya Industri Kecil/ Kerajinan Rumah Tangga di Kecamatan Pameungpeuk, Tahun 2017	65
	<i>Number of Small Industry / Crafts Households in Subdistrict Malngbong, 2017</i>	
6.1.03 :	Jumlah Kegiatan Usaha di Kecamatan Pameungpeuk, Tahun 2017.	67
	<i>The number of Business activities in the Subdistrict Pameungpeuk, 2017</i>	
6.1.04 :	Jumlah Toko di Kecamatan Pameungpeuk, Tahun 2017.	68
	<i>Total Market, Shops and Cafes in Subdistrict Pameungpeuk, 2017</i>	
6.1.05 :	Keberadaan Pasar dan Banyaknya Minimarket, Toko di Kecamatan Pameungpeuk, Tahun 2017	69
	<i>Market Presense and number of Minimarket, Shops in Subdistrict Pameungpeuk, 2017</i>	
BAB. VII	ANGKUTAN DAN KOMUNIKASI	
7.1.01 :	Banyaknya Angkutan Kendaraan Bermotor dan Tidak Bermotor Menurut Jenis Kendaraan di Kecamatan Pameungpeuk.	71
	<i>Number of Motor Vehicle Transport and No Motorizeed Vehicles by Type in Subdistrict Pameungpeuk, 2017</i>	
7.1.02 :	Banyaknya Warnet, Wartel dan Pengguna Telepon Kabel di Kecamatan Pameungpeuk, Tahun 2017. . .	72

	<i>Number of Buddhism, kiosks and Cable Phone Users in Subdistrict Pameungpeuk, 2017</i>	
7.1.03	: Banyaknya Benda Pos yang Terkirim dan Diterima Kantor Pos dan Giro di Kecamatan Pameungpeuk, Tahun 2017.....	73
	<i>The number of objects that Sent and Received Post Post Office in the Subdistrict Pameungpeuk, 2017</i>	
7.1.04	: Jarak dan Perkiraan Waktu yang digunakan dari Desa ke Kecamatan di Kecamatan Pameungpeuk Tahun 2017.....	74
	<i>Distance and estimated Time taken from the Village to the Subdistrict, the Subdistrict Pameungpeuk 2017</i>	

Bab. I
Letak Geografis
Geographical location

<https://garutrab.go.id>

1. Letak Geografis

Kecamatan Pameungpeuk mempunyai luas wilayah sekitar 4 176,1 Ha², dengan batas-batas wilayah sebagai berikut :

- Sebelah Utara, berbatasan dengan Kecamatan Cisompet
- Sebelah Timur, berbatasan dengan Kecamatan Cibalong
- Sebelah Selatan, berbatasan dengan Samudera Indonesia
- Sebelah Barat, berbatasan dengan kecamatan Cikelet

Daerah sebelah barat secara umum merupakan daerah pesisir pantai dan berbukit-bukit, sedangkan kondisi alam daerah sebelah selatan sebagian besar wilayah pesisir pantai samudera Indonesia. Corak alam di daerah sebelah selatan diwarnai oleh iklim Samudera Indonesia dengan memiliki segenap potensu alam dan keindahan pantainya.

Kecamatan Pameungpeuk dengan memiliki iklim tropis, curah hujan yang cukup tinggi, hari hujan yang banyak dan lahan yang subur serta ditunjang dengan banyaknya aliran sungai baik yang bermuara ke pantai selatan maupun ke pantai utara jawa hal ini yang menyebabkan sebagian besar dari luas wilayahnya dipergunakan untuk lahan pertanian.

1. Geographical location

Pameungpeuk sub-district has an area of about 4 176.1 Ha², with the following regional boundaries:

- *North side, adjacent to District Cisompet*
- *East side, adjacent to District Cibalong*
- *South side, adjacent to Ocean Indonesia*
- *West side, berbatasan with district Cikelet*

The western region is generally a coastal area and hilly, while the natural conditions of the southern part of most of the coastal areas of Indonesia's oceans. The natural pattern in the south is colored by the climate of the Indonesian Ocean by possessing all the natural potential and the beauty of the beach.

Pameungpeuk sub-district with tropical climate, high rainfall, many rainy days and fertile land and supported by the many river flow that flows to the south coast and to the north coast of Java this is what causes most of the area is used for land agriculture.

<https://garutkab.bps.go.id>

Tabel. 1.01 : Jarak Antar Desa/Kelurahan di Kecamatan Pameungpeuk, Tahun 2017

*Distance between villages in Pameungpeuk sub-district
Year 2016*

Desa/Kel	Mancagahar	Pameungpeuk	Mandalakasih	Sirnabakti	Paas	Bojong	Jatimulya	Bojong Kidul
1	2	3	4	5	6	7	8	9
001. Mancagahar	-	1	2	3	3	8	1	6
002. Pameungpeuk	1	-	1	2	2	7	2	3
003. Mandalakasih	2	1	-	2	1	6	3	5
004. Sinarbakti	3	2	2	-	2	8	4	5
005. Paas	3	2	1	2	-	8	4	4
006. Bojong	8	7	6	8	8	-	8	1
007. Jatimulya	1	2	3	4	4	8	-	5
008. Bojong Kidul	6	3	5	5	4	1	5	-

Sumber : Desa - desa di Kecamatan Pameungpeuk

Source : Villages in Kecamatan Pameungpeuk

GEOGRAPHICAL LOCATION

Tabel. 1.02 : Tinggi Rata-Rata Dari Permukaan Laut dan Luas Daerah Menurut Desa di Kecamatan Pameungpeuk Tahun 2017
Average Height Of Sea Surface and Area By Village Year 2017

Desa/Kel	Tinggi Rata-Rata Dari Permukaan Laut (m)	Luas Daerah (Ha ²)	% Luas Desa Terhadap Kecamatan
1	2	3	4
001. Mancagahar	11	465,5	11,15
002. Pameungpeuk	15	608,1	14,56
003. Mandalakasih	18	548,4	13,13
004. Sinarbakti	19	582,8	13,96
005. Paas	33	235,8	5,65
006. Bojong	83	731	17,5
007. Jatimulya	17	439,5	10,52
008. Bojong Kidul	68	565	13,3
Jumlah	-	4 176,1	100,00

Sumber : Desa - desa di Kecamatan Pameungpeuk

Source: Villages in Kecamatan Pameungpeuk

Tabel. 1.03 : **Letak Geografis Desa/Kelurahan di Kecamatan Pameungpeuk, Tahun 2017**

Geographical Location of Village / Kelurahan in District Pameungpeuk, 2017

Desa	Pesisir/ Tepi Pantai	Bukan Pesisir		
		Lembah/Aliran Sungai	Lereng/Punggung Bukit	Daratan
1	2	3	4	5
001. Mancagahar	√	-	-	-
002. Pameungpeuk	-	-	-	√
003. Mandalakasih	√	-	-	-
004. Sinarbakti	-	-	√	-
005. Paas	-	-	-	√
006. Bojong	-	√	-	-
007. Jatimulya	-	-	-	√
008. Bojong Kidul	-	√	-	-
Jumlah	2	2	1	3

Sumber : Desa - desa di Kecamatan Pameungpeuk

Source: Villages in Kecamatan Pameungpeuk

<https://garutkab.bps.go.id>

<https://garutkab.bps.go.id>

Bab. II

Pemerintahan

Government

2. Pemerintahan

Data yang disajikan pada Bab Pemerintahan ini mencakup data-data Pemerintahan, Aparatur dan data Luas Wilayah.

Kecamatan Pameungpeuk tahun 2017 meliputi sebanyak 8 desa/kelurahan dengan jumlah dusun sebanyak 23, RW/RK sebanyak 97 dan SLS sebanyak 299 Rukun Tetangga.

Jumlah Pegawai Negeri Sipil di kantor Kecamatan dan Desa sebanyak 16 orang yang terdiri dari 15 laki-laki dan 1 perempuan.

2. Government

The data presented in this Chapter of Government covers data of Government, Apparatus and Data of Area Area.

Pameungpeuk sub-district in 2017 includes as many as 8 villages / kelurahan with 23 villages, RW / RK of 97 and SLS of 299 Rukun Tetangga.

The number of civil servants in the sub-district and village offices is 16 people consisting of 15 men and 1 women.

<https://garutkab.bps.go.id>

Tabel. 2.01 : Pegawai Negeri Sipil Kantor Kecamatan dan Desa Menurut Jenis Kelamin di Kecamatan Pameungpeuk Tahun 2017
Civil Servants of District and Village Offices by Type Sex in Pameungpeuk District Year 2017

Tingkat Kepangkatan	Laki-Laki	Perempuan	Jumlah
1	2	3	4
1. Pembina Utama (IV/e)			
2. Pembina Utama Madya (IV/d)			
3. Pembina Utama Muda (IV/c)			
4. Pembina Tingkat I (IV/b)	1		1
5. Pembina (IV/a)	1		1
6. Penata Tingkat I (III/d)	2		2
7. Penata (III/c)			
8. Penata Muda Tingkat I (III/b)	2	1	3
9. Penata Muda (III/a)			
10. Pengatur Tingkat I (II/d)			
11. Pengatur (II/c)	2		2
12. Pengatur Muda Tingkat I (II/b)	2		2
13. Pengatur Muda (II/a)			
14. Juru Tingkat I (I/d)			
15. Juru (I/c)			
16. Juru Muda Tingkat I (I/b)			
17. Juru Muda (I/a)			
Jumlah	10	1	11

Sumber : Profil Kecamatan Pameungpeuk

Source: Pameungpeuk District Profile

Tabel. 2.02 : Pegawai Negeri Sipil Kantor Kecamatan dan Desa Menurut Tingkat Pendidikan di Kec. Pameungpeuk, Tahun 2017
Civil Servants of District and Village Offices by Level Education in District Pameungpeuk Year 2017

Tingkat Pendidikan	Laki-Laki	Perempuan	Jumlah
1	2	3	4
SD			
SLTP	1		1
SLTA	3		3
D1			
D2			
D3			
D4/S1	5	1	6
S2	1		1
S3			
Jumlah	10	1	11

Sumber : Profil Kecamatan Pameungpeuk

Source: Pameungpeuk District Profile

Tabel. 2.03 : Jumlah Pegawai Desa/Kelurahan Menurut Jabatan dan Jenis Kelamin di Kecamatan Pameungpeuk, Tahun 2017
Number of Village Officers by Position and Type Sex in Pameungpeuk District, Year 2017

Tingkat Pendidikan	Laki-Laki	Perempuan	Jumlah
1	2	3	4
Kepala Desa	8	-	8
Sekretaris Desa	7	1	8
Kaur Pemerintahan	8		8
Ekbang	8	-	8
Kersa	2	6	8
Umum	5	3	8
Kepala Dusun	23	-	23
N3p	8	-	8
Keuangan	5	3	8
Jumlah	74	13	87

Sumber : Desa - desa di Kecamatan Pameungpeuk

Source: Villages in Kecamatan Pameungpeuk

**Tabel. 2.04 : Jumlah Kampung, Dusun, RW/RK dan RT
di Kecamatan Pameungpeuk, Tahun 2017**
*Number of Villages, Dusun, RW / RK and RT in district
Pameungpeuk, per Village / Year 2017*

Desa/Kel	Kampung	Dusun	RW/RK	RT
1	2	3	4	5
001. Mancagahar	3	3	9	41
002. Pameungpeuk	15	3	15	49
003. Mandalakasih	-	3	15	48
004. Sinarbakti	15	3	13	35
005. Paas	7	3	13	39
006. Bojong	12	3	13	26
007. Jatimulya	7	3	13	49
008. Bojong Kidul	10	3	10	20
Jumlah	69	24	101	307

Sumber : Desa - desa di Kecamatan Pameungpeuk
Source: Villages in Kecamatan Pameungpeuk

Tabel. 2.05 : Luas Wilayah Desa/Kelurahan Dirinci Menurut Lahan Pertanian dan Non Pertanian di Kec.Pameungpeuk, Tahun 2016 (Ha)

Area of Village is detailed according to Agricultural Land and Non Agriculture in Kec.Pameungpeuk, Year 2016

Desa/Kel	Non Pertanian	Sawah	Non Sawah	Jumlah
1	2	3	4	5
001. Mancagahar	50	295	120,5	465,5
002. Pameungpeuk	87,3	252	268,8	608,1
003. Mandalakasih	151	266	131,4	548,4
004. Sinarbakti	176	91,9	314,9	582,8
005. Paas	75,7	63,5	96,9	235,8
006. Bojong	265,4	76	386,6	731
007. Jatimulya	108,9	117,3	213,3	439,5
008. Bojong Kidul	177	58	330	565
Jumlah	1 094.3	1 219.7	1 862.1	4 176.1

Sumber : Desa - desa di Kecamatan Pameungpeuk

Source: Villages in Kecamatan Pameungpeuk

Tabel. 2.06 : Jumlah Anggota Hansip, Babinsa dan Babinmas di Kecamatan Pameungpeuk, Tahun 2017
Number of Hansip, Babinsa and Babinmas Members in Pameungpeuk district, Year 2017

Desa/Kel	Hansip/ Limnas	Babinsa	Polisi Pelayan Masyarakat	Jumlah
1	2	3	4	5
001. Mancagahar	10	1	1	12
002. Pameungpeuk	10	1	1	12
003. Mandalakasih	5	1	1	7
004. Sinarbakti	14	1	1	16
005. Paas	20	1	1	22
006. Bojong	16	1	1	18
007. Jatimulya	10	1	1	12
008. Bojong Kidul	20	1	1	22
Jumlah	95	8	8	111

Sumber : Desa - desa di Kecamatan Pameungpeuk
Source: Villages in Kecamatan Pameungpeuk

<https://garutkab.bps.go.id>

Bab. III
Penduduk
Population

3. Kependudukan

Pada bab III ini dapat dijumpai beragam tabel-tabel yang berhubungan dengan masalah penduduk, seperti jumlah penduduk, penduduk menurut kelompok umur, dan ketenagakerjaan.

Kebijakan pembangunan disegala bidang senantiasa ditujukan bagi kepentingan masyarakat umum/penduduk. Oleh karena itu data kependudukan merupakan salah satu kunci dasar yang memegang peranan yang sangat penting dalam membuat kebijakan pembangunan. Dengan demikian data kependudukan yang akurat dan tepat waktu menempati urutan yang cukup penting.

Untuk mendapatkan data kependudukan yang akurat dan senantiasa tepat waktu, berbagai cara telah dilakukan BPS antara lain melalui Sensus Penduduk (SP), Survei Kependudukan, dan Survei Sosial Ekonomi Nasional. Sensus Penduduk diadakan setiap sepuluh tahun sekali pada tahun-tahun kalender yang berakhiran nol, dengan tujuan utama untuk memperoleh informasi ciri-ciri demografi dan social-ekonomi. Sensus Penduduk yang pertama kali diselenggarakan setelah

3. Population

In chapter III this can be found a variety of tables related to population problems, such as population, population by age group, and employment.

Development policies in all fields are always aimed at the interests of the general public / population. Therefore, population data is one of the basic keys that plays a very important role in making development policies. Thus accurate and timely residence data occupies a fairly important sequence.

To obtain accurate and timely data of population, various ways have been done by BPS, among others through Population Census (SP), Population Survey, and National Socio-Economic Survey. The Population Census is held every ten years in zero-ended calendars, with the primary objective of obtaining information on demographic and socio-economic traits. The first population census held after Indonesian independence was in 1961, the second in 1971 and then 1980, 1990, 2000 and the last in 2016.

The population of Pameungpeuk sub-district in 2017 was 41 878 people, consisting of 21 126 men and 20 752 women, with 12 513 households. With the number of souls

Indonesia merdeka adalah pada tahun 1961, kedua tahun 1971 kemudian tahun 1980, tahun 1990, tahun 2000 dan yang terakhir pada tahun 2016.

Jumlah penduduk Kecamatan Pameungpeuk pada tahun 2017 sebanyak 41 878 jiwa, terdiri dari 21 126 laki-laki dan 20 752 perempuan, dengan jumlah rumah tangga sebanyak 12 513 rumah tangga. Dengan banyaknya jiwa atau anggota rumah tangga per rumah tangga antara 3 sampai 4 orang. Hal ini jelas sangat mempengaruhi beban dari setiap rumah tangga, tanggungan dari rumah tangga tersebut, terutama kepala rumah tangga.

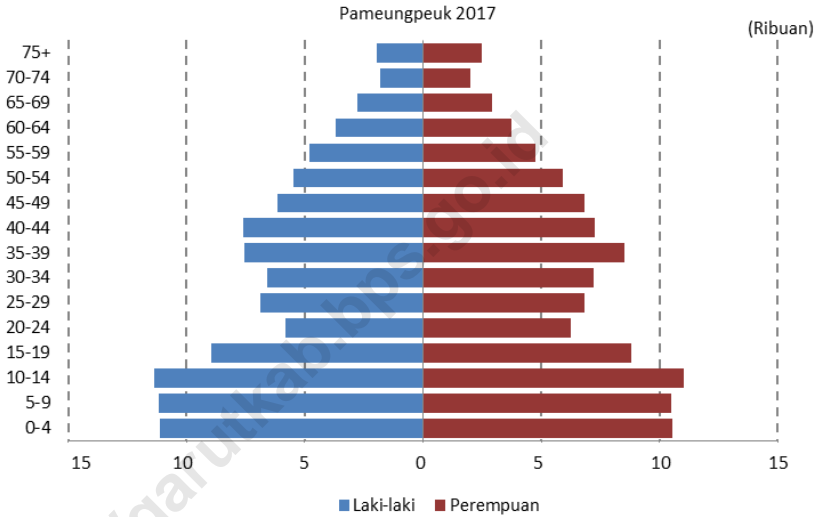
Dengan memiliki luas wilayah 4 176,1 Ha² menjadikan setiap Ha nya rata-rata dihuni sebanyak 10,03 jiwa dengan sebaran yang hamper merata pada setiap desa, sedangkan tingkat kepadatan terendah terdapat di Desa Bojong Kidul yang hanya didiami oleh sekitar 4,24 jiwa setiap Ha dan tertinggi di desa Paas sebanyak 28,68 jiwa per Ha.

or household members per household between 3 to 4 prang. This obviously greatly affects the burden of each household, the dependents of the household, especially the head of the household.

With an area of 4 176.1 Ha² makes every Ha its average inhabited as many as 10,03 people with a distribution that is almost evenly in each village, while the lowest density is in Bojong Kidul Village which is only occupied by about 4.24 inhabitant of Ha and the highest in Paas village as much as 28,68 people per Ha.

Gambar 3.1 Diagram Penduduk berdasarkan Jenis Kelompok Umur di Kecamatan Pameungpeuk, Tahun 2017

Figure 3.1 Diagram of Population by Age Group Type in District Pameungpeuk, 2017



<https://garutkab.bps.go.id>

Tabel. 3.01 : Jumlah Penduduk Menurut Jenis Kelamin di Kecamatan Pameungpeuk, Tahun 2017
Population Population by Sex in District Pameungpeuk, Year 2017

Desa/Kel	Laki-Laki	Perempuan	Jumlah
1	2	3	4
001. Mancagahar	2 519	2 517	5 036
002. Pameungpeuk	3 952	3 998	7 950
003. Mandalakasih	2 923	3 001	5 934
004. Sinarbakti	2 655	2 666	5 321
005. Paas	3 358	3 405	6 763
006. Bojong	1 615	1 728	3 343
007. Jatimulya	2 567	2 567	5 134
008. Bojong Kidul	1 163	1 234	2 397
Jumlah	20 752	21 126	41 878

Sumber : Badan Pusat Statistik Kabupaten Garut
Source: Central Statistics Agency of Garut Regency

Tabel. 3.02 : Jumlah Penduduk Menurut Kelompok Umur dan Jenis Kelamin di Kec.Pameungpeuk, Tahun 2017
Population by Age Group and Sex in Kec.Pameungpeuk, Year 2017

Kelompok Umur	Laki-Laki	Perempuan	Jumlah
1	2	3	4
0 - 4	2 227	2 109	4 336
5 - 9	2 238	2 096	4 334
10 - 14	2 271	2 203	4 474
15 - 19	1 790	1 762	3 552
20 - 24	1 163	1 246	2 409
25 - 29	1 372	1 365	2 737
30 - 34	1 319	1 445	2 764
35 - 39	1 507	1 703	3 210
40 - 44	1 520	1 454	2 974
45 - 49	1 233	1 369	2 602
50 - 54	1 100	1 182	2 282
55 - 59	965	953	1 918
60 - 64	736	752	1 488
65 - 69	558	582	1 140
70 - 74	362	405	767
75+	391	500	891
Jumlah	20 752	21 126	41 878

Sumber : Badan Pusat Statistik Kabupaten Garut
Source: Central Statistics Agency of Garut Regency

Tabel. 3.03 : Kepadatan Penduduk Menurut Desa/ Kel di Kecamatan Pameungpeuk, Tahun 2017
Population Density by Village in Kec.Pameungpeuk, year 2017

Desa/Kel	Luas Daerah (Ha)	Jumlah Penduduk	Kepadatan Per (Ha)
1	2	3	4
001. Mancagahar	465,5	5 036	10,82
002. Pameungpeuk	608,1	7 950	13,07
003. Mandalakasih	548	5 934	10,83
004. Sinarbakti	582,8	5 321	9,13
005. Paas	235,8	6 763	28,68
006. Bojong	731	3 343	4,57
007. Jatimulya	439,5	5 134	11,68
008. Bojong Kidul	565	2 397	4,24
Jumlah	4176,1	41 878	10,03

Sumber : Badan Pusat Statistik Kabupaten Garut
Source: Central Statistics Agency of Garut Regency

Tabel. 3.04 : Jumlah Penduduk, Rumahtangga dan Rata-Rata Anggota Rumahtangga Menurut Desa/Kel di Kecamatan Pameungpeuk, Tahun 2017
Population, Rmtg dan Average Member Rmtg According to Village Pameungpeuk District, Year 2017

Desa/Kel	Jumlah Penduduk	Jumlah Rumah Tangga	Rata-Rata Anggota Rmtg
1	2	3	4
001. Mancagahar	5 036	1 501	3,36
002. Pameungpeuk	7 950	2 341	3,40
003. Mandalakasih	5 934	1 880	3,16
004. Sinarbakti	5 321	1 431	3,72
005. Paas	6 763	1 854	3,65
006. Bojong	3 343	956	3,50
007. Jatimulya	5 134	1 791	2,87
008. Bojong Kidul	2 397	759	3,16
Jumlah	41 878	12 523	3,35

Sumber : Badan Pusat Statistik Kabupaten Garut
Source: Central Statistics Agency of Garut Regency

Tabel. 3.05 : Jumlah Penduduk yang Bekerja Menurut Lapangan Pekerjaan di Kecamatan Pameungpeuk Tahun 2016

Number of Workers by Occupation at District Pameungpeuk, Year 2016

Desa/Kel	Jumlah Keluarga Pertanian	Penggalian/ Pertambangan	Konstruksi	Perdagangan
1	2	3	4	5
001. Mancagahar	931	-	24	173
002. Pameungpeuk	2.063	26	72	490
003. Mandalakasih	1.502	40	20	252
004. Sinarbakti	1.547	24	76	27
005. Paas	1.787	65	189	157
006. Bojong	749	-	142	156
007. Jatimulya	2.052	-	67	87
008. Bojong Kidul	898	-	32	35
Jumlah	11.529	155	622	1.377

Sumber : Desa - desa di Kecamatan Pameungpeuk

Source: Villages in Kecamatan Pameungpeuk

Tabel. 3.05 : **Lanjutan (Continued)**

Desa/Kel	Industri Pengolahan	Angkutan	Keuangan	Jasa-Jasa
1	6	7	8	9
001. Mancagahar	15	54	1	95
002. Pameungpeuk	6	103	2	54
003. Mandalakasih	20	127	11	79
004. Sinarbakti	10	18	-	14
005. Paas	3	43	22	113
006. Bojong	123	3	-	56
007. Jatimulya	9	10	3	257
008. Bojong Kidul	3	11	-	40
Jumlah	193	369	39	614

Sumber : Desa - desa di Kecamatan Pameungpeuk

Source: Villages in Kecamatan Pameungpeuk

Tabel. 3.06 : Jumlah Penduduk yang Bekerja Sebagai TKI Menurut Jenis Kelamin di Kecamatan Pameungpeuk, Tahun 2016
Number of People Working as Migrant Workers by Sex in Pameungpeuk District, Year 2016

Desa/Kel	Laki-Laki	Perempuan	Jumlah
1	2	3	4
001. Mancagahar	22	58	80
002. Pameungpeuk	3	13	16
003. Mandalakasih	-	15	15
004. Sinarbakti	4	16	20
005. Paas	-	7	7
006. Bojong	-	-	-
007. Jatimulya	15	20	35
008. Bojong Kidul	1	9	10
Jumlah	45	138	183

Sumber : Desa - desa di Kecamatan Pameungpeuk

Source: Villages in Kecamatan Pameungpeuk

<https://garutkab.bps.go.id>

<https://garutkab.bps.go.id>

Bab. IV
Sosial
Social

4. Sosial

Kebijakan Pembangunan disbanding social menyangkut berbagai aspek yang memang dirasakan sangat kompleks. Karena selain berdampak terhadap masalah ekonomi juga berdampak pada masalah social politik masyarakat. Bahkan keberhasilan pembangunan dibidang social dapat dievaluasi dan dijadikan sebagai indicator tahun-tahun selanjutnya. Keberhasilan pembangunan dalam bidang social tidak hanya dapat dilihat dari bentuk fisik saja namun juga harus dilihat secara keseluruhan yaitu dari segi fisik maupun dari segi non-fisik. Salah satu upaya dari pemerintah Kabupaten DT. II Garut dalam rangka pembangunan social budaya adalah dengan mengupayakan berbagai program yang langsung menyentuh masyarakat sebagai sasarannya diantaranya pembangunan di bidang pendidikan, kesehatan dan Keluarga Berencana, bidang agama serta bidang social lainnya.

4.1 Pendidikan

Peningkatan sumber daya manusia merupakan kebutuhan mendasar yang harus diupayakan. Terlebih lagi dalam era globalisasi, dimana batas antar wilayah menjadi samar dan persaingan diberbagai bidang semakin kompetitif, semua itu memerlukan kecanggihan teknologi dan sumber daya manusia yang handal adalah

4. Social

Development policy compared to social concerns various aspects that are indeed very complex. Because in addition to having an impact on economic problems it also has an impact on the social and political problems of society. Even the success of development in the social field can be evaluated and used as an indicator of subsequent years. The success of development in the social field can not only be seen from the physical form but also must be seen as a whole, in terms of both physical and non-physical aspects.

One of the efforts of the DT Regency government. II Garut in the context of socio-cultural development is to strive for various programs that directly shape the community as its targets include development in the fields of education, health and family planning, the field of religion and other social fields.

4.1 Education

Increasing human resources is a fundamental need that must be pursued. What's more in the era of globalization, where the boundaries between regions become faint and competition in various fields is increasingly competitive, all that requires technological sophistication and reliable human resources is through education. With the

melalui pendidikan. Dengan meningkatnya kualitas pendidikan diharapkan kualitas masyarakat pada umumnya akan turut meningkat pula.

Berbagai usaha dalam angka meningkatkan mutu pendidikan nasional telah dilakukan, diantaranya dengan dicanangkannya pemberantasan buta aksara dan wajib belajar pendidikan dasar 9 tahun.

Pada tingkat Sekolah Menengah Kejuruan telah dilaksanakan pendidikan dengan sistem ganda yang memperkenalkan para siswa Sekolah Menengah Kejuruan dengan lapangan kerja yang akan dihadapinya setelah mereka lulus. Pemerintah Kabupaten Daerah Tingkat II Garut dalam hal ini telah mengupayakan semaksimal mungkin terlaksananya program-program tsb sampai ke tingkat kecamatan termasuk di Kecamatan Pameungpeuk.

Peningkatan kualitas pendidikan yang diupayakan oleh pemerintah mendapat sambutan yang hangat dari masyarakat dengan meningkatnya kesadaran akan pentingnya arti pendidikan bagi masa depan anak-anak mereka. Salah satu upaya pemerintah dan masyarakat dalam usaha pemenuhan kebutuhan akan pendidikan diantaranya dengan mendirikan berbagai lembaga pendidikan baik yang sifatnya pendidikan umum maupun keagamaan.

Kepedulian masyarakat

improvement of the quality of education, it is expected that the quality of society in general will also increase.

Various efforts in increasing the quality of national education have been carried out, including the launching of illiteracy and compulsory 9-year basic education.

At the Vocational High School level a dual system education has been carried out that introduces Vocational High School students to the jobs they will face after they graduate. Garut Regency Level II Regional Government in this case has sought as much as possible the implementation of the programs up to the sub-district level, including in Pameungpeuk District.

Improving the quality of education sought by the government received a warm welcome from the public with increasing awareness of the importance of education for the future of their children. One of the efforts of the government and the community in the effort to fulfill the need for education is by establishing various educational institutions both in general and religious education.

Public concern for education has the full support of the government. This chapter presents data that can show the level of education of the population, the number of people attending school according to the level of education, the number of teachers, and the

terhadap pendidikan mendapat dukungan penuh dari pemerintah. Pada bab ini disajikan data yang dapat menunjukkan tingkat pendidikan penduduk, jumlah penduduk yang bersekolah menurut tingkat pendidikan, jumlah pengajar, serta jumlah sarana dan prasarana penunjang pendidikan lainnya.

4.2. Kesehatan

Salah satu yang menjadi tolok ukur dari kualitas masyarakat diantaranya adalah masalah kesehatan dan salah satu tujuan pembangunan penduduk adalah meningkatkan kualitas masyarakat. Upaya pemerintah dalam meningkatkan kualitas masyarakat diantaranya dengan meningkatkan kesadaran cara hidup sehat bagi masyarakat yang di topang oleh meningkatnya saran kesehatan yang memadai dan mutu peningkatan pelayanan terhadap masyarakat. Pemerintah kabupaten Garut tidak henti-hentinya mengupayakan pembangunan dibidang kesehatan, baik berupa penerangan cara hidup sehat maupun berupa menyediakan sarana dan prasana fasilitas kesehatan hingga ke pelosok daerah yang disertai dengan pengadaan tenaga medis yang memadai.

Selama kurun waktu sepuluh tahun terakhir telah terjadi peningkatan pemenuhan sarana dan prasarana kesehatan diantaranya peningkatan jumlah puskesmas dan balai pengobatan /

number of other educational support facilities and infrastructure.

4.2. Health

One of the benchmarks of the quality of society is health problems and one of the goals of population development is to improve the quality of the community. Government efforts to improve the quality of the community include increasing awareness of healthy ways of life for the community supported by increasing adequate health advice and improving the quality of services to the community. The Garut regency government is constantly striving for development in the health sector, both in the form of lighting healthy ways of life and in the form of providing health facilities and infrastructures to remote areas accompanied by the provision of adequate medical personnel.

During the past ten years there has been an increase in the fulfillment of health facilities and infrastructure including an increase in the number of health centers and medical centers / polyclinics. Although on the other hand the impact of the tendency of morbidity is increasing, this can be seen from the increasing number of

poliklinik. Walaupun memang disisi lain dampak kecenderungan angka kesakitan semakin meningkat, hal ini terlihat dari semakin meningkatnya jumlah penderita yang dirawat baik rawat inap maupun rawat jalan.

4.3. Agama

Kesadaran Masyarakat untuk menumbuh kembangkan kehidupan beragama terlihat dari maraknya kegiatan keagamaan dari tingkat pusat hingga ke daerah-daerah yang ditunjang oleh tersedianya segala fasilitas peribadatan yang diperlukan. Kehidupan beragama telah diatur dalam Undang-Undang Dasar 1945 Pasal 29 dan pada sila pertama dari Pancasila dimana kehidupan beragama senantiasa harus dikembangkan dan diarahkan untuk peningkatan akhlak demi kepentingan bersama guna membangun masyarakat yang adil dan makmur. Untuk mengetahui data-data yang berhubungan dengan keagamaan dapat dilihat pada sub bab ini yang meliputi jumlah pemeluk agama, jumlah sarana peribadatan dan data lainnya yang berhubungan dengan keagamaan.

4.4 Sosial Lainnya

Dalam sub bab ini disajikan data-data sosial lainnya seperti jumlah sarana prasarana olah raga di kecamatan pameungpeuk.

patients treated both inpatient and outpatient care.

4.3. Religion

Public awareness to develop religious life can be seen from the rampant religious activities from the central level to the regions supported by the availability of all the necessary worship facilities. Religious life has been regulated in Article 29 of the 1945 Constitution and in the first precepts of Pancasila where religious life must always be developed and directed towards the improvement of morality in the common interest of building a just and prosperous society. To find out data related to religion can be seen in this subchapter which includes the number of religious followers, the number of religious facilities and other data related to religion.

4.4 Other Social

In this subchapter, other social data is presented, such as the number of sports infrastructure in the sub-district of Pameungpeuk.

Tabel. 4.01.01 : **Banyaknya Sekolah, Peserta Didik, Guru dan Rasio Guru terhadap Peserta Didik di Kecamatan Pameungpeuk, Tahun 2017**

Number of Schools, Students, Teachers and Ratio of Educators to Students in Pameungpeuk District, 2017

Desa/ Kel	SD	SMP	SMU /SMK
(1)	(2)	(3)	(4)
Sekolah	27	7	7
Murid	4 325	683	258
Guru	226	78	99
Rasio Murid- Guru	19,14	8,75	2,61

Sumber : Website Dapodikdas

Source: Dapodikdas website

**Jumlah Sekolah, Murid dan Guru Madrasah Ibtidaiyah (MI),
Tabel. 4.1.02 : Madrasah Tsanawiyah (MTs) dan Madrasah Aliyah di
Kecamatan Pameungpeuk, Tahun 2017**

*Number of Schools, Students and Teachers of Islamic Primary
Schools (MI), Madrasah Tsanawiyah (MTs) and Madrasah
Aliyah in Pameungpeuk District, 2017*

Desa/ Kel	Sekolah	Murid	Guru
(1)	(2)	(3)	(4)
001. Madrasah Ibtidaiyah	7	845	59
002. Madrasah Tsanawiyah	8	1 360	104
003. Madrasah Aliyah	3	928	56
Jumlah	18	3 133	219

Sumber : http://emispendis.kemenag.go.id/emis_sdm (EMIS SDM)

Source : http://emispendis.kemenag.go.id/emis_sdm (EMIS SDM)

Tabel. 4.2.03 : Jumlah Peserta Akseptor KB Menurut Jenis Alat Kontrasepsi di Kecamatan Pameungpeuk, Tahun 2017

Number of Family Planning Acceptor Participants by Type of Contraception Device in Pameungpeuk District, 2017

Desa/Kel	IUD	MOW	MOP	IMPLANT
1	2	3	4	5
001. Mancagahar	91	3	1	110
002. Pameungpeuk	157	6	1	158
003. Mandalakasih	152	9	2	142
004. Sinarbakti	132	10	0	112
005. Paas	129	3	2	109
006. Bojong	90	0	1	181
007. Jatimulya	86	7	0	378
008. Bojong Kidul	75	2	1	222
Jumlah	912	40	8	1412

Sumber : PLKB

Tabel 4.2.03 : Lanjutan / Continue

Desa/Kel	SUNTIK	PIL	JUMLAH
1	6	7	8
001. Mancagahar	543	121	869
002. Pameungpeuk	588	337	1283
003. Mandalakasih	535	351	1004
004. Sinarbakti	437	217	908
005. Paas	570	278	1091
006. Bojong	169	37	568
007. Jatimulya	408	29	901
008. Bojong Kidul	222	122	506
Jumlah	3472	1492	7130

Sumber : PLKB

Tabel. 4.2.01 : Keberadaan/Jumlah Sarana Fasilitas Kesehatan Menurut Desa/Kel. di Kecamatan Pameungpeuk, Tahun 2016

Availability of Number of Facilities of Health Facility by Village In District Pameungpeuk, Year 2016

Desa/Kel	Poskesdes	Puskesmas	Pustu	Poliklinik / Balai Pengobatan	Polindes	Posyandu
1	2	3	4	5	6	7
001. Mancagahar	-	-	1	-	-	8
002. Pameungpeuk	-	-	-	2	-	15
003. Mandalakasih	-	1	-	-	-	13
004. Sinarbakti	-	-	1	4	-	14
005. Paas	-	-	-	2	-	13
006. Bojong	-	-	1	-	-	7
007. Jatimulya	1	-	1	-	-	12
008. Bojong Kidul	-	-	1	-	-	7
Jumlah	1	1	5	8	-	89

Sumber : Desa - desa di Kecamatan Pameungpeuk

Source: Villages in Kecamatan Pameungpeuk

Tabel. 4.2.01 : Lanjutan / Continued

Desa/Kel	Tempat Praktek Dokter	Tempat Praktek Bidan	Apotik	Toko Khusus Obat/Jamu
1	2	3	4	5
001. Mancagahar	1	1	1	-
002. Pameungpeuk	-	-	-	-
003. Mandalakasih	2	1	-	2
004. Sinarbakti	2	1	-	-
005. Paas	1	1	2	3
006. Bojong	-	1	-	-
007. Jatimulya	-	1	-	-
008. Bojong Kidul	-	1	-	-
Jumlah	6	7	2	5

Sumber : Desa - desa di Kecamatan Pameungpeuk

Source : Villages in Kecamatan Pameungpeuk

Tabel. 4.2.02 : Jumlah Tenaga Kesehatan Menurut Desa/Kel di Kecamatan Pameungpeuk, Tahun 2016
Number of health workers by village / kel in District Pameungpeuk, Year 2016

Desa/Kel	Dokter	Perawat Mantri Kesehatan	Dokter Gigi	Bidan	Dukun Beranak
1	2	3	4	5	6
001. Mancagahar	1	3	-	2	1
002. Pameungpeuk	3	14	-	6	4
003. Mandalakasih	2	2	-	5	6
004. Sinarbakti	2	1	-	1	2
005. Paas	2	3	-	1	8
006. Bojong	-	1	-	1	2
007. Jatimulya	-	1	-	1	4
008. Bojong Kidul	-	1	-	1	4
Jumlah	10	26	-	18	31

Sumber : Desa - desa di Kecamatan Pameungpeuk

Source: Villages in Kecamatan Pameungpeuk

Tabel. 4.2.08 : *Jumlah Penduduk Menurut Pentahapan Keluarga Sejahtera di Kecamatan Pameungpeuk, Tahun 2016
Population According to the Prosperous Family's Prosperity at District Pameungpeuk, Year 2015

Desa/Kel	Pra KS	KS 1	KS 2	KS 3	KS 3+
1	2	3	4	5	6
001. Mancagahar	144	582	688	175	2
002. Pameungpeuk	350	612	795	526	3
003. Mandalakasih	225	971	435	81	2
004. Sinarbakti	206	554	488	198	1
005. Paas	132	609	813	368	-
006. Bojong	155	640	66	4	-
007. Jatimulya	182	540	884	132	-
008. Bojong Kidul	172	508	73	16	-
Jumlah	1.566	5.017	4.242	1.500	-

Sumber : *Petugas Lapangan Keluarga Berencana*

Source: Family Planning Field Officer

Tabel. 4.3.01 : Jumlah Pemeluk Agama Menurut Agama yang Dianut di Kecamatan Pameungpeuk, Tahun 2017
Number of Religion According to Religion Believed in District Pameungpeuk, Year 2017

Desa/Kel	Islam	Protestan	Katolik	Hindu	Budha	Lainnya
1	2	3	4	5	6	7
001. Mancagahar	5 036	-	-	-	-	-
002. Pameungpeuk	7 934	-	16	-	-	-
003. Mandalakasih	5 929	-	5	-	-	-
004. Sinarbakti	5 319	2	-	-	-	-
005. Paas	6 763	-	-	-	-	-
006. Bojong	3 343	-	-	-	-	-
007. Jatimulya	5 134	-	-	-	-	-
008. Bojong Kidul	2 397	-	-	-	-	-
Jumlah	41 855	2	21	-	-	-

Sumber : Desa - desa di Kecamatan Pameungpeuk
Source: Villages in Kecamatan Pameungpeuk

**Tabel. 4.3.02 : Jumlah tempat Peribadatan
di Kecamatan Pameungpeuk, Tahun 2017**
*Number of Places of Worship in Pameungpeuk Sub-district,
Year 2017*

Desa/Kel	Mesjid	Mushola/ Langgar	Gereja	Pura	Vihara
1	2	3	4	5	6
001. Mancagahar	20	9	-	-	-
002. Pameungpeuk	10	20	-	-	-
003. Mandalakasih	23	10	-	-	-
004. Sinarbakti	14	8	-	-	-
005. Paas	13	8	-	-	-
006. Bojong	8	13	-	-	-
007. Jatimulya	14	8	-	-	-
008. Bojong Kidul	8	9	-	-	-
Jumlah	110	85	-	-	-

Sumber : Desa - desa di Kecamatan Pameungpeuk
Source: Villages in Kecamatan Pameungpeuk

Tabel. 4.4.01 : Jumlah Lapangan Olahraga Menurut Jenis Kegiatan di Kecamatan Pameungpeuk, Tahun 2016
Number of Sports Fields by Type of Activity In District Pameungoeuk, Year 2016

Desa/Kel	Sepak Bola	Bola Voly	Bulu Tangkis	Tenis Meja	Futsal
1	2	3	4	5	6
001. Mancagahar	1	2	-	1	-
002. Pameungpeuk	1	10	2	-	2
003. Mandalakasih	1	1	1	2	1
004. Sinarbakti	3	1	1	1	1
005. Paas	1	4	-	-	-
006. Bojong	1	6	1	2	-
007. Jatimulya	-	4	1	1	1
008. Bojong Kidul	1	1	-	1	-
Jumlah	9	29	6	8	4

Sumber : Desa - desa di Kecamatan Pameungpeuk
Source: Villages in Kecamatan Pameungpeuk

<https://garutkab.bps.go.id>

<https://garutkab.bps.go.id>

Bab. V
Pertanian
Agriculture

5. Pertanian

Dalam struktur perekonomian Kabupaten Garut, sektor pertanian merupakan sektor yang sangat dominan. Oleh karena itu dalam kebijakan pembangunan ekonomi kecamatan Pameungpeuk berfokus kepada pembangunan perekonomian rakyat terutama di daerah pedesaan, guna meningkatkan kesejahteraan petani. Ulasan pada bab ini akan dikelompokkan dalam sub bab sebagai berikut ;

5.1 Pertanian tanaman pangan

Komoditi-komoditi pertanian yang masuk kedalam sub bab ini meliputi pertanian tanaman padi (padi sawah dan padi lading), tanaman palawija, tanaman sayur-sayuran dan tanaman buah-buahan (Tanaman Bahan Makanan / Tabama). Adapun informasi yang dapat ditampilkan didalam sub bab ini mengenai tambah tanam, jumlah luas panen dan jumlah produksi untuk masing-masing komoditi.

5. Agriculture

In the economic structure of Garut Regency, the agricultural sector is a very dominant sector. Therefore, in the economic development policy of Pameungpeuk sub-district in favor of people's economic development especially in rural areas, in order to improve the welfare of farmers. The reviews in this chapter will be grouped in the following sub-chapters;

5.1 Crop farming

Agricultural commodities included in this chapter include rice cultivation (paddy rice and lading rice), palawija crops, vegetable plants and fruit crops (Foodstuffs / Tabama). As for the information that can be presented in this sub-section on added cropping, the amount of harvested area and the amount of production for each commodity.

5.2. Planters

This sub-section covers the area of harvested area, production area and productivity of community plantation plants, including coconut and clove plant.

5.2. Pekebunan

Sub bab ini meliputi luas lahan panen, luas produksi dan produktifitas tanaman perkebuna rakyat, diantaranya tanaman kelapa dan cengkeh.

5.3. Peternakan

Didalam sub bab ini membahas populasi ternak dan unggas, adapun yang termasuk dalam kategori ternak disini terdiri dari sapi potong, sapi perah, kerbau, kuda, kambing dan domba, sementara yang termasuk kedalam kategori unggas adalah ayam ras dan itik.

5.4. Perikanan

Sub bab Perikanan yang tercangkup di wilayah Kecamatan Pameungpeuk berasal dari Laut karena sebagian besar wilayah selatannya merupakan pesisir pantai samudra Indonesia.

5.3. Farms

This section discusses the livestock and ungags population, while the livestock category consists of beef cattle, dairy cattle, buffalo, horses, goats and sheep, while those included in the category of ungags are racial and duck chickens.

5.4. Fishery

The fishery sub-section enclosed in Pameungpeuk sub-district is derived from the sea because most of the southern region is the coast of Indonesia's oceanic seas.Short review

Tabel. 5.1.01 : Luas Lahan Sawah dan Lahan Bukan Sawah (Lahan Pertanian) di Kecamatan Pameungpeuk, Tahun 2016
Area of Rice Field and Non-Rice Land in District Pameungpeuk, Year 2016

Desa/Kel	Lahan Sawah	Bukan Lahan Sawah			Total
		Lahan Kering	Lainnya	Jumlah	
1	2	3	4	5	6
001. Mancagahar	295	116,5	4	120,5	415,5
002. Pameungpeuk	252	251	17,8	268,8	520,8
003. Mandalakasih	266	125	6,4	131,4	397,4
004. Sinarbakti	91,9	254,6	60,3	314,9	406,8
005. Paas	63,5	35	61,6	96,6	160,1
006. Bojong	76	289,2	97,4	386,6	462,6
007. Jatimulya	117,3	188,3	25	213,3	330,6
008. Bojong Kidul	58	272,3	57,7	330	388
Jumlah	1219.7	1415.4	330.2	1862.1	3081.8

Sumber : Desa - desa di Kecamatan Pameungpeuk

Source: Villages in Kecamatan Pameungpeuk

Tabel. 5.1.02 : Luas Lahan Sawah Menurut Jenis Pengairan di Kecamatan Pameungpeuk, Tahun 2016
Area of Rice Field by Type of Irrigation in District Pameungpeuk, Year 2016

Desa/Kel	Irigasi Sederhana	Setengah Teknis	Tadah Hujan	Jumlah
1	2	3	4	5
001. Mancagahar	0	235	50	285
002. Pameungpeuk	227	20	5	252
003. Mandalakasih	10	246	10	266
004. Sinarbakti	0	70,4	21,5	91.9
005. Paas	0	53,5	10	63.5
006. Bojong	0	0	76	76
007. Jatimulya	94,2	14,6	8,5	117.3
008. Bojong Kidul	0	58	0	58
Jumlah	331.2	697.5	181	12019.7

Sumber : Desa - desa di Kecamatan Pameungpeuk
Source: Villages in Kecamatan Pameungpeuk

Tabel. 5.1.03 : Luas Lahan Panen, Produksi, Rata-Rata Produksi Tanaman Padi Sawah di Kecamatan Pameungpeuk, Tahun 2016
Area of Harvest Land, Production, Average of Rice Plant Production Rice Fields in District Pameungpeuk, Year 2016

Desa/Kel	Luas Panen (Ha)	Produksi (Ton)	Rata-Rata Produksi (Ton/Ha)
1	2	3	4
001. Mancagahar	536,24	3523,10	6,57
002. Pameungpeuk	600,76	3946,99	6,57
003. Mandalakasih	631,7	4150,27	6,57
004. Sinarbakti	173,74	1141,47	6,57
005. Paas	152,32	1000,74	6,57
006. Bojong	240,38	1579,30	6,57
007. Jatimulya	349,86	2298,58	6,57
Jumlah	2 685	17 644	6,57

Sumber : Dinas Pertanian Kabupaten Garut
 Source: Agriculture Department of Garut Regency

Tabel. 5.1.04 : Luas Panen, Produksi dan Produktifitas Tanaman Pada Sawah dan Tanaman Padi Ladang di Kecamatan Pameungpeuk, Tahun 2017
Harvested Area, Production and Productivity of Rice Field Crops and Rice Field Crops in Pameungpeuk Sub-district, 2017

Jenis Tanaman	Luas Panen	Produksi (Ton)	Produktifitas (Kw)
1	2	3	4
Tanaman Padi Sawah	2 886	19 824	68,70
Tanaman Padi Ladang	860	3 718	43,25
Jumlah	3 746	23 542	111,95

Sumber : Dinas Pertanian Kabupaten Garut
Source : Agriculture Department of Garut Regency

Tabel. 5.1.05 : Luas Panen, Produksi dan Produktifitas Tanaman Palawija di Kecamatan Pameungpeuk, Tahun 2017
Harvested Area, Production and Productivity of Palawija Crops at District Pameungpeuk, Year 2017

Jenis Tanaman	Luas Panen (Ha)	Produksi (Ton)	Produktifitas (Kw/Ha)
1	2	3	4
JAGUNG	1 672	12 398	74,15
KACANG TANAH	1 643	2 879	17,53
KACANG HIJAU	77	87	11,34
UBI KAYU	1 832	41 720	227,73
UBI JALAR	152	2 164	142,38
KEDELAI			

Sumber : Dinas Pertanian Kabupaten Garut

Source: Agriculture Department of Garut Regency

Tabel. 5.1.06 : Luas Panen dan Produksi Tanaman Sayur-Sayuran Menurut Jenis di Kecamatan Pameungpeuk, Tahun 2017
Harvest Area and Production of Vegetable Crops by Type In Sub Pameungpeuk, Year 2017

Jenis Tanaman	Luas Panen (Ha)	Produksi (Ton)
1	2	3
KACANG PANJANG	87	1 141
CABE RAWIT	2	31
TERUNG	64	1 477
KETIMUN	65	1 080
KANGKUNG	20	1 169
BAYAM	13	127
CABE BESAR	3	55

Sumber : Dinas Pertanian Kabupaten Garut
Source: Agriculture Department of Garut Regency

Tabel. 5.1.08 : Pohon yang Menghasilkan, Produksi dan Produktifitas Buah-Buahan Menurut Jenis di Kecamatan Pameungpeuk, Tahun 2017
Harvest Area and Production of Medicinal Plants by Type in Pameungpeuk District, Year 2017

Jenis Tanaman	Luas Panen	Produksi (Kw)	Produktifitas (Kg/pohon)
1	2	3	4
ALPUKAT			
BELIMBING			
JAMBU BIJI	567	37	65,26
JAMBU AIR	372	19	51,08
JERUK SIAM	1 450	69	47,59
JERUK BESAR	44	2	45,45
MANGGA	29 595	2 393	80,86
NANGKA	1 271	84	66,09
NANAS	4 926	6,5	1,37
PEPAYA	4 698	129	27,46
PISANG	12 903	313	24,26
RAMBUTAN			
SIRSAK	295	40	135,59
SUKUN	72	5	69,44
PETAJ	161	12	74,53
MELINJO			
JENGKOL			
SAWO	309	33	107,36

Sumber : Dinas Pertanian Kabupaten Garut

Source: Agriculture Department of Garut Regency

Tabel. 5.2.01 : Luas Area Tanaman Perkebunan Rakyat Menurut Jenis Komoditi di Kecamatan Pameungpeuk, Tahun 2016
Area of Plantation Plantation by Type of Commodity at District Pameungpeuk, Year 2016

Jenis Tanaman	Luas Area	Produksi (Ton)
1	2	3
AREN	4	1,80
CENGKEH	93	23
KELAPA	397	301
TEBU	3	24
KARET	46	-

Sumber : Dinas Pertanian Kabupaten Garut
 Source: Agriculture Department of Garut Regency

Tabel. 5.2.02 : **Populasi Jumlah Ternak Menurut Jenis Ternak di Kecamatan Pameungpeuk, Tahun 2016**
Population Number of Livestock by Type of Livestock in District Pameungpeuk, Year 2016

JENIS TERNAK	JANTAN	BETINA	JUMLAH
1	2	3	4
SAPI POTONG	1	949	2251
SAPI PERAH	-	-	-
KERBAU	134	145	279
DOMBA	13.691	11.320	25.011
KAMBING	3.481	3.009	6.490
AYAM BURAS	110.223	16.360	27.383
ITIK	392	4.464	4.856

Sumber : Dinas Pertanian Kabupaten Garut
Source: Agriculture Department of Garut Regency

Tabel. 5.2.03 : Produksi Daging, Susu & Telur Menurut Jenis Ternak di Kecamatan Pameungpeuk, Tahun 2013
Production of Meat, Milk & Egg by Type of Livestock in Sub District Pameungpeuk, Year 2016

JENIS TERNAK	DAGING	SUSU & TELUR
1	2	3
DOMBA	-	-
KAMBING	-	-
AYAM RAS	63.723	-
AYAM BURAS	29.451	22.206
ITIK	2.134	82.682

Sumber : Dinas Pertanian Kabupaten Garut
Source: Agriculture Department of Garut Regency

Tabel. 5.2.04 : Produksi Perikanan Laut dan Perikanan Darat di Kecamatan Pameungpeuk (Ha) Tahun 2016
Production of Sea Fisheries and Land Fisheries in the District Pameungpeuk, Year 2016

Desa/Kel	Perikanan Laut	Perikanan Darat		Budidaya
		Perairan Umum	Budidaya	
1	2	3	4	5
001. Mancagahar	10	-	-	-
002. Pameungpeuk	-	-	-	-
003. Mandalakasih	2	-	-	-
004. Sinarbakti	-	-	-	-
005. Paas	-	-	-	-
006. Bojong	-	-	-	-
007. Jatimulya	-	-	-	-
008. Bojong Kidul	-	-	-	-
Jumlah	12	-	-	-

Sumber : Dinas Pertanian Kabupaten Garut
Source: Agriculture Department of Garut Regency

<https://garutkab.bps.go.id>

Bab. VI
Industri
Industry

6. Industri

Dalam rangka memasuki era pembangunan pertumbuhan industry dan era globalisasi, peran industry kecil sangat besar sekali, sehingga dalam hal ini pembinaan dan pengembangan perlu untuk terus ditingkatkan baik secara kualitas maupun kuantitas. Selain itu dalam perkembangannya usaha industry kecil ini selalu melibatkan berbagai aspek diantaranya bahan baku, permodalan / investasi, mesin / alat berproduksi, tenaga kerja, manajemen, promosi dan pemasaran.

6. Industry

In order to enter the era of development of industrial growth and globalization era, the role small industry is very large, so in this case coaching and development need to be continuously improved both in quality and quantity. In addition, in the development of this small industry business always involves various aspects including raw materials, capital / investment, machinery / production tools, labor, management, promotion and marketing.

<https://garutkab.bps.go.id>

Tabel. 6.01 : Banyaknya Industri Kecil/Kerajinan Rumah Tangga di Kecamatan Pameungpeuk, Tahun 2016
Number of Small Industries / Household Crafts in Pameungpeuk District, Year 2015

Desa/Kelurahan	Kerajinan Dari Kulit	Kerajinan Dari Kayu	Ker. Dari Logam/ Logam Mulia	Anyaman	Gerabah/ Keramik	Tukang Jahit/ Bordir
1	2	3	4	5	6	7
001. Mancagahar	-	-	-	-	-	5
002. Pameungpeuk	-	5	-	-	-	6
003. Mandalakasih	-	-	-	-	-	10
004. Sinarbakti	-	8	-	-	-	1
005. Paas	-	-	-	3	-	-
006. Bojong	-	-	-	15	-	5
007. Jatimulya	-	5	-	-	-	-
008. Bojong Kidul	-	6	-	-	-	-
Jumlah	-	24	-	18	-	27

Sumber : Desa - desa di Kecamatan Pameungpeuk

Source: Villages in Kecamatan Pameungpeuk

Tabel. 6.01 : Lanjutan (Continued)

Desa/Kelurahan	Bata	Makanan	Gula Aren
1	10	11	12
001. Mancagahar	-	19	-
002. Pameungpeuk	2	-	-
003. Mandalakasih	-	10	-
004. Sinarbakti	-	13	-
005. Paas	-	11	-
006. Bojong	-	-	22
007. Jatimulya	-	-	-
008. Bojong Kidul	-	-	-
Jumlah	2	53	22

Sumber : Desa - desa di Kecamatan Pameungpeuk

Source: Villages in Kecamatan Pameungpeuk

Tabel. 6.02 : Jumlah Kegiatan Usana di Kecamatan Pameungpeuk, Tahun 2016
Number of Business Activities in District Pameungpeuk, Year 2016

Desa/Kel	Bengkel Mobil/Motor	Reparasi Elektronik	Bengkel Las	Usaha Photocopy	Pangkas Rambut	Salon/Tata Rias
1	2	3	4	5	6	7
001. Mancagahar	4	3	1	1	4	-
002. Pameungpeuk	7	3	6	3	3	2
003. Mandalakasih	4	-	1	-	4	1
004. Sinarbakti	13	1	3	2	2	1
005. Paas	10	4	2	5	7	6
006. Bojong	1	1	1	-	4	-
007. Jatimulya	4	2	1	1	-	3
008. Bojong Kidul	3	5	1	-	5	1
Jumlah	46	19	16	12	29	14

Sumber : Desa - desa di Kecamatan Pameungpeuk
Source: Villages in Kecamatan Pameungpeuk

Tabel. 6.03 : **Jumlah Toko di Kecamatan Pameungpeuk, Tahun 2016**
Number of Shops in District Pameungpeuk, Year 2016

Desa/Kelurahan	Pasar		Super Market	Toserba/ Minimarket	Toko	Warung
	Kios	Los				
1	2	3	4	5	6	7
001. Mancagahar	-	-	-	-	4	160
002. Pameungpeuk	-	-	-	1	25	60
003. Mandalakasih	137	-	-	2	36	97
004. Sinarbakti	-	-	-	-	3	83
005. Paas	345	88	-	-	223	96
006. Bojong	-	-	-	-	1	39
007. Jatimulya	-	-	-	-	2	72
008. Bojong Kidul	-	-	-	-	2	32
Jumlah	482	88	-	3	296	639

Sumber : Desa - desa di Kecamatan Pameungpeuk

Source : Villages in Kecamatan Pameungpeuk

<https://garutkab.bps.go.id>

Bab. VII
Angkutan
Transportation

7. Angkutan

Pada bagian bab ini berisikan tabel-tabel mengenai perhubungan dan komunikasi. Seperti jarak dari desa ke kecamatan dan kabupaten, perkiraan waktu tempuh dari desa ke kecamatan dan kabupaten dapat ditemui pada bab ini.

Banyaknya kendaraan bermotor pada tahun 2016 sebanyak 90 mobil angkutan dan 522 sepeda motor termasuk ojeg.

Sedangkan dalam sub komunikasi dapat diinformasikan banyaknya pelanggan/pengguna telepon kabel, banyaknya warnet dan tartelpos serta telepon umum,

7. Transportation

In this chapter contains tables on communication and communication. As distance from village to sub-district and district, the estimated travel time from village to district and district can be found in this chapter.

The number of motor vehicles in 2016 as many as 90 transport cars and 522 motorcycles including ojeg.

While in the sub communications can be informed the number of subscribers / users of cable phones, the number of cafes and tartelpos and public phones,

<https://garutkab.bps.go.id>

Tabel. 7.01 : Jarak dan Perkiraan Waktu yang Digunakan dari Desa ke Kecamatan di Kecamatan Pameungpeuk, Tahun 2016
Distance and Estimated Time Used from Villages to District Pameungpeuk, Year 2016

Desa	Jarak Ke (km)		Waktu Tempuh (Jam)	
	Kecamatan	Kabupaten	Kecamatan	Kabupaten
1	2	3	4	5
001. Mancagahar	2,0	82,0	0,1	3
002. Pameungpeuk	0,5	80,5	0,1	3
003. Mandalakasih	0,2	80,0	0,1	3
004. Sinarbakti	2,5	82,0	0,1	3
005. Paas	2,0	78,0	0,1	3
006. Bojong	7,0	87,0	0,2	3,2
007. Jatimulya	3,0	83,0	0,1	3
008. Bojong Kidul	3,0	84,0	0,15	3

Sumber : Desa - desa di Kecamatan Pameungpeuk
Source: Villages in Kecamatan Pameungpeuk

Tabel. 7.02 : Banyaknya Angkutan Kendaraan Bermotor dan Tidak Bermotor Menurut Jenis Kendaraan di Kecamatan Pameungpeuk Tahun 2016
Number of Motorized and Non-Motorized Transportation By Type of Vehicle in Pameungpeuk District, Year 2016

Desa/Kel	Mobil & Truk Angkutan Umum	Motor/ & Ojeg	Delman	Becak
1	2	3	4	5
001. Mancagahar	6	50	-	1
002. Pameungpeuk	23	76	-	3
003. Mandalakasih	4	50	-	5
004. Sinarbakti	13	97	-	4
005. Paas	21	94	-	10
006. Bojong	4	50	-	0
007. Jatimulya	13	59	-	12
008. Bojong Kidul	6	46	-	0
Jumlah	90	522	-	35

Sumber : Desa - desa di Kecamatan Pameungpeuk
Source: Villages in Kecamatan Pameungpeuk

Tabel. 7.03 : Banyaknya Warnet, wartel dan Pengguna Telepon Kabel di Kecamatan Pameungpeuk, Tahun 2017
Number of Cybercafe, wartel and Users of Cable Telephone at District Pameungpeuk, Year 2017

Desa/Kel	Pelanggan Telepon Kabel	Warnet	Wartel/ Kios Pon	Telepon Umum Kartu/ Koin
1	2	3	4	5
001. Mancagahar	-	-	-	-
002. Pameungpeuk	-	4	-	2
003. Mandalakasih	-	3	-	-
004. Sinarbakti	-	-	-	-
005. Paas	-	-	-	-
006. Bojong	-	-	-	-
007. Jatimulya	-	1	-	-
008. Bojong Kidul	-	-	-	-
Jumlah	-	8	-	2

Sumber : Desa - desa di Kecamatan Pameungpeuk

Source: Villages in Kecamatan Pameungpeuk

Tabel 7.01 : Panjang Jalan Menurut Kondisi (km),
di Kecamatan Cikelet, Tahun 2017

Tabel 7.01 : Length of Road to Condition (km), 2017 Maintenance in
Cikelet District, 2017

Kondisi	Panjang (Km)
(1)	(2)
Baik	12,26
Sedang	5,29
Rusak	5,02
Rusak Berat	3,50

Bab. VIII
Hotel & Pariwisata
Hotels and Tourism

<https://garutkampus.go.id>

8. Hotel & Pariwisata

Dalam rangka meningkatkan perekonomian di wilayah Kecamatan Pameungpeuk, maka pemerintah telah membangun sarana dan akomodasi pariwisata di wilayah Kecamatan Pameungpeuk dengan adanya Hotel Penginapan dan Restoran yang mendukung pariwisata di pantai selatan yang terkenal indah.

8. Hotel & Tourism

In order to improve the economy in the Pameungpeuk sub-district, the government has built tourism facilities and accommodation in the Pameungpeuk sub-district with the Hotel and Restaurant Lodges that support tourism in the famous southern coast.

<https://garutkab.bps.go.id>

<https://garutkab.bps.go.id>

Tabel. 8.01 : Banyaknya Akomodasi Menurut Desa di Kecamatan Pameungpeuk, Tahun 2016
Number of Accommodations by Village in District Pameungpeuk, Year 2016

Desa/Kel	Hotel/Akomodasi	Kamar	Tempat Tidur
1	2	3	4
001. Mancagahar	5	65	107
002. Pameungpeuk	1	27	38
003. Mandalakasih	1	6	13
004. Sinarbakti	-	-	-
005. Paas	2	17	22
006. Bojong	-	-	-
007. Jatimulya	-	-	-
008. Bojong Kidul	-	-	-
Jumlah	9	114	177

Sumber : Badan Pusat Statistik Kabupaten Garut
Source: Central Statistics Agency of Garut Regency

Tabel. 8.02 : Jumlah Rumah Makan/Restoran dan Tenaga Kerja di Kecamatan Pameungpeuk, Tahun 2016
Number of Restaurant / Restaurant and Labor in District Pameungpeuk, Year 2016

Desa/Kel	Rumah Makan/ Restoran	Tenaga Kerja	
		Laki-Laki	Perempuan
1	2	3	4
001. Mancagahar	1	2	2
002. Pameungpeuk	5	6	5
003. Mandalakasih	6	10	12
004. Sinarbakti	3	1	3
005. Paas	10	7	10
006. Bojong	-	-	-
007. Jatimulya	25	25	25
008. Bojong Kidul	-	-	-
Jumlah	50	51	57

Sumber : Desa - desa di Kecamatan Pameungpeuk
Source: Villages in Kecamatan Pameungpeuk

Tabel. 8.03 : Banyaknya Restoran, Kedai Makanan, Hotel dan Penginapan di Kecamatan Pameungpeuk, Tahun 2015

Number of Restaurants, Restaurants, Hotels and Lodging in district Pameungpeuk, Year 2015

Kelurahan/Desa	Restoran/RM	Hotel	Penginapan
1	2	3	4
001. Mancagahar	1	-	5
002. Pameungpeuk	5	1	-
003. Mandalakasih	6	-	1
004. Sinarbakti	3	-	-
005. Paas	10	-	2
006. Bojong	-	-	-
007. Jatimulya	25	-	-
008. Bojong Kidul	-	-	-
Jumlah	50	1	8

Sumber : Desa - desa di Kecamatan Pameungpeuk

Source: Villages in Kecamatan Pameungpeuk

DATA

MENCERDASKAN BANGSA



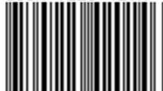
**BADAN PUSAT STATISTIK
KABUPATEN GARUT**

Jl. Pembangunan No. 222 Tarogong Garut 44151

Telp. 0262 233273; Fax. 0262 4893051

Homepage: garutkab.bps.go.id; Email: bps3205@bps.go.id

ISSN 0215-420X



9 770215 420146