



Katalog BPS : 1102001.7102120

Kecamatan Kawangkoan Dalam Angka



*Kawangkoan District
in Figures*

2012



**BADAN PUSAT STATISTIK
KABUPATEN MINAHASA**



Katalog BPS : 1102001.7102120

KECAMATAN KAWANGKOAN DALAM ANGKA

Kawangkoan District in Figures

2012

<https://minahasakab.go.id>



BADAN PUSAT STATISTIK KABUPATEN MINAHASA

KAWANGKOAN DALAM ANGKA 2012
KAWANGKOAN IN FIGURES 2012

.....

Nomor Publikasi/ Publicatoin Number: 7102.12018

Katalog BPS/ BPS catalogue: : 1102001.7102120

Ukuran Buku/ Book Size: 15,5 Cm x 21 Cm

Jumlah Halaman/ Total Pages: 71 + xvii

Naskah/ Manuscript :

Koordinator Statistik Kecamatan Kawangkoan

Statistical Coordinator of Kawangkoan District

Gambar/ Figures:

Koordinator Statistik Kecamatan Kawangkoan

Statistical Coordinator of Kawangkoan District

Gambar Kulit/ Cover Design:

Koordinator Statistik Kecamatan Kawangkoan

Statistical Coordinator of Kawangkoan District

Diterbitkan Oleh/ Publiced by:

BPS Kabupaten Minahasa, Tondano – Sulawesi Utara /

BPS – Statistics of Minahasa Regency

Boleh Dikutip Dengan Menyebut Sumbernya

May be cited with reference to the source

CAMAT KECAMATAN KAWANGKOAN

The Head Of Kawangkoan District Picture

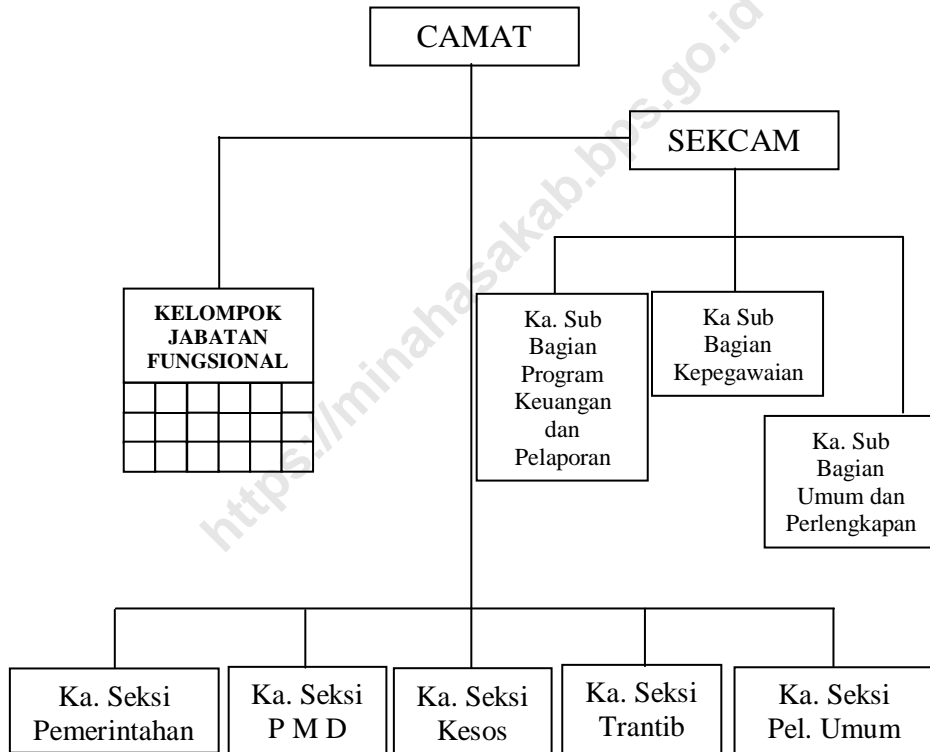


Ralph H. Mamahit, S.Sos
NIP. 196311051984031005

STRUKTUR PEMERINTAHAN

KECAMATAN KAWANGKOAN

Government Structure Of Kawangkoan District





KATA SAMBUTAN

Saya menyambut gembira atas penerbitan buku "Kawangkoan Dalam Angka 2012". Dengan adanya publikasi ini, maka kita senantiasa memiliki inventaris sumber data yang tepat dan sama sebagai potret Kecamatan Kawangkoan setiap tahunnya. Oleh karenanya saya harapkan semua pihak dapat memanfaatkan publikasi ini sebagai bagian dari kebutuhan perencanaan secara sistematis, menyeluruh dan terpadu.

Saya menyampaikan banyak terima kasih kepada Koordinator Statistik Kecamatan Kawangkoan yang telah berupaya serta memberikan sumbangan pemikiran dan tenaga sehingga publikasi ini dapat diselesaikan.

Akhirnya, saya mengharapkan agar kegiatan pengumpulan data ini tetap terwujud secara berkesinambungan di setiap sektor pembangunan, sehingga kita senantiasa dapat diinformasikan kepada masyarakat dan instansi yang memerlukannya.

Kawangkoan, Agustus 2012
CAMAT KAWANGKOAN,

RALPH H. MAMAHIT, S.Sos
NIP. 196311051984031005



FOREWORD

I greet happily on publication of the book "Kawangkoan in Figures 2012". The available of this publication can provide us with the single source of data, and consequently I encourage all community to this book in preparing a systematic, comprehensive and integrated planning.

I express my deep gratitude to Statistic Coordinator of Kawangkoan District who have been continuously working hard as well parties who have given contribution for the completion of this publication.

Finally, I do hope that collecting data activity in all development sectors should be continuously increased so that the government will always get the share vision and the reliable data, which will be informed of the people and institutions well.

Kawangkoan, August 2012

THE HEAD OF KAWANGKOAN DISTRICT,

RALPH H. MAMA HIT, S.Sos
NIP. 196311051984031005



KATA PENGANTAR

Dengan memanjatkan puji syukur kehadirat Tuhan Yang Maha Esa, Koordinator Statistik Kecamatan Kawangkoan dapat menyelesaikan buku publikasi "Kawangkoan Dalam Angka 2012".

Buku ini adalah publikasi tahunan yang menyajikan data secara komprehensif di berbagai bidang, sekaligus untuk memberi gambaran tentang keadaan geografi, iklim, ciri-ciri keadaan sosial dan perekonomian Kecamatan Kawangkoan.

Pada kesempatan ini kami ucapkan banyak terima kasih kepada Camat Kawangkoan atas perhatian yang diberikan untuk penerbitan publikasi ini, diharapkan hubungan kerjasama yang sudah ada ini dapat terus terjalin dengan baik dan ditingkatkan.

Saran dan kritik dari berbagai pihak untuk perbaikan publikasi ini, sangat kami hargai.

Akhirnya, harapan kami semoga penyajian data statistik ini bermanfaat bagi para pemakai.

Kawangkoan, Agustus 2012
**KOORDINATOR STATISTIK
KECAMATAN KAWANGKOAN,**

AUGRESYO L.J. WALEWANGKO, SKom
NIP. 198308132003121003



PREFACE

Thank God, Statistics Coordinator of Kawangkoan District has published book "Kawangkoan in Figure 2012". This book is an annual publication presents a comprehensive collection of data from various fields, intended to provide information on the condition geographic, climate, the socio-economic characteristics of the population, and the general social and economic of Kawangkoan District.

In occasion, I would like to express my sincere thanks to The head of Kawangkoan District due to big interest offered to publish this book, and also acknowledge all public and private institutions who give support and make this publication becomes exist,

Suggestion for improvement of future edition would be welcome.

Lastly, I hope that the statistical data presented in this book will give much help to the users.

Kawangkoan, August 2012

**STATISTICS COORDINATOR OF
KAWANGKOAN DISTRICT,**

AUGRESYO L.J. WALEWANGKO, SKom
NIP. 198308132003121003

DAFTAR ISI
Contents

	Halaman <i>Page</i>
Foto Camat Kawangkoan..... <i>The Head of Kawangkoan District Picture</i>	iv
Struktur Pemerintahan Kecamatan Kawangkoan..... <i>Government Structure Of Kawangkoan</i>	v
Kata Sambutan..... <i>Foreword</i>	vi
Kata Pengantar..... <i>Preface</i>	viii
Daftar Isi..... <i>Contents</i>	x
Daftar Tabel..... <i>List of Tabel</i>	xii
Daftar Gambar..... <i>List of Picture</i>	xvii
BAB I Keadaan Geografi dan Iklim..... <i>Geographical and Climatic Situations</i>	1
BAB II Pemerintahan..... <i>Government</i>	6

BAB III	Penduduk dan Tenaga Kerja..... <i>Population and Employment</i>	19
BAB IV	Sosial..... <i>Social</i>	27
BAB V	Pertanian..... <i>Agriculture</i>	44
BAB VI	Industri..... <i>Industry</i>	51
BAB VII	Perdagangan..... <i>Trade</i>	54
BAB VIII	Perhubungan dan Komunikasi..... <i>Transportation and Communication</i>	57
BAB IX	Pariwisata..... <i>Tourism</i>	60
BAB X	Keuangan..... <i>Finance</i>	66

DAFTAR TABEL
(List Table)

- Tabel 1.1 Letak Geografis Desa, 2011
Table 1.1 Geographical Villages, 2011
- Tabel 1.2 Letak Astronomi dan Ketinggian di atas Permukaan Laut (dpl) Menurut Desa, 2011
Table 1.2 Astronomy Location and Altitude by Villages, 2011
- Tabel 2.1 Desa Induk dan Pemekaran Pemekaran Menurut SK Bupati Minahasa Nomor 231 Tahun 2008
Table 2.1 Parent Villages and Villages expansion According to The Minahasa Regency Decree Number 231 of 2008
- Tabel 2.2 Desa Induk dan Pemekaran Pemekaran Menurut SK Bupati Minahasa Nomor 233 Tahun 2008
Table 2.2 Parent Villages and Villages expansion According to The Minahasa Regency Decree Number 233 of 2008
- Tabel 2.3 Luas Wilayah Menurut Desa (Km²), 2011
Table 2.3 Area of Village (Km²), 2011
- Tabel 2.4 Jumlah Lingkungan/Jaga Menurut Desa, 2011
Table 2.4 Number of Sub Villages by Villages, 2011
- Tabel 2.5 Klasifikasi Kelurahan/Desa, 2011
Table 2.5 Urban/Rural Classification, 2011
- Tabel 2.6 Pejabat Setingkat Kelurahan/Desa di Kecamatan Kawangkoan, 2011
Table 2.6 Names of Subdistrict Head Official in Kawangkoan, 2011

- Tabel 2.7 Pejabat Setingkat Camat di Kecamatan Kawangkoan, Tahun 1953 – Sekarang
Table 2.7 Names of District Head Official in Kawangkoan District, 1953 - Present
- Tabel 3.1 Penduduk, Luas Wilayah dan Kepadatan Menurut Desa, 2011
Table 3.1 Population, Areal, and Density by Villages, 2011
- Tabel 3.2 Penduduk Menurut Desa dan Jenis Kelamin, 2011
Table 3.2 Population by Villages and Sex, 2011
- Tabel 3.3 Penduduk Menurut Desa, Jenis Kelamin dan Sex Ratio, 2011
Table 3.3 Population by Villages, Sex, and Sex Ratio, 2011
- Tabel 3.4 Penduduk, Rumah Tangga, dan Rata-Rata Jiwa Menurut Desa, 2011
Table 3.4 Number of Population, Household, and Average People in Household by Villages, 2011
- Tabel 3.5 Jumlah Penduduk yang Bekerja Sebagai TKI di Luar Negeri Menurut Desa, 2011
Table 3.5 Total Working Population as Overseas Migrant Workers by Villages, 2011
- Tabel 4.1 Sekolah Menurut Desa dan Jenjangnya, 2011
Table 4.1 School by Village and Level, 2011
- Tabel 4.2 Taman Kanak-Kanak (TK) Menurut Desa dan Status, 2011
Table 4.2 Kindergarten by Villages and Status, 2011
- Tabel 4.3 Sekolah Dasar (SD) Menurut Desa dan Status, 2011
Table 4.3 Primary Schools by Villages and Status, 2011
- Tabel 4.4 Sekolah Lanjutan Tingkat Pertama (SMP) Menurut Desa dan Status, 2011

Table 4.4 Junior High Schools by Villages and Status, 2011

Tabel 4.5 Sekolah Menengah Atas (SMA) Menurut Desa dan Status, 2011

Table 4.5 Senior High Schools by Villages and Status, 2011

Tabel 4.6 Murid dan Guru TK Menurut Sekolah, 2011

Table 4.6 Pupils and Teachers in Kindergarten by Schools, 2011

Tabel 4.7 Murid dan Guru SD Menurut Sekolah, 2011

Table 4.7 Pupils and Teachers in Government Elementary by Schools, 2011

Tabel 4.8 Murid dan Guru SMP Menurut Sekolah, 2011

Table 4.8 Pupils and Teachers in Junior High School by Schools, 2011

Tabel 4.9 Murid dan Guru SMA Menurut Desa, 2011

Table 4.9 Pupils and Teachers in Senior High School by Schools, 2011

Tabel 4.10 Tenaga Kesehatan Menurut Desa, 2011

Table 4.10 Medical Personnels by Villages, 2011

Tabel 4.11 Sarana Kesehatan Menurut Desa dan Jenisnya, 2011

Table 4.11 Medical Facilities by Villages and Kind, 2011

Tabel 4.12 Bayi Berat Badan Lahir Rendah Menurut Jenis Kelamin, 2011

Table 4.12 Low Birth Weight Infants, 2011

Tabel 4.13 Banyaknya Akseptor KB Aktif menurut Desa dan Alat/Cara KB yang Dipakai, 2011

Table 4.13 Number of Current User by Villages and Family Planning Method, 2011

- Tabel 4.14 Wabah Penyakit dan Penderita Selama Tahun 2011
Table 4.14 Epidemic Disease and Suffering During the Year 2011
- Tabel 4.15 Tempat Ibadah Menurut Desa dan Golongan Agama, 2011
Table 4.15 Worship Facilities by Villages and Religion Groups, 2011
- Tabel 5.1 Luas Tanah Menurut Desa dan Fungsinya, 2011
Table 5.1 Area by Villages and function, 2011
- Tabel 5.2 Luas Lahan Sawah (Ha) Menurut Desa dan Jenisnya, 2011
Table 5.2 Area of Paddy Fields (Ha) by Villages and kind, 2011
- Tabel 5.3 Luas Lahan Tanaman Perkebunan (Ha) Menurut Desa dan Komoditinya, 2011
Table 5.3 Plantation Area by Villages and Commodity, 2011
- Tabel 5.4 Jumlah Ternak Menurut Desa, 2011
Table 5.4 Number of animals by Villages , 2011
- Tabel 5.5 Jumlah Penduduk Pertanian Menurut Desa, 2011
Table 5.5 Number of Farmer Population by Villages, 2011
- Tabel 5.6 Jumlah Kelompok Tani Menurut Desa, 2011
Table 5.6 Number of Farmer Groups by Villages , 2011
- Tabel 6.1 Perusahaan Industri dan Kerajinan Rumah Tangga Menurut Desa, 2011
Table 6.1 Industrial Company and Household Handicraft Manufacture, 2011
- Tabel 6.2 Rumah Tangga Pengguna Listrik, 2011
Table 6.2 Family Power Users, 2011
- Tabel 7.1 Jumlah Prasarana Pemasaran dan Perkreditan Menurut Desa, 2011
Table 7.1 Number of Marketing and Credit Infrastructure by Villages, 2011

- Tabel 7.2 Sarana Usaha Menurut Desa dan Macamnya, 2011
Table 7.2 Work Tools by Villages and Type, 2011
- Tabel 8.1 Kendaraan Tidak Bermotor Menurut Desa dan Jenisnya, 2011
Table 8.1 No Motorized Vehicles by Villages and level, 2011
- Tabel 8.2 Jarak, Waktu Tempuh, 2011
Table 8.2 Distance, Travel Time, 2011
- Tabel 10.1 Wajib Pajak dan Penetapan Menurut Desa, 2011
Table 10.1 Taxpayers and Assessment, 2011
- Tabel 10.2 Program Nasional Pemberdayaan Masyarakat Mandiri Pedesaan (PNPM-MP) Sarana Prasarana, 2011
Table 10.2 National Programs Of Rural Self-Empowerment, 2011
- Tabel 10.3 Program Nasional Pemberdayaan Masyarakat Mandiri Pedesaan (PNPM-MP) Simpan Pinjam Perempuan (SPP), 2011
Table 10.3 National Programs Of Rural Self-Empowerment, 2011
- Tabel 10.4 Program Pengembangan Sistem Pembangunan Partisipatif (P2SPP), 2011
Table 10.4 Participatory Development System, 2011

DAFTAR GAMBAR

(List of Picture)

Gambar 2.1 Persentase Luas Wilayah Kecamatan Kawangkoan, 2011

Gambar 2.1 Percentace of Total Area Kawangkoan District, 2011

Gambar 2.2 Luas Wilayah Kecamatan Kawangkoan, 2011

Gambar 2.2 Area of Village Kawangkoan District, 2011

Gambar 2.3 Jumlah Lingkungan/Jaga Menurut Desa, 2011

Picture 2.3 Number of Sub Villages by Villages, 2011

Gambar 3.1 Jumlah Penduduk Kecamatan Kawangkoan, 2011

Picture 3.1 Population of Kawangkoan District, 2011

Gambar 3.2 Jumlah Penduduk Menurut Jenis Kelamin, 2011

Picture 3.2 Population by Villages and Sex, 2011

BAB I

KEADAAN GEOGRAFI DAN IKLIM

(Geographical and Climatic Situations)

A. Keadaan Geografi

Kawangkoan adalah salah satu Kecamatan di Kabupaten Minahasa Provinsi Sulawesi Utara. Ibukota Kecamatan Kawangkoan adalah Sendangan, berjarak sekitar 25 km dari Tondano, ibukota Kabupaten Minahasa.

Adapun batas-batasnya adalah sebagai berikut :

- a. Sebelah Utara dengan Kecamatan Kawangkoan Utara
- b. Sebelah Timur dengan Kecamatan Remboken dan Kecamatan Tompaso
- c. Sebelah Selatan dengan Kecamatan Tompaso
- d. Sebelah Barat dengan Kecamatan Kawangkoan Barat

Luas Kecamatan Kawangkoan adalah 15,02 km² atau 1,458% dari luas Kabupaten Minahasa.

Letak Geografi Kecamatan Kawangkoan terletak antara:

- a. 1°12'1.21"N (Lintang Utara)
- b. 124°47'22.61"E (Bujur Timur)

B. Musim

Kecamatan Kawangkoan sebagaimana dengan kecamatan lain yang ada di Kabupaten Minahasa memiliki dua musim yaitu musim kering dan musim hujan. Rata-rata jumlah hari hujan pada musim hujan (November - April) yaitu 23 hari hujan dengan rata-rata curah hujan 244,53 mm dalam sebulan dan pada musim kering kurang dari 13 hari hujan dengan rata-rata curah hujan 1604,2 mm dalam sebulan.

Temperatur udara absolute maksimum per bulan 93,93% dan rata-rata kelembapan minimum per bulan 80,50%.

Kecamatan Kawangkoan terletak pada ketinggian 700 - 800 dari permukaan laut dengan suhu rata – rata 18 – 25°C serta keadaan topografi datar, bergelombang sampai dengan miring. Jenis tanah yang mendominasi adalah Reyosol dan andosol dengan pH 4,5 - 7,5.

Tabel 1.1 Letak Geografis Desa, 2011
Table 1.1 Geographical Villages, 2011

Kode <i>Code</i>	Desa <i>Villages</i>	Letak Geografis <i>Geographical</i>		
		Lembah / Daerah Aliran Sungai <i>Valley / Watershed</i>	Lereng / Punggung Bukit <i>Slopes/Ridge</i>	Dataran <i>Plain</i>
(1)	(2)	(3)	(4)	(5)
001	Sendangan			✓
002	Kinali			✓
003	Tondegesan			✓
004	Kanonang Tiga			✓
005	Sendangan Selatan			✓
006	Sendangan Tengah			✓
007	Uner Satu			✓
008	Kinali Satu			✓
009	Tondegesan Satu			✓
010	Tondegesan Dua			✓

Tabel 1.2 Letak Astronomi dan Ketinggian di atas Permukaan Laut (dpl)
Menurut Desa, 2011

Table 1.2 Astronomy Location and Altitude by Villages, 2011

Kode Code	Desa Villages	Lintang Utara Latitude	Bujur Timur Longitude	Ketinggian di atas permukaan laut (m) Elevation
(1)	(2)	(3)	(4)	(5)
001	Sendangan	1°12'12.24"N	124°47'10.87"E	+747
002	Kinali	1°12'6.43"N	124°47'35.78"E	+741
003	Tondegesan	1°12'18.90"N	124°49'5.63"E	+750
004	Kanonang Tiga	1°11'16.41"N	124°46'58.01"E	+784
005	Sendangan Selatan	1°11'50.08"N	124°47'20.03"E	+763
006	Sendangan Tengah	1°12'2.49"N	124°47'15.05"E	+755
007	Uner Satu	1°12'9.03"N	124°47'21.17"E	+746
008	Kinali Satu	1°12'7.25"N	124°47'40.99"E	+744
009	Tondegesan Satu	1°12'16.47"N	124°48'50.09"E	+750
010	Tondegesan Dua	1°12'15.05"N	124°48'38.71"E	+743

BAB II

PEMERINTAHAN *(Government)*

<http://minahatapakab.bps.go.id>

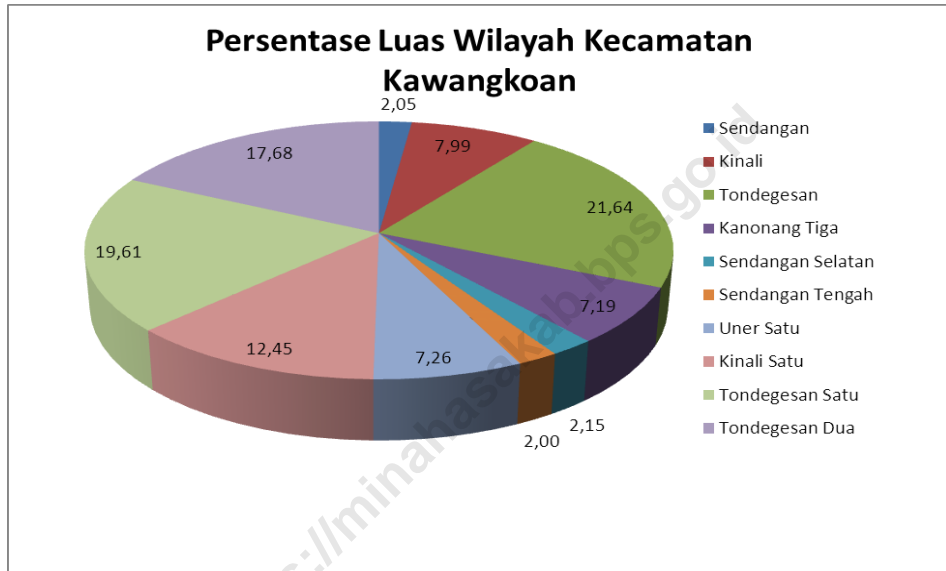
A. Pemerintahan

Pada tahun 2008 Bupati Minahasa mengeluarkan Surat Keputusan (SK) nomor 231 tanggal 8 Agustus 2008 tentang “Pengesahan Pembentukan/Pemekaran 27 Desa Persiapan di Kabupaten Minahasa” dan Surat Keputusan (SK) nomor 233 tanggal 8 Agustus 2008 tentang “Pengesahan Pembentukan/Pemekaran 6 Kelurahan Persiapan di Kabupaten Minahasa” termasuk desa dan kelurahan yang ada di kecamatan Kawangkoan.

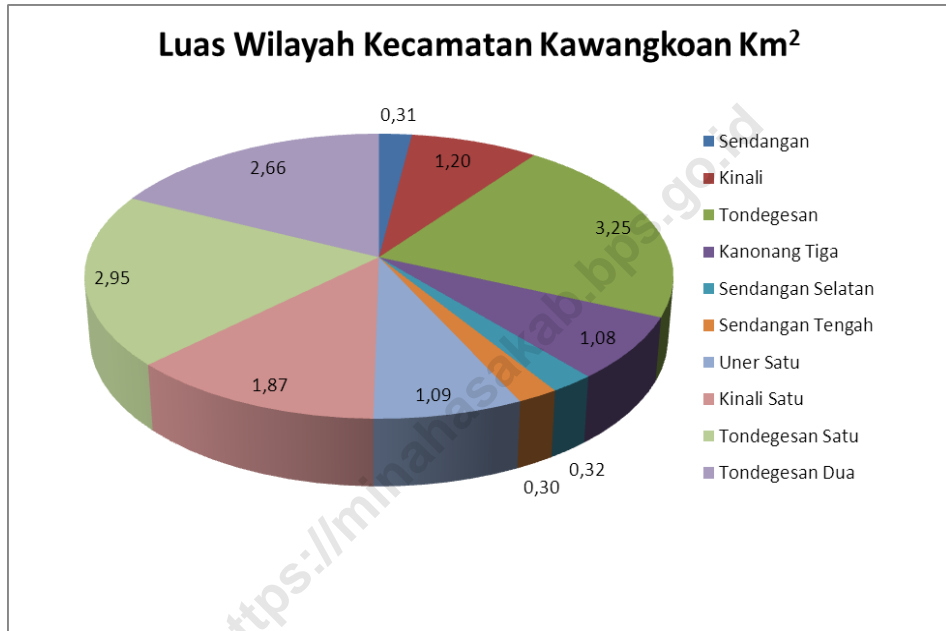
Setelah pemekaran desa tahun 2008 terbentuk, maka pada tahun 2010 Bupati Minahasa mengeluarkan Surat Keputusan (SK) Nomor 197 tanggal 16 Juli 2010 tentang “Pengesahan Pembentukan Kecamatan Kawangkoan Utara” dan Nomor 198 tanggal 16 Juli 2010 tentang “Pengesahan Pembentukan Kecamatan Kawangkoan Barat” yang telah memenuhi syarat administratif, teknis dan fisik kewilayahan untuk mewujudkan efektifitas dan efisiensi penyelenggaraan tugas – tugas pemerintahan, pembangunan dan pelayanan kemasyarakatan, dimana memisahkan diri dengan kecamatan Kawangkoan.

Dengan demikian saat ini kecamatan Kawangkoan memiliki 4 desa yang dipimpin oleh Hukum Tua dengan 14 Jaga yang dipimpin oleh kepala Jaga serta terdapat 6 Kelurahan yang di pimpin oleh Lurah dengan 26 Lingkungan yang dipimpin oleh Kepala Lingkungan. Desa terluas adalah desa Tondegesan (3,25 Km²) dan desa Kanonang Tiga sebagai desa yang terkecil (1,08 Km²). Sedangkan kelurahan terluas adalah kelurahan Kinali Satu (1,87 Km²) dan kelurahan Sendangan Tengah (0,30 Km²) sebagai kelurahan terkecil.

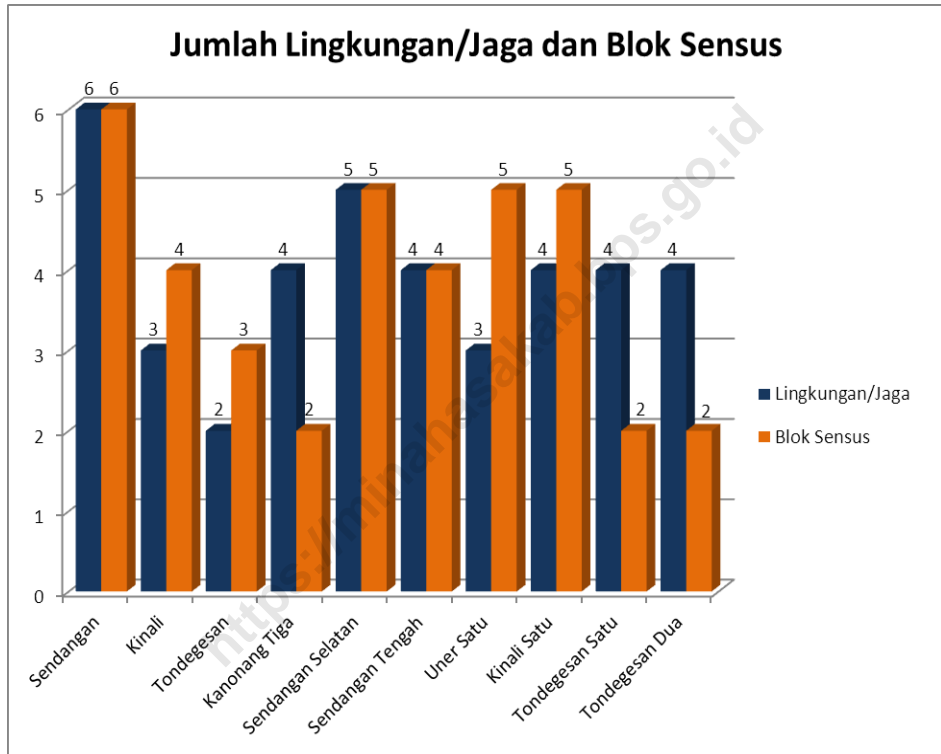
Gambar 2.1 Persentase Luas Wilayah Kecamatan Kawangkoan, 2011
Gambar 2.1 Percentage of Total Area Kawangkoan District, 2011



Gambar 2.2 Luas Wilayah Kecamatan Kawangkoan, 2011
Gambar 2.2 Area of Village Kawangkoan District, 2011



Gambar 2.3 Jumlah Lingkungan/Jaga Menurut Desa, 2011
Picture 2.3 Number of Sub Villages by Villages, 2011



Tabel 2.1 Desa Induk dan Pemekaran Pemekaran Menurut SK Bupati Minahasa Nomor 231 Tahun 2008

Table 2.1 Parent Villages and Villages expansion According to The Minahasa Regency Decree Number 231 of 2008

Nama Desa Induk	Nama Desa Pemekaran	Status
(1)	(2)	(3)
Tondegesan	Tondegesan Satu	Definitif
	Tondegesan Dua	Definitif
Kanonang Satu (Kec. Kawangkoan Barat)	Kanonang Tiga	Definitif

Tabel 2.2 Desa Induk dan Pemekaran Pemekaran Menurut SK Bupati Minahasa Nomor 233 Tahun 2008

Table 2.2 Parent Villages and Villages expansion According to The Minahasa Regency Decree Number 233 of 2008

Nama Kelurahan Induk	Nama Kelurahan Pemekaran	Status
(1)	(2)	(3)
Sendangan	Sendangan Tengah	Definitif
	Sendangan Selatan	Definitif
Uner (Kec. Kawangkoan Utara)	Uner Satu	Definitif
Kinali	Kinali Satu	Definitif

Tabel 2.3 Luas Wilayah Menurut Desa (Km²), 2011
Table 2.3 Area of Village (Km²), 2011

Kode Code	Desa Villages	Luas (Km ²) Wide	Presentase (%) Percentage
(1)	(2)	(3)	(4)
001	Sendangan	0,3075	2,0473
002	Kinali	1,2	7,9893
003	Tondegesan	3,25	21,6378
004	Kanonang Tiga	1,08	7,1904
005	Sendangan Selatan	0,3225	2,1471
006	Sendangan Tengah	0,30	1,9973
007	Uner Satu	1,09	7,2570
008	Kinali Satu	1,87	12,4501
009	Tondegesan Satu	2,945	19,6072
010	Tondegesan Dua	2,655	17,6764
	Total Total	15,02	100

Tabel 2.4 Jumlah Lingkungan/Jaga Menurut Desa, 2011
 Table 2.4 Number of Sub Villages by Villages, 2011

Kode Code	Desa Village	Jumlah Lingkungan*) / Jaga	Jumlah Blok Sensus Census Block
(1)	(2)	(3)	(4)
001	Sendangan	6 *	6
002	Kinali	3 *	4
003	Tondegesan	2	3
004	Kanonang Tiga	4	2
005	Sendangan Selatan	5 *	5
006	Sendangan Tengah	4 *	4
007	Uner Satu	3 *	5
008	Kinali Satu	4 *	5
009	Tondegesan Satu	4	2
010	Tondegesan Dua	4	2
Total Total		39	38

Tabel 2.5 Klasifikasi Kelurahan/Desa, 2011
 Table 2.5 Urban/Rural Classification, 2011

Kode Code	Desa Village	Klasifikasi Desa Village classification	
		Urban	Rural
(1)	(2)	(3)	(4)
001	Sendangan	✓	
002	Kinali	✓	
003	Tondegesan		✓
004	Kanonang Tiga		✓
005	Sendangan Selatan	✓	
006	Sendangan Tengah	✓	
007	Uner Satu	✓	
008	Kinali Satu	✓	
009	Tondegesan Satu		✓
010	Tondegesan Dua		✓

Tabel 2.6 Pejabat Setingkat Kelurahan/Desa di Kecamatan Kawangkoan, 2011

Table 2.6 Names of Subdistrict Head Official in Kawangkoan, 2011

Kode <i>Code</i>	Desa <i>Village</i>	Nama <i>Name</i>	Status <i>Status</i>	
			Definitif <i>Definitive</i>	Pelaksana <i>na</i>
(1)	(2)	(3)	(4)	(5)
001	Sendangan	Angelina Watung		√
002	Kinali	Devi Mendur, SE	√	
003	Tondegesan	Rull E. Pangau	√	
004	Kanonang Tiga	Vivi V.V. Lumintang	√	
005	Sendangan Selatan	Frelly N. Bujung	√	
006	Sendangan Tengah	Debie Pinatik, SE	√	
007	Uner Satu	Desy E. Mapasa, SE	√	
008	Kinali Satu	Djemy F. Sondakh	√	
009	Tondegesan Satu	Yanra Kalengkongan	√	
010	Tondegesan Dua	Stevi Rembet	√	

Tabel 2.7 Pejabat Setingkat Camat di Kecamatan Kawangkoan, Tahun 1953 – Sekarang

Table 2.7 Names of District Head Official in Kawangkoan District, 1953 - Present

Nama Camat	Periode Jabatan
(1)	(2)
A. Kumolontang	1953 – 1957
W.B. Waworuntu	1957 - 1958
E. Onibala	1958 - 1960
F.G.M. Ratag	1960 - 1961
M. Tuwo	1961 - 1961
J.J. Sumampow	1961 - 1965
H.F. Mandang	1965 - 1973
J.A. sarundajang	1973 - 1981
R.J. Assa	1981 - 1983
Drs. J.R. Mewoh	1983 - 1989
Drs. J. Kumendong	1989 - 1993
Drs. J.N. Tampi	1993 - 1996
Drs. M.F. Mokorimban	1996 - 1998
Drs. A.J. Korompis	1998 - 1998
Drs. M. Mantiri	1998 - 1999
Drs. J.F. Sendow	1999 - 2000
A.J. Tulus, SH	2000 – 2003

Tabel 2.7 Lanjutan
Table 2.7 Continued

Nama Camat	Periode Jabatan
(1)	(2)
M.N. Lontaan, S.Sos	2003 - 2005
Drs. M.L. Rumat, M.Si	2005 - 2006
Drs. Eddi F. Ruata	2006 – 2009
R.S. Lumowa, S.Sos, M.Si	2009 – 2011
Ralph Mamahit, S.Sos	2011- sekarang

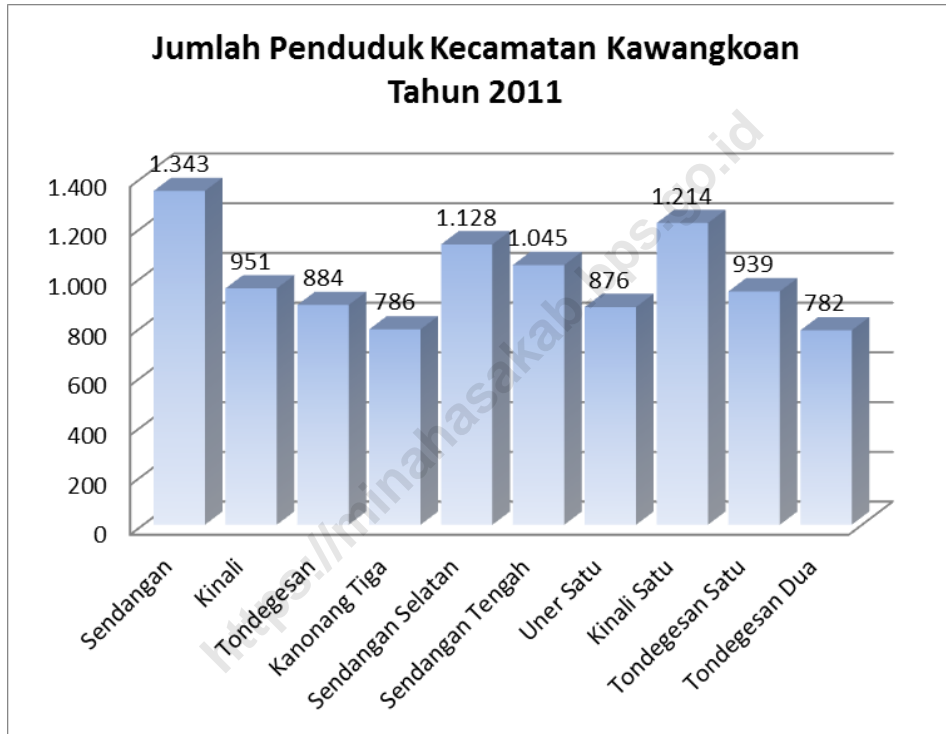
BAB III

**PENDUDUK
DAN**

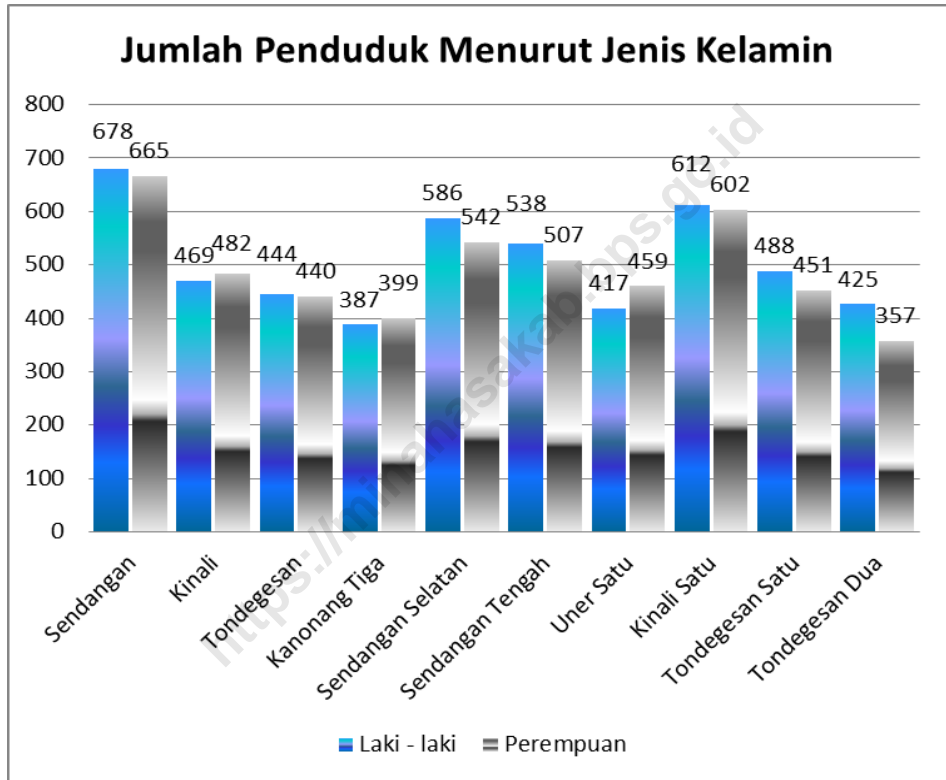
TENAGA KERJA

(Population and Manpower)

Gambar 3.1 Jumlah Penduduk Kecamatan Kawangkoan, 2011
Picture 3.1 Population of Kawangkoan District, 2011



Gambar 3.2 Jumlah Penduduk Menurut Jenis Kelamin, 2011
Picture 3.2 Population by Villages and Sex, 2011



Tabel 3.1 Penduduk, Luas Wilayah dan Kepadatan Menurut Desa, 2011
 Table 3.1 Population, Areal, and Density by Villages, 2011

Kode Code	Desa Villages	Penduduk Population	Luas (Km ²) Wide	Kepadatan Density
(1)	(2)	(3)	(4)	(5)
001	Sendangan	1.343	0,3075	4.367,48
002	Kinali	951	1,2	792,5
003	Tondegesan	884	3,25	272
004	Kanonang Tiga	786	1,08	727,778
005	Sendangan Selatan	1.128	0,3225	3.497,67
006	Sendangan Tengah	1.045	0,30	3.483,33
007	Uner Satu	876	1,09	803,67
008	Kinali Satu	1.214	1,87	649,198
009	Tondegesan Satu	939	2,945	318,846
010	Tondegesan Dua	782	2,655	294,539
Jumlah Total		9.948	15,02	662,317

Tabel 3.2 Penduduk Menurut Desa dan Jenis Kelamin, 2011
Table 3.2 Population by Villages and Sex, 2011

Kode Code	Desa Villages	L Male	P Female	Jumlah Total
(1)	(2)	(3)	(4)	(5)
001	Sendangan	678	665	1.343
002	Kinali	469	482	951
003	Tondegesan	444	440	884
004	Kanonang Tiga	387	399	786
005	Sendangan Selatan	586	542	1.128
006	Sendangan Tengah	538	507	1.045
007	Uner Satu	417	459	876
008	Kinali Satu	612	602	1.214
009	Tondegesan Satu	488	451	939
010	Tondegesan Dua	425	357	782
	Jumlah Total	5.044	4.904	9.948

Tabel 3.3 Penduduk Menurut Desa, Jenis Kelamin dan Sex Ratio, 2011
Table 3.3 Population by Villages, Sex, and Sex Ratio, 2011

Kode <i>Code</i>	Desa <i>Villages</i>	L <i>Male</i>	P <i>Female</i>	Sex Ratio <i>Sex Ratio</i>
(1)	(2)	(3)	(4)	(5)
001	Sendangan	678	665	101,95
002	Kinali	469	482	97,30
003	Tondegesan	444	440	100,91
004	Kanonang Tiga	387	399	96,99
005	Sendangan Selatan	586	542	108,12
006	Sendangan Tengah	538	507	106,11
007	Uner Satu	417	459	90,85
008	Kinali Satu	612	602	101,66
009	Tondegesan Satu	488	451	108,20
010	Tondegesan Dua	425	357	119,05
	Jumlah <i>Total</i>	5.044	4.904	102,85

Tabel 3.4 Penduduk, Rumah Tangga, dan Rata-Rata Jiwa Menurut Desa, 2011

Table 3.4 Number of Population, Household, and Average People in Household by Villages, 2011

Kode <i>Code</i>	Desa <i>Villages</i>	Penduduk <i>Population</i>	Rumah Tangga <i>Household</i>	Rata-Rata Jiwa <i>Average People</i>
(1)	(2)	(3)	(4)	(5)
001	Sendangan	1.343	436	3,08
002	Kinali	951	256	3,71
003	Tondegesan	884	262	3,37
004	Kanonang Tiga	786	241	3,26
005	Sendangan Selatan	1.128	388	2,91
006	Sendangan Tengah	1.045	301	3,47
007	Uner Satu	876	299	2,93
008	Kinali Satu	1.214	409	2,97
009	Tondegesan Satu	939	304	3,09
010	Tondegesan Dua	782	228	3,43
	Jumlah <i>Total</i>	9.948	3.124	3,18

Tabel 3.5 Jumlah Penduduk yang Bekerja Sebagai TKI di Luar Negeri Menurut Desa, 2011

Table 3.5 Total Working Population as Overseas Migrant Workers by Villages, 2011

Kode <i>Code</i>	Desa <i>Villages</i>	L <i>M</i>	P <i>F</i>	Jumlah <i>Total</i>
(1)	(2)	(3)	(4)	(5)
001	Sendangan	2	3	5
002	Kinali	3	7	10
003	Tondegesan	2	3	5
004	Kanonang Tiga	2	2	4
005	Sendangan Selatan	2	3	5
006	Sendangan Tengah	2	3	5
007	Uner Satu	2	2	4
008	Kinali Satu	1	3	4
009	Tondegesan Satu	1	1	2
010	Tondegesan Dua	0	1	1
	Jumlah <i>Total</i>	17	28	45

BAB IV

S O S I A L *(Social)*

<https://miniprosakab.bps.go.id>

Tabel 4.1 Sekolah Menurut Desa dan Jenjangnya, 2011
 Table 4.1 School by Village and Level, 2011

Kode Code	Desa Villages	TK Kindergarten School	SD Elementary School	SLTP Junior High School	SLTA Senior High School
(1)	(2)	(3)	(4)	(5)	(6)
001	Sendangan	1	1	-	1
002	Kinali	1	1	-	-
003	Tondegesan	1	1	1	-
004	Kanonang Tiga	-	2	1	-
005	Sendangan Selatan	-	1	1	1
006	Sendangan Tengah	1	1	1	-
007	Uner Satu	-	1	-	-
008	Kinali Satu	-	1	-	1
009	Tondegesan Satu	1	1	-	-
010	Tondegesan Dua	-	-	-	-
Jumlah Total		5	10	4	3

Tabel 4.2 Taman Kanak-Kanak (TK) Menurut Desa dan Status, 2011
 Table 4.2 Kindergarten by Villages and Status, 2011

Kode Code	Desa Villages	Negeri Government	Swasta Private	Jumlah Total
(1)	(2)	(3)	(4)	(5)
001	Sendangan	-	1	1
002	Kinali	-	1	1
003	Tondegesan	-	1	1
004	Kanonang Tiga	-	-	-
005	Sendangan Selatan	-	-	-
006	Sendangan Tengah	-	1	1
007	Uner Satu	-	-	-
008	Kinali Satu	-	-	-
009	Tondegesan Satu	-	1	1
010	Tondegesan Dua	-	-	-
	Jumlah Total	-	5	5

Tabel 4.3 Sekolah Dasar (SD) Menurut Desa dan Status, 2011
 Table 4.3 Primary Schools by Villages and Status, 2011

Kode Code	Desa Villages	Negeri Government	Swasta Private	Jumlah Total
(1)	(2)	(3)	(4)	(5)
001	Sendangan	-	1	1
002	Kinali	1	-	1
003	Tondegesan	1	-	1
004	Kanonang Tiga	-	2	2
005	Sendangan Selatan	1	-	1
006	Sendangan Tengah	-	1	1
007	Uner Satu	-	1	1
008	Kinali Satu	1	-	1
009	Tondegesan Satu	1	-	1
010	Tondegesan Dua	-	-	-
	Jumlah Total	5	5	10

Tabel 4.4 Sekolah Lanjutan Tingkat Pertama (SMP) Menurut Desa dan Status, 2011

Table 4.4 Junior High Schools by Villages and Status, 2011

Kode <i>Code</i>	Desa <i>Villages</i>	Negeri <i>Government</i>	Swasta <i>Private</i>	Jumlah <i>Total</i>
(1)	(2)	(3)	(4)	(5)
001	Sendangan	-	-	-
002	Kinali	-	-	-
003	Tondegesan	-	1	1
004	Kanonang Tiga	1	-	1
005	Sendangan Selatan	-	1	1
006	Sendangan Tengah	-	1	1
007	Uner Satu	-	-	-
008	Kinali Satu	-	-	-
009	Tondegesan Satu	-	-	-
010	Tondegesan Dua	-	-	-
	Jumlah <i>Total</i>	1	3	4

Tabel 4.5 Sekolah Menengah Atas (SMA)
Menurut Desa dan Status, 2011

Table 4.5 Senior High Schools by Villages and Status, 2011

Kode <i>Code</i>	Desa <i>Villages</i>	Negeri <i>Government</i>	Swasta <i>Private</i>	Jumlah <i>Total</i>
(1)	(2)	(3)	(4)	(5)
001	Sendangan	-	1	1
002	Kinali	-	-	-
003	Tondegesan	-	-	-
004	Kanonang Tiga	-	-	-
005	Sendangan Selatan	-	1	1
006	Sendangan Tengah	-	-	-
007	Uner Satu	-	-	-
008	Kinali Satu	-	1	1
009	Tondegesan Satu	-	-	-
010	Tondegesan Dua	-	-	-
	Jumlah <i>Total</i>	0	3	3

Tabel 4.6 Murid dan Guru TK Menurut Sekolah, 2011

Table 4.6 Pupils and Teachers in Kindergarten by Schools, 2011

No	Taman Kanak – Kanak <i>Kindergarten School</i>	Guru <i>Teachers</i>	Murid <i>Pupils</i>
(1)	(2)	(3)	(4)
1	TK GMIM Sendangan	3	26
2	TK GMIM Kinali	2	33
3	TK GMIM Tondegesan	2	18
4	TK GMIM Ruth Kanonang	2	21
5	TK Natanael Kawangkoan	2	30
Jumlah <i>Total</i>		11	128

Tabel 4.7 Murid dan Guru SD Menurut Sekolah, 2011
Table 4.7 Pupils and Teachers in Government Elementary by Schools, 2011

No	Sekolah Dasar (SD) <i>Government Elementary School</i>	Guru <i>Teachers</i>	Murid <i>Pupils</i>
(1)	(2)	(3)	(4)
1	SDN I Kawangkoan	11	249
2	SDN Tondegesan	5	111
3	SD Inpres Sendangan	6	117
4	SD Inpres Tondegesan	8	173
5	SD Inpres Kinali	6	139
6	SD GMIM I Kawangkoan	6	114
7	SD GMIM II Kawangkoan	6	106
8	SD GMIM I Kanonang	6	91
9	SD Katolik Kawangkoan	6	123
10	SD GP Kanonang	6	50
	Jumlah <i>Total</i>	65	1.280

Tabel 4.8 Murid dan Guru SMP Menurut Sekolah, 2011

Table 4.8 Pupils and Teachers in Junior High School by Schools, 2011

Sekolah Menengah Pertama (SMP) <i>Junior High School</i>	Guru <i>Teachers</i>	Murid <i>Pupils</i>
(1)	(2)	(3)
SMP Negeri 4 Kawangkoan	21	165
SMP Kristen Kawangkoan	13	154
SMP Nasional Kawangkoan	6	26
MTs N Kawangkoan	25	146
Jumlah <i>Total</i>	65	491

Tabel 4.9 Murid dan Guru SMA Menurut Desa, 2011

Table 4.9 Pupils and Teachers in Senior High School by Schools, 2011

<i>SMA / SMK Senior High School</i>	<i>Guru Teachers</i>	<i>Murid Pupils</i>
(1)	(2)	(3)
SMA Nasional Kawangkoan	5	76
SMK Kristen Kawangkoan	17	472
SMTK Kawangkoan	12	48
<i>Jumlah Total</i>	34	596

Tabel 4.10 Tenaga Kesehatan Menurut Desa, 2011
 Table 4.10 Medical Personnels by Villages, 2011

Kode Cod e	Desa Villages	Dokter	Perawat	Bidan	Dukun Bayi
(1)	(2)	(3)	(4)	(5)	(6)
001	Sendangan	1	3	3	-
002	Kinali	-	2	1	-
003	Tondegesan	-	1	2	1
004	Kanonang Tiga	-	2	-	-
005	Sendangan Selatan	2	2	1	-
006	Sendangan Tengah	1	2	2	-
007	Uner Satu	2	-	1	-
008	Kinali Satu	-	2	1	-
009	Tondegesan Satu	1	-	-	1
010	Tondegesan Dua	-	1	1	-
Jumlah Total		7	15	12	2

Tabel 4.11 Sarana Kesehatan Menurut Desa dan Jenisnya, 2011
 Table 4.11 Medical Facilities by Villages and Kind, 2011

Kode Code	Desa Villages	PKM	Pustu	Polindes	Posyandu
(1)	(2)	(3)	(4)	(5)	(6)
001	Sendangan	-	-	-	1
002	Kinali	-	-	-	2
003	Tondegesan	-	1	1	1
004	Kanonang Tiga	-	-	-	1
005	Sendangan Selatan	-	-	-	1
006	Sendangan Tengah	-	-	-	1
007	Uner Satu	-	-	-	1
008	Kinali Satu	-	-	-	1
009	Tondegesan Satu	-	-	-	1
010	Tondegesan Dua	-	-	-	1
Jumlah Total		-	1	1	11

Tabel 4.12 Bayi Berat Badan Lahir Rendah Menurut Jenis Kelamin, 2011

Table 4.12 Low Birth Weight Infants, 2011

Kode <i>Code</i>	Desa <i>Villages</i>	Laki – laki <i>Male</i>	Perempuan <i>Female</i>	Jumlah <i>Total</i>
(1)	(2)	(3)	(4)	(5)
001	Sendangan	10	8	18
002	Kinali	8	10	18
003	Tondegesan	6	8	14
004	Kanonang Tiga	5	8	13
005	Sendangan Selatan	8	12	20
006	Sendangan Tengah	14	11	25
007	Uner Satu	7	8	15
008	Kinali Satu	12	14	26
009	Tondegesan Satu	7	9	16
010	Tondegesan Dua	8	5	13
	Jumlah <i>Total</i>	85	93	178

Tabel 4.13 Banyaknya Akseptor KB Aktif menurut Desa dan Alat/Cara KB yang Dipakai, 2011

Table 4.13 Number of Current User by Villages and Family Planning Method, 2011

Kode <i>Code</i>	Desa <i>Villages</i>	IUD	Suntik <i>Injection</i>	Pil <i>Pill</i>
(1)	(2)	(3)	(6)	(7)
001	Sendangan	23	74	121
002	Kinali	17	53	98
003	Tondegesan	14	50	76
004	Kanonang Tiga	11	51	79
005	Sendangan Selatan	22	86	103
006	Sendangan Tengah	16	66	87
007	Uner Satu	20	73	102
008	Kinali Satu	13	46	71
009	Tondegesan Satu	22	78	106
010	Tondegesan Dua	18	59	91
	Jumlah <i>Total</i>	176	636	934

Tabel 4.14 Wabah Penyakit dan Penderita Selama Tahun 2011
Table 4.14 Epidemic Disease and Suffering During the Year 2011

Kode	Desa	Diare	DBD	Malaria	Campak
(1)	(2)	(3)	(4)	(5)	(6)
001	Sendangan	-	-	7	-
002	Kinali	-	-	9	1
003	Tondegesan	-	-	6	-
004	Kanonang Tiga	-	-	6	-
005	Sendangan Selatan	-	-	8	1
006	Sendangan Tengah	-	-	3	-
007	Uner Satu	-	-	4	-
008	Kinali Satu	-	-	9	-
009	Tondegesan Satu	-	-	4	1
010	Tondegesan Dua	-	-	6	1
Jumlah Total		0	0	62	4

Tabel 4.14 Lanjutan
 Table 4.14 Continued

Kode	Desa	TB Paru	Pneumonia	Kusta	Tetanus
(1)	(2)	(3)	(4)	(5)	(7)
001	Sendangan	16	3	-	-
002	Kinali	12	2	-	-
003	Tondegesan	6	4	-	-
004	Kanonang Tiga	11	2	-	-
005	Sendangan Selatan	24	1	-	-
006	Sendangan Tengah	18	3	-	-
007	Uner Satu	21	3	-	-
008	Kinali Satu	10	1	-	-
009	Tondegesan Satu	12	2	-	-
010	Tondegesan Dua	7	3	-	-
Jumlah Total		137	24	0	0

Tabel 4.15 Tempat Ibadah Menurut Desa dan Golongan Agama, 2011
 Table 4.15 Worship Facilities by Villages and Religion Groups, 2011

Kode Code	Desa Village	Islam Islam	Kristen Christian	Katolik Catholic	Hindu Hindu	Buddha Buddha	Konghucu Confucianism
(1)	(2)	(3)	(4)	(5)	(6)	(7)	(8)
001	Sendangan	-	2	-	-	-	-
002	Kinali	-	3	-	-	-	-
003	Tondegesan	-	2	-	-	-	-
004	Kanonang Tiga	-	2	-	-	-	-
005	Sendangan Selatan	-	1	-	-	-	-
006	Sendangan Tengah	1	1	-	-	-	-
007	Uner Satu	-	1	1	-	-	-
008	Kinali Satu	-	2	-	-	-	-
009	Tondegesan Satu	-	3	-	-	-	-
010	Tondegesan Dua	-	-	1	-	-	-
Jumlah Total		1	17	2	0	0	0

BAB V

PERTANIAN *(Agriculture)*

<https://minat.kab.go.id>

Tabel 5.1 Luas Tanah Menurut Desa dan Fungsinya, 2011
 Table 5.1 Area by Villages and function, 2011

Kode Code	Desa Villages	Sawah (Ha)	Bukan Sawah (Ha)	Non Pertani an (Ha)	Jum lah (Ha)
(1)	(2)	(3)	(4)	(5)	(6)
001	Sendangan	1	22,45	7,3	30,75
002	Kinali	-	106	14	120
003	Tondegesan	28	284,7	12,3	325
004	Kanonang Tiga	-	99,6	8,4	108
005	Sendangan Selatan	1	23,05	8,2	32,25
006	Sendangan Tengah	-	22,5	7,5	30
007	Uner Satu	6	91,2	11,8	109
008	Kinali Satu	7	164	16	187
009	Tondegesan Satu	-	285,9	8,6	294,5
010	Tondegesan Dua	-	255,4	10,1	265,5
Jumlah Total		43	1354,8	104,2	1.502

Tabel 5.2 Luas Lahan Sawah (Ha) Menurut Desa dan Jenisnya, 2011
 Table 5.2 Area of Paddy Fields (Ha) by Villages and kind, 2011

Kode Code	Desa Villages	Teknis Technical	Non Teknis Non-Technical	Tidak Berpengairan No Water	Jumlah Total
(1)	(2)	(3)	(4)	(5)	(6)
001	Sendangan	-	1	-	1
002	Kinali	-	-	-	-
003	Tondegesan	-	28	-	28
004	Kanonang Tiga	-	-	-	-
005	Sendangan Selatan	-	1	-	1
006	Sendangan Tengah	-	-	-	-
007	Uner Satu	-	6	-	6
008	Kinali Satu	-	7	-	7
009	Tondegesan Satu	-	-	-	-
010	Tondegesan Dua	-	-	-	-
Jumlah Total		-	43	-	43

Tabel 5.3 Luas Lahan Tanaman Perkebunan (Ha) Menurut Desa dan Komoditinya, 2011

Table 5.3 Plantation Area by Villages and Commodity, 2011

Kode <i>Code</i>	Desa <i>Villages</i>	Kelapa <i>Coco- nut</i>	Ceng- keh <i>Cloves</i>	Vanili <i>Vanilla</i>	Casiave- ra <i>Cassiave ra</i>
(1)	(2)	(3)	(4)	(5)	(6)
001	Sendangan	1	0,5	-	-
002	Kinali	1	7	1	-
003	Tondegesan	5	30	2	-
004	Kanonang Tiga	0,25	3	-	0,5
005	Sendangan Selatan	2	1	-	-
006	Sendangan Tengah	0,5	0,5	-	-
007	Uner Satu	2	6	1	-
008	Kinali Satu	2	5	0,5	-
009	Tondegesan Satu	2	25	1	-
010	Tondegesan Dua	3	16	1	-
Jumlah <i>Total</i>		18,75	94	6,5	0,5

Tabel 5.4 Jumlah Ternak Menurut Desa, 2011
 Table 5.4 Number of animals by Villages , 2011

Kode Code	Desa Villages	Sapi Cow	Kuda (Hor - Se)	Babi Pig	Ayam Kampung Chicken	Itik Duck	Kam bing Goat
(1)	(2)	(3)	(4)	(5)	(6)	(7)	(8)
001	Sendangan	8	9	38	366	18	-
002	Kinali	26	17	73	354	91	46
003	Tondegesan	254	28	426	1768	121	-
004	Kanonang Tiga	172	33	93	551	33	-
005	Sendangan Selatan	12	12	78	406	62	-
006	Sendangan Tengah	7	6	26	271	23	13
007	Uner Satu	11	8	136	642	24	-
008	Kinali Satu	176	29	118	338	73	7
009	Tondegesan Satu	187	34	279	1673	30	-
010	Tondegesan Dua	277	46	428	1496	64	-
	Jumlah Total	1.130	222	1.695	7.865	539	66

Tabel 5.5 Jumlah Penduduk Pertanian Menurut Desa, 2011
 Table 5.5 Number of Farmer Population by Villages, 2011

Kode Code	Desa Villages	Petani Farmers	Penggarap Cultivators	Peternak Breeder
(1)	(2)	(3)	(4)	(5)
001	Sendangan	107	22	32
002	Kinali	243	86	34
003	Tondegesan	290	101	52
004	Kanonang Tiga	101	22	46
005	Sendangan Selatan	137	43	47
006	Sendangan Tengah	74	32	16
007	Uner Satu	372	31	19
008	Kinali Satu	279	113	42
009	Tondegesan Satu	244	111	45
010	Tondegesan Dua	281	114	62
	Jumlah Total	2.128	675	395

Tabel 5.6 Jumlah Kelompok Tani Menurut Desa, 2011
Table 5.6 Number of Farmer Groups by Villages , 2011

Kode <i>Code</i>	Desa <i>Villages</i>	Jumlah <i>Total</i>
(1)	(2)	(3)
001	Sendangan	3
002	Kinali	3
003	Tondegesan	4
004	Kanonang Tiga	2
005	Sendangan Selatan	-
006	Sendangan Tengah	2
007	Uner Satu	1
008	Kinali Satu	1
009	Tondegesan Satu	2
010	Tondegesan Dua	3
	Jumlah <i>Total</i>	21

BAB VI

INDUSTRI

(Industry)

<https://minal-sakab.bps.go.id>

Tabel 6.1 Perusahaan Industri dan Kerajinan Rumah Tangga Menurut Desa, 2011

Table 6.1 Industrial Company and Household Handicraft Manufacture, 2011

Kode <i>Code</i>	Desa <i>Villages</i>	Perusahaan Industri <i>Industrial Enterprises</i>	Kerajinan Rumah Tangga <i>Household Craft</i>	Jumlah <i>Total</i>
(1)	(2)	(3)	(4)	(5)
001	Sendangan	-	12	12
002	Kinali	-	33	33
003	Tondegesan	-	14	14
004	Kanonang Tiga	-	12	12
005	Sendangan Selatan	-	15	15
006	Sendangan Tengah	-	19	19
007	Uner Satu	-	15	15
008	Kinali Satu	-	28	28
009	Tondegesan Satu	-	14	14
010	Tondegesan Dua	-	11	11
	Jumlah <i>Total</i>	-	173	173

Tabel 6.2 Rumah Tangga Pengguna Listrik, 2011
 Table 6.2 Family Power Users, 2011

Kode <i>Code</i>	Desa <i>Villages</i>	PLN	Listrik Non PLN <i>Electrical Non-PLN</i>	Lainnya <i>Others</i>	Jumlah <i>Total</i>
(1)	(2)	(3)	(4)	(5)	(6)
001	Sendangan	432	5	-	437
002	Kinali	254	3	-	257
003	Tondegesan	247	11	-	258
004	Kanonang Tiga	222	16	-	238
005	Sendangan Selatan	329	6	-	335
006	Sendangan Tengah	298	5	-	303
007	Uner Satu	292	7	-	299
008	Kinali Satu	396	8	-	404
009	Tondegesan Satu	299	6	-	305
010	Tondegesan Dua	220	8	-	228
Jumlah <i>Total</i>		2989	75	0	3064

BAB VII

PERDAGANGAN

(Trade)

<http://skminasakab.bps.go.id>

Tabel 7.1 Jumlah Prasarana Pemasaran dan Perkreditan Menurut Desa, 2011

Table 7.1 Number of Marketing and Credit Infrastructure by Villages, 2011

Kode <i>Code</i>	Desa <i>Villages</i>	Pasar Bangunan <i>Market Building</i>	Koperasi <i>Coopera- tives</i>	Bank <i>Banks</i>	BPR <i>Rural Banks</i>
(1)	(2)	(3)	(4)	(5)	(6)
001	Sendangan	-	2	1	-
002	Kinali	-	3	-	-
003	Tondegesan	-	-	-	-
004	Kanonang Tiga	-	-	-	-
005	Sendangan Selatan	-	1	-	1
006	Sendangan Tengah	-	2	-	-
007	Uner Satu	1	1	-	-
008	Kinali Satu	-	-	-	-
009	Tondegesan Satu	-	-	-	-
010	Tondegesan Dua	-	-	-	-
	Jumlah <i>Total</i>	1	9	0	1

Tabel 7.2 Sarana Usaha Menurut Desa dan Macamnya, 2011
 Table 7.2 Work Tools by Villages and Type, 2011

Kode <i>Code</i>	Desa <i>Villages</i>	Pompa Bensin <i>Gas</i> Station	Toko <i>Stores</i>	Warung <i>Stall</i>	Kedai Makanan Minuman <i>Food</i> <i>Stalls</i>
(1)	(2)	(3)	(4)	(5)	(6)
001	Sendangan	-	1	19	5
002	Kinali	-	-	9	7
003	Tondegesan	-	-	7	3
004	Kanonang Tiga	-	-	11	4
005	Sendangan Selatan	-	-	8	4
006	Sendangan Tengah	-	-	19	3
007	Uner Satu	-	1	22	4
008	Kinali Satu	-	-	18	5
009	Tondegesan Satu	-	-	10	6
010	Tondegesan Dua	-	-	8	8
Jumlah <i>Total</i>		0	2	131	49

BAB VIII

PERHUBUNGAN DAN KOMUNIKASI

Transportation and Communication

Tabel 8.1 Kendaraan Tidak Bermotor Menurut Desa dan Jenisnya, 2011
 Table 8.1 No Motorized Vehicles by Villages and level, 2011

Kode <i>Code</i>	Desa <i>Villages</i>	Bendi <i>Gig</i>	Gerobak <i>Cart</i>	Sepeda <i>Bikes</i>
(1)	(2)	(3)	(4)	(5)
001	Sendangan	12	2	8
002	Kinali	21	8	7
003	Tondegesan	16	26	9
004	Kanonang Tiga	11	8	9
005	Sendangan Selatan	13	2	21
006	Sendangan Tengah	14	2	15
007	Uner Satu	15	3	11
008	Kinali Satu	19	21	17
009	Tondegesan Satu	13	36	10
010	Tondegesan Dua	11	24	9
Jumlah <i>Total</i>		145	132	116

Tabel 8.2 Jarak, Waktu Tempuh, 2011
 Table 8.2 Distance, Travel Time, 2011

Kode Code	Desa Villages	Jarak dari Ibukota Kecamatan (Km)	Waktu Tempuh (Menit)	
			Ibukota Kecamatan Capital District	Ibukota Kabupaten Capital Regency
(1)	(2)	(3)	(4)	(5)
001	Sendangan	0,3	10	35,3
002	Kinali	0,5	10	35,5
003	Tondegesan	3	35	38
004	Kanonang Tiga	3	25	38
005	Sendangan Selatan	0,5	10	35,5
006	Sendangan Tengah	0,1	5	35
007	Uner Satu	0,4	10	35,4
008	Kinali Satu	0,8	15	35,8
009	Tondegesan Satu	3	25	38
010	Tondegesan Dua	3,2	30	38,2

BAB IX

PARIWISATA

Tourism

<https://minahakab.bps.go.id>

1. Pemandian Air Panas Pinangimbalian

Pemandian air panas dengan benuansa tradisional ini terletak di kelurahan Kinali yang berjarak kurang lebih 1500 m dari kantor Kecamatan Kawangkoan. Air yang keluar dari mata air panas dipanaskan oleh geothermal (panas bumi), berasal dari gunung Soputan.

2. Lubang Gua Lima Puluh Kamar

Lubang yang masa pendudukan Jepang selama 3,5 tahun di tanah air meninggalkan bekas-bekas sejarah pendudukan berupa gua bekas penyimpanan senjata dan amunisi yang tepatnya berada di kelurahan Sendangan Selatan Lingkungan 5.

Rangkaian gua 50 kamar yang terletak di perkebunan Masem, sekitar 150 meter dari jembatan Masem yang menjadi penghubung utama pusat kota Kawangkoan dengan desa Kayuwi, Tombasian Atas, Tombasian Bawah dan Ranolambot ini terkesan unik.

Letak kedua mulut gua tampak sengaja disamarkan, ditempatkan pada posisi yang tak gampang terlihat. Dari arah perkampungan yakni sebelah timur, terdapat satu mulut gua. Sementara yang satunya lagi terletak di pinggir rawa-rawa yang sekarang menjadi persawahan, menghadap ke arah atas permukaan tanah di sebelah selatan. Kedua mulut gua tersebut dibuat hanya pas saja dengan ukuran tubuh manusia. Maka bila dilihat sepintas saja terkesan hanyalah sekadar lubang biasa.

Jarak kedua mulut gua tersebut berkisar 500 meter, sehingga menjadi tempat yang sangat aman untuk bertahan maupun menghindar bila sewaktu-waktu terjadi serangan pihak lawan, yakni Sekutu.

Ukuran mulut gua yang dijadikan pintu gerbang utama yang menghadap arah barat di pinggiran ruas jalan raya Kawangkoan - Amurang, kurang lebih delapan kali empat meter. Pada masa Perang Dunia II, gerbang utama ini berfungsi sebagai tempat parkir kendaraan pembesar tentara Jepang yang siap siaga setiap saat.

Menurut warga yang menjadi saksi sejarahnya pembangunan Gua 50 Kamar ini dilakukan dengan melibatkan masyarakat dari 3 kecamatan yakni Kawangkoan, Tareran dan Tombatu di tahun 1943. Mereka ditugaskan oleh tentara Jepang secara bergiliran menggali tanah bukit bercadas yang mengandung bebatuan besar. Masa pembangunan itu, sempat menewaskan 3 orang penduduk.

Guanya sendiri pernah dihuni oleh Letnan Jenderal Kagayaku, yang disebut sebagai penguasa Angkatan Udara Sulawesi dan Indonesia bagian Timur yang berpusat di lapangan terbang Kalawiren Kakas. Saat itu gua dilengkapi dengan persenjataan berat serta peralatan komunikasi dan generator berkapasitas 5000 watt.

3. Monumen BW Lopian dan CH Taulu

Monumen yang diresmikan pada tanggal 30 November 1987 memiliki sejarah perjuangan para pahlawan kemerdekaan rakyat Indonesia dan warga Sulawesi Utara pada khususnya.

Bernard Wilhelm Lopian lahir di Kawangkoan, 30 Juni 1892 meninggal di Jakarta, 5 April 1977 pada umur 84 tahun adalah seorang pejuang nasionalis berasal dari Minahasa, Sulawesi Utara. Perjuangannya dilakukan dalam pelbagai bidang dan dalam rentang waktu sejak zaman pemerintahan Hindia Belanda, pendudukan Jepang, sampai pada zaman kemerdekaan Indonesia. Pada masa pemerintahan Hindia Belanda, di mana semua gereja Kristen berada di bawah naungan satu institusi Indische Kerk yang dikendalikan oleh pemerintah, B.W. Lopian bersama tokoh-tokoh lainnya mendeklarasikan berdirinya Kerapatan Gereja Protestan Minahasa (KGPM) tahun 1933, yaitu suatu gereja mandiri hasil bentukan putra-putri bangsa sendiri yang tidak bernaung di dalam Indische Kerk.

Pada masa revolusi kemerdekaan B.W. Lopian sebagai pimpinan sipil saat itu berperan besar pada momen heroik Peristiwa Merah Putih 14 Februari 1946 di Manado.

Karena ketokohnya, ia pada masa kemerdekaan dipercayai untuk menjabat sebagai Gubernur Sulawesi pada tahun 1950 sampai dengan 1951, yang berkedudukan di Makassar.

CH Taulu lahir pada tanggal 28 Mei 1909 dari pasangan Agustinus Rawis Taulu dan Maria Waney. Saat usaha orang tua jatuh bangkrut, almarhum terpaksa harus masuk dinas tentara KNIL dan kemudian hijrah ke Magelang, Jawa Tengah. Meski besar di lingkungan tentara kolonial Belanda, almarhum CH.Taulu tetap memiliki sikap antipati terhadap sinyo-sinyo Belanda dan Indo Belanda. Ia melihat adanya

perbedaan kedudukan serta upah antara Indo belanda dengan pribumi. Di usianya yang ke-18, almarhum bergabung dengan militer dan ditempatkan di beberapa tempat diantaranya Magelang, Bandung, Cimahi, Jakarta, Ambon dan Tana Merah (tempat pembuangan para tokoh politik anti kolonial Belanda), dan banyak berkenalan dengan para tokoh politik serta mendapat pemikiran-pemikiran nasionalisme.

Sewaktu tentara Jepang menyerbu kepulauan Indonesia, almarhum berada di kota Kendari dan ditawan tetapi kemudian dapat lolos dan melarikan diri bersama keluarganya ke Manado. Dan saat Jepang menyerah mutlak kepada sekutu setelah peristiwa bom atom, tentara NICA (Nederlands Indische Civil Administration) masuk kembali ke Minahasa. Untungnya, diantara pasukan NICA tersebut terdapat anggota-anggota bangsa Indonesia yang diam-diam menyebarkan berita adanya proklamasi kemerdekaan Indonesia di Jakarta oleh Soekarno - Hatta.

Mulai saat itu, beberapa anggota inti perjuangan mengadakan rapat-rapat gelap mempersiapkan pemberontakan bersenjata melawan pemerintahan Belanda yang masih ada. Tapi rupanya rencana tersebut bocor karena ada penghianat dari dalam. Para tokoh pejuang pemberontak yang dipimpin oleh CH.Taulu dijebloskan ke dalam sel di asrama Teling. Meski demikian, rencana pemberontakan tetap disebarkan dari dalam sel dan waktunya dipercepat.

Pada tengah malam tanggal 14 Februari 1946, para pejuang berhasil melucuti Pemerintah belanda sampai di seluruh pedalaman Minahasa. Berita keberhasilan ini langsung disiarkan ke seluruh dunia melalui salah satu kapal dari Australia yang kemudian sampai kepada Presiden Soekarno, dimana beliau memuji dan memberi instruksi untuk terus berjuang.

Peristiwa Merah Putih tanggal 14 Februari 1946 direstui oleh Presiden Soekarno dan sekaligus membuktikan kepada dunia tentang sebuah usaha “coup d’etat” yang berhasil menggulingkan, menguasai serta menyingkirkan Pemerintahan belanda tanpa pertumpahan darah.

Perjuangan CH.Taulu dan rekan merupakan salah satu bagian penting dari proses panjang perjuangan kemerdekaan RI. CH.Taulu juga dianggap sebagai salah satu tokoh demokrasi Indonesia di mata pemerintahan US.

Beliau sempat diundang oleh mendiang Presiden Amerika Serikat John F. Kennedy ke gedung putih pada tahun 1962. Pada tanggal 20 Mei 1969, CH.Taulu wafat dan dimakamkan di Taman Makam Pahlawan Nasional Kalibata bersama rekan-rekan pahlawan kemerdekaan lainnya.

BAB X

KEUANGAN

(Financial)

<https://m.khasakahbps.go.id>

Tabel 10.1 Wajib Pajak dan Penetapan Menurut Desa, 2011
 Table 10.1 Taxpayers and Assessment, 2011

Kode Code	Desa Villages	Penetapan Assessment	Realisasi Realization	Persentase Percentage
(1)	(2)	(3)	(4)	(5)
001	Sendangan	12.324.985	7.500.565	60,86
002	Kinali	13.956.320	14.032.252	100,54
003	Tondegesan	8.060.140	7.154.316	88,76
004	Kanonang Tiga	6.986.161	6.986.161	100
005	Sendangan Selatan	5.825.177	5.825.177	100
006	Sendangan Tengah	8.740.090	8.740.090	100
007	Uner Satu	8.297.493	4.294.171	51,75
008	Kinali Satu	13.202.045	8.810.879	66,74
009	Tondegesan Satu	3.498.777	3.498.777	100
010	Tondegesan Dua	4.977.724	2.521.079	50,65
Jumlah Total		85.868.912	69.363.467	80,78

Tabel 10.2 Program Nasional Pemberdayaan Masyarakat Mandiri
Pedesaan (PNPM-MP) Sarana Prasarana, 2011

Table 10.2 National Programs Of Rural Self-Empowerment, 2011

Kode <i>Code</i>	Desa <i>Villages</i>	PNPM-MP (Rp)		Swadaya
		APBN	APBD	
(1)	(2)	(3)	(4)	(5)
001	Sendangan	85.601.956	30.000.000	2.400.000
002	Kinali	94.226.417	30.000.000	2.150.000
003	Tondegesan	105.343.103	30.000.000	4.800.000
004	Kanonang Tiga	92.414.388	30.000.000	2.400.000
005	Sendangan Selatan	84.080.999	30.000.000	2.220.000
006	Sendangan Tengah	97.212.223	30.000.000	2.583.800
007	Uner Satu	63.334.028	30.000.000	1.740.000
008	Kinali Satu	77.766.223	30.000.000	1.200.000
009	Tondegesan Satu	48.016.296	30.000.000	1.200.000
010	Tondegesan Dua	86.741.219	30.000.000	2.700.000
Jumlah <i>Total</i>		834.736.852	300.000.000	23.393.800

Tabel 10.3 Program Nasional Pemberdayaan Masyarakat Mandiri Pedesaan (PNPM-MP) Simpan Pinjam Perempuan (SPP), 2011

Table 10.3 National Programs Of Rural Self-Empowerment, 2011

Kode <i>Code</i>	Desa <i>Villages</i>	PNPM-MP SPP (Rp)
(1)	(2)	(3)
001	Sendangan	-
002	Kinali	42.105.264
003	Tondegesan	34.736.843
004	Kanonang Tiga	55.789.475
005	Sendangan Selatan	35.789.469
006	Sendangan Tengah	52.631.580
007	Uner Satu	63.157.896
008	Kinali Satu	31.578.948
009	Tondegesan Satu	33.684.211
010	Tondegesan Dua	15.789.474
Jumlah <i>Total</i>		365.263.160

Tabel 10.4 Program Pengembangan Sistem Pembangunan Partisipatif (P2SPP), 2011

Table 10.4 Participatory Development System, 2011

Kode <i>Code</i>	Desa <i>Villages</i>	P2SPP (Rp)
(1)	(2)	(3)
001	Sendangan	48.060.999
002	Kinali	-
003	Tondegesan	-
004	Kanonang Tiga	-
005	Sendangan Selatan	-
006	Sendangan Tengah	-
007	Uner Satu	56.852.717
008	Kinali Satu	-
009	Tondegesan Satu	-
010	Tondegesan Dua	-
	Jumlah <i>Total</i>	104.913.716

DATA
Mencerdaskan Bangsa



BADAN PUSAT STATISTIK KABUPATEN MINAHASA
Jl. Dotulolong Lasut, Tondano 95612
Telp. 0431 321155