



KECAMATAN KAWANGKOAN BARAT
WEST KAWANGKOAN IN FIGURES
2011



DATA
Mencerdaskan Bangsa

WEST KAWANGKOAN
in Figures

2011



BADAN PUSAT STATISTIK KABUPATEN MINAHASA
Jl. Dotulolong Lasut, Tondano 95612
Telp. 0431 321155



BADAN PUSAT STATISTIK
KABUPATEN MINAHASA

West Kawangkoan District in Figures 2011

KAWANGKOAN BARAT DALAM ANGKA 2011
WEST KAWANGKOAN IN FIGURES 2011

.....
Nomor Publikasi/ Publicatoin Number:71020.1113
Katalog BPS/ BPS catalogue: : 1102001.7102121
Ukuran Buku/ Book Size: 15,5 Cm x 21 Cm
Jumlah Halaman/ Total Pages: 54 + xviii

Naskah/ Manuscript :
Koordinator Statistik Kecamatan Kawangkoan Barat

Gambar/ Figures:
Koordinator Statistik Kecamatan Kawangkoan Barat
Gambar Kulit/ Cover Design:
Koordinator Statistik Kecamatan Kawangkoan Barat

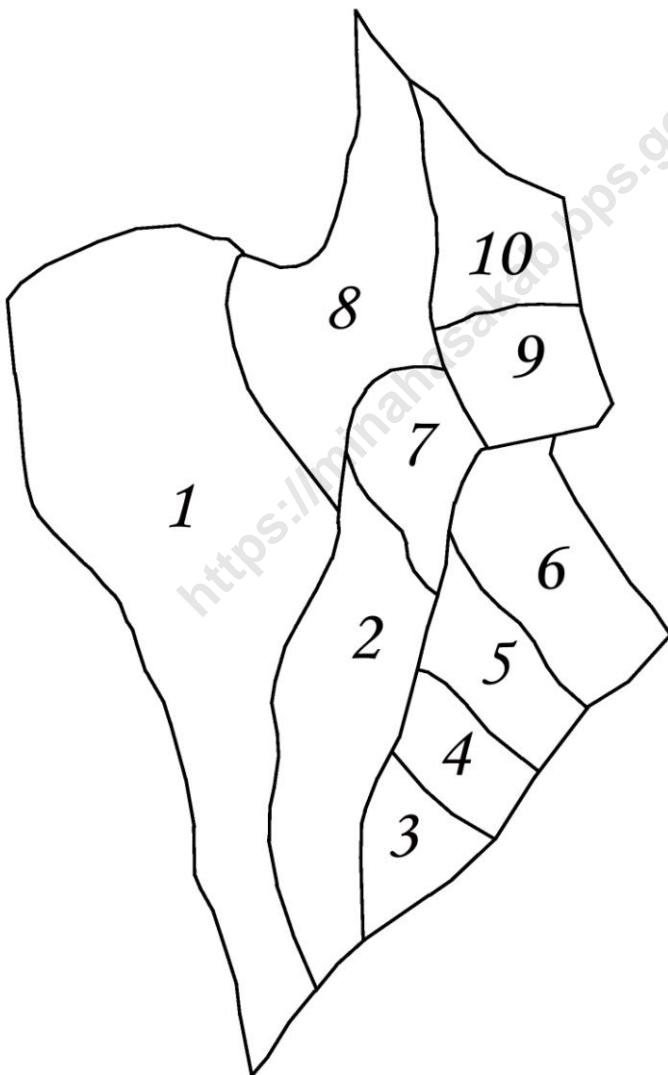
Diterbitkan Oleh/ Publiced by:
BPS Kabupaten Minahasa, Tondano – Sulawesi Utara /
BPS – Statistics of Minahasa Regency

Boleh Dikutip Dengan Menyebut Sumbernya
May Be Cited With Reference To The Source

PETA KECAMATAN

KAWANGKOAN BARAT

West Kawangkoan District Map



Keterangan
Information

1. Ranolambot
2. Tombasian Atas
3. Kanonang Dua
4. Kanonang Empat
5. Kanonang Lima
6. Kanonang Satu
7. Tombasian Atas Satu
8. Tombasian Bawah
9. Kayuuwi Satu
10. Kayuuwi

Skala 1 : 50.000

CAMAT dan SEKCAM

KECAMATAN KAWANGKOAN BARAT

The Head and Secretary Of West Kawangkoan District Picture



Camat Kawangkoan Barat
Drs. HERRY J. RARUNG



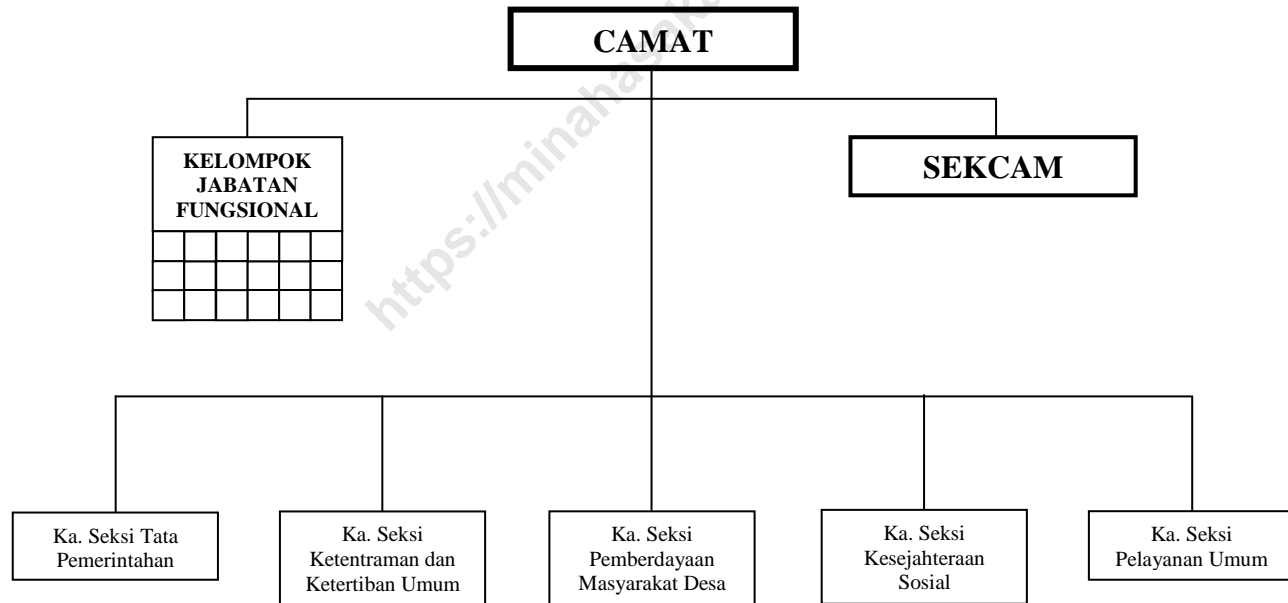
Sekretaris Kecamatan
HEPPY LUMINTANG, SH



STRUKTUR PEMERINTAHAN

KECAMATAN KAWANGKOAN BARAT

Government Structure Of West Kawangkoan District





KATA SAMBUTAN

Saya menyambut gembira atas penerbitan buku "Kawangkoan Barat Dalam Angka 2011". Dengan adanya publikasi ini, maka kita senantiasa memiliki inventaris sumber data yang tepat dan sama sebagai potret Kecamatan Kawangkoan Barat setiap tahunnya. Oleh karenanya saya harapkan semua pihak dapat memanfaatkan publikasi ini sebagai bagian dari kebutuhan perencanaan secara sistematis, menyeluruh dan terpadu.

Saya menyampaikan banyak terima kasih kepada Koordinator Statistik Kecamatan Kawangkoan Barat yang telah berupaya serta memberikan sumbangan pemikiran dan tenaga sehingga publikasi ini dapat diselesaikan.

Akhirnya, saya mengharapkan agar kegiatan pengumpulan data ini tetap terwujud secara berkesinambungan di setiap sektor pembangunan, sehingga kita senantiasa dapat diinformasikan kepada masyarakat dan instansi yang memerlukannya.

Kawangkoan Barat, Juni 2011
CAMAT KAWANGKOAN BARAT,

Drs. HERRY J. RARUNG
NIP. 196405061999031003



FOREWORD

I greet happily on publication of the book "West Kawangkoan in Figures 2011". The available of this publication can provide us with the single source of data, and consequently I encourage all community to this book in preparing a systematic, comprehensive and integrated planning.

I express my deep gratitude to Statistic Coordinator of West Kawangkoan District who have been continuously working hard as well parties who have given contribution for the completion of this publication.

Finally, I do hope that collecting data activity in all development sectors should be continuously increased so that the government will always get the share vision and the reliable data, which will be informed of the people and institutions well.

West Kawangkoan, June 2011

**THE HEAD OF WEST KAWANGKOAN
DISTRICT,**

Drs. HERRY J. RARUNG
NIP. 196405061999031003



KATA PENGANTAR

Dengan memanjatkan puji syukur kehadirat Tuhan Yang Maha Esa, Koordinator Statistik Kecamatan Kawangkoan Barat dapat menyelesaikan buku publikasi "Kawangkoan Barat Dalam Angka 2011".

Buku ini adalah publikasi tahunan yang menyajikan data secara komprehensif di berbagai bidang, sekaligus untuk memberi gambaran tentang keadaan geografi, iklim, ciri-ciri keadaan sosial dan perekonomian Kecamatan Kawangkoan Barat.

Pada kesempatan ini kami ucapkan banyak terima kasih kepada Camat Kawangkoan Barat atas perhatian yang diberikan untuk penerbitan publikasi ini, diharapkan hubungan kerjasama yang sudah ada ini dapat terus terjalin dengan baik dan ditingkatkan.

Saran dan kritik dari berbagai pihak untuk perbaikan publikasi ini, sangat kami hargai.

Akhirnya, harapan kami semoga penyajian data statistik ini bermanfaat bagi para pemakai.

Kawangkoan Barat, Juni 2011
**KOORDINATOR STATISTIK
KECAMATAN KAWANGKOAN BARAT,**

AUGRESYO L.J. WALEWANGKO, S.Kom
NIP. 198308132003121003



PREFACE

Thank God, Statistics Coordinator of West Kawangkoan District has published book "West Kawangkoan in Figure 2011". This book is an annual publication presents a comprehensive collection of data from various fields, intended to provide information on the condition geographic, climate, the socio-economic characteristics of the population, and the general social and economic of West Kawangkoan District.

In occasion, I would like to express my sincere thanks to The head of West Kawangkoan District due to big interest offered to publish this book, and also acknowledge all public and private institutions who give support and make this publication becomes exist,

Suggestion for improvement of future edition would be welcome.

Lastly, I hope that the statistical data presented in this book will give much help to the users.

West Kawangkoan, June 2011

**STATISTICS COORDINATOR OF WEST
KAWANGKOAN DISTRICT,**

AUGRESYO L.J. WALEWANGKO, S.Kom
NIP. 198308132003121003

DAFTAR ISI
Contents

	Halaman <i>Page</i>
Peta Kecamatan Kawangkoan Barat..... <i>West Kawangkoan District Map</i>	iii
Camat dan Sekcam Kecamatan Kawangkoan Barat..... <i>The Head and Secretary Of West Kawangkoan District Picture</i>	iv
Struktur Pemerintahan Kecamatan Kawangkoan Barat..... <i>Government Structure Of West Kawangkoan District</i>	v
Kata Sambutan..... <i>Foreword</i>	vi
Kata Pengantar..... <i>Preface</i>	viii
Daftar Isi..... <i>Contents</i>	x
Daftar Tabel..... <i>List of Table</i>	xii
BAB I Keadaan Geografi dan Iklim..... <i>Geographical and Climatic Situations</i>	1
BAB II Pemerintahan..... <i>Government</i>	8
<i>Kecamatan Kawangkoan Barat Dalam Angka 2011</i>	x

BAB III	Penduduk dan Tenaga Kerja..... <i>Population and Employment</i>	16
BAB IV	Sosial..... <i>Social</i>	23
BAB V	Pertanian..... <i>Agriculture</i>	38
BAB VI	Industri..... <i>Industry</i>	41
BAB VII	Perdagangan..... <i>Trade</i>	45
BAB VIII	Perhubungan dan Komunikasi..... <i>Transportation and Communication</i>	47
BAB IX	Pariwisata..... <i>Tourism</i>	51
BAB X	Keuangan..... <i>Finance</i>	53

DAFTAR TABEL

- Tabel 1.1 Letak Geografis Desa, 2010
- Tabel 1.2 Letak Astronomi dan Ketinggian di atas Permukaan Laut Menurut Desa, 2010
- Tabel 2.1 Desa Induk dan Pemekaran Pemekaran Menurut SK Bupati Minahasa Nomor 231 Tahun 2008
- Tabel 2.2 Luas Wilayah Menurut Desa (Km²), 2010
- Tabel 2.3 Jumlah Jaga Menurut Desa, 2010
- Tabel 2.4 Pejabat Setingkat Camat di Kecamatan Kawangkoan, Tahun 1953 – 2010
- Tabel 2.5 Pejabat Setingkat Camat di Kecamatan Kawangkoan Barat, Tahun 2010 – Sekarang
- Tabel 2.6 Klasifikasi Desa Menurut Status, 2010
- Tabel 3.1 Penduduk, Luas Wilayah dan Kepadatan Menurut Desa, 2010
- Tabel 3.2 Penduduk Menurut Desa dan Jenis Kelamin, 2010
- Tabel 3.3 Penduduk Menurut Desa, Jenis Kelamin dan Sex Ratio, 2010
- Tabel 3.4 Penduduk, Rumah Tangga, dan Rata-Rata Jiwa Menurut Desa, 2010
- Tabel 3.5 Kelahiran, Kematian, dan Perpindahan Penduduk Menurut Desa, 2010

- Tabel 3.6 Jumlah Penduduk yang Bekerja Sebagai TKI di Luar Negeri Menurut Desa, 2010
- Tabel 4.1 Sekolah Menurut Desa dan Jenjangnya, 2010
- Tabel 4.2 Taman Kanak-Kanak (TK) Menurut Desa dan Status, 2010
- Tabel 4.3 Sekolah Dasar (SD) Menurut Desa dan Status, 2010
- Tabel 4.4 Sekolah Lanjutan Tingkat Pertama (SMP) Menurut Desa dan Status, 2010
- Tabel 4.5 Sekolah Menengah Atas (SMA) Menurut Desa dan Status, 2010
- Tabel 4.6 Murid dan Guru TK Menurut Sekolah, 2010
- Tabel 4.7 Murid dan Guru SD Menurut Sekolah, 2010
- Tabel 4.8 Murid dan Guru SMP Menurut Sekolah, 2010
- Tabel 4.9 Tenaga Kesehatan Menurut Desa, 2010
- Tabel 4.10 Sarana Kesehatan Menurut Desa dan Jenisnya, 2010
- Tabel 4.11 Banyaknya Akseptor KB Aktif menurut Desa dan Alat/Cara KB yang Dipakai, 2010
- Tabel 4.12 Wabah Penyakit dan Penderita Selama Tahun 2010
- Tabel 4.13 Tempat Ibadah Menurut Desa dan Golongan Agama, 2010
- Tabel 5.1 Luas Tanah Menurut Desa dan Fungsinya, 2010
- Tabel 5.2 Luas Lahan Sawah (Ha) Menurut Desa dan Jenisnya, 2010

- Tabel 6.1 Perusahaan Industri dan Kerajinan Rumah Tangga Menurut Desa, 2010
- Tabel 6.2 Keluarga Pengguna Listrik, 2010
- Tabel 7.1 Jumlah Prasarana Pemasaran dan Perkreditan Menurut Desa, 2010
- Tabel 7.2 Sarana Usaha Menurut Desa dan Macamnya, 2010
- Tabel 8.1 Kendaraan Tidak Bermotor Menurut Desa dan Jenisnya, 2010
- Tabel 8.2 Jumlah Kejadian Kecelakaan Lalu Lintas, 2010
- Tabel 8.3 Jarak, Waktu Tempuh, 2010
- Tabel 10.1 Wajib Pajak dan Penetapan Menurut Desa, 2010
- Tabel 10.2 Program Nasional Pemberdayaan Masyarakat Mandiri Perdesaan , 2010

LIST of TABLE

- Table 1.1 Geographical Villages,2010*
- Table 1.2 Astronomy Location and Altitude by Villages, 2010*
- Table 2.1 Parent Villages and Villages expansion According to The Minahasa Regency Decree Number 231 of 2008*
- Table 2.2 Area of Village (Km²), 2010*
- Table 2.3 Number of Sub Villages by Villages, 2010*
- Table 2.4 Names of District Head Official in Kawangkoan District, 1953 - 2010*
- Table 2.5 Names of District Head Official in West Kawangkoan District, 2010 – Present*
- Table 2.6 Villages Classification byStatus , 2010*
- Table 3.1 Population, Areal, and Density by Villages, 2010*
- Table 3.2 Population by Villages and Sex, 2010*
- Table 3.3 Population by Villages, Sex, and Sex Ratio, 2010*
- Table 3.4 Number of Population, Household, and Average People in Household by Villages, 2010*
- Table 3.5 Birth, Death and Displacement of Population by Villages, 2010*
- Table 3.6 Total Working Population as Overseas Migrant Workers by Villages, 2010*

- Table 4.1 School by Village and Level, 2010*
- Table 4.2 Kindergarten by Villages and Status, 2010*
- Table 4.3 Primary Schools by Villages and Status, 2010*
- Table 4.4 Junior High Schools by Villages and Status, 2010*
- Table 4.5 Senior High Schools by Villages and Status, 2010*
- Table 4.6 Pupils and Teachers in Kindergarten by Schools, 2010*
- Table 4.7 Pupils and Teachers in Government Elementary by Schools, 2010*
- Table 4.8 Pupils and Teachers in Junior High School by Schools, 2010*
- Table 4.9 Medical Personnels by Villages, 2010*
- Table 4.10 Medical Facilities by Villages and Kind, 2010*
- Table 4.11 Number of Current User by Villages and Family Planning Method, 2010*
- Table 4.12 Epidemic Disease and Suffering During the Year 2010*
- Table 4.13 Worship Facilities by Villages and Religion Groups, 2010*
- Table 5.1 Area by Villages and function, 2010*
- Table 5.2 Area of Paddy Fields (Ha) by Villages and kind, 2010*
- Table 6.1 Industrial Company and Household Handicraft Manufacture, 2010*

Table 6.2 Family Power Users, 2010

Table 7.1 Number of Marketing and Credit Infrastructure by Villages, 2010

Table 7.2 Work Tools by Villages and Type, 2010

Table 8.1 No Motorized Vehicles by Villages and level, 2010

Table 8.2 Number of Traffic Accidents, 2010

Table 8.3 Distance, Travel Time, 2010

Table 10.1 Taxpayers and Assessment, 2010

Table 10.2 Mandiri National Community Empowerment Program Rural Areas, 2010

VISI DAN MISI

BADAN PUSAT STATISTIK

Vision and Mission

VISI

Vision

"Pelopor Data Statistik Terpercaya Untuk Semua"

MISI

Mission

1. Memperkuat landasan konstitusional dan operasional lembaga statistik untuk penyelenggaraan statistik yang efektif dan efisien.
2. Menciptakan insan statistik yang kompeten dan profesional di dukung pemanfaatan teknologi informasi mutakhir untuk kemajuan perstatistikan Indonesia.
3. Meningkatkan penerapan standar klasifikasi, konsep dan definisi, pengukuran, dan kode etik statistik yang bersifat universal dalam setiap penyelenggaraan statistik.
4. Meningkatkan kualitas pelayanan informasi statistik bagi semua pihak.
5. Meningkatkan koordinasi, integrasi dan sinkronisasi kegiatan statistik yang diselenggarakan pemerintah dan swasta, dalam kerangka Sistem Statistik Nasional (SSN) yang efektif dan efisien.

BAB I

KEADAAN GEOGRAFI DAN IKLIM

(Geographical and Climatic Situations)

A. Keadaan Geografi

Kawangkoan Barat adalah salah satu Kecamatan di Kabupaten Minahasa Provinsi Sulawesi Utara. Ibukota Kecamatan Kawangkoan Barat adalah desa Kayuwi, berjarak sekitar 28 km dari Tondano, ibukota Kabupaten Minahasa.

Adapun batas-batasnya adalah sebagai berikut :

- a. Sebelah Utara dengan Kecamatan Sonder dan Kawangkoan Utara
- b. Sebelah Timur dengan Kecamatan Kawangkoan
- c. Sebelah Selatan dengan Kecamatan Tompaso
- d. Sebelah Barat dengan Kecamatan Tareran Kabupaten Minahasa Selatan

Luas Kecamatan Kawangkoan Barat adalah 19,27 km² atau 1,87% dari luas Kabupaten Minahasa.

Letak Geografi Kecamatan Kawangkoan Barat terletak antara:

- a. 1°12'1.21"N (Lintang utara)
- b. 124°47'22.61"E (Bujur Timur)

A. State Geography

West Kawangkoan is one of the district in Minahasa Regency of North Sulawesi Province. The Capital District of West Kawangkoan is Kayuuwi approximately 28 km from Tondano the capital of Minahasa regency

Its geographical locations is as follows :

- a. To the North side with Sonder District and North Kawangkoan District*
- b. To the East of the District Kawangkoan*
- c. To the South of the District Tompaso*
- d. To the West of the District of South Minahasa Regency Tareran*

Broad of West Kawangkoan District is 19.27 km² or 1.87% of the Minahasa regency.

Geography Location of West Kawangkoan District between:

- a. 1 ° 12'1 .21 "N (North Latitude)*
- b. 124 ° 47'22 .61 "E (East Longitude)*

Tabel 1.1 Letak Geografis Desa, 2010
 Table 1.1 Geographical Villages, 2010

Kode <i>Code</i>	Desa <i>Villages</i>	Letak Geografis <i>Geographical</i>		
		Lembah / Daerah Aliran Sungai <i>Valley / Watershed</i>	Lereng / Punggung Bukit <i>Slopes/Ridge</i>	Dataran <i>Plain</i>
(1)	(2)	(3)	(4)	(5)
001	Ranolambot		✓	
002	Tombasian Atas		✓	
003	Kanonang Dua		✓	
004	Kanonang Empat			✓
005	Kanonang Lima			✓
006	Kanonang Satu			✓
007	Tombasian Atas Satu			✓
008	Tombasian Bawah			✓
009	Kayuuwi Satu			✓
010	Kayuuwi			✓

B. Musim

Kecamatan Kawangkoan Barat sebagaimana dengan kecamatan lain yang ada di Kabupaten Minahasa memiliki Dua musim yaitu musim kering dan musim hujan. Rata-rata jumlah hari hujan pada musim hujan (November - April) yaitu 23 hari hujan dengan rata-rata curah hujan 244,53 mm dalam sebulan dan pada musim kering kurang dari 13 hari hujan dengan rata-rata curah hujan 177,53 mm dalam sebulan.

Temperatur udara absolute maksimum per bulan 93,93% dan rata-rata kelembapan minimum per bulan 80,50%.

Kecamatan Kawangkoan Barat terletak pada ketinggian 700 - 800 dari permukaan laut dengan keadaan topografi datar sampai dengan miring. Jenis tanah yang mendominasi adalah Reyosol dan andosol dengan pH 4,5 - 7,5.

B. Season

West Kawangkoan district as with other districts in the Minahasa Regency has two seasons dry season and rainy season. The average number of rainy days during the rainy season (November-April) is 23 days of rain with an average 244.53 mm rainfall in a month and in the dry season rainfall is less than 13 days with an average rainfall of 177.53 mm a month

Absolute maximum air temperature per month 93.93% and the average minimum humidity 80.50% per month.

West Kawangkoan district located at an altitude of 700 - 800 of the sea surface with a flat topography up to the italics. Soil type that dominates is Reyosol and andosol with pH 4.5 to 7.5.

Tabel 1.2 Letak Astronomi dan Ketinggian di atas Permukaan Laut Menurut Desa, 2010

Table 1.2 Astronomy Location and Altitude by Villages, 2010

Kode Code	Desa Villages	Lintang Utara Latitude	Bujur Timur Longitude	Ketinggian di atas permukaan laut (m) Elevation
(1)	(2)	(3)	(4)	(5)
001	Ranolambot	1°11'55.72"N	124°44'54.27"E	+724
002	Tombasian Atas	1°11'42.61"N	124°45'35.16"E	+781
003	Kanonang Dua	1°10'47.82"N	124°46'46.21"E	+804
004	Kanonang Empat	1°10'55.49"N	124°46'50.33"E	+802
005	Kanonang Lima	1°11'2.55"N	124°46'53.66"E	+801
006	Kanonang Satu	1°11'10.03"N	124°46'55.94"E	+791
007	Tombasian Atas Satu	1°11'53.02"N	124°45'35.77"E	+764
008	Tombasian Bawah	1°12'4.10"N	124°45'15.59"E	+747
009	Kayuuwi Satu	1°12'15.60"N	124°46'27.24"E	+719
010	Kayuuwi	1°12'24.93"N	124°46'27.56"E	+722

BAB II

PEMERINTAHAN *(Government)*

A. Pemerintahan

Pada tahun 2008 Bupati Minahasa mengeluarkan Surat Keputusan (SK) nomor 231 tahun 2008 tentang “Pengesahan Pembentukan/Pemekaran 27 Desa Persiapan di Kabupaten Minahasa” termasuk desa-desa yang ada di Kecamatan Kawangkoan Barat.

Tabel 2.1 Desa Induk dan Pemekaran Pemekaran Menurut SK Bupati Minahasa Nomor 231 Tahun 2008

Table 2.1 Parent Villages and Villages expansion According to The Minahasa Regency Decree Number 231 of 2008

Nama Desa Induk <i>Parent Villages</i>	Nama Desa Pemekaran <i>Villages Expansion</i>	Status <i>Status</i>
(2)	(3)	(4)
Tombasian Atas	Tombasian Atas satu	Definitif
Kanonang Satu	Kanonang Tiga (Kec. Kawangkoan)	Definitif
Kanonang Dua	Kanonang Empat	Definitif
	Kanonang Lima	Definitif
Kayuuwi	Kayuuwi Satu	Definitif

Setelah pemekaran desa tahun 2008 terbentuk, maka pada tahun 2010 Bupati Minahasa mengeluarkan Surat Keputusan (SK) Nomor 198 tanggal 16 Juli 2010 tentang “Pengesahan Pembentukan Kecamatan Kawangkoan Barat” yang telah memenuhi syarat administratif, teknis dan fisik kewilayahan untuk mewujudkan efektifitas dan efisiensi penyelenggaraan tugas – tugas pemerintahan, pembangunan dan pelayanan kemasyarakatan.

Saat ini kecamatan Kawangkoan Barat memiliki 10 desa. Desa terluas adalah desa Ranolambot 7,71 Km² atau 40,01% dan desa Kanonang Empat sebagai desa yang terkecil 0,718 Km² atau 3,73% dari luas wilayah kecamatan Kawangkoan Barat..

Kecamatan Kawangkoan Barat memiliki 20 desa yang dipimpin oleh Hukum Tua (Kepala Desa) terdiri atas 70 jaga.

Tabel 2.2 Luas Wilayah Menurut Desa (Km²), 2010
Table 2.2 Area of Village (Km²), 2010

Kode <i>Code</i>	Desa <i>Villages</i>	Luas (Km ²) <i>Wide</i>	Presentase (%) <i>Percentage</i>
(1)	(2)	(3)	(4)
001	Ranolambot	7,71	40,01
002	Tombasian Atas	1,1	5,71
003	Kanonang Dua	0,713	6,23
004	Kanonang Empat	0,718	3,73
005	Kanonang Lima	0,729	3,78
006	Kanonang Satu	1,2	6,23
007	Tombasian Atas Satu	1,21	6,28
008	Tombasian Bawah	2,93	15,20
009	Kayuuwi Satu	1,44	7,47
010	Kayuuwi	1,52	7,89
	Total <i>Total</i>	19,27	100

Tabel 2.3 Jumlah Jaga Menurut Desa, 2010
Table 2.3 Number of Sub Villages by Villages, 2010

Kode Code	Desa Village	Jumlah Jaga Number of Sub Villages	Jumlah Blok Sensus Census Block
(1)	(2)	(3)	(4)
001	Ranolambot	5	5
002	Tombasian Atas	3	3
003	Kanonang Dua	4	2
004	Kanonang Empat	3	2
005	Kanonang Lima	3	2
006	Kanonang Satu	4	2
007	Tombasian Atas Satu	2	2
008	Tombasian Bawah	4	4
009	Kayuuwi Satu	3	3
010	Kayuuwi	3	3
	Total Total	112	101

Tabel 2.4 Pejabat Setingkat Camat di Kecamatan Kawangkoan, Tahun 1953 – 2010

Table 2.4 Names of District Head Official in Kawangkoan District, 1953 - 2010

Nama Camat <i>District Head</i>	Periode Jabatan <i>Period of Office</i>
(1)	(2)
A. Kumolontang	1953 – 1957
W.B. Waworuntu	1957 - 1958
E. Onibala	1958 - 1960
F.G.M. Ratag	1960 - 1961
M. Tuwo	1961 - 1961
J.J. Sumampow	1961 - 1965
H.F. Mandang	1965 - 1973
J.A. Sarundajang	1973 - 1981
R.J. Assa	1981 - 1983
Drs. J.R. Mewoh	1983 - 1989
Drs. J. Kumendong	1989 - 1993
Drs. J.N. Tampi	1993 - 1996
Drs. M.F. Mokorimban	1996 - 1998
Drs. A.J. Korompis	1998 - 1998
Drs. M. Mantiri	1998 - 1999
Drs. J.F. Sendow	1999 - 2000
A.J. Tulus, SH	2000 - 2003

Tabel 2.4 Lanjutan
Table 2.4 Continued

Nama Camat <i>District Head</i>	Periode Jabatan <i>Period of Office</i>
(1)	(2)
M.N. Lontaan, S.Sos	2003 - 2005
Drs. M.L. Rumaté, M.Si	2005 - 2006
Drs. Eddi F. Ruata	2006 – 2009
R.S. Lumowa, S.Sos, M.Si	2009 – 2010

Tabel 2.5 Pejabat Setingkat Camat di Kecamatan Kawangkoan Barat,
Tahun 2010 – Sekarang
Table 2.5 Names of District Head Official in West Kawangkoan District,
2010 - Present

Nama Camat <i>District Head</i>	Periode Jabatan <i>Period of Office</i>
(1)	(2)
Drs. Herry J. Rarung	2010 – Sekarang

Tabel 2.6 Klasifikasi Desa Menurut Status, 2010
Table 2.6 Villages Classification by Status, 2010

Kode Code	Desa Village	Kelurahan Urban	Desa Rural
(1)	(2)	(3)	(4)
001	Ranolambot		√
002	Tombasian Atas		√
003	Kanonang Dua		√
004	Kanonang Empat		√
005	Kanonang Lima		√
006	Kanonang Satu		√
007	Tombasian Atas Satu		√
008	Tombasian Bawah		√
009	Kayuuwi Satu		√
010	Kayuuwi		√

BAB III

PENDUDUK DAN TENAGA KERJA *(Population and Manpower)*

Table 3.1 Penduduk, Luas Wilayah dan Kepadatan Menurut Desa, 2010
Tabel 3.1 Population, Areal, and Density by Villages, 2010

Kode Code	Desa Villages	Penduduk Population	Luas (Km ²) Wide	Kepadatan Density
(1)	(2)	(3)	(4)	(5)
001	Ranolambot	1148	7,71	148,898
002	Tombasian Atas	1009	1,1	917,273
003	Kanonang Dua	619	0,713	868,163
004	Kanonang Empat	653	0,718	909,471
005	Kanonang Lima	681	0,729	934,156
006	Kanonang Satu	683	1,2	569,167
007	Tombasian Atas Satu	774	1,21	639,669
008	Tombasian Bawah	851	2,93	290,444
009	Kayuuwi Satu	1013	1,44	703,472
010	Kayuuwi	900	1,52	592,105
	Jumlah Total	8331	19,27	432,330

Tabel 3.2 Penduduk Menurut Desa dan Jenis Kelamin, 2010
Table 3.2 Population by Villages and Sex, 2010

Kode <i>Code</i>	Desa <i>Villages</i>	L <i>Male</i>	P <i>Female</i>	Jumlah <i>Total</i>
(1)	(2)	(3)	(4)	(5)
001	Ranolambot	598	550	1148
002	Tombasian Atas	524	485	1009
003	Kanonang Dua	307	312	619
004	Kanonang Empat	307	346	653
005	Kanonang Lima	339	342	681
006	Kanonang Satu	346	337	683
007	Tombasian Atas Satu	403	371	774
008	Tombasian Bawah	443	408	851
009	Kayuuwi Satu	504	509	1013
010	Kayuuwi	462	438	900
	Jumlah <i>Total</i>	4233	4098	8331

Tabel 3.3 Penduduk Menurut Desa, Jenis Kelamin dan Sex Ratio, 2010
Table 3.3 Population by Villages, Sex, and Sex Ratio, 2010

Kode Code	Desa Villages	L Male	P Female	Sex Ratio Sex Ratio
(1)	(2)	(3)	(4)	(5)
001	Ranolambot	598	550	109
002	Tombasian Atas	524	485	108
003	Kanonang Dua	307	312	98
004	Kanonang Empat	307	346	89
005	Kanonang Lima	339	342	99
006	Kanonang Satu	346	337	103
007	Tombasian Atas Satu	403	371	109
008	Tombasian Bawah	443	408	109
009	Kayuuwi Satu	504	509	99
010	Kayuuwi	462	438	105
	Jumlah Total	4233	4098	103

Tabel 3.4 Penduduk, Rumah Tangga, dan Rata-Rata Jiwa Menurut Desa, 2010

Table 3.4 Number of Population, Household, and Average People in Household by Villages, 2010

Kode Code	Desa Villages	Penduduk Population	Rumah Tangga Household	Rata-Rata Jiwa Average People
(1)	(2)	(3)	(4)	(5)
001	Ranolambot	1148	309	3,72
002	Tombasian Atas	1009	292	3,46
003	Kanonang Dua	619	244	2,54
004	Kanonang Empat	653	216	3,02
005	Kanonang Lima	681	196	3,47
006	Kanonang Satu	683	256	2,67
007	Tombasian Atas Satu	774	244	3,17
008	Tombasian Bawah	851	260	3,27
009	Kayuuwi Satu	1013	316	3,21
010	Kayuuwi	900	289	3,11
	Jumlah Total	8331	2622	3,18

Tabel 3.5 Kelahiran, Kematian, dan Perpindahan Penduduk Menurut Desa, 2010

Table 3.5 Birth, Death and Displacement of Population by Villages, 2010

Kode Code	Desa Villages	Kelahiran Birth		Kematian Death		Perpindahan Displacement	
		L M	P F	L M	P F	Datang Newcomer	Pergi Leave
(1)	(2)	(3)	(4)	(5)	(6)	(7)	(8)
001	Ranolambot	6	4	2	2	3	4
002	Tombasian Atas	3	6	1	2	2	2
003	Kanonang Dua	4	4	1	1	3	1
004	Kanonang Empat	3	4	2	1	4	6
005	Kanonang Lima	4	2	2	0	2	3
006	Kanonang Satu	6	2	1	1	6	1
007	Tombasian Atas Satu	4	1	1	2	2	2
008	Tombasian Bawah	3	5	0	2	2	4
009	Kayuuwi Satu	6	4	1	1	4	4
010	Kayuuwi	2	5	3	2	3	6
Jumlah Total		41	37	14	14	31	33

Tabel 3.6 Jumlah Penduduk yang Bekerja Sebagai TKI di Luar Negeri Menurut Desa, 2010

Table 3.6 Total Working Population as Overseas Migrant Workers by Villages, 2010

Kode Code	Desa Villages	L Male	P Female	Jumlah Total
(1)	(2)	(3)	(4)	(5)
001	Ranolambot	-	1	1
002	Tombasian Atas	-	-	-
003	Kanonang Dua	-	-	-
004	Kanonang Empat	1	1	2
005	Kanonang Lima	-	-	-
006	Kanonang Satu	-	-	-
007	Tombasian Atas Satu	-	-	-
008	Tombasian Bawah	-	-	-
009	Kayuuwi Satu	2	2	4
010	Kayuuwi	3	4	7
Jumlah Total				

BAB IV

S O S I A L

(Social)

Tabel 4.1 Sekolah Menurut Desa dan Jenjangnya, 2010
 Table 4.1 School by Village and Level, 2010

Kode Code	Desa Villages	TK Kindergarten School	SD Elementary School	SLTP Junior High School	SLTA Senior High School
(1)	(2)	(3)	(4)	(5)	(6)
001	Ranolambot	1	2	1	-
002	Tombasian Atas	2	4	-	-
003	Kanonang Dua	1	1	-	-
004	Kanonang Empat	-	1	-	-
005	Kanonang Lima	-	-	-	-
006	Kanonang Satu	1	1	-	-
007	Tombasian Atas Satu	-	-	1	-
008	Tombasian Bawah	1	-	-	-
009	Kayuuwi Satu	-	-	-	-
010	Kayuuwi	1	2	1	-
Jumlah Total		7	11	3	0

Tabel 4.2 Taman Kanak-Kanak (TK) Menurut Desa dan Status, 2010
Table 4.2 Kindergarten by Villages and Status, 2010

Kode Code	Desa Villages	Negeri Government	Swasta Private	Jumlah Total
(1)	(2)	(3)	(4)	(5)
001	Ranolambot	-	1	1
002	Tombasian Atas	-	2	2
003	Kanonang Dua	-	1	1
004	Kanonang Empat	-	-	-
005	Kanonang Lima	-	-	-
006	Kanonang Satu	-	1	1
007	Tombasian Atas Satu	-	-	-
008	Tombasian Bawah	-	1	1
009	Kayuuwi Satu	-	-	-
010	Kayuuwi	-	1	1
Jumlah Total		0	7	7

Tabel 4.3 Sekolah Dasar (SD) Menurut Desa dan Status, 2010
Table 4.3 Primary Schools by Villages and Status, 2010

Kode Code	Desa Villages	Negeri Government	Swasta Private	Jumlah Total
(1)	(2)	(3)	(4)	(5)
001	Ranolambot	1	1	2
002	Tombasian Atas	1	3	4
003	Kanonang Dua	1	-	1
004	Kanonang Empat	-	1	1
005	Kanonang Lima	-	-	-
006	Kanonang Satu	1	-	1
007	Tombasian Atas Satu	-	-	-
008	Tombasian Bawah	-	-	-
009	Kayuuwi Satu	-	-	-
010	Kayuuwi	1	1	2
Jumlah Total		5	6	11

Tabel 4.4 Sekolah Lanjutan Tingkat Pertama (SMP) Menurut Desa dan Status, 2010

Table 4.4 Junior High Schools by Villages and Status, 2010

Kode Code	Desa Villages	Negeri Government	Swasta Private	Jumlah Total
(1)	(2)	(3)	(4)	(5)
001	Ranolambot	1	-	1
002	Tombasian Atas	-	-	-
003	Kanonang Dua	-	-	-
004	Kanonang Empat	-	-	-
005	Kanonang Lima	-	-	-
006	Kanonang Satu	-	-	-
007	Tombasian Atas Satu	1	-	1
008	Tombasian Bawah	-	-	-
009	Kayuuwi Satu	-	-	-
010	Kayuuwi	1	-	1
	Jumlah Total	3	-	3

Tabel 4.5 Sekolah Menengah Atas (SMA)
Menurut Desa dan Status, 2010

Table 4.5 Senior High Schools by Villages and Status, 2010

Kode Code	Desa Villages	Negeri Government	Swasta Private	Jumlah Total
(1)	(2)	(3)	(4)	(5)
001	Ranolambot	-	-	-
002	Tombasian Atas	-	-	-
003	Kanonang Dua	-	-	-
004	Kanonang Empat	-	-	-
005	Kanonang Lima	-	-	-
006	Kanonang Satu	-	-	-
007	Tombasian Atas Satu	-	-	-
008	Tombasian Bawah	-	-	-
009	Kayuuwi Satu	-	-	-
010	Kayuuwi	-	-	-
	Jumlah Total	0	0	0

Tabel 4.6 Murid dan Guru TK Menurut Sekolah, 2010

Table 4.6 Pupils and Teachers in Kindergarten by Schools, 2010

No	Taman Kanak – Kanak <i>Kindergarten School</i>	Guru <i>Teachers</i>	Murid <i>Pupils</i>
(1)	(2)	(3)	(4)
1	TK GMIM RUTH Kanonang I	2	12
2	TK GMIM Ester Kanonang II	2	14
3	TK GMIM Haleluyah Kayuwi	3	31
4	TK GMIM Tombasian Atas	2	16
5	TK GMIM 2 Tombasian Bawah	2	16
6	TK GMIM Ranolambot	1	9
7	TK Eklesia Tombasian Atas	2	9
Jumlah <i>Total</i>		14	107

Tabel 4.7 Murid dan Guru SD Menurut Sekolah, 2010

Table 4.7 Pupils and Teachers in Government Elementary by Schools, 2010

No	Sekolah Dasar (SD) <i>Government Elementary School</i>	Guru <i>Teachers</i>	Murid <i>Pupils</i>
(1)	(2)	(3)	(4)
1	SD GMIM 2 Kanonang IV	7	115
2	SD Inpres Kayuuwi	8	83
3	SD GMIM Kayuuwi	8	93
4	SD Inpres Tombasian Atas	9	52
5	SD GMIM I Tombasian Atas	8	74
6	SD GP Tombasian Atas	5	37
7	SD GMIM 2 Tombasian Atas	8	98
8	SD Inpres Ranolambot	8	61
9	SD GMIM Ranolambot	8	60
10	SD Inpres Kanonang I	7	54
11	SD Inpres Kanonang 2	7	46
Jumlah <i>Total</i>		83	773

Tabel 4.8 Murid dan Guru SMP Menurut Sekolah, 2010

Table 4.8 Pupils and Teachers in Junior High School by Schools, 2010

Sekolah Menengah Pertama (SMP) <i>Junior High School</i>	Guru <i>Teachers</i>	Murid <i>Pupils</i>
(1)	(2)	(3)
SMP Negeri 2 Kawangkoan	16	107
SMP Negeri 5 Kawangkoan	8	69
SMP Negeri 6 Kawangkoan / SATAP	6	53
Jumlah <i>Total</i>	30	229

Tabel 4.9 Tenaga Kesehatan Menurut Desa, 2010
 Table 4.9 Medical Personnels by Villages, 2010

Kode Code	Desa Villages	Dokter Doctor	Perawat Nurse	Bidan Midwife	Dukun Bayi Midwife
(1)	(2)	(3)	(4)	(5)	(6)
001	Ranolambot	-	1	1	1
002	Tombasian Atas	1	1	3	-
003	Kanonang Dua	-	1	2	-
004	Kanonang Empat	-	1	1	-
005	Kanonang Lima	1	1	-	1
006	Kanonang Satu	-	3	-	1
007	Tombasian Atas Satu	-	2	1	1
008	Tombasian Bawah	-	1	1	1
009	Kayuuwi Satu	-	2	1	-
010	Kayuuwi	-	3	1	1
Jumlah Total		2	16	11	6

Tabel 4.10 Sarana Kesehatan Menurut Desa dan Jenisnya, 2010
 Table 4.10 Medical Facilities by Villages and Kind, 2010

Kode Code	Desa Villages	PKM	Pustu	Poskesdes	Polindes	Posyandu
(1)	(2)	(3)	(4)	(5)	(6)	
001	Ranolambot	-	-	-	1	1
002	Tombasian Atas	-	-	-	-	1
003	Kanonang Dua	-	-	-	-	1
004	Kanonang Empat	-	-	-	-	1
005	Kanonang Lima	-	-	-	1	1
006	Kanonang Satu	-	-	1	-	1
007	Tombasian Atas Satu	-	1	-	-	1
008	Tombasian Bawah	-	-	1	-	1
009	Kayuuwi Satu	-	-	-	-	1
010	Kayuuwi	-	-	-	-	1
Jumlah Total		0	1	2	2	10

Tabel 4.11 Banyaknya Akseptor KB Aktif menurut Desa dan Alat/Cara KB yang Dipakai, 2010

Table 4.11 Number of Current User by Villages and Family Planning Method, 2010

Kode Code	Desa Villages	IUD	Suntik Injection	Pil Pill
(1)	(2)	(3)	(4)	(5)
001	Ranolambot	16	71	105
002	Tombasian Atas	13	68	96
003	Kanonang Dua	12	46	68
004	Kanonang Empat	11	43	66
005	Kanonang Lima	10	38	63
006	Kanonang Satu	16	67	101
007	Tombasian Atas Satu	11	45	67
008	Tombasian Bawah	12	57	81
009	Kayuuwi Satu	13	66	105
010	Kayuuwi	12	67	102
Jumlah Total		126	568	854

Tabel 4.12 Wabah Penyakit dan Penderita Selama Tahun 2010
 Table 4.12 Epidemic Disease and Suffering During the Year 2010

Kode Code	Desa Villages	Diare Diarrhea	DBD DHF	Malaria Malaria	Campak Measles
(1)	(2)	(3)	(4)	(5)	(6)
001	Ranolambot	-	2	16	-
002	Tombasian Atas	-	1	11	-
003	Kanonang Dua	-	1	6	-
004	Kanonang Empat	-	1	12	-
005	Kanonang Lima	-	2	7	-
006	Kanonang Satu	-	-	5	-
007	Tombasian Atas Satu	-	1	11	-
008	Tombasian Bawah	-	-	12	-
009	Kayuuwi Satu	-	1	9	-
010	Kayuuwi	-	-	12	-
Jumlah Total		0	9	101	0

Tabel 4.12 Lanjutan
Table 4.12 Continued

Kode Code	Desa Villages	TB Paru	Pneum onia	Kusta	Tetanus
(1)	(2)	(3)	(4)	(5)	(6)
001	Ranolambot	15	11	-	-
002	Tombasian Atas	13	6	-	-
003	Kanonang Dua	19	12	-	-
004	Kanonang Empat	15	16	-	-
005	Kanonang Lima	17	12	-	-
006	Kanonang Satu	9	8	-	-
007	Tombasian Atas Satu	11	9	-	-
008	Tombasian Bawah	11	6	-	-
009	Kayuuwi Satu	7	7	-	-
010	Kayuuwi	13	7	-	-
Jumlah Total		130	94	0	0

Tabel 4.13 Tempat Ibadah Menurut Desa dan Golongan Agama, 2010
 Table 4.13 Worship Facilities by Villages and Religion Groups, 2010

Kode Code	Desa Villages	Islam	Kristen	Katolik	Hindu	Budha	Kong hucu
(1)	(2)	(3)	(4)	(5)	(6)	(7)	(8)
001	Ranolambot	-	3	-	-	-	-
002	Tombasian Atas	-	2	-	-	-	-
003	Kanonang Dua	-	1	-	-	-	-
004	Kanonang Empat	-	2	-	-	-	-
005	Kanonang Lima	-	2	-	-	-	-
006	Kanonang Satu	-	1	-	-	-	-
007	Tombasian Atas Satu	-	1	-	-	-	-
008	Tombasian Bawah	-	1	-	-	-	-
009	Kayuuwi Satu	-	2	-	-	-	-
010	Kayuuwi	-	-	-	-	-	-
Jumlah Total		-	15	-	-	-	-

BAB V

PERTANIAN *(Agriculture)*

Tabel 5.1 Luas Tanah Menurut Desa dan Fungsinya, 2010
 Table 5.1 Area by Villages and function, 2010

Kode <i>Code</i>	Desa <i>Villages</i>	Sawah (Ha)	Bukan Sawah (Ha)	Non Pertanian (Ha)	Jumlah (Ha)
(1)	(2)	(3)	(4)	(5)	(6)
001	Ranolambot	10	751	10	771
002	Tombasian Atas	-	101	9	110
003	Kanonang Dua	4	61,3	6	71,3
004	Kanonang Empat	3	61,8	7	71,8
005	Kanonang Lima	2	64,9	6	72,9
006	Kanonang Satu	8	106	6	120
007	Tombasian Atas Satu	5	107	9	121
008	Tombasian Bawah	5	279	9	293
009	Kayuuwi Satu	41	93	10	144
010	Kayuuwi	48	94	10	152
Jumlah <i>Total</i>		126	1719	82	1927

Tabel 5.2 Luas Lahan Sawah (Ha) Menurut Desa dan Jenisnya, 2010
 Table 5.2 Area of Paddy Fields (Ha) by Villages and kind, 2010

Kode <i>Code</i>	Desa <i>Villages</i>	Teknis <i>Technical</i>	Non Teknis <i>Non- Technical</i>	Tidak Berpeng airan	Jumlah <i>Total</i>
(1)	(2)	(3)	(4)	(5)	(6)
001	Ranolambot	-	10	-	10
002	Tombasian Atas	-	-	-	-
003	Kanonang Dua	-	4	-	4
004	Kanonang Empat	-	3	-	3
005	Kanonang Lima	-	2	-	2
006	Kanonang Satu	-	8	-	8
007	Tombasian Atas Satu	-	5	-	5
008	Tombasian Bawah	-	5	-	5
009	Kayuuwi Satu	-	41	-	41
010	Kayuuwi	-	48	-	48
	Jumlah <i>Total</i>	-	126	-	126

BAB VI

INDUSTRI *(Industry)*

Tabel 6.1 Perusahaan Industri dan Kerajinan Rumah Tangga Menurut Desa, 2010

Table 6.1 Industrial Company and Household Handicraft Manufacture, 2010

Kode <i>Code</i>	Desa <i>Villages</i>	Perusahaan Industri	Kerajinan Rumah Tangga	Jumlah <i>Total</i>
(1)	(2)	(3)	(4)	(5)
001	Ranolambot			
002	Tombasian Atas			
003	Kanonang Dua			
004	Kanonang Empat			
005	Kanonang Lima			
006	Kanonang Satu			
007	Tombasian Atas Satu			
008	Tombasian Bawah			
009	Kayuuwi Satu			
010	Kayuuwi			
	Jumlah <i>Total</i>			

Tabel 6.2 Keluarga Pengguna Listrik, 2010
Table 6.2 Family Power Users, 2010

Kode Code	Desa Villages	PLN	Listrik Non PLN	Lainnya	Jumlah
(1)	(2)	(3)	(4)	(5)	(6)
001	Ranolambot				
002	Tombasian Atas				
003	Kanonang Dua				
004	Kanonang Empat				
005	Kanonang Lima				
006	Kanonang Satu				
007	Tombasian Atas Satu				
008	Tombasian Bawah				
009	Kayuuwi Satu				
010	Kayuuwi				
Jumlah Total					

BAB VII

PERDAGANGAN

(Trade)

Tabel 7.1 Jumlah Prasarana Pemasaran dan Perkreditan Menurut Desa, 2010

Table 7.1 Number of Marketing and Credit Infrastructure by Villages, 2010

Kode <i>Code</i>	Desa <i>Villages</i>	Pasar Bangunan <i>Market Building</i>	Koperasi <i>Cooperatives</i>	Bank <i>Banks</i>
(1)	(2)	(3)	(4)	(5)
001	Ranolambot	-	-	-
002	Tombasian Atas	-	-	-
003	Kanonang Dua	-	1	-
004	Kanonang Empat	-	-	-
005	Kanonang Lima	-	-	-
006	Kanonang Satu	-	-	-
007	Tombasian Atas Satu	-	-	-
008	Tombasian Bawah	-	-	-
009	Kayuuwi Satu	-	-	-
010	Kayuuwi	-	1	-
Jumlah <i>Total</i>		0	2	0

Tabel 7.2 Sarana Usaha Menurut Desa dan Macamnya, 2010
 Table 7.2 Work Tools by Villages and Type, 2010

Kode <i>Code</i>	Desa <i>Villages</i>	Pompa Bensin <i>Gas Station</i>	Toko <i>Stores</i>	Warung <i>Stall</i>	Kedai Makanan Minuman <i>Food Stalls</i>
(1)	(2)	(3)	(4)	(5)	(6)
001	Ranolambot	-	-	21	5
002	Tombasian Atas	-	-	7	3
003	Kanonang Dua	-	-	11	3
004	Kanonang Empat	-	-	11	2
005	Kanonang Lima	-	-	12	3
006	Kanonang Satu	-	-	11	2
007	Tombasian Atas Satu	-	-	10	3
008	Tombasian Bawah	-	-	16	8
009	Kayuuwi Satu	-	-	9	2
010	Kayuuwi	-	-	12	4
Jumlah <i>Total</i>		0	0	120	35

BAB VIII

PERHUBUNGAN DAN KOMUNIKASI

Transportation and Communication

Tabel 8.1 Kendaraan Tidak Bermotor Menurut Desa dan Jenisnya, 2010
 Table 8.1 No Motorized Vehicles by Villages and level, 2010

Kode <i>Code</i>	Desa <i>Villages</i>	Bendi	Gerobak <i>Cart</i>	Sepeda <i>Bikes</i>
(1)	(2)	(3)	(4)	(5)
001	Ranolambot	3	28	16
002	Tombasian Atas	5	16	8
003	Kanonang Dua	4	19	16
004	Kanonang Empat	5	17	9
005	Kanonang Lima	2	12	11
006	Kanonang Satu	4	10	9
007	Tombasian Atas Satu	5	20	9
008	Tombasian Bawah	4	28	13
009	Kayuuwi Satu	24	17	21
010	Kayuuwi	19	15	14
Jumlah <i>Total</i>		75	182	126

Tabel 8.2 Jumlah Kejadian Kecelakaan Lalu Lintas, 2010
 Table 8.2 Number of Traffic Accidents, 2010

Kode <i>Code</i>	Desa <i>Villages</i>	Jumlah Kejadian <i>Events</i>	Jumlah Korban <i>Victims</i>		
			Meninggal <i>Died</i>	Luka Berat <i>Serious wound</i>	Luka Ringan <i>Minor Injuries</i>
(1)	(2)	(3)	(4)	(5)	(6)
001	Ranolambot	-	-	-	-
002	Tombasian Atas	-	-	-	-
003	Kanonang Dua	-	-	-	-
004	Kanonang Empat	-	-	-	-
005	Kanonang Lima	-	-	-	-
006	Kanonang Satu	-	-	-	-
007	Tombasian Atas Satu	-	-	-	-
008	Tombasian Bawah	-	-	-	-
009	Kayuuwi Satu	-	-	-	-
010	Kayuuwi	-	-	-	-
Jumlah <i>Total</i>		0	0	0	0

Tabel 8.3 Jarak, Waktu Tempuh, 2010
Table 8.3 Distance, Travel Time, 2010

Kode Code	Desa Villages	Jarak dari Ibukota Kecamatan (Km)	Waktu Tempuh (Menit)	
			Ibukota Kecamatan Capital District	Ibukota Kabupaten Capital Regency
(1)	(2)	(3)	(4)	(5)
001	Ranolambot	9	30	70
002	Tombasian Atas	6,9	20	60
003	Kanonang Dua	6	15	55
004	Kanonang Empat	2,2	20	60
005	Kanonang Lima	2,8	15	55
006	Kanonang Satu	2,5	15	55
007	Tombasian Atas Satu	2	15	55
008	Tombasian Bawah	2,8	15	55
009	Kayuuwi Satu	1	10	45
010	Kayuuwi	0,2	5	45

BAB IX

PARIWISATA

Tourism

1. Bukit Kasih

Di Kecamatan Kawangkoan Barat terdapat beberapa objek wisata yang dikenal yaitu Bukit Kasih Kanonang tepatnya di kaki gunung Soputan, yang memiliki 5 rumah ibadah di puncak bukit dan 1000 anak tangga untuk menuju ke sana yang terletak di Desa Kanonang. Objek wisata ini terletak didaerah dataran tinggi, mempunyai ketinggian antara 1000 – 1300 mdpl (Meter dari permukaan laut). Memiliki pengunjung perharinya berkisar antara 500 – 1000 orang.



2. Air Terjun Kayuwi (Pinaesaan)

Salah satu yang menjadi daya tarik di Kawangkoan Barat adalah Air terjun Kayuwi memiliki ketinggian kurang lebih 70 m dapat ditempuh dengan berjalan kaki kurang lebih setengah jam dari Desa Kayuwi.

Koordinat GPS : 1°12'55.38" Lintang Utara, dan
124°45'52.79" Bujur Timur



BAB X

KEUANGAN *(Financial)*

Tabel 10.1 Wajib Pajak dan Penetapan Menurut Desa, 2010
 Table 10.1 Taxpayers and Assessment, 2010

Desa <i>Villages</i>	Penetapan <i>(Assessment)</i>	Realisasi <i>(Realization)</i>	Persentase <i>(Percentage)</i>
(2)	(3)	(4)	(5)
Ranolambot	10.596.747	10.596.747	100
Tombasian Atas			
-----	10.490.025	10.490.025	100
Tombasian Atas Satu			
Kanonang Lima			
-----	10.151.450	10.151.450	100
Kanonang Dua			
Kanonang Satu			
-----	6.986.161	6.986.161	100
Kanonang Empat			
Tombasian Bawah	6.392.034	6.392.034	100
Kayuuwi Satu			
-----	15.662.005	15.662.005	100
Kayuuwi			
Jumlah <i>Total</i>	60.278.442	60.278.442	100

Tabel 10.2 Program Nasional Pemberdayaan Masyarakat Mandiri
Perdesaan , 2010

Table 10.2 Mandiri National Community Empowerment Program
Rural Areas, 2010

Kode <i>Code</i>	Desa <i>Villages</i>	PNPM-MP	SPP <i>Woman's Saving and Loan</i>	Alokasi <i>Allocation</i>
(1)	(2)	(3)	(4)	(5)
001	Ranolambot	60.453.000	-	60.453.000
002	Tombasian Atas	71.341.500	26.315.789	97.657.289
003	Kanonang Dua	70.093.000	13.157.895	83.250.895
			13.157.895	13.157.895
004	Kanonang Empat	89.291.750	13.157.895	102.449.645
			13.157.895	13.157.895
005	Kanonang Lima	86.554.000	26.315.789	112.869.789
006	Kanonang Satu	89.020.000	26.315.789	115.335.789
007	Tombasian Atas Satu	71.491.200	26.315.789	97.806.989
008	Tombasian Bawah	109.042.000	-	109.042.000
009	Kayuuwi Satu	75.115.350	26.315.789	101.431.139
010	Kayuuwi	72.335.000	21.052.675	93.387.675
	Jumlah <i>Total</i>	794.736.800	205.263.200	1.000.000.000

<https://minahasakab.bps.go.id>