

Indeks Harga Konsumen dan Laju Inflasi KABUPATEN MAGELANG 2018

*Consumer Price Index and Inflation Rate of
Magelang Regency 2018*

<https://magelangkab.bps.go.id>



Indeks Harga Konsumen dan Laju Inflasi

KABUPATEN MAGELANG 2018

*Consumer Price Index and Inflation Rate of
Magelang Regency 2018*

<https://magelangkab.bps.go.id>

Indeks Harga Konsumen dan Laju Inflasi Kabupaten Magelang
Consumer Price Index and Inflation Rate of Magelang Regency
2018

ISBN: 978-602-53242-4-6

Katalog/Catalog: 7102004.3308

No. Publikasi/Publication Number: 33080.1901

Ukuran Buku/Book Size: 21,59 cm x 27,94 cm

Jumlah Halaman/Number of pages: viii + 34 halaman/pages

Naskah/Manuscript :

Badan Pusat Statistik Kabupaten Magelang

BPS – Statistics of Magelang Regency

Gambar Kover oleh/Cover Designed by :

Badan Pusat Statistik Kabupaten Magelang

BPS – Statistics of Magelang Regency

Diterbitkan oleh/Published by :

©BPS Kabupaten Magelang/*BPS – Statistics of Magelang Regency*

Dicetak oleh/Printed by :

TM Percetakan

Dilarang mengumumkan, mendistribusikan, mengomunikasikan, dan/atau menggandakan sebagian atau seluruh isi buku ini untuk tujuan komersial tanpa izin tertulis dari Badan Pusat Statistik.

Prohibited to announce, distribute, communicate, and/or copy part or all of this book for commercial purpose without permission from BPS-Statistics Indonesia.

KATA PENGANTAR

Badan Pusat Statistik Kabupaten Magelang secara rutin setiap awal bulan mempublikasikan angka inflasi Kabupaten Magelang dalam bentuk Berita Resmi Statistik. Publikasi ini merupakan rangkuman dari Berita Resmi Statistik bulanan yang dapat memberikan informasi tentang perkembangan indeks harga konsumen dan laju inflasi bulanan selama tahun 2018.

Dengan terbitnya publikasi ini, para konsumen data masih dapat mengikuti perkembangan angka inflasi aktual yang dipublikasikan setiap bulan oleh BPS Kabupaten Magelang melalui website <http://magelangkab.bps.go.id>.

Kepada semua pihak yang telah berpartisipasi dalam penyusunan dan penerbitan publikasi ini, diucapkan terima kasih. Akhirnya kami berharap semoga buku ini memberikan manfaat bagi banyak pihak.

Kota Mungkid, Maret 2019
Kepala BPS Kabupaten Magelang



Sri Wiyadi

PREFACE

Rates of inflation are calculate during consumer price index updated at the beginning of each month by BPS - Statistics of Magelang Regency. This publication is a summary of monthly press release. We provided information about consumer price index and inflation rate in this region during 2018.

By the issuance of the publication, the consumers data can still follow an actual monthly inflation. We can expect to get a press release in <http://magelangkab.bps.go.id>.

Futhermore, we would like to thank you for all parties that had participated in the preparation this issue. We perhaps this book benefit many parties.

Kota Mungkid, March 2019
Chief Statistician of Magelang Regency



Sri Wiyadi

DAFTAR ISI/CONTENTS

	Kata Pengantar/ <i>Preface</i>	iii
	Daftar Isi/ <i>Contents</i>	v
Bab I	Pendahuluan/ <i>Introduction</i>	3
	1.1 Umum/ <i>General</i>	3
	1.2 Kegunaan/ <i>Utility</i>	4
Bab II	Metodologi/ <i>Methods</i>	5
	2.1 Sumber Data/ <i>Data Source</i>	5
	2.2 Metodologi Penyusunan Komoditas dan Diagram Timbang/ <i>Composing Commodity Method and The Market Basket</i>	6
	2.3 Penghitungan Indeks Harga Konsumen (IHK)/ <i>Calculation of Consumer Price Index (CPI)</i>	8
	2.4 Penghitungan Inflasi/ <i>Calculation of Inflation Rate</i>	9
	2.5 Penghitungan Inflasi Kumulatif/ <i>Calculation of Inflation Rate's Cummulative</i>	9
	2.6 Pengelompokan Komoditas/ <i>Group of Commodity</i>	9
Bab III	Ulasan Singkat/ <i>Brief Review</i>	11
	3.1 Inflasi Kabupaten Magelang 2018/ <i>Inflation of Magelang Regency 2018</i>	11
	3.2 Perbandingan dengan Kabupaten/Kota Sekitar/ <i>Comparison with Regency/Municipality Around</i>	13
	Lampiran Grafik/ <i>Graphics Appendix</i>	15
	Lampiran Tabel/ <i>Table Appendix</i>	18

LAMPIRAN GRAFIK/*GRAPHICS APPENDIX*

Grafik 1. / <i>Graphic 1.</i>	Indeks Harga Konsumen (IHK) Kabupaten Magelang, 2016-2018/ <i>Consumer Price Index (CPI) of Magelang Regency, 2016-2018....</i>	16
Grafik 2. / <i>Graphic 2.</i>	Laju Inflasi Kabupaten Magelang, 2014-2018/ <i>Inflation Rate of Magelang Regency, 2014-2018</i>	17

<https://magelangkab.bps.go.id>

LAMPIRAN TABEL/TABLE APPENDIX

Tabel 1. / Table 1.	Laju Inflasi Nasional, Jawa Tengah, dan Kabupaten Magelang Dirinci Setiap Bulan, 2018/ <i>National Inflation Rate and Inflation Rate of Central Java, and Magelang Regency by Month, 2018</i>	19
Tabel 2. / Table 2.	Indeks Harga Konsumen dan Perubahannya di Kabupaten Magelang Tahun 2018/ <i>Consumer Price Index and Its Fluctuation in Magelang Regency, 2018</i>	20
Tabel 3. / Table 3.	Indeks Harga Konsumen dan Perubahannya di Kabupaten Magelang Bulan Januari 2018/ <i>Consumer Price Index and Its Fluctuation in Magelang Regency, January 2018</i>	22
Tabel 4. / Table 4.	Indeks Harga Konsumen dan Perubahannya di Kabupaten Magelang Bulan Februari 2018/ <i>Consumer Price Index and Its Fluctuation in Magelang Regency, February 2018</i>	23
Tabel 5. / Table 5.	Indeks Harga Konsumen dan Perubahannya di Kabupaten Magelang Bulan Maret 2018/ <i>Consumer Price Index and Its Fluctuation in Magelang Regency, March 2018</i>	24
Tabel 6. / Table 6.	Indeks Harga Konsumen dan Perubahannya di Kabupaten Magelang Bulan April 2018/ <i>Consumer Price Index and Its Fluctuation in Magelang Regency, April 2018</i>	25
Tabel 7. / Table 7.	Indeks harga Konsumen dan Perubahannya di Kabupaten Magelang Bulan Mei 2018/ <i>Consumer Price Index and Its Fluctuation in Magelang Regency, May 2018</i>	26
Tabel 8. / Table 8.	Indeks Harga Konsumen dan Perubahannya di Kabupaten Magelang Bulan Juni 2018/ <i>Consumer Price Index and Its Fluctuation in Magelang Regency, June 2018</i>	27
Tabel 9. / Table 9.	Indeks Harga Konsumen dan Perubahannya di Kabupaten Magelang Bulan Juli 2018/ <i>Consumer Price Index and Its Fluctuation in Magelang Regency, July 2018</i>	28
Tabel 10. / Table 10.	Indeks Harga Konsumen dan Perubahannya di Kabupaten Magelang Bulan Agustus 2018/ <i>Consumer Price Index and Its Fluctuation in Magelang Regency, August 2018</i>	29
Tabel 11. / Table 11.	Indeks Harga Konsumen dan Perubahannya di Kabupaten Magelang Bulan September 2018/ <i>Consumer Price Index and Its Fluctuation in Magelang Regency, September 2018</i>	30

Tabel 12. / Table 12.	Indeks Harga Konsumen dan Perubahannya di Kabupaten Magelang Bulan Oktober 2018/ <i>Consumer Price Index and Its Fluctuation in Magelang Regency, October 2018</i>	31
Tabel 13. / Table 13.	Indeks Harga Konsumen dan Perubahannya di Kabupaten Magelang Bulan November 2018/ <i>Consumer Price Index and Its Fluctuation in Magelang Regency, November 2018</i>	32
Tabel 14. / Table 14.	Indeks Harga Konsumen dan Perubahannya di Kabupaten Magelang Bulan Desember 2018/ <i>Consumer Price Index and Its Fluctuation in Magelang Regency, December 2018</i>	33
Tabel 15. / Table 15.	Perkembangan Laju Inflasi Kabupaten/Kota (eks-Karesidenan Kedu) Menurut Bulan, 2018/ <i>Inflation Rate Growth in Regency/Municipality Around (ex-Kedu District) by Month, 2018</i>	34

<https://magelangkab.bps.go.id>

INFLASI KABUPATEN MAGELANG 2018

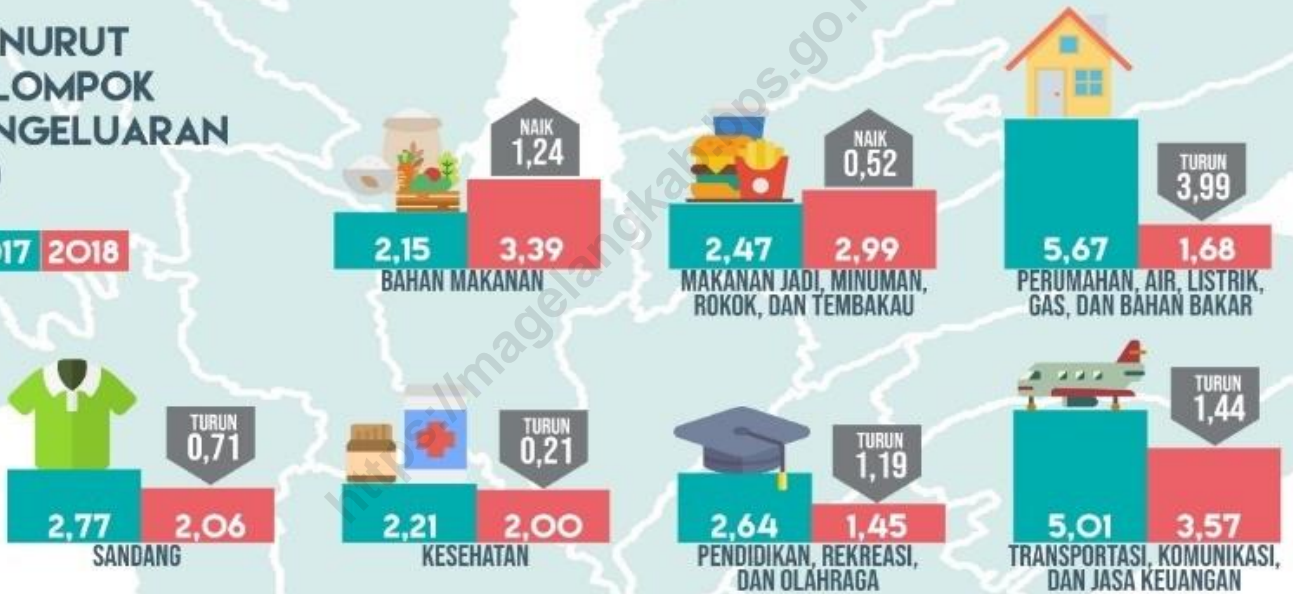


SERIES INFLASI (%)



MENURUT KELOMPOK PENGELUARAN (%)

2017 2018



PENYUMBANG TERBESAR INFLASI

INFLASI merupakan persentase kenaikan harga sejumlah barang dan jasa yang secara umum dikonsumsi rumah tangga. Ada barang yang harganya naik dan ada yang tetap. Namun, tidak jarang ada barang/jasa yang harganya justru turun. Hitungan perubahan harga tersebut tercakup dalam suatu indeks harga yang dikena dengan Indeks Harga Konsumen (IHK) atau Consumer Price Index (CPI). Persentase kenaikan IHK dikenal dengan inflasi, sedangkan penurunannya disebut deflasi. (sirusa.bps.go.id)



PENYUMBANG TERBESAR DEFLASI

I. PENDAHULUAN

1.1. UMUM

Pembangunan yang dilaksanakan pemerintah mencakup berbagai bidang, antara lain peningkatan sosial ekonomi, produksi, tingkat hidup masyarakat dan lain-lain. Hal ini dilaksanakan dengan harapan agar seluruh rakyat dapat hidup makmur dan sejahtera.

Dalam proses perencanaan pembangunan dewasa ini tidak mungkin tanpa didukung dengan data sesuai dengan bidang atau sektornya. Pembangunan di bidang ekonomi juga dituntut data penunjang sektor ekonomi yang banyak ragamnya. Salah satu data sektor ekonomi yang sangat populer dan sangat penting adalah Indeks Harga Konsumen atau yang lebih dikenal dengan istilah Inflasi.

Pengertian Indeks Harga Konsumen (IHK) adalah angka Indeks yang menggambarkan perubahan harga barang/jasa yang dikonsumsi masyarakat secara umum pada suatu periode waktu dengan periode tertentu yang telah ditetapkan.

Sedang yang dimaksud dengan inflasi adalah angka yang menggambarkan perubahan (dalam persentase) indeks harga konsumen (IHK) yang terjadi pada suatu periode waktu dengan periode waktu

I. INTRODUCTION

1.1. GENERAL

Development in every sector covered increasing of social economic condition, production, life gradual etc. It was conducted with expectation to make a public's welfare.

Development planning can't be done without data availability. Economic development requires many supporting data. The most popular and important data in economic sector is Consumer Price Index or Inflation.

Consumer Price Index is an index number, which illustrated the fluctuation of goods or services price that was consumed by public generally during any given period.

Whereas inflation is a number which illustrated the fluctuation (in percentage) of Consumer Price Index in previous period.

sebelumnya.

Periode waktu tertentu (telah ditentukan) yang dipakai sebagai dasar pembandingan disebut periode dasar atau tahun dasar. IHK pada periode tahun dasar ditentukan = 100. Tahun dasar IHK dalam publikasi ini adalah Januari - Desember 2012.

1.2. KEGUNAAN

Kegunaan dari data Indeks Harga Konsumen dan Laju Inflasi antara lain sebagai berikut :

1. Sebagai indikator yang dapat digunakan untuk mengamati stabilitas harga secara umum.
2. Sebagai indikator dalam bidang pengadaan kebutuhan pokok khususnya dan kebutuhan masyarakat umumnya.
3. Sebagai indikator untuk menentukan kebijakan di bidang ekonomi.
4. Sebagai dasar kebijakan dalam masalah upah/gaji bagi karyawan/buruh.
5. Dalam dunia perbankan, dapat digunakan untuk menentukan kebijakan *interest rate* yang layak bagi nasabahnya.

Any given period which is used as a basic comparison is basic period or basic year. Consumer Price Index in basic year = 100. In this publication, the basic year is January - December 2012.

1.2. UTILITY

The utility of Consumer Price Index and Inflation Rate is:

1. *As an indicator which is used to observe the price stability generally.*
2. *As an indicator in providing general and essential public needs.*
3. *As an indicator in making economic policy.*
4. *As a basic policy in worker's salaries issue.*
5. *To make an interest rate policy in banking.*

II. METODOLOGI

2.1. SUMBER DATA

Dalam perhitungan Indeks Harga Konsumen Kabupaten Magelang Tahun 2018 ini ada dua sumber data yang digunakan yaitu data Harga Konsumen dari 351 jenis barang/jasa serta Data timbangan.

Data harga konsumen diperoleh dari hasil survei di Pasar Muntilan serta outlet eceran (seperti toko, kios, dan perusahaan) yang dilaksanakan secara berkala, ada yang mingguan maupun bulanan.

Adapun sumber datanya adalah pedagang eceran yang memenuhi persyaratan sebagai berikut :

1. Memiliki persediaan barang yang cukup banyak.
2. Harga yang ditetapkan oleh pedagang tersebut dapat mempengaruhi pedagang lain (*price leader*).
3. Mempunyai tempat yang tetap.

Dalam pemilihan jenis dan kualitas barang/jasa yang akan dicakup dalam komoditas Indeks Harga Konsumen (IHK) harus dipertimbangkan hal-hal berikut :

1. Dominan dikonsumsi oleh masyarakat kota yang bersangkutan.
2. Tersedia data harganya.
3. Harganya dapat dipantau dalam waktu yang relatif lama.
4. Spesifikasinya jelas.

II. METHODS

2.1. DATA SOURCE

There are two data sources to calculate Consumer Price Index of Magelang Regency 2018 i.e.: Consumer Price Data of 351 kind of goods/services and Scales Data.

Consumer price data was obtained from survey result in Muntilan Market and retail outlets (such as stores, stands, and companies) that is conducted regularly, weekly or monthly.

Data sources are retailers with following conditions:

1. *Have a large stock.*
2. *Price leader.*
3. *Have a settled place.*

Coverage of kind and quality of goods/services in Cost of Living Survey (CLS) are consider by :

1. *Dominan to consume*
2. *Available in data of price*
3. *The Price can monitored in a long series*
4. *Clearly specification*

Sedangkan data timbangan yang digunakan dalam perhitungan ini menggunakan diagram timbangan Kota Purwokerto hasil Survei Biaya Hidup (SBH) Tahun 2012, hal ini dikarenakan :

1. Kabupaten Magelang sendiri belum pernah melaksanakan Survei Biaya Hidup untuk mendapatkan pola konsumsi dan jumlah yang dikonsumsi dari masing-masing jenis barang oleh masyarakat rata-rata dalam satu bulan.
2. Dengan belum adanya data pola dan jumlah konsumsi barang dan jasa maka diasumsikan bahwa secara kuantum/jumlah konsumsi masyarakat Magelang sama dengan konsumsi masyarakat Kota Purwokerto.

2.2. METODOLOGI PENYUSUNAN KOMODITAS DAN DIAGRAM TIMBANG

Langkah pertama yang harus dilaksanakan dalam perhitungan Indeks Harga Konsumen untuk Kabupaten Magelang adalah meneliti seluruh jenis barang dan jasa yang tercantum dalam pola konsumsi masyarakat Kota Purwokerto dari hasil Survei Biaya Hidup Tahun 2012.

Jenis barang dan jasa yang ada di Kabupaten Magelang disamakan, jika jenis barang dan jasa dalam Survei Biaya Hidup Kota Purwokerto tidak terdapat di

Scales data that was used in this publication from Cost of Living Survey (CLS) 2012 result in Purwokerto Municipality. It was caused by:

- 1. Magelang Regency never conducts Cost of Living Survey (CLS) to obtain the pattern of consumption and number of consumption of each goods in a month.*
- 2. Assumption pattern consumption and number of consumption in Magelang Regency was equal with Purwokerto Municipality.*

2.2. COMPOSING COMMODITY METHOD AND THE MARKET BASKET

First step to calculate Consumer Price Index of Magelang Regency is observe all kind of goods and services which is shown in consumption pattern of Purwokerto Municipality from Cost of Living Survey 2012.

Kind of goods and services in Magelang Regency was verified. If kind of goods and services in Cost of Living Survey didn't available in Magelang Regency, this kind of

Kabupaten Magelang maka harus dihilangkan dan diganti dengan jenis barang dan jasa yang terdapat di Kabupaten Magelang.

Setelah diadakan penelitian dan substitusi beberapa jenis barang dan jasa, masyarakat Kabupaten Magelang mengkonsumsi sebanyak 351 jenis barang dan jasa yang selanjutnya digunakan dalam perhitungan Indeks Harga Konsumen.

Langkah selanjutnya adalah menghitung diagram timbangan dasar (Januari – Desember 2012) untuk Kabupaten Magelang dengan formula sebagai berikut :

$$P'_{0i}Q_{01} = \frac{P'_{01}}{P_{0i}} P_{0i}Q_{0i} \qquad P'_{0i}Q_{01} = \frac{P'_{01}}{P_{0i}} P_{0i}Q_{0i}$$

Dimana :

- $P'_{0i} Q_{0i}$: Nilai konsumsi setiap jenis barang/jasa pada periode dasar daerah Kabupaten Magelang
- P'_{0i} : Harga rata-rata setiap jenis barang/jasa Kabupaten Magelang pada periode dasar
- P_{0i} : Harga rata-rata setiap jenis barang/jasa Kota Purwokerto pada periode dasar.
- $P_{0i} Q_{0i}$: Nilai konsumsi setiap jenis barang/jasa pada periode dasar Kota Purwokerto.

goods or services have to removed or replaced with available goods or service in Magelang Regency.

After observation and substitution to several kind of goods and services, Magelang Regency's public consumed 351 kind of goods and services. This kind of goods and services is used to calculate Consumer Price Index.

The next step is calculating basic market basket (January – December 2012). The formula is :

Where :

- $P'_{0i} Q_0$: *Consumption value of goods/services in Magelang Regency in basic periods*
- P'_{0i} : *Average price of goods/services in Magelang Regency in basic period*
- P_{0i} : *Average price of goods/services in Purwokerto Municipality in basic period*
- $P_{0i} Q_{0i}$: *Consumption value of goods/services in Purwokerto Municipality in basic period*

2.3. PENGHITUNGAN INDEKS HARGA KONSUMEN (IHK)

Untuk menghitung Indeks Harga Konsumen menggunakan **formula modifikasi Laspeyres** sebagai berikut :

$$IHK_n = \frac{\sum_{i=1}^k \frac{P'_{ni}}{P'_{(n-1)i}} P'_{(n-1)i} Q_{0i}}{\sum_{i=1}^k P'_{0i} Q_{0i}} \times 100$$

Dimana :

IHK_n : IHK pada bulan ke-n.

$\frac{P'_{ni}}{P'_{(n-1)i}}$: Relatif Harga Komoditas i pada bulan ke - n terhadap bulan ke - $(n - 1)$

P'_{ni} : Harga Komoditas i pada bulan ke - n

$P'_{(n-1)i}$: Harga Komoditas i pada bulan ke - $(n - 1)$ atau NK $(n - 1)$

$P'_{(n-1)i} \cdot Q_{0i}$: Nilai Konsumsi Komoditas i pada bulan ke - $(n - 1)$, atau NK $(n - 1)_i$

$P'_{0i} \cdot Q_{0i}$: Nilai Konsumsi Komoditas i pada Tahun Dasar atau NK_{0i}

K : Banyaknya Komoditas yang termasuk dalam sub kelompok /kelompok/total pengeluaran

2.3. CALCULATION OF CONSUMER PRICE INDEX (CPI)

The method used in calculating Consumer Price Index (CPI) is modified Laspeyres formula. **The modified Laspeyres formula is :**

$$IHK_n = \frac{\sum_{i=1}^k \frac{P'_{ni}}{P'_{(n-1)i}} P'_{(n-1)i} Q_{0i}}{\sum_{i=1}^k P'_{0i} Q_{0i}} \times 100$$

Where :

IHK_n : CPI in n^{th} month

$\frac{P'_{ni}}{P'_{(n-1)i}}$: Relative Price of commodity i in n^{th} month to previous month

P'_{ni} : Price of commodity i in n^{th} month

$P'_{(n-1)i}$: Price of commodity i in $(n-1)^{th}$ month or CV $(n - 1)$

$P'_{(n-1)i} \cdot Q_{0i}$: Consumption value of commodity i in $(n-1)^{th}$ month

$P'_{0i} \cdot Q_{0i}$: Consumption value of commodity i in basic year or CV_{0i}

K : Number of commodities in sub group/group/total expenditure

2.4. PENGHITUNGAN INFLASI

Inflasi dihitung dengan formula sebagai berikut :

$$I_n = \frac{IHK_n - IHK_{n-1}}{IHK_{n-1}} \times 100$$

Dimana :

I_n : Inflasi pada bulan ke – n

IHK_n : IHK pada bulan ke – n

IHK_{n-1} : IHK pada bulan ke - (n - 1)

2.5. PENGHITUNGAN INFLASI KUMULATIF

Dalam penyajian IHK dan Laju Inflasi tahun ini, metode yang dipakai adalah metode *point to point*. Laju Inflasi menurut tahun kalender maupun tahun anggaran (fiskal) dihitung dengan dasar IHK bulan Desember tahun sebelumnya.

Misalnya laju inflasi sampai dengan bulan Maret 2018 adalah :

$$\frac{IHK \text{ Maret } 2018 - IHK \text{ Desember } 2017}{IHK \text{ Desember } 2017} \times 100\%$$

2.6. PENGELOMPOKAN KOMODITAS

Pada penghitungan inflasi dengan metode baru, banyaknya komoditas yang mencakup 351 jenis barang/jasa ini dikelompokkan menjadi 7 (tujuh) kelompok

2.4. CALCULATION OF INFLATION RATE

Inflation was calculated with the formula:

$$I_n = \frac{IHK_n - IHK_{n-1}}{IHK_{n-1}} \times 100$$

Where :

I_n : *Inflation rate in nth month*

IHK_n : *CPI in nth month*

IHK_{n-1} : *CPI in (n - 1)th month*

2.5. CALCULATION OF INFLATION RATE'S CUMMULATIVE

The calculation of Cosumer Price Index and Inflation Rate's Method which is used at the present is point to point method. Inflation rate by calendar year and budget (fiscal) year was calculated with CPI December in previous year as the basic.

For example, the inflation rate until March 2018 is :

$$\frac{IHK \text{ March } 2018 - IHK \text{ Desember } 2017}{IHK \text{ Desember } 2017} \times 100\%$$

2.6. GROUP OF COMMODITY

In calculation of inflation rate with the new method, number of commodity contains 351 kind of goods/services. All of goods/services was divided into 7 (seven)

pengeluaran, yaitu :

1. Kelompok Bahan Makanan.
2. Kelompok Makanan Jadi, Minuman, Rokok dan Tembakau.
3. Kelompok Perumahan, Air, Listrik, Gas, dan Bahan Bakar.
4. Kelompok Sandang
5. Kelompok Kesehatan.
6. Kelompok Pendidikan, Rekreasi dan Olah Raga.
7. Kelompok Transport, Komunikasi, dan Jasa Keuangan.

group of expenditure :

1. *Group of Food*
2. *Group of Prepared food, Beverages, Cigarettes and Tobacco*
3. *Group of Housing, Water, Lighting, Electricity, Gas, and Fuel*
4. *Group of Clothing*
5. *Group of Health*
6. *Group of Education, Recreation and Sport*
7. *Group of Transportation, Communication, and Financial Services*

III. ULASAN SINGKAT

3.1 INFLASI KABUPATEN MAGELANG 2018

Angka inflasi dapat digunakan sebagai salah satu indikator untuk melihat kondisi perekonomian suatu daerah. Angka tersebut menunjukkan indikator stabilitas ekonomi yang mencerminkan tingkat perubahan harga di suatu wilayah. Laju inflasi biasanya disebabkan oleh naik turunnya produksi serta distribusi barang dan jasa dan juga bisa disebabkan oleh peredaran uang di suatu daerah.

Publikasi ini mencakup informasi tentang indeks harga konsumen dan laju inflasi Kabupaten Magelang periode Januari - Desember 2018 dengan tahun dasar 2012 = 100. Selama periode Januari - Desember 2018, inflasi tertinggi terjadi pada bulan Januari 2018 sebesar 0,95 persen. Inflasi tertinggi ini merupakan efek dari kenaikan komponen harga pangan bergejolak yaitu beras, daging ayam ras, telur ayam ras, cabai hijau, dan cabai merah. Inflasi yang tinggi menyebabkan berkurangnya daya beli masyarakat yang akan menambah kemiskinan. Deflasi tertinggi terjadi pada bulan Agustus 2018 yaitu sebesar 0,22 persen. Deflasi yang tinggi ini merupakan efek dari turunnya harga telur ayam ras, daging ayam ras, bawang merah, beras, dan cabai rawit.

III. BRIEF REVIEW

3.1 INFLATION OF MAGELANG REGENCY 2018

Inflation can be used as indicator to look at a regional economic condition. This figure shows an economic stabilization. This stabilization reflect a price fluctuation in an area. Inflation rate was caused by fluctuation of goods and services production, their distribution and money circulation.

This publication covers information on the Consumer Price Index (CPI) and inflation rate of Magelang Regency, January up to December 2018 with a basic year 2012 = 100. During the period as highest inflation occurred in January 2018 amounting to 0,95 percent. This highest inflation is the effect of an increase in volatile food price component, namely rice, chicken meat, chicken egg, green chili, and red chili. High Inflation causes to decrease in people's purchasing power that will increase poverty. The highest deflation occurred in August 2018 at 0,22 percent. This high deflation is the effect of decreasing chicken egg, chicken meat, red onion, rice, and chili prices.

Selama tahun 2018, Kabupaten Magelang mengalami inflasi sebesar 2,66 persen. Pada periode yang sama, Provinsi Jawa Tengah mengalami inflasi sebesar 2,82 persen, sedangkan Nasional mengalami inflasi sebesar 3,13 persen.

Tingkat inflasi menurut kelompok pengeluaran selama 2018 adalah sebagai berikut: kelompok bahan makanan sebesar 1,76 persen; kelompok makanan jadi, minuman, rokok dan tembakau sebesar 0,03 persen; kelompok perumahan, air, listrik, gas, dan bahan bakar sebesar 0,13 persen; kelompok sandang sebesar minus 0,11 persen; kelompok kesehatan sebesar 0,10 persen; kelompok pendidikan, rekreasi dan olah raga sebesar 0,03 persen; dan kelompok transport, komunikasi dan jasa keuangan sebesar 0,01 persen. Terlihat bahwa kelompok bahan makanan mencapai tingkat inflasi yang paling tinggi dibanding kelompok pengeluaran lain.

Selama Januari - Desember 2018, komoditas bahan makanan mengalami inflasi sebesar 1,76 persen yang merupakan inflasi tertinggi dibanding komoditas lainnya. Inflasi tertinggi kedua terjadi pada komoditas perumahan yaitu sebesar 0,13 persen. Sedangkan komoditas sandang mengalami deflasi sebesar 0,11 persen.

Komoditas yang dominan memberikan sumbangan inflasi selama tahun 2018 yaitu bensin, beras, rokok kretek filter, jeruk, dan

On 2018, Inflation Magelang Regency reached 2,66 percent. In the same period, inflation rate of Central Java reached 2,82 percent, and National inflation rate reached 3,13 percent.

Inflation rate of each group of expenditure on 2018 is: group of food at 1,76 percent; group of prepared food, beverages, cigarettes and tobacco at 0,03 percent; group of housing, water, electricity, gas, and fuel at 0,13 percent; group of clothing at minus 0,11 percent; group of health at 0,10 percent; group of education, recreation and sport at 0,03 percent; and group of transportation, communication, and financial service at 0,01 percent. Group of food reached the highest inflation rate if it was compared with other group of expenditure.

During January until December 2018, food commodities have highest of inflation rate among other commodities at 1,76 percent. Housing commodities have second highest inflation rate at 0,13 percent. While clothing commodities have deflation rate at 0,11 percent.

Commodities that contribute to inflation rate during 2018 are fuel, rice, filter clove cigarettes, oranges, and carrots. While

wortel. Sedangkan komoditas yang dominan memberikan sumbangan deflasi adalah cabai merah, bawang putih, terong panjang, gula pasir, dan tomat sayur.

Laju inflasi pada level satu digit ini menunjukkan bahwa fluktuasi harga barang dan jasa di Kabupaten Magelang pada tahun 2018 masih dapat dikendalikan.

3.2 PERBANDINGAN DENGAN KABUPATEN/KOTA SEKITAR

Perkembangan laju inflasi di beberapa Kabupaten/Kota sekitar (eks-Karesidenan Kedu) yaitu Kabupaten Kebumen, Kabupaten Purworejo, Kabupaten Wonosobo, Kabupaten Magelang, Kabupaten Temanggung, dan Kota Magelang menunjukkan pola yang hampir sama. Pada periode Januari - Desember 2018, inflasi tertinggi terjadi pada bulan Januari 2018 dimana Kabupaten Kebumen sebesar 0,95 persen, Kabupaten Purworejo sebesar 1,04 persen, Kabupaten Wonosobo sebesar 1,87 persen, Kabupaten Magelang sebesar 0,95 persen, dan Kabupaten Temanggung sebesar 1,24 persen. Sedangkan inflasi Kota Magelang tertinggi pada bulan Juni 2018 sebesar 0,73 persen.

Deflasi tertinggi terjadi pada bulan Agustus 2018 yaitu Kabupaten Kebumen sebesar 0,16 persen, Kabupaten Purworejo sebesar 0,06 persen, Kabupaten Magelang sebesar 0,22 persen, dan Kota Magelang

commodities that contribute to deflation rate were red chili, garlic, eggplant, sugar, and vegetable tomatoes.

Inflation rate at one digit level showing fluctuation of good and services price in Magelang Regency in 2018 was still controllable.

3.2 COMPARISON WITH REGENCY/MUNICIPALITY AROUND

Inflation rate in several regency/municipality around (ex-Kedu District) such as Kebumen Regency, Purworejo Regency, Wonosobo Regency, Magelang Regency, Temanggung Regency, and Magelang Municipality show the same pattern. During the period of January - December 2018, the highest inflation occurred in January 2018 i.e Kebumen Regency is 0,95 percent, Purworejo Regency is 1,04 percent, Wonosobo Regency is 1,84 percent, Magelang Regency is 0,95 percent, and Temanggung Regency is 1,24 percent. While the highest inflation Magelang Municipality is 0,73 percent occurred in Juni 2018.

The highest deflation occurred in August 2018 i.e Kebumen Regency is 0,16 percent, Purworejo Regency is 0,06 percent, Magelang Regency is 0,22 percent, and Magelang Municipality is 0,21 percent. While the highest

sebesar 0,21 persen. Sedangkan Kabupaten Temanggung dan Kabupaten Wonosobo mengalami deflasi tertinggi pada bulan Februari 2018 masing-masing sebesar 0,21 persen dan 0,43 persen.

Selama tahun 2018, Kabupaten/Kota sekitar (eks-Karesidenan Kedu) yang mengalami inflasi tertinggi yaitu Kabupaten Wonosobo sebesar 3,52 persen. Sedangkan inflasi terendah terjadi di Kota Magelang yaitu sebesar 2,63 persen.

deflation of Temanggung Regency and Wonosobo Regency occurred in February 2018 each to 0,21 percent and 0,43 percent.

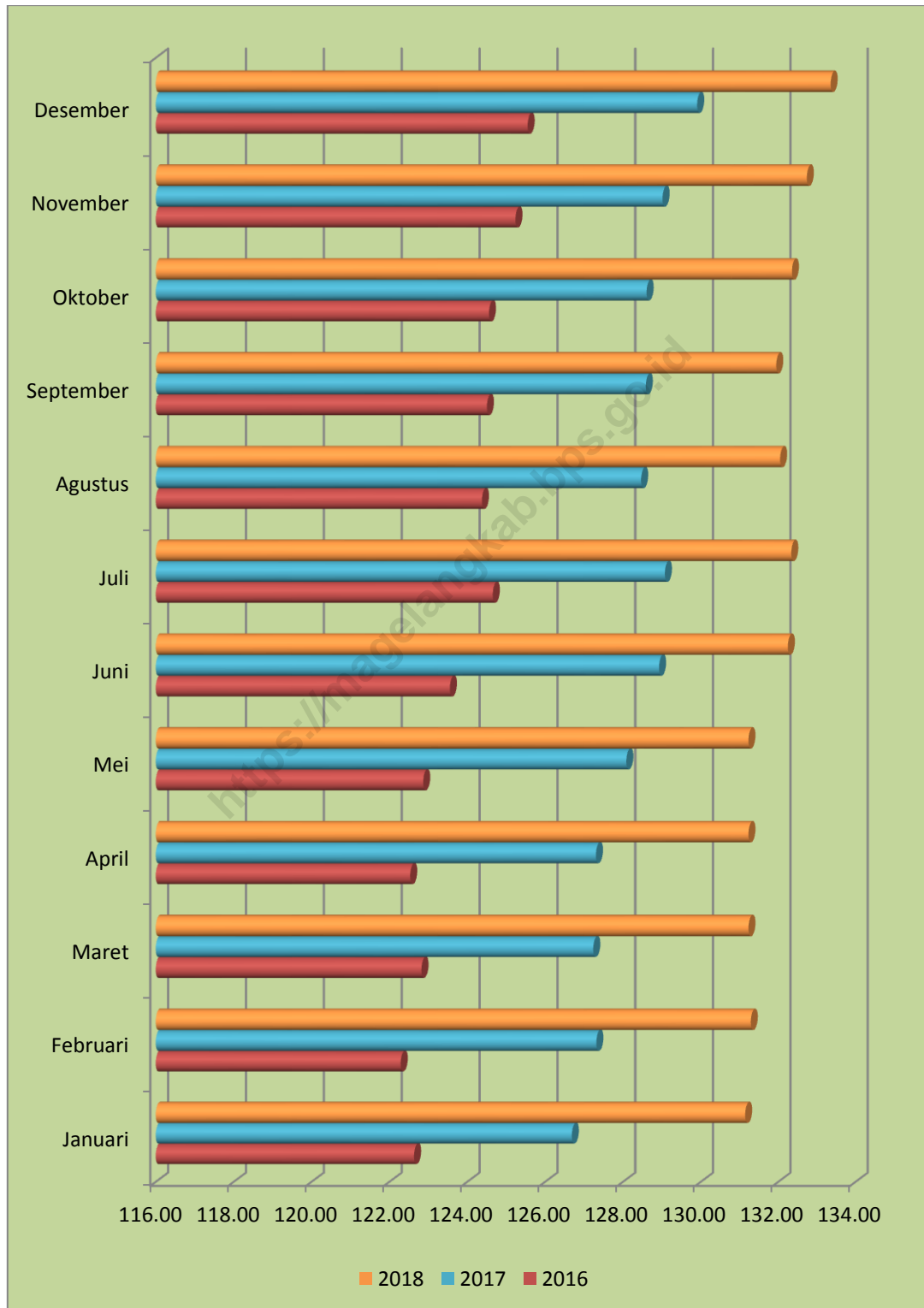
During 2018, the highest inflation occurred in Wonosobo Regency at 3,52 percent if compared to regency/municipality around (ex-Kedu District). While the lowest inflation occurred in Magelang Municipality at 2,63 percent.

LAMPIRAN
GRAFIK/
GRAPHIC APPENDIX

<https://magelangkab.go.id>

Grafik 1. Indeks Harga Konsumen (IHK) Kabupaten Magelang, 2016 - 2018

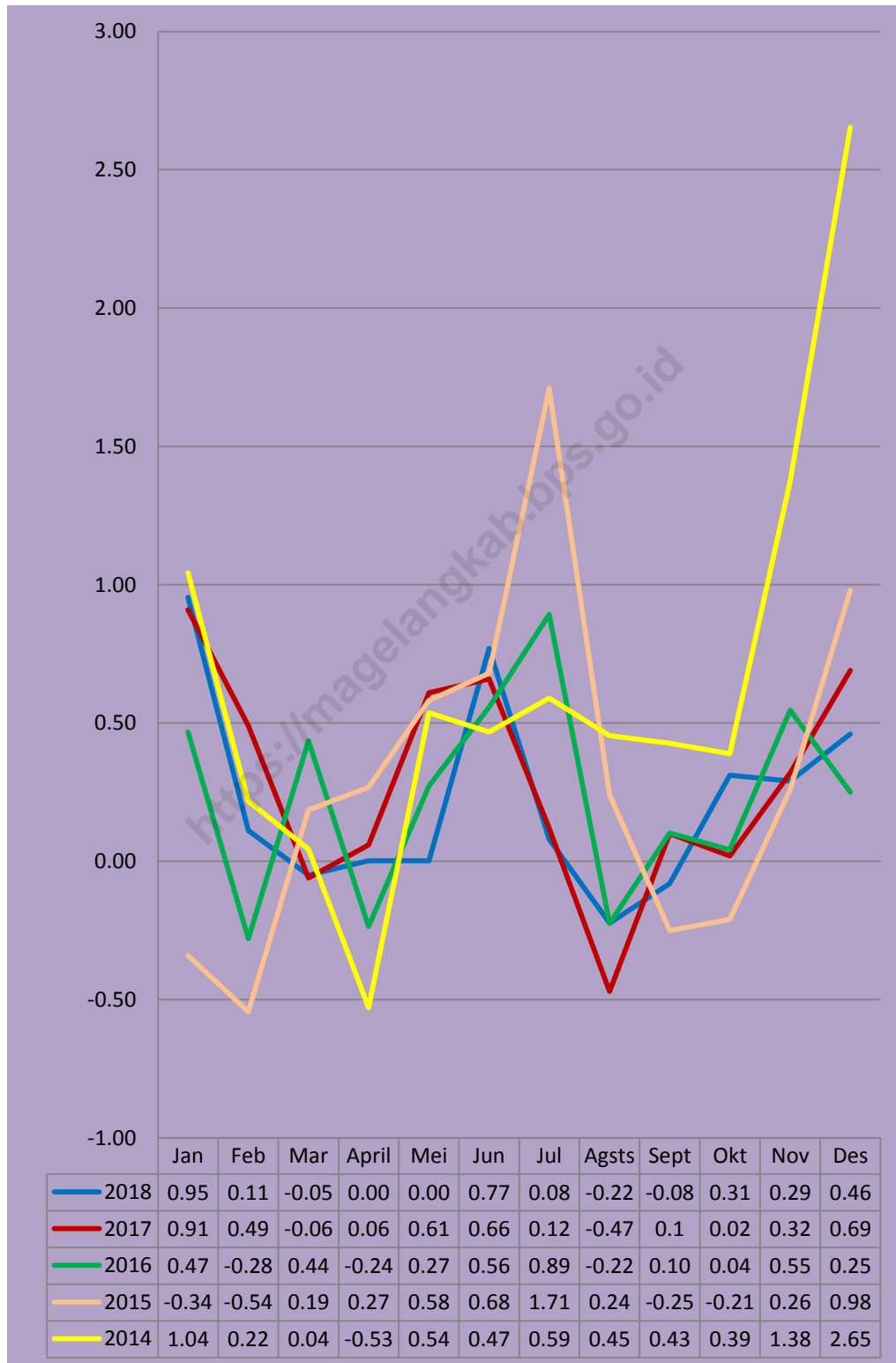
Graphic 1. Costumer Price Index (CPI) of Magelang Regency, 2016 - 2018



Sumber : Badan Pusat Statistik Kabupaten Magelang

Source : BPS - Statistics of Magelang Regency

Grafik 2. Laju Inflasi Kabupaten Magelang, 2014 - 2018
 Graphic 2. Inflation Rate of Magelang Regency, 2014 - 2018



Sumber : Badan Pusat Statistik Kabupaten Magelang
 Source : BPS - Statistics of Magelang Regency

LAMPIRAN
TABEL/
TABLE APPENDIX

<https://magelangkab.go.id>

Tabel 1. Laju Inflasi Nasional, Jawa Tengah, dan Kabupaten Magelang Dirinci Setiap Bulan, 2018
 Table 1. National Inflation Rate and Inflation Rate of Central Java, and Magelang Regency by
 Month, 2018

Bulan <i>Month</i>	Nasional <i>National</i>	Jawa Tengah <i>Central Java</i>	Kabupaten Magelang <i>Magelang Regency</i>
(1)	(2)	(3)	(4)
Januari <i>January</i>	0,62	0,88	0,95
Februari <i>February</i>	0,17	0,36	0,11
Maret <i>March</i>	0,20	-0,004	-0,05
April <i>April</i>	0,10	0,004	0,002
Mei <i>May</i>	0,21	-0,01	0,002
Juni <i>June</i>	0,59	0,70	0,77
Juli <i>July</i>	0,28	0,10	0,08
Agustus <i>August</i>	-0,05	-0,21	-0,22
September <i>September</i>	-0,18	-0,01	-0,08
Oktober <i>October</i>	0,28	0,30	0,31
November <i>November</i>	0,27	0,24	0,29
Desember <i>December</i>	0,62	0,44	0,46
Tahun 2018	3,13	2,82	2,66

Sumber : Badan Pusat Statistik Kabupaten Magelang
 Source : BPS - Statistics of Magelang Regency

Tabel 2. Indeks Harga Konsumen dan Perubahannya di Kabupaten Magelang, 2018
 Table 2. Consumer Price Index and Its Fluctuation in Magelang Regency, 2018

Bulan <i>Month</i>	Bahan Makanan <i>Food</i>		Makanan Jadi <i>Prepared Food</i>		Perumahan <i>Housing</i>		Sandang <i>Clothing</i>	
	Indeks	Inflasi	Indeks	Inflasi	Indeks	Inflasi	Indeks	Inflasi
	<i>Index</i>	<i>Inflation</i>	<i>Index</i>	<i>Inflation</i>	<i>Index</i>	<i>Inflation</i>	<i>Index</i>	<i>Inflation</i>
(1)	(2)	(3)	(4)	(5)	(6)	(7)	(8)	(9)
Januari <i>January</i>	150,60	2,94	134,62	0,57	129,24	0,25	114,20	0,30
Februari <i>February</i>	150,55	-0,03	134,77	0,11	129,44	0,16	114,44	0,21
Maret <i>March</i>	149,68	-0,58	134,88	0,08	129,56	0,09	114,47	0,03
April <i>April</i>	148,87	-0,55	135,22	0,26	129,60	0,03	114,59	0,10
Mei <i>May</i>	148,43	-0,29	135,32	0,07	129,69	0,07	114,95	0,31
Juni <i>June</i>	151,71	2,21	136,01	0,51	129,56	-0,10	115,44	0,43
Juli <i>July</i>	150,33	-0,91	136,75	0,54	129,89	0,25	115,68	0,21
Agustus <i>August</i>	148,47	-1,24	136,78	0,02	130,11	0,17	115,51	-0,15
September <i>September</i>	146,67	-1,21	137,44	0,48	130,44	0,26	115,83	0,28
Oktober <i>October</i>	147,51	0,57	137,67	0,16	130,74	0,23	116,09	0,22
November <i>November</i>	148,65	0,77	137,82	0,11	130,91	0,13	116,34	0,22
Desember <i>December</i>	151,26	1,76	137,87	0,03	131,09	0,13	116,21	-0,11

Lanjutan Tabel 2./Continued Table 2.

Bulan <i>Month</i>	Kesehatan <i>Health</i>		Pendidikan <i>Education</i>		Transpor <i>Transportation</i>		Umum <i>General</i>	
	Indeks	Inflasi	Indeks	Inflasi	Indeks	Inflasi	Indeks	Inflasi
	<i>Index</i>	<i>Inflation</i>	<i>Index</i>	<i>Inflation</i>	<i>Index</i>	<i>Inflation</i>	<i>Index</i>	<i>Inflation</i>
(1)	(2)	(3)	(4)	(5)	(6)	(7)	(8)	(9)
Januari <i>January</i>	115,71	0,26	111,90	0,07	125,47	0,21	131,15	0,95
Februari <i>February</i>	115,84	0,11	111,96	0,06	125,82	0,28	131,29	0,11
Maret <i>March</i>	115,86	0,02	112,02	0,05	126,27	0,36	131,23	-0,05
April <i>April</i>	116,16	0,26	112,17	0,13	126,71	0,35	131,23	0,002
Mei <i>May</i>	116,29	0,11	112,40	0,21	126,75	0,03	131,23	0,002
Juni <i>June</i>	116,41	0,11	112,50	0,08	127,76	0,80	131,25	0,77
Juli <i>July</i>	116,73	0,27	112,78	0,25	128,55	0,62	132,34	0,08
Agustus <i>August</i>	116,87	0,12	113,11	0,29	128,71	0,13	132,05	-0,22
September <i>September</i>	117,29	0,36	113,34	0,21	128,78	0,05	131,95	-0,08
Oktober <i>October</i>	117,46	0,15	113,38	0,04	129,37	0,46	132,36	0,31
November <i>November</i>	117,61	0,12	113,41	0,03	129,66	0,23	132,74	0,29
Desember <i>December</i>	117,73	0,10	113,45	0,03	129,68	0,01	133,36	0,46

Sumber : Badan Pusat Statistik Kabupaten Magelang
Source : BPS - Statistics of Magelang Regency

Tabel 3. Indeks Harga Konsumen dan Perubahannya di Kabupaten Magelang Bulan Januari 2018

Table 3. Consumer Price Index and Its Fluctuation in Magelang Regency, January 2018

Kelompok Pengeluaran Group of Expenditure	Indeks / Index		Keterangan / Description			
	Bulan lalu Previous	Bulan ini Current	Perubahan terhadap Bulan lalu	Andil Inflasi Bulan ini Contribution	Perubahan terhadap Desember 2017	Year On Year
(1)	(2)	(3)	(4)	(5)	(6)	(7)
UMUM / GENERAL	129.91	131.15	0.95	0.95	0.95	3.51
BAHAN MAKANAN / FOOD	146.30	150.60	2.94	0.73	2.94	4.53
1. Padi-padian, umbi-umbian dan hasilnya	143.71	155.21	8.00	0.44	8.00	21.30
2. Daging dan hasilnya	141.68	145.67	2.82	0.08	2.82	6.17
3. Ikan segar	162.13	168.31	3.81	0.06	3.81	13.20
4. Ikan diawetkan	115.36	115.84	0.42	0.00	0.42	2.88
5. Telur, susu dan hasilnya	126.71	125.51	(0.95)	(0.03)	(0.95)	4.12
6. Sayur-sayuran	172.59	173.95	0.79	0.02	0.79	5.62
7. Kacang-kacangan	129.67	130.36	0.54	0.01	0.54	1.80
8. Buah-buahan	146.90	153.88	4.75	0.10	4.75	5.91
9. Bumbu-bumbuan	184.09	188.87	2.60	0.08	2.60	(18.46)
10. Lemak dan minyak	131.04	130.35	(0.52)	(0.01)	(0.52)	2.19
11. Bahan makanan lainnya	120.54	120.20	(0.29)	(0.00)	(0.29)	4.40
MAKANAN JADI / PREPARED FOOD	133.86	134.62	0.57	0.12	0.57	2.63
1. Makanan jadi	134.05	134.74	0.51	0.07	0.51	2.49
2. Minuman tidak beralkohol	110.54	111.47	0.84	0.02	0.84	(1.27)
3. Tembakau dan minuman beralkohol	153.98	154.87	0.58	0.03	0.58	5.80
PERUMAHAN / HOUSING	128.92	129.24	0.25	0.06	0.25	5.04
1. Biaya tempat tinggal	124.52	125.00	0.39	0.05	0.39	2.23
2. Bahan bakar, penerangan dan air	152.67	152.68	0.01	0.00	0.01	14.53
3. Perlengkapan rumah tangga	118.57	118.78	0.17	0.00	0.17	0.40
4. Penyelenggaraan rumah tangga	115.22	115.46	0.21	0.01	0.21	2.20
SANDANG / CLOTHING	113.87	114.20	0.30	0.02	0.30	2.75
1. Sandang laki-laki dewasa	119.52	119.56	0.04	0.00	0.04	2.24
2. Sandang wanita dewasa	110.77	110.94	0.15	0.00	0.15	1.76
3. Sandang anak-anak	119.61	119.67	0.06	0.00	0.06	2.05
4. Barang pribadi dan sandang lainnya	106.38	107.40	0.96	0.01	0.96	5.06
KESEHATAN / HEALTH	115.42	115.71	0.26	0.01	0.26	2.10
1. Jasa kesehatan	104.09	104.56	0.45	0.01	0.45	1.42
2. Obat-obatan	119.93	119.96	0.02	0.00	0.02	1.43
3. Jasa perawatan jasmani	133.07	133.07	0.00	0.00	0.00	1.47
4. Perawatan jasmani dan kosmetika	120.57	120.92	0.29	0.00	0.29	3.30
PENDIDIKAN / EDUCATION	111.82	111.90	0.07	0.01	0.07	2.66
1. Jasa Pendidikan	108.41	108.41	0.00	0.00	0.00	3.98
2. Kursus-kursus / Pelatihan	108.63	108.63	0.00	0.00	0.00	1.34
3. Perlengkapan / peralatan pendidikan	122.01	122.43	0.34	0.00	0.34	2.07
4. Rekreasi	113.68	113.74	0.06	0.00	0.06	1.00
5. Olah raga	114.28	114.28	0.00	0.00	0.00	0.18
TRANSPOR / TRANSPORTATION	125.21	125.47	0.21	0.03	0.21	1.94
1. Transpor	135.41	135.84	0.31	0.03	0.31	2.82
2. Komunikasi dan pengiriman	103.77	103.78	0.01	0.00	0.01	0.40
3. Sarana dan penunjang transpor	134.69	134.80	0.09	0.00	0.09	0.61
4. Jasa keuangan	120.02	120.02	0.00	0.00	0.00	0.31

Sumber : Badan Pusat Statistik Kabupaten Magelang

Source : BPS - Statistics of Magelang Regency

Tabel 4. Indeks Harga Konsumen dan Perubahannya di Kabupaten Magelang Bulan Februari 2018

Table 4. Consumer Price Index and Its Fluctuation in Magelang Regency, February 2018

Kelompok Pengeluaran <i>Group of Expenditure</i>	Indeks / <i>Index</i>		Keterangan / <i>Description</i>			
	Bulan lalu <i>Previous</i>	Bulan ini <i>Current</i>	Perubahan terhadap Bulan lalu	Andil Inflasi Bulan ini <i>Contribution</i>	Perubahan terhadap Desember 2017	Year On Year
(1)	(2)	(3)	(4)	(5)	(6)	(7)
UMUM / GENERAL	131.15	131.29	0.11	0.11	1.07	3.12
BAHAN MAKANAN / FOOD	150.60	150.55	(0.03)	(0.01)	2.91	4.17
1. Padi-padian, umbi-umbian dan hasilnya	155.21	152.54	(1.72)	(0.09)	6.14	19.56
2. Daging dan hasilnya	145.67	141.68	(2.74)	(0.08)	0.00	5.65
3. Ikan segar	168.31	167.77	(0.32)	(0.01)	3.48	11.67
4. Ikan diawetkan	115.84	116.32	0.42	0.00	0.84	2.42
5. Telur, susu dan hasilnya	125.51	123.65	(1.48)	(0.04)	(2.41)	4.81
6. Sayur-sayuran	173.95	169.96	(2.29)	(0.07)	(1.52)	0.99
7. Kacang-kacangan	130.36	130.38	0.01	0.00	0.55	1.50
8. Buah-buahan	153.88	152.71	(0.76)	(0.02)	3.96	5.49
9. Bumbu-bumbuan	188.87	205.44	8.78	0.30	11.60	(13.34)
10. Lemak dan minyak	130.35	131.73	1.05	0.02	0.52	0.34
11. Bahan makanan lainnya	120.20	121.96	1.46	0.00	1.17	5.60
MAKANAN JADI / PREPARED FOOD	134.62	134.77	0.11	0.02	0.68	2.47
1. Makanan jadi	134.74	134.88	0.10	0.01	0.61	2.33
2. Minuman tidak beralkohol	111.47	111.35	(0.10)	(0.00)	0.74	(1.23)
3. Tembakau dan minuman beralkohol	154.87	155.31	0.29	0.01	0.87	5.46
PERUMAHAN / HOUSING	129.24	129.44	0.16	0.04	0.41	4.16
1. Biaya tempat tinggal	125.00	125.31	0.25	0.03	0.64	2.04
2. Bahan bakar, penerangan dan air	152.68	152.68	0.00	0.00	0.01	11.33
3. Perlengkapan rumah tangga	118.78	118.90	0.10	0.00	0.27	0.51
4. Penyelenggaraan rumah tangga	115.46	115.67	0.18	0.01	0.39	1.78
SANDANG / CLOTHING	114.20	114.44	0.21	0.01	0.51	2.28
1. Sandang laki-laki dewasa	119.56	119.56	0.00	0.00	0.04	1.80
2. Sandang wanita dewasa	110.94	111.09	0.14	0.00	0.29	1.67
3. Sandang anak-anak	119.67	119.67	0.00	0.00	0.06	2.05
4. Barang pribadi dan sandang lainnya	107.40	108.17	0.71	0.01	1.68	3.67
KESEHATAN / HEALTH	115.71	115.84	0.11	0.00	0.36	1.81
1. Jasa kesehatan	104.56	104.71	0.14	0.00	0.59	1.56
2. Obat-obatan	119.96	120.17	0.17	0.00	0.20	1.30
3. Jasa perawatan jasmani	133.07	133.26	0.14	0.00	0.14	1.62
4. Perawatan jasmani dan kosmetika	120.92	120.95	0.03	0.00	0.32	2.41
PENDIDIKAN / EDUCATION	111.90	111.96	0.06	0.00	0.13	2.59
1. Jasa Pendidikan	108.41	108.41	0.00	0.00	0.00	3.98
2. Kursus-kursus / Pelatihan	108.63	108.63	0.00	0.00	0.00	1.34
3. Perlengkapan / peralatan pendidikan	122.43	122.84	0.34	0.00	0.67	2.42
4. Rekreasi	113.74	113.74	0.00	0.00	0.06	0.48
5. Olah raga	114.28	114.52	0.21	0.00	0.21	0.39
TRANSPOR / TRANSPORTATION	125.47	125.82	0.28	0.04	0.49	1.73
1. Transpor	135.84	136.35	0.37	0.03	0.69	2.87
2. Komunikasi dan pengiriman	103.78	103.78	0.00	0.00	0.01	(0.69)
3. Sarana dan penunjang transpor	134.80	135.40	0.44	0.01	0.53	1.05
4. Jasa keuangan	120.02	120.02	0.00	0.00	0.00	0.31

Sumber : Badan Pusat Statistik Kabupaten Magelang

Source : BPS - Statistics of Magelang Regency

Tabel 5. Indeks Harga Konsumen dan Perubahannya di Kabupaten Magelang Bulan Maret 2018

Table 5. Consumer Price Index and Its Fluctuation in Magelang Regency, March 2018

Kelompok Pengeluaran <i>Group of Expenditure</i>	Indeks / Index		Keterangan / Description			
	Bulan lalu <i>Previous</i>	Bulan ini <i>Current</i>	Perubahan terhadap Bulan lalu	Andil Inflasi Bulan ini <i>Contribution</i>	Perubahan terhadap Desember 2017	Year On Year
(1)	(2)	(3)	(4)	(5)	(6)	(7)
UMUM / GENERAL	131.29	131.23	(0.05)	(0.05)	1.02	3.13
BAHAN MAKANAN / FOOD	150.55	149.68	(0.58)	(0.14)	2.31	4.44
1. Padi-padian, umbi-umbian dan hasilnya	152.54	148.97	(2.34)	(0.12)	3.66	17.35
2. Daging dan hasilnya	141.68	139.68	(1.41)	(0.04)	(1.41)	4.41
3. Ikan segar	167.77	165.80	(1.18)	(0.02)	2.26	11.89
4. Ikan diawetkan	116.32	116.61	0.25	0.00	1.09	2.76
5. Telur, susu dan hasilnya	123.65	123.69	0.03	0.00	(2.38)	4.99
6. Sayur-sayuran	169.96	168.49	(0.86)	(0.02)	(2.37)	2.07
7. Kacang-kacangan	130.38	130.28	(0.08)	(0.00)	0.47	1.28
8. Buah-buahan	152.71	150.82	(1.23)	(0.02)	2.67	3.42
9. Bumbu-bumbuan	205.44	210.67	2.55	0.09	14.44	(8.68)
10. Lemak dan minyak	131.73	131.86	0.10	0.00	0.63	0.62
11. Bahan makanan lainnya	121.96	122.30	0.28	0.00	1.46	5.58
MAKANAN JADI / PREPARED FOOD	134.77	134.88	0.08	0.02	0.76	2.34
1. Makanan jadi	134.88	134.99	0.08	0.01	0.70	2.25
2. Minuman tidak beralkohol	111.35	111.35	0.00	0.00	0.74	(1.02)
3. Tembakau dan minuman beralkohol	155.31	155.48	0.11	0.00	0.98	4.91
PERUMAHAN / HOUSING	129.44	129.56	0.09	0.02	0.50	3.77
1. Biaya tempat tinggal	125.31	125.36	0.04	0.00	0.67	1.84
2. Bahan bakar, penerangan dan air	152.68	152.68	0.00	0.00	0.01	9.89
3. Perlengkapan rumah tangga	118.90	118.94	0.03	0.00	0.31	0.54
4. Penyelenggaraan rumah tangga	115.67	116.30	0.54	0.02	0.93	2.18
SANDANG / CLOTHING	114.44	114.47	0.03	0.00	0.53	2.09
1. Sandang laki-laki dewasa	119.56	119.65	0.07	0.00	0.11	1.71
2. Sandang wanita dewasa	111.09	111.12	0.03	0.00	0.32	1.57
3. Sandang anak-anak	119.67	119.82	0.12	0.00	0.18	1.58
4. Barang pribadi dan sandang lainnya	108.17	108.04	(0.12)	(0.00)	1.56	3.53
KESEHATAN / HEALTH	115.84	115.86	0.02	0.00	0.39	1.62
1. Jasa kesehatan	104.71	104.71	0.00	0.00	0.59	1.56
2. Obat-obatan	120.17	120.17	0.00	0.00	0.20	1.23
3. Jasa perawatan jasmani	133.26	133.34	0.06	0.00	0.21	1.37
4. Perawatan jasmani dan kosmetika	120.95	121.00	0.04	0.00	0.36	1.98
PENDIDIKAN / EDUCATION	111.96	112.02	0.05	0.00	0.18	2.62
1. Jasa Pendidikan	108.41	108.41	0.00	0.00	0.00	3.98
2. Kursus-kursus / Pelatihan	108.63	108.63	0.00	0.00	0.00	1.34
3. Perlengkapan / peralatan pendidikan	122.84	123.04	0.17	0.00	0.84	2.46
4. Rekreasi	113.74	113.87	0.11	0.00	0.17	0.61
5. Olah raga	114.52	114.52	0.00	0.00	0.21	0.39
TRANSPOR / TRANSPORTATION	125.82	126.27	0.36	0.05	0.85	2.28
1. Transpor	136.35	137.11	0.56	0.05	1.25	3.26
2. Komunikasi dan pengiriman	103.78	103.78	0.00	0.00	0.01	0.45
3. Sarana dan penunjang transpor	135.40	135.44	0.03	0.00	0.56	0.99
4. Jasa keuangan	120.02	120.02	0.00	0.00	0.00	0.31

Sumber : Badan Pusat Statistik Kabupaten Magelang

Source : BPS - Statistics of Magelang Regency

Tabel 6. Indeks Harga Konsumen dan Perubahannya di Kabupaten Magelang Bulan April 2018

Table 6. Consumer Price Index and Its Fluctuation in Magelang Regency, April 2018

Kelompok Pengeluaran Group of Expenditure	Indeks / Index		Keterangan / Description			
	Bulan lalu Previous	Bulan ini Current	Perubahan terhadap Bulan lalu	Andil Inflasi Bulan ini Contribution	Perubahan terhadap Desember 2017	Year On Year
(1)	(2)	(3)	(4)	(5)	(6)	(7)
UMUM / GENERAL	131.228	131.230	0.002	0.002	1.02	3.08
BAHAN MAKANAN / FOOD	149.68	148.87	(0.55)	(0.134)	1.76	5.00
1. Padi-padian, umbi-umbian dan hasilnya	148.97	147.78	(0.80)	(0.04)	2.83	16.53
2. Daging dan hasilnya	139.68	140.68	0.71	0.02	(0.70)	3.55
3. Ikan segar	165.80	165.61	(0.11)	(0.00)	2.15	13.18
4. Ikan diawetkan	116.61	116.81	0.17	0.00	1.26	3.02
5. Telur, susu dan hasilnya	123.69	124.89	0.97	0.03	(1.44)	5.86
6. Sayur-sayuran	168.49	163.48	(2.97)	(0.08)	(5.27)	0.27
7. Kacang-kacangan	130.28	130.38	0.08	0.00	0.55	1.24
8. Buah-buahan	150.82	150.71	(0.08)	(0.00)	2.59	3.40
9. Bumbu-bumbuan	210.67	207.11	(1.69)	(0.06)	12.50	(4.69)
10. Lemak dan minyak	131.86	131.73	(0.10)	(0.00)	0.52	1.95
11. Bahan makanan lainnya	122.30	124.72	1.98	0.01	3.47	7.35
MAKANAN JADI / PREPARED FOOD	134.88	135.22	0.26	0.054	1.02	2.38
1. Makanan jadi	134.99	135.32	0.25	0.03	0.95	2.13
2. Minuman tidak beralkohol	111.35	111.62	0.24	0.01	0.98	(0.38)
3. Tembakau dan minuman beralkohol	155.48	155.93	0.29	0.01	1.27	5.05
PERUMAHAN / HOUSING	129.56	129.60	0.03	0.006	0.53	2.75
1. Biaya tempat tinggal	125.36	125.37	0.01	0.00	0.69	1.83
2. Bahan bakar, penerangan dan air	152.68	152.74	0.04	0.00	0.05	5.67
3. Perlengkapan rumah tangga	118.94	118.99	0.04	0.00	0.35	0.53
4. Penyelenggaraan rumah tangga	116.30	116.34	0.04	0.00	0.97	2.22
SANDANG / CLOTHING	114.47	114.59	0.10	0.006	0.64	2.02
1. Sandang laki-laki dewasa	119.65	119.83	0.15	0.00	0.26	1.83
2. Sandang wanita dewasa	111.12	111.20	0.07	0.00	0.39	1.65
3. Sandang anak-anak	119.82	119.84	0.02	0.00	0.20	1.54
4. Barang pribadi dan sandang lainnya	108.04	108.23	0.18	0.00	1.74	3.10
KESEHATAN / HEALTH	115.86	116.16	0.26	0.012	0.65	1.73
1. Jasa kesehatan	104.71	105.21	0.48	0.01	1.07	2.04
2. Obat-obatan	120.17	120.37	0.17	0.00	0.37	1.40
3. Jasa perawatan jasmani	133.34	133.44	0.08	0.00	0.28	1.44
4. Perawatan jasmani dan kosmetika	121.00	121.20	0.16	0.00	0.52	1.71
PENDIDIKAN / EDUCATION	112.02	112.17	0.13	0.010	0.31	2.67
1. Jasa Pendidikan	108.41	108.41	0.00	0.00	0.00	3.98
2. Kursus-kursus / Pelatihan	108.63	108.63	0.00	0.00	0.00	1.34
3. Perlengkapan / peralatan pendidikan	123.04	123.29	0.20	0.00	1.05	2.23
4. Rekreasi	113.87	114.28	0.36	0.01	0.53	0.92
5. Olah raga	114.52	114.94	0.37	0.00	0.57	0.76
TRANSPOR / TRANSPORTATION	126.27	126.71	0.35	0.049	1.20	2.46
1. Transpor	137.11	137.83	0.53	0.05	1.78	3.67
2. Komunikasi dan pengiriman	103.78	103.78	0.00	0.00	0.01	0.12
3. Sarana dan penunjang transpor	135.44	135.63	0.14	0.00	0.70	1.14
4. Jasa keuangan	120.02	120.02	0.00	0.00	0.00	0.31

Sumber : Badan Pusat Statistik Kabupaten Magelang

Source : BPS - Statistics of Magelang Regency

Tabel 7. Indeks Harga Konsumen dan Perubahannya di Kabupaten Magelang Bulan Mei 2018

Table 7. Consumer Price Index and Its Fluctuation in Magelang Regency, May 2018

Kelompok Pengeluaran <i>Group of Expenditure</i>	Indeks / <i>Index</i>		Keterangan / <i>Description</i>			
	Bulan lalu <i>Previous</i>	Bulan ini <i>Current</i>	Perubahan terhadap Bulan lalu	Andil Inflasi Bulan ini <i>Contribution</i>	Perubahan terhadap Desember 2017	Year On Year
(1)	(2)	(3)	(4)	(5)	(6)	(7)
UMUM / GENERAL	131.230	131.233	0.002	0.002	1.02	2.46
BAHAN MAKANAN / FOOD	148.87	148.43	(0.29)	(0.071)	1.46	2.80
1. Padi-padian, umbi-umbian dan hasilnya	147.78	147.36	(0.29)	(0.015)	2.53	13.94
2. Daging dan hasilnya	140.68	146.19	3.92	0.114	3.19	4.74
3. Ikan segar	165.61	167.21	0.97	0.015	3.14	13.84
4. Ikan diawetkan	116.81	117.65	0.72	0.005	1.99	5.59
5. Telur, susu dan hasilnya	124.89	128.27	2.71	0.083	1.23	4.74
6. Sayur-sayuran	163.48	160.12	(2.06)	(0.056)	(7.22)	(1.63)
7. Kacang-kacangan	130.38	130.54	0.12	0.001	0.67	1.17
8. Buah-buahan	150.71	151.41	0.46	0.009	3.07	3.97
9. Bumbu-bumbuan	207.11	193.60	(6.52)	(0.209)	5.16	(14.76)
10. Lemak dan minyak	131.73	131.73	0.00	0.000	0.52	1.59
11. Bahan makanan lainnya	124.72	126.03	1.05	0.003	4.55	7.50
MAKANAN JADI / PREPARED FOOD	135.22	135.32	0.07	0.015	1.09	2.36
1. Makanan jadi	135.32	135.36	0.03	0.004	0.98	2.10
2. Minuman tidak beralkohol	111.62	111.85	0.21	0.006	1.19	(0.07)
3. Tembakau dan minuman beralkohol	155.93	156.10	0.11	0.005	1.38	4.83
PERUMAHAN / HOUSING	129.60	129.69	0.07	0.016	0.60	2.29
1. Biaya tempat tinggal	125.37	125.42	0.03	0.004	0.72	1.68
2. Bahan bakar, penerangan dan air	152.74	152.74	0.00	0.000	0.05	4.01
3. Perlengkapan rumah tangga	118.99	119.10	0.09	0.002	0.44	0.57
4. Penyelenggaraan rumah tangga	116.34	116.76	0.36	0.010	1.33	2.46
SANDANG / CLOTHING	114.59	114.95	0.31	0.017	0.95	2.14
1. Sandang laki-laki dewasa	119.83	120.01	0.15	0.002	0.41	1.57
2. Sandang wanita dewasa	111.20	111.36	0.14	0.002	0.54	1.69
3. Sandang anak-anak	119.84	120.56	0.60	0.008	0.79	1.83
4. Barang pribadi dan sandang lainnya	108.23	108.59	0.34	0.005	2.08	3.51
KESEHATAN / HEALTH	116.16	116.29	0.11	0.005	0.75	1.78
1. Jasa kesehatan	105.21	105.21	0.00	0.000	1.07	2.04
2. Obat-obatan	120.37	120.43	0.05	0.000	0.42	1.39
3. Jasa perawatan jasmani	133.44	133.53	0.06	0.000	0.35	1.51
4. Perawatan jasmani dan kosmetika	121.20	121.50	0.25	0.004	0.77	1.86
PENDIDIKAN / EDUCATION	112.17	112.40	0.21	0.017	0.52	2.87
1. Jasa Pendidikan	108.41	108.41	0.00	0.000	0.00	3.98
2. Kursus-kursus / Pelatihan	108.63	108.63	0.00	0.000	0.00	1.34
3. Perlengkapan / peralatan pendidikan	123.29	124.48	0.97	0.013	2.02	3.08
4. Rekreasi	114.28	114.47	0.16	0.003	0.70	1.08
5. Olah raga	114.94	115.65	0.62	0.001	1.20	1.39
TRANSPOR / TRANSPORTATION	126.71	126.75	0.03	0.004	1.23	2.39
1. Transpor	137.83	137.83	0.00	0.000	1.78	3.33
2. Komunikasi dan pengiriman	103.78	103.81	0.03	0.001	0.04	0.57
3. Sarana dan penunjang transpor	135.63	135.94	0.22	0.003	0.93	1.36
4. Jasa keuangan	120.02	120.02	0.00	0.000	0.00	0.31

Sumber : Badan Pusat Statistik Kabupaten Magelang

Source : BPS - Statistics of Magelang Regency

Tabel 8. Indeks Harga Konsumen dan Perubahannya di Kabupaten Magelang Bulan Juni 2018

Table 8. Consumer Price Index and Its Fluctuation in Magelang Regency, June 2018

Kelompok Pengeluaran Group of Expenditure	Indeks / Index		Keterangan / Description			
	Bulan lalu Previous	Bulan ini Current	Perubahan terhadap Bulan lalu	Andil Inflasi Bulan ini Contribution	Perubahan terhadap Desember 2017	Year On Year
(1)	(2)	(3)	(4)	(5)	(6)	(7)
UMUM / GENERAL	131.23	132.25	0.77	0.77	1.80	2.57
BAHAN MAKANAN / FOOD	148.43	151.71	2.21	0.55	3.70	3.76
1. Padi-padian, umbi-umbian dan hasilnya	147.36	146.00	(0.92)	(0.05)	1.59	11.79
2. Daging dan hasilnya	146.19	158.02	8.09	0.25	11.53	8.94
3. Ikan segar	167.21	175.59	5.01	0.08	8.30	15.23
4. Ikan diawetkan	117.65	118.81	0.99	0.01	2.99	6.41
5. Telur, susu dan hasilnya	128.27	127.07	(0.93)	(0.03)	0.28	4.50
6. Sayur-sayuran	160.12	170.26	6.33	0.18	(1.35)	3.13
7. Kacang-kacangan	130.54	132.11	1.21	0.02	1.88	1.87
8. Buah-buahan	151.41	154.53	2.06	0.04	5.19	6.61
9. Bumbu-bumbuan	193.60	196.19	1.34	0.04	6.58	(14.82)
10. Lemak dan minyak	131.73	132.41	0.52	0.01	1.05	0.69
11. Bahan makanan lainnya	126.03	132.31	4.99	0.01	9.77	11.34
MAKANAN JADI / PREPARED FOOD	135.32	136.01	0.51	0.11	1.61	2.65
1. Makanan jadi	135.36	136.13	0.57	0.08	1.55	2.47
2. Minuman tidak beralkohol	111.85	112.34	0.43	0.01	1.63	0.26
3. Tembakau dan minuman beralkohol	156.10	156.71	0.39	0.02	1.78	4.81
PERUMAHAN / HOUSING	129.69	129.56	(0.10)	(0.02)	0.50	1.32
1. Biaya tempat tinggal	125.42	125.11	(0.24)	(0.03)	0.48	1.45
2. Bahan bakar, penerangan dan air	152.74	152.87	0.09	0.01	0.13	0.66
3. Perlengkapan rumah tangga	119.10	119.13	0.02	0.00	0.47	0.72
4. Penyelenggaraan rumah tangga	116.76	116.82	0.05	0.00	1.38	2.51
SANDANG / CLOTHING	114.95	115.44	0.43	0.02	1.38	2.34
1. Sandang laki-laki dewasa	120.01	120.90	0.74	0.01	1.15	2.05
2. Sandang wanita dewasa	111.36	112.31	0.86	0.01	1.40	2.25
3. Sandang anak-anak	120.56	120.97	0.35	0.00	1.14	1.94
4. Barang pribadi dan sandang lainnya	108.59	108.36	(0.22)	(0.00)	1.86	3.17
KESEHATAN / HEALTH	116.29	116.41	0.11	0.00	0.86	1.74
1. Jasa kesehatan	105.21	105.21	0.00	0.00	1.07	2.00
2. Obat-obatan	120.43	120.74	0.25	0.00	0.67	1.60
3. Jasa perawatan jasmani	133.53	134.31	0.59	0.00	0.93	2.10
4. Perawatan jasmani dan kosmetika	121.50	121.50	0.00	0.00	0.77	1.50
PENDIDIKAN / EDUCATION	112.40	112.50	0.08	0.01	0.61	2.90
1. Jasa Pendidikan	108.41	108.41	0.00	0.00	0.00	3.98
2. Kursus-kursus / Pelatihan	108.63	108.63	0.00	0.00	0.00	1.34
3. Perlengkapan / peralatan pendidikan	124.48	125.02	0.44	0.01	2.47	3.40
4. Rekreasi	114.47	114.53	0.05	0.00	0.75	1.03
5. Olah raga	115.65	115.65	0.00	0.00	1.20	1.39
TRANSPOR / TRANSPORTATION	126.75	127.76	0.80	0.11	2.03	2.57
1. Transpor	137.83	139.49	1.20	0.11	3.01	3.78
2. Komunikasi dan pengiriman	103.81	103.83	0.01	0.00	0.06	0.11
3. Sarana dan penunjang transpor	135.94	136.29	0.26	0.00	1.19	1.58
4. Jasa keuangan	120.02	120.02	0.00	0.00	0.00	0.31

Sumber : Badan Pusat Statistik Kabupaten Magelang
Source : BPS - Statistics of Magelang Regency

Tabel 9. Indeks Harga Konsumen dan Perubahannya di Kabupaten Magelang Bulan Juli 2018

Table 9. Consumer Price Index and Its Fluctuation in Magelang Regency, July 2018

Kelompok Pengeluaran <i>Group of Expenditure</i>	Indeks / <i>Index</i>		Keterangan / <i>Description</i>			
	Bulan lalu <i>Previous</i>	Bulan ini <i>Current</i>	Perubahan terhadap Bulan lalu	Andil Inflasi Bulan ini <i>Contribution</i>	Perubahan terhadap Desember 2017	Year On Year
(1)	(2)	(3)	(4)	(5)	(6)	(7)
UMUM / GENERAL	132.25	132.34	0.08	0.08	1.88	2.53
BAHAN MAKANAN / FOOD	151.71	150.33	(0.91)	(0.22)	2.76	3.11
1. Padi-padian, umbi-umbian dan hasilnya	146.00	144.02	(1.36)	(0.07)	0.21	9.41
2. Daging dan hasilnya	158.02	155.38	(1.67)	(0.05)	9.67	10.30
3. Ikan segar	175.59	175.42	(0.09)	(0.00)	8.20	14.31
4. Ikan diawetkan	118.81	119.00	0.16	0.00	3.16	5.47
5. Telur, susu dan hasilnya	127.07	130.82	2.95	0.09	3.24	4.86
6. Sayur-sayuran	170.26	171.99	1.02	0.03	(0.34)	1.58
7. Kacang-kacangan	132.11	131.71	(0.31)	(0.00)	1.57	1.43
8. Buah-buahan	154.53	150.10	(2.86)	(0.06)	2.18	3.38
9. Bumbu-bumbuan	196.19	185.42	(5.49)	(0.17)	0.73	(14.67)
10. Lemak dan minyak	132.41	133.43	0.77	0.01	1.82	0.06
11. Bahan makanan lainnya	132.31	135.24	2.21	0.01	12.19	12.63
MAKANAN JADI / PREPARED FOOD	136.01	136.75	0.54	0.11	2.16	2.89
1. Makanan jadi	136.13	136.86	0.54	0.07	2.09	2.79
2. Minuman tidak beralkohol	112.34	113.02	0.61	0.02	2.25	0.56
3. Tembakau dan minuman beralkohol	156.71	157.52	0.52	0.02	2.30	4.73
PERUMAHAN / HOUSING	129.56	129.89	0.25	0.06	0.75	1.42
1. Biaya tempat tinggal	125.11	125.53	0.33	0.04	0.81	1.54
2. Bahan bakar, penerangan dan air	152.87	153.10	0.14	0.01	0.28	0.80
3. Perlengkapan rumah tangga	119.13	119.18	0.05	0.00	0.51	0.77
4. Penyelenggaraan rumah tangga	116.82	117.11	0.26	0.01	1.64	2.63
SANDANG / CLOTHING	115.44	115.68	0.21	0.01	1.59	2.42
1. Sandang laki-laki dewasa	120.90	120.94	0.04	0.00	1.19	1.91
2. Sandang wanita dewasa	112.31	113.07	0.67	0.01	2.08	2.77
3. Sandang anak-anak	120.97	121.32	0.28	0.00	1.43	1.81
4. Barang pribadi dan sandang lainnya	108.36	108.17	(0.18)	(0.00)	1.68	3.23
KESEHATAN / HEALTH	116.41	116.73	0.27	0.01	1.14	1.70
1. Jasa kesehatan	105.21	105.21	0.00	0.00	1.07	1.51
2. Obat-obatan	120.74	120.94	0.17	0.00	0.85	1.72
3. Jasa perawatan jasmani	134.31	134.69	0.28	0.00	1.22	1.83
4. Perawatan jasmani dan kosmetika	121.50	122.20	0.57	0.01	1.35	1.82
PENDIDIKAN / EDUCATION	112.50	112.78	0.25	0.02	0.86	2.63
1. Jasa Pendidikan	108.41	108.88	0.44	0.02	0.44	3.72
2. Kursus-kursus / Pelatihan	108.63	108.63	0.00	0.00	0.00	0.48
3. Perlengkapan / peralatan pendidikan	125.02	125.34	0.25	0.00	2.72	3.20
4. Rekreasi	114.53	114.48	(0.04)	(0.00)	0.71	0.84
5. Olah raga	115.65	115.65	0.00	0.00	1.20	1.20
TRANSPOR / TRANSPORTATION	127.76	128.55	0.62	0.09	2.67	3.01
1. Transpor	139.49	140.45	0.69	0.06	3.72	4.18
2. Komunikasi dan pengiriman	103.83	104.53	0.68	0.02	0.73	0.84
3. Sarana dan penunjang transpor	136.29	136.41	0.09	0.00	1.28	1.50
4. Jasa keuangan	120.02	120.02	0.00	0.00	0.00	0.31

Sumber : Badan Pusat Statistik Kabupaten Magelang

Source : BPS - Statistics of Magelang Regency

Tabel 10. Indeks Harga Konsumen dan Perubahannya di Kabupaten Magelang Bulan Agustus 2018

Table 10. Consumer Price Index and Its Fluctuation in Magelang Regency, August 2018

Kelompok Pengeluaran Group of Expenditure	Indeks / Index		Keterangan / Description			
	Bulan lalu Previous	Bulan ini Current	Perubahan terhadap Bulan lalu	Andil Inflasi Bulan ini Contribution	Perubahan terhadap Desember 2017	Year On Year
(1)	(2)	(3)	(4)	(5)	(6)	(7)
UMUM / GENERAL	132.34	132.05	(0.22)	(0.22)	1.65	2.79
BAHAN MAKANAN / FOOD	150.33	148.47	(1.24)	(0.30)	1.48	4.74
1. Padi-padian, umbi-umbian dan hasilnya	144.02	142.42	(1.11)	(0.05)	(0.90)	8.88
2. Daging dan hasilnya	155.38	149.95	(3.49)	(0.10)	5.84	8.07
3. Ikan segar	175.42	174.50	(0.53)	(0.01)	7.63	14.85
4. Ikan diawetkan	119.00	121.47	2.08	0.01	5.30	5.83
5. Telur, susu dan hasilnya	130.82	126.86	(3.03)	(0.09)	0.12	2.73
6. Sayur-sayuran	171.99	179.73	4.50	0.14	4.14	10.40
7. Kacang-kacangan	131.71	131.30	(0.31)	(0.00)	1.26	0.75
8. Buah-buahan	150.10	149.15	(0.63)	(0.01)	1.53	(0.77)
9. Bumbu-bumbuan	185.42	175.54	(5.33)	(0.15)	(4.64)	(5.58)
10. Lemak dan minyak	133.43	132.41	(0.76)	(0.01)	1.05	(0.36)
11. Bahan makanan lainnya	135.24	138.16	2.16	0.01	14.62	14.40
MAKANAN JADI / PREPARED FOOD	136.75	136.78	0.02	0.00	2.18	2.61
1. Makanan jadi	136.86	137.03	0.12	0.02	2.22	2.58
2. Minuman tidak beralkohol	113.02	112.23	(0.70)	(0.02)	1.53	0.37
3. Tembakau dan minuman beralkohol	157.52	157.80	0.18	0.01	2.48	4.15
PERUMAHAN / HOUSING	129.89	130.11	0.17	0.04	0.93	1.58
1. Biaya tempat tinggal	125.53	125.79	0.21	0.02	1.02	1.77
2. Bahan bakar, penerangan dan air	153.10	153.10	0.00	0.00	0.28	0.81
3. Perlengkapan rumah tangga	119.18	119.73	0.46	0.01	0.97	1.15
4. Penyelenggaraan rumah tangga	117.11	117.32	0.18	0.01	1.82	2.68
SANDANG / CLOTHING	115.68	115.51	(0.15)	(0.01)	1.44	2.05
1. Sandang laki-laki dewasa	120.94	121.12	0.15	0.00	1.34	1.88
2. Sandang wanita dewasa	113.07	113.14	0.07	0.00	2.14	2.76
3. Sandang anak-anak	121.32	121.46	0.12	0.00	1.55	1.81
4. Barang pribadi dan sandang lainnya	108.17	107.15	(0.94)	(0.01)	0.72	1.77
KESEHATAN / HEALTH	116.73	116.87	0.12	0.01	1.26	1.58
1. Jasa kesehatan	105.21	105.36	0.15	0.00	1.22	1.35
2. Obat-obatan	120.94	121.08	0.11	0.00	0.96	1.50
3. Jasa perawatan jasmani	134.69	134.69	0.00	0.00	1.22	1.72
4. Perawatan jasmani dan kosmetika	122.20	122.36	0.13	0.00	1.48	1.80
PENDIDIKAN / EDUCATION	112.78	113.11	0.29	0.02	1.15	1.28
1. Jasa Pendidikan	108.88	109.18	0.27	0.01	0.71	0.71
2. Kursus-kursus / Pelatihan	108.63	109.00	0.34	0.00	0.34	0.59
3. Perlengkapan / peralatan pendidikan	125.34	126.33	0.79	0.01	3.53	4.02
4. Rekreasi	114.48	114.48	0.00	0.00	0.71	0.86
5. Olah raga	115.65	115.65	0.00	0.00	1.20	1.20
TRANSPOR / TRANSPORTATION	128.55	128.71	0.13	0.02	2.80	3.23
1. Transpor	140.45	140.68	0.16	0.01	3.89	4.54
2. Komunikasi dan pengiriman	104.53	104.53	0.00	0.00	0.73	0.73
3. Sarana dan penunjang transpor	136.41	136.71	0.22	0.00	1.50	1.72
4. Jasa keuangan	120.02	120.02	0.00	0.00	0.00	0.00

Sumber : Badan Pusat Statistik Kabupaten Magelang

Source : BPS - Statistics of Magelang Regency

Tabel 11. Indeks Harga Konsumen dan Perubahannya di Kabupaten Magelang Bulan September 2018

Table 11. Consumer Price Index and Its Fluctuation in Magelang Regency, September 2018

Kelompok Pengeluaran Group of Expenditure	Indeks / Index		Keterangan / Description			
	Bulan lalu Previous	Bulan ini Current	Perubahan terhadap Bulan lalu	Andil Inflasi Bulan ini Contribution	Perubahan terhadap Desember 2017	Year On Year
(1)	(2)	(3)	(4)	(5)	(6)	(7)
UMUM / GENERAL	132.05	131.95	(0.08)	(0.08)	1.57	2.61
BAHAN MAKANAN / FOOD	148.47	146.67	(1.21)	(0.29)	0.26	3.76
1. Padi-padian, umbi-umbian dan hasilnya	142.42	143.58	0.81	0.04	(0.10)	7.89
2. Daging dan hasilnya	149.95	142.96	(4.66)	(0.13)	0.91	4.59
3. Ikan segar	174.50	175.59	0.63	0.01	8.30	13.65
4. Ikan diawetkan	121.47	121.96	0.40	0.00	5.72	6.61
5. Telur, susu dan hasilnya	126.86	124.73	(1.68)	(0.05)	(1.57)	2.13
6. Sayur-sayuran	179.73	173.25	(3.60)	(0.11)	0.39	5.59
7. Kacang-kacangan	131.30	134.54	2.47	0.03	3.75	3.39
8. Buah-buahan	149.15	154.60	3.66	0.08	5.25	1.31
9. Bumbu-bumbuan	175.54	165.46	(5.74)	(0.16)	(10.12)	(6.37)
10. Lemak dan minyak	132.41	133.43	0.77	0.01	1.82	(0.29)
11. Bahan makanan lainnya	138.16	139.48	0.96	0.00	15.72	15.83
MAKANAN JADI / PREPARED FOOD	136.78	137.44	0.48	0.10	2.68	2.86
1. Makanan jadi	137.03	137.32	0.21	0.03	2.43	2.57
2. Minuman tidak beralkohol	112.23	112.67	0.39	0.01	1.93	0.81
3. Tembakau dan minuman beralkohol	157.80	160.00	1.39	0.06	3.91	5.09
PERUMAHAN / HOUSING	130.11	130.44	0.26	0.06	1.18	1.54
1. Biaya tempat tinggal	125.79	126.09	0.24	0.03	1.26	1.68
2. Bahan bakar, penerangan dan air	153.10	153.62	0.34	0.02	0.62	0.81
3. Perlengkapan rumah tangga	119.73	120.27	0.46	0.01	1.43	1.57
4. Penyelenggaraan rumah tangga	117.32	117.36	0.03	0.00	1.85	2.48
SANDANG / CLOTHING	115.51	115.83	0.28	0.02	1.73	1.84
1. Sandang laki-laki dewasa	121.12	121.32	0.17	0.00	1.51	2.00
2. Sandang wanita dewasa	113.14	113.48	0.30	0.00	2.45	3.00
3. Sandang anak-anak	121.46	121.55	0.07	0.00	1.63	1.78
4. Barang pribadi dan sandang lainnya	107.15	107.78	0.60	0.01	1.32	0.60
KESEHATAN / HEALTH	116.87	117.29	0.36	0.02	1.62	1.81
1. Jasa kesehatan	105.36	106.00	0.61	0.01	1.83	1.83
2. Obat-obatan	121.08	121.39	0.25	0.00	1.22	1.59
3. Jasa perawatan jasmani	134.69	134.69	0.00	0.00	1.22	1.43
4. Perawatan jasmani dan kosmetika	122.36	122.70	0.28	0.00	1.77	2.02
PENDIDIKAN / EDUCATION	113.11	113.34	0.21	0.02	1.36	1.40
1. Jasa Pendidikan	109.18	109.48	0.27	0.01	0.98	0.98
2. Kursus-kursus / Pelatihan	109.00	109.00	0.00	0.00	0.34	0.34
3. Perlengkapan / peralatan pendidikan	126.33	126.87	0.43	0.01	3.98	4.17
4. Rekreasi	114.48	114.48	0.00	0.00	0.71	0.76
5. Olah raga	115.65	115.65	0.00	0.00	1.20	1.20
TRANSPOR / TRANSPORTATION	128.71	128.78	0.05	0.01	2.85	3.24
1. Transpor	140.68	140.76	0.06	0.01	3.95	4.53
2. Komunikasi dan pengiriman	104.53	104.53	0.00	0.00	0.73	0.79
3. Sarana dan penunjang transpor	136.71	136.91	0.15	0.00	1.65	1.77
4. Jasa keuangan	120.02	120.02	0.00	0.00	0.00	0.00

Sumber : Badan Pusat Statistik Kabupaten Magelang

Source : BPS - Statistics of Magelang Regency

Tabel 12. Indeks Harga Konsumen dan Perubahannya di Kabupaten Magelang Bulan Oktober 2018

Table 12. Consumer Price Index and Its Fluctuation in Magelang Regency, October 2018

Kelompok Pengeluaran <i>Group of Expenditure</i>	Indeks / Index		Keterangan / Description			
	Bulan lalu <i>Previous</i>	Bulan ini <i>Current</i>	Perubahan terhadap Bulan lalu	Andil Inflasi Bulan ini <i>Contribution</i>	Perubahan terhadap Desember 2017	Year On Year
(1)	(2)	(3)	(4)	(5)	(6)	(7)
UMUM / GENERAL	131.95	132.36	0.31	0.31	1.89	2.91
BAHAN MAKANAN / FOOD	146.67	147.51	0.57	0.14	0.83	4.55
1. Padi-padian, umbi-umbian dan hasilnya	143.58	143.79	0.15	0.01	0.05	4.68
2. Daging dan hasilnya	142.96	143.96	0.70	0.02	1.61	6.89
3. Ikan segar	175.59	176.76	0.66	0.01	9.02	12.23
4. Ikan diawetkan	121.96	120.03	(1.58)	(0.01)	4.05	5.28
5. Telur, susu dan hasilnya	124.73	122.48	(1.80)	(0.05)	(3.34)	1.72
6. Sayur-sayuran	173.25	177.97	2.72	0.08	3.12	10.13
7. Kacang-kacangan	134.54	134.93	0.29	0.00	4.06	3.82
8. Buah-buahan	154.60	158.52	2.53	0.05	7.91	5.57
9. Bumbu-bumbuan	165.46	167.50	1.23	0.03	(9.01)	(3.47)
10. Lemak dan minyak	133.43	132.74	(0.51)	(0.01)	1.30	(0.12)
11. Bahan makanan lainnya	139.48	140.94	1.05	0.00	16.93	15.93
MAKANAN JADI / PREPARED FOOD	137.44	137.67	0.16	0.04	2.84	2.95
1. Makanan jadi	137.32	137.42	0.08	0.01	2.51	2.55
2. Minuman tidak beralkohol	112.67	113.02	0.31	0.01	2.25	1.35
3. Tembakau dan minuman beralkohol	160.00	160.55	0.35	0.02	4.27	5.26
PERUMAHAN / HOUSING	130.44	130.74	0.23	0.05	1.41	1.61
1. Biaya tempat tinggal	126.09	126.50	0.33	0.04	1.60	1.80
2. Bahan bakar, penerangan dan air	153.62	153.74	0.08	0.00	0.70	0.89
3. Perlengkapan rumah tangga	120.27	120.30	0.02	0.00	1.46	1.57
4. Penyelenggaraan rumah tangga	117.36	117.64	0.24	0.01	2.10	2.38
SANDANG / CLOTHING	115.83	116.09	0.22	0.01	1.95	2.08
1. Sandang laki-laki dewasa	121.32	121.50	0.15	0.00	1.66	1.99
2. Sandang wanita dewasa	113.48	113.55	0.07	0.00	2.52	2.83
3. Sandang anak-anak	121.55	121.73	0.15	0.00	1.77	1.77
4. Barang pribadi dan sandang lainnya	107.78	108.36	0.53	0.01	1.86	1.74
KESEHATAN / HEALTH	117.29	117.46	0.15	0.01	1.77	1.86
1. Jasa kesehatan	106.00	106.00	0.00	0.00	1.83	1.83
2. Obat-obatan	121.39	121.69	0.25	0.00	1.47	1.73
3. Jasa perawatan jasmani	134.69	134.69	0.00	0.00	1.22	1.43
4. Perawatan jasmani dan kosmetika	122.70	123.02	0.26	0.00	2.04	2.06
PENDIDIKAN / EDUCATION	113.34	113.38	0.04	0.00	1.40	1.43
1. Jasa Pendidikan	109.48	109.48	0.00	0.00	0.98	0.98
2. Kursus-kursus / Pelatihan	109.00	109.00	0.00	0.00	0.34	0.34
3. Perlengkapan / peralatan pendidikan	126.87	127.14	0.21	0.00	4.20	4.31
4. Rekreasi	114.48	114.50	0.02	0.00	0.72	0.76
5. Olah raga	115.65	115.65	0.00	0.00	1.20	1.20
TRANSPOR / TRANSPORTATION	128.78	129.37	0.46	0.07	3.32	3.70
1. Transpor	140.76	141.73	0.69	0.06	4.67	5.26
2. Komunikasi dan pengiriman	104.53	104.53	0.00	0.00	0.73	0.73
3. Sarana dan penunjang transpor	136.91	137.14	0.17	0.00	1.82	1.91
4. Jasa keuangan	120.02	120.02	0.00	0.00	0.00	0.00

Sumber : Badan Pusat Statistik Kabupaten Magelang

Source : BPS - Statistics of Magelang Regency

Tabel 13. Indeks Harga Konsumen dan Perubahannya di Kabupaten Magelang Bulan November 2018

Table 13. Consumer Price Index and Its Fluctuation in Magelang Regency, November 2018

Kelompok Pengeluaran Group of Expenditure	Indeks / Index		Keterangan / Description			
	Bulan lalu Previous	Bulan ini Current	Perubahan terhadap Bulan lalu	Andil Inflasi Bulan ini Contribution	Perubahan terhadap Desember 2017	Year On Year
(1)	(2)	(3)	(4)	(5)	(6)	(7)
UMUM / GENERAL	132.36	132.74	0.29	0.29	2.18	2.89
BAHAN MAKANAN / FOOD	147.51	148.65	0.77	0.19	1.61	4.24
1. Padi-padian, umbi-umbian dan hasilnya	143.79	146.38	1.80	0.09	1.85	5.34
2. Daging dan hasilnya	143.96	144.96	0.69	0.02	2.32	6.83
3. Ikan segar	176.76	177.31	0.31	0.01	9.36	12.71
4. Ikan diawetkan	120.03	119.06	(0.80)	(0.01)	3.21	4.08
5. Telur, susu dan hasilnya	122.48	124.73	1.84	0.05	(1.57)	2.32
6. Sayur-sayuran	177.97	180.68	1.52	0.05	4.69	11.25
7. Kacang-kacangan	134.93	135.01	0.06	0.00	4.12	4.04
8. Buah-buahan	158.52	160.11	1.01	0.02	9.00	8.80
9. Bumbu-bumbuan	167.50	164.03	(2.07)	(0.06)	(10.90)	(10.87)
10. Lemak dan minyak	132.74	133.76	0.77	0.01	2.08	1.35
11. Bahan makanan lainnya	140.94	141.27	0.23	0.00	17.19	16.53
MAKANAN JADI / PREPARED FOOD	137.67	137.82	0.11	0.02	2.96	2.94
1. Makanan jadi	137.42	137.54	0.08	0.01	2.60	2.60
2. Minuman tidak beralkohol	113.02	113.20	0.16	0.00	2.41	1.35
3. Tembakau dan minuman beralkohol	160.55	160.83	0.17	0.01	4.45	5.06
PERUMAHAN / HOUSING	130.74	130.91	0.13	0.03	1.55	1.66
1. Biaya tempat tinggal	126.50	126.73	0.18	0.02	1.78	1.84
2. Bahan bakar, penerangan dan air	153.74	153.74	0.00	0.00	0.70	0.88
3. Perlengkapan rumah tangga	120.30	120.41	0.09	0.00	1.54	1.66
4. Penyelenggaraan rumah tangga	117.64	117.92	0.24	0.01	2.35	2.48
SANDANG / CLOTHING	116.09	116.34	0.22	0.01	2.17	2.21
1. Sandang laki-laki dewasa	121.50	122.22	0.59	0.01	2.26	2.43
2. Sandang wanita dewasa	113.55	113.80	0.22	0.00	2.74	2.98
3. Sandang anak-anak	121.73	121.87	0.11	0.00	1.89	1.89
4. Barang pribadi dan sandang lainnya	108.36	108.29	(0.06)	(0.00)	1.80	1.56
KESEHATAN / HEALTH	117.46	117.61	0.12	0.01	1.90	1.95
1. Jasa kesehatan	106.00	106.00	0.00	0.00	1.83	1.83
2. Obat-obatan	121.69	121.81	0.09	0.00	1.57	1.73
3. Jasa perawatan jasmani	134.69	134.69	0.00	0.00	1.22	1.43
4. Perawatan jasmani dan kosmetika	123.02	123.37	0.28	0.00	2.33	2.33
PENDIDIKAN / EDUCATION	113.38	113.41	0.03	0.00	1.43	1.44
1. Jasa Pendidikan	109.48	109.48	0.00	0.00	0.98	0.98
2. Kursus-kursus / Pelatihan	109.00	109.00	0.00	0.00	0.34	0.34
3. Perlengkapan / peralatan pendidikan	127.14	127.35	0.16	0.00	4.37	4.50
4. Rekreasi	114.50	114.50	0.00	0.00	0.72	0.71
5. Olah raga	115.65	115.65	0.00	0.00	1.20	1.20
TRANSPOR / TRANSPORTATION	129.37	129.66	0.23	0.03	3.56	3.87
1. Transpor	141.73	142.14	0.29	0.03	4.97	5.46
2. Komunikasi dan pengiriman	104.53	104.70	0.16	0.01	0.90	0.90
3. Sarana dan penunjang transpor	137.14	137.14	0.00	0.00	1.82	1.82
4. Jasa keuangan	120.02	120.02	0.00	0.00	0.00	0.00

Sumber : Badan Pusat Statistik Kabupaten Magelang

Source : BPS - Statistics of Magelang Regency

Tabel 14. Indeks Harga Konsumen dan Perubahannya di Kabupaten Magelang Bulan Desember 2018

Table 14. Consumer Price Index and Its Fluctuation in Magelang Regency, December 2018

Kelompok Pengeluaran <i>Group of Expenditure</i>	Indeks / Index		Keterangan / Description			
	Bulan lalu <i>Previous</i>	Bulan ini <i>Current</i>	Perubahan terhadap Bulan lalu	Andil Inflasi Bulan ini <i>Contribution</i>	Perubahan terhadap Desember 2017	Year On Year
(1)	(2)	(3)	(4)	(5)	(6)	(7)
UMUM / GENERAL	132.74	133.36	0.46	0.46	2.66	2.66
BAHAN MAKANAN / FOOD	148.65	151.26	1.76	0.43	3.39	3.39
1. Padi-padian, umbi-umbian dan hasilnya	146.38	149.19	1.92	0.10	3.81	3.81
2. Daging dan hasilnya	144.96	148.95	2.75	0.08	5.14	5.14
3. Ikan segar	177.31	179.74	1.37	0.02	10.86	10.86
4. Ikan diawetkan	119.06	119.35	0.24	0.00	3.46	3.46
5. Telur, susu dan hasilnya	124.73	129.97	4.20	0.13	2.57	2.57
6. Sayur-sayuran	180.68	184.79	2.28	0.07	7.07	7.07
7. Kacang-kacangan	135.01	135.10	0.06	0.00	4.18	4.18
8. Buah-buahan	160.11	160.00	(0.07)	(0.00)	8.92	8.92
9. Bumbu-bumbuan	164.03	166.61	1.57	0.04	(9.49)	(9.49)
10. Lemak dan minyak	133.76	132.74	(0.76)	(0.01)	1.30	1.30
11. Bahan makanan lainnya	141.27	142.23	0.68	0.00	17.99	17.99
MAKANAN JADI / PREPARED FOOD	137.82	137.87	0.03	0.01	2.99	2.99
1. Makanan jadi	137.54	137.54	0.00	0.00	2.60	2.60
2. Minuman tidak beralkohol	113.20	113.31	0.10	0.00	2.51	2.51
3. Tembakau dan minuman beralkohol	160.83	160.97	0.09	0.00	4.54	4.54
PERUMAHAN / HOUSING	130.91	131.09	0.13	0.03	1.68	1.68
1. Biaya tempat tinggal	126.73	126.93	0.16	0.02	1.94	1.94
2. Bahan bakar, penerangan dan air	153.74	153.74	0.00	0.00	0.70	0.70
3. Perlengkapan rumah tangga	120.41	120.61	0.17	0.00	1.72	1.72
4. Penyelenggaraan rumah tangga	117.92	118.25	0.28	0.01	2.63	2.63
SANDANG / CLOTHING	116.34	116.21	(0.11)	(0.01)	2.06	2.06
1. Sandang laki-laki dewasa	122.22	122.64	0.35	0.00	2.61	2.61
2. Sandang wanita dewasa	113.80	113.98	0.15	0.00	2.90	2.90
3. Sandang anak-anak	121.87	122.10	0.19	0.00	2.08	2.08
4. Barang pribadi dan sandang lainnya	108.29	107.02	(1.18)	(0.02)	0.60	0.60
KESEHATAN / HEALTH	117.61	117.73	0.10	0.00	2.00	2.00
1. Jasa kesehatan	106.00	106.00	0.00	0.00	1.83	1.83
2. Obat-obatan	121.81	121.81	0.00	0.00	1.57	1.57
3. Jasa perawatan jasmani	134.69	134.80	0.08	0.00	1.30	1.30
4. Perawatan jasmani dan kosmetika	123.37	123.69	0.26	0.00	2.59	2.59
PENDIDIKAN / EDUCATION	113.41	113.45	0.03	0.00	1.45	1.45
1. Jasa Pendidikan	109.48	109.48	0.00	0.00	0.98	0.98
2. Kursus-kursus / Pelatihan	109.00	109.00	0.00	0.00	0.34	0.34
3. Perlengkapan / peralatan pendidikan	127.35	127.55	0.16	0.00	4.54	4.54
4. Rekreasi	114.50	114.50	0.00	0.00	0.72	0.72
5. Olah raga	115.65	115.65	0.00	0.00	1.20	1.20
TRANSPOR / TRANSPORTATION	129.66	129.68	0.01	0.00	3.57	3.57
1. Transpor	142.14	142.14	0.00	0.00	4.97	4.97
2. Komunikasi dan pengiriman	104.70	104.70	0.00	0.00	0.90	0.90
3. Sarana dan penunjang transpor	137.14	137.34	0.14	0.00	1.97	1.97
4. Jasa keuangan	120.02	120.02	0.00	0.00	0.00	0.00

Sumber : Badan Pusat Statistik Kabupaten Magelang

Source : BPS - Statistics of Magelang Regency

Tabel 15. Perkembangan Laju Inflasi di Kabupaten/Kota Sekitar (eks-Karesidenan Kedu) Menurut Bulan, 2018

Table 15. Inflation Rate Growth in Regency/Municipality Around (ex-Kedu District) by Month, 2018

Bulan <i>Month</i>	Kab. Kebumen <i>Kebumen Regency</i>	Kab. Purworejo <i>Purworejo Regency</i>	Kab. Wonosobo <i>Wonosobo Regency</i>	Kab. Magelang <i>Magelang Regency</i>	Kab. Temanggung <i>Temanggung Regency</i>	Kota Magelang <i>Magelang Municipality</i>
(1)	(2)	(3)	(4)	(5)	(6)	(7)
Januari <i>January</i>	1,12	1,04	1,87	0,95	1,24	0,71
Februari <i>February</i>	0,41	0,15	0,44	0,11	0,42	0,35
Maret <i>March</i>	0,02	-0,05	-0,43	-0,05	-0,21	0,17
April <i>April</i>	0,09	0,05	0,19	0,00	-0,04	-0,05
Mei <i>May</i>	0,03	0,07	0,34	0,00	-0,02	0,02
Juni <i>June</i>	0,67	0,78	0,54	0,77	0,78	0,73
Juli <i>July</i>	0,09	0,22	0,03	0,08	0,09	0,08
Agustus <i>August</i>	-0,16	-0,06	-0,21	-0,22	-0,14	-0,21
September <i>September</i>	0,06	-0,05	0,05	-0,08	-0,03	-0,06
Oktober <i>October</i>	0,28	0,25	0,41	0,31	0,28	0,31
November <i>November</i>	0,30	0,26	0,09	0,29	0,04	0,22
Desember <i>December</i>	0,43	0,41	0,16	0,46	0,45	0,36
Tahun 2018	3,50	3,10	3,52	2,66	2,89	2,63

Sumber : Badan Pusat Statistik Kabupaten Magelang
Source : BPS - Statistics of Magelang Regency

DATA

MENCERDASKAN BANGSA

Enlighten The Nation



**BADAN PUSAT STATISTIK
KABUPATEN MAGELANG**
BPS-Statistics of Magelang Regency

Jl. Soekarno - Nitis No 4 Kota Magelang 56511
Telp./Fax. (0293) 786143 E-Mail : bps3306@bps.go.id
Homepage: <http://magelangkab.bps.go.id/>

ISBN 978-602-53292-4-6

