

PEMERINTAH KABUPATEN MUKOMUKO
KECAMATAN PONDOK SUGUH
Jln: Protokol Pondok Suguh Kode Pos 38366

2020

**Kecamatan Pondok Suguh
Dalam Angka**



PEMERINTAH KABUPATEN MUKOMUKO
KECAMATAN PONDOK SUGUH

Jln: Protokol Pondok Suguh Kode Pos 38366

2020

**Kecamatan Pondok Suguh
Dalam Angka**

KECAMATAN PONDOK SUGUH DALAM ANGKA 2020

ISBN: 978-602-5506-68-0

No. Publikasi: 17060.2010

Katalog: 1102001.1706020

Ukuran Buku: 14,8 x 21 cm

Jumlah Halaman: xvi + 80 halaman

Naskah:

BPS Kabupaten Mukomuko

Penyunting:

BPS Kabupaten Mukomuko

Gambar Kover Oleh:

BPS Kabupaten Mukomuko

Diterbitkan Oleh:

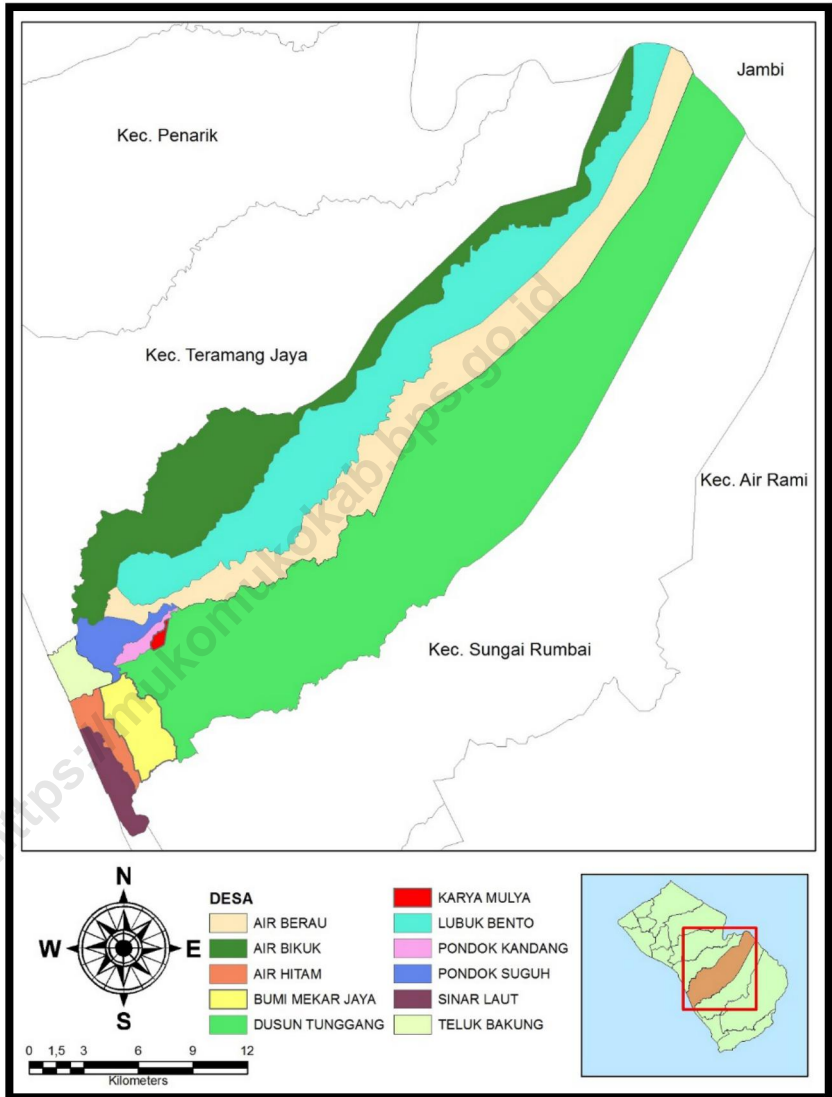
©BPS Kabupaten Mukomuko

Dicetak Oleh:

PPNRI

Dilarang mengumumkan, mendistribusikan, mengomunikasikan, dan/atau menggandakan sebagian atau seluruh isi buku ini untuk tujuan komersial tanpa izin tertulis dari Badan Pusat Statistik

Peta Kecamatan Pondok Suguh



Sumber: BPS Kabupaten Mukomuko

KEPALA BPS KABUPATEN MUKOMUKO



Sahranudin, SE, M.Si



Kata Pengantar

Dalam rangka memenuhi data yang beragam, baik data statistik dasar, statistik sektoral, dan statistik khusus sesuai amanat Undang-Undang No.16 Tahun 1997 tentang Statistik, maka BPS Kabupaten Mukomuko melakukan kegiatan penyusunan data baik provinsi, kabupaten, maupun kecamatan. Publikasi **Kecamatan Pondok Suguh Dalam Angka 2020** merupakan publikasi rutin yang diterbitkan BPS Kabupaten Mukomuko setiap tahun yang berisikan data tentang keadaan geografi, kependudukan, sosial, pertanian, dan lain sebagainya. Publikasi ini dapat digunakan sebagai referensi bagi pemerintah daerah dalam membuat perencanaan pembangunan baik untuk Kabupaten Mukomuko terlebih untuk Kecamatan Pondok Suguh.

Kepada semua pihak yang telah berpartisipasi dalam penyusunan publikasi ini kami sampaikan penghargaan dan terima kasih. Kami mengharapkan tanggapan dan saran dari para pengguna publikasi ini untuk perbaikan dan peningkatan kualitas publikasi ini di masa yang akan datang. Akhirnya, semoga publikasi ini dapat bermanfaat dan dapat memenuhi harapan para pengguna data.

Mukomuko, September 2020

Kepala BPS Kabupaten Mukomuko

Sahranudin, SE, M.Si

Daftar Isi

	Halaman
Lembar Katalog.....	ii
Peta Kecamatan Pondok Suguh.....	iii
Kepala BPS Kabupaten Mukomuko.....	v
Kata Pengantar.....	vii
Daftar Isi.....	ix
Daftar Tabel.....	x
1.....Keadaan Geografi.....	1
2.....Pemerintahan.....	7
3.....Kependudukan.....	15
4.....Sosial.....	21
5.....Pertanian.....	53
6.....Keuangan dan Perdagangan.....	69
7.....Perbandingan Antar Kecamatan.....	77

Daftar Tabel

Halaman

1..... Keadaan Geografi

1.1..... Jarak Antara Kantor Kecamatan Dengan Kantor Desa di Kecamatan Pondok Suguh, 2019.....	4
1.2..... Luas Desa di Kecamatan Pondok Suguh, 2019.....	5
1.3..... Letak Geografis Desa di Kecamatan Pondok Suguh, 2019...	6

2..... Pemerintahan

2.1..... Status Desa di Kecamatan Pondok Suguh, 2019.....	10
2.2..... Klasifikasi Desa di Kecamatan Pondok Suguh, 2019.....	11
2.3..... Jumlah Satuan Lingkungan Setempat (SLS) Terkecil Menurut Desa di Kecamatan Pondok Suguh, 2019.....	12
2.4..... Jumlah Perangkat Desa di Kecamatan Pondok Suguh, 2019	13

3..... Kependudukan

3.1..... Jumlah Penduduk Berdasarkan Jenis Kelamin dan Rasio Jenis Kelamin di Kecamatan Pondok Suguh, 2014-2019.....	18
3.2..... Jumlah Penduduk, Luas Wilayah, dan Kepadatan Penduduk di Kecamatan Pondok Suguh, 2014-2019.....	19

4..... Sosial

4.1.....	Jumlah Sekolah Dasar (SD)/Sederajat Berdasarkan Status Sekolah Menurut Desa di Kecamatan Pondok Suguh, 2019	25
4.2.....	Jumlah Sekolah, Murid, Rasio Murid-Sekolah untuk Sekolah Dasar (SD) di Kecamatan Pondok Suguh Tahun Ajaran 2013/2014 – 2018/2019.....	26
4.3.....	Jumlah Sekolah, Guru, dan Rasio Guru-Sekolah untuk Sekolah Dasar (SD) di Kecamatan Pondok Suguh Tahun Ajaran 2012/2013 – 2018/2019.....	27
4.4.....	Jumlah Guru, Murid, dan Rasio Murid-Guru untuk Sekolah Dasar (SD) di Kecamatan Pondok Suguh Tahun Ajaran 2012/2013 – 2018/2019.....	28
4.5.....	Jumlah Sekolah Menengah Pertama (SMP)/Sederajat Berdasarkan Status Sekolah Menurut Desa di Kecamatan Pondok Suguh, 2019.....	29
4.6.....	Jumlah Sekolah, Murid, dan Rasio Murid-Sekolah untuk Sekolah Menengah Pertama (SMP) di Kecamatan Pondok Suguh Tahun Ajaran 2012/2013 – 2018/2019.....	30
4.7.....	Jumlah Sekolah, Guru, dan Rasio Guru-Sekolah untuk Sekolah Menengah Pertama (SMP) di Kecamatan Pondok Suguh Tahun Ajaran 2012/2013 – 2018/2019.....	31
4.8.....	Jumlah Guru, Murid, dan Rasio Murid-Guru untuk Sekolah Menengah Pertama (SMP) di Kecamatan Pondok Suguh Tahun Ajaran 2012/2013 – 2018/2019.....	32
4.9.....	Jumlah Sekolah Menengah Atas (SMA)/Sederajat Berdasarkan Status Sekolah Menurut Desa di Kecamatan Pondok Suguh, 2019.....	33

4.10.... Jumlah Sekolah, Murid, dan Rasio Murid-Sekolah untuk Sekolah Menengah Atas (SMA), dan Sekolah Menengah Kejuruan (SMK) di Kecamatan Pondok Suguh Tahun Ajaran 2012/2013 – 2018/2019.....	34
4.11.... Jumlah Sekolah, Guru, dan Rasio Guru-Sekolah untuk Sekolah Menengah Atas (SMA) dan Sekolah Menengah Kejuruan (SMK) di Kecamatan Pondok Suguh Tahun Ajaran 2012/2013 – 2018/2019.....	35
4.12.... Jumlah Guru, Murid, dan Rasio Murid-Guru untuk Sekolah Menengah Atas (SMA) dan Sekolah Menengah Kejuruan (SMK) di Kecamatan Pondok Suguh Tahun Ajaran 2012/2013 – 2018/2019.....	36
4.13.... Jumlah Sarana Kesehatan di Kecamatan Pondok Suguh, 2014–2019.....	37
4.14.... Jumlah Sarana Kesehatan Menurut Desa di Kecamatan Pondok Suguh, 2019.....	38
4.15.... Jumlah Tenaga Kesehatan di Kecamatan Pondok Suguh, 2014-2019.....	39
4.16.... Jumlah Balita yang Pernah Memperoleh Imunisasi Menurut Jenis Imunisasi di Kecamatan Pondok Suguh, 2015–2019.....	40
4.17.... Jumlah Penyuluh Terhadap Remaja Usia 15-24 Tahun Tentang Kesehatan Reproduksi (Respro)/HIV/AIDS di Kecamatan Pondok Suguh, 2013–2019.....	41
4.18.... Jumlah Akseptor Baru Keluarga Berencana (KB) Menurut Jenis Kontrasepsi yang Digunakan di Kecamatan Pondok Suguh, 2019.....	42
4.19.... Jumlah Akseptor Aktif Keluarga Berencana (KB) Menurut Jenis Kontrasepsi yang Digunakan di Kecamatan Pondok Suguh, 2019.....	43

4.20.... Jumlah Pasangan Usia Subur (PUS) Menurut Kelompok Umur di Kecamatan Pondok Suguh, 2013–2019.....	44
4.21.... Jumlah Klinik Keluarga Berencana (KKB), Pos Pelayanan Keluarga Berencana Desa (PPKBD), dan Sub-PPKBD di Kecamatan Pondok Suguh, 2013-2019.....	45
4.22.... Banyaknya Pasien Puskesmas Kecamatan Pondok Suguh, 2019.....	46
4.23.... Jumlah Kunjungan per Bulan di Puskesmas Kecamatan Pondok Suguh, 2014-2019.....	47
4.24.... Jumlah Kader Posyandu Aktif Menurut Lokasi Posyandu di Wilayah Kerja Puskesmas Kecamatan Pondok Suguh, 2014-2019.....	48
4.25.... Jumlah Sarana Ibadah Menurut Desa di Kecamatan Pondok Suguh, 2019.....	49
4.26.... Jumlah Pernikahan yang Tercatat di KUA Kecamatan Pondok Suguh, 2014-2019.....	50
4.27.... Jumlah Hewan Kurban yang Dipotong pada Hari Raya Idul Adha Menurut Jenis Hewan di Kecamatan Pondok Suguh, 2015–2019.....	51

5..... Pertanian

5.1..... Luas Panen Padi Sawah dan Padi Ladang di Kecamatan Pondok Suguh (Hektar), 2011–2019.....	57
5.2..... Produksi Padi Sawah dan Padi Ladang di Kecamatan Pondok Suguh (Ton), 2011–2019.....	58
5.3..... Luas Panen Tanaman Biofarmaka Menurut Komoditas di Kecamatan Pondok Suguh (m ²), 2011–2019.....	59

5.4.....	Produksi Tanaman Biofarmaka Menurut Komoditas di Kecamatan Pondok Suguh (Kg), 2011–2019.....	60
5.5.....	Luas Panen Tanaman Sayur-sayuran Menurut Komoditas di Kecamatan Pondok Suguh (Hektar), 2011–2019.....	61
5.6.....	Produksi Tanaman Sayur-sayuran Menurut Komoditas di Kecamatan Pondok Suguh (kuintal), 2011–2019.....	62
5.7.....	Jumlah Tanaman Buah-buahan yang Menghasilkan Menurut Komoditas di Kecamatan Pondok Suguh (Pohon/Rumpun), 2014–2019.....	63
5.8.....	Produksi Tanaman Buah-buahan Menurut Komoditas di Kecamatan Pondok Suguh (Kwintal), 2019.....	64
5.9.....	Luas Panen Tanaman Perkebunan Menurut Komoditas di Kecamatan Pondok Suguh (Ribu Hektar), 2013–2019.....	65
5.10....	Produksi Tanaman Perkebunan Menurut Komoditas di Kecamatan Pondok Suguh (Ribu Ton), 2013–2019.....	66
5.11....	Populasi Ternak Menurut Jenis Ternak Kondisi Bulan Desember di Kecamatan Pondok Suguh (Ekor), 2011–2019	67

6..... Keuangan dan Perdagangan

6.1.....	Jumlah Koperasi Menurut Desa di Kecamatan Pondok Suguh, 2019.....	73
6.2.....	Jumlah Lembaga Keuangan Menurut Desa di Kecamatan Pondok Suguh, 2019.....	74
6.3.....	Jumlah Akomodasi Menurut Desa di Kecamatan Pondok Suguh, 2019.....	75
6.4.....	Jumlah Pasar dan Toko/Warung Menurut Desa di Kecamatan Pondok Suguh, 2019.....	76

7..... Perbandingan Antar Kecamatan

7.1..... Jumlah Penduduk Menurut Kecamatan di Kabupaten Mukomuko, 2014-2019 80

<https://mukomukokab.bps.go.id>

Keadaan Geografi

1

<https://mukomukab.bps.go.id>

Keadaan Geografi

1

Kecamatan Pondok Suguh terletak di bagian utara Kabupaten Mukomuko. Jarak ibukota kecamatan dengan Kota Mukomuko sebagai ibukota kabupaten sekitar 76 km. Luas wilayahnya mencapai 555,11 km² atau 55.511 hektar. Ibu kota kecamatan berada di Desa Pondok Kandang. Adapun batas wilayah Kecamatan Pondok Suguh adalah sebagai berikut:

- a. Sebelah Utara berbatasan dengan Kecamatan Teramang Jaya.
- b. Sebelah selatan berbatasan dengan Kecamatan Sungai Rumbai, Kecamatan Ipuh.
- c. Sebelah timur berbatasan dengan Provinsi Jambi.
- d. Sebelah barat berbatasan dengan: Samudera Hindia.

Sebagian besar luas lahan di Kecamatan Pondok Suguh digunakan untuk lahan perkebunan, seperti kelapa sawit dan karet, baik yang dimiliki oleh perusahaan swasta maupun masyarakat.

Kecamatan Pondok Suguh terdiri dari 11 desa definitif. Secara geografis, hampir semua desa terletak di daerah bukan pantai, kecuali desa Teluk Bakung dan Sinar Laut yang berbatasan dengan Samudera Hindia.

Kecamatan Pondok Suguh keadaan topografinya dataran rendah sampai sedang dengan ketinggian wilayah berkisar antara 27 meter di atas permukaan laut. Daerah perbukitan dapat kita temui di desa Tunggang dan desa Air Berau.

Keadaan Geografi

Tabel 1.1 Jarak Antara Kantor Kecamatan dengan Kantor Desa di Kecamatan Pondok Suguh, 2019

Desa	Jarak (km)
(1)	(2)
Air Hitam	12,0
Dusun Tunggang	0,5
Air Berau	4,0
Pondok Suguh	1,0
Air Bikuk	8,0
Sinar Laut	15,0
Lubuk Bento	5,0
Pondok Kandang	0,5
Bumi Mekar Jaya	10,0
Karya Mulya	0,5
Teluk Bakung	7,0

Sumber: Kantor Kecamatan Pondok Suguh

Tabel 1.2 Luas Desa di Kecamatan Pondok Suguh, 2019

Desa	Luas (km ²)
(1)	(2)
Air Hitam	20,56
Dusun Tunggang	88,20
Air Berau	155,7
Pondok Suguh	16,08
Air Bikuk	79,83
Sinar Laut	8,85
Lubuk Bento	42,36
Pondok Kandang	44,00
Bumi Mekar Jaya	9,97
Karya Mulya	88,36
Teluk Bakung	1,20
Jumlah	555,11

Sumber: BPS Kabupaten Mukomuko

Kedaaan Geografi

Tabel 1.3 Letak Geografis Desa di Kecamatan Pondok Suguh, 2019

Desa	Pantai	Bukan Pantai	Berbatasan dengan Hutan
(1)	(2)	(3)	(4)
Air Hitam	-	√	-
Dusun Tunggang	-	√	√
Air Berau	-	√	√
Pondok Suguh	-	√	-
Air Bikuk	-	√	-
Sinar Laut	√	-	-
Lubuk Bento	-	√	-
Pondok Kandang	-	√	-
Bumi Mekar Jaya	-	√	-
Karya Mulya	-	√	-
Teluk Bakung	√	-	-
Jumlah	2	9	2

Sumber: Kantor Kecamatan Pondok Suguh

<https://mukomukrab.bps.go.id>
Pemerintahan

2

Pemerintahan

2

Kecamatan Pondok Suguh terbentuk pada tanggal 18 September 1999 dan masih bagian dari daerah kabupaten Bengkulu Utara. Seiring dengan pemberlakuan UU RI no 3 tahun 2003 tentang pembentukan Kabupaten Mukomuko, maka Pondok Suguh menjadi bagian dari Kabupaten Mukomuko.

Banyaknya desa di Kecamatan Pondok Suguh berjumlah 11 desa definitif. Hampir Semua desa memiliki klasifikasi sebagai desa swakarya (9 desa) dan swadaya (2 desa, yaitu Desa Air Bikuk dan Pondok Kandang).

Setiap desa dipimpin oleh Kepala Desa yang proses penunjukannya dipilih secara langsung oleh masyarakat desa. Satuan lingkungan setempat (SLS) di Kecamatan Pondok Suguh adalah dusun yang dipimpin oleh kepala dusun. Perangkat desa terdiri dari kepala desa (kades), sekretaris desa (sekdes) baik yang PNS maupun non-PNS, kepala urusan (kaur), pegawai sarak, dan kepala dusun.

Pemerintahan

Tabel 2.1 Status Desa di Kecamatan Pondok Suguh, 2019

Desa	Definitif	Persiapan
(1)	(2)	(3)
Air Hitam	√	-
Dusun Tunggang	√	-
Air Berau	√	-
Pondok Suguh	√	-
Air Bikuk	√	-
Sinar Laut	√	-
Lubuk Bento	√	-
Pondok Kandang	√	-
Bumi Mekar Jaya	√	-
Karya Mulya	√	-
Teluk Bakung	√	-
Jumlah	11	-

Sumber: Badan Pemberdayaan Masyarakat Desa (BPMD) Kabupaten Mukomuko

Tabel 2.2 Klasifikasi Desa di Kecamatan Pondok Suguh, 2019

Desa	Klasifikasi
(1)	(2)
Air Hitam	Swakarya
Dusun Tunggang	Swakarya
Air Berau	Swakarya
Pondok Suguh	Swakarya
Air Bikuk	Swadaya
Sinar Laut	Swakarya
Lubuk Bento	Swakarya
Pondok Kandang	Swadaya
Bumi Mekar Jaya	Swakarya
Karya Mulya	Swakarya
Teluk Bakung	Swakarya

Sumber: Badan Pemberdayaan Masyarakat Desa (BPMD) Kabupaten Mukomuko

Pemerintahan

Tabel 2.3 Jumlah Satuan Lingkungan Setempat (SLS) Terkecil Menurut Desa di Kecamatan Pondok Suguh, 2019

Desa	Dusun	RT
(1)	(2)	(3)
Air Hitam	5	-
Dusun Tunggang	5	-
Air Berau	3	-
Pondok Suguh	2	-
Air Bikuk	3	-
Sinar Laut	3	-
Lubuk Bento	4	-
Pondok Kandang	2	-
Bumi Mekar Jaya	5	-
Karya Mulya	3	-
Teluk Bakung	2	-
Jumlah	37	-

Sumber: Kecamatan Pondok Suguh kabupaten Mukomuko

Tabel 2.4 Jumlah Perangkat Desa di Kecamatan Pondok Suguh, 2019

Desa	Kades	Sekdes PNS	Sekdes Non PNS	Kaur	Kadus	Pegawai Sarak
(1)	(2)	(3)	(4)	(5)	(6)	(7)
Air Hitam	1	-	1	2	5	4
Dusun Tunggang	1	-	1	3	5	4
Air Berau	1	-	1	2	3	4
Pondok Suguh	1	-	1	2	2	4
Air Bikuk	1	-	1	2	3	4
Sinar Laut	1	-	1	2	3	4
Lubuk Bento	1	-	1	2	4	4
Pondok Kandang	1	-	1	2	2	4
Bumi Mekar Jaya	1	-	1	3	5	4
Karya Mulya	1	-	1	2	3	4
Teluk Bakung	1	-	1	2	2	4
Jumlah	11	-	11	24	37	44

Sumber: Badan Pemberdayaan Masyarakat Desa (BPMD) Kabupaten Mukomuko

Kependudukan

3

<https://mukomuk.com/bps.go.id>

Kependudukan

3

Pada tahun 2019 Kecamatan Pondok Suguh memiliki kepadatan penduduk berjumlah 26.34 jiwa dengan 7.580 Laki-laki dan 7.042 Perempuan. Dari jumlah penduduk tersebut untuk rasio jenis kelamin sebesar 107,64, angka ini berarti setiap 100 penduduk perempuan Kecamatan Pondok Suguh, terdapat 107 penduduk laki-laki.

Dengan luas wilayah 555,11 km² dan jumlah penduduk 14.622 jiwa tahun 2019, maka kepadatan penduduk Kecamatan Pondok Suguh per km² adalah 26,34 jiwa/km². Dilihat dari perbandingan sekecamatan dalam Kabupaten Mukomuko, Kecamatan Pondok Suguh memiliki kepadatan penduduk terbesar ke-11 dibandingkan kecamatan lainnya dari 15 kecamatan yang berarti ada 26 jiwa menempati wilayah yang luasnya 1 km².

Kependudukan

Tabel 3.1 Jumlah Penduduk Berdasarkan Jenis Kelamin dan Rasio Jenis Kelamin di Kecamatan Pondok Suguh, 2013-2019

Tahun	Jenis Kelamin		Jumlah	Rasio Jenis Kelamin
	Laki-laki	Perempuan		
(1)	(2)	(3)	(4)	(5)
2013	6 336	5 878	12 214	107,79
2014	6 539	6 068	12 607	107,76
2015	6 742	6 265	13 007	107,61
2016	6 951	6 456	13 407	107,67
2017	7 162	6 645	13 807	107,78
2018	7 362	6 849	14 211	107,49
2019	7 580	7 042	14 622	107,64

Sumber: BPS Kabupaten Mukomuko

Tabel 3.2 Jumlah Penduduk, Luas Wilayah, dan Kepadatan Penduduk di Kecamatan Pondok Suguh, 2013-2019

Tahun	Jumlah Penduduk (jiwa)	Luas Wilayah (km ²)	Kepadatan Penduduk (jiwa/km ²)
(1)	(2)	(3)	(4)
2013	12 214	219,98	55,52
2014	12 607	219,98	57,31
2015	13 007	219,98	59,13
2016	13 407	219,98	60,94
2017	13 807	555,11	24,87
2018	14 211	555,11	25,60
2019	14 622	555,11	26,34

Sumber: BPS Kabupaten Mukomuko

<https://mukomukab.bps.go.id>
Sosial

4

Sosial

4

Sosial masyarakat meliputi bidang pendidikan, kesehatan, dan keagamaan. Termasuk di dalam variabel tersebut adalah tersedianya fasilitas dan tenaga pelaksana. Dalam bidang pendidikan, pada tahun 2019 Kecamatan Pondok Suguh memiliki gedung sekolah sebanyak 18 gedung yang terdiri dari 8 Sekolah Dasar (SD) sederajat dan, 6 Sekolah Menengah Pertama (SMP) sederajat, dan 4 Sekolah Menengah Atas (SMA) sederajat, dan Sekolah Menengah Kejuruan (SMK).

Selama tahun ajaran 2018/2019, jumlah murid Sekolah Dasar (SD) sederajat sebanyak 1.858 murid, Sekolah Menengah Pertama (SMP) sederajat sebanyak 818 murid, dan Sekolah Menengah Atas (SMA) dan Sekolah Menengah Kejuruan (SMK) sederajat sebanyak 596 murid. Jumlah guru yang mengajar di masing-masing sekolah pada tahun ajaran 2018/2019 terdiri atas Sekolah Dasar (SD) sederajat sebanyak 99 guru, Sekolah Menengah Pertama (SMP) sederajat sebanyak 80 guru, dan Sekolah Menengah Atas (SMA) sederajat sebanyak 61 guru. Hal ini menunjukkan bahwa pada tahun ajaran 2018/2019 seorang guru di Sekolah Dasar (SD) sederajat dapat mengajar 19 murid, seorang guru di Sekolah Menengah Pertama (SMP) sederajat dapat mengajar 10 murid, dan seorang guru di Sekolah Menengah Atas (SMA) sederajat dapat mengajar 10 murid.

Fasilitas kesehatan yang terdapat di Kecamatan Pondok Suguh pada tahun 2019 adalah 1 (satu) puskesmas, 3 (tiga) puskesmas pembantu, 15

Sosial

(Lima belas) posyandu, 4 (empat) poskesdes, dan 1 (satu) polindes. Untuk tenaga medis di kecamatan ini terdapat 3 (tiga) dokter umum, 19 perawat, dan 19 bidan.

Berdasarkan data dari Badan Koordinasi KB dan PP Kabupaten Mukomuko menunjukkan bahwa jumlah peserta KB aktif atau akseptor aktif di Pondok Suguh terus mengalami peningkatan. Pada tahun 2019 jumlah akseptor aktif di Pondok Suguh sebanyak 2.397 peserta. Akseptor aktif ini pada umumnya lebih banyak menggunakan alat kontrasepsi suntik (1072 peserta) dan implant (884 peserta). Sementara itu, peserta yang baru mengikuti KB atau akseptor baru di Pondok Suguh ada sebanyak 220 peserta, sebagian besar lebih memilih alat kontrasepsi suntikan (27 peserta) dan implan (163 peserta).

Jumlah sarana ibadah di Kecamatan Pondok Suguh berdasarkan keterangan dari Kantor Urusan Agama Kecamatan Pondok Suguh pada tahun 2019 tercatat 19 masjid, Keberadaan Masjid di kecamatan Pondok sudah ada untuk setiap desanya.

Tabel 4.1 Jumlah Sekolah Dasar (SD)/Sederajat Berdasarkan Status Sekolah Menurut Desa di Kecamatan Pondok Suguh, 2019

Desa	SD		Jumlah
	Negeri	Swasta	
(1)	(2)	(3)	(4)
Air Hitam	1	1	1
Dusun Tunggang	1	-	1
Air Berau	1	-	1
Pondok Suguh	1	-	1
Air Bikuk	1	-	1
Sinar Laut	-	-	-
Lubuk Bento	-	-	-
Pondok Kandang	-	-	-
Bumi Mekar Jaya	2	-	-
Karya Mulya	-	-	-
Teluk Bakung	-	-	-
Jumlah	7	1	8
2018	5	-	5
2017	5	-	5
2016	5	-	5
2015	7	1	8
2014	7	1	8
2013	7	1	8

Sumber: Dinas Pendidikan dan Kebudayaan Kabupaten Mukomuko

Tabel 4.2 Jumlah Sekolah, Murid, dan Rasio Murid-Sekolah untuk Sekolah Dasar (SD) di Kecamatan Pondok Suguh Tahun Ajaran 2012/2013 – 2018/2019

Tahun Ajaran	Status Sekolah	Jumlah Sekolah	Murid			Rasio Murid-Sekolah
			Laki-laki	Perempuan	Jumlah	
(1)	(2)	(3)	(4)	(5)	(6)	(7)
2012/2013	SD	5	621	648	1 269	254
	MI	3	288	294	583	194
2013/2014	SD	5	616	643	1 259	252
	MI	3	281	291	572	191
2014/2015	SD	5	650	629	1 279	256
	MI	3	288	295	583	194
2015/2016	SD	5	638	624	1 262	252
	MI	3	283	298	581	194
2016/2017	SD	5	649	593	1 242	248,4
	MI	3	276	305	581	194
2017/2018	SD	5	589	533	1 122	224,4
	MI	2	-	-	-	-
2018/2019	SD	5	689	560	1 249	249,8
	MI	3	300	309	609	203

Sumber: Dinas Pendidikan dan Kebudayaan Kabupaten Mukomuko

Tabel 4.3 Jumlah Sekolah, Guru, dan Rasio Guru-Sekolah untuk Sekolah Dasar (SD) di Kecamatan Pondok SuguH Tahun Ajaran 2012/2013 – 2018/2019

Tahun Ajaran	Status Sekolah	Jumlah Sekolah	Guru			Rasio Guru-Sekolah
			Laki-laki	Perempuan	Jumlah	
(1)	(2)	(3)	(4)	(5)	(6)	(7)
2012/2013	SD	5	30	40	70	14
	MI	3	16	25	41	14
2013/2014	SD	5	29	42	71	14
	MI	3	16	25	41	14
2014/2015	SD	5	30	40	70	14
	MI	3	11	26	37	12
2015/2016	SD	5	26	49	75	15
	MI	3	15	22	37	12
2016/2017	SD	5	27	49	76	15,2
	MI	3	13	24	37	12,3
2017/2018	SD	5	27	39	66	13,2
	MI	-	-	-	-	-
2018/2019	SD	5	32	39	71	14,2
	MI	3	10	14	28	9,3

Sumber: Dinas Pendidikan dan Kebudayaan Kabupaten Mukomuko

Tabel 4.4 Jumlah Guru, Murid, dan Rasio Murid-Guru untuk Sekolah Dasar (SD) di Kecamatan Pondok Suguh Tahun Ajaran 2012/2013 – 2018/2019

Tahun Ajaran	Status Sekolah	Jumlah Guru	Murid			Rasio Murid-Guru
			Laki-laki	Perempuan	Jumlah	
(1)	(2)	(3)	(4)	(5)	(6)	(7)
2012/2013	SD	70	621	648	1 269	18
	MI	41	288	294	582	14
2013/2014	SD	71	616	643	1 259	18
	MI	38	281	291	572	15
2014/2015	SD	70	650	629	1 279	18
	MI	37	288	295	583	16
2015/2016	SD	75	638	624	1 262	17
	MI	37	283	298	581	16
2016/2017	SD	76	649	593	1 242	14,9
	MI	37	276	305	581	15,7
2017/2018	SD	66	589	533	1 122	17
	MI	-	-	-	-	-
2018/2019	SD	71	689	560	1 249	17,6
	MI	28	300	309	609	21,7

Sumber: Dinas Pendidikan dan Kebudayaan Kabupaten Mukomuko

Tabel 4.5 Jumlah Sekolah Menengah Pertama (SMP)/Sederajat Berdasarkan Status Sekolah Menurut Desa di Kecamatan Pondok Suguh, 2019

Desa	SMP		MTs	Jumlah
	Negeri	Swasta		
(1)	(2)	(3)	(4)	(5)
Air Hitam	1	-	-	1
Dusun Tunggang	-	-	1	1
Air Berau	-	-	-	-
Pondok Suguh	-	-	-	-
Air Bikuk	1	-	-	1
Sinar Laut	-	-	-	-
Lubuk Bento	-	-	-	-
Pondok Kandang	1	-	-	1
Bumi Mekar Jaya	-	-	2	2
Karya Mulya	-	-	-	-
Teluk Bakung	-	-	-	-
Jumlah	3	-	3	6
2018	3	-	3	6
2017	3	-	3	6
2016	3	-	3	6
2015	3	-	2	5
2014	3	-	2	5

Sumber: Dinas Pendidikan dan Kebudayaan Kabupaten Mukomuko

Tabel 4.6 Jumlah Sekolah, Murid, dan Rasio Murid-Sekolah untuk Sekolah Menengah Pertama (SMP) di Kecamatan Pondok SuguH Tahun Ajaran 2012/2013 – 2018/2019

Tahun Ajaran	Status Sekolah	Jumlah Sekolah	Murid			Rasio Murid-Sekolah
			Laki-laki	Perempuan	Jumlah	
(1)	(2)	(3)	(4)	(5)	(6)	(7)
2012/2013	SMP	3	308	319	627	209
	MTs	2	-	-	39	19
2012/2013	SMP	3	326	318	644	215
	MTs	2	60	75	135	68
2013/2014	SMP	3	315	307	622	207
	MTs	2	92	118	210	105
2014/2015	SMP	3	298	292	590	118
	MTs	2	128	144	272	136
2015/2016	SMP	3	228	279	507	169
	MTs	3	176	157	333	111
2016/2017	SMP	3	229	265	494	165
	MTs	2	184	158	342	171
2018/2019	SMP	3	244	214	458	153
	MTs	3	200	160	360	120

Sumber: Dinas Pendidikan dan Kebudayaan Kabupaten Mukomuko

Tabel 4.7 Jumlah Sekolah, Guru, dan Rasio Guru-Sekolah untuk Sekolah Menengah Pertama (SMP) di Kecamatan Pondok Suguh Tahun Ajaran 2012/2013 – 2018/2019

Tahun Ajaran	Status Sekolah	Jumlah Sekolah	Guru			Rasio Guru-Sekolah
			Laki-laki	Perempuan	Jumlah	
(1)	(2)	(3)	(4)	(5)	(6)	(7)
2012/2013	SMP	3	10	24	34	11
	MTs	2	13	11	24	12
2013/2014	SMP	3	13	28	41	14
	MTs	2	12	18	30	15
2014/2015	SMP	3	16	24	40	13
	MTs	2	12	13	25	12
2015/2016	SMP	3	15	27	42	14
	MTs	3	18	20	38	13
2016/2017	SMP	3	17	31	48	16
	MTs	2	23	18	41	20
2017/2018	SMP	3	17	22	39	13
	MTs	-	-	-	-	-
2018/2019	SMP	3	20	22	42	14
	MTs	3	20	12	32	11

Sumber: Dinas Pendidikan dan Kebudayaan Kabupaten Mukomuko

Tabel 4.8 Jumlah Guru, Murid, dan Rasio Murid-Guru untuk Sekolah Menengah Pertama (SMP) di Kecamatan Pondok Suguh Tahun Ajaran 2012/2013 – 2018/2019

Tahun Ajaran	Status Sekolah	Jumlah Guru	Murid			Rasio Murid-Guru
			Laki-laki	Perempuan	Jumlah	
(1)	(2)	(3)	(4)	(5)	(6)	(7)
2012/2013	SMP	34	326	318	644	19
	MTs	24	60	75	135	6
2013/2014	SMP	41	315	307	622	15
	MTs	30	92	118	210	7
2014/2015	SMP	40	298	292	590	15
	MTs	25	128	144	272	11
2015/2016	SMP	42	228	279	507	12
	MTs	38	176	157	333	9
2016/2017	SMP	48	229	265	494	10
	MTs	41	184	158	342	8,3
2017/2018	SMP	39	144	181	325	8,3
	MTs	-	-	-	-	-
2018/2019	SMP	42	244	214	458	11
	MTs	32	200	160	360	11

Sumber: Dinas Pendidikan dan Kebudayaan Kabupaten Mukomuko

Tabel 4.9 Jumlah Sekolah Menengah Atas (SMA)/Sederajat Berdasarkan Status Sekolah Menurut Desa di Kecamatan Pondok Suguh, 2019

Desa	SMA/SMK		MA	Jumlah
	Negeri	Swasta		
(1)	(2)	(3)	(4)	(5)
Air Hitam	-	-	-	-
Dusun Tunggang	1	-	1	2
Air Berau	-	-	-	-
Pondok Suguh	1	-	-	1
Air Bikuk	-	-	-	-
Sinar Laut	-	-	-	-
Lubuk Bento	-	-	-	-
Pondok Kandang	-	-	-	-
Bumi Mekar Jaya	-	-	-	-
Karya Mulya	1	-	-	1
Teluk Bakung	-	-	-	-
Jumlah	3	-	1	4
2018	3	-	1	4
2017	3	-	1	4
2016	3	-	1	4
2015	1	-	1	2
2014	1	-	1	2

Sumber: Dinas Pendidikan dan Kebudayaan Kabupaten Mukomuko

Tabel 4.10 Jumlah Sekolah, Murid, dan Rasio Murid-Sekolah untuk Sekolah Menengah Atas (SMA) dan Sekolah Menengah Kejuruan (SMK) di Kecamatan Pondok Suguh Tahun Ajaran 2014/2015 – 2018/2019

Tahun Ajaran	Status Sekolah	Jumlah Sekolah	Murid			Rasio Murid-Sekolah
			Laki-laki	Perempuan	Jumlah	
(1)	(2)	(3)	(4)	(5)	(6)	(7)
2014/2015	SMA	1	178	214	392	392
	MA	1	39	22	61	61
	SMK	1	30	27	57	57
2015/2016	SMA	1	205	233	438	438
	MA	1	31	38	69	69
	SMK	2	53	26	79	39
2016/2017	SMA	1	172	265	437	437
	MA	1	28	27	55	55
	SMK	1	81	38	119	119
2017/2018	SMA	1	172	265	437	437
	MA	-	-	-	-	-
	SMK	1	81	39	120	120
2018/2019	SMA	1	162	257	419	419
	MA	1	32	40	72	72
	SMK	2	71	34	105	60

Sumber: Dinas Pendidikan dan Kebudayaan Kabupaten Mukomuko

Tabel 4.11 Jumlah Sekolah, Guru, dan Rasio Guru-Sekolah untuk Sekolah Menengah Atas (SMA), dan Sekolah Menengah Kejuruan (SMK) di Kecamatan Pondok Suguh Tahun Ajaran 2014/2015 – 2018/2019

Tahun Ajaran	Status Sekolah	Jumlah Sekolah	Guru			Rasio Guru-Sekolah
			Laki-laki	Perempuan	Jumlah	
(1)	(2)	(3)	(4)	(5)	(6)	(7)
2014/2015	SMA	1	-	-	26	26
	MA	1	13	4	17	17
	SMK	1	10	5	15	15
2015/2016	SMA	1	11	16	27	27
	MA	1	14	10	24	24
	SMK	2	-	-	32	16
2016/2017	SMA	1	5	3	8	8
	MA	1	11	4	15	15
	SMK	1	6	3	9	9
2017/2018	SMA	1	20	14	34	34
	MA	-	-	-	-	-
	SMK	1	6	9	15	15
2018/2019	SMA	1	20	14	34	34
	MA	1	7	4	11	11
	SMK	2	7	9	16	8

Sumber: Dinas Pendidikan dan Kebudayaan Kabupaten Mukomuko

Tabel 4.12 Jumlah Guru, Murid, dan Rasio Murid-Guru untuk Sekolah Menengah Atas (SMA), dan Sekolah Menengah Kejuruan (SMK) di Kecamatan Pondok Sugu Tahun Ajaran 2014/2015 – 2018/2019

Tahun Ajaran	Status Sekolah	Jumlah Guru	Murid			Rasio Murid-Guru
			Laki-laki	Perempuan	Jumlah	
(1)	(2)	(3)	(4)	(5)	(6)	(7)
2014/2015	SMA	26	178	214	392	15
	MA	17	39	22	61	4
	SMK	15	30	27	57	4
2015/2016	SMA	27	190	216	406	15
	MA	24	31	38	69	3
	SMK	32	53	26	79	2
2016/2017	SMA	8	172	265	437	54,6
	MA	15	28	27	55	3,67
	SMK	9	81	38	119	13
2017/2018	SMA	34	172	265	437	12,8
	MA	-	-	-	-	-
	SMK	15	81	39	120	8
2017/2018	SMA	34	162	257	419	12
	MA	11	32	40	72	6
	SMK	16	71	34	105	7

Sumber: Dinas Pendidikan dan Kebudayaan Kabupaten Mukomuko

Tabel 4.13 Jumlah Sarana Kesehatan di Kecamatan Pondok Suguh, 2016-2019

Sarana Kesehatan	2016	2017	2018	2019
(1)	(2)	(3)	(4)	(5)
Rumah Sakit	-	-	-	-
Puskesmas	1	1	1	1
Puskesmas Pembantu	3	3	3	3
Puskesmas Keliling	1	1	1	-
Posyandu	15	15	15	15
Pos Obat	-	-	-	-
Poskesdes	4	4	4	4
Polindes	1	1	1	1
Desa Siaga	11	11	11	11

Sumber: Dinas Kesehatan Kabupaten Mukomuko
Puskesmas Kecamatan Pondok Suguh

Sosial

Tabel 4.14 Jumlah Sarana Kesehatan Menurut Desa di Kecamatan Pondok Suguh, 2019

Desa	Puskesmas	Puskesmas Pembantu	Poskesdes	Polindes	Posyandu
(1)	(2)	(3)	(4)	(5)	(6)
Air Hitam	-	1	-	-	1
Dusun Tunggang	-	-	-	1	2
Air Berau	-	1	-	-	2
Pondok Suguh	1	-	1	-	1
Air Bikuk	-	1	-	-	1
Sinar Laut	-	-	1	-	1
Lubuk Bento	-	-	-	-	2
Pondok Kandang	-	-	-	-	1
Bumi Mekar Jaya	-	-	-	-	2
Karya Mulya	-	-	-	-	2
Teluk Bakung	-	-	1	-	1

*Sumber: Dinas Kesehatan Kabupaten Mukomuko
Puskesmas Kecamatan Pondok Suguh*

Tabel 4.15 Jumlah Tenaga Kesehatan di Kecamatan Pondok Suguh, 2016-2019

Sarana Kesehatan	2016	2017	2018	2019
(1)	(2)	(3)	(4)	(5)
Dokter	2	2	3	3
Perawat	11	10	10	19
Bidan	11	7	14	19
Farmasi	-	-	-	2
Ahli Gizi	1	-	1	1
Teknisi Medis	-	-	1	-
Sanitasi	1	1	1	-
Kesehatan Masyarakat	-	-	-	2
Analisis	-	-	-	-

Sumber: Dinas Kesehatan Kabupaten Mukomuko
Puskesmas Kecamatan Pondok Suguh

Tabel 4.16 Jumlah Balita yang Pernah Memperoleh Imunisasi Menurut Jenis Imunisasi di Kecamatan Pondok Suguh, 2017-2019

Sarana Kesehatan	2017	2018	2019
(1)	(2)	(3)	(4)
BCG	330	236	209
DPT–HB Combo 1	324	207	199
DPT–HB Combo 2	294	208	228
DPT–HB Combo 3	276	223	239
Polio 1	324	235	204
Polio 2	311	246	222
Polio 3	299	208	214
Polio 4	260	89	243
Hepatitis Uniject	369	200	193
Campak	225	258	217
Jumlah	2 232	2 110	2 168

Sumber: Dinas Kesehatan Kabupaten Mukomuko

Tabel 4.17 Jumlah Penyuluhan Terhadap Remaja Usia 15-24 Tahun Tentang Kesehatan Reproduksi (Respro)/HIV/AIDS di Kecamatan Pondok Suguh, 2013-2019

Tahun	Penyuluhan kespro	Penyuluhan HIV/AIDS	Penyuluhan KB
(1)	(2)	(3)	(4)
2013	2	1	3
2014	1	1	3
2015	185	163	327
2016	1 000	35	2 382
2017	300	60	200
2018	260	60	850
2019	108	45	209

Sumber: Dinas Kesehatan Kabupaten Mukomuko

Tabel 4.18 Jumlah Akseptor Baru Keluarga Berencana (KB) Menurut Jenis Kontrasepsi yang Digunakan di Kecamatan Pondok Suguh, 2019

Desa	2016	2017	2018	2019
(1)	(2)	(3)	(4)	(5)
IUD	13	3	7	2
MOW/MOP	8	-	-	-
Kondom	12	6	1	3
Implan	91	63	71	25
Suntik	294	169	148	163
Pil	109	58	44	27

Sumber: Badan Koordinasi KB dan PP Kabupaten Mukomuko

Tabel 4.19 Jumlah Akseptor Aktif Keluarga Berencana (KB) Menurut Jenis Kontrasepsi yang Digunakan di Kecamatan Pondok Suguh, 2019

Desa	2016	2017	2018	2019
(1)	(2)	(3)	(4)	(5)
IUD	72	26	40	42
MOW/MOP	103	24	40	40
Kondom	48	8	12	14
Implan	359	441	773	884
Suntik	991	936	1 078	1 072
Pil	342	204	337	345

Sumber: Badan Koordinasi KB dan PP Kabupaten Mukomuko

Tabel 4.20 Jumlah Pasangan Usia Subur (PUS) Menurut Kelompok Umur di Kecamatan Pondok Suguh, 2013-2019

Tahun	Jumlah PUS	Kelompok Umur		
		<20 Tahun	20 – 29 Tahun	30 – 49 Tahun
(1)	(2)	(3)	(4)	(5)
2013	2 651	304	952	1 395
2014	2 592	284	933	1 375
2015	2 592	304	952	1 382
2016	2 643	-	-	-
2017	2 449	48	900	1 501
2018	2 429	48	900	1 501
2019	2 429	48	900	1 501

Sumber: Badan Koordinasi KB dan PP Kabupaten Mukomuko

Tabel 4.21 Jumlah Klinik Keluarga Berencana (KKB), Pos Pelayanan Keluarga Berencana Desa (PPKBD), dan Sub-PPKBD di Kecamatan Pondok Sugh, 2013-2019

Tahun	KKB	PPKBD	Sub-PPKBD
(1)	(2)	(3)	(4)
2013	3	11	26
2014	3	11	26
2015	2	11	26
2016	1	11	26
2017	1	11	27
2018	1	11	25
2019	1	11	25

Sumber: Badan Koordinasi KB dan PP Kabupaten Mukomuko

Tabel 4.22 Banyaknya Pasien Puskesmas Kecamatan Pondok Suguh, 2019

Nama Penyakit	2015	2016	2017	2018	2019
(1)	(2)	(3)	(4)	(5)	(6)
Ispa	730	-	-	-	-
Penyakit Kulit	241	-	-	-	-
Diare	242	62	256	398	166
Kecelakaan	160	-	-	-	-
Gastritis	346	-	-	-	-
Rematik	189	-	-	-	-
Demam	111	-	-	-	-
Malaria	82	7	1	-	-
Hipertensi	257	-	-	-	-

Sumber: Puskesmas Kecamatan Pondok Suguh

Tabel 4.23 Jumlah Kunjungan per Bulan di Puskesmas Kecamatan Pondok Suguh, 2016-2019

Bulan	2016	2017	2018	2019
(1)	(2)	(3)	(4)	(5)
Januari	224	-	-	124
Februari	230	-	-	130
Maret	242	-	-	142
April	226	-	-	126
Mei	236	-	-	136
Juni	251	-	-	151
Juli	262	-	-	162
Agustus	236	-	-	136
September	272	-	-	172
Oktober	231	-	-	131
November	244	-	-	144
Desember	242	-	-	142
Jumlah	2 759	-	-	1 559

Sumber: Puskesmas Kecamatan pondok Suguh

Tabel 4.24 Jumlah Kader Posyandu Aktif Menurut Lokasi Posyandu di Wilayah Kerja Puskesmas Kecamatan Pondok Suguh, 2016-2019

Lokasi Posyandu	2016	2017	2018	2019
(1)	(2)	(3)	(4)	(5)
Air Hitam	5	5	5	5
Dusun Tunggang	10	10	10	10
Air Berau	10	10	10	10
Pondok Suguh	10	10	10	10
Air Bikuk	5	5	5	5
Sinar Laut	5	5	5	5
Lubuk Bento	5	5	5	5
Pondok Kandang	5	5	5	5
Bumi Mekar Jaya	10	10	10	10
Karya Mulya	10	10	10	10
Teluk Bakung	-	-	-	5
Jumlah	70	70	75	80

Sumber: Puskesmas Kecamatan Pondok Suguh

Tabel 4.25 Jumlah Sarana Ibadah Menurut Desa di Kecamatan Pondok Suguh, 2019

Desa	Masjid	Mushola	Gereja	Pura	Vihara
(1)	(2)	(3)	(4)	(5)	(6)
Air Hitam	2	3	-	-	-
Dusun Tunggang	3	4	-	-	-
Air Berau	1	2	1	-	-
Pondok Suguh	2	2	-	-	-
Air Bikuk	2	3	1	-	-
Sinar Laut	1	2	-	-	-
Lubuk Bento	1	3	-	-	-
Pondok Kandang	1	2	-	-	-
Bumi Mekar Jaya	4	2	-	-	-
Karya Mulya	1	2	-	-	-
Teluk Bakung	1	2	-	-	-
Jumlah	19	26	2	-	-

Sumber: KUA Kecamatan pondok Suguh

Tabel 4.26 Jumlah Pernikahan yang Tercatat di KUA Kecamatan Pondok Suguh, 2016-2019

Bulan	Jumlah Pernikahan			
	2016	2017	2018	2019
(1)	(2)	(3)	(4)	(5)
Januari	8	7	10	7
Februari	7	8	5	6
Maret	9	9	8	11
April	5	17	11	6
Mei	5	10	3	-
Juni	3	4	-	2
Juli	-	4	10	9
Agustus	6	11	9	9
September	8	10	14	12
Oktober	6	6	6	8
November	8	7	8	6
Desember	6	9	11	8
Jumlah	71	102	95	84

Sumber: KUA Kecamatan Pondok Suguh

Tabel 4.27 Jumlah Hewan Kurban yang Dipotong pada Hari Raya Idul Adha Menurut Jenis Hewan di Kecamatan Pondok Suguh, 2017-2019

Bulan	2017	2018	2019
(1)	(2)	(3)	(4)
Sapi	25	54	59
Kerbau	-	-	-
Kambing	36	36	42
Jumlah	61	90	101

Sumber: Kantor Kementerian Agama Kabupaten Mukomuko

Pertanian

5

<https://mukomukombbps.go.id>

Pertanian

5

Menurut data yang diperoleh dari Dinas Pertanian, Perkebunan, Peternakan, dan Kehutanan Kabupaten Mukomuko, luas panen padi pada tahun 2018 dan 2019 di Kecamatan Pondok Suguh tidak ada, sehingga produksi padi di kecamatan pondok suguh tidak ada hal ini dikarenakan banyaknya dan bertambahnya lahan perkebunan di pondok suguh, begitu pula dengan tanaman palawija, tanaman sayuran dan tanaman buah-buahan.

Pada subsektor perkebunan, kelapa sawit dan karet masih menjadi produk unggulan di Pondok Suguh, dengan produksi kelapa sawit sebesar 50,28 Ribu Ton dan karet 0,27 Ribu ton. Adapun luas panen kelapa sawit sebesar 10 17 Ribu hektar dan karet 0,36 Ribu hektar.

Menurut data dari Dinas Pertanian, Perkebunan, Peternakan, dan Kehutanan Kabupaten Mukomuko, pada subsektor peternakan tercatat populasi hewan ternak kondisi bulan Desember tahun 2019 untuk sapi potong 2.879 ekor, kerbau 34 ekor, kambing 2.806 ekor, dan ayam kampung sekitar 37 673 ekor.

Tabel 5.1 Luas Panen Padi Sawah dan Padi Ladang di Kecamatan Pondok Suguh (Hektar), 2011-2019

Tahun	Padi Sawah	Padi Ladang	Jumlah
(1)	(2)	(3)	(4)
2011	180	204	384
2012	213	430	643
2013	254	405	659
2014	202	366	568
2015	102	322	424
2016	-	-	-
2017	-	-	-
2018	-	-	-
2019	-	-	-

Sumber: Dinas Pertanian, Perkebunan, Peternakan, dan Kehutanan Kabupaten Mukomuko

Pertanian

Tabel 5.2 Produksi Padi Sawah dan Padi Ladang di Kecamatan Pondok Suguh (Ton), 2011-2019

Tahun	Padi Sawah	Padi Ladang	Jumlah
(1)	(2)	(3)	(4)
2011	774	449	1 223
2012	852	989	1 841
2013	1 118	1 013	2 131
2014	743	1 025	1 768
2015	404	902	1 306
2016	-	-	-
2017	-	-	-
2018	-	-	-
2019	-	-	-

Sumber: Dinas Pertanian, Perkebunan, Peternakan, dan Kehutanan Kabupaten Mukomuko

Tabel 5.3 Luas Panen Tanaman Biofarmaka Menurut Komoditas di Kecamatan Pondok Suguh (m²), 2014-2019

Komoditas	2014	2015	2016	2017	2018	2019
(1)	(2)	(3)	(4)	(5)	(6)	(7)
Jahe	585	78	-	-	30	35
Kencur	50	14	-	-	34	18
Kunyit	47	8	-	-	34	18
Laos/Lengkuas	77	11	-	-	55	18

Sumber: Dinas Pertanian, Perkebunan, Peternakan, dan Kehutanan Kabupaten Mukomuko

Pertanian

Tabel 5.4 Produksi Tanaman Biofarma Menurut Komoditas di Kecamatan Pondok Suguh (Kg), 2014-2019

Komoditas	2014	2015	2016	2017	2018	2019
(1)	(2)	(3)	(4)	(5)	(6)	(7)
Jahe	2 673	417	-	-	60	70
Kencur	643	175	-	-	41	34
Kunyit	450	80	-	-	51	35
Laos/Lengkuas	113	11	-	-	70	36

Sumber: Dinas Pertanian, Perkebunan, Peternakan, dan Kehutanan Kabupaten Mukomuko

Tabel 5.5 Luas Panen Tanaman Sayur-sayuran Menurut Komoditas di Kecamatan Pondok Suguh (Hektar), 2014-2019

Komoditas	2014	2015	2016	2017	2018	2019
(1)	(2)	(3)	(4)	(5)	(6)	(7)
Kacang Panjang	32	24	21	-	7	6
Cabai besar/rawit	77	55	50	-	9	6
Tomat	13	10	11	-	-	-
Terung	20	22	16	-	1	3
Ketimun	10	17	15	-	-	-
Kangkung	12	19	16	-	7	7
Bayam	10	18	19	-	-	-

Sumber: Dinas Pertanian, Perkebunan, Peternakan, dan Kehutanan Kabupaten Mukomuko

Pertanian

Tabel 5.6 Produksi Tanaman Sayur-sayuran Menurut Komoditas di Kecamatan Pondok Suguh (Kuintal), 2014-2019

Komoditas	2014	2015	2016	2017	2018	2019
(1)	(2)	(3)	(4)	(5)	(6)	(7)
Kacang Panjang	16	64	-	-	36	23
Cabai besar/rawit	38	220	-	-	151	119
Tomat	6	60	-	-	-	-
Terung	14	66	-	-	53	16
Ketimun	10	82	-	-	-	-
Kangkung	13	160	-	-	50	32
Bayam	11	77	-	-	-	-

Sumber: Dinas Pertanian, Perkebunan, Peternakan, dan Kehutanan Kabupaten Mukomuko

Tabel 5.7 Jumlah Tanaman Buah-buahan yang Menghasilkan Menurut Komoditas di Kecamatan Pondok Suguh (Pohon/Rumpun), 2017-2019

Komoditas	2017	2018	2019
(1)	(2)	(3)	(4)
Duku	-	-	-
Durian	-	-	-
Jengkol	-	-	-
Mangga	-	-	-
Nangka	-	-	-
Pepaya	-	-	-
Petai	-	-	-
Pisang	-	-	-
Rambutan	-	-	-
Sawo	-	-	-
Lainnya	-	-	-

Sumber: Dinas Pertanian, Perkebunan, Peternakan, dan Kehutanan Kabupaten Mukomuko

Pertanian

Tabel 5.8 Produksi Tanaman Buah-buahan Menurut Komoditas di Kecamatan Pondok Suguh (kuintal), 2016-2019

Komoditas	2016	2017	2018	2019
(1)	(2)	(3)	(4)	(5)
Duku	-	-	-	-
Durian	-	-	84	152
Jengkol	-	-	51	75
Mangga	-	-	89	89
Nangka	-	-	18	-
Pepaya	-	-	20	12
Petai	-	-	-	-
Pisang	-	-	340	124
Rambutan	-	-	-	-
Sawo	-	-	77	21
Lainnya	-	-	-	-

Sumber: Dinas Pertanian, Perkebunan, Peternakan, dan Kehutanan Kabupaten Mukomuko

Tabel 5.9 Luas Panen Tanaman Perkebunan Menurut Komoditas di Kecamatan Pondok Suguh (Ribu Hektar), 2016-2019

Komoditas	2016	2017	2018	2019
(1)	(2)	(3)	(4)	(5)
Karet	332,00	362,00	0,36	0,36
Kelapa	12,50	12,50	-	0,18
Kelapa Sawit	9,73	10,15	10,16	10,17
Pinang	5,75	-	-	-
Kopi Robusta	-	-	-	-
Kakao	-	-	-	-

Sumber: Dinas Pertanian, Perkebunan, Peternakan, dan Kehutanan Kabupaten Mukomuko

Pertanian

Tabel 5.10 Produksi Tanaman Perkebunan Menurut Komoditas di Kecamatan Pondok Suguh (Ribuan Ton), 2016-2019

Komoditas	2016	2017	2018	2019
(1)	(2)	(3)	(4)	(5)
Karet	412,00	0,26	0,31	316 388
Kelapa	13,88	13,88	0,02	0,10
Kelapa Sawit	25,82	41,53	43,72	50,28
Pinang	7,30	-	-	-
Kopi Robusta	-	-	-	-
Kakao	-	-	-	-

Sumber: Dinas Pertanian, Perkebunan, Peternakan, dan Kehutanan Kabupaten Mukomuko

Tabel 5.11 Populasi Ternak Menurut Jenis Ternak Kondisi Bulan Desember di Kecamatan Pondok Suguh (Ekor), 2014-2019

Komoditas	2014	2015	2016	2017	2018	2019
(1)	(2)	(3)	(4)	(5)	(6)	(7)
Ayam Buras	37 849	1 200	39 071	39 004	37573	37573
Ayam Pedaging	8 217	7 417	7 298	28 800	55 100	55 100
Babi	12	12	12	27	-	6
Domba	12	18	74	74	-	-
Itik	315	315	768	-	719	719
Kambing	848	861	1.017	533	2 806	2 806
Kerbau	89	116	120	36	34	34
Sapi Potong	910	3 581	3 611	3 583	4 000	2 879
Sapi Perah	-	-	-	-	-	-

Sumber: Dinas Pertanian, Perkebunan, Peternakan, dan Kehutanan Kabupaten Mukomuko

Keuangan dan Perdagangan

6

<https://mukomtopkatalogns.go.id>

Keuangan dan Perdagangan

6

Sektor keuangan, persewaan, dan jasa perusahaan dan sektor perdagangan, hotel, dan restoran di Kecamatan Pondok Suguh belum mengalami perkembangan yang sangat berarti. Hal ini dapat kita lihat dari jumlah sarana penunjang keuangan seperti koperasi, pasar, akomodasi dan hotel, dan lain sebagainya yang masih sangat terbatas. Koperasi Unit Desa baru ada 1 di kecamatan Pondok Suguh.

Pasar sebagai pusat jual beli masyarakat untuk memenuhi kebutuhan sehari-hari juga tersedia di Pondok Suguh meskipun jumlahnya sangat minim, khususnya pasar tradisional yang hanya berjumlah dua pasar dan jumlah ini tidak ada perkembangan dari tahun lalu.

Untuk Sektor perdagangan di kecamatan Pondok Suguh didominasi oleh toko atau warung terutama banyak ditemui di desa yang dilewati jalan Lintas Sumatera Padang yaitu dusun Tunggang, Karya Mulya, Pondok Suguh, Pondok Kandang, Air Berau, Lubuk Bento dan Air Bikuk. Sedangkan untuk rumah makan hanya dijumpai di desa yang berdekatan dengan pusat pemerintahan kecamatan, yaitu Dusun Tunggang, Karya Mulya dan Lubuk Bento

Keuangan dan Perdagangan

Mengingat kondisi lahannya yang sebagian besar digunakan sebagai lahan perkebunan dan pertanian dengan mata pencaharian penduduknya yang mengandalkan subsektor perkebunan kelapa sawit membuat sektor keuangan, persewaan, dan jasa perusahaan dan sektor perdagangan, hotel, dan restoran di Pondok Suguh ini belum menjadi pilihan yang menarik untuk diusahakan. Hal ini dibuktikan oleh kurangnya ketersediaan lembaga keuangan dan akomodasi seperti rumah makan dan hotel di Pondok Suguh.

<https://mukomukokab.bps.go.id>

Tabel 6.1 Jumlah Koperasi Menurut Desa di Kecamatan Pondok Suguh, 2019

Desa	KUD	Koperasi Lainnya (UEDSP)
(1)	(2)	(3)
Air Hitam	1	-
Dusun Tunggang	-	1
Air Berau	-	-
Pondok Suguh	-	1
Air Bikuk	-	-
Sinar Laut	-	-
Lubuk Bento	-	-
Pondok Kandang	-	-
Bumi Mekar Jaya	-	-
Karya Mulya	-	-
Teluk Bakung	-	-
Jumlah	1	2

Sumber: Dinas Perindustrian, perdagangan, koperasi dan UKM Kab Mukomuko

Keuangan dan Perdagangan

Tabel 6.2 Jumlah Lembaga Keuangan Menurut Desa di Kecamatan Pondok Suguh, 2019

Desa	Bank	Bukan Bank
(1)	(2)	(3)
Air Hitam	-	-
Dusun Tunggang	-	-
Air Berau	-	-
Pondok Suguh	-	-
Air Bikuk	-	1
Sinar Laut	-	-
Lubuk Bento	-	-
Pondok Kandang	2	1
Bumi Mekar Jaya	-	-
Karya Mulya	-	-
Teluk Bakung	-	-
Jumlah	2	2

Sumber: Kantor Kecamatan Pondok Suguh

Tabel 6.3 Jumlah Akomodasi Menurut Desa di Kecamatan Pondok Suguh, 2019

Desa	Jenis Akomodasi	
	Rumah Makan	Hotel/penginapan
(1)	(2)	(3)
Air Hitam	1	-
Dusun Tunggang	4	2
Air Berau	-	-
Pondok Suguh	-	-
Air Bikuk	-	-
Sinar Laut	-	-
Lubuk Bento	2	-
Pondok Kandang	-	-
Bumi Mekar Jaya	-	-
Karya Mulya	2	-
Teluk Bakung	-	-
Jumlah	9	2

Sumber: Kantor Kecamatan Pondok Suguh

Tabel 6.4 Jumlah Pasar dan Toko/Warung Menurut Desa di Kecamatan Pondok Suguh, 2019

Desa	Pasar	Toko/Warung
(1)	(2)	(3)
Air Hitam	1	30
Dusun Tunggang	-	6
Air Berau	-	10
Pondok Suguh	-	14
Air Bikuk	-	33
Sinar Laut	-	9
Lubuk Bento	-	10
Pondok Kandang	-	15
Bumi Mekar Jaya	-	42
Karya Mulya	1	21
Teluk Bakung	-	10
Jumlah	2	200

Sumber: Kantor Kecamatan Pondok Suguh

Perbandingan Antar Kecamatan

7

<https://mukom.kab.go.id>

Perbandingan Antar Kecamatan

7

Jumlah penduduk Kecamatan Pondok Suguh bertambah dari tahun ke tahun. Untuk tahun 2019 jumlah penduduk Kecamatan Pondok Suguh berjumlah 14.622 jiwa. Jika diurutkan dari yang paling banyak jumlah penduduknya, maka Kecamatan Pondok Suguh menduduki peringkat 5 dari 15 kecamatan yang ada di Kabupaten Mukomuko dengan kontribusi sebesar 7,54 persen dari jumlah seluruh penduduk Kabupaten Mukomuko.

Perbandingan Antar Kecamatan

Tabel 7.1 Jumlah Penduduk Menurut Kecamatan di Kabupaten Mukomuko, 2016-2019

Kecamatan	2016	2017	2018	2019
(1)	(2)	(3)	(4)	(5)
Ipuh	18 631	18 995	19 354	19 714
Air Rami	11 095	11 213	11 327	11 438
Malin Deman	7 212	7 352	7 489	7 627
Pondok Suguh	13 407	13 807	14 211	14 622
Sungai Rumbai	7 324	7 429	7 533	7 634
Teramang Jaya	11 961	12 308	12 657	13 012
Teras Terunjam	8 640	8 945	9 255	9 573
Penarik	24 449	25 118	25 792	26 475
Selagan Raya	8 974	9 060	9 144	9 224
Kota Mukomuko	18 796	19 453	20 122	20 809
Air Dikit	5 876	5 902	5 927	5 949
XIV Koto	11 546	11 662	11 773	11 880
Lubuk Pinang	15 199	15 644	16 094	16 552
Air Manjunto	9 640	9 736	9 828	9 918
V Koto	8 312	8 593	8 875	9 454
Jumlah	177 131	181 343	185 499	193 881

Sumber: Proyeksi Penduduk Indonesia 2010–2035

DATA

MENCERDASKAN BANGSA



**BADAN PUSAT STATISTIK
KABUPATEN MUKOMUKO**

Jl. Imam Bonjol, Komplek Pemda Mukomuko,
Kelurahan Bandar Ratu Kecamatan Kota Mukomuko

Telp : (0737) 71633 Fax: (0737) 71633

Homepage : <http://mukomukokab.bps.go.id>

Email : bps1706@bps.go.id

ISBN 978-602-5506-68-0

