



Katalog BPS : 1102001.5316011

KATIKUTANA SELATAN DALAM ANGKA 2012

<https://sumbatengahkab.bps.go.id>



KERJASAMA BPS DAN BAPPEDA KABUPATEN SUMBA TENGAH
Central Board of Statistics and Regional Development Planning Board of Sumba Tengah Regency

**KATIKUTANA SELATAN
DALAM ANGKA
2012**

<https://sumkudangka.kalidps.g>

KATA SAMBUTAN

Terbitnya buku “ Kecamatan Katikutana Selatan Dalam Angka 2012” ini perlu kita sambut dengan gembira. Data yang disajikan dapat digunakan untuk melihat seberapa jauh hasil-hasil pembangunan di Kecamatan Katikutana Selatan yang telah dicapai. Selain itu, dapat juga digunakan sebagai alat dalam penyusunan kebijakan pembangunan selanjutnya.

Untuk lebih meningkatkan pembangunan di wilayah ini, saya mengharapkan data-data yang lebih akurat dan lebih beragam sehingga dapat menggambarkan keadaan masyarakat yang sebenarnya. Karena itu kepada semua pihak baik instansi Pemerintah maupun Swasta yang tersebar di Wilayah Kecamatan Katikutana Selatan agar selalu membantu petugas Badan Pusat Statistik Kabupaten Sumba Barat dalam pengumpulan data di lapangan. Dengan demikian dapat diperoleh data yang akurat, lengkap dan tepat waktu sesuai keadaan yang sebenarnya.

Kepada Koordinator Statistik Kecamatan Katikutana Selatan, saya harapkan agar terus berusaha sehingga kualitas penyajian data statistik semakin baik.

Akhirnya kepada semua pihak, baik Instansi Pemerintah maupun Swasta yang telah memberikan data sehingga publikasi ini dapat diterbitkan, saya menyampaikan terima kasih dan penghargaan yang sebesar-besarnya.

Waikabeti, September 2012

Camat Katikutana Selatan,

Reku Oli Sajata, SH
NIP. 19590612 199003 1 009

KATA SAMBUTAN

Kami menyambut gembira terbitnya publikasi Kecamatan Katikutana Selatan Dalam Angka Tahun 2012 yang merupakan produk Pejabat Statistisi di tingkat Kecamatan.

Apa yang tersaji belum dapat memberikan gambaran yang nyata dan terinci tentang wilayah ini. Untuk itu patutlah dikembangkan dan ditingkatkan kualitas maupun kuantitas data sehingga kondisi wilayah Kecamatan ini lebih tergambar secara jelas dan lebih rinci.

Bantuan Pemerintah Daerah Sumba Tengah, Camat, sangat diharapkan agar peningkatan mutu dan ragam data semakin tahun semakin baik. Kiranya publikasi ini dapat berguna sebagai bahan evaluasi dan penyusunan kebijaksanaan pembangunan.

Akhirnya kami mengucapkan terima kasih kepada saudara Koordinator Statistik Kecamatan atas karya ini.

Waikabubak, September 2012

Kepala Badan Pusat Statistik
Kabupaten Sumba Barat,



Ir. Suprih Handayani
NIP. 196607031994012001

KATA PENGANTAR

Penerbitan buku Kecamatan Katikutana Selatan Dalam Angka Tahun 2012 merupakan penerbitan lanjutan oleh Badan Pusat Statistik Kabupaten Sumba Barat setiap tahun. Data-data yang disajikan dalam publikasi Kecamatan Dalam Angka Tahun 2012 ini sangat berguna bagi pemerintah sebagai bahan evaluasi sejauh mana kegiatan pelaksanaan pembangunan yang telah dicapai.

Kami sangat berharap agar semua pihak baik Instansi Pemerintah maupun Swasta selalu dapat memberikan data-data maupun informasi yang dibutuhkan. Dengan adanya partisipasi yang baik dari semua pihak yang terkait maka publikasi ini dapat kami terbitkan sesuai harapan.

Kami menyadari sepenuhnya bahwa publikasi Kecamatan Dalam Angka Tahun 2012 ini masih mempunyai banyak kekurangan. Oleh karena itu saran dan kritik yang konstruktif sangat kami harapkan demi penyempurnaan di masa yang akan datang.

Akhirnya kepada semua pihak yang terlibat dalam penerbitan publikasi Kecamatan Dalam Angka Tahun 2012 kami ucapkan terima kasih. Bantuan anda masih tetap kami butuhkan di masa yang akan datang.

Waikabeti, September 2012

Koordinator Statistik
Kecamatan Katikutana Selatan,

Lenawati Tindaon
NIP.19840727 201101 2 027

DAFTAR ISI

	Halaman
Kata Sambutan Camat.....	ii
Kata Sambutan Kepala BPS Kab. Sumba Barat.....	iii
Kata Pengantar Koordinator Statistik Kecamatan	iv
Daftar Isi.....	v
Tabel - tabel	
Bab I Geografis.....	1
Bab II Pemerintahan.....	6
Bab III Kependudukan.....	12
Bab IV Sosial.....	21
1. Pendidikan.....	22
2. Kesehatan.....	57
3. Agama.....	66
Bab V Pertanian.....	73
1. Tanaman Pangan.....	74
2. Perkebunan.....	85
3. Peternakan.....	96
4. Perikanan.....	100
Bab VI Industri.....	104
1. Industri.....	105
2. Listrik dan Air Minum.....	108
Bab VII Perdagangan.....	111
Bab VIII Perhubungan.....	114
Bab IX Keuangan dan Harga-harga.....	119



GEOGRAFI

1.1. Batas Daerah

Utara berbatasan dengan Kec. U.R. Nggay Barat dan Kec. Katikutana
 Selatan berbatasan dengan Samudera Indonesia
 Barat berbatasan dengan Kecamatan Kota Waikabubak
 Timur berbatasan dengan Umbu Ratu Nggay

1.2. Luas Daerah

Luas Daerah = 368,34 Km²

1.3. Iklim

Iklim Tropis

1.4. Obyek Pariwisata

- Air Terjun Matayangu
- Gua Alam Liangu Paniki

Tabel 1.5
 Kecamatan Katikutana Selatan menurut Wilayah Administrasi
 2011

Wilayah Administrasi	Jumlah
(1)	(2)
01. Desa	9
02. Kelurahan	-
03. Dusun/Lingkungan	31
04. Rukun Warga (RW)	64
05. Rukun Tetangga (RT)	138
06. Penduduk	10.962 jiwa
07. Kepadatan	29 jiwa / km ²

Tabel 1.6
Luas Daerah Kecamatan Katikutana Selatan menurut
Desa/Kelurahan
2011

Desa/ Kelurahan	Luas Daerah (Km ²)	Persentase
(1)	(2)	(3)
01. Waimanu	40,00	10,86
02. Manu Rara	39,00	10,59
03. Dameka	6,18	1,68
04. Wai Lawa	10,99	2,98
05. Malinjak	28,74	7,80
06. Tana Modu	26,00	7,06
07. Konda Maloba	110,00	29,86
08. Dasa Elu	57,00	15,47
09. Oka wacu	50,43	13,70
Katikutana Selatan	368,34	100,00

Sumber : Kantor Pertanahan Kabupaten Sumba Tengah

Tabel 1.7
Luas Kecamatan Katikutana Dirinci menurut Kemiringan,
Ketinggian, Kedalaman, dan Tekstur Tanah
2011

Uraian	Penjelasan	Luas (Ha)	Persentase
(1)	(2)	(3)	(4)
Kemiringan	< 2 ⁰	4.715	10,54
	2 ⁰ – 15 ⁰	19.694	44,04
	15 ⁰ – 40 ⁰	20.028	44,79
	> 40 ⁰	280	0,63
		44.717	100,00
Ketinggian	0 – 25 m	231	0,52
	25 – 200 m	2.865	6,40
	200 – 500 m	9.471	21,18
	> 500 m	32.150	71,90
		44.717	100,00
Kedalaman	< 30 cm	41.753	93,37
	30 – 60 cm	1.936	4,33
	60 – 90 cm	-	-
	90 cm	1.028	2,30
		44.717	100,00
Tekstur Tanah	Halus	779	1,74
	Sedang	3.024	6,76
	Kasar	40.914	91,50
		44.717	100,00

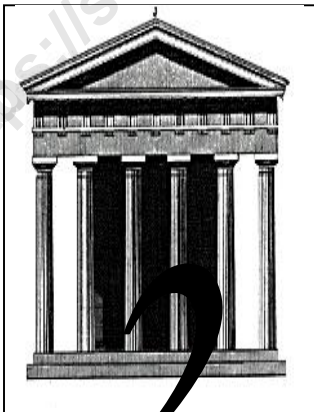
Keterangan : Termasuk Kec. Katikutana

Sumber : Kantor Pertanahan Kabupaten Sumba Tengah

Tabel 1.8
Banyaknya Hari Hujan dan Curah Hujan menurut Bulan
2011

Bulan	Hari Hujan (Hari)	Curah Hujan (mm)
(1)	(2)	(3)
01. Januari	-	-
02. Pebruari	-	-
03. Maret	-	-
04. April	-	-
05. Mei	-	-
06. Juni	-	-
07. Juli	-	-
08. Agustus	-	-
09. September	-	-
10. Oktober	-	-
11. Nopember	-	-
12. Desember	-	-
J u m l a h	-	-

Sumber : Dinas Pertanian, Perkebunan dan Kehutanan Kabupaten Sumba Tengah



PEMERINTAHAN

2

Tabel 2.1
 Nama Ibukota, Jumlah Dusun, Rukun Warga (RW), dan Rukun
 Tetangga (RT) menurut Desa/Kelurahan
 2011

Desa/ Kelurahan	Dusun/ Lingkungan	RW	RT
(1)	(3)	(4)	(5)
01. Waimanu	3	6	12
02. Manu Rara	3	6	12
03. Dameka	3	6	12
04. Wai Lawa	4	8	17
05. Malinjak	3	6	17
06. Tana Modu	4	8	21
07. Konda Maloba	4	6	11
08. Dasa Elu	4	12	24
09. Oka Wacu	3	6	12
Katikutana Selatan	31	64	138
2010	23	64	118
2009	25	54	118
2008	25	54	118

Sumber : Kantor Kecamatan Katikutana Selatan

Tabel 2.2
Jumlah Desa/Kelurahan menurut Tingkat Perkembangan
Desa/Kelurahan
2011

Desa/ Kelurahan	Tingkat Perkembangan Desa/Kelurahan		
	Swadaya	Swakarya	Swasembada
(1)	(2)	(3)	(4)
01. Waimanu	1	-	-
02. Manu Rara	1	-	-
03. Dameka	1	-	-
04. Wai Lawa	1	-	-
05. Malinjak	1	-	-
06. Tana Modu	1	-	-
07. Konda Maloba	1	-	-
08. Dasa Elu	1	-	-
09. Oka Wacu	1	-	-
Katikutana Selatan	9	-	-
2010	-	5	2
2009	-	5	2
2008	-	7	-

Sumber : Kantor Kecamatan Katikutana Selatan

Tabel 2.3
Jumlah Pegawai Negeri Sipil Pusat dan Daerah serta Tenaga
Honorar di Setiap Instansi Tingkat Kecamatan
2011

Instansi	Pegawai Negeri		Tenaga Honorar	Jumlah
	Daerah	Pusat		
(1)	(2)	(3)	(4)	(5)
01. Kantor Kecamatan	20	-	8	28
02. Kesehatan	32	-	19	51
03. Pertanian Tanaman Pangan/BPP	10	-	8	18
04. Perkebunan *)	-	-	-	-
05. Kehutanan *)	1	-	4	5
06. Peternakan *)	3	-	1	4
07. Perikanan	-	-	-	-
08. Dinas PKT	-	-	-	-
09. Diknascam	-	-	-	-
10. Kantor BKKBN	-	-	-	-
11. Penerangan	-	-	-	-
12. BPS	-	-	-	-
13. Pelabuhan Udara	-	-	-	-
14. Pelabuhan Laut	-	-	-	-
15. Pos dan Giro	-	-	-	-
16. PLN	-	-	-	-
17. PAM	-	-	-	-
18. Babinsa/Koramil	-	-	-	-
19. Polri	-	-	-	-
20. Bangdes/BPMD	-	-	-	-
J u m l a h	66	-	40	88
2010	77	-	35	112
2009	38	5	26	69
2008	32	11	36	79

Keterangan : *) Tergabung dengan Kecamatan Katikutana

Sumber : Kantor Kecamatan Katikutana dan Katikutana Selatan

Tabel 2.4
Banyaknya Kantor Pemerintahan Desa menurut Jenis Bangunan
dan Desa/Kelurahan
2011

Desa/Kelurahan	Jenis Bangunan		
	Permanen	Semi Permanen	Darurat
(1)	(2)	(3)	(4)
01. Waimanu	1	-	-
02. Manu Rara	1	-	-
03. Dameka	1	-	-
04. Wai Lawa	1	-	-
05. Malinjak	1	-	-
06. Tana Modu	1	-	-
07. Konda Maloba	-	-	1
08. Dasa Elu	-	-	1
09. Oka Wacu	-	-	1
Katikutana Selatan	6	-	3
2010	6	-	1
2009	6	-	-
2008	5	-	-

Sumber : Kantor Kecamatan Katikutana Selatan

Tabel 2.5
Jumlah Pemilih Tetap dan Tempat Pemungutan Suara (TPS)
menurut Desa/Kelurahan dan Jenis Kelamin
Hasil Pemilihan Umum
2009

Desa/Kelurahan	Laki-laki (L)	Perempuan (P)	L + P	TPS
(1)	(2)	(3)	(4)	(5)
01. Waimanu	357	306	663	2
02. Manu Rara	260	272	532	2
03. Dameka	427	368	795	3
04. Wai Lawa	423	388	811	3
05. Malinjak	484	441	925	4
06. Tana Modu	394	331	725	3
07. Konda Maloba	781	684	1.465	7
08. Dasa Elu	-	-	-	-
09. Oka Wacu	-	-	-	-
Katikutana Selatan	3.126	2.790	5.916	24
2004	2.765	2.559	5.324	27

Sumber : Kantor Kecamatan Katikutana Selatan



KEPENDUDUKAN

Tabel 3.1
Jumlah Penduduk, Luas Wilayah, dan Kepadatan Penduduk
menurut Desa/Kelurahan
2011

Desa/Kelurahan	Jumlah Penduduk (Jiwa)	Luas Wilayah (Km ²)	Kepadatan (Jiwa/Km)
(1)	(2)	(3)	(4)
01. Waimanu	1.302	40,00	33
02. Manu Rara	1.032	39,00	26
03. Dameka	1.405	6,18	227
04. Wai Lawa	1.590	10,99	145
05. Malinjak	1.519	28,74	53
06. Tana Modu	1.327	26,00	51
07. Konda Maloba	451	110,00	4
08. Dasa Elu	1.681	57,00	29
09. Oka Wacu	655	50,43	13
Katikutana Selatan	10.962	368,34	29
2010	10.095	368,34	27

Catatan : Registrasi Penduduk 2011

Tabel 3.2
Jumlah Penduduk menurut Jenis Kelamin dirinci per
Desa/Kelurahan
2011

Desa/Kelurahan	Laki-laki	Perempuan	J u m l a h
(1)	(2)	(3)	(4)
01. Waimanu	679	623	1.302
02. Manu Rara	544	488	1.032
03. Dameka	722	683	1.405
04. Wai Lawa	817	773	1.590
05. Malinjak	815	704	1.519
06. Tana Modu	688	639	1.327
07. Konda Maloba	216	235	451
08. Dasa Elu	849	832	1.681
09. Oka Wacu	335	320	655
Katikutana Selatan	5.665	5.297	10.962
2010	5.190	4.905	10.095

Catatan : Registrasi Penduduk 2011

Tabel 3.3
Jumlah Penduduk, Rumah Tangga, dan
Rata-rata Jiwa per Rumah Tangga dirinci Desa/Kelurahan
2011

Desa/Kelurahan	Penduduk	Rumahtangga	Rata-rata Jiwa per RT
(1)	(2)	(3)	(4)
01. Waimanu	1.302	259	5
02. Manu Rara	1.032	227	5
03. Dameka	1.405	269	5
04. Wai Lawa	1.590	279	6
05. Malinjak	1.519	292	5
06. Tana Modu	1.327	282	5
07. Konda Maloba	451	126	4
08. Dasa Elu	1.681	372	5
09. Oka Wacu	655	184	4
Katikutana Selatan	10.962	2.290	5
2010	10.207	2.036	5

Catatan : Registrasi Penduduk 2011

Tabel 3.4
Perkembangan Jumlah Penduduk Kecamatan Katikutana Selatan
menurut Jenis Kelamin
2008 – 2011

Tahun	Jenis Kelamin		Jumlah
	Laki-laki	Perempuan	
(1)	(2)	(3)	(4)
2008	5.438	5.209	10.647
2009	5.187	5.020	10.207
2010*)	5.190	4.905	10.095
2011	5.665	5.297	10.962

Catatan : Registrasi Penduduk 2011

*) Sensus Penduduk 2010

Tabel 3.5
Jumlah Penduduk yang Lahir Selama Periode 1 Januari s/d
31 Desember menurut Desa/Kelurahan dan Jenis Kelamin
2011

Desa/Kelurahan	Laki-laki	Perempuan	Jumlah
(1)	(2)	(3)	(4)
01. Waimanu	-	-	-
02. Manu Rara	-	-	-
03. Dameka	-	-	-
04. Wai Lawa	-	-	-
05. Malinjak	-	-	-
06. Tana Modu	-	-	-
07. Konda Maloba	-	-	-
08. Dasa Elu	-	-	-
09. Oka Wacu	-	-	-
Katikutana Selatan	-	-	-
2010	-	-	-
2009	154	148	289
2008	204	199	403

Catatan : Registrasi Penduduk 2011

Tabel 3.6
Jumlah Penduduk yang Mati Selama Periode 1 Januari s/d
31 Desember menurut Desa/Kelurahan dan Jenis Kelamin
2011

Desa/Kelurahan	Laki-laki	Perempuan	Jumlah
(1)	(2)	(3)	(4)
01. Waimanu	-	-	-
02. Manu Rara	-	-	-
03. Dameka	-	-	-
04. Wai Lawa	-	-	-
05. Malinjak	-	-	-
06. Tana Modu	-	-	-
07. Konda Maloba	-	-	-
08. Dasa Elu	-	-	-
09. Oka Wacu	-	-	-
Katikutana Selatan	-	-	-
2010	-	-	-
2009	92	85	178
2008	80	78	158

Catatan : Registrasi Penduduk 2011

Tabel 3.7
 Jumlah Penduduk yang Datang Selama Periode 1 Januari s/d
 31 Desember menurut Desa/Kelurahan dan Jenis Kelamin
 2011

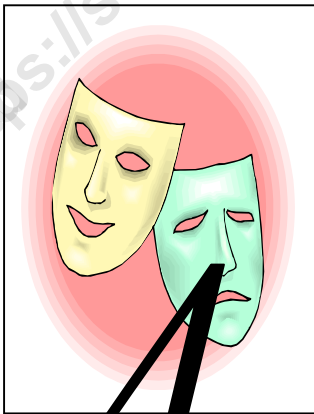
Desa/Kelurahan	Laki-laki	Perempuan	Jumlah
(1)	(2)	(3)	(4)
01. Waimanu	-	-	-
02. Manu Rara	-	-	-
03. Dameka	-	-	-
04. Wai Lawa	-	-	-
05. Malinjak	-	-	-
06. Tana Modu	-	-	-
07. Konda Maloba	-	-	-
08. Dasa Elu	-	-	-
09. Oka Wacu	-	-	-
Katikutana Selatan	-	-	-
2010	-	-	-
2009	90	104	153
2008	84	96	180

Catatan : Registrasi Penduduk 2011

Tabel 3.8
Jumlah Penduduk yang Pindah Selama Periode 1 Januari s/d
31 Desember menurut Desa/Kelurahan dan Jenis Kelamin
2011

Desa/Kelurahan	Laki-laki	Perempuan	Jumlah
(1)	(2)	(3)	(4)
01. Waimanu	-	-	-
02. Manu Rara	-	-	-
03. Dameka	-	-	-
04. Wai Lawa	-	-	-
05. Malinjak	-	-	-
06. Tana Modu	-	-	-
07. Konda Maloba	-	-	-
08. Dasa Elu	-	-	-
09. Oka Wacu	-	-	-
Katikutana Selatan	-	-	-
2010	-	-	-
2009	487	356	704
2008	61	69	130

Catatan : Registrasi Penduduk 2011



SOSIAL

4

4.1.

PENDIDIKAN

<https://sumberpengantar.kab.bps.g>

Tabel 4.1.1
Banyaknya Sekolah, Guru, dan Murid menurut Tingkat Pendidikan
2011

Tingkat Pendidikan	Sekolah	Guru	Murid	Rata-rata Guru per Sekolah	Rata-rata Murid per Sekolah
(1)	(2)	(3)	(4)	(5)	(6)
1. T K	1	3	42	3	42
2. Sekolah Dasar	11	132	2.029	12	184,45
3. SMP Umum	3	42	494	14	164,66
4. SMA Umum	1	20	290	20	290
5. SMK Kejuruan	-	-	-	-	-

Sumber : Dinas Pendidikan, Pemuda dan Olah Raga Kab. Sumba Tengah

Tabel 4.1.2
Banyaknya Sekolah, Guru, dan Murid Taman Kanak-Kanak (TK)
2011

Tahun	Sekolah	Guru			Murid		
		L	P	L+P	L	P	L+P
(1)	(2)	(3)	(4)	(5)	(6)	(7)	(8)
2009	1	-	-	2	-	-	72
2010	1	-	-	2	-	-	42
2011	1	-	-	3	-	-	42

Keterangan : Tidak dirinci per jenis kelamin

Sumber : Dinas Pendidikan, Pemuda dan Olah Raga Kab. Sumba Tengah

Tabel 4.1.3
 Banyaknya Sekolah, Guru, dan Murid
 Sekolah Dasar (SD) Negeri dan Swasta
 2011

Tahun	SD Negeri			SD Swasta		
	Se- kolah	Guru	Murid	Se- kolah	Guru	Murid
(1)	(2)	(3)	(4)	(5)	(6)	(7)
2009	5	76	1.085	4	43	788
2010	7	83	1.199	4	41	823
2011	7	86	1.210	4	46	815

Sumber : Dinas Pendidikan, Pemuda dan Olah Raga Kab. Sumba Tengah

Tabel 4.1.4
Banyaknya Sekolah, Guru, dan Rasio Guru per Sekolah pada
Sekolah Dasar (SD) Negeri dan Swasta
2011

Tahun	SD Negeri			SD Swasta		
	Se- kolah	Guru	Rasio Guru/ Seko- lah	Se- kolah	Guru	Rasio Guru/ Seko- lah
(1)	(2)	(3)	(4)	(5)	(6)	(7)
2009	5	76	15	4	43	11
2010	7	83	12	4	41	10
2011	7	86	17	4	46	11

Sumber : Dinas Pendidikan, Pemuda dan Olah Raga Kab. Sumba Tengah

Tabel 4.1.5
 Banyaknya Sekolah, Murid, dan Rasio Murid per Sekolah pada
 Sekolah Dasar (SD) Negeri dan Swasta
 2011

Tahun	SD Negeri			SD Swasta		
	Seko- lah	Murid	Rasio Murid /Seko- lah	Seko- lah	Murid	Rasio Murid /Seko- lah
(1)	(2)	(3)	(4)	(5)	(6)	(7)
2009	5	1.085	217	4	788	197
2010	7	1.199	171	4	823	206
2011	7	1.210	172	4	815	203

Sumber : Dinas Pendidikan, Pemuda dan Olah Raga Kab. Sumba Tengah

Tabel 4.1.6
Banyaknya Guru, Murid, dan Rasio Murid per Guru pada
Sekolah Dasar (SD) Negeri dan Swasta
2011

Tahun	SD Negeri			SD Swasta		
	Guru	Murid	Rasio Murid /Guru	Guru	Murid	Rasio Murid /Guru
(1)	(2)	(3)	(4)	(5)	(6)	(7)
2009	76	1.085	14	43	788	19
2010	83	1.199	14	41	823	20
2011	86	1.210	14	46	815	17

Sumber : Dinas Pendidikan, Pemuda dan Olah Raga Kab. Sumba Tengah

Tabel 4.1.7
 Banyaknya Kelas, Murid, dan Rasio Murid per Kelas pada Sekolah
 Dasar (SD) Negeri dan Swasta
 2011

Tahun	SD Negeri			SD Swasta		
	Kelas	Murid	Rasio Murid /Ke- las	Kelas	Murid	Rasio Murid /Ke- las
(1)	(2)	(3)	(4)	(5)	(6)	(7)
2009	-	1.085	-	-	788	-
2010	-	1.199	-	-	823	-
2011	-	1.210	-	-	815	-

Sumber : Dinas Pendidikan, Pemuda dan Olah Raga Kab. Sumba Tengah

Tabel 4.1.8
Banyaknya Guru Tetap dan Guru Tidak Tetap pada
Sekolah Dasar (SD) Negeri dan Swasta
2011

Tahun	SD Negeri			SD Swasta		
	Guru Tetap	Guru Tidak Tetap	Jumlah	Guru Tetap	Guru Tidak Tetap	Jumlah
(1)	(2)	(3)	(4)	(5)	(6)	(7)
2009	-	-	74	-	-	43
2010	-	-	83	-	-	41
2011	-	-	86	-	-	46

Sumber : Dinas Pendidikan, Pemuda dan Olah Raga Kab. Sumba Tengah

Tabel 4.1.9
Banyaknya Murid Sekolah Dasar (SD) menurut Tingkat Kelas
2011

Tahun	Tingkat Kelas						Jumlah
	I	II	III	IV	V	VI	
(1)	(2)	(3)	(4)	(5)	(6)	(7)	(8)
2009	-	-	-	-	-	-	1.873
2010	-	-	-	-	-	-	2.022
2011	-	-	-	-	-	-	2.025

Sumber : Dinas Pendidikan, Pemuda dan Olah Raga Kab. Sumba Tengah

Tabel 4.1.10
 Banyaknya Guru pada Sekolah Dasar (SD) menurut Pendidikan
 Tertinggi yang Ditamatkan Guru
 2011

Tahun	Pendidikan Tertinggi yang Ditamatkan Guru		
	SMA / Sederajat	Perguruan Tinggi	Jum- Lah
(1)	(2)	(3)	(4)
2009	-	-	118
2010	-	-	124
2011	-	-	132

Sumber : Dinas Pendidikan, Pemuda dan Olah Raga Kab. Sumba Tengah

Tabel 4.1.11
Banyaknya Sekolah, Guru, dan Murid Sekolah Menengah Pertama
(SMP) Negeri dan Swasta
2011

Tahun	SMP Negeri			SMP Swasta		
	Se- kolah	Guru	Murid	Se- kolah	Guru	Murid
(1)	(2)	(3)	(4)	(5)	(6)	(7)
2009	3	37	377	-	-	-
2010	3	43	445	-	-	-
2011	3	42	494	-	-	-

Sumber : Dinas Pendidikan, Pemuda dan Olah Raga Kab. Sumba Tengah

Tabel 4.1.12
Banyaknya Sekolah, Guru, dan Rasio Guru per Sekolah pada
Sekolah Menengah Pertama (SMP) Negeri dan Swasta
2011

Tahun	SMP Negeri			SMP Swasta		
	Se- kolah	Guru	Rasio Guru/ Seko- lah	Se- kolah	Guru	Rasio Guru/ Seko- lah
(1)	(2)	(3)	(4)	(5)	(6)	(7)
2009	3	37	12	-	-	-
2010	3	43	14	-	-	-
2011	3	42	14	-	-	-

Sumber : Dinas Pendidikan, Pemuda dan Olah Raga Kab. Sumba Tengah

Tabel 4.1.13
 Banyaknya Sekolah, Murid, dan Rasio Murid per Sekolah pada
 Sekolah Menengah Pertama (SMP) Negeri dan Swasta
 2011

Tahun	SMP Negeri			SMP Swasta		
	Seko- lah	Murid	Rasio Murid /Seko- lah	Seko- lah	Murid	Rasio Murid /Seko- lah
(1)	(2)	(3)	(4)	(5)	(6)	(7)
2009	3	377	126	-	-	-
2010	3	445	148	-	-	-
2011	3	494	164	-	-	-

Sumber : Dinas Pendidikan, Pemuda dan Olah Raga Kab. Sumba Tengah

Tabel 4.1.14
 Banyaknya Guru, Murid, dan Rasio Murid per Guru pada
 Sekolah Menengah Pertama (SMP) Negeri dan Swasta
 2011

Tahun	SMP Negeri			SMP Swasta		
	Guru	Murid	Rasio Murid /Guru	Guru	Murid	Rasio Murid /Guru
(1)	(2)	(3)	(4)	(5)	(6)	(7)
2009	37	377	10	-	-	-
2010	43	445	10	-	-	-
2011	42	494	11	-	-	-

Sumber : Dinas Pendidikan, Pemuda dan Olah Raga Kab. Sumba Tengah

Tabel 4.1.15
Banyaknya Kelas, Murid, dan Rasio Murid per Kelas pada Sekolah Menengah Pertama (SMP) Negeri dan Swasta 2011

Tahun	SMP Negeri			SMP Swasta		
	Kelas	Murid	Rasio Murid /Kelas	Kelas	Murid	Rasio Murid /Kelas
(1)	(2)	(3)	(4)	(5)	(6)	(7)
2009	-	377	-	-	-	-
2010	-	445	-	-	-	-
2011	-	494	-	-	-	-

Sumber : Dinas Pendidikan, Pemuda dan Olah Raga Kab. Sumba Tengah

Tabel 4.1.16
 Banyaknya Guru Tetap dan Guru Tidak Tetap pada
 Sekolah Menengah Pertama (SMP) Negeri dan Swasta
 2011

Tahun	SMP Negeri			SMP Swasta		
	Guru Tetap	Guru Tidak Tetap	Jumlah	Guru Tetap	Guru Tidak Tetap	Jumlah
(1)	(2)	(3)	(4)	(5)	(6)	(7)
2009	-	-	37	-	-	-
2010	-	-	43	-	-	-
2011	-	-	42	-	-	-

Sumber : Dinas Pendidikan, Pemuda dan Olah Raga Kab. Sumba Tengah

Tabel 4.1.17
Banyaknya Murid Sekolah Menengah Pertama (SMP) menurut
Tingkat Kelas
2011

Tahun	Tingkat Kelas			Jumlah
	I	II	III	
(1)	(2)	(3)	(4)	(5)
2009	-	-	-	377
2010	-	-	-	445
2011	-	-	-	494

Sumber : Dinas Pendidikan, Pemuda dan Olah Raga Kab. Sumba Tengah

Tabel 4.1.18
 Banyaknya Guru pada Sekolah Menengah Pertama (SMP) menurut
 Pendidikan Tertinggi yang Ditamatkan Guru
 2011

Tahun	Pendidikan Tertinggi yang Ditamatkan Guru		
	SMA / Sederajat	Perguruan Tinggi	Jum- Lah
(1)	(2)	(3)	(4)
2009	-	-	37
2010	-	-	43
2011	-	-	42

Sumber : Dinas Pendidikan, Pemuda dan Olah Raga Kab. Sumba Tengah

Tabel 4.1.19
 Banyaknya Sekolah, Guru, dan Murid Sekolah Menengah Atas
 (SMA) Negeri dan Swasta
 2011

Tahun	SMA Negeri			SMA Swasta		
	Se- kolah	Guru	Murid	Se- kolah	Guru	Murid
(1)	(2)	(3)	(4)	(5)	(6)	(7)
2009	1	19	144	-	-	-
2010	1	24	248	-	-	-
2011	-	-	-	-	-	-

Sumber : Dinas Pendidikan, Pemuda dan Olah Raga Kab. Sumba Tengah

Tabel 4.1.20
Banyaknya Sekolah, Guru, dan Rasio Guru per Sekolah pada
Sekolah Menengah Atas (SMA) Negeri dan Swasta
2011

Tahun	SMA Negeri			SMA Swasta		
	Se- kolah	Guru	Rasio Guru/ Seko- lah	Se- kolah	Guru	Rasio Guru/ Seko- lah
(1)	(2)	(3)	(4)	(5)	(6)	(7)
2009	1	19	19	-	-	-
2010	1	24	24	-	-	-
2011	-	-	-	-	-	-

Sumber : Dinas Pendidikan, Pemuda dan Olah Raga Kab. Sumba Tengah

Tabel 4.1.21
 Banyaknya Sekolah, Murid, dan Rasio Murid per Sekolah pada
 Sekolah Menengah Atas (SMA) Negeri dan Swasta
 2011

Tahun	SMA Negeri			SMA Swasta		
	Seko- lah	Murid	Rasio Murid /Seko- lah	Seko- lah	Murid	Rasio Murid /Seko- lah
(1)	(2)	(3)	(4)	(5)	(6)	(7)
2009	1	144	144	-	-	-
2010	1	248	248	-	-	-
2011	-	-	-	-	-	-

Sumber : Dinas Pendidikan, Pemuda dan Olah Raga Kab. Sumba Tengah

Tabel 4.1.22
 Banyaknya Guru, Murid, dan Rasio Murid per Guru pada
 Sekolah Menengah Atas (SMA) Negeri dan Swasta
 2011

Tahun	SMA Negeri			SMA Swasta		
	Guru	Murid	Rasio Murid /Guru	Guru	Murid	Rasio Murid /Guru
(1)	(2)	(3)	(4)	(5)	(6)	(7)
2009	19	144	8	-	-	-
2010	24	248	10	-	-	-
2011	20	290	14	-	-	-

Sumber : Dinas Pendidikan, Pemuda dan Olah Raga Kab. Sumba Tengah

Tabel 4.1.23
 Banyaknya Kelas, Murid, dan Rasio Murid per Kelas pada Sekolah
 Menengah Atas (SMA) Negeri dan Swasta
 2011

Tahun	SMA Negeri			SMA Swasta		
	Kelas	Murid	Rasio Murid /Ke- las	Kelas	Murid	Rasio Murid /Ke- las
(1)	(2)	(3)	(4)	(5)	(6)	(7)
2009	-	144	-	-	-	-
2010	-	248	-	-	-	-
2011	-	290	-	-	-	-

Sumber : Dinas Pendidikan, Pemuda dan Olah Raga Kab. Sumba Tengah

Tabel 4.1.24
 Banyaknya Guru Tetap dan Guru Tidak Tetap pada
 Sekolah Menengah Atas (SMA) Negeri dan Swasta
 2011

Tahun	SMA Negeri			SMA Swasta		
	Guru Tetap	Guru Tidak Tetap	Jumlah	Guru Tetap	Guru Tidak Tetap	Jumlah
(1)	(2)	(3)	(4)	(5)	(6)	(7)
2009	-	-	19	-	-	-
2010	-	-	24	-	-	-
2011	-	-	20	-	-	-

Sumber : Dinas Pendidikan, Pemuda dan Olah Raga Kab. Sumba Tengah

Tabel 4.1.25
Banyaknya Murid Sekolah Menengah Atas (SMA) menurut
Tingkat Kelas
2011

Tahun	Tingkat Kelas			Jumlah
	I	II	III	
(1)	(2)	(3)	(4)	(5)
2009	-	-	-	144
2010	-	-	-	248
2011	-	-	-	290

Sumber : Dinas Pendidikan, Pemuda dan Olah Raga Kab. Sumba Tengah

Tabel 4.1.26
 Banyaknya Guru pada Sekolah Menengah Atas (SMA) dan
 Pendidikan Tertinggi yang Ditamatkan Guru
 2011

Tahun	Pendidikan Tertinggi yang Ditamatkan Guru		
	SLTA	Perguruan Tinggi	Jum- Lah
(1)	(2)	(3)	(4)
2009	-	-	19
2010	-	-	-
2011	-	-	-

Sumber : Dinas Pendidikan, Pemuda dan Olah Raga Kab. Sumba Tengah

Tabel 4.1.27
 Banyaknya Sekolah, Guru, dan Murid Sekolah Menengah Kejuruan
 (SMK) Negeri dan Swasta
 2011

Tahun	SMK Negeri			SMK Swasta		
	Se- kolah	Guru	Murid	Se- kolah	Guru	Murid
(1)	(2)	(3)	(4)	(5)	(6)	(7)
2009	-	-	-	-	-	-
2010	-	-	-	-	-	-
2011	-	-	-	-	-	-

Sumber : Dinas Pendidikan, Pemuda dan Olah Raga Kab. Sumba Tengah

Tabel 4.1.28
 Banyaknya Sekolah, Guru, dan Rasio Guru per Sekolah pada
 Sekolah Menengah Kejuruan (SMK) Negeri dan Swasta
 2011

Tahun	SMK Negeri			SMK Swasta		
	Se- kolah	Guru	Rasio Guru/ Seko- lah	Se- kolah	Guru	Rasio Guru/ Seko- lah
(1)	(2)	(3)	(4)	(5)	(6)	(7)
2009	-	-	-	-	-	-
2010	-	-	-	-	-	-
2011	-	-	-	-	-	-

Sumber : Dinas Pendidikan, Pemuda dan Olah Raga Kab. Sumba Tengah

Tabel 4.1.29
Banyaknya Sekolah, Murid, dan Rasio Murid per Sekolah pada Sekolah Menengah Kejuruan (SMK) Negeri dan Swasta 2011

Tahun	SMK Negeri			SMK Swasta		
	Seko- lah	Murid	Rasio Murid /Seko- lah	Seko- lah	Murid	Rasio Murid /Seko- lah
(1)	(2)	(3)	(4)	(5)	(6)	(7)
2009	-	-	-	-	-	-
2010	-	-	-	-	-	-
2011	-	-	-	-	-	-

Sumber : Dinas Pendidikan, Pemuda dan Olah Raga Kab. Sumba Tengah

Tabel 4.1.30
 Banyaknya Guru, Murid, dan Rasio Murid per Guru pada
 Sekolah Menengah Kejuruan (SMK) Negeri dan Swasta
 2011

Tahun	SMK Negeri			SMK Swasta		
	Guru	Murid	Rasio Murid /Guru	Guru	Murid	Rasio Murid /Guru
(1)	(2)	(3)	(4)	(5)	(6)	(7)
2009	-	-	-	-	-	-
2010	-	-	-	-	-	-
2011	-	-	-	-	-	-

Sumber : Dinas Pendidikan, Pemuda dan Olah Raga Kab. Sumba Tengah

Tabel 4.1.31
 Banyaknya Kelas, Murid, dan Rasio Murid per Kelas pada Sekolah
 Menengah Kejuruan (SMK) Negeri dan Swasta
 2011

Tahun	SMK Negeri			SMK Swasta		
	Kelas	Murid	Rasio Murid /Kelas	Kelas	Murid	Rasio Murid /Kelas
(1)	(2)	(3)	(4)	(5)	(6)	(7)
2009	-	-	-	-	-	-
2010	-	-	-	-	-	-
2011	-	-	-	-	-	-

Sumber : Dinas Pendidikan, Pemuda dan Olah Raga Kab. Sumba Tengah

Tabel 4.1.32
 Banyaknya Guru Tetap dan Guru Tidak Tetap pada
 Sekolah Menengah Kejuruan (SMK) Negeri dan Swasta
 2011

Tahun	SMK Negeri			SMK Swasta		
	Guru Tetap	Guru Tidak Tetap	Jumlah	Guru Tetap	Guru Tidak Tetap	Jumlah
(1)	(2)	(3)	(4)	(5)	(6)	(7)
2009	-	-	-	-	-	-
2010	-	-	-	-	-	-
2011	-	-	-	-	-	-

Sumber : Dinas Pendidikan, Pemuda dan Olah Raga Kab. Sumba Tengah

Tabel 4.1.33
Banyaknya Murid Sekolah Menengah Kejuruan (SMK) menurut
Tingkat Kelas
2011

Tahun	Tingkat Kelas			Jumlah
	I	II	III	
(1)	(2)	(3)	(4)	(5)
2009	-	-	-	-
2010	-	-	-	-
2011	-	-	-	-

Sumber : Dinas Pendidikan, Pemuda dan Olah Raga Kab. Sumba Tengah

Tabel 4.1.34
 Banyaknya Guru pada Sekolah Menengah Kejuruan (SMK) dan
 Pendidikan Tertinggi yang Ditamatkan Guru
 2011

Tahun	Pendidikan Tertinggi yang Ditamatkan Guru		
	SMA / Sederajat	Perguruan Tinggi	Jum- Lah
(1)	(2)	(3)	(4)
2009	-	-	-
2010	-	-	-
2011	-	-	-

Sumber : Dinas Pendidikan, Pemuda dan Olah Raga Kab. Sumba Tengah

4.2.

KESEHATAN

<https://sumbahengankab.bps.g>

Tabel 4.2.1
Banyaknya Fasilitas Pelayanan Kesehatan menurut Jenis Fasilitas
2005 - 2011

Tahun	Rumah Sakit	Puskesmas*)	Puskesmas Pembantu	Puskesmas Keliling
(1)	(2)	(3)	(4)	(5)
2005*)	-	-	6	1
2006*)	-	-	6	2
2007*)	-	-	9	1
2008	-	1	4	1
2009	-	1	4	1
2010	-	1	4	1
2011	-	1	2	1

Keterangan : *) Termasuk Puskesmas Rawat Jalan dan Rawat Inap

**) Termasuk Kec. Katikutana

Sumber : Dinas Kesehatan Kabupaten Sumba Tengah

Lanjutan Tabel 4.2.1

Tahun	Balai Pengobatan	BKIA	Posyandu	Polindes
(1)	(6)	(7)	(8)	(9)
2005**)	1	-	56	8
2006**)	1	-	56	8
2007**)	1	-	57	8
2008	-	-	17	5
2009	-	-	17	4
2010	-	-	17	4
2011	-	-	19	4

Keterangan : *) Termasuk Puskesmas Rawat Jalan dan Rawat Inap

***) Termasuk Kec. Katikutana

Sumber : Dinas Kesehatan Kabupaten Sumba Tengah

Tabel 4.2.2
 Banyaknya Tenaga Pelayanan Kesehatan menurut
 Status Tenaga Kesehatan
 2005 - 2011

Tahun	Dokter	Perawat	Bidan
(1)	(2)	(3)	(4)
2005*)	1	21	20
2006*)	2	21	20
2007*)	-	-	-
2008	2	19	3
2009	3	23	5
2010	3	27	5
2011	1	42	9

Keterangan : Termasuk Dokter PTT

*) Termasuk Kec. Katikutana

Sumber : Dinas Kesehatan Kabupaten Sumba Tengah

Lanjutan Tabel 4.2.2

Tahun	Paramedis Non Perawat	Paramedis Lainnya	Non Medis
(1)	(5)	(6)	(7)
2005*)	7	1	-
2006*)	-	-	-
2007*)	-	-	-
2008	2	-	-
2009	2	2	-
2010	3	-	-
2011	21	14	-

Keterangan : *) Termasuk Kec. Katikutana

Sumber : Dinas Kesehatan Kabupaten Sumba Tengah

Tabel 4.2.3
Banyaknya Pasangan Usia Subur (PUS) menurut Kelompok
Umur dan Desa/Kelurahan
2011

Desa/Kelurahan	15-30	30+	Jumlah
(1)	(2)	(3)	(4)
01. Waimanu	-	-	-
02. Manu Rara	-	-	-
03. Dameka	-	-	-
04. Wai Lawa	-	-	-
05. Malinjak	-	-	-
06. Tana Modu	-	-	-
07. Konda Maloba	-	-	-
08. Dasa Elu	-	-	-
09. Dewa acu	-	-	-
Katikutana Selatan	-	-	1.419
2010	-	-	1.412
2009	-	-	2.019
2008	-	-	-
2007	-	-	2.483

Sumber : Dinas Kesehatan Kabupaten Sumba Tengah

Tabel 4.2.4
Banyaknya Akseptor Aktif menurut Metode Kontrasepsi yang
Digunakan dan Desa/Kelurahan
2011

Desa/Kelurahan	MKJP		Bukan MKJP		Jumlah
	Bayar	Tidak Bayar	Bayar	Tidak Bayar	
(1)	(2)	(3)	(4)	(5)	(6)
01. Waimanu	-	-	-	-	-
02. Manu Rara	-	-	-	-	-
03. Dameka	-	-	-	-	-
04. Wai Lawa	-	-	-	-	-
05. Malinjak	-	-	-	-	-
06. Tana Modu	-	-	-	-	-
07. Konda Maloba	-	-	-	-	-
08. Dasa Elu	-	-	-	-	-
09. Dewa Acu	-	-	-	-	-
Katikutana Selatan	-	-	-	-	1.074
2010	-	-	-	-	500
2009	-	-	-	-	136
2008	-	-	-	-	439
2007	-	-	-	-	320

Sumber : Dinas Kesehatan Kabupaten Sumba Tengah

Tabel 4.2.5
Banyaknya Pasangan Usia Subur yang Tidak Menjadi Peserta KB
menurut Alasan dan Desa/Kelurahan
2011

Desa/Kelurahan	Hamil	Ingin Anak	Lainnya	Jumlah
(1)	(2)	(3)	(4)	(5)
01. Waimanu	-	-	-	-
02. Manu Rara	-	-	-	-
03. Dameka	-	-	-	-
04. Wai Lawa	-	-	-	-
05. Malinjak	-	-	-	-
06. Tana Modu	-	-	-	-
07. Konda Maloba	-	-	-	-
08. Dasa Elu	-	-	-	-
09. Dewa Acu	-	-	-	-
Katikutana Selatan	49	41	183	273
2010	-	-	-	912
2009	-	-	-	1.883

Sumber : Dinas Kesehatan Kabupaten Sumba Tengah

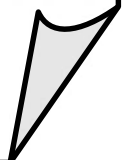
Tabel 4.2.6
Banyaknya Peserta KB menurut Tempat Memperoleh Pelayanan
dan Desa/Kelurahan
2011

Desa/Kelurahan	Tempat Pelayanan			Jumlah
	KKBRS Pemerintah	PLK	KKBRS Swasta	
(1)	(2)	(3)	(4)	(5)
01. Waimanu	-	-	-	-
02. Manu Rara	-	-	-	-
03. Dameka	-	-	-	-
04. Wai Lawa	-	-	-	-
05. Malinjak	-	-	-	-
06. Tana Modu	-	-	-	-
07. Konda Maloba	-	-	-	-
08. Dasa Elu	-	-	-	-
09. Dewa Acu	-	-	-	-
Katikutana Selatan	-	-	-	1.146
2010	-	-	-	500
2009	-	-	-	136
2008	-	-	-	475
2007	-	-	-	320

Sumber : Dinas Kesehatan Kabupaten Sumba Tengah

43.

AGAMA



Tabel 4.3.1
 Persentase Penduduk menurut Agama dan Kepercayaan Lainnya
 di Kecamatan Katikutana Selatan
 2009 - 2011

Agama	2011
(1)	(2)
01. Islam	6
02. Kristen Protestan	7.640
03. Kristen Katholik	2.550
04. Hindu	23
05. Budha	-
06. Lainnya / Marapu	-
Katikutana Selatan	10.219

Catatan ;*)Angka Kabupaten

Sumber : Kementrian Agama Kabupaten Sumba Tengah

Tabel 4.3.2
Banyaknya Tempat Peribadatan menurut Agama dirinci per
Desa/Kelurahan
2011

Desa/Kelurahan	Islam	Kristen Potestan	Katholik	Hindu	Budha
(1)	(2)	(3)	(4)	(5)	(6)
01. Waimanu	-	-	-	-	-
02. Manu Rara	-	-	-	-	-
03. Dameka	-	-	-	-	-
04. Wai Lawa	-	-	-	-	-
05. Malinjak	-	-	-	-	-
06. Tana Modu	-	-	-	-	-
07. Konda Maloba	-	-	-	-	-
08. Dasa Elu	-	-	-	-	-
09. Oka Wacu	-	-	-	-	-
Katikutana Selatan	-	54	7	-	-
2010	-	-	-	-	-
2009	-	-	-	-	-
2008	-	-	-	-	-

Sumber : Kementerian Agama Kabupaten Sumba Tengah

Tabel 4.3.3
Banyaknya Rohaniawan Islam menurut Status
2005 - 2011

Tahun	Imam	Khatib	Da'i	Penyuluh Agama
(1)	(2)	(3)	(4)	(5)
2005*)	-	6	-	1
2006*)	-	6	-	1
2007*)	2	2	-	1
2008	-	-	-	-
2009	-	-	-	-
2010	-	-	-	-
2011	-	-	-	-

Keterangan : *)Termasuk Kec. Katikutana.

Sumber : Kementerian Agama Kabupaten Sumba Tengah

Tabel 4.3.4
Banyaknya Rohaniawan Kristen Protestan menurut Status
2005 - 2011

Tahun	Pendeta	Diaken / Syamis	Guru Injil	Guru Sekolah Minggu
(1)	(2)	(3)	(4)	(5)
2005*)	9	1.880	23	98
2006*)	9	1.880	23	98
2007*)	12	1.880	23	98
2008	-	-	-	-
2009	-	-	-	-
2010	-	-	-	-
2011	5	80	-	-

Keterangan : *)Termasuk Kec. Katikutana

Sumber : Kementerian Agama Kabupaten Sumba Tengah

Tabel 4.3.5
Banyaknya Rohaniawan Katolik menurut Status dan
Kewarganegaraan
2005 - 2011

Tahun	Pastor		Bruder		Suster		Guru Agama/ Pembina Umat
	WNI	WNA	WNI	WNA	WNI	WNA	
(1)	(2)	(3)	(4)	(5)	(6)	(7)	(8)
2005*)	4	-	1	-	10	-	-
2006*)	4	-	1	-	10	-	-
2007*)	5	-	1	-	10	-	-
2008	-	-	-	-	-	-	-
2009	-	-	-	-	-	-	-
2010	-	-	-	-	-	-	-
2011	-	-	-	-	-	-	-

Keterangan :*) Termasuk Kec. Katikutana

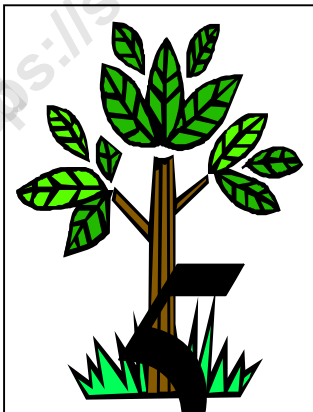
Sumber : Kementerian Agama Kabupaten Sumba Tengah

Tabel 4.3.6
Banyaknya Rohaniawan Hindu menurut Status
2005 - 2011

Tahun	Pedanda	Penandita
(1)	(2)	(3)
2005*)	-	-
2006*)	-	-
2007*)	-	-
2008	-	-
2009	-	-
2010	-	-
2011	-	-

Keterangan : *)Termasuk Kec. Katikutana

Sumber : Kementerian Agama Kabupaten Sumba Tengah



PERTANIAN

5.1.

TANAMAN PANGAN

<https://sumkita.gahabps.g>

Table 5.1.1
Luas Panen, Rata-rata Hasil, dan Produksi Tanaman Pangan
dirinci menurut Jenis Komoditi
2011

Komoditi	Luas Panen (Ha)	Rata-rata Produksi (Kw/Ha)	Produksi (Ton)
(1)	(2)	(3)	(4)
01. Padi :	-	-	-
- Padi Sawah	1.110	34,29	3.806
- Padi Ladang	83	5,09	42
02. Jagung	577	34,62	1.997
03. Ubi Kayu	128	110,16	1.412
04. Ubi Jalar	14	141,69	195
05. Kacang Tanah	6	17,92	11
06. Kacang Hijau	32	5,18	16
07. Kacang Kedelai	83	7,34	61

Sumber : Dinas Pertanian, Perkebunan dan Kehutanan Kab. Sumba Tengah

Tabel 5.1.2
Luas Panen, Rata-rata Produksi, dan Produksi Padi
2007 – 2011

Tahun	Luas Panen (Ha)	Rata-rata Produksi (Kw/Ha)	Produksi (Ton)
(1)	(2)	(3)	(4)
2007*)	5.671	53,97	8.584
2008*)	2.337	31,36	7.329,8
2009	1.419	31,28	4.466
2010	453	67,95	3.078
2011	1.193	32,25	3.848

Sumber : Dinas Pertanian, Perkebunan dan Kehutanan Kab. Sumba Tengah
Keterangan : *) Termasuk Kecamatan Katikutana

Tabel 5.1.3
Luas Panen, Rata-rata Produksi, dan Produksi Padi Sawah
2007 – 2011

Tahun	Luas Panen (Ha)	Rata-rata Produksi (Kw/Ha)	Produksi (Ton)
(1)	(2)	(3)	(4)
2007*)	2.302	34,56	7.956
2008*)	1.844	34,56	6.372,9
2009	1.220	33,02	4.028
2010	433	65,90	2.853
2011	1.110	34,29	3.806

Keterangan : *) Termasuk Kecamatan Katikutana

Sumber : Dinas Pertanian, Perkebunan dan Kehutanan Kab. Sumba Tengah

Tabel 5.1.4
Luas Panen, Rata-rata Produksi Padi, dan Produksi Padi Ladang
2007 – 2011

Tahun	Luas Panen (Ha)	Rata-rata Produksi (Kw/Ha)	Produksi (Ton)
(1)	(2)	(3)	(4)
2007*)	323	19,44	628
2008*)	493	19,41	956,9
2009	199	21,98	438
2010	20	112,48	225
2011	83	5,09	42

Keterangan : *) Termasuk Kecamatan Katikutana

Sumber : Dinas Pertanian, Perkebunan dan Kehutanan Kab. Sumba Tengah

Tabel 5.1.5
Luas Panen, Rata-rata Produksi, dan Produksi Jagung
2007 – 2011

Tahun	Luas Panen (Ha)	Rata-rata Produksi (Kw/Ha)	Produksi (Ton)
(1)	(2)	(3)	(4)
2007*)	930	20,12	1.872
2008*)	734	20,12	1.476,8
2009	96	23,65	227
2010	185	188,22	3.482
2011	557	34,62	1.997

Keterangan : *) Termasuk Kecamatan Katikutana

Sumber : Dinas Pertanian, Perkebunan dan Kehutanan Kab. Sumba Tengah

Tabel 5.1.6
Luas Panen, Rata-rata Produksi, dan Produksi Ubi Kayu
2007 – 2011

Tahun	Luas Panen (Ha)	Rata-rata Produksi (Kw/Ha)	Produksi (Ton)
(1)	(2)	(3)	(4)
2007*)	349	170,32	5.944
2008*)	349	170,19	5.939,6
2009	268	69,65	1.869
2010	371	70,73	2.624
2011	128	110,16	1.412

Keterangan : *) Termasuk Kecamatan Katikutana

Sumber : Dinas Pertanian, Perkebunan dan Kehutanan Kab. Sumba Tengah

Tabel 5.1.7
Luas Panen, Rata-rata Produksi, dan Produksi Ubi Jalar
2007 – 2011

Tahun	Luas Panen (Ha)	Rata-rata Produksi (Kw/Ha)	Produksi (Ton)
(1)	(2)	(3)	(4)
2007*)	23	76,95	177
2008*)	23	78,20	179,9
2009	3	73,33	22
2010	90	29,10	262
2011	14	141,69	195

Keterangan : *) Termasuk Kecamatan Katikutana

Sumber : Dinas Pertanian, Perkebunan dan Kehutanan Kab. Sumba Tengah

Tabel 5.1.8
Luas Panen, Rata-rata Produksi, dan Produksi Kacang Tanah
2007 – 2011

Tahun	Luas Panen (Ha)	Rata-rata Produksi (Kw/Ha)	Produksi (Ton)
(1)	(2)	(3)	(4)
2007*)	4	17,5	7
2008*)	30	15,62	46,9
2009	6	28,33	17
2010	40	9,81	39
2011	6	17,92	11

Keterangan : *) Termasuk Kecamatan Katikutana

Sumber : Dinas Pertanian, Perkebunan dan Kehutanan Kab. Sumba Tengah

Tabel 5.1.9
Luas Panen, Rata-rata Produksi, dan Produksi Kacang Hijau
2007 – 2011

Tahun	Luas Panen (Ha)	Rata-rata Produksi (Kw/Ha)	Produksi (Ton)
(1)	(2)	(3)	(4)
2007*)	-	-	-
2008*)	-	-	-
2009	-	-	-
2010	12	28,92	35
2011	32	5,18	16

Keterangan : *) Termasuk Kecamatan Katikutana

Sumber : Dinas Pertanian, Perkebunan dan Kehutanan Kab. Sumba Tengah

Tabel 5.1.10
Luas Panen, Rata-rata Produksi, dan Produksi Kacang Kedelai
2007 – 2011

Tahun	Luas Panen (Ha)	Rata-rata Produksi (Kw/Ha)	Produksi (Ton)
(1)	(2)	(3)	(4)
2007*)	25	10,48	26
2008*)	464	10,48	486,3
2009	2	10,00	2
2010	10	22,14	22
2011	83	7,34	61

Keterangan : *) Termasuk Kecamatan Katikutana

Sumber : Dinas Pertanian, Perkebunan dan Kehutanan Kab. Sumba Tengah

5.2.

PERKEBUNAN

<https://sumbergajah.com/ps.g>

Table 5.2.1
Luas Areal dan Produksi Tanaman Perkebunan menurut
Jenis Tanaman
2011

Jenis Tanaman	Luas Lahan (Ha)				Jumlah Produksi (Ton)
	Belum Mengha- silkan	Sudah Mengha- silkan	Tidak Mengha- silkan	Jumlah	
(1)	(2)	(3)	(4)	(5)	(6)
01. Jambu Mete	-	56	134	190	19,60
02. Kelapa	164	52	18	234	21
03. Kopi	238	56	15	309	21
04. Coklat/Kakao	27	19	12	58	3
05. Vanili	-	-	-	-	-
06. Cengkeh	-	-	-	-	-
07. Pinang	55	48	14	117	16,8
08. Sirih	52	41	17	110	9,59
09. Jarak Pagar	63	37	75	175	6

Sumber : Dinas Pertanian, Perkebunan & Kehutanan Kab. Sumba Tengah

Tabel 5.2.2
Luas Areal dan Produksi Tanaman Jambu Mete
2007 - 2011

Tahun	Luas Lahan (Ha)				Jumlah Produksi (Ton)
	Belum Mengha- silkan	Sudah Mengha- silkan	Tidak Mengha- silkan	Jumlah	
(1)	(2)	(3)	(4)	(5)	(6)
2007*)	-	6	111	117	2,5
2008*)	-	6	111	117	2,5
2009	-	20	-	20	-
2010	30	20	187	237	15
2011	-	56	134	190	19,60

Keterangan : *) Termasuk Kecamatan Katikutana

Sumber : Dinas Pertanian, Perkebunan dan Kehutanan Kab. Sumba Tengah

Tabel 5.2.3
Luas Areal dan Produksi Tanaman Kelapa
2007 - 2011

Tahun	Luas Lahan (Ha)				Jumlah Produksi (Ton)
	Belum Mengha- silkan	Sudah Mengha- silkan	Tidak Mengha- silkan	Jumlah	
(1)	(2)	(3)	(4)	(5)	(6)
2007*)	528	346	154	1.028	225
2008*)	528	346	154	1.028	225
2009	330	112	64	506	106
2010	100	400	85	585	65
2011	164	52	18	234	21

Keterangan : *) Termasuk Kecamatan Katikutana

Sumber : Dinas Pertanian, Perkebunan dan Kehutanan Kab. Sumba Tengah

Tabel 5.2.4
Luas Areal dan Produksi Tanaman Kopi
2007 - 2011

Tahun	Luas Lahan (Ha)				Jumlah Produksi (Ton)
	Belum Mengha- silkan	Sudah Mengha- silkan	Tidak Mengha- silkan	Jumlah	
(1)	(2)	(3)	(4)	(5)	(6)
2007*)	158	131	235	524	65
2008*)	158	131	235	524	65
2009	79	65,5	117,5	262	32,5
2010	3	5	1	19	90
2011	238	56	15	309	21

Keterangan : *) Termasuk Kecamatan Katikutana

Sumber : Dinas Pertanian, Perkebunan dan Kehutanan Kab. Sumba Tengah

Tabel 5.2.5
Luas Areal dan Produksi Tanaman Coklat/Kakao
2007 - 2011

Tahun	Luas Lahan (Ha)				Jumlah Produksi (Ton)
	Belum Mengha- silkan	Sudah Mengha- silkan	Tidak Mengha- silkan	Jumlah	
(1)	(2)	(3)	(4)	(5)	(6)
2007*)	10	6	60	76	2,5
2008*)	10	6	60	76	2,5
2009	15	8	60	83	2,5
2010	21	37	5	64	3
2011	27	19	12	58	3

Keterangan : *) Termasuk Kecamatan Katikutana

Sumber :Dinas Pertanian,Perkebunan & Kehutanan Kab. Sumba Tengah

Tabel 5.2.6

Luas Areal dan Produksi Tanaman Vanili
2007 - 2011

Tahun	Luas Lahan (Ha)				Jumlah Produksi (Ton)
	Belum Mengha- silkan	Sudah Mengha- silkan	Tidak Mengha- silkan	Jumlah	
(1)	(2)	(3)	(4)	(5)	(6)
2007*)	-	1	-	-	0,3
2008*)	-	1	-	1	0,3
2009	2	1	1	4	0,3
2010	-	-	-	-	-
2011	-	-	-	-	-

Keterangan : *) Termasuk Kecamatan Katikutana

Sumber : Dinas Pertanian, Perkebunan dan Kehutanan Kab. Sumba Tengah

Tabel 5.2.7
Luas Areal dan Produksi Tanaman Cengkeh
2007 - 2011

Tahun	Luas Lahan (Ha)			Jumlah Produksi (Ton)	
	Belum Mengha- silkan	Sudah Mengha- silkan	Tidak Mengha- silkan		
(1)	(2)	(3)	(4)	(5)	(6)
2007*)	-	-	-	-	-
2008*)	-	-	-	-	-
2009	-	-	-	-	-
2010	-	-	-	-	-
2011	-	-	-	-	-

Keterangan : *) Termasuk Kecamatan Katikutana

Sumber : Dinas Pertanian, Perkebunan dan Kehutanan Kab. Sumba Tengah

Tabel 5.2.8
Luas Areal dan Produksi Tanaman Pinang
2007 - 2011

Tahun	Luas Lahan (Ha)			Jumlah Produksi (Ton)	
	Belum Mengha- silkan	Sudah Mengha- silkan	Tidak Mengha- silkan		
(1)	(2)	(3)	(4)	(5)	(6)
2007*)	338	97	181	616	46
2008*)	338	97	181	616	46
2009	171	48	90	309	28
2010	25	40	7	72	8
2011	55	48	14	117	16,8

Keterangan : *) Termasuk Kecamatan Katikutana

Sumber : Dinas Pertanian, Perkebunan dan Kehutanan Kab. Sumba Tengah

Tabel 5.2.9
Luas Areal dan Produksi Tanaman Sirih
2007 - 2011

Tahun	Luas Lahan (Ha)				Jumlah Produksi (Ton)
	Belum Mengha- silkan	Sudah Mengha- silkan	Tidak Mengha- silkan	Jumlah	
(1)	(2)	(3)	(4)	(5)	(6)
2007*)	3	9	19	31	6
2008*)	3	9	19	31	6
2009	8	4	19	31	6
2010	1	5	-	6	6
2011	52	41	17	110	9,59

Keterangan : *) Termasuk Kecamatan Katikutann

Sumber : Dinas Pertanian, Perkebunan dan Kehutanan Kab. Sumba Tengah

Tabel 5.2.10
Luas Areal dan Produksi Tanaman Jarak Pagar
2007 - 2011

Tahun	Luas Lahan (Ha)				Jumlah Produksi (Ton)
	Belum Mengha- silkan	Sudah Mengha- silkan	Tidak Mengha- silkan	Jumlah	
(1)	(2)	(3)	(4)	(5)	(6)
2007*)	128	18	304	451	4
2008*)	128	18	304	451	4
2009	147,7	18	304	469,7	4
2010	-	-	-	-	-
2011	63	37	75	175	6

Keterangan : *) Termasuk Kecamatan Katikutana

Sumber : Dinas Pertanian, Perkebunan dan Kehutanan Kab. Sumba Tengah

5.3.

PETERNAKAN

<https://sumbaze.gahraahps.g>

Table 5.3.1
Banyaknya Ternak Besar menurut Jenisnya dan Desa/Kelurahan
2011

Desa/Kelurahan	Kuda	Sapi	Kerbau
(1)	(2)	(3)	(4)
01. Waimanu	-	-	-
02. Manu Rara	-	-	-
03. Dameka	-	-	-
04. Wai Lawa	-	-	-
05. Malinjak	-	-	-
06. Tana Modu	-	-	-
07. Konda Maloba	-	-	-
08. Dasa Elu	-	-	-
09. Oka Wacu	-	-	-
Katikutana Selatan	397	614	1.318
2010	1.741	812	1.766
2009	769	851	1.730
2008	474	702	1.758

Sumber : Dinas Peternakan Kabupaten Sumba Tengah

Tabel 5.3.2
Banyaknya Ternak Kecil menurut Jenisnya dan Desa/Kelurahan
2011

Desa/Kelurahan	Kambing	Domba	Babi
(1)	(2)	(3)	(4)
01. Waimanu	-	-	-
02. Manu Rara	-	-	-
03. Dameka	-	-	-
04. Wai Lawa	-	-	-
05. Malinjak	-	-	-
06. Tana Modu	-	-	-
07. Konda Maloba	-	-	-
08. Dasa Elu	-	-	-
09. Oka Acu	-	-	-
Katikutana Selatan	561	-	8.558
2010	884	4	14.257
2009	756	2	22.585
2008	717	-	8.153

Sumber : Dinas Peternakan Kabupaten Sumba Tengah

Tabel 5.3.3
Banyaknya Unggas menurut Jenisnya dan Desa/Kelurahan
2011

Desa/Kelurahan	Ayam Buras	Ayam Petelur	Itik/Itik Manila
(1)	(2)	(3)	(4)
01. Waimanu	-	-	-
02. Manu Rara	-	-	-
03. Dameka	-	-	-
04. Wai Lawa	-	-	-
05. Malinjak	-	-	-
06. Tana Modu	-	-	-
07. Konda Maloba	-	-	-
08. Dasa Elu	-	-	-
09. Oka Acu	-	-	-
Katikutana Selatan	18.682	-	992
2010	17.139	-	910
2009	19.080	-	736
2008	43.767	-	664

Sumber : Dinas Peternakan Kabupaten Sumba Tengah

5.4.

PERIKANAN

<https://sumberpajak.blogspot.g>

Tabel 5.4.1
Jumlah Rumah Tangga Usaha Perikanan Laut menurut Jenis
Kategori Usaha
2011

Jenis Alat	2009	2010	2011
(1)	(2)	(3)	(4)
1. Tanpa perahu	12	-	-
2. Perahu tanpa motor			
• Jukung	40	21	40
• Perahu Papan	8	-	7
3. Perahu motor	11	2	-
4. Kapal motor			
• 0 – 5 GT	1	1	1
• 6 GT ke atas	-	-	-
Katikutana Selatan	72	24	48

Keterangan : Angka Kabupaten

Sumber : Dinas Kelautan dan Perikanan Kabupaten Sumba Tengah

Tabel 5.4.2
Jumlah Alat Penangkapan Ikan menurut Jenis Alat
2009 - 2011

Jenis Alat	2009	2010	2011
(1)	(2)	(3)	(4)
1. Payang lempara	-	-	-
2. Pukat pantai	13	645	789
3. Pukat cincin	1	50	58
4. Jaring insang	29	-	733
5. Bagan perahu	-	-	-
6. Pancing tonda	15	10	205
7. Pancing Lainnya	71	-	-
8. Serro	-	-	-
9. Jala	29	36	103
10. Alat lainnya	34	-	-
Sumba Tengah	192	741	2.851

Keterangan : Angka Kabupaten

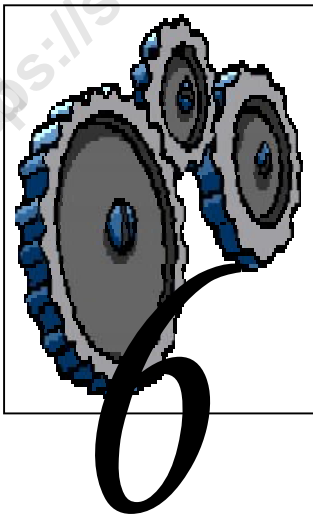
Sumber : Dinas Kelautan dan Perikanan Kabupaten Sumba Tengah

Tabel 5.4.3
Produksi Perikanan Laut menurut Jenis Ikan
2009 – 2011

Jenis Ikan	2009	2010	2011
(1)	(2)	(3)	(4)
01. Peperek	1,3	22,8	350
02. Ikan Merah	25,78	253	-
03. Blambangan	-	-	-
04. Kerapu	13,88	117	1.085
05. Kakap	16,47	91,2	580
06. Ekor Kuning	12,36	58,3	9
07. Cucut	12,57	70	215
08. Alu-alu	10,17	82	6
09. Bawal Putih	-	-	-
10. Kuwe	-	-	-
11. Daun Bambu	-	-	-
12. Julung-julung	6,36	28,8	13
13. Teri	30,25	42	896
14. Tembang	2,38	70	856
15. Selar	2,64	-	2
16. Kembang	4,71	41,5	875
17. Tenggiri	86,39	568	357
18. Layar	-	-	-
19. Tongkol	6,97	-	-
20. Ikan Terbang	2,26	9,0	90
21. Belanak	-	-	-
22. Ikan Tuna	111,25	46	-
23. Ikan Golok-golok	-	-	-
24. Ikan Lainnya	160,39	1.043,62	366,8
Jumlah	506,13	1.499,6	5.923,8

Keterangan : Angka Kabupaten

Sumber : Dinas Kelautan dan Perikanan Kabupaten Sumba Tengah



INDUSTRI

6.1.

INDUSTRI

<https://sumbateng.kab.go.id>

Tabel 6.1.1
Banyaknya Perusahaan/Usaha Industri menurut
Golongan Industri
2008 – 2011

Golongan Industri	2008	2009	2010	2011
(1)	(2)	(3)	(4)	(5)
01. Kerajinan Rumah Tangga	3	1	17	21
02. Kecil	2	3	16	14
03. Besar/Sedang	-	-	-	2
Jumlah	5	4	33	37

Sumber : Dinas Koperasi, UKM, Perindag Kabupaten Sumba Tengah

Tabel 6.1.2
 Banyaknya Tenaga Kerja pada Perusahaan/Usaha Industri
 Pengolahan menurut Golongan Industri
 2008 - 2011

Golongan Industri	2008	2009	2010	2011
(1)	(2)	(3)	(4)	(5)
01. Kerajinan Rumah Tangga	3	5	68	33
02. Kecil	6	15	65	29
03. Besar/Sedang	-	-	-	5
Jumlah	9	20	133	67

Sumber : Dinas Koperasi, UKM, Perindag. Kabupaten Sumba Tengah

G.2.

LISTRIK DAN AIR MINUM

<https://sumber.mahabps.g>

Table 6.2.1
 Banyaknya Tenaga Listrik yang Dibangkitkan menurut
 PLN Sub Ranting Katikutana
 2009 - 2011

Sub Ranting Katikutana	2009	2010	2011
(1)	(2)	(3)	(4)
01. Yang dibangkitkan (kwh)	6.650.453	9.891.703	-
02. Yang terjual (kwh)	-	9.718.031	-
03. Yang Terpakai Sendiri	136.852	173.672	-
04. Susut Transmisi	384.639	395.291	-
05. Pelanggan	1.051	1.054	1.199

Sumber : PT. PLN (Persero) Ranting Waikabubak

Keterangan : Sub Ranting Katikutana interkoneksi dari Ranting Waikabubak

Tabel 6.2.2
 Banyaknya Tenaga Air yang Diproduksi, Penggunaannya,
 Pelanggan, Pemakaian, dan Nilai Pemakaian Air Minum
 di Kecamatan Katikutana Selatan
 2011

Kecamatan Katikutana Selatan	2011
(1)	(2)
01. Tenaga yang Diproduksi (lt/detik)	-
02. Air yang Dijual (m ³)	-
03. Susut Transmisi (m ³)	-
04. Banyaknya Pelanggan	-
05. Banyaknya Pemakaian (m ³)	-
06. Nilai Pemakaian (Rupiah)	-

Sumber : PDAM Kabupaten Sumba Barat



PERDAGANGAN

Tabel 7.1
 Banyaknya Perusahaan/Usaha Sektor Perdagangan
 menurut Jenis Usaha
 2009 - 2011

Jenis Usaha	2009	2010	2011
(1)	(2)	(3)	(4)
01. Perdagangan Besar	-	-	-
02. Perdagangan Menengah	4	2	-
03. Perdagangan Kecil	37	8	6
Jumlah	41	10	6

Sumber : Dinas Koperasi, UKM dan Perindag Kabupaten Sumba Tengah

Tabel 7.2
 Banyaknya Pasar Mingguan, Pertokoan, Restoran/Rumah Makan,
 Kios, dan TPK menurut Desa/Kelurahan
 2011

Desa/Kelurahan	Pasar Ming- guan	Perto- koan	Restoran /Rumah Makan	Kios	TPK
(1)	(2)	(3)	(4)	(5)	(6)
01. Waimanu	-	-	-	8	-
02. Manu Rara	-	-	-	6	-
03. Dameka	-	-	-	12	-
04. Wai Lawa	-	-	-	6	-
05. Malinjak	-	-	-	20	-
06. Tana Modu	-	-	-	15	-
07. Konda Maloba	-	-	-	5	-
08. Dasa Elu	-	-	-	10	-
09. Oka Wacu	-	-	-	15	-
Katikutana Selatan	-	-	-	97	-
2010	1	-	-	78	-
2009	1	-	-	54	-
2008	1	-	-	34	-

Sumber : Kantor Kecamatan Katikutana Selatan



PERHUBUNGAN

Table 8.1.1
Panjang Jalan menurut Status Jalan
2009 – 2011

Status Jalan	(Km)		
	2009	2010	2011
(1)	(2)	(3)	(4)
1. Negara	-	-	-
2. Propinsi	-	-	-
3. Kabupaten	60	76,5	135,6

Sumber : Dinas Pekerjaan Umum Kabupaten Sumba Tengah

Tabel 8.1.2
 Panjang Jalan menurut Jenis Permukaan Jalan
 2009 – 2011

	(Km)		
Permukaan Jalan	2009	2010	2011
(1)	(2)	(3)	(4)
1. Aspal	21,6	38,00	33
2. Kerikil	17	38,50	65,6
3. Tanah	5	-	37
4. Tidak Dirinci	2,4	-	-

Sumber : Dinas Pekerjaan Umum Kabupaten Sumba Tengah

Tabel 8.1.3
Panjang Jalan menurut Kondisi Jalan
2009 – 2011

Kondisi Jalan	(Km)		
	2009	2010	2011
(1)	(2)	(3)	(4)
1. Baik	11,60	44,90	27,2
2. Sedang	5,00	6,00	40,6
3. Rusak	2,40	5,00	20,3
4. Rusak Berat	-	20,60	47,5

Sumber : Dinas Pekerjaan Umum Kabupaten Sumba Tengah

Tabel 8.1.4
Panjang Jalan menurut Kelas
2009 – 2011

				(Km)
Kelas	2009	2010	2011	
(1)	(2)	(3)	(4)	
1. Kelas II	-	-	-	
2. Kelas III	-	-	-	
3. Kelas III A	-	-	-	
4. Kelas III B	-	-	41,2	
5. Kelas III C	57,6	38,00	-	
6. Kelas IV	-	-	-	
7. Kelas V	-	-	-	
8. Tidak Dirinci	2.4	38,50	-	

Sumber : Dinas Pekerjaan Umum Kabupaten Sumba Tengah



KEUANGAN DAN HARGA-HARGA

Tabel 9.1
Jumlah Wajib Pajak Bumi dan Bangunan, Target, dan Realisasi
menurut Desa/Kelurahan
2011

Desa/Kelurahan	Jumlah Wajib Pajak	Target	Realisasi	Persentase
(1)	(2)	(3)	(4)	(5)
01. Waimanu	276	8.245.105	8.245.105	100
02. Manu Rara	186	3.863.475	3.863.475	100
03. Dameka	202	3.843.707	3.843.707	100
04. Wai Lawa	238	7.706.080	7.706.080	100
05. Malinjak	298	8.597.960	8.597.960	100
06. Tana Modu	276	5.976.683	5.976.683	100
07. Konda Maloba	308	17.848.560	11.110.700	62,25
08. Dasa Elu	-	-	-	-
09. Oka Wacu	-	-	-	-
Katikutana Selatan	1.782	56.081.570	49.343.710	87,99

Sumber : Dinas Pendapatan dan Pengelolaan Keuangan Daerah
Kabupaten Sumba Tengah
Desa Dasa Elu dan Desa Oka Wacu masih bergabung dengan Desa
Konda Maloba

Tabel 9.2
 Jumlah Usaha, Perbankan, Asuransi, dan Koperasi Simpan
 Pinjam di Kecamatan Katikutana Selatan
 2011

Jenis	2011
(1)	(2)
1. Perbankan :	
- BRI	-
- BRI Unit	-
- BNI	-
- Bank NTT	-
2. Asuransi :	
- Bumi Putera	-
- Jiwasraya	-
- Buana Putra	-
- Jasa Raharja	-
3. Koperasi Simpin :	
- KOPABRI	1
-	-
-	-

Sumber : Kantor Kecamatan Katikutana Selatan

Tabel 9.3
Rata-Rata Harga Sembilan Bahan Pokok menurut Bulan
2011

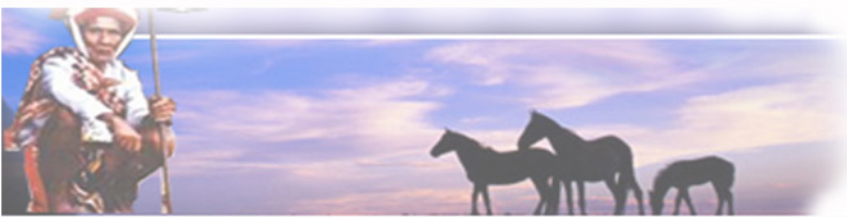
Bulan	Beras (Kg)	Ikan Asin (Kg)	Minyak Goreng (botol)	Gula Pasir (Kg)	Garam Hancur (Kg)
(1)	(2)	(3)	(4)	(5)	(6)
1. Januari	6.500	46.250	12.500	11.000	5.000
2. Pebruari	6.500	46.250	12.500	11.000	5.000
3. Maret	6.500	48.000	12.500	11.000	5.000
4. April	6.500	48.000	13.000	12.000	5.000
5. Mei	6.500	48.000	13.000	12.000	5.000
6. Juni	7.500	48.000	13.000	11.000	5.000
7. Juli	7.500	52.500	13.000	11.000	5.000
8. Agustus	7.500	52.500	15.000	12.000	5.000
9. September	7.500	52.500	15.000	12.000	5.000
10. Oktober	7.000	52.500	15.000	12.000	5.000
11. Nopember	7.000	52.500	15.000	12.000	5.000
12. Desember	7.000	52.500	15.000	12.000	5.000
Rata-rata	6.917	49.958	13.708	11.583	5000
2010	6.500	43.151	12.035	10.000	5.000
2009	6.000	30.000	10.000	9.000	5.000
2008	6.000	30.000	9.500	8.250	4.500
2007	5.500	24.531	8.714	7.750	4.000

Catatan : Berdasarkan Survey Harga Konsumen 2011 Kota Waikabubak

Lanjutan Tabel 9.3

Bulan	Minyak Tanah (Liter)	Sabun Cuci (Batang)	Tetoron Polos (Meter)	Batik (Lembar)
(1)	(7)	(8)	(9)	(10)
01. Januari	5.000	6000	-	41.500
02. Pebruari	5.000	6000	-	41.500
03. Maret	5.000	6000	-	41.500
04. April	5.000	6000	-	45.000
05. Mei	5.000	6500	-	45.000
06. Juni	5.000	6500	-	45.000
07. Juli	5.000	6500	-	47.500
08. Agustus	5.000	6500	-	47.500
09. September	5.000	6500	-	47.500
10. Oktober	5.000	6500	-	48.000
11. Nopember	5.000	6500	-	48.000
12. Desember	5.000	6500	-	48.500
Rata-rata	5.000	6.333	-	45.542
2010	5.250	6.383	-	39.083
2009	5.000	7.500	18.750	28.000
2008	5.000	-	17.500	16.833
2007	3.250	4.875	-	16.833

Catatan : Berdasarkan Survey Harga Konsumen 2011 Kota Waikabubak



DATA

MENCERDASKAN BANGSA



Badan Pusat Statistik Kabupaten Sumba Barat
Jl. Wee Karou, Waikabubak - Nusa Tenggara Timur - 87200
Telp./Faks. (0387) 21256; E-mail: bps5301@bps.go.id