

10.1104.3590

LABEL SEMENTARA
SENSUS BARANG 2014

Ruang	ID	Lokasi	Petugas
B2309	121.1104.1645-1	cek	NK

Katalog BPS : 1404.3308

WILDA : 33080.150



KECAMATAN BANDONGAN KABUPATEN MAGELANG

K
D
A
B
A
N
D
O
N
G

BPS MILIK
UPT. PERPUSTAKAAN &
DOKUMENTASI STATISTIK
BPS, JAKARTA

BPS MILIK
UPT. PERPUSTAKAAN &
DOKUMENTASI STATISTIK
BPS, JAKARTA

315.598
Kec.
Ind.
BPS Badan Pusat Statistik

DALAM ANGKA TAHUN 2003

0
3



BADAN PUSAT STATISTIK KABUPATEN MAGELANG



BADAN PUSAT STATISTIK KABUPATEN MAGELANG
Jl. Let. Tukiyat No. 4 Telp. (0293) 788143 Fax. (0293) 788143 Kota Mungkid 56511
E-Mail : bps3308@magelang.wasantara.net.id



<https://magelangkab.bps.go.id>

Magelang, 2024
Kantor Bupati
Magelang





Katalog BPS : 1404.3308

KECAMATAN KABUPATEN MAGELANG

No. RISET MEA :	10 1104.3590
M F N :	14457
MILIKI UPT, PUSAT KAWIL & DOK. STAT. BPS - JAKARTA	



DALAM ANGKA TAHUN 2003

BPS

BADAN PUSAT STATISTIK KABUPATEN MAGELANG

CAMAT BANDONGAN

SAMBUTAN

Asalamu'alaikum Wr. Wb.

Dengan memanjatkan puji dan syukur kehadiran Tuhan Yang Maha Esa, kami sambut gembira penerbitan buku KECAMATAN BANDONGAN DALAM ANGKA TAHUN 2003. Guna mendukung pelaksanaan Otonomi Daerah, penyediaan data sampai wilayah terkecil menjadi kebutuhan yang sangat mendesak dan mutlak diperlukan. Untuk itu kami berharap agar penganekaragaman data statistik sampai wilayah terkecil dapat ditingkatkan, baik dari segi jenis, kualitas data maupun ketepatan waktu penyajiannya.

Kepada semua Instansi / Dinas / Lembaga baik Pemerintah maupun Swasta di Kecamatan Bandongan yang telah membantu terwujudnya buku ini, kami sampaikan terima kasih.

Kami berharap agar kerja sama lebih ditingkatkan dalam penyusunan buku ini dan dapat dilanjutkan untuk masa yang akan datang.

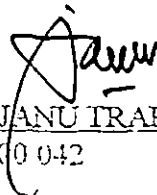
Akhirnya, semoga publikasi ini dapat dimanfaatkan sebagai dasar perencanaan dan evaluasi pelaksanaan pembangunan yang berkesinambungan di wilayah ini.

Wassalamu'alaikum Wr. Wb.

Bandongan,

2003

Camat Bandongan



Drs. DJANU TRAPSILO, MM.
NIP. 500 042

KATA PENGANTAR

KECAMATAN BANDONGAN DALAM ANGKA TAHUN 2003 adalah publikasi tahunan yang diterbitkan oleh Koordinator Statistik Kecamatan. Publikasi ini menyajikan data secara komprehensif dari berbagai bidang. Buku ini dimaksudkan untuk memberi gambaran tentang keadaan geografi, ciri-ciri dan keadaan sosial ekonomi penduduk tingkat kecamatan.

Publikasi tahun 2003 merupakan lanjutan publikasi tahun sebelumnya, memuat beberapa perubahan dan perbaikan, penambahan dan penyederhanaan tabel-tabel. Dalam semua tabel telah diusahakan untuk dapat menyajikan data tahun terakhir. Jika data tahun terakhir belum tersedia, maka disajikan data tahun sebelumnya.

Dengan terbitnya buku ini kami sampaikan banyak terima kasih kepada :

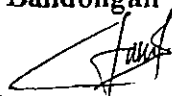
1. Yth. Kepala Badan Pusat Statistik Kabupaten Magelang.
2. Yth. Camat Bandongan beserta jajarannya.
3. Yth. Kepala Instansi / Dinas/ Lembaga / Badan baik Pemerintah maupun Swasta se Kecamatan Bandongan.
4. Yth. Kepala Desa se Kecamatan Bandongan.

Publikasi ini masih banyak kekurangannya, demi perbaikan dan penyempurnaan di masa datang, tanggapan dan saran yang bersifat membangun sangat diharapkan.

Semoga publikasi ini dapat bermanfaat hendaknya.

Bandongan, 2003

Koordinator Statistik Kecamatan
Bandongan



NUR SAMSUL BICHAN
NIP. 340015606

DAFTAR ISI

KATA SAMBUTAN
KATA PENGANTAR
DAFTAR ISI

Hal

Tabel

BAB I	<u>GEOGRAFI</u>	
I. 1.	Jarak Antar Kantor Desa di Wilayah Kecamatan Bandongan(Km)	1
I. 2.	Luas Daerah, Jarak dari Kecamatan ke Desa dan Ketinggian Daerah di Kecamatan Bandongan Tahun 2003	2
I. 3.	Luas Tanah Menurut Penggunaannya di Kecamatan Bandongan Tahun 2003.	3
I. 4.	Luas Penggunaan Tanah Menurut Tanah Sawah dan Kering Menurut Desa di Kecamatan Bandongan Tahun 2003	4
I. 5.	Banyaknya Curah Hujan dan Hari Hujan Menurut Bulan di Kecamatan Bandongan Tahun 2003.....	7
BAB II	<u>PEMERINTAHAN</u>	
II. 1.	Pembagian Wilayah Administrasi Pemerintahan Kecamatan Bandongan Tahun 2003	8
II. 2.	Klasifikasi Tingkat Pemerintahan Desa di Kecamatan Bandongan Tahun 2003	9
II. 3.	Nama – nama Pejabat Kantor Kecamatan / Dinas / Instansi di Lingkungan Kecamatan Bandongan Tahun 2003.....	10
II. 4.	Daftar Nama Kepala Desa dan Sekretaris di Kecamatan Bandongan Tahun 2003	11
II. 5.	Struktur Organisasi dan Tata Pemerintahan Kecamatan Bandongan Tahun 2003	12

BAB III PENDUDUK DAN ANGKATAN KERJA

III. 1.	Banyaknya Penduduk dan Pertumbuhan Kecamatan Bandongan Tahun 1990 – 2003.....	13
III. 2.	Banyaknya Rumah Tangga dan Penduduk Kecamatan Bandongan Menurut Desa dan Jenis Kelamin Akhir Tahun 2003.....	14
III. 3.	Jumlah Penduduk Kecamatan Bandongan Menurut Kelompok Umur dan Jenis Kelamin Akhir Tahun 2003.....	15
III. 4.	Penduduk Kecamatan Bandongan Berumur 5 Tahun ke Atas Menurut Pendidikan Tahun 2001 – 2003.....	16
III. 5.	Penduduk Kecamatan Bandongan Berumur 10 Tahun ke Atas Menurut Mata Pencaharian Tahun 2001 – 2003	17
III. 6.	Banyaknya Rumah Penduduk Berdasarkan Jenis Bangunan Menurut Desa di Kecamatan Bandongan Tahun 2003	18
III. 7.	Jumlah Penduduk Menurut Jenis Kelamin dan Ratio Jenis Kelamin Menurut Desa di Kecamatan Bandongan Tahun 2003	19
III. 8.	Jumlah Penduduk, Rumah tangga, Kepadatan Penduduk dan Rata-rata Penduduk Per Rumah tangga Menurut Desa di Kecamatan Bandongan Tahun 2003	20
III. 9.	Jumlah Penduduk, Kelahiran, dan Rata-rata Kelahiran Menurut Desa di Kecamatan Bandongan Tahun 2003	21
III.10.	Jumlah Penduduk, Kematian, dan Rata-rata Kematian Menurut Desa di Kecamatan Bandongan Tahun 2003	22
III.11.	Jumlah, Kelahiran, Kematian, Datang dan Pindah Berdasarkan Jenis Kelamin Menurut Desa di Kecamatan Bandongan Tahun 2003	23

BAB IV SOSIAL

IV.1.	Banyaknya Taman Kanak-kanak (TK), Murid, Guru, dan Rasio Murid Terhadap Guru Menurut Desa di Kecamatan Bandongan Tahun 2003.....	24
IV.2.	Banyaknya Sekolah Dasar (SD), Murid, Guru, dan Rasio Murid Terhadap Guru Menurut Desa di Kecamatan Bandongan Tahun 2003	25
IV.3.	Banyaknya SLTP, Murid, Guru, dan Rasio Murid terhadap Guru Menurut Desa di Kecamatan Bandongan Tahun 2003	26
IV.4.	Banyaknya SMU, Murid, Guru, dan Rasio Murid Terhadap Guru Menurut Desa di Kecamatan Bandongan Tahun 2003	27
IV.5.	Banyaknya Bustanul / Rudlotul Alfal, Murid, Guru, dan Rasio Murid Terhadap Guru Menurut Desa di Kecamatan Bandongan Tahun 2003.....	28
IV.6.	Banyaknya Madrasah Diniyah, Murid, Guru, dan Rasio Murid Terhadap Guru Menurut Desa di Kecamatan Bandongan Tahun 2003	29
IV.7.	Banyaknya Madrasah Ibtidaiyah, Murid, Guru, dan Rasio Murid Terhadap Guru Menurut Desa di Kecamatan Bandongan Tahun 2003	30
IV.8.	Banyaknya Madrasah Tsanawiyah, Murid, Guru, dan Rasio Murid Terhadap Guru Menurut Desa di Kecamatan Bandongan Tahun 2003	31
IV.9.	Banyaknya Pondok Pesantren, Santri, dan Pengasuh Menurut Desa di Kecamatan Bandongan Tahun 2003	32
IV.10.	Banyaknya Tempat Ibadah Menurut Desa di Kecamatan Bandongan Tahun 2003	33
IV.11.	Banyaknya Pemeluk Agama Menurut Desa di Kecamatan Bandongan Tahun 2003	34
IV.12.	Banyaknya Kejadian Nikah, Talak, Cerai, rujuk, Poligami, Pernikahan Bawah Umur, Perkawinan Campuran, Wali Hakim Menurut Bulan di Kecamatan Bandongan Tahun 2003	35
IV.13.	Hasil Pembinaan Peserta Keluarga Berencana Menurut Desa di Kecamatan Bandongan Tahun 2003	36

IV.14.	Hasil Pembinaan Peserta Keluarga Berencana Aktif Menurut Desa di Kecamatan Bandongan Tahun 2003	37
IV.15.	Banyaknya PKB (Paguyuban Keluarga Berencana) Menurut Desa di Kecamatan Bandongan Tahun 2002 – 2003	38
IV.16.	Banyaknya Kelompok Akseptor Yang Mempunyai Kegiatan Penimbangan Balita Menurut Desa di Kecamatan Bandongan Tahun 2001 – 2003	39
IV.17.	Banyaknya Kelompok Akseptor Yang Mempunyai Kegiatan UPPKS Menurut Desa di Kecamatan Bandongan Tahun 2000 – 2003.....	40
IV.18.	Jumlah KK Penerima OPK (Operasi Pasar Khusus) Pra KS dan KS1 AE di Kecamatan Bandongan Tahun 2003	41
IV.19.	Banyaknya Kelompok TAKESRA Kecamatan Bandongan Tahun 2003	42
IV.20.	Banyaknya Kelompok KUKESRA Kecamatan Bandongan Tahun 2003	43
IV.21.	Tenaga Medis, Para Media, dan Tenaga Kesehatan Lainnya Menurut Desa di Kecamatan Bandongan Tahun 2003	44
IV.22.	Tenaga Medis, Para Media, dan Tenaga Kesehatan Lainnya Menurut Desa di Kecamatan Bandongan Tahun 2003	45
IV.23.	Banyaknya Sarana Kesehatan di Kecamatan Bandongan Tahun 2003.....	46
IV.24.	Banyaknya Kejahatan di Wilayah POLSEK Kecamatan Bandongan Tahun 2002 – 2003	47
IV.25.	Indeks Kejahatan di Wilayah POLSEK Kecamatan Bandongan Tahun 2002 – 2003.....	48
IV.26.	Banyaknya Kejadian dan Pelanggaran Yang Tercatat Pada POLSEK Kecamatan Bandongan Tahun 2002 – 2003	49

BAB V **PERTANIAN**

V. 1.	Luas Tanam Tanaman Padi Sawah Menurut Desa dan Jenis Intensifikasi di Kecamatan Bandongan Tahun 2003 (Ha)	50
V. 2.	Banyaknya Produksi Padi Sawah Menurut Bulan dan Jenis Intensifikasi di Kecamatan Bandongan Tahun 2003 (Ton).....	51
V. 3.	Luas Panen Bersih Tanaman Padi Sawah Menurut Bulan dan Jenis Intensifikasi di Kecamatan Bandongan Tahun 2003 (Ha).....	52
V. 4.	Luas Panen, Rata-rata Produksi Tanaman Bahan Makanan Utama Menurut Bulan di Kecamatan Bandongan Tahun 2003.....	53
V. 5.	Luas Panen, Rata - rata Produksi Tanaman Bahan Makanan Utama Menurut Bulan di Kecamatan Bandongan Tahun 2003.....	54
V. 6.	Produksi Buah - Buah Menurut Triwulan dan Jenis Intensifikasi di Kecamatan Bandongan Tahun 2003	55
V. 7.	Produksi Buah - Buah Menurut Triwulan dan Jenis Intensifikasi di Kecamatan Bandongan Tahun 2003	56
V. 8.	Hasil Rekap Produksi Ikan Air Tawar dari Beberapa Tempat Pemeliharaan di Kecamatan Bandongan Tahun 2002 – 2003.....	57
V. 9.	Produksi Ikan Air Tawar Yang Dipelihara di Sawah Menurut Desa di Kecamatan Bandongan Tahun 2002 – 2003.....	58
V.10.	Produksi Ikan Air Tawar Yang Dipelihara di Kolam Menurut Desa di Kecamatan Bandongan Tahun 2002 – 2003.....	59
V.11.	Produksi Ikan Air Tawar Yang Ditangkap di Perairan Umum Menurut Desa di Kecamatan Bandongan Tahun 2002 – 2003.....	60
V.12.	Luas dan Produksi Unit Pembenihan Ikan (UPR) Menurut Desa di Kecamatan Bandongan Tahun 2002 – 2003	61

V.13.	Banyaknya Ternak dan Unggas Menurut Desa dan Jenis Ternak di Kecamatan Bandongan Tahun 2003	62
V.14.	Banyaknya Ternak dan Unggas Menurut Desa dan Jenis Ternak di Kecamatan Bandongan Tahun 2003	63

BAB VI PERHUBUNGAN

VI. 1.	Banyaknya Pesawat Radio dan Televisi Menurut Desa di Kecamatan Bandongan Tahun 2003	64
VI. 2.	Banyaknya Prasarana Perhubungan Menurut Desa di Kecamatan Bandongan Tahun 2003	65
VI. 3.	Arus Lalu Lintas Wesel Pos di PT. Pos Indonesia Diperinci Menurut Bulan di kecamatan Bandongan Tahun 2003	66
VI. 4.	Jumlah Penerimaan dan Pembayaran Giro dan Cek Pos di PT. Pos Indonesia Unit Bandongan Tahun 2000 – 2003	67
VI. 5.	Banyaknya Penjualan Benda Pos Materai dan Akta Agraria di PT. Pos Indonesia Unit Bandongan Tahun 2000 – 2003.....	68
VI. 6.	Arus Lalu Lintas Surat Pos Yang Dikirim / Diterima Lewat PT. Pos Indonesia Unit Bandongan Diperinci Menurut Bulan dan Jenisnya Tahun 2003	69
VI.7.	Banyaknya Lalu Lintas Surat – surat di PT. Pos Indonesia Unit Bandongan Tahun 2003	70
VI. 8.	Banyaknya Lalu Lintas Pos Weseldan Tabanas di PT. Pos Indonesia Unit Bandongan Tahun 2003	71

VII KEUANGAN

VII. 1.	Banyaknya Giro, Deposito, dan Tabungan Menurut Bulan Pada BRI Unit Bandongan Tahun 2003	72
VII. 2.	Banyaknya Penabung dan Milai Tabungan Menurut Bulan dan Jenis Tabungan Pada BRI Unit Bandongan Tahun 2003	73
VII. 3.	Posisi Pinjaman Menurut Bulan dan Jenis Pinjaman Pada BRI Unit Bandongan Tahun 2003.....	74

VII. 4.	Posisi Deposito Berjangka Menurut Golongan Pemilik Tahun 1999 – 2003 (Ribuan Rupiah)	75
VII. 5.	Perkembangan Dana Perbankan Menurut Jenisnya Tahun 1999 – 2003 (Ribuan Rupiah).....	76
VII. 6.	Produk Domestik Regional Bruto Kecamatan Bandongan Menurut Lapangan Usaha Atas Dasar Harga Berlaku 2003 (Jutaan Rupiah	77
VII. 7.	Produk Domestik Regional Bruto Kecamatan Bandongan Menurut Lapangan Usaha Atas Dasar Harga Konstan 1993 Tahun 2003 (Jutaan Rupiah.....	78
VII. 8.	Distribusi Prosentase Produk Domestik Regional Bruto Kecamatan Bandongan Atas Dasar Harga Berlaku 2003.....	79
VII. 9.	Distribusi Prosentase Produk Domestik Regional Bruto Kecamatan Bandongan Atas Dasar Harga Konstan 1993 Tahun 2003	80
VII.10.	Produk Domestik Regional Bruto Kecamatan Bandongan Menurut Lapangan Usaha Atas Dasar Harga Berlaku 2003 (Jutaan Rupiah.....	81

BAB. I

<https://magelangkab.bps.go.id>

GEOGRAFI

**KECAMATAN BANDONGAN
DALAM ANGKA TAHUN 2003**

**JARAK ANTAR KANTOR DESA
DI WILAYAH KECAMATAN BANDONG**

Tabel 1.1

<i>Nama Desa</i>	1. Sukosari	2. Kedungsari	3. Salamkanci	4. Banyuwangi	5. Trasan	6. Bandongan	7. Sukodadi	8. Tonoboyo
1. Sukosari		5,5	3,5	12	10,5	9	12,5	12
2. Kedungsari	5,5		2,5	11	9,5	8	11,5	11
3. Salamkanci	3,5	2,5		8,5	7	5,5	9	8,5
4. Banyuwangi	12	11	8,5		2,5	3,5	7,5	7
5. Trasan	10,5	9,5	7	2,5		1,5	6	5,5
6. Bandongan	9	8	5,5	3,5	1,5		4,5	4
7. Sukodadi	12,5	11,5	9	7,5	6	4,5		3,5
8. Tonoboyo	12	11	8,5	7	5,5	4	3,5	
9. Kebonagung	13,5	12,5	10	8,5	7	5,5	5	1,5
10. Kalegen	14	13	11,5	9	7,5	6	5,5	2
11. Ngepanrejo	15	14	11,5	10	8,5	7	6	4
12. Gandusari	12	11	8,5	7	5,5	4	7,5	7
13. Sidorejo	10,5	9,5	7	5,5	4	2,5	6	5,5
14. Rejosari	14	13	10,5	9	7,5	6	9,5	9

**Luas Daerah, Jarak Dari Kecamatan ke Desa dan
Ketinggian Daerah di Kecamatan Bandongan
Tahun 2003**

Tabel 1. 2

Desa	Luas Daerah (Km2)	Jarak Dari Kecamatan	Letak Ketinggian (M)
1	2	3	4
1. Sukosari	2,45	8,5	350
2. Kedungsari	1,54	7,5	350
3. Salamkanci	3,43	5	350
4. Banyuwangi	4,05	3,5	300
5. Trasan	2,75	2	350
6. Bandongan	3,63	0,5	300
7. Sukodadi	2,03	4	350
8. Tonoboyo	2,16	3,5	350
9. Kebonagung	2,50	5	400
10. Kalegen	2,26	5,5	450
11. Ngepanrejo	5,25	6,5	500
12. Gandusari	6,03	3,5	450
13. Sidorejo	2,69	2,5	300
14. Rejosari	5,02	5,5	300
Jumlah	45,79		

Sumber : Monografi Statis

**Luas Tanah Menurut Penggunaannya di Kecamatan Bandongan
Tahun 2003**

Tabel 1. 3

Jenis tanah	Luas Tanah (Ha)
1	2
I. Tanah sawah	2.605
1. Berpengairan Tekris	231
2. Berpengairan 1/2 Teknis	676
3. Berpengairan sederhana (PU & Non PU)	1.154
4. Tadah Hujan	544
II. Tanah Kering	1.974
1. Tanah Untuk Bangunan dan Halaman sekitarnya	659
2. Tegall/kebun/ladang/huma	863
3. Padang rumput	2
4. Timbuk	-
5. Kolan/tebat/empang	2
6. Tanah sementara tidak diusahakan	-
7. Hutun Rakyat	61
8. Hutun Negara	144
9. Perkebunan Negara	-
10. Tanah lain-lain	243
Jumlah	4.579

Sumber data : Mantri Tani

**Luas Penggunaan Tanah Menurut Tanah Sawah dan Kering
Menurut Desa di Kecamatan Bandongan Tahun 2003
(Hektar)**

Tabel 1.4

Desa	Tanah Sawah				Jumlah Tanah Sawah
	Berpengairan Teknis	Berpengairan Setengah Teknis	Berpengairan Sederhana	Tadah Hujan	
	1	2	3	4	
1. Sukosari	-	82	7	-	89
2. Kedungsari	-	50	36	3	89
3. Salamkanci	-	73	119	5	197
4. Banyuwangi	-	24	174	76	274
5. Trasan	-	175	16	-	191
6. Bandongan	-	47	203	-	250
7. Sukodadi	-	-	125	18	143
8. Tonoboyo	-	171	-	-	171
9. Kebonagung	152	-	7	7	166
10. Kalegen	79	-	54	-	133
11. Ngepanrejo	-	-	83	114	197
12. Gandusari	-	-	181	90	271
13. Sidorejo	-	54	55	82	191
14. Rejosari	-	-	94	149	243
Jumlah	231	676	1154	544	2605
Tahun 2002	231	676	1156	541	2605
Tahun 2001	231	676	1156	541	2605
Tahun 2000	232	676	1156	541	2605

Sumber data : Mantri Tani

**Luas Penggunaan Tanah Menurut Tanah Sawah dan Kering
Menurut Desa di Kecamatan Bandongan Tahun 2003
(Hektar)**

Tabel 1.4 Lanjutan

Desa	Tanah Kering				
	Pekarangan	Tegal/ Kebun	Padang Rumput	Kolam	Hutan Rakyat
1	2	3	4	5	6
1. Sukosari	24	72	-	-	5
2. Kedungsari	30	30	2	-	2
3. Salamkanci	41	78	-	-	10
4. Banyuwangi	73	6	-	-	4
5. Trasan	71	7	-	-	2
6. Bandongan	63	5	-	1	8
7. Sukodadi	26	18	-	1	7
8. Tonoboyo	35	5	-	-	4
9. Kebonagung	42	33	-	-	4
10. Kalegen	20	44	-	-	3
11. Ngepanrejo	37	200	-	-	2
12. Gandusari	98	158	-	-	2
13. Sidorejo	43	11	-	-	6
14. Rejosari	56	196	-	-	2
Jumlah	659	863	2	2	61
Tahun 2002	659	863	2	2	61
Tahun 2001	659	863	2	2	61
Tahun 2000	659	863	2	2	61

Sumber data : Mantri Tani

**Luas Penggunaan Tanah Menurut Tanah Sawah dan Kering
Menurut Desa di Kecamatan Bandongan Tahun 2003
(Hektar)**

Tabel 1.4 Lanjutan

Desa	Tanah Kering			Jumlah Tanah Kering	Total
	Hutan Negara	Perkebunan Negeri/Swasta	Lain- lain		
1	2	3	4	5	6
1. Sukosari	35	-	20	156	245
2. Kedungsari	-	-	1	65	154
3. Salamkanci	9	-	6	144	341
4. Banyuwangi	-	-	47	130	404
5. Trasan	-	-	4	84	275
6. Bandongan	-	-	35	112	362
7. Sukodadi	-	-	8	60	203
8. Tonoboyo	-	-	4	48	219
9. Kebonagung	-	-	5	84	250
10. Kalegen	-	-	25	92	225
11. Ngepanrejc	50	-	39	328	525
12. Gandusari	50	-	23	331	602
13. Sidorejo	-	-	18	78	269
14. Rejosari	-	-	8	262	505
Jumlah	144	-	243	1974	4579
Tahun 2002	144	-	243	1974	4579
Tahun 2001	145	-	243	1974	4579
Tahun 2000	146	-	243	1974	4579

Sumber data : Mawtri Tani

**Banyaknya Curah Hujan dan Hari hujan Menurut Bulan
di Kecamatan Bandongan Tahun 2003**

Tabel 1. 5

Bulan	Jumlah	
	Curah Hujan (mm)	Hari hujan (Hari)
1	2	3
1. Januari	402	14
2. Pebruari	502	23
3. Maret	339	17
4. April	118	9
5. Mei	61	5
6. Juni	33	3
7. Juli	-	-
8. Agustus	-	-
9. September	-	-
10. Oktober	110	10
11. Nopember	421	17
12. Desember	311	16
Rata - rata	255,78	12,67

Sumber : Cabang Dinas Pertanian

BAB. II

PEMERINTAHAN

KECAMATAN BANDONGAN
DALAM ANGKA TAHUN 2003

**Pembagian Wilayah Administrasi Pemerintahan
Kecamatan Bandongan Tahun 2003**

Tabel 2.1

Desa	Lingkungan		
	Dusun	Rukun Warga	Rukun Tetangga
1	2	3	4
1. Sukosari	6	10	23
2. Kedungsari	5	5	18
3. Salamkanci	9	9	29
4. Banyuwangi	15	10	29
5. Trasan	11	11	42
6. Bandongan	13	11	37
7. Sukodadi	3	8	22
8. Tonjoyo	4	8	26
9. Kebonagung	5	10	30
10. Kalegen	6	8	22
11. Ngepanrejo	3	8	35
12. Gandusari	10	10	35
13. Sicorejo	5	6	20
14. Rejosari	3	8	37
Jumlah	115	122	405

Sumber : *Akronografi Statistik*

**Klasifikasi Tingkat Perkembangan Desa
di Kecamatan Bandongan Tahun 2003**

Tabel 2. 2

Desa	Klasifikasi		
	Swadaya	Swakarya	Swasembada
1	2	3	4
1. Sukosari	-	-	1
2. Kedungsari	-	-	1
3. Salamkanci	-	-	1
4. Banyuwangi	-	-	1
5. Trasan	-	-	1
6. Bandongan	-	-	1
7. Sukodadi	-	-	1
8. Tonoboyo	-	-	1
9. Kebonagung	-	-	1
10. Kelegen	-	-	1
11. Ngepanrejo	-	-	1
12. Gendusari	-	-	1
13. Sidorejo	-	-	1
14. Rejosari	-	-	1
Jumlah	0	0	14

Sumber : Kantor Kecamatan Bandongan.

**Nama - nama Pejabat Kantor Kecamatan / Dinas / Instansi
di Lingkungan Kecamatan Bandongan Tahun 2003**

Tabel 2. 3

Jenis Jabatan	Nama Pejabat
1	2
1. Camat	Drs. Djanu Trapsilo,MM
2. Dan Ramil	Kapten Muchlasin
3. Kapolsek	IPTU Hari Suranto
4. Sekcam	Darmono, S.Sos
5. Plt. Kasie Pemerintahan dan Pembangunan	Murdopo, B.Sc
6. Kasie Ekonomi, Produksi dan Pertanian	Retnoningsih Sri Indrawati
7. Kasie Peayaran Umum	
8. Pimpinan Puskesmas	d.: Suprayitno
10. KaCeb Dinas Dikbud	Drs. Chamim Samsudin
11. Kepala Kantor PPA	Anwari, BA
12. Kepala KUA	Drs. Husein Haikal
13. Kepala DPUK	Cuk Widodo
15. Pimpinan Pcs	Martin.
16. Pimpinan BKK.	Muh. Umar
17. Pengawas PLKB	Drs Tri Siwi Yuliaty
18. Mantri Statistik	Nur Samsul Bichan
19. Mantri Tani	Guradi
20. Mantri Peternakan	Mulyadi
21. Mantri Perikanan	Mulyadi
22. Pimpinan PPL	Nurhadi
23. Pengamat Hama	Tamat

Sumber : Kantor Kecamatan Bandongan

**Daftar Nama Kepala Desa dan Sekretaris Desa
di Kecamatan Bandongan Tahun 2003**

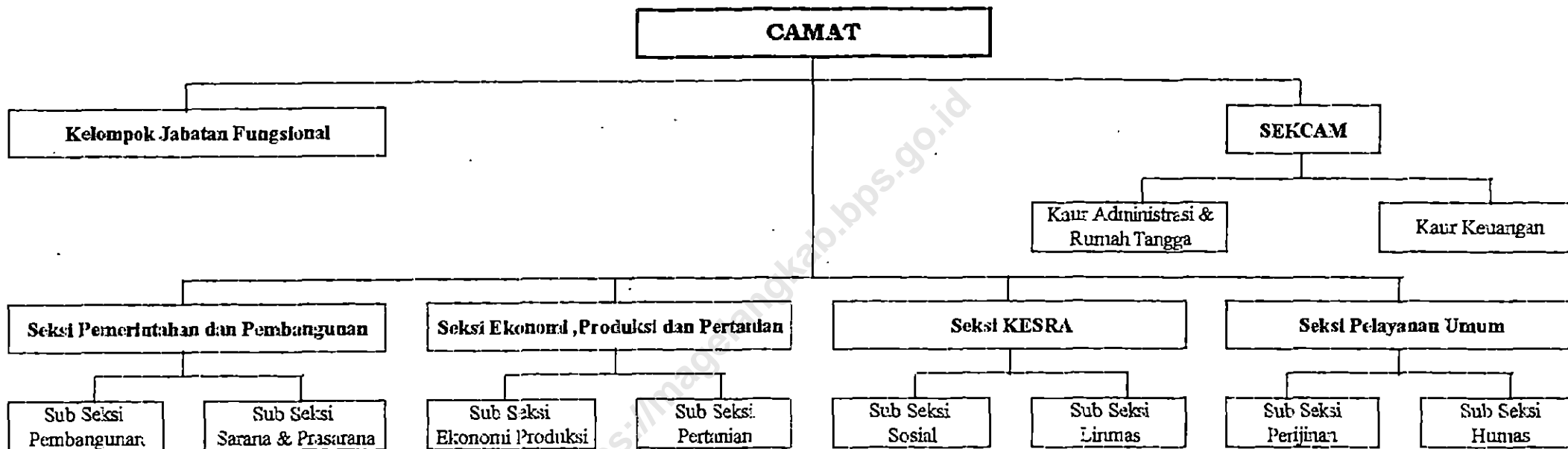
Tabel 2. 4

Desa	Kepala Desa	Sekretaris Desa
1	2	3
1. Sukosari	Munginan	Aris Hetnanto
2. Kedungsari	Sukiman	Heri Sutikno
3. Salamkanci	Asnal Fauzi	Sucipto
4. Banyuwangi	Suwondo	Abdul Cholik
5. Trasan	Untung Suhadak	Ahsan
6. Bandongan	Amin Susanto	Nur Bahrul N, S.Pd
7. Sukodadi	Mashudi Toyib	Saerodji
8. Tonoboyo	Muh Toyib	Muchtar
9. Kebonagung	Zaenal Mutaqin	Sugiyono. HP
10. Kalegen	Hadi Wahyono	Sutopo
11. Ngepanrejo	Widodo Sampurno	Saefudin
12. Gandusari	Muthohar	-
13. Sidorejo	Harun Rosyid	Bachrodin
14. Rejosari	M. Badarudin	Agus Setiawan

Sumber : Kantor Kecamatan Bandongan

** = Pelaksana Tugas

STRUKTUR ORGANISASI DAN TATA PEMERINTAHAN
KECAMATAN BANDONGAN TAHUN 2003



BAB. III

PENDUDUK dan ANGKATAN KERJA

KECAMATAN BANDONGAN
DALAM ANGKA TAHUN: 2003

**Banyaknya Penduduk dan Pertambahan Penduduk
Kecamatan Bandongan Tahun 1990 - 2003**

Tabel 3.1

Tahun	Banyaknya Penduduk	Pertambahan Penduduk	Persentase
1	2	3	4
1990	46.340	1329	2,95
1991	46.667	327	0,71
1992	47.039	372	0,80
1993	47.229	190	0,40
1994	47.605	376	0,80
1995	47.995	390	0,82
1996	48.096	101	0,21
1997	48.263	157	0,35
1998	48.722	459	0,95
1999	49.470	748	1,54
2000	51.535	2065	4,17
2001	51.752	217	0,42
2002	52.455	703	1,36
2003	53.220	756	1,42
<i>Rata-rata</i>	48.705	573	1,19

Sumber : Monografi D. nani:

**Banyaknya Rumah Tangga dan Penduduk Kecamatan Bandongan
Menurut Desa dan Jenis Kelamin Akhir Tahun 2003**

Tabel 3. 2

Desa	Jumlah Rumah Tangga	Penduduk	
		Laki - laki	Perempuan
1	2	3	4
1. Sukosari	423	936	933
2. Kedungsari	536	1.162	1.080
3. Salamkanci	988	1.860	1.906
4. Banyuwargi	1.367	2.612	2.634
5. Trasan	1.553	3.196	3.292
6. Bandongan	1.605	3.194	3.194
7. Sukodadi	594	1.051	1.045
8. Tonoboyo	564	1.429	1.376
9. Kebonagung	619	1.196	1.241
10. Kalegen	594	1.258	1.225
11. Ngepanrejo	953	2.107	2.028
12. Gandusari	991	1.972	2.017
13. Sidorejo	780	1.487	1.492
14. Rejosari	1.364	3.247	3.050
Jumlah	13.031	26.707	26.513
Tahun 2002	12.872	25.896	25.856
Tahun 2001	12.805	25.744	25.791

Sumber: Monografi Dinamis

**Jumlah Penduduk Kecamatan Bandongan Menurut Kelompok Umur
Dan Jenis Kelamin Akhir Tahun 2003**

Tabel 3.3

Kelompok Umur	Laki - laki	Pereempuan	Jumlah	Sex Ratio
1	2	3	4	5
0 - 4	2.499	2.453	4.952	101,88
5 - 9	2.859	2.770	5.629	103,21
10 - 14	2.749	2.654	5.403	103,58
15 - 19	2.926	2.569	5.495	113,90
20 - 24	2.315	2.182	4.497	106,10
25 - 29	2.073	2.112	4.185	98,15
30 - 34	2.068	2.158	4.226	95,83
35 - 39	1.934	2.018	3.952	95,84
40 - 44	1.774	1.704	3.478	104,11
45 - 49	1.445	1.300	2.745	111,15
50 - 54	1.018	1.090	2.108	93,39
55 - 59	902	946	1.848	95,35
60 - 64	831	955	1.786	87,02
65 - 69	541	716	1.257	75,56
70 - 74	432	475	907	90,95
>74	343	385	728	89,09
Jumlah	26.707	26.513	53.220	100,73

Sumber : Monografi D. namis

**Penduduk Kecamatan Bandongan Berumur 5 Tahun ke Atas
Menurut Pendidikan Tahun 2000 - 2003**

Tabel 3.4

Tingkat Pendidikan	Jumlah akhir Tahun		
	2001	2002	2003
1	2	3	4
Tamat Akademi/PT	517	522	533
Tamat SLTA	2.576	2.634	2.703
Tamat SLTP	5.954	6.790	6.814
Tamat SD	13.692	13.985	14.207
Tidak Tamat SD	9.473	9.416	9.407
Belum Tamat SD	6.452	6.432	6.384
Tidak Sekolah	9.702	9.671	9.428
Jumlah	48.365	49.450	49.466

Sumber : Monografi Diranis

**Penduduk Kecamatan Bandongan Berumur 10 Tahun ke Atas
Menurut Mata Pencapaian Tahun 2000 - 2003**

Tabel 3: 5

Mata Pencapaian	Jumlah akhir Tahun					
	2000		2001		2002	
1	2	3	4	5	6	
1. Petani	9.404		8.937		8.963	
2. Buruh Tani	16.517		16.727		16.684	
3. Nelayan	-		-		-	
4. Pengusaha	312		341		349	
5. Buruh Industri	278		287		298	
6. Buruh Bangunan	1.131		1.149		1.158	
7. Pedagang	1.522		1.531		1.562	
8. Pengangkuar	755		734		734	
9. PNS/ABRI	1.142		1.168		1.169	
10. Pensiunan	269		273		278	
11. Lain - lain	10.626		10.847		10.861	
Jumlah	41.956		41.994		42.056	

Sumber : Monografi Dinamis

**Banyaknya Rumah Penduduk Berdasarkan Jenis Bangunan
Menurut Desa di Kecamatan Bandongan
Tahun 2003**

Tabel 3. 6

Desa	Jenis Bangunan			
	Permanen	Semi Permanen	Dinding Kayu	Dinding Bambu
1	2	3	4	5
1. Sukosari	389	114	71	42
2. Kedungsari	436	128	81	38
3. Salamkanci	814	197	84	34
4. Banyuwangi	979	264	95	38
5. Trasan	938	326	69	17
6. Bandongan	539	264	67	12
7. Sukodadi	459	308	81	48
8. Tonoboyo	454	262	74	26
9. Kebonagung	456	147	82	41
10. Kaleger	584	214	74	36
11. Ngepantejo	557	139	121	53
12. Gandusari	614	203	114	39
13. Sidorejo	553	172	116	43
14. Rejosari	731	162	128	46
Jumlah	8.573	2.900	1.257	513
Tahun 2002	8.564	2.893	1.245	519

Sumber: Monografi Dnani

**Jumlah Penduduk Menurut Jenis Kelamin dan Rasio Jenis Kelamin
Menurut Desa di Kecamatan Bandongan
Tahun 2003**

Tabel 3. 7

Desa	Penduduk			Rasio Jenis Kelamin
	Laki - laki	Perempuan	Jumlah	
1	2	3	4	5
1. Sukosari	936	923	1 869	100,32
2. Kedungsari	1.162	1.080	2 242	107,59
3. Salamkanci	1.860	1.906	3.766	97,59
4. Banyuwangi	2.612	2.634	5.246	99,16
5. Trasan	3.196	3.292	6 488	97,08
6. Bandongan	3.194	3.194	6.388	100,00
7. Sukodadi	1.051	1.045	2 096	100,57
8. Tonoboyo	1.429	1.376	2 805	103,85
9. Kebonagurg	1.196	1.241	2 437	96,37
10. Kalegen	1.258	1.225	2.483	102,59
11. Ngepanrejo	2.107	2.028	4 135	103,90
12. Gandusari	1.972	2.017	3 989	97,77
13. Sidorejo	1.487	1.492	2 979	99,66
14. Rejosari	3.247	3.050	6 297	106,46
Jumlah	26.707	26.513	53.220	100,73
Tahun 2002	26.270	26.185	51.752	100,32
Tahun 2001	25.896	25.856	51.752	100,15

Sumber : Monografi D. nani:

**Junlah Penduduk, Rumah tangga, Kepadatan Penduduk
dan Rata - rata Penduduk per Rumah tangga Menurut Desa di Kecamatan Bandongan
Tahun 2003**

Tabel 3. 8

Desa	Luas Wilayah (Km2)	Junlah		Kepadatan Penduduk (Jiwa/Km2)	Rata - rata Per Rumah tangga
		Penduduk	Rumah Tangga		
1	2	3	4	5	6
1. Sukosari	2,45	1.869	423	762,86	4,4
2. Kedungsari	1,54	2.242	536	1.455,84	4,2
3. Salamkanci	3,43	3.766	983	1.097,96	3,8
4. Banyuwangi	4,05	5.246	1.367	1.295,31	3,8
5. Trasan	2,75	6.488	1.553	2.359,27	4,2
6. Bandongan	3,63	6.388	1.605	1.759,78	4,0
7. Sukodad	2,03	2.096	594	1.032,51	3,5
8. Tonoboyo	2,16	2.805	664	1.298,51	4,2
9. Kebonagung	2,5	2.437	619	974,80	3,9
10. Kaleger	2,26	2.483	594	1.098,67	4,2
11. Ngepanrejo	5,25	4.135	953	787,62	4,3
12. Gandusari	6,03	3.989	991	661,53	4,0
13. Sidorejo	2,69	2.979	780	1.107,43	3,8
14. Rejosari	5,02	6.297	1.364	1.254,38	4,6
Jumlah	45,79	53.220	13.031	1.162,26	4,1
Tahun 2002	45,79	51.752	12.872	1.130,20	4,0
Tahun 2001	45,79	51.535	12.805	1.125,46	4,0

Sumber : Monografi Danaris

**Jumlah Penduduk, Kelahiran, dan Rata - rata Kelahiran
Menurut Desa di Kecamatan Bandongan
Tahun 2003**

Tabel 3. 9

Desa	Penduduk		Kelahiran			Rata - rata
	Awal	Desember	Laki - lak.	Perempuan	Total	Kelahiran per 1000 Penduduk
1	2	3	4	5	6	7
1. Sukosari	1.841	1.869	20	14	34	18
2. Kedungsari	2.205	2.242	32	16	48	22
3. Salamkanci	3.724	3.766	30	21	51	14
4. Banyuwangi	5.178	5.246	48	34	82	16
5. Trasan	6.400	6.488	59	51	110	17
6. Bandongan	6.335	6.388	49	37	86	14
7. Sukodadi	2.057	2.096	24	19	43	21
8. Tonoboyo	2.763	2.805	29	16	45	16
9. Kebonagung	2.403	2.437	13	25	38	16
10. Kalegen	2.440	2.483	27	22	49	20
11. Ngepanrejo	4.090	4.135	25	33	58	14
12. Gandusari	3.934	3.989	44	25	69	18
13. Sidorarjo	2.926	2.979	31	28	59	20
14. Rejosari	6.149	6.297	89	61	150	24
Jumlah	52.455	53.220	520	402	922	18

Sumber : Monografi Dinami:

**Jumlah Penduduk, Kematian, dan Rata - rata Kematian
Menurut Desa di Kecamatan Bandungan
Tahun 2003**

Tabel 3. 10

Desa	Penduduk		Kematian			Rata - rata Kematian per 1000 Penduduk
	Awal	Desember	Laki - laki	Perempuan	Total	
1	2	3	4	5	6	7
1. Sukosari	1.841	1.869	2	1	3	2
2. Kedungsari	2.205	2.242	3	4	7	3
3. Salamkanci	3.724	3.766	9	3	12	3
4. Banyuwangi	5.178	5.246	8	7	15	3
5. Trasan	6.400	6.488	10	15	25	4
6. Bandungan	6.335	6.388	15	21	36	6
7. Sukodadi	2.067	2.096	3	3	6	3
8. Tonoboyo	2.763	2.805	-	3	3	1
9. Kebonagung	2.403	2.473	5	2	7	3
10. Kalegen	2.440	2.483	4	2	6	2
11. Ngepanrejo	4.090	4.135	6	3	9	2
12. Gandusari	3.934	3.989	7	4	11	3
13. Sidorejo	2.926	2.979	2	4	6	2
14. Rejosari	6.149	6.297	4	3	7	1
Jumlah	52.455	53.220	78	75	153	3

Sumber : Monografi Dinamis

**Jumlah Kelahiran, Kematian, Datang dan Pindah
Berdasarkan Jenis Kelamin Menurut Desa di Kecamatan Bandongan
Tahun 2003**

Tabel 3. 9

Desa	Jumlah							
	Kelahiran		Kematian		Datang		Pindah	
	Laki-laki	Prmpn	Laki-laki	Prmpn	Laki-laki	Prmpn	Laki-laki	Prmpn
1	2	3	4	5	6	7	8	9
1. Sukosari	20	14	2	1	-	-	1	2
2. Kedungsari	32	15	3	4	-	-	1	3
3. Saiankunci	30	21	9	3	2	3	-	1
4. Banyuwangi	48	34	8	7	1	3	1	2
5. Trusmi	59	51	10	15	4	3	2	2
6. Bandongan	49	37	15	21	2	2	1	-
7. Suwacadi	24	19	3	3	-	-	-	-
8. Tonohoyo	29	16	-	4	-	-	-	-
9. Kebonagung	13	25	5	2	1	2	-	-
10. Kaligen	27	22	4	2	-	-	-	-
11. Ngepanrejo	25	33	6	3	-	-	2	2
12. Gemusari	44	25	7	4	-	2	1	2
13. Sidorejo	31	23	2	4	-	-	-	-
14. Rejcsari	89	61	4	3	4	4	1	2
Jumlah	520	402	78	76	14	19	10	16

Sumber : Monografi D. nanti

BAB. IV

<https://magelangkab.bps.go.id>

SOSIAL

**KECAMATAN BANDONGAN
DALAM ANGKA TAHUN 2003**

**Banyaknya Taman Kanak - Kanak (TK), Murid, Guru, dan
Rasio Murid Terhadap Guru Menurut desa di Kecamatan Bandongan
Tahun 2003**

Tabel 4. 1

Desa	TK Negeri				TK Swasta			
	Sekolah	Murid	Guru	Rasio	Sekolah	Murid	Guru	Rasio
				Murid Terhadap Guru				Murid Terhadap Guru
1	2	3	4	5	6	7	8	9
1. Sukosari	-	-	-	-	-	-	-	-
2. Kedungsari	-	-	-	-	1	22	2	11
3. Salamkanci	-	-	-	-	-	-	-	-
4. Banyuwangi	-	-	-	-	1	63	3	21
5. Trasan	-	-	-	-	1	30	2	15
6. Bandongan	-	-	-	-	2	84	6	14
7. Sukodadi	-	-	-	-	-	-	-	-
8. Tonoboyo	-	-	-	-	-	-	-	-
9. Kebonagung	-	-	-	-	-	-	-	-
10. Kalegen	-	-	-	-	-	-	-	-
11. Ngepanrejo	-	-	-	-	-	-	-	-
12. Gandusari	-	-	-	-	-	-	-	-
13. Sidorejo	-	-	-	-	-	-	-	-
14. Rejosari	-	-	-	-	-	-	-	-
Jumlah	0	0	0	0	5	199	13	15
Tahun 2002	-	-	-	-	5	192	10	19

Sumber : Cabang Dinas Dikbud Bandongan

**Banyaknya Sekolah Dasar (SD), Murid, Guru, dan
Rasio Murid Terhadap Guru Menurut desa di Kecamatan Bandongan
Tahun 2003**

Tabel 4. 2

Desa	SD Negeri				SD Swasta			
	Sekolah	Murid	Guru	Rasio	Sekolah	Murid	Guru	Rasio
				Murid Terhadap Guru				Murid Terhadap Guru
1	2	3	4	5	6	7	8	9
1. Sukosari	1	97	9	11	-	-	-	-
2. Kedungsari	1	198	8	25	-	-	-	-
3. Salamkanci	3	341	16	21	-	-	-	-
4. Banyuwangi	3	513	22	23	-	-	-	-
5. Trasan	4	492	28	18	-	-	-	-
6. Bandongan	4	787	35	22	1	109	14	8
7. Sukodadi	2	287	16	18	-	-	-	-
8. Tonobooyo	2	294	17	17	-	-	-	-
9. Kebonagung	2	203	15	14	-	-	-	-
10. Kalegen	2	291	17	17	-	-	-	-
11. Ngepanrejo	2	332	13	26	-	-	-	-
12. Gandusari	2	286	18	16	-	-	-	-
13. Sidorejo	2	181	14	13	-	-	-	-
14. Rejosari	2	459	16	29	-	-	-	-
Jumlah	32	4.761	244	20	1	109	14	8
Tahun 2002	32	4.527	244	19	1	95	12	8

Sumber : Cabang Dinas Dikbud Bandongan

**Banyaknya SLTP, Murid, Guru, dan Rasio Murid Terhadap Guru
Menurut desa di Kecamatan Bandongan
Tahun 2003**

Tabel 4.3

Desa	SLTP Negeri				SLTP Swasta			
	Sekolah	Murid	Guru	Rasio	Sekolah	Murid	Guru	Rasio
				Murid Terhadap Guru				Murid Terhadap Guru
1	2	3	4	5	6	7	8	9
1. Sukosari	1	378	21	18	-	-	-	-
2. Kedungsari	-	-	-	-	-	-	-	-
3. Salamkanci	-	-	-	-	-	-	-	-
4. Banyuwangi	-	-	-	-	-	-	-	-
5. Trasan	-	-	-	-	-	-	-	-
6. Bandongan	1	627	34	18	2	428	39	11
7. Sukodadi	-	-	-	-	-	-	-	-
8. Tonoboyo	-	-	-	-	-	-	-	-
9. Kebonagung	-	-	-	-	-	-	-	-
10. Kalegen	-	-	-	-	1	128	12	11
11. Ngepantejo	-	-	-	-	-	-	-	-
12. Gandusari	-	-	-	-	-	-	-	-
13. Sidorejo	-	-	-	-	-	-	-	-
14. Rejosari	-	-	-	-	-	-	-	-
Jumlah	2	1005	55	18	3	556	51	11
Tahun 2002	2	946	53	18	3	607	49	25

Sumber : Cabang Dinas Litkud Bandongan

**Banyaknya SMU, Murid, Guru, dan Rasio Murid Terhadap Guru
Menurut desa di Kecamatan Bandongan
Tahun 2003**

Tabel 4. 4

Desa	SMU Negeri				SMU Swasta			
	Sekolah		Rasio Murid Terhadap Guru		Sekolah		Rasio Murid Terhadap Guru	
	Murid	Guru			Murid	Guru		
1	2	3	4	5	6	7	8	9
1. Sukosari	-	-	-	-	-	-	-	-
2. Kedungsari	-	-	-	-	-	-	-	-
3. Salamkanci	-	-	-	-	-	-	-	-
4. Banyuwangi	-	-	-	-	-	-	-	-
5. Trasan	-	-	-	-	-	-	-	-
6. Bandongan	1	466	23	17	1	159	20	8
7. Sukodadi	-	-	-	-	-	-	-	-
8. Tonoboyo	-	-	-	-	-	-	-	-
9. Kebonagung	-	-	-	-	-	-	-	-
10. Kalegen	-	-	-	-	-	-	-	-
11. Ngepanrejo	-	-	-	-	-	-	-	-
12. Gandusari	-	-	-	-	-	-	-	-
13. Sidorejo	-	-	-	-	-	-	-	-
14. Rejosari	-	-	-	-	-	-	-	-
Jumlah	1	466	23	17	1	159	20	8
Tahun 2002	1	455	29	16	1	170	20	9

Sumber : Cabang Dinas Dikbud Bandongan

**Banyaknya Bustanul / Rudhlotul Atfal, Murid, Guru, dan Rasio
Murid Terhadap Guru Menurut desa di Kecamatan Bandongan
Tahun 2003**

Tabel 4.5

Desa	Bustanul / Rudhlotul Atfal			
	Sekolah	Murid	Guru	Rasio Murid Terhadap Guru
1	2	3	4	5
1. Sukosari	1	27	1	27
2. Kedungsari	1	31	1	31
3. Salamkanci	2	81	2	41
4. Banyuwangi	2	76	2	38
5. Trasan	2	129	3	43
6. Bandongan	4	154	4	39
7. Sukodadi	2	97	3	32
8. Tonoboyo	1	31	2	16
9. Kebonagung	2	48	3	16
10. Kalegen	2	55	3	18
11. Ngepanrejo	2	62	2	31
12. Gandusari	3	114	3	38
13. Sidorejo	2	52	2	26
14. Rejosari	3	118	3	39
Jumlah	29	1.075	34	32
Tahun 2002	29	1.109	34	33

Sumber : FPA Kec. Bandongan

**Banyaknya Madrasah Diniyah, Murid, Guru, dan Rasio
Murid terhadap Guru Menurut desa di Kecamatan Bandongan
Tahun 2003**

Tabel 4. 6

Desa	Madrasah Diniyah			Rasio Murid Terhadap Guru
	Sekolah	Murid	Guru	
1	2	3	4	5
1. Sukosari	-	-	-	-
2. Kedungsari	-	-	-	-
3. Salamkenci	-	-	-	-
4. Banyuwangi	-	-	-	-
5. Trasan	-	-	-	-
6. Bandongan	-	-	-	-
7. Sukodadi	-	-	-	-
8. Tonoboyo	-	-	-	-
9. Kebonagung	-	-	-	-
10. Kalegen	-	-	-	-
11. Ngepanrejo	1	42	7	6
12. Gandusari	2	90	12	7,5
13. Sidorejo	-	-	-	-
14. Rejcsari	-	-	-	-
Jumlah	3	132	19	7
Tahun 2002	3	95	19	5

Sumber : PPA Kec. Bandongan

**Banyaknya Madrasah Ibtidaiyah, Murid, Guru, dan Rasio
Murid Terhadap Guru Menurut desa di Kecamatan Bandongan
Tahun 2003**

Tabel 4. 7

Desa	Madrasah Ibtidaiyah			Rasio Murid Terhadap Guru
	Sekolah	Murid	Guru	
1	2	3	4	5
1. Sukosari	1	73	4	18
2. Kedungsari	-	-	-	-
3. Sulamkanci	2	214	11	19
4. Banyuwangi	1	112	4	28
5. Trasan	1	148	6	25
6. Bandongan	1	58	5	12
7. Sukodadi	1	57	3	19
8. Tonoboyo	1	123	5	25
9. Kebonagung	1	86	6	14
10. Kaleger	1	49	6	8
11. Ngepantejo	2	317	8	40
12. Gandusari	1	205	5	41
13. Sidorejo	1	66	6	11
14. Rejosari	3	654	16	41
Jumlah	17	2163	85	25
Tahun 2002	17	2290	85	27

Sumber : FPA Kec. Bandongan

**Banyaknya Madrasah Tsanawiyah, Murid, Guru, dan Rasio
Murid Terhadap Guru Menurut desa di Kecamatan Bandongan
Tahun 2003**

Tabel 4. 8

Desa	Madrasah Tsanawiyah			Rasio Murid Terhadap Guru
	Sekolah	Murid	Guru	
1	2	3	4	5
1. Sukosari	-	-	-	-
2. Kedungsari	-	-	-	-
3. Salamkanci	1	158	6	26
4. Banyuwangi	-	-	-	-
5. Trasan	-	-	-	-
6. Bandongan	1	73	7	10
7. Sukodadi	-	-	-	-
8. Tonoboyo	-	-	-	-
9. Kebonagung	-	-	-	-
10. Kalegen	-	-	-	-
11. Ngepanrejo	-	-	-	-
12. Gandusari	-	-	-	-
13. Sidorejo	-	-	-	-
14. Rejosari	1	105	4	26
Jumlah	3	336	17	20
Tahun 2002	3	341	17	20

Sumber : PPA Kes. Bandongan

**Banyaknya Pondok Pesantren, Santri, dan Pengasuh
Menurut desa di Kecamatan Bandongan
Tahun 2003**

Tabel 4. 9

Desa	Pondok Pesantren		
	Pondok	Santri **	Pengasuh **
1	2	3	4
1. Sukosari	-	-	-
2. Kedungsari	-	-	-
3. Salamkanci	1	-	-
4. Banyuwangi	2	-	-
5. Trasan	-	-	-
6. Bandongan	2	-	-
7. Sukodadi	2	-	-
8. Tonoboyo	2	-	-
9. Kebonagung	-	-	-
10. Kaleger	1	-	-
11. Ngepanrejo	2	-	-
12. Gandusari	1	-	-
13. Sidorejo	-	-	-
14. Rejosari	-	-	-
Jumlah	13	0	0
Tahun 2002	13	0	0

Sumber : KUK Kecamatan Bandongan

** = Data tidak tertera

**Banyaknya Tempat Ibadah
Menurut desa di Kecamatan Bandongan
Tahun 2003**

Tabel 4. 10

Desa	Masjid	Musholla / Surau	Gereja	Kuil
1	2	3	4	5
1. Sukosari	5	7	-	-
2. Kedungsari	4	12	-	-
3. Salamkanci	7	12	-	-
4. Banyuwangi	9	20	-	-
5. Trasan	6	24	-	-
6. Bandongan	7	29	-	-
7. Sukodadi	8	12	-	-
8. Tonoboyo	4	15	-	-
9. Kebonagung	5	10	-	-
10. Kalegen	6	6	-	-
11. Ngepanrejo	10	16	-	-
12. Gandusari	7	20	-	-
13. Sidorejo	5	10	-	-
14. Rejosari	11	28	-	-
Jumlah	94	221	0	0
Tahun 2002	94	221	-	-
Tahun 2001	94	221	-	-

Sumber : KUA Kec. Bandongan

**Banyaknya Pemeluk Agama
Menurut desa di Kecamatan Bandongan
Tahun 2003**

Label 4. 11

Desa	Agama					
	Islam	Kristen Protestan	Katholik	Hindu	Budha	Lain - lain
1	2	3	4	5	6	7
1. Sukosari	1.369	-	-	-	-	-
2. Kedungsari	2.241	-	-	-	-	-
3. Salamkanci	3.766	-	-	-	-	-
4. Banyuwangi	5.245	-	-	-	-	-
5. Trasan	6.455	17	12	-	-	-
6. Ban Jongan	6.373	-	13	-	-	-
7. Sukodadi	2.095	-	-	-	-	-
8. Tonoboyo	2.805	-	-	-	-	-
9. Kebonagung	2.435	-	2	-	-	-
10. Kaleger	2.463	-	11	-	-	4
11. Ngepanrejo	4.135	-	-	-	-	-
12. Gandusari	3.989	-	-	-	-	-
13. Sidorejo	2.979	-	-	-	-	-
14. Rejosari	6.295	-	-	-	-	-
Jumlah	53.152	17	38	0	0	4
Tahun 2002	52.406	17	38	-	-	4
Tahun 2001	51.614	44	90	-	-	4

Sumber : KUA Kec. Bandongan

**Banyaknya Kejadian Nikah, Talak, Cerai, Rujuk, Poligami,
Pernikahan Bawah Umur, Perkawinan Campuran, Wali Hakim Menurut Bulan
Di Kecamatan Bandongan Tahun 2003**

Tabel 4. 12

Bulan	Nikah	Talak	Cerai	Rujuk	Poli gami	Pernikahan Bawah Umur	Perkawinan Campuran	Wali hakim
1	2	3	4	5	6	7	8	9
1. Januari	25	-	-	-	-	-	1	2
2. Pebruari	25	5	-	-	-	-	-	2
3. Maret	84	-	-	-	-	-	-	2
4. April	26	1	-	-	-	-	-	-
5. Mei	16	5	-	-	-	-	-	-
6. Juni	45	-	-	-	-	-	-	-
7. Juli	87	2	-	-	-	-	-	1
8. Agustus	24	3	-	-	-	-	-	2
9. September	49	1	-	-	-	-	-	3
10. Oktober	41	-	-	-	-	-	-	1
11. Nopember	46	3	-	-	-	-	-	3
12. Desember	9	-	-	-	-	-	-	-
Jumlah	478	20	0	0	0	0	1	16

Sumber : KUA. Kec. Bandongan

**Hasil Pembinaan Peserta Keluarga Berencana Menurut Desa
di Kecamatan Bandongan
Tahun 2003**

Tabel 4. 13

Desa	MKJP			Non MKJP			Jumlah	
	IUD	MOP	MOW	Implant	Suntik	PIL		Kondom
1	2	3	4	5	6	7	8	9
1. Sukosari	60	-	4	7	95	57	11	234
2. Kedungsari	127	3	14	18	109	37	12	320
3. Salamkanci	183	-	14	15	187	64	26	493
4. Banyuwangi	167	3	25	40	234	144	46	709
5. Trasan	271	10	45	31	310	212	12	891
6. Bandongan	337	21	31	26	318	167	16	916
7. Sukodadi	57	3	4	5	95	70	28	262
8. Tonoboyo	121	3	10	17	156	40	25	381
9. Kebonagung	164	5	15	20	108	42	30	384
10. Kalegen	114	9	11	34	101	23	19	311
11. Ngspanrejo	209	9	12	26	126	86	23	501
12. Gandusari	172	12	13	12	269	82	12	572
13. Sicorejo	125	5	21	30	156	44	21	402
14. Rejosari	261	12	21	30	395	60	13	792
Jumlah	2358	95	240	311	2709	1128	294	7168

Sumber : FLKB Bandongan

**Hasil Pembinaan Peserta Keluarga Berencana Aktif Menurut Desa
di Kecamatan Bandongan
Tahun 2003**

Tabel 4. 14

Desa	PUS	MKJP				Non MKJP			Jumlah	% Thd PUS Riil
	Riil	IUD	MOP	MOW	Implant	Suntik	PIL	Kondom		
1	2	3	4	5	6	7	8	9	10	11
1. Sukosari	290	60	-	4	7	95	57	11	234	80,69
2. Kedungsari	388	127	3	14	18	109	37	12	320	82,47
3. Salamkaici	615	183	-	14	15	187	64	26	493	80,16
4. Banyuwengi	886	167	3	25	40	284	144	46	709	80,02
5. Trusan	1101	271	10	45	31	310	212	12	891	80,93
6. Bandongan	1115	337	21	31	26	318	167	16	916	82,15
7. Sukodadi	326	57	3	4	5	95	70	28	262	80,37
8. Tonoboyo	472	121	3	10	17	156	40	25	381	80,72
9. Kebonngang	468	164	5	15	20	108	42	30	384	82,05
10. Kalegen	382	114	9	11	34	101	23	19	311	81,41
11. Ngepanrejo	624	209	9	12	26	126	86	23	501	80,29
12. Gandusari	691	172	12	13	12	269	82	12	572	82,73
13. Sidorejo	473	125	5	21	30	156	44	21	402	84,99
14. Rejcsari	976	261	12	21	30	395	60	13	792	81,15
Jumlah	8807	2368	95	240	311	2709	1128	294	7168	81,39

Sumber : FLKB Bandongan

**Banyaknya PKB (Paguyuban Keluarga Berencana) Menurut Desa
di Kecamatan Bandongan
Tahun 2002 - 2003**

Tabel 4. 15

Desa	Jumlah PKB			
	2002		2003	
	Dusun	RT	Dusun	RT
1	2	3	4	5
1. Sukosari	6	23	6	23
2. Kedungsari	5	18	5	18
3. Salamkanci	9	29	9	29
4. Banyuwangi	15	26	15	26
5. Trasan	11	42	11	42
6. Bandongan	13	37	13	37
7. Sukodadi	8	22	8	22
8. Tonoboyo	4	26	4	26
9. Kebonagung	6	30	6	30
10. Kalegen	6	22	6	22
11. Ngepanrejo	8	34	8	34
12. Gandusari	10	35	10	35
13. Sidorejo	6	20	6	20
14. Rejosari	8	37	8	37
Jumlah	115	401	115	401

Sumber : FLKB Bandongan

**Banyaknya Kelompok Akseptor Yang Mempunyai Kegiatan
Penimbangan Balita Menurut Desa
Tahun 2001 - 2003**

Tabel 4. 16

Desa	Jumlah Dusun	Jumlah Kelompok Penimbangan		
		2001	2002	2003
1	2	3	4	5
1. Sukosari	6	2	2	2
2. Kedungsari	5	5	5	5
3. Salamkanci	9	4	4	4
4. Banyuwangi	15	9	9	9
5. Trasan	11	10	10	10
6. Bandongan	13	8	8	8
7. Sukodadi	8	7	7	7
8. Tonobojo	4	7	7	7
9. Keboragung	6	6	6	6
10. Kalegen	6	6	6	6
11. Ngepanrejo	8	6	6	6
12. Gandusari	10	7	7	7
13. Sidorejo	6	5	5	5
14. Rejosari	8	5	5	5
Jumlah	115	87	87	87

Sumber : FLKB Bandongan

**Banyaknya Kelompok Akseptor Yang Mempunyai Kegiatan
UPPKS Menurut Desa
Tahun 2000-2003**

Tabel 4. 17

Desa	Jumlah Dusun	Jumlah Kelompok UPPKS			
		2000	2001	2002	2003
1	2	3	4	5	6
1. Sukosari	6	10	10	10	10
2. Kedungsari	5	12	12	12	12
3. Salamkanci	9	15	15	15	15
4. Banyuwangi	15	30	30	30	30
5. Trasan	11	31	31	31	31
6. Bandongan	13	39	39	39	39
7. Sukodadi	8	-	-	-	-
8. Tonoboyo	4	13	13	13	13
9. Kebonagung	6	13	13	13	13
10. Kaleger	6	9	9	9	9
11. Ngepanrejo	8	-	-	-	-
12. Gandusari	10	24	24	24	24
13. Sidorejo	6	-	-	-	-
14. Rejosari	8	-	-	-	-
Jumlah	115	196	196	196	196

Sumber : FLKB Bandongan

**Jumlah KK Penerima OPK (Operasi Pasar Khusus)
Pra KS dan KS1 AE
Di Kecamatan Bandongan Tahun 2003**

Tabel 4. 18

Desa	Jumlah		Jumlah Beras Yang Diterima (Kg)
	Pra KS	KS1 AE	
1	2	3	4
1. Sukosari	41	16	1200
2. Kedungsari	65	-	1300
3. Salamkanci	98	-	1960
4. Banyuwangi	123	-	2460
5. Trasan	122	-	2440
6. Bandongan	94	21	2300
7. Sukojadi	86	-	1720
8. Tonoboyc	46	22	1360
9. Kebonagung	98	-	1800
10. Kalegen	51	10	1220
11. Ngeparrejo	117	15	2640
12. Gandusari	133	-	2660
13. Sidcrejo	95	-	1900
14. Rejosari	137	-	2740
Jumlah	1309	84	27700

Sumber : PLKB Bandongan.

**Banyaknya Kelompok TAKESRA Kecamatan Bandongan
Tahun 2003**

Tabel 4. 19

Desa	Jumlah		Jumlah Saldo Takesra (Rp.)
	Kelompok Takesra	Keluarga Yang Menerima Takesra	
1	2	3	4
1. Sukosari	10	243	986.000
2. Kedungsari	12	304	5.245.000
3. Salamkanci	15	351	2.420.000
4. Banyuwangi	30	447	8.200.000
5. Trasan	31	756	19.947.000
6. Bandongan	39	917	9.390.000
7. Sukodadi	-	-	-
8. Tonoboyo	13	90	590.000
9. Kebonagung	13	323	2.993.000
10. Kaleger	9	205	421.000
11. Ngepanrejo	-	-	-
12. Gandusari	24	280	500.000
13. Sidorejo	-	-	-
14. Rejosari	-	-	-
Jumlah	196	3916	50.692.000

Sumber : FLKB Bandongan

**Banyaknya Kelompok KUKESRA Kecamatan Bandongan
Tahun 2003**

Tabel 4. 20

Desa	Jumlah		Jumlah Saldo Kukesra (Rp.)
	Kelompok Kukesra	Keluarga Yang Menerima Kukesra	
1	2	3	4
1. Sukosari	-	-	-
2. Kedungsari	12	203	35.000.000
3. Salarakanci	15	128	23.000.000
4. Banyuwang:	30	296	44.800.000
5. Trasan	31	662	144.680.000
6. Bandongan	39	513	84.140.000
7. Sukodadi	-	-	-
8. Toncboyo	13	90	3.600.000
9. Kebonagung	13	113	21.060.000
10. Kalegen	9	62	5.400.000
11. Ngepanrejo	-	-	-
12. Candusari	24	30	1.200.000
13. Sidorejo	-	-	-
14. Rejosari	-	-	-
Jumlah	186	2097	362.880.000

Sumber: PIKE Banaonjar.

**Tenaga Medis, Para Medis dan Tenaga Kesehatan Lainnya
Menurut Desa di Kecamatan Bandongan
Tahun 2003**

Tabel 4. 21

Desa	Dokter Umum	Dokter Gigi	Dokter Bedah	Asisten Apoteker
1	2	3	4	5
1. Sukosari	-	-	-	-
2. Kedungsari	-	-	-	-
3. Salamkanci	-	-	-	-
4. Banyuwangi	-	-	-	-
5. Trasan	1	-	-	-
6. Bandongan	2	-	-	-
7. Sukodadi	-	-	-	-
8. Tonoboyo	-	-	-	-
9. Kebonagung	-	-	-	-
10. Kalegen	-	-	-	-
11. Ngepanrejo	-	-	-	-
12. Gandusari	-	-	-	-
13. Sicorejo	-	-	-	-
14. Rejosari	-	-	-	-
Jumlah	3	0	0	0

Sumber : Puskesmas Bandongan

**Tenaga Medis, Para Medis dan Tenaga Kesehatan Lainnya
Menurut Desa di Kecamatan Bandongan
Tahun 2003**

Tabel 4. 22

Desa	Bidan dan Perawat lainnya							Dukun Bersalin
	Bidan	Perawat	SPAG	SPPH	SPAKB	AKZI	APK	
1	5	7	8	9	10	11	12	13
1. Sukosari	1	-	-	-	-	-	-	1
2. Kedungsari	1	-	-	-	-	-	-	1
3. Salamkanci	1	1	-	-	-	-	-	4
4. Banyuwangi	1	-	-	-	-	-	-	8
5. Trasan	1	5	-	-	-	-	-	6
6. Bandongan	1	-	-	-	1	-	1	5
7. Sukodadi	1	-	-	-	-	-	-	2
8. Tonoboyo	1	-	-	-	-	-	-	2
9. Kebonagurg	1	-	-	-	-	-	-	4
10. Kalegen	1	1	-	-	-	-	-	3
11. Ngepanrejo	1	-	-	-	-	-	-	6
12. Gandusari	1	-	-	-	-	-	-	4
13. Sicorejo	1	-	-	-	-	-	-	2
14. Rejosari	1	-	-	-	-	-	-	4
Jumlah	14	7	0	0	1	0	1	52

Sumber : Puskesmas Bandongan

**Banyaknya Sarana Kesehatan
di Kecamatan Bantongan
Tahun 2003**

Tabel 4. 23

Desa	Puskesmas	Puskesmas Pembantu	Prakter Dokter	Polindes
1	2	3	4	5
1. Sukosari	-	-	-	1
2. Kedungsari	-	-	-	1
3. Salamkauci	-	1	-	1
4. Banyuwangi	-	-	-	1
5. Trasan	-	-	1	-
6. Bantongan	1	-	2	-
7. Sukodadi	-	-	-	-
8. Tonoboyo	-	-	-	1
9. Kebonagurg	-	-	-	1
10. Kalegen	-	1	-	1
11. Ngepanrejo	-	-	-	1
12. Gandusari	-	-	-	1
13. Sidorejo	-	-	-	1
14. Rejosari	-	1	-	-
Jumlah	1	3	3	10

Sumber : Puskesmas Bantongan

**Banyaknya Kejahatan di Wilayah POLSEK Bandongan
Tahun 2002 - 2003**

Tabel 4. 24

Bulan	Tahun 2002		Tahun 2003	
	Lapor	Selesai	Lapor	Selesai
1	2	3	4	5
1. Januari	2	-	3	3
2. Pebruari	3	3	-	-
3. Maret	1	-	1	1
4. April	4	2	1	1
5. Mei	-	-	1	1
6. Juni	1	-	3	2
7. Juli	2	-	1	1
8. Agustus	4	3	1	1
9. September	-	-	-	-
10. Oktober	2	2	2	-
11. Nopember	1	1	1	-
12. Desember	2	1	2	1
Jumlah	22	12	16	11

Sumber : MAPOLSEK Bandongan

**Indeks Kejahatan di Wilayah POLSEK Bandongan
Tahun 2002-2003**

Tabel 4. 25

Bulan	Tahun 2002		Tahun 2003	
	Lapor	Selesai	Lapor	Selesai
1	2	3	4	5
1. Januari	2	-	3	3
2. Pebruari	3	3	-	-
3. Maret	1	-	1	1
4. April	4	2	1	1
5. Mei	-	-	1	1
6. Juni	1	-	3	2
7. Juli	2	-	1	1
8. Agustus	4	3	1	1
9. September	-	-	-	-
10. Oktober	2	2	2	-
11. Nopember	1	1	1	-
12. Desember	2	1	2	1
Jumlah	22	12	16	11

Sumber : MA²POLSEK Bandongan

**Banyaknya Kejadian dan Pelanggaran Yang Tercatat
Pada POLSEK Bandongan
Tahun 2003**

Tabel 4. 26

Bulan	Jenis Kejahatan							Lain- Lain - Jumlah
	Peni- puan	Peng- aniayaan	Pembu- nuhan	Pemer- kosaan	Pencurian dengan kekerasan	Pencurian tanpa kekerasan		
1	2	3	4	5	6	7	8	9
1. Januari	-	2	-	-	-	4	-	5
2. Pebruari	1	-	-	-	-	2	-	3
3. Maret	-	-	-	-	-	2	-	2
4. April	-	1	-	-	-	3	1	5
5. Mei	-	-	-	-	-	1	-	1
6. Juni	-	-	-	-	-	4	-	4
7. Juli	1	-	-	-	-	2	-	3
8. Agustus	-	-	-	-	-	4	1	5
9. September	-	-	-	-	-	-	-	-
10. Oktober	-	2	-	-	-	2	-	4
11. Nopember	-	-	-	-	-	2	-	2
12. Desember	-	-	-	-	-	3	1	4
Jumlah	2	5	0	0	0	29	3	38
Tahun 2002	3	-	-	-	-	9	2	14
Tahun 2001	1	-	-	-	-	6	3	10
Tahun 2000	-	1	-	-	-	4	1	6

Sumber : MA POLSEK Bandongan

BAB. V

<https://magelangkab.bps.go.id>

PERTANIAN

**KECAMATAN BANDONGAN
DALAM ANGKA TAHUN 2003**

**Luas Tanam Tanaman Padi Sawah Menurut Desa
dan Jenis Intensifikasi di Kecamatan Bandongan
Tahun 2003 (Ha)**

Tabel 5. 1

Desa	Padi Insus		
	Kredit	Swadana	Jumlah
1	2	3	4
1. Sukosari	-	217	217
2. Kedungsari	-	243	243
3. Salamkanci	-	539	539
4. Banyuwangi	-	554	554
5. Trasan	-	329	329
6. Bandongan	-	265	265
7. Sukodadi	-	254	254
8. Tonoboyo	-	279	279
9. Kebonagung	-	235	235
10. Kalegen	-	165	165
11. Ngepanrejo	-	316	316
12. Gandusari	-	413	413
13. Sicorejo	-	317	317
14. Rejosari	-	400	400
Jumlah	0	4526	4526

Sumber : Matrik Tent

**Banyaknya Produksi Padi Sawah Menurut Bulan
dan jenis Intensifikasi di Kecamatan Bandongan
Tahun 2003 (Ton)**

Tabel 5. 2

Bulan	Supra Insus		Insus		Inmura	Non Intensifikasi	Jumlah
	Kredit	Swadana	Kredit	Swadana			
1	2	3	4	5	6	7	8
1. Januari	-	-	-	1.122,55	-	-	1.122,55
2. Pebruari	-	-	-	562,24	304,44	-	866,68
3. Maret	-	-	-	618,80	940,80	-	1.559,60
4. April	-	-	-	2.943,20	484,80	-	3.428,00
5. Mei	-	-	-	2.743,20	125,90	-	2.869,10
6. Juni	-	-	-	2.343,28	507,62	-	2.850,90
7. Juli	-	-	-	1.025,40	-	-	1.025,40
8. Agustus	-	-	-	1.565,00	-	-	1.565,00
9. September	-	-	-	1.156,80	-	-	1.156,80
10. Oktober	-	-	-	934,30	-	-	934,30
11. Nopember	-	-	-	375,12	-	-	375,12
12. Desember	-	-	-	1.549,60	-	-	1.549,60
Jumlah	0,00	0,00	0,00	16.939,49	2.363,56	0,00	19.303,05
Tahun 2002	-	-	3.848	19.354	4.595	-	27.797

Sumber : Mantri Tan.

**Luas panen Bersih Tanaman Padi Sawah Menurut Bulan
dan Jenis Intensifikasi di Kecamatan Bandungan
Tahun 2003(Ha)**

Tabel 5. 3

Bulan	Supra Insus		Insus		Innum	Non Intensifikasi	Jumlah
	Kredit Swadana	Kredit Swadana	Kredit Swadana	Kredit Swadana			
1	2	3	4	5	6	7	8
1. Januari	-	-	-	204,10	-	-	204,10
2. Pebruari	-	-	-	108,00	60,00	-	168,00
3. Maret	-	-	-	119,00	196,00	-	315,00
4. April	-	-	-	566,00	101,00	-	667,00
5. Mei	-	-	-	508,00	54,00	-	562,00
6. Juni	-	-	-	446,00	101,00	-	547,00
7. Juli	-	-	-	339,00	112,00	-	451,00
8. Agustus	-	-	-	345,00	-	-	345,00
9. September	-	-	-	241,00	-	-	241,00
10. Oktober	-	-	-	172,00	-	-	172,00
11. Nopember	-	-	-	72,00	-	-	72,00
12. Desember	-	-	-	285,00	-	-	285,00
Jumlah	0,00	0,00	0,00	3.405,10	524,00	0,00	4.029,10
Tahun 2002	-	-	715	3.533	919	-	5.167

Sumber : *Manual Tani*

**Luas Panen, Rata - rata Produksi Tanaman Bahan Makanan Utama
Menurut Bulan di Kecamatan Bandongan
Tahun 2003**

Tabel 5. 4

Eulan	Padi Sawah			Jagung		
	Luas	Rata - rata	Produksi	Luas	Rata - rata	Produksi
	Panen (Ha)	Produksi (Kw/Ha)	(Ton)	Panen (Ha)	Produksi (Kw/Ha)	(Ton)
1	2	3	4	5	6	7
1. Januari	212,00	55,00	1.122,55	511,00	28,25	1.390,43
2. Pebruari	174,00	51,40	433,34	168,00	28,16	461,10
3. Maret	328,00	50,00	779,80	-	-	-
4. April	693,00	50,00	1.714,00	-	-	-
5. Mei	727,00	58,50	1.434,55	-	-	-
6. Juni	568,00	51,40	1.425,45	381,00	30,00	1.083,00
7. Juli	458,00	51,30	1.505,20	-	-	-
8. Agustus	358,00	48,00	1.656,00	-	-	-
9. September	250,00	48,00	1.156,80	-	-	-
10. Oktober	179,00	54,32	934,30	-	-	-
11. Nopember	75,00	52,10	876,90	-	-	-
12. Desember	525,00	25,00	652,30	257,00	30,60	758,88
Jumlah	4.547,00	595,02	13.691,19	1.317,00	117,01	3.693,41
Tahun 2002	3.163	54	27.797	1.591	36	5.648
Tahun 2001	4.929	52	25.429	1.337	2.392	3.199

Sumber : *Maurin Tani*

**Luas Panen, Rata - rata Produksi Tanaman Bahan Makanan Utama
Menurut Bulan di Kecamatan Bandongan
Tahun 2003**

Tabel 5.5

Eulan	Kacang Tanah			Ubi Kayu		
	Luas Panen (Ha)	Rata - rata Produksi (Kw/Ha)	Produksi (Ton)	Luas Panen (Ha)	Rata - rata Produksi (Kw/Ha)	Produksi (Ton)
	1	2	3	4	5	6
1. Januari	2,00	11,60	2,33	4,00	145,60	553,28
2. Pebruari	-	-	-	-	-	-
3. Maret	-	-	-	-	-	-
4. April	-	-	-	-	-	-
5. Mei	-	-	-	-	-	-
6. Juni	-	-	-	4,00	123,00	492,00
7. Juli	-	-	-	-	-	-
8. Agustus	-	-	-	-	-	-
9. September	-	-	-	-	-	-
10. Oktober	12,00	14,19	18,45	9,00	152,75	137,48
11. Nopember	-	-	-	7,00	148,95	104,27
12. Desember	-	-	-	-	-	-
Jumlah	14,00	25,79	20,77	24,00	570,30	1.287,02
Tahun 2002	107	10	107			
Tahun 2001	68	14,25	97,42			

Sumber : Kantor Tata

**Produksi Buah-buahan Menurut Triwulan dan Jenis Intensifikasi
di Kecamatan Bandongan
Tahun 2003**

Tabel 5. 6

Bulan	Duku / Langsung		Sawo		Durian		Jambu Biji	
	Pohon	Produksi (Kwintal)	Pohon	Produksi (Kwintal)	Pohon	Produksi (Kwintal)	Pohon	Produksi (Kwintal)
1	2	3	4	5	6	7	8	9
1. Januari								
2. Pebruari								
3. Maret	702	-	187	-	1.603	255	7.434	-
4. April								
5. Mei								
6. Juni	702	-	187	25	1.657	254	7.434	204
7. Juli								
8. Agustus								
9. September	697	-	177	-	1.657	-	7.434	-
10. Oktober								
11. Nopember								
12. Desember	674	-	177	-	1.657	-	7.434	786
Jumlah	2.775	0	728	25	6.574	519	29.736	990

Sumber : Matri Terni

**Produksi Buah-buahan Menurut Triwulan dan Jenis Intensifikasi
di Kecamatan Bandongan
Tahun 2003**

Tabel 5. 7

Bulan	Pisang		Rambutan		Salak		Pepaya	
	Pohon	Produksi (Kwintal)	Pohon	Produksi (Kwintal)	Pohon	Produksi (Kwintal)	Pohon	Produksi (Kwintal)
1	2	3	4	5	6	7	8	9
1. Januari								
2. Pebruari								
3. Maret	18.009	293	8.194	-	2.026	42	2.695	3
4. April								
5. Mei								
6. Juni	15.706	206	852	102	2.026	137	3.203	13
7. Juli								
8. Agustus								
9. September	12.072	203	852	-	2.026	26	3.203	2
10. Oktober								
11. Nopember								
12. Desember	10.193	139	852	-	2.026	48	3.203	-
Jumlah	55.980	841	10.750	102	8.104	223	12.304	18

**Hasil Rekap Produksi Ikan Air Tawar dari Beberapa Tempat Pemeliharaan
di Kecamatan Bandongan
Tahun 2002 - 2003**

Tabel 5. 8

Tempat Pemeliharaan	Tahun 2002			Tahun 2003		
	Luas (Ha)	Produksi		Luas (Ha)	Produksi	
		Lauk (Kg)	Benih (Ekor)		Lauk (Kg)	Benih (Ekor)
1	2	3	4	5	6	7
1. Kolam Lale	0,244	27.724	-	*	*	-
2. Kolam Campuran	8,00	60.375	60.386	8	78.354	72.552
3. Mina Padi (Sawah)	80,00	25.149	496.698	90	34.521	581.743
4. Perairan Urnum	28,00	12.452	-	23	12.802	-
5. Unit Pembenuhan (UPR)	0,543	-	3.011.110	1	-	2.550.652

Sumber : BPF Bandongan

* = Data tidak tersedia

**Produksi Ikan Air Tawar Yang Dipelihara di Sawah
Menurut Desa di Kecamatan Bandongan
Tahun 2002 - 2003**

Tabel 5.9

Desa	Tahun 2002			Tahun 2003		
	Luas (Ha)	Produksi		Luas (Ha)	Produksi	
		Lauk (Kg)	Benih (Ekor)		Lauk (Kg)	Benih (Ekor)
1	2	3	4	5	6	7
1. Sukosari	7,383	2.072	50.150	8,39	2.735	56.150
2. Kedungsari	7,708	2.250	60.120	9,72	2.915	66.120
3. Salamkanci	6,888	1.374	39.680	6,995	2.539	45.680
4. Banyuwangi	7,363	2.082	50.750	8,47	2.747	56.750
5. Trasan	7,363	2.101	50.375	8,472	2.766	56.375
6. Bandongan	7,473	1.910	44.070	7,58	2.625	50.070
7. Sukodadi	9,396	2.767	79.823	12,463	3.336	86.863
8. Tonoboyo	7,213	2.060	49.625	8,32	2.725	55.625
9. Kebonagung	5,638	1.413	25.795	5,145	2.283	31.795
10. Kalegen	5,408	1.665	28.574	5,515	2.331	34.574
11. Ngepanrejo	2,698	1.292	3.730	2,205	1.867	9.730
12. Gandusari	1,918	1.177	3.380	2,025	1.842	9.380
13. Sidorejo	2,953	1.324	9.147	3,36	1.989	15.147
14. Rejosari	1,798	1.155	1.479	1,905	1.821	7.479
Jumlah	30,00	25.149	496.698	90,265	34.521	581.743

Sumber : BPP Bandongan

**Produksi Ikan Air Tawar Yang Dipelihara di Kolam
Menurut Desa di Kecamatan Bandongan
Tahun 2002 - 2003**

Tabel 5. 10

Desa	Tahun 2002			Tahun 2003		
	Luas (Ha)	Produksi		Luas (Ha)	Produksi	
		Lauk (Kg)	Bemih (Ekor)		Lauk (Kg)	Bemih (Ekor)
1	2	3	4	5	6	7
1. Sukosari	0,03	1.481	-589	0,507	3.225	4.812
2. Kedungsari	0,03	1.481	-589	0,351	2.503	3.316
3. Salamkanci	0,03	1.481	-589	0,96	5.333	9.170
4. Banyuwangi	0,03	1.481	-589	0,581	3.569	5.523
5. Trasan	0,03	1.481	-589	0,469	3.048	4.446
6. Bandongan	0,03	1.481	-589	1,225	6.554	11.674
7. Sukodadi	1,372	1.481	12.483	1,401	7.365	13.363
8. Tonoboyo	0,03	1.481	-589	0,779	4.492	7.428
9. Kebonagurug	0,03	1.481	-589	0,335	2.422	3.158
10. Kalegen	0,03	1.481	-589	0,276	2.152	2.594
11. Ngepanrejo	0,03	1.481	-589	0,187	1.738	1.736
12. Gandusari	0,03	1.481	-589	0,203	1.813	1.889
13. Sidorejo	0,03	1.481	-589	0,292	2.226	1.785
14. Rejosari	0,03	1.481	-589	0,233	1.914	1.658
Jumlah	1,76	20.734	4.826	7,799	48.354	72.552

Sumber : BPF Bandongan

**Produksi Ikan Air Tawar Yang Ditangkap
di Perairan Umum Menurut Desa di Kecamatan Bandongan
Tahun 2002 - 2003**

Tabel 5. 11

Desa	Tahun 2002		Tahun 2003	
	Luas (Ha)	Produksi (Kg)	Luas (Ha)	Produksi (Kg)
1	2	3	5	6
1. Sukosari	1	1	457	456
2. Kedungsari	4	4	1.765	1.839
3. Salamkanci	3	3	1.324	1.368
4. Banyuwangi	1	1	457	461
5. Trasan	4	4	1.303	1.377
6. Bandongan	1	1	457	465
7. Sukodadi	1	1	443	442
8. Tonoboyo	1	1	429	423
9. Kebonagung	1	1	399	393
10. Kalegen	1	1	410	409
11. Ngepanrejo	1	1	421	420
12. Gandusari	1	1	449	443
13. Sidorejo	4	4	1.359	1.922
14. Rejosari	4	4	2.279	2.368
Jumlah	28	28	12.452	12.802

Sumber : BPP Bandongan

**Luas dan Produksi Unit Pembelian Ikan (UPR)
Menurut desa di Kecamatan bandongan
Tahun 2002 - 2003**

Tabel 5. 12

Desa	Tahun 2002		Tahun 2003	
	Luas (Ha)	Produksi (Kg)	Luas (Ha)	Produksi (Kg)
1	2	3	5	6
1. Sukosari	-	-	-	-
2. Kedungsari	-	-	-	-
3. Salamkanci	0,1243	843.174	0,15	676.063
4. Banyuwangi	-	-	-	-
5. Trasan	-	-	-	-
6. Bandongan	0,1344	873.809	0,16	706.700
7. Sukodadi	0,2843	1.294.127	0,31	1.167.889
8. Tonoboyo	-	-	-	-
9. Kebonagurg	-	-	-	-
10. Kalegen	-	-	-	-
11. Ngepanrejo	-	-	-	-
12. Gandusari	-	-	-	-
13. Sicorejo	-	-	-	-
14. Rejosari	-	-	-	-
Jumlah	0,543	3.011.110	0,62	2.550.652

Sumber : BPF Bandongan

**Banyaknya Ternak dan Unggas Menurut Desa
dan Jenis Ternak di Kecamatan Bandongan
Tahun 2003**

Tabel 5. 13

Desa	Banyaknya Ternak / Unggas						
	Sapi Perah	Sapi Biasa	Kerbau	Kuda	Kambing	Domba	Babi
1	2	3	4	5	6	7	8
1. Sukosari	-	9	40	-	30	49	-
2. Kedungsari	-	8	45	-	28	61	-
3. Salamkanci	-	13	36	-	28	48	-
4. Banyuwangi	-	13	68	-	30	46	-
5. Trasan	-	13	67	-	26	48	-
6. Bandongan	-	12	42	-	26	62	-
7. Sukodadi	-	12	52	-	56	63	-
8. Tonoboyo	-	14	38	-	25	52	-
9. Kebonagung	-	15	46	-	61	139	-
10. Kalegen	-	14	43	-	31	66	-
11. Ngepanrejo	-	12	49	-	24	77	-
12. Gandusari	-	15	114	-	200	193	-
13. Sidiorejo	-	11	48	-	38	64	-
14. Rejosari	-	13	48	-	37	59	-
Jumlah	0	174	736	0	640	1.027	0
Tahun 2002	-	90	782	-	-	-	-
Tahun 2001	-	1.137	1.127	1	3.028	2.213	-

Sumber : Mantri Peternakan

**Banyaknya Ternak dan Unggas Menurut Desa
dan Jenis Ternak di Kecamatan Bandongan
Tahun 2003**

Tabel 5. 14

Desa	Banyaknya Ternak / Unggas					
	Ayam Kampung	Ayam Ras	Itik	Itik Manila	Angsa	Kelinci
1	2	3	4	5	6	7
1. Sukosari	2.927	-	1.461	65	12	9
2. Kedungsari	1.729	-	924	72	7	12
3. Salamkanci	1.824	-	921	76	8	13
4. Banyuwangi	2.344	-	1.303	125	7	11
5. Trasan	2.452	-	1.244	136	9	12
6. Bandongan	2.571	-	1.534	158	6	13
7. Sukodadi	1.643	-	858	78	10	13
8. Tonoboyo	1.562	-	976	79	9	12
9. Kebonagung	1.645	-	839	63	7	24
10. Kalegen	1.564	-	705	68	8	18
11. Ngepanrejo	2.319	-	650	75	9	13
12. Gandusari	1.317	-	763	67	7	15
13. Sidorejo	1.552	-	875	62	6	12
14. Rejosari	2.133	-	745	67	4	12
Jumlah	27.582	0	13.798	1.191	109	189
Tahun 2002	63.078	12.400	8.046	-	-	-
Tahun 2001	121.927	171.000	11.302	-	-	-

Sumber : Mantri Peternakan

BAB. VI

<https://magelangkab.bps.go.id>

PERHUBUNGAN

**KECAMATAN BANDONGAN
DALAM ANGKA TAHUN 2003**

**Banyaknya Pesawat Radio dan Televisi Menurut Desa
di Kecamatan Bandongan
Tahun 2003**

Tabel 6. 1

Desa.	Banyaknya	
	Radio	Televisi
1	2	3
1. Sukosari	83	159
2. Kedungsari	238	164
3. Sulamkanci	127	271
4. Banyuwangi	107	296
5. Trasan	109	248
6. Ban Jongan	162	337
7. Sukodadi	61	157
8. Tonoboyo	67	214
9. Kebonagurg	104	227
10. Kaleger	201	283
11. Ngepanrejo	116	137
12. Gandusari	62	179
13. Sidorejo	118	168
14. Rejosari	243	219
Jumlah	1.803	3.059
Tahun 2002	1.756	2.669
Tahun 2001	1.558	2.534

Sumber : Monografi D. nani:

**Banyaknya Prasarana Perhubungan Menurut Desa
di Kecamatan Bandongan
Tahun 2003**

Tabel 6. 2

Desa	Sepeda	Sepeda motor	Mobil	Oplet/ Colt.	Truk
1	2	3	4	5	6
1. Sukosari	35	34	1	-	-
2. Kedungsari	72	73	1	-	-
3. Salamkanci	48	102	6	4	-
4. Banyuwangi	94	98	1	6	-
5. Trasan	79	201	10	17	2
6. Bandongan	84	223	30	72	13
7. Sukodadi	46	47	-	1	-
8. Tonoboyo	53	103	9	44	2
9. Kebonagung	42	58	5	3	-
10. Kalegen	46	48	6	14	1
11. Ngepanrejo	34	43	1	1	-
12. Gandusari	48	51	2	13	-
13. Sidorejo	42	49	-	7	-
14. Rejosari	51	76	1	8	4
Jumlah	774	1206	73	190	22
Tahun 2002	690	953	73	190	22
Tahun 2001	693	851	94	130	16

Sumber : Monografi Dinarus

**Arus Lalu Lintas Wesel Pos di PT. Pos Indonesia
Diperinci Menurut Bulan di Kecamatan Bandungan
Tahun 2003**

Tabel 6. 3

Bulan	Kirim		Terima	
	Banyaknya	Nilai (Rp.)	Banyaknya	Nilai (Rp.)
1	2	3	4	5
1. Januari	38	5.405.000	205	2.945 000
2. Pebruari	34	5.020.000	157	2.455 250
3. Maret	35	5.925.500	622	2.695 500
4. April	36	6.255.000	182	2.634 850
5. Mei	36	6.125.000	196	2.738 625
6. Juni	35	5.875.000	165	2.550 425
7. Juli	35	5.765.000	160	2.756.500
8. Agustus	34	7.650.500	153	2.655 500
9. September	35	7.255.000	157	2.725 500
10. Oktober	33	6.012.000	158	2.875 350
11. Nopember	33	5.950.000	148	2.695 625
12. Desember	40	6.850.000	165	2.975.375
Jumlah	424	74.088.000	2.468	32.633.500
Tahun 2002	441	66.150.000	2.244	32.538 000
Tahun 2001	456	58.500.000	2.055	28.638 000
Tahun 2000	547	57.385.500	2.117	23.433 000

Sumber : PT. Pos Indonesia 2 Unit Banaongar.

**Jumlah Penerimaan dan Pembayaran Giro dan Cek Pos
di PT. Pos Indonesia Unit Bandongan
Tahun 2000 - 2003**

Tabel 6. 4

Bulan	Penerimaan		Pembayaran	
	Banyaknya	Nilai (Rp.)	Banyaknya	Nilai (Rp.)
1	2	3	4	5
Tahun 2003	163	163.525.000	-	-
Tahun 2002	148	151.400.000	-	-
Tahun 2001	137	139.250.000	-	-
Tahun 2000	124	127.106.500	-	-

Sumber : PT. Pos Indonesia Unit Bandongan

**Banyaknya Penjualan Benda Pos Materai & Akta Agraria
di PT. Pos Indonesia Unit Bandongan
Tahun 2000 - 2003**

Tabel 6.5

Tahun	Benda Pos (Rp.)	Benda Materai (Rp.)	Akta Agraria (Rp.)
1	2	3	4
Tahun 2003	20.875.200	5.135.000	-
Tahun 2002	19.491.700	4.950.000	-
Tahun 2001	17.035.550	2.700.000	-
Tahun 2000	17.791.100	2.300.000	-

Sumber : PT. Pos Indonesia Unit Bandongan

**Arus Lalu Lintas Surat Pos Yang Dikirim / Diterima Lewat
PT. Pos Indonesia Unit Bandung, Diperinci Menurut Bulan dan Jenisnya
Tahun 2003**

Tabel 6. 6

Bulan	Surat Kilat		Surat Kilat Khusus		Surat Tercatat	
	Kirim	terima	Kirim	terima	Kirim	terima
1	2	3	4	5	6	7
1. Januari	1.158	1.302	139	251	1	9
2. Pebruari	1.116	1.387	137	268	2	12
3. Maret	966	1.214	115	233	-	4
4. April	942	1.174	84	199	1	3
5. Mei	874	988	92	248	-	5
6. Juni	935	963	75	215	1	7
7. Juli	1.054	1.129	91	236	2	10
8. Agustus	1.028	1.191	128	218	2	6
9. September	955	1.248	101	228	1	6
10. Oktober	925	1.315	134	244	1	13
11. Nopember	994	1.357	145	264	1	5
12. Desember	1.244	1.374	136	372	1	7
Jumlah	12.201	14.642	1.377	2.976	13	87
Tahun 2002	11.297	13.557	1.275	2.756	12	81
Tahun 2001	8.812	13.096	3.040	5.235	15	76
Tahun 2000	12.332	14.174	1.488	2.943	32	94

Sumber : PT. Pos Indonesia Unit Bandung

**Banyaknya Lalu Lintas Surat - surat
di PT. Pos Indonesia Unit Bandungan
Tahun 2003**

Tabel 6.7

Jenis Surat	Tahun 2002		Tahun 2003	
	Dikirim	Diterima	Dikirim	Diterima
	2	3	4	5
1. Terdaftar Tercatat	66	421	73	463
2. Surat - surat Biasa	7.826	9.751	8.406	10.234
3. Surat Kilat	7.121	8.480	7.633	9.211
4. Surat Khusus	1.347	5.412	1.271	5.934
5. Paket	78	249	81	268
Jumlah	16.438	24.313	17.454	26.110

Sumber : PT. Pos Indonesia Unit Bandungan.

**Banyaknya Lalu Lintas Pos Wesel dan Tabanas
di PT. Pos Indonesia Unit Bandongan
Tahun 2003**

Tabel 6. 8

Jenis Surat	Tahun 2002		Tahun 2003	
	Banyaknya	Nilai (Rp.)*	Banyaknya	Nilai (Rp.)*
1	2	3	4	5
1. Pos Wesel				
- Dikirim	398		417	
- Diterima	3.744		4 018	
2. Tabanas				
- Mengambil	1.308		1 328	
- Menabung	1.996		2 025	
Jumlah	7.446	0	7 788	0

Sumber : PT. Pos Indonesia Unit Bandongan

* = Data tidak tersedia

BAB. VII

<https://magelangkab.bps.go.id>

KEUANGAN

KECAMATAN BANDONGAN
DALAM ANGKA TAHUN 2003

**Banyaknya Giro, Deposito dan tabungan Menurut Bulan
Pada BRI Unit Bandungan
Tahun 2003**

Tabel 7.1

Bulan	Dalam Ribuan Rupiah		
	Giro	Deposito	Tabungan
1	2	3	4
1. Januari	15.722	538.400	2 077.047
2. Pebruari	108	514.100	2 042.237
3. Maret	108	498.600	2 166.385
4. April	108	485.300	2 223.905
5. Mei	108	470.100	2 281.723
6. Juni	108	412.100	2.316.345
7. Juli	108	381.500	2 268.334
8. Agustus	40.021	416.000	2 501.703
9. September	11.500	396.500	2 524.444
10. Oktober	34.114	384.000	2 477.392
11. Nopember	15.552	383.300	2 280.272
12. Desember	43.618	411.400	2 235.184
Rata - rata	13.431	440.942	2 282.993
Desember 2002	59.706	546.900	2 026.143
Desember 2001	108	966.950	1 315.629
Desember 2000	108	91.700	1 037.923

Sumber : BRI Unit Bandungan

**Banyaknya Penabung dan Nilai tabungan Menurut Bulan dan
Jenis Tabungan Pada BRI Unit Bandungan
Tahun 2003**

Tabel 7. 2

Bulan	Tabanas Umum		SIMASKOT		SIMPEDES	
	Jumlah	Besarnya	Jumlah	Besarnya	Jumlah	Besarnya
	Penabung (Orang)	Tabungan (Rp. 000)	Penabung (Orang)	Tabungan (Rp. 000)	Penabung (Orang)	Tabungan (Rp. 000)
1	2	3	4	5	6	7
1. Januari	973	195.182	-	-	4.498	1.830.862
2. Pebruari	972	191.255	-	-	4.551	1.850.982
3. Maret	986	235.343	-	-	4.585	1.931.042
4. April	977	171.868	-	-	4.629	2.052.035
5. Mei	960	161.831	-	-	4.661	2.119.851
6. Juni	952	158.365	-	-	4.684	2.158.481
7. Juli	949	161.947	-	-	4.686	2.106.887
8. Agustus	954	174.099	-	-	4.739	2.327.604
9. September	955	192.031	-	-	4.768	2.332.413
10. Oktober	954	179.471	-	-	4.800	2.297.921
11. Nopember	953	173.091	-	-	4.823	2.107.181
12. Desember	997	237.500	-	-	4.832	1.997.684
Rata - rata	962	181.408	0	0	4.675	2.105.926
Desember 2002	972	209.816	-	-	4.427	1.825.327
Desember 2001	780	95.691	-	-	3.833	1.219.938
Desember 2000	663	80.740	-	-	3.187	957.183

Sumber : BRI Unit Bandungan

**Posisi Pinjaman Menurut Eulan dan Jenis Pinjaman
Pada BRI Unit Bandung
Tahun 2003**

Tabel 7.3

Bulan	K. U. K		KUPEDES	
	Jumlah Nasabah	Besarnya Kredit (Rp. 000)	Jumlah Nasabah	Besarnya Kredit (Rp. 000)
	1	2	3	4
1. Januari	-	-	438	640.611
2. Pebruari	-	-	443	683.593
3. Maret	-	-	452	732.932
4. April	-	-	459	763.456
5. Mei	-	-	469	777.412
6. Juni	-	-	470	797.628
7. Juli	-	-	473	836.435
8. Agustus	-	-	484	882.158
9. September	-	-	492	893.306
10. Oktober	-	-	489	947.232
11. Nopember	-	-	495	977.612
12. Desember	-	-	492	981.603
Rata - rata	0	0	471	826.170
Desember 2002	-	-	445	643.567
Desember 2001	-	-	473	612.429
Desember 2000	-	-	517	633.797

Sumber : BRI Unit Bandung

Posisi Deposito Berjangka Menurut Golongan Pemilik
Tahun 1999 - 2003
(Ribuan Rupiah)

Tabel 7. 4

Perincian	1999	2000	2001	2002	2003
1	2	3	4	5	6
1. Pemerintah	-	-	-	-	-
2. Perusahaan Asuransi	-	-	-	-	-
3. Perusahaan Negara	-	-	-	-	-
4. Perusahaan Swasta	-	-	-	-	-
5. Yayasan & Badan Sosial	-	-	-	-	-
6. Koperasi	-	-	-	-	-
7. Perorangan	73.300	91.700	956.950	545.900	411.400
8. Lainnya	-	-	-	-	-
Jumlah	73.300	91.700	956.950	545.900	411.400

Sumber : BRI Unit Bantulongas

Perkembangan Dana Perbankan Menurut Jenisnya
Tahun 1999 - 2003
(Ribuan Rupiah)

Tabel 7.5

Jenis Dana	1999	2000	2001	2002	2003
1	2	3	4	5	5
1. Giro					
- Rupiah	5.187	108	108	59.706	43.618
- Valuta Asing	-	-	-	-	-
2. Deposito					
- Rupiah	78.300	91.700	966.950	546.900	411.400
- Valuta Asing	-	-	-	-	-
3. Tabungan					
- Tabungan yang dapat ditarik sewaktu - waktu	846.579	1.037.923	1.315.529	2.026.143	2.235.184
- Tabungan berjangka	-	-	-	-	-
- Tabungan lainnya	-	-	-	-	-
Jumlah	930.066	1.129.731	2.282.587	2.632.749	2.690.202

Sumber : BRI Unit Bandung

**Produk Domestik Regional Bruto Kecamatan Bandongan
Menurut Lapangan Usaha Atas Dasar Harga Berlaku 2002
(Jutaan Rupiah)**

Tabel 7. 6

Lapangan Usaha	Tahun 2002
1	2
1. Pertanian	37.344,09
1.1. Tanaman Bahan Makanan	27.795,31
1.2. Tanaman Perkebunan Rakyat	651,95
1.3. Peternakan & Hasilnya	5.393,18
1.4. Kehutanan	2.728,06
1.5. Perikanan	775,59
2. Pertambangan dan Penggalian	1.675,82
3. Industri Pengolahan	28.301,34
4. Listrik, Gas dan Air Minum	483,37
5. Bangunan / Konstruksi	4.658,58
6. Perdagangan, Restoran & hotel	13.356,11
7. Pengangkutan dan Komunikasi	5.056,58
8. Keuangan, Persewaan dan Jasa Perusahaan	5.799,88
9. Jasa - jasa	8.153,61
PDRB Kec Bandongan	104.829,10
Jumlah Penduduk Pertengahan Tahun	52.136,00
PDRB Perkapita (Rupiah)	2.010.685,51

Sumber : BPS Kab. Magelang

**Produk Domestik Regional Bruto Kecamatan Bandongan
Menurut Lapangan Usaha Atas Dasar Harga Konstan 1993 Tahun 2002
(Jutaan Rupiah)**

Tabel 7.7

Lapangan Usaha	Tahun 2002
1	2
1. Pertanian	12.410,86
1.1. Tanaman Bahan Makanan	9.377,44
1.2. Tanaman Perkebunan Rakyat	201,42
1.3. Peternakan & Hasilnya	1.901,05
1.4. Kehutanan	686,31
1.5. Perikanan	235,64
2. Pertambangan dan Penggalian	622,51
3. Industri Pengolahan	10.171,19
4. Listrik, Gas dan Air Minum	180,48
5. Bangunan / Konstruksi	1.877,16
6. Perdagangan, Restoran & hotel	4.726,99
7. Pengangkutan dan Komunikasi	2.026,76
8. Keuangan, Persewaan dan Jasa Perusahaan	2.696,39
9. Jasa - jasa	3.189,93
PDRB Kec. Bandongan	37.902,27
Jumlah Penduduk Pertengahan Tahun	52.136,00
PDRB Perkapita (Rupiah)	726.988,43

Sumber : EPS Kab. Magelang

**Distribusi Prosentase Produk Domestik Regional Bruto
Kecamatan Bandungan Atas Dasar Harga Berlaku Tahun 2002**

Tabel 7.8

Lapangan Usaha	Tahun 2002
1	2
1. Pertanian	35,62
1.1. Tanaman Bahan Makanan	26,51
1.2. Tanaman Perkebunan Rakyat	0,62
1.3. Peternakan & Hasilnya	5,14
1.4. Kehutanan	2,60
1.5. Perikanan	0,74
2. Pertambangan dan Penggalian	1,60
3. Industri Pengolahan	27,00
4. Listrik, Gas dan Air Minum	0,74
5. Bangunan / Konstruksi	4,44
6. Perdagangan, Restoran & hotel	12,74
7. Pengangkutan dan Komunikasi	4,82
8. Keuangan, Persewaan dan Jasa Perusahaan	5,53
9. Jasa - jasa	7,78
P.D.P.B Kec Bandungan	100,00

Sumber : BPS Kab. Magelang

**Distribusi Prosentase Produk Domestik Regional Bruto
Kecamatan Bandongan Atas Dasar Harga Konstan 1993 Tahun 2002**

Tabel 7.9

Lapangan Usaha	Tahun 2002
1	2
1. Pertanian	32,74
1.1. Tanaman Bahan Makanan	24,74
1.2. Tanaman Perkebunan Rakyat	0,53
1.3. Peternakan & Hasilnya	5,04
1.4. Kehutanan	1,81
1.5. Perikanan	0,62
2. Pertambangan dan Penggalian	1,64
3. Industri Pengolahan	26,84
4. Listrik, Gas dan Air Minum	0,48
5. Bangunan / Konstruksi	4,95
6. Perdagangan, Restoran & hotel	12,47
7. Pengangkutan dan Komunikasi	5,35
8. Keuangan, Persewaan dan Jasa Perusahaan	7,11
9. Jasa - jasa	8,42
PDRB Kec. Bandongan	100,00

Sumber : BPS Kab. Magelang

**Produk Domestik Regional Bruto Kecamatan Bandongan
Menurut Lapangan Usaha Atas Dasar Harga Berlaku 2002
(Jutaan Rupiah)**

Tabel 7. 10

Lapangan Usaha	Tahun 2002
1	2
1. Pertanian	300,90
1.1. Tanaman Bahan Makanan	296,41
1.2. Tanaman Perkebunan Rakyat	323,68
1.3. Peternakan & Hasilnya	282,36
1.4. Kehutanan	397,50
1.5. Perikanan	329,14
2. Pertambangan dan Pengalihan	259,20
3. Industri Pengolahan	278,25
4. Listrik, Gas dan Air Minum	267,82
5. Bangunan / Konstruksi	248,16
6. Perdagangan, Restoran & hotel	282,55
7. Pengangkutan dan Komunikasi	249,49
8. Keuangan, Persewaan dan Jasa Perusahaan	215,10
9. Jasa - jasa	255,60
PDRB Kec Bandongan	276,60

Sumber : EPS Kab. Magelang