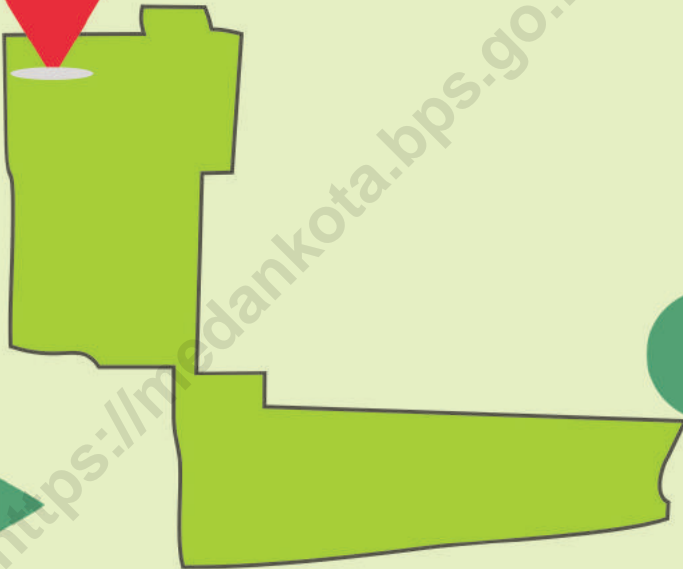


▶▶▶ **KECAMATAN**
MEDAN TEMBUNG ▶▶▶
DALAM ANGKA
2023

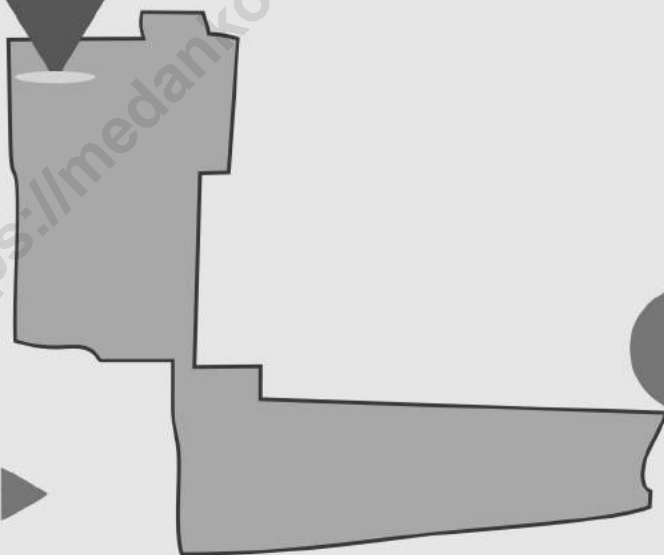


**BADAN PUSAT STATISTIK
KOTA MEDAN**

▶▶▶

KECAMATAN MEDAN TEMBUNG DALAM ANGKA 2023

▶▶▶



KECAMATAN MEDAN TEMBUNG DALAM ANGKA
Medan Tembung Subdistrict in Figures
2023

ISSN: 2830-3997

No. Publikasi/*Publication Number*: 12750.2329

Katalog /*Catalog*: 1102001.1275170

Ukuran Buku/*Book Size*: 14,8 cm x 21 cm

Jumlah Halaman/*Number of Pages* : xxviii + 128 hal/*pages*

Naskah/*Manuscript*:

BPS Kota Medan/ *BPS-Statistics of Medan Municipality*

Penyunting/*Editor*:

BPS Kota Medan/ *BPS-Statistics of Medan Municipality*

Desain Kover/*Cover Design*:

BPS Kota Medan/ *BPS-Statistics of Medan Municipality*

Ilustrasi Kover/*Cover Illustration*:

Kecamatan Medan Tembung

Diterbitkan oleh/*Published by*:

©BPS Kota Medan/ *BPS-Statistics of Medan Municipality*

Dicetak oleh/*Printed by*:

Dilarang mengumumkan, mendistribusikan, mengomunikasikan, dan/atau menggandakan sebagian atau seluruh isi buku ini untuk tujuan komersil tanpa izin tertulis dari Badan Pusat Statistik Kota Medan.

Prohibited to announce, distribute, communicate, and/or copy part or all of this book for commercial purpose without permission from BPS-Statistics Indonesia of Medan Municipality.

TIM PENYUSUN/TEAM MEMBERS

Pengarah/Director

Dra. Enny Nuryani Nasution, M.Si

Penanggung Jawab/Persons in Charge

Dra. Enny Nuryani Nasution, M.Si

Penyunting/Editors

Elia Wesley Sukarno, SST

Pengumpul dan Pengolah Data/Data Processor

Yasril Jambak, SE

Penulis Naskah/Writer

Siti Aisyah H.E Hutagalung, SST

Penata Letak/Layout Designers

Siti Aisyah H.E Hutagalung, SST

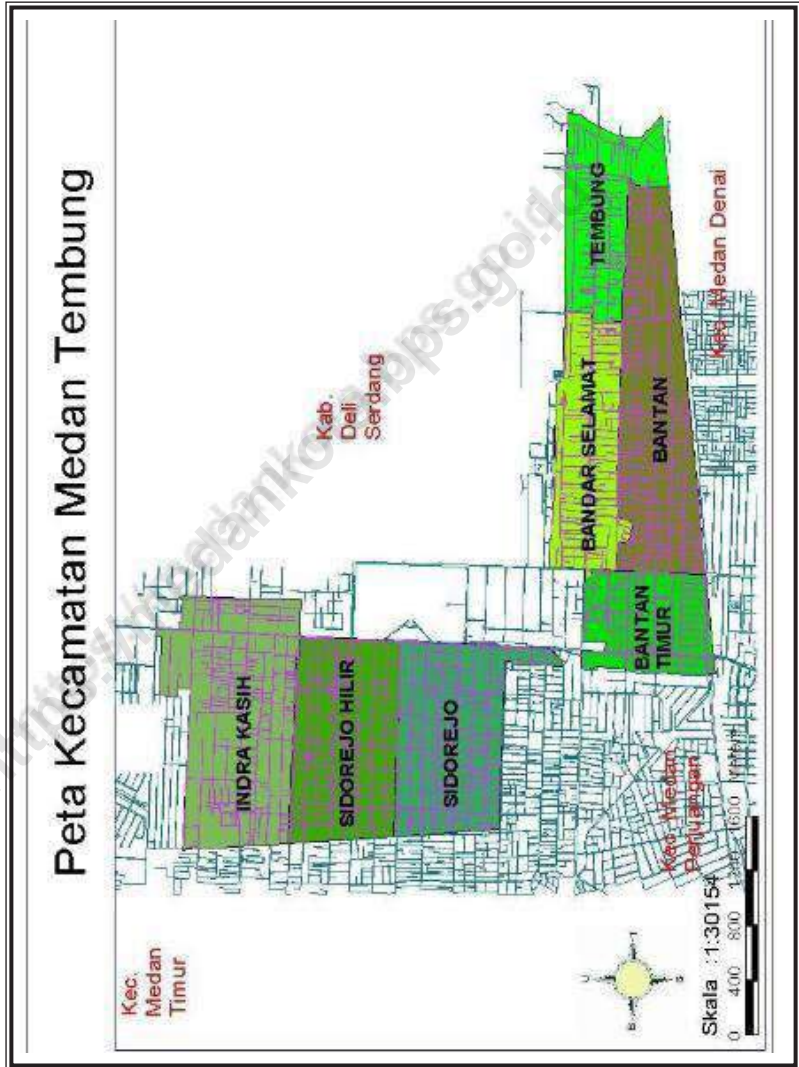
Gambar Sampul/Cover Design

Muhammad Mahruzar Fadlan, A.Md

KONTRIBUTOR DATA/DATA CONTRIBUTORS

1. Badan Pusat Statistik/*BPS-Statistics Indonesia*
2. Kementerian Pendidikan dan Kebudayaan/*Ministry of Education and Culture*
3. Kantor Kementerian Agama Kota Medan/ *Religion Office of Medan Municipality*
4. Dinas Kependudukan dan Catatan Sipil Kota Medan/ *Civil Registry Office of Medan Municipality*
5. Kementerian Urusan Agama Kecamatan Medan Tembung/*Ministry of Religious Affair Medan Tembung Subdistrict*
6. Kantor Kecamatan Medan Tembung/*Office of Medan Tembung Subdistrict*
7. Kantor-Lurah se-Kecamatan Medan Tembung/*Office of Locality in All Medan Tembung Subdistrict*

PETA WILAYAH KECAMATAN MEDAN TEMBUNG
MAP OF MEDAN TEMBUNG SUBDISTRICT



KEPALA BPS KOTA MEDAN
CHIEF STATISTICIAN OF MEDAN MUNICIPALITY



Dra. ENNY NURYANI NASUTION, M.Si



KATA PENGANTAR

Puji dan syukur kami panjatkan ke hadirat Tuhan Yang Maha Esa, sehingga kami dapat menyelesaikan publikasi “Kecamatan Medan Tembung Dalam Angka 2023” ini. Dengan adanya bantuan dari Pemerintah Kecamatan Medan Tembung serta instansi pemerintah lainnya, publikasi Kecamatan Medan Tembung Dalam Angka 2023 dapat terbit tepat waktu.

Kebutuhan akan data Statistik di setiap sektor Pembangunan saat ini semakin dirasakan. Hal tersebut menjadi pendorong bagi kami untuk menyusun publikasi ini. Data yang disajikan bersumber dari data yang terdapat di Kantor Kecamatan Medan Tembung, kantor kelurahan sekecamatan Medan Tembung serta instansi pemerintah lainnya. Selain itu data yang ada pada publikasi ini merupakan data yang bersumber dari berbagai kegiatan rutin, survei maupun sensus yang diselenggarakan Badan Pusat Statistik di kecamatan Medan Tembung.

Pada kesempatan ini kami mengucapkan banyak terima kasih kepada Camat Medan Tembung atas perhatian dan bantuannya sehingga terbitnya publikasi ini, serta kepada instansi-instansi pemerintah lainnya.

Saran dan kritik demi penyempurnaan publikasi ini di masa yang akan datang sangat kami harapkan dari berbagai pihak.

Akhirnya semoga penyajian data statistik ini dapat membantu memenuhi kebutuhan data bagi pihak-pihak yang memerlukan serta bermanfaat bagi semua pihak

Medan , September 2023
Kepala BPS
Kota Medan


Dra, Efnny Nuryani Nasution, M.Si



PREFACE

Praise and gratitude we pray to the presence of God Almighty, so that we can complete the publication of “Medan Tembung Subdistrict in Figures 2023”. With assistance from the Medan Tembung Subdistrict Government and other government agencies, the publication of the Medan Tembung Subdistrict in Figures 2023 can be published on time.

The need for statistical data in every development sector is currently being felt more and more. This has motivated us to compile this publication. The data presented is sourced from data contained in the Medan Tembung Subdistrict Office, the Medan Tembung subdistrict office and other government agencies. In addition, the data contained in this publication is data sourced from various routine activities, surveys and censuses conducted in the Medan Tembung subdistrict.

We would like to take this opportunity to thank the Medan Tembung Subdistrict Head for his attention and assistance in producing this publication, as well as to other government agencies.

Suggestions and criticisms for the improvement of this publication in the future are highly expected from various parties.

Finally, we hope that the presentation of this statistical data can help meet the data needs of those who need it and be of benefit to all parties

*Medan, September 2023
Chief Statistician of
Medan Municipality*

Dra. Enny Nuryani Nasution, M.Si

DAFTAR ISI/CONTENTS

	Halaman <i>Page</i>
Kata Pengantar	xi
Preface	xii
Daftar Isi/ Contents	xiii
DAFTAR TABEL/ LIST OF TABLES	xv
Penjelasan Umum/ Explanatory Notes	xxiii
Daftar Singkatan/ List of Abbreviation	xxv
1. Geografi dan Iklim/ <i>Geography and Climate</i>	1
2. Pemerintahan/ <i>Government</i>	11
3. Penduduk/ <i>Population</i>	23
4. Sosial dan Kesejahteraan Rakyat/ <i>Social and Welfare</i>	43
5. Pertanian/ <i>Agriculture</i>	77
6. Pariwisata, Transportasi, dan Komunikasi/ <i>Tourism, Transportation, and Communication</i>	93
7. Perbankan, Koperasi, dan Perdagangan/ <i>Banking, Cooperative, and Trade</i>	113

DAFTAR TABEL/LIST OF TABLES

Halaman
Page

1.1 KEADAAN GEOGRAFI

1.1.1	Luas Daerah Menurut Desa/Kelurahan di Kecamatan Medan Tembung, 2022 <i>Total Area by Villages/Kelurahan in Medan Tembung Subdistrict, 2022</i>	7
1.1.2	Jarak ke Ibukota Kecamatan dan Ibukota Kabupaten/Kota Menurut Desa/Kelurahan di Kecamatan Medan Tembung (km), 2022 <i>Distance to the Subdistrict Capital and Regency/Municipal Capital by Villages/Kelurahan in Medan Tembung Subdistrict (km), 2022</i>	8
1.1.3	Daftar Alamat Kantor Kelurahan Menurut Kelurahan di Medan Tembung, 2022 <i>Addresses Of Village/Kelurahan Office by Kelurahan in Medan Tembung, 2022</i>	9

2.1 WILAYAH ADMINISTRATIF

2.1.1	Jumlah Satuan Lingkungan Setempat (SLS) Menurut Desa/ Kelurahan di Kecamatan Medan Tembung, 2022 <i>Total of Neighbourhoods by Locality in Medan Tembung Subdistrict, 2022</i>	17
-------	---	----

2.2 SUMBER DAYA MANUSIA

2.2.1	Jumlah Pegawai Negeri Sipil Menurut Kelurahan dan Jenis Kelamin di Kecamatan Medan Tembung, 2022 <i>Number of Civil Servants by Village and Sex in Medan Tembung District, 2022</i>	18
2.2.2	Jumlah Pegawai Negeri Sipil (PNS) dan Honor di Lingkungan Instansi Kecamatan di Kecamatan Medan Tembung, 2022 <i>Number of Civil Servants (PNS) and Contract Employment in the Subdistrict Agencies in Medan Tembung Subistrict, 2022</i>	19
2.2.3	Jumlah Pegawai Negeri Sipil (PNS) dan Honor Menurut Kelurahan dan Golongan di Kecamatan Medan Tembung, 2022 <i>Number of Civil Servants (PNS) and Contract Employment by Village and Class in Medan Tembung Subistrict, 2022</i>	20

2.2.4	Jumlah Pegawai Negeri Sipil (PNS) dan Honor Pada Kantor Camat Menurut Tingkat Pendidikan dan Golongan di Kecamatan Medan Tembung, 2022 <i>Number of Civil Servants (PNS) and Contract Employment at Subdistrict Offices by Education Level and Group in Medan Tembung District, 2022</i>	21
2.2.5	Jumlah Pertahanan Sipil dan Poskampling Menurut Kelurahan di Kecamatan Medan Tembung, 2022 <i>Number of Civilians Defense Units and Neighborhood Security Post by Village in Medan Tembung Subdistrict, 2022</i>	22
3.	PENDUDUK	
3.1	Penduduk, Distribusi Persentase Penduduk, Kepadatan Penduduk, Rasio Jenis Kelamin Penduduk Menurut Kelurahan di Kecamatan Medan Tembung, 2022 <i>Population, Percentage Distribution of Population, Population Density, and Population Sex Ratio by Kelurahan in Medan Tembung Subdistrict, 2022</i>	29
3.2	Jumlah Penduduk Menurut Kelompok Umur dan Jenis Kelamin di Kecamatan Medan Tembung, 2022 <i>Population by Age Groups and Sex in Medan Tembung Subdistrict, 2022</i>	31
3.3	Jumlah Penduduk Laki-laki Menurut Kelurahan dan Kelompok Umur di Kecamatan Medan Tembung, 2022 <i>Male Population by Kelurahan and Age Groups in Medan Tembung Subdistrict, 2022</i>	32
3.4	Jumlah Penduduk Perempuan Menurut Kelurahan dan Kelompok Umur di Kecamatan Medan Tembung, 2022 <i>Female Population by Kelurahan and Age Groups in Medan Tembung Subdistrict, 2022</i>	34
3.5	Jumlah Penduduk Laki-laki dan Perempuan Menurut Kelurahan dan Kelompok Umur di Kecamatan Medan Tembung, 2022 <i>Male and Female Population by Kelurahan and Age Groups in Medan Tembung Subdistrict, 2022</i>	36

3.6	Jumlah Penduduk Menurut Kelurahan dan Agama di Kecamatan Medan Tembung, 2022 <i>Population by Kelurahan and Religion in Medan Tembung Subdistrict, 2022</i>	38
3.7	Jumlah Penduduk Menurut Kelurahan dan Warganegara Asing di Kecamatan Medan Tembung, 2022 <i>Population by Kelurahan and Foreign Nationals in Medan Tembung Subdistrict, 2022</i>	39
3.8	Jumlah Penduduk Menurut Kelurahan dan Jenis Mata Pencaharian di Kecamatan Medan Tembung, 2022 <i>Population by Kelurahan and Livelihood in Medan Tembung Subdistrict, 2022</i>	40
4.1	PENDIDIKAN	
4.1.1	Jumlah Desa ¹ /Kelurahan yang Memiliki Fasilitas Sekolah Menurut Tingkat Pendidikan di Kecamatan Medan Tembung, 2020-2022 <i>Number of Villages¹/Kelurahan Having Educational Facilities by Educational Level in Medan Tembung Subdistrict, 2020–2022</i>	55
4.1.2	Jumlah Sekolah Menurut Tingkat Pendidikan di Kecamatan Medan Tembung, 2021/2022 dan 2022/2023 <i>Number of Schools by Educational Level in Medan Tembung Subdistrict, 2021/2022 and 2022/2023</i>	56
4.1.3	Jumlah Guru Menurut Tingkat Pendidikan di Kecamatan Medan Tembung, 2021/2022 dan 2022/2023 <i>Number of Teachers by Educational Level in Medan Tembung Subdistrict, 2021/2022 and 2022/2023</i>	57
4.1.4	Jumlah Murid Menurut Tingkat Pendidikan di Kecamatan Medan Tembung, 2021/2022 dan 2022/2023 <i>Number of Pupils by Educational Level in Medan Tembung Subdistrict, 2021/2022 and 2022/2023</i>	58
4.1.5	Jumlah Sekolah, Murid, dan Guru TK Negeri dan Swasta Menurut Kelurahan di Medan Tembung, 2022/2023 <i>Total of Public and Private Kindergarten, Pupils and Teachers by Locality in Medan Tembung Sub District, 2022/2023</i>	59

4.1.6	Jumlah Sekolah, Murid, dan Guru SD Negeri dan Swasta Menurut Kelurahan di Kecamatan Medan Tembung, 2022/2023 <i>Total of Public and Private Elementary Schools, Pupil and Teachers by Locality in Medan Tembung Sub District, 2022/2023.....</i>	60
4.1.7	Jumlah Sekolah, Murid, dan Guru SMP Negeri dan Swasta Menurut Kelurahan di Medan Tembung, 2022/2023 <i>Total of Public and Private Junior High Schools, Pupil and Teachers by Locality in Medan Tembung Sub District, 2022/2023.....</i>	61
4.1.8	Jumlah Sekolah, Murid, dan Guru SMA Negeri dan Swasta Menurut Kelurahan di Kecamatan Medan Tembung, 2022/2023 <i>Total of Public and Private Senior High Schools, Pupil and Teachers by Locality in Medan Tembung Sub District, 2022/2023.....</i>	62
4.1.9	Jumlah Sekolah, Murid, dan Guru SMK Negeri dan Swasta Menurut Kelurahan di Medan Tembung, 2022/2023 <i>Total of Public and Private Vocational High Schools, Pupils and Teachers by Locality in Medan Tembung Sub District, 2022/2023</i>	63
4.1.10	Jumlah Madrasah Negeri dan Swasta di Kecamatan Medan Tembung, 2022/2023 <i>Total of Madrasah School in Medan Tembung Sub District, 2022/2023.....</i>	64
4.1.11	Jumlah Sekolah, Murid, Guru Raudhatul Athfal (RA) di Kecamatan Medan Tembung, 2022/2023 <i>Total of Raudhatul Athfal (RA) Schools, Pupils and Teachers in Medan Tembung Sub District, 2022/2023</i>	65
4.1.12	Jumlah Sekolah, Murid, dan Guru Madrasah Ibtidaiyah (MI) Negeri dan Swasta Menurut Kelurahan di Kecamatan Medan Tembung, 2022/2023 <i>Total of Public and Private Madrasah Ibtidaiyah Schools, Pupil and Teachers by Locality in Medan Tembung Sub District, 2022/2023</i>	66
4.1.13	Jumlah Sekolah, Murid, dan Guru Madrasah Tsanawiyah Negeri dan Swasta Menurut Kelurahan di Kecamatan Medan Tembung, 2022/2023 <i>Total of Public and Private Madrasah Tsanawiyah (MTs) Schools, Pupil and Teachers by Locality in Medan Tembung Sub District, 2022/2023.....</i>	67

4.1.14	Jumlah Sekolah, Murid, dan Guru Madrasah Aliyah (MA) Negeri dan Swasta Menurut Kelurahan di Kecamatan Medan Tembung, 2022/2023 <i>Total of Public and Private Madrasah Aliyah (MA) Schools, Pupil and Teachers by Locality in Medan Tembung Sub District, 2022/2023</i>	68
4.2	KESEHATAN	
4.2.1	Jumlah Kelurahan yang Memiliki Sarana Kesehatan Menurut Jenis Sarana Kesehatan di Kecamatan Medan Tembung, 2020 - 2022 <i>Total of Locality Health Facilities by Type of Health Facilities in Medan Tembung Sub District, 2020 - 2022</i>	69
4.2.2	Jumlah Tenaga Kesehatan Menurut Kelurahan di Kecamatan Medan Tembung, 2022 <i>Number of People with Malnutrition by Villages/Kelurahan in Medan Tembung Subdistrict, 2022</i>	70
4.2.3	Jumlah Pasangan Usia Subur (PUS) Kelurahan dan Jenis Alat Kontrasepsi yang digunakan di Kecamatan Medan Tembung, 2022 <i>Total of Fertile-Age Couples by Kelurahan and type of contraceptive used in Medan Tembung Subdistrict, 2022</i>	71
4.3	AGAMA DAN SOSIAL LAINNYA	
4.3.1	Jumlah Tempat Peribadatan Menurut Kelurahan di Kecamatan Medan Tembung, 2022 <i>Total of Worship Places by Kelurahan in Medan Tembung Subdistrict, 2022</i>	73
4.3.2	Banyaknya Nikah, Talak, Cerai dan Rujuk Menurut Kelurahan di Kecamatan Medan Tembung, 2022 <i>Number of Marriages, Divorces, and Reconciliation by Kelurahan in Medan Tembung Subdistrict, 2022</i>	74
4.3.3	Jumlah Sarana Olahraga Menurut Kelurahan dan Jenis Olahraga di Kecamatan Medan Tembung, 2022 <i>Total of Sport Facilities by Kelurahan and Sport Type in Medan Tembung Subdistrict, 2022</i>	75

5.1 HORTIKULTURA

5.1.1	Luas panen Tanaman Sayuran dan Buah-buahan Semusim Menurut Jenis Tanaman di Kecamatan Medan Tembung (Ha) 2019–2022 <i>Harvested Area of Vegetables and Fruits in Medan Tembung Subdistrict (Ha), 2019–2022</i>	86
5.1.2	Produksi Tanaman Sayuran dan Buah-buahan Semusim Menurut Jenis Tanaman di Kecamatan Medan Tembung (Kwintal) 2019–2022 <i>Production Area of Vegetables and Fruits in Medan Tembung Subdistrict (Quintals), 2019–2022</i>	87
5.1.3	Luas panen Tanaman Biofarmaka Menurut Jenis Tanaman di Kecamatan Medan Tembung (m ²) 2019–2022 <i>Harvested Area of Medical Plants by Kind of Plant in Medan Tembung Subdistrict (m²), 2019–2022</i>	88
5.1.4	Produksi Tanaman Biofarmaka Menurut Jenis Tanaman di Kecamatan Medan Tembung (Kg) 2019–2022 <i>Production of Medical Plants by Kind of Plant in Medan Tembung Subdistrict (Kg), 2019–2022</i>	89
5.1.5	Luas panen Tanaman Hias Menurut jenis Tanaman di Kecamatan Medan Tembung (m ²) 2019–2022 <i>Harvested Area of Ornamental Plants by Kind of Plant in Medan Tembung Subdistrict (m²), 2019–2022</i>	90
5.1.6	Produksi Tanaman Hias Menurut jenis Tanaman di Kecamatan Medan Tembung (Tangkai) 2019–2022 <i>Harvested Area of Ornamental Plants by Kind of Plant in Medan Tembung Subdistrict (Stalks), 2019–2022</i>	91
5.1.7	Produksi Buah-Buahan dan Sayuran Tahunan Menurut jenis Tanaman di Kecamatan Medan Tembung (Kwintal) 2019–2022 <i>Production of Annual Fruits and Vegetables in Medan Tembung Subdistrict (Quintals), 2019–2022</i>	92

6.1 PARIWISATA

6.1.1	Jumlah Hotel, Bioskop, Night Club dan Bilyard Menurut Kelurahan di Kecamatan Medan Tembung, 2022 <i>Number of Hotels, Cinemas, Nightclubs, and Billiard Hall in Medan Tembung Subdistrict, 2022</i>	108
6.1.2	Jumlah Rumah Makan/Restoran dan Warung Makan/Minum Menurut Kelurahan di Kecamatan Medan Tembung, 2022 <i>Number of Restaurants dan Food Stalls by Kelurahan in Medan Tembung Sub District, 2022</i>	109
6.1.3	Jumlah Panti Pijat, Pangkas, Salon, dan Praktek Dukun Patah Menurut Kelurahan di Kecamatan Medan Tembung, 2022 <i>Number of Massage Parlors, Barbershops, Salons, and Traditional Healers Practice by Kelurahan in Medan Tembung Sub District, 2022.</i>	110
6.1.4	Jumlah Tempat Video Game/Play Station, Penyewaan Kaset Video/VCD/DVD Menurut Kelurahan di Kecamatan Medan Tembung, 2022 <i>Number of Video Game, Video/VCD/DVD Rental Shops and Warnet by Kelurahan in Medan Tembung Sub District, 2021</i>	111
7. PERBANKAN, KOPERASI, DAN PERDAGANGAN		
7.1	Jumlah Pasar, Kelompok Pertokoan, Swalayan/Minimarket, Mall/Plaza di Kecamatan Medan Tembung, 2022 <i>Number of Markets, Retail Complex, Minimarket, and Plaza by Sub-district in Medan Tembung Subdistrict, 2022</i>	119
7.2	Jumlah Pasar Menurut Pengelola dan Kelurahan di Kecamatan Medan Tembung, 2022 <i>Number of Markets by Operator and Sub-Districte in Medan Tembung Subdistrict, 2022</i>	120
7.3	Jumlah SPBU dan Agen Minyak Tanah (Pangklan) Menurut Kelurahan di Kecamatan Medan Tembung, 2022 <i>Number of (SPBU) and Kerosene Agents by Sub-District in Medan Tembung Subdistrict, 2022</i>	121
7.4	Jumlah Bengkel Menurut Kelurahan di Kecamatan Medan Tembung, 2022	

	Halaman Page
	<i>Number of Workshop Service by Locality in Medan Tembung Subdistrict, 2022</i> 122
7.5	Jumlah Tempat Pencucian Mobil (Doorsmer) Menurut Kelurahan di Kecamatan Medan Tembung, 2022 <i>Number of Car Wash Facilities by Sub-Districtin Medan Tembung Subdistrict, 2022</i> 123
7.6	Jumlah Perusahaan Industri Besar/Sedang Kecil, dan Rumah Tangga Menurut Kelurahan di Kecamatan Medan Tembung, 2022 <i>Number of Large/Medium/Small Industrial Enterprises and Households in Medan Tembung Subdistrict, 2022</i> 124
7.7	Jumlah Rumah Tangga Pelanggan Listrik Negara Menurut Kelurahan di Kecamatan Medan Tembung, 2022 <i>Number of State Electricity Customers by Sub-District Household in Medan Tembung Subdistrict, 2022</i> 125
7.8	Jumlah Banyaknya Rumah Tangga Pelanggan Air Minum Melalui PAM Menurut Kelurahan di Kecamatan Medan Tembung, 2022 <i>Number of Households as Customers of PAM by Sub-District in Medan Tembung Subdistrict, 2022</i> 126
7.9	Jumlah Lembaga Keuangan Menurut Kelurahan di Kecamatan Medan Tembung, 2022 <i>Number of Financial Institutions by Sub-Districtin Medan Tembung Subdistrict, 2022</i> 127

DAFTAR TABEL/LIST OF TABLES

	Halaman Page
1.1 Luas Daerah menurut Desa Kelurahan (%) Kecamatan Medan Tembung, 2022 <i>Total Area by Village/Kelurahan (%) in Medan Tembung Subdistrict, 2022</i>	5
1.2 Jarak ke Kantor Kecamatan Menurut Desa/Kelurahan di Kecamatan Medan Tembung (km), 2022 <i>Distance to the Subdistrict Office by Village/Kelurahan in Medan Tembung Subdistrict (km), 2022</i>	6
2.1 Jumlah Satuan Lingkungan Setempat (SLS) Menurut Desa/ Kelurahan di Kecamatan Medan Tembung, 2022 <i>Total of Neighbourhoods by Locality in Medan Tembung Subdistrict, 2022</i>	16
3.1 Jumlah Penduduk Menurut Kelurahan di Kecamatan Medan Tembung, 2022 (jiwa) <i>Total Population by Locality in Medan Tembung Subdistrict, 2022 (person)</i>	28
4.1 Jumlah Sekolah Menurut Kelurahan dan Tingkat Pendidikan di Kecamatan Medan Tembung, 2022 <i>Number of Educational Facilities by Villages and Educational Level in Medan Tembung Subdistrict, 2022</i>	54
5.1 Produksi Buah-Buahan dan Sayuran Tahunan Menurut jenis Tanaman di Kecamatan Medan Tembung (Kwintal), 2022 <i>Production of Annual Fruits and Vegetables in Medan Tembung Subdistrict (Quintals), 2022</i>	85
6.1 Jumlah Hotel, Rumah Makan /Restoran dan Warung Makan/ Minum Menurut Kelurahan di Kecamatan Medan Tembung, 2022 <i>Number of Hotel, Restaurants and Foodstalls in Medan Tembung Subdistrict, 2022</i>	107
7.1 Jumlah Pasar, Kelompok Pertokoan, Swalayan/Minimarket, Mall/ Plaza di Kecamatan Medan Tembung, 2022 <i>Number of Markets, Retail Complex, Minimarket, and Plaza by Sub-district in Medan Tembung Subdistrict, 2022</i>	118

PENJELASAN UMUM/EXPLANATORY NOTES

Tanda-tanda, satuan-satuan, dan lain-lainnya yang digunakan dalam publikasi ini adalah sebagai berikut:

Symbols, measurement units, and acronyms which are used in this publication, are as follows:

1. TANDA-TANDA/SYMBOLS

Data tidak tersedia/ <i>Data not available</i>	: ...
Tidak ada atau nol / <i>Null or zero</i>	: -
Data dapat diabaikan/ <i>Data negligible</i>	: 0
Tanda decimal/ <i>Decimal point</i>	: ,
Data tidak dapat ditampilkan/ <i>Not applicable</i>	: NA
Angka estimasi/ <i>Estimated figures</i>	: e
Angka diperbaiki/ <i>Revised figures</i>	: r
Angka sementara/ <i>Preliminary figures</i>	: x
Angka sangat sementara/ <i>Very preliminary figures</i>	: xx
Angka sangat sangat sementara/ <i>Very very preliminary figures</i>	: xxx

2. SATUAN/UNITS

barel/ <i>barrel</i>	: 158,99 liter/ <i>litres</i> = 1/6,2898 m ³
hektar (ha)/ <i>hectare (ha)</i>	: 10 000 m ²
kilometer (km)/ <i>kilometres (km)</i>	: 1 000 meter/ <i>meters (m)</i>
knot/ <i>knot</i>	: 1,8523 km/jam (<i>km/hour</i>)
kuintal/ <i>quintal</i>	: 100 kg
KWh	: 1 000 Watt hour
MWh	: 1 000 KWh
liter (untuk beras)/ <i>litre (for rice)</i>	: 0,80 kg
MMSCF	: 1/35,3 m ³
metrik ton (m.ton)/ <i>metric ton (m. ton)</i>	: 0,98421 long ton = 1 000 kg
ons/ <i>ounce</i>	: 28,31 gram/ <i>grams</i>
ton	: 1 000 kg

Satuan lain: buah, dus, butir, helai/lembar, kaleng, batang, pulsa, ton kilometer (ton-km), jam, menit, persen (%).

Other units: unit, pack, pieces, sheet, tin, pulse, ton-kilometres(ton-km), hour, minute, percent (%).

Perbedaan angka di belakang koma disebabkan oleh pembulatan angka.

The difference in decimal numbers is caused by rounding.

DAFTAR SINGKATAN/LIST OF ABBREVIATION

SI	: Stasiun Iklim/ <i>Climate Station</i>
SMPK	: Stasiun Meterologi Pertanian Khusus/ <i>Special Agricultural Meteorological Station</i>
t.t	: Tempat tidur/ <i>Bed</i>
BCG	: Bacillus Calmette Guerin
DPT	: Difteri, Pertusis, Tetanus/ <i>Diphtheria, Tetanus, and Pertussis</i>
TT	: Tetanus Toxoid
IOT	: Industri Obat Tradisional/ <i>Traditional Medicine Industry</i>
IKOT	: Industri Kecil Obat Tradisional/ <i>Traditional Medicine Small Industry</i>
Alkes	: Alat kesehatan/ <i>Health Kits</i>
PKRT	: Perbekalan Kesehatan Rumah tangga/ <i>Household Health Logistics</i>
Kompl	: Komplemen/ <i>Complement</i>
IRTP	: Industri Pangan Produksi Rumah Tangga/ <i>Foods Home Industry</i>
PBF	: Pedagang Besar Farmasi/ <i>Pharmacy Whole-seller</i>
GFK	: Gudang Farmasi Kab/Kota/Regency/ <i>Municipality Pharmacy Warehouse</i>
RB	: Rumah Bersalin/ <i>Delivery House</i>
Pustu	: Puskesmas pembantu/ <i>Auxiliary Public Health Center</i>
BP	: Balai Pengobatan/ <i>Polyclinic</i>
TPS	: Tempat Pembuangan Sampah Sementara / <i>landfill</i>
Jamkesmas	: Jaminan kesehatan masyarakat miskin/ <i>Poor public health insurance</i>
PJKMU	: Program Jaminan Kesehatan Masyarakat Umum/ <i>General Public Health Insurance Program</i>
SIUP	: Surat Ijin Usaha Perdagangan/ <i>Trading Permission Letter</i>
TDP	: Tanda Daftar Perusahaan/ <i>Company Registration Identity</i>
API	: Angka Pengenal Importir/ <i>Importer's Identity Number</i>

01

GEOGRAFI
GEOGRAPHY



PENJELASAN TEKNIS

1. Kecamatan Medan Tembung adalah daerah yang beriklim tropis dengan 2 musim yaitu musim hujan dan musim kemarau. Musim hujan dan musim kemarau biasanya ditandai dengan jumlah hari hujan pada tiap bulan terjadinya musim .
2. Desa/Kelurahan Tepi Laut adalah desa/kelurahan yang sebagian atau seluruh wilayahnya bersinggungan langsung dengan laut, baik berupa pantai maupun tebing karang.
3. Desa/Kelurahan bukan tepi laut adalah desa/kelurahan yang wilayahnya tidak bersinggungan langsung dengan laut.
4. Desa/Kelurahan Lereng/Puncak adalah desa/kelurahan yang sebagian besar wilayahnya berada di puncak gunung/pegunungan atau terletak di antara puncak sampai lembah.
5. Desa/Kelurahan lembah adalah desa/kelurahan yang wilayahnya sebagian besar merupakan daerah rendah yang terletak di antara dua gunung/pegunungan atau daerah yang mempunyai kedudukan lebih rendah dibandingkan daerah sekitarnya.
6. Desa/Kelurahan Dataran adalah desa/kelurahan yang sebagian besar wilayahnya tampak datar, rata, dan membentang.

TECHNICAL NOTES

1. *Medan Tembung Subdistrict is an area with a tropical climate with 2 seasons, namely the rainy season and the dry season. The rainy season and dry season are usually marked by the number of rainy days in each month of the season.*
2. *Coastal Village/Coastal Sub district is a village/Sub district which some areas are intersect/directly adjacent to the sea, either gently sloping/flat beach or cliffs/reef.*
3. *Non Coastal Village/Non Coastal Sub district is a village which has no area that intersect/directly adjacent to the sea.*
4. *Slope/Peak Village/Sub district is a village/Sub district which the largest part of village/Sub district lies on the highest part of mount/mountain or lies between the peak to the valley.*
5. *Valley Village/Sub district area is a village/Sub district with the largest part of the village/Sub district is a low area between two mountains or area that have a position lower than the surrounding areas.*
6. *Flat Village/Sub district is a village/ Subdistrict which the largest part of village1/Sub district looked plane, flat, and stretches.*

ULASAN

Medan Tembung memiliki batas-batas wilayah, yaitu : di sebelah utara berbatasan dengan Kabupaten Deli Serdang, di sebelah Selatan berbatasan dengan Kecamatan Medan Denai, di sebelah Timur berbatasan dengan Kabupaten Deli Serdang, dan di sebelah Barat berbatasan dengan Kecamatan Medan Perjuangan.

Luas wilayah Kecamatan Medan Tembung 7,85 km² atau sekitar 2,78% dari luas Kota Medan (281,99 km²).

Kecamatan Medan Tembung terdiri dari 7 (tujuh) kelurahan. Dari 7 Kelurahan di Kecamatan Medan Tembung, Kelurahan Indra Kasih memiliki wilayah terluas yaitu sebesar 1,79 km². Sedangkan kelurahan Bantan Timur mempunyai luas terkecil yakni 0,63 km².

Dilihat dari jarak antara kantor kelurahan dan kantor kecamatan, kantor kelurahan Indra Kasih dan Sidorejo Hilir memiliki jarak terjauh dari kantor kecamatan Medan Tembung yaitu sekitar 4 km. Sedangkan kantor kelurahan yang terdekat yaitu kelurahan Bandar Selamat.

DESCRIPTION

Medan Tembung Subdistrict has boundaries as follows : in the northside with Deli Serdang Regency Subdistrict, in the southside with Medan Denai Subdistrict, in the eastside with Deli Serdang Regency, and in the westside with Medan Perjuangan Subdistrict.

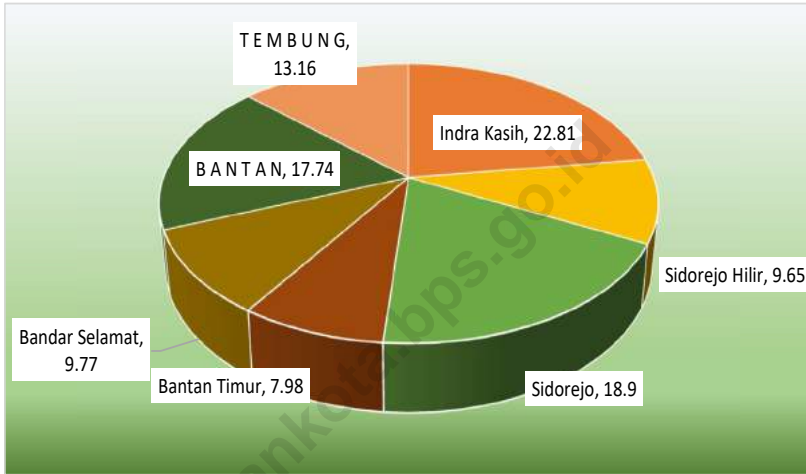
Total area of Medan Tembung Subdistrict is 7.85 km² or approximately 2.78% of the area of Medan Municipality (281.99 km²).

Medan Tembung Subdistrict consist of 7 village/kelurahan. Through 7 village/kelurahan in Medan Tembung Subdistrict, Indra Kasih Village has the largest area is around 1.79 km². Whereas Bantan Timur has the smallest area is around 0.63 km².

Based on the distance between village office to office of Medan Tembung Subdistrict, office of Indra Kasih and Sidorejo Hilir Villages are the farthest, which are about 4 km. While the nearest sub-district office is Bandar Selamat Village.

Gambar 1.1
Figures

Luas Daerah menurut Desa Kelurahan (%) Kecamatan Medan Tembung, 2022
Total Area by Village/Kelurahan (%) in Medan Tembung Subdistrict, 2022



Sumber/Source: Bagian Tata Pemerintahan Kota Medan/ Government Section Of Medan Municipality

Gambar 1.2
Figures

Jarak ke Kantor Kecamatan Medan Tembung Menurut Desa/Kelurahan di Kecamatan Medan Tembung (km), 2022
Distance to the Subdistrict Office by Village/Kelurahan in Medan Tembung Subdistrict (km), 2022



Sumber/Source: Kantor Kecamatan Medan Tembung/Office of Medan Tembung Subdistrict

1.1 KEADAAN GEOGRAFI GEOGRAPHY CONDITION

Tabel 1.1.1 Luas Daerah Menurut Desa/Kelurahan di Kecamatan Medan Tembung, 2022
Table *Total Area by Villages/Kelurahan in Medan Tembung Subdistrict, 2022*

Desa/Kelurahan Village/Kelurahan	Luas Total Area (km ² /sq.km)	Persentase terhadap Luas Kecamatan Percentage to Subdistrict Area
(1)	(2)	(3)
Indra Kasih	1,79	22,81
Sidorejo Hilir	0,76	9,65
Sidorejo	1,48	18,90
Bantan Timur	0,63	7,98
Bandar Selamat	0,77	9,77
BANTAN	1,39	17,74
TEMBUNG	1,03	13,16
Medan Tembung	7,85	100,00

Sumber/Source: Bagian Tata Pemerintahan Kota Medan/ Government Section Of Medan Municipality

Tabel
Table 1.1.2

Jarak ke Ibukota Kecamatan dan Ibukota Kabupaten/Kota Menurut Desa/Kelurahan di Kecamatan Medan Tembung (km), 2022
Distance to the Subdistrict Capital and Regency/Municipal Capital by Villages/Kelurahan in Medan Tembung Subdistrict (km), 2022

Desa/Kelurahan Village/Kelurahan	Jarak ke Ibukota Kecamatan Distance to Subdistrict Capital	Jarak ke Ibukota Kabupaten/ Kota Distance to Regency/Municipal Capital
(1)	(2)	(3)
Indra Kasih	4	8
Sidorejo Hilir	4	6
Sidorejo	3	6
Bantan Timur	3	6
Bandar Selamat	1	7
BANTAN	2	7
TEMBUNG	2	8

Sumber/Source: Kantor Kecamatan Medan Tembung/Office of Medan Tembung Subdistrict

Tabel
Table 1.1.3

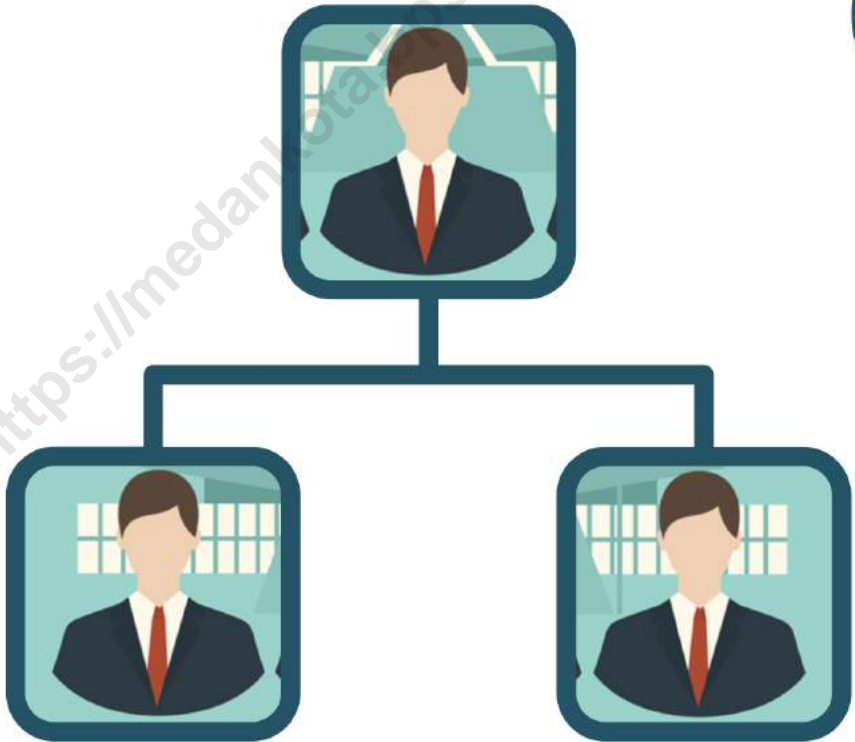
**Daftar Alamat Kantor Kelurahan Menurut Kelurahan di
Medan Tembung, 2022**
*Addresses Of Village/Kelurahan Office by Kelurahan in
Medan Tembung, 2022*

Desa/Kelurahan <i>Village/Kelurahan</i>	Alamat Kantor Lurah <i>Village/Kelurahan Address</i>
(1)	(2)
Indra Kasih	Jl. Bhayangkara No. 415 B
Sidorejo Hilir	Jl. Dahlia No. 33
Sidorejo	Jl. Suluh No. 84
Bantan Timur	Jl. Pukat III No. 56
Bandar Selamat	Jl. Kapten M. Jamil Lubis No. 54
BANTAN	Jl. Pertiwi No. 110
TEMBUNG	Jl. Bantan No. 17

Sumber/Source: Kantor Kecamatan Medan Tembung/Office of Medan Tembung Subdistrict

02

PEMERINTAHAN *GOVERNMENT*



PENJELASAN TEKNIS

1. Kecamatan diatur sesuai dengan ketentuan Pasal 1 angka 24 Undang-Undang Republik Indonesia Nomor 23 Tahun 2014 tentang Pemerintahan Daerah yang menyatakan bahwa "Kecamatan atau yang disebut dengan nama lain adalah bagian wilayah dari Daerah kabupaten/kota yang dipimpin oleh camat..
2. Kelurahan adalah pembagian wilayah administratif di Indonesia di bawah kecamatan. Kelurahan merupakan wilayah kerja lurah sebagai perangkat daerah kota. Kelurahan dipimpin oleh seorang lurah yang berstatus sebagai Pegawai Negeri Sipil. Kelurahan merupakan unit pemerintahan terkecil setingkat dengan desa. Berbeda dengan desa, kelurahan memiliki hak mengatur wilayahnya lebih terbatas.
3. Satuan lingkungan setempat (SLS) adalah bagian wilayah dalam desa/kelurahan yang merupakan lingkungan kerja pelaksanaan pemerintahan desa/kelurahan. Syarat-syarat pembentukannya harus memperhatikan faktor jumlah penduduk, luas wilayah, letak, prasarana, dan sarana serta kondisi kemampuan ekonomi masyarakat.

TECHNICAL NOTES

1. *Sub-districts are regulated in accordance with the provisions of Article 1 point 24 of the Law of the Republic of Indonesia Number 23 of 2014 concerning Regional Government which states that "Kecamatan or what is called by another name is part of the territory of the regency/city area led by the Camat.*
2. *Locality is the division of administrative areas in Indonesia under sub-districts. Locality is the work area of the lurah as an apparatus for the city area. The locality is headed by a lurah who has the status of a Civil Servant. Locality is the smallest government unit at the village level. Unlike the village, the locality has a more limited right to regulate its territory.*
3. *The local environmental unit (SLS) is the part of the area within the village/locality which is the working environment for the implementation of the village/locality government. The conditions for its formation must take into account the factors of population, area, location, infrastructure and facilities as well as the condition of the community's economic capacity.*

4. Satuan Lingkungan Setempat (SLS) adalah satuan wilayah di bawah desa/kelurahan. Tingkatan dan nama SLS bisa berbeda antar daerah, seperti Rukun Tetangga (RT), Rukun Warga (RW), jorong, dusun, dan lingkungan.
 5. Desa Swadaya adalah desa yang memiliki potensi tertentu tetapi dikelola dengan sebaik-baiknya.
 6. Desa Swakarya adalah peralihan atau transisi dari desa swadaya menuju desa swasembada.
 7. Desa Swasembada adalah desa yang masyarakatnya telah mampu memanfaatkan dan mengembangkan sumber daya alam dan potensinya sesuai dengan kegiatan pembangunan regional.
4. *Local Environmental Units (SLS) are regional units under the village/ kelurahan. The level and name of the SLS can differ between regions, such as the Rukun Tetangga (RT), Rukun Warga (RW), jorong, hamlet, and neighborhood.*
 5. *Self-help villages are villages that have certain potential but are managed as well as possible.*
 6. *Swakarya Village is a transition or transition from a self-supporting village to a self-sufficient village.*
 7. *Self-sufficient village is a village whose community has been able to utilize and develop natural resources and their potential in accordance with regional development activities..*

ULASAN

Berdasarkan data dari Kecamatan Medan Tembung, jumlah pegawai di Kantor Kecamatan Medan Tembung pada tahun 2022 adalah 34 orang, terdiri dari 6 honorer dan 28 orang pegawai negeri sipil. Sedangkan jumlah pegawai di kantor lurah terdapat 57 orang pegawai, terdiri dari 28 orang laki-laki dan 17 orang perempuan. Sedangkan untuk Kelurahan Bantan Timur tidak ada data sampai saat publikasi ini dibuat.

Menurut Golongan Kepangkatan, jumlah PNS Kecamatan Medan Tembung yang paling banyak adalah golongan III, yaitu sebanyak 20 orang diikuti oleh golongan II sebanyak 5 orang dan Golongan IV sebanyak 3 orang.

DESCRIPTION

Based on data from Office of Medan Tembung Subdistrict, number of employees in Office Medan Tembung Officer in 2022 were 28 persons, which consist of 6 honorer and 22 civil servants. Whereas number of employees in Office of Village were about 57 civil servants, which consist of 28 males and 17 females. Moreover there is no data for Bantan Timur Village until this publication is made.

According to the Rank Group, highest number of Medan Tembung Subdistrict Civil Servants is Group III, namely as many as 20 persons, followed by Group II as many as 5 persons and Group IV as much as 3 persons .

Gambar 2.1 Jumlah Satuan Lingkungan Setempat (SLS) Menurut Desa/
Figures Kelurahan di Kecamatan Medan Tembung, 2022
Total of Neighbourhoods by Locality in Medan Tembung Subdistrict, 2022



Sumber/Source : Kantor Camat Medan Tembung/Office of Medan Tembung Subdistrict

2.1 WILAYAH ADMINISTRATIF ADMINISTRATIVE AREA

Tabel 2.1.1 Jumlah Satuan Lingkungan Setempat (SLS) Menurut Desa/Kelurahan di Kecamatan Medan Tembung, 2022
Table *Total of Neighbourhoods by Locality in Medan Tembung Subdistrict, 2022*

Desa/Kelurahan <i>Village/Kelurahan</i>	Satuan Lingkungan Setempat <i>Neighborhood</i>	Jumlah <i>Total</i>
(1)	(2)	(3)
Indra Kasih	Lingkungan	13
Sidorejo Hilir	Lingkungan	14
Sidorejo	Lingkungan	20
Bantan Timur	Lingkungan	16
Bandar Selamat	Lingkungan	12
BANTAN	Lingkungan	14
TEMBUNG	Lingkungan	6
Medan Tembung	Lingkungan	95

Sumber/Source: Kantor Camat Medan Tembung/Office of Medan Tembung Subdistrict

2.2 SUMBER DAYA MANUSIA HUMAN RESOURCES

Tabel 2.2.1 Jumlah Pegawai Negeri Sipil Menurut Kelurahan dan Jenis Kelamin di Kecamatan Medan Tembung, 2022
Table *Number of Civil Servants by Village and Sex in Medan Tembung District, 2022*

Pemerintah Daerah <i>Local Government</i>	Laki-Laki <i>Male</i>	Perempuan <i>Female</i>	Jumlah <i>Total</i>
(1)	(2)	(3)	(4)
Indra Kasih	7	2	9
Sidorejo Hilir	8	-	8
Sidorejo	2	3	5
Bantan Timur
Bandar Selamat	2	4	6
BANTAN	4	5	9
TEMBUNG	5	3	8

Sumber/Source: Kantor Lurah Se-kecamatan Medan Tembung/Office of Medan Tembung Subdistrict

Tabel
Table 2.2.2

Jumlah Pegawai Negeri Sipil (PNS) dan Honor di Lingkungan Instansi Kecamatan di Kecamatan Medan Tembung, 2022
Number of Civil Servants (PNS) and Contract Employment in the Subdistrict Agencies in Medan Tembung Subdistrict, 2022

Instansi <i>Subdistrict Agencies</i>	Golongan				Honor	Total
	I	II	III	IV		
(1)	(2)	(3)	(4)	(5)	(6)	(7)
Kantor Camat	-	5	20	3	6	34
Kelurahan	1	17	38	1	-	57
Statistik	-	-	-	-	-	-
PPLKB	-	-	2	2	-	4
Pertanian	-	-	-	-	1	1
PD. Kebersihan	-	-	-	-	-	-
Puskesmas	-	9	71	34	12	126
KUA	-	-	6	2	2	10
UPT Pendidikan	-	-	-	-	-	-
Disduk	-	-	2	-	2	4

Sumber/Source: Kantor Camat Medan Tembung/Office of Medan Tembung Subdistrict

Tabel 2.2.3
Table

Jumlah Pegawai Negeri Sipil (PNS) dan Honor Menurut Kelurahan dan Golongan di Kecamatan Medan Tembung, 2022
Number of Civil Servants (PNS) and Contract Employment by Village and Class in Medan Tembung Subdistrict, 2022

Instansi Subdistrict Agencies	Golongan/ Type of Rank				Honor	Total
	I	II	III	IV		
(1)	(2)	(3)	(4)	(5)	(6)	(7)
Indra Kasih	-	4	5	-	-	9
Sidorejo Hilir	-	3	4	1	-	8
Sidorejo	1	2	5	-	-	8
Bantan Timur	-	3	6	-	-	9
Bandar Selamat	-	1	5	-	-	6
BANTAN	-	2	6	-	-	8
TEMBUNG	-	1	7	-	-	8

Sumber/Source: Kantor Camat Medan Tembung/Office of Medan Tembung Subdistrict

Tabel
Table 2.2.4

Jumlah Pegawai Negeri Sipil (PNS) dan Honor Pada Kantor Camat Menurut Tingkat Pendidikan dan Golongan di Kecamatan Medan Tembung, 2022
Number of Civil Servants (PNS) and Contract Employment at Subdistrict Offices by Education Level and Group in Medan Tembung District, 2022

Tingkat Pendidikan Educational Level	Golongan/ Type of Rank				Honor	Total
	I	II	III	IV		
(1)	(2)	(3)	(4)	(5)	(6)	(7)
Sekolah Dasar (SD)/ Primary School	1	-	-	-	-	1
SMP/Sederajat Junior High School	-	-	-	-	-	-
SMA/Sederajat Senior High School	-	14	5	-	-	19
Diploma I/II/III Akta I/II/III	-	9	3	-	-	12
Diploma IV/S1/Sarjana Undergraduate/Bachelor	-	-	3	4	-	7
Pascasarjana (S2)/Doktor(Ph.D/S3) Graduate/Post Graduate	1	23	57	4	-	85
Medan Tembung	2	46	68	8	-	124

Sumber/Source: Kantor Camat Medan Tembung/Office of Medan Tembung Subdistrict

Tabel
Table 2.2.5

Jumlah Pertahanan Sipil dan Poskamling Menurut Kelurahan di Kecamatan Medan Tembung, 2022
Number of Civilians Defense Units and Neighborhood Security Post by Village in Medan Tembung Subdistrict, 2022

Instansi Subdistrict Agencies	Pertahanan Sipil Civilians Defense Unit	Poskamling Neighborhood Security Post
(1)	(2)	(3)
Indra Kasih	-	-
Sidorejo Hilir	-	-
Sidorejo	7	-
Bantan Timur	-	-
Bandar Selamat	-	-
BANTAN	7	-
TEMBUNG	-	-
Medan Tembung	14	-

Sumber/Source: Kantor Camat Medan Tembung/Office of Medan Tembung Subdistrict

03

PEDUDUK
POPULATION



PENJELASAN TEKNIS

1. Penduduk Indonesia adalah semua orang yang berdomisili di wilayah teritorial Indonesia selama 6 bulan atau lebih dan atau mereka yang berdomisili kurang dari 6 bulan tetapi bertujuan menetap.
2. Laju pertumbuhan penduduk adalah angka yang menunjukkan persentase penambahan penduduk dalam jangka waktu tertentu.
3. Kepadatan penduduk adalah rasio banyaknya penduduk per kilometer persegi.
4. Rasio jenis kelamin adalah perbandingan antara penduduk laki-laki dan penduduk perempuan pada suatu wilayah dan waktu tertentu. Biasanya dinyatakan dengan banyaknya penduduk laki-laki untuk 100 penduduk perempuan.
5. Distribusi penduduk adalah pola persebaran penduduk di suatu wilayah, baik berdasarkan batas-batas geografis maupun berdasarkan batas-batas administrasi pemerintahan.
6. Rumah tangga adalah seseorang atau sekelompok orang yang mendiami sebagian atau seluruh bangunan fisik/sensus dan

TECHNICAL NOTES

1. *The population of Indonesia are all residents of the entire territory of Indonesia who have stayed for six months or longer, and those who intended to stay more than six months even though their length of stay is less than six months.*
2. *The growth rate of population is the number that show percentage of population growth within a specified period.*
3. *Population density is ratio of population per square kilometer.*
4. *Sex ratio is the ratio of males population to females population in a given area and time, usually expressed as the number of males for every 100 females.*
5. *Population distribution is the pattern of population distribution in an area, either by geographic boundaries or by government administrative boundaries.*
6. *Household is an individual or group of people living in a physical/census building unit or part of it and usually commit on a common provision for*

POPULATION

6. biasanya tinggal bersama serta pengelolaan makan dari satu dapur. Yang dimaksud makan dari satu dapur adalah jika pengurusan kebutuhan sehari-harinya dikelola bersama-sama menjadi satu.
 7. Anggota rumah tangga adalah semua orang yang biasanya bertempat tinggal di suatu rumah tangga, baik yang berada di rumah pada waktu pencacahan maupun yang sementara tidak ada.
 8. Rata-rata anggota rumah tangga adalah angka yang menunjukkan rata-rata jumlah anggota rumah tangga per rumah tangga.
6. *food and other essentials of living. Common provision for food means one organising daily needs for all of household members.*
 7. *Household member are those who usually lives in a household regardless of their location at the time of enumeration.*
 8. *Average household size is the average number of household members per household.*

ULASAN

Berdasarkan data penduduk dari Dinas Kependudukan dan Pencatatan Sipil Kota Medan, jumlah penduduk Kecamatan Medan Tembung Desember 2022 sebanyak 153.473 jiwa. Jumlah penduduk perempuan lebih besar dibandingkan dengan jumlah penduduk laki-laki, ditunjukkan oleh rasio jenis kelamin yaitu sebesar 98,79 yang berarti dari sekitar 1.000 penduduk perempuan, penduduk laki-laki sebanyak 988 jiwa.

Kepadatan penduduk di Medan Tembung tahun 2022 mencapai 19.546 jiwa/km². Kepadatan penduduk di 7 kelurahan cukup beragam dengan densitas penduduk tertinggi berada di Kelurahan Sidorejo Hilir sebesar 28.569 jiwa/km² dan terendah di Kelurahan Tembung sebesar 11.743 jiwa/km².

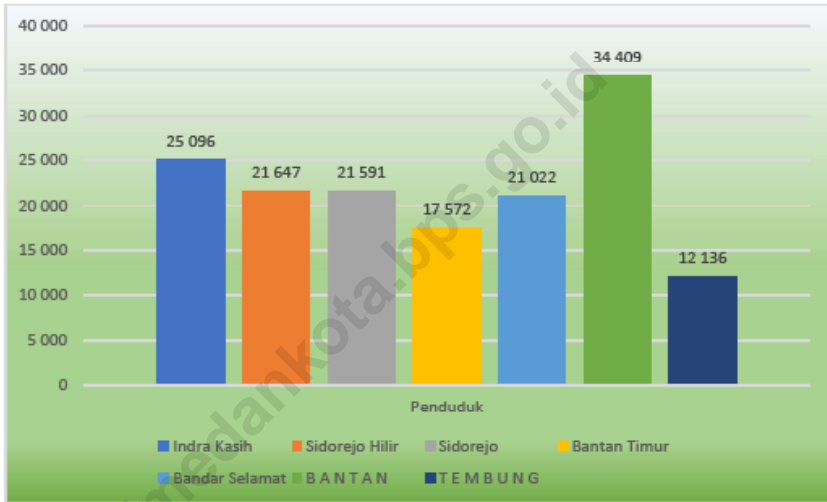
DESCRIPTION

Based on population data from the Population and Civil Registration Office of Medan Municipality, the population of Medan Tembung Subdistrict in December 2022 was 153,473 people. The female population was greater than the male population, indicated by the sex ratio, which was 98.79 which means from around 1,000 female population, male population as many as 988 inhabitants.

The population density in Medan Tembung in 2022 reached 19,546 persons/km². The population density in 7 locality is quite diverse with the highest population density being in Sidorejo Hilir locality at 28,569 persons/km² and the lowest in Tembung Locality at 11,743 persons/km².

Gambar 3.1
Figures

Jumlah Penduduk Menurut Kelurahan di Kecamatan Medan Tembung, 2022 (jiwa)
Total Population by Locality in Medan Tembung Subdistrict, 2022(person)



Sumber/Source : Dinas Kependudukan dan Catatan Sipil Kota Medan/ Medan Municipality Population and Civil Registry Office

3. PENDUDUK POPULATION

Tabel 3.1 Penduduk, Distribusi Persentase Penduduk, Kepadatan Penduduk, Rasio Jenis Kelamin Penduduk Menurut Kelurahan di Kecamatan Medan Tembung, 2022
Population, Percentage Distribution of Population, Population Density, and Population Sex Ratio by Kelurahan in Medan Tembung Subdistrict, 2022

Kelurahan <i>Locality</i>	Penduduk/ <i>Population</i>		
	Laki-Laki/ <i>Male</i>	Perempuan/ <i>Female</i>	Total
(1)	(2)	(3)	(4)
Indra Kasih	12 354	12 742	25 096
Sidorejo Hilir	10 846	10 801	21 647
Sidorejo	10 688	10 903	21 591
Bantan Timur	8 637	8 935	17 572
Bandar Selamat	10 539	10 483	21 022
BANTAN	17 192	17 217	34 409
TEMBUNG	6 014	6 122	12 136
Medan Tembung	76 270	77 203	153 473

Lanjutan Tabel/Continued Table 3.1

Desa/Kelurahan Village/Kelurahan	Persentase Penduduk Percentage of Total Population	Kepadatan Penduduk (per Km ²) Population Density per sq.km	Rasio Jenis Kelamin Penduduk Population Sex Ratio
(1)	(5)	(6)	(7)
Indra Kasih	16,35	14 015	96,95
Sidorejo Hilir	14,10	28 569	100,42
Sidorejo	14,07	14 547	98,03
Bantan Timur	11,45	28 057	96,66
Bandar Selamat	13,70	27 412	100,53
BANTAN	22,42	24 707	99,85
TEMBUNG	7,91	11 743	98,24
Medan Tembung	100,00	19 546	98,79

Sumber/Source : Dinas Kependudukan dan Catatan Sipil Kota Medan Kondisi 31 Desember 2022/ Medan Municipality Population and Civil Registry Office Condition December 31, 2022

Tabel
Table 3.2

Jumlah Penduduk Menurut Kelompok Umur dan Jenis Kelamin di Kecamatan Medan Tembung, 2022
Population by Age Groups and Sex in Medan Tembung Subdistrict, 2022

Kelompok Umur <i>Age Groups</i>	Jenis Kelamin/Sex		
	Laki-Laki <i>Male</i>	Perempuan <i>Female</i>	Jumlah <i>Total</i>
(1)	(2)	(3)	(4)
0 - 4	4 136	3 932	8 068
5 - 9	6 030	5 599	11 629
10 - 14	6 504	5 982	12 486
15 - 19	6 008	5 933	11 941
20 - 24	6 051	5 760	11 811
25 - 29	5 740	5 487	11 227
30 - 34	5 734	5 481	11 215
35 - 39	5 760	5 655	11 415
40 - 44	5 598	5 723	11 321
45 - 49	4 753	5 061	9 814
50 - 54	4 275	4 635	8 910
55 - 59	3 391	3 848	7 239
60 - 64	2 644	3 090	5 734
65 - 69	1 743	2 116	3 859
70 - 74	982	1 223	2 205
75 +	907	1 556	2 463
Medan Tembung	70 256	71 081	141 337

Sumber/Source : Dinas Kependudukan dan Catatan Sipil Kota Medan/ Kondisi 31 Desember 2022/ *Medan Municipality Population and Civil Registry Office Condition December 31, 2022*

Tabel 3.3
Table

Jumlah Penduduk Laki-laki Menurut Kelurahan dan Kelompok Umur di Kecamatan Medan Tembung, 2022
Male Population by Kelurahan and Age Groups in Medan Tembung Subdistrict, 2022

Desa/Kelurahan Village/Kelurahan	Kelompok Umur Age Groups							
	0 - 4	5 - 9	10 - 14	15 - 19	20 - 24	25 - 29	30 - 34	35 - 39
(1)	(2)	(3)	(4)	(5)	(6)	(7)	(8)	(9)
Indra Kasih	755	1 121	1 153	1 071	1 007	1 029	1 000	1 017
Sidorejo Hilir	669	882	1 030	931	939	854	930	864
Sidorejo	616	866	1 016	955	922	859	829	825
Bantan Timur	428	612	726	672	798	699	654	732
Bandar Selamat	665	990	997	914	910	874	884	849
BANTAN	1 003	1 559	1 582	1 465	1 475	1 425	1 437	1 473
TEMBUNG	389	595	561	517	490	493	487	569
Medan Tembung	4 136	6 030	6 504	6 008	6 051	5 740	5 734	5 760

Lanjutan Tabel/*Continued Table 3.3*

Desa/Kelurahan <i>Village/Kelurahan</i>	Kelompok Umur <i>Age Groups</i>								Total
	40 - 44	45 - 49	50 - 54	55 - 59	60 - 64	65 - 69	70 - 74	75 +	
(1)	(10)	(11)	(12)	(13)	(14)	(15)	(16)	(17)	(18)
Indra Kasih	1 027	817	710	599	456	290	168	134	12 354
Sidorejo Hilir	895	730	636	517	423	253	155	138	10 846
Sidorejo	808	760	730	528	411	265	138	160	10 688
Bantan Timur	659	614	581	497	390	255	162	158	8 637
Bandar Selamat	819	676	674	467	337	239	119	125	10 539
BANTAN	1 390	1 156	944	783	627	441	240	192	17 192
TEMBUNG	506	391	321	198	223	144	76	54	6 014
Medan Tembung	5 598	4 753	4 275	3 391	2 644	1 743	982	907	70 256

Sumber/*Source* : Dinas Kependudukan dan Catatan Sipil Kota Medan Kondisi 31 Desember 2022/ *Sumatera Utara Province Population and Civil Registry Office Condition December 31, 2022*

Tabel 3.4
Table

Jumlah Penduduk Perempuan Menurut Kelurahan dan Kelompok Umur di Kecamatan Medan Tembung, 2022
Female Population by Kelurahan and Age Groups in Medan Tembung Subdistrict, 2022

Desa/Kelurahan Village/Kelurahan	Kelompok Umur Age Groups							
	0 - 4	5-9	10-14	15 - 19	20 - 24	25 - 29	30 - 34	35 - 39
(1)	(2)	(3)	(4)	(5)	(6)	(7)	(8)	(9)
Indra Kasih	745	1 087	1 111	1 037	1 027	1 032	994	1 084
Sidorejo Hilir	614	892	902	919	846	822	845	863
Sidorejo	590	854	879	846	875	803	771	811
Bantan Timur	394	573	672	686	714	638	683	678
Bandar Selamat	614	828	951	947	848	859	819	802
BANTAN	975	1 365	1 467	1 498	1 450	1 333	1 369	1 417
TEMBUNG	441	524	540	510	484	522	470	531
Medan Tembung	3 932	5 599	5 982	5 933	5 760	5 487	5 481	5 655

Lanjutan Tabel/*Continued Table 3.4*

Desa/Kelurahan <i>Village/Kelurahan</i>	Kelompok Umur <i>Age Groups</i>								Total
	40 - 44	45 - 49	50 - 54	55 - 59	60 - 64	65 - 69	70 - 74	75 +	
(1)	(10)	(11)	(12)	(13)	(14)	(15)	(16)	(17)	(18)
Indra Kasih	1 001	889	759	640	537	387	203	209	12 742
Sidorejo Hilir	901	767	662	586	495	313	186	188	10 801
Sidorejo	893	838	774	620	487	325	213	324	10 903
Bantan Timur	730	666	649	605	411	320	197	319	8 935
Bandar Selamat	774	764	729	536	398	262	146	206	10 483
BANTAN	1 424	1 137	1 062	861	762	509	278	310	17 217
TEMBUNG	460	396	336	322	263	176	82	65	6 122
Medan Tembung	5 723	5 061	4 635	3 848	3 090	2 116	1 223	1 556	71 081

Sumber/*Source* : Dinas Kependudukan dan Catatan Sipil Kota Medan Kondisi 31 Desember 2022/ *Sumatera Utara Province Population and Civil Registry Office Condition December 31, 2022*

Tabel 3.5
Table

Jumlah Penduduk Laki-laki dan Perempuan Menurut Kelurahan dan Kelompok Umur di Kecamatan Medan Tembung, 2022
Male and Female Population by Kelurahan and Age Groups in Medan Tembung Subdistrict, 2022

Desa/Kelurahan Village/Kelurahan	Kelompok Umur Age Groups							
	0 - 4	5 - 9	10 - 14	15 - 19	20 - 24	25 - 29	30 - 34	35 - 39
(1)	(2)	(3)	(4)	(5)	(6)	(7)	(8)	(9)
Indra Kasih	1 500	2 208	2 264	2 108	2 034	2 061	1 994	2 101
Sidorejo Hilir	1 283	1 774	1 932	1 850	1 785	1 676	1 775	1 727
Sidorejo	1 206	1 720	1 895	1 801	1 797	1 662	1 600	1 636
Bantan Timur	822	1 185	1 398	1 358	1 512	1 337	1 337	1 410
Bandar Selamat	1 279	1 818	1 948	1 861	1 758	1 733	1 703	1 651
BANTAN	1 978	2 924	3 049	2 963	2 925	2 758	2 806	2 890
TEMBUNG	830	1 119	1 101	1 027	974	1 015	957	1 100
Medan Tembung	8 068	11 629	12 486	11 941	11 811	11 227	11 215	11 415

Lanjutan Tabel/*Continued Table 3.5*

Desa/Kelurahan <i>Village/Kelurahan</i>	Kelompok Umur <i>Age Groups</i>								Total
	40 - 44	45 - 49	50 - 54	55 - 59	60 - 64	65 - 69	70 - 74	75 +	
(1)	(10)	(11)	(12)	(13)	(14)	(15)	(16)	(17)	(18)
Indra Kasih	2 028	1 706	1 469	1 239	993	677	371	343	25 096
Sidorejo Hilir	1 796	1 497	1 298	1 103	918	566	341	326	21 647
Sidorejo	1 701	1 598	1 504	1 148	898	590	351	484	21 591
Bantan Timur	1 389	1 280	1 230	1 102	801	575	359	477	17 572
Bandar Selamat	1 593	1 440	1 403	1 003	735	501	265	331	21 022
BANTAN	2 814	2 293	2 006	1 644	1 389	950	518	502	34 409
TEMBUNG	966	787	657	520	486	320	158	119	12 136
Medan Tembung	11 321	9 814	8 910	7 239	5 734	3 859	2 205	2 463	141 337

Sumber/*Source* : Dinas Kependudukan dan Catatan Sipil Kota Medan Kondisi 31 Desember 2022/ *Sumatera Utara Province Population and Civil Registry Office Condition December 31, 2022*

Tabel 3.6
Table

**Jumlah Penduduk Menurut Kelurahan dan Agama di
Kecamatan Medan Tembung, 2022**
*Population by Kelurahan and Religion in Medan Tembung
Subdistrict, 2022*

Desa/Kelurahan <i>Village/Kelurahan</i>	Jenis Kelamin/Sex					
	Islam	Protestan	Katolik	Buddha	Hindu	Khonghucu
(1)	(2)	(3)	(4)	(5)	(6)	(7)
Indra Kasih	18 570	4 705	598	4	1 219	-
Sidorejo Hilir	16 417	3 733	822	5	670	-
Sidorejo	13 138	7 177	929	-	347	-
Bantan Timur	6 339	2 116	310	26	8 754	20
Bandar Selamat	20 106	697	83	1	135	-
BANTAN	23 948	3 611	653	29	6 141	24
TEMBUNG	11 946	122	16	-	52	-
Medan Tembung	110 464	22 161	3 411	65	17 318	44

Sumber/Source : Kantor Urusan Agama Medan Tembung/Office of Religious Affairs in Medan Tembung Subdistrict

Tabel 3.7
Table

Jumlah Penduduk Menurut Kelurahan dan Warganegara Asing di Kecamatan Medan Tembung, 2022
Population by Kelurahan and Foreign Nationals in Medan Tembung Subdistrict, 2022

Desa/Kelurahan <i>Village/Kelurahan</i>	Jenis Kelamin/Sex			Jumlah <i>Total</i>
	China <i>China</i>	India <i>India</i>	Lainnya <i>Others</i>	
(1)	(2)	(3)	(4)	(5)
Indra Kasih	-	-	-	-
Sidorejo Hilir	-	-	1	1
Sidorejo	-	-	-	-
Bantan Timur	-	-	-	-
Bandar Selamat	-	-	-	-
BANTAN	1	1	2	4
TEMBUNG	-	-	-	-
Medan Tembung	1	1	3	5

Sumber/Source : Kantor Camat Medan Tembung/Office of Medan Tembung Subdistrict

Tabel 3.8
Table

**Jumlah Penduduk Menurut Kelurahan dan Jenis Mata
Pencapaian di Kecamatan Medan Tembung, 2022**
*Population by Kelurahan and Livehood in Medan Tembung
Subdistrict, 2022*

Kelompok Umur <i>Age Groups</i>	Pegawai/Employee		
	PNS <i>PNS</i>	Swasta <i>Private employee</i>	TNI/POLRI <i>TNI/POLRI</i>
(1)	(2)	(3)	(4)
Indra Kasih	553	2 051	146
Sidorejo Hilir	509	1 890	82
Sidorejo	589	1 863	80
Bantan Timur	140	1 855	14
Bandar Selamat	469	1 378	121
BANTAN	406	3 035	66
TEMBUNG	291	755	28
Medan Tembung	2 957	12 827	537

Lanjutan Tabel/*Continued Table 3.9*

Desa/Kelurahan <i>Village/Kelurahan</i>	Mata Pencaharian			
	Petani <i>Former</i>	Nelayan <i>Fisherman</i>	Perdagangan <i>Trade</i>	Pensiunan <i>Retiree</i>
(1)	(5)	(6)	(7)	(8)
Indra Kasih	39	4	65	191
Sidorejo Hilir	28	2	60	162
Sidorejo	44	-	96	216
Bantan Timur	6	5	62	60
Bandar Selamat	44	3	86	136
BANTAN	48	7	84	122
TEMBUNG	12	5	40	60
Medan Tembung	221	26	493	947

Lanjutan Tabel/*Continued Table 3.9*

Desa/Kelurahan <i>Village/Kelurahan</i>	Mata Pencaharian			Jumlah <i>Total</i>
	Belum/Tidak Bekerja <i>Not yet/ Not Working</i>	Pelajar <i>Student</i>	Lainnya <i>Others</i>	
(1)	(9)	(10)	(11)	(12)
Indra Kasih	6 661	4 779	10 607	25 096
Sidorejo Hilir	5 924	3 879	9 111	21 647
Sidorejo	5 699	3 972	9 032	21 591
Bantan Timur	4 387	3 158	7 885	17 572
Bandar Selamat	5 808	3 977	9 000	21 022
BANTAN	9 687	6 022	14 932	34 409
TEMBUNG	3 497	2 160	5 288	12 136
Medan Tembung	41 663	27 947	65 855	153 473

Sumber/*Source* : Kantor Camat Medan Tembung/*Office of Medan Tembung Subdistrict*

04

SOSIAL & KESEJAHTERAAN

SOCIAL & WELFARE



PENJELASAN TEKNIS

1. Tidak/belum pernah sekolah adalah mereka yang tidak pernah atau belum pernah terdaftar dan tidak pernah atau belum pernah aktif mengikuti pendidikan di suatu jenjang pendidikan formal. Termasuk juga yang tamat/belum tamat taman kanak-kanak tetapi tidak melanjutkan ke sekolah dasar.
2. Masih bersekolah adalah mereka yang terdaftar dan aktif mengikuti pendidikan formal dan nonformal (Paket A, B, atau C), baik pendidikan dasar, menengah maupun pendidikan tinggi. Bagi mahasiswa yang sedang cuti dianggap masih bersekolah.
3. Tidak bersekolah lagi adalah mereka yang pernah terdaftar dan aktif mengikuti pendidikan di suatu jenjang pendidikan formal dan nonformal (Paket A, B, atau C), tetapi pada saat pencacahan tidak lagi terdaftar dan tidak aktif mengikuti pendidikan.
4. Tamat sekolah adalah menyelesaikan pelajaran yang ditandai dengan lulus ujian akhir pada kelas atau tingkat terakhir suatu jenjang pendidikan di sekolah negeri maupun swasta dengan mendapatkan tanda tamat belajar/ijazah. Seseorang yang belum mengikuti pelajaran pada kelas tertinggi tetapi telah mengikuti ujian akhir dan lulus dianggap tamat sekolah.

TECHNICAL NOTES

1. *Not/never attending school is someone who has never attended or never been registered in a formal education, such as primary, secondary, and tertiary education. Those who just completed kindergarten are considered as never attended school.*
2. *Attending school is someone who is currently attending primary, secondary, or tertiary education, including package A, package B, or package C. College student who postpones his/her study is considered as attending school.*
3. *Not attending school anymore is someone who had enrolled and participated in formal and non-formal education in the past including package A, package B, or package C, but currently does not attend school.*
4. *Completed particular level of education is someone who has completed particular level of education in private or public school and accepting graduation certificate. Someone who has never attended the highest grade but passed the final exam is considered as completed particular level of education.*

5. Dapat membaca dan menulis artinya dapat membaca dan menulis kata-kata/kalimat sederhana dengan suatu aksara tertentu.
6. Jalur Pendidikan di Indonesia terdiri atas 1) pendidikan formal, 2) pendidikan nonformal, dan 3) pendidikan informal yang ketiganya dapat saling melengkapi dan memperkaya (Undang-Undang No. 20 Tahun 2013 tentang Sistem Pendidikan Nasional).
7. Jenjang Pendidikan Formal terdiri atas pendidikan dasar, pendidikan menengah, dan pendidikan tinggi. Jenis pendidikan yang diajarkan mencakup pendidikan umum, kejuruan, akademik, profesi, vokasi, keagamaan, dan khusus.
 - a. Pendidikan Dasar berbentuk Sekolah Dasar (SD) dan Madrasah Ibtidaiyah (MI) atau bentuk lain yang sederajat serta Sekolah Menengah Pertama (SMP) dan Madrasah Tsanawiyah (MTs), atau bentuk lain yang sederajat;
 - b. Pendidikan Menengah berbentuk Sekolah Menengah Atas (SMA), Madrasah Aliyah (MA), Sekolah Menengah Kejuruan (SMK), dan Madrasah Aliyah Kejuruan (MAK), atau bentuk lain yang sederajat;
 - c. Pendidikan Tinggi
5. *Able to read and write is the ability to read and write at least a simple sentence in any letter of alphabets.*
6. *The Education System in Indonesia consists of 1) a formal education, 2) non-formal education, and 3) informal education that all three can be complementary and enriching (Law No. 20 Year 2013 about The National Education System).*
7. *The Formal Education Level consists of primary education, secondary education, and high education. The kind of education that taught consists of general education, vocational, academic, professional, religious, and specific education.*
 - a. *The Primary Education consists of Elementary School and Islamic Elementary School or other equivalent forms and Junior High School and MTs, or other equivalent forms.*
 - b. *The Secondary Education consists of the senior high school, MA, Vocational School, and Vocational Madrasah Aliyah, or other equivalent forms.*
 - c. *The High Education consists*

merupakan jenjang pendidikan setelah pendidikan menengah yang mencakup program pendidikan diploma, sarjana, magister, spesialis, dan doktor yang diselenggarakan oleh perguruan tinggi. Perguruan tinggi dapat berbentuk akademi, politeknik, sekolah tinggi, institut, atau universitas;

of the education level after the secondary education that consists of diplomas, bachelor, master, specialist, and doctoral degrees that are held by the college. The colleges can be academy, polytechnic, high school, institute, or university.

8. Data dari Dinas Pendidikan Kota Medan : data sekolah, kelas, guru dan murid yang dicantumkan adalah data hingga periode 09 Desember 2018, di input oleh masing-masing Operator Sekolah ke dalam Data Pokok Pendidikan. Jumlah kelas yang didata adalah seluruh ruang kelas dengan kondisi baik, rusak ringan, rusak sedang, rusak berat dan rusak total. Jumlah kelas yang didata tidak termasuk ruang UKS, Perpustakaan dan Laboratorium. Jumlah guru yang didata adalah guru dengan status kepegawaian Pegawai Negeri Sipil, Guru Tetap Yayasan/Pegawai Tidak Tetap, Guru Tidak Tetap, Bantu Pusat dan Honorer.
8. *Data from Medan Municipality Office of Education : the school, class, teacher and student data included are data up to the period of December 9, 2018 inputted by each School Operator into the Principal Data of Education. The number of classes recorded are all classrooms with good condition, lightly damaged, moderately damaged, heavily damaged and totally damaged. The number of classes recorded does not include UKS, Library and Laboratory space. Number of teachers who are recorded are teachers with civil service status, civil servant, permanent foundation/nonpermanent employee, nonpermanent teacher, assist center and honorer.*
9. Rumah Sakit adalah tempat pemeriksaan dan perawatan kesehatan, biasanya berada di bawah pengawasan dokter/tenaga medis, yang melayani penderita yang sakit untuk berobat rawat jalan atau rawat
9. *Hospital is a place for health check, usually controlled/supervised by doctors/medical personnel to serve the ill patients to get outpatient or inpatient treatment services.*

- inap.
10. Rumah Sakit Bersalin adalah rumah sakit khusus untuk persalinan, dilengkapi pelayanan spesialis pemeriksaan kehamilan, persalinan, rawat inap dan rawat jalan ibu dan anak yang berada di bawah pengawasan dokter spesialis kandungan.
 11. Rumah Bersalin adalah sarana pelayanan kesehatan dengan izin sebagai rumah bersalin, dilengkapi pelayanan pemeriksaan kehamilan, persalinan serta pemeriksaan ibu dan anak yang berada di bawah pengawasan bidan senior.
 12. Poliklinik adalah sarana kesehatan yang dipakai untuk pelayanan berobat jalan, biasanya berada di bawah pengawasan dokter/ tenaga medis.
 13. Puskesmas (Pusat Kesehatan Masyarakat) adalah unit pelaksana teknis dinas kesehatan kabupaten/kota yang mempunyai fungsi utama sebagai penyelenggara pelayanan kesehatan tingkat pertama. Wilayah kerja puskesmas maksimal adalah satu kecamatan dan untuk dapat menjangkau wilayah kerjanya, puskesmas mempunyai jaringan pelayanan yang meliputi unit Puskesmas Pembantu (Pustu), unit Puskesmas Keliling (Puskel), dan unit bidan desa/komunitas (Peraturan Menteri Kesehatan RI No. 75 Tahun 2014 Tentang Pusat Kesehatan Masyarakat).
 10. *Maternity Hospital is a specialized hospital for childbirth, has specialist inspection service to pregnancy, childbirth, hospitalization and outpatient for mothers and children that is under the supervision of an obstetrician.*
 11. *Maternity House is health care facility with a license as a maternity house, equipped with prenatal care, childbirth and examination of mothers and children which is under the supervision of a senior midwife.*
 12. *Polyclinic is a health facility in which to get outpatient services, usually under the control of doctor/ medical personnel.*
 13. *Public Health Center is technical implementation unit of regency health department that have the primary function as a first-level health care providers. The working area standard of public health center is one district and to reach their working areas, public health centers have a service network covering subsidiary of public health center, mobile public health center units, and midwife units (Regulation of the Minister of Health of Indonesia Number 75 Year 2014 about Public Health Center).*

14. Apotek adalah suatu tempat tertentu yang digunakan untuk melakukan pekerjaan kefarmasian, dan penyaluran/ penjualan obat atau bahan farmasi dan perbekalan kesehatan lainnya kepada masyarakat yang dikelola oleh tenaga apoteker (Peraturan Menteri Kesehatan RI No. 1332 Tahun 2002 Tentang Perubahan Atas Peraturan Menteri Kesehatan RI No. 922/MENKES/PER/X/1993 Tentang Ketentuan dan Tata Cara Pemberian Izin Apotek).
15. Imunisasi adalah memasukkan kuman atau racun penyakit tertentu yang sudah dilemahkan (vaksin) ke dalam tubuh dengan cara disuntik atau diminum (diteteskan dalam mulut) dengan maksud agar terjadi kekebalan tubuh terhadap penyakit tersebut.
16. Keluhan kesehatan adalah keadaan seseorang yang mengalami gangguan kesehatan atau kejiwaan, baik karena penyakit akut, penyakit kronis, kecelakaan, kriminal, atau hal lain.
17. Mengobati sendiri adalah upaya oleh anggota rumah tangga/ keluarga dengan melakukan pengobatan sendiri tanpa datang ke tempat fasilitas kesehatan atau memanggil dokter/petugas kesehatan ke rumahnya (misal minum obat modern, jamu, kerokan, kompres, kop, pijat) agar sembuh atau menjadi lebih ringan keluhan kesehatannya.
14. *Pharmacy is a specific place that is used for pharmaceutical jobs, and distribution/sale of drugs/ pharmaceuticals and other medical supplies to people that are administered by trained pharmacist (Regulation of the Minister of Health of Indonesia Number 1332 Year 2002 about the Changes of Regulation of the Minister of Health of Indonesia Number 922/MENKES/PER/X/1993 about Pro-vision and Procedures for Administration of Licensed Pharmacies).*
15. *Immunization is putting enervated microbe of a certain disease into human body by injection or drinking (dropping into mouth) to make the body immune to that disease.*
16. *Health complaint is a condition where a person has health or mental problems because of a cute illness, chronically illness, accident, crimes, or others.*
17. *Self treatment is an effort of household members/family to have a health treatment by themselves without visiting health facilities or a doctor/health personnel (for instance, by taking modern medicine, herb medicine, chief with a coin, compress, cupping suction, massage) in order to recover from illness or reduce the health complaint.*

18. Angka penemuan kasus tuberkulosis adalah jumlah kasus baru tuberkulosis (TB) dan kasus TB yang didiagnosis kambuh yang diobati dalam program penanggulangan TB nasional dan dilaporkan kepada WHO, dibagi dengan perkiraan WHO terhadap jumlah kasus insiden tuberkulosis pada tahun yang sama, dinyatakan sebagai persentase.
 19. Angka keberhasilan pengobatan tuberkulosis smear positive/Basil Tahan Asam (BTA) positif adalah proporsi (dinyatakan sebagai persentase) kasus TB BTA positif yang terdaftar di bawah program pengendalian TB nasional pada tahun tertentu yang dinyatakan berhasil menyelesaikan pengobatan. Dengan atau tanpa bukti bakteriologi keberhasilan ("sembuh" dan "menyelesaikan pengobatan" masing-masing).
 20. Kasus kumulatif AIDS adalah kumulatif kasus AIDS sampai dengan referensi waktu tertentu.
 21. BCG (Bacillus Calmette Guerin) merupakan vaksinasi untuk mencegah penyakit TBC, diberikan pada bayi baru lahir atau anak, dengan suntikan pada kulit pangkal lengan atas. Bekas suntikan kemudian akan membentuk tonjolan kecil jaringan parut pada kulit lengan atas. Suntikan BCG diberikan kepada anak sebanyak 1 kali.
 22. DPT (Difteri, Pertusis, Tetanus) merupakan vaksin untuk
18. *The case detection rate for all forms of tuberculosis is the number of new and replese tuberculosis cases diagnosed and treated in national tuberculosis control programmes and notified to WHO, divided by WHO's estimate of the number of incident tuberculosis cases for the same year, expressed as a percentage.*
 19. *The treatment success rate for new pulmonary smear-positive tuberculosis cases is the proportion (expressed as a percentage) of new smear-positive tuberculosis cases registered under a national tuberculosis control programme in a given year that succesfully completed treatment. With or without bacteriological evidence of succes ("cured" and "treatment completed" respectively).*
 20. *Cummulative AIDS case is cummulative AIDS cases with reference to a particular time.*
 21. *BCG (Bacillus Calmette Guerin) is a vaccine to prevent TBC disease, given to newborns or children, by injection at the base of the skin of the upper arm. Injection site will form little bumps of scar tissue in the skin of the upper arm. BCG injections given to children 1 times.*
 22. *DPT (Diphtheria, Pertussis, Tetanus) is a vaccine to prevent the*

- mencegah penyakit Difteri, Pertusis, dan Tetanus yang diberikan pada bayi berumur 3 bulan ke atas, dengan suntikan pada paha, diulang 1 bulan dan 2 bulan kemudian, sehingga suntikan imunisasi DPT lengkap pada balita berjumlah 3 kali (kadang-kadang selang waktu antar suntikan bisa lebih dari 1 bulan).
23. Luas lantai adalah luas lantai yang ditempati dan digunakan untuk keperluan sehari-hari (sebatas atap).
24. Air leding adalah sumber air yang berasal dari air yang telah melalui proses penjernihan dan penyehatan sebelum dialirkan kepada konsumen melalui instalasi berupa saluran air. Sumber air ini biasanya diusahakan oleh PAM/PDAM/BPAM. Termasuk dalam hal ini air leding yang didapat secara eceran.
25. Sumur terlindung adalah air yang berasal dari dalam tanah yang digali dan lingkaran sumur tersebut dilindungi oleh tembok paling sedikit 0,8 meter di atas tanah dan 3 meter ke bawah tanah, serta ada lantai semen sejauh 1 meter dari lingkaran sumur.
26. Status penguasaan bangunan tempat tinggal milik sendiri adalah jika tempat tinggal tersebut pada waktu pencacahan betul-betul sudah milik kepala rumah tangga atau salah seorang *diphtheria, pertussis, and tetanus disease, given to infants aged 3 months and above, with a shot in the thigh, repeated one month and two months later, so that the complete DPT immunization shots at toddler totaling 3 times (sometimes the time interval between injections can be more than 1 month).*
23. *Floor area is the total area which is occupied and utilized daily.*
24. *Pipe water is a water source that comes from water that has been through a process of purification and sanitation before distribute to consumers through an instalation of water lines. This water source is usually distributed by PAM/PDAM/BPAM. This include a pipe water that sold at retail.*
25. *Protected wells is water that comes from the soil were excavated and the circumference of the well was protected by walls at least 0.8 meters above ground and 3 meters underground, and cement floor as far as 1 meter from the well circumference.*
26. *Own ownership property status is a status of dwelling occupied belongs to the head of household or one of the household member. Houses bought through bank credit or houses with leasing status*

- anggota rumah tangga. Rumah yang dibeli secara angsuran melalui kredit bank atau rumah dengan status sewa beli dianggap rumah milik sendiri.
27. Bencana Alam adalah peristiwa atau serangkaian peristiwa yang mengancam dan mengganggu kehidupan / penghidupan masyarakat yang disebabkan oleh faktor alam antara lain berupa gempa bumi, tsunami, gunung meletus, banjir, kekeringan, angin topan, dan tanah longsor.
28. Korban meninggal adalah orang yang dilaporkan tewas atau meninggal dunia akibat bencana.
29. Korban luka/sakit adalah orang yang mengalami luka-luka atau sakit, dalam keadaan luka ringan, luka sedang maupun luka parah/ berat, baik yang berobat jalan maupun rawat inap.
30. Rusak Berat adalah kriteria kerusakan yang mengakibatkan bangunan roboh atau sebagian besar komponen struktur rusak.
31. Rusak sedang adalah kriteria kerusakan yang mengakibatkan sebagian kecil komponen struktur rusak, dan komponen penunjang rusak namun bangunan masih tetap berdiri.
32. Rusak ringan adalah kriteria kerusakan yang mengakibatkan sebagian komponen struktur retak (struktur masih bisa digunakan) dan bangunan masih tetap berdiri.
- were also categorized as an own property.*
27. *Natural Disaster is an event or series of events that threaten and disrupt the lives and livelihoods caused by natural factors such as: earthquake, tsunami, volcanic eruption, flood, flash flood, drought, typhoon/ cyclone, and landslide.*
28. *Fatality is a person reported killed or death in the wake of a disaster.*
29. *Casualty is a person suffering injury or illness, in a state of light injury, moderate injury, or heavy injury, which in undergoing treatment as either an outpatient or inpatient.*
30. *Severely damaged is the criteria of damage that resulted most buildings collapsed or damaged its structural components.*
31. *Damaged is the criteria of damage that resulted defective fraction of structural components and supporting components damaged, but the building still stands.*
32. *Lightly damaged is the criteria of damage that resulted partially cracked structural components, but the structure still can be used and the building still stands.*

ULASAN

Pada tahun 2022, infrastruktur di Medan Tembung telah berada pada kondisi yang baik. Di Kecamatan Medan Tembung, infrastruktur seperti pendidikan dan kesehatan merupakan suatu aspek yang telah berkembang dan menjadi fokus pembangunan wilayah setempat. Armada sarana dan tenaga kesehatan dan sarana dan tenaga pendidik merupakan hal yang tidak perlu dikhawatirkan lagi.

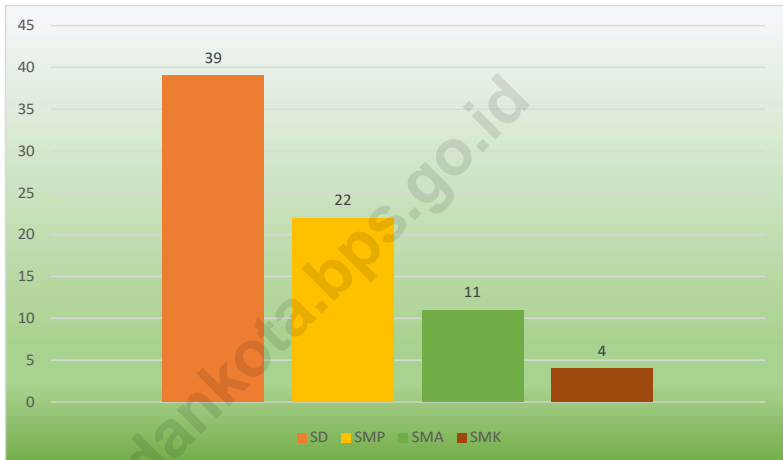
Pada tahun 2022, berdasarkan data yang diperoleh, terhitung sebanyak 39 Sekolah Dasar (SD) yang terdiri dari 11 SD Negeri dan 28 SD Swasta, 22 Sekolah Menengah Pertama (SMP) yang terdiri dari 4 SMP Negeri dan 18 SMP Swasta, 22 Sekolah Menengah Umum/Sekolah Menengah Kejuruan (SMU/SMK) yang terdiri dari 21 SMU/SMK Swasta dan 1 SMU Negeri yang tersebar di seluruh kelurahan di Kecamatan Medan Tembung.

DESCRIPTION

In 2021, infrastructure in Medan Tembung Subdistrict has been at good condition level. In Medan Tembung Sub District, infrastructure such as education and health are developed aspects and have been target to local area development. The existence of health facilities and practitioners as well as education facilities and teachers is undoubtedly.

In 2022, based on collected data, recorded 39 elementary schools comprising 11 public elementary schools and 28 private elementary schools, 22 junior high school comprising 4 public junior high schools and 18 private junior high schools, 22 senior high schools/vocational high schools comprising 21 private vocational/senior high schools and 1 public senior high schools spread over all of the localities in Medan Tembung Sub District.

Gambar 4.1 Jumlah Sekolah Menurut Kelurahan dan Tingkat Pendidikan di Kecamatan Medan Tembung, 2022
Figures *Number of Educational Facilities by Villages and Educational Level in Medan Tembung Subdistrict, 2022*



Sumber/Source : Kementerian Pendidikan, Kebudayaan, Riset, dan Teknologi, Sistem Data Pokok Pendidikan, data semester ganjil laporan sampai dengan 31 Desember 2022/Ministry of Education, Culture, Research, and Technology, Basic Education Data System, odd semester report data up to 31 December 2022

4.1 PENDIDIKAN EDUCATION

Tabel 4.1.1 Jumlah Desa¹/Kelurahan yang Memiliki Fasilitas Sekolah Menurut Tingkat Pendidikan di Kecamatan Medan Tembung, 2020-2022
Number of Villages¹/Kelurahan Having Educational Facilities by Educational Level in Medan Tembung Subdistrict, 2020-2022

Tingkat Pendidikan <i>Educational Level</i>	2020	2021	2022
(1)	(2)	(3)	(4)
Sekolah Dasar (SD) dan Sederajat <i>Primary School and Equivalent</i>	7
Sekolah Menengah Pertama (SMP) dan Sederajat <i>Junior High School and Equivalent</i>	6
Sekolah Menengah Atas (SMA) dan Sederajat <i>Senior High School and Equivalent</i>	6
Sekolah Menengah Kejuruan (SMK) <i>Vocational High School</i>	5
Akademi/Perguruan Tinggi <i>Academy/University</i>

Sumber/Source: Kementerian Pendidikan, Kebudayaan, Riset, dan Teknologi, Sistem Data Pokok Pendidikan, data semester ganjil laporan sampai dengan 31 Desember 2022/*Ministry of Education, Culture, Research, and Technology, Basic Education Data System, odd semester report data up to 31 December 2022*

Tabel 4.1.2
Table

Jumlah Sekolah Menurut Tingkat Pendidikan di Kecamatan Medan Tembung, 2021/2022 dan 2022/2023
Number of Schools by Educational Level in Medan Tembung Subdistrict, 2021/2022 and 2022/2023

Tingkat Pendidikan Educational Level	Negeri/Public		Swasta/Private		Jumlah/Total	
	2021/2022	2022/2023	2021/2022	2022/2023	2021/2022	2022/2023
(1)	(2)	(3)	(4)	(5)	(6)	(7)
Taman Kanak-Kanak (TK) ¹ /Kindergarten ¹	...	-	...	21	...	21
Raudatul Athfal (RA) ² Raudatul Athfal (RA) ²	...	-	...	11	...	11
Sekolah Dasar (SD) ¹ Elementary Schools ¹	...	11	...	28	...	39
Madrasah Ibtidaiyah (MI) ² /Madrasah Ibtidaiyah (MI) ²	...	1	...	7	...	8
Sekolah Menengah Pertama (SMP) ¹ /Junior High Schools ¹	...	4	...	18	...	22
Madrasah Tsanawiyah (MTs) ² /Madrasah Tsanawiyah (MTs) ²	...	1	...	7	...	8
Sekolah Menengah Atas (SMA) ¹ /Senior High Schools ¹	...	1	...	10	...	11
Sekolah Menengah Kejuruan (SMK) ¹ Vocational High Schools ¹	...	-	...	11	...	11
Madrasah Aliyah (MA) ² Madrasah Aliyah (MA) ²	...	2	...	2	...	4

Catatan/Note: ³ Seluruh Raudatul Athfal (RA) berstatus swasta/All Raudatul Athfal (RA) are private

Sumber/Source: ¹ Kementerian Pendidikan, Kebudayaan, Riset, dan Teknologi, Sistem Data Pokok Pendidikan, data semester ganjil laporan sampai dengan 31 Desember 2022/Ministry of Education, Culture, Research, and Technology, Basic Education Data System, odd semester report data up to 31 December 2022

² Kantor Kementerian Agama Kota Medan/ Religion Office of Medan Municipality

Tabel 4.1.3
Table

Jumlah Guru Menurut Tingkat Pendidikan di Kecamatan Medan Tembung, 2021/2022 dan 2022/2023
Number of Teachers by Educational Level in Medan Tembung Subdistrict, 2021/2022 and 2022/2023

Tingkat Pendidikan Educational Level	Negeri/Public		Swasta/Private		Jumlah/Total	
	2021/2022	2022/2023	2021/2022	2022/2023	2021/2022	2022/2023
(1)	(2)	(3)	(4)	(5)	(6)	(7)
Taman Kanak-Kanak (TK) ¹ /Kindergarten ¹	...	-	...	58	...	58
Raudatul Athfal (RA) ² Raudatul Athfal (RA) ²	...	-	...	53	...	53
Sekolah Dasar (SD) ^{1,3} Elementary Schools ^{1,3}	...	195	...	294	...	489
Madrasah Ibtidaiyah (MI) ² /Madrasah Ibtidaiyah (MI) ²	...	65	...	79	...	144
Sekolah Menengah Pertama (SMP) ^{1,3} / Junior High Schools ^{1,3}	...	204	...	193	...	397
Madrasah Tsanawiyah (MTs) ² /Madrasah Tsanawiyah (MTs) ²	...	90	...	88	...	178
Sekolah Menengah Atas (SMA) ^{1,3} /Senior High Schools ^{1,3}	...	62	...	104	...	166
Sekolah Menengah Kejuruan (SMK) ^{1,3,4} Vocational High Schools ^{1,3,4}	...	-	...	251	...	251
Madrasah Aliyah (MA) ² Madrasah Aliyah (MA) ²	...	297	...	28	...	325

Catatan/Note: ³ Jumlah guru termasuk kepala sekolah dan guru/The total of teachers including headmaster and teacher.

⁴ Guru yang mengajar di dua sekolah atau lebih dihitung di masing-masing sekolah/Teacher who taught in two schools or more counted in every school.

Sumber/Source: ¹ Kementerian Pendidikan, Kebudayaan, Riset, dan Teknologi, Sistem Data Pokok Pendidikan, data semester ganjil laporan sampai dengan 31 Desember 2022/Ministry of Education, Culture, Research, and Technology, Basic Education Data System, odd semester report data up to 31 December 2022

² Kantor Kementerian Agama Kota Medan/ Religion Office of Medan Municipality

Tabel 4.1.4 Jumlah Murid Menurut Tingkat Pendidikan di Kecamatan Medan Tembung, 2021/2022 dan 2022/2023
Table Number of Pupils by Educational Level in Medan Tembung Subdistrict, 2021/2022 and 2022/2023

Tingkat Pendidikan Educational Level	Negeri/Public		Swasta/Private		Jumlah/Total	
	2021/2022	2022/2023	2021/2022	2022/2023	2021/2022	2022/2023
(1)	(2)	(3)	(4)	(5)	(6)	(7)
Taman Kanak-Kanak (TK) ¹ /Kindergarten ¹	...	-	...	811	...	811
Raudatul Athfal (RA) ² Raudatul Athfal (RA) ²	...	-	...	500	...	500
Sekolah Dasar (SD) ¹ Elementary Schools ¹	...	3 229	...	5 343	...	8 572
Madrasah Ibtidaiyah (MI) ² /Madrasah Ibtidaiyah (MI) ²	...	938	...	1 197	...	2 135
Sekolah Menengah Pertama (SMP) ¹ /Junior High Schools ¹	...	3 391	...	3 143	...	6 534
Madrasah Tsanawiyah (MTs) ² /Madrasah Tsanawiyah (MTs) ²	...	1 150	...	1 318	...	2 468
Sekolah Menengah Atas (SMA) ¹ /Senior High Schools ¹	...	1 059	...	2 321	...	3 380
Sekolah Menengah Kejuruan (SMK) ¹ Vocational High Schools ¹	...	-	...	4 446	...	4 446
Madrasah Aliyah (MA) ² Madrasah Aliyah (MA) ²	...	4 189	...	368	...	4 557

Sumber/Source: ¹ Kementerian Pendidikan, Kebudayaan, Riset, dan Teknologi, Sistem Data Pokok Pendidikan, data semester ganjil laporan sampai dengan 31 Desember 2022/Ministry of Education, Culture, Research, and Technology, Basic Education Data System, odd semester report data up to 31 December 2022

² Kantor Kementerian Agama Kota Medan/ Religion Office of Medan Municipality

Tabel 4.1.5
Table

Jumlah Sekolah, Murid, dan Guru TK Negeri dan Swasta Menurut Kelurahan di Medan Tembung, 2022/2023
Total of Public and Private Kindergarten, Pupils and Teachers by Locality in Medan Tembung Sub District, 2022/2023

Kelurahan <i>Locality</i>	TK <i>Kindergarten</i>		Murid <i>Pupil</i>		Guru <i>Teacher</i>	
	Negeri/ <i>Public</i>	Swasta/ <i>Private</i>	Negeri/ <i>Public</i>	Swasta/ <i>Private</i>	Negeri/ <i>Public</i>	Swasta/ <i>Private</i>
(1)	(2)	(3)	(4)	(5)	(6)	(7)
Indra Kasih	-	4	-	190	-	12
Sidorejo Hilir	-	4	-	107	-	9
Sidorejo	-	1	-	71	-	3
Bantan Timur	-	1	-	40	-	2
Bandar Selamat	-	3	-	163	-	13
BANTAN	-	5	-	205	-	15
TEMBUNG	-	3	-	35	-	4
Medan Tembung	-	21	-	811	-	58

Sumber/Source: Kementerian Pendidikan, Kebudayaan, Riset, dan Teknologi, Sistem Data Pokok Pendidikan, data semester ganjil laporan sampai dengan 31 Desember 2022/Ministry of Education, Culture, Research, and Technology, Basic Education Data System, odd semester report data up to 31 December 2022

Tabel 4.1.6 Jumlah Sekolah, Murid, dan Guru SD Negeri dan Swasta Menurut Kelurahan di Kecamatan Medan Tembung, 2022/2023
Table Total of Public and Private Elementary Schools, Pupil and Teachers by Locality in Medan Tembung Sub District, 2022/2023

Kelurahan Locality	SD Elementary School		Murid Pupil		Guru Teacher	
	Negeri/ Public	Swasta/ Private	Negeri/ Public	Swasta/ Private	Negeri/ Public	Swasta/ Private
(1)	(2)	(3)	(4)	(5)	(6)	(7)
Indra Kasih	1	4	239	1 035	17	49
Sidorejo Hilir	-	3	-	623	-	36
Sidorejo	2	6	485	1 313	32	52
Bantan Timur	-	4	-	331	-	24
Bandar Selamat	1	5	373	979	20	71
BANTAN	1	5	301	1 033	18	56
TEMBUNG	6	1	1 831	29	108	6
Medan Tembung	11	28	3 229	5 343	195	294

Sumber/Source: Kementerian Pendidikan, Kebudayaan, Riset, dan Teknologi, Sistem Data Pokok Pendidikan, data semester ganjil laporan sampai dengan 31 Desember 2022/Ministry of Education, Culture, Research, and Technology, Basic Education Data System, odd semester report data up to 31 December 2022

Tabel 4.1.7
Table

Jumlah Sekolah, Murid, dan Guru SMP Negeri dan Swasta Menurut Kelurahan di Medan Tembung, 2022/2023
Total of Public and Private Junior High Schools, Pupil and Teachers by Locality in Medan Tembung Sub District, 2022/2023

Kelurahan <i>Locality</i>	SMP <i>Junior High School</i>		Murid <i>Pupil</i>		Guru <i>Teacher</i>	
	Negeri/ <i>Public</i>	Swasta/ <i>Private</i>	Negeri/ <i>Public</i>	Swasta/ <i>Private</i>	Negeri/ <i>Public</i>	Swasta/ <i>Private</i>
(1)	(2)	(3)	(4)	(5)	(6)	(7)
Indra Kasih	-	1	-	39	-	4
Sidorejo Hilir	-	3	-	748	-	40
Sidorejo	1	4	877	992	52	56
Bantan Timur	-	1	-	43	-	5
Bandar Selamat	2	3	1 759	704	105	47
BANTAN	-	5	-	617	-	41
TEMBUNG	1	1	755	-	47	-
Medan Tembung	4	18	3 391	3 143	204	193

Sumber/Source: Kementerian Pendidikan, Kebudayaan, Riset, dan Teknologi, Sistem Data Pokok Pendidikan, data semester ganjil laporan sampai dengan 31 Desember 2022/Ministry of Education, Culture, Research, and Technology, Basic Education Data System, odd semester report data up to 31 December 2022

Tabel 4.1.8 Jumlah Sekolah, Murid, dan Guru SMA Negeri dan Swasta Menurut Kelurahan di Kecamatan Medan Tembung, 2022/2023
Total of Public and Private Senior High Schools, Pupil and Teachers by Locality in Medan Tembung Sub District, 2022/2023

Kelurahan Locality	SMA Senior High School		Murid Pupil		Guru Teacher	
	Negeri/ Public	Swasta/ Private	Negeri/ Public	Swasta/ Private	Negeri/ Public	Swasta/ Private
(1)	(2)	(3)	(4)	(5)	(6)	(7)
Indra Kasih	-	-	-	-	-	-
Sidorejo Hilir	-	1	-	255	-	13
Sidorejo	-	2	-	396	-	21
Bantan Timur	-	1	-	31	-	2
Bandar Selamat	-	2	-	441	-	23
BANTAN	1	4	1 059	1 198	62	45
TEMBUNG	-	-	-	-	-	-
Medan Tembung	1	10	1 059	2 321	62	104

Sumber/Source: Kementerian Pendidikan, Kebudayaan, Riset, dan Teknologi, Sistem Data Pokok Pendidikan, data semester ganjil laporan sampai dengan 31 Desember 2022/Ministry of Education, Culture, Research, and Technology, Basic Education Data System, odd semester report data up to 31 December 2022

Tabel 4.1.9
Table

Jumlah Sekolah, Murid, dan Guru SMK Negeri dan Swasta Menurut Kelurahan di Medan Tembung, 2022/2023
Total of Public and Private Vocational High Schools, Pupils and Teachers by Locality in Medan Tembung Sub District, 2022/2023

Kelurahan Locality	SMK Vocational School		Murid Pupil		Guru Teacher	
	Negeri/ Public	Swasta/ Private	Negeri/ Public	Swasta/ Private	Negeri/ Public	Swasta/ Private
(1)	(2)	(3)	(4)	(5)	(6)	(7)
Indra Kasih	-	2	-	1 153	-	74
Sidorejo Hilir	-	-	-	-	-	-
Sidorejo	-	-	-	-	-	-
Bantan Timur	-	1	-	13	-	5
Bandar Selamat	-	2	-	418	-	29
BANTAN	-	4	-	2 061	-	119
TEMBUNG	-	2	-	801	-	24
Medan Tembung	-	11	-	4 446	-	251

Sumber/Source: Kementerian Pendidikan, Kebudayaan, Riset, dan Teknologi, Sistem Data Pokok Pendidikan, data semester ganjil laporan sampai dengan 31 Desember 2022/Ministry of Education, Culture, Research, and Technology, Basic Education Data System, odd semester report data up to 31 December 2022

Tabel 4.1.10 Jumlah Madrasah Negeri dan Swasta di Kecamatan Medan Tembung, 2022/2023
Table Total of Madrasah School in Medan Tembung Sub District, 2022/2023

Sekolah	Negeri/Public	Swasta/Private	Jumlah/Total
(1)	(2)	(3)	(4)
Raudhatul Athfal	-	11	11
Madrasah Ibtidaiyah	1	7	8
Madrasah Tsanawiyah	1	7	8
Madrasah Aliyah	2	2	4

Sumber/Source: Kantor Kementerian Agama Kota Medan/ Religion Office of Medan Municipality

Tabel 4.1.11
Table

Jumlah Sekolah, Murid, Guru Raudhatul Athfal (RA) di Kecamatan Medan Tembung, 2022/2023
Total of Raudhatul Athfal (RA) Schools, Pupils and Teachers in Medan Tembung Sub District, 2022/2023

Kelurahan <i>Locality</i>	Raudhatul Athfal <i>RA School</i>		Murid <i>Pupil</i>		Guru <i>Teacher</i>	
	Negeri/ <i>Public</i>	Swasta/ <i>Private</i>	Negeri/ <i>Public</i>	Swasta/ <i>Private</i>	Negeri/ <i>Public</i>	Swasta/ <i>Private</i>
(1)	(2)	(3)	(4)	(5)	(6)	(7)
Indra Kasih	-	3	-	97	-	12
Sidorejo Hilir	-	2	-	56	-	7
Sidorejo	-	1	-	58	-	5
Bantan Timur	-	1	-	34	-	4
Bandar Selamat	-	4	-	255	-	25
BANTAN	-	-	-	-	-	-
TEMBUNG	-	-	-	-	-	-
Medan Tembung	-	11	-	500	-	53

Sumber/Source: Kantor Kementerian Agama Kota Medan/ *Religion Office of Medan Municipality*

Tabel 4.1.12
Table

Jumlah Sekolah, Murid, dan Guru Madrasah Ibtidaiyah (MI) Negeri dan Swasta Menurut Kelurahan di Kecamatan Medan Tembung, 2022/2023
Total of Public and Private Madrasah Ibtidaiyah Schools, Pupil and Teachers by Locality in Medan Tembung Sub District, 2022/2023

Kelurahan <i>Locality</i>	Madrasah Ibtidaiyah <i>MI School</i>		Murid <i>Pupil</i>		Guru <i>Teacher</i>	
	Negeri/ <i>Public</i>	Swasta/ <i>Private</i>	Negeri/ <i>Public</i>	Swasta/ <i>Private</i>	Negeri/ <i>Public</i>	Swasta/ <i>Private</i>
(1)	(2)	(3)	(4)	(5)	(6)	(7)
Indra Kasih	-	3	-	412	-	29
Sidorejo Hilir	-	2	-	415	-	31
Sidorejo	1	1	938	158	65	10
Bantan Timur	-	-	-	-	-	-
Bandar Selamat	-	1	-	212	-	9
BANTAN	-	-	-	-	-	-
TEMBUNG	-	-	-	-	-	-
Medan Tembung	1	7	938	1 197	65	79

Sumber/Source: Kantor Kementerian Agama Kota Medan/ Religion Office of Medan Municipality

Tabel 4.1.13
Table

Jumlah Sekolah, Murid, dan Guru Madrasah Tsanawiyah Negeri dan Swasta Menurut Kelurahan di Kecamatan Medan Tembung, 2022/2023
Total of Public and Private Madrasah Tsanawiyah (MTs) Schools, Pupil and Teachers by Locality in Medan Tembung Sub District, 2022/2023

Kelurahan <i>Locality</i>	Madrasah Tsanawiyah <i>MTs School</i>		Murid <i>Pupil</i>		Guru <i>Teacher</i>	
	Negeri/ <i>Public</i>	Swasta/ <i>Private</i>	Negeri/ <i>Public</i>	Swasta/ <i>Private</i>	Negeri/ <i>Public</i>	Swasta/ <i>Private</i>
(1)	(2)	(3)	(4)	(5)	(6)	(7)
Indra Kasih	-	2	-	241	-	16
Sidorejo Hilir	1	1	1 150	189	90	14
Sidorejo	-	1	-	452	-	34
Bantan Timur	-	2	-	342	-	14
Bandar Selamat	-	1	-	94	-	10
BANTAN	-	-	-	-	-	-
TEMBUNG	-	-	-	-	-	-
Medan Tembung	1	7	1 150	1 318	90	88

Sumber/Source: Kantor Kementerian Agama Kota Medan/ Religion Office of Medan Municipality

Tabel 4.1.14 Jumlah Sekolah, Murid, dan Guru Madrasah Aliyah (MA) Negeri dan Swasta Menurut Kelurahan di Kecamatan Medan Tembung, 2022/2023
Table Total of Public and Private Madrasah Aliyah (MA) Schools, Pupil and Teachers by Locality in Medan Tembung Sub District, 2022/2023

Kelurahan Locality	Madrasah Aliyah MA School		Murid Pupil		Guru Teacher	
	Negeri/ Public	Swasta/ Private	Negeri/ Public	Swasta/ Private	Negeri/ Public	Swasta/ Private
(1)	(2)	(3)	(4)	(5)	(6)	(7)
Indra Kasih	-	1	-	25	-	1
Sidorejo Hilir	-	1	-	343	-	27
Sidorejo	2	-	4 189	-	297	-
Bantan Timur	-	-	-	-	-	-
Bandar Selamat	-	-	-	-	-	-
BANTAN	-	-	-	-	-	-
TEMBUNG	-	-	-	-	-	-
Medan Tembung	2	2	4 189	368	297	28

Sumber/Source: Kantor Kementerian Agama Kota Medan/ Religion Office of Medan Municipality

4.2 KESEHATAN HEALTH

Tabel
Table 4.2.1

Jumlah Kelurahan yang Memiliki Sarana Kesehatan Menurut Jenis Sarana Kesehatan di Kecamatan Medan Tembung, 2020 - 2022
Total of Locality Health Facilities by Type of Health Facilities in Medan Tembung Sub District, 2020 - 2022

Jenis Sarana Kesehatan <i>Type of Health Facilities</i>	2020	2021	2022
(1)	(2)	(3)	(4)
Rumah Sakit <i>Hospital</i>	2	2	2
Puskesmas <i>Public Health Center</i>	2	2	2
Puskesmas Pembantu	4	4	4
Pos Pelayanan Terpadu (Posyandu) <i>Integrated Services Post</i>	77	77	77
Pos Kesehatan Kelurahan (Poskeskel)	-	-	-
Tempat Praktek Dokter <i>Doctor Practice Place</i>	26	27	27
Tempat Praktek Bidan <i>Midwife Practice Pkace</i>	17	18	19

Sumber/Source : Kantor Camat Medan Tembung/Office of Medan Tembung Subdistrict

Tabel 4.2.2 Jumlah Tenaga Kesehatan Menurut Kelurahan di Kecamatan Medan Tembung, 2022
Table Number of People with Malnutrition by Villages/Kelurahan in Medan Tembung Subdistrict, 2022

Desa/Kelurahan Village/Kelurahan	Dokter Doctors	Bidan Midwife	Perawat Nurses
(1)	(2)	(3)	(4)
Indra Kasih	28	9	13
Sidorejo Hilir	8	4	10
Sidorejo	9	4	13
Bantan Timur	7	4	8
Bandar Selamat	15	11	14
BANTAN	10	8	10
TEMBUNG	5	6	11
Medan Tembung	82	46	79

Sumber/Source : Kantor Camat Medan Tembung/Office of Medan Tembung Subdistrict

Tabel 4.2.3
Table

Jumlah Pasangan Usia Subur (PUS) Kelurahan dan Jenis Alat Kontrasepsi yang digunakan di Kecamatan Medan Tembung, 2022
Total of Fertile-Age Couples by Kelurahan and type of contraceptive used in Medan Tembung Subdistrict, 2022

Kelurahan Locality	Jumlah PUS Total of Fertile-Age Couples	Alat Kontrasepsi/Contraceptives	
		Spiral/IUD	MOP
(1)	(2)	(3)	(4)
Indra Kasih	1 203	82	1
Sidorejo Hilir	1 048	59	-
Sidorejo	1 033	78	-
Bantan Timur	965	40	5
Bandar Selamat	967	66	4
BANTAN	1 304	105	4
TEMBUNG	508	23	-
Medan Tembung	7 028	453	14

Sumber/Source: Dinas Pengendalian Penduduk dan Keluarga Berencana/Control of Population and Family Planning Office Medan Municipality

Lanjutan Tabel/*Continued Table* 4.2.4

Kelurahan <i>Locality</i>	Alat Kontrasepsi/ <i>Contraceptives</i>					Jumlah <i>Total</i>
	<i>MOW</i>	<i>Implant</i>	<i>Suntik Injection</i>	<i>Pil Tablets</i>	<i>Kondom Condoms</i>	
(1)	(5)	(6)	(7)	(8)	(9)	(10)
Indra Kasih	55	143	694	194	31	1 200
Sidorejo Hilir	91	70	575	219	25	1 039
Sidorejo	46	117	512	224	56	1 033
Bantan Timur	148	77	179	99	24	572
Bandar Selamat	67	230	420	140	7	934
BANTAN	107	239	495	233	45	1 228
TEMBUNG	17	41	202	75	36	394
Medan Tembung	531	917	3 077	1 184	224	6 400

Sumber/*Source*: Dinas Pengendalian Penduduk dan Keluarga Berencana/*Control of Population and Family Planning Office Medan Municipality*

4.3 AGAMA DAN SOSIAL LAINNYA RELIGION AND OTHER SOCIAL AFFAIRS

Tabel 4.3.1 Jumlah Tempat Peribadatan Menurut Kelurahan di Kecamatan Medan Tembung, 2022
Total of Worship Places by Kelurahan in Medan Tembung Subdistrict, 2022

Desa/Kelurahan <i>Village/Kelurahan</i>	Masjid <i>Mosque</i>	Langgar/ Mushola Pray Room	Gereja <i>Church</i>	Vihara <i>Monastery</i>	Kuil/Pura <i>Temple</i>	Klenteng <i>Pagoda</i>
(1)	(2)	(3)	(4)	(5)	(6)	(7)
Indra Kasih	15	7	10	-	-	-
Sidorejo Hilir	10	2	3	-	-	-
Sidorejo	11	3	12	-	-	-
Bantan Timur	5	1	3	2	-	2
Bandar Selamat	10	2	-	-	-	-
BANTAN	17	1	7	2	-	2
TEMBUNG	6	2	-	-	-	-
Medan Tembung	74	18	35	4	-	4

Sumber/Source : Kantor Camat Medan Tembung/Office of Medan Tembung Subdistrict

Tabel 4.3.2 Banyaknya Nikah, Talak, Cerai dan Rujuk Menurut Kelurahan di Kecamatan Medan Tembung, 2022
Table *Number of Marriages, Divorces, and Reconciliation by Kelurahan in Medan Tembung Subdistrict, 2022*

Desa/Kelurahan <i>Village/Kelurahan</i>	Nikah <i>Married</i>	Talak <i>Divorce</i>	Cerai <i>Divorce</i>	Rujuk <i>Reconciliation</i>
(1)	(2)	(3)	(4)	(5)
Indra Kasih	107
Sidorejo Hilir	97
Sidorejo	91
Bantan Timur	61
Bandar Selamat	123
BANTAN	119
TEMBUNG	90
Medan Tembung	688

Sumber/Source : Kantor Camat Medan Tembung/Office of Medan Tembung Subdistrict

Tabel
Table 4.3.3

Jumlah Sarana Olahraga Menurut Kelurahan dan Jenis Olahraga di Kecamatan Medan Tembung, 2022
Total of Sport Facilities by Kelurahan and Sport Type in Medan Tembung Subdistrict, 2022

Desa/Kelurahan Village/Kelurahan	Bola Kaki Soccer	Bola Volly Volleyball	Bulu Tangkis Badminton
(1)	(2)	(3)	(4)
Indra Kasih	-	-	-
Sidorejo Hilir	1	-	-
Sidorejo	-	-	-
Bantan Timur	-	-	1
Bandar Selamat	1	-	2
BANTAN	-	-	-
TEMBUNG	-	-	1
Medan Tembung	2	-	4

Lanjutan Tabel/Continued Table 4.4.3

Desa/Kelurahan Village/Kelurahan	Tenis Meja Table Tennis	Futsal Futsal	Basket Basketball
(1)	(5)	(6)	(7)
Indra Kasih	-	-	-
Sidorejo Hilir	-	4	1
Sidorejo	-	-	-
Bantan Timur	-	1	-
Bandar Selamat	-	-	-
BANTAN	-	-	-
TEMBUNG	-	1	-
Medan Tembung	-	6	1

Sumber/Source : Kantor Camat Medan Tembung/Office of Medan Tembung Subdistrict

05

PERTANIAN
AGRICULTURE



PENJELASAN TEKNIS

1. **Lahan sawah** adalah lahan pertanian yang berpetak-petak dan dibatasi oleh pematang (galengan), saluran untuk menahan/ menyalurkan air, yang biasanya ditanami padi sawah tanpa memandang dari mana diperoleh atau status lahan tersebut. Lahan yang dimaksud termasuk lahan yang terdaftar di Pajak Bumi Bangunan, luran Pembangunan Daerah, lahan bengkok, lahan serobotan, lahan rawa yang ditanami padi dan lahan bekas tanaman tahunan yang telah dijadikan sawah, baik yang ditanami padi, palawija atau tanaman semusim lainnya.
2. **Tegal/Kebun** adalah lahan pertanian bukan sawah (lahan kering) yang ditanami tanaman semusim atau tahunan dan terpisah dengan halaman sekitar rumah serta penggunaannya tidak berpindah pindah.
3. **Ladang/Huma** adalah lahan pertanian bukan sawah (lahan kering) yang biasanya ditanami tanaman semusim dan penggunaannya hanya semusim atau dua musim, kemudian akan ditinggalkan bila sudah tidak subur lagi (berpindah-pindah). Kemungkinan lahan ini beberapa tahun kemudian akan dikerjakan kembali jika sudah subur.

TECHNICAL NOTES

1. **Wetland** is agricultural land that separated by small dykes to resist water, where the main crop is usually wetland paddy without considering where it is got from or the status of the land. It includes the land that is registered at land income tax office, regional development contribution, 'bengkok' land, illegal ownership, swamps for rice cultivation, and annual crop land mark that has been used as rice field, which are both planted with paddy, secondary crops or the other seasonal crops.
2. **Dry field/Garden** is an dryland (unirrigated land) which is planted with seasonal or annual crops and separately from the yard around the house without shifting.
3. **Unirrigated agricultural field /Shifting cultivation land** is dryland (unirrigated land) that usually is cultivated for seasonal crops and utilized only for one or two seasons, then it will be left when it is not fertile (shifting). Maybe, this land will be used again in a few years if it has been fertile.

4. **Lahan yang sementara tidak diusahakan** adalah lahan yang biasanya diusahakan tetapi untuk sementara (lebih dari 1 (satu) tahun tetapi kurang dari atau sama dengan 2 (dua) tahun) tidak diusahakan, termasuk lahan sawah yang tidak diusahakan selama lebih dari 2 (dua) tahun.
5. Data pokok tanaman pangan yang dikumpulkan adalah luas panen dan produktivitas (hasil per hektar). Produksi tanaman pangan merupakan hasil perkalian antara luas panen dengan produktivitas. Pengumpulan data luas panen dilakukan setiap bulan dengan pendekatan area kecamatan di seluruh wilayah Indonesia. Pengumpulan data produktivitas dilakukan melalui pengukuran langsung pada plot ubinan berukuran 2½ m x 2½ m. Pengumpulan data produktivitas dilakukan setiap subround (empat bulanan) pada waktu panen petani.
6. **Data produksi padi dan palawija yang disajikan** adalah dalam kualitas: gabah kering giling (padi), pipilan kering (jagung), biji kering (kedelai dan kacang tanah), dan umbi basah (ubi kayu dan ubi jalar).
7. **Tanaman sayuran dan buah-buahan semusim.**
Tanaman sayuran semusim
4. **Temporarily unused land** is land that is regularly used but temporarily (more than a year but less or equal than two years) is unused, it includes wetland that is not cultivated more than two years.
5. The main food crops data collected consists of harvested area and productivity (yield per hectare). Food crops production is generated by harvested area multiplied by productivity. The harvested area data is collected every month using sub district area approach in all sub district in Indonesia. The productivity data collection is conducted by a direct measurement in 2½m x 2½m crop cutting plot. The productivity measurement is conducted in every subround (four monthly) at the time when farmers are harvesting their crops.
6. **Production of paddy and secondary crops data** are presented in the form of: dry unhusked rice (paddy), dry loose maize (maize), dry shells crops (soybeans and peanuts), and fresh roots (cassava and sweet potatoes).
7. **Seasonal vegetable and fruit plants**
Seasonal vegetable plants are

adalah tanaman sumber vitamin, garam mineral dan lain-lain yang dikonsumsi dari bagian tanaman yang berupa daun, bunga, buah, dan umbinya, yang berumur kurang dari satu tahun.

Tanaman buah-buahan semusim adalah tanaman sumber vitamin, garam mineral, dan lain-lain yang dikonsumsi dari bagian tanaman yang berupa buah, berumur kurang dari satu tahun, tidak berbentuk pohon/rumpun tetapi menjalar dan berbatang lunak.

8. Tanaman buah-buahan dan sayuran tahunan

Tanaman buah-buahan tahunan adalah tanaman sumber vitamin, garam mineral, dan lain-lain yang dikonsumsi dari bagian tanaman yang berupa buah dan merupakan tanaman tahunan.

Tanaman sayuran tahunan adalah tanaman sumber vitamin, garam mineral, dan lain-lain yang dikonsumsi dari bagian tanaman yang berupa daun dan atau buah yang berumur lebih dari satu tahun

9. Tanaman biofarmaka adalah tanaman yang bermanfaat untuk obat-obatan, kosmetik, dan kesehatan yang dikonsumsi atau digunakan dari bagian-bagian tanaman seperti daun, batang, buah, umbi (rimpang) ataupun akar.

plants which are the sources of vitamin, mineral salt, etc, consumed from the part of the plant in the form of leaf, flower, fruit, and root with the age of less than one year.

Seasonal fruit plants are plants which are the sources of vitamin, mineral salt, etc, consumed from the part of the plant in the form of fruits. These plants are creeps with the age of less than one year

8. Annual fruit and vegetable plants

Annual fruit plants are plants which are the sources of vitamin, contained mineral salt, etc, consumed from the part of plant in the form of fruit and more than one year of age.

Annual vegetable plants are plants which are the sources of vitamin, contained mineral salt, etc, consumed from the part of the plant in the form of vegetable and more than one year of age.

9. Medicinal plants are plants which are useful for medicine. It is consumed from part of the plant such as leaf, flower, fruit, tuber, and root.

10. Tanaman hias adalah tanaman yang mempunyai nilai keindahan baik bentuk, warna daun, tajuk maupun bunganya, sering digunakan untuk penghias pekarangan dan lain sebagainya.

11. Luas panen tanaman hortikultura adalah luas tanaman sayuran, buah-buahan, biofarmaka, dan tanaman hias yang diambil hasilnya/dipanen pada periode pelaporan.

12. Luas panen untuk tanaman sayuran adalah luas tanaman yang dipanen sekaligus/habis/dibongkar dan luas tanaman yang dipanen berkali-kali (lebih dari satu kali)/belum habis.

Tanaman yang dipanen sekaligus/habis/dibongkar adalah tanaman yang sehabis panen langsung dibongkar/dicabut, terdiri dari bawang merah, bawang putih, bawang daun, kentang, kol/kubis, kembang kol, petsai/sawi, wortel, lobak, dan kacang merah.

Tanaman yang dipanen berkali-kali (lebih dari satu kali)/belum habis adalah tanaman yang pemanenannya lebih dari satu kali dan biasanya dibongkar apabila panen terakhir sudah tidak memadai lagi, terdiri dari: kacang panjang, cabe besar, cabe rawit, jamur, tomat, terung, buncis, ketimun, labu siam, kangkung, bayam, melon, semangka, dan

10. Ornamental plants are plants which have a beauty value, either in shape, colour of leaf or crown of flower, and they are often used as a yard decorator.

11. Harvested area of horticulture is area which vegetable, fruit, medicinal and ornamental plant of crop harvested during the period of report.

12. Harvested area of vegetables is area of entirely plant harvested/demolished and plant harvested several times/undemolished.

Entirely plants harvested/demolished are plants usually harvested once and demolished to be substituted by other plants, consisting of: shallots, garlic, leeks, potato, cabbage, cauli flower, mustard green, carrots, chinese radish, and red kidney beans.

Plants harvested several times/undemolished are plants usually harvested more than once and demolished in the case that the last harvest was economically not profitable. They consist of : yard long beans, chili, small chili, mushroom, tomatoes, egg plant, french beans, cucumber, pumpkin/chajota, swamp cabbage, spinach, melon, watermelon, and blewah.

blewah.

- 13. Produksi hortikultura** adalah hasil menurut bentuk produk dari setiap tanaman sayuran, buah-buahan, biofarmaka dan tanaman hias yang diambil berdasarkan luas yang dipanen/tanaman yang menghasilkan pada bulan/triwulan laporan.
- 13. Horticulture production** is the standard production quantity form of vegetable, fruit, medicinal and ornamental plant based on harvested area/the number of production plants reported monthly/quarterly.
14. Data perkebunan besar dikumpulkan oleh BPS setiap bulan secara lengkap (sensus bulanan) dengan sistem surat pos. Khusus untuk tanaman kelapa, cengkeh, dan kapok, datanya diperoleh dari Direktorat Jenderal Perkebunan. Data perkebunan rakyat juga diperoleh dari Direktorat Jenderal Perkebunan.
14. Data on estates are collected by the BPS every month on complete basis through a mailing system. Data on coconut, clove, and kapok, as well as on smallholder plantation, are acquired from the Directorate General of Estates.
- 15. Penghitungan luas tanaman perkebunan besar** adalah pada keadaan akhir tahun dan tidak termasuk yang luasnya kurang dari 5 hektar.
- 15. Planted areas of estates** refer to condition at the end of the year, and exclude areas less than 5 hectares.
- 16. Bentuk produksi perkebunan** adalah; karet kering (karet), daun kering (teh dan tembakau), biji kering (kopi dan coklat), kulit kering (kayu manis dan kina), serat kering (rami), bunga kering (cengkeh), refined sugar (tebu dari perkebunan besar), gula mangkok (tebu dari perkebunan rakyat), ekivalen kopra (kopra), biji dan bunga (pala) serta minyak daun (sereh).
- 16. Production of estates crops** are follows: dry rubber (rubber); dry leaves (tea and tobacco); dry beans (coffee and cocoa); dry bark (cassia vera and cinchona); dry fibre (rosella); dry flowers/buds (cloves); refined sugar (sugar cane from estate); cup sugar (sugar cane from smallholders); copra (copra); seeds and buds (nutmeg); and leaf oil (citronella).

ULASAN

Produksi buah-buahan dan sayuran tahunan yang paling banyak hasilnya di Medan Tembung pada tahun 2022 adalah produksi buah Mangga yang mencapai 85 kwintal, disusul Jambu Air sebanyak 62 kwintal, Melinjo sebanyak 41 kwintal dan Pepaya sebanyak 21 kwintal. Data ini diperoleh dari Statistik Pertanian Hortikultura yang dilaksanakan oleh BPS setiap tahunnya.

DESCRIPTION

Production of annual fruits and vegetable with the highest production in Medan Tembung in 2022 were Manggo reached around 85 quintals, followed by Water Apple reached 62 quintals, Melinjo reached 41 quintals and Papaya reached 21 quintals. This data collected from Agricultural Statistik for Horticulture which is held every year.

Gambar 5.1
Figures

Produksi Buah-Buahan dan Sayuran Tahunan Menurut jenis Tanaman di Kecamatan Medan Tembung (Kwintal), 2022
Production of Annual Fruits and Vegetables in Medan Tembung Subdistrict (Quintals), 2022



Sumber/Source: BPS, Statistik Pertanian Hortikultura SPH-SBS/BPS-Statistics Indonesia, Agricultural Statistic for Horticulture SPH-SBS

5.1 HORTIKULTURA
HOLTICULTURE

Tabel 5.1.1 Luas panen Tanaman Sayuran dan Buah-buahan Semusim Menurut Jenis Tanaman di Kecamatan Medan Tembung (Ha) 2019–2022
Table 5.1.1 Harvested Area of Vegetables and Fruits in Medan Tembung Subdistrict (Ha), 2019–2022

Jenis Tanaman Kind of Plants	2019	2020	2021	2022
(1)	(2)	(3)	(4)	(5)
Bawang Merah / Shallots	-	-	-	-
Bawang Putih / Garlic	-	-	-	-
Bayam / Spinach	-	-	-	-
Buncis / String Bean	-	-	-	-
Cabai Besar / Big Chili	-	-	-	-
Cabai Keriting / Chili	-
Cabai Rawit / Cayenne Pepper	-	-	-	-
Jamur / Mushroom	-	-	-	-
Kacang Panjang / Long Beans	-	-	-	-
Kangkung / Water Spinach	-	-	-	-
Kembang Kol / Cauliflower	-	-	-	-
Kentang / Potato	-	-	-	-
Ketimun / Cucumber	-	-	-	-
Kubis / Cabbage	-	-	-	-
Labu Siam / Chayote	-	-	-	-
Melon / Melon	-	-	-	-
Paprika / Bell Pepper	-	-	-	-
Petsai / Sawi / Chinese Cabbage / Mustard Green	-	-	-	-
Semangka / Watermelon	-	-	-	-
Stoberi / Strawberry	-	-	-	-
Terung / Eggplant	-	-	-	-
Tomat / Tomato	-	-	-	-
Wortel / Carrot	-	-	-	-

Sumber/Source: BPS, Statistik Pertanian Hortikultura SPH-SBS/BPS-Statistics Indonesia, Agricultural Statistic for Horticulture SPH-SBS

Tabel 5.1.2
Table

Produksi Tanaman Sayuran dan Buah-buahan Semusim Menurut Jenis Tanaman di Kecamatan Medan Tembung (Kwintal) 2019–2022
Production Area of Vegetables and Fruits in Medan Tembung Subdistrict (Quintals), 2019–2022

Jenis Tanaman Kind of Plants	2019	2020	2021	2022
(1)	(2)	(3)	(4)	(5)
Bawang Merah / Shallots	-	-	-	-
Bawang Putih / Garlic	-	-	-	-
Bayam / Spinach	-	-	-	-
Buncis / String Bean	-	-	-	-
Cabai Besar / Big Chili	-	-	-	-
Cabai Keriting / Chili	-	-
Cabai Rawit / Cayenne Pepper	-	-	-	-
Jamur / Mushroom	-	-	-	-
Kacang Panjang / Long Beans	-	-	-	-
Kangkung / Water Spinach	-	-	-	-
Kembang Kol / Cauliflower	-	-	-	-
Kentang / Potato	-	-	-	-
Ketimun / Cucumber	-	-	-	-
Kubis / Cabbage	-	-	-	-
Labu Siam / Chayote	-	-	-	-
Melon / Melon	-	-	-	-
Paprika / Bell Pepper	-	-	-	-
Petsai / Sawi / Chinese Cabbage / Mustard Green	-	-	-	-
Semangka / Watermelon	-	-	-	-
Stoberi / Strawberry	-	-	-	-
Terung / Eggplant	-	-	-	-
Tomat / Tomato	-	-	-	-
Wortel / Carrot	-	-	-	-

Sumber/Source: BPS, Statistik Pertanian Hortikultura SPH-SBS/BPS-Statistics Indonesia, Agricultural Statistic for Horticulture SPH-SBS

Tabel 5.1.3 Luas panen Tanaman Biofarmaka Menurut Jenis Tanaman di Kecamatan Medan Tembung (m²) 2019–2022
Table *Harvested Area of Medical Plants by Kind of Plant in Medan Tembung Subdistrict (m²), 2019–2022*

Jenis Tanaman <i>Kind of Plants</i>	2019	2020	2021	2022
(1)	(2)	(3)	(4)	(5)
Jahe / <i>Ginger</i>	-	-	-	-
Kapulaga / <i>Java Cardamom</i>	-	-	-	-
Kencur / <i>East Indian Galangal</i>	-	-	-	-
Kunyit / <i>Tumeric</i>	-	-	-	-
Laos / <i>Lengkuas / Galanga</i>	-	-	-	-
Lidah Buaya / <i>Aloevera</i>	-	-	-	-
Mengkudu / <i>Pace</i>	-	-	-	-
Sambiloto / <i>King of Bitter</i>	-	-	-	-
Serai / <i>Lemongrass</i>	-	-
Temukunci / <i>Chinese Keys</i>	-	-	-	-
Temulawak / <i>Java Tumeric</i>	-	-	-	-

Sumber/Source: BPS, Statistik Pertanian Hortikultura SPH-TBF/BPS-Statistics Indonesia, Agricultural Statistic for Horticulture SPH-TBF

Tabel 5.1.4 **Produksi Tanaman Biofarmaka Menurut Jenis Tanaman di Kecamatan Medan Tembung (Kg) 2019–2022**
Table **Production of Medical Plants by Kind of Plant in Medan Tembung Subdistrict (Kg), 2019–2022**

Jenis Tanaman Kind of Plants	2019	2020	2021	2022
(1)	(2)	(3)	(4)	(5)
Jahe / <i>Ginger</i>	-	-	-	-
Kapulaga / <i>Java Cardamom</i>	-	-	-	-
Kencur / <i>East Indian Galangal</i>	-	-	-	-
Kunyit / <i>Tumeric</i>	-	-	-	-
Laos / <i>Lengkuas / Galanga</i>	-	-	-	-
Lidah Buaya / <i>Aloevera</i>	-	-	-	-
Mengkudu / <i>Pace</i>	-	-	-	-
Sambiloto / <i>King of Bitter</i>	-	-	-	-
Serai / <i>Lemongrass</i>	-	-
Temukunci / <i>Chinese Keys</i>	-	-	-	-
Temulawak / <i>Java Tumeric</i>	-	-	-	-

Sumber/Source: BPS, Statistik Pertanian Hortikultura SPH-TBF/BPS-Statistics Indonesia, Agricultural Statistic for Horticulture SPH-TBF

Tabel 5.1.5 Luas panen Tanaman Hias Menurut jenis Tanaman di Kecamatan Medan Tembung (m²) 2019–2022
Table *Harvested Area of Ornamental Plants by Kind of Plant in Medan Tembung Subdistrict (m²), 2019–2022*

Jenis Tanaman <i>Kind of Plants</i>	2019	2020	2021	2022
(1)	(2)	(3)	(4)	(5)
Anggrek / <i>Orchid</i>	1 465	9 185	-	-
Anthurium Bunga / <i>Flamingo Lily Flower</i>	-	-	-	-
Anthurium Daun / <i>Anthurium</i>	-	-
Anyelir / <i>Carnation</i>	-	-
Dracaena / <i>Dracaena</i>	-	-	-	-
Gladiol / <i>Gladiol</i>	-	-
Herbras / <i>Gerbera</i>	-	-	-	-
Kamboja Jepang / <i>Adenium</i>	-	-
Krisan / <i>Chrysantemum</i>	-	-	-	-
Mawar / <i>Rose</i>	23	31	16	-
Melati / <i>Jasmine</i>	100	700	6 800	6 800
Pakis / <i>Leather Leaf Fern</i>	-	-	-	-
Palem / <i>Palm</i>	-	-	-	-
Pedang-Pedangan / <i>Sansevieria</i>	-	-	-	-
Philodendron / <i>Philodendron</i>	-	-	-	-
Pisang-pisangan / <i>Heliconia</i>	-	-	-	-
Sedap Malam / <i>Tuberose</i>	-	-	-	-
Sri Rejeki / <i>Aglaonema</i>	-	-	-	-

Sumber/Source: BPS, Statistik Pertanian Hortikultura SPH-TH/BPS-Statistics Indonesia, *Agricultural Statistik for Horticulture SPH-TH*

Tabel 5.1.6 **Produksi Tanaman Hias Menurut jenis Tanaman di Kecamatan Medan Tembung (Tangkai) 2019–2022**
Table **Harvested Area of Ornamental Plants by Kind of Plant in Medan Tembung Subdistrict (Stalks), 2019–2022**

Jenis Tanaman Kind of Plants	2019	2020	2021	2022
(1)	(2)	(3)	(4)	(5)
Anggrek / <i>Orchid</i>	3 603	13 120	-	-
Anthurium Bunga / <i>Flamingo Lily Flower</i>	-	-	-	-
Anthurium Daun / <i>Anthurium</i>	-	-
Anyelir / <i>Carnation</i>	-	-
Dracaena / <i>Dracaena</i>	-	-	-	-
Gladiol / <i>Gladiol</i>	-	-
Herbras / <i>Gerbera</i>	-	-	-	-
Kamboja Jepang / <i>Adenium</i>	-	-
Krisan / <i>Chrysantemum</i>	-	-	-	-
Mawar / <i>Rose</i>	126	323	130	-
Melati / <i>Jasmine</i>	55	244	2 720	2 720
Pakis / <i>Leather Leaf Fern</i>	-	-	-	-
Palem / <i>Palm</i>	-	-	-	-
Pedang-Pedangan / <i>Sansevieria</i>	-	-	-	-
Philodendron / <i>Philodendron</i>	-	-	-	-
Pisang-pisangan / <i>Heliconia</i>	-	-	-	-
Sedap Malam / <i>Tuberose</i>	-	-	-	-
Sri Rejeki / <i>Aglaonema</i>	-	-	-	-

Sumber/Source: BPS, Statistik Pertanian Hortikultura SPH-TH/BPS-Statistics Indonesia, *Agricultural Statistik for Horticulture SPH-TH*

Tabel 5.1.7 **Produksi Buah-Buahan dan Sayuran Tahunan Menurut jenis Tanaman di Kecamatan Medan Tembung (Kwintal) 2019–2022**
Production of Annual Fruits and Vegetables in Medan Tembung Subdistrict (Quintals), 2019–2022

Jenis Tanaman Kind of Plants	2019	2020	2021	2022
(1)	(2)	(3)	(4)	(5)
Alpukat / Avocado	40	22	22	9
Belimbing / Starfruit	19	12	12	6
Duku / Langsung / Kokosan / Duku	136	5	5	4
Durian / Durian	-	-	-	-
Jambu Air / Water Apple	280	170	170	62
Jambu Biji / Guava	30	27	27	19
Jengkol / Jengkol	-	-	-	-
Jeruk Besar / Pomelo	-	-	-	-
Jeruk Siam / Keprok	-	-	-	-
Orange / Tangerine	82	221	221	85
Mangga / Mango	-	-	-	-
Manggis / Mangosteen	18	23	23	41
Melinjo / Gnetum Melinjo	32	19	19	12
Nangka / Cempedak / Jackfruit	-	-	-	-
Nenas / Pineapple	16	16	16	21
Pepaya / Papaya	-	-	-	-
Petai / Twisted Cluster Bean	12	16	16	14
Pisang / Banana	16	90	90	15
Rambutan / Rambutan	-	-	-	-
Salak / Snakefruit	41	24	24	12
Sawo / Sapodilla Sawo	12	14	14	9
Sirsak / Soursop	32	34	34	14
Sukun / Breadfruit	-

Sumber/Source: BPS, Statistik Pertanian Hortikultura SPH-BST/BPS-Statistics Indonesia, Agricultural Statistic for Horticulture SPH-BST

PARIWISATA, TRANSPORTASI, DAN KOMUNIKASI
TOURISM, TRANSPORTATION, AND COMMUNICATION



<https://media.kota.bps.go.id>

PENJELASAN TEKNIS**TECHNICAL NOTES****1. Wisatawan mancanegara**

(wisman) ialah setiap pengunjung yang mengunjungi suatu negara di luar tempat tinggalnya, didorong oleh satu atau beberapa keperluan tanpa bermaksud memperoleh penghasilan di tempat yang dikunjungi dan lamanya kunjungan tersebut tidak lebih dari satu tahun (12 bulan). Definisi ini mencakup 2 (dua) kategori wisatawan mancanegara, yaitu :

- a. Wisatawan (turis) ialah setiap pengunjung seperti definisi di atas yang tinggal paling sedikit 24 jam, akan tetapi tidak lebih dari 1 (satu) tahun di tempat yang dikunjungi, dengan maksud antara lain: berlibur, rekreasi, olah raga, bisnis, menghadiri pertemuan, studi, dan kunjungan dengan alasan kesehatan.
- b. Excursionist ialah setiap pengunjung seperti definisi di atas yang tinggal kurang dari 24 jam di tempat yang dikunjungi (termasuk "Cruise passengers"). Cruise Passengers ialah setiap pengunjung yang tiba di suatu negara di mana mereka tidak menginap di akomodasi yang tersedia di negara tersebut, misalnya dengan kapal laut.

1. An International Visitor is any person visiting a country other than his usual place of residence for any reason other than for earning income in the country visited, and the length of stay is no more than one year (12 months). This definition covers two categories of foreign visitors, namely :

- a. "Tourist" is any visitor staying for at least 24 hours, but no more than one year, in the country visited, with the intention of visiting, and for any of these purposes: Pleasure, recreation and sports, Business, visiting friends and relatives, missions, attending meetings, conferences, visit for health reasons and study.
- b. "Excursionist" is any visitor staying less than 24 hours in the country visited including, "Cruise Passengers", i.e. visitors arriving in a country without staying in any accommodation available in the visited country.

2. **Rata-rata lama tinggal** adalah rata-rata waktu tinggal wisatawan mancanegara di Indonesia untuk satu kali kunjungan.
 3. **Usaha penyediaan akomodasi** adalah usaha yang menyediakan pelayanan penginapan yang dapat dilengkapi dengan pelayanan pariwisata lainnya. Usaha penyediaan akomodasi dapat berupa hotel, vila, pondok wisata, bumi perkemahan, persinggahan karavan, dan akomodasi lainnya yang digunakan untuk tujuan pariwisata.
 4. **Hotel** adalah penyediaan akomodasi secara harian berupa kamar-kamar di dalam satu bangunan yang dapat dilengkapi dengan jasa pelayanan makan dan minum, kegiatan hiburan dan atau fasilitas lainnya. Hotel terdiri dari hotel berbintang dan hotel non-bintang.
 5. **Hotel bintang** adalah usaha penyediaan jasa pelayanan penginapan, makan minum serta jasa lainnya bagi umum dengan menggunakan sebagian atau seluruh bangunan. Usaha ini dikelola secara komersial serta memenuhi ketentuan persyaratan sebagai hotel bintang (termasuk berlian) yang ditetapkan dalam surat keputusan instansi yang membinanya. Misalnya hotel bintang lima, hotel bintang
2. **Average length of stay** is the average stay duration of foreign visitor in Indonesia for one trip.
 3. **The business of providing accommodation** is a business that provides specialty services that can be equipped with other tourism services. It includes hotel, villa, cottage, camping, caravan stop, and other accommodation that are used for tourism purposes.
 4. **Hotel** is a daily supply of accommodation rooms within a building which can be equipped with eating and drinking services, entertainment activities and/or other facilities. Hotel consists of a classified hotel and a non-classified hotel.
 5. **A star hotel** is the business of providing an accommodation, eating and drinking as well as other services for the public by using a building or a part of a building. It is managed commercially and meets specified requirements as a star hotel (including diamonds) set forth in the decree of fostering agency. For example, five star hotel, four star hotel, and so on.

empat, dan seterusnya.

- 6. Tingkat penghunian kamar hotel** adalah persentase banyaknya malam kamar yang dihuni terhadap banyaknya malam kamar yang tersedia.
- 6. Room occupancy rate** is the number of room-nights occupied divided by the number of room-nights available, multiplied by 100 percent.
- 7. Rata-rata lamanya tamu menginap** adalah banyaknya malam tempat tidur yang terpakai (malam tamu) dengan banyaknya tamu yang menginap di hotel atau akomodasi lainnya.
- 7. Average length of stay** is the number of bed-nights used (guest night) divided by the number of guests coming to spend the night at the accommodation.

<https://medankota.bps.go.id>

- 1. Kendaraan bermotor** adalah setiap kendaraan yang digerakkan oleh peralatan teknik yang ada pada kendaraan tersebut, biasanya digunakan untuk angkutan orang atau barang di atas jalan raya selain kendaraan yang berjalan di atas rel. Kendaraan bermotor yang dicatat adalah semua jenis kendaraan kecuali kendaraan bermotor TNI/Polri dan Korps Diplomatik.
 - 2. Mobil penumpang** adalah setiap kendaraan bermotor yang dilengkapi dengan tempat duduk untuk sebanyak-banyaknya delapan orang, tidak termasuk tempat duduk untuk pengemudi, baik dilengkapi atau tidak dilengkapi bagasi.
 - 3. Mobil bis** adalah setiap kendaraan bermotor yang dilengkapi dengan tempat duduk untuk lebih dari delapan orang, tidak termasuk tempat duduk untuk pengemudi, baik dilengkapi atau tidak dilengkapi bagasi.
 - 4. Mobil truk** adalah setiap kendaraan bermotor yang digunakan untuk angkutan barang, selain mobil penumpang, mobil bis dan kendaraan bermotor roda dua.
- 1. Motor vehicles** are any kind of vehicles motorized by machine set up in those vehicles, they are usually used for transporting peoples or goods on roads except vehicles moving along a railway line. The data cover all kinds of motor vehicles except those belong to Indonesia Army Force Indonesian State Police and Diplomatic Corps.
 - 2. Passenger cars** are any motor vehicles with no more than eight seats, excluding seat for driver, it can be with or without hoot.
 - 3. Buses** are large passenger cars having seats for more than eight passengers, excluding seat for driver, it can be with or without hoot.
 - 4. Trucks** are any motor vehicles used to transport goods excluding passenger cars, buses, and motorcycles.

5. **Kereta api** adalah kendaraan dengan tenaga gerak (listrik, diesel atau tenaga uap) yang berjalan sendiri maupun dirangkaikan dengan kendaraan lain, yang akan atau sedang bergerak di atas rel, terdiri dari kereta penumpang dan kereta barang.
6. **Kilometer penumpang** adalah jumlah kilometer dari semua penumpang yang berangkat. Besaran ini merupakan penjumlahan jarak asal tujuan masing-masing penumpang.
7. **Rata-rata jarak perjalanan per penumpang** adalah rata-rata yang ditempuh oleh setiap penumpang, atau jumlah kilometer penumpang dibagi dengan jumlah penumpang berangkat.
8. **Kilometer ton** adalah jumlah kilometer semua ton yang diangkut. Besaran ini merupakan hasil penjumlahan jarak asal tujuan masing-masing barang dalam ton.
9. **Rata-rata jarak angkut barang** adalah rata-rata jarak yang ditempuh oleh setiap ton barang atau jumlah kilometer ton dibagi dengan ton dimuat.
10. **Kunjungan kapal** adalah kapal yang datang di pelabuhan baik untuk berlabuh di perairan
5. **Train** is a coach or a number of coaches joined together, moving along a railway line. It can be passenger train or freight train.
6. **Passenger kilometer** is total kilometers of all departing passenger. This measurement is the sum of distance between the place of origin and the place of destination taken by all passengers.
7. **Mean distance** of journey per passenger is mean distance taken by each passenger or total of passenger-kilometer divided by the number of departing passengers.
8. **Ton-kilometer** is total kilometer of all cargoes carried. This is the sum of distance from area of origin to area of destination for each ton of cargoes.
9. **Mean distance of cargoes loaded** is mean distance of each ton of cargoes loaded or total ton-kilometer divided by total ton of cargoes loaded.
10. **Ship call** is a ship arriving at a port either for mooring or berthing.

maupun bersandar di dermaga.

11. **Gross Ton (GT)** adalah volume ruangan kapal dalam m³, kecuali terowongan, lubang poros baling-baling, tempat jangkar, dan alas ganda.
11. **Gross Ton (GT)** is total volume of all room in a ship (m³), excluding the volume of tunnel, the axle of propellers, the anchor, and the chain locker.
12. **Sertifikat Operator Pesawat Udara** adalah tanda bukti terpenuhinya standar dan prosedur dalam pengoperasian pesawat udara oleh perusahaan angkutan udara niaga.
12. **Aircraft Operator Certificate (AOC)** is clearance of compliance to the standards and procedures in aircraft operations by the commercial air transport companies.
13. **Sertifikat Pengoperasian Pesawat Udara** adalah tanda bukti terpenuhinya standar dan prosedur dalam pengoperasian pesawat udara untuk kegiatan angkutan udara bukan niaga.
13. **Operating Certificate (OC)** is clearance of compliance to the standards and procedures in aircraft operations for non commercial air transport activities.
14. **Kantor Pos** adalah tempat pemberi pelayanan komunikasi tertulis dan atau surat elektronik, layanan paket, layanan logistik, layanan transaksi keuangan, dan layanan keagenan pos untuk kepentingan umum. Rumah pos berfungsi sama seperti kantor pos dan kantor pos pembantu, bedanya rumah pos biasanya terletak di daerah terpencil.
14. **Post Office** is a service provider facility of written communication and or electronic mail, parcel service, logistics services, financial transaction services, and postal services to the public. Postal house has the same function as the post office and subsidiary of post office, the difference is that postal house is usually located in remote areas.
15. **Telekomunikasi** adalah setiap pemancaran, pengiriman dan atau penerimaan dari setiap informasi dalam bentuk tanda-tanda, isyarat, tulisan, gambar, suara dan bunyi melalui sistem
15. **Telecommunication** includes every transmitting, Tembungvering and or receiving from every information of marking, signal, article, picture, sound and voice through strand of wire system, optic,

kawat, optik, radio atau sistem elektromagnetik lainnya.

radio or other electromagnetic system.

16. Jaringan telekomunikasi adalah rangkaian perangkat telekomunikasi dan kelengkapannya yang digunakan dalam bertelekomunikasi.

16. Telecommunication network is peripheral network of telecommunication and its equipment used in the means of telecommunication.

17. Telepon tetap kabel dalam Susenas disebut **telepon rumah** adalah jaringan telekomunikasi menggunakan perangkat telepon tetap dengan kabel yang secara umum diatur oleh standar-standar teknis dengan menggunakan suatu nomor telepon, dikenal pula sebagai Public Switched Telephone Network (PSTN). Pada umumnya dimanfaatkan untuk telepon rumah dan jaringan internet, memiliki kemampuan menghantarkan sinyal dengan kuat dan jelas dengan biaya yang relatif lebih murah.

17. Fixed line telephone based on Susenas called home phone is a telecommunication network using fixed line telephone device which is generally regulated by technical standards, using a phone number, also known as the Public Switched Telephone Network (PSTN). It is generally used for home phone and Internet networks, has the ability to Tembungver a strong and clear signal with a relatively low cost.

18. Telepon bergerak seluler adalah perangkat telekomunikasi elektronik yang mempunyai kemampuan dasar yang sama dengan telepon tetap kabel, namun dapat dibawa ke mana-mana (portable, mobile) dan tidak perlu disambungkan dengan jaringan telekomunikasi kabel. Selain berfungsi sebagai telepon, telepon seluler modern biasanya mendukung layanan tambahan seperti Short Messages Services (SMS), Multimedia Messages

18. Cellular mobile phone is an electronic telecommunication device which has the same basic capabilities with fixed cables, but can be taken anywhere (portable, mobile) and does not need to be connected to the wired telecommunications networks. In addition to functioning as a telephone, modern mobile phone typically supports additional services such as Short Messages Services (SMS), Multimedia

Service (MMS), e-mail dan akses Internet, aplikasi bisnis dan permainan, serta fotografi. Saat ini, Indonesia mempunyai dua sistem jaringan telepon bergerak seluler yaitu Global System for Mobile Telecommunications (GSM) dan CDMA.

19. Internet adalah sebuah jaringan komputer publik di seluruh dunia. Internet menyediakan akses ke sejumlah layanan komunikasi termasuk World Wide Web dan membawa email, berita, hiburan dan file data.

20. Penyiaran Radio mencakup penyiaran sinyal suara melalui studio penyiaran radio dan fasilitas untuk transmisi program yang berhubungan dengan masyarakat, termasuk mengumpulkan dan menyalurkan program melalui kabel atau satelit, internet (stasiun radio internet), termasuk penyiaran data yang terintegrasi dengan penyiaran radio.

21. Penyiaran dan pemrograman televisi mencakup pembuatan program saluran televisi lengkap dari komponen program yang dibeli (seperti film, dokumenter, dan lain-lain), komponen program yang dihasilkan sendiri (seperti berita lokal, laporan langsung) atau kombinasi keduanya, pemrograman

Messages Service (MMS), e-mail and access to the Internet, business applications and games, as well as photography. Currently, Indonesia has two cellular mobile telephone network system that are GSM (Global System for Mobile Telecommunications) and Code Division Multiple Access (CDMA).

19. The internet is a worldwide public computer network. It provides access to a number of communication services including the World Wide Web and carries e-mail, news, entertainment and data files.

20. Radio broadcasting includes voice signals broadcasting through radio broadcasting studios and facilities for the programs transmission related to community, including collecting and distributing programs via cable or satellite, internet (internet radio station), including integrated data broadcasting with radio broadcasting.

21. Broadcasting and television programming includes the manufacture of a complete television channel program from purchased program components (such as films, documentaries, etc.), own produced program components (such as local news, live reports) or a combination of

dari saluran video atas dasar permintaan, dan penyiaran data yang diintegrasikan dengan siaran televisi. Program televisi lengkap dapat disiarkan sendiri atau melalui distribusi pihak ketiga, seperti perusahaan kabel atau provider televisi satelit. Pemrograman dapat bersifat umum atau khusus (misalnya format terbatas seperti program berita, olah raga, pendidikan atau program yang ditujukan untuk anak muda), dapat dibuat dengan bebas tersedia untuk pemakai atau dapat hanya tersedia atas dasar langganan.

both, the programming of the video channel on the basis of demand, and data broadcasting integrated with television broadcasting. Complete television program can broadcast their own or through a third party distribution, such as cable companies or satellite television providers. Programming can be general or specific (e.g. limited formats such as news programs, sports, education or programs aimed at young people), can be made freely available to users or can only available on a subscription basis.

22. Penerbitan surat kabar, jurnal, dan buletin/Majalah mencakup usaha penerbitan surat kabar dan surat kabar iklan, jurnal, buletin, majalah umum dan teknis, komik termasuk penerbitan jadwal radio dan televisi, dan sebagainya.

22. Newspapers, journals, and bulletin/ magazine publishing include newspapers and newspaper advertisements, journals, bulletin, general and technical magazines, comic, including radio and television schedule publishing, and so on.

23. Koran atau surat kabar adalah suatu penerbitan yang ringan dan mudah dibuang, biasanya dicetak pada kertas berbiaya rendah yang disebut kertas koran, yang berisi berita-berita terkini dalam berbagai topik. Topiknya bisa berupa even politik, kriminalitas, olahraga, tajuk rencana, dan cuaca. Jenis surat kabar umum biasanya diterbitkan setiap hari, kecuali pada hari-hari libur. Surat kabar sore juga umum di

23. Newspaper is a lightweight publication but easily disposed of, usually printed on low-cost paper called newsprint, containing the latest news on various topics. Topics can include political events, crime, sports, editorials, and weather. Common types of newspapers are usually published daily, except on holidays. Afternoon newspapers are also common in some countries. In addition, there is also a weekly

beberapa negara. Selain itu, juga terdapat surat kabar mingguan yang biasanya lebih kecil dan kurang prestisius dibandingkan dengan surat kabar harian dan isinya biasanya lebih bersifat hiburan.

24. Tabloid adalah istilah suatu format surat kabar yang lebih kecil (597 mm × 375 mm) dari ukuran standar koran harian. Istilah ini biasanya dikaitkan dengan penerbitan surat kabar reguler non harian (bisa mingguan, dwimingguan, dll), yang terfokus pada hal-hal yang lebih “tidak serius”, terutama masalah selebritas, olah raga, kriminal, dll.

25. Jurnal adalah majalah yang khusus memuat artikel dalam suatu bidang ilmu tertentu.

26. Buletin adalah publikasi organisasi yang mengangkat perkembangan suatu topik atau aspek tertentu dan diterbitkan/dipublikasikan secara teratur (berkala) dalam waktu yang relatif singkat (harian hingga bulanan). Buletin ditujukan kepada khalayak yang lebih sempit, yang berkaitan dengan bidang tertentu saja. Tulisan dalam buletin umumnya singkat dan padat (mirip berita), menggunakan bahasa yang formal, dan banyak istilah teknis berkaitan dengan bidang tersebut.

newspaper that is usually smaller and less prestigious than the daily newspaper and its contents are usually more entertainment.

24. Tabloid is a smaller term format of newspaper (597 mm × 375 mm) than a standard size daily newspaper. This term is usually associated with the publishing of non-daily regular newspapers (can be weekly, biweekly, etc.), which focus on the things that are “not too serious”, especially the problem of celebrity, sports, crime, etc.

25. Journal is a special magazine that publish an article in a particular field of science.

26. Bulletin is a publication of an organization that raised the development of a particular topic or aspect and issued/published regularly (periodically) in a relatively short time (daily to monthly). Bulletin is addressed to a narrower audience, which relates to a particular field. Posts in bulletin are generally short and concise (similar to news), using formal language and a lot of technical terms related to the field.

- 27. Majalah** adalah penerbitan berkala yang berisi bermacam-macam artikel dalam subyek yang bervariasi. Majalah biasa diterbitkan mingguan, dwimingguan atau bulanan. Majalah biasanya memiliki artikel mengenai topik populer yang ditujukan kepada masyarakat umum dan ditulis dengan gaya bahasa yang mudah dimengerti oleh banyak orang.
- 27. Magazine** is a periodical publication containing a variety of articles on varied subjects. Regular magazine published weekly, biweekly or monthly. Magazines usually have articles on popular topics which are addressed to the general public and written in a style that is easily understood by many people.
- 28. Oplah** adalah jumlah barang yang tercetak dalam satuan eksemplar.
- 28. The circulation** is the number of items printed in units of copies.
- 29. Bioskop** adalah pertunjukkan yang diperlihatkan dengan gambar (film) yang disorot sehingga dapat bergerak. Bioskop juga diartikan sebagai tempat untuk menonton pertunjukkan film dengan menggunakan layar lebar, dimana gambar film diproyeksikan ke layar menggunakan proyektor.
- 29. Cinema** is a show that is shown with the image (film) highlighted so it can move. Cinema also be interpreted as a place to watch the shows using a wide screen movies, where the film images projected onto a screen using a projector.

ULASAN

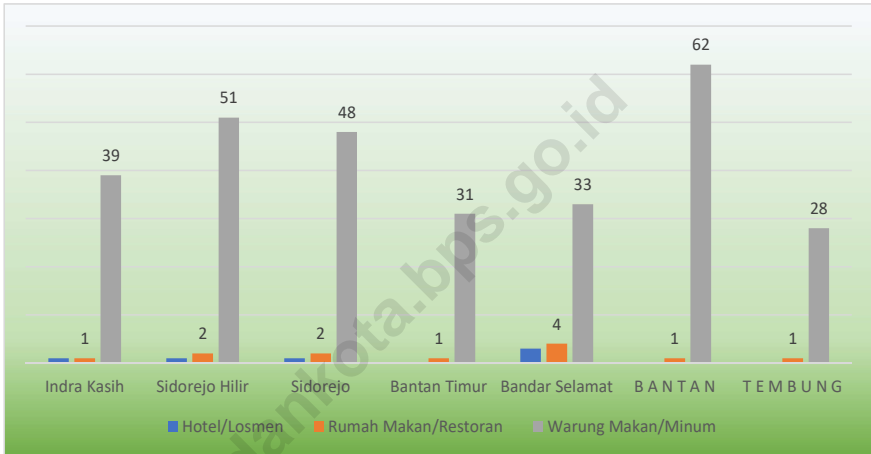
Sarana perhubungan merupakan salah satu prasyarat vital bagi suatu daerah untuk maju dan berkembang, guna menunjang mobilisasi, aktivitas ekonomi, sosial dan lain sebagainya. Kecamatan Medan Tembung sebagai pusat Kota sangat dominan dipengaruhi oleh transportasi dan komunikasi sebagai penunjang dalam aktivitas ekonominya. Pada tahun 2022, jumlah fasilitas Hotel/Losmen di Medan Tembung ada sebanyak 6 unit, selain itu terdapat 4 Bilyard, 12 rumah makan/restoran, 292 warung makan/minum, 22 tukang pangkas dan 33 salon kecantikan, yang tersebar diseluruh kelurahan.

DESCRIPTION

Transportation has played one of the vital parts in regional development to support the mobilization, economic activities, social and others. Medan Tembung Sub District as the center of the city very dominantly influenced by transportation and communication as a support to economic activity. In 2022, there was 6 Hotel in Medan Tembung Subdistrict, moreover there was 4 Bilyard, 12 restaurants, 292 foodstalls, 22 barbers and 33 Beauty Salons, which scattered all around village in Medan Tembung.

Gambar 6.1
Figures

Jumlah Hotel, Rumah Makan /Restoran dan Warung Makan/Minum Menurut Kelurahan di Kecamatan Medan Tembung, 2022
Number of Hotels, Restaurants and Foodstalls in Medan Tembung Subdistrict, 2022



Sumber/Source : Kantor Camat Medan Tembung/Office of Medan Tembung Subdistrict

6.1 PARIWISATA TOURISM

Tabel 6.1.1 Jumlah Hotel, Bioskop, Night Club dan Bilyard Menurut Kelurahan di Kecamatan Medan Tembung, 2022
Table Number of Hotels, Cinemas, Nightclubs, and Billiard Hall in Medan Tembung Subdistrict, 2022

Desa/Kelurahan Village/Kelurahan	Hotel/Losmen Hotel	Bioskop Cinemas	Night Club Night Club	Bilyard Billiard
(1)	(2)	(3)	(4)	(5)
Indra Kasih	1	-	-	-
Sidorejo Hilir	1	-	-	-
Sidorejo	1	-	-	-
Bantan Timur	-	-	-	3
Bandar Selamat	3	-	-	-
BANTAN	-	-	-	1
TEMBUNG	-	-	-	-
Medan Tembung	6	-	-	4

Sumber/Source : Kantor Camat Medan Tembung/Office of Medan Tembung Subdistrict

Tabel
Table 6.1.2

**Jumlah Rumah Makan/Restoran dan Warung Makan/
Minum Menurut Kelurahan di Kecamatan Medan
Tembung, 2022**
*Number of Restaurants dan Food Stalls by Kelurahan in
Medan Tembung Sub District, 2022*

Desa/Kelurahan <i>Village/Kelurahan</i>	Rumah Makan/Restoran <i>Restaurants</i>	Warung Makan/Minum <i>Foodstalls</i>
(1)	(2)	(3)
Indra Kasih	1	39
Sidorejo Hilir	2	51
Sidorejo	2	48
Bantan Timur	1	31
Bandar Selamat	4	33
BANTAN	1	62
TEMBUNG	1	28
Medan Tembung	12	292

Sumber/Source : Kantor Camat Medan Tembung/Office of Medan Tembung Subdistrict

Tabel
Table 6.1.3

Jumlah Panti Pijat, Pangkas, Salon, dan Praktek Dukun Patah Menurut Kelurahan di Kecamatan Medan Tembung, 2022
Number of Massage Parlors, Barbershops, Salons, and Traditional Healers Practice by Kelurahan in Medan Tembung Sub District, 2022

Desa/Kelurahan <i>Village/Kelurahan</i>	Panti Pijat <i>Massage</i>	Tukang Pangkas <i>Barbers</i>	Salon Kecantikan <i>Beauty Salons</i>	Dukun Patah <i>Bone-setter</i>
(1)	(2)	(3)	(4)	(5)
Indra Kasih	2	4	6	4
Sidorejo Hilir	-	4	4	2
Sidorejo	-	3	6	4
Bantan Timur	2	2	6	5
Bandar Selamat	2	3	4	3
BANTAN	1	3	4	3
TEMBUNG	-	3	3	2
Medan Tembung	7	22	33	23

Sumber/Source : Kantor Camat Medan Tembung/Office of Medan Tembung Subdistrict

Tabel
Table 6.1.4

Jumlah Tempat Video Game/Play Station, Penyewaan Kaset Video/VCD/DVD Menurut Kelurahan di Kecamatan Medan Tembung, 2022
Number of Video Game, Video/VCD/DVD Rental Shops and Warnet by Kelurahan in Medan Tembung Sub District, 2021

Desa/Kelurahan <i>Village/Kelurahan</i>	Video Game <i>Play Station</i>	Penyewaan Kaset <i>Video/VCD/DVD</i>	Warnet <i>Game Online</i>
(1)	(2)	(3)	(4)
Indra Kasih	1	-	2
Sidorejo Hilir	1	-	1
Sidorejo	1	-	1
Bantan Timur	-	-	2
Bandar Selamat	1	-	-
BANTAN	-	-	1
TEMBUNG	1	-	-
Medan Tembung	5	-	7

Sumber/Source : Kantor Camat Medan Tembung/Office of Medan Tembung Subdistrict

07

PERBANKAN, KOPERASI, DAN PERDAGANGAN

BANKING, COOPERATIVE, AND TRADE



<https://meda/kota.bps.go.id>

PENJELASAN TEKNIS

1. Bank adalah sebuah lembaga intermediasi keuangan umumnya didirikan dengan kewenangan menerima simpanan uang, meminjamkan uang, dan menerbitkan promes atau yang dikenal sebagai banknote. Kata bank berasal dari bahasa Italia banca yang berarti tempat penukaran uang.
2. Sedangkan menurut undang-undang perbankan bank adalah badan usaha yang menghimpun dana dari masyarakat dalam bentuk simpanan dan menyalurkannya kepada masyarakat dalam bentuk kredit atau bentuk-bentuk lainnya dalam rangka meningkatkan taraf hidup rakyat banyak. Industri perbankan telah mengalami perubahan besar dalam beberapa tahun terakhir.
3. Menurut Bank Indonesia sesuai UU Perbankan 1992, struktur perbankan di Indonesia terdiri atas bank umum dan BPR. Perbedaan utama keduanya adalah kegiatan operasionalnya.
4. Koperasi dapat diartikan sebagai sebuah badan usaha yang beranggotakan sekumpulan orang yang kegiatannya berlandaskan prinsip koperasi

TECHNICAL NOTES

1. *Bank is a financial intermediary institution generally established with the authority to receive money, lend money, and issue promissory notes or what is known as paper money. The word bank comes from the Italian word banca which means a place to change money.*
2. *Meanwhile, according to the banking law, a bank is a business entity that collects funds from the public in the form of savings and distributes them to the public in the form of credit or other forms in order to improve the standard of living of the people. The banking industry has undergone major changes in recent years.*
3. *According to Bank Indonesia in accordance with the 1992 Banking Law, the banking structure in Indonesia consists of commercial banks and rural banks. The main difference between the two is their operational activities.*
4. *Cooperatives can be interpreted as a business entity consisting of a group of people whose activities are based on cooperative principles as well as a people's economic*

sekaligus sebagai gerakan ekonomi kerakyatan yang berasas kekeluargaan.

movement based on kinship.

5. Perdagangan atau perniagaan adalah kegiatan tukar menukar barang atau jasa atau keduanya yang berdasarkan kesepakatan bersama bukan pemaksaan.

5. *Trade or commerce is an activity of exchanging goods or services or both based on mutual agreement, not coercion.*

6. Pasar adalah tempat berdagang bagi penjual, dan tempat membeli bagi pembeli atau konsumen. Di pasar pembeli maupun penjual kemudian melakukan transaksi.

6. *The market is a place to trade for sellers, and a place to buy for buyers or consumers. In the market, buyers and sellers then make transactions.*

7. Minimarket adalah swalayan atau toko kecil yang menyediakan produk barang atau jasa yang dibutuhkan dalam kehidupan sehari-hari oleh masyarakat.

7. *Minimarkets are supermarkets or small shops that provide goods or services needed in everyday life by the community.*

ULASAN

Perdagangan menjadi salah satu sektor yang paling berkontribusi dalam perkembangan Kecamatan Medan Tembung. Pada Tahun 2022 ada 5 pasar tradisional, 7 kelompok pertokoan dan 28 swalayan. Selain itu juga terdapat 5 SPBU, 22 bengkel mobil dan 83 bengkel sepeda motor yang tersebar diseluruh kelurahan.

DESCRIPTION

Trade is one of the sectors that most contribute to the development of Medan Tembung Subdistrict. In 2022 there was 5 traditional markets, 7 retail complex and 28 minimarkets. Moreover there was 5 gas stations, 22 car repair shops and 83 motorcycle repair shops, which scattered in whole Medan Tembung villages.

<https://medankota.bps.go.id>

Gambar 7.1
Figures

**Jumlah Pasar, Kelompok Pertokoan, Swalayan/
Minimarket, Mall/Plaza di Kecamatan Medan Tembung,
2022**
**Number of Markets, Retail Complex, Minimarket, and
Plaza by Sub-district in Medan Tembung Subdistrict,
2022**



Sumber/Source : Kantor Camat Medan Tembung/Office of Medan Tembung Subdistrict

**7. PERBANKAN, KOPERASI, DAN PERDAGANGAN
BANKING, COOPERATIVE, AND TRADE**

**Tabel 7.1 Jumlah Pasar, Kelompok Pertokoan, Swalayan/
Table Minimarket, Mall/Plaza di Kecamatan Medan Tembung,
2022
Number of Markets, Retail Complex, Minimarket, and Plaza
by Sub-district in Medan Tembung Subdistrict, 2022**

Kelurahan Locality	Pasar (Market)	Kelompok Pertokoan (Retail Complex)	Swalayan (Minimarket)	Mall (Plaza)
(1)	(2)	(3)	(4)	(5)
Indra Kasih	-	1	5	-
Sidorejo Hilir	1	-	4	-
Sidorejo	-	-	5	-
Bantan Timur	1	3	3	-
Bandar Selamat	1	3	5	-
BANTAN	1	-	3	-
TEMBUNG	1	-	3	-
Medan Tembung	5	7	28	-

Sumber/Source : Kantor Camat Medan Tembung/Office of Medan Tembung Subdistrict

Tabel 7.2
Table

**Jumlah Pasar Menurut Pengelola dan Kelurahan di
Kecamatan Medan Tembung, 2022**
**Number of Markets by Operator and Sub-Districte in Medan
Tembung Subdistrict, 2022**

Kelurahan <i>Locality</i>	Pasar Dikelola Pemerintah <i>The Government- Managed Market</i>	Pasar Dikelola Swasta <i>The Privately-Owned Market</i>	Pasar Tanpa Pengelola <i>Unmanaged Market</i>
(1)	(2)	(3)	(4)
Indra Kasih	-	-	-
Sidorejo Hilir	-	1	-
Sidorejo	-	-	-
Bantan Timur	-	1	-
Bandar Selamat	-	1	-
BANTAN	-	1	-
TEMBUNG	-	1	-
Medan Tembung	-	5	-

Sumber/Source : Kantor Camat Medan Tembung/Office of Medan Tembung Subdistrict

Tabel 7.3
Table

Jumlah SPBU dan Agen Minyak Tanah (Pangkian) Menurut Kelurahan di Kecamatan Medan Tembung, 2022
Number of (SPBU) and Kerosene Agents by Sub-District in Medan Tembung Subdistrict, 2022

Kelurahan <i>Locality</i>	SPBU <i>Gas Station</i>	Jumlah Agen Minyak Tanah <i>Number of Kerosene Agents</i>
(1)	(2)	(3)
Indra Kasih	1	-
Sidorejo Hilir	1	-
Sidorejo	-	-
Bantan Timur	-	-
Bandar Selamat	1	-
BANTAN	1	-
TEMBUNG	1	-
Medan Tembung	5	-

Sumber/Source : Kantor Camat Medan Tembung/Office of Medan Tembung Subdistrict

Tabel 7.4
Table

Jumlah Bengkel Menurut Kelurahan di Kecamatan Medan Tembung, 2022
Number of Workshop Service by Locality in Medan Tembung Subdistrict, 2022

Kelurahan Locality	Bengkel Sepeda Motor Motorcycle Repair Shop	Bengkel Mobil Car repair shop
(1)	(2)	(3)
Indra Kasih	28	4
Sidorejo Hilir	6	3
Sidorejo	5	2
Bantan Timur	14	5
Bandar Selamat	13	1
BANTAN	11	5
TEMBUNG	6	2
Medan Tembung	83	22

Sumber/Source : Kantor Camat Medan Tembung/Office of Medan Tembung Subdistrict

Tabel 7.5
Table

Jumlah Tempat Pencucian Mobil (Doorsmer) Menurut Kelurahan di Kecamatan Medan Tembung, 2022
Number of Car Wash Facilities by Sub-District in Medan Tembung Subdistrict, 2022

Kelurahan <i>Locality</i>	Doorsmer Mobil <i>Carwash</i>	Doorsmer Sepeda Motor <i>Motorcycle</i>
(1)	(2)	(3)
Indra Kasih	5	11
Sidorejo Hilir	2	8
Sidorejo	1	7
Bantan Timur	3	8
Bandar Selamat	3	7
BANTAN	1	10
TEMBUNG	3	5
Medan Tembung	17	56

Sumber/Source : Kantor Camat Medan Tembung/Office of Medan Tembung Subdistrict

Tabel 7.6
Table

Jumlah Perusahaan Industri Besar/Sedang Kecil, dan Rumah Tangga Menurut Kelurahan di Kecamatan Medan Tembung, 2022
Number of Large/Medium/Small Industrial Enterprises and Households in Medan Tembung Subdistrict, 2022

Kelurahan <i>Locality</i>	Industri Besar/ Sedang <i>Macro/Middle industry</i>	Industri Kecil <i>Micro industry</i>	Industri RumahTangga <i>Home industry</i>	Jumlah <i>Total</i>
(1)	(2)	(3)	(4)	(5)
Indra Kasih	3	2	3	8
Sidorejo Hilir	-	-	-	0
Sidorejo	-	-	-	0
Bantan Timur	23	12	4	39
Bandar Selamat	-	3	-	3
BANTAN	10	19	6	35
TEMBUNG	2	1	-	3
Medan Tembung	38	37	13	88

Sumber/Source : Kantor Camat Medan Tembung/Office of Medan Tembung Subdistrict

Tabel 7.7
Table

Jumlah Rumah Tangga Pelanggan Listrik Negara Menurut Kelurahan di Kecamatan Medan Tembung, 2022
Number of State Electricity Customers by Sub-District Household in Medan Tembung Subdistrict, 2022

Kelurahan Locality	Banyaknya Pelanggan Rumah Tangga (Pelanggan) Number of Household Customers (Subscribers)	Banyaknya Pelanggan Non-Ruta (Pelanggan) Number of Non-RUTA Customers (Subscribers)	Jumlah (Pelanggan) Total (Subscribers)
(1)	(2)	(3)	(4)
Indra Kasih	4 870	-	4 870
Sidorejo Hilir	4 187	-	4 187
Sidorejo	5 121	-	5 121
Bantan Timur	3 522	-	3 522
Bandar Selamat	2 584	-	2 584
BANTAN	5 647	-	5 647
TEMBUNG	1 614	-	1 614
Medan Tembung	27 545	-	27 545

Sumber/Source : Kantor Lurah Se-kecamatan Medan Tembung/ Office of Locality in Medan Tembung Sub district

Tabel 7.8
Table

Jumlah Banyaknya Rumah Tangga Pelanggan Air Minum Melalui PAM Menurut Kelurahan di Kecamatan Medan Tembung, 2022
Number of Households as Customers of PAM by Sub-District in Medan Tembung Subdistrict, 2022

Kelurahan <i>Locality</i>	Banyaknya Pelanggan Rumah Tangga (Pelanggan) <i>Number of Household Customers (Subscribers)</i>	Banyanya Pelanggan Non- Ruta (Pelanggan) <i>Number of Non- RUTA Customers (Subscribers)</i>	Jumlah (Pelanggan) <i>Total (Subscribers)</i>
(1)	(2)	(3)	(4)
Indra Kasih	4 554	-	4 554
Sidorejo Hilir	4 187	-	4 187
Sidorejo	5 121	-	5 121
Bantan Timur	3 470	-	3 470
Bandar Selamat	2 234	-	2 234
BANTAN	4 108	-	4 108
TEMBUNG	1 255	-	1 255
Medan Tembung	24 929	-	24 929

Sumber/Source: Kantor Camat Medan Tembung/Office of Medan Tembung Subdistrict

Tabel 7.9
Table

**Jumlah Lembaga Keuangan Menurut Kelurahan di
Kecamatan Medan Tembung, 2022**
*Number of Financial Institutions by Sub-District in Medan
Tembung Subdistrict, 2022*

Kelurahan <i>Locality</i>	Bank <i>Bank</i>	Leasing/ <i>Finance</i>	Valuta Asing <i>Foreign Currency Exchange</i>	Koperasi	Pegadaian	Jumlah <i>Total</i>
(1)	(2)	(3)	(4)	(5)	(6)	(7)
Indra Kasih	1	-	-	-	1	2
Sidorejo Hilir	1	-	-	-	-	1
Sidorejo	1	-	-	-	-	1
Bantan Timur	2	-	-	-	1	3
Bandar Selamat	1	-	-	-	1	2
BANTAN	-	-	-	-	-	-
TEMBUNG	1	-	-	-	-	1
Medan Tembung	7	-	-	-	3	10

Sumber/Source : Kantor Camat Medan Tembung/Office of Medan Tembung Subdistrict

ST 2023
SENSUS PERTANIAN

BerAKHLAK
Berorientasi Pelayanan Akuntabel Kompeten
Harmonis Loyal Adaptif Kolaboratif

DATA

MENCERDASKAN BANGSA



BADAN PUSAT STATISTIK
KOTA MEDAN
BPS - Statistic Medan Municipality

Jl. Gaperta No. 311 Medan, 20124
Telp. : (061) 8449285, Fax (061) 8449270

Homepage : <http://medankota.bps.go.id> ; Email : bps1275@bps.go.id

ISSN 2830-3997

