



KECAMATAN KAWANGKOAN  
KAWANGKOAN IN FIGURES

# Kecamatan Kawangkoan Dalam Angka



*Kawangkoan District in Figures*



**DATA**  
*Mencerdaskan Bangsa*



BADAN PUSAT STATISTIK KABUPATEN MINAHASA  
Jl. Dotulolong Lasut, Tondano 95612  
Telp. 0431 321155

2011



BADAN PUSAT STATISTIK  
KABUPATEN MINAHASA

**KAWANGKOAN DALAM ANGKA 2011**  
**KAWANGKOAN IN FIGURES 2011**

.....  
**Nomor Publikasi/ Publicatoin Number:71020.1112**  
**Katalog BPS/ BPS catalogue: : 1102001.7102.120**  
**Ukuran Buku/ Book Size: 15,5 Cm x 21 Cm**  
**Jumlah Halaman/ Total Pages: 70 + xv**

**Naskah/ Manuscript :**  
**Koordinator Statistik Kecamatan Kawangkoan**

**Gambar/ Figures:**  
**Koordinator Statistik Kecamatan Kawangkoan**  
**Gambar Kulit/ Cover Design:**  
**Koordinator Statistik Kecamatan Kawangkoan**

**Diterbitkan Oleh/ Publiced by:**  
**BPS Kabupaten Minahasa, Tondano – Sulawesi Utara /**  
**BPS – Statistics of Minahasa Regency**

**Boleh Dikutip Dengan Menyebut Sumbernya**  
*May be cited with reference to the source*

# CAMAT KECAMATAN KAWANGKOAN

*The Head Of Kawangkoan District Picture*

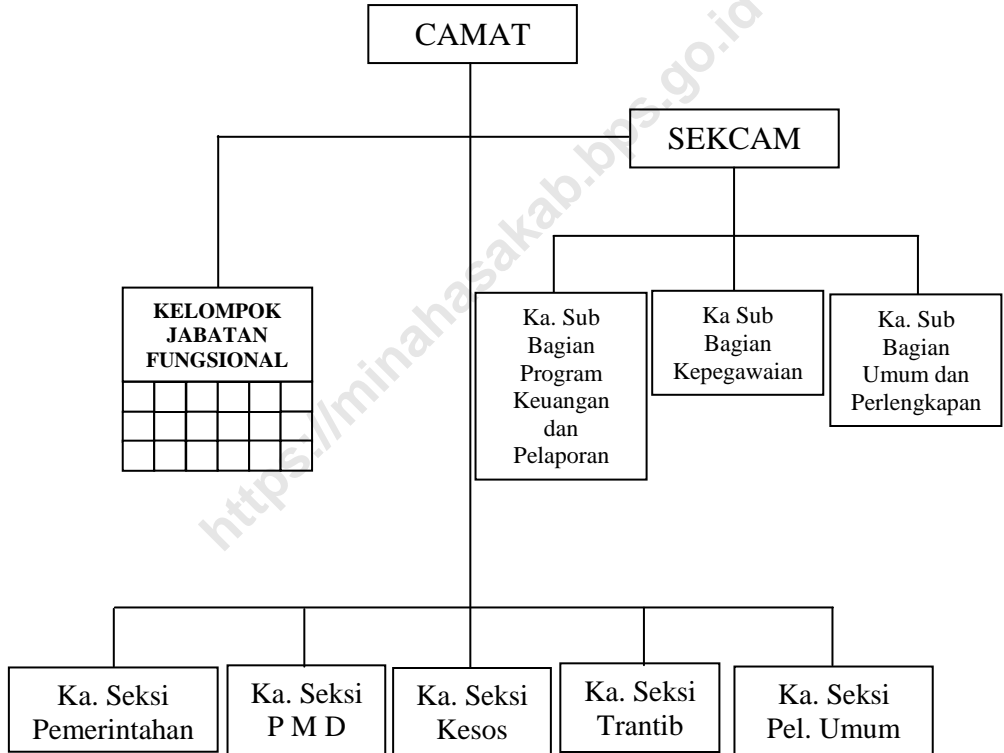


**Ralph H. Mamahit, S.Sos**  
**NIP. 196311051984031005**

# STRUKTUR PEMERINTAHAN

## KECAMATAN KAWANGKOAN

*Government Structure Of Kawangkoan District*





## KATA SAMBUTAN

---

---

Saya menyambut gembira atas penerbitan buku "Kawangkoan Dalam Angka 2011". Dengan adanya publikasi ini, maka kita senantiasa memiliki inventaris sumber data yang tepat dan sama sebagai potret Kecamatan Kawangkoan setiap tahunnya. Oleh karenanya saya harapkan semua pihak dapat memanfaatkan publikasi ini sebagai bagian dari kebutuhan perencanaan secara sistematis, menyeluruh dan terpadu.

Saya menyampaikan banyak terima kasih kepada Koordinator Statistik Kecamatan Kawangkoan yang telah berupaya serta memberikan sumbangan pemikiran dan tenaga sehingga publikasi ini dapat diselesaikan.

Akhirnya, saya mengharapkan agar kegiatan pengumpulan data ini tetap terwujud secara berkesinambungan di setiap sektor pembangunan, sehingga kita senantiasa dapat diinformasikan kepada masyarakat dan instansi yang memerlukannya.

Kawangkoan, Juni 2011  
**CAMAT KAWANGKOAN,**

**RALPH H. MAMAHIT, S.Sos**  
**NIP. 196311051984031005**



---

---

## FOREWORD

---

---

*I greet happily on publication of the book "Kawangkoan in Figures 2011". The available of this publication can provide us with the single source of data, and consequently I encourage all community to this book in preparing a systematic, comprehensive and integrated planning.*

*I express my deep gratitude to Statistic Coordinator of Kawangkoan District who have been continuously working hard as well parties who have given contribution for the completion of this publication.*

*Finally, I do hope that collecting data activity in all development sectors should be continuously increased so that the government will always get the share vision and the reliable data, which will be informed of the people and institutions well.*

*Kawangkoan, June 2011*

**THE HEAD OF KAWANGKOAN DISTRICT,**

**RALPH H. MAMA HIT, S.Sos**  
**NIP. 196311051984031005**



## **KATA PENGANTAR**

---

Dengan memanjatkan puji syukur kehadirat Tuhan Yang Maha Esa, Koordinator Statistik Kecamatan Kawangkoan dapat menyelesaikan buku publikasi "Kawangkoan Dalam Angka 2011".

Buku ini adalah publikasi tahunan yang menyajikan data secara komprehensif di berbagai bidang, sekaligus untuk memberi gambaran tentang keadaan geografi, iklim, ciri-ciri keadaan sosial dan perekonomian Kecamatan Kawangkoan.

Pada kesempatan ini kami ucapkan banyak terima kasih kepada Camat Kawangkoan atas perhatian yang diberikan untuk penerbitan publikasi ini, diharapkan hubungan kerjasama yang sudah ada ini dapat terus terjalin dengan baik dan ditingkatkan.

Saran dan kritik dari berbagai pihak untuk perbaikan publikasi ini, sangat kami hargai.

Akhirnya, harapan kami semoga penyajian data statistik ini bermanfaat bagi para pemakai.

Kawangkoan, Juni 2011  
**KOORDINATOR STATISTIK  
KECAMATAN KAWANGKOAN,**

**AUGRESYO L.J. WALEWANGKO, SKom**  
**NIP. 198308132003121003**



## **PREFACE**

---

*Thank God, Statistics Coordinator of Kawangkoan District has published book "Kawangkoan in Figure 2011". This book is an annual publication presents a comprehensive collection of data from various fields, intended to provide information on the condition geographic, climate, the socio-economic characteristics of the population, and the general social and economic of Kawangkoan District.*

*In occasion, I would like to express my sincere thanks to The head of Kawangkoan District due to big interest offered to publish this book, and also acknowledge all public and private institutions who give support and make this publication becomes exist,*

*Suggestion for improvement of future edition would be welcome.*

*Lastly, I hope that the statistical data presented in this book will give much help to the users.*

*Kawangkoan, June 2011*

**STATISTICS COORDINATOR OF  
KAWANGKOAN DISTRICT,**

**AUGRESYO L.J. WALEWANGKO, SKom**  
**NIP. 198308132003121003**



**DAFTAR ISI**  
*Contents*

	Halaman <i>Page</i>
Foto Camat Kawangkoan..... <i>The Head of Kawangkoan District Picture</i>	iii
Struktur Pemerintahan Kecamatan Kawangkoan..... <i>Government Structure Of Kawangkoan</i>	iv
Kata Sambutan..... <i>Foreword</i>	v
Kata Pengantar..... <i>Preface</i>	vii
Daftar Isi..... <i>Contents</i>	ix
Daftar Tabel..... <i>List of Tabel</i>	xi
Daftar Gambar..... <i>List of Picture</i>	xv
BAB I Keadaan Geografi dan Iklim..... <i>Geographical and Climatic Situations</i>	1
BAB II Pemerintahan..... <i>Government</i>	6

BAB III	Penduduk dan Tenaga Kerja..... <i>Population and Employment</i>	19
BAB IV	Sosial..... <i>Social</i>	28
BAB V	Pertanian..... <i>Agriculture</i>	44
BAB VI	Industri..... <i>Industry</i>	51
BAB VII	Perdagangan..... <i>Trade</i>	54
BAB VIII	Perhubungan dan Komunikasi..... <i>Transportation and Communication</i>	57
BAB IX	Pariwisata..... <i>Tourism</i>	61
BAB X	Keuangan..... <i>Finance</i>	64

**DAFTAR TABEL**  
(List Table)

- Tabel 1.1 Letak Geografis Desa, 2010  
*Table 1.1 Geographical Villages, 2010*
- Tabel 1.2 Letak Astronomi dan Ketinggian di atas Permukaan Laut (dpl) Menurut Desa, 2010  
*Table 1.2 Astronomy Location and Altitude by Villages, 2010*
- Tabel 2.1 Desa Induk dan Pemekaran Pemekaran Menurut SK Bupati Minahasa Nomor 231 Tahun 2008  
*Table 2.1 Parent Villages and Villages expansion According to The Minahasa Regency Decree Number 231 of 2008*
- Tabel 2.2 Desa Induk dan Pemekaran Pemekaran Menurut SK Bupati Minahasa Nomor 233 Tahun 2008  
*Table 2.2 Parent Villages and Villages expansion According to The Minahasa Regency Decree Number 233 of 2008*
- Tabel 2.3 Luas Wilayah Menurut Desa (Km<sup>2</sup>), 2010  
*Table 2.3 Area of Village (Km<sup>2</sup>), 2010*
- Tabel 2.4 Jumlah Lingkungan/Jaga Menurut Desa, 2010  
*Table 2.4 Number of Sub Villages by Villages, 2010*
- Tabel 2.5 Klasifikasi Kelurahan/Desa, 2010  
*Table 2.5 Urban/Rural Classification, 2010*
- Tabel 2.6 Pejabat Setingkat Kelurahan/Desa di Kecamatan Kawangkoan, 2010  
*Table 2.6 Names of Subdistrict Head Official in Kawangkoan, 2010*

- Tabel 2.7 Pejabat Setingkat Camat di Kecamatan Kawangkoan, Tahun 1953 – Sekarang  
*Table 2.7 Names of District Head Official in Kawangkoan District, 1953 - Present*
- Tabel 3.1 Penduduk, Luas Wilayah dan Kepadatan Menurut Desa, 2010  
*Table 3.1 Population, Areal, and Density by Villages, 2010*
- Tabel 3.2 Penduduk Menurut Desa dan Jenis Kelamin, 2010  
*Table 3.2 Population by Villages and Sex, 2010*
- Tabel 3.3 Penduduk Menurut Desa, Jenis Kelamin dan Sex Ratio, 2010  
*Table 3.3 Population by Villages, Sex, and Sex Ratio, 2010*
- Tabel 3.4 Penduduk, Rumah Tangga, dan Rata-Rata Jiwa Menurut Desa, 2010  
*Table 3.4 Number of Population, Household, and Average People in Household by Villages, 2010*
- Tabel 3.5 Kelahiran, Kematian, dan Perpindahan Penduduk Menurut Desa, 2010  
*Table 3.5 Birth, Death and Displacement of Population by Villages, 2010*
- Tabel 3.6 Jumlah Penduduk yang Bekerja Sebagai TKI di Luar Negeri Menurut Desa, 2010  
*Table 3.6 Total Working Population as Overseas Migrant Workers by Villages, 2010*
- Tabel 4.1 Sekolah Menurut Desa dan Jenjangnya, 2010  
*Table 4.1 School by Village and Level, 2010*
- Tabel 4.2 Taman Kanak-Kanak (TK) Menurut Desa dan Status, 2010  
*Table 4.2 Kindergarten by Villages and Status, 2010*

- Tabel 4.3 Sekolah Dasar (SD) Menurut Desa dan Status, 2010  
*Table 4.3 Primary Schools by Villages and Status, 2010*
- Tabel 4.4 Sekolah Lanjutan Tingkat Pertama (SMP) Menurut Desa dan Status, 2010  
*Table 4.4 Junior High Schools by Villages and Status, 2010*
- Tabel 4.5 Sekolah Menengah Atas (SMA) Menurut Desa dan Status, 2010  
*Table 4.5 Senior High Schools by Villages and Status, 2010*
- Tabel 4.6 Murid dan Guru TK Menurut Sekolah, 2010  
*Table 4.6 Pupils and Teachers in Kindergarten by Schools, 2010*
- Tabel 4.7 Murid dan Guru SD Menurut Sekolah, 2010  
*Table 4.7 Pupils and Teachers in Government Elementary by Schools, 2010*
- Tabel 4.8 Murid dan Guru SMP Menurut Sekolah, 2010  
*Table 4.8 Pupils and Teachers in Junior High School by Schools, 2010*
- Tabel 4.9 Murid dan Guru SMA Menurut Desa, 2010  
*Table 4.9 Pupils and Teachers in Senior High School by Schools, 2010*
- Tabel 4.10 Tenaga Kesehatan Menurut Desa, 2010  
*Table 4.10 Medical Personnels by Villages, 2010*
- Tabel 4.11 Sarana Kesehatan Menurut Desa dan Jenisnya, 2010  
*Table 4.11 Medical Facilities by Villages and Kind, 2010*
- Tabel 4.12 Banyaknya Akseptor KB Aktif menurut Desa dan Alat/Cara KB yang Dipakai, 2010  
*Table 4.12 Number of Current User by Villages and Family Planning Method, 2010*

- Tabel 4.13 Wabah Penyakit dan Penderita Selama Tahun 2010  
*Table 4.13 Epidemic Disease and Suffering During the Year 2010*
- Tabel 4.14 Tempat Ibadah Menurut Desa dan Golongan Agama, 2010  
*Table 4.14 Worship Facilities by Villages and Religion Groups, 2010*
- Tabel 5.1 Luas Tanah Menurut Desa dan Fungsinya, 2010  
*Table 5.1 Area by Villages and function, 2010*
- Tabel 5.2 Luas Lahan Sawah (Ha) Menurut Desa dan Jenisnya, 2010  
*Table 5.2 Area of Paddy Fields (Ha) by Villages and kind, 2010*
- Tabel 5.3 Luas Lahan Tanaman Perkebunan (Ha) Menurut Desa dan Komoditinya, 2010  
*Table 5.3 Plantation Area by Villages and Commodity, 2010*
- Tabel 5.4 Jumlah Ternak Menurut Desa, 2010  
*Table 5.4 Number of animals by Villages , 2010*
- Tabel 5.5 Jumlah Penduduk Pertanian Menurut Desa, 2010  
*Table 5.5 Number of Farmer Population by Villages, 2010*
- Tabel 5.6 Jumlah Kelompok Tani Menurut Desa, 2010  
*Table 5.6 Number of Farmer Groups by Villages , 2010*
- Tabel 6.1 Perusahaan Industri dan Kerajinan Rumah Tangga Menurut Desa, 2010  
*Table 6.1 Industrial Company and Household Handicraft Manufacture, 2010*
- Tabel 6.2 Rumah Tangga Pengguna Listrik, 2010  
*Table 6.2 Family Power Users, 2010*
- Tabel 7.1 Jumlah Prasarana Pemasaran dan Perkreditan Menurut Desa, 2010  
*Table 7.1 Number of Marketing and Credit Infrastructure by Villages, 2010*

- Tabel 7.2 Sarana Usaha Menurut Desa dan Macamnya, 2010  
*Table 7.2 Work Tools by Villages and Type, 2010*
- Tabel 8.1 Kendaraan Tidak Bermotor Menurut Desa dan Jenisnya, 2010  
*Table 8.1 No Motorized Vehicles by Villages and level, 2010*
- Tabel 8.2 Jumlah Kejadian Kecelakaan Lalu Lintas, 2010  
*Table 8.2 Number of Traffic Accidents, 2010*
- Tabel 8.3 Jarak, Waktu Tempuh, 2010  
*Table 8.3 Distance, Travel Time, 2010*
- Tabel 10.1 Wajib Pajak dan Penetapan Menurut Desa, 2010  
*Table 10.1 Taxpayers and Assessment, 2010*
- Tabel 10.2 Alokasi Dana Desa (ADD) Menurut Desa, 2010  
*Table 10.2 Villages Fund Allocation, 2010*
- Tabel 10.3 Program Nasional Pemberdayaan Masyarakat Mandiri Pedesaan (PNPM-MP) Sarana Prasarana, 2010  
*Table 10.3 National Programs Of Rural Self-Empowerment, 2010*
- Tabel 10.4 Program Nasional Pemberdayaan Masyarakat Mandiri Pedesaan (PNPM-MP) Simpan Pinjam Perempuan (SPP), 2010  
*Table 10.4 National Programs Of Rural Self-Empowerment, 2010*
- Tabel 10.5 Program Nasional Pemberdayaan Masyarakat Lingkungan Mandiri Pedesaan (PNPM-LMP), 2010  
*Table 10.5 National Programs Of Rural Self-Empowerment (Self-Rural Environment), 2010*
- Tabel 10.6 Program Pengembangan Sistem Pembangunan Partisipatif (P2SPP), 2010  
*Table 10.6 Participatory Development System, 2010*

## DAFTAR GAMBAR

*(List of Picture)*

Gambar 2.1 Persentase Luas Wilayah Kecamatan Kawangkoan, 2010

*Gambar 2.1 Percentace of Total Area Kawangkoan District, 2010*

Gambar 2.2 Luas Wilayah Kecamatan Kawangkoan, 2010

*Gambar 2.2 Area of Village Kawangkoan District, 2010*

Gambar 2.3 Jumlah Lingkungan/Jaga Menurut Desa, 2010

*Picture 2.3 Number of Sub Villages by Villages, 2010*

Gambar 3.1 Jumlah Penduduk Kecamatan Kawangkoan, 2010

*Picture 3.1 Population of Kawangkoan District, 2010*

Gambar 3.2 Jumlah Penduduk Menurut Jenis Kelamin, 2010

*Picture 3.2 Population by Villages and Sex, 2010*



# **BAB I**

## **KEADAAN GEOGRAFI DAN IKLIM**

*(Geographical and Climatic Situations)*

## A. Keadaan Geografi

Kawangkoan adalah salah satu Kecamatan di Kabupaten Minahasa Provinsi Sulawesi Utara. Ibukota Kecamatan Kawangkoan adalah Sendangan, berjarak sekitar 25 km dari Tondano, ibukota Kabupaten Minahasa.

Adapun batas-batasnya adalah sebagai berikut :

- a. Sebelah Utara dengan Kecamatan Kawangkoan Utara
- b. Sebelah Timur dengan Kecamatan Remboken dan Kecamatan Tompaso
- c. Sebelah Selatan dengan Kecamatan Tompaso
- d. Sebelah Barat dengan Kecamatan Kawangkoan Barat

Luas Kecamatan Kawangkoan adalah 15,02 km<sup>2</sup> atau 1,458% dari luas Kabupaten Minahasa.

Letak Geografi Kecamatan Kawangkoan terletak antara:

- a. 1°12'1.21"N (Lintang Utara)
- b. 124°47'22.61"E (Bujur Timur)

Tabel 1.1 Letak Geografis Desa, 2010  
*Table 1.1 Geographical Villages, 2010*

Kode <i>Code</i>	Desa <i>Villages</i>	Letak Geografis <i>Geographical</i>		
		Lembah / Daerah Aliran Sungai <i>Valley / Watershed</i>	Lereng / Punggung Bukit <i>Slopes/Ridge</i>	Dataran <i>Plain</i>
( 1 )	( 2 )	( 3 )	( 4 )	( 5 )
001	Sendangan			✓
002	Kinali			✓
003	Tondegesan			✓
004	Kanonang Tiga			✓
005	Sendangan Selatan			✓
006	Sendangan Tengah			✓
007	Uner Satu			✓
008	Kinali Satu			✓
009	Tondegesan Satu			✓
010	Tondegesan Dua			✓

## B. Musim

Kecamatan Kawangkoan sebagaimana dengan kecamatan lain yang ada di Kabupaten Minahasa memiliki dua musim yaitu musim kering dan musim hujan. Rata-rata jumlah hari hujan pada musim hujan (November - April) yaitu 23 hari hujan dengan rata-rata curah hujan 244,53 mm dalam sebulan dan pada musim kering kurang dari 13 hari hujan dengan rata-rata curah hujan 1604,2 mm dalam sebulan.

Temperatur udara absolute maksimum per bulan 93,93% dan rata-rata kelembapan minimum per bulan 80,50%.

Kecamatan Kawangkoan terletak pada ketinggian 700 - 800 dari permukaan laut dengan suhu rata – rata 18 – 25°C serta keadaan topografi datar, bergelombang sampai dengan miring. Jenis tanah yang mendominasi adalah Reyosol dan andosol dengan pH 4,5 - 7,5.

Tabel 1.2 Letak Astronomi dan Ketinggian di atas Permukaan Laut (dpl)  
Menurut Desa, 2010

*Table 1.2 Astronomy Location and Altitude by Villages, 2010*

Kode <i>Code</i>	Desa <i>Villages</i>	Lintang Utara <i>Latitude</i>	Bujur Timur <i>Longitude</i>	Ketinggian di atas permukaan laut (m) <i>Elevation</i>
(1)	(2)	(3)	(4)	(5)
001	Sendangan	1°12'12.24"N	124°47'10.87"E	+747
002	Kinali	1°12'6.43"N	124°47'35.78"E	+741
003	Tondegesan	1°12'18.90"N	124°49'5.63"E	+750
004	Kanonang Tiga	1°11'16.41"N	124°46'58.01"E	+784
005	Sendangan Selatan	1°11'50.08"N	124°47'20.03"E	+763
006	Sendangan Tengah	1°12'2.49"N	124°47'15.05"E	+755
007	Uner Satu	1°12'9.03"N	124°47'21.17"E	+746
008	Kinali Satu	1°12'7.25"N	124°47'40.99"E	+744
009	Tondegesan Satu	1°12'16.47"N	124°48'50.09"E	+750
010	Tondegesan Dua	1°12'15.05"N	124°48'38.71"E	+743

# **BAB II**

## **PEMERINTAHAN** *(Government)*

<http://minahatapakab.bps.go.id>

## A. Pemerintahan

Pada tahun 2008 Bupati Minahasa mengeluarkan Surat Keputusan (SK) nomor 231 tanggal 8 Agustus 2008 tentang “Pengesahan Pembentukan/Pemekaran 27 Desa Persiapan di Kabupaten Minahasa” dan Surat Keputusan (SK) nomor 233 tanggal 8 Agustus 2008 tentang “Pengesahan Pembentukan/Pemekaran 6 Kelurahan Persiapan di Kabupaten Minahasa” termasuk desa dan kelurahan yang ada di kecamatan Kawangkoan.

Tabel 2.1 Desa Induk dan Pemekaran Pemekaran Menurut SK Bupati Minahasa Nomor 231 Tahun 2008

*Table 2.1 Parent Villages and Villages expansion According to The Minahasa Regency Decree Number 231 of 2008*

Nama Desa Induk	Nama Desa Pemekaran	Status
( 1 )	( 2 )	( 3 )
Tondegesean	Tondegesean Satu	Definitif
	Tondegesean Dua	Definitif
Kanonang Satu (Kec. Kawangkoan Barat)	Kanonang Tiga	Definitif

Tabel 2.2 Desa Induk dan Pemekaran Pemekaran Menurut SK Bupati Minahasa Nomor 233 Tahun 2008

*Table 2.2 Parent Villages and Villages expansion According to The Minahasa Regency Decree Number 233 of 2008*

Nama Kelurahan Induk	Nama Kelurahan Pemekaran	Status
( 1 )	( 2 )	( 3 )
Sendangan	Sendangan Tengah	Definitif
	Sendangan Selatan	Definitif
Uner (Kec. Kawangkoan Utara)	Uner Satu	Definitif
Kinali	Kinali Satu	Definitif

Setelah pemekaran desa tahun 2008 terbentuk, maka pada tahun 2010 Bupati Minahasa mengeluarkan Surat Keputusan (SK) Nomor 197 tanggal 16 Juli 2010 tentang “Pengesahan Pembentukan Kecamatan Kawangkoan Utara” dan Nomor 198 tanggal 16 Juli 2010 tentang “Pengesahan Pembentukan Kecamatan Kawangkoan Barat” yang telah memenuhi syarat administratif, teknis dan fisik kewilayahan untuk mewujudkan efektifitas dan efisiensi



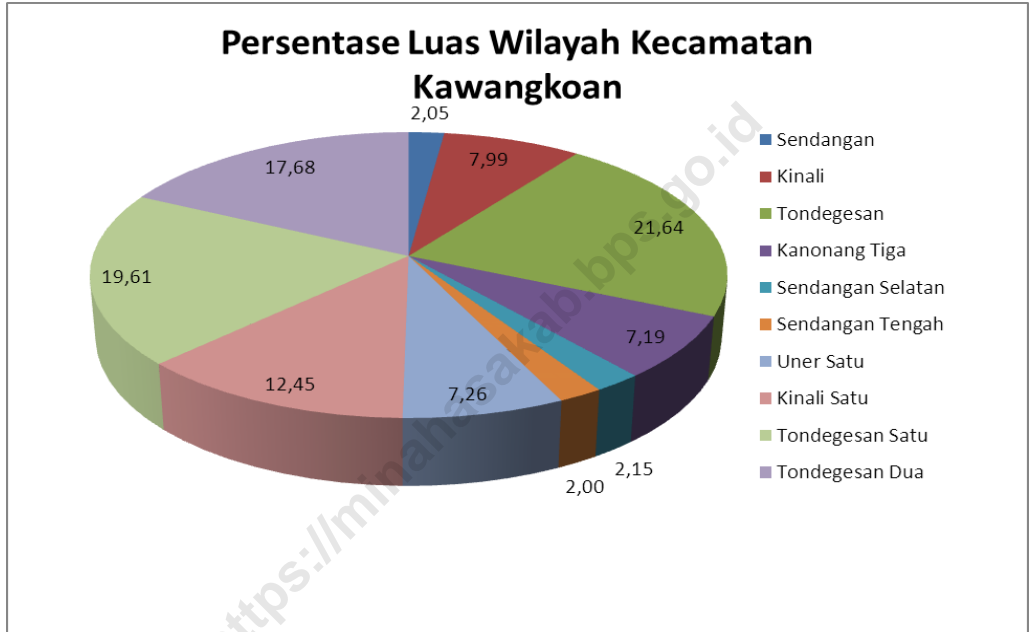
penyelenggaraan tugas – tugas pemerintahan, pembangunan dan pelayanan kemasyarakatan, dimana memisahkan diri dengan kecamatan Kawangkoan.

Dengan demikian saat ini kecamatan Kawangkoan memiliki 4 desa yang dipimpin oleh Hukum Tua dengan 14 Jaga yang dipimpin oleh kepala Jaga serta terdapat 6 Kelurahan yang di pimpin oleh Lurah dengan 26 Lingkungan yang dipimpin oleh Kepala Lingkungan. Desa terluas adalah desa Tondegesean (3,25 Km<sup>2</sup>) dan desa Kanonang Tiga sebagai desa yang terkecil (1,08 Km<sup>2</sup>). Sedangkan kelurahan terluas adalah kelurahan Kinali Satu (1,87 Km<sup>2</sup>) dan kelurahan Sendangan Tengah (0,30 Km<sup>2</sup>) sebagai kelurahan terkecil.

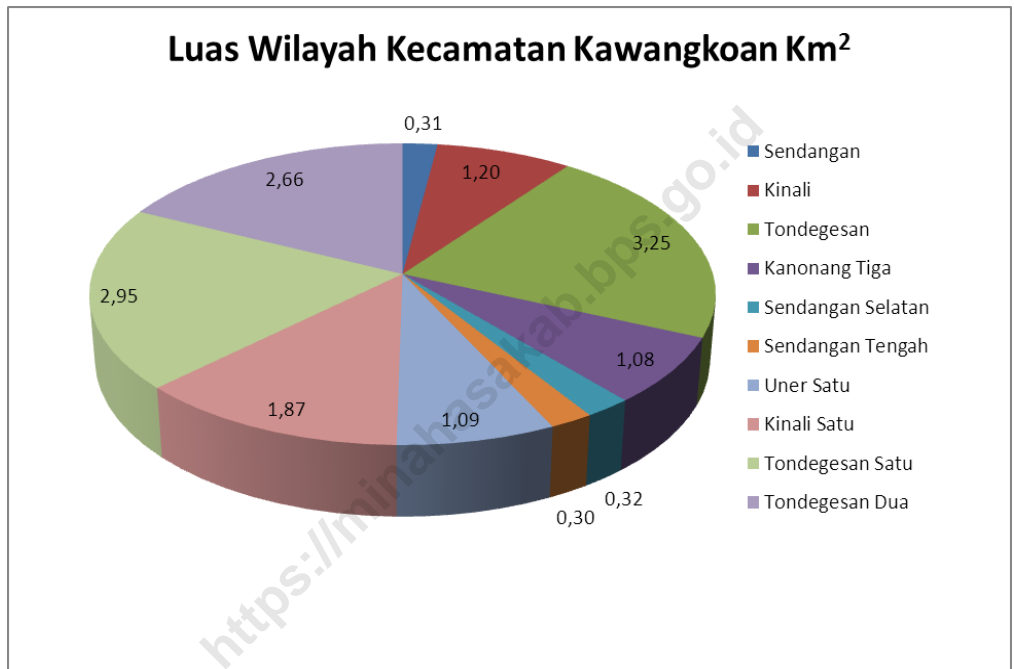
Tabel 2.3 Luas Wilayah Menurut Desa (Km<sup>2</sup>), 2010  
 Table 2.3 Area of Village (Km<sup>2</sup>), 2010

Kode <i>Code</i>	Desa <i>Villages</i>	Luas (Km <sup>2</sup> ) <i>Wide</i>	Presentase (%) <i>Percentage</i>
( 1 )	( 2 )	( 3 )	( 4 )
001	Sendangan	0,3075	2,0473
002	Kinali	1,2	7,9893
003	Tondegesan	3,25	21,6378
004	Kanonang Tiga	1,08	7,1904
005	Sendangan Selatan	0,3225	2,1471
006	Sendangan Tengah	0,30	1,9973
007	Uner Satu	1,09	7,2570
008	Kinali Satu	1,87	12,4501
009	Tondegesan Satu	2,945	19,6072
010	Tondegesan Dua	2,655	17,6764
	Total <i>Total</i>	15,02	100

Gambar 2.1 Persentase Luas Wilayah Kecamatan Kawangkoan, 2010  
*Gambar 2.1 Percentage of Total Area Kawangkoan District, 2010*



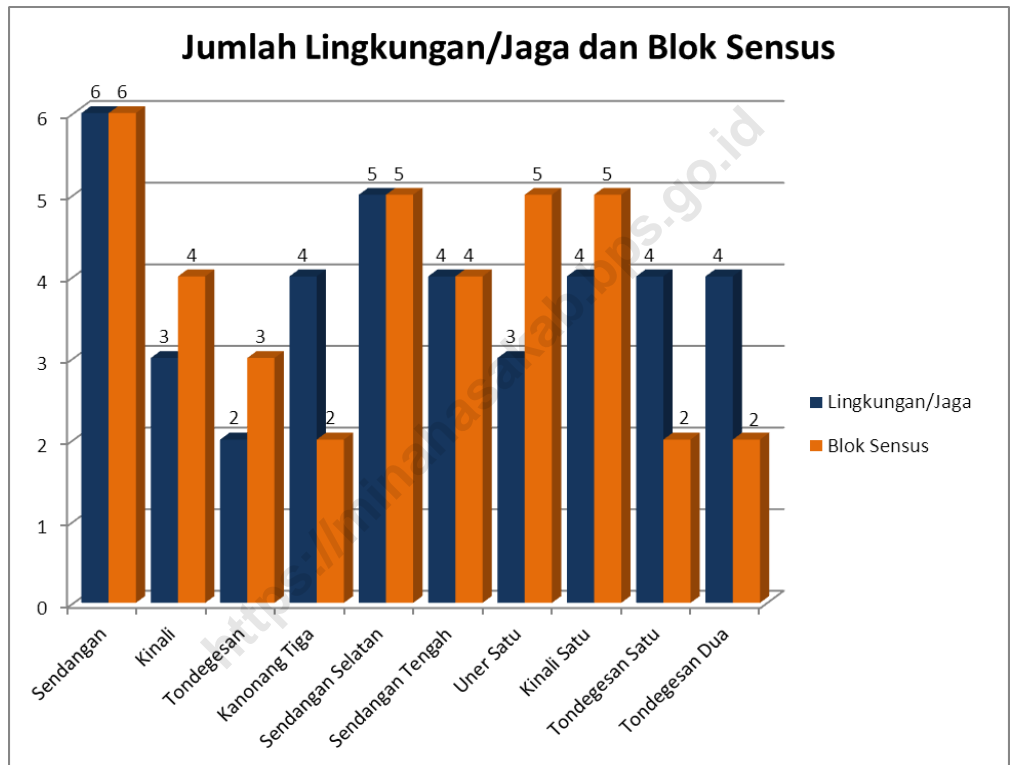
Gambar 2.2 Luas Wilayah Kecamatan Kawangkoan, 2010  
*Gambar 2.2 Area of Village Kawangkoan District, 2010*



Tabel 2.4 Jumlah Lingkungan/Jaga Menurut Desa, 2010  
 Table 2.4 Number of Sub Villages by Villages, 2010

Kode Code	Desa Village	Jumlah Lingkungan *) / Jaga	Jumlah Blok Sensus Census Block
( 1 )	( 2 )	( 3 )	( 4 )
001	Sendangan	6 *	6
002	Kinali	3 *	4
003	Tondegesan	2	3
004	Kanonang Tiga	4	2
005	Sendangan Selatan	5 *	5
006	Sendangan Tengah	4 *	4
007	Uner Satu	3 *	5
008	Kinali Satu	4 *	5
009	Tondegesan Satu	4	2
010	Tondegesan Dua	4	2
Total Total		39	38

Gambar 2.3 Jumlah Lingkungan/Jaga Menurut Desa, 2010  
Picture 2.3 Number of Sub Villages by Villages, 2010



Tabel 2.5 Klasifikasi Kelurahan/Desa, 2010  
*Table 2.5 Urban/Rural Classification, 2010*

Kode Code	Desa Village	Klasifikasi Desa Village classification	
		Urban	Rural
( 1 )	( 2 )	( 3 )	( 4 )
001	Sendangan	✓	
002	Kinali	✓	
003	Tondegesan		✓
004	Kanonang Tiga		✓
005	Sendangan Selatan	✓	
006	Sendangan Tengah	✓	
007	Uner Satu	✓	
008	Kinali Satu	✓	
009	Tondegesan Satu		✓
010	Tondegesan Dua		✓

Tabel 2.6 Pejabat Setingkat Kelurahan/Desa di Kecamatan Kawangkoan, 2010

Table 2.6 Names of Subdistrict Head Official in Kawangkoan, 2010

Kode <i>Code</i>	Desa <i>Village</i>	Nama <i>Name</i>	Status <i>Status</i>	
			Definitif <i>Definitive</i>	Pelaksana
( 1 )	( 2 )	( 3 )	( 4 )	( 5 )
001	Sendangan	Emiel Lopian	√	
002	Kinali	Bernard Umbas		√
003	Tondegesan	Rull E. Pangau	√	
004	Kanonang Tiga	Andri R. Poli		√
005	Sendangan Selatan	Frelly N. Bujung	√	
006	Sendangan Tengah	Elsye G. Tumewu		√
007	Uner Satu	Desy E. Mapasa, SE	√	
008	Kinali Satu	Djemy F. Sondakh	√	
009	Tondegesan Satu	Jhoni Mangare		√
010	Tondegesan Dua	Andri Goni		√



Tabel 2.7 Pejabat Setingkat Camat di Kecamatan Kawangkoan, Tahun 1953 – Sekarang

*Table 2.7 Names of District Head Official in Kawangkoan District, 1953 - Present*

Nama Camat	Periode Jabatan
( 1 )	( 2 )
A. Kumolontang	1953 – 1957
W.B. Waworuntu	1957 - 1958
E. Onibala	1958 - 1960
F.G.M. Ratag	1960 - 1961
M. Tuwo	1961 - 1961
J.J. Sumampow	1961 - 1965
H.F. Mandang	1965 - 1973
J.A. sarundajang	1973 - 1981
R.J. Assa	1981 - 1983
Drs. J.R. Mewoh	1983 - 1989
Drs. J. Kumendong	1989 - 1993
Drs. J.N. Tampi	1993 - 1996
Drs. M.F. Mokorimban	1996 - 1998
Drs. A.J. Korompis	1998 - 1998
Drs. M. Mantiri	1998 - 1999
Drs. J.F. Sendow	1999 - 2000
A.J. Tulus, SH	2000 – 2003

Tabel 2.7 Lanjutan  
*Table 2.7 Continued*

Nama Camat	Periode Jabatan
( 1 )	( 2 )
M.N. Lontaan, S.Sos	2003 - 2005
Drs. M.L. Rumate, M.Si	2005 - 2006
Drs. Eddi F. Ruata	2006 – 2009
R.S. Lumowa, S.Sos, M.Si	2009 – 2010
Ralph Mamahit, S.Sos	2010- sekarang

# **BAB III**

## **PENDUDUK DAN**

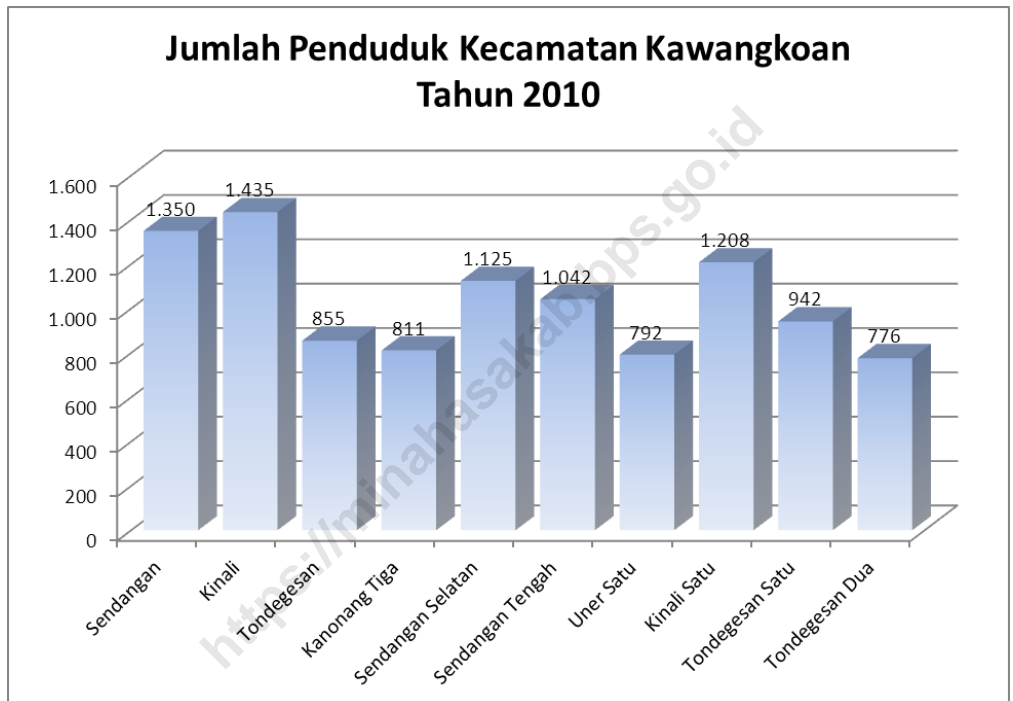
## **TENAGA KERJA**

*(Population and Manpower)*

Tabel 3.1 Penduduk, Luas Wilayah dan Kepadatan Menurut Desa, 2010  
*Table 3.1 Population, Areal, and Density by Villages, 2010*

Kode <i>Code</i>	Desa <i>Villages</i>	Penduduk <i>Population</i>	Luas (Km <sup>2</sup> ) <i>Wide</i>	Kepadatan <i>Density</i>
( 1 )	( 2 )	( 3 )	( 4 )	( 5 )
001	Sendangan	1.350	0,3075	4.390,24
002	Kinali	1.435	1,2	1.195,83
003	Tondegesan	855	3,25	263,08
004	Kanonang Tiga	811	1,08	750,93
005	Sendangan Selatan	1.125	0,3225	3.488,37
006	Sendangan Tengah	1.042	0,30	3.473,33
007	Uner Satu	792	1,09	726,61
008	Kinali Satu	1.208	1,87	645,99
009	Tondegesan Satu	942	2,945	319,86
010	Tondegesan Dua	776	2,655	292,28
Jumlah <i>Total</i>		10.336	15,02	688,15

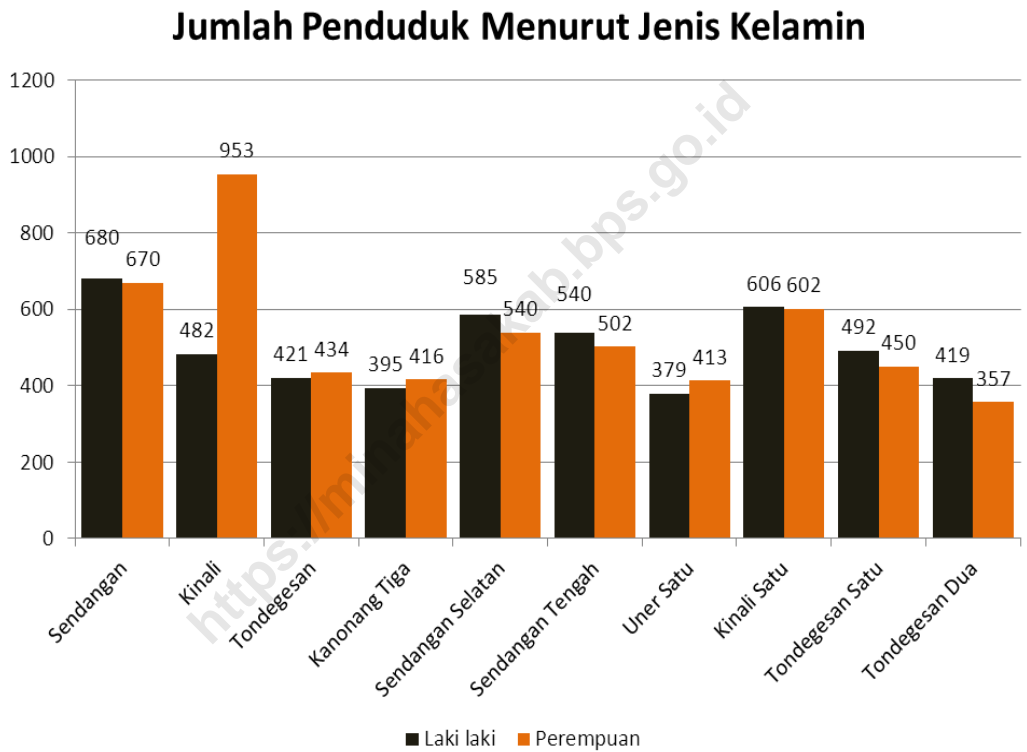
Gambar 3.1 Jumlah Penduduk Kecamatan Kawangkoan, 2010  
*Picture 3.1 Population of Kawangkoan District, 2010*



Tabel 3.2 Penduduk Menurut Desa dan Jenis Kelamin, 2010  
 Table 3.2 Population by Villages and Sex, 2010

Kode <i>Code</i>	Desa <i>Villages</i>	L <i>Male</i>	P <i>Female</i>	Jumlah <i>Total</i>
(1)	(2)	(3)	(4)	(5)
001	Sendangan	680	670	1.350
002	Kinali	482	953	1.435
003	Tondegesan	421	434	855
004	Kanonang Tiga	395	416	811
005	Sendangan Selatan	585	540	1.125
006	Sendangan Tengah	540	502	1.042
007	Uner Satu	379	413	792
008	Kinali Satu	606	602	1.208
009	Tondegesan Satu	492	450	942
010	Tondegesan Dua	419	357	776
	Jumlah <i>Total</i>	4.999	5.337	10.336

Gambar 3.2 Jumlah Penduduk Menurut Jenis Kelamin, 2010  
Picture 3.2 Population by Villages and Sex, 2010



Tabel 3.3 Penduduk Menurut Desa, Jenis Kelamin dan Sex Ratio, 2010  
*Table 3.3 Population by Villages, Sex, and Sex Ratio, 2010*

Kode <i>Code</i>	Desa <i>Villages</i>	L <i>Male</i>	P <i>Female</i>	Sex Ratio <i>Sex Ratio</i>
(1)	(2)	(3)	(4)	(5)
001	Sendangan	680	670	101,49
002	Kinali	482	953	50,58
003	Tondegesan	421	434	97,00
004	Kanonang Tiga	395	416	94,95
005	Sendangan Selatan	585	540	108,33
006	Sendangan Tengah	540	502	107,57
007	Uner Satu	379	413	91,77
008	Kinali Satu	606	602	100,66
009	Tondegesan Satu	492	450	109,33
010	Tondegesan Dua	419	357	117,37
Jumlah <i>Total</i>		4.999	5.337	979,06



Tabel 3.4 Penduduk, Rumah Tangga, dan Rata-Rata Jiwa Menurut Desa, 2010

*Table 3.4 Number of Population, Household, and Average People in Household by Villages, 2010*

Kode <i>Code</i>	Desa <i>Villages</i>	Penduduk <i>Population</i>	Rumah Tangga <i>Household</i>	Rata-Rata Jiwa <i>Average People</i>
(1)	(2)	(3)	(4)	(5)
001	Sendangan	1.350	437	3,09
002	Kinali	1.435	257	5,58
003	Tondegesan	855	258	3,31
004	Kanonang Tiga	811	238	3,41
005	Sendangan Selatan	1.125	335	3,36
006	Sendangan Tengah	1.042	303	3,44
007	Uner Satu	792	299	2,65
008	Kinali Satu	1.208	404	2,99
009	Tondegesan Satu	942	305	3,09
010	Tondegesan Dua	776	228	3,40
	Jumlah <i>Total</i>	10.336	3064	3,37

Tabel 3.5 Kelahiran, Kematian, dan Perpindahan Penduduk Menurut Desa, 2010

Table 3.5 *Birth, Death and Displacement of Population by Villages, 2010*

Kode Code	Desa Villages	Kelahiran <i>Birth</i>		Kematian <i>Death</i>		Perpindahan <i>Displacement</i>	
		L	P	L	P	Datang	Pergi
(1)	(2)	(3)	(4)	(5)	(6)	(7)	(8)
001	Sendangan	2	1	1	1	2	4
002	Kinali	2	2	0	1	1	3
003	Tondegesan	1	1	2	0	2	2
004	Kanonang Tiga	1	2	1	1	3	1
005	Sendangan Selatan	3	1	2	1	2	2
006	Sendangan Tengah	1	2	1	0	2	1
007	Uner Satu	2	2	2	1	1	1
008	Kinali Satu	0	2	0	1	3	2
009	Tondegesan Satu	1	3	1	2	4	2
010	Tondegesan Dua	2	2	1	1	3	3
Jumlah <i>Total</i>		15	18	11	9	23	21

Tabel 3.6 Jumlah Penduduk yang Bekerja Sebagai TKI di Luar Negeri Menurut Desa, 2010

Table 3.6 Total Working Population as Overseas Migrant Workers by Villages, 2010

Kode <i>Code</i>	Desa <i>Villages</i>	L <i>M</i>	P <i>F</i>	Jumlah <i>Total</i>
(1)	(2)	(3)	(4)	(5)
001	Sendangan	2	3	5
002	Kinali	3	7	10
003	Tondegesan	2	3	5
004	Kanonang Tiga	2	2	4
005	Sendangan Selatan	2	3	5
006	Sendangan Tengah	2	4	6
007	Uner Satu	2	2	4
008	Kinali Satu	1	3	4
009	Tondegesan Satu	1	1	2
010	Tondegesan Dua	0	1	1
Jumlah <i>Total</i>		17	29	46

# **BAB IV**

## **S O S I A L**

*(Social)*

<https://miniprasakab.bps.go.id>

Tabel 4.1 Sekolah Menurut Desa dan Jenjangnya, 2010  
*Table 4.1 School by Village and Level, 2010*

Kode Code	Desa Villages	TK Kindergarten School	SD Elementary School	SLTP Junior High School	SLTA Senior High School
(1)	(2)	(3)	(4)	(5)	(6)
001	Sendangan	1	1	-	1
002	Kinali	1	1	-	-
003	Tondegesan	1	1	1	-
004	Kanonang Tiga	-	2	1	-
005	Sendangan Selatan	-	1	1	1
006	Sendangan Tengah	1	1	1	-
007	Uner Satu	-	1	-	-
008	Kinali Satu	-	1	-	1
009	Tondegesan Satu	1	1	-	-
010	Tondegesan Dua	-	-	-	-
Jumlah Total		5	10	4	3

Tabel 4.2 Taman Kanak-Kanak (TK) Menurut Desa dan Status, 2010  
*Table 4.2 Kindergarten by Villages and Status, 2010*

Kode <i>Code</i>	Desa <i>Villages</i>	Negeri <i>Government</i>	Swasta <i>Private</i>	Jumlah <i>Total</i>
( 1 )	( 2 )	( 3 )	( 4 )	( 5 )
001	Sendangan	-	1	1
002	Kinali	-	1	1
003	Tondegesan	-	1	1
004	Kanonang Tiga	-	-	-
005	Sendangan Selatan	-	-	-
006	Sendangan Tengah	-	1	1
007	Uner Satu	-	-	-
008	Kinali Satu	-	-	-
009	Tondegesan Satu	-	1	1
010	Tondegesan Dua	-	-	-
Jumlah <i>Total</i>		-	5	5

Tabel 4.3 Sekolah Dasar (SD) Menurut Desa dan Status, 2010  
*Table 4.3 Primary Schools by Villages and Status, 2010*

Kode <i>Code</i>	Desa <i>Villages</i>	Negeri <i>Government</i>	Swasta <i>Private</i>	Jumlah <i>Total</i>
( 1 )	( 2 )	( 3 )	( 4 )	( 5 )
001	Sendangan	-	1	1
002	Kinali	1	-	1
003	Tondegesan	1	-	1
004	Kanonang Tiga	-	2	2
005	Sendangan Selatan	1	-	1
006	Sendangan Tengah	-	1	1
007	Uner Satu	-	1	1
008	Kinali Satu	1	-	1
009	Tondegesan Satu	1	-	1
010	Tondegesan Dua	-	-	-
Jumlah <i>Total</i>		5	5	10

Tabel 4.4 Sekolah Lanjutan Tingkat Pertama (SMP) Menurut Desa dan Status, 2010

*Table 4.4 Junior High Schools by Villages and Status, 2010*

Kode <i>Code</i>	Desa <i>Villages</i>	Negeri <i>Government</i>	Swasta <i>Private</i>	Jumlah <i>Total</i>
( 1 )	( 2 )	( 3 )	( 4 )	( 5 )
001	Sendangan	-	-	-
002	Kinali	-	-	-
003	Tondegesan	-	1	1
004	Kanonang Tiga	1		1
005	Sendangan Selatan	-	1	1
006	Sendangan Tengah	-	1	1
007	Uner Satu	-	-	-
008	Kinali Satu	-	-	-
009	Tondegesan Satu	-	-	-
010	Tondegesan Dua	-	-	-
	Jumlah <i>Total</i>	1	3	4



Tabel 4.5 Sekolah Menengah Atas (SMA)  
Menurut Desa dan Status, 2010

*Table 4.5 Senior High Schools by Villages and Status, 2010*

Kode <i>Code</i>	Desa <i>Villages</i>	Negeri <i>Government</i>	Swasta <i>Private</i>	Jumlah <i>Total</i>
( 1 )	( 2 )	( 3 )	( 4 )	( 5 )
001	Sendangan	-	1	1
002	Kinali	-	-	-
003	Tondegesan	-	-	-
004	Kanonang Tiga	-	-	-
005	Sendangan Selatan	-	1	1
006	Sendangan Tengah	-	-	-
007	Uner Satu	-	-	-
008	Kinali Satu	-	1	1
009	Tondegesan Satu	-	-	-
010	Tondegesan Dua	-	-	-
Jumlah <i>Total</i>		0	3	3

Tabel 4.6 Murid dan Guru TK Menurut Sekolah, 2010  
*Table 4.6 Pupils and Teachers in Kindergarten by Schools, 2010*

No	Taman Kanak – Kanak <i>Kindergarten School</i>	Guru <i>Teachers</i>	Murid <i>Pupils</i>
( 1 )	( 2 )	( 3 )	( 4 )
1	TK GMIM Sendangan	3	28
2	TK GMIM Kinali	2	31
3	TK GMIM Tondegesan	2	16
4	TK GMIM Ruth Kanonang	2	19
5	TK Natanael Kawangkoan	2	28
Jumlah <i>Total</i>		11	122

Tabel 4.7 Murid dan Guru SD Menurut Sekolah, 2010  
*Table 4.7 Pupils and Teachers in Government Elementary by Schools, 2010*

No	Sekolah Dasar (SD) <i>Government Elementary School</i>	Guru <i>Teachers</i>	Murid <i>Pupils</i>
( 1 )	( 2 )	( 3 )	( 4 )
1	SDN I Kawangkoan	11	251
2	SDN Tondegesan	6	126
3	SD Inpres Sendangan	8	115
4	SD Inpres Tondegesan	7	158
5	SD Inpres Kinali	9	146
6	SD GMIM I Kawangkoan	7	108
7	SD GMIM II Kawangkoan	6	127
8	SD GMIM I Kanonang	5	119
9	SD Katolik Kawangkoan	6	152
10	SD GP Kanonang	7	51
Jumlah <i>Total</i>		72	1.353

Tabel 4.8 Murid dan Guru SMP Menurut Sekolah, 2010

*Table 4.8 Pupils and Teachers in Junior High School by Schools, 2010*

Sekolah Menengah Pertama (SMP) <i>Junior High School</i>	Guru <i>Teachers</i>	Murid <i>Pupils</i>
( 1 )	( 2 )	( 3 )
SMP Negeri 4 Kawangkoan	21	98
SMP Kristen Kawangkoan	13	139
SMP Nasional Kawangkoan	6	28
MTs N Kawangkoan	25	403
Jumlah <i>Total</i>	65	668

Tabel 4.9 Murid dan Guru SMA Menurut Desa, 2010

*Table 4.9 Pupils and Teachers in Senior High School by Schools, 2010*

SMA / SMK <i>Senior High School</i>	Guru <i>Teachers</i>	Murid <i>Pupils</i>
( 1 )	( 2 )	( 3 )
SMA Nasional Kawangkoan	15	76
SMK Kristen Kawangkoan	21	386
SMTK Kawangkoan	12	38
Jumlah <i>Total</i>	48	500

Tabel 4.10 Tenaga Kesehatan Menurut Desa, 2010  
*Table 4.10 Medical Personnels by Villages, 2010*

Kode <i>Code</i>	Desa <i>Villages</i>	Dokter	Perawat	Bidan	Dukun Bayi
( 1 )	( 2 )	( 3 )	( 4 )	( 5 )	( 6 )
001	Sendangan	1	3	3	-
002	Kinali	-	2	1	-
003	Tondegesan	-	1	2	1
004	Kanonang Tiga	-	2	-	-
005	Sendangan Selatan	2	2	1	-
006	Sendangan Tengah	1	2	2	-
007	Uner Satu	2		1	-
008	Kinali Satu	-	2	1	-
009	Tondegesan Satu	1		-	1
010	Tondegesan Dua	-	1	1	-
Jumlah <i>Total</i>		7	15	12	2

Tabel 4.11 Sarana Kesehatan Menurut Desa dan Jenisnya, 2010  
 Table 4.11 Medical Facilities by Villages and Kind, 2010

Kode <i>Code</i>	Desa <i>Villages</i>	PKM	Pustu	Polindes	Posyandu
(1)	(2)	(3)	(4)	(5)	(6)
001	Sendangan	-	-	-	1
002	Kinali	-	-	-	2
003	Tondegesan	-	1	1	1
004	Kanonang Tiga	-	-	-	1
005	Sendangan Selatan	-	-	-	1
006	Sendangan Tengah	-	-	-	1
007	Uner Satu	-	-	-	1
008	Kinali Satu	-	-	-	1
009	Tondegesan Satu	-	-	-	1
010	Tondegesan Dua	-	-	-	1
Jumlah <i>Total</i>		-	1	1	11

Tabel 4.12 Banyaknya Akseptor KB Aktif menurut Desa dan Alat/Cara KB yang Dipakai, 2010  
 Table 4.12 Number of Current User by Villages and Family Planning Method, 2010

Kode <i>Code</i>	Desa <i>Villages</i>	IUD	Suntik <i>Injection</i>	Pil <i>Pill</i>
( 1 )	( 2 )	( 3 )	( 6 )	( 7 )
001	Sendangan	21	85	127
002	Kinali	14	51	93
003	Tondegesan	12	56	81
004	Kanonang Tiga	12	53	71
005	Sendangan Selatan	19	83	117
006	Sendangan Tengah	15	65	95
007	Uner Satu	18	75	107
008	Kinali Satu	12	50	76
009	Tondegesan Satu	20	88	121
010	Tondegesan Dua	15	57	88
Jumlah <i>Total</i>		158	663	976



Tabel 4.13 Wabah Penyakit dan Penderita Selama Tahun 2010  
 Table 4.13 Epidemic Disease and Suffering During the Year 2010

Kode	Desa	Diare	DBD	Malaria	Campak
( 1 )	( 2 )	( 3 )	( 4 )	( 5 )	( 6 )
001	Sendangan	-	1	7	-
002	Kinali	-	-	13	1
003	Tondegesan	-	1	8	-
004	Kanonang Tiga	-	2	6	-
005	Sendangan Selatan	-	-	6	1
006	Sendangan Tengah	-	1	8	-
007	Uner Satu	-	-	8	-
008	Kinali Satu	-	3	13	-
009	Tondegesan Satu	-	2	8	1
010	Tondegesan Dua	-	2	8	1
Jumlah Total		0	12	85	4

Tabel 4.13 Lanjutan  
 Table 4.13 Continued

Kode	Desa	TB Paru	Pneumonia	Kusta	Tetanus
(1)	(2)	(3)	(4)	(5)	(7)
001	Sendangan	29	12	-	-
002	Kinali	11	9	-	-
003	Tondegesan	10	8	-	-
004	Kanonang Tiga	18	10	-	-
005	Sendangan Selatan	37	14	-	-
006	Sendangan Tengah	21	8	-	-
007	Uner Satu	30	21	-	-
008	Kinali Satu	11	9	-	-
009	Tondegesan Satu	9	12	-	-
010	Tondegesan Dua	8	9	-	-
Jumlah Total		182	112	0	0

Tabel 4.14 Tempat Ibadah Menurut Desa dan Golongan Agama, 2010  
*Table 4.14 Worship Facilities by Villages and Religion Groups, 2010*

Kode <i>Code</i>	Desa <i>Village</i>	Islam <i>Islam</i>	Kristen <i>Christian</i>	Katolik <i>Chatolic</i>	Hindu <i>Hindu</i>	Budha <i>Buddha</i>	Konghu cu <i>Confuci anism</i>
(1)	(2)	(3)	(4)	(5)	(6)	(7)	(8)
001	Sendangan	-	2	-	-	-	-
002	Kinali	-	3	-	-	-	-
003	Tondegesan	-	2	-	-	-	-
004	Kanonang Tiga	-	2	-	-	-	-
005	Sendangan Selatan	-	1	-	-	-	-
006	Sendangan Tengah	1	1	-	-	-	-
007	Uner Satu	-	1	1	-	-	-
008	Kinali Satu	-	2	-	-	-	-
009	Tondegesan Satu	-	3	-	-	-	-
010	Tondegesan Dua	-	-	1	-	-	-
Jumlah <i>Total</i>		1	17	2	-	-	-

# **BAB V**

## **PERTANIAN** *(Agriculture)*

<https://minan.akab.bps.go.id>

Tabel 5.1 Luas Tanah Menurut Desa dan Fungsinya, 2010  
*Table 5.1 Area by Villages and function, 2010*

Kode <i>Code</i>	Desa <i>Villages</i>	Sawah (Ha)	Bukan Sawah (Ha)	Non Pertanian (Ha)	Jumlah (Ha)
( 1 )	( 2 )	( 3 )	( 4 )	( 5 )	( 6 )
001	Sendangan	1	22,45	7,3	30,75
002	Kinali	-	106	14	120
003	Tondegesan	28	284,7	12,3	325
004	Kanonang Tiga	-	99,6	8,4	108
005	Sendangan Selatan	1	23,05	8,2	32,25
006	Sendangan Tengah	-	22,5	7,5	30
007	Uner Satu	6	91,2	11,8	109
008	Kinali Satu	7	164	16	187
009	Tondegesan Satu	-	285,9	8,6	294,5
010	Tondegesan Dua	-	255,4	10,1	265,5
Jumlah <i>Total</i>		43	1354,8	104,2	1.502

Tabel 5.2 Luas Lahan Sawah (Ha) Menurut Desa dan Jenisnya, 2010  
 Table 5.2 Area of Paddy Fields (Ha) by Villages and kind, 2010

Kode <i>Code</i>	Desa <i>Villages</i>	Teknis <i>Technical</i>	Non Teknis <i>Non- Technical</i>	Tidak Berpeng airan <i>No Water</i>	Jumlah <i>Total</i>
( 1 )	( 2 )	( 3 )	( 4 )	( 5 )	( 6 )
001	Sendangan	-	1	-	1
002	Kinali	-	-	-	-
003	Tondegesan	-	28	-	28
004	Kanonang Tiga	-	-	-	-
005	Sendangan Selatan	-	1	-	1
006	Sendangan Tengah	-	-	-	-
007	Uner Satu	-	6	-	6
008	Kinali Satu	-	7	-	7
009	Tondegesan Satu	-	-	-	-
010	Tondegesan Dua	-	-	-	-
	Jumlah <i>Total</i>	-	43	-	43

Tabel 5.3 Luas Lahan Tanaman Perkebunan (Ha) Menurut Desa dan Komoditinya, 2010

*Table 5.3 Plantation Area by Villages and Commodity, 2010*

Kode <i>Code</i>	Desa <i>Villages</i>	Kelapa <i>Coconut</i>	Cengkeh <i>Cloves</i>	Vanili <i>Vanilla</i>	Casiavera <i>Cassiavera</i>
( 1 )	( 2 )	( 3 )	( 4 )	( 5 )	( 6 )
001	Sendangan	1	0,5	-	-
002	Kinali	1	7	1	-
003	Tondegesan	5	30	2	-
004	Kanonang Tiga	0,25	3	-	0,5
005	Sendangan Selatan	2	1	-	-
006	Sendangan Tengah	0,5	0,5	-	-
007	Uner Satu	2	6	1	-
008	Kinali Satu	2	5	0,5	-
009	Tondegesan Satu	2	25	1	-
010	Tondegesan Dua	3	16	1	-
Jumlah <i>Total</i>		18,75	94	6,5	0,5

Tabel 5.4 Jumlah Ternak Menurut Desa, 2010  
*Table 5.4 Number of animals by Villages , 2010*

Kode <i>Code</i>	Desa <i>Villages</i>	Sapi <i>Cow</i>	Kuda <i>Horse</i>	Babi <i>Pig</i>	Ayam Kampung <i>Chicken</i>	Itik <i>Duck</i>	Kambing <i>Goat</i>
( 1 )	( 2 )	( 3 )	( 4 )	( 5 )	( 6 )	( 7 )	( 8 )
001	Sendangan	10	7	45	380	-	-
002	Kinali	15	18	65	330	60	35
003	Tondegesan	265	27	456	1865	18	-
004	Kanonang Tiga	195	30	80	445	13	-
005	Sendangan Selatan	14	11	65	405	47	-
006	Sendangan Tengah	7	5	30	259	-	5
007	Uner Satu	18	9	127	637	-	-
008	Kinali Satu	210	26	126	320	55	5
009	Tondegesan Satu	215	35	312	1775	10	-
010	Tondegesan Dua	297	45	476	1667	36	-
	Jumlah <i>Total</i>	1246	213	1782	8083	239	45



Tabel 5.5 Jumlah Penduduk Pertanian Menurut Desa, 2010  
 Table 5.5 Number of Farmer Population by Villages, 2010

Kode <i>Code</i>	Desa <i>Villages</i>	Petani <i>Farmers</i>	Penggarap <i>Cultivators</i>	Peternak <i>Breeder</i>
( 1 )	( 2 )	( 3 )	( 4 )	( 5 )
001	Sendangan	105	20	30
002	Kinali	240	85	37
003	Tondegesan	292	107	56
004	Kanonang Tiga	100	25	45
005	Sendangan Selatan	140	40	45
006	Sendangan Tengah	80	30	15
007	Uner Satu	376	37	18
008	Kinali Satu	277	115	48
009	Tondegesan Satu	247	116	47
010	Tondegesan Dua	282	119	65
Jumlah <i>Total</i>		2139	694	406

Tabel 5.6 Jumlah Kelompok Tani Menurut Desa, 2010  
 Table 5.6 Number of Farmer Groups by Villages , 2010

Kode <i>Code</i>	Desa <i>Villages</i>	Jumlah <i>Total</i>
( 1 )	( 2 )	( 3 )
001	Sendangan	3
002	Kinali	3
003	Tondegesan	4
004	Kanonang Tiga	2
005	Sendangan Selatan	-
006	Sendangan Tengah	2
007	Uner Satu	1
008	Kinali Satu	1
009	Tondegesan Satu	2
010	Tondegesan Dua	3
Jumlah <i>Total</i>		21

# **BAB VI**

## **INDUSTRI**

*(Industry)*

<https://minimal.sakab.bps.go.id>

Tabel 6.1 Perusahaan Industri dan Kerajinan Rumah Tangga Menurut Desa, 2010

Table 6.1 Industrial Company and Household Handicraft Manufacture, 2010

Kode Code	Desa Villages	Perusahaan Industri Industrial Enterprises	Kerajinan Rumah Tangga Household Craft	Jumlah Total
( 1 )	( 2 )	( 3 )	( 4 )	( 5 )
001	Sendangan	-	11	11
002	Kinali	-	28	28
003	Tondegesan	-	10	10
004	Kanonang Tiga	-	13	13
005	Sendangan Selatan	-	13	13
006	Sendangan Tengah	-	12	12
007	Uner Satu	-	16	16
008	Kinali Satu	-	26	26
009	Tondegesan Satu	-	11	11
010	Tondegesan Dua	-	9	9
	Jumlah Total	-	149	149

Tabel 6.2 Rumah Tangga Pengguna Listrik, 2010  
 Table 6.2 Family Power Users, 2010

Kode <i>Code</i>	Desa <i>Villages</i>	PLN	Listrik Non PLN <i>Electrical Non-PLN</i>	Lainnya <i>Others</i>	Jumlah <i>Total</i>
( 1 )	( 2 )	( 3 )	( 4 )	( 5 )	( 6 )
001	Sendangan	432	5	-	437
002	Kinali	254	3	-	257
003	Tondegesan	247	11	-	258
004	Kanonang Tiga	222	16	-	238
005	Sendangan Selatan	329	6	-	335
006	Sendangan Tengah	298	5	-	303
007	Uner Satu	292	7	-	299
008	Kinali Satu	396	8	-	404
009	Tondegesan Satu	299	6	-	305
010	Tondegesan Dua	220	8	-	228
Jumlah <i>Total</i>		2989	75	0	3064

# **BAB VII**

## **PERDAGANGAN**

*(Trade)*

<http://skminasakab.bps.go.id>

Tabel 7.1 Jumlah Prasarana Pemasaran dan Perkreditan Menurut Desa, 2010

Table 7.1 Number of Marketing and Credit Infrastructure by Villages, 2010

Kode <i>Code</i>	Desa <i>Villages</i>	Pasar Bangunan <i>Market Building</i>	Koperasi <i>Cooperatives</i>	Bank <i>Banks</i>	BPR <i>Rural Banks</i>
( 1 )	( 2 )	( 3 )	( 4 )	( 5 )	( 6 )
001	Sendangan	-	2	1	-
002	Kinali	-	3	-	-
003	Tondegesan	-	-	-	-
004	Kanonang Tiga	-	-	-	-
005	Sendangan Selatan	-	1	-	1
006	Sendangan Tengah	-	2	-	-
007	Uner Satu	1	1	-	-
008	Kinali Satu	-	-	-	-
009	Tondegesan Satu	-	-	-	-
010	Tondegesan Dua	-	-	-	-
Jumlah <i>Total</i>		1	9	0	1

Tabel 7.2 Sarana Usaha Menurut Desa dan Macamnya, 2010  
 Table 7.2 Work Tools by Villages and Type, 2010

Kode <i>Code</i>	Desa <i>Villages</i>	Pompa Bensin <i>Gas Station</i>	Toko <i>Stores</i>	Warung <i>Stall</i>	Kedai Makanan Minuman <i>Food Stalls</i>
( 1 )	( 2 )	( 3 )	( 4 )	( 5 )	( 6 )
001	Sendangan	-	-	18	5
002	Kinali	-	-	7	7
003	Tondegesan	-	-	5	3
004	Kanonang Tiga	-	-	7	3
005	Sendangan Selatan	-	-	9	4
006	Sendangan Tengah	-	-	16	4
007	Uner Satu	-	1	23	5
008	Kinali Satu	-	-	17	6
009	Tondegesan Satu	-	-	9	6
010	Tondegesan Dua	-	-	7	9
Jumlah <i>Total</i>		0	1	118	52



# **BAB VIII**

## **PERHUBUNGAN DAN KOMUNIKASI**

*Transportation and Communication*

Tabel 8.1 Kendaraan Tidak Bermotor Menurut Desa dan Jenisnya, 2010  
*Table 8.1 No Motorized Vehicles by Villages and level, 2010*

Kode <i>Code</i>	Desa <i>Villages</i>	Bendi <i>Gig</i>	Gerobak <i>Cart</i>	Sepeda <i>Bikes</i>
( 1 )	( 2 )	( 3 )	( 4 )	( 5 )
001	Sendangan	12	2	8
002	Kinali	21	8	10
003	Tondegesan	16	29	7
004	Kanonang Tiga	11	8	9
005	Sendangan Selatan	13	2	18
006	Sendangan Tengah	14	2	15
007	Uner Satu	15	1	13
008	Kinali Satu	19	16	17
009	Tondegesan Satu	13	31	10
010	Tondegesan Dua	11	27	8
Jumlah <i>Total</i>		145	126	115

Tabel 8.2 Jumlah Kejadian Kecelakaan Lalu Lintas, 2010  
 Table 8.2 Number of Traffic Accidents, 2010

Kode <i>Code</i>	Desa <i>Villages</i>	Jumlah Kejadian <i>Events</i>	Jumlah Korban <i>Victims</i>		
			Meninggal <i>Died</i>	Luka Berat <i>Serious wound</i>	Luka Ringan <i>Minor Injuries</i>
( 1 )	( 2 )	( 3 )	( 4 )	( 5 )	( 6 )
001	Sendangan	3	-	-	3
002	Kinali	6	-	2	4
003	Tondegesan	4	-	1	3
004	Kanonang Tiga	2	-	-	2
005	Sendangan Selatan	5	1	1	5
006	Sendangan Tengah	7	-	1	6
007	Uner Satu	4	-	-	4
008	Kinali Satu	3	-	-	3
009	Tondegesan Satu	6	-	2	4
010	Tondegesan Dua	4	-	1	3
Jumlah <i>Total</i>		44	1	8	37

Tabel 8.3 Jarak, Waktu Tempuh, 2010  
*Table 8.3 Distance, Travel Time, 2010*

Kode <i>Code</i>	Desa <i>Villages</i>	Jarak dari Ibukota Kecamatan (Km)	Waktu Tempuh (Menit)	
			Ibukota Kecamatan <i>Capital District</i>	Ibukota Kabupaten <i>Capital Regency</i>
( 1 )	( 2 )	( 3 )	( 4 )	( 5 )
001	Sendangan	0,3	10	35,3
002	Kinali	0,5	10	35,5
003	Tondegesan	3	35	38
004	Kanonang Tiga	3	25	38
005	Sendangan Selatan	0,5	10	35,5
006	Sendangan Tengah	0,1	5	35
007	Uner Satu	0,4	10	35,4
008	Kinali Satu	0,8	15	35,8
009	Tondegesan Satu	3	25	38
010	Tondegesan Dua	3,2	30	38,2

# **BAB IX**

## **PARIWISATA**

*Tourism*

<https://mmpahasakab.bps.go.id>

## 1. Pemandian Air Panas Pinangimbalian

Pemandian air panas dengan bernuansa tradisional ini terletak di kelurahan Kinali yang berjarak kurang lebih 1500 m dari kantor Kecamatan Kawangkoan. Air yang keluar dari mata air panas dipanaskan oleh geothermal (panas bumi), berasal dari gunung Soputan.

## 2. Lubang Gua Lima Puluh Kamar

Lubang yang masa pendudukan Jepang selama 3,5 tahun di tanah air meninggalkan bekas-bekas sejarah pendudukan berupa gua bekas penyimpanan senjata dan amunisi yang tepatnya berada di kelurahan Sendangan Selatan Lingkungan 5.

Rangkaian gua 50 kamar yang terletak di perkebunan Masem, sekitar 150 meter dari jembatan Masem yang menjadi penghubung utama pusat kota Kawangkoan dengan desa Kayuuwi, Tombasian Atas, Tombasian Bawah dan Ranolambot ini terkesan unik.

Letak kedua mulut gua tampak sengaja disamarkan, ditempatkan pada posisi yang tak gampang terlihat. Dari arah perkampungan yakni sebelah timur, terdapat satu mulut gua. Sementara yang satunya lagi terletak di pinggir rawa-rawa yang sekarang menjadi persawahan, menghadap ke arah atas permukaan tanah di sebelah selatan. Kedua mulut gua tersebut dibuat hanya pas saja dengan ukuran tubuh manusia. Maka bila dilihat sepintas saja terkesan hanyalah sekadar lubang biasa.

Jarak kedua mulut gua tersebut berkisar 500 meter, sehingga menjadi tempat yang sangat aman untuk bertahan maupun menghindar bila sewaktu-waktu terjadi serangan pihak lawan, yakni Sekutu.

Ukuran mulut gua yang dijadikan pintu gerbang utama yang menghadap arah barat di pinggiran ruas jalan raya Kawangkoan - Amurang, kurang lebih delapan kali empat meter. Pada masa Perang Dunia II, gerbang utama ini berfungsi sebagai tempat parkir kendaraan pembesar tentara Jepang yang siap siaga setiap saat.

Menurut warga yang menjadi saksi sejarahnya pembangunan Gua 50 Kamar ini dilakukan dengan melibatkan masyarakat dari 3 kecamatan yakni Kawangkoan, Tareran dan Tombatu di tahun 1943. Mereka ditugaskan oleh tentara Jepang secara bergiliran menggali tanah bukit bercadas yang mengandung bebatuan besar. Masa pembangunan itu, sempat menewaskan 3 orang penduduk.

Guanya sendiri pernah dihuni oleh Letnan Jenderal Kagayaku, yang disebut sebagai penguasa Angkatan Udara Sulawesi dan Indonesia bagian Timur yang berpusat di lapangan terbang Kalawiren Kakas. Saat itu gua dilengkapi dengan persenjataan berat serta peralatan komunikasi dan generator berkapasitas 5000 watt.

# **BAB X**

## **KEUANGAN**

*(Financial)*

<https://mainakab.bps.go.id>



Tabel 10.1 Wajib Pajak dan Penetapan Menurut Desa, 2010  
*Table 10.1 Taxpayers and Assessment, 2010*

Kode <i>Code</i>	Desa <i>Villages</i>	Penetapan <i>(Assessment)</i>	Realisasi <i>(Realization)</i>	Persentase <i>(Percentage)</i>
( 1 )	( 2 )	( 3 )	( 4 )	( 5 )
001	Sendangan	12.504.476	12.504.476	100
002	Kinali	12.914.611	12.914.611	100
003	Tondegesan	7.724.108	7.724.108	100
004	Kanonang Tiga	8.654.935	8.654.935	100
005	Sendangan Selatan	6.168.078	6.168.078	100
006	Sendangan Tengah	8.126.518	8.126.518	100
007	Uner Satu	7.326.621	7.326.621	100
008	Kinali Satu	10.300.000	10.300.000	100
009	Tondegesan Satu	3.986.054	3.986.054	100
010	Tondegesan Dua	5.053.546	5.053.546	100
	Jumlah <i>Total</i>	82.758.947	82.758.947	100

Tabel 10.2 Alokasi Dana Desa (ADD) Menurut Desa, 2010  
*Table 10.2 Villages Fund Allocation, 2010*

Kode <i>Code</i>	Desa <i>Villages</i>	ADD (Rp) <i>Villages Fund Allocation</i>
( 1 )	( 2 )	( 3 )
001	Sendangan	-
002	Kinali	-
003	Tondegesan	22.782.500
004	Kanonang Tiga	21.987.500
005	Sendangan Selatan	-
006	Sendangan Tengah	-
007	Uner Satu	-
008	Kinali Satu	-
009	Tondegesan Satu	21.730.000
010	Tondegesan Dua	22.290.000
Jumlah <i>Total</i>		88.790.000

Tabel 10.3 Program Nasional Pemberdayaan Masyarakat Mandiri  
Pedesaan (PNPM-MP) Sarana Prasarana, 2010  
*Table 10.3 National Programs Of Rural Self-Empowerment, 2010*

Kode <i>Code</i>	Desa <i>Villages</i>	PNPM-MP (Rp)
( 1 )	( 2 )	( 3 )
001	Sendangan	107.952.376
002	Kinali	61.593.188
003	Tondegesan	89.042.405
004	Kanonang Tiga	81.065.514
005	Sendangan Selatan	83.877.612
006	Sendangan Tengah	96.661.745
007	Uner Satu	79.960.731
008	Kinali Satu	82.483.194
009	Tondegesan Satu	77.738.468
010	Tondegesan Dua	80.677.394
Jumlah <i>Total</i>		841.052.627

Tabel 10.4 Program Nasional Pemberdayaan Masyarakat Mandiri Pedesaan (PNPM-MP) Simpan Pinjam Perempuan (SPP), 2010

Table 10.4 National Programs Of Rural Self-Empowerment, 2010

Kode Code	Desa Villages	PNPM-MP SPP (Rp)
( 1 )	( 2 )	( 3 )
001	Sendangan	-
002	Kinali	10.000.000
003	Tondegesan	20.000.000
004	Kanonang Tiga	20.000.000
005	Sendangan Selatan	20.000.000
006	Sendangan Tengah	-
007	Uner Satu	30.000.000
008	Kinali Satu	20.000.000
009	Tondegesan Satu	10.000.000
010	Tondegesan Dua	21.000.000
<b>Jumlah Total</b>		<b>151.000.000</b>

Tabel 10.5 Program Nasional Pemberdayaan Masyarakat Lingkungan Mandiri Pedesaan (PNPM-LMP), 2010

*Table 10.5 National Programs Of Rural Self-Empowerment (Self-Rural Environment), 2010*

Kode <i>Code</i>	Desa <i>Villages</i>	PNPM-LMP (Rp)
( 1 )	( 2 )	( 3 )
001	Sendangan	32.658.947
002	Kinali	30.889.071
003	Tondegesan	68.818.074
004	Kanonang Tiga	39.020.000
005	Sendangan Selatan	65.808.533
006	Sendangan Tengah	57.694.917
007	Uner Satu	31.008.421
008	Kinali Satu	36.771.641
009	Tondegesan Satu	68.860.461
010	Tondegesan Dua	68.469.935
Jumlah <i>Total</i>		500.000.000

Tabel 10.6 Program Pengembangan Sistem Pembangunan Partisipatif (P2SPP), 2010

Table 10.6 Participatory Development System, 2010

Kode <i>Code</i>	Desa <i>Villages</i>	P2SPP (Rp)
( 1 )	( 2 )	( 3 )
001	Sendangan	-
002	Kinali	-
003	Tondegesan	77.690.233
004	Kanonang Tiga	77.028.876
005	Sendangan Selatan	-
006	Sendangan Tengah	-
007	Uner Satu	-
008	Kinali Satu	-
009	Tondegesan Satu	-
010	Tondegesan Dua	-
Jumlah <i>Total</i>		154.719.109