

Katalog BPS: 1101002.5303182

Statistik Daerah Kecamatan Amfoang Tengah 2014



Badan Pusat Statistik Kabupaten Kupang

**STATISTIK DAERAH
KECAMATAN AMFOANG TENGAH
2014**

<http://kupangkab.bps.go.id>

STATISTIK DAERAH KECAMATAN AMFOANG TENGAH 2014

No. Publikasi : 53030.1465
Katalog BPS : 1101002.5303182
Ukuran Buku : 18,2 cm x 25,7 cm
Jumlah Halaman : vi + 11 halaman

Naskah:

Seksi Neraca Wilayah dan Analisis Statistik

Gambar Kulit:

Seksi Neraca Wilayah dan Analisis Statistik

Diterbitkan Oleh:

Badan Pusat Statistik Kabupaten Kupang

Dicetak Oleh:

CV Grace

Boleh dikutip dengan menyebutkan sumbernya

STATISTIK DAERAH KECAMATAN AMFOANG TENGAH 2014

Tim Penyusun

Pengarah : Ir. Adi H. Manafe, M.Si

Penulis : Putri Pamungkasih, SST

<http://kupangkab.bps.go.id>



Kata Sambutan

Buku Statistik Daerah Kecamatan Amfoang Tengah 2014 adalah publikasi tahunan yang menyajikan data terpilih serta analisis deskriptif yang menggambarkan kondisi geografi, penduduk, sosial, pertanian, dan ekonomi kecamatan Amfoang Tengah secara makro.

Bersama dengan publikasi Amfoang Tengah Dalam Angka, diharapkan publikasi Statistik Daerah ini dapat bermanfaat bagi pemerintah daerah maupun pengguna data lainnya dalam memotret kondisi wilayah kecamatan ini.

Akhirnya kami mengucapkan terima kasih kepada semua pihak yang telah berpartisipasi dalam setiap proses pembuatan publikasi ini dan kami juga mengharapkan saran dan kritik yang membangun untuk meningkatkan kualitas publikasi ini pada edisi-edisi berikutnya.

Oelamasi, Oktober 2014
Kepala Badan Pusat Statistik
Kabupaten Kupang

Ir. Adi H. Manafe, M.Si
NIP. 19670612 199401 1 001



Kata Pengantar

Publikasi Statistik Daerah Kecamatan Amfoang Tengah 2014 disusun berdasarkan data yang ada di Amfoang Tengah Dalam Angka dilengkapi data dari Kabupaten Kupang Dalam Angka dan sumber lainnya.

Analisis yang terdapat dalam publikasi ini merupakan analisis deskriptif sederhana atas beberapa data terpilih yang diharapkan dapat membantu para pengguna data dalam memberi gambaran ringkas mengenai kondisi kecamatan Amfoang Tengah.

Kami mengharapkan saran dari berbagai pihak untuk peningkatan kualitas publikasi ini di tahun-tahun berikutnya.

Akhirnya kami mengucapkan terima kasih kepada semua pihak yang telah membantu penyusunan publikasi ini.

Oelamasi, Oktober 2014
Koordinator Statistik
Kecamatan Amfoang Tengah

Viktor Tamoës
NIP. 19620329 198803 1 004



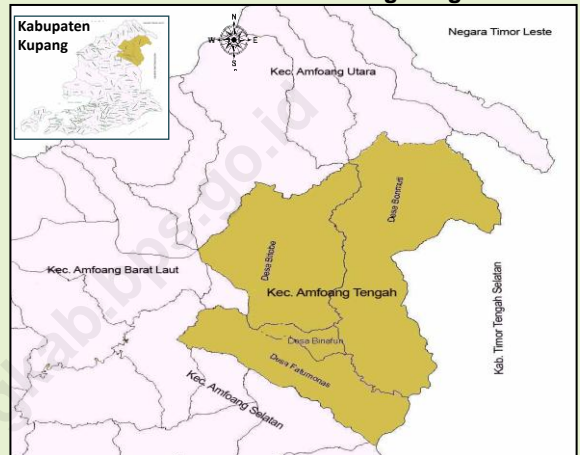
DAFTAR ISI

	Halaman
1. Geografi	1
2. Pemerintahan	2
3. Penduduk	3
4. Pendidikan	5
5. Kesehatan	6
6. Perumahan	7
7. Pertanian	8
8. Perbandingan Antar Kecamatan yang Berbatasan dengan Amfoang Tengah	9
Lampiran	10

Kecamatan Amfoang Tengah berbatasan langsung dengan tiga kecamatan dan satu kabupaten

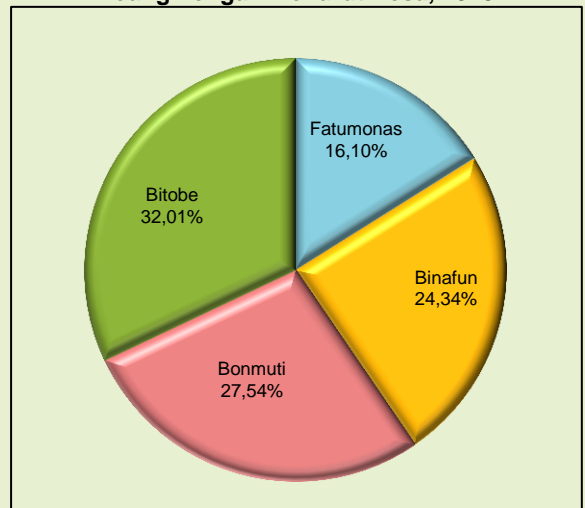
Secara administrasi, di sebelah utara kecamatan Amfoang Tengah berbatasan dengan kecamatan Amfoang Utara, di Selatan dengan kecamatan Amfoang Selatan, di bagian Timur dengan kabupaten Timor Tengah Selatan dan di sebelah Barat dengan kecamatan Amfoang Barat Laut. Hampir sama dengan wilayah lain di Kabupaten Kupang, kecamatan Amfoang Tengah beriklim tropis dan kering dengan sebagian besar wilayahnya terdiri dari padang rumput.

Peta Kecamatan Amfoang Tengah



Sumber: Bappeda Provinsi NTT (diedit)

Persentase Luas Wilayah Kecamatan Amfoang Tengah Menurut Desa, 2013



Sumber: Amfoang Tengah Dalam Angka 2014

Kecamatan Amfoang Tengah yang beribukota Fatumonas memiliki luas wilayah 203,47 km² dan terdiri atas empat desa. Bitobe merupakan desa dengan wilayah terluas yakni 32,01 persen dari total luas wilayah kecamatan Amfoang Tengah. Selanjutnya Bonmuti dan Binafun dengan luas wilayah antara 24 hingga 28 kilometer persegi. Sementara itu, Fatumonas sendiri merupakan desa dengan luas wilayah terkecil yakni 16,10 persen.

PEMERINTAHAN

Tahun 2013, jumlah PNS di kantor camat tidak mengalami perubahan

2

Selama tiga tahun terakhir, tidak terdapat perubahan signifikan pada jumlah aparat pemerintah desa di kecamatan Amfoang Tengah. Secara umum, selain sekretaris desa, terdapat tiga kepala urusan yang membantu tugas-tugas kepala desa. Dari 2011-2013 terdapat 12 kepala urusan di kecamatan ini yang berarti masing-masing desa telah memiliki tiga kepala urusan. Sementara itu, pada tahun 2013 terdapat 25 rukun warga dan 47 rukun tetangga di kecamatan ini.

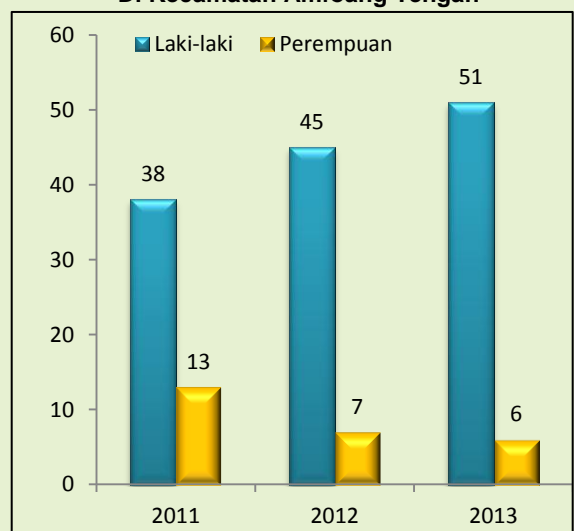
Jumlah Kepala Urusan, Dusun, RW dan RT di Kecamatan Amfoang Tengah

Uraian	2011	2012	2013
Kepala Urusan	12	12	12
Dusun	12	12	12
Rukun Warga (RW)	20	25	25
Rukun Tetangga (RT)	47	47	47

Sumber: Amfoang Tengah Dalam Angka 2012-2014

Tahun 2013, jumlah PNS yang bekerja pada instansi pemerintahan Amfoang Tengah adalah sebanyak 57 orang atau bertambah lima orang dari jumlah pegawai tahun 2012, yang didominasi oleh pegawai laki-laki. Hingga tahun 2013, terdapat 6 orang pegawai perempuan atau sekitar 10 persen dari jumlah pegawai keseluruhan. Jumlah ini menurun 2 kali lipat lebih dibanding tahun 2011.

Jumlah PNS Instansi Pemerintahan Di Kecamatan Amfoang Tengah



Sumber: Kabupaten Kupang Dalam Angka 2012-2014

Amfoang Tengah termasuk kecamatan dengan kepadatan penduduk yang jarang

Berdasarkan hasil proyeksi, penduduk kecamatan Amfoang Tengah tahun 2013 berjumlah 5.610 jiwa dengan jumlah penduduk laki-laki sedikit lebih tinggi dibanding perempuan. Rasio jenis kelamin di kecamatan ini pada tahun 2013 adalah sebesar 105 yang berarti terdapat sekitar 105 laki-laki di setiap 100 orang perempuan. Sementara kepadatan penduduk dalam tahun itu hanya 28 jiwa per km². Sedangkan rata-rata Anggota Keluarga adalah empat jiwa per keluarga.

Diantara empat desa yang ada di Kecamatan Amfoang Tengah, Fatumonas sebagai ibukota kecamatan memiliki jumlah penduduk dan kepadatan penduduk tertinggi yakni 57 jiwa/km². Sementara itu, Binafun dan Bitobe memiliki kepadatan penduduk masing-masing 27 jiwa/km² dan 22 jiwa/km². Bonmuti merupakan desa dengan kepadatan penduduk terjarang yakni 18 jiwa/km².

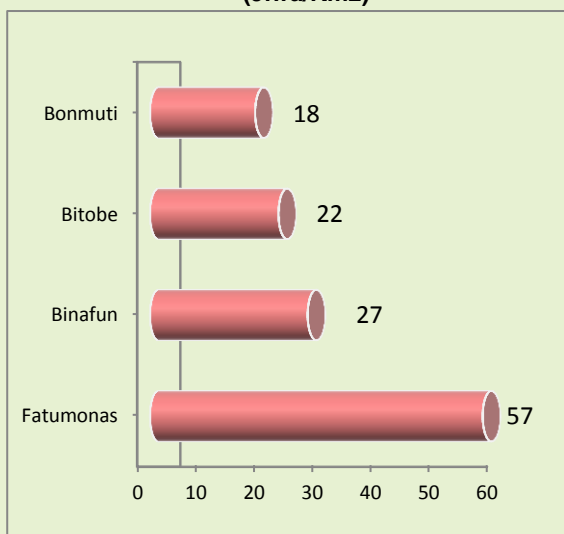
Indikator Kependudukan
Kecamatan Amfoang Tengah, 2013

Indikator	2013
Jumlah Penduduk (jiwa)	5 610
Jumlah Laki-laki (Jiwa)	2 982
Jumlah Perempuan (Jiwa)	2 842
Rasio Jenis Kelamin *)	105
Jumlah Keluarga	1 313
Kepadatan Penduduk (jiwa/km ²)	28
Rata-rata Anggota Keluarga (jiwa)	4

Sumber: Amfoang Tengah Dalam Angka 2014

*) Data diolah

Kepadatan Penduduk Menurut Desa, 2013
(Jiwa/Km2)



Sumber: Amfoang Tengah Dalam Angka 2014

PENDUDUK

3

Pada tahun 2013, tercatat hanya ada satu penduduk yang pindah dari kecamatan ini.

Perubahan jumlah penduduk dapat terjadi karena adanya kejadian kelahiran, kematian serta migrasi. Jumlah kelahiran di tahun 2013 sebanyak 57 atau bertambah tujuh kejadian dari tahun 2012. Sebaliknya, kejadian kematian di tahun 2013 yang berjumlah 28 kejadian, juga mengalami peningkatan dari tahun sebelumnya. Sementara, di komponen migrasi, tercatat hanya ada satu penduduk yang pindah di tahun 2013. Sedangkan pada penduduk yang datang di tahun yang sama berjumlah 26 orang.

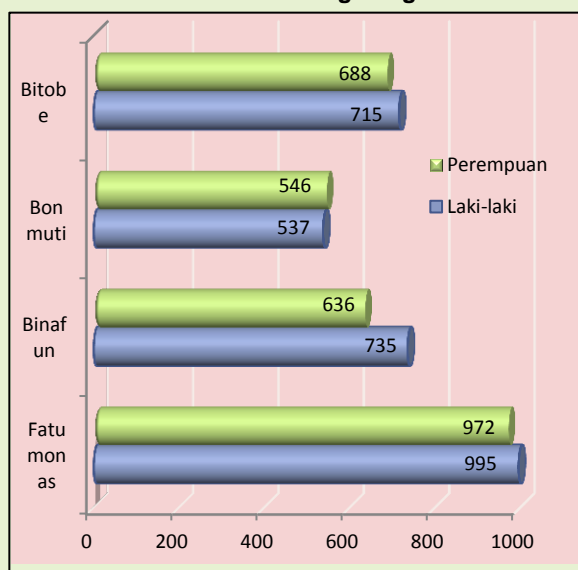
Statistik Komponen Perubahan Penduduk Kecamatan Amfoang Tengah

Uraian	Jumlah		
	2011	2012	2013
Kelahiran	66	50	57
Kematian	31	23	28
Datang	3	-	26
Pindah	7	8	1

Sumber: Amfoang Tengah Dalam Angka 2012-2014

Hampir di semua desa, jumlah penduduk laki-laki lebih banyak dibanding penduduk perempuan kecuali di desa Bonmuti dimana selisih antara penduduk perempuan dengan penduduk laki-laki sebesar 9 orang dengan rasio jenis kelamin 98, yang berarti terdapat 98 orang laki-laki disetiap 100 orang perempuan.

Penduduk Menurut Jenis Kelamin per Desa di Kecamatan Amfoang Tengah 2013



Sumber: Amfoang Tengah Dalam Angka 2014

Hingga tahun 2013, sudah ada satu SMU di kecamatan ini

Hingga Tahun 2013, fasilitas pendidikan yang ada di Amfoang Tengah terdiri dari tujuh SD, dua SMP, dan satu SMU. Rata-rata jumlah murid di masing-masing jenjang pendidikan adalah 150 siswa di tingkat SD, 157 siswa di tingkat SMP, dan 142 siswa di tingkat SMU. Rasio jumlah murid dengan guru yang menggambarkan rata-rata jumlah murid yang menjadi tanggung jawab satu orang guru adalah sebesar 14 di tingkat SD dan 13 di tingkat SMP dan 8 di tingkat SMU. Pada tahun 2013, sudah ada satu SMU di kecamatan ini.

Di tingkat SD jumlah guru mengalami peningkatan tiap tahunnya. Pada tahun 2013 terdapat sebanyak 72 orang guru di tingkat SD dengan jumlah murid 1.051 orang. Di tingkat SMP jumlah guru pada tahun 2013 bertambah 4 orang dibanding tahun 2012 sedangkan jumlah murid juga bertambah 4 orang dari tahun sebelumnya. Di tingkat SMU, baru ada sekolah mulai tahun ini dengan jumlah guru sebanyak 18 orang dan jumlah murid sebanyak 142 siswa.

Jumlah dan Rasio Sekolah, Guru, Murid di Kecamatan Amfoang Tengah, 2013

Uraian	Jenjang Pendidikan		
	SD	SMP	SMU
Sekolah	7	2	1
Guru	72	25	18
Murid	1 051	315	142
Rata-rata Jumlah Murid per Sekolah *)	150	157	142
Rasio Murid-Guru *)	14	13	8

Sumber: Amfoang Tengah Dalam Angka 2014
*) Data diolah

Perkembangan Jumlah Sekolah, Guru dan Murid Menurut Jenjang Pendidikan di Kecamatan Amfoang Tengah

Uraian	Jenjang Pendidikan		
	2011	2012	2013
SD			
Sekolah	8	7	7
Guru	64	70	72
Murid	491	957	1 051
SMP			
Sekolah	2	2	2
Guru	21	21	25
Murid	107	311	315
SMU			
Sekolah	-	-	1
Guru	-	-	18
Murid	-	-	142

Sumber: Amfoang Tengah Dalam Angka 2012-2014

KESEHATAN

5

Tahun 2013 tercatat tidak ada penambahan tempat pelayanan kesehatan.

Fasilitas kesehatan yang ada di kecamatan Amfoang Tengah pada tahun 2013 terdiri dari satu puskesmas yang terletak di desa Fatumonas dan empat puskesmas pembantu (Pustu), selain itu terdapat juga 13 posyandu yang tersebar di masing-masing desa. Disamping fasilitas kesehatan, tenaga kesehatan di tahun 2013 terdapat empat bidan di kecamatan ini. Sementara itu, pada tahun yang sama terdapat 12 kader posyandu yang berkurang lebih dari 20 persen dibanding tahun 2012 dan 11 dukun bayi.

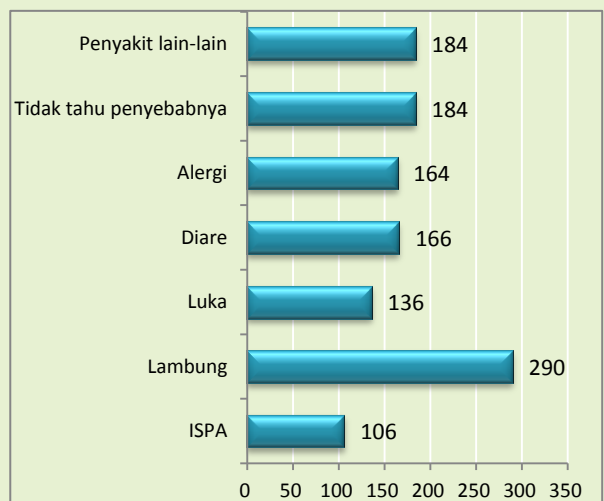
Di tahun 2012, tercatat jenis penyakit yang paling banyak diderita oleh masyarakat di kecamatan Amfoang Tengah yang berobat ke puskesmas dan pustu adalah penyakit lambung, yakni sebesar 290 pasien. Selanjutnya adalah penyakit yang tidak diketahui penyebabnya serta penyakit lain-lain dengan jumlah penderita masing-masing 184 pasien. Sedangkan pasien dengan keluhan ISPA, luka, diare dan alergi jumlahnya berkisar antara 106-170 pasien.

**Statistik Kesehatan
Kecamatan Amfoang Tengah**

Uraian	Jumlah		
	2011	2012	2013
Tempat Pelayanan Kesehatan			
Puskesmas	1	1	1
Puskesmas Pembantu	4	4	4
BKIA/Polindes	-	-	-
Posyandu	13	13	13
Tenaga Kesehatan			
Dokter	1	-	-
Bidan	1	4	4
Perawat	-	3	3
Kader Aktif Posyandu	63	65	12
Dukun Bayi	18	18	11

Sumber: Amfoang Tengah Dalam Angka 2012-2014

**Jumlah Pengunjung Puskesmas dan Pustu Menurut
Jenis Penyakit di Amfoang Tengah, 2012**



Sumber: Amfoang Tengah Dalam Angka 2014

PERUMAHAN

Perumahan darurat masih mendominasi di kecamatan Amfoang Tengah

6

Hingga tahun 2013, hampir 50 persen rumah di kecamatan Amfoang Tengah masih dikategorikan darurat. Bangunan jenis ini secara umum mempunyai lantai tanah, dinding pelepah pohon gewang (bebak) dan atap daun gewang atau alang-alang. Jumlah rumah semi permanen di tahun 2013 bertambah sekitar 17 persen dari tahun 2012. Sedangkan rumah dengan jenis permanen juga bertambah dari tahun sebelumnya sebanyak 16 bangunan.

Jumlah Rumah Permanen, Semi Permanen dan Darurat di Kecamatan Amfoang Tengah

Uraian	Jumlah		
	2011	2012	2013
Permanen	288	125	141
Semi Permanen	291	496	583
Darurat	586	631	530

Sumber: Amfoang Tengah Dalam Angka 2012-2014

Mata air adalah sumber air yang paling banyak digunakan di kecamatan Amfoang Tengah. Tahun 2013, sebanyak 879 keluarga mengambil air dari sumber air ini, jumlah ini mengalami penurunan dari tahun 2012. Hal yang sama juga terjadi pada keluarga pengguna leding dimana jumlahnya juga menurun dibanding tahun sebelumnya. Untuk penerangan, penggunaan listrik masih sangat rendah. Tercatat 123 keluarga menggunakan listrik (non PLN) pada tahun 2013. Sementara itu, secara umum penduduk telah menggunakan jamban sendiri yakni 1.261 keluarga di tahun 2013 atau bertambah 9 keluarga dari tahun sebelumnya.

Jumlah Keluarga di Kecamatan Amfoang Tengah Menurut Fasilitas Perumahan yang Digunakan

Uraian	Jumlah		
	2011	2012	2013
Sumber Air			
Leding	197	197	102
Sungai	-	-	-
Mata Air	1 075	1 075	879
Sumber Penerangan			
Listrik (Non PLN)	11	98	123
Minyak Tanah	1 235	1 154	778
Jamban			
Sendiri	1 239	1 252	1 261
Umum	19	5	8

Sumber: Amfoang Tengah Dalam Angka 2012-2014

Padi merupakan tanaman pangan yang paling banyak diproduksi di Amfoang Tengah

Di tahun 2013, padi merupakan tanaman pangan yang dominan di kecamatan Amfoang Tengah. Dengan luas panen 262 hektar, produksinya mencapai sekitar 799 ton atau meningkat dibanding tahun 2012. Produksi komoditi jagung sebesar 696 ton juga mengalami peningkatan di tahun 2013 dengan luas lahan sebesar 253 hektar. Sementara itu, di tahun yang sama, komoditi ubi kayu dan ubi jalar mengalami penurunan produksi yang disebabkan oleh berkurangnya luas panen.

Jenis ternak besar yang mendominasi di kecamatan Amfoang Tengah adalah sapi. Populasinya tahun 2013 sebesar 7.844 ekor. Disamping itu, ternak kecil yang banyak dijumpai di kecamatan ini adalah babi dengan populasi 2.065 ekor. Sementara populasi unggas terbanyak adalah ayam yang berjumlah sebanyak 1.649 ekor pada tahun 2013.

Statistik Potensi Tanaman Pangan di Kecamatan Amfoang Tengah

Uraian	Jumlah		
	2011	2012	2013
Jagung			
Luas Panen (Ha)	350	115	253
Produksi (Ton)	963	316	696
Padi			
Luas Panen (Ha)	515	163	262
Produksi (Ton)	1 597	492	799
Ubi Kayu			
Luas Panen (Ha)	130	200	50
Produksi (Ton)	1 040	1 600	400
Ubi Jalar			
Luas Panen (Ha)	195	30	20
Produksi (Ton)	1 365	210	48

Sumber: Kecamatan Amfoang Tengah Dalam Angka 2012-2014

Populasi Ternak di Kecamatan Amfoang Tengah, 2013

Jenis Ternak	Jumlah
Sapi	7 844
Kerbau	104
Kuda	726
Kambing	66
Babi	2 065
Ayam	1 649

Sumber: Kecamatan Amfoang Tengah Dalam Angka 2014

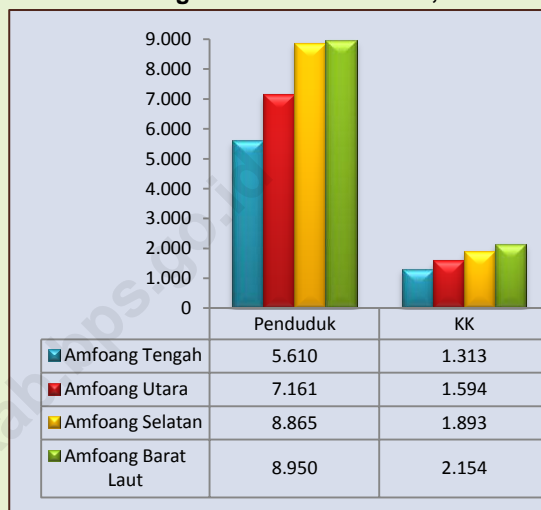
PERBANDINGAN ANTAR KECAMATAN YANG BERBATASAN DENGAN AMFOANG TENGAH

8

Jumlah penduduk Amfoang Tengah adalah yang terendah dibanding tiga kecamatan tetangganya

Secara geografis, kecamatan Amfoang Tengah berbatasan langsung dengan kecamatan Amfoang Selatan, Amfoang Barat Laut dan Amfoang Utara. Dibanding ketiga kecamatan tetangganya tersebut, jumlah penduduk kecamatan Amfoang Tengah merupakan yang terendah yaitu 5.610 jiwa dan 1.313 keluarga. Yang tertinggi berada di kecamatan Amfoang Barat Laut dengan penduduk berjumlah 8.950 jiwa dan 2.154 keluarga.

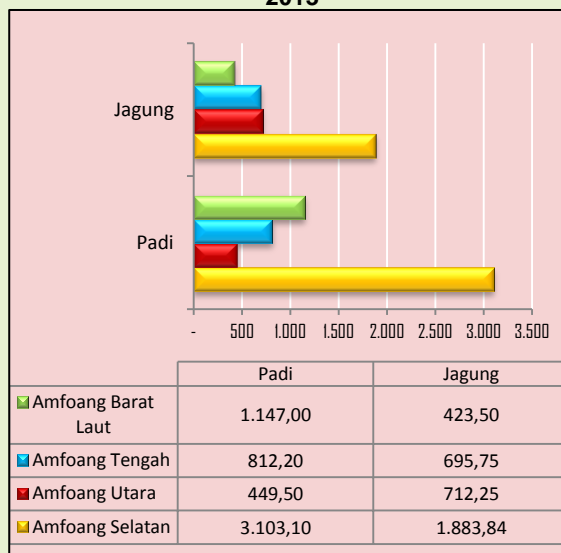
Perbandingan Jumlah Penduduk, 2013



Sumber: Kabupaten Kupang Dalam Angka 2014

Secara umum, tanaman pangan yang diunggulkan di ketiga kecamatan yang saling berbatasan ini adalah jagung dan padi. Produksi jagung tertinggi, khususnya di tahun 2013, terdapat di kecamatan Amfoang Selatan (1.883,84 ton). Disusul Amfoang Utara dan Amfoang Tengah yang berturut-turut menghasilkan 712,25 ton dan 695,75 ton jagung. Sementara produksi jagung terendah terdapat di Amfoang Barat Laut. Produksi padi tertinggi terdapat di Amfoang Selatan dengan total produksi 3.103,1 ton dan produksi padi terendah terdapat di Amfoang Utara yakni hanya sebanyak 449,5 ton.

Perbandingan Produksi Padi dan Jagung (ton), 2013



Sumber: Kabupaten Kupang Dalam Angka 2014

LAMPIRAN

<http://kupaskebab.com/goid>

Tabel 2.1
Jumlah Pegawai Negeri Sipil, TNI dan POLRI
Menurut Instansi dan Jenis Kelamin
di Kecamatan Amfoang Tengah, 2013

Jenis Instansi	Laki-laki	Perem- puan	Jumlah
(1)	(2)	(3)	(4)
01. Kantor Camat	12	-	12
02. Kantor Desa/Lurah	1	-	1
03. Dinas PPO	-	-	-
04. Dinas Kesehatan	2	3	5
05. Dinas Pertanian	3	-	3
06. Dinas Perkebunan	-	-	-
07. Dinas Peternakan	1	-	1
08. Dinas Kehutanan	-	-	-
09. Dinas Perikanan	-	-	-
10. Dinas Pekerjaan Umum	-	-	-
11. Dinas Pendapatan Daerah	-	-	-
12. Guru SD	27	3	30
13. Penjaga SD	-	-	-
14. Guru SMP	2	-	2
15. Tata Usaha SMP	-	-	-
16. Guru SMA	-	-	-
17. Tata Usaha SMA	-	-	-
18. TNI	1	-	1
19. POLRI	2	-	2
Jumlah	51	6	57

Sumber : Amfoang Tengah Dalam Angka, 2014

D A T A

MENCERDASKAN BANGSA



Badan Pusat Statistik Kabupaten Kupang
Jl. Timor Raya Km. 36 - Oelamasi
Homepage : <http://kupangkab.bps.go.id>
Email : bps5303@bps.go.id