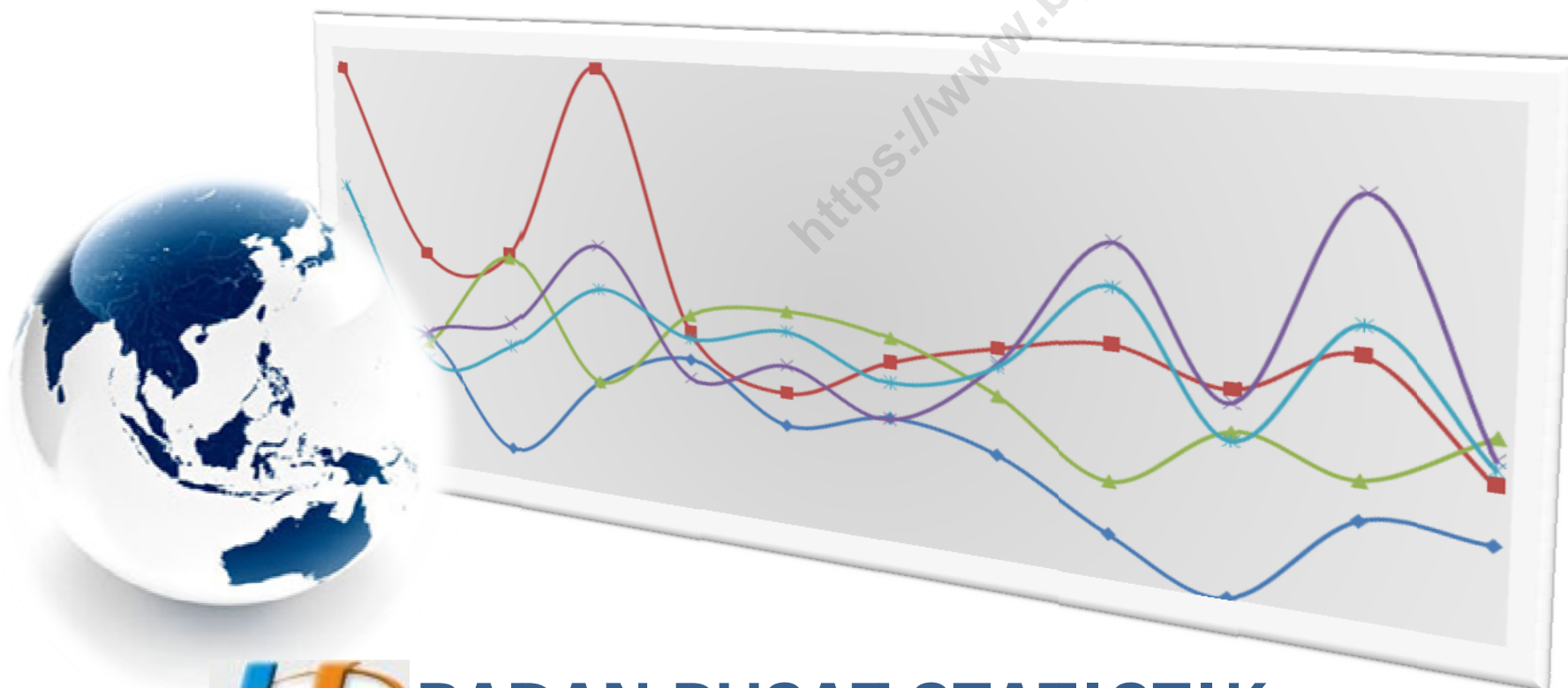




ISBN :

INDEKS UNIT VALUE IMPOR 2012

IMPORT UNIT VALUE INDEX 2012



BADAN PUSAT STATISTIK

KATA PENGANTAR

Publikasi ini menyajikan sebuah pendekatan baru untuk menghitung indeks harga impor untuk pertama kali, dengan memanfaatkan dokumen pabean, berupa Pemberitahuan Impor Barang (**PIB**) dan BC 2.3 Impor, Pemberitahuan Pabean Pemasukan dan Pengeluaran ke dan dari Kawasan Berikat (PPFTZ), Pemberitahuan Impor Barang Khusus (PIBK), yang diterima BPS dari seluruh Kantor Pengawasan dan Pelayanan Bea dan Cukai (**KPPBC**) melalui Bank Indonesia. Pendekatan indeks harga (*unit value*) digunakan sebagai proksi harga, yang dihitung dengan menggunakan rata-rata tertimbang dan formula Laspeyres.

Disamping menurut metodologi penghitungan indeks, publikasi ini juga menyajikan tabel dan grafik indeks unit value impor bulanan menurut 21 golongan barang HS (**Harmonized System**) untuk periode Januari sampai dengan Desember 2012 dengan menggunakan dasar rata-rata bulanan tahun 2010.

Kami mengucapkan terima kasih kepada semua pihak yang telah banyak membantu dan berpartisipasi dalam penyusunan publikasi ini. Terima kasih dan penghargaan juga kami sampaikan kepada tenaga ahli UNSD, yang telah banyak membantu dalam penyusunan metodologi penghitungan indeks ini.

Jakarta, Juli 2013
Kepala Badan Pusat Statistik



Dr. Suryamin, M.Sc.

PREFACE

This publication introduces a new set of price indexes for imports based on custom documents received by BPS-Statistics Indonesia, from custom offices. A new approach, using unit value as proxy for price, was introduced and applied to imports from July 2009-December 2011. Tables and graphs are provided 21 aggregate commodity groups.

We would like to extend our deepest gratitude to all agencies which have cooperate in making this publications possible. Many thanks also to UNSD experts, for their assistance in developing the methodology used in this publications.

We are looking forward to feedback from users to help us improve our methodology.

Jakarta, July 2013
BPS - Statistics Indonesia
Director General



Dr. Suryamin, M.Sc.

DAFTAR ISI

	Halaman
KATA PENGANTAR.....	i
DAFTAR ISI.....	ii
I. PENDAHULUAN.....	v
II. PERMASALAHAN.....	vi
III. METODOLOGI.....	vii
1. Pengumpulan Data Nilai dan Volume.....	vii
2. Penghitungan Unit Value.....	vii
3. Penghitungan <i>Range Inter Quartile (RIQ)</i>	viii
4. Pemilihan Sampel Komoditi.....	viii
5. Penghitungan Relative Price (Indeks Tak Tertimbang) Untuk Kelompok Barang.....	ix
6. Rata-Rata Tertimbang untuk Kelompok Barang.....	ix
7. Hasil Yang Disajikan.....	x
Tabel 1. Indeks Unit Value Impor menurut HS 21 Section, Januari-Desember 2012 (2010=100) / <i>Table 1. Import Unit Value Indexes by HS 21 Sections, January-December 2012 (2010=100)</i>	1
Tabel 2. Indeks Unit Value Impor menurut HS 2 Dijit, Januari-Desember 2012 (2010=100) / <i>Table 2. Import Unit Value Indexes by 2 Digit HS, January-December 2012 (2010=100)</i>	2
Grafik 1. Indeks Unit Value Impor Section I dan II, Januari-Desember 2012 (2010=100) / <i>Graph 1. Import Unit Value Indexes Section I and II, January-December 2012 (2010=100)</i>	5
Grafik 2. Indeks Unit Value Impor Section III dan IV, Januari-Desember 2012 (2010=100) / <i>Graph 2. Import Unit Value Indexes Section III and IV, January-December 2012 (2010=100)</i>	6
Grafik 3. Indeks Unit Value Impor Section V dan VI, Januari-Desember 2012 (2010=100) / <i>Graph 3. Import Unit Value Indexes Section V and VI, January-December 2012 (2010=100)</i>	7
Grafik 4. Indeks Unit Value Impor Section VII dan VIII, Januari-Desember 2012 (2010=100) / <i>Graph 4. Import Unit Value Indexes Section VII and VIII, January-December 2012 (2010=100)</i>	8
Grafik 5. Indeks Unit Value Impor Section IX dan X, Januari-Desember 2012 (2010=100) / <i>Graph 5. Import Unit Value Indexes Section IX and X, January-December 2012 (2010=100)</i>	9
Grafik 6. Indeks Unit Value Impor Section XI dan XII, Januari-Desember 2012 (2010=100) / <i>Graph 6. Import Unit Value Indexes Section XI and XII, January-December 2012 (2010=100)</i>	10

DAFTAR ISI

	Halaman
Grafik 7. Indeks Unit Value Impor Section XIII dan XIV, Januari-Desember 2012 (2010=100) / <i>Graph 7. Import Unit Value Indexes Section XIII and XIV, January-December 2012 (2010=100)</i>	11
Grafik 8. Indeks Unit Value Impor Section XV dan XVI, Januari-Desember 2012 (2010=100) / <i>Graph 8. Import Unit Value Indexes Section XV and XVI, January-December 2012 (2010=100)</i>	12
Grafik 9. Indeks Unit Value Impor Section XVII dan XVIII, Januari-Desember 2012 (2010=100) / <i>Graph 9. Import Unit Value Indexes Section XVII and XVIII, January-December 2012 (2010=100)</i>	13
Grafik 10. Indeks Unit Value Impor Section XIX dan XX, Januari-Desember 2012 (2010=100) / <i>Graph 10. Import Unit Value Indexes Section XIX and XX, January-December 2012 (2010=100)</i>	14
Grafik 11. Indeks Unit Value Impor HS 01-05, Januari-Desember 2012 (2010=100) / <i>Graph 11. Import Unit Value Indexes Chapter 01-05, January-December 2012 (2010=100)</i>	15
Grafik 12. Indeks Unit Value Impor HS 06-10, Januari-Desember 2012 (2010=100) / <i>Graph 12. Import Unit Value Indexes Chapter 06-10, January-December 2012 (2010=100)</i>	16
Grafik 13. Indeks Unit Value Impor HS 11-15, Januari-Desember 2012 (2010=100) / <i>Graph 13. Import Unit Value Indexes Chapter 11-15, January-December 2012 (2010=100)</i>	17
Grafik 14. Indeks Unit Value Impor HS 16-20, Januari-Desember 2012 (2010=100) / <i>Graph 14. Import Unit Value Indexes Chapter 16-20, January-December 2012 (2010=100)</i>	18
Grafik 15. Indeks Unit Value Impor HS 21-25, Januari-Desember 2012 (2010=100) / <i>Graph 15. Import Unit Value Indexes Chapter 21-25, January-December 2012 (2010=100)</i>	19
Grafik 16. Indeks Unit Value Impor HS 26-30, Januari-Desember 2012 (2010=100) / <i>Graph 16. Import Unit Value Indexes Chapter 26-30, January-December 2012 (2010=100)</i>	20
Grafik 17. Indeks Unit Value Impor HS 31-35, Januari-Desember 2012 (2010=100) / <i>Graph 17. Import Unit Value Indexes Chapter 31-35, January-December 2012 (2010=100)</i>	21
Grafik 18. Indeks Unit Value Impor HS 36-40, Januari-Desember 2012 (2010=100) / <i>Graph 18. Import Unit Value Indexes Chapter 36-40, January-December 2012 (2010=100)</i>	22
Grafik 19. Indeks Unit Value Impor HS 41-45, Januari-Desember 2012 (2010=100) / <i>Graph 19. Import Unit Value Indexes Chapter 41-45, January-December 2012 (2010=100)</i>	23

DAFTAR ISI

	Halaman
Grafik 20. Indeks Unit Value Impor HS 46-50, Januari-Desember 2012 (2010=100) / <i>Graph 20. Import Unit Value Indexes Chapter 46-50, January-December 2012 (2010=100)</i>	24
Grafik 21. Indeks Unit Value Impor HS 51-55, Januari-Desember 2012 (2010=100) / <i>Graph 21. Import Unit Value Indexes Chapter 51-55, January-December 2012 (2010=100)</i>	25
Grafik 22. Indeks Unit Value Impor HS 56-60, Januari-Desember 2012 (2010=100) / <i>Graph 22. Import Unit Value Indexes Chapter 56-60, January-December 2012 (2010=100)</i>	26
Grafik 23. Indeks Unit Value Impor HS 61-65, Januari-Desember 2012 (2010=100) / <i>Graph 23. Import Unit Value Indexes Chapter 61-65, January-December 2012 (2010=100)</i>	27
Grafik 24. Indeks Unit Value Impor HS 66-70, Januari-Desember 2012 (2010=100) / <i>Graph 24. Import Unit Value Indexes Chapter 66-70, January-December 2012 (2010=100)</i>	28
Grafik 25. Indeks Unit Value Impor HS 71-75, Januari-Desember 2012 (2010=100) / <i>Graph 25. Import Unit Value Indexes Chapter 71-75, January-December 2012 (2010=100)</i>	29
Grafik 26. Indeks Unit Value Impor HS 76-80, Januari-Desember 2012 (2010=100) / <i>Graph 26. Import Unit Value Indexes Chapter 76-80, January-December 2012 (2010=100)</i>	30
Grafik 27. Indeks Unit Value Impor HS 81-85, Januari-Desember 2012 (2010=100) / <i>Graph 27. Import Unit Value Indexes Chapter 81-85, January-December 2012 (2010=100)</i>	31
Grafik 28. Indeks Unit Value Impor HS 86-90, Januari-Desember 2012 (2010=100) / <i>Graph 28. Import Unit Value Indexes Chapter 86-90, January-December 2012 (2010=100)</i>	32
Grafik 29. Indeks Unit Value Impor HS 91-95, Januari-Desember 2012 (2010=100) / <i>Graph 29. Import Unit Value Indexes Chapter 91-95, January-December 2012 (2010=100)</i>	33
Grafik 30. Indeks Unit Value Impor HS 96-98, Januari-Desember 2012 (2010=100) / <i>Graph 30. Import Unit Value Indexes Chapter 96-98, January-December 2012 (2010=100)</i>	34

1. PENDAHULUAN

Indeks harga impor secara umum merupakan indeks yang menggambarkan perkembangan harga-harga dari komoditi impor Indonesia. Indeks semacam ini sangat penting dan banyak digunakan antara lain: (a) untuk menghitung Produk Domestik Bruto (PDB) atas dasar harga tetap, terutama untuk komponen impor dalam struktur penggunaan PDB, dan (b) untuk menghitung nilai tukar perdagangan (*term of trade*), yaitu dengan membandingkan perkembangan indeks harga ekspor dan impor.

Dalam penyusunan indeks harga ini, kenyataannya sangat sulit untuk memperoleh data harga secara langsung, disamping jumlah barangnya banyak dengan spesifikasi yang sangat beragam juga karena dokumen resmi yang digunakan, yaitu Pemberitahuan Impor Barang (PIB) tidak memuat harga secara langsung. Data yang tersedia di dokumen PIB hanya nilai barang dan volume yang umumnya dalam satuan kilogram, sehingga pendekatan unit value digunakan untuk mengganti data harga yang dimaksud.

Dengan demikian indeks harga yang dihasilkan sebenarnya merupakan indeks unit value yang disusun menurut Harmonized System (HS) 10 digit. Untuk menghitung suatu indeks harga, tentunya diperlukan suatu referensi dasar (*base*). Karena indeks harga impor disajikan secara bulanan maka ditetapkan rata-rata bulanan tahun 2010 sebagai dasar.

Selanjutnya akan diuraikan permasalahan serta metodologi dalam penyusunan indeks harga (*unit value*) impor, untuk menjadi pedoman para pengguna data dalam memanfaatkan hasil penyusunan indeks ini.

1. INTRODUCTION

Price indexes for imports generally constitute the trends of import prices. These indexes are essential ingredients in measuring (a) GDP expenditures in constant prices, especially for import, and (b) terms of external trade by comparing export price index over import price index.

To compile these indexes, in fact, a good data is often difficult to obtain. The reason are (a) there are a large number of good imported and various kinds of specification for each good and (b) the data sources, custom documents, only provide value and quantity of goods but do not cover prices exclusively. Therefore, the indexes are one kind of what is usually referred to as unit value indexes (value divided by quantity).

Unit value indexes are compiled using 10-digit Harmonized System (HS) following the most-detailed data available for import. Since the indexes compiled in monthly basis, the average monthly unit value for 2010 is used as a reference.

The followings are descriptions of related methodology and constraint in compiling the unit value index for import as the guidance of data users in using these indexes.

II. PERMASALAHAN

Tiga masalah utama dalam pendekatan unit value, yaitu :

1. Heterogenitas

Barang-barang yang dilaporkan pada dokumen PIB menggunakan klasifikasi *Harmonized System* (HS) 10 digit. Berdasarkan HS 10 digit revisi 2012, terdapat 10.028 kelompok barang dengan spesifikasi yang sangat beragam. Sehingga tidak memungkinkan untuk mengetahui apakah penyebab perubahan unit value pada suatu bulan tertentu dikarenakan perubahan harga atau pergeseran komposisi barang. Sebagai contoh, sulit mengidentifikasi apakah suatu barang dibuat dengan bahan baku berkualitas rendah atau kualitas tinggi.

Heterogenitas tersebut juga disebabkan karena adanya perbedaan kualitas dan nilai *Cost, Insurance, and Freight* (CIF) barang dari negara yang berbeda.

2. Kurangnya Akurasi

Walaupun kemungkinannya kecil, data yang dilaporkan dalam dokumen bisa saja mengandung kesalahan pencatatan, bisa terlalu tinggi atau terlalu rendah (*over-invoice* atau *under-invoice*).

3. Perubahan Kualitas Barang

Perubahan unit value merefleksikan bukan saja perubahan harga tetapi juga perubahan kualitas barang. Sebagai contoh, perubahan keawetan penggunaan suatu barang atau ragam input yang digunakan akan lebih dekat pada perubahan output daripada perubahan harga.

II. PROBLEMS WITH USING UNIT VALUES

There are three major problems with the unit value approach :

1. *Heterogeneity*

The goods reported in custom documents shall include one product classification (10 digit HS). According to 10 Digit HS Revised 2012, there's 10.028 item codes. But, there's still vary greatly in specification in one spesific classification. So that it is impossible to know whether unit values in successive months change because of price change or because of shifts in composition. For example, it's hard to identify whether goods made from heavier or lighter materials.

Its heterogeneity is also caused by variety of country of origin. That allows the differences of quality and CIF Value (cost, insurance, and freight) of goods.

2. *Inaccuracy*

Reports may be inaccurate because of clerical error or, in some cases, over-invoice or under-invoice.

3. *Quality Change*

Changes in unit values may reflect not just price changes but changes in the wuality of a good, for example, changes in durability or input requirements, that should be counted as a change in output rather than a price change.

Teknik yang dibahas dalam publikasi ini pada dasarnya adalah mencoba mengurangi dampak heterogenitas dan kurangnya akurasi dari data yang digunakan, tetapi tidak ditujukan untuk mengurangi dampak adanya perubahan kualitas.

III.METODOLOGI

Berkaitan dengan masalah heterogenitas dan kurangnya akurasi data, dilakukan langkah umum sebagai berikut: (a) mengumpulkan data impor bulanan berupa volume, nilai dan negara asal barang dan mengelompokkannya ke dalam produk-produk individual, (b) menghitung rasio unit value bulan berjalan terhadap bulan sebelumnya, (c) menghitung banyaknya observasi rasio unit value setiap kelompok barang (kode HS 2 digit) yang tidak terdapat nilai, negara asal walaupun untuk satu bulan observasi. Penjelasan lebih rinci dari langkah-langkah teknis yang dilakukan adalah sebagai berikut :

1. Pengumpulan Data Nilai dan Volume

Setiap bulan Badan Pusat Statistik (BPS) mengumpulkan data nilai dan volume impor dengan klasifikasi komoditi yang digunakan adalah *Harmonized System* (HS) 10 digit. Satuan nilai yang terdapat dalam publikasi statistik impor adalah dolar Amerika Serikat (USD), sedangkan volume dalam satuan Kilogram. Selain itu variabel lain yang juga dikumpulkan adalah negara asal barang.

2. Penghitungan Unit Value

Sebelum memulai penghitungan unit value, maka langkah pertama adalah menentukan tahun dasar yang akan digunakan. Dalam penghitungan tahun ini menggunakan tahun 2010 sebagai tahun dasar karena data harga pada tahun tersebut lebih stabil dibanding tahun-tahun lainnya.

The technique documented in this publication attempts to minimize the effects of the first two problems, but doesn't address the third problems.

III.METHODOLOGY

Dealing with the problems of heterogeneity and inaccuracy, the steps in the present approach include : (a) collecting custom reports on value and kilograms, grouped into thousands of individual products; measuring the ratio of unit value in the current month to that in the previous month, (b) counting the number of unit value ratio observations in each industry (specifically, the 98 2-digit classes in the Harmonized System (HS), and (c) and construction of price change for larger product industries by using the median change of the products in each industry.

1. Collection Value and Volume Data

BPS collects import reports on value and volume data monthly with clasified by 10-digit HS code. Unit value that used in publication of Statistic Import byUS\$ and unit volume by kilogram. Beside this, BPS also collect another variable that is country of origin.

2. The Calculation of unit values

Before starting the calculation of unit value, then the first step is to determine the base year to be used. In calculating this time determined in 2010 as a base year.

Setelah sampel komoditi ditentukan, tahap berikutnya adalah menghitung unit value untuk setiap komoditi HS 10 digit. Unit value diperoleh dengan cara membagi nilai dengan volume masing-masing komoditi menurut negara asal untuk setiap bulannya. Langkah yang sama dilakukan untuk menghitung unit value pada tahun berjalan (2012).

3. Penghitungan Range Inter Quartile (RIQ)

Untuk mengurangi heterogenitas data, maka dilakukan penghitungan Range Inter Quartile (RIQ). Dalam menghitung nilai RIQ, tahapan yang dilakukan adalah menentukan nilai Quartil 1 (Q_1), Median (M), dan Quartil 3 (Q_3) dari data unit value yang sudah diperoleh dari langkah sebelumnya untuk masing-masing kelompok HS 2 digit. Nilai Range Inter Quartile (RIQ) ditentukan dengan rumus sebagai berikut:

$$RIQ = \frac{(Q_3 - Q_1)}{M}$$

dimana:

RIQ : Range Inter Quartile
 Q_3 : Kuartil 3
 Q_1 : Kuartil 1
 M : Median

4. Pemilihan Sampel Komoditi

Dilakukan pemilihan sampel komoditi (produk 10 digit) untuk setiap kelompok barang HS 2 digit pada tahun dasar (2010). Tahap kedua adalah data tahun dasar (2010) dikelompokkan berdasarkan HS 10 digit dan negara asal.

Prasyarat untuk menentukan sampel kelompok HS 2 digit yang bisa digunakan dalam penghitungan indeks adalah apabila

After sampling commodity is determined, the next step is to calculate the unit value for each 10 digit HS commodity. The unit value is obtained by dividing the value by the volume of each commodity by country of origin for each month. The same step was to calculate the unit value in the current year (2012).

3. Calculation of Inter quartile Range (RIQ)

To reduce the heterogeneity of the data, it was calculated Inter quartile Range (RIQ). In calculating the value of RIQ, step is to determine the value of quartile 1 (Q_1), median (M), and the third quartile (Q_3) of the data unit value that is obtained from the previous step for each HS 2 digit group. Next is to calculate the value of Inter quartile Range (RIQ), with the following formula:

$$RIQ = \frac{(Q_3 - Q_1)}{M}$$

Where in:

RIQ : Range Inter Quartile
 Q_3 : Quartil 3
 Q_1 : Quartil 1
 M : Median

4. Commodity Sampling

Conducted sample selection of commodities (products 10 digits) for each commodity group HS 2 digits in the base year (2010). The second stage is the data base year (2010) grouped by HS 10 digits and the country of origin.

Prerequisite for determining sample 2-digit HS group that can be used in the calculation of the index is an

nilai *Range Inter Quartile* (RIQ) > 1 dan atau sampelnya kurang dari 30. Apabila nilai RIQ > 1 maka hapus data outlier pada rincian data HS 10 digit sehingga menghasilkan RIQ < 1.

5. Penghitungan *Relative Price* (Indeks Tak Tertimbang) Untuk Kelompok Barang

Setiap kelompok barang HS 2 digit dihitung nilai *relative price*-nya untuk setiap bulan dengan membandingkan median harga setiap komoditi pada tahun berjalan dengan median harga setiap komoditi di tahun dasar.

Nilai *relative price* yang selanjutnya disebut sebagai indeks tak tertimbang dirumuskan sebagai berikut:

$$I_t = \frac{\sum P_{i,t}}{\sum P_{i0}} (100)$$

dimana:

I_t = Indeks Tak Tertimbang (*Relative Price*) bulan t

P_{it} = Harga komoditi i, pada bulan t

P_{i0} = Harga komoditi i, pada tahun dasar

6. Rata-Rata Tertimbang Untuk Kelompok Barang

Selain menampilkan perhitungan indeks unit value berdasarkan klasifikasi HS 2 digit, dalam publikasi ini juga ditampilkan indeks menurut klasifikasi 21 golongan barang HS yang merupakan agregasi HS 2 digit.

Dalam menghitung indeks agregat tertimbang untuk kelompok barang, maka masing-masing kelompok barang diberi penimbang sesuai dengan peranan komoditi HS 2 digit terhadap kelompok barang tertentu di tahun dasar.

RIQ values (*Inter quartile Range*) > 1 and or the sample is less than 30. If found *RIQ values* > 1 then dispose of data outliers in the data details 10-digit HS resulting *RIQ* < 1.

5. Calculation of *Relative Price Index* (Not Weighted) For Item Group

Each commodity group HS 2 digit calculated its value *relative price* for each month by comparing the median price of every commodity in the current year with a median price of every commodity in the base year.

Relative value price, hereinafter referred to as the *un-weighted index* is formulated as follows:

$$I_t = \frac{\sum P_{i,t}}{\sum P_{i0}} (100)I_t$$

where in:

I_t = *Not Weighted Index* (*Relative Price*) in t

P_{it} = price of commodity i, in month t

P_{i0} = price of commodity i, the base year

6. For the *Weighted Average Commodity Group*

In addition to showing the calculation of unit value indices based on 2 digit HS classification, shown in this publication are also indexed according to the classification of 21 categories of goods which is the aggregation of HS 2-digit HS.

In calculating the *weighted aggregate index* for the group of goods, then each group is given a weighting of goods in accordance with the HS 2 digit commodity role against certain groups of goods in the year basis.

Penimbang yang digunakan dalam penghitungan kali ini adalah volume masing-masing kelompok barang. Karena indeks yang digunakan adalah indeks *Laspeyres* maka penimbang menggunakan volume pada tahun dasar.

Formula *Indeks Laspeyres* yang digunakan untuk kelompok komoditi 2 digit dengan dasar Januari 2010 = 100 adalah:

$$I_{j,t} = \frac{\sum_{i=1}^n p_i^t q_i^0}{\sum_{i=1}^n p_i^0 q_i^0} \equiv \sum_{i=1}^n (p_i^t / p_i^0) s_i^0$$

dimana:

- $I_{j,t}$ = indeks kelompok j, bulan ke-t
- p_i^t = unit value komoditi i, bulan ke-t
- p_i^0 = unit value komoditi i, bulan ke-0 (tahun dasar)
- q_i^0 = Volume komoditi i, bulan ke-0 (tahun dasar)
- $s_i^0 I_{i,t}$ = Share nilai komoditi i, bulan ke-0 (tahun dasar)

Hasil penghitungan indeks kemudian diperhalus untuk kelompok barang yang tidak termasuk dalam perhitungan.

7. Hasil yang Disajikan

Walaupun perhitungan indeks unit value didasarkan pada klasifikasi 2 digit HS, namun dalam publikasi ini hanya ditampilkan indeks menurut klasifikasi 21 golongan barang HS (agregasi HS 2 digit), dengan mempertimbangkan representasi dan kepentingan strategis dalam struktur impor.

Weights used in the calculation of this time is the volume of each group of goods. Because the index used is the Laspeyres weights using volume in the base year.

Laspeyres index formula is used for 2-digit commodity groups with base January 2010 = 100 is:

$$I_{j,t} = \frac{\sum_{i=1}^n p_i^t q_i^0}{\sum_{i=1}^n p_i^0 q_i^0} \equiv \sum_{i=1}^n (p_i^t / p_i^0) s_i^0$$

where in:

- $I_{j,t}$ = the indeks of section j, in month t
- p_i^t = unit value of commodity i, in month-t
- p_i^0 = unit value commodity i, in month 0 (base year)
- q_i^0 = Volume of commodity i, in month 0 (base year)
- $s_i^0 I_{i,t}$ = Share of value for commodity i, in month 0 (base year)

Computed indexes were then adjusted for excluded industries.

7. Results

Although unit value indexes were computed by 2-digit HS level, result in this publication are only provided for 11 commodity group aggregates (base on the 98 2-digit HS classification). This is believed to provide users with a sufficient of disaggregation as well as stable results. Results at the 2-digit HS level will be closely evaluated over the next couple of year and will be publised should they be stable and plausible.

Tabel 1. Indeks Unit Value Impor menurut HS 21 Section, Januari - Desember 2012 (2010 = 100)

Table 1. Import Unit Value Indexes by HS 21 Section, January - December 2012 (2010 = 100)

SECTION	Deskripsi Description	Indeks Unit Value Unit Value Indexes											
		JAN	FEB	MAR	APR	MEI	JUN	JUL	AGT	SEP	OKT	NOV	DES
I	Binatang Hidup	120,33	117,79	118,93	118,80	128,27	115,36	118,94	104,71	128,11	119,35	133,01	131,80
II	Produk Nabati	152,33	128,00	97,57	90,87	117,24	114,87	106,78	150,61	103,64	99,78	92,24	121,61
III	Lemak, Minyak Hewani atau Nabati serta produknya	152,10	141,95	148,26	118,81	111,69	152,00	106,77	150,70	146,58	197,88	171,99	108,65
IV	Makanan, Minuman, Minuman Keras, Tembakau	112,58	114,44	123,24	115,67	118,23	115,54	117,65	123,77	120,95	115,76	116,34	117,04
V	Produk Mineral	134,44	118,18	119,01	118,21	135,50	130,93	121,04	134,97	152,52	109,05	114,15	115,81
VI	Produk Industri Kimia	127,91	133,53	128,50	118,10	117,84	126,71	131,28	113,57	152,93	113,07	137,41	113,08
VII	Plastik, Karet Serta Produknya	113,77	126,51	141,32	136,67	154,09	134,86	128,56	130,73	195,81	170,04	169,11	120,33
VIII	Jangat dan Kulit Hewan Serta Produknya	154,22	139,03	131,94	121,83	129,94	137,67	128,35	115,78	144,94	134,11	145,57	107,76
IX	Kayu Dan Produknya	144,98	154,94	130,64	136,51	146,24	121,29	175,00	151,98	117,48	128,91	130,38	141,50
X	Pulp, Kertas Dan Barang Daripadanya	116,12	124,80	105,60	90,74	113,08	131,39	102,21	126,53	144,63	136,49	113,67	108,23
XI	Tekstil Dan Barang dari Tekstil	119,01	120,43	114,97	116,52	116,58	115,48	109,70	111,93	124,16	114,62	121,12	119,54
XII	Alas Kaki, Payung, Bunga Tiruan Dan Sebagainya	106,92	126,98	136,67	92,00	109,92	114,16	127,93	113,39	140,20	90,41	75,17	100,47
XIII	Semen, Gips, Keramik, Kaca Dan Lainnya	135,07	98,15	124,44	137,02	124,07	134,62	116,63	125,65	154,89	158,04	162,92	114,52
XIV	Mutiara dan Batu Permata	73,94	94,11	94,69	99,38	118,55	133,73	105,41	127,72	128,50	105,88	111,11	114,70
XV	Logam Tidak Mulia Dan Produknya	145,91	120,47	125,13	111,96	114,57	126,65	112,60	111,36	135,00	104,83	107,80	111,73
XVI	Mesin, Barang Elektronik dan Pesawat Mekanik	94,61	110,42	104,27	115,96	106,04	114,86	106,63	121,32	105,23	97,44	110,21	105,55
XVII	Kendaraan, Pesawat Terbang, Kapal Dan Bagiannya	100,96	80,21	107,73	106,79	120,35	117,51	118,30	114,26	114,94	103,22	87,20	117,40
XVIII	Alat Optik, Fotografi, Musik, Jam dan lainnya	117,60	129,60	110,38	153,55	105,99	115,26	134,95	111,75	129,61	102,92	127,68	128,34
XIX	Senjata dan Amunisi, bagian dan aksesorinya	94,41	139,79	57,32	66,16	97,22	116,59	89,16	55,74	49,01	76,50	52,55	102,28
XX	Macam-Macam Hasil Pabrik	102,87	117,40	112,89	132,05	122,15	129,53	104,34	124,48	141,05	114,93	144,69	114,37
XXI	Karya Seni, Barang Antik Dan Sebagainya	162,98	146,48	134,45	155,38	115,76	139,07	153,10	128,05	138,58	139,00	142,84	145,11

Tabel 2. Indeks Unit Value Impor menurut HS 2 Dijit, Januari - Desember 2012 (2010 = 100)

Table 2. Import Unit Value Indexes by 2 Digit HS, January - December 2012 (2010 = 100)

HS 2 Dijit	Deskripsi Description	Indeks Tak Tertimbang Unweighted Indexes											
		JAN	FEB	MAR	APR	MEI	JUN	JUL	AGT	SEP	OKT	NOV	DES
01	Binatang Hidup	54,57	32,45	36,97	33,70	31,99	32,43	91,40	77,24	118,25	75,74	110,27	144,86
02	Daging Hewan	119,35	138,67	139,01	147,66	176,47	131,01	138,84	119,74	156,69	164,22	196,23	210,97
03	Ikan dan Udang	244,88	167,03	154,43	125,00	124,85	156,25	210,46	119,35	284,06	237,42	242,16	207,73
04	Susu, Mentega, Telur	104,04	103,37	105,06	105,32	106,48	103,15	99,37	95,85	95,22	85,15	91,04	87,45
05	Produk Hewani	195,28	103,13	174,81	149,52	222,37	147,53	124,29	143,50	222,49	168,74	237,10	221,97
06	Pohon hidup, dan Bunga Potong	43,18	94,29	105,11	161,25	111,60	347,86	322,37	177,41	161,78	166,89	133,83	54,84
07	Sayuran	171,24	183,40	141,21	153,15	153,85	162,14	146,81	167,83	221,07	165,15	188,52	164,06
08	Buah-buahan	88,53	104,40	81,68	88,82	101,73	112,49	96,72	116,14	101,16	114,04	115,79	100,39
09	Kopi, Teh, Rempah-rempah	108,72	107,85	137,90	24,15	107,34	119,38	96,63	146,72	160,21	138,81	80,92	135,87
10	Gandum-gandum	78,09	75,39	73,60	72,43	102,30	99,72	85,93	161,76	61,29	76,24	71,11	99,00
11	Hasil Penggilingan	94,43	85,82	136,30	115,95	153,90	111,66	135,31	125,08	130,25	73,01	95,01	158,14
12	Biji-bijian berminyak	339,05	247,00	120,02	110,00	118,00	121,13	115,76	160,00	106,92	106,91	105,40	134,68
13	Lak, Getah dan Damar	140,86	102,21	184,37	120,54	124,88	162,40	127,86	139,81	176,73	281,03	184,09	124,61
14	Bahan-bahan Nabati	149,56	229,53	253,88	86,65	90,53	145,17	95,27	94,45	171,31	413,69	558,53	111,49
15	Lemak & Minyak Hewan / Nabati	152,10	141,95	148,26	118,81	111,69	152,00	106,77	150,70	146,58	197,88	171,99	108,65
16	Daging dan Ikan Olahan	119,53	135,26	156,20	129,18	105,65	80,14	121,03	133,18	118,99	119,36	124,59	140,43
17	Gula dan Kembang Gula	130,30	107,04	110,33	74,67	129,76	107,48	102,76	108,24	114,68	89,33	76,49	124,39
18	Kakao / Coklat	127,44	142,53	227,02	113,02	104,18	121,86	208,40	117,24	269,52	134,86	128,40	113,30
19	Olahan dari Tepung	113,21	115,33	109,19	217,80	113,69	129,91	116,98	124,95	137,06	120,22	127,79	124,02
20	Olahan dari Buah-buahan / Sayuran	167,72	147,75	170,56	131,28	172,32	135,93	120,24	147,38	192,80	194,07	139,37	142,24
21	Berbagai Makanan Olahan	121,84	106,87	143,93	85,85	120,12	102,73	98,15	196,95	112,01	91,57	92,80	110,22
22	Minuman	42,53	101,98	123,40	182,03	105,05	126,53	105,00	133,06	123,77	69,01	134,54	148,28
23	Ampas / Sisa Industri Makanan	110,15	119,42	116,60	114,62	118,08	115,15	107,15	120,20	113,00	117,82	119,83	118,10
24	Tembakau	104,00	84,60	100,44	100,56	114,71	87,15	97,86	101,65	88,03	103,41	106,48	108,32
25	Garam, Belerang, Kapur	101,85	92,08	94,21	111,56	104,22	106,57	89,78	117,34	185,11	99,40	103,88	113,04
26	Bijih, Kerak dan Abu Logam	303,46	244,01	278,98	280,26	133,04	132,46	192,18	103,39	123,07	151,94	288,45	282,72
27	Bahan Bakar Mineral	134,49	118,23	119,01	118,07	135,63	130,89	121,19	135,14	151,33	108,90	114,03	115,63
28	Bahan Kimia Anorganik	130,46	115,34	141,95	108,04	116,57	184,72	185,36	138,54	158,87	126,59	162,81	113,95
29	Bahan Kimia Organik	157,12	128,29	112,01	139,71	113,65	133,63	137,46	113,63	226,51	108,75	165,24	119,30
30	Produk Industri Farmasi	197,38	120,17	108,78	71,97	110,26	117,15	128,08	136,28	200,26	97,56	95,39	121,57
31	Pupuk	88,99	119,88	119,34	113,43	115,82	113,68	113,73	104,82	110,35	107,05	113,14	110,98
32	Sari Bahan Samak & Celup	118,34	130,77	125,82	94,97	112,80	120,10	116,97	101,32	138,52	119,31	108,00	108,23
33	Minyak Atsiri, Kosmetik Wangi-wangian	141,94	228,09	230,19	206,12	133,67	129,61	109,60	126,42	198,95	127,35	246,61	110,68

Tabel 2. Indeks Unit Value Impor menurut HS 2 Dijit, Januari - Desember 2012 (2010 = 100)

Table 2. Import Unit Value Indexes by 2 Digit HS, January - December 2012 (2010 = 100)

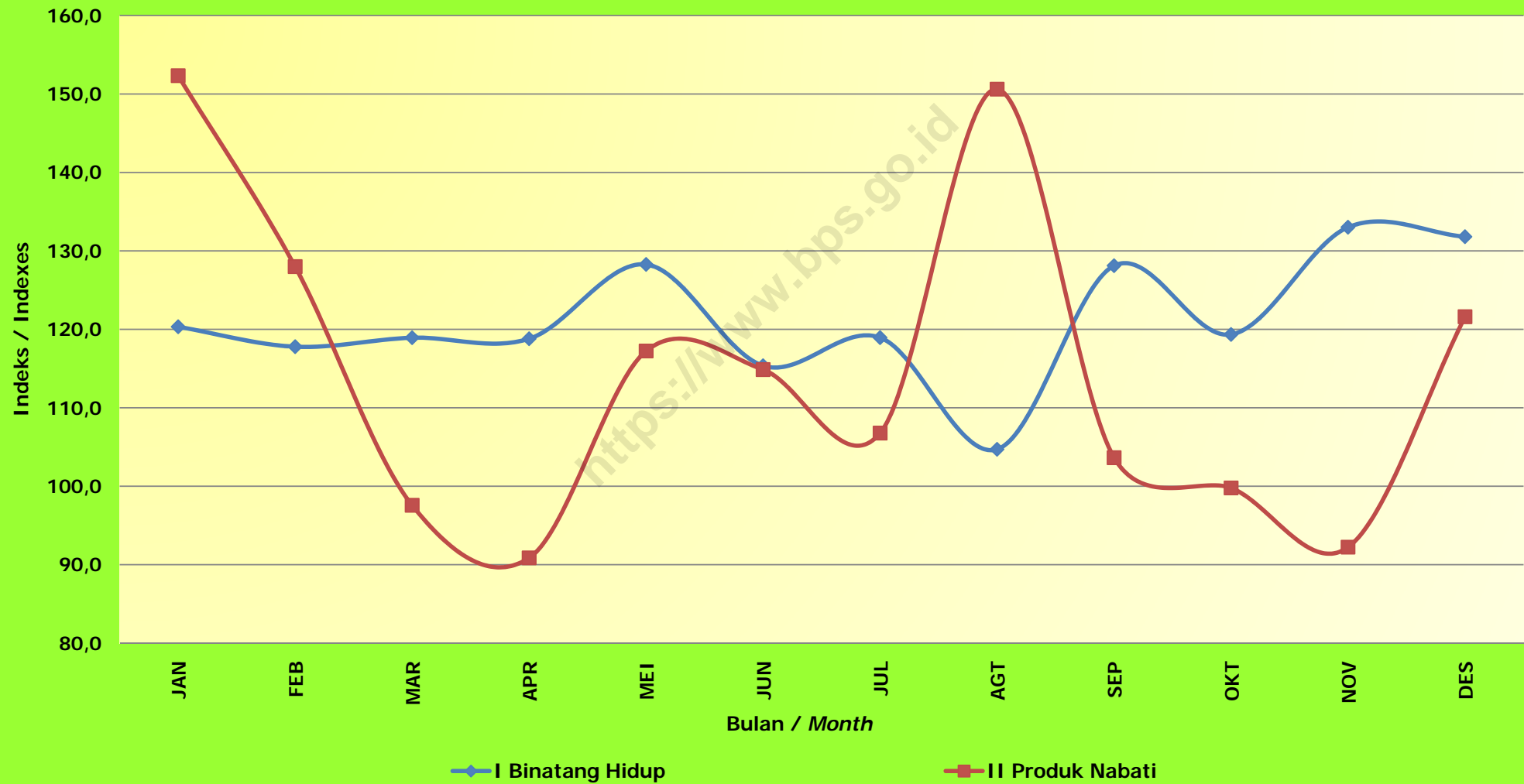
HS 2 Dijit	Deskripsi Description	Indeks Tak Tertimbang Unweighted Indexes											
		JAN	FEB	MAR	APR	MEI	JUN	JUL	AGT	SEP	OKT	NOV	DES
34	Sabun dan Preparat Pembersih	133,41	113,72	96,71	96,33	116,11	117,15	105,15	103,81	101,24	113,50	100,25	107,22
35	Perekat, Enzim	148,17	100,23	116,45	109,73	126,36	116,90	100,06	124,23	150,32	121,51	111,92	116,09
36	Bahan Peledak	388,38	414,20	310,62	104,70	150,10	469,53	257,21	195,64	509,95	226,88	179,44	118,23
37	Barang-barang Fotografi / Sinematografi	222,10	158,80	106,79	111,53	132,53	147,05	133,06	108,04	111,72	125,11	126,90	127,79
38	Berbagai Produk Kimia	110,18	116,17	101,28	97,86	117,68	104,99	113,11	105,45	118,37	101,02	117,87	113,34
39	Plastik dan Barang dari Plastik	106,92	126,24	110,46	107,77	144,03	141,57	117,05	118,76	122,20	129,82	135,68	113,78
40	Karet dan Barang dari Karet	125,83	126,99	195,65	187,53	171,80	123,05	148,81	151,80	325,37	240,85	227,94	131,87
41	Jangat dan Kulit Mentah	148,34	109,80	134,06	124,95	128,52	143,06	131,81	115,52	136,89	132,51	150,47	100,67
42	Barang-barang dari Kulit	185,84	293,58	118,34	103,96	139,17	108,52	110,14	117,32	191,27	130,21	115,02	138,21
43	Kulit Berbulu	143,81	144,71	182,65	150,35	92,71	150,92	126,14	113,04	65,36	398,84	243,50	260,29
44	Kayu, Barang dari Kayu	146,51	155,21	130,19	133,71	145,35	120,48	176,75	150,67	114,40	132,42	130,19	140,59
45	Gabus dan Barang-barang Gabus	72,80	114,50	124,52	100,26	189,50	162,98	127,57	119,13	302,04	221,93	162,70	122,81
46	Jerami / Bahan Anyaman	116,87	197,54	185,97	477,19	160,85	130,31	82,58	338,55	108,95	150,54	93,46	264,16
47	Bubur Kertas / Pulp	89,84	107,17	85,72	85,72	100,92	120,94	84,98	123,29	72,92	88,82	86,38	88,84
48	Kertas / Karton	186,80	171,13	158,77	103,73	146,82	162,26	148,88	136,72	338,42	269,89	186,58	161,45
49	Buku dan Barang Cetakan	139,31	156,05	127,26	102,62	109,01	101,60	112,54	108,76	195,70	106,01	144,77	110,28
50	Sutera	133,17	68,37	107,46	100,89	100,86	101,17	81,24	107,71	72,48	349,90	299,82	90,69
51	Wol, Bulu Hewan	196,60	176,39	138,53	119,70	121,63	120,77	109,66	118,58	165,53	164,56	193,25	213,01
52	Kapas	115,29	125,65	110,00	115,84	116,05	114,46	106,89	111,15	115,97	107,81	119,63	120,74
53	Serat Tekstil dan Barang Kertas	132,25	123,68	107,12	93,21	115,28	243,06	120,99	136,23	140,36	118,83	146,80	135,02
54	Filamen Buatan	110,58	99,49	114,07	109,21	113,88	115,89	116,04	117,40	105,21	114,22	120,38	122,49
55	Serat Stafel Buatan	132,53	116,90	121,99	121,33	124,70	110,48	115,98	115,67	122,15	121,43	117,79	116,31
56	Kapas Gumpalan, Tali	127,17	119,83	106,92	113,22	121,91	122,50	115,73	118,41	153,62	116,65	134,99	138,51
57	Permadani	49,70	130,50	120,93	38,50	46,20	132,65	143,79	109,32	117,32	40,60	82,94	149,26
58	Kain Tenunan Khusus	150,35	121,18	134,29	136,60	139,28	122,13	112,83	113,85	137,21	130,21	148,17	121,34
59	Kain Ditenun Berlapis	122,89	133,58	127,07	118,37	112,50	128,42	112,09	114,17	245,59	107,55	117,10	110,00
60	Kain Rajutan	110,75	120,44	110,75	115,49	111,74	114,19	98,34	103,61	113,52	111,96	109,74	112,16
61	Barang-barang Rajutan	112,29	108,18	111,00	108,11	106,98	108,69	105,94	107,78	98,65	123,10	104,36	97,63
62	Pakaian Jadi Bukan Rajutan	117,85	117,82	126,93	129,36	105,71	113,34	108,58	104,97	121,07	140,30	129,18	119,15
63	Kain Perca	114,13	167,07	133,82	141,42	122,64	105,36	177,74	122,10	169,05	176,65	219,41	113,56
64	Alas Kaki	124,64	115,90	127,82	151,99	108,28	118,13	129,78	111,52	143,76	90,32	128,53	100,46
65	Tutup Kepala	62,53	70,64	77,59	85,91	115,22	53,89	101,81	110,86	73,49	40,21	62,85	110,46
66	Payung	106,60	105,60	42,97	91,49	112,46	81,70	93,82	81,87	49,13	25,83	74,85	72,63

Tabel 2. Indeks Unit Value Impor menurut HS 2 Dijit, Januari - Desember 2012 (2010 = 100)

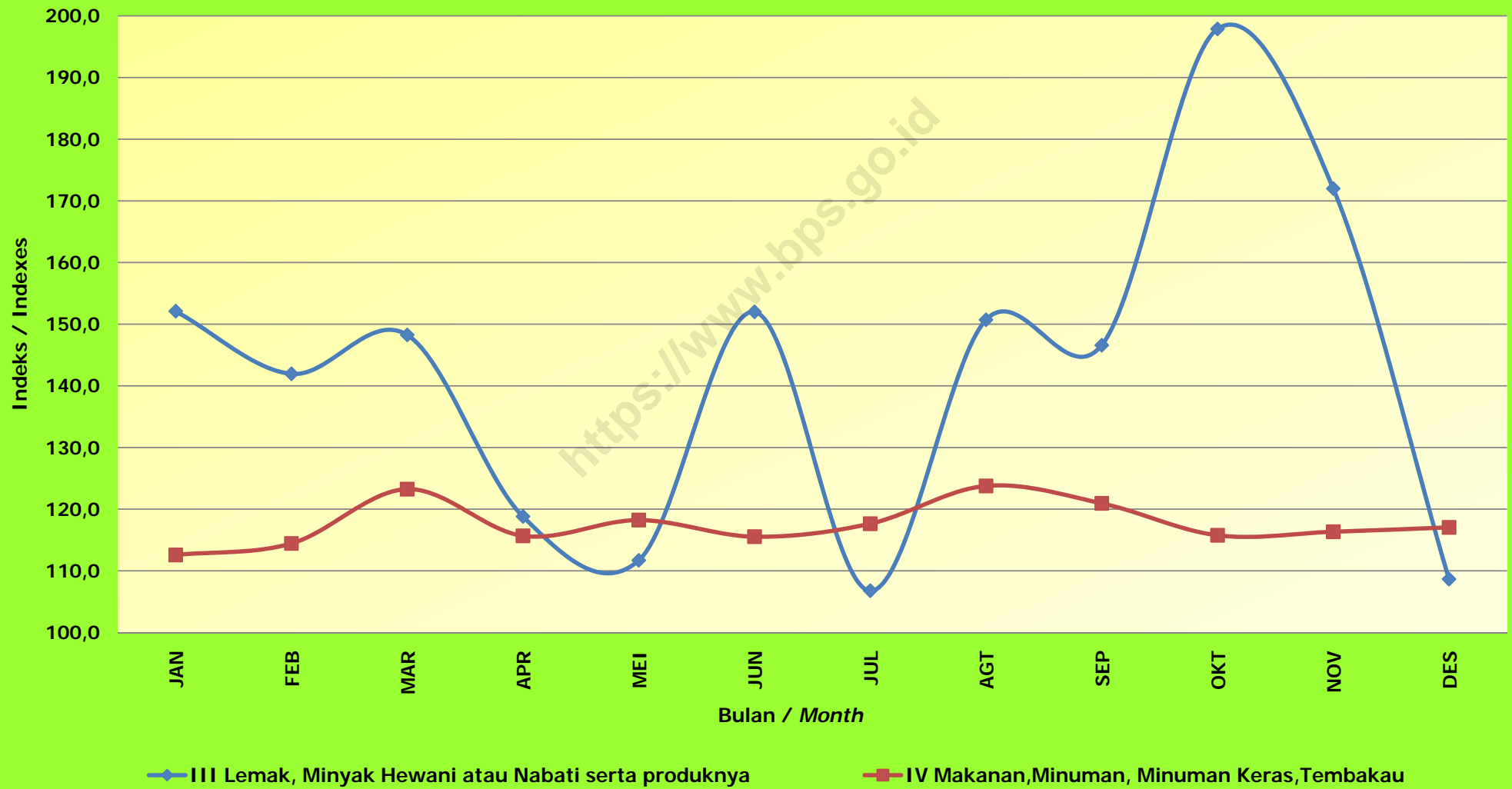
Table 2. Import Unit Value Indexes by 2 Digit HS, January - December 2012 (2010 = 100)

HS 2 Dijit	Deskripsi Description	Indeks Tak Tertimbang Unweighted Indexes											
		JAN	FEB	MAR	APR	MEI	JUN	JUL	AGT	SEP	OKT	NOV	DES
67	Bulu Unggas	269,97	158,14	162,88	276,96	128,46	100,38	124,93	139,66	149,00	133,10	156,89	101,98
68	Benda-benda dari Batu, Gips dan Semen	77,96	101,93	160,45	92,24	138,59	146,82	138,49	113,95	77,08	111,34	95,11	124,79
69	Produk Keramik	56,48	109,00	120,77	172,91	101,95	115,97	93,52	131,58	201,89	126,35	235,46	113,86
70	Kaca & Barang dari Kaca	195,96	91,95	106,45	147,40	124,72	135,20	113,71	129,68	178,80	106,77	171,65	109,24
71	Perhiasan / Permata	73,94	94,11	94,69	99,38	118,55	133,73	105,41	127,72	128,50	105,88	111,11	114,70
72	Besi dan Baja	159,29	102,85	124,78	103,72	112,07	118,43	111,29	105,14	124,53	99,97	97,97	112,52
73	Benda-benda dari Besi dan Baja	125,61	148,71	133,16	107,50	116,46	156,90	120,19	119,72	126,37	100,10	124,25	115,15
74	Tembaga	157,91	139,07	136,21	115,43	125,94	115,53	111,99	111,84	141,26	102,07	110,39	106,31
75	Nikel	136,12	116,50	102,07	74,09	113,63	121,06	113,92	112,76	114,13	122,32	108,87	115,01
76	Alumunium	139,85	127,34	100,53	157,77	120,17	134,28	107,38	101,05	157,34	134,45	110,36	107,26
78	Timah Hitam	93,61	99,60	97,91	102,33	104,56	100,06	101,89	164,72	113,01	109,86	105,69	112,37
79	Seng	85,11	95,38	96,51	102,16	99,66	101,12	96,29	95,10	216,16	114,38	93,11	97,44
80	Timah	92,68	100,91	119,07	139,71	116,67	112,89	120,96	118,33	115,20	105,04	154,58	119,05
81	Logam Dasar Lainnya	155,75	95,35	160,08	130,57	102,16	106,59	122,27	121,47	177,32	95,25	132,89	107,67
82	Perkakas, Perangkat Potong	198,90	129,17	131,33	137,89	110,95	117,34	120,13	117,98	175,17	117,79	106,96	105,75
83	Berbagai Barang Logam Dasar	145,07	103,05	122,14	144,57	103,45	104,13	105,48	126,04	166,44	131,26	115,28	127,27
84	Mesin-mesin / Pesawat Mekanik	91,08	106,39	106,38	117,10	106,10	115,08	107,62	127,87	112,69	95,21	111,19	109,97
85	Mesin / Peralatan Listik	98,67	115,04	101,85	114,65	105,96	114,61	105,49	113,78	96,65	100,00	109,08	100,47
86	Lokomotif dan Peralatan Kereta Api	78,76	158,21	344,12	193,00	117,43	141,89	129,45	128,06	212,84	133,07	102,53	107,16
87	Kendaraan dan Bagiannya	91,24	88,39	93,54	112,23	120,03	115,03	113,97	116,32	104,50	94,49	108,92	118,80
88	Kapal Terbang dan Bagiannya	126,98	76,30	130,23	113,02	114,99	106,11	122,75	113,18	124,32	103,61	52,57	103,33
89	Kapal Laut dan Bangunan Terapung	56,97	42,49	93,62	44,80	143,89	177,30	126,40	105,39	136,70	153,65	92,77	165,80
90	Perangkat Optik	118,65	131,73	108,36	154,48	103,71	112,71	136,87	109,51	129,77	103,52	130,41	128,72
91	Lonceng, Arloji dan Bagiannya	150,32	150,02	122,64	127,25	126,22	125,91	120,63	119,61	146,12	70,22	97,44	116,86
92	Perangkat Musik	100,85	106,20	125,26	151,53	121,33	135,15	121,42	129,56	124,40	105,24	110,71	127,66
93	Senjata / Amunisi	94,41	9,65	57,32	66,16	97,22	116,59	89,16	55,74	49,01	76,50	52,55	102,28
94	Perabot, Penerangan Rumah	127,09	124,69	117,80	174,09	122,95	140,48	119,32	135,69	124,18	133,14	193,25	104,60
95	Mainan	57,60	49,55	100,39	92,06	141,43	111,01	124,35	109,94	103,62	99,89	78,10	107,22
96	Berbagai Barang Buatan Pabrik	97,60	136,72	113,11	108,02	113,96	126,38	108,44	119,56	161,94	107,13	124,78	126,29
97	Hasil Karya Seni	67,12	103,12	126,26	402,65	135,65	132,62	126,05	109,73	273,67	138,19	165,37	112,74
98	Kendaraan Bermotor Dalam Keadaan Terbongkar Sama Sekali dan Komponennya	163,07	146,52	134,45	155,15	115,74	139,07	153,13	128,06	138,46	139,00	142,82	145,14

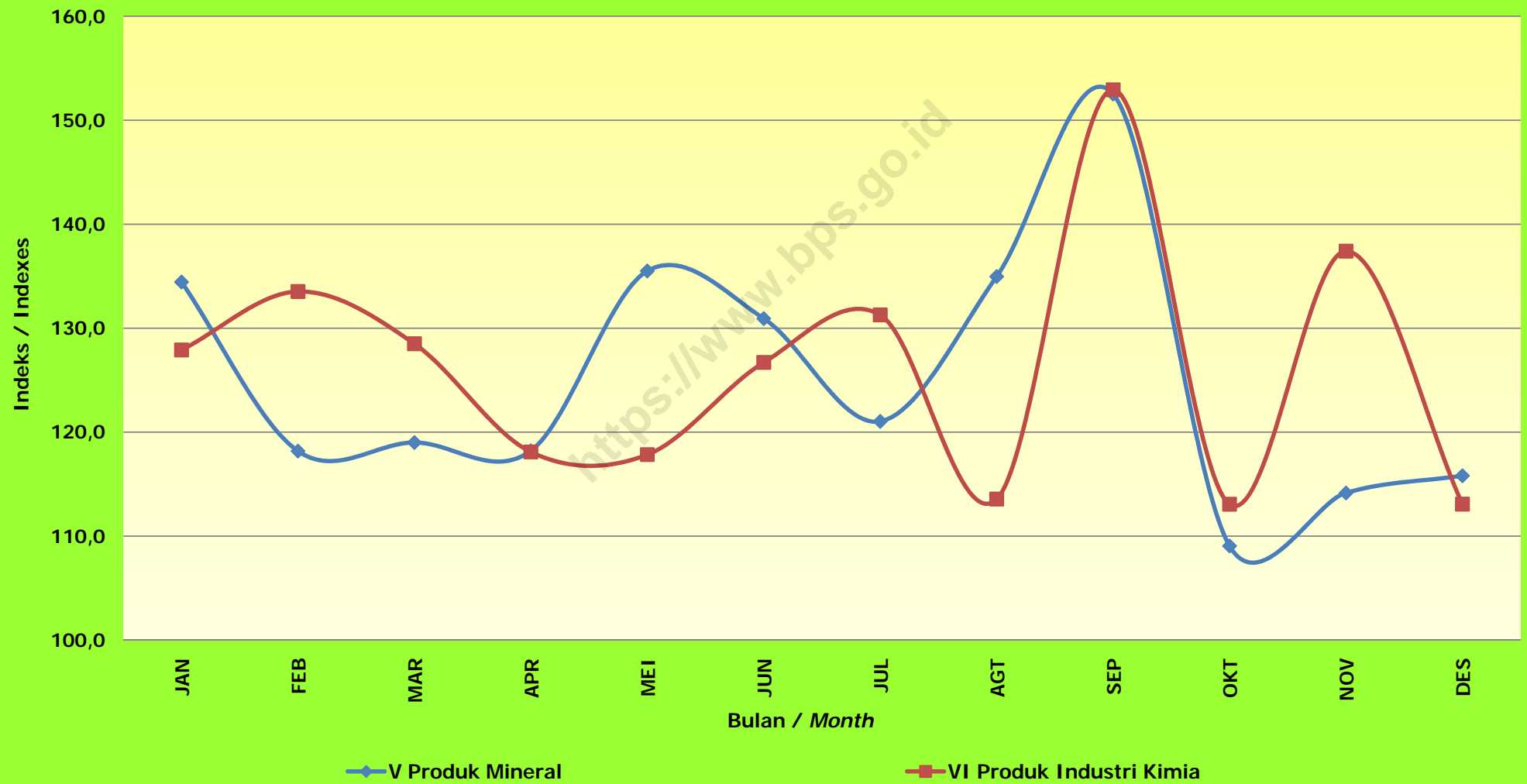
Grafik 1. Indeks Unit Value Impor Section I dan II, Januari-Desember 2012 (2010 = 100)
Graph 1. Import Unit Value Indexes Section I and II, January-December 2012 (2010 = 100)



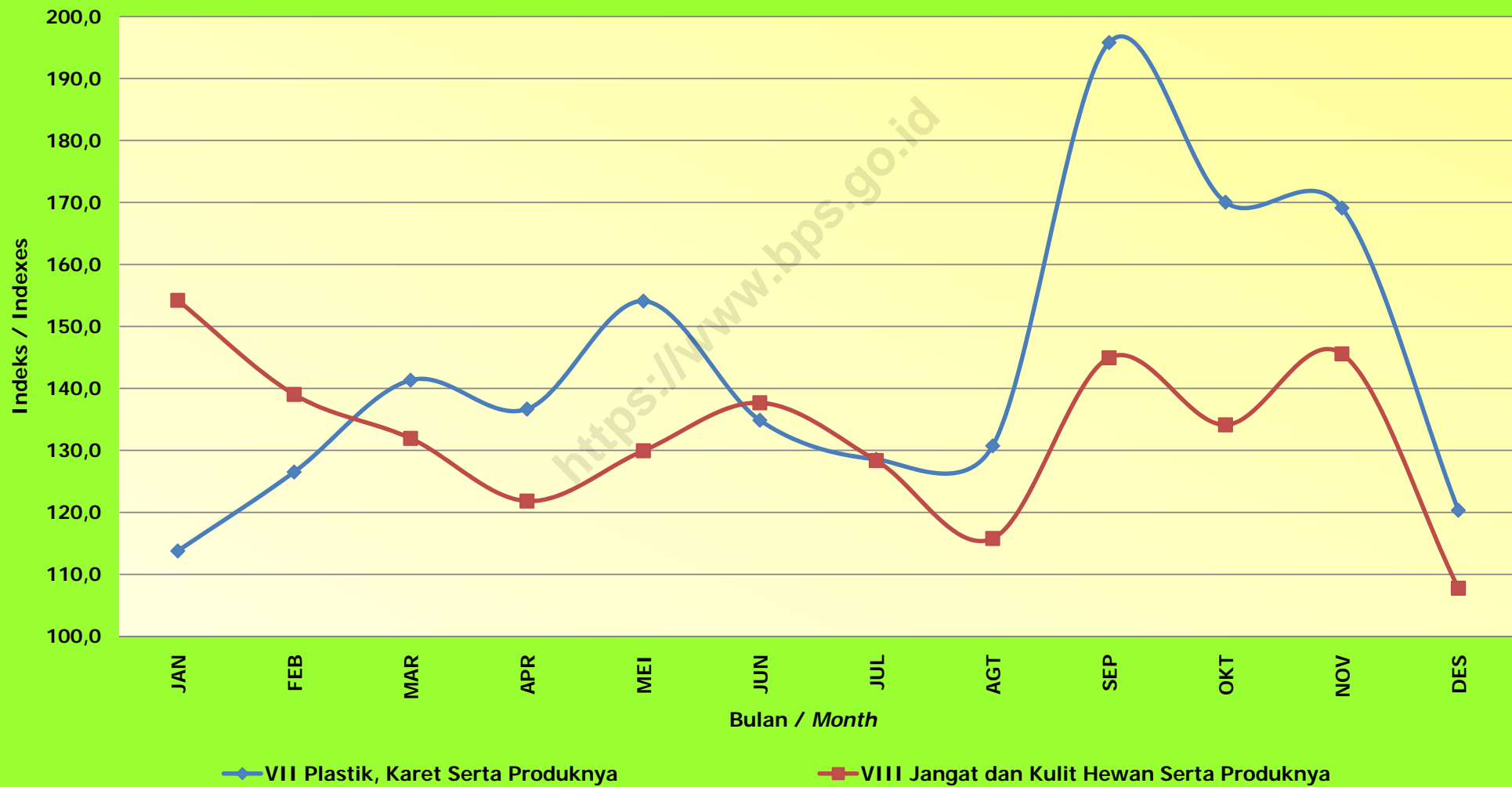
Grafik 2. Indeks Unit Value Impor Section III dan IV, Januari-Desember 2012 (2010 = 100)
Graph 2. Import Unit Value Indexes Section III and IV, January-December 2012 (2010 = 100)



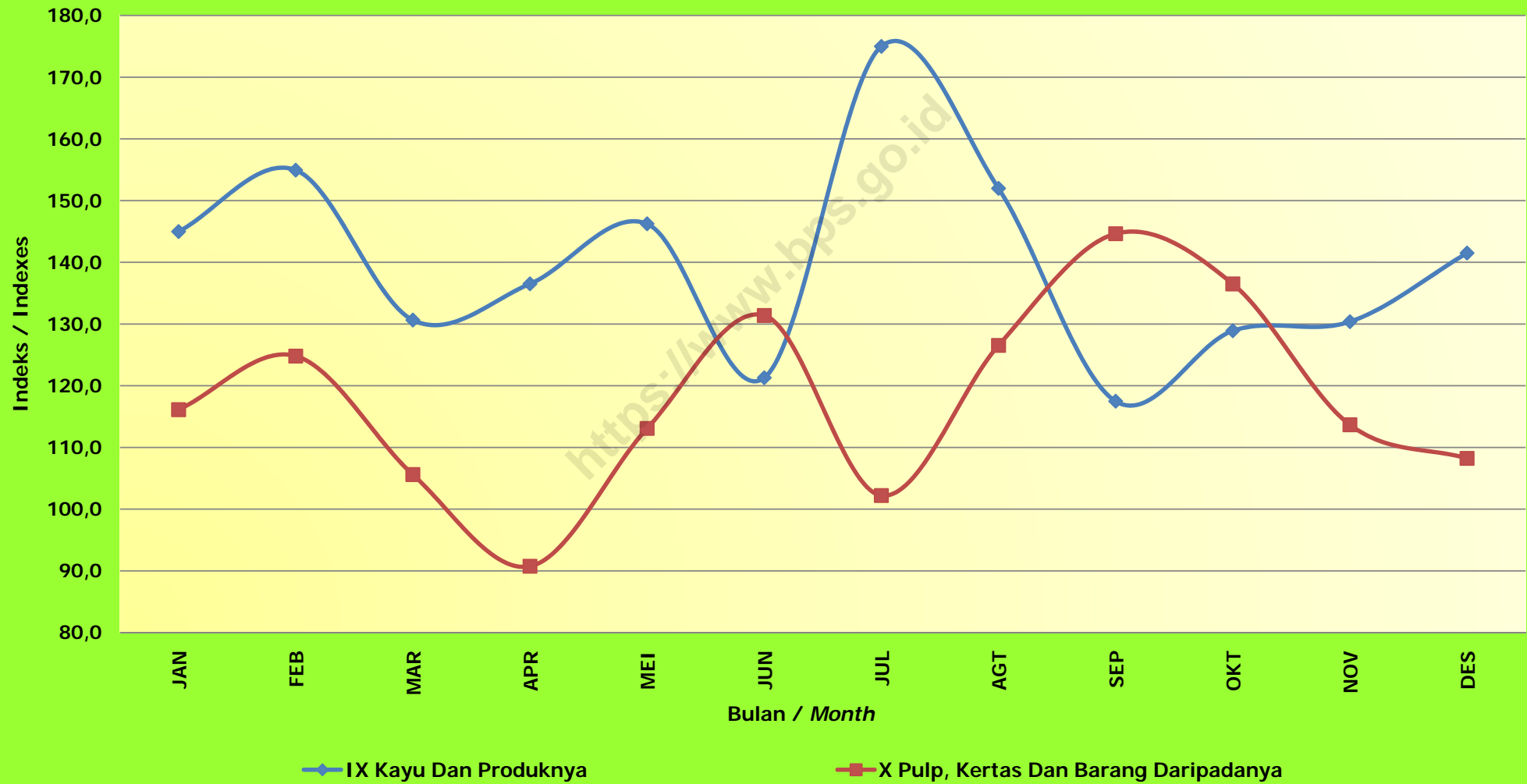
Grafik 3. Indeks Unit Value Impor Section V dan VI, Januari-Desember 2012 (2010 = 100)
Graph 3. Import Unit Value Indexes Section V and VI, January-December 2012 (2010 = 100)



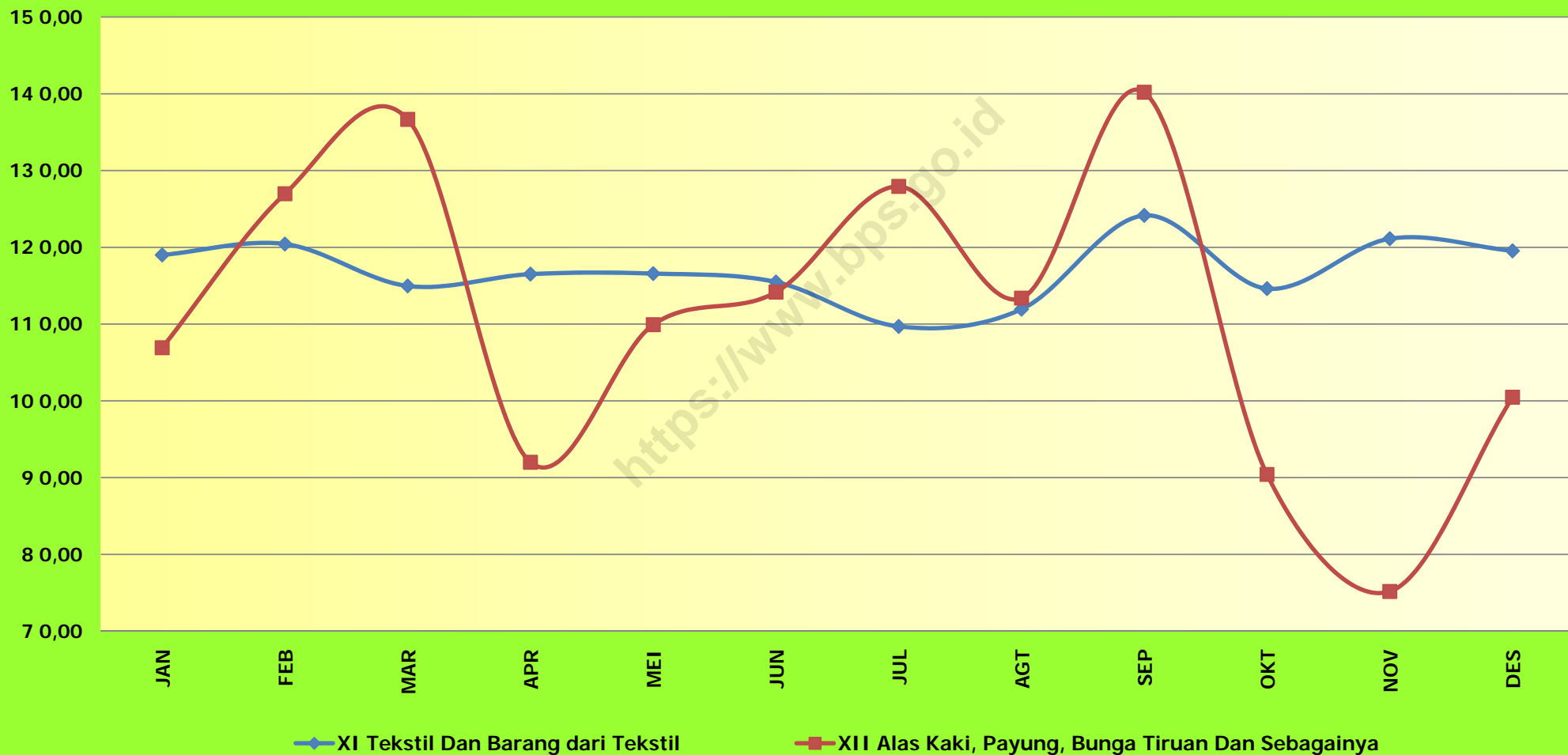
Grafik 4. Indeks Unit Value Impor Section VII dan VIII, Januari-Desember 2012 (2010 = 100)
Graph 4. Import Unit Value Indexes Section VII and VIII, January-December 2012 (2010 = 100)



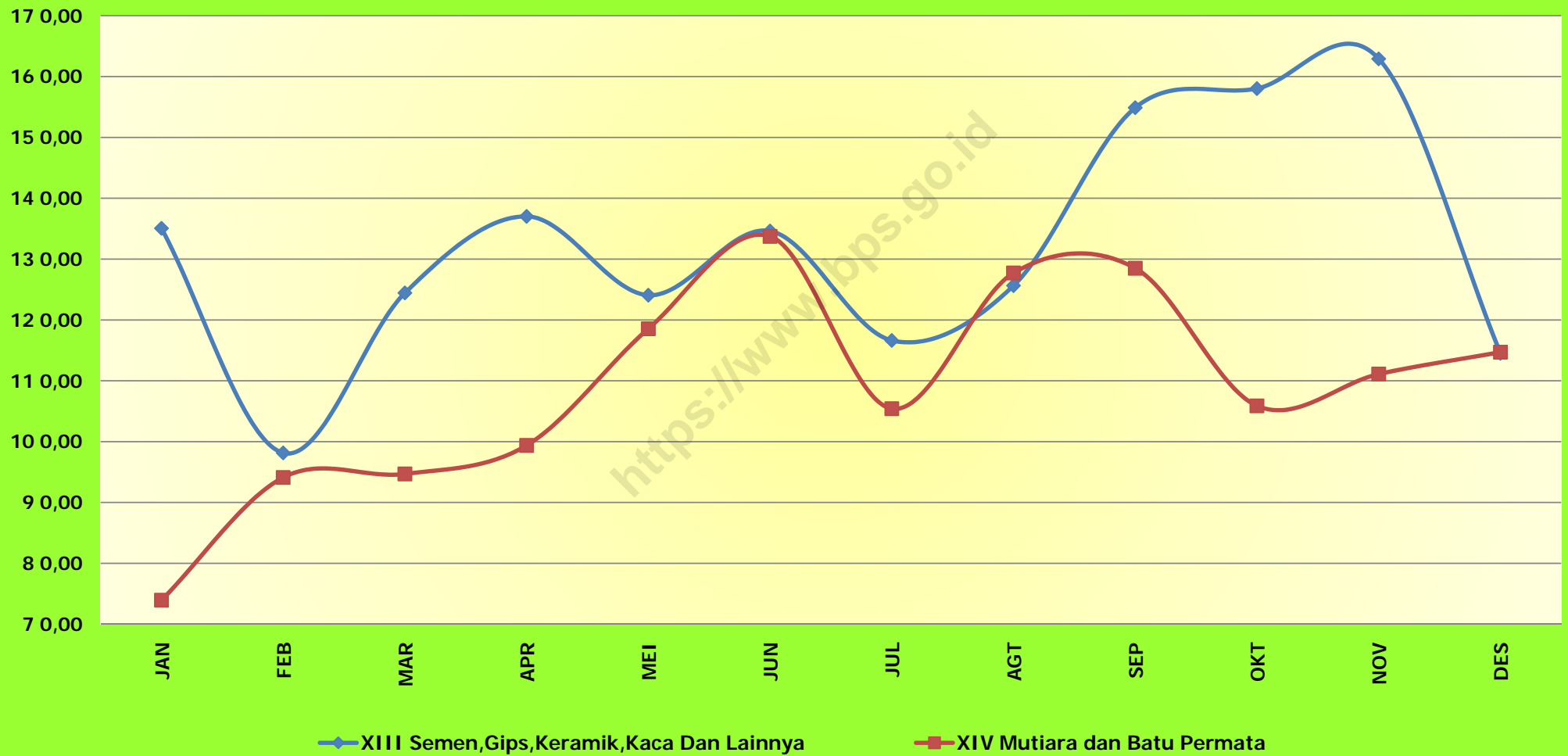
Grafik 5. Indeks Unit Value Impor Section IX dan X, Januari-Desember 2012 (2010 = 100)
Graph 5. Import Unit Value Indexes Section IX and X, January-December 2012 (2010 = 100)



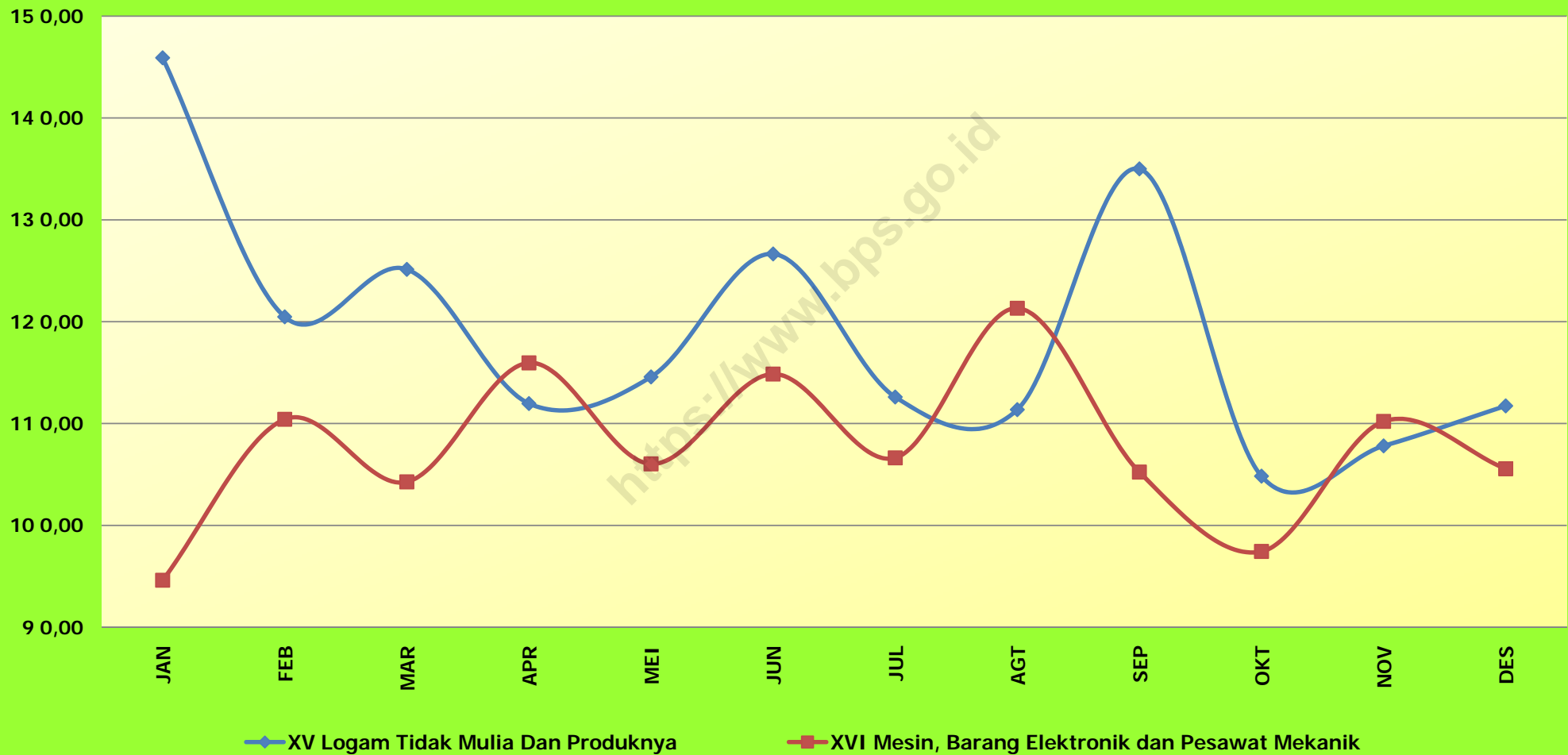
Grafik 6. Indeks Unit Value Impor Section XI dan XII, Januari-Desember 2012 (2010 = 100)
Graph 6. Import Unit Value Indexes Section XI and XII, January-December 2012 (2010 = 100)



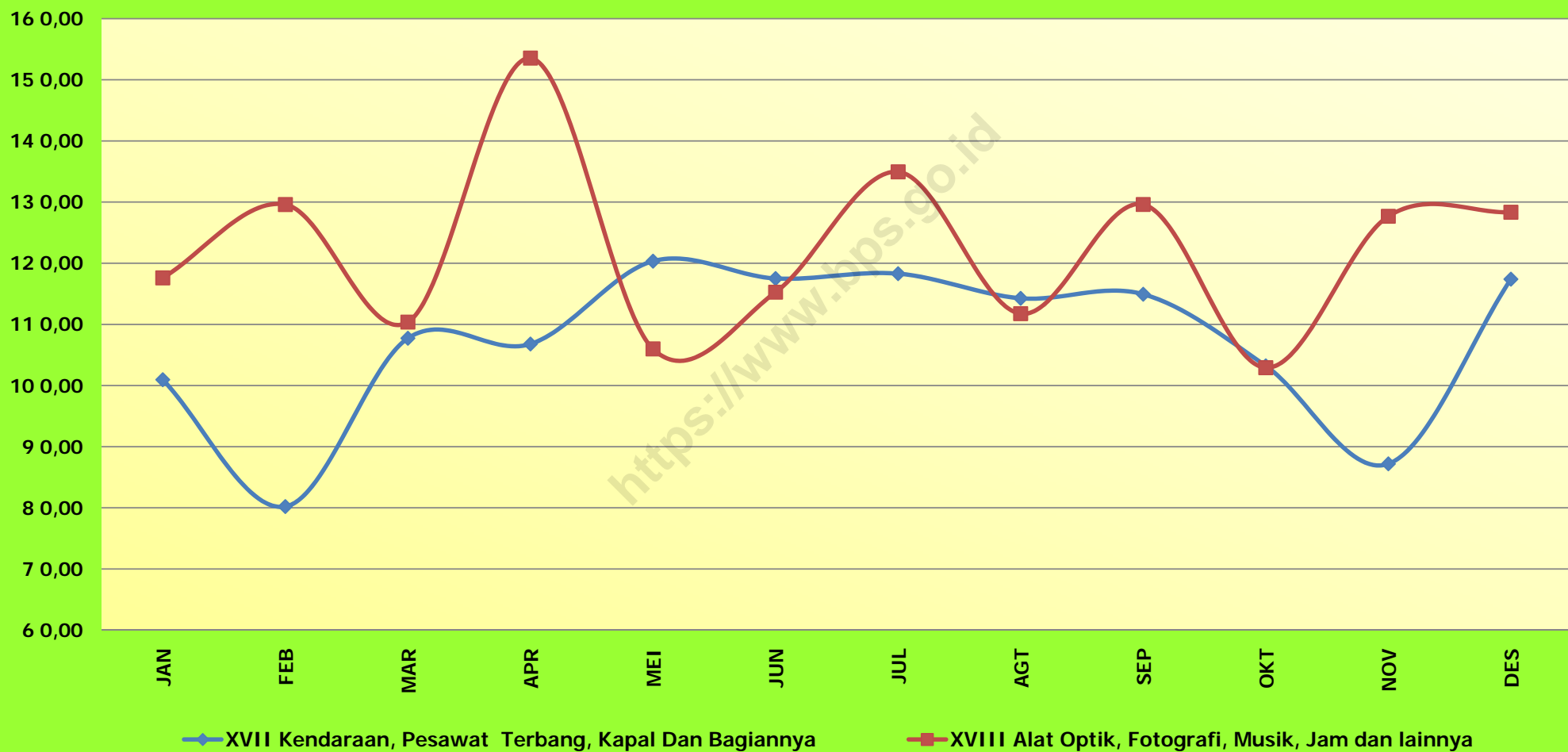
Grafik 7. Indeks Unit Value Impor Section XIII dan XIV, Januari-Desember 2012 (2010 = 100)
Graph 7. Import Unit Value Indexes Section XIII and XIV, January-December 2012 (2010 = 100)



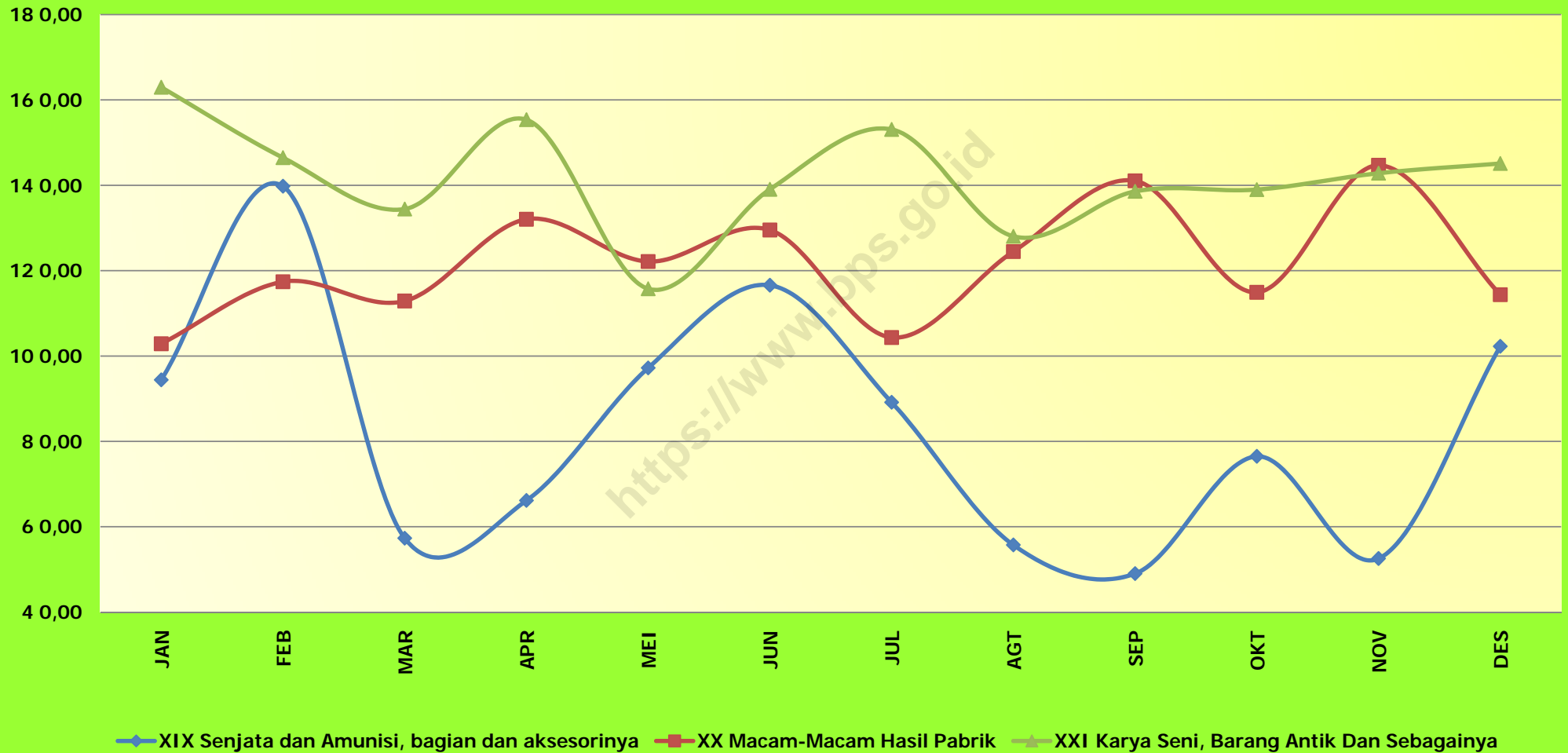
Grafik 8. Indeks Unit Value Impor Section XV dan XVI, Januari-Desember 2012 (2010 = 100)
Graph 8. Import Unit Value Indexes Section XV and XVI, January-December 2012 (2010 = 100)



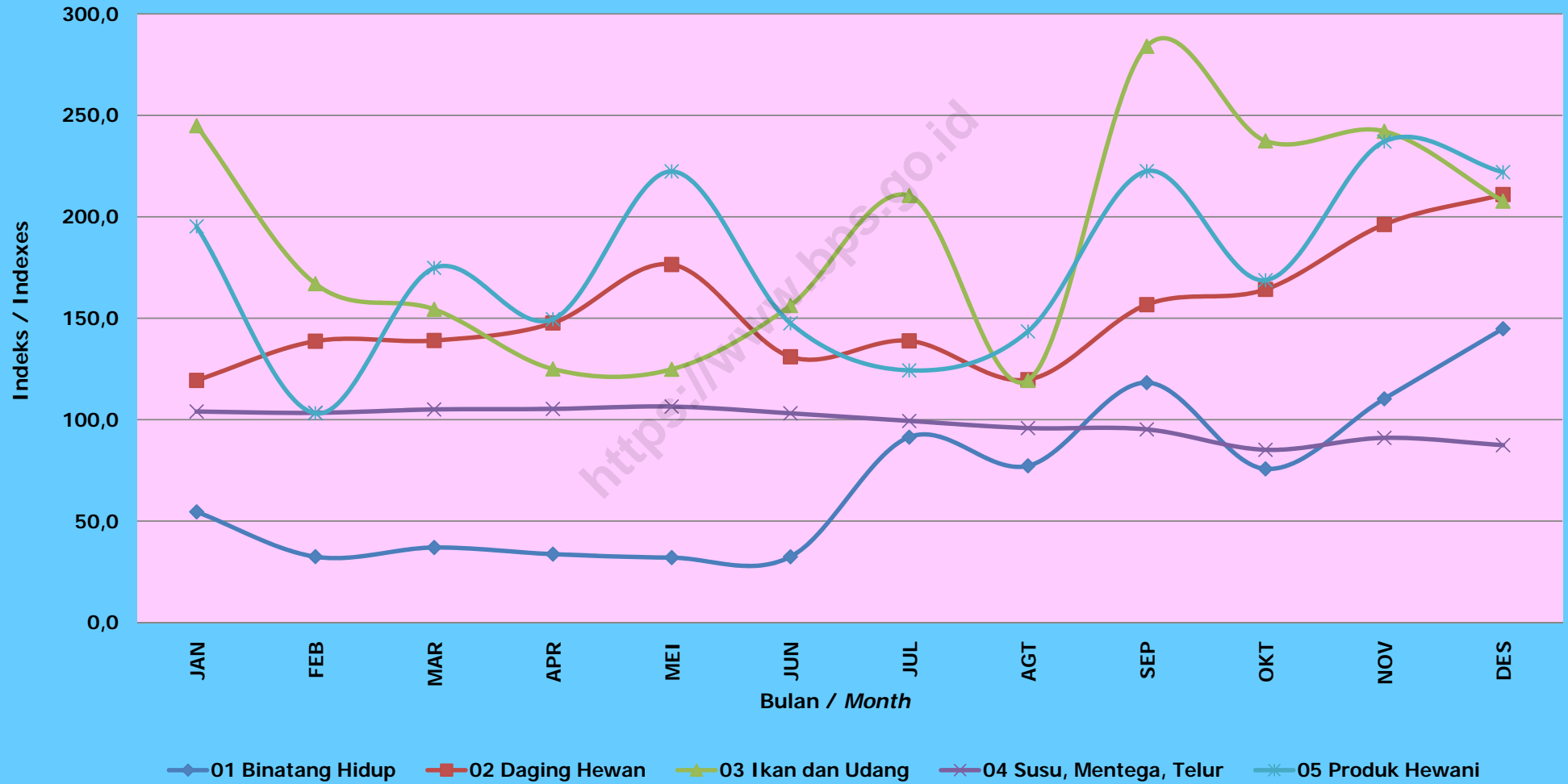
Grafik 9. Indeks Unit Value Impor Section XVII dan XVIII, Januari-Desember 2012 (2010 = 100)
Graph 9. Import Unit Value Indexes Section XVII and XVIII, January-December 2012 (2010=100)



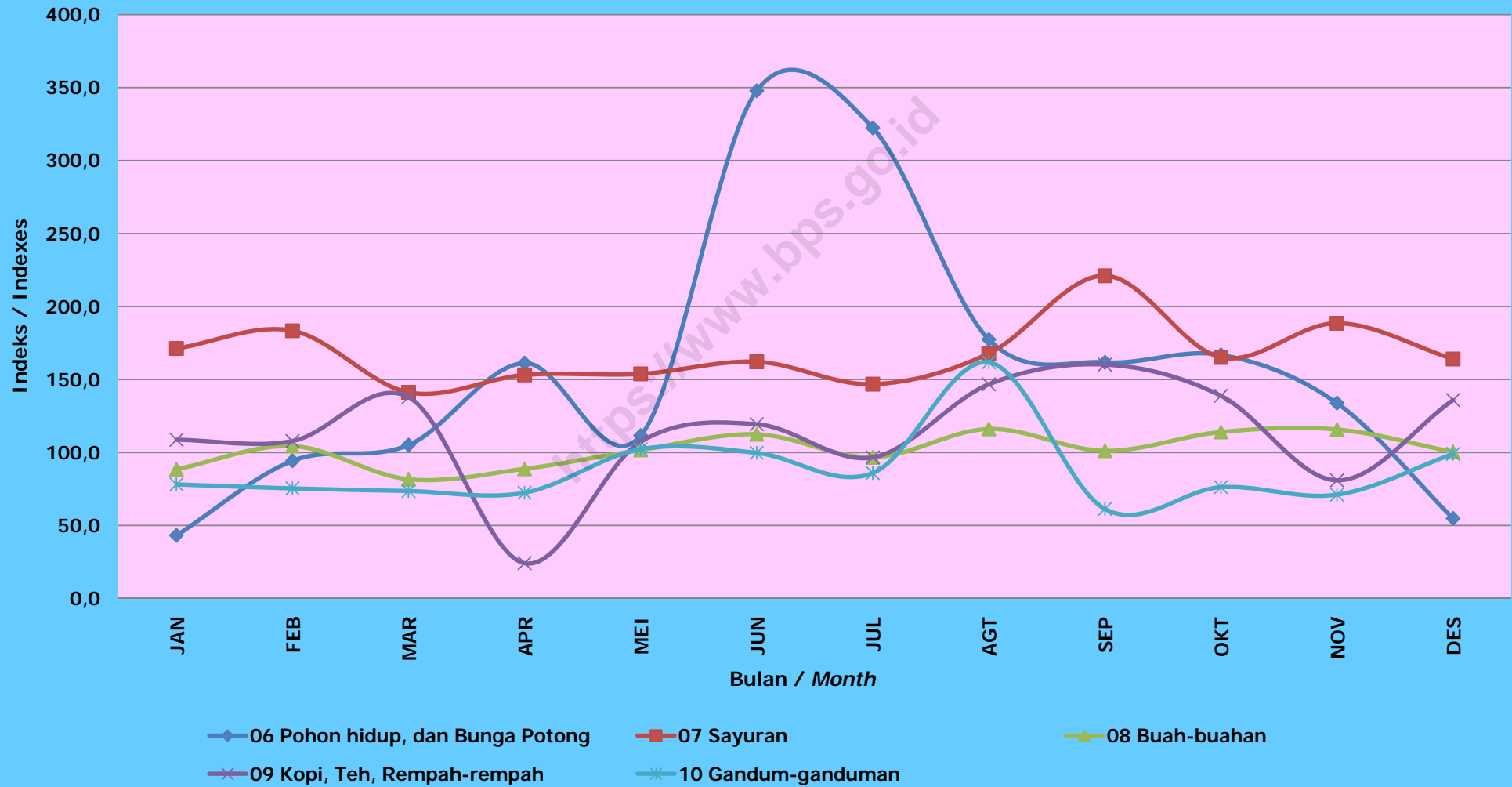
Grafik 10. Indeks Unit Value Impor Section XIX, XX, dan XXI, Januari-Desember 2012 (2010 = 100)
 Graph 10. Import Unit Value Indexes Section XIX, XX, and XXI, January-December 2012 (2010 = 100)



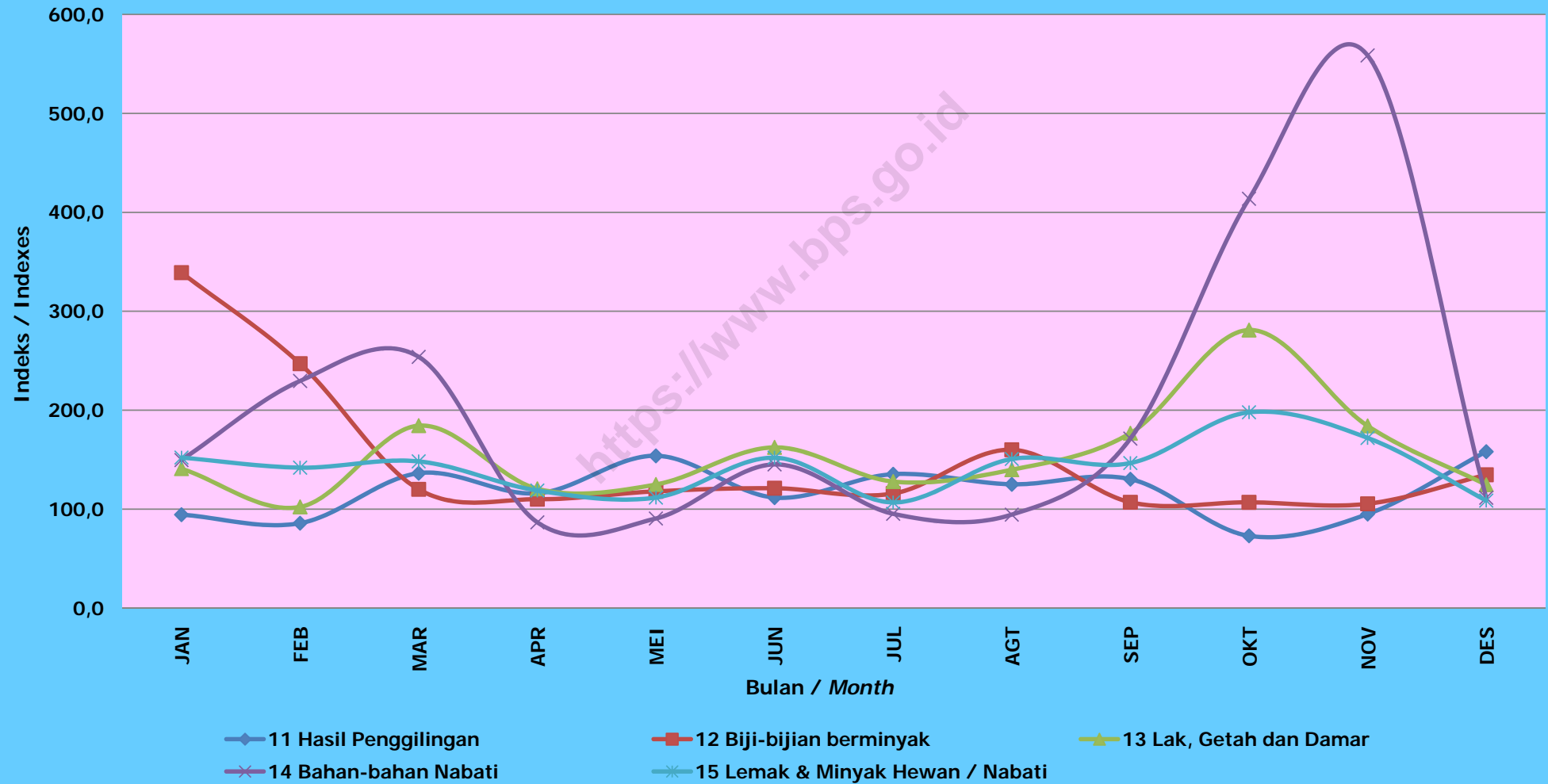
Grafik 11. Indeks Unit Value Impor HS 01-05, Januari-Desember 2012 (2010=100)
 Graph 11. Import Unit Value Indexes Chapter 01-05, January-December 2012 (2010=100)



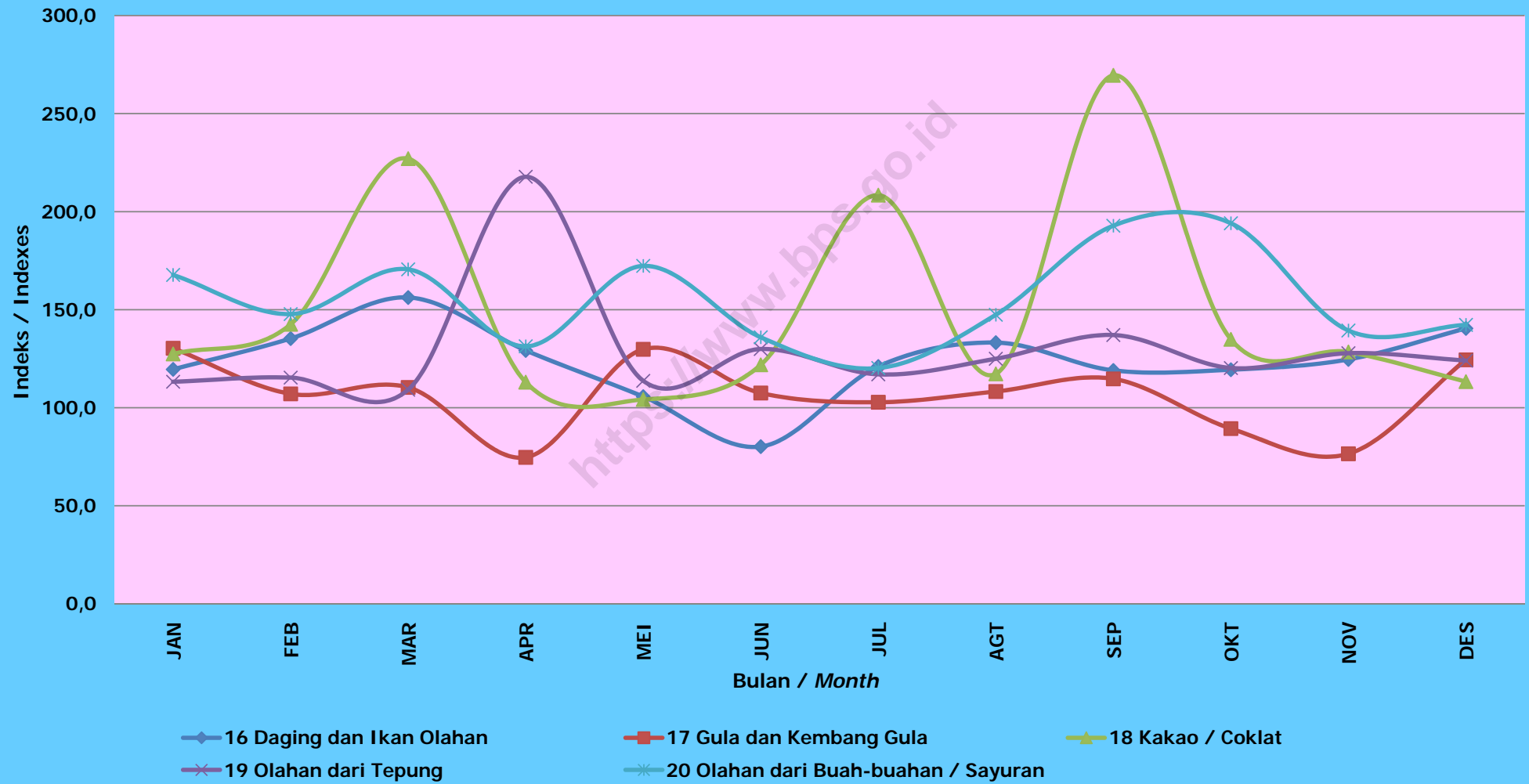
Grafik 12. Indeks Unit Value Impor HS 06-10, Januari-Desember 2012 (2010=100)
 Graph 12. Import Unit Value Indexes Chapter 06-10, January-December 2012 (2010=100)



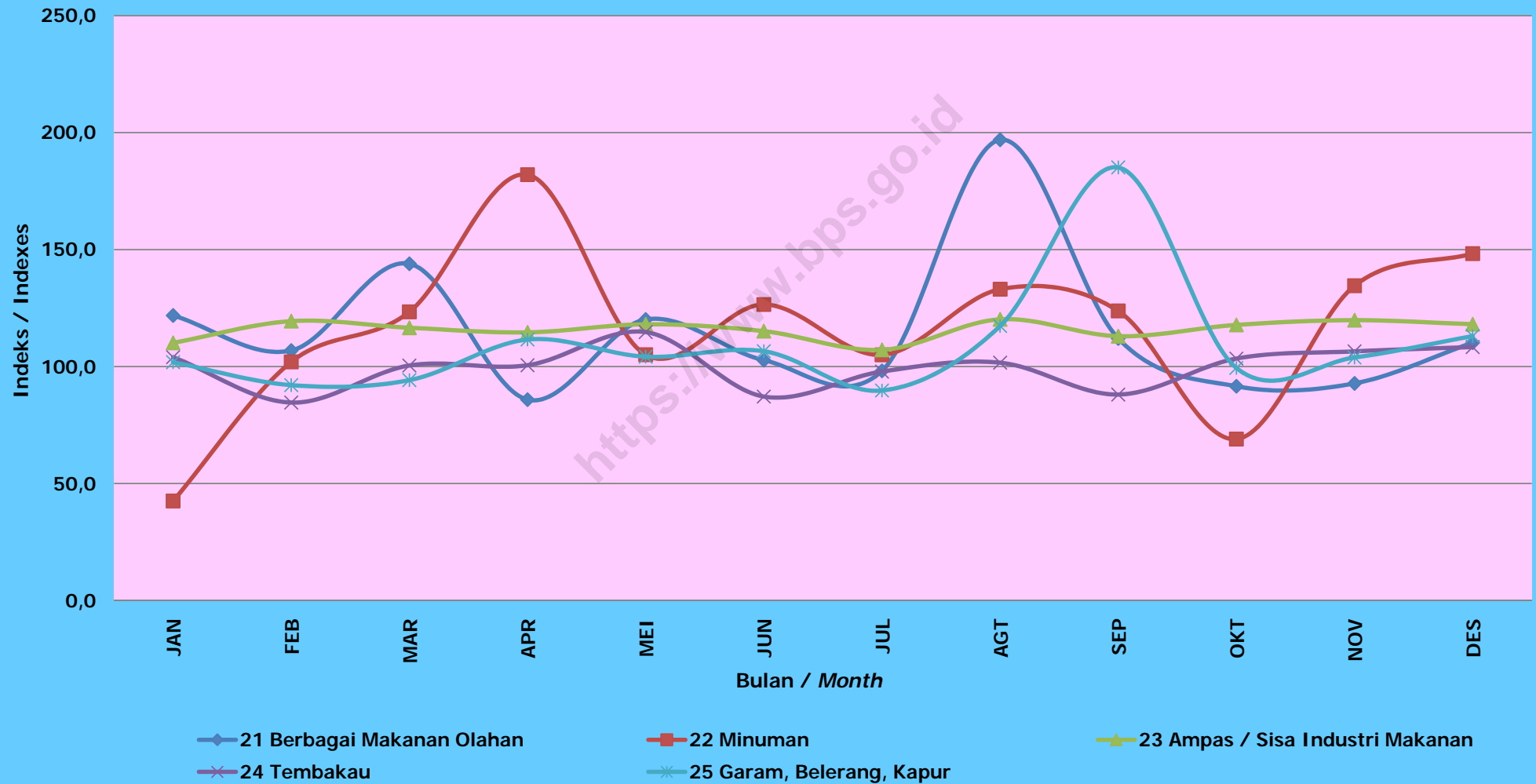
Grafik 13. Indeks Unit Value Impor HS 11-15, Januari-Desember 2012 (2010=100)
 Graph 13. Import Unit Value Indexes Chapter 11-15, January-December 2012 (2010=100)



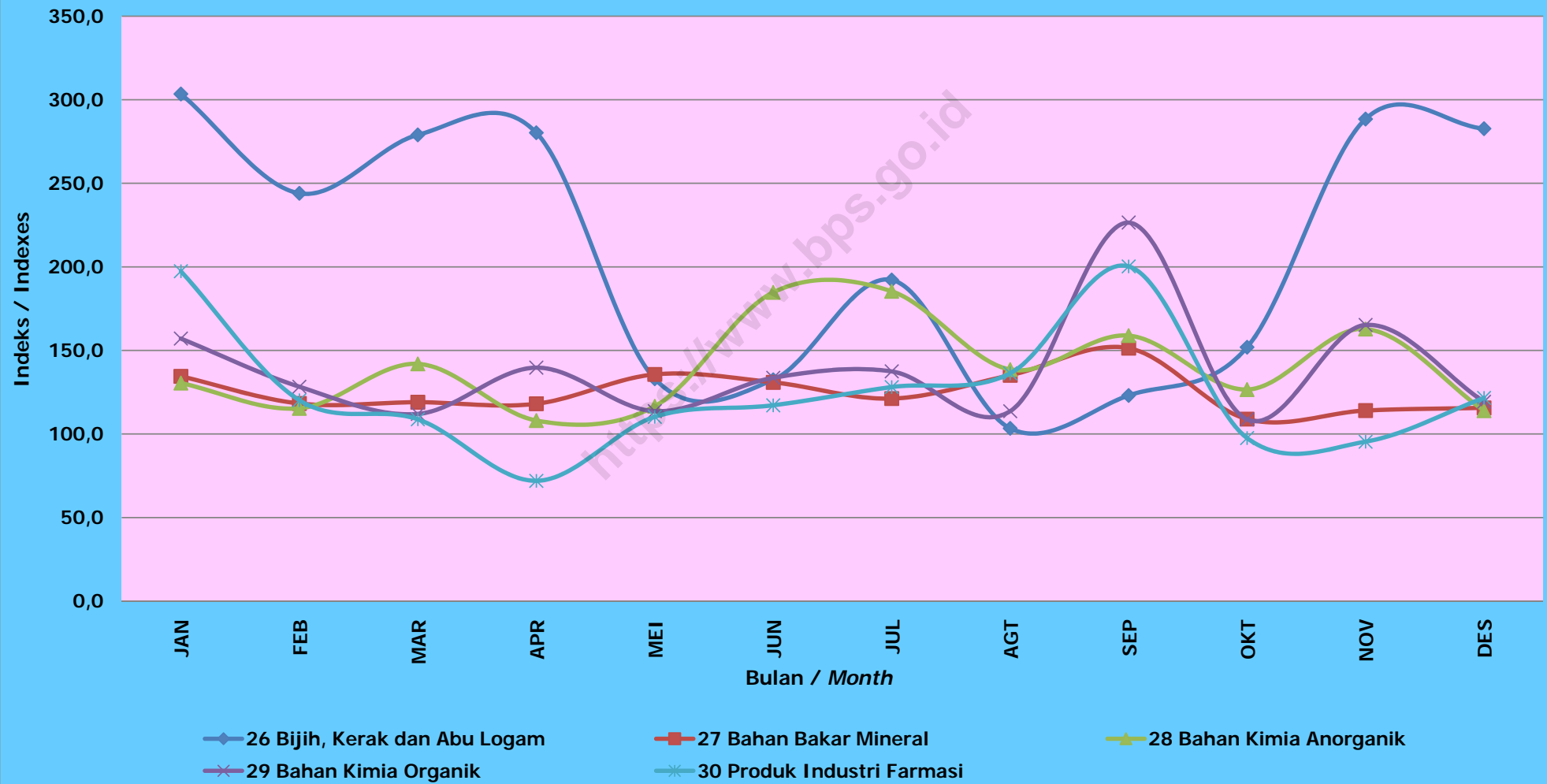
Grafik 14. Indeks Unit Value Impor HS 16-20, Januari-Desember 2012 (2010=100)
 Graph 14. Import Unit Value Indexes Chapter 16-20, January-December 2012 (2010=100)



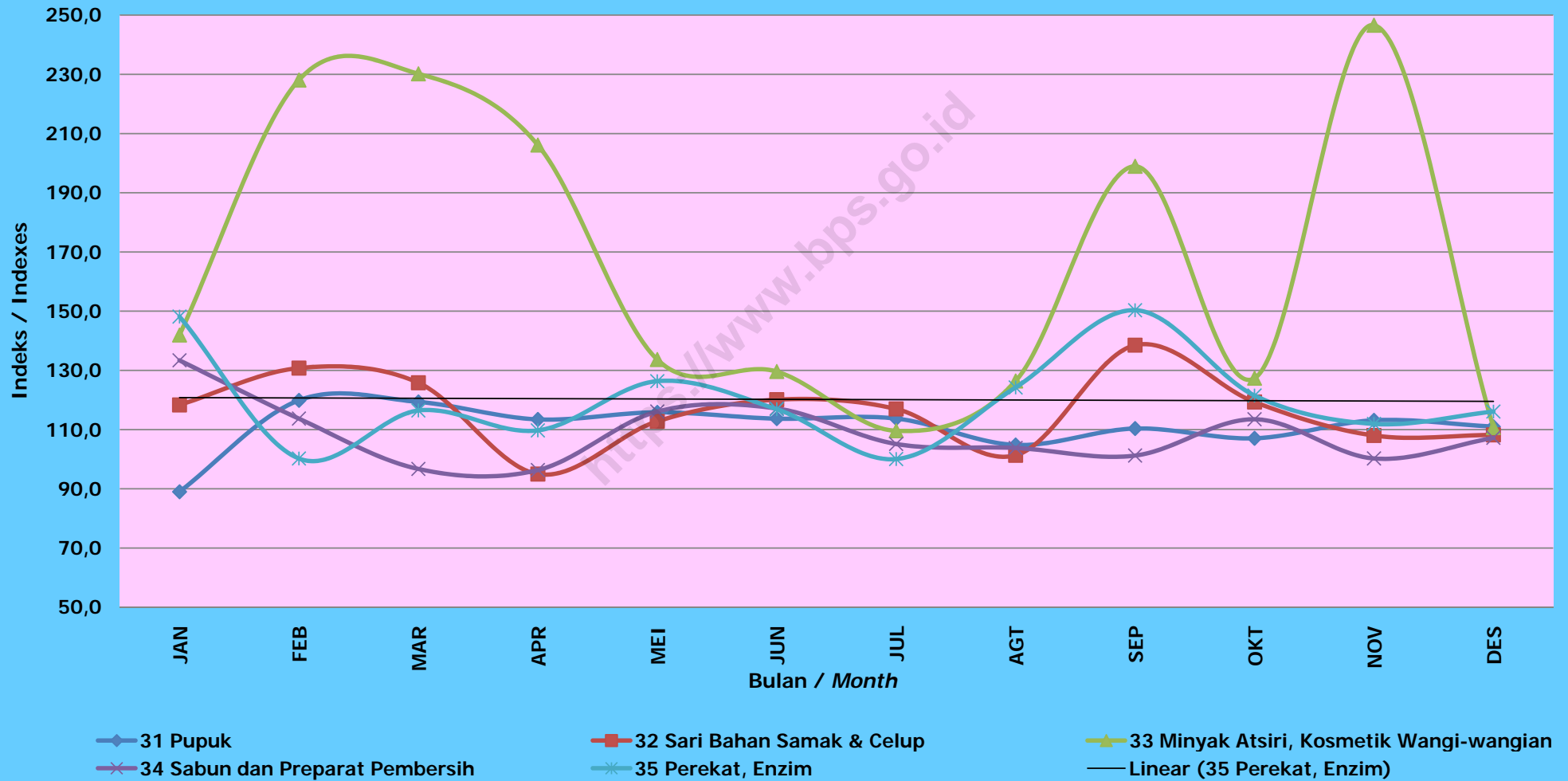
Grafik 15. Indeks Unit Value Impor HS 21-25, Januari-Desember 2012 (2010=100)
 Graph 15. Import Unit Value Indexes Chapter 21-25, January-December 2012 (2010=100)



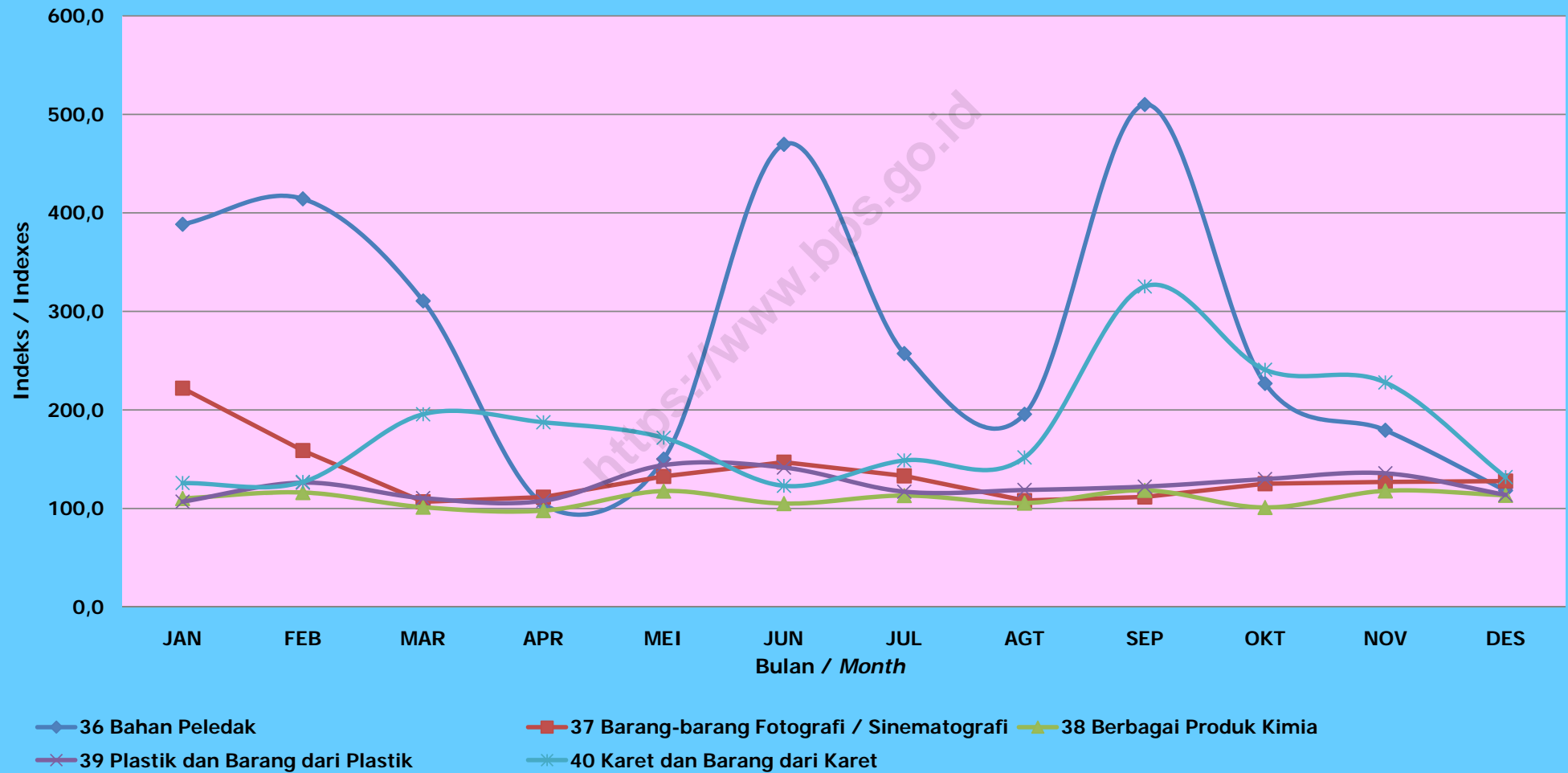
Grafik 16. Indeks Unit Value Impor HS 26-30, Januari-Desember 2012 (2010=100)
 Graph 16. Import Unit Value Indexes Chapter 26-30, January-December 2012 (2010=100)



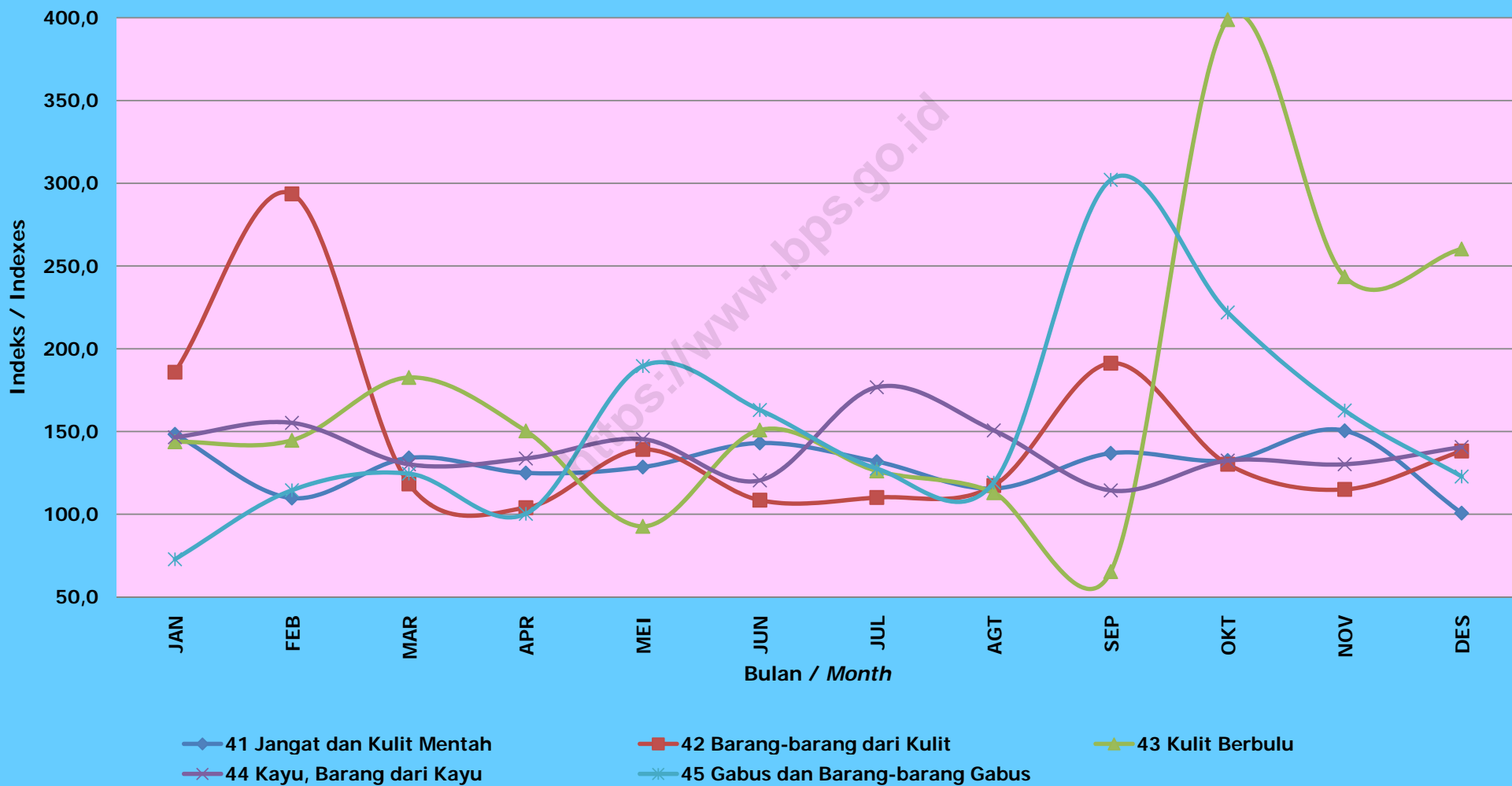
Grafik 17. Indeks Unit Value Impor HS 31-35, Januari-Desember 2012 (2010=100)
 Graph 17. Import Unit Value Indexes Chapter 31-35, January-December 2012 (2010=100)



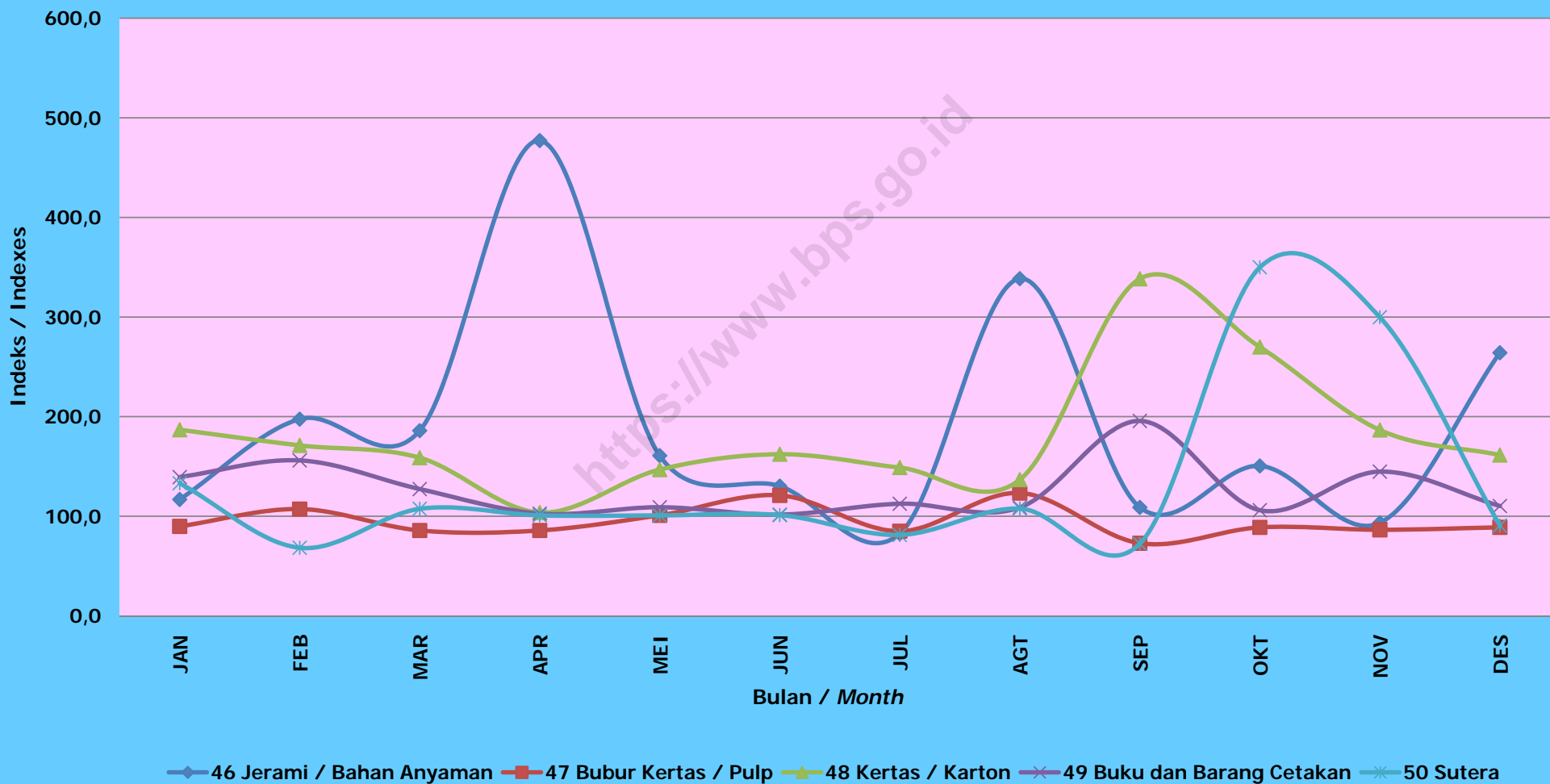
Grafik 18. Indeks Unt Value Impor HS 36-40, Januari-Desember 2012 (2010=100)
Graph 18. Import Unit Value Indexes Chapter 36-40, January-December 2012 (2010=100)



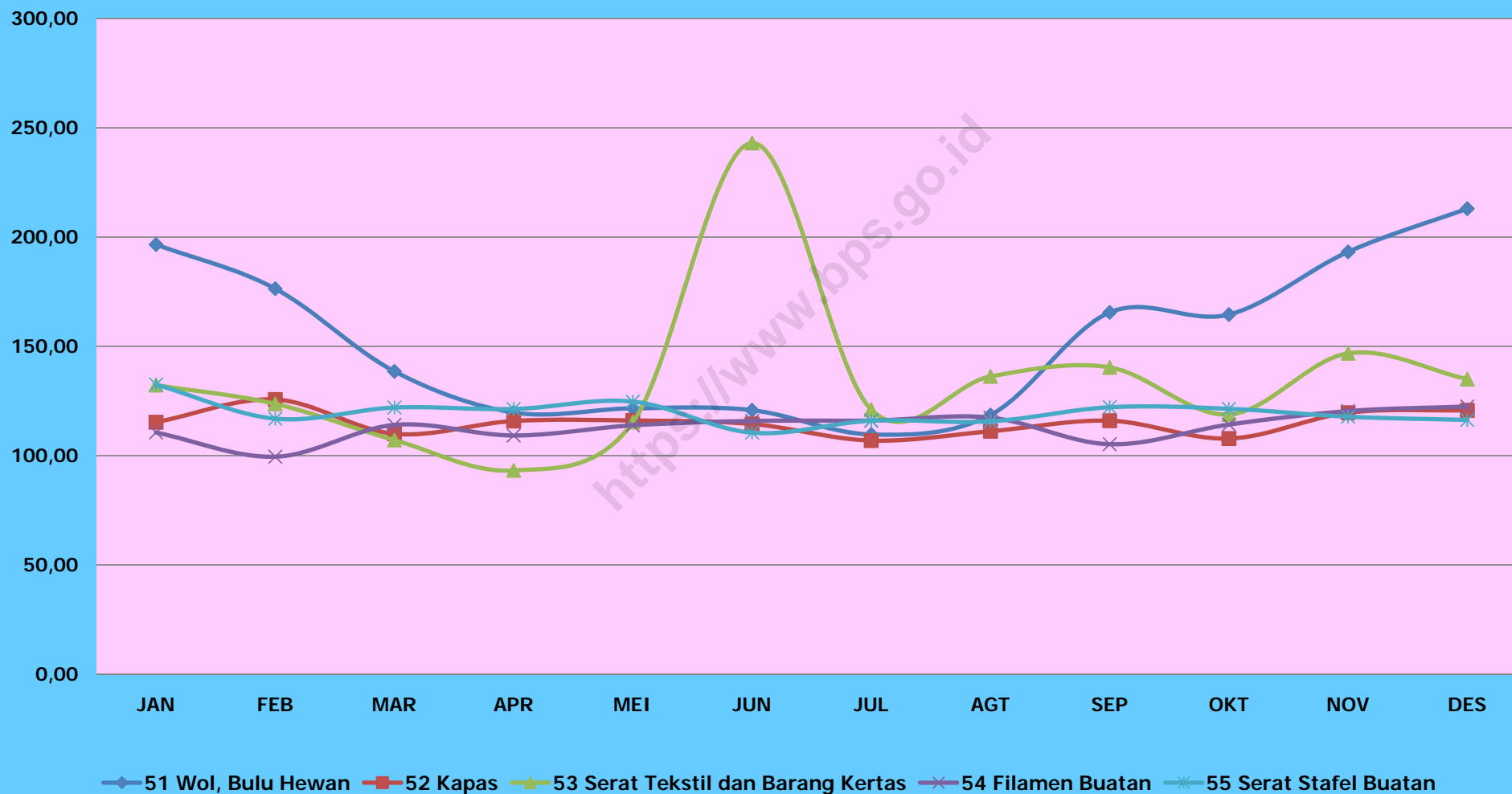
Grafik 19. Indeks Unit value Impor HS 41-45, Januari-Desember 2012 (2010=100)
 Graph 19. Import Unit Value Indexes Chapter 41-45, January-December 2012 (2010=100)



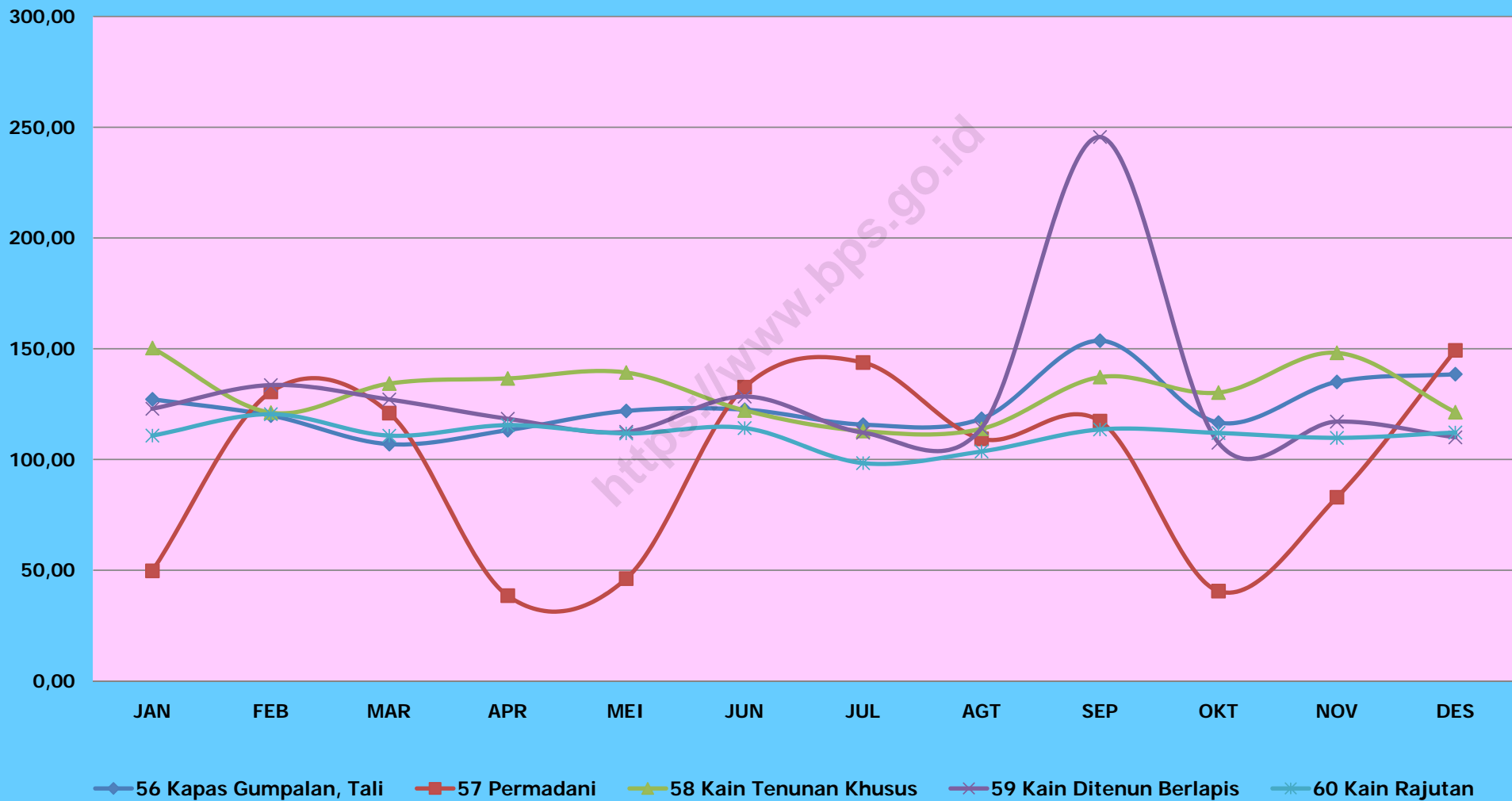
Grafik 20. Indeks Unit Value Impor HS 46-50, Januari-Desember 2012 (2010=100)
 Graph 20. Import Unit Value Indexes Chapter 46-50, January-December 2012 (2010=100)



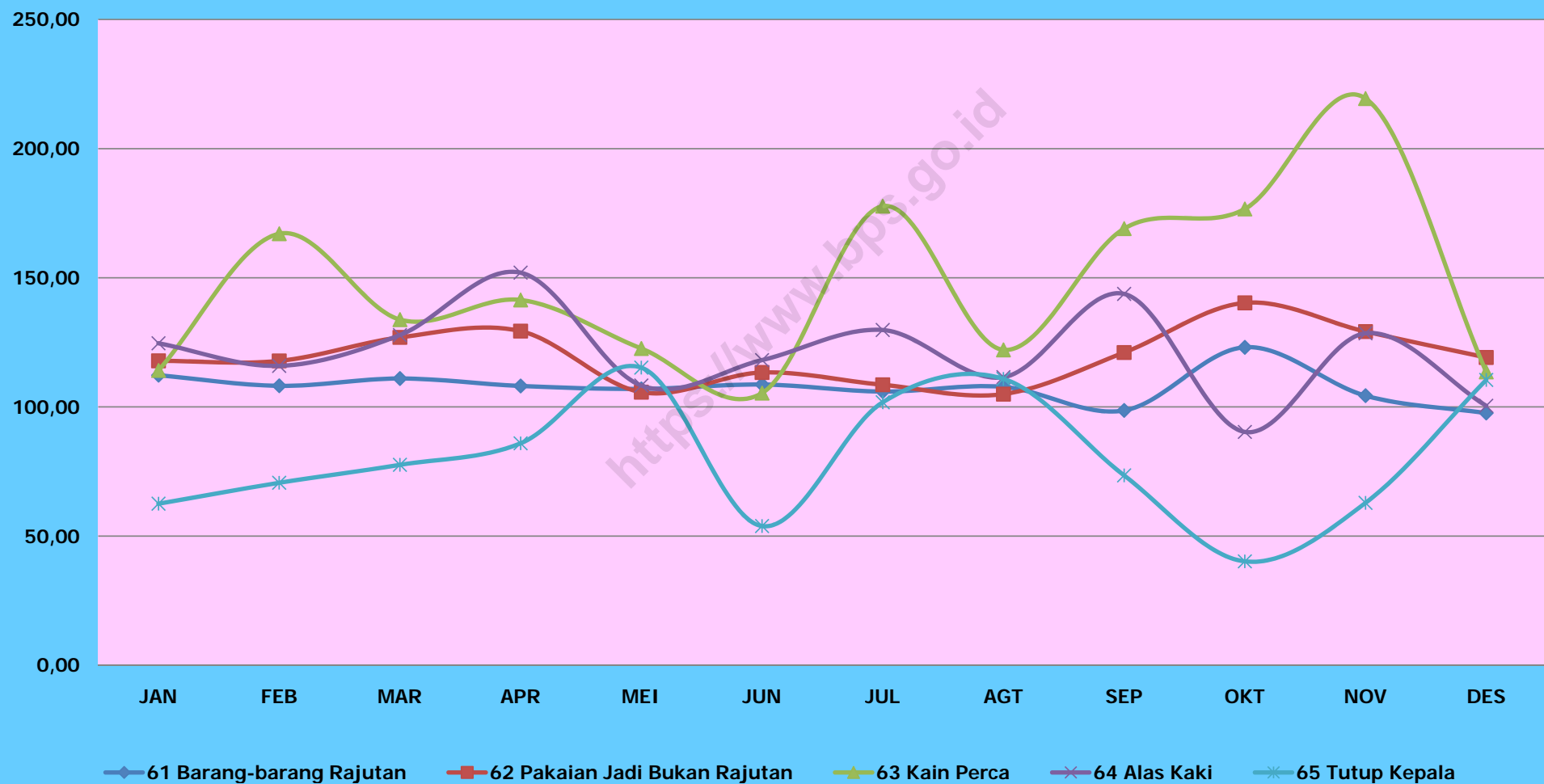
Grafik 21. Index Unit Value Impor HS 51 - 55, Januari-Desember 2012 (2010 = 100)
 Graph 21. Import Unit Value Indexes Chapter 51 - 55, January-Desember 2012 (2010 = 100)



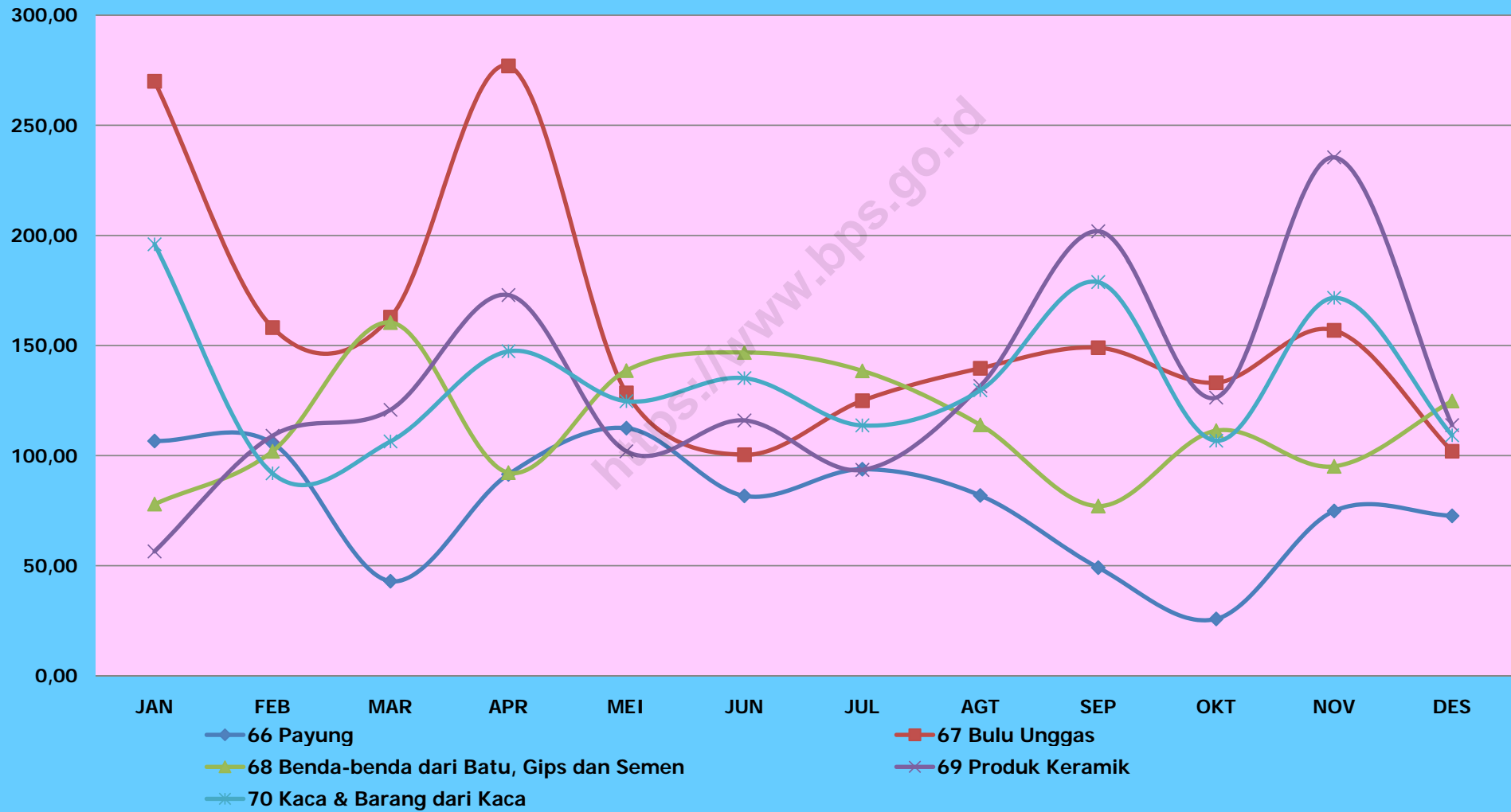
Grafik 22. Index Unit Value Impor HS 56 - 60, Januari-Desember 2012 (2010 = 100)
 Graph 22. Import Unit Value Indexes Chapter 56 - 60, January-Desember 2012 (2010 = 100)



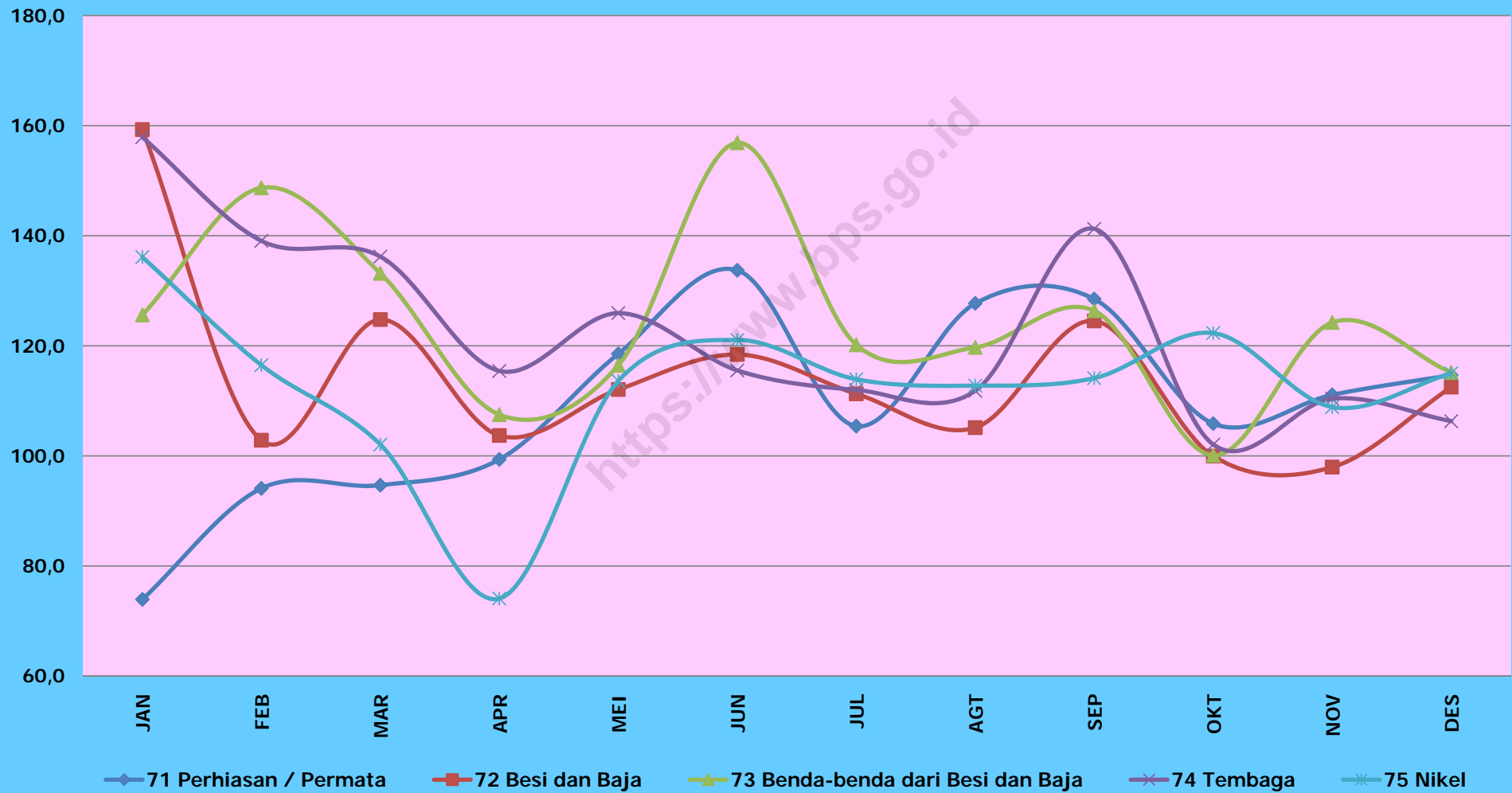
Grafik 23. Index Unit Value Impor HS 61 - 65, Januari-Desember 2012 (2010 = 100)
 Graph 23. Import Unit Value Indexes Chapter 61 - 65, January-December 2012 (2010 = 100)



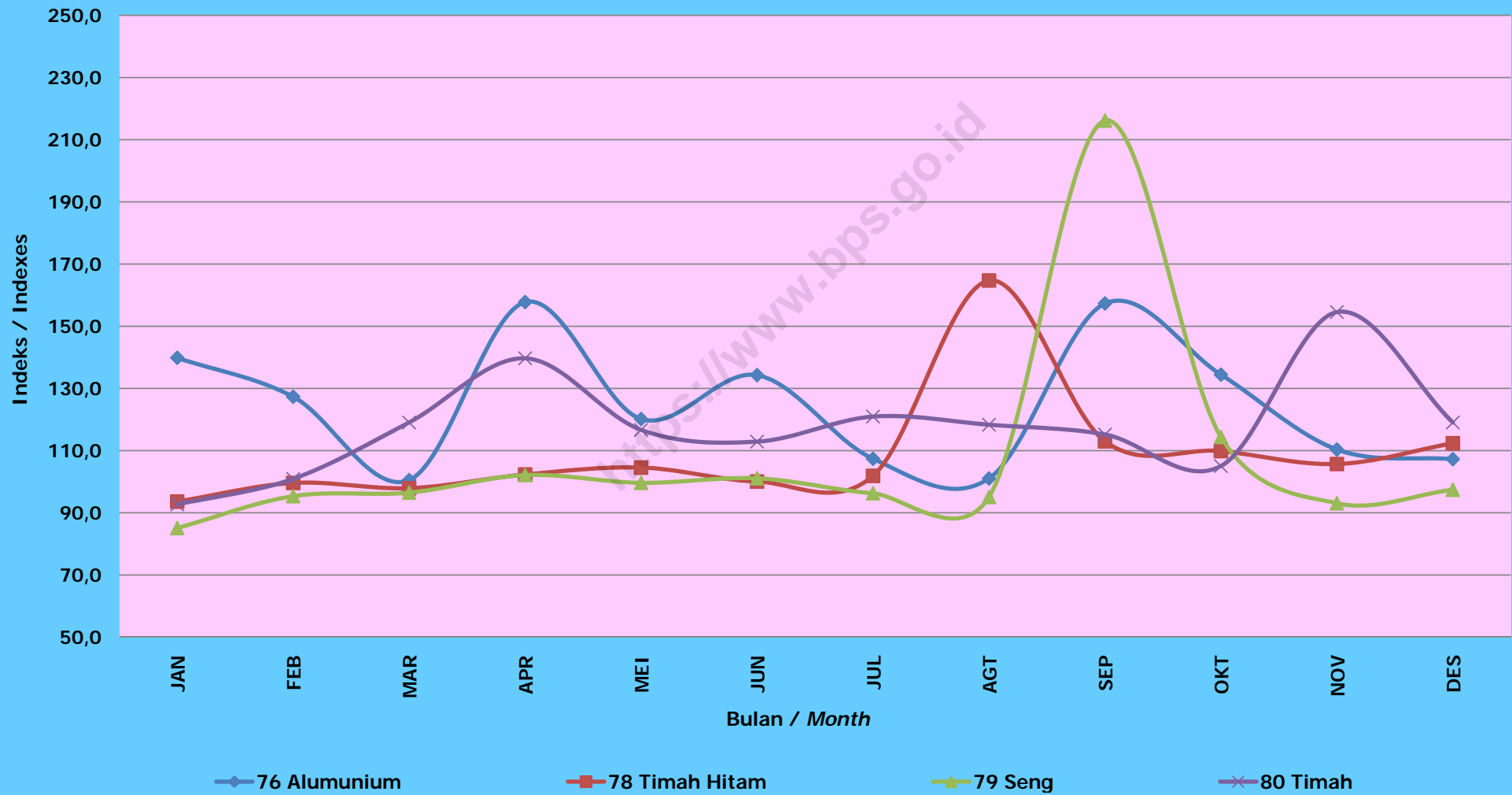
Grafik 24. Index Unit Value Impor HS 66 - 70, Januari-Desember 2012 (2010 = 100)
Graph 24. Import Unit Value Indexes Chapter 66 - 70, January-Desember 2012 (2010 = 100)



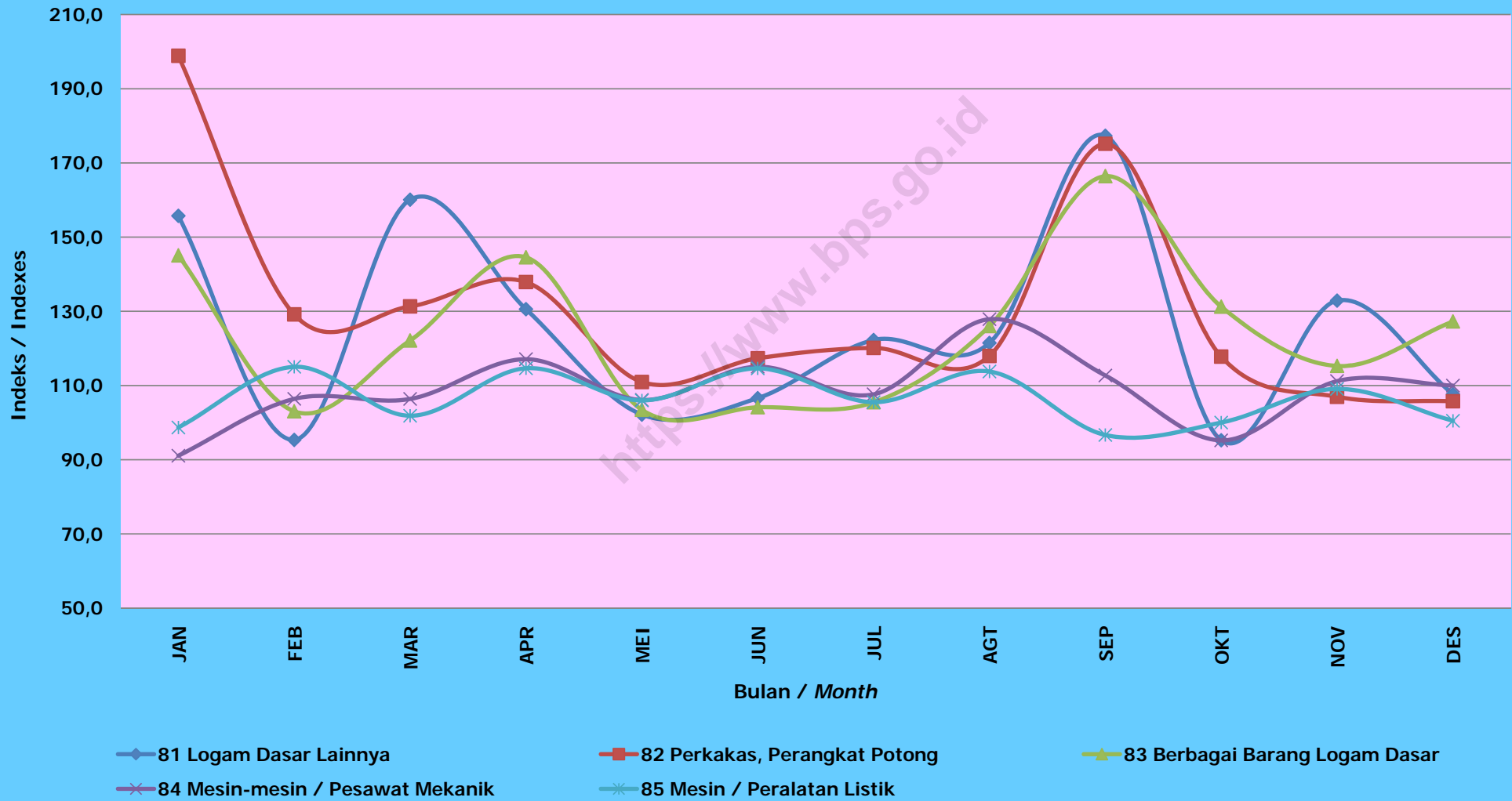
Grafik 25. Index Unit Value Impor HS 71 - 75, Januari-Desember 2012 (2010 = 100)
Graph 25. Import Unit Value Indexes Chapter 71 - 75, January-Desember 2012 (2010 = 100)



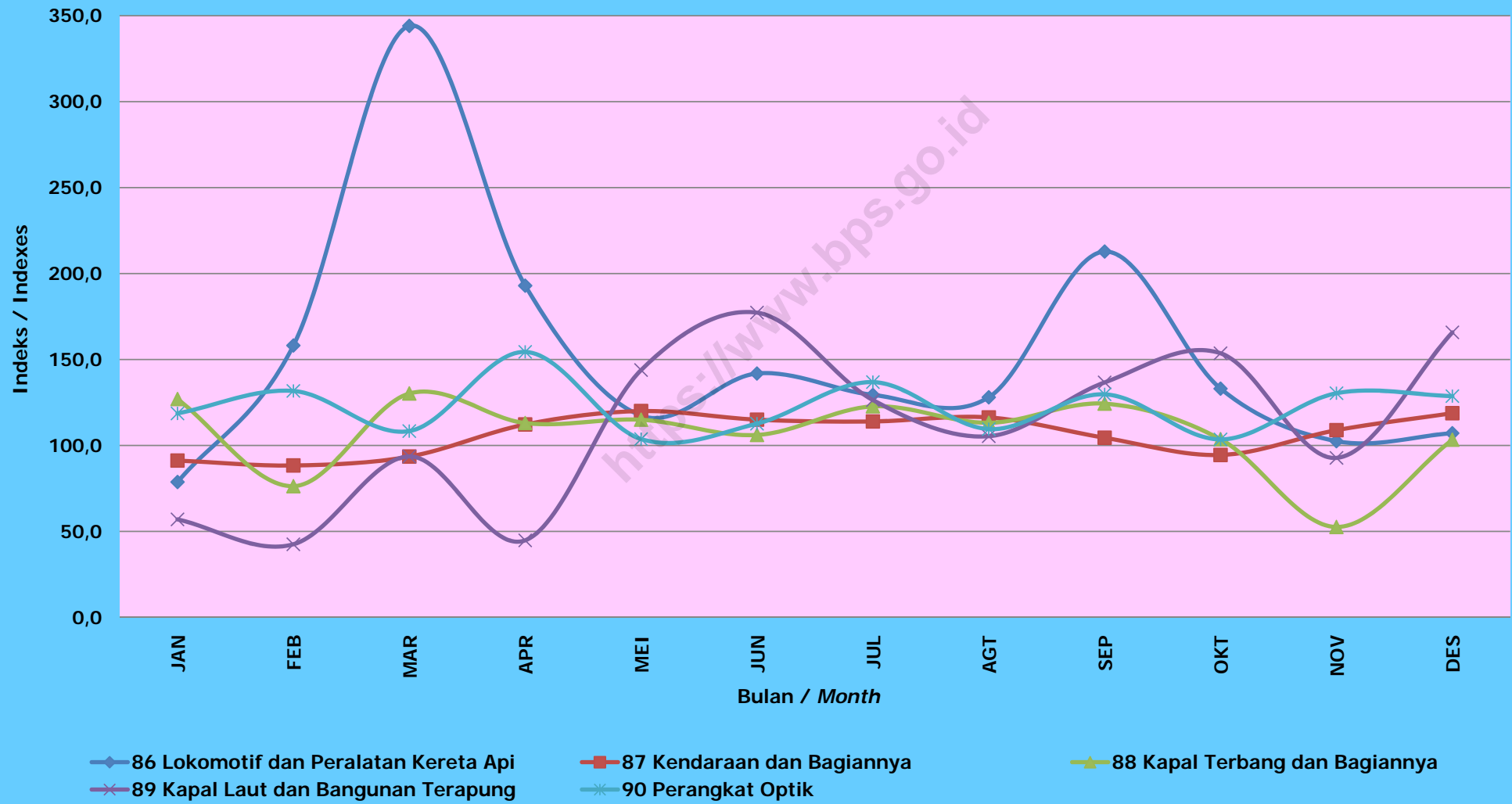
Grafik 26. Index Unit Value Impor HS 76 - 80, Januari-Desember 2012 (2010 = 100)
 Graph 26. Import Unit Value Indexes Chapter 76 - 80, January-Desember 2012 (2010 = 100)



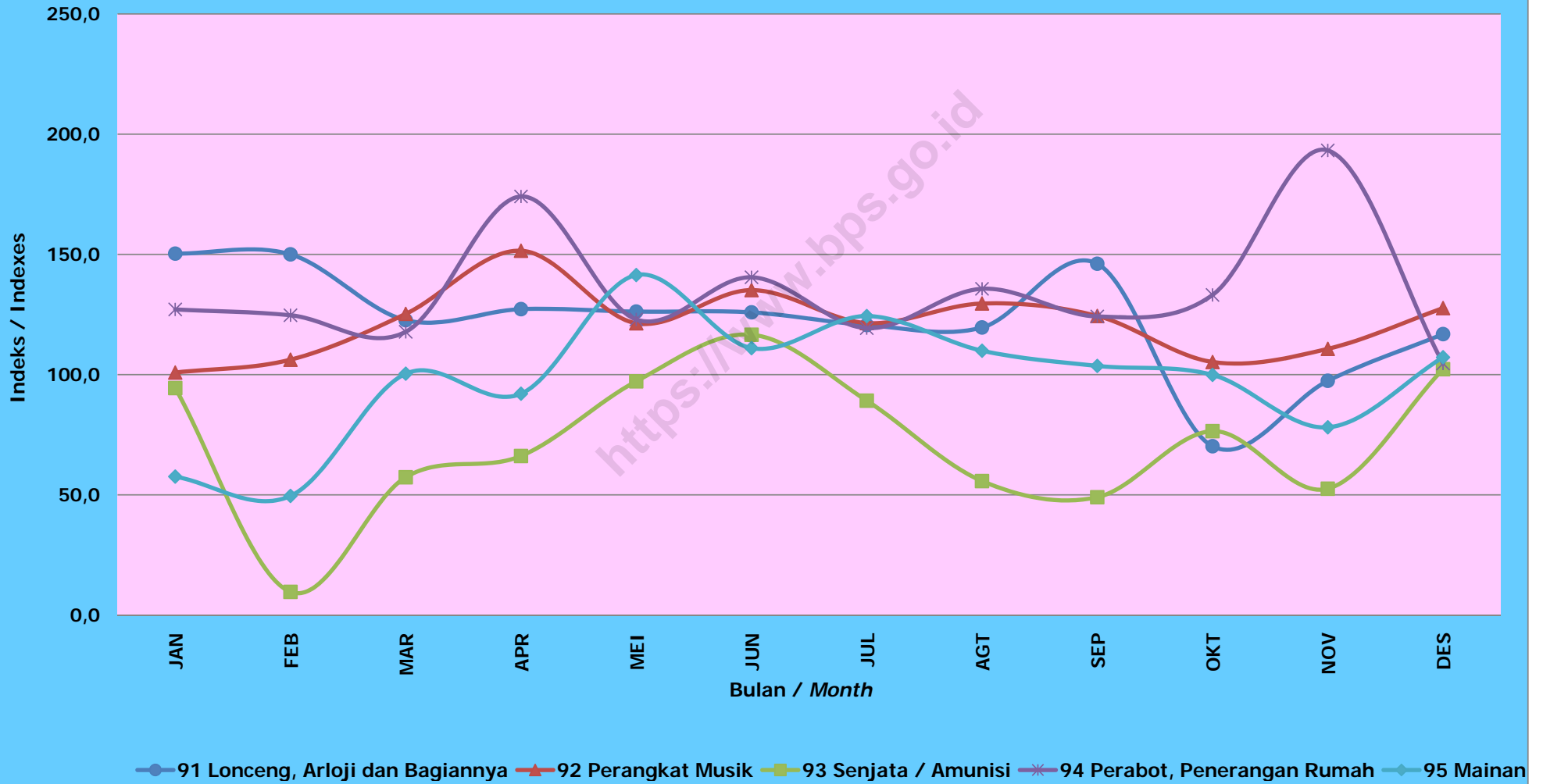
Grafik 27. Index Unit Value Impor HS 81 - 85, Januari-Desember 2012 (2010 = 100)
Graph 27. Import Unit Value Indexes Chapter 81 - 85, January-Desember 2012 (2010 = 100)



Grafik 28. Index Unit Value Impor HS 86 - 90, Januari-Desember 2012 (2010 = 100)
 Graph 28. Import Unit Value Indexes Chapter 86 - 90, January-Desember 2012 (2010 = 100)



Grafik 29. Index Unit Value Impor HS 91 - 95, Januari-Desember 2012 (2010 = 100)
 Graph 29. Import Unit Value Indexes Chapter 91 - 95, January-Desember 2012 (2010 = 100)



Grafik 30. Index Unit Value Impor HS 96 - 98, Januari-Desember 2012 (2010 = 100)
 Graph 30. Import Unit Value Indexes Chapter 96 - 98, January-December 2012 (2010 = 100)

