

Katalog : 6205003.34

STATISTIK AIR BERSIH DAERAH ISTIMEWA YOGYAKARTA

Water Supply Statistics of D.I. Yogyakarta

2011 - 2015

<http://yogyakarta.bps.go.id>



BADAN PUSAT STATISTIK PROVINSI D.I. YOGYAKARTA
BPS - Statistics of D.I. Yogyakarta Province

The background features a stylized illustration of a water tap with water dripping from it. A line graph with circular markers is overlaid on the scene, showing an overall upward trend. The tap handle is at the top, and the water flows down, forming a large droplet and then splashing into a pool of water at the bottom. The line graph starts on the left and ends on the right, with several data points connected by straight lines.

STATISTIK AIR BERSIH **DAERAH ISTIMEWA YOGYAKARTA**

Water Supply Statistics of D.I. Yogyakarta

2011 - 2015

<http://yogyakarta.bps.go.id>

**STATISTIK AIR BERSIH
DAERAH ISTIMEWA YOGYAKARTA**

*WATER SUPPLY STATISTICS
OF DAERAH ISTIMEWA YOGYAKARTA
2011 - 2015*

ISSN: 2460.318X

No. Publikasi/Publication Number: 34.533.16.04

Katalog / Catalogue: 6206001.34

Ukuran Buku/Book Size: 21 cm X 28 cm

Jumlah Halaman/Total Pages: x + 28

Naskah/Manuscript:

Bidang Statistik Produksi/Division of Production Statistics

Penyunting/Editor:

Bidang Statistik Produksi/Division of Production Statistics

Gambar Kulit/Cover Design:

Bidang Statistik Produksi/Division of Production Statistics

Diterbitkan oleh : Badan Pusat Statistik Provinsi Daerah Istimewa Yogyakarta

Published by : ©BPS – Statistics of D.I. Yogyakarta Province

Dicetak oleh :

Printed by :

Dilarang mengumumkan, mendistribusikan, mengkomunikasikan, dan atau menggandakan sebagian atau seluruh isi buku ini untuk tujuan komersial tanpa izin dari Badan Pusat Statistik

Prohibit to announce, distribute, communicate, and or copy part or all of this book for commercial purposes without permission from BPS-Statistics Indonesia

KATA PENGANTAR

Statistik Air Bersih Daerah Istimewa Yogyakarta merupakan publikasi yang diterbitkan oleh Badan Pusat Statistik Provinsi Daerah Istimewa Yogyakarta. Publikasi ini merupakan hasil pengolahan Survei Tahunan Perusahaan Air Bersih terhadap semua Perusahaan Air Bersih yang ada di Daerah Istimewa Yogyakarta. Data tahun 2015 yang disajikan dalam penerbitan ini adalah data hasil Survei Perusahaan Air Bersih Tahun 2015, antara lain mencakup kapasitas produksi, produksi efektif, jumlah tenaga kerja, upah, nilai input, nilai output, dan nilai tambah.

Kepada semua perusahaan air bersih yang telah memberikan laporan dan bantuan, disampaikan terima kasih. Diharapkan publikasi ini dapat membantu memenuhi kebutuhan para konsumen data pada umumnya, serta para perencana dan pengambil keputusan pada khususnya. Saran-saran demi peningkatan mutu publikasi yang akan datang sangat diharapkan.

Yogyakarta, September 2016
Badan Pusat Statistik
Provinsi Daerah Istimewa Yogyakarta
Kepala,



Y. Bambang Kristianto, M.A

PREFACE

Water Supply Statistics of Daerah Istimewa Yogyakarta is an annual publication produced by BPS-Statistics of Daerah Istimewa Yogyakarta Province. This publication presents the results of the Annual Water Supply Establishment Survey in Daerah Istimewa Yogyakarta at 2015, which consists of water supply establishment activities, such as production capacity, effective production, number of employment, compensation value of employee, input, output, and the added value of water supply establishment.

We would like to express sincere thanks to those who have contributed to make this publication possible, especially to the Water Supply Establishment for giving us all of the required information. Any suggestion to improve this publication in the future will be highly appreciated.

Yogyakarta, September 2016

BPS-STATISTICS
D.I. YOGYAKARTA PROVINCE

Head,



Y. Bambang Kristianto, M.A

ABSTRAKSI

Di Daerah Istimewa Yogyakarta terdapat enam perusahaan air bersih yang dikelola oleh pemerintah dan BUMD. Produksi efektif yang dihasilkan pada tahun 2015 mencapai 1.814 liter per detik. Sumber air terutama diperoleh dari air tanah, mata air, sungai, dan waduk. Total produksi air bersih yang dihasilkan mencapai 45.595 ribu meter kubik. Sekitar 93,6 persen pelanggan adalah rumah tangga, dengan volume air bersih yang disalurkan untuk pelanggan tersebut mencapai 88,6 persen dari total air bersih yang dihasilkan.

Upah/gaji yang dibayarkan kepada pekerja sebesar Rp. 47,179 miliar per tahun.

<http://yogyakarta.bps.go.id>

ABSTRACT

There are six water supply establishments in Daerah Istimewa Yogyakarta, which managed by regional government and regional company. In 2015, the effective production was 1,814 liters per second. The main source of water comes from groundwater, springs, rivers, and reservoir. The total water production was 45,595 thousands meter cubic. There are 93.6 percent customers were household, which is about 88.6 percent water distributed for them.

Wages/salaries for workers were 47.179 billion Rupiahs annually.

<http://yogyakarta.bps.go.id>

DAFTAR ISI
List of Contents

	Halaman <i>Page</i>
KATA PENGANTAR <i>Prefacei</i>	i - ii
ABSTRAKSI <i>Abstract</i>	iii - iv
DAFTAR ISI <i>List of Contents</i>	v
DAFTAR TABEL <i>List of Tables</i>	vi
DAFTAR GAMBAR <i>List of Figures</i>	vii
PENJELASAN UMUM <i>General Remarks</i>	1 - 4
ULASAN RINGKAS <i>Brief Review</i>	1 - 10
TABEL-TABEL <i>Tables</i>	1 - 21

DAFTAR TABEL
List of Tables

		Halaman Page
Tabel 1.	Banyaknya Perusahaan Air Bersih, Kapasitas Produksi, dan Produksi Efektif	12
<i>Table 1.</i>	<i>Number of Water Supply Establishments, Production Capacity, and Effective Production</i>	
Tabel 2.	Banyaknya Karyawan Perusahaan Air Bersih Menurut Tingkat Pendidikan	13
<i>Table 2.</i>	<i>Number of Workers in Water Supply Establishments by Education</i>	
Tabel 3.	Banyaknya Karyawan menurut Jenis Pekerjaan	14
<i>Table 3.</i>	<i>Number of employees by kind of jobs</i>	
Tabel 4.	Upah/Gaji Karyawan Perusahaan Air Bersih menurut Jenis Pekerjaan.....	15
<i>Table 4.</i>	<i>Wages/Salaries of Employees in Water Supply Establishments by Kind of Jobs</i>	
Table 5.	Besarnya Biaya Perusahaan Air Bersih Menurut Jenis Biaya (Jutaan Rp).....	16
<i>Table 5.</i>	<i>Cost of Water Supply Establishments by Kind of Cost (Million Rp)</i>	
Tabel 6.	Banyaknya Pelanggan Perusahaan Air Bersih Menurut Kategori Pelanggan	17
<i>Table 6.</i>	<i>Number of Customers in Water Supply Establishments by Customer Group</i>	
Tabel 7.	Produksi Air Menurut Sumbernya	18
<i>Table 7.</i>	<i>Water Production by Resources</i>	
Tabel 8.	Banyaknya Air Bersih yang Disalurkan menurut Kategori Pelanggan	19
<i>Table 8.</i>	<i>Quantity of Water Distributed by Customer Group</i>	
Tabel 8.	Nilai Air Bersih yang Disalurkan menurut Kategori Pelanggan.....	20
<i>Table 8.</i>	<i>Value of Water Distributed by Customer Group</i>	
Tabel 10.	Pendapatan pada Perusahaan Air Bersih (Jutaan Rp)	21
<i>Table 10.</i>	<i>Income of Water Supply Establishments (Million Rp)</i>	

DAFTAR GAMBAR
List of Figures

	Halaman <i>Page</i>
Tabel 1. Kapasitas Produksi dan Produksi Effektif Air Minum	6
<i>Table 1. Production Capacity and Effective Production of Water Supply</i>	
Tabel 2. Komposisi Jumlah Pelanggan PADM dan Air Bersih Yang disalurkan	7
<i>Table 2. Composition of PDAM and Number of Water supply Run to Customers</i>	
Tabel 3. Jumlah Tenaga kerja Perusahaan Air Bersih, 2011 - 2015.....	8
<i>Table 3. Number of Workers of water Supply Company</i>	
Tabel 4. Produksi air menurut Sumbernya.....	9
<i>Table 4. Water Supply Production by Resource</i>	

Penjelasan Umum

General Explanation

<http://yogyakarta.bps.go.id>

PENJELASAN UMUM

A. Pendahuluan

Survei Tahunan Perusahaan Air Bersih diselenggarakan oleh Badan Pusat Statistik (BPS) di seluruh Indonesia sejak tahun Perusahaan Air Bersih selama periode tahun 2011-2015.

B. Tujuan dan Sasaran Survei

Tujuan dan sasaran dari Survei Perusahaan Air Bersih ini antara lain :

1. Mengumpulkan data statistik data statistik perusahaan air bersih yang dapat dipercaya dan tepat waktu untuk keperluan perencanaan pembangunan sektor air bersih.
2. Untuk mendapatkan data dan informasi perusahaan air bersih tentang cara pengusahaan, bentuk badan hukum, status kepemilikan, tenaga kerja, upah/gaji, produksi, biaya pembentukan modal, kegiatan pemasaran serta keterangan lainnya.
3. Memutakhirkan direktori perusahaan air bersih setiap tahun.

C. Ruang Lingkup Survei

Perusahaan yang dicakup dalam survei ini adalah semua perusahaan air bersih yang dikelola pemerintah pusat/daerah maupun swasta. Populasi perusahaan diperoleh dari hasil pemutakhiran direktori perusahaan air bersih yang dilakukan setiap tahun.

GENERAL EXPLANATION

A. Introduction

The Annual survey of Water Supply Establishment in Indonesia has been held by BPS - Statistics Indonesia since 1975. This publication contain data on the water supply companies during 2010-2014.

B. The Objectives of Survey

The objectives of the Water Supply establishment survey are:

1. *To collect reliable and accurate statistical data on water supply for developing plan of the water supply and economic sector in general.*
2. *To obtain more detailed data and information on company operation, legal status, ownership, labour, wages and salaries, production , cost of capital formation, marketing, and others.*
3. *To update water supply establishment directories every year.*

C. Coverage

This survey included all water supply establishments managed by central/regional government, and private companies. The Population of establishments obtained from establishment directories that updated every year.

D. Konsep dan Definisi

Perusahaan Air Bersih adalah perusahaan yang Melakukan kegiatan pengadaan, penjernihan, penyediaan dan penyaluran air bersih secara langsung melalui pipa penyalur atau mobil Tangki kepada pelanggan ke rumahtangga, industri dan konsumen lainnya dengan tujuan komersial. Perusahaan/usaha air bersih yang dicakup adalah Perusahaan Daerah Air Minum (PDAM) dan Badan Pengelola Air Minum (BPAM) maupun perusahaan/usaha swasta lainnya.

Tenaga Kerja adalah semua orang yang terlibat dalam operasional perusahaan, baik sebagai pekerja tehnik maupun pekerja non teknis.

Pengeluaran untuk Tenaga kerja adalah pengeluaran Dalam bentuk upah/gaji, upah lembur, hadiah, bonus,dana pensiun, tunjangan kecelakaan dan pengeluaran lainnya yang dibayarkan dalam bentuk uang maupun barang.

Biaya Input adalah pengeluaran yang digunakan untuk pembelian bahan-bahan kimia, tenaga listrik, bahan bakar, alat-alat tulis dan kantor, ongkos pemeliharaan mesin dan peralatan, sewa gedung dan mesin serta jasa-jasa lainnya.

Nilai Output adalah nilai air bersih yang disalurkan, tenaga listrik yang dijual dan penerimaan lainnya dari jasa non industri.

D. Concept and Definition

The Water Supply Establishment is a establishment that has activities for collecting, purificating and distributing water to household, industrial, commercial or other consumers. The companies that been included in this survey are Perusahaan Daerah Air Minum (PDAM), Badan Pengelola Air Minum (BPAM) and other private water supply establishments.

Workers is a number of operating workers, maintenance workers, or other workers.

Worker Compensation is all expenditure such as wages/salaries, overtime payment, bonuses, pension, accident allowances and other expenditures that paid by money or goods.

Input Cost, is expenditure for purchasing of chemicals, electricity, fuel and lubricants, office supplies, spare parts, maintenance and repairs, rent of building and machines and other services.

Output value, the output value is value of clean water supply, electric power sold and other revenues from non-industries

E. Metode Pengumpulan Data

Pengumpulan data Survei Tahunan Perusahaan Air Bersih dilaksanakan secara lengkap di seluruh Indonesia dan pengumpulannya dilakukan secara langsung oleh petugas pencacah ke perusahaan.

E. Methods of Data Collection

Annual Survey Data collection of Water Supply Establishment is done by Sub district Statistic Coordinator or staff of BPS in the region based on a direct enumeration to companies/establishments.

<http://yogyakarta.bps.go.id>

Ulasan Ringkas

A Brief Review

<http://yogyakarta.bps.go.id>

<http://yogyakarta.bps.go.id>

ULASAN SINGKAT

1. Banyaknya Perusahaan dan Kapasitas Produksi Air Bersih

Jumlah perusahaan air bersih di D.I Yogyakarta pada tahun 2015 masih sama dengan tahun-tahun sebelumnya yaitu sebanyak enam perusahaan, yang terdiri dari lima perusahaan dikelola oleh Pemerintah Daerah setempat dan satu perusahaan lainnya dikelola oleh Badan Usaha Milik Daerah (BUMD).

2. Kapasitas Produksi

Kapasitas produksi air bersih pada tahun 2015 mengalami penurunan dibandingkan tahun sebelumnya. Kapasitas produksi potensial mencapai 2.071 liter/detik. Produksi efektif yang dihasilkan sebesar 1.814 liter per detik. Secara absolut, air bersih yang dihasilkan pada tahun 2015 sebanyak 46,24 juta m³.

BRIEF REVIEW

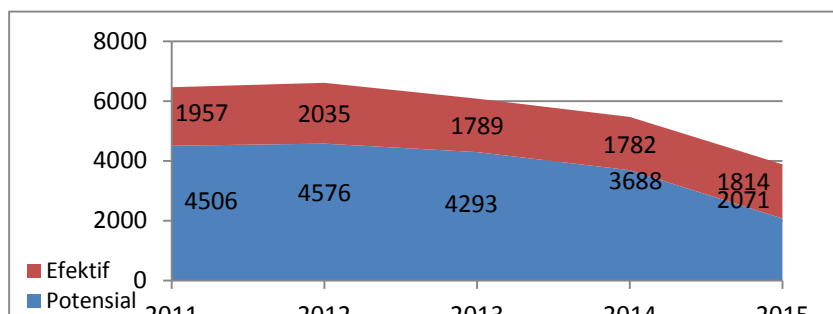
1. Number of Establishments and Production Capacity of Water Supply

In 2015, the number of water supply establishments in Daerah Istimewa Yogyakarta was equal to the years before, that was 6 establishments. The five establishments are managed by regional government, while ones is managed by regional company.

2. Production Capacity

The production capacity of the water supply achieved in 2015 has decreased over the previous year. Production capacity in 2015 was 2,071 liters/second. The effective production was 1,814 liters/second. Absolutely, the water production in 2015 was 46.24 millions m³.

Gambar 1. Kapasitas Produksi dan Produksi Efektif Air Minum
Figure 1. Production Capacity and Effective Production of Water Supply



3. Kategori Pelanggan dan Air yang Disalurkan

Sejalan dengan kenaikan taraf hidup masyarakat, kesadaran masyarakat akan pentingnya air bersih juga meningkat. Pada tahun 2015 banyaknya pelanggan mengalami peningkatan sebesar 6,69 % dibanding tahun sebelumnya.

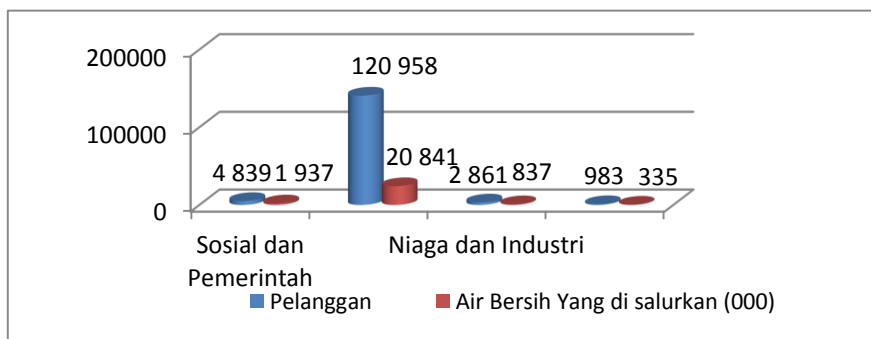
Sebagian besar pelanggan adalah rumah tangga yang pada tahun 2015 mencapai 140.663 pelanggan. Banyaknya air bersih yang disalurkan kepada pelanggan atau banyaknya air bersih yang dikonsumsi pada tahun 2014 sebanyak 25.959 juta m³, dan pada tahun 2015 menjadi sebanyak 27.265 juta m³, mengalami pertumbuhan 6,5 % per tahun, dengan persentase air bersih yang disalurkan ke rumah tempat tinggal pada tahun 2015 sebesar 88,6 %, dari seluruh air bersih yang di salurkan.

3. Category of Customer and Distribution of Water

In line with tariff increases public life, public awareness of the importance of water supply also increased. In 2015 the number of subscribers declined by 6.69 % over the previous year.

Most of the customers are households in 2015 reached 140,663 customers. The number of water services provided to customers or the amount of fresh water consumed in 2014 as many as 25,959 million m³, and in 2015 to as much as 27,265 million m³, 6.5 % growth per year , the percentage of clean water piped into homes in 2015 amounted to 88.6 %, of all the water channeled.

Gambar 2. Komposisi Jumlah Pelanggan PADM dan Air Bersih Yang disalurkan
Figure 2. Composition of PDAM and Number of Water supply Run to Customers



4. Ketenagakerjaan

Tenaga kerja di Perusahaan Air Bersih terdiri atas pekerja teknis dan administrasi (non teknis). Secara keseluruhan jumlah karyawan tidak mengalami perubahan seperti tahun sebelumnya. Ditinjau dari jenis pekerjaannya, sebanyak 49,5 % karyawan bekerja pada bidang administrasi dan sisanya bekerja pada bidang teknis

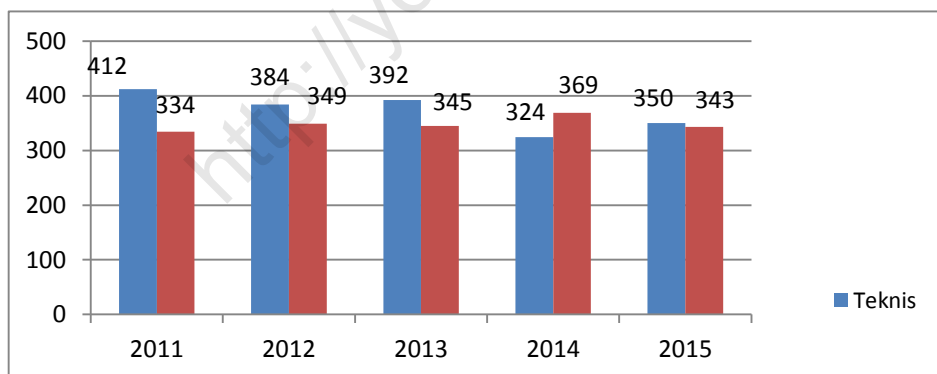
Secara rata-rata upah/gaji karyawan Perusahaan Air Bersih di Daerah Istimewa Yogyakarta pada tahun 2015 mengalami peningkatan sebesar 11,6 % dibanding tahun sebelumnya. Pada tahun 2014 setiap karyawan rata-rata mendapatkan 5,7 juta rupiah per bulan dan pada tahun 2015 sebesar 6,8 juta rupiah per bulan

4. Labor Force

Composition of labor in supply water establishments consists of technical and administrative category. Total employee in 2015 same as previous. There were 49.5 % of employee working at administration tasks and other working at technical tasks.

Wage/salary for employee in water supply establishments in Daerah Istimewa Yogyakarta in 2015 reached 6.8 million rupiahs per month.

Gambar 3. Jumlah Tenaga kerja Perusahaan Air Bersih, 2011 - 2015
Figure 3. Number of Workers of water Supply Company



5. Sarana dan Prasarana

Untuk menjaga kontinuitas kapasitas produksi, perusahaan-perusahaan air bersih yang ada di Daerah Istimewa Yogyakarta

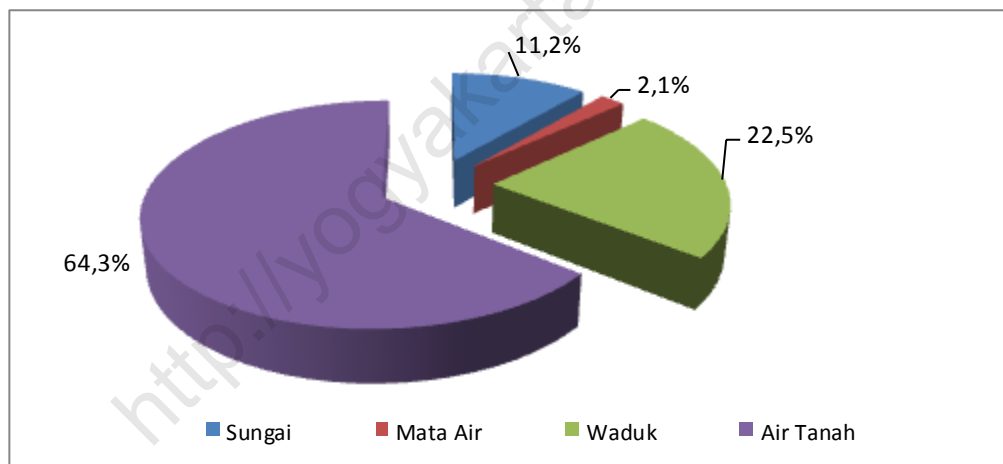
5. Resource and Equipment

To keep the continuity of production capacity, water supply establishments in

mengambil air tanah sebagai sumber utamanya, baik air tanah dangkal maupun dalam. Di samping sungai, mata air dan waduk juga merupakan pilihan bagi perusahaan untuk menambah volume air yang disalurkan. Selain penggunaan air tanah dan mata air, air sungai juga digunakan sebagai tambahan. Secara keseluruhan, air yang berasal dari air tanah merupakan yang tertinggi yaitu 64,28 %, kemudian berasal dari mata air 22,48 %, sungai 11,18 %, dan waduk 2,05 %.

Daerah Istimewa Yogyakarta use ground water as its main source, either shallow or deep ground water. Additional sources of water use production establishment from rivers, springs, and lakes. Ground water is the most important sources of drinking water 64.28 %, followed by surface water 22.48 %, river 11.8 %, and dams 2.05 %.

Gambar 4. Produksi air menurut Sumbernya
Figure 4. Water Supply Production by Resource



6. Nilai Input

Biaya operasional mengalami penurunan yaitu 20.928 juta rupiah pada tahun 2014 menjadi 20.295 juta rupiah pada tahun 2015. Selain itu biaya bahan/jasa lainnya mengalami kenaikan dari 12.256 juta rupiah pada tahun 2014 menjadi 13.426 juta rupiah pada tahun 2015.

Biaya pemakaian bahan bakar dan

6. Input

Cost of operational have decrease from 20,928 million rupiahs in 2014 to 20,295 million rupiahs in 2015. Others, cost materials anc services consumed have increased from 12,256 million rupiahs in 2014 to 13,426 million tupishs in 2015

Cost of fuel/lubricant decrease from

pelumas mengalami penurunan dari 2.215 menjadi 1.678 juta rupiah, sedangkan pemakaian bahan kimia juga mengalami kenaikan dari 1.831 juta rupiah pada tahun 2014 menjadi 2.584 juta rupiah pada tahun 2015.

7. Nilai Output

Nilai output berasal dari pendapatan utama yang berupa nilai air bersih yang disalurkan dan tenaga listrik yang dijual, serta berasal dari pendapatan lainnya yang berasal dari pemasangan pelanggan baru, denda, dan lainnya.

Dengan meningkatnya jumlah air bersih yang disalurkan, maka nilai output juga mengalami kenaikan bila dibandingkan tahun 2014, yaitu dari 112.726 milyar rupiah menjadi 120.372 milyar rupiah pada tahun 2015, atau selama periode tersebut mengalami kenaikan sebesar 6,7 % per tahun.

Peningkatan nilai air bersih yang disalurkan disamping tergantung dari jumlah air bersih yang disalurkan juga tergantung pada meningkatnya jumlah pelanggan.

2,215 million rupiahs in 2014 to 1,678 million rupiahs in 2015. While, chemicals increase from 1,831 million rupiahs to 2,584 million rupiahs.

7. Output

The output includes main income and other income. The main income comes from value of water and sold electricity. The other income is value of new customer, fine and the others. Its number of distributed water and its price determines the value of output.

As increasing number of distribution of water, the value of output had increased. That was 112,726 billion rupiahs in 2014, than it increased to 120,372 billion rupiahs in 2015. During that period, it had decreased by 6,7 % annually.

The value of water supply runs to customer was dependent by volume of water supply runs an number of customers.

Tabel-tabel

Tables

<http://yogyakarta.bps.go.id>

<http://yogyakarta.bps.go.id>

Tabel 1. Banyaknya Perusahaan Air Bersih, Kapasitas Produksi, dan Produksi Efektif
 Table 1. Number of Water Supply Establishments, Production Capacity, and Effective Production

2011-2015

Uraian <i>Description</i>	Satuan <i>Units</i>	2011	2012	2013	2014	2015
(1)	(2)	(3)	(4)	(5)	(6)	(7)
1. Banyaknya Perusahaan <i>Number of Water Supply Establishments</i>	Buah <i>Units</i>	6	6	6	6	6
2. Kapasitas Produksi <i>Production Capacity</i>	Ltr/Dtk <i>Ltr/Second</i>	4 506	4 576	4 293	3 688	2 071
3. Produksi Efektif <i>Effective Production</i>	Ltr/Dtk <i>Ltr/Second</i>	1 957	2 035	1 789	1 782	1 814
4. Efektifitas Produksi <i>Effectivity Production</i>	%	91,12	95,00	72	89	87,59

Tabel 2. Banyaknya Karyawan Perusahaan Air Bersih Menurut Tingkat Pendidikan
 Table 2. Number of Workers in Water Supply Establishments by Education
 2011-2015

Pendidikan <i>Education</i>	2011	2012	2013	2014	2015
(1)	(2)	(3)	(4)	(5)	(6)
SLTA <i>Senior High School</i>	636	626	629	577	543
Akademi, Diploma <i>Academic, Diploma</i>	26	28	26	22	26
Sarjana, Diploma IV <i>University, Diploma IV</i>	79	67	68	77	108
S2, S3 <i>Master</i>	5	12	14	17	16
Jumlah <i>Total</i>	746	733	737	693	693

Tabel 3. Banyaknya Karyawan Menurut Jenis Pekerjaan
 Table 3. Number of employeses by Kind of Jobs
 2011-2015

Jenis Pekerjaan / Kind of Works	2011	2012	2013	2014	2015
(1)	(2)	(3)	(4)	(5)	(6)
Karyawan Teknik <i>Technical Workers</i>	412	384	392	324	350
Laki-laki <i>Men</i>	405	374	386	318	342
Perempuan <i>Women</i>	7	10	6	6	8
Karyawan Non Teknik <i>Non Technical Workers</i>	334	349	345	369	343
Laki-laki <i>Men</i>	223	239	235	267	248
Perempuan <i>Women</i>	111	110	110	102	95
Jumlah <i>Total</i>	746	733	737	693	693

Tabel 4. Upah/Gaji Karyawan Perusahaan Air Bersih Menurut Jenis Pekerjaan
 Table 4. *Wages/Salaries of Workers in Water Supply Establishments by Kind of Jobs*
 2011-2015

(Juta Rupiah/ Millions Rupiahs)

Jenis Pekerjaan <i>Type of Works</i>	2011	2012	2013	2014	2015
(1)	(2)	(3)	(4)	(5)	(6)
Teknik <i>Technical</i>	14 285	14 199	21 918	21 604	18 477
Non Teknik <i>Non Technical</i>	14 981	18 336	29 353	25 575	21 341
Jumlah <i>Total</i>	29 266	32 535	42 271	47 179	47 179

Tabel 5. Besarnya Biaya Perusahaan Air Bersih Menurut Jenis Biaya
 Table 5. Cost of Water Supply Establishments by Kind of Cost
 2011 - 2015

(Juta Rupiah/Millions Rupiahs)

Jenis Biaya <i>Type of Cost</i>	2011	2012	2013	2014	2015
(1)	(2)	(3)	(4)	(5)	(6)
1. Biaya Pemakaian Bahan Kimia <i>Cost of Chemicals Consumed</i>	1 428	1 328	1 491	1 831	2 584
2. Biaya Pemakaian Bahan Bakar/Pelumas <i>Cost of Fuel / Lubricant</i>	1 114	998	2 156	2 215	1 678
3. Biaya Pemakaian Listrik <i>Cost of Electricity</i>	20 919	18 596	19 940	*	52 297
4. Biaya Bahan dan Jasa/Lainnya <i>Cost Materials and Services Consumed</i>	6 282	6 722	9 797	12 256	13 426
5. Biaya Operasional <i>Cost of Operational</i>	5 712	4 477	7 428	20 928	20 295
Jumlah <i>Total</i>	80 574	83 486	80 454	*	90 280

*) Data tidak komplit

Tabel 6. Banyaknya Pelanggan Perusahaan Air Bersih Menurut Kategori Pelanggan
 Table 6. Number of Customers in Water Supply Establishments by Customer Group
 2011 -2015

Kategori Pelanggan <i>Customer Group</i>	2011	2012	2013	2014	2015
(1)	(2)	(3)	(4)	(5)	(6)
1. Sosial <i>Social</i>	2 289	2 779	2 856	3 054	2 822
1. Rumah Tangga <i>Household</i>	114 228	120 958	124 500	131 582	140 663
2. Instansi Pemerintah <i>Government</i>	2 005	2 060	2 042	2 101	2 153
3. Niaga <i>Business</i>	2 202	2 822	2 737	3 032	3 127
4. Industri <i>Industry</i>	40	39	42	39	40
5. Khusus <i>Special</i>	1 361	953	944	983	1 406
Jumlah <i>Total</i>	119 923	129 611	133 121	140 791	150 211

Tabel 7. Produksi Air menurut Sumbernya
 Table 7. Water Production by Resources
 2011-2015

(Ribuan m³/Thousand m³)

Uraian Description	2011	2012	2013	2014	2015
(1)	(2)	(3)	(4)	(5)	(6)
1. Sungai River	7 123	6281	7 769	9 390	5 170
2. Waduk Reservoir	503	563	618	717	950
3. Mata Air Springs	5 631	9 478	8 506	10 920	10 392
4. Air tanah & Lainnya Ground water and others	26 521	21 071	29 119	30 698	29 723
Jumlah Total	39 778	37 393	46 014	51 725	46 236

Tabel 8. Banyaknya Air Bersih yang Disalurkan Menurut Kategori Pelanggan
 Table 8. Quantity of Water Distributed by Customer Group
 2011 - 2015

(Ribu M³/ Thousand M³)

Kategori Pelanggan <i>Customer Group</i>	2011	2012	2013	2014	2015
(1)	(2)	(3)	(4)	(5)	(6)
1. Sosial <i>Social</i>	720	894	464	663	912
2. Rumah Tangga <i>Household</i>	19 597	20 841	18 234	22 883	24 151
3. Instansi Pemerintah <i>Government</i>	1 080	1 043	942	1 061	1 031
4. Niaga <i>Business</i>	666	682	655	724	806
5. Industri <i>Industry</i>	25	26	28	32	31
6. Khusus <i>Special</i>	302	185	145	231	335
Jumlah * <i>Total</i>	22 390	23 671	20 468	25 595	27 265

*) Banyaknya air bersih yang disalurkan tidak termasuk Susut

*) Amount of clean water that is channeled not include Losses

Tabel 9. Nilai Air Bersih yang Disalurkan Menurut Kategori Pelanggan
 Table 9. Value of Water Distributed by Customers
 2011 - 2015

(Juta Rupiah/Millions Rupiahs)

Kategori Pelanggan <i>Customer Group</i>	2011	2012	2013	2014	2015
(1)	(2)	(3)	(4)	(5)	(6)
1. Sosial <i>Social</i>	1 990	2 415	2 386	2 883	2 812
2. Rumah Tangga <i>Household</i>	66 181	70 302	67 052	94 991	101 836
3. Instansi Pemerintah <i>Government</i>	5 254	4 996	5 134	6 455	5 906
4. Niaga <i>Business</i>	4 317	4 652	4 840	6 715	7 646
5. Industri <i>Industry</i>	189	203	239	257	291
6. Khusus <i>Special</i>	2 643	918	803	1 426	1 881
Jumlah * <i>Total</i>	80 574	83 486	80 454	112 726	120 373

*) Banyaknya air bersih yang disalurkan tidak termasuk Susut

*) Amount of clean water that is channeled not include Losses

Tabel 10. Pendapatan pada Perusahaan Air Bersih
 Table 10. *Income of Water Supply Establishments*
 2011 - 2015

(Juta Rupiah/*Millions Rupiahs*)

Jenis Pendapatan <i>Type of income</i>	2011	2012	2013	2014	2015
(1)	(2)	(3)	(4)	(5)	(6)
1. Pendapatan Utama <i>Value of Main Income</i>	80 574	83 486	80 483	112 763	120 372
2. Pendapatan Lainnya <i>Value of Others Receipts</i>	4 901	22 219	7 933	10 789	12 381
Jumlah <i>Total</i>	85 475	105 705	88 416	123 552	133 753

DATA

MENCERDASKAN BANGSA



BADAN PUSAT STATISTIK
PROVINSI DAERAH ISTIMEWA YOGYAKARTA
Jl. Lingkar Selatan, Tembung, Kasihan - Bantul
Telp. : (0274) 4342234 - Hunting, Fax. : (0274) 4342230
E-mail : bps1400@bps.go.id Homepage : <http://yogyakarta.bps.go.id>

