



# Kecamatan Palu Selatan *dalam angka* 2013

<http://palukota.bps.go.id>

Kerjasama  
BAPPEDA dan Penanaman Modal Kota Palu  
Dengan  
Badan Pusat Statistik Kota Palu

**KECAMATAN PALU SELATAN  
DALAM ANGKA**

**2013**

<http://palukota.bf.go.id>

## **KECAMATAN PALU SELATAN DALAM ANGKA 2013**

**Ukuran Buku** : 15 cm x 21 cm

**Jumlah Halaman** : 95 + XII

**Naskah :**  
Tim Penyusun

**Penyunting :**  
Tim Penyusun

**Setting :**  
Tim Penyusun

**Gambar Kulit :**  
Bandara Mutiara

**Diterbitkan oleh :**  
Tim Penyusun

**Dicetak oleh :**

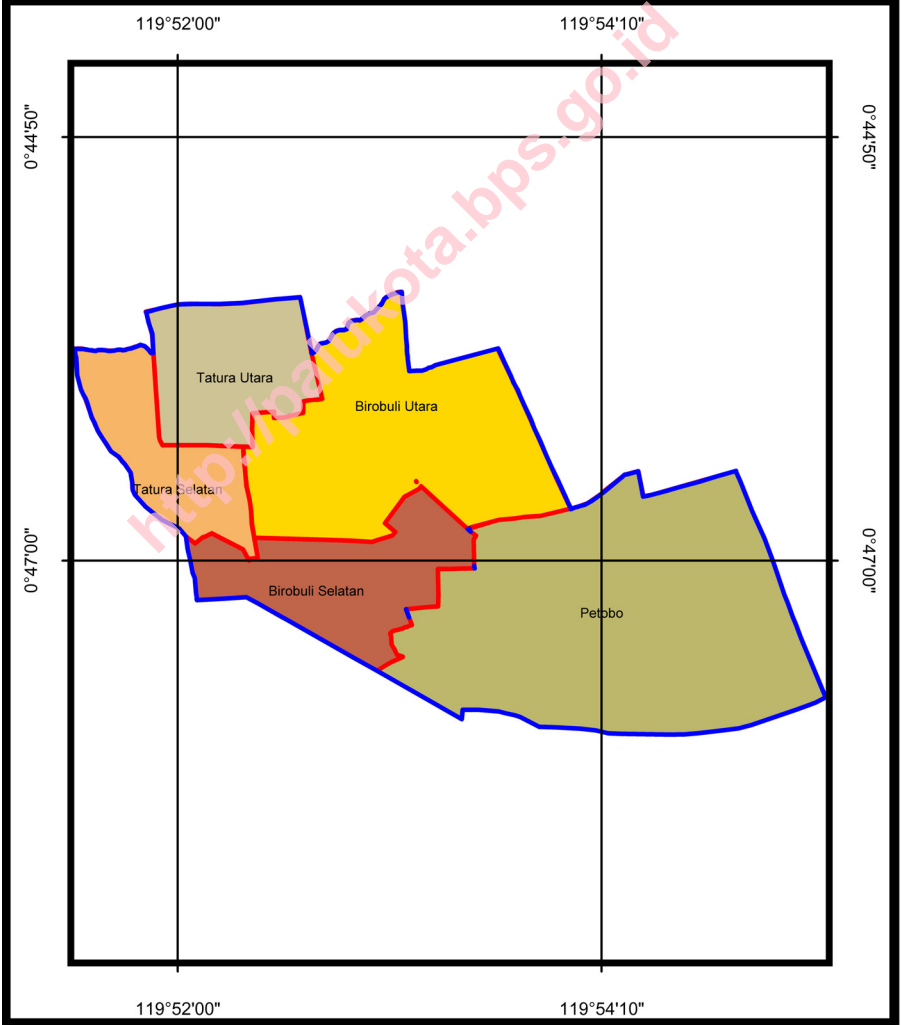
**Boleh dikutip dengan menyebut sumbernya**

Peta Tematik  
Kecamatan Palu Selatan  
Kota Palu  
Provinsi Sulawesi Tengah

Skala  
0.4 0 0.4 Km



Batas Administrasi  
■ Batas Kecamatan  
■ Batas Kelurahan



## **KATA SAMBUTAN**

### **KEPALA WILAYAH KECAMATAN PALU SELATAN**

Publikasi *Kecamatan Palu Selatan Dalam Angka 2013* ini merupakan wujud dari usaha untuk memenuhi kebutuhan data statistik, yang sangat diperlukan sebagai bahan analisa dan perencanaan pembangunan di daerah ini.

Melalui data yang disajikan dalam publikasi ini, saya minta agar semua unsur pelaksana dan penanggung jawab pembangunan di kecamatan ini mengadakan evaluasi kinerja masing-masing; sudah sejauh mana hasil yang telah dicapai, dimana letak kelemahan dan kekurangannya untuk kemudian diadakan perbaikan pada pelaksanaan pembangunan selanjutnya.

Kepada Koordinator Statistik Kecamatan Palu Selatan yang telah berhasil menerbitkan buku ini, saya ucapkan terima kasih dan mengharapkan agar dapat meningkatkan mutu dan keragaman data pada masa yang akan datang.

Kepada semua Dinas/Jawatan dan Kepala Kelurahan se-Kecamatan Palu Selatan saya pesankan agar kerja sama yang baik terus selalu dibina dan ditingkatkan demi terlaksananya pembangunan yang berkesinambungan.

*Palu, Agustus 2013*

### **KEPALA WILAYAH KECAMATAN PALU SELATAN**



**ANDI HAJIDIN, SE**

**Nip. 19710208 199903 1 003**

## KATA PENGANTAR

Publikasi *Kecamatan Palu Selatan Dalam Angka 2013* merupakan kelanjutan dari publikasi tahun sebelumnya yang memuat keadaan geografis, kependudukan, sosial, perekonomian, dan lain-lain. Data-data tersebut disajikan sebagai gambaran dan bahan analisa hasil pembangunan di berbagai sektor yang ada di Kecamatan Palu Selatan yang dapat digunakan oleh para konsumen data, baik instansi pemerintah, badan swasta maupun perorangan sebagai bahan evaluasi, kontrol ataupun perencanaan serta bahan studi selanjutnya.

Kami menyadari bahwa publikasi ini masih jauh dari sempurna, oleh karena itu saran dan kritik yang bersifat membangun sangat diharapkan untuk perbaikan dan penyempurnaan penerbitan yang akan datang.

Akhirnya kepada semua pihak khususnya Dinas/Instansi yang telah berpartisipasi dalam seluruh proses sampai terbitnya publikasi ini kami ucapkan banyak terima kasih.

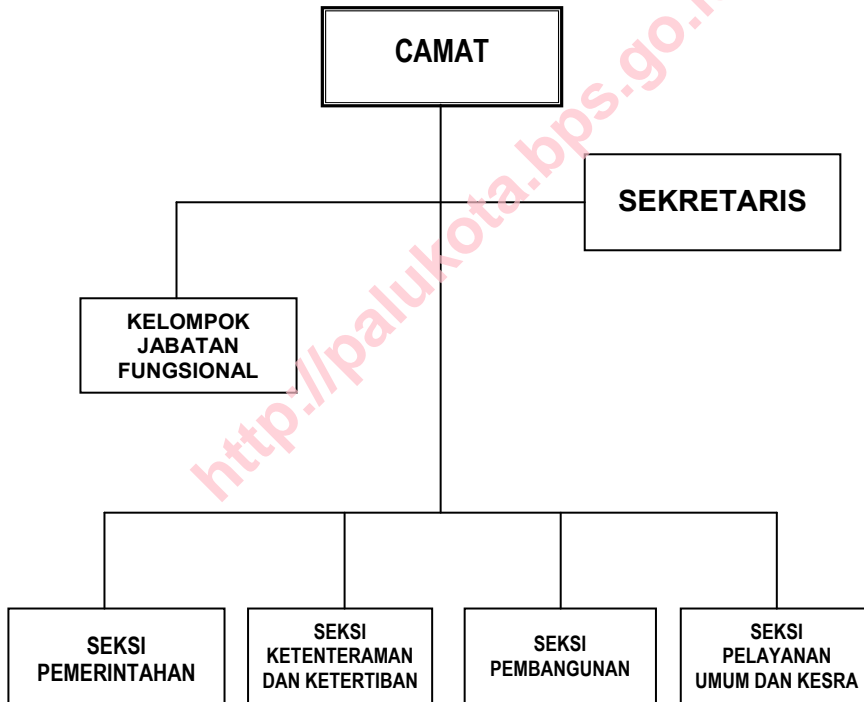
*Palu, Agustus 2013*

**KOORDINATOR SENSUS  
KECAMATAN PALU SELATAN**



**ABD. AZIS LATASAD**  
**NIP. 19571011 198003 1 005**

**STRUKTUR ORGANISASI  
PEMERINTAHAN WILAYAH KECAMATAN**



## DAFTAR ISI

	Halaman
SAMBUTAN KEPALA WILAYAH KECAMATAN .....	iii
KATA PENGANTAR .....	iv
STRUKTUR ORGANISASI KECAMATAN PALU SELATAN.....	v
PETA WILAYAH KECAMATAN PALU SELATAN.....	vi
DAFTAR ISI .....	vii
DAFTAR TABEL .....	viii
BAB I GEOGRAFI .....	1
BAB II PEMERINTAHAN .....	7
BAB III PENDUDUK .....	14
BAB IV SOSIAL .....	26
BAB V PERTANIAN .....	47
BAB VI INDUSTRI .....	63
BAB VII PERDAGANGAN .....	71
BAB VIII PERHUBUNGAN .....	74
BAB IX KEUANGAN DAN HARGA-HARGA .....	79
BAB X PRODUK DOMESTIK REGIONAL BRUTO.....	87



## DAFTAR TABEL

	<i>Tabel</i>	<i>Halaman</i>
Tabel	I.1. Jarak Antara Ibukota Kecamatan dengan Kelurahan di Kecamatan Palu Selatan Tahun 2012.....	2
Tabel	I.2. Bentuk Permukaan Tanah dan Ketinggian dari Permukaan Laut Per Kelurahan di Kec.Palu Selatan Tahun 2012.....	3
Tabel	I.3. Rata-rata Parameter Cuaca Pada Stasiun Meteorologi Bandara Mutiara Palu Menurut Bulan.....	4
Tabel	I.4. Nama dan Panjang Sungai yang Melintasi Kelurahan di Kecamatan Palu Selatan Tahun 2012.....	6
Tabel	II.1. Keadaan Klasifikasi Kelurahan di Kecamatan Palu Selatan Tahun 2008- 2012.....	p8
Tabel	II.2. Banyaknya Lingkungan, RW dan RT di Kecamatan Palu Selatan Th. 2007- 2011.....	9
Tabel	II.3. Banyaknya Lembaga Masyarakat Kelurahan di Kecamatan Palu Selatan Tahun 2008- 2012.....	10
Tabel	II.4. Banyaknya Personil Hansip, Kamra dan Wanra di Kecamatan Palu Selatan Tahun 2008- 2012 .....	11
Tabel	II.5. Banyaknya Pegawai Negeri Sipil menurut Instansi dan Golongan di Kecamatan Palu Selatan Tahun 2008- 2012 .....	12
Tabel	II.6. Banyaknya Pegawai Negeri Sipil menurut Instansi dan Golongan di Kecamatan Palu Selatan Tahun 2008- 2012 .....	13
Tabel	III.1. Luas, Jumlah dan Kepadatan Penduduk Menurut Kelurahan Di Kecamatan Palu Selatan Tahun 2008- 2012.....	15
Tabel	III.2. Jumlah Rumah Tangga, Penduduk dan Rata-rata Penduduk Per RumahTangga di Kec.Palu Selatan Th. 2008- 2012 .....	16
Tabel	III.3. Penduduk Menurut Jenis Kelamin dan Sex Rasio di Kecamatan Palu Selatan Tahun 2008- 2012.....	17
Tabel	III.4. Penduduk Menurut Kewarganegaraan dan Jenis Kelamin di Kecamatan Palu Selatan Tahun 2008- 2012.....	18

Tabel	III.5.	Penduduk Menurut Agama dan Jenis Kelamin di Kecamatan Palu Selatan Th. 2008- 2012.....	19
Tabel	III.6.	Jumlah Kelahiran dan Kematian di Kecamatan Palu Selatan Th. 2008- 2012 .....	20
Tabel	III.7.	Penduduk menurut Lapangan Pekerjaan di Kecamatan Palu Selatan Th. 2008- 2012.....	21
Tabel	III.8.	Penduduk Berusia 7-12 Tahun yang Masih Sekolah di Kecamatan Palu Selatan Th. 2008- 2012.....	24
Tabel	III.9.	Penduduk Usia Kerja dan Usia Sekolah Dasar di Kecamatan Palu Selatan Th. . 2008- 2012.....	25
Tabel	IV.1.1.	Banyaknya Sekolah Menurut Kelurahan dan Tingkat Pendidikan di Kecamatan Palu Selatan Th. 2008- 2012 .....	29
Tabel	IV.1.2.	Banyaknya Gedung Sekolah menurut Tingkat Pendidikan di Kecamatan Palu Selatan Th. 2008- 2012.....	30
Tabel	IV.1.3.	Banyaknya Guru Menurut Tingkat Pendidikan dan Status Sekolah di Kecamatan Palu Selatan Th. 2008- 2012.....	31
Tabel	IV.1.4.	Banyaknya Murid Menurut Tingkat Pendidikan dan Status Sekolah di Kecamatan Palu Selatan Th. 2008- 2012.....	32
Tabel	IV.1.5.	Banyaknya Madrasah, Guru dan Murid Ibtidaiyah, Tsanawiyah dan Aliyah Menurut Status Sekolah di Kecamatan Palu Selatan Th. 2012 .....	33
Tabel	IV.1.6.	Banyaknya Sekolah,Guru, Murid SD dan Ratio Murid terhadap Guru di Kecamatan Palu Selatan Th. 2008- 2012.....	34
Tabel	IV.1.7.	Banyaknya Pramuka Menurut Gugus Depan dan Sumber Didik di Kecamatan Palu Selatan Th. 2008- 20112.....	35
Tabel	IV.2.1.	Banyaknya Fasilitas Kesehatan di Kecamatan Palu Selatan Th. 2008- 2012.....	36
Tabel	IV.2.2.	Banyaknya Tenaga Kesehatan dan Dukun Bayi di Kecamatan Palu Selatan Th. 2008- 2012.....	37

Tabel IV.2.3.	Banyaknya PUS dan Peserta Keluarga Berencana di Kecamatan Palu Selatan Th. 2008- 2012.....	38
Tabel IV.2.4.	Banyaknya Peserta Keluarga Berencana Menurut Metode Kontrasepsi yang digunakan di Kec. Palu Selatan Th. 2008- 2012....	39
Tabel IV.3.1.	Banyaknya Tempat Ibadah di Kecamatan Palu Selatan Th. 2008- 2012 .....	41
Tabel IV.3.2.	Banyaknya Majelis Ta'lim dan Taman Pengajian di Kecamatan Palu Selatan Th. 2008- 2012 .....	42
Tabel IV.3.3.	Banyaknya Rohaniawan menurut Agama di Kecamatan Palu Selatan Th. 2012.....	43
Tabel IV.3.4.	Jumlah Peristiwa Nikah, Talak, Cerai dan Kujuk di Kecamatan Palu Selatan Th. 2008- 2012 .....	44
Tabel IV.4.1.	Banyaknya Penyandang Cacat menurut Jenisnya di Kecamatan Palu Selatan Th. 2008- 2012 .....	45
Tabel IV.4.2.	Banyaknya Anak Asuh Menurut Panti Asuhan di Kecamatan Palu Selatan Th. 2008- 2012 .....	46
Tabel V.1.1.	Luas Panen Tanaman Bahan Makanan di Kecamatan Palu Selatan Th. 2008- 2012 .....	48
Tabel V.1.2.	Produksi Panen Tanaman Bahan Makanan di Kecamatan Palu Selatan Th. 2008- 2012 .....	49
Tabel V.1.3.	Luas Tanah Sawah menurut Sumber Pengairannya di Kecamatan Palu Selatan Th. 2008- 2012 .....	50
Tabel V.2.1.	Luas Tanaman Perkebunan di Kecamatan Palu Selatan Th. 2008- 2012 .....	51
Tabel V.2.2.	Banyaknya Tanaman Perkebunan di Kecamatan Palu Selatan Th. 2008- 2012 .....	52
Tabel V.2.3.	Produksi Tanaman Perkebunan di Kecamatan Palu Selatan Th. 2008- 2012 .....	53
Tabel V.2.4.	Luas Tanah Kering menurut Penggunaannya di Kecamatan Palu Selatan Th. 2002- 2012 .....	54

Tabel V.3.1.	Luas Panen dan Produksi Tanaman Sayur-Sayuran di Kecamatan Palu Selatan Th. 2012.....	56
Tabel V.3.2.	Luas Panen dan Produksi Tanaman Buah-Buahan di Kecamatan Palu Selatan Th. 2012.....	57
Tabel V.4.1.	Banyaknya Ternak Besar di Kecamatan Palu Selatan Th. 2008- 2012 .....	58
Tabel V.4.2.	Banyaknya Ternak Kecil Menurut di Kecamatan Palu Selatan Th. 2008- 2012 .....	59
Tabel V.4.3.	Banyaknya Ternak Unggas di Kecamatan Palu Selatan Th. 2008- 2012 .....	60
Tabel V.4.4.	Banyaknya Ternak Besar yang Dipotong di Kecamatan Palu Selatan Th. 2008- 2012.....	61
Tabel V.4.5.	Banyaknya Ternak Kecil yang Dipotong di Kecamatan Palu Selatan Th. 2008- 2012 .....	62
Tabel VI.1.	Banyaknya Usaha Industri menurut Golongan Di Kecamatan Palu Selatan Th. 2008- 2012.....	64
Tabel VI.2.	Banyaknya Usaha Perbengkelan dan Service di Kecamatan Palu Selatan Th. 2008- 2012 .....	65
Tabel VI.3.	Banyaknya Usaha/Jasa di Kecamatan Palu Selatan Th. 2008- 2012.....	66
Tabel VI.4.	Jumlah Bangunan Tempat Tinggal Menurut Klasifikasinya di Kecamatan Palu Selatan Th. 2008- 2012 .....	67
Tabel VI.5.	Banyaknya Usaha Menyulam/Menganyam di Kecamatan Palu Selatan Th. 2008- 2012 .....	68
Tabel VI.6.	Jumlah Pelanggan Listrik PLN dan Non PLN di Kecamatan Palu Selatan Th. 2008- 2012 .....	69
Tabel VI.7.	Jumlah Gardu Listrik PLN di Kecamatan Palu Selatan Th. 2008- 2012 .....	70
Tabel VII.1.	Banyaknya Sarana Pemasaran di Kecamatan Palu Selatan Th. 2008- 2012.....	72

Tabel VII.2.	Banyaknya Toko, Kios dan Warung di Kecamatan Palu Selatan Th.2008-2012 .....	73
Tabel VIII.1.	Banyak dan Panjang Jembatan Menurut Jenisnya di Kecamatan Palu Selatan Th.2008-2012 .....	75
Tabel VIII.2.	Banyaknya Kendaraan Angkutan Darat menurut Jenisnya di Kecamatan Palu Selatan Th.2008-2012 .....	76
Tabel VIII.3.	Banyaknya Sarana Akomodasi menurut Jenisnya di Kecamatan Palu Selatan Th.2008-2012 .....	77
Tabel VIII.4.	Banyaknya Sarana Komunikasi menurut Jenisnya di Kecamatan Palu Selatan Th.2008-2012 .....	78
Tabel IX.1.1.	Realisasi Pendapatan di Kecamatan Palu Selatan Th. 2008-2012 .....	81
Tabel IX.1.2.	Realisasi Belanja Tidak Langsung dan Belanja Langsung di Kecamatan Palu Selatan Th.2008-2012 .....	82
Tabel IX.1.3.	Realisasi Penerimaan Pajak Bumi dan Bangunan di Kecamatan Palu Selatan Th.2008-2012 .....	83
Tabel IX.1.4.	Jumlah Wajib Pajak Bumi dan Bangunan di Kecamatan Palu Selatan Th.2008-2012 .....	84
Tabel IX.1.5.	Banyaknya KUD, Simpan Pinjam, Konsumsi dan Perbankan di Kecamatan Palu Selatan Th.2008-2012 .....	85
Tabel IX.2.1.	Rata-rata Harga Sembilan Bahan Pokok di Kecamatan Palu Selatan Th.2008-2012 .....	86

## BAB I

### GEOGRAFIS

#### A. Letak Geografis

Kecamatan Palu Selatan terletak pada bagian selatan wilayah Kota Palu dengan batas-batas wilayah sebagai berikut:

- Sebelah Utara berbatasan dengan Kecamatan Palu Timur
- Sebelah Timur berbatasan dengan Kecamatan Mantikulore
- Sebelah Selatan berbatasan dengan Kecamatan Biromaru kabupaten Sigi.
- Seberah Barat berbatasan dengan Kecamatan Tatanga

Kecamatan Palu Selatan terletak memanjang dari barat ke timur, terdiri dari 5 Kelurahan yang seluruhnya dapat dilalui dengan kendaraan roda dua dan roda empat. Sedangkan jarak terjauh dari kecamatan ini ke kelurahan yaitu kelurahan Birobuli Selatan masing-masing 1,5 km sedangkan terdekat adalah Kelurahan Birobuli Utara sepanjang 0,2 km.

#### B. Keadaan Iklim

Data curah hujan bulanan dalam jangka waktu 1 tahun terakhir dapat dilihat pada Tabel I.3, dimana terlihat curah hujan bervariasi antar bulan, curah hujan tertinggi terjadi pada bulan April yang mencapai ketinggian 161,50 mm.

Sementara itu curah hujan terendah terjadi pada bulan September, yang hanya mencapai 10,40 mm.

Tabel 1.1. Jarak Antara Ibu Kota Kecamatan Dengan Kelurahan di Kecamatan Palu Selatan Tahun 2012

Ibu Kota Kecamatan		Kelurahan	Jarak (Km)	Alat Transportasi
(1)		(2)	(3)	(4)
Birobuli Utara	01	Birobuli Selatan	1,5	Mobil/Motor
	02	Petobo	3,5	Mobil/Motor
	03	Birobuli Utara	0	Mobil/Motor
	04	Tatura Utara	1,5	Mobil/Motor
	05	Tatura Selatan	1,2	Mobil/Moto

Sumber: Kantor Camat Palu Selatan

Tabel 1.2 Bentuk Permukaan Tanah dan Ketinggian dari Permukaan Laut Per Kelurahan di Kecamatan Palu Selatan Tahun 2012

Kelurahan	Bentuk Permukaan Tanah			Ketinggian dari Permukaan Laut (m)
	Dataran (%)	Perbukitan (%)	Pegunungan (%)	
(1)	(2)	(3)	(4)	(5)
01 Birobuli Selatan	100	-	-	175
02 Petobo	25	50	25	180
03 Birobuli Utara	100	-	-	150
04 Tatura Utara	100	-	-	100
05 Tatura Selatan	100	-	-	90

Sumber: Kantor Camat Palu Selatan



Tabel 1.3 Rata-rata Parameter Cuaca pada Stasiun Meteorologi Mutiara Palu menurut Bulan Tahun 2007 - 2012

Bulan	Suhu Udara (°C)	Tekanan (mb)	Kelembaban Udara (%)
(1)	(2)	(3)	(4)
01 Januari	27,1	1.009,9	80
02 Februari	27,5	1.000,6	76
03 Maret	27,6	1.009,6	75
04 April	27,8	1.010,7	76
05 Mei	28,2	1.009,9	73
06 Juni	27,7	1.010,6	74
07 Juli	26,4	1.010,3	82
08 Agustus	27,3	1.011,2	78
09 September	27,9	1.011,0	74
10 Oktober	28,8	1.011,5	72
11 November	28,3	1.009,9	75
12 Desember	27,9	1.009,4	74
Rat			
- 2012	27,7	1.010,3	76,0
- 2011	27,6	1.009,9	76,1
- 2010	-	-	-
- 2009	27,58	1.010,28	74,92
- 2008	26,56	1.010,40	79,00

Sumber: Stasiun Meteorologi Mutiara Palu

Lanjutan Tabel 1.3

Bulan	Penyinaran Matahari (%)	Curah Hujan (mm)	Kecepatan Angin (knots)	Arah Angin Terbanyak	
(1)	(5)	(6)	(7)	(8)	
01 Januari	50	108	3	Barat Laut	
02 Februari	67	23,6	4	Barat Laut	
03 Maret	57	46,4	4	Barat Laut	
04 April	68	98,6	4	Barat Laut	
05 Mei	68	15,9	4	Barat Laut	
06 Juni	58	53,0	4	Utara	
07 Juli	49	166,0	3	Barat Laut	
08 Agustus	64	84,7	4	Barat Laut	
09 September	75	15,0	4	Utara	
10 Oktober	74	42,0	4	Barat Laut	
11 November	60	28,0	4	Barat Laut	
12 Desember	64	79,0	4	Utara	
Rata-rata	2012	62,8	760,6	3,8	Utara
	2011	54,4	666,5	3,6	Utara
	2010	-	-	-	-
	2009	65,17	46,90	4,42	Utara

Sumber: Stasiun Meteorologi Mutiara Palu

<http://palukota.bps.go.id>

Tabel 1.4 Nama dan Panjang Sungai yang Melintasi Kelurahan di Kecamatan Palu Selatan Tahun 2012

	Kelurahan	Nama Sungai	Panjang (m)
	(1)	(2)	(3)
01	Birobuli Selatan	Palu	0.7
02	Petobo	-	-
03	Birobuli Utara	Kawatuna	0.5
04	Tatura Utara	Kawatuna	0.5
05	Tatura Selatan	Palu	0.3

Sumber: Kantor Camat Palu Selatan

## **BAB II**

### **PEMERINTAHAN**

Kecamatan Palu Selatan secara administrasi terdiri dari 5 Kelurahan. Dipimpin oleh seorang Kepala Wilayah Kecamatan (Camat) sebagai koordinator pemerintahan yang dibantu oleh Kepala Polisi Sektor dan Koramil Palu Selatan.

Berdasarkan tingkat perkembangan LKMK-nya, kelurahan-kelurahan yang ada di Kecamatan Palu Selatan semuanya berkategori Swasembada (Kategori III).

Untuk kelengkapan organisasi pemerintahan, pada masing-masing kelurahan di Kecamatan Palu Selatan telah terbentuk Lingkungan, RW, dan RT sebagaimana yang disajikan pada Tabel II.2.

Banyaknya Lembaga pemerintahan kelurahan disajikan pada Tabel II.3, banyaknya personil Hansip, Wanra dan Kamra disajikan pada Tabel II.4, banyaknya pegawai negeri menurut instansi disajikan pada tabel II.5, Sedangkan pada Tabel II.7 disajikan data tentang jumlah bantuan dana menurut sumbernya.

Tabel II.1 Keadaan Klasifikasi Kelurahan di Kecamatan Palu Selatan Tahun 2007-2011

	Kelurahan	Swadaya	Swakarya	Swasembada
	(1)	(2)	(3)	(4)
01	Birobuli Selatan	-	-	1
02	Petobo	-	-	1
03	Birobuli Utara	-	-	1
04	Tatura Utara	-	-	1
05	Tatura Selatan	-	-	1
	Jumlah 2012	-	-	5
	2011	-	-	12
	2010	-	-	-
	2009	-	-	12
	2008	-	-	12

Sumber: Kantor Kecamatan Palu Selatan

Tabel II.2 Banyaknya Lingkungan, Dusun, RW dan RT di Kecamatan Palu Selatan Tahun 2007 - 2012

	Kelurahan	Lingkungan	RW	RT
	(1)	(2)	(3)	(4)
01	Birubuli Selatan	-	6	32
02	Petobo	-	9	28
03	Birobuli Utara	-	11	42
04	Tatura Utara	-	10	37
05	Tatura Selatan	-	5	23
	Jumlah 2012		41	162
	2011	-	90	349
	2010	-	-	-
	2009	-	90	349
	2008	-	90	349

Sumber: Kantor Kelurahan

Tabel II.3. Banyaknya Lembaga Masyarakat Kelurahan di Kecamatan Palu Selatan Tahun 2008 – 2012

	Kelurahan	LPM	PKK
	(1)	(2)	(3)
01	Birobuli Selatan	1	1
02	Petobo	1	1
03	Birobuli Utara	1	1
04	Tatura Utara	1	1
05	Tatura Selatan	1	1
	Jumlah 2012	5	5
	2011	12	12
	2010	-	-
	2009	12	12
	2008	12	12

Sumber: Kantor Kelurahan



Tabel II.4. Banyaknya Personil Hansip, Kamra dan Wanra di Kecamatan Palu Selatan Tahun 2008 - 2012

	Kelurahan	Hansip	Kamra	Wanra	Jumlah
	(1)	(2)	(3)	(4)	(5)
01	Birobuli Selatan	14	16	-	30
02	Petobo	8	17	-	25
03	Birobuli Utara	22	28	-	50
04	Tatura Utara	24	36	-	60
05	Tatura Selatan	20	30	-	50
	Jumlah 2012	88	127	-	215
	2011	194	281	-	475
	2010	-	-	-	-
	2009	194	281	-	475
	2008	194	281	-	475

Sumber: Kantor Kelurahan

Tabel II.5 Banyaknya Pegawai Negeri Sipil Menurut Instansi dan Golongan di Kecamatan Palu Selatan Tahun 2007 – 2011

Instansi	Golongan			
	I	II	III	IV
(1)	(2)	(3)	(4)	(5)
01 Kantor Kecamatan	1	11	12	-
02 Depdiknas	-	-	-	-
03 Puskesmas/PTT	-	74	76	3
04 Dinas Cab. P&K	1	6	8	6
05 K U A	1	2	3	1
06 Statistik	-	-	1	-
07 BKKBN	-	-	4	-
08 BPP	-	4	6	-
09 Mantri Tani	-	-	-	1
Jumlah 2012	3	97	110	11
2011	3	80	120	12
2010	-	-	-	-
2009	2	82	120	10
2008	3	81	121	9

Sumber: Dinas/Jawatan Tingkat Kecamatan

Tabel II.6 Banyaknya Pegawai Negeri Sipil Menurut Kelurahan dan Golongan di Kecamatan Palu Selatan Tahun 2008 - 2012

Instansi	Golongan			
	I	II	III	IV
(1)	(6)	(7)	(8)	(9)
01 Birobuli Selatan	-	4	7	--
02 Petobo	-1	7	8	-
03 Birobuli Utara	3	5	9	-
04 Tatura Utara	-	3	8	-
05 Tatura Selatan	-	8	7	--
Jumlah 2012	4	27	39	--
2011	3	71	90	-
2010	-	-	-	-
2009	5	82	80	-
2008	3	91	84	-

Sumber: Dinas/Jawatan Tingkat Kecamatan

### **BAB III**

## **P E N D U D U K**

Penduduk di Kecamatan Palu Selatan pada akhir tahun 2012 tercatat sejumlah 64.113 jiwa. Dengan luas wilayah 27,38 km<sup>2</sup>, maka kepadatan penduduk di daerah ini sebesar 2.432 orang / km<sup>2</sup>. Kepadatan penduduk per Kelurahan bervariasi seperti ditunjukkan oleh Tabel III.1.

Laju pertumbuhan penduduk di Kecamatan Palu Selatan dipengaruhi oleh faktor kelahiran, kematian dan migrasi yang masuk maupun yang keluar dari wilayah Kecamatan Palu Selatan.

Meskipun penganut agama di Kecamatan Palu Selatan berbeda-beda sebagaimana daerah lainnya, namun suasana kehidupan beragama senantiasa dibina dan ditingkatkan oleh pemerintah dan para petugas keagamaan yang ada di daerah ini.

Secara rinci keadaan penduduk di wilayah Kecamatan Palu Selatan di sajikan pada Tabel III.1 sampai dengan Tabel III.9.

Tabel III.1 Luas Wilayah, Jumlah dan Kepadatan Penduduk di Kecamatan Palu Selatan Tahun 2008 - 2012

	Kelurahan	Luas (Km <sup>2</sup> )	Jumlah Penduduk	Kepadatan Penduduk/ Km <sup>2</sup>
	(1)	(2)	(3)	(4)
01	Birobuli Selatan	3,75	9.918	2645
02	Petobo	10,40	6.361	612
03	Birobuli Utara	7,09	16.419	2.316
04	Tatura Utara	3,28	20.565	6.270
05	Tatura Selatan	2,86	10.850	3794
	Jumlah 2012	27,38	64.113	2.342
	2011	61,35	125.022	2.038
	2010	-	-	-
	2009	61,35	110.261	1.797
	2008	61,35	110.218	1.797

Sumber : Estimasi SUPAS

## Penduduk

Tabel III.2 Jumlah Kepala Keluarga, Penduduk dan Rata-rata Penduduk per Kepala Keluarga di Kecamatan Palu Selatan Tahun 2008 - 2012

	Kelurahan	Kepala Keluarga *)	Penduduk	Rata-rata Penduduk/ KK
	(1)	(2)	(3)	(4)
01	Birobuli Selatan	3.166	9.918	3
02	Petobo	2.213	6.361	6
03	Birobuli Utara	5.215	16.419	2
04	Tatura Utara	5.936	20.565	6
05	Tatura Selatan	3.411	10.850	4
	Jumlah 2012	27,38	64.113	2.342
	2011	61,35	125.022	2.038
	2010	-	-	-
	2009	61,35	110.261	1.797
	2008	61,35	110.218	1.797

Sumber : Estimasi SUPAS

Keterangan \*) Sumber : Dinas Tenaga Kerja Kependudukan dan Catatan Sipil Kota Palu

Tabel III.3 Penduduk Menurut Jenis Kelamin dan Seks Rasio di Kecamatan Palu Selatan Tahun 2008 - 2012

	Kelurahan	Laki-Laki	Perempuan	Jumlah
	(1)	(2)	(3)	
01	Birobuli Selatan	5.109	4.809	9.918
02	Petobo	3.216	3.145	6.361
03	Birobuli Utara	8.325	8.094	16.419
04	Tatura Utara	10.463	10.102	20.565
05	Tatura Selatan	5.690	5.160	10.850
	Jumlah 2012	32.803	31.310	64.113
	2011	62.888	62.134	125.022
	2010	-	-	-
	2009	55.463	54.798	110.261
	2008	55.332	54.886	110.218

Sumber Estimasi SUPAS

Tabel III.4 Penduduk Menurut Kewarganegaraan dan Jenis Kelamin di Kecamatan Palu Selatan Tahun 2008 - 2012

Kelurahan	WNI		WNA		Jumlah
	L	P	L	P	
(1)	(2)	(3)	(4)	(5)	(6)
01 Birobouli Selatan	5.109	4.809	-	-	9.918
02 Petobo	3.216	3.145	-	-	6.361
03 Birobuli Utara	8.325	8.094	-	-	16.419
04 Tatura Utara	10.463	10.102	-	-	20.565
05 Tatura Selatan	5.690	5.150	-	-	10.850
Jumlah 2012	32.803	31.310	-	-	64.113
2011	62.888	62.134	-	-	125.022
2010	-	-	-	-	-
2009	55.463	54.798	-	-	110.261
2008	55.332	54.886	-	-	110.218

Sumber : Kantor Kecamatan Palu Selatan



Tabel III.5 Banyaknya Pemeluk Agama di Kecamatan Palu Selatan Tahun 2012

Kelurahan	Islam	Protestan	Katholik	Hindu	Budha
(1)	(2)	(3)	(4)	(5)	(6)
01 Birobuli Selatan	5.839	1.353	2.339	353	33
02 Petobo	6.021	272	61	7	-
03 Birobuli Utara	12.851	2.553	664	292	54
04 Tatura Utara	15.284	4.115	757	275	134
05 Tatura Selatan	7.173	3.340	180	126	26
Jumlah	47.173	11.638	4.001	1.053	247

Sumber: KUA Kec. Palu Selatan

Tabel III.6 Jumlah Kelahiran dan Kematian di Kecamatan Palu Selatan Tahun 2008 - 2012

Kelurahan	Lahir		Mati	
	L	P	L	P
(1)	(2)	(3)	(4)	(5)
01 Birobuli Selatan	278	130	7	8
02 Petobo	51	25	7	12
03 Birobuli Utara	62	46	12	11
04 Tatura Utara	113	134	37	12
05 Tatura Selatan	41	60	52	85
Jumlah 2012	545	395	115	128
2011	756	740	71	82
2010	-	-	-	-
2009	560	548	57	53
2008	824	931	143	180

Sumber : Kantor Kecamatan Palu Selatan

Tabel III.7 Penduduk Menurut Lapangan Pekerjaan Di kecamatan Palu Selatan Tahun 2008 - 2012

	Kelurahan	Pertanian	Pertambangan/ Penggalian	Industri/ Kerajinan
	(1)	(2)	(3)	(4)
01	Birobuli Selatan	68	142	13
02	Petobo	308	11	7
03	Birobuli Utara	103	47	13
04	Tatura Utara	143	86	22
05	Tatura Selatan	64	130	9
	Jumlah 2012	686	416	64
	2011	3.158	948	464
	2010	-	-	-
	2009	3.158	948	464
	2008	4.210	903	409

Sumber: Kantor Kecamatan Palu Selatan

Lanjutan Tabel III. 7

	Kelurahan	Listrik dan Gas	Konstruksi	Perdagangan
	(1)	(5)	(6)	(7)
01	Birobuli Selatan	4	79	350
02	Petobo	1	84	164
03	Birobuli Utara	7	218	825
04	Tatura Utara	12	186	1.514
05	Tatura Selatan	9	87	821
	Jumlah 2012	33	654	3.674
	2011	27	318	7.947
	2010	-	-	-
	2009	27	318	7.947
	2008	27	238	7.079

Sumber: Kantor Kecamatan Palu Selatan

Lanjutan Tabel III. 7

	Kelurahan	Angkutan	Lembaga Keuangan	Jasa	Lainnya
	(1)	(8)	(9)	(10)	(11)
01	Birobuli Selatan	55	3	1.267	73
02	Petobo	33	-	415	41
03	Birobuli Utara	85	2	1.871	98
04	Tatura Utara	120	4	1.896	106
05	Tatura Selatan	92	1	1.373	65
	Jumlah 2012	385	10	6.822	383
	2011	882	21	10.333	678
	2010	-	-	-	-
	2009	882	21	10.333	678
	2008	882	21	10.333	678

Sumber: Kantor Kecamatan Palu Selatan

Tabel III.8 Penduduk Berusia 7-12 Tahun yang Masih Sekolah menurut Jenis Kelamin di Kecamatan Palu Selatan Tahun 2008 - 2012

Kelurahan		Laki-laki	Perempuan
(1)		(2)	(3)
01	Birobuli Selatan	391	453
02	Petobo	405	367
03	Birobuli Utara	742	711
04	Tatura Utara	548	517
05	Tatura Selatan	1.029	912
Jumlah			
	2012	3.115	6.0756
	2011	8.373	6.800
	2010	-	-
	2009	6.105	5.625
	2008	6.478	6.238

Sumber: Kantor Kelurahan

Tabel III.9 Penduduk Usia Kerja dan Usia Sekolah Dasar di Kecamatan Palu Selatan Tahun 2008 - 2012

	Kelurahan	Penduduk	
		Usia Kerja	Usia Sekolah Dasar
	(1)	(2)	(3)
01	Birobuli Selatan	6.092	844
02	Petobo	3.932	772
03	Birobuli Utara	9.561	1.453
04	Tatura Utara	11.728	1.065
05	Tatura Selatan	7.017	1.941
	Jumlah		
	2012	38.330	6.075
	2011	77.108	15.595
	2010	-	-
	2009	76.014	11.730
	2008	75.987	12.710

Sumber: Kantor Kelurahan

## **BAB IV**

# **SOSIAL**

### 4.1 Pendidikan

Untuk mencerdaskan kehidupan bangsa, maka pendidikan memegang peranan penting yang tidak dapat dilepaskan dari proses kehidupan masyarakat. Untuk mencapai tujuan tersebut diperlukan penanganan yang sistematis dan memerlukan tenaga-tenaga yang memiliki pengetahuan dan keterampilan yang memadai yang sekarang ini dirasakan masih sangat kurang.

Pemerintah Kecamatan Palu Selatan berupaya mengarahkan masyarakat agar memiliki kemampuan potensial dan ilmu pengetahuan yang mampu digerakan sedemikian rupa guna mencapai suatu tujuan.

Jumlah guru di Kecamatan Palu Selatan dalam tahun ajaran 2011/2012 menurun dari tahun sebelumnya karena pemekaran Kecamatan sedangkan jumlah murid 6085 sekolah negeri maupun swasta juga mengalami penurunan dibandingkan tahun sebelumnya,. Data-data selengkapnya dapat dilihat pada Tabel IV.1.1 sampai dengan Tabel IV.1.4.

Sekolah-sekolah Madrasah, Tsanawiyah dan Aliyah perkembangan muridnya tidak menampakan perubahan yang berarti. Data selengkapnya



---

tentang perkembangan sekolah-sekolah tersebut disajikan pada Tabel IV.1.5.

#### 4.2 Kesehatan Dan KB

Fasilitas kesehatan bertujuan untuk meningkatkan kualitas pelayanan masyarakat dan mengurangi angka kematian. Untuk itu di Kecamatan Palu Selatan telah tersedia 3 unit Puskesmas, 5 unit Puskesmas Pembantu, 5 Pos KB dan 5 Poskesdes. Sementara itu jumlah tenaga kesehatan mengalami perubahan dibandingkan tahun sebelumnya, yaitu terdapat 79 orang dokter, 255 orang mantri kesehatan, 77 orang petugas bidan. Hal ini semua bertujuan agar semua lapisan masyarakat memperoleh pelayanan kesehatan secara mudah dan murah. Data selengkapnya disajikan pada Tabel IV.2.1 dan Tabel IV.2.2.

Perkembangan Keluarga Berencana (KB) dipengaruhi oleh dukungan dan partisipasi aktif dari masyarakat terutama pasangan usia subur. Jumlah peserta KB baru pada tahun 2012 mengalami kenaikan dari tahun sebelumnya yaitu sebanyak 1344 orang. Data tentang KB selengkapnya dapat dilihat pada Tabel IV.2.3 sampai dengan Tabel IV.2.4.

### 4.3 Agama

Kecamatan Palu Selatan adalah merupakan daerah yang didiami oleh berbagai suku bangsa dengan pemeluk agama yang berbeda-beda. Walaupun penduduk sangat heterogen, namun kerukunan hidup beragama nampaknya sangat terjaga dengan baik sehingga hubungan antar umat beragama terjalin dengan baik. Keadaan jumlah tempat peribadatan, rohaniawan dari masing-masing agama dapat dilihat pada Tabel IV.3.1 s.d IV.3.4.

### 4.4 Sosial Lainnya

Data tentang masalah sosial lainnya seperti jumlah penyandang cacat, panti asuhan dan keluarga pra sejahtera disajikan pada Tabel IV.4.1 sampai dengan Tabel IV.4.2. Jumlah penyandang cacat di Kecamatan Palu Selatan pada tahun 2012 adalah sebanyak 25 orang. Jumlah panti asuhan yang ada di wilayah ini adalah 5 buah pada tahun 2012 yang menampung sebanyak 221 orang anak asuh.

Tabel IV.1.1 Banyaknya Sekolah menurut Tingkat Pendidikan di Kecamatan Palu Selatan Tahun 2008 - 2012

Kelurahan	Tingkat Pendidikan				
	TK	SD	SLTP	SMU/ SMK	Univ/Ak- ademi
(1)	(2)	(3)	(4)	(5)	(6)
01 Birobuli Selatan	2	2	1	1	1
02 Petobo	2	5	1	1	-
03 Birobuli Utara	2	6	1	1	-
04 Tatura Utara	3	4	1	2	-
05 Tatura Selatan	4	4	2	3	-
Jumlah 2012	13	21	6	7	1
2011	42	54	19	16	2
2010	-	-	-	-	-
2009	36	51	19	16	2
2008	36	51	16	17	2

Sumber: Kantor Diknas Kecamatan Palu Selatan

Tabel IV.1.2 Banyaknya Sekolah Menurut Tingkat Pendidikan dan Status Sekolah di Kecamatan Palu Selatan Tahun 2008 - 2012

Tingkat Pendidikan	Status Sekolah		Jumlah
	Negeri	Swasta	
(1)	(2)	(3)	(4)
01 TK	-	19	19
02 SD	14	6	20
03 SLTP	3	2	5
04 SMU/SMK	1	3	4
05 PT/Universitas	-	3	3
Jumlah 2012	18	31	49
2011	50	74	124
2010	-	-	-
2009	52	68	122
2008	52	68	122

Sumber: Cabang Dinas Diknas Kec. Palu Selatan

Tabel IV.1.3 Banyaknya Guru Menurut Tingkat Pendidikan dan Status Sekolah di Kecamatan Palu Selatan Tahun 2008 - 2012

Tingkat Pendidikan	Status Sekolah		Jumlah
	Negeri	Swasta	
(1)	(2)	(4)	(5)
01 TK	-	32	32
02 SD	188	44	232
03 SLTP	89	47	136
04 SMU/SMK	39	106	145
05 PT/Universitas	-	156	156
Jumlah 2012	316	385	701
2011	1.340	732	2.072
2010	-	-	-
2009	1.417	733	2.150
2008	1.396	714	2.110

Sumber: Cabang Dinas Diknas Kec. Palu Selatan

Tabel IV.1.4 Banyaknya Murid Menurut Tingkat Pendidikan dan Status Sekolah di Kecamatan Palu Selatan Tahun 2008 - 2012

Tingkat Pendidikan	Status Sekolah				Jml
	Negeri		Swasta		
	L	P	L	P	
(1)	(2)	(3)	(4)	(5)	(6)
01 TK	-	-	456	509	799
02 SD	2.034	2.473	860	693	6.060
03 SLTP	1.463	1.313	149	243	3.174
04 SMU/SMK	511	720	264	452	1.947
05 PT/Universitas	-	-	218	230	448
Jumlah 2012	408	4.506	1.947	2.127	8.988
2011	10.294	9.668	4.590	4.382	28.934
2010	-	-	-	-	-
2009	8.692	9.446	3.431	3.773	25.342
2008	8.886	9.232	3.307	3.285	24.756

Sumber: Cabang Dinas Diknas Kec. Palu Selatan

Tabel IV.1.5 Banyaknya Madrasah, Guru dan Murid Menurut Tingkat Pendidikan dan Status Madrasah di Kecamatan Palu Selatan Tahun 2012

Tingkat Pendidikan	Uraian	Status		Jumlah
		Negeri	Swasta	
(1)	(2)	(3)	(4)	(5)
1. Ibtidaiyah	Madrasah	-	1	1
	Guru	-	3	3
	Murid	-	765	765
2. Tsanawiyah	Madrasah	1	3	4
	Guru	40	33	73
	Murid	375	495	870
3. Aliyah	Madrasah	-	-	-
	Guru	-	-	-
	Murid	-	-	-

Sumber: Pimpinan Madrasah se Kec. Palu Selatan

Tabel IV.1.6 Banyaknya Sekolah, Guru, Murid SD dan Rasio Murid Terhadap Guru di Kecamatan Palu Selatan Tahun 2008 - 2012

	Kelurahan	Jumlah Sekolah	Guru	Murid	Rasio Murid Terhadap guru
	(1)	(2)	(3)	(4)	(5)
01	Birobuli Selatan	2	36	844	23
02	Petobo	4	43	772	18
03	Birobuli Utara	5	108	1.453	13
04	Tatura Utara	3	43	1.075	25
05	Tatura Selatan	4	74	1.941	26
	Jumlah 2012	21	304	6.085	105
	2011	54	823	14.880	217
	2010	-	-	-	-
	2009	51	783	13.826	18
	2008	51	778	12.710	16

Sumber: Cabang Dinas Diknas Kec. Palu Selatan



Tabel IV.1.7 Banyaknya Pramuka Menurut Gugus Depan dan Sumber Didik di Kecamatan Palu Selatan Tahun 2008 - 2012

	Kelurahan	Gugus Depan	Sumber Didik	
			Majelis Pembina	Andalan
	(1)	(2)	(3)	(4)
01	Birobuli Selatan	1	-	-
02	Petobo	2	3	-
03	Birobuli Utara	5	15	-
04	Tatura Utara	5	15	-
05	Tatura Selatan	1	2	-
	Jumlah			
	2012	14	35	-
	2011	28	81	8
	2010	-	-	-
	2009	28	81	8
	2008	28	81	8

Sumber: Kantor Depdiknas Kec. Palu Selatan

Tabel IV.2.1 Banyaknya Fasilitas Kesehatan di Kecamatan Palu Selatan Tahun 2012

	Kelurahan	Puskes- mas	Puskesmas Pembantu	Pos KB	Poskes- des
	(1)	(2)	(3)	(4)	
01	Birobuli	1	1	1	1
02	Petobo	-	1	1	1
03	Birobuli Utara	-	1	1	1
04	Tatura Utara	-	-	1	1
05	Tatura Selatan	-	1	1	1
	Jumlah 2012	1	3	5	5
	2011	4	8	12	9
	2010	-	-	-	-
	2009	4	9	12	6
	2008	5	8	12	-

Sumber: Puskesmas Kec. Palu Selatan

Tabel IV.2.2 Banyaknya Tenaga Kesehatan dan Dukun Bayi di Kecamatan Palu Selatan Tahun 2008 - 2012

	Kelurahan	Dokter	Mantri Kesehatan	Bidan Kelurahan	Dukun Bayi
	(1)	(2)	(3)	(4)	(5)
01	Birobuli Selatan	19	39	9	1
02	Petobo	3	44	9	3
03	Birobuli Utara	29	44	20	4
04	Tatura Utara	13	50	20	4
05	Tatura Selatan	15	78	19	2
	Jumlah				
	2012	64	177	77	14
	2011	51	218	93	47
	2010	-	-	-	-
	2009	51	218	93	47
	2008	51	218	93	47

Sumber: Puskesmas Kecamatan Palu Selatan

Tabel IV.2.3 Banyaknya PUS Peserta Keluarga Berencana di Kecamatan Palu Selatan Tahun 2008 - 2012

	Kelurahan	PUS	Peserta KB Baru	Peserta KB Aktif
	(1)	(2)	(3)	(4)
01	Birobuli Selatan	1.576	34	1.388
02	Petobo	1.191	32	938
03	Birobuli Utara	3.069	356	2.530
04	Tatura Utara	3.544	466	2.906
05	Tatura Selatan	2.279	456	2.094
	Jumlah			
	2012	11.659	1.344	9.856
	2011	19.843	256	15.478
	2010	-	-	-
	2009	18.845	118	14.286
	2008	18.682	-	12.993

154

Sumber: PPLKB

Tabel IV.2.4 Banyaknya Peserta Keluarga Berencana Menurut Metode Kontrasepsi yang Digunakan di Kecamatan Palu Selatan Tahun 2008 - 2012

	Kelurahan	Pil	Kondom	IUD	MOW
	(1)	(2)	(3)	(4)	(5)
01	Birobuli Selatan	482	32	212	80
02	Petobo	279	68	104	20
03	Birobuli Utara	792	112	494	100
04	Tatura Utara	1.070	216	413	115
05	Tatura Selatan	768	166	217	105
	Jumlah 2012	3.391	594	1.440	420
	2011	5.655	709	1.874	733
	2010	-	-	-	-
	2009	5.418	101	1.972	765
	2008	4.965	55	2.025	717

Sumber: PPLKB

Lanjutan Tabel IV.2.4

Kelurahan	MOP	Suntikan	Implant
(1)	(6)	(7)	(8)
01 Birobuli Selatan	-	529	53
02 Petobo	20	403	44
03 Birobuli Utara	4	888	146
04 Tatura Utara	2	904	238
05 Tatura Selatan	2	637	199
Jumlah 2012	28	3.361	680
2011	27	5.655	1.146
2010	-	-	-
2009	5	5.356	647
2008	5	4.795	617

Sumber: PPLKB

Tabel IV.3.1 Banyaknya Tempat Ibadah di Kecamatan Palu Selatan Tahun 2008 - 2012

	Kelurahan (1)	Masjid (2)	Mushola (3)	Gereja (4)	Pura (5)	Wihara (6)
01	Birobuli	14	3	6	-	-
02	Petobo	10	3	-	-	-
03	Birobuli Utara	13	5	1	-	1
04	Tatura Utara	15	5	11	-	-
05	Tatura Selatan	9	4	3	-	-
	Jumlah					
	2012	61	20	21	-	1
	2011	122	46	37	-	1
	2010	-	-	-	-	-
	2009	117	42	35	2	1
	2008	112	42	34	2	1

Sumber: KUA Kec. Palu Selatan

Tabel IV.3.2 Banyaknya Majelis Ta'lim dan Taman Pengajian di Kecamatan Palu Selatan Tahun 2008 - 2012

	Kelurahan	Majelis Ta'lim	TKA	TPA	PW
	(1)	(2)	(3)	(4)	(5)
01	Birobuli Selatan	5	5	15	3
02	Petobo	3	-	6	-
03	Birobuli Utara	8	3	8	1
04	Tatura Utara	5	2	7	-
05	Tatura Selatan	6	-	4	-
	Jumlah				
	2012	27	10	40	4
	2011	37	20	59	10
	2010	-	-	-	-
	2009	34	20	47	10
	2008	51	21	51	13

Sumber: KUA Kec. Palu Selatan



Tabel IV.3.3 Banyaknya Rohaniawan Menurut Agama di Kecamatan Palu Selatan Tahun 2012

	Agama	Banyaknya Rohaniawan
	(1)	(2)
01	Islam	186
02	Kristen	27
03	Katholik	8
04	Hindu	7
05	Budha	1

Sumber: KUA Kec. Palu Selatan

Tabel IV.3.4 Jumlah Peristiwa Nikah, Talak, Cerai dan Rujuk di Kecamatan Palu Selatan Tahun 2008 - 2012

	Kelurahan	Nikah	Talak	Cerai	Rujuk
	(1)	(2)	(3)	(4)	(5)
01	Birobuli	40	2	1	-
02	Petobo	41	-	-	-
03	Birobuli Utara	78	3	3	-
04	Tatura Utara	112	4	4	-
05	Tatura Selatan	32	1	3	-
	Jumlah 2012	303	10	11	-
	2011	703	29	44	-
	2010	-	-	-	-
	2009	839	63	56	-
	2008	827	16	-	16

Sumber: KUA Kec. Palu Selatan

Tabel IV.4.1 Banyaknya Penyandang Cacat Menurut Jenisnya di Kecamatan Palu Selatan Tahun 2008 - 2012

	Kelurahan	Tuna Netra	Tuna Rungu	Cacat Tubuh	Cacat Mental	Penderita Penyakit Kronis
	(1)	(2)	(3)	(4)	(5)	(6)
01	Birobuli Selatan	-	-	1	-	-
02	Petobo	-	-	-	1	-
03	Birobuli Utara	-	-	2	-	-
04	Tatura Utara	1	2	2	-	-
05	Tatura Selatan	1	-	1	1	-
	Jumlah					
	2012	2	2	6	2	-
	2011	4	106	13	10	-
	2010	-	-	-	-	-
	2009	4	106	15	12	-
	2008	4	106	15	12	-

Sumber: Data PSK Camat Palu Selatan

Tabel IV.4.2 Banyaknya Anak Asuh menurut Panti Asuhan di Kecamatan Palu Selatan Tahun 2008 - 2012

	Kelurahan (1)	Panti Asuhan (2)	Anak Asuh (3)
01	Birobuli Selatan	2	90
02	Petobo	2	56
03	Birobuli Utara	-	-
04	Tatura Utara	1	75
05	Tatura Selatan	-	-
<hr/>			
	Jumlah		
	2012	5	221
	2011	10	655
	2010	-	-
	2009	8	580
	2008	8	455

Sumber: Data PSK Camat Palu Selatan

## BAB V

# P E R T A N I A N

Pertanian merupakan salah satu sektor ekonomi yang diharapkan akan dapat bertahan dalam situasi ekonomi yang kurang menguntungkan, karena sektor ini pada umumnya relatif tidak dipengaruhi oleh faktor luar yang dapat berakibat memburuknya produksi ataupun harga dari komoditas tersebut.

Data mengenai produksi bahan makanan dapat dilihat pada Tabel V.1.1. Disamping sub sektor pertanian tanaman pangan, sektor perkebunan dan peternakan juga tidak lepas dari perhatian masyarakat dan pemerintah untuk tetap dipertahankan dan bahkan untuk mengembangkannya menjadi lebih baik. Data selengkapnya tentang peternakan disajikan pada Tabel V.4.1 sampai dengan Tabel V.4.5.

Data mengenai tanaman sayur-sayuran, buah-buahan, peternakan serta data mengenai luas lahan menurut penggunaannya juga kami sajikan untuk melengkapi data-data pada sektor pertanian di Kota Palu.

Tabel V.1.1 Luas Panen Tanaman Bahan Makanan di Kecamatan Palu Selatan Tahun 2008 - 2012 (Ha)

Kelurahan	Padi	Jagung	Ubi Kayu	Kacang Tanah	Kede-lai	Kacang Hijau	Ubi Jalar
(1)	(2)	(3)	(4)	(5)	(6)	(7)	(8)
01. Birobuli Selatan	-	20	1,5	9	-	1,5	1,5
02. Petobo	179	8,5	2,5	11	-	1	2,0
03. Birobuli Utara	-	-	-	-	-	-	-
04. Tatura Utara	-	-	-	-	-	-	-
05. Tatura Selatan	-	-	-	-	-	-	-
Jumlah 2012	179	28,5	4,0	20	-	2,5	3,5
2011	188	168	14	51	-	13	14
2010	-	-	-	-	-	-	-
2009	252	117	22	96	23	75	30
2008	39	100	27	39	20	30	32

Sumber: PPL Kec. Palu Selatan

Tabel V.1.2 Produksi Panen Tanaman Bahan Makanan di Kecamatan Palu Selatan Tahun 2008 – 2012 (Kuintal)

Kelurahan	Padi	Jagung	Ubi Kayu	Kacang Tanah	Kede lai	Kacang Hijau	Ubi Jalar
(1)	(2)	(3)	(4)	(5)	(6)	(7)	(8)
01. Birobuli Selatan	-	3,5	1,5	4,50	-	-	-
02. Petobo	179	20,0	2,5	9,0	-	1,5	2,5
03. Birobuli Utara	-	-	-	-	-	-	-
04. Tatura Utara	-	-	-	-	-	-	-
05. Tatura Selatan	-	-	-	-	-	-	-
Jumlah 2012	179,0	23,5	4,0	13,50	-	1,5	2,5
2011	8.920,10	438,0	368	87	-	900	166
2010	-	-	-	-	-	-	-
2009	3.709,36	885,25	159,34	250,14	14,65	106,73	121,95
2008	1.665,30	3.050,0	3.380,4	670,4	23	237,9	3.205,2

Sumber: PPL Kec. Palu Selatan

Tabel V.1.3 Luas Tanah Sawah Menurut Sumber Pengairannya di Kecamatan Palu Selatan Tahun 2008 - 2012 (Ha)

Kelurahan	Irigasi Teknis	Irigasi 1/2 Teknis	Irigasi Sederhana	Tadah Hujan	Lainnya	Jumlah
(1)	(2)	(3)	(4)	(5)	(6)	(7)
01. Birobuli Selatan	-	-	-	-	-	-
02. Petobo	75	60	-	10	-	135
03. Birobuli Utara	-	-	-	-	-	-
04. Tatura Utara	-	-	-	-	-	-
05. Tatura Selatan	-	-	-	-	-	-
Jumlah	75	60	-	10	-	135
2011	75	170	45	65	-	330
2010	-	-	-	-	-	-
2009	75	170	45	65	-	330
2008	75	170	45	65	-	330

Sumber: BPP Kec. Palu Selatan



<http://palukota.bps.go.id>

Tabel V.2.1 Luas Tanaman Perkebunan di Kecamatan Palu Selatan Tahun 2008 – 2012 (Ha)

Kelurahan	Kelapa	Kopi	Cengke	Coklat	Lada
(1)	(2)	(3)	(4)	(5)	(6)
01. Birobuli Selatan	-	-	-	-	-
02. Petobo	15,50	1,50	-	1,20	-
03. Birobuli Utara	1,00	-	-	0,25	-
04. Tatura Utara	-	-	-	-	-
05. Tatura Selatan	-	-	-	-	-
Jumlah 2012	16,50	1,50	-	1,45	-
2011	75	170	45	65	-
2010	-	-	-	-	-
2009	75	170	45	65	-
2008	75	170	45	65	-

Sumber: PPL Kec. Palu Selatan

Tabel V.2.2 Banyaknya Tanaman Perkebunan di Kecamatan Palu Selatan Tahun 2008 - 2012

Kelurahan	Jumlah Pohon				
	Kelapa	Kopi	Cengkeh	Coklat	Lada
(1)	(2)	(3)	(4)	(5)	(6)
01. Birobuli Selatan	-	-	-	-	-
02. Petobo	1.705	14.988	-	1.190	-
03. Birobuli Utara	110	-	-	248	-
04. Tatura Utara	-	-	-	-	-
05. Tatura Selatan	-	-	-	-	-
Jumlah 2012	1.815	14.988	-	1.438	-
2011	4.620	21.932	-	11.714	-
2010	-	-	-	-	-
2009	4.620	21.932	0	11.714	-
2008	4.620	21.932	0	7.767	-

Sumber: Dinas Perkebunan

Tabel V.2.3 Produksi Tanaman Perkebunan di Kecamatan Palu Selatan Tahun 2008 - 2012

Kelurahan	Jumlah Pohon				
	Kelapa	Kopi	Cengkeh	Coklat	Lada
(1)	(2)	(3)	(4)	(5)	(6)
01. Birobuli Selatan	-	-	-	-	-
02. Petobo	6,48	0,45	-	0,65	-
03. Birobuli Utara	0,25	-	-	0,15	-
04. Tatura Utara	-	-	-	-	-
05. Tatura Selatan	-	-	-	-	-
Jumlah 2012	6,73	0,45	-	0,80	-
2011	15,01	4,25	-	5,49	-
2010	-	-	-	-	-
2009	5,01	4,25	0	5,49	0
2008	2,36	6,86	0	8,02	0

Sumber: Dinas Perkebunan

Tabel V.2.4 Luas Tanah Kering Menurut Penggunaannya di Kecamatan Palu Selatan Tahun 2007- 2012 (Ha)

Kelurahan	Bangunan	Kebun	Rumput	Tambak	Kolam
(1)	(2)	(3)	(4)	(5)	(6)
01. Birobuli Selatan	26,38	13,00	53,01	-	-
02. Petobo	29,06	276,30	394,90	-	8,00
03. Birobuli Utara	49,21	49,00	247,70	-	-
04. Tatura Utara	37,64	24,00	46,93	-	-
05. Tatura Selatan	45,53	14,50	8,89	-	-
Jumlah 2012	187,82	376,80	751,43	-	8,00
2011	442,64	971,00	1.106,04	-	9,00
2010	-	-	-	-	-
2009	442,64	971,00	1.106,04	-	9,00
2008	301,60	947,00	1.106,00	-	9,00

Sumber: Kantor Kec. Palu Selatan

Lanjutan Tabel V.2.4

Kelurahan	Tidak Diusaha -kan	Kayu- kayuan	Lainnya	Jumlah
(1)	(7)	(8)	(9)	(10)
01. Birobuli Selatan	14,00	-	268,81	375,20
02. Petobo	28,00	19,00	81,24	836,50
03. Birobuli Utara	49,00	-	307,35	702,26
04. Tatura Utara	23,00	-	181,45	313,02
05. Tatura Selatan	18,00	-	199,08	286,00
Jumlah 2012	132,00	19,00	1.017,93	1.168,93
2011	209,00	159,00	2.793,58	5.690,48
2010	-	-	-	-
2009	209,00	159,00	2.793,58	5.690,48
2008	211,00	159,00	2.949,80	5.705,97

Sumber: Kantor Kec. Palu Selatan

Tabel V.3.1 Luas Panen dan Produksi Tanaman Sayur-sayuran di Kecamatan Palu Selatan Tahun 2012

Jenis Sayuran	Luas Panen ( Ha )	Produksi ( Ton )
(1)	(2)	(3)
01 Kembang Kol	-	-
02 Cabe	-	-
03 Tomat	-	-
04 Sayuran Lainnya	-	-
Jumlah		

Sumber : BPP Kecamatan Palu Selatan

Tabel V.3.2 Luas Panen dan Produksi Tanaman Buah-buahan di Kecamatan Palu Selatan Tahun 2012

Jenis Buah-buahan		Luas Panen ( Ha )	Produksi ( Ton )
(1)		(2)	(3)
01	Alpoket	26	6
02	Mangga	5.900	7.070
03	Jeruk Keprok	-	-
04	Jambu Biji	70	35
05	Jambu Air	100	61
06	Pepaya	488	317
07	Pisang	700	392
08	Nenas	200	10
09	Nangka	420	452
10	Anggur	100	26
11	Salak	-	-
12	Manggis	-	-
13	Lainnya	-	-
14	Belimbing	10	7
15	Sukun	60	41
Jumlah		8.064	8.397

Sumber : BPP Kecamatan Palu Selatan



Tabel V.4.1 Banyaknya Ternak Besar di Kecamatan Palu Selatan  
Tahun 2008 - 2012

Kelurahan	Sapi	Kerbau	Kuda
(1)	(2)	(3)	(4)
01. Birobuli Selatan	40	-	30
02. Petobo	215	-	79
03. Birobuli Utara	25	-	54
04. Tatura Utara	15	2	32
05. Tatura Selatan	20	1	63
JUmlah 2012	600	3	250
2011	1.789	3	442
2010	-	-	-
2009	2.503	-	509
2008	2.290	-	646

Sumber: Kantor Kec. Palu Selatan

Tabel V.4.2 Banyaknya Ternak Kecil di Kecamatan Palu Selatan  
Tahun 2008 - 2012

Kelurahan	Kambing	Domba	Babi
(1)	(2)	(3)	(4)
01. Birobuli Selatan	2.890	-	-
02. Petobo	20.789	262	-
03. Birobuli Utara	6.395	-	-
04. Tatura Utara	607	-	-
05. Tatura Selatan	579	-	-
Jumlah			
2012	31.260	262	-
2011	35.768	5.995	-
2010	-	-	-
2009	33.606	5.690	-
2008	14.203	3.590	-

Sumber: Kantor Kec. Palu Selatan

Tabel V.4.3 Banyaknya Ternak Unggas di Kecamatan Palu Selatan  
Tahun 2008 - 2012

Kelurahan	Ayam Buras	Ayam Ras		Itik
		Petelur	Pedaging	
(1)	(2)	(3)	(4)	(5)
01. Birobuli Selatan	19.721	11.537	189.000	225
02. Petobo	59.115	56.000	265.000	301
03. Birobuli Utara	39.040	-	22.765	98
04. Tatura Utara	33.960	-	-	82
05. Tatura Selatan	49.415	-	-	-
Jumlah				
2012	201.251	67.532	476.765	751
2011	67.340	52.100	510.844	670
2010	-	-	-	-
2009	66.400	39.530	753.000	787
2008	179.036	70.550	99.900	896

Sumber: Kantor Kec. Palu Selatan

Tabel V.4.4 Banyaknya Ternak Besar yang Dipotong di Kecamatan Palu Selatan Tahun 2008 - 2012

Kelurahan	Sapi	Kerbau	Kuda
(1)	(2)	(3)	(4)
01. Birobuli Selatan	45	-	-
02. Petobo	41	-	-
03. Birobuli Utara	78	-	-
04. Tatura Utara	112	-	-
05. Tatura Selatan	32	-	-
Jumlah 2012	308	-	-
2011	703	-	-
2010	-	-	-
2009	704	11	-
2008	1.502	-	-

Sumber: Kantor Kelurahan

<http://palukota.bps.go.id>

Tabel V.4.5 Banyaknya Ternak Kecil yang Dipotong di Kecamatan Palu Selatan Tahun 2008 - 2012

Kelurahan	Kambing	Domba	Babi
(1)	(2)	(3)	(4)
01. Birobuli Selatan	10	-	-
02. Petobo	15	30	-
03. Birobuli Utara	10	-	-
04. Tatura Utara	5	-	-
05. Tatura Selatan	8	-	-
Jumlah 2012	48	30	-
2011	213	250	-
2010	-	-	-
2009	226	388	-
2008	866	85	850

Sumber: Pertanian

---

**BAB VI****I N D U S T R I**

Kriteria yang digunakan dalam menentukan klasifikasi industri oleh

Badan Pusat Statistik adalah jumlah tenaga kerja yang digunakan.

Adapun pembagian tersebut adalah:

1. Industri Besar jumlah tenaga kerja 100 orang atau lebih
2. Industri Sedang jumlah tenaga kerjanya 20-99 orang
3. Industri Kecil jumlah tenaga kerjanya 5-19 orang ,dan
4. Industri Kerajinan Rumah Tangga jumlah tenaga kerja lebih kecil atau sama dengan 4 orang.

Berdasarkan kriteria tersebut maka industri yang terdapat di Kecamatan Palu Selatan adalah tergolong ke dalam industri kecil dan kerajinan rumah tangga seperti penggilingan padi, penggilingan kopi, penggilingan/pemarut kelapa dan pembuatan anyaman. Jumlah industri yang terdapat di Kecamatan Palu Selatan disajikan pada Tabel VI.1. Sementara itu data tentang usaha perbengkelan dan usaha jasa disajikan pada Tabel VI.2 sampai dengan Tabel VI.3.

Kemajuan pembangunan perumahan di Kecamatan Palu Selatan pada tahun 2012 terjadi pada semua kategori perumahan. Hal ini dapat dilihat pada tabel VI.4.

Tabel VI. 1 Banyaknya Usaha Industri Menurut Golongan di Kecamatan Palu Selatan Tahun 2008 - 2012

Kelurahan	Besar	Sedang	Kecil	Kerajinan Rumah Tangga
(1)	(2)	(3)	(4)	(5)
01. Birobuli Selatan	-	-	1	30
02. Petobo	-	-	1	5
03. Birobuli Utara	-	-	4	40
04. Tatura Utara	-	-	4	25
05. Tatura Selatan	-	-	3	30
Jumlah 2012	-	-	13	130
2011	-	-	7	244
2010	-	-	-	-
2009	-	-	7	273
2008	-	-	12	249

Sumber: Kantor Kelurahan



Tabel VI.2 Banyaknya Usaha Perbengkelan dan Service di Kecamatan Palu Selatan Tahun 2008 - 2012

Kelurahan	Bengkel		Service Radio/ Tape
	Motor	Sepeda	
(1)	(2)	(3)	(4)
01. Birobuli Selatan	20	3	5
02. Petobo	12	1	1
03. Birobuli Utara	20	5	2
04. Tatura Utara	10	4	5
05. Tatura Selatan	14	4	3
Jumlah 2012	76	17	16
2011	160	37	38
2010	-	-	-
2009	154	34	38
2008	144	40	35

Sumber: Kantor Perindustrian Kota Palu

Tabel VI.3 Banyaknya Usaha/Jasa di Kecamatan Palu Selatan  
Tahun 2008 - 2012

Kelurahan	Tukang Batu/Kayu	Tukang Jahit	Tukang Emas	Salon
(1)	(2)	(3)	(4)	(5)
01. Birobuli Selatan	71	19	-	10
02. Petobo	81	7	2	4
03. Birobuli Utara	207	32	6	19
04. Tatura Utara	180	34	24	32
05. Tatura Selatan	85	11	6	10
Jumlah 2012	624	103	42	75
2011	724	248	43	215
2010	-	-	-	-
2009	724	248	43	213
2008	682	237	43	204

Sumber: Kantor Perindustrian Kota Palu

Tabel VI.4 Jumlah Bangunan Tempat Tinggal Menurut Klasifikasinya di Kecamatan Palu Selatan Tahun 2008 - 2012

Kelurahan	Perma- nen	Semi Permanen	Sederhana	Jumlah
(1)	(2)	(3)	(4)	(5)
01. Birobuli Selatan	1.650	430	246	2.326
02. Petobo	825	468	365	1.658
03. Birobuli Utara	2.184	785	360	3.329
04. Tatura Utara	2.950	648	50	3.648
05. Tatura Selatan	1.520	668	102	2.290
<hr/>				
Jumlah 2012	9.129	2.999	1.078	13.251
2011	17.757	4.787	2.008	24.552
2010	-	-	-	-
2009	16.609	4.526	1.850	22.983
2008	16.161	4.526	1.850	22.492

Sumber: Kantor Kelurahan

Tabel VI.5 Banyaknya Usaha Menyulam/Menganyam di Kecamatan Palu Selatan Tahun 2008 - 2012

Kelurahan	Menyulam		Menganyam	
	Tangan	Mesin	Tangan	Mesin
(1)	(2)	(3)	(4)	(5)
01. Birobuli Selatan	-	5	-	-
02. Petobo	-	-	-	-
03. Birobuli Utara	-	8	3	-
04. Tatura Utara	-	-	-	-
05. Tatura Selatan	-	6	-	-
Jumlah 2012	-	19	3	-
2011	-	43	8	-
2010	-	-	-	-
2009	-	43	8	-
2008	-	43	8	-

Sumber: Kantor Kelurahan

Tabel VI. 6 Jumlah Pelanggan Listrik PLN dan Non PLN di Kecamatan Palu Selatan Tahun 2008 - 2012

Kelurahan	Pelanggan Listrik PLN	Pelanggan Listrik Non PLN	Jumlah
(1)	(2)	(3)	(4)
01. Birobuli Selatan	2.691	-	2.691
02. Petobo	1.660	-	1.660
03. Birobuli Utara	4.431	-	4.431
04. Tatura Utara	5.105	-	5.105
05. Tatura Selatan	2.899	-	2.899
Jumlah 2012	16.786	-	16.786
2011	25.302	85	25.387
2010	-	-	-
2009	24.728	85	24.813
2008	21.430	85	21.515

Sumber: PLN Ranting Palu Selatan

Tabel VI.7 Jumlah Gardu Listrik PLN di Kecamatan Palu Selatan Tahun 2008 - 2012

Kelurahan	Gardu Listrik PLN
(1)	(2)
01. Birobuli Selatan	4
	2
02. Petobo	2
	5
03. Birobuli Utara	2
	2
04. Tatura Utara	4
	3
05. Tatura Selatan	3
	27
	37
	-
	33
	33

*Sumber: PLN Ranting Palu Selatan*

## BAB VII

### PERDAGANGAN

Pasar merupakan pusat perdagangan dimana terjadi transaksi barang ataupun jasa antara penjual dan pembeli. Dari 5 Kelurahan yang ada di Kecamatan Palu Selatan ada 2 kelurahan yang memiliki sarana pemasaran berupa pasar kelurahan yang ada kemudian di tunjang pasar Mool Tatura dan Swalayan besar maupun Swalayan mini

Di samping Swalayan tsb, pada setiap kelurahan juga terdapat warung/kios yang merupakan tempat-tempat pelayanan kebutuhan pokok sehari-hari. Keberadaan warung/kios hampir merata pada setiap kelurahan.

Banyaknya sarana pemasaran disajikan pada Tabel VII.1 dan Tabel VII.2.

Tabel VII.1 Banyaknya Sarana Pemasaran di Kecamatan palu Selatan Tahun 2007 - 2012

Kelurahan (1)	Jumlah Pasar (2)	Frekwensi		
		Harian (3)	Mingguan (4)	Bulanan (5)
01. Birobuli Selatan	-	-	-	-
02. Petobo	1	1	-	-
03. Birobuli Utara	-	-	-	-
04. Tatura Utara	1	1	-	-
05. Tatura Selatan	-	-	-	-
Jumlah 2012	2	2	-	-

Sumber: Kantor Kec. Palu Selatan



Tabel VII. 2 Banyaknya Toko, Kios dan Warung di Kecamatan Palu Selatan Tahun 2012

Kelurahan	Toko	Kios+ Warung	Jumlah
(1)	(2)	(3)	(4)
01. Birobuli Selatan	45	354	399
02. Petob	50	215	265
03. Birobulu Utara	295	285	580
04. Tatura Utara	590	930	1 520
05. Tatura Selatan	80	250	330
Jumlah 2012	1 060	2 034	3 094

Sumber: Kantor Kelurahan

## BAB VIII

### PERHUBUNGAN DAN KOMUNIKASI

Untuk menunjang arus lalu lintas baik jalan Trans Sulawesi jurusan selatan ke utara maupun jalan kelurahan ke kantong-kantong produksi dirasakan semakin besar manfaatnya. Umumnya sarana jalan telah memadai sehingga memudahkan para petani mengangkut hasil produksi pangan maupun hasil perkebunan ke tempat-tempat pemasaran. Data tentang banyak dan panjang jembatan di Kecamatan Palu Selatan disajikan pada Tabel VIII.1.

Penyediaan sarana jalan dan jembatan diikuti oleh perkembangan penyediaan pada transportasi darat sebagai alat angkutan barang maupun orang sebagaimana disajikan pada Tabel VIII.1 - VIII.2

Perkembangan pembangunan pada sektor perhubungan juga di ikuti oleh perkembangan sarana akomodasi. Data tentang banyaknya sarana akomodasi seperti hotel, kamar dan tempat tidur disajikan pada Tabel VIII.3.

Tabel VIII.1 Banyak dan Panjang Jembatan Menurut Jenisnya di Kecamatan Palu Selatan Tahun 2008 - 2012

Kelurahan	Permanen	Semi Permanen	Darurat	Panjang (m <sup>2</sup> )
(1)	(2)	(3)	(4)	(5)
01. Birobuli Selatan	-	-	-	-
02. Petobo	-	-	-	-
03. Birobuli Utara	3	-	-	80
04. Tatura Utara	2	-	-	80
05. Tatura Selatan	-	-	-	-
Jumlah 2012	5	-	-	160
2011	12	-	-	674
2010	-	-	-	-
2009	10	-	-	634
2008	10	-	-	634

Sumber: Kantor Kec. Palu Selatan

Tabel VIII.2 Banyaknya Kendaraan Angkutan Darat Menurut Jenisnya di Kecamatan Palu Selatan Tahun 2012

Jenis Angkutan	Banyaknya		Jumlah
	Umum	Bukan Umum	
(1)	(2)	(3)	(4)
01. Mobil Barang	172	55	227
1.1. Truk	106	36	142
1.1. Pick Up Terbuka	66	19	85
02. Mobil Penumpang	60	20	80
03. Sepeda Motor	22 966	217	23 186
04. Dokar/Bendi	21	-	21
05. Gerobak	15	-	15
06. Becak	-	-	-

Sumber: Kantor Kec. Palu Selatan

Tabel VIII.3 Banyaknya Sarana Akomodasi menurut Jenisnya di Kecamatan Palu Selatan Tahun 2007 - 2011

Kelurahan	Hotel/Losmen	Kamar	Tempat Tidur
(1)	(2)	(3)	(4)
01. Birobuli Selatan	-	-	-
02. Petobo	-	-	-
03. Birobuli Utara	2	45	62
04. Tatura Utara	5	91	107
05. Tatura Selatan	1	30	50
Jumlah 2012	8	166	219
2011	21	326	527
2010	-	-	-
2009	18	310	506
2008	16	277	472

Sumber: Kantor Kec. Palu Selatan

Tabel VIII.4 Banyaknya Sarana Komunikasi menurut Jenisnya di Kecamatan Palu Selatan Tahun 2007 - 2011

Kelurahan	Radio	TV	Telepon	SSB
(1)	(2)	(3)	(4)	(5)
01. Birobuli Selatan	80	2 691	1 126	5
02. Petobo	60	1 660	130	-
03. Birobuli Utara	72	4 431	1 085	6
04. Tatura Utara	195	5 046	2 266	2
05. Tatura Selatan	74	2 899	646	5
Jumlah 2012	481	16 727	5 253	18
2011	1 116	20 793	10 173	40
2010	-	-	-	-
2009	1 174	18 742	10 173	40
2008	1.094	15.480	10.173	40

Sumber: Kantor Kelurahan

## BAB IX

### KEUANGAN DAN HARGA-HARGA

Untuk memenuhi kebutuhan pembangunan pada tingkat kelurahan di Kecamatan Palu Selatan, setiap tahun diturunkan bantuan dari Pemerintah Pusat, Provinsi dan Pemerintah Kota serta ditambah dengan swadaya masyarakat yang ada di tiap kelurahan. Hal ini untuk meyakinkan kepada masyarakat bahwa betapa besarnya perhatian pemerintah atas pembangunan yang ada di kelurahan yang setiap tahunnya mengeluarkan biaya seperti yang disajikan pada Tabel IX.1.1 sampai dengan Tabel IX.1.2. Besarnya dana yang dikeluarkan pemerintah kelurahan setiap tahun sama dengan besarnya penerimaan kelurahan pada tahun yang bersangkutan, atau dikenal dengan sistem berimbang.

Realisasi penerimaan pajak bumi dan bangunan merupakan kesadaran masyarakat bahwa betapa pentingnya pajak bagi pembangunan sehingga setiap tahunnya realisasi penerimaan pajak dapat melampaui target yang telah ditetapkan. Besarnya realisasi penerimaan pajak bumi dan bangunan disajikan pada Tabel IX.1.3.

Banyaknya koperasi di Kecamatan Palu Selatan dirasakan belum memadai jumlahnya, hal ini dapat dilihat pada Tabel IX.1.5.

Rata-rata harga sembilan bahan pokok di Kecamatan Palu Selatan yang pengambilan datanya dipusatkan di Pasar Masomba Kelurahan Taatura Utara nampak masih sangat labil sebagai akibat dari kenaikan harga BBM sehingga harga barang kebutuhan hidup pun menjadi meningkat seperti disajikan pada Tabel IX.2.1.

<http://palukota.bps.go.id>



Tabel IX.1.1 Realisasi Pendapatan di Kecamatan Palu Selatan Tahun 2012  
(Rp.000)

Kelurahan	Pendapatan
(1)	(2)
01. Birobuli Selatan	75.000
02. Petobo	75.000
03. Birobuli Utara	75.000
04. Tatura Utaara	75.000
05. Taatura Selatan	75.000
Jumlah 2012	375 000.

Sumber: Dinas Pendapatan, Pengelolaan Keuangan dan Aset Daerah Kota Palu

Tabel IX.1.2 Realisasi Belanja Tidak Langsung dan Belanja Langsung di Kecamatan Palu Selatan Tahun 2012 (Rp.000)

Kelurahan	Belanja		Jumlah
	Tidak Langsung	Langsung	
(1)	(2)	(3)	(4)
01. Birobuli Selatan	74.314	686	75.000
02. Petobo	74.178	822	75.000
03. Birobuli Utara	74.439	561	75.000
04. Tatura Utara	74.166	834	75.000
05. Tatura Selatan	74.291	709	75.000
Jumlah 2012	371.388	3.612	375.000

Sumber: Dinas Pendapatan, Pengelolaan Keuangan dan Aset Daerah Kota Palu

Tabel IX.1.3. Realisasi Penerimaan Pajak Bumi dan Bangunan di Kecamatan Palu Selatan Tahun 2008 - 2012

Kelurahan	2008	2009	2010	2011	2012
(1)	(2)	(3)	(4)	(5)	(6)
01. Birobuli Selatan	87 275 556.	129 785 610	-	208 273 290	226 843 956
02. Petobo	69 716 959	80 483 960	-	122 210 243	133 054 978
03. Birobuli Utara	196 067 315	298 795 220	-	381 130 742	405 139 911
04. Tatura Utara	1178 380 175	264 586 780	-	466 064 887	388 293 803
05. Tatura Selatan	130 882 229	182 381 120	-	260 563 626	217 117 282
Jumlah	662 322 234	956 032 690	-	1 438 242 788	1 370 449 930

Sumber: Kepala KUTPD Kecamatan Palu Selatan

Tabel IX.1.4 Jumlah Wajib Pajak Pajak Bumi dan Bangunan di Kecamatan palu Selatan Tahun 2008 - 2012 (Rp.000)

Kelurahan	2008	2009	2010	2011	2012
(1)	(2)	(3)	(4)	(5)	(6)
01. Birobuli Selatan	2 009	3 018-	-	3 217	3 503
02. Petobo	4 824	5 074	-	5 689	6 333
03. Birobuli Utara	4 344	4 774	-	6 142	5 899
04. Tatura Utara	3 747	3 983	-	4 156	4 545
05. Tatura Selatan	1 941	2 114	-	2 315	2 574
<b>Jumlah</b>	<b>14 865</b>	<b>18 963</b>	<b>-</b>	<b>21 519</b>	<b>22 854</b>

Sumber: Kepala KUTPD Kecamatan Palu Selatan

Tabel IX.1.5 Banyaknya KUD, Simpan Pinjam, Konsumsi dan Perbankan di Kecamatan Palu Selatan Tahun 2006 - 2010

Kelurahan	KUD	Simpan Pinjam	Konsumsi & Perbankan	Jumlah
(1)	(2)	(3)	(4)	(5)
01. Birobuli Selatan	2	1	5	7
02. Petobo	-	-	-	-
03. Birobuli Utara	1	-	9	10
04. Tatura Utara	1	1	4	6
06. Tatura Selatan	-	-	2	2
				-
Jumlah 2012	4	2	20	25
2011	5	1	40	45
2910	-	-	-	-
2009	5	1	40	44
2008	5	1	40	44

Sumber: Kantor Kecamatan Palu Selatan

Tabel IX.2.1 Rata-rata Harga Sembilan Bahan Pokok di Kecamatan Palu Selatan Tahun 2007- 2012

Komoditi	2007	2008	2009	2010	2011	2012
(1)	(2)	(3)	(4)	(5)	(6)	(7)
01 Beras	5 400	5.400	5.600	-	7.800	9.200
02 Minyak Kelapa	7 500	8.500	12 000	-	12.000	13.000
03 Ikan Asin	30.000	32.500	35.000	-	37.500	45.000
04 Gula Pasir	7 500	8.500	12 000	-	12.000	13.000
05 Garam	1.500	1 500	1.500	-	1.500	3 000
06 Minyak Tanah	2.750	4.500	4.500	-	4.500	6.500
07 Sabun Cuci	2.000	3.500	6.500	-	6.500	12.500
08 Textil (Tetoron)	17.000	18.750	22.500	-	23.500	27.500
09 Batik Kasar	35.000	37.500	38.500	-	38.500	60.000

Sumber: Kantor Kecamatan Palu Selatan

