



Katalog BPS : 1102001.7102120

Kecamatan Kawangkoan Dalam Angka



2013



**BADAN PUSAT STATISTIK
KABUPATEN MINAHASA**



Katalog BPS : 1102001.7102120

KECAMATAN KAWANGKOAN DALAM ANGKA

2013



BADAN PUSAT STATISTIK KABUPATEN MINAHASA

KAWANGKOAN DALAM ANGKA 2013
Kawangkoan In Figures 2013

.....

Nomor Publikasi/ Publicatoin Number: 7102.1316

Katalog BPS/ *BPS catalogue*: : 1102001.7102120

Ukuran Buku/ Book Size: 15,5 Cm x 21 Cm

Jumlah Halaman/ *Total Pages*: 72 + xvii

Naskah/ Manuscript :

Koordinator Statistik Kecamatan Kawangkoan

Statistical Coordinator of Kawangkoan District

Gambar/ Figures:

Koordinator Statistik Kecamatan Kawangkoan

Statistical Coordinator of Kawangkoan District

Gambar Kulit/ Cover Design:

Koordinator Statistik Kecamatan Kawangkoan

Statistical Coordinator of Kawangkoan District

Diterbitkan Oleh/ Publiced by:

BPS Kabupaten Minahasa, Tondano – Sulawesi Utara /

BPS – Statistics of Minahasa Regency

.....

Boleh Dikutip Dengan Menyebut Sumbernya

May be cited with reference to the source

CAMAT KECAMATAN KAWANGKOAN

The Head Of Kawangkoan District Picture

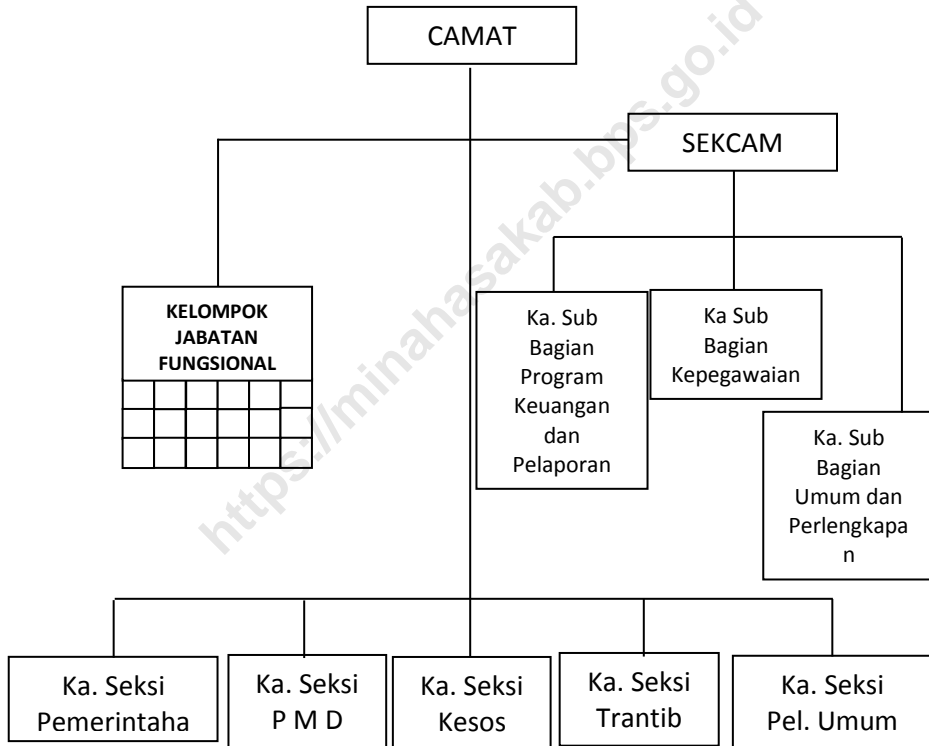


Ricky H. R. Laloan, SH
NIP.196907262003121004

STRUKTUR PEMERINTAHAN

KECAMATAN KAWANGKOAN

Government Structure Of Kawangkoan District



<https://minahasakab.bps.go.id>



KATA SAMBUTAN

Buku Kecamatan Dalam Angka merupakan suatu referensi penting dan berharga bagi kalangan yang membutuhkan data dan informasi mengenai kecamatan. Oleh sebab itu, saya merasa bahagia dan mengapresiasi atas diterbitkannya Buku “Kawangkoan Dalam Angka 2013”.

Buku ini memberikan gambaran jelas, tersaji sistematis dengan validasi data yang komprehensif tentang Kecamatan Kawangkoan dalam kurun waktu selama 1 (satu) tahun. Informasi hal-ikhwal mengenai Kecamatan Kawangkoan akan dengan mudah kita peroleh didalam buku ini.

Untuk itu, kiranya buku ini dapat dimanfaatkan sebaik-baiknya oleh semua pihak yang membutuhkan, terutama bagi masyarakat Minahasa pada umumnya dan masyarakat Kawangkoan pada khususnya.

Akhirnya, semoga buku ini dapat memberikan manfaat yang sebesar-besarnya bagi masyarakat maupun instansi yang memerlukannya.

Kawangkoan, Oktober 2013
CAMAT KAWANGKOAN,

Ricky H. R. Laloan, SH
NIP. 196907262003121004



FOREWORD

District in Figures book is an important and valuable reference for those in need of data and information about the district. Therefore, I feel happy and appreciate the publication of book "Kawangkoan in Figures 2013"

This book gives a clear picture, presented systematically with data validation on District Comprehensive Kawangkoan within 1 (one) year. Information regarding the affairs Kawangkoan District will easily be obtained in these book.

Therefore, presumably this book can be best utilized by all those in need, especially for the people of Minahasa in general and Kawangkoan society in particular.

Finally, I hope this book can provide maximum benefits for the people and institutions that need it.

Kawangkoan, October 2013

THE HEAD OF KAWANGKOAN DISTRICT,

Ricky H. R. Laloan, SH
NIP. 196907262003121004



KATA PENGANTAR

Dengan memanjatkan puji syukur kehadiran Tuhan Yang Maha Esa, Koordinator Statistik Kecamatan Kawangkoan dapat menyelesaikan buku publikasi "Kawangkoan Dalam Angka 2013".

Buku ini adalah publikasi tahunan yang menyajikan data secara komprehensif di berbagai bidang, sekaligus untuk memberi gambaran tentang keadaan geografi, iklim, ciri-ciri keadaan sosial dan perekonomian Kecamatan Kawangkoan.

Pada kesempatan ini kami ucapkan banyak terima kasih kepada Camat Kawangkoan atas perhatian yang diberikan untuk penerbitan publikasi ini, diharapkan hubungan kerjasama yang sudah ada ini dapat terus terjalin dengan baik dan ditingkatkan.

Saran dan kritik dari berbagai pihak untuk perbaikan publikasi ini, sangat kami hargai.

Akhirnya, harapan kami semoga penyajian data statistik ini bermanfaat bagi para pemakai.

Kawangkoan, Oktober 2013

**KOORDINATOR STATISTIK KECAMATAN
KAWANGKOAN,**

GEMAYEL G. SAHIU, S.Si
NIP. 198905162012121001



PREFACE

Thank God, Statistics Coordinator of Kawangkoan District has published book "Kawangkoan in Figure 2013".

This book is an annual publication presents a comprehensive collection of data from various fields, intended to provide information on the condition geographic, climate, the socio-economic characteristics of the population, and the general social and economic of Kawangkoan District.

In occasion, I would like to express my sincere thanks to The head of Kawangkoan District due to big interest offered to publish this book, and also acknowledge all public and private institutions who give support and make this publication becomes exist,

Suggestion for improvement of future edition would be welcome.

Lastly, I hope that the statistical data presented in this book will give much help to the users.

Kawangkoan, October 2013

**STATISTICS COORDINATOR OF KAWANGKOAN
DISTRICT,**

GEMAYEL G. SAHIU, S.Si
NIP. 198905162012121001

DAFTAR ISI
Contents

	Halaman <i>Page</i>
Foto Camat Kawangkoan..... <i>The Head of Kawangkoan District Picture</i>	iv
Struktur Pemerintahan Kecamatan Kawangkoan..... <i>Government Structure Of Kawangkoan</i>	v
Kata Sambutan..... <i>Foreword</i>	vi
Kata Pengantar..... <i>Preface</i>	viii
Daftar Isi..... <i>Contents</i>	x
Daftar Tabel..... <i>List of Tabel</i>	xii
Daftar Gambar..... <i>List of Picture</i>	xvii
BAB I Keadaan Geografi dan Iklim..... <i>Geographical and Climatic Situations</i>	1
BAB II Pemerintahan..... <i>Government</i>	6

BAB III	Penduduk dan Tenaga Kerja..... <i>Population and Employment</i>	19
BAB IV	Sosial..... <i>Social</i>	27
BAB V	Pertanian..... <i>Agriculture</i>	44
BAB VI	Industri..... <i>Industry</i>	51
BAB VII	Perdagangan..... <i>Trade</i>	54
BAB VIII	Perhubungan dan Komunikasi..... <i>Transportation and Comunication</i>	57
BAB IX	Pariwisata..... <i>Tourism</i>	60
BAB X	Keuangan..... <i>Finance</i>	66

DAFTAR TABEL
(List Table)

- Tabel 1.1 Letak Geografis Desa, 2012
Table 1.1 Geographical Villages, 2012
- Tabel 1.2 Letak Astronomi dan Ketinggian di atas Permukaan Laut (dpl) Menurut Desa, 2012
Table 1.2 Astronomy Location and Altitude by Villages, 2012
- Tabel 2.1 Desa Induk dan Pemekaran Pemekaran Menurut SK Bupati Minahasa Nomor 231 Tahun 2008
Table 2.1 Parent Villages and Villages expansion According to The Minahasa Regency Decree Number 231 of 2008
- Tabel 2.2 Desa Induk dan Pemekaran Pemekaran Menurut SK Bupati Minahasa Nomor 233 Tahun 2008
Table 2.2 Parent Villages and Villages expansion According to The Minahasa Regency Decree Number 233 of 2008
- Tabel 2.3 Luas Wilayah Menurut Desa (Km²), 2012
Table 2.3 Area of Village (Km²), 2012
- Tabel 2.4 Jumlah Lingkungan/Jaga Menurut Desa, 2012
Table 2.4 Number of Sub Villages by Villages, 2012
- Tabel 2.5 Klasifikasi Kelurahan/Desa, 2012
Table 2.5 Urban/Rural Classification, 2012
- Tabel 2.6 Pejabat Setingkat Kelurahan/Desa di Kecamatan Kawangkoan, 2012
Table 2.6 Names of Subdistrict Head Official in Kawangkoan, 2012

- Tabel 2.7 Pejabat Setingkat Camat di Kecamatan Kawangkoan, Tahun 1953 – Sekarang
Table 2.7 Names of District Head Official in Kawangkoan District, 1953 - Present
- Tabel 3.1 Penduduk, Luas Wilayah dan Kepadatan Menurut Desa, 2012
Table 3.1 Population, Areal, and Density by Villages, 2012
- Tabel 3.2 Penduduk Menurut Desa dan Jenis Kelamin, 2012
Table 3.2 Population by Villages and Sex, 2012
- Tabel 3.3 Penduduk Menurut Desa, Jenis Kelamin dan Sex Ratio, 2012
Table 3.3 Population by Villages, Sex, and Sex Ratio, 2012
- Tabel 3.4 Penduduk, Rumah Tangga, dan Rata-Rata Jiwa Menurut Desa, 2012
Table 3.4 Number of Population, Household, and Average People in Household by Villages, 2012
- Tabel 3.5 Jumlah Penduduk yang Bekerja Sebagai TKI di Luar Negeri Menurut Desa, 2012
Table 3.5 Total Working Population as Overseas Migrant Workers by Villages, 2012
- Tabel 4.1 Sekolah Menurut Desa dan Jenjangnya, 2012
Table 4.1 School by Village and Level, 2012
- Tabel 4.2 Taman Kanak-Kanak (TK) Menurut Desa dan Status, 2012
Table 4.2 Kindergarten by Villages and Status, 2012
- Tabel 4.3 Sekolah Dasar (SD) Menurut Desa dan Status, 2012
Table 4.3 Primary Schools by Villages and Status, 2012
- Tabel 4.4 Sekolah Lanjutan Tingkat Pertama (SMP) Menurut Desa dan Status, 2012
Table 4.4 Junior High Schools by Villages and Status, 2012

- Tabel 4.5 Sekolah Menengah Atas (SMA) Menurut Desa dan Status, 2012
Table 4.5 Senior High Schools by Villages and Status, 2012
- Tabel 4.6 Murid dan Guru TK Menurut Sekolah, 2012
Table 4.6 Pupils and Teachers in Kindergarten by Schools, 2012
- Tabel 4.7 Murid dan Guru SD Menurut Sekolah, 2012
Table 4.7 Pupils and Teachers in Government Elementary by Schools, 2012
- Tabel 4.8 Murid dan Guru SMP Menurut Sekolah, 2012
Table 4.8 Pupils and Teachers in Junior High School by Schools, 2012
- Tabel 4.9 Murid dan Guru SMA Menurut Desa, 2012
Table 4.9 Pupils and Teachers in Senior High School by Schoools, 2012
- Tabel 4.10 Tenaga Kesehatan Menurut Desa, 2012
Table 4.10 Medical Personnels by Villages, 2012
- Tabel 4.11 Sarana Kesehatan Menurut Desa dan Jenisnya, 2012
Table 4.11 Medical Facilities by Villages and Kind, 2012
- Tabel 4.12 Bayi Berat Badan Lahir Rendah Menurut Jenis Kelamin, 2012
Table 4.12 Low Birth Weight Infants, 2012
- Tabel 4.13 Banyaknya Akseptor KB Aktif menurut Desa dan Alat/Cara KB yang Dipakai, 2012
Table 4.13 Number of Current User by Villages and Family Planning Method, 2012
- Tabel 4.14 Wabah Penyakit dan Penderita Selama Tahun 2012
Table 4.14 Epidemic Disease and Suffering During the Year 2012
- Tabel 4.15 Tempat Ibadah Menurut Desa dan Golongan Agama, 2012
Table 4.15 Worship Facilities by Villages and Religion Groups, 2012

- Tabel 5.1 Luas Tanah Menurut Desa dan Fungsinya, 2012
Table 5.1 Area by Villages and function, 2012
- Tabel 5.2 Luas Lahan Sawah (Ha) Menurut Desa dan Jenisnya, 2012
Table 5.2 Area of Paddy Fields (Ha) by Villages and kind, 2012
- Tabel 5.3 Luas Lahan Tanaman Perkebunan (Ha) Menurut Desa dan Komoditinya, 2012
Table 5.3 Plantation Area by Villages and Commodity, 2012
- Tabel 5.4 Jumlah Ternak Menurut Desa, 2011
Table 5.4 Number of animals by Villages , 2011
- Tabel 5.5 Jumlah Penduduk Pertanian Menurut Desa, 2011
Table 5.5 Number of Farmer Population by Villages, 2011
- Tabel 5.6 Jumlah Kelompok Tani Menurut Desa, 2012
Table 5.6 Number of Farmer Groups by Villages , 2012
- Tabel 6.1 Perusahaan Industri dan Kerajinan Rumah Tangga Menurut Desa, 2012
Table 6.1 Industrial Company and Household Handicraft Manufacture, 2012
- Tabel 6.2 Rumah Tangga Pengguna Listrik, 2012
Table 6.2 Family Power Users, 2012
- Tabel 7.1 Jumlah Prasarana Pemasaran dan Perkreditan Menurut Desa, 2012
Table 7.1 Number of Marketing and Credit Infrastructure by Villages, 2012
- Tabel 7.2 Sarana Usaha Menurut Desa dan Macamnya, 2012
Table 7.2 Work Tools by Villages and Type, 2012
- Tabel 8.1 Kendaraan Tidak Bermotor Menurut Desa dan Jenisnya, 2012
Table 8.1 No Motorized Vehicles by Villages and level, 2012
- Tabel 8.2 Jarak, Waktu Tempuh, 2012

Table 8.2 Distance, Travel Time, 2012

Tabel 10.1 Wajib Pajak dan Penetapan Menurut Desa, 2012

Table 10.1 Taxpayers and Assessment, 2012

Tabel 10.2 Program Nasional Pemberdayaan Masyarakat Mandiri Pedesaan (PNPM-MP) Sarana Prasarana, 2012

Table 10.2 National Programs Of Rural Self-Empowerment, 2012

Tabel 10.3 Program Nasional Pemberdayaan Masyarakat Mandiri Pedesaan (PNPM-MP) Simpan Pinjam Perempuan (SPP), 2011

Table 10.3 National Programs Of Rural Self-Empowerment, 2011

DAFTAR GAMBAR
(List of Picture)

Gambar 2.1 Persentase Luas Wilayah Kecamatan Kawangkoan, 2012
Gambar 2.1 Percentace of Total Area Kawangkoan District, 2012

Gambar 2.2 Luas Wilayah Kecamatan Kawangkoan, 2012
Gambar 2.2 Area of Village Kawangkoan District, 2012

Gambar 2.3 Jumlah Lingkungan/Jaga Menurut Desa, 2012
Picture 2.3 Number of Sub Villages by Villages, 2012

Gambar 3.1 Jumlah Penduduk Kecamatan Kawangkoan, 2012
Picture 3.1 Population of Kawangkoan District, 2012

Gambar 3.2 Jumlah Penduduk Menurut Jenis Kelamin, 2012
Picture 3.2 Population by Villages and Sex, 2012

BAB I

KEADAAN GEOGRAFI DAN IKLIM

(Geographical and Climatic Situations)

Kawangkoan District In Figures 2013

A. Keadaan Geografi

Kawangkoan adalah salah satu Kecamatan di Kabupaten Minahasa Provinsi Sulawesi Utara. Ibukota Kecamatan Kawangkoan adalah Sendangan, berjarak sekitar 25 km dari Tondano, ibukota Kabupaten Minahasa.

Adapun batas-batasnya adalah sebagai berikut :

- a. Sebelah Utara dengan Kecamatan Kawangkoan Utara
- b. Sebelah Timur dengan Kecamatan Remboken dan Kecamatan Tompaso
- c. Sebelah Selatan dengan Kecamatan Tompaso
- d. Sebelah Barat dengan Kecamatan Kawangkoan Barat

Luas Kecamatan Kawangkoan adalah 15,02 km² atau 1,458% dari luas Kabupaten Minahasa.

Letak Geografi Kecamatan Kawangkoan terletak antara:

- a. 1°12'1.21"N (Lintang Utara)
- b. 124°47'22.61"E (Bujur Timur)

B. Musim

Kecamatan Kawangkoan sebagaimana dengan kecamatan lain yang ada di Kabupaten Minahasa memiliki dua musim yaitu musim kering dan musim hujan. Rata-rata jumlah hari hujan pada musim hujan (November - April) yaitu 23 hari hujan dengan rata-rata curah hujan 244,53 mm dalam sebulan dan pada musim kering kurang dari 13 hari hujan dengan rata-rata curah hujan 1604,2 mm dalam sebulan.

Temperatur udara absolute maksimum per bulan 93,93% dan rata-rata kelembapan minimum per bulan 80,50%.

Kecamatan Kawangkoan terletak pada ketinggian 700 - 800 dari permukaan laut dengan suhu rata - rata 18 – 25°C serta keadaan topografi datar, bergelombang sampai dengan miring. Jenis tanah yang mendominasi adalah Reyosol dan andosol dengan pH 4,5 - 7,5.

Kawangkoan District In Figures 2013

Tabel 1.1 Letak Geografis Desa, 2012

Table 1.1 *Geographical Villages, 2012*

Kode <i>Code</i>	Desa <i>Villages</i>	Letak Geografis <i>Geographical</i>		
		Lembah / Daerah Aliran Sungai <i>Valley / Watershed</i>	Lereng / Punggung Bukit <i>Slopes/Ridge</i>	Dataran <i>Plain</i>
(1)	(2)	(3)	(4)	(5)
001	Sendangan			✓
002	Kinali			✓
003	Tondegesan			✓
004	Kanonang Tiga			✓
005	Sendangan Selatan			✓
006	Sendangan Tengah			✓
007	Uner Satu			✓
008	Kinali Satu			✓
009	Tondegesan Satu			✓
010	Tondegesan Dua			✓

Tabel 1.2 Letak Astronomi dan Ketinggian di atas Permukaan Laut (dpl)
Menurut Desa, 2012

Table 1.2 Astronomy Location and Altitude by Villages, 2012

Kode Code	Desa Villages	Lintang Utara Latitude	Bujur Timur Longitude	Ketinggian di atas permukaan laut (m) Elevation
(1)	(2)	(3)	(4)	(5)
001	Sendangan	1°12'12.24"N	124°47'10.87"E	+747
002	Kinali	1°12'6.43"N	124°47'35.78"E	+741
003	Tondegesan	1°12'18.90"N	124°49'5.63"E	+750
004	Kanonang Tiga	1°11'16.41"N	124°46'58.01"E	+784
005	Sendangan Selatan	1°11'50.08"N	124°47'20.03"E	+763
006	Sendangan Tengah	1°12'2.49"N	124°47'15.05"E	+755
007	Uner Satu	1°12'9.03"N	124°47'21.17"E	+746
008	Kinali Satu	1°12'7.25"N	124°47'40.99"E	+744
009	Tondegesan Satu	1°12'16.47"N	124°48'50.09"E	+750
010	Tondegesan Dua	1°12'15.05"N	124°48'38.71"E	+743

BAB II

PEMERINTAHAN *(Government)*

<https://minaharakab.bps.go.id>

A. Pemerintahan

Pada tahun 2008 Bupati Minahasa mengeluarkan Surat Keputusan (SK) nomor 231 tanggal 8 Agustus 2008 tentang “Pengesahan Pembentukan/Pemekaran 27 Desa Persiapan di Kabupaten Minahasa” dan Surat Keputusan (SK) nomor 233 tanggal 8 Agustus 2008 tentang “Pengesahan Pembentukan/Pemekaran 6 Kelurahan Persiapan di Kabupaten Minahasa” termasuk desa dan kelurahan yang ada di kecamatan Kawangkoan.

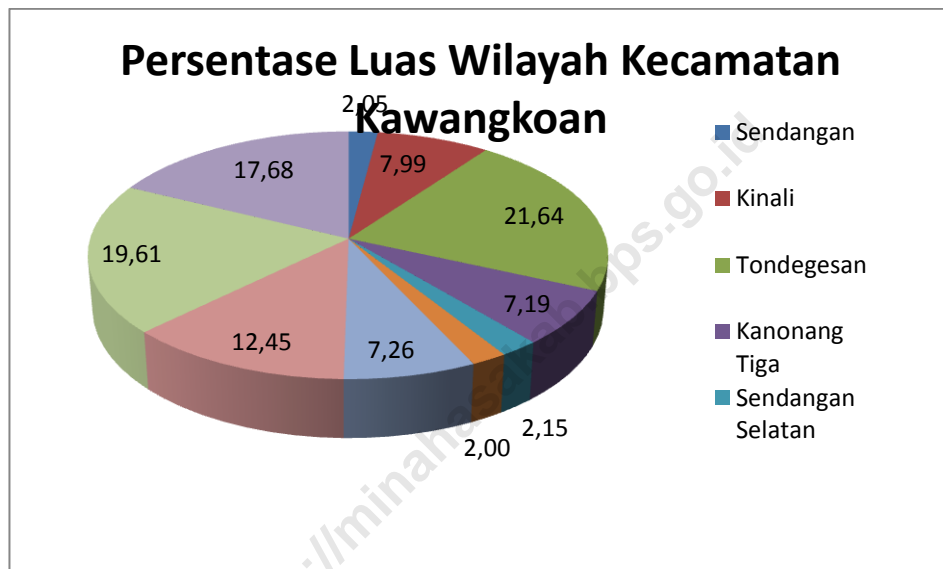
Setelah pemekaran desa tahun 2008 terbentuk, maka pada tahun 2010 Bupati Minahasa mengeluarkan Surat Keputusan (SK) Nomor 197 tanggal 16 Juli 2010 tentang “Pengesahan Pembentukan Kecamatan Kawangkoan Utara” dan Nomor 198 tanggal 16 Juli 2010 tentang “Pengesahan Pembentukan Kecamatan Kawangkoan Barat” yang telah memenuhi syarat administratif, teknis dan fisik kewilayahan untuk mewujudkan efektifitas dan efisiensi penyelenggaraan tugas – tugas pemerintahan, pembangunan dan pelayanan kemasyarakatan, dimana memisahkan diri dengan kecamatan Kawangkoan.

Kawangkoan District In Figures 2013

Dengan demikian saat ini kecamatan Kawangkoan memiliki 4 desa yang dipimpin oleh Hukum Tua dengan 14 Jaga yang dipimpin oleh kepala Jaga serta terdapat 6 Kelurahan yang di pimpin oleh Lurah dengan 25 Lingkungan yang dipimpin oleh Kepala Lingkungan. Desa terluas adalah desa Tondegesan (3,25 Km²) dan desa Kanonang Tiga sebagai desa yang terkecil (1,08 Km²). Sedangkan kelurahan terluas adalah kelurahan Kinali Satu (1,87 Km²) dan kelurahan Sendangan Tengah (0,30 Km²) sebagai kelurahan terkecil.

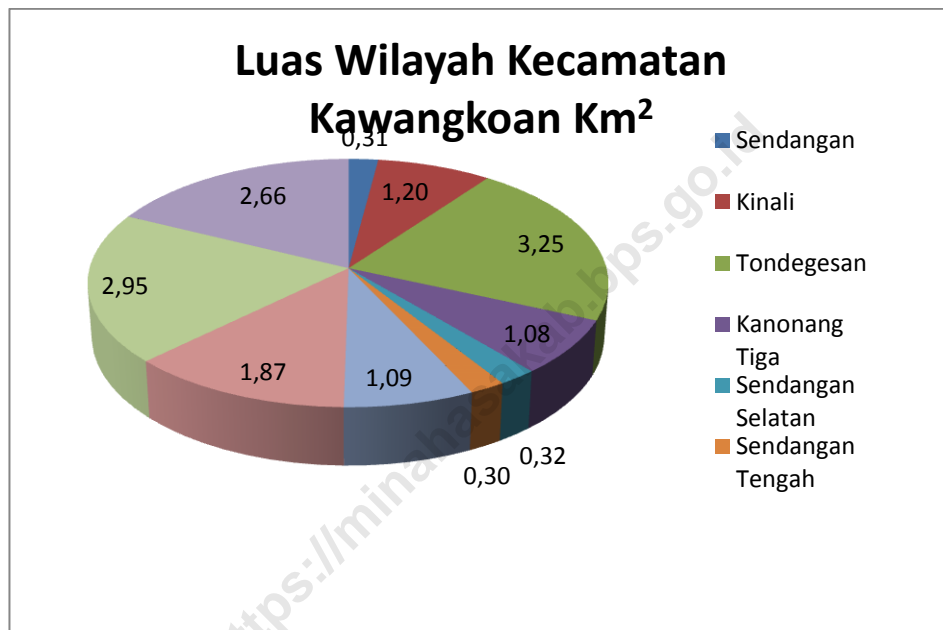
Gambar 2.1 Persentase Luas Wilayah Kecamatan Kawangkoan, 2012

Gambar 2.1 Percentage of Total Area Kawangkoan District, 2012



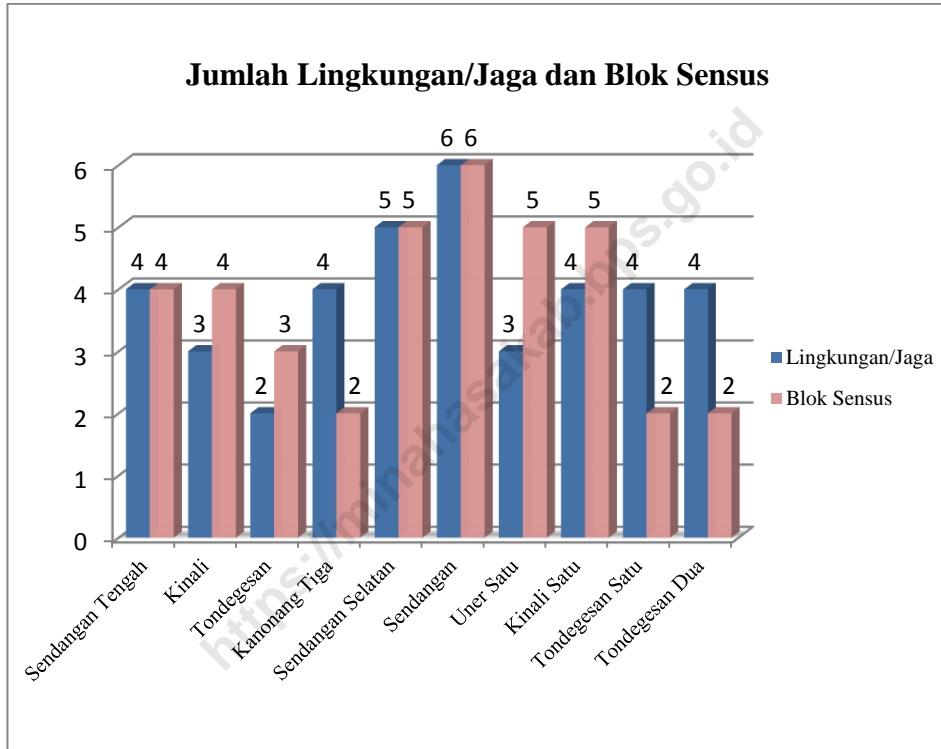
Gambar 2.2 Luas Wilayah Kecamatan Kawangkoan, 2012

Gambar 2.2 Area of Village Kawangkoan District, 2012



Gambar 2.3 Jumlah Lingkungan/Jaga Menurut Desa, 2012

Picture 2.3 Number of Sub Villages by Villages, 2012



Kawangkoan District In Figures 2013

Tabel 2.1 Desa Induk dan Pemekaran Pemekaran Menurut SK Bupati Minahasa Nomor 231 Tahun 2008

Table 2.1 Parent Villages and Villages expansion According to The Minahasa Regency Decree Number 231 of 2008

Nama Desa Induk (1)	Nama Desa Pemekaran (2)	Status (3)
Tondegesean	Tondegesean Satu	Definitif
	Tondegesean Dua	Definitif
Kanonang Satu (Kec. Kawangkoan Barat)	Kanonang Tiga	Definitif

Kawangkoan District In Figures 2013

Tabel 2.2 Desa Induk dan Pemekaran Pemekaran Menurut SK Bupati Minahasa Nomor 233 Tahun 2008

Table 2.2 Parent Villages and Villages expansion According to The Minahasa Regency Decree Number 233 of 2008

Nama Kelurahan Induk	Nama Kelurahan Pemekaran	Status
(1)	(2)	(3)
Sendangan	Sendangan Tengah	Definitif
	Sendangan Selatan	Definitif
Uner (Kec. Kawangkoan Utara)	Uner Satu	Definitif
Kinali	Kinali Satu	Definitif

Kawangkoan District In Figures 2013

Tabel 2.3 Luas Wilayah Menurut Desa (Km²), 2012

Table 2.3 Area of Village (Km²), 2012

Kode Code	Desa Villages	Luas (Km ²) Wide	Presentase (%) Percentage
(1)	(2)	(3)	(4)
001	Sendangan Tengah	0,3	1,9973
002	Kinali	1,2	7,9893
003	Tondegesan	3,25	21,6378
004	Kanonang Tiga	1,08	7,1904
005	Sendangan Selatan	0,3225	2,1471
006	Sendangan	0,3075	2,0473
007	Uner Satu	1,09	7,2570
008	Kinali Satu	1,87	12,4501
009	Tondegesan Satu	2,9450	19,6072
010	Tondegesan Dua	2,6550	17,6764
	Total Total	15,02	100

Kawangkoan District In Figures 2013

Tabel 2.4 Jumlah Lingkungan/Jaga Menurut Desa, 2012

Table 2.4 Number of Sub Villages by Villages, 2012

Kode Code	Desa Village	Jumlah Lingkungan*) / Jaga	Jumlah Blok Sensus Census Block	
			B	P
(1)	(2)	(3)	(4)	(5)
001	Sendangan Tengah	4 *	4	1
002	Kinali	3 *	4	1
003	Tondegesan	2	3	1
004	Kanonang Tiga	4	2	1
005	Sendangan Selatan	5 *	5	1
006	Sendangan	6 *	6	2
007	Uner Satu	3 *	5	1
008	Kinali Satu	4 *	5	1
009	Tondegesan Satu	4	2	1
010	Tondegesan Dua	4	2	2
Total <i>Total</i>		39	38	

Kawangkoan District In Figures 2013

Tabel 2.5 Klasifikasi Kelurahan/Desa, 2012

Table 2.5 Urban/Rural Classification, 2012

Kode Code	Desa Village	Klasifikasi Desa Village classification	
		Urban	Rural
(1)	(2)	(3)	(4)
001	Sendangan Tengah	✓	
002	Kinali	✓	
003	Tondegesan		✓
004	Kanonang Tiga		✓
005	Sendangan Selatan	✓	
006	Sendangan	✓	
007	Uner Satu	✓	
008	Kinali Satu	✓	
009	Tondegesan Satu		✓
010	Tondegesan Dua		✓

Kawangkoan District In Figures 2013

Tabel 2.6 Pejabat Setingkat Kelurahan/Desa di Kecamatan Kawangkoan, 2013
 Table 2.6 Names of Subdistrict Head Official in Kawangkoan, 2013

Kode <i>Code</i>	Desa <i>Village</i>	Nama <i>Name</i>	Status <i>Status</i>	
			Defini tif <i>Definitive</i>	Pelaksa na
(1)	(2)	(3)	(4)	(5)
001	Sendangan Tengah	Debie Pinatik, SE	√	
002	Kinali	Ficky Pangkey, SIP		√
003	Tondegesan	Jansen J. Mamesah		√
004	Kanonang Tiga	Verra V.V. Lumintang	√	
005	Sendangan Selatan	Frelly N. Bujung, SE	√	
006	Sendangan	Fransye Lapian, SE	√	
007	Uner Satu	Desy E. Mapasa, SE	√	
008	Kinali Satu	Djemy F. Sondakh	√	
009	Tondegesan Satu	Yanra Kalengkongan	√	
010	Tondegesan Dua	Stevi Rembet	√	

Tabel 2.7 Pejabat Setingkat Camat di Kecamatan Kawangkoan, Tahun 1953 – Sekarang

Table 2.7 Names of District Head Official in Kawangkoan District, 1953 - Present

Nama Camat	Periode Jabatan
(1)	(2)
A. Kumolontang	1953 – 1957
W.B. Waworuntu	1957 – 1958
E. Onibala	1958 – 1960
F.G.M. Ratag	1960 – 1961
M. Tuwo	1961 – 1961
J.J. Sumampow	1961 – 1965
H.F. Mandang	1965 – 1973
J.A. sarundajang	1973 – 1981
R.J. Assa	1981 – 1983
Drs. J.R. Mewoh	1983 – 1989
Drs. J. Kumendong	1989 – 1993
Drs. J.N. Tampi	1993 – 1996
Drs. M.F. Mokorimban	1996 – 1998
Drs. A.J. Korompis	1998 – 1998
Drs. M. Mantiri	1998 – 1999
Drs. J.F. Sendow	1999 – 2000
A.J. Tulus, SH	2000 – 2003

Tabel 2.7 Lanjutan

Table 2.7 Continued

Nama Camat	Periode Jabatan
(1)	(2)
M.N. Lontaan, S.Sos	2003 – 2005
Drs. M.L. Rumate, M.Si	2005 – 2006
Drs. Eddi F. Ruata	2006 – 2009
R.S. Lumowa, S.Sos, M.Si	2009 – 2011
Ralph Mamahit, S.Sos	2011- 2013
Ricky Laloan, SH	2013 – Sekarang

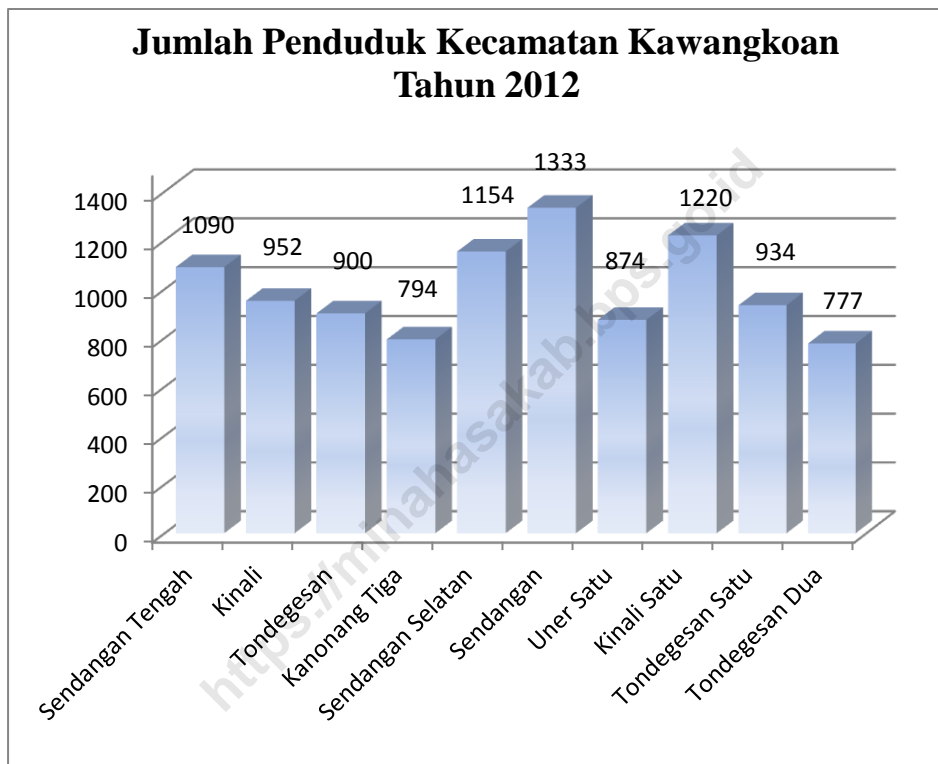
<https://minahasakab.bps.go.id>

<https://minahasakab.bps.go.id>

BAB III
PENDUDUK
DAN
TENAGA KERJA
(Population and Manpower)

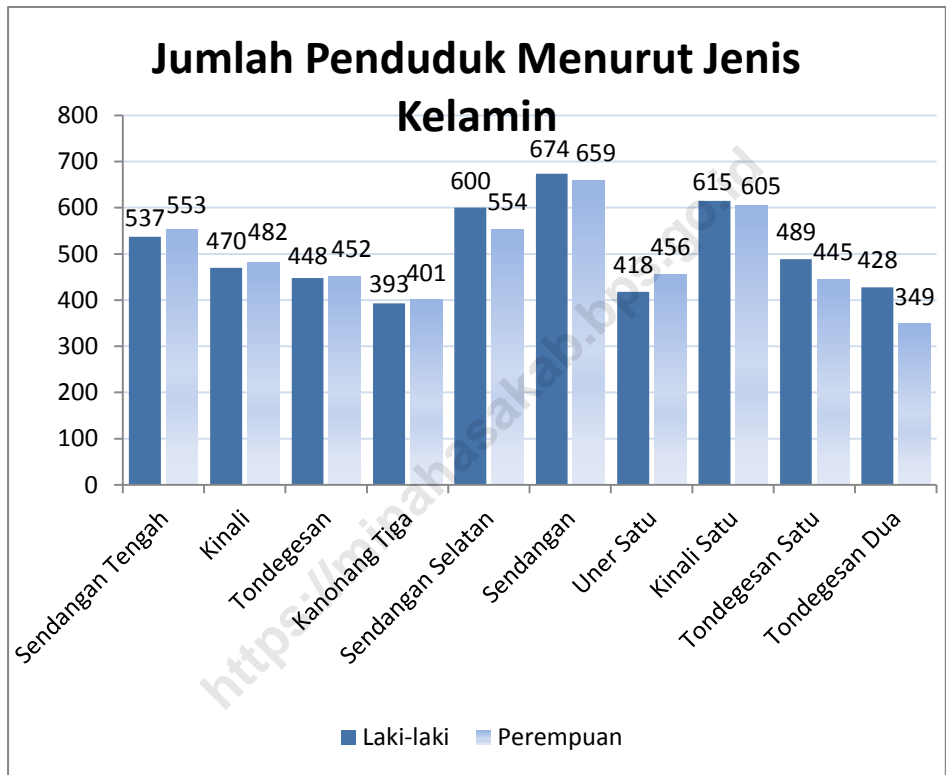
Gambar 3.1 Jumlah Penduduk Kecamatan Kawangkoan, 2012

Picture 3.1 Population of Kawangkoan District, 2012



Gambar 3.2 Jumlah Penduduk Menurut Jenis Kelamin, 2012

Picture 3.2 Population by Villages and Sex, 2012



Kawangkoan District In Figures 2013

Tabel 3.1 Penduduk, Luas Wilayah dan Kepadatan Menurut Desa, 2012

Table 3.1 Population, Areal, and Density by Villages, 2012

Kode Code	Desa Villages	Penduduk Population	Luas (Km ²) Wide	Kepadatan Density
(1)	(2)	(3)	(4)	(5)
001	Sendangan Tengah	1090	0,30	3.633,33
002	Kinali	952	1,2	793,33
003	Tondegesan	900	3,25	276,92
004	Kanonang Tiga	794	1,08	735,19
005	Sendangan Selatan	1154	0,3225	3.578,29
006	Sendangan	1333	0,3075	4.334,96
007	Uner Satu	874	1,09	801,83
008	Kinali Satu	1220	1,87	652,41
009	Tondegesan Satu	934	2,945	317,15
010	Tondegesan Dua	777	2,655	292,66
	Jumlah <i>Total</i>	10028	15,02	667,64

Kawangkoan District In Figures 2013

Tabel 3.2 Penduduk Menurut Desa dan Jenis Kelamin, 2012

Table 3.2 Population by Villages and Sex, 2012

Kode <i>Code</i>	Desa <i>Villages</i>	L <i>Male</i>	P <i>Female</i>	Jumlah <i>Total</i>
(1)	(2)	(3)	(4)	(5)
001	Sendangan Tengah	537	553	1090
002	Kinali	470	482	952
003	Tondegesan	448	452	900
004	Kanonang Tiga	393	401	794
005	Sendangan Selatan	600	554	1154
006	Sendangan	674	659	1333
007	Uner Satu	418	456	874
008	Kinali Satu	615	605	1220
009	Tondegesan Satu	489	445	934
010	Tondegesan Dua	428	349	777
	Jumlah <i>Total</i>	5072	4956	10028

Kawangkoan District In Figures 2013

Tabel 3.3 Penduduk Menurut Desa, Jenis Kelamin dan Sex Ratio, 2012

Table 3.3 *Population by Villages, Sex, and Sex Ratio, 2012*

Kode Code	Desa Villages	L Male	P Female	Sex Ratio Sex Ratio
(1)	(2)	(3)	(4)	(5)
001	Sendangan Tengah	537	553	97,11
002	Kinali	470	482	97,51
003	Tondegesan	448	452	99,12
004	Kanonang Tiga	393	401	98,00
005	Sendangan Selatan	600	554	108,30
006	Sendangan	674	659	102,28
007	Uner Satu	418	456	91,67
008	Kinali Satu	615	605	101,65
009	Tondegesan Satu	489	445	109,89
010	Tondegesan Dua	428	349	122,64
Jumlah Total		5.044	4.904	102,24

Kawangkoan District In Figures 2013

Tabel 3.4 Penduduk, Rumah Tangga, dan Rata-Rata Jiwa Menurut Desa, 2012

Table 3.4 Number of Population, Household, and Average People in Household by Villages, 2012

Kode Code	Desa Villages	Penduduk Population	Rumah Tangga Household	Rata-Rata Jiwa Average People
(1)	(2)	(3)	(4)	(5)
001	Sendangan Tengah	1090	301	3,62
002	Kinali	952	256	3,72
003	Tondegesan	900	264	3,41
004	Kanonang Tiga	794	242	3,28
005	Sendangan Selatan	1154	395	2,92
006	Sendangan	1333	436	3,06
007	Uner Satu	874	299	2,92
008	Kinali Satu	1220	411	2,97
009	Tondegesan Satu	934	303	3,08
010	Tondegesan Dua	777	227	3,42
	Jumlah Total	10028	3.124	3,20

Kawangkoan District In Figures 2013

Tabel 3.5 Jumlah Penduduk yang Bekerja Sebagai TKI di Luar Negeri Menurut Desa, 2012

Table 3.5 Total Working Population as Overseas Migrant Workers by Villages, 2012

Kode Code	Desa Villages	L M	P F	Jumlah Total
(1)	(2)	(3)	(4)	(5)
001	Sendangan Tengah	-	2	2
002	Kinali	3	1	4
003	Tondegesan	-	-	-
004	Kanonang Tiga	-	2	2
005	Sendangan Selatan	-	7	7
006	Sendangan	1	1	2
007	Uner Satu	-	5	5
008	Kinali Satu	-	-	-
009	Tondegesan Satu	-	-	-
010	Tondegesan Dua	-	-	-
Jumlah Total		4	18	22

BAB IV

SOSIAL

(Social)

<https://minahasakab.bps.go.id>

Kawangkoan District In Figures 2013

Tabel 4.1 Sekolah Menurut Desa dan Jenjangnya, 2012

Table 4.1 School by Village and Level, 2012

Kode Code	Desa Villages	TK Kindergarten School	SD Elementary School	SLTP Junior High School	SLTA Senior High School
(1)	(2)	(3)	(4)	(5)	(6)
001	Sendangan Tengah	1	1	-	1
002	Kinali	1	1	-	-
003	Tondegesan	1	1	1	-
004	Kanonang Tiga	-	2	1	-
005	Sendangan Selatan	-	1	1	1
006	Sendangan	1	1	1	-
007	Uner Satu	-	1	-	-
008	Kinali Satu	-	1	-	1
009	Tondegesan Satu	1	1	-	-
010	Tondegesan Dua	-	-	-	-
Jumlah Total		5	10	4	3

Kawangkoan District In Figures 2013

Tabel 4.2 Taman Kanak-Kanak (TK) Menurut Desa dan Status, 2012

Table 4.2 Kindergarten by Villages and Status, 2012

Kode Code	Desa Villages	Negeri Government	Swasta Private	Jumlah Total
(1)	(2)	(3)	(4)	(5)
001	Sendangan Tengah	-	1	1
002	Kinali	-	1	1
003	Tondegesan	-	1	1
004	Kanonang Tiga	-	-	-
005	Sendangan Selatan	-	-	-
006	Sendangan	-	1	1
007	Uner Satu	-	-	-
008	Kinali Satu	-	-	-
009	Tondegesan Satu	-	1	1
010	Tondegesan Dua	-	-	-
	Jumlah Total	-	5	5

Tabel 4.3 Sekolah Dasar (SD) Menurut Desa dan Status, 2012

Table 4.3 Primary Schools by Villages and Status, 2012

Kode Code	Desa Villages	Negeri Government	Swasta Private	Jumlah Total
(1)	(2)	(3)	(4)	(5)
001	Sendangan Tengah	-	1	1
002	Kinali	1	-	1
003	Tondegesan	1	-	1
004	Kanonang Tiga	-	2	2
005	Sendangan Selatan	1	-	1
006	Sendangan	-	1	1
007	Uner Satu	-	1	1
008	Kinali Satu	1	-	1
009	Tondegesan Satu	1	-	1
010	Tondegesan Dua	-	-	-
Jumlah Total		5	5	10

Kawangkoan District In Figures 2013

Tabel 4.4 Sekolah Lanjutan Tingkat Pertama (SMP) Menurut Desa dan Status, 2012

Table 4.4 Junior High Schools by Villages and Status, 2012

Kode Code	Desa Villages	Negeri Government	Swasta Private	Jumlah Total
(1)	(2)	(3)	(4)	(5)
001	Sendangan Tengah	-	-	-
002	Kinali	-	-	-
003	Tondegesan	-	1	1
004	Kanonang Tiga	1	-	1
005	Sendangan Selatan	-	1	1
006	Sendangan	-	1	1
007	Uner Satu	-	-	-
008	Kinali Satu	-	-	-
009	Tondegesan Satu	-	-	-
010	Tondegesan Dua	-	-	-
Jumlah Total		1	3	4

Kawangkoan District In Figures 2013

Tabel 4.5 Sekolah Menengah Atas (SMA)
Menurut Desa dan Status, 2012

Table 4.5 Senior High Schools by Villages and Status, 2012

Kode Code	Desa Villages	Negeri Government	Swasta Private	Jumlah Total
(1)	(2)	(3)	(4)	(5)
001	Sendangan Tengah	-	1	1
002	Kinali	-	-	-
003	Tondegesan	-	-	-
004	Kanonang Tiga	-	-	-
005	Sendangan Selatan	-	1	1
006	Sendangan	-	-	-
007	Uner Satu	-	-	-
008	Kinali Satu	-	1	1
009	Tondegesan Satu	-	-	-
010	Tondegesan Dua	-	-	-
	Jumlah Total	0	3	3

Tabel 4.6 Murid dan Guru TK Menurut Sekolah, 2012

Table 4.6 Pupils and Teachers in Kindergarten by Schools, 2012

No	Taman Kanak – Kanak <i>Kindergarten School</i>	Guru <i>Teachers</i>	Murid <i>Pupils</i>
(1)	(2)	(3)	(4)
1	TK GMIM Sendangan	3	28
2	TK GMIM Kinali	3	38
3	TK GMIM Tondegesan	2	44
4	TK GMIM Ruth Kanonang	2	33
5	TK Natanael Kawangkoan	2	16
Jumlah <i>Total</i>		12	159

Kawangkoan District In Figures 2013

Tabel 4.7 Murid dan Guru SD Menurut Sekolah, 2012

Table 4.7 Pupils and Teachers in Government Elementary by Schools, 2012

No	Sekolah Dasar (SD) <i>Government Elementary School</i>	Guru <i>Teachers</i>	Murid <i>Pupils</i>
(1)	(2)	(3)	(4)
1	SDN I Kawangkoan	11	252
2	SDN Tondegesan	5	108
3	SD Inpres Sendangan	6	120
4	SD Inpres Tondegesan	8	160
5	SD Inpres Kinali	6	131
6	SD GMIM I Kawangkoan	6	101
7	SD GMIM II Kawangkoan	6	87
8	SD GMIM I Kanonang	6	82
9	SD Katolik Kawangkoan	6	69
10	SD GP Kanonang	6	42
Jumlah <i>Total</i>		65	1152

Kawangkoan District In Figures 2013

Tabel 4.8 Murid dan Guru SMP Menurut Sekolah, 2012

Table 4.8 Pupils and Teachers in Junior High School by Schools, 2012

Sekolah Menengah Pertama (SMP) <i>Junior High School</i>	Guru <i>Teachers</i>	Murid <i>Pupils</i>
(1)	(2)	(3)
SMP Negeri 4 Kawangkoan	21	187
SMP Kristen Kawangkoan	13	203
SMP Nasional Kawangkoan	6	19
MTs N Kawangkoan	14	165
Jumlah <i>Total</i>	54	574

<https://minahasakab.bps.go.id>

Kawangkoan District In Figures 2013

Tabel 4.9 Murid dan Guru SMA Menurut Desa, 2012

Table 4.9 Pupils and Teachers in Senior High School by Schools, 2012

SMA / SMK <i>Senior High School</i>	Guru <i>Teachers</i>	Murid <i>Pupils</i>
(1)	(2)	(3)
SMA Nasional Kawangkoan	5	61
SMK Kristen Kawangkoan	15	410
SMTK Kawangkoan	1	10
Jumlah <i>Total</i>	21	481

Kawangkoan District In Figures 2013

Tabel 4.10 Tenaga Kesehatan Menurut Desa, 2012

Table 4.10 Medical Personnels by Villages, 2012

Kode Code	Desa Villages	Dokter	Perawat	Bidan	Dukun Bayi
(1)	(2)	(3)	(4)	(5)	(6)
001	Sendangan Tengah	1	2	1	-
002	Kinali	-	1	1	-
003	Tondegesan	-	4	-	-
004	Kanonang Tiga	-	3	-	-
005	Sendangan Selatan	1	2	1	-
006	Sendangan	1	1	1	-
007	Uner Satu	1	7	-	-
008	Kinali Satu	1	6	1	-
009	Tondegesan Satu	-	2	1	-
010	Tondegesan Dua	-	1	2	-
Jumlah <i>Total</i>		5	29	8	0

Kawangkoan District In Figures 2013

Tabel 4.11 Sarana Kesehatan Menurut Desa dan Jenisnya, 2012

Table 4.11 Medical Facilities by Villages and Kind, 2012

Kode Code	Desa Villages	PKM	Pustu	Polindes	Posyandu
(1)	(2)	(3)	(4)	(5)	(6)
001	Sendangan Tengah	-	-	-	1
002	Kinali	-	-	-	2
003	Tondegesan	-	1	1	1
004	Kanonang Tiga	-	-	-	1
005	Sendangan Selatan	-	-	-	1
006	Sendangan	-	-	-	1
007	Uner Satu	-	-	-	1
008	Kinali Satu	-	-	-	1
009	Tondegesan Satu	-	-	-	1
010	Tondegesan Dua	-	-	-	1
Jumlah Total		0	1	1	11

Kawangkoan District In Figures 2013

Tabel 4.12 Bayi Berat Badan Lahir Rendah Menurut Jenis Kelamin, 2012
 Table 4.12 *Low Birth Weight Infants, 2012*

Kode Code	Desa Villages	Laki – laki Male	Perempuan Female	Jumlah Total
(1)	(2)	(3)	(4)	(5)
001	Sendangan Tengah	-	-	-
002	Kinali	-	-	-
003	Tondegesan	-	-	-
004	Kanonang Tiga	-	-	-
005	Sendangan Selatan	-	-	-
006	Sendangan	-	-	-
007	Uner Satu	-	-	-
008	Kinali Satu	-	-	-
009	Tondegesan Satu	-	-	-
010	Tondegesan Dua	-	-	-
Jumlah Total		0	0	0

Tabel 4.13 Banyaknya Akseptor KB Aktif menurut Desa dan Alat/Cara KB yang Dipakai, 2012

Table 4.13 Number of Current User by Villages and Family Planning Method, 2012

Kode Code	Desa Villages	IUD	Suntik Injection	Pil Pill	Implan Implant
(1)	(2)	(3)	(6)	(7)	
001	Sendangan Tengah	-	95	92	2
002	Kinali	-	121	96	1
003	Tondegesan	2	94	85	4
004	Kanonang Tiga	1	46	55	1
005	Sendangan Selatan	6	90	94	2
006	Sendangan	4	94	96	2
007	Uner Satu	2	88	48	2
008	Kinali Satu	3	120	85	2
009	Tondegesan Satu	2	55	44	6
010	Tondegesan Dua	1	56	55	6
Jumlah Total		21	859	750	28

Kawangkoan District In Figures 2013

Tabel 4.14 Wabah Penyakit dan Penderita Selama Tahun 2012
 Table 4.14 Epidemic Disease and Suffering During the Year 2012

Kode	Desa	Diare	DBD	Malaria	Campak
(1)	(2)	(3)	(4)	(5)	(6)
001	Sendangan Tengah	3	-	-	-
002	Kinali	2	-	-	-
003	Tondegesan	3	-	-	-
004	Kanonang Tiga	2	-	-	-
005	Sendangan Selatan	3	-	-	-
006	Sendangan	4	-	-	-
007	Uner Satu	1	-	-	-
008	Kinali Satu	3	-	-	-
009	Tondegesan Satu	3	-	-	-
010	Tondegesan Dua	1	-	-	-
Jumlah <i>Total</i>		25	0	0	0

Kawangkoan District In Figures 2013

Tabel 4.14 Lanjutan

Table 4.14 Continued

Kode	Desa	TB Paru	Pneumonia	Kusta	Tetanus
(1)	(2)	(3)	(4)	(5)	(6)
001	Sendangan Tengah	1	-	-	-
002	Kinali	5	-	-	-
003	Tondegesan	6	-	-	-
004	Kanonang Tiga	5	-	-	-
005	Sendangan Selatan	1	-	-	-
006	Sendangan	4	-	-	-
007	Uner Satu	1	-	-	-
008	Kinali Satu	1	-	-	-
009	Tondegesan Satu	0	-	-	-
010	Tondegesan Dua	1	-	-	-
Jumlah <i>Total</i>		25	0	0	0

Tabel 4.15 Tempat Ibadah Menurut Desa dan Golongan Agama, 2012

Table 4.15 *Worship Facilities by Villages and Religion Groups, 2012*

Kode Code	Desa Village	Isla m Isla m	Kristen Christia n	Kato lik Chat olic	Hin du Hind u	Bu dha Budd ha	Kong hucu Confuc ianism
(1)	(2)	(3)	(4)	(5)	(6)	(7)	(8)
001	Sendangan Tengah	1	1	-	-	-	-
002	Kinali	-	3	-	-	-	-
003	Tondegesan	-	2	-	-	-	-
004	Kanonang Tiga	-	2	-	-	-	-
005	Sendangan Selatan	-	1	-	-	-	-
006	Sendangan	-	2	-	-	-	-
007	Uner Satu	-	2	1	-	-	-
008	Kinali Satu	-	2	-	-	-	-
009	Tondegesan Satu	-	3	-	-	-	-
010	Tondegesan Dua	-	-	1	-	-	-
Jumlah Total		1	17	2	0	0	0

BAB V

PERTANIAN

(Agriculture)

<https://minahakab.bps.go.id>

Kawangkoan District In Figures 2013

Tabel 5.1 Luas Tanah Menurut Desa dan Fungsinya, 2012

Table 5.1 Area by Villages and function, 2012

Kode Code	Desa Villages	Sawah (Ha)	Bukan Sawah (Ha)	Non Pertani an (Ha)	Jum lah (Ha)
(1)	(2)	(3)	(4)	(5)	(6)
001	Sendangan Tengah	-	22,5	7,5	30
002	Kinali	-	106	14	120
003	Tondegesan	28	284,7	12,3	325
004	Kanonang Tiga	-	99,6	8,4	108
005	Sendangan Selatan	1	23,05	8,2	32,25
006	Sendangan	1	22,45	7,3	30,75
007	Uner Satu	6	91,2	11,8	109
008	Kinali Satu	7	164	16	187
009	Tondegesan Satu	-	285,9	8,6	294,5
010	Tondegesan Dua	-	255,4	10,1	265,5
Jumlah <i>Total</i>		43	1354,8	104,2	1.502

Kawangkoan District In Figures 2013

Tabel 5.2 Luas Lahan Sawah (Ha) Menurut Desa dan Jenisnya, 2012

Table 5.2 Area of Paddy Fields (Ha) by Villages and kind, 2012

Kode Code	Desa Villages	Teknis Technical	Non Teknis Non- Technical	Tidak Berpenga iran No Water	Jum lah Total
(1)	(2)	(3)	(4)	(5)	(6)
001	Sendangan Tengah	-	-	-	-
002	Kinali	-	-	-	-
003	Tondegesan	-	28	-	28
004	Kanonang Tiga	-	-	-	-
005	Sendangan Selatan	-	1	-	1
006	Sendangan	-	1	-	1
007	Uner Satu	-	6	-	6
008	Kinali Satu	-	7	-	7
009	Tondegesan Satu	-	-	-	-
010	Tondegesan Dua	-	-	-	-
Jumlah Total		-	43	-	43

Tabel 5.3 Luas Lahan Tanaman Perkebunan (Ha) Menurut Desa dan Komoditinya, 2012

Table 5.3 Plantation Area by Villages and Commodity, 2012

Kode Code	Desa Villages	Kelapa Coco- nut	Ceng- keh Cloves	Vanili Vanilla	Casiave- ra Cassiaver a
(1)	(2)	(3)	(4)	(5)	(6)
001	Sendangan Tengah	0,5	0,5	-	-
002	Kinali	1	7	1	-
003	Tondegesan	5	30	2	-
004	Kanonang Tiga	0,25	3	-	0,5
005	Sendangan Selatan	2	1	-	-
006	Sendangan	1	0,5	-	-
007	Uner Satu	2	6	1	-
008	Kinali Satu	2	5	0,5	-
009	Tondegesan Satu	2	25	1	-
010	Tondegesan Dua	3	16	1	-
Jumlah Total		18,75	94	6,5	0,5

Kawangkoan District In Figures 2013

Tabel 5.4 Jumlah Ternak Menurut Desa, 2011*

Table 5.4 Number of animals by Villages , 2011*

Kode Code	Desa Villages	Sapi Cow	Kuda (Hor- Se)	Babi Pig	Ayam Kampung Chicken	Itik Duck	Kam bing Goat
(1)	(2)	(3)	(4)	(5)	(6)	(7)	(8)
001	Sendangan	8	9	38	366	18	-
002	Kinali	26	17	73	354	91	46
003	Tondegesan	254	28	426	1768	121	-
004	Kanonang Tiga	172	33	93	551	33	-
005	Sendangan Selatan	12	12	78	406	62	-
006	Sendangan Tengah	7	6	26	271	23	13
007	Uner Satu	11	8	136	642	24	-
008	Kinali Satu	176	29	118	338	73	7
009	Tondegesan Satu	187	34	279	1673	30	-
010	Tondegesan Dua	277	46	428	1496	64	-
	Jumlah Total	1.130	222	1.695	7.865	539	66

Keterangan : Data belum tersedia untuk tahun 2012 *)

Kawangkoan District In Figures 2013

Tabel 5.5 Jumlah Penduduk Pertanian Menurut Desa, 2011*)

Table 5.5 Number of Farmer Population by Villages, 2011*)

Kode Code	Desa Villages	Petani Farmers	Penggarap Cultivators	Peternak Breeder
(1)	(2)	(3)	(4)	(5)
001	Sendangan	107	22	32
002	Kinali	243	86	34
003	Tondegesan	290	101	52
004	Kanonang Tiga	101	22	46
005	Sendangan Selatan	137	43	47
006	Sendangan Tengah	74	32	16
007	Uner Satu	372	31	19
008	Kinali Satu	279	113	42
009	Tondegesan Satu	244	111	45
010	Tondegesan Dua	281	114	62
Jumlah Total		2.128	675	395

Keterangan : Data belum tersedia untuk tahun 2012 *)

Kawangkoan District In Figures 2013

Tabel 5.6 Jumlah Kelompok Tani Menurut Desa, 2012

Table 5.6 Number of Farmer Groups by Villages , 2012

Kode Code	Desa Villages	Jumlah Total
(1)	(2)	(3)
001	Sendangan Tengah	2
002	Kinali	3
003	Tondegesan	6
004	Kanonang Tiga	2
005	Sendangan Selatan	-
006	Sendangan	2
007	Uner Satu	1
008	Kinali Satu	1
009	Tondegesan Satu	8
010	Tondegesan Dua	7
	Jumlah Total	21

BAB VI

INDUSTRI *(Industry)*

<https://minahasakab.bps.go.id>

Kawangkoan District In Figures 2013

Tabel 6.1 Perusahaan Industri dan Kerajinan Rumah Tangga Menurut Desa, 2012

Table 6.1 Industrial Company and Household Handicraft Manufacture, 2012

Kode Code	Desa Villages	Perusahaan Industri Industrial Enterprises	Kerajinan Rumah Tangga Household Craft	Jumlah Total
(1)	(2)	(3)	(4)	(5)
001	Sendangan Tengah	-	14	14
002	Kinali	-	20	20
003	Tondegesan	-	14	14
004	Kanonang Tiga	-	12	12
005	Sendangan Selatan	-	11	11
006	Sendangan	-	11	11
007	Uner Satu	-	8	8
008	Kinali Satu	-	28	28
009	Tondegesan Satu	-	3	3
010	Tondegesan Dua	-	10	10
	Jumlah Total	-	131	131

Kawangkoan District In Figures 2013

Tabel 6.2 Rumah Tangga Pengguna Listrik, 2012

Table 6.2 Family Power Users, 2012

Kode <i>Code</i>	Desa <i>Villages</i>	PLN	Listrik Non PLN <i>Electrical Non-PLN</i>	Lainnya <i>Others</i>	Jumlah <i>Total</i>
(1)	(2)	(3)	(4)	(5)	(6)
001	Sendangan Tengah	290	11	-	301
002	Kinali	256	-	-	256
003	Tondegesan	248	11	5	264
004	Kanonang Tiga	230	9	3	242
005	Sendangan Selatan	389	6	-	395
006	Sendangan	431	5	-	436
007	Uner Satu	284	10	5	299
008	Kinali Satu	403	8	-	411
009	Tondegesan Satu	118	152	33	303
010	Tondegesan Dua	136	45	46	227
	Jumlah <i>Total</i>	2785	257	92	3134

BAB VII

PERDAGANGAN

(Trade)

<https://minahasakab.bps.go.id>

Tabel 7.1 Jumlah Prasarana Pemasaran dan Perkreditan Menurut Desa, 2012

Table 7.1 Number of Marketing and Credit Infrastructure by Villages, 2012

Kode Code	Desa Villages	Pasar Bangunan Market Building	Koperasi Cooperatives	Bank Banks	BPR Rural Banks
(1)	(2)	(3)	(4)	(5)	(6)
001	Sendangan Tengah	-	2	-	-
002	Kinali	-	3	-	-
003	Tondegesan	-	-	-	-
004	Kanonang Tiga	-	-	-	-
005	Sendangan Selatan	-	1	-	1
006	Sendangan	-	2	1	-
007	Uner Satu	1	1	-	-
008	Kinali Satu	-	-	-	-
009	Tondegesan Satu	-	-	-	-
010	Tondegesan Dua	-	-	-	-
Jumlah Total		1	9	0	1

Kawangkoan District In Figures 2013

Tabel 7.2 Sarana Usaha Menurut Desa dan Macamnya, 2012

Table 7.2 Work Tools by Villages and Type, 2012

Kode <i>Code</i>	Desa <i>Villages</i>	Pompa Bensin <i>Gas Station</i>	Toko <i>Stores</i>	Warung <i>Stall</i>	Kedai Makanan Minuman <i>Food Stalls</i>
(1)	(2)	(3)	(4)	(5)	(6)
001	Sendangan Tengah	-	9	29	34
002	Kinali	-	1	11	2
003	Tondegesan	-	-	9	2
004	Kanonang Tiga	-	-	15	6
005	Sendangan Selatan	-	-	16	11
006	Sendangan	-	8	18	11
007	Uner Satu	-	25	30	10
008	Kinali Satu	-	-	18	3
009	Tondegesan Satu	-	-	10	7
010	Tondegesan Dua	-	-	20	4
Jumlah <i>Total</i>		0	43	176	90

BAB VIII

PERHUBUNGAN DAN KOMUNIKASI

Transportation and Communication

Kawangkoan District In Figures 2013

Tabel 8.1 Kendaraan Tidak Bermotor Menurut Desa dan Jenisnya, 2012

Table 8.1 No Motorized Vehicles by Villages and level, 2012

Kode <i>Code</i>	Desa <i>Villages</i>	Bendi <i>Gig</i>	Gerobak <i>Cart</i>	Sepeda <i>Bikes</i>
(1)	(2)	(3)	(4)	(5)
001	Sendangan Tengah	5	2	8
002	Kinali	1	4	10
003	Tondegesan	17	32	23
004	Kanonang Tiga	-	32	24
005	Sendangan Selatan	5	1	14
006	Sendangan	5	1	7
007	Uner Satu	2	1	50
008	Kinali Satu	16	23	25
009	Tondegesan Satu	30	52	15
010	Tondegesan Dua	6	52	42
Jumlah <i>Total</i>		87	200	218

Tabel 8.2 Jarak, Waktu Tempuh, 2012

Table 8.2 Distance, Travel Time, 2012

Kode <i>Code</i>	Desa <i>Villages</i>	Jarak dari Ibukota Kecamatan (Km)	Waktu Tempuh (Menit)	
			Ibukota Kecamatan <i>Capital District</i>	Ibukota Kabupaten <i>Capital Regency</i>
(1)	(2)	(3)	(4)	(5)
001	Sendangan	0,3	10	35,3
002	Kinali	0,5	10	35,5
003	Tondegesan	3	35	38
004	Kanonang Tiga	3	25	38
005	Sendangan Selatan	0,5	10	35,5
006	Sendangan Tengah	0,1	5	35
007	Uner Satu	0,4	10	35,4
008	Kinali Satu	0,8	15	35,8
009	Tondegesan Satu	3	25	38
010	Tondegesan Dua	3,2	30	38,2

BAB IX

PARIWISATA

Tourism

<https://mahasakab.bps.go.id>

Kawangkoan District In Figures 2013

1. Pemandian Air Panas Pinangimbalian

Pemandian air panas dengan bernuansa tradisional ini terletak di kelurahan Kinali yang berjarak kurang lebih 1500 m dari kantor Kecamatan Kawangkoan. Air yang keluar dari mata air panas dipanaskan oleh geothermal (panas bumi), berasal dari gunung Sopotan.

2. Lubang Gua Lima Puluh Kamar

Lubang yang masa pendudukan Jepang selama 3,5 tahun di tanah air meninggalkan bekas-bekas sejarah pendudukan berupa gua bekas penyimpanan senjata dan amunisi yang tepatnya berada di kelurahan Sendangan Selatan Lingkungan 5.

Rangkaian gua 50 kamar yang terletak di perkebunan Masem, sekitar 150 meter dari jembatan Masem yang menjadi penghubung utama pusat kota Kawangkoan dengan desa Kayuuwi, Tombasian Atas, Tombasian Bawah dan Ranolambot ini terkesan unik.

Letak kedua mulut gua tampak sengaja disamarkan, ditempatkan pada posisi yang tak gampang terlihat. Dari arah perkampungan yakni sebelah timur, terdapat satu mulut gua. Sementara yang satunya lagi terletak di pinggir rawa-rawa yang sekarang menjadi persawahan, menghadap ke arah atas permukaan tanah di sebelah selatan. Kedua mulut gua tersebut dibuat hanya pas saja dengan ukuran tubuh manusia. Maka bila dilihat sepiintas saja terkesan hanyalah sekadar lubang biasa.

Jarak kedua mulut gua tersebut berkisar 500 meter, sehingga menjadi tempat yang sangat aman untuk bertahan maupun menghindar bila sewaktu-waktu terjadi serangan pihak lawan, yakni Sekutu.

Kawangkoan District In Figures 2013

Ukuran mulut gua yang dijadikan pintu gerbang utama yang menghadap arah barat di pinggiran ruas jalan raya Kawangkoan - Amurang, kurang lebih delapan kali empat meter. Pada masa Perang Dunia II, gerbang utama ini berfungsi sebagai tempat parkir kendaraan pembesar tentara Jepang yang siap siaga setiap saat.

Menurut warga yang menjadi saksi sejarahnya pembangunan Gua 50 Kamar ini dilakukan dengan melibatkan masyarakat dari 3 kecamatan yakni Kawangkoan, Tareran dan Tombatu di tahun 1943. Mereka ditugaskan oleh tentara Jepang secara bergiliran menggali tanah bukit bercadas yang mengandung bebatuan besar. Masa pembangunan itu, sempat menewaskan 3 orang penduduk.

Guanya sendiri pernah dihuni oleh Letnan Jenderal Kagayaku, yang disebut sebagai penguasa Angkatan Udara Sulawesi dan Indonesia bagian Timur yang berpusat di lapangan terbang Kalawiren Kakas. Saat itu gua dilengkapi dengan persenjataan berat serta peralatan komunikasi dan generator berkapasitas 5000 watt.

3. Monumen BW Lopian dan CH Taulu

Monumen yang diresmikan pada tanggal 30 November 1987 memiliki sejarah perjuangan para pahlawan kemerdekaan rakyat Indonesia dan warga Sulawesi Utara pada khususnya.

Bernard Wilhelm Lopian lahir di [Kawangkoan](#), [30 Juni 1892](#) meninggal di [Jakarta](#), [5 April 1977](#) pada umur 84 tahun adalah seorang pejuang nasionalis berasal dari [Minahasa](#), [Sulawesi Utara](#).

Perjuangannya dilakukan dalam pelbagai bidang dan dalam rentang waktu sejak zaman pemerintahan [Hindia Belanda](#), pendudukan Jepang, sampai pada zaman kemerdekaan Indonesia. Pada masa pemerintahan [Hindia Belanda](#), di mana semua gereja Kristen berada di bawah naungan satu institusi [Indische Kerk](#) yang dikendalikan oleh pemerintah, B.W. Lapien bersama tokoh-tokoh lainnya mendeklarasikan berdirinya Kerapatan Gereja Protestan Minahasa (KGPM) tahun 1933, yaitu suatu gereja mandiri hasil bentukan putra-putri bangsa sendiri yang tidak bernaung di dalam [Indische Kerk](#).

Pada masa revolusi kemerdekaan B.W. Lapien sebagai pimpinan sipil saat itu berperan besar pada momen heroik Peristiwa Merah Putih 14 Februari [1946](#) di [Manado](#).

Karena ketokohnya, ia pada masa kemerdekaan dipercayai untuk menjabat sebagai Gubernur Sulawesi pada tahun 1950 sampai dengan 1951, yang berkedudukan di [Makassar](#).

CH Taulu lahir pada tanggal 28 Mei 1909 dari pasangan Agustinus Rawis Taulu dan Maria Waney. Saat usaha orang tua jatuh bangkrut, almarhum terpaksa harus masuk dinas tentara KNIL dan kemudian hijrah ke Magelang, Jawa Tengah. Meski besar di lingkungan tentara kolonial Belanda, almarhum CH.Taulu tetap memiliki sikap antipati terhadap sinyo-sinyo Belanda dan Indo Belanda. Ia melihat adanya perbedaan kedudukan serta upah antara Indo belanda dengan pribumi. Di usianya yang ke-18, almarhum bergabung dengan militer dan ditempatkan di beberapa tempat diantaranya Magelang, Bandung, Cimahi, Jakarta, Ambon dan Tana Merah

Kawangkoan District In Figures 2013

(tempat pembuangan para tokoh politik anti kolonial Belanda), dan banyak berkenalan dengan para tokoh politik serta mendapat pemikiran-pemikiran nasionalisme.

Sewaktu tentara Jepang menyerbu kepulauan Indonesia, almarhum berada di kota Kendari dan ditawan tetapi kemudian dapat lolos dan melarikan diri bersama keluarganya ke Manado. Dan saat Jepang menyerah mutlak kepada sekutu setelah peristiwa bom atom, tentara NICA (Nederlands Indische Civil Administration) masuk kembali ke Minahasa. Untungnya, diantara pasukan NICA tersebut terdapat anggota-anggota bangsa Indonesia yang diam-diam menyebarkan berita adanya proklamasi kemerdekaan Indonesia di Jakarta oleh Soekarno - Hatta.

Mulai saat itu, beberapa anggota inti perjuangan mengadakan rapat-rapat gelap mempersiapkan pemberontakan bersenjata melawan pemerintahan Belanda yang masih ada. Tapi rupanya rencana tersebut bocor karena ada penghianat dari dalam. Para tokoh pejuang pemberontak yang dipimpin oleh CH.Taulu dijebloskan ke dalam sel di asrama Teling. Meski demikian, rencana pemberontakan tetap disebarkan dari dalam sel dan waktunya dipercepat.

Pada tengah malam tanggal 14 Februari 1946, para pejuang berhasil melucuti Pemerintah belanda sampai di seluruh pedalaman Minahasa. Berita keberhasilan ini langsung disiarkan ke seluruh dunia melalui salah satu kapal dari Australia yang kemudian sampai kepada Presiden Soekarno, dimana beliau memuji dan memberi instruksi untuk terus berjuang.

Kawangkoan District In Figures 2013

Peristiwa Merah Putih tanggal 14 Februari 1946 direstui oleh Presiden Soekarno dan sekaligus membuktikan kepada dunia tentang sebuah usaha “coup d’etat” yang berhasil menggulingkan, menguasai serta menyingkirkan Pemerintahan belanda tanpa pertumpahan darah.

Perjuangan CH.Taulu dan rekan merupakan salah satu bagian penting dari proses panjang perjuangan kemerdekaan RI. CH.Taulu juga dianggap sebagai salah satu tokoh demokrasi Indonesia di mata pemerintahan US.

Beliau sempat diundang oleh mendiang Presiden Amerika Serikat John F. Kennedy ke gedung putih pada tahun 1962. Pada tanggal 20 Mei 1969, CH.Taulu wafat dan dimakamkan di Taman Makam Pahlawan Nasional Kalibata bersama rekan-rekan pahlawan kemerdekaan lainnya.

BAB X

KEUANGAN *(Financial)*

<https://minahatjakab.bps.go.id>

Kawangkoan District In Figures 2013

Tabel 10.1 Wajib Pajak dan Penetapan Menurut Desa, 2012

Table 10.1 Taxpayers and Assessment, 2012

Kode <i>Code</i>	Desa <i>Villages</i>	Penetapan <i>Assessment</i>	Realisasi <i>Realization</i>	Persentas e <i>Percentage</i>
(1)	(2)	(3)	(4)	(5)
001	Sendangan Tengah	8.730.610	8.730.610	100
002	Kinali	8.948.205	8.948.205	100
003	Tondegesan	8.540.494	6.975.522	81,68
004	Kanonang Tiga	8.331.554	8.331.554	100
005	Sendangan Selatan	5.845.166	5.845.166	100
006	Sendangan	12.314.653	10.740.661	87,22
007	Uner Satu	8.297.493	8.297.493	100
008	Kinali Satu	8.948.205	8.948.205	100
009	Tondegesan Satu	3.477.726	3.477.726	100
010	Tondegesan Dua	4.939.864	4.939.864	100
Jumlah <i>Total</i>		78.373.970	75.235.006	84,95

Kawangkoan District In Figures 2013

Tabel 10.2 Program Nasional Pemberdayaan Masyarakat Mandiri Pedesaan (PNPM-MP) Sarana Prasarana, 2012

Table 10.2 National Programs Of Rural Self-Empowerment, 2012

Kode Code	Desa Villages	PNPM-MP (Rp)	Swadaya (Rp)
(1)	(2)	(3)	(5)
001	Sendangan Tengah	59.597.070	780.000
002	Kinali	85.597.022	1.365.000
003	Tondegesan	99.537.020	1.235.000
004	Kanonang Tiga	-	-
005	Sendangan Selatan	83.755.946	1.320.000
006	Sendangan	-	-
007	Uner Satu	88.795.000	1.377.000
008	Kinali Satu	59.765.084	845.000
009	Tondegesan Satu	100.758.051	1.300.000
010	Tondegesan Dua	80.089.542	1.300.000
Jumlah Total		657.894.735	9.522.000

Kawangkoan District In Figures 2013

Tabel 10.3 Program Nasional Pemberdayaan Masyarakat Mandiri Pedesaan (PNPM-MP) Simpan Pinjam Perempuan (SPP), 2011 *)

Table 10.3 National Programs Of Rural Self-Empowerment, 2011 *)

Kode Code	Desa Villages	PNPM-MP SPP (Rp)
(1)	(2)	(3)
001	Sendangan	-
002	Kinali	42.105.264
003	Tondegesan	34.736.843
004	Kanonang Tiga	55.789.475
005	Sendangan Selatan	35.789.469
006	Sendangan Tengah	52.631.580
007	Uner Satu	63.157.896
008	Kinali Satu	31.578.948
009	Tondegesan Satu	33.684.211
010	Tondegesan Dua	15.789.474
Jumlah Total		365.263.160

Keterangan : Data belum tersedia untuk tahun 2012 *)