

Kecamatan **GERUNG** **DALAM ANGKA**

Gerung Subdistrict in Figures

2016



BADAN PUSAT STATISTIK
KABUPATEN LOMBOK BARAT
Statistics of Lombok Barat Regency

KATALOG DALAM PENERBITAN

Catalogue in Publication

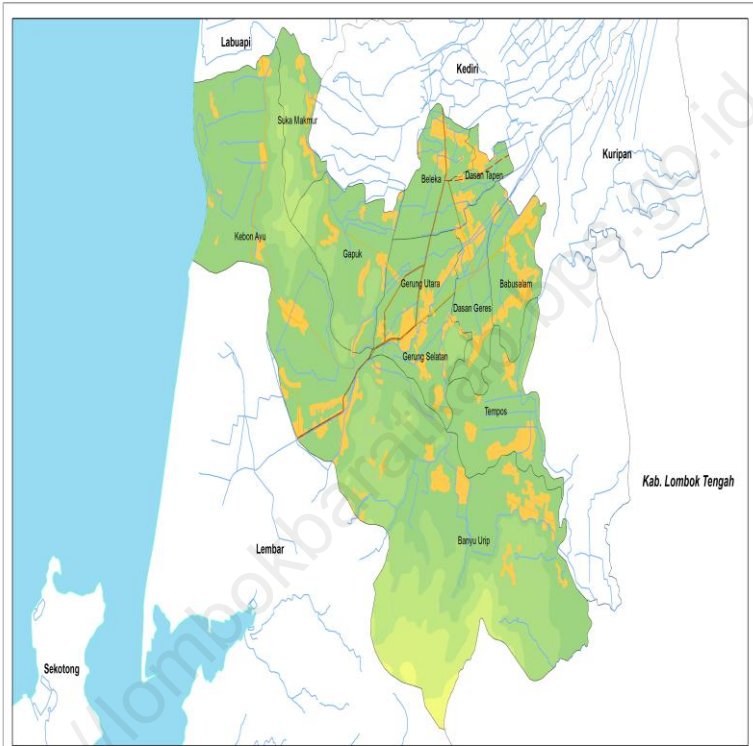
Judul <i>Title</i>	: GERUNG DALAM ANGKA 2016 <i>Gerung in Figures 2016</i>
ISBN	: 978-602-70740-3-3
No. Publikasi <i>Publication Number</i>	: 52016.1604
Katalog BPS <i>Statistic Catalogue</i>	: 1102001.5201020
Ukuran Buku <i>Book Size</i>	: 14,8 x 21 cm
Jumlah Halaman <i>Total Pages</i>	: xlii + 150
Naskah <i>Script</i>	: Badan Pusat Statistik Kabupaten Lombok Barat <i>Statistics of Lombok Barat Regency</i>
Gambar Kulit <i>Cover Design</i>	: Seksi Integrasi Pengolahan dan Diseminasi Statistik <i>Compute and Disemination Intregated Statistic Section</i>
Diterbitkan Oleh <i>Published by</i>	: Badan Pusat Statistik Kabupaten Lombok Barat <i>Statistics of Lombok Barat Regency</i>
Percetakan <i>Printed by</i>	: CV. MAHARANI

“Dilarang mengumumkan, mendistribusikan, mengomunikasikan, dan/atau mengadakan sebagian atau seluruh isi buku ini untuk tujuan komersial tanpa izin tertulis dari Badan Pusat Statistik”

“Prohibited to announce, distribute, communicate, and/or copy part of all of this book for commercial purpose without permission from Statistics Indonesia”

PETA WILAYAH KECAMATAN GERUNG

Map Areas of Gerung Subdistrict



PETA WILAYAH KECAMATAN GERUNG



Legende

	Kabupaten		Jalan Strategis Nasional
	Kelurahan		Jalan Keres
	Kelurahan		Jalan Kolektor Primer
	Kelurahan		Jalan Kolektor Sekunder
	Kelurahan		Jalan Lokal
	Sungai		Pemukiran



KATA PENGANTAR

Preface

“Gerung Dalam Angka 2016”, kali ini merupakan terbitan yang ke - 33 dari Badan Pusat Statistik Kabupaten Lombok Barat. Publikasi ini merupakan publikasi berkala yang terbit setiap tahunnya. Data Statistik yang disajikan disini bersumber dari data primer dan sekunder yang diharapkan dapat memberikan gambaran potensi wilayah guna perencanaan pembangunan selanjutnya.

Data yang disajikan dalam penerbitan ini masih cukup sederhana baik bentuk, isi dan susunan tabelnya. Namun tahun-tahun berikutnya kami akan terus berusaha menyempurnakannya.

Pada kesempatan ini kami sampaikan terima kasih kepada Camat beserta staf dan semua pihak yang telah membantu dalam penerbitan buku ini. Tanggapan dan saran yang konstruktif dari semua pihak dalam penerbitan selanjutnya sangat diharapkan.

Gerung, Juli 2016

**KOORDINATOR STATISTIK
KECAMATAN GERUNG
BPS LOMBOK BARAT**

L. M. HUSNI TAMRIN, S.Si

NIP. 19841128 201003 1 003

DAFTAR ISI
Contents List

<i>KATALOG DALAM PENERBITAN</i>	
<i>Catalogue in Publication</i>	ii
PETA WILAYAH KECAMATAN GERUNG	
<i>Map Areas of Gerung Subdistrict</i>	iii
KATA PENGANTAR	
<i>Preface</i>	v
DAFTAR ISI	
<i>Contents List</i>	vii
DAFTAR GRAFIK	
<i>Graphics List</i>	xix
UNDANG - UNDANG REPUBLIK INDONESIA NOMOR 16 TAHUN 1997	xxi
PENJELASAN UMUM	
<i>Explanatory Notes</i>	xxxix
KETERANGAN UMUM	
<i>General Explanation</i>	xli
BAB I	
G E O G R A F I	3
TABEL 1. 1.	
LETAK GEOGRAFIS KECAMATAN GERUNG	
<i>Geographical Location Of Gerung SubDistrict</i>	5
TABEL 1. 2.	
LUAS KECAMATAN GERUNG MENURUT DESA	
<i>Area of Gerung SubDistrict by Village</i> 2015.....	6
TABEL 1. 3.	
LUAS TANAH DI KECAMATAN GERUNG DIRINCI	
MENURUT PENGGUNAAN DAN DESA	
<i>Area of Gerung Sub District by Land Utilization and</i>	
<i>Village</i> 2015	7
TABEL 1. 4.	
BANYAKNYA HARI HUJAN DAN CURAH HUJAN DI	
STASIUN METEOROLOGI SELAPARANG MATARAM DI	
RINCI PER BULAN	
<i>Days and Frequency of Rain in Selaparang Meteorologi</i>	
<i>Station of Mataram by Month</i> 2015.....	8
TABEL 1. 5.	
JARAK ANTARA IBUKOTA KECAMATAN KE DESA –	
DESA DI KECAMATAN GERUNG	
<i>Distance between Sub District Capital and Villages in</i>	
<i>Gerung Sub District</i> 2015	9

BAB II	PEMERINTAHAN.....	13
TABEL 2. 1.	PEMBAGIAN WILAYAH ADMINISTRASI KECAMATAN GERUNG DIRINCI MENURUT DESA <i>Administrative Area of Gerung Sub District by Village</i> 2015	15
TABEL 2. 2.	BANYAKNYA APARAT PEMERINTAHAN DESA DI KECAMATAN GERUNG <i>Village Apparatuses of Gerung Sub District</i> 2015.....	16
TABEL 2. 3.	BANYAKNYA DESA SWAKARSA, SWADAYA, DAN SWASEMBADA DI KECAMATAN GERUNG <i>Number of Village by Type of Village in Gerung Sub</i> <i>District</i> 2015	17
TABEL 2. 4.	BANYAKNYA SARANA PEREKONOMIAN KECAMATAN GERUNG DIRINCI MENURUT DESA <i>Number of Economic Fascility in Gerung Sub District by</i> <i>Village</i> 2014.....	18
BAB III	PENDUDUK	23
TABEL 3. 1.	JUMLAH PENDUDUK KECAMATAN GERUNG DIRINCI MENURUT JENIS KELAMIN DAN DESA <i>Population of Gerung Sub District by Sex and Village</i> 2015	25
TABEL 3. 2.	LUAS WILAYAH, JUMLAH PENDUDUK DAN KEPADATAN PENDUDUK KECAMATAN GERUNG DIRINCI MENURUT DESA <i>Area, Population and Population Density of Gerung Sub</i> <i>District by Village</i> 2015	26
TABEL 3. 3.	JUMLAH PENDUDUK KECAMATAN GERUNG MENURUT JENIS KELAMIN, KEWARGANEGARAAN DAN DESA <i>Population of Gerung Sub District by Sex, Citizenship and</i> <i>Village</i> 2015.....	27
TABEL 3. 4.	JUMLAH PENDUDUK KECAMATAN GERUNG MENURUT JENIS KELAMIN DAN RASIO JENIS KELAMIN <i>Population of Gerung Sub District by Sex and Sex Ratio</i> 2015	28
TABEL 3. 5.	JUMLAH PENDUDUK, RUMAH TANGGA DAN RATA-RATA ANGGOTA RUMAH TANGGA DI KECAMATAN GERUNG <i>Population, Household and Average Household Member</i> <i>in Gerung Sub District</i> 2015.....	29

TABEL 3. 6.	JUMLAH PENDUDUK KECAMATAN GERUNG DIRINCI MENURUT KELOMPOK UMUR DAN DESA <i>Population by Age Group and Village in Gerung Sub District 2015</i>	30
TABEL 3. 7.	JUMLAH PENDUDUK, RUMAH TANGGA DAN RATA-RATA ANGGOTA RUMAH TANGGA DI KECAMATAN GERUNG <i>Population, Household and Average Household Member of Gerung Sub District 2000 - 2015</i>	34
TABEL 3. 8.	RATA-RATA LAJU PERTUMBUHAN PENDUDUK KECAMATAN GERUNG MENURUT DESA BERDASARKAN SP TAHUN 2000 DAN 2010 <i>Average population Growth of Gerung Sub District by Village Based on Population Cencus on 2000 and 2010</i>	35
TABEL 3. 9.	JUMLAH BAYI (0-1 TAHUN) DI KECAMATAN GERUNG MENURUT JENIS KELAMIN DAN DESA <i>Population of Infant (0-1 Years Old) in Gerung Sub District by Sex and Village 2015</i>	36
TABEL 3. 10.	JUMLAH BALITA (0-4 TAHUN) DI KECAMATAN GERUNG MENURUT JENIS KELAMIN DAN DESA <i>Population of Toddler (0-4 Years Old) in Gerung Sub District by Sex and Village 2015</i>	37
TABEL 3. 11.	JUMLAH ANAK-ANAK USIA 0 – 14 TAHUN DI KECAMATAN GERUNG MENURUT JENIS KELAMIN DAN DESA <i>Children Age 10 – 14 years in Gerung Sub District by Sex and Village 2015</i>	38
TABEL 3. 12.	BANYAKNYA PENDUDUK USIA 15 - 19 TAHUN DI KECAMATAN GERUNG MENURUT JENIS KELAMIN DAN DESA <i>Population Age 15-19 Years in Gerung Sub District by Sex and Village 2015</i>	39
TABEL 3. 13.	JUMLAH PENDUDUK USIA 15 TAHUN KE ATAS DI KECAMATAN GERUNG MENURUT JENIS KELAMIN DAN DESA <i>Population Age Above 15 Years by Sex and Village in Gerung Sub District 2015</i>	40

TABEL 3. 14.	JUMLAH PENDUDUK USIA 20 – 39 TAHUN DI KECAMATAN GERUNG MENURUT JENIS KELAMIN DAN DESA <i>Population Age 20 – 39 Years by Sex and Village in Gerung Sub District 2015</i>	41
TABEL 3. 15.	JUMLAH PENDUDUK USIA 40 - 64 TAHUN DI KECAMATAN GERUNG MENURUT JENIS KELAMIN DAN DESA <i>Population Age 40 - 64 Years by Sex and Village in Gerung Sub District 2015</i>	42
TABEL 3. 16.	JUMLAH PENDUDUK USIA 65 TAHUN KE ATAS DI KECAMATAN GERUNG MENURUT JENIS KELAMIN DAN DESA <i>Population Age Above 65 Years by Sex and Village in Gerung Sub District 2015</i>	43
TABEL 3. 17.	JUMLAH PENDUDUK USIA 10 TAHUN KE ATAS DI KECAMATAN GERUNG MENURUT JENIS KELAMIN DAN DESA <i>Population Age Above 10 Years by Sex and Village in Gerung Sub District 2015</i>	44
TABEL 3. 18.	JUMLAH PENDUDUK USIA KERJA PRODUKTIF (15 – 64 TAHUN) DI KECAMATAN GERUNG MENURUT JENIS KELAMIN DAN DESA <i>Population of Productive Age (15-64 Years Old) by Sex and Village in Gerung Sub District 2015</i>	45
TABEL 3. 19.	JUMLAH PENDUDUK USIA 5 - 6 TAHUN DI KECAMATAN GERUNG MENURUT JENIS KELAMIN DAN DESA <i>Population Age 5 - 6 Years by Sex and Village in Gerung Sub District 2015</i>	46
TABEL 3. 20.	JUMLAH PENDUDUK USIA 7 - 12 TAHUN DI KECAMATAN GERUNG MENURUT JENIS KELAMIN DAN DESA <i>Population Age 7 - 12 Years by Sex and Village in Gerung Sub District 2015</i>	47
TABEL 3. 21.	JUMLAH PENDUDUK USIA 13 - 15 TAHUN DI KECAMATAN GERUNG MENURUT JENIS KELAMIN DAN DESA <i>Population Age 13 - 15 Years by Sex and Village in Gerung Sub District 2015</i>	48

TABEL 3. 22.	JUMLAH PENDUDUK USIA 16 - 18 TAHUN DI KECAMATAN GERUNG MENURUT JENIS KELAMIN DAN DESA <i>Population Age 16 - 18 Years by Sex and Village in Gerung Sub District 2015</i>	49
TABEL 3. 23.	JUMLAH PENDUDUK USIA 19 - 24 TAHUN DI KECAMATAN GERUNG MENURUT JENIS KELAMIN DAN DESA <i>Population Age 19 - 24 Years by Sex and Village in Gerung Sub District 2015</i>	50
BAB IV	S O S I A L	55
TABEL 4. 1.	JUMLAH SEKOLAH NEGERI DI KECAMATAN GERUNG MENURUT TINGKAT PENDIDIKAN DAN DESA <i>Number of Public School in Gerung Sub District by Level Of Education and Village 2015</i>	57
TABEL 4. 2.	JUMLAH SEKOLAH DASAR, GURU, MURID DAN FASILITAS PENDIDIKAN DI KECAMATAN GERUNG MENURUT DESA <i>Number of Elementary School, Teachers, Pupils and Education Fasilcites in Gerung Sub District by Village 2014</i> ..	58
TABEL 4. 3.	JUMLAH SLTP/ MTS NEGERI, GURU, DAN MURID DI KECAMATAN GERUNG MENURUT DESA <i>Number of Junior High School/ Islamic Public Junior High School, Teacher and Pupil in Gerung Sub District by Village 2014</i>	60
TABEL 4. 4.	JUMLAH SMU/ SMK NEGERI, GURU DAN MURID DI KECAMATAN GERUNG MENURUT DESA <i>Number of Public Senior High School/ Vocational High School, Teacher and Pupils in Gerung Sub District by Village 2014</i>	61
TABEL 4. 5.	JUMLAH SEKOLAH SWASTA DI KECAMATAN GERUNG MENURUT DESA <i>Number of Private School in Gerung Sub District by Village 2014</i>	62
TABEL 4. 6.	JUMLAH MADRASAH IBTIDAIYAH, GURU DAN MURID DI KECAMATAN GERUNG MENURUT DESA <i>Number Of Islamic Elementary School, teacher and Pupil in Gerung Sub District by Village 2014</i>	63

TABEL 4. 7.	JUMLAH MADRASAH TSANAWIYAH, GURU DAN MURID DI KECAMATAN GERUNG MENURUT DESA <i>Number of Islamic Junior High School, teacher and Pupil in Gerung Sub District by Village 2014</i>	64
TABEL 4. 8.	JUMLAH MADRASAH ALIYAH, GURU DAN MURID DI KECAMATAN GERUNG MENURUT DESA <i>Number of Islamic Senior High School, Teacher and Pupil in Gerung Sub District by Village 2014</i>	65
TABEL 4. 9.	JUMLAH SARANA KESEHATAN DI KECAMATAN GERUNG DIRINCI MENURUT DESA <i>Number of Health Fasilities in Gerung Sub District by Village 2015</i>	66
TABEL 4. 10.	JUMLAH TENAGA KESEHATAN DI KECAMATAN GERUNG MENURUT DESA <i>Number of Paramedics in Gerung Sub District by Village 2014</i>	67
TABEL 4. 11.	JUMLAH PESERTA KB AKTIF DI KECAMATAN GERUNG MENURUT JENIS ALAT YANG DIPAKAI DAN DESA <i>Active Family Planning Member in Gerung Sub District by Contraseption and Village 2015</i>	68
TABEL 4. 12.	TAHAPAN KELUARGA SEJAHTERA DI KECAMATAN GERUNG MENURUT DESA <i>Prosperous Family Stage in Gerung Sub District by Village 2014</i>	70
TABEL 4. 13.	JUMLAH PASANGAN USIA SUBUR (PUS) DI KECAMATAN GERUNG MENURUT UMUR ISTRI DAN DESA <i>Number of Fertile Couple in Gerung Sub District by Wife Age and Village 2014</i>	71
TABEL 4. 14.	BANYAKNYA TEMPAT IBADAH DI KECAMATAN GERUNG MENURUT DESA <i>Number of Place to Pray in Gerung Sub District by Village 2015</i>	72
TABEL 4. 15.	BANYAKNYA PERNIKAHAN, PERCERAIAN, TALAK DAN RUJUK DI KECAMATAN GERUNG MENURUT DESA <i>Marriages, Divorce, Islamic Sepparation and Remarried in Gerung Sub District by Village 2014</i>	73

TABEL 4. 16.	JUMLAH PENYANDANG PERMASALAHAN SOSIAL DI KECAMATAN GERUNG MENURUT DESA <i>People with Social Issue in Gerung Sub District by Village</i> 2014.....	74
TABEL 4. 17.	BANYAKNYA LEMBAGA SOSIAL MASYARAKAT DI KECAMATAN GERUNG MENURUT DESA <i>Number of Social Institution in Gerung Sub District by</i> <i>Village</i> 2015.....	77
TABEL 4. 18.	JUMLAH KELOMPOK KESENIAN DI KECAMATAN GERUNG DIRINCI MENURUT DESA <i>Traditional Cultural group in Gerung Sub District by</i> <i>Village</i> 2015.....	78
TABEL 4. 19.	JUMLAH TEMPAT REKREASI DI KECAMATAN GERUNG DIRINCI MENURUT DESA <i>Number of Recreation Places in Gerung Sub District By</i> <i>Village</i> 2015.....	79
BAB V	PERTANIAN.....	83
TABEL 5. 1.	LUAS TANAH SAWAH DI KECAMATAN GERUNG MENURUT JENIS IRIGASI DAN DESA <i>Wetland Area in Gerung Sub District by Type of Irrigation</i> <i>and Village</i> 2015.....	85
TABEL 5. 2.	LUAS TANAM DAN PRODUKSI PADI DI KECAMATAN GERUNG MENURUT DESA <i>Planting Area and Production of Paddy in Gerung Sub</i> <i>District by Village</i> 2015.....	86
TABEL 5. 3.	LUAS TANAM DAN PRODUKSI JAGUNG DI KECAMATAN GERUNG MENURUT DESA <i>Planting Area and Corn production in Gerung Sub District</i> <i>by Village</i> 2015.....	87
TABEL 5. 4.	LUAS TANAM DAN PRODUKSI UBI KAYU DI KECAMATAN GERUNG MENURUT DESA <i>Planting Area and Cassava Production in Gerung Sub</i> <i>District by Village</i> 2014.....	88
TABEL 5. 5.	LUAS TANAM DAN PRODUKSI UBI JALAR DI KECAMATAN GERUNG MENURUT DESA <i>Planting Area and Sweet Potato Production in Gerung</i> <i>Sub District by Village</i> 2014.....	89

TABEL 5. 6.	LUAS TANAM DAN PRODUKSI KACANG TANAH DI KECAMATAN GERUNG MENURUT DESA <i>Planting Area and Peanut Production in Gerung Sub District by Village 2014</i>	90
TABEL 5. 7.	LUAS TANAM DAN PRODUKSI KEDELAI DI KECAMATAN GERUNG MENURUT DESA <i>Planting Area and Soy Bean Production in Gerung Sub District by Village 2015</i>	91
TABEL 5. 8.	LUAS TANAM DAN PRODUKSI KACANG HIJAU DI KECAMATAN GERUNG MENURUT DESA <i>Planting Area and Mung Bean Production in Gerung Sub District by Village 2014</i>	92
TABEL 5. 9.	LUAS TANAMAN PERKEBUNAN DI KECAMATAN GERUNG MENURUT JENIS TANAMAN <i>Planting Area of Estate in Gerung Sub District by Names of Plant 2014</i>	93
TABEL 5. 10.	JUMLAH TERNAK BESAR DI KECAMATAN GERUNG MENURUT DESA <i>Number of Buffalo, Cow and Horses in Gerung Sub District by Village 2015</i>	94
TABEL 5. 11.	JUMLAH TERNAK KECIL DI KECAMATAN GERUNG MENURUT JENIS KELAMIN DAN DESA <i>Number of Goat, Sheep and Pig in Gerung Sub District by Village 2015</i>	95
TABEL 5. 12.	JUMLAH TERNAK UNGGAS DI KECAMATAN GERUNG DIRINCI MENURUT DESA <i>Number of Bird in Gerung Sub District by Village 2015</i>	96
BAB VI	INDUSTRI	101
TABEL 6. 1.	JUMLAH INDUSTRI RUMAH TANGGA, INDUSTRI BESAR DAN SEDANG DI KECAMATAN GERUNG MENURUT DESA <i>Number of Household Industry, Big Industry, and Medium Industry in Gerung Sub District by Village 2015</i>	103
TABEL 6. 2.	BANYAKNYA RUMAH TANGGA PENGGUNA LISTRIK PLN DI KECAMATAN GERUNG MENURUT DESA <i>Electricity Consumers in Gerung Sub District by Village 2014</i>	104

TABEL 6. 3.	BANYAKNYA RUMAH TANGGA YANG MENDAPAT AIR BERSIH DI KECAMATAN GERUNG MENURUT SUMBER AIR BERSIH DAN DESA <i>Number of Household with Access to Clean Water in Gerung Sub District by Water Source and Village 2014.....</i>	105
BAB VII	PERHUBUNGAN	109
TABEL 7. 1.	JUMLAH KENDARAAN BERMOTOR RODA DUA DAN RODA EMPAT DI KECAMATAN GERUNG MENURUT DESA <i>Motorcycle and Vehicle in Gerung Sub District by Village 2014.....</i>	110
TABEL 7. 2.	JUMLAH KENDARAAN BERMOTOR DI KECAMATAN GERUNG MENURUT JENIS KENDARAAN DAN DESA <i>Motorized Transportation in Gerung Sub District by Type of Transportation and Village 2014.....</i>	112
TABEL 7. 3.	JUMLAH KENDARAAN TIDAK BERMOTOR DI KECAMATAN GERUNG MENURUT DESA <i>Traditional Transportation in Gerung by Village 2015</i>	114
TABEL 7. 4.	JUMLAH ALAT KOMUNIKASI DI KECAMATAN GERUNG MENURUT DESA <i>Communication Gadget in Gerung Sub District by Village 2014.....</i>	115
TABEL 7. 5.	PANJANG JALAN DI KECAMATAN GERUNG MENURUT JENIS JALAN DAN DESA <i>Road Length in Gerung Sub District by Type of Road and Village 2014.....</i>	116
TABEL 7. 6.	PANJANG JALAN DI KECAMATAN GERUNG MENURUT KONDISI JALAN DAN DESA <i>Road Length of Gerung Sub District by Condition of Road and Village 2014.....</i>	117
BAB VIII	KEUANGAN DAN HARGA	121
TABEL 8. 1.	BANYAKNYA LEMBAGA KEUANGAN DI KECAMATAN GERUNG MENURUT JENIS LEMBAGA DAN DESA <i>Number of Financial Institution in Gerung Sub District by Village 2015.....</i>	123

TABEL 8. 2.	PERKEMBANGAN HARGA SEMBILAN BAHAN POKOK DAN BAHAN STRATEGIS LAINNYA MENURUT BULAN DI KECAMATAN GERUNG <i>Monthly Price of Several Basic and Strategic Goods in Gerung Sub District 2015</i>	124
BAB IX	PENDAPATAN REGIONAL	131
TABEL 9. 1.	PRODUK DOMESTIK REGIONAL BRUTO ATAS DASAR HARGA BERLAKU MENURUT LAPANGAN USAHA <i>Gross Regional Domestic Product at Current Market Price by Industrial Origin 2013 – 2015</i>	133
TABEL 9. 2.	PRODUK DOMESTIK REGIONAL BRUTO ATAS DASAR HARGA KONSTAN 2010 MENURUT LAPANGAN USAHA <i>Gross Regional Domestic Product at 2010 Constant Price by Industrial Origin 2013 – 2015</i>	135
TABEL 9. 3.	DISTRIBUSI PERSENTASE PDRB ATAS DASAR HARGA BERLAKU MENURUT LAPANGAN USAHA <i>Gross Regional Domestic Product at Current Market Price by Industrial Origin 2013 – 2015</i>	137
TABEL 9. 4.	DISTRIBUSI PERSENTASE PDRB ATAS DASAR HARGA KONSTAN 2010 MENURUT LAPANGAN USAHA <i>Percentage Distribution of GRDP at 2010 Constant Price by Industrial Origin 2013 – 2015</i>	139
TABEL 9. 5.	LAJU PERTUMBUHAN PDRB ATAS DASAR HARGA BERLAKU MENURUT LAPANGAN USAHA <i>Growth Rate of GRDP at Current Market Price by Industrial Origin 2013 – 2015</i>	141
TABEL 9. 6.	LAJU PERTUMBUHAN PDRB ATAS DASAR HARGA KONSTAN 2010 MENURUT LAPANGAN USAHA <i>Growth Rate of GRDP at 2010 Constant Price by Industrial Origin 2013 – 2015</i>	143
TABEL 9. 7.	INDEKS HARGA IMPLISIT PDRB MENURUT LAPANGAN USAHA (2010 = 100) <i>Implicit Price Indices of GRDP by Industry (2010 = 100) 2013 – 2015</i>	145
TABEL 9. 8.	LAJU INFLASI PDRB KECAMATAN GERUNG MENURUT LAPANGAN USAHA <i>Inflation Rate of Gerung Sub District GRDP by Industry 2013 – 2015</i>	147

TABEL 9. 9.	PDRB PEKAPITA ATAS DASAR HARGA BERLAKU DAN HARGA KONSTAN 2010 MENURUT LAPANGAN USAHA <i>GDRP per Capita at Current Market Price and 2010 Constant Market Price by Industry 2013 – 2015</i>149
-------------	--

DAFTAR GRAFIK

Graphics List

GRAFIK 1.	LUAS TANAH SAWAH DI KECAMATAN GERUNG (Ha) Wetland Area in Gerung Sub District	10
GRAFIK 2.	JUMLAH TOKO/ KIOS DI KECAMATAN GERUNG Number of Store /Mini Market in Gerung Sub District	20
GRAFIK 3.	RASIO JENIS KELAMIN DI KECAMATAN GERUNG Sex Ratio in Gerung Sub District.....	51
GRAFIK 4.	PENGGUNA IUD DI KECAMATAN GERUNG Acceptor of IUD in Gerung Sub District 2015	80
GRAFIK 5.	JUMLAH TERNAK SAPI DI KECAMATAN GERUNG Number of Cow in Gerung Sub District 2015	98
GRAFIK 6.	PENGGUNA SUMUR PRIBADI DI KECAMATAN GERUNG Private Well in Gerung Sub District 2014.....	106
GRAFIK 7.	PANJANG JALAN YANG TELAH DIASPAL DI KECAMATAN GERUNG Asphalted Road Length in Gerung Sub District 2014.....	118
GRAFIK 8.	PERKEMBANGAN HARGA BERAS DI KECAMATAN GERUNG Monthly Price of Hulled Rice in Gerung Sub District 2015	127
GRAFIK 9.	LAJU INFLASI DI KECAMATAN GERUNG Inflation Rate of Gerung Sub District 2015.....	150

**UNDANG - UNDANG REPUBLIK INDONESIA
NOMOR 16 TAHUN 1997**

TENTANG

STATISTIK

DENGAN RAHMAT TUHAN YANG MAHA ESA
PRESIDEN REPUBLIK INDONESIA,

- Menimbang : a. bahwa statistik penting artinya bagi perencanaan, pelaksanaan, pemantauan dan evaluasi penyelenggaraan berbagai kegiatan disegenap aspek kehidupan bermasyarakat, berbangsa dan bernegara dalam pembangunan nasional sebagai pengamalan Pancasila, untuk memajukan kesejahteraan rakyat dalam rangka mencapai cita-cita bangsa sebagaimana tercantum dalam Pembukaan Undang-Undang Dasar 1945;
- b. bahwa dengan memperhatikan pentingnya peranan statistik tersebut, diperlukan langkah-langkah untuk mengatur penyelenggaraan statistik nasional terpadu dalam rangka mewujudkan Sistem Statistik Nasional yang andal, efektif dan efisien;
- c. bahwa Undang-Undang Nomor 6 Tahun 1960 tentang Sensus dan Undang-Undang Nomor 7 Tahun 1960 tentang Statistik pada saat ini tidak sesuai lagi dengan perkembangan keadaan, tuntutan masyarakat, dan kebutuhan pembangunan nasional;

d. bahwa berdasarkan pertimbangan sebagai dimaksud dalam huruf a, b dan c di atas, dipandang perlu membentuk Undang-Undang tentang Statistik yang baru;

Mengingat : Pasal 5 ayat (1) dan Pasal 20 ayat (1) Undang-Undang Dasar 1945;

Dengan Persetujuan

DEWAN PERWAKILAN RAKYAT REPUBLIK INDONESIA

MEMUTUSKAN

Menetapkan : UNDANG-UNDANG TENTANG STATISTIK

BAB I

KETENTUAN UMUM

Pasal 1

Dalam Undang-undang ini yang dimaksud dengan :

1. Statistik adalah data yang diperoleh dengan cara pengumpulan, pengolahan, penyajian dan analisa serta sebagai sistem yang mengatur keterkaitan antar unsur dalam penyelenggaraan statistik.
2. Data adalah informasi yang berupa angka tentang karakteristik (ciri-ciri khusus) suatu populasi.
3. Sistem Statistik Nasional adalah suatu tatanan yang terdiri atas unsur-unsur yang secara teratur saling berkaitan, sehingga membentuk totalitas dalam penyelenggaraan statistik.
4. Kegiatan statistik adalah tindakan yang meliputi upaya penyediaan dan penyebarluasan data, upaya pengembangan ilmu statistik dan upaya yang mengarah pada berkembangnya Sistem Statistik Nasional.

5. Statistik Dasar adalah statistik yang pemanfaatannya ditujukan untuk keperluan yang bersifat luas, baik bagi pemerintah maupun masyarakat, yang memiliki ciri-ciri lintas sektoral, berskala nasional, makro, dan yang penyelenggaraannya menjadi tanggung jawab Badan.
6. Statistik Sektoral adalah statistik yang pemanfaatannya ditujukan untuk memenuhi kebutuhan instansi tertentu dalam rangka penyelenggaraan tugas-tugas pemerintah dan pembangunan yang merupakan tugas pokok instansi yang bersangkutan.
7. Statistik Khusus adalah statistik yang pemanfaatannya ditujukan untuk memenuhi kebutuhan spesifik dunia usaha, pendidikan, sosial budaya dan kepentingan lain dalam kehidupan masyarakat, yang penyelenggaraannya dilakukan oleh lembaga, organisasi, perorangan dan atau unsur masyarakat lainnya.
8. Sensus adalah cara pengumpulan data yang dilakukan melalui pencacahan semua unit populasi di seluruh wilayah Republik Indonesia untuk memperoleh karakteristik suatu populasi pada saat tertentu.
9. Survei adalah cara pengumpulan data yang dilakukan melalui pencacahan sampel untuk memperkirakan karakteristik suatu pada saat tertentu.
10. Kompilasi produk administrasi adalah cara pengumpulan, pengolahan, penyajian, dan analisis data yang didasarkan pada catatan administrasi yang ada pada pemerintah dan atau masyarakat.
11. Badan adalah Badan Pusat Statistik.
12. Populasi adalah keseluruhan unit yang menjadi objek kegiatan statistik baik yang berupa instansi pemerintah, lembaga, organisasi, orang, benda maupun objek lainnya.

13. Sampel adalah sebagian unit populasi yang menjadi objek untuk memperkirakan karakteristik suatu populasi.
14. Sinopsis adalah suatu ikhtisar penyelenggaraan statistik.
15. Penyelenggaraan kegiatan statistik adalah instansi pemerintah, lembaga organisasi, perorangan dan atau unsur masyarakat lainnya.
16. Petugas Statistik adalah orang yang diberi tugas oleh penyelenggara kegiatan statistik untuk melaksanakan pengumpulan data, baik melalui wawancara, pengukuran maupun cara lain terhadap objek kegiatan statistik.
17. Responden adalah instansi pemerintah, lembaga organisasi, orang dan atau unsur masyarakat lainnya yang ditentukan sebagai objek kegiatan statistik.

BAB II

ASAS, ARAH DAN TUJUAN

Pasal 2

Selain berlandaskan asas-asas pembangunan nasional, Undang-undang ini juga berasaskan :

- a. keterpaduan;
- b. keakurasian; dan
- c. kemutakhiran.

Pasal 3

Kegiatan Statistik diarahkan untuk :

- a. mendukung pembangunan nasional;
- b. mengembangkan Sistem Statistik Nasional yang andal, efektif dan efisien;
- c. meningkatkan kesadaran masyarakat akan arti dan kegunaan statistik; dan

d. mendukung perkembangan ilmu pengetahuan dan teknologi.

Pasal 4

Kegiatan statistik bertujuan untuk menyediakan data statistik yang lengkap, akurat dan mutakhir dalam rangka mewujudkan Sistem Statistik Nasional yang andal, efektif dan efisien guna mendukung pembangunan nasional.

BAB III

JENIS STATISTIK DAN CARA PENGUMPULAN DATA

Bagian Pertama

Jenis Statistik

Pasal 5

Berdasarkan tujuan pemanfaatannya, jenis statistik terdiri atas :

- a. statistik dasar;
- b. statistik sektoral; dan
- c. statistik khusus.

Pasal 6

- (1) Statistik dasar dan statistik sektoral terbuka pemanfaatannya untuk umum, kecuali ditentukan lain oleh peraturan perundang-undangan yang berlaku.
- (2) Setiap orang memiliki kesempatan yang sama untuk mengetahui dan memanfaatkan statistik khusus dengan tetap memperhatikan hak seseorang atau lembaga yang dilindungi undang-undang.

Bagian Kedua
Cara Pengumpulan Data

Pasal 7

Statistik diselenggarakan melalui pengumpulan data yang dilaksanakan dengan cara :

- a. sensus;
- b. survei;
- c. kompilasi penduduk administrasi; dan
- d. cara lain sesuai dengan perkembangan ilmu pengetahuan dan teknologi.

Pasal 8

- (1) Sensus sebagaimana dimaksud dalam Pasal 7 huruf a diselenggarakan sekurang-kurangnya sekali dalam 10 (sepuluh) tahun oleh Badan, yang meliputi :
 - a. sensus penduduk;
 - b. sensus pertanian; dan
 - c. sensus ekonomi.
- (2) Penetapan tahun penyelenggaraan dan perubahan jenis sensus sebagaimana dimaksud dalam ayat (1), diatur lebih lanjut dengan Peraturan Pemerintah.

Pasal 9

- (1) Survei sebagaimana dimaksud dalam Pasal 7 huruf b diselenggarakan secara berkala dan sewaktu-waktu untuk memperoleh data yang rinci.
- (2) Survei antar sensus dilakukan pada pertengahan 2 (dua) sensus sejenis untuk menjembatani 2 (dua) sensus tersebut.

Pasal 10

- (1) Kompilasi produk administrasi sebagaimana dimaksud dalam pasal 7 huruf c dilaksanakan dengan memanfaatkan berbagai dokumen produk administrasi.
- (2) Hasil kompilasi produk administrasi milik pemerintah terbuka pemanfaatannya untuk umum, kecuali ditentukan lain oleh perundang-undangan yang berlaku.
- (3) Setiap orang mempunyai kesempatan yang sama untuk mengetahui dan memanfaatkan hasil kompilasi produk administrasi milik lembaga, organisasi, perorangan dan atau unsur masyarakat lainnya dengan tetap memperhatikan hak seseorang atau lembaga yang dilindungi undang-undang.

BAB IV

PENYELENGGARAAN STATISTIK

Bagian Pertama

Statistik Dasar

Pasal 11

- (1) Statistik dasar diselenggarakan oleh Badan.
- (2) Dalam menyelenggarakan statistik dasar sebagaimana dimaksud dalam ayat (1), Badan memperoleh data dengan cara :
 - a. sensus;
 - b. survei;
 - c. kompilasi produk administrasi; dan
 - d. cara lain sesuai dengan perkembangan ilmu pengetahuan dan teknologi.

Bagian Kedua
Statistik Sektoral

Pasal 12

- (1) Statistik sektoral diselenggarakan oleh instansi pemerintah sesuai lingkup tugas dan fungsinya, secara mandiri atau bersama dengan Badan.
- (2) Dalam menyelenggarakan statistik sektoral, instansi pemerintah memperoleh data dengan cara :
 - a. survei;
 - b. kompilasi produk administrasi; dan
 - c. cara lain sesuai dengan perkembangan ilmu pengetahuan dan teknologi.
- (3) Statistik sektoral harus diselenggarakan bersama dengan Badan apabila statistik tersebut hanya dapat diperoleh dengan cara sensus dan dengan jangkauan populasi berskala nasional.
- (4) Hasil statistik sektoral yang diselenggarakan sendiri oleh instansi pemerintah wajib diserahkan kepada Badan.

Bagian Ketiga

Statistik Khusus

Pasal 13

- (1) Statistik khusus diselenggarakan oleh masyarakat baik lembaga, organisasi, perorangan dan maupun masyarakat lainnya secara mandiri atau bersama dengan Badan.
- (2) Dalam menyelenggarakan statistik khusus sebagaimana dimaksud pada ayat (1), masyarakat memperoleh data dengan cara :
 - a. survei;
 - b. kompilasi produk administrasi; dan

- c. cara lain sesuai dengan perkembangan ilmu pengetahuan dan teknologi.

Pasal 14

- (1) Dalam rangka pengembangan sistem statistik nasional, masyarakat sebagaimana dimaksud dalam pasal 13 ayat (1) wajib memberitahukan sinopsis kegiatan statistik yang telah selesai diselenggarakan kepada Badan.
- (2) Sinopsis sebagaimana disebutkan dalam ayat (1) memuat :
 - a. judul;
 - b. wilayah kegiatan statistik;
 - c. objek populasi;
 - d. jumlah responden;
 - e. waktu pelaksanaan;
 - f. metode statistik;
 - g. nama dan alamat penyelenggara; dan
 - h. abstrak.
- (3) Penyampaian pemberitahuan sinopsis dapat dilakukan melalui pos, jaringan komunikasi data, atau cara penyampaian lainnya yang dianggap mudah bagi penyelenggara kegiatan statistik.
- (4) Kewajiban memberitahukan sinopsis sebagaimana dimaksud dalam ayat (1), tidak berlaku bagi statistik yang digunakan untuk kebutuhan intern.

BAB V

PENGUMUMAN DAN PENYEBARLUASAN

Pasal 15

- (1) Badan berwenang mengumumkan hasil statistik yang diselenggarakannya.
- (2) Pengumuman hasil statistik dimuat dalam Berita Resmi Statistik.

Pasal 16

Badan menyebarluaskan hasil statistik yang diselenggarakannya.

BAB VI

KOORDINASI DAN KERJASAMA

Pasal 17

- (1) Koordinasi dan kerjasama penyelenggara statistik dilakukan oleh Badan dengan instansi pemerintah dan masyarakat, di tingkat pusat dan daerah.
- (2) Dalam rangka mewujudkan dan mengembangkan Sistem Statistik Nasional, Badan bekerja sama dengan instansi pemerintah dan masyarakat untuk membangun pembakuan konsep, definisi, klasifikasi dan ukuran-ukuran.
- (3) Koordinasi dan kerjasama sebagaimana dimaksud dalam ayat (1) dilaksanakan atas dasar kemitraan dan dengan tetap mengantisipasi serta menerapkan perkembangan ilmu pengetahuan dan teknologi.
- (4) Ketentuan mengenai tata cara dan lingkup koordinasi dan kerjasama penyelenggara statistik antara Badan, instansi pemerintah dan masyarakat diatur lebih lanjut dengan keputusan Presiden.

Pasal 18

- (1) Kerjasama penyelenggara statistik dapat juga dilakukan oleh Badan, instansi pemerintah dan atau masyarakat dengan lembaga internasional, negara asing atau lembaga swasta asing sesuai dengan peraturan perundang-undangan yang berlaku.
- (2) Kerjasama penyelenggara statistik sebagaimana disebutkan dalam ayat (1) didasarkan pada prinsip bahwa penyelenggara utama adalah Badan, instansi pemerintah atau masyarakat Indonesia.

BAB VII

HAK DAN KEWAJIBAN

Bagian Pertama

Penyelenggara Kegiatan Statistik

Pasal 19

Penyelenggara kegiatan statistik berhak memperoleh keterangan dari responden mengenai karakteristik setiap unit populasi yang menjadi objek.

Pasal 20

Penyelenggara kegiatan statistik wajib memberikan kesempatan yang sama kepada masyarakat untuk mengetahui dan memperoleh manfaat dari statistik yang tersedia, sesuai dengan ketentuan perundang-undangan yang berlaku.

Pasal 21

Penyelenggara kegiatan statistik wajib menjamin kerahasiaan keterangan yang diperoleh dari responden.

Bagian Kedua

Petugas Statistik

Pasal 22

Setiap petugas statistik Badan berhak memasuki wilayah kerja yang telah ditentukan untuk memperoleh keterangan yang diperlukan.

Pasal 23

Setiap petugas statistik wajib menyampaikan hasil pelaksanaan statistik sebagaimana adanya.

Pasal 24

Ketentuan mengenai jaminan kerahasiaan keterangan sebagaimana dimaksud dalam Pasal 21 berlaku juga bagi petugas statistik.

Pasal 25

Setiap petugas statistik harus memperlihatkan surat tugas dan atau tanda pengenal, serta wajib memperhatikan nilai-nilai agama, adat istiadat setempat, tata krama dan ketertiban umum.

Bagian Ketiga

Responden

Pasal 26

- (1) Setiap orang berhak menolak untuk dijadikan responden, kecuali dalam penyelenggaraan statistik dasar oleh Badan.
- (2) Setiap responden berhak menolak petugas statistik yang tidak dapat memenuhi ketentuan sebagaimana dimaksud dalam Pasal 25.

Pasal 27

Setiap responden wajib memberikan keterangan yang diperlukan dalam penyelenggaraan statistik dasar oleh Badan.

BAB VIII
KELEMBAGAAN

Pasal 28

- (1) Pemerintah membentuk Badan yang berada di bawah dan bertanggung jawab langsung kepada Presiden.
- (2) Badan mempunyai perwakilan wilayah di Daerah yang merupakan instansi vertikal.
- (3) Ketentuan mengenai tugas, fungsi, susunan organisasi dan tata kerja Badan, sebagaimana dimaksud dalam ayat (1) dan ayat (2), diatur lebih lanjut dengan Keputusan Presiden.

Pasal 29

- (1) Pemerintah membentuk Forum Masyarakat Statistik yang bertugas memberikan saran dan pertimbangan di bidang statistik kepada Badan.
- (2) Forum sebagaimana dimaksud dalam ayat (1) bersifat non struktural dan independen, yang anggotanya terdiri atas unsur pemerintah, pakar, praktisi dan tokoh masyarakat.

Pasal 30

- (1) Instansi pemerintah dapat membentuk satuan organisasi di lingkungannya untuk melaksanakan statistik sektoral.
- (2) Ketentuan mengenai tugas, fungsi, susunan organisasi dan tata kerja satuan organisasi sebagaimana dimaksud dalam ayat (1) diatur oleh instansi yang bersangkutan berdasarkan peraturan perundang-undangan yang berlaku.
- (3) Dalam menyelenggarakan statistik sektoral, satuan organisasi sebagaimana dimaksud dalam ayat (1) harus mengadakan koordinasi dengan Badan untuk menerapkan penggunaan konsep, definisi,

klasifikasi dan ukuran-ukuran yang telah dibakukan dalam rangka pengembangan Sistem Statistik Nasional.

BAB IX

PEMBINAAN

Pasal 31

Badan bekerjasama dengan instansi pemerintah dan unsur masyarakat melakukan pembinaan terhadap penyelenggara kegiatan statistik dan masyarakat, agar lebih meningkatkan kontribusi dan apresiasi masyarakat terhadap statistik, mengembangkan Sistem Statistik Nasional, dan mendukung pembangunan nasional.

Pasal 32

Dalam rangka pembinaan sebagaimana dimaksud dalam Pasal 31, Badan melakukan upaya-upaya sebagai berikut :

- a. meningkatkan kemampuan sumber daya manusia dalam penyelenggaraan statistik ;
- b. mengembangkan statistik sebagai ilmu;
- c. meningkatkan penguasaan ilmu pengetahuan dan teknologi yang dapat mendukung penyelenggaraan statistik;
- d. mewujudkan kondisi yang mendukung terbentuknya pembakuan dan pengembangan konsep, definisi, klasifikasi dan ukuran-ukuran dalam kerangka semangat kerjasama dengan para penyelenggara kegiatan statistik lainnya;
- e. mengembangkan sistem informasi statistik;
- f. meningkatkan penyebarluasan informasi statistik;

- g. meningkatkan kemampuan penggunaan dan pemanfaatan hasil statistik untuk mendukung pembangunan nasional; dan
- h. meningkatkan kesadaran masyarakat akan arti dan kegunaan statistik.

Pasal 33

Pelaksanaan pembinaan sebagaimana dimaksud dalam Pasal 31 diatur lebih lanjut dengan Peraturan Pemerintah.

BAB X

KETENTUAN PIDANA

Pasal 34

Setiap orang yang tanpa hak menyelenggarakan sensus sebagaimana dimaksud dalam Pasal 11 ayat (2) huruf a, dipidana penjara paling lama 2 (dua) tahun dan denda paling banyak Rp 50.000.000,00 (lima puluh juta rupiah).

Pasal 35

Setiap orang yang dengan sengaja melanggar ketentuan sebagaimana dimaksud dalam Pasal 14 ayat (1), dipidana dengan pidana kurungan paling lama 1 (satu) tahun atau denda paling banyak Rp 25.000.000,00 (dua puluh lima juta rupiah).

Pasal 36

- (1) Penyelenggara kegiatan statistik yang dengan sengaja dan tanpa alasan yang sah tidak memenuhi kewajiban sebagaimana dimaksud dalam Pasal 20, dipidana dengan pidana kurungan paling lama 1 (satu) tahun atau denda paling banyak Rp 25.000.000,00 (dua puluh lima juta rupiah).
- (2) Penyelenggara kegiatan statistik yang dengan sengaja melanggar ketentuan sebagaimana dimaksud dalam Pasal 21, dipidana dengan

pidana penjara paling lama 5 (lima) tahun dan denda paling banyak Rp 100.000.000,00 (seratus juta rupiah).

Pasal 37

Petugas statistik yang dengan sengaja melanggar ketentuan sebagaimana dimaksud dalam Pasal 24, dipidana dengan pidana penjara paling lama 1 (satu) tahun 6 (enam) bulan dan denda paling banyak Rp 15.000.000,00 (lima belas juta rupiah).

Pasal 38

Responden yang sengaja melanggar ketentuan sebagaimana dimaksud dalam Pasal 27, dipidana dengan pidana penjara paling lama 1 (satu) tahun 6 (enam) bulan dan denda paling banyak Rp 25.000.000,00 (dua puluh lima juta rupiah).

Pasal 39

Setiap orang yang dengan sengaja dan tanpa alasan yang sah mencegah, menghalang-halangi atau menggagalkan penyelenggaraan statistik yang dilakukan oleh penyelenggara kegiatan statistik dasar dan atau statistik sektoral, dipidana dengan pidana penjara paling lama 5 (lima) tahun dan denda paling banyak Rp 100.000.000,00 (seratus juta rupiah).

Pasal 40

- (1) Tindak pidana sebagaimana dimaksud dalam Pasal 34, Pasal 36 ayat (2), Pasal 37, Pasal 38, dan Pasal 39 adalah kejahatan.
- (2) Tindak pidana sebagaimana dimaksud dalam Pasal 35 dan Pasal 36 ayat (1) adalah pelanggaran.

BAB XI
KETENTUAN PERALIHAN

Pasal 41

Semua peraturan pelaksanaan Undang-Undang Nomor 6 Tahun 1960 tentang Sensus dan Undang-Undang Nomor 7 Tahun 1960 tentang Statistik dinyatakan tetap berlaku sepanjang tidak bertentangan atau belum diganti dengan yang baru berdasarkan Undang-Undang ini.

BAB XII
KETENTUAN PENUTUP

Pasal 42

Pada saat mulai berlakunya Undang-Undang ini, maka Undang-Undang Nomor 6 Tahun 1960 tentang Sensus dan Undang-Undang Nomor 7 Tahun 1960 tentang Statistik dinyatakan tidak berlaku.

Pasal 43

Undang-Undang ini mulai berlaku pada saat diundangkan. Agar setiap orang mengetahuinya, memerintahkan pengundangan Undang-Undang ini dengan penempatannya dalam Lembaga Negara Republik Indonesia.

Disahkan di Jakarta
pada tanggal 19 Mei 1997
PRESIDEN REPUBLIK INDONESIA

ttd

SOEHARTO

Diundangkan di Jakarta
pada tanggal 19 Mei 1997

MENTERI NEGARA SEKRETARIS NEGARA
REPUBLIK INDONESIA

ttd

MOERDIONO
LEMBAGA NEGARA REPUBLIK INDONESIA TAHUN 1997 NOMOR 39

Salinan sesuai dengan aslinya
SEKRETARIAT KABINET RI
Kepala Biro Hukum
dan Perundang-undangan

ttd

Lambock V. Nahattands

Salinan sesuai dengan salinan aslinya
BIRO PUSAT STATISTIK
Kepala Biro Kepegawaian
dan Organisasi

ttd

Pietojo, MSA

PENJELASAN UMUM

Explanatory Notes

I. TANDA - TANDA

Symbols

TANDA-TANDA, SATUAN-SATUAN DAN LAIN-LAINNYA YANG DIGUNAKAN DALAM PUBLIKASI INI ADALAH SEBAGAI BERIKUT :

Symbols measurement Unit and Other Acronyms Which are Used in This Publication, are as Follows :

1. GARIS PENDEK (-) BERARTI DATA TIDAK TERSEDIA.
Hypen (-) is Data Not Available
2. KOMA DI DALAM ANGKA (,) DIGUNAKAN UNTUK TANDA DESIMAL.
Come in Numbers (,) is Used as Decimal Sign.
3. TANDA *) BERARTI DATA BERSIFAT SEMENTARA.
*Sign *) is Temporary Data.*
4. HALAMAN PEMBATAS KELOMPOK JUDUL DAN HALAMAN KOSONG TIDAK DIBERI NOMOR HALAMAN, TETAPI TETAP DIHITUNG SEBAGAI UNSUR JUMLAH HALAMAN.
Cover Chapter Pages and Blank Pages Should Not be Numbers but be Accounted Comparisingly as The Number of Pages.

2. SATUAN

Units

1. KILOMETER (Km) : 1000 meter (m)
Kilometres
2. KUINTAL (Kw) : 100 Kg
Quintal
3. TON : 1000 Kg
Ton
4. SATUAN LAINNYA PERSEN (%)
Other Units Percents (%)

<http://lombokbaratkab.bps.go.id>

KETERANGAN UMUM

General Explanation

Arti Tanda-tanda yang digunakan dalam Tabel dan Grafik :
The Meaning of Symbols Which are Used in Table and Graphs

1. Titik Tiga (...) : Data Belum Tersedia /
data not yet available
2. ts / na : Data Tidak Tersedia /
data not available
3. Angka Nol (0) : Data Dapat Diabaikan /
data negligible
4. Tanda Strip (-) : Data Tidak Mungkin Tersedia /
data not applicable
5. Tanda Koma (,) : Tanda Desimal /
decimal point
6. * : Data Gabung dengan Kecamatan Induk /
joint data with the origin district
7. *). : Angka Sementara /
preliminary figures
8. **). : Angka Sangat Sementara /
very preliminary figures
9. ***). : Angka Sangat-sangat Sementara /
very-very preliminary figures
10. r) : Angka Perbaikan /
revised figures
11. e) : Angka Perkiraan /
estimated figures
12. Tanda Kali (x) : Angka Tidak Dirinci / Tidak Dapat Dijumlahkan
data is undetected / uncounted

<http://lombokbaratkab.bps.go.id>

GEOGRAFIS
Geographical

1

<http://lombokburelab.bps.go.id>

**BAB I
GEOGRAFI****CHAPTER I
GEOGRAPHY**

Kecamatan Gerung merupakan salah satu dari sepuluh Kecamatan yang ada di Kabupaten Lombok Barat. Kecamatan ini berbatasan langsung dengan Kecamatan Kediri dan Labuapi di sebelah Utara, Kecamatan Kediri di sebelah Timur, Kecamatan Lembar di sebelah Selatan serta Selat Lombok di sebelah Barat.

Letak geografis dan kondisi cuaca di Kecamatan ini dapat dijelaskan pada tabel-tabel berikut. Meliputi luas wilayah, perbatasan, jarak antara desa-desanya, dan sebagainya menyangkut kondisi geografis di Kecamatan Gerung selama Tahun 2015.

Gerung Sub District is one of the ten sub districts in Lombok Barat Regency. This SubDistrict north border is Kediri and Labuapi Sub District. The east border of this sub district is Kediri Subdistrict while in the south this sub district bordered with Lembar Subdistrict. Its West border is the famous Lombok Strait.

Geografic and climate in Gerung Sub District are described in this sub chapter in forms of tables and graph. They include area, border, distance between village, and several other information about Gerung Sub District geografic condition in 2015.

TABEL 1. 1.
TABLE

LETAK GEOGRAFIS KECAMATAN GERUNG
Geographical Location Of Gerung SubDistrict

1. Batas Wilayah

- ♣ Sebelah Utara : Kecamatan Kediri dan Labuapi
- ♣ Sebelah Timur : Kecamatan Kediri
- ♣ Sebelah Selatan : Kecamatan Lembar
- ♣ Sebelah Barat : Selat Lombok

2. Luas Wilayah

- ♣ Desa Kebun Ayu : 4,46 Km²
- ♣ Desa Gapuk : 2,99 Km²
- ♣ Desa Suka Makmur : 3,20 Km²
- ♣ Desa Gerung Utara : 3,50 Km²
- ♣ Desa Dasan Geres : 2,81 Km²
- ♣ Desa Beleka : 2,61 Km²
- ♣ Desa Dasan Tapen : 2,12 Km²
- ♣ Desa Banyu Urip : 12,55 Km²
- ♣ Desa Babussalam : 2,16 Km²
- ♣ Desa Tempos : 4,10 Km²
- ♣ Desa Gerung Selatan : 2,33 Km²
- ♣ Desa Mesangkok : 1,27 Km²
- ♣ Desa Taman Ayu : 6,20 Km²
- ♣ Desa Giri Tembesi : 11,99 Km²

Sumber : Kantor Camat Gerung

TABEL 1. 2.
TABLE

LUAS KECAMATAN GERUNG MENURUT DESA
Area of Gerung SubDistrict by Village
2015

Desa	Luas Wilayah (Km ²)	Persentase
(1)	(2)	(3)
1. KEBON AYU	4,46	7,16
2. GAPUK	2,99	4,80
3. SUKA MAKMUR	3,20	5,14
4. GERUNG UTARA	3,50	5,62
5. DASAN GERES	2,81	4,51
6. BELEKA	2,61	4,19
7. DASAN TAPEN	2,12	3,40
8. BANYU URIP	12,55	20,15
9. BABUSSALAM	2,16	3,47
10. TEMPOS	4,10	6,58
11. GERUNG SELATAN	2,33	3,74
12.. MESANGGOK	1,27	2,04
13. TAMAN AYU	6,20	9,95
14. GIRI TEBESI	11,99	19,25
Jumlah / Total	62,29	100,00

Sumber : Kantor Camat Gerung

TABEL 1. 3.
TABLE

**LUAS TANAH DI KECAMATAN GERUNG DIRINCI
MENURUT PENGGUNAAN DAN DESA**
*Area of Gerung Sub District by Land Utilization and Village
2015*

Desa	Tanah Sawah (Ha)	Tanah Kering (Ha)	Bangunan/ Pekarangan (Ha)	Lainnya (Ha)	Jumlah (Ha)
(1)	(2)	(3)	(4)	(5)	(6)
1. KEBON AYU	239,07	124,83	80,10	2,00	446
2. GAPIK	141,45	99,15	55,40	3,00	299
3. SUKA MAKMUR	127,50	149,5	40,00	3,00	320
4. GERUNG UTARA	229,00	11,78	107,12	2,10	350
5. DASAN GERES	140,10	21,00	115,90	4,00	281
6. BELEKA	195,00	20,60	40,40	5,00	261
7. DASAN TAPEN	150,19	22,00	32,38	7,43	212
8. BANYU URIP	579,81	549,02	120,17	6,00	1255
9. BABUSSALAM	164,74	6,99	42,27	2,00	216
10. TEMPOS	333,83	37,97	36,20	2,00	410
11. GERUNG SELATAN	89,00	19,20	120,80	4,00	233
12. MESANGGOK	70,25	33,65	21,10	2,00	127
13. TAMAN AYU	338,07	215,53	62,20	4,20	620
14. GIRI TEMBESI	240,61	899,59	54,80	4,00	1199
Jumlah / Total	3.038,62	2.210,81	928,84	50,73	6.229

Sumber : Kantor Desa Di Kecamatan Gerung

**TABEL 1. 4. BANYAKNYA HARI HUJAN DAN CURAH HUJAN DI STASIUN
METEOROLOGI SELAPARANG MATARAM DI RINCI PER BULAN**
*Days and Frequency of Rain in Selaparang Meteorologi
Station of Mataram by Month*
2015

Bulan	Hari Hujan	Curah Hujan (mm)
(1)	(2)	(3)
JANUARI	15	200
PEBRUARI	15	173
MARET	14	155
APRIL	13	169
MEI	5	66
JUNI	1	3
JULI	-	-
AGUSTUS	-	-
SEPTEMBER	-	-
OKTOBER	-	-
NOPEMBER	11	191
DESEMBER	14	262
Rata-Rata / Average	7	101

Sumber : Badan Meteorologi Klimatologi dan Geofisika Kediri

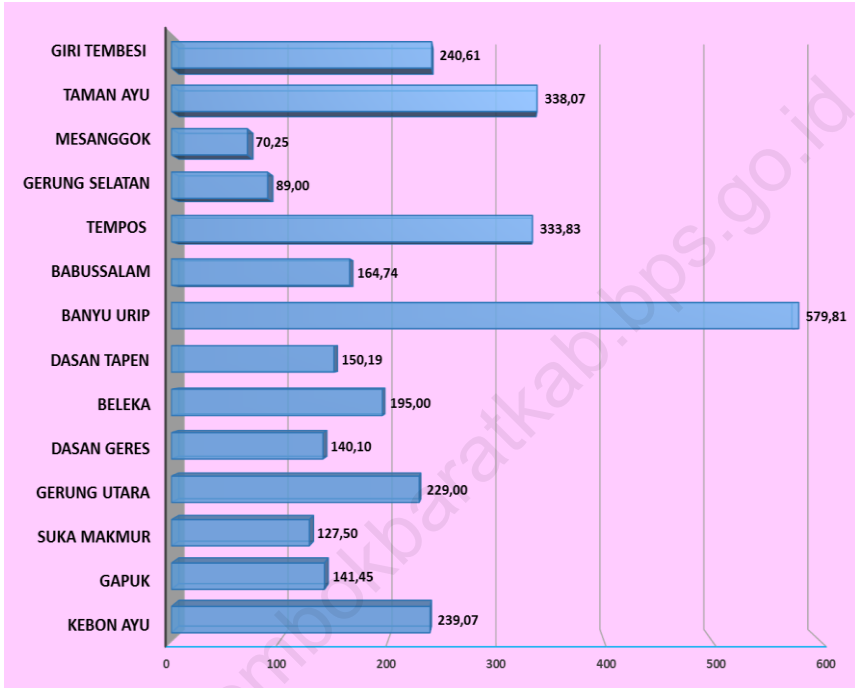
TABEL 1. 5.
TABLE

**JARAK ANTARA IBUKOTA KECAMATAN
KE DESA – DESA DI KECAMATAN GERUNG**
*Distance between Sub District Capital
and Villages in Gerung Sub District
2015*

Desa	Jarak (Km)
(1)	(2)
1. KEBON AYU	4
2. GAPUK	2
3. SUKA MAKMUR	4
4. GERUNG UTARA	0
5. DASAN GERES	2
6. BELEKA	2
7. DASAN TAPEN	3
8. BANYU URIP	5
9. BABUSSALAM	2
10. TEMPOS	3
11. GERUNG SELATAN	1
12. MESANGGOK	1
13. TAMAN AYU	7
14. GIRI TEMBESI	2

Sumber : Kantor Desa Di Kecamatan Gerung

GRAFIK 1.
LUAS TANAH SAWAH DI KECAMATAN GERUNG (Ha)
Wetland Area in Gerung Sub District
2015



Sumber : Kantor Desa Di Kecamatan Gerung

PEMERINTAHAN
Government

2

<http://lombokbarakab.bps.go.id>

BAB II PEMERINTAHAN

CHAPTER II GOVERNMENT

Pemerintahan yang baik akan mempertimbangkan segala aspek yang diperlukan bagi masyarakat untuk berkembang. Pemerintahan yang baik akan menata sedemikian rupa agar pembangunan dapat dilaksanakan secara adil dan merata sehingga kesejahteraan dapat dicapai oleh setiap lapisan masyarakat.

Secara umum bab berikut memberikan gambaran mengenai pembagian wilayah administrasi di Kecamatan Gerung, banyaknya aparat pemerintahan yang ada, dan banyaknya lembaga-lembaga lain yang mendukung kelancaran jalannya pemerintahan di Kecamatan Gerung berikut.

Good Government will consider all aspects needed to develop. Good government will do all efforts so that development could be carried thoroughly and in a good manner based on equality. Therefor prosperity can be achieved by the whole citizen.

In general, this chapter gives images in words and number about administrative area in Gerung Sub District, number of apparatuses and other institutions involve in the development of Gerung Subdistrict.

**TABEL 2. 1. PEMBAGIAN WILAYAH ADMINISTRASI KECAMATAN GERUNG
DIRINCI MENURUT DESA**
*Administrative Area of Gerung Sub District by Village
2015*

Desa	Jumlah Dusun	Jumlah RW	Jumlah RT
(1)	(2)	(3)	(4)
1. KEBON AYU	7	-	40
2. GAPUK	6	-	28
3. SUKA MAKMUR	5	-	27
4. GERUNG UTARA	5	-	36
5. DASAN GERES	9	-	39
6. BELEKA	4	-	27
7. DASAN TAPEN	7	-	21
8. BANYU URIP	6	-	34
9. BABUSSALAM	11	-	37
10. TEMPOS	9	-	29
11. GERUNG SELATAN	5	-	45
12. MESANGGOK	5	-	18
13. TAMAN AYU	6	-	30
14.. GIRI TEMBESI	5	-	23
Jumlah / Total	90	-	434

Sumber : Kantor Desa se-Kecamatan Gerung

TABEL 2. 2.
TABLE

**BANYAKNYA APARAT PEMERINTAHAN DESA
DI KECAMATAN GERUNG**
Village Apparatuses of Gerung Sub District
2015

Desa	Perangkat Desa	Kepala Dusun	Ketua RT	Penghulu	Pekasih
(1)	(2)	(3)	(4)	(5)	(6)
1. KEBON AYU	7	7	40	9	7
2. GAPUK	7	6	28	6	3
3. SUKA MAKMUR	7	5	27	3	2
4. GERUNG UTARA	7	5	36	5	3
5. DASAN GERES	7	9	39	9	3
6. BELEKA	7	4	27	4	4
7. DASAN TAPEN	7	7	21	2	1
8. BANYU URIP	7	6	34	6	2
9. BABUSSALAM	7	11	37	4	1
10. TEMPOS	7	9	29	3	3
11. GERUNG SELATAN	7	5	45	4	2
12. MESANGGOK	7	5	18	6	1
13. TAMAN AYU	7	6	30	6	1
14. GIRI TEMBESI	7	5	23	6	1
Jumlah / Total	98	90	434	73	34

Sumber : Kantor Desa se-Kecamatan Gerung

TABEL 2. 3.
TABLE

**BANYAKNYA DESA SWAKARSA, SWADAYA,
DAN SWASEMBADA DI KECAMATAN GERUNG**
Number of Village by Type of Village in Gerung Sub District
2015

Desa	Swadaya	Swakarya	Swasembada
(1)	(2)	(3)	(4)
1. KEBON AYU	-	-	1
2. GAPIK	-	-	1
3. SUKA MAKMUR	-	-	1
4. GERUNG UTARA	-	-	1
5. DASAN GERES	-	-	1
6. BELEKA	-	-	1
7. DASAN TAPEN	-	-	1
8. BANYU URIP	-	-	1
9. BABUSSALAM	-	-	1
10. TEMPOS	-	-	1
11. GERUNG SELATAN	-	-	1
12. MESANGGOK	-	-	1
13. TAMAN AYU	-	-	1
14. GIRI TEMBESI	-	-	1
Jumlah / Total	-	-	14

Sumber : Kantor Desa se-Kecamatan Gerung

TABEL 2. 4.

TABLE

**BANYAKNYA SARANA PEREKONOMIAN
KECAMATAN GERUNG DIRINCI MENURUT DESA**

*Number of Economic Facility in Gerung Sub District by Village
2014*

Desa	Pasar Umum	Hotel/Akomo dasi lainnya	Toko/ Kios	Warung
(1)	(2)	(3)	(4)	(5)
1. KEBON AYU	1	-	43	7
2. GAPIK	-	-	25	3
3. SUKA MAKMUR	-	-	12	3
4. GERUNG UTARA	-	-	109	43
5. DASAN GERES	-	-	61	20
6. BELEKA	1	-	47	9
7. DASAN TAPEN	-	-	23	8
8. BANYU URIP	1	-	35	6
9. BABUSSALAM	-	-	17	5
10. TEMPOS	-	-	5	7
11. GERUNG SELATAN	1	-	153	30
12. MESANGGOK	-	-	13	2
13. TAMAN AYU	-	-	4	3
14. GIRI TEMBESI	-	-	3	15
Jumlah / Total	4		550	161

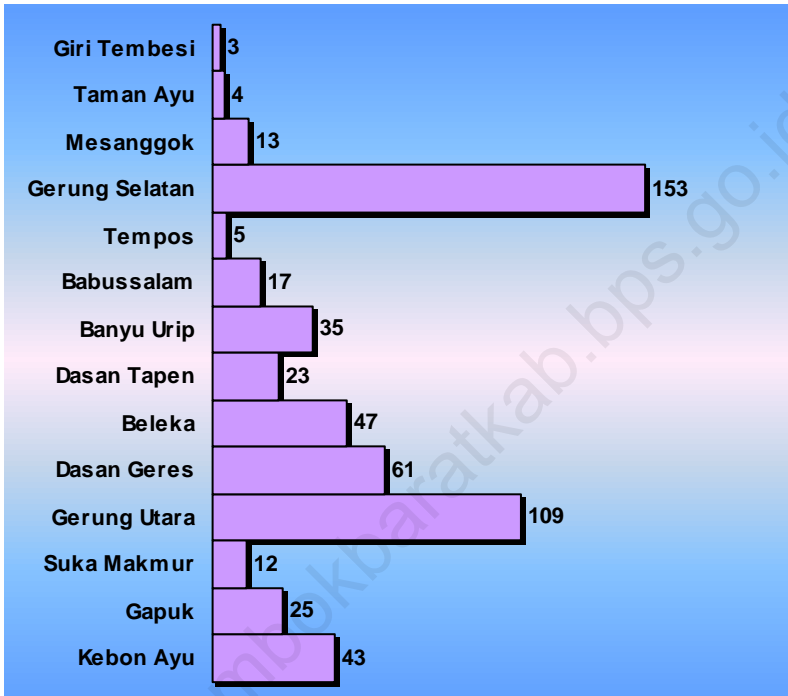
Sumber : Kantor Desa se-Kecamatan Gerung

TABEL 2. 4. LANJUTAN
TABLE *Continued*

Desa	KUD	Bank	LKP	Pegadaian
(1)	(6)	(7)	(8)	(9)
1. KEBON AYU	1	-	-	1
2. GAPIK	-	-	-	-
3. SUKA MAKMUR	-	-	-	-
4. GERUNG UTARA	-	3	-	1
5. DASAN GERES	-	-	-	-
6. BELEKA	1	-	-	-
7. DASAN TAPEN	-	-	-	-
8. BANYU URIP	-	-	-	-
9. BABUSSALAM	-	-	-	-
10. TEMPOS	-	-	-	-
11. GERUNG SELATAN	1	4	1	-
12. MESANGGOK	-	-	-	-
13. TAMAN AYU	-	-	-	-
14. GIRI TEMBESI	-	-	-	-
Jumlah / Total	3	7	1	2

Sumber : Kantor Desa se-Kecamatan Gerung

GRAFIK 2.
JUMLAH TOKO/ KIOS DI KECAMATAN GERUNG
Number of Store /Mini Market in Gerung Sub District
2014



Sumber : Kantor Desa se-Kecamatan Gerung

PENDUDUK
Population

3

<http://lombokbarakab.bps.go.id>

**BAB III
PENDUDUK****CHAPTER III
POPULATION**

Penduduk merupakan obyek pelaksana pembangunan, dan demi pembangunan pula diperlukan sumber daya manusia yang berkualitas. Banyaknya jumlah penduduk yang dimiliki oleh suatu wilayah merupakan potensi yang ada pada wilayah itu, sehingga diperlukan langkah pengembangan dan pengelolaan yang tepat agar potensi tersebut dapat dimanfaatkan sebaik-baiknya demi kesejahteraan penduduk tersebut.

Jumlah penduduk, rumah tangga, pola kependudukan, migrasi baik masuk maupun keluar, dan hal-hal lain yang berkaitan dengan mobilitas penduduk di Kecamatan Gerung selama Tahun 2015 dijelaskan dalam tabel-tabel berikut.

Population are objects of development, and for the development it self qualified human resources is definately required. Number of population in a region is a potention of the region, and therefor strategic movement to enhance and manage that potention should be generalized so that it can be usefull for the better and prosperity of the population it self.

Number of population, household, population pattern, in migration and also outmgration, and other informations conected to mobility of Gerung Sub District population during 2015 are described in this chapter.

TABEL 3. 1.
TABLE

**JUMLAH PENDUDUK KECAMATAN GERUNG
DIRINCI MENURUT JENIS KELAMIN DAN DESA**
Population of Gerung Sub District by Sex and Village
2015

Desa	Laki - Laki	Perempuan	Jumlah
(1)	(2)	(3)	(4)
1. KEBON AYU	2.965	3.321	6.286
2. GAPUK	1.807	1.995	3.802
3. SUKA MAKMUR	2.162	2.383	4.545
4. GERUNG UTARA	3.043	3.389	6.432
5. DASAN GERES	3.570	3.995	7.565
6. BELEKA	3.425	3.817	7.242
7. DASAN TAPEN	2.555	2.826	5.381
8. BANYU URIP	2.874	3.187	6.061
9. BABUSSALAM	3.892	4.352	8.244
10. TEMPOS	2.049	2.268	4.317
11. GERUNG SELATAN	3.559	3.984	7.543
12. MESANGGOK	1.866	2.050	3.916
13. TAMAN AYU	2.815	3.140	5.955
14. GIRI TEMBESI	1.870	2.064	3.934
Jumlah / Total	38.452	42.771	81.223

Sumber : Badan Pusat Statistik Kabupaten Lombok Barat

**TABEL 3. 2. LUAS WILAYAH, JUMLAH PENDUDUK DAN KEPADATAN
PENDUDUK KECAMATAN GERUNG DIRINCI MENURUT DESA**
*Area, Population and Population Density
of Gerung Sub District by Village
2015*

Desa	Luas Wilayah	Jumlah Penduduk	Kepadatan Penduduk (jiwa/Km2)
(1)	(2)	(3)	(4)
1. KEBON AYU	4,46	6.286	1.409
2. GAPUK	2,99	3.802	1.272
3. SUKA MAKMUR	3,20	4.545	1.420
4. GERUNG UTARA	3,50	6.432	1.838
5. DASAN GERES	2,81	7.565	2.692
6. BELEKA	2,61	7.242	2.775
7. DASAN TAPEN	2,12	5.381	2.538
8. BANYU URIP	12,55	6.061	483
9. BABUSSALAM	2,16	8.244	3.817
10. TEMPOS	4,10	4.317	1.053
11. GERUNG SELATAN	2,33	7.543	3.237
12. MESANGGOK	1,27	3.916	3.083
13. TAMAN AYU	6,20	5.955	960
14. GIRI TEMBESI	11,99	3.934	328
Jumlah / Total	62,29	81.223	1.304

Sumber : Badan Pusat Statistik Kabupaten Lombok Barat

**TABEL 3. 3. JUMLAH PENDUDUK KECAMATAN GERUNG
MENURUT JENIS KELAMIN, KEWARGANEGARAAN DAN DESA**
*Population of Gerung Sub District
by Sex, Citizenship and Village
2015*

Desa	WNI		WNA		Jumlah
	Laki-laki	Perempuan	Laki-laki	Perempuan	
(1)	(2)	(3)	(4)	(5)	(6)
1. KEBON AYU	2.965	3.321	-	-	6.286
2. GAPIK	1.807	1.995	-	-	3.802
3. SUKA MAKMUR	2.162	2.383	-	-	4.545
4. GERUNG UTARA	3.043	3.389	-	-	6.432
5. DASAN GERES	3.570	3.995	-	-	7.565
6. BELEKA	3.425	3.817	-	-	7.242
7. DASAN TAPEN	2.555	2.826	-	-	5.381
8. BANYU URIP	2.874	3.187	-	-	6.061
9. BABUSSALAM	3.892	4.352	-	-	8.244
10. TEMPOS	2.049	2.268	-	-	4.317
11. GERUNG SELATAN	3.559	3.984	-	-	7.543
12. MESANGGOK	1.866	2.050	-	-	3.916
13. TAMAN AYU	2.815	3.140	-	-	5.955
14. GIRI TEMBESI	1.870	2.064	-	-	3.934
Jumlah / Total	38.452	42.771	-	-	81.223

Sumber : Badan Pusat Statistik Kabupaten Lombok Barat

TABEL 3. 4.
TABLE

**JUMLAH PENDUDUK KECAMATAN GERUNG
MENURUT JENIS KELAMIN DAN RASIO JENIS KELAMIN**
Population of Gerung Sub District by Sex and Sex Ratio
2015

Desa	Laki - Laki	Perempuan	Rasio Jenis Kelamin
(1)	(2)	(3)	(4)
1. KEBON AYU	2.965	3.321	89,28
2. GAPUK	1.807	1.995	90,58
3. SUKA MAKMUR	2.162	2.383	90,73
4. GERUNG UTARA	3.043	3.389	89,79
5. DASAN GERES	3.570	3.995	89,36
6. BELEKA	3.425	3.817	89,73
7. DASAN TAPEN	2.555	2.826	90,41
8. BANYU URIP	2.874	3.187	90,18
9. BABUSSALAM	3.892	4.352	89,43
10. TEMPOS	2.049	2.268	90,34
11. GERUNG SELATAN	3.559	3.984	89,33
12. MESANGGOK	1.866	2.050	91,02
13. TAMAN AYU	2.815	3.140	89,65
14. GIRI TEMBESI	1.870	2.064	90,60
Jumlah / Total	38.452	42.771	89,90

Sumber : Badan Pusat Statistik Kabupaten Lombok Barat

TABEL 3. 5. JUMLAH PENDUDUK, RUMAH TANGGA DAN RATA-RATA ANGGOTA RUMAH TANGGA DI KECAMATAN GERUNG
Population, Household and Average Household Member in Gerung Sub District 2015

Desa	Jumlah Penduduk	Jumlah Rumah tangga	Rata-Rata Anggota Rumahtangga
(1)	(2)	(3)	(4)
1. KEBON AYU	6.286	2.117	3
2. GAPUK	3.802	1.028	4
3. SUKA MAKMUR	4.545	1.308	3
4. GERUNG UTARA	6.432	1.682	4
5. DASAN GERES	7.565	2.183	3
6. BELEKA	7.242	1.970	4
7. DASAN TAPEN	5.381	1.517	4
8. BANYU URIP	6.061	1.582	4
9. BABUSSALAM	8.244	2.197	4
10. TEMPOS	4.317	1.319	3
11. GERUNG SELATAN	7.543	2.075	4
12. MESANGGOK	3.916	1.008	4
13. TAMAN AYU	5.955	1.897	3
14. GIRI TEMBESI	3.934	1.304	3
Jumlah / Total	81.223	23.187	4

Sumber : Badan Pusat Statistik Kabupaten Lombok Barat

TABEL 3. 6.
TABLE

**JUMLAH PENDUDUK KECAMATAN GERUNG
DIRINCI MENURUT KELOMPOK UMUR DAN DESA**
Population by Age Group and Village in Gerung Sub District
2015

Desa	0 - 4	5 - 9	10 - 14	15 - 19
(1)	(2)	(3)	(4)	(5)
1. KEBON AYU	566	531	504	504
2. GAPUK	343	349	447	479
3. SUKA MAKMUR	462	480	502	513
4. GERUNG UTARA	615	582	518	580
5. DASAN GERES	660	603	606	746
6. BELEKA	730	570	564	765
7. DASAN TAPEN	672	536	523	584
8. BANYU URIP	615	617	518	637
9. BABUSSALAM	770	625	675	773
10. TEMPOS	460	517	360	407
11. GERUNG SELATAN	722	558	607	602
12. MESANGGOK	353	359	461	599
13. TAMAN AYU	529	580	452	521
14. GIRI TEMBESI	398	402	400	480
Jumlah / Total	7.895	7.309	7.137	8.190

Sumber : Badan Pusat Statistik Kabupaten Lombok Barat

TABEL 3. 6. LANJUTAN
TABLE *Continued*

Desa	20 - 24	25 - 29	30 - 34	35 - 39
(1)	(6)	(7)	(8)	(9)
1. KEBON AYU	530	577	548	565
2. GAPUK	302	332	266	295
3. SUKA MAKMUR	363	328	315	335
4. GERUNG UTARA	542	485	492	527
5. DASAN GERES	748	730	662	618
6. BELEKA	774	646	600	637
7. DASAN TAPEN	460	466	431	412
8. BANYU URIP	451	478	503	495
9. BABUSSALAM	735	686	677	633
10. TEMPOS	335	338	336	353
11. GERUNG SELATAN	632	612	657	619
12. MESANGGOK	311	306	251	270
13. TAMAN AYU	424	508	494	525
14. GIRI TEMBESI	295	299	273	314
Jumlah / Total	6.902	6.791	6.505	6.598

Sumber : Badan Pusat Statistik Kabupaten Lombok Barat

TABEL 3. 6. LANJUTAN
 TABLE Continued

Desa	40 - 44	45 - 49	50 - 54	55 - 59
(1)	(10)	(11)	(12)	(13)
1. KEBON AYU	446	403	335	235
2. GAPUK	227	199	157	140
3. SUKA MAKMUR	313	216	178	166
4. GERUNG UTARA	528	413	337	274
5. DASAN GERES	528	409	366	325
6. BELEKA	534	378	320	282
7. DASAN TAPEN	305	228	202	177
8. BANYU URIP	429	370	302	216
9. BABUSSALAM	560	471	419	365
10. TEMPOS	305	311	184	141
11. GERUNG SELATAN	609	569	407	290
12. MESANGGOK	233	204	152	144
13. TAMAN AYU	433	440	320	237
14. GIRI TEMBESI	265	242	154	142
Jumlah / Total	5.715	4.853	3.833	3.134

Sumber : Badan Pusat Statistik Kabupaten Lombok Barat

TABEL 3. 6. LANJUTAN
TABLE *Continued*

Desa	60 - 64	65 +	Jumlah
(1)	(14)	(15)	(16)
1. KEBON AYU	221	321	6.286
2. GAPIK	102	164	3.802
3. SUKA MAKMUR	143	231	4.545
4. GERUNG UTARA	230	309	6.432
5. DASAN GERES	173	391	7.565
6. BELEKA	176	266	7.242
7. DASAN TAPEN	95	290	5.381
8. BANYU URIP	162	268	6.061
9. BABUSSALAM	287	568	8.244
10. TEMPOS	111	159	4.317
11. GERUNG SELATAN	218	441	7.543
12. MESANGGOK	108	165	3.916
13. TAMAN AYU	209	283	5.955
14. GIRI TEMBESI	107	163	3.934
Jumlah / Total	2.342	4.019	81.223

Sumber : Badan Pusat Statistik Kabupaten Lombok Barat

TABEL 3. 7. JUMLAH PENDUDUK, RUMAH TANGGA DAN RATA-RATA ANGGOTA RUMAH TANGGA DI KECAMATAN GERUNG
Population, Household and Average Household Member of Gerung Sub District
2000 - 2015

Tahun	Jumlah Penduduk	Jumlah Rumahtangga	Rata-Rata Anggota Rumahtangga
(1)	(2)	(3)	(4)
2000	62.594	16.496	4
2001	63.457	16.725	4
2002	64.259	17.231	4
2003	65.279	17.488	4
2004	66.186	17.728	4
2005	66.989	17.943	4
2006	72.421	19.366	4
2007	73.639	19.227	4
2008	75.545	20.722	4
2009	76.588	22.176	3
2010	74.327	21.259	4
2011	75.220	21.474	4
2012	76.102	21.758	3
2013	77.007	22.089	3
2014	80.009	22.867	3
2015	81.223	23.187	4

Sumber : Badan Pusat Statistik Kabupaten Lombok Barat

TABEL 3. 8.
TABLE

**RATA-RATA LAJU PERTUMBUHAN PENDUDUK
KECAMATAN GERUNG MENURUT DESA
BERDASARKAN SP TAHUN 2000 DAN 2010**
*Average population Growth of Gerung Sub District
by Village Based on Population Cencus on 2000 and 2010*

Desa	Penduduk Hasil SP 2000	Penduduk Hasil SP 2010	Laju Pertumbuhan Penduduk
(1)	(2)	(3)	(4)
1. KEBON AYU	10.109	11.191	0,26
2. GAPUK	6.121	6.262	12,84
3. SUKA MAKMUR	3.813	3.725	11,41
4. GERUNG UTARA	4.922	5.066	16,21
5. DASAN GERES	4.767	5.217	32,74
6. BELEKA	5.315	5.732	15,58
7. DASAN TAPEN	3.562	3.690	32,95
8. BANYU URIP	8.107	7.372	24,00
9. BABUSSALAM	6.663	6.475	16,68
10. TEMPOS	3.250	3.412	15,47
11. GERUNG SELATAN	5.162	5.315	30,05
12. MESANGGOK	*	*	*
13. TAMAN AYU	*	*	*
14. GIRI TEMBESI	*	*	*
Jumlah / Total	61.791	63.457	17,13

Sumber : Badan Pusat Statistik Kabupaten Lombok Barat

Ket : * masih gabung dengan desa induk

TABEL 3. 9.
TABLE

**JUMLAH BAYI (0-1 TAHUN) DI KECAMATAN GERUNG
MENURUT JENIS KELAMIN DAN DESA**
*Population of Infant (0-1 Years Old)
in Gerung Sub District by Sex and Village*
2015

Desa	Laki-Laki	Perempuan	Jumlah
(1)	(2)	(3)	(4)
1. KEBON AYU	121	111	232
2. GAPUK	77	71	148
3. SUKA MAKMUR	98	90	188
4. GERUNG UTARA	132	122	254
5. DASAN GERES	147	136	283
6. BELEKA	173	161	334
7. DASAN TAPEN	156	146	302
8. BANYU URIP	131	122	253
9. BABUSSALAM	180	166	346
10. TEMPOS	89	80	169
11. GERUNG SELATAN	167	155	322
12. MESANGGOK	84	78	162
13. TAMAN AYU	106	97	203
14. GIRI TEMBESI	88	81	169
Jumlah / Total	1.749	1.616	3.365

Sumber : Badan Pusat Statistik Kabupaten Lombok Barat

**TABEL 3. 10. JUMLAH BALITA (0-4 TAHUN) DI KECAMATAN GERUNG
MENURUT JENIS KELAMIN DAN DESA**
*Population of Toddler (0-4 Years Old)
in Gerung Sub District by Sex and Village
2015*

Desa	Laki-Laki	Perempuan	Jumlah
(1)	(2)	(3)	(4)
1. KEBON AYU	292	274	566
2. GAPUK	178	165	343
3. SUKA MAKMUR	239	223	462
4. GERUNG UTARA	318	297	615
5. DASAN GERES	342	318	660
6. BELEKA	378	352	730
7. DASAN TAPEN	347	325	672
8. BANYU URIP	318	297	615
9. BABUSSALAM	398	372	770
10. TEMPOS	239	221	460
11. GERUNG SELATAN	374	348	722
12. MESANGGOK	183	170	353
13. TAMAN AYU	274	255	529
14. GIRI TEMBESI	206	192	398
Jumlah / Total	4.086	3.809	7.895

Sumber : Badan Pusat Statistik Kabupaten Lombok Barat

TABEL 3. 11. **JUMLAH ANAK-ANAK USIA 0 – 14 TAHUN**
DI KECAMATAN GERUNG MENURUT JENIS KELAMIN DAN DESA
Children Age 10 – 14 years
in Gerung Sub District by Sex and Village
2015

Desa	Laki-Laki	Perempuan	Jumlah
(1)	(2)	(3)	(4)
1. KEBON AYU	817	784	1.601
2. GAPUK	582	557	1.139
3. SUKA MAKMUR	738	706	1.444
4. GERUNG UTARA	877	838	1.715
5. DASAN GERES	958	911	1.869
6. BELEKA	955	909	1.864
7. DASAN TAPEN	885	846	1.731
8. BANYU URIP	893	857	1.750
9. BABUSSALAM	1.055	1.015	2.070
10. TEMPOS	685	652	1.337
11. GERUNG SELATAN	967	920	1.887
12. MESANGGOK	601	572	1.173
13. TAMAN AYU	798	763	1.561
14. GIRI TEMBESI	612	588	1.200
Jumlah / Total	11.423	10.918	22.341

Sumber : Badan Pusat Statistik Kabupaten Lombok Barat

TABEL 3. 12. BANYAKNYA PENDUDUK USIA 15 - 19 TAHUN
TABLE DI KECAMATAN GERUNG MENURUT JENIS KELAMIN DAN DESA
Population Age 15-19 Years
in Gerung Sub District by Sex and Village
2015

Desa	Laki-Laki	Perempuan	Jumlah
(1)	(2)	(3)	(4)
1. KEBON AYU	246	258	504
2. GAPIK	234	245	479
3. SUKA MAKMUR	250	263	513
4. GERUNG UTARA	283	297	580
5. DASAN GERES	363	383	746
6. BELEKA	373	392	765
7. DASAN TAPEN	285	299	584
8. BANYU URIP	310	327	637
9. BABUSSALAM	377	396	773
10. TEMPOS	198	209	407
11. GERUNG SELATAN	294	308	602
12. MESANGGOK	292	307	599
13. TAMAN AYU	254	267	521
14. GIRI TEMBESI	234	246	480
Jumlah / Total	3.993	4.197	8.190

Sumber : Badan Pusat Statistik Kabupaten Lombok Barat

**TABEL 3. 13. JUMLAH PENDUDUK USIA 15 TAHUN KE ATAS
DI KECAMATAN GERUNG MENURUT JENIS KELAMIN DAN DESA**
*Population Age Above 15 Years
by Sex and Village in Gerung Sub District
2015*

Desa	Laki-Laki	Perempuan	Jumlah
(1)	(2)	(3)	(4)
1. KEBON AYU	2.148	2.537	4.685
2. GAPUK	1.225	1.438	2.663
3. SUKA MAKMUR	1.424	1.677	3.101
4. GERUNG UTARA	2.166	2.551	4.717
5. DASAN GERES	2.612	3.084	5.696
6. BELEKA	2.470	2.908	5.378
7. DASAN TAPEN	1.670	1.980	3.650
8. BANYU URIP	1.981	2.330	4.311
9. BABUSSALAM	2.837	3.337	6.174
10. TEMPOS	1.364	1.616	2.980
11. GERUNG SELATAN	2.592	3.064	5.656
12. MESANGGOK	1.265	1.478	2.743
13. TAMAN AYU	2.017	2.377	4.394
14. GIRI TEMBESI	1.258	1.476	2.734
Jumlah / Total	27.029	31.853	58.882

Sumber : Badan Pusat Statistik Kabupaten Lombok Barat

TABEL 3. 14. JUMLAH PENDUDUK USIA 20 – 39 TAHUN
DI KECAMATAN GERUNG MENURUT JENIS KELAMIN DAN DESA
Population Age 20 – 39 Years
by Sex and Village in Gerung Sub District
2015

Desa	Laki-Laki	Perempuan	Jumlah
(1)	(2)	(3)	(4)
1. KEBON AYU	979	1.241	2.220
2. GAPUK	527	668	1.195
3. SUKA MAKMUR	591	750	1.341
4. GERUNG UTARA	904	1.142	2.046
5. DASAN GERES	1.221	1.537	2.758
6. BELEKA	1.177	1.480	2.657
7. DASAN TAPEN	779	990	1.769
8. BANYU URIP	851	1.076	1.927
9. BABUSSALAM	1.208	1.523	2.731
10. TEMPOS	599	763	1.362
11. GERUNG SELATAN	1.113	1.407	2.520
12. MESANGGOK	504	634	1.138
13. TAMAN AYU	861	1.090	1.951
14. GIRI TEMBESI	521	660	1.181
Jumlah / Total	11.835	14.961	26.796

Sumber : Badan Pusat Statistik Kabupaten Lombok Barat

TABEL 3. 15. **JUMLAH PENDUDUK USIA 40 - 64 TAHUN**
DI KECAMATAN GERUNG MENURUT JENIS KELAMIN DAN DESA
Population Age 40 - 64 Years
by Sex and Village in Gerung Sub District
2015

Desa	Laki-Laki	Perempuan	Jumlah
(1)	(2)	(3)	(4)
1. KEBON AYU	775	865	1.640
2. GAPUK	389	436	825
3. SUKA MAKMUR	478	538	1.016
4. GERUNG UTARA	838	944	1.782
5. DASAN GERES	849	952	1.801
6. BELEKA	798	892	1.690
7. DASAN TAPEN	473	534	1.007
8. BANYU URIP	697	782	1.479
9. BABUSSALAM	990	1.112	2.102
10. TEMPOS	494	558	1.052
11. GERUNG SELATAN	983	1.110	2.093
12. MESANGGOK	394	447	841
13. TAMAN AYU	772	867	1.639
14. GIRI TEMBESI	428	482	910
Jumlah / Total	9.358	10.519	19.877

Sumber : Badan Pusat Statistik Kabupaten Lombok Barat

TABEL 3. 16. JUMLAH PENDUDUK USIA 65 TAHUN KE ATAS
DI KECAMATAN GERUNG MENURUT JENIS KELAMIN DAN DESA
Population Age Above 65 Years
by Sex and Village in Gerung Sub District
2015

Desa	Laki-Laki	Perempuan	Jumlah
(1)	(2)	(3)	(4)
1. KEBON AYU	148	173	321
2. GAPUK	75	89	164
3. SUKA MAKMUR	105	126	231
4. GERUNG UTARA	141	168	309
5. DASAN GERES	179	212	391
6. BELEKA	122	144	266
7. DASAN TAPEN	133	157	290
8. BANYU URIP	123	145	268
9. BABUSSALAM	262	306	568
10. TEMPOS	73	86	159
11. GERUNG SELATAN	202	239	441
12. MESANGGOK	75	90	165
13. TAMAN AYU	130	153	283
14. GIRI TEMBESI	75	88	163
Jumlah / Total	1.843	2.176	4.019

Sumber : Badan Pusat Statistik Kabupaten Lombok Barat

**TABEL 3. 17. JUMLAH PENDUDUK USIA 10 TAHUN KE ATAS
DI KECAMATAN GERUNG MENURUT JENIS KELAMIN DAN DESA**
*Population Age Above 10 Years
by Sex and Village in Gerung Sub District
2015*

Desa	Laki-Laki	Perempuan	Jumlah
(1)	(2)	(3)	(4)
1. KEBON AYU	2.403	2.786	5.189
2. GAPUK	1.451	1.659	3.110
3. SUKA MAKMUR	1.678	1.925	3.603
4. GERUNG UTARA	2.429	2.806	5.235
5. DASAN GERES	2.920	3.382	6.302
6. BELEKA	2.756	3.186	5.942
7. DASAN TAPEN	1.935	2.238	4.173
8. BANYU URIP	2.243	2.586	4.829
9. BABUSSALAM	3.177	3.672	6.849
10. TEMPOS	1.546	1.794	3.340
11. GERUNG SELATAN	2.900	3.363	6.263
12. MESANGGOK	1.499	1.705	3.204
13. TAMAN AYU	2.246	2.600	4.846
14. GIRI TEMBESI	1.460	1.674	3.134
Jumlah / Total	30.643	35.376	66.019

Sumber : Badan Pusat Statistik Kabupaten Lombok Barat

**TABEL 3. 18. JUMLAH PENDUDUK USIA KERJA PRODUKTIF (15 – 64 TAHUN)
DI KECAMATAN GERUNG MENURUT JENIS KELAMIN DAN DESA**
*Population of Productive Age (15-64 Years Old)
by Sex and Village in Gerung Sub District
2015*

Desa	Laki-Laki	Perempuan	Jumlah
(1)	(2)	(3)	(4)
1. KEBON AYU	2.000	2.364	4.364
2. GAPUK	1.150	1.349	2.499
3. SUKA MAKMUR	1.319	1.551	2.870
4. GERUNG UTARA	2.025	2.383	4.408
5. DASAN GERES	2.433	2.872	5.305
6. BELEKA	2.348	2.764	5.112
7. DASAN TAPEN	1.537	1.823	3.360
8. BANYU URIP	1.858	2.185	4.043
9. BABUSSALAM	2.575	3.031	5.606
10. TEMPOS	1.291	1.530	2.821
11. GERUNG SELATAN	2.390	2.825	5.215
12. MESANGGOK	1.190	1.388	2.578
13. TAMAN AYU	1.887	2.224	4.111
14. GIRI TEMBESI	1.183	1.388	2.571
Jumlah / Total	25.186	29.677	54.863

Sumber : Badan Pusat Statistik Kabupaten Lombok Barat

TABEL 3. 19. JUMLAH PENDUDUK USIA 5 - 6 TAHUN
DI KECAMATAN GERUNG MENURUT JENIS KELAMIN DAN DESA
Population Age 5 - 6 Years
by Sex and Village in Gerung Sub District
2015

Desa	Laki-Laki	Perempuan	Jumlah
(1)	(2)	(3)	(4)
1. KEBON AYU	110	106	216
2. GAPUK	67	63	130
3. SUKA MAKMUR	96	92	188
4. GERUNG UTARA	122	117	239
5. DASAN GERES	125	119	244
6. BELEKA	121	115	236
7. DASAN TAPEN	113	108	221
8. BANYU URIP	129	124	253
9. BABUSSALAM	128	124	252
10. TEMPOS	110	104	214
11. GERUNG SELATAN	116	111	227
12. MESANGGOK	68	65	133
13. TAMAN AYU	122	116	238
14. GIRI TEMBESI	82	79	161
Jumlah / Total	1.509	1.443	2.952

Sumber : Badan Pusat Statistik Kabupaten Lombok Barat

TABEL 3. 20. JUMLAH PENDUDUK USIA 7 - 12 TAHUN
DI KECAMATAN GERUNG MENURUT JENIS KELAMIN DAN DESA
Population Age 7 - 12 Years
by Sex and Village in Gerung Sub District
2015

Desa	Laki-Laki	Perempuan	Jumlah
(1)	(2)	(3)	(4)
1. KEBON AYU	315	304	619
2. GAPUK	242	235	477
3. SUKA MAKMUR	300	289	589
4. GERUNG UTARA	331	320	651
5. DASAN GERES	362	348	710
6. BELEKA	334	321	655
7. DASAN TAPEN	316	306	622
8. BANYU URIP	338	329	667
9. BABUSSALAM	387	378	765
10. TEMPOS	266	258	524
11. GERUNG SELATAN	353	339	692
12. MESANGGOK	246	234	480
13. TAMAN AYU	312	303	615
14. GIRI TEMBESI	239	233	472
Jumlah / Total	4.341	4.197	8.538

Sumber : Badan Pusat Statistik Kabupaten Lombok Barat

TABEL 3. 21. **JUMLAH PENDUDUK USIA 13 - 15 TAHUN**
DI KECAMATAN GERUNG MENURUT JENIS KELAMIN DAN DESA
Population Age 13 - 15 Years
by Sex and Village in Gerung Sub District
2015

Desa	Laki-Laki	Perempuan	Jumlah
(1)	(2)	(3)	(4)
1. KEBON AYU	150	151	301
2. GAPUK	145	144	289
3. SUKA MAKMUR	155	156	311
4. GERUNG UTARA	162	160	322
5. DASAN GERES	199	196	395
6. BELEKA	190	190	380
7. DASAN TAPEN	166	166	332
8. BANYU URIP	168	170	338
9. BABUSSALAM	216	217	433
10. TEMPOS	109	108	217
11. GERUNG SELATAN	184	182	366
12. MESANGGOK	162	163	325
13. TAMAN AYU	140	140	280
14. GIRI TEMBESI	131	132	263
Jumlah / Total	2.277	2.275	4.552

Sumber : Badan Pusat Statistik Kabupaten Lombok Barat

TABEL 3. 22. JUMLAH PENDUDUK USIA 16 - 18 TAHUN
TABLE DI KECAMATAN GERUNG MENURUT JENIS KELAMIN DAN DESA
Population Age 16 - 18 Years
by Sex and Village in Gerung Sub District
2015

Desa	Laki-Laki	Perempuan	Jumlah
(1)	(2)	(3)	(4)
1. KEBON AYU	147	154	301
2. GAPIK	144	151	295
3. SUKA MAKMUR	154	161	315
4. GERUNG UTARA	172	181	353
5. DASAN GERES	220	233	453
6. BELEKA	228	239	467
7. DASAN TAPEN	175	183	358
8. BANYU URIP	194	203	397
9. BABUSSALAM	229	239	468
10. TEMPOS	122	129	251
11. GERUNG SELATAN	175	184	359
12. MESANGGOK	184	193	377
13. TAMAN AYU	156	165	321
14. GIRI TEMBESI	147	154	301
Jumlah / Total	2.447	2.569	5.016

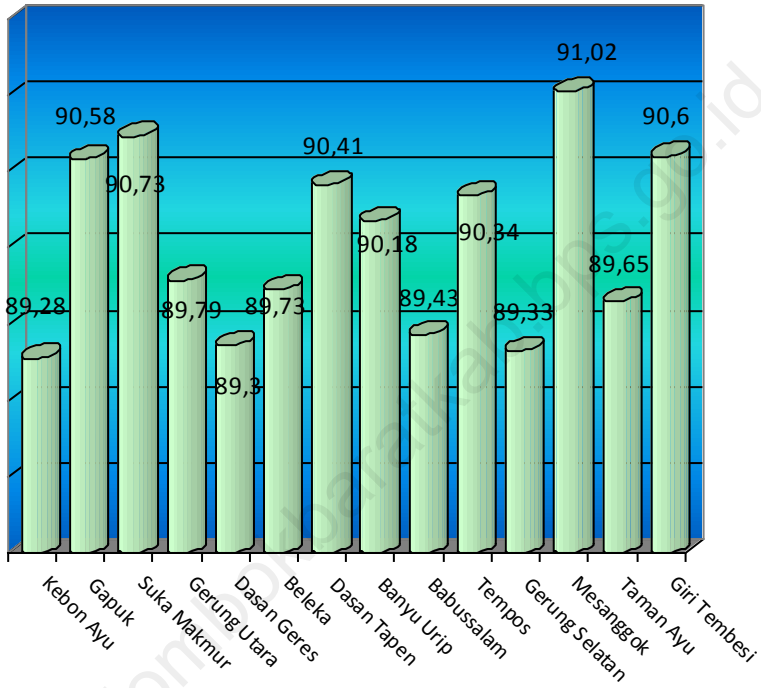
Sumber : Badan Pusat Statistik Kabupaten Lombok Barat

**TABEL 3. 23. JUMLAH PENDUDUK USIA 19 - 24 TAHUN
DI KECAMATAN GERUNG MENURUT JENIS KELAMIN DAN DESA**
*Population Age 19 - 24 Years
by Sex and Village in Gerung Sub District
2015*

Desa	Laki-Laki	Perempuan	Jumlah
(1)	(2)	(3)	(4)
1. KEBON AYU	295	337	632
2. GAPUK	179	207	386
3. SUKA MAKMUR	211	244	455
4. GERUNG UTARA	305	352	657
5. DASAN GERES	420	481	901
6. BELEKA	435	500	935
7. DASAN TAPEN	265	305	570
8. BANYU URIP	265	303	568
9. BABUSSALAM	414	476	890
10. TEMPOS	192	221	413
11. GERUNG SELATAN	352	403	755
12. MESANGGOK	194	221	415
13. TAMAN AYU	246	277	523
14. GIRI TEMBESI	178	202	380
Jumlah / Total	3.951	4.529	8.480

Sumber : Badan Pusat Statistik Kabupaten Lombok Barat

GRAFIK 3.
RASIO JENIS KELAMIN DI KECAMATAN GERUNG
Sex Ratio in Gerung Sub District
2015



Sumber : Badan Pusat Statistik Kabupaten Lombok Barat

SOSIAL

Social

4

<http://lombokbaratumb.bps.go.id>

**BAB IV
SOSIAL****CHAPTER IV
SOCIAL**

Menghadapi era globalisasi, sumber daya manusia yang berkualitas sangat diperlukan. Selain untuk meningkatkan daya saing, sumber daya manusia yang baik dapat menunjang keberhasilan pembangunan. Salah satu cara untuk meningkatkan kualitas sumber daya manusia adalah melalui pendidikan. Pendidikan yang memadai dan tepat sasaran sejak dini akan dapat meningkatkan kualitas sumber daya manusia yang ada.

Bab berikut akan memberikan gambaran mengenai dunia pendidikan di Kecamatan Gerung, keadaan keluarga berencana, dan kondisi kesehatan dan masalah sosial lainnya selama Tahun 2015.

Dealing with globalization, human resources which are qualified are a necessary. Good human resources could increase capability and also support the development. One of a way to improve human resource qualification is by education. Adequate and proper education from early age could help improving human resource qualification.

This chapter gives description about education in Gerung Sub District, the progress of Family Planning programme and other social information during 2015.

TABEL 4. 1.
TABLE

**JUMLAH SEKOLAH NEGERI DI KECAMATAN GERUNG
MENURUT TINGKAT PENDIDIKAN DAN DESA**
*Number of Public School in Gerung Sub District
by Level Of Education and Village*
2015

Desa	SD	SLTP	SMU/ SMK	Perguruan Tinggi
(1)	(2)	(3)	(4)	(5)
1. KEBON AYU	3	1	1	-
2. GAPIK	2	-	-	-
3. SUKA MAKMUR	3	-	1	-
4. GERUNG UTARA	4	2	2	-
5. DASAN GERES	4	2	1	-
6. BELEKA	3	-	-	-
7. DASAN TAPEN	2	2	-	-
8. BANYU URIP	4	2	2	-
9. BABUSSALAM	5	-	-	-
10. TEMPOS	3	1	-	-
11. GERUNG SELATAN	3	1	-	-
12. MESANGGOK	2	1	3	-
13. TAMAN AYU	4	1	-	-
14. GIRI TEMBESI	2	-	-	-
Jumlah / Total	44	13	10	-

Sumber : Badan Pusat Statistik Kabupaten Lombok Barat

TABEL 4. 2. JUMLAH SEKOLAH DASAR, GURU, MURID DAN FASILITAS PENDIDIKAN DI KECAMATAN GERUNG MENURUT DESA
Number of Elementary School, Teachers, Pupils and Education Fasilcities in Gerung Sub District by Village
2014

Desa	SD		Guru	Murid
	Inpres	Non Inpres		
(1)	(2)	(3)	(4)	(5)
1. KEBON AYU	2	1	24	451
2. GAPUK	1	1	17	355
3. SUKA MAKMUR	3	-	30	494
4. GERUNG UTARA	2	2	59	1.296
5. DASAN GERES	2	2	38	745
6. BELEKA	2	1	44	997
7. DASAN TAPEN	2	-	20	375
8. BANYU URIP	2	2	37	559
9. BABUSSALAM	4	1	50	847
10. TEMPOS	3	-	30	473
11. GERUNG SELATAN	2	1	30	529
12. MESANGGOK	1	1	20	322
13. TAMAN AYU	3	1	38	641
14. GIRI TEMBESI	2	-	17	237
Jumlah / Total	31	13	454	8.321

Sumber : KCD Pendidikan Kecamatan Gerung

TABEL 4. 2. LANJUTAN
TABLE *Continued*

Desa	Lokal	Ruang Kelas	Rumah Dinas Kepala Sekolah	Rumah Dinas Guru
(1)	(6)	(7)	(8)	(9)
1. KEBON AYU	3	18	3	6
2. GAPUK	2	10	2	4
3. SUKA MAKMUR	5	15	3	6
4. GERUNG UTARA	4	26	3	8
5. DASAN GERES	5	21	4	12
6. BELEKA	4	23	3	6
7. DASAN TAPEN	3	12	2	4
8. BANYU URIP	7	20	5	14
9. BABUSSALAM	5	27	4	8
10. TEMPOS	2	15	2	4
11. GERUNG SELATAN	3	16	3	6
12. MESANGGOK	4	10	2	4
13. TAMAN AYU	5	20	2	8
14. GIRI TEMBESI	2	10	2	4
Jumlah / Total	54	243	40	94

Sumber : KCD Pendidikan Kecamatan Gerung

TABEL 4. 3.
TABLE

**JUMLAH SLTP/ MTS NEGERI, GURU, DAN MURID
DI KECAMATAN GERUNG MENURUT DESA**
*Number of Junior High School/ Islamic Public Junior High School,
Teacher and Pupil in Gerung Sub District by Village*
2014

Desa	Sekolah	Guru	Murid
(1)	(2)	(3)	(4)
1. KEBON AYU	1	29	543
2. GAPUK	-	-	-
3. SUKA MAKMUR	-	-	-
4. GERUNG UTARA	2	53	977
5. DASAN GERES	2	33	296
6. BELEKA	-	-	-
7. DASAN TAPEN	2	47	332
8. BANYU URIP	1	22	118
9. BABUSSALAM	-	-	-
10. TEMPOS	1	31	74
11. GERUNG SELATAN	1	27	200
12. MESANGGOK	1	19	95
13. TAMAN AYU	1	6	40
14. GIRI TEMBESI	-	-	-
Jumlah / Total	12	267	2.675

Sumber : KCD Pendidikan Kecamatan Gerung

TABEL 4. 4.
TABLE

**JUMLAH SMU/ SMK NEGERI, GURU DAN MURID
DI KECAMATAN GERUNG MENURUT DESA**
*Number of Public Senior High School/ Vocational High School,
Teacher and Pupils in Gerung Sub District by Village
2014*

Desa	Sekolah	Guru	Murid
(1)	(2)	(3)	(4)
1. KEBON AYU	1	32	165
2. GAPUK	-	-	-
3. SUKA MAKMUR	1	20	108
4. GERUNG UTARA	2	98	1.554
5. DASAN GERES	1	45	402
6. BELEKA	-	-	-
7. DASAN TAPEN	-	-	-
8. BANYU URIP	2	34	181
9. BABUSSALAM	-	-	-
10. TEMPOS	-	-	-
11. GERUNG SELATAN	-	-	-
12. MESANGGOK	3	58	257
13. TAMAN AYU	-	-	-
14. GIRI TEMBESI	-	-	-
Jumlah / Total	10	271	2.667

Sumber : KCD Pendidikan Kecamatan Gerung

TABEL 4. 5.
TABLE

**JUMLAH SEKOLAH SWASTA
DI KECAMATAN GERUNG MENURUT DESA**
Number of Private School in Gerung Sub District by Village
2014

Desa	TK	Ibtida 'yah	Tsana wiyah	Aliyah	P T
(1)	(2)	(3)	(4)	(5)	(6)
1. KEBON AYU	1	1	1	-	-
2. GAPUK	1	-	1	1	-
3. SUKA MAKMUR	1	1	2	2	-
4. GERUNG UTARA	1	-	1	1	-
5. DASAN GERES	1	-	2	2	-
6. BELEKA	1	1	1	-	-
7. DASAN TAPEN	1	2	2	1	-
8. BANYU URIP	1	5	4	3	-
9. BABUSSALAM	1	2	2	2	-
10. TEMPOS	-	-	1	1	-
11. GERUNG SELATAN	1	-	-	-	-
12. MESANGGOK	1	-	1	1	-
13. TAMAN AYU	-	1	1	-	-
14. GIRI TEMBESI	-	-	-	-	-
Jumlah / Total	11	13	19	14	-

Sumber : Kantor Kementerian Agama Kabuapten Lombok Barat

TABEL 4. 6.
TABLE

**JUMLAH MADRASAH IBTIDAIYAH, GURU DAN MURID
DI KECAMATAN GERUNG MENURUT DESA**
*Number Of Islamic Elementary School, teacher and Pupil
in Gerung Sub District by Village*
2014

Desa	Sekolah	Guru	Murid
(1)	(2)	(3)	(4)
1. KEBON AYU	1	15	125
2. GAPUK	-	-	-
3. SUKA MAKMUR	1	11	105
4. GERUNG UTARA	-	-	-
5. DASAN GERES	-	-	-
6. BELEKA	1	7	39
7. DASAN TAPEN	2	22	80
8. BANYU URIP	5	51	364
9. BABUSSALAM	2	22	133
10. TEMPOS	-	-	-
11. GERUNG SELATAN	-	-	-
12. MESANGGOK	-	-	-
13. TAMAN AYU	1	17	122
14. GIRI TEMBESI	-	-	-
Jumlah / Total	13	145	968

Sumber : Kantor Kementerian Agama Kabuapten Lombok Barat

**TABEL 4. 7. JUMLAH MADRASAH TSANAWIYAH, GURU DAN MURID
DI KECAMATAN GERUNG MENURUT DESA**
*Number of Islamic Junior High School, teacher and Pupil
in Gerung Sub District by Village*
2014

Desa	Sekolah	Guru	Murid
(1)	(2)	(3)	(4)
1. KEBON AYU	1	21	124
2. GAPUK	1	24	156
3. SUKA MAKMUR	2	47	320
4. GERUNG UTARA	1	18	66
5. DASAN GERES	2	29	176
6. BELEKA	1	20	31
7. DASAN TAPEN	2	51	170
8. BANYU URIP	4	82	482
9. BABUSSALAM	2	58	368
10. TEMPOS	1	29	116
11. GERUNG SELATAN	-	-	-
12. MESANGGOK	1	24	225
13. TAMAN AYU	1	17	96
14. GIRI TEMBESI	-	-	-
Jumlah / Total	19	420	2.330

Sumber : Kantor Kementerian Agama Kabuapten Lombok Barat

TABEL 4. 8.
TABLE

**JUMLAH MADRASAH ALIYAH, GURU DAN MURID
DI KECAMATAN GERUNG MENURUT DESA**
*Number of Islamic Senior High School, Teacher and Pupil
in Gerung Sub District by Village*
2014

Desa	Sekolah	Guru	Murid
(1)	(2)	(3)	(4)
1. KEBON AYU	-	-	-
2. GAPIK	1	29	163
3. SUKA MAKMUR	2	59	235
4. GERUNG UTARA	1	38	403
5. DASAN GERES	2	33	98
6. BELEKA	-	-	-
7. DASAN TAPEN	1	27	137
8. BANYU URIP	3	84	391
9. BABUSSALAM	2	52	336
10. TEMPOS	1	22	55
11. GERUNG SELATAN	-	-	-
12. MESANGGOK	1	27	125
13. TAMAN AYU	-	-	-
14. Giri Tembesi	-	-	-
Jumlah / Total	14	371	1.943

Sumber : Kantor Kementerian Agama Kabuapten Lombok Barat

**TABEL 4. 9. JUMLAH SARANA KESEHATAN DI KECAMATAN GERUNG
DIRINCI MENURUT DESA**
*Number of Health Facilities in Gerung Sub District by Village
2015*

Desa	RSU	Puskes mas	Puskesmas Pembantu	Tempat Praktek Dokter	Pos yandu
(1)	(2)	(3)	(4)	(5)	(6)
1. KEBON AYU	-	-	1	-	6
2. GAPUK	-	-	1	-	6
3. SUKA MAKMUR	-	-	1	-	5
4. GERUNG UTARA	1	-	-	2	5
5. DASAN GERES	-	-	1	1	9
6. BELEKA	-	-	1	1	4
7. DASAN TAPEN	-	1	1	-	6
8. BANYU URIP	-	-	1	-	9
9. BABUSSALAM	-	-	-	-	9
10. TEMPOS	-	-	1	-	9
12. GERUNG SELATAN	-	1	-	1	5
12. MESANGGOK	-	-	-	-	5
13. TAMAN AYU	-	-	1	-	6
14. GIRI TEMBESI	-	-	1	-	5
Jumlah / Total	1	2	10	5	84

Sumber : Puskesmas Gerung

**TABEL 4. 10. JUMLAH TENAGA KESEHATAN DI KECAMATAN GERUNG
MENURUT DESA**
*Number of Paramedics in Gerung Sub District by Village
2014*

Desa	Dokter	Mantri Kesehatan/ Perawat	Bidan	Dukun Bayi
(1)	(2)	(3)	(4)	(5)
1. KEBON AYU	-	1	1	4
2. GAPUK	-	3	1	1
3. SUKA MAKMUR	-	1	1	4
4. GERUNG UTARA	2	10	3	4
5. DASAN GERES	-	7	4	4
6. BELEKA	1	7	4	3
7. DASAN TAPEN	-	2	3	1
8. BANYU URIP	-	2	1	4
9. BABUSSALAM	-	-	1	3
10. TEMPOS	-	1	1	5
11. GERUNG SELATAN	1	13	6	5
12. MESANGGOK	2	5	3	3
13. TAMAN AYU	-	4	1	3
14. GIRI TEMBESI	-	1	1	3
Jumlah / Total	6	56	30	46

Sumber : Puskesmas Gerung

**TABEL 4. 11. JUMLAH PESERTA KB AKTIF DI KECAMATAN GERUNG
MENURUT JENIS ALAT YANG DIPAKAI DAN DESA**
*Active Family Planning Member in Gerung Sub District
by Contraception and Village*
2015

Desa	IUD	MOP	MOW	IMPL
(1)	(2)	(3)	(4)	(5)
1. KEBON AYU	110	-	21	132
2. GAPUK	19	-	3	87
3. SUKA MAKMUR	12	-	3	42
4. GERUNG UTARA	193	-	24	78
5. DASAN GERES	77	-	10	229
6. BELEKA	36	-	5	73
7. DASAN TAPEN	45	-	1	114
8. BANYU URIP	82	-	7	158
9. BABUSSALAM	48	-	11	328
10. TEMPOS	20	-	2	100
11. GERUNG SELATAN	159	1	9	100
12. MESANGGOK	19	-	3	75
13. TAMAN AYU	63	3	8	170
14. GIRI TEMBESI	37	-	12	112
Jumlah / Total	920	4	119	1.798

Sumber : PLKB Kecamatan Gerung

TABEL 4. 11. LANJUTAN
TABLE *Continued*

Desa	Suntikan	Pil	Kon dom	Jumlah
(1)	(6)	(7)	(8)	(9)
1. KEBON AYU	863	146	-	1.272
2. GAPUK	499	102	1	711
3. SUKA MAKMUR	863	218	2	1.140
4. GERUNG UTARA	460	172	6	933
5. DASAN GERES	756	188	5	1.265
6. BELEKA	790	148	-	1.052
7. DASAN TAPEN	604	195	-	959
8. BANYU URIP	880	118	-	1.245
9. BABUSSALAM	667	389	16	1.459
10. TEMPOS	634	85	2	843
11. GERUNG SELATAN	696	189	4	1.158
12. MESANGGOK	411	171	2	681
13. TAMAN AYU	802	168	3	1.214
14. GIRI TEMBESI	400	36	-	597
Jumlah / Total	9.325	2.325	38	14.529

Sumber : PLKB Kecamatan Gerung

**TABEL 4. 12. TAHAPAN KELUARGA SEJAHTERA DI KECAMATAN GERUNG
MENURUT DESA**
*Prosperous Family Stage in Gerung Sub District
by Village*
2014

Desa	Pra KS	KS I	KS II	KS III	KS III Plus
(1)	(2)	(3)	(4)	(5)	(6)
1. KEBON AYU	479	1.537	97	6	-
2. GAPUK	330	843	94	-	-
3. SUKA MAKMUR	514	1.012	248	28	-
4. GERUNG UTARA	102	1.116	369	44	2
5. DASAN GERES	583	1.574	133	24	-
6. BELEKA	124	1.488	256	34	-
7. DASAN TAPEN	140	1.213	229	48	1
8. BANYU URIP	637	1.205	282	-	-
9. BABUSSALAM	296	2.184	119	-	-
10. TEMPOS	518	954	71	3	-
11. GERUNG SELATAN	147	1.717	241	15	-
12. MESANGGOK	182	978	62	14	-
13. TAMAN AYU	406	1.567	80	3	-
14. GIRI TEMBESI	276	551	102	6	-
Jumlah / Total	4.734	17.939	2.383	225	3

Sumber : PLKB Kecamatan Gerung

TABEL 4. 13.

TABLE

**JUMLAH PASANGAN USIA SUBUR (PUS)
DI KECAMATAN GERUNG MENURUT UMUR ISTRI DAN DESA**
*Number of Fertile Couple
in Gerung Sub District by Wife Age and Village*
2014

Desa	Di Bawah 20 Tahun	20 – 29 Tahun	Di Atas 30 Tahun	Jumlah
(1)	(2)	(3)	(4)	(5)
1. KEBON AYU	160	716	782	1.658
2. GAPIK	40	418	481	939
3. SUKA MAKMUR	113	721	723	1.557
4. GERUNG UTARA	11	523	699	1.233
5. DASAN GERES	13	692	922	1.627
6. BELEKA	115	712	646	1.473
7. DASAN TAPEN	33	600	612	1.245
8. BANYU URIP	32	577	918	1.527
9. BABUSSALAM	245	893	674	1.812
10. TEMPOS	37	405	588	1.030
11. GERUNG SELATAN	21	658	834	1.513
12. MESANGGOK	56	382	498	936
13. TAMAN AYU	147	656	747	1.550
14. GIRI TEMBESI	9	300	418	727
Jumlah / Total	1.032	8.253	9.542	18.827

Sumber : PLKB Kecamatan Gerung

**TABEL 4. 14. BANYAKNYA TEMPAT IBADAH DI KECAMATAN GERUNG
MENURUT DESA**
*Number of Place to Pray in Gerung Sub District by Village
2015*

Desa	Masjid	Musholla	Langgar	Pura	Wihara
(1)	(2)	(3)	(4)	(5)	(6)
1. KEBON AYU	8	5	3	-	-
2. GAPUK	7	6	2	-	-
3. SUKA MAKMUR	5	8	1	-	-
4. GERUNG UTARA	3	7	1	3	-
5. DASAN GERES	9	7	5	-	-
6. BELEKA	6	5	5	-	-
7. DASAN TAPEN	4	5	5	4	-
8. BANYU URIP	8	3	4	4	-
9. BABUSSALAM	9	3	3	-	-
10. TEMPOS	6	-	9	3	-
11. GERUNG SELATAN	4	4	7	1	-
12. MESANGGOK	6	6	4	-	-
13. TAMAN AYU	8	4	3	-	-
14. GIRI TEMBESI	6	3	2	3	-
Jumlah / Total	89	66	54	18	-

Sumber : Kantor Desa se-Kecamatan Gerung

**TABEL 4. 15. BANYAKNYA PERNIKAHAN, PERCERAIAN, TALAK DAN RUJUK
DI KECAMATAN GERUNG MENURUT DESA**
*Marriages, Divorce, Islamic Separation and Remarried
in Gerung Sub District by Village
2014*

Desa	Nikah	Talak	Cerai	Rujuk
(1)	(2)	(3)	(4)	(5)
1. KEBON AYU	80	-	-	-
2. GAPUK	25	-	-	-
3. SUKA MAKMUR	35	-	-	-
4. GERUNG UTARA	51	-	-	-
5. DASAN GERES	65	-	-	-
6. BELEKA	135	-	-	-
7. DASAN TAPEN	45	-	-	-
8. BANYU URIP	74	-	-	-
9. BABUSSALAM	102	-	-	-
10. TEMPOS	58	-	-	-
11. GERUNG SELATAN	77	-	-	-
12. MESANGGOK	34	-	-	-
13. TAMAN AYU	90	-	-	-
14. GIRI TEMBESI	24	-	-	-
Jumlah / Total	895	-	-	-

Sumber : KUA Kecamatan Gerung

TABEL 4. 16.
TABLE

**JUMLAH PENYANDANG PERMASALAHAN SOSIAL
DI KECAMATAN GERUNG MENURUT DESA**
People with Social Issue in Gerung Sub District by Village
2014

Desa	Keluarga Fakir Miskin (KK)	Anak Terlantar (Jiwa)	Gelandangan dan Pengemis (Jiwa)	Penyandang Cacat (Jiwa)
(1)	(2)	(3)	(4)	(5)
1. KEBON AYU	1.272	1.374	-	8
2. GAPUK	591	805	-	27
3. SUKA MAKMUR	-	-	-	25
4. GERUNG UTARA	259	355	-	6
5. DASAN GERES	640	1.011	-	47
6. BELEKA	622	950	-	51
7. DASAN TAPEN	-	-	-	23
8. BANYU URIP	800	1.024	-	24
9. BABUSSALAM	458	624	-	28
10. TEMPOS	-	-	-	36
11. GERUNG SELATAN	270	369	-	27
12. MESANGGOK	*	*	*	28
13. TAMAN AYU	*	*	*	25
14. GIRI TEMBESI	*	*	*	8
Jumlah / Total	4.912	6.512	-	363

Sumber: Kantor Camat Gerung

Ket : * Gabung dengan Desa Induk

TABEL 4. 16. LANJUTAN
TABLE *Continued*

Desa	Anak Nakal (Jiwa)	Jompo Terlantar (Jiwa)	Perumahan Tak Layak (Buah)	Tuna Susila (Jiwa)
(1)	(6)	(7)	(8)	(9)
1. KEBON AYU	5	173	420	-
2. GAPUK	13	211	707	-
3. SUKA MAKMUR	-	-	-	-
4. GERUNG UTARA	21	111	240	-
5. DASAN GERES	9	310	599	-
6. BELEKA	8	198	258	-
7. DASAN TAPEN	-	-	-	-
8. BANYU URIP	7	149	527	-
9. BABUSSALAM	5	125	378	-
10. TEMPOS	-	-	-	-
11. GERUNG SELATAN	-	116	249	-
12. MESANGGOK	*	*	*	*
13. TAMAN AYU	*	*	*	*
14. GIRI TEMBESI	*	*	*	*
Jumlah / Total	68	1.393	3.378	-

Sumber: Kantor Camat Gerung

Ket : * Gabung dengan Desa Induk

TABEL 4. 16. LANJUTAN
TABLE Continued

Desa	Mantan Napi (Jiwa)	Wanita Rawan Sosek (Jiwa)	Korban Penyalahgunaan Narkoba (Jiwa)	Penderita Penyakit Kronis (Jiwa)
(1)	(10)	(11)	(12)	(13)
1. KEBON AYU	11	375	-	1
2. GAPUK	8	285	-	-
3. SUKA MAKMUR	-	-	-	-
4. GERUNG UTARA	7	132	-	-
5. DASAN GERES	10	474	-	9
6. BELEKA	18	192	-	30
7. DASAN TAPEN	-	-	-	-
8. BANYU URIP	4	154	-	-
9. BABUSSALAM	5	153	-	-
10. TEMPOS	-	-	-	-
11. GERUNG SELATAN	9	138	-	-
12. MESANGGOK	*	*	*	*
13. TAMAN AYU	*	*	*	*
14. GIRI TEMBESI	*	*	*	*
Jumlah / Total	72	1.903	-	40

Sumber: Kantor Camat Gerung

Ket : * Gabung dengan Desa Induk

TABEL 4. 17.
TABLE

**BANYAKNYA LEMBAGA SOSIAL MASYARAKAT
DI KECAMATAN GERUNG MENURUT DESA**
Number of Social Institution in Gerung Sub District by Village
2015

Desa	Yayasan	Panti Asuhan	Asuhan Keluarga	Karang Taruna	PSM
(1)	(2)	(3)	(4)	(5)	(6)
1. KEBON AYU	2	-	8	1	8
2. GAPUK	2	-	1	1	6
3. SUKA MAKMUR	-	-	-	-	-
4. GERUNG UTARA	2	1	1	1	5
5. DASAN GERES	3	-	5	1	4
6. BELEKA	1	-	-	1	8
7. DASAN TAPEN	-	-	-	-	-
8. BANYU URIP	3	-	-	1	3
9. BABUSSALAM	1	-	-	-	-
10. TEMPOS	-	-	-	-	-
11. GERUNG SELATAN	-	-	-	-	-
12. MESANGGOK	*	*	*	*	*
13. TAMAN AYU	*	*	*	*	*
14. GIRI TEMBESI	*	*	*	*	*
Jumlah / Total	14	1	15	6	34

Sumber: Kantor Desa di Gerung

Ket : * Gabung dengan Desa Induk

TABEL 4. 18. JUMLAH KELOMPOK KESENIAN DI KECAMATAN GERUNG DIRINCI MENURUT DESA
TABLE
Traditional Cultural group in Gerung Sub District by Village
2015

Desa	Sandi wara	Wayang	Tari/ Joget	Musik
(1)	(2)	(3)	(4)	(5)
1. KEBON AYU	-	-	2	2
2. GAPUK	-	-	-	-
3. SUKA MAKMUR	-	-	-	-
4. GERUNG UTARA	-	-	-	-
5. DASAN GERES	-	-	-	-
6. BELEKA	-	-	-	-
7. DASAN TAPEN	-	-	-	-
8. BANYU URIP	-	-	-	-
9. BABUSSALAM	-	-	-	-
10. TEMPOS	-	-	-	-
11. GERUNG SELATAN	1	1	-	2
12. MESANGGOK	-	-	-	-
13. TAMAN AYU	-	-	-	-
14. GIRI TEMBESI	-	-	-	-
Jumlah / Total	1	1	2	4

Sumber: Kantor Desa di Gerung

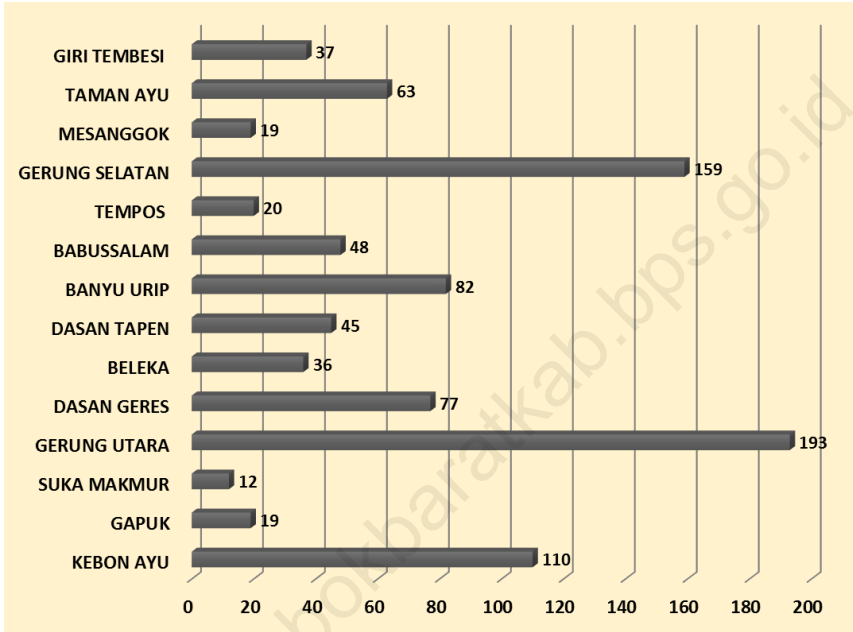
TABEL 4. 19.
TABLE

**JUMLAH TEMPAT REKREASI DI KECAMATAN GERUNG
DIRINCI MENURUT DESA**
Number of Recreation Places in Gerung Sub District By Village
2015

Desa	Bioskop	Kolam Renang	Tempat Rekreasi Lainnya
(1)	(2)	(3)	(4)
1. KEBON AYU	-	-	-
2. GAPUK	-	-	-
3. SUKA MAKMUR	-	-	-
4. GERUNG UTARA	-	-	-
5. DASAN GERES	-	-	1
6. BELEKA	-	-	-
7. DASAN TAPEN	-	-	-
8. BANYU URIP	-	-	-
9. BABUSSALAM	-	-	-
10. TEMPOS	-	-	-
11. GERUNG SELATAN	-	-	-
12. MESANGGOK	-	-	-
13. TAMAN AYU	-	-	1
14. GIRI TEMBESI	-	-	-
Jumlah / Total	-	-	2

Sumber: Kantor Camat Gerung

GRAFIK 4.
PENGGUNA IUD DI KECAMATAN GERUNG
Acceptor of IUD in Gerung Sub District
2015



Sumber : PLKB Kecamatan Gerung

PERTANIAN

Agriculture

5

<http://lombokbca.lmb.bps.go.id>

**BAB V
PERTANIAN****CHAPTER V
AGRICULTURE**

Pembangunan ekonomi sektor pertanian bertujuan untuk meningkatkan produksi pertanian dan pendapatan petani. Kecamatan Gerung sebagian besar penduduknya bekerja di sector pertanian, sehingga peningkatan pembangunan di sector ini akan dapat meningkatkan taraf hidup masyarakatnya menjadi lebih baik.

Untuk meningkatkan produksi pertanian tidak cukup hanya diperlukan tanah yang subur, tetapi teknologi yang tepat, pengetahuan yang baik, teknik pengolahan, pengairan dan pemeliharaan juga diperlukan. Gambaran mengenai keadaan pertanian dan peternakan di Kecamatan Gerung pada Tahun 2015 digambarkan dalam bab berikut.

Economic development in agricultural sector are aimed to increase farming products as well as to increase farmers income. The majority of the people in Gerung Sub District work on agricultural sector, therefor improving development in this sector will be able to improve the society quality of life to become better.

To increase farming productivity, a fertile soil is not the only main factor. The right and effective technology, appropriate knowledge, management technique, irrigation and alsomaintenance are required also. Description on agricultural sector in Gerung Sub District during 2015 are exhibit in this chapters.

**TABEL 5. 1. LUAS TANAH SAWAH DI KECAMATAN GERUNG
MENURUT JENIS IRIGASI DAN DESA**
*Wetland Area in Gerung Sub District by Type of Irrigation and Village
2015*

Desa	Irigasi			Tadah Hujan	Jumlah (Ha)
	Teknis (Ha)	Setengah Teknis (Ha)	Sederhana (Ha)		
(1)	(2)	(3)	(4)	(5)	(6)
1. KEBON AYU	239,07	-	-	-	239,07
2. GAPUK	141,45	-	-	-	141,45
3. SUKA MAKMUR	127,50	-	-	-	127,50
4. GERUNG UTARA	229,00	-	-	-	229,00
5. DASAN GERES	140,10	-	-	-	140,10
6. BELEKA	195,00	-	-	-	195,00
7. DASAN TAPEN	150,19	-	-	-	150,19
8. BANYU URIP	232,81	-	27,00	320,00	579,81
9. BABUSSALAM	164,74	-	-	-	164,74
10. TEMPOS	333,83	-	-	-	333,83
11. GERUNG SELATAN	89,00	-	-	-	89,00
12. MESANGGOK	70,25	-	-	-	70,25
13. TAMAN AYU	338,07	-	-	-	338,07
14. GIRI TEMBESI	98,98	-	10,63	131,00	240,61
Jumlah / Total	2.549,98	-	37,63	451,00	3.038,61

Sumber : BAPPEDA Lombok Barat

TABEL 5. 2.

TABLE

**LUAS TANAM DAN PRODUKSI PADI
DI KECAMATAN GERUNG MENURUT DESA**
Planting Area and Production of Paddy in Gerung Sub District by Village
2015

Desa	Musim Tanam		Jumlah	Produksi (Ton)
	Pertama	Kedua		
(1)	(2)	(3)	(4)	(5)
1. KEBON AYU	239	239	478	2.484
2. GAPUK	141	140	281	1.517
3. SUKA MAKMUR	127	125	252	1.358
4. GERUNG UTARA	229	210	439	2.367
5. DASAN GERES	140	140	280	1.511
6. BELEKA	195	190	285	2.038
7. DASAN TAPEN	150	140	290	1.565
8. BANYU URIP	580	233	813	3.682
9. BABUSSALAM	164	150	314	1.694
10. TEMPOS	334	334	668	3.475
11. GERUNG SELATAN	70	70	140	756
12. MESANGGOK	70	70	140	729
13. TAMAN AYU	338	300	638	3.135
14. GIRI TEMBESI	241	100	341	1.576
Jumlah / Total	3.018	2.441	5.459	27.887

Sumber : KCD Pertanian Kecamatan Gerung

TABEL 5. 3.

TABLE

**LUAS TANAM DAN PRODUKSI JAGUNG
DI KECAMATAN GERUNG MENURUT DESA***Planting Area and Corn production in Gerung Sub District by Village
2015*

Desa	Luas Tanam (Ha)	Produksi (Ton)
(1)	(2)	(3)
1. KEBON AYU	120	6.728
2. GAPUK	100	6.048
3. SUKA MAKMUR	120	7.308
4. GERUNG UTARA	160	9.702
5. DASAN GERES	140	8.505
6. BELEKA	100	6.048
7. DASAN TAPEN	80	4.851
8. BANYU URIP	250	13.496
9. BABUSSALAM	130	7.750
10. TEMPOS	150	9.135
11. GERUNG SELATAN	50	3.024
12. MESANGGOK	50	3.024
13. TAMAN AYU	200	11.001
14. GIRI TEMBESI	150	8.120
Jumlah / Total	1.800	104.740

Sumber : KCD Pertanian Kecamatan Gerung

TABEL 5. 4.
TABLE

**LUAS TANAM DAN PRODUKSI UBI KAYU
DI KECAMATAN GERUNG MENURUT DESA**
*Planting Area and Cassava Production
in Gerung Sub District by Village*
2014

Desa	Luas Tanam (Ha)	Produksi (Ton)
(1)	(2)	(3)
1. KEBON AYU	-	-
2. GAPUK	-	-
3. SUKA MAKMUR	-	-
4. GERUNG UTARA	-	-
5. DASAN GERES	-	-
6. BELEKA	-	-
7. DASAN TAPEN	-	-
8. BANYU URIP	4	60
9. BABUSSALAM	-	-
10. TEMPOS	1	15
11. GERUNG SELATAN	-	-
12. MESANGGOK	-	-
13. TAMAN AYU	-	-
14. GIRI TEMBESI	3	45
Jumlah / Total	8	120

Sumber : KCD Pertanian Kecamatan Gerung

TABEL 5. 5.
TABLE

**LUAS TANAM DAN PRODUKSI UBI JALAR
DI KECAMATAN GERUNG MENURUT DESA**
*Planting Area and Sweet Potato Production
in Gerung Sub District by Village*
2014

Desa	Luas Tanam (Ha)	Produksi (Ton)
(1)	(2)	(3)
1. KEBON AYU	-	-
2. GAPUK	-	-
3. SUKA MAKMUR	-	-
4. GERUNG UTARA	-	-
5. DASAN GERES	-	-
6. BELEKA	-	-
7. DASAN TAPEN	-	-
8. BANYU URIP	5	72
9. BABUSSALAM	2	30
10. TEMPOS	3	45
11. GERUNG SELATAN	-	-
12. MESANGGOK	-	-
13. TAMAN AYU	-	-
14. GIRI TEMBESI	5	75
Jumlah / Total	15	222

Sumber : KCD Pertanian Kecamatan Gerung

TABEL 5. 6.
TABLE

**LUAS TANAM DAN PRODUKSI KACANG TANAH
DI KECAMATAN GERUNG MENURUT DESA**
*Planting Area and Peanut Production
in Gerung Sub District by Village*
2014

Desa	Luas Tanam (Ha)	Produksi (Ton)
(1)	(2)	(3)
1. KEBON AYU	2	4
2. GAPUK	-	-
3. SUKA MAKMUR	-	-
4. GERUNG UTARA	-	-
5. DASAN GERES	1	2
6. BELEKA	-	-
7. DASAN TAPEN	-	-
8. BANYU URIP	2	3
9. BABUSSALAM	1	2
10. TEMPOS	2	3
11. GERUNG SELATAN	1	2
12. MESANGGOK	-	-
13. TAMAN AYU	-	-
14. GIRI TEMBESI	1	1
Jumlah / Total	10	17

Sumber : KCD Pertanian Kecamatan Gerung

TABEL 5. 7.

TABLE

**LUAS TANAM DAN PRODUKSI KEDELAI
DI KECAMATAN GERUNG MENURUT DESA***Planting Area and Soy Bean Production in Gerung Sub District by Village
2015*

Desa	Luas Tanam (Ha)	Produksi (Ton)
(1)	(2)	(3)
1. KEBON AYU	-	-
2. GAPUK	-	-
3. SUKA MAKMUR	-	-
4. GERUNG UTARA	-	-
5. DASAN GERES	-	-
6. BELEKA	-	-
7. DASAN TAPEN	-	-
8. BANYU URIP	245	3.540
9. BABUSSALAM	-	-
10. TEMPOS	-	-
11. GERUNG SELATAN	-	-
12. MESANGGOK	-	-
13. TAMAN AYU	-	-
14. GIRI TEMBESI	75	1.080
Jumlah / Total	320	4.620

Sumber : UPT-BP Kecamatan Gerung

TABEL 5. 8.
TABLE

**LUAS TANAM DAN PRODUKSI KACANG HIJAU
DI KECAMATAN GERUNG MENURUT DESA**
*Planting Area and Mung Bean Production
in Gerung Sub District by Village*
2014

Desa	Luas Tanam (Ha)	Produksi (Ton)
(1)	(2)	(3)
1. KEBON AYU	-	-
2. GAPUK	-	-
3. SUKA MAKMUR	-	-
4. GERUNG UTARA	-	-
5. DASAN GERES	-	-
6. BELEKA	-	-
7. DASAN TAPEN	-	-
8. BANYU URIP	-	-
9. BABUSSALAM	1	1
10. TEMPOS	-	-
11. GERUNG SELATAN	-	-
12. MESANGGOK	-	-
13. TAMAN AYU	-	-
14. GIRI TEMBESI	-	-
Jumlah / Total	1	1

Sumber : KCD Pertanian Kecamatan Gerung

**TABEL 5. 9. LUAS TANAMAN PERKEBUNAN DI KECAMATAN GERUNG
MENURUT JENIS TANAMAN**
TABLE
Planting Area of Estate in Gerung Sub District by Names of Plant
2014

Desa	Luas Tanam (Ha)	Produksi (Ton)
(1)	(2)	(3)
1. KELAPA	1.401	1.571
2. KOPI	5	2
3. KAPUK	6	2
4. KEMIRI	-	-
5. CENGKEH	-	-
6. KAKAO	2	1
7. JAMBU METE	838	134
8. ASAM	3	7
9. PINANG	12	16
10. JARAK	-	-
11. KAPAS	75	47.193
12. TEBU.	-	-
13. WIJEN	-	-
14. VANILI	-	-

Sumber : Badan Pusat Statistik Kabupaten Lombok Barat

**TABEL 5. 10. JUMLAH TERNAK BESAR DI KECAMATAN GERUNG
MENURUT DESA**
*Number of Buffalo, Cow and Horses in Gerung Sub District by Village
2015*

Desa	Sapi (ekor)	Kerbau (ekor)	Kuda (ekor)
(1)	(2)	(3)	(4)
1. KEBON AYU	1.838	-	8
2. GAPUK	206	-	9
3. SUKA MAKMUR	997	8	9
4. GERUNG UTARA	164	36	30
5. DASAN GERES	184	54	25
6. BELEKA	26	-	4
7. DASAN TAPEN	108	-	5
8. BANYU URIP	2.113	219	10
9. BABUSSALAM	30	13	4
10. TEMPOS	1.839	15	8
11. GERUNG SELATAN	914	5	14
12. MESANGGOK	47	-	51
13. TAMAN AYU	1.770	-	15
14. GIRI TEMBESI	1.053	-	14
Jumlah / Total	11.294	350	206

Sumber : KCD Peternakan Kecamatan Gerung

TABEL 5. 11.
TABLE

**JUMLAH TERNAK KECIL DI KECAMATAN GERUNG
MENURUT JENIS KELAMIN DAN DESA**
*Number of Goat, Sheep and Pig in Gerung Sub District by Village
2015*

Desa	Kambing (ekor)	Domba (ekor)	Babi (ekor)
(1)	(2)	(3)	(4)
1. KEBON AYU	302	-	-
2. GAPUK	130	15	-
3. SUKA MAKMUR	229	10	-
4. GERUNG UTARA	84	115	479
5. DASAN GERES	311	48	-
6. BELEKA	98	-	-
7. DASAN TAPEN	135	30	386
8. BANYU URIP	72	-	436
9. BABUSSALAM	80	47	-
10. TEMPOS	75	-	449
11. GERUNG SELATAN	43	-	-
12. MESANGGOK	83	-	-
13. TAMAN AYU	74	-	-
14. GIRI TEMBESI	98	-	1074
Jumlah / Total	1.814	265	2.824

Sumber : KCD Peternakan Kecamatan Gerung

TABEL 5. 12. JUMLAH TERNAK UNGGAS DI KECAMATAN GERUNG DIRINCI MENURUT DESA
TABLE
Number of Bird in Gerung Sub District by Village
2015

Desa	Ayam Ras Pedaging	Ayam Ras Petelur	Ayam Buras	Itik
(1)	(2)	(3)	(4)	(5)
1. KEBON AYU	6.500	2.655	3.540	1.208
2. GAPUK	300	-	2.220	776
3. SUKA MAKMUR	-	-	1.548	3.015
4. GERUNG UTARA	-	-	2.550	248
5. DASAN GERES	-	-	1.408	257
6. BELEKA	-	-	337	370
7. DASAN TAPEN	1.200	-	2.845	285
8. BANYU URIP	-	-	5.095	1.689
9. BABUSSALAM	15.000	-	1.400	1.270
10. TEMPOS	16.000	-	5.615	1.800
11. GERUNG SELATAN	850	-	2.453	336
12. MESANGGOK	-	-	1.785	976
13. TAMAN AYU	-	-	1.640	1.630
14. GIRI TEMBESI	8.000	-	3.963	1.360
Jumlah / Total	47.850	2.655	36.399	15.220

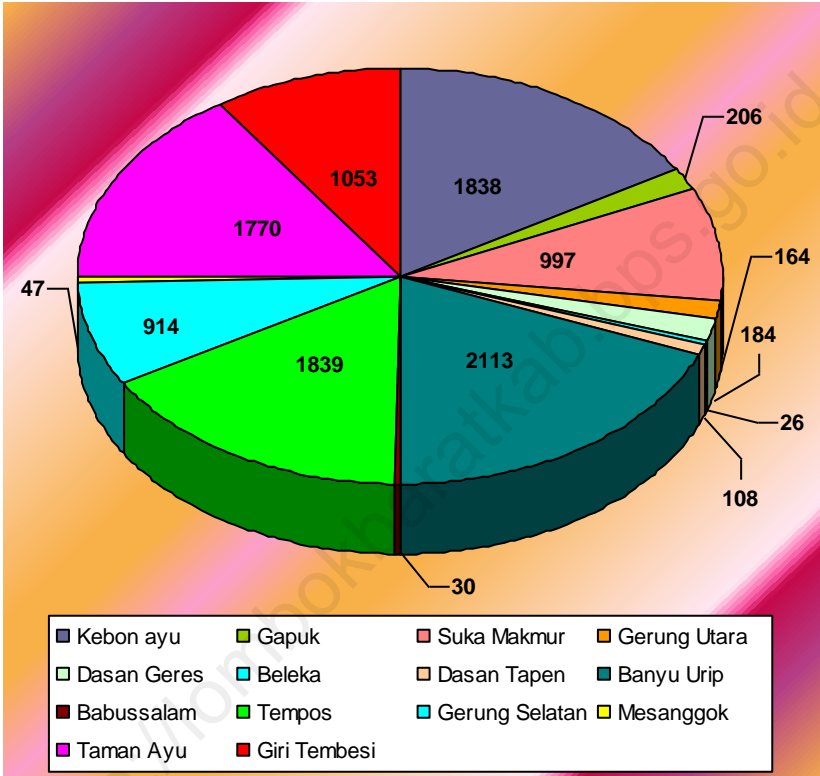
Sumber : KCD Peternakan Kecamatan Gerung

TABEL 5.12. LANJUTAN
TABLE *Continued*

Desa	Angsa	Puyuh	Merpati	Lainnya
(1)	(6)	(7)	(8)	(9)
1. KEBON AYU	-	-	49	-
2. GAPUK	-	-	365	-
3. SUKA MAKMUR	-	-	265	-
4. GERUNG UTARA	-	-	675	-
5. DASAN GERES	-	-	306	-
6. BELEKA	-	-	-	-
7. DASAN TAPEN	-	-	38	-
8. BANYU URIP	-	25	713	-
9. BABUSSALAM	-	-	240	-
10. TEMPOS	-	56	575	-
11. GERUNG SELATAN	-	-	225	-
12. MESANGGOK	-	40	438	-
13. TAMAN AYU	-	-	65	-
14. GIRI TEMBESI	-	-	71	-
Jumlah / Total	-	121	4.025	-

Sumber : KCD Peternakan Kecamatan Gerung

GRAFIK 5.
JUMLAH TERNAK SAPI DI KECAMATAN GERUNG
Number of Cow in Gerung Sub District
2015



Sumber : KCD Peternakan Kecamatan Gerung

INDUSTRI

Industry

6

<http://lombokbarakab.bps.go.id>

**BAB VI
INDUSTRI****CHAPTER VI
INDUSTRY**

Salah satu sasaran dari pembangunan adalah menciptakan suatu perekonomian yang mandiri dan andal dengan bercirikan industri yang kokoh, kuat dan maju. Industri besar maupun industri sedang memang mulai dikembangkan di Kecamatan Gerung, namun industri kecil yang berkembang di Kecamatan ini mulai mengalami peningkatan.

Listrik merupakan sumber energi yang diperlukan bagi manusia. Selain sebagai salah satu sumber penerangan, listrik juga diperlukan untuk menunjang kegiatan sehari-hari. Namun sayangnya masih belum semua Desa di kecamatan ini dapat menikmati energi listrik. Jelasnya jabarkan dalam tabel-tabel berikut.

One of the development target is creating a modern and independence economy and also reliable with strong and modern industry as a base as it cover. Big Industry or medium industry are developing and have started to generalized in Gerung Sub District. In progress, small scale industry instead started to develop rapidly.

Electricity are power source needed by human being. Other than as a source of light electricity is also needed to support daily activity. But unfortunately in Gerung Sub District, there are still sub villages that haven't been able to use electricity. More description are illustrated in this chapter.

**TABEL 6. 1. JUMLAH INDUSTRI RUMAH TANGGA, INDUSTRI BESAR DAN
TABLE SEDANG DI KECAMATAN GERUNG MENURUT DESA**
*Number of Household Industry, Big Industry, and Medium Industry
in Gerung Sub District by Village*
2015

Desa	Industri Kerajinan Rumah Tangga	Industri Sedang	Industri Besar
(1)	(2)	(3)	(4)
1. KEBON AYU	145	-	-
2. GAPUK	41	-	-
3. SUKA MAKMUR	65	-	-
4. GERUNG UTARA	3	-	-
5. DASAN GERES	131	-	-
6. BELEKA	14	-	-
7. DASAN TAPEN	37	-	-
8. BANYU URIP	56	-	-
9. BABUSSALAM	334	-	-
10. TEMPOS	56	-	-
11. GERUNG SELATAN	31	-	-
12. MESANGGOK	13	-	-
13. TAMANAYU	27	-	-
14. GIRI TEMBESI	66	1	-
Jumlah / Total	1.019	1	-

Sumber : Kantor Desa se-Kecamatan Gerung

**TABEL 6. 2. BANYAKNYA RUMAH TANGGA PENGGUNA LISTRIK PLN
DI KECAMATAN GERUNG MENURUT DESA**
*Electricity Consumers in Gerung Sub District by Village
2014*

Desa	PLN	Non PLN	Jumlah
(1)	(2)	(3)	(4)
1. KEBON AYU	656	-	656
2. GAPUK	87	-	87
3. SUKA MAKMUR	467	-	467
4. GERUNG UTARA	1.674	-	1.674
5. DASAN GERES	2.661	-	2.661
6. BELEKA	1.943	-	1.943
7. DASAN TAPEN	1.503	-	1.503
8. BANYU URIP	1.141	-	1.141
9. BABUSSALAM	2.406	-	2.406
10. TEMPOS	926	-	926
11. GERUNG SELATAN	812	-	812
12. MESANGGOK	489	-	489
13. TAMANAYU	420	-	420
14. GIRI TEMBESI	261	-	261
Jumlah / Total	15.466	-	15.466

Sumber : Kantor Desa se-Kecamatan Gerung

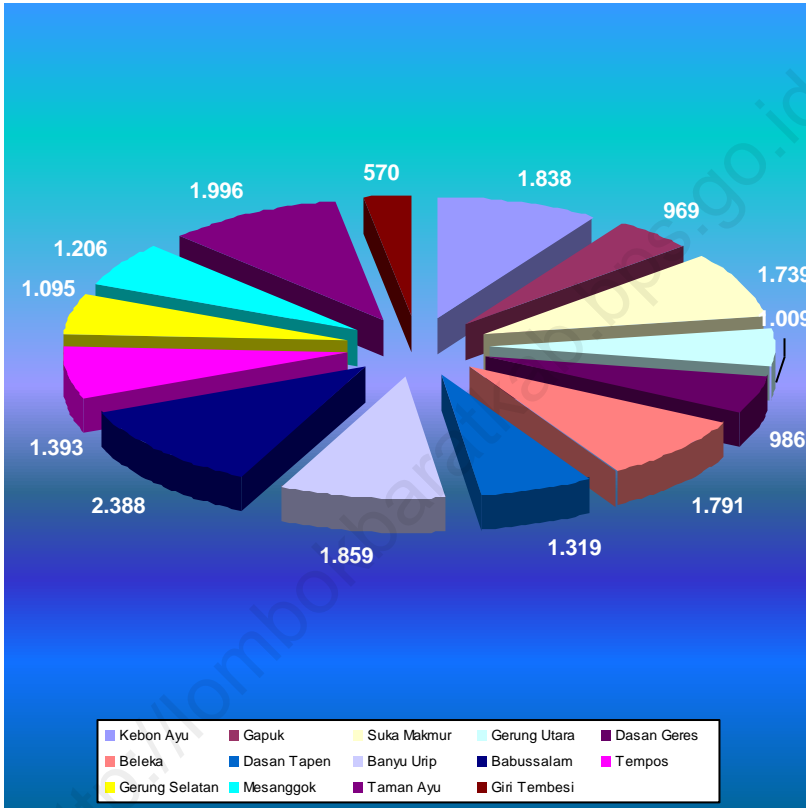
TABEL 6. 3.
TABLE

**BANYAKNYA RUMAH TANGGA YANG MENDAPAT
AIR BERSIH DI KECAMATAN GERUNG
MENURUT SUMBER AIR BERSIH DAN DESA**
*Number of Household with Access to Clean Water
in Gerung Sub District by Water Source and Village
2014*

Desa	PAM	Sumur Bantuan Pemerintah	Sumur Swadaya Masyarakat	Sumur Pribadi
(1)	(2)	(3)	(4)	(5)
1. KEBON AYU	252	-	-	1.838
2. GAPUK	244	-	-	969
3. SUKA MAKMUR	-	-	-	1.739
4. GERUNG UTARA	603	-	-	1.009
5. DASAN GERES	1.361	-	-	986
6. BELEKA	52	-	-	1.791
7. DASAN TAPEN	141	-	-	1.319
8. BANYU URIP	242	-	-	1.859
9. BABUSSALAM	18	-	-	2.388
10. TEMPOS	104	-	-	1.393
11. GERUNG SELATAN	1.055	-	-	1.095
12. MESANGGOK	-	-	-	1.206
13. TAMANAYU	-	-	-	1.996
14. GIRI TEMBESI	349	-	-	570
Jumlah / Total	4.421	-	-	19.158

Sumber : Kantor Desa se-Kecamatan Gerung

GRAFIK 6.
PENGGUNA SUMUR PRIBADI DI KECAMATAN GERUNG
Private Well in Gerung Sub District
2014



Sumber : Kantor Desa se-Kecamatan Gerung

PERHUBUNGAN

Transportations

7

<http://lombokbantribe.bps.go.id>

BAB VII PERHUBUNGAN

Sarana perhubungan yang memadai mutlak diperlukan demi kelancaran tidak hanya kegiatan perekonomian, namun juga sosial dan budaya. Sebagian besar sarana jalan yang ada di Kecamatan Gerung sudah diperkeras. Sepeda motor masih merupakan alat transportasi utama di Kecamatan ini.

Komunikasi juga merupakan sarana yang penting. Tanpa adanya komunikasi kemajuan akan sulit tercapai dan pembangunan akan tersendat. Sarana komunikasi yang paling mudah dalam menyampaikan informasi mengenai perkembangan yang terjadi di dunia adalah televisi. Selengkapnya dijelaskan dalam tabel-tabel berikut.

CHAPTER VII TRANSPORTATIONS

Comfortable and sufficient transportations are needed to support not only economic activity, but also social and cultural behaviour. Most of road in Gerung Sub District are asphalt coated. Motorcycle is still the main transport used in this sub district.

Communication is also an important issue. Without communication, development and modernisation are hard to achieve and it will lead to stagnation. The most common and cheap media of communication is television. Television gives information and also news about the world. More about transportation and telecommunication in Labuapi Sub District are describe in this chapter.

TABEL 7. 1.
TABLE

**JUMLAH KENDARAAN BERMOTOR RODA DUA DAN
RODA EMPAT DI KECAMATAN GERUNG MENURUT DESA**
Motorcycle and Vehicle in Gerung Sub District by Village
2014

Desa	Roda Dua	Roda Empat	Jumlah
(1)	(2)	(3)	(4)
1. KEBON AYU	86	3	89
2. GAPUK	87	5	92
3. SUKA MAKMUR	44	6	50
4. GERUNG UTARA	337	30	367
5. DASAN GERES	79	11	90
6. BELEKA	187	57	244
7. DASAN TAPEN	42	12	54
8. BANYU URIP	52	4	56
9. BABUSSALAM	42	3	45
10. TEMPOS	33	2	35
11. GERUNG SELATAN	206	20	226
12. MESANGGOK	51	12	63
13. TAMAN AYU	68	4	72
14. GIRI TEMBESI	41	3	44
Jumlah / Total	1.355	172	1.527

Sumber : Kantor Desa se-Kecamatan Gerung

**TABEL 7. 2. JUMLAH KENDARAAN BERMOTOR DI KECAMATAN GERUNG
MENURUT JENIS KENDARAAN DAN DESA**
*Motorized Transportation in Gerung Sub District
by Type of Transportation and Village*
2014

Desa	Truk	Pick Up Box	Bus
(1)	(3)	(4)	(5)
1. KEBON AYU	6	2	-
2. GAPUK	4	4	-
3. SUKA MAKMUR	2	2	-
4. GERUNG UTARA	5	7	-
5. DASAN GERES	2	6	-
6. BELEKA	9	8	-
7. DASAN TAPEN	2	5	-
8. BANYU URIP	3	2	-
9. BABUSSALAM	4	3	-
10. TEMPOS	3	4	-
11. GERUNG SELATAN	1	3	-
12. MESANGGOK	1	6	-
13. TAMAN AYU	6	4	-
14. GIRI TEMBESI	5	3	-
Jumlah / Total	53	59	-

Sumber : Kantor Desa se-Kecamatan Gerung

TABEL 7. 2. LANJUTAN
TABLE Continued

Desa	Minibus/ Mikro	Sedan	Station Wagon	Jeep
(1)	(6)	(7)	(8)	(9)
1. KEBON AYU	8	-	-	1
2. GAPUK	9	-	-	-
3. SUKA MAKMUR	6	-	-	-
4. GERUNG UTARA	16	1	-	6
5. DASAN GERES	8	-	-	1
6. BELEKA	9	2	1	-
7. DASAN TAPEN	7	3	-	-
8. BANYU URIP	9	-	-	-
9. BABUSSALAM	10	-	-	-
10. TEMPOS	9	-	-	-
11. GERUNG SELATAN	18	1	-	1
12. MESANGGOK	9	2	-	-
13. TAMAN AYU	8	-	-	1
14. GIRI TEMBESI	10	-	-	-
Jumlah / Total	136	9	1	10

Sumber : Kantor Desa se-Kecamatan Gerung

TABEL 7. 3.
TABLE

**JUMLAH KENDARAAN TIDAK BERMOTOR
DI KECAMATAN GERUNG MENURUT DESA**
Traditional Transportation in Gerung by Village
2015

Desa	Gerobak	Cidomo	Sepeda
(1)	(2)	(3)	(4)
1. KEBON AYU	12	8	-
2. GAPUK	14	9	-
3. SUKA MAKMUR	-	9	-
4. GERUNG UTARA	15	30	-
5. DASAN GERES	20	25	-
6. BELEKA	26	4	-
7. DASAN TAPEN	-	5	-
8. BANYU URIP	9	10	-
9. BABUSSALAM	7	4	-
10. TEMPOS	-	8	-
11. GERUNG SELATAN	-	14	-
12. MESANGGOK	8	51	-
13. TAMAN AYU	6	15	-
14. GIRI TEMBESI	4	14	-
Jumlah / Total	121	206	-

Sumber : Kantor Desa se-Kecamatan Gerung

TABEL 7. 4.
TABLE

**JUMLAH ALAT KOMUNIKASI
DI KECAMATAN GERUNG MENURUT DESA**
Communication Gadget in Gerung Sub District by Village
2014

Desa	Kantor Pos Pembantu	Pesawat Radio	Pesawat TV	Pesawat Telepon
(1)	(2)	(3)	(4)	(5)
1. KEBON AYU	-	500	81	-
2. GAPUK	-	350	67	7
3. SUKA MAKMUR	-	-	105	-
4. GERUNG UTARA	1	444	340	32
5. DASAN GERES	-	543	171	26
6. BELEKA	-	419	216	1
7. DASAN TAPEN	-	-	210	-
8. BANYU URIP	-	150	41	-
9. BABUSSALAM	-	293	91	-
10. TEMPOS	-	-	90	-
11. GERUNG SELATAN	-	-	301	-
12. MESANGGOK	-	-	58	-
13. TAMAN AYU	-	-	69	-
14. GIRI TEMBESI	-	-	34	-
Jumlah / Total	1	2.699	1.874	66

Sumber : Kantor Desa se-Kecamatan Gerung

TABEL 7. 5.

**PANJANG JALAN DI KECAMATAN GERUNG
MENURUT JENIS JALAN DAN DESA**

TABLE

*Road Length in Gerung Sub District by Type of Road and Village
2014*

Desa	Jalan Negara (Km)	Jalan Propinsi (Km)	Jalan Kabupa ten (Km)	Jalan Desa (Km)	Jumlah
(1)	(2)	(3)	(4)	(5)	(6)
1. KEBON AYU	-	1	4	7	12
2. GAPUK	-	-	3	4	11
3. SUKA MAKMUR	-	-	2	3	5
4. GERUNG UTARA	4	4	7	12	27
5. DASAN GERES	-	-	6	6	17
6. BELEKA	5	5	-	7	12
7. DASAN TAPEN	-	-	1	6	7
8. BANYU URIP	-	-	5	6	11
9. BABUSSALAM	-	-	4	7	11
10. TEMPOS	-	-	2	9	11
11. GERUNG SELATAN	2	2	3	5	12
12. MESANGGOK	-	-	2	3	5
13. TAMAN AYU	-	2	2	4	8
14. GIRI TEMBESI	-	-	2	3	5
Jumlah / Total	11	14	43	82	150

Sumber : Kantor Desa se-Kecamatan Gerung

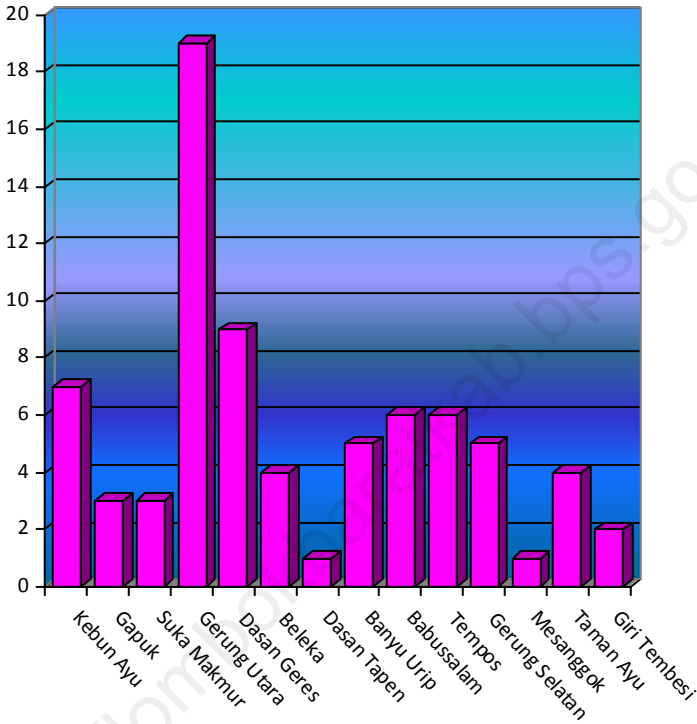
TABEL 7. 6.
TABLE

**PANJANG JALAN DI KECAMATAN GERUNG
MENURUT KONDISI JALAN DAN DESA**
*Road Length of Gerung Sub District
by Condition of Road and Village
2014*

Desa	Aspal	Diperkeras	Tanah	Jumlah
(1)	(2)	(3)	(4)	(5)
1. KEBON AYU	7	1	5	13
2. GAPIK	3	2	6	11
3. SUKA MAKMUR	3	-	2	5
4. GERUNG UTARA	19	-	8	27
5. DASAN GERES	9	3	5	17
6. BELEKA	4	2	6	12
7. DASAN TAPEN	1	2	5	8
8. BANYU URIP	5	1	8	14
9. BABUSSALAM	6	1	4	11
10. TEMPOS	6	3	6	15
11. GERUNG SELATAN	5	1	6	12
12. MESANGGOK	1	1	4	6
13. TAMAN AYU	4	1	5	10
14. GIRI TEMBESI	2	-	3	5
Jumlah / Total	75	18	73	166

Sumber : Kantor Desa se-Kecamatan Gerung

GRAFIK 7.
PANJANG JALAN YANG TELAH DIASPAL DI KECAMATAN GERUNG
Asphalted Road Length in Gerung Sub District
2014



Sumber : Kantor Desa se-Kecamatan Gerung

KEUANGAN & HARGA

Finance & Prices

8

<http://lombokbaindomb.bps.go.id>

BAB VIII KEUANGAN DAN HARGA

CHAPTER VIII FINANCE AND PRICES

Sebagai suatu lembaga yang memegang peranan penting dalam roda perekonomian di masyarakat, lembaga keuangan diperlukan untuk menghimpun dana dan menyalurkannya kembali ke masyarakat sehingga aktivitas perekonomian dapat berkembang dengan iklim yang sehat. Selain menyajikan data mengenai jumlah lembaga keuangan di Kecamatan Gerung, bab ini juga menyajikan data mengenai perkembangan harga beberapa bahan pokok di pasaran per bulannya selama setahun.

Data yang disajikan diharapkan dapat memberikan gambaran mengenai kondisi keuangan dan harga-harga di Kecamatan Gerung selama Tahun 2015.

As an institution which hold crucial role in the society economy, financial institutions are a necessary to gather fund and investment from the society and to redistribute the fund back to the society so that economy can grow in a healthy condition. This chapter provide data about number of financial institution in Gerung Sub District and also provide several tables about prices growth of important goods in the market by month during the year.

The tables serve in this chapter could give description about the financial situation and prices growth in Gerung Sub District during 2015.

**TABEL 8. 1. BANYAKNYA LEMBAGA KEUANGAN DI KECAMATAN GERUNG
MENURUT JENIS LEMBAGA DAN DESA**
*Number of Financial Institution in Gerung Sub District by Village
2015*

Desa	Bank	LKP	Pegadaian
(1)	(2)	(3)	(4)
1. KEBON AYU	-	-	1
2. GAPUK	-	-	-
3. SUKA MAKMUR	-	-	-
4. GERUNG UTARA	3	-	1
5. DASAN GERES	-	-	-
6. BELEKA	-	-	-
7. DASAN TAPEN	-	-	-
8. BANYU URIP	-	-	-
9. BABUSSALAM	-	-	-
10. TEMPOS	-	-	-
11. GERUNG SELATAN	3	1	-
12. MESANGGOK	-	-	-
13. TAMAN AYU	-	-	-
14. GIRI TEMBESI	-	-	-
Jumlah / Total	6	1	2

Sumber : Kantor Desa se-Kecamatan Gerung

TABEL 8. 2. PERKEMBANGAN HARGA SEMBILAN BAHAN POKOK DAN BAHAN STRATEGIS LAINNYA MENURUT BULAN DI KECAMATAN GERUNG
Monthly Price of Several Basic and Strategic Goods in Gerung Sub District
2015

Bahan Kebutuhan	Satuan	Januari	Februari	Maret	April
(1)	(2)	(3)	(4)	(5)	(6)
1. Beras Ir 64	Kg	9.500	9.600	12.000	8.000
2. Tepung Terigu	Kg	8.000	8.000	8.000	8.000
3. Gula Pasir	Kg	12.000	12.000	12.000	12.000
4. Minyak Tanah	Liter	14.000	14.000	14.000	14.000
5. Minyak Goreng	Kg	11.000	10.500	10.500	10.500
6. Ikan Asin (Teri No 1)	Kg	110.000	100.000	100.000	100.000
7. Garam Hancur	Kg	1.500	1.500	1.500	1.500
8. Deterjen Rinso	1 kg	16.000	16.000	16.000	16.000
9. Tetoron "Kembang"	Meter	17.000	17.000	17.000	17.000
10. Tarif Dokter dengan Obat	kunj	45.000	45.000	45.000	45.000
11. Semen Tiga Roda	Sak	80.000	75.000	75.000	77.000
12. Emas 22 Karat	Gram	470.000	450.000	470.000	450.000

Sumber : Badan Pusat Statistik Kabupaten Lombok Barat

TABEL 8. 2. LANJUTAN
TABLE Continued

Bahan Kebutuhan	Satuan	Mei	Juni	Juli	Agustus
(1)	(2)	(7)	(8)	(9)	(10)
1. Beras Ir 64	Kg	8.500	8.700	9.000	9.000
2. Tepung Terigu	Kg	8.000	8.000	8.000	8.000
3. Gula Pasir	Kg	12.000	12.500	12.000	12.000
4. Minyak Tanah	Liter	14.000	14.000	14.000	14.000
5. Minyak Goreng	Kg	10.500	11.500	11.500	10.500
6. Ikan Asin (Teri No 1)	Kg	120.000	120.000	120.000	125.000
7. Garam Hancur	Kg	1.600	1.500	1.500	1.500
8. Deterjen Rinso	1 kg	17.000	17.000	17.000	17.000
9. Tetoron "Kembang"	Meter	17.000	17.000	17.000	17.000
10. Tarif Dokter Dengan Obat	kunj	45.000	45.000	45.000	45.000
11. Semen Tiga Roda	Sak	66.000	66.000	62.000	62.000
12. Emas	Gram	485.000	485.000	485.000	500.000

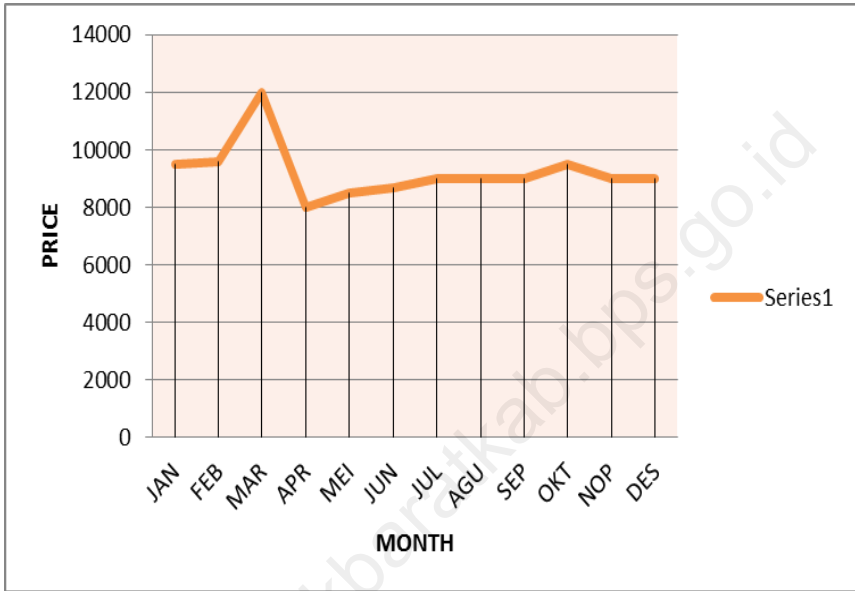
Sumber : Badan Pusat Statistik Kabupaten Lombok Barat

TABEL 8. 2. **LANJUTAN**
TABLE *Continued*

Bahan Kebutuhan	Satuan	Septem ber	Oktober	Novem ber	Desem ber
(1)	(2)	(11)	(12)	(13)	(14)
1. Beras Ir 64	Kg	9.000	9.500	9.000	9.000
2. Tepung Terigu	Kg	8.000	8.000	8.000	8.000
3. Gula Pasir	Kg	12.000	12.000	12.000	12.000
4. Minyak Tanah	Liter	14.000	14.000	14.000	14.000
5. Minyak Goreng	Kg	10.500	10.500	10.000	10.000
6. Ikan Asin (Teri No 1)	Kg	125.000	125.000	125.000	125.000
7. Garam Hancur	Kg	1.500	1.500	1.500	1.500
8. Deterjen Rinso	1kg	17.000	17.000	17.000	16.000
9. Tetoron "Kembang"	Meter	17.000	17.000	17.000	17.000
10. Tarif Dokter dengan obat	Kunj	40.000	40.000	40.000	40.000
11. Semen Tiga Roda	Sak	65.000	65.000	65.000	65.000
12. Emas 22 Karat	Gram	540.000	540.000	485.000	485.000

Sumber : Badan Pusat Statistik Kabupaten Lombok Barat

GRAFIK 8.
PERKEMBANGAN HARGA BERAS DI KECAMATAN GERUNG
Monthly Price of Hulled Rice in Gerung Sub District
2015



Sumber : Badan Pusat Statistik Kabupaten Lombok Barat

PENDAPATAN REGIONAL

Regional Income

9

<http://lombokbantenkab.bps.go.id>

**BAB IX
PENDAPATAN REGIONAL**

Salah satu indikator yang dapat dipakai untuk mengukur kemajuan pembangunan di berbagai sektor perekonomian pada suatu daerah adalah melalui pendapatan domestic regional brutonya. Angka-angka ini dapat menggambarkan produk yang dihasilkan oleh sektor-sektor ekonomi yang ada pada suatu wilayah, serta menjelaskan kontribusi dari sektor-sektor tersebut bagi Produk Domestik Regionalnya.

Data yang disajikan pada bab berikut akan memberikan penjelasan mengenai Produk Domestik Regional Bruto, distribusi masing-masing sector bagi PDRB, laju inflasi, serta laju pertumbuhan PDRB Kecamatan Gerung sampai dengan akhir Tahun 2015.

**CHAPTER IX
REGIONAL INCOME**

One of Useful indicator to measure development in every economic sector in a region is from Its Gross Domestic Regional Product. This numbers describe products of economic sectors in a region, and also explain contribution of those sectors in building the regional domestic product.

Tables serve in this chapter explain the Gross Domestic Regional Product, the distribution of each sectors to build GDRP, inflation rate, and also GDRP of Gerung Sub District growth during 2015.

TABEL 9. 1. PRODUK DOMESTIK REGIONAL BRUTO ATAS DASAR
TABLE HARGA BERLAKU MENURUT LAPANGAN USAHA
Gross Regional Domestic Product at
Current Market Price by Industrial Origin
2013 – 2015

	(Rp 000.000)		
Lapangan Usaha	2013	2014*	2015**
(1)	(2)	(3)	(4)
1. Pertanian, Kehutanan, dan Perikanan	210.355,9	220.948,2	248.537,0
2. Pertambangan dan Penggalian	51.861,3	59.165,4	67.703,1
3. Industri Pengolahan	47.320,3	50.038,4	54.803,3
4. Pengadaan Listrik dan Gas	580,4	817,2	939,5
5. Pengadaan Air, Pengelolaan Sampah, Limbah dan Daur Ulang	1.457,2	1.657,7	1.809,1
6. Konstruksi	131.083,6	148.406,9	172.301,9
7. Perdagangan Besar dan Eceran; Reparasi Mobil dan Sepeda Motor	182.116,7	207.355,0	231.932,5
8. Transportasi dan Pergudangan	45.378,5	50.076,7	55.809,8
9. Penyediaan Akomodasi dan Makan Minum	18.361,2	21.836,4	24.623,6
10. Informasi dan Komunikasi	21.313,8	23.416,4	25.329,1

Sumber : Badan Pusat Statistik Kabupaten Lombok Barat

Keterangan : * Angka Sementara ** Angka Sangat Sementara

TABEL 9.1. LANJUTAN
TABLE Continued

Lapangan Usaha	2013	2014*	2015**
(1)	(2)	(3)	(4)
11. Jasa Keuangan dan Asuransi	52.234,3	57.840,9	65.539,2
12. Real Estat	51.540,9	58.137,0	64.994,4
13. Jasa Perusahaan	1.835,5	2.081,0	2.297,8
14. Administrasi Pemerintahan, Pertahanan, dan Jaminan Sosial Wajib	198.656,2	234.164,7	268.661,5
15. Jasa Pendidikan	66.301,0	72.058,9	81.598,0
16. Jasa Kesehatan dan Kegiatan Sosial	67.010,0	74.776,6	83.841,2
17. Jasa Lainnya	49.903,0	53.921,2	60.927,3
PDRB / GRDP	1.197.309,9	1.336.698,8	1.511.648,4

Sumber : Badan Pusat Statistik Kabupaten Lombok Barat

Keterangan : * Angka Sementara ** Angka Sangat Sementara

**TABEL 9. 2. PRODUK DOMESTIK REGIONAL BRUTO ATAS DASAR
TABLE HARGA KONSTAN 2010 MENURUT LAPANGAN USAHA**
*Gross Regional Domestic Product at
2010 Constant Price by Industrial Origin*
2013 – 2015

(Rp 000.000)

Lapangan Usaha	2013	2014*	2015**
(1)	(2)	(3)	(4)
1. Pertanian, Kehutanan, dan Perikanan	197.238,3	199.576,6	210.108,8
2. Pertambangan dan Penggalian	49.161,1	53.664,8	58.968,8
3. Industri Pengolahan	46.536,4	48.949,3	51.811,2
4. Pengadaan Listrik dan Gas	743,9	1.038,3	1.047,0
5. Pengadaan Air, Pengelolaan Sampah, Limbah dan Daur Ulang	1.221,4	1.307,8	1.371,4
6. Konstruksi	129.404,7	140.100,7	152.577,4
7. Perdagangan Besar dan Eceran; Reparasi Mobil dan Sepeda Motor	166.219,1	178.785,3	190.248,1
8. Transportasi dan Pergudangan	44.033,3	46.092,1	48.739,7
9. Penyediaan Akomodasi dan Makan Minum	15.385,0	16.538,1	17.710,9
10. Informasi dan Komunikasi	21.355,0	23.173,6	25.273,0

Sumber : Badan Pusat Statistik Kabupaten Lombok Barat

Keterangan : * Angka Sementara ** Angka Sangat Sementara

TABEL 9.2. LANJUTAN
TABLE Continued

Lapangan Usaha	2013	2014*	2015**
(1)	(2)	(3)	(4)
11. Jasa Keuangan dan Asuransi	43.774,9	46.886,5	51.468,5
12. Real Estat	43.753,7	45.595,8	48.833,9
13. Jasa Perusahaan	1.691,2	1.768,2	1.872,2
14. Administrasi Pemerintahan, Pertahanan, dan Jaminan Sosial Wajib	164.366,1	172.470,4	180.392,4
15. Jasa Pendidikan	56.614,2	60.413,1	65.143,6
16. Jasa Kesehatan dan Kegiatan Sosial	63.213,7	67.459,6	72.326,3
17. Jasa Lainnya	47.621,2	50.256,1	53.534,5
PDRB / GRDP	1.092.333,2	1.154.076,2	1.231.427,6

Sumber : Badan Pusat Statistik Kabupaten Lombok Barat

Keterangan : * Angka Sementara ** Angka Sangat Sementara

TABEL 9. 3.
TABLE

**DISTRIBUSI PERSENTASE PDRB ATAS DASAR
HARGA BERLAKU MENURUT LAPANGAN USAHA**
*Gross Regional Domestic Product at
Current Market Price by Industrial Origin*
2013 – 2015

	(%)		
Lapangan Usaha	2013	2014*	2015**
(1)	(2)	(3)	(4)
1. Pertanian, Kehutanan, dan Perikanan	17,57	16,53	16,44
2. Pertambangan dan Penggalian	4,33	4,43	4,48
3. Industri Pengolahan	3,95	3,74	3,63
4. Pengadaan Listrik dan Gas	0,05	0,06	0,06
5. Pengadaan Air, Pengelolaan Sampah, Limbah dan Daur Ulang	0,12	0,12	0,12
6. Konstruksi	10,95	11,10	11,40
7. Perdagangan Besar dan Eceran; Reparasi Mobil dan Sepeda Motor	15,21	15,51	15,34
8. Transportasi dan Pergudangan	3,79	3,75	3,69
9. Penyediaan Akomodasi dan Makan Minum	1,53	1,63	1,63
10. Informasi dan Komunikasi	1,78	1,75	1,68

Sumber : Badan Pusat Statistik Kabupaten Lombok Barat

Keterangan : * Angka Sementara ** Angka Sangat Sementara

TABEL 9.3. LANJUTAN
TABLE Continued

Lapangan Usaha	2013	2014*	2015**
(1)	(2)	(3)	(4)
11. Jasa Keuangan dan Asuransi	4,36	4,33	4,34
12. Real Estat	4,30	4,35	4,30
13. Jasa Perusahaan	0,15	0,16	0,15
14. Administrasi Pemerintahan, Pertahanan, dan Jaminan Sosial Wajib	16,59	17,52	17,77
15. Jasa Pendidikan	5,54	5,39	5,40
16. Jasa Kesehatan dan Kegiatan Sosial	5,60	5,59	5,55
17. Jasa Lainnya	4,17	4,03	4,03
PDRB / GRDP	100,00	100,00	100,00

Sumber : Badan Pusat Statistik Kabupaten Lombok Barat

Keterangan : * Angka Sementara ** Angka Sangat Sementara

TABEL 9. 4.

TABLE

**DISTRIBUSI PERSENTASE PDRB ATAS DASAR
HARGA KONSTAN 2010 MENURUT LAPANGAN USAHA**
*Percentage Distribution of GRDP at 2010 Constant Price
by Industrial Origin*
2013 – 2015

	(%)		
Lapangan Usaha	2013	2014*	2015**
(1)	(2)	(3)	(4)
1. Pertanian, Kehutanan, dan Perikanan	18,06	17,29	17,06
2. Pertambangan dan Penggalian	4,50	4,65	4,79
3. Industri Pengolahan	4,26	4,24	4,21
4. Pengadaan Listrik dan Gas	0,07	0,09	0,09
5. Pengadaan Air, Pengelolaan Sampah, Limbah dan Daur Ulang	0,11	0,11	0,11
6. Konstruksi	11,85	12,14	12,39
7. Perdagangan Besar dan Eceran; Reparasi Mobil dan Sepeda Motor	15,22	15,49	15,45
8. Transportasi dan Pergudangan	4,03	3,99	3,96
9. Penyediaan Akomodasi dan Makan Minum	1,41	1,43	1,44
10. Informasi dan Komunikasi	1,95	2,01	2,05

Sumber : Badan Pusat Statistik Kabupaten Lombok Barat

Keterangan : * Angka Sementara ** Angka Sangat Sementara

TABEL 9.4. LANJUTAN
TABLE Continued

Lapangan Usaha	2013	2014*	2015**
(1)	(2)	(3)	(4)
11. Jasa Keuangan dan Asuransi	4,01	4,06	4,18
12. Real Estat	4,01	3,95	3,97
13. Jasa Perusahaan	0,15	0,15	0,15
14. Administrasi Pemerintahan, Pertahanan, dan Jaminan Sosial Wajib	15,05	14,94	14,65
15. Jasa Pendidikan	5,18	5,23	5,29
16. Jasa Kesehatan dan Kegiatan Sosial	5,79	5,85	5,87
17. Jasa Lainnya	4,36	4,35	4,35
PDRB / GRDP	100,00	100,00	100,00

Sumber : Badan Pusat Statistik Kabupaten Lombok Barat

Keterangan : * Angka Sementara ** Angka Sangat Sementara

TABEL 9. 5.
TABLE

**LAJU PERTUMBUHAN PDRB ATAS DASAR
HARGA BERLAKU MENURUT LAPANGAN USAHA**
*Growth Rate of GRDP at Current Market Price
by Industrial Origin*
2013 – 2015

	(%)		
Lapangan Usaha	2013	2014*	2015**
(1)	(2)	(3)	(4)
1. Pertanian, Kehutanan, dan Perikanan	5,67	5,04	12,49
2. Pertambangan dan Penggalian	5,52	14,08	14,43
3. Industri Pengolahan	4,30	5,74	9,52
4. Pengadaan Listrik dan Gas	(10,91)	40,80	14,96
5. Pengadaan Air, Pengelolaan Sampah, Limbah dan Daur Ulang	10,40	13,76	9,13
6. Konstruksi	6,49	13,22	16,10
7. Perdagangan Besar dan Eceran; Reparasi Mobil dan Sepeda Motor	8,37	13,86	11,85
8. Transportasi dan Pergudangan	4,99	10,35	11,45
9. Penyediaan Akomodasi dan Makan Minum	16,45	18,93	12,76
10. Informasi dan Komunikasi	7,86	9,87	8,17

Sumber : Badan Pusat Statistik Kabupaten Lombok Barat

Keterangan : * Angka Sementara ** Angka Sangat Sementara

TABEL 9.5. LANJUTAN
TABLE Continued

Lapangan Usaha	2013	2014*	2015**
(1)	(2)	(3)	(4)
11. Jasa Keuangan dan Asuransi	14,61	10,73	13,31
12. Real Estat	11,00	12,80	11,80
13. Jasa Perusahaan	9,67	13,37	10,42
14. Administrasi Pemerintahan, Pertahanan, dan Jaminan Sosial Wajib	7,51	17,87	14,73
15. Jasa Pendidikan	9,70	8,68	13,24
16. Jasa Kesehatan dan Kegiatan Sosial	8,61	11,59	12,12
17. Jasa Lainnya	8,56	8,05	12,99
PDRB / GRDP	7,67	11,64	13,09

Sumber : Badan Pusat Statistik Kabupaten Lombok Barat

Keterangan : * Angka Sementara ** Angka Sangat Sementara

TABEL 9. 6.
TABLE

**LAJU PERTUMBUHAN PDRB ATAS DASAR
HARGA KONSTAN 2010 MENURUT LAPANGAN USAHA**
*Growth Rate of GRDP at 2010 Constant Price
by Industrial Origin*
2013 – 2015

	(%)		
Lapangan Usaha	2013	2014*	2015**
(1)	(2)	(3)	(4)
1. Pertanian, Kehutanan, dan Perikanan	3,60	1,19	5,28
2. Pertambangan dan Penggalian	4,22	9,16	9,88
3. Industri Pengolahan	3,84	5,18	5,85
4. Pengadaan Listrik dan Gas	5,49	39,58	0,84
5. Pengadaan Air, Pengelolaan Sampah, Limbah dan Daur Ulang	4,64	7,07	4,86
6. Konstruksi	6,05	8,27	8,91
7. Perdagangan Besar dan Eceran; Reparasi Mobil dan Sepeda Motor	6,78	7,56	6,41
8. Transportasi dan Pergudangan	3,21	4,68	5,74
9. Penyediaan Akomodasi dan Makan Minum	5,34	7,49	7,09
10. Informasi dan Komunikasi	7,94	8,52	9,06

Sumber : Badan Pusat Statistik Kabupaten Lombok Barat

Keterangan : * Angka Sementara ** Angka Sangat Sementara

TABEL 9.6. LANJUTAN
TABLE Continued

Lapangan Usaha	2013	2014*	2015**
(1)	(2)	(3)	(4)
11. Jasa Keuangan dan Asuransi	9,65	7,11	9,77
12. Real Estat	5,57	4,21	7,10
13. Jasa Perusahaan	5,29	4,55	5,88
14. Administrasi Pemerintahan, Pertahanan, dan Jaminan Sosial Wajib	3,10	4,93	4,59
15. Jasa Pendidikan	6,01	6,71	7,83
16. Jasa Kesehatan dan Kegiatan Sosial	6,69	6,72	7,21
17. Jasa Lainnya	6,75	5,53	6,52
PDRB / GRDP	5,17	5,65	6,70

Sumber : Badan Pusat Statistik Kabupaten Lombok Barat

Keterangan : * Angka Sementara ** Angka Sangat Sementara

TABEL 9. 7.

TABLE

INDEKS HARGA IMPLISIT PDRB
MENURUT LAPANGAN USAHA (2010 = 100)
Implicit Price Indices of GRDP by Industry (2010 = 100)
2013 – 2015

Lapangan Usaha	2013	2014*	2015**
(1)	(2)	(3)	(4)
1. Pertanian, Kehutanan, dan Perikanan	106,65	110,71	118,29
2. Pertambangan dan Penggalian	105,49	110,25	114,81
3. Industri Pengolahan	101,68	102,23	105,77
4. Pengadaan Listrik dan Gas	78,03	78,71	89,73
5. Pengadaan Air, Pengelolaan Sampah, Limbah dan Daur Ulang	119,30	126,76	131,92
6. Konstruksi	101,30	105,93	112,93
7. Perdagangan Besar dan Eceran; Reparasi Mobil dan Sepeda Motor	109,56	115,98	121,91
8. Transportasi dan Pergudangan	103,05	108,65	114,51
9. Penyediaan Akomodasi dan Makan Minum	119,35	132,04	139,03
10. Informasi dan Komunikasi	99,81	101,05	100,22

Sumber : Badan Pusat Statistik Kabupaten Lombok Barat

Keterangan : * Angka Sementara ** Angka Sangat Sementara

TABEL 9.7. LANJUTAN
TABLE Continued

Lapangan Usaha	2013	2014*	2015**
(1)	(2)	(3)	(4)
11. Jasa Keuangan dan Asuransi	119,32	123,36	127,34
12. Real Estat	117,80	127,51	133,09
13. Jasa Perusahaan	108,53	117,69	122,74
14. Administrasi Pemerintahan, Pertahanan, dan Jaminan Sosial Wajib	120,86	135,77	148,93
15. Jasa Pendidikan	117,11	119,28	125,26
16. Jasa Kesehatan dan Kegiatan Sosial	106,01	110,85	115,92
17. Jasa Lainnya	104,79	107,29	113,81
PDRB / GRDP	109,61	115,82	122,76

Sumber : Badan Pusat Statistik Kabupaten Lombok Barat

Keterangan : * Angka Sementara ** Angka Sangat Sementara

TABEL 9. 8.

TABLE

**LAJU INFLASI PDRB KECAMATAN GERUNG
MENURUT LAPANGAN USAHA**
Inflation Rate of Gerung Sub District GRDP by Industry
2013 – 2015

	(%)		
Lapangan Usaha	2013	2014*	2015**
(1)	(2)	(3)	(4)
1. Pertanian, Kehutanan, dan Perikanan	2,00	3,80	6,85
2. Pertambangan dan Penggalian	1,25	4,51	4,14
3. Industri Pengolahan	0,44	0,53	3,47
4. Pengadaan Listrik dan Gas	(15,54)	0,87	14,00
5. Pengadaan Air, Pengelolaan Sampah, Limbah dan Daur Ulang	5,50	6,25	4,07
6. Konstruksi	0,42	4,57	6,61
7. Perdagangan Besar dan Eceran; Reparasi Mobil dan Sepeda Motor	1,49	5,86	5,11
8. Transportasi dan Pergudangan	1,72	5,42	5,39
9. Penyediaan Akomodasi dan Makan Minum	10,54	10,63	5,30
10. Informasi dan Komunikasi	(0,07)	1,24	(0,82)

Sumber : Badan Pusat Statistik Kabupaten Lombok Barat

Keterangan : * Angka Sementara ** Angka Sangat Sementara

TABEL 9.8. LANJUTAN
TABLE Continued

Lapangan Usaha	2013	2014*	2015**
(1)	(2)	(3)	(4)
11. Jasa Keuangan dan Asuransi	4,52	3,38	3,22
12. Real Estat	5,14	8,24	4,38
13. Jasa Perusahaan	4,17	8,43	4,29
14. Administrasi Pemerintahan, Pertahanan, dan Jaminan Sosial Wajib	4,27	12,34	9,69
15. Jasa Pendidikan	3,48	1,85	5,02
16. Jasa Kesehatan dan Kegiatan Sosial	1,80	4,57	4,58
17. Jasa Lainnya	1,69	2,39	6,07
PDRB / GRDP	2,38	5,67	5,98

Sumber : Badan Pusat Statistik Kabupaten Lombok Barat

Keterangan : * Angka Sementara ** Angka Sangat Sementara

TABEL 9. 9.
TABLE

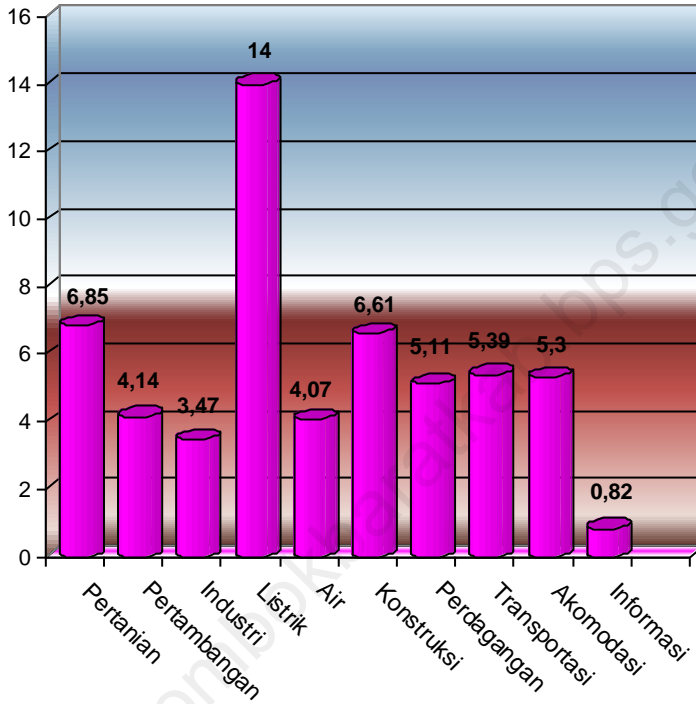
**PDRB PEKAPITA ATAS DASAR HARGA BERLAKU DAN
HARGA KONSTAN 2010 MENURUT LAPANGAN USAHA**
*GDRP per Capita at Current Market Price and
2010 Constant Market Price by Industry*
2013 – 2015

Lapangan Usaha	2013	2014*	2015**
(1)	(2)	(3)	(4)
I. Atas Dasar Harga Berlaku			
1. PDRB (Rp 000.000)	1.197.309,9	1.336.698,8	1.511.648,4
2. Penduduk Pertengahan Tahun (Jiwa)	74.327	75.076	75.076
3. PDRB Per Kapita (Ribu Rp)	15.548,1	16.706,9	18.611,1
4. Laju Pertumbuhan PDRB Per Kapita (%)	6,40	7,45	11,40
II. Atas Dasar Harga Konstan 2010			
1. PDRB (Rp 000.000)	1.092.333,2	1.154.076,2	1.231.427,6
2. Penduduk Pertengahan Tahun (Jiwa)	74.327	75.076	75.076
3. PDRB Per Kapita (Ribu Rp)	14.184,9	14.424,3	15.161,1
4. Laju Pertumbuhan PDRB Per Kapita (%)	3,93	1,69	5,11

Sumber : Badan Pusat Statistik Kabupaten Lombok Barat

Keterangan : * Angka Sementara ** Angka Sangat Sementara

GRAFIK 9.
LAJU INFLASI DI KECAMATAN GERUNG
Inflation Rate of Gerung Sub District
2015



Sumber : Badan Pusat Statistik Kabupaten Lombok Barat

DATA

MENCERDASKAN BANGSA

Enlighten The Nation



**BADAN PUSAT STATISTIK
KABUPATEN LOMBOK BARAT**
Statistics of Lombok Barat Regency
Jalan Soekarno Hatta - Giri Menang, Dasan Geras
Kecamatan Gerung 83363
Telp: (0370) 681550, Fax: (0370) 681550
Homepage: <http://lombokbaratkab.bps.go.id>
E-mail: bps5201@bps.go.id

ISBN 978-602-707-403-3

