



KECAMATAN PALU SELATAN DALAM ANGKA 2009

Nomor Katalog : 1403.7271.020



**Kerjasama
Badan Perencanaan Pembangunan Daerah
dan Penanaman Modal Kota Palu
dengan
Badan Pusat Statistik Kota Palu**



BADAN PUSAT STATISTIK KOTA PALU

**KECAMATAN PALU SELATAN
DALAM ANGKA**

2009

Kerjasama
**Badan Perencanaan Pembangunan Daerah
dan Penanaman Modal**
Dengan
Badan Pusat Statistik Kota Palu

KECAMATAN PALU SELATAN DALAM ANGKA 2009

No. Katalog : 1403. 7271.020

ISBN : 979.480.782.6

No. Publikasi : 72710. 08.07

Ukuran Buku : 15 cm x 21 cm

Jumlah Halaman : 95 + XII

Naskah :

Koordinator Sensus Kecamatan Palu Selatan

Penyunting :

Seksi Neraca Wilayah Dan Analisis Statistik

Setting :

Seksi Integrasi Pengolahan dan Diseminasi Statistik

Gambar Kulit :

Gedung Kantor Camat Palu Selatan

Diterbitkan oleh :

Badan Pusat Statistik Kota Palu

Dicetak oleh :

Percetakan " RANISA " Palu

Boleh dikutip dengan menyebut sumbernya

KATA SAMBUTAN

KEPALA WILAYAH KECAMATAN PALU SELATAN

Publikasi *Kecamatan Palu Selatan Dalam Angka 2009* ini merupakan wujud dari usaha untuk memenuhi kebutuhan data statistik, yang sangat diperlukan sebagai bahan analisa dan perencanaan pembangunan di daerah ini.

Melalui data yang disajikan dalam publikasi ini, saya minta agar semua unsur pelaksana dan penanggung jawab pembangunan di kecamatan ini mengadakan evaluasi kinerja masing-masing; sudah sejauh mana hasil yang telah dicapai, dimana letak kelemahan dan kekurangannya untuk kemudian diadakan perbaikan pada pelaksanaan pembangunan selanjutnya.

Kepada Koordinator Sensus Kecamatan Palu Selatan yang telah berhasil menerbitkan buku ini, saya ucapkan terima kasih dan mengharapkan agar dapat meningkatkan mutu dan keragaman data pada masa yang akan datang.

Kepada semua Dinas/Jawatan dan Kepala Kelurahan se-Kecamatan Palu Selatan saya pesankan agar kerja sama yang baik terus selalu dibina dan ditingkatkan demi terlaksananya pembangunan yang berkesinambungan.

Palu, Juni 2009

**KEPALA WILAYAH KECAMATAN
PALU SELATAN**

ARMAN DJANGGOLA, S.Sos
NIP. 19580812.198103.1.024

KATA PENGANTAR

Publikasi *Kecamatan Palu Selatan Dalam Angka 2009* merupakan kelanjutan dari publikasi tahun sebelumnya yang memuat keadaan geografis, kependudukan, sosial, perekonomian, dan lain-lain. Data-data tersebut disajikan sebagai gambaran dan bahan analisa hasil pembangunan di berbagai sektor yang ada di Kecamatan Palu Selatan yang dapat digunakan oleh para konsumen data, baik instansi pemerintah, badan swasta maupun perorangan sebagai bahan evaluasi, kontrol ataupun perencanaan serta bahan studi selanjutnya.

Kami menyadari bahwa publikasi ini masih jauh dari sempurna, oleh karena itu saran dan kritik yang bersifat membangun sangat diharapkan untuk perbaikan dan penyempurnaan penerbitan yang akan datang.

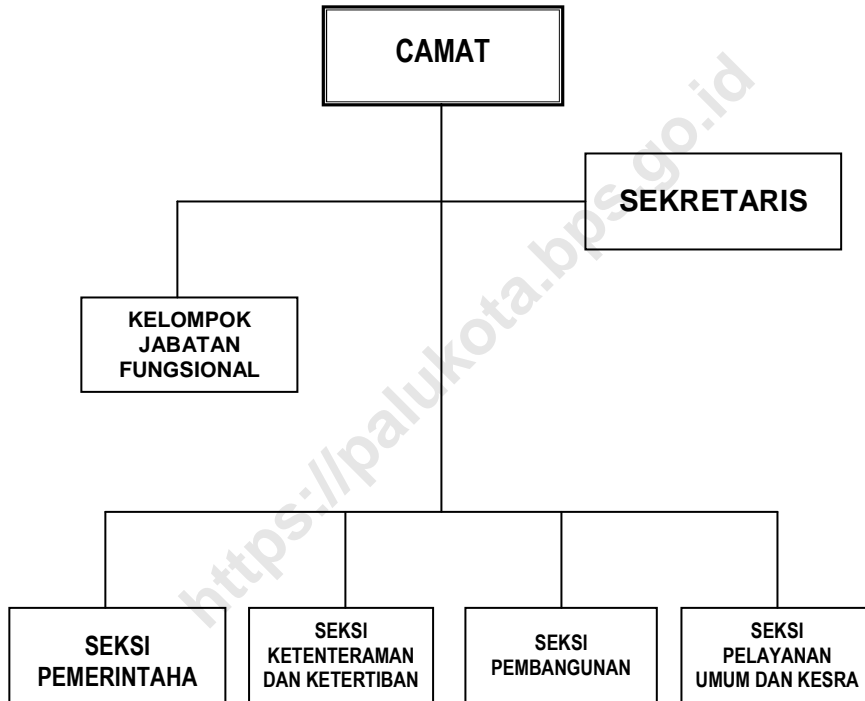
Akhirnya kepada semua pihak khususnya Dinas/Instansi yang telah berpartisipasi dalam seluruh proses sampai terbitnya publikasi ini kami ucapkan banyak terima kasih.

Palu, Juni 2009

**KOORDINATOR SENSUS
KECAMATAN PALU SELATAN**

ABD. AZIS LATASAD
NIP. 19571011 198003 1 005

**STRUKTUR ORGANISASI
PEMERINTAHAN WILAYAH KECAMATAN**



DAFTAR ISI

	Halaman
SAMBUTAN KEPALA WILAYAH KECAMATAN	iii
KATA PENGANTAR	iv
STRUKTUR ORGANISASI KECAMATAN PALU SELATAN.....	v
PETA WILAYAH KECAMATAN PALU SELATAN.....	vi
DAFTAR ISI	vii
DAFTAR TABEL	viii
BAB I GEOGRAFI	1
BAB II PEMERINTAHAN	7
BAB III PENDUDUK	15
BAB IV SOSIAL	27
BAB V PERTANIAN	48
BAB VI INDUSTRI	64
BAB VII PERDAGANGAN	72
BAB VIII PERHUBUNGAN	75
BAB IX KEUANGAN DAN HARGA-HARGA	80
BAB X PRODUK DOMESTIK REGIONAL BRUTO.....	88

DAFTAR TABEL

<i>Tabel</i>		<i>Halaman</i>
Tabel	I.1. Jarak Antara Ibukota Kecamatan dengan Kelurahan di Kecamatan Palu Selatan Tahun 2008.....	2
Tabel	I.2. Bentuk Permukaan Tanah dan Ketinggian dari Permukaan Laut Per Kelurahan di Kec.Palu Selatan Tahun 2008.....	3
Tabel	I.3. Rata-rata Parameter Cuaca Pada Stasiun Meteorologi Bandara Mutiara Palu Menurut Bulan.....	4
Tabel	I.4. Nama dan Panjang Sungai yang Melintasi Kelurahan di Kecamatan Palu Selatan Tahun 2008.....	6
Tabel	II.1. Keadaan Klasifikasi Kelurahan di Kecamatan Palu Selatan Tahun 2004- 2008	8
Tabel	II.2. Banyaknya Lingkungan, RW dan RT di Kecamatan Palu Selatan Th. 2004- 2008.....	9
Tabel	II.3. Banyaknya Lembaga Masyarakat Kelurahan di Kecamatan Palu Selatan Tahun 2004- 2008.....	10
Tabel	II.4. Banyaknya Personil Hansip, Kamra dan Wanra di Kecamatan Palu Selatan Tahun 2004- 2008	11
Tabel	II.5. Banyaknya Pegawai Negeri Sipil menurut Instansi dan Golongan di Kecamatan Palu Selatan Tahun 2004- 2008	12
Tabel	II.6. Banyaknya Pegawai Negeri Sipil menurut Instansi dan Golongan di Kecamatan Palu Selatan Tahun 2004- 2008	13
Tabel	II.7. Jumlah Bantuan Dana menurut Sumbernya di Kecamatan Palu Selatan Tahun 2004- 2008	14
Tabel	III.1. Luas, Jumlah dan Kepadatan Penduduk Menurut Kelurahan Di Kecamatan Palu Selatan Tahun 2004- 2008.....	16
Tabel	III.2. Jumlah Rumah Tangga, Penduduk dan Rata-rata Penduduk Per RumahTangga di Kec.Palu Selatan Th. 2004- 2008	17
Tabel	III.3. Penduduk Menurut Jenis Kelamin dan Sex Rasio di Kecamatan Palu Selatan Tahun 2004- 2008.....	18

Tabel III.4.	Penduduk Menurut Kewarganegaraan dan Jenis Kelamin di Kecamatan Palu Selatan Tahun 2004- 2008.....	19
Tabel III.5.	Penduduk Menurut Agama dan Jenis Kelamin di Kecamatan Palu Selatan Th. 2004- 2008.....	20
Tabel III.6.	Jumlah Kelahiran dan Kematian di Kecamatan Palu Selatan Th. 2004- 2008	21
Tabel III.7.	Penduduk menurut Lapangan Pekerjaan di Kecamatan Palu Selatan Th. 2004- 2008.....	22
Tabel III.8.	Penduduk Berusia 7-12 Tahun yang Masih Sekolah di Kecamatan Palu Selatan Th. 2004- 2008.....	25
Tabel III.9.	Penduduk Usia Kerja dan Usia Sekolah Dasar di Kecamatan Palu Selatan Th. . 2004- 2008.....	26
Tabel IV.1.1.	Banyaknya Sekolah Menurut Kelurahan dan Tingkat Pendidikan di Kecamatan Palu Selatan Th. 2004- 2008	30
Tabel IV.1.2.	Banyaknya Gedung Sekolah menurut Tingkat Pendidikan di Kecamatan Palu Selatan Th. 2004- 2008.....	31
Tabel IV.1.3.	Banyaknya Guru Menurut Tingkat Pendidikan dan Status Sekolah di Kecamatan Palu Selatan Th. 2004- 2008.....	32
Tabel IV.1.4.	Banyaknya Murid Menurut Tingkat Pendidikan dan Status Sekolah di Kecamatan Palu Selatan Th. 2004- 2008.....	33
Tabel IV.1.5.	Banyaknya Madrasah, Guru dan Murid Ibtidaiyah, Tsanawiyah dan Aliyah Menurut Status Sekolah di Kecamatan Palu Selatan Th. 2008	34
Tabel IV.1.6.	Banyaknya Sekolah, Guru, Murid SD dan Ratio Murid terhadap Guru di Kecamatan Palu Selatan Th. 2004- 2008.....	35
Tabel IV.1.7.	Banyaknya Pramuka Menurut Gugus Depan dan Sumber Didik di Kecamatan Palu Selatan Th. 2004- 2008.....	36
Tabel IV.2.1.	Banyaknya Fasilitas Kesehatan di Kecamatan Palu Selatan Th. 2004- 2008.....	37

Tabel IV.2.2.	Banyaknya Tenaga Kesehatan dan Dukun Bayi di Kecamatan Palu Selatan Th. 2004- 2008.....	38
Tabel IV.2.3.	Banyaknya PUS dan Peserta Keluarga Berencana di Kecamatan Palu Selatan Th. 2004- 2008.....	39
Tabel IV.2.4.	Banyaknya Peserta Keluarga Berencana Menurut Metode Kontrasepsi yang digunakan di Kec. Palu Selatan Th. 2004- 2008....	40
Tabel IV.3.1.	Banyaknya Tempat Ibadah di Kecamatan Palu Selatan Th. 2004- 2008	42
Tabel IV.3.2.	Banyaknya Majelis Ta'lim dan Taman Pengajian di Kecamatan Palu Selatan Th. 2004- 2008	43
Tabel IV.3.3.	Banyaknya Rohaniawan menurut Agama di Kecamatan Palu Selatan Th. 2008.....	44
Tabel IV.3.4.	Jumlah Peristiwa Nikah, Talak, Cerai dan Rujuk di Kecamatan Palu Selatan Th. 2004- 2008	45
Tabel IV.4.1.	Banyaknya Penyandang Cacat menurut Jenisnya di Kecamatan Palu Selatan Th. 2004- 2008	46
Tabel IV.4.2.	Banyaknya Anak Asuh Menurut Panti Asuhan di Kecamatan Palu Selatan Th. 2004- 2008	47
Tabel V.1.1.	Luas Panen Tanaman Bahan Makanan di Kecamatan Palu Selatan Th. 2004- 2008	49
Tabel V.1.2.	Produksi Panen Tanaman Bahan Makanan di Kecamatan Palu Selatan Th. 2004- 2008	50
Tabel V.1.3.	Luas Tanah Sawah menurut Sumber Pengairannya di Kecamatan Palu Selatan Th. 2004- 2008	51
Tabel V.2.1.	Luas Tanaman Perkebunan di Kecamatan Palu Selatan Th. 2004- 2008	52
Tabel V.2.2.	Banyaknya Tanaman Perkebunan di Kecamatan Palu Selatan Th. 2004- 2008	53
Tabel V.2.3.	Produksi Tanaman Perkebunan di Kecamatan Palu Selatan Th. 2004- 2008	54

Tabel V.2.4.	Luas Tanah Kering menurut Penggunaannya di Kecamatan Palu Selatan Th. 2004- 2008	55
Tabel V.3.1.	Luas Panen dan Produksi Tanaman Sayur-Sayuran di Kecamatan Palu Selatan Th. 2008.....	57
Tabel V.3.2.	Luas Panen dan Produksi Tanaman Buah-Buahan di Kecamatan Palu Selatan Th. 2008.....	58
Tabel V.4.1.	Banyaknya Ternak Besar di Kecamatan Palu Selatan Th. 2004- 2008	59
Tabel V.4.2.	Banyaknya Ternak Kecil Menurut di Kecamatan Palu Selatan Th. 2004- 2008	60
Tabel V.4.3.	Banyaknya Ternak Unggas di Kecamatan Palu Selatan Th. 2004- 2008	61
Tabel V.4.4.	Banyaknya Ternak Besar yang Dipotong di Kecamatan Palu Selatan Th. 2004- 2008.....	62
Tabel V.4.5.	Banyaknya Ternak Kecil yang Dipotong di Kecamatan Palu Selatan Th. 2004- 2008	63
Tabel VI.1.	Banyaknya Usaha Industri menurut Golongan Di Kecamatan Palu Selatan Th. 2004- 2008.....	65
Tabel VI.2.	Banyaknya Usaha Perbengkelan dan Service di Kecamatan Palu Selatan Th. 2004- 2008	66
Tabel VI.3.	Banyaknya Usaha/Jasa di Kecamatan Palu Selatan Th. 2004- 2008.....	67
Tabel VI.4.	Jumlah Bangunan Tempat Tinggal Menurut Klasifikasinya di Kecamatan Palu Selatan Th. 2004- 2008	68
Tabel VI.5.	Banyaknya Usaha Menyulam/Menganyam di Kecamatan Palu Selatan Th. 2004- 2008	69
Tabel VI.6.	Jumlah Pelanggan Listrik PLN dan Non PLN di Kecamatan Palu Selatan Th. 2004- 2008	70
Tabel VI.7.	Jumlah Gardu Listrik PLN di Kecamatan Palu Selatan Th. 2004- 2008	71

Tabel VII.1.	Banyaknya Sarana Pemasaran di Kecamatan Palu Selatan Th. 2004- 2008.....	73
Tabel VII.2.	Banyaknya Toko, Kios dan Warung di Kecamatan Palu Selatan Th.2004-2008	74
Tabel VIII.1.	Banyak dan Panjang Jembatan Menurut Jenisnya di Kecamatan Palu Selatan Th.2004-2008	76
Tabel VIII.2.	Banyaknya Kendaraan Angkutan Darat menurut Jenisnya di Kecamatan Palu Selatan Th.2004-2008	77
Tabel VIII.3.	Banyaknya Sarana Akomodasi menurut Jenisnya di Kecamatan Palu Selatan Th.2004-2008	78
Tabel VIII.4.	Banyaknya Sarana Komunikasi menurut Jenisnya di Kecamatan Palu Selatan Th.2004-2008	79
Tabel IX.1.1.	Realisasi Penerimaan Rutin dan Pembangunan di Kecamatan Palu Selatan Th. 2004-2008	82
Tabel IX.1.2.	Realisasi Pengeluaran Rutin dan Pembangunan di Kecamatan Palu Selatan Th.2004-2008	83
Tabel IX.1.3.	Realisasi Penerimaan Pajak Bumi dan Bangunan di Kecamatan Palu Selatan Th.2004-2008	84
Tabel IX.1.4.	Jumlah Wajib Pajak Bumi dan Bangunan di Kecamatan Palu Selatan Th.2004-2008	85
Tabel IX.1.5.	Banyaknya KUD, Simpan Pinjam, Konsumsi dan Perbankan di Kecamatan Palu Selatan Th.2004-2008	86
Tabel IX.2.1.	Rata-rata Harga Sembilan Bahan Pokok di Kecamatan Palu Selatan Th.2004-2008	87
Tabel X.1.	Produk Domestik Regional Bruto Atas Dasar Harga yang Berlaku menurut Lapangan Usaha	90
Tabel X.2.	Produk Domestik Regional Bruto Atas Dasar Harga Konstan 2000 menurut Lapangan Usaha	91
Tabel X.3.	Distribusi Persentase Produk Domestik Regional Bruto Atas Dasar Harga yang Berlaku menurut Lapangan Usaha	92

Tabel	X.4.	Distribusi Persentase Produk Domestik Regional Bruto Atas Dasar Harga Konstan 2000 menurut Lapangan Usaha	93
Tabel	X.5.	Laju Pertumbuhan Produk Domestik Regional Bruto menurut Lapangan Usaha	94
Tabel	X.6.	Pendapatan Regional dan Angka-angka Perkapita Atas Dasar Harga yang Berlaku menurut Lapangan Usaha	95
Tabel	X.7.	Pendapatan Regional dan Angka-angka Perkapita Atas Dasar Harga Konstan 2000 menurut Lapangan Usaha	96

<https://palukota.bps.go.id>

BAB I

GEOGRAFIS

A. Letak Geografis

Kecamatan Palu Selatan terletak pada bagian selatan wilayah Kota Palu dengan batas-batas wilayah sebagai berikut:

- Sebelah Utara berbatasan dengan Kecamatan Palu Timur
- Sebelah Timur berbatasan dengan Kecamatan Parigi Kabupaten Parigi Moutong
- Sebelah Selatan berbatasan dengan Kecamatan Biromaru dan Kecamatan Marawola Kabupaten Donggala
- Seberah Barat berbatasan dengan Kecamatan Palu Barat

Kecamatan Palu Selatan terletak memanjang dari barat ke timur, terdiri dari 12 Kelurahan yang seluruhnya dapat dilalui dengan kendaraan roda empat. Sedangkan jarak terjauh dari kecamatan ini ke kelurahan yaitu kelurahan Pengawu dan Palupi masing-masing 7 km² sedangkan terdekat adalah kelurahan Birobudi utara sepanjang 0,2 km².

B. Keadaan Iklim

Data curah hujan bulanan dalam jangka waktu 1 tahun terakhir dapat dilihat pada Tabel I.3, dimana terlihat curah hujan bervariasi antar bulan, curah hujan tertinggi terjadi pada bulan Juni yang mencapai ketinggian 135,50 mm.

Sementara itu curah hujan terendah terjadi pada bulan Februari, yang hanya mencapai 5,40 mm.

Tabel 1.1. Jarak Antara Ibu Kota Kecamatan Dengan Kelurahan di Kecamatan Palu Selatan Tahun 2008

Ibu Kota Kecamatan (1)	Kelurahan (2)	Jarak (Km) (3)	Alat Transportasi (4)
Birobuli Utara	01 Pengawu	7	Mobil
	02 Tawanjuka	5	Mobil
	03 Palupi	7	Mobil
	04 Birobuli Selatan	1.5	Mobil
	05 Petobo	3.5	Mobil
	06 Kawatuna	4	Mobil
	07 Birobuli Utara	0	Mobil
	08 Tatura Utara	1.5	Mobil
	09 Tatura Selatan	1.2	Mobil
	10 Lolu Selatan	4.3	Mobil
	11 Lolu Utara	4.6	Mobil
	12 Tanamodindi	2.5	Mobil

Sumber: Kantor Camat Palu Selatan

Tabel 1.2 Bentuk Permukaan Tanah dan Ketinggian dari Permukaan Laut Per Kelurahan di Kecamatan Palu Selatan Tahun 2008

Kelurahan	Bentuk Permukaan Tanah			Ketinggian dari Permukaan Laut (m)
	Dataran (%)	Perbukitan (%)	Pegunungan (%)	
(1)	(2)	(3)	(4)	(5)
01 Pengawu	95	5	-	155
02 Tawanjuka	100	-	-	146
03 Palupi	100	-	-	150
04 Birobuli Selatan	100	-	-	175
05 Petobo	25	50	25	180
06 Kawatuna	50	25	25	250
07 Birobuli Utara	100	-	-	150
08 Tatura Utara	100	-	-	100
09 Tatura Selatan	100	-	-	90
10 Lolu Selatan	100	-	-	80
11 Lolu Utara	100	-	-	80
12 Tanamodindi	100	-	-	150

Sumber: Kantor Camat Palu Selatan

Tabel 1.3 Rata-rata Parameter Cuaca pada Stasiun Meteorologi Mutiara Palu menurut Bulan Tahun 2004 - 2008

Bulan		Suhu Udara (°C)	Tekanan (mb)	Kelembaban Udara (%)
(1)		(2)	(3)	(4)
01	Januari	26,70	1.011,00	78,00
02	Februari	27,10	1.010,00	75,00
03	Maret	26,50	1.010,10	79,00
04	April	26,40	1.009,60	81,00
05	Mei	26,70	1.010,20	77,00
06	Juni	26,60	1.010,90	79,00
07	Juli	25,90	1.010,80	82,00
08	Agustus	25,70	1.010,90	83,00
09	September	26,50	1.010,90	80,00
10	Oktober	26,80	1.010,60	80,00
11	November	26,90	1.009,60	80,00
12	Desember	26,90	1.010,40	79,00
Rata-rata	2008	26,56	1.010,40	79,00
	2007	27,31	1.010,32	77,67
	2006	27,13	1.012,05	75,58
	2005	24,12	1.012,42	75,58
	2004	27,20	1 013,80	74,80

Sumber: Stasiun Meteorologi Mutiara Palu

Lanjutan Tabel 1.3

Bulan	Penyinaran Matahari (%)	Curah Hujan (mm)	Kecepatan Angin (knots)	Arah Angin Terbanyak	
(1)	(5)	(6)	(7)	(8)	
01 Januari	58	37,00	4,3	Utara	
02 Februari	39	12,80	4,5	Utara	
03 Maret	54	135,00	4,3	Barat Laut	
04 April	56	59,40	3,5	Utara	
05 Mei	61	30,10	3,5	Barat Laut	
06 Juni	56	55,00	3,2	Barat Laut	
07 Juli	46	186,80	2,8	Barat Laut	
08 Agustus	48	199,00	2,6	Barat Laut	
09 September	57	60,70	3,2	Utara	
10 Oktober	62	102,90	3,2	Utara	
11 November	67	49,50	3,5	Utara	
12 Desember	47	20,90	4,0	Utara	
Rata-rata					
	2008	54,25	79,09	3,55	Utara
	2007	62,42	79,45	4,18	Utara
	2006	67,42	61,36	4,50	Utara
	2005	62,58	3,22	4,08	Utara
	2004	65,00	3,30	6,60	Barat laut

Sumber: Stasiun Meteorologi Mutiara Palu

Tabel 1.4 Nama dan Panjang Sungai yang Melintasi Kelurahan di Kecamatan Palu Selatan Tahun 2008

	Kelurahan	Nama Sungai	Panjang (m)
	(1)	(2)	(3)
01	Pengawu	Lewara	1.0
02	Tawanjuka	Lewara Palu	1.5
03	Palupi	Lewara	1.0
04	Birobuli Selatan	Palu	0.7
05	Petobo	-	-
06	Kawantuna	Kawatuna	5.0
07	Birobuli Utara	Kawatuna	0.5
08	Tatura Utara	Kawatuna	0.5
09	Tatura Selatan	Palu	0.2
10	Lolu Selatan	Palu	0.2
11	Lolu Utara	Palu	0.2
12	Tanamodindi	Pondo	2.0

Sumber: Kantor Camat Palu Selatan

BAB II

PEMERINTAHAN

Kecamatan Palu Selatan secara administrasi terdiri dari 12 Kelurahan. Dipimpin oleh seorang Kepala Wilayah Kecamatan (Camat) sebagai koordinator pemerintahan yang dibantu oleh Kepala Polisi Sektor dan Koramil Palu Selatan.

Berdasarkan tingkat perkembangan LKMK-nya, kelurahan-kelurahan yang ada di Kecamatan Palu Selatan semuanya berkategori Swasembada (Kategori III).

Untuk kelengkapan organisasi pemerintahan, pada masing-masing kelurahan di Kecamatan Palu Selatan telah terbentuk Lingkungan, RW, dan RT sebagaimana yang disajikan pada Tabel II.2.

Banyaknya Lembaga pemerintahan kelurahan disajikan pada Tabel II.3, banyaknya personil Hansip, Wanra dan Kamra disajikan pada Tabel II.4, banyaknya pegawai negeri menurut instansi disajikan pada tabel II.5, Sedangkan pada Tabel II.7 disajikan data tentang jumlah bantuan dana menurut sumbernya.

Tabel II.1 Keadaan Klasifikasi Kelurahan di Kecamatan Palu Selatan Tahun 2004-2008

	Kelurahan	Swadaya	Swakarya	Swasembada
	(1)	(2)	(3)	(4)
01	Pengawu	-	-	1
02	Tawanjuka	-	-	1
03	Palupi	-	-	1
04	Birobuli Selatan	-	-	1
05	Petobo	-	-	1
06	Kawatuna	-	-	1
07	Birobuli Utara	-	-	1
08	Tatura Utara	-	-	1
09	Tatura Selatan	-	-	1
10	Lolu Selatan	-	-	1
11	Lolu Utara	-	-	1
12	Tanamodindi	-	-	1
	Jumlah 2008	-	-	12
	2007	-	-	12
	2006	-	-	12
	2005	-	-	12
	2004	-	-	12

Sumber: Kantor Kecamatan Palu Selatan

Tabel II.2 Banyaknya Lingkungan, Dusun, RW dan RT di Kecamatan Palu Selatan Tahun 2004 - 2008

	Kelurahan	Lingkungan	RW	RT
	(1)	(2)	(3)	(4)
01	Pengawu	-	6	23
02	Tawanjuka	-	5	14
03	Palupi	-	7	37
04	Birobuli Selatan	-	4	26
05	Petobo	-	9	28
06	Kawatuna	-	4	11
07	Birobuli Utara	-	11	43
08	Tatura Utara	-	10	35
09	Tatura Selatan	-	5	23
10	Lolu Selatan	-	11	43
11	Lolu Utara	-	9	32
12	Tanamodindi	-	9	32
	Jumlah 2008	-	90	349
	2007	-	90	343
	2006	-	90	342
	2005	-	90	348
	2004	33	76	299

Sumber: Kantor Kelurahan

Tabel II.3. Banyaknya Lembaga Masyarakat Kelurahan di Kecamatan Palu Selatan Tahun 2004 – 2008

Kelurahan	LPM	PKK
(1)	(2)	(3)
01 Pengawu	1	1
02 Tawanjuka	1	1
03 Palupi	1	1
04 Birobuli Selatan	1	1
05 Petobo	1	1
06 Kawatuna	1	1
07 Birobuli Utara	1	1
08 Tatura Utara	1	1
09 Tatura Selatan	1	1
10 Lolu Selatan	1	1
11 Lolu Utara	1	1
12 Tanamodindi	1	1
Jumlah 2008	12	12
2007	12	12
2006	12	12
2005	12	12
2004	12	12

Sumber: Kantor Kelurahan

Tabel II.4. Banyaknya Personil Hansip, Kamra dan Wanra di Kecamatan Palu Selatan Tahun 2004 - 2008

	Kelurahan	Hansip	Kamra	Wanra	Jumlah
	(1)	(2)	(3)	(4)	(5)
01	Pengawu	10	10	-	20
02	Tawanjuka	8	12	-	20
03	Palupi	6	9	-	15
04	Birobuli Selatan	14	16	-	30
05	Petobo	8	17	-	25
06	Kawatuna	6	9	-	15
07	Birobuli Utara	22	28	-	50
08	Tatura Utara	24	36	-	60
09	Tatura Selatan	20	30	-	50
10	Lolu Selatan	22	33	-	55
11	Lolu Utara	34	51	-	85
12	Tanamodindi	20	30	-	50
	Jumlah 2008	194	281	-	475
	2007	194	281	-	475
	2006	194	281	-	475
	2005	194	281	-	475
	2004	194	281	-	475

Sumber: Kantor Kelurahan

Tabel II.5 Banyaknya Pegawai Negeri Sipil Menurut Instansi dan Golongan di Kecamatan Palu Selatan Tahun 2004- 2008

Instansi	Golongan			
	I	II	III	IV
(1)	(2)	(3)	(4)	(5)
01 Kantor Kecamatan	1	14	14	-
02 Depdiknas	-	-	-	-
03 Puskesmas/PTT	-	54	81	4
04 Dinas Cab. P&K	-	6	8	5
05 K U A	2	1	3	-
06 Statistik	-	-	1	-
07 BKKBN	-	-	5	-
08 BPP	-	6	8	-
09 Mantri Tani	-	-	1	-
Jumlah 2008	3	81	121	9
2007	-	74	121	9
2006	-	74	123	9
2005	-	89	87	10
2004	-	85	86	11

Sumber: Dinas/Jawatan Tingkat Kecamatan

Tabel II.6 Banyaknya Pegawai Negeri Sipil Menurut Kelurahan dan Golongan di Kecamatan Palu Selatan Tahun 2004- 2008

Instansi	Golongan			
	I	II	III	IV
(1)	(6)	(7)	(8)	(9)
01 Pengawu	-	4	6	-
02 Tawanjuka	-	5	8	-
03 Palupi	-	8	7	-
04 Birobuli Selatan	-	9	6	-
05 Petobo	1	5	6	-
06 Kawatuna	-	2	7	-
07 Birobuli Utara	-	10	7	-
08 Tatura Utara	1	10	8	-
09 Tatura Selatan	1	11	5	-
10 Lolu Selatan	-	9	8	-
11 Lolu Utara	-	9	7	-
12 Tanamodindi	-	9	9	-
Jumlah 2008	3	91	84	-
2007	2	54	86	-
2006	3	49	88	-
2005	5	48	80	-
2004	4	33	81	-

Sumber: Dinas/Jawatan Tingkat Kecamatan

BAB III

PENDUDUK

Penduduk di Kecamatan Palu Selatan pada akhir tahun 2008 tercatat sejumlah 110.218 jiwa. Dengan luas wilayah 61,35 km², maka kepadatan penduduk di daerah ini sebesar 1.797 orang / km². Kepadatan penduduk per Kelurahan bervariasi seperti ditunjukkan oleh Tabel III.1.

Laju pertumbuhan penduduk di Kecamatan Palu Selatan dipengaruhi oleh faktor kelahiran, kematian dan migrasi yang masuk maupun yang keluar dari wilayah Kecamatan Palu Selatan.

Meskipun penganut agama di Kecamatan Palu Selatan berbeda-beda sebagaimana daerah lainnya, namun suasana kehidupan beragama senantiasa dibina dan ditingkatkan oleh pemerintah dan para petugas keagamaan yang ada di daerah ini.

Secara rinci keadaan penduduk di wilayah Kecamatan Palu Selatan di sajikan pada Tabel III.2 sampai dengan Tabel III.9.

Tabel III.1 Luas Wilayah, Jumlah dan Kepadatan Penduduk di Kecamatan Palu Selatan Tahun 2004 - 2008

	Kelurahan	Luas (Km ²)	Jumlah Penduduk	Kepadatan Penduduk/ Km ²
	(1)	(2)	(3)	(4)
01	Pengawu	2,19	5.445	2.486
02	Tawanjuka	1,64	2.629	1.603
03	Palupi	2,17	6.580	3.032
04	Birobuli Selatan	3,75	8.611	2.296
05	Petobo	10,40	5.526	531
06	Kawatuna	20,67	2.914	141
07	Birobuli Utara	7,09	14.261	2.011
08	Tatura Utara	3,28	17.861	5.445
09	Tatura Selatan	2,86	9.419	3.293
10	Lolu Selatan	1,29	13.599	10.542
11	Lolu Utara	2,68	12.188	4.548
12	Tanamodindi	3,33	11.185	3.359
	Jumlah 2008	61,35	110,218	1.797
	2007	61,35	108.688	1.772
	2006	61,35	106.440	1.735
	2005	61,35	103.823	1.692
	2004	61,35	101.510	1.655

Sumber : Estimasi SUPAS

Tabel III.2 Jumlah Rumah Tangga, Penduduk dan Rata-rata Penduduk per Rumah Tangga di Kecamatan Palu Selatan Tahun 2004 - 2008

	Kelurahan	Rumah Tangga	Penduduk	Rata-rata Penduduk/ RT
	(1)	(2)	(3)	(4)
01	Pengawu	1.145	5.445	5
02	Tawanjuka	822	2.629	3
03	Palupi	1.664	6.580	4
04	Birobuli Selatan	1.796	8.611	5
05	Petobo	1.389	5.526	4
06	Kawatuna	726	2.914	4
07	Birobuli Utara	3.029	14.261	5
08	Tatura Utara	3.528	17.861	5
09	Tatura Selatan	2.152	9.419	4
10	Lolu Selatan	2.876	13.599	5
11	Lolu Utara	2.902	12.188	4
12	Tanamodindi	2.248	11.185	5
	Jumlah 2008	24.277	110.218	5
	2007	23.684	108.688	5
	2006	24.593	106.440	4
	2005	23 105	103.823	4
	2004	22 766	101.510	4

Sumber : Estimasi SUPAS

Tabel III.3 Penduduk Menurut Jenis Kelamin dan Seks Rasio di Kecamatan Palu Selatan Tahun 2004 - 2008

Kelurahan	Laki-Laki	Perempuan	Seks Rasio
(1)	(2)	(3)	(4)
01 Pengawu	2.620	2.825	92,74
02 Tawanjuka	1.344	1.285	104,59
03 Palupi	3.168	3.412	92,85
04 Birobuli Selatan	4.362	4.249	102,66
05 Petobo	2.746	2.780	98,78
06 Kawatuna	1.408	1.506	93,49
07 Birobuli Utara	7.108	7.153	99,37
08 Tatura Utara	8.933	8.928	100,06
09 Tatura Selatan	4.859	4.560	106,56
10 Lolu Selatan	6.605	6.994	94,44
11 Lolu Utara	5.943	6.245	95,16
12 Tanamodindi	5.507	5.678	96,99
Jumlah 2008	54.603	55.615	98,18
2007	54.824	53.865	101,80
2006	53.672	52.768	101,17
2005	52.335	51.487	101,65
2004	51.153	50.357	101,58

Sumber Estimasi SUPAS

Tabel III.4 Penduduk Menurut Kewarganegaraan dan Jenis Kelamin di Kecamatan Palu Selatan Tahun 2004 - 2008

Kelurahan	WNI		WNA		Jumlah
	L	P	L	P	
(1)	(2)	(3)	(4)	(5)	(6)
01 Pengawu	2.620	2.825	-	-	5.445
02 Tawanjuka	1.344	1.285	-	-	2.629
03 Palupi	3.168	3.412	-	-	6.580
04 Birobuli Selatan	4.362	4.249	-	-	8.611
05 Petobo	2.746	2.780	-	-	5.526
06 Kawatuna	1.408	1.506	-	-	2.914
07 Birobuli Utara	7.108	7.153	-	-	14.261
08 Tatura Utara	8.933	8.928	-	-	17.861
09 Tatura Selatan	4.859	4.560	-	-	9.419
10 Lolu Selatan	6.605	6.994	-	-	13.599
11 Lolu Utara	5.943	6.245	-	-	12.188
12 Tanamodindi	5.507	5.678	-	-	11.185
Jumlah 2008	54.603	55.615	-	-	110.218
2007	54.824	53.864	-	-	108.688
2006	56.060	56.808	-	-	112.868
2005	54.350	55.260	-	-	109.609
2004	53.431	53.990	-	-	107.421

Sumber : Kantor Kecamatan Palu Selatan

Tabel III.5 Banyaknya Pemeluk Agama di Kecamatan Palu Selatan Tahun 2008

Kelurahan (1)	Islam (2)	Protestan (3)	Katholik (4)	Hindu (5)	Budha (6)
01 Pengawu	4.857	216	30	30	20
02 Tawanjuka	2.350	173	13	8	14
03 Palupi	8.472	564	240	112	93
04 Birobuli Selatan	5.708	1.324	2.286	345	32
05 Petobo	5.685	257	58	6	0
06 Kawatuna	2.885	20	20	3	4
07 Birobuli Utara	11.294	2.246	586	256	47
08 Tatura Utara	11.479	3.091	569	207	100
09 Tatura Selatan	7.878	3.669	203	134	31
10 Lolu Selatan	8.798	2.905	841	140	149
11 Lolu Utara	8.600	2.425	974	717	388
12 Tanamodindi	8.549	945	153	135	100
Jumlah	86.555	17.835	5.973	2.093	978

Sumber: KUA Kec. Palu Selatan

Tabel III.6 Jumlah Kelahiran dan Kematian di Kecamatan Palu Selatan Tahun 2004 - 2008

Kelurahan	Lahir		Mati	
	L	P	L	P
(1)	(2)	(3)	(4)	(5)
01 Pengawu	10	25	4	6
02 Tawanjuka	24	23	5	9
03 Palupi	65	82	4	1
04 Birobuli Selatan	282	195	13	15
05 Petobo	52	35	6	23
06 Kawatuna	11	22	8	12
07 Birobuli Utara	51	65	15	19
08 Tatura Utara	116	178	42	18
09 Tatura Selatan	43	84	7	10
10 Lolu Selatan	93	136	16	20
11 Lolu Utara	47	60	14	10
12 Tanamodindi	30	26	9	7
Jumlah 2008	824	931	143	180
2007	827	902	144	144
2006	1.071	1.506	76	57
2005	1 065	1 386	139	98
2004	1 076	1 210	123	121

Sumber : Kantor Kecamatan Palu Selatan

Tabel III.7 Penduduk Menurut Lapangan Pekerjaan Di kecamatan Palu Selatan Tahun 2004 - 2008

	Kelurahan	Pertanian	Pertambangan/ Penggalian	Industri/ Kerajinan
	(1)	(2)	(3)	(4)
01	Pengawu	150	105	52
02	Tawanjuka	45	82	25
03	Palupi	20	74	35
04	Birobuli Selatan	525	135	30
05	Petobo	695	10	24
06	Kawatuna	480	45	8
07	Birobuli Utara	54	45	60
08	Tatura Utara	34	82	43
09	Tatura Selatan	564	124	35
10	Lolu Selatan	758	80	30
11	Lolu Utara	621	15	25
12	Tanamodindi	264	106	42
	Jumlah 2008	4.210	903	409
	2007	4511	770	392
	2006	4.358	752	333
	2005	5 260	662	323
	2004	6 040	483	253
	2003	6.540	278	257

Sumber: Kantor Kecamatan Palu Selatan

Lanjutan Tabel III. 7

	Kelurahan	Listrik dan Gas	Konstruksi	Perdagangan
	(1)	(5)	(6)	(7)
01	Pengawu	-	22	108
02	Tawanjuka	-	18	140
03	Palupi	-	10	160
04	Birobuli Selatan	4	22	304
05	Petobo	-	10	136
06	Kawatuna	-	6	40
07	Birobuli Utara	-	28	708
08	Tatura Utara	6	30	1.186
09	Tatura Selatan	3	20	765
10	Lolu Selatan	-	30	1.570
11	Lolu Utara	10	22	1.754
12	Tanamodindi	4	20	208
	Jumlah 2008	27	238	7.079
	2007	27	238	7.079
	2006	29	222	6.825
	2005	29	122	6.246
	2004	29	124	5.954

Sumber: Kantor Kecamatan Palu Selatan

Lanjutan Tabel III. 7

	Kelurahan	Angkutan	Lembaga Keuangan	Jasa	Lainnya
	(1)	(8)	(9)	(10)	(11)
01	Pengawu	85	-	358	36
02	Tawanjuka	70	1	204	40
03	Palupi	64	-	457	38
04	Birobuli Selatan	84	3	631	40
05	Petobo	74	-	248	68
06	Kawatuna	50	-	215	54
07	Birobuli Utara	102	2	526	82
08	Tatura Utara	64	4	1.084	74
09	Tatura Selatan	68	1	1.515	56
10	Lolu Selatan	74	3	2.065	40
11	Lolu Utara	62	7	1.965	64
12	Tanamodindi	85	-	1.065	86
	Jumlah 2008	882	21	10.333	678
	2007	882	21	9.812	678
	2006	677	21	9.464	551
	2005	677	21	9.464	541
	2004	470	16	9.330	445

Sumber: Kantor Kecamatan Palu Selatan

Tabel III.8 Penduduk Berusia 7-12 Tahun yang Masih Sekolah menurut Jenis Kelamin di Kecamatan Palu Selatan Tahun 2004 - 2008

Kelurahan	Laki-laki	Perempuan
(1)	(2)	(3)
01 Pengawu	340	304
02 Tawanjuka	172	153
03 Palupi	257	257
04 Birobuli Selatan	326	304
05 Petobo	327	306
06 Kawatuna	147	147
07 Birobuli Utara	744	695
08 Tatura Utara	427	474
09 Tatura Selatan	968	979
10 Lolu Selatan	1.246	1.194
11 Lolu Utara	818	772
12 Tanamodindi	706	653
Jumlah 2008	6.478	6.238
2007	6.175	6.201
2006	6.790	5.987
2005	6.444	5.948
2004	6.504	5.952

Sumber: Kantor Kelurahan

Tabel III.9 Penduduk Usia Kerja dan Usia Sekolah Dasar di Kecamatan Palu Selatan Tahun 2004 - 2008

Kelurahan	Penduduk	
	Usia Kerja	Usia Sekolah Dasar
(1)	(2)	(3)
01 Pengawu	3.647	644
02 Tawanjuka	2.053	325
03 Palupi	4.939	514
04 Birobuli Selatan	6.003	630
05 Petobo	3.875	633
06 Kawatuna	1.900	294
07 Birobuli Utara	9.422	1.439
08 Tatura Utara	11.550	901
09 Tatura Selatan	6.915	1.941
10 Lolu Selatan	9.650	2.440
11 Lolu Utara	8.814	1.590
12 Tanamodindi	7.219	1.359
Jumlah 2008	75.987	12.710
2007	74.932	12.363
2006	68.667	13.000
2005	56.931	12.392
2004	55.791	12.412

Sumber: Kantor Kelurahan

BAB IV

S O S I A L

4.1 Pendidikan

Untuk mencerdaskan kehidupan bangsa, maka pendidikan memegang peranan penting yang tidak dapat dilepaskan dari proses kehidupan masyarakat. Untuk mencapai tujuan tersebut diperlukan penanganan yang sistematis dan memerlukan tenaga-tenaga yang memiliki pengetahuan dan keterampilan yang memadai yang sekarang ini dirasakan masih sangat kurang.

Pemerintah Kecamatan Palu Selatan berupaya mengarahkan masyarakat agar memiliki kemampuan potensial dan ilmu pengetahuan yang mampu digerakan sedemikian rupa guna mencapai suatu tujuan.

Jumlah guru di Kecamatan Palu Selatan dalam tahun ajaran 2007/2008 meningkat dari tahun sebelumnya sedangkan jumlah murid sekolah negeri maupun swasta mengalami penurunan dibandingkan tahun sebelumnya,. Data-data selengkapnya dapat dilihat pada Tabel IV.1.1 sampai dengan Tabel IV.1.4.

Sekolah-sekolah Madrasah, Tsanawiyah dan Aliyah perkembangan muridnya tidak menampakan perubahan yang berarti. Data selengkapnya

tentang perkembangan sekolah-sekolah tersebut disajikan pada Tabel IV.1.5.

4.2 Kesehatan Dan KB

Fasilitas kesehatan bertujuan untuk meningkatkan kualitas pelayanan masyarakat dan mengurangi angka kematian. Untuk itu di Kecamatan Palu Selatan telah tersedia 5 unit Puskesmas, 8 unit Puskesmas Pembantu dan 12 Pos KB. Sementara itu jumlah tenaga kesehatan tidak mengalami perubahan dibandingkan tahun sebelumnya, yaitu terdapat 51 orang dokter, 218 orang mantri kesehatan, 93 orang petugas bidan. Hal ini semua bertujuan agar semua lapisan masyarakat memperoleh pelayanan kesehatan secara mudah dan murah. Data selengkapnya disajikan pada Tabel IV.2.1 dan Tabel IV.2.2.

Perkembangan Keluarga Berencana (KB) dipengaruhi oleh dukungan dan partisipasi aktif dari masyarakat terutama pasangan usia subur. Jumlah peserta KB baru pada tahun 2008 mengalami penurunan dari tahun sebelumnya yaitu sebanyak 154 orang, Data tentang KB selengkapnya dapat dilihat pada Tabel IV.2.3 sampai dengan Tabel IV.2.4.

4.3 Agama

Kecamatan Palu Selatan adalah merupakan daerah yang didiami oleh berbagai suku bangsa dengan pemeluk agama yang berbeda-beda. Walaupun penduduk sangat heterogen, namun kerukunan hidup beragama nampaknya sangat terjaga dengan baik sehingga hubungan antar umat beragama terjalin dengan baik. Keadaan jumlah tempat peribadatan, rohaniawan dari masing-masing agama dapat dilihat pada Tabel IV.3.1 s.d IV.3.4.

4.4 Sosial Lainnya

Data tentang masalah sosial lainnya seperti jumlah penyandang cacat, panti asuhan dan keluarga pra sejahtera disajikan pada Tabel IV.4.1 sampai dengan Tabel IV.4.2. Jumlah penyandang cacat di Kecamatan Palu Selatan pada tahun 2008 adalah sebanyak 137 orang. Jumlah panti asuhan yang ada di wilayah ini adalah 7 buah pada tahun 2008 yang menampung sebanyak 455 orang anak asuh.

Tabel IV.1.1 Banyaknya Sekolah menurut Tingkat Pendidikan di Kecamatan Palu Selatan Tahun 2004 - 2008

Kelurahan	Tingkat Pendidikan				
	TK	SD	SLTP	SMU/ SMK	Univ/Ak- ademi
(1)	(2)	(3)	(4)	(5)	(6)
01 Pengawu	3	2	-	-	-
02 Tawanjuka	2	3	2	1	-
03 Palupi	3	3	-	-	-
04 Birobuli Selatan	4	2	1	1	1
05 Petobo	2	4	1	-	-
06 Kawatuna	1	3	1	1	-
07 Birobuli Utara	4	5	1	1	-
08 Tatura Utara	4	3	1	2	-
09 Tatura Selatan	3	4	2	3	-
10 Lolu Selatan	4	9	5	3	1
11 Lolu Utara	2	8	5	4	-
12 Tanamodindi	4	5	-	-	-
Jumlah 2008	36	51	16	17	2
2007	36	51	16	17	2
2006	30	48	15	17	2
2005	28	48	16	19	2
2004	28	45	12	15	2

Sumber: Kantor Diknas Kecamatan Palu Selatan

Tabel IV.1.2 Banyaknya Sekolah Menurut Tingkat Pendidikan dan Status Sekolah di Kecamatan Palu Selatan Tahun 2004 - 2008

Tingkat Pendidikan	Status Sekolah		Jumlah
	Negeri	Swasta	
(1)	(2)	(3)	(4)
01 TK	3	31	34
02 SD	39	12	51
03 SLTP	6	10	16
04 SMK/SMK	4	13	17
05 PT/Universitas	-	2	2
Jumlah 2008	52	68	122
2007	52	70	122
2006	51	61	112
2005	49	65	114
2004	49	53	102

Sumber: Cabang Dinas Diknas Kec. Palu Selatan

Tabel IV.1.3 Banyaknya Guru Menurut Tingkat Pendidikan dan Status Sekolah di Kecamatan Palu Selatan Tahun 2004 - 2008

Tingkat Pendidikan	Status Sekolah		Jumlah
	Negeri	Swasta	
(1)	(2)	(4)	(5)
01 TK	168	91	259
02 SD	616	162	778
03 SLTP	306	132	438
04 SMU/SMK	306	196	502
05 PT/Universitas	-	133	133
Jumlah 2008	1.396	714	2.110
2007	1.261	629	1.890
2006	981	518	1.504
2005	1 234	752	1 984
2004	1 275	309	1 584

Sumber: Cabang Dinas Diknas Kec. Palu Selatan

Tabel IV.1.4 Banyaknya Murid Menurut Tingkat Pendidikan dan Status Sekolah di Kecamatan Palu Selatan Tahun 2004 - 2008

Tingkat Pendidikan	Status Sekolah				Jml
	Negeri		Swasta		
	L	P	L	P	
(1)	(2)	(3)	(4)	(5)	(6)
01 TK	55	83	885	905	1.928
02 SD	5.239	5.219	1.149	1.013	12.710
03 SLTP	1.606	1.796	190	148	3.696
04 SMU/SMK	1.986	2.134	849	809	5.778
05 PT/Universitas	-	-	234	410	644
Jumlah 2008	8.886	9.232	3.307	3.285	24.756
2007	10.191	9.981	3.901	4.061	28.134
2006	6.204	3.041	3.089	3.286	17.929
2005	9.407	9.111	3.900	4.194	26.612
2004	9.914	9.235	3.447	3.055	25.651

Sumber: Cabang Dinas Diknas Kec. Palu Selatan

Tabel IV.1.5 Banyaknya Madrasah, Guru dan Murid Menurut Tingkat Pendidikan dan Status Madrasah di Kecamatan Palu Selatan Tahun 2008

Tingkat Pendidikan	Uraian	Status		Jumlah
		Negeri	Swasta	
(1)	(2)	(3)	(4)	(5)
1. Ibtidaiyah	Madrasah	-	5	5
	Guru	-	65	65
	Murid	-	384	384
2. Tsanawiyah	Madrasah	1	3	4
	Guru	38	30	6
	Murid	320	245	565
3. Aliyah	Madrasah	-	1	1
	Guru	-	21	21
	Murid	-	78	78

Sumber: Pimpinan Madrasah se Kec. Palu Selatan

Tabel IV.1.6 Banyaknya Sekolah, Guru, Murid SD dan Rasio Murid Terhadap Guru di Kecamatan Palu Selatan Tahun 2004 - 2008

Kelurahan	Jumlah Sekolah	Guru	Murid	Rasio Murid Terhadap guru
(1)	(2)	(3)	(4)	(5)
01 Pengawu	2	31	644	21
02 Tawanjuka	3	29	325	11
03 Palupi	3	26	514	20
04 Birobuli Selatan	2	36	630	18
05 Petobo	4	58	633	11
06 Kawatuna	3	33	294	9
07 Birobuli Utara	5	92	1.439	16
08 Tatura Utara	3	41	907	22
09 Tatura Selatan	4	89	1.941	22
10 Lolu Selatan	9	163	2.440	15
11 Lolu Utara	8	109	1.590	15
12 Tanamodindi	5	71	1.359	19
Jumlah 2008	51	778	12.710	16
2007	51	741	12.363	17
2006	50	408	4.512	11
2005	49	693	13.023	19
2004	45	646	12.412	19

Sumber: Cabang Dinas Diknas Kec. Palu Selatan

Tabel IV.1.7 Banyaknya Pramuka Menurut Gugus Depan dan Sumber Didik di Kecamatan Palu Selatan Tahun 2004 - 2008

Kelurahan	Gugus Depan	Sumber Didik	
		Majelis Pembina	Andalan
(1)	(2)	(3)	(4)
01 Pengawu	1	-	-
02 Tawanjuka	1	15	-
03 Palupi	1	-	-
04 Birobuli Selatan	1	-	-
05 Petobo	2	3	-
06 Kawatuna	2	8	-
07 Birobuli Utara	5	15	-
08 Tatura Utara	5	15	-
09 Tatura Selatan	1	2	-
10 Lolu Selatan	4	8	5
11 Lolu Utara	4	7	3
12 Tanamodindi	1	8	-
Jumlah 2008	28	81	8
2007	28	81	8
2006	28	81	8
2005	27	81	8
2004	27	81	8

Sumber: Kantor Depdiknas Kec. Palu Selatan

Tabel IV.2.1 Banyaknya Fasilitas Kesehatan di Kecamatan Palu Selatan Tahun 2004 - 2008

	Kelurahan	Puskesmas	Puskesmas Pembantu	Pos KB
	(1)	(2)	(3)	(4)
01	Pengawu	-	1	1
02	Tawanjuka	-	1	1
03	Palupi	-	1	1
04	Birobuli Selatan	2	1	1
05	Petobo	1	-	1
06	Kawatuna	1	2	1
07	Birobuli Utara	1	-	1
08	Tatura Utara	-	-	1
09	Tatura Selatan	-	1	1
10	Lolu Selatan	-	-	1
11	Lolu Utara	-	-	1
12	Tanamodindi	-	1	1
	Jumlah 2008	5	8	12
	2007	4	5	12
	2006	4	5	12
	2005	4	6	12
	2004	4	6	12

Sumber: Puskesmas Kec. Palu Selatan

Tabel IV.2.2 Banyaknya Tenaga Kesehatan dan Dukun Bayi di Kecamatan Palu Selatan Tahun 2004 - 2008

	Kelurahan	Dokter	Mantri Kesehatan	Bidan Kelurahan	Dukun Bayi
	(1)	(2)	(3)	(4)	(5)
01	Pengawu	2	2	20	4
02	Tawanjuka	3	4	2	2
03	Palupi	3	13	5	1
04	Birobuli Selatan	6	-	4	2
05	Petobo	2	2	4	2
06	Kawatuna	2	5	15	3
07	Birobuli Utara	4	10	2	5
08	Tatura Utara	6	20	5	4
09	Tatura Selatan	4	30	4	2
10	Lolu Selatan	7	60	5	12
11	Lolu Utara	10	30	5	3
12	Tanamodindi	2	42	22	7
	Jumlah 2008	51	218	93	47
	2007	51	218	93	47
	2006	74	223	37	74
	2005	82	223	37	74
	2004	82	223	37	74

Sumber: Puskesmas Kecamatan Palu Selatan

Tabel IV.2.3 Banyaknya PUS Peserta Keluarga Berencana di Kecamatan Palu Selatan Tahun 2004 - 2008

Kelurahan	PUS	Peserta KB Baru	Peserta KB Aktif
(1)	(2)	(3)	(4)
01 Pengawu	1.030	-	713
02 Tawanjuka	620	-	489
03 Palupi	1.586	-	1.065
04 Birobuli Selatan	1.559	-	1.094
05 Petobo	1.031	-	731
06 Kawatuna	474	-	396
07 Birobuli Utara	2.546	-	1.749
08 Tatura Utara	2.935	-	2.041
09 Tatura Selatan	2.004	-	1.429
10 Lolu Selatan	2.059	-	1.266
11 Lolu Utara	1.431	-	1.012
12 Tanamodindi	1.407	-	1.008
Jumlah 2008	18.682	-	12.993
2007	18.539	154	12.054
2006	18.842	1.231	13.173
2005	15.936	910	11.393
2004	16.707	1.172	12.623

Sumber: PPLKB

Tabel IV.2.4 Banyaknya Peserta Keluarga Berencana Menurut Metode Kontrasepsi yang Digunakan di Kecamatan Palu Selatan Tahun 2004 - 2008

	Kelurahan	Pil	Kondom	IUD	MOW
	(1)	(2)	(3)	(4)	(5)
01	Pengawu	265	-	65	-
02	Tawanjuka	177	4	54	15
03	Palupi	551	11	67	8
04	Birobuli Selatan	362	7	206	101
05	Petobo	267	-	95	21
06	Kawatuna	109	-	34	13
07	Birobuli Utara	548	5	471	116
08	Tatura Utara	922	6	245	95
09	Tatura Selatan	593	19	204	49
10	Lolu Selatan	361	-	298	208
11	Lolu Utara	398	-	186	36
12	Tanamodindi	412	3	100	55
	Jumlah 2008	4.965	55	2.025	717
	2007	4.710	24	1.756	1.756
	2006	4.965	21	1.850	1.850
	2005	4.560	17	1.801	1.801
	2004	5.247	12	1.943	1.943

Sumber: PPLKB

Lanjutan Tabel IV.2.4

Kelurahan	MOP	Suntikan	Implant
(1)	(6)	(7)	(8)
01 Pengawu	-	246	137
02 Tawanjuka	-	206	33
03 Palupi	-	418	10
04 Birobuli Selatan	-	274	32
05 Petobo	-	265	83
06 Kawatuna	-	170	68
07 Birobuli Utara	3	810	97
08 Tatura Utara	-	743	30
09 Tatura Selatan	2	496	66
10 Lolu Selatan	-	371	28
11 Lolu Utara	-	384	8
12 Tanamodindi	-	412	25
Jumlah 2008	5	4.795	617
2007	578	4.456	530
J2006	616	4.698	564
2005	688	3 951	2 908
2004	831	4 116	474

Sumber: PPLKB

Tabel IV.3.1 Banyaknya Tempat Ibadah di Kecamatan Palu Selatan
Tahun 2004 - 2008

	Kelurahan	Masjid	Mushola	Gereja	Pura	Wihara
	(1)	(2)	(3)	(4)	(5)	(6)
01	Pengawu	6	3	-	-	-
02	Tawanjuka	5	1	-	-	-
03	Palupi	6	1	-	-	-
04	Birobuli Selatan	13	2	4	-	-
05	Petobo	9	2	-	-	-
06	Kawatuna	5	-	-	-	-
07	Birobuli Utara	13	5	1	-	1
08	Tatura Utara	13	5	11	2	-
09	Tatura Selatan	9	3	2	-	-
10	Lolu Selatan	10	7	2	-	-
11	Lolu Utara	11	3	14	-	-
12	Tanamodindi	12	10	-	-	-
	Jumlah					
	2008	112	42	34	2	1
	2007	94	26	29	2	1
	2006	101	24	31	3	1
	2005	83	17	31	3	1
	2004	83	17	31	3	1

Sumber: KUA Kec. Palu Selatan

Tabel IV.3.2 Banyaknya Majelis Ta'lim dan Taman Pengajian di Kecamatan Palu Selatan Tahun 2004 - 2008

	Kelurahan	Majelis Ta'lim	TKA	TPA	PW
	(1)	(2)	(3)	(4)	(5)
01	Pengawu	1	1	3	1
02	Tawanjuka	3	1	3	-
03	Palupi	6	1	6	6
04	Birobuli Selatan	5	5	13	3
05	Petobo	2	-	1	-
06	Kawatuna	2	1	1	-
07	Birobuli Utara	5	3	6	1
08	Tatura Utara	6	2	8	-
09	Tatura Selatan	6	-	9	-
10	Lolu Selatan	8	-	-	-
11	Lolu Utara	3	1	-	1
12	Tanamodindi	4	6	1	1
	Jumlah 2008	51	21	51	13
	2007	32	8	29	3
	2006	32	9	29	3
	2005	32	9	29	3
	2004	32	9	29	3

Sumber: KUA Kec. Palu Selatan

Tabel IV.3.3 Banyaknya Rohaniawan Menurut Agama di Kecamatan Palu Selatan Tahun 2008

	Agama	Banyaknya Rohaniawan
	(1)	(2)
01	Islam	186
02	Kristen	27
03	Katholik	8
04	Hindu	7
05	Budha	-

Sumber: KUA Kec. Palu Selatan

Tabel IV.3.4 Jumlah Peristiwa Nikah, Talak, Cerai dan Rujuk di Kecamatan Palu Selatan Tahun 2004 - 2008

Kelurahan	Nikah	Talak	Cerai	Rujuk
(1)	(2)	(3)	(4)	(5)
01 Pengawu	66	-	-	1
02 Tawanjuka	28	-	-	-
03 Palupi	49	1	-	1
04 Birobuli Selatan	52	1	-	3
05 Petobo	61	-	-	3
06 Kawatuna	19	-	-	-
07 Birobuli Utara	96	5	-	-
08 Tatura Utara	169	5	-	4
09 Tatura Selatan	35	1	-	3
10 Lolu Selatan	62	1	-	-
11 Lolu Utara	95	1	-	1
12 Tanamodindi	95	1	-	-
Jumlah 2008	827	16	-	16
2007	764	-	11	3
2006	751	25	1	1
2005	703	9	22	-
2004	686	-	-	-

Sumber: KUA Kec. Palu Selatan

Tabel IV.4.1 Banyaknya Penyandang Cacat Menurut Jenisnya di Kecamatan Palu Selatan Tahun 2004 - 2008

Kelurahan	Tuna Netra	Tuna Rungu	Cacat Tubuh	Cacat Mental	Penderita Penyakit Kronis
(1)	(2)	(3)	(4)	(5)	(6)
01 Pengawu	-	-	-	2	-
02 Tawanjuka	-	24	-	2	-
03 Palupi	1	20	3	-	-
04 Birobuli Selatan	-	-	1	-	-
05 Petobo	-	-	-	1	-
06 Kawatuna	-	10	5	2	-
07 Birobuli Utara	-	-	2	-	-
08 Tatura Utara	1	2	2	-	-
09 Tatura Selatan	1	-	1	1	-
10 Lolu Selatan	-	17	-	1	-
11 Lolu Utara	-	18	-	-	-
12 Tanamodindi	1	15	1	2	-
Jumlah 2008	4	106	15	12	-
2007	4	106	15	12	-
2006	4	106	15	12	-
2005	4	106	15	12	-
2004	4	106	15	12	-

Sumber: Data PSK Camat Palu Selatan

Tabel IV.4.2 Banyaknya Anak Asuh menurut Panti Asuhan di Kecamatan Palu Selatan Tahun 2004 - 2008

	Kelurahan	Panti Asuhan	Anak Asuh
	(1)	(2)	(3)
01	Pengawu	1	64
02	Tawanjuka	-	-
03	Palupi	-	-
04	Birobuli Selatan	1	56
05	Petobo	-	-
06	Kawatuna	-	-
07	Birobuli Utara	-	-
08	Tatura Utara	1	75
09	Tatura Selatan	-	-
10	Lolu Selatan	1	60
11	Lolu Utara	2	120
12	Tanamodindi	1	80
	Jumlah 2008	7	455
	2007	8	404
	2006	8	386
	2005	7	336
	2004	7	336
	2003	7	325

Sumber: Data PSK Camat Palu Selatan

BAB V

P E R T A N I A N

Pertanian merupakan salah satu sektor ekonomi yang diharapkan akan dapat bertahan dalam situasi ekonomi yang kurang menguntungkan, karena sektor ini pada umumnya relatif tidak dipengaruhi oleh faktor luar yang dapat berakibat memburuknya produksi ataupun harga dari komoditas tersebut.

Data mengenai produksi bahan makanan dapat dilihat pada Tabel V.1.1. Disamping sub sektor pertanian tanaman pangan, sektor perkebunan dan peternakan juga tidak lepas dari perhatian masyarakat dan pemerintah untuk tetap dipertahankan dan bahkan untuk mengembangkannya menjadi lebih baik. Data selengkapnya tentang peternakan disajikan pada Tabel V.4.1 sampai dengan Tabel V.4.5.

Data mengenai tanaman sayur-sayuran, buah-buahan, peternakan serta data mengenai luas lahan menurut penggunaannya juga kami sajikan untuk melengkapi data-data pada sektor pertanian di Kota Palu.

Tabel V.1.1 Luas Panen Tanaman Bahan Makanan di Kecamatan Palu Selatan Tahun 2004 - 2008 (Ha)

Kelurahan	Padi	Jagung	Ubi Kayu	Kacang Tanah	Kede-lai	Kacang Hijau	Ubi Jalar
(1)	(2)	(3)	(4)	(5)	(6)	(7)	(8)
01. Pengawu	3	4	-	4	-	2	3
02. Tawanjuka	2	-	1	-	-	-	2
03. Palupi	-	5	-	-	-	-	-
04. Birobuli Selatan	-	-	2	-	-	-	-
05. Petobo	19	55	9	20	8	11	5
06. Kawatuna	15	33	10	11	12	14	8
07. Birobuli Utara	-	-	-	-	-	-	6
08. Tatura Utara	-	-	-	-	-	-	-
09. Tatura Selatan	-	-	-	-	-	-	2
10. Lolu Selatan	-	-	-	-	-	-	-
11. Lolu Utara	-	-	-	-	-	-	-
12..Tanamodindi	-	3	5	4	-	3	6
Jumlah 2008	39	100	27	39	20	30	32
2007	93	112	5	30	-	5	7
2006	88	86	5	30	-	4	7
2005	87	88	11	22	-	6	6,5
2004	92	137	10	18	-	6	8

Sumber: PPL Kec. Palu Selatan

Tabel V.1.2 Produksi Panen Tanaman Bahan Makanan di Kecamatan Palu Selatan Tahun 2004 – 2008 (Kuintal)

Kelurahan	Padi	Ja- gung	Ubi Kayu	Kacang Tanah	Kede lai	Kacang Hijau	Ubi Jalar
(1)	(2)	(3)	(4)	(5)	(6)	(7)	(8)
01. Pengawu	128,1	122	-	68,8	-	15,9	300,5
02. Tawanjuka	85,4	152,5	125,2	-	-	-	200,3
03. Palupi	-	-	-	-	-	-	-
04. Birobuli Selatan	-	-	250,4	-	-	-	-
05. Petobo	811,30	1.677,5	1.126,8	343,8	9,26	87,2	500,8
06. Kawatuna	640,5	1.006,5	1.252	189	13,74	111	801,3
07. Birobuli Utara	-	-	-	-	-	-	601
08. Tatura Utara	-	-	-	-	-	-	-
09. Tatura Selatan	-	-	-	-	-	-	200,3
10. Lolu Selatan	-	-	-	-	-	-	-
11. Lolu Utara	-	-	-	-	-	-	-
12. Tanamodindi	-	91,5	626	68,8	-	23,8	601
Jumlah 2008	1.665,3	3.050,0	3.380,4	670,4	23	237,9	3.205,2
2007	3.720,0	2.388,0	575,0	450,0	-	40	658,0
2006	3.432,0	2.408,0	164,5	795,0	-	106,0	200,9
2005	3.405,1	1.905,2	489,2	254,8	-	46,8	572,0
2004	3.519,9	2.966,0	970,0	208,5	-	46,8	704,0

Sumber: PPL Kec. Palu Selatan

Tabel V.1.3 Luas Tanah Sawah Menurut Sumber Pengairannya di Kecamatan Palu Selatan Tahun 2004 - 2008 (Ha)

Kelurahan	Irigasi Teknis	Irigasi 1/2 Teknis	Irigasi Sederhana	Tadah Hujan	Lainnya	Jumlah
(1)	(2)	(3)	(4)	(5)	(6)	(7)
01. Pengawu	-	-	20	25	-	50
02. Tawanjuka	-	7	-	-	-	-
03. Palupi	-	-	-	-	-	-
04. Birobuli Selatan	-	-	-	-	-	-
05. Petobo	-	50	-	15	-	65
06. Kawatuna	75	98	-	25	-	175
07. Birobuli Utara	-	-	-	-	-	-
08. Tatura Utara	-	-	-	-	-	-
09. Tatura Selatan	-	-	-	-	-	-
10. Lolu Selatan	-	-	-	-	-	-
11. Lolu Utara	-	-	-	-	-	-
12. Tanamodindi	-	15	25	-	-	40
2008	75	170	20	65	-	330
2007	75	170	20	65	-	330
2006	75	162	50	65	-	352
2005	20	30	312	34	-	400
2004	20	30	312	34	-	396

Sumber: BPP Kec. Palu Selatan

Tabel V.2.1 Luas Tanaman Perkebunan di Kecamatan Palu Selatan
Tahun 2004 – 2008 (Ha)

Kelurahan	Kelapa	Kopi	Cengkeh	Coklat	Lada
(1)	(2)	(3)	(4)	(5)	(6)
01. Pengawu	-	-	-	-	-
02. Tawanjuka	1,5	-	-	0,50	-
03. Palupi	-	-	-	-	-
04. Birobuli Selatan	-	-	-	-	-
05. Petobo	1,55	1,5	-	1,2	-
06. Kawatuna	2,2	6,0	-	4,88	-
07. Birobuli Utara	1	-	-	0,25	-
08. Tatura Utara	-	-	-	-	-
09. Tatura Selatan	-	-	-	-	-
10. Lolu Selatan	-	-	-	-	-
11. Lolu Utara	-	-	-	-	-
12. Tanamodindi	2	1,0	-	1,50	-
Jumlah 2008	8,25	8,5	0	8,33	0
2007	8,25	8,5	0	8,33	0
2006	2,15	-	-	6,00	-
2005	2,31	-	-	7,00	-
2004	2,31	-	-	7,00	-

Sumber: PPL Kec. Palu Selatan

Tabel V.2.2 Banyaknya Tanaman Perkebunan di Kecamatan Palu Selatan Tahun 2004 - 2008

Kelurahan	Jumlah Pohon				
	Kelapa	Kopi	Cengkeh	Coklat	Lada
(1)	(2)	(3)	(4)	(5)	(6)
01. Pengawu	-	-	-	-	-
02. Tawanjuka	165	-	-	496	-
03. Palupi	-	-	-	-	-
04. Birobuli Selatan	-	-	-	-	-
05. Petobo	1.705	1.4988	-	1.190	-
06. Kawatuna	2.420	5.952	-	4.841	-
07. Birobuli Utara	110	-	-	248	-
08. Tatura Utara	-	-	-	-	-
09. Tatura Selatan	-	-	-	-	-
10. Lolu Selatan	-	-	-	-	-
11. Lolu Utara	-	-	-	-	-
12. Tanamodindi	220	992	-	992	-
Jumlah 2008	4.620	2.19	0	7.767	-
2007	4.620	2.19	0	7.767	-
2006	2.366	-	-	6.944	-
2005	2.530	-	-	6.944	-
2004	2.530	-	-	6.944	-

Sumber: Dinas Perkebunan

Tabel V.2.3 Produksi Tanaman Perkebunan di Kecamatan Palu Selatan Tahun 2004 - 2008

Kelurahan	Jumlah Pohon				
	Kelapa	Kopi	Cengkeh	Coklat	Lada
(1)	(2)	(3)	(4)	(5)	(6)
01. Pengawu	-	-	-	-	-
02. Tawanjuka	0,10	-	-	0,51	-
03. Palupi	-	-	-	-	-
04. Birobuli Selatan	-	-	-	-	-
05. Petobo	0,86	1,30	-	1,20	-
06. Kawatuna	1,21	4,76	-	5,05	-
07. Birobuli Utara	0,07	-	-	0,26	-
08. Tatura Utara	-	-	-	-	-
09. Tatura Selatan	-	-	-	-	-
10. Lolu Selatan	-	-	-	-	-
11. Lolu Utara	-	-	-	-	-
12. Tanamodindi	0,12	0,80	-	1,00	-
Jumlah 2008	2,36	6,86	0	8,02	0
2007	2,36	6,86	0	8,02	0
2006	37,28	-	-	15,07	-
2005	39,88	-	-	3,2	-
2004	39,88	-	-	3,2	-

Sumber: Dinas Perkebunan

Tabel V.2.4 Luas Tanah Kering Menurut Penggunaannya di Kecamatan Palu Selatan Tahun 2004 - 2008 (Ha)

Kelurahan	Bangunan	Kebun	Rumput	Tambak	Kolam
(1)	(2)	(3)	(4)	(5)	(6)
01. Pengawu	24,70	37,50	57,50	-	-
02. Tawanjuka	24,00	63,95	34,00	-	1,00
03. Palupi	29,93	54,00	58,00	-	-
04. Birobuli Selatan	21,38	13,00	53,01	-	-
05. Petobo	19,06	276,30	394,90	-	8,00
06. Kawatuna	22,89	378,75	110,11	-	-
07. Birobuli Utara	29,21	49,00	247,70	-	-
08. Tatura Utara	32,64	24,00	46,93	-	-
09. Tatura Selatan	25,53	14,50	8,89	-	-
10. Lolu Selatan	22,10	-	-	-	-
11. Lolu Utara	20,82	-	-	-	-
12. Tanamodindi	29,38	60,00	95,00	-	-
Jumlah 2008	301,60	947,00	1.106,0		9,00
2007	301,60	947,00	1.106,0		9,00
2006	252,59	971,00	1.155,5	-	9,00
2005	249,09	977,00	1.159,0	-	9,00
2004	224,09	977,00	1.159,0	-	9,00

Sumber: Kantor Kec. Palu Selatan

Lanjutan Tabel V.2.4

Kelurahan	Tidak Diusaha -kan	Kayu- kayuan	Lainnya	Jumlah
(1)	(7)	(8)	(9)	(10)
01. Pengawu	4,00	-	84,55	209,00
02. Tawanjuka	10,00	-	22,55	150,50
03. Palupi	16,00	-	59,07	217,00
04. Birobuli Selatan	14,00	-	273,61	375,00
05. Petobo	28,00	19,00	91,24	866,50
06. Kawatuna	16,00	140,00	1.209,75	1.847,50
07. Birobuli Utara	49,00	-	327,35	702,22
08. Tatura Utara	23,00	-	201,43	328,00
09. Tatura Selatan	18,00	-	219,08	286,00
10. Lolu Selatan	-	-	247,18	268,00
11. Lolu Utara	-	-	106,90	129,00
12. Tanamodindi	31,00	-	106,87	322,25
Jumlah 2008	211,00	159,00	2.949,8	5.705,97
2007	211,00	159,00	2.949,8	5.705,97
2006	211,00	159,00	2.949,8	5.705,97
2005	211,00	159,00	2.949,8	5.705,97
2004	234,00	159,00	2.949,8	5.705,97

Sumber: Kantor Kec. Palu Selatan

Tabel V.3.1 Luas Panen dan Produksi Tanaman Sayur-sayuran di Kecamatan Palu Selatan Tahun 2008

Jenis Sayuran		Luas Panen (Ha)	Produksi (Ton)
(1)		(2)	(3)
01	Sawi	103	125
02	Cabe	255	550
03	Tomat	238	13.000
04	Sayuran Lainnya	154	1.098
Jumlah		750	14.773

Sumber : BPP Kecamatan Palu Selatan

Tabel V.3.2 Luas Panen dan Produksi Tanaman Buah-buahan di Kecamatan Palu Selatan Tahun 2008

Jenis Buah-buahan		Luas Panen (Ha)	Produksi (Ton)
(1)		(2)	(3)
01	Alpokot	132	198
02	Mangga	8.399	7.139
03	Jeruk Keprok	-	-
04	Jambu Biji	294	368
05	Jambu Air	97	136
06	Pepaya	582	326
07	Pisang	8.234	6.999
08	Nenas	1.140	80
09	Nangka	5.802	7.253
10	Anggur	23	5
11	Salak	-	-
12	Manggis	-	-
13	Lainnya	-	-
14	Belimbing	20	25
15	Sukun	210	525
Jumlah		24.933	23.048

Sumber : BPP Kecamatan Palu Selatan

Tabel V.4.1 Banyaknya Ternak Besar di Kecamatan Palu Selatan
Tahun 2004 - 2008

Kelurahan	Sapi	Kerbau	Kuda
(1)	(2)	(3)	(4)
01. Pengawu	71	-	73
02. Tawanjuka	65	-	101
03. Palupi	215	-	168
04. Birobuli Selatan	50	-	18
05. Petobo	707	-	68
06. Kawatuna	900	-	25
07. Birobuli Utara	77	-	25
08. Tatura Utara	30	-	23
09. Tatura Selatan	25	-	60
10. Lolu Selatan	30	-	45
11. Lolu Utara	18	-	23
12. Tanamodindi	102	-	17
Jumlah 2008	2.290	-	646
2007	2.323	-	463
2006	2.380	-	320
2005	802	-	194
2004	2.019	-	173

Sumber: Kantor Kec. Palu Selatan

Tabel V.4.2 Banyaknya Ternak Kecil di Kecamatan Palu Selatan
Tahun 2004 - 2008

Kelurahan	Kambing	Domba	Babi
(1)	(2)	(3)	(4)
01. Pengawu	73	-	-
02. Tawanjuka	998	25	-
03. Palupi	975	55	-
04. Birobuli Selatan	356	-	-
05. Petobo	4.935	356	-
06. Kawatuna	5.755	2.125	-
07. Birobuli Utara	875	-	-
08. Tatura Utara	91	-	-
09. Tatura Selatan	60	-	-
10. Lolu Selatan	45	-	-
11. Lolu Utara	23	-	-
12. Tanamodindi	17	1.029	-
Jumlah 2008	14.203	3.590	-
2007	6.859	1.319	-
2006	11.606	2.491	-
2005	5.033	1.192	-
2004	9.583	2.491	-

Sumber: Kantor Kec. Palu Selatan

Tabel V.4.3 Banyaknya Ternak Unggas di Kecamatan Palu Selatan Tahun 2004 - 2008

Kelurahan	Ayam Buras	Ayam Ras		Itik
		Petelur	Pedaging	
(1)	(2)	(3)	(4)	(5)
01. Pengawu	2.530	-	-	75
02. Tawanjuka	4.270	-	-	57
03. Palupi	3.048	-	-	42
04. Birobuli Selatan	6.350	23.516	63.000	50
05. Petobo	25.139	47.034	4.700	200
06. Kawatuna	38.770	-	29.500	95
07. Birobuli Utara	4.422	-	2.700	75
08. Tatura Utara	597	-	-	30
09. Tatura Selatan	1.564	-	-	80
10. Lolu Selatan	675	-	-	71
11. Lolu Utara	605	-	-	61
12. Tanamodindi	91.066	-	-	60
Jumlah 2008	179.036	70.550	99.900	896
2007	109.117	37.714	260.588	279
2006	21.224			256
2005	14.203			108
2004	84.250			150

Sumber: Kantor Kec. Palu Selatan

Tabel V.4.4 Banyaknya Ternak Besar yang Dipotong di Kecamatan Palu Selatan Tahun 2004 - 2008

Kelurahan	Sapi	Kerbau	Kuda
(1)	(2)	(3)	(4)
01. Pengawu	55	-	-
02. Tawanjuka	725	-	-
03. Palupi	42	-	-
04. Birobuli Selatan	48	-	-
05. Petobo	60	-	-
06. Kawatuna	20	-	-
07. Birobuli Utara	96	-	-
08. Tatura Utara	169	-	-
09. Tatura Selatan	35	-	-
10. Lolu Selatan	62	-	-
11. Lolu Utara	95	-	-
12. Tanamodindi	95	-	-
Jumlah 2008	1.502	-	-
2007	1.597	-	-
2006	1.199	-	8
2005	1.406	-	-
2004	868	-	-

Sumber: Kades

Tabel V.4.5 Banyaknya Ternak Kecil yang Dipotong di Kecamatan Palu Selatan Tahun 2004 - 2008

Kelurahan	Kambing	Domba	Babi
(1)	(2)	(3)	(4)
01. Pengawu	54	-	-
02. Tawanjuka	35	-	-
03. Palupi	20	-	-
04. Birobuli Selatan	48	-	-
05. Petobo	92	20	-
06. Kawatuna	285	35	-
07. Birobuli Utara	35	-	-
08. Tatura Utara	20	-	-
09. Tatura Selatan	30	-	-
10. Lolu Selatan	40	-	-
11. Lolu Utara	22	-	850
12. Tanamodindi	185	30	-
Jumlah 2008	866	85	850
2007	1.219	99	1.433
2006	2.598	180	-
2005	1 508	360	-
2004	520	230	210

Sumber: Pertanian

BAB VI**INDUSTRI**

Kriteria yang digunakan dalam menentukan klasifikasi industri oleh Badan Pusat Statistik adalah jumlah tenaga kerja yang digunakan. Adapun pembagian tersebut adalah:

1. Industri Besar jumlah tenaga kerja 100 orang atau lebih
2. Industri sedang jumlah tenaganya 20-99 orang
3. Industri Kecil jumlah tenaganya 5-19 orang ,dan
4. Industri Kerajinan Rumah Tangga jumlah tenaga kerja lebih kecil atau sama dengan 4 orang.

Berdasarkan kriteria tersebut maka industri yang terdapat di Kecamatan Palu Selatan adalah tergolong ke dalam industri kecil dan kerajinan rumah tangga seperti penggilingan padi, penggilingan kopi, penggilingan/pemarut kelapa dan pembuatan anyaman. Jumlah industri yang terdapat di Kecamatan Palu Selatan disajikan pada Tabel VI.1. Sementara itu data tentang usaha perbengkelan dan usaha jasa disajikan pada Tabel VI.2 sampai dengan Tabel VI.3.

Kemajuan pembangunan perumahan di Kecamatan Palu Selatan pada tahun 2008 terjadi pada semua katagori perumahan. Hal ini dapat dilihat pada tabel VI.4.

Tabel VI. 1 Banyaknya Usaha Industri Menurut Golongan di Kecamatan Palu Selatan Tahun 2004 - 2008

Kelurahan	Besar	Sedang	Kecil	Kerajinan Rumah Tangga
(1)	(2)	(3)	(4)	(5)
01. Pengawu	-	-	2	17
02. Tawanjuka	-	-	2	8
03. Palupi	-	-	2	16
04. Birobuli Selatan	-	-	1	26
05. Petobo	-	-	1	8
06. Kawatuna	-	-	-	4
07. Birobuli Utara	-	-	-	36
08. Tatura Utara	-	-	-	40
09. Tatura Selatan	-	-	2	22
10. Lolu Selatan	-	-	2	34
11. Lolu Utara	-	-	-	28
12. Tanamodindi	-	-	-	10
Jumlah 2008	-	-	12	249
2007	-	-	10	249
2006	-	-	10	225
2005	-	-	10	215
2004	-	-	8	207

Sumber: Kantor Kelurahan

Tabel VI.2 Banyaknya Usaha Perbengkelan dan Service di Kecamatan Palu Selatan Tahun 2004 - 2008

Kelurahan	Bengkel		Service Radio/ Tape
	Motor	Sepeda	
(1)	(2)	(3)	(4)
01. Pengawu	15	2	2
02. Tawanjuka	10	1	1
03. Palupi	16	2	1
04. Birobuli Selatan	13	3	5
05. Petobo	8	1	-
06. Kawatuna	4	1	-
07. Birobuli Utara	16	4	2
08. Tatura Utara	10	4	5
09. Tatura Selatan	14	2	3
10. Lolu Selatan	16	6	8
11. Lolu Utara	10	6	6
12. Tanamodindi	12	2	2
Jumlah 2008	144	40	35
2007	144	42	35
2006	132	42	35
2005	130	38	35
2004	101	37	35

Sumber: Ktor Perindustrian Kota Palu

Tabel VI.3 Banyaknya Usaha/Jasa di Kecamatan Palu Selatan
Tahun 2004 - 2008

Kelurahan	Tukang Batu/Kayu	Tukang Jahit	Tukang Emas	Salon
(1)	(2)	(3)	(4)	(5)
01. Pengawu	56	20	-	8
02. Tawanjuka	34	17	-	6
03. Palupi	40	10	-	8
04. Birobuli Selatan	54	12	-	8
05. Petobo	30	6	2	4
06. Kawatuna	26	6	-	-
07. Birobuli Utara	84	24	6	20
08. Tatura Utara	72	26	24	38
09. Tatura Selatan	64	10	6	16
10. Lolu Selatan	58	46	-	50
11. Lolu Utara	70	40	5	30
12. Tanamodindi	94	20	-	16
Jumlah 2008	682	237	43	204
2007	682	237	43	202
2006	624	224	42	195
2005	624	215	35	195
2004	600	210	36	187

Sumber: Kantor Perindustrian Kota Palu

Tabel VI.4 Jumlah Bangunan Tempat Tinggal Menurut Klasifikasinya di Kecamatan Palu Selatan Tahun 2004 - 2008

Kelurahan	Perma- nen	Semi Permanen	Sederhana	Jumlah
(1)	(2)	(3)	(4)	(5)
01. Pengawu	785	230	118	1.133
02. Tawanjuka	513	191	76	780
03. Palupi	1.779	156	39	1.974
12. Birobuli Selatan	1.300	402	241	1.943
05. Petobo	614	468	346	1.428
06. Kawatuna	564	188	171	878
07. Birobuli Utara	2.016	775	310	3.101
08. Tatura Utara	2.809	620	50	3.479
09. Tatura Selatan	1.399	646	107	2.152
10. Lolu Selatan	708	442	139	1.289
11. Lolu Utara	1.986	101	48	2.135
12. Tanamodindi	1.688	307	205	2.200
Jumlah 2008	16.161	4.526	1.850	22.492
2007	15.207	4.526	1.805	21.538
2006	15.394	5.183	60	20.637
2005	14.755	5.131	40	19.926
2004	14.368	4.926	25	19.319

Sumber: Kantor Kelurahan

Tabel VI.5 Banyaknya Usaha Menyulam/Menganyam di Kecamatan Palu Selatan Tahun 2004 - 2008

Kelurahan	Menyulam		Menganyam	
	Tangan	Mesin	Tangan	Mesin
(1)	(2)	(3)	(4)	(5)
01. Pengawu	-	2	-	-
02. Tawanjuka	-	1	-	-
03. Palupi	-	3	-	-
04. Birobuli Selatan	-	5	5	-
05. Petobo	-	-	-	-
06. Kawatuna	-	7	-	-
07. Birobuli Utara	-	8	3	-
08. Tatura Utara	-	-	-	-
09. Tatura Selatan	-	6	-	-
10. Lolu Selatan	-	-	-	-
11. Lolu Utara	-	8	-	-
12. Tanamodindi	-	3	-	-
Jumlah 2008	-	43	8	-
2007	-	43	8	-
2006	-	43	8	-
2005	-	37	8	-
2004	-	27	8	-

Sumber: Kantor Kelurahan

Tabel VI. 6 Jumlah Pelanggan Listrik PLN dan Non PLN di Kecamatan Palu Selatan Tahun 2004 - 2008

Kelurahan	Pelanggan Listrik PLN	Pelanggan Listrik Non PLN	Jumlah
(1)	(2)	(3)	(4)
01. Pengawu	1.065	-	1.065
02. Tawanjuka	824	-	824
03. Palupi	1.954	-	1.954
04. Birobuli Selatan	1.609	-	1.604
05. Petobo	1.088	-	1.088
06. Kawatuna	447	85	532
07. Birobuli Utara	2.850	-	2.850
08. Tatura Utara	3.350	-	3.350
09. Tatura Selatan	2.044	-	2.044
10. Lolu Selatan	2.150	-	2.150
11. Lolu Utara	2.026	-	2.026
12. Tanamodindi	2.027	-	2.027
Jumlah 2008	21.430	85	21.515
2007	21.430	85	21.515
2006	18.102	-	18.102
2005	17.762	-	17.762
2004	16.870	-	16.870

Sumber: PLN Ranting Palu Selatan

Tabel VI.7 Jumlah Gardu Listrik PLN di Kecamatan Palu Selatan
Tahun 2004 - 2008

Kelurahan	Gardu Listrik PLN
(1)	(2)
01. Pengawu	4
02. Tawanjuka	2
03. Palupi	2
04. Birobuli Selatan	4
05. Petobo	2
06. Kawatuna	1
07. Birobuli Utara	3
08. Tatura Utara	3
09. Tatura Selatan	2
10. Lolu Selatan	4
11. Lolu Utara	3
12. Tanamodindi	3
Jumlah 2008	33
2007	33
2006	33
2005	29
2004	29

Sumber: PLN Ranting Palu Selatan

BAB VII

PERDAGANGAN

Pasar merupakan pusat perdagangan dimana terjadi transaksi barang ataupun jasa antara penjual dan pembeli. Dari 12 Kelurahan yang ada di Kecamatan Palu Selatan, ada 2 Kelurahan diantaranya memiliki sarana pemasaran berupa pasar Kelurahan yang aktivitasnya berlangsung setiap minggu.

Di samping pasar, pada setiap Kelurahan juga terdapat warung/kios yang merupakan tempat-tempat pelayanan kebutuhan pokok sehari-hari. Keberadaan warung/kios hampir merata pada setiap Kelurahan.

Banyaknya sarana pemasaran disajikan pada Tabel VII.1 dan Tabel VII.2.

Tabel VII.1 Banyaknya Sarana Pemasaran di Kecamatan Palu Selatan Tahun 2004 - 2008

Kelurahan (1)	Jumlah Pasar (2)	Frekwensi		
		Harian (3)	Mingguan (4)	Bulanan (5)
01. Pengawu	-	-	-	-
02. Tawanjuka	-	-	-	-
03. Palupi	-	-	-	-
04. Birobuli Selatan	-	-	-	-
05. Petobo	1	1	-	-
06. Kawatuna	-	-	-	-
07. Birobuli Utara	-	-	-	-
08. Tatura Utara	1	1	-	-
09. Tatura Selatan	-	-	-	-
10. Lolu Selatan	-	-	-	-
11. Lolu Utara	-	-	-	-
12. Tanamodindi	-	-	-	-
Jumlah 2008	2	2	-	-
2007	2	2	-	-
2006	2	2	-	-
2005	2	2	-	-
2004	2	2	-	-

Sumber: Kantor Kec. Palu Selatan

Tabel VII. 2 Banyaknya Toko, Kios dan Warung di Kecamatan Palu Selatan Tahun 2004 - 2008

Kelurahan (1)	Toko (2)	Kios+ Warung (3)	Jumlah (4)
01. Pengawu	45	124	169
02. Tawanjuka	65	61	126
03. Palupi	123	70	193
04. Birobuli Selatan	15	320	335
05. Petobo	30	180	210
06. Kawatuna	-	62	62
07. Birobuli Utara	250	198	448
08. Tatura Utara	568	924	1.492
09. Tatura Selatan	45	203	248
10. Lolu Selatan	340	628	968
11. Lolu Utara	623	805	1.428
12. Tanamodindi	200	136	336
Jumlah 2008	2.304	3.711	6.015
2007	2.304	3.711	6.015
2006	1.092	3.576	4.668
2005	966	2.982	3.948
2004	774	2.204	2.978

Sumber: Kantor Kelurahan

BAB VIII

PERHUBUNGAN DAN KOMUNIKASI

Untuk menunjang arus lalu lintas baik jalan Trans Sulawesi jurusan selatan ke utara maupun jalan Kelurahan ke kantong-kantong produksi dirasakan semakin besar manfaatnya. Umumnya sarana jalan telah memadai sehingga memudahkan para petani mengangkut hasil produksi pangan maupun hasil perkebunan ke tempat-tempat pemasaran. Data tentang banyak dan panjang jembatan di Kecamatan Palu Selatan disajikan pada Tabel VIII.1.

Penyediaan sarana jalan dan jembatan diikuti oleh perkembangan penyediaan pada transportasi darat sebagai alat angkutan barang maupun orang sebagaimana disajikan pada Tabel VIII.1 - VIII.2

Perkembangan pembangunan pada sektor perhubungan juga di ikuti oleh perkembangan sarana akomodasi. Data tentang banyaknya sarana akomodasi seperti hotel, kamar dan tempat tidur disajikan pada Tabel VIII.3.

Tabel VIII.1 Banyak dan Panjang Jembatan Menurut Jenisnya di Kecamatan Palu Selatan Tahun 2004 - 2008

Kelurahan	Permanen	Semi Permanen	Darurat	Panjang (m ²)
(1)	(2)	(3)	(4)	(5)
01. Pengawu	1	-	-	80
02. Tawanjuka	1	-	-	24
03. Palupi	-	-	-	-
04. Birobuli Selatan	-	-	-	-
05. Petobo	-	-	-	-
06. Kawatuna	1	-	-	180
07. Birobuli Utara	2	-	-	70
08. Tatura Utara	2	-	-	80
09. Tatura Selatan	-	-	-	-
10. Lolu Selatan	-	-	-	-
11. Lolu Utara	1	-	-	80
12. Tanamodindi	2	-	-	120
Jumlah 2008	10	-	-	634
2007	10	-	-	634
2006	10	-	-	358
2005	10	-	-	358
2004	10	-	-	358

Sumber: Kantor Kec. Palu Selatan

Tabel VIII.2 Banyaknya Kendaraan Angkutan Darat Menurut Jenisnya di Kecamatan Palu Selatan Tahun 2008

Jenis Angkutan	Banyaknya		Jumlah
	Umum	Bukan Umum	
(1)	(2)	(3)	(4)
01. Mobil Barang	455	147	602
1.1. Truk	240	105	316
1.1. Pick Up Terbuka	215	42	257
02. Mobil Penumpang	215	45	360
03. Sepeda Motor	6.919	165	7.084
04. Dokar/Bendi	40	-	40
05. Gerobak	39	-	39
06. Becak	-	-	-

Sumber: Kantor Kec. Palu Selatan

Tabel VIII.3 Banyaknya Sarana Akomodasi menurut Jenisnya di Kecamatan Palu Selatan Tahun 2004 - 2008

Kelurahan	Hotel/Losmen	Kamar	Tempat Tidur
(1)	(2)	(3)	(4)
01. Pengawu	-	-	-
02. Tawanjuka	-	-	-
03. Palupi	-	-	-
04. Birobuli Selatan	-	-	-
05. Petobo	-	-	-
06. Kawatuna	-	-	-
07. Birobuli Utara	-	-	-
08. Tatura Utara	1	11	20
09. Tatura Selatan	1	15	25
10. Lolu Selatan	7	149	279
11. Lolu Utara	7	102	148
12. Tanamodindi	-	-	-
Jumlah 2008	16	277	472
2007	16	277	472
2006	16	277	472
2005	15	263	448
2004	15	263	448

Sumber: Kantor Kec. Palu Selatan

Tabel VIII.4 Banyaknya Sarana Komunikasi menurut Jenisnya di Kecamatan Palu Selatan Tahun 2004 - 2008

Kelurahan	Radio	TV	Telepon	SSB
(1)	(2)	(3)	(4)	(5)
01. Pengawu	132	468	592	4
02. Tawanjuka	70	465	82	-
03. Palupi	80	726	987	2
04. Birobuli Selatan	80	1.508	1.126	5
05. Petobo	70	784	130	-
06. Kawatuna	100	382	10	1
07. Birobuli Utara	75	1.946	1.085	6
08. Tatura Utara	200	2.682	2.266	2
09. Tatura Selatan	78	1.280	646	5
10. Lolu Selatan	87	2.140	1.135	5
11. Lolu Utara	82	2.015	1.398	4
12. Tanamodindi	120	1.084	716	6
Jumlah 2008	1.094	15.480	10.173	40
2007	1.094	15.480	10.173	40
2006	1.198	14.502	7.144	38
2005	1 198	14 066	7 144	38
2004	1 261	13 643	7 088	38

Sumber: Kantor Kelurahan

BAB IX

KEUANGAN DAN HARGA-HARGA

Untuk memenuhi kebutuhan pembangunan pada tingkat Kelurahan di Kecamatan Palu Selatan, setiap tahun diturunkan bantuan dari Pemerintah Pusat, Provinsi dan Pemerintah Kota serta ditambah dengan swadaya masyarakat yang ada di tiap Kelurahan. Hal ini untuk meyakinkan kepada masyarakat bahwa betapa besarnya perhatian pemerintah atas pembangunan yang ada di kelurahan yang setiap tahunnya mengeluarkan biaya seperti yang disajikan pada Tabel IX.1.1 sampai dengan Tabel IX.1.2. Besarnya dana yang dikeluarkan pemerintah kelurahan setiap tahun sama dengan besarnya penerimaan kelurahan pada tahun yang bersangkutan, atau dikenal dengan sistem berimbang.

Realisasi penerimaan pajak bumi dan bangunan merupakan kesadaran masyarakat bahwa betapa pentingnya pajak bagi pembangunan sehingga setiap tahunnya realisasi penerimaan pajak dapat melampaui target yang telah ditetapkan. Besarnya realisasi penerimaan pajak bumi dan bangunan disajikan pada Tabel IX.1.3.

Banyaknya Koperasi di Kecamatan Palu Selatan dirasakan belum memadai jumlahnya, hal ini dapat dilihat pada Tabel IX.1.5.

Rata-rata harga sembilan bahan pokok di Kecamatan Palu Selatan yang pengambilan datanya dipusatkan di Pasar Ibu Kota Kecamatan (Pasar Palu Selatan) nampak masih sangat labil sebagai akibat dari kenaikan harga BBM sehingga harga barang kebutuhan hidup pun menjadi meningkat seperti disajikan pada Tabel IX.2.1.

Tabel IX.1.1 Realisasi Penerimaan Rutin dan Pembangunan di Kecamatan Palu Selatan Tahun 2004 - 2008 (Rp.000)

Kelurahan	Penerimaan		Jumlah
	Pemkot	LPM	
(1)	(2)	(3)	(4)
01. Pengawu	62.600	-	62.600
02. Tawanjuka	62.600	-	62.600
03. Palupi	62.600	-	62.600
04. Birobuli Selatan	62.600	-	62.600
05. Petobo	62.600	-	62.600
06. Kawatuna	62.600	-	62.600
07. Birobuli Utara	62.600	-	62.600
08. Tatura Utara	62.600	-	62.600
09. Tatura Selatan	62.600	-	62.600
10. Lolu Selatan	62.600	-	62.600
11. Lolu Utara	62.600	-	62.600
12. Tanamodindi	62.600	-	62.600
Jumlah 2008	751.200	-	751.200
2007	751.200	-	751.200
2006	60.000	120.000	180.000
2005	60 000	120 000	180 000
2004	60 000	120 000	180 000

Sumber: Kepala KUTPD Kecamatan Palu Selatan

Tabel IX.1.2 Realisasi Pengeluaran Rutin dan Pembangunan di Kecamatan Palu Selatan Tahun 2004 - 2008 (Rp.000)

Kelurahan	Pengeluaran		Jumlah
	Pemkot	LPM	
(1)	(2)	(3)	(4)
01. Pengawu	62.600	-	62.600
02. Tawanjuka	62.600	-	62.600
03. Palupi	62.600	-	62.600
04. Birobuli Selatan	62.600	-	62.600
05. Petobo	62.600	-	62.600
06. Kawatuna	62.600	-	62.600
07. Birobuli Utara	62.600	-	62.600
08. Tatura Utara	62.600	-	62.600
09. Tatura Selatan	62.600	-	62.600
10. Lolu Selatan	62.600	-	62.600
11. Lolu Utara	62.600	-	62.600
12. Tanamodindi	62.600	-	62.600
Jumlah 2008	751.200	-	751.200
2007	751.200	-	751.200
2006	60.000	120.000	180.000
2005	60 000	120 000	180 000
2004	60 000	120 000	180 000

Sumber: Kepala KUTPD Kecamatan Palu Selatan

Tabel IX.1.3. Realisasi Penerimaan Pajak Bumi dan Bangunan di Kecamatan Palu Selatan Tahun 2004 - 2008

Kelurahan	2004	2005	2006	2007	2008
(1)	(2)	(3)	(4)	(5)	(6)
01. Pengawu	10 967 771	6 662 070	12.107.570	18.620.748	23.930.895
02. Tawanjuka	10 091 440	7 211 805	10.938.399	19.563.834	28.494.382
03. Palupi	17 966 324	17 651 145	23.564.637	34.960.811	34.623.529
04. Birobuli Selatan	39 434 775	29 071 589	39.141.385	78.555.513	87.275.556
05. Petobo	32 681 219	28 064 957	43.479.563	32.009.700	69.716.959
06. Kawatuna	7 194 623	9 387 509	20.784.349	10.683.290	32.435.226
07. Birobuli Utara	66 726 043	65 616 710	111.742.483	143.616.502	196.067.315
08. Tatura Utara	75 632 693	51 204 787	95.980.145	145.190.305	178.380.175
09. Tatura Selatan	59 790 150	40 793 370	65.218.548	76.484.108	130.882.229
10. Lolu Selatan	133 079 300	122 421 020	147.866.131	174.858.013	263.678.464
11. Lolu Utara	157 609 967	152 438 057	168.383.328	296.493.082	326.597.900
12. Tanamodindi	61 664 053	56 320 204	112.929.812	88.173.702	122.906.842
Jumlah	672 838 358	586 843 223	852.129.812	1.119.215.608	1.494.989.472

Sumber: Kepala KUTPD Kecamatan Palu Selatan

Tabel IX.1.4 Jumlah Wajib Pajak Pajak Bumi dan Bangunan di Kecamatan Palu Selatan Tahun 2004 - 2008 (Rp.000)

Kelurahan	2004	2005	2006	2007	2008
(1)	(2)	(3)	(4)	(5)	(6)
01. Pengawu	1 688	1 679	1.710	1.748	1.748
02. Tawanjuka	1 276	1 323	1.374	1.420	1.420
03. Palupi	2 165	2 201	2.306	2.430	2.430
04. Birobuli Selatan	2 336	2 481	2.746	2.816	2.009
05. Petobo	4 273	4 466	4.582	4.824	4.824
06. Kawatuna	1 075	1 108	1.446	2.544	2.544
07. Birobuli Utara	3 667	3 859	4.091	4.344	4.344
08. Tatura Utara	3 265	3 454	3.000	3.747	3.747
09. Tatura Selatan	1 680	1 720	1.666	1.941	1.941
10. Lolu Selatan	1 858	1 897	1.975	2.009	2.009
11. Lolu Utara	1 773	1 796	1.848	1.868	1.868
12. Tanamodindi	2 247	2 348	2.413	2.530	2.530
Jumlah	27 303	28 330	29.157	32.221	32.221

Sumber: Kepala KUTPD Kecamatan Palu Selatan

Tabel IX.1.5 Banyaknya KUD, Simpan Pinjam, Konsumsi dan Perbankan di Kecamatan Palu Selatan Tahun 2004 - 2008

Kelurahan	KUD	Simpan Pinjam	Konsumsi & Perbankan	Jumlah
(1)	(2)	(3)	(4)	(5)
01. Pengawu	-	-	-	-
02. Tawanjuka	1	-	-	1
03. Palupi	-	-	-	-
04. Tanamodindi	-	-	5	5
05. Petobo	-	-	-	-
06. Kawatuna	-	-	-	-
07. Birobuli Utara	1	-	9	10
08. Tatura Utara	1	1	4	6
09. Tatura Selatan	-	-	2	2
10. Lolu Selatan	-	-	6	6
11. Lolu Utara	-	-	9	9
12. Birobuli Selatan	2	-	5	5
Jumlah 2008	5	1	40	44
2007	5	1	40	44
2006	5	1	40	46
2005	4	1	7	12
2004	4	-	7	11

Sumber: Kantor Kecamatan Palu Selatan

Tabel IX.2.1 Rata-rata Harga Sembilan Bahan Pokok di Kecamatan Palu Selatan Tahun 2004- 2008

Komoditi	2003	2004	2005	2006	2007	2008
(1)	(2)	(3)	(4)	(5)	(6)	(7)
01 Beras	2 600	2 900	4 200	5.250	5.400	5.400
02 Minyak Kelapa	4 200	4 200	4 500	5.625	7.500	8.500
03 Ikan Asin	22 000	25 000	27 000	28.000	30.000	32.500
04 Gula Pasir	5 400	5 600	6 000	6.250	7.500	8.500
05 Garam	1 000	1 000	1 200	1.200	1.500	1.500
06 Minyak Tanah	970	970	1 275	2.320	2.750	4.500
07 Sabun Cuci	1 500	1 500	1 750	2.000	2.000	3.500
08 Textil (Tetoron)	12 500	13 500	15 000	15.000	17.000	18.750
09 Batik Kasar	28 500	29 500	32 000	32.500	35.000	37.500

Sumber: Kantor Kecamatan Palu Selatan

BAB X

PRODUK DOMESTIK REGIONAL BRUTO

Perkembangan ekonomi makro Kecamatan Palu Selatan selama tahun 2007 mengalami perbaikan dibandingkan tahun sebelumnya. Kecamatan Palu Selatan mempunyai potensi pada sektor jasa-jasa, perdagangan serta angkutan dan komunikasi. Demikian pula sebagai pusat aktivitas pemerintahan dan perdagangan serta jumlah penduduk yang relatif banyak menjadikan perekonomian pada Kecamatan Palu Selatan menjadi penyumbang terbesar dari perekonomian Kota Palu secara keseluruhan.

Laju pertumbuhan ekonomi Kecamatan Palu Selatan tahun 2007 mencapai 7,76 persen. Beberapa sektor yang meningkat pertumbuhannya dibandingkan tahun sebelumnya seperti sektor Pertanian 4,98 persen, Bangunan 9,83 persen, Perdagangan, Hotel dan Restoran 8,18 persen, Angkutan dan komunikasi 9,20 persen, serta sektor Jasa-jasa 7,19 persen. Sedangkan sektor keuangan, persewaan dan jasa perusahaan mengalami penurunan dibanding tahun sebelumnya yaitu 7,54 persen,.

Dapat dilihat pada Tabel X.1 bahwa PDRB atas dasar harga berlaku tahun 2007 sebesar 1.343.738 milyar rupiah meningkat dibandingkan

tahun sebelumnya yaitu sebesar 1.160.175 milyar rupiah. Adapun PDRB atas dasar harga konstan 2000 untuk tahun 2007 sebesar 774.478 milyar rupiah, meningkat dibandingkan tahun 2006 yaitu sebesar 718.700 milyar rupiah, (Tabel X.2).

Salah satu indikator untuk mengukur tingkat kesejahteraan masyarakat adalah dengan menghitung angka pendapatan perkapita (Tabel X.6). Perkembangan PDRB Perkapita atas dasar harga berlaku Kecamatan Palu Selatan tahun 2007 mencapai 11.742.584 rupiah, mengalami kenaikan sebesar 13,93 persen dari tahun 2006 yang hanya sebesar 10.306.982 rupiah, sedangkan PDRB Perkapita atas dasar harga konstan 2000 pada tahun 2007 mencapai 6.528.682 rupiah atau naik sebesar 1,93 persen dari tahun 2006 yang sebesar 6.404.825 rupiah. Dengan meningkatnya pendapatan perkapita masyarakat, secara tidak langsung dapat menunjukkan adanya kenaikan daya beli masyarakat yang berarti pula menunjukkan adanya peningkatan taraf hidup masyarakat di wilayah Kecamatan Palu Selatan.

Tabel X.1 Produk Domestik Regional Bruto Atas Dasar Harga Berlaku Menurut Lapangan Usaha (Jutaan Rupiah) Kecamatan Palu Selatan Tahun 2003 – 2007

Lapangan Usaha	2003	2004	2005	2006*)	2007**)
(1)	(2)	(3)	(4)	(5)	(6)
1. Pertanian	26 557	28 488	31 430	34.105	37.114
2. Penggalian	25 492	30 302	35 502	39.868	44.681
3. Industri Pengolahan	49 286	65 140	77 439	87.057	96.518
4. Listrik dan Air Bersih	18 533	22 312	26 495	32.094	38.923
5. Bangunan	74 724	84 674	100 392	109.958	121.880
6. Perdagangan, Hotel & Restoran	151 546	163 601	195 239	230.860	270.455
7. Angkutan dan Komunikasi	99 695	112 305	136 434	162.157	192.944
8. Keuangan, Persewaan dan Jasa Perusahaan	80 239	99 149	114 584	139.339	165.454
9. Jasa-jasa	209 092	236 184	279 762	324.737	375.769
Produk Domestik Regional Bruto	735 164	842 154	997 277	1.160.175	1.343.738

Tabel X.2. Produk Domestik Regional Bruto Atas Dasar Harga Konstan 2000 Menurut Lapangan Usaha (Jutaan Rupiah) Kecamatan Palu Selatan Tahun 2003 – 2007

Lapangan Usaha	2003	2004	2005	2006*)	2007**)
(1)	(2)	(3)	(4)	(5)	
1. Pertanian	21 019	22 078	23 314	24.643	25.869
2. Penggalian	19 864	21 240	22 828	24.423	26.445
3. Industri Pengolahan	35 836	39 474	42 030	44.118	46.129
4. Listrik dan Air Bersih	12 064	13 142	14 267	15.382	16.638
5. Bangunan	54 781	58 380	61 298	64.433	70.769
6. Perdagangan, Hotel & Restoran	117 288	124 811	134 737	145.576	157.490
7. Angkutan dan Komunikasi	77 412	82 161	88 552	96.159	105.010
8. Keuangan, Persewaan dan Jasa Perusahaan	71 149	76 077	81 237	88.893	95.598
9. Jasa-jasa	176 004	187 494	200 799	215.073	230.530
Produk Domestik Regional Bruto	585 419	624 856	669 062	718.700	774.478

Tabel X.3. Distribusi Persentase Produk Domestik Regional Bruto Atas Dasar Harga Berlaku Menurut Lapangan Usaha Kecamatan Palu Selatan Tahun 2003 – 2007

Lapangan Usaha	2003	2004	2005	2006*)	2007**)
(1)	(2)	(3)	(4)	(5)	(6)
1. Pertanian	3,61	3,38	3,14	2,94	2,76
2. Penggalian	3,47	3,60	3,56	3,44	3,33
3. Industri Pengolahan	6,70	7,73	7,77	7,50	7,18
4. Listrik dan Air Bersih	2,52	2,65	2,66	2,77	2,90
5. Bangunan	10,16	10,05	10,07	9,48	9,07
6. Perdagangan, Hotel & Restoran	20,61	19,43	19,58	19,90	20,13
7. Angkutan dan Komunikasi	13,56	13,34	13,68	13,98	14,36
8. Keuangan, Persewaan dan Jasa Perusahaan	10,91	11,77	11,49	12,01	12,31
9. Jasa-jasa	28,44	28,05	28,06	27,99	27,96
Produk Domestik Regional Bruto	100,00	100,00	100,00	100,00	100,00

Tabel X.4. Distribusi Persentase Produk Domestik Regional Bruto Atas Dasar Harga Konstan 2000 Menurut Lapangan Usaha (%) Kecamatan Palu Selatan Tahun 2003 – 2007

Lapangan Usaha	2003	2004	2005	2006*)	2007**)
(1)	(2)	(3)	(4)	(5)	(6)
1. Pertanian	3,59	3,53	3,48	3,43	3,34
2. Penggalian	3,39	3,40	3,41	3,40	3,41
3. Industri Pengolahan	6,12	6,32	6,28	6,14	5,96
4. Listrik dan Air Bersih	2,06	2,10	2,13	2,14	2,15
5. Bangunan	9,36	9,34	9,16	8,97	9,14
6. Perdagangan, Hotel & Restoran	20,03	19,97	20,14	20,26	20,33
7. Angkutan dan Komunikasi	13,22	13,15	13,24	13,38	13,56
8. Keuangan, Persewaan dan Jasa Perusahaan	12,15	12,18	12,14	12,37	12,34
9. Jasa-jasa	30,06	30,01	30,01	29,93	29,77
Produk Domestik Regional Bruto	100,00	100,00	100,00	100,00	100,00

Tabel X.5. Laju Pertumbuhan Produk Domestik Regional Bruto Atas Dasar Harga Konstan 2000 menurut Lapangan Usaha Kecamatan Palu Selatan Tahun 2003 – 2007

Lapangan Usaha	2003	2004	2005	2006*)	2007**)
(1)	(2)	(3)	(4)	(5)	(6)
1. Pertanian	5,04	5,04	5,59	5,70	4,98
2. Penggalian	7,62	6,93	7,48	6,99	8,28
3. Industri Pengolahan	7,70	10,15	6,48	4,97	4,56
4. Listrik dan Air Bersih	7,64	8,94	8,56	7,82	8,16
5. Bangunan	5,40	6,57	5,00	5,12	9,83
6. Perdagangan, Hotel & Restoran	5,81	6,41	7,95	8,04	8,18
7. Angkutan dan Komunikasi	5,74	6,13	7,78	8,59	9,20
8. Keuangan, Persewaan dan Jasa Perusahaan	5,79	6,93	6,78	9,42	7,54
9. Jasa-jasa	6,50	6,53	7,10	7,11	7,19
Produk Domestik Regional Bruto	6,15	6,74	7,07	7,42	7,76

Tabel X.6. Pendapatan Regional dan Angka-Angka Perkapita Atas Dasar Harga Berlaku Kec. Palu Selatan Tahun 2003 – 2007

Rincian	2003	2004	2005	2006*)	2007**)
(1)	(2)	(3)	(4)	(5)	(6)
1. Produk Domestik Regional Bruto Adh Pasar (Juta Rp / Million Rp)	735 164	842.154	997.277	1.160.175	1.343.738
2. Penyusutan Barang-Barang Modal (Juta Rp / Million Rp)	16 987	19.459	23.044	26.808	31.049
3. Produk Domestik Regional Netto (Juta Rp / Million Rp)	718 177	822.695	974.233	1.133.368	1.312.689
Pajak Tak Langsung Netto (Juta Rp / Million Rp)	4 804	5.503	6.517	7.581	8.781
Produk Domestik Regional Netto Adb Faktor (Juta Rp / Million Rp)	713 373	817.192	967.716	1.125.787	1.303.908
Jumlah Penduduk Pertengahan Tahun (Jiwa / Person)	99.311	105159	107014	109226	111041
Produk Domestik Regional Brutto Perkapita (Rupiah / Rupiahs)	7.402.652	8.008.418	9.319.161	10.621.823	12.101.278
Pendapatan Regional Perkapita (Rupiah / Rupiahs)	7.183.230	7.771.040	9.042.932	10.306.982	11.742.584

Tabel X.7. Pendapatan Regional dan Angka-Angka Perkapita Atas Dasar Harga Konstan 2000 Kecamatan Palu Selatan Tahun 2003 – 2007

Rincian	2003	2004	2005	2006*)	2007**)
(1)	(2)	(3)	(4)	(5)	(5)
4. Produk Domestik Regional Bruto Adh Pasar (Juta Rp / Million Rp)	585 419	624 856	669 062	718.700	774.107
5. Penyusutan Barang-Barang Modal (Juta Rp / Million Rp)	28 979	30 931	33 119	35.576	38.319
6. Produk Domestik Regional Netto (Juta Rp / Million Rp)	556 440	593 925	635 943	683.124	735.788
7. Pajak Tak Langsung Netto (Juta Rp / Million Rp)	8 195	8 747	9 366	10.061	10.837
8. Produk Domestik Regional Netto Adb Faktor (Juta Rp / Million Rp)	548 245	585 178	626 577	673.063	724.951
9. Jumlah Penduduk Pertengahan Tahun (Jiwa / Person)	99.311	101.115	102.959	105.087	111041
10. Produk Domestik Regional Brutto Perkapita (Rupiah / Rupiahs)	5.894.804	6.179.659	6.498.359	6.839.107	6.971.362
11. Pendapatan Regional Perkapita (Rupiah / Rupiahs)	5.520.485	5.787.252	6.085.715	6.404.825	6.528.682