

Katalog: 1101002.1706
ISSN 2655-4534

STATISTIK DAERAH

Kabupaten Mukomuko

VOLUME 14, 2023

2023

<https://mukomukokab.bps.go.id>



**BADAN PUSAT STATISTIK
KABUPATEN MUKOMUKO**

STATISTIK DAERAH

Kabupaten Mukomuko

VOLUME 14, 2023

2023

<https://mukomukokab.go.id>



STATISTIK DAERAH KABUPATEN MUKOMUKO 2023

Nomor ISSN : 2655-4534
Nomor Publikasi : 17060.2320
Katalog BPS : 1101002.1706
Ukuran Buku : 17,6 cm x 25 cm
Jumlah Halaman : x + 34 halaman

Naskah:
BPS Kabupaten Mukomuko

Penyunting:
BPS Kabupaten Mukomuko

Gambar Kulit:
BPS Kabupaten Mukomuko

Diterbitkan Oleh:
©BPS Kabupaten Mukomuko

Dilarang mengumumkan, mendistribusikan, mengomunikasikan, dan/atau menggandakan sebagian atau seluruh isi buku ini untuk tujuan komersial tanpa izin tertulis dari Badan Pusat Statistik.



TIM PENYUSUN

Penanggung Jawab
Dwi Yogo Supriyanto, SST, M.E

Koordinator dan Penyunting
Rahmat Putra, S.Tr.Stat

Penulis Naskah dan Pengolah Data
Ayu Fikriyah Dewi, S.Stat

Infografis, Tata Letak dan Perwajahan Kulit
Aditya Bayu Saputra, S.Tr.Stat



KEPALA BPS KABUPATEN MUKOMUKO



Dwi Yogo Supriyanto, SST, M.E



KATA PENGANTAR

Fungsi utama statistik adalah dapat menjadi informasi yang mampu menjelaskan berbagai realita faktual yang terjadi di masyarakat, baik dimensi sosial maupun ekonomi. Oleh karena itu, statistik dapat menjadi kontributor penting dalam penyediaan bahan informasi untuk pengambilan keputusan dan penentu kebijakan di daerah.

Publikasi **Statistik Daerah Kabupaten Mukomuko 2023** diterbitkan oleh Badan Pusat Statistik Kabupaten Mukomuko, sebagai wujud kegiatan perstatistikan dan penyebarluasan informasi statistik dalam upaya mewujudkan visi BPS sebagai **“Penyedia Data Statistik Berkualitas untuk Indonesia Maju”**. Statistik Daerah ini memuat analisis sederhana dari berbagai data dan informasi statistik terpilih seputar Kabupaten Mukomuko untuk membantu pembaca guna memahami perkembangan sosial ekonomi dan potensi sumber daya di Kabupaten Mukomuko serta diharapkan dapat menjadi bahan rujukan/kajian dalam perencanaan dan evaluasi kegiatan pembangunan.

Kami menyampaikan penghargaan yang sebesar-besarnya kepada semua pihak yang telah berkontribusi pada penyusunan publikasi ini. Kritik dan saran konstruktif berbagai pihak kami harapkan untuk penyempurnaan penerbitan mendatang. Semoga publikasi ini dapat memenuhi tuntutan kebutuhan data dan informasi statistik, baik instansi pemerintah, swasta, kalangan akademisi, maupun masyarakat luas.

Mukomuko, Oktober 2023
Kepala Badan Pusat Statistik
Kabupaten Mukomuko

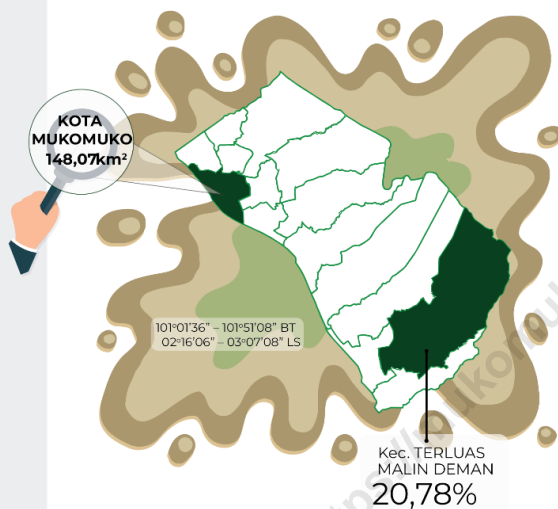
Dwi Yogo Supriyanto, S.ST, M.E



DAFTAR ISI

Kata Pengantar	vii
Daftar Isi.....	ix
1. Geografi	1
2. Pemerintahan	3
3. Penduduk.....	5
4. Ketenagakerjaan.....	7
5. Pendidikan	9
6. Kesehatan	11
7. Perumahan	13
8. Pembangunan Manusia	15
9. Pertanian	17
10. Pertambangan dan Energi	19
11. Hotel dan Pariwisata.....	21
12. Transportasi dan Komunikasi	23
13. Pendapatan Regional.....	25
14. Perbandingan Regional.....	27
Lampiran.....	29

“Pusat Pemerintahan Kabupaten Mukomuko terletak di Kecamatan Kota Mukomuko”



Kabupaten Mukomuko adalah kabupaten terluas kedua di provinsi Bengkulu dengan luas 4.146,52 km² atau 20,82 persen dari luas Provinsi Bengkulu. Wilayah Kabupaten Mukomuko terbentang dari Kabupaten Pesisir Selatan (Provinsi Sumatera Barat) sampai Kabupaten Bengkulu Utara dan jaraknya kurang lebih 250 kilometer.

Lebih dari 20 persen dari wilayah Kabupaten Mukomuko dimiliki oleh Kecamatan Malin Deman. Sedangkan pusat pemerintahan yaitu Kecamatan Kota Mukomuko memiliki luas 3,57 persen.

Pusat pemerintahan Kabupaten Mukomuko terletak di Kecamatan Kota Mukomuko, sehingga Kecamatan Malin Deman menjadi kecamatan yang memiliki jarak terjauh ke ibukota kabupaten yaitu 124 km. Kecamatan kedua terjauh yaitu Kecamatan Air Rami yaitu 117 km.

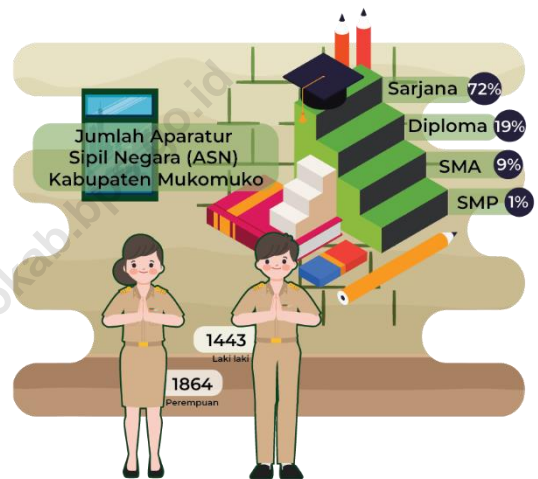
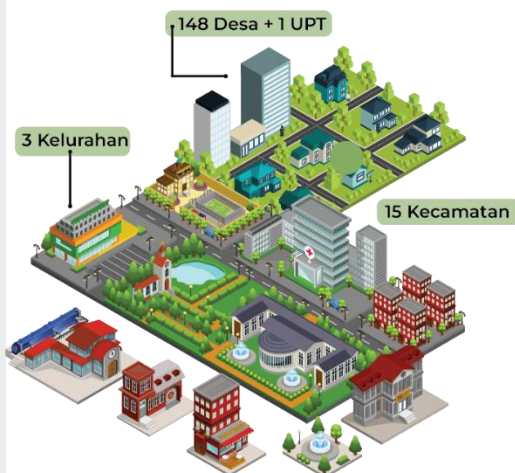
Kondisi geografis Kabupaten Mukomuko sebagian besar merupakan dataran rendah kecuali wilayah bagian timur, topografinya berbukit-bukit. Bagian barat berbatasan langsung dengan Samudera Hindia, bagian timur berbatasan langsung dengan Provinsi Jambi, bagian utara berbatasan langsung dengan Provinsi Sumatera Barat, dan bagian selatan berbatasan langsung dengan Kabupaten Bengkulu Utara. Secara astronomis Kabupaten Mukomuko terletak pada 101°01'36" – 101°51'08" Bujur Timur dan 02°16'06" – 03°07'08" Lintang Selatan.



“66,37 persen ASN Kabupaten Mukomuko lulusan sarjana”

Kabupaten Mukomuko secara resmi berdiri atas dasar UU RI No. 3 Tahun 2003, merupakan pemekaran Kabupaten Bengkulu Utara. Pada awal pemekaran, jumlah kecamatan di kabupaten ini adalah 5 kecamatan. Sejak tahun 2008, pemerintah kabupaten Mukomuko melakukan pemekaran wilayah kecamatan, sehingga pada tahun 2008 jumlahnya menjadi 15 kecamatan, dengan 148 desa dan 3 kelurahan serta 1 UPT.

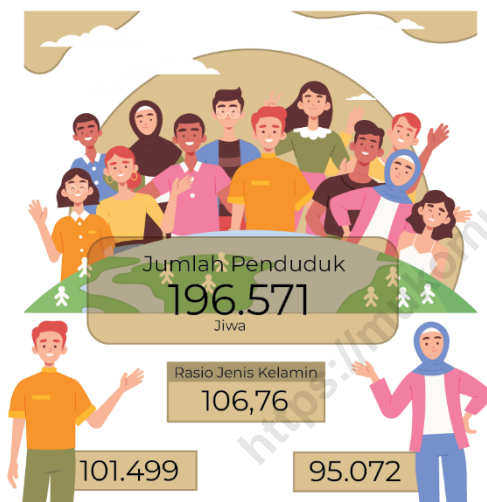
Dewan Perwakilan Rakyat Daerah (DPRD) Kabupaten Mukomuko 2020 merupakan hasil Pemilihan Umum Legislatif tahun 2020. Jumlah anggota Dewan Perwakilan Rakyat Daerah (DPRD) Kabupaten Mukomuko pada tahun 2022 berjumlah 25 orang yang berasal dari 12 partai.



Pada tahun 2022, jumlah PNS Pemda Kabupaten Mukomuko berjumlah 3.307 orang yang terdiri dari 1.443 pegawai laki-laki dan 1.864 pegawai perempuan.

Lebih dari setengah pegawai negeri sipil di Kabupaten Mukomuko merupakan lulusan Sarjana/Pasca Sarjana/Doktor/PhD atau sekitar 72,12 persen. 19,26 persen merupakan lulusan Diploma, sedangkan 8,53 persennya merupakan lulusan SMA dan sisanya yaitu 0,09 persen merupakan lulusan SMP. Jika dipisahkan menurut tingkatan golongan, maka PNS pada tingkatan Golongan III adalah yang terbanyak di Kabupaten Mukomuko yaitu 72,51 persen atau 2.398 orang.

“Penyebaran Penduduk di Kabupaten Mukomuko belum merata, sekitar 9,77 persen penduduknya tinggal di pusat pemerintahan Kabupaten Mukomuko yaitu kecamatan Kota Mukomuko”



Pada tahun 2022 penduduk kabupaten mukomuko mencapai 196.571 jiwa menurut hasil Proyeksi dari Sensus Penduduk 2020. Rasio jenis kelamin penduduk Kabupaten Mukomuko pada tahun 2022 sebesar 106,76. Hal ini menunjukkan bahwa setiap 100 penduduk perempuan terdapat 106 hingga 107 penduduk laki-laki.

Besarnya luas wilayah Kabupaten Mukomuko berakibat pada rendahnya tingkat kepadatan penduduk. Setiap satu kilometer persegi rata-rata hanya terdapat sekitar 47 penduduk. Apabila ditinjau menurut wilayah administratifnya, Kecamatan Lubuk Pinang merupakan wilayah terpadat, dengan tingkat kepadatan mencapai 217 jiwa per km². Sementara itu, Kecamatan Malin Deman merupakan wilayah dengan tingkat kepadatan terendah yang hanya mencapai 8 jiwa per km.

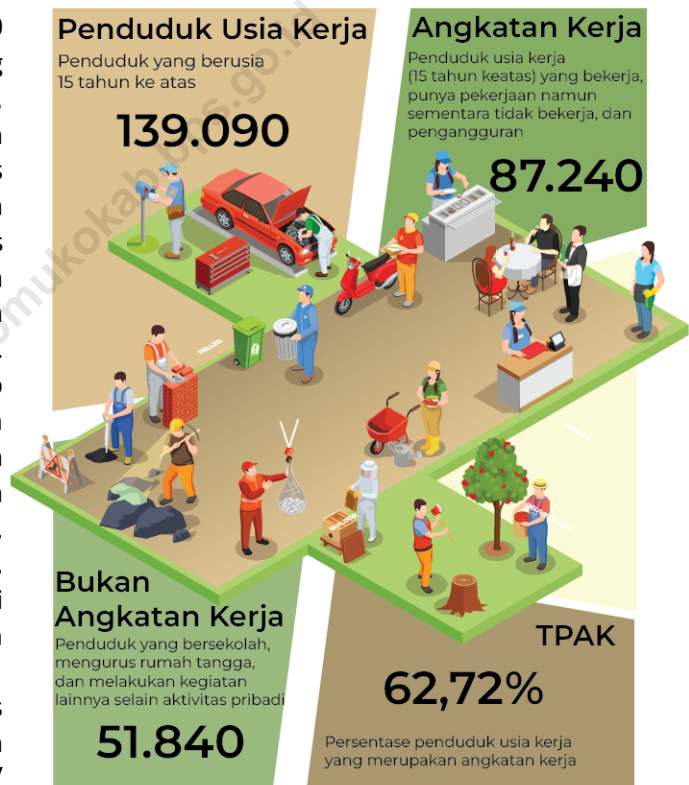
Sebagai pusat pemerintahan, kecamatan Kota Mukomuko jumlah penduduknya hanya 9,77 persen dari total penduduk di Kabupaten Mukomuko sedangkan Malin Deman merupakan wilayah dengan jumlah penduduk terkecil, yakni hanya sebesar 3,54 persen dari total penduduk Kabupaten Mukomuko. Fakta ini menunjukkan bahwa persebaran penduduk antar kecamatan di Kabupaten Mukomuko relatif masih belum merata.



“Jumlah pekerja di Mukomuko didominasi oleh laki-laki sebanyak 68,99 persen”

Berdasarkan Survei Angkatan Kerja Nasional Tahun 2022, penduduk usia kerja di Kabupaten Mukomuko sebesar 139.090 jiwa dan 87.240 jiwa diantaranya termasuk angkatan kerja. Sementara itu 51.850 orang sisanya adalah penduduk yang berstatus mengurus rumah tangga, masih bersekolah atau kegiatan lainnya. Jika ditinjau menurut jenis kelamin, lebih dari setengah angkatan kerja tersebut berjenis kelamin laki-laki, sedangkan angkatan kerja yang berjenis kelamin perempuan hanya 27,93 persen saja. Persentase penduduk Mukomuko yang bekerja mencapai 96,93 persen dari total angkatan kerja. Dari seluruh penduduk yang bekerja, sebagian besar bekerja pada sektor pertanian, perdagangan, Jasa Pendidikan, industri pengolahan, dan administrasi pemerintahan, pertahanan dan jaminan sosial wajib.

Jika dilihat menurut status pekerjaan, penduduk Kabupaten Mukomuko berstatus buruh/karyawan/ pegawai adalah yang terbanyak yakni mencapai 31,38 persen dari seluruh penduduk usia kerja yang bekerja. Pada posisi berikutnya adalah pekerja berstatus pekerja bebas yaitu sebesar 20,99 persen dan berusaha dibantu buruh tidak tetap/buruh tidak dibayar sebesar 14,68 persen.





“Pada Tahun 2022 tingkat pengangguran Mukomuko menurun menjadi 3,06 persen dari 3,68 persen pada Tahun 2021”



Tingkat kesempatan kerja Kabupaten Mukomuko pada tahun 2022 mencapai 96,94 persen. Angka ini menunjukkan bahwa peluang seseorang yang termasuk angkatan kerja untuk bisa bekerja atau terserap dalam pasar kerja di Mukomuko sebesar 0,96.

Peningkatan jumlah penduduk usia kerja akan berdampak pada kebutuhan akan pekerjaan. Keterjangkauan kesempatan kerja pada suatu daerah dapat dilihat dari indikator Tingkat Pengangguran Terbuka (TPT). Nilai TPT Mukomuko tahun 2022 mengalami penurunan sebesar 0,62 poin dibanding 2021.

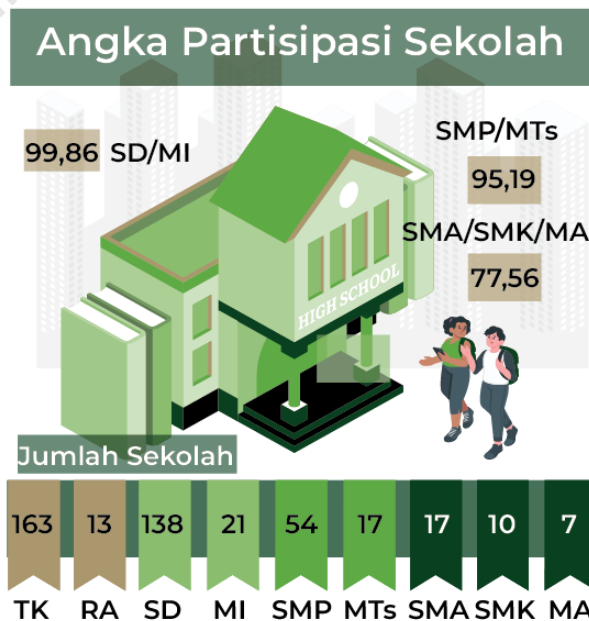
Apabila ditinjau menurut pendidikan yang ditamatkan oleh penduduk usia kerja, tingkat pengangguran tertinggi terjadi pada kategori lulusan Sekolah Menengah Atas (SMA)/Sederajat yang mencapai 46,04 persen. Sementara itu, tingkat pengangguran terendah terjadi pada kategori pendidikan Sekolah Menengah Pertama (SMP)/Sederajat yang mencapai angka 11,03 persen.

“Angka Partisipasi Sekolah (APS) anak usia 7-12 tahun 2022 naik 0,45 persen dari tahun 2021. Pada Tahun 2022 APS anak usia 7-12 tahun yakni 99,86 persen.

Pada tahun 2022, menurut Kementerian Pendidikan dan Kebudayaan serta Kementerian Agama tercatat 13 RA, 163 TK, 138 SD dan 21 MI, 58 SMP dan 16 MTS, serta 18 SMA, 8 SMK dan 7 MA yang tersebar di hampir seluruh kecamatan di Kabupaten Mukomuko yang diharapkan mampu meningkatkan akses penduduk terhadap pendidikan.

Keberhasilan pendidikan di suatu daerah juga dapat dilihat dari tingkat partisipasi sekolah yang dihasilkan dari SUSENAS 2022. Salah satu diantaranya yaitu Angka Partisipasi Sekolah (APS) dimana APS merupakan ukuran daya serap sistem pendidikan terhadap penduduk usia sekolah yang dihitung dari rasio antara jumlah penduduk pada kelompok usia sekolah tertentu yang bersekolah pada berbagai tingkatan dengan jumlah penduduk pada kelompok usia yang sesuai.

Pada tahun 2022, Angka Partisipasi Sekolah (APS) untuk penduduk usia 7-12 tahun (SD/MI) mencapai 99,86 persen, artinya bahwa lebih dari 99 persen penduduk usia 7-12 tahun sudah bersekolah. Untuk penduduk usia 13-15 tahun (SMP/MTS) mencapai 95,19 persen yang bersekolah, sedangkan penduduk usia 16-18 tahun (SMA/Sederrajat) sebanyak 81,05 persen yang sekolah.



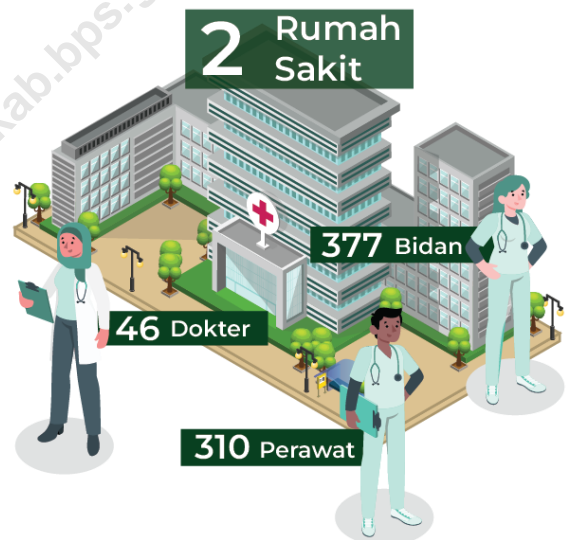
“Umur Harapan Hidup Mukomuko naik 0,27 poin dari 66,73 pada tahun 2021 naik menjadi 67,00 pada tahun 2022”

Keberhasilan pembangunan bidang kesehatan salah satunya bisa diukur dengan indikator Umur Harapan Hidup (UHH). Data BPS menunjukkan bahwa beberapa tahun terakhir Angka Harapan Hidup Kabupaten Mukomuko terus mengalami peningkatan hingga mencapai 67 tahun pada tahun 2022. Dapat diartikan bahwa bayi yang lahir pada tahun 2022 diharapkan mampu hidup sampai usia 67 tahun. Angka ini lebih tinggi dibanding angka harapan hidup Kabupaten Mukomuko pada tahun 2021 yang mencapai 66,64.

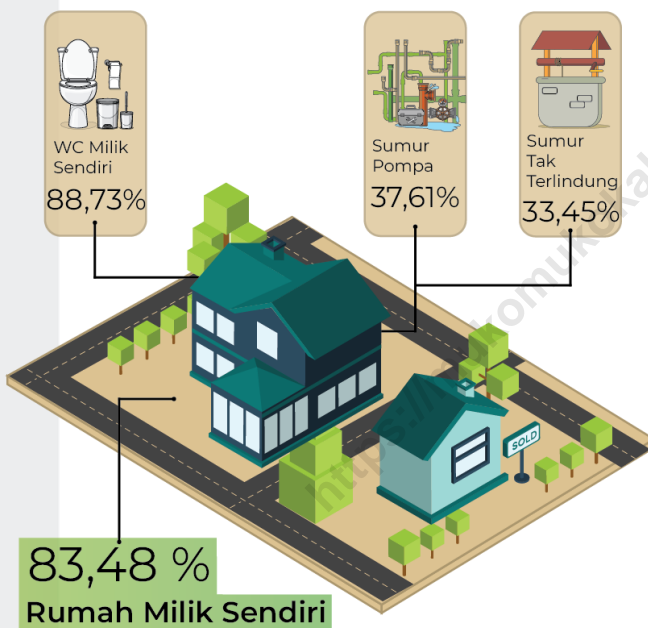
Kabupaten Mukomuko memiliki 2 Rumah Sakit Umum. Selain rumah sakit, pelayanan kesehatan kepada masyarakat juga ditunjang oleh puskesmas, pustu, klinik, rumah bersalin, polindes/poskesdes, serta posyandu.

Mayoritas tenaga kesehatan di Kabupaten Mukomuko adalah perawat dan bidan. Banyaknya perawat dan bidan di Kabupaten Mukomuko pada tahun 2022 adalah 310 perawat dan 377 bidan. Sedangkan dokter di kabupaten Mukomuko hanya ada 46 dokter.

Fasilitas dan tenaga kesehatan yang ada masih terpusat di ibukota kecamatan dan belum menyebar merata di setiap wilayah. Mengingat besarnya luas wilayah Mukomuko serta pentingnya pemerataan pelayanan Kesehatan kepada seluruh masyarakat, tentu masih diperlukan peningkatan kuantitas serta kualitas fasilitas dan tenaga kesehatan.



“83,48 persen bangunan rumah tinggal Penduduk Kabupaten Mukomuko berstatus milik sendiri”



Sebagian besar bangunan rumah tinggal yang ditempati penduduk Kabupaten Mukomuko berstatus milik sendiri, yakni mencapai 83,48 persen dari seluruh rumah tangga yang ada.

Selain melihat kondisi fisik rumah, perlu diperhatikan juga fasilitas penting yang ada di dalamnya. Salah satunya yaitu fasilitas MCK. Pada tahun 2022, Persentase rumah tangga yang mempunyai fasilitas pembuangan air besar sendiri yaitu 88,73 persen. Sementara itu persentase rumah tangga yang menggunakan tangki untuk tempat pembuangan akhir tinja 36,37 persen. Sebagian besar rumah tangga Mukomuko sudah menggunakan tangki septik untuk tempat pembuangan akhir tinja terutama daerah perkotaan. Hal ini mengindikasikan fasilitas sanitasi di Kabupaten Mukomuko membaik.

Hasil Survei Sosial Ekonomi Nasional Tahun 2022 menunjukkan sebagian besar rumah tangga memenuhi kebutuhan air utama bersumber pada sumur bor/pompa sebanyak 37,61 persen rumah tangga sedangkan yang memenuhi kebutuhan air utama dengan bersumber dari sumur/mata air tak terlindungi ada sekitar 33,45 persen.

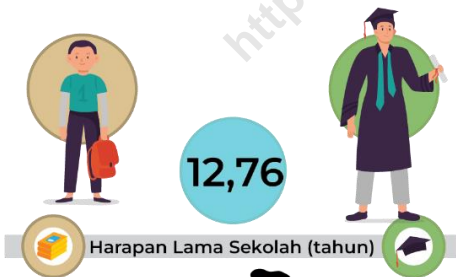


08

Pembangunan Manusia

“IPM Mukomuko Tahun 2022 naik 0,48 poin dari Tahun 2021”

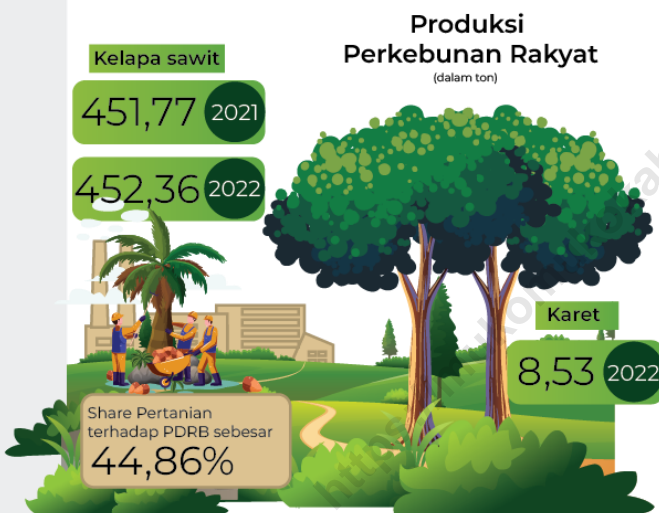
Secara umum, capaian pembangunan manusia suatu daerah diukur dengan Indeks Pembangunan Manusia (IPM). Nilai IPM Mukomuko pada tahun 2022 meningkat sekitar 0,48 poin dari 68,64 pada tahun 2021 menjadi 69,12. Namun angka tersebut masih lebih rendah jika dibandingkan dengan Provinsi Bengkulu yang mencapai 70,39 pada tahun 2022. Indeks ini juga menunjukkan kemampuan penduduk dalam mengakses komponen dasar kualitas hidup yang meliputi kesehatan, pendidikan, dan memperoleh pendapatan.



Peningkatan IPM juga diikuti oleh peningkatan indeks masing-masing komponennya, seperti usia harapan hidup dari 66,73 tahun 2021 menjadi 67 pada tahun 2022, dan harapan lama sekolah dari 12,74 tahun 2021 menjadi 12,76 tahun 2022.

Investasi di sektor kesehatan dan pendidikan, seperti penambahan dokter, puskesmas dan KKB, sekolah dan guru, serta adanya pertumbuhan ekonomi yang meningkat tentunya berdampak positif pada angka IPM. Peningkatan IPM sejalan dengan persentase penduduk miskin di Kabupaten Mukomuko yang pada tahun 2022 turun dari 22,5 ribu penduduk di tahun 2021 menjadi 21,81 ribu penduduk di tahun 2022.

“Kontribusi sektor pertanian terhadap total PDRB di Kabupaten Mukomuko terus mengalami peningkatan”



Pertanian merupakan sektor yang masih menjadi penopang perekonomian di Mukomuko dengan kontribusi terbesar yakni 44,86 persen (angka sangat sementara) pada PDRB Mukomuko 2022 dengan nilai nominal 2.788, 98 milyar (atas dasar harga berlaku). Kontribusi sektor pertanian pada PDRB Mukomuko mengalami peningkatan pada tiga tahun terakhir ini.

Pada sektor pertanian, subsektor paling dominan adalah perkebunan tahunan. Kebun sawit menjadi pemandangan yang tidak asing di wilayah Kabupaten Mukomuko karena komoditi tersebut menjadi primadona perkebunan di Mukomuko.

Pada tahun 2022, laporan dari Dinas Tanaman Pangan, Hortikultura, dan Perkebunan Provinsi Bengkulu menunjukkan adanya kenaikan produksi kelapa sawit di Mukomuko. Produksi kelapa sawit yang pada 2021 sebanyak 451,77 ribu ton naik menjadi 452,36 ribu ton di tahun 2022. Kenaikan produksi kelapa sawit di tahun 2022 tidak diikuti dengan produksi karet. Pada tahun 2022 dan 2021 produksi karet sama yaitu 8,53 ribu ton.

10 Pertambangan dan Energi

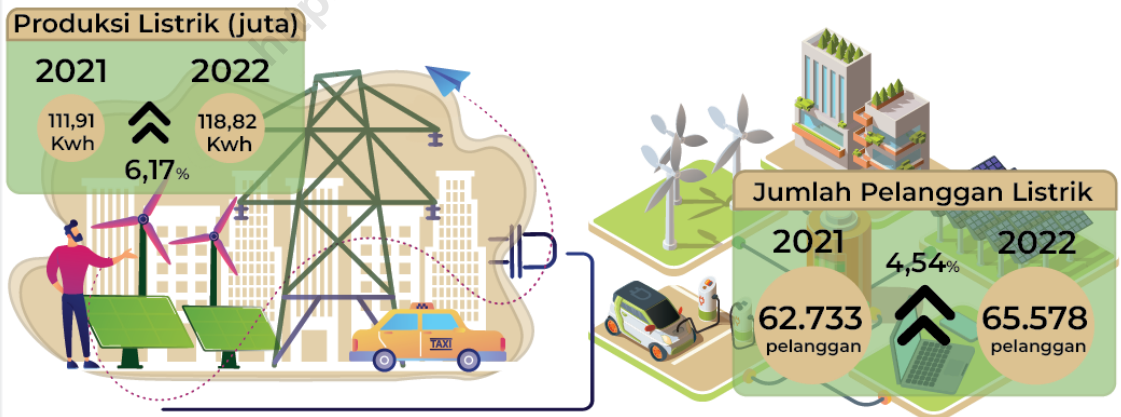
“Kontribusi sektor pertambangan dan penggalian di Kabupaten Mukomuko terus mengalami penurunan”

Peranan sektor pertambangan dan penggalian di Kabupaten Mukomuko relatif masih rendah karena hanya mengandalkan subsektor penggalian. Belum optimalnya eksploitasi bahan tambang dan mineral di Kabupaten Mukomuko mengakibatkan selama tahun 2018-2022 kontribusi sektor ini dalam PDRB rata-rata 2,81 persen.

Produksi listrik di Kabupaten Mukomuko selama periode 2021-2022 mengalami kenaikan 6,17 persen dari 111.912.576 KWh menjadi 118.819.588 KWh.

Sebanding dengan produksi listrik, jumlah listrik yang terjual di tahun 2022 juga mengalami kenaikan dari tahun sebelumnya. Jumlah listrik yang terjual naik 3,93 persen, pada tahun 2022 menjadi 101.666.624 KWh dari 97.826.124 KWh di tahun 2021.

Jumlah listrik terjual yang tinggi disebabkan oleh peningkatan jumlah pelanggan listrik. Pada tahun 2022 jumlah pelanggan listrik naik 4,54 persen dari tahun 2021, dari 62.733 pelanggan menjadi 65.578 pelanggan.



“Air Terjun dan pantai merupakan objek wisata yang dapat menjadi pilihan untuk rekreasi di Mukomuko”

Wisata alam merupakan salah satu daya tarik utama Kabupaten Mukomuko yang secara geografis terletak di wilayah pesisir. Sektor pariwisata memiliki potensi yang sangat baik untuk dikembangkan. Akomodasi dan penyediaan makan minum sebagai sektor pendukung kegiatan pariwisata juga terus mengalami pertumbuhan di tahun 2022 ini. Terbukti dengan laju pertumbuhan PDRB atas dasar harga konstan untuk sektor penyedia akomodasi dan makan minum pada tahun 2022 yaitu 8,24.

Sektor pariwisata di Kabupaten Mukomuko bukan hanya wisata pantai, terdapat wisata lain seperti benteng, sungai, danau, hingga air terjun.

Sebagai salah satu daerah lintas barat Sumatera, pada tahun 2022 terdapat 26 hotel di Kabupaten Mukomuko. Jenis hotel yang ada di Kabupaten Mukomuko hanya ada hotel non bintang. Di Kabupaten Mukomuko masih belum ada hotel bintang.

Berdasarkan statistik kunjungan wisata, jumlah pengunjung objek wisata di Kabupaten Mukomuko masih sangat didominasi oleh wisatawan lokal. Namun demikian, jika ada kebijakan pemerintah daerah untuk mengembangkan sektor ini, maka akan meningkatkan pendapatan daerah. Sebagian besar objek wisata di Kabupaten Mukomuko merupakan jenis objek wisata alam.

Objek Wisata

Kabupaten Mukomuko



12 Transportasi dan Komunikasi

“56,63 persen jalan di Mukomuko sudah di aspal dan 46,42 persen dari total panjang jalan dalam kondisi baik”

Total panjang jalan Mukomuko tahun 2022 mencapai 937 km. Dari total panjang jalan tersebut, 73,30 persen dikelola oleh Pemerintah Kabupaten Mukomuko, sebesar 10,37 persen dikelola oleh Pemerintah Provinsi Bengkulu, dan 16,33 persen dikelola oleh Negara. Jika ditinjau menurut jenis permukaan jalan, sekitar 55,67 persen permukaan jalan Mukomuko sudah beraspal atau diperkeras dengan beton, 34,01 masih kerikil dan sisanya 10,32 persen masih berupa tanah dan lainnya. Kondisi jalan Mukomuko pada tahun 2022 sebagian besar dalam kondisi baik, yakni mencapai 48,41 persen dari total panjang jalan yang ada, sedangkan jalan dengan kondisi rusak berat sebesar 22,24 persen.

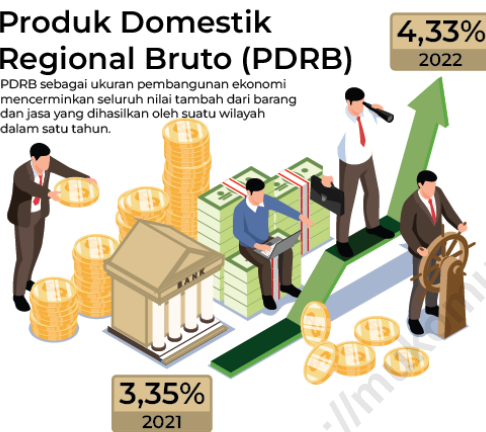
Di sektor komunikasi, secara umum terdapat perkembangan yang positif khususnya akses penduduk terhadap Teknologi Informasi dan Komunikasi (TIK). Pada tahun 2022, penduduk usia 5 tahun ke atas yang menggunakan telepon seluler (HP)/nirkabel selama tiga bulan terakhir di tahun ini ada sebanyak 80,14 persen. Sedangkan yang mengakses internet ada sebanyak 60,19 persen.



“Nilai PDRB Mukomuko atas dasar harga berlaku pada tahun 2022 mencapai 6.217,19 miliar rupiah”

Produk Domestik Regional Bruto (PDRB)

PDRB sebagai ukuran pembangunan ekonomi mencerminkan seluruh nilai tambah dari barang dan jasa yang dihasilkan oleh suatu wilayah dalam satu tahun.



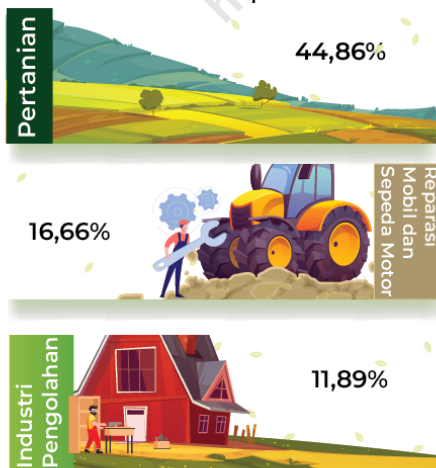
Pada tahun 2022 Laju Pertumbuhan Ekonomi Kabupaten Mukomuko mengalami kenaikan dibandingkan tahun 2021 (3,35 persen) yang menjadi 4,33 persen. Pertumbuhan Ekonomi Kabupaten Mukomuko urutan kedua di Provinsi Bengkulu, peringkat pertama oleh Kota Bengkulu (5,69 persen).

PDRB sebagai ukuran pembangunan ekonomi mencerminkan seluruh nilai tambah dari barang dan jasa yang dihasilkan oleh suatu wilayah dalam satu tahun.

Besaran PDRB atas dasar harga berlaku yang dihasilkan oleh suatu daerah jika dibagi dengan jumlah penduduk pertengahan tahun akan menghasilkan nilai PDRB perkapita. Nilai PDRB perkapita ini dapat menjadi gambaran awal bagi tingkat kesejahteraan penduduk di wilayah tersebut. Pada tahun 2022 PDRB per kapita di Mukomuko pada tahun 2022 naik dari tahun lalu menjadi Rp 31,628 juta. Dengan demikian PDRB per kapita penduduk Mukomuko pada tahun 2022 adalah sekitar Rp 2,636 juta per bulan.

Sektor Pertanian masih memberikan kontribusi terbesar, yaitu 44,86 persen, diikuti sektor Perdagangan Besar dan Eceran, Reparasi Mobil dan Sepeda Motor sebesar 16,66 persen, dan Industri Pengolahan 11,89 persen. Ketiga sektor ini menjadi andalan perekonomian Kabupaten Mukomuko.

Kontribusi Sektor 3 terbesar terhadap PDRB Kabupaten Mukomuko

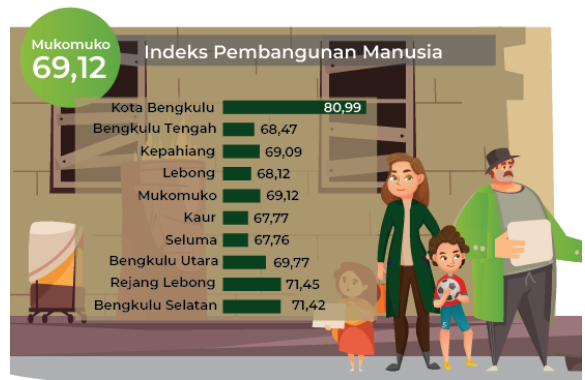
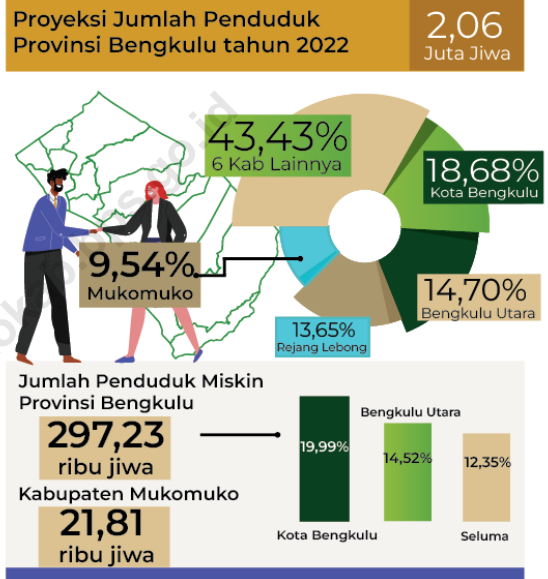


“Pertumbuhan ekonomi mukomuko relatif stabil”

Perbandingan regional dapat dilihat dari beberapa indikator sosial ekonomi seperti jumlah penduduk, PDRB, pertumbuhan ekonomi, pengangguran, kemiskinan, dan IPM. Jumlah penduduk Provinsi Bengkulu berdasarkan hasil proyeksi Sensus Penduduk 2022 mencapai 2,06 juta jiwa. Sekitar 18,68 persen penduduk ada di Kota Bengkulu, 14,70 persen di Kabupaten Bengkulu Utara, 13,65 persen di Kabupaten Rejang Lebong, 9,54 persen Kabupaten Mukomuko, dan sisanya berada di 6 kabupaten lainnya.

Jumlah penduduk miskin Provinsi Bengkulu di tahun 2022 mencapai 297,23 ribu jiwa, 19,99% di Kota Bengkulu, 14,52% di Kabupaten Bengkulu Utara, 12,35% di Kabupaten Seluma, dan sisanya tersebar di kabupaten lain. Jumlah penduduk miskin di Kabupaten Mukomuko mencapai 21,81 ribu jiwa pada tahun 2022.

IPM Kabupaten Mukomuko pada tahun 2022 adalah 69,12. IPM Kabupaten Mukomuko berada sedikit dibawah IPM Bengkulu Utara yang bernilai 69,77. Kabupaten Mukomuko relatif lebih unggul dibandingkan beberapa kabupaten lain. IPM pada tahun 2022 berada pada urutan kelima setelah Kota Bengkulu, Rejang Lebong, Bengkulu Selatan, dan Bengkulu Utara.





LAMPIRAN

<https://mukomukokab.bps.go.id>

1. PENDUDUK

Tabel 1.1 Jumlah Penduduk Menurut Kabupaten/Kota di Provinsi Bengkulu (ribu), 2018-2022

Kabupaten/Kota	2018	2019	2020	2021	2022*
(1)	(2)	(3)	(4)	(5)	(6)
Bengkulu Selatan	156,93	158,40	166,25	167,98	170,09
Rejang Lebong	259,94	260,90	276,65	278,79	281,28
Bengkulu Utara	304,39	310,00	296,52	299,39	302,83
Kaur	119,95	121,20	126,55	127,95	129,66
Seluma	191,91	193,80	207,88	210,50	213,75
Mukomuko	189,67	193,90	190,50	193,19	196,57
Lebong	114,79	116,60	106,29	106,76	107,24
Kepahiang	136,10	137,20	149,74	151,64	153,99
Bengkulu Tengah	113,15	114,70	116,71	118,10	119,81
Kota Bengkulu	376,48	385,10	373,59	378,60	384,84
Bengkulu	1 963,30	1 991,80	2 010,67	2 032,94	2 060,09

Catatan : *Proyeksi Tahun Dasar SP2020

Sumber : Proyeksi Penduduk Indonesia 2021-2023



2. PEMBANGUNAN MANUSIA

Tabel 2.1 Indeks Pembangunan Manusia (IPM) Menurut Kabupaten/Kota di Provinsi Bengkulu, 2018–2022

Kabupaten/Kota	2018	2019	2020	2021	2022
(1)	(2)	(3)	(4)	(5)	(6)
01. Bengkulu Selatan	69,85	70,27	70,63	70,75	71,42
02. Rejang Lebong	69,40	70,10	70,44	70,77	71,45
03. Bengkulu Utara	68,36	68,80	68,82	69,28	69,77
04. Kaur	66,20	66,78	66,99	67,17	67,77
05. Seluma	65,99	66,69	66,89	67,03	67,76
06. Mukomuko	67,47	68,12	68,45	68,64	69,12
07. Lebong	66,28	66,84	67,01	67,46	68,12
08. Kepahiang	67,14	67,67	68,17	68,62	69,09
09. Bengkulu Tengah	66,65	67,30	67,61	67,96	68,47
10. Kota Bengkulu	79,67	80,35	80,36	80,54	80,99

Sumber: Badan Pusat Statistik Provinsi Bengkulu 2023

3. PENDAPATAN REGIONAL

Tabel 3.1 Produk Domestik Regional Bruto Atas Dasar Harga Berlaku Kabupaten Mukomuko (Miliar Rupiah) Menurut Lapangan Usaha, 2018 – 2022

Kategori	Lapangan Usaha	2018	2019	2020	2021*	2022**
(1)	(2)	(3)	(4)	(5)	(6)	(7)
A	Pertanian, Kehutanan, dan Perikanan	2.095,64	2.227,73	2.297,85	2.505,58	2.788,99
B	Pertambangan dan Penggalian	139,07	150,01	151,69	155,44	161,79
C	Industri Pengolahan	573,75	621,81	636,10	683,87	739,30
D	Pengadaan Listrik dan Gas	3,35	3,81	4,35	4,76	5,17
E	Pengadaan Air, Pengelolaan Sampah, Limbah dan Daur Ulang	7,42	8,00	8,24	8,44	9,02
F	Konstruksi	198,24	223,32	225,83	237,62	257,79
G	Perdagangan Besar dan Eceran; Reparasi Mobil dan Sepeda Motor	771,24	867,95	850,98	951,40	1.035,59
H	Transportasi dan Pergudangan	190,02	215,50	232,00	250,77	282,89
I	Penyediaan Akomodasi dan Makan Minum	67,84	77,356	78,73	81,38	88,72
J	Informasi dan Komunikasi	48,02	52,53	55,10	59,26	65,40
K	Jasa Keuangan dan Asuransi	63,82	66,28	69,72	75,29	80,22
L	Real Estate	84,18	91,09	92,22	93,88	99,67
M,N	Jasa Perusahaan	5,45	6,01	5,90	6,16	7,06
O	Administrasi Pemerintahan, Pertahanan dan Jaminan Sosial Wajib	382,63	419,45	429,82	444,14	450,09
P	Jasa Pendidikan	97,12	105,82	108,60	112,82	121,28
Q	Jasa Kesehatan dan Kegiatan Sosial	12,79	14,32	15,52	17,65	19,07
R,S,T,U	Jasa lainnya	3,82	4,29	4,32	4,63	5,15
Produk Domestik Regional Bruto		4.744,40	5.155,27	5.266,95	5.693,09	6.217,19

Sumber : Badan Pusat Statistik Kabupaten Mukomuko 2023

Keterangan: *) Angka sementara

**) Angka sangat sementara



Tabel 3.2 Produk Domestik Regional Bruto Atas Dasar Harga Konstan Kabupaten Mukomuko (Miliar Rupiah) Menurut Lapangan Usaha, 2018– 2022

Kategori	Lapangan Usaha	2018	2019	2020	2021*	2022**
(1)	(2)	(3)	(4)	(5)	(6)	(7)
A	Pertanian, Kehutanan, dan Perikanan	1.434,03	1.434,03	1.449,78	1.482,36	1.549,19
B	Pertambangan dan Penggalian	96,78	96,78	96,47	97,59	99,21
C	Industri Pengolahan	404,70	404,70	394,63	407,78	426,20
D	Pengadaan Listrik dan Gas	2,58	2,58	2,89	3,13	3,40
E	Pengadaan Air, Pengelolaan Sampah, Limbah dan Daur Ulang	5,67	5,67	5,72	5,78	6,02
F	Konstruksi	128,29	128,29	128,07	129,85	132,58
G	Perdagangan Besar dan Eceran; Reparasi Mobil dan Sepeda Motor	576,91	576,91	561,29	602,35	633,50
H	Transportasi dan Pergudangan	151,67	151,67	155,26	161,79	173,72
I	Penyediaan Akomodasi dan Makan Minum	47,99	47,99	47,73	48,53	52,52
J	Informasi dan Komunikasi	38,26	38,26	39,67	42,19	45,71
K	Jasa Keuangan dan Asuransi	42,90	42,90	43,20	47,61	48,03
L	Real Estat	65,33	65,33	65,67	65,73	68,53
M,N	Jasa Perusahaan	3,89	3,89	3,78	3,76	4,10
O	Administrasi Pemerintahan, Pertahanan dan Jaminan Sosial Wajib	240,95	240,95	244,32	250,69	251,82
P	Jasa Pendidikan	73,78	73,78	74,83	76,42	79,04
Q	Jasa Kesehatan dan Kegiatan Sosial	8,90	8,90	9,44	10,46	11,03
R,S,T,U	Jasa lainnya	2,63	2,63	2,61	2,65	2,84
Produk Domestik Regional Bruto		3.166,01	3.325,26	3.327,35	3.438,68	3.587,44

Sumber : Badan Pusat Statistik Kabupaten Mukomuko 2023

Keterangan: *) Angka sementara

**) Angka sangat sementara

ST 2023

SENSUS PERTANIAN

BerAKHLAK

Berorientasi Pelayanan Akuntabel Kompeten
Harmonis Loyal Adaptif Kolaboratif

DATA

MENCERDASKAN BANGSA



**BADAN PUSAT STATISTIK
KABUPATEN MUKOMUKO**

Jl. Imam Bonjol, Komplek Pemda Mukomuko 38355

Telp (0737) 71633; Fax.(0737) 71633;

E-mail : bps1706@bps.go.id;

Homepage : <http://mukomukokab.bps.go.id>



9 772655 453043