

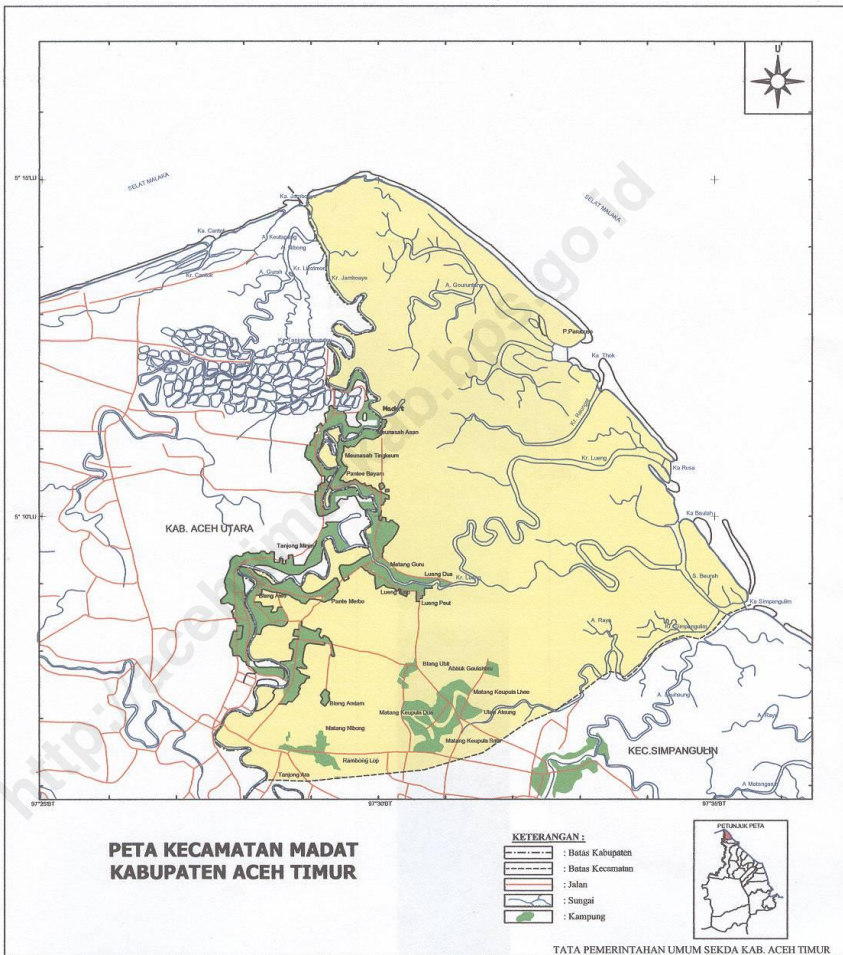


Katalog BPS 1403.1105.181

# Kecamatan Madat Dalam Angka 2010



**Badan Pusat Statistik  
Kabupaten Aceh Timur**



**PETA KECAMATAN MADAT  
KABUPATEN ACEH TIMUR**

- KETERANGAN :**
-  : Batas Kabupaten
  -  : Batas Kecamatan
  -  : Jalan
  -  : Sungai
  -  : Kampung



## KATA PENGANTAR



Pembangunan yang dilaksanakan di Kabupaten Aceh Timur bertujuan untuk meningkatkan taraf hidup dan kesejahteraan masyarakat Aceh Timur. Hal ini dilakukan secara berencana, bertahap, berkesinambungan agar tepat guna dan berhasil guna, selaras dengan perkembangan situasi, kondisi dan potensi daerah Aceh Timur.

Sejalan dengan hal tersebut, dalam rangka pelaksanaan pembangunan yang baik dan terarah, diperlukan data yang lengkap dan akurat sampai tingkat desa yang dapat dijadikan acuan dalam penentu kebijaksanaan pembangunan daerah.

Publikasi “Kecamatan Madat Dalam Angka Tahun 2010” ini diharapkan mampu memberikan informasi keadaan di Kecamatan Madat Kabupaten Aceh Timur sampai tingkat desa, baik keadaan sosial, maupun lainnya.

Akhirnya Kepada semua pihak yang telah bekerja keras hingga terwujudnya Publikasi ini disampaikan penghargaan yang setinggi-tingginya, semoga dengan terbitnya Publikasi ini Perencanaan Pembangunan di Kabupaten Aceh Timur dapat lebih baik dan terarah.

Idi, Oktober 2010 M  
Syawal 1431 H

Kepala Bappeda  
Kabupaten Aceh Tmur

**Ir. Husni Thamrin, MM**  
NIP. 195912311991031035

## KATA PENGANTAR



Dengan penuh rasa syukur kehadiran Allah SWT, berkat rahmat dan ridho Nya akhirnya buku **“Kecamatan Madat Dalam Angka Tahun 2010”** dapat diterbitkan. Publikasi ini merupakan hasil kompilasi data-data yang dikumpulkan oleh Koordinator Kecamatan Statistik, yang berisi beragam data mengenai kondisi Kecamatan Madat Kabupaten Aceh Timur dilihat dari tingkat desa.

Dengan terbitnya Publikasi Kecamatan Madat Dalam Angka Tahun 2010 ini kiranya dapat memberikan Informasi bagi Konsumen Data terutama untuk Perencanaan Pembangunan dan Kebutuhan Data Lainnya.

Kepada Koordinator Statistik Kecamatan Madat, seluruh staf Badan Pusat Statistik Kabupaten Aceh Timur dan semua pihak yang telah membantu terbitnya publikasi ini kami menyampaikan penghargaan dan ucapan terima kasih yang sebesar-besarnya.

Walaupun publikasi ini telah disiapkan sebaik-baiknya, barangkali masih ada kekurangan dan kesalahan yang terjadi, oleh karena itu kami mohon maaf yang sebesar-besarnya. Kami sangat mengharapkan tanggapan, kritik dan saran yang bersifat membangun dari para pembaca untuk penyempurnaan publikasi ini di masa mendatang. Semoga publikasi ini bermanfaat bagi pengguna data, terima kasih.

Idi, Oktober 2010 M  
Syawal 1431 H

Kepala Badan Pusat Statistik  
Kabupaten Aceh Timur

**Munir Ilyas, SE**  
Nip. 19680601119921001

## KATA SAMBUTAN



Puji syukur kita panjatkan kehadiran Allah SWT atas terbitnya **Kecamatan Madat Dalam Angka Tahun 2010**. Publikasi ini merupakan publikasi rutin yang diterbitkan BPS Kabupaten Aceh Timur dan Koordinator Statistik Kecamatan Madat.

Dengan terbitnya publikasi ini kiranya dapat membantu pemerintah Kabupaten Aceh Timur serta konsumen data lainnya untuk menyusun suatu perencanaan. Publikasi ini juga dapat memberikan gambaran sejauh mana program pembangunan telah memberikan hasil guna bagi kepentingan masyarakat yang berdomisili di pedesaan.

Kami atas nama Pemerintah Daerah Kecamatan Madat menyambut baik atas terbitnya Publikasi Kecamatan Madat Dalam Angka 2010. Kepada Koordinator Statistik Kecamatan Madat yang telah berusaha sedemikian rupa sehingga publikasi ini dapat terbit, kami sampaikan penghargaan, dengan harapan agar penerbitan publikasi ini di masa yang mendatang dapat menampilkan data lebih beragam sehingga Kecamatan Madat Dalam Angka dapat terbaca seindah aslinya, lengkap dan utuh serta bermanfaat. Terima kasih.

Madat, Oktober 2010 M  
Syawal 1431 H

Camat Madat

Rusamin, SE  
Nip. 196507071986031003

## KATA PENGANTAR



**Kecamatan Madat Dalam Angka Tahun 2010** ini merupakan publikasi rutin yang diterbitkan. Data yang disajikan adalah data primer yang berasal dari instansi-instansi yang berada dalam wilayah kerja Madat.

Kami sangat mengharapkan saran dan kritik yang sifatnya konstruktif dari pengguna data untuk perbaikan di masa mendatang. Karena kami yakin bahwa data yang disajikan masih mempunyai kelemahan, baik dalam penyediaan data yang lengkap maupun dalam tata olah penyusunan dan tampilan tabel.

Dengan terbitnya publikasi ini kiranya dapat memberi kemudahan dalam rangka penentuan proses perencanaan pembangunan di Kecamatan Madat. Diharapkan pula data ini dapat berguna bagi semua pengguna data baik pemerintah maupun lembaga, serta konsumen data lainnya.

Kepada semua pihak yang telah membantu hingga terbitnya publikasi ini kami ucapkan terima kasih. Semoga publikasi ini bermanfaat untuk kita semua. Terima kasih.

Madat, Oktober 2010 M  
Syawal 1431 H

Koordinator Statistik Kecamatan  
Madat

Rasyidi  
Nip. 196712312001121007

## DAFTAR ISI

	PETA KECAMATAN	i
	KATA PENGANTAR KEPALA BAPPEDA KABUPATEN ACEH TIMUR	ii
	KATA PENGANTAR KEPALA BPS KABUPATEN ACEH TIMUR	iii
	KATA SAMBUTAN CAMAT MADAT	iv
	KATA PENGANTAR KOORDINATOR STATISTIK KECAMATAN	v
	DAFTAR ISI	vi - ix
<b>Bab I</b>	<b>Letak Geografis</b>	<b>1 – 6</b>
	Letak Geografis	1
Tabel I.1	Luas Wilayah Menurut Jenis Penggunaan Tanah Dirinci Per Desa Dalam Kecamatan Madat Tahun 2009	3 - 4
Tabel I.2	Geografis Desa/Kelurahan dan Tinggi di Atas Permukaan Laut Dirinci Per Desa Dalam Kecamatan Madat Tahun 2009	5
Tabel I.3	Luas Wilayah Desa dan Cara Pembinaan/ Pengelolaan Hutan Dirinci Per Desa Dalam Kecamatan Madat Tahun 2009	6
<b>Bab II</b>	<b>Pemerintahan</b>	<b>9 – 14</b>
Tabel II.1	Keterangan Umum Desa Menurut Status Dirinci Per Desa Dalam Kecamatan Madat Tahun 2009	9
Tabel II.2	Tingkat Perkembangan Desa Menurut Kategori Dirinci Per Desa Dalam Kecamatan Madat Tahun 2009	10
Tabel II.3	Jumlah Aparat Pemerintahan Desa Menurut Jabatan Dirinci Per Desa Dalam Kecamatan Madat Tahun 2009	11
Tabel II.4	Jarak Desa ke Ibukota Kabupaten dan Ibukota Propinsi Dirinci Per Desa Dalam Kecamatan Madat Tahun 2009	12
Tabel II.5	Jarak Desa ke Kantor Muspika Kecamatan Madat Dirinci Per Desa Dalam Kecamatan Madat Tahun 2009	13
Tabel II.6	Fasilitas yang Dimiliki Oleh Pemerintahan Desa Dirinci Per Desa Dalam Kecamatan Madat Tahun 2009	14

<b>Bab III</b>	<b>Penduduk Dan Tenaga Kerja</b>	<b>17 – 24</b>
Tabel III.1	Luas Wilayah, Jumlah Penduduk dan Kepadatan Penduduk Dirinci Per Desa Dalam Kecamatan Madat Tahun 2009	17
Tabel III.2	Jumlah Rumah tangga, Penduduk dan Rata-rata Penduduk Per Rumah tangga Dirinci Per Desa Dalam Kecamatan Madat Tahun 2009	18
Tabel III.3	Penduduk Menurut Jenis Kelamin dan Sex Ratio Dirinci Per Desa Dalam Kecamatan Madat Tahun 2009	19
Tabel III.4	Penduduk Menurut Jenis Kewarganegaraan dan Jenis Kelamin Dirinci Per Desa Dalam Kecamatan Madat Tahun 2009	20
Tabel III.5	Perkembangan Penduduk Dirinci Menurut Desa Dalam Kecamatan Madat Tahun 2005 - 2009	21
Tabel III.6	Banyaknya Kelahiran dan Kematian Dirinci Per Desa Dalam Kecamatan Madat Tahun 2009	22
Tabel III.7	Banyaknya Kelahiran dan Kematian Dirinci Menurut Jenis Kelamin Dirinci Per Desa Dalam Kecamatan Madat Tahun 2009	23
Tabel III.8	Jumlah Penduduk Pendetang dan yang Keluar Dirinci Menurut Jenis Kelamin Dirinci Per Desa Dalam Kecamatan Madat Tahun 2009	24
<b>Bab IV</b>	<b>S O S I A L</b>	<b>27 – 58</b>
Tabel IV.1	Jumlah Sarana Kesehatan Di Masing-masing Desa Dalam Kecamatan Madat Tahun 2009	27 – 28
Tabel IV.2	Jumlah Tenaga Kesehatan Di Masing-masing Desa Dalam Kecamatan Madat Tahun 2009	29
Tabel IV.3	Jumlah Pemeluk Agama Dirinci Menurut Agama Di Masing-masing Desa Dalam Kecamatan Madat Tahun 2009	30
Tabel IV.4	Jumlah Tempat Ibadah Dirinci Menurut Jenis Di Masing-masing Desa Dalam Kecamatan Madat Tahun 2009	31
Tabel IV.5	Jumlah Perkumpulan Olahraga Dirinci Menurut Jenis Olahraga Di Masing-masing Desa Dalam Kecamatan Madat Tahun 2009	32 – 33
Tabel IV.6	Jumlah Fasilitas/Lapangan Olahraga Dirinci Menurut Jenis Olahraga Di Masing-masing Desa Dalam Kecamatan Madat Tahun 2009	34
Tabel IV.7	Jumlah Fasilitas Akomodasi Di Masing-masing Desa Dalam Kecamatan Madat Tahun 2009	35
Tabel IV.8	Jumlah Bangunan Tempat Tinggal dirinci Menurut Jenis Dinding Yang Digunakan Di Masing-masing Desa Dalam Kecamatan Madat Tahun 2009	36



Tabel IV.9	Fasilitas Penerangan Jalan dan Status Penerangan Di Masing-masing Desa Dalam Kecamatan Madat Tahun 2009	37
Tabel IV.10	Jumlah Rumahtangga dirinci Menurut Penggunaan Alat Penerangan Di Masing-masing Desa Dalam Kecamatan Madat Tahun 2009	38
Tabel IV.11	Jumlah Rumahtangga Dirinci Menurut Sumber Air Minum Yang Digunakan Di Masing-masing Desa Dalam Kecamatan Madat Tahun 2009	39
Tabel IV.12	Keberadaan Sungai dan Mayoritas jamban Keluarga Per Desa Dalam Kecamatan Madat Tahun 2009	40
Tabel IV.13	Jumlah Keluarga dan Rumah di Bantaran Sungai serta Keluarga dan Rumah Kumuh Dalam Kecamatan Madat Tahun 2009	41
Tabel IV.14	Jumlah Tenaga Kerja Indonesia dan Agen TKI Dalam Kecamatan Madat Tahun 2009	42
Tabel IV.15	Banyaknya Sekolah, Guru, Murid dan Kelulusan Sekolah Dasar Di Masing-masing Desa Dalam Kecamatan Madat Tahun 2008	43 – 44
Tabel IV.16	Banyaknya Sekolah, Guru, Murid dan Kelulusan Sekolah Menengah Pertama Di Masing-masing Desa Dalam Kecamatan Madat Tahun 2009	45 – 46
Tabel IV.17	Banyaknya Sekolah, Guru, Murid dan Kelulusan Sekolah Menengah Atas Di Masing-masing Desa Dalam Kecamatan Madat Tahun 2009	47 – 48
Tabel IV.18	Banyaknya Sekolah, Guru, Murid dan Kelulusan Madrasah Ibtidaiyah Di Masing-masing Desa Dalam Kecamatan Madat Tahun 2009	49 – 50
Tabel IV.19	Banyaknya Sekolah, Guru, Murid dan Kelulusan Madrasah Tsanawiyah Di Masing-masing Desa Dalam Kecamatan Madat Tahun 2009	51 - 52
Tabel IV.20	Banyaknya Sekolah, Guru, Murid dan Kelulusan Madrasah Aliyah Di Masing-masing Desa Dalam Kecamatan Madat Tahun 2009	53 – 54
Tabel IV.21	Banyaknya TPA/TPQ, Guru dan Santri Di Masing-masing Desa Dalam Kecamatan Madat Tahun 2009	55
Tabel IV.22	Banyaknya Balai Pengajian, Guru dan Santri Di Masing-masing Desa Dalam Kecamatan Madat Tahun 2009	56
Tabel IV.23	Banyaknya Pesantren, Guru dan Santri Di Masing-masing Desa Dalam Kecamatan Madat Tahun 2009	57 - 58
<b>Bab V</b>	<b>Pertanian &amp; Industri</b>	<b>61 – 62</b>
Tabel V.1	Luas tanah Sawah Menurut Jenis Pengairan Di Masing-masing Desa Dalam Kecamatan Madat Tahun 2009	61

Tabel V.2	Jumlah Industri Menurut Jenis Di Masing-masing Desa Dalam Kecamatan Madat Tahun 2009	62
<b>Bab VI</b>	<b>Lain-lain</b>	<b>65 – 68</b>
Tabel VI.1	Jumlah Kantor Pos dan Sarana Komunikasi Menurut Jenis Di Masing-masing Desa Dalam Kecamatan Madat Tahun 2009	65
Tabel VI.2	Jumlah Sarana Perekonomian Di Masing-masing Desa Dalam Kecamatan Madat Tahun 2009	66 – 67
Tabel VI.3	Keberadaan Lokasi Galian Golongan C Di Masing-masing Desa Dalam Kecamatan Madat Tahun 2009	68



# Geografis

1

## LETAK GEOGRAFIS

---

---

Nama Kecamatan	: Madat
Nama Ibukota	: Madat
Letak	: LU : 05°15'08,10" - 05°06'02,16" BT : 97°27'51,35" - 97°34'47,22"
Luas Daerah	: 200,84 Km <sup>2</sup>
Suhu Rata-Rata	: Berkisar antara 26° - 30° C
Ketinggian	: 50 - 200 M diatas permukaan laut
Banyaknya Mukim	: 3 Mukim
Banyaknya Desa/Kelurahan	: 26 Desa
Batas-Batas Daerah :	
Sebelah Utara	: Selat Malaka
Sebelah Timur	: Kecamatan Simpang Ulim
Sebelah Selatan	: Kecamatan Pante Bidari
Sebelah Barat	: Kabupaten Aceh Utara

Tabel I.1  
Luas Wilayah Menurut Jenis Penggunaan Tanah  
Dirinci Per Desa Dalam Kecamatan Madat Tahun 2009

Desa	Jenis Penggunaan Tanah (Ha)			
	Tanah Sawah	Tanah	Kolam/ Tambak	Perkebunan
(1)	(2)	(3)	(4)	(5)
1. Paya Deumam Peut	50	119	-	20
2. Paya Naden	80	128	-	27
3. Tanjong Ara	-	70	-	10
4. Tanjong Minjei	40	49	-	17
5. Seuneubok Pidie	70	57	-	18
6. Rambong Lop	240	14	-	4
7. Matang Jrok	170	7	-	-
8. Matang Nibong	210	32	-	-
9. Madat	200	37	-	2
10. Abeuk Geulanteu	95	20	429	2
11. Matang Keupula Sa	120	82	-	3
12. Ulee Ateung	80	21	99	2
13. Blang Andam	140	168	-	21
14. Bintah	262	37	-	5
15. Blang Awe	150	56	-	8
16. Pante Meureubo	130	66	-	10
17. Lueng Sa	150	55	-	18
18. Matang Keupula Lhee	165	84	-	4
19. Matang Keupula Dua	143	78	-	2
20. Blang Ubit	150	42	-	25
21. Lueng Peut	100	185	240	27
22. Lueng Dua	35	149	865	8
23. Matang Guru	53	115	120	15
24. Pante Bayam	70	48	139	8
25. Meunasah Tingkeum	65	60	56	11
26. Meunasah Asan	40	1,685	4,157	104
<b>Jumlah</b>	<b>3,008</b>	<b>3,464</b>	<b>6,105</b>	<b>371</b>

Sumber : Kepala Desa Se-Kecamatan Madat

Bersambung ...

Lanjutan Tabel I.1

Desa	Jenis Penggunaan Tanah (Ha)		
	Bangunan/ Pekarangan	Lainnya	Jumlah
(1)	(6)	(7)	(8)
1. Paya Deumam Peut	184	27	400
2. Paya Naden	342	23	600
3. Tanjong Ara	116	4	200
4. Tanjong Minjei	165	29	300
5. Seuneubok Pidie	124	31	300
6. Rambong Lop	38	4	300
7. Matang Jrok	22	1,00	200
8. Matang Nibong	55	3,00	300
9. Madat	83	8	330
10. Abeuk Geulanteu	30	24	600
11. Matang Keupula Sa	123	22	350
12. Ulee Ateung	84	14	300
13. Blang Andam	245	26	600
14. Bintah	77	19	400
15. Blang Awe	135	31	380
16. Pante Meureubo	121	23	350
17. Lueng Sa	151	26	400
18. Matang Keupula Lhee	132	15	400
19. Matang Keupula Dua	140	37	400
20. Blang Ubit	53	30	300
21. Lueng Peut	216	32	800
22. Lueng Dua	195	548	1,800
23. Matang Guru	150	37	490
24. Pante Bayam	82	37	384
25. Meunasah Tingkeum	95	13	300
26. Meunasah Asan	1,545	1,369	8,900
<b>Jumlah</b>	<b>4,703</b>	<b>2,433</b>	<b>20,084</b>

Sumber : Kepala Desa Se-Kecamatan Madat

Tabel I.2  
Geografis Desa/Kelurahan dan Tinggi di Atas Permukaan Laut  
Dirinci Per Desa Dalam Kecamatan Madat Tahun 2009

Desa	Geografis		Letak di atas Permukaan Laut		
	Pantai	Bukan Pantai	Kurang dari 500 M	500 M s/d 700 M	700 M lebih
(1)	(2)	(3)	(4)	(5)	(6)
1. Paya Deumam Peut	-	✓	-	✓	-
2. Paya Naden	-	✓	-	✓	-
3. Tanjong Ara	-	✓	-	✓	-
4. Tanjong Minjei	-	✓	-	-	✓
5. Seuneubok Pidie	-	✓	-	✓	-
6. Rambong Lop	-	✓	-	✓	-
7. Matang Jrok	-	✓	-	✓	-
8. Matang Nibong	-	✓	-	✓	-
9. Madat	-	✓	-	✓	-
10. Abeuk Geulanteu	-	✓	-	-	-
11. Matang Keupula Sa	-	✓	-	-	✓
12. Ulee Ateung	-	✓	-	✓	-
13. Blang Andam	-	✓	-	✓	-
14. Bintang	-	✓	-	✓	-
15. Blang Awe	-	✓	-	✓	-
16. Pante Meureubo	-	✓	-	✓	-
17. Lueng Sa	-	✓	-	✓	-
18. Matang Keupula Lhee	-	✓	✓	-	-
19. Matang Keupula Dua	-	✓	-	✓	-
20. Blang Ubit	-	✓	-	✓	-
21. Lueng Peut	-	✓	-	✓	-
22. Lueng Dua	-	✓	-	✓	-
23. Matang Guru	-	✓	-	✓	-
24. Pante Bayam	-	✓	-	✓	-
25. Meunasah Tingkeum	-	✓	-	✓	-
26. Meunasah Asan	✓	-	✓	-	-
<b>Jumlah</b>	<b>1</b>	<b>25</b>	<b>2</b>	<b>21</b>	<b>2</b>

Sumber : Kepala Desa Se-Kecamatan Madat

Keterangan : ✓ = ya, - = tidak

Tabel I.3.  
Luas Wilayah Desa dan Cara Pembinaan/Pengelolaan Hutan  
Dirinci Per Desa Dalam Kecamatan Madat Tahun 2009

Desa	Luas Desa (KM2)	Desa Binaan HPH/ Perhutani	Desa Bukan Binaan HPH/Perhutani
(1)	(2)	(3)	(4)
1. Paya Deumam Peut	4.00	-	✓
2. Paya Naden	6.00	-	✓
3. Tanjung Ara	2.00	-	✓
4. Tanjung Minjei	3.00	-	✓
5. Seuneubok Pidie	3.00	-	✓
6. Rambong Lop	3.00	-	✓
7. Matang Jrok	2.00	-	✓
8. Matang Nibong	3.00	-	✓
9. Madat	3.30	-	✓
10. Abeuk Geulanteu	6.00	-	✓
11. Matang Keupula Sa	3.50	-	✓
12. Ulee Ateung	3.00	-	✓
13. Blang Andam	6.00	-	✓
14. Bintang	4.00	-	✓
15. Blang Awe	3.80	-	✓
16. Pante Meureubo	3.50	-	✓
17. Lueng Sa	4.00	-	✓
18. Matang Keupula Lhee	4.00	-	✓
19. Matang Keupula Dua	4.00	-	✓
20. Blang Ubit	3.00	-	✓
21. Lueng Peut	8.00	-	✓
22. Lueng Dua	18.00	-	✓
23. Matang Guru	4.90	-	✓
24. Pante Bayam	3.84	-	✓
25. Meunasah Tingkeum	3.00	-	✓
26. Meunasah Asan	89.00	-	✓
<b>Jumlah</b>	<b>200.84</b>	<b>-</b>	<b>26</b>

Sumber : Kepala Desa Se-Kecamatan Madat

Keterangan : ✓ = ya, - = tidak





# Pemerintahan

# 2

Tabel II.1.  
Keterangan Umum Desa Menurut Status Dirinci Per Desa  
Dalam Kecamatan Madat Tahun 2009

D e s a	Status		Status Hukum Desa/Kelurahan		
	Desa	Kelurahan	SK	SK	SK
			Mendagri	Gubernur	Lainnya
(1)	(2)	(3)	(4)	(5)	(6)
1. Paya Deumam Peut	✓	-	✓	-	-
2. Paya Naden	✓	-	✓	-	-
3. Tanjong Ara	✓	-	✓	-	-
4. Tanjong Minjei	✓	-	✓	-	-
5. Seuneubok Pidie	✓	-	✓	-	-
6. Rambong Lop	✓	-	✓	-	-
7. Matang Jrok	✓	-	✓	-	-
8. Matang Nibong	✓	-	✓	-	-
9. Madat	✓	-	✓	-	-
10. Abeuk Geulanteu	✓	-	✓	-	-
11. Matang Keupula Sa	✓	-	✓	-	-
12. Ulee Ateung	✓	-	✓	-	-
13. Blang Andam	✓	-	✓	-	-
14. Bintang	✓	-	✓	-	-
15. Blang Awe	✓	-	✓	-	-
16. Pante Meureubo	✓	-	✓	-	-
17. Lueng Sa	✓	-	✓	-	-
18. Matang Keupula Lhee	✓	-	✓	-	-
19. Matang Keupula Dua	✓	-	✓	-	-
20. Blang Ubit	✓	-	✓	-	-
21. Lueng Peut	✓	-	✓	-	-
22. Lueng Dua	✓	-	✓	-	-
23. Matang Guru	✓	-	✓	-	-
24. Pante Bayam	✓	-	✓	-	-
25. Meunasah Tingkeum	✓	-	✓	-	-
26. Meunasah Asan	✓	-	✓	-	-
<b>Jumlah</b>	<b>26</b>	<b>-</b>	<b>26</b>	<b>-</b>	<b>-</b>

Sumber : Kepala Desa Se-Kecamatan Madat

Keterangan : ✓ = ya, - = tidak

Tabel II.2.  
Tingkat Perkembangan Desa Menurut Kategori Dirinci Per Desa  
Dalam Kecamatan Madat Tahun 2009

D e s a	Swadaya	Swakarya	Swasembada
(1)	(2)	(3)	(4)
1. Paya Deumam Peut	✓	-	-
2. Paya Naden	✓	-	-
3. Tanjong Ara	✓	-	-
4. Tanjong Minjei	✓	-	-
5. Seuneubok Pidie	✓	-	-
6. Rambong Lop	✓	-	-
7. Matang Jrok	✓	-	-
8. Matang Nibong	-	✓	-
9. Madat	-	✓	-
10. Abeuk Geulanteu	✓	-	-
11. Matang Keupula Sa	✓	-	-
12. Ulee Ateung	✓	-	-
13. Blang Andam	✓	-	-
14. Bintang	✓	-	-
15. Blang Awe	✓	-	-
16. Pante Meureubo	✓	-	-
17. Lueng Sa	✓	-	-
18. Matang Keupula Lhee	✓	-	-
19. Matang Keupula Dua	✓	-	-
20. Blang Ubit	✓	-	-
21. Lueng Peut	✓	-	-
22. Lueng Dua	✓	-	-
23. Matang Guru	✓	-	-
24. Pante Bayam	✓	-	-
25. Meunasah Tingkeum	✓	-	-
26. Meunasah Asan	✓	-	-
<b>Jumlah</b>	<b>24</b>	<b>2</b>	<b>-</b>

Sumber : Kepala Desa Se-Kecamatan Madat

Tabel II.3  
Jumlah Aparat Pemerintah Desa Menurut Jabatan Dirinci Per Desa  
Dalam Kecamatan Madat Tahun 2009

Desa	Pamong Desa	Kepala Dusun	Rukun Warga (RW)	Rukun Tetangga (RT)
(1)	(2)	(3)	(4)	(5)
1. Paya Deumam Peut	5	4	-	-
2. Paya Naden	5	3	-	-
3. Tanjong Ara	4	3	-	-
4. Tanjong Minjei	5	5	-	-
5. Seuneubok Pidie	5	3	-	-
6. Rambong Lop	5	2	-	-
7. Matang Jrok	5	2	-	-
8. Matang Nibong	5	3	-	-
9. Madat	5	4	-	-
10. Abeuk Geulanteu	5	4	-	-
11. Matang Keupula Sa	5	3	-	-
12. Ulee Ateung	5	3	-	-
13. Blang Andam	5	3	-	-
14. Bintah	5	4	-	-
15. Blang Awe	5	3	-	-
16. Pante Meureubo	5	3	-	-
17. Lueng Sa	5	5	-	-
18. Matang Keupula Lhee	5	3	-	-
19. Matang Keupula Dua	5	3	-	-
20. Blang Ubit	4	2	-	-
21. Lueng Peut	5	2	-	-
22. Lueng Dua	5	2	-	-
23. Matang Guru	5	3	-	-
24. Pante Bayam	5	3	-	-
25. Meunasah Tingkeum	5	4	-	-
26. Meunasah Asan	5	4	-	-
<b>Jumlah</b>	<b>128</b>	<b>83</b>	<b>-</b>	<b>-</b>

Sumber : Kepala Desa Se-Kecamatan Madat

Tabel II.4  
 Jarak Desa Ke Ibu Kota Kabupaten Dan Ibu Kota Propinsi  
 Dalam Kecamatan Madat Tahun 2009

Desa	Jarak Ke (KM)	
	Ibu Kota Kabupaten	Ibu Kota Propinsi
(1)	(2)	(3)
1. Paya Deumam Peut	56	325
2. Paya Naden	49	318
3. Tanjong Ara	50	319
4. Tanjong Minjei	50	319
5. Seuneubok Pidie	51	320
6. Rambong Lop	54	323
7. Matang Jrok	51	320
8. Matang Nibong	50	319
9. Madat	55	324
10. Abeuk Geulanteu	59	328
11. Matang Keupula Sa	57	326
12. Ulee Ateung	58	327
13. Blang Andam	52	321
14. Bintah	53	322
15. Blang Awe	55	324
16. Pante Meureubo	56	325
17. Lueng Sa	57	326
18. Matang Keupula Lhee	58	327
19. Matang Keupula Dua	57	326
20. Blang Ubit	60	329
21. Lueng Peut	62	331
22. Lueng Dua	61	330
23. Matang Guru	60	329
24. Pante Bayam	62	331
25. Meunasah Tingkeum	64	333
26. Meunasah Asan	67	336

Sumber : Kepala Desa Se-Kecamatan Madat

Tabel II.5  
 Jarak Desa Ke Kantor Muspika Kecamatan Madat  
 Dalam Kecamatan Madat Tahun 2009

Desa	Jarak Ke (KM)		
	Kantor Camat	Kantor Polsek	Kantor Koramil
(1)	(2)	(3)	(4)
1. Paya Deumam Peut	1.5	1.5	1.5
2. Paya Naden	4.0	4.0	4.0
3. Tanjong Ara	5.0	5.0	5.0
4. Tanjong Minjei	6.0	6.0	6.0
5. Seuneubok Pidie	7.0	7.0	7.0
6. Rambong Lop	1.0	1.0	1.0
7. Matang Jrok	2.5	2.5	2.5
8. Matang Nibong	3.0	3.0	3.0
9. Madat	0.0	0.0	0.0
10. Abeuk Geulanteu	4.0	4.0	4.0
11. Matang Keupula Sa	1.5	1.5	1.5
12. Ulee Ateung	2.5	2.5	2.5
13. Blang Andam	8.0	8.0	8.0
14. Bintang	9.0	9.0	9.0
15. Blang Awe	10.0	10.0	10.0
16. Pante Meureubo	11.0	11.0	11.0
17. Lueng Sa	6.5	6.5	6.0
18. Matang Keupula Lhee	3.0	3.0	3.0
19. Matang Keupula Dua	2.0	2.0	2.0
20. Blang Ubit	3.5	3.5	3.5
21. Lueng Peut	5.0	5.0	5.0
22. Lueng Dua	10.0	10.0	10.0
23. Matang Guru	9.0	9.0	9.0
24. Pante Bayam	12.0	12.0	12.0
25. Meunasah Tingkeum	14.0	14.0	14.0
26. Meunasah Asan	16.0	16.0	16.0

Sumber : Kepala Desa Se-Kecamatan Madat

Tabel II.6  
 Fasilitas Yang Dimiliki Oleh Pemerintahan Desa  
 Dalam Kecamatan Madat Tahun 2009

D e s a	Kantor Pemerintahan Desa	Balai Desa	Lainnya
(1)	(2)	(3)	(4)
1. Paya Deumam Peut	-	-	-
2. Paya Naden	1	-	-
3. Tanjong Ara	-	1	-
4. Tanjong Minjei	1	1	-
5. Seuneubok Pidie	1	-	-
6. Rambong Lop	-	-	-
7. Matang Jrok	-	1	-
8. Matang Nibong	-	-	-
9. Madat	1	-	-
10. Abeuk Geulanteu	1	-	-
11. Matang Keupula Sa	1	-	-
12. Ulee Ateung	-	1	-
13. Blang Andam	-	-	-
14. Bintang	-	-	-
15. Blang Awe	1	1	-
16. Pante Meureubo	1	1	-
17. Lueng Sa	-	-	-
18. Matang Keupula Lhee	1	1	-
19. Matang Keupula Dua	1	-	-
20. Blang Ubit	-	-	-
21. Lueng Peut	1	-	-
22. Lueng Dua	-	-	-
23. Matang Guru	1	1	1
24. Pante Bayam	1	-	1
25. Meunasah Tingkeum	1	1	1
26. Meunasah Asan	-	1	-
<b>Jumlah</b>	<b>14</b>	<b>10</b>	<b>3</b>

Sumber : Kepala Desa Se-Kecamatan Madat



# Penduduk & Tenaga Kerja

3



Tabel III.1  
Luas Wilayah, Jumlah Penduduk dan Kepadatan Penduduk  
Dirinci Per Desa Dalam Kecamatan Madat Tahun 2009

Desa	Luas Desa (KM2)	Jumlah Penduduk	Kepadatan Penduduk
1	2	3	4
1. Paya Deumam Peut	4.00	847	212
2. Paya Naden	6.00	1,525	254
3. Tanjong Ara	2.00	533	267
4. Tanjong Minjei	3.00	1,711	570
5. Seuneubok Pidie	3.00	1,401	467
6. Rambong Lop	3.00	331	110
7. Matang Jrok	2.00	263	132
8. Matang Nibong	3.00	505	168
9. Madat	3.30	1,213	368
10. Abeuk Geulanteu	6.00	1,002	167
11. Matang Keupula Sa	3.50	646	185
12. Ulee Ateung	3.00	889	296
13. Blang Andam	6.00	854	142
14. Bintang	4.00	1,686	422
15. Blang Awe	3.80	1,119	294
16. Pante Meureubo	3.50	1,011	289
17. Lueng Sa	4.00	2,056	514
18. Matang Keupula Lhee	4.00	588	147
19. Matang Keupula Dua	4.00	809	202
20. Blang Ubit	3.00	255	85
21. Lueng Peut	8.00	624	78
22. Lueng Dua	18.00	429	24
23. Matang Guru	4.90	802	164
24. Pante Bayam	3.84	1,179	307
25. Meunasah Tingkeum	3.00	721	240
26. Meunasah Asan	89.00	1,424	16
<b>Jumlah</b>	<b>200.84</b>	<b>24,423</b>	<b>122</b>

Sumber : Registrasi Penduduk Akhir Tahun (diolah)

Tabel III.2  
Jumlah Rumahtangga, Penduduk dan Rata-rata Penduduk per Rumahtangga  
Dirinci Per Desa Dalam Kecamatan Madat Tahun 2009

Desa	Rumah Tangga (Rt)	Jumlah Penduduk	Rata-rata Penduduk/Rt
1	2	3	4
1. Paya Deumam Peut	205	847	4
2. Paya Naden	307	1,525	5
3. Tanjong Ara	128	533	4
4. Tanjong Minjei	349	1,711	5
5. Seuneubok Pidie	317	1,401	4
6. Rambong Lop	77	331	4
7. Matang Jrok	71	263	4
8. Matang Nibong	114	505	4
9. Madat	265	1,213	5
10. Abeuk Geulanteu	213	1,002	5
11. Matang Keupula Sa	155	646	4
12. Ulee Ateung	184	889	5
13. Blang Andam	192	854	4
14. Bintah	351	1,686	5
15. Blang Awe	224	1,119	5
16. Pante Meureubo	217	1,011	5
17. Lueng Sa	452	2,056	5
18. Matang Keupula Lhee	134	588	4
19. Matang Keupula Dua	165	809	5
20. Blang Ubit	67	255	4
21. Lueng Peut	119	624	5
22. Lueng Dua	78	429	6
23. Matang Guru	172	802	5
24. Pante Bayam	242	1,179	5
25. Meunasah Tingkeum	155	721	5
26. Meunasah Asan	308	1,424	5
<b>Jumlah</b>	<b>5,261</b>	<b>24,423</b>	<b>5</b>

Sumber : Registrasi Penduduk Akhir Tahun (diolah)

Tabel III.3  
Penduduk Menurut Jenis Kelamin dan Sex Ratio  
Dirinci Per Desa Dalam Kecamatan Madat Tahun 2009

Desa	Laki-laki	Perempuan	Sex Ratio
1	2	3	4
1. Paya Deumam Peut	412	435	95
2. Paya Naden	743	782	95
3. Tanjong Ara	267	266	100
4. Tanjong Minjei	844	867	97
5. Seuneubok Pidie	690	711	97
6. Rambong Lop	152	179	85
7. Matang Jrok	134	129	104
8. Matang Nibong	236	269	88
9. Madat	590	623	95
10. Abeuk Geulanteu	498	504	99
11. Matang Keupula Sa	312	334	93
12. Ulee Ateung	438	451	97
13. Blang Andam	417	437	95
14. Bintah	852	834	102
15. Blang Awe	545	574	95
16. Pante Meureubo	516	495	104
17. Lueng Sa	1022	1034	99
18. Matang Keupula Lhee	285	303	94
19. Matang Keupula Dua	395	414	95
20. Blang Ubit	127	128	99
21. Lueng Peut	310	314	99
22. Lueng Dua	210	219	96
23. Matang Guru	388	414	94
24. Pante Bayam	584	595	98
25. Meunasah Tingkeum	358	363	99
26. Meunasah Asan	704	720	98
<b>Jumlah</b>	<b>12,029</b>	<b>12,394</b>	<b>97</b>

Sumber : Registrasi Penduduk Akhir Tahun (diolah)

Tabel III.4  
Penduduk Menurut Jenis Kewarganegaraan dan Jenis Kelamin  
Dirinci Per Desa Dalam Kecamatan Madat Tahun 2009

Desa	WNI			WNA			Total
	Lk	Pr	Jumlah	Lk	Pr	Jumlah	
(1)	(2)	(3)	(3)	(4)	(5)	(6)	(7)
1. Paya Deumam Peut	412	435	847	-	-	-	847
2. Paya Naden	743	782	1,525	-	-	-	1,525
3. Tanjong Ara	267	266	533	-	-	-	533
4. Tanjong Minjei	844	867	1,711	-	-	-	1,711
5. Seuneubok Pidie	690	711	1,401	-	-	-	1,401
6. Rambong Lop	152	179	331	-	-	-	331
7. Matang Jrok	134	129	263	-	-	-	263
8. Matang Nibong	236	269	505	-	-	-	505
9. Madat	590	623	1,213	-	-	-	1,213
10. Abeuk Geulanteu	498	504	1,002	-	-	-	1,002
11. Matang Keupula Sa	312	334	646	-	-	-	646
12. Ulee Ateung	438	451	889	-	-	-	889
13. Blang Andam	417	437	854	-	-	-	854
14. Bintah	852	834	1,686	-	-	-	1,686
15. Blang Awe	545	574	1,119	-	-	-	1,119
16. Pante Meureubo	516	495	1,011	-	-	-	1,011
17. Lueng Sa	1,022	1,034	2,056	-	-	-	2,056
18. Matang Keupula Lhee	285	303	588	-	-	-	588
19. Matang Keupula Dua	395	414	809	-	-	-	809
20. Blang Ubit	127	128	255	-	-	-	255
21. Lueng Peut	310	314	624	-	-	-	624
22. Lueng Dua	210	219	429	-	-	-	429
23. Matang Guru	388	414	802	-	-	-	802
24. Pante Bayam	584	595	1,179	-	-	-	1,179
25. Meunasah Tingkeum	358	363	721	-	-	-	721
26. Meunasah Asan	704	720	1,424	-	-	-	1,424
<b>Jumlah</b>	<b>12,029</b>	<b>12,394</b>	<b>24,423</b>	<b>-</b>	<b>-</b>	<b>-</b>	<b>24,423</b>

Sumber : Registrasi Penduduk Akhir Tahun (diolah)

Tabel III.5  
Perkembangan Penduduk Dirinci Menurut Desa  
Dalam Kecamatan Madat Tahun 2005 - 2009

Desa	TAHUN				
	2005	2006	2007	2008	2009
(1)	(3)	(4)	(5)	(6)	(7)
1. Paya Deumam Peut	991	994	807	856	847
2. Paya Naden	1,566	1,569	1,471	1,561	1,525
3. Tanjong Ara	597	599	559	592	533
4. Tanjong Minjei	1,225	1,228	1,593	1,690	1,711
5. Seuneubok Pidie	537	539	1,328	1,410	1,401
6. Rambong Lop	353	354	323	344	331
7. Matang Jrok	298	299	235	250	263
8. Matang Nibong	506	507	490	520	505
9. Madat	1,249	1,252	1,106	1,174	1,213
10. Abeuk Geulanteu	995	998	930	987	1,002
11. Matang Keupula Sa	775	777	687	729	646
12. Ulee Ateung	1,056	1,058	845	899	889
13. Blang Andam	462	463	937	995	854
14. Bintah	756	757	1,671	1,774	1,686
15. Blang Awe	1,170	1,172	1,050	1,114	1,119
16. Pante Meureubo	1,092	1,094	841	892	1,011
17. Lueng Sa	2,452	2,458	1,929	2,046	2,056
18. Matang Keupula Lhee	866	866	572	607	588
19. Matang Keupula Dua	824	826	814	864	809
20. Blang Ubit	271	271	245	260	255
21. Lueng Peut	683	684	628	666	624
22. Lueng Dua	517	518	485	515	429
23. Matang Guru	875	878	842	894	802
24. Pante Bayam	1,289	1,292	1,133	1,202	1,179
25. Meunasah Tingkeum	705	706	703	746	721
26. Meunasah Asan	1,467	1,470	1,476	1,567	1,424
<b>Jumlah</b>	<b>23,577</b>	<b>23,629</b>	<b>23,700</b>	<b>25,154</b>	<b>24,423</b>

Sumber : Registrasi Penduduk Akhir Tahun (diolah)

Tabel III.6  
Banyaknya Kelahiran dan Kematian Seluruhnya  
Dirinci Per Desa Dalam Kecamatan Madat Tahun 2009

Desa	Kelahiran	Kematian
(1)	(2)	(3)
1. Paya Deumam Peut	5	2
2. Paya Naden	9	4
3. Tanjong Ara	4	1
4. Tanjong Minjei	11	4
5. Seuneubok Pidie	10	5
6. Rambong Lop	3	1
7. Matang Jrok	4	1
8. Matang Nibong	5	2
9. Madat	7	3
10. Abeuk Geulanteu	6	4
11. Matang Keupula Sa	4	2
12. Ulee Ateung	5	3
13. Blang Andam	6	3
14. Bintah	9	5
15. Blang Awe	7	3
16. Pante Meureubo	5	2
17. Lueng Sa	13	6
18. Matang Keupula Lhee	4	1
19. Matang Keupula Dua	6	2
20. Blang Ubit	3	1
21. Lueng Peut	4	2
22. Lueng Dua	3	1
23. Matang Guru	5	3
24. Pante Bayam	6	3
25. Meunasah Tingkeum	4	2
26. Meunasah Asan	8	3
<b>Jumlah</b>	<b>156</b>	<b>69</b>

Sumber : Kepala Desa Se-Kecamatan Madat

Tabel III.7  
Banyaknya Kelahiran dan Kematian Menurut Jenis Kelamin  
Dirinci Per Desa Dalam Kecamatan Madat Tahun 2009

Desa	Kelahiran			Kematian		
	Lk	Pr	Jumlah	Lk	Pr	Jumlah
(1)	(2)	(3)	(3)	(4)	(5)	(6)
1. Paya Deumam Peut	2	3	5	2	-	2
2. Paya Naden	3	6	9	3	1	4
3. Tanjong Ara	1	3	4	-	1	1
4. Tanjong Minjei	4	7	11	2	2	4
5. Seuneubok Pidie	4	6	10	3	2	5
6. Rambong Lop	1	2	3	1	-	1
7. Matang Jrok	3	1	4	-	1	1
8. Matang Nibong	2	3	5	2	-	2
9. Madat	3	4	7	1	2	3
10. Abeuk Geulanteu	3	3	6	3	1	4
11. Matang Keupula Sa	1	3	4	2	-	2
12. Ulee Ateung	2	3	5	2	1	3
13. Blang Andam	4	2	6	1	2	3
14. Bintah	3	6	9	2	3	5
15. Blang Awe	2	5	7	2	1	3
16. Pante Meureubo	1	4	5	2	-	2
17. Lueng Sa	5	8	13	4	2	6
18. Matang Keupula Lhee	1	3	4	1	-	1
19. Matang Keupula Dua	2	4	6	1	1	2
20. Blang Ubit	2	1	3	-	1	1
21. Lueng Peut	3	1	4	2	-	2
22. Lueng Dua	1	2	3	1	-	1
23. Matang Guru	3	2	5	1	2	3
24. Pante Bayam	2	4	6	2	1	3
25. Meunasah Tingkeum	1	3	4	1	1	2
26. Meunasah Asan	3	5	8	1	2	3
<b>Jumlah</b>	<b>62</b>	<b>94</b>	<b>156</b>	<b>42</b>	<b>27</b>	<b>69</b>

Sumber : Kepala Desa Se-Kecamatan Madat

Tabel III.8  
 Jumlah Penduduk Pendetang dan yang Keluar  
 Di Masing-masing Desa Dalam Kecamatan Madat Tahun 2009

Desa	Pendetang	Keluar
	Jumlah	Jumlah
(1)	(3)	(4)
1. Paya Deumam Peut	2	-
2. Paya Naden	3	1
3. Tanjong Ara	1	-
4. Tanjong Minjei	6	2
5. Seuneubok Pidie	4	1
6. Rambong Lop	1	1
7. Matang Jrok	2	1
8. Matang Nibong	3	2
9. Madat	6	2
10. Abeuk Geulanteu	4	1
11. Matang Keupula Sa	3	1
12. Ulee Ateung	4	3
13. Blang Andam	5	2
14. Bintah	6	3
15. Blang Awe	4	1
16. Pante Meureubo	4	2
17. Lueng Sa	7	3
18. Matang Keupula Lhee	3	2
19. Matang Keupula Dua	3	1
20. Blang Ubit	1	-
21. Lueng Peut	2	-
22. Lueng Dua	1	1
23. Matang Guru	4	1
24. Pante Bayam	5	2
25. Meunasah Tingkeum	3	1
26. Meunasah Asan	5	3
<b>Jumlah</b>	<b>92</b>	<b>37</b>

Sumber : Kepala Desa Se-Kecamatan Madat





<http://ac.id>

# Sosial

# 4

Tabel IV.1  
Jumlah Sarana Kesehatan Dimasing-masing Desa  
Dalam Kecamatan Madat Tahun 2009

Desa	Rumah Sakit	Rumah Bersalin	Poliklinik	Puskesmas	Puskesmas Pembantu
(1)	(2)	(3)	(4)	(5)	(6)
1. Paya Deumam Peut	-	-	-	-	-
2. Paya Naden	-	-	-	-	-
3. Tanjong Ara	-	-	-	-	-
4. Tanjong Minjei	-	-	-	-	1
5. Seuneubok Pidie	-	-	-	-	-
6. Rambong Lop	-	-	-	-	-
7. Matang Jrok	-	-	-	-	-
8. Matang Nibong	-	-	-	-	-
9. Madat	-	-	1	1	-
10. Abeuk Geulanteu	-	-	-	-	-
11. Matang Keupula Sa	-	-	-	-	-
12. Ulee Ateung	-	-	-	-	-
13. Blang Andam	-	-	-	-	-
14. Bintang	-	-	-	-	-
15. Blang Awe	-	-	-	-	-
16. Pante Meureubo	-	-	-	-	-
17. Lueng Sa	-	-	1	-	1
18. Matang Keupula Lhee	-	-	-	-	-
19. Matang Keupula Dua	-	-	-	-	-
20. Blang Ubit	-	-	-	-	-
21. Lueng Peut	-	-	-	-	-
22. Lueng Dua	-	-	-	-	-
23. Matang Guru	-	-	-	-	-
24. Pante Bayam	-	-	-	-	-
25. Meunasah Tingkeum	-	-	-	-	1
26. Meunasah Asan	-	-	-	-	-
<b>Jumlah</b>	-	-	2	1	3

Sumber : Kepala Desa Se-Kecamatan Madat

Bersambung ...

Lanjutan Tabel IV.1

Desa	Praktek Dokter	Pos-kesdes	Polindes	Posyandu	Apotek	Toko Obat
(1)	(7)	(8)	(9)	(10)	(11)	(12)
1. Paya Deumam Peut	-	-	1	1	-	-
2. Paya Naden	-	-	-	1	-	1
3. Tanjong Ara	-	-	-	1	-	-
4. Tanjong Minjei	1	-	1	1	-	1
5. Seuneubok Pidie	-	-	1	1	-	-
6. Rambong Lop	-	-	1	1	-	-
7. Matang Jrok	-	-	-	1	-	-
8. Matang Nibong	-	-	-	1	-	-
9. Madat	-	-	1	1	-	1
10. Abeuk Geulanteu	-	-	-	1	-	-
11. Matang Keupula Sa	-	-	1	1	-	-
12. Ulee Ateung	-	-	-	1	-	-
13. Blang Andam	-	-	1	1	-	1
14. Bintang	-	-	1	1	-	2
15. Blang Awe	-	-	-	1	-	1
16. Pante Meureubo	-	-	-	1	-	-
17. Lueng Sa	-	-	1	1	-	1
18. Matang Keupula Lhee	-	-	1	1	-	-
19. Matang Keupula Dua	-	-	-	1	-	-
20. Blang Ubit	-	-	-	1	-	-
21. Lueng Peut	-	-	-	1	-	-
22. Lueng Dua	-	-	-	1	-	-
23. Matang Guru	-	-	-	1	-	-
24. Pante Bayam	-	-	-	1	-	-
25. Meunasah Tingkeum	-	-	-	1	-	-
26. Meunasah Asan	-	-	-	1	-	-
<b>Jumlah</b>	<b>1</b>	<b>-</b>	<b>10</b>	<b>26</b>	<b>-</b>	<b>8</b>

Sumber : Kepala Desa Se-Kecamatan Madat

Tabel IV.2  
Jumlah Tenaga Kesehatan Dimasing-masing Desa  
Dalam Kecamatan Madat Tahun 2009

Desa	Dokter	Dokter Gigi	Mantri Kesehatan/ Perawat	Bidan/ Bides	Dukun Bersalin	Jumlah
(1)	(2)	(3)	(4)	(5)	(6)	(6)
1. Paya Deumam Peut	-	-	1	2	1	4
2. Paya Naden	-	-	4	3	-	7
3. Tanjong Ara	-	-	1	2	-	3
4. Tanjong Minjei	-	-	9	6	2	17
5. Seuneubok Pidie	-	-	1	4	1	6
6. Rambong Lop	-	-	-	1	-	1
7. Matang Jrok	-	-	1	1	-	2
8. Matang Nibong	-	-	-	1	-	1
9. Madat	1	-	4	3	1	9
10. Abeuk Geulanteu	-	-	-	3	-	3
11. Matang Keupula Sa	-	-	-	1	-	1
12. Ulee Ateung	-	-	-	2	1	3
13. Blang Andam	-	-	-	2	-	2
14. Bintang	-	-	1	4	2	7
15. Blang Awe	-	-	-	2	1	3
16. Pante Meureubo	-	-	-	1	1	2
17. Lueng Sa	-	-	1	5	-	6
18. Matang Keupula Lhee	-	-	-	1	-	1
19. Matang Keupula Dua	-	-	-	1	2	3
20. Blang Ubit	-	-	-	1	-	1
21. Lueng Peut	-	-	-	1	-	1
22. Lueng Dua	-	-	-	1	-	1
23. Matang Guru	-	-	-	2	-	2
24. Pante Bayam	-	-	1	2	-	3
25. Meunasah Tingkeum	-	-	1	2	-	3
26. Meunasah Asan	-	-	-	1	2	3
<b>Jumlah</b>	<b>1</b>	<b>-</b>	<b>25</b>	<b>55</b>	<b>14</b>	<b>95</b>

Sumber : Kepala Desa Se-Kecamatan Madat

Tabel IV.3  
Jumlah Pemeluk Agama Dirinci Menurut Agama  
Di masing-masing Desa Dalam Kecamatan Madat Tahun 2009

Desa	A g a m a						Jumlah
	Islam	Protestan	Katolik	Hindu	Budha	Lainnya	
(1)	(2)	(3)	(4)	(5)	(6)	(7)	(8)
1. Paya Deumam Peut	847	-	-	-	-	-	847
2. Paya Naden	1,525	-	-	-	-	-	1,525
3. Tanjong Ara	533	-	-	-	-	-	533
4. Tanjong Minjei	1,711	-	-	-	-	-	1,711
5. Seuneubok Pidie	1,401	-	-	-	-	-	1,401
6. Rambong Lop	331	-	-	-	-	-	331
7. Matang Jrok	263	-	-	-	-	-	263
8. Matang Nibong	505	-	-	-	-	-	505
9. Madat	1,213	-	-	-	-	-	1,213
10. Abeuk Geulanteu	1,002	-	-	-	-	-	1,002
11. Matang Keupula Sa	646	-	-	-	-	-	646
12. Ulee Ateung	889	-	-	-	-	-	889
13. Blang Andam	854	-	-	-	-	-	854
14. Bintang	1,686	-	-	-	-	-	1,686
15. Blang Awe	1,119	-	-	-	-	-	1,119
16. Pante Meureubo	1,011	-	-	-	-	-	1,011
17. Lueng Sa	2,056	-	-	-	-	-	2,056
18. Matang Keupula Lhee	588	-	-	-	-	-	588
19. Matang Keupula Dua	809	-	-	-	-	-	809
20. Blang Ubit	255	-	-	-	-	-	255
21. Lueng Peut	624	-	-	-	-	-	624
22. Lueng Dua	429	-	-	-	-	-	429
23. Matang Guru	802	-	-	-	-	-	802
24. Pante Bayam	1,179	-	-	-	-	-	1,179
25. Meunasah Tingkeum	721	-	-	-	-	-	721
26. Meunasah Asan	1,424	-	-	-	-	-	1,424
<b>Jumlah</b>	<b>24,423</b>	-	-	-	-	-	<b>24,423</b>

Sumber: Registrasi Penduduk Akhir Tahun (diolah)

Tabel IV.4  
 Jumlah Tempat Ibadah Dirinci Menurut Jenis  
 Di masing-masing Desa Dalam Kecamatan Madat Tahun 2009

Desa	Mesjid	Langgar/ Surau	Gereja	Pura	Vihara	Jumlah
(1)	(2)	(3)	(4)	(5)	(6)	(7)
1. Paya Deumam Peut	-	1	-	-	-	1
2. Paya Naden	1	1	-	-	-	2
3. Tanjong Ara	-	1	-	-	-	1
4. Tanjong Minjei	1	1	-	-	-	2
5. Seuneubok Pidie	-	1	-	-	-	1
6. Rambong Lop	-	1	-	-	-	1
7. Matang Jrok	-	1	-	-	-	1
8. Matang Nibong	1	1	-	-	-	2
9. Madat	1	1	-	-	-	2
10. Abeuk Geulanteu	1	1	-	-	-	2
11. Matang Keupula Sa	1	1	-	-	-	2
12. Ulee Ateung	1	1	-	-	-	2
13. Blang Andam	-	1	-	-	-	1
14. Bintah	1	1	-	-	-	2
15. Blang Awe	1	1	-	-	-	2
16. Pante Meureubo	-	1	-	-	-	1
17. Lueng Sa	1	1	-	-	-	2
18. Matang Keupula Lhee	-	1	-	-	-	1
19. Matang Keupula Dua	-	1	-	-	-	1
20. Blang Ubit	-	1	-	-	-	1
21. Lueng Peut	-	1	-	-	-	1
22. Lueng Dua	-	1	-	-	-	1
23. Matang Guru	-	1	-	-	-	1
24. Pante Bayam	1	1	-	-	-	2
25. Meunasah Tingkeum	-	1	-	-	-	1
26. Meunasah Asan	1	2	-	-	-	3
<b>Jumlah</b>	<b>12</b>	<b>27</b>	<b>-</b>	<b>-</b>	<b>-</b>	<b>39</b>

Sumber : Kepala Desa Se-Kecamatan Madat

Tabel IV.5  
Jumlah Perkumpulan Olahraga Dirinci Menurut Jenis Olahraga  
Di masing-masing Desa Dalam Kecamatan Madat Tahun 2009

Desa	Sepak Bola	Bola Volly	Bulu Tang- kis	Tenis Meja	Catur
(1)	(2)	(3)	(4)	(5)	(6)
1. Paya Deumam Peut	1	1	1	1	-
2. Paya Naden	-	1	1	1	-
3. Tanjong Ara	-	1	1	-	-
4. Tanjong Minjei	-	1	1	1	-
5. Seuneubok Pidie	1	1	1	-	-
6. Rambong Lop	1	1	-	-	-
7. Matang Jrok	-	1	1	-	-
8. Matang Nibong	-	1	1	-	-
9. Madat	1	1	1	-	-
10. Abeuk Geulanteu	1	1	1	-	-
11. Matang Keupula Sa	-	-	-	-	-
12. Ulee Ateung	1	-	-	-	-
13. Blang Andam	1	1	-	1	-
14. Bintah	-	1	1	-	-
15. Blang Awe	-	1	1	-	-
16. Pante Meureubo	1	1	1	-	-
17. Lueng Sa	1	1	-	-	-
18. Matang Keupula Lhee	1	1	-	-	-
19. Matang Keupula Dua	1	1	1	1	-
20. Blang Ubit	-	1	1	-	-
21. Lueng Peut	-	1	-	-	-
22. Lueng Dua	1	1	-	-	-
23. Matang Guru	1	1	1	-	-
24. Pante Bayam	1	-	-	-	-
25. Meunasah Tingkeum	1	1	1	-	-
26. Meunasah Asan	1	1	1	-	-
<b>Jumlah</b>	<b>16</b>	<b>23</b>	<b>17</b>	<b>5</b>	<b>-</b>

Sumber : Kepala Desa Se-Kecamatan Madat

Bersambung ...

Lanjutan Tabel IV.5

Desa	Pencak Silat	Renang	Bela Diri	Jumlah
(1)	(7)	(8)	(9)	(10)
1. Paya Deumam Peut	-	-	-	4
2. Paya Naden	-	-	1	4
3. Tanjong Ara	-	-	-	2
4. Tanjong Minjei	-	-	-	3
5. Seuneubok Pidie	-	-	-	3
6. Rambong Lop	-	-	-	2
7. Matang Jrok	-	-	-	2
8. Matang Nibong	-	-	-	2
9. Madat	-	-	-	3
10. Abeuk Geulanteu	-	-	-	3
11. Matang Keupula Sa	-	-	-	-
12. Ulee Ateung	-	-	-	1
13. Blang Andam	-	-	-	3
14. Bintah	-	-	-	2
15. Blang Awe	-	-	-	2
16. Pante Meureubo	-	-	-	3
17. Lueng Sa	-	-	-	2
18. Matang Keupula Lhee	-	-	-	2
19. Matang Keupula Dua	-	-	-	4
20. Blang Ubit	-	-	-	2
21. Lueng Peut	-	-	-	1
22. Lueng Dua	-	-	-	2
23. Matang Guru	-	-	-	3
24. Pante Bayam	-	-	-	1
25. Meunasah Tingkeum	-	-	-	3
26. Meunasah Asan	-	-	-	3
<b>Jumlah</b>	-	-	<b>1</b>	<b>62</b>

Sumber : Kepala Desa Se-Kecamatan Madat



Tabel IV.6  
Jumlah Fasilitas/Lapangan Olahraga Dirinci Menurut Jenis Olahraga  
Di masing-masing Desa Dalam Kecamatan Madat Tahun 2009

Desa	Sepak Bola	Bola Volly	Bulu Tang- kis	Tenis Meja	Tennis	Gedung Olah Raga
(1)	(2)	(3)	(4)	(5)	(6)	(7)
1. Paya Deumam Peut	1	1	-	-	-	-
2. Paya Naden	-	1	-	-	-	-
3. Tanjong Ara	-	1	1	-	-	-
4. Tanjong Minjei	-	1	-	-	-	-
5. Seuneubok Pidie	-	1	-	-	-	-
6. Rambong Lop	1	1	-	-	-	-
7. Matang Jrok	-	1	-	-	-	-
8. Matang Nibong	-	1	-	-	-	-
9. Madat	1	1	1	-	-	-
10. Abeuk Geulanteu	1	-	-	-	-	-
11. Matang Keupula Sa	-	1	-	-	-	-
12. Ulee Ateung	1	1	-	-	-	-
13. Blang Andam	1	1	-	-	-	-
14. Bintang	1	1	1	-	-	-
15. Blang Awe	-	-	-	-	-	-
16. Pante Meureubo	1	1	-	-	-	-
17. Lueng Sa	1	1	-	-	-	-
18. Matang Keupula Lhee	-	1	1	-	-	-
19. Matang Keupula Dua	1	1	1	-	-	-
20. Blang Ubit	-	1	-	-	-	-
21. Lueng Peut	-	1	-	-	-	-
22. Lueng Dua	1	1	1	-	-	-
23. Matang Guru	-	1	1	-	-	-
24. Pante Bayam	1	-	-	-	-	-
25. Meunasah Tingkeum	1	1	-	-	-	-
26. Meunasah Asan	1	1	1	-	-	-
<b>Jumlah</b>	<b>14</b>	<b>23</b>	<b>8</b>	<b>-</b>	<b>-</b>	<b>-</b>

Sumber : Kepala Desa Se-Kecamatan Madat

Tabel IV.7  
Jumlah Fasilitas Akomodasi Dimasing-masing Desa  
Dalam Kecamatan Madat Tahun 2009

Desa	Hotel	Penginapan
(1)	(2)	(3)
1. Paya Deumam Peut	-	-
2. Paya Naden	-	-
3. Tanjong Ara	-	-
4. Tanjong Minjei	-	-
5. Seuneubok Pidie	-	-
6. Rambong Lop	-	-
7. Matang Jrok	-	-
8. Matang Nibong	-	-
9. Madat	-	-
10. Abeuk Geulanteu	-	-
11. Matang Keupula Sa	-	-
12. Ulee Ateung	-	-
13. Blang Andam	-	-
14. Bintang	-	-
15. Blang Awe	-	-
16. Pante Meureubo	-	-
17. Lueng Sa	-	-
18. Matang Keupula Lhee	-	-
19. Matang Keupula Dua	-	-
20. Blang Ubit	-	-
21. Lueng Peut	-	-
22. Lueng Dua	-	-
23. Matang Guru	-	-
24. Pante Bayam	-	-
25. Meunasah Tingkeum	-	-
26. Meunasah Asan	-	-
<b>Jumlah</b>	-	-

Sumber : Kepala Desa Se-Kecamatan Madat

Tabel IV.8  
Jumlah Bangunan Tempat Tinggal Dirinci Menurut Jenis Dinding Yang Digunakan  
Di masing-masing Desa Dalam Kecamatan Madat Tahun 2009

Desa	Semi			Jumlah
	Permanen	Permanen	Sederhana	
(1)	(2)	(3)	(4)	(5)
1. Paya Deumam Peut	19	73	113	205
2. Paya Naden	52	139	116	307
3. Tanjong Ara	24	54	50	128
4. Tanjong Minjei	56	119	174	349
5. Seuneubok Pidie	65	138	114	317
6. Rambong Lop	8	17	52	77
7. Matang Jrok	12	24	35	71
8. Matang Nibong	16	42	56	114
9. Madat	57	108	100	265
10. Abeuk Geulanteu	31	76	106	213
11. Matang Keupula Sa	9	47	99	155
12. Ulee Ateung	27	92	65	184
13. Blang Andam	41	151	0	192
14. Bintah	66	149	136	351
15. Blang Awe	39	85	100	224
16. Pante Meureubo	23	68	126	217
17. Lueng Sa	34	176	242	452
18. Matang Keupula Lhee	6	53	75	134
19. Matang Keupula Dua	23	69	73	165
20. Blang Ubit	5	23	39	67
21. Lueng Peut	11	42	66	119
22. Lueng Dua	2	37	39	78
23. Matang Guru	23	66	83	172
24. Pante Bayam	11	103	128	242
25. Meunasah Tingkeum	19	47	89	155
26. Meunasah Asan	33	94	181	308
<b>Jumlah</b>	<b>712</b>	<b>2,092</b>	<b>2,457</b>	<b>5,261</b>

Sumber : Kepala Desa Se-Kecamatan Madat

Tabel IV.9  
 Fasilitas Penerangan Jalan dan Status Penerangan Jalan  
 Di Masing-masing Desa Dalam Kecamatan Madat Tahun 2009

Desa	Penerangan Jalan	Status Penerangan Jalan
(1)	(2)	(3)
1. Paya Deumam Peut	✓	2
2. Paya Naden	✓	2
3. Tanjong Ara	✓	2
4. Tanjong Minjei	✓	2
5. Seuneubok Pidie	✓	2
6. Rambong Lop	✓	1
7. Matang Jrok	✓	2
8. Matang Nibong	✓	2
9. Madat	✓	1
10. Abeuk Geulanteu	✓	2
11. Matang Keupula Sa	✓	1
12. Ulee Ateung	✓	1
13. Blang Andam	✓	2
14. Bintah	✓	2
15. Blang Awe	✓	2
16. Pante Meureubo	✓	2
17. Lueng Sa	✓	2
18. Matang Keupula Lhee	✓	2
19. Matang Keupula Dua	✓	2
20. Blang Ubit	✓	2
21. Lueng Peut	✓	2
22. Lueng Dua	✓	1
23. Matang Guru	✓	2
24. Pante Bayam	✓	2
25. Meunasah Tingkeum	✓	2
26. Meunasah Asan	✓	2
<b>Jumlah</b>	<b>26</b>	

Sumber : Kepala Desa Se-Kecamatan Madat

Keterangan: 1 = Listrik diusahakan pemerintah

2 = Listrik non pemerintah

Tabel IV.10  
Jumlah Rumahtangga Dirinci Menurut Penggunaan Alat Penerangan  
Di masing-masing Desa Dalam Kecamatan Madat Tahun 2009

D e s a	Listrik		Minyak Tanah	Jumlah
	PLN	Non PLN		
(1)	(2)	(3)	(4)	(5)
1. Paya Deumam Peut	198	-	7	205
2. Paya Naden	307	-	-	307
3. Tanjong Ara	123	-	5	128
4. Tanjong Minjei	349	-	-	349
5. Seuneubok Pidie	317	-	-	317
6. Rambong Lop	77	-	-	77
7. Matang Jrok	66	-	5	71
8. Matang Nibong	105	-	9	114
9. Madat	265	-	-	265
10. Abeuk Geulanteu	213	-	-	213
11. Matang Keupula Sa	138	-	17	155
12. Ulee Ateung	184	-	-	184
13. Blang Andam	190	-	2	192
14. Bintah	345	-	6	351
15. Blang Awe	220	-	4	224
16. Pante Meureubo	209	-	8	217
17. Lueng Sa	443	-	9	452
18. Matang Keupula Lhee	130	-	4	134
19. Matang Keupula Dua	162	-	3	165
20. Blang Ubit	65	-	2	67
21. Lueng Peut	117	-	2	119
22. Lueng Dua	63	-	15	78
23. Matang Guru	163	-	9	172
24. Pante Bayam	230	-	12	242
25. Meunasah Tingkeum	150	-	5	155
26. Meunasah Asan	285	-	23	308
<b>Jumlah</b>	<b>5,112</b>	<b>-</b>	<b>149</b>	<b>5,261</b>

Sumber : Kepala Desa Se-Kecamatan Madat

Tabel IV.11  
 Jumlah Rumah tangga Dirinci Menurut Sumber Air Minum yang Digunakan  
 Di masing-masing Desa Dalam Kecamatan Madat Tahun 2009

Desa	Ledeng (PAM)	Sumur Pompa	Sumur	Sungai/ Danau	Jumlah
(1)	(2)	(3)	(4)	(5)	(6)
1. Paya Deumam Peut	-	-	205	-	205
2. Paya Naden	37	-	270	-	307
3. Tanjong Ara	19	-	96	13	128
4. Tanjong Minjei	52	-	223	74	349
5. Seuneubok Pidie	21	-	296	-	317
6. Rambong Lop	-	-	77	-	77
7. Matang Jrok	-	-	71	-	71
8. Matang Nibong	-	-	114	-	114
9. Madat	-	-	265	-	265
10. Abeuk Geulanteu	-	-	213	-	213
11. Matang Keupula Sa	-	-	155	-	155
12. Ulee Ateung	-	-	184	-	184
13. Blang Andam	-	-	192	-	192
14. Bintang	-	-	351	-	351
15. Blang Awe	-	-	224	-	224
16. Pante Meureubo	-	-	217	-	217
17. Lueng Sa	-	-	452	-	452
18. Matang Keupula Lhee	-	-	134	-	134
19. Matang Keupula Dua	-	-	165	-	165
20. Blang Ubit	-	-	67	-	67
21. Lueng Peut	-	-	119	-	119
22. Lueng Dua	-	-	78	-	78
23. Matang Guru	-	-	172	-	172
24. Pante Bayam	-	-	242	-	242
25. Meunasah Tingkeum	-	-	155	-	155
26. Meunasah Asan	-	-	308	-	308
<b>Jumlah</b>	129	-	5,045	87	5,261

Sumber : Kepala Desa Se-Kecamatan Madat

Tabel IV.12  
Keberadaan Sungai dan Mayoritas Jamban Keluarga  
Dalam Kecamatan Madat Tahun 2009

Desa	Keberadaan Sungai	Mayoritas Jamban Keluarga
(1)	(2)	(3)
1. Paya Deumam Peut	-	1
2. Paya Naden	-	1
3. Tanjong Ara	✓	1
4. Tanjong Minjei	✓	1
5. Seuneubok Pidie	✓	1
6. Rambong Lop	-	1
7. Matang Jrok	-	1
8. Matang Nibong	-	1
9. Madat	-	2
10. Abeuk Geulanteu	✓	2
11. Matang Keupula Sa	✓	1
12. Ulee Ateung	-	4
13. Blang Andam	✓	1
14. Bintah	✓	1
15. Blang Awe	✓	1
16. Pante Meureubo	✓	1
17. Lueng Sa	✓	1
18. Matang Keupula Lhee	-	1
19. Matang Keupula Dua	-	2
20. Blang Ubit	-	4
21. Lueng Peut	✓	4
22. Lueng Dua	✓	4
23. Matang Guru	✓	1
24. Pante Bayam	✓	4
25. Meunasah Tingkeum	✓	2
26. Meunasah Asan	✓	2
<b>Jumlah</b>	<b>16</b>	

Sumber : Kepala Desa Se-Kecamatan Madat

Keterangan : 1 = Jamban Sendiri      3 = Jamban Umum  
2 = Jamban Keluarga      4 = Bukan Jamban

Tabel IV.13

Jumlah Keluarga dan Rumah di Bantaran Sungai serta Keluarga dan Rumah Kumuh Dimasing-masing Desa Dalam Kecamatan Madat Tahun 2009

Desa	Jumlah Keluarga di Bantaran Sungai	Jumlah Rumah di Bantaran Sungai	Jumlah Keluarga di Pemukiman Kumuh	Jumlah Rumah di Pemukiman Kumuh
(1)	(2)	(3)	(4)	(5)
1. Paya Deumam Peut	-	-	-	-
2. Paya Naden	-	-	-	-
3. Tanjong Ara	-	-	-	-
4. Tanjong Minjei	13	10	-	-
5. Seuneubok Pidie	16	16	-	-
6. Rambong Lop	-	-	-	-
7. Matang Jrok	-	-	-	-
8. Matang Nibong	-	-	-	-
9. Madat	-	-	-	-
10. Abeuk Geulanteu	-	-	-	-
11. Matang Keupula Sa	-	-	-	-
12. Ulee Ateung	-	-	-	-
13. Blang Andam	11	11	-	-
14. Bintah	9	9	-	-
15. Blang Awe	-	-	-	-
16. Pante Meureubo	6	6	-	-
17. Lueng Sa	32	29	-	-
18. Matang Keupula Lhee	-	-	-	-
19. Matang Keupula Dua	-	-	-	-
20. Blang Ubit	-	-	-	-
21. Lueng Peut	19	16	-	-
22. Lueng Dua	-	-	-	-
23. Matang Guru	16	15	-	-
24. Pante Bayam	20	9	-	-
25. Meunasah Tingkeum	6	6	-	-
26. Meunasah Asan	56	53	-	-
<b>Jumlah</b>	<b>204</b>	<b>180</b>	-	-

Sumber : Kepala Desa Se-Kecamatan Madat



Tabel IV.14  
Jumlah Tenaga Kerja Indonesia dan Agen TKI Dimasing-masing Desa  
Dalam Kecamatan Madat Tahun 2009

Desa	Jumlah TKI	Agen TKI
(1)	(2)	(3)
1. Paya Deumam Peut	6	-
2. Paya Naden	3	-
3. Tanjong Ara	7	-
4. Tanjong Minjei	12	-
5. Seuneubok Pidie	18	-
6. Rambong Lop	2	-
7. Matang Jrok	3	-
8. Matang Nibong	5	-
9. Madat	10	-
10. Abeuk Geulanteu	7	-
11. Matang Keupula Sa	6	-
12. Ulee Ateung	3	-
13. Blang Andam	8	-
14. Bintah	11	-
15. Blang Awe	2	-
16. Pante Meureubo	4	-
17. Lueng Sa	26	-
18. Matang Keupula Lhee	2	-
19. Matang Keupula Dua	6	-
20. Blang Ubit	4	-
21. Lueng Peut	3	-
22. Lueng Dua	1	-
23. Matang Guru	11	-
24. Pante Bayam	8	-
25. Meunasah Tingkeum	6	-
26. Meunasah Asan	19	-
<b>Jumlah</b>	<b>193</b>	<b>-</b>

Sumber : Kepala Desa Se-Kecamatan Madat

Tabel IV.15  
 Banyaknya Sekolah, Guru, Murid dan Kelulusan Sekolah Dasar  
 Di masing-masing Desa Dalam Kecamatan Madat Tahun 2009

Desa	Sekolah Dasar (SD) Negeri			
	Sekolah	Guru	Murid	Lulusan
(1)	(2)	(3)	(4)	(5)
1. Paya Deumam Peut	-	-	-	-
2. Paya Naden	-	-	-	-
3. Tanjong Ara	-	-	-	-
4. Tanjong Minjei	1	13	120	15
5. Seuneubok Pidie	-	-	-	-
6. Rambong Lop	-	-	-	-
7. Matang Jrok	-	-	-	-
8. Matang Nibong	-	-	-	-
9. Madat	3	48	516	36
10. Abeuk Geulanteu	-	-	-	-
11. Matang Keupula Sa	-	-	-	-
12. Ulee Ateung	-	-	-	-
13. Blang Andam	-	-	-	-
14. Bintah	1	15	274	45
15. Blang Awe	-	-	-	-
16. Pante Meureubo	-	-	-	-
17. Lueng Sa	-	-	-	-
18. Matang Keupula Lhee	2	35	526	70
19. Matang Keupula Dua	2	36	707	87
20. Blang Ubit	-	-	-	-
21. Lueng Peut	-	-	-	-
22. Lueng Dua	-	-	-	-
23. Matang Guru	-	-	-	-
24. Pante Bayam	1	18	145	26
25. Meunasah Tingkeum	-	-	-	-
26. Meunasah Asan	-	-	-	-
<b>Jumlah</b>	<b>10</b>	<b>165</b>	<b>2288</b>	<b>279</b>

Sumber : Dikjar Kabupaten Aceh Timur

Bersambung..

Lanjutan Tabel IV.15

Desa	Sekolah Dasar (SD) Swasta			
	Sekolah	Guru	Murid	Lulusan
(1)	(6)	(7)	(8)	(9)
1. Paya Deumam Peut	-	-	-	-
2. Paya Naden	-	-	-	-
3. Tanjong Ara	-	-	-	-
4. Tanjong Minjei	-	-	-	-
5. Seuneubok Pidie	-	-	-	-
6. Rambong Lop	-	-	-	-
7. Matang Jrok	-	-	-	-
8. Matang Nibong	-	-	-	-
9. Madat	-	-	-	-
10. Abeuk Geulanteu	-	-	-	-
11. Matang Keupula Sa	-	-	-	-
12. Ulee Ateung	-	-	-	-
13. Blang Andam	-	-	-	-
14. Bintang	-	-	-	-
15. Blang Awe	-	-	-	-
16. Pante Meureubo	-	-	-	-
17. Lueng Sa	-	-	-	-
18. Matang Keupula Lhee	-	-	-	-
19. Matang Keupula Dua	-	-	-	-
20. Blang Ubit	-	-	-	-
21. Lueng Peut	-	-	-	-
22. Lueng Dua	-	-	-	-
23. Matang Guru	-	-	-	-
24. Pante Bayam	-	-	-	-
25. Meunasah Tingkeum	-	-	-	-
26. Meunasah Asan	-	-	-	-
<b>Jumlah</b>	-	-	-	-

Sumber : Dikjar Kabupaten Aceh Timur

Tabel IV.16  
 Banyaknya Sekolah, Guru, Murid dan Kelulusan  
 Sekolah Menengah Tingkat Pertama Di masing-masing Desa Dalam  
 Kecamatan Madat Tahun 2009

Desa	SMP Negeri			
	Sekolah	Guru	Murid	Lulusan
(1)	(2)	(3)	(4)	(5)
1. Paya Deumam Peut	-	-	-	-
2. Paya Naden	-	-	-	-
3. Tanjong Ara	-	-	-	-
4. Tanjong Minjei	-	-	-	-
5. Seuneubok Pidie	-	-	-	-
6. Rambong Lop	-	-	-	-
7. Matang Jrok	-	-	-	-
8. Matang Nibong	-	-	-	-
9. Madat	2	22	219	53
10. Abeuk Geulanteu	-	-	-	-
11. Matang Keupula Sa	-	-	-	-
12. Ulee Ateung	-	-	-	-
13. Blang Andam	-	-	-	-
14. Bintah	1	35	173	121
15. Blang Awe	-	-	-	-
16. Pante Meureubo	-	-	-	-
17. Lueng Sa	-	-	-	-
18. Matang Keupula Lhee	-	-	-	-
19. Matang Keupula Dua	-	-	-	-
20. Blang Ubit	1	26	403	131
21. Lueng Peut	-	-	-	-
22. Lueng Dua	-	-	-	-
23. Matang Guru	-	-	-	-
24. Pante Bayam	-	-	-	-
25. Meunasah Tingkeum	-	-	-	-
26. Meunasah Asan	-	-	-	-
<b>Jumlah</b>	<b>4</b>	<b>83</b>	<b>795</b>	<b>305</b>

Sumber : Dikjar Kabupaten Aceh Timur

Bersambung ...

Lanjutan Tabel IV.16

Desa	SMP Swasta			
	Sekolah	Guru	Murid	Lulusan
(1)	(6)	(7)	(8)	(9)
1. Paya Deumam Peut	-	-	-	-
2. Paya Naden	-	-	-	-
3. Tanjong Ara	-	-	-	-
4. Tanjong Minjei	-	-	-	-
5. Seuneubok Pidie	-	-	-	-
6. Rambong Lop	-	-	-	-
7. Matang Jrok	-	-	-	-
8. Matang Nibong	-	-	-	-
9. Madat	-	-	-	-
10. Abeuk Geulanteu	-	-	-	-
11. Matang Keupula Sa	-	-	-	-
12. Ulee Ateung	-	-	-	-
13. Blang Andam	-	-	-	-
14. Bintang	-	-	-	-
15. Blang Awe	-	-	-	-
16. Pante Meureubo	-	-	-	-
17. Lueng Sa	-	-	-	-
18. Matang Keupula Lhee	-	-	-	-
19. Matang Keupula Dua	-	-	-	-
20. Blang Ubit	-	-	-	-
21. Lueng Peut	-	-	-	-
22. Lueng Dua	-	-	-	-
23. Matang Guru	-	-	-	-
24. Pante Bayam	-	-	-	-
25. Meunasah Tingkeum	-	-	-	-
26. Meunasah Asan	-	-	-	-
<b>Jumlah</b>	-	-	-	-

Sumber : Dikjar Kabupaten Aceh Timur

Tabel IV.17  
 Banyaknya Sekolah, Guru, Murid dan Kelulusan Sekolah Menengah Umum  
 Di masing-masing Desa Dalam Kecamatan Madat Tahun 2009

Desa	SMU Negeri			
	Sekolah	Guru	Murid	Lulusan
(1)	(2)	(3)	(4)	(5)
1. Paya Deumam Peut	-	-	-	-
2. Paya Naden	-	-	-	-
3. Tanjong Ara	-	-	-	-
4. Tanjong Minjei	-	-	-	-
5. Seuneubok Pidie	-	-	-	-
6. Rambong Lop	-	-	-	-
7. Matang Jrok	-	-	-	-
8. Matang Nibong	-	-	-	-
9. Madat	1	23	355	62
10. Abeuk Geulanteu	-	-	-	-
11. Matang Keupula Sa	-	-	-	-
12. Ulee Ateung	-	-	-	-
13. Blang Andam	-	-	-	-
14. Bintah	-	-	-	-
15. Blang Awe	-	-	-	-
16. Pante Meureubo	-	-	-	-
17. Lueng Sa	-	-	-	-
18. Matang Keupula Lhee	-	-	-	-
19. Matang Keupula Dua	-	-	-	-
20. Blang Ubit	-	-	-	-
21. Lueng Peut	-	-	-	-
22. Lueng Dua	-	-	-	-
23. Matang Guru	-	-	-	-
24. Pante Bayam	-	-	-	-
25. Meunasah Tingkeum	-	-	-	-
26. Meunasah Asan	-	-	-	-
<b>Jumlah</b>	<b>1</b>	<b>23</b>	<b>355</b>	<b>62</b>

Sumber : Dikjar Kabupaten Aceh Timur

Bersambung..

Lanjutan Tabel IV.17

Desa	SMU Swasta			
	Sekolah	Guru	Murid	Lulusan
(1)	(6)	(7)	(8)	(9)
1. Paya Deumam Peut	-	-	-	-
2. Paya Naden	-	-	-	-
3. Tanjong Ara	-	-	-	-
4. Tanjong Minjei	-	-	-	-
5. Seuneubok Pidie	-	-	-	-
6. Rambong Lop	-	-	-	-
7. Matang Jrok	-	-	-	-
8. Matang Nibong	-	-	-	-
9. Madat	-	-	-	-
10. Abeuk Geulanteu	-	-	-	-
11. Matang Keupula Sa	-	-	-	-
12. Ulee Ateung	-	-	-	-
13. Blang Andam	-	-	-	-
14. Bintah	-	-	-	-
15. Blang Awe	-	-	-	-
16. Pante Meureubo	-	-	-	-
17. Lueng Sa	-	-	-	-
18. Matang Keupula Lhee	-	-	-	-
19. Matang Keupula Dua	-	-	-	-
20. Blang Ubit	-	-	-	-
21. Lueng Peut	-	-	-	-
22. Lueng Dua	-	-	-	-
23. Matang Guru	-	-	-	-
24. Pante Bayam	-	-	-	-
25. Meunasah Tingkeum	-	-	-	-
26. Meunasah Asan	-	-	-	-
<b>Jumlah</b>	-	-	-	-

Sumber : Dikjar Kabupaten Aceh Timur

Tabel IV.18

Banyaknya Sekolah, Guru, Murid dan Kelulusan Madarrasah Ibtidaiyah  
Di masing-masing Desa Dalam Kecamatan Madat Tahun 2009

Desa	Madarrasah Ibtidaiyah Negeri			
	Sekolah	Guru	Murid	Lulusan
(1)	(2)	(3)	(4)	(5)
1. Paya Deumam Peut	-	-	-	-
2. Paya Naden	1	15	227	29
3. Tanjong Ara	-	-	-	-
4. Tanjong Minjei	-	-	-	-
5. Seuneubok Pidie	-	-	-	-
6. Rambong Lop	-	-	-	-
7. Matang Jrok	-	-	-	-
8. Matang Nibong	-	-	-	-
9. Madat	1	21	344	53
10. Abeuk Geulanteu	-	-	-	-
11. Matang Keupula Sa	-	-	-	-
12. Ulee Ateung	-	-	-	-
13. Blang Andam	-	-	-	-
14. Bintah	-	-	-	-
15. Blang Awe	-	-	-	-
16. Pante Meureubo	-	-	-	-
17. Lueng Sa	1	18	329	37
18. Matang Keupula Lhee	-	-	-	-
19. Matang Keupula Dua	-	-	-	-
20. Blang Ubit	-	-	-	-
21. Lueng Peut	-	-	-	-
22. Lueng Dua	-	-	-	-
23. Matang Guru	-	-	-	-
24. Pante Bayam	-	-	-	-
25. Meunasah Tingkeum	-	-	-	-
26. Meunasah Asan	-	-	-	-
<b>Jumlah</b>	<b>3</b>	<b>54</b>	<b>900</b>	<b>119</b>

Sumber : Dikjar Kabupaten Aceh Timur

Bersambung ...



Lanjutan Tabel IV.18

Desa	Madrasah Ibtidaiyah Swasta			
	Sekolah	Guru	Murid	Lulusan
(1)	(6)	(7)	(8)	(9)
1. Paya Deumam Peut	-	-	-	-
2. Paya Naden	-	-	-	-
3. Tanjong Ara	-	-	-	-
4. Tanjong Minjei	-	-	-	-
5. Seuneubok Pidie	-	-	-	-
6. Rambong Lop	-	-	-	-
7. Matang Jrok	-	-	-	-
8. Matang Nibong	-	-	-	-
9. Madat	-	-	-	-
10. Abeuk Geulanteu	-	-	-	-
11. Matang Keupula Sa	-	-	-	-
12. Ulee Ateung	-	-	-	-
13. Blang Andam	-	-	-	-
14. Bintang	-	-	-	-
15. Blang Awe	-	-	-	-
16. Pante Meureubo	-	-	-	-
17. Lueng Sa	-	-	-	-
18. Matang Keupula Lhee	-	-	-	-
19. Matang Keupula Dua	-	-	-	-
20. Blang Ubit	-	-	-	-
21. Lueng Peut	-	-	-	-
22. Lueng Dua	-	-	-	-
23. Matang Guru	-	-	-	-
24. Pante Bayam	-	-	-	-
25. Meunasah Tingkeum	-	-	-	-
26. Meunasah Asan	-	-	-	-
<b>Jumlah</b>	-	-	-	-

Sumber : Dikjar Kabupaten Aceh Timur

Tabel IV.19  
 Banyaknya Sekolah, Guru, Murid dan Kelulusan Madrasah Tsanawiyah  
 Di masing-masing Desa Dalam Kecamatan Madat Tahun 2009

Desa	Madrasah Tsanawiyah Negeri			
	Sekolah	Guru	Murid	Lulusan
(1)	(2)	(3)	(4)	(5)
1. Paya Deumam Peut	-	-	-	-
2. Paya Naden	-	-	-	-
3. Tanjong Ara	-	-	-	-
4. Tanjong Minjei	-	-	-	-
5. Seuneubok Pidie	-	-	-	-
6. Rambong Lop	-	-	-	-
7. Matang Jrok	-	-	-	-
8. Matang Nibong	-	-	-	-
9. Madat	1	31	259	104
10. Abeuk Geulanteu	-	-	-	-
11. Matang Keupula Sa	-	-	-	-
12. Ulee Ateung	-	-	-	-
13. Blang Andam	-	-	-	-
14. Bintah	-	-	-	-
15. Blang Awe	-	-	-	-
16. Pante Meureubo	-	-	-	-
17. Lueng Sa	-	-	-	-
18. Matang Keupula Lhee	-	-	-	-
19. Matang Keupula Dua	-	-	-	-
20. Blang Ubit	-	-	-	-
21. Lueng Peut	-	-	-	-
22. Lueng Dua	-	-	-	-
23. Matang Guru	-	-	-	-
24. Pante Bayam	-	-	-	-
25. Meunasah Tingkeum	-	-	-	-
26. Meunasah Asan	-	-	-	-
<b>Jumlah</b>	<b>1</b>	<b>31</b>	<b>259</b>	<b>104</b>

Sumber : Dikjar Kabupaten Aceh Timur

Bersambung ...

Lanjutan Tabel IV.19

Desa	Madrasah Tsanawiyah Swasta			
	Sekolah	Guru	Murid	Lulusan
(1)	(6)	(7)	(8)	(9)
1. Paya Deumam Peut	-	-	-	-
2. Paya Naden	-	-	-	-
3. Tanjong Ara	-	-	-	-
4. Tanjong Minjei	-	-	-	-
5. Seuneubok Pidie	-	-	-	-
6. Rambong Lop	-	-	-	-
7. Matang Jrok	-	-	-	-
8. Matang Nibong	-	-	-	-
9. Madat	-	-	-	-
10. Abeuk Geulanteu	-	-	-	-
11. Matang Keupula Sa	-	-	-	-
12. Ulee Ateung	-	-	-	-
13. Blang Andam	-	-	-	-
14. Bintang	-	-	-	-
15. Blang Awe	-	-	-	-
16. Pante Meureubo	-	-	-	-
17. Lueng Sa	1	12	99	23
18. Matang Keupula Lhee	-	-	-	-
19. Matang Keupula Dua	-	-	-	-
20. Blang Ubit	-	-	-	-
21. Lueng Peut	-	-	-	-
22. Lueng Dua	-	-	-	-
23. Matang Guru	-	-	-	-
24. Pante Bayam	-	-	-	-
25. Meunasah Tingkeum	-	-	-	-
26. Meunasah Asan	-	-	-	-
<b>Jumlah</b>	<b>1</b>	<b>12</b>	<b>99</b>	<b>23</b>

Sumber : Dikjar Kabupaten Aceh Timur

Tabel IV.20  
 Banyaknya Sekolah, Guru, Murid dan Kelulusan Madrasah Aliyah  
 Di masing-masing Desa Dalam Kecamatan Madat Tahun 2009

Desa	Madrasah Aliyah Negeri			
	Sekolah	Guru	Murid	Lulusan
(1)	(2)	(3)	(4)	(5)
1. Paya Deumam Peut	-	-	-	-
2. Paya Naden	-	-	-	-
3. Tanjong Ara	-	-	-	-
4. Tanjong Minjei	-	-	-	-
5. Seuneubok Pidie	-	-	-	-
6. Rambong Lop	-	-	-	-
7. Matang Jrok	-	-	-	-
8. Matang Nibong	-	-	-	-
9. Madat	-	-	-	-
10. Abeuk Geulanteu	-	-	-	-
11. Matang Keupula Sa	-	-	-	-
12. Ulee Ateung	-	-	-	-
13. Blang Andam	-	-	-	-
14. Bintah	-	-	-	-
15. Blang Awe	-	-	-	-
16. Pante Meureubo	-	-	-	-
17. Lueng Sa	-	-	-	-
18. Matang Keupula Lhee	-	-	-	-
19. Matang Keupula Dua	-	-	-	-
20. Blang Ubit	-	-	-	-
21. Lueng Peut	-	-	-	-
22. Lueng Dua	-	-	-	-
23. Matang Guru	-	-	-	-
24. Pante Bayam	-	-	-	-
25. Meunasah Tingkeum	-	-	-	-
26. Meunasah Asan	-	-	-	-
<b>Jumlah</b>	-	-	-	-

Sumber : Dikjar Kabupaten Aceh Timur

Bersambung ...

Lanjutan Tabel IV.20

Desa	Madrasah Aliyah Swasta			
	Sekolah	Guru	Murid	Lulusan
(1)	(6)	(7)	(8)	(9)
1. Paya Deumam Peut	-	-	-	-
2. Paya Naden	-	-	-	-
3. Tanjong Ara	-	-	-	-
4. Tanjong Minjei	-	-	-	-
5. Seuneubok Pidie	-	-	-	-
6. Rambong Lop	-	-	-	-
7. Matang Jrok	-	-	-	-
8. Matang Nibong	-	-	-	-
9. Madat	1	12	100	7
10. Abeuk Geulanteu	-	-	-	-
11. Matang Keupula Sa	-	-	-	-
12. Ulee Ateung	-	-	-	-
13. Blang Andam	-	-	-	-
14. Bintah	-	-	-	-
15. Blang Awe	-	-	-	-
16. Pante Meureubo	-	-	-	-
17. Lueng Sa	1	10	107	-
18. Matang Keupula Lhee	-	-	-	-
19. Matang Keupula Dua	-	-	-	-
20. Blang Ubit	-	-	-	-
21. Lueng Peut	-	-	-	-
22. Lueng Dua	-	-	-	-
23. Matang Guru	-	-	-	-
24. Pante Bayam	-	-	-	-
25. Meunasah Tingkeum	-	-	-	-
26. Meunasah Asan	-	-	-	-
<b>Jumlah</b>	<b>2</b>	<b>22</b>	<b>207</b>	<b>7</b>

Sumber : Dikjar Kabupaten Aceh Timur

Tabel IV.21  
Banyaknya TPA / TPQ, Guru dan Santri  
Di masing-masing Desa Dalam Kecamatan Madat Tahun 2009\*)

Desa	Jumlah		
	TPA/TPQ	Guru	Santri
(1)	(2)	(3)	(4)
1. Paya Deumam Peut	2	13	15
2. Paya Naden	2	9	11
3. Tanjong Ara	-	-	-
4. Tanjong Minjei	2	7	9
5. Seuneubok Pidie	-	-	-
6. Rambong Lop	1	5	6
7. Matang Jrok	1	5	6
8. Matang Nibong	1	5	6
9. Madat	3	11	14
10. Abeuk Geulanteu	1	5	6
11. Matang Keupula Sa	3	10	13
12. Ulee Ateung	1	5	-
13. Blang Andam	3	10	13
14. Bintang	1	4	5
15. Blang Awe	1	2	3
16. Pante Meureubo	2	7	9
17. Lueng Sa	6	20	26
18. Matang Keupula Lhee	2	6	8
19. Matang Keupula Dua	1	3	4
20. Blang Ubit	1	4	5
21. Lueng Peut	1	3	4
22. Lueng Dua	-	-	-
23. Matang Guru	2	6	8
24. Pante Bayam	1	3	4
25. Meunasah Tingkeum	1	4	5
26. Meunasah Asan	1	4	5
<b>Jumlah</b>	<b>40</b>	<b>151</b>	<b>185</b>

Sumber : Departemen Agama Kabupaten Aceh Timur

\*) Data tahun 2008

Tabel IV.22  
 Banyaknya Balai Pengajian, Guru dan Santri  
 Di masing-masing Desa Dalam Kecamatan Madat Tahun 2009\*)

Desa	Jumlah		
	Balai Pengajian	Guru	Santri
(1)	(2)	(3)	(4)
1. Paya Deumam Peut	1	3	40
2. Paya Naden	-	-	-
3. Tanjong Ara	-	-	-
4. Tanjong Minjei	-	-	-
5. Seuneubok Pidie	-	-	-
6. Rambong Lop	-	-	-
7. Matang Jrok	-	-	-
8. Matang Nibong	-	-	-
9. Madat	-	-	-
10. Abeuk Geulanteu	-	-	-
11. Matang Keupula Sa	-	-	-
12. Ulee Ateung	-	-	-
13. Blang Andam	-	-	-
14. Bintang	2	6	75
15. Blang Awe	-	-	-
16. Pante Meureubo	1	4	68
17. Lueng Sa	1	5	62
18. Matang Keupula Lhee	-	-	-
19. Matang Keupula Dua	-	-	-
20. Blang Ubit	-	-	-
21. Lueng Peut	-	-	-
22. Lueng Dua	-	-	-
23. Matang Guru	-	-	-
24. Pante Bayam	-	-	-
25. Meunasah Tingkeum	-	-	-
26. Meunasah Asan	-	-	-
<b>Jumlah</b>	<b>5</b>	<b>18</b>	<b>245</b>

Sumber : Departemen Agama Kabupaten Aceh Timur

\*) Data tahun 2008

Tabel IV.23  
Banyaknya Pesantren, Guru dan Santri  
Di masing-masing Desa Dalam Kecamatan Madat Tahun 2009\*)

Desa	Pesantren	Guru		Total Guru
		Laki-laki	Perempuan	
(1)	(2)	(3)	(4)	(5)
1. Paya Deumam Peut	-	-	-	-
2. Paya Naden	2	12	10	22
3. Tanjong Ara	-	-	-	-
4. Tanjong Minjei	1	3	3	6
5. Seuneubok Pidie	-	-	-	-
6. Rambong Lop	-	-	-	-
7. Matang Jrok	-	-	-	-
8. Matang Nibong	-	-	-	-
9. Madat	-	-	-	-
10. Abeuk Geulanteu	1	1	3	4
11. Matang Keupula Sa	1	-	-	7
12. Ulee Ateung	-	-	-	-
13. Blang Andam	-	-	-	-
14. Bintah	2	7	6	13
15. Blang Awe	-	-	-	-
16. Pante Meureubo	-	-	-	-
17. Lueng Sa	-	-	-	-
18. Matang Keupula Lhee	-	-	-	-
19. Matang Keupula Dua	1	2	3	6
20. Blang Ubit	-	-	-	-
21. Lueng Peut	-	-	-	-
22. Lueng Dua	-	-	-	-
23. Matang Guru	-	-	-	-
24. Pante Bayam	1	8	10	16
25. Meunasah Tingkeum	1	-	-	4
26. Meunasah Asan	-	-	-	-
<b>Jumlah</b>	<b>10</b>	<b>33</b>	<b>35</b>	<b>78</b>

Sumber : Departemen Agama Kabupaten Aceh Timur

\*) Data tahun 2008

Bersambung ...



Lanjutan Tabel IV.23

Desa	Santri		Total Santri
	Laki-laki	Perempuan	
(1)	(6)	(7)	(8)
1. Paya Deumam Peut	190	115	305
2. Paya Naden	240	135	375
3. Tanjong Ara	-	-	-
4. Tanjong Minjei	40	15	55
5. Seuneubok Pidie	-	-	-
6. Rambong Lop	-	-	-
7. Matang Jrok	-	-	-
8. Matang Nibong	-	-	-
9. Madat	-	-	-
10. Abeuk Geulanteu	60	15	75
11. Matang Keupula Sa	60	25	85
12. Ulee Ateung	-	-	-
13. Blang Andam	-	-	-
14. Bintah	165	65	230
15. Blang Awe	-	-	-
16. Pante Meureubo	-	-	-
17. Lueng Sa	-	-	-
18. Matang Keupula Lhee	-	-	-
19. Matang Keupula Dua	65	31	96
20. Blang Ubit	-	-	-
21. Lueng Peut	-	-	-
22. Lueng Dua	-	-	-
23. Matang Guru	-	-	-
24. Pante Bayam	160	65	225
25. Meunasah Tingkeum	50	70	120
26. Meunasah Asan	-	-	-
<b>Jumlah</b>	<b>1030</b>	<b>536</b>	<b>1566</b>

Sumber : Departemen Agama Kabupaten Aceh Timur

\*) Data tahun 2008



<http://aceh>

# Pertanian & Industri

# 5

Tabel V.1  
Luas Tanah Sawah Menurut Jenis Pengairan  
Dirinci Per Desa Dalam Kecamatan Madat Tahun 2009

Desa	Irigasi			Tadah Hujan/ Pasang Surut	Jumlah
	Teknis	Semi Teknis	Sederhana		
(1)	(2)	(3)	(4)	(5)	(6)
1. Paya Deumam Peut	-	50	-	-	50
2. Paya Naden	-	80	-	-	80
3. Tanjong Ara	-	-	-	-	-
4. Tanjong Minjei	-	40	-	-	40
5. Seuneubok Pidie	-	70	-	-	70
6. Rambong Lop	-	240	-	-	240
7. Matang Jrok	-	170	-	-	170
8. Matang Nibong	-	210	-	-	210
9. Madat	-	200	-	-	200
10. Abeuk Geulanteu	-	95	-	-	95
11. Matang Keupula Sa	-	120	-	-	120
12. Ulee Ateung	-	80	-	-	80
13. Blang Andam	-	140	-	-	140
14. Bintah	-	250	-	12	262
15. Blang Awe	-	150	-	-	150
16. Pante Meureubo	-	130	-	-	130
17. Lueng Sa	-	-	150	-	150
18. Matang Keupula Lhee	-	165	-	-	165
19. Matang Keupula Dua	-	143	-	-	143
20. Blang Ubit	-	150	-	-	150
21. Lueng Peut	-	100	-	-	100
22. Lueng Dua	-	-	-	35	35
23. Matang Guru	-	-	-	53	53
24. Pante Bayam	-	-	-	70	70
25. Meunasah Tingkeum	-	-	60	5	65
26. Meunasah Asan	-	-	-	40	40
<b>Jumlah</b>	-	<b>2,583</b>	<b>210</b>	<b>215</b>	<b>3,008</b>

Sumber : Kepala Desa Se-Kecamatan Madat

Tabel V.2  
Jumlah Industri Rumah Tangga  
Dirinci Per Desa Dalam Kecamatan Madat Tahun 2009

D e s a	Kerajinan								Jumlah
	Ku- lit	Ka- yu	Lo- gam	Any- man	Gerabah/ keramik	Kain tenun	Maka- nan	Lain- nya	
(1)	(2)	(3)	(4)	(5)	(6)	(7)	(8)	(9)	(10)
1. Paya Deumam Peut	-	-	-	-	-	-	-	3	3
2. Paya Naden	-	-	-	-	-	-	18	4	22
3. Tanjong Ara	-	-	-	29	-	-	15	-	44
4. Tanjong Minjei	-	1	-	-	-	-	13	4	18
5. Seuneubok Pidie	-	-	-	10	-	-	-	1	11
6. Rambong Labo	-	-	-	-	-	-	-	2	2
7. Matang Jrok	-	-	-	-	-	1	-	1	2
8. Matang Nibong	-	-	-	6	-	5	5	3	19
9. Madat	-	-	-	-	-	-	-	3	3
10. Abeuk Geulanteu	-	-	-	-	-	-	-	2	2
11. Matang Keupula Sa	-	-	-	-	-	-	-	-	-
12. Ulee Ateung	-	-	-	-	-	-	-	2	2
13. Blang Andam	-	-	-	8	-	-	-	3	11
14. Bintah	-	-	-	-	-	-	-	2	2
15. Blang Awe	-	-	-	-	-	-	-	1	1
16. Pante Meureubo	-	-	-	-	-	-	-	1	1
17. Lueng Sa	-	-	-	-	-	3	-	-	3
18. Matang Keupula Lhee	-	-	-	-	-	-	-	-	-
19. Matang Keupula Dua	-	1	-	-	-	-	-	2	3
20. Blang Ubit	-	-	-	-	-	-	-	1	1
21. Lueng Peut	-	-	-	-	-	-	-	1	1
22. Lueng Dua	-	-	-	-	-	-	-	-	-
23. Matang Guru	-	1	-	-	-	-	-	1	2
24. Pante Bayam	-	-	-	-	-	-	-	-	-
25. Meunasah Tingkeum	-	-	-	-	-	-	-	-	-
26. Meunasah Asan	-	-	-	-	-	-	-	-	-
<b>Jumlah</b>	-	3	-	53	-	9	51	37	153

Sumber : Kepala Desa Se-Kecamatan Madat



**Lain-lain**

**6**

Tabel VI.1  
Jumlah Kantor Pos dan Sarana Komunikasi Menurut Jenis  
Dirinci Per Desa Dalam Kecamatan Madat Tahun 2009

Desa	Kantor Pos/ Kantor Pos Pembantu	Pos Keliling	Telepon Umum	War- tel	War- net	Pelanggan Telepon Kabel
(1)	(2)	(3)	(4)	(5)	(6)	(7)
1. Paya Deumam Peut	-	-	-	-	-	-
2. Paya Naden	-	-	-	-	-	-
3. Tanjong Ara	-	-	-	-	-	-
4. Tanjong Minjei	-	1	-	-	-	-
5. Seuneubok Pidie	-	-	-	-	-	-
6. Rambong Lop	-	-	-	-	-	-
7. Matang Jrok	-	-	-	-	-	-
8. Matang Nibong	-	-	-	-	-	-
9. Madat	-	-	-	-	-	-
10. Abeuk Geulanteu	-	-	-	-	-	-
11. Matang Keupula Sa	-	-	-	-	-	-
12. Ulee Ateung	-	-	-	-	-	-
13. Blang Andam	-	-	-	-	-	-
14. Bintah	-	-	-	-	-	-
15. Blang Awe	-	-	-	-	-	-
16. Pante Meureubo	-	-	-	-	-	-
17. Lueng Sa	-	-	-	-	-	-
18. Matang Keupula Lhee	-	-	-	-	-	-
19. Matang Keupula Dua	-	-	-	-	-	-
20. Blang Ubit	-	-	-	-	-	-
21. Lueng Peut	-	-	-	-	-	-
22. Lueng Dua	-	-	-	-	-	-
23. Matang Guru	-	-	-	-	-	-
24. Pante Bayam	-	-	-	-	-	-
25. Meunasah Tingkeum	-	-	-	-	-	-
26. Meunasah Asan	-	-	-	-	-	-
<b>Jumlah</b>	-	<b>1</b>	-	-	-	-

Sumber : Kepala Desa Se-Kecamatan Madat

Tabel VI.2  
Jumlah Sarana Perekonomian Dimasing-masing Desa  
Dirinci Per Desa Dalam Kecamatan Madat Tahun 2009

Desa	Pasar Permanen/ Semi Permanen	Pasar Tdk Perma- nen	Mini Market	Per- tokoan	Toko Kelon- tong	Res- toran	Kedai Makan an
(1)	(2)	(3)	(4)	(5)	(6)	(7)	(8)
1. Paya Deumam Peut	-	-	-	-	-	-	7
2. Paya Naden	-	-	-	1	1	-	10
3. Tanjong Ara	-	-	-	-	-	-	2
4. Tanjong Minjei	-	-	-	1	-	-	18
5. Seuneubok Pidie	-	-	-	-	-	-	14
6. Rambong Lop	-	-	-	-	-	-	1
7. Matang Jrok	-	-	-	-	-	-	2
8. Matang Nibong	-	-	-	-	-	-	3
9. Madat	1	-	-	1	1	-	12
10. Abeuk Geulanteu	-	-	-	-	-	-	5
11. Matang Keupula Sa	-	1	-	-	-	-	5
12. Ulee Ateung	-	-	-	-	-	-	6
13. Blang Andam	-	-	-	-	-	-	7
14. Bintang	-	1	-	-	-	-	12
15. Blang Awe	-	1	-	-	-	-	10
16. Pante Meureubo	-	-	-	-	-	-	7
17. Lueng Sa	1	-	-	1	1	-	43
18. Matang Keupula Lhee	-	-	-	-	-	-	6
19. Matang Keupula Dua	-	-	-	-	-	-	9
20. Blang Ubit	-	-	-	-	-	-	2
21. Lueng Peut	-	-	-	-	-	-	7
22. Lueng Dua	-	-	-	-	-	-	3
23. Matang Guru	-	-	-	-	-	-	11
24. Pante Bayam	-	-	-	-	-	-	9
25. Meunasah Tingkeum	-	-	-	-	-	-	7
26. Meunasah Asan	-	-	-	-	-	-	12
<b>Jumlah</b>	<b>2</b>	<b>3</b>	<b>-</b>	<b>4</b>	<b>3</b>	<b>-</b>	<b>230</b>

Sumber : Kepala Desa Se-Kecamatan Madat

Lanjutan Tabel VI.2

Desa	Kios sarana Produksi Pertanian					
	Milik KUD	Milik Non KUD	KUD	Kopin-kra	Koperasi Simpan Pinjam	Non KUD
(1)	(9)	(10)	(11)	(12)	(13)	(14)
1. Paya Deumam Peut	-	-	-	-	-	-
2. Paya Naden	-	-	1	-	-	-
3. Tanjong Ara	-	-	-	-	-	-
4. Tanjong Minjei	-	-	-	1	-	-
5. Seuneubok Pidie	-	-	-	-	-	-
6. Rambong Lop	-	-	-	-	-	-
7. Matang Jrok	-	-	-	-	-	-
8. Matang Nibong	-	-	-	-	-	-
9. Madat	-	1	-	-	-	-
10. Abeuk Geulanteu	-	-	-	-	-	-
11. Matang Keupula Sa	-	-	1	-	-	-
12. Ulee Ateung	-	-	1	-	-	-
13. Blang Andam	-	-	-	-	-	-
14. Bintah	-	-	-	-	1	-
15. Blang Awe	-	-	-	-	1	-
16. Pante Meureubo	-	-	-	-	-	-
17. Lueng Sa	-	1	1	-	-	-
18. Matang Keupula Lhee	-	-	-	-	-	-
19. Matang Keupula Dua	-	-	-	-	1	-
20. Blang Ubit	-	-	1	-	-	-
21. Lueng Peut	-	-	-	-	-	-
22. Lueng Dua	-	-	-	-	-	-
23. Matang Guru	-	-	-	-	-	-
24. Pante Bayam	-	-	-	-	-	-
25. Meunasah Tingkeum	-	-	-	-	-	-
26. Meunasah Asan	-	-	-	-	-	-
<b>Jumlah</b>	-	<b>2</b>	<b>5</b>	<b>1</b>	<b>3</b>	-

Sumber : Kepala Desa Se-Kecamatan Madat



Tabel VI.3  
Keberadaan Lokasi Galian Golongan C  
Dirinci Per Desa Dalam Kecamatan Madat Tahun 2009

Desa	Lokasi Galian Gol. C
(1)	(2)
1. Paya Deumam Peut	-
2. Paya Naden	-
3. Tanjong Ara	-
4. Tanjong Minjei	-
5. Seuneubok Pidie	-
6. Rambong Lop	-
7. Matang Jrok	-
8. Matang Nibong	-
9. Madat	-
10. Abeuk Geulanteu	-
11. Matang Keupula Sa	-
12. Ulee Ateung	-
13. Blang Andam	-
14. Bintang	-
15. Blang Awe	-
16. Pante Meureubo	-
17. Lueng Sa	-
18. Matang Keupula Lhee	-
19. Matang Keupula Dua	-
20. Blang Ubit	-
21. Lueng Peut	-
22. Lueng Dua	-
23. Matang Guru	-
24. Pante Bayam	-
25. Meunasah Tingkeum	-
26. Meunasah Asan	-
<b>Jumlah</b>	-

Sumber : Kepala Desa Se-Kecamatan Madat

# DATA

Mencerdaskan Bangsa



**Badan Pusat Statistik  
Kabupaten Aceh Timur**

Jl. Banda Aceh - Medan Km 373

Idi, Aceh Timur

Telp : (0646) 7008532

Email : [bpsacehtimur1105@yahoo.co.id](mailto:bpsacehtimur1105@yahoo.co.id)