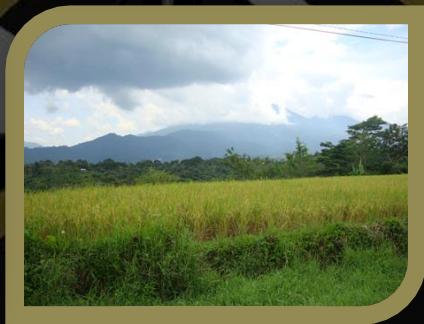


Katalog BPS : 1101002.1703053

# STATISTIK DAERAH

## Kecamatan Hulu Palik

### 2014



*Badan Pusat Statistik  
Kabupaten Bengkulu Utara*

**STATISTIK DAERAH  
KECAMATAN HULU PALIK  
2014**



***Badan Pusat Statistik  
Kabupaten Bengkulu Utara***



# **STATISTIK DAERAH KECAMATAN HULU PALIK 2014**

**ISSN :**

**No. Publikasi : 170305.1425**

**Katalog BPS : 1101002.1703053**

**Ukuran Buku : 17,6 x 25 cm**

**Jumlah Halaman : 11 + vi Hal**

**Naskah :**

**KSK - BPS Kab. Bengkulu Utara**

**Diterbitkan oleh :**

**BPS Kabupaten Bengkulu Utara**

**Boleh dikutip dengan menyebut sumbernya**





## SAMBUTAN KEPALA BPS KABUPATEN BENGKULU UTARA

Dengan memanjatkan puji syukur kehadiran Tuhan Yang Maha Kuasa, saya menyambut baik penerbitan publikasi **Statistik Daerah Kecamatan** yang dilakukan oleh Badan Pusat Statistik (BPS) Kabupaten Bengkulu Utara. Penyusunan **Statistik Daerah Kecamatan** ini merupakan inovasi dan pengembangan kegiatan perstatistikan serta penyebarluasan informasi sebagai salah satu upaya untuk mewujudkan visi BPS sebagai “Pelopor data statistik terpercaya untuk semua”.

Penerbitan publikasi **Statistik Daerah Kecamatan** dimaksudkan untuk melengkapi publikasi statistik Kecamatan Dalam Angka (KCA) yang telah terbit secara rutin dalam memotret kondisi daerah kecamatan. Buku ini menyajikan indikator-indikator terpilih yang menggambarkan tentang kondisi kecamatan dalam bentuk tampilan uraian deskripsi sederhana.

Saya berharap, publikasi **Statistik Daerah Kecamatan** ini mampu memberikan informasi secara cepat dan tepat kepada pemerintah daerah dan masyarakat yang dapat digunakan sebagai dasar perencanaan, monitoring, dan evaluasi mengenai perkembangan pembangunan di berbagai sektor serta membantu para pengguna data lainnya memahami kondisi umum daerahnya.

Akhirnya, saya mengucapkan terima kasih dan penghargaan setinggi-tingginya kepada semua pihak yang telah berpartisipasi hingga terbitnya publikasi ini, dan semoga Tuhan Yang Maha Kuasa senantiasa meridhoi usaha kita.

Arga Makmur, September 2014  
BPS Kabupaten Bengkulu Utara  
Kepala,

**Ir. Sriwiyana Teguh Ananto, M.Si.**  
**NIP. 19690218 199401 1 001**



## KATA PENGANTAR

Publikasi Statistik Daerah Kecamatan Hulu Palik 2014 diterbitkan oleh Badan Pusat Statistik Kabupaten Bengkulu Utara, memuat ulasan sederhana dari berbagai data dan informasi statistik terpilih seputar Kecamatan Hulu Palik untuk membantu pembaca guna memahami perkembangan sosial ekonomi dan potensi sumber daya di Kecamatan Hulu Palik.

Publikasi Statistik Daerah Kecamatan Hulu Palik ini diterbitkan untuk melengkapi publikasi statistik yang sudah terbit secara rutin setiap tahun. Berbeda dengan publikasi yang sudah ada publikasi ini lebih menekankan pada segi analisis.

Materi yang disajikan dalam Statistik Daerah Kecamatan Hulu Palik 2014 ini memuat berbagai data di Kecamatan Hulu Palik dan diharapkan dapat menjadi bahan rujukan/kajian dalam perencanaan dan evaluasi kegiatan pembangunan.

Kritik dan saran konstruktif berbagai pihak kami harapkan untuk penyempurnaan penerbitan mendatang. Semoga publikasi ini mampu memenuhi tuntutan kebutuhan data statistik baik oleh instansi/dinas pemerintah, swasta, kalangan akademisi maupun masyarakat luas.

Arga Makmur,            September 2014  
An. Koordinator Statistik Kecamatan  
Hulu Palik,

Helmiyansyah, SE  
NIP. 19820429 201003 1 001





## DAFTAR ISI

1. GEOGRAFI.....	1
2. PENDUDUK.....	2
3. PENDIDIKAN.....	3
4. KESEHATAN.....	4
5. PERTANIAN.....	5

LAMPIRAN





# GEOGRAFI

**Kecamatan Hulu Palik memiliki luas wilayah 107,04 km<sup>2</sup>.**

Kecamatan Hulu Palik terletak di Kabupaten Bengkulu Utara dengan jarak lebih kurang 15 Km dari Kota Arga Makmur, Ibukota Bengkulu Utara.

1

## Kecamatan Hulu Palik

merupakan pemekaran dari Kecamatan Kerkap, berdasarkan Peraturan Daerah No. 10 Tahun 2010, dan diresmikan oleh Bupati Kabupaten Bengkulu Utara tanggal 24 November tahun 2010.

Kecamatan Hulu Palik terdiri dari 15 desa dengan ibu kota kecamatan di desa Taba Padang Kol yang merupakan pusat pemerintahan Kecamatan Hulu Palik.

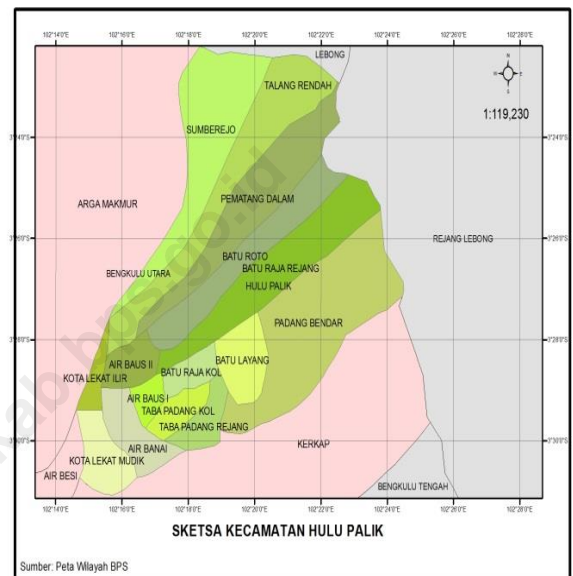
Batas-batas wilayah kecamatan Hulu Palik adalah :

- Sebelah Utara : Kecamatan Arma Jaya
- Sebelah Selatan: Kecamatan Kerkap
- Sebelah Timur : Kabupaten Rejang Lebong
- Sebelah Barat : Kecamatan Kerkap

### Tahukah Anda ?

**Kawasan kaki Gunung Hulu Palik di Desa Batu Roto ada panorama indah tiga air terjun yang eksotik, yakni Air Terjun Cincin, Air Terjun Tengah dan Air Terjun Ujung. Selain itu kawasan ini berbatasan langsung dengan Hutan Lindung dan Kabupaten Rejang Lebong.**

## Sketsa Kecamatan Hulu Palik



Kecamatan Hulu Palik mempunyai iklim, geografi dan topografi yang sangat mendukung untuk pengembangan di sektor pertanian, terutama komoditas tanaman pangan dan sayur-sayuran. Keunggulan ini merupakan tantangan bagi Kecamatan Hulu Palik untuk mengupayakan agar sektor tanaman pangan menjadi sektor unggulan dan memberikan kesejahteraan bagi masyarakat.

# 2

## PENDUDUK

### Kepadatan penduduk tertinggi berada di Desa Sumber Rejo

Pada Tahun 2013, jumlah penduduk mencapai 10.288 Jiwa. Kepadatan penduduk tertinggi berada di Kelurahan Sumber Rejo, yaitu 325,97 jiwa per km<sup>2</sup>

Pada Tahun 2013, penduduk Kecamatan Hulu Palik tercatat sebanyak 10.228 jiwa yang terdiri dari laki-laki 5.156 jiwa dan perempuan 5.072 jiwa dengan sex ratio sebesar 101,66. Jumlah Ruta tercatat 2.569 dengan rata-rata ART 3,98.

Kepadatan penduduk di Kecamatan Hulu Palik yakni 95,54 jiwa/km<sup>2</sup>. Kepadatan penduduk terbanyak terdapat di Desa Sumberjo 1.594 jiwa, terkecil di Desa Kota Lekat Ilir 22,9 jiwa/km<sup>2</sup>.

#### Indikator Kependudukan Kec. Hulu Palik

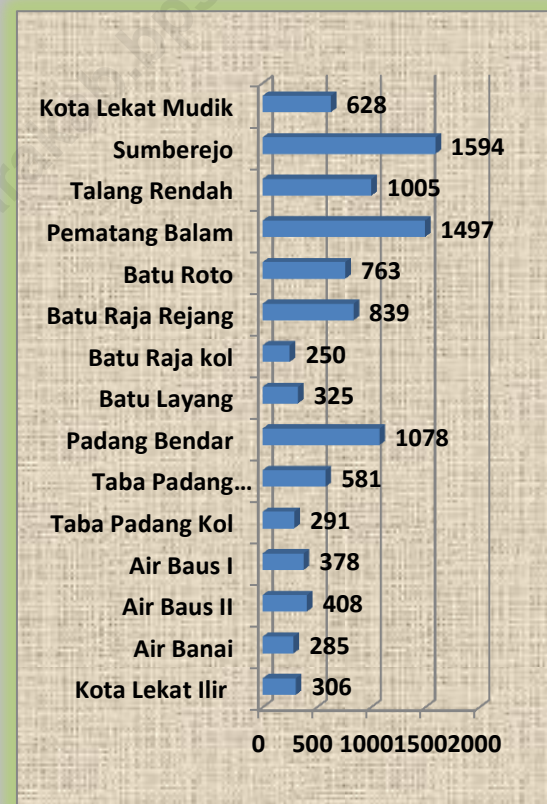
Uraian	2012	2013
Jumlah Penduduk (jiwa)	10 076	10.228
Kepadatan Penduduk (jiwa/KM <sup>2</sup> )	94,13	95,54
Jumlah Rumah Tangga	2 467	2.569
Sex Ratio (LP) ( %)	101,68	101,66

#### Tahukah Anda ?

Jumlah penduduk Kecamatan Hulu Palik 3,71 persen dari total jumlah penduduk Kabupaten Bengkulu Utara.

Dengan potensi penduduk yang ada, Kecamatan Hulu Palik memiliki potensi perkembangan SDM yang cukup baik, dimana ditunjang juga dengan sarana dan prasarana yang sudah memadai serta wilayah yang dekat dengan Ibukota Kabupaten.

#### Jumlah Penduduk Menurut Desa di Kecamatan Hulu Palik Tahun 2013



Sumber: BPS Kab. Bengkulu Utara

## PENDIDIKAN

### Rasio Murid Terhadap Guru

Rasio murid terhadap guru tahun 2013 untuk tingkat Sekolah Dasar 8,7, tingkat Sekolah Menengah Pertama 7,06 dan Sekolah Menengah Atas 4,01. Bila di bandingkan dengan tahun sebelumnya, Rasio murid terhadap guru di Kecamatan Hulu Palik semakin membaik.

# 3

**P**endidikan merupakan salah

satu aspek penting dalam kehidupan yang akan menentukan kualitas hidup seseorang. Peningkatan sektor pendidikan sangat dipengaruhi oleh sarana dan prasarana pendidikan. Sarana yang memadai sangat diperlukan untuk meningkatkan kualitas belajar mengajar.

Pada Tahun 2013, fasilitas pendidikan di Kecamatan Hulu Palik terdiri dari 10 TK, 14 PAUD, 10 SD, dua SMP yang terdapat di Desa Padang Bendar dan Desa Pematang Balam, satu SMK di Desa Pematang Balam dan satu SMA di Desa Sumber Rejo.

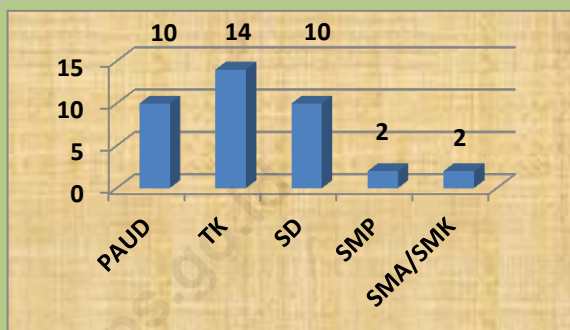
Jumlah Guru SD pada tahun 2013 bertambah dari 137 orang menjadi 162 orang. Sedangkan guru SMP berkurang dari 82 orang menjadi 68 orang. Begitu juga dengan guru SMA bertambah dari 67 orang menjadi 90 orang.

#### Tahukah Anda ?

Salah satu Sekolah Dasar Di Kecamatan Hulu Palik adalah berupa Sekolah Madrasah Ibtida'iyah yang terdapat di desa Taba Padang Kol.

### Jumlah Sekolah

#### Kecamatan Hulu Palik Tahun 2013



Sumber: Dinas Pendidikan & Kebudayaan kab. Bengkulu Utara/UPTD Wilayah II

### Jumlah Murid di Kecamatan Hulu Palik

Tingkat	2011	2012	2013
SD	1.339	1.526	1.410
SMP	455	485	480
SMA	252	187	132
SMK	164	198	229

Sumber: Dinas Pendidikan & Kebudayaan kab. Bengkulu Utara/UPTD Wilayah II

### Jumlah Guru di Kecamatan Hulu Palik

Tingkat	2011	2012	2013
SD	82	137	162
SMP	29	82	68
SMA	24	37	38
SMK	22	30	52

Sumber: Dinas Pendidikan & Kebudayaan kab. Bengkulu Utara/UPTD Wilayah II

## KESEHATAN

**Tenaga Kesehatan di Kecamatan Hulu Palik belum merata di setiap Desa.**

*Di Kecamatan Hulu Palik terdapat satu unit Puskesmas, tiga unit Puskesmas Pembantu dan satu unit Puskesmas Keliling.*

**K**esehatan merupakan salah satu indikator kesejahteraan rakyat. Tingkat kesehatan masyarakat akan sangat menentukan kualitas kehidupan seseorang. Semakin baik tingkat kesehatan masyarakat, akan semakin baik pula pembangunan.

Untuk meningkatkan kesehatan masyarakat, diperlukan sarana dan prasarana yang memadai di bidang kesehatan. Di Kecamatan Hulu Palik, terdapat satu puskesmas, tiga puskesmas pembantu dan satu puskesmas keliling.

Untuk tenaga kesehatan, di puskesmas Kecamatan Hulu Palik terdapat satu orang dokter umum, 11 orang perawat umum, dan 10 orang bidan. Berdasarkan jumlah tenaga kesehatan, terlihat bahwa secara umum jumlah dokter umum di Kecamatan Hulu Palik relatif kurang. Dengan jumlah satu orang dokter umum untuk melayani 10.228 penduduk, hal ini tidak sesuai dengan rasio ideal yang ditetapkan yaitu 1 : 2.500 (satu dokter idealnya melayani 2.500 penduduk).

Terdapat pula kebijakan pemerintah salah satunya adalah program Keluarga Berencana, di Kecamatan Hulu Palik terdapat Akseptor Baru Keluarga Berencana yaitu IUD berjumlah 12, Implant berjumlah 73, Suntikan berjumlah 78, Pil berjumlah 32 dan Kondom berjumlah 4.

Untuk Akseptor Aktif Keluarga Berencana yaitu IUD berjumlah 256, MOP/MOW berjumlah 27, Implant berjumlah 340, Suntikan berjumlah 607, Pil berjumlah 584 dan Kondom berjumlah 98.

Dengan banyaknya masyarakat mengikuti program Keluarga Berencana ini berarti program pemerintah berjalan sesuai dengan yang diharapkan sehingga tujuan pemerintah untuk mengendalikan laju pertumbuhan penduduk dapat tercapai dan kesejahteraan masyarakat bisa terwujud.

**Jumlah Tenaga Kesehatan  
di Kecamatan Hulu Palik Tahun 2011-2013**

Tenaga Kesehatan	2011	2012	2013
(1)	(2)	(3)	(4)
Dokter Spesialis	-	-	-
Dokter Umum	1	1	1
Dokter Gigi	-	-	-
Perawat Umum	2	3	11
Perawat Gigi	-	-	-
Bidan	13	13	10

Sumber: Puskesmas Hulu Palik



**Kecamatan Hulu Palik merupakan salah satu Kecamatan Lumbung Padi.**

Kecamatan Hulu Palik dapat di katakan sebagai Kecamatan Lumbung Padi bagi Kabupaten Bengkulu Utara, hal ini dapat di lihat dari jumlah produksi Padi yang tinggi.

## Statistik Tanaman Pangan Kecamatan Hulu Palik 2012

URAIAN	2011	2012	2013
<b>Padi Sawah</b>			
Luas Panen (Ha)	2.047	2.773	3.659
Produksi (ton)	9.825,6	13.310,4	17.563
Produktifitas (ton/Ha)	4,8	4,8	4,8
<b>Padi Ladang</b>			
Luas Panen (Ha)	73	82	42
Produksi (ton)	182,5	205	105
Produktifitas (ton/Ha)	2,5	2,5	2,5
<b>Jagung</b>			
Luas Panen (Ha)	407	339	198
Produksi (ton)	2.225,4	1.770,4	1.081,6
Produktifitas (ton/Ha)	5,5	5,2	5,5
<b>Ubi Kayu</b>			
Luas Panen (Ha)	42	33	28
Produksi (ton)	168	132	112
Produktifitas (ton/Ha)	4	4	4
<b>Ubi Jalar</b>			
Luas Panen (Ha)	40	65	80
Produksi (ton)	224	364	448
Produktifitas (ton/Ha)	5,6	5,6	5,6
<b>Kacang Tanah</b>			
Luas Panen (Ha)	66	128	61
Produksi (ton)	455,6	883,2	420,9
Produktifitas (ton/Ha)	6,9	6,9	6,9

Sumber: Dinas Pertanian dan Peternakan Kab. Bengkulu Utara

### Tahukah Anda ?

Berdasarkan ST 2013, Jumlah rumah tangga petani tanaman pangan mencapai 1.230 rumah tangga di Kecamatan Hulu Palik. Tertinggi di Kab. Bengkulu Utara atau sebanyak 16 %.

## P

roduksi dan luas panen padi sawah

di kecamatan Hulu Palik naik tajam selama tiga tahun terakhir. Pada tahun 2011 sampai 2013 di kecamatan Hulu Palik produksi Padi Sawah yang di hasilkan sebanyak 9.825,6 ton tahun 2011, 13.310,4 ton tahun 2012, dan 17.563 ton pada tahun 2013. Tetapi produksi padi ladang terjadi penurunan dari 182,5 ton tahun 2011, 205 ton tahun 2012 dan 105 ton pada tahun 2013..

Produksi jagung tahun 2012 sampai 2013 terjadi penurunan yang cukup signifikan. Dari produksi 1.770,4 ton (339 Ha) mengalami penurunan menjadi 1.081,6 ton (198 Ha). Tidak berbeda dengan Padi, Jagung juga merupakan salah satu komoditas pangan utama yang di hasil dari kecamatan Hulu Palik.

Selain jagung, pada tahun 2012 sampai 2013 tanaman ubi jalar mengalami peningkatan produksi dari 364 ton (65 Ha) menjadi 448 ton (80 Ha).

Penurunan produksi selama tiga tahun terakhir justru terjadi pada tanaman ubi kayu dari 168 ton (42 Ha) menjadi 132 ton (33 Ha) dan 112 ton (28 Ha). Begitu Kacang Tanah pada 2011 455,6 (66 Ha) naik 883,2 ton (128 Ha) kemudian turun menjadi 420,9 ton (61 Ha).





## LAMPIRAN TABEL

<http://bengkuluutarakab.bps.go.id>

**Tabel 1. Luas Wilayah, Jumlah Penduduk dan Kepadatannya Dirinci Menurut Desa/Kelurahan di Kecamatan Hulu Palik Tahun 2013**

<b>No</b>	<b>Desa/Kelurahan</b>	<b>Luas (km<sup>2</sup>)</b>	<b>Jumlah Penduduk (jiwa)</b>	<b>Kepadatan Penduduk (jiwa/km<sup>2</sup>)</b>
1	Kota Lekat Ilir	13,36	306	22,90
2	Air Banai	1,35	285	211,11
3	Air Baus II	5,00	408	81,60
4	Air Baus I	2,00	378	189
5	Taba Padang Kol	1,12	291	259,82
6	Taba Padang Rejang	2,84	581	204,58
7	Padang Bendar	12,78	1.078	84,35
8	Batu Layang	1,17	325	277,78
9	Batu Raja kol	2,21	250	113,12
10	Batu Raja Rejang	5,67	839	147,97
11	Batu Roto	21,32	763	35,79
12	Pematang Balam	8,50	1.497	176,12
13	Talang Rendah	8,50	1.005	118,24
14	Sumber Rejo	4,89	1.594	325,97
15	Kota Lekat Mudik	16,34	628	38,43

*Sumber : BPS Kab. Bengkulu Utara*

**Tabel 2. Banyaknya Rumah Tangga, Penduduk, Rata-rata Anggota Rumah Tangga Dirinci Menurut Desa di Kecamatan Hulu Palik Tahun 2013**

<b>No</b>	<b>Desa/Kelurahan</b>	<b>Rumah Tangga</b>	<b>Jumlah Penduduk</b>	<b>Rata-rata ART</b>
1	Kota Lekat Ilir	80	306	3,83
2	Air Banai	72	285	3,96
3	Air Baus II	112	408	3,64
4	Air Baus I	100	378	3,78
5	Taba Padang Kol	74	291	3,93
6	Taba Padang Rejang	139	581	4,18
7	Padang Bendar	254	1.078	4,24
8	Batu Layang	80	325	4,06
9	Batu Raja kol	68	250	3,68
10	Batu Raja Rejang	229	839	3,66
11	Batu Roto	203	763	3,76
12	Pematang Balam	346	1.497	4,33
13	Talang Rendah	232	1.005	4,33
14	Sumber Rejo	429	1.594	3,72
15	Kota Lekat Mudik	151	628	4,16

*Sumber : BPS Kab. Bengkulu Utara*

**Tabel 3. Jumlah Penduduk Menurut Jenis Kelamin, Sex Rasio Dirinci Menurut Desa di Kecamatan Hulu Palik Tahun 2013**

No	Desa/Kelurahan	Laki-laki	Perempuan	Jumlah	Sex rasio
1	Kota Lekat Ilir	145	161	306	90,06
2	Air Banai	141	144	285	97,92
3	Air Baus II	202	206	408	98,06
4	Air Baus I	187	191	378	97,91
5	Taba Padang Kol	141	150	291	94,00
6	Taba Padang Rejang	290	291	581	99,66
7	Padang Bendar	534	544	1.078	98,16
8	Batu Layang	179	146	325	122,60
9	Batu Raja kol	131	119	250	110,08
10	Batu Raja Rejang	428	411	839	104,14
11	Batu Roto	392	371	763	105,66
12	Pematang Balam	757	740	1.497	102,30
13	Talang Rendah	517	488	1.005	105,94
14	Sumber Rejo	786	808	1.594	97,28
15	Kota Lekat Mudik	326	302	628	107,95
<b>Jumlah</b>		<b>5.156</b>	<b>5.072</b>	<b>10.228</b>	<b>101,66</b>

Sumber : BPS Kab. Bengkulu Utara

**Tabel 4. Jumlah Pasangan Usia Subur (PUS) Desa/Kelurahan di Kecamatan Hulu Palik Tahun 2013**

No	Desa/Kelurahan	PUS	PUS Menurut Kelompok Umur		
			< 20	20 – 29	30 – 49
1	Kota Lekat Ilir	77	1	36	40
2	Air Banai	61	3	30	28
3	Air Baus II	108	5	41	62
4	Air Baus I	86	1	39	46
5	Taba Padang Kol	61	0	28	33
6	Taba Padang Rejang	138	1	56	81
7	Padang Bendar	270	5	67	198
8	Batu Layang	73	0	21	52
9	Batu Raja kol	63	0	29	34
10	Batu Raja Rejang	205	10	97	98
11	Batu Roto	209	4	95	110
12	Pematang Balam	307	5	170	132
13	Talang Rendah	211	6	70	135
14	Sumber Rejo	335	3	81	251
15	Kota Lekat Mudik	109	6	54	49

Sumber : PPLKB Kerkap

**Tabel 5. Banyaknya Rumah Tangga Usaha Tanaman Pangan Menurut Desa di Kecamatan Hulu Palik Tahun 2013**

No	Desa/Kelurahan	Padi	Palawija	Jumlah
1	Kota Lekat Ilir	21	0	21
2	Air Banai	15	4	16
3	Air Baus II	87	33	97
4	Air Baus I	30	6	34
5	Taba Padang Kol	38	3	38
6	Taba Padang Rejang	84	3	86
7	Padang Bendar	140	13	141
8	Batu Layang	27	15	31
9	Batu Raja kol	41	0	41
10	Batu Raja Rejang	98	3	101
11	Batu Roto	124	33	134
12	Pematang Balam	252	2	252
13	Talang Rendah	111	24	121
14	Sumber Rejo	95	1	95
15	Kota Lekat Mudik	21	2	22
<b>Jumlah</b>		<b>1.184</b>	<b>142</b>	<b>1.230</b>

Sumber : Sensus Pertanian 2013

# DATA

Mencerdaskan Bangsa



**Badan Pusat Statistik Kabupaten Bengkulu Utara**

*Jl. Prof. M. Yamin Arga Makmur, Bengkulu Utara*

*Telp/Fax: (0736) 521016*

*Email : [bps1703@bps.go.id](mailto:bps1703@bps.go.id)*

*Website: [bengkuluutarakab.bps.go.id](http://bengkuluutarakab.bps.go.id)*