



Katalog BPS : 1102001.1105120

KECAMATAN
RANTO PEUREULAK
DALAM ANGKA 2015

 **BADAN PUSAT STATISTIK KABUPATEN ACEH TIMUR**

KECAMATAN RANTO PEUREULAK DALAM ANGKA 2015

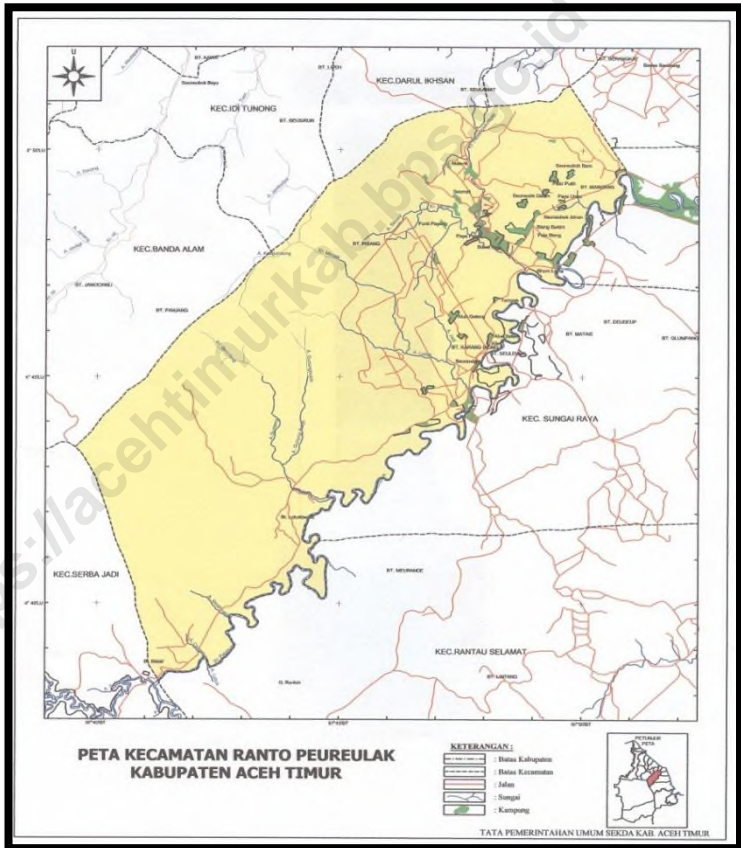
Nomor Katalog : 1102001.1105120
Ukuran Buku : 21 cm x 14,81 cm
Jumlah Halaman : viii + 81 halaman

Naskah:
Koordinator Statistik Kecamatan Ranto Peureulak

Desain dan Gambar Kulit:
Seksi Integrasi Pengolahan dan Diseminasi Statistik

Diterbitkan oleh:
Badan Pusat Statistik Kabupaten Aceh Timur

PETA KECAMATAN RANTO PEUREULAK



KATA PENGANTAR



Dengan penuh rasa syukur kehadiran Allah SWT, berkat rahmat dan ridho Nya akhirnya buku "**Kecamatan RantoPeureulakDalam Angka Tahun 2015**" dapat diterbitkan. Publikasi ini merupakan hasil kompilasi data-data yang dikumpulkan oleh Koordinator Kecamatan Statistik, yang berisiberagam data mengenai kondisi Kecamatan Ranto Peureulak Kabupaten Aceh Timur dilihat dari tingkat desa.

Dengan terbitnya Publikasi Kecamatan Ranto Peureulak Dalam Angka Tahun 2015 ini kiranya dapat memberikan Informasi bagi konsumen data terutama untuk Perencanaan Pembangunan dan Kebutuhan Data Lainnya.

Kepada Koordinator Statistik Kecamatan Ranto Peureulak, seluruh staf Badan Pusat Statistik Kabupaten Aceh Timur dan semua pihak yang telah membantu terbitnya publikasi ini kami menyampaikan penghargaan dan ucapan terima kasih yang sebesar-besarnya.

Walaupun publikasi ini telah disiapkan sebaik-baiknya, barangkali masih ada kekurangan dan kesalahan yang terjadi, oleh karena itu kami mohon maaf yang sebesar-besarnya. Kami sangat mengharapkan tanggapan, kritik dan saran yang bersifat membangun dari para pembaca untuk penyempurnaan publikasi ini di masa mendatang. Semoga publikasi ini bermanfaat bagi pengguna data, terimakasih.

Idi, November 2015 M

Muharram 1433 H

KepalaBadanPusatStatistik

Kabupaten Aceh Timur


Munirlyas, SE

Nip. 19680601119921001

KATA SAMBUTAN



Puji syukur kita panjatkan kehadiran Allah SWT atas terbitnya **Kecamatan Ranto Peureulak Dalam Angka Tahun 2015**. Publikasi ini merupakan publikasi rutin yang diterbitkan BPS Kabupaten Aceh Timur dan Koordinator Statistik Kecamatan Ranto Peureulak.

Dengan terbitnya publikasi ini kiranya dapat membantu pemerintah Kabupaten Aceh Timur serta konsumen data lainnya untuk menyusun suatu perencanaan. Publikasi ini juga dapat memberikan gambaran sejauh mana program pembangunan telah memberikan hasil guna bagi kepentingan masyarakat yang berdomisili di pedesaan.

Kami atas nama Pemerintah Daerah Kecamatan Ranto Peureulak menyambut baik atas terbitnya Publikasi Kecamatan Ranto Peureulak Dalam Angka 2015. Kepada Koordinator Statistik Kecamatan Ranto Peureulak yang telah berusaha sedemikian rupa sehingga publikasi ini dapat terbit, kami sampaikan penghargaan, dengan harapan agar penerbitan publikasi ini di masa yang mendatang dapat menampilkan data lebih beragam sehingga Kecamatan Ranto Peureulak Dalam Angka dapat terbaca seindah aslinya, lengkap dan utuh serta bermanfaat. Terima kasih.

Rantau Panjang, November 2015 M
Muharram 1434 H

Camat Ranto Peureulak

Syamsul, SH
Nip. 196804061990111001

KATA PENGANTAR



Kecamatan Ranto Peureulak Dalam Angka Tahun 2015 ini merupakan publikasi rutin yang diterbitkan. Data yang disajikan adalah data primer yang berasal dari instansi-instansi yang berada dalam wilayah kerja Ranto Peureulak.

Kami sangat mengharapkan saran dan kritik yang sifatnya konstruktif dari pengguna data untuk perbaikan di masa mendatang. Karena kami yakin bahwa data yang disajikan masih mempunyai kelemahan, baik dalam penyediaan data yang lengkap maupun dalam tata olah penyusunan dan tampilan tabel.

Dengan terbitnya publikasi ini kiranya dapat member kemudahan dalam rangka penentuan proses perencanaan pembangunan di Kecamatan Ranto Peureulak. Diharapkan pula data ini dapat berguna bagi semua pengguna data baik pemerintah maupun lembaga, serta konsumen data lainnya.

Kepada semua pihak yang telah membantu hingga terbitnya publikasi ini kami ucapkan terimakasih. Semoga publikasi ini bermanfaat untuk kita semua. Terima kasih.

Rantau Panjang, November 2015 M
Muharram 1436 H

Koordinator Statistik Kecamatan
Ranto Peureulak

Nurmasyithah, A.Md
Nip.198701132010032001

DAFTAR ISI

	PETA KECAMATAN	i
	KATA PENGANTAR KEPALA BPS KABUPATEN ACEH TIMUR	ii
	KATA SAMBUTAN CAMAT RANTO PEUREULAK	iii
	KATA PENGANTAR KOORDINATOR STATISTIK KECAMATAN	iv
	DAFTAR ISI	v - viii
Bab I	Letak Geografis	1 – 9
	Letak Geografis	3
Tabel I.1	Batas Wilayah Per Desa Dalam Kecamatan Ranto Peureulak Tahun 2014	5
Tabel I.2	Perkiraan Luas Wilayah Menurut Jenis Penggunaan Tanah Dirinci Per Desa Dalam Kecamatan Ranto Peureulak Tahun 2014	6 - 7
Tabel I.3	Geografis Desa dan Tinggi di atas Permukaan Laut Dirinci Per Desa Dalam Kecamatan Ranto Peureulak Tahun 2014	8
Tabel I.4	Luas Desa, Topografi Wilayah dan Keberadaan Hutan Dirinci Per Desa Dalam Kecamatan Ranto Peureulak Tahun 2014	9
Bab II	Pemerintahan	13–19
Tabel II.1	Jumlah Dusun dan Keterangan Umum Desa Menurut Status Dirinci Per Desa Dalam Kecamatan Ranto Peureulak Tahun 2014	13
Tabel II.2	Nama dan Status Aparat Desa Serta Jumlah Pamong Dirinci Per Desa Dalam Kecamatan Ranto Peureulak Tahun 2014	14
Tabel II.3	Nama Dusun dan Kepala Dusun dan Jenis SK Dusun Dirinci Per Desa Dalam Kecamatan Ranto Peureulak Tahun 2014	15 -17
Tabel II.4	Jarak Desa ke Ibukota Kabupaten, Ibukota Provinsi dan dan Kantor Muspika Dalam Kecamatan Ranto Peureulak Tahun 2014	18
Tabel II.5	Fasilitas Yang Dimiliki Oleh Pemerintah Desa Dalam Kecamatan Ranto Peureulak Tahun 2014	19

Bab III	Penduduk Dan Tenaga Kerja	23–30
Tabel III.1	Perkiraan Luas Wilayah, Jumlah Kartu Keluarga Dan Jumlah Rumah Tangga Dirinci Per Desa Dalam Kecamatan Ranto Peureulak Tahun 2014	23
Tabel III.2	Perkiraan Luas Wilayah, Jumlah Penduduk dan Kepadatan Penduduk Dirinci Per Desa Dalam Kecamatan Ranto Peureulak Tahun 2014	24
Tabel III.3	Jumlah Rumah tangga, Penduduk dan Rata-rata Penduduk Per Rumah tangga Dirinci Per Desa Dalam Kecamatan Ranto Peureulak Tahun 2014	25
Tabel III.4	Penduduk Menurut Jenis Kelamin dan Sex Ratio Dirinci Per Desa Dalam Kecamatan Ranto Peureulak Tahun 2014	26
Tabel III.5	Penduduk Menurut Jenis Kewarganegaraan dan Jenis Kelamin Dirinci Per Desa Dalam Kecamatan Ranto Peureulak Tahun 2014	27
Tabel III.6	Perkembangan Penduduk Dirinci Menurut Desa Dalam Kecamatan Ranto Peureulak Tahun 2007 -2014	28
Tabel III.7	Banyaknya Kelahiran dan Kematian Seluruhnya Dirinci Per Desa Dalam Kecamatan Ranto Peureulak Tahun 2014	29
Tabel III.8	Banyaknya Kelahiran dan Kematian, Menurut Jenis Kelamin Dirinci Per Desa Dalam Kecamatan Ranto Peureulak Tahun 2014	30
Bab IV	S O S I A L	35–65
Tabel IV.1	Jumlah Sarana Kesehatan Di Masing-masing Desa Dalam Kecamatan Ranto Peureulak Tahun 2014	35 – 37
Tabel IV.2	Jumlah Tenaga Kesehatan Di Masing-masing Desa Dalam Kecamatan Ranto Peureulak Tahun 2014	38
Tabel IV.3	Jumlah Tenaga Kerja Indonesia dan Agen TKI Dalam Kecamatan Ranto Peureulak Tahun 2014	39
Tabel IV.4	Jumlah Pemeluk Agama Dirinci Menurut Agama Di Masing-masing Desa Dalam Kecamatan Ranto Peureulak Tahun 2014	40 - 41
Tabel IV.5	Jumlah Tempat Ibadah Dirinci Menurut Jenis Di Masing-masing Desa Dalam Kecamatan Ranto Peureulak Tahun 2014	42
Tabel IV.6	Jumlah Perkumpulan Olahraga Dirinci Menurut Jenis Olahraga Di Masing-masing Desa Dalam Kecamatan Ranto Peureulak Tahun 2014	43 – 44
Tabel IV.7	Jumlah Fasilitas Lapangan Olahraga Dirinci Menurut Jenis Olahraga Dalam	45

mKecamatan Ranto Peureulak Tahun 2014

Tabel IV.8	Jumlah Fasilitas Akomodasi Di Masing-masing Desa Dalam Kecamatan Ranto Peureulak Tahun 2014	46
Tabel IV.9	Jumlah Bangunan Tempat Tinggal Dirinci Menurut Jenis Dinding Yang Digunakan Di Masing-masing Desa Dalam Kecamatan Ranto Peureulak Tahun 2014	47
Tabel IV.10	Fasilitas Penerangan Jalan dan Jenis Penerangan Di Masing-masing Desa Dalam Kecamatan Ranto Peureulak Tahun 2014	48
Tabel IV.11	Jumlah Rumah tangga dirinci Menurut Penggunaan Alat Penerangan Di Masing-masing Desa Dalam Kecamatan Ranto Peureulak Tahun 2014	49
Tabel IV.12	Jumlah Rumah tangga Dirinci Menurut Sumber Air Minum Yang Digunakan Di Masing-masing Desa Dalam Kecamatan Ranto Peureulak Tahun 2014	50
Tabel IV.13	Keberadaan Sungai dan jumlah Rumah tangga berdasarkan Penggunaan Jamban Dalam Kecamatan Ranto Peureulak Tahun 2014	51
Tabel IV.14	Banyaknya Sekolah, Guru, dan Murid Taman Kanak-kanak (TK) Di Masing-masing Desa Dalam Kecamatan Ranto Peureulak Tahun 2014	52
Tabel IV.15	Banyaknya Sekolah, Guru, dan Murid Sekolah Dasar Di Masing-masing Desa Dalam Kecamatan Ranto Peureulak Tahun 2014	53
Tabel IV.16	Banyaknya Sekolah, Guru, dan Murid Sekolah Menengah Pertama Di Masing-masing Desa Dalam Kecamatan Ranto Peureulak Tahun 2014	54
Tabel IV.17	Banyaknya Sekolah, Guru, dan Murid Sekolah Menengah Akhir di masing-masing Desa Dalam Kecamatan Ranto Peureulak Tahun 2014	55
Tabel IV.18	Banyaknya Sekolah, Guru, dan Murid Sekolah Menengah Kejuruan di masing-masing Desa Dalam Kecamatan Ranto Peureulak Tahun 2014	56
Tabel IV.19	Banyaknya Sekolah, Guru, dan Murid Madrasah Ibtidaiyah Di Masing-masing Desa Dalam Kecamatan Ranto Peureulak Tahun 2014	57
Tabel IV.20	Banyaknya Sekolah, Guru, dan Murid Madrasah Tsanawiyah Di Masing-masing Desa Dalam Kecamatan Ranto Peureulak Tahun 2014	58
Tabel IV.21	Banyaknya Sekolah, Guru, dan Murid Madrasah Aliyah Di Masing-masing Desa Dalam Kecamatan Ranto Peureulak Tahun 2014	59
Tabel IV.22	Jumlah Sarana Keagamaan Non Formal dan Pendidikan Dini di Masing-masing Desa Dalam Kecamatan Ranto Peureulak Tahun 2014	60 - 61

Tabel IV.23	Keberadaan Infrastruktur Jalan dan Jembatan Di Masing-masing Desa Dalam Kecamatan Ranto Peureulak Tahun 2014	62
Tabel IV.24	Keberadaan tempat bersejarah dan Wisata Dirinci Per Desa Dalam Kecamatan Ranto Peureulak Tahun 2014	63
Tabel IV.25	Jumlah Anak Yatim, Piatu, Yatim Piatu, Janda dan Duda Dirinci Per Desa Dalam Kecamatan Ranto Peureulak Tahun 2014	64
Tabel IV.26	Jumlah Penyandang Cacat Menurut Jenisnya Dirinci Per Desa Dalam Kecamatan Ranto Peureulak Tahun 2014	65
Bab V	Pertanian&Industri	69 – 73
Tabel V.1	Luastanah Sawah Menurut Jenis Pengairan Di Masing-masing Desa Dalam Kecamatan Ranto Peureulak Tahun 2014	69
Tabel V.2	Jenis Komoditas Unggulan Produk Pertanian Dirinci Per Desa Dalam Kecamatan Ranto Peureulak Tahun 2014	70 - 71
Tabel V.3	Jumlah Keberadaan Industri Kilang Padi, Kilang Kopi, Industri Batu Bata, Dan Industri Kayu (Meubel) Dirinci Per Desa Dalam Kecamatan Ranto Peureulak Tahun 2014	72
Tabel V.4	Jumlah Industri Rumah Tangga Menurut Jenis Di Rinci Per Desa Dalam Kecamatan Ranto Peureulak Tahun 2014	73
Bab VI	Lain-lain	77– 81
Tabel VI.1	Jumlah Kantor Pos dan Sarana Komunikasi Menurut Jenis Di Masing-masing Desa Dalam Kecamatan Ranto Peureulak Tahun 2014	77
Tabel VI.2	Jumlah Sarana Perekonomian Di Masing-masing Desa Dalam Kecamatan Ranto Peureulak Tahun 2014	78– 80
Tabel VI.3	Keberadaan Lokasi Galian Golongan C Di Masing-masing Desa Dalam Kecamatan Ranto Peureulak Tahun 2014	81



1

1

2

3

4

5

6

**LETAK
GEOGRAFIS**

LETAK GEOGRAFIS

Nama Kecamatan	:	Ranto Peureulak
Nama Ibukota	:	Rantau Panjang
Letak Geografis	:	LU : 04°38'21" - 04°53'54" BT : 97°39'36" - 97°50'28"
Luas Wilayah	:	129,00 Km ²
Suhu Rata-Rata	:	Berkisar antara 26° - 30° C
Ketinggian (mdpl)	:	Berkisar Antara 10 -100 Meter Diatas Permukaan Laut
Jumlah Kemukiman	:	3 Kemukiman
Banyaknya Desa	:	23 Desa
Batas-Batas Wilayah :		
Sebelah Utara	:	Kecamatan Peureulak Barat
Sebelah Timur	:	Kecamatan Peureulak
Sebelah Selatan	:	Kecamatan Peunaron
Sebelah Barat	:	Kecamatan Peudawa Dan Banda Alam
Nama dan Status Camat	:	Syamsul, SH (Definitif)
Nama dan Status Sekcam	:	Muliadi, S.STP (Definitif)
Keberadaan Kantor Camat	:	Desa Pasie Puteh
Jumlah Pegawai Kantor Camat	:	20 Orang

Tabel I.1
Batas Wilayah
Per Desa Dalam Kecamatan Ranto Peureulak Tahun 2014

Desa	Wilayah			
	Utara	Timur	Selatan	Barat
(1)	(2)	(3)	(4)	(5)
1. Beurandang	Kliet	Kec.Peureulak	Seumanah Jaya	Alue Geunteng
2. Alue Geunteng	Paya Palas	Tampak	Beurandang	Punti Payong
3. Kliet	Tampak	Kec.Peureulak	Beurandang	Alue Geunteng
4. Tampak	Bhom Lama	Kec.Peureulak	Kliet	Paya Palas
5. Paya Palas	Seumali	Alue Batee	Alue Geunteng	Kec.Peudawa
6. Alue Batee	Buket Pala	Alue Dua	Tampak	Paya Palas
7. Bhom Lama	Pasie Puteh	Tampak	Kec.Peureulak	Alue Dua
8. Pasie Puteh	Snb.Dalam	Blang Barom	Bhom Lama	Alue Dua
9. Alue Dua	Snb.Dalam	Pasie Puteh	Alue Batee	Buket Pala
10. Buket Pala	Mata Ie	Alue Dua	Alue Batee	Seumali
11. Punti Payong	Seumali	Alue Geunteng	Alue Geunteng	Paya Palas
12. Seumali	Mata Ie	Pertamina	Punti Payong	Alue Udep
13. Pertamina	Mata Ie	Buket Pala	Buket Pala	Seumali
14. Blang Barom	Snb.Baro	Pulo Blang	Pasie Puteh	Snb.Dalam
15. Pulo Blang	Snb.Johan	Kec.Peureulak	Bhom Lama	Pasie Puteh
16. Seuneubok Johan	Paya Unou	Pulo Blang	Blang Barom	Snb.Baro
17. Paya Unou	Seulemak Muda	Peureulak Barat	Kec.Peureulak	Snb.Johan
18. Seuneubok Baro	Seulemak Muda	Snb.Johan	Snb.Johan	Blang Barom
19. Seuneubok Dalam	Snb.Baro	Blang Barom	Alue Dua	Buket Pala
20. Seulemak Muda	Peureulak Barat	Paya Unou	Snb.Baro	Mata Ie
21. Mata Ie	Kec.Peudawa	Seulemak Muda	Pertamina	Alue Udep
22. Alue Udep	Kec.Peudawa	Mata Ie	Seumali	Kec.Peudawa
23. Seumanah Jaya	Alue Geunteng	Kec.Peureulak	Kec.Peunaron	Kec.Idi Rayeuk

Sumber : Kepala Desa Se-Kecamatan Ranto Peureulak

Tabel I.2
Perkiraan Luas Wilayah Menurut Jenis Penggunaan Tanah Dirinci
Per Desa Dalam Kecamatan Ranto Peureulak Tahun 2014

Desa	Jenis Penggunaan Tanah (Ha)			
	Tanah Sawah	Tanah Ladang	Kolam/Tambak	Perkebunan
(1)	(2)	(3)	(4)	(5)
1. Beurandang	118	197	-	235
2. Alue Geunteng	0	149	-	232
3. Kliet	177	11	-	47
4. Tampak	189	150	-	325
5. Paya Palas	165	40	-	1306
6. Alue Batee	150	100	-	155
7. Bhom Lama	90	26	-	18
8. Pasié Puteh	53	28	-	57
9. Alue Dua	26	26	-	153
10. Buket Pala	0	86	-	59
11. Puntí Payong	120	28	-	78
12. Se u m a l i	200	8	-	188
13. Pertamina	0	45	-	109
14. Blang Barom	50	54	-	150
15. Pulo Blang	87	79	-	118
16. Seuneubok Johan	94	29	-	96
17. Paya Unou	153	51	-	46
18. Seuneubok Baro	103	28	-	130
19. Seuneubok Dalam	70	105	-	167
20. Seulemak Muda	230	104	-	280
21. M a t a I e	50	70	-	550
22. Alue Udep	156	25	-	590
23. Seumanah Jaya	309	46	-	363
Jumlah	2.590	1.485	0	5.452

Sumber : Kepala Desa Se-Kecamatan Ranto Peureulak

Lanjutan Tabel I.2

Desa	Jenis Penggunaan Tanah (Ha)		
	Bangunan/ Pekarangan	Lainnya	Jumlah
(1)	(6)	(7)	(8)
1. Beurandang	55	15	620
2. Alue Geunteng	14	19	414
3. Kliet	19	7	261
4. Tampak	45	141	850
5. Paya Palas	38	19	1.568
6. Alue Batee	80	15	500
7. Bhom Lama	40	26	200
8. Pasie Puteh	143	339	620
9. Alue Dua	39	6	250
10. Buket Pala	66	104	315
11. Punt Payong	29	30	285
12. Se u m a l i	21	10	427
13. Pertamina	19	77	250
14. Blang Barom	54	192	500
15. Pulo Blang	23	93	400
16. Seuneubok Johan	85	296	600
17. Paya Unou	93	257	600
18. Seuneubok Baro	77	62	400
19. Seuneubok Dalam	78	80	500
20. Seulemak Muda	58	28	700
21. M a t a I e	65	65	800
22. Alue Udep	30	59	860
23. Seumanah Jaya	169	93	980
Jumlah	1.340	2.033	12.900

Sumber : Kepala Desa Se-Kecamatan Ranto Peureulak

Tabel I.3
Geografis Desa dan Tinggi di Atas Permukaan Laut
Dirinci Per Desa Dalam Kecamatan Ranto Peureulak Tahun 2014

D e s a	Geografis		Letak di atas Permukaan Laut		
	Pantai	Bukan Pantai	Kurang	50M s/d	100 M
			Dari 50 M	100 M	Lebih
(1)	(2)	(3)	(4)	(5)	(6)
1. Beurandang	-	1	1	-	-
2. Alue Geunteng	-	1	1	-	-
3. Kliet	-	1	1	-	-
4. Tampak	-	1	1	-	-
5. Paya Palas	-	1	1	-	-
6. Alue Batee	-	1	1	-	-
7. Bhom Lama	-	1	1	-	-
8. Pasie Puteh	-	1	1	-	-
9. Alue Dua	-	1	1	-	-
10. Buket Pala	-	1	1	-	-
11. Punti Payong	-	1	-	1	-
12. S e u m a l i	-	1	1	-	-
13. Pertamina	-	1	1	-	-
14. Blang Barom	-	1	1	-	-
15. Pulo Blang	-	1	1	-	-
16. Seuneubok Johan	-	1	1	-	-
17. Paya Unou	-	1	1	-	-
18. Seuneubok Baro	-	1	1	-	-
19. Seuneubok Dalam	-	1	1	-	-
20. Seulemak Muda	-	1	1	-	-
21. M a t a I e	-	1	1	-	-
22. Alue Udep	-	1	1	-	-
23. Seumanah Jaya	-	1	-	1	-
Jumlah		23	21	2	-

Sumber : Kepala Desa Se-Kecamatan Ranto Peureulak

Keterangan : 1 = ya, - = tidak

Tabel I.4
Luas Desa, Topografi Wilayah dan Keberadaan Hutan
Dirinci Per Desa Dalam Kecamatan Ranto Peureulak Tahun 2014

D e s a	Luas Desa (Km ²)	Topografi Wilayah Desa	Keberadaan Hutan
(1)	(2)	(3)	(4)
1. Beurandang	6,20	3	-
2. Alue Geunteng	4,14	3	-
3. Kliet	2,61	3	-
4. Tampak	8,50	3	-
5. Paya Palas	15,68	3	-
6. Alue Batee	5,00	3	-
7. Bhom Lama	2,00	3	-
8. Pasie Puteh	6,20	3	-
9. Alue Dua	2,50	3	-
10. Buket Pala	3,15	3	-
11. Punti Payong	2,85	3	-
12. S e u m a l i	4,27	3	-
13. Pertamina	2,50	3	-
14. Blang Barom	5,00	3	-
15. Pulo Blang	4,00	3	-
16. Seuneubok Johan	6,00	3	-
17. Paya Unou	6,00	3	-
18. Seuneubok Baro	4,00	3	-
19. Seuneubok Dalam	5,00	3	-
20. Seulemak Muda	7,00	3	-
21. M a t a I e	8,00	3	-
22. Alue Udep	8,60	3	-
23. Seumanah Jaya	9,80	3	1
Jumlah	129,00		-

Sumber : Kepala Desa Se- Kecamatan Ranto Peureulak

Keterangan : Kolom (3) : 1 = Lereng/ Puncak 2 = Lembah 3 = Dataran

Kolom (4) : 1 = Ya ' = tidak



1

2

3

4

5

6

PEMERINTAHAN

<https://ashtmurkab.bps.go.id>

Tabel II.1.
Jumlah Dusun dan Keterangan Umum Desa Menurut Status Dirinci Per Desa
Dalam Kecamatan Ranto Peureulak Tahun 2014

D e s a	Jumlah Dusun	Status	Status Hukum Desa/Kelurahan		
			SK Mendagri	SK Gubernur	SK Lainnya
(1)	(2)	(3)	(4)	(5)	(6)
1. Beurandang	2	1	1	-	-
2. Alue Geunteng	4	1	1	-	-
3. Kliet	3	1	1	-	-
4. Tampak	3	1	1	-	-
5. Paya Palas	5	1	1	-	-
6. Alue Batee	3	1	1	-	-
7. Bhom Lama	4	1	1	-	-
8. Pasie Puteh	3	1	1	-	-
9. Alue Dua	4	1	1	-	-
10. Buket Pala	5	1	1	-	-
11. Punti Payong	6	1	1	-	-
12. S e u m a l i	4	1	1	-	-
13. Pertamina	3	1	1	-	-
14. Blang Barom	2	1	1	-	-
15. Pulo Blang	2	1	1	-	-
16. Seuneubok Johan	2	1	1	-	-
17. Paya Unou	3	1	1	-	-
18. Seuneubok Baro	2	1	1	-	-
19. Seuneubok Dalam	2	1	1	-	-
20. Seulemak Muda	4	1	1	-	-
21. M a t a I e	2	1	1	-	-
22. Alue Udep	5	1	1	-	-
23. Seumanah Jaya	3	1	-	-	1
Jumlah	76	23	22	-	1

Sumber : Kepala Desa Se-Kecamatan Ranto Peureulak

Keterangan :

Kolom (3) : 1 = Desa, 2 = Kelurahan

Kolom (4-6) : 1 = Ya, - = Tidak

Tabel II.2.
 Nama dan Status Aparat Desa Serta Jumlah Pamong Dirinci Per Desa
 Dalam Kecamatan Ranto Peureulak Tahun 2014

Desa	Nama Kades	Status Kades	Nama Sekdes	Status Sekdes	Jumlah Pamong
(1)	(2)	(3)	(4)	(5)	(6)
1. Beurandang	M.Ali	1	-	-	12
2. Alue Geunteng	Jauhari	1	-	-	12
3. Kliet	Ufia Yakob	1	-	-	11
4. Tampak	Misahar	1	-	-	8
5. Paya Palas	Ismail	1	-	-	15
6. Alue Batee	Darma Wisoto	1	-	-	12
7. Bhom Lama	Mukhsin	1	-	-	12
8. Pasie Puteh	Burhanuddin	1	Jamaluddin	1	13
9. Alue Dua	M.Daud	1	Zainuddin	1	13
10. Buket Pala	Achyar	1	Ir. Mahyuddin	1	13
11. Punt Payong	Syafrial	1	-	-	13
12. Seumali	Muhammad Sulaiman	1	M.Tahir	1	11
13. Pertamina	Amta Nasrullah	1	-	-	11
14. Blang Barom	Sulaiman Daud	1	-	-	12
15. Pulo Blang	Baidhawi M.Yakob	1	-	-	11
16. Seuneubok Johan	Ismail	2	Ismail	1	11
17. Paya Unou	Said Syahril	1	Mansur	1	11
18. Seuneubok Baro	Baharuddin	1	-	-	11
19. Seuneubok Dalam	Muliadi, S.STP	2	-	-	11
20. Seulemak Muda	Suhaimi	1	Nurdin	1	12
21. Mata Ie	Abdul Wahid	1	Bunyamin	1	11
22. Alue Udep	Hamzah	1	-	-	12
23. Seumanah Jaya	Jamian	1	-	-	20
Jumlah					278

Sumber : Kepala Desa Se-Kecamatan Ranto Peureulak

Keterangan : Kolom (3) dan (5) : 1 = Definitif, 2 = Pelaksana Jabatan

Tabel II.3
 Nama Dusun dan Kepala Dusun dan Jenis SK Dusun Dirinci Per Desa
 Dalam Kecamatan Ranto Peureulak Tahun 2014

D e s a	Nama Dusun	Nama Kepala Dusun	Jenis SK
(1)	(2)	(3)	(4)
1. Beurandang	Tanjung Gunteng	Ilyas Yunus	1
	Geudong Janeng	Samsul Bahri	1
2. Alue Genteng	Tengku Chusein	Akhyar	1
	Dinameh	Bawor	1
	Bukit Gajah	Muhammad	1
	Gunong Buloh	M.Yusuf Ali	1
	Tanjong Seulamat	M.Zakir	1
3. Kliet	Tanjong Naleung	Usman Yahya	1
	Asai	Ali Basyah	1
4. Tampak	Gabungan	Ibrahim Abbas	1
	Karang Rejo	Sukirman	1
5. Paya Palas	KP.Melayu	Suwardi	1
	Tanjung Tani	Budiono	1
	Serba jadi	Ngatino	1
	Lokasi Tani	Raswen	1
	Karya Bakti	Samsul Bahri	1
6. Alue Batee	Alue Teuang	Misnayanto	1
	Alue Jaya	Zainal Abidin	1
	Buket Kubu	Sulaiman Is	1
7. Bhom Lama	Cot	Azwir	1
	Tanjong Kala	Sulaiman Daud	1
	Buket Mesjid	M.Yunus Ahmad	1
	Bhom Baro	Husen Kubat	1
8. Pasié Puteh	Kama Dingin	Hasballah	1
	Bakti	M.Jamil	1
	Bukit Peusangan	Yusrizal. H	1

9.	Alue Dua	Tualang Tujoh	Unzir	1
		Ayahanda	Hamdani Basyah	1
		Sejahtera	Ridwan Rani	1
10.	Buket Pala	Seulanga	Saiful Amri	1
		Teladan	Safari HS	1
		Tgk. Di Aceh	Zulkifli HS	1
11	Punti Payong	Pos XI	Rasyidin	1
		Perdamaian	Sulaiman AR	1
		Darussalam	Kamsul Bahri	1
		Pelita	M.Daud	1
		Jambo Kaluet	Edi Sofyan	1
		Alue Keudondong	Narsan	1
12.	Seumali	Makmu Beusaree	Siswandi	1
		Suka Mulya	Jaini	1
		Despot	Muhammad Rafi	1
		Harapan	Ahmadi	1
		Makmur	M.Amin Yusuf	1
		Bakti	Suyadi Wijaya	1
13.	Pertamina	Ulee Gajah	Suparman	1
		Benteng	Razali Raden	1
		CBDI	Razali MY	1
14.	Blang Barom	Tj. Baro	Muliadi	1
		Setia Bakti	Ramli	1
		Buket Batee	Sulaiman M.Sabi	1
15.	Pulo Blang	Lidah Tiyong	Mustafa	1
		Alue Meuh	Samsul Bahri	1
16.	Seuneubok Johan	Iskandar Muda	Hasyem Taleb	1
		Nurul Akla	Yusuf Kadim	1
17.	Paya Unou	Sungai	Saifullah	1
		Buket	Muhammad Aidil	1
		Tanjong	M.Yacop	1
18.	Seuneubok Baro	Suka Damai	Ismail Idris	1
		Bahagia	Jafar AB	1

19.	Seuneubok Dalam	Blang Panyang	M.Kasad Ishaq	1
		Paya Keutapang	Abdullah Hasan	1
20.	Seulemak Muda	Barat Baru	Zainuddin	1
		Kumbang	Ahmad	1
21.	Mata Ie	Praja	Ahmad Zaris	1
		Setia	M.Amin Usman	1
		Damai	Abdullah Ali	1
		Buket Seulammat	Ridwan Y	1
		Paya Duren	Muslim Solihin C	1
22.	Alue Udep	Buket Kuta	Razali	1
		Telaga Sari	Rizwan	1
		Tualang Sari	Muhammad Edi	1
		Buket Jok	Jamali	1
		Punti Seleumak	Amat Badai	1
		Krueng Tuan	Muhammad Sabri	1
23.	Seumanah Jaya	Leubok Bayah	Jasman	1
		Blang Gadeng	Ruslan	1

Sumber : Kepala Desa Se-Kecamatan Ranto Peureulak

Keterangan : Kolom (4) : 0 : Tidak Ada SK 1 = SK Kecamatan 2 = SK Bupati

Tabel II.4
 Jarak Desa Ke Ibu Kota Kabupaten, Ibu Kota Propinsi Dan Kantor Muspika
 Dalam Kecamatan Ranto Peureulak Tahun 2014

	Desa	Jarak ke (Km)				
		Ibu kota		Kantor		
		Kabupaten	Provinsi	camat	polsek	koramil
(1)	(2)	(3)	(4)	(5)	(6)	
1.	Beurandang	35	408	10	10	10
2.	Alue Geunteng	40	413	12	12	12
3.	Kliet	32	405	7	7	7
4.	Tampak	30	403	5	5	5
5.	Paya Palas	35	408	10	10	10
6.	Alue Batee	28	401	3	3	3
7.	Bhom Lama	28	401	3	3	3
8.	Pasie Puteh	25	398	0.3	0.3	0.3
9.	Alue Dua	26	399	1	1	1
10.	Buket Pala	27	400	2	2	2
11.	Punti Payong	32	405	7	7	7
12.	S e u m a l i	30	403	6	6	6
13.	Pertamina	28	401	3	3	3
14.	Blang Barom	24	397	1	1	1
15.	Pulo Blang	23	396	3	3	3
16.	Seuneubok Johan	23	396	2	2	2
17.	Paya Unou	22	395	3	3	3
18.	Seuneubok Baro	23	396	2	2	2
19.	Seuneubok Dalam	24	397	2	2	2
20.	Seulemak Muda	25	398	3	3	3
21.	M a t a I e	29	402	5	5	5
22.	Alue Udep	30	403	6	6	6
23.	Seumanah Jaya	51	424	26	26	26

Sumber : Kepala Desa se-Kecamatan Ranto Peureulak

Tabel II.5
 Fasilitas Yang Dimiliki Oleh Pemerintahan Desa
 Dalam Kecamatan Ranto Peureulak Tahun 2014

Desa	Fasilitas Desa				
	Kantor Kepala Desa	Balai Desa	Tanah Kas Desa	Komputer	Aset Desa Lainnya
(1)	(2)	(3)	(4)	(5)	(6)
1. Beurandang	1	-	1	-	1
2. Alue Geunteng	-	-	-	-	1
3. Kluet	-	-	-	-	1
4. Tampak	-	-	1	-	1
5. Paya Palas	1	-	1	-	1
6. Alue Batee	1	-	-	-	1
7. Bhom Lama	-	-	-	-	1
8. Pasié Puteh	1	-	1	-	1
9. Alue Dua	1	1	1	-	1
10. Buket Pala	1	-	1	-	1
11. Puntí Payong	-	1	1	-	1
12. Se u m a l i	-	-	1	-	1
13. Pertamina	-	-	-	-	1
14. Blang Barom	-	-	1	-	1
15. Pulo Blang	-	-	-	-	1
16. Seuneubok Johan	-	-	-	-	1
17. Paya Unou	-	-	-	-	1
18. Seuneubok Baro	1	-	-	-	1
19. Seuneubok Dalam	-	-	1	-	1
20. Seulemak Muda	-	-	1	-	1
21. M a t a I e	1	-	-	-	1
22. Alue Udep	-	-	1	-	1
23. Seumanah Jaya	-	-	-	-	1

Sumber : Kepala Desa se-Kecamatan Ranto Peureulak

Keterangan kolom (2),(3),(4),(5) dan (6) : 1 = ya, - = tidak



1

2

3

4

5

6

PENDUDUK & TENAGA KERJA

Tabel III.1
Perkiraan Luas Wilayah, Jumlah Kepala Keluarga dan Jumlah Rumah Tangga
Dirinci Per Desa Dalam Kecamatan Ranto Peureulak Tahun 2014

	Desa	Jumlah		
		Luas Desa (KM2)	Kartu Keluarga	Rumah Tangga
	1	2	3	4
1.	Beurandang	6,20	279	266
2.	Alue Geunteng	4,14	301	566
3.	Kliet	2,61	196	183
4.	Tampak	8,50	258	219
5.	Paya Palas	15,68	675	627
6.	Alue Batee	5,00	129	121
7.	Bhom Lama	2,00	142	144
8.	Pasie Puteh	6,20	216	177
9.	Alue Dua	2,50	183	171
10.	Buket Pala	3,15	459	395
11.	Punti Payong	2,85	423	263
12.	Seumali	4,27	213	211
13.	Pertamina	2,50	133	136
14.	Blang Barom	5,00	117	97
15.	Pulo Blang	4,00	126	125
16.	Seuneubok Johan	6,00	125	101
17.	Paya Unou	6,00	190	174
18.	Seuneubok Baro	4,00	152	147
19.	Seuneubok Dalam	5,00	81	77
20.	Seulemak Muda	7,00	113	109
21.	Mataie	8,00	289	226
22.	Alue Udep	8,60	168	169
23.	Seumanah Jaya	9,80	951	1008
	Jumlah	129,00	5919	5712

Sumber : Kepala Desa Se-Kecamatan Ranto Peureulak

Tabel III.2
Perkiraan Luas Wilayah, Jumlah Penduduk dan Kepadatan Penduduk
Dirinci Per Desa Dalam Kecamatan Ranto Peureulak Tahun 2014

Desa	Luas Desa (KM2)	Jumlah Penduduk	Kepadatan Penduduk
1	2	3	4
1. Beurandang	6,20	1117	180
2. Alue Geunteng	4,14	2139	517
3. Kliet	2,61	896	343
4. Tampak	8,50	946	111
5. Paya Palas	15,68	2424	155
6. Alue Batee	5,00	510	102
7. Bhom Lama	2,00	629	315
8. Pasie Puteh	6,20	751	121
9. Alue Dua	2,50	715	286
10. Buket Pala	3,15	1558	495
11. Puntı Payong	2,85	1128	396
12. S e u m a l i	4,27	887	208
13. Pertamina	2,50	646	258
14. Blang Barom	5,00	431	86
15. Pulo Blang	4,00	589	147
16. Seuneubok Johan	6,00	484	81
17. Paya Unou	6,00	711	119
18. Seuneubok Baro	4,00	691	173
19. Seuneubok Dalam	5,00	279	56
20. Seulemak Muda	7,00	471	67
21. M a t a I e	8,00	909	114
22. Alue Udep	8,60	681	79
23. Seumanah Jaya	9,80	4624	472
Jumlah	129,00	24.216	188

Sumber : Badan Pusat Statistik Kabupaten Aceh Timur (diolah)

Tabel III.3
Perkiraan Jumlah Rumah Tangga, Penduduk dan Rata-Rata Penduduk
Dirinci Per Desa Dalam Kecamatan Ranto Peureulak Tahun 2014

Desa	Rumah Tangga (Ruta)	Jumlah Penduduk	Rata-rata Penduduk/Ruta
(1)	(2)	(3)	(4)
1. Beurandang	266	1117	4
2. Alue Geunteng	566	2139	4
3. Kliet	183	896	5
4. Tampak	219	946	4
5. Paya Palas	627	2424	4
6. Alue Batee	121	510	4
7. Bhom Lama	144	629	4
8. Pasie Puteh	177	751	4
9. Alue Dua	171	715	4
10. Buket Pala	395	1558	4
11. Punti Payong	263	1128	4
12. S e u m a l i	211	887	4
13. Pertamina	136	646	5
14. Blang Barom	97	431	4
15. Pulo Blang	125	589	5
16. Seuneubok Johan	101	484	5
17. Paya Unou	174	711	4
18. Seuneubok Baro	147	691	5
19. Seuneubok Dalam	77	279	4
20. Seulemak Muda	109	471	4
21. M a t a I e	226	909	4
22. Alue Udep	169	681	4
23. Seumanah Jaya	1008	4624	5
Jumlah	5.712	24.216	4

Sumber : Badan Pusat Statistik Kabupaten Aceh Timur (diolah)

Tabel III.4
Perkiraan Jumlah Penduduk Menurut Jenis Kelamin dan Sex Ratio
Dirinci Per Desa Dalam Kecamatan Ranto Peureulak Tahun 2014

Desa	Laki-laki	Perempuan	Sex Ratio
(1)	(2)	(3)	(4)
1. Beurandang	546	571	96
2. Alue Geunteng	1.067	1.072	100
3. Kliet	445	451	99
4. Tampak	432	514	84
5. Paya Palas	1.276	1.148	111
6. Alue Batee	241	269	90
7. Bhom Lama	293	336	87
8. Pasie Puteh	377	374	101
9. Alue Dua	358	357	100
10. Buket Pala	792	766	103
11. Punt Payong	609	519	117
12. Seumali	437	450	97
13. Pertamina	313	333	94
14. Blang Barom	263	168	157
15. Pulo Blang	398	191	208
16. Seuneubok Johan	246	238	103
17. Paya Unou	343	368	93
18. Seuneubok Baro	347	344	101
19. Seuneubok Dalam	153	126	121
20. Seulemak Muda	238	233	102
21. Mata Ie	457	452	101
22. Alue Udep	334	347	96
23. Seumanah Jaya	2.291	2.333	98
Jumlah	12.256	11.960	102

Sumber : Badan Pusat Statistik Kabupaten Aceh Timur (diolah)

Tabel III.5
Perkiraan Jumlah Penduduk Menurut Jenis Kewarganegaraan dan Jenis Kelamin
Dirinci Per Desa Dalam Kecamatan Ranto Peureulak Tahun 2014

Desa	WNI			WNA			Total
	Lk	Pr	Jumlah	Lk	Pr	Jumlah	
(1)	(2)	(3)	(4)	(5)	(6)	(7)	(8)
1. Beurandang	546	571	1.117	-	-	-	1.117
2. Alue Geunteng	1.067	1.072	2.139	-	-	-	2.139
3. Kliet	445	451	896	-	-	-	896
4. Tampak	432	514	946	-	-	-	946
5. Paya Palas	1.276	1.148	2.424	-	-	-	2.424
6. Alue Batee	241	269	510	-	-	-	510
7. Bhom Lama	293	336	629	-	-	-	629
8. Pasie Puteh	377	374	751	-	-	-	751
9. Alue Dua	358	357	715	-	-	-	715
10. Buket Pala	792	766	1.558	-	-	-	1.558
11. Punt Payong	609	519	1.128	-	-	-	1.128
12. Se u m a l i	437	450	887	-	-	-	887
13. Pertamina	313	333	646	-	-	-	646
14. Blang Barom	263	168	431	-	-	-	431
15. Pulo Blang	398	191	589	-	-	-	589
16. Seuneubok Johan	246	238	484	-	-	-	484
17. Paya Unou	343	368	711	-	-	-	711
18. Seuneubok Baro	347	344	691	-	-	-	691
19. Seuneubok Dalam	153	126	279	-	-	-	279
20. Seulemak Muda	238	233	471	-	-	-	471
21. M a t a Ie	457	452	909	-	-	-	909
22. Alue Udep	334	347	681	-	-	-	681
23. Seumanah Jaya	2.291	2.333	4.624	-	-	-	4.624
Jumlah	12.256	11.960	24.216	-	-	-	24.216

Sumber : Badan Pusat Statistik Kabupaten Aceh Timur (diolah)

Tabel III.6
Perkembangan Penduduk Dirinci Menurut Desa
Dirinci Per Desa Dalam Kecamatan Ranto Peureulak Tahun 2014

Desa	T a h u n				
	2010	2011	2012	2013	2014*
(1)	(2)	(3)	(4)	(5)	(6)
1. Beurandang	1.052	1.047	1.070	1112	1.117
2. Alue Geunteng	2.021	2.007	2.049	2130	2.139
3. Kliet	837	840	858	892	896
4. Tampak	862	885	904	941	946
5. Paya Palas	2.348	2.274	2.323	2414	2.424
6. Alue Batee	448	478	488	507	510
7. Bhom Lama	580	590	602	626	629
8. Pasie Puteh	699	703	718	747	751
9. Alue Dua	635	670	684	712	715
10. Buket Pala	1.444	1.461	1.492	1551	1.558
11. Puntı Payong	971	1.058	1.080	1123	1.128
12. S e u m a l i	792	832	849	883	887
13. Pertamina	545	606	619	643	646
14. Blang Barom	334	404	413	429	431
15. Pulo Blang	513	552	565	587	589
16. Seuneubok Johan	404	454	463	481	484
17. Paya Unou	657	666	680	707	711
18. Seuneubok Baro	603	648	662	688	691
19. Seuneubok Dalam	235	262	267	278	279
20. Seulemak Muda	418	441	451	468	471
21. M a t a I e	856	853	872	906	909
22. Alue Udep	600	638	652	678	681
23. Seumanah Jaya	4.091	4.336	4.428	4604	4.624
Jumlah	21.945	22.705	23.190	24.107	24.216

Sumber : Badan Pusat Statistik Kabupaten Aceh Timur (diolah)

*) Berdasarkan perhitungan proyeksi penduduk 2014

Tabel III.7
Banyaknya Kelahiran, dan Kematian Seluruhnya
Dirinci Per Desa Dalam Kecamatan Ranto Peureulak Tahun 2014

Desa	Kelahiran	Kematian
(1)	(2)	(3)
1. Beurandang	25	4
2. Alue Geunteng	27	12
3. Kliet	11	3
4. Tampak	14	3
5. Paya Palas	37	7
6. Alue Batee	10	2
7. Bhom Lama	9	5
8. Pasie Puteh	13	3
9. Alue Dua	10	3
10. Buket Pala	17	5
11. Punt Payong	21	5
12. Se u m a l i	13	6
13. Pertamina	7	3
14. Blang Barom	6	2
15. Pulo Blang	12	3
16. Seuneubok Johan	9	1
17. Paya Unou	10	0
18. Seuneubok Baro	17	4
19. Seuneubok Dalam	2	4
20. Seulemak Muda	13	3
21. M a t a I e	20	1
22. Alue Udep	12	9
23. Seumanah Jaya	89	26
Jumlah	404	114

Sumber : Bidan Desa Se-Kecamatan Ranto Peureulak

Tabel III.8
Banyaknya Kelahiran dan Kematian Menurut Jenis Kelamin
Dirinci Per Desa Dalam Kecamatan Ranto Peureulak Tahun 2014

(1)	Desa	Kelahiran			Kematian		
		Lk (2)	Pr (3)	Jumlah (4)	Lk (5)	Pr (6)	Jumlah (7)
1.	Beurandang	12	13	25	1	3	4
2.	Alue Geunteng	17	10	27	5	7	12
3.	Kliet	5	6	11	2	1	3
4.	Tampak	6	8	14	2	1	3
5.	Paya Palas	18	19	37	5	2	7
6.	Alue Batee	6	4	10	2	0	2
7.	Bhom Lama	5	4	9	3	2	5
8.	Pasie Puteh	5	8	13	1	2	3
9.	Alue Dua	5	5	10	1	2	3
10.	Buket Pala	7	10	17	3	2	5
11.	Punti Payong	11	10	21	3	2	5
12.	Seu m a l i	5	8	13	2	4	6
13.	Pertamina	4	3	7	1	2	3
14.	Blang Barom	3	3	6	-	2	2
15.	Pulo Blang	7	5	12	1	2	3
16.	Seuneubok Johan	5	4	9	1	0	1
17.	Paya Unou	4	6	10	0	0	0
18.	Seuneubok Baro	10	7	17	2	2	4
19.	Seuneubok Dalam	2	0	2	2	2	4
20.	Seulemak Muda	7	6	13	1	2	3
21.	M a t a Ie	7	13	20	1	0	1
22.	Alue Udep	5	7	12	4	5	9
23.	Seumanah Jaya	40	49	89	15	11	26
Jumlah		196	208	404	58	56	114

Sumber : Bidan Desa Se-Kecamatan Ranto Peureulak

Tabel III.9
Perkiraan Jumlah Penduduk Masuk dan Keluar
Dirinci Per Desa Dalam Kecamatan Ranto Peureulak Tahun 2014

Desa	Jumlah	
	Masuk (Datang)	Keluar (Pergi)
1	2	3
1. Beurandang	-	2
2. Alue Geunteng	10	12
3. Kliet	2	2
4. Tampak	15	3
5. Paya Palas	20	10
6. Alue Batee	4	3
7. Bhom Lama	3	4
8. Pasie Puteh	4	5
9. Alue Dua	5	3
10. Buket Pala	6	5
11. Punti Payong	8	2
12. Se u m a l i	3	2
13. Pertamina	4	2
14. Blang Barom	2	1
15. Pulo Blang	5	2
16. Seuneubok Johan	1	1
17. Paya Unou	2	4
18. Seuneubok Baro	2	4
19. Seuneubok Dalam	1	3
20. Seulemak Muda	2	2
21. M a t a I e	4	3
22. Alue Udep	5	4
23. Seumanah Jaya	47	55
Jumlah	155	120

Sumber : Kepala Desa Se-Kecamatan Ranto Peureulak

Tabel III. 10
Perkiraan Jumlah Penduduk Menurut Kelompok Umur dan Jenis Kelamin
Di Kecamatan Ranto Peureulak Tahun 2014

Kelompok Umur	Laki-laki	Perempuan	Jumlah
(1)			(2)
0-4	1.589	1.484	3.073
5-9	1.504	1.382	2.886
10-14	1.281	1.209	2.490
15-19	1.184	1.131	2.315
20-24	1.157	1.157	2.314
25-29	1.073	1.069	2.142
30-34	913	966	1.879
35-39	816	817	1.633
40-44	698	689	1.387
45-49	593	600	1.193
50-54	457	444	901
55-59	380	356	736
60-64	257	242	499
65-69	162	176	338
70-74	99	109	208
75+	93	129	222
Jumlah	12.256	11.960	24.216

Sumber : Badan Pusat Statistik Kabupaten Aceh Timur (diolah)



4

1

2

3

4

5

6

SOSIAL

Tabel IV.1
Jumlah Sarana Kesehatan Di Masing-masing Desa
Dalam Kecamatan Ranto Peureulak Tahun 2014

Desa	Rumah Sakit	Rumah Bersalin	Poli- klinik	Pus- kesmas	Pus- kesmas Pembantu
(1)	(2)	(3)	(4)	(5)	(6)
1. Beurandang	-	-	-	-	1
2. Alue Geunteng	-	-	1	-	-
3. Kliet	-	-	-	-	-
4. Tampak	-	-	-	-	-
5. Paya Palas	-	-	-	-	1
6. Alue Batee	-	-	-	-	-
7. Bhom Lama	-	-	-	-	-
8. Pasie Puteh	-	-	-	-	-
9. Alue Dua	-	-	-	1	-
10. Buket Pala	-	1	-	-	-
11. Puntı Payong	-	-	-	-	-
12. Se u m a l i	-	-	-	-	-
13. Pertamina	-	-	-	-	-
14. Blang Barom	-	-	-	-	-
15. Pulo Blang	-	-	-	-	-
16. Seuneubok Johan	-	-	-	-	-
17. Paya Unou	-	-	-	-	-
18. Seuneubok Baro	-	-	-	-	1
19. Seuneubok Dalam	-	-	-	-	-
20. Seulemak Muda	-	-	-	-	-
21. M a t a I e	-	-	-	-	-
22. Alue Udep	-	-	-	-	1
23. Seumanah Jaya	-	-	-	-	-
Jumlah	-	1	1	1	4

Sumber : Kepala Desa Se-Kec. Ranto Peureulak

Bersambung ...

Sambungan Tabel IV.1

Desa	Poskes- des	Polindes	Pos- yandu	Apotek	Toko Obat	Prakter Dokter
(1)	(7)	(8)	(9)	(10)	(11)	(12)
1. Beurandang	1	-	1*	-	-	-
2. Alue Geunteng	-	-	1*	-	-	-
3. Kliet	-	-	1*	-	-	-
4. Tampak	-	-	1*	-	-	-
5. Paya Palas	-	-	1*	-	1	-
6. Alue Batee	1	-	1*	-	-	-
7. Bhom Lama	-	-	1*	-	-	-
8. Pasie Puteh	-	-	1*	-	-	-
9. Alue Dua	-	-	1*	-	-	-
10. Buket Pala	-	-	1*	-	5	-
11. Punti Payong	1	-	1*	-	-	-
12. S e u m a l i	-	-	1*	-	-	-
13. Pertamina	-	-	1*	-	-	-
14. Blang Barom	1	-	1*	-	-	-
15. Pulo Blang	-	-	1*	-	-	-
16. Seuneubok Johan	-	-	1*	-	-	-
17. Paya Unou	-	-	1*	-	-	-
18. Seuneubok Baro	-	-	1*	-	-	-
19. Seuneubok Dalam	-	-	1*	-	-	-
20. Seulemak Muda	-	-	1*	-	1	-
21. M a t a I e	-	-	1*	-	-	-
22. Alue Udep	-	-	1*	-	-	-
23. Seumanah Jaya	1	-	1*	-	2	-
Jumlah	5	0		0	9	0

Sumber : Kepala Desa Se-Kecamatan Ranto Peureulak

Keterangan : >> Kolom (10) : 1*=Kegiatan Posyandu, Tetapi tidak ada bangunan fisik

Sambungan Tabel IV.1

Desa	Praktek Dokter Gigi	Praktek Tradisional
(1)	(13)	(14)
1. Beurandang	-	2
2. Alue Geunteng	-	2
3. Kluet	-	3
4. Tampak	-	-
5. Paya Palas	-	2
6. Alue Batee	-	-
7. Bhom Lama	-	-
8. Pasie Puteh	-	1
9. Alue Dua	-	2
10. Buket Pala	-	1
11. Punt Payong	-	2
12. Seumali	-	-
13. Pertamina	-	1
14. Blang Barom	-	1
15. Pulo Blang	-	1
16. Seuneubok Johan	-	-
17. Paya Unou	-	1
18. Seuneubok Baro	-	4
19. Seuneubok Dalam	-	-
20. Seulemak Muda	-	1
21. Mata Ie	-	1
22. Alue Udep	-	3
23. Seumanah Jaya	-	26
Jumlah	0	54

Sumber : Kepala Desa Se-Kecamatan Ranto Peureulak

Tabel IV.2
Jumlah Tenaga Kesehatan Di Masing-masing Desa
Dalam Kecamatan Ranto Peureulak Tahun 2014

Desa	Dokter	Dokter Gigi	Perawat	Bidan	Dukun Bersalin	Jumlah
(1)	(2)	(3)	(5)	(6)	(7)	(8)
1. Beurandang	-	-	2	3	-	5
2. Alue Geunteng	-	-	4	6	3	13
3. Kliet	-	-	1	3	-	4
4. Tampak	-	-	4	2	2	8
5. Paya Palas	-	-	3	2	2	7
6. Alue Batee	-	-	-	1	2	3
7. Bhom Lama	-	-	-	1	-	1
8. Pasie Puteh	-	-	-	2	1	3
9. Alue Dua	2	-	1	1	-	4
10. Buket Pala	-	-	3	6	-	9
11. Punti Payong	-	-	1	1	2	4
12. S e u m a l i	-	-	2	1	1	4
13. Pertamina	-	-	-	1	-	1
14. Blang Barom	-	-	-	1	-	1
15. Pulo Blang	-	-	-	1	-	1
16. Seuneubok Johan	-	-	1	2	-	3
17. Paya Unou	-	-	1	-	-	1
18. Seuneubok Baro	-	-	-	1	1	2
19. Seuneubok Dalam	-	-	-	1	-	1
20. Seulemak Muda	-	-	-	1	2	3
21. M a t a I e	-	-	1	2	2	5
22. Alue Udep	-	-	1	1	1	3
23. Seumanah Jaya	-	-	1	3	-	4
Jumlah	2	0	26	43	19	90

Sumber : Kepala Desa Se-Kecamatan Ranto Peureulak

Tabel IV.3
Jumlah Tenaga Kerja Indonesia dan Agen TKI Di Masing-masing Desa
Dalam Kecamatan Ranto Peureulak Tahun 2014

Desa	Jumlah TKI		Agen TKI	Jumlah
	Laki-laki	Perempuan		
(1)	(2)	(3)	(4)	
1. Beurandang	2	1	-	3
2. Alue Geunteng	0	1	-	1
3. Kliet	2	1	-	3
4. Tampak	1	2	-	3
5. Paya Palas	1	2	-	3
6. Alue Batee	4	2	-	6
7. Bhom Lama	2	1	-	3
8. Pasie Puteh	4	3	-	7
9. Alue Dua	2	2	-	4
10. Buket Pala	1	1	-	2
11. Punti Payong	1	0	-	1
12. S e u m a l i	1	1	-	2
13. Pertamina	0	1	-	1
14. Blang Barom	5	1	-	6
15. Pulo Blang	3	1	-	4
16. Seuneubok Johan	2	0	-	2
17. Paya Unou	4	0	-	4
18. Seuneubok Baro	11	1	-	12
19. Seuneubok Dalam	4	0	-	4
20. Seulemak Muda	8	4	-	12
21. M a t a I e	4	1	-	5
22. Alue Udep	2	0	-	2
23. Seumanah Jaya	10	3	-	13
Jumlah	74	29	-	103

Sumber : Kepala Desa Se-Kecamatan Ranto Peureulak

Keterangan : Kolom (3) : 1 = ada ; - = tidak

Tabel IV.4
Jumlah Pemeluk Agama Dirinci Menurut Agama Di Masing-masing Desa
Dalam Kecamatan Ranto Peureulak Tahun 2014

	Desa	A g a m a			
		Islam	Protestan	Katolik	Hindu
	(1)	(2)	(3)	(4)	(5)
1.	Beurandang	1.117	-	-	-
2.	Alue Geunteng	2.132	-	7	-
3.	Kliet	896	-	-	-
4.	Tampak	946	-	-	-
5.	Paya Palas	2.424	-	-	-
6.	Alue Batee	510	-	-	-
7.	Bhom Lama	629	-	-	-
8.	Pasie Puteh	751	-	-	-
9.	Alue Dua	715	-	-	-
10.	Buket Pala	1.558	-	-	-
11.	Punti Payong	1.128	-	-	-
12.	S e u m a l i	887	-	-	-
13.	Pertamina	646	-	-	-
14.	Blang Barom	431	-	-	-
15.	Pulo Blang	589	-	-	-
16.	Seuneubok Johan	484	-	-	-
17.	Paya Unou	711	-	-	-
18.	Seuneubok Baro	691	-	-	-
19.	Seuneubok Dalam	279	-	-	-
20.	Seulemak Muda	471	-	-	-
21.	M a t a I e	909	-	-	-
22.	Alue Udep	681	-	-	-
23.	Seumanah Jaya	4.624	-	-	-
	Jumlah	24.209	-	7	-

Sumber ; Kepala Desa Se-Kecamatan Ranto Peureulak

Bersambung ...

Sambungan Tabel IV.4

	Desa	A g a m a			Jumlah
		Budha	Konghucu	Lainnya	
	(1)	(6)	(7)	(8)	(9)
1.	Beurandang	-	-	-	1.117
2.	Alue Geunteng	-	-	-	2.139
3.	Kliet	-	-	-	896
4.	Tampak	-	-	-	946
5.	Paya Palas	-	-	-	2.424
6.	Alue Batee	-	-	-	510
7.	Bhom Lama	-	-	-	629
8.	Pasie Puteh	-	-	-	751
9.	Alue Dua	-	-	-	715
10.	Buket Pala	-	-	-	1.558
11.	Punti Payong	-	-	-	1.128
12.	S e u m a l i	-	-	-	887
13.	Pertamina	-	-	-	646
14.	Blang Barom	-	-	-	431
15.	Pulo Blang	-	-	-	589
16.	Seuneubok Johan	-	-	-	484
17.	Paya Unou	-	-	-	711
18.	Seuneubok Baro	-	-	-	691
19.	Seuneubok Dalam	-	-	-	279
20.	Seulemak Muda	-	-	-	471
21.	M a t a I e	-	-	-	909
22.	Alue Udep	-	-	-	681
23.	Seumanah Jaya	-	-	-	4.624
	Jumlah	-	-	-	24.216

Sumber ; Kepala Desa Se-Kecamatan Ranto Peureulak

Tabel IV.5
Jumlah Tempat Ibadah Dirinci Menurut Jenis Di Masing-masing
Dalam Kecamatan Ranto Peureulak Tahun 2014

	Desa	Mesjid	Langgar/ Meunasah	Gereja	Pura	Vihara	Jumlah
	(1)	(2)	(3)	(4)	(5)	(6)	(7)
1.	Beurandang	2	1	-	-	-	3
2.	Alue Geunteng	4	4	-	-	-	8
3.	Kliet	1	1	-	-	-	2
4.	Tampak	1	1	-	-	-	2
5.	Paya Palas	1	5	-	-	-	6
6.	Alue Batee	-	1	-	-	-	1
7.	Bhom Lama	-	2	-	-	-	2
8.	Pasie Puteh	1	1	-	-	-	2
9.	Alue Dua	-	1	-	-	-	1
10.	Buket Pala	-	3	-	-	-	3
11.	Punti Payong	3	2	-	-	-	5
12.	S e u m a l i	2	1	-	-	-	3
13.	Pertamina	1	1	-	-	-	2
14.	Blang Barom	-	1	-	-	-	1
15.	Pulo Blang	1	1	-	-	-	2
16.	Seuneubok Johan	-	1	-	-	-	1
17.	Paya Unou	-	1	-	-	-	1
18.	Seuneubok Baro	1	1	-	-	-	2
19.	Seuneubok Dalam	-	1	-	-	-	1
20.	Seulemak Muda	-	1	-	-	-	1
21.	M a t a Ie	2	1	-	-	-	3
22.	Alue Udep	1	4	-	-	-	5
23.	Seumanah Jaya	5	10	-	-	-	15
	Jumlah	26	46	0	0	0	72

Sumber : Kepala Desa Se-Kecamatan Ranto Peureulak

Tabel IV.6
Jumlah Perkumpulan Olahraga Dirinci Menurut Jenis Olahraga
Di masing-masing Desa Dalam Kecamatan Ranto Peureulak Tahun 2014

Desa	Sepak Bola	Bola Voli	Bulu Tangkis	Tenis Meja	Catur
(1)	(2)	(3)	(4)	(5)	(6)
1. Beurandang	1	1	1	-	-
2. Alue Geunteng	1	1	1	-	-
3. Kluet	1	-	-	-	-
4. Tampak	1	1	-	-	-
5. Paya Palas	1	1	1	-	-
6. Alue Batee	-	1	-	-	-
7. Bhom Lama	1	-	-	-	-
8. Pasie Puteh	1	1	1	-	-
9. Alue Dua	1	-	-	-	-
10. Buket Pala	1	1	-	-	-
11. Punt Payong	-	1	-	-	-
12. Seumali	1	1	-	-	-
13. Pertamina	1	1	-	-	-
14. Blang Barom	1	1	-	-	-
15. Pulo Blang	1	-	-	-	-
16. Seuneubok Johan	1	-	-	-	-
17. Paya Unou	1	1	-	-	-
18. Seuneubok Baro	1	-	-	-	-
19. Seuneubok Dalam	1	1	-	-	-
20. Seulemak Muda	1	1	-	-	-
21. Mata Ie	1	1	1	-	-
22. Alue Udep	1	1	-	-	-
23. Seumanah Jaya	1	1	1	1	-
Jumlah	21	17	6	1	0

Sumber ; Kepala Desa Se-Kecamatan Ranto Peureulak

Bersambung ...

Sambungan Tabel IV.6

Desa	Sepak Takraw	Renang	Bela Diri	Jumlah
(1)	(7)	(8)	(9)	(10)
1. Beurandang	-	-	-	-
2. Alue Geunteng	-	-	-	-
3. Kliet	-	-	-	-
4. Tampak	-	-	-	-
5. Paya Palas	-	-	-	-
6. Alue Batee	-	-	-	-
7. Bhom Lama	-	-	-	-
8. Pasie Puteh	-	-	-	-
9. Alue Dua	-	-	-	-
10. Buket Pala	-	-	-	-
11. Punti Payong	-	-	-	-
12. Se u m a l i	-	-	-	-
13. Pertamina	-	-	-	-
14. Blang Barom	-	-	-	-
15. Pulo Blang	-	-	-	-
16. Seuneubok Johan	-	-	-	-
17. Paya Unou	-	-	-	-
18. Seuneubok Baro	-	-	-	-
19. Seuneubok Dalam	-	-	-	-
20. Seulemak Muda	-	-	-	-
21. M a t a I e	-	-	-	-
22. Alue Udep	-	-	-	-
23. Seumanah Jaya	-	-	-	-
Jumlah	0	0	0	0

Sumber : Kepala Desa Se-Kecamatan Ranto Peureulak

Tabel IV.7
Jumlah Fasilitas/Lapangan Olahraga Dirinci
Dalam Kecamatan Ranto Peureulak Tahun 2014

Desa	Sepak Bola	Bola Voli	Bulu Tangkis	Tenis Meja	Sepak Takraw	Gedung Olah Raga
(1)	(2)	(3)	(4)	(5)	(6)	(7)
1. Beurandang	1	1	1	-	-	-
2. Alue Geunteng	1	1	1	1	-	-
3. Kliet	1	-	-	-	-	-
4. Tampak	1	1	-	-	-	-
5. Paya Palas	1	1	1	-	-	-
6. Alue Batee	-	1	-	-	-	-
7. Bhom Lama	1	-	-	-	-	-
8. Pasie Puteh	1	1	1	-	-	-
9. Alue Dua	-	-	-	-	-	-
10. Buket Pala	1	1	1	-	-	-
11. Punti Payong	1	1	-	-	-	-
12. Seumali	-	1	-	-	-	-
13. Pertamina	1	1	-	-	-	-
14. Blang Barom	1	-	-	-	-	-
15. Pulo Blang	-	-	-	-	-	-
16. Seuneubok Johan	-	-	-	-	-	-
17. Paya Unou	1	-	-	-	-	-
18. Seuneubok Baro	1	-	-	-	-	-
19. Seuneubok Dalam	-	-	-	-	-	-
20. Seulemak Muda	-	-	-	-	-	-
21. Mataie	1	1	1	-	-	-
22. Alue Udep	1	1	-	-	-	-
23. Seumanah Jaya	1	1	1	1	-	-
Jumlah	16	13	7	2	0	0

Sumber : Kepala Desa Se-Kecamatan Ranto Peureulak

Tabel IV.8
Jumlah Fasilitas Akomodasi Di Masing-masing Desa
Dalam Kecamatan Ranto Peureulak Tahun 2014

Desa	Hotel	Penginapan
(1)	(2)	(3)
1. Beurandang	-	-
2. Alue Geunteng	-	-
3. Kliet	-	-
4. Tampak	-	-
5. Paya Palas	-	-
6. Alue Batee	-	-
7. Bhom Lama	-	-
8. Pasie Puteh	-	-
9. Alue Dua	-	-
10. Buket Pala	-	-
11. Punti Payong	-	-
12. S e u m a l i	-	-
13. Pertamina	-	-
14. Blang Barom	-	-
15. Pulo Blang	-	-
16. Seuneubok Johan	-	-
17. Paya Unou	-	-
18. Seuneubok Baro	-	-
19. Seuneubok Dalam	-	-
20. Seulemak Muda	-	-
21. M a t a I e	-	-
22. Alue Udep	-	-
23. Seumanah Jaya	-	-
Jumlah	0	0

Sumber : Kepala Desa Se-Kecamatan Ranto Peureulak

Tabel IV.9
Jumlah Bangunan Tempat Tinggal Dirinci Menurut Jenis Dinding
Dalam Kecamatan Ranto Peureulak Tahun 2014

	D e s a	Permanen	Semi Permanen	Sederhana	Jumlah
	(1)	(2)	(3)	(4)	(5)
1.	Beurandang	22	45	199	266
2.	Alue Geunteng	31	363	172	566
3.	Kliet	11	22	150	183
4.	Tampak	10	21	188	219
5.	Paya Palas	30	143	454	627
6.	Alue Batee	12	25	84	121
7.	Bhom Lama	11	32	101	144
8.	Pasie Puteh	27	32	118	177
9.	Alue Dua	38	44	89	171
10.	Buket Pala	40	159	196	395
11.	Punti Payong	19	39	205	263
12.	S e u m a l i	17	25	169	211
13.	Pertamina	19	93	24	136
14.	Blang Barom	8	19	70	97
15.	Pulo Blang	10	23	92	125
16.	Seuneubok Johan	13	27	61	101
17.	Paya Unou	10	37	127	174
18.	Seuneubok Baro	10	33	104	147
19.	Seuneubok Dalam	4	19	54	77
20.	Seulemak Muda	5	35	69	109
21.	M a t a I e	40	69	117	226
22.	Alue Udep	21	59	89	169
23.	Seumanah Jaya	97	135	776	1.008
	J u m l a h	505	1.499	3.708	5.712

Sumber : Kepala Desa Se-Kecamatan Ranto Peureulak

Tabel IV.10
 Fasilitas Penerangan Jalan Dan Status Penerangan Jalan
 Dalam Kecamatan Ranto Peureulak Tahun 2014

Desa	Penerangan Jalan	Status Penerangan
(1)	(2)	(3)
1. Beurandang	-	-
2. Alue Geunteng	1	2
3. Kliet	-	-
4. Tampak	-	-
5. Paya Palas	-	-
6. Alue Batee	-	-
7. Bhom Lama	1	2
8. Pasie Puteh	1	2
9. Alue Dua	-	-
10. Buket Pala	1	2
11. Punt Payong	-	-
12. S e u m a l i	-	-
13. Pertamina	1	2
14. Blang Barom	-	-
15. Pulo Blang	-	-
16. Seuneubok Johan	-	-
17. Paya Unou	-	-
18. Seuneubok Baro	-	-
19. Seuneubok Dalam	-	-
20. Seulemak Muda	-	-
21. M a t a I e	1	2
22. Alue Udep	-	-
23. Seumanah Jaya	-	-
Jumlah		

Sumber : Kepala Desa Se-Kecamatan Ranto Peureulak

Keterangan kolom 2

Keterangan kolom 3

Keterangan : 1 = ada, - = tidak

1 = listrik diusahakan oleh pemerintah

2 = listrik nonpemerintah

Tabel IV.11
Jumlah Rumah tangga Dirinci Menurut Penggunaan Alat Penerangan
Dalam Kecamatan Ranto Peureulak Tahun 2014

D e s a	Listrik		Minyak Tanah	Lainnya	Jumlah
	PLN	Non PLN			
(1)	(2)	(3)	(4)	(5)	(6)
1. Beurandang	265	-	1	-	266
2. Alue Geunteng	556	-	10	-	566
3. Kliet	175	-	8	-	183
4. Tampak	209	-	10	-	219
5. Paya Palas	607	-	20	-	627
6. Alue Batee	116	-	5	-	121
7. Bhom Lama	137	-	7	-	144
8. Pasie Puteh	172	-	5	-	177
9. Alue Dua	169	-	2	-	171
10. Buket Pala	387	-	8	-	395
11. Punti Payong	228	-	35	-	263
12. S e u m a l i	201	-	10	-	211
13. Pertamina	134	-	2	-	136
14. Blang Barom	92	-	5	-	97
15. Pulo Blang	121	-	4	-	125
16. Seuneubok Johan	86	-	15	-	101
17. Paya Unou	164	-	10	-	174
18. Seuneubok Baro	139	-	8	-	147
19. Seuneubok Dalam	76	-	1	-	77
20. Seulemak Muda	99	-	10	-	109
21. M a t a I e	221	-	5	-	226
22. Alue Udep	164	-	5	-	169
23. Seumanah Jaya	993	-	15	-	1.008
Jumlah	5.511	-	201	-	5.712

Sumber : Kepala Desa Se-Kecamatan Ranto Peureulak

Tabel IV.12
Jumlah Rumahtangga Dirinci Menurut Sumber Air Minum Yang Digunakan
Dalam Kecamatan Ranto Peureulak Tahun 2014

	Desa	Ledeng (PAM)	Isi Ulang	Sumur	Sungai/ Danau	Jumlah
	(1)	(2)	(3)	(4)	(5)	(6)
1.	Beurandang	0	90	56	120	266
2.	Alue Geunteng	0	428	138	0	566
3.	Kliet	0	112	57	14	183
4.	Tampak	20	66	113	20	219
5.	Paya Palas	0	155	389	83	627
6.	Alue Batee	15	61	45	0	121
7.	Bhom Lama	65	56	13	10	144
8.	Pasie Puteh	56	108	13	0	177
9.	Alue Dua	51	91	29	0	171
10.	Buket Pala	121	261	13	0	395
11.	Punti Payong	0	76	187	0	263
12.	S e u m a l i	0	53	151	7	211
13.	Pertamina	43	62	24	7	136
14.	Blang Barom	0	41	56	0	97
15.	Pulo Blang	0	28	87	10	125
16.	Seuneubok Johan	0	47	54	0	101
17.	Paya Unou	0	85	81	8	174
18.	Seuneubok Baro	0	54	93	0	147
19.	Seuneubok Dalam	0	22	55	0	77
20.	Seulemak Muda	0	31	78	0	109
21.	M a t a I e	0	109	117	0	226
22.	Alue Udep	0	81	88	0	169
23.	Seumanah Jaya	0	423	468	117	1.008
	Jumlah	371	2.540	2.405	396	5.712

Sumber : Kepala Desa Se-Kecamatan Ranto Peureulak

Tabel IV.13
Keberadaan Sungai dan Jumlah Rumah Tangga Berdasarkan Penggunaan Jamban
Dalam Kecamatan Ranto Peureulak Tahun 2014

	Desa	Keberadaan Sungai	Penggunaan Jamban			Jumlah	
			Sendiri	Bersama	Umum		Bukan Jamban
	(1)	(2)	(3)	(4)	(5)	(6)	(7)
1.	Beurandang	1	157	-	5	104	266
2.	Alue Geunteng	-	509	-	-	57	566
3.	Kliet	1	121	35	-	27	183
4.	Tampak	1	148	15	-	56	219
5.	Paya Palas	1	549	50	-	28	627
6.	Alue Batee	-	121	-	-	0	121
7.	Bhom Lama	1	97	-	-	47	144
8.	Pasie Puteh	-	177	-	-	0	177
9.	Alue Dua	-	138	12	-	21	171
10.	Buket Pala	1	393	-	-	2	395
11.	Punti Payong	1	148	20	-	95	263
12.	S e u m a l i	1	101	8	-	102	211
13.	Pertamina	1	103	-	-	33	136
14.	Blang Barom	-	53	3	-	41	97
15.	Pulo Blang	1	104	5	-	16	125
16.	Seuneubok Johan	-	65	-	-	36	101
17.	Paya Unou	1	151	6	-	17	174
18.	Seuneubok Baro	-	116	-	-	31	147
19.	Seuneubok Dalam	-	65	-	-	12	77
20.	Seulemak Muda	-	89	-	-	20	109
21.	M a t a I e	-	195	8	-	23	226
22.	Alue Udep	-	109	-	-	60	169
23.	Seumanah Jaya	1	545	45	27	391	1008
Jumlah		12	4254	207	32	1219	5712

Sumber : Kepala Desa Se-Kecamatan Ranto Peureulak

Keterangan Kolom (2) : 1 = Ada, '-' = tidak Kolom (3) - (6) : Jumlah Rumah Tangga

Tabel IV.14
Banyaknya Sekolah, Guru dan Murid Taman Kanak-kanak Negeri dan Swasta
Masing-masing Desa Dalam Kecamatan Ranto Peureulak Tahun 2014

Desa	Taman Kanak-kanak					
	Negeri			Swasta		
	Sekolah	Guru	Murid	Sekolah	Guru	Murid
(1)	(2)	(3)	(4)	(5)	(6)	(7)
1. Beurandang	-	-	-	-	-	-
2. Alue Geunteng	-	-	-	2	24	95
3. Kliet	-	-	-	-	-	-
4. Tampak	-	-	-	-	-	-
5. Paya Palas	1	6	56	1	6	22
6. Alue Batee	-	-	-	-	-	-
7. Bhom Lama	-	-	-	-	-	-
8. Pasie Puteh	-	-	-	-	-	-
9. Alue Dua	-	-	-	-	-	-
10. Buket Pala	1	18	68	-	-	-
11. Puntı Payong	-	-	-	-	-	-
12. S e u m a l i	-	-	-	-	-	-
13. Pertamina	-	-	-	-	-	-
14. Blang Barom	-	-	-	-	-	-
15. Pulo Blang	-	-	-	-	-	-
16. Seuneubok Johan	-	-	-	-	-	-
17. Paya Unou	-	-	-	-	-	-
18. Seuneubok Baro	-	-	-	-	-	-
19. Seuneubok Dalam	-	-	-	-	-	-
20. Seulemak Muda	-	-	-	-	-	-
21. M a t a I e	-	-	-	-	-	-
22. Alue Udep	-	-	-	-	-	-
23. Seumanah Jaya	-	-	-	-	-	-
Jumlah	2	24	124	3	30	117

Sumber : Kantor UPTD Kecamatan Ranto Peureulak

Tabel IV.15
Banyaknya Sekolah, Guru dan Murid Sekolah Dasar Negeri dan Swasta
Masing-masing Desa Dalam Kecamatan Ranto Peureulak Tahun 2014

Desa	Sekolah Dasar					
	Negeri			Swasta		
	Sekolah	Guru	Murid	Sekolah	Guru	Murid
(1)	(2)	(3)	(4)	(5)	(6)	(7)
1. Beurandang	1	12	227	-	-	-
2. Alue Geunteng	2	25	203	-	-	-
3. Kliet	-	-	-	-	-	-
4. Tampak	1	13	172	-	-	-
5. Paya Palas	2	22	339	-	-	-
6. Alue Batee	-	-	-	-	-	-
7. Bhom Lama	-	-	-	-	-	-
8. Pasie Puteh	1	16	169	-	-	-
9. Alue Dua	1	18	188	-	-	-
10. Buket Pala	-	-	-	-	-	-
11. Punt Payong	-	-	-	-	-	-
12. S e u m a l i	-	-	-	-	-	-
13. Pertamina	1	20	380	-	-	-
14. Blang Barom	-	-	-	-	-	-
15. Pulo Blang	-	-	-	-	-	-
16. Seuneubok Johan	1	16	255	-	-	-
17. Paya Unou	-	-	-	-	-	-
18. Seuneubok Baro	-	-	-	-	-	-
19. Seuneubok Dalam	-	-	-	-	-	-
20. Seulemak Muda	-	-	-	-	-	-
21. M a t a I e	1	11	119	-	-	-
22. Alue Udep	1	8	97	-	-	-
23. Seumanah Jaya	4	41	735	-	-	-
Jumlah	16	202	2884	-	-	-

Sumber : Kantor UPTD Kecamatan Ranto Peureulak

Tabel IV.16
Banyaknya Sekolah, Guru dan Murid Sekolah Menengah Pertama Negeri dan Swasta
Masing-masing Desa Dalam Kecamatan Ranto Peureulak Tahun 2014

Desa	Sekolah Menengah Pertama					
	Negeri			Swasta		
	Sekolah	Guru	Murid	Sekolah	Guru	Murid
(1)	(2)	(3)	(4)	(5)	(6)	(7)
1. Beurandang	-	-	-	-	-	-
2. Alue Geunteng	1	13	258	-	-	-
3. Kliet	-	-	-	-	-	-
4. Tampak	-	-	-	-	-	-
5. Paya Palas	1	12	154	-	-	-
6. Alue Batee	-	-	-	-	-	-
7. Bhom Lama	-	-	-	-	-	-
8. Pasie Puteh	1	22	264	-	-	-
9. Alue Dua	-	-	-	-	-	-
10. Buket Pala	1	12	49	-	-	-
11. Punt Payong	-	-	-	-	-	-
12. Seumali	1	11	80	-	-	-
13. Pertamina	-	-	-	-	-	-
14. Blang Barom	-	-	-	-	-	-
15. Pulo Blang	-	-	-	-	-	-
16. Seuneubok Johan	-	-	-	-	-	-
17. Paya Unou	-	-	-	-	-	-
18. Seuneubok Baro	-	-	-	-	-	-
19. Seuneubok Dalam	-	-	-	-	-	-
20. Seulemak Muda	-	-	-	-	-	-
21. Matale	-	-	-	-	-	-
22. Alue Udep	-	-	-	-	-	-
23. Seumanah Jaya	1	13	137	-	-	-
Jumlah	6	83	942	-	-	-

Sumber : Kantor UPTD Kecamatan Ranto Peureulak

Tabel IV.17
Banyaknya Sekolah, Guru dan Murid Sekolah Menengah Akhir Negeri dan Swasta
Masing-masing Desa Dalam Kecamatan Ranto Peureulak Tahun 2014

Desa	Sekolah Menengah Akhir					
	Negeri			Swasta		
	Sekolah	Guru	Murid	Sekolah	Guru	Murid
(1)	(2)	(3)	(4)	(5)	(6)	(7)
1. Beurandang	-	-	-	-	-	-
2. Alue Geunteng	-	-	-	-	-	-
3. Kliet	-	-	-	-	-	-
4. Tampak	-	-	-	-	-	-
5. Paya Palas	-	-	-	-	-	-
6. Alue Batee	-	-	-	-	-	-
7. Bhom Lama	-	-	-	-	-	-
8. Pasie Puteh	-	-	-	-	-	-
9. Alue Dua	-	-	-	-	-	-
10. Buket Pala	-	-	-	-	-	-
11. Punt Payong	-	-	-	-	-	-
12. Seumali	-	-	-	-	-	-
13. Pertamina	-	-	-	-	-	-
14. Blang Barom	1	43	560	-	-	-
15. Pulo Blang	-	-	-	-	-	-
16. Seuneubok Johan	-	-	-	-	-	-
17. Paya Unou	-	-	-	-	-	-
18. Seuneubok Baro	-	-	-	-	-	-
19. Seuneubok Dalam	-	-	-	-	-	-
20. Seulemak Muda	-	-	-	-	-	-
21. Mata Ie	-	-	-	-	-	-
22. Alue Udep	-	-	-	-	-	-
23. Seumanah Jaya	-	-	-	-	-	-
Jumlah	1	43	560	-	-	-

Sumber : Kantor UPTD Kecamatan Ranto Peureulak

Tabel IV.18
Banyaknya Sekolah, Guru dan Murid Sekolah Menengah Kejuruan Negeri dan Swasta
Masing-masing Desa Dalam Kecamatan Ranto Peureulak Tahun 2014

Desa	Sekolah Menengah Kejuruan					
	Negeri			Swasta		
	Sekolah	Guru	Murid	Sekolah	Guru	Murid
(1)	(2)	(3)	(4)	(5)	(6)	(7)
1. Beurandang	-	-	-	-	-	-
2. Alue Geunteng	-	-	-	-	-	-
3. Kliet	-	-	-	-	-	-
4. Tampak	-	-	-	-	-	-
5. Paya Palas	-	-	-	-	-	-
6. Alue Batee	-	-	-	-	-	-
7. Bhom Lama	-	-	-	-	-	-
8. Pasie Puteh	-	-	-	-	-	-
9. Alue Dua	-	-	-	-	-	-
10. Buket Pala	-	-	-	-	-	-
11. Punt Payong	-	-	-	-	-	-
12. Seumali	-	-	-	-	-	-
13. Pertamina	-	-	-	-	-	-
14. Blang Barom	-	-	-	-	-	-
15. Pulo Blang	-	-	-	-	-	-
16. Seuneubok Johan	-	-	-	-	-	-
17. Paya Unou	-	-	-	-	-	-
18. Seuneubok Baro	-	-	-	-	-	-
19. Seuneubok Dalam	-	-	-	-	-	-
20. Seulemak Muda	-	-	-	-	-	-
21. Matale	-	-	-	-	-	-
22. Alue Udep	-	-	-	-	-	-
23. Seumanah Jaya	-	-	-	-	-	-
Jumlah	-	-	-	-	-	-

Sumber : Kantor UPTD Kecamatan Ranto Peureulak

Tabel IV.19
Banyaknya Sekolah, Guru dan Murid Madrasah Ibtidaiyah Negeri dan Swasta
Masing-masing Desa Dalam Kecamatan Ranto Peureulak Tahun 2014

Desa	Madrasah Ibtidaiyah					
	Negeri			Swasta		
	Sekolah	Guru	Murid	Sekolah	Guru	Murid
(1)	(2)	(3)	(4)	(5)	(6)	(7)
1. Beurandang	-	-	-	-	-	-
2. Alue Geunteng	-	-	-	-	-	-
3. Kluet	-	-	-	-	-	-
4. Tampak	-	-	-	1	7	77
5. Paya Palas	1	15	112	-	-	-
6. Alue Batee	-	-	-	-	-	-
7. Bhom Lama	-	-	-	-	-	-
8. Pasie Puteh	-	-	-	-	-	-
9. Alue Dua	-	-	-	-	-	-
10. Buket Pala	1	12	159	-	-	-
11. Punt Payong	-	-	-	-	-	-
12. Seumali	-	-	-	-	-	-
13. Pertamina	-	-	-	-	-	-
14. Blang Barom	-	-	-	-	-	-
15. Pulo Blang	-	-	-	-	-	-
16. Seuneubok Johan	-	-	-	-	-	-
17. Paya Unou	-	-	-	-	-	-
18. Seuneubok Baro	1	14	140	-	-	-
19. Seuneubok Dalam	-	-	-	-	-	-
20. Seulemak Muda	-	-	-	-	-	-
21. Mata Ie	-	-	-	-	-	-
22. Alue Udep	-	-	-	-	-	-
23. Seumanah Jaya	-	-	-	-	-	-
Jumlah	3	41	411	1	7	77

Sumber : Kantor UPTD Kecamatan Ranto Peureulak

Tabel IV.20
Banyaknya Sekolah, Guru dan Murid Madrasah Tsanawiyah Negeri dan Swasta
Masing-masing Desa Dalam Kecamatan Ranto Peureulak Tahun 2014

Desa	Madrasah Tsanawiyah					
	Negeri			Swasta		
	Sekolah	Guru	Murid	Sekolah	Guru	Murid
(1)	(2)	(3)	(4)	(5)	(6)	(7)
1. Beurandang	-	-	-	-	-	-
2. Alue Geunteng	-	-	-	-	-	-
3. Kluet	-	-	-	-	-	-
4. Tampak	-	-	-	-	-	-
5. Paya Palas	-	-	-	-	-	-
6. Alue Batee	-	-	-	-	-	-
7. Bhom Lama	-	-	-	-	-	-
8. Pasié Puteh	-	-	-	-	-	-
9. Alue Dua	-	-	-	-	-	-
10. Buket Pala	1	19	316	-	-	-
11. Puntí Payong	-	-	-	-	-	-
12. S e u m a l i	-	-	-	-	-	-
13. Pertamina	-	-	-	-	-	-
14. Blang Barom	-	-	-	-	-	-
15. Pulo Blang	-	-	-	-	-	-
16. Seuneubok Johan	-	-	-	1	12	211
17. Paya Unou	-	-	-	-	-	-
18. Seuneubok Baro	-	-	-	-	-	-
19. Seuneubok Dalam	-	-	-	-	-	-
20. Seulemak Muda	-	-	-	-	-	-
21. M a t a I e	-	-	-	-	-	-
22. Alue Udep	-	-	-	-	-	-
23. Seumanah Jaya	-	-	-	1	12	98
Jumlah	1	19	316	2	24	309

Sumber : Kantor UPTD Kecamatan Ranto Peureulak

Tabel IV.21
Banyaknya Sekolah, Guru dan Murid Madrasah Aliyah Negeri dan Swasta
Masing-masing Desa Dalam Kecamatan Ranto Peureulak Tahun 2014

Desa	Madrasah Aliyah					
	Negeri			Swasta		
	Sekolah	Guru	Murid	Sekolah	Guru	Murid
(1)	(2)	(3)	(4)	(5)	(6)	(7)
1. Beurandang	-	-	-	-	-	-
2. Alue Geunteng	-	-	-	-	-	-
3. Kliet	-	-	-	-	-	-
4. Tampak	-	-	-	-	-	-
5. Paya Palas	-	-	-	-	-	-
6. Alue Batee	-	-	-	-	-	-
7. Bhom Lama	-	-	-	-	-	-
8. Pasie Puteh	-	-	-	-	-	-
9. Alue Dua	1	24	348	-	-	-
10. Buket Pala	-	-	-	-	-	-
11. Punt Payong	-	-	-	-	-	-
12. Se u m a l i	-	-	-	-	-	-
13. Pertamina	-	-	-	-	-	-
14. Blang Barom	-	-	-	-	-	-
15. Pulo Blang	-	-	-	-	-	-
16. Seuneubok Johan	-	-	-	-	-	-
17. Paya Unou	-	-	-	-	-	-
18. Seuneubok Baro	-	-	-	-	-	-
19. Seuneubok Dalam	-	-	-	-	-	-
20. Seulemak Muda	-	-	-	-	-	-
21. M a t a Ie	-	-	-	-	-	-
22. Alue Udep	-	-	-	-	-	-
23. Seumanah Jaya	-	-	-	-	-	-
Jumlah	1	24	348	-	-	-

Sumber : Kantor UPTD Kecamatan Ranto Peureulak

Tabel IV.22
Jumlah Sarana Pendidikan Keagamaan Non Formal dan Pendidikan Dini
Di masing-masing Desa Dalam Kecamatan Ranto Peureulak Tahun 2014

Desa	Sarana			
	TPA/TPQ	Pesantren	Dayah	PAUD
(1)	(2)	(3)	(4)	(5)
1. Beurandang	3	-	1	1
2. Alue Geunteng	4	-	-	1
3. Kliet	4	-	1	1
4. Tampak	1	-	-	-
5. Paya Palas	-	-	-	1
6. Alue Batee	2	-	-	-
7. Bhom Lama	-	-	-	-
8. Pasie Puteh	1	-	-	1
9. Alue Dua	2	-	1	1
10. Buket Pala	3	-	-	-
11. Punt Payong	-	-	-	-
12. S e u m a l i	1	-	-	-
13. Pertamina	-	-	-	1
14. Blang Barom	-	-	-	-
15. Pulo Blang	7	-	1	1
16. Seuneubok Johan	-	-	-	1
17. Paya Unou	2	-	1	-
18. Seuneubok Baro	1	-	1	-
19. Seuneubok Dalam	1	-	-	-
20. Seulemak Muda	-	-	-	-
21. M a t a I e	-	-	1	1
22. Alue Udep	2	-	1	-
23. Seumanah Jaya	3	-	2	3
J u m l a h	37	0	10	13

Sumber : Kepala Desa Se-Kecamatan Ranto Peureulak

Bersambung ...

Sambungan Tabel IV.22

Desa	Sarana		
	Penitipan Anak	Perpustakaan	Panti
(1)	(6)	(7)	(8)
1. Beurandang	-	-	-
2. Alue Geunteng	-	-	-
3. Kliet	-	-	-
4. Tampak	-	-	-
5. Paya Palas	-	-	-
6. Alue Batee	-	-	-
7. Bhom Lama	-	-	-
8. Pasie Puteh	-	-	-
9. Alue Dua	-	-	-
10. Buket Pala	-	-	-
11. Punt Payong	-	-	-
12. Seumali	-	-	-
13. Pertamina	-	-	-
14. Blang Barom	-	-	-
15. Pulo Blang	-	-	-
16. Seuneubok Johan	-	-	-
17. Paya Unou	-	-	-
18. Seuneubok Baro	-	-	-
19. Seuneubok Dalam	-	-	-
20. Seulemak Muda	-	-	-
21. Mataie	-	-	-
22. Alue Udep	-	-	-
23. Seumanah Jaya	-	-	-
Jumlah	0	0	0

Sumber : Kepala Desa Se-Kecamatan Ranto Peureulak

Tabel IV.23
 Jenis Jalan Utama Desa dan Keberadaan Jembatan
 Masing-masing Desa Dalam Kecamatan Ranto Peureulak Tahun 2014

	Desa	Jenis Jalan	Jembatan		
			Plat Beton	Gantung	Kayu
	(1)	(2)	(3)	(4)	(5)
1.	Beurandang	2	1	-	1
2.	Alue Geunteng	2	1	-	1
3.	Kliet	2	-	-	1
4.	Tampak	2	1	-	1
5.	Paya Palas	2	1	-	1
6.	Alue Batee	4	-	-	1
7.	Bhom Lama	2	1	-	-
8.	Pasie Puteh	2	1	-	-
9.	Alue Dua	1	1	-	-
10.	Buket Pala	2	-	-	1
11.	Punti Payong	2	1	-	1
12.	S e u m a l i	4	1	-	1
13.	Pertamina	4	1	-	1
14.	Blang Barom	4	-	-	-
15.	Pulo Blang	2	-	-	1
16.	Seuneubok Johan	2	1	-	1
17.	Paya Unou	2	-	-	1
18.	Seuneubok Baro	2	-	-	1
19.	Seuneubok Dalam	4	-	-	1
20.	Seulemak Muda	4	1	-	1
21.	M a t a I e	4	1	-	1
22.	Alue Udep	4	-	-	1
23.	Seumanah Jaya	4	1	-	1

Sumber : Kepala Desa se- Ranto Peureulak

Keterangan : Kolom (2) : 1 = aspal ; 2 = diperkeras

: 3 = kerikil ; 4 = tanah

Kolom (3) - (5) : 1 = ada ; - = tidak

Tabel IV.24
Keberadaan Tempat Bersejarah dan Wisata
Masing-masing Desa Dalam Kecamatan Ranto Peureulak Tahun 2014

Desa	Masjid	Makam	Candi / Tugu	Pelabuhan	Wisata Alam
(1)	(2)	(3)	(4)	(5)	(6)
1. Beurandang	-	-	-	-	-
2. Alue Geunteng	-	-	-	-	-
3. Kliet	-	-	-	-	-
4. Tampak	-	-	-	-	-
5. Paya Palas	-	-	-	-	-
6. Alue Batee	-	-	-	-	-
7. Bhom Lama	-	-	-	-	-
8. Pasie Puteh	-	1	-	-	-
9. Alue Dua	-	-	-	-	-
10. Buket Pala	-	-	-	-	-
11. Punt Payong	-	-	-	-	-
12. S e u m a l i	-	-	-	-	-
13. Pertamina	-	-	-	-	-
14. Blang Barom	-	-	-	-	-
15. Pulo Blang	-	-	-	-	-
16. Seuneubok Johan	-	-	-	-	-
17. Paya Unou	-	-	-	-	-
18. Seuneubok Baro	-	-	-	-	-
19. Seuneubok Dalam	-	-	-	-	-
20. Seulemak Muda	-	-	-	-	-
21. M a t a I e	-	-	-	-	-
22. Alue Udep	-	-	-	-	-
23. Seumanah Jaya	-	1	-	-	-

Sumber : Kepala Desa se- Ranto Peureulak

Keterangan : Kolom (2) - (6) : 1 = ada ; - = tidak ada

Tab. IV.25
 Jumlah Rumah Tangga Yatim, Piatu, Yatim Piatu,
 Janda dan Duda Dirinci Perdesa Dalam Kecamatan Ranto Peureulak Tahun 2014

Desa	Yatim	Piatu	Yatim Piatu	Janda	Duda
(1)	(2)	(3)	(4)	(5)	(6)
1. Beurandang	29	3	7	46	6
2. Alue Geunteng	28	5	2	49	11
3. Kliet	29	2	4	29	7
4. Tampak	30	4	-	25	5
5. Paya Palas	75	8	13	29	9
6. Alue Batee	18	3	2	21	4
7. Bhom Lama	20	3	3	12	4
8. Pasié Puteh	20	4	20	47	7
9. Alue Dua	29	6	4	27	6
10. Buket Pala	29	9	4	24	6
11. Puntí Payong	32	7	3	23	6
12. Se u m a l i	38	6	3	18	6
13. Pertamina	18	2	2	11	3
14. Blang Barom	29	3	4	17	4
15. Pulo Blang	17	5	8	30	26
16. Seuneubok Johan	10	2	2	20	2
17. Paya Unou	25	3	17	37	7
18. Seuneubok Baro	29	4	5	23	5
19. Seuneubok Dalam	12	2	2	13	4
20. Seulemak Muda	7	1	1	27	2
21. M a t a Ie	81	5	4	38	8
22. Alue Udep	69	6	8	28	8
23. Seumanah Jaya	118	15	21	113	39
Jumlah	792	108	139	707	185

Sumber : Kepala Desa Se-Kecamatan Ranto Peureulak

Tabel IV.24
Jumlah Penyandang Cacat Menurut Jenisnya Dirinci Perdesa
Dalam Kecamatan Ranto Peureulak Tahun 2014

	Desa	Buta	Tuli	Bisu	Kejiwaan	Idiot	Cacat Fisik
	(1)	(2)	(3)	(4)	(5)	(6)	(7)
1.	Beurandang	1	-	-	1	5	6
2.	Alue Geunteng	-	-	1	1	1	1
3.	Kliet	-	-	-	1	2	6
4.	Tampak	-	3	-	1	3	8
5.	Paya Palas	4	2	-	1	5	15
6.	Alue Batee	-	2	-	-	-	4
7.	Bhom Lama	10	-	2	-	1	5
8.	Pasie Puteh	-	-	-	-	1	2
9.	Alue Dua	1	1	-	-	1	4
10.	Buket Pala	1	1	-	-	5	1
11.	Punti Payong	2	5	2	1	4	3
12.	S e u m a l i	1	2	-	-	3	1
13.	Pertamina	-	-	-	-	-	1
14.	Blang Barom	1	2	-	1	1	3
15.	Pulo Blang	3	1	-	-	-	5
16.	Seuneubok Johan	1	1	1	2	-	1
17.	Paya Unou	1	5	1	1	-	3
18.	Seuneubok Baro	2	1	1	-	2	-
19.	Seuneubok Dalam	-	-	1	-	-	-
20.	Seulemak Muda	1	1	1	-	-	1
21.	M a t a I e	1	1	1	-	1	2
22.	Alue Udep	4	3	1	2	6	5
23.	Seumanah Jaya	2	2	-	1	2	12
	Jumlah	36	33	12	13	43	89

Sumber : Kepala Desa Se-Kecamatan Ranto Peureulak



5

1

2

3

4

5

6

**PERTANIAN &
INDUSTRI**

Tabel V.1
Luas Tanah Sawah Menurut Jenis Pengairan
Dimasing-masing Desa Dalam Kecamatan
Ranto Peureulak Tahun 2014

Desa	Irigasi			Tadah Hujan/ Pasang Surut	Jumlah
	Teknis	Semi Teknis	Sederhana		
(1)	(2)	(3)	(4)	(5)	(6)
1. Beurandang	-	-	-	118	118
2. Alue Geunteng	-	-	-	-	0
3. Kliet	-	-	88	89	177
4. Tampak	-	-	90	99	189
5. Paya Palas	-	-	50	115	165
6. Alue Batee	-	-	25	125	150
7. Bhom Lama	-	-	70	20	90
8. Pasie Puteh	-	-	15	38	53
9. Alue Dua	-	-	-	26	26
10. Buket Pala	-	-	-	-	0
11. Punt Payong	-	-	50	70	120
12. S e u m a l i	-	-	50	150	200
13. Pertamina	-	-	-	-	0
14. Blang Barom	-	-	-	50	50
15. Pulo Blang	-	-	87	-	87
16. Seuneubok Johan	-	-	94	-	94
17. Paya Unou	-	-	138	15	153
18. Seuneubok Baro	-	-	28	75	103
19. Seuneubok Dalam	-	-	-	70	70
20. Seulemak Muda	-	-	-	230	230
21. M a t a I e	-	-	-	50	50
22. Alue Udep	-	-	-	156	156
23. Seumanah Jaya	-	-	-	309	309
Jumlah	-	-	785	1.805	2.590

Sumber : Kepala Desa Se-Kecamatan Ranto Peureulak

Tabel V.2
Jenis Komoditas Pertanian Unggulan
Dirinci Per Desa Dalam Kecamatan Ranto Peureulak
Tahun 2014

Desa	Padi Sawah	Kelapa	Sawit	Kakao
(1)	(2)	(3)	(4)	(5)
1. Beurandang	1	-	1	1
2. Alue Geunteng	-	-	1	1
3. Kluet	1	-	1	1
4. Tampak	1	-	1	1
5. Paya Palas	1	-	1	1
6. Alue Batee	1	-	1	1
7. Bhom Lama	1	-	-	-
8. Pasie Puteh	1	-	-	-
9. Alue Dua	1	-	-	-
10. Buket Pala	-	-	-	-
11. Punt Payong	1	-	1	1
12. S e u m a l i	1	-	1	1
13. Pertamina	-	-	1	-
14. Blang Barom	1	-	-	-
15. Pulo Blang	1	-	-	-
16. Seuneubok Johan	1	-	-	-
17. Paya Unou	1	-	-	-
18. Seuneubok Baro	1	-	-	-
19. Seuneubok Dalam	1	-	1	1
20. Seulemak Muda	1	-	1	1
21. M a t a I e	1	-	1	1
22. Alue Udep	1	-	1	1
23. Seumanah Jaya	1	-	1	1
Jumlah	20	-	14	13

Sumber : Kepala Desa se- Kecamatan Ranto Peureulak Bersambung ...
Ket : Kolom (2) - (5) : 1 = ada ; - = tidak ada

Sambungan Tabel V.2

Desa	Hortikultura	Perikanan Tangkap	Tambak	Karet
(1)	(6)	(7)	(8)	(9)
1. Beurandang	1	-	-	1
2. Alue Geunteng	-	-	-	1
3. Kluet	-	-	-	1
4. Tampak	-	-	-	1
5. Paya Palas	1	-	-	1
6. Alue Batee	-	-	-	1
7. Bhom Lama	-	-	-	-
8. Pasie Puteh	-	-	-	-
9. Alue Dua	-	-	-	-
10. Buket Pala	-	-	-	-
11. Punt Payong	1	-	-	1
12. S e u m a l i	1	-	-	1
13. Pertamina	-	-	-	1
14. Blang Barom	-	-	-	-
15. Pulo Blang	-	-	-	-
16. Seuneubok Johan	-	-	-	-
17. Paya Unou	-	-	-	-
18. Seuneubok Baro	-	-	-	-
19. Seuneubok Dalam	1	-	-	1
20. Seulemak Muda	-	-	-	1
21. M a t a I e	-	-	-	1
22. Alue Udep	1	-	-	1
23. Seumanah Jaya	1	-	-	1
Jumlah	7	-	-	14

Sumber : Kepala Desa se- Kecamatan Ranto Peureulak

Bersambung ...

Ket : Kolom (6) - (9) : 1 = ada ; - = tidak ada

Tab V.3
 Jumlah Industri Kilang Padi, Kopi, Industri Batu Bata
 dan Industri Kayu (meubel) Dirinci Per Desa Dalam Kecamatan Ranto Peureulak Tahun 2014
 Peureulak Timur Tahun 2014

Desa	Kilang Padi	Kilang Kopi	Batu Bata	Kayu/ Meubel
(1)	(2)	(3)	(4)	(5)
1. Beurandang	-	-	-	-
2. Alue Geunteng	-	-	-	-
3. Kliet	1	-	-	-
4. Tampak	1	-	-	1
5. Paya Palas	1	-	-	4
6. Alue Batee	-	-	-	1
7. Bhom Lama	-	-	-	-
8. Pasie Puteh	-	-	-	2
9. Alue Dua	1	-	-	2
10. Buket Pala	1	-	-	-
11. Punt Payong	-	-	-	1
12. Seumali	2	-	-	1
13. Pertamina	-	-	-	1
14. Blang Barom	-	-	1	-
15. Pulo Blang	-	-	-	1
16. Seuneubok Johan	1	-	-	-
17. Paya Unou	2	-	-	1
18. Seuneubok Baro	1	-	-	3
19. Seuneubok Dalam	-	-	-	-
20. Seulemak Muda	-	-	-	-
21. Mata Ie	-	-	-	-
22. Alue Udep	-	-	-	-
23. Seumanah Jaya	1	-	-	2
Jumlah	12	-	1	20

Sumber : Kepala Desa Se-Kecamatan Ranto Peureulak

Tabel V.4
Jumlah Industri Rumah Tangga
Dirinci Per Desa Dalam Kecamatan Ranto Peureulak Tahun 2014

Desa	Kerajinan						Jumlah
	Anyaman	Gerabah	Kain Tenun	Makanan	Logam	Akik / Giok	
(1)	(2)	(3)	(4)	(5)	(6)	(7)	(8)
1. Beurandang	2	-	-	3	-	-	5
2. Alue Geunteng	3	-	-	5	-	-	8
3. Kliet	3	-	-	4	-	-	7
4. Tampak	1	-	-	7	-	-	8
5. Paya Palas	6	-	-	11	-	-	17
6. Alue Batee	-	-	-	3	-	-	3
7. Bhom Lama	-	-	-	3	1	-	4
8. Pasie Puteh	5	-	-	10	2	1	18
9. Alue Dua	2	-	-	12	1	-	15
10. Buket Pala	-	-	-	5	-	1	6
11. Punt Payong	2	-	-	8	1	-	11
12. Seumali	1	-	-	3	-	-	4
13. Pertamina	-	-	-	2	-	1	3
14. Blang Barom	-	-	-	5	-	-	5
15. Pulo Blang	4	-	-	3	-	1	8
16. Seuneubok Johan	-	-	-	5	-	-	5
17. Paya Unou	4	-	-	3	-	-	7
18. Seuneubok Baro	5	-	-	5	-	-	10
19. Seuneubok Dalam	-	-	-	5	-	1	6
20. Seulemak Muda	5	-	-	10	-	-	15
21. Mata Ie	-	-	-	5	-	-	5
22. Alue Udep	2	-	-	2	-	-	4
23. Seumanah Jaya	1	-	-	16	-	-	17
Jumlah	46	-	-	135	5	5	191

Sumber : Kepala Desa Se-Kecamatan Ranto Peureulak

*) Penjahit Konvensional



1

2

3

4

5

6



LAIN - LAIN

<https://ashtmurkab.bps.go.id>

Tabel VI.1
Jumlah Kantor Pos dan Sarana Komunikasi Transportasi Menurut Jenis
Dirinci Per Desa Dalam Kecamatan Ranto Peureulak Tahun 2014

Desa	Kantor Pos	Warnet	Keberadaan		Terminal
			Menara BTS	Sinyal	
(1)	(2)	(3)	(4)	(5)	(6)
1. Beurandang	-	-	-	2	-
2. Alue Geunteng	-	-	1	1	-
3. Kliet	-	-	-	2	-
4. Tampak	-	-	-	2	-
5. Paya Palas	-	-	1	1	-
6. Alue Batee	-	-	-	2	-
7. Bhom Lama	-	-	-	2	-
8. Pasie Puteh	-	-	1	2	-
9. Alue Dua	-	-	1	2	-
10. Buket Pala	-	-	1	2	-
11. Punti Payong	-	-	-	1	-
12. S e u m a l i	-	-	-	2	-
13. Pertamina	-	-	-	2	-
14. Blang Barom	-	-	-	2	-
15. Pulo Blang	-	-	-	2	-
16. Seuneubok Johan	-	-	-	2	-
17. Paya Unou	-	-	-	2	-
18 Seuneubok Baro	-	-	1	2	-
19 Seuneubok Dalam	-	-	-	2	-
20 Seulemak Muda	-	-	-	2	-
21 M a t a Ie	-	-	-	1	-
22 Alue Udep	-	-	1	2	-
23 Seumanah Jaya	-	-	1	1	-
Jumlah	-	-			-

Sumber : Kepala Desa Se-Kecamatan Ranto Peureulak

Keterangan Kolom (4) : 1 = ya, - = tidak

Kolom (5) : 1 = kuat ; 2 = lemah ; 3 = tidak ada

Tabel VI.2
Jumlah Sarana Perekonomian Dimasing-masing Desa
Dirinci Per Desa Dalam Kecamatan Ranto Peureulak Tahun 2014

Desa	Pasar Permanen/ Semi Permanen	Pasar Tidak permanen	Mini Market	Pertokoan
(1)	(2)	(3)	(4)	(5)
1. Beurandang	-	1	-	-
2. Alue Geunteng	-	-	-	-
3. Kliet	-	-	-	-
4. Tampak	-	-	-	-
5. Paya Palas	-	1	-	-
6. Alue Batee	-	-	-	-
7. Bhom Lama	-	-	-	-
8. Pasie Puteh	-	-	-	-
9. Alue Dua	-	-	-	-
10. Buket Pala	1	1	3	50
11. Punti Payong	-	-	-	-
12. Se u m a l i	-	-	-	-
13. Pertamina	-	-	-	-
14. Blang Barom	-	-	-	-
15. Pulo Blang	-	-	-	-
16. Seuneubok Johan	-	-	-	10
17. Paya Unou	-	-	-	-
18. Seuneubok Baro	-	-	-	9
19. Seuneubok Dalam	-	-	-	-
20. Seulemak Muda	-	-	-	-
21. M a t a I e	-	-	-	-
22. Alue Udep	-	-	-	-
23. Seumanah Jaya	-	2	-	20
Jumlah	1	5	3	89

Sumber : Kepala Desa Se-Kecamatan Ranto Peureulak

Bersambung ...

Sambungan Tabel VI.2

Desa	Kelontong	Warung/ Kedai Makan	KUD	Kopinkra
(1)	(6)	(7)	(8)	(9)
1. Beurandang	19	4	-	-
2. Alue Geunteng	20	16	-	-
3. Kluet	6	6	-	-
4. Tampak	11	10	-	-
5. Paya Palas	25	16	-	-
6. Alue Batee	3	3	-	-
7. Bhom Lama	6	2	-	-
8. Pasie Puteh	10	10	-	-
9. Alue Dua	4	2	-	-
10. Buket Pala	25	17	-	-
11. Punti Payong	20	15	-	-
12. S e u m a l i	5	3	-	-
13. Pertamina	5	7	-	-
14. Blang Barom	5	2	-	-
15. Pulo Blang	6	3	-	-
16. Seuneubok Johan	7	4	-	-
17. Paya Unou	5	3	-	-
18. Seuneubok Baro	3	4	-	-
19. Seuneubok Dalam	2	2	-	-
20. Seulemak Muda	4	3	-	-
21. M a t a I e	10	5	-	-
22. Alue Udep	8	4	-	-
23. Seumanah Jaya	13	20	-	-
Jumlah	222	161	-	-

Sumber : Kepala Desa Se-Kecamatan Ranto Peureulak

Sambungan Tabel VI.2

Desa	KUD Simpan Pinjam	Non KUD
(1)	(10)	(11)
1. Beurandang	-	1
2. Alue Geunteng	-	-
3. Kliet	-	-
4. Tampak	-	-
5. Paya Palas	-	-
6. Alue Batee	-	-
7. Bhom Lama	-	-
8. Pasie Puteh	-	1
9. Alue Dua	-	-
10. Buket Pala	1	2
11. Punti Payong	-	-
12. S e u m a l i	-	-
13. Pertamina	-	-
14. Blang Barom	-	-
15. Pulo Blang	-	-
16. Seuneubok Johan	-	-
17. Paya Unou	-	-
18. Seuneubok Baro	-	-
19. Seuneubok Dalam	-	-
20. Seulemak Muda	-	-
21. M a t a I e	-	-
22. Alue Udep	-	-
23. Seumanah Jaya	-	1
Jumlah	1	5

Sumber : Kepala Desa Se-Kecamatan Ranto Peureulak

Tabel VI.3
Keberadaan Lokasi Galian Golongan C
Dirinci Per Desa Dalam Kecamatan Ranto Peureulak Tahun 2014

Desa	Lokasi Galian Gol. C	Jumlah
(1)	(2)	(3)
1. Beurandang	-	-
2. Alue Geunteng	-	-
3. Kliet	-	-
4. Tampak	-	-
5. Paya Palas	-	-
6. Alue Batee	-	-
7. Bhom Lama	-	-
8. Pasie Puteh	-	-
9. Alue Dua	-	-
10. Buket Pala	-	-
11. Punti Payong	-	-
12. Seumali	-	-
13. Pertamina	-	-
14. Blang Barom	-	-
15. Pulo Blang	-	-
16. Seuneubok Johan	-	-
17. Paya Unou	-	-
18. Seuneubok Baro	-	-
19. Seuneubok Dalam	-	-
20. Seulemak Muda	-	-
21. Mataie	-	-
22. Alue Udep	-	-
23. Seumanah Jaya	-	-
Jumlah	-	-

Keterangan : Kolom (2) 1 = ada, '-' = tidak

Sumber : Kepala Desa Se-Kecamatan Ranto Peureulak



DATA

MENCERDASKAN BANGSA



Badan Pusat Statistik Kabupaten Aceh Timur

Jl. Banda Aceh - Medan Km 373 Idi, Aceh Timur

Telp. : (0646)7008532 Email : bps1105@bps.go.id

Website : acehtimurkab.bps.go.id