

Katalog : 9201012.7313



**INDIKATOR MAKRO
SOSIAL EKONOMI 2016
KABUPATEN WAJO**



**BADAN PUSAT STATISTIK
KABUPATEN WAJO**



**INDIKATOR MAKRO
SOSIAL EKONOMI 2016
KABUPATEN WAJO**

Indikator Makro Sosial Ekonomi Kabupaten Wajo 2016

No. Publikasi : 73130.1719
Katalog : 9201012.7313

Ukuran Buku : 17.6 cm x 25 cm
Jumlah Halaman : iii + 31 halaman

Naskah : Badan Pusat Statistik Kabupaten Wajo

Gambar Kover : Danau Tempe, Kabupaten Wajo

Diterbitkan oleh : ©BPS Kabupaten Wajo

Dicetak oleh : Percetakan ARESO

Dilarang mengumumkan, mendistribusikan, mengomunikasikan, dan/atau menggandakan sebagian atau seluruh isi buku ini untuk tujuan komersial tanpa izin tertulis dari Badan Pusat Statistik

Kata Pengantar

Sejalan dengan tuntutan kemajuan pembangunan, kebutuhan berbagai data terutama mengenai kondisi perekonomian suatu wilayah sangat dibutuhkan.

Badan Pusat Statistik Kabupaten Wajo telah menerbitkan publikasi Indikator Makro Sosial Ekonomi Kabupaten Wajo 2016 yang di dalamnya disajikan beberapa indikator keadaan sosial dan perekonomian Kabupaten Wajo secara makro.

Akhirnya disampaikan terima kasih kepada seluruh pihak yang telah membantu penerbitkan publikasi ini.

Semoga publikasi ini bermanfaat.

Sengkang, Oktober 2017

Kepala Badan Pusat Statistik
Kabupaten Wajo



Ir. SYAHRIR WAHAB, M.Si

Daftar Isi

Penjelasan Teknis **1**

Penduduk & Tenaga Kerja **7**

Pembangunan Manusia **13**

PDRB & Pertumbuhan Ekonomi **16**

Produksi Tanaman Pangan **23**

Kemiskinan **30**

<https://wajokab.bps.go.id>



Penjelasan Teknis

Penduduk

Semua orang yang berdomisili di wilayah geografis Republik Indonesia selama enam bulan atau lebih dan atau mereka yang berdomisili kurang dari 6 bulan tetapi bertujuan untuk menetap.

Produk Domestik Regional Bruto

Penjumlahan nilai tambah dalam satu periode tertentu di suatu wilayah tertentu dikenal dengan Produk Domestik Regional Bruto (PDRB).

Output

Output perusahaan adalah nilai barang dan jasa yang dihasilkan dalam suatu periode tertentu meliputi produksi utama, produksi ikutan maupun produksi sampingan. Output tersebut merupakan hasil perkalian antara kuantitas produksi dengan unit harganya.

Nilai Tambah

Nilai tambah merupakan nilai yang ditambahkan atas nilai barang dan jasa sebagai biaya antara agar menjadi output. Oleh karenanya secara matematis nilai tersebut dapat dihitung menggunakan formula sederhana berikut ini.

$$\text{NTB} = \text{Output} - \text{Input antara}$$

$$\text{NTB} = \text{nilai tambah bruto}$$

Biaya Antara

Biaya antara terdiri dari barang dan jasa yang digunakan di dalam proses produksi. Pengeluaran untuk barang dan jasa sebagai suatu kewajiban untuk penyelesaian pekerjaan, diperlakukan sebagai biaya antara.

Pertumbuhan ekonomi triwulan ke triwulan (*q to q*)

PDB atas dasar harga konstan pada suatu triwulan dibandingkan dengan triwulan sebelumnya.

Pertumbuhan ekonomi tahun ke tahun (*y on y*)

PDB atas dasar harga konstan pada suatu triwulan dalam tahun tertentu dibandingkan dengan triwulan yang sama pada tahun sebelumnya.

Pertumbuhan ekonomi *c to c*

PDB atas dasar harga konstan kumulatif sampai dengan suatu triwulan dibandingkan periode kumulatif yang sama pada tahun sebelumnya.

Sumber pertumbuhan (*source of growth*) menunjukkan sektor atau komponen pengeluaran dalam PDB yang menjadi penggerak pertumbuhan. Untuk memperoleh sumber- sumber pertumbuhan, laju pertumbuhan ekonomi ditimbang dengan masing-masing *share* sektor atau komponen pengeluaran terhadap PDRB.

Kemiskinan

Kemiskinan adalah ketidakmampuan dari sisi ekonomi untuk memenuhi kebutuhan dasar makanan dan bukan makanan yang diukur dari sisi pengeluaran.

Penduduk miskin

Penduduk miskin adalah penduduk yang memiliki rata-rata pengeluaran per kapita per bulan di bawah Garis Kemiskinan.

Garis Kemiskinan

Garis Kemiskinan (GK) terdiri dari dua komponen yaitu Garis Kemiskinan Makanan (GKM) dan Garis Kemiskinan Nonmakanan (GKNM).

$$\text{GK} = \text{GKM} + \text{GKNM}$$

Penghitungan Garis Kemiskinan dilakukan secara terpisah untuk daerah perkotaan dan perdesaan. Penduduk miskin adalah penduduk yang memiliki rata-rata pengeluaran per kapita per bulan di bawah Garis Kemiskinan.

Garis Kemiskinan Makanan (GKM)

Garis Kemiskinan Makanan (GKM) merupakan nilai pengeluaran kebutuhan minimum makanan yang disetarakan dengan 2.100 kkalori per kapita per hari. Patokan ini mengacu pada hasil Widyakarya Pangan dan Gizi 1978. Paket komoditi kebutuhan dasar makanan diwakili oleh 52 jenis komoditi (padi-padian, umbi-umbian, ikan, daging, telur dan susu, sayuran, kacang-kacangan, buah-buahan, minyak dan lemak, dll). Ke 52 jenis komoditi ini merupakan komoditi-komoditi yang paling banyak dikonsumsi oleh orang miskin. Jumlah pengeluaran untuk 52 komoditi ini sekitar 70 persen dari total pengeluaran orang miskin.

Garis Kemiskinan Nonmakanan (GKNM)

Garis Kemiskinan Nonmakanan (GKNM) adalah kebutuhan minimum untuk perumahan, sandang, pendidikan, dan kesehatan. Paket komoditi kebutuhan dasar nonmakanan diwakili oleh 51 jenis komoditi di perkotaan dan 47 jenis komoditi di perdesaan.

Usia Kerja

Indonesia menggunakan batas bawah usia kerja (*economically active population*) 15 tahun (meskipun dalam survei dikumpulkan informasi mulai dari usia 10 tahun) dan tanpa batas usia kerja.

Angkatan Kerja

Konsep angkatan kerja merujuk pada kegiatan utama yang dilakukan oleh penduduk usia kerja selama periode tertentu. Angkatan kerja adalah penduduk usia kerja yang bekerja, atau punya pekerjaan namun sementara tidak bekerja, dan penganggur.

Bukan Angkatan Kerja

Penduduk usia kerja yang tidak termasuk angkatan kerja mencakup penduduk yang bersekolah, mengurus rumah tangga atau melaksanakan kegiatan lainnya (pensiun, penerima transfer/kiriman, penerima deposito/bunga bank, jompo atau alasan lainnya).

Bekerja

Kegiatan melakukan pekerjaan dengan maksud memperoleh penghasilan atau keuntungan paling sedikit selama satu jam dalam seminggu yang lalu. Bekerja selama satu jam tersebut harus dilakukan secara berturut dan tidak terputus. Penghasilan atau keuntungan mencakup upah/gaji/pendapatan termasuk semua tunjangan dan bonus bagi pekerja/karyawan/pegawai dan hasil usaha berupa sewa, bunga, atau keuntungan, baik berupa uang atau barang bagi pengusaha.

Pengangguran

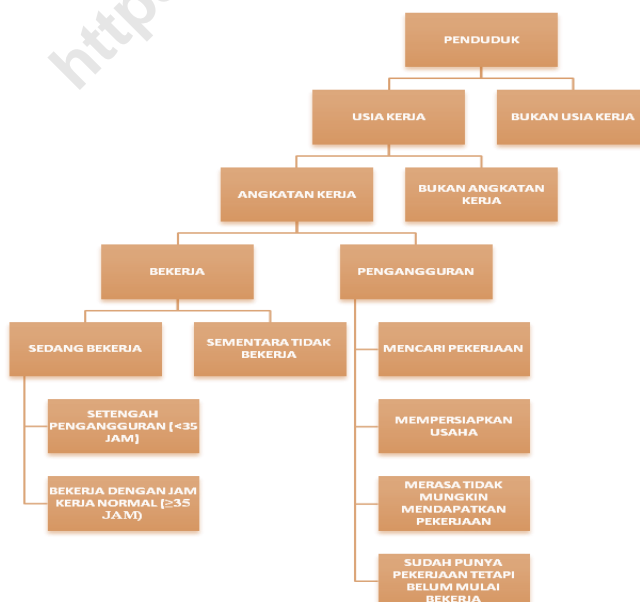
Definisi baku dari penganggur adalah mereka yang tidak mempunyai pekerjaan, bersedia untuk bekerja, dan sedang mencari pekerjaan. Definisi ini digunakan pada pelaksanaan Sakernas 1986 sampai dengan 2000, sedangkan sejak tahun 2001 definisi pengangguran mengalami penyesuaian/peleluasan menjadi sebagai berikut:

Penganggur adalah mereka yang sedang mencari pekerjaan, atau mereka yang mempersiapkan usaha, atau mereka yang tidak mencari pekerjaan karena merasa tidak mungkin mendapatkan pekerjaan (sebelumnya dikategorikan sebagai bukan angkatan kerja), dan mereka yang sudah punya pekerjaan tetapi belum mulai bekerja (sebelumnya dikategorikan sebagai bekerja), dan pada waktu yang bersamaan mereka tak bekerja (*jobless*). Penganggur dengan konsep/definisi tersebut biasanya disebut sebagai penganggur terbuka (*open unemployment*).

Tingkat Partisipasi Angkatan Kerja (TPAK)

TPAK mengindikasikan besarnya penduduk usia kerja yang aktif secara ekonomi di suatu negara atau wilayah. TPAK diukur sebagai persentase jumlah angkatan kerja terhadap jumlah penduduk usia kerja. Indikator ini menunjukkan besaran relatif dari pasokan tenaga kerja (*labour supply*) yang tersedia untuk memproduksi barang-barang dan jasa dalam perekonomian.

Diagram Ketenagakerjaan



Produksi Tanaman Pangan

Produksi tanaman pangan (padi dan palawija) merupakan hasil perkalian antara luas panen dengan produktivitas (rata-rata hasil per hektar). Penghitungan produksi dilakukan menurut *subround* sebagai berikut:

1. Produksi *subround 1* (Januari–April) merupakan hasil perkalian luas panen *subround 1* dengan produktivitas *subround 1*.
2. Produksi *subround 2* (Mei–Agustus) merupakan hasil perkalian luas panen *subround 2* dengan produktivitas *subround 2*.
3. Produksi *subround 3* (September–Desember) merupakan hasil perkalian luas panen *subround 3* dengan produktivitas *subround 3*.
4. Produksi Januari–Desember merupakan penjumlahan produksi *subround 1*, *subround 2*, dan *subround 3*.
5. Luas panen Januari–Desember merupakan penjumlahan luas panen *subround 1*, *subround 2*, dan *subround 3*.
6. Produktivitas Januari–Desember adalah hasil bagi produksi Januari–Desember dengan luas panen Januari–Desember.

Indeks Pembangunan Manusia

IPM merupakan rata-rata dari indeks *longevity*, indeks pendidikan dan indeks tingkat hidup layak. IPM mengukur sebagian cakupan dari pembangunan manusia.



Penduduk dan Tenaga Kerja

Indikator Kependudukan Kabupaten Wajo Tahun 2012-2016

Indikator	2012	2013	2014	2015	2016
(1)	(2)	(3)	(4)	(5)	(6)
Jumlah Penduduk (jiwa)	389 284	390 603	391 980	393 218	394 495
Laki-laki	185 603	186 411	187 215	187 910	188 727
Perempuan	203 681	204 192	204 765	205 308	205 768
Laju Pertumbuhan Penduduk (%)	0.38	0.34	0.35	0.32	0.32
Rasio Jenis Kelamin	91	91	91	91	91

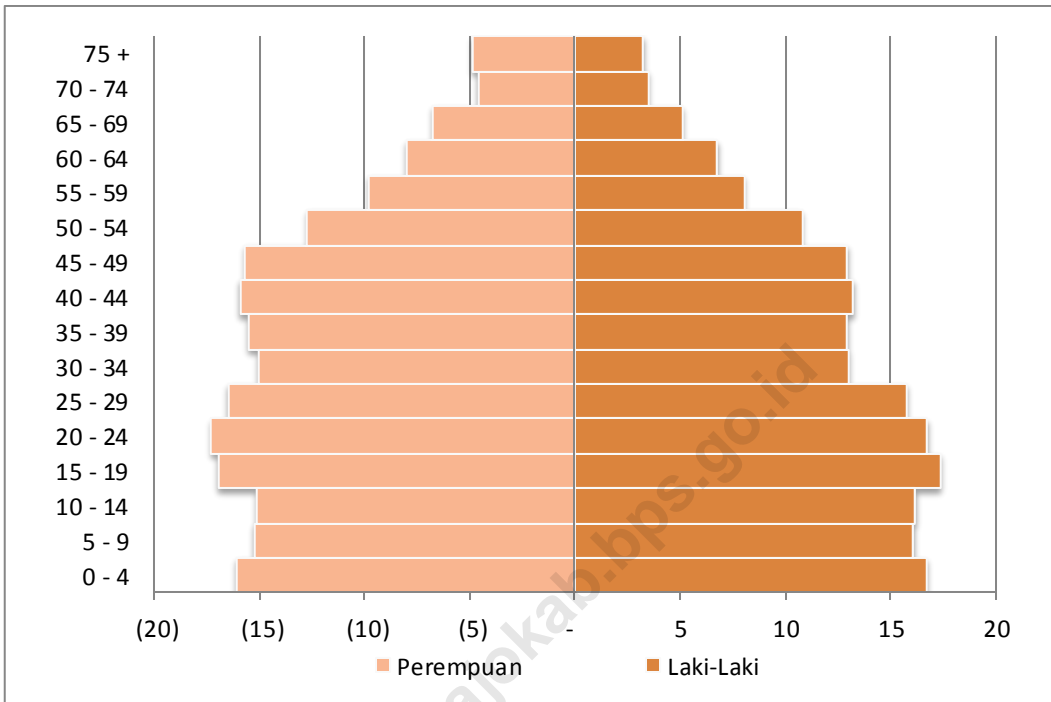
Sumber : BPS Kabupaten Wajo

Jumlah Penduduk Kabupaten Wajo Menurut Kelompok Umur dan Rasio Jenis Kelamin, 2016

Kelompok Umur	Jumlah Penduduk (Jiwa)			Rasio Jenis Kelamin
	Laki-laki	Perempuan	Total	
(1)	(2)	(3)	(4)	(5)
0 - 4	16 739	16 071	32 810	104
5 - 9	16 119	15 221	31 340	105
10 - 14	16 213	15 106	31 319	107
15 - 19	17 391	16 931	34 322	102
20 - 24	16 774	17 266	34 040	97
25 - 29	15 785	16 470	32 255	95
30 - 34	13 025	15 018	28 043	86
35 - 39	12 960	15 495	28 455	83
40 - 44	13 248	15 912	29 160	83
45 - 49	12 967	15 663	28 630	82
50 - 54	10 797	12 697	23 494	85
55 - 59	8 040	9 780	17 820	82
60 - 64	6 793	7 985	14 778	85
65 - 69	5 119	6 734	11 853	76
70 - 74	3 489	4 579	8 068	76
75 +	3 268	4 840	8 108	67
Jumlah	188 727	205 768	394 495	91

Sumber : BPS Kabupaten Wajo

Piramida Penduduk Kabupaten Wajo, 2016



Sumber : BPS Kabupaten Wajo

Penduduk Berumur 15 Tahun ke Atas Menurut Kegiatan Seminggu yang Lalu Kabupaten Wajo, 2012-2016

Kegiatan	2012	2013	2014	2015	2016
(1)	(2)	(3)	(4)	(5)	(6)
Angkatan Kerja	173 902	166 140	163 885	170 165	
Bekerja	168 455	159 958	155 821	160 999	
(%)	58.05	55.99	52.82	54.16	
Penganggur	5 447	6 182	8 064	9 166	Data tidak tersedia
(%)	1.87	2.7	2.73	3.08	
Bukan Angkatan Kerja	116 306	119 544	131 119	127 120	
Tingkat Partisipasi Angkatan Kerja (%)	59.92	58.16	55.55	57.24	
Tingkat Pengangguran Terbuka (%)	3.13	3.72	4.92	5.39	

Sumber : BPS Kabupaten Wajo

**Penduduk Berumur 15 Tahun ke Atas yang Bekerja di Kabupaten Wajo
Selama Seminggu yang Lalu Menurut Lapangan Pekerjaan Utama, 2012-2016**

Lapangan Pekerjaan Utama	2012	2013	2014	2015	2016
(1)	(2)	(3)	(4)	(5)	(6)
Pertanian	82 856	78 569	75 071	75 121	Data tidak tersedia
Industri	18 709	17 843	14 237	10 010	
Perdagangan	31 643	26 144	25 799	32 182	
Jasa-Jasa	18 146	18 159	24 609	30 147	
Lainnya	17 101	19 243	16 105	13 539	
Total	168 455	159 958	155 821	160 999	

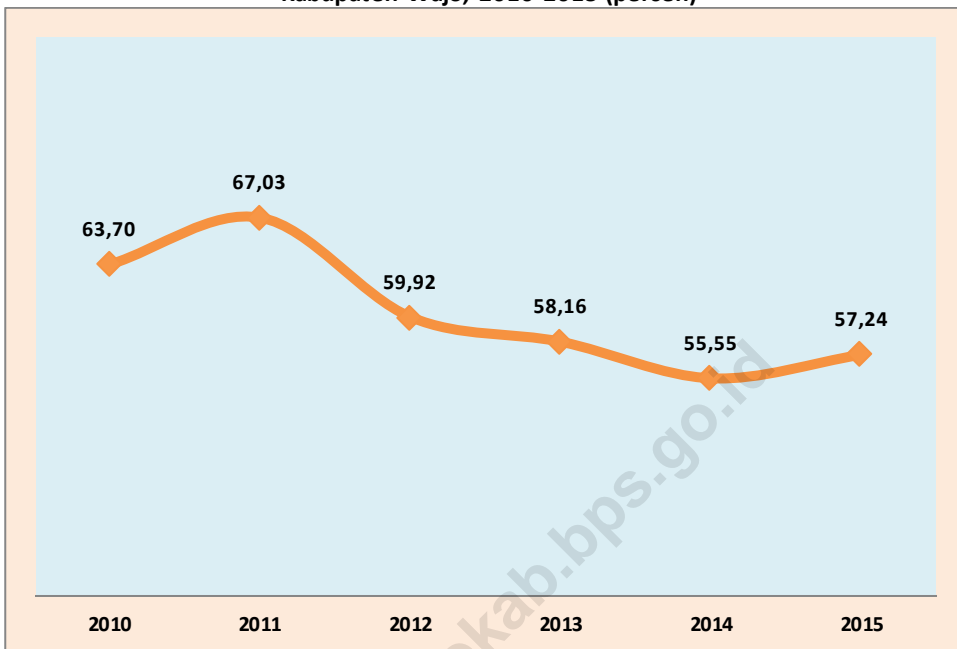
Sumber : BPS Kabupaten Wajo

**Penduduk Berumur 15 Tahun ke Atas yang Bekerja di Kabupaten Wajo
Selama Seminggu yang Lalu Menurut Status Pekerjaan Utama, 2012-2016**

Status Pekerjaan Utama	2012	2013	2014	2015	2016
(1)	(2)	(3)	(4)	(5)	(6)
Berusaha Sendiri	43 906	35 713	41 847	55 786	Data tidak tersedia
Berusaha Dibantu Buruh Tidak Tetap/Tak Dibayar	27 730	34 089	35 688	27 877	
Berusaha Dibantu Buruh Tetap/ Dibayar	15 114	9 461	6 642	6 253	
Pekerja/Buruh/Karyawan	44 880	43 796	40 573	42 103	
Pekerja Bebas	5 625	14 101	5 488	7 270	
Pekerja Keluarga/Tak Dibayar	31 200	22 798	25 583	21 710	
Total	168 455	159 958	155 821	160 999	

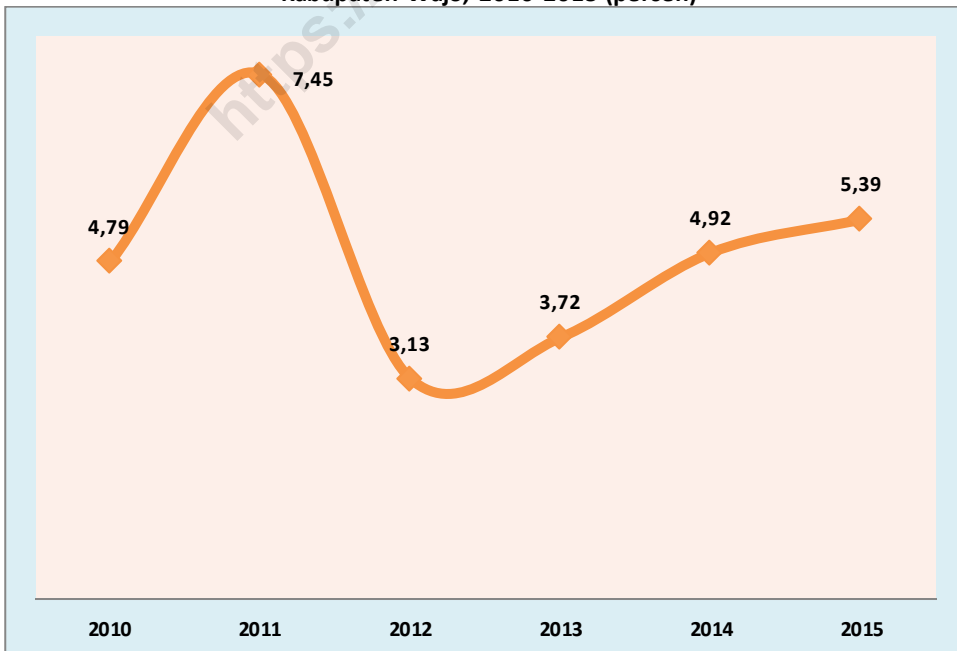
Sumber : BPS Kabupaten Wajo

**Tingkat Partisipasi Angkatan Kerja (TPAK)
Kabupaten Wajo, 2010-2015 (persen)**



Sumber : BPS Kabupaten Wajo

**Tingkat Pengangguran Terbuka (TPT)
Kabupaten Wajo, 2010-2015 (persen)**



Sumber : BPS Kabupaten Wajo

**Tingkat Partisipasi Angkatan Kerja (TPAK) Menurut Kabupaten/Kota
Provinsi Sulawesi Selatan Tahun 2012-2016**

Kabupaten/kota	2012	2013	2014	2015	2016
(1)	(2)	(3)	(4)	(5)	(6)
Kep. Selayar	62.72	61.11	60.60	67.64	Data tidak tersedia
Bulukumba	68.42	62.25	65.02	65.35	
Bantaeng	72.20	68.74	71.93	72.83	
Jeneponto	66.98	61.96	61.74	60.78	
Takalar	62.33	57.69	62.91	57.56	
Gowa	62.08	64.17	66.32	58.33	
Sinjai	73.06	70.34	68.78	65.28	
Maros	64.31	60.98	62.96	65.04	
Pangkep	57.57	54.41	57.60	59.25	
Barru	56.75	53.43	50.39	52.63	
Bone	64.84	63.30	63.94	64.94	
Soppeng	62.05	57.22	57.59	56.29	
Wajo	59.92	58.16	55.55	57.24	
Sidrap	57.19	52.25	54.00	53.27	
Pinrang	54.96	52.07	60.08	56.30	
Enrekang	74.50	70.27	68.25	68.20	
Luwu	59.67	58.69	62.50	60.78	
Tana Toraja	76.25	70.55	80.31	82.79	
Luwu Utara	65.63	62.02	66.68	65.81	
Luwu Timur	67.32	65.01	67.21	69.75	
Toraja Utara	68.29	65.25	69.80	67.56	
Makassar	57.94	57.80	56.87	55.20	
Pare-pare	60.37	57.72	60.62	60.25	
Palopo	59.64	58.13	58.05	54.27	
Sulawesi Selatan	62.82	60.32	62.04	60.94	

Sumber : BPS Provinsi Sulawesi Selatan

*) Hasil SAKERNAS Agustus 2016 BPS Provinsi Sulawesi Selatan

**Tingkat Pengangguran Terbuka (TPT) Menurut Kabupaten/Kota
Provinsi Sulawesi Selatan Tahun 2012-2016**

Kabupaten/kota	2012	2013	2014	2015	2016
(1)	(2)	(3)	(4)	(5)	(6)
Kep. Selayar	3.25	4.62	2.15	0.90	Data tidak tersedia
Bulukumba	2.71	4.16	2.84	3.00	
Bantaeng	7.02	6.44	2.42	4.07	
Jeneponto	4.35	2.77	2.73	4.00	
Takalar	6.21	2.73	2.75	4.04	
Gowa	4.01	2.63	2.32	4.96	
Sinjai	2.84	0.43	0.88	1.55	
Maros	6.43	5.71	4.55	6.99	
Pangkep	8.03	5.70	9.87	7.01	
Barru	4.78	4.51	2.27	7.68	
Bone	3.51	3.80	4.96	4.36	
Soppeng	6.15	6.56	2.43	2.96	
Wajo	3.13	3.72	4.92	5.39	
Sidrap	6.99	7.62	6.20	6.97	
Pinrang	5.35	1.96	2.78	4.85	
Enrekang	3.05	1.61	1.44	1.33	
Luwu	10.55	7.14	5.06	7.86	
Tana Toraja	4.63	3.26	3.26	3.99	
Luwu Utara	5.03	4.84	1.82	2.60	
Luwu Timur	8.12	6.28	8.12	5.37	
Toraja Utara	5.08	2.82	3.66	3.11	
Makassar	9.97	--	10.94	12.02	
Pare-pare	4.21	4.86	7.06	8.48	
Palopo	8.43	9.03	8.15	12.07	
Sulawesi Selatan	5.87	5.10	5.08	5.95	4.80*

Sumber : BPS Provinsi Sulawesi Selatan

*) Hasil SAKERNAS Agustus 2016 BPS Provinsi Sulawesi Selatan

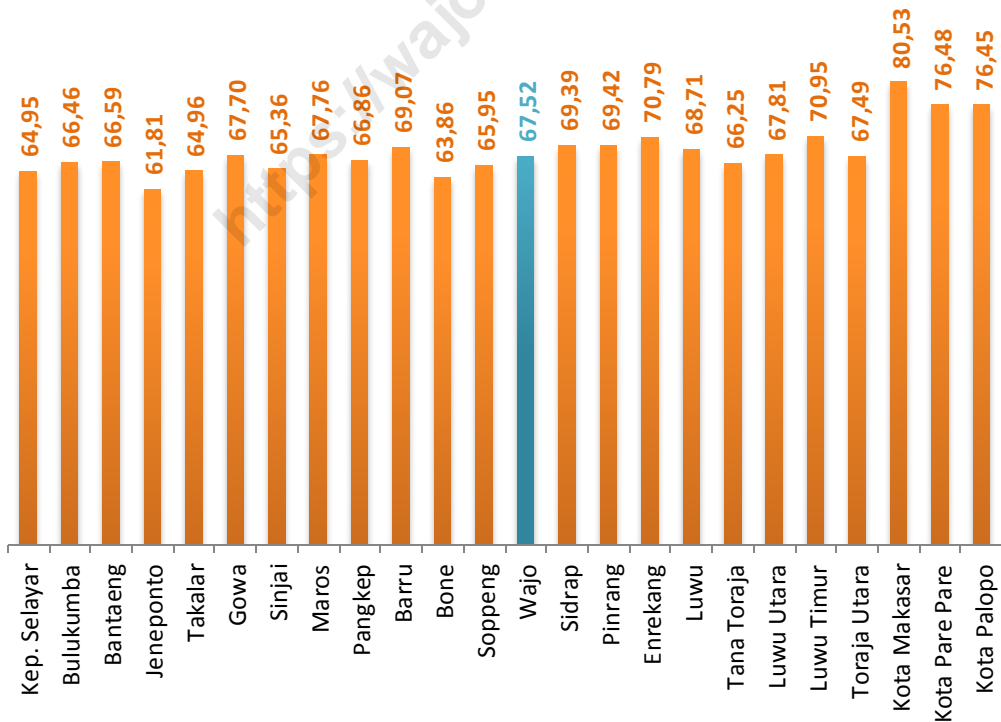
Pembangunan Manusia

Indeks Pembangunan Manusia dan Komponen Pembentuknya
Kabupaten Wajo, 2012-2016

Komponen	2012	2013	2014	2015	2016
(1)	(2)	(3)	(4)	(5)	(6)
Angka Harapan Hidup (tahun)	65.75	65.87	65.93	66.23	66.38
Harapan Lama Sekolah	11.81	12.51	13.05	13.07	13.08
Rata-Rata Lama Sekolah (tahun)	6.33	6.33	6.36	6.37	6.38
Pengeluaran Perkapita Disesuaikan (000 Rp PPP)	10 618	10 705	10 778	11 047	11 681
IPM	64.88	65.79	66.49	66.90	67.52

Sumber : BPS Kabupaten Wajo

Indeks Pembangunan Manusia Provinsi Sulawesi Selatan
Menurut Kabupaten/Kota Tahun 2016



Sumber : BPS Provinsi Sulawesi Selatan

**Indeks Pembangunan Manusia (IPM) Provinsi Sulawesi Selatan
Menurut Kabupaten/Kota Tahun 2012-2016**

Kabupaten/Kota	2012	2013	2014	2015	2016	Peringkat IPM 2016
(1)	(2)	(3)	(4)	(5)	(6)	(7)
Kep. Selayar	62.87	63.16	63.66	64.32	64.95	22
Bulukumba	63.82	64.27	65.24	65.58	66.46	17
Bantaeng	63.99	64.88	65.77	66.20	66.59	16
Jeneponto	59.62	60.55	61.45	61.61	61.81	24
Takalar	61.66	62.58	63.53	64.07	64.96	21
Gowa	64.65	65.45	66.12	66.87	67.70	12
Sinjai	62.74	63.47	63.83	64.48	65.36	20
Maros	65.50	66.06	66.65	67.13	67.76	11
Pangkep	64.30	65.24	66.16	66.65	66.86	15
Barru	66.07	67.02	67.94	68.64	69.07	8
Bone	60.77	61.40	62.09	63.11	63.86	23
Soppeng	64.05	64.43	64.74	65.33	65.95	19
Wajo	64.88	65.79	66.49	66.90	67.52	13
Sidrap	66.19	67.15	68.14	69.00	69.39	7
Pinrang	67.64	68.14	68.92	69.24	69.42	6
Enrekang	67.74	68.39	69.37	70.03	70.79	5
Luwu	65.43	66.39	67.34	68.11	68.71	9
Tana Toraja	63.96	64.55	65.08	65.75	66.25	18
Luwu Utara	65.99	66.40	66.90	67.44	67.81	10
Luwu Timur	69.34	69.53	69.75	70.43	70.95	4
Toraja Utara	64.89	65.65	66.15	66.76	67.49	14
Kota Makasar	78.47	78.98	79.35	79.94	80.53	1
Kota Pare Pare	74.67	75.10	75.66	76.31	76.48	2
Kota Palopo	74.54	75.02	75.65	76.27	76.45	3
Sulawesi Selatan	67.26	67.92	68.49	69.15	69.76	14

Sumber : BPS Provinsi Sulawesi Selatan

**IPM Sulawesi Selatan Menurut Komponen dan Kabupaten/Kota
Tahun 2010 dan 2016**

Kab/Kota	Angka Harapan Hidup (tahun)		Harapan Lama Sekolah (tahun)		Rata-rata Lama Sekolah (tahun)		Pengeluaran per Kapita Disesuaikan (ribu rupiah ppp)	
	2010	2016	2010	2016	2010	2016	2010	2016
(1)	(2)	(3)	(4)	(5)	(6)	(7)	(8)	(9)
Kep. Selayar	67.40	67.76	11.58	12.44	6.66	7.17	7 311	8 123
Bulukumba	66.15	66.84	10.79	12.64	6.58	6.86	9 022	10 040
Bantaeng	69.44	69.84	10.01	11.88	5.47	6.17	9 822	10 596
Jeneponto	65.09	65.57	9.93	11.77	5.15	5.65	8 138	8 559
Takalar	65.76	66.29	9.34	12.00	6.23	6.64	8 858	9 759
Gowa	69.72	69.92	11.42	13.03	6.34	7.52	8 270	8 717
Sinjai	66.11	66.54	11.27	12.83	6.19	7.06	7 794	8 706
Maros	68.42	68.58	10.82	12.96	6.88	7.20	8 920	9 758
Pangkep	65.20	65.77	10.44	12.39	6.70	7.33	9 754	10 670
Barru	67.44	68.16	11.59	13.54	7.06	7.61	9 121	10 155
Bone	65.47	66.12	10.97	12.42	5.71	6.76	7 518	8 275
Soppeng	68.03	68.62	11.33	12.20	6.81	7.06	8 186	8 965
Wajo	65.50	66.38	10.88	13.08	6.02	6.38	10 364	11 681
Sidrap	67.96	68.69	11.20	12.89	6.76	7.33	10 318	11 368
Pinrang	67.84	68.55	11.49	13.18	7.14	7.48	10 253	10 899
Enrekang	70.12	70.34	11.76	13.65	7.16	8.06	8 959	10 188
Luwu	69.05	69.52	10.71	13.27	7.07	7.75	8 454	9 301
Tana Toraja	72.03	72.48	11.34	13.24	7.63	7.92	5 978	6 509
Luwu Utara	66.86	67.50	11.37	12.33	6.48	7.39	10 250	10 786
Luwu Timur	69.26	69.71	11.32	12.78	7.49	7.88	11 754	11 960
Toraja Utara	72.44	72.87	11.85	13.33	6.62	7.72	6 670	7 228
Kota Makassar	71.37	71.49	13.71	14.80	10.23	11.07	14 746	16 013
Kota ParePare	70.35	70.64	13.23	14.45	9.28	10.02	12 071	12 966
Kota Palopo	69.94	70.25	13.03	15.03	9.77	10.26	11 252	12 156
Sulawesi Selatan	68.93	69.82	11.47	13.16	7.29	7.75	9 331	10 281

Sumber : BPS Provinsi Sulawesi Selatan

PDRB dan Pertumbuhan Ekonomi

PDRB Kabupaten Wajo Atas Dasar Harga Berlaku
Menurut Lapangan Usaha Tahun 2012 - 2016 (Juta Rupiah)

Kategori	Lapangan Usaha	2012	2013	2014	2015*	2016**
(1)	(2)	(3)	(4)	(5)	(6)	(7)
A	Pertanian, Kehutanan, dan Perikanan	3 281 342.0	3 723 438.8	4 442 161.6	4 984 673.5	5 715 015.7
B	Pertambangan dan Penggalian	2 243 657.5	2 544 742.7	3 100 087.3	3 077 512.9	2 859 518.1
C	Industri Pengolahan	351 573.5	400 371.6	468 858.0	544 826.3	614 068.7
D	Pengadaan Listrik dan Gas	8 395.1	8 950.3	9 597.4	9 786.4	10 533.6
E	Pengadaan Air, Pengelolaan Sampah, Limbah dan Daur Ulang	3 895.5	4 004.9	4 253.6	4 391.4	4 718.0
F	Konstruksi	860 141.9	1 060 652.7	1 220 535.7	1 430 589.9	1 584 570.2
G	Perdagangan Besar dan Eceran; Reparasi Mobil dan Sepeda Motor	1 504 875.2	1 634 511.2	1 821 244.9	2 058 666.0	2 440 621.5
H	Transportasi dan Pergudangan	291 911.1	344 120.5	412 099.6	500 475.2	529 595.9
I	Penyediaan Akomodasi dan Makan Minum	31 087.7	36 201.9	41 749.4	46 819.1	52 401.8
J	Informasi dan Komunikasi	153 914.7	176 579.8	185 213.3	197 021.6	222 359.6
K	Jasa Keuangan dan Asuransi	238 268.4	280 528.7	313 095.1	353 193.0	418 435.4
L	Real Estate	275 443.2	350 706.5	424 443.1	500 078.8	563 751.8
M.N	Jasa Perusahaan	9 915.9	12 411.3	14 311.0	16 407.6	18 705.7
O	Administrasi Pemerintahan, Pertahanan dan Jaminan Sosial Wajib	422 846.9	468 287.0	522 485.9	624 704.3	639 580.0
P	Jasa Pendidikan	328 074.5	391 573.7	443 010.2	501 256.5	562 736.5
Q	Jasa Kesehatan dan Kegiatan Sosial	123 555.2	147 780.1	179 710.7	207 781.6	235 906.0
R,S,T,U	Jasa lainnya	37 767.9	44 282.0	52 521.3	60 336.5	67 984.7
	PDRB	10 166 666.2	11 629 143.7	13 655 378.1	15 118 520.5	16 540 503.2
	PDRB TANPA MIGAS	8 109 418.0	9 311 336.3	10 841 963.3	12 390 634.0	14 067 833.2

Sumber : BPS Kabupaten Wajo

*) Angka Sementara

**) Angka Sangat Sementara

PDRB Kabupaten Wajo Atas Dasar Harga Konstan 2010
Menurut Lapangan Usaha Tahun 2012 - 2016 (Juta Rupiah)

Kategori	Lapangan Usaha	2012	2013	2014	2015*	2016**
(1)	(2)	(3)	(4)	(5)	(6)	(7)
A	Pertanian, Kehutanan, dan Perikanan	2 723 181.2	2 908 820.7	3 204 621.3	3 358 015.6	3 687 743.0
B	Pertambangan dan Penggalian	1 947 334.6	1 992 435.8	2 310 896.4	2 525 196.8	2 369 630.3
C	Industri Pengolahan	320 158.4	346 207.1	364 215.4	389 197.8	419 515.5
D	Pengadaan Listrik dan Gas	8 759.8	9 883.2	10 533.5	11 687.5	12 393.7
E	Pengadaan Air, Pengelolaan Sampah, Limbah dan Daur Ulang	3 687.7	3 707.9	3 856.5	3 888.3	4 019.3
F	Konstruksi	744 963.2	834 065.3	881 596.9	949 920.6	1 007 675.8
G	Perdagangan Besar dan Eceran; Reparasi Mobil dan Sepeda Motor	1 356 045.8	1 428 617.3	1 542 849.4	1 651 374.3	1 799 403.8
H	Transportasi dan Pergudangan	282 786.8	309 830.9	335 767.7	356 939.9	376 061.5
I	Penyediaan Akomodasi dan Makan Minum	27 880.5	31 006.4	33 637.0	35 969.6	38 734.8
J	Informasi dan Komunikasi	146 978.8	168 501.3	175 976.6	193 510.6	211 618.9
K	Jasa Keuangan dan Asuransi	205 318.0	227 298.1	238 182.2	256 869.6	296 377.4
L	Real Estate	253 140.4	294 478.6	324 470.6	352 148.0	375 284.1
M,N	Jasa Perusahaan	9 176.8	10 737.6	11 435.3	12 059.7	12 995.5
O	Administrasi Pemerintahan, Pertahanan dan Jaminan Sosial Wajib	368 319.5	392 434.5	401 875.2	431 925.1	426 529.8
P	Jasa Pendidikan	285 168.8	319 482.6	334 786.8	362 038.4	389 625.8
Q	Jasa Kesehatan dan Kegiatan Sosial	101 446.2	113 801.5	125 951.5	135 599.3	146 170.0
R,S,T,U	Jasa lainnya	34 763.5	37 664.0	40 430.0	43 304.6	47 041.7
	PDRB	8 819 110.1	9 428 972.7	10 341 082.2	11 069 645.4	11 620 820.9
	PDRB TANPA MIGAS	7 038 409.3	7 614 509.5	8 225 962.0	8 756 298.1	9 480 284.5

Sumber : BPS Kabupaten Wajo

*) Angka Sementara

**) Angka Sangat Sementara

**Distribusi Persentase PDRB Kabupaten Wajo Atas Dasar Harga Berlaku
Tahun 2012 - 2016 (Persen)**

Kategori	Lapangan Usaha	2012	2013	2014	2015*	2016**
(1)	(2)	(3)	(4)	(5)	(6)	(7)
A	Pertanian, Kehutanan, dan Perikanan	32.28	32.02	32.53	32.97	34.55
B	Pertambangan dan Penggalian	22.07	21.88	22.70	20.36	17.29
C	Industri Pengolahan	3.46	3.44	3.43	3.60	3.71
D	Pengadaan Listrik dan Gas	0.08	0.08	0.07	0.06	0.06
E	Pengadaan Air, Pengelolaan Sampah, Limbah dan Daur Ulang	0.04	0.03	0.03	0.03	0.03
F	Konstruksi	8.46	9.12	8.94	9.46	9.58
G	Perdagangan Besar dan Eceran; Reparasi Mobil dan Sepeda Motor	14.80	14.06	13.34	13.62	14.76
H	Transportasi dan Pergudangan	2.87	2.96	3.02	3.31	3.20
I	Penyediaan Akomodasi dan Makan Minum	0.31	0.31	0.31	0.31	0.32
J	Informasi dan Komunikasi	1.51	1.52	1.36	1.30	1.34
K	Jasa Keuangan dan Asuransi	2.34	2.41	2.29	2.34	2.53
L	Real Estate	2.71	3.02	3.11	3.31	3.41
M,N	Jasa Perusahaan	0.10	0.11	0.10	0.11	0.11
O	Administrasi Pemerintahan, Pertahanan dan Jaminan Sosial Wajib	4.16	4.03	3.83	4.13	3.87
P	Jasa Pendidikan	3.23	3.37	3.24	3.32	3.40
Q	Jasa Kesehatan dan Kegiatan Sosial	1.22	1.27	1.32	1.37	1.43
R,S,T,U	Jasa lainnya	0.37	0.38	0.38	0.40	0.41
	PDRB	100	100	100	100	100
	PDRB TANPA MIGAS	79.76	80.07	79.40	81.96	85.05

Sumber : BPS Kabupaten Wajo

*) Angka Sementara

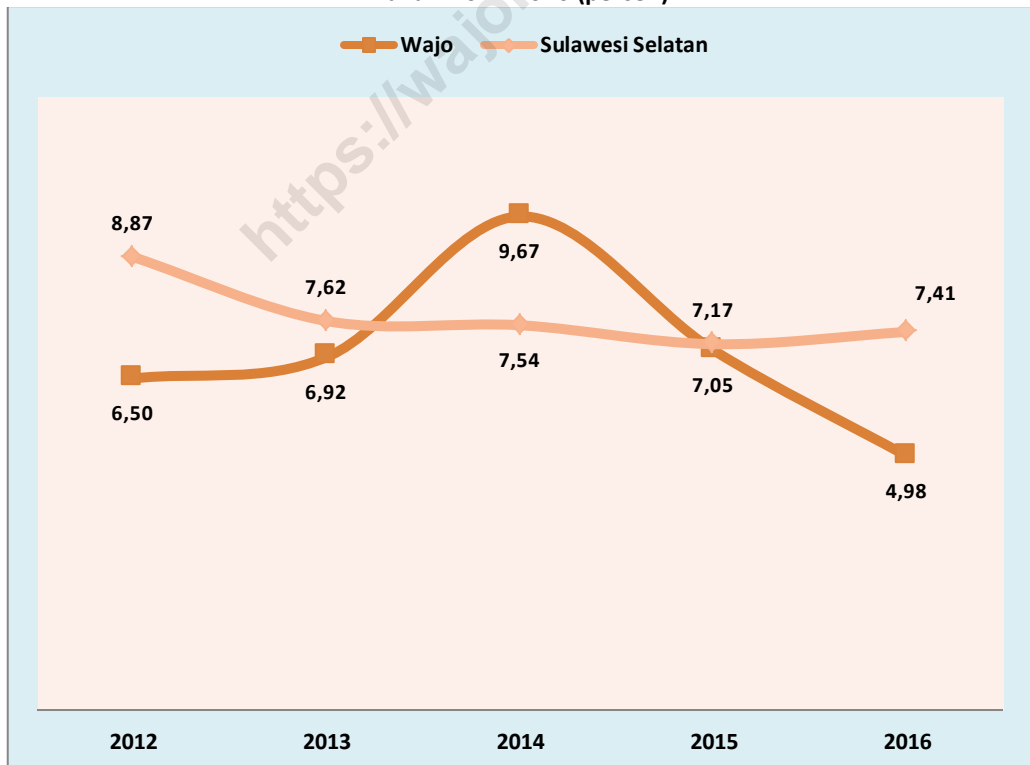
**) Angka Sangat Sementara

**PDRB Per Kapita Kabupaten Wajo ADHB dan ADHK
Tahun 2012-2016**

Uraian	2012	2013	2014	2015*	2016**
(1)	(2)	(3)	(4)	(5)	(6)
Jumlah Penduduk (Ribuan Jiwa)	389	391	392	393	394
PDRB Per Kapita ADHB					
• Nilai (juta rupiah)	26.12	29.77	34.84	38.45	41.93
PDRB Per Kapita ADHK					
• Nilai (juta rupiah)	22.65	24.14	26.38	28.15	29.46

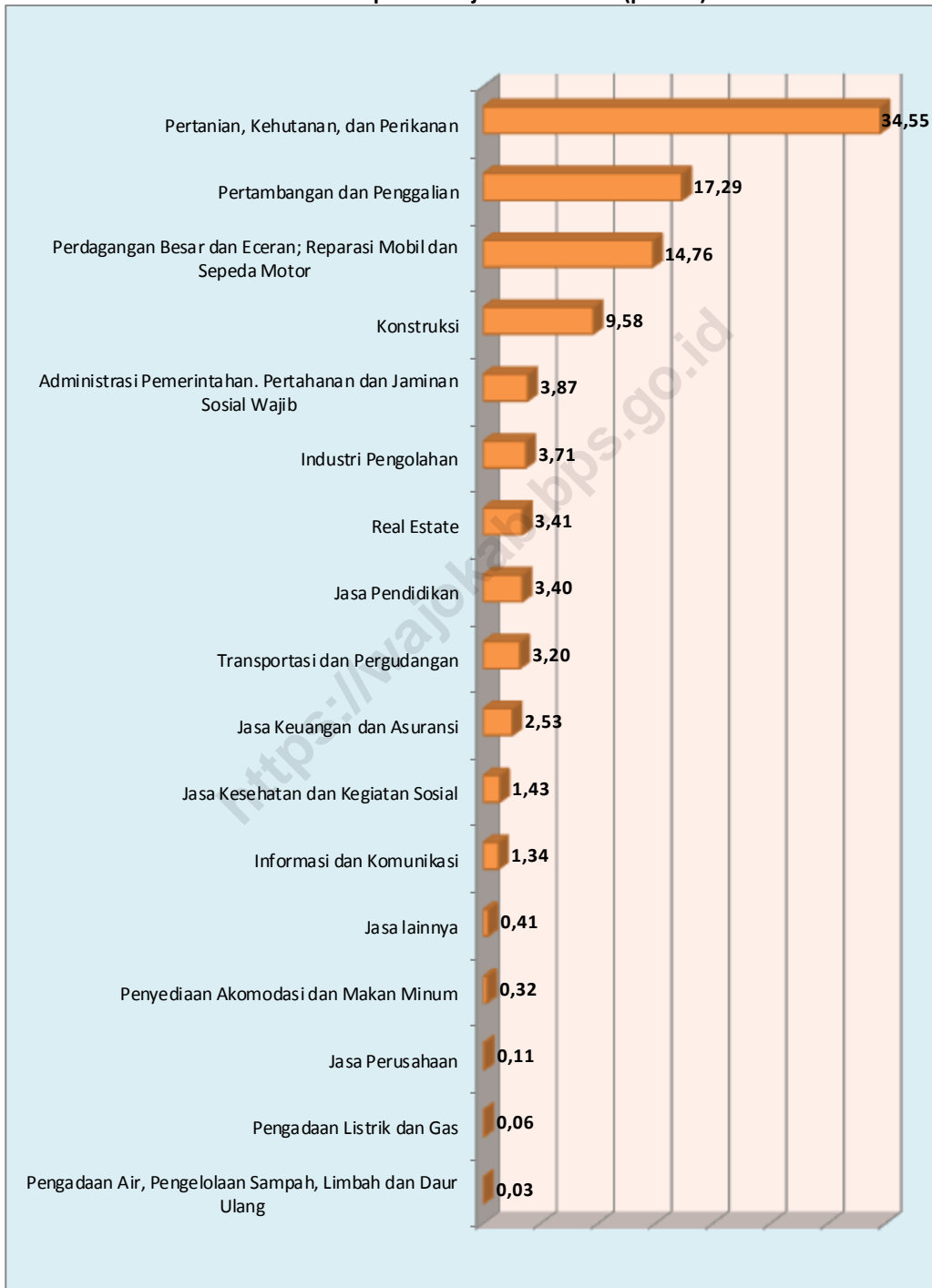
Sumber : BPS Kabupaten Wajo

**Pertumbuhan Ekonomi Kabupaten Wajo dan Sulawesi Selatan
Tahun 2012-2016 (persen)**



Sumber : BPS Provinsi Sulawesi Selatan

**Distribusi Persentase PDRB Menurut Lapangan Usaha Seri 2010
Kabupaten Wajo Tahun 2016 (persen)**



Sumber : BPS Kabupaten Wajo

**Laju Pertumbuhan PDRB Menurut Lapangan Usaha Seri 2010
Kabupaten Wajo Tahun 2012-2016 (Persen)**

Kategori	Uraian	2012	2013	2014*	2015*	2016**
(1)	(2)	(3)	(4)	(5)	(6)	(7)
A	Pertanian, Kehutanan, dan Perikanan	7.45	6.82	10.17	4.79	9.82
B	Pertambangan dan Penggalian	-3.25	2.32	15.98	9.27	-6.16
C	Industri Pengolahan	7.36	8.14	5.20	6.86	7.79
D	Pengadaan Listrik dan Gas	8.72	12.83	6.58	10.96	6.04
E	Pengadaan Air, Pengelolaan Sampah, Limbah dan Daur Ulang	0.25	0.55	4.01	0.82	3.37
F	Konstruksi	16.29	11.96	5.70	7.75	6.08
G	Perdagangan Besar dan Eceran; Reparasi Mobil dan Sepeda Motor	10.39	5.35	8.00	7.03	8.96
H	Transportasi dan Pergudangan	9.41	9.56	8.37	6.31	5.36
I	Penyediaan Akomodasi dan Makan Minum	10.75	11.21	8.48	6.93	7.69
J	Informasi dan Komunikasi	13.15	14.64	4.44	9.96	9.36
K	Jasa Keuangan dan Asuransi	16.43	10.71	4.79	7.85	15.38
L	Real Estate	14.12	16.33	10.18	8.53	6.57
M,N	Jasa Perusahaan	15.57	17.01	6.50	5.46	7.76
O	Administrasi Pemerintahan, Pertahanan dan Jaminan Sosial Wajib	5.13	6.55	2.41	7.48	-1.25
P	Jasa Pendidikan	9.68	12.03	4.79	8.14	7.62
Q	Jasa Kesehatan dan Kegiatan Sosial	10.11	12.18	10.68	7.66	7.80
R,S,T,U	Jasa lainnya	8.06	8.34	7.34	7.11	8.63
	PDRB	6.50	6.92	9.67	7.05	4.98
	PDRB TANPA MIGAS	9.72	8.19	8.03	6.45	8.27

Sumber : BPS Kabupaten Wajo

*) Angka Sementara

**) Angka Sangat Sementara

**Laju Pertumbuhan Ekonomi Menurut Kabupaten/Kota
di Provinsi Sulawesi Selatan Atas Dasar Harga Konstan 2012-2016 (Persen)**

Kabupaten/Kota	Pertumbuhan per Tahun				
	2012	2013	2014	2015*	2016**
(1)	(2)	(3)	(4)	(5)	(6)
Kep. Selayar	7.88	8.18	9.01	8.81	7.35
Bulukumba	9.65	7.77	8.54	5.61	6.90
Bantaeng	9.70	9.00	8.30	6.60	7.40
Jeneponto	7.55	6.64	7.93	8.79	8.43
Takalar	6.58	8.80	9.76	8.40	9.61
Gowa	8.15	9.42	7.17	6.79	7.63
Sinjai	7.32	7.79	6.98	7.54	7.16
Maros	11.14	6.28	4.73	8.58	9.52
Pangkep	8.26	9.33	10.41	7.96	8.24
Barru	8.39	7.87	7.35	6.31	6.09
Bone	8.21	6.30	9.53	8.29	9.06
Soppeng	6.93	7.23	6.89	5.10	8.24
Wajo	6.50	6.92	9.67	7.05	4.98
Sidrap	8.93	6.93	7.87	7.08	6.22
Pinrang	8.51	7.27	8.11	8.24	7.51
Enrekang	7.30	5.84	5.99	6.89	7.64
Luwu	7.00	7.74	8.81	7.26	7.99
Tana Toraja	8.58	7.19	6.80	6.84	7.42
Luwu Utara	6.81	7.39	8.82	6.66	7.49
Luwu Timur	5.62	6.30	8.10	6.43	1.62
Toraja Utara	9.45	9.74	7.64	7.65	8.21
Kota Makassar	9.64	8.55	7.39	7.46	7.99
Kota Pare Pare	8.80	7.95	6.33	6.28	6.87
Kota Palopo	7.00	8.02	7.05	6.45	6.98
Sulawesi Selatan	8.87	7.62	7.54	7.17	7.41

Sumber : BPS Provinsi Sulawesi Selatan

*) Angka Sementara

**) Angka Sangat Sementara

Produksi Tanaman Pangan

Angka Tetap (ATAP) Tahun 2014 dan 2015 Produksi Tanaman Pangan menurut Kabupaten/Kota di Provinsi Sulawesi Selatan

Jenis Tanaman : Padi Sawah+Ladang

Kabupaten/ Kota	2014			2015		
	Luas Panen (ha)	Hasil/Ha (ku/ha)	Produksi (ton)	Luas Panen (ha)	Hasil/Ha (ku/ha)	Produksi (ton)
(1)	(2)	(3)	(4)	(5)	(6)	(7)
Kep. Selayar	5 820	45.50	26 480	5 986	48.90	29 270
Bulukumba	42 692	52.77	225 290	36 408	53.17	193 585
Bantaeng	15 787	53.27	84 102	13 997	52.67	73 722
Jeneponto	22 165	54.22	120 174	21 434	48.48	103 903
Takalar	27 626	47.98	132 548	28 263	46.51	131 447
Gowa	67 297	49.69	334 366	61 362	48.94	300 304
Sinjai	24 626	48.87	120 341	22 734	56.65	128 777
Maros	50 157	51.60	258 789	64 202	54.70	351 169
Pangkep	30 509	49.73	151 723	29 948	50.94	152 564
Barru	21 589	50.74	109 542	19 793	56.47	111 773
Bone	153 165	50.85	778 818	171 163	47.49	812 775
Soppeng	50 859	58.54	297 706	38 868	58.26	226 433
Wajo	133 998	52.96	709 605	138 593	48.41	670 980
Sidrap	86 354	56.61	488 883	83 450	64.23	536 012
Pinrang	94 881	57.40	544 604	101 534	64.51	655 017
Enrekang	10 630	46.86	49 815	10 487	42.03	44 079
Luwu	67 472	49.75	335 640	63 023	48.93	308 380
Tana Toraja	20 220	47.11	95 249	23 020	44.43	102 267
Luwu Utara	43 345	50.89	220 594	39 358	45.75	180 063
Luwu Timur	36 669	50.78	186 212	37 648	55.59	209 271
Toraja Utara	26 708	44.18	117 995	23 392	44.26	103 545
Kota Makassar	2 961	46.27	13 701	3 315	37.68	12 490
Kota Pare Pare	1 013	52.14	5 282	954	56.06	5 349
Kota Palopo	3 481	54.28	18 894	5 098	56.16	28 631
Sulawesi Selatan	1 040 024	52.18	5 426 353	1 044 030	52.41	5 471 807

Sumber : BPS Provinsi Sulawesi Selatan

Jenis Tanaman : Jagung

Kabupaten/ Kota	2014			2015		
	Luas Panen (ha)	Hasil/Ha (ku/ha)	Produksi (ton)	Luas Panen (ha)	Hasil/Ha (ku/ha)	Produksi (ton)
(1)	(2)	(3)	(4)	(5)	(6)	(7)
Kep. Selayar	2 167	34.84	7 550	2 648	32.33	8 562
Bulukumba	29 047	43.43	126 137	26 642	38.59	102 824
Bantaeng	28 983	58.63	169 916	23 988	57.91	138 915
Jeneponto	49 627	53.3	264 529	47 955	56.53	271 074
Takalar	3 318	48.65	16 144	3 923	45.92	18 015
Gowa	42 599	52.1	221 932	41 445	54.07	224 079
Sinjai	3 046	45.97	14 003	3 217	41.47	13 340
Maros	2 866	49.8	14 273	1 256	43.65	5 483
Pangkep	522	47.02	2 454	684	43.66	3 564
Barru	766	50.54	3 871	496	54.06	2 682
Bone	44 138	47.33	208 911	51 657	56.33	290 960
Soppeng	6 928	51.69	35 811	10 546	39.00	41 127
Wajo	16 066	48.59	78 069	34 188	39.01	133 369
Sidrap	11 763	61.23	72 026	10 834	54.12	58 634
Pinrang	14 359	51.64	74 148	12 479	66.65	83 169
Enrekang	6 457	55.68	35 951	8 196	54.42	44 604
Luwu	4 304	54.14	23 300	2 232	46.63	10 408
Tana Toraja	1 710	49.59	8 480	854	59.71	5 099
Luwu Utara	14 763	53.44	78 899	6 392	56.80	36 309
Luwu Timur	3 925	55.84	21 916	3 596	68.84	24 755
Toraja Utara	1 026	47.47	4 870	715	63.81	4 562
Kota Makasar	20	48.6	97	9	49.77	45
Kota Pare Pare	176	52.3	921	450	46.60	2 097
Kota Palopo	1 160	50.43	5 850	713	66.44	4 737
Sulawesi Selatan	289 736	51.46	1 490 990	295 115	51.79	1 528 414

Sumber : BPS Provinsi Sulawesi Selatan

Jenis Tanaman : Kedelai

Kabupaten/ Kota	2014			2015		
	Luas Panen (ha)	Hasil/Ha (ku/ha)	Produksi (ton)	Luas Panen (ha)	Hasil/Ha (ku/ha)	Produksi (ton)
(1)	(2)	(3)	(4)	(5)	(6)	(7)
Kep. Selayar	0	0.00	0	0	0.00	0
Bulukumba	517	11.36	587	1 519	17.31	2 629
Bantaeng	64	11.43	73	99	12.86	127
Jeneponto	662	12.16	805	1 438	13.94	2 005
Takalar	610	16.44	1 003	1 196	19.79	2 367
Gowa	860	15.70	1 350	5 303	13.78	7 310
Sinjai	1	16.93	2	0	0.00	0
Maros	4 850	14.75	7 156	2 913	14.75	4 298
Pangkep	745	14.17	1 055	719	11.92	857
Barru	3	10.65	3	0	0.00	0
Bone	19 442	15.02	29 210	15 896	18.49	29 398
Soppeng	2 397	17.64	4 229	2 430	20.36	4 947
Wajo	4 556	15.03	6 847	5 608	20.54	11 517
Sidrap	455	11.41	519	121	14.96	181
Pinrang	59	10.23	60	398	22.13	881
Enrekang	64	11.15	71	45	13.23	60
Luwu	724	17.09	1 238	140	18.81	263
Tana Toraja	287	11.38	327	142	17.29	245
Luwu Utara	27	14.17	38	3	18.09	5
Luwu Timur	50	17.14	86	33	17.78	59
Toraja Utara	17	10.97	19	14	13.43	19
Kota Makasar	0	0.00	0	19	12.33	23
Kota Pare Pare	0	0.00	0	0	0.00	0
Kota Palopo	0	0.00	0	0	0.00	0
Sulawesi Selatan	36 390	15.03	54 679	38 036	17.67	67 192

Sumber : BPS Provinsi Sulawesi Selatan

Jenis Tanaman : Kacang Tanah

Kabupaten/ Kota	2014			2015		
	Luas Panen (ha)	Hasil/Ha (ku/ha)	Produksi (ton)	Luas Panen (ha)	Hasil/Ha (ku/ha)	Produksi (ton)
(1)	(2)	(3)	(4)	(5)	(6)	(7)
Kep. Selayar	608	16.27	989	563	10.55	594
Bulukumba	2 958	14.70	4 349	1 871	12.02	2 248
Bantaeng	495	17.32	857	112	15.25	171
Jeneponto	447	13.39	598	153	9.98	153
Takalar	16	14.59	23	14	11.09	15
Gowa	520	12.73	662	402	10.94	440
Sinjai	925	11.90	1 101	1 259	10.57	1 331
Maros	789	16.23	1 281	796	14.11	1 123
Pangkep	934	13.36	1 248	994	15.80	1 571
Barru	1 965	17.01	3 343	2 305	11.37	2 621
Bone	12 496	13.29	16 612	9 076	7.34	6 665
Soppeng	676	18.50	1 251	307	13.21	406
Wajo	495	10.58	524	507	13.34	676
Sidrap	276	16.04	443	124	13.21	164
Pinrang	94	15.81	149	68	9.24	63
Enrekang	186	15.84	295	221	9.37	207
Luwu	182	13.90	253	35	13.60	48
Tana Toraja	79	13.17	104	104	17.00	177
Luwu Utara	179	14.29	256	144	12.03	173
Luwu Timur	31	14.69	46	26	13.47	35
Toraja Utara	50	10.80	54	42	15.05	63
Kota Makasar	0	0.00	0	0	0.00	0
Kota Pare Pare	58	13.27	77	80	10.07	80
Kota Palopo	0	0.00	0	0	0.00	0
Sulawesi Selatan	24 459	14.11	34 514	19 203	9.91	19 024

Sumber : BPS Provinsi Sulawesi Selatan

Jenis Tanaman : Kacang Hijau

Kabupaten/ Kota	2014			2015		
	Luas Panen (ha)	Hasil/Ha (ku/ha)	Produksi (ton)	Luas Panen (ha)	Hasil/Ha (ku/ha)	Produksi (ton)
(1)	(2)	(3)	(4)	(5)	(6)	(7)
Kep. Selayar	144	13.10	189	163	11.49	187
Bulukumba	847	13.21	1 119	2 434	14.34	3 491
Bantaeng	25	0.00	0	5	11.81	6
Jeneponto	3 578	14.61	5 226	3 326	12.08	4 019
Takalar	1 174	13.95	1 637	2 211	14.04	3 104
Gowa	2 841	13.43	3 816	4 316	13.45	5 805
Sinjai	-	-	-	-	-	-
Maros	486	12.04	585	525	12.83	674
Pangkep	281	14.61	411	264	13.26	350
Barru	14	12.87	18	8	14.02	11
Bone	4 072	13.50	5 497	1 041	12.51	1 302
Soppeng	509	13.28	676	238	13.80	329
Wajo	5 903	13.12	7 745	16 624	12.53	20 824
Sidrap	29	13.08	38	251	14.18	356
Pinrang	69	16.26	112	43	14.71	63
Enrekang	26	12.81	33	26	12.51	33
Luwu	144	13.62	196	35	14.24	50
Tana Toraja	-	-	-	-	-	-
Luwu Utara	157	16.88	265	106	12.87	136
Luwu Timur	7	15.37	11	19	13.98	27
Toraja Utara	1	15.32	2	-	-	-
Kota Makasar	1	8.41	1	9	11.98	11
Kota Pare Pare	7	10.82	8	9	11.08	10
Kota Palopo	-	-	-	-	-	-
Sulawesi Selatan	20 315	13.58	27 585	31 653	12.89	40 787

Sumber : BPS Provinsi Sulawesi Selatan

Jenis Tanaman : Ubi Kayu

Kabupaten/ Kota	2014			2015		
	Luas Panen (ha)	Hasil/Ha (ku/ha)	Produksi (ton)	Luas Panen (ha)	Hasil/Ha (ku/ha)	Produksi (ton)
(1)	(2)	(3)	(4)	(5)	(6)	(7)
Kep. Selayar	482	206.69	9 962	499	210.37	10 498
Bulukumba	1 216	252.97	30 762	422	226.77	9 570
Bantaeng	54	163.57	883	55	167.68	922
Jeneponto	5 307	232.12	123 185	6 528	202.12	131 941
Takalar	208	175.71	3 655	218	208.10	4 537
Gowa	9 756	214.11	208 881	14 775	214.75	317 293
Sinjai	111	181.65	2 016	96	245.16	2 354
Maros	1 430	207.46	29 667	1 359	157.81	21 447
Pangkep	93	201.98	1 878	144	225.48	3 247
Barru	377	200.82	7 571	330	221.48	7 309
Bone	746	203.34	15 170	372	262.31	9 758
Soppeng	44	178.65	786	9	257.16	231
Wajo	366	209.01	7 650	369	290.27	10 711
Sidrap	41	174.99	717	65	247.59	1 609
Pinrang	373	197.75	7 376	363	249.44	9 055
Enrekang	162	193.51	3 135	198	296.13	5 863
Luwu	293	189.55	5 554	110	168.73	1 856
Tana Toraja	346	180.91	6 259	339	184.20	6 244
Luwu Utara	305	211.05	6 437	231	260.60	6 020
Luwu Timur	93	211.39	1 966	71	161.91	1 150
Toraja Utara	190	184.59	3 507	183	193.43	3 540
Kota Makasar	41	176.83	725	27	170.81	461
Kota Pare Pare	35	129.69	454	12	137.90	165
Kota Palopo	14	200.79	281	8	221.37	177
Sulawesi Selatan	22 083	216.68	478 485	26 783	211.30	565 958

Sumber : BPS Provinsi Sulawesi Selatan

Jenis Tanaman : Ubi Jalar

Kabupaten/ Kota	2014			2015		
	Luas Panen (ha)	Hasil/Ha (ku/ha)	Produksi (ton)	Luas Panen (ha)	Hasil/Ha (ku/ha)	Produksi (ton)
(1)	(2)	(3)	(4)	(5)	(6)	(7)
Kep. Selayar	177	151.79	2 687	155	127.20	1 972
Bulukumba	242	112.65	2 726	102	109.51	1 117
Bantaeng	37	122.53	453	83	124.86	1 036
Jeneponto	373	167.68	6 254	127	138.05	1 753
Takalar	165	161.85	2 671	366	157.44	5 762
Gowa	420	146.46	6 151	415	145.38	6 033
Sinjai	70	115.14	806	192	120.58	2 315
Maros	344	168.43	5 794	290	159.04	4 612
Pangkep	101	142.36	1 438	87	166.94	1 452
Barru	143	134.54	1 924	209	158.69	3 317
Bone	1 223	157.41	19 251	1 349	160.63	21 668
Soppeng	5	100.43	50	7	176.15	123
Wajo	242	153.38	3 712	210	156.90	3 295
Sidrap	19	115.68	220	3	141.08	42
Pinrang	123	128.58	1 581	90	160.15	1 441
Enrekang	322	167.47	5 393	239	155.58	3 718
Luwu	294	168.74	4 961	122	109.80	1 339
Tana Toraja	192	154.02	2 957	211	140.91	2 973
Luwu Utara	297	163.13	4 845	210	180.97	3 800
Luwu Timur	58	140.27	814	54	172.63	932
Toraja Utara	209	155.38	3 247	175	155.16	2 715
Kota Makasar	18	132.78	239	18	126.60	228
Kota Pare Pare	0	0.00	0	2	104.77	21
Kota Palopo	8	126.26	101	1	134.34	13
Sulawesi Selatan	5 082	154.02	78 275	4 717	151.96	71 681

Sumber : BPS Provinsi Sulawesi Selatan

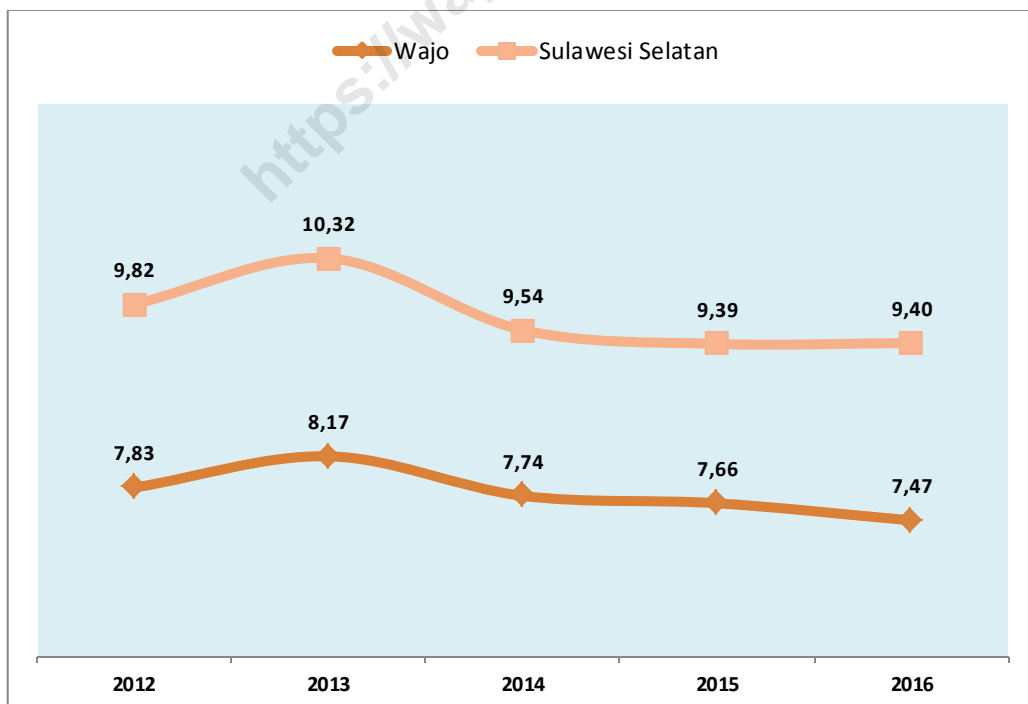
Kemiskinan

Statistik Kemiskinan Kabupaten Wajo Tahun 2012-2016

Indikator	2012	2013	2014	2015	2016
(1)	(2)	(3)	(4)	(5)	(6)
Jumlah Penduduk Miskin (000)	30.50	31.90	30.34	30.08	29.46
Persentase Penduduk Miskin	7.83	8.17	7.74	7.66	7.47
Garis Kemiskinan (Rp/Kapita/bulan)	226 640	238 194	244 212	253 164	258 821

Sumber : BPS Kabupaten Wajo

Persentase Penduduk Miskin Kabupaten Wajo dan Provinsi Sulawesi Selatan Tahun 2012-2016



Sumber : BPS Provinsi Sulawesi Selatan

**Jumlah dan Persentase Penduduk Miskin menurut Kabupaten/Kota
di Provinsi Sulawesi Selatan, 2012-2016**

Kabupaten/ Kota	Jumlah Penduduk Miskin					Persentase Penduduk Miskin				
	(000 orang)									
	2012	2013	2014	2015	2016	2012	2013	2014	2015	2016
(1)	(2)	(3)	(4)	(5)	(6)	(7)	(8)	(9)	(10)	(11)
Kep. Selayar	16.2	18.2	16.95	16.90	17.21	12.87	14.23	13.13	12.94	13.11
Bulukumba	31.5	36.7	34.19	33.36	33.25	7.83	9.04	8.37	8.15	8.06
Bantaeng	16.0	18.9	17.66	17.55	17.71	8.90	10.45	9.68	9.53	9.61
Jeneponto	58.0	58.1	54.15	53.87	55.33	16.59	16.52	15.31	15.18	15.49
Takalar	26.7	29.3	27.37	27.12	27.05	9.60	10.42	9.62	9.48	9.35
Gowa	55.3	61.0	57.03	59.47	61.52	8.06	8.73	8.00	8.27	8.40
Sinjai	21.7	24.3	22.63	21.99	22.51	9.29	10.32	9.56	9.26	9.41
Maros	41.3	43.1	40.13	40.08	39.02	12.56	12.94	11.93	11.85	11.41
Pangkep	52.3	56.4	52.60	53.85	52.86	16.63	17.75	16.38	16.70	16.22
Barru	15.7	17.5	16.60	16.10	16.24	9.28	10.32	9.74	9.42	9.45
Bone	89.5	87.7	80.46	75.01	75.14	12.25	11.92	10.88	10.12	10.07
Soppeng	20.6	21.3	19.78	18.88	18.92	9.12	9.43	8.76	8.36	8.36
Wajo	30.5	31.9	30.34	30.08	29.46	7.83	8.17	7.74	7.66	7.47
Sidrap	16.9	17.9	16.72	16.03	15.92	6.00	6.30	5.82	5.55	5.45
Pinrang	28.1	32.1	29.92	30.51	31.28	7.83	8.86	8.20	8.34	8.48
Enrekang	28.2	29.7	27.60	27.60	26.98	14.45	15.11	13.90	13.82	13.41
Luwu	45.5	52.0	48.53	48.64	50.58	13.34	15.10	13.95	13.89	14.35
Tana Toraja	28.7	31.3	29.09	28.59	28.42	12.73	13.81	12.77	12.46	12.36
Luwu Utara	41.4	46.2	43.02	41.89	43.22	14.03	15.52	14.31	13.87	14.18
Luwu Timur	19.9	22.2	20.78	19.67	20.85	7.72	8.38	7.67	7.18	7.44
Toraja Utara	36.0	36.8	33.88	34.37	33.02	16.28	16.53	15.10	15.19	14.57
Kota Makassar	69.9	66.4	64.23	63.24	66.84	5.02	4.70	4.48	4.38	4.56
Kota ParePare	7.5	8.6	8.07	8.41	8.66	5.58	6.38	5.88	6.08	6.19
Kota Palopo	14.9	15.5	14.59	14.51	15.02	9.47	9.57	8.80	8.58	8.74
Sulawesi Selatan	812.3	863.2	806.35	797.72	807.02	9.82	10.32	9.54	9.39	9.40

Sumber : BPS Provinsi Sulawesi Selatan

DATA

MENCERDASKAN BANGSA



BADAN PUSAT STATISTIK KABUPATEN WAJO

Jl. Veteran No. 2 Sengkang, Wajo, Sulawesi Selatan, 90913

Telp. (0485) 21071 Fax. (0485) 21071

Email: bps7313@bps.go.id Website : www.wajokab.bps.go.id