

Katalog/Catalog: 1102001.6474020

don big

2019

KECAMATAN BONTANG UTARA DALAM ANGKA

Bontang Utara Sub District in Figures



**BADAN PUSAT STATISTIK
KOTA BONTANG**
BPS-Statistics of Bontang Municipality



don big

2019

KECAMATAN BONTANG UTARA DALAM ANGKA

Bontang Utara Sub District in Figures

Kecamatan Bontang Utara Dalam Angka
Bontang Utara Sub District in Figures
2019

ISSN: 2655-0377

No. Publikasi/*Publication Number*: 64740.1905

Katalog/*Catalog*: 1102001.6474020

Ukuran Buku/*Book Size*: 14,8 cm x 21 cm

Jumlah Halaman/*Number of Pages*: xxiv + 144 halaman /*pages*

Naskah/*Manuscript*:

Badan Pusat Statistik Kota Bontang

BPS-Statistics of Bontang Municipality

Desain Kover/*Cover Designed by*:

Badan Pusat Statistik Kota Bontang

BPS-Statistics of Bontang Municipality

Ilustrasi Kover/*Cover Illustration*:

Bontang Kuala/Bontang Kuala

Diterbitkan oleh/*Published by*:

© **Badan Pusat Statistik Kota Bontang/BPS-Statistics of Bontang Municipality**

Dicetak oleh/*Printed by*:

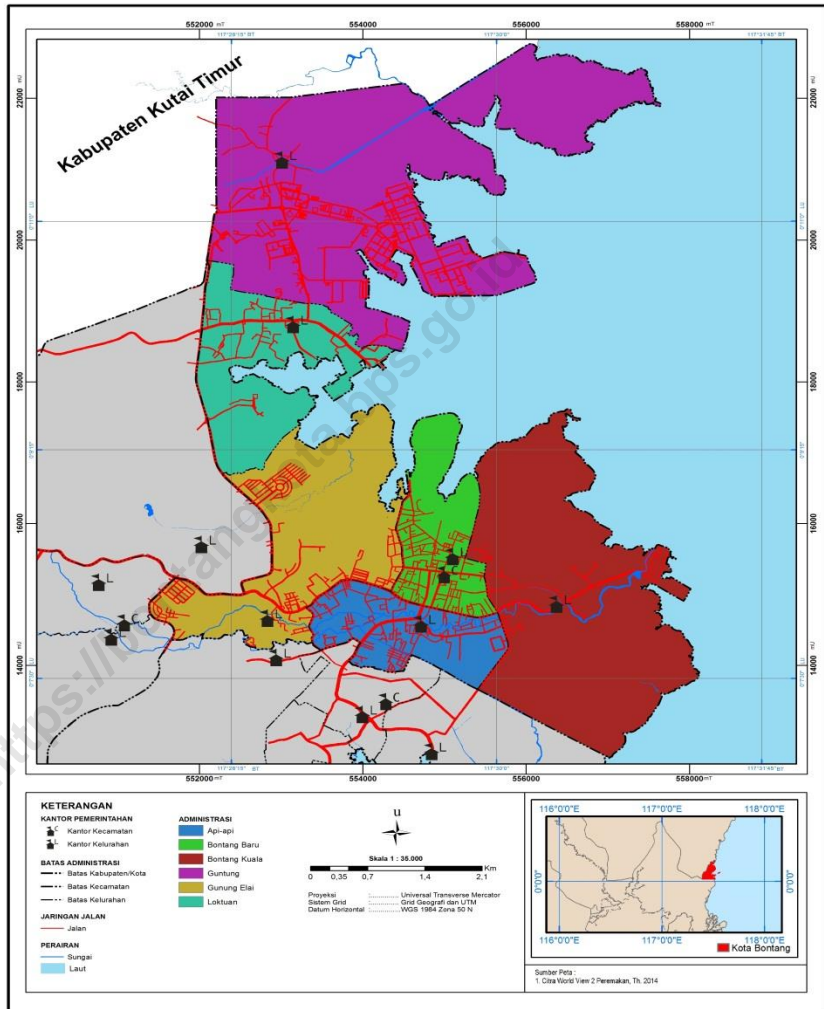
CV. Suvi Sejahtera

**Dilarang mengumumkan, mendistribusikan, mengomunikasikan, dan/atau
menggandakan sebagian atau seluruh isi buku ini untuk tujuan komersial tanpa izin
tertulis dari Badan Pusat Statistik**

*Prohibited to announce, distribute, communicate, and/or copy part or all of this book
for commercial purpose without permission from BPS-Statistics Indonesia*

PETA WILAYAH KECAMATAN BONTANG UTARA

MAP OF BONTANG UTARA SUB-DISTRICT



KEPALA BPS KOTA BONTANG
CHIEF STATISTICIAN OF BONTANG MUNICIPALITY



Ir. SRIE SIS SUGIANTO, M.Si.



KATA PENGANTAR

Kecamatan Bontang Utara Dalam Angka 2019 merupakan kelanjutan dari publikasi tahun sebelumnya yang diterbitkan secara berkala oleh Badan Pusat Statistik Kota Bontang. Publikasi ini merupakan upaya dalam mengembangkan perstatistikan daerah dengan menyediakan data yang terpadu bagi para *stakeholder* khususnya di daerah Kecamatan Bontang Utara.

Adapun data yang disajikan dalam publikasi ini merupakan data primer dan data sekunder yang dikumpulkan dari dinas/badan/instansi pemerintah maupun swasta yang ada di Kota Bontang. Publikasi ini diharapkan dapat memberikan gambaran umum keadaan Kota Bontang.

Kepada semua pihak yang telah membantu terbitnya publikasi ini, kami ucapkan terima kasih. Kritik dan saran dari pembaca sangat kami harapkan demi perbaikan di masa yang akan datang. Semoga publikasi ini bermanfaat bagi kita semua.

Bontang, September 2019
Kepala Badan Pusat Statistik
Kota Bontang



Ir. Srie Sis Sugianto, M.Si.

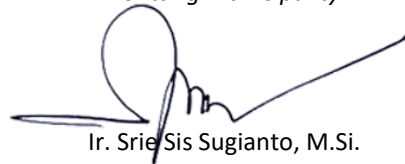


Bontang Utara Sub District in Figures 2019 is a continuation of the previous year's publication published periodically by BPS-Statistics of Bontang Municipality. This publication is an effort to develop regional statistics by providing integrated data for stakeholders, especially in Bontang Utara Sub-district.

This publication obtain its data from primary and secondary data that collected from government and private boards/institutions in Bontang Municipality. It may give an overview of Bontang Municipality condition.

We would like to say thanks to everyone involved and contributed to make this publication possible. All inputs from users are required, to improve the next publications. Hopefully it is useful for all of us.

*Bontang, September 2019
Chief Statistician of
Bontang Municipality*



Ir. Srie Sis Sugianto, M.Si.

DAFTAR ISI/CONTENTS

	Halaman Page
KATA PENGANTAR	vii
DAFTAR ISI/CONTENTS	ix
DAFTAR TABEL/LIST OF TABLES	xi
PENJELASAN UMUM/EXPLANATORY NOTES	xxiii
1 GEOGRAFI DAN IKLIM/GEOGRAPHY AND CLIMATE	1
1.1 GEOGRAFI/GEOGRAPHY.....	6
1.2 IKLIM/CLIMATE	9
2 PEMERINTAHAN/GOVERNMENT	11
3 KEPENDUDUKAN/POPULATION	19
4 SOSIAL/SOCIAL	33
4.1 PENDIDIKAN/EDUCATION	41
4.2 KESEHATAN/HEALTH.....	64
4.3 AGAMA DAN SOSIAL LAINNYA	79
5 PERTANIAN/AGRICULTURE	85
5.1 TANAMAN PANGAN/FOOD CROPS	95
5.2 HORTIKULTURA/HORTICULTURE	99
5.3 PERKEBUNAN/ESTATE CROPS	107
5.4 PETERNAKAN/LIVESTOCK.....	109
5.5 PERIKANAN/FISHERY.....	114
6 KOPERASI DAN PERDAGANGAN/COOPERATIVE AND TRADE	119
6.1 KOPERASI/COOPERATIVE	123
6.2 PERDAGANGAN/TRADE	133
7 PARIWISATA/TOURISM	137

DAFTAR TABEL/LIST OF TABLES

	Halaman Page
1 GEOGRAFI DAN IKLIM/GEOGRAPHY AND CLIMATE	
1.1 GEOGRAFI/GEOGRAPHY	
1.1.1 Letak dan Luas Kecamatan Bontang Utara <i>Location and Area of Bontang Utara Sub-district.....</i>	6
1.1.2 Luas Wilayah Menurut Kelurahan di Kecamatan Bontang Utara, 2018 <i>Total Area by Urban Village in Bontang Utara Sub-district, 2018....</i>	7
1.1.3 Jarak dari Kelurahan ke Ibukota Kecamatan di Kecamatan Bontang Utara (km), 2018 <i>Distance between Urban Village and Capital of Sub-district in Bontang Utara Sub-district (km), 2018.....</i>	8
1.2 IKLIM/CLIMATE	
1.2.1 Jumlah Curah Hujan dan Hari Hujan Menurut Bulan di Stasiun Gunung Elai, Kecamatan Bontang Utara, 2018 <i>Amount of Precipitation and Number of Rainy Days by Month in Gunuinnng Elai Station, Bontang Utara Sub-district, 2018</i>	9
2 PEMERINTAHAN/GOVERNMENT	
2.1 Jumlah Dusun dan Rukun Tetangga (RT) Menurut Kelurahan di Kecamatan Bontang Utara, 2018 <i>Number of Dusun and RT by Urban Village in Bontang Utara Sub- district, 2018.....</i>	16
2.2 Jumlah Aparat Pemerintahan Kelurahan Menurut Kelurahan di Kecamatan Bontang Utara, 2018 <i>Number of Urban Village Government Apparatus by Urban Village in Bontang Utara Sub-district, 2018</i>	17

2.3	Jumlah LPM dan LKMD Menurut Kelurahan di Kecamatan Bontang Utara, 2018 <i>Number of LPM and LPM Members by Urban Village in Bontang Utara Sub-district, 2018</i>	18
-----	---	----

3 KEPENDUDUKAN/POPULATION

3.1	Jumlah Penduduk Menurut Kelurahan di Kecamatan Bontang Utara, 2014-2018 <i>Population by Urban Village and Sex in Bontang Utara Sub-district, 2014-2018</i>	25
3.2	Rasio Jenis Kelamin Penduduk Menurut Kelurahan di Kecamatan Bontang Utara, 2018 <i>Sex Ratio by Urban Village in Bontang Utara Sub-district, 2018</i>	26
3.3	Kepadatan Penduduk Menurut Kelurahan di Kecamatan Bontang Utara, 2018 <i>Density by Urban Village in Bontang Utara Sub-district, 2018</i>	27
3.4	Rata-Rata Jiwa per Kepala Keluarga Menurut Kelurahan di Kecamatan Bontang Utara, 2018 <i>Average Soul per Head of Family by Urban Village in Bontang Utara Sub-district, 2018</i>	28
3.5	Jumlah Kelahiran Menurut Jenis Kelamin dan Kelurahan di Kecamatan Bontang Utara, 2018 <i>Number of Birth by Urban Village in Bontang Utara Sub-district, 2018</i>	29
3.6	Jumlah Kematian Menurut Jenis Kelamin dan Kelurahan di Kecamatan Bontang Utara, 2018 <i>Number of Death by Urban Village in Bontang Utara Sub-district, 2018</i>	30
3.7	Jumlah Migrasi Datang Menurut Kelurahan di Kecamatan Bontang Utara, 2018 <i>Number of Inbound Migration by Urban Village in Bontang Utara Sub-district, 2018</i>	31
3.8	Jumlah Migrasi Keluar Menurut Kelurahan di Kecamatan Bontang Utara, 2018 <i>Number of Outbound Migration by Urban Village in Bontang Utara Sub-district, 2018</i>	32

4 SOSIAL/SOCIAL

4.1 PENDIDIKAN/EDUCATION

- 4.1.1 Jumlah Sekolah, Murid, Guru, dan Rasio Murid-Guru Pendidikan Anak Usia Dini (PAUD) Swasta Menurut Kelurahan di Kecamatan Bontang Utara, 2018
Number of Schools, Students, Teachers, and Pupil-Teacher Ratio of Private Early childhood education programs by Urban Village in Bontang Utara Sub-district, 2018..... 41
- 4.1.2 Jumlah Sekolah, Murid, Guru, dan Rasio Murid-Guru Taman Kanak-Kanak (TK) Negeri Menurut Kelurahan di Kecamatan Bontang Utara, 2018
Number of Schools, Students, Teachers, and Pupil-Teacher Ratio of State Kindergarten by Urban Village in Bontang Utara Sub-district, 2018..... 42
- 4.1.3 Jumlah Sekolah, Murid, Guru, dan Rasio Murid-Guru Taman Kanak-Kanak (TK) Swasta Menurut Kelurahan di Kecamatan Bontang Utara, 2018
Number of Schools, Students, Teachers, and Pupil-Teacher Ratio of Private Kindergarten by Urban Village in Bontang Utara Sub-district, 2018..... 43
- 4.1.4 Jumlah Sekolah, Murid, Guru, dan Rasio Murid-Guru Raudhatul Athfal (RA) Swasta Menurut Kelurahan di Kecamatan Bontang Utara, 2018
Number of Schools, Students, Teachers, and Pupil-Teacher Ratio of Private Islamic Kindergarten by Urban Village in Bontang Utara Sub-district, 2018..... 44
- 4.1.5 Jumlah Sekolah, Murid, Guru, dan Rasio Murid-Guru Sekolah Dasar (SD) Negeri Menurut Kelurahan di Kecamatan Bontang Utara, 2018
Number of Schools, Students, Teachers, and Pupil-Teacher Ratio of State Primary Schools by Urban Village in Bontang Utara Sub-district, 2018..... 45

4.1.6	Jumlah Sekolah, Murid, Guru, dan Rasio Murid-Guru Sekolah Dasar (SD) Swasta Menurut Kelurahan di Kecamatan Bontang Utara, 2018 <i>Number of Schools, Students, Teachers, and Pupil-Teacher Ratio of Private Primary Schools by Urban Village in Bontang Utara Sub-district, 2018</i>	46
4.1.7	Jumlah Sekolah, Murid, Guru, dan Rasio Murid-Guru Madrasah Ibtidaiyah (MI) Swasta Menurut Kelurahan di Kecamatan Bontang Utara, 2018 <i>Number of Schools, Students, Teachers, and Pupil-Teacher Ratio Private Madrasah Ibtidaiyah (MI) by Urban Village in Bontang Utara Sub-district, 2018</i>	47
4.1.8	Jumlah Sekolah, Murid, Guru, dan Rasio Murid-Guru Sekolah Menengah Pertama (SMP) Negeri Menurut Kelurahan di Kecamatan Bontang Utara, 2018 <i>Number of Schools, Students, Teachers, and Pupil-Teacher Ratio State Junior High Schools by Urban Village in Bontang Utara Sub-district, 2018</i>	48
4.1.9	Jumlah Sekolah, Murid, Guru, dan Rasio Murid-Guru Sekolah Menengah Pertama (SMP) Swasta Menurut Kelurahan di Kecamatan Bontang Utara, 2018 <i>Number of Schools, Students, Teachers, and Pupil-Teacher Ratio Private Junior High Schools by Urban Village in Bontang Utara Sub-district, 2018</i>	49
4.1.10	Jumlah Sekolah, Murid, Guru, dan Rasio Murid-Guru Madrasah Tsanawiyah (MTs) Swasta Menurut Kelurahan di Kecamatan Bontang Utara, 2018 <i>Number of Schools, Students, Teachers, and Pupil-Teacher Ratio Private Madrasah Tsanawiyah (MTs) by Urban Village in Bontang Utara Sub-district, 2018</i>	50
4.1.11	Jumlah Sekolah, Murid, Guru, dan Rasio Murid-Guru Sekolah Menengah Atas (SMA) Negeri Menurut Kelurahan di Kecamatan Bontang Utara, 2018 <i>Number of Schools, Students, Teachers, and Pupil-Teacher Ratio State Senior High Schools by Urban Village in Bontang Utara Sub-district, 2018</i>	51

4.1.12 Jumlah Sekolah, Murid, Guru, dan Rasio Murid-Guru Sekolah Menengah Atas (SMA) Swasta Menurut Kelurahan di Kecamatan Bontang Utara, 2018 <i>Number of Schools, Students, Teachers, and Pupil-Teacher Ratio Private Senior High Schools by Urban Village in Bontang Utara Sub-district, 2018</i>	52
4.1.13 Jumlah Sekolah, Murid, Guru, dan Rasio Murid-Guru Sekolah Menengah Kejuruan (SMK) Negeri Menurut Kelurahan di Kecamatan Bontang Utara, 2018 <i>Number of Schools, Students, Teachers, and Pupil-Teacher Ratio State Vocational High Schools by Urban Village in Bontang Utara Sub-district, 2018</i>	53
4.1.14 Jumlah Sekolah, Murid, Guru, dan Rasio Murid-Guru Sekolah Menengah Kejuruan (SMK) Swasta Menurut Kelurahan di Kecamatan Bontang Utara, 2018 <i>Number of Schools, Students, Teachers, and Pupil-Teacher Ratio Private Vocational High Schools by Urban Village in Bontang Utara Sub-district, 2018</i>	54
4.1.15 Jumlah Sekolah, Murid, Guru, dan Rasio Murid-Guru Madrasah Aliyah (MA) Negeri Menurut Kelurahan di Kecamatan Bontang Utara, 2018 <i>Number of Schools, Students, Teachers, and Pupil-Teacher Ratio State Madrasah Aliyah (MA) by Urban Village in Bontang Utara Sub-district, 2018</i>	55
4.1.16 Jumlah Pondok Pesantren, Santri, dan Pengasuh di Kecamatan Bontang Utara, 2014-2018 <i>Number of Boarding Specified According, Santris, and Educators in Bontang Utara Sub-district, 2014-2018</i>	56
4.1.17 Jumlah Peserta Ujian, Kelulusan, dan Persentase Kelulusan Sekolah Dasar (SD) Negeri Menurut Kelurahan di Kecamatan Bontang Utara, 2018 <i>Number of Exam Participants, Graduates, and Graduation Percentage of State Primary Schools by Urban Village in Bontang Utara Sub-district, 2018</i>	57

4.1.18	Jumlah Peserta Ujian, Kelulusan, dan Persentase Kelulusan Sekolah Dasar (SD) Swasta Menurut Kelurahan di Kecamatan Bontang Utara, 2018 <i>Number of Exam Participants, Graduates, and Graduation Percentage of Private Primary Schools by Urban Village in Bontang Utara Sub-district, 2018</i>	58
4.1.19	Jumlah Peserta Ujian, Kelulusan, dan Persentase Kelulusan Madrasah Ibtidaiyah (MI) Swasta Menurut Kelurahan di Kecamatan Bontang Utara, 2018 <i>Number of Exam Participants, Graduates, and Graduation Percentage of Private Madrasah Ibtidaiyah (MI) by Urban Village in Bontang Utara Sub-district, 2018</i>	59
4.1.20	Jumlah Peserta Ujian, Kelulusan, dan Persentase Kelulusan Sekolah Menengah Pertama (SMP) Negeri Menurut Kelurahan di Kecamatan Bontang Utara, 2018 <i>Number of Exam Participants, Graduates, and Graduation Percentage of State Junior High Schools by Urban Village in Bontang Utara Sub-district, 2018</i>	60
4.1.21	Jumlah Peserta Ujian, Kelulusan, dan Persentase Kelulusan Sekolah Menengah Pertama (SMP) Swasta Menurut Kelurahan di Kecamatan Bontang Utara, 2018 <i>Number of Exam Participants, Graduates, and Graduation Percentage of Private Junior High Schools by Urban Village in Bontang Utara Sub-district, 2018</i>	61
4.1.22	Jumlah Peserta Ujian, Kelulusan, dan Persentase Kelulusan Madrasah Tsanawiyah (MTs) Swasta Menurut Kelurahan di Kecamatan Bontang Utara, 2018 <i>Number of Exam Participants, Graduates, and Graduation Percentage of Private Madrasah Tsanawiyah (MTs) by Urban Village in Bontang Utara Sub-district, 2018</i>	62
4.1.23	Jumlah Peserta Ujian, Kelulusan, dan Persentase Kelulusan Madrasah Aliyah (MA) Negeri Menurut Kelurahan di Kecamatan Bontang Utara, 2018 <i>Number of Exam Participants, Graduates, and Graduation Percentage of State Madrasah Aliyah (MA) by Urban Village in Bontang Utara Sub-district, 2018</i>	63

4.2 KESEHATAN/HEALTH

4.2.1	Jumlah Fasilitas Kesehatan Menurut Kelurahan di Kecamatan Bontang Utara, 2017-2018 <i>Number of Health Facilities by Urban Village in Bontang Utara Sub-district, 2017-2018</i>	64
4.2.2	Jumlah Tenaga Kesehatan Menurut Kelurahan di Kecamatan Bontang Utara, 2018 <i>Number of Health Personnel by Urban Village in Bontang Utara Sub-district, 2018</i>	67
4.2.3	Jumlah Apotek, Toko Obat, dan Gudang Farmasi Menurut Kelurahan di Kecamatan Bontang Utara, 2017-2018 <i>Number of Chemist, Drugstore, and Pharmacy Warehouse by Urban Village in Bontang Utara Sub-district, 2017-2018</i>	69
4.2.4	Jumlah Kelahiran Menurut Penolong Kelahiran di Kecamatan Bontang Utara, 2014-2018 <i>Number of Birth by Birth Attendant in Bontang Utara Sub-district, 2014-2018</i>	70
4.2.5	Jumlah Balita yang Pernah Mendapat Imunisasi Menurut Jenis Imunisasi di Kecamatan Bontang Utara, 2016-2018 <i>Number of Children Under-five Years Who Have Immunization by Type of Immunization in Bontang Utara Sub-district, 2016-2018</i>	71
4.2.6	Jumlah Kasus HIV/AIDS, IMS, DBD, Diare, TB, dan Malaria di Kecamatan Bontang Utara, 2014-2018 <i>Number of Cases of HIV/AIDS, Sexually Transmitted Infection, Dengue Fever, Diarrhea, Tuberculosis, and Malaria in Bontang Utara Sub-district, 2014-2018</i>	72
4.2.7	Jumlah Remaja Usia 15-24 Tahun yang Mendapat Penyuluhan tentang Kesehatan Reproduksi (Kespro), HIV/AIDS, dan Keluarga Berencana (KB) di Kecamatan Bontang Utara, 2014-2018 <i>Number of Adolescents Aged 15-24 Years Who Received Counselling on Reproductive Health, HIV/AIDS, and Family Planning in Bontang Utara Sub-district, 2014-2018</i>	73
4.2.8	Jumlah Perangkat Keluarga Berencana Menurut Kelurahan di Kecamatan Bontang Utara, 2018 <i>Number of Family Planning Devices by Urban Village in Bontang Utara Sub-district, 2018</i>	74

4.2.9	Jumlah Pasangan Usia Subur dan Peserta KB Aktif Menurut Kelurahan di Kecamatan Bontang Utara, 2018 <i>Number of Eligible Couples and Family Planning Active Participants by Urban Village in Bontang Utara Sub-district, 2018</i>	75
4.2.10	Pencapaian Akseptor Baru Menurut Kelurahan dan Metode Kontrasepsi di Kecamatan Bontang Utara, 2018 <i>Realization of New Acceptor by Urban Village and Contraception Method in Bontang Utara Sub-district, 2018</i>	77
4.3	AGAMA DAN SOSIAL LAINNYA	
4.3.1	Jumlah Penduduk Menurut Kelurahan dan Agama yang Dianut di Kecamatan Bontang Utara, 2018 <i>Number of Population by Urban Village and Religion in Bontang Utara Sub-district, 2018</i>	79
4.3.2	Jumlah Tempat Peribadatan Menurut Kelurahan di Kecamatan Bontang Utara, 2018 <i>Number of Worship Facilities by Urban Village in Bontang Utara Sub-district, 2018</i>	80
4.3.3	Jumlah Jamaah Haji yang Diberangkatkan ke Tanah Suci Mekah di Kecamatan Bontang Utara, 2014-2018 <i>Number of Marriage Licenses Issued in Bontang Utara Sub-district, 2014-2018</i>	81
4.3.4	Jumlah Surat Nikah yang Dikeluarkan di Kecamatan Bontang Utara, 2012-2018 <i>Number of Marriage Licenses Issued in Bontang Utara Sub-district, 2012-2018</i>	82
4.3.5	Jumlah Keluarga Menurut Klasifikasi Keluarga di Kecamatan Bontang Utara, 2016-2018 <i>Number of Families by Family Classification in Bontang Utara Sub-district, 2016-2018</i>	83
5	PERTANIAN/AGRICULTURE	
5.1	TANAMAN PANGAN/FOOD CROPS	
5.1.1	Luas Lahan Sawah Menurut Jenis Pengairan di Kecamatan Bontang Utara (ha), 2016-2018 <i>Rice Field Area by Type of Irrigation in Bontang Utara Sub-district (ha), 2016-2018</i>	95

5.1.2	Luas Lahan Tegal/Kebun, Ladang/Huma, dan Lahan yang Sementara Tidak Diusahakan di Kecamatan Bontang Utara (ha), 2016-2018 <i>Area of Dry Field/Garden, Shifting Culvation Land, and Temporary Unused Land in Bontang Utara Sub-district (ha), 2016-2018.....</i>	96
5.1.3	Luas Panen Padi di Kecamatan Bontang Utara (ha), 2016-2018 <i>Harvested Area of Paddy in Bontang Utara Sub-district (ha), 2016-2018.....</i>	97
5.1.4	Luas Panen Tanaman Palawija Menurut Jenis Tanaman di Kecamatan Bontang Utara (ha), 2016-2018 <i>Harvested Area of Secondary Crops by Kind of Plant in Bontang Utara Sub-district (ha), 2016-2018.....</i>	98
5.2	HORTIKULTURA/HORTICULTURE	
5.2.1	Luas Panen Sayuran dan Buah-Buahan Semusim Menurut Jenis Tanaman di Kecamatan Bontang Utara (ha), 2016-2018 <i>Harvested Area of Seasonal Vegetables and Fruits by Kind of Plant in Bontang Utara Sub-district (ha), 2016-2018</i>	99
5.2.2	Produksi Sayuran dan Buah-Buahan Semusim Menurut Jenis Tanaman di Kecamatan Bontang Utara (kuintal), 2016-2018 <i>Production of Seasonal Vegetables and Fruits by Kind of Plant in Bontang Utara Sub-district (quintal), 2016-2018.....</i>	101
5.2.3	Luas Panen Tanaman Biofarmaka Menurut Jenis Tanaman di Kecamatan Bontang Utara (m ²), 2016-2018 <i>Harvested Area of Medical Plants by Kind of Plant in Bontang Utara Sub-district (m²), 2016-2018</i>	103
5.2.4	Produksi Tanaman Biofarmaka Menurut Jenis Tanaman di Kecamatan Bontang Utara (kg), 2016-2018 <i>Production of Medical Plants by Kind of Plant in Bontang Utara Sub-district (kg), 2016-2018</i>	104
5.2.5	Produksi Buah-Buahan dan Sayuran Tahunan Menurut Jenis Buah di Kecamatan Bontang Utara (kuintal), 2016-2018 <i>Production of Fruits by Kind of Fruit in Bontang Utara Sub-district (quintal), 2016-2018.....</i>	105

5.3 PERKEBUNAN/ESTATE CROPS

- 5.3.1 Luas Areal Tanaman Perkebunan Menurut Jenis Tanaman di Kecamatan Bontang Utara (ha), 2016-2018
Planted Area of Estate Crops by Kind of Plant in Bontang Utara Sub-district (ha), 2016-2018..... 107
- 5.3.2 Produksi Tanaman Perkebunan Menurut Jenis Tanaman di Kecamatan Bontang Utara (ton), 2016-2018
Production of Estate Crops by Kind of Plant in Bontang Utara Sub-district (ton), 2016-2018 108

5.4 PETERNAKAN/LIVESTOCK

- 5.4.1 Populasi Ternak Menurut Jenis Ternak di Kecamatan Bontang Utara (ekor), 2016-2018
Livestock Population by Kind of Livestock in Bontang Utara Sub-district (heads), 2016-2018 109
- 5.4.2 Jumlah Ternak yang Dipotong Menurut Jenis Ternak di Kecamatan Bontang Utara (ekor), 2016-2018
Number of Slaughtered Livestock by Kind of Livestock in Bontang Utara Sub-district (heads), 2016-2018..... 110
- 5.4.3 Populasi Unggas Menurut Jenis Unggas di Kecamatan Bontang Utara (ekor), 2016-2018
Poultry Population by Kind of Poultry in Bontang Utara Sub-district (heads), 2016-2018 111
- 5.4.4 Jumlah Unggas yang Dipotong Menurut Jenis Unggas di Kecamatan Bontang Utara (ekor), 2016-2018
Number of Slaughtered Poultry by Kind of Poultry in Bontang Utara Sub-district (heads), 2016-2018 112
- 5.4.5 Produksi Telur Menurut Jenis Unggas di Kecamatan Bontang Utara (ekor), 2017-2018
Production of Poultry Eggs by Kind of Poultry in Bontang Utara Sub-district (heads), 2017-2018 113

5.5 PERIKANAN/FISHERY

- 5.5.1 Jumlah Rumah Tangga dan Produksi Perikanan Menurut Subsektor Perikanan di Kecamatan Bontang Utara, 2018
Number of Households and Production of Fishery by Fishery Subsector in Bontang Utara Sub-district, 2018 114

5.5.2	Jumlah Rumah Tangga Perikanan Budidaya Tambak Menurut Kategori Besar Usaha di Kecamatan Bontang Utara, 2016-2018 <i>Number of Brackish Water Pond Aquaculture Households by Size of Fisheries Management in Bontang Utara Sub-district, 2016-2018.....</i>	115
5.5.3	Jumlah Rumah Tangga Perikanan Budidaya Kolam Menurut Kategori Besar Usaha di Kecamatan Bontang Utara, 2016-2018 <i>Number of Fresh Water Pond Aquaculture Households by Size of Fisheries Management in Bontang Utara Sub-district, 2016-2018 ..</i>	116
5.5.4	Jumlah Perahu/Kapal Penangkap Ikan Menurut Jenisnya di Kecamatan Bontang Utara, 2016-2018 <i>Number of Fishing Boats by Type of Boat in Bontang Utara Sub-district, 2016-2018.....</i>	117
5.5.5	Jumlah Alat Penangkap Ikan Menurut Jenisnya di Kecamatan Bontang Utara, 2016-2018 <i>Number of Marine Fishing Apparel by Kind of Fishing Apparel in Bontang Utara Sub-district, 2016-2018.....</i>	118
6	KOPERASI DAN PERDAGANGAN/COOPERATIVE AND TRADE	
6.1	KOPERASI/COOPERATIVE	
6.1.1	Jumlah Koperasi Menurut Kelurahan Jenis Koperasi di Kecamatan Bontang Utara, 2014-2018 <i>Number of Cooperatives by Urban Village and Type of Cooperatives in Bontang Utara Sub-district, 2014-2018</i>	123
6.1.2	Jumlah Koperasi Menurut Kelurahan dan Kelompok Usaha di Kecamatan Bontang Utara, 2017-2018 <i>Number of Cooperatives by Urban Village and Business Group in Bontang Utara Sub-district, 2017-2018.....</i>	128
6.2	PERDAGANGAN/TRADE	
6.2.1	Rata-Rata Harga Eceran Beberapa Jenis Barang Menurut Bulan di Pasar Citra Mas (rupiah), 2018 <i>Retail Prices of Selected Commodities by Month in Citra Mas Market (rupiahs), 2018.....</i>	133
7	PARIWISATA/TOURISM	

7.1	Jumlah Hotel Menurut Kelurahan dan Klasifikasi di Kecamatan Bontang Utara, 2018 <i>Number of Hotel by Urban Village and Classified Hotel in Bontang Utara Sub-district, 2018</i>	142
7.2	Jumlah Akomodasi Hotel Menurut Kelurahan di Kecamatan Bontang Utara, 2017-2018 <i>Number of Hotel Accomodations by Urban Village in Bontang Utara Sub-district, 2017-2018</i>	143
7.3	Jumlah Wisatawan Mancanegara dan Domestik Menurut Tempat Wisata di Kecamatan Bontang Utara, 2018	

<https://bontangkota.bps.go.id>

PENJELASAN UMUM/EXPLANATORY NOTES

Tanda-tanda, satuan-satuan, dan lain-lainnya yang digunakan dalam publikasi ini adalah sebagai berikut:

Symbols, measurement units, and acronyms which are used in this publication, are as follows:

1. TANDA_TANDA/SYMBOLS

Data tidak tersedia/ <i>Data not available</i>	:	...
Tidak ada atau nol/ <i>Null or zero</i>	:	-
Data dapat diabaikan/ <i>Data negligible</i>	:	0
Tanda desimal/ <i>Decimal point</i>	:	,
Data tidak dapat ditampilkan/ <i>Not applicable</i>	:	NA
Angka perkiraan/ <i>Estimated figures</i>	:	e
Angka sementara/ <i>Preliminary figures</i>	:	x
Angka sangat sementara/ <i>Very preliminary figures</i>	:	xx
Angka diperbaiki/ <i>Revised figures</i>	:	r

2. SATUAN/UNITS

barel/ <i>barrel</i>	:	158,99 liter/ <i>litres</i> =1/6,2898 m ³
hektar (ha)/ <i>hectare (ha)</i>	:	10 000 m ²
kilometer (km)/ <i>kilometres (km)</i>	:	1 000 meter/ <i>meters (m)</i>
knot/ <i>knot</i>	:	1,8523 km/jam (km/hour)
kuintal/ <i>quintal</i>	:	100 kg
KWh	:	1 000 Watt hour
MWh	:	1 000 KWh
liter (untuk beras)/ <i>litre (for rice)</i>	:	0,80 kg
ons/ <i>ounce</i>	:	28,31 gram/ <i>grams</i>
ton	:	1 000 kg

Satuan lain: buah, dus, helai/lembar, kaleng, batang, pulsa, ton kilometer (ton-km), jam, menit, persen (%).

Other units: unit, pack, pieces, sheet, tin, pulse, ton kilometres (ton-km), hour, minute, percent (%).

Perbedaan angka dibelakang koma disebabkan oleh pembulatan angka.

The difference in decimal numbers is caused by rounding.

GEOGRAFI DAN IKLIM

GEOGRAPHY AND CLIMATE

1

BAB
Chapter

RATA-RATA CURAH HUJAN PERBULAN

Monthly Average of Precipitation

2018

125,4 mm³

RATA-RATA JUMLAH HARI HUJAN PERBULAN

Monthly Average of Rainy Days

2018

12 hari
days

PENJELASAN TEKNIS

1. Badan Pusat Statistik (BPS) telah melakukan pendataan Potensi Desa (Podes) sejak tahun 1980. Sejak saat itu, Podes dilaksanakan secara rutin sebanyak 3 kali dalam kurun waktu sepuluh tahun untuk mendukung kegiatan Sensus Penduduk, Sensus Pertanian, ataupun Sensus Ekonomi. Dengan demikian, fakta penting terkait ketersediaan infrastruktur dan potensi yang dimiliki oleh setiap wilayah dapat dipantau perkembangannya secara berkala dan terus menerus.
2. Sejak tahun 2008, pendataan Podes mengalami perubahan dengan adanya penambahan kuesioner suplemen kecamatan dan Kecamatan di Kota Bontang. Penambahan kuesioner tersebut bertujuan untuk meningkatkan manfaat data Podes bagi para konsumen data dan pemerintah daerah dalam perencanaan pembangunan wilayah.
3. Data Podes merupakan satu-satunya sumber data kewilayahan yang muatannya beragam dan memberi gambaran tentang situasi pembangunan suatu wilayah (regional). Ini berbeda dengan data dari hasil pendekatan rumah tangga yang lebih menekankan pada dimensi aktivitas sektoral. Keduanya sama penting dan menjadi kekayaan BPS.

TECHNICAL NOTES

1. *BPS-Statistics Indonesia has already recorded village potential (Podes) since 1980. Since then, Podes regularly implemented 3 (three) times within ten years to support the activities of the Population Census, Agriculture Census, or Economic Census. Thus, important facts related to the availability of infrastructure and the potential possessed by each region can be monitored regularly and continually.*
2. *Since 2008, Podes has been changed especially in providing additional information from Sub District and Sub District in Bontang Municipality, using separate questionnaires. The goal of these changes is to provide more benefits for data users and local government in regional development planning.*
3. *Podes data is the only one Source of spatial data consisting of various information and providing a picture of development progress in a region. The Podes data are different from data resulted from household surveys focusing on the dimension of sectoral activities. Both kind of data are important and become the trade mark of BPS on the data richness aspect.*

GEOGRAPHY AND CLIMATE

4. Cakupan Wilayah Pencacahan Podes dilakukan secara sensus terhadap seluruh wilayah administrasi pemerintahan terendah setingkat desa (yaitu desa, kelurahan, nagari, Unit Permukiman Transmigrasi (UPT)) yang masih dibina oleh kementerian terkait.
 5. **Iklm** adalah keadaan hawa (suhu, kelembaban, awan, hujan, dan sinar matahari) pada suatu daerah dalam jangka waktu yang agak lama (30 tahun).
 6. **Curah hujan** adalah banyaknya hujan yang tercurah (turun) di suatu daerah dalam jangka waktu tertentu.
4. *Coverage Podes enumeration is implemented as a census of the lowest governmental administrative region equivalent to village (i.e. village, sub-district, nagari, and Transmigration Settle-ment Unit which is still fostered by the relevant ministries).*
 5. **Climate** *is the state of the weather (temperature, humidity, clouds, rain, and sun) on an area within a longer period of time (30 years).*
 6. **Rainfall** *is the amount of rain poured down in an area within a certain period.*

ULASAN

Kecamatan Bontang Utara merupakan salah satu dari tiga Kecamatan yang ada di wilayah Kota Bontang dengan luas wilayah 31,95 km² (20,19 persen dari luas wilayah Kota Bontang).

Batas wilayah Kecamatan Bontang Utara meliputi :

- a. Sebelah utara berbatas dengan Kabupaten Kutai Timur,
- b. Sebelah timur berbatasan dengan Selat Makassar,
- c. Sebelah selatan berbatasan dengan Kecamatan Bontang Selatan,
- d. Sebelah barat berbatasan dengan Kecamatan Bontang Barat dan Kabupaten Kutai Timur.

DESCRIPTION

Bontang Utara Sub-district is one of three Sub-districts of Bontang Municipality which has area 31.95 km² (20.19 percent of regional area of Bontang Municipality).

Area Border Bontang Utara Sub-district are:

- a. Eastside has boundary with Kutai Timur Regency,*
- b. Westside has boundary with Makassar Strait,*
- c. Northside has boundary with Bontang Selatan Sub-district,*
- d. Southside has boundary with Pulau Bontang Barat Sub-district and Kutai Timur Regency.*

1.1 GEOGRAFI/GEOGRAPHY

Tabel 1.1.1 Letak dan Luas Kecamatan Bontang Utara
Table Location and Area of Bontang Utara Sub-district

Batas	Utara	Kabupaten Kutai Timur
<i>Border</i>	<i>North</i>	<i>Kutai Timur Regency</i>
	Timur	Selat Makassar
	<i>East</i>	<i>Makassar Strait</i>
	Selatan	Kecamatan Bontang Selatan
	<i>South</i>	<i>Bontang Selatan Sub-district</i>
	Barat	Kecamatan Bontang Barat dan Kabupaten Kutai Timur
	<i>West</i>	<i>Bontang Barat Sub-district and Kutai Timur Regency</i>
Luas Wilayah		31,9453 km ²
<i>Area</i>		
Jumlah Kelurahan		6 kelurahan/ <i>Urban Villages</i>
<i>Number of Urban Villages</i>		

Sumber/Source: Kantor Camat Bontang Utara/Bontang Utara Sub-district Office

Tabel 1.1.2 Luas Wilayah Menurut Kelurahan di Kecamatan Bontang Utara, 2018
Total Area by Urban Village in Bontang Utara Sub-district, 2018

Kelurahan Urban Village	Luas (km²) Area (square.km)	Persentase Percentage
(1)	(2)	(3)
1. Bontang Kuala	7,9156	24,78
2. Bontang Baru	2,2490	7,04
3. Api-Api	2,1476	6,72
4. Gunung Elai	5,0493	15,81
5. Lok Tuan	3,5859	11,22
6. Guntung	10,9979	34,43
Bontang Utara	31,9453	100,00

Sumber/Source: Badan Perencanaan, Penelitian, dan Pembangunan Kota Bontang/Regional Development Planning Board of Bontang Municipality

1. Permendagri 20 Tahun 2015
2. Perda RDTR No. 1 Tahun 2017
3. Hasil Analisis

Tabel 1.1.3 Jarak dari Kelurahan ke Ibukota Kecamatan di Kecamatan Bontang Utara (km), 2018
Table *Distance between Urban Village and Capital of Sub-district in Bontang Utara Sub-district (km), 2018*

	Kelurahan Urban Village	Ibukota Kecamatan Capital of Sub-district	Jarak ke Ibukota Kecamatan Distance to Sub-district Capital
	(1)	(2)	(3)
1.	Bontang Kuala	Bontang Baru	2,6
2.	Bontang Baru	Bontang Baru	0,5
3.	Api-Api	Bontang Baru	1,0
4.	Gunung Elai	Bontang Baru	3,5
5.	Lok Tuan	Bontang Baru	8,4
6.	Guntung	Bontang Baru	12,1

Sumber/Source: Kantor Camat Bontang Utara/Bontang Utara Sub-district Office

1.2 IKLIM/CLIMATE

Tabel 1.2.1 Jumlah Curah Hujan dan Hari Hujan Menurut Bulan di Stasiun Gunung Elai, Kecamatan Bontang Utara, 2018
Amount of Precipitation and Number of Rainy Days by Month in Gunningg Elai Station, Bontang Utara Sub-district, 2018

Bulan Month	Curah Hujan Precipitation (mm ³)	Hari Hujan Rainy Days
(1)	(2)	(3)
Januari/January	182,5	19
Februari/February	93,0	13
Maret/March	255,0	15
April/April	143,3	16
Mei/May	127,0	13
Juni/June	112,0	13
Juli/July	63,2	9
Agustus/August	92,5	10
September/September	34,9	5
Oktober/October	151,8	11
November/November	92,0	11
Desember/December	158,1	10
Jumlah / Total	1 505,3	145
Rata-rata per bulan / Average by month	125,4	12

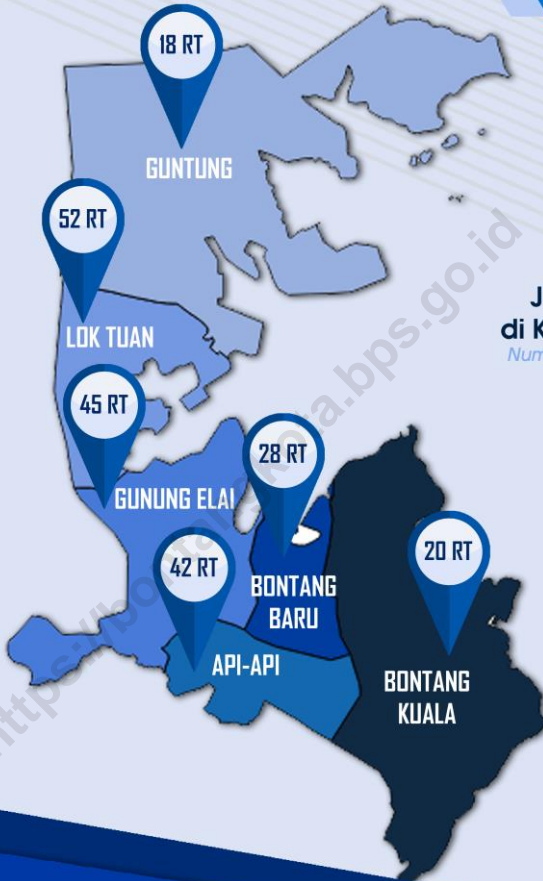
Sumber/Source: Dinas Ketahanan Pangan, Perikanan, dan Pertanian Kota Bontang/Food Security, Fishery and Agriculture Department of Bontang Municipality

PEMERINTAHAN

GOVERNMENT

2

BAB
Chapter



Jumlah Rukun Tetangga
di Kecamatan Bontang Utara
Number of RT in Bontang Utara Subdistrict
2018

PENJELASAN TEKNIS

1. Dalam penyelenggaraan Pemerintahan Daerah, Kepala Daerah dibantu oleh **Perangkat Daerah** yang terdiri dari:
 - Unsur staf yang membantu penyusunan kebijakan dan koordinasi, diwadahi dalam Sekretariat;
 - Unsur pengawas yang diwadahi dalam bentuk Inspektorat;
 - Unsur perencana yang diwadahi dalam bentuk Badan;
 - Unsur pendukung tugas Kepala daerah dalam penyusunan dan pelaksanaan kebijakan daerah yang bersifat spesifik, diwadahi dalam Lembaga Teknis Daerah; serta
 - Unsur pelaksana urusan Daerah yang diwadahi dalam Dinas Daerah
2. **Kecamatan** adalah pembagian wilayah administratif di Indonesia di bawah kabupaten atau kota. Kecamatan terdiri atas desa-desa atau kelurahan-kelurahan.
3. **Kelurahan** adalah pembagian wilayah administratif di Indonesia di bawah kecamatan. Dalam konteks otonomi daerah di Indonesia, Kelurahan merupakan wilayah kerja Lurah sebagai Perangkat Daerah Kabupaten atau kota. Kelurahan dipimpin oleh seorang Lurah yang berstatus sebagai Pegawai Negeri Sipil.
4. **Desa** adalah desa dan desa adat atau yang disebut dengan nama lain, selanjutnya disebut Desa, adalah kesatuan masyarakat hukum yang

TECHNICAL NOTES

1. *In the implementation of Local Government, Regional Head is assisted by **Regional Device** comprising:*
 - *On element of the staff to help policy-making and coordination, accommodated in the Secretariat;*
 - *Supervisory elements are contained in the form of Inspectorate;*
 - *Element planners are contained in the form of Agency;*
 - *The supporting elements of the task head region in formulation and implementation of policies that are specific areas, contained in the regional Technical Institute;*
 - *As well as regional affairs executive element contained in the Regional Office*
2. **Sub-district** is the division of administrative regions in Indonesia under the county or city. Sub-district consists of the villages or urban villages.
3. **Urban Village** is the division of administrative regions in Indonesia under districts. In the context of regional autonomy in Indonesia, a village headman as a working area of the regional district or city. Urban villages led by a headman status as a civil servant.
4. **Village** is the village and the traditional village or called by other names, hereinafter called the village, is the unity of the legal community

GOVERNMENT

memiliki batas wilayah yang berwenang untuk mengatur dan mengurus urusan pemerintahan, kepentingan masyarakat setempat berdasarkan prakarsa masyarakat, hak asal usul, dan/atau hak tradisional yang diakui dan dihormati dalam sistem pemerintahan Negara Kesatuan Republik Indonesia

who have borders with the authority to regulate and manage the affairs of government, the interests of the local community based community initiatives, the right of origin, and/or traditional rights recognized and respected in the governance system of the Republic of Indonesia

5. **Rukun Tetangga (RT)** adalah organisasi kemasyarakatan yang dibentuk dari musyawarah masyarakat setempat untuk pelayanan pemerintahan dan kemasyarakatan yang ditetapkan oleh Kelurahan dan dibina Pemerintah.

5. ***Rukun Tetangga (RT)*** *is a community organization formed from local community deliberations for government and community services established by Kelurahan and fostered by the Government.*

ULASAN**DESCRIPTION**

Kecamatan Bontang Utara terdiri dari 6 kelurahan, yaitu Kelurahan Bontang Kuala, Bontang Baru, Api-Api, Gunung Elai, Lok Tuan, dan Guntung. Setiap kelurahan terdiri dari 1 lurah, 1 sekretaris lurah, dan 4 kepala seksi (kasi).

Bontang Utara Sub-district consists of 6 Urban Villages, namely Bontang Kuala, Bontang Baru, Api-Api, Gunung Elai, Lok Tuan, dan Guntung. Each kelurahan consists of 1 lurah, 1 secretary of lurah, and 4 section heads (kasi).

Kecamatan Bontang Utara terdiri dari 205 Rukun Tetangga (RT), dimana setiap RT terdapat 1 Ketua RT, 1 Sekretaris RT, dan 1 bendahara RT.

Bontang Utara Sub-district consists of 201 Rukun Tetangga (RT), where each RT has 1 RT Chairman, 1 RT Secretary, and 1 RT treasurer.

<https://bontangkota.bps.go.id>

Tabel 2.1 Jumlah Dusun dan Rukun Tetangga (RT) Menurut Kelurahan di Kecamatan Bontang Utara, 2018
Table *Number of Dusun and RT by Urban Village in Bontang Utara Sub-district, 2018*

Kelurahan <i>Urban Village</i>	Dusun <i>Dusun</i>	Rukun Tetangga <i>RT</i>
(1)	(2)	(3)
1. Bontang Kuala	-	20
2. Bontang Baru	-	28
3. Api-Api	-	42
4. Gunung Elai	-	45
5. Lok Tuan	-	52
6. Guntung	-	18
Bontang Utara	-	205

Sumber/Source: Bagian Pemerintahan Sekretariat Daerah Kota Bontang/Section Governance Secretariat of Bontang Municipality

Tabel 2.2 Jumlah Aparat Pemerintahan Kelurahan Menurut Kelurahan di Kecamatan Bontang Utara, 2018
Number of Urban Village Government Apparatus by Urban Village in Bontang Utara Sub-district, 2018

Kelurahan <i>Urban Village</i>	Pamong Kelurahan ¹	Rukun Tetangga (RT) ²
(1)	(2)	(3)
1. Bontang Kuala	6	60
2. Bontang Baru	6	84
3. Api-Api	6	126
4. Gunung Elai	6	135
5. Lok Tuan	6	156
6. Guntung	6	54
Bontang Utara	36	615

Catatan/Note: ¹ Terdiri dari Lurah, Sekretaris Lurah, dan Kasi-Kasi

² Terdiri dari Ketua, Sekretaris, dan Bendahara RT

Sumber/Source: Bagian Pemerintahan Sekretariat Daerah Kota Bontang/Section Governance Secretary of Bontang Municipality

Tabel 2.3 Jumlah LPM dan LKMD Menurut Kelurahan di Kecamatan Bontang Utara, 2018
Table Number of LPM and LPM Members by Urban Village in Bontang Utara Sub-district, 2018

Kelurahan <i>Urban Village</i>	LPM <i>LPM</i>	LKMD <i>LKMD</i>
(1)	(2)	(3)
1. Bontang Kuala	1	-
2. Bontang Baru	1	-
3. Api-Api	1	-
4. Gunung Elai	1	-
5. Lok Tuan	1	-
6. Guntung	1	-
Bontang Utara	6	-

Sumber/Source: Kantor Camat Bontang Utara/Bontang Utara Sub-district Office

KEPENDUDUKAN

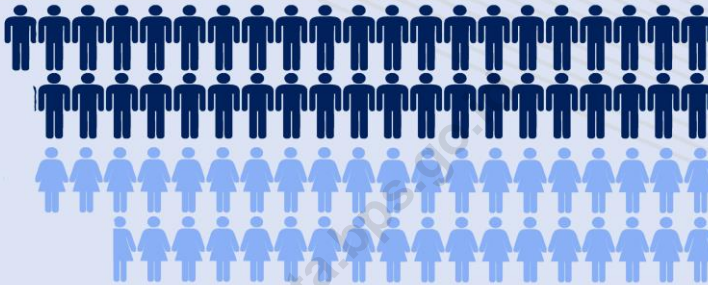
POPULATION

3

BAB
Chapter

Penduduk Menurut Jenis Kelamin Kecamatan Bontang Utara, 2018

Population by Sex in Bontang Utara Subdistrict, 2018



Jumlah
Total

81.169

Laki-Laki
Male

42.192



Rasio Jenis Kelamin

Sex Ratio

108,25

Perempuan
Female

38.977



PENJELASAN TEKNIS

1. Sumber utama data kependudukan adalah sensus penduduk yang dilaksanakan setiap sepuluh tahun sekali. Sensus penduduk telah dilaksanakan sebanyak enam kali sejak Indonesia merdeka, yaitu tahun 1961, 1971, 1980, 1990, 2000, dan 2010.

Di dalam sensus penduduk, pencacahan dilakukan terhadap seluruh penduduk yang berdomisili di wilayah teritorial Indonesia termasuk warga negara asing kecuali anggota korps diplomatik negara sahabat beserta keluarganya.

Metode pengumpulan data dalam sensus dilakukan dengan wawancara antara petugas sensus dengan responden dan juga melalui *e-census*. Pencatatan penduduk menggunakan konsep *usual residence*, yaitu konsep di mana penduduk biasa bertempat tinggal. Bagi penduduk yang bertempat tinggal tetap dicacah di mana mereka biasa tinggal, sedangkan untuk penduduk yang tidak bertempat tinggal tetap dicacah di tempat di mana mereka ditemukan petugas sensus pada malam 'Hari Sensus'. Termasuk penduduk yang tidak bertempat tinggal tetap adalah tuna wisma, awak kapal berbendera Indonesia, penghuni perahu/rumah apung, masyarakat terpencil/ter-asing, dan pengungsi. Bagi mereka yang mempunyai tempat tinggal tetap dan sedang bepergian ke luar wilayah lebih dari enam bulan, tidak dicacah di tempat tinggalnya, tetapi dicacah di tempat tujuannya.

TECHNICAL NOTES

1. *The main Source of demographic data is population census, which is conducted every ten years. Population Census has been conducted six times since Indonesia's independence: 1961, 1971, 1980, 1990, 2000, and 2010.*

The population census enumerates all residents who domicile in the entire territory of Indonesia including foreign citizens except the diplomatic corps members and their families.

The method of data collection in a population census involves interviewing respondents and conducting e-census. Enumeration of the population uses the concept of "usual residence", which is the concept of "places where people usually live". De jure was applied to the permanent residents, while de facto was applied to non-permanent residents. The permanent residents were enumerated in place where they normally live, the non-permanent residents were enumerated where they were found by the enumerators, on the night of 'Census Date'. The non permanent residents include homeless people, ship crew, boat people, remote area community, and internally displaced persons. Those who had permanent residence and had been travelling away from their home for six months or more were not enumerated in their permanent place, but in the place where they

Untuk tahun yang tidak dilaksanakan sensus penduduk, data kependudukan diperoleh dari hasil proyeksi penduduk. Proyeksi penduduk merupakan suatu perhitungan ilmiah yang didasarkan pada asumsi dari komponen-komponen perubahan penduduk, yaitu kelahiran, kematian, dan migrasi. Proyeksi penduduk Indonesia 2010–2035 menggunakan data dasar penduduk hasil SP2010

were during the census.

For the periods where the population census is not conducted, population projection is done to estimate population during those years. The population projection is an estimate based on the demographic components, such as birth, death, and migration. Indonesia's 2010–2035 population projection used the 2010 Population Census as the base population.

2. **BPS - Penduduk Indonesia** adalah semua orang yang berdomisili di wilayah teritorial Indonesia selama 6 bulan atau lebih dan atau mereka yang berdomisili kurang dari 6 bulan tetapi bertujuan menetap.
 3. **Disdukcapil - Penduduk** adalah setiap orang baik warga negara Indonesia maupun Warga Negara Asing yang bertempat tinggal di wilayah di Negara RI dan telah memenuhi ketentuan Peraturan Perundang-undangan yang berlaku.
 4. **Laju pertumbuhan penduduk** adalah angka yang menunjukkan persentase pertambahan penduduk dalam jangka waktu tertentu.
 5. **Kepadatan penduduk** adalah rasio Jumlah penduduk per kilometer persegi.
 6. **Rasio jenis kelamin** adalah perbandingan antara penduduk laki-laki dan penduduk perempuan pada suatu wilayah dan waktu tertentu.
2. **BPS - The population of Indonesia** are all residents of the entire territory of Indonesia who have stayed for six months or longer, and those who intended to stay more than six months even though their length of stay is less than six months.
 3. **Disdukcapil - Population** is any person both Indonesian citizens and Foreign Citizens who reside in the territory of the Republic of Indonesia and has complied with the provisions of the applicable Laws and Regulations.
 4. **The growth rate of population** is the number that show percentage of population growth within a specified period.
 5. **Population density** is ratio of population per square kilometer.
 6. **Sex ratio** is the ratio of males population to females population in a given area and time, usually expressed as the number of males for

Biasanya dinyatakan dengan Jumlah penduduk laki-laki untuk 100 penduduk perempuan.

every 100 females.

<https://bontangkota.bps.go.id>

ULASAN

Berdasarkan data dari Dinas Kependudukan dan Catatan Sipil Kota Bontang, jumlah penduduk Kecamatan Bontang Utara tahun 2018 sebanyak 81.169 jiwa, yang terdiri dari 42.192 jiwa penduduk laki-laki atau 51,98 persen dan 38.977 jiwa penduduk perempuan atau 48,02 persen. Sehingga diperoleh rasio jenis kelamin Penduduk Kecamatan Bontang Utara sebesar 108,25 yang artinya terdapat 108-109 jiwa penduduk laki laki pada setiap 100 jiwa penduduk perempuan. Kelurahan yang memiliki paling banyak jumlah penduduk adalah kelurahan Lok Tuan, yaitu 22.794 jiwa. Sedangkan Kelurahan yang paling sedikit penduduk yang yang tercatat adalah Kelurahan Bontang Kuala, yaitu 5.969 jiwa

Tingkat kepadatan penduduk Kecamatan Bontang Utara rata-rata sebanyak 2.541 jiwa per kilometer persegi. Kelurahan terpadat penduduknya adalah Kelurahan Api-Api yaitu rata-rata 7.712 jiwa per km². Sedangkan kelurahan yang paling jarang penduduknya adalah di kelurahan Bontang Kuala yaitu rata-rata 754 orang per km².

DESCRIPTION

Based on data from Population and Civil Registry of Bontang Municipality, the population of Bontang Utara Sub-district in 2018 was 81,169 people, consisting of 42,192 male residents or 51.98 percent and 38,977 female residents or 48.02 percent. In order to get the sex ratio of Bontang Utara Sub-district population of 108.25, which means that there are 108-109 lives of male population in every 100 inhabitants of female population. The kelurahan that has the most population is Kelurahan Lok Tuan, which is 22,794 people. While the kelurahan with the least population recorded is the Kelurahan Bontang Kuala, which is 5,969 inhabitants.

The average population density of South Bontang Utara Sub-district is 2,514 people per square kilometer. The most populous Kelurahan is Api-Api, which averages 7.712 people per km². Whereas the most sparsely populated kelurahan are in the Kelurahan Bontang Kuala with an average of 754 people per km².

Tabel 3.1 Jumlah Penduduk Menurut Kelurahan di Kecamatan Bontang Utara, 2014-2018
Table *Population by Urban Village and Sex in Bontang Utara Sub-district, 2014-2018*

	Kelurahan Urban Village	2014	2015	2016	2017	2018
	(1)	(2)	(3)	(4)	(5)	(6)
1.	Bontang Kuala	4 371	4 696	5 225	5 608	5 969
2.	Bontang Baru	10 231	10 662	11 333	11 453	11 914
3.	Api-Api	14 634	14 894	15 783	16 082	16 562
4.	Gunung Elai	13 377	13 731	14 494	14 665	14 932
5.	Lok Tuan	20 655	21 174	22 304	22 425	22 794
6.	Guntung	7 838	8 127	8 633	8 831	8 998
	Bontang Utara	71 106	73 284	77 772	79 064	81 169

Sumber/Source: Dinas Kependudukan dan Pencatatan Sipil Kota Bontang/*Population & Civil Registration Board of Bontang Municipality*

POPULATION

Tabel 3.2 Rasio Jenis Kelamin Penduduk Menurut Kelurahan di Kecamatan Bontang Utara, 2018
Sex Ratio by Urban Village in Bontang Utara Sub-district, 2018

	Kelurahan <i>Urban Village</i>	Laki-Laki <i>Male</i>	Perempuan <i>Female</i>	Rasio Jenis Kelamin <i>Sex Ratio</i>
	(1)	(2)	(3)	(4)
1.	Bontang Kuala	3 072	2 897	106,04
2.	Bontang Baru	6 099	5 815	104,88
3.	Api-Api	8 543	8 019	106,53
4.	Gunung Elai	7 787	7 145	108,99
5.	Lok Tuan	12 012	10 782	111,41
6.	Guntung	4 679	4 319	108,34
	Bontang Utara	42 192	38 977	108,25

Sumber/Source: Dinas Kependudukan dan Pencatatan Sipil Kota Bontang/Population & Civil Registration Board of Bontang Municipality

Tabel 3.3 **Kepadatan Penduduk Menurut Kelurahan di Kecamatan Bontang Utara, 2018**
Density by Urban Village in Bontang Utara Sub-district, 2018

	Kelurahan Urban Village	Jumlah Penduduk Population	Luas (km²) Area (sq.km)	Kepadatan Penduduk per km² Population Density per sq.km
	(1)	(2)	(3)	(4)
1.	Bontang Kuala	5 969	7,9156	754
2.	Bontang Baru	11 914	2,2490	5 297
3.	Api-Api	16 562	2,1476	7 712
4.	Gunung Elai	14 932	5,0493	2 957
5.	Lok Tuan	22 794	3,5859	6 357
6.	Guntung	8 998	10,9979	818
	Bontang Utara	81 169	31,9453	2 541

Sumber/Source: Dinas Kependudukan dan Pencatatan Sipil Kota Bontang/Population & Civil Registration Board of Bontang Municipality

POPULATION

Tabel 3.4 Rata-Rata Jiwa per Kepala Keluarga Menurut Kelurahan di Kecamatan Bontang Utara, 2018
Average Soul per Head of Family by Urban Village in Bontang Utara Sub-district, 2018

Kelurahan <i>Urban Village</i>	Jumlah Penduduk <i>Population</i>	Jumlah Kepala Keluarga <i>Number of Family Heads</i>	Rata-Rata jiwa/KK <i>Average Soul per Head of Family</i>
(1)	(2)	(3)	(4)
1. Bontang Kuala	5 969	1 890	3
2. Bontang Baru	11 914	3 707	3
3. Api-Api	16 562	5 136	3
4. Gunung Elai	14 932	4 672	3
5. Lok Tuan	22 794	7 377	3
6. Guntung	8 998	2 801	3
Bontang Utara	81 169	25 583	3

Sumber/Source: Dinas Kependudukan dan Pencatatan Sipil Kota Bontang/*Population & Civil Registration Board of Bontang Municipality*

Tabel 3.5 Jumlah Kelahiran Menurut Jenis Kelamin dan Kelurahan di Kecamatan Bontang Utara, 2018
Number of Birth by Urban Village in Bontang Utara Sub-district, 2018

	Kelurahan <i>Urban Village</i>	Laki-Laki <i>Male</i>	Perempuan <i>Female</i>	Jumlah <i>Total</i>
	(1)	(2)	(3)	(4)
1.	Bontang Kuala	52	39	91
2.	Bontang Baru	99	100	199
3.	Api-Api	156	148	304
4.	Gunung Elai	159	133	292
5.	Lok Tuan	213	170	383
6.	Guntung	73	78	151
	Bontang Utara	752	668	1 420

Sumber/Source: Dinas Kependudukan dan Pencatatan Sipil Kota Bontang/*Population & Civil Registration Board of Bontang Municipality*

POPULATION

Tabel 3.6 Jumlah Kematian Menurut Jenis Kelamin dan Kelurahan di Kecamatan Bontang Utara, 2018
Number of Death by Urban Village in Bontang Utara Sub-district, 2018

	Kelurahan <i>Urban Village</i>	Laki-Laki <i>Male</i>	Perempuan <i>Female</i>	Jumlah <i>Total</i>
	(1)	(2)	(3)	(4)
1.	Bontang Kuala	17	14	31
2.	Bontang Baru	23	15	38
3.	Api-Api	25	15	40
4.	Gunung Elai	27	8	35
5.	Lok Tuan	51	39	90
6.	Guntung	11	10	21
Bontang Utara		154	101	255

Sumber/Source: Dinas Kependudukan dan Pencatatan Sipil Kota Bontang/*Population & Civil Registration Board of Bontang Municipality*

Tabel 3.7 Jumlah Migrasi Datang Menurut Kelurahan di Kecamatan Bontang Utara, 2018
Table *Number of Inbound Migration by Urban Village in Bontang Utara Sub-district, 2018*

	Kelurahan Urban Village	Laki-Laki Male	Perempuan Female	Jumlah Total
	(1)	(2)	(3)	(4)
1.	Bontang Kuala	89	65	154
2.	Bontang Baru	207	167	374
3.	Api-Api	231	215	446
4.	Gunung Elai	212	187	399
5.	Lok Tuan	356	319	675
6.	Guntung	136	94	230
	Bontang Utara	1 231	1 047	2 278

Sumber/Source: Dinas Kependudukan dan Pencatatan Sipil Kota Bontang/Population & Civil Registration Board of Bontang Municipality

POPULATION

Tabel 3.8 Jumlah Migrasi Keluar Menurut Kelurahan di Kecamatan Bontang Utara, 2018
Number of Outbound Migration by Urban Village in Bontang Utara Sub-district, 2018

	Kelurahan <i>Urban Village</i>	Laki-Laki <i>Male</i>	Perempuan <i>Female</i>	Jumlah <i>Total</i>
	(1)	(2)	(3)	(4)
1.	Bontang Kuala	78	59	137
2.	Bontang Baru	288	222	510
3.	Api-Api	318	284	602
4.	Gunung Elai	353	296	649
5.	Lok Tuan	542	381	923
6.	Guntung	161	131	292
	Bontang Utara	1 740	1 373	3 113

Sumber/Source: Dinas Kependudukan dan Pencatatan Sipil Kota Bontang/*Population & Civil Registration Board of Bontang Municipality*

Jumlah Sekolah di Kecamatan Bontang Utara, 2018

Number of School in Bontang Utara Subdistrict, 2018

TK/Sederajat **29**
Kindergarten

SMP/Sederajat **13**
Junior High School

SD/Sederajat **22**
Primary School

SMA/Sederajat **11**
Junior High School



PENJELASAN TEKNIS

TECHNICAL NOTES

1. **Sekolah** adalah lembaga pendidikan formal yang dimulai dari pendidikan dasar, menengah, dan tinggi. Pendidikan yang dicatat adalah pendidikan formal berdasar kurikulum Kementerian Pendidikan dan Kebudayaan, termasuk pendidikan yang diselenggarakan oleh pondok pesantren dengan memakai kurikulum Kementerian Pendidikan dan Kebudayaan, seperti madrasah ibtidaiyah (MI), madrasah tsanawiyah (MTs), dan madrasah aliyah (MA).
 2. **Madrasah ibtidaiyah** adalah lembaga pendidikan berciri khas Islam pada jenjang sekolah dasar (SD). Madrasah tsanawiyah adalah lembaga pendidikan berciri khas Islam pada jenjang sekolah menengah pertama (SMP). Madrasah aliyah adalah lembaga pendidikan berciri khas Islam pada jenjang sekolah menengah atas (SMA).
 3. **Tamat sekolah** adalah menyelesaikan pelajaran yang ditandai dengan lulus ujian akhir pada kelas atau tingkat terakhir suatu jenjang pendidikan di sekolah negeri maupun swasta dengan mendapatkan tanda tamat belajar/ijazah. Seseorang yang belum mengikuti pelajaran pada kelas tertinggi tetapi telah mengikuti ujian akhir dan lulus dianggap tamat sekolah.
1. ***School** is a formal education institution starting from primary, secondary and tertiary education. The education data recorded in the survey covering data on formal education based on the curriculum set up by Ministry of Education and Culture including education carried out by muslim boarding school (pondok pesantren) implementing the Ministry of Education and Culture curriculum, such as madrasah ibtidaiyah (Islamic primary school), madrasah tsanawiyah (Islamic junior high school) and madrasah aliyah (Islamic senior high school).*
 2. ***Madrasah ibtidaiyah** is Islamic school at primary education. Madrasah tsanawiyah is Islamic school at lower secondary education and madrasah aliyah is Islamic school at higher secondary education*
 3. ***Completed particular level of education** is someone who has completed particular level of education in private or public school and accepting graduation certificate. Someone who has never attended the highest grade but passed the final exam is considered as completed particular level of education*

4. **Dapat membaca dan menulis** artinya dapat membaca dan menulis kata-kata/kalimat sederhana dengan suatu aksara tertentu.
4. ***Able to read and write*** is the ability to read and write at least a simple sentence in any letter of alphabets.
5. **Jalur Pendidikan di Indonesia** terdiri atas 1) pendidikan formal, 2) pendidikan nonformal, dan 3) pendidikan informal yang ketiganya dapat saling melengkapi dan memperkaya (Undang-Undang No. 20 Tahun 2014 tentang Sistem Pendidikan Nasional).
5. ***The Education System in Indonesia*** consists of 1) a formal education, 2) non-formal education, and 3) informal education that all three can be complementary and enriching (Law No. 20 Year 2014 about The National Education System).
6. **Jenjang Pendidikan Formal** terdiri atas pendidikan dasar, pendidikan menengah, dan pendidikan tinggi. Jenis pendidikan yang diajarkan mencakup pendidikan umum, kejuruan, akademik, profesi, vokasi, keagamaan, dan khusus.
6. ***The Formal Education Level*** consists of primary education, secondary education, and high education. The kind of education that taught consists of general education, vocational, academic, professional, religious, and specific education.
- a. Pendidikan Dasar berbentuk Sekolah Dasar (SD) dan Madrasah Ibtidaiyah (MI) atau bentuk lain yang sederajat serta Sekolah Menengah Pertama (SMP) dan Madrasah Tsanawiyah (MTs), atau bentuk lain yang sederajat.
- a. *The Primary Education* consists of Elementary School and Islamic Elementary School or other equivalent forms and Junior High School and MTs, or other equivalent forms.
- b. Pendidikan Menengah berbentuk Sekolah Menengah Atas (SMA), Madrasah Aliyah (MA), Sekolah Menengah Kejuruan (SMK), dan Madrasah Aliyah Kejuruan (MAK), atau bentuk lain yang sederajat.
- b. *The Secondary Education* consists of the senior high school, MA, Vocational School, and Vocational Madrasah Aliyah, or other equivalent forms.
- c. Pendidikan Tinggi merupakan jenjang pendidikan setelah pendidikan menengah yang mencakup program pendidikan diploma, sarjana, magister, spesialis, dan doktor yang diselenggarakan oleh perguruan tinggi. Perguruan tinggi dapat berbentuk akademi, politeknik,
- c. *The High Education* consists of the education level after the secondary education that consists of diplomas, bachelor, master, specialist, and doctoral degrees that are held by the college. The colleges can be academy, polytechnic, high school, institute, or university.

sekolah tinggi, institut, atau universitas.

7. **Rumah Sakit** adalah tempat pemeriksaan dan perawatan kesehatan, biasanya berada di bawah pengawasan dokter/tenaga medis, yang melayani penderita yang sakit untuk berobat rawat jalan atau rawat inap.
7. ***Hospital** is a place for health check, usually controlled/supervised by doctors/medical personnel to serve the ill patients to get outpatient or inpatient treatment services.*
8. **Rumah Sakit Bersalin** adalah rumah sakit khusus untuk persalinan, dilengkapi pelayanan spesialis pemeriksaan kehamilan, persalinan, rawat inap dan rawat jalan ibu dan anak yang berada di bawah pengawasan dokter spesialis kandungan.
8. ***Maternity Hospital** is a specialized hospital for childbirth, has specialist inspection service to pregnancy, childbirth, hospitalization and outpatient for mothers and children that is under the supervision of an obstetrician.*
9. **Rumah Bersalin** adalah sarana pelayanan kesehatan dengan izin sebagai rumah bersalin, dilengkapi pelayanan pemeriksaan kehamilan, persalinan serta pemeriksaan ibu dan anak yang berada di bawah pengawasan bidan senior
9. ***Maternity House** is health care facility with a license as a maternity house, equipped with prenatal care, childbirth and examination of mothers and children which is under the supervision of a senior midwife.*
10. **Poliklinik** adalah sarana kesehatan untuk pelayanan berobat jalan, biasanya berada di bawah pengawasan dokter/tenaga medis.
10. ***Polyclinic** is a health facility in which to get outpatient services, usually under the control of doctor/medical personnel.*

11. **Puskesmas (Pusat Kesehatan Masyarakat)** adalah unit pelaksana teknis dinas kesehatan Kecamatan yang mempunyai fungsi utama sebagai penyelenggara pelayanan kesehatan tingkat pertama. Wilayah kerja puskesmas maksimal adalah satu kecamatan dan untuk dapat menjangkau wilayah kerjanya, puskesmas mempunyai jaringan pelayanan yang meliputi unit Puskesmas Pembantu (Pustu), unit Puskesmas Keliling (Puskel), dan unit bidan desa/komunitas (Peraturan Menteri Kesehatan RI No. 75 Tahun 2015 Tentang Pusat Kesehatan Masyarakat).
11. **Public Health Center** is technical implementation unit of regency health department that have the primary function as a first-level health care providers. The working area standard of public health center is one district and to reach their working areas, public health centers have a service network covering subsidiary of public health center, mobile public health center units, and midwife units (Regulation of the Minister of Health of Indonesia Number 75 Year 2015 about Public Health Center).
12. **Apotek** adalah suatu tempat tertentu yang digunakan untuk melakukan pekerjaan kefarmasian, dan penyaluran/penjualan obat atau bahan farmasi dan perbekalan kesehatan lainnya kepada masyarakat yang dikelola oleh tenaga apoteker (Peraturan Menteri Kesehatan RI No. 1332 Tahun 2002 Tentang Perubahan Atas Peraturan Menteri Kesehatan RI No. 922/MENKES/PER/X/1993 Tentang Ketentuan dan Tata Cara Pemberian Izin Apotek).
12. **Pharmacy** is a specific place that is used for pharmaceutical jobs, and distribution/sale of drugs/pharmaceuticals and other medical supplies to people that are administered by trained pharmacist (Regulation of the Minister of Health of Indonesia Number 1332 Year 2002 about the Changes of Regulation of the Minister of Health of Indonesia Number 922/MENKES/PER/X/1993 about Pro-vision and Procedures for Administration of Licensed Pharmacies).
13. **Imunisasi** adalah memasukkan kuman atau racun penyakit tertentu yang sudah dilemahkan (vaksin) ke dalam tubuh dengan cara disuntik atau diminum (diteteskan dalam mulut) dengan maksud agar terjadi kekebalan
13. **Immunization** is putting enervated microbe of a certain disease into human body by injection or drinking (dropping into mouth) to make the body immune to that disease.

tubuh terhadap penyakit tersebut.

14. **Angka penemuan kasus tuberkulosis** adalah jumlah kasus baru tuberkulosis (TB) dan kasus TB yang didiagnosis kambuh yang diobati dalam program penanggulangan TB nasional dan dilaporkan kepada WHO, dibagi dengan perkiraan WHO terhadap jumlah kasus insiden tuberkulosis pada tahun yang sama, dinyatakan sebagai persentase.
14. *The case detection rate for all forms of tuberculosis is the number of new and replese tuberculosis cases diagnosed and treated in national tuberculosis control programmes and notified to WHO, divided by WHO's estimate of the number of incident tuberculosis cases for the same year, expressed as a percentage.*
15. **Kasus kumulatif AIDS** adalah kumulatif kasus AIDS sampai dengan referensi waktu tertentu.
15. *Cummulative AIDS case is cummulative AIDS cases with reference to a particular time.*
16. **BCG (Bacillus Calmette Guerin)** merupakan vaksinasi untuk mencegah penyakit TBC, diberikan pada bayi baru lahir atau anak, dengan suntikan pada kulit pangkal lengan atas. Bekas suntikan kemudian akan membentuk tonjolan kecil jaringan parut pada kulit lengan atas. Suntikan BCG diberikan kepada anak sebanyak 1 kali.
16. *BCG (Bacillus Calmette Guerin) is a vaccine to prevent TBC disease, given to newborns or children, by injection at the base of the skin of the upper arm. Injection site will form little bumps of scar tissue in the skin of the upper arm. BCG injections given to children 1 times.*
17. **DPT (Difteri, Pertusis, Tetanus)** merupakan vaksin untuk mencegah penyakit Difteri, Pertusis, dan Tetanus yang diberikan pada bayi berumur 3 bulan ke atas, dengan suntikan pada paha, diulang 1 bulan dan 2 bulan kemudian, sehingga suntikan imunisasi DPT lengkap pada balita berjumlah 3 kali (kadang-kadang selang waktu antar suntikan bisa lebih dari 1 bulan).
17. *DPT (Diphtheria, Pertussis, Tetanus) is a vaccine to prevent the diphtheria, pertussis, and tetanus disease, given to infants aged 3 months and above, with a shot in the thigh, repeated one month and two months later, so that the complete DPT immunization shots at toddler totaling 3 times (sometimes the time interval between injections can be more than 1 month).*

ULASAN	DESCRIPTION
<p>Berdasarkan data dari Dinas Pendidikan Kota Bontang dan Kementerian Pendidikan Republik Indonesia, Kecamatan Bontang Utara memiliki fasilitas pendidikan prasekolah dan sekolah di setiap jenjang, yaitu 41 PAUD, 29 Taman Kanak-Kanak/ sederajat, 22 Sekolah Dasar/ sederajat, 13 Sekolah Menengah Pertama/ sederajat, dan 11 Sekolah Menengah Atas/ sederajat.</p>	<p><i>Based on data from the Bontang Municipality Education Services Office and the Ministry of Education of the Republic of Indonesia, Bontang Utara Sub-district has preschool and school education facilities at every level, namely 41 PAUD, 29 Kindergartens/ equivalent, 22 Primary/ equivalent Schools, 13 Elementary Schools/ equivalent, and 11 Senior High Schools/ equivalent.</i></p>
<p>Sedangkan untuk fasilitas kesehatan, pada tahun 2018 di Kecamatan Bontang Utara terdapat dua rumah sakit yaitu RS Amalia dan RS PKT, dua Puskesmas, dua Pustu, delapan klinik/ balai kesehatan, 53 posyandu, dan 25 praktek dokter perorangan.</p>	<p><i>As for health facilities, in 2018 in Bontang Utara Sub-district there is two hospitals, Amalia Hospital and PKT Hospital, two public health centers, two subsidiary of public health centers, eight clinics/ health centers, 53 maternal and child health centers, and 25 individual doctor practices.</i></p>
<p>Pada tahun 2018 di Kecamatan Bontang Utara terdapat 65 masjid, 42 mushola, 20 gereja Kristen Protestan, 1 gereja Katolik, dan 1 pura.</p>	<p><i>In 2018 there were 65 mosques, 42 prayer rooms, 20 Christian churches, 1 Catholic church, and 1 temple in Bontang Utara Sub-district.</i></p>

4.1 PENDIDIKAN/*EDUCATION*

Tabel 4.1.1 Jumlah Sekolah, Murid, Guru, dan Rasio Murid-Guru Pendidikan Anak Usia Dini (PAUD) Swasta Menurut Kelurahan di Kecamatan Bontang Utara, 2018
Number of Schools, Students, Teachers, and Pupil-Teacher Ratio of Private Early childhood education programs by Urban Village in Bontang Utara Sub-district, 2018

Kelurahan <i>Urban Village</i>	Sekolah <i>Schools</i>	Murid <i>Students</i>	Guru <i>Teachers</i>	Rasio Murid-Guru <i>Pupil-Teacher Ratio</i>
(1)	(2)	(3)	(4)	(5)
1. Bontang Kuala	1	65	4	16
2. Bontang Baru	7	308	40	8
3. Api-Api	10	368	45	8
4. Gunung Elai	9	242	29	8
5. Lok Tuan	7	265	24	11
6. Guntung	7	228	19	12
Bontang Utara	41	1 476	161	9

Sumber/Source: Dinas Pendidikan Kota Bontang/*Education Service Office - Bontang Municipality*

Tabel 4.1.2 Jumlah Sekolah, Murid, Guru, dan Rasio Murid-Guru Taman Kanak-Kanak (TK) Negeri Menurut Kelurahan di Kecamatan Bontang Utara, 2018
Number of Schools, Students, Teachers, and Pupil-Teacher Ratio of State Kindergarten by Urban Village in Bontang Utara Sub-district, 2018

Kelurahan <i>Urban Village</i>	Sekolah <i>Schools</i>	Murid <i>Students</i>	Guru <i>Teachers</i>	Rasio Murid-Guru <i>Pupil-Teacher Ratio</i>
(1)	(2)	(3)	(4)	(5)
1. Bontang Kuala	2	324	21	15
2. Bontang Baru	-	-	-	-
3. Api-Api	-	-	-	-
4. Gunung Elai	-	-	-	-
5. Lok Tuan	-	-	-	-
6. Guntung	-	-	-	-
Bontang Utara	2	324	21	15

Sumber/Source: Dinas Pendidikan Kota Bontang/Education Service Office - Bontang Municipality

Tabel 4.1.3 Jumlah Sekolah, Murid, Guru, dan Rasio Murid-Guru Taman Kanak-Kanak (TK) Swasta Menurut Kelurahan di Kecamatan Bontang Utara, 2018
Number of Schools, Students, Teachers, and Pupil-Teacher Ratio of Private Kindergarten by Urban Village in Bontang Utara Sub-district, 2018

Kelurahan <i>Urban Village</i>	Sekolah <i>Schools</i>	Murid <i>Students</i>	Guru <i>Teachers</i>	<i>Rasio Murid-Guru Pupil-Teacher Ratio</i>
(1)	(2)	(3)	(4)	(5)
1. Bontang Kuala	2	82	9	9
2. Bontang Baru	4	345	33	10
3. Api-Api	3	358	28	13
4. Gunung Elai	5	257	22	12
5. Lok Tuan	6	396	28	14
6. Guntung	3	177	10	18
Bontang Utara	23	1 615	130	12

Sumber/Source: Dinas Pendidikan Kota Bontang/Education Service Office - Bontang Municipality

Tabel 4.1.4 Jumlah Sekolah, Murid, Guru, dan Rasio Murid-Guru Raudhatul Athfal (RA) Swasta Menurut Kelurahan di Kecamatan Bontang Utara, 2018
Table *Number of Schools, Students, Teachers, and Pupil-Teacher Ratio of Private Islamic Kindergarten by Urban Village in Bontang Utara Sub-district, 2018*

Kelurahan <i>Urban Village</i>	Sekolah <i>Schools</i>	Murid <i>Students</i>	Guru <i>Teachers</i>	Rasio Murid-Guru <i>Pupil-Teacher Ratio</i>
(1)	(2)	(3)	(4)	(5)
1. Bontang Kuala	-	-	-	-
2. Bontang Baru	1	104	5	21
3. Api-Api	-	-	-	-
4. Gunung Elai	2	112	11	10
5. Lok Tuan	1	71	8	9
6. Guntung	-	-	-	-
Bontang Utara	4	287	24	12

Sumber/Source: Kementerian Agama Kota Bontang/ *Religious Ministry of Bontang Municipality*

Tabel 4.1.5 Jumlah Sekolah, Murid, Guru, dan Rasio Murid-Guru Sekolah Dasar (SD) Negeri Menurut Kelurahan di Kecamatan Bontang Utara, 2018
Number of Schools, Students, Teachers, and Pupil-Teacher Ratio of State Primary Schools by Urban Village in Bontang Utara Sub-district, 2018

Kelurahan <i>Urban Village</i>	Sekolah <i>Schools</i>	Murid <i>Students</i>	Guru <i>Teachers</i>	Rasio Murid-Guru <i>Pupil-Teacher Ratio</i>
(1)	(2)	(3)	(4)	(5)
1. Bontang Kuala	1	547	29	19
2. Bontang Baru	3	1 567	86	18
3. Api-Api	1	508	27	19
4. Gunung Elai	1	381	21	18
5. Lok Tuan	3	1 575	79	20
6. Guntung	2	592	36	16
Bontang Utara	11	5 170	278	19

Sumber/Source: Dinas Pendidikan Kota Bontang/Education Service Office - Bontang Municipality

Tabel 4.1.6 Jumlah Sekolah, Murid, Guru, dan Rasio Murid-Guru Sekolah Dasar (SD) Swasta Menurut Kelurahan di Kecamatan Bontang Utara, 2018
Table *Number of Schools, Students, Teachers, and Pupil-Teacher Ratio of Private Primary Schools by Urban Village in Bontang Utara Sub-district, 2018*

Kelurahan <i>Urban Village</i>	Sekolah <i>Schools</i>	Murid <i>Students</i>	Guru <i>Teachers</i>	Rasio Murid-Guru <i>Pupil-Teacher Ratio</i>
(1)	(2)	(3)	(4)	(5)
1. Bontang Kuala	-	-	-	-
2. Bontang Baru	-	-	-	-
3. Api-Api	1	314	16	20
4. Gunung Elai	1	291	14	21
5. Lok Tuan	4	760	49	16
6. Guntung	3	143	27	5
Bontang Utara	9	1 508	106	14

Sumber/Source: Dinas Pendidikan Kota Bontang/Education Service Office - Bontang Municipality

Tabel 4.1.7 Jumlah Sekolah, Murid, Guru, dan Rasio Murid-Guru Madrasah Ibtidaiyah (MI) Swasta Menurut Kelurahan di Kecamatan Bontang Utara, 2018
Number of Schools, Students, Teachers, and Pupil-Teacher Ratio Private Madrasah Ibtidaiyah (MI) by Urban Village in Bontang Utara Sub-district, 2018

Kelurahan <i>Urban Village</i>	Sekolah <i>Schools</i>	Murid <i>Students</i>	Guru <i>Teachers</i>	Rasio Murid-Guru <i>Pupil-Teacher Ratio</i>
(1)	(2)	(3)	(4)	(5)
1. Bontang Kuala	1	78	6	13
2. Bontang Baru	-	-	-	-
3. Api-Api	1	652	42	16
4. Gunung Elai	-	-	-	-
5. Lok Tuan	-	-	-	-
6. Guntung	-	-	-	-
Bontang Utara	2	730	48	15

Sumber/Source: Kementerian Agama Kota Bontang/Religious Ministry of Bontang Municipality

Tabel 4.1.8 Jumlah Sekolah, Murid, Guru, dan Rasio Murid-Guru Sekolah Menengah Pertama (SMP) Negeri Menurut Kelurahan di Kecamatan Bontang Utara, 2018
Number of Schools, Students, Teachers, and Pupil-Teacher Ratio State Junior High Schools by Urban Village in Bontang Utara Sub-district, 2018

Kelurahan <i>Urban Village</i>	Sekolah <i>Schools</i>	Murid <i>Students</i>	Guru <i>Teachers</i>	Rasio Murid-Guru <i>Pupil-Teacher Ratio</i>
(1)	(2)	(3)	(4)	(5)
1. Bontang Kuala	1	517	34	15
2. Bontang Baru	-	-	-	-
3. Api-Api	-	-	-	-
4. Gunung Elai	-	-	-	-
5. Lok Tuan	-	-	-	-
6. Guntung	1	287	15	19
Bontang Utara	2	804	49	16

Sumber/Source: Dinas Pendidikan Kota Bontang/Education Service Office - Bontang Municipality

Tabel 4.1.9 Jumlah Sekolah, Murid, Guru, dan Rasio Murid-Guru Sekolah Menengah Pertama (SMP) Swasta Menurut Kelurahan di Kecamatan Bontang Utara, 2018
Number of Schools, Students, Teachers, and Pupil-Teacher Ratio Private Junior High Schools by Urban Village in Bontang Utara Sub-district, 2018

Kelurahan <i>Urban Village</i>	Sekolah <i>Schools</i>	Murid <i>Students</i>	Guru <i>Teachers</i>	Rasio Murid-Guru <i>Pupil-Teacher Ratio</i>
(1)	(2)	(3)	(4)	(5)
1. Bontang Kuala	-	-	-	-
2. Bontang Baru	1	212	17	12
3. Api-Api	3	338	34	10
4. Gunung Elai	2	470	34	14
5. Lok Tuan	3	286	24	12
6. Guntung	-	-	-	-
Bontang Utara	9	1 306	109	12

Sumber/Source: Dinas Pendidikan Kota Bontang/Education Service Office - Bontang Municipality

Tabel 4.1.10 Jumlah Sekolah, Murid, Guru, dan Rasio Murid-Guru Madrasah Tsanawiyah (MTs) Swasta Menurut Kelurahan di Kecamatan Bontang Utara, 2018
Number of Schools, Students, Teachers, and Pupil-Teacher Ratio Private Madrasah Tsanawiyah (MTs) by Urban Village in Bontang Utara Sub-district, 2018

Kelurahan <i>Urban Village</i>	Sekolah <i>Schools</i>	Murid <i>Students</i>	Guru <i>Teachers</i>	Rasio Murid-Guru <i>Pupil-Teacher Ratio</i>
(1)	(2)	(3)	(4)	(5)
1. Bontang Kuala	1	374	21	18
2. Bontang Baru	-	-	-	-
3. Api-Api	-	-	-	-
4. Gunung Elai	-	-	-	-
5. Lok Tuan	1	170	14	12
6. Guntung	-	-	-	-
Bontang Utara	2	544	35	16

Sumber/Source: Kementerian Agama Kota Bontang/Religious Ministry of Bontang Municipality

Tabel 4.1.11 Jumlah Sekolah, Murid, Guru, dan Rasio Murid-Guru Sekolah Menengah Atas (SMA) Negeri Menurut Kelurahan di Kecamatan Bontang Utara, 2018
Number of Schools, Students, Teachers, and Pupil-Teacher Ratio State Senior High Schools by Urban Village in Bontang Utara Sub-district, 2018

Kelurahan <i>Urban Village</i>	Sekolah <i>Schools</i>	Murid <i>Students</i>	Guru <i>Teachers</i>	Rasio Murid-Guru <i>Pupil-Teacher Ratio</i>
(1)	(2)	(3)	(4)	(5)
1. Bontang Kuala	-	-	-	-
2. Bontang Baru	1	662	46	14
3. Api-Api	-	-	-	-
4. Gunung Elai	-	-	-	-
5. Lok Tuan	-	-	-	-
6. Guntung	-	-	-	-
Bontang Utara	1	662	46	14

Sumber/Source: Dinas Pendidikan Kota Bontang/Education Service Office - Bontang Municipality

Tabel 4.1.12 Jumlah Sekolah, Murid, Guru, dan Rasio Murid-Guru Sekolah Menengah Atas (SMA) Swasta Menurut Kelurahan di Kecamatan Bontang Utara, 2018
Number of Schools, Students, Teachers, and Pupil-Teacher Ratio Private Senior High Schools by Urban Village in Bontang Utara Sub-district, 2018

Kelurahan <i>Urban Village</i>	Sekolah <i>Schools</i>	Murid <i>Students</i>	Guru <i>Teachers</i>	Rasio Murid-Guru <i>Pupil-Teacher Ratio</i>
(1)	(2)	(3)	(4)	(5)
1. Bontang Kuala	-	-	-	-
2. Bontang Baru	-	-	-	-
3. Api-Api	2	163	28	6
4. Gunung Elai	1	319	13	25
5. Lok Tuan	-	-	-	-
6. Guntung	-	-	-	-
Bontang Utara	3	482	41	12

Sumber/Source: Dinas Pendidikan Kota Bontang/Education Service Office - Bontang Municipality

Tabel 4.1.13 Jumlah Sekolah, Murid, Guru, dan Rasio Murid-Guru Sekolah Menengah Kejuruan (SMK) Negeri Menurut Kelurahan di Kecamatan Bontang Utara, 2018
Number of Schools, Students, Teachers, and Pupil-Teacher Ratio State Vocational High Schools by Urban Village in Bontang Utara Sub-district, 2018

Kelurahan <i>Urban Village</i>	Sekolah <i>Schools</i>	Murid <i>Students</i>	Guru <i>Teachers</i>	Rasio Murid-Guru <i>Pupil-Teacher Ratio</i>
(1)	(2)	(3)	(4)	(5)
1. Bontang Kuala	-	-	-	-
2. Bontang Baru	-	-	-	-
3. Api-Api	-	-	-	-
4. Gunung Elai	1	1 124	111	10
5. Lok Tuan	-	-	-	-
6. Guntung	-	-	-	-
Bontang Utara	1	1 124	111	10

Sumber/Source: Dinas Pendidikan Kota Bontang/Education Service Office - Bontang Municipality

Tabel 4.1.14 Jumlah Sekolah, Murid, Guru, dan Rasio Murid-Guru Sekolah Menengah Kejuruan (SMK) Swasta Menurut Kelurahan di Kecamatan Bontang Utara, 2018
Number of Schools, Students, Teachers, and Pupil-Teacher Ratio Private Vocational High Schools by Urban Village in Bontang Utara Sub-district, 2018

Kelurahan <i>Urban Village</i>	Sekolah <i>Schools</i>	Murid <i>Students</i>	Guru <i>Teachers</i>	Rasio Murid-Guru <i>Pupil-Teacher Ratio</i>
(1)	(2)	(3)	(4)	(5)
1. Bontang Kuala	2	566	36	16
2. Bontang Baru	1	78	9	8
3. Api-Api	2	344	37	9
4. Gunung Elai	-	-	-	-
5. Lok Tuan	-	-	-	-
6. Guntung	-	-	-	-
Bontang Utara	5	985	82	12

Sumber/Source: Dinas Pendidikan Kota Bontang/Education Service Office - Bontang Municipality

Tabel 4.1.15 Jumlah Sekolah, Murid, Guru, dan Rasio Murid-Guru Madrasah Aliyah (MA) Negeri Menurut Kelurahan di Kecamatan Bontang Utara, 2018
Number of Schools, Students, Teachers, and Pupil-Teacher Ratio State Madrasah Aliyah (MA) by Urban Village in Bontang Utara Sub-district, 2018

Kelurahan <i>Urban Village</i>	Sekolah <i>Schools</i>	Murid <i>Students</i>	Guru <i>Teachers</i>	Rasio Murid-Guru <i>Pupil-Teacher Ratio</i>
(1)	(2)	(3)	(4)	(5)
1. Bontang Kuala	1	417	26	16
2. Bontang Baru	-	-	-	-
3. Api-Api	-	-	-	-
4. Gunung Elai	-	-	-	-
5. Lok Tuan	-	-	-	-
6. Guntung	-	-	-	-
Bontang Utara	1	417	26	16

Sumber/Source: Kementerian Agama Kota Bontang/Religious Ministry of Bontang Municipality

Tabel 4.1.16 Jumlah Pondok Pesantren, Santri, dan Pengasuh di Kecamatan Bontang Utara, 2014-2018
Table *Number of Boarding Specified According, Santris, and Educators in Bontang Utara Sub-district, 2014-2018*

Tahun	Pesantren Boarding Specified According	Santri Santris	Pengasuh Educators
(1)	(2)	(3)	(4)
2014	3	816	89
2015	3	836	89
2016	1	857	83
2017	3	1 054	37
2018	3	951	33

Sumber/Source: Kementerian Agama Kota Bontang/Religious Ministry of Bontang Municipality

Tabel 4.1.17 Jumlah Peserta Ujian, Kelulusan, dan Persentase Kelulusan Sekolah Dasar (SD) Negeri Menurut Kelurahan di Kecamatan Bontang Utara, 2018
Number of Exam Participants, Graduates, and Graduation Percentage of State Primary Schools by Urban Village in Bontang Utara Sub-district, 2018

Kelurahan <i>Urban Village</i>	Peserta Ujian <i>Exam Participants</i>	Kelulusan <i>Graduate</i>	Persentase Kelulusan <i>Graduation Percentage</i>
(1)	(2)	(3)	(4)
1. Bontang Kuala	103	103	100,00
2. Bontang Baru	274	274	100,00
3. Api-Api	95	95	100,00
4. Gunung Elai	78	78	100,00
5. Lok Tuan	210	210	100,00
6. Guntung	106	106	100,00
Bontang Utara	866	866	100,00

Sumber/Source: Dinas Pendidikan Kota Bontang/Education Service Office - Bontang Municipality

Tabel 4.1.18 Jumlah Peserta Ujian, Kelulusan, dan Persentase Kelulusan Sekolah Dasar (SD) Swasta Menurut Kelurahan di Kecamatan Bontang Utara, 2018
Number of Exam Participants, Graduates, and Graduation Percentage of Private Primary Schools by Urban Village in Bontang Utara Sub-district, 2018

Kelurahan <i>Urban Village</i>	Peserta Ujian <i>Exam Participants</i>	Kelulusan <i>Graduate</i>	Persentase Kelulusan <i>Graduation Percentage</i>
(1)	(2)	(3)	(4)
1. Bontang Kuala	-	-	-
2. Bontang Baru	-	-	-
3. Api-Api	-	-	-
4. Gunung Elai	51	51	100,00
5. Lok Tuan	150	150	100,00
6. Guntung	31	31	100,00
Bontang Utara	232	232	100,00

Sumber/Source: Dinas Pendidikan Kota Bontang/Education Service Office - Bontang Municipality

Tabel 4.1.19 Jumlah Peserta Ujian, Kelulusan, dan Persentase Kelulusan Madrasah Ibtidaiyah (MI) Swasta Menurut Kelurahan di Kecamatan Bontang Utara, 2018
Number of Exam Participants, Graduates, and Graduation Percentage of Private Madrasah Ibtidaiyah (MI) by Urban Village in Bontang Utara Sub-district, 2018

Kelurahan <i>Urban Village</i>	Peserta Ujian <i>Exam Participants</i>	Kelulusan <i>Graduate</i>	Persentase Kelulusan <i>Graduation Percentage</i>
(1)	(2)	(3)	(4)
1. Bontang Kuala	-	-	-
2. Bontang Baru	-	-	-
3. Api-Api	80	80	100,00
4. Gunung Elai	-	-	-
5. Lok Tuan	-	-	-
6. Guntung	-	-	-
Bontang Utara	80	80	100,00

Sumber/Source: Dinas Pendidikan Kota Bontang/Education Service Office - Bontang Municipality

Tabel 4.1.20 Jumlah Peserta Ujian, Kelulusan, dan Persentase Kelulusan Sekolah Menengah Pertama (SMP) Negeri Menurut Kelurahan di Kecamatan Bontang Utara, 2018
Number of Exam Participants, Graduates, and Graduation Percentage of State Junior High Schools by Urban Village in Bontang Utara Sub-district, 2018

Kelurahan <i>Urban Village</i>	Peserta Ujian <i>Exam Participants</i>	Kelulusan <i>Graduate</i>	Persentase Kelulusan <i>Graduation Percentage</i>
(1)	(2)	(3)	(4)
1. Bontang Kuala	159	159	100,00
2. Bontang Baru	-	-	-
3. Api-Api	-	-	-
4. Gunung Elai	-	-	-
5. Lok Tuan	-	-	-
6. Guntung	81	81	100,00
Bontang Utara	240	240	100,00

Sumber/Source: Dinas Pendidikan Kota Bontang/Education Service Office - Bontang Municipality

Tabel 4.1.21 Jumlah Peserta Ujian, Kelulusan, dan Persentase Kelulusan Sekolah Menengah Pertama (SMP) Swasta Menurut Kelurahan di Kecamatan Bontang Utara, 2018
Number of Exam Participants, Graduates, and Graduation Percentage of Private Junior High Schools by Urban Village in Bontang Utara Sub-district, 2018

Kelurahan <i>Urban Village</i>	Peserta Ujian <i>Exam Participants</i>	Kelulusan <i>Graduate</i>	Persentase Kelulusan <i>Graduation Percentage</i>
(1)	(2)	(3)	(4)
1. Bontang Kuala	-	-	-
2. Bontang Baru	58	58	100,00
3. Api-Api	98	98	100,00
4. Gunung Elai	165	165	100,00
5. Lok Tuan	117	117	100,00
6. Guntung	-	-	-
Bontang Utara	438	438	100,00

Sumber/Source: Dinas Pendidikan Kota Bontang/Education Service Office - Bontang Municipality

Tabel 4.1.22 Jumlah Peserta Ujian, Kelulusan, dan Persentase Kelulusan Madrasah Tsanawiyah (MTs) Swasta Menurut Kelurahan di Kecamatan Bontang Utara, 2018
Number of Exam Participants, Graduates, and Graduation Percentage of Private Madrasah Tsanawiyah (MTs) by Urban Village in Bontang Utara Sub-district, 2018

Kelurahan <i>Urban Village</i>	Peserta Ujian <i>Exam Participants</i>	Kelulusan <i>Graduate</i>	Persentase Kelulusan <i>Graduation Percentage</i>
(1)	(2)	(3)	(4)
1. Bontang Kuala	106	106	100,00
2. Bontang Baru	-	-	-
3. Api-Api	-	-	-
4. Gunung Elai	-	-	-
5. Lok Tuan	23	23	100,00
6. Guntung	-	-	-
Bontang Utara	129	129	100,00

Sumber/Source: Dinas Pendidikan Kota Bontang/Education Service Office - Bontang Municipality

Tabel 4.1.23 Jumlah Peserta Ujian, Kelulusan, dan Persentase Kelulusan Madrasah Aliyah (MA) Negeri Menurut Kelurahan di Kecamatan Bontang Utara, 2018
Number of Exam Participants, Graduates, and Graduation Percentage of State Madrasah Aliyah (MA) by Urban Village in Bontang Utara Sub-district, 2018

Kelurahan <i>Urban Village</i>	Peserta Ujian <i>Exam Participants</i>	Kelulusan <i>Graduate</i>	Persentase Kelulusan <i>Graduation Percentage</i>
(1)	(2)	(3)	(4)
1. Bontang Kuala	128	128	100,00
2. Bontang Baru	-	-	-
3. Api-Api	-	-	-
4. Gunung Elai	-	-	-
5. Lok Tuan	-	-	-
6. Guntung	-	-	-
Bontang Utara	128	128	100,00

Sumber/Source: Dinas Pendidikan Kota Bontang/Education Service Office - Bontang Municipality

4.2 KESEHATAN/HEALTH

Tabel 4.2.1 Jumlah Fasilitas Kesehatan Menurut Kelurahan di Kecamatan Bontang Utara, 2017-2018
Table Number of Health Facilities by Urban Village in Bontang Utara Sub-district, 2017-2018

Kelurahan <i>Urban Village</i>	Rumah Sakit <i>Hospital</i>		Rumah Sakit Khusus <i>Special Hospital</i>		Rumah Sakit Bersalin/ Rumah Bersalin <i>Maternity Hospital</i>	
	2017	2018	2017	2018	2017	2018
(1)	(2)	(3)	(4)	(5)	(6)	(7)
1. Bontang Kuala	-	-	-	-	-	-
2. Bontang Baru	1	1	-	-	-	-
3. Api-Api	-	-	-	-	-	-
4. Gunung Elai	-	-	-	-	-	-
5. Lok Tuan	-	-	-	-	-	-
6. Guntung	1	1	-	-	-	-
Bontang Utara	2	2	-	-	-	-

Lanjutan Tabel/*Continued Table 4.2.1*

Kelurahan <i>Urban Village</i>	Puskesmas <i>Public Health Center</i>		Puskesmas Pembantu <i>Subsidiary of Public Health Center</i>		Klinik/Balai Kesehatan <i>Clinic/Health Center</i>	
	2017	2018	2017	2018	2017	2018
(1)	(8)	(9)	(10)	(11)	(12)	(13)
1. Bontang Kuala	-	-	1	1	-	-
2. Bontang Baru	-	-	-	-	-	1
3. Api-Api	1	1	-	-	2	3
4. Gunung Elai	-	-	-	-	1	2
5. Lok Tuan	1	1	-	-	1	2
6. Guntung	-	-	1	1	-	-
Bontang Utara	2	2	2	2	4	8

Lanjutan Tabel/*Continued Table 4.2.1*

Kelurahan <i>Urban Village</i>	Posyandu <i>Maternal & Child Health Center</i>		Polindes <i>Maternity Urban Village Cottage</i>		Praktek Dokter <i>Perorangan Individual Doctor Practice</i>	
	2017	2018	2017	2018	2017	2018
(1)	(14)	(15)	(16)	(17)	(16)	(17)
1. Bontang Kuala	5	5	-	-	2	2
2. Bontang Baru	8	8	-	-	4	4
3. Api-Api	10	10	-	-	8	8
4. Gunung Elai	11	10	-	-	1	1
5. Lok Tuan	13	13	-	-	9	9
6. Guntung	7	7	-	-	1	1
Bontang Utara	54	53	-	-	25	25

Sumber/*Source*: Dinas Kesehatan dan Keluarga Berencana Kota Bontang/*Health Service and Family Planning Office of Bontang Municipality*

Tabel 4.2.2 Jumlah Tenaga Kesehatan Menurut Kelurahan di Kecamatan Bontang Utara, 2018
Table *Number of Health Personnel by Urban Village in Bontang Utara Sub-district, 2018*

Kelurahan <i>Urban Village</i>	Tenaga Kesehatan <i>Health Personnel</i>			
	Dokter Spesialis <i>Specialist Doctors</i>	Dokter Umum <i>Generalist Doctors</i>	Dokter Gigi <i>Dentist</i>	Tenaga Keperawatan <i>Nursing Personnel</i>
(1)	(2)	(3)	(4)	(5)
1. Bontang Kuala	-	-	-	-
2. Bontang Baru	1	12	1	47
3. Api-Api	-	5	3	21
4. Gunung Elai	-	-	1	5
5. Lok Tuan	-	4	2	13
6. Guntung	12	21	5	120
Bontang Utara	13	42	12	206

Lanjutan Tabel/*Continued Table 4.2.2*

Kelurahan <i>Urban Village</i>	Tenaga Kesehatan <i>Health Personnel</i>		
	Tenaga Kebidanan <i>Midwifery Personnel</i>	Tenaga Kefarmasian <i>Pharmacy Personnel</i>	Ahli Gizi <i>Nutritionist</i>
(1)	(6)	(7)	(8)
1. Bontang Kuala	-	-	-
2. Bontang Baru	11	7	1
3. Api-Api	6	4	1
4. Gunung Elai	2	-	-
5. Lok Tuan	9	5	1
6. Guntung	18	18	3
Bontang Utara	46	34	6

Sumber/*Source*: Dinas Kesehatan dan Keluarga Berencana Kota Bontang/*Health Service and Family Planning Office of Bontang Municipality*

Tabel 4.2.3 Jumlah Apotek, Toko Obat, dan Gudang Farmasi Menurut Kelurahan di Kecamatan Bontang Utara, 2017-2018
Table *Number of Chemist, Drugstore, and Pharmacy Warehouse by Urban Village in Bontang Utara Sub-district, 2017-2018*

Kelurahan <i>Urban Village</i>	Apotek <i>Chemist</i>		Toko Obat <i>Drugstore</i>		Gudang Farmasi <i>Pharmacy Warehouse</i>	
	2017	2018	2017	2018	2017	2018
(1)	(2)	(3)	(4)	(5)	(6)	(7)
1. Bontang Kuala	1	1	-	-	-	-
2. Bontang Baru	-	1	-	-	1	1
3. Api-Api	3	4	1	1	-	-
4. Gunung Elai	-	-	1	1	-	-
5. Lok Tuan	1	2	-	-	-	-
6. Guntung	-	-	-	-	-	-
Bontang Utara	5	8	2	2	1	1

Sumber/Source: Dinas Kesehatan dan Keluarga Berencana Kota Bontang/Health Service and Family Planning Office of Bontang Municipality

Tabel 4.2.4 Jumlah Kelahiran Menurut Penolong Kelahiran di Kecamatan Bontang Utara, 2014-2018
Number of Birth by Birth Attendant in Bontang Utara Sub-district, 2014-2018

Tahun	Tenaga Kesehatan <i>Health Worker</i>	Non Tenaga Kesehatan <i>Non-health Worker</i>	Jumlah Total	Persentase Kelahiran yang dibantu Tenaga Kesehatan
(1)	(2)	(3)	(4)	(5)
2014	1 564	2	1 566	99,87
2015	1 513	-	1 513	100,00
2016	1 656	1	1 657	99,94
2017	1 639	-	1 639	100,00
2018	1 685	-	1 685	100,00

Sumber/Source: Dinas Kesehatan dan Keluarga Berencana Kota Bontang/*Health Service and Family Planning Office of Bontang Municipality*

Tabel 4.2.5 Jumlah Balita yang Pernah Mendapat Imunisasi Menurut Jenis Imunisasi di Kecamatan Bontang Utara, 2016-2018
Table *Number of Children Under-five Years Who Have Immunization by Type of Immunization in Bontang Utara Sub-district, 2016-2018*

Jenis Imunisasi <i>Type of Immunization</i>	2016	2017	2018
(1)	(2)	(3)	(4)
BCG	1 205	1 335	1 457
Campak	1 226	1 618	1 461
DPT-1 + HB-1	1 342	1 088	1 481
DPT-2 + HB-2	1 347	1 298	1 462
DPT-3 + HB-3	1 320	1 345	1 419
Polio-1	1 025	1 471	1 531
Polio-2	1 325	1 362	1 495
Polio-3	1 337	1 302	1 466
Polio-4	1 299	1 397	1 408
HB-0	720	1 633	1 601

Sumber/Source: Dinas Kesehatan dan Keluarga Berencana Kota Bontang/Health Service and Family Planning Office of Bontang Municipality

Tabel 4.2.6 Jumlah Kasus HIV/AIDS, IMS, DBD, Diare, TB, dan Malaria di Kecamatan Bontang Utara, 2014-2018
Table *Number of Cases of HIV/AIDS, Sexually Transmitted Infection, Dengue Fever, Diarrhea, Tuberculosis, and Malaria in Bontang Utara Sub-district, 2014-2018*

Jenis Penyakit <i>Type of Disease</i>	2014	2015	2016	2017	2018
(1)	(2)	(3)	(4)	(5)	(4)
HIV/AIDS	18	18	22	28	27
Infeksi Menular Seksual (IMS) / <i>Sexually Transmitted Infection</i>	-	2	1	3	3
Demam Berdarah Dengue (DBD)/ <i>Dengue Fever</i>	79	151	179	40	103
Diare / <i>Diarrhea</i>	1 559	1 250	1 317	1 264	1 029
Tuberculosis	190	182	167	238	360
Malaria	69	80	20	14	3

Sumber/Source: Dinas Kesehatan dan Keluarga Berencana Kota Bontang/*Health Service and Family Planning Office of Bontang Municipality*

Tabel 4.2.7 Jumlah Remaja Usia 15-24 Tahun yang Mendapat Penyuluhan tentang Kesehatan Reproduksi (Kespro), HIV/AIDS, dan Keluarga Berencana (KB) di Kecamatan Bontang Utara, 2014-2018
Number of Adolescents Aged 15-24 Years Who Received Counselling on Reproductive Health, HIV/AIDS, and Family Planning in Bontang Utara Sub-district, 2014-2018

Jenis Penyuluhan <i>Kind of Counselling</i>	2014	2015	2016	2017	2018
(1)	(2)	(3)	(4)	(5)	(6)
Penyuluhan Kesehatan Reproduksi <i>Reproductive Health Counselling</i>	816	790	525	600	750
Penyuluhan HIV/AIDS <i>HIV/AIDS Counselling</i>	816	790	525	600	750
Penyuluhan KB <i>Family Planning Counselling</i>	2 502	1 855	1 973	2 163	1 910

Sumber/Source: Dinas Kesehatan dan Keluarga Berencana Kota Bontang/*Health Service and Family Planning Office of Bontang Municipality*

Tabel 4.2.8 Jumlah Perangkat Keluarga Berencana Menurut Kelurahan di Kecamatan Bontang Utara, 2018
Table *Number of Family Planning Devices by Urban Village in Bontang Utara Sub-district, 2018*

Kelurahan <i>Urban Village</i>	PPKBK	Sub PPKBK	Kelompok UPPKS	Anggota UPPKS
(1)	(2)	(3)	(4)	(5)
1. Bontang Kuala	1	20	5	34
2. Bontang Baru	1	28	3	54
3. Api-Api	1	42	5	70
4. Gunung Elai	1	45	2	49
5. Lok Tuan	1	52	4	34
6. Guntung	1	18	3	34
Bontang Utara	6	205	22	275

Sumber/Source: Dinas Kesehatan dan Keluarga Berencana Kota Bontang/Health Service and Family Planning Office of Bontang Municipality

Tabel 4.2.9 Jumlah Pasangan Usia Subur dan Peserta KB Aktif Menurut Kelurahan di Kecamatan Bontang Utara, 2018
Table *Number of Eligible Couples and Family Planning Active Participants by Urban Village in Bontang Utara Sub-district, 2018*

Kelurahan <i>Urban Village</i>	Jumlah PUS <i>Eligible Couples</i>	Peserta KB Aktif <i>Family Planning Participants</i>			
		IUD	MOW	MOP	Kondom <i>Condom</i>
(1)	(2)	(3)	(4)	(5)	(6)
1. Bontang Kuala	1 007	108	48	8	28
2. Bontang Baru	1 903	252	61	14	92
3. Api-Api	2 902	358	119	24	131
4. Gunung Elai	4 112	463	128	9	305
5. Lok Tuan	3 145	341	109	4	322
6. Guntung	917	140	32	5	26
Bontang Utara	13 986	1 689	497	64	904

Lanjutan Tabel/Continued Table 4.2.9

Kelurahan <i>Urban Village</i>	Peserta KB Aktif <i>Family Planning Participants</i>			Jumlah <i>Total</i>
	Implan <i>Implants</i>	Suntikan <i>Injection</i>	Pil <i>Pill</i>	
(1)	(7)	(8)	(9)	(10)
1. Bontang Kuala	63	373	94	722
2. Bontang Baru	62	460	264	1 205
3. Api-Api	124	635	449	1 867
4. Gunung Elai	100	1 080	700	2 758
5. Lok Tuan	73	991	377	2 217
6. Guntung	20	247	104	574
Bontang Utara	442	3 786	1 988	9 370

Sumber/Source: Dinas Kesehatan dan Keluarga Berencana Kota Bontang/Health Service and Family Planning Office of Bontang Municipality

Tabel 4.2.10 Pencapaian Akseptor Baru Menurut Kelurahan dan Metode Kontrasepsi di Kecamatan Bontang Utara, 2018
Realization of New Acceptor by Urban Village and Contraception Method in Bontang Utara Sub-district, 2018

Kelurahan <i>Urban Village</i>	IUD	MOW	MOP	Kondom <i>Condom</i>
(1)	(2)	(3)	(4)	(5)
1. Bontang Kuala	-	-	-	-
2. Bontang Baru	100	20	-	-
3. Api-Api	45	-	3	20
4. Gunung Elai	-	-	-	7
5. Lok Tuan	70	-	-	14
6. Guntung	99	22	-	6
Bontang Utara	314	42	3	47

Lanjutan Tabel/*Continued Table 4.2.10*

Kelurahan <i>Urban Village</i>	Implan <i>Implants</i>	Suntikan <i>Injection</i>	Pil <i>Pill</i>	Jumlah <i>Total</i>
(1)	(6)	(7)	(8)	(9)
1. Bontang Kuala	-	-	-	-
2. Bontang Baru	4	39	5	168
3. Api-Api	15	78	17	178
4. Gunung Elai	-	19	14	40
5. Lok Tuan	24	167	16	291
6. Guntung	1	16	5	149
Bontang Utara	44	319	57	826

Sumber/*Source*: Dinas Kesehatan dan Keluarga Berencana Kota Bontang/*Health Service and Family Planning Office of Bontang Municipality*

4.3 AGAMA DAN SOSIAL LAINNYA

Tabel 4.3.1 Jumlah Penduduk Menurut Kelurahan dan Agama yang Dianut di Kecamatan Bontang Utara, 2018
Number of Population by Urban Village and Religion in Bontang Utara Sub-district, 2018

Kelurahan <i>Urban Village</i>	Islam <i>Islam</i>	Protestan <i>Christian</i>	Katolik <i>Catholic</i>	Hindu <i>Hindu</i>	Budha <i>Buddha</i>	Lainnya <i>Other</i>
(1)	(2)	(3)	(4)	(5)	(6)	(7)
1. Bontang Kuala	5 636	245	66	17	5	-
2. Bontang Baru	11 181	501	109	105	18	-
3. Api-Api	15 577	657	269	34	25	-
4. Gunung Elai	13 500	1 095	264	60	13	-
5. Lok Tuan	21 609	937	229	7	11	1
6. Guntung	8 093	650	252	-	3	-
Bontang Utara	75 596	4 085	1 189	223	75	1

Sumber/Source: Dinas Kependudukan dan Pencatatan Sipil Kota Bontang/*Population & Civil Registration Board of Bontang Municipality*

Tabel 4.3.2 Jumlah Tempat Peribadatan Menurut Kelurahan di Kecamatan Bontang Utara, 2018
Table *Number of Worship Facilities by Urban Village in Bontang Utara Sub-district, 2018*

Kelurahan <i>Urban Village</i>	Masjid <i>Mosque</i>	Mushola <i>Mushola</i>	Gereja Protestan <i>Christian Church</i>	Gereja Katholik <i>Catholic Church</i>	Pura <i>Temple</i>	Vihara <i>Vihara</i>
(1)	(2)	(3)	(4)	(5)	(6)	(7)
1. Bontang Kuala	4	3	4	-	-	-
2. Bontang Baru	7	5	1		1	-
3. Api-Api	16	11	-	-	-	-
4. Gunung Elai	11	8	8	-	-	-
5. Lok Tuan	16	8	5	1	-	-
6. Guntung	11	7	2	1	-	-
Bontang Utara	65	42	20	2	1	-

Sumber/Source: Kementerian Agama Kota Bontang/ *Religious Ministry of Bontang Municipality*

Tabel 4.3.3 Jumlah Jamaah Haji yang Diberangkatkan ke Tanah Suci Mekah di Kecamatan Bontang Utara, 2014-2018
Table *Number of Marriage Licenses Issued in Bontang Utara Sub-district, 2014-2018*

Jenis Kelamin	2014	2015	2016	2017	2018
(1)	(2)	(3)	(4)	(5)	(6)
Laki-Laki <i>Male</i>	23	22	17	35	44
Perempuan <i>Female</i>	36	33	27	40	55
Bontang Utara	59	55	44	75	99

Sumber/Source: Kementerian Agama Kota Bontang/ Religious Ministry of Bontang Municipality

Tabel 4.3.4 Jumlah Surat Nikah yang Dikeluarkan di Kecamatan Bontang Utara , 2012-2018
Table *Number of Marriage Licenses Issued in Bontang Utara Sub-district, 2012-2018*

Tahun	Jumlah Surat Nikah <i>Number of Marriage Licenses Issued</i>
(1)	(2)
2012	504
2013	466
2014	469
2015	408
2016	420
2017	449
2018	500

Sumber/Source: Kementerian Agama Kota Bontang/ Religious Ministry of Bontang Municipality

Tabel 4.3.5 Jumlah Keluarga Menurut Klasifikasi Keluarga di Kecamatan Bontang Utara, 2016-2018
Number of Families by Family Classification in Bontang Utara Sub-district, 2016-2018

Tahun	Keluarga Prasejahtera <i>Preproperous Family</i>	Keluarga Sejahtera <i>Properous Family</i>	
		I	II
(1)	(2)	(3)	(4)
2016	1 081	9 148	6 105
2017	1 021	5 573	5 573
2018	1 021	5 573	10 840

Sumber/Source: Dinas Pemberdayaan Perempuan dan Keluarga Berencana Kota Bontang/*Women Empowerment an Family Planning Agency of Bontang Municipality*

PERTANIAN

AGRICULTURE

5

BAB
Chapter

Produksi Tanaman Sayuran Semusim di Kecamatan Bontang Utara, 2018

Production of Seasonal Vegetables in Bontang Utara Subdistrict, 2018



413 Kuintal
quintal



386 Kuintal
quintal



337 Kuintal
quintal



328 Kuintal
quintal



293 Kuintal
quintal



PENJELASAN TEKNIS

1. **Lahan sawah** adalah lahan pertanian yang berpetak-petak dan dibatasi oleh pematang (galengan), saluran untuk menahan/menyalurkan air, yang biasanya ditanami padi sawah tanpa memandang dari mana diperoleh atau status lahan tersebut. Lahan yang dimaksud termasuk lahan yang terdaftar di Pajak Bumi Bangunan, luran Pembangunan Daerah, lahan bengkok, lahan serobotan, lahan rawa yang ditanami padi dan lahan bekas tanaman tahunan yang telah dijadikan sawah, baik yang ditanami padi, palawija atau tanaman semusim lainnya.
2. **Tegal/Kebun** adalah lahan pertanian bukan sawah (lahan kering) yang ditanami tanaman semusim atau tahunan dan terpisah dengan halaman sekitar rumah serta penggunaannya tidak berpindah pindah.
3. **Ladang/Huma** adalah lahan pertanian bukan sawah (lahan kering) yang biasanya ditanami tanaman semusim dan penggunaannya hanya semusim atau dua musim, kemudian akan ditinggalkan bila sudah tidak subur lagi (berpindah-pindah). Kemungkinan lahan ini beberapa tahun kemudian akan dikerjakan kembali jika sudah subur.

TECHNICAL NOTES

1. **Wetland** is agricultural land that separated by small dykes to resist water, where the main crop is usually wetland paddy without considering where it is got from or the status of the land. It includes the land that is registered at land income tax office, regional development contribution, 'beng-kok' land, illegal ownership, swamps for rice cultivation, and annual crop land mark that has been used as rice field, which are both planted with paddy, secondary crops or the other seasonal crops.
2. **Dry field/Garden** is an dryland (unirrigated land) which is planted with seasonal or annual crops and separately from the yard around the house without shifting
3. **Unirrigated agricultural field/Shifting cultivation land** is dryland (unirrigated land) that usually is cultivated for seasonal crops and utilized only for one or two seasons, then it will be left when it is not fertile (shifting). Maybe, this land will be used again in a few years if it has been fertile.

4. **Lahan yang sementara tidak diusahakan** adalah lahan yang biasanya diusahakan tetapi untuk sementara (lebih dari 1 (satu) tahun tetapi kurang dari atau sama dengan 2 (dua) tahun) tidak diusahakan, termasuk lahan sawah yang tidak diusahakan selama lebih dari 2 (dua) tahun.
4. *Temporarily unused land* is land that is regularly used but temporarily (more than a year but less or equal than two years) is unused, it includes wetland that is not cultivated more than two years.
5. Data pokok tanaman pangan yang dikumpulkan adalah luas panen dan produktivitas (hasil per hektar). Produksi tanaman pangan merupakan hasil perkalian antara luas panen dengan produktivitas. Pengumpulan data luas panen dilakukan setiap bulan dengan pendekatan area kecamatan di seluruh wilayah Indonesia. Pengumpulan data produktivitas dilakukan melalui pengukuran langsung pada plot ubin berukuran $2\frac{1}{2}$ m x $2\frac{1}{2}$ m. Pengumpulan data produktivitas dilakukan setiap subround (empat bulanan) pada waktu panen petani.
5. *The main food crops data collected consists of harvested area and productivity (yield per hectare). Food crops production is generated by harvested area multiplied by productivity. The harvested area data is collected every month using sub district area approach in all sub district in Indonesia. The productivity data collection is conducted by a direct measurement in $2\frac{1}{2}$ m x $2\frac{1}{2}$ m crop cutting plot. The productivity measurement is conducted in every subround (four monthly) at the time when farmers are harvesting their crops.*
6. Data produksi padi dan palawija yang disajikan adalah dalam kualitas: gabah kering giling (padi), pipilan kering (jagung), biji kering (kedelai dan kacang tanah), dan umbi basah (ubi kayu dan ubi jalar).
6. *Production of paddy and secondary crops data are presented in the form of: dry unhusked rice (paddy), dry loose maize (maize), dry shells crops (soybeans and peanuts), and fresh roots (cassava and sweet potatoes).*
7. **Tanaman sayuran dan buah-buahan semusim**
7. *Seasonal vegetable and fruit plants*
Seasonal vegetable plants are plants

Tanaman sayuran semusim adalah tanaman sumber vitamin, garam mineral dan lain-lain yang dikonsumsi dari bagian tanaman yang berupa daun, bunga, buah, dan umbinya, yang berumur kurang dari satu tahun.

Tanaman buah-buahan semusim adalah tanaman sumber vitamin, garam mineral, dan lain-lain yang dikonsumsi dari bagian tanaman yang berupa buah, berumur kurang dari satu tahun, tidak berbentuk pohon/rumpun tetapi menjalar dan berbatang lunak.

8. Tanaman buah-buahan dan sayuran tahunan

Tanaman buah-buahan tahunan adalah tanaman sumber vitamin, garam mineral, dan lain-lain yang dikonsumsi dari bagian tanaman yang berupa buah dan merupakan tanaman tahunan.

Tanaman sayuran tahunan adalah tanaman sumber vitamin, garam mineral, dan lain-lain yang dikonsumsi dari bagian tanaman yang berupa daun dan atau buah yang berumur lebih dari satu tahun.

9. Tanaman biofarmaka adalah tanaman yang bermanfaat untuk obat-obatan, kosmetik, dan kesehatan yang dikonsumsi atau digunakan dari bagian-bagian tanaman seperti daun,

which are the Sources of vitamin, mineral salt, etc, consumed from the part of the plant in the form of leaf, flower, fruit, and root with the age of less than one year.

Seasonal fruit plants are plants which are the Sources of vitamin, mineral salt, etc, consumed from the part of the plant in the form of fruits. These plants are creeps with the age of less than one year.

8. Annual fruit and vegetable plants

Annual fruit plants are plants which are the Sources of vitamin, contained mineral salt, etc, consumed from the part of plant in the form of fruit and more than one year of age.

Annual vegetable plants are plants which are the Sources of vitamin, contained mineral salt, etc, consumed from the part of the plant in the form of vegetable and more than one year of age.

9. Medicinal plants are plants which are useful for medicine. It is consumed from part of the plant such as leaf, flower, fruit, tuber, and root.

batang, buah, umbi (rimpang) ataupun akar.

10. **Tanaman hias** adalah tanaman yang mempunyai nilai keindahan baik bentuk, warna daun, tajuk maupun bunganya, sering digunakan untuk penghias pekarangan dan lain sebagainya.
10. **Ornamental plants** are plants which have a beauty value, either in shape, colour of leaf or crown of flower, and they are often used as a yard decorator.
11. **Luas panen tanaman hortikultura** adalah luas tanaman sayuran, buah-buahan, biofarmaka, dan tanaman hias yang diambil hasilnya/dipanen pada periode pelaporan.
11. **Harvested area of horticulture** is area which **vegetable**, fruit, medicinal and ornamental plant of crop harvested during the period of report.
12. **Luas panen untuk tanaman sayuran** adalah luas tanaman yang dipanen sekaligus/habis/dibongkar dan luas tanaman yang dipanen berkali-kali (lebih dari satu kali)/belum habis.
12. **Harvested area of vegetable** is area of **entirely** plant harvested/demolished and plant harvested **several** times/undemolished.

Tanaman yang dipanen sekaligus/habis/dibongkar adalah tanaman yang sehabis panen langsung dibongkar/dicabut, terdiri dari bawang merah, bawang putih, bawang daun, kentang, kol/kubis, kembang kol, petersai/sawi, wortel, lobak, dan kacang merah.

Entirely plants harvested/demolished are plants usually harvested once and demolished to be substituted by other plants, consisting of: shallots, garlic, leeks, potato, cabbage, cauli flower, mustard green, carrots, chineseradish, and red kidney beans.

Tanaman yang dipanen berkali-kali (lebih dari satu kali)/belum habis adalah tanaman yang pemanenan-nya lebih dari satu kali dan biasanya dibongkar apabila panen terakhir sudah tidak memadai lagi, terdiri dari:

Plants harvested several times/undemolished are plants usually harvested more than once and demolished in the case that the last harvest was economically not profitable. They consist of: yard long

kacang panjang, cabe besar, cabe rawit, jamur, tomat, terung, buncis, ketimun, labu siam, kangkung, bayam, melon, semangka, dan blewah.

beans, chili, small chili, mushroom, tomatoes, eggplant, fresh beans, cucumber, pumpkin/ chajota, swamp cabbage, spinach, melon, watermelon, and blewah.

13. **Produksi hortikultura** adalah hasil menurut bentuk produk dari setiap tanaman sayuran, buah-buahan, biofarmaka dan tanaman hias yang diambil berdasarkan luas yang dipanen/tanaman yang menghasilkan pada bulan/triwulan laporan.
14. **Rumah Tangga Perikanan Tangkap** adalah rumah tangga yang melakukan kegiatan penangkapan ikan/binatang air lainnya/tanaman air dengan tujuan sebagian/seluruh hasilnya untuk dijual.
15. **Rumah Tangga Perikanan Budidaya** adalah rumah tangga yang melakukan kegiatan budidaya ikan/binatang air lainnya/tanaman air dengan tujuan sebagian/seluruh hasilnya untuk dijual.
13. **Horticulture production** is the standard production quantity form of vegetable, fruit, medicinal and ornamental plant based on harvested area/the number of production plants reported monthly/quarterly.
14. **Capture Fishery Household** is a household conducting activities in catching fishes/other aquatic animals/aquatic plants, for which the products are wholly or partly to be sold.
15. **Aquaculture Fishery Household** is a household conducting activities in culturing fishes/other aquatic animals/aquatic plants, for which the products are wholly or partly to be sold.

ULASAN

DESCRIPTION

5.1 Tanaman Pangan

Potensi pertanian tanaman pangan di Kota Bontang tidak terlalu menonjol, mengingat Bontang adalah daerah perkotaan dan merupakan daerah industri. Selama ini, Kota Bontang masih mengandalkan suplai bahan-bahan makanan pokok pertanian dari daerah lain.

Lahan sawah yang ada di Kota Bontang termasuk wilayah Kecamatan Bontang Utara merupakan lahan non irigasi. Pada tahun 2018, luas lahan sawah yang ada di Kecamatan Bontang Utara seluas 1 hektar. Selain itu, di Kecamatan Bontang Utara juga terdapat tegal/kebun seluas 34 hektar dan ladang/huma 126 hektar.

Kecamatan Bontang Utara merupakan wilayah kecamatan yang tersempit untuk usaha penanaman tanaman pangan, bahkan tidak ada luasan panen padi. Selain itu, terdapat pula tanaman palawija yang diusahakan di Kota Bontang, yaitu kacang tanah dan ubi kayu. Adapun luas panen tanaman palawija tersebut sebesar 3 hektar kacang tanah dan 2 hektar ubi kayu.

5.2 Hortikultura

Untuk tanaman sayuran dan buah-buahan semusim, yang paling banyak produksinya selama tahun 2018, yaitu

5.1 Food Crops

The potential of food crops in Bontang Municipality is not very prominent, considering Bontang is an urban and industrial area. All this time, Bontang Municipality still rely on supply of agricultural products from other regions.

Rice fields in Bontang Municipality including the Bontang Utara Sub-district including non-irrigation areas. In 2018, the area of paddy fields in Bontang Utara Sub-district is 1 hectare. In addition, in Bontang Utara Sub-district there are also 34 hectares of dry field/Garden and 126 hectares of shifting Cultivation.

Bontang Utara Sub-district is the narrowest sub-district for growing food crops, even there is no rice harvest area. In addition, there are also crops grown in Bontang Municipality, namely peanuts and cassava. The harvest area of the secondary crops is 3 hectares of peanuts and 2 hectares of cassava.

5.2 Horticulture

For annual vegetables and fruits, the most produced during 2018 were 413 quintals of kale, followed by 386

kangkung 413 quintal, disusul cabe besar sebesar 386 quintal, tomat 337 quintal, sawi/petsai 328 quintal, dan kembang kol 293 quintal. Sementara untuk tanaman buah-buahan tahunan, yang paling banyak produksinya selama tahun 2018 adalah pisang yaitu sebesar 741 quintal, disusul mangga 274 quintal, papaya 128 quintal.

Selain tanaman sayur-sayuran dan buah-buahan, terdapat juga tanaman biofarmaka seperti jahe, temulawak, kunyit, laos, dan lidah buaya dengan luas panen masing-masing sebesar 13 hektar, 12 hektar, 10 hektar, 8 hektar, dan 1 hektar. Diantara tanaman biofarmaka tersebut, jahe yang paling banyak produksinya tahun 2018, yaitu sebesar 35 kg.

5.3 Perkebunan

Pada tahun 2018, kelapa menjadi satu-satunya komoditi perkebunan yang dihasilkan di Kecamatan Bontang Utara yaitu sebesar 3,72 ton di areal seluas 12 hektar.

5.4 Peternakan

Populasi ternak di Kecamatan Bontang Utara tahun 2018 didominasi oleh hewan ternak kambing, yaitu sebanyak 381 ekor. Selain itu terdapat pula sapi potong sebanyak 262 ekor, dan domba 41 ekor. Sedangkan untuk hewan ternak yang paling banyak di potong di Kecamatan Bontang Utara adalah

quintals of large chilies, 337 quintals of tomatoes, 328 quintals of chinese cabbage, and 293 quintals of cauliflower. As for the annual fruit plants, the most widely produced during 2018 are bananas, amounting to 741 quintals, followed by mangoes 274 quintals, papaya 128 quintals.

Besides vegetables and fruits, there are also biopharmaca plants such as ginger, ginger, turmeric, laos, and aloe vera with harvested areas of 13 hectares, 12 hectares, 10 hectares, 8 hectares, and 1 hectare, respectively. Among the biopharmaca plants, ginger produced the most in 2018, amounting to 35 kg.

5.3 Estate Crops

In 2018, coconut is the only plantation commodity produced in Bontang Utara Sub-district, which is 3.72 tons in an area of 12 hectares.

5.4 Livestock

Livestock population in Bontang Utara Sub-district in 2018 is dominated by, which is 381 head sof goats. In addition there are also 262 beef cattle and 41 sheep. Whereas for cattle, the most widely slaughtered in Bontang Utara Sub-district were 2,633 goats. This happens because the slaughtered goats

kambing sebanyak 2.633 ekor. Hal ini terjadi karena kambing yang dipotong didapatkan dari luar wilayah Kecamatan Bontang Utara, namun eksekusi pematangan di Kecamatan Bontang Utara.

Populasi unggas yang paling banyak dternakkan di Kecamatan Bontang Utara adalah ayam kampung, yaitu sebanyak 52.640 ekor, diikuti oleh itik/itik manila 4.021 ekor dan burung puyuh 330 ekor.

5.5 Perikanan

Produksi perikanan di Kecamatan Bontang Utara tahun 2018 tercatat 12.514,55 ton, yang terdiri atas 10.185,85 ton produksi perikanan laut dan 2.328,7 ton perikanan budidaya. Jumlah rumah tangga perikanan laut tercatat 1.560 rumah tangga, sedangkan jumlah rumah tangga perikanan budidaya tercatat 200 rumah tangga.

are brought from outside the Bontang Utara Sub-district, but the execution of slaughtering is in the Bontang Utara Sub-district.

The most widely farmed poultry population in North Bontang Utara Sub-district is native chickens, with a total of 52,640 chickens, followed by 4,021 ducks / muscovy ducks and 330 quails.

5.5 Fishery

Fishery products in Bontang Utara Sub-district in 2018 were 12,514.55 tons, consisting of 10,185.85 tons of marine fisheries and 2,328.7 tons of aquaculture. The number of marine fisheries households was 1,560 households, while the number of aquaculture households was 200 households.

5.1 TANAMAN PANGAN/FOOD CROPS

Tabel 5.1.1 Luas Lahan Sawah Menurut Jenis Pengairan di Kecamatan Bontang Utara (ha), 2016-2018
Rice Field Area by Type of Irrigation in Bontang Utara Sub-district (ha), 2016-2018

Jenis Pengairan <i>Type of Irrigation</i>	2016	2017	2018
(1)	(2)	(3)	(4)
Irigasi <i>Irrigation</i>	-	-	-
Non-Irigasi <i>Non-Irrigation</i>	1	1	1
Bontang Utara	1	1	1

Sumber/Source: Dinas Ketahanan Pangan, Perikanan, dan Pertanian Kota Bontang/*Food Security, Fishery, and Agriculture Department of Bontang Municipality*

Tabel 5.1.2 Luas Lahan Tegal/Kebun, Ladang/Huma, dan Lahan yang Sementara Tidak Diusahakan di Kecamatan Bontang Utara (ha), 2016-2018
Area of Dry Field/Garden, Shifting Cultivation Land, and Temporary Unused Land in Bontang Utara Sub-district (ha), 2016-2018

Jenis Lahan <i>Type of Land</i>	2016	2017	2018
(1)	(2)	(3)	(4)
Tegal/Kebun <i>Dry Field/Garden</i>	34	34	34
Ladang/Huma <i>Shifting Cultivation</i>	126	126	126
Sementara Tidak Diusahakan <i>Temporary Unused</i>	-	-	-

Sumber/Source: Dinas Ketahanan Pangan, Perikanan, dan Pertanian Kota Bontang/*Food Security, Fishery, and Agriculture Department of Bontang Municipality*

Tabel 5.1.3 Luas Panen Padi di Kecamatan Bontang Utara (ha), 2016-2018
Table *Harvested Area of Paddy in Bontang Utara Sub-district (ha), 2016-2018*

Jenis Tanaman <i>Kind of Plant</i>	2016	2017	2018
(1)	(2)	(3)	(4)
Padi Sawah/ <i>Wetland Paddy</i>	-	-	-
Padi Ladang/ <i>Dryland Paddy</i>	-	-	-

Sumber/*Source*: Dinas Ketahanan Pangan, Perikanan, dan Pertanian Kota Bontang/*Food Security, Fishery, and Agriculture Department of Bontang Municipality*

Tabel 5.1.4 Luas Panen Tanaman Palawija Menurut Jenis Tanaman di Kecamatan Bontang Utara (ha), 2016-2018
Table Harvested Area of Secondary Crops by Kind of Plant in Bontang Utara Sub-district (ha), 2016-2018

Jenis Tanaman <i>Kind of Plant</i>	2016	2017	2018
(1)	(2)	(3)	(4)
Jagung/ <i>Maize</i>	-	-	-
Kedelai/ <i>Soybeans</i>	-	-	-
Kacang Tanah/ <i>Peanuts</i>	1	-	3
Kacang Hijau/ <i>Mungbeans</i>	-	-	-
Ubi Kayu/ <i>Cassavas</i>	3	4	2
Ubi Jalar/ <i>Sweet potatoes</i>	-	-	-

Sumber/*Source*: Dinas Ketahanan Pangan, Perikanan, dan Pertanian Kota Bontang/*Food Security, Fishery, and Agriculture Department of Bontang Municipality*

5.2 HORTIKULTURA/HORTICULTURE

Tabel 5.2.1 Luas Panen Sayuran dan Buah-Buahan Semusim Menurut Jenis Tanaman di Kecamatan Bontang Utara (ha), 2016-2018
Table *Harvested Area of Seasonal Vegetables and Fruits by Kind of Plant in Bontang Utara Sub-district (ha), 2016-2018*

Jenis Tanaman <i>Kind of Plant</i>	2016	2017	2018
(1)	(2)	(3)	(4)
Sayuran/Vegetables			
Bawang Daun/ <i>Wlech Onion</i>	3	-	-
Bawang Merah/ <i>Shallot</i>	-	-	-
Bawang Putih/ <i>Garlic</i>	-	-	-
Bayam/ <i>Spinach</i>	14	21	20
Buncis/ <i>Green Bean</i>	1	-	-
Cabai Besar/ <i>Chili (Capsicum Annum)</i>	3	5	6
Cabai Rawit/ <i>Chili (Capsicum Frutescens)</i>	4	7	3
Jamur/ <i>Mushroom</i> ¹	45	28	32
Kacang Merah/ <i>Red Bean</i>	-	-	-
Kacang Panjang/ <i>Yarldlong Bean</i>	4	4	4
Kangkung/ <i>Kangkong</i>	15	21	20
Kembang Kol/ <i>Cauliflower</i>	8	10	6
Kentang/ <i>Potato</i>	-	-	-
Ketimun/ <i>Cucumber</i>	4	2	3
Kubis/ <i>Cabbage</i>	-	-	-
Labu Siam/ <i>Chayote</i>	-	-	-
Lobak/ <i>Radish</i>	-	-	-
Paprika/ <i>Bell Pepper</i>	-	-	-
Petsai/ <i>Chinese Cabbage</i>	16	21	24
Terung/ <i>Eggplant</i>	4	4	3
Tomat/ <i>Tomato</i>	4	5	4
Wortel/ <i>Carrot</i>	-	-	-

Lanjutan Tabel/*Continued Table 5.2.1*

Jenis Tanaman <i>Kind of Plant</i>	2016	2017	2018
(1)	(2)	(3)	(4)
Buah-Buahan/<i>Fruits</i>			
Blewah/ <i>Cantaloupe</i>	-	-	-
Melon/ <i>Melon</i>	-	-	-
Semangka/ <i>Watermelon</i>	-	-	-
Stroberi/ <i>Strawberry</i>	-	-	-

Catatan/Note: ¹ Satuan luas panen dalam m²/*The unit of harvested area is m²*

Sumber/Source: BPS, Statistik Pertanian Hortikultura SPH-SBS/*BPS-Statistics Indonesia, Agricultural Statistic for Horticulture SPH-SBS*

Tabel 5.2.2 **Produksi Sayuran dan Buah-Buahan Semusim Menurut Jenis Tanaman di Kecamatan Bontang Utara (kuintal), 2016-2018**
Table **Production of Seasonal Vegetables and Fruits by Kind of Plant in Bontang Utara Sub-district (quintal), 2016-2018**

Jenis Tanaman <i>Kind of Plant</i>	2016	2017	2018
(1)	(2)	(3)	(4)
Sayuran/Vegetables			
Bawang Daun/ <i>Wlech Onion</i>	63	-	-
Bawang Merah/ <i>Shallot</i>	-	-	-
Bawang Putih/ <i>Garlic</i>	-	-	-
Bayam/ <i>Spinach</i>	289	271	269
Buncis/ <i>Green Bean</i>	24	-	-
Cabai Besar/ <i>Chili (Capsicum Annum)</i>	89	124	386
Cabai Rawit/ <i>Chili (Capsicum Frutescens)</i>	101	69	113
Jamur/ <i>Mushroom</i> ¹	4	3	4
Kacang Merah/ <i>Red Bean</i>	-	-	-
Kacang Panjang/ <i>Yarldlong Bean</i>	170	97	76
Kangkung/ <i>Kangkong</i>	312	283	413
Kembang Kol/ <i>Cauliflower</i>	21	32	293
Kentang/ <i>Potato</i>	-	-	-
Ketimun/ <i>Cucumber</i>	121	19	223
Kubis/ <i>Cabbage</i>	-	-	-
Labu Siam/ <i>Chayote</i>	-	-	-
Lobak/ <i>Radish</i>	-	-	-
Paprika/ <i>Bell Pepper</i>	-	-	-
Petsai/ <i>Chinese Cabbage</i>	197	263	328
Terung/ <i>Eggplant</i>	81	38	132
Tomat/ <i>Tomato</i>	182	238	337
Wortel/ <i>Carrot</i>	-	-	-

Lanjutan Tabel/*Continued Table 5.2.2*

Jenis Tanaman <i>Kind of Plant</i>	2016	2017	2018
(1)	(2)	(3)	(4)
Buah-Buahan/<i>Fruits</i>			
Blewah/ <i>Cantaloupe</i>	-	-	-
Melon/ <i>Melon</i>	-	-	-
Semangka/ <i>Watermelon</i>	-	-	-
Stroberi/ <i>Strawberry</i>	-	-	-

Sumber/Source: BPS, Statistik Pertanian Hortikultura SPH-SBS/*BPS-Statistics Indonesia, Agricultural Statistic for Horticulture SPH-SBS*

Tabel 5.2.3 Luas Panen Tanaman Biofarmaka Menurut Jenis Tanaman di Kecamatan Bontang Utara (m²), 2016-2018
Table *Harvested Area of Medical Plants by Kind of Plant in Bontang Utara Sub-district (m²), 2016-2018*

Jenis Tanaman <i>Kind of Plant</i>	2016	2017	2018
(1)	(2)	(3)	(4)
Jahe <i>Ginger</i>	24	9	13
Kencur <i>East Indian Galangal</i>	-	-	-
Kunyit <i>Turmeric</i>	-	10	10
Laos/Lengkuas <i>Galanga</i>	35	14	8
Lidah Buaya <i>Aloe Vera</i>	-	-	1
Temulawak <i>Java Turmeric</i>	-	5	12

Sumber/Source: BPS, Statistik Pertanian Hortikultura SPH-SBS/BPS-Statistics Indonesia, *Agricultural Statistic for Horticulture SPH-SBS*

Tabel 5.2.4 **Produksi Tanaman Biofarmaka Menurut Jenis Tanaman di Kecamatan Bontang Utara (kg), 2016-2018**
Table **Production of Medical Plants by Kind of Plant in Bontang Utara Sub-district (kg), 2016-2018**

Jenis Tanaman <i>Kind of Plant</i>	2016	2017	2018
(1)	(2)	(3)	(4)
Jahe <i>Ginger</i>	45	18	35
Kencur <i>East Indian Galangal</i>	-	-	-
Kunyit <i>Turmeric</i>	-	21	21
Laos/Lengkuas <i>Galanga</i>	76	39	19
Lidah Buaya <i>Aloe Vera</i>	-	-	1
Temulawak <i>Java Turmeric</i>	-	10	25

Sumber/Source: BPS, Statistik Pertanian Hortikultura SPH-SBS/BPS-Statistics Indonesia, *Agricultural Statistic for Horticulture SPH-SBS*

Tabel 5.2.5 Produksi Buah-Buahan dan Sayuran Tahunan Menurut Jenis Buah di Kecamatan Bontang Utara (kuintal), 2016-2018
Table Production of Fruits by Kind of Fruit in Bontang Utara Sub-district (quintal), 2016-2018

Jenis Tanaman Kind of Plant	2016	2017	2018
(1)	(2)	(3)	(4)
Buah-Buahan/Fruits			
Alpukat/Avocado	4	10	13
Anggur/Grape	-	-	-
Apel/Apple	-	-	-
Belimbing/Star fruit	6	12	59
Duku/langsat/kokosan/Duku	-	-	-
Durian/Durian	-	-	-
Jambu Air/Rose apple	4	7	18
Jambu Biji/Guava	5	10	16
Jeruk Besar/Pamelo	-	-	-
Jeruk Siam/Kepron/Tangerine/orange	-	-	-
Mangga/Mango	42	75	274
Manggis/Mangosteen	-	-	-
Markisa/Markisa	-	-	-
Nangka/cempedak/Jack fruit	49	10	74
Nenas/Pineapple	1	4	17
Pepaya/Papaya	39	34	128
Pisang/Banana	187	174	741
Rambutan/Rambutan	15	14	57
Salak/Salacca	-	-	-
Sawo/Sapodilla/Star apple	3	7	25
Sirsak/Soursop	5	3	8
Sukun/Bread fruit	12	14	30

Lanjutan Tabel/*Continued Table 5.2.5*

Jenis Tanaman <i>Kind of Plant</i>	2016	2017	2018
(1)	(2)	(3)	(4)
Sayuran/<i>Vegetables</i>			
Jengkol/ <i>Jengkol</i>	-	-	-
Melinjo/ <i>Melinjo</i>	-	-	-
Petai/ <i>Petai</i>	7	3	9

Sumber/*Source*: BPS, Statistik Pertanian Hortikultura SPH-SBS/*BPS-Statistics Indonesia, Agricultural Statistic for Horticulture SPH-SBS*

<https://bontangkota.bps.go.id>

5.3 PERKEBUNAN/*ESTATE CROPS*

Tabel 5.3.1 Luas Areal Tanaman Perkebunan Menurut Jenis Tanaman di Kecamatan Bontang Utara (ha), 2016-2018
Table *Planted Area of Estate Crops by Kind of Plant in Bontang Utara Sub-district (ha), 2016-2018*

Jenis Tanaman <i>Kind of Plant</i>	2016	2017	2018
(1)	(2)	(3)	(4)
Kelapa sawit/ <i>Oil palm</i>	-	-	20
Kelapa/ <i>Coconut</i>	12	12	12
Karet/ <i>Rubber</i>	-	-	-
Kopi/ <i>Coffee</i>	-	-	-
Kakao/ <i>Cocoa</i>	1	1	1
Tebu/ <i>Sugar Cane</i>	-	-	-
Teh/ <i>Tea</i>	-	-	-
Tembakau/ <i>Tobacco</i>	-	-	-
Lada/ <i>Pepper</i>	-	-	-
Aren/ <i>Palm sugar</i>	-	-	-
Kemiri/ <i>Candlenut</i>	-	-	-
Jambu mete/ <i>Cashewnut</i>	1	1	1

Sumber/*Source*: Dinas Ketahanan Pangan, Perikanan, dan Pertanian Kota Bontang/*Food Security, Fishery, and Agriculture Department of Bontang Municipality*

Tabel 5.3.2 **Produksi Tanaman Perkebunan Menurut Jenis Tanaman di Kecamatan Bontang Utara (ton), 2016-2018**
Table **Production of Estate Crops by Kind of Plant in Bontang Utara Sub-district (ton), 2016-2018**

Jenis Tanaman <i>Kind of Plant</i>	2016	2017	2018
(1)	(2)	(3)	(4)
Kelapa sawit/ <i>Oil palm</i>	-	-	-
Kelapa/ <i>Coconut</i>	0,35	3,65	3,72
Karet/ <i>Rubber</i>	-	-	-
Kopi/ <i>Coffee</i>	-	-	-
Kakao/ <i>Cocoa</i>	-	-	-
Tebu/ <i>Sugar Cane</i>	-	-	-
Teh/ <i>Tea</i>	-	-	-
Tembakau/ <i>Tobacco</i>	-	-	-
Lada/ <i>Pepper</i>	-	-	-
Aren/ <i>Palm sugar</i>	-	-	-
Kemiri/ <i>Candlenut</i>	-	-	-
Jambu mete/ <i>Cashewnut</i>	-	-	-

Sumber/*Source*: Dinas Ketahanan Pangan, Perikanan, dan Pertanian Kota Bontang/*Food Security, Fishery, and Agriculture Department of Bontang Municipality*

5.4 PETERNAKAN/LIVESTOCK

Tabel 5.4.1 Populasi Ternak Menurut Jenis Ternak di Kecamatan Bontang Utara (ekor), 2016-2018
Table *Livestock Population by Kind of Livestock in Bontang Utara Sub-district (heads), 2016-2018*

Jenis Ternak <i>Kind of Livestock</i>	2016	2017	2018
(1)	(2)	(3)	(4)
Sapi perah/ <i>Dairy cattle</i>	-	-	2
Sapi potong/ <i>Beef cattle</i>	275	236	262
Kerbau/ <i>Buffalo</i>	-	-	7
Kuda/ <i>Horse</i>	-	-	-
Kambing/ <i>Goat</i>	272	409	381
Domba/ <i>Sheep</i>	-	-	41
Babi/ <i>Pig</i>	-	-	-

Sumber/Source: Dinas Ketahanan Pangan, Perikanan, dan Pertanian Kota Bontang/*Food Security, Fishery, and Agriculture Department of Bontang Municipality*

Tabel 5.4.2 Jumlah Ternak yang Dipotong Menurut Jenis Ternak di Kecamatan Bontang Utara (ekor), 2016-2018
Table *Number of Slaughtered Livestock by Kind of Livestock in Bontang Utara Sub-district (heads), 2016-2018*

Jenis Ternak <i>Kind of Livestock</i>	2016	2017	2018
(1)	(2)	(3)	(4)
Sapi perah/ <i>Dairy cattle</i>	-	-	-
Sapi potong/ <i>Beef cattle</i>	310	309	404
Kerbau/ <i>Buffalo</i>	-	-	-
Kuda/ <i>Horse</i>	-	-	-
Kambing/ <i>Goat</i>	129	792	2 633
Domba/ <i>Sheep</i>	6	14	-
Babi/ <i>Pig</i>	-	-	-

Sumber/*Source*: Dinas Ketahanan Pangan, Perikanan, dan Pertanian Kota Bontang/*Food Security, Fishery, and Agriculture Department of Bontang Municipality*

Tabel 5.4.3 Populasi Unggas Menurut Jenis Unggas di Kecamatan Bontang Utara (ekor), 2016-2018
Table Poultry Population by Kind of Poultry in Bontang Utara Sub-district (heads), 2016-2018

Jenis Unggas <i>Kind of Poultry</i>	2016	2017	2018
(1)	(2)	(3)	(4)
Ayam kampung/ <i>Native chicken</i>	22 116	31 955	52 640
Ayam petelur/ <i>Layer</i>	-	-	-
Ayam pedaging/ <i>Broiler</i>	-	-	-
Ayam Arab/ <i>Arabian Chicken</i>	...	-	-
Itik/itik manila/ <i>Duck/muscovy duck</i>	1 896	2 076	4 021
Burung puyuh/ <i>Quail</i>	-	-	330

Sumber/*Source*: Dinas Ketahanan Pangan, Perikanan, dan Pertanian Kota Bontang/*Food Security, Fishery, and Agriculture Department of Bontang Municipality*

Tabel 5.4.4 Jumlah Unggas yang Dipotong Menurut Jenis Unggas di Kecamatan Bontang Utara (ekor), 2016-2018
Table *Number of Slaughtered Poultry by Kind of Poultry in Bontang Utara Sub-district (heads), 2016-2018*

Jenis Unggas <i>Kind of Poultry</i>	2016	2017	2018
(1)	(2)	(3)	(4)
Ayam kampung/ <i>Native chicken</i>	58 331	31 076	24 810
Ayam petelur/ <i>Layer</i>	-	-	-
Ayam pedaging/ <i>Broiler</i>	1 328 402	1 220 772	1 099 452
Ayam Arab/ <i>Arabian Chicken</i>	...	-	-
Itik/itik manila/ <i>Duck/Muscovy Duck</i>	1 292	2 345	2 094
Burung puyuh/ <i>Quail</i>	-	-	-

Sumber/*Source*: Dinas Ketahanan Pangan, Perikanan, dan Pertanian Kota Bontang/*Food Security, Fishery, and Agriculture Department of Bontang Municipality*

Tabel 5.4.5 **Produksi Telur Menurut Jenis Unggas di Kecamatan Bontang Utara (ekor), 2017-2018**
Table **Production of Poultry Eggs by Kind of Poultry in Bontang Utara Sub-district (heads), 2017-2018**

Jenis Unggas <i>Kind of Poultry</i>	2017	2018
(1)	(3)	(4)
Ayam kampung/ <i>Native chicken</i>	18 607	5 264
Ayam petelur/ <i>Layer</i>	-	-
Ayam pedaging/ <i>Broiler</i>	-	-
Ayam Arab/ <i>Arabian Chicken</i>	-	-
Itik/itik manila/ <i>Duck/Muscovy Duck</i>	1 749	197
Burung puyuh/ <i>Quail</i>	-	264

Sumber/*Source*: Dinas Ketahanan Pangan, Perikanan, dan Pertanian Kota Bontang/*Food Security, Fishery, and Agriculture Department of Bontang Municipality*

5.5 PERIKANAN/FISHERY

Tabel 5.5.1 Jumlah Rumah Tangga dan Produksi Perikanan Menurut Subsektor Perikanan di Kecamatan Bontang Utara, 2018
Number of Households and Production of Fishery by Fishery Subsector in Bontang Utara Sub-district, 2018

Subsektor Perikanan <i>Fishery Subsector</i>	Jumlah Rumah Tangga <i>Number of Households</i>	Produksi <i>Production (ton)</i>
(1)	(2)	(3)
1. Perikanan Tangkap/ <i>Fish Capture</i>	1 560	10 185,85
a. Perikanan laut/ <i>Marine fisheries</i>	1 560	10 185,85
b. Perairan umum/ <i>Inland water</i>	-	-
2. Perikanan Budidaya/ <i>Aquaculture</i>	200	2 328,7
a. Budidaya laut/ <i>Marine culture</i>	93	2 289,8
b. Tambak/ <i>Brackish water pond</i>	26	9,5
c. Kolam/ <i>Fresh water pond</i>	37	22,3
d. Keramba/ <i>Cage</i>	44	7,1
e. Sawah/ <i>Paddy field</i>	-	-

Sumber/Source: Dinas Ketahanan Pangan, Perikanan, dan Pertanian Kota Bontang/*Food Security, Fishery, and Agriculture Department of Bontang Municipality*

Tabel 5.5.2 Jumlah Rumah Tangga Perikanan Budidaya Tambak Menurut Kategori Besar Usaha di Kecamatan Bontang Utara, 2016-2018
Table *Number of Brackish Water Pond Aquaculture Households by Size of Fisheries Management in Bontang Utara Sub-district, 2016-2018*

Subsektor Perikanan <i>Fishery Subsector</i>	2016	2017	2018
(1)	(2)	(3)	(4)
< 2 ha	30	30	23
2 – 5 ha	7	3	3
6 – 10 ha	-	-	-
> 10 ha	-	-	-
Bontang Utara	37	33	26

Sumber/Source: Dinas Ketahanan Pangan, Perikanan, dan Pertanian Kota Bontang/*Food Security, Fishery, and Agriculture Department of Bontang Municipality*

Tabel 5.5.3 Jumlah Rumah Tangga Perikanan Budidaya Kolam Menurut Kategori Besar Usaha di Kecamatan Bontang Utara, 2016-2018
Number of Fresh Water Pond Aquaculture Households by Size of Fisheries Management in Bontang Utara Sub-district, 2016-2018

Subsektor Perikanan <i>Fishery Subsector</i>	2016	2017	2018
(1)	(2)	(3)	(4)
< 0,1 ha	86	53	29
0,1– 0,3 ha	55	11	4
0,4 – 0,5 ha	37	5	2
> 0,5 ha	20	2	2
Bontang Utara	198	71	37

Sumber/Source: Dinas Ketahanan Pangan, Perikanan, dan Pertanian Kota Bontang/*Food Security, Fishery, and Agriculture Department of Bontang Municipality*

Tabel 5.5.4 Jumlah Perahu/Kapal Penangkap Ikan Menurut Jenisnya di Kecamatan Bontang Utara, 2016-2018
Number of Fishing Boats by Type of Boat in Bontang Utara Sub-district, 2016-2018

Jenis Perahu/Kapal <i>Type of Boat</i>	2016	2017	2018
(1)	(2)	(3)	(4)
Perahu tanpa motor <i>Nonpower boat</i>	111	39	39
Perahu motor tempel <i>Outboard motorboat</i>	209	530	530
Kapal motor <i>Inboard motorboat</i>	246	209	209

Sumber/Source: Dinas Ketahanan Pangan, Perikanan, dan Pertanian Kota Bontang/*Food Security, Fishery, and Agriculture Department of Bontang Municipality*

Tabel 5.5.5 Jumlah Alat Penangkap Ikan Menurut Jenisnya di Kecamatan Bontang Utara, 2016-2018
Number of Marine Fishing Apparel by Kind of Fishing Apparel in Bontang Utara Sub-district, 2016-2018

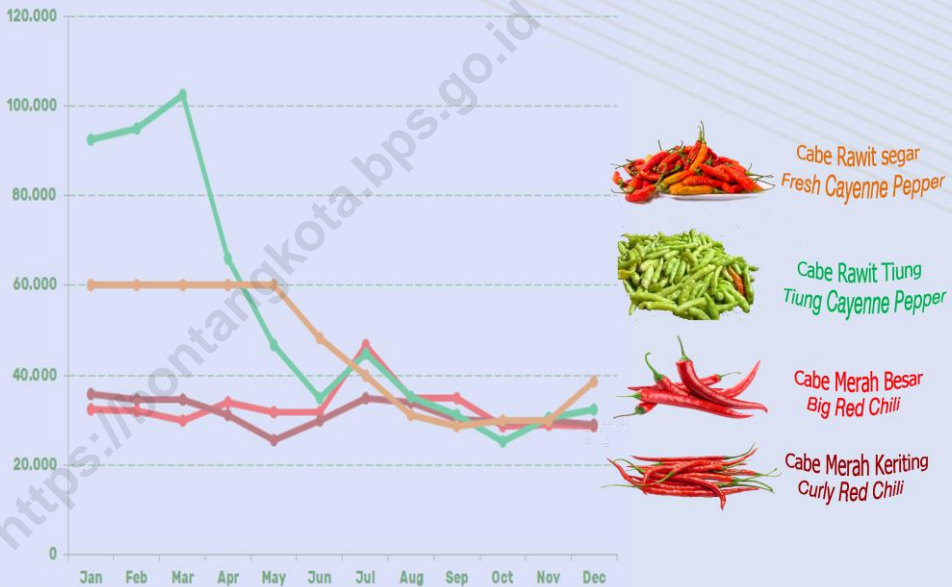
Jenis Alat Penangkap Ikan <i>Kind of Fishing Apparel</i>	2016	2017	2018
(1)	(2)	(3)	(4)
Pukat cincin/ <i>Seine</i>	3	16	16
Jaring insang/ <i>Net gill</i>	142	194	209
Jaring angkat/ <i>Trawl</i>	11	10	16
Pancing/ <i>Fishhook</i>	273	274	307
Perangkap/ <i>Trap</i>	501	507	1 307
Alat pengumpul kerang/ <i>Shellfish tools</i>	39	39	12
Alat pengumpul teripang/ <i>Sea-cucumber tools</i>	41	41	15
Alat pengumpul kepiting/ <i>Crabs tools</i>	72	72	-
Lainnya/ <i>Others</i>	102	40	25
Jumlah/Total	1 184	1 193	1 907

Sumber/Source: Dinas Ketahanan Pangan, Perikanan, dan Pertanian Kota Bontang/*Food Security, Fishery, and Agriculture Department of Bontang Municipality*

KOPERASI DAN PERDAGANGAN COOPERATIVE AND TRADE

6 BAB Chapter

Harga Cabe di Pasar Citra Mas 2018 Chili Prices in Citra Mas Market 2018



PENJELASAN TEKNIS

1. **Koperasi** adalah badan usaha yang beranggotakan orang seorang atau badan hukum operasi dengan melandaskan kegiatannya ber-dasarkan pada prinsip koperasi sekaligus sebagai gerakan ekonomi rakyat yang berdasar atas asas kekeluargaan.
2. **Sisa hasil usaha koperasi** merupakan pendapatan koperasi yang diperoleh dalam satu tahun buku dikurangi dengan biaya, pe-nyusutan, dan kewajiban lainnya termasuk pajak dalam tahun buku yang bersangkutan,

TECHNICAL NOTES

1. **Cooperative** is an establishment that its members are people or establishment with legal status of cooperative and its activities based on people economic movement.
2. **Net profit os cooperative** is gross income in one year minus expenses, depreciation, and other liabilities including taxes in current year.

ULASAN

Pada tahun 2018 Terdapat 56 koperasi yang tersebar di seluruh kelurahan di Kecamatan Bontang Utara Berdasarkan jenisnya, banyaknya koperasi tersebut dibedakan menjadi koperasi jasa (2 unit), koperasi konsumen (51 unit), dan koperasi simpan pinjam (3 unit). Sedangkan berdasarkan kelompok usaha, terdapat 6 Koperasi Pegawai Negeri, 21 Koperasi Karyawan, 1 Koperasi Wanita, 2 Koperasi Nelayan, 2 Koperasi TKBM, 3 Koperasi Angkatan Darat dan Kepolisian, 3 Koperasi Simpan Pinjam, 1 Koperasi Pondok Pesantren, 3 Koperasi Serba Usaha, dan 14 Koperasi lainnya. Kelurahan yang paling banyak terdapat koperasi adalah Kelurahan Lok Tuan.

DESCRIPTION

In 2018 there were 56 cooperatives scattered throughout the Urban Villages in Bontang Utara Sub-district. By type, the number of cooperatives was divided into service cooperatives (2 units), consumer cooperatives (51 units), and savings and loan cooperatives (3 units). While based on business groups, there are 6 Civil Servants Cooperatives, 21 Employee Cooperatives, 2 Fishermen Cooperatives, 2 TKBM Cooperative, 3 Army & Police Cooperatives, 3 Savings and Credit Cooperatives, 1 Cooperative of Pondok Pesantren, 3 Multipurpose Cooperatives, and 14 other Cooperatives. The most cooperative Kelurahan is Lok Tuan.

6.1 KOPERASI/COOPERATIVE

Tabel 6.1.1 Jumlah Koperasi Menurut Kelurahan Jenis Koperasi di Kecamatan Bontang Utara, 2014-2018
Table *Number of Cooperatives by Urban Village and Type of Cooperatives in Bontang Utara Sub-district, 2014-2018*

Kelurahan <i>Urban Village</i>	Koperasi Jasa / <i>Cooperatives of Services</i>				
	2014	2015	2016	2017	2018
(1)	(2)	(3)	(4)	(5)	(6)
Bontang Kuala	-	-	-	-	-
Bontang Baru	-	-	-	-	-
Api-Api	-	-	-	-	-
Gunung Elai	-	-	-	-	-
Lok Tuan	2	2	2	2	2
Guntung	-	-	-	-	-
Bontang Utara	2	2	2	2	2

Sumber/Source: Dinas Perdagangan dan Koperasi & UMKM Kota Bontang/*Industry, Trade, Cooperative, and UMKM Services of Bontang Municipality*

Lanjutan Tabel/*Continued Table 6.1.1*

Kelurahan <i>Urban Village</i>	Koperasi Konsumen / <i>Consumer Cooperatives</i>				
	2014	2015	2016	2017	2018
(1)	(7)	(8)	(9)	(10)	(11)
Bontang Kuala	2	2	2	2	2
Bontang Baru	14	14	14	15	12
Api-Api	13	13	13	13	8
Gunung Elai	9	9	10	10	10
Lok Tuan	10	10	10	10	11
Guntung	10	10	10	10	8
Bontang Utara	58	58	59	60	51

Sumber/*Source*: Dinas Perdagangan dan Koperasi & UMKM Kota Bontang/*Industry, Trade, Cooperative, and UMKM Services of Bontang Municipality*

Lanjutan Tabel/*Continued Table* 6.1.1

Kelurahan <i>Urban Village</i>	Koperasi Produsen / <i>Producer Cooperatives</i>				
	2014	2015	2016	2017	2018
(1)	(12)	(13)	(14)	(15)	(16)
Bontang Kuala	-	-	-	-	-
Bontang Baru	-	-	-	-	-
Api-Api	-	-	-	-	-
Gunung Elai	-	-	-	-	-
Lok Tuan	-	-	-	-	-
Guntung	-	-	-	-	-
Bontang Utara	-	-	-	-	-

Sumber/*Source*: Dinas Perdagangan dan Koperasi & UMKM Kota Bontang/*Industry, Trade, Cooperative, and UMKM Services of Bontang Municipality*

Lanjutan Tabel/Continued Table 6.1.1

Kelurahan <i>Urban Village</i>	Koperasi Simpan Pinjam / Saving-loan Cooperatives				
	2014	2015	2016	2017	2018
(1)	(17)	(18)	(19)	(20)	(21)
Bontang Kuala	-	-	-	-	-
Bontang Baru	-	-	-	-	-
Api-Api	2	2	2	2	2
Gunung Elai	-	-	-	-	-
Lok Tuan	1	1	1	1	1
Guntung	-	-	-	-	-
Bontang Utara	3	3	3	3	3

Sumber/Source: Dinas Perdagangan dan Koperasi & UMKM Kota Bontang/Industry, Trade, Cooperative, and UMKM Services of Bontang Municipality

Lanjutan Tabel/*Continued Table 6.1.1*

Kelurahan <i>Urban Village</i>	Jumlah Koperasi / <i>Total Cooperatives</i>				
	2014	2015	2016	2017	2018
(1)	(22)	(23)	(24)	(25)	(26)
Bontang Kuala	2	2	2	2	2
Bontang Baru	14	14	14	15	12
Api-Api	15	15	15	15	10
Gunung Elai	9	9	10	10	10
Lok Tuan	13	13	13	13	14
Guntung	10	10	10	10	8
Bontang Utara	63	63	64	65	56

Sumber/*Source*: Dinas Perdagangan dan Koperasi & UMKM Kota Bontang/*Industry, Trade, Cooperative, and UMKM Services of Bontang Municipality*

Tabel 6.1.2 Jumlah Koperasi Menurut Kelurahan dan Kelompok Usaha di Kecamatan Bontang Utara, 2017-2018
Table *Number of Cooperatives by Urban Village and Business Group in Bontang Utara Sub-district, 2017-2018*

Kelurahan <i>Urban Village</i>	Koperasi Unit Desa <i>/ Village Unit Cooperative</i>		Koperasi Pegawai Negeri <i>/ Civil Servants Cooperative</i>		Koperasi Karyawan / <i>Employee Cooperative</i>	
	2017	2018	2017	2018	2017	2018
(1)	(2)	(3)	(4)	(5)	(7)	(8)
Bontang Kuala	-	-	-	-	-	-
Bontang Baru	-	-	5	5	-	-
Api-Api	-	-	-	-	4	3
Gunung Elai	-	-	1	1	5	5
Lok Tuan	-	-	-	-	7	7
Guntung	-	-	-	-	8	6
Bontang Utara	-	-	6	6	24	21

Sumber/Source: Dinas Perdagangan dan Koperasi & UMKM Kota Bontang/*Industry, Trade, Cooperative, and UMKM Services of Bontang Municipality*

Lanjutan Tabel/*Continued Table* 6.1.2

Kelurahan <i>Urban Village</i>	Koperasi Industri Kerajinan Rakyat / <i>Handcraft Industry Cooperative</i>		Koperasi Pasar /Market <i>Cooperative</i>		Koperasi Wanita / <i>Women's Cooperative</i>	
	2017	2018	2017	2018	2017	2018
(1)	(9)	(10)	(11)	(12)	(13)	(14)
Bontang Kuala	-	-	-	-	-	-
Bontang Baru	-	-	-	-	1	1
Api-Api	-	-	-	-	-	-
Gunung Elai	-	-	-	-	-	-
Lok Tuan	-	-	-	-	-	1
Guntung	-	-	-	-	-	-
Bontang Utara	-	-	-	-	1	2

Sumber/*Source*: Dinas Perdagangan dan Koperasi & UMKM Kota Bontang/*Industry, Trade, Cooperative, and UMKM Services of Bontang Municipality*

Lanjutan Tabel/Continued Table 6.1.2

Kelurahan Urban Village	Koperasi Nelayan / Fishermen Cooperative		Koperasi TKBM / Cooperative of Manpower loading and unloading		Koperasi Angkatan Darat & Kepolisian / Army & Police Cooperative	
	2017	2018	2017	2018	2017	2018
(1)	(15)	(16)	(17)	(18)	(19)	(20)
Bontang Kuala	-	-	-	-	-	-
Bontang Baru	1	1	-	-	1	1
Api-Api	-	-	-	-	-	-
Gunung Elai	-	-	-	-	2	2
Lok Tuan	1	1	2	2	-	-
Guntung	-	-	-	-	-	-
Bontang Utara	2	2	2	2	3	3

Sumber/Source: Dinas Perdagangan dan Koperasi & UMKM Kota Bontang/Industry, Trade, Cooperative, and UMKM Services of Bontang Municipality

Lanjutan Tabel/*Continued Table 6.1.2*

Kelurahan <i>Urban Village</i>	Koperasi Simpan Pinjam <i>/ Saving-loan Cooperative</i>		Koperasi Pondok Pesantren / <i>Cooperative Pondok Pesantren</i>		Koperasi Serba Usaha / <i>Multipurpose Cooperative</i>	
	2017	2018	2017	2018	2017	2018
(1)	(21)	(22)	(23)	(24)	(25)	(26)
Bontang Kuala	-	-	-	-	-	-
Bontang Baru	-	-	-	-	-	-
Api-Api	2	2	1	1	1	1
Gunung Elai	-	-	-	-	-	-
Lok Tuan	1	1	-	-	2	2
Guntung	-	-	-	-	-	-
Bontang Utara	3	3	1	1	3	3

Sumber/Source: Dinas Perdagangan dan Koperasi & UMKM Kota Bontang/*Industry, Trade, Cooperative, and UMKM Services of Bontang Municipality*

Lanjutan Tabel/Continued Table 6.1.2

Kelurahan <i>Urban Village</i>	Koperasi Lainnya / <i>Other Cooperatives</i>		Jumlah Koperasi / <i>Total</i> <i>Cooperatives</i>	
	2017	2018	2017	2018
(1)	(27)	(28)	(29)	(30)
Bontang Kuala	2	2	2	2
Bontang Baru	7	4	15	12
Api-Api	7	3	15	10
Gunung Elai	2	2	10	10
Lok Tuan	-	1	13	14
Guntung	2	2	10	8
Bontang Utara	20	14	65	56

Sumber/Source: Dinas Perdagangan dan Koperasi & UMKM Kota Bontang/*Industry, Trade, Cooperative, and UMKM Services of Bontang Municipality*

6.2 PERDAGANGAN/TRADE

Tabel 6.2.1 Rata-Rata Harga Eceran Beberapa Jenis Barang Menurut Bulan di Pasar Citra Mas (rupiah), 2018
Table Retail Prices of Selected Commodities by Month in Citra Mas Market (rupiahs), 2018

Jenis Barang <i>Commodities</i>	Satuan <i>Unit</i>	Januari <i>January</i>	Februari <i>February</i>	Maret <i>March</i>	April <i>April</i>
(1)	(2)	(3)	(4)	(5)	(6)
1. Beras					
Bengawan	kg	14 000	14 000	14 000	14 000
Pandan Wangi	kg	12 600	13 000	13 000	13 000
Ayam Jago	kg	12 600	13 000	13 000	13 000
2. Kacang Kedelai Lokal	kg	8 000	8 000	8 000	8 000
3. Kacang Hijau	kg	20 000	19 000	20 000	22 000
4. Kacang Tanah	kg	25 000	25 000	25 000	25 000
5. Ketela Pohon	kg	3 500	3 500	3 500	3 500
6. Tepung Terigu	kg	8 000	8 000	8 000	8 000
7. Garam Halus	kg	5 000	4 000	4 000	4 000
8. Gula Pasir					
Gulaku	kg	14 800	14 000	14 000	14 000
Dalam Negeri (Putih)	kg	14 000	14 000	14 000	14 000
9. Minyak Goreng					
Bimoli Spesial	1 liter	15 000	15 000	15 000	15 000
Tanpa Merek	1.5 liter	18 000	18 000	18 000	18 000
10. Susu Kental Manis					
Bendera	397 gr	14 000	14 000	14 000	14 000
Indomilk	390 gr	10 000	10 000	10 000	10 000
11. Daging Sapi	kg	135 000	135 000	135 000	135 000
12. Daging Ayam Ras	ekor	50 000	45 000	45 000	45 000
13. Daging Ayam Kampung	ekor	70 000	70 000	70 000	70 000
14. Telur Ayam Ras	butir	1 800	1 700	1 700	1 700
15. Telur Ayam Kampung	butir	3 000	3 000	3 000	3 000
16. Cabai Merah	kg	34 000	40 000	40 000	50 000
17. Cabai Keriting	kg	32 800	40 000	35 000	35 000
18. Cabai Tiung	kg	40 000	50 000	53 000	50 000
19. Cabai Rawit	kg	49 000	45 000	45 000	45 000
20. Bawang Merah	kg	24 200	23 000	28 000	38 000
21. Bawang Putih	kg	20 400	30 000	28 000	28 000
22. Tomat	kg	11 200	12 000	8 000	8 000
23. Kentang	kg	16600	16 000	15 000	15 000
24. Wortel	kg	15 000	12 000	12 000	12 000
25. Ikan Kembung	kg	41 000	35 000	35 000	35 000
26. Ikan Tongkol	kg	24 000	25 000	20 000	20 000
27. Minyak Tanah	liter	18 000	18 000	18 000	18 000

Lanjutan Tabel/Continued Table 6.2.1

Jenis Barang Commodities	Satuan Unit	Mei May	Juni June	Juli July	Agustus August
(1)	(2)	(7)	(8)	(9)	(10)
1. Beras					
Bengawan	kg	14 000	14 000	14 000	14 000
Pandan Wangi	kg	13 000	13 000	13 000	13 000
Ayam Jago	kg	13 000	13 000	13 000	13 000
2. Kacang Kedelai Lokal	kg	8 000	8 000	8 000	8 000
3. Kacang Hijau	kg	22 000	22 000	22 000	22 000
4. Kacang Tanah	kg	25 000	25 000	25 000	24 000
5. Ketela Pohon	kg	3 500	3 500	3 500	3 500
6. Tepung Terigu	kg	8 000	8 000	8 000	8 000
7. Garam Halus	kg	4 000	4 000	4 000	4 000
8. Gula Pasir					
Gulaku	kg	14 000	14 000	14 000	14 000
Dalam Negeri (Putih)	kg	14 000	14 000	14 000	14 000
9. Minyak Goreng					
Bimoli Spesial	1 liter	15 000	15 000	15 000	15 000
Tanpa Merek	1.5 liter	18 000	18 000	18 000	18 000
10. Susu Kental Manis					
Bendera	397 gr	14 000	14 000	14 000	14 000
Indomilk	390 gr	10 000	10 000	10 000	10 000
11. Daging Sapi	kg	135 000	135 000	135 000	135 000
12. Daging Ayam Ras	ekor	50 000	50 000	50 000	50 000
13. Daging Ayam Kampung	ekor	70 000	70 000	70 000	70 000
14. Telur Ayam Ras	butir	1 700	1 700	1 700	1 800
15. Telur Ayam Kampung	butir	3 000	3 000	3 000	3 000
16. Cabai Merah	kg	50 000	45 000	50 000	40 000
17. Cabai Keriting	kg	30 000	50 000	50 000	35 000
18. Cabai Tiung	kg	35 000	48 000	70 000	35 000
19. Cabai Rawit	kg	45 000	50 000	50 000	50 000
20. Bawang Merah	kg	35 000	30 000	40 000	22 000
21. Bawang Putih	kg	22 000	25 000	35 000	25 000
22. Tomat	kg	8 000	8 000	20 000	15 000
23. Kentang	kg	15 000	15 000	15 000	15 000
24. Wortel	kg	12 000	12 000	12 000	12 000
25. Ikan Kembung	kg	35 000	40 000	40 000	40 000
26. Ikan Tongkol	kg	25 000	25 000	25 000	25 000
27. Minyak Tanah	liter	18 000	18 000	18 000	18 000

Lanjutan Tabel/*Continued Table 6.2.1*

Jenis Barang <i>Commodities</i>	Satuan <i>Unit</i>	September <i>September</i>	Oktober <i>October</i>	November <i>November</i>	Desember <i>December</i>
(1)	(2)	(11)	(12)	(13)	(14)
1. Beras					
Bengawan	kg	14 000	-	-	-
Pandan Wangi	kg	13 000	13 000	13 000	13 000
Ayam Jago	kg	13 000	13 000	13 000	13 000
2. Kacang Kedelai Lokal	kg	-	-	-	-
3. Kacang Hijau	kg	20 400	20 000	20 000	20 000
4. Kacang Tanah	kg	24 800	23 000	23 000	23 000
5. Ketela Pohon	kg	3 500	3 500	3 500	3 500
6. Tepung Terigu	kg	8 000	8 000	8 000	8 000
7. Garam Halus	kg	4 000	4 000	4 000	4 000
8. Gula Pasir					
Gulaku	kg	14 000	14 000	14 000	14 000
Dalam Negeri (Putih)	kg	14 000	12 000	12 000	12 000
9. Minyak Goreng					
Bimoli Spesial	1 liter	15 000	15 000	15 000	15 000
Tanpa Merek	1.5 liter	18 000	18 000	18 000	18 000
10. Susu Kental Manis					
Bendera	397 gr	14 000	14 000	14 000	14 000
Indomilk	390 gr	10 000	10 000	10 000	10 000
11. Daging Sapi	kg	135 000	135 000	135 000	135 000
12. Daging Ayam Ras	ekor	47 000	48 800	40 000	55 000
13. Daging Ayam Kampung	ekor	70 000	70 000	70 000	70 000
14. Telur Ayam Ras	butir	1 800	1 800	1 800	1 800
15. Telur Ayam Kampung	butir	3 000	3 000	3 000	3 000
16. Cabai Merah	kg	27 000	26 800	30 000	30 000
17. Cabai Keriting	kg	27 000	25 600	25 000	30 000
18. Cabai Tiung	kg	27 000	28 000	30 000	30 000
19. Cabai Rawit	kg	50 000	50 000	50 000	50 000
20. Bawang Merah	kg	20 000	19 200	20 000	30 000
21. Bawang Putih	kg	22 000	21 600	21 800	20 000
22. Tomat	kg	10 600	10 400	7 000	12 000
23. Kentang	kg	15 700	15 000	15 000	15 000
24. Wortel	kg	13 520	15 800	15 000	15 000
25. Ikan Kembung	kg	45 000	40 000	30 000	35 000
26. Ikan Tongkol	kg	17 000	24 600	15 000	25 000
27. Minyak Tanah	liter	18 000	18 000	18 000	18 000

Sumber/*Source*: Dinas Perdagangan dan Koperasi & UMKM Kota Bontang/*Industry, Trade, Cooperative, and UMKM Services of Bontang Municipality*

PARIWISATA TOURISM

7 BAB Chapter

HOTEL DAN AKOMODASI HOTEL KECAMATAN BONTANG UTARA, 2018

Number of Hotels and Hotels Accomodation in Bontang Utara Subdistrict 2018

Hotel Bintang 2
Classified Hotels

Hotel Non Bintang 10
Nonclassified Hotels

342
Kamar
Rooms



HOTEL

586
Tempat tidur
Beds



PENJELASAN TEKNIS

1. **Usaha penyediaan akomodasi** adalah usaha yang menyediakan pelayanan penginapan yang dapat dilengkapi dengan pelayanan pariwisata lainnya. Usaha penyediaan akomodasi dapat berupa hotel, villa, pondok wisata, bumi perkemahan, persinggahan karavan, dan akomodasi lainnya yang digunakan untuk tujuan pariwisata.
2. **Hotel** adalah penyediaan akomodasi secara harian berupa kamar-kamar di dalam satu bangunan yang dapat dilengkapi dengan jasa pelayanan makan dan minum, kegiatan hiburan dan atau fasilitas lainnya. Hotel terdiri dari hotel berbintang dan hotel non-bintang.
3. Berdasarkan keputusan Dirjen Pariwisata No. 14/U/II/1988, tentang usaha dan pengelolaan hotel menjelaskan bahwa klasifikasi hotel menggunakan sistem bintang. Dari kelas yang terendah diberi bintang satu, sampai kelas tertinggi adalah hotel bintang lima. Sedangkan hotel-hotel yang tidak memenuhi standar kelima kelas tersebut atau yang berada dibawah standar minimum yang ditentukan disebut hotel non bintang.
4. **Hotel bintang** adalah usaha penyediaan jasa pelayanan

TECHNICAL NOTES

1. ***The business of providing accommodation** is a business that provides specialty services that can be equipped with other tourism services. It includes hotel, villa, cottage, camping, caravan stop, and other accommodation that are used for tourism purposes.*
2. ***Hotel** is a daily supply of accommodation rooms within a building which can be equipped with eating and drinking services, entertainment activities and/or other facilities. Hotel consists of a classified hotel and a non-classified hotel.*
3. *Based on the Keputusan Dirjen Pariwisata No. 14/U/II/1988, concerning hotel business and management explains that hotel classifications use the star system. From the lowest class given one star, up to the highest class is a five star hotel. While hotels that do not meet the standards of the fifth class or that are below the specified minimum standards are called non-star hotels*
4. ***Star hotel** is the business of providing an accommodation, eating*

TOURISM

penginapan, makan minum serta jasa lainnya bagi umum dengan menggunakan sebagian atau seluruh bangunan. Usaha ini dikelola secara komersial serta memenuhi ketentuan persyaratan sebagai hotel bintang (termasuk berlian) yang ditetapkan dalam surat keputusan instansi yang membinanya. Misalnya hotel bintang lima, hotel bintang empat dan seterusnya.

and drinking as well as other services for the public by using a building or a part of a building. It is managed commercially and meets specified requirements as a star hotel (including diamonds) set forth in the decree of fostering agency. For example, five star hotel, four star hotel, and so on.

<https://bontangkota.bps.go.id>

ULASAN

Salah satu sarana penunjang sektor pariwisata yang sangat diperlukan bagi wisatawan baik nusantara maupun mancanegara adalah hotel dan akomodasi lainnya. Sektor perhotelan dan pariwisata berjalan beriringan dan saling mendukung. Tersedianya tempat menginap yang nyaman dan layak akan menciptakan kondisi yang kondusif bagi pendatang sehingga betah, baik yang berniat untuk tinggal sementara maupun menetap. Pada tahun 2018 jumlah hotel di Kecamatan Bontang Utara adalah sepuluh yang terdiri dari satu hotel bintang tiga yaitu Hotel Bintang Sintuk, satu hotel bintang dua yaitu Hotel Grand Equator Hotel, dan delapan lainnya hotel nonbintang. Adapun jumlah kamar dari seluruh hotel di Kecamatan Bontang Utara terdapat 342 kamar dengan 586 unit tempat tidur.

Di Kecamatan Bontang Utara juga terdapat beberapa tempat wisata yang dapat dikunjungi wisatawan, antara lain yang terkenal Bontang Kuala, Bontang Ecotourism, Mangrove Center Park, Kenari Water Park, dan Taman Graha Mangrove. Jumlah wisatawan yang datang ke tempat wisata ini di tahun 2018 sebanyak 231.369 wisatawan domestik.

DESCRIPTION

One means of supporting the tourism sector that is necessary for tourist; whether local or foreign tourists are hotels and accommodations. Hotels and tourism sector have to go hand in hand and support each other. The availability of comfortable and decent place to stay will create a condition conducive for visitors; whether they intend to stay temporarily or permanently. In 2018 the number of hotels in Bontang Utara Sub-district was ten hotels, consisting of one three-star hotel namely the Sintuk Star Hotel, one two-star hotel namely the Grand Equator Hotel, and eight other non-star hotels. The number of rooms of all hotels in Bontang Utara Sub-district there are 342 rooms with 586 units of beds.

In Bontang Utara Sub-district, there are some tourist attractions that can be visited by tourists, including Bontang Kuala, Bontang Ecotourism, Mangrove Center Park, Kenari Water Park, and Graha Mangrove Park. The number of tourists coming to these tourist attraction in 2018 was 231,369 domestic tourists.

Tabel 7.1 Jumlah Hotel Menurut Kelurahan dan Klasifikasi di Kecamatan Bontang Utara, 2018
Table Number of Hotel by Urban Village and Classified Hotel in Bontang Utara Sub-district, 2018

Kelurahan <i>Urban Village</i>	Hotel Berbintang <i>Classified Hotels</i>					Hotel Nonbintang & Akomodasi Lainnya	Jumlah <i>Total</i>
	Bintang 1	Bintang 2	Bintang 3	Bintang 4	Bintang 5	<i>Non-Classified Hotels & Other Accommodations</i>	
(1)	(2)	(3)	(4)	(5)	(6)	(7)	(8)
1. Bontang Kuala	-	-	-	-	-	-	-
2. Bontang Baru	-	-	-	-	-	3	3
3. Api-Api	-	-	-	-	-	5	5
4. Gunung Elai	-	-	-	-	-	1	1
5. Lok Tuan	-	-	1	-	-	1	2
6. Guntung	-	1	-	-	-	-	1
Bontang Utara	-	1	1	-	-	10	12

Sumber/Source: Badan Pusat Statistik Kota Bontang/BPS-Statistics of Bontang Municipality

Tabel 7.2 Jumlah Akomodasi Hotel Menurut Kelurahan di Kecamatan Bontang Utara, 2017-2018
Table *Number of Hotel Accomodations by Urban Village in Bontang Utara Sub-district, 2017-2018*

Kelurahan <i>Urban Village</i>	Hotel <i>Hotels</i>		Kamar <i>Rooms</i>		Tempat Tidur <i>Beds</i>	
	2017	2018	2017	2018	2017	2018
(1)	(2)	(3)	(4)	(5)	(6)	(7)
1. Bontang Kuala	1	-	27	-	27	-
2. Bontang Baru	3	3	44	47	61	61
3. Api-Api	4	5	94	98	128	150
4. Gunung Elai	1	1	43	44	73	75
5. Lok Tuan	2	2	122	102	185	180
6. Guntung	1	1	46	51	46	120
Bontang Utara	12	12	376	342	520	586

Sumber/Source: Badan Pusat Statistik Kota Bontang/BPS-Statistics of Bontang Municipality

Tabel 7.3 Jumlah Wisatawan Mancanegara dan Domestik Menurut Tempat Wisata di Kecamatan Bontang Utara, 2018
Number of International and Domestic Visitors by Tourist Attraction in Bontang Utara Sub-district, 2018

Tempat Wisata <i>Tourist Attraction</i>	Lokasi	Wisatawan Domestik <i>Domestic Visitors</i>	Wisatawan Mancanegara <i>International Visitors</i>
(1)	(2)	(3)	(4)
1. Bontang Kuala	Bontang Kuala	21 390	-
2. Bontang Ecotourism	Bontang Kuala	1 390	-
3. Mangrove Center Park	Bontang Baru	29 258	11
4. Kenari Water Park	Api-Api	43 032	-
5. Taman Graha Mangrove	Gunung Elai	136 299	-
Bontang Utara		231 369	11

Sumber/Source: Dinas Pemuda, Olahraga dan Pariwisata Kota Bontang/*Youth, Sports and Tourism Office of Bontang Municipality*



Sensus
Penduduk
2020

DATA

MENCERDASKAN BANGSA

— *Enlighten The Nation* —



BADAN PUSAT STATISTIK

KOTA BONTANG

BPS-Statistics of Bontang Municipality

Jalan Awang Long No. 2 Bontang 75313

Telp : (0548) 26066, Fax : (0548) 277066

Homepage: <http://bontangkota.bps.go.id>, E-mail: bps6474@bps.go.id

ISSN 2655-0377



9 772655 037007