

KECAMATAN PAJU EPAT DALAM ANGKA **2023**

**PAJU EPAT
SUBDISTRICT IN
FIGURES**

2023



KECAMATAN PAJU EPAT DALAM ANGKA **2023**

**PAJU EPAT
SUBDISTRICT IN
FIGURES**

2023



KECAMATAN PAJU EPAT DALAM ANGKA
Paju Epat Subdistrict in Figures
2023

ISSN: 2302-5077

No. Publikasi/*Publication Number*: 62120.2312

Katalog /*Catalog*: 1102001.6212021

Ukuran Buku/*Book Size*: 14,8 cm x 21 cm

Jumlah Halaman/*Number of Pages* : xxviii + 102 hal/*pages*

Naskah/*Manuscript*:

BPS Kabupaten Barito Timur

BPS-Statistics of Barito Timur Regency

Penyunting/*Editor*:

BPS Kabupaten Barito Timur

BPS-Statistics of Barito Timur Regency

Desain Kover/*Cover Design*:

BPS Kabupaten Barito Timur

BPS-Statistics of Barito Timur Regency

Ilustrasi Kover/*Cover Illustration*:

BPS Kabupaten Barito Timur

BPS-Statistics of Barito Timur Regency

Diterbitkan oleh/*Published by*:

©BPS Kabupaten Barito Timur/*BPS-Statistics of Barito Timur Regency*

Dilarang mengumumkan, mendistribusikan, mengomunikasikan, dan/atau menggandakan sebagian atau seluruh isi buku ini untuk tujuan komersil tanpa izin tertulis dari Badan Pusat Statistik Kabupaten Barito Timur.

Prohibited to announce, distribute, communicate, and/or copy part or all of this book for commercial purpose without permission from BPS-Statistics Indonesia of Barito Timur Regency.

TIM PENYUSUN/TEAM MEMBERS

Pengarah/Director

Dzikronah

Penanggung Jawab/Persons in Charge

Dzikronah

Penyunting/Editors

Husnul Wafa • Very Isa Hatini

Pengolah Data dan Penulis Naskah/Data Processor and Writers

Husnul Wafa • Kurnia Salsabila

Penata Letak/Layout Designers

Shiddaq Quthbuddin Pajriannor

KONTRIBUTOR DATA/DATA CONTRIBUTORS

1. Kementerian Agama/*Ministry of Religious Affair*
2. Kementerian Pendidikan dan Kebudayaan/*Ministry of Education and Culture*
3. Badan Meteorologi Klimatologi dan Geofisika/*Meteorological, Climatology, and Geophysical Agency*
4. Badan Pusat Statistik/*BPS-Statistics Indonesia*
5. Sekretariat Daerah Kabupaten Barito Timur/*Regional Secretary of Barito Timur Regency*
6. Badan Kepegawaian Peningkatan Sumber Daya Manusia (BKPSDM)/*Staffing Agency for the Improvement of Human Resources (BKPSDM) Barito Timur Regency*
7. Dinas Kependudukan dan Pencatatan Sipil Kabupaten Barito Timur/*Demography and Civils Office of Barito Timur Regency*
8. Kantor Desa/Kelurahan/*Village/Ward Office*

PETA WILAYAH KECAMATAN PAJU EPAT
MAP OF PAJU EPAT SUBDISTRICT



KEPALA BPS KABUPATEN BARITO TIMUR
CHIEF STATISTICIAN OF BARITO TIMUR REGENCY



DZIKRONAH



KATA PENGANTAR

Publikasi “Kecamatan Paju Epat Dalam Angka Tahun 2023” merupakan publikasi tahunan Badan Pusat Statistik (BPS) Kabupaten Barito Timur. Publikasi ini disusun oleh Staf BPS Kabupaten Barito Timur guna memberikan gambaran mengenai keadaan geografi, penduduk, sosial ekonomi, dan sebagainya dalam wilayah Kecamatan Paju Epat.

Dalam Penyusunan publikasi ini, data yang disusun diperoleh dari berbagai sumber baik dari kegiatan-kegiatan yang dilaksanakan oleh BPS Kabupaten Barito Timur, dinas/instansi terkait, maupun para aparat pemerintah baik dari tingkat kecamatan hingga desa/kelurahan. Publikasi ini diharapkan dapat memenuhi kebutuhan para konsumen data, serta dapat dijadikan sebagai dasar dalam perencanaan pembangunan, khususnya Kecamatan Paju Epat sendiri.

Meskipun telah diupayakan kelengkapan dan penyempurnaan data yang disajikan, namun masih terasa belum dapat memenuhi kebutuhan pemakai data. Karena itu saran, pendapat dan kritik yang konstruktif dari berbagai pihak sangat diharapkan, guna perbaikan dan penyempurnaan publikasi ini dimasa mendatang.

Kepada semua pihak yang telah memberikan bantuannya sehingga dapat terbitnya publikasi ini, kami ucapkan terima kasih. Semoga kerjasama yang baik ini dapat kita tingkatkan dimasa yang akan datang.

Tamiang Layang , 26 September 2023

Kepala BPS
Kabupaten Barito Timur

DZIKRONAH



PREFACE

The Publication of "Paju Epat Subdistrict in Figures 2023" is an annual publication Statistics Board of Barito Timur Regency. This Publication is made by Staff of BPS-Statistics of Barito Timur Regency for give the description about geographical, environment, socio economic, and other situation in Paju Epat Subdistrict.

For the preparation of this book, data are collected from many sources such as from many activities of Statistics Board of Barito Timur Regency, boards/institutions, and government Offices in Subdistrict nor village/ward level. Hopefully this publication will be useful for all of us to plan preparation and implementation of the development Paju Epat Subdistrict.

Although a great effort for the completion of it had already been made, it could not meet the need of data user. Therefore, readers constructive criticism and suggestion for the completion of the publication are needed in the next time.

Our gratitude goes to all government and private institutions that have already contributed data for its preparation this book. Hopefully, this valuable cooperation can keep being endlessly increased.

*Tamiang Layang , 26 September 2023
Chief Statistician of
Barito Timur Regency*

DZIKRONAH

DAFTAR ISI/CONTENTS

	Halaman <i>Page</i>
Kata Pengantar/ <i>Preface</i>	xii
Daftar Isi/ <i>Contents</i>	xiii
Daftar Tabel/ <i>List of Tables</i>	xv
Daftar Gambar/ <i>List of Figures</i>	xxi
Penjelasan Umum/ <i>Explanatory Notes</i>	xxiii
Daftar Singkatan/ <i>List of Abbreviation</i>	xxv
1. Geografi dan Iklim/ <i>Geography and Climate</i>	1
2. Pemerintahan/ <i>Government</i>	13
3. Penduduk/ <i>Population</i>	25
4. Sosial dan Kesejahteraan Rakyat/ <i>Social and Welfare</i>	35
5. Pertanian/ <i>Agriculture</i>	63
6. Pariwisata, Transportasi, dan Komunikasi/ <i>Tourism, Transportation, and Communication</i>	77
7. Perbankan, Koperasi, dan Perdagangan/ <i>Banking, Cooperative, and Trade</i>	91

DAFTAR TABEL/LIST OF TABLES

Halaman
Page

1. GEOGRAFI DAN IKLIM/GEOGRAPHY AND CLIMATE

1.1 KEADAAN GEOGRAFI GEOGRAPHY CONDITION

1.1.1 Luas Daerah Menurut Desa/Kelurahan
di Kecamatan Paju Epat, 2022
Total Area by Villages/Kelurahan in Paju Epat Subdistrict, 2022..... 8

1.1.2 Jarak ke Ibukota Kecamatan dan Ibukota Kabupaten/Kota
Menurut Desa/Kelurahan di Kecamatan Paju Epat (km), 2022
*Distance to the Subdistrict Capital and Regency/Municipal Capital
by Villages/Kelurahan in Paju Epat Subdistrict (km), 2022* 9

1.2 KEADAAN IKLIM CLIMATE CONDITION

1.2.1 Pengamatan Pengamatan Unsur Iklim Menurut Bulan
di Stasiun Meteorologi Sanggu, 2022
*Observation of Climate Elements by Month at Sanggu
Meteorological Station, 2022* 10

1.2.2 Tinggi dari Permukaan Laut dan Tingkat Kemiringan Lahan
Menurut Desa/ Kelurahan di Kecamatan Paju Epat, 2022
*Altitude of Sea Level and Slope Area by Village/Ward in Paju Epat
Subdistrict, 2022* 11

1.2.3 Nama-nama Sungai dan Desa yang Dilintasi
di Kecamatan Paju Epat, 2022
*Rivers Names and Village/Ward that was Crossed in Paju Epat
Subdistrict, 2022* 12

2. PEMERINTAHAN/GOVERNMENT

2.1 WILAYAH ADMINISTRATIF ADMINISTRATIVE AREA

2.1.1 Jumlah Rukun Warga (RW) dan Rukun Tetangga (RT)
Menurut Desa/Kelurahan di Kecamatan Paju Epat, 2022
*Number of Rukun Warga and Rukun Tetangga by Villages/
Kelurahan in Paju Epat Subdistrict, 2022* 20

2.1.2	Nama-nama Desa/Kelurahan Menurut Status Pemerintahan di Kecamatan Paju Epat, 2022 <i>Name of Village/Wards by Status of Government Administration in Paju Epat Subdistrict, 2022</i>	21
2.2	SUMBER DAYA MANUSIA HUMAN RESOURCES	
2.2.1	Jumlah Pegawai Negeri Sipil Menurut Pemerintah Daerah dan Jenis Kelamin di Kecamatan Paju Epat, 2022 <i>Number of Civil Servants by Local Government and Sex in Paju Epat Subdistrict, 2022</i>	22
2.2.2	Jumlah Pegawai Negeri Sipil Pemerintah Daerah Kecamatan Paju Epat Menurut Tingkat Pendidikan dan Jenis Kelamin, 2022 <i>Number of Civil Servants of Paju Epat Subdistrict Government by Educational Level and Sex, 2022</i>	23
2.2.3	Desa/Kelurahan Menurut Keberadaan Badan Perwakilan Desa/Lembaga Musyawarah Kelurahan di Kecamatan Paju Epat, 2022 <i>Village/Ward by Presence of Village Representatives Bodies/ Ward Consultative Council in Paju Epat Subdistrict, 2022</i>	24
3.	PENDUDUK/POPULATION	
3.1	Penduduk, Distribusi Persentase Penduduk, Kepadatan Penduduk, Rasio Jenis Kelamin Penduduk Menurut Desa/Kelurahan di Kecamatan Paju Epat, 2022 <i>Population, Percentage Distribution of Population, Population Density, and Population Sex Ratio by Villages/Kelurahan in Paju Epat Subdistrict, 2022</i>	32
3.2	Jumlah Kepala Keluarga Menurut Desa/Kelurahan dan Jenis Kelamin di Kecamatan Paju Epat, 2022 <i>Number of Family Heads by Villages/Kelurahan and Gender in Paju Epat Subdistrict, 2022</i>	34
4.	SOSIAL DAN KESEJAHTERAAN RAKYAT/SOCIAL AND WELFARE	
4.1	PENDIDIKAN EDUCATION	

4.1.1	Banyaknya Desa ¹ /Kelurahan yang Memiliki Fasilitas Sekolah Menurut Tingkat Pendidikan di Kecamatan Paju Epat, 2020–2022 <i>Number of Villages¹/Kelurahan Having Educational Facilities by Educational Level in Paju Epat Subdistrict, 2020–2022</i>	44
4.1.2	Jumlah Sekolah Menurut Tingkat Pendidikan di Kecamatan Paju Epat, 2021/2022 dan 2022/2023 <i>Number of Schools by Educational Level in Paju Epat Subdistrict, 2021/2022 and 2022/2023.....</i>	45
4.1.3	Jumlah Guru Menurut Tingkat Pendidikan di Kecamatan Paju Epat, 2021/2022 dan 2022/2023 <i>Number of Teachers by Educational Level in Paju Epat Subdistrict, 2021/2022 and 2022/2023.....</i>	46
4.1.4	Jumlah Murid Menurut Tingkat Pendidikan di Kecamatan Paju Epat, 2021/2022 dan 2022/2023 <i>Number of Pupils by Educational Level in Paju Epat Subdistrict, 2021/2022 and 2022/2023.....</i>	47
4.2	KESEHATAN HEALTH	
4.2.1	Banyaknya Desa ¹ /Kelurahan yang Memiliki Sarana Kesehatan Menurut Jenis Sarana Kesehatan di Kecamatan Paju Epat, 2020–2022 <i>Number of Villages¹/Kelurahan Health Facilities by Type of Health Facilities in Paju Epat Subdistrict, 2020–2022</i>	48
4.3	PERUMAHAN DAN LINGKUNGAN HOUSING AND ENVIRONMENT	
4.3.1	Banyaknya Desa ¹ /Kelurahan Menurut Sumber Air Minum Sebagian Besar Keluarga di Kecamatan Paju Epat, 2020–2022 <i>Number of Villages¹/Kelurahan by Drinking Water Source of Majority Family in Paju Epat Subdistrict, 2020–2022.....</i>	49
4.3.2	Banyaknya Desa ¹ /Kelurahan Menurut Sumber Penerangan Jalan Utama Desa/Kelurahan di Kecamatan Paju Epat, 2020–2022 <i>Number of Villages¹/Kelurahan by Source of Villages/Kelurahan's Main Street Illumination in Paju Epat Subdistrict, 2020–2022.....</i>	50
4.3.3	Banyaknya Desa ¹ /Kelurahan Menurut Penggunaan Fasilitas Tempat Buang Air Besar Sebagian Besar Keluarga di Kecamatan Paju Epat, 2020–2022	

	<i>Number of Villages'/Kelurahan by Toilet Facility Used by Majority Family in Paju Epat Subdistrict, 2020–2022.....</i>	51
4.3.4	Banyaknya Desa/Kelurahan Menurut Jenis Bahan Bakar untuk Memasak yang Digunakan Sebagian Besar Keluarga di Kecamatan Paju Epat, 2022 <i>Number of Villages/Kelurahan by Type of Cooking Fuel Used by Majority Family in Paju Epat Subdistrict, 2022.....</i>	52
4.4	AGAMA DAN SOSIAL LAINNYA RELIGION AND OTHER SOCIAL AFFAIRS	
4.4.1	Jumlah Tempat Peribadatan Menurut Desa/Kelurahan di Kecamatan Paju Epat, 2022 <i>Number of Worship Places by Villages/Kelurahan in Paju Epat Subdistrict, 2022.....</i>	53
4.4.2	Banyaknya Kejadian Bencana Alam Menurut Desa/Kelurahan dan Jenis Bencana Alam di Kecamatan Paju Epat, 2021 <i>Number of Natural Disaster Events by Villages/Kelurahan and Type of Natural Disaster in Paju Epat Subdistrict, 2021.....</i>	54
4.4.3	Banyaknya Korban Jiwa Akibat Bencana Alam Menurut Desa/Kelurahan dan Jenis Bencana Alam di Kecamatan Paju Epat, 2021 <i>Number of Fatalities Due to Natural Disasters by Villages/Kelurahan and Type of Natural Disaster in Paju Epat Subdistrict, 2021.....</i>	57
4.4.4	Keberadaan Fasilitas/Upaya Antisipasi/Mitigasi Bencana Alam Menurut Desa/Kelurahan di Kecamatan Paju Epat, 2022 <i>Existence of Facilities/Efforts for Anticipation/Mitigation of Natural Disasters by Villages/Kelurahan by Villages/Kelurahan in Paju Epat Subdistrict, 2022.....</i>	60
5.	PERTANIAN/AGRICULTURE	
5.1	Luas Panen Tanaman Sayuran dan Buah-buahan Semusim Menurut Jenis Tanaman di Kecamatan Paju Epat (ha), 2019–2022 <i>Harvested Area of Seasonal Vegetables and Fruits by Kind of Plant in Paju Epat Subdistrict (ha), 2019–2022.....</i>	70
5.2	Produksi Tanaman Sayuran dan Buah-buahan Semusim Menurut Jenis Tanaman di Kecamatan Paju Epat (kuintal), 2019–2022	

	<i>Production of Seasonal Vegetables and Fruits by Kind of Plant in Paju Epat Subdistrict (quintal), 2019–2022.....</i>	71
5.3	Luas Panen Tanaman Biofarmaka Menurut Jenis Tanaman di Kecamatan Paju Epat (m ²), 2019–2022 <i>Harvested Area of Medicinal Plants by Kind of Plant in Paju Epat Subdistrict (m²), 2019–2022.....</i>	72
5.4	Produksi Tanaman Biofarmaka Menurut Jenis Tanaman di Kecamatan Paju Epat (kg), 2019–2022 <i>Production of Medicinal Plants by Kind of Plant in Paju Epat Subdistrict (kg), 2019–2022.....</i>	73
5.5	Luas Panen Tanaman Hias Menurut Jenis Tanaman di Kecamatan Paju Epat (m ²), 2019–2022 <i>Harvested Area of Ornamental Plants by Kind of Plant in Paju Epat Subdistrict (m²), 2019–2022.....</i>	74
5.6	Produksi Tanaman Hias Menurut Jenis Tanaman di Kecamatan Paju Epat (tangkai), 2019–2022 <i>Production of Ornamental Plants by Kind of Plant n Paju Epat Subdistrict (stalks), 2019–2022.....</i>	75
5.7	Produksi Buah-Buahan dan Sayuran Tahunan Menurut Jenis Tanaman di Kecamatan Paju Epat (kuintal), 2019–2022 <i>Production of Annual Fruits and Vegetables by Kind of Plant in Paju Epat Subdistrict (quintal), 2019–2022.....</i>	76
6.	PARIWISATA, TRANSPORTASI, DAN KOMUNIKASI/TOURISM, TRANSPORTATION, AND COMMUNICATION	
6.1	PARIWISATA TOURISM	
6.1.1	Jumlah Sarana Akomodasi Menurut Desa/Kelurahan dan Jenis Akomodasi di Kecamatan Paju Epat, 2022 <i>Number of Accomodation Facilities by Villages/Kelurahan and Type of Accomodation in Paju Epat Subdistrict, 2022.....</i>	84
6.1.2	Keberadaan Tempat Pariwisata di Kecamatan Paju Epat, 2022 <i>The Existence of Tourism Location in Paju Epat Subdistrict, 2022.....</i>	85
6.2	TRANSPORTASI TRANSPORTATION	

6.2.1	Prasarana dan Sarana Transportasi Antar Desa/Kelurahan Menurut Desa/Kelurahan di Kecamatan Paju Epat, 2022 <i>Inter-Villages/Kelurahan Transportation Infrastructure and Facilities by Villages/Kelurahan in Paju Epat Subdistrict, 2022</i>	86
6.3	KOMUNIKASI COMMUNICATION	
6.3.1	Keberadaan Kantor Pos/Pos Pembantu/Rumah Pos, Pos Keliling, dan Perusahaan/Agen Jasa Ekspedisi Swasta Menurut Desa/Kelurahan di Kecamatan Paju Epat, 2022 <i>Number of Post Office/Subsidiary of Post Office, Mobile Portal Service, Private Expedition Service Company by Villages/Kelurahan in Paju Epat Subdistrict, 2022</i>	88
6.3.2	Jumlah Menara Telepon seluler dan Operator Layanan Komunikasi Telepon Seluler Menurut Desa/Kelurahan di Kecamatan Paju Epat, 2022 <i>Number of Base Transceiver Station (BTS) and Cellular Phone Communication Service Operators by Villages/Kelurahan in Paju Epat Subdistrict, 2022</i>	89
6.3.3	Kekuatan Sinyal Telepon Seluler dan Jenis Sinyal Internet Telepon Seluler Menurut Desa/Kelurahan di Kecamatan Paju Epat, 2022 <i>The Strenght of Celular Phone Signal by Villages/Kelurahan in Paju Epat Subdistrict, 2022</i>	90
7.	PERBANKAN, KOPERASI, DAN PERDAGANGAN/BANKING, COOPERATIVE, AND TRADE	
7.1	Banyaknya Sarana Lembaga Keuangan Bank Menurut Desa/Kelurahan dan Jenis Bank di Kecamatan Paju Epat, 2022 <i>Number of Bank by Villages/Kelurahan and Type of Bank in Paju Epat Subdistrict, 2022</i>	98
7.2	Banyaknya Koperasi Aktif Menurut Menurut Desa/Kelurahan dan Jenis Koperasi di Kecamatan Paju Epat, 2022 <i>Number of Cooperative by Villages/Kelurahan and Type of Cooperative in Paju Epat Subdistrict, 2022</i>	99
7.3	Banyaknya Sarana Perdagangan Menurut Desa/Kelurahan dan Jenis Sarana Perdagangan di Kecamatan Paju Epat, 2022	

*Number of Trade Facilities by Villages/Kelurahan and Type of Trade
Facilities in Paju Epat Subdistrict, 2022.....* 101

<https://bartimkab.bps.go.id>

DAFTAR GAMBAR/LIST OF FIGURES

	Halaman Page
1 Luas Daerah Menurut Desa/Kelurahan di Kecamatan Paju Epat, 2022 <i>Total Area by Villages/Kelurahan in Paju Epat Subdistrict, 2022.....</i>	7
2 Jumlah RT Menurut Desa/Kelurahan di Kecamatan Paju Epat, 2022 <i>Number of Rukun Tetangga by Village/Subdistrict in Paju Epat District, 2022.....</i>	19
3 Jumlah Penduduk Menurut Jenis Kelamin di Kecamatan Paju Epat, 2022. <i>Population by Gender in Paju Epat District, 2022.....</i>	31
4 Jumlah Sekolah Menurut Tingkat Pendidikan di Kecamatan Paju Epat, 2022 <i>Number of Educational Facilities by Educational Level in Paju Epat Subdistrict, 2022.....</i>	43
5 Produksi Tanaman Sayuran dan Buah-buahan Semusim di Kecamatan Paju Epat, 2022 <i>Production of Seasonal Vegetables and Fruits in Paju Epat Subdistrict, 2022.....</i>	55
6 Jumlah Menara Telepon Seluler di Kecamatan Paju Epat, 2022..... <i>Number of Base Transceiver Station (BTS) in Paju Epat Subdistrict, 2022.....</i>	83
7 Banyaknya Sarana dan Prasarana Ekonomi Menurut Jenisnya di Kecamatan Paju Epat, 2022. <i>Number of Trade Facilities by Type of Trade Facilities in Paju Epat Subdistrict, 2022.....</i>	97

PENJELASAN UMUM/EXPLANATORY NOTES

Tanda-tanda, satuan-satuan, dan lain-lainnya yang digunakan dalam publikasi ini adalah sebagai berikut:

Symbols, measurement units, and acronyms which are used in this publication, are as follows:

1. TANDA-TANDA/SYMBOLS

Data tidak tersedia/ <i>Data not available</i>	: ...
Tidak ada atau nol / <i>Null or zero</i>	: -
Data dapat diabaikan/ <i>Data negligible</i>	: 0
Tanda decimal/ <i>Decimal point</i>	: ,
Data tidak dapat ditampilkan/ <i>Not applicable</i>	: NA
Angka estimasi/ <i>Estimated figures</i>	: e
Angka diperbaiki/ <i>Revised figures</i>	: r
Angka sementara/ <i>Preliminary figures</i>	: x
Angka sangat sementara/ <i>Very preliminary figures</i>	: xx
Angka sangat sangat sementara/ <i>Very very preliminary figures</i>	: xxx

2. SATUAN/UNITS

barel/ <i>barrel</i>	: 158,99 liter/ <i>litres</i> = 1/6,2898 m ³
hektar (ha)/ <i>hectare (ha)</i>	: 10 000 m ²
kilometer (km)/ <i>kilometres (km)</i>	: 1 000 meter/ <i>meters (m)</i>
knot/ <i>knot</i>	: 1,8523 km/jam (<i>km/hour</i>)
kuintal/ <i>quintal</i>	: 100 kg
KWh	: 1 000 Watt hour
MWh	: 1 000 KWh
liter (untuk beras)/ <i>litre (for rice)</i>	: 0,80 kg
MMSCF	: 1/35,3 m ³
metrik ton (m.ton)/ <i>metric ton (m. ton)</i>	: 0,98421 long ton = 1 000 kg
ons/ <i>ounce</i>	: 28,31 gram/ <i>grams</i>
ton	: 1 000 kg

Satuan lain: buah, dus, butir, helai/lembar, kaleng, batang, pulsa, ton kilometer (ton-km), jam, menit, persen (%).

Other units: unit, pack, pieces, sheet, tin, pulse, ton-kilometres(ton-km), hour, minute, percent (%).

Perbedaan angka di belakang koma disebabkan oleh pembulatan angka.

The difference in decimal numbers is caused by rounding.

DAFTAR SINGKATAN/LIST OF ABBREVIATION

SI	: Stasiun Iklim/ <i>Climate Station</i>
SMPK	: Stasiun Meterologi Pertanian Khusus/ <i>Special Agricultural Meteorological Station</i>
t.t	: Tempat tidur/ <i>Bed</i>
BCG	: Bacillus Calmette Guerin
DPT	: Difteri, Pertusis, Tetanus/ <i>Diphtheria, Tetanus, and Pertussis</i>
TT	: Tetanus Toxoid
IOT	: Industri Obat Tradisional/ <i>Traditional Medicine Industry</i>
IKOT	: Industri Kecil Obat Tradisional/ <i>Traditional Medicine Small Industry</i>
Alkes	: Alat kesehatan/ <i>Health Kits</i>
PKRT	: Perbekalan Kesehatan Rumah tangga/ <i>Household Health Logistics</i>
Kompl	: Komplemen/ <i>Complement</i>
IRTP	: Industri Pangan Produksi Rumah Tangga/ <i>Foods Home Industry</i>
PBF	: Pedagang Besar Farmasi/ <i>Pharmacy Whole-seller</i>
GFK	: Gudang Farmasi Kab/Kota/Regency/ <i>Municipality Pharmacy Warehouse</i>
RB	: Rumah Bersalin/ <i>Delivery House</i>
Pustu	: Puskesmas pembantu/ <i>Auxiliary Public Health Center</i>
BP	: Balai Pengobatan/ <i>Polyclinic</i>
TPS	: Tempat Pembuangan Sampah Sementara / <i>landfill</i>
Jamkesmas	: Jaminan kesehatan masyarakat miskin/ <i>Poor public health insurance</i>
PJKMU	: Program Jaminan Kesehatan Masyarakat Umum/ <i>General Public Health Insurance Program</i>
SIUP	: Surat Ijin Usaha Perdagangan/ <i>Trading Permission Letter</i>
TDP	: Tanda Daftar Perusahaan/ <i>Company Registration Identity</i>
API	: Angka Pengenal Importir/ <i>Importer's Identity Number</i>

1

GEOGRAFI DAN IKLIM

Geography and Climate

Luas Daerah

Total Area

2022

664,30 km²

PENJELASAN TEKNIS

1. Secara astronomis, Barito Timur terletak antara 1°2' Lintang Utara dan 2°5' Lintang Selatan dan antara 114°-115° Bujur Timur.
2. Tinggi desa/kelurahan dari permukaan laut diperoleh dengan mengukur koordinat dan tinggi kantor desa/kelurahan dari permukaan air laut dalam satuan meter dari permukaan air laut yang diukur menggunakan altimeter.
3. Tinggi kecamatan dari permukaan laut diperoleh dengan mengukur koordinat dan tinggi kantor kecamatan dari permukaan air laut dalam satuam meter yang diukur menggunakan altimeter.
4. Sungai yang melintasi desa adalah sungai yang alirannya melalui wilayah desa/kelurahan termasuk juga sungai yang menjadi batas desa/kelurahan.

TECHNICAL NOTES

1. *Astronomically, Barito Timur Regency is located between 1°2' North latitude and 2°5' South latitude and between 114°-115° East longitude.*
2. *The height of the village / ward from the sea level is obtained by measuring the coordinates and height of the village / ward office from the aut water surface within one meter of dpal measured using the altimeter.*
3. *The sub-district of the sea level is obtained by measuring the coordinates and height of the subdistrict office from the surface of the aut water within a meter of dpal measured using an altimeter.*
4. *Rivers that pass through the village are streams flowing through the village / ward area including the river that becomes the boundary of the village / ward.*

ULASAN**DESCRIPTION****1. Keadaan Geografi**

Kecamatan Paju Epat merupakan kecamatan di Kabupaten Barito Timur yang berbatasan langsung dengan Kecamatan Pematang Karau dan Kecamatan Karusen Janang di sebelah utara, Kecamatan Dusun Timur di sebelah timur, serta Kabupaten Barito Selatan di sebelah barat dan selatan.

Luas Kecamatan Paju Epat adalah 664,30 km² atau 17,33 persen dari luas Kabupaten Barito Timur. Kecamatan ini terbagi menjadi 9 (sembilan) desa. Desa dengan wilayah terluas adalah Desa Telang dengan luas 171,55 km² atau 25,82 persen dari luas kecamatan Paju Epat. Sementara itu desa dengan luas wilayah terkecil adalah Desa Maibe dengan luas 12,25 km² atau 1,84 persen dari luas kecamatan Paju Epat.

2. Keadaan Iklim

Kondisi iklim dan habitat di area Kecamatan Paju Epat sebagian besar terdiri atas area Hutan Tropis yang dilintasi oleh beberapa sungai pada desa-desanya. Beberapa sungai yang melintasi Kecamatan Paju Epat termasuk Sungai Telang, Sungai Kalinapu, dan Sungai Sirau.

1. Geography Condition

Paju Epat Subdistrict is a subdistrict in Barito Timur Regency directly adjacent to the Pematang Karau Subdistrict and Karusen Janang Subdistrict in the north, Dusun Timur Subdistrict in the east, and Barito Selatan Regency in the west and south.

Wide area of Paju Epat Subdistrict is 664.30 km² or 17.33 percent of Barito Timur Regency area. This subdistrict is divided into 9 (nine) villages. The village with the largest area is Telang village with an area of 171.55 km² or 25.82 percent of Paju Epat Subdistrict area. While the village with the smallest area is Maibe village with an area 12.25 km² or 1.84 percent of Paju Epat Subdistrict area.

2. Climate Condition

The climate and habitate condition in Paju Epat Subdistrict area consist of tropical forestry area and with a natural flow of rivers crossing on Its village. Some of well-known river flowing through Paju Epat Subdistrict are Telang River, Kalinapu River, and Sirau River.

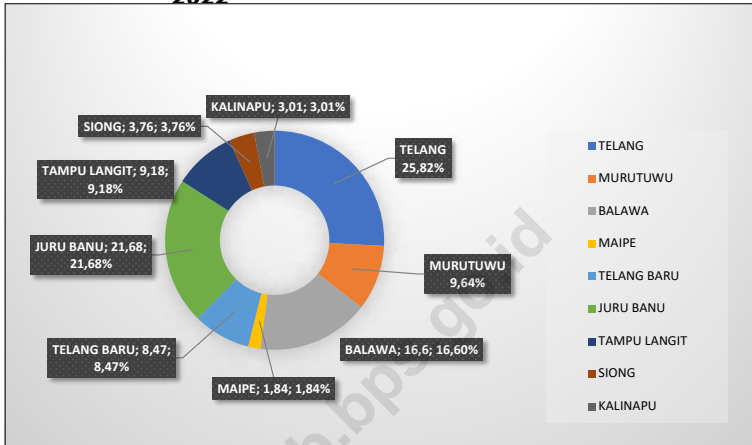
Dengan wilayah yang beriklim tropis, sebagian besar wilayah di Kecamatan Paju Epat memiliki curah hujan yang cukup bervariasi sepanjang tahun. Curah hujan paling tinggi pada tahun 2022 tercatat pada bulan November dengan curah hujan sebesar 405,6 mm, sedangkan curah hujan paling sedikit tercatat pada bulan Juli dengan curah hujan sebesar 80,7 mm.

With its prominent tropical climate across, Paju Epat Subdistrict have a relatively varied humidity and rainy days over the year. The highest number across the year happen In November with a number of precipitations over 405,6 mm, while the lowest number of precipitations is on July with a number of precipitations around 80,7 mm .

<https://bartimkab.bps.go.id>

Gambar 1
Figures

Luas Daerah Menurut Desa/Kelurahan di Kecamatan Paju Epat, 2022
Total Area by Villages/Kelurahan in Paju Epat Subdistrict, 2022



Sumber/Source: Sekretariat Daerah Kabupaten Barito Timur/Regional Secretary of Barito Timur Regency

1.1 KEADAAN GEOGRAFI GEOGRAPHY CONDITION

Tabel 1.1.1 **Luas Daerah Menurut Desa/Kelurahan di Kecamatan Paju Epat, 2022**
Table **Total Area by Villages/Kelurahan in Paju Epat Subdistrict, 2022**

Desa/Kelurahan <i>Village/Kelurahan</i>	Luas <i>Total Area</i> (km ² /sq.km)	Persentase terhadap Luas <i>Percentage to Subdistrict Area</i> Kecamatan
(1)	(2)	(3)
Telang	171,55	25,82
Murutuwu	64,00	9,64
Balawa	110,25	16,6
Maipe	12,25	1,84
Telang Baru	56,25	8,47
Juru Banu	144,00	21,68
Tampu Langit	61,00	9,18
Siong	25,00	3,76
Kalinapu	20,00	3,01
Paju Epat	664,30	100

Catatan/Note: ...

Sumber/Source: Sekretariat Daerah Kabupaten Barito Timur/*Regional Secretary of Barito Timur Regency*

Tabel 1.1.2
Table

Jarak ke Ibukota Kecamatan dan Ibukota Kabupaten/Kota Menurut Desa/Kelurahan di Kecamatan Paju Epat (km), 2022
Distance to the Subdistrict Capital and Regency/Municipal Capital by Villages/Kelurahan in Paju Epat Subdistrict (km), 2022

Desa/Kelurahan Village/Kelurahan	Jarak ke Ibukota Kecamatan Distance to Subdistrict Capital	Jarak ke Ibukota Kabupaten/ Kota Distance to Regency/Municipal Capital
(1)	(2)	(3)
Telang	1,50	17,00
Murutuwu	2,00	14,00
Balawa	7,00	29,00
Maipe	2,00	17,00
Telang Baru	32,00	40,00
Juru Banu	34,00	47,00
Tampu Langit	20,00	50,00
Siong	1,50	16,00
Kalinapu	30,00	60,00

Catatan/Note: ...

Sumber/Source: Kantor Desa/Kelurahan/Village/Ward Office

1.2 KEADAAN IKLIM CLIMATE CONDITION

Tabel 1.2.1 **Pengamatan Unsur Iklim Menurut Bulan di Stasiun Meteorologi Sanggu, 2022**
Table *Observation of Climate Elements by Month at Sanggu Meteorological Station, 2022*

Bulan Month	Jumlah Curah Hujan Number of Precipitation (mm)	Jumlah Hari Hujan (hari) Number of Rainy Days (day)
(1)	(2)	(3)
Januari/January	267,60	20
Februari/February	331,60	16
Maret/March	370,70	23
April/April	396,10	20
Mei/May	319,30	19
Juni/June	237,10	12
Juli/July	314,00	16
Agustus/August	106,00	17
September/September	186,40	13
Oktober/October	311,10	23
November/November	267,60	23
Desember/December	246,60	14

Catatan/Note:

Sumber/Source: Badan Meteorologi, Klimatologi, dan Geofisika/Meteorological, Climatological, and Geophysical Agency

Tabel
Table 1.2.2

Tinggi dari Permukaan Laut dan Tingkat Kemiringan Lahan Menurut Desa/ Kelurahan di Kecamatan Paju Epat, 2022
Altitude of Sea Level and Slope Area by Village/Ward in Paju Epat Subdistrict, 2022

Desa/Kelurahan <i>Village/Kelurahan</i>	Tinggi dari Permukaan Laut <i>Altitude of Sea Level</i>	Kemiringan Lahan <i>Slope</i>		
		Landai (<15 °) <i>Slightly</i>	Sedang (15-20 °) <i>Average</i>	Curam (>25 °) <i>Cliff</i>
(1)	(2)	(3)	(4)	(5)
Telang	30	√	—	—
Murutuwu	33	√	—	—
Balawa	39	√	—	—
Maipe	30	√	—	—
Telang Baru	12	√	—	—
Juru Banu	9	√	—	—
Tampu Langit	21	√	—	—
Siong	12	√	—	—
Kalinapu	8	√	—	—
Paju Epat	30	9	0	0

Catatan/Note: ...

Sumber/Source: Kantor Desa/Kelurahan/Village/Ward Office

Tabel 1.2.3 Nama-nama Sungai dan Desa yang Dilintasi di Kecamatan Paju Epat, 2022
Table Rivers Names and Village/Ward that was Crossed in Paju Epat Subdistrict, 2022

Desa/Kelurahan Village/Kelurahan	Nama Sungai Name of River
(1)	(2)
Telang	Telang
Murutuwu	Murutuwu
Balawa	Balawa, Luaw Gadur, Lagai, Tetei Papung
Maipe	Maipe
Telang Baru	Kalinapu
Juru Banu	Sirau
Tampu Langit	Karambas
Siong	Gejeh, Mada, Bindris, Ma'ajung, Siong
Kalinapu	Kalinapu, Karambas, Lotek

Catatan/Note: ...

Sumber/Source: Kantor Desa/Kelurahan/Village/Ward Office

**JUMLAH PEGAWAI NEGERI SIPIL
PEMERINTAH DAERAH
KECAMATAN PAJU EPAT**
Number of Civil Servants in Paju Epat Subdistrict



9

Laki-laki
Man

6

Perempuan
Woman

2022



PENJELASAN TEKNIS**TECHNICAL NOTES**

1. Desa adalah kesatuan masyarakat hukum yang memiliki batas wilayah yang berwenang untuk mengatur dan mengurus urusan pemerintahan, kepentingan masyarakat setempat berdasarkan prakarsa masyarakat, hak asal usul, dan/atau hak tradisional yang diakui dan dihormati dalam system pemerintahan Negara Kesatuan Republik Indonesia (UU No 6 Th 2014 Tentang Desa).
 2. Kelurahan adalah suatu wilayah yang dipimpin oleh seorang lurah sebagai perangkat daerah kabupaten dan atau daerah kota di bawah kecamatan (UU No 32 Th 2004).
 3. Kepala Desa merupakan pimpinan tertinggi dari pemerintah desa. Kepala desa dipilih secara langsung oleh masyarakat di desa tersebut.
 4. Lurah merupakan pimpinan dari Kelurahan sebagai Perangkat Daerah Kabupaten atau Kota. Lurah diangkat oleh bupati/ walikota.
 5. BPD Badan Permusyawaratan Desa (BPD) adalah lembaga permusyawarata / permufakatan yang merupakan
1. *The village is an unitary law community with a territorial boundary that is authorized to regulate and administrate government affairs, the interests of local communities based on community initiatives, rights of origin, and/or traditional rights recognized and respected in the system of government of the Unitary State of the Republic of Indonesia (Law No 6 Year 2014 About Villages).*
 2. *Kelurahan is a region headed by a lurah as a regional regency of tau kabupaten and/or city under sub-district (Law No 32 Year 2004).*
 3. *The village chief was the supreme leader of the village government. The village head is elected directly by the people in the village.*
 4. *Lurah was a leader of the village as the regional district or city. Headman appointed by the regent / mayor.*
 5. *BPD Village Consultative Body (BPD) is a consultative institution/ agreement that embodies democracy in governance of*

perwujudan demokrasi dalam penyelenggaraan pemerintahan desa. Anggota BPD adalah wakil dari penduduk desa bersangkutan berdasarkan keterwakilan wilayah yang ditetapkan dengan cara musyawarah dan mufakat, terdiri dari ketua RW, pemangku adat, golongan profesi, pemuka agama, dan tokoh atau pemuka masyarakat lainnya. (PP No 72 Tahun 2005).

the village. BPD members are representatives of the villagers concerned by the representation of the area set by way of deliberation and consensus, consists of RW, indigenous stakeholders, professional groups, religious leaders, and other community leaders or leaders. (PP No 72 Year 2005).

6. Aparat pemerintah meliputi aparatur pemerintah daerah, kecamatan, desa/ kelurahan, dan sebagainya.

6. *Government officials include regional, sub-district, village/ kelurahan government officials, and so on.*

ULASAN**DESCRIPTION****1. Wilayah Administratif**

Kecamatan Paju Epat terdiri atas 9 Desa/Kelurahan dengan total sebanyak 33 Rukun Tetangga (RT) dan 1 Rukun Warga (RW). Ibukota Kecamatan Paju Epat berada pada Desa Telang yang selanjutnya juga membawahi 9 wilayah administratif Desa dengan tidak ada wilayah dengan status pemerintahan Kelurahan.

2. Sumber Daya Manusia

Semua desa di Kecamatan Paju Epat dipimpin oleh seorang Kepala Desa yang dibantu oleh aparatur pemerintahan lainnya dan sudah memiliki Badan Perwakilan Desa kecuali Desa Kalinapu. Selaku bagian dari Institusi penyelenggaraan pemerintahan tingkat daerah, sebagian besar aparatur pemerintahan di Kecamatan Paju Epat terdiri dari Pegawai Negeri Sipil dan tenaga kerja tambahan.

Susunan Pegawai Negeri Sipil di Kecamatan Paju Epat terdiri atas 9 orang pegawai Laki-laki dan 6 orang pegawai Perempuan. Berdasarkan tingkat pendidikan tertinggi yang ditamatkan, anggota pegawai pada Pemerintah Kecamatan Paju Epat terdiri atas 4 orang lulusan SMA dan 11 orang lulusan Perguruan Tinggi.

1. Administrative Area

The Paju Epat Subdistrict consists of 9 Village/Ward and a total of 33 Neighborhood and 1 Rukun Warga (RW). Units with the subdistrict capital being Telang Village. The Subdistrict itself consist of 9 administrative area with a status of a Village and none being a Ward.

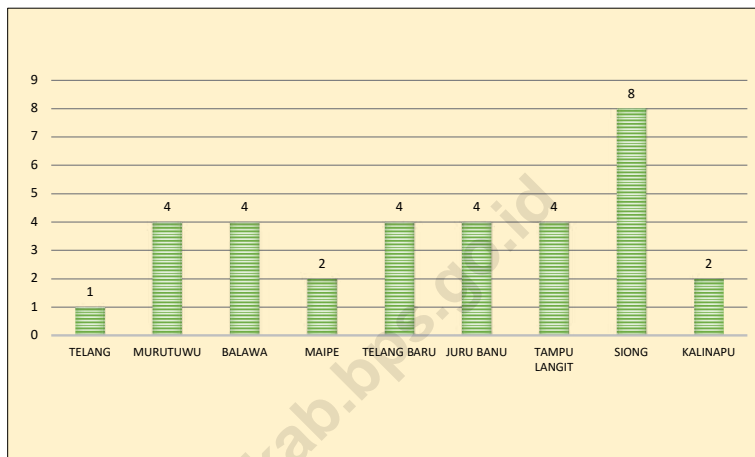
2. Human Resources

All villages in Paju Epat Subdistrict are led by a Village Head who is assisted by other government apparatus which own its respective Village Representative Body except Kalinapu village. As a part of governing institution in regional area, most of the government apparatus also serving as government officials in Paju Epat Subdistrict Authority which consist of Government Officials and other Utility Worker.

The Government Officials working in Paju Epat Subdistrict Authority consist of 14 male officials and 5 female officials, made up a total of 19 Government Officials working in the Area. Looking from the level of education, the member of officials working in Paju Epat Subdistrict area consist of 4 High School Graduate and 11 Bachelor Graduate.

Gambar 2
Figures

Jumlah RT Menurut Desa/Kelurahan di Kecamatan Paju Epat, 2022
Number of Rukun Tetangga by Village/Subdistrict in Paju Epat District, 2022



Sumber/Source: Kantor Desa/Kelurahan/Village/Ward Office

2.1 WILAYAH ADMINISTRATIF ADMINISTRATIVE AREA

Tabel 2.1.1 Jumlah Rukun Warga (RW) dan Rukun Tetangga (RT) Menurut Desa/Kelurahan di Kecamatan Paju Epat, 2022
Table *Number of Rukun Warga and Rukun Tetangga by Villages'/Kelurahan in Paju Epat Subdistrict, 2022*

Desa/Kelurahan <i>Village/Kelurahan</i>	Rukun Warga (RW) <i>Rukun Warga</i>	Rukun Tetangga (RT) <i>Rukun Tetangga</i>
(1)	(2)	(3)
Telang	-	1
Murutuwu	-	4
Balawa	-	4
Maipe	-	2
Telang Baru	-	4
Juru Banu	-	4
Tampu Langit	1	4
Siong	-	8
Kalinapu	-	2
Paju Epat	1	33

Catatan/Note: ...

Sumber/Source: Kantor Desa/Kelurahan/Village/Ward Office

Tabel 2.1.2
Table

Nama-nama Desa/Kelurahan Menurut Status Pemerintahan di Kecamatan Paju Epat, 2022
Name of Village/Wards by Status of Government Administration in Paju Epat Subdistrict, 2022

Desa/Kelurahan <i>Village/Kelurahan</i>	Status Pemerintahan <i>Status of Administration</i>	
	Desa <i>Village</i>	Kelurahan <i>Ward</i>
(1)	(2)	(3)
Telang	√	-
Murutuwu	√	-
Balawa	√	-
Maipe	√	-
Telang Baru	√	-
Juru Banu	√	-
Tampu Langit	√	-
Siong	√	-
Kalinapu	√	-
Paju Epat	9	0

Catatan/Note: ...

Sumber/Source: Kantor Desa/Kelurahan/Village/Ward Office

2.2 SUMBER DAYA MANUSIA HUMAN RESOURCES

Tabel 2.2.1 Jumlah Pegawai Negeri Sipil Menurut Pemerintah Daerah dan Jenis Kelamin di Kecamatan Paju Epat, 2022
Table *Number of Civil Servants by Local Government and Sex in Paju Epat Subdistrict, 2022*

Pemerintah Daerah <i>Local Government</i>	Laki-Laki <i>Male</i>	Perempuan <i>Female</i>	Jumlah <i>Total</i>
(1)	(2)	(3)	(4)
Pemerintah Daerah Kecamatan Paju Epat	9	6	15
Pemerintah Daerah Desa Telang			
Pemerintah Daerah Desa Murutuwu			
Pemerintah Daerah Desa Balawa			
Pemerintah Daerah Desa Maipe			
Pemerintah Daerah Desa Telang Baru			
Pemerintah Daerah Desa Juru Banu			
Pemerintah Daerah Desa Tampu Langit			
Pemerintah Daerah Desa Siong			
Pemerintah Daerah Desa Kalinapu			

Catatan/Note: ...

Sumber/Source: Badan Kepegawaian Peningkatan Sumber Daya Manusia (BKPSDM)/ Staffing Agency for the Improvement of Human Resources (BKPSDM) Barito Timur Regency

Tabel 2.2.2
Table

**Jumlah Pegawai Negeri Sipil Pemerintah Daerah
Kecamatan Paju Epat Menurut Tingkat Pendidikan dan
Jenis Kelamin, 2022**
**Number of Civil Servants of Paju Epat Subdistrict
Government by Educational Level and Sex, 2022**

Tingkat Pendidikan <i>Educational Level</i>	Laki-Laki <i>Male</i>	Perempuan <i>Female</i>	Jumlah <i>Total</i>
(1)	(2)	(3)	(4)
Sekolah Dasar (SD) <i>Primary School</i>	0	0	0
SMP/Sederajat <i>Junior High School</i>	0	0	0
SMA/Sederajat <i>Senior High School</i>	3	1	4
Diploma I/Akta I <i>Diploma I/Akta I</i>	0	0	0
Diploma II/Akta II <i>Diploma II/Akta II</i>	0	0	0
Diploma III/Akta III <i>Diploma III/Akta III</i>	2	0	2
Diploma IV/Akta IV <i>Diploma IV/Akta IV</i>	1	1	2
S1/Sarjana <i>Under Graduate/Bachelor</i>	3	3	6
S2/Pasca Sarjana <i>Graduate</i>	0	1	1
S3/Doktor/Ph.D <i>Post Graduate</i>	0	0	0
Jumlah/Total	9	6	15

Catatan/Note: ...

Sumber/Source: Badan Kepegawaian Peningkatan Sumber Daya Manusia (BKPSDM)/ Staffing Agency for the Improvement of Human Resources (BKPSDM) Barito Timur Regency

Tabel 2.2.3
Table

**Desa/Kelurahan Menurut Keberadaan Badan Perwakilan
Desa/Lembaga Musyawarah Kelurahan di Kecamatan Paju
Epat, 2022**
*Village/Ward by Presence of Village Representatives Bodies/
Ward Consultative Council in Paju Epat Subdistrict, 2022*

Desa/Kelurahan <i>Village/Kelurahan</i>	BPD/Lembaga Musyawarah Kelurahan <i>Village Representatives Bodies/ Ward Consultative Council</i>	
	Ada <i>Have</i>	Tidak <i>Didn't Have</i>
(1)	(2)	(3)
Telang	√	-
Murutuwu	√	-
Balawa	√	-
Maipe	√	-
Telang Baru	√	-
Juru Banu	√	-
Tampu Langit	√	-
Siong	√	-
Kalinapu	√	-
Paju Epat	9	0

Catatan/Note: ...

Sumber/Source: Kantor Desa/Kelurahan/Village/Ward Office

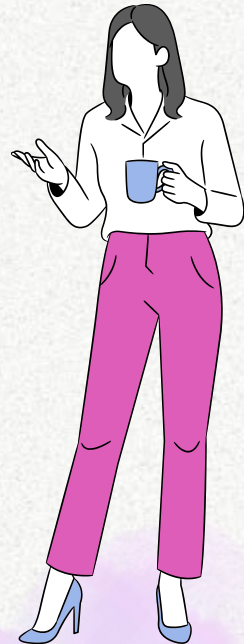
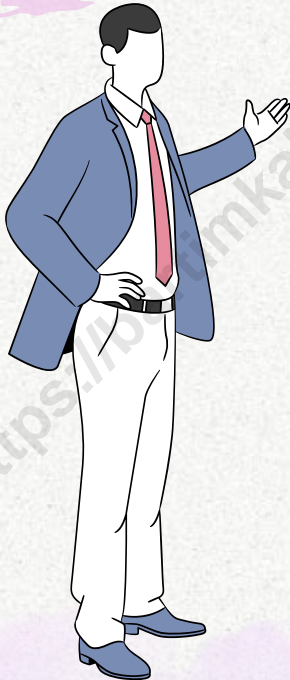
3

PENDUDUK

Population

JUMLAH PENDUDUK
Population **6358**

2022



3310

Laki-laki

Man

3048

Perempuan

Woman

PENJELASAN TEKNIS

1. Lorem ipsum dolor sit amet, consectetur adipiscing elit, sed diam nonummy nibh euismod tincidunt ut laoreet dolore magna aliquam erat volutpat. Ut wisi enim ad minim veniam, quis nostrud exerci tation ullamcorper suscipit lobortis nisl ut aliquip ex ea commodo consequat. Duis autem vel eum iriure dolor in hendrerit in vulputate velit esse molestie consequat, vel illum dolore eu feugiat nulla facilisis at vero eros et accumsan et iusto odio dignissim qui blandit praesent luptatum zzril delenit augue duis dolore te feugait nulla facilisi.
2. Kepadatan penduduk adalah Jumlah penduduk per kilometer persegi.
3. Rasio jenis kelamin adalah perbandingan antara banyaknya penduduk laki-laki dengan Jumlah penduduk perempuan pada suatu daerah dan waktu tertentu. Biasanya dinyatakan dengan Jumlah penduduk laki-laki untuk 100 penduduk perempuan.
4. Keluarga merupakan unit terkecil dalam masyarakat yang dibentuk dari adanya hubungan sosial antara laki-laki dan perempuan yang mengikat diri

TECHNICAL NOTES

1. *Lorem ipsum dolor sit amet, consectetur adipiscing elit, sed diam nonummy nibh euismod tincidunt ut laoreet dolore magna aliquam erat volutpat. Ut wisi enim ad minim veniam, quis nostrud exerci tation ullamcorper suscipit lobortis nisl ut aliquip ex ea commodo consequat. Duis autem vel eum iriure dolor in hendrerit in vulputate velit esse molestie consequat, vel illum dolore eu feugiat nulla facilisis at vero eros et accumsan et iusto odio dignissim qui blandit praesent luptatum zzril delenit augue duis dolore te feugait nulla facilisi.*
2. *Population density is the number of inhabitants per square kilometer.*
3. *Sex ratio is the ratio of males population in a given area and time. Usually, it expressed as the number of males for every 100 females.*
4. *The family is the smallest unit in society which is formed from the existence of social relations between men and women who bind themselves to one another which is*

satu sama lain yang dinamakan perkawinan. Keluarga dipimpin oleh Kepala Keluarga yang mempunyai kewajiban untuk memenuhi kebutuhan hidup demi tercapainya tujuan keluarga yakni kesejahteraan keluarga. Tingkat kesejahteraan keluarga dapat dilihat dari sudut pandang banyaknya anggota keluarga

called marriage. The family is led by the Head of the Family who has the obligation to meet the necessities of life in order to achieve family goals, namely family welfare. The level of family welfare can be seen from the perspective of the number of family members.

<https://bartimkab.bps.go.id>

ULASAN

Jumlah penduduk di Kecamatan Paju Epat pada tahun 2022 adalah sebanyak 6.358 jiwa yang terdiri atas 3.310 jiwa laki-laki dan 3.048 jiwa perempuan. Rasio jenis kelamin penduduk di Kecamatan Paju Epat adalah sebesar 108. Desa Telang Baru merupakan desa dengan jumlah penduduk tertinggi yaitu 1.222 jiwa dengan persentase penduduk sebesar 19,22 persen. Sedangkan desa dengan penduduk terendah adalah Desa Kalinapu dengan penduduk sebanyak 226 jiwa dan persentase penduduk sebesar 3,55 persen.

Besarnya sex ratio Kecamatan Paju Epat pada tahun 2022 adalah 108 yang berarti bahwa jumlah penduduk laki-laki di Kecamatan Paju Epat 8 persen lebih banyak dibandingkan penduduk perempuan. Setiap desa di Paju Epat memiliki nilai sex ratio yang lebih besar dari 100 kecuali Desa Telang. Hal ini berarti bahwa hampir setiap desa di Kecamatan Paju Epat, jumlah penduduk laki-laki selalu lebih banyak dari jumlah penduduk perempuan.

DESCRIPTION

The total population of Paju Epat Subdistrict in 2022 is around 6,358 people, the number consist of about 3,310 men and 3,048 women. Sex ratio number in Paju Epat Subdistrict is 108. The Village with the highest number of populations is Telang Baru Village which inhabited by around 1,222 people with a population percentage of 19.22 percent. Meanwhile the village with the lowest number of populations is Kalinapu Village whichh inhabited by around 226 people and a population percentage of 3.55 percent.

The number of sex ratio on Paju Epat Subdistrict in 2022 was 108 which means that the number of male populations in Paju Epat Subdistrict is 8 percent higher than the female counterpart. All Village in Paju Epat Subdistrict has a sex ratio over than 100 except Telang Village. It means that almost every village in Paju Epat Subdistrict have more male population compared to the number of female populations on the same village.

Gambar 3
Figures

Jumlah Penduduk Menurut Jenis Kelamin di Kecamatan Paju Epat, 2022
Population by Gender in Paju Epat District, 2022



Sumber/Source: Dinas Kependudukan dan Pencatatan Sipil Kabupaten Barito Timur/ *Demography and Civils Office of Barito Timur Regency*

Tabel 3.1
Table

Penduduk, Distribusi Persentase Penduduk, Kepadatan Penduduk, Rasio Jenis Kelamin Penduduk Menurut Desa/ Kelurahan di Kecamatan Paju Epat, 2022
Population, Percentage Distribution of Population, Population Density, and Population Sex Ratio by Villages/ Kelurahan in Paju Epat Subdistrict, 2022

Desa/Kelurahan Village/Kelurahan	Penduduk/Population		
	Laki-Laki/Male	Perempuan/Female	Jumlah/Total
(1)	(2)	(3)	(4)
Telang	244	265	509
Murutuwu	628	566	1 194
Balawa	546	507	1 053
Maipe	134	112	246
Telang Baru	625	597	1 222
Juru Banu	247	238	485
Tampu Langit	319	260	579
Siong	437	407	844
Kalinapu	130	96	226
Paju Epat	3 310	3 048	6 358

Lanjutan Tabel/*Continued Table 3.1*

Desa/Kelurahan Village/Kelurahan	Persentase Penduduk Percentage of Total Population	Kepadatan Penduduk (per Km²) Population Density per sq.km	Rasio Jenis Kelamin Penduduk Population Sex Ratio
(1)	(5)	(6)	(7)
Telang	8,01	2,97	92
Murutuwu	18,78	18,66	111
Balawa	16,56	9,55	108
Maipe	3,87	20,08	120
Telang Baru	19,22	21,72	105
Juru Banu	7,63	3,37	104
Tampu Langit	9,11	9,49	123
Siong	13,27	33,76	107
Kalinapu	3,55	11,30	135
Paju Epat	100	9,57	109

Catatan/Note: Data per 31 Desember 2022/ *Data as of 31 December 2022*

Sumber/Source: Dinas Kependudukan dan Pencatatan Sipil Kabupaten Barito Timur/ *Demography and Civils Office of Barito Timur Regency*

Tabel 3.2
Table

Jumlah Kepala Keluarga Menurut Desa/Kelurahan dan Jenis Kelamin di Kecamatan Paju Epat, 2022
Number of Family Heads by Villages/Kelurahan and Gender in Paju Epat Subdistrict, 2022

Desa/Kelurahan Village/Kelurahan	Kepala Keluarga/Family Head		
	Laki-Laki Male	Perempuan Female	Jumlah Total
(1)	(2)	(3)	(4)
Telang	143	29	172
Murutuwu	357	46	403
Balawa	296	60	356
Maipe	69	7	76
Telang Baru	328	85	413
Juru Banu	154	34	188
Tampu Langit	162	22	184
Siong	233	28	261
Kalinapu	65	11	76
Paju Epat	1 807	322	2 129

Catatan/Note: Data per 31 Desember 2022/ Data as of 31 December 2022

Sumber/Source: Dinas Kependudukan dan Pencatatan Sipil Kabupaten Barito Timur/ Demography and Civils Office of Barito Timur Regency

4

SOSIAL DAN KESEJAHTERAAN RAKYAT

Social and Welfare

TEMPAT PERIBADATAN

Number of Worship Places

2022

Gereja Protestan 11

Protestant Church



5 Masjid

Mosque



5 Mushola

Pray Room

Gereja Katolik 4

Catholic Church



Pura 3

Temple



PENJELASAN TEKNIS**TECHNICAL NOTES**

- | | |
|--|---|
| <p>1. Sekolah adalah lembaga pendidikan formal yang dimulai dari pendidikan dasar, menengah, dan tinggi. Pendidikan yang dicatat adalah pendidikan formal berdasarkan kurikulum Kementerian Pendidikan dan Kebudayaan, termasuk pendidikan yang diselenggarakan oleh pondok pesantren dengan memakai kurikulum Kementerian Pendidikan dan Kebudayaan, seperti madrasah ibtidaiyah (MI), madrasah tsanawiyah (MTs), dan madrasah aliyah (MA).</p> | <p>1. <i>School is a formal education institution starting from primary, secondary and tertiary education. The education data recorded in the survey covering data on formal education based on the curriculum set up by Ministry of Education and Culture including education carried out by muslim boarding school (pondok pesantren) implementing the Ministry of Education and Culture curriculum, such as madrasah ibtidaiyah (Islamic primary school), madrasah tsanawiyah (Islamic junior high school) and madrasah aliyah (Islamic senior high school).</i></p> |
| <p>2. Sarana kesehatan adalah tempat yang digunakan untuk menyelenggarakan upaya kesehatan.</p> | <p>2. <i>Health facilities are places used to carry out health efforts</i></p> |
| <p>3. Rumah Sakit (RS) adalah sarana kesehatan/bangunan tempat untuk melayani penderita yang sakit untuk berobat rawat jalan atau rawat inap yang pelayanannya disediakan oleh dokter, perawat, dan tenaga ahli kesehatan lainnya.</p> | <p>3. <i>Hospital is a health facility/building that serves sick patients seeking outpatient or inpatient treatment whose services are provided by doctors, nurses and other health experts.</i></p> |
| <p>4. Rumah Sakit Bersalin (RSB) adalah rumah sakit khusus untuk persalinan, dilengkapi pelayanan spesialis pemeriksaan kehamilan, persalinan, rawat inap, dan rawat jalan ibu dan anak yang berada</p> | <p>4. <i>Maternity Hospital is a special hospital for childbirth, equipped with specialist services for pregnancy examinations, childbirth, inpatient care and outpatient care for mothers and</i></p> |

di bawah pengawasan dokter spesialis kandungan. Biasanya Rumah Sakit Bersalin dikelola oleh swasta.

children under the supervision of obstetricians. Usually maternity hospitals are managed by the private sector.

5. Poliklinik adalah sarana kesehatan/bangunan yang dipakai untuk pelayanan berobat jalan. Biasanya dikelola oleh swasta atau organisasi keagamaan tertentu.

5. *Polyclinics are health facilities/buildings used for outpatient medical services. Usually managed by the private sector or certain religious organizations.*

6. Balai pengobatan adalah tempat pemeriksaan kesehatan di bawah pengawasan mantri kesehatan.

6. *The medical center is a place for health examinations under the supervision of health orderlies.*

7. Puskesmas (Pusat Kesehatan Masyarakat) adalah sebagai unit pelayanan kesehatan milik pemerintah (pelaksana teknis dinas kesehatan kabupaten/kota) yang bertanggung jawab terhadap pelayanan kesehatan masyarakat untuk wilayah kecamatan, sebagian kecamatan, atau kelurahan/desa. Puskesmas memberikan pelayanan berobat jalan atau rawat inap.

7. *Puskesmas (Community Health Center) is a government-owned health service unit (technical implementer of district/city health services) which is responsible for public health services for sub-districts, some sub-districts, or sub-districts/villages. Puskesmas provides outpatient or inpatient treatment services.*

8. Apotek adalah suatu sarana kesehatan yang digunakan untuk pekerjaan kefarmasian, dan penyaluran/penjualan obat/bahan farmasi. Apotek melayani pembelian obat secara bebas atau dengan resep dokter. Apotek selalu ada tenaga apoteker selaku penanggungjawabnya.

8. *A pharmacy is a health facility used for pharmaceutical work, and distribution/sale of medicines/pharmaceutical ingredients. Pharmacies serve to purchase medicines freely or with a doctor's prescription. Pharmacies always have pharmacists in charge.*

ULASAN**1. Pendidikan**

Pada tahun 2022 di Kecamatan Paju Epat terdapat sebanyak 28 fasilitas pendidikan yang terdiri atas 12 Taman Kanak-Kanak, 10 Sekolah Dasar, 4 Sekolah Menengah Pertama, dan 2 Sekolah Menengah Atas. Sebagian besar fasilitas pendidikan di Kecamatan Paju Epat mulai dari SD, SMP, hingga SMA dikelola oleh badan Pemerintah Daerah kecuali fasilitas pendidikan TK dan sederajat yang sebagian besar dikelola oleh Swasta.

Fasilitas pendidikan dengan jumlah peserta didik dan tenaga pengajar terbanyak di Kecamatan Paju Epat adalah fasilitas pendidikan Sekolah Dasar yang menampung sebanyak 734 murid dan 58 guru pada tahun 2022. Kemudian untuk fasilitas pendidikan Sekolah Menengah Pertama di Kecamatan Paju Epat pada tahun yang sama tercatat menampung sebanyak 273 murid dan 58 orang guru. Sedangkan pada Sekolah Menengah Atas menampung sebanyak 188 murid dan 40 orang guru.

2. Kesehatan

Fasilitas Kesehatan di Kecamatan Paju Epat terdiri atas fasilitas Puskesmas Tanpa Fasilitas Rawat sebanyak 1 unit yang terletak di Desa Telang pada tahun 2022.

Kondisi kesehatan masyarakat di Kecamatan Paju Epat secara umum berada pada kondisi baik, namun berdasarkan informasi yang dimiliki oleh balai kesehatan setempat masih

DESCRIPTION**1. Education**

On year 2022, Paju Epat Subdistrict have around 28 education facilities that consist of 12 Kindergarten facilities, 10 Elementary School facilities, 4 Middle School facilities, and 2 High School facility. Most of education facility in Paju Epat Subdistrict predominantly that of Elementary, Middle, and High Schools is managed by the Government except for Kindergarten facilities which mostly managed by Private Institution.

The educational facility that hold the highest number of participants in Paju Epat Subdistrict is the Elementary School which facilitate a number of 734 students and 58 teachers on year 2022. Then, on the same year the number of participants for the Middle School facilities in Paju Epat Subdistrict hold an amount of 273 students and 58 teachers. Meanwhile, the High School accommodated 188 students and 40 teachers.

2. Health

Health facilities in Paju Epat Subdistrict consist of 1 unit of non-nursing health center located in Telang Village in 2022.

The public health condition in Paju Epat Subdistrict was generally passing the goodmark. Even so, based on the information of the local Public Health Service, there is still a quite number of

terdapat sejumlah penduduk di Kecamatan Paju Epat yang menderita kekurangan Gizi. Pada tahun 2022, jumlah penduduk yang mengalami kurang gizi di Kecamatan Paju Epat mencapai 19 orang, dimana jumlah ini menurun dibandingkan pada tahun sebelumnya pada tahun 2021 dimana jumlah penduduk yang mengalami kekurangan gizi mencapai 30 orang.

3. Perumahan dan Lingkungan

Fasilitas Perumahan dan penunjang perumahan pada Kecamatan Paju Epat pada tahun 2022 sudah sangat baik. Secara keseluruhan masyarakat di semua desa di Kecamatan Paju Epat menggunakan jenis bahan bakar untuk memasak berupa epliji 3 kg.

Pada tahun 2022, Kecamatan Paju Epat pernah mengalami bencana alam berupa banjir yaitu di Desa Jurubanu dan Desa Kalinapu dimana bencana tersebut tidak menimbulkan korban jiwa.

4. Agama dan Sosial Lainnya

Fasilitas Peribadatan di Kecamatan Paju Epat pada tahun 2022 secara keseluruhan terdiri atas bangunan ibadat Gereja dan Masjid. Selain itu di beberapa desa juga terdapat rumah/balai peribadatan agama Hindu yang menjadi kepercayaan masyarakat setempat.

Pada tahun 2022, di Kecamatan Paju Epat terdapat 5 masjid, 5 mushola, 11 gereja protestan, 4 gereja katolik, dan 3 pura/balai basarah.

villagers in Paju Epat Subdistrict that suffer from malnutrition. On year 2022, the number of people with malnutrition condition in Paju Epat Subdistrict is about 19 people, which is a decrease compared to the previous year of 2021 where the number of people afflicted by malnutrition is about 30 people in the vicinity.

3. Housing and Environment

The housing facility and its supporting facility in Paju Epat Subdistrict has been well-developed in the recent year. Overall, people in all villages in Paju Epat Subdistrict use 3 kg-LPG for cooking.

In 2022, Paju Epat Subdistrict experienced a natural disaster in the form of flooding, namely in Jurubanu Village and Kalinapu Village where the disaster did not cause any casualties.

4. Religion and other social affairs

The facility of worship places in Paju Epat Subdistrict on year 2022 consist of Mosque and Church, with an additional of Worship house that located on a certain number of villages for Hindu worshipper that live in the vicinity of Paju Epat Subdistrict area.

In 2022, in Paju Epat District there are 5 mosques, 5 prayer rooms, 11 Protestant churches, 4 Catholic churches, and 3 temples/basarah halls.

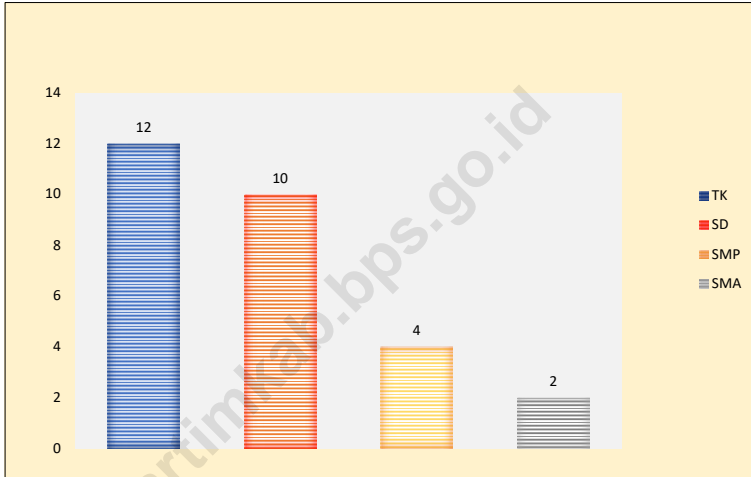
Untuk fasilitas umum lainnya, pada wilayah Kecamatan Paju Epat juga terdapat fasilitas lapangan olahraga pada setiap desa yang bisa digunakan secara bebas oleh masyarakat.

As for other public facilities, there were also sport facilities that available on each village thorough the subdistrict which is accessible for everyone on the area.

<https://bartimkab.bps.go.id>

Gambar 4
Figures

**Jumlah Sekolah Menurut Tingkat Pendidikan di
Kecamatan Paju Epat, 2022**
*Number of Educational Facilities by Educational Level in
Paju Epat Subdistrict, 2022*



Sumber/Source : Badan Pusat Statistik, Pendataan Potensi Desa (Podes)/BPS-Statistics Indonesia, Village Potential Data Collecting

4.1 PENDIDIKAN EDUCATION

Tabel 4.1.1 Banyaknya Desa¹/Kelurahan yang Memiliki Fasilitas Sekolah Menurut Tingkat Pendidikan di Kecamatan Paju Epat, 2020–2022
Number of Villages¹/Kelurahan Having Educational Facilities by Educational Level in Paju Epat Subdistrict, 2020–2022

Tingkat Pendidikan Educational Level	2020 ²	2021 ²	2022 ³
(1)	(2)	(3)	(4)
Sekolah Dasar (SD) Primary School	8	7	
Madrasah Ibtidaiyah (MI) Madrasah Ibtidaiyah	-	-	
Sekolah Menengah Pertama (SMP) Junior High School	4	4	
Madrasah Tsanawiyah (MTs) Madrasah Tsanawiyah (MTs)	-	-	
Sekolah Menengah Atas (SMA) Senior High School	2	2	
Sekolah Menengah Kejuruan (SMK) Vocational High School	-	-	
Madrasah Aliyah (MA) Madrasah Aliyah	-	-	
Akademi/Perguruan Tinggi Academy/University	-	-	

Catatan/Note: ¹ Desa pada tabel ini termasuk Unit Permukiman Transmigrasi (UPT) yang masih dibina oleh kementerian terkait/
Villages in this table include Transmigration Settlement Unit which is still fostered by the relevant ministries.

Sumber/Source: ² Badan Pusat Statistik, Pendataan Potensi Desa (Podes)/BPS-Statistics Indonesia, Village Potential Data Collecting

³ ...

Tabel 4.1.2
Table

Jumlah Sekolah Menurut Tingkat Pendidikan di Kecamatan Paju Epat, 2021/2022 dan 2022/2023
Number of Schools by Educational Level in Paju Epat Subdistrict, 2021/2022 and 2022/2023

Tingkat Pendidikan Educational Level	Negeri/Public		Swasta/Private		Jumlah/Total	
	2021/2022	2022/2023	2021/2022	2022/2023	2021/2022	2022/2023
(1)	(2)	(3)	(4)	(5)	(6)	(7)
Taman Kanak-Kanak (TK) ¹ /Kindergarten ¹	1	1	9	11	10	12
Raudatul Athfal (RA) ² Raudatul Athfal (RA) ²	-	-	-	-	-	-
Sekolah Dasar (SD) ¹ Elementary Schools ¹	9	10	-	-	9	10
Madrasah Ibtidaiyah (MI) ² /Madrasah Ibtidaiyah (MI) ²	-	-	-	-	-	-
Sekolah Menengah Pertama (SMP) ¹ /Junior High Schools ¹	4	4	-	-	4	4
Madrasah Tsanawiyah (MTs) ² /Madrasah Tsanawiyah (MTs) ²	-	-	-	-	-	-
Sekolah Menengah Atas (SMA) ¹ /Senior High Schools ¹	2	2	-	-	2	2
Sekolah Menengah Kejuruan (SMK) ¹ Vocational High Schools ¹	-	-	-	-	-	-
Madrasah Aliyah (MA) ² Madrasah Aliyah (MA) ²	-	-	-	-	-	-

Catatan/Note: ³ Seluruh Raudatul Athfal (RA) berstatus swasta/All Raudatul Athfal (RA) are private

Sumber/Source: ¹ Kementerian Pendidikan, Kebudayaan, Riset, dan Teknologi, Sistem Data Pokok Pendidikan, data semester ganjil laporan sampai dengan 30 November 2022/Ministry of Education, Culture, Research, and Technology, Basic Education Data System, odd semester report data up to 30 November 2022

² Kementerian Agama, EMIS, data semester ganjil laporan sampai dengan 9 Februari 2023/Ministry of Religious Affairs, EMIS, odd semester report data up to 9 February 2023

Tabel 4.1.3 Jumlah Guru Menurut Tingkat Pendidikan di Kecamatan Paju Epat, 2021/2022 dan 2022/2023
Table Number of Teachers by Educational Level in Paju Epat Subdistrict, 2021/2022 and 2022/2023

Tingkat Pendidikan Educational Level	Negeri/Public		Swasta/Private		Jumlah/Total	
	2021/2022	2022/2023	2021/2022	2022/2023	2021/2022	2022/2023
(1)	(2)	(3)	(4)	(5)	(6)	(7)
Taman Kanak-Kanak (TK) ¹ /Kindergarten ¹	3	3	20	19	23	22
Raudatul Athfal (RA) ² Raudatul Athfal (RA) ²	-	-	-	-	-	-
Sekolah Dasar (SD) ^{1,3} Elementary Schools ^{1,3}	101	101	-	-	101	101
Madrasah Ibtidaiyah (MI) ² /Madrasah Ibtidaiyah (MI) ²	-	-	-	-	-	-
Sekolah Menengah Pertama (SMP) ^{1,3} Junior High Schools ^{1,3}	63	58	-	-	63	58
Madrasah Tsanawiyah (MTs) ² /Madrasah Tsanawiyah (MTs) ²	-	-	-	-	-	-
Sekolah Menengah Atas (SMA) ^{1,3} /Senior High Schools ^{1,3}	38	40	-	-	38	40
Sekolah Menengah Kejuruan (SMK) ^{1,3} Vocational High Schools ^{1,3}	-	-	-	-	-	-
Madrasah Aliyah (MA) ² Madrasah Aliyah (MA) ²	-	-	-	-	-	-

Catatan/Note: ³ Jumlah guru termasuk kepala sekolah dan guru/The total of teachers including headmaster and teacher.

Sumber/Source: ¹ Kementerian Pendidikan, Kebudayaan, Riset, dan Teknologi, Sistem Data Pokok Pendidikan, data semester ganjil laporan sampai dengan 30 November 2022/Ministry of Education, Culture, Research, and Technology, Basic Education Data System, odd semester report data up to 30 November 2022

² Kementerian Agama, EMIS, data semester ganjil laporan sampai dengan 9 Februari 2023/Ministry of Religious Affairs, EMIS, odd semester report data up to 9 February 2023

Tabel 4.1.4 Jumlah Murid Menurut Tingkat Pendidikan di Kecamatan Paju Epat, 2021/2022 dan 2022/2023
Table Number of Pupils by Educational Level in Paju Epat Subdistrict, 2021/2022 and 2022/2023

Tingkat Pendidikan Educational Level	Negeri/Public		Swasta/Private		Jumlah/Total	
	2021/2022	2022/2023	2021/2022	2022/2023	2021/2022	2022/2023
(1)	(2)	(3)	(4)	(5)	(6)	(7)
Taman Kanak-Kanak (TK) ¹ /Kindergarten ¹	22	30	231	147	253	177
Raudatul Athfal (RA) ² Raudatul Athfal (RA) ²	-	-	-	-	-	-
Sekolah Dasar (SD) ¹ Elementary Schools ¹	718	734	-	-	718	734
Madrasah Ibtidaiyah (MI) ² /Madrasah Ibtidaiyah (MI) ²	-	-	-	-	-	-
Sekolah Menengah Pertama (SMP) ¹ /Junior High Schools ¹	258	273	-	-	258	273
Madrasah Tsanawiyah (MTs) ² /Madrasah Tsanawiyah (MTs) ²	-	-	-	-	-	-
Sekolah Menengah Atas (SMA) ¹ /Senior High Schools ¹	186	188	-	-	186	188
Sekolah Menengah Kejuruan (SMK) ¹ Vocational High Schools ¹	-	-	-	-	-	-
Madrasah Aliyah (MA) ² Madrasah Aliyah (MA) ²	-	-	-	-	-	-

Catatan/Note: ...

Sumber/Source: ¹ Kementerian Pendidikan, Kebudayaan, Riset, dan Teknologi, Sistem Data Pokok Pendidikan, data semester ganjil laporan sampai dengan 30 November 2022/Ministry of Education, Culture, Research, and Technology, Basic Education Data System, odd semester report data up to 30 November 2022

² Kementerian Agama, EMIS, data semester ganjil laporan sampai dengan 9 Februari 2023/Ministry of Religious Affairs, EMIS, odd semester report data up to 9 February 2023

4.2 KESEHATAN HEALTH

Tabel 4.2.1 Banyaknya Desa¹/Kelurahan yang Memiliki Sarana Kesehatan Menurut Jenis Sarana Kesehatan di Kecamatan Paju Epat, 2020–2022
Number of Villages¹/Kelurahan Health Facilities by Type of Health Facilities in Paju Epat Subdistrict, 2020–2022

Jenis Sarana Kesehatan Type of Health Facilities	2020 ²	2021 ²	2022 ³
(1)	(2)	(3)	(4)
Rumah Sakit Hospital	-	-	
Rumah Sakit Bersalin Maternity Hospital	-	-	
Poliklinik/Balai Pengobatan Polyclinic	-	-	
Puskesmas Rawat Inap Public Health Center with Inpatient Care	1	1	
Puskesmas Tanpa Rawat Inap Public Health Center without Inpatient Care	-	-	
Apotek Pharmacy	-	-	

Catatan/Note: ¹Desa pada tabel ini termasuk Unit Permukiman Transmigrasi (UPT) yang masih dibina oleh kementerian terkait/
Villages in this table include Transmigration Settlement Unit which is still fostered by the relevant ministries.

Sumber/Source: ²Badan Pusat Statistik, Pendataan Potensi Desa (Podes)/BPS-Statistics Indonesia, Village Potential Data Collecting

³...

4.3 PERUMAHAN DAN LINGKUNGAN HOUSING AND ENVIRONMENT

Tabel 4.3.1 Banyaknya Desa¹/Kelurahan Menurut Sumber Air Minum Sebagian Besar Keluarga di Kecamatan Paju Epat, 2020–2022
Table *Number of Villages¹/Kelurahan by Drinking Water Source of Majority Family in Paju Epat Subdistrict, 2020–2022*

Sumber Air Minum Source of Drinking Water	2020 ²	2021 ²	2022 ³
(1)	(2)	(3)	(4)
Air Kemasan Bermerk/ <i>Branded Bottled Water</i>	-	-	
Air Isi Ulang/ <i>Refil Water</i>	1	1	
Leding Dengan Meteran/ <i>Metered Piped Water</i>	-	-	
Leding Tanpa Meteran/ <i>Non Metered Piped Water</i>	-	-	
Sumur Bor atau Pompa/ <i>Artesian Well or Pumped Water</i>	6	7	
Sumur/ <i>Well</i>	1	-	
Mata Air/ <i>Spring</i>	-	-	
Sungai/Danau/Kolam/ Waduk/Situ/ Embung/Bendungan/ <i>River/Lake/Pond/ Reservoir/Dam</i>	1	1	
Air Hujan/ <i>Rainwater</i>	-	-	
Lainnya/ <i>Others</i>	-	-	

Catatan/*Note*: ¹Desa pada tabel ini termasuk Unit Permukiman Transmigrasi (UPT) yang masih dibina oleh kementerian terkait/
Villages in this table include Transmigration Settlement Unit which is still fostered by the relevant ministries.

Sumber/*Source*: ²Badan Pusat Statistik, Pendataan Potensi Desa (Podes)/*BPS-Statistics Indonesia, Village Potential Data Collecting*

³...

Tabel 4.3.2 Banyaknya Desa¹/Kelurahan Menurut Sumber Penerangan Jalan Utama Desa/Kelurahan di Kecamatan Paju Epat, 2020–2022
Number of Villages¹/Kelurahan by Source of Villages/Kelurahan's Main Street Illumination in Paju Epat Subdistrict, 2020–2022

Sumber Penerangan Jalan Utama Source of Main Street Illumination	2020 ²	2021 ²	2022 ³
(1)	(2)	(3)	(4)
Listrik Pemerintah/ <i>State Electricity</i>	3	4	
Listrik Non Pemerintah/ <i>Non-State Electricity</i>	-	-	
Non Listrik/ <i>Non-Electric</i>	6	5	

Catatan/Note: ¹Desa pada tabel ini termasuk Unit Permukiman Transmigrasi (UPT) yang masih dibina oleh kementerian terkait/
Villages in this table include Transmigration Settlement Unit which is still fostered by the relevant ministries.

Sumber/Source: ²Badan Pusat Statistik, Pendataan Potensi Desa (Podes)/BPS-Statistics Indonesia, *Village Potential Data Collecting*

³ ...

Tabel
Table 4.3.3

Banyaknya Desa¹/Kelurahan Menurut Penggunaan Fasilitas Tempat Buang Air Besar Sebagian Besar Keluarga di Kecamatan Paju Epat, 2020–2022
Number of Villages¹/Kelurahan by Toilet Facility Used by Majority Family in Paju Epat Subdistrict, 2020–2022

Fasilitas Tempat Buang Air Besar <i>Toilet Facility</i>	2020 ²	2021 ²	2022 ³
(1)	(2)	(3)	(4)
Jamban/Toilet			
Sendiri/Private	7	7	
Bersama/Shared	1	1	
Umum/Public	1	1	
Bukan Jamban/Non-Toilet	-	-	
Jumlah/Total	9	9	9

Catatan/Note: ¹Desa pada tabel ini termasuk Unit Permukiman Transmigrasi (UPT) yang masih dibina oleh kementerian terkait/
Villages in this table include Transmigration Settlement Unit which is still fostered by the relevant ministries.

Sumber/Source: ²Badan Pusat Statistik, Pendataan Potensi Desa (Podes)/BPS-Statistics Indonesia, *Village Potential Data Collecting*

³...

Tabel 4.3.4 Banyaknya Desa/Kelurahan Menurut Jenis Bahan Bakar untuk Memasak yang Digunakan Sebagian Besar Keluarga di Kecamatan Paju Epat, 2022
Table **Number of Villages/Kelurahan by Type of Cooking Fuel Used by Majority Family in Paju Epat Subdistrict, 2022**

Jenis Bahan Bakar untuk Memasak <i>Type of Cooking Fuel</i>	2022
(1)	(2)
Listrik/ <i>Electric</i>	-
Elpiji 5,5 kg/ <i>Blue Gas 5.5 kg-LPG</i>	-
Elpiji 12 kg/ <i>12 kg-LPG</i>	-
Elpiji 3 kg/ <i>3 kg-LPG</i>	9
Gas Kota/ <i>City Gas</i>	-
Biogas/ <i>Biogas</i>	-
Minyak Tanah/ <i>Kerosene</i>	-
Briket/ <i>Briquettes</i>	-
Arang/ <i>Charcoal</i>	-
Kayu Bakar/ <i>Firewood</i>	-
Lainnya/ <i>Others</i>	-
Jumlah/<i>Total</i>	9

Catatan/*Note*: ...

Sumber/*Source*: Kantor Desa/Kelurahan/*Village/Ward Office*

4.4 AGAMA DAN SOSIAL LAINNYA RELIGION AND OTHER SOCIAL AFFAIRS

Tabel 4.4.1 Jumlah Tempat Peribadatan Menurut Desa/Kelurahan di Kecamatan Paju Epat, 2022
Table *Number of Worship Places by Villages/Kelurahan in Paju Epat Subdistrict, 2022*

Desa/Kelurahan <i>Village/Kelurahan</i>	Masjid <i>Mosque</i>	Mushola <i>Pray Room</i>	Gereja Protestan <i>Protestant Church</i>	Gereja Katholik <i>Catholic Church</i>	Pura <i>Temple</i>	Vihara
(1)	(2)	(3)	(4)	(5)	(6)	(7)
Telang	1	1	1	-	-	-
Murutuwu	-	2	4	1	1	-
Balawa	-	-	3	3	1	-
Maipe	-	2	1	-	-	-
Telang Baru	1	-	-	-	-	-
Juru Banu	1	-	-	-	-	-
Tampu Langit	1	-	-	-	-	-
Siong	1	-	2	-	1	-
Kalinapu	-	-	-	-	-	-
Paju Epat	5	5	11	4	3	0

Catatan/Note: ...

Sumber/Source: Kantor Desa/Kelurahan/Village/Ward Office

Tabel 4.4.2
Table

**Banyaknya Kejadian Bencana Alam Menurut Desa/
Kelurahan dan Jenis Bencana Alam di Kecamatan Paju
Epat, 2022**
*Number of Natural Disaster Events by Villages/Kelurahan
and Type of Natural Disaster in Paju Epat Subdistrict,
2022*

Desa/Kelurahan <i>Village/Kelurahan</i>	Gempa Bumi <i>Earthquake</i>	Tsunami <i>Tsunami</i>	Gunung Meletus <i>Volcanic Eruption</i>	Tanah Longsor <i>Landslide</i>
(1)	(2)	(3)	(4)	(5)
Telang	-	-	-	-
Murutuwu	-	-	-	-
Balawa	-	-	-	-
Maipe	-	-	-	-
Telang Baru	-	-	-	-
Juru Banu	-	-	-	-
Tampu Langit	-	-	-	-
Siong	-	-	-	-
Kalinapu	-	-	-	-
Paju Epat	0	0	0	0

Lanjutan Tabel/*Continued Table* 4.4.2

Desa/Kelurahan Village/Kelurahan	Banjir Floods	Banjir Bandang Flash Floods	Kekeringan Drought	Kebakaran Hutan dan Lahan Forest and Land Fires
(1)	(6)	(7)	(8)	(9)
Telang	-	-	-	-
Murutuwu	-	-	-	-
Balawa	-	-	-	-
Maipe	-	-	-	-
Telang Baru	-	-	-	-
Juru Banu	1	-	-	-
Tampu Langit	-	-	-	-
Siong	-	-	-	-
Kalinapu	1	-	-	-
Paju Epat	2	0	0	0

Lanjutan Tabel/*Continued Table 4.4.2*

Desa/Kelurahan Village/Kelurahan	Angin Puyuh/ Puting Beliung/ Topan Tornado/Typhoon	Gelombang Pasang Tidal Wave	Abrasi Abrasion
(1)	(10)	(11)	(12)
Telang	-	-	-
Murutuwu	-	-	-
Balawa	-	-	-
Maipe	-	-	-
Telang Baru	-	-	-
Juru Banu	-	-	-
Tampu Langit	-	-	-
Siong	-	-	-
Kalinapu	-	-	-
Paju Epat	0	0	0

Catatan/Note: ...

Sumber/Source: Kantor Desa/Kelurahan/Village/Ward Office

Tabel 4.4.3
Table

Banyaknya Korban Jiwa Akibat Bencana Alam Menurut Desa/Kelurahan dan Jenis Bencana Alam di Kecamatan Paju Epat, 2022
Number of Fatalities Due to Natural Disasters by Villages/ Kelurahan and Type of Natural Disaster in Paju Epat Subdistrict, 2022

Desa/Kelurahan <i>Village/Kelurahan</i>	Gempa Bumi <i>Earthquake</i>	Tsunami <i>Tsunami</i>	Gunung Meletus <i>Volcanic Eruption</i>	Tanah Longsor <i>Landslide</i>
(1)	(2)	(3)	(4)	(5)
Telang	-	-	-	-
Murutuwu	-	-	-	-
Balawa	-	-	-	-
Maipe	-	-	-	-
Telang Baru	-	-	-	-
Juru Banu	-	-	-	-
Tampu Langit	-	-	-	-
Siong	-	-	-	-
Kalinapu	-	-	-	-
Paju Epat	0	0	0	0

Lanjutan Tabel/Continued Table 4.4.3

Desa/Kelurahan Village/Kelurahan	Banjir Floods	Banjir Bandang Flash Floods	Kekeringan Drought	Kebakaran Hutan dan Lahan Forest and Land Fires
(1)	(6)	(7)	(8)	(9)
Telang	-	-	-	-
Murutuwu	-	-	-	-
Balawa	-	-	-	-
Maipe	-	-	-	-
Telang Baru	-	-	-	-
Juru Banu	-	-	-	-
Tampu Langit	-	-	-	-
Siong	-	-	-	-
Kalinapu	-	-	-	-
Paju Epat	0	0	0	0

Lanjutan Tabel/*Continued Table* 4.4.3

Desa/Kelurahan Village/Kelurahan	Angin Puyuh/ Puting Beliung/ Topan Tornado/Typhoon	Gelombang Pasang Tidal Wave	Abrasi Abrasion
(1)	(10)	(11)	(12)
Telang	-	-	-
Murutuwu	-	-	-
Balawa	-	-	-
Maipe	-	-	-
Telang Baru	-	-	-
Juru Banu	-	-	-
Tampu Langit	-	-	-
Siong	-	-	-
Kalinapu	-	-	-
Paju Epat	0	0	0

Catatan/Note: ...

Sumber/Source: Kantor Desa/Kelurahan/Village/Ward Office

Tabel 4.4.4
Table

Keberadaan Fasilitas/Upaya Antisipasi/Mitigasi Bencana Alam Menurut Desa/Kelurahan di Kecamatan Paju Epat, 2022

Existence of Facilities/Efforts for Anticipation/Mitigation of Natural Disasters by Villages/Kelurahan by Villages/Kelurahan in Paju Epat Subdistrict, 2022

Desa/Kelurahan <i>Village/Kelurahan</i>	Sistem Peringatan Dini Bencana Alam <i>Natural Disaster Early Warning System</i>	Sistem Peringatan Dini Khusus Tsunami <i>Tsunami Early Warning System</i>	Perlengkapan Keselamatan <i>Safety Equipment</i>
(1)	(2)	(3)	(4)
Telang	Tidak Ada	Bukan Wilayah Potensi Tsunami	Ada
Murutuwu	Tidak Ada	Bukan Wilayah Potensi Tsunami	Tidak Ada
Balawa	Tidak Ada	Bukan Wilayah Potensi Tsunami	Tidak Ada
Maipe	Tidak Ada	Bukan Wilayah Potensi Tsunami	Tidak Ada
Telang Baru	Tidak Ada	Bukan Wilayah Potensi Tsunami	Tidak Ada
Juru Banu	Tidak Ada	Bukan Wilayah Potensi Tsunami	Tidak Ada
Tampu Langit	Tidak Ada	Bukan Wilayah Potensi Tsunami	Tidak Ada
Siong	Ada	Bukan Wilayah Potensi Tsunami	Tidak Ada
Kalinapu	Tidak Ada	Bukan Wilayah Potensi Tsunami	Tidak Ada

Lanjutan Tabel/*Continued Table* 4.4.4

Desa/Kelurahan Village/Kelurahan	Rambu-Rambu dan Jalur Evakuasi Bencana Sign and Evacuation Route	Pembuatan, Perawatan, atau Normalisasi: Sungai, Kanal, Tanggul, Parit, Drainase, Waduk, Pantai, dll Manufacture, Maintenance, or Normalization: Rivers, Canals, Embankment, etc
(1)	(5)	(6)
Telang	Tidak Ada	Ada
Murutuwu	Tidak Ada	Tidak Ada
Balawa	Tidak Ada	Tidak Ada
Maipe	Tidak Ada	Tidak Ada
Telang Baru	Tidak Ada	Tidak Ada
Juru Banu	Tidak Ada	Tidak Ada
Tampu Langit	Tidak Ada	Ada
Siong	Tidak Ada	Tidak Ada
Kalinapu	Tidak Ada	Tidak Ada

Catatan/*Note*: ...Sumber/*Source*: Kantor Desa/Kelurahan/*Village/Ward Office*

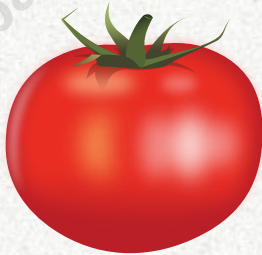
PRODUKSI TANAMAN SAYURAN (kw)

Production of Vegetables (qui)

2022

Cabai Rawit

Chili/Cayenne Pepper **84**



Tomat

Tomato

29

**Kacang
Panjang**

Long Beans

4



PENJELASAN TEKNIS

1. Lahan sawah adalah lahan pertanian yang berpetak-petak dan dibatasi oleh pematang (galengan), saluran untuk menahan/ menyalurkan air, yang biasanya ditanami padi sawah tanpa memandang dari mana diperoleh atau status lahan tersebut. Lahan yang dimaksud termasuk lahan yang terdaftar di Pajak Bumi Bangunan, luran Pembangunan Daerah, lahan bengkok, lahan serobotan, lahan rawa yang ditanami padi, dan lahan bekas tanaman tahunan yang telah dijadikan sawah, baik yang ditanami padi, palawija, atau tanaman semusim lainnya.
2. Data pokok tanaman pangan yang dikumpulkan adalah luas panen dan produktivitas (hasil per hektar). Produksi tanaman pangan merupakan hasil perkalian antara luas panen dengan produktivitas. Pengumpulan data luas panen dilakukan setiap bulan dengan pendekatan area kecamatan di seluruh wilayah Indonesia. Pengumpulan data produktivitas dilakukan melalui pengukuran langsung pada plot ubinan berukuran $2\frac{1}{2}$ m x $2\frac{1}{2}$ m. Pengumpulan data produktivitas dilakukan setiap subround (empat bulanan) pada waktu panen petani.

TECHNICAL NOTES

1. *Wetland is agricultural land that separated by small dykes to resist water, where the main crop is usually wetland paddy without considering where it is got from or the status of the land. It includes the land that is registered at land income tax office, regional development contribution, 'bengkok' land, illegal ownership, swamps for rice cultivation, and annual crop land mark that has been used as rice field, which are both planted with paddy, secondary crops, or the other seasonal crops.*
2. *The main food crops data collected consists of harvested area and productivity (yield per hectare). Food crops production is generated by harvested area multiplied by productivity. The harvested area data is collected every month using sub district area approach in all sub district in Indonesia. The productivity data collection is conducted by a direct measurement in $2\frac{1}{2}$ m x $2\frac{1}{2}$ m crop cutting plot. The productivity measurement is conducted in every subround (four monthly) at the time when farmers are harvesting their crops.*

3. Data produksi padi dan palawija yang disajikan adalah dalam kualitas: gabah kering giling (padi), pipilan kering (jagung), biji kering (kedelai dan kacang tanah), dan umbi basah (ubi kayu dan ubi jalar).
 4. Produksi hortikultura adalah hasil menurut bentuk produk dari setiap tanaman sayuran, buah-buahan, biofarmaka dan tanaman hias yang diambil berdasarkan luas yang dipanen/tanaman yang menghasilkan pada bulan/triwulan laporan.
 5. Data perkebunan besar dikumpulkan oleh BPS setiap bulan secara lengkap (sensus bulanan) dengan sistem surat pos. Khusus untuk tanaman kelapa, cengkeh, dan kapok, data diperoleh dari Direktorat Jenderal Perkebunan. Data perkebunan rakyat juga diperoleh dari Direktorat Jenderal Perkebunan.
 6. Data populasi ternak bersumber dari Direktorat Jenderal Peternakan dan Kesehatan Hewan Kementerian Pertanian, sedangkan jumlah pemotongan ternak merupakan hasil Survei Laporan Pemotongan Ternak. Pengumpulan data pemotongan ternak dilakukan setiap triwulan di seluruh Rumah Potong Hewan (RPH) dan Tempat Pemotongan Hewan (TPH).
3. *Production of paddy and secondary crops data are presented in the form of: dry unhusked rice (paddy), dry loose maize (maize), dry shells crops (soybeans and peanuts), and fresh roots (cassava and sweet potatoes).*
 4. *Horticulture production is the standard production quantity form of vegetable, fruit, medicinal and ornamental plant based on harvested area/the number of production plants reported monthly/quarterly.*
 5. *Data on estates are collected by the BPS every month on complete basis through a mailing system. Data on coconut, clove, and kapok, as well as on smallholder plantation, are acquired from the Directorate General of Estates.*
 6. *Data of domestic livestock population are obtain from the Directorate General of Livestock and Animal Health Service, while data on the number of animals slaughtered are based on the quarterly survey conducted by BPS. This survey is a complete enumeration on all slaughterhouses and abattoirs in Indonesia.*

ULASAN

Sektor pertanian merupakan sektor yang sangat berperan penting dalam perekonomian di Kecamatan Paju Epat karena mayoritas penduduk di kecamatan ini bekerja di sektor pertanian.

Produksi tanaman sayuran dan buah-buahan semusim dengan volume terbanyak di Kecamatan Paju Epat pada tahun 2022 adalah Cabai Rawit 84 quintal, Tomat 29 quintal, dan Kacang Panjang 4 quintal.

DESCRIPTION

The agricultural sector is a sector that plays an important role in the economy in Paju Epat Subdistrict because the majority of the population in this subdistrict work in the agricultural sector.

The highest production of seasonal vegetable and fruit crops in Paju Epat Subdistrict during year 2022 are 84 quintals of Cayenne pepper, 29 quintals of Tomatoes, and 4 quintals of Long beans.

Gambar 5
Figures

**Produksi Tanaman Sayuran dan Buah-buahan Semusim
di Kecamatan Paju Epat, 2022**
*Production of Seasonal Vegetables and Fruits in Paju
Epat Subdistrict, 2022*



Sumber/Source: Badan Pusat Statistik, Statistik Pertanian Hortikultura SPH-SBS/BPS-Statistics Indonesia,
Agricultural Statistic for Horticulture SPH-SBS

Tabel 5.1
Table

Luas Panen Tanaman Sayuran dan Buah-buahan Semusim Menurut Jenis Tanaman di Kecamatan Paju Epat (ha), 2019–2022
Harvested Area of Seasonal Vegetables and Fruits by Kind of Plant in Paju Epat Subdistrict (ha), 2019–2022

Jenis Tanaman <i>Kind of Plants</i>	2019	2020	2021	2022 ^x
(1)	(2)	(3)	(4)	(5)
Sayuran/Vegetables:				
Bawang Merah/ <i>Shallots</i>	2	-	-	-
Cabai Besar/TW/Teropong <i>Chili/Big Chili</i>	-	-	-	-
Cabai Keiting <i>Curly Chili</i>	-	-
Cabai Rawit <i>Chili/Cayenne Pepper</i>	4	4	5	7
Kentang/ <i>Potato</i>	-	-	-	-
Kubis/ <i>Cabbage</i>	-	-	-	-
Tomat/ <i>Tomato</i>	-	-	3	8
Bawang Putih/ <i>Garlic</i>	-	-	-	-

Catatan/Note: ...

Sumber/Source: Badan Pusat Statistik, Statistik Pertanian Hortikultura SPH-SBS/BPS-Statistics Indonesia, *Agricultural Statistic for Horticulture SPH-SBS*

Tabel 5.2
Table

Produksi Tanaman Sayuran dan Buah-buahan Semusim Menurut Jenis Tanaman di Kecamatan Paju Epat (kuintal), 2019–2022
Production of Seasonal Vegetables and Fruits by Kind of Plant in Paju Epat Subdistrict (quintal), 2019–2022

Jenis Tanaman <i>Kind of Plants</i>	2019	2020	2021	2022 ^x
(1)	(2)	(3)	(4)	(5)
Sayuran/Vegetables:				
Bawang Merah/ <i>Shallots</i>	4	-	-	-
Cabai Besar/TW/Teropong <i>Chili/Big Chili</i>	-	-	-	-
Cabai Keiting <i>Curly Chili</i>	-	-
Cabai Rawit <i>Chili/Cayenne Pepper</i>	24	57	80	84
Kentang/ <i>Potato</i>	-	-	-	-
Kubis/ <i>Cabbage</i>	-	-	-	-
Tomat/ <i>Tomato</i>	-	-	11	29
Bawang Putih/ <i>Garlic</i>	-	-	-	-

Catatan/Note: ...

Sumber/Source: Badan Pusat Statistik, Statistik Pertanian Hortikultura SPH-SBS/BPS-Statistics Indonesia, *Agricultural Statistic for Horticulture SPH-SBS*

Tabel
Table 5.3

Luas Panen Tanaman Biofarmaka Menurut Jenis Tanaman di Kecamatan Paju Epat (m²), 2019–2022
Harvested Area of Medicinal Plants by Kind of Plant in Paju Epat Subdistrict (m²), 2019–2022

Jenis Tanaman Kind of Plants	2019	2020	2021	2022 ^x
(1)	(2)	(3)	(4)	(5)
Jahe/ <i>Ginger</i>	45	-	1	2
Laos/ <i>Lengkuas/Galanga</i>	40	4	1	1
Kencur/ <i>East Indian Galangal</i>	26	-	1	2
Kunyit/ <i>Turmeric</i>	55	2	1	2

Catatan/Note: ...
Sumber/Source: Badan Pusat Statistik, Statistik Pertanian Hortikultura SPH-TBF/BPS-Statistics Indonesia, Agricultural Statistic for Horticulture SPH-TBF

Tabel
Table 5.4

**Produksi Tanaman Biofarmaka Menurut Jenis Tanaman di
Kecamatan Paju Epat (kg), 2019–2022**
*Production of Medicinal Plants by Kind of Plant in Paju Epat
Subdistrict (kg), 2019–2022*

Jenis Tanaman Kind of Plants	2019	2020	2021	2022 ^x
(1)	(2)	(3)	(4)	(5)
Jahe/ <i>Ginger</i>	170	-	18	12
Laos/Lengkuas/ <i>Galanga</i>	231	23	8	12
Kencur/ <i>East Indian Galangal</i>	77	-	5	10
Kunyit/ <i>Turmeric</i>	125	6	9	9

Catatan/Note: ...

Sumber/Source: Badan Pusat Statistik, Statistik Pertanian Hortikultura SPH-TBF/BPS-Statistics Indonesia, Agricultural Statistic for Horticulture SPH-TBF

Tabel 5.5
Table

Luas Panen Tanaman Hias Menurut Jenis Tanaman di Kecamatan Paju Epat (m²), 2019–2022
Harvested Area of Ornamental Plants by Kind of Plant in Paju Epat Subdistrict (m²), 2019–2022

Jenis Tanaman Kind of Plants	2019	2020	2021	2022 ^x
(1)	(2)	(3)	(4)	(5)
Anggrek Pot/Pot Orchid	-	-
Anggrek Potong/Cut Orchid	-	-
Krisan/Chrysantemum	-	-	-	-
Mawar/Rose	-	-	-	-
Sedap Malam/Tuberose	-	-	-	-

Catatan/Note: ...

Sumber/Source: Badan Pusat Statistik, Statistik Pertanian Hortikultura SPH-TH/BPS-Statistics Indonesia, Agricultural Statistik for Horticulture SPH-TH

Tabel
Table 5.6

**Produksi Tanaman Hias Menurut Jenis Tanaman di
Kecamatan Paju Epat (tangkai), 2019–2022**
*Production of Ornamental Plants by Kind of Plant n Paju
Epat Subdistrict (stalks), 2019–2022*

Jenis Tanaman <i>Kind of Plants</i>	2019	2020	2021	2022 ^x
(1)	(2)	(3)	(4)	(5)
Anggrek Pot/ <i>Pot Orchid</i>	-	-
Anggrek Potong/ <i>Cut Orchid</i>	-	-
Krisan/ <i>Chrysantemum</i>	-	-	-	-
Mawar/ <i>Rose</i>	-	-	-	-
Sedap Malam/ <i>Tuberose</i>	-	-	-	-

Catatan/*Note*: ...

Sumber/*Source*: Badan Pusat Statistik, Statistik Pertanian Hortikultura SPH-TH/BPS-Statistics Indonesia, *Agricultural Statistik for Horticulture SPH-TH*

Tabel 5.7
Table

Produksi Buah-Buahan dan Sayuran Tahunan Menurut Jenis Tanaman di Kecamatan Paju Epat (kuintal), 2019–2022

Production of Annual Fruits and Vegetables by Kind of Plant in Paju Epat Subdistrict (quintal), 2019–2022

Jenis Tanaman <i>Kind of Plants</i>	2019	2020	2021	2022 ^x
(1)	(2)	(3)	(4)	(5)
Buah–Buahan/Fruits:				
Mangga/ <i>Mango</i>	147	46	267	283
Durian/ <i>Durian</i>	78	4	10	3
Jeruk Siam/ <i>Keprok/Orange/Tangerine</i>	6	7	7	10
Pisang/ <i>Banana</i>	27	8	45	45
Pepaya/ <i>Papaya</i>	8	11	132	121
Salak/ <i>Snakefruit</i>	1	5	48	45

Catatan/Note: ...

Sumber/Source: Badan Pusat Statistik, Statistik Pertanian Hortikultura SPH-BST/BPS-Statistics Indonesia, Agricultural Statistic for Horticulture SPH-BST

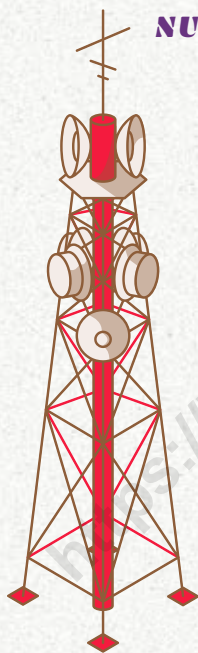
6

PARIWISATA, TRANSPORTASI, DAN KOMUNIKASI

Tourism, Transportation, and Communication

JUMLAH MENARA TELEPON SELULER (BTS)

NUMBER OF BASE TRANSCIVER STATION
(BTS)



4
Menara
Tower



2022

PENJELASAN TEKNIS

1. Hotel adalah penyediaan akomodasi secara harian berupa kamar-kamar di dalam satu bangunan yang dapat dilengkapi dengan jasa pelayanan makan dan minum, kegiatan hiburan, dan atau fasilitas lainnya. Hotel terdiri dari hotel berbintang dan hotel non- bintang.
2. Penginapan (hostel/motel/ losmen/ wisma) adalah jenis akomodasi yang mempergunakan sebagian atau keseluruhan bangunan untuk jasa pelayanan penginapan bagi umum, biasanya tanpa fasilitas pelayanan makan minum yang dikelola secara komersial dengan izin usaha bukan hotel. Contoh: hostel, penginapan remaja, bumi perkemahan, pondok wisata, losmen, wisma, dan sejenisnya.
3. Jenis permukaan jalan terluas adalah jenis permukaan jalan terluas yang ada di desa/ kelurahan. Jenis permukaan jalan terdiri dari: aspal/beton, diperkeras (dengan kerikil atau batu), tanah, dan lainnya yaitu terbuat dari kayu/papan yang biasanya digunakan di daerah rawa, termasuk jalan setapak, jalan di hutan dan sejenisnya.

TECHNICAL NOTES

1. *Hotel is a daily supply of accommodation rooms within a building which can be equipped with eating and drinking services, entertainment activities, and/or other facilities. Hotel consists of a classified hotel and a non-classified hotel.*
2. *Lodging (hostel / motel / inn / guesthouse) is a type of accommodation that use part or all of the building for an accommodation to the public, usually without service facilities eating and drinking commercially managed by a business license is not a hotel. Example: hostel, inn teenagers, camping, cottage, inn, guesthouse, and the like.*
3. *The widest road surface type is the type of road surface widest in the villages / wards. The type of road surface consisting of: asphalt / concrete, hardened (with gravel or stones), ground, and others are made of wood / boards are typically used in swampy areas, including footpaths, walks in the woods and the like.*

4. Kantor Pos adalah tempat pemberi pelayanan komunikasi tertulis dan atau surat elektronik, layanan paket, layanan logistik, layanan transaksi keuangan, dan layanan keagenan pos untuk kepentingan umum. Rumah pos berfungsi sama seperti kantor pos dan kantor pos pembantu, bedanya rumah pos biasanya terletak di daerah terpencil.
 5. BTS adalah alat yang berfungsi sebagai pengirim dan penerima (transceiver) sinyal komunikasi seluler. BTS ditandai adanya menara/tower yang dilengkapi antena sebagai perangkat transceiver. Masyarakat umum sering menyebutnya sebagai tower hand phone/seluler.
4. *Post Office is a service provider facility of written communication and or electronic mail, parcel service, logistics services, financial transaction services, and postal services to the public. Postal house has the same function as the post office and subsidiary of post office, the difference is that postal house is usually located in remote areas.*
 5. *The BTS is a tool that serves as the sender and receiver (transceiver) cellular communication signals. BTS marked the tower / antenna tower incorporates a transceiver device. The general public often call it a tower hand phone / mobile.*

ULASAN**1. Pariwisata**

Meski sektor pariwisata di Kecamatan Paju Epat masih belum cukup dominan untuk berperan secara signifikan pada perekonomian masyarakat lokal. Namun, beberapa lokasi yang kerap kali dikunjungi maupun peninggalan budaya dan sejarah masyarakat lokal masih dapat ditemui di sekitar area Kecamatan Paju Epat.

Beberapa tempat pariwisata yang bisa ditemui seperti objek wisata sejarah Lewu Hante dan Makam Soeta Ono yang terletak di Desa Telang, serta Taman Anggrek Alam yang terletak di Desa Murutuwu dan Siong.

2. Transportasi

Kegiatan ekonomi di suatu daerah akan berjalan lancar apabila jalannya baik dan tidak rusak. Pada tahun 2022, di Kecamatan Paju Epat masih terdapat jalan utama desa yang permukaan terluasnya masih berupa tanah. Desa dengan permukaan jalan utamanya berupa tanah adalah Desa Telang Baru, Desa Jurubanu, Desa Tampu Langit dan Desa Kalinapu. Mayoritas transportasi menuju desa-desa Kecamatan Paju Epat sepanjang tahun dapat dilalui dengan transportasi darat dan cukup lebar untuk dilalui kendaraan roda empat kecuali Desa Kalinapu

3. Komunikasi

Secara umum sektor komunikasi masih kurang berkembang di

DESCRIPTION**1. Tourism**

Despite not being the main economy force in the area and having not so much contribution for local economy so far, there are still quite a number of tourism locations people find attractive in the area. Some of the cultural heritage or the historical area has made its name known for people in the vicinity of Paju Epat Subdistrict area.

Some of tourism location that could be found as the historical attractions Lewu Hante and Soeta Ono Tombs that located in Telang village, and Taman Anggrek Alam is located in the Murutuwu and Siong village.

2. Transportation

Economic activities in the area is highly influenced by road infrastructure. On year 2022, most of the road on Paju Epat Subdistrict has been reinforced by asphalt except for some area. Villages with mainly dirt roads are Telang Baru Village, Jurubanu Village, Tampu Langit Village and Kalinapu Village. The majority of transportation to the villages of Paju Epat District throughout the year can be reached by land transportation and is wide enough to be passed by four-wheeled vehicles except for Kalinapu Village..

3. Communication

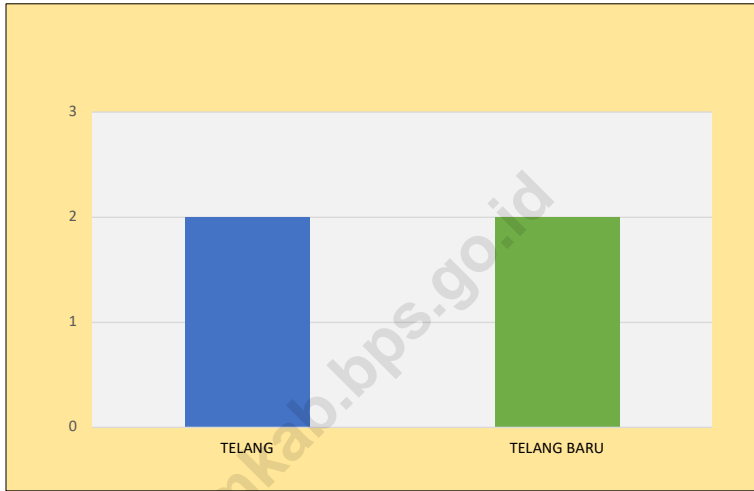
In general side of view, the communication sector is still quite underdeveloped in Paju Epat Subdistrict.

Kecamatan Paju Epat. Hal ini terlihat dari sampai dengan tahun 2022, masih belum banyak fasilitas sarana komunikasi dan informasi seperti stasiun radio, kantor pos, maupun jasa pengiriman lainnya yang dapat ditemui di wilayah Kecamatan Paju Epat. Namun demikian, penggunaan telepon selular seperti daerah lainnya sudah cukup prevalen. Jumlah Menara Telepon Selular/BTS di Kecamatan Paju Epat ada sebanyak 4 unit yang tersebar di Desa Telang dan Telang Baru.

It can be seen as on year 2022, there is still not many communication and information facilities such as radio stations, post offices or other delivery services available in the area. However, despite that the people in Paju Epat Subdistrict are able to communicate with cellular phones which is quite prevalent in the area. The number of Cellular Telephone Tower/BTS in Paju Epat Subdistrict is 4 units that could be found in Telang Village and telang Baru Village.

Gambar 6
Figures

Jumlah Menara Telepon Seluler di Kecamatan Paju Epat, 2022
Number of Base Transceiver Station (BTS) in Paju Epat Subdistrict, 2022



Sumber/Source: Kantor Desa/Kelurahan/Village/Ward Office

6.1 PARIWISATA TOURISM

Tabel 6.1.1 Jumlah Sarana Akomodasi Menurut Desa/Kelurahan dan Jenis Akomodasi di Kecamatan Paju Epat, 2022
Table Number of Accomodation Facilities by Villages/Kelurahan and Type of Accomodation in Paju Epat Subdistrict, 2022

Desa/Kelurahan Village/Kelurahan	Hotel Hotel	Penginapan Inn
(1)	(2)	(3)
Telang	-	-
Murutuwu	-	-
Balawa	-	-
Maipe	-	-
Telang Baru	-	-
Juru Banu	-	-
Tampu Langit	-	-
Siong	-	-
Kalinapu	-	-
Paju Epat	0	0

Catatan/Note: ...

Sumber/Source: Kantor Desa/Kelurahan/Village/Ward Office

Tabel
Table 6.1.2

Keberadaan Tempat Pariwisata di Kecamatan Paju Epat, 2022
The Existence of Tourism Location in Paju Epat Subdistrict, 2022

Desa/Kelurahan Village/Kelurahan	Tempat Pariwisata Tourism Location
(1)	(2)
Telang	-
Murutuwu	Taman Anggrek Hitam, Lewu Hante Soeta Ono, dan Makam Soeta Ono (Tamak Mas)
Balawa	Tamak Bangawan Dime
Maipe	-
Telang Baru	-
Juru Banu	Pemancingan Juru Banu
Tampu Langit	Pasir Putih
Siong	-
Kalinapu	-

Catatan/Note: ...

Sumber/Source: Kantor Desa/Kelurahan/Village/Ward Office

6.2 TRANSPORTASI TRANSPORTATION

Tabel 6.2.1 Prasarana dan Sarana Transportasi Antar Desa/Kelurahan Menurut Desa/Kelurahan di Kecamatan Paju Epat, 2022
Inter-Villages/Kelurahan Transportation Infrastructure and Facilities by Villages/Kelurahan in Paju Epat Subdistrict, 2022

Desa/Kelurahan <i>Village/Kelurahan</i>	Jenis Prasarana Transportasi <i>Type of Transportation Infrastructure</i>	Keberadaan Angkutan Umum <i>Availability of Public Transportation</i>
(1)	(2)	(3)
Telang	Darat	Tidak ada angkutan umum
Murutuwu	Darat	Tidak ada angkutan umum
Balawa	Darat	Tidak ada angkutan umum
Maipe	Darat	Tidak ada angkutan umum
Telang Baru	Darat	Tidak ada angkutan umum
Juru Banu	Darat	Tidak ada angkutan umum
Tampu Langit	Darat	Tidak ada angkutan umum
Siong	Darat	Tidak ada angkutan umum
Kalinapu	Darat dan Air	Tidak ada angkutan umum

Lanjutan Tabel/*Continued Table 6.2.1*

Desa/Kelurahan Village/Kelurahan	Jenis Permukaan Jalan Darat Terluas Type of The Widest Road Surface	Dapat Dilalui Kendaraan Bermotor Roda 4 atau Lebih Passable by Vehicle with 4 or more Wheels
(1)	(4)	(5)
Telang	Aspal/Beton	Sepanjang tahun
Murutuwu	Diperkeras (kerikil, batu, dll)	Sepanjang tahun
Balawa	Aspal/Beton	Sepanjang tahun
Maipe	Aspal/Beton	Sepanjang tahun
Telang Baru	Tanah	Sepanjang tahun
Juru Banu	Tanah	Sepanjang tahun
Tampu Langit	Tanah	Sepanjang tahun
Siong	Aspal/Beton	Sepanjang tahun
Kalinapu	Tanah	Tidak dapat dilalui sepanjang tahun

Catatan/*Note*: ...Sumber/*Source*: Kantor Desa/Kelurahan/*Village/Ward Office*

6.3 KOMUNIKASI COMMUNICATION

Tabel 6.3.1 Keberadaan Kantor Pos/Pos Pembantu/Rumah Pos, Pos Keliling, dan Perusahaan/Agen Jasa Ekspedisi Swasta Menurut Desa/Kelurahan di Kecamatan Paju Epat, 2022
Number of Post Office/Subsidiary of Post Office, Mobile Portal Service, Private Expedition Service Company by Villages/Kelurahan in Paju Epat Subdistrict, 2022

Desa/Kelurahan Village/Kelurahan	Kantor Pos/Pos Pembantu/Rumah Pos Post Office/Subsidiary of Post Office	Pos Keliling Mobile Portal Service	Perusahaan/Agen Jasa Ekspedisi Swasta Private Expedition Service Company
(1)	(2)	(3)	(4)
Telang	Tidak Ada	Tidak Ada	Tidak Ada
Murutuwu	Tidak Ada	Tidak Ada	Tidak Ada
Balawa	Tidak Ada	Tidak Ada	Tidak Ada
Maipe	Tidak Ada	Tidak Ada	Tidak Ada
Telang Baru	Tidak Ada	Tidak Ada	Tidak Ada
Juru Banu	Tidak Ada	Tidak Ada	Tidak Ada
Tampu Langit	Tidak Ada	Tidak Ada	Tidak Ada
Siong	Tidak Ada	Tidak Ada	Tidak Ada
Kalinapu	Tidak Ada	Tidak Ada	Tidak Ada

Catatan/Note: ...

Sumber/Source: Kantor Desa/Kelurahan/Village/Ward Office

Tabel
Table 6.3.2

Jumlah Menara Telepon seluler dan Operator Layanan Komunikasi Telepon Seluler Menurut Desa/Kelurahan di Kecamatan Paju Epat, 2022
Number of Base Transceiver Station (BTS) and Cellular Phone Communication Service Operators by Villages/ Kelurahan in Paju Epat Subdistrict, 2022

Desa/Kelurahan Village/Kelurahan	Jumlah Menara Telepon seluler Number of Base Transceiver Station (BTS)	Jumlah Operator Layanan Komunikasi Telepon Seluler Cellular Phone Communication Service Operators
(1)	(2)	(3)
Telang	2	2
Murutuwu	-	1
Balawa	-	2
Maipe	-	1
Telang Baru	2	4
Juru Banu	-	4
Tampu Langit	-	1
Siong	-	1
Kalinapu	-	2
Paju Epat	4	18

Catatan/Note:

Sumber/Source: Kantor Desa/Kelurahan/Village/Ward Office

Tabel
Table 6.3.3

**Kekuatan Sinyal Telepon Seluler dan Jenis Sinyal Internet
Telepon Seluler Menurut Desa/Kelurahan di Kecamatan
Paju Epat, 2022**
*The Strenght of Cellular Phone Signal by Villages/Kelurahan
in Paju Epat Subdistrict, 2022*

Desa/Kelurahan <i>Village/Kelurahan</i>	Kekuatan Sinyal Telepon Seluler <i>The Strenght of Cellular Phone Signal</i>	Jenis Sinyal Internet Telepon Seluler <i>Type of Cellular Phone Signal</i>
(1)	(2)	(3)
Telang	Kuat	2,5G/E/GPRS
Murutuwu	Lemah	2,5G/E/GPRS
Balawa	Lemah	2,5G/E/GPRS
Maipe	Kuat	3G/H/H+/EVDO
Telang Baru	Kuat	4G/LTE
Juru Banu	Kuat	4G/LTE
Tampu Langit	Lemah	2,5G/E/GPRS
Siong	Kuat	3G/H/H+/EVDO
Kalinapu	Kuat	3G/H/H+/EVDO

Catatan/Note: ...

Sumber/Source: Kantor Desa/Kelurahan/Village/Ward Office

7

PERBANKAN, KOPERASI, DAN PERDAGANGAN

Banking, Cooperative, and Trade

SARANA PERDAGANGAN

Trade Facilities

Pasar dengan Bangunan Semi
Permanen

Market in Semi Permanent Building

4

2022



Pasar Tanpa Bangunan

*Market without
Permanent Building*

2

PENJELASAN TEKNIS

1. Kantor bank terdiri dari Kantor Cabang (KC), Kantor Cabang Pembantu (KCP), dan kantor di bawah KCP.
2. Koperasi adalah perserikatan yang bertujuan memenuhi keperluan para anggotanya dengan cara menjual barang keperluan sehari-hari dengan harga murah (tidak bermaksud mencari untung).

TECHNICAL NOTES

1. *Office of the bank consists of Branch Office (KC), Sub branch Office (KCP), and offices under the KCP.*
2. *Cooperative is a union that aims to meet the needs of its members by selling grocery items at a bargain price (does not intend to make a profit).*

ULASAN

Fasilitas instansi keuangan dan perbankan yakni bank umum pemerintah, bank umum swasta, bank perkreditan rakyat belum tersedia di Kecamatan Paju Epat pada tahun 2022. Terdapat 1 unit koperasi lainnya di Kecamatan Paju Epat yang berada di Desa Siong. Sedangkan koperasi unit desa (KUD), koperasi industri kecil dan kerajinan rakyat (Kopinkra), dan koperasi simpan pinjam (Kospin) masih belum tersedia di Kecamatan Paju Epat.

Keberadaan sarana perdagangan sangat berperan penting dalam menunjang kebutuhan ekonomi masyarakat sehari-hari di Kecamatan Paju Epat. Pasar dengan bangunan semi permanen di area Kecamatan Paju Epat dapat ditemui pada Desa Telang, Tampu Langit, dan Siong

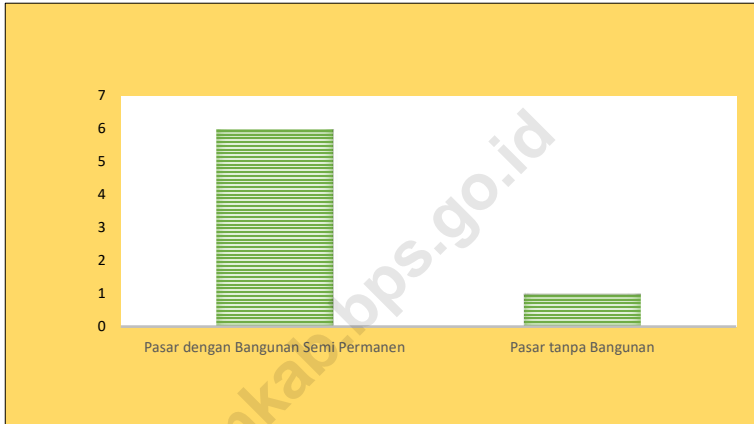
DESCRIPTION

Facilities for financial and banking institutions, namely government commercial banks, private commercial banks, people's credit banks are not yet available in Paju Epat Subdistrict as per 2022. There is 1 other cooperative unit in Paju Epat Subdistrict which is in Siong Village. Meanwhile, village unit cooperatives (KUD), small industry and folk craft cooperatives (Kopinkra), and savings and loan cooperatives (Kospin) are still not available in Paju Epat Subdistrict.

The existence of trade facilities in the area have an important role in supporting people's daily in need Paju Epat Subdistrict. Markets In semi permanent building in Paju Epat Subdistrict area can be found in Telang, Tampu Langit and Siong Village.

Gambar 7
Figures

Banyaknya Sarana dan Prasarana Ekonomi Menurut Jenisnya di Kecamatan Paju Epat, 2022
Number of Trade Facilities by Type of Trade Facilities in Paju Epat Subdistrict, 2022



Sumber/Source: Kantor Desa/Kelurahan/Village/Ward Office

Tabel 7.1
Table

Banyaknya Sarana Lembaga Keuangan Bank Menurut Desa/Kelurahan dan Jenis Bank di Kecamatan Paju Epat, 2022
Number of Bank by Villages/Kelurahan and Type of Bank in Paju Epat Subdistrict, 2022

Desa/Kelurahan Village/Kelurahan	Bank Umum Pemerintah Government Bank	Bank Umum Swasta Private Bank	Bank Perkreditan Rakyat (BPR) Rural Bank
(1)	(2)	(3)	(4)
Telang	-	-	-
Murutuwu	-	-	-
Balawa	-	-	-
Maipe	-	-	-
Telang Baru	-	-	-
Juru Banu	-	-	-
Tampu Langit	-	-	-
Siong	-	-	-
Kalinapu	-	-	-
Paju Epat	0	0	0

Catatan/Note: ...

Sumber/Source: Kantor Desa/Kelurahan/Village/Ward Office

Tabel 7.2
Table

**Banyaknya Koperasi Aktif Menurut Menurut Desa/
Kelurahan dan Jenis Koperasi di Kecamatan Paju Epat,
2022**
*Number of Cooperative by Villages/Kelurahan and Type of
Cooperative in Paju Epat Subdistrict, 2022*

Desa/Kelurahan <i>Village/Kelurahan</i>	Koperasi Unit Desa (KUD) <i>Village Cooperative Unit</i>	Koperasi Industri Kecil dan Kerajinan Rakyat (Kopinkra) <i>Small Industry and Citizen Handicraft Cooperative</i>
(1)	(2)	(3)
Telang	-	-
Murutuwu	-	-
Balawa	-	-
Maipe	-	-
Telang Baru	-	-
Juru Banu	-	-
Tampu Langit	-	-
Siong	-	-
Kalinapu	-	-
Paju Epat	0	0

Lanjutan Tabel/Continued Table 7.2

Desa/Kelurahan Village/Kelurahan	Koperasi Simpan Pinjam (Kospin) Savings and Loan Cooperative	Koperasi Lainnya Other Cooperative
(1)	(4)	(5)
Telang	-	-
Murutuwu	-	-
Balawa	-	-
Maipe	-	-
Telang Baru	-	-
Juru Banu	-	-
Tampu Langit	-	-
Siong	-	1
Kalinapu	-	-
Paju Epat	0	1

Catatan/Note: ...

Sumber/Source: Kantor Desa/Kelurahan/Village/Ward Office

Tabel 7.3
Table

Banyaknya Sarana Perdagangan Menurut Desa/Kelurahan dan Jenis Sarana Perdagangan di Kecamatan Paju Epat, 2022

Number of Trade Facilities by Villages/Kelurahan and Type of Trade Facilities in Paju Epat Subdistrict, 2022

Desa/Kelurahan Village/Kelurahan	Kelompok Pertokoan Shopping Complexs	Pasar dengan Bangunan Permanen Markets in Permanent Building	Pasar dengan Bangunan Semi Permanen Market in Semi Permanent Building
(1)	(2)	(3)	(4)
Telang	-	-	1
Murutuwu	-	-	-
Balawa	-	-	-
Maipe	-	-	-
Telang Baru	-	-	-
Juru Banu	-	-	-
Tampu Langit	-	-	1
Siong	-	-	2
Kalinapu	-	-	-
Paju Epat	0	0	4

Lanjutan Tabel/Continued Table 7.3

Desa/Kelurahan Village/Kelurahan	Pasar tanpa Bangunan Market without Permanent Building	Mini Market/ Swalayan/ Supermarket Mini Market/Swalayan/ Supermarket	Restoran/ Rumah Makan Restaurant/ Food Stall
(1)	(5)	(6)	(7)
Telang	-	-	-
Murutuwu	-	-	-
Balawa	1	-	-
Maipe	-	-	-
Telang Baru	1	-	-
Juru Banu	-	-	-
Tampu Langit	-	-	-
Siong	-	-	-
Kalinapu	-	-	-
Paju Epat	2	0	0

Catatan/Note: ...

Sumber/Source: Kantor Desa/Kelurahan/Village/Ward Office

BerAKHLAK

Berorientasi Pelayanan, Akuntabel, Kompeten,
Harmonis, Loyal, Adaptif, Kolaboratif

ST 2023
SENSUS PERTANIAN

DATA

MENCERDASKAN BANGSA

— *Enlighten The Nation* —



**BADAN PUSAT STATISTIK
KABUPATEN BARITO TIMUR**

Jalan Manunggal No. 13 Tamiang Layang, 73611

Telp (0526)209 1439; Fax (0526)209 1439

Homepage: <http://bartimkab.bps.go.id>, E-mail: bps6212@bps.go.id

ISSN 2302-5077



9 772302 507006