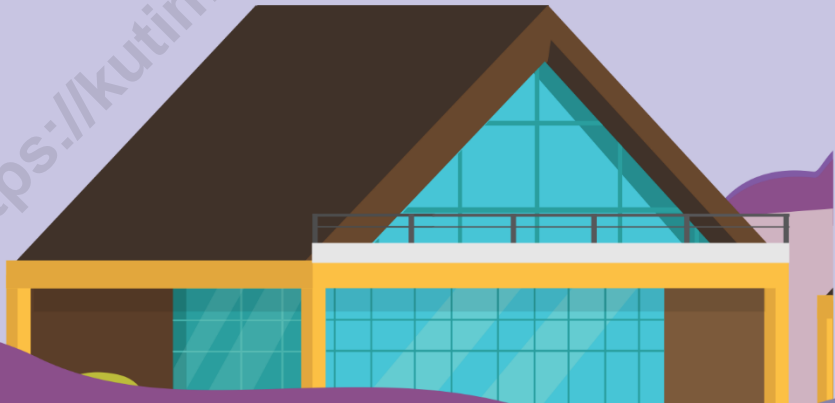


Kecamatan RANTAU PULUNG DALAM ANGKA

Rantau Pulung Subdistrict in Figures

2021

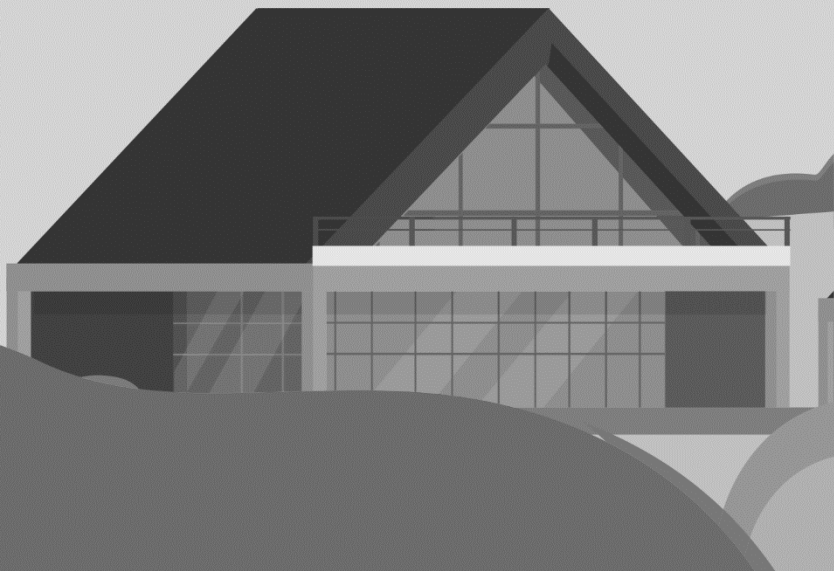


Kecamatan
RANTAU PULUNG
DALAM ANGKA

Rantau Pulung Subdistrict in Figures

2021

<https://kutimkab.go.id>



Kecamatan Rantau Pulung Dalam Angka

Rantau Pulung Subdistrict in Figures

2021

ISBN: –

No. Publikasi/Publication Number: 64040.2118

Katalog/Catalog: 1102001.6404044

Ukuran Buku/Book Size: 14,8 cm x 21 cm

Jumlah Halaman/Number of Pages: xx + 104 halaman/pages

Naskah/Manuscript:

Badan Pusat Statistik Kabupaten Kutai Timur

BPS-Statistics of Kutai Timur Regency

Gambar Kover oleh/Cover Designed by:

Badan Pusat Statistik Kabupaten Kutai Timur

BPS-Statistics of Kutai Timur Regency

Ilustrasi/Illustration by:

www.freepik.com

Diterbitkan oleh/Published by:

© BPS Kabupaten Kutai Timur/*BPS-Statistics of Kutai Timur Regency*

Dicetak oleh/Printed by:

Badan Pusat Statistik Kabupaten Kutai Timur

BPS-Statistics of Kutai Timur Regency

Dilarang mengumumkan, mendistribusikan, mengomunikasikan, dan/atau menggandakan sebagian atau seluruh isi buku ini untuk tujuan komersial tanpa izin tertulis dari Badan Pusat Statistik

Prohibited to announce, distribute, communicate, and/or copy part or all of this book for commercial purpose without permission from BPS-Statistics Indonesia

KEPALA BPS KABUPATEN KUTAI TIMUR
CHIEF STATISTICIAN OF KUTAI TIMUR REGENCY



Akhmad Junaidi



KATA PENGANTAR

Kecamatan Rantau Pulung Dalam Angka 2021 merupakan publikasi tahunan yang diterbitkan oleh BPS Kabupaten Kutai Timur. Disadari bahwa publikasi ini belum sepenuhnya memenuhi harapan pihak pemakai data khususnya para perencana, namun diharapkan dapat membantu melengkapi penyusunan rencana pembangunan di Kabupaten Kutai Timur, khususnya di Kecamatan Rantau Pulung.

Publikasi ini dapat terwujud atas kerja sama dan bantuan dari berbagai pihak baik instansi pemerintah maupun swasta. Kepada semua pihak yang telah memberikan bantuan disampaikan penghargaan dan terima kasih yang sebesar-besarnya.

Walaupun publikasi ini telah disiapkan sebaik-baiknya, namun disadari masih ada kekurangan dan kesalahan yang terjadi. Untuk perbaikan publikasi ini, tanggapan dan saran yang bersifat konstruktif dari para pemakai sangat diharapkan.

Sangatta, September 2021

Kepala BPS

Kabupaten Kutai Timur

Akhmad Junaidi



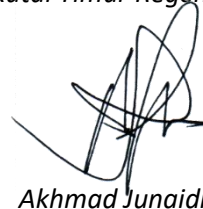
PREFACE

Rantau Pulung Subdistrict in Figures 2021 is an annual publication written by BPS-Statistics of Kutai Timur Regency. Honestly, this publication has not perfect yet and has not filled the user's hope, especially for the planners yet, but hopely it can help to equip compilation of development planning in Kutai Timur Regency, especially for Rantau Pulung Subdistrict.

This comprehensive publication has been made possible with the assistance and contribution from several governmental institutions and private organizations. To all parties who have been involved in the preparation of this publication, I would like to express my sincerest appreciation and gratitude.

Comments and constructive suggestions for the improvement of this publication are always welcome.

*Sangatta, September 2021
Chief Statistician of
Kutai Timur Regency*



Akhmad Junaidi

DAFTAR ISI/CONTENTS

	halaman <i>page</i>
Peta Wilayah Kabupaten Kutai Timur	3
<i>Map of Kutai Timur Regency</i>	3
Kepala BPS Kabupaten Kutai Timur	5
<i>Chief Statistician of Kutai Timur Regency</i>	5
Kata Pengantar	vii
<i>Preface</i>	viii
Daftar Isi/ <i>Contents</i>	ix
Daftar Tabel/ <i>List of Tables</i>	xi
Daftar Gambar/ <i>List of Figures</i>	xviii
Penjelasan Umum/ <i>Explanatory Notes</i>	xx
1 Geografi dan Iklim.....	1
<i>Geography and Climate</i>	1
1.1 Geografi/ <i>Geography</i>	5
1.2 Iklim/ <i>Climate</i>	8
2 Pemerintahan	13
<i>Government</i>	13
2.1 Pemerintahan/ <i>Government</i>	17
3 Kependudukan.....	21
<i>Population</i>	21
3.1 Kependudukan/ <i>Population</i>	27
4 Sosial	29
<i>Social</i>	29
4.1 Pendidikan/ <i>Education</i>	34
4.2 Kesehatan/ <i>Health</i>	44
4.3 Agama Dan Sosial Lainnya/ <i>Religion and Other Social Affairs</i>	51

5	Pertanian	53
	<i>Agriculture</i>	53
5.1	Tanaman Pangan/ <i>Food Crops</i>	58
5.2	Hortikultura/ <i>Horticulture</i>	60
5.3	Perkebunan/ <i>Plantation</i>	65
5.4	Peternakan/ <i>Livestock</i>	66
5.5	Perikanan/ <i>Fishery</i>	68
6	Energi dan Pertambangan	69
	<i>Energy and Mining</i>	69
6.1	Energi/ <i>Energy</i>	73
6.2	Pertambangan/ <i>Mining</i>	74
7	Perdagangan	75
	<i>Trade</i>	75
7.1.	Perdagangan/ <i>Trade</i>	79
7.2.	Keuangan/ <i>Financial</i>	80
8	Pariwisata	81
	<i>Tourism</i>	81
8.1	Hotel/ <i>Hotel</i>	85
8.2	Pariwisata/ <i>Tourism</i>	87
9	Transportasi dan Komunikasi.....	89
	<i>Transportation and Communication</i>	89
9.1	Transportasi/ <i>Transportation</i>	93
9.2	Komunikasi/ <i>Communication</i>	95
10	Perbandingan Antar Kecamatan	97
	<i>Subdistrict Comparison</i>	97

DAFTAR TABEL/LIST OF TABLES

	halaman <i>page</i>
1 Geografi dan Iklim.....	1
1.1 Geografi/ <i>Geography</i>	5
1.1.1 Letak Geografis Wilayah Kecamatan Rantau Pulung, 2020	5
<i>Geographical Position of Rantau Pulung Subdistrict, 2020</i>	5
1.1.2 Luas Wilayah dan Ketinggian menurut Desa di Kecamatan Rantau Pulung, 2020	6
<i>Total Area and Altitude by Village in Rantau Pulung Subdistrict, 2020</i>	6
1.1.3 Jarak dari Desa ke Ibukota Kecamatan di Kecamatan Rantau Pulung, 2020	7
<i>Distance from Village to Subdistrict Capital in Rantau Pulung Subdistrict, 2020</i>	7
1.2 Iklim/ <i>Climate</i>	8
1.2.1 Pengamatan Unsur Iklim menurut Bulan di Kabupaten Kutai Timur, 2020.....	8
<i>Observation of Climate Elements by Month in Kutai Timur Regency, 2020</i>	8
2 Pemerintahan	13
2.1 Pemerintahan/ <i>Government</i>	17
2.1.1 Nama-nama Camat menurut Masa Jabatannya di Kecamatan Rantau Pulung.....	17
<i>Names of Subdistrict Major by Serving Period in Rantau Pulung Subdistrict</i>	17
2.1.2 Nama Kepala Desa menurut Umur dan Tingkat Pendidikan di Kecamatan Rantau Pulung, 2020	18
<i>Names of Village Head by Age and Educational level in Rantau Pulung Subdistrict, 2020</i>	18

2.1.3	Jumlah Aparat Desa, Dusun, Rukun Warga (RW), dan Rukun Tetangga (RT) di Kecamatan Rantau Pulung, 2020	19
	<i>Number of Village Government Apparatus, Hamlets, Neighborhood Associations, and Neighborhood Units in Rantau Pulung Subdistrict, 2020</i>	19
2.1.4	Jumlah Lembaga Pemberdayaan Masyarakat (LPM) dan di Kecamatan Rantau Pulung, 2020	20
	<i>Number of Community Empowerment Institutions and in Rantau Pulung Subdistrict, 2020</i>	20
3	Kependudukan	21
3.1	Kependudukan/ <i>Population</i>	27
3.1.1	Jumlah Penduduk dan Rasio Jenis Kelamin menurut Desa di Kecamatan Rantau Pulung, 2020	27
	<i>Population and Sex Ratio by Villaged in Rantau Pulung Subdistrict, 2020</i>	27
3.1.2	Jumlah Penduduk menurut Kelompok Umur dan Jenis Kelamin di Kecamatan Rantau Pulung, 2020	28
	<i>Population by Age Groups and Sex in Rantau Pulung Subdistrict, 2020</i>	28
4	Sosial	29
4.1	Pendidikan/ <i>Education</i>	34
4.1.1	Jumlah Taman Kanak-Kanak (TK), Raudatul Athfal (RA), dan Pendidikan Anak Usia Dini (PAUD) menurut Desa di Kecamatan Rantau Pulung, 2019/2020	34
	<i>Number of Kindergarten, Raudatul Athfal, and PAUD by Village in Rantau Pulung Subdistrict, 2019/2020</i>	34
4.1.2	Jumlah Sekolah di Bawah Kementerian Pendidikan dan Kebudayaan menurut Desa dan Tingkat Pendidikan di Kecamatan Rantau Pulung, 2019/2020	37
	<i>Number of Schools Under The Ministry of Education and Culture by Village and Educational Level in Rantau Pulung Subdistrict, 2019/2020</i>	37

4.1.3	Jumlah Sekolah di Bawah Kementerian Agama menurut Desa dan Tingkat Pendidikan di Kecamatan Rantau Pulung, 2019/2020	41
	<i>Number of Schools Under The Ministry of Religious Affairs by Village and Educational Level in Rantau Pulung Subdistrict, 2019/2020</i>	<i>41</i>
4.2	Kesehatan/ <i>Health</i>	44
4.2.1	Jumlah Sarana Kesehatan menurut Desa di Kecamatan Rantau Pulung, 2020	44
	<i>Number of Health Facilities by Village in Rantau Pulung Subdistrict, 2020</i>	<i>44</i>
4.2.2	Jumlah Tenaga Kesehatan ¹ menurut Desa di Kecamatan Rantau Pulung, 2020	48
	<i>Number of Medical Personnels¹ by Village in Rantau Pulung Subdistrict, 2020</i>	<i>48</i>
4.2.3	Banyaknya Sasaran dan Bayi Diimunisasi di Kecamatan Rantau Pulung, 2020	49
	<i>Number of Immuned Baby and Target in Rantau Pulung Subdistrict, 2020</i>	<i>49</i>
4.2.4	Jumlah Pasangan Usia Subur dan Peserta Keluarga Berencana (KB) Aktif di Kecamatan Rantau Pulung, 2020	50
	<i>Number of Eligible Couples and Family Planning Participants in Rantau Pulung Subdistrict, 2020</i>	<i>50</i>
4.3	Agama Dan Sosial Lainnya/ <i>Religion and Other Social Affairs</i>	51
4.3.1	Jumlah Tempat Peribadatan menurut Desa di Kecamatan Rantau Pulung, 2020	51
	<i>Number of Worship Facilities by Village in Rantau Pulung Subdistrict, 2020</i>	<i>51</i>
5	Pertanian	53
5.1	Tanaman Pangan/ <i>Food Crops</i>	58
5.1.1	Luas Panen Padi menurut Jenis Tanaman di Kecamatan Rantau Pulung, 2020	58
	<i>Harvested Area of Paddy by Kind of Plant in Rantau Pulung Subdistrict, 2020</i>	<i>58</i>

5.1.2	Luas Panen Tanaman Pangan menurut Jenis Tanaman di Kecamatan Rantau Pulung, 2020	59
	<i>Harvested Area of Food Crops by Kind of Plant in Rantau Pulung Subdistrict, 2020</i>	<i>59</i>
5.2	Hortikultura/ <i>Horticulture</i>	60
5.2.1	Luas Panen dan Produksi Tanaman Sayuran menurut Jenis Tanaman di Kecamatan Rantau Pulung, 2020	60
	<i>Harvested Area and Production of Vegetables by Kind of Plant in Rantau Pulung Subdistrict, 2020</i>	<i>60</i>
5.2.2	Luas Panen dan Produksi Tanaman Biofarmaka menurut Jenis Tanaman di Kecamatan Rantau Pulung, 2020	62
	<i>Harvested Area and Production of Medicinal Plants by Kind of Plant in Rantau Pulung Subdistrict, 2020</i>	<i>62</i>
5.2.3	Produksi Buah-Buahan menurut Jenis Tanaman di Kecamatan Rantau Pulung, 2020	63
	<i>Production of Annual Fruits by Kind of Plant in Rantau Pulung Subdistrict, 2020.....</i>	<i>63</i>
5.3	Perkebunan/ <i>Plantation</i>	65
5.3.1	Luas Areal dan Produksi Tanaman Perkebunan menurut Jenis Tanaman di Kecamatan Rantau Pulung, 2020	65
	<i>Planted Area and Production of Estate Crops by Kind of Plant in Rantau Pulung Subdistrict, 2020</i>	<i>65</i>
5.4	Peternakan/ <i>Livestock</i>	66
5.4.1	Populasi, Jumlah Pematangan dan Produksi Daging Ternak menurut Jenis Ternak di Kecamatan Rantau Pulung, 2020.....	66
	<i>Population, Slaughtered, and Meat Production of Live Stocks by Kind of Live Stock in Rantau Pulung Subdistrict, 2020.....</i>	<i>66</i>
5.4.2	Populasi, Jumlah Pematangan, Produksi Daging dan Produksi Telur Unggas menurut Jenis Unggas di Kecamatan Rantau Pulung, 2020	67
	<i>Population, Slaughtered, Meat Production, and Egg Production of Poultry by Kind of Poultry in Rantau Pulung Subdistrict, 2020.....</i>	<i>67</i>

5.5	Perikanan/ <i>Fishery</i>	68
5.5.1	Jumlah Nelayan, Kelompok Nelayan, Perahu Nelayan dan Alat Penangkapan Ikan di Kecamatan Rantau Pulung, 2020..... <i>Number of Fishermen, Fishermen Groups, Fishing - Boat and Fishing Gears in Rantau Pulung Subdistrict, 2020</i>	68
6	Energi dan Pertambangan	69
6.1	Energi/ <i>Energy</i>	73
6.1.1	Jumlah Keluarga Pengguna Listrik menurut Desa di Kecamatan Rantau Pulung, 2020..... <i>Number of Families Using Electricity by Village in Rantau Pulung Subdistrict, 2020</i>	73
6.2	Pertambangan/ <i>Mining</i>	74
6.2.1	Sumber Air Minum Utama menurut Desa di Kecamatan Rantau Pulung, 2020	74
	<i>Main Drink Water Source by Village in Rantau Pulung Subdistrict, 2020</i>	74
7	Perdagangan.....	75
7.1.	Perdagangan/ <i>Trade</i>	79
7.1.1.	Jumlah Pasar dan Toko menurut Desa di Kecamatan Rantau Pulung, 2020	79
	<i>Numbers of Market and Stores by Village in Rantau Pulung Subdistrict, 2020</i>	79
7.2.	Kuangan/ <i>Financial</i>	80
7.2.1.	Ketersediaan Bank dan Lembaga Keuangan Desa Lainnya menurut Desa di Kecamatan Rantau Pulung, 2020	80
	<i>Availability of Banks and Other Village Financial Institutions by Village in Rantau Pulung Subdistrict, 2020</i>	80
8	Pariwisata	81
8.1	Hotel/ <i>Hotel</i>	85
8.1.1	Jumlah Akomodasi menurut Desa di Kecamatan Rantau Pulung, 2020	85
	<i>Numbers of Accommodation by Village in Rantau Pulung Subdistrict, 2020</i>	85

8.1.2	Jumlah Restoran dan Rumah Makan menurut Desa di Kecamatan Rantau Pulung, 2020	86
	<i>Numbers of Restaurants and Dinners by Villages in Rantau Pulung Subdistrict, 2020</i>	<i>86</i>
8.2	Pariwisata/ <i>Tourism</i>	87
8.2.1	Jumlah Pengunjung Objek Wisata di Kecamatan Rantau Pulung, 2020	87
	<i>Number of Visitors of Tourism Objects in Rantau Pulung Subdistrict, 2020.....</i>	<i>87</i>
8.2.2	Ketersediaan Tempat Hiburan dan Olahraga menurut Desa di Kecamatan Rantau Pulung, 2020	88
	<i>Availability of Amusement Places and Sports Fitness by Village in Rantau Pulung Subdistrict, 2020</i>	<i>88</i>
9	Transportasi dan Komunikasi.....	89
9.1	Transportasi/ <i>Transportation</i>	93
9.1.1	Jarak antara desa di Kecamatan Rantau Pulung dengan Ibukota Kecamatan dan Ibukota Kotamadya, 2020.....	93
	<i>Distances between villages in Rantau Pulung Subdistrict and Subdistrict Capital and Municipal Capital, 2020</i>	<i>93</i>
9.1.2	Jenis Permukaan Jalan menurut Desa di Kecamatan Rantau Pulung, 2020	94
	<i>Kinds of Road Surfaces by Villages in Rantau Pulung Subdistrict, 2020.....</i>	<i>94</i>
9.2	Komunikasi/ <i>Communication</i>	95
9.2.1	Sinyal Telepon Seluler dan Internet di Kecamatan Rantau Pulung, 2020	95
	<i>Signal of Cellular Phone and Internet in Rantau Pulung Subdistrict, 2020.....</i>	<i>95</i>
10	Perbandingan Antar Kecamatan	97
10.1	Luas Daerah menurut Kecamatan di Kabupaten Kutai Timur, 2020	101
	<i>Total Area by Subdistrict in Kutai Timur Regency, 2020</i>	<i>101</i>

10.2	Jumlah Penduduk menurut Jenis Kelamin dan Kecamatan di Kabupaten Kutai Timur, 2020	102
	<i>Total Population by Sex and Subdistrict in Kutai Timur Regency, 2020.....</i>	<i>102</i>
10.3	Jumlah Sekolah di Bawah Kementerian Pendidikan dan Kebudayaan menurut Kecamatan dan Jenjang Pendidikan di Kabupaten Kutai Timur, 2020	103
	<i>Number of Schools Under The Ministry of Education and Culture by Subdistrict and Educational Level in Kutai Timur Regency, 2020.....</i>	<i>103</i>
10.4	Banyaknya Puskesmas, Pukesmas Pembantu dan Posyandu menurut Kecamatan di Kabupaten Kutai Timur, 2020	104
	<i>Number of Public Health Centres, by PHC Owned and Integrated Health Service Posts by Subdistrict in Kutai Timur Regency, 2020.....</i>	<i>104</i>

<https://kutimkab.go.id>

DAFTAR GAMBAR/LIST OF FIGURES

	halaman page
1 Luas Wilayah menurut Desa di Kecamatan Rantau Pulung, 2020..... 4 <i>Total Area by Village in Rantau Pulung Subdistrict, 2020</i>	4
2 Jumlah Aparat Desa menurut Desa di Kecamatan Rantau Pulung, 2020	16
<i>Numbers of Village Government Apparatus by Village in Rantau Pulung Subdistrict, 2020</i>	16
3 Jumlah Penduduk menurut Desa di Kecamatan Rantau Pulung, 2020	26
<i>Total Population by Village in Rantau Pulung Subdistrict, 2020</i>	26
4 Jumlah Sekolah menurut Jenjang Pendidikan di Kecamatan Rantau Pulung, 2020	33
<i>Number of School by education level in Rantau Pulung Subdistrict, 2020</i>	33
5 Luas Panen Tanaman Pangan menurut Komoditi di Kecamatan Rantau Pulung, 2020	57
<i>Harvested Area of Food Crops Production by Comodity in Rantau Pulung Subdistrict, 2020</i>	57
6 Persentase Penggunaan Listrik di Kecamatan Rantau Pulung, 2020	72
<i>Percentage of Electricity Usage in the Rantau Pulung Subdistrict, 2020</i>	72
7 Jumlah Toko di Kecamatan Rantau Pulung, 2020.....	78
<i>Numbers of Stores in Rantau Pulung Subdistrict, 2020</i>	78
8 Jumlah Restoran dan Rumah Makan di Kecamatan Rantau Pulung, 2020	84
<i>Number of Restaurants and Dinnners in Rantau Pulung Subdistrict, 2020</i>	84

9	Kondisi Sinyal Internet di Kecamatan Rantau Pulung, 2020	92
	<i>Condition of Internet Signal in Rantau Pulung Subdistrict, 2020</i>	<i>92</i>
10	Persentase Jumlah Penduduk menurut Jenis Kelamin dan Kecamatan di Kabupaten Kutai Timur, 2020.....	100
	<i>Percentage Total Population by Sex and Subdistrict in Kutai Timur Regency, 2020.....</i>	<i>100</i>

<https://kutimkab.bps.go.id>

PENJELASAN UMUM/EXPLANATORY NOTES

Tanda-tanda, satuan-satuan, dan lain-lainnya yang digunakan dalam publikasi ini adalah sebagai berikut:

Symbols, measurement units, and acronyms which are used in this publication, are as follows:

1. TANDA-TANDA/SYMBOLS

Data tidak tersedia/ <i>Data not available</i>	:	...
Tidak ada atau nol / <i>Null or zero</i>	:	—
Data dapat diabaikan/ <i>Data negligible</i>	:	0
Tanda decimal/ <i>Decimal point</i>	:	,
Data tidak dapat ditampilkan/ <i>Not applicable</i>	:	NA
Angka perkiraan/ <i>Estimated figures</i>	:	e
Angka sementara/ <i>Preliminary figures</i>	:	x
Angka sangat sementara/ <i>Very preliminary figures</i>	:	xx
Angka diperbaiki/ <i>Revised figures</i>	:	r

2. SATUAN/UNITS

barel/ <i>barrel</i>	:	158,99 liter/ <i>litres</i> = 1/6,2898
m ³		
hektar (ha)/ <i>hectare (ha)</i>	:	10 000 m ²
kilometer (km)/ <i>kilometres (km)</i>	:	1 000 meter/ <i>meters</i> (m)
knot/ <i>knot</i>	:	1,8523 km/jam (km/hour)
kuintal/ <i>quintal</i>	:	100 kg
KWh	:	1 000 Watt <i>hour</i>
MWh	:	1 000 KWh
liter (untuk beras)/ <i>litre (for rice)</i>	:	0,80 kg
ons/ <i>ounce</i>	:	28,31 gram/ <i>grams</i>
ton	:	1 000 kg

Satuan lain: buah, dus, butir, helai/lembar, kaleng, batang, pulsa, ton kilometer (ton-km), jam, menit, persen (%).

Other units: unit, pack, pieces, sheet, tin, pulse, ton-kilometres(ton-km), hour, minute, percent (%).

Perbedaan angka di belakang koma disebabkan oleh pembulatan angka. *The difference in decimal numbers is caused by rounding*

GEOGRAFI DAN IKLIM

Geography and Climate

1



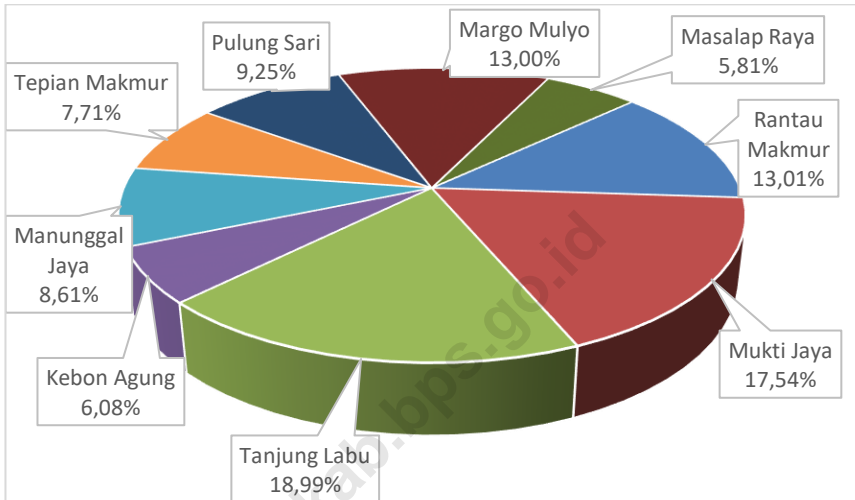
PENJELASAN TEKNIS

1. Letak geografis adalah posisi suatu wilayah berdasarkan letak dan bentuknya di muka bumi. Letak geografis ditentukan dengan batas dengan posisi wilayah lain, serta ditentukan pula oleh segi astronomisnya.
2. Luas wilayah adalah sebuah daerah yang dikuasai atau menjadi teritorial dari sebuah kedaulatan. Sebuah wilayah dikelilingi oleh batas-batas kondisi fisik alam, misalnya sungai, gunung atau laut.
3. Iklim adalah keadaan hawa (kelembapan, awan, hujan dan sinar matahari) pada suatu daerah dalam jangka waktu yang lama.

TECHNICAL NOTES

1. *Geographical location is the position of an area based on its location and shape on earth. Geographical Location is not only determined by the boundary with the position of other regions but is also determined by its astronomical position.*
2. *The area is a territory that is controlled or becomes territorial of a sovereignty. An area surrounded by boundaries of natural physical conditions, such as rivers, mountains or seas.*
3. *Climate is state of the weather (humidity, rain, clouds and shine) in an area in the long.*

Gambar 1 Luas Wilayah menurut Desa di Kecamatan Rantau Pulung, 2020
Picture Total Area by Village in Rantau Pulung Subdistrict, 2020



Sumber/Source : Kantor Kecamatan Rantau Pulung/Office of Rantau Pulung Subdistrict

1.1 GEOGRAFI/*GEOGRAPHY*

Tabel 1.1.1 Letak Geografis Wilayah Kecamatan Rantau Pulung, 2020
Table Geographical Position of Rantau Pulung Subdistrict, 2020

Kecamatan Rantau Pulung terletak diantara:

Rantau Pulung Subdistrict is situated between:

0° 06' 07" – 0° 13' 55" Lintang Utara / *Northern Latitude*

117° 06' 00" – 117° 30' 00" Bujur Timur / *Eastern Longitude*

- Sebelah Utara Berbatasan dengan : Kecamatan Bengalon
The Northern part by : Bengalon Subdistrict
 - Sebelah Timur Berbatasan dengan : Kecamatan Sangatta Utara
The Eastern part by : Sangatta Utara Subdistrict
 - Sebelah Selatan Berbatasan dengan : Kecamatan Sangatta Selatan
The Southern part by : Sangatta Selatan Subdistrict
 - Sebelah Barat Berbatasan dengan : Kecamatan Batu Ampar
The Western part by : Batu Ampat Subdistrict
-

Sumber/Source : Kantor Kecamatan Rantau Pulung/*Office of Rantau Pulung Subdistrict*

Tabel 1.1.2 Luas Wilayah dan Ketinggian menurut Desa di Kecamatan Rantau Pulung, 2020
Total Area and Altitude by Village in Rantau Pulung Subdistrict, 2020

	Desa Village	Luas Daratan Land Area (km²)	Ketinggian Altitude (m)
	(1)	(2)	(3)
1.	Rantau Makmur	25,68	...
2.	Mukti Jaya	34,62	...
3.	Tanjung Labu	37,50	...
4.	Kebon Agung	12,00	...
5.	Manunggal Jaya	17,00	...
6.	Tepian Makmur	15,22	...
7.	Pulung Sari	18,27	...
8.	Margo Mulyo	25,67	...
9.	Masalap Raya	11,47	...
	2020	197,43	...

Sumber/Source : Kantor Kecamatan Rantau Pulung/Office of Rantau Pulung Subdistrict

Tabel 1.1.3 Jarak dari Desa ke Ibukota Kecamatan di Kecamatan Rantau Pulung, 2020
Table *Distance from Village to Subdistrict Capital in Rantau Pulung Subdistrict, 2020*

	Desa Village	Ibukota Kecamatan Subdistrict Capital	Jarak Distance (km/km)
	(1)	(2)	(3)
1.	Rantau Makmur	Kebon Agung	8
2.	Mukti Jaya	Kebon Agung	5
3.	Tanjung Labu	Kebon Agung	14
4.	Kebon Agung	Kebon Agung	1
5.	Manunggal Jaya	Kebon Agung	7
6.	Tepian Makmur	Kebon Agung	10
7.	Pulung Sari	Kebon Agung	4
8.	Margo Mulyo	Kebon Agung	2
9.	Masalap Raya	Kebon Agung	6

Sumber/Source : Kantor Kecamatan Rantau Pulung/Office of Rantau Pulung Subdistrict

1.2 IKLIM/CLIMATE

Tabel 1.2.1 Pengamatan Unsur Iklim menurut Bulan di Kabupaten Kutai Timur, 2020
Table *Observation of Climate Elements by Month in Kutai Timur Regency, 2020*

Bulan Month	Suhu/Temperature (°C)		
	Minimum Minimum	Rata-rata Average	Maksimum Maximum
(1)	(5)	(6)	(7)
Januari/January
Februari/February
Maret/March
April/April
Mei/May
Juni/June
Juli/July
Agustus/August
September/September
Oktober/October
November/November
Desember/December
2020

Lanjutan Tabel/*Continued Table 1.2.1*

Bulan Month	Kelembaban/Humidity (%)		
	Minimum Minimum	Rata-rata Average	Maksimum Maximum
(1)	(5)	(6)	(7)
Januari/ <i>January</i>
Februari/ <i>February</i>
Maret/ <i>March</i>
April/ <i>April</i>
Mei/ <i>May</i>
Juni/ <i>June</i>
Juli/ <i>July</i>
Agustus/ <i>August</i>
September/ <i>September</i>
Oktober/ <i>October</i>
November/ <i>November</i>
Desember/ <i>December</i>
2020

Lanjutan Tabel/*Continued Table 1.2.1*

Bulan Month	Kecepatan Angin (m/detik)/Wind Velocity (m/sec)		
	Minimum Minimum	Rata-rata Average	Maksimum Maximum
(1)	(8)	(9)	(10)
Januari/January
Februari/February
Maret/March
April/April
Mei/May
Juni/June
Juli/July
Agustus/August
September/September
Oktober/October
November/November
Desember/December
2020

Lanjutan Tabel/*Continued Table 1.2.1*

Bulan Month	Tekanan Udara/ <i>Atmospheric Pressure (mb)</i>		
	Minimum Minimum	Rata-rata Average	Maksimum Maximum
(1)	(11)	(12)	(13)
Januari/ <i>January</i>
Februari/ <i>February</i>
Maret/ <i>March</i>
April/ <i>April</i>
Mei/ <i>May</i>
Juni/ <i>June</i>
Juli/ <i>July</i>
Agustus/ <i>August</i>
September/ <i>September</i>
Oktober/ <i>October</i>
November/ <i>November</i>
Desember/ <i>December</i>
2020

Lanjutan Tabel/*Continued Table 1.2.1*

Bulan Month	Jumlah Curah Hujan Number of Precipitation (mm³/mm²)	Jumlah Hari Hujan Number of Rainy Days (hari/day)	Penyinaran Matahari Duration of Sunshine (%)
(1)	(14)	(15)	(16)
Januari/ <i>January</i>
Februari/ <i>February</i>
Maret/ <i>March</i>
April/ <i>April</i>
Mei/ <i>May</i>
Juni/ <i>June</i>
Juli/ <i>July</i>
Agustus/ <i>August</i>
September/ <i>September</i>
Oktober/ <i>October</i>
November/ <i>November</i>
Desember/ <i>December</i>
2020

Sumber/*Source*: Stasiun Meteorologi Dumatubun Sangatta



PEMERINTAHAN
Government

2

PENJELASAN TEKNIS

1. Camat merupakan pemimpin kecamatan sebagai perangkat daerah kabupaten atau kota. Camat berkedudukan sebagai koordinator penyelenggaraan pemerintahan di wilayah kecamatan.
2. Kepala Desa adalah sebutan pemimpin desa di Indonesia. Kepala desa merupakan pimpinan tertinggi dari pemerintah desa.

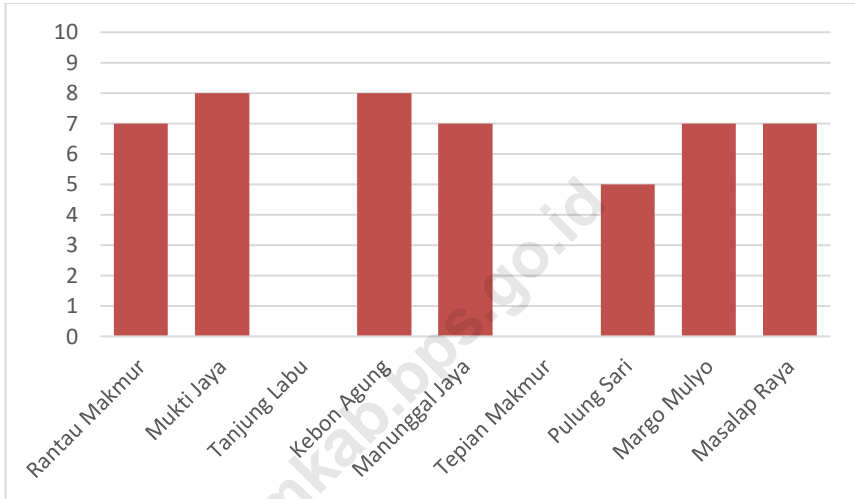
TECHNICAL NOTES

1. *Camat is the head of the subdistrict as a force of the regency or city. Camat serves as coordinator of governance in subdistrict.*
2. *Village Head is the head of the village in Indonesia. Village Head stands as the highest leader of village governance.*

<https://kutimkab.bps.go.id>

GOVERNMENT

Gambar 2 Jumlah Aparat Desa menurut Desa di Kecamatan Rantau Pulung, 2020
Picture Numbers of Village Government Apparatus by Village in Rantau Pulung Subdistrict, 2020



Sumber/Source : Kantor Kecamatan Rantau Pulung/Office of Rantau Pulung Subdistrict

2.1 PEMERINTAHAN/*GOVERNMENT*

Tabel 2.1.1 Nama-nama Camat menurut Masa Jabatannya di
Table Kecamatan Rantau Pulung
*Names of Subdistrict Major by Serving Period in Rantau
 Pulung Subdistrict*

Masa Jabatan Period	Nama Name	Lama Menjabat Period Length
(1)	(2)	(3)
...

Sumber/Source : Kantor Kecamatan Rantau Pulung/Office of Rantau Pulung Subdistrict

Tabel 2.1.2 Nama Kepala Desa menurut Umur dan Tingkat Pendidikan di Kecamatan Rantau Pulung, 2020
Table Names of Village Head by Age and Educational level in Rantau Pulung Subdistrict, 2020

	Desa Village	Nama Name	Status Status	Umur Age	Pendidikan Education
	(1)	(2)	(3)	(4)	(5)
1.	Rantau Makmur
2.	Mukti Jaya
3.	Tanjung Labu
4.	Kebon Agung
5.	Manunggal Jaya
6.	Tepian Makmur
7.	Pulung Sari
8.	Margo Mulyo
9.	Masalap Raya

Sumber/Source : Kantor Kecamatan Rantau Pulung/Office of Rantau Pulung Subdistrict

Tabel 2.1.3 Jumlah Aparat Desa, Dusun, Rukun Warga (RW), dan Rukun Tetangga (RT) di Kecamatan Rantau Pulung, 2020
Number of Village Government Apparatus, Hamlets, Neighborhood Associations, and Neighborhood Units in Rantau Pulung Subdistrict, 2020

	Desa Village	Aparat Desa Village Government Apparatus	Dusun Hamlet	Rukun Warga Neighborhood Associations	Rukun Tetangga Neighborhood Units
	(1)	(2)	(3)	(4)	(5)
1.	Rantau Makmur	7	3	...	16
2.	Mukti Jaya	8	3	...	13
3.	Tanjung Labu	–	2	...	8
4.	Kebon Agung	8	2	...	13
5.	Manunggal Jaya	7	3	...	11
6.	Tepian Makmur	–	3	...	17
7.	Pulung Sari	5	2	...	10
8.	Margo Mulyo	7	2	...	10
9.	Masalap Raya	7	2	...	9
	2020	47	22	...	107

Sumber/Source : Kantor Kecamatan Rantau Pulung/Office of Rantau Pulung Subdistrict

Tabel 2.1.4 Jumlah Lembaga Pemberdayaan Masyarakat (LPM) dan di Kecamatan Rantau Pulung, 2020
Table *Number of Community Empowerment Institutions and in Rantau Pulung Subdistrict, 2020*

	Desa Village	Jumlah LPM Number Community Empowerment Institutions	Jumlah Anggota Number of Members
	(1)	(2)	(3)
1.	Rantau Makmur	1	5
2.	Mukti Jaya	1	5
3.	Tanjung Labu	1	5
4.	Kebon Agung	1	5
5.	Manunggal Jaya	1	5
6.	Tepian Makmur	1	5
7.	Pulung Sari	1	5
8.	Margo Mulyo	1	5
9.	Masalap Raya	1	5
	2020	9	45

Sumber/Source : Kantor Kecamatan Rantau Pulung/Office of Rantau Pulung Subdistrict



KEPENDUDUKAN
Population

3

PENJELASAN TEKNIS

1. Sumber utama data kependudukan adalah sensus penduduk yang dilaksanakan setiap sepuluh tahun sekali. Sensus penduduk telah dilaksanakan sebanyak enam kali sejak Indonesia merdeka, yaitu tahun 1961, 1971, 1980, 1990, 2000, dan 2010.

Di dalam sensus penduduk, pencacahan dilakukan terhadap seluruh penduduk yang berdomisili di wilayah teritorial Indonesia termasuk warga negara asing kecuali anggota korps diplomatik negara sahabat beserta keluarganya.

Metode pengumpulan data dalam sensus dilakukan dengan wawancara antara petugas sensus dengan responden dan juga melalui *e-census*. Pencatatan penduduk menggunakan konsep usual residence, yaitu konsep di mana penduduk biasa bertempat tinggal. Bagi penduduk yang bertempat tinggal tetap dicacah di mana mereka biasa tinggal, sedangkan untuk penduduk yang tidak bertempat tinggal tetap dicacah di tempat di mana mereka ditemukan petugas sensus pada malam 'Hari Sensus'. Termasuk penduduk yang tidak bertempat tinggal tetap adalah tuna wisma, awak kapal

TECHNICAL NOTES

1. *The main source of demographic data is population census, which is conducted every ten years. Population Census has been conducted six times since Indonesia's independence: 1961, 1971, 1980, 1990, 2000, and 2010.*

The population census enumerates all residents who domicile in the entire territory of Indonesia including foreign citizens except the diplomatic corps members and their families.

The method of data collection in a population census involves interviewing respondents and conducting e-census. Enumeration of the population uses the concept of "usual residence", which is the concept of "places where people usually live". De jure was applied to the permanent residents, while de facto was applied to non-permanent residents. The permanent residents were enumerated in place where they normally life, the non-permanent residents were enumerated where they were found by the enumerators, on the night of 'Census Date'. The non-permanent

berbendera Indonesia, penghuni perahu/rumah apung, masyarakat terpencil/ terasing, dan pengungsi. Bagi mereka yang mempunyai tempat tinggal tetap dan sedang bepergian ke luar wilayah lebih dari enam bulan, tidak dicacah di tempat tinggalnya, tetapi dicacah di tempat tujuannya. Untuk tahun yang tidak dilaksanakan sensus penduduk, data kependudukan diperoleh dari hasil proyeksi penduduk. Proyeksi penduduk merupakan suatu perhitungan ilmiah yang didasarkan pada asumsi dari komponen-komponen perubahan penduduk, yaitu kelahiran, kematian, dan migrasi. Proyeksi penduduk Indonesia 2010–2035 menggunakan data dasar penduduk hasil SP2010.

residents include homeless people, ship crew, boat people, remote area community, and internally displaced persons. Those who had permanent residence and had been travelling away from their home for six months or more were not enumerated in their permanent place, but in the place where they were during the census. For the periods where the population census is not conducted, population projection is done to estimate population during those years. The population projection is an estimate based on the demographic components, such as birth, death, and migration. Indonesia's 2010–2035 population projection used the 2010 Population Census as the base population.

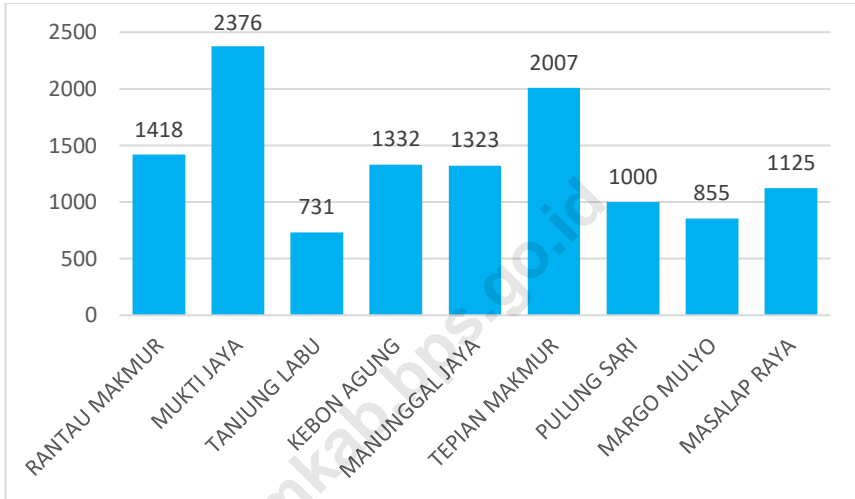
2. **Penduduk Kecamatan Rantau Pulung** adalah semua orang yang berdomisili di wilayah teritorial Kecamatan Rantau Pulung selama 6 bulan atau lebih dan atau mereka yang berdomisili kurang dari 6 bulan tetapi bertujuan menetap.
3. **Kepadatan penduduk** adalah rasio banyaknya penduduk per kilometer persegi.

2. **The population of Rantau Pulung Subdistrict** are all residents of the entire territory of Rantau Pulung Subdistrict who have stayed for six months or longer, and those who intended to stay more than six months even though their length of stay is less than six months.
3. **Population density** is ratio of population per square kilometer.

4. **Rasio jenis kelamin** adalah perbandingan antara penduduk laki-laki dan penduduk perempuan pada suatu wilayah dan waktu tertentu. Biasanya dinyatakan dengan banyaknya penduduk laki-laki untuk 100 penduduk perempuan.
 5. **Rumah tangga** adalah seseorang atau sekelompok orang yang mendiami sebagian atau seluruh bangunan fisik/sensus dan biasanya tinggal bersama serta pengelolaan makan dari satu dapur. Yang dimaksud makan dari satu dapur adalah jika pengurusan kebutuhan sehari-harinya dikelola bersama-sama menjadi satu.
4. **Sex ratio** is the ratio of male population to female population in a given area and time, usually expressed as the number of males for every 100 females.
 5. **Household** is an individual or group of people living in a physical/census building unit or part of it and usually commit on a common provision for food and other essentials of living. Common provision for food means one organising daily needs for all of household members.

POPULATION

Gambar 3 Jumlah Penduduk menurut Desa di Kecamatan Rantau Pulung, 2020
Picture Total Population by Village in Rantau Pulung Subdistrict, 2020



Sumber/Source : BPS, Sensus Penduduk 2020/ BPS-Statistics Indonesia, Population Census 2020

3.1 KEPENDUDUKAN/*POPULATION*

Tabel 3.1.1 Jumlah Penduduk dan Rasio Jenis Kelamin menurut Desa di Kecamatan Rantau Pulung, 2020
Population and Sex Ratio by Villaged in Rantau Pulung Subdistrict, 2020

	Desa Village	Jumlah Penduduk Population	Persentase Percentage	Rasio Jenis Kelamin Sex Ratio
	(1)	(2)	(3)	(4)
1.	Rantau Makmur	1 418	11,65	113,9
2.	Mukti Jaya	2 376	19,53	111,8
3.	Tanjung Labu	731	6,01	115
4.	Kebon Agung	1 332	10,95	114,8
5.	Manunggal Jaya	1 323	10,87	109,7
6.	Tepian Makmur	2 007	16,49	126
7.	Pulung Sari	1 000	8,22	113,7
8.	Margo Mulyo	855	7,03	106,5
9.	Masalap Raya	1 125	9,25	106,4
	2020	12 167	100	113,8

Sumber/Source : BPS, Sensus Penduduk 2020/ *BPS-Statistics Indonesia, Population Census 2020*

POPULATION

Tabel 3.1.2 Jumlah Penduduk menurut Kelompok Umur dan Jenis Kelamin di Kecamatan Rantau Pulung, 2020
Population by Age Groups and Sex in Rantau Pulung Subdistrict, 2020

Kelompok Umur <i>Age Groups</i>	Laki-laki <i>Male</i>	Perempuan <i>Female</i>	Jumlah <i>Total</i>
(1)	(2)	(3)	(4)
1. 0 – 14	1 499	1 421	2 920
2. 15 – 64	4 674	4 090	8 764
3. 65+	303	180	483
2020	6 476	5 691	12 167

Sumber/Source : BPS, Sensus Penduduk 2020/ BPS-Statistics Indonesia, Population Census 2020



SOSIAL
Social

4

PENJELASAN TEKNIS**TECHNICAL NOTES**

1. Jenjang Pendidikan Formal terdiri atas pendidikan dasar, pendidikan menengah, dan pendidikan tinggi. Jenis pendidikan yang diajarkan mencakup pendidikan umum, kejuruan, akademik, profesi, vokasi, keagamaan, dan khusus.

a. Pendidikan Dasar berbentuk Sekolah Dasar (SD) dan Madrasah Ibtidaiyah (MI) atau bentuk lain yang sederajat serta Sekolah Menengah Pertama (SMP) dan Madrasah Tsanawiyah (MTs), atau bentuk lain yang sederajat.

b. Pendidikan Menengah terdiri dari Sekolah Menengah Atas (SMA), Madrasah Aliyah (MA), Sekolah Menengah Kejuruan (SMK), dan Madrasah Aliyah Kejuruan (MAK), atau bentuk lain yang sederajat.

c. Pendidikan Tinggi merupakan jenjang pendidikan setelah pendidikan menengah yang mencakup program pendidikan diploma, sarjana, magister, spesialis, dan doktor yang diselenggarakan oleh perguruan tinggi. Perguruan tinggi dapat berbentuk akademi, politeknik, sekolah tinggi, institut, atau universitas.

1. The Formal Educational level consists of primary education, secondary education, and high education. The kind of education that taught consists of general education, vocational, academic, professional, religious, and specific education.

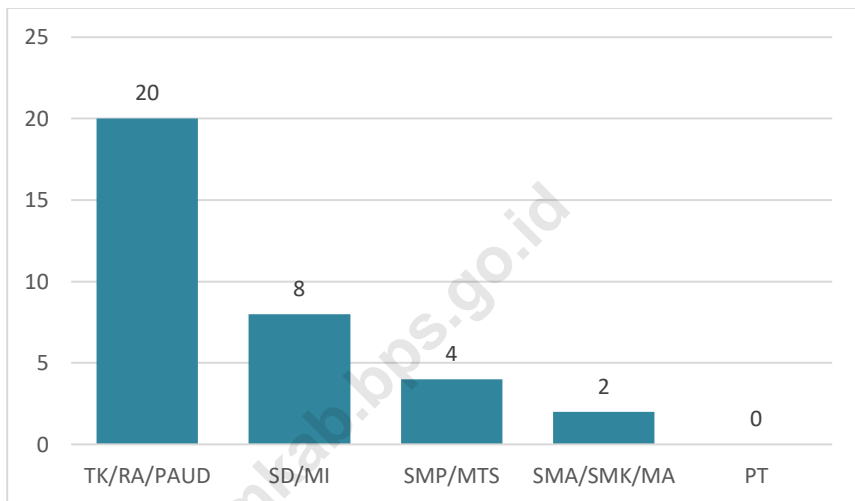
a. The Primary Education consists of Elementary School and Madrasah Ibtidaiyah or other equivalent forms and Junior High School and Madrasah Tsanawiyah, or other equivalent forms.

b. The Secondary Education consists of the senior high school, Madrasah Aliyah, Vocational School, and Vocational Madrasah Aliyah, or other equivalent forms.

c. The High Education consists of the educational level after the secondary education that consists of diplomas, bachelor, master, specialist, and doctoral degrees that are held by the college. The colleges can be academy, polytechnic, high school, institute, or university.

2. **Rumah Sakit** adalah tempat pemeriksaan dan perawatan kesehatan, biasanya berada di bawah pengawasan dokter/tenaga medis, yang melayani penderita yang sakit untuk berobat rawat jalan atau rawat inap.
2. **Hospital** is a place for health check, usually controlled/supervised by doctors/medical personnel to serve the ill patients to get outpatient or inpatient treatment services.
3. **Puskesmas (Pusat Kesehatan Masyarakat)** adalah unit pelaksana teknis dinas kesehatan kabupaten/kota yang mempunyai fungsi utama sebagai penyelenggara pelayanan kesehatan tingkat pertama. Wilayah kerja puskesmas maksimal adalah satu kecamatan dan untuk dapat menjangkau wilayah kerjanya, puskesmas mempunyai jaringan pelayanan yang meliputi unit Puskesmas Pembantu (Pustu), unit Puskesmas Keliling (Puskel), dan unit bidan desa/komunitas (Peraturan Menteri Kesehatan RI No. 75 Tahun 2015 Tentang Pusat Kesehatan Masyarakat).
3. **Public Health Center** is technical implementation unit of regency health department that have the primary function as a first-level health care provider. The working area standard of public health center is one district and to reach their working areas, public health centers have a service network covering subsidiary of public health center, mobile public health center units, and midwife units (Regulation of the Minister of Health of Indonesia Number 75 Year 2015 about Public Health Center).

Gambar 4 Jumlah Sekolah menurut Jenjang Pendidikan di Kecamatan Rantau Pulung, 2020
Picture Number of School by education level in Rantau Pulung Subdistrict, 2020



Sumber/Source : Kantor Kecamatan Rantau Pulung/Office of Rantau Pulung Subdistrict

4.1 PENDIDIKAN/*EDUCATION*

Tabel 4.1.1 Jumlah Taman Kanak-Kanak (TK), Raudatul Athfal (RA), dan Pendidikan Anak Usia Dini (PAUD) menurut Desa di Kecamatan Rantau Pulung, 2019/2020
Number of Kindergarten, Raudatul Athfal, and PAUD by Village in Rantau Pulung Subdistrict, 2019/2020

Desa <i>Village</i>	TK		
	Negeri <i>Public</i>	Swasta <i>Private</i>	Jumlah <i>Total</i>
(1)	(2)	(3)	(4)
1. Rantau Makmur	–	1	1
2. Mukti Jaya	–	–	–
3. Tanjung Labu	–	–	–
4. Kebon Agung	1	1	2
5. Manunggal Jaya	1	–	1
6. Tepian Makmur	–	2	2
7. Pulung Sari	–	–	–
8. Margo Mulyo	–	1	1
9. Masalap Raya	–	1	1
2020	2	6	8

Lanjutan Tabel/*Continued Table* 4.1.1

Desa <i>Village</i>	RA		
	Negeri <i>Public</i>	Swasta <i>Private</i>	Jumlah <i>Total</i>
(1)	(5)	(6)	(7)
1. Rantau Makmur	-	-	-
2. Mukti Jaya	-	-	-
3. Tanjung Labu	-	-	-
4. Kebon Agung	-	-	-
5. Manunggal Jaya	-	-	-
6. Tepian Makmur	-	-	-
7. Pulung Sari	-	-	-
8. Margo Mulyo	-	-	-
9. Masalap Raya	-	-	-
2020	-	-	-

Lanjutan Tabel/*Continued Table 4.1.1*

	Desa <i>Village</i>	PAUD		
		Negeri <i>Public</i>	Swasta <i>Private</i>	Jumlah <i>Total</i>
	(1)	(8)	(9)	(10)
1.	Rantau Makmur	–	1	1
2.	Mukti Jaya	1	–	1
3.	Tanjung Labu	–	1	1
4.	Kebon Agung	2	1	3
5.	Manunggal Jaya	–	2	2
6.	Tepian Makmur	–	1	1
7.	Pulung Sari	–	1	1
8.	Margo Mulyo	–	1	1
9.	Masalap Raya	–	1	1
	2020	3	9	12

Sumber/*Source* : BPS, Pendataan Potensi Desa (Podes)/*BPS-Statistics Indonesia, Village Potential Data Collecting*

Tabel 4.1.2 Jumlah Sekolah di Bawah Kementerian Pendidikan dan Kebudayaan menurut Desa dan Tingkat Pendidikan di Kecamatan Rantau Pulung, 2019/2020
Number of Schools Under The Ministry of Education and Culture by Village and Educational Level in Rantau Pulung Subdistrict, 2019/2020

Desa Village	Sekolah Dasar/Primary School		
	Negeri Public	Swasta Private	Jumlah Total
(1)	(2)	(3)	(4)
1. Rantau Makmur	1	–	1
2. Mukti Jaya	–	–	–
3. Tanjung Labu	1	–	1
4. Kebon Agung	1	–	1
5. Manunggal Jaya	1	–	1
6. Tepian Makmur	1	–	1
7. Pulung Sari	1	–	1
8. Margo Mulyo	1	–	1
9. Masalap Raya	1	–	1
2020	8	–	8

Lanjutan Tabel/*Continued Table 4.1.2*

	Desa <i>Village</i>	Sekolah Menengah Pertama/ <i>Lower Secondary Schools</i>		
		Negeri <i>Public</i>	Swasta <i>Private</i>	Jumlah <i>Total</i>
	(1)	(5)	(6)	(7)
1.	Rantau Makmur	–	–	–
2.	Mukti Jaya	–	–	–
3.	Tanjung Labu	–	–	–
4.	Kebon Agung	1	–	1
5.	Manunggal Jaya	1	–	1
6.	Tepian Makmur	–	–	–
7.	Pulung Sari	–	–	–
8.	Margo Mulyo	–	–	–
9.	Masalap Raya	–	1	1
	2020	2	1	3

Lanjutan Tabel/*Continued Table 4.1.2*

Desa <i>Village</i>	Sekolah Menengah Atas/ <i>Upper Secondary Schools</i>		
	Negeri <i>Public</i>	Swasta <i>Private</i>	Jumlah <i>Total</i>
(1)	(8)	(9)	(10)
1. Rantau Makmur	–	–	–
2. Mukti Jaya	1	–	1
3. Tanjung Labu	–	–	–
4. Kebon Agung	–	–	–
5. Manunggal Jaya	–	–	–
6. Tepian Makmur	–	–	–
7. Pulung Sari	–	–	–
8. Margo Mulyo	–	–	–
9. Masalap Raya	–	–	–
2020	1	–	1

Lanjutan Tabel/*Continued Table 4.1.2*

	Desa <i>Village</i>	Sekolah Menengah Kejuruan/ <i>Vocational High Schools</i>		
		Negeri <i>Public</i>	Swasta <i>Private</i>	Jumlah <i>Total</i>
	(1)	(8)	(9)	(10)
1.	Rantau Makmur	–	–	–
2.	Mukti Jaya	–	–	–
3.	Tanjung Labu	–	–	–
4.	Kebon Agung	–	–	–
5.	Manunggal Jaya	–	–	–
6.	Tepian Makmur	–	–	–
7.	Pulung Sari	–	–	–
8.	Margo Mulyo	1	–	1
9.	Masalap Raya	–	–	–
	2020	1	–	1

Sumber/*Source* : BPS, Pendataan Potensi Desa (Podes)/*BPS-Statistics Indonesia, Village Potential Data Collecting*

Tabel 4.1.3 Jumlah Sekolah di Bawah Kementerian Agama menurut Desa dan Tingkat Pendidikan di Kecamatan Rantau Pulung, 2019/2020
Number of Schools Under The Ministry of Religious Affairs by Village and Educational Level in Rantau Pulung Subdistrict, 2019/2020

Desa Village	Madrasah Ibtidaiyah/Madrasah Ibtidaiyah		
	Negeri Public	Swasta Private	Jumlah Total
(1)	(2)	(3)	(4)
1. Rantau Makmur	-	-	-
2. Mukti Jaya	-	-	-
3. Tanjung Labu	-	-	-
4. Kebon Agung	-	-	-
5. Manunggal Jaya	-	-	-
6. Tepian Makmur	-	-	-
7. Pulung Sari	-	-	-
8. Margo Mulyo	-	-	-
9. Masalap Raya	-	-	-
2020	-	-	-

Lanjutan Tabel/*Continued Table 4.1.3*

Desa <i>Village</i>	Madrasah Tsanawiyah/ <i>Madrasah Tsanawiyah</i>		
	Negeri <i>Public</i>	Swasta <i>Private</i>	Jumlah <i>Total</i>
(1)	(5)	(6)	(7)
1. Rantau Makmur	-	-	-
2. Mukti Jaya	-	-	-
3. Tanjung Labu	-	-	-
4. Kebon Agung	-	-	-
5. Manunggal Jaya	-	-	-
6. Tepian Makmur	-	1	1
7. Pulung Sari	-	-	-
8. Margo Mulyo	-	-	-
9. Masalap Raya	-	-	-
2020	-	1	1

Lanjutan Tabel/*Continued Table* 4.1.3

Desa <i>Village</i>	Madrasah Aliyah/ <i>Madrasah Aliyah</i>		
	Negeri <i>Public</i>	Swasta <i>Private</i>	Jumlah <i>Total</i>
(1)	(8)	(9)	(10)
1. Rantau Makmur	-	-	-
2. Mukti Jaya	-	-	-
3. Tanjung Labu	-	-	-
4. Kebon Agung	-	-	-
5. Manunggal Jaya	-	-	-
6. Tepian Makmur	-	-	-
7. Pulung Sari	-	-	-
8. Margo Mulyo	-	-	-
9. Masalap Raya	-	-	-
2020	-	-	-

Sumber/*Source* : BPS, Pendataan Potensi Desa (Podes)/*BPS-Statistics Indonesia, Village Potential Data Collecting*

4.2 KESEHATAN/HEALTH

Tabel 4.2.1 Jumlah Sarana Kesehatan menurut Desa di Kecamatan Rantau Pulung, 2020
Number of Health Facilities by Village in Rantau Pulung Subdistrict, 2020

	Desa <i>Village</i>	Rumah Sakit Pemerintah <i>Government Hospital</i>	Rumah Sakit Bersalin <i>Maternity Hospital</i>	Poliklinik <i>Polyclinic</i>
	(1)	(2)	(3)	(4)
1.	Rantau Makmur	-	-	-
2.	Mukti Jaya	-	-	-
3.	Tanjung Labu	-	-	-
4.	Kebon Agung	-	-	-
5.	Manunggal Jaya	-	-	-
6.	Tepian Makmur	-	-	-
7.	Pulung Sari	-	-	-
8.	Margo Mulyo	-	-	-
9.	Masalap Raya	-	-	-
	2020	-	-	-

Lanjutan Tabel/*Continued Table 4.2.1*

Desa Village	Puskesmas Public Health Center	Puskesmas Pembantu Subsidiary of Public Health Center	Posyandu Integrated Service Post
(1)	(5)	(6)	(7)
1. Rantau Makmur	–	1	1
2. Mukti Jaya	1	–	2
3. Tanjung Labu	–	1	1
4. Kebon Agung	–	1	2
5. Manunggal Jaya	–	1	1
6. Tepian Makmur	–	1	1
7. Pulung Sari	–	1	1
8. Margo Mulyo	–	1	1
9. Masalap Raya	1	–	1
2020	2	7	11

Lanjutan Tabel/*Continued Table 4.2.1*

	Desa Village	Poskesdes Village Health Post	Praktek Dokter Doctor Clinic	Praktek Bidan Midwives Clinic
	(1)	(8)	(9)	(10)
1.	Rantau Makmur	–	–	–
2.	Mukti Jaya	–	–	1
3.	Tanjung Labu	–	–	–
4.	Kebon Agung	–	–	–
5.	Manunggal Jaya	–	–	–
6.	Tepian Makmur	–	–	–
7.	Pulung Sari	–	–	–
8.	Margo Mulyo	–	–	–
9.	Masalap Raya	–	–	–
	2020	–	–	1

Lanjutan Tabel/*Continued Table* 4.2.1

	Desa Village	Polindes Polindes	Apotek Pharmacy	Toko Obat Drug store
	(1)	(11)	(12)	(13)
1.	Rantau Makmur	–	–	–
2.	Mukti Jaya	–	–	–
3.	Tanjung Labu	–	–	–
4.	Kebon Agung	–	1	–
5.	Manunggal Jaya	–	–	–
6.	Tepian Makmur	–	–	–
7.	Pulung Sari	–	–	–
8.	Margo Mulyo	–	–	–
9.	Masalap Raya	–	–	–
	2020	–	1	–

Sumber/*Source* : BPS, Pendataan Potensi Desa (Podes)/*BPS-Statistics Indonesia, Village Potential Data Collecting*

Tabel 4.2.2 Jumlah Tenaga Kesehatan¹ menurut Desa di Kecamatan Rantau Pulung, 2020
Number of Medical Personnels¹ by Village in Rantau Pulung Subdistrict, 2020

	Desa Village	Dokter Doctor	Perawat Nurse	Bidan Midwives	Farmasi Pharmaceutical	Ahli Gizi Nutritionist
	(1)	(2)	(3)	(4)	(4)	(4)
1.	Rantau Makmur
2.	Mukti Jaya
3.	Tanjung Labu
4.	Kebon Agung
5.	Manunggal Jaya
6.	Tepian Makmur
7.	Pulung Sari
8.	Margo Mulyo
9.	Masalap Raya
	2020

Catatan/Note : ¹Jumlah tenaga kesehatan tidak termasuk Rumah Sakit/The number of health workers does not include hospitals
 Sumber/Source : Dinas Kesehatan Kabupaten Kutai Timur/Health Service of Kutai Timur Regency

Tabel 4.2.3 Banyaknya Sasaran dan Bayi Diimunisasi di Kecamatan Rantau Pulung, 2020
Number of Immuned Baby and Target in Rantau Pulung Subdistrict, 2020

	Vaksin Vaccine	Jumlah Total
	(1)	(2)
1.	Sasaran / Target	236
2.	BCG / BCG	...
3.	DPT -HB3 / DPT-HB3	261
4.	Polio 4 / Polio 4	263
5.	Campak / Measles	248
6.	Imunisasi Dasar Lengkap/ Complete Basic Immunization	248
7.	TT 1 Ibu Hamil / TT 1 for Pregnant Women	...
8.	TT 2 Ibu Hamil / TT 2 for Pregnant Women	...

Sumber/Source : Dinas Kesehatan Kabupaten Kutai Timur/Health Service of Kutai Timur Regency

Tabel 4.2.4 Jumlah Pasangan Usia Subur dan Peserta Keluarga Berencana (KB) Aktif di Kecamatan Rantau Pulung, 2020
Number of Eligible Couples and Family Planning Participants in Rantau Pulung Subdistrict, 2020

	Keluarga Berencana Aktif Family Planning Participants	Jumlah Total
	(1)	(2)
1.	Pasangan Usia Subur / <i>Eligible Couples</i>	...
2.	IUD / <i>IUD</i>	...
3.	MOW / <i>MOW</i>	–
4.	MOP / <i>MOP</i>	–
5.	Kondom / <i>Condom</i>	1
6.	Implan / <i>Implant</i>	65
7.	Suntikan / <i>Injection</i>	1 101
8.	Pil / <i>Pill</i>	314
9.	Lainnya / <i>Other</i>	–
	Jumlah / Total	1 481

Sumber/Source : Dinas Kesehatan Kabupaten Kutai Timur/Health Service of Kutai Timur Regency

4.3 AGAMA DAN SOSIAL LAINNYA/*RELIGION AND OTHER SOCIAL AFFAIRS*

Tabel 4.3.1 Jumlah Tempat Peribadatan menurut Desa di Kecamatan Rantau Pulung, 2020
Number of Worship Facilities by Village in Rantau Pulung Subdistrict, 2020

	Desa Village	Masjid Mosque	Mushola Pray Room	Gereja Protestan Protestant Church
	(1)	(2)	(3)	(4)
1.	Rantau Makmur	3	4	–
2.	Mukti Jaya	3	11	1
3.	Tanjung Labu	2	1	1
4.	Kebon Agung	2	5	1
5.	Manunggal Jaya	3	3	1
6.	Tepian Makmur	2	3	1
7.	Pulung Sari	2	4	1
8.	Margo Mulyo	1	2	–
9.	Masalap Raya	1	4	–
	2020	19	37	6

Lanjutan Tabel/*Continued Table 4.3.1*

	Desa Village	Gereja Katholik Catholic Church	Kapel Chapel	Pura Temple	Wihara Vihara
	(1)	(5)	(6)	(7)	(8)
1.	Rantau Makmur	–	–	–	–
2.	Mukti Jaya	1	–	–	–
3.	Tanjung Labu	1	–	–	–
4.	Kebon Agung	–	–	–	–
5.	Manunggal Jaya	1	–	–	–
6.	Tepian Makmur	1	–	1	–
7.	Pulung Sari	–	–	–	–
8.	Margo Mulyo	–	–	–	–
9.	Masalap Raya	–	–	–	–
	2020	4	–	1	–

Sumber/Source : BPS, Pendataan Potensi Desa (Podes)/BPS-Statistics Indonesia, Village Potential Data Collecting



PERTANIAN
Agriculture

5

PENJELASAN TEKNIS

1. Tanaman pangan adalah segala jenis tanaman yang di dalamnya terdapat karbohidrat dan protein sebagai sumber energi manusia.
2. Tanaman sayuran dan buah-buahan semusim.
 - a. Tanaman sayuran semusim adalah tanaman sumber vitamin, garam mineral dan lain-lain yang dikonsumsi dari bagian tanaman yang berupa daun, bunga, buah, dan umbinya, yang berumur kurang dari satu tahun.
 - b. Tanaman buah-buahan semusim adalah tanaman sumber vitamin, garam mineral, dan lain-lain yang dikonsumsi dari bagian tanaman yang berupa buah, berumur kurang dari satu tahun, tidak berbentuk pohon / rumpun tetapi menjalar dan berbatang lunak.
3. Tanaman buah-buahan dan sayuran tahunan
 - a. Tanaman buah-buahan tahunan adalah tanaman sumber vitamin, garam mineral, dan lain-lain yang dikonsumsi dari bagian tanaman yang berupa buah dan merupakan tanaman tahunan.
 - b. Tanaman sayuran tahunan adalah tanaman sumber vitamin, garam mineral, dan lain-lain yang dikonsumsi dari bagian tanaman

TECHNICAL NOTES

1. *Crops are all kinds of plants that contain carbohydrates and protein as a source of human energy.*
2. *Seasonal vegetable and fruit plants*
 - a. *Seasonal vegetable plants are plants which are the Sources of vitamin, mineral salt, etc, consumed from the part of the plant in the form of leaf, flower, fruit, and root with the age of less than one year.*
 - b. *Seasonal fruit plants are plants which are the Sources of vitamin, mineral salt, etc, consumed from the part of the plant in the form of fruits. These plants are creeps with the age of less than one year*
3. *Annual fruit and vegetable plants*
 - a. *Annual fruit plants are plants which are the Sources of vitamin, contained mineral salt, etc, consumed from the part of plant in the form of fruit and more than one year of age.*
 - b. *Annual vegetable plants are plants which are the Sources of vitamin, contained mineral salt, etc, consumed from the part of*

AGRICULTURE

yang berupa daun dan atau buah yang berumur lebih dari satu tahun.

the plant in the form of vegetable and more than one year of age.

4. Tanaman biofarmaka adalah tanaman yang bermanfaat untuk obat-obatan, kosmetik, dan kesehatan yang dikonsumsi atau digunakan dari bagian-bagian tanaman seperti daun, batang, buah, umbi (rimpang) ataupun akar.

4. *Medicinal plants are plants which are useful for medicine. It is consumed from part of the plant such as leaf, flower, fruit, tuber, and root.*

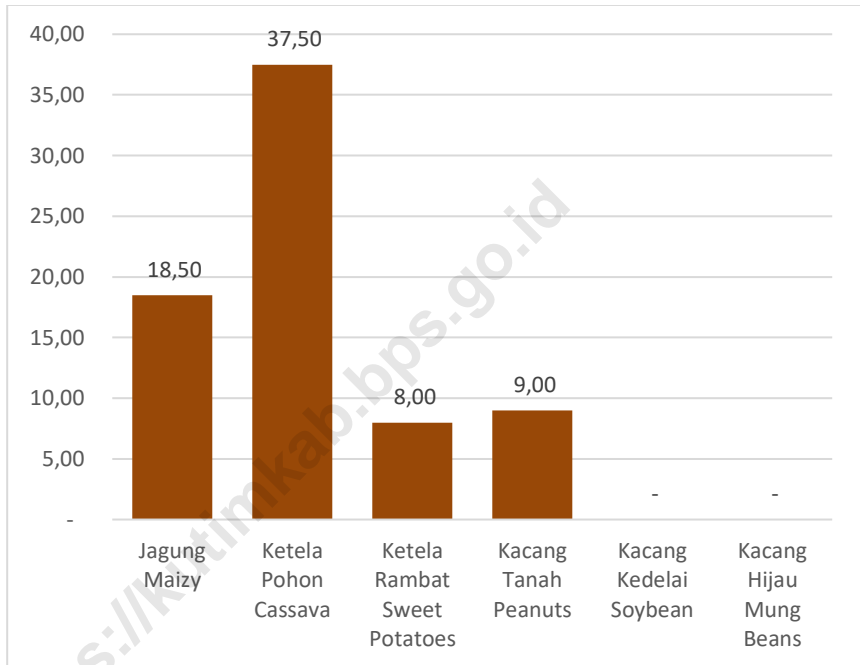
5. Peternakan adalah usaha pengembangbiakkan atau pembudidayaan hewan ternak untuk mendapatkan keuntungan dari kegiatan tersebut.

5. *Livestock is a business of breeding or cultivating livestock to take benefit.*

6. Rumah Tangga Perikanan Tangkap adalah rumah tangga yang melakukan kegiatan penangkapan ikan/binatang air lainnya/tanaman air dengan tujuan sebagian/seluruh hasilnya untuk dijual.

6. *A capture fishery household is a household conducting activities in catching fishes/other aquatic animals/aquatic plants, for which the products are wholly or partly to be sold.*

Gambar 5 Luas Panen Tanaman Pangan menurut Komoditi di Kecamatan Rantau Pulung, 2020
Picture Harvested Area of Food Crops Production by Comodity in Rantau Pulung Subdistrict, 2020



Sumber/Source : Dinas Pertanian Kabupaten Kutai Timur/Agriculture Service of Kutai Timur Regency

5.1 TANAMAN PANGAN/*FOOD CROPS*

Tabel 5.1.1 Luas Panen Padi menurut Jenis Tanaman di Kecamatan Rantau Pulung, 2020
Harvested Area of Paddy by Kind of Plant in Rantau Pulung Subdistrict, 2020

Jenis Tanaman <i>Plant Type</i>		Luas Panen <i>Harvested Area</i> (ha/ha)
(1)		(2)
1.	Padi Sawah <i>Wet Land Paddy</i>	164,00
2.	Padi Ladang <i>Dry Land Paddy</i>	54,00
2020		218,00

Sumber/Source : Dinas Pertanian Kabupaten Kutai Timur/*Agriculture Service of Kutai Timur Regency*

Tabel 5.1.2 Luas Panen Tanaman Pangan menurut Jenis Tanaman di Kecamatan Rantau Pulung, 2020
Harvested Area of Food Crops by Kind of Plant in Rantau Pulung Subdistrict, 2020

	Jenis Tanaman <i>Plant Type</i>	Luas Panen <i>Harvested Area</i> (ha/ha)
	(1)	(2)
1.	Jagung <i>Maizy</i>	18,50
2.	Ketela Pohon <i>Cassava</i>	37,50
3.	Ketela Rambat <i>Sweet Potatoes</i>	8,00
4.	Kacang Tanah <i>Peanuts</i>	9,00
5.	Kacang Kedelai <i>Soybean</i>	–
6.	Kacang Hijau <i>Mung Beans</i>	–
	2020	73,00

Sumber/Source : Dinas Pertanian Kabupaten Kutai Timur/Agriculture Service of Kutai Timur Regency

5.2 HORTIKULTURA/HORTICULTURE

Tabel 5.2.1 Luas Panen dan Produksi Tanaman Sayuran menurut Jenis Tanaman di Kecamatan Rantau Pulung, 2020
Table 5.2.1 Harvested Area and Production of Vegetables by Kind of Plant in Rantau Pulung Subdistrict, 2020

Jenis Tanaman <i>Kind of Plant</i>		Luas Panen <i>Harvested Area</i>	Produksi <i>Production</i>
(1)		(2)	(3)
1.	Bawang Daun/ <i>Scallion</i>	1 ha/ha	48 kw/qw
2.	Bawang Merah/ <i>Shallots</i>	– ha/ha	– kw/qw
3.	Bawang Putih/ <i>Garlic</i>	– ha/ha	– kw/qw
4.	Bayam/ <i>Spinach</i>	6 ha/ha	122 kw/qw
5.	Blewah/ <i>Blewah</i>	– ha/ha	– kw/qw
6.	Buncis/ <i>String Bean</i>	2 ha/ha	15 kw/qw
7.	Cabai Besar/ <i>Chili/Big Chili</i>	5 ha/ha	151 kw/qw
8.	Cabai Rawit/ <i>Chili/Cayenne Pepper</i>	13 ha/ha	699 kw/qw
9.	Jamur/ <i>Mushrooms</i>	– m ² /m ²	– kg/kg
10.	Kacang Merah/ <i>Red Beans</i>	– ha/ha	– kw/qw
11.	Kacang Panjang/ <i>Long Beans</i>	8 ha/ha	457 kw/qw
12.	Kangkung/ <i>Water Spinach</i>	10 ha/ha	183 kw/qw
13.	Kembang Kol/ <i>Cauliflower</i>	– ha/ha	– kw/qw
14.	Kentang/ <i>Potato</i>	– ha/ha	– kw/qw
15.	Ketimun/ <i>Cucumber</i>	7 ha/ha	382 kw/qw
16.	Kubis/ <i>Cabbage</i>	– ha/ha	– kw/qw

Lanjutan Tabel/*Continued Table 5.2.1*

	Jenis Tanaman <i>Kind of Plant</i>	Luas Panen <i>Harvested Area</i>	Produksi <i>Production</i>
	(1)	(2)	(3)
17.	Labu Siam/ <i>Chayote</i>	– ha/ha	– kw/qw
18.	Lobak/ <i>Radish</i>	– ha/ha	– kw/qw
19.	Melon/ <i>Melon</i>	– ha/ha	– kw/qw
20.	Paprika/ <i>Bell Pepper</i>	– ha/ha	– kw/qw
21.	Petsai/Sawi <i>Chinese Cabbage/Mustard Green</i>	6 ha/ha	96 kw/qw
22.	Semangka/ <i>Water Melon</i>	12 ha/ha	2 102 kw/qw
23.	Stroberi/ <i>Strawberry</i>	– ha/ha	– kw/qw
24.	Terung/ <i>Eggplant</i>	5 ha/ha	510 kw/qw
25.	Tomat/ <i>Tomato</i>	4 ha/ha	278 kw/qw
26.	Wortel/ <i>Carrot</i>	– ha/ha	– kw/qw

Sumber/*Source* : BPS, Statistik Pertanian Hortikultura SPH-SBS/*BPS-Statistics Indonesia, Agricultural Statistic for Horticulture SPH-SBS*

Tabel 5.2.2 Luas Panen dan Produksi Tanaman Biofarmaka menurut Jenis Tanaman di Kecamatan Rantau Pulung, 2020
Table 5.2.2 Harvested Area and Production of Medicinal Plants by Kind of Plant in Rantau Pulung Subdistrict, 2020

	Jenis Tanaman Kind of Plant	Luas Panen Harvested Area	Produksi Production
	(1)	(2)	(3)
1.	Dlingo/Dringo/ <i>Calamus</i>	30 m ² /m ²	10 kg/kg
2.	Jahe/ <i>Ginger</i>	1 232 m ² /m ²	550 kg/kg
3.	Kapulaga/ <i>Java Cardamom</i>	– m ² /m ²	– kg/kg
4.	Keji Beling/ <i>Verbenaceae</i>	25 m ² /m ²	10 kg/kg
5.	Kencur/ <i>East Indian Galangal</i>	217 m ² /m ²	362 kg/kg
6.	Kunyit/ <i>Turmeric</i>	2 179 m ² /m ²	9 800 kg/kg
7.	Laos/Lengkuas/ <i>Galanga</i>	345 m ² /m ²	2 123 kg/kg
8.	Lempuyang/ <i>Zingiber Aromaticum</i>	– m ² /m ²	– kg/kg
9.	Lidah Buaya/ <i>Aloevera</i>	11 m ² /m ²	10 kg/kg
10.	Mahkota Dewa/ <i>Phaleria Macrocarpa</i>	– pohon tree	– kg/kg
11.	Mengkudu/Pace/ <i>Indian Mulberry</i>	– pohon tree	– kg/kg
12.	Sambiloto/ <i>King of Bitter</i>	91 m ² /m ²	55 kg/kg
13.	Temuireng/ <i>Black Turmeric</i>	25 m ² /m ²	125 kg/kg
14.	Temuireng/ <i>Black Turmeric</i>	28 m ² /m ²	60 kg/kg
15.	Temulawak/ <i>Java Turmeric</i>	298 m ² /m ²	1 056 kg/kg

Sumber/Source : BPS, Statistik Pertanian Hortikultura SPH-TBF/BPS-Statistics Indonesia, Agricultural Statistic for Horticulture SPH-TBF

Tabel 5.2.3 Produksi Buah-Buahan menurut Jenis Tanaman di Kecamatan Rantau Pulung, 2020
Table *Production of Annual Fruits by Kind of Plant in Rantau Pulung Subdistrict, 2020*

	Jenis Tanaman <i>Kind of Plant</i>	Satuan <i>Unit</i>	Produksi <i>Production</i>
	(1)	(2)	(2)
1.	Alpukat/ <i>Avocado</i>	kw/qw	197
2.	Anggur/ <i>Grape</i>	kw/qw	–
3.	Apel/ <i>Apple</i>	kw/qw	–
4.	Belimbing/ <i>Star Fruit</i>	kw/qw	468
5.	Duku/Langsak/Kokosan/ <i>Duku</i>	kw/qw	30
6.	Durian/ <i>Durian</i>	kw/qw	1 610
7.	Jambu Air/ <i>Water Apple</i>	kw/qw	60
8.	Jambu Biji/ <i>Guava</i>	kw/qw	928
9.	Jengkol/ <i>Jengkol</i>	kw/qw	540
10.	Jeruk Besar/ <i>Pomelo</i>	kw/qw	104
11.	Jeruk Siam/Keprok/ <i>Orange/Tangerine</i>	kw/qw	3 586
12.	Mangga/ <i>Mango</i>	kw/qw	1 120
13.	Manggis/ <i>Mangosteen</i>	kw/qw	4
14.	Markisa/Konyal/ <i>Passion Fruit</i>	kw/qw	–
15.	Melinjo/ <i>Gnetum/Melinjo</i>	kw/qw	136
16.	Nangka/Cempedak/ <i>Jackfruit</i>	kw/qw	1 512
17.	Nanas/ <i>Pineapple</i>	pohon/ <i>tree</i>	92

AGRICULTURE

	Jenis Tanaman <i>Kind of Plant</i>	Satuan <i>Unit</i>	Produksi <i>Production</i>
	(1)	(2)	(2)
18.	Pepaya/ <i>Papaya</i>	kw/ <i>qw</i>	979
19.	Petai/ <i>Twisted Cluster Bean</i>	kw/ <i>qw</i>	957
20.	Pisang/ <i>Banana</i>	pohon/ <i>tree</i>	7 257
21.	Rambutan/ <i>Rambutan</i>	kw/ <i>qw</i>	2 088
22.	Salak/ <i>Snakefruit</i>	pohon/ <i>tree</i>	24
23.	Sawo/ <i>Sapodilla/Sawo</i>	kw/ <i>qw</i>	219
24.	Sirsak/ <i>Soursop</i>	kw/ <i>qw</i>	463
25.	Sukun/ <i>Breadfruit</i>	kw/ <i>qw</i>	40

Sumber/Source : BPS, Statistik Pertanian Hortikultura SPH-BST/*BPS-Statistics Indonesia, Agricultural Statistic for Horticulture SPH-BST*

5.3 PERKEBUNAN/*PLANTATION*

Tabel 5.3.1 Luas Areal dan Produksi Tanaman Perkebunan menurut Jenis Tanaman di Kecamatan Rantau Pulung, 2020
Planted Area and Production of Estate Crops by Kind of Plant in Rantau Pulung Subdistrict, 2020

Jenis Tanaman <i>Kind of Plant</i>		Luas Areal <i>Planted Area</i>		Produksi <i>Production</i>	
(1)		(2)		(3)	
1.	Kelapa Sawit/ <i>Oil Palm</i>	4 856,91	ha/ha	47 605,25	ton/ton
2.	Kelapa/ <i>Coconut</i>	4,75	ha/ha	4,11	ton/ton
3.	Karet/ <i>Rubber</i>	684,10	ha/ha	88,95	ton/ton
4.	Kopi/ <i>Coffee</i>	-	ha/ha	-	ton/ton
5.	Kakao/ <i>Cocoa</i>	2,25	ha/ha	0,71	ton/ton
6.	Panili/ <i>Vanilla</i>	-	ha/ha	-	ton/ton
7.	Kemiri/ <i>Candlenut</i>	-	ha/ha	-	ton/ton
8.	Aren/ <i>Palm Sugar</i>	-	ha/ha	-	ton/ton
15.	Lada/ <i>Pepper</i>	3,00	ha/ha	0,19	ton/ton

Sumber/*Source* : Dinas Perkebunan Kabupaten Kutai Timur/*Estate Corps Service of Kutai Timur Regency*

5.4 PETERNAKAN/LIVESTOCK

Tabel 5.4.1 Populasi, Jumlah Pemotongan dan Produksi Daging Ternak menurut Jenis Ternak di Kecamatan Rantau Pulung, 2020
Population, Slaughtered, and Meat Production of Live Stocks by Kind of Live Stock in Rantau Pulung Subdistrict, 2020

Jenis Ternak <i>Kind of Live Stock</i>		Populasi <i>Population</i> (ekor/head)	Pemotongan <i>Slaughtered</i>	Produksi Daging <i>Meat Production</i> (kg/kg)
(1)		(2)	(3)	(4)
1.	Sapi Perah / <i>Dairy Cattle</i>	3
2.	Sapi Potong / <i>Beef Cattle</i>	2 114
3.	Kerbau / <i>Buffalo</i>	107
4.	Kuda / <i>Horse</i>	2
5.	Kambing / <i>Goat</i>	956
6.	Domba / <i>Sheep</i>	—
7.	Babi / <i>Pig</i>	66

Sumber/Source : Dinas Pertanian Kabupaten Kutai Timur/Agriculture Service of Kutai Timur Regency

Tabel 5.4.2 **Populasi, Jumlah Pematangan, Produksi Daging dan Produksi Telur Unggas menurut Jenis Unggas di Kecamatan Rantau Pulung, 2020**
Population, Slaughtered, Meat Production, and Egg Production of Poultry by Kind of Poultry in Rantau Pulung Subdistrict, 2020

	Jenis Unggas <i>Kind of Poultry</i>	Populasi <i>Population</i> (ekor/head)	Pematangan <i>Slaughtered</i>	Produksi Daging <i>Meat Production</i> (kg/kg)	Produksi Telur <i>Egg Production</i> (kg/kg)
	(1)	(2)	(3)	(4)	(5)
1.	Ayam Kampung <i>Native Chicken</i>	1 858
2.	Ayam Petelur <i>Layer</i>	5 300
3.	Ayam Pedaging <i>Broiler</i>	3 400
7.	Itik/Itik Manila <i>Duck/Muscovy Duck</i>	4 512

Sumber/Source : Dinas Pertanian Kabupaten Kutai Timur/Agriculture Service of Kutai Timur Regency

5.5 PERIKANAN/*FISHERY*

Tabel 5.5.1 Jumlah Nelayan, Kelompok Nelayan, Perahu Nelayan dan Alat Penangkapan Ikan di Kecamatan Rantau Pulung, 2020
Number of Fishermen, Fishermen Groups, Fishing - Boat and Fishing Gears in Rantau Pulung Subdistrict, 2020

Uraian <i>Description</i>		Jumlah <i>Number</i>
(1)		(2)
1.	Nelayan / <i>Fishermen</i>	... nelayan
2.	Kelompok Nelayan / <i>Fishermen Group</i>	... kelompok
3.	Perahu Nelayan / <i>Fishing Boats</i>	
	a. Perahu Tanpa Bermotor / <i>Non Powered Boats</i>	2 perahu
	b. Perahu Motor Tempel / <i>Out Board Motor Boats</i>	8 perahu
	c. Kapal Motor / <i>In Board Motor Boats</i>	– perahu
4.	Alat Penangkapan Ikan / <i>Fishing Gears</i>	
	a. Bagan / <i>Lift Net</i>	... buah
	b. Jaring Insang Tetap / <i>Bottom Gill Net</i>	... buah
	c. Jaring Insang Hanyut / <i>Drift Gill Net</i>	... buah
	d. Jaring Insang Lingkar / <i>Encircling Gill Net</i>	... buah
	e. Pancing / <i>Line</i>	... buah
	f. Pengumpul Rumput Laut / <i>Seaweed Collectors</i>	... buah
	g. Alat Penangkap Lainnya / <i>Other Fishing Gears</i>	... buah
5.	Produksi Perikanan Tangkap (ton) / <i>Production of Fish Capture (ton)</i>	
	a. Perikanan Laut / <i>Marine Fisheries</i>	– ton
	b. Perairan Umum / <i>Inland Water</i>	162,33 ton

Sumber/Source : Dinas Kelautan dan Perikanan Kabupaten Kutai Timur / *Marine and Fisheries Service of Kutai Timur Regency*



**ENERGI DAN
PERTAMBANGAN**
Energy and mining

6



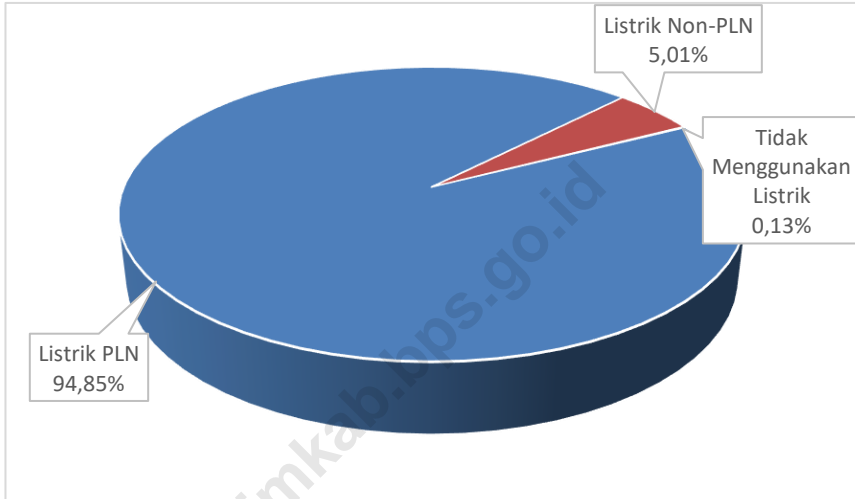
PENJELASAN TEKNIS

1. Pertambangan adalah suatu kegiatan pengambilan endapan bahan galian berharga dan bernilai ekonomis dari dalam kulit bumi, di bawah permukaan bui, dan di bawah permukaan air.
2. Pelanggan adalah individu atau kelompok, baik rumah tangga, perusahaan atau institusi non profit yang membeli air bersih dari perusahaan air bersih.
3. Air disalurkan adalah volume air bersih dari perusahaan air bersih.

TECHNICAL NOTES

1. *Mining is an activity of taking valued quaried materal from within the earth layer, under earh surface, and under water level.*
2. *Customers are individuals or groups, whether household, company or non-profit institutions that buy water supply from water supply establishment*
3. *Distributed water is the volume of water supply from water supply establishment.*

Gambar 6 Persentase Penggunaan Listrik di Kecamatan Rantau Pulung, 2020
Picture Percentage of Electricity Usage in the Rantau Pulung Subdistrict, 2020



Sumber/Source : BPS, Pendataan Potensi Desa (Podes)/BPS-Statistics Indonesia, Village Potential Data Collecting

6.1 ENERGI/ENERGY

Tabel 6.1.1 Jumlah Keluarga Pengguna Listrik menurut Desa di Kecamatan Rantau Pulung, 2020
Number of Families Using Electricity by Village in Rantau Pulung Subdistrict, 2020

Desa <i>Village</i>	Listrik PLN <i>Government Electricity</i>	Non-PLN <i>Non-Government Electricity</i>	Tidak Menggunakan Listrik <i>Not Using Electricity</i>
(1)	(2)	(3)	(4)
1. Rantau Makmur	400	8	–
2. Mukti Jaya	568	2	–
3. Tanjung Labu	195	25	–
4. Kebon Agung	312	4	4
5. Manunggal Jaya	260	72	–
6. Tepian Makmur	390	–	–
7. Pulung Sari	227	28	–
8. Margo Mulyo	217	10	–
9. Masalap Raya	288	2	–
2020	2 857	151	4

Sumber/Source : BPS, Pendataan Potensi Desa (Podes)/BPS-Statistics Indonesia, Village Potential Data Collecting

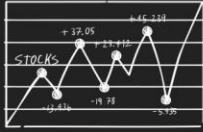
6.2 PERTAMBANGAN/*MINING*

Tabel 6.2.1 Sumber Air Minum Utama menurut Desa di Kecamatan Rantau Pulung, 2020
Main Drink Water Source by Village in Rantau Pulung Subdistrict, 2020

	Desa Village	Sumber Air Minum Utama Main Drink Water Source
	(1)	(2)
1.	Rantau Makmur	Air Isi Ulang
2.	Mukti Jaya	Air Isi Ulang
3.	Tanjung Labu	Sumur
4.	Kebon Agung	Air Isi Ulang
5.	Manunggal Jaya	Air Isi Ulang
6.	Tepian Makmur	Air Isi Ulang
7.	Pulung Sari	Air Isi Ulang
8.	Margo Mulyo	Air Isi Ulang
9.	Masalap Raya	Air Isi Ulang

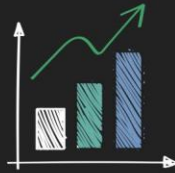
Sumber/Source : BPS, Pendataan Potensi Desa (Podes)/BPS-Statistics Indonesia, Village Potential Data Collecting

DEBT



Savings

FINANCE



PERDAGANGAN

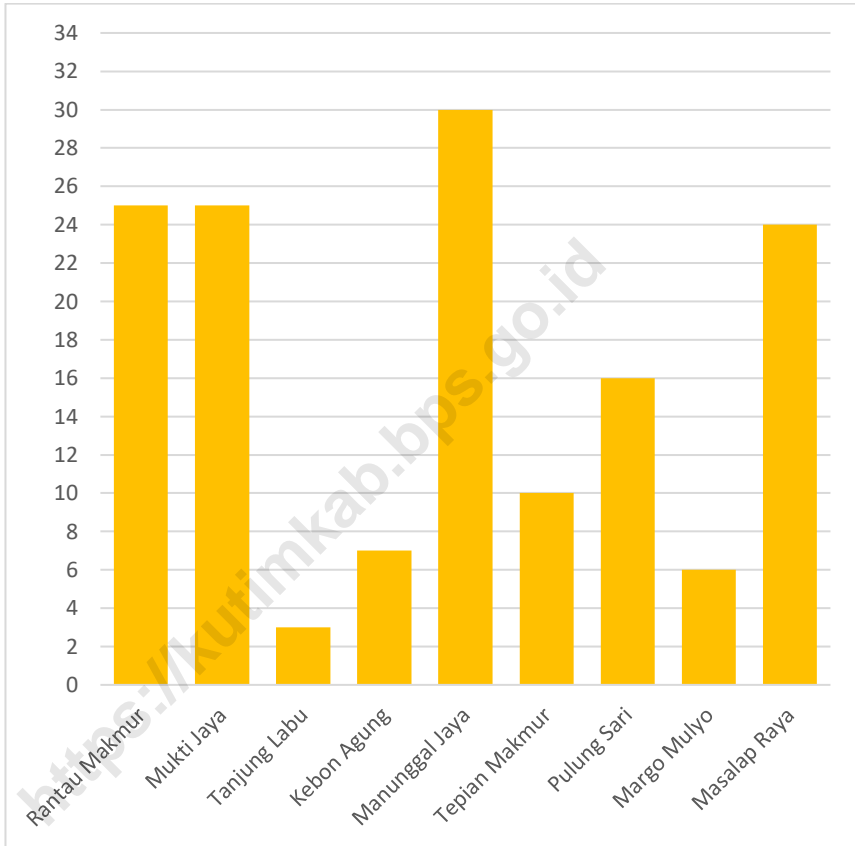
Trade

7

PENJELASAN TEKNIS**TECHNICAL NOTES**

- | | |
|---|--|
| <p>1. Perdagangan adalah konsep ekonomi dasar yang melibatkan pertukaran barang dan jasa dari satu orang ke orang yang lain dengan alat tukar berupa uang.</p> | <p>1. <i>Trading is a basic economic concept that involves the transfer of the ownership of goods or services from one person or entity to another, in exchange for money goods or services.</i></p> |
| <p>2. Toko adalah bangunan gedung dengan fungsi usaha yang digunakan untuk menjual barang dan terdiri dari hanya satu penjual.</p> | <p>2. <i>Stores are buildings with business functions that are used to sell goods and consist of only one seller</i></p> |
| <p>3. Kios adalah bangunan permanen di area pasar yang beratap dan dipisahkan satu dengan yang lainnya dengan pemisah mulai dari lantai sampai dengan langit-langit yang dipergunakan untuk usaha berjualan.</p> | <p>3. <i>Kios is a permanent building in a covered market area and separated from one another by separating from the floor to the ceiling that is used for businesses selling.</i></p> |
| <p>4. Keuangan merupakan ilmu dan seni dalam mengelola uang yang mempengaruhi kehidupan setiap orang dan setiap organisasi. Keuangan berhubungan dengan proses, lembaga, pasar dan instrument yang terlibat dalam transfer uang baik antara individu maupun antara bisnis dan pemerintah.</p> | <p>4. <i>Finance is the science and art of managing money that affects the lives of every person and every organization. Finance relates to processes, institutions, markets, and instrument involved transferring of money between individuals and between business and government.</i></p> |
| <p>5. Kantor bank terdiri dari Kantor Cabang (KCP), Kantor Cabang Pembantu (KCP), dan kantor di bawah KCP.</p> | <p>5. <i>Bank offices consist of branch office (KC), sub branch office (KCP), and offices under KCP.</i></p> |

Gambar 7 Jumlah Toko di Kecamatan Rantau Pulung, 2020
Picture Numbers of Stores in Rantau Pulung Subdistrict, 2020



Sumber/Source : BPS, Pendataan Potensi Desa (Podes)/BPS-Statistics Indonesia, Village Potential Data Collecting

7.1. PERDAGANGAN/TRADE

Tabel 7.1.1. Jumlah Pasar dan Toko menurut Desa di Kecamatan Rantau Pulung, 2020
Table Numbers of Market and Stores by Village in Rantau Pulung Subdistrict, 2020

	Desa Village	Pasar Market	Toko Stores
	(1)	(2)	(3)
1.	Rantau Makmur	–	25
2.	Mukti Jaya	1	25
3.	Tanjung Labu	–	3
4.	Kebon Agung	–	7
5.	Manunggal Jaya	–	30
6.	Tepian Makmur	1	10
7.	Pulung Sari	–	16
8.	Margo Mulyo	–	6
9.	Masalap Raya	–	24
	2020	2	146

Sumber/Source : BPS, Pendataan Potensi Desa (Podes)/BPS-Statistics Indonesia, Village Potential Data Collecting

7.2. KEUANGAN/*FINANCIAL*

Tabel 7.2.1. Ketersediaan Bank dan Lembaga Keuangan Desa Lainnya menurut Desa di Kecamatan Rantau Pulung, 2020
Table Availability of Banks and Other Village Financial Institutions by Village in Rantau Pulung Subdistrict, 2020

	Desa Village	Bank Banks	KUD Village Unit Cooperatives	Koperasi Simpan Pinjam Loan and Saving Cooperatives
	(1)	(2)	(3)	(4)
1.	Rantau Makmur	–	1	–
2.	Mukti Jaya	1	–	–
3.	Tanjung Labu	–	–	–
4.	Kebon Agung	–	–	–
5.	Manunggal Jaya	–	–	–
6.	Tepian Makmur	–	–	–
7.	Pulung Sari	1	2	–
8.	Margo Mulyo	–	–	–
9.	Masalap Raya	1	–	–
	2020	3	3	–

Sumber/Source : BPS, Pendataan Potensi Desa (Podes)/BPS-Statistics Indonesia, Village Potential Data Collecting



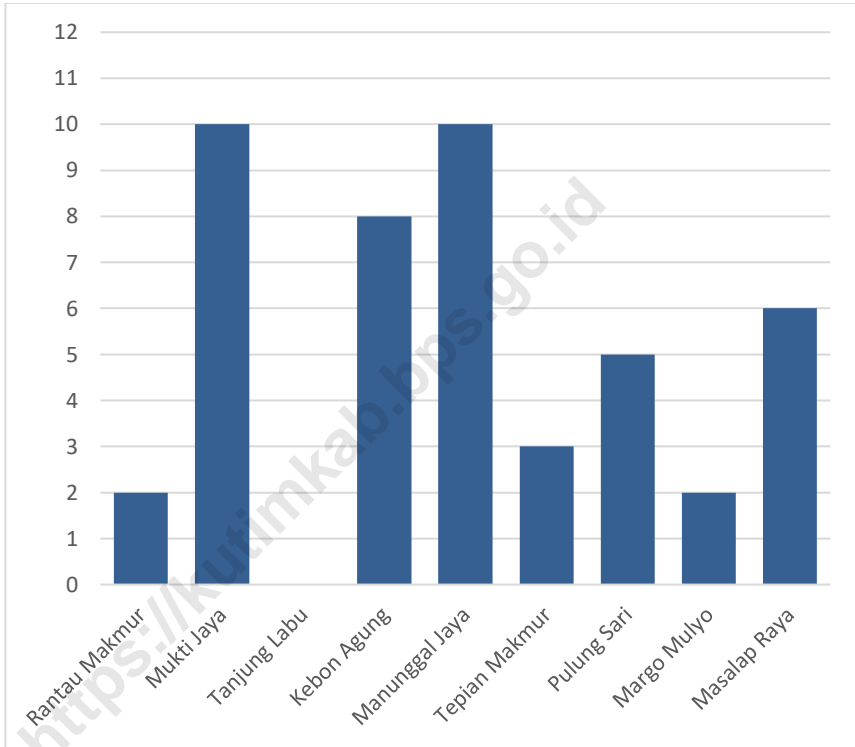
**HOTEL DAN
PARIWISATA**
Hotel and Tourism

8

PENJELASAN TEKNIS**TECHNICAL NOTES**

- | | |
|--|---|
| <p>1. Usaha penyediaan akomodasi adalah usaha yang menyediakan pelayanan penginapan yang dapat dilengkapi dengan pelayanan pariwisata lainnya. Usaha penyediaan akomodasi dapat berupa hotel, villa, pondok wisata, bumi perkemahan, persinggahan karavan, dan akomodasi lainnya yang digunakan untuk tujuan pariwisata.</p> | <p>1. <i>The business of providing accommodation is a business that provides specialty services that can be equipped with other tourism services. It includes hotel, villa, cottage, camping, caravan stop, and other accommodation that are used for tourism purposes.</i></p> |
| <p>2. Hotel adalah penyediaan akomodasi secara harian berupa kamar-kamar di dalam satu bangunan yang dapat dilengkapi dengan jasa pelayanan makan dan minum, kegiatan hiburan dan atau fasilitas lainnya. Hotel terdiri dari hotel berbintang dan hotel non-bintang.</p> | <p>2. <i>Hotel is a daily supply of accommodation rooms within a building which can be equipped with eating and drinking services, entertainment activities and/or other facilities. Hotel consists of a classified hotel and a non-classified hotel.</i></p> |
| <p>3. Restoran adalah suatu tempat yang menyediakan makanan dan minuman untuk dikonsumsi tamu melalui sebuah transaksi pembayaran.</p> | <p>3. <i>A restaurant is a business which prepares and servers food and drinks to costumers in exchange for money</i></p> |
| <p>4. Objek wisata adalah segala sesuatu yang ada di suatu daerah yang merupakan daya tarik agar orang-orang mau datang berkunjung ke tempat tersebut.</p> | <p>4. <i>Tour objects is the interesting places in an area that makes people want ti visit that place.</i></p> |

Gambar 8 Jumlah Restoran dan Rumah Makan di Kecamatan Rantau Pulung, 2020
Picture Jumlah Restoran dan Rumah Makan di Kecamatan Rantau Pulung, 2020
Number of Restaurants and Dinners in Rantau Pulung Subdistrict, 2020



Sumber/Source : BPS, Pendataan Potensi Desa (Podes)/BPS-Statistics Indonesia, Village Potential Data Collecting

8.1 HOTEL/HOTEL

Tabel 8.1.1 Jumlah Akomodasi menurut Desa di Kecamatan Rantau Pulung, 2020
Table Numbers of Accommodation by Village in Rantau Pulung Subdistrict, 2020

	Desa Village	Hotel Hotel	Penginapan Lodging
	(1)	(2)	(3)
1.	Rantau Makmur	–	–
2.	Mukti Jaya	–	2
3.	Tanjung Labu	–	–
4.	Kebon Agung	–	–
5.	Manunggal Jaya	–	–
6.	Tepian Makmur	–	–
7.	Pulung Sari	–	–
8.	Margo Mulyo	–	–
9.	Masalap Raya	–	–
	2020	–	2

Sumber/Source : BPS, Pendataan Potensi Desa (Podes)/BPS-Statistics Indonesia, Village Potential Data Collecting

Tabel 8.1.2 Jumlah Restoran dan Rumah Makan menurut Desa di Kecamatan Rantau Pulung, 2020
Numbers of Restaurants and Dinners by Villages in Rantau Pulung Subdistrict, 2020

	Desa Village	Restoran Restaurant	Rumah Makan Dinner
	(1)	(2)	(3)
1.	Rantau Makmur	–	2
2.	Mukti Jaya	–	10
3.	Tanjung Labu	–	–
4.	Kebon Agung	–	8
5.	Manunggal Jaya	–	10
6.	Tepian Makmur	–	3
7.	Pulung Sari	–	5
8.	Margo Mulyo	–	2
9.	Masalap Raya	–	6
	2020	–	46

Sumber/Source : BPS, Pendataan Potensi Desa (Podes)/BPS-Statistics Indonesia, Village Potential Data Collecting

8.2 PARIWISATA/*TOURISM*

Tabel 8.2.1 Jumlah Pengunjung Objek Wisata di Kecamatan Rantau Pulung, 2020
Table
Number of Visitors of Tourism Objects in Rantau Pulung Subdistrict, 2020

Objek Wisata <i>Tourism Objects</i>	Lokasi <i>Location</i>	Jumlah Pengunjung <i>Number of Visitors</i>
(1)	(2)	(3)
...

Sumber/Source : Kantor Kecamatan Rantau Pulung / *Office of Rantau Pulung Subdistrict*

Tabel 8.2.2 Ketersediaan Tempat Hiburan dan Olahraga menurut Desa di Kecamatan Rantau Pulung, 2020
Availability of Amusement Places and Sports Fitness by Village in Rantau Pulung Subdistrict, 2020

	Desa Village	Karaoke Karaoke	Lapangan Sepak Bola Football Field	Lapangan Bola Voli Volley Ball Field	Lapangan Bulu Tangkis Badminton Field
	(1)	(2)	(3)	(4)	(4)
1.	Rantau Makmur	Tidak Ada	1	1	4
2.	Mukti Jaya	Tidak Ada	1	1	1
3.	Tanjung Labu	Tidak Ada	3	3	3
4.	Kebon Agung	Tidak Ada	1	1	4
5.	Manunggal Jaya	Tidak Ada	1	1	4
6.	Tepian Makmur	Tidak Ada	2	1	4
7.	Pulung Sari	Tidak Ada	1	1	4
8.	Margo Mulyo	Tidak Ada	2	1	4
9.	Masalap Raya	Tidak Ada	2	2	4

Keterangan/Description:

1 = Ada, baik/*good condition*

2 = Ada, rusak sedang/*moderately damaged*

3 = Rusak parah/*badly damaged*

4 = Tidak ada/*there is not any*

Sumber/Source : BPS, Pendataan Potensi Desa (Podes)/BPS-Statistics Indonesia, Village Potential Data Collecting



**TRANSPORTASI DAN
KOMUNIKASI**
*Transportation and
Communication*

9

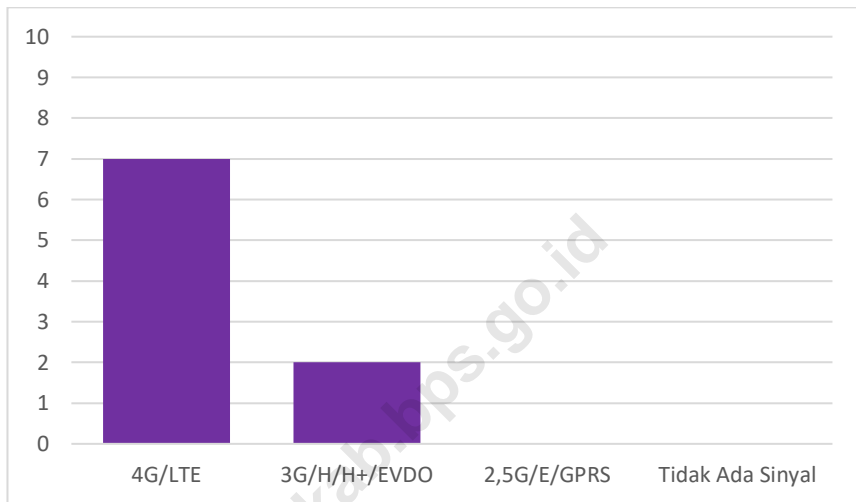
PENJELASAN TEKNIS

1. **Mobil penumpang** adalah setiap kendaraan bermotor yang dilengkapi dengan tempat duduk untuk sebanyak-banyaknya delapan orang, tidak termasuk tempat duduk untuk pengemudi, baik dilengkapi atau tidak dilengkapi bagasi.
2. **Telekomunikasi** adalah setiap pemancaran, pengiriman dan atau penerimaan dari setiap informasi dalam bentuk tanda-tanda, isyarat, tulisan, gambar, suara dan bunyi melalui sistem kawat, optik, radio atau sistem elektromagnetik lainnya.
3. **Jaringan telekomunikasi** adalah rangkaian perangkat telekomunikasi dan kelengkapannya yang digunakan dalam bertelekomunikasi.

TECHNICAL NOTES

1. ***Passenger cars*** are any motor vehicles with no more than eight seats, excluding seat for driver, it can be with or without hoot.
2. ***Telecommunication*** includes every transmitting, delivering and or receiving from every information of marking, signal, article, picture, sound and voice through strand of wire system, optic, radio or other electromagnetic system.
3. ***Telecommunication network*** is peripheral network of telecommunication and its equipment used in the means of telecommunication.

Gambar 9 Kondisi Sinyal Internet di Kecamatan Rantau Pulung, 2020
Picture Condition of Internet Signal in Rantau Pulung Subdistrict, 2020



Sumber/Source : BPS, Pendataan Potensi Desa (Podes)/BPS-Statistics Indonesia, Village Potential Data Collecting

9.1 TRANSPORTASI/*TRANSPORTATION*

Tabel 9.1.1 Jarak antara desa di Kecamatan Rantau Pulung dengan Ibukota Kecamatan dan Ibukota Kotamadya, 2020
Table *Distances between villages in Rantau Pulung Subdistrict and Subdistrict Capital and Municipal Capital, 2020*

Desa <i>Village</i>	Jarak Ibukota Kecamatan <i>Distance to Subdistrict Capital</i> (km/km) *)	Jarak Ibukota Kabupaten <i>Distance to Regency Capital</i> (km/km)
(1)	(2)	(3)
1. Rantau Makmur	7	52
2. Mukti Jaya	4	45
3. Tanjung Labu	15	65
4. Kebon Agung	1	46
5. Manunggal Jaya	7	55
6. Tepian Makmur	15	60
7. Pulung Sari	2	50
8. Margo Mulyo	1	50
9. Masalap Raya	7	42

*) Dihitung dari kantor Kecamatan
Measures from subdistrict office

Sumber/*Source* : BPS, Pendataan Potensi Desa (Podes)/*BPS-Statistics Indonesia, Village Potential Data Collecting*

Tabel 9.1.2 Jenis Permukaan Jalan menurut Desa di Kecamatan Rantau Pulung, 2020
Kinds of Road Surfaces by Villages in Rantau Pulung Subdistrict, 2020

Desa Village	Aspal/Beton Asphalt/Concrete	Diperkeras (Kerikil, Batu, dll) Hardened (Gravel, Stone, etc.)	Tanah Dirt	Lainnya Others
(1)	(2)	(3)	(2)	(2)
1. Rantau Makmur	√			
2. Mukti Jaya	√			
3. Tanjung Labu			√	
4. Kebon Agung	√			
5. Manunggal Jaya	√			
6. Tepian Makmur	√			
7. Pulung Sari	√			
8. Margo Mulyo	√			
9. Masalap Raya	√			

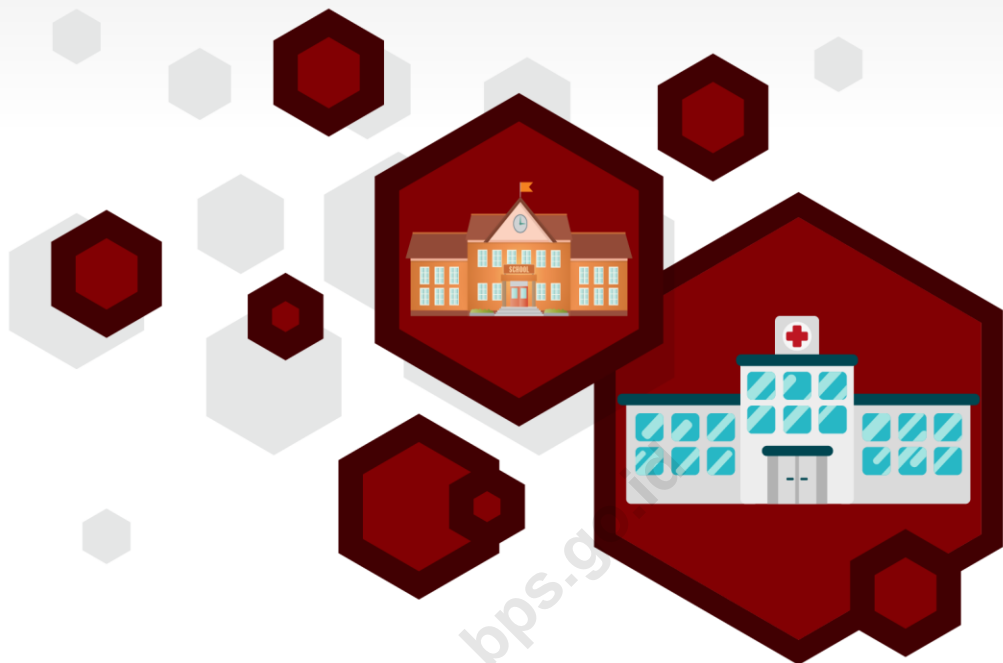
Sumber/Source : BPS, Pendataan Potensi Desa (Podes)/BPS-Statistics Indonesia, Village Potential Data Collecting

9.2 KOMUNIKASI/*COMMUNICATION*

Tabel 9.2.1 Sinyal Telepon Seluler dan Internet di Kecamatan Rantau Pulung, 2020
Table *Signal of Cellular Phone and Internet in Rantau Pulung Subdistrict, 2020*

	Desa Village	Sinyal Ponsel Cellphone Signal	Sinyal Internet Internet Signal
	(1)	(2)	(3)
1.	Rantau Makmur	Ada	4G/LTE
2.	Mukti Jaya	Ada	4G/LTE
3.	Tanjung Labu	Ada	4G/LTE
4.	Kebon Agung	Ada	4G/LTE
5.	Manunggal Jaya	Ada	4G/LTE
6.	Tepian Makmur	Ada	3G/H/H+/EVDO
7.	Pulung Sari	Ada	3G/H/H+/EVDO
8.	Margo Mulyo	Ada	4G/LTE
9.	Masalap Raya	Ada	4G/LTE

Sumber/Source : BPS, Pendataan Potensi Desa (Podes)/BPS-Statistics Indonesia, Village Potential Data Collecting



PERBANDINGAN ANTAR KECAMATAN

Subdistrict Comparison

10

PENJELASAN TEKNIS

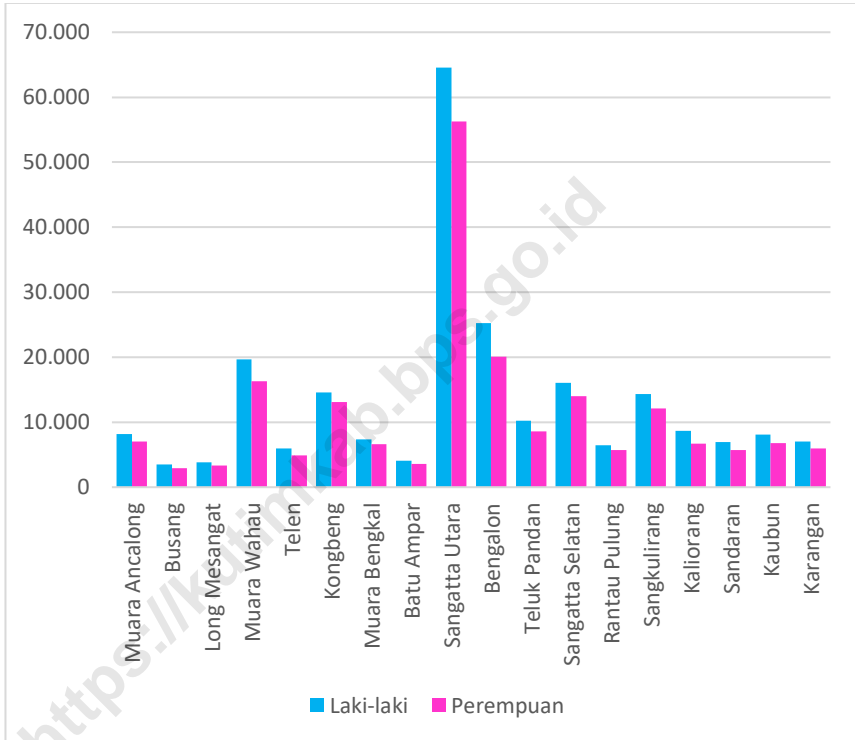
1. **Luas wilayah** adalah batasan wilayah yang terdiri dari perairan dan daratan yang menjadi teritorial dari sebuah kedaulatan.
2. **Penduduk Indonesia** adalah semua orang yang berdomisili di wilayah teritorial Indonesia selama 6 bulan atau lebih dan atau mereka yang berdomisili kurang dari 6 bulan tetapi bertujuan menetap.
3. **Puskesmas** (Pusat Kesehatan Masyarakat) adalah unit pelaksana teknis dinas kesehatan Kecamatan yang mempunyai fungsi utama sebagai penyelenggara pelayanan kesehatan tingkat pertama. Wilayah kerja puskesmas maksimal adalah satu kecamatan dan untuk dapat menjangkau wilayah kerjanya, puskesmas mempunyai jaringan pelayanan yang meliputi unit Puskesmas Pembantu (Pustu), unit Puskesmas Keliling (Puskel), dan unit bidan desa/komunitas (Peraturan Menteri Kesehatan RI No. 75 Tahun 2016 Tentang Pusat Kesehatan Masyarakat).

TECHNICAL NOTES

1. **Total area** at the border which consist of water and land and become a part of territorial of region.
2. **The population of Indonesia** are all residents of the entire territory of Indonesia who have stayed for six months or longer, and those who intended to stay more than six months even though their length of stay is less than six months.
3. **Public Health Center** is technical implementation unit of regency health department that have the primary function as a first level health care provider. The working area standard of public health center is one *district* and to reach their working areas, public health centers have a service network covering subsidiary of public health center, mobile public health center units, and midwife units (Regulation of the Minister of Health of Indonesia Number 75 Year 2016 about Public Health Center).

SUBDISTRICT COMPARISON

Gambar 10 Persentase Jumlah Penduduk menurut Jenis Kelamin dan Kecamatan di Kabupaten Kutai Timur, 2020
Picture Percentage Total Population by Sex and Subdistrict in Kutai Timur Regency, 2020



Sumber/Source : Kantor Kecamatan Rantau Pulung/Office of Rantau Pulung Subdistrict

Tabel 10.1 Luas Daerah menurut Kecamatan di Kabupaten Kutai Timur, 2020
Table
Total Area by Subdistrict in Kutai Timur Regency, 2020

Kecamatan Subdistrict	Ibukota Kecamatan Capital of Subdistrict	Luas Total Area (km ² /km ²)	Persentase Percentage
(1)	(2)	(3)	(4)
1. Muara Ancalong	Kelinjau Ilir	2 739,30	7,66
2. Busang	Long Lees	3 721,62	10,41
3. Long Mesangat	Sumber Sari	526,98	1,47
4. Muara Wahau	Muara Wahau	5 724,32	16,01
5. Telen	Juk Ayak	3 129,61	8,75
6. Kongbeng	Miau Baru	581,27	1,63
7. Muara Bengkal	Muara Bengkal Ulu	1 522,80	4,26
8. Batu Ampar	Batu Timbau	204,50	0,57
9. Sangatta Utara	Sangatta Utara	1 262,59	3,53
10. Bengalon	Sepaso	3 196,24	8,94
11. Teluk Pandan	Teluk Pandan	831,00	2,32
12. Sangatta Selatan	Sangatta Selatan	1 660,85	4,65
13. Rantau Pulung	Kebon Agung	143,82	0,40
14. Sangkulirang	Benua Baru Ilir	3 322,58	9,29
15. Kaliorang	Bangun Jaya	438,91	1,23
16. Sandaran	Manubar	3 419,30	9,57
17. Kaubun	Bumi Etam	257,45	0,72
18. Karangan	Karangan Hilir	3 064,36	8,57
Kutai Timur	Sangatta Utara	35 747,50	100,00

Sumber/Source : Kantor Kecamatan Rantau Pulung/Office of Rantau Pulung Subdistrict

SUBDISTRICT COMPARISON

Tabel 10.2 Jumlah Penduduk menurut Jenis Kelamin dan Kecamatan di Kabupaten Kutai Timur, 2020
Total Population by Sex and Subdistrict in Kutai Timur Regency, 2020

	Kecamatan Subdistrict	Laki-laki Male	Perempuan Female	Jumlah Total
	(1)	(2)	(3)	(4)
1.	Muara Ancalong	8 187	7 059	15 246
2.	Busang	3 484	2 912	6 396
3.	Long Mesangat	3 822	3 346	7 168
4.	Muara Wahau	19 673	16 290	35 963
5.	Telen	5 930	4 899	10 829
6.	Kongbeng	14 544	13 065	27 609
7.	Muara Bengkal	7 384	6 646	14 030
8.	Batu Ampar	4 075	3 598	7 673
9.	Sangatta Utara	64 593	56 280	120 873
10.	Bengalon	25 246	20 068	45 314
11.	Teluk Pandan	10 233	8 558	18 791
12.	Sangatta Selatan	16 090	14 027	30 117
13.	Rantau Pulung	6 476	5 691	12 167
14.	Sangkulirang	14 333	12 116	26 449
15.	Kaliorang	8 649	6 706	15 355
16.	Sandaran	6 927	5 677	12 604
17.	Kaubun	8 057	6 810	14 867
18.	Karangan	7 058	5 950	13 008
	Kutai Timur	234 761	199 698	434 459

Sumber/Source : BPS, Sensus Penduduk 2020/ BPS-Statistics Indonesia, Population Census 2020

Tabel 10.3 Jumlah Sekolah di Bawah Kementerian Pendidikan dan Kebudayaan menurut Kecamatan dan Jenjang Pendidikan di Kabupaten Kutai Timur, 2020
Number of Schools Under The Ministry of Education and Culture by Subdistrict and Educational Level in Kutai Timur Regency, 2020

Kecamatan Subdistrict	SD Primary School	SMP Junior High Schools	SMA Senior High Schools	SMK Vocational Senior High Schools
(1)	(2)	(3)	(4)	(5)
1. Muara Ancalong	13	4	2	–
2. Busang	6	2	2	–
3. Long Mesangat	7	2	1	–
4. Muara Wahau	21	6	2	1
5. Telen	9	4	–	1
6. Kongbeng	11	6	2	3
7. Muara Bengkal	10	4	1	1
8. Batu Ampar	7	2	1	–
9. Sangatta Utara	28	16	2	6
10. Bengalon	23	7	1	3
11. Teluk Pandan	6	3	1	1
12. Sangatta Selatan	14	5	1	2
13. Rantau Pulung	9	3	1	1
14. Sangkulirang	21	5	1	4
15. Kaliorang	10	4	1	1
16. Sandaran	12	5	1	–
17. Kaubun	9	5	1	–
18. Karang	8	4	1	1
Kutai Timur	224	87	22	25

Sumber/Source : Kementerian Pendidikan dan Kebudayaan, Sistem Data Pokok Pendidikan, data semester ganjil/ Ministry of Educations and Culture, Basic Education Data System, odd semester

SUBDISTRICT COMPARISON

Tabel 10.4 Banyaknya Puskesmas, Pukesmas Pembantu dan Posyandu menurut Kecamatan di Kabupaten Kutai Timur, 2020
Number of Public Health Centres, by PHC Owned and Integrated Health Service Posts by Subdistrict in Kutai Timur Regency, 2020

Kecamatan Subdistrict	Rumah Sakit Hospital	Puskesmas Public Health Center	Puskesmas Pembantu Owned PHC	Posyandu Integrated Health Service Posts
(1)	(2)	(3)	(4)	(5)
1. Muara Ancalong	–	1	6	17
2. Busang	–	1	3	6
3. Long Mesangat	–	1	7	8
4. Muara Wahau	–	2	6	22
5. Telen	–	1	6	14
6. Kongbeng	–	1	7	9
7. Muara Bengkal	–	1	5	13
8. Batu Ampar	–	1	7	10
9. Sangatta Utara	6	2	1	57
10. Bengalon	1	2	5	26
11. Teluk Pandan	–	–	6	19
12. Sangatta Selatan	–	1	3	24
13. Rantau Pulung	–	2	7	11
14. Sangkulirang	1	1	15	19
15. Kaliorang	–	–	5	8
16. Sandaran	–	1	8	10
17. Kaubun	–	1	7	13
18. Karangany	–	1	6	15
Kutai Timur	8	20	110	301

Sumber/Source : BPS, Pendataan Potensi Desa (Podes)/BPS-Statistics Indonesia, Village Potential Data Collecting

DATA

MENCERDASKAN BANGSA

— *Enlighten The Nation* —



**BADAN PUSAT STATISTIK
KABUPATEN KUTAI TIMUR**

Jl. AW Syahrani, Kawasan Perkantoran, Kutai Timur 75611
Telp./Fax (62-549) 23223, E-mail : kutaitimur@bps.go.id
Homepage : <http://kutimkab.bps.go.id>