

STATISTIK DAERAH KECAMATAN LAPANG

2013

DATA
MENCERDASKAN BANGSA



**BADAN PUSAT STATISTIK
KABUPATEN ACEH UTARA**

Jln. Banda Aceh-Medan Km. 295,7 Desa Alue Drien No. 62
Landing Lhoksukon Barat Telp/Faks. (0645)31893



**BADAN PUSAT STATISTIK
KABUPATEN ACEH UTARA**

STATISTIK DAERAH KECAMATAN LAPANG



*Pelopor Data Statistik Terpercaya
untuk Semua*



**BADAN PUSAT STATISTIK
KABUPATEN ACEH UTARA**

STATISTIK DAERAH KECAMATAN LAPANG 2013

Katalog BPS : 1101002.1111151
Ukuran Buku : 14,8 cm x 21 cm
Jumlah Halaman : iv + 14 halaman

Naskah:

Koordinator Statistik Kecamatan Lapang

Gambar Kulit :

Koordinator Statistik Kecamatan Lapang

Diterbitkan oleh :

Badan Pusat Statistik Kabupaten Aceh Utara

Dicetak oleh :

Badan Pusat Statistik Kabupaten Aceh Utara

Boleh dikutip dengan menyebut sumbernya



Kata Sambutan



Publikasi Statistik Daerah Kecamatan Lapang 2013 diterbitkan oleh Badan Pusat Statistik Kabupaten Aceh Utara berisi berbagai data dan informasi terpilih seputar Kecamatan Lapang yang dianalisis secara sederhana untuk membantu pengguna data dalam memahami perkembangan pembangunan serta potensi yang ada di Kecamatan Lapang.

Publikasi Statistik Daerah Kecamatan Lapang 2013 diterbitkan untuk melengkapi publikasi-publikasi statistik yang sudah terbit secara rutin setiap tahun. Berbeda dengan publikasi-publikasi yang sudah ada, publikasi ini lebih menekankan pada analisis.

Materi yang disajikan dalam Publikasi Statistik Daerah Kecamatan Lapang 2013 memuat berbagai informasi/indikator terpilih yang berkaitan dengan pembangunan di berbagai sektor di Kecamatan Lapang dan diharapkan dapat menjadi bahan rujukan/kajian dalam perencanaan dan evaluasi kegiatan pembangunan.

Kritik dan saran konstruktif berbagai pihak kami harapkan untuk penyempurnaan penerbitan mendatang. Semoga publikasi ini mampu memenuhi tuntutan kebutuhan data statistik, baik oleh instansi/dinas pemerintah, swasta, kalangan akademisi maupun masyarakat luas.

Lapang, September 2013

Kepala Badan Pusat Statistik
Kabupaten Aceh Utara

Ir. H. Hamdani



KATA PENGANTAR



Puji syukur penulis ucapkan kehadiran Allah SWT, yang telah memberi kesempatan kepada penulis dalam menyelesaikan publikasi tentang Statistik Daerah Kecamatan Lapang, Kabupaten Aceh Utara, Tahun 2013. Selawat dan salam penulis ucapkan ke hadibaan Nabi Besar Muhammad SAW, yang telah membawa ummatnya dari alam kebodohan ke alam yang berilmu pengetahuan, dan juga selawat dan salam penulis ucapkan kepada keluarga dan sahabat beliau sekalian.

Publikasi ini penulis susun untuk memberikan gambaran umum tentang keadaan alam dan sumber daya yang berada di kecamatan ini, yang bersumber dari Buku Kecamatan dalam Angka Tahun 2013, yang merupakan hasil survei tahun 2012, dan beberapa sumber utama di kalangan kantor camat setempat, serta beberapa literatur dari internet.

Penulis mengucapkan terima kasih banyak kepada semua pihak yang telah membantu memberikan arahan dan dukungan sehingga terselesainya publikasi ini. Dan akhirnya penulis mengharapkan semoga publikasi ini dapat bermanfaat bagi semua pihak yang membutuhkannya.

Lapang, September 2013

Tertanda,
Koordinator Statistik Kecamatan

Agussalim, S.Si
NIP: 198108052011011011



DAFTAR ISI

Katalog.....	i
Sambutan Kepala BPS Kab. Aceh Utara.....	ii
Kata Pengantar	iii
Daftar Isi	iv
Geografis	1
Pemerintahan.....	2
Penduduk.....	3
Pendidikan	4
Kesehatan.....	5
Pertanian	6
Perekonomian.....	7
Lampiran	8

Kecamatan Lapang merupakan salah satu kecamatan yang terletak di pesisir Kabupaten Aceh Utara.

Kecamatan Lapang sebagai salah satu kecamatan yang terletak di daerah pesisir, berada pada ketinggian 2 meter, diatas permukaan laut. Luas dari kecamatan Lapang adalah 21,88 Km² atau 2.188 Ha. Kecamatan yang beribukotakan Keude Lapang ini terdiri dari 11 desa dan 1 kemukiman.

Jika dilihat dari letak geografisnya, seluruh desa di kecamatan Lapang berada di daerah dataran dengan 4 desa diantaranya berada di daerah pesisir.

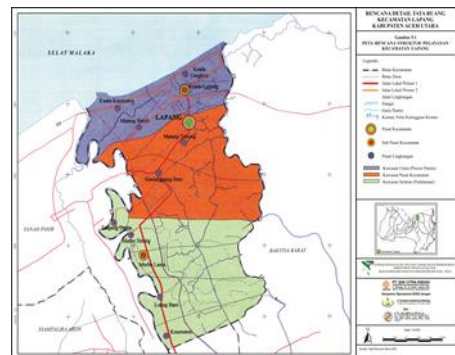
Adapun kecamatan Lapang memiliki batas-batas wilayah sebagai berikut :

- Sebelah utara berbatasan dengan Selat Malaka.
- Sebelah selatan berbatasan dengan kecamatan Lhoksukon.
- Sebelah barat berbatasan dengan kecamatan Tanah Pasir.
- Sebelah timur berbatasan dengan kecamatan Baktiya.

Statistik Geografis Kecamatan Lapang

Uraian	Satuan	2012
Luas	Ha	2.188
Luas Sawah	Ha	596
Luas Bukan Sawah	Ha	1.592
Jumlah Kemukiman	Kemukiman	1
Jumlah Desa	Desa	11
Desa di pesisir pantai	Desa	4
Desa di lembah	Desa	-
Desa di lereng	Desa	-
Desa di dataran	Desa	7

Peta kecamatan Lapang



PEMERINTAHAN

Sebagai pemekaran dari kecamatan Tanah Pasir sejak tahun 2007 hingga tahun 2012, kecamatan Lapang telah dipimpin oleh 3 orang Camat.

Pusat pemerintahan kecamatan Lapang berada di Keude Lapang dan saat ini dipimpin oleh Drs. Maksum sebagai Camat. Kecamatan ini meliputi 1 kemukiman dan terdiri dari 11 desa dan 24 dusun.

Jumlah pegawai yang bertugas di kantor Camat pada tahun 2012 berjumlah 19 orang pegawai. Dari jumlah tersebut, sekitar 37 persen diantaranya memiliki jenjang pendidikan yang ditamatkan adalah Diploma/Sarjana dan pascasarjana.

Dalam pelaksanaan tugas aparat pemerintahan di tingkat desa, Kecamatan dibantu oleh para kepala desa. Dari 11 orang kepala desa dari masing-masing desa di Lapang, sebagian besar adalah tamatan SMP/ sederajat.

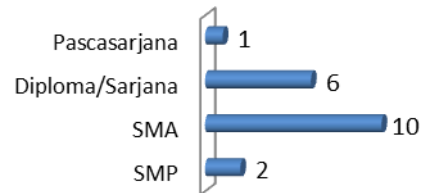
Dari 11 desa yang ada di Lapang, baru 4 desa yang memiliki kantor desa sebagai fasilitas pemerintahan desa. Desa-desanya tersebut yaitu desa Lueng Baro, Matang Tunong, Kuala

Cangkoï, dan Kuala Keureutou.

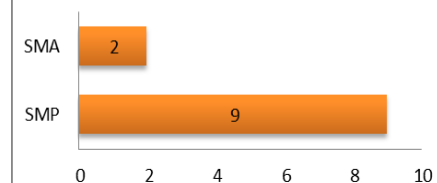
Nama Kemukiman, Desa dan Jumlah Dusun

Kemukiman	Meliputi Desa	Jumlah Dusun
1. Lapang	Keureutoau	2
	Lueng Baro	2
	Merbo Lama	2
	Merbo Jurong	2
	Tanjung Dama	2
	Geulanggang Baro	2
	Matang Tunong	2
	Matang Baroh	3
	Keude Lapang	2
	Kuala Cangkoï	3
	Kuala Keureutou	2

Jumlah Pegawai Kantor Camat Lapang Menurut Pendidikan



Jumlah Kepala Desa Menurut Pendidikan



Penduduk kecamatan Lapang pada tahun 2012 mengalami sedikit peningkatan dari 8.268 jiwa pada tahun 2011 menjadi 8.312 jiwa pada akhir 2012.

Penduduk kecamatan Lapang cenderung meningkat pada tahun 2012 jika dibandingkan tahun 2011. Penduduk Lapang terbanyak berada di desa Kuala Cangkoai yang berjumlah 2.169 jiwa atau sekitar 26,09 persen dari total penduduk Lapang sebanyak 8.312 jiwa pada tahun 2012. Disusul oleh desa Matang Baroh sebanyak 1.229 jiwa atau 14,79 persen. Desa Keude Lapang merupakan desa dengan jumlah penduduk yang paling sedikit yaitu hanya 217 jiwa pada tahun 2012 atau kembali normal seperti sebelum tahun 2010.

Penduduk Lapang jika dikelompokkan berdasarkan jenis kelamin terlihat sangat proporsional antara laki-laki dengan perempuan. Dari total 8.312 jiwa terdapat 4.100 jiwa laki-laki dan 4.212 jiwa perempuan, jadi selisihnya hanya 112 jiwa atau 1,35% dari jumlah penduduk Lapang pada tahun 2012.

Perkembangan Penduduk Menurut Desa

Desa/ Gampong	2009	2010	2011	2012
1 Keureutoau	405	441	483	481
2 Lueng Baro	706	695	710	716
3 Merbo Lama	415	394	372	408
4 Merbo Jurong	462	451	471	458
5 Tanjung Dama	235	222	245	241
6 Geulanggang Baro	729	680	721	694
7 Matang Tunong	897	802	828	827
8 Matang Baroh	1 301	1 217	1 216	1 229
9 Keude Lapang	218	71	228	217
10 Kuala Cangkoai	2 182	2 164	2 146	2 169
11 Kuala Kereutou	802	773	848	872
Jumlah	8 352	7 909	8 268	8 312

Jumlah Penduduk Menurut Jenis Kelamin

Desa/ Gampong	Laki- laki	Perem- puan	Jumlah
1 Keureutoau	226	255	481
2 Lueng Baro	357	359	716
3 Merbo Lama	186	222	408
4 Merbo Jurong	227	231	458
5 Tanjung Dama	119	122	241
6 Geulanggang Baro	339	355	694
7 Matang Tunong	395	432	827
8 Matang Baroh	617	612	1 229
9 Keude Lapang	102	115	217
10 Kuala Cangkoai	1 087	1 082	2 169
11 Kuala Kereutou	445	427	872
Jumlah	4 100	4 212	8 312

PENDIDIKAN

Jumlah sekolah umum menurut tingkat pendidikan di kecamatan Lapang terdiri dari 6 SD, 1 SMP, 1 MTs dan 1 SMK.

Di kecamatan Lapang terdapat sarana pendidikan sekolah umum baik negeri maupun swasta. Pada tahun 2012 untuk tingkat pendidikan SD/ sederajat yaitu 6 unit sekolah. Untuk tingkat SMP/ sederajat terdapat 2 unit sekolah yaitu SMPN 1 Lapang dan MTsS Lapang sedangkan untuk tingkat SMA/ sederajat hanya terdapat 1 unit sekolah SMK.

Salah satu indikator baik-tidaknya pendidikan di suatu daerah dilihat dari rasio guru terhadap murid. Rasio guru-murid menggambarkan angka rata-rata kemampuan seorang guru untuk memberikan pelajaran terhadap sejumlah murid. Semakin kecil angka rasionya, berarti semakin baik indikator pendidikannya. Untuk kecamatan Lapang, rasio guru-murid di tingkat SD dan SMP sebesar 9 dan untuk tingkat MTsS dan SMK sebesar 4.

Selain sarana pendidikan umum berupa sekolah umum, juga terdapat

sarana pendidikan nonformal berupa pesantren/dayah dan balai pengajian. Di kecamatan ini, terdapat 41 unit balai pengajian yang tersebar di hampir seluruh desa/gampong dan 1 pesantren yang berada di desa Matang Tunong.

Jumlah Guru dan Murid Menurut Jenis Sekolah Tahun 2012

Jenis Sekolah	Jumlah Guru	Jumlah Murid	Rasio
SD	130	1110	9
SMP	36	337	9
MTsS	18	63	4
SMK	33	141	4

Jumlah Guru dan Murid SD Tahun 2012

No	Nama Sekolah	Jumlah Guru	Jumlah Murid
1	SD N 4 LAPANG	24	146
2	SD N 2 LAPANG	19	169
3	SD N 6 LAPANG	29	233
4	SD N 3 LAPANG	19	183
5	SD N 1 LAPANG	16	138
6	SD N 5 LAPANG	23	241

Terdapat 13 unit sarana kesehatan berupa posyandu yang melayani kesehatan masyarakat di kecamatan Lapang.

Sarana kesehatan yang ada di kecamatan Lapang terdiri dari 1 puskesmas berlokasi di Keude Lapang, 1 puskesmas pembantu di Merbo Jurong, 3 praktek bidan, 13 posyandu berada 1 unit di setiap desa kecuali desa kuala cangkoi yang mempunyai 2 unit, 7 pondok bersalin desa dan 1 toko obat.

Puskesmas Lapang didukung oleh 1 dokter, 16 bidan dan 18 perawat/mantri. Sedangkan puskesmas pembantu Merbo Jurong didukung oleh 1 bidan dan 1 perawat/mantri.

Pembangunan bidang kesehatan antara lain bertujuan agar semua lapisan masyarakat memperoleh pelayanan kesehatan secara mudah, murah dan merata. Melalui upaya tersebut diharapkan akan tercapai derajat masyarakat yang lebih baik. Salah satunya dengan pendistribusian fasilitas kesehatan. Jika dilihat dari diagram diatas, pendistribusian pemanfaatan fasilitas pelayanan kesehatan

Statistik Daerah Kecamatan Lapang 2013

masyarakat cenderung menggunakan puskesmas sebagai tempat berobat jalan dimana puskesmas cukup mudah dijangkau dan biaya pengobatan yang relatif murah jika dibandingkan dengan tempat berobat jalan lainnya.

Jumlah Tenaga Kesehatan Menurut Puskesmas/Pustu 2012

	Puskesmas/ Pustu	Dokter	Bidan	Perawat/ Mantri
1	Puskesmas Lapang	1	19	20
2	Pustu Merbo Jurong	-	1	1
Jumlah		1	20	21

Sumber : Kecamatan Lapang Dalam Angka 2012

Jumlah Tenaga Kesehatan Menurut Puskesmas/Pustu 2012

Tenaga Kesehatan	Jumlah
1 Dokter Umum	1
2 Dokter Gigi	-
3 Perawat/Mantri Kesehatan	18
4 Bidan	16
5 Asisten Apoteker	1
6 Dukun Bayi	-
a. Terlatih	-
b. Tidak Terlatih	-
7 PLKB	-

Sumber: Kecamatan Lapang Dalam Angka

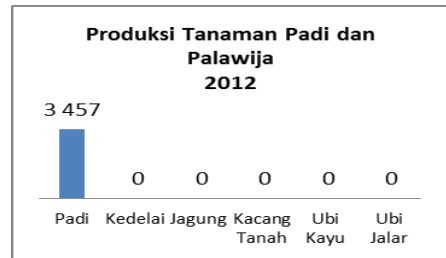
Luas lahan sawah di kecamatan Lapang sekitar 27,23 persen dari total luas kecamatan.

Luas lahan sawah di kecamatan Lapang sebesar 596 Ha atau 27,23 persen dari total luas kecamatan sebesar 2.188 Ha. Terdapat tiga jenis sistem pengairan di Lapang, Non PU, tadah hujan dan pasang surut masing-masing seluas 417 Ha, 100 Ha dan 79 Ha.

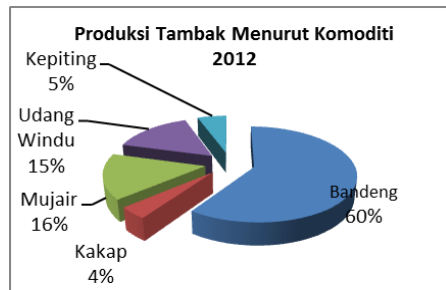
Berdasarkan jumlah produksi, padi merupakan komoditas utama pertanian terbesar yang menyumbang 3.457 ton sedangkan produksi kedelai, jagung, kacang tanah, ubi kayu dan ubi jalar nihil selama tahun 2012.

Produksi tanaman hortikultura di kecamatan Lapang pada tahun 2012 didominasi oleh tomat dan kacang panjang sedangkan terong dan ketimun tidak berproduksi selama tahun 2012. Selain tanaman padi, palawija dan hortikultura kecamatan Lapang juga menghasilkan produksi dari tanaman perkebunan rakyat yaitu: aren sebanyak 1 ton, 117 ton kelapa, 4 ton sagu dan pinang sebanyak 6 ton.

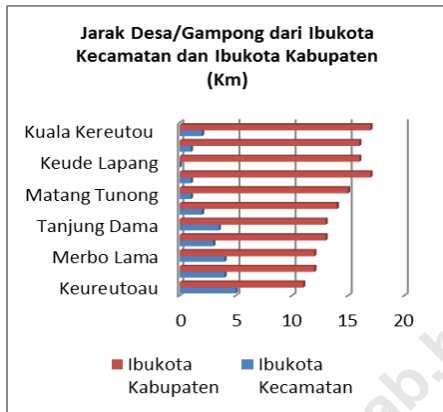
Di sektor perikanan, kecamatan Lapang menghasilkan produksi perikanan yang cukup besar dan merupakan komoditas utama dari daerah ini. Hasil tersebut didukung oleh adanya 1 unit tempat pelelangan ikan (TPI), 1 unit tempat pendaratan ikan, 76 unit kapal motor, 33 Perahu motor tempel dan 42 unit perahu tanpa motor.



Untuk produksi tambak, jumlah terbesar disumbang oleh bandeng sebesar 60% disusul mujair 16%.



Hingga saat ini belum terdapat lembaga keuangan baik bank maupun koperasi simpan pinjam di kecamatan Lapang.



Jumlah Pasar, Kios/Toko dan Kedai Makanan/Minuman 2012

Desa/ Gampong	Pasar Dgn Bangunan		Kios/ Toko	Kedai Makan Minum
	Perma- nen	Tidak Permanen		
1 Keureutoau	-	-	1	1
2 Lueng Baro	-	-	4	5
3 Merbo Lama	-	-	3	1
4 Merbo Jurong	-	-	3	2
5 Tanjung Dama	-	-	2	-
6 Geulanggang Baro	-	-	6	3
7 Matang Tunong	-	-	3	3
8 Matang Baroh	-	-	3	5
9 Keude Lapang	-	1	5	6
10 Kuala Cangkoi	-	-	25	3
11 Kuala Kereutou	-	-	2	2
Jumlah	0	1	32	29

Sumber : Kecamatan Lapang Dalam Angka 2012

Jarak tempuh desa/gampong yang ada di kecamatan Lapang

berkisar antara 11 - 17 Km terhadap pusat ibukota kabupaten di Lhoksukon dengan sarana transportasi yang masih sangat minim, hanya mengandalkan motor sendiri atau menggunakan jasa ojek yang berjumlah sekitar 10 motor. Kondisi jalan utama di Lapang, 70 persen diantaranya sudah diaspal dan sisanya masih dalam tahap pengerasan. Di Lapang hanya terdapat 1 pasar tidak permanen yang berada di desa Keude Lapang dan semua desa memiliki kedai makanan/minuman yang tersebar, namun yang paling banyak terdapat di desa Kuala Cangkoi.

Harga ikan tongkol dan bandeng selama tahun 2012 di kecamatan Lapang terjadi peningkatan pada kuartal ke-2 sebesar 15% sedangkan untuk beras, gula, telur, garam dapur, minyak goreng, tepung terigu dan kelapa masih stabil dari awal hingga akhir tahun 2012.

<http://acehutarah.bps.go.id>

Lampiran

Tabel 1
Luas Desa dan Penggunaan Lahan

	Desa/ Gampong	Luas Desa (Ha)	Penggunaan Lahan	
			Lahan Sawah	Bukan Lahan Sawah
	(1)	(2)	(3)	(4)
1	Keureutoau	258	75	183
2	Lueng Baro	214	45	169
3	Merbo Lama	150	50	100
4	Merbo Jurong	140	51	89
5	Tanjung Dama	150	60	90
6	Geulanggang Baro	200	45	155
7	Matang Tunong	330	80	250
8	Matang Baroh	291	75	216
9	Keude Lapang	1	-	1
10	Kuala Cangkoi	302	85	217
11	Kuala Kereutou	152	30	122
Jumlah		2 188	596	1 592

Sumber : Kecamatan Lapang Dalam Angka 2013

Tabel 2
Jumlah Pegawai Kantor Camat Menurut Pendidikan
2012

Jenjang Pendidikan yang Ditamatkan	Jumlah
(1)	(2)
Tidak Tamat SD	-
SD	-
SMP	2
SMA	10
Diploma/Sarjana	6
Pascasarjana	1
Jumlah	19

Sumber : Kecamatan Lapang Dalam Angka 2013

Sumber : Kecamatan Lapang Dalam Angka 2012

Tabel 3
Jumlah Penduduk Menurut Jenis Kelamin
2012

	Desa/ Gampong	Laki-laki	Perempuan	Jumlah
	(1)	(2)	(3)	(4)
1	Keureutoau	226	255	481
2	Lueng Baro	357	359	716
3	Merbo Lama	186	222	408
4	Merbo Jurong	227	231	458
5	Tanjung Dama	119	122	241
6	Geulanggang Baro	339	355	694
7	Matang Tunong	395	432	827
8	Matang Baroh	617	612	1 229
9	Keude Lapang	102	115	217
10	Kuala Cangkoi	1 087	1 082	2 169
11	Kuala Kereutou	445	427	872
	Jumlah	4 100	4 212	8 312

Sumber : Kecamatan Lapang Dalam Angka 2013

Tabel 4
Populasi dan Pemotongan Ternak Besar,
Kecil dan Unggas
2012

Jenis Ternak		Populasi (Ekor)	Pemotongan (Ekor)
(1)		(2)	(3)
1	Sapi	1 503	38
2	Kerbau	3	-
3	Kambing	5 470	65
4	Domba	1 364	48
5	Ayam Buras	12 591	915
6	Ayam Pedaging	103	1 080
7	Itik	3 330	316

Sumber : Kecamatan Lapang Dalam Angka 2013

Tabel 5

Produksi dan Nilai Produksi Tambak
Menurut Jenis Komoditi Yang Diperlihara
2012

Jenis Komoditi	Produksi (Ton)	Nilai Produksi
(1)	(2)	(3)
1 Bandeng	248	3 962 946
2 Kakap	17	756 000
3 Mujair	65	841 750
4 Udang Windu	63	3 775 501
5 Kepiting	23	1 146 750
Jumlah	415	10 482 947

Tabel 6
 Jarak Desa/Gampong dari Ibukota Kecamatan dan
 Ibukota Kabupaten
 (Km)

	Desa/ Gampong	Jarak dari Desa ke	
		Ibukota Kecamatan	Ibukota Kabupaten
1	Keureutoau	5	11
2	Lueng Baro	4	12
3	Merbo Lama	4	12
4	Merbo Jurong	3	13
5	Tanjung Dama	4	13
6	Geulanggang Baro	2	14
7	Matang Tunong	1	15
8	Matang Baroh	1	17
9	Keude Lapang	0,0	16
10	Kuala Cangkoi	1	16
11	Kuala Kereutou	2	17

Sumber : Kecamatan Lapang Dalam Angka 2013