



Katalog BPS : 8403001.33

STATISTIK TINGKAT PENGHUNIAN KAMAR HOTEL JAWA TENGAH 2013

<https://jateng.bps.go.id>



**BADAN PUSAT STATISTIK
PROVINSI JAWA TENGAH**



**STATISTIK
TINGKAT PENGHUNIAN
KAMAR HOTEL
JAWA TENGAH
2013**

<https://stat.mahasiswa.go.id>

<https://jateka.bps.go.id>

**Statistik
Tingkat Penghunian
Kamar Hotel
2013**

**STATISTIK
TINGKAT PENGHUNIAN KAMAR HOTEL
JAWA TENGAH 2013**

ISSN : 0216-5929
Katalog BPS : 8403001.33
No. Publikasi : 33543.1402
Ukuran Buku : 16 x 21 cm
Jumlah Halaman : xi + 65 halaman

Naskah :

**Seksi Statistik Niaga dan Jasa
Bidang Statistik Distribusi BPS Provinsi Jawa Tengah**

Sampul :

Bidang Integrasi Pengolahan Data Statistik BPS Provinsi Jawa Tengah

Penyusun :

Bidang Statistik Distribusi BPS Provinsi Jawa Tengah

Diterbitkan oleh :

Badan Pusat Statistik Provinsi Jawa Tengah
Jl. Pahlawan No.6, Semarang-50241 Telp. (024)-8412804
E-Mail : distribusi3300@mailhost.bps.go.id
distjateng@yahoo.co.id

Boleh dikutip dengan menyebut sumbernya

KATA PENGANTAR

Publikasi Statistik Penghunian Kamar Hotel Jawa Tengah Tahun 2013 merupakan publikasi tahunan yang secara rutin disusun dan diterbitkan oleh BPS Provinsi Jawa Tengah. Publikasi ini menyajikan tabel-tabel hasil pengolahan Pendataan Usaha Akomodasi Tahunan (VHTL) dan Survei Tingkat Penghunian Hotel Bulanan (VHTS) dengan cakupan wilayah Jawa Tengah keadaan tahun 2013.

Dari publikasi ini diperoleh informasi mengenai jumlah dan perkembangan usaha akomodasi serta indikator-indikator inti usaha perhotelan seperti Tingkat Penghunian Kamar (TPK) Hotel, Tingkat Penggunaan Tempat Tidur (TPTT) Hotel, dan Rata-rata lama Menginap (RLM) Hotel. Publikasi ini juga menyajikan ulasan singkat guna melengkapi informasi mengenai profil usaha perhotelan di Jawa Tengah.

Kepada semua pihak yang telah membantu hingga terwujudnya publikasi ini disampaikan ucapan terima kasih. Semoga publikasi ini memberikan informasi yang bermanfaat pada perkembangan usaha perhotelan khususnya dan perkembangan pariwisata Jawa Tengah pada umumnya.

Kepala Badan Pusat Statistik
Provinsi Jawa Tengah

Drs. IBRAM SYAHBOEDIN, MA

DAFTAR ISI

| | |
|--|------|
| Kata Pengantar | iii |
| Daftar Isi | iv |
| Daftar Tabel | v |
| Daftar Gambar | vi |
| Daftar Singkatan | vii |
| Lampiran Tabel | viii |
| | |
| Perkembangan Usaha Akomodasi di Jawa Tengah Tahun 2013 | 1 |
| A. Pendahuluan | 1 |
| B. Pengumpulan Data | 2 |
| C. Ruang Lingkup dan Cakupan | 2 |
| D. Konsep dan Definisi | 3 |
| a. Usaha Akomodasi dan Klasifikasinya | 3 |
| b. Wisatawan Mancanegara (Wisman) dan Wisatawan Nusantara (Wisnus) | 5 |
| c. Pengelompokan Jenis Akomodasi | 5 |
| d. Metode Estimasi | 6 |
| E. Perkembangan Jumlah Usaha Akomodasi | 7 |
| F. Indikator Kinerja | 10 |
| Lampiran-Lampiran | 15 |

DAFTAR TABEL

| Tabel | Uraian | Hal |
|---------|---|-----|
| Tabel 1 | Jumlah Usaha Akomodasi Hotel Bintang di Jawa Tengah Periode 2010-2013 | 8 |
| Tabel 2 | Jumlah Usaha Akomodasi di Jawa Tengah Periode 2010-2013 | 8 |
| Tabel 3 | Indikator Kinerja Usaha Jasa Akomodasi di Jawa Tengah Periode 2010-2013 | 11 |
| Tabel 4 | Nilai TPK dan TPTT Menurut Klasifikasi Hotel di Jawa Tengah Periode 2010-2013 | 12 |
| Tabel 5 | Nilai TPGK dan RLM Menurut Klasifikasi Hotel di Jawa Tengah Periode 2010-2013 | 12 |
| Tabel 6 | Rata-rata Lama Menginap Tamu Hotel di Jawa Tengah Tahun 2013 | 14 |

DAFTAR GAMBAR

| Gambar | Uraian | Hal |
|----------|---|-----|
| Gambar 1 | Distribusi Jumlah Hotel Bintang dan Non Bintang di Jawa Tengah Tahun 2012-2013 | 9 |
| Gambar 2 | Perkembangan Jumlah Hotel Bintang Periode 2010-2013 | 9 |
| Gambar 3 | Perkembangan Jumlah Hotel Non Bintang Periode 2010-2013 | 9 |
| Gambar 4 | Perbandingan Jumlah Hotel Bintang di Jawa Tengah Menurut Klasifikasi Tahun 2013 | 10 |
| Gambar 5 | RLM Hotel Bintang dan Non Bintang di Jawa Tengah Menurut Tamu Tahun 2013 | 13 |

DAFTAR SINGKATAN

| | | |
|---------|---|--|
| BPS | : | Badan Pusat Statistik |
| Diparda | : | Dinas Pariwisata Daerah |
| GPR | : | Guest Per Room |
| PDB | : | Produk Domestik Bruto |
| PHRI | : | Perhimpunan Hotel dan Restoran Indonesia |
| RLM | : | Rata-rata Lama Menginap |
| TPK | : | Tingkat Penghunian Kamar |
| TPTT | : | Tingkat Penghunian Tempat Tidur |
| TPGK | : | Tingkat Penghunian Ganda Kamar |
| VHTS | : | Survei Hotel Bulanan |
| VHTL | : | Survei Hotel Tahunan |
| Wisman | : | Wisatawan Mancanegara |
| Wisnus | : | Wisatawan Nusantara |
| WNA | : | Warga Negara Asing |
| WNI | : | Warga Negara Indonesia |

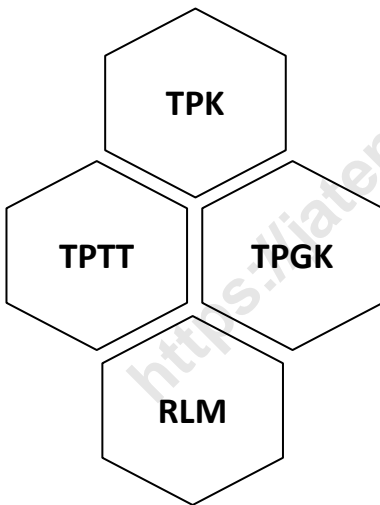
LAMPIRAN TABEL

| Tabel | Uraian | Hal |
|--------------|--|------------|
| Tabel 1.1 | Jumlah Hotel dan Jasa Akomodasi Lain Menurut Wilayah dan Klasifikasi, Jawa Tengah 2013 (Unit) | 15 |
| Tabel 1.2 | Jumlah Kamar Hotel dan Jasa Akomodasi Lain Menurut Wilayah dan Klasifikasi, Jawa Tengah 2013 (Kamar) | 16 |
| Tabel 1.3 | Jumlah Tempat Tidur Hotel dan Jasa Akomodasi Lain Menurut Wilayah dan Klasifikasi, Jawa Tengah 2013 (Tempat Tidur) | 17 |
| Tabel 2.1 | Tingkat Penghunian Kamar Hotel dan Jasa Akomodasi Menurut Wilayah dan Klasifikasi, Jawa Tengah 2013 (Persen) | 18 |
| Tabel 2.2 | Tingkat Penghunian Tempat Tidur Hotel dan Jasa Akomodasi Menurut Wilayah dan Klasifikasi, Jawa Tengah 2013 (Persen) | 19 |
| Tabel 2.3 | Tingkat Penghunian Ganda Kamar Hotel dan Jasa Akomodasi Menurut Wilayah dan Klasifikasi, Jawa Tengah 2013 (Tamu Per Kamar) | 20 |
| Tabel 2.4 | Rata-rata Lama Menginap Tamu di Hotel dan Jasa Akomodasi Menurut Wilayah dan Klasifikasi, Jawa Tengah 2013 (Malam) | 21 |
| Tabel 2.5 | Rata-rata Lama Menginap Tamu Indonesia di Hotel dan Jasa Akomodasi Menurut Wilayah dan Klasifikasi, Jawa Tengah 2013 (Malam) | 22 |
| Tabel 2.6 | Rata-rata Lama Menginap Tamu Asing di Hotel dan Jasa Akomodasi Menurut Wilayah dan Klasifikasi, Jawa Tengah 2013 (Malam) | 23 |
| Tabel 3.1 | Tingkat Penghunian Kamar Hotel Bintang Menurut Wilayah dan Klasifikasi, Jawa Tengah 2013 (Persen) | 24 |
| Tabel 3.2 | Tingkat Penghunian Tempat Tidur Hotel Menurut Wilayah dan Klasifikasi, Jawa Tengah 2013 (Persen) | 25 |

| Tabel | Uraian | Hal |
|--------------|--|------------|
| Tabel 3.3 | Tingkat Penghunian Ganda Kamar (TPGK) Hotel Bintang Menurut Wilayah dan Klasifikasi, Jawa Tengah 2013 (Tamu Per Kamar) | 26 |
| Tabel 3.4 | Rata-rata Lama Menginap Tamu di Hotel Bintang Menurut Wilayah dan Klasifikasi, Jawa Tengah 2013 (Malam) | 27 |
| Tabel 3.5 | Rata-rata Lama Menginap Tamu Indonesia di Hotel Bintang Menurut Wilayah dan Klasifikasi, Jawa Tengah 2013 (Malam) | 28 |
| Tabel 3.6 | Rata-rata Lama Menginap Tamu Asing di Hotel Bintang Menurut Wilayah dan Klasifikasi, Jawa Tengah 2013 (Malam) | 29 |
| Tabel 4.1. | Tingkat Penghunian Kamar Hotel Bintang Menurut Wilayah dan Bulan, Jawa Tengah 2013 (Persen) | 30 |
| Tabel 4.2. | Tingkat Penghunian Tempat Tidur Hotel Bintang Menurut Wilayah dan Bulan, Jawa Tengah 2013 (Persen) | 32 |
| Tabel 4.3. | Tingkat Penghunian Ganda Kamar Hotel Bintang Menurut Wilayah dan Bulan, Jawa Tengah 2013 (Tamu Per Kamar) | 34 |
| Tabel 4.4. | Rata-rata Lama Menginap Tamu di Hotel Bintang Menurut Wilayah dan Bulan, Jawa Tengah 2013 (Malam) | 36 |
| Tabel 4.5. | Rata-rata Lama Menginap Tamu Indonesia di Hotel Bintang Menurut Wilayah dan Bulan, Jawa Tengah 2013 (Malam) | 38 |
| Tabel 4.6. | Rata-rata Lama Menginap Tamu Asing di Hotel Bintang Menurut Wilayah dan Bulan, Jawa Tengah 2013 (Malam) | 40 |
| Tabel 5.1. | Tingkat Penghunian Kamar Hotel Melati Menurut Wilayah dan Bulan, Jawa Tengah 2013 (Persen) | 42 |
| Tabel 5.2. | Tingkat Penghunian Tempat Tidur Hotel Melati Menurut Wilayah dan Bulan, Jawa Tengah 2013 (Persen) | 44 |

| Tabel | Uraian | Hal |
|--------------|---|------------|
| Tabel 5.3. | Tingkat Penghunian Ganda Kamar Hotel Melati Menurut Wilayah dan Bulan, Jawa Tengah 2013 (Tamu Per Kamar) | 46 |
| Tabel 5.4. | Rata-rata Lama Menginap Tamu di Hotel Melati Menurut Wilayah dan Bulan, Jawa Tengah 2013 (Malam) | 48 |
| Tabel 5.5. | Rata-rata Lama Menginap Tamu Indonesia di Hotel Melati Menurut Wilayah dan Bulan, Jawa Tengah 2013 (Malam) | 50 |
| Tabel 5.6. | Rata-rata Lama Menginap Tamu Asing di Hotel Melati Menurut Wilayah dan Bulan, Jawa Tengah 2013 (Malam) | 52 |
| Tabel 6.1. | Tingkat Penghunian Kamar Hotel Menurut Bulan dan Klasifikasi, Jawa Tengah 2013 (Persen) | 54 |
| Tabel 6.2. | Tingkat Penghunian Tempat Tidur Hotel Menurut Bulan dan Klasifikasi, Jawa Tengah 2013 (Persen) | 55 |
| Tabel 6.3. | Tingkat Penghunian Ganda Kamar Hotel Menurut Bulan dan Klasifikasi, Jawa Tengah 2013 (Tamu Per Kamar) | 56 |
| Tabel 6.4. | Rata-rata Lama Menginap Tamu di Hotel Menurut Bulan dan Klasifikasi, Jawa Tengah 2013 (Malam) | 57 |
| Tabel 6.5. | Rata-rata Lama Menginap Tamu Indonesia di Hotel Menurut Bulan dan Klasifikasi, Jawa Tengah 2013 (Malam) | 58 |
| Tabel 6.6. | Rata-rata Lama Menginap Tamu Asing di Hotel Menurut Bulan dan Klasifikasi, Jawa Tengah 2013 (Malam) | 59 |
| Tabel 7.1. | Tingkat Penghunian Kamar Hotel Bintang Menurut Bulan dan Klasifikasi, Jawa Tengah 2013 (Persen) | 60 |
| Tabel 7.2. | Tingkat Penghunian Tempat Tidur Hotel Bintang Menurut Bulan dan Klasifikasi, Jawa Tengah 2013 (Persen) | 61 |
| Tabel 7.3. | Tingkat Penghunian Ganda Kamar Hotel Bintang Menurut Bulan dan Klasifikasi, Jawa Tengah 2013 (Tamu Per Kamar) | 62 |

| Tabel | Uraian | Hal |
|--------------|---|------------|
| Tabel 7.4. | Rata-rata Lama Menginap Tamu di Hotel Bintang Menurut Bulan dan Klasifikasi, Jawa Tengah 2013 (Malam) | 63 |
| Tabel 7.5. | Rata-rata Lama Menginap Tamu Indonesia di Hotel Bintang Menurut Bulan dan Klasifikasi, Jawa Tengah 2013 (Malam) | 64 |
| Tabel 7.6. | Rata-rata Lama Menginap Tamu Asing di Hotel Bintang Menurut Bulan dan Klasifikasi, Jawa Tengah 2013 (Malam) | 65 |



Ulasan Ringkas

PERKEMBANGAN USAHA AKOMODASI DI JAWA TENGAH TAHUN 2013

A. Pendahuluan

Sektor pariwisata merupakan salah satu sektor yang mempunyai peranan cukup penting dalam pembangunan perekonomian nasional. Pariwisata selain sebagai salah satu sumber penghasil devisa, juga merupakan sektor yang dapat menyerap tenaga kerja. Pariwisata memberikan dampak positif terhadap perekonomian nasional. Hal ini terlihat dari kontribusi pariwisata terhadap PDB nasional dan daya serap lapangan kerja di sektor pariwisata. Data Kementerian Pariwisata dan Ekonomi Kreatif menunjukkan bahwa kontribusi pariwisata terhadap PDB nasional terus meningkat sejak tahun 2004.

Pertumbuhan usaha akomodasi memiliki hubungan timbal balik yang berkaitan erat dengan perkembangan sektor pariwisata. Potensi sektor pariwisata menunjukkan perkembangan yang pesat, hal ini terlihat dari pertumbuhan usaha akomodasi sebagai unsur penunjang pariwisata di Jawa Tengah yang menjamur baik berupa hotel, losmen, pondok wisata, *homestay* maupun kelas usaha akomodasi lainnya.

Jawa Tengah adalah provinsi besar ketiga setelah Jawa Timur dan Jawa Barat di Pulau Jawa, memiliki wilayah-wilayah obyek wisata yang potensial, di antaranya kawasan Baturaden di Banyumas, kawasan Dieng yang masuk wilayah Banjarnegara dan Wonosobo. Area pariwisata lainnya di Jawa Tengah, seperti kawasan Kopeng di Salatiga, Bandungan di Semarang, kawasan Tawangmangu di Karanganyar dan Magelang dengan keindahan candi Borobudur yang merupakan salah satu diantara tujuh keajaiban dunia, juga merupakan wilayah yang potensial bagi tumbuh kembangnya usaha akomodasi dibandingkan dengan wilayah-wilayah lain di Jawa Tengah.

Daerah dengan panorama yang indah dengan suhu yang relatif dingin menjadi daya tarik tersendiri bagi wisatawan untuk berlama-lama di area wisata tersebut dengan memanfaatkan moda akomodasi untuk menginap.

Wilayah pusat bisnis seperti kota Semarang dan kota Surakarta menjadi daerah sentra usaha akomodasi yang cukup pesat perkembangannya, dimana

para pelaku bisnis di kota tersebut memanfaatkan moda akomodasi sebagai sarana untuk keperluan bisnis mereka.

Sebagai salah satu sektor yang mempunyai peranan strategis guna menopang pertumbuhan dan perkembangan perekonomian di Jawa Tengah, maka Pemerintah Provinsi Jawa Tengah berusaha sedemikian rupa untuk meningkatkan sektor ini, sehingga mampu memainkan peranan sebagai sumber devisa yang handal.

Pembangunan hotel dan usaha jasa akomodasi lainnya di Jawa Tengah menunjukkan trend yang cukup meningkat. Untuk mengevaluasi hasil pembangunan hotel dan akomodasi lainnya diperlukan tersedianya data statistik yang informatif, akurat dan lengkap.

B. PENGUMPULAN DATA

Statistik hotel dan akomodasi lainnya yang disajikan dalam publikasi ini bersumber dari hasil kegiatan inventarisasi hotel dan akomodasi lainnya yang dilakukan oleh BPS Kabupaten/Kota di seluruh provinsi Jawa Tengah. Pencacahan atau inventarisasi dilaksanakan secara serentak meliputi seluruh hotel di Jawa Tengah dengan menggunakan dokumen model VHT-L pada awal tahun 2013.

Pencacahan tingkat hunian kamar hotel untuk data banyaknya tamu per hari yang datang dan menginap ditanyakan berdasarkan rata-rata selama tahun 2013 dengan menggunakan dokumen model VHT-S. Pencacahan dengan model VHT-S untuk hotel berbintang dicacah secara lengkap/seluruhnya (sensus), sedangkan hotel melati/akomodasi lainnya (non bintang) dicacah secara sampel. Dari hasil pencacahan VHT-L maupun VHT-S diperoleh data sebagaimana disajikan dalam tabel-tabel publikasi ini.

C. RUANG LINGKUP DAN CAKUPAN

Karakteristik yang disajikan meliputi semua karakteristik usaha akomodasi, baik hotel berbintang, melati maupun akomodasi lainnya di seluruh Kabupaten/Kota provinsi Jawa Tengah. Data dasar tentang akomodasi yang disajikan terdiri dari jumlah usaha jasa akomodasi, kamar dan tempat tidur, yang dirinci menurut Kabupaten/Kota dan klasifikasi akomodasi. Selain itu juga

disajikan data Tingkat Penghunian Kamar (TPK) hotel, Tingkat Penggunaan Tempat Tidur (TPTT), Tingkat Penggunaan Ganda Kamar (TPGK), Rata-rata Lama Menginap (RLM) tamu dan informasi lainnya pada hotel berbintang dan hotel non bintang (Melati) baik yang dilakukan oleh wisatawan asing (mancanegara) yang selanjutnya disebut dengan wisman maupun wisatawan domestik (nusantara) dengan sebutan wisnus menurut Kabupaten/Kota dan klasifikasi akomodasi maupun menurut bulan.

D. KONSEP DAN DEFINISI

a. Usaha Akomodasi dan Klasifikasinya

Usaha akomodasi adalah suatu usaha yang menggunakan suatu bangunan atau sebagian bangunan yang disediakan secara khusus, dan setiap orang dapat menginap, makan, serta memperoleh pelayanan dan fasilitas lainnya dengan pembayaran secara harian.

Berdasarkan Peraturan Menteri Kebudayaan dan Pariwisata (Permenbudpar) Nomor PM.86/HK.501/MKP/2010 tentang cara pendaftaran usaha penyediaan akomodasi, jenis usaha akomodasi meliputi hotel (bintang dan non bintang), bumi perkemahan, persinggahan caravan, vila, pondok wisata dan akomodasi lainnya. Klasifikasi hotel bintang dan nonbintang berdasar Kepmenbudpar Nomor KM.3/HK.001/MKP.02 dilakukan oleh lembaga independen yang dibentuk oleh pemerintah beranggotakan pihak swasta seperti Perhimpunan Hotel dan Restoran Indonesia (PHRI) dan pemerintah seperti Pemerintah Daerah (Pemda).

Hotel adalah suatu usaha yang menggunakan bangunan atau sebagian daripadanya yang khusus disediakan, dimana setiap orang dapat menginap dan makan serta memperoleh pelayanan dan fasilitas lainnya dengan pembayaran (mempunyai restoran yang berada di bawah manajemen hotel tersebut).

Hotel-hotel yang berdasarkan penelitian team peneliti Direktorat Jenderal Pariwisata telah memenuhi persyaratan yang ditentukan, selanjutnya akan disebut sebagai hotel berbintang, sedang yang belum memenuhi persyaratan disebut sebagai hotel tidak berbintang (Melati).

Hotel berbintang adalah usaha yang menggunakan suatu bangunan atau sebagian bangunan yang disediakan secara khusus, dan setiap orang dapat

menginap, makan, serta memperoleh pelayanan dan fasilitas lainnya dengan pembayaran dan telah memenuhi persyaratan sebagai hotel berbintang seperti yang telah ditentukan oleh Dinas Pariwisata Daerah (Diparda). Ciri khusus dari hotel berbintang adalah mempunyai restoran yang berada di bawah manajemen hotel tersebut.

Hotel non bintang (Melati) adalah usaha yang menggunakan suatu bangunan atau sebagian bangunan yang disediakan secara khusus, dimana setiap orang dapat menginap, makan, serta memperoleh pelayanan dan fasilitas lainnya dengan pembayaran dan belum memenuhi persyaratan sebagai hotel berbintang tetapi telah memenuhi kriteria sebagai hotel melati yang dikeluarkan oleh Dinas Pariwisata Daerah. Persyaratan-persyaratan tersebut antara lain adalah : a) Persyaratan fisik, meliputi kondisi bangunan dan sebagainya, b) Bentuk pelayanan yang disediakan (*service*), c) Klasifikasi tenaga kerja, meliputi pendidikan, kesejahteraan karyawan dan sebagainya, d) Fasilitas olah raga dan rekreasi lainnya yang tersedia, seperti lapangan tenis, kolam renang, diskotik dan sebagainya.

Losmen adalah suatu usaha yang menggunakan bangunan atau sebagian daripadanya yang khusus disediakan dimana setiap orang dapat menginap tanpa makan (tidak ada restoran dengan pembayaran).

Penginapan Remaja (*Youth Hostel*) adalah usaha jasa pelayanan penginapan bagi remaja sebagai akomodasi dalam rangka kegiatan pariwisata dengan tujuan untuk rekreasi, memperluas pengetahuan/pengalaman.

Pondok wisata (*Home Stay*) adalah usaha jasa pelayanan penginapan bagi umum yang dilakukan perorangan dengan menggunakan sebagian atau seluruh dari tempat tinggalnya (dengan pembayaran harian).

Perkemahan adalah usaha penyediaan tempat penginapan di alam terbuka dengan menggunakan tenda atau kereta gandengan bawaan sendiri sebagai tempat penginapan, termasuk juga caravan.

Akomodasi Lainnya adalah suatu usaha yang menggunakan bangunan atau sebagian daripadanya yang khusus disediakan dimana setiap orang dapat menginap tanpa makan (tidak ada restoran) tetapi dapat memperoleh fasilitas lainnya dengan pembayaran (akomodasi yang tidak dapat digolongkan sebagai hotel maupun losmen), seperti **wisma, pondok wisata/remaja, motel, bungalow, rumah pemondokan** dan sebagainya.

Rata-rata Tenaga Kerja Per Usaha adalah hasil bagi jumlah tenaga kerja pada usaha akomodasi (sesuai dengan klasifikasi) dengan jumlah usaha akomodasi (yang termasuk ke dalam klasifikasi/kelompok tersebut).

Rata-rata Tenaga Kerja Per Kamar adalah hasil bagi jumlah tenaga kerja pada usaha akomodasi dengan jumlah kamar usaha akomodasi (sesuai dengan klasifikasi)

Rata-rata Tamu Per Hari adalah rata-rata tamu yang datang dan menginap di hotel akomodasi per harinya, dihitung berdasarkan tamu yang datang dan menginap selama tahun tersebut.

b. Wisatawan Mancanegara (Wisman) dan Wisatawan Nusantara (Wisnus)

Sesuai dengan rekomendasi *World Tourism Organization* (WTO) dan *International Union of Office Travel Organization* definisi tamu manca negara adalah setiap orang yang mengunjungi suatu negara di luar tempat tinggalnya, didorong oleh satu atau beberapa keperluan tanpa bermaksud memperoleh penghasilan di tempat yang dikunjungi. Definisi ini mencakup dua kategori tamu mancanegara, yaitu Wisatawan (*tourist*) dan pelancong (*Excursionist*).

Definisi dari **Wisatawan** (*tourist*) adalah setiap pengunjung seperti definisi di atas yang tinggal paling sedikit dua puluh empat jam, akan tetapi tidak lebih dari enam bulan di tempat yang dikunjungi dengan maksud kunjungan antara lain a) berlibur, rekreasi dan olahraga, b) bisnis, mengunjungi teman dan keluarga, misi, menghadiri pertemuan, konferensi, kunjungan dengan alasan kesehatan, belajar, dan keagamaan. Definisi **Pelancong** (*Excursionist*) adalah setiap pengunjung seperti definisi di atas yang tinggal kurang dari dua puluh empat jam di tempat yang dikunjungi (termasuk *cruise passenger* yaitu setiap pengunjung yang tiba di suatu negara dengan kapal atau kereta api, dimana mereka tidak menginap di akomodasi yang tersedia di negara tersebut).

c. Pengelompokan Jenis Akomodasi

Pengelompokan jenis akomodasi dalam publikasi Statistik hotel ini dibagi menjadi 6 (enam) kelompok yaitu hotel **Bintang 1, Bintang 2, Bintang 3, Bintang 4 dan Bintang 5, serta kelompok hotel Melati (non Bintang)**.

Dalam publikasi ini disamping data per bulan juga ditampilkan data berdasarkan wilayah (Kabupaten/Kota) dan klasifikasi.

d. Metode Estimasi

Metode estimasi yang diterapkan menggunakan estimasi bobot (*weight*) sebagai berikut :

$$\text{Weight} = \frac{\text{Jumlah Kamar Tersedia pada Kelas Tertentu per Provinsi}}{\text{Jumlah kamar Tersedia pada Kelas Tertentu per Provinsi dari Data yang Masuk}} = \frac{\text{Kamar}}{X_i}$$

Data statistik yang diperoleh dari hasil survei VHT-L dan VHT-S tersebut adalah sebagai berikut :

Tingkat Penghunian Kamar/TPK (*Room Occupancy Rate*)

Adalah persentase kamar yang dihuni/dipakai tamu terhadap jumlah kamar yang tersedia. TPK dihitung berdasarkan jumlah kamar yang dihuni/dipakai tamu (*room night occupied*) dibagi dengan banyaknya kamar yang tersedia/dapat dipakai (*room night available*) dikalikan 100 persen.

$$\text{TPK} = \frac{\text{Jumlah Kamar yang dihuni/dipakai tamu (*room night occupied*)}}{\text{Banyaknya kamar yang tersedia/dapat dipakai (*room night available*)}} \cdot 100 \text{ persen}$$

Tingkat Penghunian Tempat Tidur/TPTT (*Bed Occupancy Rate*)

Adalah Persentase tempat tidur yang dihuni/dipakai tamu terhadap seluruh tempat tidur yang tersedia. TPTT dihitung berdasarkan jumlah tempat tidur yang dihuni/dipakai tamu (*bed night used/guest night*) dibagi dengan banyaknya malam tempat tidur yang tersedia (*bed night available*) dikalikan 100 persen.

$$\text{TPTT} = \frac{\text{Jumlah Tempat Tidur yang dihuni/dipakai tamu (*bed night used/guest night*)}}{\text{Banyaknya malam tempat tidur yang tersedia (*bed night available*)}} \cdot 100 \text{ persen}$$

Tingkat Penghunian Ganda Kamar/TPGK (*Guest per Room*)

Adalah angka yang menunjukkan rata-rata banyaknya tamu yang menghuni satu kamar yang terjual. TPGK dihitung berdasarkan banyaknya malam tamu menginap (*guest night*) atau malam tempat tidur (*bed night*) dibagi dengan banyaknya malam kamar yang dihuni (*room night occupied*).

$$\text{TPGK} = \frac{\text{banyaknya malam tamu menginap (*guest night*)/malam tempat tidur (*bed night*)}}{\text{banyaknya malam kamar yang dihuni (*room night occupied*)}}$$

Rata-rata Lama Menginap/RLM (*Average Length of Stay*)

Dihitung berdasarkan banyaknya malam tempat tidur yang dihuni/dipakai (*bed night used/guest night*) dibagi dengan banyaknya tamu yang datang.

RLM ini dikelompokkan menjadi 3 (tiga) yaitu : RLM untuk tamu asing/mancanegara, RLM tamu Nusantara/dalam negeri dan RLM dari seluruh tamu (asing dan dalam negeri).

$$\text{RLM} = \frac{\text{banyaknya malam tempat tidur yang dihuni/dipakai (bed night used/guest night)}}{\text{banyaknya tamu yang datang}}$$

E. PERKEMBANGAN JUMLAH USAHA AKOMODASI

Dari hasil pendaftaran lengkap (listing) yang dilakukan oleh Badan Pusat Statistik (BPS) Kabupaten/Kota di Provinsi Jawa Tengah dengan dokumen VHT-L, kondisi keadaan akhir 2013 tercatat ada 1463 hotel bintang dan non bintang di Jawa Tengah dengan rincian sebagaimana disajikan pada Tabel 1. Jumlah ini mengalami peningkatan dibandingkan data tiga tahun sebelumnya, dimana pada tahun 2012 terdapat 1441 hotel, tahun 2011 sebanyak 1368 hotel dan tahun 2010 sebanyak 1344 hotel.

Berdasarkan Tabel 1, terlihat jumlah hotel bintang di Jawa Tengah sebanyak 166 buah. Terjadi kenaikan jumlah hotel bintang di sepanjang periode tahun 2010-2013. Untuk hotel non bintang pada tahun 2013 mengalami penurunan dibandingkan tahun 2012, sementara jika dibandingkan tahun 2011 dan 2010 mengalami kenaikan. Jumlah kamar dan tempat tidur yang tersedia pada usaha akomodasi (bintang dan non bintang) pada periode 2010 sampai 2013 mengalami peningkatan sebagaimana yang diharapkan.

Perbandingan jumlah usaha akomodasi hotel bintang dan non bintang dan jumlah kamar dan tempat tidur di Jawa Tengah periode 2010-2013 disajikan pada Tabel 2.

Tabel 1. Jumlah Usaha Akomodasi Hotel Bintang di Jawa Tengah Periode 2010-2013

| Klasifikasi | Jumlah | | | |
|-------------------|--------|------|------|------|
| | 2013 | 2012 | 2011 | 2010 |
| (1) | (2) | (3) | (4) | (5) |
| Bintang 5 | 10 | 7 | 7 | 6 |
| Bintang 4 | 20 | 15 | 14 | 11 |
| Bintang 3 | 42 | 38 | 37 | 29 |
| Bintang 2 | 37 | 32 | 23 | 25 |
| Bintang 1 | 57 | 47 | 50 | 48 |
| Bintang | 166 | 139 | 131 | 119 |
| Nonbintang | 1297 | 1302 | 1237 | 1225 |
| Jml Hotel | 1463 | 1441 | 1368 | 1344 |

Sumber : BPS, diolah dari VHTL-2013

Tabel 2. Jumlah Usaha Akomodasi di Jawa Tengah Periode 2010-2013

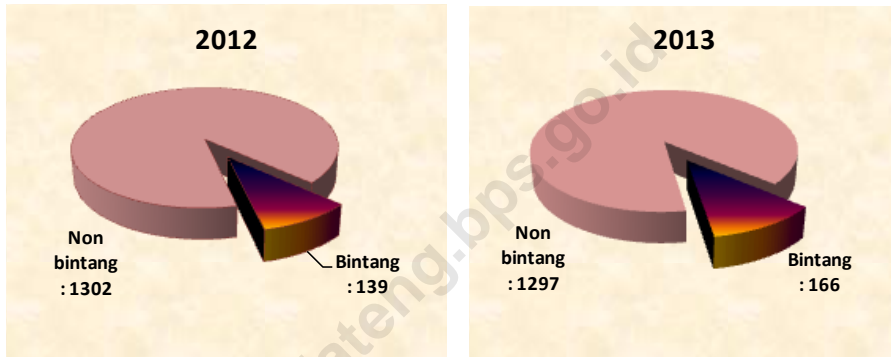
| Tahun | Hotel | | | Kamar | Tempat Tidur |
|-------------|---------|-------------|--------|--------|--------------|
| | Bintang | Non Bintang | Jumlah | | |
| (1) | (2) | (3) | (4) | (5) | (6) |
| 2013 | 166 | 1297 | 1463 | 35 217 | 56 266 |
| 2012 | 139 | 1302 | 1441 | 33 134 | 54 092 |
| 2011 | 131 | 1237 | 1368 | 30 738 | 50 757 |
| 2010 | 119 | 1225 | 1344 | 28 621 | 45 358 |

Sumber : BPS, diolah dari VHTL-2013

Dibandingkan dengan tahun 2012, hotel berbintang bertambah jumlahnya, dari 139 hotel menjadi 166 hotel, atau meningkat sebesar 16,27 persen. Hal ini antara lain disebabkan adanya perubahan status dari hotel non bintang menjadi berbintang serta dibangunnya hotel berbintang yang baru.

Distribusi hotel bintang dan non bintang tahun 2012 dan 2013 disajikan pada Gambar 1, yang menunjukkan perbandingan distribusi jumlah hotel bintang dan non bintang.

Gambar 1. Distribusi Jumlah Hotel Bintang dan Non Bintang di Jawa Tengah Tahun 2012-2013

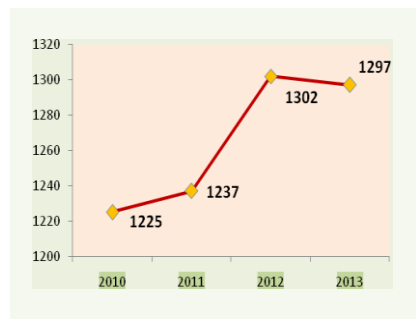


Perkembangan jumlah usaha akomodasi hotel berbintang dan hotel non bintang disajikan pada Gambar 2 dan Gambar 3. Terlihat bahwa hotel berbintang menunjukkan perkembangan, sementara hotel non bintang pada tahun 2013 mengalami penurunan dibandingkan tahun 2012.

Gambar 2. Perkembangan Jumlah Hotel Bintang Periode 2010-2013

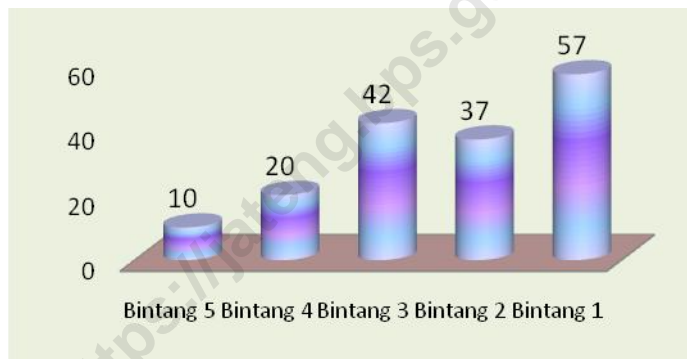


Gambar 3. Perkembangan Jumlah Hotel Non Bintang Periode 2010-2013



Pada tahun 2013 menurut klasifikasi usaha hotel berbintang yang terbagi atas hotel bintang 1, bintang 2, bintang 3, bintang 4 dan bintang 5, jumlah usaha yang terbanyak adalah hotel bintang satu, yaitu sebesar 57 usaha (34,34 persen), disusul bintang 3 dengan jumlah usaha sebesar 42 usaha (25,30 persen). Sedangkan hotel berbintang lima terdapat 10 usaha di tahun 2013, meningkat dibanding tahun 2012 yang terdapat 7 usaha hotel berbintang.

Gambar 4. Perbandingan Jumlah Hotel Bintang di Jawa Tengah Menurut Klasifikasi Tahun 2013



F. INDIKATOR KINERJA

Indikator kinerja usaha jasa akomodasi dapat dilihat dari nilai-nilai statistik yang dihasilkan, seperti nilai Tingkat Penghunian Kamar (TPK) Hotel, nilai Tingkat Penggunaan Tempat Tidur (TPTT) Hotel, Rata-Rata Lama Menginap (RLM) yang dibedakan atas tamu asing dan domestik dan Tingkat Penggunaan Ganda Kamar (TPGK). Nilai-nilai Statistik TPK, TPTT, RLM dan TPGK tersebut diperoleh dari pengolahan data hasil survei hotel bulanan (VHT-S).

Nilai-nilai Statistik TPK, TPTT maupun RLM Jawa Tengah pada tahun 2013, mengalami penurunan, sementara nilai TPGK mengalami kenaikan dibandingkan tahun 2012.

Tabel 3. Indikator Kinerja Usaha Jasa Akomodasi
Di Jawa Tengah Periode 2010-2013

| Tahun | Indikator Kinerja | | | |
|-------------|-------------------|------------------|----------------|--------------------|
| | TPK (persen) | TPTT (persen) | RLM (malam) | TPGK (tamu/kmr) |
| (1) | (2) | (3) | (4) | (5) |
| 2010 | 33,92 | 32,81 | 1,23 | 1,95 |
| 2011 | 32,75 | 36,58 | 1,30 | 2,03 |
| 2012 | 38,50 | 41,90 | 1,36 | 1,91 |
| 2013 | 36,11 | 39,33 | 1,29 | 1,94 |

Sumber : BPS, diolah dari VHTS-2013

Pada Tabel 3 di atas, dapat dilihat statistik TPK, TPTT dan RLM tahun 2013, masing-masing sebesar 36,11 persen, 39,33 persen dan 1,29 malam. Nilai-nilai tersebut mengalami penurunan dibandingkan pada tahun 2012. Nilai penggunaan ganda kamar (TPGK) pada tahun 2013 mengalami kenaikan, dari 1,91 tamu per kamar menjadi 1,94 tamu per kamar.

Jika dirinci menurut klasifikasi hotel/usaha akomodasi, hotel-hotel berklasifikasi bintang menunjukkan kinerja yang jauh lebih baik dibanding usaha akomodasi non bintang. Nilai rata-rata TPK hotel dengan klasifikasi bintang di Jawa Tengah tahun 2013 sebesar 48,12 persen, lebih tinggi jika dibandingkan dengan TPK hotel atau usaha jasa akomodasi dengan klasifikasi non bintang yang nilainya sebesar 30,86 persen. Selama periode 2010-2013 menunjukkan trend yang sama, yaitu untuk klasifikasi hotel bintang capaian kerjanya lebih tinggi dibandingkan hotel non bintang, disajikan pada Tabel 4.

Nilai rata-rata TPTT masing-masing klasifikasi untuk hotel bintang juga menunjukkan nilai yang lebih tinggi dibandingkan hotel non bintang. TPTT hotel bintang tahun 2013 sebesar 50,45 persen jauh lebih tinggi dibandingkan hotel non bintang yang sebesar 34,61 persen.

Tabel 4. Nilai TPK dan TPTT Menurut Klasifikasi Hotel di Jawa Tengah Periode 2010-2013

| Tahun | TPK | | TPTT | |
|-------------|---------|-------------|---------|-------------|
| | Bintang | non Bintang | Bintang | non Bintang |
| (1) | (2) | (3) | (4) | (5) |
| 2010 | 41,23 | 30,39 | 40,11 | 29,37 |
| 2011 | 43,93 | 28,53 | 49,14 | 31,89 |
| 2012 | 47,31 | 30,31 | 50,47 | 34,19 |
| 2013 | 48,12 | 30,86 | 50,45 | 34,61 |

Sumber : BPS, diolah dari VHTS-2013

Tabel 5. Nilai TPGK dan RLM Menurut Klasifikasi Hotel di Jawa Tengah Periode 2010-2013

| Tahun | TPGK | | RLM | |
|-------------|---------|-------------|---------|-------------|
| | Bintang | non Bintang | Bintang | non Bintang |
| (1) | (2) | (3) | (4) | (5) |
| 2010 | 1,86 | 2,00 | 2,01 | 1,00 |
| 2011 | 2,02 | 2,04 | 1,94 | 1,15 |
| 2012 | 1,84 | 2,01 | 1,83 | 1,05 |
| 2013 | 1,83 | 2,02 | 1,88 | 1,07 |

Sumber : BPS, diolah dari VHTS-2013

Indikator TPGK, rata-rata di angka mendekati 2 tamu per kamar untuk hotel berbintang, demikian pula untuk hotel nonbintang juga rata-rata 2 tamu per kamar. Angka RLM untuk hotel berbintang rata-rata 2 malam, sedangkan untuk hotel nonbintang lebih rendah angka RLM nya yaitu rata-rata hanya 1 malam saja selama 4 tahun terakhir. Perbandingan statistik TPK dan TPTT hotel berbintang dan non bintang disajikan pada Tabel 4, perbandingan nilai statistik RLM dan TPGK disajikan pada Tabel 5.

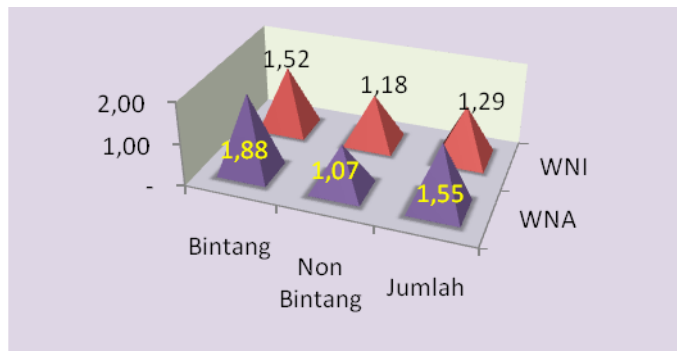
Dari uraian indikator kinerja, yang secara lengkap disajikan pada lampiran tabel-tabel, ada beberapa catatan tentang adanya kemungkinan keterkaitan antara jumlah usaha akomodasi dengan tingkat penghunian hotel di

suatu wilayah. Sebagai contoh Kabupaten Demak, dengan jumlah usaha akomodasi sebanyak 4 hotel masih sama dengan tahun 2012, memiliki nilai TPK sebesar 66,55 persen dan TPTT sebesar 72,26 persen. Demikian pula Kabupaten Pekalongan dan Kabupaten Sukoharjo, dengan jumlah usaha akomodasi sebanyak 5 dan 7 hotel, memiliki angka TPK dan TPTT yang tinggi (lampiran tabel 2.1. dan Tabel 2.2)

Berdasarkan kasus tersebut, terdapat dugaan bahwa peningkatan jumlah usaha akomodasi akan mendorong tingkat hunian hotel sampai pada titik tertentu kemudian akan stagnan atau bahkan menurun seiring dengan peningkatan jumlah hotel yang terus menerus berkembang melebihi jumlah usaha yang ideal dan seimbang terhadap potensi tamu/wisatawan yang berkunjung. Untuk membuktikan hal ini diperlukan alat atau metode statistik yang tepat melalui pengujian hipotesa, karena ini bersifat dugaan sementara.

Sebagai penutup dari ulasan ringkas ini adalah rata-rata lama menginap (RLM) tamu hotel di Jawa Tengah tahun 2013 menurut asal tamu yang dibedakan sebagai wisman dan wisnus disajikan pada Tabel 6. Ada kecenderungan bahwa pada umumnya tamu mancanegara (wisman) menginap lebih lama di hotel berbintang dibandingkan hotel non bintang. Demikian pula tamu nusantara/domestik (wisnus) lebih lama menginap di hotel berbintang dibandingkan non bintang. Perbandingan tamu wisman dan wisnus, terlihat bahwa wisman cenderung menginap lebih lama di hotel daripada tamu wisnus, dengan perbandingan 1,55 malam untuk wisman dan 1,29 untuk tamu wisnus.

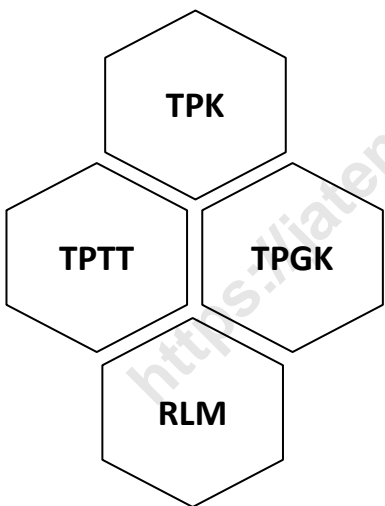
Gambar 5. RLM Tamu Hotel Bintang dan Non Bintang di Jawa Tengah 2013



Tabel 6. Rata-rata Lama Menginap Tamu Hotel
Di Jawa Tengah Tahun 2013

| Kelas Hotel | RLM (malam) | | |
|--------------------|-------------|------|--------|
| | WNA | WNI | Jumlah |
| (1) | (2) | (3) | (4) |
| Bintang | 1,88 | 1,52 | 1,53 |
| Non Bintang | 1,07 | 1,18 | 1,18 |
| Jumlah | 1,55 | 1,29 | 1,29 |

Sumber : BPS, diolah dari VHTS-2013



Lampiran Tabel

<https://lateng.bps.go.id>

Tabel 1.1.

Jumlah Hotel dan Jasa Akomodasi
Menurut Wilayah dan Klasifikasi, Jawa Tengah Tahun 2013 (Unit)

| Kab / Kota | Bintang | | | | | | Non Bintang | Bintang+ non Bintang |
|-----------------------|---------|-----|-----|-----|-----|-----|-------------|----------------------|
| | 5 | 4 | 3 | 2 | 1 | Jml | | |
| (1) | (2) | (3) | (4) | (5) | (6) | (7) | (8) | (9) |
| 01. Kab. Cilacap | | | 3 | 2 | 6 | 11 | 36 | 47 |
| 02. Kab. Banyumas | | 2 | 3 | 1 | 4 | 10 | 174 | 184 |
| 03. Kab. Purbalingga | | | | | | | 11 | 11 |
| 04. Kab. Banjarnegara | | | 1 | | | 1 | 11 | 12 |
| 05. Kab. Kebumen | | | | | | | 26 | 26 |
| 06. Kab. Purworejo | | | | | 1 | 1 | 14 | 15 |
| 07. Kab. Wonosobo | | 1 | | 1 | 2 | 4 | 26 | 30 |
| 08. Kab. Magelang | 4 | 3 | | | | 8 | 41 | 49 |
| 09. Kab. Boyolali | | | | 1 | | 1 | 10 | 11 |
| 10. Kab. Klaten | | | 1 | | | 1 | 48 | 49 |
| 11. Kab. Sukoharjo | | | | 4 | | 4 | 7 | 11 |
| 12. Kab. Wonogiri | | | | | | | 26 | 26 |
| 13. Kab. Karanganyar | 1 | | | 2 | 3 | 6 | 167 | 173 |
| 14. Kab. Sragen | | | | | | | 8 | 8 |
| 15. Kab. Grobogan | | | | | 2 | 2 | 8 | 10 |
| 16. Kab. Blora | | 1 | | | 2 | 3 | 29 | 32 |
| 17. Kab. Rembang | | | | | | | 15 | 15 |
| 18. Kab. Pati | | | | | 1 | 1 | 29 | 30 |
| 19. Kab. Kudus | | | 1 | 2 | 4 | 7 | 20 | 27 |
| 20. Kab. Jepara | | | 1 | | 1 | 2 | 37 | 39 |
| 21. Kab. Demak | | | | | | | 4 | 4 |
| 22. Kab. Semarang | | | 1 | 2 | 2 | 5 | 211 | 216 |
| 23. Kab. Temanggung | | | | | 1 | 1 | 12 | 13 |
| 24. Kab. Kendal | | | | | | | 23 | 23 |
| 25. Kab. Batang | | | | 1 | 1 | 2 | 7 | 9 |
| 26. Kab. Pekalongan | | | 1 | | | 1 | 5 | 6 |
| 27. Kab. Pemasang | | | 1 | 1 | 1 | 3 | 18 | 21 |
| 28. Kab. Tegal | | | | | 3 | 3 | 35 | 38 |
| 29. Kab. Brebes | | | | | 1 | 1 | 9 | 10 |
| 71. Kota Magelang | | 2 | 2 | 2 | | 6 | 10 | 16 |
| 72. Kota Surakarta | 1 | 5 | 8 | 7 | 5 | 26 | 113 | 139 |
| 73. Kota Salatiga | | 2 | 2 | | | 4 | 19 | 23 |
| 74. Kota Semarang | 4 | 4 | 10 | 9 | 13 | 40 | 56 | 96 |
| 75. Kota Pekalongan | | | 3 | 1 | 1 | 5 | 20 | 25 |
| 76. Kota Tegal | | | 4 | 1 | 2 | 7 | 12 | 19 |
| Tahun 2013 | 10 | 20 | 42 | 37 | 57 | 166 | 1 297 | 1 463 |
| Tahun 2012 | 7 | 15 | 38 | 32 | 47 | 139 | 1 302 | 1 441 |
| Tahun 2011 | 7 | 14 | 37 | 23 | 50 | 131 | 1 237 | 1 368 |
| Tahun 2010 | 6 | 11 | 29 | 25 | 48 | 119 | 1 225 | 1 344 |

Sumber : BPS, diolah dari VHDL-2013

Tabel 1.2.

Jumlah Kamar Hotel dan Jasa Akomodasi Lain
Menurut Wilayah dan klasifikasi, Jawa Tengah Tahun 2013 (Kamar)

| Kab / Kota | Bintang | | | | | Jml | Non Bintang | Bintang+ non Bintang |
|-----------------------|---------|-------|-------|-------|-------|--------|-------------|----------------------|
| | 5 | 4 | 3 | 2 | 1 | | | |
| (1) | (2) | (3) | (4) | (5) | (6) | (7) | (8) | (9) |
| 01. Kab. Cilacap | | | 204 | 101 | 168 | 473 | 654 | 1 127 |
| 02. Kab. Banyumas | | 228 | 203 | 36 | 191 | 658 | 2 849 | 3 507 |
| 03. Kab. Purbalingga | | | | | | | 280 | 280 |
| 04. Kab. Banjarnegara | | | 103 | | | 103 | 250 | 353 |
| 05. Kab. Kebumen | | | | | | | 687 | 687 |
| 06. Kab. Purworejo | | | | | 48 | 48 | 310 | 358 |
| 07. Kab. Wonosobo | | 115 | | 58 | 85 | 258 | 447 | 705 |
| 08. Kab. Magelang | 85 | 219 | | | 34 | 338 | 509 | 847 |
| 09. Kab. Boyolali | | | | 43 | | 43 | 243 | 286 |
| 10. Kab. Klaten | | | 54 | | | 54 | 851 | 905 |
| 11. Kab. Sukoharjo | | | | 292 | | 292 | 214 | 506 |
| 12. Kab. Wonogiri | | | | | | | 490 | 490 |
| 13. Kab. Karanganyar | 192 | | | 98 | 93 | 383 | 1 704 | 2 087 |
| 14. Kab. Sragen | | | | | | | 259 | 259 |
| 15. Kab. Grobogan | | | | | 111 | 111 | 242 | 353 |
| 16. Kab. Blora | | 99 | | | 52 | 151 | 765 | 916 |
| 17. Kab. Rembang | | | | | | | 325 | 325 |
| 18. Kab. Pati | | | | | 37 | 37 | 749 | 786 |
| 19. Kab. Kudus | | | 145 | 66 | 135 | 346 | 459 | 805 |
| 20. Kab. Jepara | | | 70 | | 54 | 124 | 304 | 428 |
| 21. Kab. Demak | | | | | | | 79 | 79 |
| 22. Kab. Semarang | | | 27 | 109 | 79 | 215 | 4 036 | 4 251 |
| 23. Kab. Temanggung | | | | | 77 | 77 | 203 | 280 |
| 24. Kab. Kendal | | | | | | | 471 | 471 |
| 25. Kab. Batang | | | | 88 | 50 | 138 | 144 | 282 |
| 26. Kab. Pekalongan | | | 39 | | | 39 | 83 | 122 |
| 27. Kab. Pemasang | | | 81 | 46 | 40 | 167 | 321 | 488 |
| 28. Kab. Tegal | | | | | 96 | 96 | 522 | 618 |
| 29. Kab. Brebes | | | | | 31 | 31 | 204 | 235 |
| 71. Kota Magelang | | 330 | 91 | 112 | | 533 | 266 | 799 |
| 72. Kota Surakarta | 138 | 793 | 557 | 481 | 175 | 2 144 | 2 234 | 4 378 |
| 73. Kota Salatiga | | 170 | 93 | | | 263 | 462 | 725 |
| 74. Kota Semarang | 700 | 612 | 1 106 | 598 | 541 | 3 557 | 1 291 | 4 848 |
| 75. Kota Pekalongan | | | 282 | 47 | 61 | 390 | 429 | 819 |
| 76. Kota Tegal | | | 343 | 47 | 113 | 503 | 309 | 812 |
| Tahun 2013 | 1 115 | 2 566 | 3 398 | 2 222 | 2 271 | 11 572 | 23 645 | 35 217 |
| Tahun 2012 | 1 131 | 1 841 | 3 037 | 1 832 | 1 915 | 9 756 | 23 378 | 33 134 |
| Tahun 2011 | 1 131 | 1 584 | 2 917 | 1 166 | 1 938 | 8 736 | 22 002 | 30 738 |
| Tahun 2010 | 704 | 1 032 | 2 016 | 1 288 | 1 991 | 7 031 | 21 590 | 28 621 |

Sumber : BPS, diolah dari VHTL-2013

Tabel 1.3.

Jumlah Tempat Tidur Hotel dan Jasa Akomodasi Lain
Menurut Wilayah dan klasifikasi, Jawa Tengah Tahun 2013 (Tempat Tidur)

| Kab / Kota | Bintang | | | | | Jml | Non Bintang | Bintang+ non Bintang |
|-----------------------|---------|-------|-------|-------|-------|--------|-------------|----------------------|
| | 5 | 4 | 3 | 2 | 1 | | | |
| (1) | (2) | (3) | (4) | (5) | (6) | (7) | (8) | (9) |
| 01. Kab. Cilacap | | | 331 | 168 | 274 | 773 | 999 | 1 772 |
| 02. Kab. Banyumas | | 402 | 347 | 50 | 374 | 1 173 | 4 071 | 5 244 |
| 03. Kab. Purbalingga | | | | | | | 414 | 414 |
| 04. Kab. Banjarnegara | | | 206 | | | 206 | 416 | 622 |
| 05. Kab. Kebumen | | | | | | | 1 271 | 1 271 |
| 06. Kab. Purworejo | | | | | 73 | 73 | 542 | 615 |
| 07. Kab. Wonosobo | | 193 | | 87 | 168 | 448 | 761 | 1 209 |
| 08. Kab. Magelang | 116 | 365 | | | 34 | 515 | 731 | 1 246 |
| 09. Kab. Boyolali | | | | 61 | | 61 | 308 | 369 |
| 10. Kab. Klaten | | | 82 | | | 82 | 1 306 | 1 388 |
| 11. Kab. Sukoharjo | | | | 449 | | 449 | 356 | 805 |
| 12. Kab. Wonogiri | | | | | | | 595 | 595 |
| 13. Kab. Karanganyar | 304 | | | 183 | 170 | 657 | 2 490 | 3 147 |
| 14. Kab. Sragen | | | | | | | 328 | 328 |
| 15. Kab. Grobogan | | | | | 211 | 211 | 348 | 559 |
| 16. Kab. Blora | | 110 | | | 85 | 195 | 1 253 | 1 448 |
| 17. Kab. Rembang | | | | | | | 541 | 541 |
| 18. Kab. Pati | | | | | 71 | 71 | 1 225 | 1 296 |
| 19. Kab. Kudus | | | 145 | 100 | 227 | 472 | 668 | 1 140 |
| 20. Kab. Jepara | | | 140 | | 108 | 248 | 380 | 628 |
| 21. Kab. Demak | | | | | | | 147 | 147 |
| 22. Kab. Semarang | | | 81 | 221 | 178 | 480 | 7 594 | 8 074 |
| 23. Kab. Temanggung | | | | | 154 | 154 | 406 | 560 |
| 24. Kab. Kendal | | | | | | | 634 | 634 |
| 25. Kab. Batang | | | | 88 | 100 | 188 | 207 | 395 |
| 26. Kab. Pekalongan | | | 50 | | | 50 | 92 | 142 |
| 27. Kab. Pemalang | | | 81 | 70 | 71 | 222 | 529 | 751 |
| 28. Kab. Tegal | | | | | 167 | 167 | 736 | 903 |
| 29. Kab. Brebes | | | | | 54 | 54 | 328 | 382 |
| 71. Kota Magelang | | 465 | 185 | 203 | | 853 | 497 | 1 350 |
| 72. Kota Surakarta | 217 | 1 185 | 920 | 795 | 287 | 3 404 | 3 072 | 6 476 |
| 73. Kota Salatiga | | 293 | 152 | | | 445 | 943 | 1 388 |
| 74. Kota Semarang | 1 034 | 1 158 | 1 724 | 948 | 887 | 5 751 | 1 857 | 7 608 |
| 75. Kota Pekalongan | | | 418 | 80 | 105 | 603 | 751 | 1 354 |
| 76. Kota Tegal | | | 585 | 94 | 214 | 893 | 572 | 1 465 |
| Tahun 2013 | 1 671 | 4 171 | 5 447 | 3 597 | 4 012 | 18 898 | 37 368 | 56 266 |
| Tahun 2012 | 1 739 | 2 779 | 4 912 | 2 893 | 3 480 | 15 803 | 38 289 | 54 092 |
| Tahun 2011 | 1 752 | 2 526 | 4 728 | 1 929 | 3 404 | 14 339 | 36 418 | 50 757 |
| Tahun 2010 | 1 443 | 2 052 | 3 010 | 2 243 | 3 684 | 12 432 | 32 926 | 45 358 |

Sumber : BPS, diolah dari VH TL-2013

Tabel 2.1.

Tingkat Penghunian Kamar Hotel dan Jasa Akomodasi
Menurut Wilayah dan Klasifikasi, Jawa Tengah 2013 (Persen)

| Kab / Kota | Bintang | Melati | Seluruh Hotel |
|-----------------------|---------|--------|---------------|
| (1) | (2) | (3) | (4) |
| 01. Kab. Cilacap | 32,32 | 28,24 | 29,62 |
| 02. Kab. Banyumas | 41,63 | 30,21 | 32,28 |
| 03. Kab. Purbalingga | | 31,64 | 31,64 |
| 04. Kab. Banjarnegara | 44,76 | 24,13 | 30,51 |
| 05. Kab. Kebumen | | 32,64 | 32,64 |
| 06. Kab. Purworejo | | 30,95 | 30,95 |
| 07. Kab. Wonosobo | 15,49 | 29,61 | 24,42 |
| 08. Kab. Magelang | 34,52 | 20,14 | 22,30 |
| 09. Kab. Boyolali | 29,35 | 19,71 | 20,80 |
| 10. Kab. Klaten | | 23,26 | 23,26 |
| 11. Kab. Sukoharjo | 45,58 | 65,33 | 54,18 |
| 12. Kab. Wonogiri | | 18,81 | 18,81 |
| 13. Kab. Karanganyar | 42,11 | 33,28 | 34,86 |
| 14. Kab. Sragen | | 31,92 | 31,92 |
| 15. Kab. Grobogan | 22,03 | 38,79 | 33,52 |
| 16. Kab. Blora | 5,39 | 16,66 | 14,39 |
| 17. Kab. Rembang | | 30,63 | 30,63 |
| 18. Kab. Pati | 47,42 | 28,39 | 29,29 |
| 19. Kab. Kudus | 35,01 | 32,45 | 33,36 |
| 20. Kab. Jepara | 48,96 | 48,79 | 48,84 |
| 21. Kab. Demak | | 66,55 | 66,55 |
| 22. Kab. Semarang | 19,29 | 26,80 | 26,42 |
| 23. Kab. Temanggung | 23,30 | 53,45 | 45,25 |
| 24. Kab. Kendal | | 34,30 | 34,30 |
| 25. Kab. Batang | 29,58 | 31,19 | 30,40 |
| 26. Kab. Pekalongan | 82,31 | 37,95 | 51,99 |
| 27. Kab. Pemasang | 43,05 | 17,24 | 23,62 |
| 28. Kab. Tegal | 38,42 | 18,03 | 20,14 |
| 29. Kab. Brebes | 56,35 | 42,99 | 44,73 |
| 71. Kota Magelang | 43,90 | 30,58 | 39,24 |
| 72. Kota Surakarta | 58,25 | 36,24 | 47,35 |
| 73. Kota Salatiga | 31,66 | 27,11 | 28,64 |
| 74. Kota Semarang | 59,16 | 50,05 | 56,62 |
| 75. Kota Pekalongan | 32,00 | 28,43 | 29,57 |
| 76. Kota Tegal | 37,22 | 26,55 | 31,66 |
| Tahun 2013 | 48,12 | 30,86 | 36,11 |
| Tahun 2012 | 47,31 | 30,31 | 38,50 |
| Tahun 2011 | 43,93 | 28,53 | 32,75 |
| Tahun 2010 | 41,23 | 30,39 | 33,92 |

Sumber : BPS, diolah dari VHTS 2013

Tabel 2.2.

Tingkat Penghunian Tempat Tidur Hotel dan Jasa Akomodasi
Menurut Wilayah dan Klasifikasi, Jawa Tengah 2013 (Persen)

| Kab / Kota | Bintang | Melati | Seluruh Hotel |
|-----------------------|---------|--------|---------------|
| (1) | (2) | (3) | (4) |
| 01. Kab. Cilacap | 38,67 | 32,76 | 34,76 |
| 02. Kab. Banyumas | 47,73 | 35,83 | 38,18 |
| 03. Kab. Purbalingga | | 38,25 | 38,25 |
| 04. Kab. Banjarnegara | 45,13 | 26,42 | 32,57 |
| 05. Kab. Kebumen | | 37,92 | 37,92 |
| 06. Kab. Purworejo | | 35,69 | 35,69 |
| 07. Kab. Wonosobo | 17,12 | 31,51 | 26,40 |
| 08. Kab. Magelang | 57,09 | 22,13 | 25,95 |
| 09. Kab. Boyolali | 37,63 | 28,86 | 29,91 |
| 10. Kab. Klaten | | 25,41 | 25,41 |
| 11. Kab. Sukoharjo | 65,72 | 81,09 | 73,39 |
| 12. Kab. Wonogiri | | 25,95 | 25,95 |
| 13. Kab. Karanganyar | 49,93 | 35,83 | 38,06 |
| 14. Kab. Sragen | | 55,05 | 55,05 |
| 15. Kab. Grobogan | 21,24 | 47,10 | 37,60 |
| 16. Kab. Blora | 7,39 | 17,56 | 15,81 |
| 17. Kab. Rembang | | 34,24 | 34,24 |
| 18. Kab. Pati | 54,79 | 33,91 | 34,93 |
| 19. Kab. Kudus | 32,07 | 36,11 | 34,40 |
| 20. Kab. Jepara | 41,31 | 42,55 | 42,16 |
| 21. Kab. Demak | | 72,26 | 72,26 |
| 22. Kab. Semarang | 19,23 | 30,58 | 29,97 |
| 23. Kab. Temanggung | 23,35 | 55,94 | 47,07 |
| 24. Kab. Kendal | | 34,48 | 34,48 |
| 25. Kab. Batang | 29,19 | 42,00 | 35,38 |
| 26. Kab. Pekalongan | 83,46 | 41,23 | 54,56 |
| 27. Kab. Pemalang | 49,09 | 19,86 | 27,14 |
| 28. Kab. Tegal | 47,91 | 14,71 | 18,20 |
| 29. Kab. Brebes | 75,77 | 54,13 | 57,07 |
| 71. Kota Magelang | 48,79 | 32,08 | 42,85 |
| 72. Kota Surakarta | 57,81 | 39,40 | 48,37 |
| 73. Kota Salatiga | 35,43 | 24,71 | 28,40 |
| 74. Kota Semarang | 61,81 | 50,79 | 58,72 |
| 75. Kota Pekalongan | 37,10 | 29,27 | 31,52 |
| 76. Kota Tegal | 38,31 | 28,44 | 33,25 |
| Tahun 2013 | 50,45 | 34,61 | 39,33 |
| Tahun 2012 | 50,47 | 34,19 | 41,90 |
| Tahun 2011 | 49,14 | 31,89 | 36,58 |
| Tahun 2010 | 40,11 | 29,37 | 32,81 |

Sumber : BPS, diolah dari VHTS 2013

Tabel 2.3.

Tingkat Penghunian Ganda Kamar Hotel dan Jasa Akomodasi
Menurut Wilayah dan Klasifikasi, Jawa Tengah 2013 (Tamü Per Kamar)

| Kab / Kota | Bintang | Melati | Seluruh Hotel |
|-----------------------|---------|--------|---------------|
| (1) | (2) | (3) | (4) |
| 01. Kab. Cilacap | 2,06 | 2,00 | 2,03 |
| 02. Kab. Banyumas | 2,18 | 2,02 | 2,06 |
| 03. Kab. Purbalingga | | 2,33 | 2,33 |
| 04. Kab. Banjarnegara | 1,99 | 1,98 | 1,98 |
| 05. Kab. Kebumen | | 2,26 | 2,26 |
| 06. Kab. Purworejo | | 2,01 | 2,01 |
| 07. Kab. Wonosobo | 2,02 | 2,05 | 2,05 |
| 08. Kab. Magelang | 2,12 | 2,03 | 2,05 |
| 09. Kab. Boyolali | 2,02 | 2,18 | 2,15 |
| 10. Kab. Klaten | | 2,04 | 2,04 |
| 11. Kab. Sukoharjo | 2,27 | 2,52 | 2,40 |
| 12. Kab. Wonogiri | | 2,11 | 2,11 |
| 13. Kab. Karanganyar | 1,97 | 2,08 | 2,05 |
| 14. Kab. Sragen | | 2,89 | 2,89 |
| 15. Kab. Grobogan | 2,01 | 2,00 | 2,00 |
| 16. Kab. Blora | 1,85 | 1,74 | 1,75 |
| 17. Kab. Rembang | | 1,88 | 1,88 |
| 18. Kab. Pati | 2,15 | 2,14 | 2,14 |
| 19. Kab. Kudus | 2,23 | 2,08 | 2,14 |
| 20. Kab. Jepara | 1,69 | 1,74 | 1,73 |
| 21. Kab. Demak | | 2,11 | 2,11 |
| 22. Kab. Semarang | 2,05 | 2,17 | 2,17 |
| 23. Kab. Temanggung | 2,00 | 2,09 | 2,08 |
| 24. Kab. Kendal | | 1,55 | 1,55 |
| 25. Kab. Batang | 1,97 | 2,42 | 2,21 |
| 26. Kab. Pekalongan | 2,03 | 2,18 | 2,10 |
| 27. Kab. Pemalang | 2,02 | 2,02 | 2,02 |
| 28. Kab. Tegal | 2,16 | 1,39 | 1,54 |
| 29. Kab. Brebes | 2,51 | 2,24 | 2,28 |
| 71. Kota Magelang | 2,03 | 1,96 | 2,01 |
| 72. Kota Surakarta | 1,61 | 1,88 | 1,71 |
| 73. Kota Salatiga | 2,09 | 1,65 | 1,81 |
| 74. Kota Semarang | 1,79 | 1,75 | 1,78 |
| 75. Kota Pekalongan | 1,96 | 2,02 | 2,00 |
| 76. Kota Tegal | 2,01 | 2,03 | 2,02 |
| Tahun 2013 | 1,83 | 2,02 | 1,94 |
| Tahun 2012 | 1,84 | 2,01 | 1,91 |
| Tahun 2011 | 2,02 | 2,04 | 2,03 |
| Tahun 2010 | 1,86 | 2,00 | 1,95 |

Sumber : BPS, diolah dari VHTS 2013

Tabel 2.4.

Rata-rata Lama Menginap Tamu di Hotel dan Jasa Akomodasi
Menurut Wilayah dan Klasifikasi, Jawa Tengah 2013 (Malam)

| Kab / Kota | Bintang | Melati | Seluruh Hotel |
|-----------------------|---------|--------|---------------|
| (1) | (2) | (3) | (4) |
| 01. Kab. Cilacap | 1,46 | 1,12 | 1,23 |
| 02. Kab. Banyumas | 1,69 | 1,18 | 1,28 |
| 03. Kab. Purbalingga | | 1,89 | 1,89 |
| 04. Kab. Banjarnegara | 1,48 | 1,13 | 1,27 |
| 05. Kab. Kebumen | | 1,28 | 1,28 |
| 06. Kab. Purworejo | | 1,07 | 1,07 |
| 07. Kab. Wonosobo | 1,02 | 1,02 | 1,02 |
| 08. Kab. Magelang | 1,61 | 1,03 | 1,13 |
| 09. Kab. Boyolali | 1,54 | 1,16 | 1,20 |
| 10. Kab. Klaten | | 1,02 | 1,02 |
| 11. Kab. Sukoharjo | 1,88 | 1,42 | 1,60 |
| 12. Kab. Wonogiri | | 1,30 | 1,30 |
| 13. Kab. Karanganyar | 1,40 | 1,06 | 1,12 |
| 14. Kab. Sragen | | 1,35 | 1,35 |
| 15. Kab. Grobogan | 1,03 | 1,02 | 1,02 |
| 16. Kab. Blora | 1,19 | 1,08 | 1,09 |
| 17. Kab. Rembang | | 1,47 | 1,47 |
| 18. Kab. Pati | 1,19 | 1,39 | 1,37 |
| 19. Kab. Kudus | 1,60 | 1,34 | 1,43 |
| 20. Kab. Jepara | 2,22 | 1,88 | 1,97 |
| 21. Kab. Demak | | 1,10 | 1,10 |
| 22. Kab. Semarang | 1,02 | 1,08 | 1,08 |
| 23. Kab. Temanggung | 1,38 | 1,20 | 1,22 |
| 24. Kab. Kendal | | 1,04 | 1,04 |
| 25. Kab. Batang | 1,87 | 1,46 | 1,61 |
| 26. Kab. Pekalongan | 1,46 | 1,37 | 1,41 |
| 27. Kab. Pemalang | 1,45 | 1,20 | 1,30 |
| 28. Kab. Tegal | 1,04 | 1,05 | 1,05 |
| 29. Kab. Brebes | 1,84 | 1,62 | 1,65 |
| 71. Kota Magelang | 1,91 | 1,22 | 1,66 |
| 72. Kota Surakarta | 1,56 | 1,08 | 1,32 |
| 73. Kota Salatiga | 1,62 | 1,20 | 1,35 |
| 74. Kota Semarang | 1,52 | 1,47 | 1,51 |
| 75. Kota Pekalongan | 1,24 | 1,05 | 1,11 |
| 76. Kota Tegal | 1,11 | 1,03 | 1,07 |
| Tahun 2013 | 1,53 | 1,18 | 1,29 |
| Tahun 2012 | 1,54 | 1,18 | 1,36 |
| Tahun 2011 | 1,58 | 1,18 | 1,30 |
| Tahun 2010 | 1,49 | 1,15 | 1,23 |

Sumber : BPS, diolah dari VHTS 2013

Tabel 2.5.

Rata-rata Lama Menginap Tamu Indonesia di Hotel dan Jasa Akomodasi
Menurut Wilayah dan Klasifikasi, Jawa Tengah 2013 (Malam)

| Kab / Kota | Bintang | Melati | Seluruh Hotel |
|-----------------------|---------|--------|---------------|
| (1) | (2) | (3) | (4) |
| 01. Kab. Cilacap | 1,45 | 1,12 | 1,23 |
| 02. Kab. Banyumas | 1,66 | 1,18 | 1,27 |
| 03. Kab. Purbalingga | | 1,89 | 1,89 |
| 04. Kab. Banjarnegara | 1,48 | 1,13 | 1,27 |
| 05. Kab. Kebumen | | 1,28 | 1,28 |
| 06. Kab. Purworejo | | 1,07 | 1,07 |
| 07. Kab. Wonosobo | 1,03 | 1,02 | 1,02 |
| 08. Kab. Magelang | 1,46 | 1,04 | 1,09 |
| 09. Kab. Boyolali | 1,54 | 1,16 | 1,20 |
| 10. Kab. Klaten | | 1,02 | 1,02 |
| 11. Kab. Sukoharjo | 1,88 | 1,42 | 1,60 |
| 12. Kab. Wonogiri | | 1,30 | 1,30 |
| 13. Kab. Karanganyar | 1,39 | 1,06 | 1,12 |
| 14. Kab. Sragen | | 1,35 | 1,35 |
| 15. Kab. Grobogan | 1,02 | 1,02 | 1,02 |
| 16. Kab. Blora | 1,19 | 1,08 | 1,09 |
| 17. Kab. Rembang | | 1,47 | 1,47 |
| 18. Kab. Pati | 1,15 | 1,39 | 1,37 |
| 19. Kab. Kudus | 1,59 | 1,34 | 1,43 |
| 20. Kab. Jepara | 2,17 | 1,88 | 1,95 |
| 21. Kab. Demak | | 1,10 | 1,10 |
| 22. Kab. Semarang | 1,02 | 1,08 | 1,08 |
| 23. Kab. Temanggung | 1,38 | 1,20 | 1,22 |
| 24. Kab. Kendal | | 1,04 | 1,04 |
| 25. Kab. Batang | 1,87 | 1,45 | 1,60 |
| 26. Kab. Pekalongan | 1,45 | 1,37 | 1,41 |
| 27. Kab. Pemalang | 1,45 | 1,20 | 1,30 |
| 28. Kab. Tegal | 1,04 | 1,05 | 1,05 |
| 29. Kab. Brebes | 1,84 | 1,62 | 1,65 |
| 71. Kota Magelang | 1,89 | 1,22 | 1,64 |
| 72. Kota Surakarta | 1,55 | 1,08 | 1,31 |
| 73. Kota Salatiga | 1,60 | 1,20 | 1,34 |
| 74. Kota Semarang | 1,52 | 1,47 | 1,50 |
| 75. Kota Pekalongan | 1,24 | 1,05 | 1,11 |
| 76. Kota Tegal | 1,11 | 1,03 | 1,07 |
| Tahun 2013 | 1,52 | 1,18 | 1,29 |
| Tahun 2012 | 1,53 | 1,18 | 1,36 |
| Tahun 2011 | 1,57 | 1,18 | 1,30 |
| Tahun 2010 | 1,47 | 1,16 | 1,24 |

Sumber : BPS, diolah dari VHTS 2013

Tabel 2.6.

Rata-rata Lama Menginap Tamu Asing di Hotel dan Jasa Akomodasi
Menurut Wilayah dan Klasifikasi, Jawa Tengah 2013 (Malam)

| Kab / Kota | Bintang | Melati | Seluruh Hotel |
|-----------------------|---------|--------|---------------|
| (1) | (2) | (3) | (4) |
| 01. Kab. Cilacap | 1,98 | 1,33 | 1,95 |
| 02. Kab. Banyumas | 2,54 | 1,19 | 2,51 |
| 03. Kab. Purbalingga | | 2,03 | 2,03 |
| 04. Kab. Banjarnegara | 1,78 | | 1,78 |
| 05. Kab. Kebumen | | 1,40 | 1,40 |
| 06. Kab. Purworejo | | 2,00 | 2,00 |
| 07. Kab. Wonosobo | 1,01 | 1,08 | 1,02 |
| 08. Kab. Magelang | 1,72 | 1,03 | 1,19 |
| 09. Kab. Boyolali | | 1,75 | 1,75 |
| 10. Kab. Klaten | | | |
| 11. Kab. Sukoharjo | 1,99 | | 1,99 |
| 12. Kab. Wonogiri | | 1,25 | 1,25 |
| 13. Kab. Karanganyar | 1,49 | 1,00 | 1,49 |
| 14. Kab. Sragen | | | |
| 15. Kab. Grobogan | 1,99 | | 1,99 |
| 16. Kab. Blora | 1,00 | 1,12 | 1,10 |
| 17. Kab. Rembang | | 1,11 | 1,11 |
| 18. Kab. Pati | | | |
| 19. Kab. Kudus | 2,86 | 1,00 | 2,54 |
| 20. Kab. Jepara | 2,97 | 2,09 | 2,61 |
| 21. Kab. Demak | | | |
| 22. Kab. Semarang | | 2,45 | 2,45 |
| 23. Kab. Temanggung | | | |
| 24. Kab. Kendal | | | |
| 25. Kab. Batang | | | |
| 26. Kab. Pekalongan | 1,96 | 1,00 | 1,57 |
| 27. Kab. Pemalang | | | |
| 28. Kab. Tegal | | | |
| 29. Kab. Brebes | | | |
| 71. Kota Magelang | 2,40 | | 2,40 |
| 72. Kota Surakarta | 2,06 | 1,63 | 2,05 |
| 73. Kota Salatiga | 2,67 | | 2,67 |
| 74. Kota Semarang | 1,87 | 2,01 | 1,88 |
| 75. Kota Pekalongan | 2,15 | | 2,15 |
| 76. Kota Tegal | 1,37 | 1,00 | 1,37 |
| Tahun 2013 | 1,88 | 1,07 | 1,55 |
| Tahun 2012 | 1,83 | 1,05 | 1,65 |
| Tahun 2011 | 1,94 | 1,15 | 1,61 |
| Tahun 2010 | 2,01 | 1,00 | 1,69 |

Sumber : BPS, diolah dari VHTS 2013

Tabel 3.1.

Tingkat Penghunian Kamar Hotel Bintang
Menurut Wilayah dan Klasifikasi, Jawa Tengah 2013 (Persen)

| Kab/Kota | Bintang 3+ | Bintang 2 | Bintang 1 | Bintang |
|-----------------------|------------|-----------|-----------|---------|
| (1) | (2) | (3) | (4) | (5) |
| 01. Kab. Cilacap | 40,68 | 15,50 | 33,29 | 32,32 |
| 02. Kab. Banyumas | 43,39 | 49,47 | 29,91 | 41,63 |
| 03. Kab. Purbalingga | | | | |
| 04. Kab. Banjarnegara | 46,22 | | 17,78 | 44,76 |
| 05. Kab. Kebumen | | | | |
| 06. Kab. Purworejo | | | | |
| 07. Kab. Wonosobo | 18,03 | 10,39 | 15,54 | 15,49 |
| 08. Kab. Magelang | 34,52 | | | 34,52 |
| 09. Kab. Boyolali | | 29,35 | | 29,35 |
| 10. Kab. Klaten | | | | |
| 11. Kab. Sukoharjo | | 45,58 | | 45,58 |
| 12. Kab. Wonogiri | | | | |
| 13. Kab. Karanganyar | 56,59 | 34,79 | 14,24 | 42,11 |
| 14. Kab. Sragen | | | | |
| 15. Kab. Grobogan | | | 22,03 | 22,03 |
| 16. Kab. Blora | 4,13 | | 10,41 | 5,39 |
| 17. Kab. Rembang | | | | |
| 18. Kab. Pati | | | 47,42 | 47,42 |
| 19. Kab. Kudus | 36,42 | 8,13 | 47,73 | 35,01 |
| 20. Kab. Jepara | 56,15 | | 37,66 | 48,96 |
| 21. Kab. Demak | | | | |
| 22. Kab. Semarang | | 24,34 | 10,45 | 19,29 |
| 23. Kab. Temanggung | | | 23,30 | 23,30 |
| 24. Kab. Kendal | | | | |
| 25. Kab. Batang | | 33,74 | 22,25 | 29,58 |
| 26. Kab. Pekalongan | | | | 82,31 |
| 27. Kab. Pemalang | 61,06 | 11,34 | | 43,05 |
| 28. Kab. Tegal | | | 38,42 | 38,42 |
| 29. Kab. Brebes | | | 56,35 | 56,35 |
| 71. Kota Magelang | 42,62 | 48,43 | | 43,90 |
| 72. Kota Surakarta | 63,79 | 47,78 | 45,99 | 58,25 |
| 73. Kota Salatiga | 31,67 | 55,53 | | 31,66 |
| 74. Kota Semarang | 63,04 | 33,18 | 44,81 | 59,16 |
| 75. Kota Pekalongan | 40,61 | 11,61 | 16,37 | 32,00 |
| 76. Kota Tegal | 52,60 | 42,17 | 17,33 | 37,22 |
| Tahun 2013 | 54,28 | 40,68 | 33,03 | 48,12 |
| Tahun 2012 | 56,32 | 39,82 | 32,73 | 47,31 |
| Tahun 2011 | 50,50 | 35,94 | 31,39 | 43,93 |
| Tahun 2010 | 48,84 | 35,23 | 28,69 | 41,23 |

Sumber : BPS, diolah dari VHTS 2013

Tabel 3.2.

Tingkat Penghunian Tempat Tidur Hotel Bintang
Menurut Wilayah dan Klasifikasi, Jawa Tengah 2013 (Persen)

| Kab/Kota | Bintang 3+ | Bintang 2 | Bintang 1 | Bintang |
|-----------------------|------------|-----------|-----------|---------|
| (1) | (2) | (3) | (4) | (5) |
| 01. Kab. Cilacap | 33,77 | 17,84 | 46,88 | 38,67 |
| 02. Kab. Banyumas | 49,61 | 66,78 | 31,27 | 47,73 |
| 03. Kab. Purbalingga | | | | |
| 04. Kab. Banjarnegara | 46,04 | | 14,04 | 45,13 |
| 05. Kab. Kebumen | | | | |
| 06. Kab. Purworejo | | | | |
| 07. Kab. Wonosobo | 21,18 | 11,85 | 15,66 | 17,12 |
| 08. Kab. Magelang | 57,09 | | | 57,09 |
| 09. Kab. Boyolali | | 37,63 | | 37,63 |
| 10. Kab. Klaten | | | | |
| 11. Kab. Sukoharjo | | 65,66 | | 65,72 |
| 12. Kab. Wonogiri | | | | |
| 13. Kab. Karanganyar | 65,69 | 41,27 | 19,55 | 49,93 |
| 14. Kab. Sragen | | | | |
| 15. Kab. Grobogan | | | 21,24 | 21,24 |
| 16. Kab. Blora | 6,11 | | 10,89 | 7,39 |
| 17. Kab. Rembang | | | | |
| 18. Kab. Pati | | | 53,06 | 54,79 |
| 19. Kab. Kudus | 30,87 | 7,98 | 51,19 | 32,07 |
| 20. Kab. Jepara | 43,46 | | 34,10 | 41,31 |
| 21. Kab. Demak | | | | |
| 22. Kab. Semarang | | 25,16 | 9,56 | 19,23 |
| 23. Kab. Temanggung | | | 23,35 | 23,35 |
| 24. Kab. Kendal | | | | |
| 25. Kab. Batang | | 33,13 | 22,25 | 29,19 |
| 26. Kab. Pekalongan | | | | 83,46 |
| 27. Kab. Pemalang | 75,03 | 11,57 | | 49,09 |
| 28. Kab. Tegal | | | 47,91 | 47,91 |
| 29. Kab. Brebes | | | 75,77 | 75,77 |
| 71. Kota Magelang | 45,82 | 56,71 | | 48,79 |
| 72. Kota Surakarta | 61,01 | 52,56 | 46,35 | 57,81 |
| 73. Kota Salatiga | 35,43 | 60,87 | | 35,43 |
| 74. Kota Semarang | 66,23 | 38,93 | 42,58 | 61,81 |
| 75. Kota Pekalongan | 51,24 | 11,61 | 17,32 | 37,10 |
| 76. Kota Tegal | 53,05 | 47,70 | 19,02 | 38,31 |
| Tahun 2013 | 55,93 | 33,77 | 34,39 | 50,45 |
| Tahun 2012 | 60,31 | 43,48 | 34,54 | 50,47 |
| Tahun 2011 | 57,25 | 39,83 | 34,34 | 49,14 |
| Tahun 2010 | 47,10 | 34,91 | 28,61 | 40,11 |

Sumber : BPS, diolah dari VHTS 2013

Tabel 3.3.

Tingkat Penghunian Ganda Kamar Hotel Bintang
Menurut Wilayah dan Klasifikasi, Jawa Tengah 2013 (Tamu Per Kamar)

| Kab/Kota | Bintang 3+ | Bintang 2 | Bintang 1 | Bintang |
|-----------------------|------------|-----------|-----------|---------|
| (1) | (2) | (3) | (4) | (5) |
| 01. Kab. Cilacap | 1,43 | 1,81 | 2,49 | 2,06 |
| 02. Kab. Banyumas | 2,14 | 2,70 | 2,00 | 2,18 |
| 03. Kab. Purbalingga | | | | |
| 04. Kab. Banjarnegara | 1,99 | | 1,00 | 1,99 |
| 05. Kab. Kebumen | | | | |
| 06. Kab. Purworejo | | | | |
| 07. Kab. Wonosobo | 1,97 | 1,93 | 2,13 | 2,02 |
| 08. Kab. Magelang | 2,12 | | | 2,12 |
| 09. Kab. Boyolali | | 2,02 | | 2,02 |
| 10. Kab. Klaten | | | | |
| 11. Kab. Sukoharjo | | 2,27 | | 2,27 |
| 12. Kab. Wonogiri | | | | |
| 13. Kab. Karanganyar | 1,98 | 1,76 | 2,37 | 1,97 |
| 14. Kab. Sragen | | | | |
| 15. Kab. Grobogan | | | 2,01 | 2,01 |
| 16. Kab. Blora | 1,82 | | 1,89 | 1,85 |
| 17. Kab. Rembang | | | | |
| 18. Kab. Pati | | | 2,09 | 2,15 |
| 19. Kab. Kudus | 2,35 | 1,96 | 1,99 | 2,23 |
| 20. Kab. Jepara | 1,55 | | 1,81 | 1,69 |
| 21. Kab. Demak | | | | |
| 22. Kab. Semarang | | 2,07 | 1,97 | 2,05 |
| 23. Kab. Temanggung | | | 2,00 | 2,00 |
| 24. Kab. Kendal | | | | |
| 25. Kab. Batang | | 1,96 | 2,00 | 1,97 |
| 26. Kab. Pekalongan | | | | 2,03 |
| 27. Kab. Pemalang | 2,02 | 2,04 | | 2,02 |
| 28. Kab. Tegal | | | 2,16 | 2,16 |
| 29. Kab. Brebes | | | 2,51 | 2,51 |
| 71. Kota Magelang | 1,95 | 2,17 | | 2,03 |
| 72. Kota Surakarta | 1,54 | 1,78 | 1,75 | 1,61 |
| 73. Kota Salatiga | 2,09 | 1,79 | | 2,09 |
| 74. Kota Semarang | 1,79 | 2,04 | 1,71 | 1,79 |
| 75. Kota Pekalongan | 1,89 | 2,00 | 2,08 | 1,96 |
| 76. Kota Tegal | 2,02 | 1,91 | 2,00 | 2,01 |
| Tahun 2013 | 1,78 | 1,43 | 1,94 | 1,83 |
| Tahun 2012 | 1,79 | 1,86 | 1,94 | 1,84 |
| Tahun 2011 | 2,10 | 1,98 | 2,04 | 2,02 |
| Tahun 2010 | 1,83 | 1,91 | 1,92 | 1,86 |

Sumber : BPS, diolah dari VHTS 2013

Tabel 3.4.

Rata-rata Lama Menginap Tamu di Hotel Bintang
Menurut Wilayah dan Klasifikasi, Jawa Tengah 2013 (Malam)

| Kab/Kota | Bintang 3+ | Bintang 2 | Bintang 1 | Bintang |
|-----------------------|------------|-----------|-----------|---------|
| (1) | (2) | (3) | (4) | (5) |
| 01. Kab. Cilacap | 1,42 | 1,08 | 1,54 | 1,46 |
| 02. Kab. Banyumas | 1,77 | 2,28 | 1,00 | 1,69 |
| 03. Kab. Purbalingga | | | | |
| 04. Kab. Banjarnegara | 1,48 | | 1,00 | 1,48 |
| 05. Kab. Kebumen | | | | |
| 06. Kab. Purworejo | | | | |
| 07. Kab. Wonosobo | 1,03 | 1,02 | 1,02 | 1,02 |
| 08. Kab. Magelang | 1,61 | | | 1,61 |
| 09. Kab. Boyolali | | 1,54 | | 1,54 |
| 10. Kab. Klaten | | | | |
| 11. Kab. Sukoharjo | | 1,88 | | 1,88 |
| 12. Kab. Wonogiri | | | | |
| 13. Kab. Karanganyar | 1,56 | 1,03 | 1,15 | 1,40 |
| 14. Kab. Sragen | | | | |
| 15. Kab. Grobogan | | | 1,03 | 1,03 |
| 16. Kab. Blora | 1,14 | | 1,28 | 1,19 |
| 17. Kab. Rembang | | | | |
| 18. Kab. Pati | | | 1,15 | 1,19 |
| 19. Kab. Kudus | 1,60 | 1,00 | 1,66 | 1,60 |
| 20. Kab. Jepara | 2,49 | | 1,67 | 2,22 |
| 21. Kab. Demak | | | | |
| 22. Kab. Semarang | | 1,02 | 1,02 | 1,02 |
| 23. Kab. Temanggung | | | 1,38 | 1,38 |
| 24. Kab. Kendal | | | | |
| 25. Kab. Batang | | 2,81 | 1,00 | 1,87 |
| 26. Kab. Pekalongan | | | | 1,46 |
| 27. Kab. Pemalang | 1,42 | 1,81 | | 1,45 |
| 28. Kab. Tegal | | | 1,04 | 1,04 |
| 29. Kab. Brebes | | | 1,84 | 1,84 |
| 71. Kota Magelang | 1,86 | 1,96 | | 1,91 |
| 72. Kota Surakarta | 1,64 | 1,33 | 1,74 | 1,56 |
| 73. Kota Salatiga | 1,62 | 1,49 | | 1,62 |
| 74. Kota Semarang | 1,54 | 1,11 | 1,43 | 1,52 |
| 75. Kota Pekalongan | 1,38 | 1,01 | 1,05 | 1,24 |
| 76. Kota Tegal | 1,13 | 1,47 | 1,01 | 1,11 |
| Tahun 2013 | 1,58 | 1,42 | 1,36 | 1,53 |
| Tahun 2012 | 1,68 | 1,46 | 1,31 | 1,54 |
| Tahun 2011 | 1,74 | 1,42 | 1,32 | 1,58 |
| Tahun 2010 | 1,62 | 1,40 | 1,20 | 1,49 |

Sumber : BPS, diolah dari VHTS 2013

Tabel 3.5.

Rata-rata Lama Menginap Tamu Indonesia di Hotel Bintang
Menurut Wilayah dan Klasifikasi, Jawa Tengah 2013 (Malam)

| Kab/Kota | Bintang 3+ | Bintang 2 | Bintang 1 | Bintang |
|-----------------------|------------|-----------|-----------|---------|
| (1) | (2) | (3) | (4) | (5) |
| 01. Kab. Cilacap | 1,39 | 1,08 | 1,53 | 1,45 |
| 02. Kab. Banyumas | 1,78 | 1,84 | 1,00 | 1,66 |
| 03. Kab. Purbalingga | | | | |
| 04. Kab. Banjarnegara | 1,48 | | 1,00 | 1,48 |
| 05. Kab. Kebumen | | | | |
| 06. Kab. Purworejo | | | | |
| 07. Kab. Wonosobo | 1,04 | 1,03 | 1,02 | 1,03 |
| 08. Kab. Magelang | 1,46 | | | 1,46 |
| 09. Kab. Boyolali | | 1,54 | | 1,54 |
| 10. Kab. Klaten | | | | |
| 11. Kab. Sukoharjo | | 1,88 | | 1,88 |
| 12. Kab. Wonogiri | | | | |
| 13. Kab. Karanganyar | 1,56 | 1,03 | 1,15 | 1,39 |
| 14. Kab. Sragen | | | | |
| 15. Kab. Grobogan | | | 1,02 | 1,02 |
| 16. Kab. Blora | 1,14 | | 1,29 | 1,19 |
| 17. Kab. Rembang | | | | |
| 18. Kab. Pati | | | 1,15 | 1,15 |
| 19. Kab. Kudus | 1,60 | 1,00 | 1,66 | 1,59 |
| 20. Kab. Jepara | 2,58 | | 1,67 | 2,17 |
| 21. Kab. Demak | | | | |
| 22. Kab. Semarang | | 1,02 | 1,02 | 1,02 |
| 23. Kab. Temanggung | | | 1,38 | 1,38 |
| 24. Kab. Kendal | | | | |
| 25. Kab. Batang | | 2,81 | 1,00 | 1,87 |
| 26. Kab. Pekalongan | | | | 1,45 |
| 27. Kab. Pemalang | 1,42 | 1,81 | | 1,45 |
| 28. Kab. Tegal | | | 1,04 | 1,04 |
| 29. Kab. Brebes | | | 1,84 | 1,84 |
| 71. Kota Magelang | 1,87 | 1,96 | | 1,89 |
| 72. Kota Surakarta | 1,63 | 1,33 | 1,74 | 1,55 |
| 73. Kota Salatiga | 1,60 | 1,49 | | 1,60 |
| 74. Kota Semarang | 1,53 | 1,11 | 1,43 | 1,52 |
| 75. Kota Pekalongan | 1,38 | 1,01 | 1,05 | 1,24 |
| 76. Kota Tegal | 1,13 | 1,46 | 1,01 | 1,11 |
| Tahun 2013 | 1,57 | 1,39 | 1,35 | 1,52 |
| Tahun 2012 | 1,67 | 1,45 | 1,30 | 1,53 |
| Tahun 2011 | 1,73 | 1,42 | 1,31 | 1,57 |
| Tahun 2010 | 1,60 | 1,40 | 1,20 | 1,47 |

Sumber : BPS, diolah dari VHTS 2013

Tabel 3.6.

Rata-rata Lama Menginap Tamu Asing Hotel Bintang
Menurut Wilayah dan Klasifikasi, Jawa Tengah 2013 (Malam)

| Kab/Kota | Bintang 3+ | Bintang 2 | Bintang 1 | Bintang |
|-----------------------|------------|-----------|-----------|---------|
| (1) | (2) | (3) | (4) | (5) |
| 01. Kab. Cilacap | 1,87 | 1,30 | 1,53 | 1,98 |
| 02. Kab. Banyumas | 1,59 | | 1,00 | 2,54 |
| 03. Kab. Purbalingga | | | | |
| 04. Kab. Banjarnegara | 1,78 | | 1,00 | 1,78 |
| 05. Kab. Kebumen | | | | |
| 06. Kab. Purworejo | | | | |
| 07. Kab. Wonosobo | 1,01 | 1,00 | 1,02 | 1,01 |
| 08. Kab. Magelang | 1,72 | | | 1,72 |
| 09. Kab. Boyolali | | | | |
| 10. Kab. Klaten | | | | |
| 11. Kab. Sukoharjo | | 1,72 | | 1,99 |
| 12. Kab. Wonogiri | | | | |
| 13. Kab. Karanganyar | 1,53 | 1,53 | 1,15 | 1,49 |
| 14. Kab. Sragen | | | | |
| 15. Kab. Grobogan | | | 1,02 | 1,99 |
| 16. Kab. Blora | | | 1,29 | 1,00 |
| 17. Kab. Rembang | | | | |
| 18. Kab. Pati | | | 1,15 | |
| 19. Kab. Kudus | 1,26 | 1,00 | 1,66 | 2,86 |
| 20. Kab. Jepara | 1,77 | | 1,67 | 2,97 |
| 21. Kab. Demak | | | | |
| 22. Kab. Semarang | | | 1,02 | |
| 23. Kab. Temanggung | | | 1,38 | |
| 24. Kab. Kendal | | | | |
| 25. Kab. Batang | | | 1,00 | |
| 26. Kab. Pekalongan | | | | 1,96 |
| 27. Kab. Pemalang | | | | |
| 28. Kab. Tegal | | | 1,04 | |
| 29. Kab. Brebes | | | 1,84 | |
| 71. Kota Magelang | 1,57 | | | 2,40 |
| 72. Kota Surakarta | 2,12 | 1,30 | 1,74 | 2,06 |
| 73. Kota Salatiga | 2,67 | 1,98 | | 2,67 |
| 74. Kota Semarang | 1,74 | 1,54 | 1,43 | 1,87 |
| 75. Kota Pekalongan | 1,64 | | 1,05 | 2,15 |
| 76. Kota Tegal | 1,40 | 1,97 | 1,01 | 1,37 |
| Tahun 2013 | 1,69 | 1,87 | 1,35 | 1,88 |
| Tahun 2012 | 1,94 | 2,68 | 1,64 | 1,83 |
| Tahun 2011 | 1,74 | 1,42 | 1,32 | 1,94 |
| Tahun 2010 | 1,62 | 1,40 | 1,20 | 1,49 |

Sumber : BPS, diolah dari VHVS 2013

Tabel 4.1.

Tingkat Penghunian Kamar Hotel Bintang
Menurut Wilayah dan Bulan, Jawa Tengah 2013 (Persen)

| Kab/Kota | Jan | Peb | Maret | April | Mei | Juni |
|-----------------------|-------|-------|-------|-------|-------|-------|
| (1) | (2) | (3) | (4) | (5) | (6) | (7) |
| 01. Kab. Cilacap | 32,27 | 22,35 | 35,06 | 45,84 | 25,43 | 38,04 |
| 02. Kab. Banyumas | 45,21 | 37,00 | 34,39 | 41,83 | 38,01 | 53,23 |
| 03. Kab. Purbalingga | | | | | | |
| 04. Kab. Banjarnegara | 30,70 | 22,67 | 33,46 | 61,21 | 49,41 | 56,85 |
| 05. Kab. Kebumen | | | | | | |
| 06. Kab. Purworejo | 12,94 | 8,79 | 10,42 | 11,44 | 15,60 | 20,33 |
| 07. Kab. Wonosobo | 10,47 | 9,85 | 17,82 | 12,50 | 14,28 | 17,35 |
| 08. Kab. Magelang | 20,03 | 26,43 | 28,48 | 29,57 | 26,04 | 44,21 |
| 09. Kab. Boyolali | 11,14 | 17,75 | 21,44 | 14,80 | 17,65 | 15,55 |
| 10. Kab. Klaten | | | | | | |
| 11. Kab. Sukoharjo | 23,89 | 27,25 | 37,58 | 44,00 | 29,21 | 55,45 |
| 12. Kab. Wonogiri | | | | | | |
| 13. Kab. Karanganyar | 31,13 | 44,42 | 47,26 | 43,87 | 42,64 | 53,69 |
| 14. Kab. Sragen | | | | | | |
| 15. Kab. Grobogan | 22,15 | 22,55 | 23,80 | 23,03 | 22,23 | 23,51 |
| 16. Kab. Blora | 5,45 | 3,06 | 3,85 | 16,63 | 3,85 | 4,32 |
| 17. Kab. Rembang | | | | | | |
| 18. Kab. Pati | 49,17 | 46,81 | 48,39 | 51,71 | 52,40 | 49,91 |
| 19. Kab. Kudus | 29,49 | 32,16 | 33,98 | 41,10 | 33,73 | 54,07 |
| 20. Kab. Jepara | 47,60 | 39,23 | 55,58 | 60,74 | 35,11 | 49,74 |
| 21. Kab. Demak | | | | | | |
| 22. Kab. Semarang | 10,40 | 19,34 | 14,28 | 18,79 | 17,30 | 21,63 |
| 23. Kab. Temanggung | 23,54 | 22,87 | 25,64 | 18,23 | 20,90 | 24,31 |
| 24. Kab. Kendal | | | | | | |
| 25. Kab. Batang | 17,20 | 19,10 | 21,29 | 20,94 | 20,71 | 44,11 |
| 26. Kab. Pekalongan | 60,23 | 70,69 | 64,90 | 66,00 | 67,01 | 66,01 |
| 27. Kab. Pemasang | 32,45 | 45,25 | 48,80 | 38,50 | 39,24 | 41,20 |
| 28. Kab. Tegal | 48,97 | 29,88 | 29,90 | 20,21 | 43,41 | 40,86 |
| 29. Kab. Brebes | 89,35 | 43,69 | 69,68 | 69,00 | 46,45 | 46,22 |
| 71. Kota Magelang | 32,55 | 21,12 | 30,77 | 45,87 | 43,78 | 52,81 |
| 72. Kota Surakarta | 50,99 | 54,04 | 57,53 | 56,56 | 57,64 | 65,05 |
| 73. Kota Salatiga | 22,91 | 29,56 | 40,83 | 25,77 | 28,59 | 41,13 |
| 74. Kota Semarang | 51,34 | 55,23 | 57,80 | 59,35 | 61,42 | 63,67 |
| 75. Kota Pekalongan | 35,20 | 32,36 | 21,37 | 32,54 | 27,29 | 32,55 |
| 76. Kota Tegal | 32,58 | 38,21 | 35,44 | 41,88 | 31,01 | 41,51 |
| Tahun 2013 | 42,36 | 42,79 | 46,44 | 48,65 | 46,55 | 50,16 |
| Tahun 2012 | 43,28 | 45,60 | 46,94 | 48,49 | 48,81 | 53,67 |
| Tahun 2011 | 39,68 | 43,54 | 42,83 | 42,15 | 41,66 | 44,72 |
| Tahun 2010 | 35,94 | 40,26 | 39,37 | 42,02 | 41,41 | 44,67 |

Sumber : BPS, diolah dari VHTS 2013

Tabel 4.1. (Lanjutan)

Tingkat Penghunian Kamar Hotel Bintang
Menurut Wilayah dan Bulan, Jawa Tengah 2013 (Persen)

| Kab/Kota | Juli | Agust | Sept | Okt | Nop | Des |
|-----------------------|-------|-------|-------|-------|-------|-------|
| (1) | (8) | (9) | (10) | (11) | (12) | (13) |
| 01. Kab. Cilacap | 26,88 | 24,46 | 38,39 | 32,15 | 29,23 | 28,99 |
| 02. Kab. Banyumas | 35,41 | 38,64 | 39,79 | 49,69 | 40,71 | 42,61 |
| 03. Kab. Purbalingga | | | | | | |
| 04. Kab. Banjarnegara | 29,35 | 50,67 | 50,91 | 48,48 | 49,03 | 56,80 |
| 05. Kab. Kebumen | | | | | | |
| 06. Kab. Purworejo | 16,55 | 20,48 | 13,80 | 16,15 | 16,31 | 23,00 |
| 07. Kab. Wonosobo | 16,53 | 20,15 | 16,17 | 16,13 | 14,88 | 19,22 |
| 08. Kab. Magelang | 35,35 | 41,39 | 35,27 | 39,33 | 27,23 | 35,18 |
| 09. Kab. Boyolali | 15,13 | 17,17 | 62,75 | 80,24 | 29,50 | 12,98 |
| 10. Kab. Klaten | | | | | | |
| 11. Kab. Sukoharjo | 42,71 | 52,84 | 55,29 | 60,48 | 49,41 | 56,19 |
| 12. Kab. Wonogiri | | | | | | |
| 13. Kab. Karanganyar | 48,60 | 34,42 | 28,27 | 39,67 | 48,08 | 42,88 |
| 14. Kab. Sragen | | | | | | |
| 15. Kab. Grobogan | 16,10 | 22,78 | 20,99 | 21,33 | 23,48 | 22,49 |
| 16. Kab. Blora | 4,40 | 3,53 | 4,49 | 5,75 | 4,96 | 4,83 |
| 17. Kab. Rembang | | | | | | |
| 18. Kab. Pati | 36,88 | 50,39 | 37,30 | 32,43 | 63,51 | 50,48 |
| 19. Kab. Kudus | 26,73 | 26,42 | 35,32 | 35,46 | 32,67 | 39,30 |
| 20. Kab. Jepara | 44,37 | 43,35 | 38,73 | 60,01 | 62,93 | 49,76 |
| 21. Kab. Demak | | | | | | |
| 22. Kab. Semarang | 9,36 | 19,14 | 31,76 | 26,19 | 19,15 | 25,01 |
| 23. Kab. Temanggung | 15,83 | 26,19 | 23,91 | 23,70 | 21,47 | 32,90 |
| 24. Kab. Kendal | | | | | | |
| 25. Kab. Batang | 33,31 | 35,58 | 32,25 | 32,75 | 41,57 | 35,76 |
| 26. Kab. Pekalongan | 60,73 | 70,19 | 65,40 | 66,50 | 67,51 | 65,51 |
| 27. Kab. Pemalang | 32,54 | 47,98 | 49,27 | 52,35 | 39,06 | 42,27 |
| 28. Kab. Tegal | 36,44 | 42,58 | 38,81 | 33,04 | 45,48 | 50,97 |
| 29. Kab. Brebes | 31,11 | 51,20 | 47,10 | 43,91 | 85,16 | 53,69 |
| 71. Kota Magelang | 47,02 | 62,37 | 58,20 | 44,15 | 42,42 | 41,02 |
| 72. Kota Surakarta | 52,31 | 55,88 | 59,93 | 65,88 | 61,24 | 64,36 |
| 73. Kota Salatiga | 30,27 | 30,03 | 27,87 | 31,91 | 32,78 | 38,05 |
| 74. Kota Semarang | 59,33 | 57,69 | 58,01 | 63,04 | 61,08 | 61,62 |
| 75. Kota Pekalongan | 29,84 | 44,01 | 36,65 | 32,31 | 20,39 | 32,72 |
| 76. Kota Tegal | 33,20 | 42,03 | 39,05 | 46,65 | 34,24 | 34,73 |
| Tahun 2013 | 48,57 | 47,82 | 48,78 | 52,52 | 49,46 | 50,77 |
| Tahun 2012 | 46,71 | 44,39 | 46,85 | 47,85 | 49,54 | 49,92 |
| Tahun 2011 | 46,72 | 37,20 | 45,86 | 46,01 | 47,14 | 49,49 |
| Tahun 2010 | 46,25 | 36,09 | 41,04 | 41,83 | 42,74 | 43,26 |

Sumber : BPS, diolah dari VHVS 2013

Tabel 4.2.

Tingkat Penghunian Tempat Tidur Hotel Bintang
Menurut Wilayah dan Bulan, Jawa Tengah 2013 (Persen)

| Kab/Kota | Jan | Peb | Maret | April | Mei | Juni |
|-----------------------|-------|-------|-------|-------|-------|-------|
| (1) | (2) | (3) | (4) | (5) | (6) | (7) |
| 01. Kab. Cilacap | 36,68 | 25,16 | 40,78 | 47,06 | 36,68 | 42,72 |
| 02. Kab. Banyumas | 51,58 | 44,85 | 44,43 | 47,36 | 47,24 | 59,47 |
| 03. Kab. Purbalingga | | | | | | |
| 04. Kab. Banjarnegara | 32,10 | 23,54 | 34,88 | 61,21 | 49,59 | 56,85 |
| 05. Kab. Kebumen | | | | | | |
| 06. Kab. Purworejo | 14,94 | 10,79 | 14,42 | 13,45 | 18,60 | 24,30 |
| 07. Kab. Wonosobo | 12,20 | 11,06 | 19,25 | 13,73 | 15,84 | 19,93 |
| 08. Kab. Magelang | 37,89 | 55,82 | 57,86 | 51,88 | 56,16 | 52,11 |
| 09. Kab. Boyolali | 13,96 | 23,21 | 28,04 | 19,36 | 23,08 | 25,50 |
| 10. Kab. Klaten | | | | | | |
| 11. Kab. Sukoharjo | 40,58 | 45,76 | 53,30 | 57,39 | 39,39 | 70,78 |
| 12. Kab. Wonogiri | | | | | | |
| 13. Kab. Karanganyar | 31,13 | 35,42 | 36,94 | 59,02 | 50,15 | 62,10 |
| 14. Kab. Sragen | | | | | | |
| 15. Kab. Grobogan | 21,44 | 21,72 | 22,59 | 22,16 | 21,42 | 22,63 |
| 16. Kab. Blora | 6,53 | 4,86 | 3,85 | 16,78 | 4,59 | 4,51 |
| 17. Kab. Rembang | | | | | | |
| 18. Kab. Pati | 52,73 | 50,21 | 51,89 | 55,94 | 56,19 | 52,51 |
| 19. Kab. Kudus | 33,48 | 29,02 | 30,67 | 36,23 | 28,75 | 43,11 |
| 20. Kab. Jepara | 40,82 | 42,25 | 48,56 | 53,18 | 29,65 | 42,24 |
| 21. Kab. Demak | | | | | | |
| 22. Kab. Semarang | 10,74 | 19,80 | 13,56 | 23,25 | 16,71 | 19,90 |
| 23. Kab. Temanggung | 23,54 | 24,72 | 24,59 | 18,23 | 20,90 | 24,27 |
| 24. Kab. Kendal | | | | | | |
| 25. Kab. Batang | 17,41 | 20,01 | 17,51 | 20,94 | 23,02 | 44,11 |
| 26. Kab. Pekalongan | 62,53 | 72,99 | 67,20 | 68,30 | 69,31 | 68,31 |
| 27. Kab. Pemaslang | 40,25 | 39,29 | 46,25 | 54,84 | 44,83 | 47,18 |
| 28. Kab. Tegal | 48,97 | 36,86 | 35,66 | 29,69 | 56,05 | 51,78 |
| 29. Kab. Brebes | 90,97 | 97,74 | 99,25 | 73,33 | 97,10 | 33,13 |
| 71. Kota Magelang | 38,68 | 25,00 | 35,67 | 47,68 | 46,63 | 56,98 |
| 72. Kota Surakarta | 51,70 | 54,69 | 56,90 | 55,25 | 57,07 | 64,86 |
| 73. Kota Salatiga | 26,07 | 33,61 | 45,94 | 29,79 | 32,50 | 44,49 |
| 74. Kota Semarang | 53,48 | 56,06 | 59,72 | 62,77 | 65,02 | 69,12 |
| 75. Kota Pekalongan | 44,45 | 33,36 | 22,80 | 41,78 | 39,42 | 37,04 |
| 76. Kota Tegal | 32,15 | 37,89 | 35,56 | 46,22 | 30,99 | 43,71 |
| Tahun 2013 | 44,29 | 44,39 | 47,80 | 50,93 | 49,30 | 52,95 |
| Tahun 2012 | 46,00 | 48,10 | 52,58 | 51,82 | 50,75 | 58,16 |
| Tahun 2011 | 42,56 | 49,63 | 48,55 | 49,96 | 48,31 | 49,89 |
| Tahun 2010 | 34,58 | 34,45 | 37,18 | 36,86 | 37,64 | 41,19 |

Sumber : BPS, diolah dari VHVS 2013

Tabel 4.2. (Lanjutan)

Tingkat Penghunian Tempat Tidur Hotel Bintang
Menurut Wilayah dan Bulan, Jawa Tengah 2013 (Persen)

| Kab/Kota | Juli | Agust | Sept | Okt | Nop | Des |
|-----------------------|-------|-------|-------|-------|-------|-------|
| (1) | (8) | (9) | (10) | (11) | (12) | (13) |
| 01. Kab. Cilacap | 38,65 | 25,11 | 53,44 | 43,80 | 28,20 | 29,84 |
| 02. Kab. Banyumas | 37,30 | 50,56 | 48,83 | 59,92 | 52,70 | 49,21 |
| 03. Kab. Purbalingga | | | | | | |
| 04. Kab. Banjarnegara | 29,35 | 50,91 | 50,29 | 48,48 | 47,58 | 56,80 |
| 05. Kab. Kebumen | | | | | | |
| 06. Kab. Purworejo | 18,55 | 23,47 | 16,70 | 19,00 | 18,00 | 25,20 |
| 07. Kab. Wonosobo | 18,15 | 22,57 | 16,89 | 18,00 | 15,83 | 21,30 |
| 08. Kab. Magelang | 63,58 | 73,38 | 60,94 | 77,08 | 46,51 | 62,26 |
| 09. Kab. Boyolali | 24,00 | 22,46 | 80,21 | 99,80 | 36,31 | 15,98 |
| 10. Kab. Klaten | | | | | | |
| 11. Kab. Sukoharjo | 82,49 | 71,11 | 75,93 | 88,14 | 72,22 | 75,45 |
| 12. Kab. Wonogiri | | | | | | |
| 13. Kab. Karanganyar | 67,61 | 48,09 | 46,84 | 52,79 | 52,37 | 45,64 |
| 14. Kab. Sragen | | | | | | |
| 15. Kab. Grobogan | 15,61 | 22,05 | 20,27 | 20,67 | 22,70 | 21,77 |
| 16. Kab. Blora | 6,18 | 4,29 | 4,97 | 6,27 | 5,14 | 5,06 |
| 17. Kab. Rembang | | | | | | |
| 18. Kab. Pati | 39,08 | 54,04 | 50,14 | 70,50 | 71,21 | 52,88 |
| 19. Kab. Kudus | 27,30 | 28,63 | 31,41 | 38,30 | 27,16 | 33,10 |
| 20. Kab. Jepara | 31,74 | 36,83 | 32,84 | 50,20 | 56,31 | 39,85 |
| 21. Kab. Demak | | | | | | |
| 22. Kab. Semarang | 8,85 | 18,58 | 30,80 | 26,03 | 18,97 | 25,16 |
| 23. Kab. Temanggung | 15,83 | 26,19 | 23,91 | 23,70 | 21,47 | 32,90 |
| 24. Kab. Kendal | | | | | | |
| 25. Kab. Batang | 33,31 | 36,70 | 32,25 | 32,75 | 41,57 | 36,33 |
| 26. Kab. Pekalongan | 63,03 | 72,49 | 67,70 | 68,80 | 69,81 | 67,81 |
| 27. Kab. Pemalang | 41,43 | 47,28 | 50,94 | 56,24 | 51,92 | 53,11 |
| 28. Kab. Tegal | 36,94 | 53,08 | 48,38 | 41,88 | 56,11 | 66,77 |
| 29. Kab. Brebes | 71,94 | 67,07 | 66,04 | 66,06 | 58,61 | 56,45 |
| 71. Kota Magelang | 51,19 | 71,96 | 67,84 | 52,01 | 54,83 | 48,65 |
| 72. Kota Surakarta | 52,33 | 58,03 | 57,46 | 63,64 | 60,78 | 62,84 |
| 73. Kota Salatiga | 33,16 | 34,08 | 31,00 | 32,22 | 38,47 | 42,30 |
| 74. Kota Semarang | 61,77 | 60,77 | 62,96 | 64,24 | 61,13 | 64,07 |
| 75. Kota Pekalongan | 36,77 | 49,69 | 42,75 | 36,89 | 17,36 | 37,06 |
| 76. Kota Tegal | 34,22 | 44,10 | 36,60 | 45,18 | 33,43 | 43,24 |
| Tahun 2013 | 51,44 | 51,87 | 52,53 | 55,45 | 51,20 | 52,89 |
| Tahun 2012 | 50,86 | 47,67 | 47,96 | 50,19 | 51,10 | 53,21 |
| Tahun 2011 | 54,78 | 41,31 | 49,55 | 50,47 | 51,54 | 52,89 |
| Tahun 2010 | 51,27 | 44,80 | 52,05 | 56,75 | 53,18 | 49,19 |

Sumber : BPS, diolah dari VHTS 2013

Tabel 4.3.

Tingkat Penghunian Ganda Kamar Hotel Bintang
Menurut Wilayah dan Bulan, Jawa Tengah 2013 (Tamu Per Kamar)

| Kab/Kota | Jan | Peb | Maret | April | Mei | Juni |
|-----------------------|------|------|-------|-------|------|------|
| (1) | (2) | (3) | (4) | (5) | (6) | (7) |
| 01. Kab. Cilacap | 1,90 | 1,90 | 1,93 | 1,71 | 2,40 | 2,01 |
| 02. Kab. Banyumas | 2,33 | 2,32 | 2,47 | 2,21 | 2,55 | 2,08 |
| 03. Kab. Purbalingga | | | | | | |
| 04. Kab. Banjarnegara | 1,99 | 1,98 | 1,99 | 2,00 | 2,01 | 2,00 |
| 05. Kab. Kebumen | | | | | | |
| 06. Kab. Purworejo | 2,00 | 2,00 | 2,00 | 2,00 | 1,89 | 1,90 |
| 07. Kab. Wonosobo | 2,13 | 2,05 | 1,97 | 2,01 | 2,03 | 2,10 |
| 08. Kab. Magelang | 2,08 | 2,35 | 2,26 | 1,95 | 2,40 | 1,87 |
| 09. Kab. Boyolali | 2,00 | 2,00 | 2,00 | 2,00 | 2,00 | 2,00 |
| 10. Kab. Klaten | | | | | | |
| 11. Kab. Sukoharjo | 2,67 | 2,54 | 2,15 | 2,07 | 2,05 | 2,19 |
| 12. Kab. Wonogiri | | | | | | |
| 13. Kab. Karanganyar | 1,48 | 1,15 | 1,19 | 2,39 | 2,07 | 2,16 |
| 14. Kab. Sragen | | | | | | |
| 15. Kab. Grobogan | 2,01 | 2,00 | 1,98 | 2,00 | 2,01 | 2,00 |
| 16. Kab. Blora | 1,58 | 2,13 | 1,34 | 1,35 | 1,60 | 1,40 |
| 17. Kab. Rembang | | | | | | |
| 18. Kab. Pati | 2,00 | 2,00 | 2,00 | 2,02 | 2,00 | 1,96 |
| 19. Kab. Kudus | 2,82 | 2,16 | 2,23 | 2,18 | 2,10 | 1,90 |
| 20. Kab. Jepara | 1,72 | 2,15 | 1,75 | 1,75 | 1,69 | 1,70 |
| 21. Kab. Demak | | | | | | |
| 22. Kab. Semarang | 2,13 | 1,96 | 2,00 | 2,61 | 2,05 | 1,94 |
| 23. Kab. Temanggung | 2,00 | 2,16 | 1,92 | 2,00 | 2,00 | 2,00 |
| 24. Kab. Kendal | | | | | | |
| 25. Kab. Batang | 2,02 | 2,09 | 1,64 | 2,00 | 2,22 | 2,00 |
| 26. Kab. Pekalongan | 2,00 | 2,00 | 2,00 | 2,00 | 1,90 | 1,80 |
| 27. Kab. Pemalang | 2,00 | 1,95 | 2,00 | 2,05 | 1,95 | 2,03 |
| 28. Kab. Tegal | 2,00 | 2,17 | 2,10 | 2,33 | 2,21 | 2,17 |
| 29. Kab. Brebes | 2,04 | 4,47 | 4,27 | 2,13 | 4,18 | 1,15 |
| 71. Kota Magelang | 2,08 | 2,07 | 2,01 | 1,94 | 1,92 | 1,88 |
| 72. Kota Surakarta | 1,62 | 1,62 | 1,59 | 1,58 | 1,59 | 1,57 |
| 73. Kota Salatiga | 2,04 | 2,04 | 2,07 | 2,07 | 2,04 | 2,06 |
| 74. Kota Semarang | 1,75 | 1,72 | 1,78 | 1,78 | 1,78 | 1,84 |
| 75. Kota Pekalongan | 1,88 | 1,68 | 2,00 | 2,09 | 2,35 | 1,85 |
| 76. Kota Tegal | 1,92 | 1,93 | 1,95 | 2,14 | 1,94 | 2,07 |
| Tahun 2013 | 1,81 | 1,78 | 1,79 | 1,83 | 1,84 | 1,84 |
| Tahun 2012 | 1,81 | 1,79 | 1,89 | 1,82 | 1,78 | 1,85 |
| Tahun 2011 | 1,91 | 2,08 | 2,01 | 2,17 | 2,06 | 2,02 |
| Tahun 2010 | 1,83 | 1,87 | 1,80 | 1,88 | 1,88 | 1,79 |

Sumber : BPS, diolah dari VHTS 2013

Tabel 4.3. (Lanjutan)

Tingkat Penghunian Ganda Kamar Hotel Bintang
Menurut Wilayah dan Bulan, Jawa Tengah 2013 (Tamu Per Kamar)

| Kab/Kota | Juli | Agust | Sept | Okt | Nop | Des |
|-----------------------|------|-------|------|------|------|------|
| (1) | (8) | (9) | (10) | (11) | (12) | (13) |
| 01. Kab. Cilacap | 2,61 | 1,75 | 2,79 | 2,24 | 1,63 | 1,77 |
| 02. Kab. Banyumas | 1,96 | 2,45 | 2,24 | 2,22 | 2,39 | 1,96 |
| 03. Kab. Purbalingga | | | | | | |
| 04. Kab. Banjarnegara | 2,00 | 2,01 | 1,98 | 2,00 | 1,94 | 2,00 |
| 05. Kab. Kebumen | | | | | | |
| 06. Kab. Purworejo | 2,00 | 2,00 | 2,00 | 2,00 | 2,00 | 2,00 |
| 07. Kab. Wonosobo | 2,01 | 2,05 | 1,91 | 2,04 | 1,94 | 2,03 |
| 08. Kab. Magelang | 2,39 | 2,37 | 2,02 | 2,29 | 2,00 | 2,30 |
| 09. Kab. Boyolali | 2,00 | 2,00 | 2,08 | 2,02 | 2,00 | 2,00 |
| 10. Kab. Klaten | | | | | | |
| 11. Kab. Sukoharjo | 2,91 | 2,04 | 2,08 | 2,72 | 2,22 | 2,04 |
| 12. Kab. Wonogiri | | | | | | |
| 13. Kab. Karanganyar | 2,46 | 1,99 | 2,50 | 2,01 | 2,02 | 2,04 |
| 14. Kab. Sragen | | | | | | |
| 15. Kab. Grobogan | 2,02 | 2,01 | 2,01 | 2,02 | 2,01 | 2,01 |
| 16. Kab. Blora | 2,16 | 1,61 | 1,46 | 1,44 | 1,37 | 1,39 |
| 17. Kab. Rembang | | | | | | |
| 18. Kab. Pati | 1,98 | 2,00 | 2,51 | 4,05 | 2,09 | 1,95 |
| 19. Kab. Kudus | 2,52 | 2,68 | 2,12 | 2,57 | 1,98 | 2,08 |
| 20. Kab. Jepara | 1,43 | 1,70 | 1,70 | 1,67 | 1,79 | 1,60 |
| 21. Kab. Demak | | | | | | |
| 22. Kab. Semarang | 2,00 | 2,00 | 2,00 | 2,00 | 2,00 | 2,01 |
| 23. Kab. Temanggung | 2,00 | 2,00 | 2,00 | 2,00 | 2,00 | 2,00 |
| 24. Kab. Kendal | | | | | | |
| 25. Kab. Batang | 2,00 | 2,06 | 2,00 | 2,00 | 2,00 | 2,03 |
| 26. Kab. Pekalongan | 2,00 | 2,00 | 2,00 | 1,70 | 1,80 | 2,00 |
| 27. Kab. Pemalang | 1,96 | 1,97 | 2,07 | 2,15 | 2,05 | 1,94 |
| 28. Kab. Tegal | 2,00 | 2,12 | 2,12 | 2,17 | 2,12 | 2,25 |
| 29. Kab. Brebes | 3,73 | 2,62 | 2,17 | 2,33 | 1,07 | 1,63 |
| 71. Kota Magelang | 2,10 | 2,49 | 2,25 | 2,05 | 2,25 | 2,06 |
| 72. Kota Surakarta | 1,61 | 1,66 | 1,56 | 1,58 | 1,61 | 1,66 |
| 73. Kota Salatiga | 2,02 | 2,07 | 2,04 | 2,01 | 2,34 | 2,21 |
| 74. Kota Semarang | 1,83 | 1,79 | 1,88 | 1,74 | 1,75 | 1,82 |
| 75. Kota Pekalongan | 2,01 | 1,84 | 2,02 | 2,00 | 1,70 | 2,05 |
| 76. Kota Tegal | 2,03 | 2,06 | 1,84 | 1,94 | 1,92 | 2,45 |
| Tahun 2013 | 1,85 | 1,89 | 1,89 | 1,84 | 1,82 | 1,85 |
| Tahun 2012 | 1,89 | 1,87 | 1,78 | 1,82 | 1,79 | 1,85 |
| Tahun 2011 | 2,12 | 1,98 | 1,99 | 1,96 | 2,00 | 1,92 |
| Tahun 2010 | 1,85 | 1,83 | 1,90 | 1,93 | 1,89 | 1,85 |

Sumber : BPS, diolah dari VHVS 2013

Tabel 4.4.

Rata-rata Lama Menginap Tamu Hotel Bintang
Menurut Wilayah dan Bulan, Jawa Tengah 2013 (Malam)

| Kab/Kota | Jan | Peb | Maret | April | Mei | Juni |
|-----------------------|------|------|-------|-------|------|------|
| (1) | (2) | (3) | (4) | (5) | (6) | (7) |
| 01. Kab. Cilacap | 1,37 | 1,16 | 1,44 | 1,55 | 1,27 | 1,44 |
| 02. Kab. Banyumas | 2,14 | 1,59 | 1,73 | 1,52 | 1,74 | 1,71 |
| 03. Kab. Purbalingga | | | | | | |
| 04. Kab. Banjarnegara | 1,32 | 1,22 | 1,32 | 3,07 | 1,58 | 1,46 |
| 05. Kab. Kebumen | | | | | | |
| 06. Kab. Purworejo | 1,20 | 1,10 | 1,00 | 1,00 | 1,00 | 1,00 |
| 07. Kab. Wonosobo | 1,11 | 1,08 | 1,16 | 1,01 | 1,00 | 1,00 |
| 08. Kab. Magelang | 1,59 | 1,93 | 1,92 | 1,76 | 1,97 | 1,45 |
| 09. Kab. Boyolali | 1,00 | 1,00 | 1,00 | 1,00 | 1,00 | 1,00 |
| 10. Kab. Klaten | | | | | | |
| 11. Kab. Sukoharjo | 1,37 | 1,64 | 1,48 | 1,46 | 1,29 | 1,65 |
| 12. Kab. Wonogiri | | | | | | |
| 13. Kab. Karanganyar | 1,63 | 1,52 | 1,34 | 1,57 | 1,47 | 1,41 |
| 14. Kab. Sragen | | | | | | |
| 15. Kab. Grobogan | 1,00 | 1,00 | 1,01 | 1,01 | 1,00 | 1,02 |
| 16. Kab. Blora | 2,02 | 1,33 | 1,13 | 1,02 | 1,07 | 1,10 |
| 17. Kab. Rembang | | | | | | |
| 18. Kab. Pati | 1,11 | 1,18 | 1,09 | 1,11 | 1,19 | 1,07 |
| 19. Kab. Kudus | 1,87 | 1,42 | 1,68 | 1,50 | 1,57 | 1,91 |
| 20. Kab. Jepara | 2,25 | 2,43 | 2,41 | 2,57 | 1,60 | 2,00 |
| 21. Kab. Demak | | | | | | |
| 22. Kab. Semarang | 1,08 | 1,00 | 1,01 | 1,00 | 1,09 | 1,00 |
| 23. Kab. Temanggung | 1,31 | 1,38 | 1,25 | 1,35 | 1,38 | 1,37 |
| 24. Kab. Kendal | | | | | | |
| 25. Kab. Batang | 1,31 | 1,43 | 1,15 | 1,40 | 1,55 | 2,35 |
| 26. Kab. Pekalongan | 1,45 | 1,54 | 2,00 | 1,50 | 1,60 | 1,60 |
| 27. Kab. Pemalang | 1,20 | 1,35 | 1,50 | 1,71 | 1,52 | 1,32 |
| 28. Kab. Tegal | 1,00 | 1,01 | 1,00 | 1,00 | 1,00 | 1,02 |
| 29. Kab. Brebes | 1,92 | 2,04 | 3,50 | 1,68 | 2,06 | 1,15 |
| 71. Kota Magelang | 1,74 | 1,48 | 1,81 | 1,97 | 2,02 | 1,78 |
| 72. Kota Surakarta | 1,60 | 1,62 | 1,53 | 1,53 | 1,51 | 1,49 |
| 73. Kota Salatiga | 1,46 | 1,64 | 2,12 | 1,57 | 1,68 | 1,76 |
| 74. Kota Semarang | 1,52 | 1,60 | 1,52 | 1,54 | 1,52 | 1,54 |
| 75. Kota Pekalongan | 1,09 | 1,05 | 1,00 | 1,06 | 1,34 | 1,23 |
| 76. Kota Tegal | 1,24 | 1,13 | 1,15 | 1,01 | 1,00 | 1,04 |
| Tahun 2013 | 1,55 | 1,53 | 1,52 | 1,51 | 1,50 | 1,51 |
| Tahun 2012 | 1,57 | 1,63 | 1,68 | 1,62 | 1,54 | 1,58 |
| Tahun 2011 | 1,63 | 1,75 | 1,65 | 1,66 | 1,55 | 1,55 |
| Tahun 2010 | 1,50 | 1,59 | 1,48 | 1,52 | 1,53 | 1,48 |

Sumber : BPS, diolah dari VHTS 2013

Tabel 4.4. (Lanjutan)

Rata-rata Lama Menginap Tamu Hotel Bintang
Menurut Wilayah dan Bulan, Jawa Tengah 2013 (Malam)

| Kab/Kota | Juli | Agust | Sept | Okt | Nop | Des |
|-----------------------|------|-------|------|------|------|------|
| (1) | (8) | (9) | (10) | (11) | (12) | (13) |
| 01. Kab. Cilacap | 1,75 | 1,20 | 1,97 | 1,52 | 1,18 | 1,35 |
| 02. Kab. Banyumas | 1,80 | 1,85 | 1,80 | 1,59 | 1,94 | 1,43 |
| 03. Kab. Purbalingga | | | | | | |
| 04. Kab. Banjarnegara | 1,57 | 1,38 | 1,56 | 1,49 | 1,34 | 1,13 |
| 05. Kab. Kebumen | | | | | | |
| 06. Kab. Purworejo | 1,00 | 1,00 | 1,00 | 1,20 | 1,00 | 1,00 |
| 07. Kab. Wonosobo | 1,00 | 1,00 | 1,00 | 1,00 | 1,00 | 1,00 |
| 08. Kab. Magelang | 1,68 | 1,75 | 1,45 | 1,74 | 1,39 | 1,63 |
| 09. Kab. Boyolali | 1,00 | 1,00 | 2,86 | 2,99 | 1,00 | 1,00 |
| 10. Kab. Klaten | | | | | | |
| 11. Kab. Sukoharjo | 2,35 | 1,92 | 2,35 | 3,14 | 2,21 | 1,62 |
| 12. Kab. Wonogiri | | | | | | |
| 13. Kab. Karanganyar | 1,64 | 1,08 | 1,30 | 1,22 | 1,25 | 1,55 |
| 14. Kab. Sragen | | | | | | |
| 15. Kab. Grobogan | 1,06 | 1,04 | 1,06 | 1,04 | 1,04 | 1,04 |
| 16. Kab. Blora | 2,32 | 1,11 | 1,24 | 1,38 | 1,30 | 1,20 |
| 17. Kab. Rembang | | | | | | |
| 18. Kab. Pati | 1,09 | 1,09 | 1,10 | 1,51 | 1,53 | 1,16 |
| 19. Kab. Kudus | 1,80 | 1,42 | 1,55 | 1,70 | 1,24 | 1,63 |
| 20. Kab. Jepara | 2,69 | 1,74 | 2,01 | 2,65 | 2,76 | 1,90 |
| 21. Kab. Demak | | | | | | |
| 22. Kab. Semarang | 1,00 | 1,03 | 1,05 | 1,00 | 1,00 | 1,00 |
| 23. Kab. Temanggung | 1,37 | 1,31 | 1,59 | 1,38 | 1,41 | 1,48 |
| 24. Kab. Kendal | | | | | | |
| 25. Kab. Batang | 2,33 | 2,08 | 2,11 | 2,17 | 2,56 | 2,09 |
| 26. Kab. Pekalongan | 1,55 | 1,65 | 1,35 | 1,45 | 1,60 | 1,56 |
| 27. Kab. Pemalang | 1,40 | 1,39 | 1,56 | 1,41 | 1,41 | 1,39 |
| 28. Kab. Tegal | 1,02 | 1,01 | 1,10 | 1,01 | 1,25 | 1,06 |
| 29. Kab. Brebes | 1,70 | 1,71 | 1,61 | 1,51 | 1,30 | 1,24 |
| 71. Kota Magelang | 2,25 | 2,52 | 3,10 | 1,87 | 1,56 | 1,31 |
| 72. Kota Surakarta | 1,63 | 1,52 | 1,61 | 1,61 | 1,57 | 1,52 |
| 73. Kota Salatiga | 1,45 | 1,59 | 1,50 | 1,55 | 1,43 | 1,70 |
| 74. Kota Semarang | 1,55 | 1,44 | 1,60 | 1,52 | 1,49 | 1,48 |
| 75. Kota Pekalongan | 1,42 | 1,67 | 1,35 | 1,21 | 1,00 | 1,29 |
| 76. Kota Tegal | 1,13 | 1,11 | 1,18 | 1,14 | 1,10 | 1,17 |
| Tahun 2013 | 1,54 | 1,51 | 1,64 | 1,57 | 1,51 | 1,45 |
| Tahun 2012 | 1,58 | 1,58 | 1,54 | 1,55 | 1,51 | 1,46 |
| Tahun 2011 | 1,56 | 1,59 | 1,54 | 1,54 | 1,55 | 1,50 |
| Tahun 2010 | 1,45 | 1,55 | 1,47 | 1,49 | 1,52 | 1,38 |

Sumber : BPS, diolah dari VHVS 2013

Tabel 4.5.

Rata-rata Lama Menginap Tamu Indonesia Hotel Bintang
Menurut Wilayah dan Bulan, Jawa Tengah 2013 (Malam)

| Kab/Kota | Jan | Peb | Maret | April | Mei | Juni |
|-----------------------|------|------|-------|-------|------|------|
| (1) | (2) | (3) | (4) | (5) | (6) | (7) |
| 01. Kab. Cilacap | 1,34 | 1,13 | 1,43 | 1,54 | 1,24 | 1,42 |
| 02. Kab. Banyumas | 2,08 | 1,56 | 1,63 | 1,42 | 1,57 | 1,66 |
| 03. Kab. Purbalingga | | | | | | |
| 04. Kab. Banjarnegara | 1,32 | 1,22 | 1,32 | 3,07 | 1,58 | 1,46 |
| 05. Kab. Kebumen | | | | | | |
| 06. Kab. Purworejo | 1,00 | 1,00 | 1,00 | 1,00 | 1,00 | 1,00 |
| 07. Kab. Wonosobo | 1,13 | 1,05 | 1,19 | 1,01 | 1,00 | 1,00 |
| 08. Kab. Magelang | 1,61 | 2,38 | 1,68 | 1,32 | 1,92 | 1,35 |
| 09. Kab. Boyolali | 1,00 | 1,00 | 1,00 | 1,00 | 1,00 | 1,00 |
| 10. Kab. Klaten | | | | | | |
| 11. Kab. Sukoharjo | 1,37 | 1,64 | 1,43 | 1,46 | 1,29 | 1,65 |
| 12. Kab. Wonogiri | | | | | | |
| 13. Kab. Karanganyar | 1,61 | 1,53 | 1,32 | 1,57 | 1,47 | 1,38 |
| 14. Kab. Sragen | | | | | | |
| 15. Kab. Grobogan | 1,00 | 1,00 | 1,00 | 1,00 | 1,00 | 1,02 |
| 16. Kab. Blora | 2,02 | 1,33 | 1,13 | 1,02 | 1,07 | 1,10 |
| 17. Kab. Rembang | | | | | | |
| 18. Kab. Pati | 1,11 | 1,18 | 1,09 | 1,11 | 1,19 | 1,07 |
| 19. Kab. Kudus | 1,82 | 1,41 | 1,67 | 1,49 | 1,55 | 1,91 |
| 20. Kab. Jepara | 2,01 | 2,47 | 2,39 | 2,50 | 1,44 | 2,02 |
| 21. Kab. Demak | | | | | | |
| 22. Kab. Semarang | 1,08 | 1,00 | 1,01 | 1,00 | 1,09 | 1,00 |
| 23. Kab. Temanggung | 1,31 | 1,38 | 1,25 | 1,35 | 1,38 | 1,37 |
| 24. Kab. Kendal | | | | | | |
| 25. Kab. Batang | 1,31 | 1,43 | 1,15 | 1,40 | 1,55 | 2,35 |
| 26. Kab. Pekalongan | 1,40 | 1,20 | 1,30 | 1,50 | 1,60 | 1,50 |
| 27. Kab. Pemalang | 1,40 | 1,35 | 1,50 | 1,71 | 1,52 | 1,32 |
| 28. Kab. Tegal | 1,00 | 1,01 | 1,00 | 1,00 | 1,00 | 1,02 |
| 29. Kab. Brebes | 1,92 | 2,04 | 3,50 | 1,68 | 2,06 | 1,15 |
| 71. Kota Magelang | 1,73 | 1,47 | 1,78 | 1,97 | 1,93 | 1,73 |
| 72. Kota Surakarta | 1,58 | 1,62 | 1,52 | 1,52 | 1,50 | 1,47 |
| 73. Kota Salatiga | 1,43 | 1,60 | 2,11 | 1,55 | 1,65 | 1,76 |
| 74. Kota Semarang | 1,50 | 1,59 | 1,52 | 1,54 | 1,52 | 1,54 |
| 75. Kota Pekalongan | 1,07 | 1,05 | 1,00 | 1,05 | 1,34 | 1,23 |
| 76. Kota Tegal | 1,24 | 1,13 | 1,15 | 1,01 | 1,00 | 1,04 |
| Tahun 2013 | 1,53 | 1,52 | 1,50 | 1,49 | 1,48 | 1,49 |
| Tahun 2012 | 1,56 | 1,61 | 1,66 | 1,60 | 1,52 | 1,57 |
| Tahun 2011 | 1,61 | 1,74 | 1,61 | 1,64 | 1,53 | 1,54 |
| Tahun 2010 | 1,34 | 1,24 | 1,38 | 1,32 | 1,17 | 1,24 |

Sumber : BPS, diolah dari VHTS 2013

Tabel 4.5. (Lanjutan)

Rata-rata Lama Menginap Tamu Indonesia Hotel Bintang
Menurut Wilayah dan Bulan, Jawa Tengah 2013 (Malam)

| Kab/Kota | Juli | Agust | Sept | Okt | Nop | Des |
|-----------------------|------|-------|------|------|------|------|
| (1) | (8) | (9) | (10) | (11) | (12) | (13) |
| 01. Kab. Cilacap | 1,75 | 1,17 | 1,99 | 1,50 | 1,16 | 1,34 |
| 02. Kab. Banyumas | 1,79 | 1,80 | 1,75 | 1,51 | 1,91 | 1,38 |
| 03. Kab. Purbalingga | | | | | | |
| 04. Kab. Banjarnegara | 1,57 | 1,38 | 1,56 | 1,49 | 1,34 | 1,13 |
| 05. Kab. Kebumen | | | | | | |
| 06. Kab. Purworejo | 1,00 | 1,00 | 1,00 | 1,00 | 1,00 | 1,00 |
| 07. Kab. Wonosobo | 1,00 | 1,00 | 1,00 | 1,00 | 1,00 | 1,00 |
| 08. Kab. Magelang | 1,24 | 2,01 | 1,31 | 1,67 | 1,49 | 1,65 |
| 09. Kab. Boyolali | 1,00 | 1,00 | 2,86 | 2,99 | 1,00 | 1,00 |
| 10. Kab. Klaten | | | | | | |
| 11. Kab. Sukoharjo | 2,35 | 1,91 | 2,35 | 3,14 | 2,21 | 1,62 |
| 12. Kab. Wonogiri | | | | | | |
| 13. Kab. Karanganyar | 1,60 | 1,09 | 1,32 | 1,23 | 1,23 | 1,56 |
| 14. Kab. Sragen | | | | | | |
| 15. Kab. Grobogan | 1,06 | 1,04 | 1,05 | 1,04 | 1,04 | 1,04 |
| 16. Kab. Blora | 2,32 | 1,11 | 1,24 | 1,39 | 1,30 | 1,20 |
| 17. Kab. Rembang | | | | | | |
| 18. Kab. Pati | 1,09 | 1,09 | 1,10 | 1,07 | 1,53 | 1,16 |
| 19. Kab. Kudus | 1,78 | 1,41 | 1,54 | 1,69 | 1,23 | 1,63 |
| 20. Kab. Jepara | 2,60 | 1,72 | 1,92 | 2,58 | 2,75 | 1,82 |
| 21. Kab. Demak | | | | | | |
| 22. Kab. Semarang | 1,00 | 1,03 | 1,05 | 1,00 | 1,00 | 1,00 |
| 23. Kab. Temanggung | 1,37 | 1,31 | 1,59 | 1,38 | 1,41 | 1,48 |
| 24. Kab. Kendal | | | | | | |
| 25. Kab. Batang | 2,33 | 2,08 | 2,11 | 2,17 | 2,56 | 2,09 |
| 26. Kab. Pekalongan | 1,40 | 1,40 | 1,40 | 1,50 | 1,20 | 1,30 |
| 27. Kab. Pemalang | 1,40 | 1,39 | 1,56 | 1,41 | 1,41 | 1,39 |
| 28. Kab. Tegal | 1,02 | 1,01 | 1,10 | 1,01 | 1,25 | 1,06 |
| 29. Kab. Brebes | 1,70 | 1,71 | 1,61 | 1,51 | 1,30 | 1,24 |
| 71. Kota Magelang | 2,22 | 2,47 | 3,03 | 1,79 | 1,49 | 1,28 |
| 72. Kota Surakarta | 1,62 | 1,51 | 1,59 | 1,60 | 1,56 | 1,50 |
| 73. Kota Salatiga | 1,44 | 1,57 | 1,41 | 1,53 | 1,41 | 1,70 |
| 74. Kota Semarang | 1,54 | 1,43 | 1,58 | 1,50 | 1,48 | 1,47 |
| 75. Kota Pekalongan | 1,42 | 1,67 | 1,34 | 1,21 | 1,00 | 1,29 |
| 76. Kota Tegal | 1,13 | 1,10 | 1,17 | 1,14 | 1,09 | 1,17 |
| Tahun 2013 | 1,53 | 1,49 | 1,63 | 1,55 | 1,50 | 1,44 |
| Tahun 2012 | 1,57 | 1,57 | 1,53 | 1,53 | 1,50 | 1,45 |
| Tahun 2011 | 1,56 | 1,59 | 1,54 | 1,54 | 1,54 | 1,49 |
| Tahun 2010 | 1,20 | 1,78 | 1,32 | 1,76 | 1,61 | 1,33 |

Sumber : BPS, diolah dari VHTS 2013

Tabel 4.6.

Rata-rata Lama Menginap Tamu Asing Hotel Bintang
Menurut Wilayah dan Bulan, Jawa Tengah 2013 (Malam)

| Kab/Kota | Jan | Peb | Maret | April | Mei | Juni |
|-----------------------|------|------|-------|-------|------|------|
| (1) | (2) | (3) | (4) | (5) | (6) | (7) |
| 01. Kab. Cilacap | 2,49 | 2,90 | 2,16 | 2,34 | 2,08 | 1,87 |
| 02. Kab. Banyumas | 2,98 | 2,60 | 3,07 | 3,21 | 2,83 | 3,30 |
| 03. Kab. Purbalingga | | | | | | |
| 04. Kab. Banjarnegara | 1,03 | 1,00 | 1,00 | 1,40 | 1,50 | 1,60 |
| 05. Kab. Kebumen | | | | | | |
| 06. Kab. Purworejo | 1,00 | 1,00 | 1,00 | 1,00 | 1,00 | 1,00 |
| 07. Kab. Wonosobo | 1,00 | 1,17 | 1,08 | 1,00 | 1,00 | 1,00 |
| 08. Kab. Magelang | 1,58 | 1,81 | 2,03 | 1,94 | 1,99 | 2,00 |
| 09. Kab. Boyolali | | | | | | |
| 10. Kab. Klaten | | | | | | |
| 11. Kab. Sukoharjo | 2,00 | 1,00 | 3,34 | 3,00 | 2,14 | 2,31 |
| 12. Kab. Wonogiri | | | | | | |
| 13. Kab. Karanganyar | 1,91 | 1,42 | 2,07 | 1,64 | 1,40 | 2,38 |
| 14. Kab. Sragen | | | | | | |
| 15. Kab. Grobogan | 1,00 | 2,00 | 3,75 | 3,50 | 1,67 | 1,00 |
| 16. Kab. Blora | | | | | | |
| 17. Kab. Rembang | | | | | | |
| 18. Kab. Pati | | | | | | |
| 19. Kab. Kudus | 3,40 | 3,20 | 1,93 | 1,96 | 3,50 | 1,89 |
| 20. Kab. Jepara | 3,56 | 1,94 | 2,60 | 3,59 | 3,40 | 1,81 |
| 21. Kab. Demak | | | | | | |
| 22. Kab. Semarang | | | | | | |
| 23. Kab. Temanggung | | | | | | |
| 24. Kab. Kendal | | | | | | |
| 25. Kab. Batang | | | | | | |
| 26. Kab. Pekalongan | 1,00 | 1,50 | 1,40 | 1,30 | 1,50 | 1,60 |
| 27. Kab. Pemalang | | | | | | |
| 28. Kab. Tegal | | | | | | |
| 29. Kab. Brebes | | | | | | |
| 71. Kota Magelang | 2,88 | 2,39 | 3,88 | 1,86 | 3,10 | 3,98 |
| 72. Kota Surakarta | 2,31 | 1,92 | 1,84 | 1,77 | 2,02 | 2,37 |
| 73. Kota Salatiga | 2,78 | 3,59 | 2,36 | 2,14 | 2,86 | 2,46 |
| 74. Kota Semarang | 1,90 | 1,89 | 1,58 | 1,94 | 1,51 | 1,79 |
| 75. Kota Pekalongan | 2,48 | 1,30 | | 1,19 | 1,13 | 2,75 |
| 76. Kota Tegal | 2,43 | 1,09 | 1,00 | 1,09 | 1,25 | 2,00 |
| Tahun 2013 | 2,18 | 1,89 | 1,94 | 1,96 | 2,06 | 2,09 |
| Tahun 2012 | 1,93 | 2,09 | 2,32 | 2,32 | 1,87 | 1,78 |
| Tahun 2011 | 2,14 | 2,22 | 2,85 | 2,31 | 2,14 | 1,88 |
| Tahun 2010 | 1,95 | 2,33 | 2,26 | 2,23 | 2,15 | 2,09 |

Sumber : BPS, diolah dari VHVS 2013

Tabel 4.6. (Lanjutan)

Rata-rata Lama Menginap Tamu Asing Hotel Bintang
Menurut Wilayah dan Bulan, Jawa Tengah 2013 (Malam)

| Kab/Kota | Juli | Agust | Sept | Okt | Nop | Des |
|-----------------------|------|-------|------|------|------|------|
| (1) | (8) | (9) | (10) | (11) | (12) | (13) |
| 01. Kab. Cilacap | 1,90 | 1,92 | 1,55 | 1,78 | 1,74 | 1,82 |
| 02. Kab. Banyumas | 1,91 | 2,66 | 2,78 | 3,98 | 2,73 | 3,41 |
| 03. Kab. Purbalingga | | | | | | |
| 04. Kab. Banjarnegara | 1,00 | 1,00 | 1,00 | 1,20 | 1,30 | 1,00 |
| 05. Kab. Kebumen | | | | | | |
| 06. Kab. Purworejo | 1,00 | 1,00 | 1,00 | 1,00 | 1,00 | 1,00 |
| 07. Kab. Wonosobo | 1,00 | 1,00 | 1,00 | 1,00 | 1,00 | 1,00 |
| 08. Kab. Magelang | 1,77 | 1,70 | 1,47 | 1,76 | 1,36 | 1,63 |
| 09. Kab. Boyolali | | | | | | |
| 10. Kab. Klaten | | | | | | |
| 11. Kab. Sukoharjo | 2,20 | 3,69 | 2,00 | 1,00 | 1,53 | 1,68 |
| 12. Kab. Wonogiri | | | | | | |
| 13. Kab. Karanganyar | 2,42 | 1,02 | 1,08 | 1,10 | 1,77 | 1,31 |
| 14. Kab. Sragen | | | | | | |
| 15. Kab. Grobogan | 1,00 | 2,00 | 1,77 | 1,00 | 1,00 | 1,75 |
| 16. Kab. Blora | 1,20 | 1,30 | 1,00 | 1,00 | 1,00 | 1,00 |
| 17. Kab. Rembang | | | | | | |
| 18. Kab. Pati | | | | | | |
| 19. Kab. Kudus | 3,57 | 2,91 | 2,75 | 3,36 | 2,68 | 1,59 |
| 20. Kab. Jepara | 3,13 | 2,44 | 3,16 | 3,50 | 3,02 | 3,39 |
| 21. Kab. Demak | | | | | | |
| 22. Kab. Semarang | | | | | | |
| 23. Kab. Temanggung | | | | | | |
| 24. Kab. Kendal | | | | | | |
| 25. Kab. Batang | | | | | | |
| 26. Kab. Pekalongan | 1,20 | 1,30 | 1,40 | 1,60 | 1,70 | 1,20 |
| 27. Kab. Pemalang | | | | | | |
| 28. Kab. Tegal | | | | | | |
| 29. Kab. Brebes | | | | | | |
| 71. Kota Magelang | 3,33 | 3,05 | 3,93 | 3,92 | 3,78 | 2,28 |
| 72. Kota Surakarta | 1,85 | 2,03 | 1,99 | 1,97 | 2,22 | 2,43 |
| 73. Kota Salatiga | 1,71 | 2,29 | 3,93 | 2,31 | 2,67 | 1,32 |
| 74. Kota Semarang | 1,93 | 1,81 | 2,03 | 2,31 | 2,00 | 1,82 |
| 75. Kota Pekalongan | 1,11 | 1,00 | 2,02 | | | 1,50 |
| 76. Kota Tegal | 1,42 | 1,83 | 1,70 | 1,06 | 1,70 | 1,05 |
| Tahun 2013 | 1,99 | 1,92 | 1,95 | 2,11 | 2,04 | 2,02 |
| Tahun 2012 | 1,75 | 1,81 | 1,85 | 2,00 | 1,89 | 2,03 |
| Tahun 2011 | 1,53 | 1,62 | 1,66 | 1,66 | 1,73 | 1,84 |
| Tahun 2010 | 1,90 | 1,63 | 1,94 | 1,95 | 2,17 | 1,78 |

Sumber : BPS, diolah dari VHVS 2013

Tabel 5.1.

Tingkat Penghunian Kamar Hotel Melati
Menurut Wilayah dan Bulan, Jawa Tengah 2013 (Persen)

| Kab/Kota | Jan | Peb | Maret | April | Mei | Juni |
|-----------------------|-------|-------|-------|-------|-------|-------|
| (1) | (2) | (3) | (4) | (5) | (6) | (7) |
| 01. Kab. Cilacap | 22,00 | 24,54 | 28,11 | 33,51 | 27,81 | 29,01 |
| 02. Kab. Banyumas | 26,68 | 25,49 | 28,53 | 27,89 | 33,78 | 32,31 |
| 03. Kab. Purbalingga | 21,61 | 22,44 | 33,20 | 40,38 | 43,76 | 23,93 |
| 04. Kab. Banjarnegara | 25,45 | 29,16 | 31,12 | 31,33 | 21,41 | 19,68 |
| 05. Kab. Kebumen | 32,07 | 29,51 | 31,47 | 38,62 | 33,38 | 33,58 |
| 06. Kab. Purworejo | 29,86 | 27,49 | 29,59 | 30,46 | 29,94 | 32,33 |
| 07. Kab. Wonosobo | 27,86 | 28,36 | 27,84 | 28,74 | 27,20 | 30,79 |
| 08. Kab. Magelang | 19,94 | 17,81 | 19,07 | 16,63 | 25,19 | 21,49 |
| 09. Kab. Boyolali | 17,01 | 18,11 | 18,07 | 19,97 | 19,35 | 21,59 |
| 10. Kab. Klaten | 24,20 | 14,88 | 24,17 | 24,75 | 25,67 | 24,58 |
| 11. Kab. Sukoharjo | 50,29 | 67,44 | 52,47 | 77,15 | 77,42 | 69,41 |
| 12. Kab. Wonogiri | 16,79 | 18,05 | 20,55 | 18,96 | 18,28 | 18,54 |
| 13. Kab. Karanganyar | 26,77 | 34,22 | 33,49 | 37,04 | 33,93 | 35,98 |
| 14. Kab. Sragen | 49,60 | 47,44 | 63,96 | 27,04 | 24,72 | 23,95 |
| 15. Kab. Grobogan | 39,12 | 38,37 | 36,18 | 38,65 | 41,48 | 42,18 |
| 16. Kab. Blora | 15,88 | 15,01 | 16,20 | 16,21 | 16,02 | 14,95 |
| 17. Kab. Rembang | 32,43 | 32,63 | 35,51 | 34,59 | 34,50 | 29,27 |
| 18. Kab. Pati | 26,07 | 28,54 | 30,72 | 28,79 | 29,62 | 30,68 |
| 19. Kab. Kudus | 35,20 | 35,61 | 29,48 | 33,69 | 31,15 | 38,82 |
| 20. Kab. Jepara | 50,37 | 43,20 | 63,13 | 76,18 | 44,78 | 47,61 |
| 21. Kab. Demak | 65,01 | 66,64 | 65,01 | 67,97 | 67,33 | 67,34 |
| 22. Kab. Semarang | 26,11 | 24,49 | 27,39 | 28,87 | 26,56 | 26,90 |
| 23. Kab. Temanggung | 55,49 | 54,45 | 55,35 | 52,59 | 53,98 | 55,96 |
| 24. Kab. Kendal | 56,22 | 34,02 | 35,31 | 32,08 | 33,55 | 32,51 |
| 25. Kab. Batang | 32,06 | 19,89 | 23,23 | 24,24 | 32,73 | 31,57 |
| 26. Kab. Pekalongan | 24,68 | 25,00 | 62,84 | 21,73 | 24,95 | 21,73 |
| 27. Kab. Pemalang | 30,50 | 13,55 | 13,55 | 15,19 | 15,03 | 17,95 |
| 28. Kab. Tegal | 15,72 | 17,23 | 13,64 | 15,10 | 21,99 | 17,68 |
| 29. Kab. Brebes | 59,14 | 35,19 | 39,36 | 34,40 | 47,71 | 36,45 |
| 71. Kota Magelang | 29,26 | 29,27 | 29,29 | 29,69 | 32,36 | 36,53 |
| 72. Kota Surakarta | 36,13 | 36,06 | 37,45 | 35,99 | 35,84 | 37,47 |
| 73. Kota Salatiga | 21,44 | 25,49 | 27,44 | 26,96 | 27,10 | 26,83 |
| 74. Kota Semarang | 50,30 | 45,95 | 48,58 | 50,77 | 51,76 | 50,15 |
| 75. Kota Pekalongan | 25,49 | 25,20 | 26,02 | 39,50 | 29,25 | 29,90 |
| 76. Kota Tegal | 26,62 | 25,49 | 25,57 | 25,46 | 25,02 | 26,41 |
| Tahun 2013 | 30,01 | 28,79 | 31,11 | 32,00 | 31,70 | 31,52 |
| Tahun 2012 | 29,27 | 29,07 | 29,95 | 30,02 | 31,59 | 32,51 |
| Tahun 2011 | 29,31 | 29,73 | 28,98 | 29,19 | 28,77 | 29,27 |
| Tahun 2010 | 27,54 | 27,73 | 27,16 | 32,66 | 29,60 | 30,70 |

Sumber : BPS, diolah dari VHTS 2013

Tabel 5.1. (Lanjutan)

Tingkat Penghunian Kamar Hotel Melati
Menurut Wilayah dan Bulan, Jawa Tengah 2013 (Persen)

| Kab/Kota | Juli | Agust | Sept | Okt | Nop | Des |
|-----------------------|-------|-------|-------|-------|-------|-------|
| (1) | (8) | (9) | (10) | (11) | (12) | (13) |
| 01. Kab. Cilacap | 22,95 | 29,26 | 29,83 | 31,00 | 31,38 | 29,43 |
| 02. Kab. Banyumas | 29,68 | 30,67 | 34,33 | 32,84 | 30,62 | 29,37 |
| 03. Kab. Purbalingga | 20,01 | 32,53 | 35,68 | 43,35 | 27,69 | 34,26 |
| 04. Kab. Banjarnegara | 17,23 | 20,10 | 22,09 | 28,28 | 23,67 | 20,53 |
| 05. Kab. Kebumen | 33,76 | 41,79 | 28,64 | 30,39 | 27,32 | 30,74 |
| 06. Kab. Purworejo | 24,41 | 35,70 | 28,96 | 32,98 | 31,60 | 37,73 |
| 07. Kab. Wonosobo | 24,42 | 31,55 | 28,82 | 30,39 | 33,44 | 35,95 |
| 08. Kab. Magelang | 18,04 | 22,85 | 20,35 | 18,01 | 18,34 | 23,58 |
| 09. Kab. Boyolali | 19,16 | 23,58 | 20,88 | 20,82 | 16,58 | 21,25 |
| 10. Kab. Klaten | 16,64 | 24,74 | 23,97 | 24,96 | 22,20 | 27,60 |
| 11. Kab. Sukoharjo | 60,25 | 51,42 | 79,91 | 68,89 | 69,70 | 60,91 |
| 12. Kab. Wonogiri | 15,52 | 20,97 | 22,06 | 19,84 | 18,05 | 18,04 |
| 13. Kab. Karanganyar | 27,58 | 30,58 | 34,87 | 34,00 | 33,62 | 37,64 |
| 14. Kab. Sragen | 21,60 | 25,84 | 25,10 | 26,73 | 23,29 | 24,32 |
| 15. Kab. Grobogan | 39,19 | 45,04 | 40,72 | 36,44 | 36,69 | 31,48 |
| 16. Kab. Blora | 15,48 | 16,78 | 17,34 | 17,17 | 16,59 | 22,11 |
| 17. Kab. Rembang | 24,17 | 31,56 | 29,28 | 26,51 | 28,71 | 28,62 |
| 18. Kab. Pati | 25,02 | 27,00 | 27,03 | 28,79 | 29,13 | 29,41 |
| 19. Kab. Kudus | 25,57 | 35,45 | 29,72 | 27,68 | 32,12 | 35,29 |
| 20. Kab. Jepara | 37,28 | 32,74 | 39,52 | 51,85 | 50,35 | 48,54 |
| 21. Kab. Demak | 56,92 | 71,50 | 65,36 | 68,11 | 67,81 | 69,74 |
| 22. Kab. Semarang | 19,15 | 25,64 | 30,09 | 28,95 | 26,82 | 30,53 |
| 23. Kab. Temanggung | 49,42 | 49,42 | 50,25 | 54,70 | 49,36 | 60,40 |
| 24. Kab. Kendal | 22,35 | 31,96 | 31,56 | 32,61 | 32,89 | 36,20 |
| 25. Kab. Batang | 32,01 | 26,39 | 32,01 | 34,86 | 45,16 | 39,25 |
| 26. Kab. Pekalongan | 84,38 | 41,24 | 34,34 | 24,95 | 46,22 | 41,24 |
| 27. Kab. Pemalang | 16,58 | 12,77 | 15,57 | 18,14 | 18,02 | 19,63 |
| 28. Kab. Tegal | 29,66 | 19,06 | 18,62 | 15,07 | 17,95 | 14,50 |
| 29. Kab. Brebes | 31,85 | 54,63 | 35,64 | 47,55 | 40,25 | 52,18 |
| 71. Kota Magelang | 28,87 | 28,28 | 34,40 | 26,45 | 31,58 | 31,23 |
| 72. Kota Surakarta | 32,86 | 35,18 | 35,27 | 36,80 | 37,91 | 37,96 |
| 73. Kota Salatiga | 26,17 | 30,94 | 25,91 | 28,23 | 29,52 | 29,14 |
| 74. Kota Semarang | 50,01 | 47,90 | 49,38 | 50,39 | 52,03 | 53,07 |
| 75. Kota Pekalongan | 30,08 | 31,06 | 27,72 | 25,58 | 25,42 | 25,90 |
| 76. Kota Tegal | 22,02 | 30,12 | 26,75 | 30,39 | 27,10 | 27,51 |
| Tahun 2013 | 27,15 | 30,66 | 31,61 | 31,72 | 31,00 | 32,68 |
| Tahun 2012 | 30,83 | 30,01 | 30,78 | 31,27 | 30,92 | 32,13 |
| Tahun 2011 | 29,28 | 23,51 | 29,47 | 27,63 | 28,22 | 28,60 |
| Tahun 2010 | 26,43 | 23,56 | 27,88 | 22,96 | 23,56 | 23,91 |

Sumber : BPS, diolah dari VHTS 2013

Tabel 5.2.

Tingkat Penghunian Tempat Tidur Hotel Melati
Menurut Wilayah dan Bulan, Jawa Tengah 2013 (Persen)

| Kab/Kota | Jan | Peb | Maret | April | Mei | Juni |
|-----------------------|-------|-------|-------|-------|-------|-------|
| (1) | (2) | (3) | (4) | (5) | (6) | (7) |
| 01. Kab. Cilacap | 26,83 | 29,76 | 33,96 | 40,25 | 34,21 | 33,90 |
| 02. Kab. Banyumas | 26,88 | 30,30 | 33,31 | 33,65 | 40,49 | 40,60 |
| 03. Kab. Purbalingga | 27,08 | 32,18 | 41,34 | 40,84 | 36,69 | 27,84 |
| 04. Kab. Banjarnegara | 29,80 | 34,20 | 36,28 | 31,19 | 24,73 | 20,68 |
| 05. Kab. Kebumen | 37,54 | 34,41 | 36,27 | 40,55 | 38,33 | 41,83 |
| 06. Kab. Purworejo | 34,50 | 31,40 | 33,41 | 34,32 | 35,79 | 37,42 |
| 07. Kab. Wonosobo | 29,35 | 29,77 | 28,85 | 31,50 | 28,58 | 33,31 |
| 08. Kab. Magelang | 22,20 | 19,30 | 21,20 | 18,13 | 29,69 | 24,80 |
| 09. Kab. Boyolali | 26,14 | 30,36 | 26,85 | 31,93 | 31,93 | 28,12 |
| 10. Kab. Klaten | 28,10 | 17,97 | 24,70 | 26,19 | 27,86 | 26,44 |
| 11. Kab. Sukoharjo | 72,39 | 84,56 | 80,74 | 86,96 | 71,87 | 84,61 |
| 12. Kab. Wonogiri | 17,87 | 22,51 | 27,59 | 26,93 | 26,58 | 31,56 |
| 13. Kab. Karanganyar | 29,61 | 33,98 | 34,48 | 40,24 | 36,92 | 37,88 |
| 14. Kab. Sragen | 80,01 | 66,59 | 72,68 | 48,13 | 45,13 | 46,58 |
| 15. Kab. Grobogan | 45,17 | 42,48 | 45,58 | 46,50 | 49,36 | 50,76 |
| 16. Kab. Blora | 17,76 | 15,93 | 16,79 | 16,72 | 18,30 | 15,95 |
| 17. Kab. Rembang | 33,80 | 34,55 | 38,30 | 39,44 | 39,96 | 33,91 |
| 18. Kab. Pati | 32,34 | 32,50 | 36,10 | 35,54 | 33,80 | 35,35 |
| 19. Kab. Kudus | 37,83 | 38,09 | 33,05 | 37,58 | 30,77 | 44,11 |
| 20. Kab. Jepara | 38,15 | 35,02 | 56,26 | 69,35 | 40,84 | 46,41 |
| 21. Kab. Demak | 72,34 | 70,96 | 69,87 | 71,31 | 76,07 | 78,67 |
| 22. Kab. Semarang | 29,93 | 27,26 | 31,89 | 33,34 | 30,55 | 31,39 |
| 23. Kab. Temanggung | 59,63 | 55,13 | 60,70 | 53,97 | 59,40 | 62,39 |
| 24. Kab. Kendal | 51,39 | 32,38 | 33,67 | 31,20 | 34,79 | 31,25 |
| 25. Kab. Batang | 38,32 | 31,75 | 32,35 | 36,41 | 33,47 | 39,42 |
| 26. Kab. Pekalongan | 25,23 | 25,00 | 68,44 | 27,25 | 46,15 | 27,25 |
| 27. Kab. Pemaslang | 30,68 | 15,58 | 17,42 | 17,65 | 18,96 | 21,18 |
| 28. Kab. Tegal | 12,95 | 14,58 | 12,15 | 12,11 | 17,59 | 13,79 |
| 29. Kab. Brebes | 63,37 | 48,92 | 49,50 | 42,32 | 68,83 | 49,55 |
| 71. Kota Magelang | 31,88 | 32,50 | 33,17 | 32,62 | 35,69 | 33,67 |
| 72. Kota Surakarta | 39,17 | 39,29 | 39,67 | 39,09 | 39,27 | 40,85 |
| 73. Kota Salatiga | 20,66 | 18,56 | 24,90 | 23,71 | 25,99 | 27,62 |
| 74. Kota Semarang | 49,09 | 44,55 | 49,22 | 52,45 | 52,71 | 50,46 |
| 75. Kota Pekalongan | 26,44 | 26,05 | 26,80 | 40,25 | 29,58 | 30,29 |
| 76. Kota Tegal | 28,61 | 28,02 | 27,47 | 27,27 | 26,65 | 31,05 |
| Tahun 2013 | 32,63 | 31,67 | 34,56 | 35,77 | 35,52 | 35,94 |
| Tahun 2012 | 33,86 | 32,02 | 34,31 | 33,91 | 36,14 | 35,43 |
| Tahun 2011 | 32,46 | 32,22 | 31,76 | 32,41 | 31,84 | 32,73 |
| Tahun 2010 | 26,70 | 26,29 | 25,69 | 31,74 | 28,94 | 29,60 |

Sumber : BPS, diolah dari VHTS 2013

Tabel 5.2. (Lanjutan)

Tingkat Penghunian Tempat Tidur Hotel Melati
Menurut Wilayah dan Bulan, Jawa Tengah 2013 (Persen)

| Kab/Kota | Juli | Agust | Sept | Okt | Nop | Des |
|-----------------------|-------|-------|-------|-------|-------|-------|
| (1) | (8) | (9) | (10) | (11) | (12) | (13) |
| 01. Kab. Cilacap | 26,70 | 33,14 | 34,58 | 31,31 | 33,48 | 34,09 |
| 02. Kab. Banyumas | 36,69 | 37,50 | 38,34 | 42,31 | 35,54 | 34,75 |
| 03. Kab. Purbalingga | 22,59 | 46,98 | 43,48 | 47,74 | 42,13 | 48,52 |
| 04. Kab. Banjarnegara | 18,37 | 21,53 | 23,99 | 30,89 | 25,22 | 22,06 |
| 05. Kab. Kebumen | 37,72 | 47,22 | 32,01 | 37,76 | 34,65 | 36,35 |
| 06. Kab. Purworejo | 28,26 | 41,55 | 33,52 | 38,27 | 35,58 | 44,03 |
| 07. Kab. Wonosobo | 25,70 | 34,06 | 30,23 | 31,15 | 35,92 | 39,59 |
| 08. Kab. Magelang | 18,94 | 24,78 | 21,98 | 19,16 | 19,51 | 25,29 |
| 09. Kab. Boyolali | 23,83 | 33,27 | 27,13 | 27,37 | 31,67 | 27,32 |
| 10. Kab. Klaten | 17,85 | 26,38 | 25,71 | 25,92 | 23,70 | 33,98 |
| 11. Kab. Sukoharjo | 74,03 | 82,11 | 90,87 | 83,02 | 85,19 | 79,27 |
| 12. Kab. Wonogiri | 22,60 | 32,07 | 29,33 | 25,29 | 25,15 | 26,18 |
| 13. Kab. Karanganyar | 30,36 | 32,65 | 39,93 | 35,70 | 35,10 | 43,75 |
| 14. Kab. Sragen | 40,88 | 47,79 | 54,90 | 54,96 | 48,94 | 51,13 |
| 15. Kab. Grobogan | 49,51 | 57,03 | 48,95 | 46,27 | 46,66 | 37,52 |
| 16. Kab. Blora | 16,30 | 18,04 | 17,83 | 17,62 | 16,44 | 22,65 |
| 17. Kab. Rembang | 28,52 | 36,23 | 32,74 | 30,48 | 31,57 | 30,70 |
| 18. Kab. Pati | 30,10 | 31,77 | 33,92 | 35,80 | 33,87 | 35,74 |
| 19. Kab. Kudus | 30,62 | 39,79 | 32,23 | 32,53 | 36,79 | 39,52 |
| 20. Kab. Jepara | 36,50 | 30,79 | 35,16 | 41,03 | 41,04 | 39,97 |
| 21. Kab. Demak | 61,69 | 75,48 | 70,93 | 74,72 | 72,02 | 71,25 |
| 22. Kab. Semarang | 22,58 | 29,22 | 33,35 | 32,60 | 30,39 | 33,71 |
| 23. Kab. Temanggung | 49,33 | 49,33 | 51,17 | 54,69 | 52,14 | 63,16 |
| 24. Kab. Kendal | 23,00 | 34,92 | 32,99 | 34,19 | 35,04 | 36,64 |
| 25. Kab. Batang | 45,32 | 39,90 | 48,15 | 48,04 | 67,47 | 47,62 |
| 26. Kab. Pekalongan | 70,42 | 43,63 | 38,25 | 46,15 | 30,74 | 43,63 |
| 27. Kab. Pemalang | 19,09 | 14,55 | 18,10 | 20,33 | 20,23 | 23,73 |
| 28. Kab. Tegal | 28,05 | 15,08 | 13,77 | 11,39 | 13,06 | 11,84 |
| 29. Kab. Brebes | 47,75 | 70,01 | 48,55 | 53,63 | 57,31 | 47,72 |
| 71. Kota Magelang | 32,30 | 30,75 | 32,25 | 29,78 | 28,35 | 32,28 |
| 72. Kota Surakarta | 35,57 | 38,04 | 38,27 | 40,18 | 41,38 | 41,98 |
| 73. Kota Salatiga | 20,77 | 27,22 | 23,35 | 27,24 | 29,49 | 27,74 |
| 74. Kota Semarang | 48,35 | 45,73 | 53,59 | 51,90 | 55,56 | 55,27 |
| 75. Kota Pekalongan | 30,59 | 32,72 | 28,59 | 26,63 | 25,61 | 27,53 |
| 76. Kota Tegal | 23,48 | 31,03 | 29,04 | 31,50 | 28,63 | 28,30 |
| Tahun 2013 | 30,56 | 34,61 | 35,27 | 35,69 | 34,71 | 36,87 |
| Tahun 2012 | 33,97 | 33,48 | 34,50 | 35,54 | 35,49 | 37,00 |
| Tahun 2011 | 32,63 | 26,71 | 33,22 | 31,51 | 32,02 | 32,67 |
| Tahun 2010 | 28,65 | 25,05 | 28,84 | 28,41 | 29,05 | 29,94 |

Sumber : BPS, diolah dari VHTS 2013

Tabel 5.3.

Tingkat Penghunian Ganda Kamar Hotel Melati
Menurut Wilayah dan Bulan, Jawa Tengah 2013 (Tamü Per Kamar)

| Kab/Kota | Jan | Peb | Maret | April | Mei | Juni |
|-----------------------|------|------|-------|-------|------|------|
| (1) | (2) | (3) | (4) | (5) | (6) | (7) |
| 01. Kab. Cilacap | 2,04 | 2,06 | 2,04 | 2,27 | 2,09 | 1,98 |
| 02. Kab. Banyumas | 1,90 | 1,94 | 1,96 | 1,98 | 2,10 | 2,07 |
| 03. Kab. Purbalingga | 2,38 | 2,71 | 2,37 | 1,97 | 1,71 | 2,20 |
| 04. Kab. Banjarnegara | 2,00 | 2,00 | 2,00 | 1,89 | 1,97 | 1,95 |
| 05. Kab. Kebumen | 2,28 | 2,28 | 2,25 | 2,04 | 2,24 | 2,42 |
| 06. Kab. Purworejo | 2,02 | 2,01 | 2,02 | 1,99 | 2,08 | 2,01 |
| 07. Kab. Wonosobo | 2,03 | 2,02 | 1,99 | 2,11 | 2,02 | 2,10 |
| 08. Kab. Magelang | 2,08 | 2,00 | 2,08 | 2,01 | 2,22 | 2,06 |
| 09. Kab. Boyolali | 2,01 | 2,20 | 2,24 | 2,40 | 2,48 | 2,02 |
| 10. Kab. Klaten | 2,30 | 2,13 | 2,00 | 2,01 | 2,00 | 2,01 |
| 11. Kab. Sukoharjo | 2,88 | 2,51 | 3,08 | 2,25 | 1,86 | 2,44 |
| 12. Kab. Wonogiri | 2,00 | 1,97 | 1,95 | 2,13 | 2,16 | 2,55 |
| 13. Kab. Karanganyar | 2,17 | 1,95 | 2,03 | 2,00 | 2,12 | 2,18 |
| 14. Kab. Sragen | 2,74 | 2,38 | 2,03 | 3,02 | 3,09 | 3,29 |
| 15. Kab. Grobogan | 2,00 | 2,00 | 1,99 | 2,00 | 1,99 | 2,00 |
| 16. Kab. Blora | 1,88 | 1,78 | 1,74 | 1,73 | 1,80 | 1,72 |
| 17. Kab. Rembang | 1,88 | 1,89 | 1,99 | 1,92 | 1,91 | 1,91 |
| 18. Kab. Pati | 2,23 | 2,04 | 2,12 | 2,21 | 2,04 | 2,06 |
| 19. Kab. Kudus | 2,05 | 2,04 | 2,03 | 2,12 | 1,88 | 2,16 |
| 20. Kab. Jepara | 1,51 | 1,62 | 1,78 | 1,82 | 1,82 | 1,95 |
| 21. Kab. Demak | 2,10 | 2,01 | 2,03 | 1,98 | 2,13 | 2,85 |
| 22. Kab. Semarang | 2,10 | 2,06 | 2,23 | 2,19 | 2,21 | 2,24 |
| 23. Kab. Temanggung | 2,15 | 2,02 | 2,19 | 2,05 | 2,20 | 2,23 |
| 24. Kab. Kendal | 1,48 | 1,58 | 1,58 | 1,58 | 1,61 | 1,52 |
| 25. Kab. Batang | 1,81 | 2,81 | 2,45 | 2,91 | 1,98 | 2,44 |
| 26. Kab. Pekalongan | 2,00 | 2,00 | 2,18 | 2,51 | 3,70 | 2,51 |
| 27. Kab. Pemalang | 1,82 | 1,98 | 2,34 | 2,00 | 2,21 | 2,05 |
| 28. Kab. Tegal | 1,33 | 1,38 | 1,56 | 1,39 | 1,26 | 1,32 |
| 29. Kab. Brebes | 1,95 | 2,40 | 2,17 | 2,12 | 2,49 | 2,34 |
| 71. Kota Magelang | 2,01 | 2,05 | 2,09 | 2,03 | 2,04 | 1,71 |
| 72. Kota Surakarta | 1,90 | 1,91 | 1,90 | 1,87 | 1,87 | 1,88 |
| 73. Kota Salatiga | 1,94 | 1,42 | 1,64 | 1,59 | 1,73 | 1,86 |
| 74. Kota Semarang | 1,66 | 1,65 | 1,72 | 1,75 | 1,72 | 1,70 |
| 75. Kota Pekalongan | 2,05 | 2,04 | 2,02 | 2,00 | 1,99 | 2,00 |
| 76. Kota Tegal | 2,03 | 2,00 | 2,02 | 2,01 | 2,01 | 2,29 |
| Tahun 2013 | 1,99 | 1,97 | 2,01 | 2,00 | 2,02 | 2,06 |
| Tahun 2012 | 2,02 | 1,97 | 2,03 | 2,02 | 2,03 | 1,95 |
| Tahun 2011 | 2,04 | 2,03 | 2,03 | 2,02 | 2,04 | 2,05 |
| Tahun 2010 | 2,00 | 1,96 | 1,96 | 2,01 | 2,03 | 2,00 |

Sumber : BPS, diolah dari VHTS 2013

Tabel 5.3. (Lanjutan)

Tingkat Penghunian Ganda Kamar Hotel Melati
Menurut Wilayah dan Bulan, Jawa Tengah 2013 (Tamu Per Kamar)

| Kab/Kota | Juli | Agust | Sept | Okt | Nop | Des |
|-----------------------|------|-------|------|------|------|------|
| (1) | (8) | (9) | (10) | (11) | (12) | (13) |
| 01. Kab. Cilacap | 1,96 | 1,94 | 2,00 | 1,79 | 1,91 | 1,97 |
| 02. Kab. Banyumas | 2,13 | 2,14 | 1,89 | 2,13 | 1,97 | 2,01 |
| 03. Kab. Purbalingga | 2,13 | 2,72 | 2,30 | 2,27 | 2,99 | 2,68 |
| 04. Kab. Banjarnegara | 1,97 | 1,98 | 2,01 | 2,01 | 1,97 | 1,98 |
| 05. Kab. Kebumen | 2,18 | 2,20 | 2,18 | 2,42 | 2,47 | 2,30 |
| 06. Kab. Purworejo | 2,00 | 2,01 | 2,01 | 2,00 | 1,99 | 2,02 |
| 07. Kab. Wonosobo | 2,02 | 2,08 | 2,04 | 2,00 | 2,08 | 2,13 |
| 08. Kab. Magelang | 1,95 | 2,04 | 1,98 | 1,96 | 1,96 | 2,00 |
| 09. Kab. Boyolali | 1,71 | 2,19 | 2,02 | 2,05 | 2,97 | 2,00 |
| 10. Kab. Klaten | 2,01 | 2,00 | 2,01 | 2,00 | 2,05 | 2,02 |
| 11. Kab. Sukoharjo | 2,89 | 3,19 | 2,17 | 2,41 | 2,57 | 2,60 |
| 12. Kab. Wonogiri | 2,18 | 2,28 | 1,99 | 1,91 | 2,08 | 2,16 |
| 13. Kab. Karanganyar | 2,13 | 2,01 | 2,15 | 2,02 | 1,99 | 2,17 |
| 14. Kab. Sragen | 2,72 | 3,13 | 3,71 | 3,48 | 3,56 | 3,43 |
| 15. Kab. Grobogan | 2,00 | 2,00 | 1,99 | 2,00 | 2,01 | 1,99 |
| 16. Kab. Blora | 1,73 | 1,76 | 1,69 | 1,68 | 1,63 | 1,73 |
| 17. Kab. Rembang | 1,94 | 1,86 | 1,82 | 1,86 | 1,75 | 1,76 |
| 18. Kab. Pati | 2,15 | 2,10 | 2,25 | 2,23 | 2,09 | 2,21 |
| 19. Kab. Kudus | 2,15 | 2,14 | 1,97 | 2,14 | 2,09 | 2,13 |
| 20. Kab. Jepara | 1,96 | 1,87 | 1,78 | 1,58 | 1,63 | 1,65 |
| 21. Kab. Demak | 2,04 | 1,99 | 2,05 | 2,07 | 2,00 | 2,04 |
| 22. Kab. Semarang | 2,18 | 2,16 | 2,16 | 2,23 | 2,15 | 2,17 |
| 23. Kab. Temanggung | 2,00 | 2,00 | 2,04 | 2,00 | 2,11 | 2,09 |
| 24. Kab. Kendal | 1,40 | 1,65 | 1,52 | 1,52 | 1,55 | 1,59 |
| 25. Kab. Batang | 2,75 | 2,93 | 2,65 | 2,42 | 2,26 | 2,13 |
| 26. Kab. Pekalongan | 1,67 | 2,12 | 2,23 | 3,70 | 1,42 | 2,12 |
| 27. Kab. Pemalang | 2,02 | 1,98 | 2,04 | 1,97 | 1,97 | 2,12 |
| 28. Kab. Tegal | 1,67 | 1,34 | 1,25 | 1,34 | 1,23 | 1,45 |
| 29. Kab. Brebes | 2,58 | 2,29 | 2,35 | 2,27 | 2,62 | 1,63 |
| 71. Kota Magelang | 1,99 | 2,00 | 1,79 | 2,18 | 1,74 | 2,01 |
| 72. Kota Surakarta | 1,85 | 1,87 | 1,87 | 1,88 | 1,89 | 1,91 |
| 73. Kota Salatiga | 1,39 | 1,62 | 1,59 | 1,63 | 1,73 | 1,64 |
| 74. Kota Semarang | 1,64 | 1,67 | 1,90 | 1,80 | 1,87 | 1,86 |
| 75. Kota Pekalongan | 2,00 | 2,08 | 2,00 | 2,01 | 1,99 | 2,06 |
| 76. Kota Tegal | 2,01 | 2,01 | 2,01 | 2,03 | 1,94 | 2,01 |
| Tahun 2013 | 2,00 | 2,04 | 2,01 | 2,04 | 2,01 | 2,04 |
| Tahun 2012 | 1,97 | 2,00 | 2,00 | 2,03 | 2,05 | 2,05 |
| Tahun 2011 | 2,03 | 2,04 | 2,05 | 2,06 | 2,06 | 2,06 |
| Tahun 2010 | 1,99 | 1,98 | 2,04 | 2,04 | 1,99 | 1,97 |

Sumber : BPS, diolah dari VHTS 2013

Tabel 5.4.

Rata-rata Lama Menginap Seluruh Tamu Hotel Melati
Menurut Wilayah dan Bulan, Jawa Tengah 2013 (Malam)

| Kab/Kota | Jan | Peb | Maret | April | Mei | Juni |
|-----------------------|------|------|-------|-------|------|------|
| (1) | (2) | (3) | (4) | (5) | (6) | (7) |
| 01. Kab. Cilacap | 1,20 | 1,11 | 1,18 | 1,15 | 1,22 | 1,05 |
| 02. Kab. Banyumas | 1,19 | 1,07 | 1,12 | 1,11 | 1,30 | 1,14 |
| 03. Kab. Purbalingga | 1,48 | 2,02 | 2,19 | 2,38 | 2,26 | 1,32 |
| 04. Kab. Banjarnegara | 1,35 | 1,01 | 1,07 | 1,25 | 1,03 | 1,03 |
| 05. Kab. Kebumen | 1,31 | 1,28 | 1,28 | 1,15 | 1,28 | 1,29 |
| 06. Kab. Purworejo | 1,08 | 1,06 | 1,07 | 1,11 | 1,12 | 1,05 |
| 07. Kab. Wonosobo | 1,01 | 1,02 | 1,02 | 1,03 | 1,00 | 1,04 |
| 08. Kab. Magelang | 1,05 | 1,03 | 1,08 | 1,00 | 1,13 | 1,02 |
| 09. Kab. Boyolali | 1,13 | 1,11 | 1,13 | 1,26 | 1,23 | 1,14 |
| 10. Kab. Klaten | 1,15 | 1,08 | 1,00 | 1,01 | 1,00 | 1,01 |
| 11. Kab. Sukoharjo | 1,26 | 1,47 | 1,43 | 1,50 | 1,26 | 1,51 |
| 12. Kab. Wonogiri | 1,19 | 1,21 | 1,26 | 1,29 | 1,24 | 1,36 |
| 13. Kab. Karanganyar | 1,04 | 1,03 | 1,05 | 1,12 | 1,08 | 1,13 |
| 14. Kab. Sragen | 1,90 | 1,57 | 1,78 | 1,11 | 1,12 | 1,11 |
| 15. Kab. Grobogan | 1,01 | 1,02 | 1,02 | 1,02 | 1,03 | 1,02 |
| 16. Kab. Blora | 1,06 | 1,04 | 1,08 | 1,05 | 1,03 | 1,03 |
| 17. Kab. Rembang | 1,34 | 1,42 | 1,33 | 1,49 | 1,45 | 1,38 |
| 18. Kab. Pati | 1,38 | 1,36 | 1,42 | 1,44 | 1,38 | 1,39 |
| 19. Kab. Kudus | 1,63 | 1,53 | 1,25 | 1,30 | 1,25 | 1,35 |
| 20. Kab. Jepara | 1,59 | 1,45 | 2,64 | 2,61 | 1,67 | 1,88 |
| 21. Kab. Demak | 1,08 | 1,05 | 1,06 | 1,04 | 1,09 | 1,50 |
| 22. Kab. Semarang | 1,13 | 1,06 | 1,04 | 1,09 | 1,06 | 1,08 |
| 23. Kab. Temanggung | 1,21 | 1,12 | 1,24 | 1,12 | 1,25 | 1,26 |
| 24. Kab. Kendal | 1,44 | 1,00 | 1,00 | 1,00 | 1,00 | 1,00 |
| 25. Kab. Batang | 1,00 | 1,15 | 1,23 | 1,32 | 1,27 | 1,58 |
| 26. Kab. Pekalongan | 1,00 | 1,00 | 3,19 | 1,23 | 1,33 | 1,23 |
| 27. Kab. Pemalang | 1,26 | 1,06 | 1,24 | 1,11 | 1,35 | 1,24 |
| 28. Kab. Tegal | 1,20 | 1,08 | 1,11 | 1,07 | 1,04 | 1,00 |
| 29. Kab. Brebes | 2,16 | 1,33 | 1,37 | 1,25 | 1,85 | 1,50 |
| 71. Kota Magelang | 1,13 | 1,20 | 1,25 | 1,16 | 1,33 | 1,23 |
| 72. Kota Surakarta | 1,07 | 1,07 | 1,08 | 1,07 | 1,08 | 1,08 |
| 73. Kota Salatiga | 1,11 | 1,08 | 1,31 | 1,21 | 1,25 | 1,20 |
| 74. Kota Semarang | 1,52 | 1,37 | 1,44 | 1,47 | 1,56 | 1,42 |
| 75. Kota Pekalongan | 1,06 | 1,03 | 1,03 | 1,02 | 1,01 | 1,00 |
| 76. Kota Tegal | 1,02 | 1,00 | 1,00 | 1,00 | 1,00 | 1,06 |
| Tahun 2013 | 1,20 | 1,14 | 1,17 | 1,17 | 1,19 | 1,17 |
| Tahun 2012 | 1,20 | 1,19 | 1,20 | 1,18 | 1,20 | 1,17 |
| Tahun 2011 | 1,23 | 1,21 | 1,20 | 1,18 | 1,18 | 1,17 |
| Tahun 2010 | 1,14 | 1,15 | 1,11 | 1,25 | 1,22 | 1,18 |

Sumber : BPS, diolah dari VHTS 2013

Tabel 5.4. (Lanjutan)

Rata-rata Lama Menginap Seluruh Tamu Hotel Melati
Menurut Wilayah dan Bulan, Jawa Tengah 2013 (Malam)

| Kab/Kota | Juli | Agust | Sept | Okt | Nop | Des |
|-----------------------|------|-------|------|------|------|------|
| (1) | (8) | (9) | (10) | (11) | (12) | (13) |
| 01. Kab. Cilacap | 1,13 | 1,06 | 1,09 | 1,11 | 1,13 | 1,09 |
| 02. Kab. Banyumas | 1,34 | 1,24 | 1,21 | 1,22 | 1,14 | 1,08 |
| 03. Kab. Purbalingga | 1,59 | 1,84 | 2,07 | 1,79 | 2,12 | 1,81 |
| 04. Kab. Banjarnegara | 1,07 | 1,05 | 1,15 | 1,55 | 1,10 | 1,02 |
| 05. Kab. Kebumen | 1,53 | 1,40 | 1,23 | 1,33 | 1,20 | 1,17 |
| 06. Kab. Purworejo | 1,03 | 1,05 | 1,04 | 1,06 | 1,10 | 1,07 |
| 07. Kab. Wonosobo | 1,01 | 1,02 | 1,02 | 1,01 | 1,07 | 1,01 |
| 08. Kab. Magelang | 1,02 | 1,01 | 1,00 | 1,00 | 1,01 | 1,00 |
| 09. Kab. Boyolali | 1,10 | 1,15 | 1,10 | 1,09 | 1,30 | 1,14 |
| 10. Kab. Klaten | 1,00 | 1,00 | 1,01 | 1,00 | 1,02 | 1,01 |
| 11. Kab. Sukoharjo | 1,75 | 1,35 | 1,46 | 1,43 | 1,51 | 1,25 |
| 12. Kab. Wonogiri | 1,40 | 1,42 | 1,44 | 1,31 | 1,26 | 1,23 |
| 13. Kab. Karanganyar | 1,10 | 1,03 | 1,05 | 1,02 | 1,04 | 1,06 |
| 14. Kab. Sragen | 1,18 | 1,22 | 1,32 | 1,35 | 1,33 | 1,16 |
| 15. Kab. Grobogan | 1,03 | 1,02 | 1,03 | 1,02 | 1,02 | 1,02 |
| 16. Kab. Blora | 1,03 | 1,06 | 1,06 | 1,06 | 1,06 | 1,45 |
| 17. Kab. Rembang | 1,55 | 1,58 | 1,42 | 1,59 | 1,65 | 1,59 |
| 18. Kab. Pati | 1,37 | 1,37 | 1,41 | 1,44 | 1,31 | 1,41 |
| 19. Kab. Kudus | 1,53 | 1,31 | 1,43 | 1,13 | 1,23 | 1,32 |
| 20. Kab. Jepara | 1,97 | 1,59 | 2,27 | 1,90 | 1,63 | 1,51 |
| 21. Kab. Demak | 1,14 | 1,04 | 1,07 | 1,07 | 1,04 | 1,07 |
| 22. Kab. Semarang | 1,18 | 1,02 | 1,09 | 1,09 | 1,05 | 1,10 |
| 23. Kab. Temanggung | 1,09 | 1,09 | 1,15 | 1,25 | 1,27 | 1,32 |
| 24. Kab. Kendal | 1,00 | 1,01 | 1,00 | 1,00 | 1,01 | 1,00 |
| 25. Kab. Batang | 1,75 | 1,33 | 1,71 | 1,70 | 1,81 | 1,68 |
| 26. Kab. Pekalongan | 1,46 | 1,09 | 1,55 | 1,33 | 1,40 | 1,09 |
| 27. Kab. Pemalang | 1,27 | 1,13 | 1,15 | 1,12 | 1,10 | 1,30 |
| 28. Kab. Tegal | 1,06 | 1,00 | 1,01 | 1,01 | 1,02 | 1,00 |
| 29. Kab. Brebes | 2,09 | 1,50 | 1,48 | 1,65 | 1,78 | 1,64 |
| 71. Kota Magelang | 1,26 | 1,32 | 1,24 | 1,28 | 1,18 | 1,07 |
| 72. Kota Surakarta | 1,07 | 1,08 | 1,09 | 1,09 | 1,08 | 1,09 |
| 73. Kota Salatiga | 1,12 | 1,13 | 1,17 | 1,25 | 1,39 | 1,16 |
| 74. Kota Semarang | 1,46 | 1,39 | 1,39 | 1,58 | 1,49 | 1,59 |
| 75. Kota Pekalongan | 1,01 | 1,10 | 1,15 | 1,01 | 1,09 | 1,08 |
| 76. Kota Tegal | 1,00 | 1,00 | 1,00 | 1,22 | 1,04 | 1,00 |
| Tahun 2013 | 1,23 | 1,16 | 1,17 | 1,19 | 1,17 | 1,16 |
| Tahun 2012 | 1,20 | 1,17 | 1,17 | 1,20 | 1,20 | 1,20 |
| Tahun 2011 | 1,16 | 1,23 | 1,19 | 1,19 | 1,17 | 1,14 |
| Tahun 2010 | 1,11 | 1,19 | 1,10 | 1,13 | 1,17 | 1,14 |

Sumber : BPS, diolah dari VHTS 2013

Tabel 5.5.

Rata-rata Lama Menginap Tamu Indonesia Hotel Melati
Menurut Wilayah dan Bulan, Jawa Tengah 2013 (Malam)

| Kab/Kota | Jan | Peb | Maret | April | Mei | Juni |
|-----------------------|------|------|-------|-------|------|------|
| (1) | (2) | (3) | (4) | (5) | (6) | (7) |
| 01. Kab. Cilacap | 1,20 | 1,11 | 1,18 | 1,15 | 1,22 | 1,05 |
| 02. Kab. Banyumas | 1,19 | 1,07 | 1,12 | 1,11 | 1,30 | 1,14 |
| 03. Kab. Purbalingga | 1,48 | 2,02 | 2,19 | 2,38 | 2,26 | 1,32 |
| 04. Kab. Banjarnegara | 1,35 | 1,01 | 1,07 | 1,25 | 1,03 | 1,03 |
| 05. Kab. Kebumen | 1,31 | 1,28 | 1,28 | 1,15 | 1,28 | 1,29 |
| 06. Kab. Purworejo | 1,08 | 1,06 | 1,07 | 1,11 | 1,12 | 1,05 |
| 07. Kab. Wonosobo | 1,01 | 1,02 | 1,02 | 1,03 | 1,00 | 1,03 |
| 08. Kab. Magelang | 1,07 | 1,03 | 1,03 | 1,01 | 1,15 | 1,03 |
| 09. Kab. Boyolali | 1,13 | 1,11 | 1,13 | 1,26 | 1,23 | 1,14 |
| 10. Kab. Klaten | 1,15 | 1,08 | 1,00 | 1,01 | 1,00 | 1,01 |
| 11. Kab. Sukoharjo | 1,26 | 1,47 | 1,43 | 1,50 | 1,26 | 1,51 |
| 12. Kab. Wonogiri | 1,19 | 1,21 | 1,26 | 1,29 | 1,24 | 1,36 |
| 13. Kab. Karanganyar | 1,04 | 1,03 | 1,05 | 1,12 | 1,08 | 1,13 |
| 14. Kab. Sragen | 1,90 | 1,57 | 1,78 | 1,11 | 1,12 | 1,11 |
| 15. Kab. Grobogan | 1,01 | 1,02 | 1,02 | 1,02 | 1,03 | 1,02 |
| 16. Kab. Blora | 1,06 | 1,04 | 1,08 | 1,05 | 1,03 | 1,03 |
| 17. Kab. Rembang | 1,34 | 1,42 | 1,33 | 1,49 | 1,45 | 1,38 |
| 18. Kab. Pati | 1,38 | 1,36 | 1,42 | 1,44 | 1,38 | 1,39 |
| 19. Kab. Kudus | 1,63 | 1,53 | 1,25 | 1,30 | 1,25 | 1,35 |
| 20. Kab. Jepara | 1,59 | 1,44 | 2,65 | 2,62 | 1,66 | 1,87 |
| 21. Kab. Demak | 1,08 | 1,05 | 1,06 | 1,04 | 1,09 | 1,50 |
| 22. Kab. Semarang | 1,13 | 1,06 | 1,04 | 1,09 | 1,06 | 1,08 |
| 23. Kab. Temanggung | 1,21 | 1,12 | 1,24 | 1,12 | 1,25 | 1,26 |
| 24. Kab. Kendal | 1,44 | 1,00 | 1,00 | 1,00 | 1,00 | 1,00 |
| 25. Kab. Batang | 1,00 | 1,15 | 1,23 | 1,32 | 1,12 | 1,58 |
| 26. Kab. Pekalongan | 1,00 | 1,00 | 3,19 | 1,23 | 1,33 | 1,23 |
| 27. Kab. Pemalang | 1,26 | 1,06 | 1,24 | 1,11 | 1,35 | 1,24 |
| 28. Kab. Tegal | 1,20 | 1,08 | 1,11 | 1,07 | 1,04 | 1,00 |
| 29. Kab. Brebes | 2,16 | 1,33 | 1,37 | 1,25 | 1,85 | 1,50 |
| 71. Kota Magelang | 1,13 | 1,20 | 1,25 | 1,16 | 1,33 | 1,23 |
| 72. Kota Surakarta | 1,07 | 1,06 | 1,08 | 1,07 | 1,08 | 1,08 |
| 73. Kota Salatiga | 1,11 | 1,08 | 1,31 | 1,21 | 1,25 | 1,20 |
| 74. Kota Semarang | 1,52 | 1,37 | 1,44 | 1,47 | 1,56 | 1,42 |
| 75. Kota Pekalongan | 1,06 | 1,03 | 1,03 | 1,02 | 1,01 | 1,00 |
| 76. Kota Tegal | 1,02 | 1,00 | 1,00 | 1,00 | 1,00 | 1,06 |
| Tahun 2013 | 1,21 | 1,14 | 1,17 | 1,17 | 1,19 | 1,17 |
| Tahun 2012 | 1,21 | 1,19 | 1,19 | 1,18 | 1,21 | 1,17 |
| Tahun 2011 | 1,23 | 1,21 | 1,20 | 1,18 | 1,18 | 1,17 |
| Tahun 2010 | 1,14 | 1,15 | 1,12 | 1,25 | 1,22 | 1,18 |

Sumber : BPS, diolah dari VHVS 2013

Tabel 5.5. (Lanjutan)

Rata-rata Lama Menginap Tamu Indonesia Hotel Melati
Menurut Wilayah dan Bulan, Jawa Tengah 2013 (Malam)

| Kab/Kota | Juli | Agust | Sept | Okt | Nop | Des |
|-----------------------|------|-------|------|------|------|------|
| (1) | (8) | (9) | (10) | (11) | (12) | (13) |
| 01. Kab. Cilacap | 1,13 | 1,06 | 1,09 | 1,11 | 1,13 | 1,09 |
| 02. Kab. Banyumas | 1,34 | 1,24 | 1,21 | 1,22 | 1,14 | 1,08 |
| 03. Kab. Purbalingga | 1,59 | 1,84 | 2,07 | 1,79 | 2,12 | 1,81 |
| 04. Kab. Banjarnegara | 1,07 | 1,05 | 1,15 | 1,55 | 1,10 | 1,02 |
| 05. Kab. Kebumen | 1,53 | 1,40 | 1,23 | 1,33 | 1,20 | 1,17 |
| 06. Kab. Purworejo | 1,03 | 1,05 | 1,04 | 1,06 | 1,10 | 1,07 |
| 07. Kab. Wonosobo | 1,01 | 1,02 | 1,02 | 1,01 | 1,07 | 1,01 |
| 08. Kab. Magelang | 1,04 | 1,01 | 1,00 | 1,00 | 1,01 | 1,01 |
| 09. Kab. Boyolali | 1,10 | 1,15 | 1,10 | 1,09 | 1,30 | 1,14 |
| 10. Kab. Klaten | 1,00 | 1,00 | 1,01 | 1,00 | 1,02 | 1,01 |
| 11. Kab. Sukoharjo | 1,75 | 1,35 | 1,46 | 1,43 | 1,51 | 1,25 |
| 12. Kab. Wonogiri | 1,40 | 1,42 | 1,44 | 1,31 | 1,26 | 1,23 |
| 13. Kab. Karanganyar | 1,10 | 1,03 | 1,05 | 1,02 | 1,04 | 1,06 |
| 14. Kab. Sragen | 1,18 | 1,22 | 1,32 | 1,35 | 1,33 | 1,16 |
| 15. Kab. Grobogan | 1,03 | 1,02 | 1,03 | 1,02 | 1,02 | 1,02 |
| 16. Kab. Blora | 1,03 | 1,06 | 1,06 | 1,06 | 1,06 | 1,45 |
| 17. Kab. Rembang | 1,55 | 1,58 | 1,42 | 1,59 | 1,65 | 1,59 |
| 18. Kab. Pati | 1,37 | 1,37 | 1,41 | 1,44 | 1,31 | 1,41 |
| 19. Kab. Kudus | 1,53 | 1,31 | 1,43 | 1,13 | 1,23 | 1,32 |
| 20. Kab. Jepara | 1,96 | 1,58 | 2,28 | 1,89 | 1,63 | 1,51 |
| 21. Kab. Demak | 1,14 | 1,04 | 1,07 | 1,07 | 1,04 | 1,07 |
| 22. Kab. Semarang | 1,18 | 1,02 | 1,09 | 1,09 | 1,05 | 1,10 |
| 23. Kab. Temanggung | 1,09 | 1,09 | 1,15 | 1,25 | 1,27 | 1,32 |
| 24. Kab. Kendal | 1,00 | 1,01 | 1,00 | 1,00 | 1,01 | 1,00 |
| 25. Kab. Batang | 1,75 | 1,33 | 1,71 | 1,70 | 1,81 | 1,68 |
| 26. Kab. Pekalongan | 1,47 | 1,09 | 1,55 | 1,33 | 1,40 | 1,09 |
| 27. Kab. Pemalang | 1,27 | 1,13 | 1,15 | 1,12 | 1,10 | 1,30 |
| 28. Kab. Tegal | 1,06 | 1,00 | 1,01 | 1,01 | 1,02 | 1,00 |
| 29. Kab. Brebes | 2,09 | 1,50 | 1,48 | 1,65 | 1,78 | 1,64 |
| 71. Kota Magelang | 1,26 | 1,32 | 1,24 | 1,28 | 1,18 | 1,07 |
| 72. Kota Surakarta | 1,07 | 1,08 | 1,09 | 1,09 | 1,08 | 1,09 |
| 73. Kota Salatiga | 1,12 | 1,13 | 1,17 | 1,25 | 1,39 | 1,16 |
| 74. Kota Semarang | 1,46 | 1,39 | 1,39 | 1,57 | 1,49 | 1,59 |
| 75. Kota Pekalongan | 1,01 | 1,10 | 1,15 | 1,01 | 1,09 | 1,08 |
| 76. Kota Tegal | 1,00 | 1,00 | 1,00 | 1,22 | 1,04 | 1,00 |
| Tahun 2013 | 1,23 | 1,16 | 1,17 | 1,19 | 1,17 | 1,16 |
| Tahun 2012 | 1,20 | 1,18 | 1,17 | 1,20 | 1,20 | 1,20 |
| Tahun 2011 | 1,16 | 1,23 | 1,19 | 1,19 | 1,17 | 1,14 |
| Tahun 2010 | 1,11 | 1,19 | 1,10 | 1,13 | 1,17 | 1,14 |

Sumber : BPS, diolah dari VHTS 2013

Tabel 5.6.

Rata-rata Lama Menginap Tamu Asing Hotel Melati
Menurut Wilayah dan Bulan, Jawa Tengah 2013 (Malam)

| Kab/Kota | Jan | Peb | Maret | April | Mei | Juni |
|-----------------------|------|------|-------|-------|------|------|
| (1) | (2) | (3) | (4) | (5) | (6) | (7) |
| 01. Kab. Cilacap | | 1,00 | 1,00 | 1,59 | | 2,00 |
| 02. Kab. Banyumas | | | 1,00 | | | |
| 03. Kab. Purbalingga | | 2,00 | | 2,00 | | |
| 04. Kab. Banjarnegara | | | | | | |
| 05. Kab. Kebumen | 1,50 | | 1,00 | | 1,00 | 1,75 |
| 06. Kab. Purworejo | | | | 2,00 | | |
| 07. Kab. Wonosobo | 1,00 | 1,01 | 1,02 | 1,00 | 1,00 | 1,22 |
| 08. Kab. Magelang | 1,00 | 1,03 | 1,14 | 1,00 | 1,11 | 1,01 |
| 09. Kab. Boyolali | | | | 1,75 | | |
| 10. Kab. Klaten | | | | | | |
| 11. Kab. Sukoharjo | | | | | | |
| 12. Kab. Wonogiri | | | 1,00 | | | 1,00 |
| 13. Kab. Karanganyar | | | | | | |
| 14. Kab. Sragen | | | | | | |
| 15. Kab. Grobogan | | | | | | |
| 16. Kab. Blora | 2,00 | | 1,00 | | | 1,00 |
| 17. Kab. Rembang | 1,00 | 1,00 | 1,00 | 1,00 | 1,00 | 1,00 |
| 18. Kab. Pati | | | | | | |
| 19. Kab. Kudus | | 1,00 | 1,00 | | | 1,00 |
| 20. Kab. Jepara | 1,49 | 1,94 | 2,35 | 1,75 | 2,51 | 2,14 |
| 21. Kab. Demak | | | | | | |
| 22. Kab. Semarang | | | 2,20 | | | |
| 23. Kab. Temanggung | | | | | | |
| 24. Kab. Kendal | | | | | | |
| 25. Kab. Batang | | | | | | |
| 26. Kab. Pekalongan | | | | | | |
| 27. Kab. Pemalang | | | | | | |
| 28. Kab. Tegal | | | | | | |
| 29. Kab. Brebes | | | | | | |
| 71. Kota Magelang | | | | | | |
| 72. Kota Surakarta | 1,33 | 2,79 | 1,00 | 1,00 | 1,00 | 1,17 |
| 73. Kota Salatiga | | | | | | |
| 74. Kota Semarang | 1,85 | 2,12 | 2,54 | 1,90 | 1,86 | 2,00 |
| 75. Kota Pekalongan | | | | | | |
| 76. Kota Tegal | | | | | | |
| Tahun 2013 | 1,05 | 1,14 | 1,19 | 1,04 | 1,28 | 1,07 |
| Tahun 2012 | 1,04 | 1,06 | 1,38 | 1,11 | 1,08 | 1,02 |
| Tahun 2011 | 1,17 | 1,14 | 1,21 | 1,20 | 1,10 | 1,13 |
| Tahun 2010 | 1,03 | 1,19 | 1,02 | 1,06 | 1,13 | 1,57 |

Sumber : BPS, diolah dari VHTS 2013

Tabel 5.6. (Lanjutan)

Rata-rata Lama Menginap Tamu Asing Hotel Melati
Menurut Wilayah dan Bulan, Jawa Tengah 2013 (Malam)

| Kab/Kota | Juli | Agust | Sept | Okt | Nop | Des |
|-----------------------|------|-------|------|------|------|------|
| (1) | (8) | (9) | (10) | (11) | (12) | (13) |
| 01. Kab. Cilacap | 1,00 | 1,00 | 1,59 | | 1,00 | 1,00 |
| 02. Kab. Banyumas | 2,00 | 2,00 | 1,93 | 1,50 | 1,00 | 1,00 |
| 03. Kab. Purbalingga | | 1,58 | | | 2,40 | 2,57 |
| 04. Kab. Banjarnegara | | | | | | |
| 05. Kab. Kebumen | | 1,50 | | 1,00 | 1,57 | 1,17 |
| 06. Kab. Purworejo | | | | | | |
| 07. Kab. Wonosobo | 1,04 | 1,03 | 1,06 | 1,04 | 1,29 | 1,21 |
| 08. Kab. Magelang | 1,00 | 1,00 | 1,00 | 1,00 | 1,00 | 1,00 |
| 09. Kab. Boyolali | | | | | | |
| 10. Kab. Klaten | | | | | | |
| 11. Kab. Sukoharjo | | | | | | |
| 12. Kab. Wonogiri | 1,00 | 1,92 | 1,00 | 1,00 | 1,00 | |
| 13. Kab. Karanganyar | | | | 1,00 | | |
| 14. Kab. Sragen | | | | | | |
| 15. Kab. Grobogan | | | | | | |
| 16. Kab. Blora | 1,00 | | | | | |
| 17. Kab. Rembang | | 1,00 | 2,00 | | 1,00 | |
| 18. Kab. Pati | | | | | | |
| 19. Kab. Kudus | 1,00 | 1,00 | | | 1,00 | |
| 20. Kab. Jepara | 2,53 | 2,02 | 2,13 | 2,17 | 1,97 | 1,49 |
| 21. Kab. Demak | | | | | | |
| 22. Kab. Semarang | | | | | | 2,67 |
| 23. Kab. Temanggung | | | | | | |
| 24. Kab. Kendal | | | | | | |
| 25. Kab. Batang | | | | | | |
| 26. Kab. Pekalongan | 1,00 | | | | | |
| 27. Kab. Pemalang | | | | | | |
| 28. Kab. Tegal | | | | | | |
| 29. Kab. Brebes | | | | | | |
| 71. Kota Magelang | | | | | | |
| 72. Kota Surakarta | 1,08 | 1,70 | 1,00 | 1,09 | 1,13 | 2,36 |
| 73. Kota Salatiga | | | | | | |
| 74. Kota Semarang | 1,00 | 2,43 | 2,08 | 2,51 | 1,55 | 2,30 |
| 75. Kota Pekalongan | | | | | | |
| 76. Kota Tegal | | 1,00 | | | | |
| Tahun 2013 | 1,03 | 1,05 | 1,07 | 1,07 | 1,06 | 1,05 |
| Tahun 2012 | 1,07 | 1,01 | 1,05 | 1,07 | 1,14 | 1,17 |
| Tahun 2011 | 1,16 | 1,13 | 1,23 | 1,07 | 1,09 | 1,14 |
| Tahun 2010 | 1,02 | 1,01 | 1,00 | 1,19 | 1,54 | 1,14 |

Sumber : BPS, diolah dari VHVS 2013

Tabel 6.1.

Tingkat Penghunian Kamar Hotel
Menurut Bulan dan Klasifikasi, Jawa Tengah 2013 (Persen)

| Bulan | Bintang | Melati | Bintang + Melati |
|--------------|---------|--------|------------------|
| (1) | (2) | (3) | (4) |
| 01 Januari | 42,36 | 30,01 | 33,75 |
| 02 Pebruari | 42,79 | 28,79 | 32,97 |
| 03 Maret | 46,44 | 31,11 | 35,75 |
| 04 April | 48,65 | 32,00 | 37,00 |
| 05 Mei | 46,55 | 31,70 | 36,28 |
| 06 Juni | 50,16 | 31,52 | 40,36 |
| 07 Juli | 48,57 | 27,15 | 39,29 |
| 08 Agustus | 47,82 | 30,66 | 35,84 |
| 09 September | 48,78 | 31,61 | 36,81 |
| 10 Oktober | 52,52 | 31,72 | 38,09 |
| 11 Nopember | 49,46 | 31,00 | 36,57 |
| 12 Desember | 50,77 | 32,68 | 38,19 |
| Tahun 2013 | 48,12 | 30,86 | 36,11 |
| Tahun 2012 | 47,31 | 30,31 | 38,50 |
| Tahun 2011 | 43,93 | 28,53 | 32,75 |
| Tahun 2010 | 41,23 | 30,39 | 33,92 |

Sumber : BPS, diolah dari VHTS 2013

Tabel 6.2.

Tingkat Penghunian Tempat Tidur Hotel
Menurut Bulan dan Klasifikasi, Jawa Tengah 2013 (Persen)

| Bulan | Bintang | Melati | Bintang + Melati |
|--------------|---------|--------|------------------|
| (1) | (2) | (3) | (4) |
| 01 Januari | 44,29 | 44,29 | 33,75 |
| 02 Pebruari | 44,39 | 44,39 | 32,97 |
| 03 Maret | 47,80 | 47,80 | 35,75 |
| 04 April | 50,93 | 50,93 | 37,00 |
| 05 Mei | 49,30 | 49,30 | 36,28 |
| 06 Juni | 52,95 | 52,95 | 40,36 |
| 07 Juli | 51,44 | 51,44 | 39,29 |
| 08 Agustus | 51,87 | 51,87 | 35,84 |
| 09 September | 52,53 | 52,53 | 36,81 |
| 10 Oktober | 55,45 | 55,45 | 38,09 |
| 11 Nopember | 51,20 | 51,20 | 36,57 |
| 12 Desember | 52,89 | 52,89 | 38,19 |
| Tahun 2013 | 50,45 | 34,61 | 39,33 |
| Tahun 2012 | 50,47 | 34,19 | 41,90 |
| Tahun 2011 | 49,14 | 31,89 | 36,58 |
| Tahun 2010 | 40,11 | 29,37 | 32,81 |

Sumber : BPS, diolah dari VHTS 2013

Tabel 6.3.

Tingkat Penghunian Ganda Kamar Hotel

Menurut Bulan dan Klasifikasi, Jawa Tengah 2013 (Tamu Per Kamar)

| Bulan | Bintang | Melati | Bintang + Melati |
|--------------|---------|--------|------------------|
| (1) | (2) | (3) | (4) |
| 01 Januari | 1,81 | 1,99 | 1,92 |
| 02 Pebruari | 1,78 | 1,97 | 1,89 |
| 03 Maret | 1,79 | 2,01 | 1,93 |
| 04 April | 1,83 | 2,00 | 1,93 |
| 05 Mei | 1,84 | 2,02 | 1,95 |
| 06 Juni | 1,84 | 2,06 | 1,93 |
| 07 Juli | 1,85 | 2,00 | 1,90 |
| 08 Agustus | 1,89 | 2,04 | 1,98 |
| 09 September | 1,89 | 2,01 | 1,96 |
| 10 Oktober | 1,84 | 2,04 | 1,95 |
| 11 Nopember | 1,82 | 2,01 | 1,94 |
| 12 Desember | 1,85 | 2,04 | 1,96 |
| Tahun 2013 | 1,83 | 2,02 | 1,94 |
| Tahun 2012 | 1,84 | 2,01 | 1,91 |
| Tahun 2011 | 2,02 | 2,04 | 2,03 |
| Tahun 2010 | 1,86 | 2,00 | 1,95 |

Sumber : BPS, diolah dari VHTS 2013

Tabel 6.4. Rata-rata Lama Menginap Tamu Hotel
Menurut Bulan dan Klasifikasi, Jawa Tengah 2013 (Malam)

| Bulan | Bintang | Melati | Bintang + Melati |
|--------------|---------|--------|------------------|
| (1) | (2) | (3) | (4) |
| 01 Januari | 1,55 | 1,20 | 1,31 |
| 02 Pebruari | 1,53 | 1,14 | 1,26 |
| 03 Maret | 1,52 | 1,17 | 1,28 |
| 04 April | 1,51 | 1,17 | 1,28 |
| 05 Mei | 1,50 | 1,19 | 1,29 |
| 06 Juni | 1,51 | 1,17 | 1,34 |
| 07 Juli | 1,54 | 1,23 | 1,43 |
| 08 Agustus | 1,51 | 1,16 | 1,27 |
| 09 September | 1,64 | 1,17 | 1,32 |
| 10 Oktober | 1,57 | 1,19 | 1,32 |
| 11 Nopember | 1,51 | 1,17 | 1,28 |
| 12 Desember | 1,45 | 1,16 | 1,26 |
| Tahun 2013 | 1,53 | 1,18 | 1,29 |
| Tahun 2012 | 1,54 | 1,18 | 1,36 |
| Tahun 2011 | 1,58 | 1,18 | 1,30 |
| Tahun 2010 | 1,49 | 1,15 | 1,23 |

Sumber : BPS, diolah dari VHTS 2013

Tabel 6.5.

Rata-rata Lama Menginap Tamu Indonesia Hotel
Menurut Bulan dan Klasifikasi, Jawa Tengah 2013 (Malam)

| Bulan | Bintang | Melati | Bintang + Melati |
|--------------|---------|--------|------------------|
| (1) | (2) | (3) | (4) |
| 01 Januari | 1,53 | 1,21 | 1,30 |
| 02 Pebruari | 1,52 | 1,14 | 1,25 |
| 03 Maret | 1,50 | 1,17 | 1,27 |
| 04 April | 1,49 | 1,17 | 1,27 |
| 05 Mei | 1,48 | 1,19 | 1,28 |
| 06 Juni | 1,49 | 1,17 | 1,33 |
| 07 Juli | 1,53 | 1,23 | 1,42 |
| 08 Agustus | 1,49 | 1,16 | 1,26 |
| 09 September | 1,63 | 1,17 | 1,31 |
| 10 Oktober | 1,55 | 1,19 | 1,31 |
| 11 Nopember | 1,50 | 1,17 | 1,28 |
| 12 Desember | 1,44 | 1,16 | 1,25 |
| Tahun 2013 | 1,52 | 1,18 | 1,29 |
| Tahun 2012 | 1,53 | 1,18 | 1,36 |
| Tahun 2011 | 1,57 | 1,18 | 1,30 |
| Tahun 2010 | 1,47 | 1,16 | 1,24 |

Sumber : BPS, diolah dari VHTS 2013

Tabel 6.6.

Rata-rata Lama Menginap Tamu Asing Hotel
Menurut Bulan dan Klasifikasi, Jawa Tengah 2013 (Malam)

| Bulan | Bintang | Melati | Bintang + Melati |
|--------------|---------|--------|------------------|
| (1) | (2) | (3) | (4) |
| 01 Januari | 2,18 | 1,05 | 1,87 |
| 02 Pebruari | 1,89 | 1,14 | 1,62 |
| 03 Maret | 1,94 | 1,19 | 1,67 |
| 04 April | 1,96 | 1,04 | 1,66 |
| 05 Mei | 2,06 | 1,28 | 1,84 |
| 06 Juni | 2,09 | 1,07 | 1,91 |
| 07 Juli | 1,99 | 1,03 | 1,84 |
| 08 Agustus | 1,92 | 1,05 | 1,64 |
| 09 September | 1,95 | 1,07 | 1,72 |
| 10 Oktober | 2,11 | 1,07 | 1,83 |
| 11 Nopember | 2,04 | 1,06 | 1,72 |
| 12 Desember | 2,02 | 1,05 | 1,64 |
| Tahun 2013 | 1,88 | 1,07 | 1,55 |
| Tahun 2012 | 1,83 | 1,05 | 1,65 |
| Tahun 2011 | 1,94 | 1,15 | 1,61 |
| Tahun 2010 | 2,01 | 1,00 | 1,69 |

Sumber : BPS, diolah dari VHTS 2013

Tabel 7.1. Tingkat Penghunian Kamar Hotel Bintang Menurut Bulan dan Klasifikasi, Jawa Tengah 2013 (Persen)

| Bulan | Bintang 3+ | Bintang 2 | Bintang 1 | Total |
|------------|--------------|--------------|--------------|--------------|
| (1) | (2) | (3) | (4) | (5) |
| Januari | 47,64 | 36,89 | 31,33 | 42,51 |
| Pebruari | 49,11 | 37,04 | 29,77 | 42,92 |
| Maret | 52,87 | 40,70 | 31,96 | 46,47 |
| April | 55,21 | 42,81 | 34,63 | 48,78 |
| Mei | 54,10 | 39,06 | 32,00 | 46,78 |
| Juni | 60,54 | 48,28 | 37,74 | 54,04 |
| Juli | 51,14 | 41,63 | 30,40 | 45,53 |
| Agustus | 53,70 | 41,93 | 33,71 | 47,98 |
| September | 55,02 | 44,34 | 32,84 | 48,91 |
| Oktober | 58,95 | 49,44 | 34,15 | 52,63 |
| Nopember | 55,67 | 44,69 | 33,45 | 49,57 |
| Desember | 56,81 | 47,36 | 34,34 | 50,89 |
| Tahun 2013 | 54,28 | 40,68 | 33,03 | 48,12 |
| Tahun 2012 | 56,32 | 39,82 | 32,73 | 47,31 |
| Tahun 2011 | 50,50 | 35,94 | 31,39 | 43,93 |
| Tahun 2010 | 48,84 | 35,23 | 28,69 | 41,23 |

Sumber : BPS, diolah dari VHTS 2013

Tabel 7.2.

Tingkat Penghunian Tempat Tidur Hotel Bintang
Menurut Bulan dan Klasifikasi, Jawa Tengah 2013 (Persen)

| Bulan | Bintang 3+ | Bintang 2 | Bintang 1 | Total |
|------------|--------------|--------------|--------------|--------------|
| (1) | (2) | (3) | (4) | (5) |
| Januari | 48,87 | 41,01 | 32,77 | 44,21 |
| Pebruari | 50,18 | 41,25 | 31,07 | 44,51 |
| Maret | 53,31 | 43,36 | 33,84 | 47,46 |
| April | 57,59 | 48,33 | 34,34 | 51,10 |
| Mei | 55,90 | 42,79 | 34,92 | 49,02 |
| Juni | 63,78 | 53,77 | 37,40 | 56,75 |
| Juli | 52,92 | 50,34 | 32,02 | 48,51 |
| Agustus | 56,75 | 48,74 | 33,87 | 51,06 |
| September | 58,33 | 50,13 | 36,41 | 52,46 |
| Oktober | 60,17 | 56,95 | 37,33 | 55,35 |
| Nopember | 56,76 | 50,80 | 32,52 | 51,23 |
| Desember | 58,31 | 52,60 | 35,48 | 53,04 |
| Tahun 2013 | 55,93 | 33,77 | 34,39 | 50,45 |
| Tahun 2012 | 60,31 | 43,48 | 34,54 | 50,47 |
| Tahun 2011 | 57,25 | 39,83 | 34,34 | 49,14 |
| Tahun 2010 | 47,10 | 34,91 | 28,61 | 40,11 |

Sumber : BPS, diolah dari VHTS 2013

Tabel 7.3. Tingkat Penghunian Ganda Kamar Hotel Bintang Menurut Bulan dan Klasifikasi, Jawa Tengah 2013 (Tamu Per Kamar)

| Bulan | Bintang 3+ | Bintang 2 | Bintang 1 | Total |
|------------|-------------|-------------|-------------|-------------|
| (1) | (2) | (3) | (4) | (5) |
| Januari | 1,75 | 1,86 | 1,95 | 1,80 |
| Pebruari | 1,72 | 1,87 | 1,93 | 1,78 |
| Maret | 1,75 | 1,78 | 1,99 | 1,78 |
| April | 1,80 | 1,91 | 1,84 | 1,83 |
| Mei | 1,78 | 1,84 | 2,03 | 1,82 |
| Juni | 1,81 | 1,92 | 1,86 | 1,83 |
| Juli | 1,83 | 2,04 | 1,99 | 1,89 |
| Agustus | 1,84 | 1,98 | 1,89 | 1,87 |
| September | 1,83 | 1,94 | 2,12 | 1,89 |
| Oktober | 1,76 | 1,99 | 2,01 | 1,84 |
| Nopember | 1,79 | 1,92 | 1,81 | 1,82 |
| Desember | 1,83 | 1,89 | 1,92 | 1,85 |
| Tahun 2013 | 1,78 | 1,43 | 1,94 | 1,83 |
| Tahun 2012 | 1,79 | 1,86 | 1,94 | 1,84 |
| Tahun 2011 | 2,10 | 1,98 | 2,04 | 2,02 |
| Tahun 2010 | 1,83 | 1,91 | 1,92 | 1,86 |

Sumber : BPS, diolah dari VHTS 2013

Tabel 7.4. Rata-rata Lama Menginap Tamu di Hotel Bintang Menurut Bulan dan Klasifikasi, Jawa Tengah 2013 (Malam)

| Bulan | Bintang 3+ | Bintang 2 | Bintang 1 | Total |
|------------|-------------|-------------|-------------|-------------|
| (1) | (2) | (3) | (4) | (5) |
| Januari | 1,63 | 1,41 | 1,37 | 1,55 |
| Pebruari | 1,61 | 1,43 | 1,33 | 1,53 |
| Maret | 1,60 | 1,36 | 1,36 | 1,51 |
| April | 1,56 | 1,43 | 1,32 | 1,50 |
| Mei | 1,57 | 1,35 | 1,32 | 1,49 |
| Juni | 1,59 | 1,40 | 1,31 | 1,51 |
| Juli | 1,63 | 1,68 | 1,49 | 1,62 |
| Agustus | 1,55 | 1,48 | 1,27 | 1,49 |
| September | 1,67 | 1,57 | 1,54 | 1,64 |
| Oktober | 1,58 | 1,63 | 1,36 | 1,56 |
| Nopember | 1,56 | 1,49 | 1,30 | 1,51 |
| Desember | 1,51 | 1,39 | 1,30 | 1,46 |
| Tahun 2013 | 1,58 | 1,42 | 1,36 | 1,53 |
| Tahun 2012 | 1,68 | 1,46 | 1,31 | 1,54 |
| Tahun 2011 | 1,74 | 1,42 | 1,32 | 1,58 |
| Tahun 2010 | 1,62 | 1,40 | 1,20 | 1,49 |

Sumber : BPS, diolah dari VHTS 2013

Tabel 7.5. Rata-rata Lama Menginap Tamu Indonesia di Hotel Bintang Menurut Bulan dan Klasifikasi, Jawa Tengah 2013 (Malam)

| Bulan | Bintang 3+ | Bintang 2 | Bintang 1 | Total |
|------------|-------------|-------------|-------------|-------------|
| (1) | (2) | (3) | (4) | (5) |
| Januari | 1,61 | 1,40 | 1,37 | 1,53 |
| Pebruari | 1,60 | 1,43 | 1,33 | 1,52 |
| Maret | 1,59 | 1,36 | 1,36 | 1,51 |
| April | 1,55 | 1,43 | 1,32 | 1,49 |
| Mei | 1,56 | 1,35 | 1,32 | 1,48 |
| Juni | 1,57 | 1,40 | 1,31 | 1,50 |
| Juli | 1,62 | 1,68 | 1,49 | 1,61 |
| Agustus | 1,54 | 1,48 | 1,27 | 1,49 |
| September | 1,66 | 1,57 | 1,54 | 1,63 |
| Oktober | 1,57 | 1,62 | 1,34 | 1,55 |
| Nopember | 1,54 | 1,49 | 1,30 | 1,50 |
| Desember | 1,50 | 1,38 | 1,30 | 1,44 |
| Tahun 2013 | 1,57 | 1,39 | 1,35 | 1,52 |
| Tahun 2012 | 1,67 | 1,45 | 1,30 | 1,53 |
| Tahun 2011 | 1,73 | 1,42 | 1,31 | 1,57 |
| Tahun 2010 | 1,60 | 1,40 | 1,20 | 1,47 |

Sumber : BPS, diolah dari VHTS 2013

Tabel 7.6. Rata-rata Lama Menginap Tamu Asing di Hotel Bintang Menurut Bulan dan Klasifikasi, Jawa Tengah 2013 (Malam)

| Bulan | Bintang 3+ | Bintang 2 | Bintang 1 | Total |
|-------------------|-------------|-------------|-------------|-------------|
| (1) | (2) | (3) | (4) | (5) |
| Januari | 1,99 | 2,92 | 1,20 | 1,98 |
| Pebruari | 1,89 | 1,58 | 1,52 | 1,86 |
| Maret | 1,83 | 1,32 | 1,87 | 1,79 |
| April | 1,86 | 1,20 | 2,77 | 1,82 |
| Mei | 1,87 | 1,66 | 2,07 | 1,87 |
| Juni | 2,05 | 1,69 | 1,79 | 2,01 |
| Juli | 1,78 | 1,73 | 1,69 | 1,78 |
| Agustus | 1,68 | 1,21 | 1,33 | 1,65 |
| September | 1,88 | 1,60 | 1,51 | 1,85 |
| Oktober | 1,80 | 2,43 | 2,18 | 1,86 |
| Nopember | 1,93 | 2,18 | 1,18 | 1,94 |
| Desember | 2,03 | 2,40 | 1,64 | 2,07 |
| Tahun 2013 | 1,69 | 1,87 | 1,35 | 1,88 |
| Tahun 2012 | 1,94 | 2,68 | 1,64 | 1,83 |
| Tahun 2011 | 1,74 | 1,42 | 1,32 | 1,94 |
| Tahun 2010 | 1,62 | 1,40 | 1,20 | 1,49 |

Sumber : BPS, diolah dari VHTS 2013

DATA

MENCERDASKAN BANGSA

<https://jateng.bps.go.id>



**BADAN PUSAT STATISTIK
PROVINSI JAWA TENGAH**

Jl. Pahlawan No.6 Semarang 50241

Telp : (024) 8412802, 8412804, Fax : (024) 8311195

Homepage : <http://jateng.bps.go.id> E-mail : bps3300@bps.go.id

ISSN 0216-5929

