

Katalog BPS: 1102001.6302161

KELUMPANG BARAT DALAM ANGKA

2012



Badan Pusat Statistik Kabupaten Kotabaru

KELUMPANG BARAT

DALAM ANGKA

2012

KELUMPANG BARAT DALAM ANGKA 2012

Jumlah Halaman : vii +68 Halaman

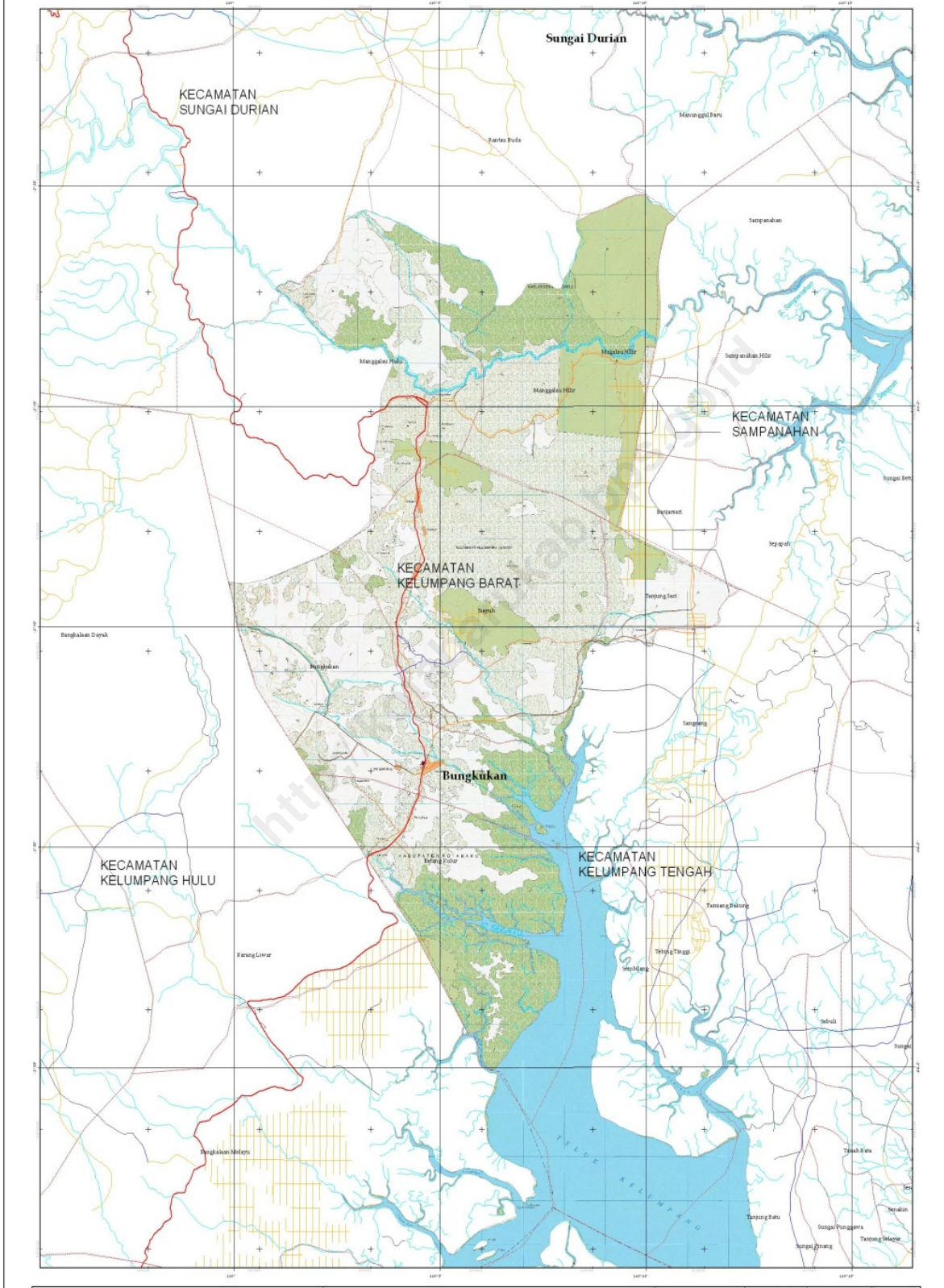
Naskah : BPS Kabupaten Kotabaru

Penyunting : Seksi Integrasi Pengolahan dan Diseminasi Statistik

Gambar Kulit : Seksi Integrasi Pengolahan dan Diseminasi Statistik

Diterbitkan Oleh : BPS Kabupaten Kotabaru

PETA ADMINISTRASI KECAMATAN KELUMPANG BARAT KABUPATEN KOTABARU





LAMBANG DAERAH KABUPATEN KOTABARU

*Berdasarkan PERDA Kabupaten Daerah Tk.II Kotabaru
Nomor 01 Tahun 1975*

Lambang Daerah Kabupaten Kotabaru terdiri dari :

Sebuah Perisai yang bersudut lima artinya :

1. Perisai yang merupakan sebagian benda kebudayaan spesifik daerah Kalimantan melambangkan suatu keutuhan dan pertahanan rakyat dan daerah kabupaten Kotabaru.
2. Lima buah sudut yang berbentuk perisai melambangkan kelima dasar dari Negara Republik Indonesia, yakni Pancasila yang menjadi falsafah hidup rakyat dan falsafah Negara Republik Indonesia, artinya falsafah hidup rakyat dan daerah kabupaten Kotabaru.
3. Sisi atas perisai berbentuk busur, melambangkan dinamika dan stamina rakyat di kabupaten Kotabaru turut serta menyukseskan Program Pemerintah.
4. Kedua sisi samping perisai (kanan dan kiri berbentuk tegak lurus), melambangkan sifat gotong royong diatas dasar kejujuran dan keadilan yang merupakan watak kepribadian masyarakat.
5. Kedua sisi bawah perisai berbentuk lancip (kerucut) berarah atau berpangkal pada suatu titik, melambangkan suatu tujuan untuk membina masyarakat adil dan makmur yang berdasarkan Pancasila dan Undang – Undang Dasar 1945.

Dibidang perisai tersebut terdapat lukisan – lukisan :

1. Garis tebal berwarna kuning emas melingkari lukisan lambang, melambangkan persatuan rakyat daerah kabupaten Kotabaru yang kuat.
2. Bagian atas pada puncak lukisan gunung terdapat sebuah tulisan Sa-ijaan yang berwarna kuning emas yang berarti semufakat satu hati dan sekata.
3. Dasar perisai berwarna merah yang melingkari sisi perisai melambangkan sifat keberanian rakyat daerah kabupaten kotabaru dalam memperjuangkan keadilan dan kebenaran.
4. Gunung berwarna hijau daun dengan latar belakang biru muda, melambangkan sifat keluhuran, kemakmuran dan kekayaan alam kabupaten Kotabaru.
5. Garis tebal yang berwarna kuning emas membagi dua lukisan, melambangkan daerah ini adalah daerah pertanian (padi).
6. Ikan Todak yang dilukiskan diatas permukaan laut membentuk sudut 45° berwarna kuning emas melambangkan bahwa hasil utama yang tradisional di daerah ini adalah ikan.
7. Laut berwarna biru laut, dengan tiga garis gelombang warna putih, melambangkan panorama alami kabupaten Kotabaru yang sebagian besar terdiri dari laut; juga melambangkan gelora semangat rakyat daerah kabupaten Kotabaru dalam memberikan isi kemerdekaan Negara Republik Indonesia yang diproklamasikan tanggal 17 Agustus 1945. Jumlah tiga garis gelombang adalah melambangkan kekuatan yang luar biasa dan disebut GELOMBANG TIGA. Banyaknya tiga garis gelombang tersebut 17 buah berarti tanggal 17. Gelombang garis pertama 8 buah melambangkan bulan kedelapan yaitu Agustus, gelombang garis kedua dan ketiga masing-masing berjumlah lima dan empat yang bermakna tahun 1945.

KATA PENGANTAR

Dalam upaya yang kesekian kalinya ini, kami mempersembahkan kembali suatu publikasi yang berisikan data-data statistik yang menggambarkan suatu Kecamatan yakni "*KELUMPANG BARAT DALAM ANGKA TAHUN 2012*".

Kami sangat berterima kasih kepada Bapak Camat beserta jajarannya yang telah sudi memberikan dukungannya, baik secara moril ataupun materiil dan sambutan yang sangat baik atas terbitnya Publikasi ini. Tak lupa pula kami ucapkan kepada semua Kepala Dinas/Instansi Jawatan Kecamatan dan para Kepala Desa yang telah memberikan bantuannya berupa data-data statistik yang diperlukan.

Kami menyadari, Publikasi ini dirasakan masih jauh dari kesempurnaan. Oleh karena itu, kami mengharap kepada semua pihak untuk membantu mewujudkan kesempurnaan itu dengan memberikan berbagai saran dan kritik yang sifatnya positif.

Akhirnya, semoga persembahan kami ini dapat memberikan manfaat sesuai dengan keperluannya. Amiin.....

Kotabaru, November 2012

Pjs.Koordinator Statistik Kecamatan
Kelumpang Barat

Yusuf Ramadhani
19820727 200604 1 005

DAFTAR ISI

HALAMAN

HALAMAN JUDUL	i
HALAMAN KATALOG	ii
PETA WILAYAH KECAMATAN	iii
LAMBANG DAERAH DAN PENJELASANNYA	iv
KATA PENGANTAR KSK KELUMPANG BARAT	vi
DAFTAR ISI	vii
I. GEOGRAFIS	
1. Letak Geografis	1
II. PEMERINTAHAN	
2. Pemerintahan	3
III. PENDUDUK DAN TENAGA KERJA	
3. Kependudukan	11
IV. SOSIAL	
4.1 Pendidikan	14
4.2 Kesehatan	26
4.3 Keluarga Berencana	42
4.4 Agama	51
V. PERTANIAN	
5.1 Tanaman Pangan dan Perkebunan	54
5.2 Peternakan	58
5.3 Perikanan	61
5.4 Gapoktan	63
VI. JALAN DAN ANGKUTAN	
6. Jalan	64
VII. KOMUNIKASI	
7. Seluler.....	68
VIII. KEUANGAN	
8. Koperasi	70

Tabel 1.1. Letak Geografis Wilayah Kecamatan Kelumpang Barat Tahun 2011
Kabupaten Kotabaru

Rincian	Keterangan
(1)	(2)
01. Batas - batas	
- Utara	Sungai Durian
- Selatan	Kelumpang Hulu
- Timur	Kelumpang Tengah
- Barat	Hampang
02. Luas Wilayah	545,15 km ²
03. Tinggi dari Permukaan Laut	0 – 300 m
04. Ibukota Kecamatan	Bungkukan

Sumber : Kantor Kecamatan Kelumpang Barat

Tabel 1.2. Luas Wilayah dan Persentase Desa
Tahun 2011

D e s a	Luas (Km ²)	Perentase (%)
(1)	(2)	(3)
01. Magalau Hulu	102,53	18,81
02. Magalau Hilir	107,28	19,68
03. Tanjung Sari	5	0,92
04. Batang Kulur	73,64	13,51
05. Bunglukan	108,52	19,91
06. Siayuh	148,18	27,18
J u m l a h	545,15	100

Sumber : Kantor Kecamatan Kelumpang Barat

Tabel 2.1. Nama-nama Camat yang Pernah/Sedang Menjabat
Sebagai Camat Kelumpang Barat Tahun 2011

Nama Camat	Periode Jabatan	Keterangan
(1)	(2)	(3)
Bahrudin Noor, S.Sos	2004 - 2007	Camat Pertama
Drs. Syarifuddin, MSi.	2007 – 2010	Juni 2010
M. Abidin, S.Sos	2010 - sekarang	

Sumber : Kantor Camat Kelumpang Barat

Tabel 2.2. Nama-nama Kepala Desa dan Sekretaris Desa
di Wilayah Kecamatan Kelumpang Barat Tahun 2011

D e s a	Nama Kepala Desa	Nama Sekretaris Desa
(1)	(2)	(3)
01. Magalau Hulu	M. Syahrir	-
02. Magalau Hilir	Sutanto	Unil
03. Tanjung Sari	Sukimin	Saridi
04. Batang Kulur	M. Akhyat	Marsani
05. Bungkukan	Syairi Mukhlis	-
06. Siayuh	Syahbana	-

Sumber : Kantor Camat Kelumpang Barat

Tabel 2.3. Nama-nama Kaur Pemerintahan, Kaur Pembangunan dan Kaur Umum di Wilayah Kecamatan Kelumpang Barat Tahun 2011

D e s a	Kaur Pemerintahan	Kaur Pembangunan	Kaur Umum
(1)	(2)	(3)	(4)
01. Magalau Hulu	Sabaruddin	Dg. Sahar	Ansar
02. Magalau Hilir	Maria Ulfah	Duimam	Kenghin
03. Tanjung Sari	Sunarto	Ahmad Tarmidzi	Ahmad Yani
04. Batang Kulur	Dardiansyah	Zainuddinnor	Abdul Sani
05. Bunglukan	Abdussalam	Ali Sadikin	Mashudi
06. Siayuh	M. Saleh	Bahrudinnoor	Rahmadi

Sumber : Kantor Camat Kelumpang Barat

Tabel 2.4. Jumlah Rukun Tetangga
Per Desa Tahun 2011

Desa	Rukun Tetangga
(1)	(2)
01. Magalau Hulu	6
02. Magalau Hilir	4
03. Tanjung Sari	13
04. Batang Kulur	4
05. Bungkukan	7
06. Siayuh	12

Sumber : Kepala Desa

Tabel 2.5. Klasifikasi Desa
Per Desa Tahun 2011

D e s a	Klasifikasi Desa		
	Swakarsa	Swadaya	Swasembada
(1)	(2)	(3)	(4)
01. Magalau Hulu	-	-	√
02. Magalau Hilir	-	-	√
03. Tanjung Sari	-	-	√
04. Batang Kulur	-	-	√
05. Bungkukan	-	-	√
06. Siayuh	-	-	√

Sumber : Kantor Pemberdayaan Masyarakat Desa Kabupaten Kotabaru

Tabel 2.6. Klasifikasi LPM
Per Desa Tahun 2011

D e s a	Klasifikasi LPM		
	I	II	III
(1)	(2)	(3)	(4)
01. Magalau Hulu	-	-	√
02. Magalau Hilir	-	-	√
03. Tanjung Sari	-	-	√
04. Batang Kulur	-	-	√
05. Bungkukan	-	-	√
06. Siayuh	-	-	√

Sumber : Kantor Pemberdayaan Masyarakat Desa Kabupaten Kotabaru

Tabel 2.7. Jarak dari Kantor Desa Ke Ibukota Kecamatan dan Waktu Tempuh Per Desa Tahun 2011

D e s a	Jarak dari Kantor Desa ke Ibukota Kecamatan (km)	Waktu Tempuh yang Digunakan (menit)
(1)	(2)	(3)
01. Magalau Hulu	18	45
02. Magalau Hilir	36	120
03. Tanjung Sari	46	180
04. Batang Kulur	2	10
05. Bungkukan	0	0
06. Siayuh	7	20

Sumber : Kepala Desa se Kecamatan Kelumpang Barat

Tabel 2.8. Jarak dari Kantor Desa Ke Ibukota Kabupaten dan Waktu Tempuh Per Desa Tahun 2011

D e s a	Jarak dari Kantor Desa ke Ibukota Kabupaten (km ²)	Waktu Tempuh yang Digunakan (menit)
(1)	(2)	(3)
01. Magalau Hulu	138	260
02. Magalau Hilir	156	300
03. Tanjung Sari	140	270
04. Batang Kulur	117	250
05. Bungkukan	120	240
06. Siayuh	127	250

Sumber : Kepala Desa se Kecamatan Kelumpang Barat

Tabel 3.1.1. Luas Desa, Jumlah Penduduk dan Kepadatan Penduduk Per Desa Tahun 2011

D e s a	Luas (Km ²)	Jumlah Penduduk	Kepadatan penduduk tiap Km ²
(1)	(2)	(3)	(4)
01. Bungkukan	108,52	1.155	11
02. Batang Kulur	73,64	737	10
03. Si Ayuh (+ trans siayuh)	148,18	1359	9
04. Tanjung Sari	5	927	185
05. Magalau Hulu	102,53	882	9
06. Magalau Hilir	107,28	653	6
J u m l a h	545,15	5713	10

Sumber : PPLKB Kecamatan Kelumpang Barat

Tabel 3.1.2. Banyaknya Penduduk Menurut Jenis Kelamin dan Sex Ratio Dirinci Per desa Tahun 2011

D e s a	Jenis Kelamin		Jumlah Penduduk	Sex Ratio
	Laki-laki	Perempuan		
(1)	(2)	(3)	(4)	(5)
01. Bungkukan	593	562	1.155	105,52
02. Batang Kulur	379	358	737	105,87
03. Si Ayuh(+trans si ayuh)	706	653	1.359	108,12
04. Tanjung Sari	492	435	927	113,10
05. Magalau Hulu	450	432	882	104,17
06. Magalau Hilir	371	282	653	131,56
J u m l a h	2.991	2.722	5.713	109,88

Sumber : PPLKB Kecamatan Kelumpang Barat

Tabel 3.1.3. Banyaknya Rumah Tangga, Jumlah Penduduk dan Rata-Rata Anggota Rumah Tangga Dirinci Per Desa Tahun 2005 - 2011

T a h u n	Rumah Tangga	Jumlah Penduduk	Rata-rata Anggota Rumah tangga
(1)	(2)	(3)	(4)
2005	1.196	4.526	4
2006	2.282	4.596	4
2007	1.396	4.771	3
2008	1.399	4.752	3
2009	1.409	5.150	4
2010	1.485	5198	4
2011	1.693	5.713	3

Sumber : PPLKB Kecamatan Kelumpang Barat

Tabel 4.1.1. Banyaknya Sekolah, Kelas, Murid dan Guru Tahun 2011

Jenis Sekolah	Sekolah	Ruang Kelas	Murid	Rombongan Belajar	Guru
(1)	(2)	(3)	(4)		(5)
01. Sekolah Dasar	6	43	763	42	52
02. Madrasah Ibtidaiyah	0	0	0	0	0
03. SLTP	1	4	121	5	10
04. Madrasah Tsyanawiyah	0	0	0	0	0
05. SMU/SMK	1	3	71	3	5
06. Madrasah Aliyah	0	0	0	0	0
Jumlah	8	50	955	50	67

Sumber : Dinas Pendidikan Kabupaten Kotabaru dan Laporan Sekolah

Tabel 4.1.2. Banyaknya Sekolah, Kelas, Murid dan Guru
Pada Sekolah Dasar (SD) Tahun 2010

D e s a	Sekolah	Kelas	Murid	Guru
(1)	(2)	(3)	(4)	(5)
01. Magalau Hulu	1	6	111	11
02. Magalau Hilir	1	6	43	7
03. Tanjung Sari	1	6	113	11
04. Batang Kulur	1	6	126	10
05. Bungkukan	1	6	155	9
06. Siayuh	1	6	130	9
J u m l a h	6	36	678	57

Sumber : Laporan Sekolah

Tabel 4.1.3. Banyaknya Jumlah Murid Dirinci Per Kelas
Pada Sekolah Dasar (SD) Tahun 2010

D e s a	Kelas I	Kelas II	Kelas III	Kelas IV	Kelas V	Kelas VI
(1)	(2)	(3)	(4)	(5)	(6)	(7)
01. Magalau Hulu	20	27	19	14	18	13
02. Magalau Hilir	8	2	9	9	9	6
03. Tanjung Sari	27	21	16	18	15	16
04. Batang Kulur	27	19	17	21	22	20
05. Bungkukan	40	22	19	24	30	21
06. Siayuh	26	26	20	18	20	20
J u m l a h	148	117	100	104	114	96

Sumber : Laporan Sekolah

Tabel 4.1.4. Banyaknya Sekolah, Kelas, Murid dan Guru Pada Madrasah Ibtidaiyah (MI) Tahun 2011

D e s a	Sekolah	Kelas	Murid	Guru
(1)	(2)	(3)	(4)	(5)
01. Magalau Hulu	0	0	0	0
02. Magalau Hilir	0	0	0	0
03. Tanjung Sari	0	0	0	0
04. Batang Kulur	0	0	0	0
05. Bungkukan	0	0	0	0
06. Siayuh	0	0	0	0
J u m l a h	0	0	0	0

Sumber : Laporan Sekolah

Tabel 4.1.5. Banyaknya Sekolah, Kelas, Murid dan Guru
Pada Sekolah Lanjutan Tingkat Pertama (SLTP) Tahun 2011

D e s a	Sekolah	Ruang Kelas	Rombongan Belajar	Murid	Guru
(1)	(2)	(3)	(4)	(5)	(6)
01. Magalau Hulu	0	0	0	0	0
02. Magalau Hilir	0	0	0	0	0
03. Tanjung Sari	0	0	0	0	0
04. Batang Kulur	0	0	0	0	0
05. Bungkukan	1	4	5	121	10
06. Siayuh	0	0	0	0	0
J u m l a h	1	4	5	121	11

Sumber : Dinas Pendidikan Kabupaten Kotabaru

Tabel 4.1.6. Banyaknya Sekolah, Kelas, Murid dan Guru
Pada Madrasah Tsanawiyah (MTs) Tahun 2011

D e s a	Sekolah	Ruang Kelas	Murid	Guru
(1)	(2)	(3)	(4)	(5)
01. Magalau Hulu	0	0	0	0
02. Magalau Hilir	0	0	0	0
03. Tanjung Sari	0	0	0	0
04. Batang Kulur	0	0	0	0
05. Bungkukan	0	0	0	0
06. Siayuh	0	0	0	0
J u m l a h	0	0	0	0

Sumber : Dinas Pendidikan Kabupaten Kotabaru

Tabel 4.1.7. Banyaknya Sekolah, Kelas, Murid dan Guru
 Pada Sekolah Menengah Umum/Kejuruan (SMU/SMK) Tahun 2011

D e s a	Sekolah	Kelas	Rombongan Belajar	Murid	Guru
(1)	(2)	(3)		(4)	(5)
01. Magalau Hulu	0	0	0	0	0
02. Magalau Hilir	0	0	0	0	0
03. Tanjung Sari	0	0	0	0	0
04. Batang Kulur	1	3	3	71	5
05. Bungkukan	0	0	0	0	0
06. Siayuh	0	0	0	0	0
J u m l a h	1	3	3	71	5

Sumber : Dinas Pendidikan Kabupaten Kotabaru

Tabel 4.1.8. Banyaknya Sekolah, Kelas, Murid dan Guru
Pada Madrasah Aliyah (MA) Tahun 2010

D e s a	Sekolah	Kelas	Murid	Guru
(1)	(2)	(3)	(4)	(5)
01. Magalau Hulu	0	0	0	0
02. Magalau Hilir	0	0	0	0
03. Tanjung Sari	0	0	0	0
04. Batang Kulur	0	0	0	0
05. Bungkukan	0	0	0	0
06. Siayuh	0	0	0	0
J u m l a h	0	0	0	0

Sumber : Dinas Pendidikan Kabupaten Kotabaru

Tabel 4.1.9. Banyaknya Murid, Kelulusan, Mengulang dan Putus Sekolah Pada Sekolah Dasar (SD) Tahun 2011

Kelompok Barat	Jumlah
(1)	(2)
Murid	763
Lulus	103
Mengulang	45
Putus Sekolah	2

Sumber : Dinas Pendidikan Kabupaten Kotabaru

Tabel 4.1.10. Banyaknya Murid, Kelulusan, Mengulang dan Putus Sekolah Pada Sekolah Lanjutan Tingkat Pertama (SLTP) Tahun 2011

Desa	Murid	Lulus	Mengulang	Putus Sekolah
(1)	(2)	(3)	(4)	(5)
01. Magalau Hulu	0	0	0	0
02. Magalau Hilir	0	0	0	0
03. Tanjung Sari	0	0	0	0
04. Batang Kulur	0	0	0	0
05. Bungkukan	299	58	0	0
06. Siayuh	0	0	0	0
Jumlah	299	58	0	0

Sumber : Dinas Pendidikan Kabupaten Kotabaru

Tabel 4.1.11. Banyaknya Murid, Kelulusan, Mengulang dan Putus Sekolah Pada Sekolah Menengah Atas/Kejuruan (SMA/SMK) Tahun 2010

Desa	Murid	Lulus	Mengulang
(1)	(2)	(3)	(4)
01. Magalau Hulu	0	0	0
02. Magalau Hilir	0	0	0
03. Tanjung Sari	0	0	0
04. Batang Kulur	71	0	0
05. Bungkukan	0	0	0
06. Siayuh	0	0	0
Jumlah	71	0	0

Sumber : Dinas Pendidikan Kabupaten Kotabaru

Tabel 4.1.11. Banyaknya Pendidikan Luar Sekolah/Dikmas
Pada Tahun 2011

Kelompok Barat	Jumlah
(1)	(2)
Paket A (setara SD)	0
Paket B (setara SLTP)	45

Sumber : Dinas Pendidikan Kabupaten Kotabaru

Tabel 4.2.1. Banyaknya Tenaga Medis Menurut Jenis Kelamin Tahun 2010

Jenis Tenaga Medis	Jenis Kelamin		Jumlah
	Laki-laki	Perempuan	
(1)	(2)	(3)	(4)
01. Dokter Umum	1	0	1
02. Dokter Gigi	1	1	2
03. Perawat	2	2	4
04. Bidan	0	4	4
05. Analis	0	1	1
06. Perawat Gigi	0	1	1
07. Penyuluh	0	1	1
08. Pelaksana Gizi	0	1	1
09. Sanitarian	0	1	1
Jumlah	4	12	16

Sumber : Puskesmas Kecamatan Kelumpang Barat

Tabel 4.2.2. Banyaknya Tenaga Medis Dirinci Per Desa
Tahun 2010

D e s a	Dokter	Paramedis	Perawat	Bidan
(1)	(2)	(3)	(4)	(5)
01. Magalau Hulu	0	0	0	1
02. Magalau Hilir	0	0	0	0
03. Tanjung Sari	0	0	1	1
04. Batang Kulur	0	0	0	0
05. Bungkukan	1	2	3	2
06. Siayuh	0	0	0	0
Jumlah	1	2	4	4

Sumber : Puskesmas Kecamatan Kelumpang Barat

Lanjutan Tabel 4.2.2.

D e s a	Sanitarian	Pelaksana Gizi	Analisis	Penyuluh	Perawat Gigi
(1)					
01. Magalau Hulu	0	0	0	0	0
02. Magalau Hilir	0	0	0	0	0
03. Tanjung Sari	0	0	0	0	0
04. Batang Kulur	0	0	0	0	0
05. Bungkukan	1	1	1	1	1
06. Siayuh	0	0	0	0	0
Jumlah	1	1	1	1	1

Sumber : Puskesmas Kecamatan Kelumpang Barat

Tabel 4.2.3. Banyaknya Sarana Kesehatan Per Desa
Tahun 2010

D e s a	Puskesmas	Puskesmas Pembantu	Balai Pengobatan	Polindes
(1)	(2)	(3)	(4)	(5)
01. Magalau Hulu	0	1	0	1
02. Magalau Hilir	0	0	0	1
03. Tanjung Sari	0	1	0	0
04. Batang Kulur	0	0	0	1
05. Bungkukan	1	0	0	1
06. Siayuh	0	0	0	1
J u m l a h	1	2	0	5

Sumber : Puskesmas Kecamatan Kelumpang Barat

Tabel 4.2.4. Nama Posyandu dan Jumlah Kadernya
Di Kecamatan Kelumpang Barat Tahun 2010

Desa	Jumlah Posyandu	Nama Posyandu	Jumlah Kader
(1)	(2)	(3)	(4)
Bungkukan	1	Harapan Ibu	9
Batang Kulur	1	Tunas Harapan	7
Si Ayuh	1	Sedap Malam	6
Magalau Hulu	1	Anggrek	4
Magalau Hilir	1	Teratai	6
Tanjung Sari	1	Budi Asih	10
Jumlah	6		42

Sumber : Puskesmas Kecamatan Kelumpang Barat

Tabel 4.2.5. Banyaknya Apotek, Tenaga Apoteker
Di Kecamatan Kelumpang Barat Tahun 2011

Kelumpang Barat	Jumlah
(1)	(2)
Apotek	0
Apoteker	1
Ass. Apoteker	0

Sumber : Dinas Kesehatan Kabupaten Kotabaru

Tabel 4.2.6. Jumlah Pasien Rawat Inap RSUD Kotabaru yang berasal Dari Kecamatan Kelumpang Barat Tahun 2011

Bulan	Jumlah
(1)	(2)
Januari	1
Februari	1
Maret	0
April	1
Mei	1
Juni	1
Juli	3
Agustus	1
September	1
Oktober	1
Nopember	3
Desember	0
Jumlah	14

Sumber : RSUD Kotabaru

Tabel 4.2.7. 10 Penyakit Terbanyak Puskesmas Kelumpang Barat
Kecamatan Kelumpang Barat Tahun 2011

Jenis Penyakit	Jumlah
(1)	(2)
Common Cold	826
Infeksi Akut Lain Pada Saluran Pernafasan Bagian Atas	789
Hipertensi Primer	571
Malaria Klinis	564
Alergi	431
Diare	405
Malaria Vivax	321
Gastritis dan Duodenitis	96
Penyakit Kulit Jamur	66
Dyspepsia	45
Nopember	3

Sumber : Puskesmas Bungkukan Kecamatan Kelumpang Barat

Tabel 4.2.8. 20 Pemakaian Obat Terbanyak Puskesmas Bungkukan Kecamatan Kelumpang Barat Tahun 2011

Jenis Penyakit	Jumlah
(1)	(2)
Amoxilin 500mg	17.900
PCT 500mg	11.300
Opistan	9.400
CTM	8.000
Kalsium Laktat	7.800
Tablet Tambah Darah	7.000
Pehafral	6.200
Captopril25mg	6.200
Novaron	6.200
Neuropyramin	6.100

Sumber : Puskesmas Bungkukan Kecamatan Kelumpang Barat

Lanjutan

Tabel 4.2.8. 20 Pemakaian Obat Terbanyak Puskesmas Bungkukan Kecamatan Kelumpang Barat Tahun 2011

Jenis Penyakit	Jumlah
(1)	(2)
Ibu Profen 400mg	6.100
Piridoxin	6.000
Metilprednisolon	6.000
Deksametason	5.600
Captopril 12,5mg	5.300
Supra Livron	5.300
Natrium Diclofenac...	5.200
Vitamin B1	5.000
Prednison	4.550
Nifedipin	4.000

Sumber : Puskesmas Bungkukan Kecamatan Kelumpang Barat

Tabel 4.2.10. Kunjungan Labotarium Puskesmas Bungkukan
Kecamatan Kelumpang Barat Tahun 2011

Jenis Pemeriksaan	Jumlah
(1)	(2)
Hb	50
Golongan Darah	83
Malaria	628
Glukosa	80
Cholestorol	40
Asam Urat	32
Protein Urin	10
Test Kehamilan	63
BTA	3

Sumber : Puskesmas Bungkukan Kecamatan Kelumpang Barat

Tabel 4.3.1. Banyaknya Akseptor KB Menurut Jalur Pelayanan
Dirinci Per Desa Tahun 2011

D e s a	J a l u r P e l a y a n a n		Jumlah
	Pemerintah	S w a s t a	
(1)	(2)	(3)	(4)
01. Bungkukan	4	192	196
02. Batang Kulur	45	135	180
03. Si Ayuh (+trans si ayuh)	239	22	261
04. Tanjung Sari	129	0	129
05. Magalau Hulu	31	143	174
06. Magalau Hilir	101	38	139
J u m l a h	549	530	1.079

Sumber : PPLKB Kecamatan Kelumpang Barat

Tabel 4.3.2. Banyaknya Akseptor KB Aktif Menurut Jenis Pemakaian Kontrasepsi Kecamatan Kelumpang Barat Tahun 2011

Jenis Kontrasepsi	Jumlah
(1)	(2)
IUD	0
PIL	545
KONDOM	5
SUNTIK	493
IMPLAN	41
LAINNYA	0
Jumlah	1.084

Sumber : Badan KB, Pemberdayaan Perempuan dan Perlindungan Anak Kabupaten Kotabaru

Tabel 4.3.3. Persentase Akseptor KB Aktif Terhadap PUS
Tahun 2006 - 2011

T a h u n	P U S	Persentase
(1)	(2)	(3)
2006	1.108	49,37
2007	1.156	49,98
2008	1.135	62,98
2009	1.211	65,15
2010	1.225	68,98
2011	1.225	88,49

Sumber : PPLKB Kecamatan Kelumpang Barat

Tabel 4.3.4. Banyaknya Pasangan Usia Subur Menurut Kelompok Umur Isteri Tahun 2011

D e s a	< 20 Tahun	20 – 29 Tahun	30 – 49 Tahun
(1)	(2)	(3)	(4)
01. Bungkukan	7	89	148
02. Batang Kulur	9	89	125
03. Si Ayuh (+trans si ayuh)	4	123	206
04. Tanjung Sari	10	78	133
05. Magalau Hulu	8	49	146
06. Magalau Hilir	2	53	98
J u m l a h	40	461	856

Sumber : PPLKB Kecamatan Kelumpang Barat

Tabel 4.3.5. Banyaknya PUS, Akseptor KB Aktif dan Persentasenya terhadap PUS Dirinci Per Desa Tahun 2011

Desa	PUS	Akseptor KB Aktif	Persentase (%)
(1)	(2)	(3)	(4)
01. Bungkukan	244	196	80,33
02. Batang Kulur	223	180	80,72
03. Si Ayuh (+trans si ayuh)	333	261	78,38
04. Tanjung Sari	221	129	58,37
05. Magalau Hulu	203	174	85,71
06. Magalau Hilir	153	139	90,85
Jumlah	1357	1.079	79,51

Sumber : PPLKB Kecamatan Kelumpang Barat

Tabel 4.3.6. Target, Realisasi dan Persentase Realisasi Akseptor KB Baru
Kelompok Barat Tahun 2011

Kelompok Barat	Jumlah
(1)	(2)
Target	437
Realisasi	380
% Realisasi	86,96

Sumber : Badan KB, Pemberdayaan Perempuan dan Perlindungan Anak
Kabupaten Kotabaru

Tabel 4.3.7. Pentahapan Keluarga Sejahtera
Dirinci Per Desa Tahun 2011

D e s a	Pra Keluarga Sejahtera	Keluarga Sejahtera I	Keluarga Sejahtera II
(1)	(2)	(3)	(4)
01. Bungkukan	17	22	0
02. Batang Kulur	19	26	116
03. Si Ayuh (+trans si ayuh)	30	185	110
04. Tanjung Sari	54	113	65
05. Magalau Hulu	14	90	115
06. Magalau Hilir	38	94	79
J u m l a h	172	530	485

Sumber : PPLKB Kecamatan Kelumpang Barat

Lanjutan Tabel 4.3.7.

D e s a	Keluarga Sejahtera III	Keluarga Sejahtera III Plus	Jumlah
(1)	(2)	(3)	(4)
01. Bungkukan	312	0	351
02. Batang Kulur	62	0	223
03. Si Ayuh	53	0	378
04. Tanjung Sari	44	0	276
05. Magalau Hulu	52	0	271
06. Magalau Hilir	0	0	211
J u m l a h	523	0	1.710

Sumber : PPLKB Kecamatan Kelumpang Barat

Tabel 4.3.8. Banyaknya Petugas Keluarga Berencana
Kecamatan Kelumpang Barat Tahun 2011

Petugas Keluarga Berencana	Jumlah
(1)	(2)
PPLKB	1
PLKB	2
PPKBD	6
Sub PPKBD	12

Sumber : Badan KB, Pemberdayaan Perempuan dan Perlindungan Anak
Kabupaten Kotabaru

Tabel 4.4.1. Banyaknya Tempat Peibadatan pada setiap Desa Tahun 2011

D e s a	Mesjid	Langgar	Musholla
(1)	(2)	(3)	(4)
01. Bungkukan	1	4	0
02. Batang Kulur	0	2	0
03. Si Ayuh	1	2	0
04. Tanjung Sari	1	2	0
05. Magalau Hulu	1	0	0
06. Magalau Hilir	1	0	0
J u m l a h	5	10	0

Sumber : KUA Kecamatan Kelumpang Barat

Lanjutan Tabel 4.4.1.

D e s a	Gereja Katholik	Gereja Protestan	Vihara
(1)	(2)	(3)	(4)
01. Magalau Hulu	1	1	1
02. Magalau Hilir	1	0	1
03. Tanjung Sari	0	0	0
04. Batang Kulur	0	0	0
05. Bungkukan	0	0	0
06. Siayuh	0	0	0
J u m l a h	2	1	2

Sumber : KUA Kecamatan Kelumpang Barat

Tabel 4.4.2. Jumlah Penduduk Menurut Agama di Kecamatan Kelumpang Barat Tahun 2010

Agama	Jumlah Penduduk
(1)	(2)
Islam	5.609
Kristen	1.049
Katholik	206
Hindu	167
Budha	369
Lainnya	147
Jumlah	5.343

Sumber : Sensus Penduduk 2010

Tabel 4.4.3. Banyaknya Pasangan Yang Menikah Setiap Bulan Di Kecamatan Kelumpang Barat Tahun 2011

Bulan	Jumlah
(1)	(2)
Januari	8
Februari	6
Maret	8
April	9
Mei	3
Juni	9
Juli	7
Agustus	0
September	7
Oktober	7
Nopember	8
Desember	0
Jumlah	72

Sumber : RSUD Kotabaru

Tabel 4.4.4. Banyaknya Jemaah Haji Yang Berasal Dari Kecamatan Kelumpang Barat Tahun 2011

Jenis Kelamin	Jumlah Penduduk
(1)	(2)
Laki- Laki	2
Perempuan	1
Jumlah	3

Sumber : Kementrian Agama Kabupaten Kotabaru

Tabel 5.1.1. Luas Tanam, Rusak, Panen, Produksi dan Rata-rata
Produksi Tanaman Padi dan Palawija Tahun 2011

Jenis Tanaman	Tanam (Ha)	Rusak (Ha)	Panen (Ha)	Produksi (Ton)	Rata-rata Produksi (Kw/Ha)
(1)	(2)	(3)	(4)	(5)	(6)
01. Padi Sawah	25	0	25	93	37,33
02. Padi Gogo	670	0	670	2.083	31,09
03. Padi	695	0	695	2.624	37,76
04. Jagung	166	0	161	873	54,22
05. Kedelai	100	0	100	156	15,56
06. Kacang Hijau	24	0	22	23	10,35
07. Kacang Tanah	234	0	232	305	13,15
08. Ubi Kayu	100	0	97	1.483	152,85
09. Ubi Jalar	78	0	78	845	108,28

Sumber : Dinas Pertanian Kabupaten Kotabaru

Tabel 5.1.2. Luas Tanam dan Produksi Tanaman Sayur-sayuran
Dirinci Menurut Jenisnya Tahun 2011

Jenis Sayuran	Luas Tanam (Ha)	Total Produksi (Ton)
(1)	(2)	(3)
01. Kangkung	16	825
02. Bayam	15	523
03. Tomat	6	76
04. Ketimun	5	40
05. Sawi	12	120
06. Buncis	4	100
07. Cabe Besar	0	0
08. Terung	5	78
09. Kacang Panjang	15	190
10. Cabe Rawit	5	30

Sumber : Dinas Pertanian Kabupaten Kotabaru

Tabel 5.1.3. Luas Tanam Tanaman Perkebunan Rakyat Dirinci Menurut Jenisnya Tahun 2011

Jenis Tanaman	Luas Tanam (Ha)
(1)	(2)
01. K a r e t	81
02. Kelapa Dalam	88
03. Kelapa Hibrida	0
04. L a d a	6
05. K o p i	26
06. Cengkeh	2
07. K a k a o	10
08. A r e n	0
09. S a g u	5
10. K e m i r i	0
11. P a n i l i	0
12. Kelapa Sawit	70

Sumber : Dinas Perkebunan Kabupaten Kotabaru

Tabel 5.1.4. Jumlah Petani Perkebunan Dirinci
Menurut Jenisnya Tahun 2011

Jenis Tanaman	Luas Petani (orang)
(1)	(2)
01. K a r e t	36
02. Kelapa Dalam	109
03. Kelapa Hibrida	0
04. L a d a	30
05. K o p i	69
06. Cengkeh	6
07. K a k a o	0
08. A r e n	6
09. S a g u	0
10. K e m i r i	11
11. P a n i l i	0
12. Kelapa Sawit	0

Sumber : Dinas Perkebunan Kabupaten Kotabaru

Tabel 5.2.1. Banyaknya Ternak Besar Dirinci
Menurut Jenisnya Tahun 2011

Jenis Ternak	Jumlah
(1)	(2)
01. K u d a	0
02. S a p i	274
03. K e r b a u	56

Sumber : Dinas Peternakan Kabupaten Kotabaru

Tabel 5.2.2. Banyaknya Ternak Kecil Dirinci
Menurut Jenisnya Tahun 2011

Jenis Ternak	Jumlah
(1)	(2)
01. K a m b i n g	1.253
02. D o m b a	0
03. B a b i	49

Sumber : Dinas Peternakan Kabupaten Kotabaru

Tabel 5.2.3. Banyaknya Ternak Unggas Dirinci
Menurut Jenisnya Tahun 2011

Jenis Unggas	Jumlah
(1)	(2)
01. Ayam Ras	0
02. Ayam Buras	39.784
03. I t i k	7.574

Sumber : Dinas Peternakan Kabupaten Kotabaru

Tabel 5.3.1. Banyaknya Produksi Ikan Menurut Jenis Perikanan
Tahun 2011

Jenis Perikanan	Jumlah (Ton)
(1)	(2)
01. Perikanan Laut	835,86
02. Perikanan Darat :	280,20

Sumber : Dinas Kelautan Dan Perikanan Kabupaten Kotabaru

Tabel 5.3.2. Nilai Produksi Ikan Menurut Jenis Perikanan
Tahun 2011

Jenis Perikanan	Nilai Produksi (000, Rp)
(1)	(2)
01. Perikanan Laut	10.030.343
02. Perikanan Darat :	4.203.000

Sumber : Dinas Kelautan Dan Perikanan Kabupaten Kotabaru

Tabel 5.4.1. Jumlah Kelompok Tani dan Gapoktan di Kecamatan Kelumpang Barat
Tahun 2011

Kelumpang Barat	Jumlah
(1)	(2)
Jumlah Kelompok Tani	14
Jumlah Gapoktan	6

Sumber : Dinas Pertanian Kabupaten Kotabaru

Tabel 6.1. Perkiraan Panjang Kabupaten
Dirinci Menurut Jenis Permukaan Tahun 2010

Jenis Permukaan Jalan	Panjang Jalan (km)
(1)	(2)
Aspal	0
Beton	0
Batu	0
Kerikil	45.300
Tanah	0
Lainnya	0
Jumlah	45,300

Sumber : Dinas Pekerjaan Umum Kabupaten Kotabaru

Tabel 6.2. Perkiraan Panjang Jalan
Dirinci Menurut Status Jalan Tahun 2010

Jenis Permukaan Jalan	Panjang Jalan (km)
(1)	(2)
Negara	24,523
Propinsi	0
Kabupaten	45,300
Jumlah	69,823

Sumber : Dinas Pekerjaan Umum Kabupaten Kotabaru

Tabel 6.3. Perkiraan Panjang Kabupaten
Dirinci Menurut Kondisi Jalan Tahun 2010

Jenis Permukaan Jalan	Panjang Jalan (km)
(1)	(2)
Baik	16,20
Sedang	0
Rusak	0
Rusak Berat	29,10
Jumlah	45,30

Sumber : Dinas Pekerjaan Umum Kabupaten Kotabaru

Tabel 6.4. Perkiraan Panjang Jalan Lebar \geq 3 Meter
Dirinci Menurut Status Kelas Jalan Tahun 2009

Jenis Permukaan Jalan	Panjang Jalan (km)
(1)	(2)
I	0
II	0
III	24,523
IIIA	0
IIIB	45,300
IIIC	0
IV	0
Tidak Diperinci	0
Jumlah	69,823

Sumber : Dinas Pekerjaan Umum Kabupaten Kotabaru

Tabel 7.1. Kekuatan SinyalTelpon Seluler (Tanpa Antena Tambahan)
Dirinci Per Desa Tahun 2011

D e s a	Pelanggan
(1)	(3)
01. Magalau Hulu	Lemah
02. Magalau Hilir	Lemah
03. Tanjung Sari	Lemah
04. Batang Kulur	Kuat
05. Bungkukan	Kuat
06. Siayuh	Lemah

Sumber : KSK Kelumpang Barat

Tabel 7.2. BTS Operator Seluler di Kecamatan Kelumpang Barat Tahun 2011

Operator	BTS	Jumlah BTS	Sinyal Telepon Seluler
(1)	(2)	(3)	(4)
GSM			
Telkomsel	Ada	1	Ada
Indosat	Ada	1	Ada
XL	Ada	0	Ada
3	Belum Ada	0	Belum ada
CDMA			
Flexi	Belum ada	0	Belum ada
Fren	Belum Ada	0	Belum ada
Esia	Belum ada	0	Belum ada

Sumber : KSK Kelumpang Barat

Tabel 8.1. Banyaknya KUD, Anggota dan Simpanan di Kecamatan Kelumpang Barat Tahun 2011

Jenis Koperasi	Jumlah Koperasi	Anggota	Simpanan (000 Rp)
(1)	(2)	(3)	(4)

K U D

2

444

460.247

Koperasi Primer

0

0

0

Non KUD

Sumber : Dinas Koperasi, UKM dan Industri Kabupaten Kotabaru

Tabel 8.2 Banyaknya Dana Pendidikan dan Dana Lainnya Pada Koperasi Primer di Kecamatan Kelumpang Barat Tahun 2010

Jenis Dana	Jumlah (Rp)
(1)	(2)

Dana Pendidikan

2.700.758

Dana Lainnya

0

Sumber : Dinas Koperasi, UKM dan Industri Kabupaten Kotabaru



DATA MENCERDASKAN BANGSA

**BADAN PUSAT STATISTIK KABUPATEN KOTABARU
JALAN JAMRUD 9 KOMPLEKS DIRGAHAYU KM2
KOTABARU KALIMANTAN SELATAN
TELP (0518) 21145 FAX: (0518) 23009
<http://kotabarukab.bps.go.id>
email : bps6302@gmail.com**